

ПЯТИЛЕТКА НАБИРАЕТ ТЕМПЫ



Трудящиеся Советского Союза, претворяя в жизнь решения XXIII съезда партии, достойно встретили 50-летие Великого Октября и достигли в 1967 году — втором году пятилетки новых успехов в создании материально-технической базы коммунизма.

**Национальный доход, использованный
на потребление и накопление — 106,6**

В процентах по годовому
плану 1967 г.


Продукция промышленности — 107,3
группа „А“ — 107,5
в том числе: группа „Б“ — 106,6

Продукция сельского хозяйства — 103

Ленинград. В цехе сдачи тракторов К-700 на Кировском заводе.


Реальный доход трудящихся на душу населения — 105,5

В юбилейном году достигнуты высокие темпы в развитии экономики, культуры и материального благосостояния трудящихся.



В консервном цехе колхоза
„Лечплесис“ Латвийской ССР:

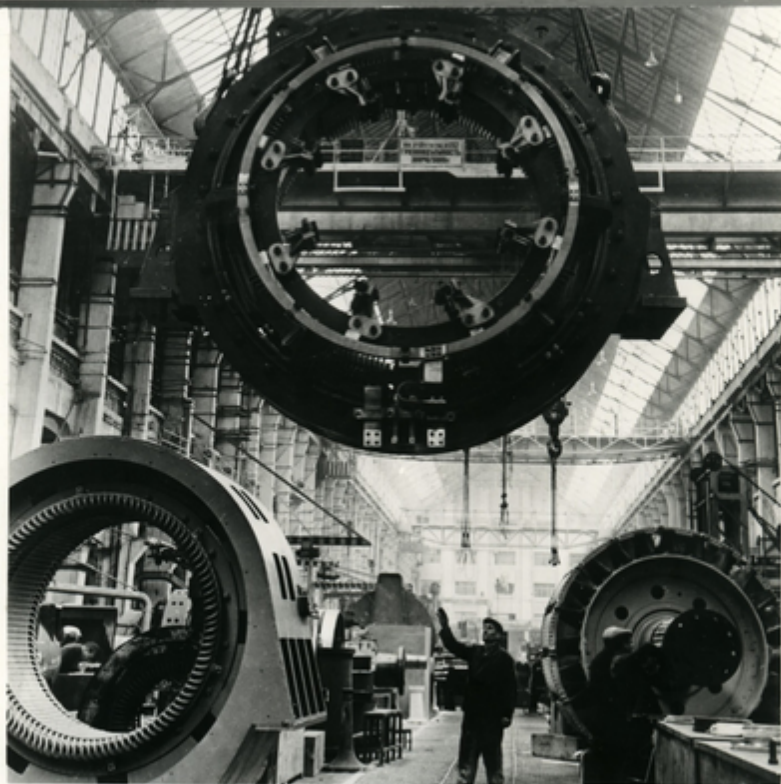
Важнейшей особенностью истекшего года является ускорение роста производства предметов потребления (группа „Б“).



Москва. Фирма „Буревестник“ — крупнейший поставщик обуви для населения нашей страны.

Прирост производства промышленной продукции составил 10 процентов против 7,3 процента, предусмотренных годовым планом.

Сверх плана в истекшем году произведено продукции на сумму около 7 млрд. рублей.



В цехе электрических машин Харьковского ордена Ленина электромеханического завода имени 50-летия Великого Октября, награжденного памятным знаменем ЦК КПСС, Президиума Верховного Совета СССР, Совета Министров СССР и ВЦСПС.

№ 4

**Ткварчели (Абхазская АССР).
Горняки шахты № 5 обсуждают
новые возможности увеличения
добычи угля.**



К концу 1967 года на новую систему планирования и экономического стимулирования переведено 7 тысяч промышленных предприятий, а к концу 1 квартала 1968 года еще 3.000 предприятий.

Они вырабатывают почти половину всей промышленной продукции.

**Значительно увеличилась энергетическая и топливная база.
В 1967 г. произведено:**

ЭНЕРГЕТИКА
И
ТОПЛИВО

Электроэнергии — млрд. квт-час. — 589

Нефть — млн. тонн — 288

Уголь — млн. тонн — 595

Тюменская область. В тайге Тюменского Севера, где создается крупнейший нефтегазодобывающий центр нашей страны.



Велики успехи металлургов страны. В 1967 г. они выплавляли свыше 100 млн. тонн стали.

Страна получила:

Сталь—млн. тонн — 102,2

Прокат—млн. тонн — 81,6

Чугун—млн. тонн — 74,8

ЧИИ ПРИВЕТ КОЛЛЕКТИВУ БР. III СТАЛЕВАРА Т. КИНЕБА
ЕВАВШЕМУ ПРАВО УЧАСТВОВАТЬ В ВЫПЛАВКЕ 100-МИЛЛИОН



Бригада сталеваров на заводе „Запорожсталь“ (Украинская ССР) в день выплавки 100-миллионной тонны стали.



Казахская ССР. Листопрокатный стан „1700“ выдает первые листы проката на Карагандинском металлургическом заводе. № 7


Уверенно набирает высокие рубежи произ-
водства химическая промышленность.
В 1967 г. она дала народному хозяйству:

Минеральных удобрений – млн. тонн – 40,1

в условных единицах

Пластических масс и синтетических смол – тыс. тонн – 1112

Автомобильных покрышек – млн. штук – 29,6



Машиностроители дали стране:

Турбин—млн. киловатт—14,7

Автомобилей —тыс. шт. —728,8

Станков металлорежущих —

тыс. шт. — 196

Электровозов магистральных—

тыс. л. с. —2834

Белорусский ордена Трудового
Красного Знамени автомобильный
завод. В цехе сборки 40-тонных
самосвалов „БелАЗ-548А“.


Обработка вала турбины для
Саратовской ГЭС на Металлическом
заводе имени XXII съезда КПСС
в Ленинграде.



Строители получили:

Цемент — млн. тонн — 84,8

Сборного железобетона — млн. куб. метров — 70



Для населения
изготовлено:

Тканей—свыше 8 млрд. кв. метров.

Бельевого и верхнего трикотажа—свыше
1 млрд. штук.

Обуви кожаной—561 млн. пар.

В народное хозяйство внедрено около 3 млн. изобретений и рационализаторских предложений, что дает около 2,3 млрд. рублей экономии в год.



Совет НОТ цеха рафинации.

Научная организация труда находит все большее распространение на Усть-Каменогорском свинцово-цинковом комбинате имени В. И. Ленина. Только в одном цехе рафинации по предложению совета НОТ внедрено в 1967 г. 88 рацпредложений с экономическим эффектом 95 тыс. рублей.

Производство продуктов земледелия составило в 1967 г. во
всех категориях хозяйств (млн. тонн):

Зерновые культуры — 147,6

Сахарная свекла — 86,8
(фабричная)

Картофель

95



Каневский элеватор—один из
крупнейших на Кубани.

Государственный план закупок всех этих видов продукции перевыполнен.

№ 13



Иркутская область.
Ордена Ленина колхоз „Годовщина Октября“. На пастбище.

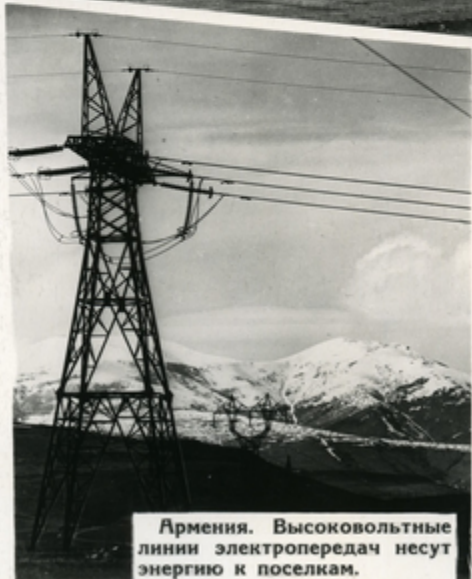
Скот и птица—млн. тонн—11,5
(в живом весе)

Молоко—млн. тонн—42,4

Яйца—млрд. штук—12,9

**Государственные закупки продуктов
животноводства в 1967 году:**

Тульская область. Центральная усадьба колхоза „Новая жизнь“.



Армения. Высоковольтные линии электропередач несут энергию к поселкам.

Улучшилось финансовое состояние колхозов. Их валовой доход составил свыше 21 млрд. рублей.

Продолжалось дальнейшее техническое оснащение сельскохозяйственного производства. Оно получило 286 тыс. тракторов в физических единицах, 146 тыс. грузовых автомобилей, 96 тыс. зерноуборочных комбайнов и много другой техники.

Грузооборот всех видов транспорта составил 3179 млрд. тонно-километров, или на 9 процентов больше, чем в 1966 году.



Грузооборот выполнен в 1967 г.
(млрд. т-км)

Железнодорожный транспорт — 2160

**Автомобильный транспорт
общего пользования — 56**

Нефтепроводная транспортировка — 183

Укладка трубопроводов Усть-Балык—Омск на территории Тюменской области.

Прокладка стальных путей
на участке Асино—Белый Яр
в Томской области.



Протяженность железных дорог, переведенных на электровозную и тепловозную тягу, за год увеличилась на 7,5 тыс. км и достигла в 1967 г. более 96 тыс. км. Грузооборот, выполненный электровозами и тепловозами, составил 92 процента в общем грузообороте железнодорожного транспорта.

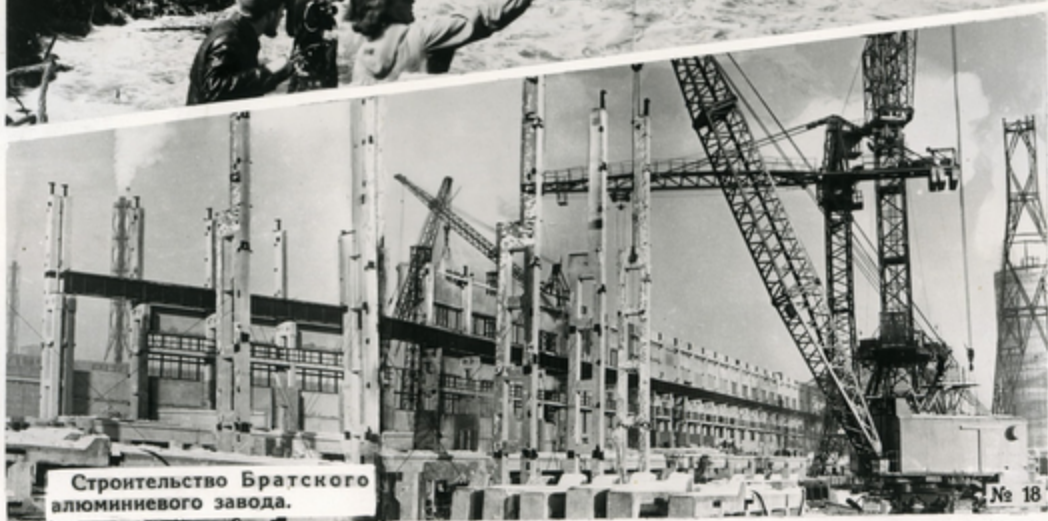


Новый опытный электровоз „ВЛ-80Р“
Новочеркасского электровозостроитель-
ного завода перед испытанием.

В 1967 г. осуществлена большая программа в области капитального строительства. Вступило в строй около 400 новых крупных промышленных предприятий.

СЕРИЯ 30
ЭПЗ-300001

Панорама строительства Вилуйской ГЭС—самой северной гидроэлектростанции.



Строительство Братского
алюминиевого завода.

Созданы новые производственные мощности в сельском хозяйстве. Только за счет государственных средств введены в эксплуатацию элеваторы и зерносклады емкостью 9,4 млн. тонн.

Освоены новые орошаемые земли на площади 252 тыс. га и проведены работы по осушению на площади 714 тыс. гектаров.



Киргизская ССР. Осмотр тракторов после ремонта в специализированных мастерских Кантского районного объединения „Киргизсельхозтехники“.

Повышение материального благосостояния и культурного уровня народа видно из национального дохода, который увеличился по сравнению с 1966 г. на 6,7 процента.

Все реальные доходы трудящихся в расчете на душу населения увеличились на 6 процентов.

Население получило в истекшем году из общественных фондов потребления различных выплат и льгот в сумме 49 млрд. рублей, что на 7,7 процента больше, чем в 1966 году.




Выдача заработной платы механизаторам.

Розничный товарооборот в 1967 г. составил 122,2 млрд. рублей. Продано товаров больше, чем намечалось планом, на 2,4 млрд. руб. Увеличился на 11 процентов объем продажи сельскохозяйственных продуктов на городских колхозных рынках.



В старинном русском селе Бурмакино на Ярославщине в первые дни нового года открылся большой универсальный магазин.



Туркменская ССР. Новостройки села Гями.

Введено в эксплуатацию более 1,9 млн. новых благоустроенных квартир, кроме того построено 375 тыс. жилых домов в колхозах.

Общая жилая площадь, введенная в действие в 1967 г., на 1 млн. кв. метров больше, чем в 1966 году. Въехали в новые дома и улучшили жилищные условия свыше 11 млн. человек.

Выпускники одесского профтехучилища
№ 21 — молодые строители.



Советский народ достиг новых успехов в развитии народного образования, науки и культуры. Различными видами обучения охвачено около 76 млн. человек.

В народное хозяйство направлено около 1,3 млн. специалистов, окончивших высшие и средние специальные учебные заведения, и свыше 1 млн. рабочих, окончивших профтехшколы.

Население Советского Союза на 1 января 1968 г. составило около 237 млн. человек. Среднегодовая численность рабочих и служащих в народном хозяйстве составила 82,3 млн. человек и увеличилась за год на 2,6 млн. человек. Число научных работников к концу года составило 750 тыс. человек.



Ленинград. В одном из цехов объединения „Радиодетали“.



Полуостров Мангышлак. Растет население только что родившегося города Шевченко.



В ответ на заботу партии и правительства в стране ширится всенародное социалистическое соревнование за досрочное завершение пятилетки к 7 ноября 1970 года.

В I квартале 1968 года производство промышленной продукции по сравнению с I кварталом 1967 года увеличилось на 9,3 процента.