



თბილისის კონცხალი.



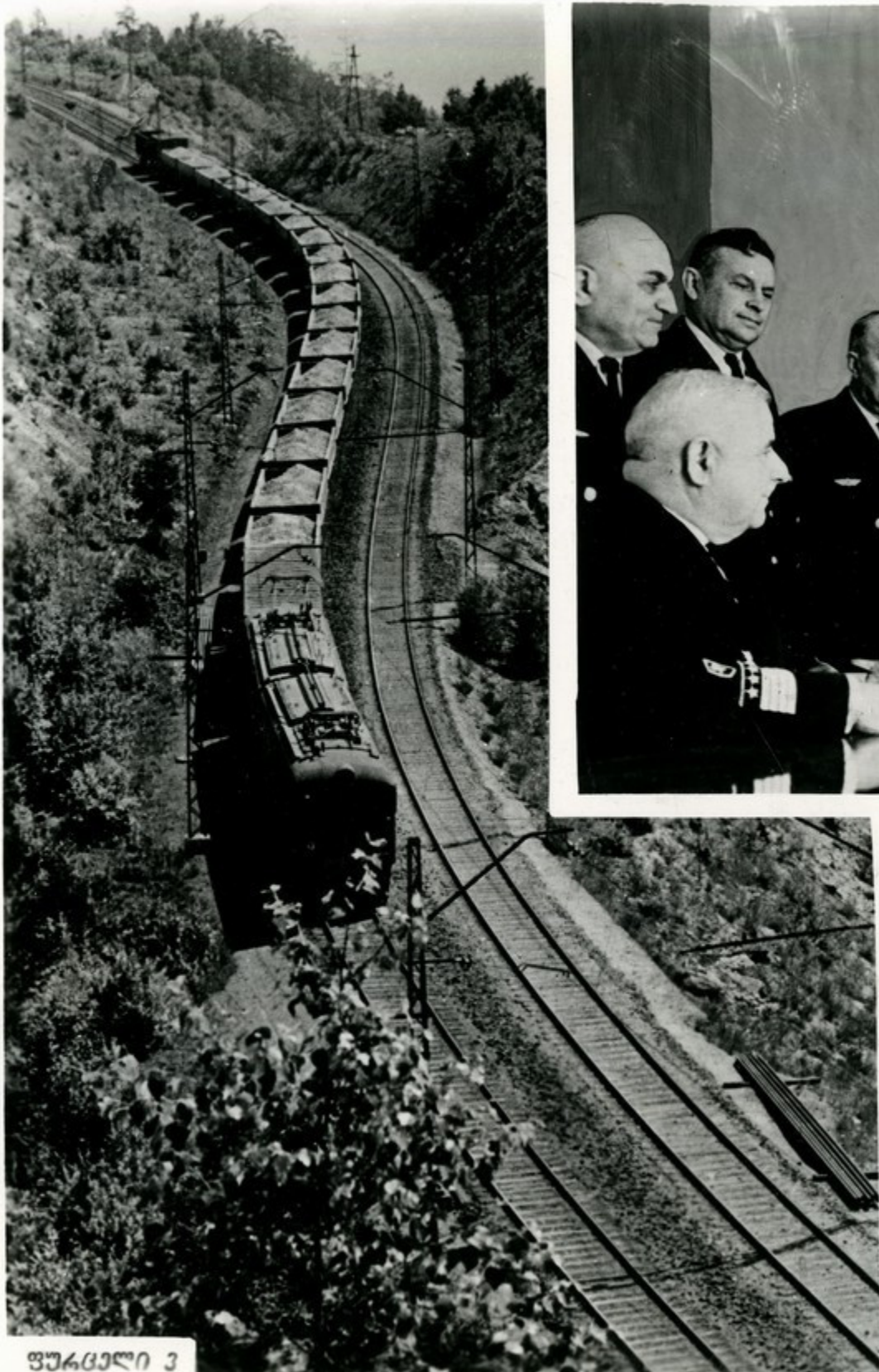
ერევანის კონცხალი.

შავი ზღვის თვალწარმართი
სანაპიროდან კასპიის ზღვა-
ზე, ჭალაქა კავკასიონიდან
ჩვენი ქვეყნის სამხრეთ საზ-
ღვრეებზე გარის ამიერკავკა-
სიის მავისგადის უმდარის
გზები, რომლებმაც კირავ უკრო
დაახლოვა, დაკავშირა სამი
მომხამ კასპიის ხარხები,
განამგვიცა მათი მავობრობა,
გაუკრთოვა ეკონომიური თა-
ნამგრობრობა.



გაქონს კონცხალი.

საქალაქის უმბოქრონიკა



ფურცელი 3



ზნის უზრუნველყოფის მ. ი. ქალაქში მაგისტრალის ხაზმშენებელი
მუშაკებთან.

ამიერიდან ჩვენი ქვეყნის რკინიგზის სისტემაში უნდა შევიქმნათ
1964 წლის მესამე კვარტალში მალევე სადასრულო მარ-
შრუბლების მოპოვებისათვის რკინიგზის მიმართული სსრ
კავშირის მინისგათა საბჭოს და საკავშირო პროსტრუქტორ
გარდამავალი ნიშნის დროს. რკინიგზის ინტენსივობის აგრეთვე
საქართველოს სსრ მინისგათა საბჭოს და რკინიგზის
სახელმწიფო მუშაკების პროსტრუქტორ გარდამავალი ნიშნის დროს.



აშინაკავასიის კინიზის სეათო სიზაკა, სხვა მავისზადებთან შეადეაბით. დიდი არ აის, მავრამ სხედსხვაგვარ ხელმწეა ნავებოგათა სიჭარბით მას ჳოდი არა ჳყავს არა მავრო სავჭოთა ჳავშიკში, არამედ ევროპაში. უამრავი გარესანვადი უბანი, სიხაბო აღმავათები და დამავათები, ხშირი მოსახვევები, უძირო უშსკადებზე გარებელი ხილები და გრძელი გვირაგები, სხვა ნავებოგანი დირ სიკთუდეს ქმნიან ექსკლოავსიისათვის და იწვევენ ჳანსკოკის სვესიადისგთა განუწყვეად იწვადისს.

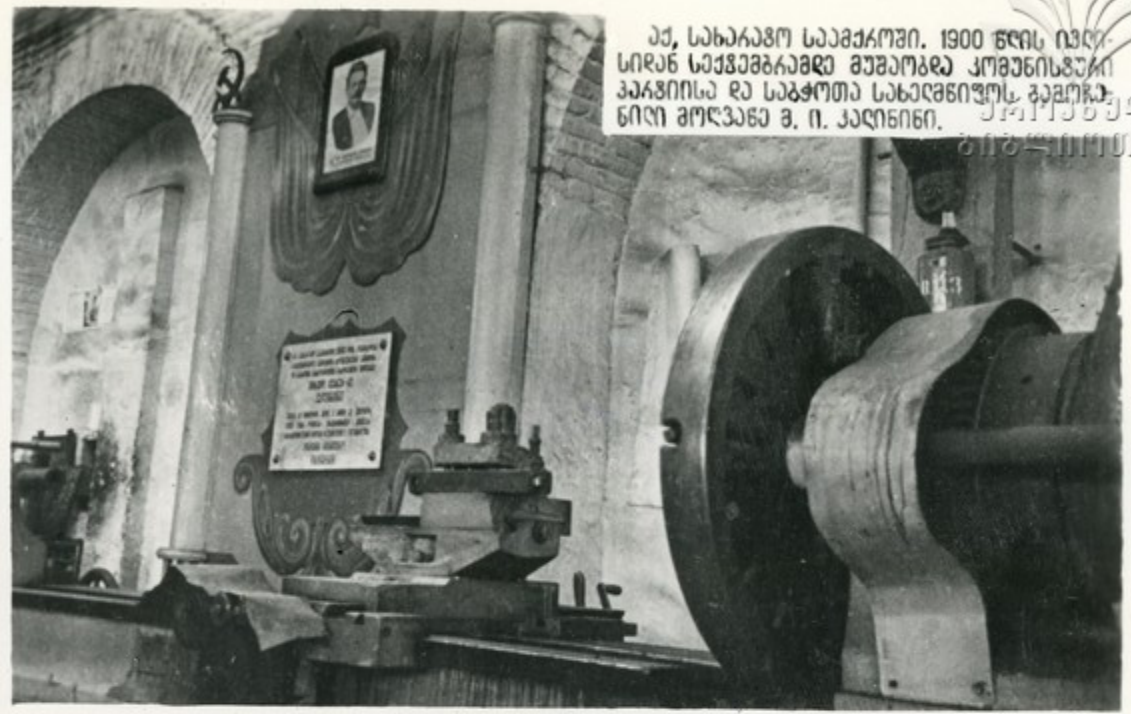
აშინაკავასიის კინიზის სავმავთვადოს შენობა. აქ არის კინიზის შვაბი, კომბილს ახორსივებს კთული სავრანსკოკო კონვეიარის ოპერავიულ ხელმძვანადობას.



ოპერავიული სავმავოკალი თათბირი გის სავმავთვადოში.



აქ, თბილისის ყოფილ კინიგზის მთავარ სახელოსნოებში, 1891-1892 წლებში მუშაობდა რიდი ახალი მწეხალი, პროფესორული ინჟინერების უმჯობესები მანუიშ გოკი.



აქ, სახარავო საამქროში, 1900 წლის ივლისში სიღან სავაშვიტაძემ მუშაობდა კომუნისტური კავშირისა და საბჭოთა სახელმწიფოს გამორჩეული მოღვაწე მ. ი. კადნიერი.

აშინაკავკასიის კინიგზის ანი წლის ის- ზოკია მდილაკია კავოლუშიაკი მოვლენებით. კინიგზელემა რიდი გავლენა მოახდინეს მთელი აშინაკავკასიის მუშებიცა და გდებუ- ბის კავოლუშიაკი ბადოლის განვითაკებაზე. გასული საუკუნის ბოლოს განსაკუთრებით უკთომ გაქანება კვოვა მუშათა მოქალაქამ თბილისის კინიგზის მთავარ სახელოსნოებ- ში (აშქამარ ოკთქდმავად-ვაგონმემკეთებელი ქაკხანა). კინიგზელეგი ყოველთვის იყვნეს საბჭოთა ხელიწუღების გამეკუვებისათვის, ხელის ბედნიეკებისათვის მებკომლთა კი- ვედ კიგებში.



ქ. აღქსანდროპოლის (აშქამარ) დინიკანი მანის აკანყების მოწანილ. კავონიანი მავაკებლის „ვაკთან ზოკავაკის“ ყოფილი მემანქანა აგბაკ მიქაელიანი (მეკუვები) ახალ- მავაკე კინიგზელეგს მოუთხროგს აშინაკავ- კასიის პროფესორის კავოლუშიაკი ბადი- თიანის შესახებ.

საქდელის ვოჭოქრონიკა



თბილისის ოკთებრავალი-ვაგონმშენებელთა პაბინის ოთახი-მუზეუმი.

1921 წელს, წითელი არმიის დახმარების შედეგად გაქცეულ მანუფაქტურა ერთ-ერთი სახანძრო ნაწილის მიერ დაზღვევული ქალაქების განხილვისას, აღმოჩნდა ულკანად სანიწიანო კაზანი. ვინავე დიწიანეწი ჩოღსი, აუწყებრა ან ამერიკის კონსტრუქციონერის სანდროს ამერიკანეწიანი შეუარღებორ მიწოვევული აკინიგების აგებვის, წარდა: „ვე ვკოვე, რომ ამდინანდრა ჩაუუშვული სარკინიგზო თანამგომღოგა სარქათვეღოგა და სოხხეთის ანსკუბ-ღიკუბს შოკის“...

სოხილისკარი ქვეყნების აკინიგების ნარმთარგენდოთა თათგინის ამნანღიღნი თბილისში.

ესა იყო ოკომრანხეთი წღის წინათ... ანდა, თიღთგის ყოველ თვეში, ჩვენი აკინიგებღებღიღებან სარღვარგაკეთელ სგუგარებს. მათთან სგუგარდ იყო აგაკეთვე ამერიკის აკინიგებღებღის ანსოხიანთიღის დღღებუთი. და თიღთოვეღმე უხსოვღმე სგუგარგა მოვარღოგებღ ჩათვარდა თავისი აღუკთოვანეგა გემოეთქვე ვანსკოგზღე დღღი ვანწიკური კროგანის, სარღი მოღმე ანსკუბღიკის ნარმთარგენდოთა ერთსუღოვენი მუგაოგის გემო.

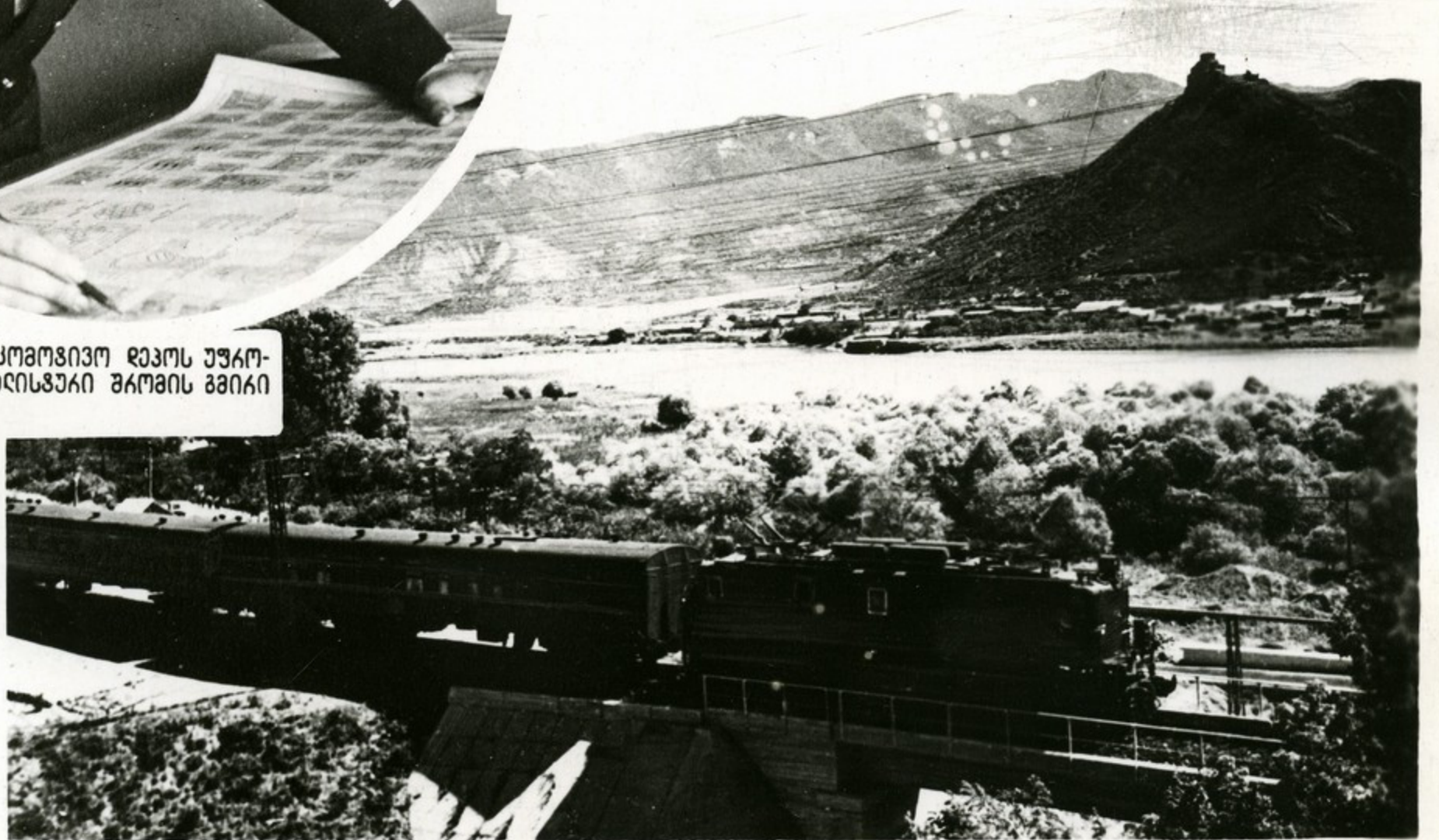


სარღვისი უოგოქრონიკა



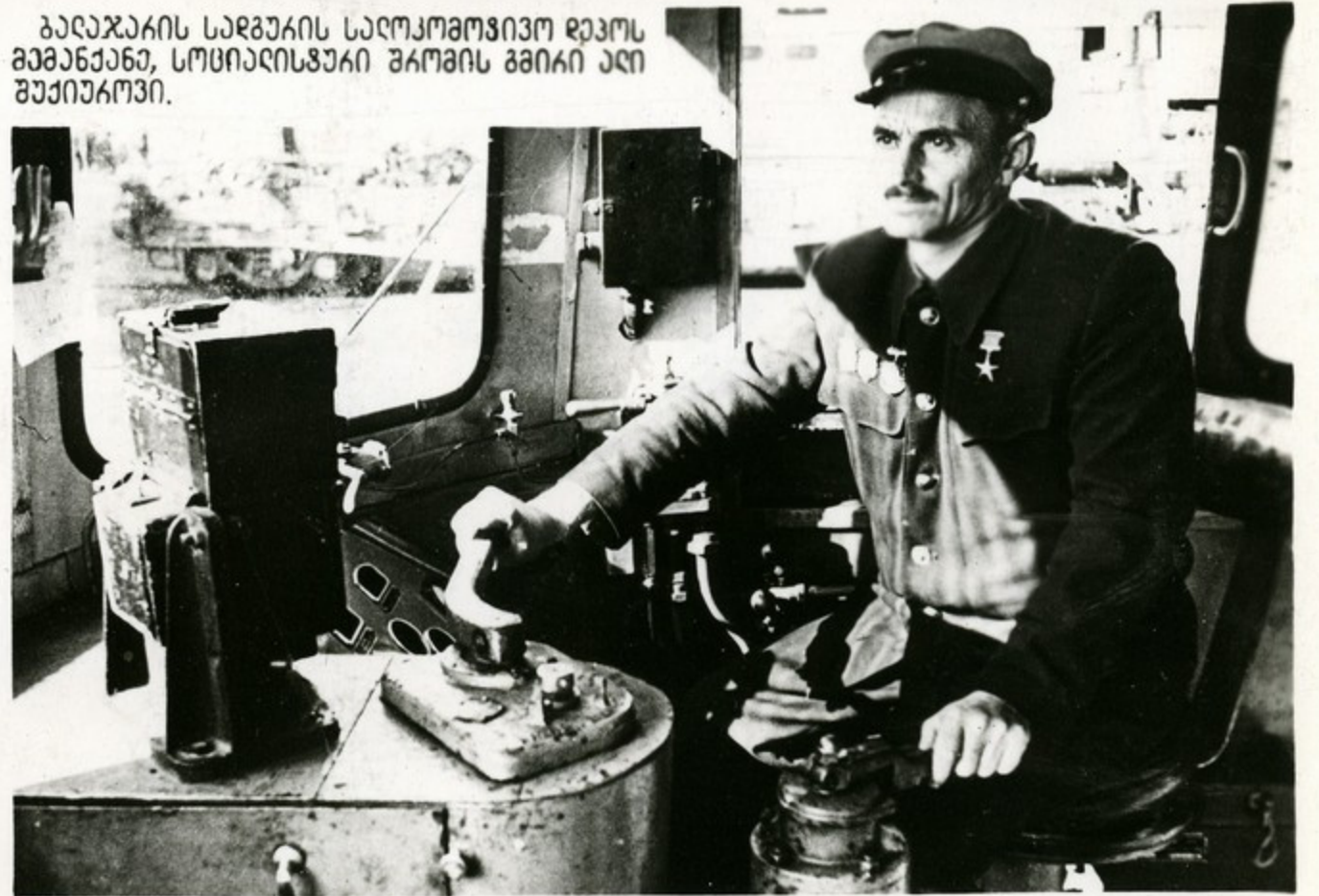
დღითა და ღამით ათასობით არაბიანი ზომომს
სამი კანკაბდნიის ზომადის მამისკადებზე. სხვა-
დასხვა სკეტიანობის არაბიანები შეარგენენ ეათიან
მგვიტე მუშუა ოჯახს. ასობით მამანქანე, ინსკაუ-
ფოკი, მინსკა, სხვა ჰკომუნის არაბიანი დანდრე-
ბუნე სსკ კავშირის ორდენებითა და მერდებით, სემ-
კერკე ნიშნით „საკავიო კინიგზედი“, გეზკს მინი-
ჭებუნე ექვს სომიანდისკუკი ზომის მინიის მალადი
წორებე. ეს მათ უსწოკებენ მხაკს ამიეკავკესნიის
კინიგზედები.

დენინკენის სადომომოვიომ დეკოს უკომ-
სის მონდრედე, სომიანდისკუკი ზომის მინიის
საკვი მინეადინანი.



ფურცელი 7

გადაკაკის სარგუკის სადომომოვიომ დეკოს
მამანქანე, სომიანდისკუკი ზომის მინიის ედი
შუქიარკვი.



სომიანდისკუკი ზომის მინიის, თბილისის
სადეკავდომ დეკოს ინსკაუფორ-მამანქანე
გინომოდ გომგვარაკე.

ვაგონების დატვირთვა მანქანების მარნით
ჭიათურის სარეზერვუარში.



საბუნების საგნების მომარაგებისათვის

ქვემოთა
ბუნებისათვის

აფხაზეთის საზღვაო მარშრუტის კონსტრუქციის გეგმით
დირექციისგანდამდანი სახელმწიფო-სამეურნეო ვიკითები, დირი
მეგობრული უსაუდომბანი. უმდარის მარშრუტის მგრო-
მედეგამს „მწვანე გზა“ გეუხსნის უვირდდარის ვიკითებს.



კუსტავის მიღებით დატვირთული ვაგონი.



თბილისის სალკომოვიზო დავოს მონინავა
მეგობრული (მეგობრული მეგობრული): ჯ. აკვ-
ლაძე, ს. გომოლაძე, უ. მადინსკი, ი. კიკნაძე
და დ. ილიაძე.

საქდების უმტოქრონიკა

ვაგონების დატვირთვა გრანულირებული სპირიტით სპეციალური საშუალებით.

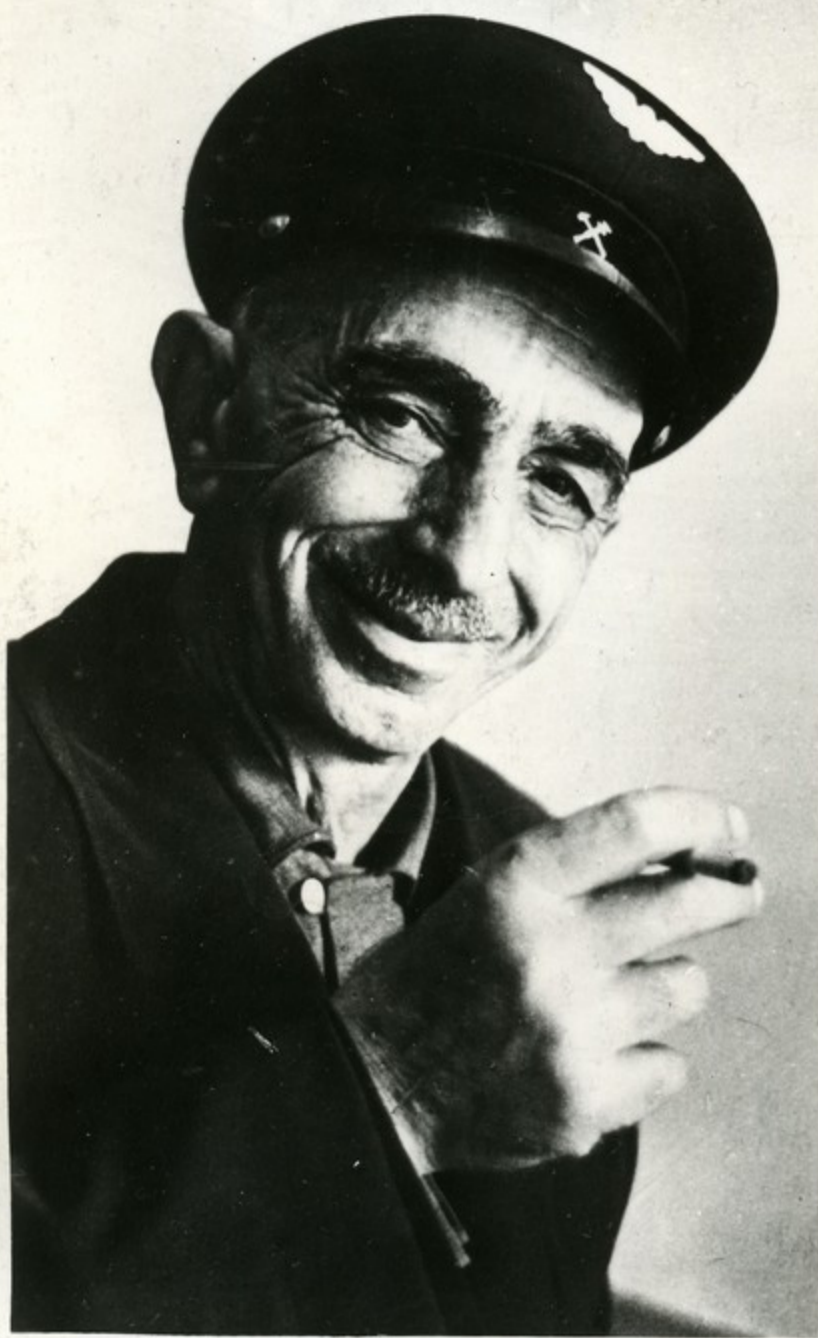


სიბინის მუშაკები დატვირთავენ თაღის სარგებელს.



ინსპექტორი-მეგობარი, საქართველოს სსრ უმაღლესი საბჭოს დეპუტატი ა. ჩხიკვაძე (მარჯვნივ), მეგობრები მ. შოთა და ა. ხაჩიძე. ისინი სოხუმის სალკომოვო დავოს შედეგები აჩიან.

აშოქაძე-საბინის მუშაკების უწყვეტ ნაკადზე მიღწევა სხვადასხვა ვიკითი კომპლექსებისა და საბჭოთა მუშაკობებისათვის. ახლა ვიკითის ვანსპორტირება სოფლისათვის, აგრეთვე სოფლის მუშაკების პროდუქტების გადარიცხვა და მათი მიწა დაწმენდების აღრიცხვა ახლებურად უწყობა. კინიგზაზე იქმნება საყრდენი სარგებები, რის შემთხვევაშიც მსიკრება საზვიკთო ოპერაციები პაგაჩა სარგებები. აღრიცხვა ვიკითის სწავლი გადგანისათვის შექმნილია აგრეთვე მოქალაქე მუშაკების ბიგბრები.



მემაქანე მ. აბუსაძე. მან წაიყვანა „3დ-19-01“ ელექტროლოკომოტივი ქვეყანაში პირველი ელექტროფიკაციის უბანზე.

„3დ-19-01“ ელექტროლოკომოტივი, რომელიც მოსკოვის ქარხანა „რინამოზ“ გამომუშავდა 1932 წელს, საბჭოთა ელექტროფიკაციის პირველი პირველი, ვინააუ წილარ ხვდა მისი წაყვანის პატივი სუბიექტის ულანუბანი-ზე—ჩვენს ქვეყანაში პირველი ელექტროფიკაციის ხაზი—ზუსტად მისი უბანზე, იყო მემაქანე აბუსაძე. ახლა მარჯვ სუბიექტის სს ანსუბიქის უბანზე მთელი ვიქტორის 93 პრეტენდი ელექტროფიკაციის უბანზე.



ეს საბჭოთა წილარი გამომუშავდა ლენინგრად-მოსკოვ-ლენინაკანის ხაზის ელექტროფიკაციის უბანზე.

საქმემაქანე ქსელის საყრდენი მთიწვენი სულ უფრო უფრო. საქმემაქანე ქსელის საყრდენის რამემაქანე.

საქმემაქანის უბანზე

ქალაქი „თბილისი-1500“
წარმოადგენს



თბილისის ვ. ი. ლენინის სახელობის ქალაქმშენებელი ქარხნის სადგომო სადგომი.



1958 წლის წინა დღეებში გარდა თბილისში აგებული პირველი ქალაქის საყვირის ხაზი, რომელმაც აუწყა საქართველოში ქალაქმშენებლობის დაბადება. ახლა თბილისელთა მიერ შექმნილ ათობით კვლავიან ქალაქებს დაყვანთ მძიმე წონის მანქანები უკანის, სიბერისა და ჩვენი ქვეყნის სხვა ეკონომიკური რეკონსტრუქციისთვის.

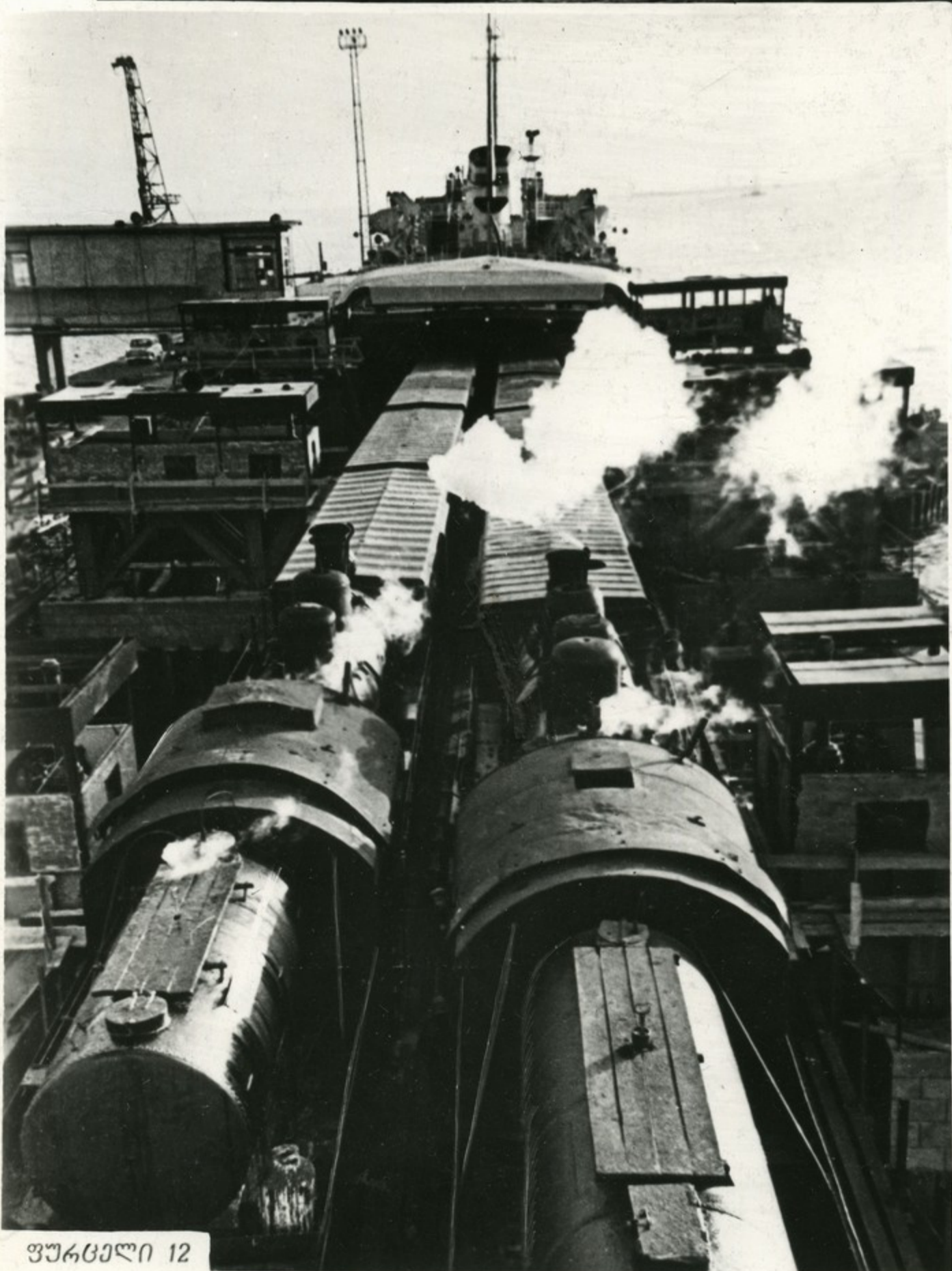
შვიდწლიანი გეგმის საფუძველზე მომუშავეს უკვე მათ მანქანები ქალაქებს, ვირთი ისეთი განვითარებული ქვეყნებისა, რომლებსაც საუკუნეები.



ადგილობრივი ინჟინრები გ. ჩაღნაძე, დ. გარბაშვილი, ვ. მანუჩარიძე და სადგომო უკანის გ. კახალიანი (მარჯვნივ).

საქართველოს რკინიგზები

საზღვაო ბოიანი „საბჭოთა აზერბაიჯანი“
ზღვაში.



მავაკებლები მიტუკავენ კან-
კიის ზღვაზე. ბაქოსა და კანს-
ნოვორსკს შორის—შუა აზიის
საზღვაო ტიპკაებს შორის—
ღერის ოკი ბოიანი—„საბჭოთა
აზერბაიჯანი“ და „საბჭოთა
თუქმენეთი“. თითოეულ მათ-
განს შეუძლია დაივიოს აბრე-
ნიბე ათეული ვაგონი. საზღვაო
ბოიანების კომპოზიციად კაიუ-
ვაგონი მოგზაურობენ მგზავ-
კების.

კინიგზის ვაგონების შეგოკაბე ბოიანზე
ბაქოს ნავსადგოში.

ვუკტელი 12



კონსტრუქციის დაგვირგთვა თბილისის საგ-
ვირთო სარგზარის საშხაათ პაკაში.

ავტოგვრთავი პაკვის სარგზარი.



საოათქლავ სარგზარი. მუშა ეშხარება ტილ-
გარანში ჩასასვრლარ.

შვირწლერის დავადებათა ვადამდე შესკაღებ-
სათვის, დანიშნულბის აღვიღვა გვირთის სწაკაში
და შეუშეახებელი გარეზირვისსათვის, ვარსსკოგზა
გვირთზირვის თვირთლიკაბუღების შემსიკაბისათ-
ვის გარკოღაში დირმნიშვნელმუვანი პიკოგაა და-
გვირთვა-გარემოგვირთვის კომპლექსური შექენიგ-
სია. ამიერკავკასიის მავისვარღვა ამ მხრივ სოკ-
სიედღება დირი და მნიშვნელმუვანი ლონისქიგბანი.
1965 წლისათვის დაგვირთვის საშუაოთა შექენი-
გბსიის დონე 70 პაკოსანგს მიადწვს.



კჳინიგზადთა მკავალათა მკინი ვქ
 ლქვივი იგქვის მავისგადლს ვქ
 ნისვკი შკომის სავავიო მღღილსა-
 თვის. ექიგკავინან კა ბადვიისვიკა-
 თისა და შუა ეჭიის მავისგადღის
 კღღქვივიგვს, მკიგკავკანის კჳინი-
 გზადღმა გქქნიკარ-კკომოქიკი მარ-
 ვენებღღის მთღიანად და გადქკკგ-
 ბით შანკადღის კღღკავად ვადღგუ-
 ლგგებთან ეკთად გადგყვივიგვს ყღვღღ-
 მხკივ გენავითაკონ სავომადღიკივი
 სავისიგბი მუშამგაში. მქვამონავის,
 მღღიანადღგებვის, მოქკამღის, კავშიკ-
 გგგადღღის, სადკომოქივი მქუკ-
 ნემღის მუშავვის, მქენებადთა გავკი
 კღღქვივი ეკვე კავკავს მომავღის
 მჭვიკავთა სხენს.

სვიგაკის სარგაკის მოღიანავთა—კომენის-
 ვკი შკომის დავკვადთა ჯგუვი.



ვაგონავის დავვიკთვა მინადღღი სავსქე-
 ბით სავგავითში.

ფურცელი 14



სავითღისგავი—სავომადღიკივი სავკომე-
 ვო გიუკოს ნავკავი აღგენე გავკინის
 ვინადღღიანადღიანი გვოს ეღღკომოქიკის
 კკომავს.

სავღენის ფომოქრონიკა

სამხალი ძრავები, რომელსაც ქირავლითაი
გარეგნული აქვს. შეიქმნა თბილისის სა-
დამამუშავო დავოს მთავარია ინჟინერა,
კასიონალიზაცია ვ. ბაღდაძეძე.



ეკვინის სადამამუშავო დავოს კომპლექს-
არი გრიგორის ხელმძღვანელი, სომხეთის სსრ
დამსახურებული კასიონალიზაციონარი ვ. აკათი-
ნიანი.



ეროვნული
გიგანტი



ბაღდაძის სარგის მთავარი ინჟინერი
ა. ჭაღვანიძე (მარჯვნივ), გრიგორიანი ა. დავ-
კანშიანი და ბაღდაძის სარგის სადამამუ-
შავო დავოს უზრუნველყოფის ს. იბრაჰიმი-
ვი. ახლანა მათ მიენიჭათ „აზარბაიჯანის
დამსახურებული კასიონალიზაციონარი“ სპეციალ-
ური წოდება.

აზერბაიჯანის მამისკარის მამობელთა
შორის გვიანია დავალიანი მამობელი, მონს-
ვენიანი აზრის აღმობანი. ვაქანიანი კომპლექს-
ის ენთუზიასვამე იპისკან ვადეგვადეგ-
შეიქმნა და 1965 წლის ბოლომდე დანაკონ-
ნაკომობაში იმდენი კასიონალიზაციონარი წი-
ნადეგვა, რომ მათი გამოყენების შედეგად
მიღებულმა ეკონომიკამ უხევეგა შედეგონს
სულ სოგა ეკთი მიღონი მანეთი.

ფურცელი 15

საქალის ფოტოკონიკა

მაგისტრალზე გამორჩეულ ახალი ექსპრესები, რომელთაც ემსახურებოდა კომუნისტური შრომის ბიზნესები. ეს ექსპრესები გამოიჩინებოდა მზავსებელი სანიმუშო მომსახურებით. დაგვიწყდეთ გზაზე წიგნის წაღება? აკაზიკია. მიმართეთ მავაკაბლის ბიბლიოთეკას, იქ რიგიანი დივანავაკა აქვთ. გინვაკასებთ ახალი აბავები? დაჭიკით თითი კნონს კვავები და ვაკონის გავსიღავალი მოგვინათ ახალ ჟუკანდ-გავეთავს. სწოკად ამივოგ უწოღავან მზავსაკები ამ ექსპრესებს კეთილი მომსახურების მავაკაბღავს.

ჩანსღომა მავაკაბღავლი „მოკოვი-თბილისი“.



მავაკაბღავლი „გიოკ-გიოღვი“ (ბავო-თბილისი) გავსიღავალი ჩაი მოვინათ მზავსაკებს.

მარჯაბდღის მოძრაობის ევროპული
გარკვევალი.



თბილისის მანქანოსათვის ბიკეტის.

ევროპული სემობათა ბიკეტ.



ევროპული შენახვის სეკციის.

საქართველოს უმრავლესობის

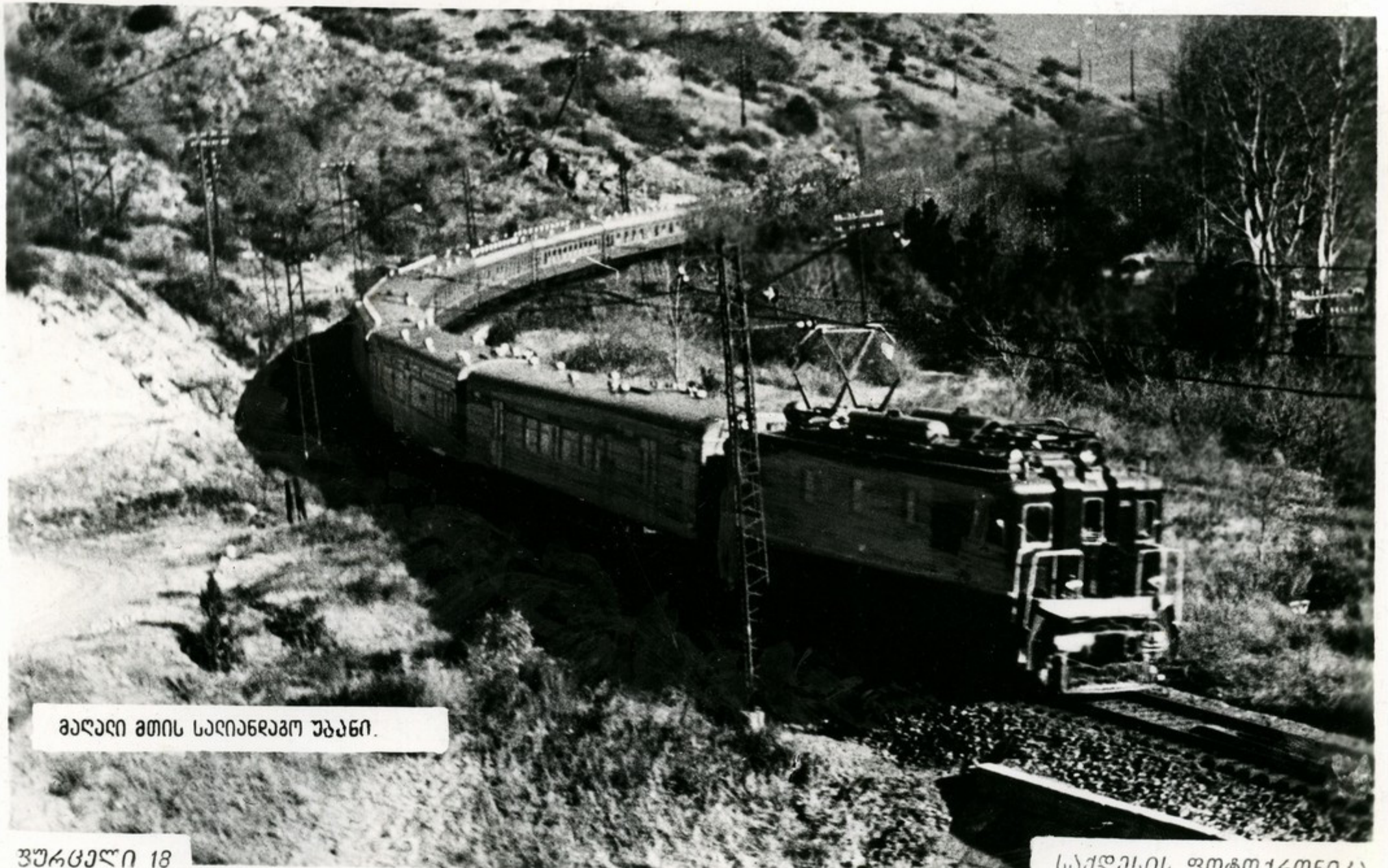
ევროპული—კინოგრაფიის თანამშრომელი.
 კინოგრაფია დიდი მუშაობა მიზნობრივად ევროპული და ვადაშენების დანაკვირვით-
 ვის. მთელ კიბ უნდა მონაწილეობა ევროპული გლობალიზაცია მოქმედებები სპეციალური სი-
 სტემის ნაშთად. გამოყენებას უმრავლეს კავშირგაბმულობის უახლესი მონაწილეობა. ვიკ-
 ვალი ნაბიჯი გარეგანად ელექტრონიკის გამოყენებით მანქანების გამოყენების სექციის.
 მათი საშუალებით შეიძლება მოეწყოს ვიკითხვების ვარაუდების სანიმუშო მართვა. მო-
 წესიერად მონაწილეობა სპეციალური უმრავლესობის უმრავლესობის, სწავლა და უმრავლესობის მართვა
 განხორციელებული.



ღინდრების დაკაჯი მავაკებელს აუიღებს
ბოჯომის ხომბაში.



მეღინდრებენი, შეიძლება ითქვას, აკინიგზადთა ყველაზე მკავადკიხსომვენი კაზშია. მათ ჟომდარის მავინსკადების დაკაჯებს უნომრებენ. დღითა და ღამით, სიხესა და ყინვეაში უხიზდარ დგანენ ისინი მავაკებლების მოძკაომის უსაჟათხომის სადაკაჯოზა, ეგებებინენ ექსკანსებს გარანსაკებნებზე, აუიღებენ ჟოკაულ გზებზე...



მალდი მთის საღინდრემო უბანი.



ვაშლი-შარბილი მოვიდა შოკაძის სახეობით.

თბილისის კინოფილმის ფაბრიკის სახლის ფაბრიკის პარკების ვაშლი.



საქალაქის ფაბრიკის ფაბრიკა

ვაშლისმოყვანა დიდი ყუარღება ეთმობა კინო-
 ფილმის საბინაო-საყოფაღმოსავლეთო პირობების გაუმ-
 ჯობესებას, უძლიერის მაგისტრატების მუშაკებისა და
 მათი ოჯახების წევრთა კულტურულ მომსახურებას.
 ხშირად ისინი სსოკოგან და შრომობენ დიდი ქაღ-
 ანებისა და კინოფილმის სარეჟისორებს დაუბრუნებლად,
 მაგ-
 რამ სსოკოგან მკაცრად, შინაარსიანი სსოკოგანით.



ჩაღსების რაგბა მძღვრი ღინდრბსაგბი
მანქანებით.



ღღბავალი მღვირა სავანის ზგასტან.

ღუღაღოსკოვაბი მუღაღონის რაოს.

ზეღნიკუაღი კროგასღი იგაღნოგა ათუღღი
საზგანსკოგო კონვეღიღის ყუღღა აგოღღი.
მგგაგ მანსაკუთღაგუღღი ყუღღაღღა ეთოგბა
საღინდღაგო მუღანოგბას—ზღანსკოგის ს-
უღძვეღს აზღა ეგბენ გაღღღ ჩაღსაგსა და აკი-
ნა-გეზონის ზუღღღს, აგაეთვე უკიღავირო
ღინდღგს. მღიღუნაღღუნაღ ებაღღღ საკეზონ-
ვო სამუღაოთღ მუღანიღასღიღის ღონღ.



საქღღის ზოტოქრონიკა



მანქანების ნაგრობა ბაქოს სავაჭრო სარეზერვუარო.

საინჟინერო სფეროში სფეროებზე ჩინებულ-
დები. ახს რწისით ახს ღაბით ახ წყდება სარეზერვუარო
და რინდებებზე დაბაბუდი მუშაობა. მოძრაობის მუ-
შაკები ჩეკოსლვაკი წასით ადგენენ დირეკტორიან
შეპარდენლობებს, განრიგის განწარმით დაკყვით მუ-
შაკებლები დოკუმენტითა შემაწინებებს. სინსინებებს
შეწინებებს. მორის შვირდენის ვიკითი! გზის კოდექ-
ვიზმა ვადებულება იქისა ყოვერდენიუარ მძიმემო-
ნიანი შეპარდენლობებით გებგის გარემოვებით გარე-
ზიროს 15 მილიონამდე ზონა სხედსო-საბეუარემო
ვიკითი.



ვიკითის ჩავიკითვა ვემონებირან გებგის ვიკითი ბათუმის ნავსარეზერვუარო.

აკაწის სარეზერვუარო საუკეთესო დისკავრეტი გუარან მიქაილიანი.



საქდენის ვოტოქრონიკა

ბაღაჯაიის საღებავთმწარმოებელი ქარხანის ინჟინერი ვ. სვიანთაძის ხელმძღვანელობით მუშაობის პლანის განხორციელება.



თუჯის საფხარაჭო ხუნდების შექმნა პლანის ხუნდებით თბილისის საავტომობილო ქარხანაში.



ფურცელი 22

აკინიძის ჯანსუკიანე ახლა არ აკის იხეთი უბანი, სიღამე ახალი ქიმიური მასალები სულ უფრო უკეთეს გამოყენებას არ ვოქლომდები. შავი და შუბრი ღითონის გვირი და ვიდეო იხვევა ვოქლომდებით. ნახევარი მილიონი ზონა თუჯი იხარჯებოდა ყოველწლიურად 28 მილიონი მუხარაჭის ხუნდის დასაფარებლად. ახლა ეს ხუნდები დაფარდება პლანისგანსახილვად. ამის შედეგად ყოველწლიურად დაზოგო იქნება 14 მილიონი მანეთი. საჭმთა სპეციალისტებმა შექმნეს სამზარეულო და დახარჯი საჭმით ვაგონების სახარჯი ნიშნები, რომლებშიც უკეთეს არის გამოყენებული ახალი სინთეზური და პლანეტური მასალები. მუხარაჭიანე შემსუბუქებულია ახალი ვაგონების წონა.

საქმის ფოტოგრაფია



თბილისის საავტომობილო ქარხანის ინჟინერი, სიღამე ღითონის დაზოგვის ვოქლომდების უფროსი შუბრიანე.

ასობით აკინიგზადი სწავლავს ინსჟინერებასა და ზაქნიკა-
მეგზი, მუშა-ახადგაზარობის სკოლები. კვადიუნიასიის ასაქმე-
ლები კუასებასა და წაქეგზი. შვირდელინს ბოლოსათვის აკინი-
გზის ყვადა მმარმადი ჭაგბადი იქმება სხვადანსხვა სახემობის
ზომადსაგანმანათლებლო, ზაქნიკურ, ეკონომიკურ და კოლიგნიკურ
სწავლებლები. იმათთვის, ვინს ვაგაჩა სავზაო სარგუქებასა და შო-
ჩად სავზაო სარსვავომეგზი სხომკომს და მუშაომს, სავომე-
ლოგკივ სანყინსაგზე იქმნება მოქჩავი სანსავლო-საკონსუდგა-
სიო კუნდგავი.



ახადგაზარე ინჟინერი ჩუნი უჩომვი ხელ-
მძლანდომს დაგვირთვა-გარემოგვირთვას ბო-
ჩანსე ბაქოს ნავსადგავი. სავომომით კი
იგი სწავლავს უჩაგბიქანის ნავთომის მუ-
შანომის ინსჟინერები.



თბილისის დუკომოგვივის მუშანანათა სკო-
ლები მუშანინომის დროს.

საქართველოს საინჟინერო-ტექნიკური სკოლა

თბილისის „ლუკომოვიჩის“ ვახუშტაძეები.



ბაქოს ჩინიგზის საავადმყოფოს
ქირურგიულ განყოფილებაში.



თბილისის ოკთქლმავალ-ვაკონშემკეთებელი
ქარხნის ღამის სანავრონიუში.

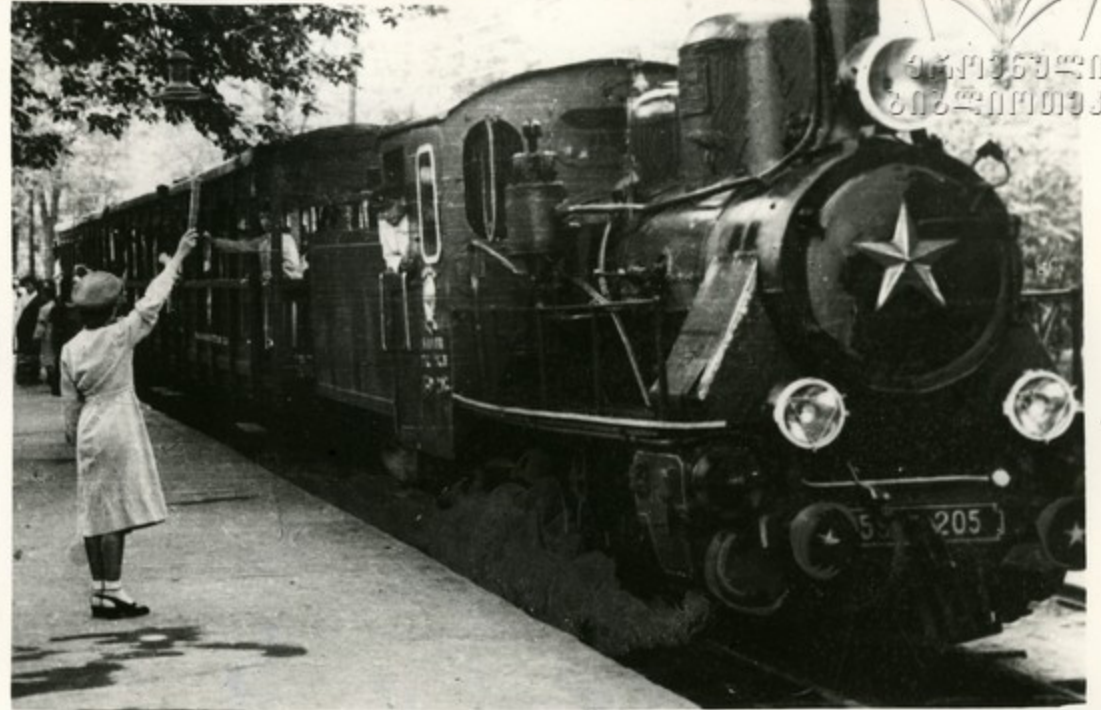


ჩინიგზელები და მათი ოჯახების წევრებს ეხსენება საბჭოთა-საქართველო-საბერძნეთ-საბანანათლებლო დაწესებულებათა შორის. მერიები, რომლებიც ვანსკოვს მუშაობს ეხსენებებიან, იყენებენ რიგგარეშისა და მკურნალობის თანამდროვე მეთოდებს. კულტურულ-საბანანათლებლო დაწესებულებებში შექმნილია ვანსკოვის, კულტურისა და ჯანმრთელობის უნივერსიტეტი, ნაყოფიერი მუშაობენ მხარვეზი თვითმომხმარებლის წევრები. ჩინიგზელები სკოლასა და რიგ კავშირს სთავაზობენ.

ლიხსეული სვლა ეზარება ეთიკაქვეასის მავისკადის მხრომელებს!



მომავალი კინიგზელები.



თბილისის მთიკა კინიგზეა.



კინიგზელებს კარგი ვარდისია ექვთ-მამების მრომითი ესვაშევა გარესთან შვილებს, უკვე ღღან იზანონ ხვადინდელი სვლი-სათვის. დირ ვანსკოგზე სამსახურისათვის არ-კავე ეზარებინან მომავალი დისკავჩეკები, დოკომო-ვივის მემანქანეები, დინ-დების მუშაკები საბავშვო კინიგზეებზე. თბილისის მთიკა კინიგზე პიკადი საბავშვო კინიგზეა საბ-ჭოთა კავშირში. ესეთი კინიგზეები ეარს ბავშ-სა და ეაკვეანობს.

ეთიკაქვეასის კინიგზის ბავშვთა მხარ-ვალი აღზარისა და მანქანიკაი პროპაგანდის სახლის წოჩი მოსეკვეპეები.



საქალის ფოტოქრონიკა