

# საქართველო

ეროვნული თავისუფლების ბრძოლა - ეროვნული თავისუფლებისათვის  
 ეროვნული თავისუფლების ბრძოლა - ეროვნული თავისუფლებისათვის



საქართველოს  
 ეროვნული  
 თავისუფლების  
 ბრძოლისათვის

საზოგადოებრივ-პოლიტიკური გაზეთი №70 (1580) 12-15 ივლისი, 1997 წელი  
 გაზეთის სამუშაოთს, ხელშეკრულებას, შავათს

**როდესაც გენერალი  
 გუმბარაძე  
 ხელმძღვანელობდა კგბ-ს,  
 დუღდა ეროვნული  
 მოძრაობა. ერთ-ერთი  
 ლიდერი ეუბნება - თქვენ,  
 ბატონო გივი, როგორც კგბ-ს  
 აბენტი... - უკაცრავად,  
 უკაცრავად, კგბ-ს აბენტი  
 თქვენ ბრძანდებით. მე კგბ-ს  
 გენერალი გახლავართ...**

➔ 3

## გენერალი გუმბარაძე საქართველოს შინაგარეშე

სოციალ-დემოკრატიული პარტიის თავმჯდომარე გუმბარაძე საქართველოს პრეზიდენტისადმი გაგზავნილ წერილში აცხადებს, რომ 5 ივლისიდან პარტიის ცენტრალურ ოფისში (9 აპრილის ქ. №2) შეტყობინებები არიან „ხულონების“ ვინმე კანონმდებლის მეთაურობით, რითაც უხეშად თვალყურს უდევს ოფიციალური პოლიტიკური ორგანიზაციის კონსტიტუციურ უფლებებს. მათ სიტყვიერი და ფიზიკური შეურაცხყოფა მიყენეს პარტიული აპარატის თანამშრომლებს, თვითნებურად გამოცვალეს შესასვლელი კარის გასაღები და სხვა.

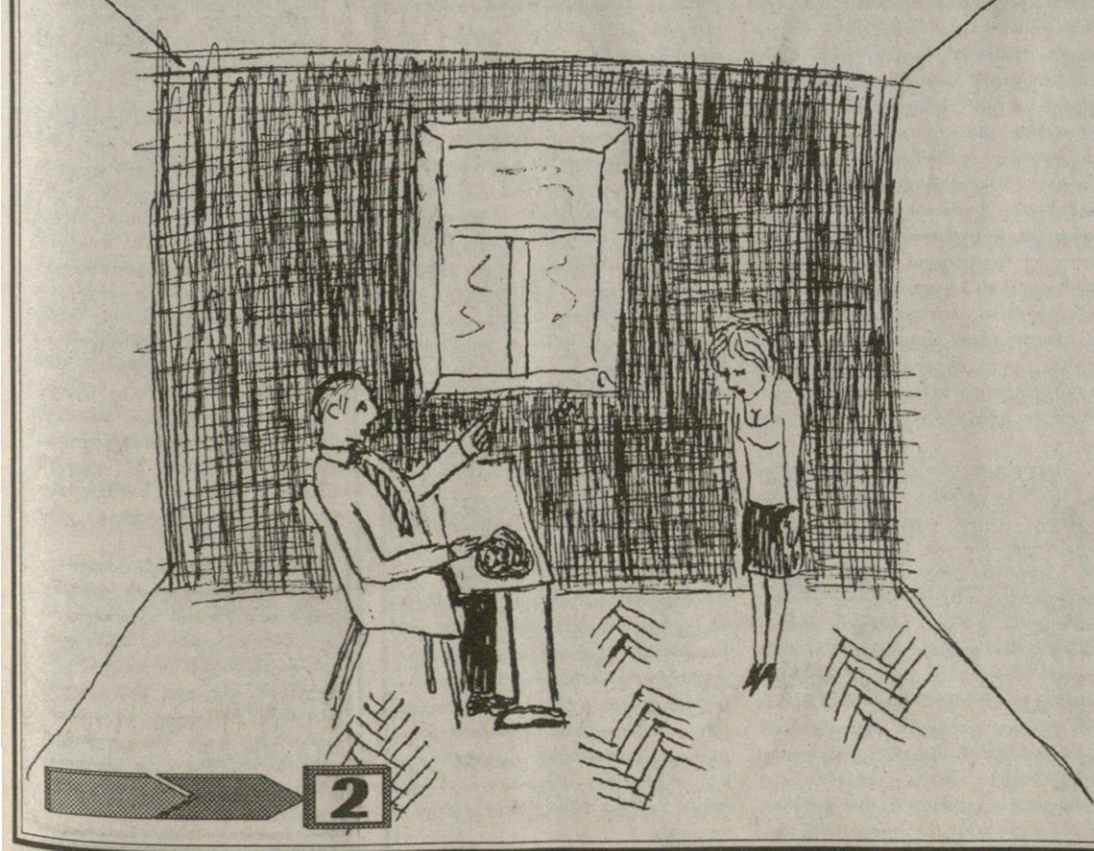


წერილის ავტორის თქმით, „ხულონების“ შეტყობინებებში რეაგირებისათვის შეტყობინება გაგზავნა მთავრობის რაიონის პოლიციას, რომლის ხელმძღვანელსაც შეგნებულად არ შეადგინა აქტები და დაცვაც კი დაუყენა მათ. აქვე აღნიშნულია, რომ პარტიის წევრები რაიონის სამართალდამცავი ორგანოების უპასუხისმგებლო უმოქმედობით უკიდურესად აღშფოთებულნი არიან.

სათანადო შეტყობინებები დაეგზავნათ გენერალურ პროკურორს ჯაბაბილაშვილს, უშიშროების საბჭოს მდივანს ნ.საჯიას, უშიშროების მინისტრის მოადგილის შემსრულებელს ჯ.გაბაიძეს.

სოცდემკების ლიდერი თხოვნით მიმართავს საქართველოს პრეზიდენტს, მთავრობის ოპერატიული რეაგირება პარტიის ოფისიდან „ხულონების“ გასაძევებლად, რათა თავიდან იქნეს აცილებული სამთავრობო ხონაში შესაძლო ვექსელები და ოპოზიციური პარტიის მიერ საშუალება დეგადური საქმიანობის გასაგრძელებლად. (იფრინდა)

**ოპოზიციონერის ქორწილში მოღვაწისათვის  
 მოქალაქეების წევრი მოქალაქეების  
 რაიონულმა ლიდერმა დასაჯა**



**საქართველოს  
 საგარეო ურთიერთობების  
 მინისტრის მოადგილე**

➔ 5

თქვენ შეგიძლიათ ეს კოდექსი  
 წიგნად აკინძოთ

**ზოგს ხალკე გაიხსენებენ**

გავა დრო, ქვეყნის მმართველებს ძველებს შეცვლიან ახლებით ზოგს ცალკე გაიხსენებენ ზოგსაც დედების თანხლებით.

**რუსლან  
 მიქაბერიძის  
 ეპიგრაფები**

➔ 10







ფორებს შორის საერთაშორისო კავშირებში მდებარეობს და საერთაშორისო გადახედვებში ტექნოლოგიური და სატრანსპორტო მომსახურებისათვის - 4 პროცენტით;

ე საქართველოს საწარმოს ან ინდივიდუალური საწარმოს შემდეგი გადასახადებები: რეალური, მმართველობითი პონორარი, სამუშაოს შესრულებით ან მომსახურების გაწევის მიღებული შემოსავლები (ხელფასის სახით შემოსავლების გარდა), აგრეთვე ამ კოდექსის 29-ე მუხლის მე-18 ნაწილის ბ, ა, ა, ა, ა მუხლებით (დახლეფისა და გადახლეფის მომსახურებით მიღებული შემოსავლების გარდა) განასაზღვრული შემოსავლები - 10 პროცენტით;

ე საქართველოს საწარმოს ან ინდივიდუალური საწარმოს მიერ ხელფასის სახით გადახდილი შემოსავალი - 42-ე მუხლში განსაზღვრული განაკვეთებით.

2 ამ მუხლის მიზნებისათვის გადასახდლები, რომლებიც გადაიხდება საქართველოში არარეზიდენტის მიერ მიღებული შემოსავლების მიერ ან მისი სახელით, განიხილება საქართველოს საწარმოს მიერ გადახდილად.

### თავი 8 საერთაშორისო ლაბორი

#### მუხლი 65 წესიერად გადახდილი გადასახადის ფასი

1 საქართველოს ფარგლებს გარეთ გადახდილი საშემოსავლო გადასახადის ან მოგების გადასახადის თანხები ჩაითვლება საქართველოში გადასახადის გადახდილად.

2 ამ მუხლის პირველი ნაწილის მიხედვით ჩაითვლილი თანხების ოდენობა არ უნდა აღემატებოდეს გადასახადის თანხებს, რომლებიც დარიცხული იქნებოდა საქართველოში ამ შემოსავალზე ან მოგებაზე საქართველოში მოქმედი წესითა და განაკვეთებით.

#### მუხლი 66 შეღავათიანი დაბეგვრის მქონე ქვეყნებში მიღებული შემოსავალი

1 თუ რეზიდენტს პირდაპირ ან არაპირდაპირ ეკუთვნის უცხოური საწარმოს საწესდებო კაპიტალის 10 პროცენტზე მეტი, ან თუ მას აქვს ოურიდული პირის ხმის უფლების მქონე წილის 10 პროცენტზე მეტი, რომელიც, თავის მხრივ, შემოსავალს იღებს შეღავათიანი დაბეგვრის მქონე ქვეყანაში, მაშინ ეს შემოსავალი ან შემოსავლის ნაწილი, რომელიც ეკუთვნის რეზიდენტს, შეიტანება მის დასაბეგრ შემოსავალში.

2 უცხო სახელმწიფო განიხილება შეღავათიანი დაბეგვრის მქონე სახელმწიფოდ, თუ ამ ქვეყანაში გადასახადის განაკვეთი 1/3-ით დაბალია, ვიდრე ამ კოდექსით განსაზღვრული განაკვეთი, ან თუ მოქმედებს ფინანსური ინფორმაციის ან კომპანების შესახებ ინფორმაციის კონფიდენციალობის კანონები, რომლებიც იძლევა ქონების ან შემოსავლის ფაქტობრივი მფლობელის შესახებ საიდუმლოების დაცვის გარანტიებს.

### თავი 9 საგადასახადო პერიოდის წესები

#### მუხლი 67 საგადასახადო წელი

საგადასახადო წელი ითვლება კალენდარული წელი.

#### მუხლი 68 შემოსავლებისა და ხარჯების აღრიცხვის პრინციპები

1 გადასახადის გადახდელი ვალდებულია სწორად და დროულად აღრიცხოს შემოსავლები და ხარჯები დოკუმენტურად დადსტურებულ მონაცემთა საფუძველზე ამ თავეში გათვალისწინებული მეთოდების გამოყენებით და მიაკუთვნოს იმ სახეობაში პერიოდს, რომელშიც ისინი მიღებულ ან გაწეულ იქნა იმავრად, რომ ცხადად აისახოს დასახელო შემოსავალი მოგებას. გადასახადის გადახდის მიერ შემოსავლების და ხარჯების აღრიცხვად გამოიყენება საკასო ან დარიცხვის მეთოდი.

2 გადასახადის გადახდელი ვალდებულია სრულად აღრიცხოს მის საქმიანობასთან დაკავშირებული ყველა ოპერაცია, რათა გარანტირებული იყოს კონტროლი მათ დაწყებაზე, მიმდინარეობასა და დასასრულზე.

3 ამ კოდექსის მოთხოვნათა შესასრულებლად ამ მუხლის დებულებებით გათვალისწინებული დასაბეგრი შემოსავალი უნდა განიხილდეს იმავე მეთოდით, რომელსაც გადასახადის გადახდელი იყენებს საბუღალტრო აღრიცხვისათვის.

4 ამ მუხლის დებულებათა გათვალისწინებით, გადასახადის გადახდელმა აღრიცხვა უნდა აწარმოოს საგადასახადო მიზნებისათვის აღრიცხვის საკასო ან დარიცხვის მეთოდით - იმ პირობით, რომ იგი ერთსა და იმავე მეთოდს გამოიყენებს საგადასახადო წლის განმავლობაში.

5 გადასახადის გადახდელი ვალდებულია აღრიცხვა აწარმოოს დარიცხვის მეთოდის გამოყენებით საკასოს მიწოდების, საბუშაოს შესრულების ან მომსახურების გაწევის მომენტთან 90 დღის შემდეგ, ხოლო, თუ განაღდება წარმოებს საკასოს (სამუშაოს, მომსახურების) მიწოდებიდან 90 დღის გასვლამდე, მაშინ შემოსავლებისა და ხარჯების აღრიცხვა წარმოებს საკასო მეთოდის გამოყენებით.

6 ფიზიკური პირის მიერ დარიცხვის მეთოდით აღრიცხვის წარმოება ხორციელდება მხოლოდ სამწარმოო საქმიანობით მიღებული შემოსავლის მიხედვით.

7 გადასახადის გადახდელის მიერ აღრიცხვის მეთოდის შეცვლისას შესწორებები იმ ელემენტების მიმართ, რომლებიც გადასახადის გადახდელს ეხება, უნდა გააკეთდეს აღრიცხვის მეთოდის შეცვლის წელს იმის გათვალისწინებით, რომ არც ერთი ელემენტი არ იქნეს გამოტყეპული ან ორჯერ ჩართული.

#### მუხლი 69 შემოსავლებისა და ხარჯების აღრიცხვა საკასო მეთოდით

გადასახადის გადახდელის მიერ აღრიცხვის საკასო მეთოდის გამოყენებისას შემოსავლების მიღების მომენტად ითვლება მომენტი, როცა გადასახადის გადახდელმა ფაქტობრივად მიიღო ან შემოსავლების გამოყენებისა და განკარგვის უფლება.

#### ბაბრიძე იმნია

# საქართველოს საგადასახადო კოდექსი

### თავი 3 საბაზისებლო პრინციპები შესრულების გზები წესები

#### მუხლი 30 საგადასახადო ვალდებულების შესრულება

1 საგადასახადო ვალდებულების შესრულება ითვლება გადასახადის თანხის გადახდა დადგენილ ვადაში.

2 საგადასახადო ვალდებულების შესრულება წარმოადგენს გადასახადის გადახდის ერთ-ერთ ძირითად ვალდებულებას. საგადასახადო ვალდებულება სრულდება გადასახადის გადახდისთვის დაკისრებული არასაგადასახადო ხასიათის ვალდებულებათაგან დამოუკიდებლად.

3 საგადასახადო ვალდებულება სრულდება უშუალოდ გადასახადის გადახდის მიერ, თუ საგადასახადო კანონმდებლობით სხვა რამ არ არის დადგენილი. საგადასახადო კანონმდებლობით დადგენილ შემთხვევაში საგადასახადო ვალდებულების შესრულება შეიძლება დაეკისროს სხვა ვალდებულ პირს.

4 აკრძალულია გადასახადის გადახდელის ან სხვა ვალდებულ პირის მიერ საგადასახადო ვალდებულების შესრულებაზე ცალმხრივად უარის თქმა ან მისი შესრულების წესის ცალმხრივად შეცვლა, თუ ეს გათვალისწინებული არ არის საგადასახადო კანონმდებლობით.

5 გადასახადის გადახდელი ან სხვა ვალდებულ პირი პასუხს ატვის საგადასახადო ვალდებულების შესრულებაზე მიღებული თავის კუთვნილი ქონებით, თუ ამ კოდექსით სხვა რამ არ არის დადგენილი.

#### მუხლი 31 საგადასახადო ვალდებულების შესრულება საწარმოს (ორგანიზაციის) ლიკვიდაციისას

1 საწარმოს (ორგანიზაციის) ლიკვიდაციისას საგადასახადო ვალდებულება სრულდება ამ საწარმოს (ორგანიზაციის) სალიკვიდაციო კომისიის მიერ მისი (საწარმოს, ორგანიზაციის) ფულადი სახსრებით, აგრეთვე ამ საწარმოს (ორგანიზაციის) ქონების რეალიზაციით მიღებული სახსრებით. სალიკვიდაციო კომისია ვალდებულია შეასრულოს, აგრეთვე საწარმოს (ორგანიზაციის) იმ ფულითა და სხვა განკუთვნილი ქვედანაყოფის საგადასახადო ვალდებულებები, რომელიც ამ კოდექსის 12-ე მუხლის თანახმად ითვლებიან საწარმოვად ფულითა ან სხვა განკუთვნილი ქვედანაყოფის ლიკვიდაციისას. საგადასახადო ვალდებულება სრულდება უშუალოდ საწარმოს (ორგანიზაციის) მიერ, რომლის შემადგენლობაშიც შედიოდა იგი, ხოლო თავად ამ საწარმოს (ორგანიზაციის) ლიკვიდაციისას - ამ საწარმოს (ორგანიზაციის) სალიკვიდაციო კომისიის მიერ.

2 თუ ლიკვიდაციისას საგადასახადო ვალდებულების შესრულების მიზნით საწარმოს (ორგანიზაციის) ფულადი სახსრები მისი ქონების რეალიზაციის შედეგად მიღებული

სახსრების ჩათვლით, არ არის საკმარისი ამ ვალდებულების სრული მოკლდობით შესასრულებლად, საგადასახადო ვალდებულების დარჩენილ დატოვანება უნდა დაითავოს ამ საწარმოს (ორგანიზაციის) მარტინალიზაცია. თუ, თუ კონსინს, აგრეთვე წესდებიან ან სხვა კანონმდებლობით მენტიბის თანხმად მათი კონსინსალი სრულდარული ასსუენისმტებლობა ამ საწარმოს (ორგანიზაციის) ვალდებულებათა შესრულებისათვის ინდივიდუალური საწარმოს ლიკვიდაციისას დარჩენილ დავალიანების დაფარვა ანალოგური წესით ეკისრება ინდივიდუალური საწარმოს ქონების შეკეთებას.

3 საწარმოს (ორგანიზაციის) ლიკვიდაციისას საგადასახადო ვალდებულება სრულდება ლიკვიდაციის დაწყებთან ან უკვიანეს ერთი თვის განმავლობაში ობიექტურ გარემოებათა არსებობისას საგადასახადო ორგანოს უფლება აქვს გააგრძელოს საგადასახადო ვალდებულების შესრულების აღნიშნული ვადა, მაგრამ არა უმეტეს ორი თვის ვადის გაგრძელება არ აქვრებს 252-ე მუხლის მიხედვით საურაფის დარიცხვას.

#### მუხლი 32 საგადასახადო ვალდებულების შესრულება საწარმოს (ორგანიზაციის) რეორგანიზაციისას

1 რეორგანიზაციისას საწარმოს (ორგანიზაციის) საგადასახადო ვალდებულება სრულდება ამ მუხლით განსაზღვრული მისი მემკვიდრის მემკვიდრეობის მიერ.

2 რეორგანიზებული საწარმოს (ორგანიზაციის) საგადასახადო ვალდებულების შესრულება ეკისრება მის მემკვიდრეს (მემკვიდრეებს), მიუხედავად იმისა, რეორგანიზაციის დასრულებამდე იყო თუ არა ცნობილი მემკვიდრისათვის მემკვიდრეობისათვის რეორგანიზებული საწარმოს (ორგანიზაციის) მიერ საგადასახადო ვალდებულებათა შეუსრულებლობის ან არასათანადოდ შესრულების ფაქტები ან გარემოებები. მემკვიდრე მემკვიდრეობით ვალდებულია გადაიხადოს რეორგანიზებული საწარმოს (ორგანიზაციის) მიმართ დარიცხული ყველა საურაფე და საწარმოს (ორგანიზაციის) რეორგანიზაციის დასრულებამდე საგადასახადო კანონმდებლობის დარღვევისათვის დაკისრებული ჯარიმა. ამ პუნქტის დებულებებით რეკვილებია იმ რეორგანიზებული საწარმოს (ორგანიზაციის) მემკვიდრეულად მემკვიდრეებზე, რომელიც თითონ იყო აღნიშნული სხვა საწარმოს (ორგანიზაციის) მემკვიდრედ (მემკვიდრეებად) და არ შესრულდა ან არასათანადოდ შესრულდა ასეთი მემკვიდრეობით წარმოშობილი ვალდებულებები გადასახადებისა და აღნიშნული სხვა რეორგანიზებული საწარმოს (ორგანიზაციის) კუთვნილი საურაფისა და ჯარიმის თანხების გადახდასთან დაკავშირებით.

3 საწარმოს (ორგანიზაციის) რეორგანიზაციისას ამ საწარმოს (ორგანიზაციის) მემკვიდრის (მემკვიდრეების) მიერ მისი საგადასახადო ვალდებულების შესრულების ვადები არ იცვლება.

მუხლი 62 დიფინდების დაბეგვრა გადახდის წყაროსთან

1. საქართველოს საწარმოებს მათ გადახდილი დიფინდების იბეგრება გადახდის წყაროსთან 10-პროცენტით განაკვეთით.
2. ფიზიკურ პირებს მიერ მიღებული დიფინდების იბეგრება დაბეგვრა გადახდის წყაროსთან შეესაბამება დაბეგვრას არ ექვემდებარება.
3. საქართველოს საწარმოს, რომელმაც მიიღო საქართველოში გადახდის წყაროსთან ადრე დაბეგვრილი დიფინდები, უფლება აქვს ჩათვალოს ადრე დაკავებული გადახდის თანხა, თუ არსებობს გადახდის დამადასტურებელი დოკუმენტი.

მუხლი 63 პროცენტების დაბეგვრა გადახდის წყაროსთან

1. რეზიდენტის ან არარეზიდენტის მუდმივი დაწესებულების მიერ ან მისი სახელით გადახდილი პროცენტები იბეგრება გადახდის წყაროსთან გადახდილი თანხის 10-პროცენტით განაკვეთით, თუ შემოსავლის წყარო საქართველოშია და შემდგომ დაბეგვრას არ ექვემდებარება.
2. რეზიდენტი ბანკებისათვის კრედიტზე (სესხზე) გადახდილი პროცენტები არ იბეგრება გადახდის წყაროსთან.
3. ფიზიკური პირის მიერ მიღებული პროცენტები, რომლებიც დაბეგვრა გადახდის წყაროსთან, შემდგომ დაბეგვრას არ ექვემდებარება.
4. რეზიდენტი თურქული პირს, რომლის მოგებაც ექვემდებარება დაბეგვრას და რომელმაც მიიღო საქართველოში გადახდის წყაროსთან ადრე დაბეგვრილი პროცენტები, უფლება აქვს ჩათვალოს გადახდის წყაროსთან ბიუჯეტში გადახდილი გადახდის თანხა, თუ არსებობს გადახდის დამადასტურებელი საბუთები.

მუხლი 64 არარეზიდენტთა შემოსავლების დაბეგვრა გადახდის წყაროსთან

1. არარეზიდენტის მიერ საქართველოს წყაროდან მიღებული შემოსავალი, რომელიც არ მიეკუთვნება არარეზიდენტის საქართველოს ტერიტორიაზე მდებარე მუდმივ დაწესებულებას, იბეგრება გადახდის წყაროსთან შემდეგი განაკვეთებით:
ა. დიფინდები - 62-ე მუხლის მიხედვით;
ბ. პროცენტები - 63-ე მუხლის მიხედვით;
გ. სადაზღვეო შენატანები, რომლებიც გადახდილია რისკის დაზღვევის ან გადაზღვევის ხელშეკრულებათა საფუძველზე საქართველოს საწარმოს ან ინდივიდუალური საწარმოს მიერ - 4 პროცენტით;
დ. საქართველოს საწარმოს ან ინდივიდუალური საწარმოს გადახსენებები საქართველოსა და სხვა სახელმწიფოებს.

აღებათა ამორტიზაციის ნორმის მიხედვით და აღიორცილება ცალკე.

2. ამ მუხლის მოთხოვნა ვრცელდება იმ არამატერიალური აქტივების ხარჯზედაც რომლებიც გაწეულია გადახდის გადახდის წყაროსთან დაბეგვრის გეოლოგიური კვლევის, დაწესებულების ან ექსპლუატაციის უფლების შექმნასთან დაკავშირებით.

მუხლი 58 არამატერიალური აქტივების ხარჯები

1. არამატერიალური აქტივების მიეკუთვნება ფიზიკურ და თურქული პირთა ხარჯები არამატერიალური ობიექტებზე რომლებიც გამოიყენება ეკონომიკურ საქმიანობაში ხანგრძლივი პერიოდის მანძილზე, თუ მათ აქვთ სასარგებლო გამოყენების შესულებული ვადა.
2. არამატერიალური აქტივების ხარჯები გამოიქვეყნება საამორტიზაციო ანბრაციების სახით მე-5 ფეკუფის ძირითად საშუალებათა ამორტიზაციის ნორმის მიხედვით და აღიორცილება ცალკე.
3. ამორტიზაციის დაქვემდებარებული არამატერიალური აქტივების ღირებულებაში არ შეიტანება მათი შექმნის ან წარმოების ხარჯები, თუ ისინი უკვე გამოქვეყნებულია გადახდის გადახდის წყაროსთან დასაბეგვრის მოგების (შემოსავლის) გამოანგარიშებისას.

მუხლი 59 გადახდისა და ჯარიმების გამოქვეყნების შესულება

არ გამოიქვეყნება:
ა. მოგების გადახდის და შემოსავლი გადახდის, რომლებიც გადახდილია საქართველოში ან სხვა სახელმწიფოში;
ბ. ბიუჯეტში შესატანი ან შეტანილი ჯარიმებისა და საურავის თანხები.

მუხლი 60 ზარალი ქონების რეალიზაციისას

მეწარმე ფიზიკური პირის მიერ ქონების რეალიზაციით მიღებული ზარალის კომპენსაცია ხდება ასეთი ქონების რეალიზაციით მიღებული ღირებულების ნამეტო, თუ ზარალი კომპენსაცია შეუძლებელია იმავე წელს, მაშინ იგი გადაიტანება ხუთ წლამდე ვადით და მისი კომპენსაცია მოხდება ასეთი ქონების რეალიზაციით მიღებული ღირებულების ნამეტო.

მუხლი 61 ზარალის გადატანა

1. ფიზიკური პირის მიმართ კოდექსით გათვალისწინებული დაქვითვების გადაიტანება იმ ერთობლივ შემოსავალზე რომელიც დაკავშირებულია არ არის დაქვითვების მიუხედავად, არ გამოიქვეყნება ხელფასზე იგი გადაიტანება ხუთ წლამდე ვადით და დაიფარება შემდგომ პერიოდების ეკონომიკურ საქმიანობით მიღებული ერთობლივ შემოსავლებში ხარჯზე.
2. თურქული პირის მიმართ ამ კოდექსით გათვალისწინებული გამოქვეყნების გადაიტანება ერთობლივ შემოსავალზე გადაიტანება ხუთ წლამდე ვადით და დაიფარება მომავალი პერიოდების მოგების ხარჯზე.

იმ შემთხვევაში თუ ამ ფიზიკური პირის ქონება არასაკმარისია მისი საგადასახადო ვალდებულების შესასრულებლად და საურავებისა და ჯარიმების გადასახდელად.

5. პირის უბიუჯეტო გადახდები ან ქვეყნულაროდ აღიარების გაუქმების შესახებ გადასახდის მიღების დღიდან განახლებად ადრე ჩამორეული საგადასახადო ვალდებულების მოქმედება, საურავების დარიცხვა და ჯარიმების დაკისრება.

მუხლი 34 საგადასახადო ვალდებულების შესრულების წესი

1. გადასახადის გადახდის საგადასახადო ბაზის, გადასახადის განაკვეთი და საგადასახადო შედეგების გათვალისწინებით დამოუკიდებლად გამოანგარიშებს საანგარიშო პერიოდისათვის გადასახდელ გადასახადის თანხას, თუ საგადასახადო კანონმდებლობით სხვა რამ არ არის გათვალისწინებული.
2. ამ კოდექსით ან საგადასახადო კანონმდებლობის სხვა აქტებით დადგინდულ შემთხვევებში გადასახადი გადასახადის თანხის გამოანგარიშების ვალდებულება შეიძლება დაეკისროს საგადასახადო ორგანოს ან საგადასახადო აგენტს.
3. გადასახადი გამოანგარიშება შესაბამისი გადასახადისათვის ამ კოდექსით ან საგადასახადო კანონმდებლობის სხვა აქტებით დადგინდული წესით.
4. გადასახადის გადახდის თანხა დადგინდულ ვადებში გადაიხდება (გადაიხდება) გადასახადის გადახდის თანხის სხვა ვალდებულები პირის მიერ.

პარი II სავაჭროსავაჭრო და მოგების ბალანსხადები

თავი 4 სავაჭროსავაჭრო ბალანსხადი

მუხლი 35 გადასახადის გადახდები

საშემოსავლო გადასახადის გადახდები არიან რეზიდენტი და არარეზიდენტი ფიზიკური პირები.

მუხლი 36 დაბეგვრის ობიექტი

1. რეზიდენტის საშემოსავლო გადასახადით დაბეგვრის ობიექტია დასაბეგვრის შემოსავალი, რომელიც გამოიყენება, როგორც სხვათა კალენდარული წლის ერთობლივ შემოსავალსა და ამ პერიოდისათვის საგადასახადო კოდექსით გათვალისწინებული გამოქვეყნების თანხის შიგნით.
2. არარეზიდენტი გადასახადის გადახდელი, რომელიც საქმიანობას ეწევა საქართველოში არსებული მუდმივი დაწესებულების მეშვეობით, წარმოადგენს საშემოსავლო გადასახადის გადახდის დასაბეგვრის შემოსავლიდან, რომელიც განისაზღვრება, როგორც სხვათა კალენდარული წლის განმავლობაში მუდმივ დაწესებულებასთან დაკავშირებული საქართველოში არსებული წყაროებიდან მიღებული ერთობლივ შემოსავლებსა და ამ პერიოდისათვის საგადასახადო კოდექსით გათვალისწინებული გამოქვეყნების თანხას შიგნით.
3. არარეზიდენტის ერთობლივი შემოსავალი, რომელ-

4. რამდენიმე საწარმოს (ორგანიზაციის) შესრულებისას თითოეული ამ საწარმოს (ორგანიზაციის) საგადასახადო ვალდებულებათა შესრულების შემკვიდრულ ითვლება შერწყმის შედეგად შექმნილი საწარმო (ორგანიზაცია).

5. ერთი საწარმოს (ორგანიზაციის) მეორე საწარმოსთან (ორგანიზაციისთან) მიერთების მიერთებული საწარმოს (ორგანიზაციის) საგადასახადო ვალდებულებათა შესრულების შემკვიდრულ ითვლება საწარმო (ორგანიზაცია), რომელსაც მეორეთა ეს საწარმო (ორგანიზაცია).

6. საწარმოს (ორგანიზაციის) რამდენიმე საწარმოდ (ორგანიზაციად) გაყოფისას თვითნებური საწარმოს (ორგანიზაციის) საგადასახადო ვალდებულების შესრულების შემკვიდრება ითვლება ასეთი გაყოფის შედეგად შექმნილი საწარმოები (ორგანიზაციები).

7. რამდენიმე შემკვიდრის არსებობისას როგორც ნებულე საწარმოს (ორგანიზაციის) საგადასახადო ვალდებულების შესრულებაში თითოეული მათგანის წილი განისაზღვრება გამოყოფი ბალანსით ან სხვა გადაწყვეტი აქტით. თუ გამოყოფი ბალანსი ან სხვა გადაწყვეტი აქტი არ იძლევა როგორც ნებულე საწარმოს (ორგანიზაციის) შემკვიდრის წილის განსაზღვრის საშუალებას ან გამოირჩევა მისი რომელიმე შემკვიდრის მიერ საგადასახადო ვალდებულების სრული მოკლებით შესრულების შესაძლებლობას, ახლადწარმოქმნილ საწარმოებს (ორგანიზაციებს) ეკისრებათ სოლიდარული პასუხისმგებლობა როგორც ნებულე საწარმოს (ორგანიზაციის) ან მისი შესაბამისი ნაწილის საგადასახადო ვალდებულების შესრულებისათვის.

8. საწარმოს (ორგანიზაციის) ორგანიზაციულ-სამართლებრივი ფორმის შეცვლისას როგორც ნებულე საწარმოს (ორგანიზაციის) საგადასახადო ვალდებულების შესრულების შემკვიდრულ ითვლება ასეთი როგორც ნებულე საწარმოს (ორგანიზაციის) შედეგად შექმნილი საწარმო (ორგანიზაცია).

9. საწარმოს (ორგანიზაციის) შემაღლებლიდან ერთი ან რამდენიმე საწარმოს (ორგანიზაციის) გამოყოფისას გამოყოფილ საწარმოს (ორგანიზაციის) არ უნდადებოთ საგადასახადო ვალდებულების შესრულების შემკვიდრებობა როგორც ნებულე საწარმოს (ორგანიზაციის) მიმართ, თუ ასეთი როგორც ნებულე საწარმო (ორგანიზაციის) მიერ საგადასახადო ვალდებულებისაგან თავის არიდებას.

მუხლი 33 გარდაცვლილი, უბიუჯეტო-უკვლად დაკარგული ან ქვეყნულაროდ ფიზიკური პირის საგადასახადო ვალდებულების შესრულება

1. გარდაცვლილი ფიზიკური პირის საგადასახადო ვალდებულებას ასრულებს მისი შემკვიდრე (შემკვიდრებ) შემკვიდრების მიღების დღიდან შემკვიდრებით მიღებული ქონების ღირებულების ფარგლებში და სამკვიდრო ქონებაში მისი (მათი) წილის პროპორციულად.
2. შემკვიდრის (შემკვიდრებთან) არარსებობის შემთხვევაში გარდაცვლილი პირის საგადასახადო ვალდებულება წყდება.
3. სასამართლოს მიერ ქვეყნულაროდ ან უბიუჯეტო-უკვლად დაკარგულად აღიარებული პირის საგადასახადო ვალდებულებას ასრულებს ის, ვინც განაგებს ამ ქვეყნულაროდ ან უბიუჯეტო-უკვლად დაკარგული პირის ქონებას, ამ ქონების ხარჯზე.
4. დადგინდული წესით უბიუჯეტო-უკვლად დაკარგულად ან ქვეყნულაროდ აღიარებული პირის საგადასახადო ვალდებულება, დარიცხული საურავი და ჯარიმები ჩამოიწერება









# იუმორის გვერდი — წუთუის ვენიზა

## რუსლან მიქაბერიძე

როგორი სენი მართავდა?

«ლამაზად შეიღის გამზრდელი დედა მიცენია ღმერთადა». ვაჟა-ფშაველა

«ორსქესიან სამყაროს, არ შეიძლება ერთი სქესი მართავდეს».

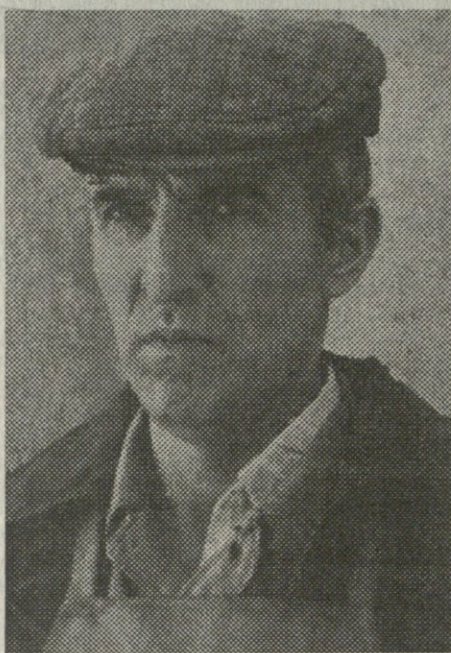
ჰანა ხმელთაიანი

ძართული „ფინიქსის“ დედა

არ ახალია, ძველია ქალის „გამოსხნის“ მოძღვრება იგი ხან ბელადს შებლავის ხან „ფემინიზმად“ მოძღვრება სატანას ჩამოსხმულია და ეშმაკებმა გაჭედეს რომ უნდა ყველა დიაცი სახლიდან გახტეს, გაჭედდეს იმის მაგიერად, ბავშვს ბანდეს აცხობდეს, ქსოვდეს, ართავდეს (და გახობნილი თავ-კისრით ახალ ნატიფარს არ გაედეს თან „იდეური“ საბაბით ქმარს თავზე რქებს არ ადგამდეს), შხამს უშხაპუნებს, დიაცთა ისედაც დამყოლ ბუნებას აგრძელებს „სოციალისტურს“ კაცებთან სამტროდ ცდუნებას ეს უსუფთაო „კამათი“ რით აღარ უნდა გათავდეს რა დარგს, რამდენი პროცენტი რომელი სქესი მართავდეს. ..მაშინაც „ცხრაასწიდიმეტში“ სხვა რამ მიზეზი არ ჭირდათ ლენინს და სტალინს ქალები მუშა პირუტყვად დასჭირდათ და გაჩნდა ქალთა ლაშქარი „ტელორეკა“ ჩაცმული შეიღები ბაგა-ბალებში მიყრილი, ჩასერილი-ჩაფსმული, იმ გზას ვაგრძელებთ ვაკეთებთ საქმეს სატირალ-სადარდებს ქართულ ქალს ტანზე ვაფხატებთ რუსულ-ევროპულ სტანდარტებს დღევანდელ დედად „ბუნტარებს“ ის სენი აცხელ-აციებს ის აქმნევენებს უღმერთო „კონგრეს“ — „ასოციაციებს“ რომ თვითონ მიკროფონის წინ „უფლებლობას“ კნაოდეს და ბაღლი მიტოვებული მუზობლის ხელში ღნაოდეს. მზარავს უეცი დიაცი უკან არ მინახედები „გლობალურ პოლიტიკაზე“ ასისინ-ანაყბედები ბიცოლა დედეგატები შარაზე ანახეტები („მსოფლიო სახლს“ აშენებენ თავისის არ დამხეცებები) ბორგავენ სოფელ-ქალაქის აშარები და ცეცები „ტრანსპლანტარულ პროცესში“ სადოლედ დანაჭედები გასულელ-გაქსუბული დიდედები და დედები

\*\*\*

რომელი სქესი სად დადგეს ნიჭია ამის გარანტი და ქალიც, ღმერთმა დალოცოს თუ დაყვა მართვის ტალანტი თუ არი საპარლამენტოდ, საქვეყნოდ გამომდგომარი ჭკუა-გონებით, ღირსებით თავის ადგილზე მჯდომარი და მით უმეტეს, ტყვის წინ დამდგომელ-დანადგომარი სწორედ იმას რომ ამტკიცებს გამონაკლისი რომ არი.



\*\*\*

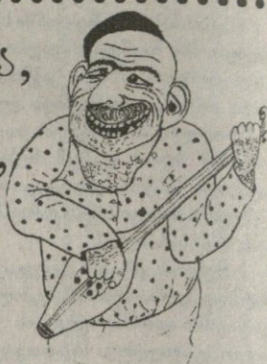
მაგრამ ხელს უწყობს აშკარად ჩვენი ჯილაგის წაქცევას ვინც აწყობს ადათებიდან ქალის ტოტალურ გაქცევას უამისოდას ვიშლებით უცხო წესის ქვეშ ვიფუნებით უკვე პარტიებს აცხობენ ბიოლოგიურ ნიშნებით და რიცხვი „ქალ-პარტიების“ ასე იმიტომ ხშირდება რომ ეს „მსხვილ პოლიტ-ფიგურებს“ ხმის ჩამყრელ მასად ჭირდება ნაღდი ქალის და კაცისთვის არის დღესათვის ნათელი რომ უნდა იყოს კავშირი მამა-პაპური ჯანმრთელი და მხოლოდ მას აქვს „სხვა განხრით“ ავადმყოფური ფანცქალი „საშუალო სქესის“ ვინც არი არც კაცია და არც ქალი. თავ-თავის არსის მტოდნელი მშვენიერია ორთავე და მხოლოდ საზიზღარია მათ შორის შეუღლის მოთავე ვრდიდეთ! ავსულს მსახურებს ვინც ერს ოჯახებს უფეთქებს ვინც ქალს დედ-მამის, ქმარ-შვილის სიყვარულის ფიქრს უფეთქებს. გოგოე! სხვა არა ინდომო სახელ-დიდება ჯავარი შეიღის გაჩენა-გაზრდაზე უფრო დიდი და მთავარი. დედაო! რაც უფაღმა თქვა ვერავენ გეტყვის უკეთესს ფუი ეშმაკს და ყველას, ვინც ღმერთს რევიზიას უკეთებს.

26/IX-95

**მოხალაი ვი**  
თუმცა ბედს ჭკუის სასწავლად ბევრჯერ გადაუთქერივართ ცუდად ვისწავლეთ და ისევე „ჩარჩენილებში“ ვწერივართ არც სხვებზე უკეთესები არც სხვებზე უფრო შტერი ვართ მაგრამ ერთი ხნით აშკარად გამორჩეული ვი ვართ. ყველაფერს „ცალკე“ ვაკეთებთ და ერთად მხოლოდ ვმღერივართ.

**სოსილურ-პოლიტიკური კურიოზები**  
**ბათითაბული შავი**  
სოციალ-პოლიტიკური მოხდა ცვლილება მკვეთრი და „შავი ფული“ რომ ერქვა დღეს იმას ქვია „თეთრი“.

ატც ტა მიძეულა ციტილმა,  
ატცა ცტემლომის დენამა,  
მიძეულა ისუ სიცილმა,  
ლაქატრიანმა ენამა



**საშვაბი გოზოვა**  
ამგვარი პრეკედენტები მასას ბოზობას არეყვს: ბოზი ბოზზე რომ შეიტანს სასამართლოში სარჩელს და ორი ბოზის ბოზობას მესამე ბოზი არჩევს

**გაომხავული პირუტყვი**  
(ადრე ჩვენ საჭმელ პურს ძროხებს და ღორებს აჭმევდნენ, დღეს პირიქით) სოფელ-ქალაქის რქოსნებ ფრთოსნები სირცხვილისაგან თვალებს ხუჭამენ, რომ ძროხის შეიღებს და ღორის შეიღებს კაცის შეიღები პურებს უჭამენ

ქურდები და ურჩები; მოიყვანეთ მოსაყალი შეაკეთეთ ბურჯები გამიწმინდეთ პოლიცია ააყვავეთ ვაჭრობა დამიბრუნეთ აფხაზეთი გვეყო ცლა და ლარობა! ამნაირი „პარტიოტი“ ბევრი შეგჩენება რა ქნას შრომა ეზარება ბრძოლა არ ეხერხება პირს იქაფებს, აქტიურობს კაცი ამჩმეფება“ სხვას ავალებს, სხვას აბრალებს ენა არ ეხეხება.

\*\*\*

მაგრამ შენ, შენ შობელდალლო არაფერი გეხება?!  
4/III.96

**ქვეპროზი ზვეპროზები**  
ერთ და იგივე პერსონა ხან რუსებს ტანში უძერება, ხან „ანტირუსულ აქციას“ ურცხვად ისევე ის უძღვება.

**ბრკოლით თუ კლოლით**  
როცა ჯიში სასმელით და ნარკოტიკით გაბრუნდება უბრძოლველად ცხოვრებისგან და ცომდება გაფუფუნება როცა ხდება „დამცველებად“ გამცემლების დაზღვება მაშინ ხდება აზროვნების ამნაირი გამრუდება: რომ რუსისგან წართმეული რუსის ხელით „დაბრუნდება“.

**„ლირსების“ აბრა**  
თუ დამიჯერებთ ჩემთვის არ მინდა არავითარი ორდენ-მედალი რადგან მის მიმართ ირონიული მოღურად რომ ეთქვა დამყვა „მენტალი“ ვფიცავ არც შური მაღაპარაკებს არც მენანება მისთვის მეტალი მაგრამ გულს მირეყვს მე ზოგიერთი ორდენოსანის ნამოქმედარი ვინც მთელი ქვეყნის დასანახავად კარიერისთვის ისე იარა რომ ყველა დუდუკს ეკლანებოდა როგორც ხეანხვალა გველი ხეიარა და საშოვარის შესარჩენელად რა არ „დაგმო“ და არ „ალიარა“ პოლა ამნაირ გაცვეთილ დინგებს რაიმე ჯილდო მისცე კი არა უნდა გადენო ეს ვირთაგეები თბილ ადგილებში შენაკედლები მერე სახალხოდ სულ თავში ურტყა ჯართად ქვეული ორდენ-მედელები P.S. თუ ქვეყანაში ურცხვად, უტიფრად ღირსების აბრა კიდია უღირსს ეს იმას ნიშნავს, რომ იმ ხალხს უტიფრად ღირსების გრძნობა არაფრად უტიფრად უღირსს 17/II.97

**პოლიტიკა და დედაბი ანდაზაბები**  
დეპუტატი დეპუტატს რომ ავად წავედებატება ხალხს ორივეს დედის მიმართ ერთი აზრი ებადება.

**თაორია და პრაქტიკა**  
როდესაც ვინმე „ხალხის რჩეული“ შეპყრობილი ყავს ტლიკინის მიკრობს და თეორიულ სიბრტყეში ხატავს ეკონომიკას მაკროს და მიკროს ამ დროს იმისი ამომრჩეველი შიმშილის აღს რომ ევრაფრით იქრობს იმ დეპუტატის დედის შესახებ ძან პრაქტიკულ რამეებს ფიქრობს.

**ნიჭი და პატიოსნება**  
ცუდია, როცა „შემოქმედს“ ბურჯად ნამუსი არ აქვს მედროვეობით შოულობს ორდენ-ავარაკ-შარაფს საზიზღარია ის ტიპი ვინც წერს ლექს-პროზა-არაკს სამშობლოს დედას ეძახის ლოცავს რიონს და არაგვს ვინც ანგარებით შოულობს არამ ხეავსა და ბარაქს ვინც უსაფთოდ ეხება „შემქმულ კურთხეულ“ მარავს

**ზოგს ხალკე გაიხსენებან**  
გავა დრო, ქვეყნის მმართველებს ძველებს შეცვლიან ახლებით ზოგს ცალკე გაიხსენებენ ზოგსაც დედების თანხლებით.

**შავითხვა „ოპიზაბელს“**  
ამნაირი „მოქალაქე“ ბევრი შეგჩენება არასარისკო კამათში ყველგან რომ ეკვება „შემქმენით კარგი ჯარი, დამიხვეტეთ ქუჩები, დაიჭირეთ, მიახვირეთ

\*\*\*  
იმ ნიჭს შევარცხვენ რომელსაც ბურჯად კაცობა არ აქვს!  
9/VII.97



