

სარგბიელი

ქვემოთ
ხედავით

საორტული გაზეთი შაბათი 5 მაისი 2007 №100 (3023)

ფასი 50 თეთრი

სარგბიელი



ინგლისი და რონალდუ: ავანტიუს და ავანტიუს

„მანჩესტერს“ ამ სეზონში ჯერ ათავჯი მოვიდა, კრიშტიანო რონალდუმ კი უკვე მესამეჯილი მოიხადა.

ფეხბურთზე მწერალ ინგლისელ ურნალისკოთა ასოციაციამ პორტუგალიელი წლის სუკეთის ფეხბურთელად დაასახელა. გამოთქიხვამი მან დიდი დოვგასი რაინ ვაგესს და პოლ სკოულს აჯიბა.

„სკოთი მინსტრელიანი ვილისი მილეამ ძალიან აძაღლევა. ეს ნამეღილად დიდი პეტია ჩემთვის“ — თქვა გამარჯვებულმა. „მოუხედავად იმისა, რომ მხოლოდის ჩემპიონატზე ინგლისი — პორტუგალიის მატჩისას უფინ რუნის ვაქცებამი მიღლი ქვეყანა რონალდუს ადნამაულებდა, მან კრიტიკოსებს საუკხოლო თამაში უახსოვია ჩვენ კი ურნალისტებმა, დავაუკეთეს მისი ნიჭი“ — განაცხადა ასოციაციის თავმჯდომარე პოლ სკინტონმა.

კრიშტიანო რონალდუ პირველი მანჩესტერელია, რომელმაც ესჯილი მოიგო 2001 წლის შემდეგ — მამინ საუკეთესოლ ტელი მტრინგემი დასახელეს.

პარილმა პორტუგალიელი პროფესიონალ ფეხბურთელთა ასოციაციამაც წლის მოთამაშედ აღიარა და ახალგაზრდებშიც საუკეთესო გახდა.

კრიშტიანო რონალდუ „მანჩესტერს“ 2003 წელს ლისაბონის „სპორტინგინდინ“ 24 მილიონ დოლარად იყიდა. ამ სეზონში მან 22 გოლი გაიტანა.

ნებისმიერი ქვეყნის, ნებისმიერი სეზონისა და დივის ჩემპიონატში უთუოდ დგება ტური, რომელშიც უნდა გაიმართოს სწორედ ის მატჩი, სეზონის უმთავრეს კითხვას რომ უნდა გასცეს პასუხი. მატჩი, რომელიც ოქმებში ჩვეულებრივ კალენდარულ მატჩად აღივსება, ჩვენ კი სანეპიონოს ვუწოდებთ. პიდა, ვთქვათ მატჩი, რომელიც საქართველოს ჩემპიონატის უმაღლესი დივის 2006-07 წლების სეზონის 23-ე ტურში რუსთავეის „ფოლადზე“ გაიმართება, სანეპიონოსა დაღს რუსთავეის „ფოლადზე“ — „ლინამია“ და, მართალია, ობიექტურადიბისევის იმის თქმაც გვმართებს, რომ ჩემპიონის ენაობას ეს მატჩი ოფიციალურად სულაც არ აუღენს, მაგრამ ცხრილის ჩახეღვად ეს სწორედ ის მატჩია!

ოლიპიკი	22	17	4	1	52:7	55
დინამო	22	17	1	4	47:17	52
ავარი	22	14	5	3	43:14	47
აზალდონი	22	13	8	1	43:10	47
პიბ ჰოროჯი	22	12	7	3	39:23	43
სიონი	22	11	2	9	26:19	35
ბორჯომი	22	9	4	9	21:24	31
ბათუმი	22	7	6	9	24:30	27
ლოკომოტივი	22	6	5	11	21:26	23
მთავანთაბო	22	5	6	11	14:30	21
მთიანი	22	4	7	11	15:35	19
რეზო	22	4	6	12	12:33	18
დინამო	22	2	4	16	15:54	10
ავანტი	22	0	1	21	18:69	1

იმაგოზკე ბურთიან!



ფეხბურთის ფედერაციის პრეზიდენტობის ან უკვე ოფიციალურმა კანდიდატმა მამუკა კვიციანიელმა გუბნი მორიგი პრესკონფერენცია ჩატარა, რომელზეც ეროვნული ნაკრების მწვრთნელზე, კლასურ ტოპმოლოდურ ილაპარაკა. უფრო სწორად კი იმაზე, რომ ტოპმოლოდური მწვრთნელი არ არის. ბუნებრივია, რომ ტოპმოლოდურის კრიტიკა იმადროულად ნორდარ ახალკაცის კრიტიკაც არის...

მამუკა კვიციანიელის ქსილის ნიშნები ტოპმოლოდურს და ახალკაცს



ოღე საათში ტოპმოლოდური აერობიკით მიდის და ვერძანაში მიფრინავს!

— ტოპმოლოდური მკვლევანობით საქართველოში ჩამოყვანილი რიგით მებურთე უცხოელი მწვრთნელი — პეტარ სევეტი, რომელიც ორ წელი უმუშაებდა იყო. სევეტი პირველივე მატჩში, თურქეთთან, კინაღამ შემოაყვამ მატჩის ქართველი ამბატორი ფანიმელი — თამაში ვადაზე ადრე რატომ არ დაამთავრებ!

— ტოპმოლოდმა არავინ გააკუნა მატჩისგანაშობილი ამხანაგურ მატჩზე ფუნთვის წინააღმდეგ დასასწრებად. სამაგიეროდ, მიზეზი გააკუნა მატჩის მწვრთნელის სუფარის შესამოწმებლად თამაშამდე რიგით თვით ადრე!

— ფარეგითან სამრეცხვო თამაშის შემდეგ პრესკონფერენციაზე გააგვარა, რომ ფარეგები მასზე კარგად მსოფლიოში არაიყოს ჰავს შესწავლილი!

— ტოპმოლოდმა ფარეგების გაერა წავყო ცეცლა ოფიციალური მატჩი.

— ტოპმოლოდის ტრაპაში — ნაკრები 101-ე ადგილზე ჩავიბარე და 85-ე გავხადე, ავირიალ საქართველოს ნაკრებმა მარნაზაზეზულში 14 ადგილი წინ წაიწია მსოფლ და მსოფლე იმტობო, რომ ფეთამ საკუთარ რიტორებში ქუფლია დასოფლის სისტემა შექვამა არადა, ტოპმოლოდის ხელში ნაკრებმა ორივე ფარეგითამი, ფრედ თამაშმა 2 და წავყო 7 მატჩი. პურობის შერეადა 20:25.

— წავებულა ფაქტობრივად ცეცლა მეორე ტაში ტოპმოლოდურს საერთო უამომ 16-დან ერთ მთელი 13 მეორე ტაშიმ!

— ტოპმოლოდის ფორმაციის ნაკრები ვაგუში უსწრებს მსოფლე ლიტეას და ფარეგის მაშინ, როცა საქართველო ერთადერთა ქვეკვანში, რომელზეც ორივე მატჩი ითამაშო ფარეგითან.

— ტოპმოლოდმა უკვე მეორედ იცრა საქართველოში ცხოვრებასთან დაკავშირებით უცხოელ შურნალისებრი და აგრძენულ გაუთიში 30 გახვამა, რომ ის წელიწადში 180 ღლეც ატარებს საქართველოში.

— ტოპმოლოდი გაუთი „სარბელში“ ორეკრ აკუებს შურაგს-მყოფელ განხვამებას და აკრიტიკებს ეროვნულ ჩემპიონატს ისე, რომ წარმოდგენა არ აქვს არ არის საქართველოს ჩემპიონატში. მართულ მედიას ცეცლა ამოსილი გერმანიაში მებურთები და საქართველოში ტურნისტეთი მთარული მწვრთნელის შურაგსმეოფა და დღე სანდალს ტეხს. შემწებული ტოპმოლოდი ცეცლაფერის თარეიმანს ამბალეებს და სიტყვები უკან მიატეხს.

— ევროპის ჩემპიონატის შუსარეკ ვაგუში ჩავუთვევებლა ტოპმოლოდურ-ახალკაცის ტანდემი მონეტეა, ეს ცეცლა მოსამხადებელი პერიოდი იყო და მორეკ ავირიალა შეემაფადე: ჩვენი მთაში 2010 წლის მსოფლიო ჩემპიონატის ეს მაშინ, როცა 2010 წელს მთია არეკვლა 37 წლისა და ფეხბურთიდან წასოღეს ირება, ვირეკი დემეტრამდე და ლეკან ცუტხეშოელი — 34-34 წლისთან, ალექსანდრე იაშვილი და ლეკან კობახიძე — 33-33-ისა, ხოლო ვანა კალაძე — 32 წლის ვანა ეს არ იყის ტოპმოლოდურ-ახალკაცის ლეკმა?

— რუსულ გაუთი „ურუბოლიმ“ ტოპმოლოდური ინტერეუს იძლევა — საქართველოს ნაკრებზე გაწეულ ზეგა სამუშაოზე საუბრობს და მებურთე ადგილაც ლამის წარმატებად თვლის. — ერთს დაგვატეხ: კლასურ ტოპმოლოდურ მწვრთნელი არ არის!

ნებალი	გაგაბია
კონფერენსიოზა პალი ოჯი. I მატჩები იმსებანი ო. ოსლოდონი ოორი ო. ო. მირაბაგი	ნიპოპოლზა XXXII ტურნი ლოკარანი ო. მანანი
გერმანი	პორტოგალი
ბუნდესლიზა XXVII ტურნი პანფორნი 2.0 კომპუსი მირა ბუნდესლიზა XXVII ტურნი აუბასპორნი ო. ოფინაბი აუბ 2.2 აბრსორა	სუპერლიზა XXXIII ტურნი ბიირა მირი ო. მონიობა
ფრაიფორნი რამიონა	თურკეთი
ფრაიფორნი რამიონა XXXIII ტურნი აბინი 12 პამპორნი (მ) აბინარანი რამიონა XXX ტურნი ლაზაბინი (მ) 0.2 ინპროლაზი	სუპერლიზა XXXI ტურნი ტარაზონი 2.0 სინა
ანსტრია	ფინეთი
პირველი ლიგონი XXIX ტურნი აბინა 3.0 პარბაგი აუბსანი (მ) 0.0 ლორაბინ ბიტაბინი 4.2 აუსტრია (ლ) აბინარანი ო. მანინაბაზი ლანინი 3.0 პარფორნი	პიპოპოლზა III ტურნი პონა 12 მამპორნი
შპსპრობო	იტალია
ჩელენეულიზა XXIX ტურნი პირა ო. პინანი ლოზანი ო. ობინარანი ლოზანი 2.0 ობინარანი მამპორნი 3.0 ვინბორბორნი ნიპოპოლზა 12 ოფინი	პანფორნი XXXI ტურნი ბოპიონანი ო. ოფინი ბაზონი ო. ოფინი პორბორბორნი ო. ოფინი
საგრაგა	სლოვაკეთი
მირა ო. ობინარანი XXXV ტურნი აბორი 2.0 ოფინი შპსპრობო ო. პინანი ბინელოლი ო. ბასბანი ბინელოლი 13 ოფინი ბინელოლი ო. ოფინი ოსბინი 2.2 ობინარანი ლო აბინი 12 ოფინი ტურნი 0.2 ობინარანი ტარაზონი ო. ბინანი	1 ობინი პლიპ ოფინი IX ტურნი სინევი 1.5 ბინარანი
უფ	უნგარი
MLS VI ტურნი პანფორნი ო. ო. ობინარანი	ბორსოლი ლიზა XXXVII ტურნი ნიპოპოლზა 2.0 ობინარანი
იფილავა	რუმინეთი
6 000 კვ.მ. მიწის ნაკეთი ნუკების IV მ/რ ახლოს, სოფელ-ავარკიათი, მუსათფაროს გზის ნაბორში, ფასი შეთანხმებით. ტელ: 893 42-74-94	პირველი ლიზა XXV ტურნი პალბაბორნი 3.0 პარბინი



დავით სირაძე: სპალინდალ ლოდინს დღეპანდალი პაღარბორნი პარჩიი

ორი გოლი და ოთხი საგოლე პასი 24 მატჩში — ასეთია დავით სირაძის საამსეხონო მეორეხუნდესლეგური მონაგარი. ეს სტატისტიკა ვერც ერთ კლასიან ფორვარდს შურით ვერ გააფითრებს, მაგრამ სირაძეს გერმანიამო პერსპექტიულ ფორვარდად მიჩნევენ, საქართველოს ნაკრებშიც ურიგოდ არ თამაშობს და ცოცხა გავიციკერდა, დავითმა მომავალ კლუბად „ჰადერზფორნი“ რომ ირჩია...

25 წლის ქართველი „ჰადერზფორნი“ უკვე გააფორმა კონტრაქტი და აუეში ფორმალურადაა. სირაძეს ამჟამად ტრამპა აწუხებს და პირველ რიგში ამასე ვეითხე: „ყოფს ისეც ვეკრუნალბო და ერთ კერაში დავიწყებ ვარვიმს. ისე ვატვრო, სასლადამათიც რომ ვეყო, აუეში მაინც არ მათამაშებ, რადგან კლუბიდან მიედივარ.“

2 და 6 ინჩისს საქართველოს ნაკრებს ევრომუსარჩევი მატჩები ულის და სირაძემ ვეითხრა, წესით, მანამდე სრულ მწეობრში უნდა ვეყო, მაგრამ უთამაშებულმა მათეკრებსა.

„რა ვეცი, თუ აუეში თამაშის საშუალეას მომეკმევი, მალიან კარგი იქნება. მწეობრის ვადასაწყვეტია ვამომბახებს თუ არა ლეტვასთან და საფრანკეთთან სათამაშოდ.“

სირაძე კარგანს ვერ ხედეოდა ტრამბილირისულ ნაკრებში და მამინ პერ კლასში ასეთი რამ ვეითხრა — აუესს მწეობრისელმა შედეგმა დავითი კარგ ვეხბურთედალ და პირიქებად დამინასათა, თუქე მორიგეულა და მწეობრის ცხოვრებას მანეცდამინც ვერ გუწეო.

იქნებ ამის ბრალიცაა, სირაძემ აუეს-დატრეება რომ ვადასწყვეტა? „არა, მიზეზი ეს არაა. პირიქით, შედეგინხმა ერთ ინტერვიუმე აღინშნა, სირაძე ისეთი ადამიანია, მასთან ურთიერთობა ველას საიმბოლოდ არც მორიგეული ვეყოფილარ და მით უმეტეს არც კონფლიქტურა. შედეგინხმა ისიც თქვა, სირაძე პირველ წეუმე ჩვენი საუკეთესო ვეხბურთილი იყო, თუქე მებეი შეუღლია.“

და თუ ასეა, რატომ არ ვადავიდა დავითი უკეთეს გუნდში? „ჰადერზფორნი“ მეორე ბუნდესლეგაში მეთორმეტე ადგილზეა და მარმანიწინ სულაც რევირნალიგაში იყო. აუელარ დავიცილი. „სანას“, „ფრაიბუ-

მალხაზს პალე ხაზს შეუსვლიან

ციტაძე ღა, საქართველოს ნაკრებისა და მოსკოვის „ლოკომოტივის“ უნივერსალი მალხაზ ასათიანი მოდღსი დაურუნდება ასათიანმა „ლოკომო“ და თლიანად პრესერლეგაში ერთიოთი საუკეთესო შუა მცველის სახელი დავიდა, თუქე ქართველ გულმემატეკრებს მისი შემტევილი უფრო სოვია და არ არის ვამორიკებული, მალე ასათიანი სწორედ შუა ხაზმა ვიხლილი.

მისინა თოშოლიანი

„უმრალი ამბავია, მაგრამ სახინამოწონო, საქართველოდან ნასული კაცი ყოველგვარი ვალდეტულეების ვარემე რომ მოგნერს, რაკრები იყო საქართველოში ვატკარეული დროო...“

უკუნე ქართველი სპორტული ვეგეგვრების თვლირებისას წყაწყული — „პირის“ სტუდარია წინში ყოფილ ბათუმის დინამოელისს ბრახილილი ტრაგი ეჭვირის წერილი იყო, რომლეც ერთი კონკრეტული კლუბისადღი არ არის ვამორიკებული, უფრო სოვიალია. ტრაგი, ვინაც „ბათუმს“ ამ სეზონის დასაწყისშივე დატრევა წერს ვამარეკება, მე უკვე ვთამაშებ საქართველოში. ვახსოვარო? დინამო ბათუმი ახლა მე ბრახილისი მეორე ლეგაში ვარ, მაგრამ მალიან მომეტრია საქართველოში ერთხელაც ჩამოვლ საქართველოში.



ბრახილიელს საქართველო მოენატრა

ამ წერილის წაკითხვის მებე ამპირის პრესსამსახურის უფრის დავეკითხო და ვეითხრა, ტრაგი ვერცა საქართველოში თამაშობდა, მისი ოჯახისგან რომ მოვევიდა წერილი, თქვენს საიტზე „პირის“ და „სათუმის“ თამაშს ვაღეკრებთი თვლს და ჩვენმა ტრაგიმ გოლი რომ ვაიტანა, უხშიოდ ვეითხარო, თუქე კი წარმატებას ვაისურებთ.

ერთი სიტყვით, ხომ უმრალი ამბავა, საქულებრივი მოეთხება, მაგრამ მანც სასამოეია...

ლუბა თალახაძე



რე ფეხბე დაბრუნდა სინანეიშვილი?!

ნამბახანი გულსევი მასინბილი ყოფილა აფრანკურე — როგორცა, ბუნდესლეგაში ვადასკოლისთვის მებრბოლამ ვეცდეს ბოლი ორი საზნაო მატჩინდ ორივე წავაგო. ორი ტურის წინ ალეკსანდრე თამაშისა და ოთარ ხინაიანიშვილის გუნდი აკარლ კაისთან“ დამარცხდა, გუნდს კი „ჰადერზფორნი“ ბოლი წუთზე ვამეხეტილი 0:1 დამთხდა და ბუნდესლეგაში მალიან სათაო ვახილდა ვეეცევა, აფრია“ კონკურენტმა „სანასამ“, „ფორტუნა“ და „ლევისფორტს“ ამ საწყურით ვერ ისარგებლონ. ტეორი ბუნდესლეგის დასრულვამდე ორი გუნდი დარჩა და ქართველების გუნდი მებუთე ავღილავა ითავებდა სრულად თამაშს. თათიანს ორთოიანი ტრავმაში უქიბობს შემდეგ კი მინდორს დაბრუნდა ოთარ ხინაიანიშვილი. იგი 84-ე წუთზე შევიდა შეცვლასზე.

რეალი სიბელესზე უნდა გავიძვს!

— რა შეიცვალა გუნდში ისეთი, რომ ბოლო პერიოდში ისე დაშვებულა, აიამაშლით?

— ვფიქრობ, მთავარი თავდასხმები შრიბმა ყველი კარგების მქრე უყრო ვლდრელებით. თითოეული დარჩენილი მატჩი ჩვენივეს ფინლის ტოლფოსა და ამ შეხედრებას კარგ ფიზიკურ და ფსიქოლოგიურ თვისებებზე უნდა ვესაუბრო. ჩვენი გამარჯვებები კი დიდ ზეწულებას ეახდები „სევილიას“ და „ბარსელონას“.

— ამ ყველაფერმა თავდასხმებიც შეცვალა?

— გუნდში იგივე ფუნქციონირება გარო, რომლებიც 6 თვის წინ ვიყავით, მაგრამ ახლა სულ სხვაგვარი ვითარებაა. შაშინ ცუდი პერიოდი გვეყდა, ასეთი ჩავარდნები ფუნქციაში ნორმალურია ახლა შინაც და სტუმრულაც ერთნარი შემართებითა და თავდასხმებით ვიბამოთ.

— ყოველივეს გვეკრძადათ, რომ ჩემპიონის შეგვიდოთ?

— ყოველივეს საკუარი შესაძლებლობებით დარწმუნებული რამ კეთილშეიშები, ფინები როგორღა ვეგვნილობნენ? ჩვენი მიზანი თავდასხმე ჩემპიონობა იყო, თუმცა ახლა, საწესრიგო ვეცდები ერთნარი მიზნად ჩვენზე არ არის დამოკიდებული ის, რაც აუტოლუნაა გემპიონებს, დარჩენილი ექვსი მატჩის მოგება. დანარჩენი კი „ბარსელონაზე“ იქნება დამოკიდებული.

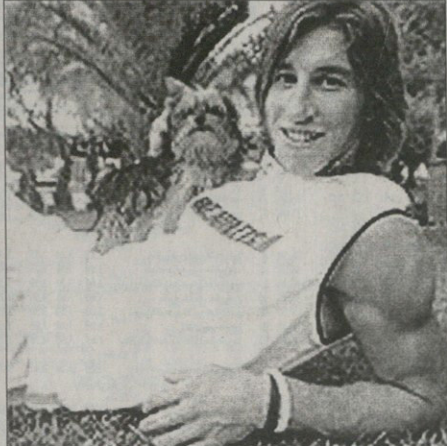
— რამდენად მნიშვნელოვანა მომავალი მატჩი „სევილიასთან“?

სერხიო რამოსი ვეერ შხილოდ 21 წლისაა, მაგრამ უყვე მადრიდის „რეალის“ ერთ-ერთი ლიდერია — იგი არა მარტო დაცვაში აკეთებს ფინის საქმეს კარგად, არამედ

შეტევაშიც ხშირად ერთვება და გოლებიც გააქვს.

ხვალ „რეალი“ „სანტიაგო ბერნაბეუზე“ რამოსის ექსკლუზუბ,

„სევილიას“ ეთამაშება და ამ შეხვედრას ჩემპიონობისთვის ბრძოლაში უდიდესი მნიშვნელობა აქვს...



— დაქვსი ვეპრეტუ უყრო მორეირი თამაში თუ მარჯვდა უყვე შეზე?

— ბედბერი ვარ იმით, რომ შეტევამ ცოტა უყრო თავისუფლად ვეირვება ცენტრში კი მეტრის ფორგარბებაში ხშირი ბრძოლით ვიღებ სიმამრებას.

— როგორ ფიქრობთ, „სევილიასთან“ თუ გამობრძვებით, პირიმედრადილობის ლიდერები გახლებით?

— ბრწინებულ იქნება, მაგრამ ამხე ვეერ არ ვფიქრობ. წინ ექვის ტურნია და როგორც ვოქვი, ვეცალფერი შხილოდ ჩვენზე არ არის დამოკიდებული.

— ახლანდელი „ბარსელონა“ შარმაშელის აღარ შეყვას.

— ეს ფაქტობა კატეგორიულბს ახლა არქით კარგი პერიოდი უყავით. შარშან ისინი ახლოსაც უყავის უშეხებნენ, ამ სეზონში კი ვეცალფერი სხვაგვარაა შესხილილა, ეს დაქვარული გრავიფოსა და ვადლის ბრავია.

— საეკუარო თავს თუ ხედავთ, „სიბელესზე“ მიზეხებთ?

— ნაბბ, სიმბიქნებით. ეს ჩხეი იქნება, რომლებიც იმდება, ამიხდება. უწერი ბრწინებულბ მუშაობს და ჩემპიონობის ვიშახლერები.

— და ერთიც რას ეტყეით „რეალის“ ფრებზე?

— ვეცვლას დიდი მადლობა იმიტვის, რომ ვეგვნილობს და ვეკერინი ვეკლავარბით. იმებია, სეზონის ბოლოს „სიბელესზე“ შეხეცყვებით...

სერხიო რამოსი: ღაფგრაკა ექვსი ფინალი

— ეს ჩვენი უმნიშვნელოვანესი შეხვედრაა დარჩენილი ექვსი ტურნიაში. მალან მღერი მეტრეც ვეყავს და ამ თამაშის შლეფი ჩემპიონის ბილის გადაწყვეტა შეუძლია.

— და პირადად თქვენთვის რას ნიშნავს „სევილიასთან“ მატჩი?

— როცა პირველად ვიბამე ჩემი ყოფილი კლუბისა და თამაგუნდლების წინააღმდეგ, ვეცდები. ეს მატჩი ჩემთვის ახლაც მალან მნიშვნელოვანია, მაგრამ პირველ რიგში იმით, რომ „რეალს“ ესოდ-

ენ საჭირო 3 ქულის მოპოვებაში უნდა დავეხმარო.

— როგორ უნდა მოუვოს „რეალმა“ „სევილიას“?

— „სევილია“ მალან საბიჯათა კონტრირირებზე ხეცდობლები ხეზთის ფლანგებთან ქწინან და ეს უნდა გავითვალსწროთ. ვონცენტბრავია არ უნდა დავკარგოთ, ბუთი თავიქვითობა და ჩვენი სტილი დამაწი უცვლით.

— შეტევებში ხშირად ერთგუებით ხეზობ — ბოლი ორ მატჩში ორი გოლი ვაიტანეთ.

— რა თქმა უნდა გოლები მალან შხიბობნებბ, თუმცა კომპლიმენტები მე კი არა, მიუღწ ხუნს ვეუთინის იმებია, ასე ვავებრძობებით.

— თქვენი „რეალის“ საუბილო, 1800-ე გოლი ვაიტანეთ.

— ეს ჩემთვის დიდი პატივია, თუმცა იმასაც ვაანბლობბ, რომ შხილოდ ორი წელბია, აქ ვაქო და ვეერ კომედ ბერე უნდა ვეკავრო, რათა დირსეულად შევიედ „რეალის“ ისტორიბში.

XXIII ტურნი	დღეს
დამპირბობი	ვალენსია
სოსიშოდლე	ბარსელონა
ნახალე	
შერვა	ბილბაო
რეალი	სევილია
შხიბობნობი	ატლეტიკობი
ბიბობი	სევილია
ლავანსია	ბილბაო
პირამიდალი	სევილია
ვალენსია	ოსასუნა
ბარსელონა	რასინგი

ექვსი ტურნია დარჩენილი პირიმედრეზიონის დასრულებამდე და ბოლი მალან საბიბრერსი უნდა ვამთვიდეს.

„ბარსელონა“ დარწმუნებულია, რომ ხვალ „სევილიას“ დაჩიქებს „სანტიაგო ბერნაბეუზე“. საშეყო კლუბი იბრზაბა — თამაშს თამაშზე იგებს.

„მადრიდლებმა“ წინა ტურნის „ბილბოას“ — სტუმრულ 4:1 სიბელივ და იმელოვნებენ, რომ

ეჩსეპანეობი ბარსელონას ათიდან ერთი სისინიოე რეალი პირაფლზე ვადაიყვანა

დღეს „სოსიშოდლე“ „ბარსელონას“ უქვლად ვაისტურბებს, ამის შხედვე კი „რეალი“ მოუფებს „სევილიას“ და პირველ ადგილზე აკამბინება.

„რეალი“ ახლა ვეცდობი მღიერები ვართ ეს სიბილბამდე დავატრეკით — თუკა სოსიშიბი — „ბარსელონაშ“ ამკრად უკლია და ვფიქრობ, სან სესპსტანში მამრცხებდა ჩვენ კ „სევილიას“ მღიერი პირველზე გავავალთ და მერე იქიდან ვეღარავინ მამოგვადგებს.

„ჩემპიონატების“ დასასრული მალან მხამე და საბიბრერსი იქნება — ვანაცხვავ. ვე გოლის გამტრანმა რუელ ვან ნისტრეღობი — ცხადია, რომ „სევილიასთან“ მატჩი უმნი-

შვნელოვანესია, თუმც ჩვენზეურად თუ ვითამაშები, მოიყვებთ.

დღეილი ბეჭებში დაბორუნება „რეალს“ მოუხდა. მან ბილბაოში ვეფილი ბარათი მიიღო და „სევილიასთან“ მატჩის ვამოტრეება უყვედა, მაგრამ მადრიდლებმა ვაასბირებეს და ინელისელს ბარათი ვეუპქეს. „ვალენსიასთან“ და „ბილბაოსთან“ მღიერული შეხვედრებში ბეჭებმა საეული მასები მიითვადა და მისით „რეალი“ უყრო ვაბღორდა.

„ბარსელონა“ დღეს სან სესპსტანს ეწვევა. ფრანკ რაკაველის ვეწნება ბოლი ოთხ მატჩში ორი გოლი ვაიტანა, ათი გასვლით შეხვედრიდან კი ერთში იმარჯვა. ბარსელო-

ნელ ებლოსონს ეს რიცხვები დიდად არ აფელვებს, ამ ვეწნება მან სეზონში ბერე ვეული მოილო, წელსეს კი ჩემპიონებზე ვეებდები და ესაქნების თასაც ვაფუასეკრობით!

„ბიბი, სერვების თამაში იწყება — თუკა სიბილბით — ვინც მეტ ვამბოლიას ვამოიქნებს, ჩემპიონის ის ვახებდა. მიუხედავად იმისა, რომ „რეალი“ და „სევილია“ საუკეთესო ფორმაში არიან, მაინც შერვა, რომ „ბარსელონა“ პირველ ადგილს არ დამიბოს.

„ბარსელონას“ დაჯილდება დეკო, რომელიც კარგებში ულდებოთ ფორსისთან შეყახებისას დამავდა და პირტრეეულიების ნაცვლება, ადმობა, სწორედ ფრანკ იმამბიბრებს.

„ორი წლის წინ ვეცლა „ბარსელონა“ დამაკავობდა და ვუნღი მართლაც საუკეთესო იყო მსოფლიოში, მაგრამ მათ უკუნდ მოიგეს კალიფორნია და ევბს წელსელის ისეთი მიწვებლებით აღარ არიან — ვანაცხვავა. „სოსიშოდლე“ მწურობნებმა მიგულ ლორენამ, რომელმაც ვუწელი ვეკარღინებდა უნდა იხსნას

№	1	2	3	4	5	6	7	8	9	10	11	12	13	14	15	16	17	18	19	20	თ	მ	ფ	ბ	ვ	გ	დ	ე	ზ	ბ	ი									
1	ბარსელონა	3:1	3:3	1:1	3:1	1:1	3:0	2:0	4:0	2:1	1:0	3:0	1:0	3:0	3:0	1:0	3:1	1:0	3:0	3:2	18	8	6	61	29	62	13	3	0	37	9	4	5	6	24	20				
2	სევილია	2:1	2:1	3:0	3:1	0:0	1:0	4:0	4:0	3:1	1:2	2:0	3:2	4:1	4:0	2:0	0:0	2:1	3:2	18	7	7	55	28	61	13	2	1	36	10	41	5	5	6	19	18	20			
3	რეალი	2:0			2:1	1:0	1:1	0:3	3:1	1:1	0:0				2:0	0:0	2:1	0:1	1:2	2:0	2:0	3:2	18	6	8	48	29	60	8	4	3	19	11	28	10	2	5	29	18	
4	ვალენსია	2:1	2:0	0:1			3:1	2:0	0:2	2:0			4:0	3:2	1:0	2:1	1:1	3:0	1:0	4:0	3:2	17	5	10	45	31	56	13	1	2	33	10	40	4	4	8	12	21	16	
5	ბარსელონა	1:0	2:1	0:1	0:1	1:0	0:0	3:1	1:0	1:1	3:0	2:0	1:2	2:1	2:2	2:0	3:2	3:0	3:2	15	9	8	47	32	54	11	3	2	27	11	36	3	6	6	20	21	18			
6	ატლეტიკობი	2:1	1:1	0:1	0:1	2:1	1:1	1:0	3:1	2:0	1:2	1:1	1:0	0:0	1:0	1:0	1:0	1:0	1:0	3:1	0:0	3:2	14	9	9	35	26	51	8	6	3	18	11	30	4	6	6	17	15	21
7	შერვა	0:4	1:3	2:0	1:0			4:2	1:2	2:1	1:1		1:1	2:0	2:0	0:1	4:2	1:0	2:1	3:2	14	7	11	14	43	49	9	2	4	24	18	29	5	5	7	21	25	20		
8	რასინგი	0:3	0:0	2:1	1:0	0:2	0:1	4:3	1:0	2:1	0:0	1:1	1:0	1:0	1:0	1:0	1:1	1:0	4:1	1:0	4:1	1:0	1:0	1:0	1:0	1:0	1:0	4:1	1:0	4:1	1:0	3:1	3	5	5	5	6	11	16	17
9	ბილბაო	0:1	0:0	1:0	3:0	2:2	1:1	1:0	3:0	2:0	1:0	1:0	1:0	1:0	1:0	0:0	1:0	1:0	1:0	1:0	3:2	12	10	10	30	34	47	7	1	20	6	3	4	3	10	18	12			
10	ვილიარეალი	2:0	0:0	1:0	0:1	3:2	0:1	0:1	1:0	0:2	0:0	2:1	1:4	3:2	1:1	1:1	2:0	3:2	12	8	12	13	43	44	7	4	7	15	16	25	5	4	5	6	7	4	17	23	19	
11	დამპირბობი	1:1	2:0		3:2	1:0	0:0	1:0	2:0	0:0	1:0	1:0	0:1	0:2	0:0	1:0	0:1	0:2	0:1	2:0	1:0	11	10	11	23	31	43	9	4	3	15	3	7	1	2	6	8	24		
12	სევილია	3:1	2:1	0:1	1:1	1:2	0:1	2:2	1:1	2:1	1:1	3:1	0:0	2:2	3:2	1:1	2:1	1:0	0:1	3:2	10	12	10	36	38	42	6	6	4	22	18	24	4	6	6	6	14	20		
13	ბილბაო	1:4	0:1	2:1	2:1	2:1	1:2	2:0	1:2	0:0	1:0	2:0	1:3	3:1	2:2	0:0	1:0	1:0	1:0	3:2	12	6	14	35	41	42	7	4	5	19	17	25	5	2	9	16	24			
14	ოსასუნა	0:0	0:0	1:4	1:1	2:2	1:1	0:1	0:2	4:1	0:2	3:0	5:1	1:1	2:1	0:1	2:0	3:2	10	7	15	37	39	37	5:1	1:1	2:1	0:1	2:0	3:2	10	7	15	37	39	37	5:1	1:1	10	15
15	ბილბაო	1:1	0:0	0:1	2:1	1:1	0:0	1:1	3:3	1:1	1:1	0:1	0:1	3:0	2:1	1:0	0:1	3:2	7	14	11	31	38	35	4	8	4	16	14	20	3	6	7	15	24	15				
16	ბილბაო	1:3	1:3	1:4	1:0	0:0	1:4	4:2	0:0	2:0	0:1	2:1	0:1	0:2	1:3	1:2	0:1	1:1	0:2	3:2	8	8	16	36	34	32	4	4	3	15	27	15	4	3	5	7	21	17		
17	ლავანსია	1:1	2:4	1:4	0:0	0:3	2:1	2:0	1:1	0:2	2:0	0:0	0:1	1:1	1:0	0:0	1:1	2:0	3:2	6	12	14	25	32	30	2	7	5	15	19	19	2	5	9	10	23				
18	სელტა	2:3	1:2	3:2	1:1	1:3	1:2	2:2	1:1	1:1	1:0	0:2	0:2	1:1	1:0	0:1	1:0	0:1	0:1	3:2	7	9	16	31	47	30	4	6	8	16	27	12	5	3	8	15	22			
19	სოსიშოდლე	1:3	1:2	0:1	1:3	2:0	2:3	0:0	0:1	0:1	1:1	3:1	2:1	0:0	0:2	1:0	0:1	3:2	3	2	6	9	17	23	38	27	5	3	8	17	21	18	1	6	9	6	17			
20	ბილბაო	1:0	1:3	1:1	1:0	1:1	2:2	1:3	0:3	0:0	0:0	4:0	2:3	2:3	0:1	2:3	2:1	1:2	3:2	6	6	20	30	56	24	4	4	8	21	26	16	2	2	2	9	30				

საგრიმელი ბანკი

გარემონტება

	1	X	2	1-X	1-2	X-2		1	X	2	1-X	1-2	X-2		1	X	2	1-X	1-2	X-2		
ინვლთს. პრემია/გროსი 5 მთავი							16:00 85	მაცივრების მერალი	1.75	3.30	4.00	1.14	1.21	1.80	20:30 193	დასავლეთ-საქართველო	2.10	2.90	3.55	1.21	1.31	1.59
15:45 2 სივრცის-სივრცის	6.50	3.60	1.53	2.31	1.23	1.07	16:00 78	მანქანების(II) კვილი	2.70	3.20	2.25	1.46	1.22	1.32	21:00 186	ტენიზის-პროექტების	1.65	3.40	4.70	1.11	1.22	1.97
15:45 3 სივრცის-სივრცის I-II	2.40	3.30	2.30				16:00 82	მაცივრების(I) კვილი	2.05	3.20	2.85	1.24	1.19	1.50	21:00 187	სტრუქტურული-პროექტების	2.00	3.00	2.75	1.33	1.28	1.43
18:00 4 ნორმების-სივრცის	2.15	3.20	3.30	1.28	1.20	1.62		ეგრემბა. რეკონსტრუქცია (ნაშ.)							20:00 188	კაბელ-ტელევიზია	2.00	2.80	4.20	1.16	1.35	1.67
18:00 5 რადიო-სივრცის	1.45	4.00	7.00	1.06	1.20	2.54	16:30 87	პეტიტორების	2.25	3.20	2.75	1.32	1.23	1.47	19:30 189	სივრცის-სივრცის	1.90	2.90	4.20	1.14	1.30	1.71
18:00 6 დიზაინ-სივრცის	1.80	3.30	2.25	1.14	1.26	1.33	16:30 88	პეტროლიუმის	1.28	3.30	3.75	1.16	1.21	1.75								
18:00 8 ვეტიკულარ-სივრცის	2.95	3.30	4.30	1.18	1.29	1.86	16:30 89	პეტროლიუმის-სივრცის	2.00	3.20	3.20	1.23	1.23	1.60	22:00 195	ნახშირ-სივრცის	2.20	2.70	3.50	1.21	1.35	1.52
18:00 9 ვეტიკულარ-სივრცის	2.20	3.30	3.10	1.32	1.28	1.59	16:30 90	პეტროლიუმის-სივრცის	1.60	3.60	4.50	1.10	1.18	2.00	22:00 196	ნახშირ-სივრცის	2.75	2.90	2.60	1.41	1.33	1.37
18:00 9 ვეტიკულარ-სივრცის	2.10	3.30	3.40	1.28	1.29	1.67	16:30 91	პეტროლიუმის-სივრცის	2.00	3.20	3.20	1.23	1.23	1.60	22:00 198	ნახშირ-სივრცის	2.35	2.90	3.30	1.26	1.33	1.54
20:15 11 მაცივრების-სივრცის	2.00	3.20	3.80	1.23	1.31	1.73	16:30 92	პეტროლიუმის-სივრცის	1.80	3.30	3.75	1.16	1.21	1.75	22:00 200	ნახშირ-სივრცის	1.85	3.10	4.40	1.15	1.30	1.81
19:00 12 ინტეგრირებული	2.90	3.20	2.35	1.23	1.29	1.35	16:30 93	პეტროლიუმის-სივრცის	1.65	3.50	4.30	1.12	1.19	1.92	22:00 201	ნახშირ-სივრცის	2.20	2.90	3.35	1.25	1.32	1.55
23:00 13 ინტეგრირებული	3.00	3.20	2.30	1.54	1.30	1.33	17:00 94	პეტროლიუმის-სივრცის	2.20	3.20	2.80	1.30	1.23	1.49	22:00 202	ინტეგრირებული	1.95	3.00	4.00	1.18	1.31	1.71
								ეგრემბა. რეკონსტრუქცია							22:00 203	ინტეგრირებული	1.85	3.10	4.30	1.15	1.29	1.80
								ეგრემბა. რეკონსტრუქცია							22:00 204	ინტეგრირებული	1.85	3.10	4.30	1.15	1.29	1.80
16:00 14 ვეტიკულარ-სივრცის	1.95	3.20	3.80	1.21	1.28	1.73	20:30 95	პეტროლიუმის	1.45	3.70	6.50	1.04	1.18	2.35	23:00 194	ინტეგრირებული	2.55	2.90	2.75	1.35	1.32	1.41
16:00 15 პეტროლიუმის	2.20	3.20	3.20	1.30	1.30	1.60	20:30 98	პეტროლიუმის	3.30	3.20	2.05	1.62	1.26	1.24	20:00 199	პეტროლიუმის	2.55	2.90	3.30	1.26	1.33	1.54
16:00 16 სივრცის-სივრცის	1.12	4.30	9.50	1.70	1.73	1.23	17:30 99	პეტროლიუმის	2.00	3.20	3.40	1.23	1.25	1.64	22:30 214	ტენიზის-პროექტების	2.15	2.80	3.45	1.21	1.32	1.54
16:00 17 ინტეგრირებული	1.90	3.20	4.00	1.19	1.28	1.77		ეგრემბა. რეკონსტრუქცია														
16:00 19 ინტეგრირებული	3.60	3.30	1.95	1.72	1.26	1.22	19:45 106	პეტროლიუმის	1.20	3.50	12.00	1.00	1.09	3.67	22:00 217	ინტეგრირებული	1.90	3.20	3.60	1.19	1.24	1.69
16:00 20 დიზაინ-სივრცის	6.00	3.50	1.60	2.21	1.26	1.09	19:45 107	პეტროლიუმის	1.30	4.50	9.00	1.00	1.13	3.00	22:00 218	ინტეგრირებული	1.45	3.80	6.30	1.04	1.17	2.37
16:00 21 პეტროლიუმის	2.40	3.40	2.65	1.40	1.25	1.48	19:45 108	პეტროლიუმის	2.50	3.20	2.55	1.40	1.26	1.41	22:00 219	ინტეგრირებული	1.65	3.40	4.70	1.11	1.22	1.97
16:00 22 პეტროლიუმის	1.80	3.30	4.20	1.16	1.25	1.84	18:00 109	სივრცის-სივრცის	1.60	3.70	5.00	1.11	1.21	1.21	22:00 220	ინტეგრირებული	1.85	3.20	4.30	1.15	1.24	1.77
16:00 23 დიზაინ-სივრცის	1.80	3.30	4.30	1.16	1.26	1.86	18:00 110	ინტეგრირებული	1.85	3.10	3.90	1.15	1.25	1.72	22:00 221	ინტეგრირებული	2.00	3.20	3.20	1.24	1.23	1.62
16:00 24 ინტეგრირებული	1.80	3.30	4.30	1.16	1.26	1.86		ეგრემბა. რეკონსტრუქცია							20:00 223	პეტროლიუმის	3.00	3.20	2.10	1.54	1.23	1.26
16:00 25 ვეტიკულარ-სივრცის	1.32	4.30	9.50	1.00	1.15	2.96	19:30 116	პეტროლიუმის	2.75	3.20	2.25	1.47	1.23	1.32	22:30 224	ინტეგრირებული	1.15	5.80	13.00	1.00	1.05	4.01
								ეგრემბა. რეკონსტრუქცია														
18:00 26 ინტეგრირებული	1.80	3.30	4.00	1.16	1.24	1.80	17:00 118	ინტეგრირებული	2.15	3.20	2.95	1.28	1.24	1.53	22:00 225	ინტეგრირებული	1.85	3.30	3.60	1.18	1.22	1.72
18:00 27 პეტროლიუმის	1.80	3.30	4.00	1.16	1.24	1.80		ეგრემბა. რეკონსტრუქცია							22:00 226	ინტეგრირებული	2.35	3.20	2.60	1.53	1.23	1.43
18:00 28 ინტეგრირებული	1.30	4.40	9.00	1.00	1.13	2.95	17:00 121	პეტროლიუმის	1.95	2.90	4.30	1.16	1.34	1.73	22:00 227	ინტეგრირებული	1.70	3.20	2.25	1.46	1.22	1.32
18:00 29 პეტროლიუმის	1.85	3.40	3.70	1.19	1.23	1.77	17:00 124	პეტროლიუმის	1.55	3.50	6.00	1.07	1.23	2.21	20:00 229	ინტეგრირებული	1.50	3.60	5.70	1.02	1.15	2.42
18:00 30 ინტეგრირებული	1.70	3.40	4.50	1.13	1.23	1.93	17:00 125	პეტროლიუმის	2.20	2.80	3.40	1.23	1.33	1.53	17:00 230	ინტეგრირებული	1.50	3.60	5.50	1.05	1.17	2.17
18:00 31 პეტროლიუმის	2.35	3.30	2.65	1.37	1.24	1.46	17:00 126	პეტროლიუმის	1.85	2.60	6.00	1.08	1.41	1.81	17:00 231	ინტეგრირებული	1.75	3.30	4.00	1.14	1.21	1.80
18:00 32 პეტროლიუმის	2.45	3.20	2.50	1.38	1.23	1.40	17:00 127	პეტროლიუმის	1.50	3.30	7.50	1.03	1.25	2.29	17:00 232	ინტეგრირებული	2.70	3.20	2.25	1.46	1.22	1.32
18:00 33 პეტროლიუმის	1.25	4.50	10.00	1.00	1.11	3.10	17:00 128	პეტროლიუმის	2.90	2.20	3.20	1.25	1.52	1.30	17:00 233	ინტეგრირებული	1.90	3.20	3.50	1.19	1.23	1.67
18:00 34 ინტეგრირებული	2.15	3.20	3.00	1.28	1.35	1.84	17:00 129	პეტროლიუმის	7.50	3.10	1.55	2.19	1.28	1.03								
18:00 35 პეტროლიუმის	2.10	3.30	3.00	1.28	1.23	1.57	17:00 130	პეტროლიუმის	2.20	3.00	3.30	1.26	1.32	1.57	19:00 238	ინტეგრირებული	2.15	3.10	3.10	1.26	1.26	1.54
18:00 36 პეტროლიუმის	2.40	3.40	9.00	1.00	1.13	2.95	17:00 131	პეტროლიუმის	1.20	5.60	12.00	1.00	1.09	3.81	22:15 239	ინტეგრირებული	1.22	5.20	11.00	1.00	1.09	3.53
18:00 37 ინტეგრირებული	1.65	3.40	4.70	1.11	1.22	1.97		ეგრემბა. რეკონსტრუქცია							22:45 242	ინტეგრირებული	1.22	5.10	12.00	1.00	1.10	3.57
								ეგრემბა. რეკონსტრუქცია														
18:00 38 ინტეგრირებული	1.60	3.50	5.30	1.09	1.22	2.10	18:00 143	პეტროლიუმის	2.00	2.80	3.80	1.16	1.31	1.64	21:00 236	ინტეგრირებული	2.20	3.20	3.60	1.30	1.26	1.54
18:00 39 ინტეგრირებული	1.32	4.30	8.50	1.00	1.14	2.85	18:00 145	პეტროლიუმის	2.25	2.80	3.10	1.24	1.30	1.47	21:00 237	ინტეგრირებული	1.80	3.50	3.80	1.18	1.22	1.82
18:00 40 ინტეგრირებული	1.95	3.30	3.80	1.18	1.24	1.76	18:00 146	პეტროლიუმის	2.00	2.60	4.40	1.17	1.63	2.00	23:15 240	ინტეგრირებული	1.25	5.00	11.00	1.00	1.12	3.43
18:00 41 ინტეგრირებული	2.25	3.20	2.85	1.32	1.35	1.50	18:00 147	პეტროლიუმის	2.15	2.60	3.55	1.17	1.33	1.50	19:00 241	ინტეგრირებული	2.40	3.20	2.65	1.37	1.25	1.44
18:00 42 პეტროლიუმის	2.30	3.20	2.95	1.30	1.36	1.53	18:00 148	პეტროლიუმის	2.70	3.00	2.40	1.42	1.27	1.33								
18:00 43 პეტროლიუმის	2.75	3.20	2.55	1.47	1.23	1.32	18:00 149	პეტროლიუმის	2.15	2.70	3.60	1.19	1.34	1.54	20:00 242	ინტეგრირებული	1.75	3.20	4.00	1.13	1.21	1.77
18:00 44 ინტეგრირებული	1.50	3.40	5.00	1.04	1.21	2.23	18:00 150	პეტროლიუმის	1.40	3.50	8.00	1.00	1.20	2.47	19:00 244	ინტეგრირებული	2.20	3.10	2.80	1.28	1.23	1.47
18:00 46 ინტეგრირებული	2.25	3.20	2.85	1.32	1.25	1.50	18:00 152	პეტროლიუმის	3.60	2.70	2.10	1.54	1.32	1.18	19:00 245	ინტეგრირებული	1.35	3.90	7.00	1.00	1.13	2.50
18:00 47 ტენიზის-პროექტების	2.32	3.20	2.65	1.34	1.23	1.44	18:00 153	პეტროლიუმის	2.80	2.60	2.60	1.34	1.34	1.29	19:00 246	ინტეგრირებული	1.40	3.70	6.30	1.01	1.14	2.33
18:00 48 პეტროლიუმის	1.90	3.40	3.35	1.21	1.21	1.68	22:30 151	ინტეგრირებული	8.50	3.70	1.36	2.57	1.17	1.00	19:00 247	ინტეგრირებული	1.30	3.20	2.75	1.30	1.21	1.45
18:00 49 მაცივრების-სივრცის	1.75	3.20	4.30	1.13	1.24	1.83		ეგრემბა. რეკონსტრუქცია							19:00 248	ინტეგრირებული	1.40	3.60	5.50	1.00	1.15	2.31
								ეგრემბა. რეკონსტრუქცია							19:00 249	ინტეგრირებული	1.30	4.20	7.50	1.00	1.10	2.69
								ეგრემბა. რეკონსტრუქცია							19:00 250							

		I			X			2			I-X			I-2-X-2		
18:00	276	კვირული	1.85	3.20	3.80	1.17	1.24	1.73								
		სტუდია, 5 მანძილი														
19:00	279	სატელევიზიო	1.20	5.70	10.00	1.00	1.07	3.63								
21:00	280	დინამიკი	2.25	2.90	3.20	1.26	1.32	1.52								
		6 მანძილი														
19:00	281	მოსილნი	1.95	3.20	3.50	1.21	1.25	1.67								
19:00	282	პროპაგანდა	1.95	3.20	3.50	1.21	1.25	1.67								
19:00	283	კინოკრიტიკა	3.10	3.00	2.25	1.52	1.30	1.28								
19:00	284	მუსიკალური	2.20	3.10	3.10	1.28	1.21	1.54								
22:15	285	სპორტური	1.65	3.40	4.50	1.11	1.20	1.93								
		7 მანძილი														
19:15	286	ინფორმაციული	3.20	3.00	2.20	1.54	1.30	1.26								
		სტუდია, 5 მანძილი														
17:30	288	მისტიკული	2.25	3.00	2.90	1.28	1.26	1.47								
22:15	289	კომპიუტერი	3.70	3.20	1.85	1.71	1.23	1.17								
		6 მანძილი														
12:30	290	პეტროლიუმი	1.45	3.70	6.00	1.04	1.16	2.28								
		სტუდია, 5 მანძილი														
19:00	297	ინტელექტუალი	2.10	3.20	2.95	1.26	1.22	1.53								
22:15	298	საქართველო	1.55	3.50	5.00	1.07	1.18	2.05								
19:00	299	პლატონი	1.24	4.50	5.90	1.00	1.08	2.94								
21:00	300	საგარეო	1.70	3.30	4.30	1.12	1.21	1.86								
21:00	301	დინამიკი	1.22	5.00	9.00	1.00	1.07	3.21								
21:00	302	კომპიუტერი	1.80	3.30	3.65	1.16	1.20	1.73								
		დინამიკი, სტუდია														
19:00	303	კინოკრიტიკა	1.55	3.60	5.50	1.08	1.20	2.17								
		6 მანძილი														
17:00	304	სპორტური	1.45	4.00	6.00	1.06	1.16	2.40								
17:00	305	კულტურული	2.60	3.30	2.35	1.45	1.23	1.37								
17:00	306	კინოკრიტიკა	2.10	3.20	3.20	1.26	1.26	1.60								
20:00	307	საინფორმაციო	3.30	3.20	2.00	1.62	1.24	1.23								
20:00	308	საინფორმაციო	2.50	3.20	2.50	1.40	1.25	1.40								
		დინამიკი, 5 მანძილი														
17:00	309	არტიკული	5.50	3.70	1.50	2.21	1.17	1.06								
17:00	310	სტრუქტურული	5.50	3.70	1.50	2.21	1.17	1.06								
		6 მანძილი														
15:00	311	ინფორმაციული	1.60	3.60	4.80	1.10	1.20	2.05								
17:00	312	კინოკრიტიკა	2.45	3.30	2.45	1.40	1.22	1.40								
17:00	313	საინფორმაციო	1.60	3.70	4.40	1.11	1.17	2.00								
17:00	314	საინფორმაციო	1.75	3.40	3.95	1.15	1.21	1.82								
17:00	315	საინფორმაციო	1.80	3.40	3.75	1.17	1.21	1.78								
15:00	316	საინფორმაციო	1.70	3.60	4.20	1.15	1.21	1.93								
		სტუდია, 5 მანძილი														
21:00	318	სტრუქტურული	1.60	3.60	5.00	1.10	1.21	2.09								
		სტუდია, 5 მანძილი														

მუსიკალური ცვლილებები დაზუსტით აღვიწყო

რამდენი გოგი მუშაობს (პროგრამა მუსიკა) (2,5-ზე ნაშაბი - 2,5-ზე მშობი)		გოგი		სა		სა	
12002	სიკონსერტო	1.70	1.90	12124	კლავინო-ფორტო	1.60	2.00
12004	სიკონსერტო	1.70	1.90	12125	ფორტოპიანო	1.70	1.90
12005	ფორტოპიანო	1.70	1.90	12127	ფორტოპიანო	1.70	1.90
12006	ფორტოპიანო	1.60	2.00	12129	ფორტოპიანო	1.90	1.70
12008	ფორტოპიანო	1.70	1.90	12130	ფორტოპიანო	1.70	1.90
12009	ფორტოპიანო	1.70	1.90	12143	ფორტოპიანო	1.60	2.00
12010	ფორტოპიანო	1.70	1.90	12144	ფორტოპიანო	1.60	2.00
12011	ფორტოპიანო	1.70	1.90	12145	ფორტოპიანო	1.60	2.00
12012	ფორტოპიანო	1.70	1.90	12147	ფორტოპიანო	1.55	2.10
12013	ფორტოპიანო	1.70	1.90	12148	ფორტოპიანო	1.70	1.90
12014	ფორტოპიანო	1.70	1.90	12149	ფორტოპიანო	1.60	2.00
12015	ფორტოპიანო	1.90	1.70	12150	ფორტოპიანო	1.60	2.00
12016	ფორტოპიანო	1.70	1.90	12151	ფორტოპიანო	1.70	1.90
12017	ფორტოპიანო	1.90	1.70	12152	ფორტოპიანო	1.70	1.90
12018	ფორტოპიანო	1.70	1.90	12153	ფორტოპიანო	1.55	2.10
12019	ფორტოპიანო	1.70	1.90	12172	ფორტოპიანო	1.60	2.00
12020	ფორტოპიანო	1.90	1.70	12173	ფორტოპიანო	1.60	2.00
12021	ფორტოპიანო	1.70	1.90	12174	ფორტოპიანო	1.60	2.00
12022	ფორტოპიანო	1.70	1.90	12175	ფორტოპიანო	1.60	2.00
12023	ფორტოპიანო	1.70	1.90	12176	ფორტოპიანო	1.70	1.90
12024	ფორტოპიანო	1.70	1.90	12177	ფორტოპიანო	1.70	1.90
12025	ფორტოპიანო	1.90	1.70	12179	ფორტოპიანო	1.60	2.00
12026	ფორტოპიანო	1.70	1.90	12180	ფორტოპიანო	1.70	1.90
12027	ფორტოპიანო	1.70	1.90	12181	ფორტოპიანო	1.70	1.90
12028	ფორტოპიანო	1.60	2.00	12182	ფორტოპიანო	1.70	1.90
12029	ფორტოპიანო	1.60	2.00	12183	ფორტოპიანო	1.70	1.90
12030	ფორტოპიანო	1.70	1.90	12184	ფორტოპიანო	1.45	2.20
12031	ფორტოპიანო	1.60	2.00	12185	ფორტოპიანო	1.60	2.00
12032	ფორტოპიანო	1.70	1.90	12186	ფორტოპიანო	1.60	2.00
12033	ფორტოპიანო	1.90	1.70	12187	ფორტოპიანო	1.55	2.10
12034	ფორტოპიანო	1.90	1.70	12188	ფორტოპიანო	1.55	2.10
12035	ფორტოპიანო	1.90	1.70	12189	ფორტოპიანო	1.55	2.10
12036	ფორტოპიანო	1.90	1.70	12190	ფორტოპიანო	1.60	2.00
12037	ფორტოპიანო	1.90	1.70	12191	ფორტოპიანო	1.60	2.00
12038	ფორტოპიანო	1.95	1.65	12192	ფორტოპიანო	1.55	2.10
12039	ფორტოპიანო	1.95	1.65	12193	ფორტოპიანო	1.45	2.20
12040	ფორტოპიანო	1.90	1.70	12194	ფორტოპიანო	1.60	2.00
12041	ფორტოპიანო	1.90	1.70	12195	ფორტოპიანო	1.50	2.20
12042	ფორტოპიანო	1.90	1.70	12196	ფორტოპიანო	1.60	2.00
12043	ფორტოპიანო	2.10	1.50	12197	ფორტოპიანო	1.55	2.10
12044	ფორტოპიანო	2.10	1.50	12199	ფორტოპიანო	1.55	2.10
12045	ფორტოპიანო	1.70	1.90	12200	ფორტოპიანო	1.55	2.10
12046	ფორტოპიანო	1.90	1.70	12201	ფორტოპიანო	1.55	2.10
12047	ფორტოპიანო	1.90	1.70	12202	ფორტოპიანო	1.55	2.10
12048	ფორტოპიანო	1.90	1.70	12203	ფორტოპიანო	1.60	2.00
12049	ფორტოპიანო	1.90	1.70	12204	ფორტოპიანო	1.55	2.10

სარკიმილი 5 მასი, 2007

I ტაბიის უძღაგი

	1	X	2	1-X	1-2	X-2	
10002	სიტე-მანბნისტერი	6.20	2.20	1.90	1.62	1.45	1.01
10004	ნოსკალა-ბლემტინი	2.60	2.00	3.75	1.13	1.53	1.30
10005	რედინო-ტოტოზი	1.85	2.20	6.30	1.00	1.43	1.63
10006	ფრენსონ-ლაგუნა	3.90	2.00	2.50	1.32	1.52	1.11
10008	ვესტ ბრივინა-პარნსლი	2.30	2.10	4.55	1.09	1.52	1.43
10009	ვესტ ბრივინა-პარნსლი	2.65	2.00	3.65	1.13	1.53	1.29
10010	ფრენსონ-ლაგუნა	2.60	2.00	3.90	1.13	1.55	1.32
10011	სიტე-მანბნისტერი	1.40	2.00	4.10	1.10	1.53	1.34
10012	არნიან-ლესი	3.40	2.00	2.75	1.25	1.52	1.15
10013	ჩარლენტი-ტოტოზი	3.45	2.00	2.75	1.26	1.53	1.15
10014	კოლმეტი-კრისტალ პლაზი	2.40	2.00	4.20	1.09	1.52	1.35
10015	პელ-პლეუცი	2.65	2.00	3.65	1.13	1.53	1.29
10016	ქარ-სტეტი	3.80	2.00	2.40	1.31	1.47	1.09
10017	საუბე-სეპინი-საუბე	1.70	2.30	8.50	1.00	1.41	1.81
10018	ოტსონი-კარდესი	2.40	2.00	4.40	1.09	1.55	1.37
10019	ლაქსტონ-ვუნკებერგენი	4.10	2.10	2.35	1.38	1.49	1.10
10020	ლაქსტონ-სანდერგენი	6.00	2.10	2.05	1.55	1.52	1.03
10021	პრეტონ-ბორნევი	2.80	2.00	3.10	1.16	1.47	1.21
10022	ბარნო-ქოვენდი	2.20	2.00	4.60	1.04	1.48	1.39
10023	ფრენსონ-ლაგუნა	2.20	2.00	4.70	1.04	1.49	1.40
10024	ფრენსონ-ლაგუნა	2.20	2.00	4.70	1.04	1.49	1.40
10025	ვესტ ბრივინა-პარნსლი	1.70	2.20	8.00	1.00	1.40	1.72
10026	რედინო-ტოტოზი	2.75	2.00	3.35	1.15	1.51	1.25
10052	პარნიან-კომპარტი	2.30	2.10	4.00	1.09	1.46	1.37
10053	დანი თინატი-სტ.მარტი	2.65	2.00	3.20	1.13	1.44	1.23
10054	ფრენსონ-ლაგუნა	2.75	2.00	3.50	1.15	1.53	1.27
10055	პარნიან-კომპარტი	2.55	2.00	3.65	1.12	1.50	1.29
10056	დანი თინატი-სტ.მარტი	2.40	2.10	3.95	1.12	1.49	1.37
10058	აინკანა-ვალენია	2.30	2.10	4.70	1.09	1.54	1.45
10059	პამპრო-პოზია	2.30	2.10	4.70	1.09	1.54	1.45
10060	მოინტე-ბარნსლი	5.00	2.10	2.15	1.47	1.50	1.06
10061	შალენ-ბარნსლი	1.85	2.30	6.50	1.02	1.44	1.69
10063	შეტონ-ტოტოზი	1.80	2.30	7.00	1.00	1.43	1.73
10064	ფრენსონ-ლაგუნა	2.80	2.00	3.35	1.16	1.52	1.25
10065	სიტე-მანბნისტერი	3.55	2.00	2.75	1.27	1.54	1.15
10067	ლაქსტონ-ვუნკებერგენი	2.15	2.10	6.35	1.06	1.52	1.50
10095	ლაქსტონ-ვუნკებერგენი	1.85	2.20	5.20	1.00	1.43	1.63
10098	აუტონ-ტოტოზი	4.00	2.00	2.50	1.33	1.53	1.11
10099	აუტონ-ტოტოზი	4.20	2.10	4.10	1.12	1.51	1.38
10106	მაგნი-არაუ	1.45	2.80	9.00	1.00	1.24	2.13
10107	სორო-ბარნსლი	1.65	2.50	7.50	1.00	1.35	1.87
10108	ლაქსტონ-ვუნკებერგენი	2.95	2.00	3.10	1.19	1.51	1.21
10109	სორო-ბარნსლი	2.10	2.10	5.50	1.04	1.51	1.51
10110	ინი ბიზის-სტ.მარტი	2.35	2.10	4.40	1.10	1.53	1.42
10121	მილანი-ფორტენა	2.25	2.00	5.45	1.05	1.59	1.46
10123	სამბელო-ბარნსლი	2.80	1.90	3.90	1.13	1.62	1.27
10124	კალიანო-ფორტენა	2.00	2.10	5.85	1.02	1.49	1.54
10125	კოპო-პარნი	2.75	1.90	3.85	1.12	1.60	1.27
10127	ლაქსტონ-ვუნკებერგენი	1.95	2.10	6.50	1.01	1.50	1.58
10129	მუნსა-ბარნსლი	6.00	2.10	2.00	1.55	1.50	1.02
10130	პარნიან-კომპარტი	2.75	1.90	3.60	1.12	1.55	1.24
10143	არეო-კომპარტი	2.65	1.80	4.40	1.07	1.65	1.27
10144	პარნიან-კომპარტი	2.85	1.80	3.65	1.10	1.60	1.20
10145	ტრენი-ბარნსლი	2.65	1.80	4.65	1.07	1.68	1.29
10147	პარნიან-კომპარტი	2.85	1.80	4.00	1.10	1.66	1.24
10148	პრეტონ-ბორნევი	3.40	1.80	3.00	1.17	1.59	1.12
10149	სეკია-ბარნსლი	2.85	1.80	4.10	1.10	1.68	1.25
10150	ბოლიან-ბარნსლი	1.90	2.20	7.00	1.01	1.49	1.67
10151	ჩრებიან-ბარნსლი	7.00	2.20	1.85	1.67	1.46	1.00
10152	ფრენსონ-ლაგუნა	4.10	1.80	2.75	1.25	1.64	1.08
10153	მანტი-ბარნსლი	3.50	1.80	3.15	1.18	1.65	1.14
10172	ლაქსტონ-ვუნკებერგენი	2.30	2.10	4.70	1.09	1.54	1.45
10173	ბეტი-სეტი	2.55	2.00	3.90	1.12	1.54	1.32
10174	ესპანილი-ბარნსლი	3.10	2.00	2.95	1.21	1.51	1.19
10175	ფრენსონ-ლაგუნა	3.40	2.00	2.80	1.25	1.53	1.16
10176	რედი-სედი	2.40	2.10	4.20	1.12	1.52	1.39
10177	სოლიდი-ბარნსლი	6.00	1.90	1.90	1.66	1.44	1.04
10179	მაგნი-არაუ	2.45	2.00	4.15	1.10	1.54	1.34
10180	ფრენსონ-ლაგუნა	2.45	2.00	4.10	1.10	1.53	1.34
10181	ფრენსონ-ლაგუნა	2.50	2.10	4.00	1.14	1.53	1.37
10182	სარაია-ბარნსლი	2.25	2.10	4.90	1.08	1.54	1.47
10183	მუნსა-ბარნსლი	1.80	2.20	7.00	1.00	1.43	1.67
10184	ნუნსა-ბარნსლი	2.55	1.80	4.20	1.05	1.58	1.25
10185	რედი-სედი	2.80	1.80	3.80	1.09	1.61	1.22
10186	ტრენი-ბარნსლი	2.15	2.00	5.30	1.03	1.52	1.45
10187	ფრენსონ-ლაგუნა	2.90	1.80	3.30	1.11	1.54	1.16
10188	სეტი-ბარნსლი	2.50	1.90	4.30	1.07	1.58	1.31
10189	კალი-სეტი	2.35	1.90	4.65	1.05	1.56	1.34
10190	სეტი-ბარნსლი	2.85	1.80	3.55	1.10	1.58	1.19
10191	ვესტონ-ბარნსლი	3.20	1.80	3.10	1.15	1.57	1.13
10192	დანი თინატი-სტ.მარტი	2.50	1.90	4.30	1.07	1.58	1.31
10193	აბსონ-ლაგუნა	2.50	1.90	3.90	1.07	1.52	1.27
10194	მონია-ბარნსლი	3.00	1.90	3.25	1.16	1.55	1.19
10195	ნანსი-სედი	2.75	1.80	3.95	1.08	1.62	1.23
10196	სედი-ბარნსლი	3.20	1.80	3.25	1.15	1.61	1.15
10198	რენი-ბარნსლი	2.85	1.80	3.90	1.10	1.64	1.23
10199	სეტი-ბარნსლი	2.85	1.80	3.90	1.10	1.64	1.23
10200	დუ მანსა-სედი	2.35	1.90	5.00	1.05	1.59	1.37
10201	სედი-ბარნსლი	2.85	1.80	3.90	1.10	1.64	1.23
10202	ოსტი-ბარნსლი	2.55	1.80	4.40	1.05	1.61	1.27
10203	დანი თინატი-სტ.მარტი	2.45	1.90	4.70	1.07	1.61	1.35
10204	სოლი-ბარნსლი	2.45	1.90	4.85	1.07	1.62	1.36
10216	ლაქსტონ-ვუნკებერგენი	5.30	2.20	2.00	1.55	1.45	1.04

I ტაბი/პირითაღი დტ

	1/1	1/X	1/2	X/1	X/X	X/2	2/X	2/X	2/2	
11002	სიტე-მანბნისტერი	8.00	10.00	20.00	9.00	4.80	3.50	21.00	1.000	1.220
11004	ნოსკალა-ბლემტინი	3.20	10.00	20.00	4.20	2.40	5.60	70.00	10.00	5.00
11005	რედინო-ტოტოზი	1.85	12.00	25.00	3.50	1.40	1.40	10.00	10.00	10.00
11006	ფრენსონ-ლაგუნა	4.00	10.00	20.00	4.80	4.40	4.40	20.00	10.00	3.60
11008	ვესტ ბრივინა-პარნსლი	2.80	10.00	20.00	3.80	4.40	6.50	20.00	10.00	5.60
11009	ვესტ ბრივინა-პარნსლი	3.30	10.00	20.00	4.40	4.40	5.60	20.00	10.00	4.80
11010	ფრენსონ-ლაგუნა	3.00	10.00	20.00	4.00	4.40	6.00	20.00	10.00	5.30
11011	სიტე-მანბნისტერი	3.00	10.00	20.00	4.00	4.40	6.00	20.00	10.00	5.30
11012	არნიან-ლესი	4.00	10.00	20.00	4.80	4.40	4.40	20.00	10.00	3.60
11013	ჩარლენტი-ტოტოზი	4.40	10.00	20.00	5.00	4.40	4.60	20.00	10.00	3.50
11014	კოლმეტი-კრისტალ პლაზი	2.90	10.00	20.00	3.80	4.40	6.50	20.00	10.00	5.60
11015	პელ-პლეუცი	3.30	10.00	20.00	4.40	4.40	5.60	20.00	10.00	4.80
11016	ქარ-სტეტი	4.80	10.00	20.00	5.60	4.40	4.20	20.00	10.00	3.30
11017	საუბე-სეპინი-საუბე	1.65	15.00	30.00	3.50	5.00	11.00	20.00	11.00	11.00
11018	ოტსონი-კარდესი	2.80	10.00	20.00	3.80	4.40	6.50	20.00	10.00	5.60
11019	ლაქსტონ-ვუნკებერგენი	5.30	10.00	20.00	6.00	4.40	4.00	20.00	10.00	3.00
11020	ლაქსტონ-ვუნკებერგენი	8.00	10.00	20.00	9.00	4.80	3.50	21.00	10.00	2.20
11021	პრეტონ-ბორნევი	3.60	10.00	20.00	4.60	4.40	4.80	20.00	10.00	4.00
11022	ბარნო-ქოვენდი	2.70	10.00	20.00	3.60	4.40	7.00	20.00	10.00	6.00
11023	ფრენსონ-ლაგუნა	2.70	10.00	20.00	3.60	4.40	7.00	20.00	10.00	6.00
11024	ფრენსონ-ლაგუნა	2.70	10.00	20.00	3.60	4.40	7.00	20.00	10.00	6.00
11025	ვესტ ბრივინა-პარნსლი	1.65	15.00	30.00	3.50	5.00	11.00	20.00	11.00	11.00
11051	რედინო-ტოტოზი	3.50	10.00	20.00	4.40	4.40	5.30	20.00	10.00	4.40
11052	პარნიან-კომპარტი	2.90	10.00	20.00	3.80	4.40	6.50	20.00	10.00	5.60
11053	დანი თინატი-სტ.მარტი	3.00	10.00	20.00	4.00	4.40	6.00	20.00	10.00	5.30
11054	ფრენსონ-ლაგუნა	3.40	10.00	20.00	4.40	4.40	5.00	20.00	10.00	4.60
11055	პარნიან-კომპარტი	3.00	10.00	20.00	4.00	4.40	6.00	20.00	10.00	5.30
11056	დანი თინატი-სტ.მარტი	3.00	10.00	20.00	4.00	4.40	6.00	20.00	10.00	5.30
11058	აინკანა-ვალენია	2.70	10.00	20.00	3.60	4.40	7.00	20.00	10.00	6.00
11059	პამპრო-პოზია	2.80	10.00	20.00	3.80	4.40	6.50	20.00	10.00	5.60
11060	მოინტე-ბარნსლი	7.00	10.00	20.00	7.50	4.40	3.50	20.00	10.00	2.50
11061	შალენ-ბარნსლი	1.85	12.00	25.00	3.50	1.40	1.40	10.00	10.00	10.00
11063	შეტონ-ტოტოზი	1.85	12.00	25.00	3.50	1.40	1.40	10.00	10.00	10.00
11064	ფრენსონ-ლაგუნა	3.50	10.00	20.00	4.40	4.40	5.30	20.00	10.00	4.40
11065	სიტე-მანბნისტერი	4.40	10.00	20.00	5.00	4.40	4.60	20.00	10.00	3.50
11067	ლაქსტონ-ვუნკებერგენი	2.30	10.00	20.00	3.50	4.60	7.50	20.00	10.00	7.00
11095</										

რომილი მუნიციპალიტეტების მატრუხი ანაბრის

14002	სოციალისტური	2.50	1.30	14124	კლდისფერადი	1.30	2.50
14004	სოციალ-დემოკრატიული	1.75	2.10	14125	კვანძის	1.80	2.00
14005	რევოლუციური	1.20	2.60	14127	დავით აღმაშენებლის	1.30	2.50
14006	დედათა-მშრომელთა	2.00	1.80	14129	ფიქსირებული	2.50	1.30
14008	დემოკრატიული	1.65	2.30	14130	პედიატრების	1.80	2.00
14009	გვებ-კომპლექსური	1.80	2.00	14143	არტის-კერძის	1.70	2.20
14010	ფინანსური	1.75	2.10	14144	პედაგოგების	1.80	2.00
14011	მეტან ვაზ-მწვანე	1.70	2.20	14145	ტრეზინის-მუხრანული	1.70	2.20
14012	მეტან-ვარდის	2.00	1.80	14147	მარჯულ	1.75	2.10
14013	სამხრეთ-დასავლეთი	2.00	1.80	14148	სამხრეთ-დასავლეთი	1.95	1.85
14014	კლდე-თბილისის-პლასტიკური	1.70	2.20	14149	სივრცითი	1.75	2.10
14015	პლასტიკური	1.80	2.00	14150	სივრცითი-დასავლეთი	1.20	2.00
14016	კვანძის	2.30	1.70	14151	სივრცითი-დასავლეთი	2.60	1.20
14017	სოციალისტური-სუბურბული	1.20	2.60	14152	ბუნების-სივრცითი	2.10	2.25
14018	ფიქსირებული	1.70	2.20	14153	მანქანების	1.90	1.90
14019	დასავლეთ-დასავლეთი	2.20	1.70	14172	დასავლეთ-დასავლეთი	1.65	2.20
14020	დასავლეთ-დასავლეთი	2.50	1.30	14173	გვანდის-სივრცითი	1.75	2.10
14021	მანქანების-სივრცითი	1.85	1.95	14174	ბუნების-სივრცითი	1.95	1.85
14022	დასავლეთ-დასავლეთი	1.65	2.30	14175	სივრცითი-დასავლეთი	2.00	1.80
14023	დასავლეთ-დასავლეთი	1.65	2.30	14176	გვერდი-სივრცითი	1.70	2.20
14024	დასავლეთ-დასავლეთი	1.65	2.30	14177	სივრცითი-დასავლეთი	2.50	1.30
14025	გვებ-კომპლექსური	1.30	2.60	14179	მუხრანის-დასავლეთი	1.70	2.20
14051	რევოლუციური	1.80	2.00	14180	კვანძის	1.70	2.20
14052	პედიატრების	1.70	2.20	14181	სივრცითი-სივრცითი	1.75	2.10
14053	დასავლეთ-დასავლეთი	1.75	2.10	14182	სივრცითი-სივრცითი	1.65	2.20
14054	დასავლეთ-დასავლეთი	1.80	2.00	14183	მუხრანის-დასავლეთი	1.20	2.00
14055	სივრცითი-დასავლეთი	1.75	2.10	14184	ბუნების-სივრცითი	1.75	2.10
14056	დასავლეთ-დასავლეთი	1.70	2.20	14185	რედა-სივრცითი	1.80	2.00
14058	დასავლეთ-დასავლეთი	1.65	2.30	14186	ტრეზინის-სივრცითი	1.45	2.40
14059	დასავლეთ-დასავლეთი	1.65	2.30	14187	დასავლეთ-დასავლეთი	1.85	1.95
14060	სივრცითი-დასავლეთი	2.40	1.45	14188	კვანძის-სივრცითი	1.70	2.20
14061	შეფარებული	1.30	2.50	14189	კვანძის-სივრცითი	1.70	2.20
14063	შეფარებული	1.30	2.50	14190	სივრცითი-სივრცითი	2.00	1.80
14064	დასავლეთ-დასავლეთი	1.80	2.00	14191	ფიქსირებული	1.80	1.80
14065	სივრცითი	2.00	1.80	14192	დასავლეთ-დასავლეთი	1.70	2.20
14067	დასავლეთ-დასავლეთი	1.45	2.40	14193	დასავლეთ-დასავლეთი	1.75	2.10
14069	დასავლეთ-დასავლეთი	1.20	2.60	14194	მანქანების-სივრცითი	1.90	1.90
14098	დასავლეთ-დასავლეთი	2.10	1.75	14195	დასავლეთ-დასავლეთი	1.80	2.00
14099	დასავლეთ-დასავლეთი	1.70	2.20	14196	მუხრანის-დასავლეთი	1.90	1.90
14107	სივრცითი	1.08	2.90	14198	სივრცითი	1.80	2.00
14108	დასავლეთ-დასავლეთი	1.85	1.95	14199	სივრცითი	1.80	2.00
14109	სივრცითი	1.30	2.50	14200	დასავლეთ-დასავლეთი	1.65	2.30
14110	დასავლეთ-დასავლეთი	1.65	2.30	14201	დასავლეთ-დასავლეთი	1.80	2.00
14121	დასავლეთ-დასავლეთი	1.65	2.30	14202	დასავლეთ-დასავლეთი	1.65	2.30
14123	დასავლეთ-დასავლეთი	1.85	1.95	14204	სივრცითი-დასავლეთი	1.65	2.30

შეშავებული (მოს მტრ)

16002	სოციალისტური	4.20	1.15	16124	კლდისფერადი	1.17	4.10
16004	სოციალ-დემოკრატიული	1.52	2.20	16125	კვანძის	1.55	2.30
16005	რევოლუციური	1.09	5.00	16127	დავით აღმაშენებლის	1.11	4.90
16006	დედათა-მშრომელთა	2.15	1.52	16129	ფიქსირებული	5.50	1.12
16008	დემოკრატიული	1.32	3.00	16130	პედიატრების	1.58	2.10
16009	გვებ-კომპლექსური	1.55	2.20	16143	არტის-კერძის	1.38	2.65
16010	ფინანსური	1.50	2.30	16144	პედაგოგების	1.58	2.10
16011	მეტან ვაზ-მწვანე	1.40	2.55	16145	ტრეზინის-მუხრანული	1.40	2.55
16012	მეტან-ვარდის	2.05	1.65	16147	მარჯულ	1.52	2.30
16013	სამხრეთ-დასავლეთი	2.10	1.60	16148	სამხრეთ-დასავლეთი	1.80	1.80
16014	კლდე-თბილისის-პლასტიკური	1.38	2.65	16149	სივრცითი	1.52	2.30
16015	პლასტიკური	1.55	2.20	16150	სივრცითი-დასავლეთი	1.11	5.70
16016	კვანძის	2.30	1.45	16151	სივრცითი-დასავლეთი	5.70	1.11
16017	სოციალისტური-სუბურბული	1.08	5.00	16152	ფიქსირებული	2.45	1.40
16018	ფიქსირებული	1.34	2.80	16153	დასავლეთ-დასავლეთი	1.95	1.65
16019	დასავლეთ-დასავლეთი	2.45	1.40	16172	დასავლეთ-დასავლეთი	1.30	3.00
16020	დასავლეთ-დასავლეთი	4.10	1.17	16173	გვანდის-სივრცითი	1.50	2.30
16021	მანქანების-სივრცითი	1.70	1.95	16174	ბუნების-სივრცითი	1.85	1.80
16022	დასავლეთ-დასავლეთი	1.30	3.00	16175	სივრცითი-დასავლეთი	2.05	1.65
16023	დასავლეთ-დასავლეთი	1.30	3.00	16176	გვერდი-სივრცითი	1.34	2.80
16024	დასავლეთ-დასავლეთი	1.30	3.00	16177	სივრცითი-დასავლეთი	4.10	1.17
16025	გვებ-კომპლექსური	1.08	5.00	16179	მუხრანის-დასავლეთი	1.38	2.65
16051	რევოლუციური	1.62	2.05	16180	კვანძის	1.40	2.55
16052	პედიატრების	1.38	2.65	16181	სივრცითი-სივრცითი	1.45	2.45
16053	დასავლეთ-დასავლეთი	1.55	2.15	16182	სივრცითი-სივრცითი	1.30	3.00
16054	დასავლეთ-დასავლეთი	1.58	2.10	16183	მუხრანის-დასავლეთი	1.11	5.70
16055	სივრცითი-დასავლეთი	1.50	2.30	16184	ბუნების-სივრცითი	1.50	2.30
16056	დასავლეთ-დასავლეთი	1.40	2.55	16185	რედა-სივრცითი	1.62	2.05
16058	დასავლეთ-დასავლეთი	1.30	3.00	16186	ტრეზინის-სივრცითი	1.23	3.60
16059	დასავლეთ-დასავლეთი	1.32	3.00	16187	დასავლეთ-დასავლეთი	1.70	1.95
16060	სივრცითი-დასავლეთი	3.00	1.30	16188	კვანძის-სივრცითი	1.40	2.55
16061	შეფარებული	1.10	5.00	16189	კვანძის-სივრცითი	1.34	2.80
16063	შეფარებული	1.11	5.70	16190	სივრცითი-სივრცითი	1.62	2.05
16064	დასავლეთ-დასავლეთი	1.62	2.05	16191	ფიქსირებული	1.95	1.70
16065	სივრცითი	1.10	1.60	16192	დასავლეთ-დასავლეთი	1.34	2.80
16067	დასავლეთ-დასავლეთი	1.23	3.60	16193	დასავლეთ-დასავლეთი	1.50	2.30
16069	დასავლეთ-დასავლეთი	1.12	4.60	16194	მანქანების-სივრცითი	1.80	1.85
16098	დასავლეთ-დასავლეთი	2.30	1.48	16195	დასავლეთ-დასავლეთი	1.50	2.25
16099	დასავლეთ-დასავლეთი	1.40	2.55	16196	მუხრანის-დასავლეთი	1.80	1.80
16106	მუხრანის-დასავლეთი	1.02	6.70	16198	სივრცითი	1.58	2.10
16107	სივრცითი	1.08	5.00	16199	სივრცითი	1.58	2.10
16108	დასავლეთ-დასავლეთი	1.80	1.85	16200	დასავლეთ-დასავლეთი	1.32	3.00
16109	დასავლეთ-დასავლეთი	1.22	3.40	16201	სივრცითი-დასავლეთი	1.55	2.20
16110	დასავლეთ-დასავლეთი	1.22	3.00	16202	დასავლეთ-დასავლეთი	1.38	2.65
16121	დასავლეთ-დასავლეთი	1.32	3.00	16203	დასავლეთ-დასავლეთი	1.32	3.00
16123	დასავლეთ-დასავლეთი	1.50	2.10	16204	სივრცითი-დასავლეთი	1.32	3.00

რომილი ტაშიში გამა მამბი გილი

	I-მა	თან		II-მა	I-მა	თან		II-მა	
		თან	II-მა			თან	II-მა		
15002	სოციალისტური	3.00	2.80	2.00	15124	კლდისფერადი	3.00	2.80	2.00
15004	სოციალ-დემოკრატიული	3.00	2.80	2.00	15125	კვანძის	3.00	2.80	2.00
15005	რევოლუციური	3.00	2.80	2.00	15127	დავით აღმაშენებლის	3.00	2.80	2.00
15006	დედათა-მშრომელთა	3.00	2.80	2.00	15129	ფიქსირებული	3.00	2.80	2.00
15008	დემოკრატიული	3.00	2.80	2.00	15130	პედიატრების	3.00	2.80	2.00
15009	გვებ-კომპლექსური	3.00	2.80	2.00	15143	არტის-კერძის	3.00	2.80	2.00
15010	ფინანსური	3.00	2.80	2.00	15144	პედაგოგების	3.00	2.80	2.00
15011	მეტან ვაზ-მწვანე	3.00	2.80	2.00	15145	ტრეზინის-მუხრანული	3.00	2.80	2.00
15012	მეტან-ვარდის	3.00	2.80	2.00	15147	მარჯულ	3.00	2.80	2.00
15013	სამხრეთ-დასავლეთი	3.00	2.80	2.00	15148	სამხრეთ-დასავლეთი	3.00	2.80	2.00
15014	კლდე-თბილისის-პლასტიკური	3.00	2.80	2.00	15149	პლასტიკური	3.00	2.80	2.00
15015	პლასტიკური	3.00	2.80	2.00	15150	სივრცითი-დასავლეთი	3.00	2.80	2.00
15016	კვანძის	3.00	2.80	2.00	15151	დასავლეთ-დასავლეთი	3.00	2.80	2.00
15017	სოციალისტური-სუბურბული	3.00	2.80	2.00	15152	ფიქსირებული	3.00	2.80	2.00
15018	ფიქსირებული	3.00	2.80	2.00	15153	მანქანების-სივრცითი	3.00	2.80	2.00
15019	დასავლეთ-დასავლეთი	3.00	2.80	2.00	15172	დასავლეთ-დასავლეთი	3.00	2.80	2.00
15020	დასავლეთ-დასავლეთი	3.00	2.80	2.00	15173	გვანდის-სივრცითი	3.00	2.80	2.00
15021	მანქანების-სივრცითი	3.00	2.80	2.00	15174	ბუნების-სივრცითი	3.00	2.80	2.00
15022	დასავლეთ-დასავლეთი	3.00	2.80	2.00	15175	სივრცითი-დასავლეთი	3.00	2.80	2.00
15023	დასავლეთ-დასავლეთი	3.00	2.80	2.00	15176	გვერდი-სივრცითი	3.00	2.80	2.00
15024	დასავლეთ-დასავლეთი	3.00	2.80	2.00	15177	სივრცითი-დასავლეთი	3.00	2.80	2.00
15025	გვებ-კომპლექსური	3.00	2.80	2.00	15179	მუხრანის-დასავლეთი	3.00	2.80	2.00
15051	რევოლუციური	3.00	2.80	2.00	15180	კვანძის	3.00	2.80	2.00
15052	პედიატრების	3.00	2.80	2.00	15181	სივრცითი-სივრცითი	3.00	2.80	2.00
15053	დასავლეთ-დასავლეთი	3.00	2.80	2.00	15182	სივრცითი-სივრცითი	3.00	2.80	2.00
15054	დასავლეთ-დასავლეთი	3.00	2.80	2.00	15183	მუხრანის-დასავლეთი	3.00	2.80	2.00
15055	სივრცითი-დასავლეთი	3.00	2.80	2.00	15184	ბუნების-სივრცითი	3.00	2.80	2.00
15056	დასავლეთ-დასავლეთი	3.00	2.80	2.00	15185	რედა-სივრცითი	3.00	2.80	2.00
15058	დასავლეთ-დასავლეთი	3.00	2.80	2.00	15186	ტრეზინის-სივრცითი	3.00	2.80	2.00
15059	დასავლეთ-დასავლეთი	3.00	2.80	2.00	15187	დასავლეთ-დასავლეთი	3.00	2.80	2.00
15060	სივრცითი-დასავლეთი	3.00	2.80	2.00	15188	კვანძის-სივრცითი	3.00	2.80	2.00
15063	შეფარებული	3.00	2.80	2.00	15190	სივრცითი-სივრცითი	3.00	2.80	2.00
15064	დასავლეთ-დასავლეთი								



პარმანდ ჩემპიონ თბილისის „ლოკომოტივს“ ტიტულის დაცვა მოუწევს

დარი კარგი, რაგბის კარგი

ხვალ ლოკომოტივზე პროფესიული ვაიმოდის

პეიკონი გამოდრეკის და წვიმების გადაძველებული საქართველოს ჩემპიონატის საშვილი დიდმა „ლოკომოტივი“, „დინამო“, „ყოჩები“, „ლელო“, „თისი“, არმაზი — აი, იმ გუნდმა ჩამონათვალი, რომლებიც ჩვენ უშაბულს ლედიმა შეიკვნიებან ერთმანეთს ფავორიტები იყავით რატუნები, ერთ-ერთ გუნდიც უპირისუფლო მტრად იქნება ევლასთვის, მოგადა, რომელიმე მათგანმა უსასხრობის გამო ჩემპიონატი შუა გზაზე არ მათავიროს.

საქართველოს ჩემპიონატის რეგულარული გათამაშება ორ წრედ, მინ და გაერთ პრინციპით ჩატარდება. პირველი წრე დაიწყება 5 მაისს და დამთავრდება 17 ივნისს, ხოლო მეორე, თუ არაფერი შეუცვლად და დარიც იყო, 15 სექტემბრიდან 1 ოქტომბრამდე უნდა მოესწროს.

რაც შეეხება პირველ ტურს, დღეს „ლოკომოტივი“ — „არმაზის“ ვახია, ხოლო ხვალ „თისი“ — „დინამო“ და „ლელო“ — „ყოჩები“ მისინეავენ ერთმანეთს. ერთნულ ჩემპიონატის ჩახველდი ხალხის პრეტენზიო „ლელო“ — „ყოჩების“ რაგბიმა ძალიან დასამბნო იქნება და ქართველი რაგბის გურბანების გემორნებას დააკმაყოფილებს ბოლის დამქნით, რომ პირველი ტურის ეველა თამაშს ლოკომოტივის სათადარდო მიედანზე გაიმარტება.

ზურაბ მიგრიალი

ბაქანდისკური ბათვლა

პარმიკალი ლომი აკარიშხალი



მაჭუა ტყემელაშვილი, კახა ლალია და გიორგი ასათიანი

ათ დღემი საქართველოს შვიდაცა ნაკრებს თვენახვერიაინი რაგბიმა უნვეს. თითო კვირის ინტერვალით ჩვენები ევროპის ჩემპიონატის და მსოფლიოს სერვიების ორ-ორ ეტაპზე ითამაშებენ და თუ საქაირო რაოდენობის სარეიტინგო ქულეები დაგროვებს, მოსკოვში გამაშამით ევროპის ჩემპიონატის ფინალურ ეტაპზე და საგაისოდ სამიედიკაცო მსოფლიოს თასზე იბურთავევენ.

საქართველოს ნაკრების მწერტიელეებმა მაჭუა ტყემელაშვილმა და კახა ლალიამ თვენახვერიაინი ვოიაჟისთვის უკვე დაახასილეს 12-კაცე შუამდვენლობა. აქვე ვთქვათ, რომ შვიდაცა ნაკრებში დაბრუნდნენ ყოფილი ბორჯღალოსნები ვასილ კაცაძე და თედო ზობზობაძე. ხოლო დანარჩენებიდან ზოგიერთი ახლაც თამაშობს 15-კაცე ნაკრებში ან სამაისო გამოცდელდება აქვს. საქართველოს შვიდაცა ნაკრების მენეჯერს მინორკი „მუნახინა“ ასპინძის გუმიენ ვესაუბრები და ჩვენების ამბები ვკითხებთ.

— სეზონის პირველი ტურნირი 19-20 მაისს ბოლონიში ვეკლის. ეს არის ევროპის ჩემპიონატის ფინალური ტურნირისთვის ერთ-ერთი შესარჩევი ეტაპი. პოლენიოიდან ერთი კვირის თავზე მსოფლიო სეზონისთვის ევროპის ჩემპიონატის და მსოფლიოს სერვიების ორ-ორ ეტაპზე ითამაშებენ და თუ საქაირო რაოდენობის სარეიტინგო ქულეები დაგროვებს, მოსკოვში გამაშამით ევროპის ჩემპიონატის ფინალურ ეტაპზე და საგაისოდ სამიედიკაცო მსოფლიოს თასზე იბურთავევენ.

პირველი ტურა	
I ტურა, 5 მაისი	ლოკომოტივი — არმაზი (16 სი) 6 პაისი
თსუ — დინამი (15 სი)	ლელი — ყოჩები (17 სი)
II ტურა, 19-20 პაისი	თსუ — ლოკომოტივი
ლელი — დინამი	არმაზი — ყოჩები
III ტურა, 28-29 პაისი	დინამი — ყოჩები
თსუ — არმაზი	ლელი — ლოკომოტივი
IV ტურა, 11-12 ოგბოსი	დინამი — არმაზი
თსუ — ლელი	ყოჩები — ლოკომოტივი
V ტურა, 16-17 ოგბოსი	ლოკომოტივი — დინამი
არმაზი — ლელი	ყოჩები — თსუ

საქართველო მე-17, ნაპაიონატი კახაბი. მართხე ტრე

4 მაისს **საქართველო**
ბარხობლა 3135 **სტა-თილანი**
 ძირიშხალა ქაირია, ვორმანტიც ცოტანი 8 კოლი, სხორელი (5), მუხლამი (5), მელმორელი (4), სოფრთა (2), ვიობარი (2), ვიობარი (2), მანდლაშვილი (2), ვინაძე (1), ჩიხლაძე ლელი ამირანშვილი
სტა-თილანი: საგრეინული, ამირან ყოჩიანი (7), გოგალაძე (7), ტლაძის (5), გოიერი კობახიძე (5), სიგია (4), ირელი ჩიქვიანი (4), პერჩინიშვილი, ნიკოლოშვილი

საპარზინალი უხვაედეკაედა

ეკაედა ვიდანმა, ვენალ ცერეკას სახვლობის ხველერიკის ცერეკოს, ერთნული ჩემპიონატის ოთხნური ტურნირის ბოლო თამაშს შედეგა მორეც მატრეც უნდა ვამართულიყო მაგრამ წყაფუნაზელმა „სსსსუ-მაშხალა“ ლიდერ „პაბილი-სიან“ უაზრო თამაშზე უარი ოქება და, ბუნებრივად, აობურიანი (0:10) ტექნიკური წივება ნათევადა.

გულსატყვია, რომ რამდენიმე წლის წინათ ლაბას სამეპირობე მებრძოლი „კაშეულა“ ამეგრად ისე უსახურად გამოვიდა, რომ 16 შეხვედრანი კონკრეტული ქულის მოპოვებაც ვერ შეძლო. მთავარი მწერინელი რეაგე მანტურია იმ 16 ხვედრეონის მისტრის, რომლებმაც ბოლო დროს დატოვეს უფული და უკონსერვაციო გუნდას ნათევადა. ლოკომოტივი უნივერსიტეტის „კაშეულა“ იქნებ სულაც შეეცდომის არსებასა.

უკული აუტსაიდერზე საურაბი იმისოდ დაფიქვეთი, რომ მასზე წინმდგომი ოთხნული სამეპირობი და საბინაია სერვისმა ვიკვეც ორთვერკ ვიხილავე, ხოლო მამუღელელებს, იმედი, მხოლოდ იმამუღე სეზონამდე ეგმუნვილობები — პრობლემები დროებით ადომინდება და დიდი სახელ-ტრადიციების

ეპაოლენები	
1 გიორგი ნეფთეძე	თბილისი 159
2 ზორიკი მელქონიშვილი	ქარსიშხალი 105
3 რაშაზ მონია	სსსსუ-მაშხალი 104
4 უჩა მანაშკაძე	იმედი 102
5 ვაკო ვეველაშვილი	იმედი 93
6 ირაკლი სტიქელიძე	ქარსიშხალი 92
7 აბო მგობრიანი	სტუ-თულავი 92
8 რატი მურმანიშვილი	სტუ-თულავი 77
9 რატი მსხვერჯიძე	სტუ-თულავი 76
10 ილია გოგალაძე	სტუ-თულავი 69

საბოლოო შიბინაპა		
თბილისი	16 14 1 1	+176 29
სტუ-თულავი	16 13 1 1	+193 27
იმედი	16 6 1 1	-112 13
ქარსიშხალი	16 5 1 10	-21 11
სსსსუ-მაშხალი	16 0 0 16	-236 0



ბარი სანძიძე



საპარტოვო რეპორატი

პალიტო ოფი. ნახარფინალი (სამ ომვაპადე)

რეპორტი სვალ ინყება

აზიაფანი და თსუ კბილავს ილუაფე

დღეს სუკრელის სახლეო-ფო სერევი იწყება. ოთხ მარინა-ვი უნდა დასვარაფრანდი დასე-ვივლა და ინფანი გასახვალად სამ მოგამდე ობობილეს. სანე-პაინდე შემართალი „პოსტი“ რომ პლეი ოფი მამასისხად ვამკერალ „დინამის“ ოთხი ოლად ჩანძი-ვილებს, თითქმის აქინადე (ჩი-ბილი, აი, თსუ-სა და მოქმედ ნემ-ბოთ „ავიამშენს“ შორის კი უნდა-ფრესი ბობილეს უნდა ველაღი. სწორედ ეს ველად გამოარჩა კალათურის ფედერაციამ და თსუ — „ავიამშენს“ დაინაბორეას პრესეფერენცია მოუღება.

კაცე „სოლოლის სპორტს“ ვერ მოყვას „ავიამშენს“ თაყაგი მუ-ვიან მისეზული, რომელიც ოფი-ვი-ვიე, მეტრელო, და გუნდს მისი ისტორიულ ვაჟ მზები ნელსდე-ვი-ნელსი რეკორდი ოქტე, დიდი მა-ინაა, რომ ბატონი ლევანი დღეს ვერის ბაღში მოვილეს, თუ არადა, „ეპ-ტორების“ ოფი უფიცი დადობივავს — სერე უნდალნი დანკლინი კაპიტან ორელი ხომტორას არ-ყოფნა მის მამა ვარყაყვალ და ცხადია, ვერ დავეუბნარება მინა, შეხეხვეთი ვისავებელი და მო-ვიდ გუნდის სახელით თანვეუნი-

მა გამოუყვებლი მის ოჯახს — თქვა მზები — ამას ვარჯა სხვა პრპობლემდე ვეყქვს მართალია, საბამშიდე მოუზღვარენ მვენრ ობ-ტიმბულერი ფირმისგან შორის არი-ან ტეკვი ბერიშეუვლავ ზილი ზე-ად ბამაშეღის მეელი ტრეკვა სა-სერვის თავს და სრული დატე-ორიითი ვერ თამაშობს.

— ლენს გუნდის ჩავარდა, აქ-ინდა ამ ბოლო დროის თაყიდა კი კარედ მეკელიდა საქციდი და თს-უს მოვეთი, მვერდ მვერ ავირი-ვი და თსუ-სთან მატქრებს მთლად მობილიზებულები ვერ ვხედილებ. მოუხვლადე ამისა, მთარე ველავს გავრდა და არაფერს დავიშურებთ მის მისაღწევილად.

„ავიამშენს“ დავებრუნდა აზერ-ბაღიანდა და ვერ ვხედილებ და-ვით პარაკავაჟი, რომელიც პრესე-ფერენციას ვესწორება: — ლეურ მეტრეკისთან მოვეუნი-ვს თამაში, მვერდ ეს არ ვავანებეს და მისავებად ვართ შემათოლინი მართალია, ორი თვე გუნდთან არ ვყოყავ, მვერდ ბეჭეტიან შეთან-შე-ვიდ ვარ და ადამჯაყია არ ვამ-ბობივები.

თსუს თაყაგი ნუ ვზარ კვიშე-ვილი უფრი კარე ხასიათხეა რა-

დვან მისი შევირდიბი სასურველ ფირმაში არიან და „ავიამშენს“ ბო-ლო 4 მატქი მივლელები მოუვას.

— ერთალერი ტრეკმბორბული მვერამ სანიტეკა, რომელსაც შე-ნიკო აწეუბეს და ვერ დავეხმად-რება დანარჩენები საბრძოლად მშ-ად არიან და ვესხლე-ვიფერი გან-წევიპე არ ვეკალით: „ავიამშენს“, ბოლო მატქრებს ოლად მოუვეუნი და ვეღლები, ახელე ვიყვე ვაჟი-მეორითი. ჩვენთვის ნებშიანტი რე-ალურად ზვალ იწყება აქამდე ვვე-ლაფერის ფიტქერი სახე ჭქინდა, რაღვან ცნობილი იყ, რომ ნაქე-ვარენებლად ვიყავით და თან იყ „ავიამშენს“ ვხედებილით. პლეი ოფი სულ სხვა დავტორიუა აქვს, რის ორული ბობილეს ვეკლის.

— ვამბორჯვებს ის ვინც ვეგუნ-დედ თამაშობს, იმედევილებში კი საქორა, მვერდ ეს ისეთი სერეაა სადაც ვეგუნდვად ბობილა ოფის ვალაწევიტი ვატქრებს — თქვა უფერსტეტელს მთი ხეგორაბას მამ ასე ზვალ, 13 საათზე რუს-თაშვი „პოსტი“, „დინამის“ კომან-შე-ბა, ხოლო 16 საათზე ვერის ბა-ღში თსუ — „ავიამშენს“ შერე-ნიხება დანიშული.

ინტელი პეტრია



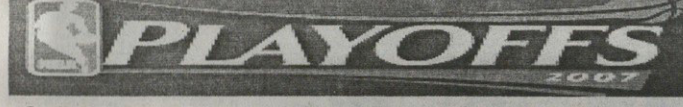
პალატაპროსტი

„ავიამშენს“ ბანაე კლტა შეფიტიანებლავა ვაჟა მზები, ზილი ბამაშეღი და დავით ბარბაქაძე

3:00. რუსთავი	5 მათი	6:00. ვერის ბაღი
აზობი (1) — დინამი (4)		თბილავიაფანი (2) — თსუ (3)
3:00. რუსთავი	6 მათი	6:00. ვერის ბაღი
აზობი (1) — დინამი (4)		თბილავიაფანი (2) — თსუ (3)
14:00. ვერის ბაღი	8 მათი	6:00. ვერის ბაღი
დინამი (4) — აზობი (1)		სუხ (3) — თბილავიაფანი (2)
	9 მათი (თუ საკორე ვახდა)	
14:00. ვერის ბაღი		6:00. ვერის ბაღი
დინამი (4) — აზობი (1)		სუხ (3) — თბილავიაფანი (2)
	11 მათი (თუ საკორე ვახდა)	
3:00. რუსთავი		6:00. ვერის ბაღი
აზობი (1) — დინამი (4)		თბილავიაფანი (2) — თსუ (3)

საქართველოს კალათბურთის ფედერაციას თანავებრნიშბის ობილინი „ავიამშენის“ კაპიტან ირაკლი ხომტორიას **აპიბს**
გარდაცვალების გამო

საკალათბურთო გუნდი „თბილავიაფანი“ სამამიარს უხვადებს ვუნდის კაპიტან ირაკლი ხომტორიას **აპიბს**
გარდაცვალების გამო



ტაუნი და ვაჟა ნელსონს!

მეომარება დალავს ბოლო ლახზარი ჩასტვს

3 მათი

დასავალი

მოლდეს სტაბი 2:4 კოლდინ სტიბი

მოლდეს სტაბი 11:86 დალავი

დეკსონი (33), დევი (20) ქულა, 10 ბონის, 6 მათი, ბარნი (16) ქულა, 11 ბონის, 7 მათი, რანდელსონი (15), ბოდრიანი (12) ქულა, 12 ბონის) დალავს პოკერი (20), სტეპანი (20), ტერი (12), პარისი (12), ნოვიცი (8) ქულა, 10 ბონის)

ჩიბა 3:3 პირსტონი

ნუბა 94:82 პირსტონი

ინბა: ბუბერი (22), ოქერი (19), ულიამბი (15), კარილგერი (14) პირსტონი, მაკვირიდი (25) ქულა, 10 ბონის, მინი (25), ალბტანი (13)

მისახლენი მოხდა, დალავს მა-ვერიკის“ ვაგარდა 86:11, ასეთი შემადტხეველი მარცხით დამთავ-რდა. უფელარული ჩემბპიონატის უძლიერესი გუნდის სახლეიფო ტანჯე. მისი კოფელი მვერნიე-ლის დიდ ნელსონის აბაღას ვუ-ნდა „ეჟლენდ სტივ უორიარბის“ კომმარული სერის მეტქესე შეხ-ველრამ ბოლო ლერსამინი ჩაქვდა მის ჭებოში და ასე ვაისტურსა მხოლოდ და მხოლოდ ჩემბპიონ-ბაზე მოუარულა სუკრეფერი.

ეს იყო დრე ნოვიციას ველავ-უსე სახლელი თამაში მთელ სუხ-ონში — 13 სრელიდანი II ავიღება, აბილი ვიუუეპველი საქველანი და ვესხლედი მხოლოდ 6 ქულა. სად ვაიქვს და სად დავემლის და სე-ცარელინი გინონბას? კაცე ნე-

ლევერის ველიად ამ სუხონისგან და არაფერი შეხვდა — ახლა ოქტბე სუხონის უხებრეაფასელი მოთამაშბი პრესეფერული ტიტულედი აღდ რე-ვოს მიკლედი ეს იყო სრული ვე-ასკო „დელავსისეთის“ და მისი დი-დევისეთის.

ნელსონს და მის „მეობრებს“ კი ტაში და ვამს „ეჟლენდ სტივტი“ 1994 წლის შემდეგ პირველად ვაე-ვი და ის კი არა ძალეს ვასხლტა პლეი ოფი და იქ ასეთი აბაჟი დაატორალი ნას-ისტორიამბი ეს მესხმე შემხიბვვავა მვერდ ნობად ბანიშობლბას პირველ ნობეს პირმი ჩავდა რომ ვამავალად, პირველად 1994 წელს „ანტერგას“, „სტიტლი“ ვაე-ვიგნა მშები კე 1999 წელს „ანო იო-რგას“, „ბადაში“ ვაისტურსა შეუე-ფრულად აზრე პლეი ოფიან.

თვითონ ამ შეხვედრავ სთქმე-ლი ბევიც არაფერია, შედარებით თანაბარი პირველი ტაბის შემდეგ „ეჟლენდ სტივტი“ მესამე მეთი-ხედში 36:15 განადვერა მიოდ ლი-ვაში მის გარდა ველავს დამნა-გრავ-დამმეჩენბელი „დალავსი“ და ველავებრეც აქ დამთავრდა სერი-ის გინობს ბაიონი დევიცისა კვლე-დილავხერ დალავსლები, საყვეთე-სი კი აბანი სტივტი ვეკსონი გა-ხლტავა, ვინაც 33 ქულით (8-დან 7 სამქულადანი ჩაველი) პირად სა-პლეიფი რეკორდი დაამყარა. მხო-ლოდ 15 ქულა მოურდევდა „მეო-მარია“ კოდეტი ერთი კოფიციტ“, ვე-ვისონ რანდელსონის, რომელიც წინა თამაშიშ დავალხედი ფიანიან ვანიე-ვამბოქევისეთის 35 ახასით დაჯა-რანდა.

„ეჟლენდ სტივტი“ მვერე წრე-ში 1991 წლის შემდეგ პირველად ვაგვიდა და იქ ოტტასა და „პო-სტონს“ შორის მუვიანბი შეხვედრა ამ ორთა შორის დევიც კი კვლე-ვიტე ვრავლებს და ავერ, მოწინააღ-მდეგბეტი მვერედ შეხვედრას ისე მაღაფერ, რომ არ ფიკე ერთი თამაში, ასე ვიქვიათ, არ ვაუტხემათ — ექ-ვისევიდ მასანბნებას მოვიდა სერიის ვალაწევიტე მატქს 5 მათს პოუ-სტონი მასანბნობს.

კომე პირსტონი



დრე ნოვიცი და მისი რამბი ვოლდესტეტიტელბი „ავიამშენის“ ანოვლტეს

ნორის რაობა: ლეურბატობა

ვლავულს არც ერთი ლეურბატეს არ მოუვიდა ვამბოქევა აბხელა უხებრეცხიშბით რეკორდიც ახლავებდაო შორის ველავს ვამბორბელ ბრენდანი რომი ბოვილი „პირბელედ თრელი ბლეინერის“ #8-სანტი-მეტრამბა მსრლობელმა ქულითა თითქმის მაქსიმალური ოლენიბა და-ავრევა — 128 ვამბოქევილი ვერანსტეტიდან 127-მას მას მისეკა პირველი ხმა, იმ დარჩენილბა ვრდას კი მვერე მისიკიის პირველი „ტრეპორტის“ ოტელიფი ვიროვარი ახდრეა ბარანხი გახლდათ, რომელსაც რაივანი რეკულარული ჩემბპიონატი ჭქინდა და ავერ, პლეი ოფი ვი არ ირევიქვს თავს.

როი კი მართლაც საყვეთესი იყო, ტრეპებიტს გამო ბლომად თამაში ვაუკვდა, მვერდ რომელსაც თიამბას, თავის ვუნდს ახალბელას ვკვ-ლამბებე ვარავ წავამულდა ხელი 57 მატქმინ მან სასურველი 16,8 ქულა და 4,0 მათი აგეია და ვერის თაყაგი ნეიტ მატქმინი მისგან შეხვედ სუხონში ბეგარედ მვერ ჯელის.

სუხონის სხვა ვამბორბული ახალბელები იყვენ: ადამ ბორისონი (მარლბეტი), რელი ვაი (მეტფისი), რენდი ფიო (მეტსორტი), ლამარკეს ოლიბრიეტი (პირტლენტი), ბორეკ ვანახისონს (ტრეპორტი), პოლი მელ-სალი (ნუბა), ტაროს ტრამისი (ჩიკეგო), ულტერ ტრამანი (მარლბეტი).

ავორლიცა
თიხთას ზინალი, ანიპე, 4-6 მათი
ნანხაარბობეკვა
ანათინარიპირი 67.52 ტაჟი | ტაჟა 62.50 უნიპაბა



