



წელიწადი გმომხე

წელიწადი გმომხე

სამეურნეო ჟურნალი

გოსავალი



ივლისი.

№ № 13 & 14

შინაარსი:

გ. გულბათიშვილი...	უგრესელა ბაღასი და მედიკუდა.....	3
პროფ. გოლდენი...	მცირე წლფანთა სიმინდის კლუბი ამერიკაში	5
ა. კახელაძე.....	ამერიკ. ვაზის კულტ. მცოდნე შირთა თათბირი (რუსულით)	7
პ. ავერკინი.....	მოსსენება ამერიკულ ვაზზე ჟენასის გაშენების შესახებ	9
ა. კუპევი...	კონდლის სანერგედან დასკვნა	15
გ. ი. ტიებო.....	ამერიკული ვაზის კულტურა.....	18
<small>(შისი მოკლე მოსწენებიდან)</small>		
ე. ახვლედიანი.....	წერილები რედაქციის მიმართ და რედაქციის მასუხებო... 21	21
ერ. ჯაველიძე.....		
ირ. ფორაქიშვილი..		
მეტყვარეობის გამოფენა მოსკოვში.....		23

ჟურნალი წელიწადში ღირს—3 მანეთი. მისამართი: Тифлиς, Варятинская 5.

სამეურნეო ჟურნალი მოსავალი

(იბეჭდება ორ კვირაში ერთხელ)

წასუფლ წელს ჟურნალში იღებდნენ მონაწილეობას: — ანოშვილი ვ., ანაზდუელი ბ.-
ანდია ი., გულბათიშვილი ვ., გადმოხვეწილი ბ., გვარამაძე ილ., გორთამაშვილი დ., გამსა-
რაშვილი გ., თაქთაქიშვილი გ., იოსელიანი ე., კახელიძე ი., მჭედლიშვილი ვ., მელია პ., მდი-
ვანი დ., ჩაჩაბელი ა., მაჩაბელი ი., ნახუჯრიშვილი გ., როლოვი ა., რუსიშვილი ა., რცხილა-
ძე ვ., ქუთათელაძე ი., ყვარნიშვილი ნ., ჩივაძე ე., ჩხეიძე უ., ცხადაძე გ., დ—ძე დ., მღ. კვა-
ლიაშვილი, წ—ძე აპ., ხეთაგური ს., შ—ელი ვ., შენგელია ვ.

რედაქცია მოელის თანამშრომლობას სხვებიდანაც.

თანამშრომელთა სახუკადღებოდ.

ჟურნალის შემოსავლიდან გაისტუმრება ხარჯი სტამბისა და კანცელარიისა, დანარჩენი (თუ რამე დარჩა) წლის დამლევეს დაურიგდებათ თანამშრომლებს პროპორციულად მათი ნაშრომისა.

დასაბეჭდად მიღებული წერილები შეიძლება რედაქციამ შეასწოროს და შეამოკლოს. წერილები და კორექსონდენციები, რომელნიც არ დაიბეჭდებიან, არც შეინახებიან დასა-
ბრუნებლად.

რედაქცია მზათ არის აღმოუჩინოს „მოსავლის“ მკითხველებს ყველ გვარი შუამაე-
ლობა სამეურნეო იარაღებისა და მაშინების და აგრედვე ყველა სამეურნეო ნაწარმოების
შეძენა-გასაღებაში.

განცხადებები დაიბეჭდება მხოლოდ უკანასკნელ გვერდზე. ჩვეულებრივი სტრიქონ
(გენური ან აკადემიური ასოთი) განცხადებისა ღირს **თ.რი შაური**.

წლიური აბონემენტებისათვის განცხადების ფასი რედაქციასთან **შეთანხმებით**.
განცხადების ფასი წინდაწინვე უნდა იყოს წარმოღვენილი.

რედაქცია ჟურნალის ხელისმომწერლებს წლის დამლევეს **გაუგზავნის უფასოდ
დამატება-ბროშურას** მეურნეობის რომელიმე დარგის შესახებ.

რედაქტორ-გამომცემელი **მ. ი. რცხილაძე**



უგრეხელა ბალახი და მელოკუდა

უგრეხელას (Вика) სთესავენ შვრიაში არეულსაც და ცალკეც. სთესავენ მას ბალახად გასათიბადაც და ნამჯისა და ხორბლის მისაღებადაც. ბალახად ითიბება უგრეხელა როცა პარკის გამოტანას იწყებს, ხორბლის მისაღებად კიდე მაშინ, როცა მომწიფდება ანუ შემოვა როგორც პური ან ქერი შემოდის ხოლმე. უგრეხელა ბალახი ითესება ადრე გაზაფხულზე შემოდგომითვე მოხნულ მიწაზე. სთესავენ უგრეხელას ისეთ მიწაზედაც, რომელიც შემოდგომით მოიხნა იმ აზრით, რომ მეორე შემოდგომამდე მიწამ დაისვენოს, გაფუვდეს ჰითობ-სინესტე გაუჯდეს და შემდეგ შემოდგომის მოსავალი დაითესოს მასზედ. ხოლო ასეთ შემთხვევაში უგრეხელა ითესება ბალახად გასათიბად და არა ხორბლის მისაღებად. თუმცა გაზაფხულზე დათესილი უგრეხელა შემოდგომის მოსავლის დათესამდე უკვე აიღება, მაგრამ ხელმისაცემი კი არ არის, რადგან ნიადაგს მეტად აშრობს და მის შემდეგ დათესილი შემოდგომის მოსავალა იჩაგრება უწყლოობისაგან. როცა უგრეხელა ბალახად უნდათ რომ გათიბონ, მაშინ თითო დესეტინაზე უნდა დაითესოს 5 ფუთი უგრეხელა და 4 ფუთი შვრია. როცა სთესავენ ხორბლის ასაღებათ, მაშინ კი ერთ დესეტანას უნდება დასათესად 8 ფუთი უგრეხელა და 2 ფუთი შვრია.

უგრეხელა, როგორც ზემოთა ვსთქვით, ითესება შვრიასთან არეული, რადგან ღერო სუსტი აქვს და მარტო რო იყოს, მალე წაიქცევა. შვრიასთან და-

თესილი კი ებლაუჭება ამ უკანასკნელს თავისი უღვაშებით და აღარა წვება. გარდა ამისა რამდენიმე ხორბლეულის ერთად დათესვას სხვა უფრო მეტი საფუძველი აქვს. ეს საფუძველი გახლავთ ნიადაგის უფრო მეტად გამორჩენა და მასთანამე მეტი მოსავლის მიღება. დიდფოთლებიანი მცენარე რომ ვიწრო ფოთლებიანთან დაითესოს რაც შეიძლება ხშირად, ერთი და იგივე ზომის მიწიდან უფრო მეტ მცენარეს დაიტევს, ვიდრე ცალკ-ცალკე რომ დაგვეთესა. შერეული თესვებიდან ერთი რომ მსხვილ-ღეროიანი მცენარე იყოს ღმეორე—სუსტღეროიანი, ეს უკანასკნელი პირველის დახმარებით იოლას წავა; ერთი და იგივე ნიადაგი ერთ დათესილ მცენარეს რომ არ გამოადგეს, მეორეს შეიძლება ძალიან მოუდუნეს; შერეულ მცენარეში ერთი რომ დაზარალდეს რამე სატკივრით ან მწერით, მეორე შეიძლება უვნებელი დარჩეს. ყველა ასეთგვარ შემთხვევებში შერეული მცენარეებით დათესილი მიწიდან უფრო მეტ მოსავალს მოიცემა, ვიდრე მარტო ერთი მცენარე რომ დაგვეუთესნა. გარდა ამისა წითელი სამყურა და ძურწა ბალახი (Тимофеевка*) ითესებიან მაგალითად ერთად იმიტომ, რომ სამყურა ბალახი დათესიდან მეორე წელიწადს იძლევა უმეტეს მოსავალს, ხოლო მესამე და მეოთხე წლებში კლებულობს თანდათან, ძურწა ბალახი კი უმეტეს

*) ამ ბალახს შეცდომით ვუწოდებთ ჩვენს წერილში (იხ. ამა წლის „მოსავალი“, № 8) „საგველა ბალახი“.

მოსავალს მესამე და მეოთხე წელს იძლევა, რის გამო ამ ორივე ბალახით ერთად დათესილ მინდვრიდან სამივე წლის განმავლობაში თითქმის ერთი და იგივე ზომის თივა ადის რაოდენობით.

თივის ასაღებათ გათიბვა უგრებელი-საც და შვრიისაც უნდა დაიწყოს მაშინ, როცა ბალახი დაყვანილებას იწყებს. სანამ დაიყვანილებს უგრებელას ძან ბევრი წყალი ურევია და თუ იხარბა საქონელმა გაბერავს.

დათალმება და ძირებათ დადგმა მაშინ უნდა მოხდეს როცა შექცნება ბალახი და არა მაშინ როცა გაშრება ძალაზე, რადგან ამ უკანასკნელ შემთხვევაში შეიძლება ბალახს რაცრამ სინოციფრე აქვს—ყვავილი, ნორჩი ფოთლები—გასცვივდეს და ცარიელი ხეკეტილა დარჩეს.

უგრებელა იძლევა 100—300 ფუთ ნოციერ თივას დესეტინაზე.

რადგან ამ ბალახის თივად აღება დიდ სიფრთხილეს თხოულობს, ალბად ამიტომ რუსეთის გლეხობაც და ქართლშიაც უგრებელას სახობრღეთ სთესავენ. ხორბალი იფქვება და როშად აქმევენ საქონელს, ხოლო ნამჯა კი ბზე-ნამჯად ინახება იგივე საქონლისათვის. თითო დესეტინაზე უგრებელა, თუ კარგი მოსავალია, 30—40 ფუთ ხორბალს იძლევა.

უგრებელას ხორბალი, როგორც საკვებად საქონლისათვის, შვრიაზედ უფრო ნოციერია. საქმელად ეძლევა მცოხნავ ცხოველებს ბაგაში ბზეში არეული, ხოლო ცხენებს შვრიაზედ მოუყრიან ხოლმე ახურში. ასეთ შემთხვევაში შვრია ნაკლები სჭირდება ცხენს, ვიდრე ცარიელი შვრია რომ მიგვეცა.

უნდა გვახსოვდეს, რომ უგრებელას მარცვალს ერთგვარი მომწარო ნივთიერება ურევია, რისგამო საქონელი პირველად სიამოვნებით არა სჭამს მას, ხოლო მერე და მერე კი ეჩვევა და მადას უმატებს, თუ მეტადრე ცოტა მარილიც მოუყარეთ პირველად.

უგრებელა ერთი წლის მცენარეა, თესვა ყოველწლივ სჭირდება. უნდა იმედი ვიქონიოთ რომ ამ ბალახის თესვაში გავარჯიშებული მეურნე უფრო ადვილად მიხვდება და მოახერხებს კიდევაც ამაზედ უფრო ხელმისაწვდომ საკვებავ ბალახების თესვას, როგორც არიან სამყურა ბალახი და მეტადრე იონჯა.

უგრებელას თესლი ღირს ფუთი 1¹/₂—2 მანეთი.

მელიკულა ბალახი (Marapa) ითესება ყუბანისა და თერგის ოლქებში. ყუბანიდან გადმოსახლებულმა გლეხებმა ჩვენშიაც შემოიღეს ეხლა ამ ბალახის თესვა.

მელიკულა წააგავს ფეტვს; ერთი წლის მცენარეა; თესვა უნდება ყოველ წელს. ამ ბალახს სთესავენ ანეულებთან ერთად. ერთი ნაწილი ნახნავისა რომ საანეულე მოსავლით—ფეტვით, სიმინდით, ქერით ან პურით დაითესოს, მეორე ნაწილს ნახნავისას აქერინებენ მელიკულას. ეს ბალახი თხოულობს კარგ ნოციერ ნიადაგს; გამოფიტულ ნიადაგზე მცირედ მოსავალს იძლევა, მაგრამ სამაგიეროდ გოლვას კარგად იტანს. ამას გარდა მელიკულას თესვას მიზნდევნ უფრო იმიტომ რომ ძრიელ ცოტა თესლი უნდება თითოეულ დესეტინის დათესვას, დესეტინაზე კმარობს ერთ ფუთზე ცოტა მეტი თესლი, ამასთან თივათაც ადვილი ასა-

ღებია და არც სინოცივრით ჩამოურჩება სხვა ერთი წლის ბალახებისაგან მიღებულ თივას.

თუ კარგი ამინდი დაუდგა მელიკუდა ბალახი იზრდება ორი არშინი სიმაღლე; მცენარის ერთი მარცვლიდან ბალახის რამდენიმე ღერი ამოდის; ფესვი ბალახს ღრმად მისდის მიწაში და ამიტომ არც გოდვისა ეშინიან როგორც ხორბლებულ მცენარეებს.

მელიკუდა ითვისება გაზაფხულზე, როცა იმდენად მოთბება რომ განთიადისას ყინვა მოსალოდნელი აღარ არის. სიცივეში მელიკუდა იგვიანებს ამოსვლას, შაბში ბალახი წამოასწრობს ხოლმე ბლომად და სჩაგრავს მას სრულებით.

მელიკუდა უნდა დაითესოს კარგად მოხნულ და დაფარცხულს მიწაზე. თესლის მოფანტვის შემდეგ მიწა უნდა ან სუბუქი ფარცხით დაიფარცხოს ისევე

ან და უფრო უკეთესი იქნება რომ საგორავით დაიტკეპნოს ოდნეგ.

თითო დესეტინას 1¹/₄ ფუთი თესლი ჰყოფნის დასათესად, ოლონდ თესლი იყოს ახალი, ერთი ან ორი წლით წინ აღებულ მოსავლისა, რადგან უფრო ამაზე ძველი თესლი მელიკუდასი ამოსვლის უნარს ჰკარგავს და მოსავალი შეიძლება სრულებით მოსცდეს. თესლი უნდა იყოს სუფთა, გუდაფუტა არ ერიოს.

ამ ბალახის თესლი ღირს ფუთი 1—2 მანეთი, გათიბვის დრო დგება მაშინ როცა მელიკუდა თავთავის გაკეთებას დაიწყებს. მერე კი ხეჭექდება და სინოცივრე ეკარგება. გათიბული ძირელ მალე ჰქნება, ისე რომ მალე უნდა დათალმება და ძირებად დადგმა. თითო დესეტინა ხან 400 ფუთ თივას ააყენებს ხოლმე, საშუალოდ კი 150 ფუთს იძლევა.

ვ. გულბათიშვილი.

მცირე წლოვანთა სიმინდის კლუბი ამერიკაში

ბესარაბიელი მეურნე უფრო დიდ გაჭირვებაშია ვიდრე ჩვენი ქართველი მეურნე: ვაზს აშენებენ ბესარაბიაშიაც, მაგრამ იქაური ღვინო კაჰკაჰსაც კი არ დააჩხავლებს; სიმინდი მოჰყავთ, რომელსაც სამოცდა ათ ფუთამდე ძლივს იღებენ დესეტიდან. ისე სხვა მოსავალია. ორი წლის წინად ბესარაბიის ერობამ გამოიწვია ამერიკიდან სამეურნეო ინსტიტუტის პროფესორი **გოლდენი**, რომ აჩვენოს და შეასწავლოს ბესარაბიელ მეურნეებს მოსავლიანი შემუშავება სიმინდისა.

1912 წ. ბესარაბიის ერობამ გამოსცა პროფესორ გოლდენის წიგნი „**ანბანი სიმინდის მოყვანისა**“, რომლის ბო-

ლოში მოჰყავს მოკლედ წეს-წყობილება მცირე წლოვანთა სიმინდის კლუბებისაც.

საცა შრომას პატივი აქვს, საცა ფიზიკური მუშაობა ხვედრია არა მარტო ღარიბ-ღატაკისა, არამედ მითი თავი მოაქვს საზოგადოების ყოველ წევრს, იქ შრომის ნაწარმოები მარტო უბრალო ფიზიკური მუშაობის შედეგი კი არა მთელი საზოგადოების სულიერ ძალთა შემოქმედების გამომხატველი ნაყოფია.

ესეთი წარმოდგენა ამერიკელებს მტკიცედ აქვთ შეგნებული და ამიტომაც თავიანთ მოზარდ თაობას ისინი სწავლასთან ერთად უბრალო

ფიზიკურ მუშაობასაც აჩვევენ და აყვარებენ.

მცირე წლოვანთა სიმინდის კლუბებს აწესრიგებს შეერთებული შტატების სამეურნეო დეპარტამენტი. კლუბების წევრებად ეწვერებიან ბავშვები 11 წლიდან და ითვლებიან წევრებად ვიდრე 16 წლამდე. თითოეულ წევრს კლუბისას ეძლევა საკუთარი ან დაქირავებული მიწა ზომით ერთ ქცევამდე, სადაც ყოველი თავის ნამუშავარი ბავშვმა უნდა ჩაწეროს დღიურში დეპარტამენტის აგენტის ხელმძღვანელობით. სათესლე ტაროების გადარჩევა, ნიადაგის გაპოხიერება, დათესვა, გამარგვლა, ერთი სიტყვით ყოველგვარი მოვლა-პატრონობა სიმინდის მოტყვამდე, სულ ამ პატარა მეურნის საქმეა. ქირნახულის ჩაკლების დროს მეურნე იგი მოვალეა გადაარჩიოს თავისი მოსავლიდან ათი საუკეთესო ტარო და წარადგინოს სამაზრო კრებულში, სადაც ყველა კლუბის წევრებიდან მთელს მაზრაში მოგროვილი ასე სიმინდი იზინჯება და საუკეთესო მათში ჯილდოვდება სამაზრო ჯილდოთი. დაჯილდოებული სიმინდი იგზავნება შემდეგ მთელი შტატის საკრებულოში, სადაც ყოველ წლივ საუკეთესო სიმინდის მოყვანთა კლუბის ათ წევრს აჯილდოებენ. შემდეგ, შტატის ჯილდოთი დაჯილდოებულნი ყველა შტატებიდან მიდიან ქალაქ ვაშინგტონში შეერთებულ შტატების პრეზიდენტის წინაშე გამოსაცხადებლად და აქ თვით პრეზიდენტი ურიგებს მათ უმაღლეს ჯილდოს — საპატიო დიპლომებს.

1910 წელს ერთმა კლუბის წევრმა თავის ათ ტაროში ჯილდოთ ორას თუმნამდე მიიღო.

სიმინდის ტაროების დათესება ასე სწარმოებს:

1. მოსავლის რაოდენობის შემოწმება შესდგება 30 მუხლისაგან
2. ტაროების ღირსების დათესება შესდგება... 20 „
3. მუშაობის აღწერა შესდგება..... 20 „
4. წმინდა შემოსავლის გამოანგარიშება შესდგება 30 „

წმინდა შემოსავლის გამოანგარიშებაში მიღებულია:

- მიწის ღალა..... 27 მან.
- პატივი მიწისა..... 4 მან.
- მუშის ფასი საათში... „— 20 კ.
- ცხენის ქირა „ ... „— 10 კ.

სიმინდის კლუბის ერთმა წევრმა სამხრეთ კაროლინის შტატში თავის ერთ ქცევა ადგილზე 443 ფუთი სიმინდი აიღო, ესე იგი დესტინაზე ავიდა თითქმის 1197 ფუთი სიმინდი.

უკანასკნელ წლებში სიმინდის მოსავალმა კლუბების წევრების მინდვრებზე 4—7 ჯერ გადაამეტა ორთაშუა მოსავალს სიმინდისას შტატებში.

რალა თქმა უნდა, პატარა ბავშვების ესეთი მეურნეობა სიმინდის მოყვანაში ძალაუნებურად იქონიებს კარგ ზედგავლენას მათ უფროსების მეურნეობაზედაც.

სიმინდის კლუბების წევრთა რიცხვი მთელს შეერთებულს შტატებში საერთოდ უდრის 46000.

ამერიკულ ვაზის კულტურის მტკიცე ზრთა თათბირი, მოწვეული ჰაერთულ სასოფლო-სამეურნეო სავაჭრომეცნიერების მიერ ქალაქ თელავში

მესამე კრება, 23 აპრილი 1912 წ.

სხდომა იხსნება საღამოს 7 საათზე. ეს კრებაც ისეთივე მრავალრიცხოვანია, როგორც დილისა. თავმჯდომარეობს ბ. ვ. ი. რცხილაძე.

უწინარეს ყოვლისა კრებას მოხსენდა კომისიის დადგენილება საცდელ ვენახების რიცხვის და ადგილმდებარეობის შესახებ. კომისიის აზრით საცდელი ვენახები უნდა გაშენდეს შემდეგ ადგილებში: ორი საცდელი ვენახი ალაზან ვადმა ყვარელში და საბუეში და შვიდი ალაზან ვადმა, სახელობრ: 1) ახმეტა-რუისპირის შუა, 2) თელავ-ვარდისუბნის, 3) წინანდალ-ურიათუბნის, 4) მუკუზან-ველისციხის, 5) ახაშენ-გურჯაანის, 6) ბაკურციხის და 7) კარდანახ-ხირსის რაიონში.

ხანგრძლივი კამათის შემდეგ თათბირმა მიიღო კომისიის დადგენილება, ხოლო საცდელ ვენახების რიცხვს მიუხედავად ერთი — უკანაშხის რაიონისათვის, სადაც მდებარეობენ სოფლები: ბოდბე, მაჩხაანი, კელმენჭლრი და არბოშიყი.

დასახელებულ ათ საცდელ ვენახიდან ერთი, სახელობრ წინანდალ-ურიათუბნის რაიონისა, უკვე არის გაშენებული კონდოლში სახაზინო სანერგე ბაკურციხის საცდელი ვენახი გაშენებული იქნება ბ. ტორომანოვის ხარჯით, თანახმად მისი განცხადებისა. მუკუზან-ველისციხის საცდელ ვენახის მიზანს შეასრულებს საუფლისწულო მამული. ამისგარდა იმედია კიდევ ორი საცდელი ვენახიც გაშენდეს კერძო პი-

რების ხარჯით. დანახემა სუთი საცდელი ვენახი კი უნდა გაამართოს ქართულ სასოფლო-სამეურნეო საზოგადოების მიერ მიწათმკმელების დეპარტამენტის დახმარებით.

ამით თავდება პროგრამაში ჩამოთვლილი კითხვები.

შემდეგ ამისა კრებას მოხსენდა განსახილველად ბ-ნ ზაკტრეგერის მიერ წამოყენებული საკითხი — თუ რამეღმა კულტურამ უნდა დაიჭიროს ვენახის ადგილი იმ შემთხვევაში, როდესაც ძველი ვენახის ადგილას რამე მიზგზით შეუძლებელი იქნება ახალის, ამერიკულ ვაზზე დაშენებ ვენახის გაშენება.

ბ. ყაზახაშვილი. მე მგონია, ბ-ნ ზაკტრეგერს აზრად ჰქონდა უფრო ფართო საკითხის წამოყენება შესახებ იმისა რომ ვარდა მევენახეობისა ყურადღება უნდა მიექცეს სხვა სასოფლო-სამეურნეო კულტურებსაც. ამის პასუხად უნდა მოგახსენოთ, რომ ქართულმა სასოფლო-სამეურნეო საზოგადოებამ თავის სამოქმედო პროგრამაში დაისახა გაუმჯობესება და გავრცელება კახეთში სხვა კულტურებისაც. ეს სურვილი საზოგადოებისა ჯერჯერობით გამოინატა იმაში, რომ კახეთში, რომელიც წარმოადგენს განსაკუთრებით მეღვინეობის რაიონს, დანიშნა არა სპეციალისტი მევენახე, არამედ აგრონომი თეორეტიულად მკოდნე სასოფლო-სამეურნეო ყველა დარგებისა იმ მიზნით, რომ მან აღმოუჩინ-

ნოს მცხოვრებთ აგრონომიული დახმარება ყველაგვარ დარგებში. აზრათა გვაქვს დავიწყოთ აქ ბალახის თესვა, ხეხილების სანერგეს გაშენება დასარგავ მასალის მოსამზადებლად და სხვა. ყველა ამ დარგებისათვის მოწვეულნი იქმნებიან სპეციალისტები ისე, როგორც მოწვეულნი არიან დღეს ქართლისთვის. ყველა ამისათვის, რასაკურველია, საჭიროა ქონებრივი სახსარი.

საკითხის გამორკვევა თავდება. შემდეგ თათბირი იხილავს ბ. დემენტიევის მიერ წამოყენებულს საკითხს: ანუ ბუჯ ვენახების ფილქსერებისაგან დაცვის შესახებ.

თავჯდომარე იძლევა ამ საკითხის შესახებ ესეთ წინადადებას: ეთხოვოს ტფილისის მევენახე-მეღვინეთა კომიტეტს: როგორცკი ეს უკანასკნელი დაიწყებს მოქმედებას, მიაქციოს განსაკუთრებული ყურადღება ამ საქმეს და მიიღოს საჭირო ღონისძიებანი.

ბ. ზაკტრევერი. ამ საქმეში მთავრობის მიერ მიღებული საშუალებანი საექვოდ მიმაჩნია, განსაკუთრებით კი ფისკალური ღონისძიებანი... ორატორი უპირატესობას აძლევს ხალხის შეგნებას, რისთვისაც საჭიროდ სთვლის გავრცელებს ხალხში შეგნება სკოლების საშუალებით, საუბრების მოწყობით და სხვა. „საჭიროა, განაგრძობს ორატორი, განვითარდეს ხალხში თვითმოქმედება, რათა ფილოქსერასთან საბრძოლველად საჭირო ხარჯი ხალხმავე გამოიღოს და მუდამ ხაზინას არ შესცქეროდეს ხელში“.

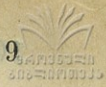
ბ. ყაზახაშვილი. „მთავრობას რომ ფილოქსერის წინააღმდეგ პოლიციურ საშუალებების მაგივრად კულტურუ-

ლი ღონისძიებით ებრძოლა, კახეთში ფილოქსერა არ გაჩნდებოდა“.

ბ. ცისკარაშვილი. ფილოქსერასთან ბრძოლის ერთ-ერთ საშუალებად მიაჩნია საუბრების მოწყობა სოფლის მასწავლებლებისა და მღვდელებისათვის.

ბ. მაკარაშვილი. ვენახების დასაცავად ფილოქსერისაგან უნდა დაინიშნოს ერთი პირი, რომელიც თვალყურს დაიჭერს ვაზის და საზოგადოდ ყოველგვარ დასარგავ მასალის გადმოტანაზე ალაზნის მარცხენა მხრიდან მარჯვნივ.

თავჯდომარე. უნდა მოვახსენო კრებას, რომ მომეტებული ნაწილი იმისა, რაც აქ ითვქვა, უკვე მოსაზრებული აქვს ქართულ სასოფლო-სამეურნეო საზოგადოებას. ახლო მომავალში აზრად გვაქვს მოვაწყოთ მოძრავი კათედრა სასოფლო-სამეურნეო კითხვებზე. თუ ეს არ განხორციელდებულა აქნობამდის, ამის მიზეზი ის არის რომ საზოგადოება ჯერ ნორჩია და საკმაო საღსარი არა აქვს. როდესაც წინადადება შემომქონდა მეღვინე-მევენახეთა კომიტეტის წინაშე შუამდგომლობა აღედრათ-მეთქი, სახეში მქონდა ის გარემოება, რომ შეიძლება კომიტეტმაც მიმართოს არა ფისკალურს, არამედ უფრო ნამდვილს საშუალებებს. ყოველს შემთხვევაში რა ღონისძიებაც გინდა იმმაროს კომიტეტმა, იგი ხელს არ შეუშლის ჩვენს მოქმედებას არსებულ ვენახების დაცვის შესახებ. ერთი პირის მოწვევა ვაზების გადატან-გადმოტანაზე თვალყურის საგდებლად ძნელი არ არის თვით ჩვენი საზოგადოებისათვისაც, ხოლო რომ ასეთს საშუალებას მნიშვნელობა ჰქონდეს, საჭიროა მეთვალყურეები მეტი გვყანდეს რიცხვით, მთე-



ლი შტატი იყოს და შტატის შენახვა კი კერძო საზოგადოების საგანს არ შეადგენს.

კრებას ვსთხოვ ყველა ზემონათქვამის შემდეგ საკითხი საკმარისად გამორკვეულად იცნოს ჭ დაგროვოს ნება ოქმში შევიტანოთ ყველა აქ წამოყენებული და მოწონებული საშუალებანი შემდეგში სახელმძღვანელოდ. ვთხოვ კრებას დასასრულ მოისმინოს ბ. ვერმიშევის განცხადებაც.

ბ. ვერმიშევი. მ. ხ.1 ფინანსთა მინისტრის მიერ კავკასიში მაისის ორს დანიშნულია თათბირი ღვინის გასამაგრებლად (12⁰-მდე) სპირტის უაქციზოთ დათმობის შესახებ. ეს თათბირი გამოწვეულია დაინტერესებულ პირთა და დაწესებულებათა სხვადასხვა შეხედულებით. მღვინეობის ასაღორძინებლად ზოგი საჭიროდ სცნობს სრულიად აკრძალული იქმნეს სპირტის უაქციზოთ დათმობა, ზოგი კი წინააღმდეგს

მოითხოვს. რადგანაც ეს საკითხი ჩვენც შეგვეხება, ხოლო კავკასის თათბირზე დასწრების საშუალება არა გვაქვს სიმორისა გამო, ამიტომ კავკასიის საიმპერატორო სასოფლო-სამეურნეო საზოგადოებამ დაადგინა აღძრულ იქმნეს შუადგომლობა მინისტრის წინაშე ასეთივე თათბირის დანიშვნის შესახებ ქ. ტფილისში.

თუ დღევანდელი კრებაც იცნობს ასეთს დადგენილებას თავისთვის მისაღებად, გთხოვთ თქვენი დადგენილებით მხარი დაუჭიროთ კავკასიის საიმპერატორო სასოფლო-სამეურნეო საზოგადოების შუამდგომლობას.

კრება ადგენს: მხარი დაეჭიროს აღნიშნულ შუამდგომლობას.

ამის შემდეგ თავჯდომარე აცხადებს თელავის თათბირს დასურულად. კრება მადლობას უცხადებს თავჯდომარეს და იშლება ღამის 10 საათზე.

ს. კახეჯაძე

მოხსენება ამერიკულ ვაზზე ვენახის გაშენების შესახებ კახეთში

კახეთს უახლოვდება მტერი, რომელიც მთლად გაუქმებას უქადის ვენახებს. ეს მტერი—ფილოქსერა, გვიახლოვდება ორის მხრიდან: ტფილისისა და კაბალის მხრიდან, რომელიც მდებარეობს ალაზნის მარცხენა მხარეს, კავკასიონის უმთავრეს ქედის კალთებზე და რომელიც დასახლებულია იმერეთიდან გადმოსახლებულებით. ამ ორი ადგილიდან უფრო საშიშია კაბალი. საშიშია იმიტომ, რომ ალაზნის გაღმა და გამოღმა მდებარე სოფლებს შორის მუდმივი მისვლა-მოსვლაა, ამი-

ტომ შესაძლებელია რომ სხვადასხვა მასალასთან ერთად ალაზან გაღმა მხრიდან მივიღოთ ფილოქსერაც.

უკანასკნელს ორ წელიწადს საფილოქსერო კომიტეტი ენერგიულად ებრძვის ფილოქსერას კაბალსა და სხვა ადგილებში, ახალსოფელსა ჭ მიხალოვკას შუა—რადიკალურის საშუალებით გოჯირდ-ნახშირბადით.

მაგრამ ვის შეუძლიან თავდებად დაუდგეს იმ გარემოებას, რომ ფილოქსერა მთლად იქნება მოსპობილი და რომ იმერეთიდან გადმოსახლებულნი ხელ-

ახლად არ შემოიტანენ უჩუბრად ფესვიანს ვაზებს და მასთან ერთად ფილოქსერასაც. მოსალოდნელია ისიც, რომ კახეთის რკინის გზის გაყვანის შედეგსწრაფად მოედოს ალაზნის ხეობას ფილოქსერა ტფილისის მხრიდან. ასეთ მდგომარეობის გამო თავისთავად იბადება დიდმნიშვნელოვანი საკითხი, თუ რა ღონისძიებანი უნდა იქმნენ მიღებული ვენახების დასაცავად კახეთში. ბაკურციხის და სხვა სოფლების მცხოვრებთა შორის ვილაც აგრონომს გაუფრცვლებია ხმა, ვითომ კახეთს ფილოქსერისაგან არავითარი საფრთხე არ მოელოს, რადგანაც კახურ ვაზს ფილოქსერა არ უჩნდება და თვით ნიადაგიც ისეთის თვისებისაა, რომ მასში ფილოქსერა ვერა სძლებსო. ეს ხმა გავრცელდა როგორც შემამულეთა, აგრედვე გლეხთა შორის. სამწუხაროდ მე შემთხვევა არა მქონდა მენახა ის აგრონომი და გამეგო, თუ რაზე აფუძნებს იგი თავის აზრს.

ფილოქსერასთან საბრძოლველი საშუალება როგორც მოგხსენებათ რამდენიმეა: 1) წყალის გუბეს აყენებენ მთელს ვენახში და ისე ახრჩობენ ფილოქსერას; 2) ვაზს აშენებენ ქვიშნარ ნიადაგზე და 3) კულტურული საშუალება—გაშენება ვენახისა ამერიკულს ვაზზე.

უკანასკნელის გარდა ყველა ამ საშუალებებს აქვთ მხოლოდ ადგილობრივი მნიშვნელობა, იხმარება ადგილობრივ განსაკუთრებულ პირობების დროს და ფართოდ მათი ხმარება კახეთში შეუძლებელია. გვრჩება მხოლოდ ერთადერთი უტყუარი საშუალება—გაშენება ვენახებისა ამერიკულს ვაზზე

ცნობილია, რომ *vitis vinifera*-ს გვარის ვაზის მომეტებული ჯიში ილუპე-

ბა ფილოქსერისაგან და მგონი ჯერჯერობით არ არის აღმოჩენილი ფილოქსერის წინააღმდეგ გამძლე ჯიში. იძახიან ვითომ რომელიღაც იმერეთის ვაზის ჯიში უძლებს ფილოქსერასაო, მაგრამ ამის შესახებ ჯერ-ჯერობით არავითარი საბუთი არ მოიპოვება.

ამერიკული ვაზი, როგორც ყურძნის მომცემი, არავითარს ინტერესს არ წარმოადგენს კახეთისათვის იგი საინტერესოა მხოლოდ ფილოქსერის წინააღმდეგ გამძლეობით და აგრედვე იმით, რომ მასზე შეიძლება ემყნოს კახური ან ევროპიული ვაზი და გაშენდეს ვენახი ფილოქსერის შემოსევის დროსაც.

ფილოქსერას ყველა ამერიკული ჯიშები ვერ უძლებენ. საფრანგეთის სწავლულებმა ამოიჩინეს მხოლოდ რამდენიმე ჯიშის ვაზები, რომლებზედაც დამყნობით ახლდება ვენახები იქ, სადაც ეს საჭიროა. ამასთანავე ყველა განსაკუთრებულის თვისების ნიადაგებისათვის ნერგიც განსაკუთრებით შესაფერი უნდა იყოს, რომ კარგი შედეგი მოჰყვეს. სამწუხაროდ უნდა აღვნიშნო, რომ ცდა ამერიკულ ვაზის შესახებ კავკასიაში ჯერ პირველ დაწყებით საფეხურზეა. ცოტად თუ ბევრად ვრცელი დაკვირვება არ მოიპოვება აქ არსად და თუ ვინმე ისურვებს ამერიკულ ვაზზე ვენახის გაშენებას, როგორც მაგალითად მე, ვარდება უხერხულს მდგომარეობაში. საერთო საქმის გამოსარკვევად ნება მიბოძეთ გაგიზიაროთ ჩემი დაკვირვება, რომელიც გამოვიტანე მე საცდელად გაშენებულ ვენახებიდან 1901 წ. გრაფ შერმეტიევის მამულში კარდანახსა და ვეჯინში. ეს ჩემი დაკვირვება და ცი-



ფირები, რომელიც ქვემოთ მომყავს, არა როგორც უკანასნელი გადაწყვეტილი სიტყვა, არამედ როგორადაც მასალა სხვა წყაროებიდან მიღებულ მასალასთან ერთად გაგვიადვილებს, ვფიქრობ, კითხვის გამოკვლევას.

საცდელი ვენახები გაშენებულია განგებ სხვადასხვა გვარ, ტიპიურს ნიადაგებზე. თითო საცდელ ნაწილზე ირგვებოდა სხვადასხვა ნერგზე დამყნობი ვაზი. ასეთ დარგვას მიზნად აქვს, გამოარკვიოს როგორი ექნება ვაზს ზრდა, ხლოროზის წინააღმდეგ გამძლეობა, მსხმოიარობა და ცალკ-ცალკე ყველა ჯიშისა და როგორი ღვინო მიიღება, ან ღირსებით რომელ ნიადაგისთვის უფრო შესაფერია ნერგი და სახეიროა ნამყენი ეკონომიურის მხრივ. სამწუხაროდ არ შემოძლიან წარმოგიდგინოთ საცდელ ვენახების ნიადაგის ანალიზი. უკვე დიდი ხანია რაც ნიადაგის ნიმუშები მაქვს გაგზავნილი საქარის სანერგეში ანალიზისთვის, მაგრამ დღემდე პასუხი არ მიმიღია, რის გამოც გულწრფელად ვსწუხვარ.

ორ საცდელ ვენახისათვის დამყნობი ვაზები მივიღეთ კონდოლის სანერგედან უფასოდ. ერთისათვის ვიყიდეთ კონდოლისავე სანერგეში თითო ცალი ნ.კ., დანარჩენს ადგილში დარგულია გრაფ შერემეტევის საკუთარ სანერგედან მიღებული ნერგი. სულ გაშენებულია სოფელ კარდანახში 5 და ვეჯინში 2 საცდელი ვენახი.

სოფელი კარდანახი

დიდი ზვარი. ნიადაგი მოშაოა, თხნარი, მძიმე და ნოყიერი. ორ საცდელ ვენახში, რომლებშიაც დარგულია კონდოლის სანერგედან მიღებული ვაზი, გაშენებულია 2x2 არშინზე. სა-

დაყოფე რქა ცალმხარეზეა გაწვენილი მავთულზე და გასხლულია 8—9 კვირტზე.

პირველ კორომში არის კახური ჯიშები: რქაწითელი და საფერავი დამყნობილი რიუპესტრის დიულოზე და დარგული 1907 წ., გვერდით დარგულია ორი რიგი დაუმყნობელი ვაზებიც შესადარებლად. ვაზი იზრდება აქ მეტად ღონივრად, ასე რომ შესამეწელიწადს იძულებული ვიყავი გამესხლა როგორც დამყნობი, ისე დაუმყნობელი ვაზი სანაყოფედ. ხლოროზი აქნობამდისინ არ შეგვიმჩნევია. 1910 წ. მივიღეთ პირველი მოსავალი, რომლიდანაც დავაყენეთ ღვინო. 202 რქაწითელის ვაზიდან მივიღეთ 25 ვედრა ღვინო, რაც დესტინაზე, თუ ვიანგარიშებთ 5400 ვაზს, შეადგენს 667 ვედრას. საფერავი ცალკე არ გვიანგარიშნია, რადგანაც აპრილის პირველ რიკებშივე სიცივის გამო დაზარალდა

ყურძნის წვეწის სიტკობა ბაბოს საზომით აღმოჩნდა: რქაწითელისა 21,2⁰/₁₀, საფერავისა 21⁰/₁₀, დაუმყნობელ ვაზებისა თეთრისა 21¹/₂⁰/₁₀. საფერავის წვეწის ფერი იყო ბაცი. 1911 წ. დაიკრიფა მეორე მოსავალი. ეს წელიწადი ცუდი იყო საზოგადოდ მევენახეობისათვის, ამას დაერთო სეტყვა, რომელიც მოვიდა მარიაპოლისთვეში ღამე და წახდინა 1/4 მოსავლისა. მიუხედავად ამისა მოსავალი მაინც კარგი მივიღეთ. 199 რქაწითელის ვაზიდან მივიღეთ 28¹/₄ ვედრა, რაც ერთ დესტინაზე შეადგენს 770 ვედრას. 201 საფერავის ვაზიდან მივიღეთ 18 ვედრა, ამის კვალობაზე ერთ დესტინაზე მოვა 480 ვედრა. ამას უნდა მივამატოს მოსავალის 1/4, რომელიც სე-

ტყვამ წაახდინა. რქაწითელის, საფერავის და საკონტროლო ვაზის წვენის სიტკბო უდრიდა ბაბოს საზომით 18⁰/₀. საფერავის წვენისა და შემდეგ ღვინის ფერი მეტად ბაცი იყო.

1911 წ. გასულს ოდესის მეღვინეობის სადგურს გავგზავნე საანალიზოდ 1910 წ. მოსავლის ღვინო, რომელიც მიღებული იყო დამყნულ და დაუმყნობელ ვაზებიდან. შედეგი მივიღეთ ასეთი:

	დაუმყნული.	დამყნული.
შედარებით სიმკვრივე.	0,9867	0,9915
ალკოგოლი წონით	10,96	10,74
„ „ ტანით	13,82	13,44
სიმჟავეები საერთოდ	5,40	5,73
სუბუქი სიმჟავეები	1,39	1,56
ძიმე სიმჟავეები	3,66	3,78
ღვინის მარილი	1,590	0,818
Молоч. кислота	1,18	1,99
გლიცერინი	7,474	6,687
ექსტრაქტები	10,896	14,776
ნაცარი	1,9 6	2,956
შაქარი	0,93	1,26
100 ნაწილ ალკოგოლზე წონით გლიცერინი მოდიოდა	6,82	6,23
ალკოგოლი მიემართებოდა წონით ექსტრაქტს	10,10	7,94
ალკოგოლი და სიმჟავე ერთად იყო	17,22	18

ქიმიკოს გერნეტის დასკვნა: „ზემოთ მოყვანილ ცხრილიდან სჩანს, რომ არსებითი განსხვავება დამყნულ და დაუმყნობელ ვაზების ღვინოების შორის გამოიხატება იმაში, რომ პირველი უფრო მოსქოა, შეიცავს მეტს ექსტრაქტიულს ნივთიერებებს და შედარებით მეტ ნაცარს“.

მეორე კორომი დაშორებულია პირველისაგან რამდენიმე საყენით. დარ-

გულია 1909 წ. დამყნული ვაზები გამოგზავნილია უფასოდ კონდოლის საენერგედან. რქაწითელი, საფერავი და მწვანე დამყნულია: რუპესტრის დიულოზე, რიპარია X რუპესტრის 101-14, რიპარია გლაბრ, რუპესტრის X ბერლანდიერი 301ა. ლ ბერლანდიერი X რიპარიაზე 420ბ. ვაზის ზრდა ისეთივე იყო, როგორც პირველს კორომში. ხლოროზი აქნობამდისინ არ შეგვიმჩნევია. ნამყენ ადგილების ზემოდან ზოგიერთ ვაზებს ემჩნევა შესქელება. ამის შესახებ დაკვირვება კვლავაც გრძელდება. 1911 წ. ვაზი სანაყოფედ სულ არ გავსხალით, გავსხალით უფრო ღონიერი ვაზები. მოსავალი მივიღეთ თეთრი ყველა ჯიშებიდან ერთად არეული 189 ვაზიდან 15³/₄ ვედრა, რაც ღვინის ტინაზე შეადგენს 449 ვედრას; ამას უნდა მივუმატოთ 1/4 დასეტყვილი. საფერავი ცალკე არ დაკრეფილა. სიტკბო უდრიდა ბაბოს საზომით 17¹/₄0/0. ცალკე ბუდეშურის წვენი შეიცავდა 15⁰/₀. ბუდეშურის სიტკბოს ასეთი სიცოტავე აიხსნება ბევრი მსხმოიარობით; თითო ვაზზე ითვლებოდა 40-მდე მტევანი. რადგანაც ბუდეშურს ასე ცოტა სიტკბო აქვს, ამიტომ იგი წინდახედვით უნდა გაშენდეს ამერიკულს ვაზზე.

მესამე კორომი. იმყოფება სოფელ კარდანახში და ჰქვია ნ გულიანთ-ზვარი. ვაზი დარგულია 1908 წ. საკუთარ საენერგედან. დამყნულია რუპესტრის დიულოზე საფერავი და თეთრი ჯიშები, რომელთა შორის რქაწითელი შეადგენს 95⁰/₀. ნიადაგი თიხნარ-კირნარეგია, ღონე გამოლევული დიდი ხნის ყოფნით ვაზ ქვეშ. დარგულია 2 X 1¹/₂ არშინზე; დაკავებულია მავთულზე. ისევე ისხვლება, როგორც პირველი ორი

საცდელი ვენახი. ვაზის ზრდა კარგოა, მხოლოდ ისეთი კი არა, როგორც „დიდზვარში“. ხლოროზი აქნობამდინ არ შეგვიძინებია. 1911 წ. პირველად მივიღეთ ამ ადგილიდან მოსავალი: მოსავალი სრული არ იყო, ამიტომ ღვინის მოსავლის რაოდენობა არ გამოვიანგარიშნია. სიტკბო უდრიდა 180/0 და არაფრით არ განსხვავდებოდა დაუმყნობელ ვაზის წვევისაგან ღვინო საცდელად ინახება მარანში.

მეოთხე კორომი იმყოფება სოფელ ვეჯინში. ნიადაგი მწირია, მშრალი, თიხა-კირნარევი, ალაგ-ალაგ ცარციანი. დარგულია თებერვალში 1910 წელს დამყნობილი ვაზები ნაყიდი კონდოლის სანერგეში. ნამყენი ადგილობრივი ჯი-

შებია: რქაწითელი, მწვანე და საფერავი; საძირე ვაზები არიან: 420 ბ., რიპარია გლაბრ, რიპარია გლუარ, რიპარია X რუპესტრის 101-114, 3306, 3309, ბერლანდიერი X რუპესტრის 301 ა და რუპესტრის დიულო. დარგულია 2 X 1 1/2 არშინზე; დაკავებულია მავთულზე; ისევე ისხვლება როგორც პირველი საცდელი ვენახები.

პირველ წელიწადს ყველა ვაზის ზრდა თითქმის ერთნაირი იყო. განირჩეოდნენ ის ვაზები, რომლებიც დამყნობილი იყვნენ 101-14-ზე თანაბარის ზრდით. მეორე წელიწადს ამ საცდელმა ვენახმა მიიღო სულ სხვა სახე: გაჩნდა ძლიერ ბევრი ხლოროზი. მარიამობისთვის მოვახდინეთ გამოკვლევა. შედეგი გამოიხატა შემდეგი ციფრებით:

	420, ბ.		გლუარ.		გლაბრ.		101,14		3309		3306		301 ა.		დიუ-ლო	
	ქლორ. ზიანი	საღი.	ქლორ.	საღი.	ქლორ.	საღი.	ქლორ.	საღი.	ქლორ.	საღი.	ქლორ.	საღი.	ქლორ.	საღი.	ქლორ.	საღი.
რქაწითელი	1	23	2	18	4	20	5	19	19	5	9	15	4	20	1	22
მწვანე	1	24	—	23	1	22	—	23	17	7	5	19	—	17	6	15
საფერავი	—	17	—	22	1	23	5	19	12	12	3	21	—	21	6	3
	2	64	2	64	6	65	10	61	48	24	17	55	4	58	13	40
პროცენტებით	3,03	96,97	3,08	96,97	8,18	91,55	14	86	66,86	33,34	23,81	76,39	6,45	93,55	24,53	75,48

ზემოდ მოყვანილ ცხრილიდან სჩანს, რომ ხლოროზის წინააღმდეგ გამძლე ყოფილა 420 ბ და გლუარი, ხოლო 3309 და დიულო ხლოროზით ხდებიან ავად. ამ პირველი ცდით კიდევ არ შეიძლება გამოვიყვანოთ დასკვნა იმის შესახებ, თუ ესა თუ ის ჯიში ნერგისა რამდენად შეეფერება კირქარბ ნიადაგიან ადგილებს. დაკვირვებას მოვახდინეთ შემდეგ შიაც. ესლა მხოლოდ შეგვიძლიან

გამოვსტკვით სურვილი, რომ 3309 არ იქნეს გავრცელებული კირქარბ ნიადაგზე.

მეხუთე კორომი გაშენებულია იმავე ვენახში, მეოთხე საცდელი ვენახის გვერდით. ვაზი დარგულია 1912 წ. მარტში არა ორმოებში, არამედ პატარა ორკაპის საშუალებით (КОЗЬЕЙ ЛАПКОЙ). ამგვარად ვაზის დარგვა მე პირველად ვცადე. ცერჯერობით ვაზი იზრდება

თანაბრად, არცერთი არ გამხმარა. ვაზები საკუთარ სანერგისაა. დამყნილია საფერავი დიულოზე.

მეექვსე კორომი გაშენებულია კარდანახის ვენახში. ნიადაგი ნარიყია, შესდგება ქვიშა და მსხვილი ქვისაგან, რომელსაც ცოტა ლამიც ურევია დარგულია 1910 წ. საფერავი დამყნილი დიულოზე. ვაზი იზრდება მეტად ცუდად, ბევრი გადახმა. მიზეზი ნიადაგის სიმშრალეა.

მეშვიდე კორომი გაშენებულია ახალს ვენახში, სოფ. კარდანახში. ეს ვენახი გაკაფულ ჯაგნარის ადგილზეა. ნიადაგი თიხნარ-ქვიანია. დარგულია საფერავი დამყნილი დიულოზე საკუთარ სანერგედან 1911 წელს. ზრდა მშვენიერია.

მამულში ნერგის დასამზადებლად გაშენებულია სანერგე ამერიკულ ვაზებისა: დიულო, 301 ა, 420 ა, 420 ბ, 101—14, შასლა X ბერლანდიერი. უკანასკნელი ჯიში შესაფერია ყოველგვარ ნიადაგისათვის, განსაკუთრებით კი მწირი ნიადაგისათვის, რადგანაც იძლევა კარგს მოსავალს და კარგის ღირსების ღვინოს. სამწუხაროდ ფილოქსერის საწინააღმდეგო თვისება ამ ჯიშისა საკმარისად გამორკვეული არ არის.

როგორც ზემოთაც ვსთქვი, კახეთში არავითარი გამოცდა არ არის ამერიკულ ვაზის შესახებ. ამიტომ საჭიროა ეხლავე გაშენებულ იქმნეს ამერიკულ ვაზების სანერგე. ამ სანერგეში უნდა დამზადდეს სხვადასხვა გვარ კომბინაციით ვაზები საცდელ ვენახებისათვის. სანერგეს გაშენება უნდა იკისროს ქართულმა სამეურნეო საზოგადოებამ ერთ-

ერთ კახეთის სოფელში, რომელშიაც მევენახეობა განვითარებულია. ამ საქმის ხელმძღვანელობა უნდა დაეკისროს ერთ-ერთს საზოგადოების აგრონომს სპეციალურის მომზადებით. სანერგეში უნდა იმყოფებოდეს დახელოვნებული მებაღე მუდმივი სამუშაოს შესასრულებლად და მუშების ზედამხედველად. ამავე სანერგეში უნდა მოეწყოს გიბრიდიზაცია ამერიკულ ვაზების ადგილობრივ ჯიშებთან ჯიშნარეგების (გიბრიდების) მისაღებად. ყოველწლივ უნდა მზადდებოდეს იმდენი ნერგი, რამდენიც ეყოფა ყველა სოფელში ისეთ პირების მისაცემად, რომლებთაც შეუძლიან დაუკვირდნენ დარგულს ვაზებს და მათგან მიღებულს ღვინოს. საზოგადოდ საჭიროა წავახალისოთ მთელი კახეთის სოფლის მცხოვრებნი. განზრახულ სანერგის მოქმედება უნდა შეთანხმებულ იქმნეს კონდოლის სახანონო სანერგის მოქმედებასთან. მხოლოდ შეთანხმებულის მუშაობით შეიძლება გამორკვეულ იქმნეს, თუ რომელი ნერგი უფრო შეეფერება ამა თუ იმ ნიადაგს და სახეიროცაა. მაშინ თვით ფილოქსერაც აღარ იქნება საშიში კახეთისათვის.

ნებას მივცემ ჩემს თავს რამდენიმე სიტყვა ვსთქვა კერძო სანერგეების შესახებ. უკანასკნელ დროს ემჩნევა სურვილი ამერიკულ ვაზის სანერგეების გაშენებისა. ეს მოვლენა ჩაითვლებოდა სასიამოვნოდ, რომ მას ხელს ჰკიდებდნენ მომზადებულნი პირნი. სამწუხაროდ ეს ასე არ არის. მარტში მე შემთხვევით შევხვდი ერთს „სპეციალისტს“ და გამოველაპარაკე. ვეკითხები:—სამყნობლად რომელი ჯიშები გაქვთ თქვენ?—„რიუბესტრის, მი-

პასუხა. — კიდევ? — „დიულო“. — იქნება მონტიკოლაცა გაქვთ? — სიჩუმე. გამოდის, რომ ერთი ჯიში სამის სახელით წოდებულ სხვადასხვა ჯიშით აქვს მონათლული. თუ ჩვენში სანერგეების გაშენებას ხელს მოჰკიდებენ მოუშზადებელი პირნი, ისინი სარგებლობის მაგიერ დიდს ზიანს მოუტანენ მცხოვრებთ და ამის გამო უკანასკნელთა

თვალში ნდობა დაეკარგება ამერიკულს ვაზს. საჭიროა სანერგეების გაშენებას ხელი მოჰკიდონ მომზმდებულმა პირებმა.

დასასრულ ნება მიბოძეთ წარმოგიდგინოთ სადევუსტაციოთ დამყნილ ვაზებიდან ჩვენს ვენახებში მიღებული ღვინო 1910 და 1911 წ.წ.

პ. ავერკინი

კონდოლის სანერგედან დასკვნები

შემთხვევით შემეძლო ვაგება იმისი, რომ პირველი საცდელი სანერგე ამერიკულ ვაზებისა კახეთში 1900 წელს იყო გაშენებული, იქნება ამაზე წინადაც იყო, მაგრამ მე არ ვიცი. ამ დროის შემდეგ კი კახეთში ყოველ წლივ იმართება 1-დან 4-მდე სანერგე ამერიკული ვაზებისა, ხოლო მდგომარე წელს ეს რიცხვი 7-მდე ავიდა, ისე რომ დღეს კახეთში სულ 30 საცდელი სანერგე გვაქვს სახელმწიფო ხარჯით გამართული, სადაც ამერიკულ მწარე ვაზებზე და მათ ჯიშნარეებზე (გიბრიდი) ადგილობრივი ჯიშის ვაზებია ნამყენი და ნახარები.

1909 წლამდე, როგორც შეგროვილი ცნობებიდანა სჩანს, ამ სანერგეებში საძირე ვაზად სულ რუბესტრას დიულო არის ნახმარი, თუმცა შიგადაშიგ ძირიდან ამოტანილ ნამხრევეებით სხვა ჯიშებიც ჩანან, როგორც მაგალითად რიზარია X რუბესტრას 101—14, 3306, 3309, რიზარია გლეჟარ და გლახბ. მაშასადამე, მსხმოიარობა შემეძლო შემოწმებინა მხოლოდ რუბესტრის დიულოზე დამყნილ ვაზებისა, რადგან დანარჩენი ჯიშის საძირეები თითოთა

ლა არიან და ისინიც, ალბად, შემთხვევით მოჰყოლიან.

1909 წლიდან კი თითოეულ სანერგესათვის სავალდებულოდ არის გამხდარი დასარგავ მასალის წინაწინვე ცნობაში მოყვანა, რომელ საძირეებზე რომელი ტკბილი ვაზია დამყნილი კახური ან ევროპიული და მხოლოდ ისე ჩაყრა და მოშენება ამ ნამყენებისა. სამწუხაროდ ჯერ იმდენი დრო არ გასულა მას აქეთ, რომ ნამყენი ვაზების მსხმოიარობა შემოწმებულყოფს შეუცდომელად. დღეისთვის ამერიკული ვაზების შესახებ შეგვიძლიან ვაღვიაროთ მხოლოდ ის, რაც თითოეულ მათ ჯიშზე კვაქვს შემჩნეული.

1) რუბესტრის დიულო. ეს ჯიში ყველგან არის ცნობილი; ითვლება გამოსადეგად ყველაგვარ ნიადაგებისთვის; ტანს იყრის დიდს, მხოლოდ იბარდება თანაბრად და ამის გამო არცერთი რქა არ უმსხვილდება ზედმეტად, რომ სანამყენე მასალა ბლომად აიჭრას.

ყოველი ტკბილი ვაზი დამყნილი ამ ჯიშზე ადვილად იზრდება, ისე რომ რაც შეიძლება გრძლად თხოულობს გასვლას. ამ ჯიშზე გაშენებული ვენა-

ხი 400-დან 800-მდე ვედრა ღვინოს იძლევა დესეტინაზე, თითოეულ ვაზზე 14 დან 25-მდე მტევანი ითვლება ზომიერად დამთავრებულად.

2) რიპარია X რუპესტრის 101-14. ვარგობს ნესტიან ნიადაგში. როგორც ეტყობა, ერთდღივით პირობებში, რუპესტრის დიულოს არ ჩამოუვარდება ზრდაში, მასზე ნაკლებად იზარდება და ამიტომ მეტს რქას იძლევა სანამყენეთ ასაქრელს. ყველა სანერგებში ამ ჯიშზე დამყნილი ვაზები ძალიან არიან დათამამებულნი, ხოლო როცა სხმოიარობაში ჩავარდებიან, არ ვიცი რამდენად აიტანენ მაშინ გოლვას ან მშრალ ნიადაგს.

3) რიპარია X რუპესტრის 3306. გარეგნობით ცოტათი განსხვავდება 101—14-საგან, ხოლო რქას სანამყენეთ ასაქრელს თავად მეტს, თორე ნაკლებს არ იძლევა პირველზე. დამყნილი ამ ჯიშზე ტკბილი ვაზი მძიმედ შედის ზრდაში, მაგრამ მაინც საკმარისად იზრდებიან ყველანი. ბესარაბიაში ეხლა ამ ჯიშს ხმარობენ საძირე ვაზებათ.

4) რიპარია X რუპესტრის 3309. ეს ჯიშნარევი შეიცავს ყველა იმ ღირსებებს, რაც ზემოთა ორ ჯიშნარევეზე ესთქვით. გარეგნულად იგი უფრო ვიწრო-საგანს წააგავს, ხოლო ზრდა ნაკლები აქვს და ამიტომ ნაკლებ რქას იძლევა სანამყენეთ. ბესარაბიაში უფრო ეს ჯიშნარევი გავრცელებული. თითო ვაზს ამ მწარეზე დამყნილს 16-დან 26-მდე სრული მტევანი გამოაქვს და ამწიფებს.

5) ბერლანდიერი X რუპესტრის 301ა ამბობენ ვარგობს მშრალს კირნარევე და ქვიან ნიადაგებში. რქა წლიოკი

ეზრდება და ამის გამო ცოტა მასალა ადის სანამყენე. ვფიქრობ, ამ ჯიშნარევის გაშენება სასარგებლო არ უნდა იყოს, ხოლო უნდა კი იცადოს. ამ მწარეზე დამყნილი ტკბილი ვაზი ხშირად სუსტობს ზრდაში.

6) ბერლანდიერი X რიპარია 420ა. იზრდება კარგად, ხშირად ზომაზედ მეტადაც. სანამყენე რქას ისე ბლომად იძლევა, როგორც 101—14, ზოგჯერ უფრო მეტსაც. ამ მწარეზე დამყნილ ტკბილ ვაზს ზრდა ღონიერი აქვს. ვარგობს ნესტიან კირნარევე ნიადაგებში. ბოლგარიაში და იტალიაში უფრო ამ მწარეს ხმარობენ საძირე ვაზად.

1) ბერლანდიერი X რიპარია 420ბ. ამ ჯიშნარევის ზრდა ნაკლები აქვს, ვიდრე 420ა ს და რქასაც ნაკლებად იძლევა. მასზე დამყნილ ვაზს ზრდა საშუალო აქვს, ზოგჯერ უფრო ნაკლები.

8) რიპარია გლუარ. ითვლება გამოსადეგად სხვადასხვა გვარ ნიადაგებისათვის, გარდა მშრალ კირნარევე ნიადაგებისა. ყლორტი ხშირად სამი საყენი ეზრდება სიგრძით, ხოლო სანამყენე რქა კი ცოტა ადის. ამ ჯიშზე დამყნილ ვაზს ზრდა ზომიერი აქვს, ხან კი უფრო ღონიერად იზრდება.

9) რიპარია გრანდ გლაბრ. გარეგნული სანახაობით რიპარია გლუარს მოგვაგონებს. ყლორტები ეზრდება ისეთივე გრძელი, ხოლო რქა წლიოკი კეთდება და სანამყენეთ გამოსადეგი ძაან ცოტა გამოდის. ვფიქრობ სასარგებლო არ უნდა იყოს მაგრე რიგად ამ ჯიშის გაშენება, მაგრამ მაინც ურიგო არ იქნება ვცადოთ.

ზოგიერთ ჩვენ სანერგეში წელს ჩვეულდებივი ზომის რქა უნდა აკრილიყო და ფეიქრობდი აღებული მასალის რაოდენობა გამეზომა და სავსებით გამომეკვლია, მაგრამ საუბედუროდ აპრილის ყინვებმა ზრდა შეაჩერეს და ვშიშობ, რომ განზრახვას ვერ ავისრულებ.

კახეთში ბევრი სხადასხვა გვარი ნიადაგია. არიან კირჭარბი ნიადაგები, მძიმე თიხნარები, ქვიშნარები, რკინანარენი, ასპიდის ნიადაგები. ზოგან ნიადაგის წყალია ახლო. ყველა ამ ნიადაგებზე, ჩემის ფიქრით, უნდა გაშენდეს ყველა ზემოთ ჩამოთვლილი მწარე ვაზებზე დამყნილი ვენახები, თუ გვინდა რომ ჩვენი საკუთარი დაკვირვებით უტყუარი რამ დასკვნა გამოვიყვანოთ.

ხალხში გავრცელებულია ხმა, რომ ზოგიერთ ამერიკულ ვაზზე ნამყენი ვენახი მდარე ღვინოს იძლევაო. ნამდვილის შესამოწმებლად საჭიროა ისეთი საცდელი ვენახები გაშენდეს, სადაც ყველა ზემოხსენებულ მწარე ვაზებზე არა ნაკლებ ასი ცალი ერთ-დაიგივე ჩვენებური ჯიშის ვაზი იქნება დამყნილი, რომ თითოეულ ჯიშის ნამყენიდან 10-15 ვედრა ღვინის მიღება შეიძლებოდეს გასაშინჯად და ყოველის მხრივ შესამოწმებლად.

რაკი აღარა ვეჭობთ რომ კახეთში რკინის გზა გამოვა, საჭიროა აქედანვე საჭმელი ყურძნის მომცემ საუკეთესო ჯიშის ვაზების მოშენებასაც შევუდგეთ, რადგან აღრეულა შემოსავალი ასეთი ყურძნისა დიდი შეღავათის მომცემი

იქნება ოჯახისათვის. ვფიქრობ რომ ასეთი ჯიშის ვაზები უნდა ემყნოს მწარე ვაზზე ათ-ათი ცალი მაინც, რომ თითოეული ჯიშიდან საკმარისი მასალა გვექონდეს გამოსაკლევად.

ყველა ეს საცდელი ვენახები ბევრი სხადასხვა მოსაზრების ძალით უნდა იყვენ ქართულ სამეურნეო საზოგადოების განკარგულების ქვეშ და ზედამხედველობდეს მათზე გამოცდილი ინსტრუქტორი, რომელმაც ბოლომდე უნდა მიიყვანოს ყოველი დაწყებული ცდა, რადგან წინააღმდეგ შემთხვევაში დასკვნა ამ ცდებიდან მიღებული ისევ საეჭვო იქნება.

დასასრულ საჭიროდ მიმაჩნია დავუმატო რომ კანდოლის სანერგეში ზემოთ ჩამოთვლილ ჯიშების გარდა თერთმეტი კიდევ სხვა ჯიშნარევი ვაზი გვაქვს, რომელთაც ფილოქსერა ვერას აკლებს, ხოლო მათ შესახებ არას ვამბობ იმიტომ, რომ თითოეული მათგანი ცოტაა რიცხვით. არის კანდოლის სანერგეში აგრედვე ისეთი ამერიკული ჯიშებიც, რომელთაც საკმაო გამძლეობა არა აქვთ ფილოქსერის წინააღმდეგ, ხოლო ცდა ამათზე მხოლოდ მაშინ შეიძლება მოეწყოს, თუ ქართული სამეურნეო საზოგადოება დაარსებს კახეთში ერთს დადს სანერგეს ნამყენი ვაზებისას და ხეხილებისათვისაც. ესეთი სანერგე შესამჩნევ სარგებლობას მოუტანს მთელ კახეთს, რადგან კარგ დასარგავ მასალასთან ერთად ხალხი აქედან რჩევა დარიგებასაც სწორეს მიიღებს.

ა. კუბევი.

სპერიკული ვაზის კულტურა

(ვ. ი. ტიებოს მოკლე მოხსნებით)

ჩემის დაკვირვებით, იმერეთში მურვედრ X რუპესტრის 1202, როგორც საძირე ვაზი, ძალიან კარგ შედეგს იძლევა. ფესვს ღონიერს იკეთებს მშრალს თიხნარევის ნიადაგებში და მოსავლის სიუხვით რუპესტრისა ცი სჯობნის; ყლორტი ცოტა გამოაქვს, არ იბარდება ძალიან და ამიტომ არც ნიადაგს ასუსტებს მაკრერივად.

თიხნარევი ნიადაგში, სადაც ნიადაგის წყალია ახლო, მურვედრ X რუპესტრისი 1202 უფრო კარგად ხარობს ვინემ რუპესტრის. თორმეტი წლის შემდეგ დარგვიდან ისეთივე ღონიერი რქა გამოაქვს, როგორც უწინ, როდესაც რომ რუპესტრის იგივე მიწაში და იმავე პირობებში 12 წელს შემდეგ თითქმის ვეღარა სძლებს და იღუპება. არ ემინიან მურვედრ X რუპესტრის 1202 არც ნესტიანი და არც კირქარი ნიადაგებისა; მხოლოდ მაღლობ ადგილებზე ყურძნის დამწიფებას აგვიანებს ისე როგორადაც რუპესტრისი. მსუქან ნოყიერ ნიადაგებში მურვედრ X რუპესტრისმა 1202 ყვავილის გაცვივნა იცის, ხოლო იმდენად კი არა, როგორც რუპესტრის სცივია.

რუპესტრის დიულო. რუპესტრის ყველა ჯიშებში, რომელნიც მრავალნი არიან რიცხვით, მეტადრე იმერეთში, მხოლოდ ეს ერთადერთი ჯიშია კარგი; დანარჩენები გროშად არ ვარგანან და უნდა ერიდოს კაცი მათ გაშენებას. რუპესტრის დიულო კარგია განსაკუთრებით გამოფიტულ მშრალ

ნიადაგებში, რომელთაც ნესტი ქვემოდან აქვთ უხვად. თუ თვით ნიადაგია ნესტქარი, რუპესტრის დიულო მალე იღუპება, როგორც ეს ეხლა უფროდ უფრო მტკიცდება ქუთაისის გუბერნიამში. რუპესტრის დიულომ ნოყიერ ნიადაგში ყვავილის გაცვივნა იცის, ყურძენს ვერ ამწიფებს კარგად, ღვინოდება დაბალი ღირსებისა.

რუპესტრის დიულო ადვილად უხორცდება ნამყენს, რქა ბლომად გამოაქვს და ამით უნდა აიხსნას, რომ იგი ძალიან არის გავრცელებული ქუთაისის გუბერნიამში, სადაც მას ნამყენებით მოვაჭრენი აქებენ ზედმეტად. რუპესტრის დიულოთი გამოწვეული ზარალი თანდათან მატულობს ქუთაისის გუბერნიამში, სადაც უკვე ბევრი ვენახი ამოვარდა მასზე დამყნული და უფრო მეტს სრული უმოსავლობა მოელოთ.

რიპარია გლუარ. მშვენიერია მართო ეს ჯიშის. იქნება რომ იგი ყველაზე საუკეთესო ჯიშის იყოს ნოყიერ, თხვიერ, არა-მშრალ ნიადაგებისათვის, რომელზედაც იგი უხვ თანაბარ მოსავალს იძლევა და საუკეთესო ღვინოს აყენებს. რიპარია გლუარ ადრეულა ჯიშია და ამიტომ მეტად კარგია ისეთ ადგილებისათვის, სადაც ყურძენი იგვიანებს და ვერა მწიფდება კარგად. სამწუხაროდ ამ ჯიშისათვის გამოსადეგ ნიადაგს იშვიათად ვხვდებით მეტადრე მაღლობებზე, სადაც ღვინოსაზოგადოდ მუდამ უკეთესი დგება,

ვიდრე დაბლობ ადგილებში. ნამყენი საკმარისად ადვილად ხარობს ამ ჯიშზე.

რიპარია X რუპესტრის 101—14.

ამაზუნდაც ისე ადვილად ხარობს ნამყენი, როგორც შემოხსენებულ ჯიშზე; ფებს იკიდებს კარგად უფრო ისეთ ნიადაგში, სადაც რიპარია გლუარ ხარობს კარგად და უფრო ამაზე მდარე ნიადაგებშიაც.

რიპარია X რუპესტრის 3306. უფრო ნაკლებ პროცენტს იძლევა ნახარებს, ვიდრე 101—14, მაგრამ სამაგიეროდ ღონიერ ფესვებს იკეთებს ისეთს ნესტიან თიხნარებში, სადაც რუპესტრისი ვერა სძლებს და ილუპება.

რიპარია X რუპესტრის 3309. ნახარებს, პირიქით, მეტს პროცენტს იძლევა (ცოტაზე ნაკლებს ვიდრე რუპესტრისი) და კარგადაც გვარობს მშრალს ნიადაგებში, სადაც ბევრი ქვა არ ურევია ნიადაგს. ეს საძირე ყვავილის გაყრეინებას არ იწვევს, ვენახი გაშენებული მასზედ დიდ ხანს სძლებს, მოსავალი იცის უხვი, ღვინო — კარგი. დიდათ მოხარული ვარ რომ ეხლა მაინც, ამ ათის წლის ბრძოლის შემდეგ მის გულისათვის, თანდათან მეტ ფასში ვარდება ეს ჯიში ბესარაბიაშიაც.

რიპარია X ბერლანდიერცი. ამ ჯიშნარევსაც და ბერლანდიერიდან წარმომდგარ სხვა ჯიშნარევებსაც დიდი მომავალი აქვთ. თვით წმინდა ბერლანდიერი ძრიელ კარგი ჯიშია, ხოლო ცოტას იძლევა ნახარებს; ნამყენი პირველად ძნელად იზრდება მასზე, ხოლო ვენახი გამოდის მკვიდრი, თანაბრად მსხმოიარე, მოსავლიანი მუდამ და საუკეთესო ღვინის მომცემი.

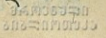
„კლო-ფგურულის“ თიხნარევსა და უფრო სუბუქ ნიადაგებში საუკეთესოდ ხარობენ: რიპარია X ბერლანდიერი 420ა, რიპარია X ბერლანდიერი 33 მ, რიპარია X ბერლანდიერი 1508—11, შასლა X ბერლანდიერი 41 ბ, რუპესტრის X ბერლანდიერი 301 ა და რუპესტრის X ბერლანდიერი 108.

თიხნარ ნიადაგებისთვის შემოძლიან დავასახელო კიდევ შემდეგი ჯიშნარევები: ბურისკუ X რუპესტრის 601; არამონ X რუპესტრის განზენ № 1 და ამ უკანასკნელ დროს გავრცელებული № 9; რიპარია X რუპესტრის X ბერლანდიერი 106—8; კუდენ 13205; ბურისკუ X რუპესტრის 93—5.

შესახებ იმისა თუ რომელი ადგილობრივი ვაზები უნდა იმყნოს ამერიკულ ვაზებზედ, ამისათვის კახელებს არაფერი ზრუნვა-ძიება არა სჭირდებათ. საფერავი და რქაწითელი უმშვენიერესი ჯიშებია და საჭირო არ არის რომ მათ სხვაც მიემატოს. საფერავი ერთნაირად კარგია ყველა ამერიკულ ჯიშებზე სამყნობლად. რქაწითელი კი ცოტა ჩამოურჩება, იგი ძალიან კარგად ხარობს მურგვედრ X რუპესტრისზე. უნდა მხოლოდ იმყნოს ამ მწარეებზე მსხმოიარობის გამოსაცდელად და ღვინის ღირსების შესამოწმებლად.

ევროპიული ჯიშის ვაზებიდან საუკეთესოა ჯიშებად ვთვლი ქუთაისის გუბერნიისათვის იმ ვაზებს, რომელიც ჩამოთვლილია ჩემს კატალოგში, და ვერ ვხედავ მიზეზს, რატომ არ უნდა იყვნენ ეს ჯიშები კახეთისათვისაც საუკეთესონი.

რაც შეეხება იმას, რა და რა ადგილას უნდა გაშენდეს საცდელი ვენახები, ამაზე მე ასე ვფიქრობ:



კახეთში, სადაც დიდად არ განსხვავდებიან ნიადაგები და მთელი ალაზნის ველის რელიეფი ერთგვარია, საცდელი ვენახები რიცხვით ნაკლები შეიძლება იყოს, ვიდრე ქუთაისის გუბერნიაში. საცდელი ვენახები უნდა გაშენდეს კახეთში მხოლოდ მაღლობ და დაბლობ ადგილებზე, სუბუქ და მძიმე ნიადაგებზე, ნესტიან და კირნარევი ნიადაგებზე.

კახელები დიდი ნდობით არ უნდა მოეპყრნენ იმ ცდა-დაკვირვებას, რაც ქუთაისის გუბერნიაში და თვით კახეთშიაც არის მომხდარი აქამომდე ჩემის ფიქრით არცერთ სახელმწიფო დაწესებულებას არა აქვს აქ ნამდვილი უტყუარი მასალა შესახებ ფილოქსერი-საგან განადგურებული ვენახების აღორძინებისა. დიდი სიფრთხილე ჰპართებს მას, ვინც მოინდომებს ისარგებლოს იმ რჩევა-დარიგებით, რომელსაც იძლევიან ბეჭდვითი სიტყვით ვენახების აღორძინების საქმეში თითქმის სათავეში მდგარი პირნი. მიწათ-მოქმედების დეპარტამენტის უკანასკნელ გამოცემა ბუიაკი ხშირად შეხვდებით ამ საქმის შესახებ ისეთ დიდ შეცდომებს, რომელიც არავის არ ევატიება.

ფილოქსერის წინააღმდეგ ბრძოლაში კახეთი უნდა ხელმძღვანელობდეს მხოლოდ იმ უტყუარი ცოდნით, რომელიც მიღებულია თავიდანვე საუკეთესო ჯიშებად ცნობილ ამერიკულ ვაზების შესახებ, და ერიდოთ იმ რიცხვით მცირედი გამოკვლევების დასკვნას, რომელიც შეეხება ნაკლებად ცნობილს მწარე ვაზების ჯიშებს.

ამ მხრით მე ვურჩევ კახელებს გააშენონ საცდელი ვენახები კახეთის სხვადასხვა კუთხეში, მიხედვით რაიონის ადგილმდებარეობისა, ჰავის, ნიადაგის

და ღვინის სიკეთისა და აგრედვე ვენახების იმ გამოსავლიანობისა, რომელიც სასურველია რომ ამ რაიონის ვენახებსა ჰქონდეს.

მოძყავს აქ გეგმა საცდელად გასაშენებელ ნამყენ ვენახებისა თიხნარევი მშრალს ნიადაგებზე, რომელთაც ქვა ურევია ბლომად.

საფერავი						რქაწითელი					
1	1	1	1	1	1	1	1	1	1	1	1
2	2	2	2	2	2	2	2	2	2	2	2
3	3	3	3	3	3	3	3	3	3	3	3
4	4	4	4	4	4	4	4	4	4	4	4
5	5	5	5	5	5	5	5	5	5	5	5
6	6	6	6	6	6	6	6	6	6	6	6
7	7	7	7	7	7	7	7	7	7	7	7
8	8	8	8	8	8	8	8	8	8	8	8
9	9	9	9	9	9	9	9	9	9	9	9
10	10	10	10	10	10	10	10	10	10	10	10
11	11	11	11	11	11	11	11	11	11	11	11
12	12	12	12	12	12	12	12	12	12	12	12
"	"	"	"	"	"	რიპ. X ბებო. 340ა	რუპეს. X ბებო. 301ა.	რიპ. X ბებო. 420ა.	მურგ. X რუპ. 1202.	რიპ. X რუპ. 3309.	რიპესტრის დიუ-ლო.
"	"	"	"	"	"	დიუ-ლო.					
"	"	"	"	"	"	1202					
"	"	"	"	"	"	420ა.					
"	"	"	"	"	"	301ა.					
"	"	"	"	"	"	340ა.					

ყველა №№ 1 და 12 უნდა დაუმყნობელი მწარე ვაზი იყოს.

რამდენი ჯურა ნამყენი უნდა იყოს საცდელ ვენახში და თითოეულ ჯურიდან რამდენი ცალი უნდა იყოს აღებული, ეს სურვილზეა დამოკიდებული.

ვეროპიული ვაზების არჩევაში კი კახელებმა უსათუოდ უნდა ისარგებლონ იმ უტყუარი ცოდნა-გამოკვლევით, რომელიც უკვე არის დასკვნილი მრავალი ცდა-დაკვირვებიდან შესახებ ნამყენი ვაზების შეხორცებისა, მათი მსხმოიარობისა, ყურძნისა და ღვინის ღირსებისა. უნდა მიღებულ იქნას მხედველობაში აგრედვე ის რომ საძირე

ვაზს დიდი გავლენა აქვს ვაზის სოკო-სატკივრით დაავადებაშიაც.

დასასრულ უნდა ვაღვიარო რომ განადგურებულ ვენახების აღდგენა ამერიკულ ვაზებზე მყნობით მეტად რთული საქმეა—იგი არის მთელი კლავიატურა, რომელსაც უნდა შეუტრიაოთ ხმა, კილო, ჰანგი და სხ., რომ სრული ჰარმონია მიიღოთ. საქირთა არა ნაკლებ 10 წლის დაკვირვება ვაზების ზრდაზე, მათ მსხმოიარობაზე, ყურძნი-

დან მიღებულ ტკბილზე, ღვინოზე, რომ რაოდენიმე სიმკვიდრე მიეცეს იმ საფუძველს, რომელიც გვინდა რომ მივიღოთ ამ დაკვირვებიდან ნამყენი ვენახების ასაშენებლად.

ამასთან მე სრულიად არ ვეხები მეღვინეობას, რომელიც აწინდელ კულტურის მიხედვით და ვაზის სხვადასხვა სატკივრების მიზეზით, უნდა სწარმოებდეს აგრედვე სრულიად სხვა წესზე, ვიდრე აქამომდე იყო დაუმყნობელ ვენახების დროს.

წერილები რედაქციის მიმართ

I

მ. ხ. ბ-ნო რედაქტორო!

გიგზავნით ერთ შუშაში რამოდენიმეს იმ ჭიებისას, რომელნიც აგერ თვენახევიარი იქნება, რაც შესეგულნი არიან ერთ დიდ ტყეს სოფელ დღნორისის (ღეჩხუმის მაზრა) საბალახოებს და სრულიად ანადგურებენ ყველაფერს. ეხლა, როცა ტყეში ყველაფერი მოსპეს—ჩამოიწიეს ყანებისაკენ და სათიბებისაკენ, ჩასაც ადგილობრივი მცხოვრებლები აღელვებული უყურებენ და ელიან როდის იქნება ან ზეციიდან მოვლენილი რაიმე წყალობა იმათ გასაწყვეტად და ან ადგილობრივი აღმინისტრაცია როდის მიაქცევს მას ყურადღებას. ასე თუ კიდევ დაყოვნდა ორი კვირა ან მეტი და შესაფერი ზომები არ იქნა მიღებული, მთელს სოფელს შიმშილობა მოელის თავის საქონლიანად. საქონელს რომელსაც უკაბედად საქმელში ჩაჰყვა, გაიბერა მუცელზე და მოკვდა. არის ცხრა სული საქონელი ამნაირად ჯერ-ჯერობით მომკვდარი. ამისათვის გთხოვთ

შეგვატყობინოთ რა საშუალება უნდა მიიღოს კაცმა, რომ ამ უბედურებისაგან თავი დააღწიოს.

P. S. ამის პასუხი გთხოვთ თქვენ პატივცემული ჟურნალის საშუალებით მოგვაწოდოთ.

ე. ახვლედიანი

პასუხი.—ხსენებული ჭია იბადება თესლიდან აპრილსა და მაისში. იზრდება ხშირად გოჯზე გრძელი, იკვებება ფოთლებით და მკათათვის გასულ რიცხვებში იწყებს პარკის კეთებას. პარკიდან ორი კვირის შემდეგ გამოდის პეპელა, რომელიც ენკენისთვეღვინობისთვეში ათავებს თესლის დებას. ამ თესლებიდან ანუ კვერცხებიდან მეორე გაზაფხულზე გამოდის ისევ ის ზემოხსენებული ეკლიანი ჭია და ხელახლად იწყობს თავის მავნე მუშაობას. დედალი პეპელა ამ მწერისა დიდია, ფრთები აქვს თეთრი ზედ შავი წინწყლებით დაფენილი, მამალი კი პატარაა და წაბლის ფერი.

რადგან დედალ-მამალნი ესოდენ განსხვავდებიან, ალბად ამიტომ ჰკონე-

ბიათ რომ ამ პეპელას თავისი ცალი არა ჰყავს და „непарный шелкопрядъ“ დაუბრუნებიათ, რაც ჩვენებურად „მარტოხელა“ გამოდის.

ებრძვიან ამ მწერს ასე:—1) უფრო საფუძვლიან ბრძოლად ითვლება პეპელისაგან დადებული თესლის ანუ კვერცხების მოგროვება და დაწვა. ფოთოლ-გაცვიფნულ ხეს ადვილად ემჩნევა ტოტებზე სადაც ეს კვერცხია დადებული.

2) თესლიდან გამოსულ ჭიას გაზაფხულზე, რომელიც ხარბად სკამს ფოთოლს და მით დიდ ზარალს იძლევა, ებრძვიან ასე: შემოარტყამენ ხეს ღეროზე გარშემო ნამჯის ან თივის სართყელს. ამ სართყელში შედის ჭია პარკის გასაკეთებლად. დროგამოშვებით შემოაცლიან ამ სართყელებს და სწვავენ, ხოლო ხეს ისევ ახალ სართყელს უკეთებენ.

3) ჭია აცოცავს ხის ღეროზედ. ამიტომ ღეროზედ გარშემო წაუსვამენ ხოლმი ფისს, რომელსაც ეკვრის ჭია და ადვილი დასახოცი ხდება. ფისი უნდა ქალღმერთზე წაესვას და ისე შემოერტყას ხეს.

4) თითო-ორიოლა ხეებს ამ ჭიის წინააღმდეგ შეიძლება პარიჯის მწვანე ფხვნილითაც ეწამლოს. ორ მისხალ ფხვნილს ჩაყრიან ერთ ვედრა წყალში, დაურევენ კარგად და სასხურებელი აპარატით შეასხურებენ ხეებს. ეს ორი მისხალი ფხვნილი რომ ერთ ვედრა შაბიამნის წამალს გაერიოს, რომლითაც ვენახებსა სწამლავენ, უკეთესი იქნება.

პარიჯის მწვანე ფხვნილი საწამლაგია, უნდა საქონელი მოარიდოთ რომ არ შექამოს ამ წამლით შესხურებული ფოთოლი ან ბალახი, თორემ მოკვდებ-

ბა. ადამიანსაც, რასაკვირველია, სიფრთხილე ჰმართებს.

5) ზოგან ერობა, სოფლის საზოგადოება და სხვა დაწესებულებანი სხვადასხვა მაზარალებელ მწერ-ჭიებს ასე ებრძვიან: გამოაცხადებენ რომ ვინც ამდენსა და ამდენს ჭიას მოიყვანს დაჭერილს დასაწვავად, იმას ამდენი და ამდენი კაპეიკი მიეცემაო. დადიან დიდო და პატარა და ჰკრეფენ ამ ჭიებს რაც მეტი შეიძლება, რომ გასამრჯელოც მეტი მიიღონ.

რედ.

II

დიდად პატივცემულო

რედაქტორო!

მე მქონდა ბედნიერება წამეკითხა ხალხისათვის თქვენს პატივცემულ ჟურნალ „მოსავალში“ დაბეჭდილი წერილი შესახებ იმისა, რომ თქვენი რედაქცია კისრულობს შუამავლობას სხვაფორმებთან ჩვენი ქვეყნის სამეურნეო ნაწარმოების გასაღებას. ეხლა ბევრმა მთხოვა გამეგო თქვენს რედაქციაში, თუ როგორ გაიყიდებოდა წელს თხილი. ვასრულებ მათ ნებას და გთხოვთ გაგვაგებინოთ—როგორ უნდა მოვაწყოთ ეს საქმე და მასთან წელს რა ფასებში შეუძლიან რედაქციას თავისი შუამდგომლობით გაგვიყიდოს თხილი. წელს შეგვიძლიან მოვაგროვოთ ჩვენს სოფელში 2000 ფუთი თხილი.

ამას დავსძენ შემდეგს, ბევრს (უმეტესობას) თავისი ნაწარმოები წინდაწინვე აქვს გაყიდული გაქვივრების გამო, ბევრიც მოსავალს მოულოდნელად მოელის, რომ იმით დაიბუროს თავი და ცოლშვილი. უკეთეს წელს მოხერხდა თქვენის შუამავლობით გასყიდვა, სასურველია ვიცოდეთ, ფულს როდის მიიღებს სოფელი.



თხილი 20 ამ თვეს შემოსული იქნება და ამ დროისთვის საჭიროა ვიცოდეთ თქვენი პასუხი.

თქვენი პასუხის მოლოდინში დგამდით თქვენი პატივისმცემელი მღვდელი **ერმალოზ ჯაველიძე**

პასუხი.—უნდა რვაოდენ გირვანქა თხილი ნიმუშად გასაგზავნად წარმოუდგინოთ რედაქციას. შემდეგ გამოირკვევა ფასი. ნიმუშის გაგზავნა საზღვარ გარეშ ფოსტით ჯდება დაზღვევით 1 მან. 60 კაპ. **რედ.**

III

ტფილისის ქართულ სამეურნეო საზოგადოებას უმორჩილესად ვთხოვთ შეამდგომლობა გავვიწიოს სადაც ჯერ არს, აღმოვიჩინონ დახმარება კარდინახის მინდორზე მძვინვარე თავეების წინააღმდეგ. ჯერ იყო და გაზაფხულ-

ზევე გაჩნდა თავი, რომელმაც დიდი ზარალი მიაყენა ახალ ჯეჯილებს. მიღებული იყო ზომები ეგრედწოდებულ „სტრიხნინის“ წამლით, მაგრამ ვერაფერი უშველა. ახლა კიდევ დაწყებული გაზაფხულიდან უფრო გამრავლდა ეს თავი და მომავალში ვშიშობთ, ვაი თუ მთელი ნათესი შემოდგომისა გაანადგუროს სრულიად.

უმორჩილესად გთხოვთ მიიღოთ ჩვენი გულწრფელი თხოვნა და რადგან „სტრიხნინის“ წამალი ვერ მოქმედობს, სხვა საშუალება მოგვაშველოთ ეგრედწოდებულ **ტიფოზნი** პრეპარატით.

ირ. დ. ფორაქაშვილი

პასუხი.—ვბეჭდავთ თქვენს თხოვნას ჟურნალში, რათა მივაქციოთ მის შინაარს ყურადღება პრესისა და დაწესებულებებისა, რომერთაც ჯერ არს. **რედ.**

მეცხვარეობის გამოფენა მოსკოვში

პროგრამა და წესები გამოფენისა.

ამა 1912 წლის სექტემბრის 20-დან 52-მდე ქ. მოსკოვში მიწათმოქმედების უფროს გამგის ნებადართვით **გამოფენის მომწესრიგებელი კომიტეტი**, რომელიც შეესდგება საიმპერატორო დონა-ყუბანო-თერგის, ხარკოვის, მოსკოვის, პოლტავის, სარატოვსკის, ცენტრალურ ვარშავის, ცენტრალ რიგის სამეურნეო საზოგადოებათა და ლიფლიანდიის საიმპერატორო ეკონომიურ საზოგადოებისა და მიწათმოქმედების დეპარტამენტთან არსებულს მეცხვარეობის კომიტეტის წარმომადგენლებისაგან, მართავს სრულიად რუსეთის მეცხვარეობის გამოფენას, რათა ცნობაში მოიყვანოს ყველა ის რაც რუსეთის მეცხვარეობას და მის ნაწარმოებს ტენიკურად დამუშავებას შეეხება და აგრედვე ნათელ ჰყოს მთელი ის მნიშვნელობა, რომელიც ამ დარგს მეურნეობისას აქვს მთელ სახელმწიფოში.

გამოფენა შესდგება სამის განყოფილებისაგან:

1 განყოფილება. ცოცხალი ეკსპონატები

ა. ჯიშინი ცხვრები:

1) ცხვრები დაბადებული რუსეთში, მსხვილბეწვიანები წმინდა ჯიშინი—ადგილობრივი ცხვრები ჩრდილოეთის მოკლევკუდა (რომანოვსკისა, ნალინსკისა და სხვ.), გრძელკუდიანი (რეშიტელოვისა, სოკოლსკისა, ჩუშკა, ციგაისა და სხვ.), მსუქან-კუდა (ბუხარისა და ზოგიერთი კავკასიური), დუმიანი და გაკულტურებული ინგლისური ცხვარი.

2) მეწველი ცხვრები

3) ზემომოყვანილ ჯიშების ნარეგები

4) წვრილ ბეწვიანი წმინდა ჯიშისა: ელექტორალ, ნეგრეტი, რამბულიე, ინფანტადო, მაზავეისა და სხვ.

5) შერეული მსხვილ ბეწვიანი და წვრილბეწვიანი; გაკულტურებული ინგლისური და წვრილ-ბეწვიანი.

6) იაზღვარგარეთული ცხვრები.

7) საკლავი ცხვრები დაუკოდავი და დაკო-
ლილი.

8) თხები, ლამა, ვიგონი, ალაპაკა.

II განყოფ. მეტეზარეობის ნაწარმოები

1) მატყლის ნიმუშები.

2) მატყლის მათდი და სხვა ქსოვილები,
თქები.

3) სხვადასხვა ნაირად დამუშავებული ტყა-
ვეები.

4) შესაკერი ტყავები (ბეწვი).

5) ცხვრის ქანი და ნაწლევეები დამუშავე-
ბული; დამუშავებული რქა.

6) ხორცი ცხვრისა და ბატკნისა უმი, დამა-
რილებული და ღორად გამოსული.

7) იარაღები ცხვრის ხორცის დასამუშავე-
ბელი.

8) ცხვრის რძიდან გაკეთებული სანოვაგენი.

III განყოფილება. სამეცნიერო

წესი გამოყენაზე მონაწილეობის მიღების
შესახებ.

1. ვისაც მონაწილეობა სურს მიიღოს, მან
თავისი სურვილი 20 მარჩამობისთვემდე უნდა
განაცხადოს. განაცხადება იწერება საგანგებოდ
ამისათვის შემუშავებულ ბლანკებზე, რომელ-
საც მომწესრიგებელი კომიტეტი დაუყოვნებ-
ლივ უგზავნის მწურველთ.

განაცხადებაში შემდეგი ცნობები უნდა იყოს
შეტანილი:

ა) გვარი და სახელი, ბინადრობა და ადრესი
საქონლის გამგზავნისა.

ბ) გუბერნია, მაზრა და სოფელი, საიდანაც
იგზავნება საქონელი.

გ) რა ჰქვიათ საქონელს ან რა ნიშნები აქვს ამო-
საცნობი, რა სქესისა არის და რა ჯიშისა.

დ) რამდენი წლისაა ან თვისა.

ვ) რა ნაირი ჯიშის ცხოველებიდან ჩამო-
მავლობს გაგზავნილი საქონელი და რამდენი
ცალი ჰყავს პატრონს ამ საქონლისა ფარაში.

2. საქონლის დასაყენებლად ადგილი გამო-
ყენაზე ეძლევათ კერძო პირებს უფასოდ მხო-
ლოდ ორ-ორი სული ცხოველისათვის თითოე-
ული ცალკე ჯიშისა, თუ ამაზე მეტი მიიყვან-
ნეს—სულზე 50 კაპ. უნდა გადაიხადოს დასა-
დგომი ადგილის ფასი. ეს ფული განაცხადებას
თან ერთად უნდა იყოს გაგზავნილი. საერო-
ბო და საზოგადო დაწესებულებებს ცხოველე-
ბის დასადგომი ადგილები უფასოდ ეძლევათ.

3. ცხოველებს თან უნდა ჰყვანდეს მომვლე-
ლი, რომელსაც თან უნდა ჰქონდეს თავისი „პას-
პორტი“, საქონლის ყარაული ანუ მომვლელი
რჩება გამოყენაზე ვიდრე გამოყენა გათავდება
და ემორჩილება კომისიარის (გამოყენის გამგე)
განკარგულ ბეებს.

4. მირეკილი საქონელი ჯერ გაიშინჯება
ბეთილების მიერ იმის დასაწმენებლად რომ
ჭირანი ხომ არაა და მერე შეეცემა უფლება
გამოყენაზე შეყვანისა.

საქონლის პატრონმა უნდა მიიღოს და თან
იქონიოს ადგილობრივი ბეთილის მოწმობა-
რომ საქონელი სალი მიუღის გამოყენაზე.

5. გამოყენაზე მირეკილი საქონელი დგება
წინადაც დანიშნულ ადგილზე. ამ ადგილის
გარდაცემა სხვაზე არ შეიძლება და ვერც სა-
ქონელი გამოირეკება, ვიდრე გამოყენა არ გა-
თავდება.

6. საქონლის საკვების მოტანა იჯარით იქ-
ნება გადაცემული. თვით კომიტეტი ზედამხე-
დველობს რომ საკვებაზე სალი იყოს. საქონლის
პატრონს თითონაც შეუძლიან საკვებაზე უყი-
დოს თავის საქონელს.

7. საქონლის მიღება გამოყენაზე მოხდება
13-დან 16 ენკენისთვემდე.

17, 18 და 19-ში მოხდება ექსპერტიზა. ხალ-
ხისათვის გამოყენა გაიხსნება 20 სექტემბრს
დილის 10 საათიდან საღამოს 6 საათამდე ყო-
ველ დღე ენკენისთვის 25-მდე. შესასვლელი
ბილეთი ეღირება 50 კაპ.

8. ექსპერტებათ იქნებიან არჩეულნი გარემე
პირნი. არცერთი იმთვანი ვისიც საქონელია
გამოყენაზე ექსპერტად არ ამოირჩევა ექსპერ-
ტთა კომიტეტის დადგენილება, გამოცხადდება
20 ენკენისთვეს შუადღის 12 საათზე.

9. ექსპერტთა გასაშინჯად საქონელი უნდა
იყოს არა ნაკლებ ხუთი თვისა. საზღვარგარე-
თული საქონელი გაიშინჯება და დაფასდება
ცალკე.

10. საჩუქრებად არის ოქროს მენდლები,
დიდი და პატარა ვერცხლის მენდლები, ბრინ-
ჯაოს მენდლები და საპატია მოწმობები. მო-
მწესრიგებელი კომიტეტის მხრივ ჯილდოდ
მისაცემად დანიშნულია 6 ოქროს მენდალი, 10
ვერცხლის მენდალი დიდი, 20 ვერცხლის მენ-
დალი პატარა და 20 ბრინჯაოს მენდალი.

11. გამოყენა რო გათავდება ცოცხალი სა-
ქონელის საჯაროდ ვაჭრობა (აუქციონი) დაი-
ნიშნება. ამ გზით ვინც მოისურვებს თავის საქონ-
ლის გაყიდვას, გადახდება გამოყენის სასარ-
გებლოდ ორ-ორი პროცენტი საქონლის ფასისა
მყიდველსაც და გამყიდვასაც. ვინც უკან წამო-
იყვანს თავის საქონელს, ამას გადახდება გამო-
ყენის სასარგებლოდ 40/0 ღირებული ფასისა.