



წელიწადი მეოთხე

წელიწადი მეოთხე

სამეურნეო ჟურნალი

გოსსავალი



მაისი 14.

№ 10.

შინაარსი:

ვ. რცხილაძე.....	იაკობ გოგებაშვილს.. .. .	3
ვ. ახოშვილი.....	ვაზის ობი და ნაცარი.....	4
ა. დარეჯანაშვილი..	დარიგება ხეხილების გამრავლებასზე	6
ა. კახელაძე.....	ამერიკულ ვაზის კულტურის მტოდნე შინთა თათბი- რი (რუსულით)	9
წერ. რედაქციისადმი.	კითხვა-პასუხი	16
განცხადებანი		16

ჟურნალი წელიწადში ღირს—3 მანეთი.

მისამართი: Тифлиς, Барятинская 5.

სამეურნეო ჟურნალი

მოსავალი

(იბეჭდება ორ კვირაში ერთხელ)

წასრულ წელს ჟურნალში იღებდნენ მონაწილეობას: — ანაშვილი ვ., ანაწლეული ბ., ანალია ი., გულბათიშვილი ვ., გადმოხვეწილი ბ., გვარამაძე ილი., გორთაშვილი დ., გამხარაშვილი გ., თაქთაქიშვილი გ., იოსელიანი ე., კახელიძე ი., მჭედლიშვილი ვ., მელია პ., მღვანი დ., შანაბელი ა., შანაბელი ი., ნახუცრიშვილი გ., როლოვი ა., რუსიშვილი ა., რცხილაძე ვ., ქუთათელაძე ი., ყაფრიშვილი ნ., ჩივაძე ე., ჩხეიძე ყ., ცხადაძე გ., ღ—ძე დ., მღ. ჯალიაშვილი, წ—ძე აპ., სეთაგური ს., უ—ელი ვ., შენგელია ვ.

რედაქცია მოელის თანამშრომლობას სხვებიდანაც.

თანამშრომელთა საშუალებოდ.

ჟურნალის შემოსავლიდან გაისტუმრება ხარჯი სტამბისა და კანცელარიისა, დანარჩენი (თუ რამე დარჩა) წლის დამლევს დაურიგდებთ თანამშრომლებს პროპორციულად მათი ნაშრომისა.

დასაბუქდად მიღებული წერილები შეიძლება რედაქციამ შეასწოროს და შეამოკლოს. წერილები და კორექსპონდენციები, რომელნიც არ დაიბეჭდებიან, არც შეინახებიან დასაბრუნებლად.

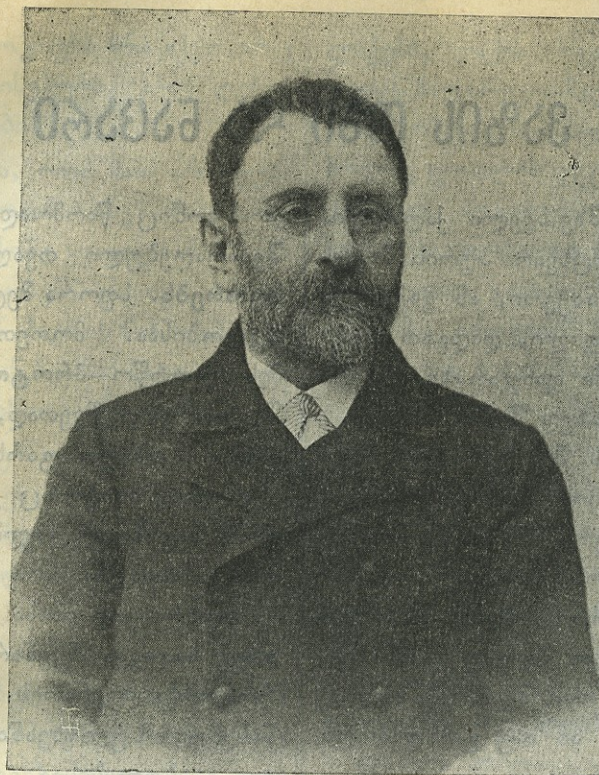
რედაქცია მზათ არის აღმოუჩინოს „მოსავლის“ მკითხველებს ყოველ გვარი შუამავლობა სამეურნეო იარაღებისა და მაშინების და აგრედვე ყველა სამეურნეო ნაწარმოების შექენაგასალევაში.

განცხადებები დაიბეჭდება მხოლოდ უკანასკნელ გვერდზე. ჩვეულებრივი სტრიქონი (გენური ან აკადემიური ასოთი) განცხადებისა ღირს **თიხი შაური**.

წლიური აბონემენტებისათვის განცხადების ფასი რედაქციასთან **შეთანხმებით**. განცხადების ფასი წინდაწინვე უნდა იყოს წარმოდგენილი.

რედაქცია ჟურნალის ხელისმომწერლებს წლის დამლევს **გაუგზავნის უფასოდ დამატება-ბროშურას** მეურნეობის რომელიმე დარგის შესახებ.

რედაქტორ-გამომცემელი **პ. ი. რცხილაძე**



† 1840 — 1912

ბატონო იაკობ!

სიცოცხლეს გამოესალმება ხოლმე ის, ვინც იყო და აღარ არის. შენ იმათ-ში არ ურევინხარ. რა გამოგასალმებს შენ ჩვენგან, როდესაც შენი „დედა-ენა“ შენს სახელთან შეკავშირებული პირველი აუცილებელი სალაშქარო ქართველ მოზარდთათვის და იმდენი შორს გაისმის სალაშქარო იგი, რაც უფრო მეტი ხანი გადის.

სანამ ცოცხალ არს ქვეყანაზე ქართული დედა, თან დაყოლილი მასთან იარსებებს ქართული ენაც და შენ კი **სიმვოლო** ხარ ამ ორივეს ერთად შეერთებისა, შენ ხარ **ცოცხალი დედა-ენა**.

სიცოცხლე მოუსპობელს ძველიც ცოცხალი გაქვს აგებული არა-ჩვეულებრივი. შენობა იგი, რიცხვით მრავალი ზე არა ერთ ალაგას უძრავად მდგარი, ყველა ქართველის გულმკერდშია ჩამალული ზე ერთად შეერთებულს სიდიადე აქვს თვალ უწვდენელი ზე უძლეველი! ეს ძველი არის **ქართველი ადამიანის გული** რუსთველით თავმოწონებული, გული, რომელიც ამაცობს ილია ჭავჭავაძით და მეტყველობს შენგანით, ვინაიდან ხელი შენი შეეხოს ამ გულის ენას და ენა მეტყველობს.

სულიერს ჩვენსა სამყაროს შენის განზდგომით აკლდება უმთავრესი დედაბოძი. იყოს ნება შენი! ცრემლთა დენამა დაალობს სამშობლო მიწა, რომ შენს ნაშრომში აღმოცენდეს სიმკვიდრე ჩვენი.

მუხლსა მოვიდრეკეთ შენს წინაშე ჩვენ, როგორც ძენი, რამეთუ შენ ხარ **საერთო მამა** მოზარდი ჩვენი თაობისა და მთელი ჩვენი ერისა.

ვაზის ობი და ნაცარი

გაშალეთ თეფშზე სველი ქალაღი, დადეთ ზედ გამომცხვარი პურის ნატეხი, ან ხორცის ნაჭერი, ან გაჭრილი ვაშლი ან კართოფილი, დადგით თეფში თბილ ოთახში ფანჯარაზე და წამოაპირქვავეთ მასზედ შუშის ბაღია.

ორი-სამი დღის შემდეგ თქვენ შეამჩნევთ რომ ბაღიის ქვეშ სანოვაგეზე მუქი ნაცრის ფერი ან მომწვანო-მოლურჯო ფერის ობი გაჩენილა.

ესეთივე ნაჭერი პურისა რომ დაგვედო თეფშზე და ზემოდან არა დაგვეფარებინა რა, ობი შეიძლება სულაც არ გაჩენილიყო, ან თუ გაჩნდებოდა, ესე მალე არა.

რა არის ეს ობი და საიდან გაჩნდა ამ გადაფარებულ სანოვაგეზე?

უნდა მოგახსენოთ რომ ეს ობი წარმოსდგა ერთგვარ სოკოსაგან ისე როგორც ჟანგარო, გულაფშუტა, ნაცარი არიან ხოლმე წარმომადგარნი სხვადასხვა გვარი სოკოებისაგან. **სფორები** მრავლად არიან ჰაერში და სანამ ბაღიას დავაფარებდით შეჰყვნენ თან სანოვაგეს.

მხოლოდ საქმე იმაშია რომ რასაც ხალხი უწოდებს „სოკოს“, ის სოკო კი არა სოკოს ნაყოფია მხოლოდ. ზოგი ამ ნაყოფთაგანი იკმება, როგორც მაგალითად ქამა სოკო, ნიყა სოკო, წითელკაბა, მჭადა, ხრაშუნა და სხვ., ზოგი კი როგორც მაგალითად გველის სოკო და სხვ. არ იკმებიან.

რომ დავაკვირდეთ ქვემოდან სოკოს ნაყოფს, ვხედავთ რომ იგი შესდგება თხელი სიფრიფანა ფურცლებისაგან,

რომელნიც წარმოადგენენ მხოლოდ შეიარაღებული თვალისათვის დასანახ **სფორებს**. სფორა მეტად მარტივი აგებულობისაა. მოთეთრო - მოყვითალო მისი ლორწო—**პროტოპლაზმა** შეკუმშულია ერთ წვეთად, რომელსაც გარედან თხელი გარსი აქვს შემორტყმული, როგორც კვერცხის ცილას, რომ შიგ მოყოლილმა პროტოპლაზმამ იარსებოს.

მიუხედავად იმისა რომ სფორა ისეთივე სათავეა მცენარის აღმოცენაში, როგორც მცენარის თესლი, ეს უკანასკნელი სულ სხვანაირი უფრო რთული აგებულებისაა. თესლი შესდგება მრავალი უჯრედებისაგან და შეიცავს მცენარის შთანასახს, რომელიც თავისი ღეროთი, ფესვით და პირველად ორი ფოთლით სრულ მცენარეს წარმოადგენს.

დადეთ სოკო თეთრ ქალაღზე და დაამყოფეთ ერთი ღამით სტაქან ქვეშ. მეორე დღეს ქალაღზე მიკროსკოპის შემწეობით თქვენ დაინახავთ სფორებს, რომელნიც იმ ღამით გამოუტანია სოკოს ნაყოფს და ჩამობნეულან ქალაღზე. ეს სფორები რომ ჩაცვივდნენ შესაფერ ნიადაგში, სოკო ამოვა.

სოკო სრულიად არ ჰგავს ჩვეულებრივ მცენარეს. თავის დღეში სოკოს არა აქვს ისეთი სიმწვანე, როგორც სხვა მცენარეებს, რადგან არ არის სოკოში ნივთიერება **ქლოროფილი**, რომელიც საზოგადოდ დიდ დანიშნულებას ასრულებს მცენარეში და სხვათა შორის კიდევაც ამწვანებს მას.



გარდა ამისა სოკოებს არა აქვთ არც ფესვები მცენარისებური, არც ღერო და არც ფოთლები.

აქედან ცხადია, რომ მათ არ შეუძლიანთ ისახროდონ ისე როგორც ქლოროფილის მქონე ყვავილიანი მცენარეები სახროობენ, ესე იგი არ შეუძლიანთ მიიღონ ჰაერის ნახშირმჟავა, შეითვისონ აქედან ნახშირბადი და სუფთა მჟავბადი გაანთავისუფლონ.

მაშასადამე სოკო უნდა სხვისა სარჩოთი იკვებებოდეს, უნდა მზად მომზადებულ სხვებისგან ორგანიულ ნივთიერებებს ღებულობდეს თავის გამოსაკვებად.

ამიტომ არის რომ სოკოები **პარაზიტებად** წოდებულნი მოსახლეობენ ცოცხალ ორგანიზმებზე, რომელთაც ართმევენ მზად გამზადებულ სინოციერეს; ან და იზრდებიან მკვდარ ცხოველის ან მცენარის გახრწნილ სხეულზე და იქიდან იღებენ თავიანთვის საჭირო სახროდოს.

სოკოთი ავადმყოფობაა მაგალითად ეგრედწოდებული **მილდიუ** ანუ **ვაზის ობი**.

ეს სატკივარი იჩენს თავს როცა ვაზი ფოთოლს გამოიტანს. ჯერ ქვემოთა ზედაპირზე ფოთოლს ემჩნევა ობის მზგავსი პატარა მომუქო-მოყვითალო ლაქები, მერე, რამდენიმე ხელი წვიმა რომ მოვა, ეს ლაქები თანდათან დიდდებიან, გაებმიან ერთმანეთს და ფოთოლი ხმება.

პარაზიტი ჩნდება არა მარტო ფოთოლზე, არამედ ვაზის ყლორტებზე, ყვავილზე, მტევნის კლერტზე და თვით ყურძნის მარცვალზედაც.

ყლორტზე და კლერტებზე ამ ობის სოკოს მოსდევს მომუქო — ნაცარისფერი

ლაქები, ლაქის ადგილები თითქო რაღაცას ჩაუდრეკია-ჩაუღრმავებიაო.

სოკო თავისი ქსელებით გამოავსებს ხოლმე ფოთლის უჯრედებ შორის და ყოლილ ადგილებს, აქ მზადებიან სფორები **ოოსფორებათ** წოდებულნი, რომელთაც გაყავთ ზამთარი და გაზაფხულზე იძლევიან **კონიდიებს**, იგივე მილდიუსის გასაჩენად.

ეს სატკივარი ამერიკიდან არის ევროპაში გადმოსული 1870 წლებში.

ბრძოლა წინააღმდეგ მდგომარეობს შემდეგში: 1) უნდა ამ სატკივრით დაავადებული ფოთოლი, რქა, წალამი დაიწვას; 2) უნდა ეწამლოს შაბიამნის წამლით.

სოკოთივე ავადმყოფობაა აგრედვე **ოიდიუმი** ანუ **ნაცარი** ჩვენებურად.

ვენახის დაყვავილების შემდეგ ფოთოლს, ყლორტებს, მტევანს ვატყობთ ერთგვარ მომუქო ლაქებს, რომელნიც თანდათან იზრდებიან და ახმობენ ფოთოლსაც და მტევანსაც. შექაშებული მარცვალი სქდება და ღებება ზედვე მტევანზე. თუ ძაან დაინაცრა ვენახი, რქა შემოუსვლელი რჩება საგაისოთ.

ეს სოკოც მრავლდება **კონიდიებით**, რომელნიც გაიყვანენ ხოლმე ზამთარს ვაზის ქერქსა და ნახეთქებში **ჩამალულნი** და ვენახის ნიადაგში ჩაბნევით.

ოიდიუმი პირველად ამერიკიდან არის შემოტანილი ევროპაში და ჩვენშიაც.

ბრძოლა. ებრძვიან ამ სატკივარს გოგირდის შეყრით ვაზის რქა-ფოთლებზე და მტევანზე პირველად — როცა ვაზი ყლორტს გამოიტანს, მეორეთ — დაყვავილების დროს, მესამეთ — სამიოთხი კვირის შემდეგ დაყვავილებისა. როდესაც ძაან არის ნაცარი მოდებული, სწამლობენ მეოთხეჯერაც 2—3

კვირა რო ჩამოვა მესამე წამლობის შემდეგ.

რგებს ვენახს ამ შემთხვევაში პოლისუფილით წამლობაც.

პოლისუფილი... 3 ლოტი
წყალი..... 1 ვედრა.

ამ ბოლო დროს გოგირდს ურევენ

შაბიამნის წამალში და ასეც სწამლობენ ვენახს.

შაბიამნის წამალი და გოგირდი ერთად შესხურებული ამცირებს ხარჯს და თუ უკეთესად არა, ნაკლებად არა რგებსო.

საჭიროა რამდენჯერმე იცადოს.

გ. ახოშვილი

ღარიგება ხეხილების გამრავლებაზე

კითხვა. რა ღონისძიებით შეიძლება ხეხილების გამრავლება?

პასუხი. ხეხილების გამრავლება შეიძლება თესლით და ნამყენებით.

კითხ. რაგვარ თესლებს სთესავენ ხეხილების გასამრავლებლად?

პას. ხეხილების გასამრავლებათ სთესავენ ხეხილების თესლს.

კითხ. თუ დავთესეთ კარგი ჯიშის ხეხილის თესლები, შეიძლება რომ მივიღოთ იმისთანავე საუკეთესო ხილი?

პას. ბევრჯელ კარგი ხილის თესლებიდან გამოდის უჯიშო ხილი, მაგრამ ბევრჯელ გამოდის იმისთანა ხილი, რომ სჯობნის იმ ხილს, რომელიც იყო დათესილი; მაინც და მაინც სჯობია გარეული ხეხილის თესლებით გამრავლება.

კითხ. მაშ როგორ უნდა გავამრავლოთ კარგი ჯიშის ხეხილები?

პას. კარგი ჯიშის ხეხილები შეიძლება გამრავლდეს ნამყენებით.

კითხ. შეიძლება ხეხილების ტოტები დაირგას პირდაპირ მიწაში, როგორც რგავენ სხვა მცენარეების ტოტებს?

პას. ხეხილების ტოტები, მაგალითად ვაშლისა, მსხალისა, ქლიაგისა, ატმისა, გარგარისა, ბლისა, ალუბლისა, შინდისა შეუძლებელია პირდაპირ დაირ-

გას მიწაში, რადგან ესენი არასდროს არ იკეთებენ ფესვებს.

დანარჩენი ხეხილების ტოტები-კომპალითად: თხილისა, კაკლისა, ბროწეულისა, ლეღვისა, კომშისა, თუთისა, მოცხარისა და ყოლოსი შეიძლება დაირგას პირდაპირ მიწაში და ადვილად იკეთებენ ფესვებს.

კითხ. თუ ხეხილების ტოტები არ იკეთებენ მიწაში ფესვებს, მაშ რა უნდა უყუთ, რომ მათ შეეძლოთ ცხოვრება?

პას. მაშინ ამისთანა ტოტების ცხოვრება შეიძლება სხვა ხეხილების შემწეობით.

კითხ. როგორ უნდა გაზარდონ უფესვო ტოტები სხვა ხეხილების ფესვებმა?

პას. სხვა ხეხილების ფესვებს შეუძლიან გაზარდონ, როდესაც ვამყნობთ მათზე.

კითხ. რა არის მყნობა?

პას. მყნობა არის შეერთება ერთი ხეხილის ნაწილისა მეორე ხეხილის ნაწილთან; იმ ხეხილიდან, რომელიც ჩვენ გვინდა გავამრავლოთ, ვჭრით პატარ-პატარა დაწმწიფებულ ყლორტებს, ასე რომ თითო ყლორტზე უნდა იყვას ოროლი კვარტი.

კითხ. რა ჰქვიან იმ ხეს, რომელზე-
დაც ვამყნობთ პატარა ყლორტებს?

პას. იმ ხეს, რაზედაც ვამყნობთ, ჰქვიან
უჯიშო.

კითხ. რა ღონისძიებით შეიძლება ამ
უჯიშოს გამრავლება?

პას. უჯიშოს გამრავლება შეიძლება
თესლით.

კითხ. რა გვარ თესლებს სთესავენ
უჯიშოს გასამრავლებლად?

პას. უჯიშოს გასამრავლებლად სთე-
სავენ გარეულ ხეხილების თესლებს.

კითხ. შეიძლება უჯიშოს გასამრავ-
ლებლად დაითესოს თესლები ნამყენი
ხეხილებისა?

პას. შეიძლება, მაგრამ ძნელად
იშოვება ნამყენი ხეხილების თესლები.
გარდა ამისა ნამყენ ხეხილების თესლე-
ბიდან მომეტებული ხეხილი დიდხანს
ვერა სძლებენ, ეშინიანთ სიცივისა და
სიციხისა.

კითხ. რამდენ რიგად იყოფიან ხე-
ხილები?

პას. ხეხილები იყოფებიან ორ რი-
გათ კურკიანი და უკურკო.

კითხ. რომელი ხეხილები ეკუთვნიან
კურკიანს?

პას. კურკიან ხეხილებს ეკუთვნიან
გარგარი, ჭერამი, ქლიავი, ნუში, ბა-
ლი, ალუბალი, შინდი, უნაბი.

კითხ. რომელი ხეხილები ეკუთვნიან
უკურკოს?

პას. უკურკოს ეკუთვნიან: ვაშ-
ლი, მსხალი, კომში, ლეღვი, თუთა,
ბროწეული.

კითხ. რაზედ უნდა იმყნოს ვაშლი?

პას. ვაშლი იმყნობა ვაშლზე, ჩვე-
ნებურ მაქალოზე, ციმბირის მაქალო-
ზე და პატარა ხის გასაზრდელად კი-
დე ხომანდულზე და ღუსენზე.

კითხ. რა განსხვავებაა რომ ვამყნოთ
სხვადასხვა ნაირ მაქალოზე ან ხომან-
დულზე და ღუსენზე?

პას. მაქალოზე ნამყენ ხეხილს არ
ეშინიან არც სიცივისა, არც სიციხისა,
რადგან იგი ღრმად იდგამს ფესვებს,
ამისა გამო თამამი იზრდება და დიდ-
ხანს სძლებს, ვიდრე ხომანდულზე და
ღუსენზე ნამყენები. ამ უკანასკნელებს
სამაგიეროდ ადრე გამოაქვთ ნაყოფი
უფრო უკეთესი ღირსებისა და თვით
ხეები კი დიდრონები არ იზრდებიან.

კითხ. რა სჯობია: მაქალოზე მყნობა
თუ ხომანდულზე ან ღუსენზე?

პას. ხომანდულზე ან ღუსენზე ნამ-
ყენი ბევრ მოვლასა და ფუფუნს თხო-
ულობს, ხილი ადრე გამოაქვს, თამა-
მისა და კარგ ღირსებისას ზრდის. ამი-
ტომ ვისაც შეიძლება აქვს და მოვლას
არ მოაკლებს ამნაირ ნამყენებს, იმისა-
თვის ესენი უფრო ხელსაყრელი იქ-
ნებიან.

კითხ. რაზედ უნდა იმყნოს მსხალი?

პას. მსხალი უნდა იმყნოს პანტაზე,
კომშიზე და სადაც ხრიოკი ალაგია კუ-
ნელზე.

კითხ. რა განსხვავებაა ამ ნამყენებ
შორის?

პას. კომშიზე და კუნელზე ნამყენე-
ბი პატარა ხეები იზრდებიან როგორც
ხომანდულზე და ღუსენზე და ესევე
ნაირად შეედარებიან პანტაზე ნამყე-
ნებს.

კითხ. რაზედ უნდა იმყნოს ბალი
და ალუბალი?

პას. ბალი და ალუბალი უნდა იმყ-
ნოს ბალამწარაზე და მშრალ ადგი-
ლებში კიდე მაგალებსკის ალუბალზე.

კითხ. რაზედ უნდა იმყნოს ქლიავი?

პას. ქლიავი უნდა იმყნოს ალიბუ-
ხარაზე, ტყემალზე, ალუჩაზე, პირსარ-

დის ქლიაფზე და, როცა ნაგალა ხეების გაზრდა გასურთ, კვრინჩხზე.

კითხ. რაზედ უნდა იმყნოს გარგარი?

პას. გარგარი უნდა იმყნოს ჭერამზე და ტყემალზე.

კითხ. რაზედ უნდა იმყნოს ატამი?

პას. ნოტიო და ცივ ადგილში ატამი უნდა იმყნოს ტყემალზე, ხოლო მშრალსა და თბილ ადგილებში ატამზედვე ან ნუშზე.

კითხ. რა გზით შეიძლება უჯიშოების თესლის მოგროვება?

პას. კურკიანი ნაყოფი: გარგარი. ქლიაფი, ატამი, ბალი უნდა მოქუჩდეს, დალპეს, შემდეგ ჩაიყაროს ვედრაში ან კასრში ჩაიჭყლიტოს და გაირეცხოს.

პანტისა და მათელოს თესლის მოგროვება კი ასე უნდა მოხდეს: როცა ნაყოფი დაშლიფდება, უნდა ხის შერხევით ჩამოაყრეფინოთ ნაყოფი, ააქუჩოთ ერთ ალაგას, დროგამოშვებით დაურიოთ, რომ არ ჩახურდეს და ერთი თვე ან თვენახევრის შემდეგ როცა დალპება, აიჭყლიტოს და გაირეცხოს.

ასაც წყალი ვერ გარეცხავს, ის უნდა ჩაიყაროს ცხრილში, დაისრისოს და ისე გაიყვანოთ და შემდეგ გარეცხოთ.

კითხ. როდის უნდა დაითესოს ამგვარად შეგროვილი თესლი უჯიშოებისა?

პას. დათესვა უნდა მოხდეს ჯერ დროებით.

აიღებთ ძირგაჩგრეტილ რამდენიმე ალაგას ხის ყუთს, ჩაუყრით ძირში აგურის ან ნახშირის ნამტვრევებს, შემდეგ ჩაყრით დასველებულ ქვიშას ერთ ვერშოკის სისქეზე და მოაფენთ ანუ და-

თესავთ ზედ თესლს ისე კი, რომ თესლი თესლს არ ეხებოდეს, შემდეგ ზედ წაშლით ისევე სველ ქვიშას იგივე ერთ ვერშოკის სისქეზე და ახლა ამ შრეზე დათესავთ თესლს ისევენაირად; მერე გაჭფენთ ისევე ქვიშას, ისევე დათესავთ თესლს და გააყოლებთ ასე ვიდრე ყუთი აიგება; ხოლო ყუთში ქვიშა ყუთის კედლებამდე არ უნდა გადიოდეს, არამედ კედელსა და ქვიშის შუა უნდა რჩებოდეს სახსარი რომ შუშის ნამტვრევებით ამოივსოს, რათა ვინიცობაა ხის ყუთის კედელი გახვრიტონ მაგალითად თავებმა, შუშის ნამტვრევებმა დაუშალონ თავებს და თესლამდისინ გასაფუჭებლად მაინც ვერ მივიდნენ. გარდა ამისა თუ ყუთი პირამდე არ იქნება გატენილი ქვიშით, არამედ გროვა ქვიშისა ზევით და ზევით წოწლოტინათ ამოვა, მაშინ ჰაერიც კარგად გაუვლის თესლს და თესლი არ დაიხშვება. შემდეგ ასე გამზადებულ ყუთს ჩამარხავთ მიწაში სექტემბერ-ოქტომბერში და დაამყოფებთ ასე იანვრის თითქმის დამლევამდე. ეს გახლავთ დროებით დათესვა.

შემდეგ იანვარში ამოიღებთ მიწიდან ყუთს, გაშინჯავთ თესლს და ნახავთ რომ ბევრი მათგანი გადახსნილა, ბევრიც იქნება უკვე გაღვიებული, ფესვებ გამოტანილი თითქმის ერთ ვერშოკზე და კიდევაც მეტზე. გადახსნილი თესლი დაითესება გამზადებულ კვლებში, ფესვებ გამოტანილებს კიდევ ეს ფესვები წაეკვეცებათ ცოტაზე და ესენიც დაითესებთან იმავე კვლებში და მაშინვე მოიწყვებიან.

კითხ. როგორ უნდა მომზადდეს ნიადაგი ამ თესლების დასათესად?



პას. მიწა უნდა დაიბაროს ღრმად ბარით, ამოირჩეს კლერტი, ქვა და კარგად გაფხვიერდეს. შემდეგ უნდა დაკეთდეს კვლები სიგანით არშინახე-ვარი ან ორი არშინი და კვლებ შუა-ც დასტოვოთ მისადგომად გზა, სიგანით ნახევარ არშინამდე.

კითხ. როგორ უნდა მოხდეს დათე-ლივა?

პას. მომზადებულ კვლებზე გარდი-გარდმით გაიყვანთ თოხის ქიმით ჯერ ერთ ნალარს, მერე ერთ ვერშოკის მოშორებით მეორეს და ასე რამდენიც დაეტევა კვალზე. ამ ნალარებში ჩასთე-სავეთ თესლს და წააყრით მიწას. კურ-

კიან თესლს სთესავენ უფრო ხშირად, რომ მკენარე ძალიან არ დამსხვილ-დეს, რადგან მცნობა ღერო-მსხვილ უჯიშოზე უფრო ძნელდება შედარე-ბით.

კითხ. რა სიღრმეზე უნდა ჩაიფლას თესლი დათესის დროს?

პას. კურკიანი თესლი, მაგალითად, გარგარი, ატამი, ნუში, ქლიაფი, ბალი, ალუბალი უნდა დაითესოს ვერშოკ-ნახევარ—ორ ვერშოკის სიღრმეზე; წვრილი თესლი კი—მაჟალო, პანტა, კომში და სხვა ერთ ვერშოკიდან ვერ-შოკნახევარ სიღრმემდე.

არჩილ დარეჯანაშვილი

ამერიკულ ვაზის კულტურის მსმენე პირთა თათბირი, მოწვეული ქართულ სასოფლო-სამეურნეო საზოგადოების მიერ ქალაქ თელავში

სხდომა 1-ლი, 22 აპრილი 1912 წ.

სამხედრო საკრებულოს დარბაზი.

სხდომაზე არის 200-მდე წარმომადგე-ნელი კახეთის სხვადასხვა კუთხიდან: წინამხრიდან; ალაზნის გაღმა მხრიდან; ანაგა-კარდანახისა, გურჯაან-ველისკი-ხისა, მუკუხან-თელავისა და თელავ-ახმეტის რაიონებიდან. დამსწრეთა მო-მეტებულს ნაწილს შეადგენენ მსხვი-ლი და წვრილი კახეთის მევენახენი—მემამულენი, გლეხნი, სასულიერო წო-დების პირნი და ქალები, რომლებიც თვით უვლიან ვენახებს. სხდომაზე არიან წარმომადგენელი მიწათმოქმედების და სახელმწიფო ქონებათა სამინისტროსი, სახაზინო სანერგეებისა და საუფლის-წულო მამულებისა. არიან აგრედვე იპერეთის, ქართლის და ივრის ხეობის წარმომადგენელი.

სხდომა იხსნება თათბირის თავმჯდო-მარის თავ. დ. ე. ჩოლაყაშვილის ქვე-მორე მოყვანილის სიტყვით.

მ. ს.

ახლად დაარსებულს ქართულ სასო-ფლო-სამეურნეო საზოგადოებას თავი-სის არსებობის პირველ დღიდანვე არ შეეძლო ყურადღება არ მიექცია იმ სა-ფრთხესათვის, რომელიც მოელის კახეთს ვენახის შეუწყნარებელი მტრის—ფი-ლოქსერის გაჩენის გამო. ეგრედწო-დებულ კულტურულ ბრძოლის მე-თოდზე გადასვლა ჩვენი საზოგადოე-ბის მიერ აღვიარებულია აუცილებ-ლად. მხოლოდ ასეთი მეთოდი მოით-ხოვს ყოველი მხრისათვის ადგილობრივ ჰავა-ნიადავის მიხედვით შესაფერს ცდას შემდეგ საკითხების გამოსარკვევად: ამერიკულ ვაზთან ამა თუ იმ ნამყე-ნის შეთვისების, მათი ზრდის, მსხმო-იარობის და აგრედვე მიღებულ ღვი-ნის ღირსების შესახებ. რადგანაც აქ საკითხების შესახებ დღემდე გადა-წყვეტილი არა არის—რა კახეთისა-

თვის, ამიტომ ქართულმა სასოფლო-სამეურნეო საზოგადოებამ მისდამი შეკითხვებით მიმართულ მეურნეთ უპასუხა მხოლოდ „პლაკატის“ გამოცემით, რომლითაც აფრახილებდა მცხოვრებლებს არ აჩქარდნენ ნამყენების შექმნაში და განიზრახა მოწვევა დღევანდელის თათბირისა იმ იმედით, რომ დამსწრეთა შორის, რომელნიც უკვე დიდი ხანია მუშაობენ ამერიკულ ვაზის კულტურაზე აქ, ადგილობრივ, შეაგროვოს მასალა გადასაწყვეტად იმ საკითხისა, თუ რომელი ამერიკული ვაზებია საძირე ვაზებათ მისაღები კახეთისათვის. გიძღვნიტ რა წინდაწინვე მადლობას იმ თანაგრძობისათვის რომლითაც თქვენ მოეპყარით ქართველ სასოფლო-სამეურნეო საზოგადოებას და რომელიც გამოიხატა იმით, რომ მობრძანდით დღევანდელს თათბირზე კახეთის სხვადასხვა კუთხიდან ესე მრავლად, გთხოვთ ნება მიბოძოთ წაგიკითხოთ თათბირის პროგრამის ექვსივე მუხლი, რომლებსაც თქვენ უკვე იცნობთ და გავხსნა მსჯელობა პროგრამის პირველ მუხლის შესახებ.

ვ. ი. რცხილაძე. ქართულად სთარგმნის თავმჯდომარის სიტყვას და თავის მხრით დასძენს: „მეღვინეობა კახეთისათვის შეადგენს უმთავრეს საარსებო წყაროს. ფილოქსერის გაჩენით საფრთხე მოელის ჩვენს ფიზიკურს არსებობას. თუ ჩვენ ჯერ კიდევ ვვაქვს სიცოცხლის წყურვილი და არ დაგვდუნებია მისწრაფება ჩვენის მომავლის უზრუნველსაყოფად, უნდა შევერთდეთ და შეთანხმებულად ვიბრძოლოთ შემოსეულ მტრის წინააღმდეგ. მხოლოდ იმ შემთხვევაში, როდესაც ჩვენ თვითონ და ამასთანავე პირველ-

ნი ჩვენ გამოვეხმეურებით ჩვენს საკუთარს საჭიროებას ყველა ადგილობრივ კულტურულ ძალების შეკავშირებით და მივიღებთ ჩვენს თავზე საჭირო ხარჯს, შეგვიძლიან ვიქონიოთ იმედი, რომ მთავრობაც მიწათმოქმედების დეპარტამენტის სახით გაგვიწევს დახმარებას. გამორკვეულია, რომ მიწათმოქმედების დეპარტამენტი ეხმარება სახელმწიფო ხაზინიდან მხოლოდ მაშინ, როცა დახმარების მთხოვნელი იქნება იგი ერობა, თუ სასოფლო-სამეურნეო საზოგადოება, სულ ერთია, თავის მხრივაც გამოიღებს საჭირო თანხას განზრახულ სამეურნეო მუშაობის განსახორციელებლად. ვიტყვი უფრო მეტს. მიწათმოქმედების დეპარტამენტს გარკვევით ეტყობა შემდეგი ტენდენცია: დახმარებას უწევს ნახევრით ან ერთი-ორად მეტს იმ თანხაზე, რომელსაც თვით ერობა ან სამეურნეო საზოგადოება ხარჯავს. ურიგო არ იქნება ეს გარემოება ჩვენც ვიქონიოთ მხედველობაში.

ლ. ი. ზაკტრევერი. წარმოდგენილი პროგრამა ეხება მხოლოდ ამერიკულ ვაზის კულტურას; ფილოქსერის გავრცელების შემდეგ ყველას არ ექნება საშუალება გააშენოს ამერიკულ ვაზზე დამყნილი ვენახი. ამიტომ საჭიროა პროგრამაში შეტანილ იქმნეს საკითხი, თუ რომელი კულტურა შეიძლება ჩადგეს ასეთს შემთხვევაში ვაზის ადგილას.

თავმჯდომარე წინადადებას აძლევს თათბირს მსჯელობა იქონიოს პროგრამის პირველ მუხლზე: **ამორჩევა ამერიკულ ვაზის ჯიშებისა, რომლებიც საჭიროა გამოიცადნენ შესაფერი ნერვის გასაზრდელად იმ ადგილობრივ**



და ევროპიულ ვაზის ჯიშებისათვის, რომლებიც უნდა იქმნენ მათზე დამყნილნი.

ბ. დემენტიევი. დღევანდელ თათბირის მოწვევა მიაჩნია მას დროის შესაფერად. გამოასტკვამს სინანულს იმის შესახებ, რომ არ იცის ქართული ენა. თათბირის მიერ დასახულ საკითხებით დაინტერესებულია იგი ორნაირად, ჯერ ერთი, როგორც მემამულე და მეორეც როგორც მევენახეობის შესახებ მუშაობის ხელმძღვანელი. ვიდრე თათბირი იქონიებს მსჯელობას ფილოქსერის წინააღმდეგ გამძლე ვაზის შესახებ, საჭიროდ სთვლის აღძრულ იქმნეს საკითხი იმის შესახებ, თუ რა საშუალებებით იქმნეს დაცული დღევანდელი ვენახები. „ახალ ვენახების გაშენება, — განაგრძობს ორატორი, — ძვირად ჯდება, ყველასთვის არ არის ხელმისაწვდენი. ფილოქსერა აღმოჩენილია ჯერჯერობით მხოლოდ ალაზნის ვაღმა ადგილში, რომელიც მოწყვეტილია სხვა ადგილებიდან. იქ საზოგადოდ ვენახები არ არის და შეიძლება ვიქონიოთ იმედი, რომ იქიდან ფილოქსერა არ გავრცელდება, მეტადრე როდესაც დაავადებულ ვენახებს სრულიად მოვსპობთ, რაიც განზრახულია საამზაფხულოდ. საჭიროა ვურჩიოთ მეურნეთ არ შეიძინონ ამერიკული ვაზი ფილოქსერით დაავადებულ ადგილებიდან. ვაზის გადატან-გადმოტანის თვალყურის გდება მინდობილი აქვს ტფილისის კომიტეტს, რომელსაც უკავს მართა ორი ინსტრუქტორი მთელი გუბერნიისათვის. ინსტრუქტორების რიცხვი, რასაკვირველია, ცოტაა, ამიტომ წინადადებას ვაძლევე თათბირს აღძრას შუამდგომლობა ინსტრუქტორების მომატების, დამატებითი თანხის

გადადების და კახეთში მეღვინეთა და მევენახეთა სარაიონო კომიტეტის დაარსების შესახებ.

ბ. კახიძე. ეთანხმება დემენტიევის აზრს ინსტრუქტორების მომატების, დამატებითი თანხის გადადების და კახეთში მეღვინეთა-მევენახეობის სარაიონო კომიტეტის დაარსების შესახებ; ამასთანავე ითხოვს ჯერ ეს კითხვები იქმნეს თათბირის მიერ განხილული.

ბ. ჩერნოვი. წინადადებას იძლევა განხილულ იქმნეს ის კითხვები და იმ რიგზე, როგორც აღნიშნულია პროგრამაში.

ბ. ვერმიშევი. აღნიშნავს რომ საკითხი დღევანდელ ვენახების დაცვის შესახებ განსხვავდება თავმჯდომარის მიერ დასმულ კითხვებისაგან. პირველი არის საორგანიზაციო საკითხი, მაგრამ მაინც შესაძლებლად ვცნობ ჯერ ეს კითხვა იქმნეს განხილული.

ბ. რცხილაძე. ზრუნვა არსებულ ვენახებისა და საზოგადოდ მთელის კახეთის დასაცავად ფილოქსერისაგან მეტად მნიშვნელოვანია და უნდა მიღებულ იქმნეს ყოველივე ზომა ამ მიზნისათვის, მხოლოდ სასურველია დღევანდელი თათბირი, რომელიც შესდგება ისეთ პირთაგან, რომელთაც გამოცდილება აქვთ ამერიკულ ვაზის კულტურის შესახებ, გამოვიყენოთ იმ მიზნისთვის, რომელიც დასახულია თათბირის პროგრამაში. შუამდგომლობის აღძვრა სხვა, თუნდა მეტად საჭირო საკითხის შესახებ, როგორც მაგალითად ბ-მა დემენტიევმა წამოაყენა, შეიძლება შევიმუშაოთ იმის შემდეგ, როცა თათბირი გამოიტანს რეზოლუციებს პროგრამაში დასახულ საკითხებზე.

კრება ეთანხმება უკანასკნელ ორატორს. შემდეგ წაკითხულ იქნა ბ-ნ კუპევის მოხსენება პროგრამის პირველ პუნქტის შესახებ.

ბ. დემენტიევი. წაკითხულს მე უნდა დაუმატო, რომ მოხსენებაში აღნიშნული ცნობები 30 საცდელ ვენახის ცდის შედეგია. ეს საცდელი ვენახები ახლად არის ჩვენგან გაშენებული ძველების მაგივრად, რომელნიც მევე გავაშენე ი. სტაროსელსკის დროს მისი ხელმძღვანელობით. საბუთები, რომლებიც დღეს ჩვენ ხელთა გვაქვს იმის შესახებ, თუ რომელი ამერიკულ ვაზია გამოსადეგი კახეთისათვის, იმდენად სრულია, რომ თამამად შეგვიძლიან ყოველ მეურნეს ვურჩიოთ, რომელი ამერიკული ვაზი შეიძინოს თავის ადგილისათვის.

ბ. გოგნიაშვილი. გორის მაზრაში გავრცელებულია რიპარია რუპესტრის 3309 და 3306 და რუპესტრის დიულო. ეს ჯიშები პირველად კონდოლის სანერგეში გადმოტანილი იქნა გორის მაზრიდან. ესევე ჯიშები გავრცელებულია შორაპნის მაზრაშიაც. 3309 ბესარაბიაშიაც ყველა სხვა ჯიშებზე მეტად არის გავრცელებული, რაშიაც დაპარწმუნა ბესარაბიის სახაზინო სანერგეს გაშვებ, რომელმაც სთქვა, რომ მარტო ბესარაბიას შეუძლიან მილიონობით დაიკვეთოს ჩვენგან ეს ჯიშები, თუ კი ჩვენ შევძლებთ დავაკმაყოფილოთ მათი მოთხოვნა. არ შემიძლიან დავეთანხმო ბ-ნ კუპევის მასში, ვითომ 3306 არ იყოს გავრცელებული. ზემო ნათქვამს უნდა დაუმატო, რომ ფილოქსერასთან ბრძოლა მოითხოვს შეერთებულს მოქმედებას ქართულ სასოფლო-სამეურნეო საზოგადოებისას და მთავრობის დაწესებულებებისას. მთავ-

რობის დაწესებულებანი ყოველ ღონეს ხმარობენ გავრცელდეს ამერიკულ ვაზზე დამყნილი ვენახები, ქართული სასოფლო-სამეურნეო საზოგადოება კი ურჩევს არ გააშენონ იგი. ასეთს განსხვავებას შემდეგში მაინც არ უნდა ჰქონდეს ადგილი.

ბ. მაკარაშვილი. არ შემიძლიან დავეთანხმო წინა მოლაპარაკეს, ვითომ 3309 ყველგან იყოს გავრცელებული და ყველა ადგილისათვის ვარგოდეს. კირ-ქარბ ადგილებში 3309 ხლოროზით ხდება ავად. ახაშენში, მაგალითად, რუპერტრის დიულო გაცილებით უფრო კარგს შედეგს იძლევა, ვიდრე 3309.

თავმჯდომარე. მე მსურს უპასუხო ბ. გოგნიაშვილს. იგი დაბეჯითებით გაიძახის, რომ კახეთისათვის შესაფერია სამი ჯიში, რომლებიც ძლიერ კარგი აღმოჩნდა ქუთაისის გუბერნიისათვის. ეს იმედი შეიძლება არ გამართლდეს, რადგანაც ქუთაისის გუბერნიის და კახეთის ნიადაგისა და ჰავის პირობები ძლიერ განსხვავდებიან ერთიერთმანეთისაგან. გამოუცდელად ვშიშობ ჩვენშიაც არ გამეორდეს იგივე, რაც დაემართა ქართლში ვ. რ. ყიფიანს, რომელსაც ამ ჯიშებზე ჰქონდა დამყნილი ვენახი და, თუმც ნამყენი კარგად შეეთვისა, ნაყოფიც ბლომად გამოჰქონდა, მაგრამ ყურძენი არა მწიფდებოდა, რისგამოც უქმად ჩაუარა შრომამ და ხარჯმა. რაც შეეხება ქართულ სასოფლო-სამეურნეო საზოგადოების ვითომ განცალკევებით მოქმედებას, უნდა აღვნიშნო, რომ საზოგადოება სწორედ რომ ამასა ცდილობს—შექმნას შეთანხმებული მოქმედება ყველა საზოგადოებრივ და მთავრობის დაწესებულებებსა და საუფლისწულო მამუ-

ლების წარმომადგენელთა შორის. ხოლო მიზანშეთანხმებული მოქმედება მოითხოვს შრომის განაწილებას. ნიადაგების შესწავლა ქიმიურის და მექანიკურის ანალიზებით, ღვინის ტიპების შესწავლა, ფართო ორგანიზაციის შემოღება ფილოქსერისაგან დაცვისათვის და სხვა მოითხოვს დიდ ხარჯს. ისეთ საკითხებში კედევ, როგორადაც ნერგის ამორჩევაა ამა თუ იმ ადგილისათვის, ან გავრცელება ხალხში მიღებულ ცდის შედეგისა და სხვა, დიდი თანხის საშუალებითაც ვერას გახდებით, თუ საზოგადო დაწესებულებანი უმოქმედობას გამოიჩინენ და თვით ხალხში არ აღიძვრება ინტერესი. აი სწორედ ამ მიზნით მიმართა ქართ. სასოფლო-სამეურნეო საზოგადოებამ პირდაპირ ხალხს „პლაკატი“ და მოიწვია დღევანდელი თათბირი, რათა უმოქმედობიდან გამოეყვანა მომეტებული ნაწილი მეურნეთა და აქტიური მონაწილეობა მიეღებინებინა ისეთს მნიშვნელოვან საქმეში, როგორიც არის ფილოქსერასთან ბრძოლა. რადგანაც არ იყო საკმარისი საბუთები ამა თუ იმ ჯიშის რჩევისათვის, ამიტომაც ქართულ სასოფლო-სამეურნეო საზოგადოებას არც შეეძლო მიეღო თავის-თავზე პასუხისმგებლობა ასეთ რჩევის შესახებ. ხოლო ვინც არ მოულოდინებს განზრახულ ცდის შედეგს და მოისურვებს ამერიკულ ვაზის გაშენებას თავისივე პასუხისმგებლობით, ეს მას არავისგან არ დაეძრახება.

ბ. გოგნიაშვილი. უპასუხებს მაკარაშვილს და თავის აზრის დასამტკიცებლად მოჰყავს წერილი პროფესორ ვილასი, რომელსაც ვასილ ჯაფარიძემ გაუგზავნა ურიათუბნის ნიადაგის ნი-

მუშები და მიიღო პასუხად რომ ამ ნიადაგებისათვის შესაფერია 3309 და 101--14.

ყიფიანს რომ ყურძენი არ უმწიფდებოდა ქართლში, ამის მიზეზი იყო არა ამერიკული ნერგი, არამედ ის, რომ ამერიკულ ვაზზე დამყნილი იყო ქუთაისის გუბერნიის ჯიშის ვაზები „კახუნა“ და „ციცკა“, რომლებიც შეჩვეულები არიან შედარებით დიდ სითბოს.

ბ. ჩერნოვი. ჯერ უნდა ნიადაგი გვქონდეს შესწავლილი და შემდეგ ისე ამოვარჩიოთ ვაზის ჯიშები.

ბ. დემეტრევი. ვუერთდები გოგნიაშვილის აზრს და შესაძლებლად ვსცნობ ეხლავე ახალ ცდის შედეგის მიღებამდე ვურჩიოთ ხალხს ზოგიერთი ვაზის ჯიშში, რათა მით დრო მოვიგოთ. რაც შეეხება ზეადაგის შესწავლას ამ ზაფხულის შემდეგ შეგვეძლება გამოვცეთ მთელის ყაბეთის ნიადაგების კარტა, ისე როგორც ქუთაისის გუბერნიისათვის გვაქვს უკვე გამოცემული.

ლ. ბეზარაშვილი. მე ვენახი მაქვს გაშენებული გურჯაანში; ვენახი დამყნილია რუპესტრის დიულოზე; ვსცნავ 9—10 კვირტზე; მოსავალს დაუმცნობელ ვენახზე მეტს თუ არა, ნაკლებს აღარ მაძლევს. ღვინო ღირსებით არაფრით არ ჩამოუვარდება დაუმცნობელ ვენახების ღვინოს.

ბ. თუშმალაშვილი. ამტკიცებს გოგნიაშვილის მიერ მოყვანილს პროფესორ ვილასს წერილის შინაარსს და თავის მხრივ დასძენს, რომ თანახმად პროფესორის რჩევისა ურიათუბანში გაშენებულია 4 დესეტინა ვენახი 3309-ზე დამყნილი.

ამის შემდეგ იქმნა წაკითხული ბნავერკინის მოხსენება. ამავე საგნის შე-

სახებ თათბირს მოხსენდა ბ. ტიებოს აზრიც.

ბ. რცხილაძე. საკითხს სთვლის გამოკვეთულად და წინადადებას იძლევა დასახელონ დამსწრეთა შორის რამდენიმე პირი, რომლებიც შეადგენენ კომისიას და ვიდრე კრებები გათავდება შეიმუშავენ სიას იმ ამერიკულ ჯიშის ვაზებისას, რომლებზედაც უნდა იქმნეს დაწყებული გამოცდა.

თათბირი შესაძლებლად სცნობს კომისიის ამოურჩევლად ეხლავე დასახელებული იქმნეს კახეთისათვის შესაფერი ამერიკული ვაზის ჯიშები, რომლებიც უნდა იქმნენ გამოცდილნი რამდენიმე ადგილას.

სხდომის შეწყვეტის შემდეგ საბრეზიდენტო მაგიდასთან ადგნენ ამერიკულ ჯიშების ვაზის სიას, რომელიც კრების მიერ დამტკიცებულ იქმნა და გამოითქვა სურვილი რომ ეს ჯიშები შემოწმებულ იქმნენ ყველა საცდელი ვენასებში, რომლებიც კი იქმნება გაშენებული.

საცდელად მიიღო კრებამ შემდეგი ჯიშები:

Rupestris du Lot.
Ripar. Rup. 101¹⁴, 3306 & 3309,
Berl. Rip. 420A, 420B, 420C,
Rip. Gloire,
Rip. Berlandieri 34EM,
Shaselas Berlandieri 41 B.

შემდეგ ამისა აღიძრა საკითხი იმის შესახებ, თუ რომელი ადგილობრივი ჯიშები ემყნოს ამერიკულ ვაზზე და შეიძლება თუ არა ადგილობრივ ჯიშების გარდა ემყნოს ევროპიული ვაზის ჯიშებიც და სახელდობრ რომლები.

ბ. ზაკტრევერი. წინადადებას იძლევა რომ ადგილობრივ ჯიშების გარდა ემყნოს ევროპიულიც.

ბ. ლიონიძე. ეთანხმება ზაკტრევერის აზრს და აღნიშნავს, რომ კახეთის რკინის გზის გაყვანის შემდეგ მოთხოვნილება იქნება ისეთი ღვინისაც, როგორც მზადდება ევროპიული ჯიშის ყურძნისგან.

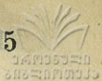
ბ. გოგნიაშვილი. არ ეთანხმება წინა მოლაპარაკეს და აღნიშნავს, რომ ადგილობრივ ღვინოს მუდამ ჰქონდა და აქვს კარგი გასაგალი.

ბ. ვერმიშევი. აღნიშნავს, რომ კახური ღვინო ვერ პოულობს გასაგალს შიდა რუსეთში ამიტომ იძულებულნი ვართ ადგილობრივ გავასალოთ ნაკლებ ფასში, მაშინ როდესაც საუფლისწულო მამულების ღვინო, რომელიც უჭაქოთ არის დაყენებული, მუდამ კარგს გასაგალს პოულობს. ორატორი საჭიროდ სთვლის საცდელად ემყნოს ევროპიული ვაზის ჯიშებიც.

ბ. რცხილაძე. აღნიშნავს, რომ სანამ ცდა ჯერ არ გაკეთებულა, არ შეიძლება წინადაწინვე იმის თქმა, ვითომ ევროპიული ჯიშები არ ვარგოდეს. როდესაც გამოცდილება გვიჩვენებს ამ შიშის სინამდვილეს, მაშინ აღარც გავაჩნთ ევროპიულს ჯიშებს. სანამ კი ურიგო არ იქნება ცდა მოვაწყოთ ამ ჯიშებზედაც მხოლოდ საცდელს ვენასებში.

ბ. ნაცვლიშვილი. საფერავის, მწვანეს და რქაწითელის გარდა გურჯაანსა და კარდანახში გავრცელებულია კიდევ თეთრი მალაღობრისებანი ჯიშები „მქანარა“. წინადადებას იძლევა საცდელად ეს ჯიშებიც იქმნეს ადგილობრივად.

ბ. დემენტიევი. საფერავი მეტად კარგი ჯიშია. საფერავის ღვინო უნაკლოა. ეს ჯიშები ვრცელდება უცხოეთშიაც. მე დარწმუნებული ვარ,



როდესაც ყველგან გაიგებენ საფერავის ღირსებას, სხვა ჯიშებს ზურგს შეაქცევენ. საფერავზე უკეთესი წითელი ჯიშის ძებნა ჩვენთვის საჭირო არ არის. ვეთანხმები ბ. ლიონიძეს, რომ რკინის გზის გაყვანის შემდეგ აღმოჩნდებიან სხვაგვარ ღვინის მომხმარებელნიც. ჩემის აზრით, ურიგო არ იქნება ცდა მოეწყოს თეთრი ვაზის ჯიშებზე, როგორც ჩვენებურზე, აგრედვე ევროპიულ ჯიშებზე. მით უმეტეს რომ ჩვენი თეთრი ყურძენი არ იძლევა ისეთს განსაკუთრებულ თვისების ღვინოს, როგორც საფერავი. ჩვენ შეგვიძლიან თეთრი ღვინოები დავამზადოთ მომხმარებლის გემოვნების მიხედვით, წითელი ღვინო კი, რომელსაც ვაყენებთ ჩვენებურ სწორუპოვარ საფერავისაგან, მომხმარებელს მუდამ მოეწონება.

ბ. მჭედლიშვილი. ეთანხმება ბ-ნ დემენტიევის აზრს.

ბ. მაკარაშვილი. წინადადებას იძლევა ჯერჯერობით ვიკმაროთ მხოლოდ ადგილობრივი ჯიშები.

ბ. ვერმიშევი. საჭიროდ სცნობს, საცდელად აღებულ იქმნას კაბერნეც.

ბ. ბაკაშვილი. ჩემის დაკვირვებით საუფლისწულო მამულში დავრწმუნდი, რომ „კაბერნეს“ ღვინო გაცილებით უკეთესია საფერავისაზე, მხოლოდ მოსავალს პირველი ნაკლებს იძლევა მეორეზე.

ბ. რცხილაძე, კრებას არ ეინტერესება შედარება საფერავის და კაბერნეს ღვინოებისა ცალკ-ცალკე. საკითხი შეეხება იმას, თუ როგორი ღვინო დადგება საფერავს, რომ კაბერნე შეურიოთ ამა თუ იმ პროპორციით.

ბ. ჩერნოვი. აღნიშნავს, რომ საფერავი იმდენად სავსეა შედგენილებით,

რომ მისგან კაბერნეს გამორჩევა ადვილია და საფერავის მიღება კაბერნედან კი შეუძლებელია.

ბ. ქორქაშვილი. წინადადებას იძლევა საცდელად წითელ ჯიშებიდან აღებულ იქმნეს კაბერნე, ხოლო თეთრი ჯიშებიდან რისლანგი და ალიგოტე.

ბ. მაკარაშვილი. ალიგოტე არ ითვლება გამძლე ჯიშად.

კრება შენიშნავს, რომ ალიგოტე არა სძლებს დიდხანს თავის ფესვებზე, ამერიკულს ვაზზე დამყნელი კი ნაცადი ჯერ არ არის.

ბ. მთვარელიშვილი. საჭიროდ არ მიმაჩნია სხვაგვარ ჯიშების გაშენება. ხოლო ღვინის დაყენებას ევროპიულ წესზედ კი საჭიროა.

ბ. ტყავაძე. ზედმეტად სთვლის უცხო ქვეყნის ვაზის გაშენებას. არ ეთანხმება ბ-ნ ვერმიშევის, ვითომ კახური ღვინო არა საღებოდეს რუსეთში.

ბ. რცხილაძე. აღნიშნავს კითხვის შესახებ ორს გამორკვეულს მიმართულებას. საკითხის გადაწყვეტა ხმის უმეტესობით მიაჩნია შეუფერებლად. წინადადებას იძლევა საცდელად აღებულ იქმნეს სხვა ქვეყნის ვაზის ჯიშებიც. ვცადოთო, — ამბობს ორატორი, და თუ არ ივარგებს, მაშინ ავმხედრდეთ მათ წინააღმდეგაო.

საკითხი გამორკვეულად ითვლება, თათბირი დასკვნავს ქვემოლ მოყვანილს რეზოლიუციას.

ამერიკულ ვაზზე დასამყნობად აღებული იქმნეს უმთავრესად ადგილობრივი ჯიშები — საფერავი, მწვანე, რქაწითელი, ბუდეშური და მჭკნარა. ამ ჯიშებს უნდა დაემატოს უცხო ქვეყნის ვაზის ჯიშებიც, სახელდობრ წითელი

კაბერნე და თეთრი—რისლინგი, ალი-გოტე და სემილიონი.

ამის შემდეგ თავმჯდომარე კიდევ მადლობას უცხადებს დამსწრეთ და ბო-ლიშს იხდის, რომ მას საჩქაროდ უხდე-

ბა პეტერბურგში წასვლა კახეთის რკი-ნის გზის საქმეების გამო. თათბირის თავმჯდომარეობას გარდასცემს ვ. ი. რცხილაძეს და ხურავს კრებას ნაშუა-ღღევის 4 საათზე.

წერილი რედაქციისადმი

ბ-ნო რედაქტორო!

თქვენს პატივცემულ სამეურნეო ურნალ „**მოსავალში**“ ამა 1912 წელს პირველ №-ში **მუხიანის** უფასო სახალ-ხო წიგნთ-საცავ-სამაკითხველოში სხვა-თაშორის ჩვენ წავიკითხეთ გარვლდის თხზულებიდან ლიუტერ ბერნბაკის მიერ მცენარეების გადაჯიშების შესა-ხებ, რამაც ჩვენში დიდი სურვილი აღძრა, შევიძინოთ მისგან რამოდე-ნიმე ჯიშის ხე, სახელდობრ: **უეკლო კაკტუსი საჭმელი** და ჩქარი მოზარდი ხეებიდან ნიგვზის ხიდან გადაკეთებუ-ლი ჯიში „**პარადოქსი**“. ამისათვის გთხოვთ თქვენ უმორჩილესად, თუ რომ თქვენის რედაქციიდან შეიძლება შე-ძენა ამ ხსენებული ხეებისა, დაგვავა-ლოთ და შეგვაძენინოთ, რასაკვირვე-ლია ფასდადებით. წინააღმდეგ შემთხვე-ვაში გთხოვთ გვაცნობოთ ვის და რო-გორ მივმართოთ. საჭიროა ნერგს თანვე მოყვეს მცენარეების მოვლა-აღზრდის დარჩევატ. თუ რომ თქვენ მიერ იქ-

ნება შეძენილი ზემოხსენებული მცე-ნარეები იმ შემთხვევაში მომავალ №-ში „**მოსავალის**“ პირობები გთხოვთ გვა-ცნობოთ.

მთხოვნელნი:

{	ზაჩქენ გუჩსამია
	ურამან ტიბაძე
	ერმილე კეპუცაძე
	დავით გოგუაშვილი

გუჩსატა ტიბაძე

პასუხი. — თქვენი წერილის გამო მივმართეთ დეპარტამენტს რ ვსთხოვეთ, რომ მან თავისი ხარჯით იკისროს თქვენ მიერ შემოკვეთილი მცენარეების გა-მოწერა. თუ არ დაკმაყოფილდა ჩვენი თხოვნა, მაშინ იძულებული ვიქნებით პირდაპირ ბერნბაკს მივმართოთ აშე-რიკაში იქ მყოფ რუსეთის სამეურნეო აგენტის ბ. კრიშტოფოვიჩის შუამავ-ლობით. რუსეთში ჯერ არსად არ არის ხსენებული მცენარეები გაშენებუ-ლი, რომ მათი შეძენა შეიძლებოდეს აქვე.
რედ.

სოფელ კარაკლისში, ერევნის გუბერნია, 15 თიბათვიდან 15 მა-რიამობისთვემდე მიწათმოქმედების დეპარტამენტი ჰმართავს დროებით ქურ-სმსს მიწურნიშავში, დაწვრილებითი ცნობების გასაგებათ მსურველთ შეუძ-ლიანთ მიმართონ: { ტფილისში—**ა. ა. ქალანთარს**, გრიბოდოვეის ქ., № 5.
კარაკლისში—კურსების გამგეს **ა. ზ. თამაშვეს**.