

პირველი ავტობუსი საგზაო

საქართველოს პრეზიდენტის 1996 წლის 13 აპრილის ბრძანებით, ავტოგასამართ...

პირველი ივლისის მდგომარეობით, თბილისში აღრიცხულია 301 ავტოგასამართ...

ივრინდა

განცხადება

ამა წლის 3 მაისს გაზეთ „საქართველოს მაცნეში“ გამოქვეყნდა საინფორმაციო...

სახელმწიფო ქონების მართვის სამინისტრო

საქართველოს მსუბუქი მრეწველობა მხარდაჭერას საჭიროებს

გუშინ სახელმწიფო კანელარიაში გაიმართა თათბირი, რომელიც მსუბუქი მრეწველობის დარგში შექმნილი ვითარების განსჯა-გაანალიზების მიზნით...

საქართველოს მსუბუქი მრეწველობა 80-იანი წლების დასასრულს მრეწველობის ერთერთ წამყვან დარგს წარმოადგენდა...

მიუხედავად იმისა, რომ საწარმოთა უმრავლესობა პრივატიზებულია და კერძო მფარველებს მოღვაწეობის მეტი ასპარეზი უნდა მისცემოდა...

საბაჟოზე დაფიქსირებულია 10 მილიონ ლარამდე საზღვარგარეთიდან შემოტანილი მსუბუქი მრეწველობაში წარმოებული პროდუქცია...

საბაჟოზე გადაწყვეტილია, რომ მრეწველობის დეპარტამენტისგან დამოუკიდებლად, სახელმწიფოებრივი პროგრამის სრულყოფილად განხორციელების მიზნით...

მსუბუქი მრეწველობის განვითარების ხელშეწყობის მიზნით, სახელმწიფო დახმარებას მიიღებს მსუბუქი მრეწველობის განვითარების მიზნით...

ინვესტორთა უმრავლესობა ნედლეულის შემოტანას უფრთხობს მხოლოდ იმ შემთხვევაში, რომ მალევე გადასახადი...

სხდომაზე განსხვავებულ მოსაზრება გამოიკვეთა საწარმოთა ტექნოლოგიურ ადრეული ეტაპის დაკავშირებით...

როცა ეკონომიკის მინისტრი აცხადებს, რომ „არც უცხოელებს საწარმოების დათვალიერებისას ძველი ტექნიკის მუშაობაში ეგონათ თავი და დღეს უკვე ეს საწარმოები ჩამოწერილი ჯარჯობა საწყობებია“...

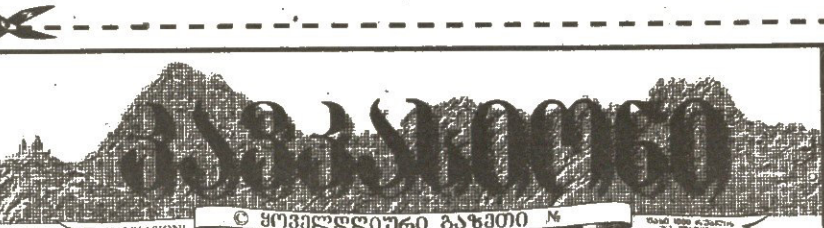
თათბირზე საუბარი შეეხო მსუბუქი მრეწველობის მატყლის ფაბრიკაში ახლახან მოხდარ ინციდენტსაც...

სხდომაზე გადაწყვეტილია, რომ მრეწველობის დეპარტამენტისგან დამოუკიდებლად, სახელმწიფოებრივი პროგრამის სრულყოფილად განხორციელების მიზნით...

პრეზიდენტმა ისაუბრა ევროპის ბაზარზე გასვლის პრობლემებთან დაკავშირებით, საგადასახადო სისტემაში აუცილებელი ცვლილებების შესახებ...

მსუბუქი მრეწველობაში შექმნილი ვითარებაზე მსჯელობა 19-20 ივლისს მთავრობის გაფართოებულ სხდომაზე გაგრძელდება.

დიანა ბაბოშვილი



კვირფასო „კავკასიონის“ მკითხველგო! იმისთვის, რომ გავითი ბაზმს თქვენთვის უფრო საინტერესო და სასარგებლო გითხროთ...

ინფორმაცია თქვენს შესახებ

- სქესი
ასაკი
საქმიანობა
ყოველთვიური შემოსავალი
1. რა გზით შეიტყუეთ „კავკასიონის“ არსებობის შესახებ?
ა) დავინახე და ვიყიდე
ბ) რეკლამის მეშვეობით
გ) ზელმონერის მეშვეობით
დ) სხვა საშუალებით
2. რა შეხება გაქვთ გავითი „კავკასიონთან“?
ა) ყოველდღე ვყიდულობ
ბ) ხანდახან ვყიდულობ
გ) ნაცნობებისგან მსმენია ამ გაზეთის შესახებ
3. რა ტიპის პუბლიკაციები უფრო მოგწონთ ჩვენს გაზეთში?
ა) ინფორმაციები საქართველოს შესახებ
ბ) ოპერატიული ინფორმაცია უცხოეთის შესახებ
გ) პრობლემური წერილები
დ) „არილი“ — ლიტერატურული გაზეთი „კავკასიონში“
ე) რეპორტაჟები დღის მოვლენების შესახებ
ვ) რეკლამა (გაყიდვა, გაცლა)
ზ) რუბრიკა „იქ, უცხოეთში“
4. ყოველდღიური გაზეთისთვის როგორი წერილები მიგაჩნიათ უპირატესად?
ა) მხოლოდ მშრალი ინფორმაციის შემცველი
ბ) ინფორმაციასთან ერთად ანალიზის მომენტის შემცველი
5. რას აცხადებთ ყურადღებას, ვიდრე წერილის ნაპითხვას გადაწყვეტილად?
ა) წერილის თემას
ბ) ავტორს
გ) წერილის მოცულობას
დ) სათაურს
ე) შრიფტს
6. გაზეთი თუ არა ავტორი, რომლის სტატიას მუდმივად ელით?
ა) დიას
ბ) არა
7. ისრაქვათ თუ არა, ჩვენს გაზეთში უფრო ხშირად ინტერესობა გასადა?
ა) ეკონომიკაზე
ბ) ბიზნესზე
გ) ქართულ კულტურაზე
დ) სპორტზე
ე) პრობლემური წერილები
ვ) ოპერატიული ინფორმაცია
ზ) კრიმინალური ქრონიკა
თ) რაიმე სხვა
8. გისარგებლებთ თუ არა ოდესმე „კავკასიონის“ რეკლამით?
ა) დიას
ბ) არა
9. როგორი ფორმის „კავკასიონი“ უფრო მოსახერხებელია თქვენთვის?
ა) დიდი
ბ) პატარა
10. სხვა შენიშვნები თუ სარკილავი

კონფერენციის არასამთავრობო ორგანიზაციის — საერთაშორისო ეროვნული დემოკრატიული ინსტიტუტის (NEDI),...

ცვლების უფლება. შემდგომი კანონმდებლობა კი მხოლოდ აკრძალავს...

მესობრივი ინფორმაციის სფეროს კანონმდებლობაზე მუშაობის დიდი გამოცდილება აქვთ.

მიწახმამი... დღემდე შემორჩენილ პალინდრომთაგან (სიტყვა ან ფრაზა, რომელიც წაბნეულად ერთნაირად იკითხება)...

კონფერენციის შთაბეჭდილება... არაერთგვაროვანია...

გუდაური „კარსერი-ლუსი“ ბედნიერი დასასრულით

კონფერენციის პირველი სადღეისო დღის ბოლოს ახალგაზრდა გოგონა ინტერვიუსთვის მდგომარეობას...

პირველი ქიქიდანვე უყოყმანოდ აღიარა „მანავის“ ბრწყინვალეობა.



სიტყვა რომ აღარ გაეგარძელო, გუდაურში ყოველგვარი პირობა იყო შექმნილი საიმისოდ, რომ თუ ვინმე შინ დადებოდა...

მებელ გამოსვლებში აღინიშნა, რომ ეს ორი კანონპროექტი უნდა შეჯერდეს.

სრულიად სერიოზული აგზაბი დადებით ემოციებს, უპირველეს ყოვლისა, კონფერენციის საქმიანი ატმოსფერო იწვევდა.

დავიწყეთ ნაკლებად მნიშვნელოვანით

კონფერენციაზე დომინირებდა აზრი, რომ ინფორმაცია ეკუთვნის ყველას და არა მხოლოდ მასმედიას.

რაც შეეხება პარლამენტის ქვეკომისიაში მომზადებულ კანონპროექტს, იგი საბოლოო სახით ჯერ არ არის წარმოდგენილი.

რაც შეეხება პარლამენტის ქვეკომისიაში მომზადებულ კანონპროექტს, იგი საბოლოო სახით ჯერ არ არის წარმოდგენილი.

ცხადია, გამოითქვა ხანინააღმდეგო მოსაზრებაც — სწორედ პრესის კანონმა უნდა მოანერგოს ზოგიერთი ისეთი საკითხი, რომელიც სხვა კანონში ვერ აისახება...

რეკომენდაცია განსაკუთრებულ ინტერესს იწვევს პრაქტიკული თვალსაზრისით:

პირველი — მკვეთრად უნდა გაიმიჯნოს კანონი მასმედიის შესახებ და ეთიკის საკითხები.

მეორე — ევროპის საბჭოში არსებობს ადამიანის უფლებების დაცვის განყოფილება, მასმედიის ქვეგანყოფილებით.

გიორგი კობახიძე — საპარლამენტო პარლამენტის თავმჯდომარის მოადგილე: „კანონის მიღება უფრო ადვილია, ვიდრე მისი განხორციელება.“

მასტანბ აბაშიძე — პრეზიდენტის საინფორმაციო სამსახურის უფროსი: „სახელმწიფოს და საზოგადოების ინტერესები ყველაფერს აღემატება.“

ზვიად შირვაში — რედაქტორი ბაზუნიან: „არ არის მნიშვნელოვანი, კონკრეტულად პრესის კანონი გვექნება თუ არა.“

კონფერენციის ზოგადი, ანუ მთავარი შედეგი

საზოგადოებისთვის უაღრესად მნიშვნელოვანი საკითხის განსახილველად ამ საკითხით დაინტერესებული რამდენიმე მხარე შეიკრიბა.

გუდაურის კონფერენციამ ცხადია: მუშაობის ამგვარი მეთოდი გამართლებულია მიუხედავად იმისა, რომ ერთი შეხვედრის შემდეგ შეუძლებელია მნიშვნელოვანი კონკრეტული შედეგებზე საუბარი.

გუდაურის კონფერენციის შედეგი ყველაზე უკეთ ასახა თბილისში დასაბრუნებლად მზის გულზე გამოფენილი ადამიანების რამდენიმე ფოტოაპარატმა დააფიქსირა.

ია ანთაძე P.S. პირადად მე, როგორც კონფერენციის მონაწილე, მადლობას ვუხდის ყველას, ვისაც ჩემი თვალსაწიერი მისწავლა შემოახსენებულ „კარსერი-ლუსი“.

Table with 2 rows and 6 columns containing the words 's a t o r' and 'a r e p o'.

პორიზონტალურად მარცხნიდან მარჯვნივ და ზემოდან ქვემოთ; მარჯვნიდან მარცხნივ და ქვემოთ; ვერტიკალურად მარცხნიდან მარჯვნივ და ბოლოს, ვერტიკალურად მარჯვნიდან მარცხნივ და ქვემოთ.

შუა საუკუნეების საფრანგეთში ტაძრების აგებისას კვლავ უნდა იყოს მორბედი აყოფილები.

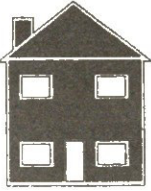
გერმანი მედიის რიგში „მობი დიკი“ მსოფლიო ლიტერატურის ერთ-ერთ მწვერვალად ითვლება.

მიუხედავად ადვოკატი მანფრედ კლაუდის საბავარი მანქანების აგობისა, მის კოლექციას 300 მანქანაა.

შვეიცარიის ქალაქ ბერნში ყოველი წლის ნოემბრის მეოთხე ორშაბათს ხახვის ბაზრობა იმართება.

ესპანელ მართლმადიდებელს „ნაჩრების მუფს“ უწოდებენ. მის მიერ მოქმედებულ ნაწარმი წარმატებით სარგებლობს ბევრ ქვეყანაში.

როგორც გერმანელი გერბარდ ლასკე ირწმუნება, მის მიერ შეიღობილი ბინაში მოწოდებული ძაღლების მუხუცე მხოლოდ ერთადერთია. იგი, ადამიანური კალენდრის მიხედვით, ძაღლის წლები — 1986 წელს გაიხსნა.



ოცობა

ან ჰირავდება ოროთახიანი კერძო სახლი ვაკის პარკთან ახლოს. ფასი შეთანხმებით. ტელ.: 29-51-62.

ნის მოედანთან. ონიშვილი 26. ტელ.: 37-31-59. ნახვა დილის საათებში.

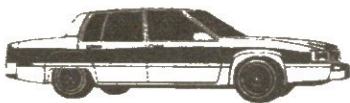
ყოველდღე უფასო განცხადებები მხოლოდ «კავკასიონი»-ში გამოქვეყნდება. ტელ.: 29-48-05.

თულიანი ავურის სახლის მერვე სართულზე. საუკეთესო რემონტით. რკინის კარით, ტელეფონით, დიდი ღია აივანი, სარდაფით, მანქანის გასაჩერებელი ადგილი და მანარდის დაშენების პერსპექტივა. ტელ.: 29-15-57.

ოროთახიანი ბინა აბსთუნთან თბილისში ერთოთახიანზე. ტელ.: 23-51-81.

ოროთახიანი ტელეფონიანი სუფთა მანქანის დასაყენებელი ადგილით ვეღარ სართულზე. მაღალი ბელეტაჟი ტროიკის რაიონში ინსტიტუტის ტელ.: 87-23-78.

363ლო



სატრანსპორტო

ბატონის ან ფანჯარის ტიპის კუპონი...
ორ ან სამოთხიან ბინის საბურთალოზე...
საბურთალოს ცენტრში 4-ოთხიანი არა-სტანდარტული მალაქერიანი ბინა მე-2, მე-5 სართულზე...

უფრო თეთრი ფერის ავტომობილს „ვოლგა“ გაზ-21, მუშა მდგომარეობაში...
უფრო რუმინულ ორბიდიან მანქანას „პრო“ 1990 წლის გამოშვება...
უფრო ფაფიფერი პერლამოტი „ოპელ-სენატორი“ — ავტობატკით, 1987 წლის გამოშვება...

363ლო

უფრო სპორტული დანიშნულების კამერა-მატივარს ტელე: 23-61-81...
უფრო გერმანულ ბლედებს ორ ცალს ტელე: 95-44-79...
უფრო უფრონი იდეტრო საწურის თაფის წინებით...
უფრო ფინურ დანადგარზე დამზადებული უმაღლესი ხარისხის წიფლის პარკეტს ზომები 80X65 და 40X5, ტელე: 95-70-07...

ლტე. კონდიციონერი „БК-1600“, სარეცხ მანქანა „ვოლგა“ საბეჭდო მანქანა, ქართული შრიფტით, ფერის საკრავ მანქანა „ჩაიკა 2M“...
უფრო იპონური წარმოების მტვერსასრუტს „საიონალი“...
უფრო იპონური წარმოების მტვერსასრუტს „საიონალი“...
უფრო იპონური წარმოების მტვერსასრუტს „საიონალი“...

უფრო იპონური წარმოების მტვერსასრუტს „საიონალი“...
უფრო იპონური წარმოების მტვერსასრუტს „საიონალი“...
უფრო იპონური წარმოების მტვერსასრუტს „საიონალი“...
უფრო იპონური წარმოების მტვერსასრუტს „საიონალი“...

კოლივიზის სიხალისეები

ველაზე კვირადღივად მსახიობები

მინეული არიან პარიზის ფორდი, ჯონ ტრაიოლტა, სილვესტერ ლინეი, ჯიმ კერი და ბრიუს უილისი. მათი პირობები 20 მლნ. დოლარს შეადგენს.

დაიანა როსი სახლს ჰყიდის

ცნობილი მომღერალი, 51 წლის დაიანა როსმა ლოს-ანჯელესის გარეუბან ბუნი მდებარე სახლის გაყიდვა გადაწყვიტა.

დაიღუპა ლენის პირველი მეგობარი

ლოს-ანჯელესში 54 წლის ასაკში გარდაიცვალა ტომი რეტიგი. იგი პოპულარული გახდა მას შემდეგ, რაც 1954 წელს ჯეფი მილერის როლი შეასრულა.

ცხოველების ქვეყანა

შინაური ცხოველები თავს შესანიშნავად გრძობენ პოლანდიაში როგორც შინ, ასევე გარეთ. მათ კანონიც იცავენ და უძველესი ტრადიციაც.

მოხატვა

ინგლისელმა მეგლეგარებმა დაადგინეს, რომ სლოკინი სახუნთო გზების საგარეოდ შოდ ძალზე სასარგებლოა.

შეფერილი ფირმა „ვოლგო“ პირველი მსხვილი საწარმოა, რომელმაც უარი თქვა თავისი ნაწარმის კონვეიერული წესით აწყოებაზე.

მეცნიერებისთვის 10 მილიონზე მეტი ქიმიური ნაერთია ცნობილი.

მეცნიერებმა დაადგინეს, რომ ლუდი ხელს უწყობს ორგანიზმის მიერ სპილენძის ათვისებას.

მწველ ადამიანებში შედის უფრო სწრაფად ეთიარება, ვიდრე არამწველებში.

ამერიკული კოსმოსური აპარატის „კოიაჯერის“ მიერ გადაღებული ფოტოების მიხედვით, ასტრონომებმა სატურნის კიდევ ერთი ახალი, რაყით მე-18 თანამზავარი აღმოაჩინეს.

ფრანგული ურნალის „სიანს ე ვი“-ს მონაცემებით, ყოველწლიურად მსოფლიოში მოიხმარება 567 მილიონი ქათმის კვერცხი.

ვალდევიაში (ეკვადორი) ნაპოვია ფაიფურის ნაშესრევები, რომლებიც წევს კრამდე მე-3 ათასწლეულს ეკუთვნის.

ჩინეთის ერთ-ერთი ტყე ცნობილია, როგორც „ოთხი ცხოველების სამშობლო“. დღემდე უცნობი მიზნით აქ 30 ათასი პექტარის ფართობზე სწირად გვეგდებიან აღბინოსი ცხოველები.

უძველესი დროიდან ადამიანები ბუნების ცვლილებებს აკვირდებოდნენ და აუქსიორბდნენ, თუ როგორ რეაგირებს ესა თუ ის მცენარე ატმოსფერულ ცვლილებებზე.

ახალი ბასტილია

როგორც ცნობილი გახდა, პარიზის რესუფლემამ მიიღო გადაწყვეტილება ბასტილიის ციხე-სიმაგრის აღდგენაზე.

კიზი დე სადი, საერთაშორისო ვიგინდარა და პიბნოტიზიორი გრაფი კალიოსტრო, დიდი ვოლფერი.

რამ, როგორც ჩანს, ქალაქის მამებს ნოსტალიამ არ გაუარა. ბასტილიისთვის პირველადი სახის დაბრუნებით მათ ეროვნული შერიგების აქტის განხორციელება და შესასკუნების პარიზის ისტორიით დაინტერესებული ტურისტების ახალი ტალღის მიზიდვა სურთ.

ბერლინი + ბერლინი

ბერლინის დაბრუნებაში წლის ბერლინელმა პარიზელმა მიხნად დაიხსა, მსოფლიოს ყველა მასს ეწევოს. დღეისთვის მან უკვე 97 ლანი მოინახულა მსოფლიოს თხუთმეტ ანაში.

იასო-ქრისტეს საფლავი?

იერუსალიმის შემოგარენში არქეოლოგებმა ახ.წ.დ-ის პირველი საუკუნის სასაფლაო აღმოაჩინეს. იქ ნაპოვნ კუბოებზე კარგად იკითხება წარწერები იეროზე: „იესო, იოსების ვაჟი“, „იოსები“ და „მარიამი“.

კრუიზი „ტიტანიკისკენ“

კომპანია „არ-ემ-ეს ტაიტინიკ ინკორპორეშნ“-ის კინემატოგრაფიის განყოფილების რეჟისორი ალექსანდრე ლინდსეი ირწმუნება, რომ ბევრმა მოიხურვა ამა წლის ისტორიაში „როიალ მეგესტიზე“ აღმოჩნდეს.

გადასახადი ბაგოსასყიდზე

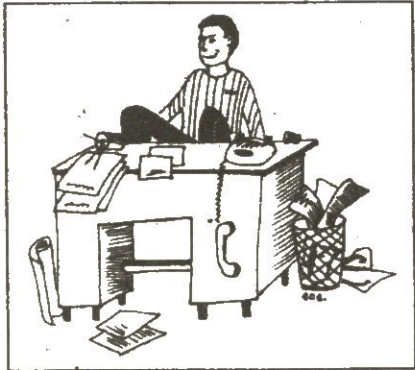
ავსტრალიის ხელისუფლებამ გადაწყვიტა ახალი სახის გადასახადი შემოიღონ — დაახლოებით 1,5 პროცენტი საშუალო ხელფასიდან, რათა შექმნას მოსახლეობისგან საშიში ცეცხლსასროლი იარაღის გამოყენების ფონდი.

თქვენთვის „კაბინის ბაზარი“

რას მოგვითხრობს შეფის სამუშაო მაგიდა?

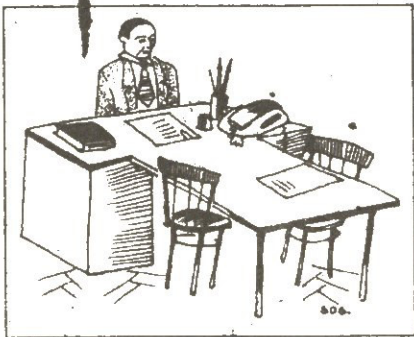
კარიერის გაკეთება შეუძლებელია, თუ შეფთან საერთო ენა არ გამოიხატება. ამისთვის კი აუცილებელია, კარგად იცოდეს მისი ხასიათი. ფსიქოლოგთა აზრით, ამისთვის საკმარისია შეფის სამუშაო მაგიდის გულდასმით შესწავლა. მაშ ასე, რას მოგვითხრობს შეფის მაგიდა?

შემოქმედებითი ქაოსი



— მის მაგიდაზე ყველაფერი არეულ-დარეულია: ახალი გაზეთი, ყავის ჭიქა, დოკუმენტებით სავსე საქაღალდე, ნიგნები. ეს იმის მანიშნებელია, რომ თქვენი ბოსი თავს კარგად გრძნობს, როცა მის ირვლევი ქაოსია. ალიაქოთი მისი ცხოვრების ელექსირია, სულის მაღაპო კი ის იქნება, თუ მის საწერ მაგიდაზე სამივე ტელეფონი ერთდროულად ანკრიადდება. ყოველთვის „საქმიანად“ ჩაცმულიც რომ დია. შეიძლება ფინისი, სეიტერი და ტრედი პერანგი ეცვას. სმირად არც პაღსტუხი უკეთია. აინტერესებს ყველაფერი ახალი. რაც უფრო უცნაურია, მით უკეთესი. მისი ფანტაზია ფრთებს შლის, არაჩვეულებრივი იდეები იტაცებს, მაგრამ მალევე ცივდება. მისი ხასიათის ერთ-ერთი დადებითი თვისება ის გახლავთ, რომ მუდამ ყურადღებით აკვირდება, საით უბერავს ახალი ქარი: როგორც ნესი, კეთილგანწყობილია და ამიტომაც უყვართ ქვეშევრდომებს. მხარი დაუჭირეთ მის შემოქმედებით მისწრაფებებს და სიმბაზიას დაიმსახურებთ.

წესრიგის შანატიკონსი



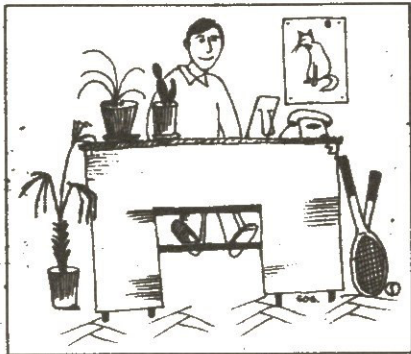
— მის მაგიდაზე ყოველ ნივთს თავისი ადგილი აქვს მიჩენილი: ქაღალდის სამაგრების ყუთს, გათლილ ფანქრებს, ტელეფონების, ცნობარს... ნესრივი მისი მუშაობის ფუნდამენტი. გარეგნულ ფორმას პირველ ადგილზე აყენებს, ზოგჯერ მინაარსზე ნინაც კი. თუ შეფს ოდნავ მაინც დაუშუშავებელი იდეას შეუდგება, ცხადია, მისი ჩაყარა და გარანტირებულია. მას ხტულს ნებისმიერი ბოლომდე მიუყვანელი საქმე. ის აღმინისტრატორი უფროა, ვიდრე შემოქმედი და ყველაფერ ახალს შიშით შესცქერის. შეფის გარეგნული სახე: რუხი კოსტიუმი, საგულდაგულად გაუთოებელი შარვალი, სადა პალსტუხი, რომელიც მისი მუშაობის ზეულ სტილს უსვამს ხაზს. მთავრად იგი სიურპრიზებს, ის თქვენგან მხოლოდ აკუთარი მითითებების კორექტულ შესრულებას მოელის. ნუ დაიმსახურებთ კინგან შენიშვნას მხოლოდ იმის გამო, რომ თქვენებურად მოიქციეთ და მისი პითითება არ გაითვალისწინეთ.

ჩვენი კმა

— შეგებულებაში ყოფნისას გადაღებული ფოტოები, ყვავილის ქოთანია, სამსხორო სუვენირები — ამგვარი ნივთები შეფის მაგიდაზე იმას მოწმობს, რომ, სხვებისგან განსხვავებით, იგი შეაკრი არ არის. მას რბილ, ზოგჯერ მეტისმეტად ემოციურ აღაშინადა მიიჩნე-

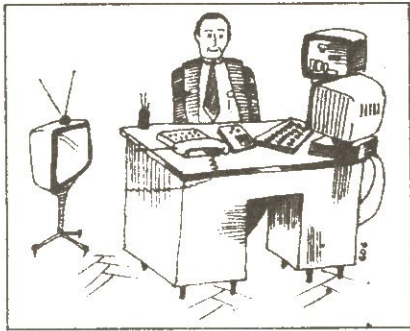
ვენ. გარეგნულად იგი თითქმის არ გამოირჩევა ქვეშევრდომთაგან, რომელთაც უყვართ იგი. არავის აკრიტიკებს, თუნდაც მის მიითებებს არ ახრულებდნენ. ყოველთვის ყურადღებით უსმენს თანამშრომლებს, რომელიც პირად პრობლემებზე საუბრობს. თუ კოლექტივში კონფლიქტი გაჩაღდა, ზედმეტად აღვზნებულად რეაგირებს, მაგრამ მალე შვეიდება. მას ლოიალურად უნდა მოეყრათ. დაანახეთ, რომ არ განინებთ კონსტრუქციული კრიტიკა, პირიქით, მიხედავებით კიდევ მას. ამგვარ შეფთან ურთიერთობისას ფრიად მნიშვნელოვანია, არ შეუშინდეთ პირველი ნაბიჯის გადადგმა.

თამაშით გატაცებული ბიჭუნა



— საკოლექციო მანქანების მოდელები, მატარებელი, ტეტრისი — ასეთ მაგიდას რომ უყურებ, ფიქრობ, რომ აქ ვილაკ არ აპირებს დაკაცებას. ისეთი შეფისთვის, ვინც მნიშვნელოვან თათბირზე ფერადი, დიდი, პლასტმასის საათით მიდის, თამაში ცოტა უფრო მნიშვნელოვანია, ვიდრე სერიოზული საქმე. მისთვის მთავარია ყველაფერი დროზე გაკეთდეს, რისთვისაც თანამშრომლებს სმირად უნეთ სამსახურში გვიანობამდე დარჩენა. თავად კი ვალბოხილი ჩოგბურთის კორტებისკენ მიემუხრება. ზოგჯერ ასეთი შეფი კოლექტივისგან დიდ დამოუკიდებლობას მოითხოვს, ვინაიდან არ სურს ჩაუღრმავდეს დამლელ საორგანიზაციო პრობლემებს. იგი სმირად ცვლის მითითებებს ახალ იდეებთან დაკავშირებით. გახსოვდეთ: თქვენი შეფი იმ იდეის გენერატორად მიიჩნევს თავს, რომლის რეალიზაციაც თქვენ მოგიწევთ. მხარში ამოუდევით და მისი დატვირთვის ნაწილი საკუთარ თავზე აიღეთ.

ტექნიკის მოყვარული



— მის გარშემო მდიდარ და მრავალფეროვან თანამედროვე ტექნიკის მიღწევებს ნახეთ: კომპიუტერს, ფაქსს, რადიოტელეფონს, ელექტრონულ უბის ნიგნაკს. მაგრამ სმირად არც კი იცის, როგორ მოიხმაროს ეს რთული აპარატურა. მას მხოლოდ თავისი უპირატესობის საზგახმა სურს. სჯობს, ყველა პრობლემა მის გარეშე გადაწყვიტოს. თუ ფირმის ახალი ტექნიკით აღჭურვაზე მიდგა საქმე, მისი მხარდაჭერა გარანტირებული გაქვთ. მაგრამ გაფრთხილდით: თუ შეფმა იგრძნო, რომ მასზე მეტი იცით, ეს ბუმერანგის ეფექტს გამოიწვევს.

მოამზადა

რუსულან აბილახვარაძე

სააქციო საზოგადოება „თბილავაბოსპროსის“ აქციონერთა საპურადლეგო:

1996 წლის 26 ივლისს, 14 საათზე დანიშნულია სააქციო საზოგადოება „თბილავაბოსპროსის“ აქციონერთა საერთო კრება.

დღის წესრიგი:

1. სააქციო საზოგადოება „თბილავაბოსპროსის“ 1995 წლის ბალანსის განხილვა.
2. მოგების განაწილების შესახებ.
3. სამეზღაფურეო საბჭოს ნევრა შრომის ანაზღაურების შესახებ.

აქციონერთა დახვნება სააქციო საზოგადოებაში.

მისამართი:
თბილისი, ქვეთ ფონიკალა, მარნეულის ქუჩა 39.
სამმართველო საბჭო

თბილისის აპორთიკოს, საპართლისა და ინფორმაციის საპართორის ინსტიტუტი

გვზადებს აბიტირენტთა მიღებას 1996-97 სხვაფელო წლისთვის. დღისა და დაუსწრებელი სწავლების შემდეგ სპეციალობებზე:

1. თრედიური ფაქულტეტი: სამართალმცოდნეობა.
2. საერთაშორისო ეკონომიკური ურთიერთობები.
3. ეურნალისტიკა.
4. უცხო ენების ფაქულტეტი: ინგლისური ენა და ლიტერატურა; გერმანული ენა და ლიტერატურა; ფრანგული ენა და ლიტერატურა.

ინსტიტუტში სწავლის საფასური მინიმალურია და არ იცვლება სხვაფელო წლების განმავლობაში.

მისამართი:
თბილისი, პეტრიაშვილის ქ. № 7 (თბილისის ში გიმნაზიის შენაშში).
უნივერსიტეტის პირველ კორპუსთან.
ტელ.: 23-40-67; 31-55-86; 31-53-90; 39-17-24.

ქრისტეშობა

თარაშულა: 7. აბიტირენტთა მიღებას 1996-97 სხვაფელო წლისთვის. დღისა და დაუსწრებელი სწავლების შემდეგ სპეციალობებზე:

1. თრედიური ფაქულტეტი: სამართალმცოდნეობა.
2. საერთაშორისო ეკონომიკური ურთიერთობები.
3. ეურნალისტიკა.
4. უცხო ენების ფაქულტეტი: ინგლისური ენა და ლიტერატურა; გერმანული ენა და ლიტერატურა; ფრანგული ენა და ლიტერატურა.

ინსტიტუტში სწავლის საფასური მინიმალურია და არ იცვლება სხვაფელო წლების განმავლობაში.

მისამართი:
თბილისი, პეტრიაშვილის ქ. № 7 (თბილისის ში გიმნაზიის შენაშში).
უნივერსიტეტის პირველ კორპუსთან.
ტელ.: 23-40-67; 31-55-86; 31-53-90; 39-17-24.

რედაქტორ-გამომცემლები
ვასილ მაღლაფერიძე და პაატა მუხაძე
 გენერალური დირექტორი **ვახტანგ სალია**
 პასუხისმგებელი რედაქტორი **ზაზა ტალახაძე**,
 პასუხისმგებელი მდივანი **დავით ნინიკაშვილი**

მორიგე რედაქტორი **დავით კახაბერი**

რედაქციის მისამართი: თბილისი, პეტრიაშვილის №7.
 ტელეფონი: 29-48-05; ფაქსი: 23-52-12.