

# პრივატიზაციის მაცნე

№ 15

თბილისი, 1996 წელი



PRIVATIZATION  
HERALD

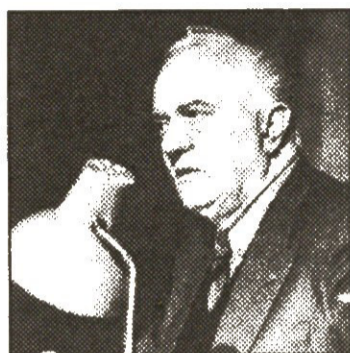
საინფორმაციო-სარეკლამო გაზეთი

გამოდის 1993 წლიდან

ფასი 50 თეთრი

## რეფორმათა შეუქცევადობის საფუძველი

ელჟარდ შვპარდნაძე,  
საქართველოს პრეზიდენტი



### ნომერშია:

საქართველო „ინვესტ-კურიერის“ ფარგლებზე	გვ. 1
სიძინაძის გადასახადების ანგარიშები	გვ. 3
პრივატიზაციის დასრულება საქართველოში	გვ. 4-5
საქართველოს მთავრობის (43-ე და 44-ე აქტივების შესახებ)	გვ. 6
სახელმწიფო ქონების მართვის მართვის სისტემის სანდონირების პრობლემა	გვ. 7
ჩვენი ლაქსიონი	გვ. 8

რუსეთის ქონების სახელმწიფო კომიტეტის გამოცემაში „პრივატიზაციის პანორამა“ - დასტავა სპეციალური გამოცემა „ინვესტ-კურიერი“ - აბრეშ-მისის ნომერი.

ამ გამოცემლობამ დაიწყო დამოუკიდებელ სახელმწიფო თანამეგობრობის ქვეყნებში შექმნილი სოციალური და ეკონომიკური მდგომარეობის ამსახველი მასალების ბეჭდვა. ჟურნალის ამ ნომერში დაბეჭდილია საქართველოს პრეზიდენტის ელჟარდ შვპარდნაძის წერილი და ინტერვიუ საქართველოს სახელმწიფო ქონების მართვის მინისტრთან ბაგონ აპთანდილ სილაბაძესთან. ჩვენი გაზეთის დევეანდელ ნომერში გთავაზობთ ამ პუბლიკაციებს.

ვეხმარები რა წინადადებას გამოვიღე თქვენს გამოცემაში, უპირველეს ყოვლისა მინდა მივესალმო საქართველოს მნიშვნელოვან ინიციატივას - დემოკრატიული გარდაქმნების პროცესში ეკონომიკური რეფორმების ღერძის - პრივატიზებისა და ინვესტიციების პრობლემათა ფართო განხილვის ორგანიზებას. უზრუნველყავს დამოუკიდებელ სახელმწიფოთა თანამეგობრობის ქვეყნებში შექმნილი მდგომარეობის ასახვას, რაც უპასუხებს რუსეთის, მთლიანად თანამეგობრობის საზოგადოებრიობის ღრმა დანტერესებას რეფორმათა ინტენსიურობითა და შეუქცევადობით, სასარგებლო და ურთიერთხელსაყრელი თანამშრომლობისაკენ ახალი

სახელმწიფო წარმონაქმნების მისწრაფებით. მინდა გამოცემლებსა და ავტორებს ვუსურვო პროფესიული და შემოქმედებითი წარმატებები.

საკუთრების სფეროში გარდაქმნათა პროცესი საქართველოში 1993 წლის მარტში დაიწყო, და პირველი მოკრძალებული, მაგრამ მაინც შედეგები მიღწეულ იქნა იმ პერიოდში, როდესაც ქვეყანაში გრძელდებოდა რეგიონალური საომარი კონფლიქტები. მშვიდობისა და სტაბილურობის პირობებში, ჩვენ რა თქმა უნდა, გაცილებით მეტს მივალწვევით, რისი იმედიც გვაქვს, როდესაც ვცდილობთ კავკასიის რეგიონში განვამტკიცოთ სახელმწიფოთა შორის უთანხმოებებისაგან, კონფლიქტებისა და შიდა განხეთქილებისაგან თავისუფალი ატმოსფერო. მხოლოდ მშვიდობიანობის პირობებში არის შესაძლებელი მეწარმეობაში რამდენადმე სერიოზული წარმატებების მიღწევა.

ჩვენ ყველას კი დროცოტა გვაქვს. პირველი ეტაპი, ეგრეთწოდებული გარდამავალი პერიოდი, მეტნაკლებად მტკივნეულად ვლინდება ეკონომიკაში და საზოგადოების მდგომარეობაში. ამიტომ უნდა ვიჩქაროთ. მეწარმეთა იმ ფართო ფენებისთვის, რომელთა მეცადინეობაზეც დიდად არის დამოკიდებული რეფორმების პროცესი, აუცილებელია შეიქმნას საქმიანობის ოპტიმალური პირობები (დასასრული მე-2 გვ.)

ახლა იგი იკითხება შემდეგნაირად: "ტერიტორიული ორგანოს უფროსი ბრძანებით გამოჰყოფს და აცნობებს სახელმწიფო ქონების მართვის სამინისტროს თანამშრომელს (გვარი, სახელი და თანამდებობა), რომელიც ახორციელებს კონტროლს ადგილზე გემდგომი ორგანოებიდან მიღებული ბრძანებულებებისა და სხვა დირექტიული დოკუმენტების შესრულებაზე".

სახელმწიფო ქონების მართვის სამინისტროს ტერიტორიულ ორგანოებს დაევალით აღნიშნული ბრძანების მიხედვით ცვლილებები შეიტანონ თავიანთ დებულებაში.

საორგანიზაციო-საინფორმაციო სამმართველოს, სამინისტროს კანცელარიას დაევალით ადგილებზე ბრძანების დროული მიწოდების, დაინტერესებული ორგანიზაციების ინფორმირების უზრუნველყოფა.

ბრძანების შესრულებაზე კონტროლი დაევალით მინისტრის მოადგილეს ბ-ნ გურამ დილაბარძეს.

**ანონსი**

**მორიგ ნომერში შემოგთავაზებთ**

პრივატიზაციული სახელმწიფო ქონების შეფასებაზე, მათ სისწორებზე მეთვალყურეობის გაძლიერების მიზნით შეიქმნა კონტროლის ინსპექცია, რომელმაც უკვე დაიწყო უწყვეტი მონიტორინგის განხორციელება, განისაზღვრა მისი სტრუქტურა, დამკვიცდა დებულება.

ამასთან დაკავშირებით მასალის ინსპექციის მუშაობაზე შემოგთავაზებთ ჩვენი გაზეთის მორიგ ნომერში. მასში მოკითხველი გაცნობა კომისიის დებულებას, გამოქვეყნდება საუბარი კომისიის ხელმძღვანელობასთან და ა.შ.

**სახელმწიფო ქონების მართვის სამინისტროს**

**ცვლილებები ტიპიურ დებულებაში**

სახელმწიფო ქონების მართვის სამინისტროს (№ 1-3/67. 20.05.96 წ.) ბრძანებით დამკვიცებული სახელმწიფო ქონების მართვის სამინისტროს ტერიტორიული სამმართველოების და განყოფილებების ტიპიურ დებულებაში შეტანილია ცვლილებები. მინისტრის ბ-ნ ავთანდილ სილაბაძის 1996 წლის 21 ივნისის ბრძანებით სახელმწიფო ქონების მართვის სამინისტროს ტერიტორიული სამმართველოების და განყოფილებების ტიპიური დებულების მე-5 თავის 5.2.5 პუნქტი ჩამოყალიბდა ახალი რედაქციით.

### ნომერშია:



# რეფორმა უშუალოდ საზოგადოების საუკველი

(დასასრული)

და საკმარისად მყარი საკანონმდებლო ბაზა. რეფორმების, კერძოდ პრივატიზების პროცესს, აქტიურად უნდა დაუჭიროს მხარი სახელმწიფომ. მაგალითისთვის, მინდა ვთქვა, რომ ყოვლად დაუშვებელია პრივატიზებული ობიექტების სახელმწიფოსთვის დაბრუნების ტენდენცია. საჭიროა ყველა დონეზე ყველნაირად წავახალისოთ დსთ-ს ქვეყნების ბიზნესმენტა თანამშრომლობა, პირველ რიგში კი სახელმწიფოს შეუძლია და ვალდებულია ხელი შეუწყოს ინტეგრაციული ტენდენციების განვითარებას, მრავალი წლის მანძილზე ჩამოყალიბებული კავშირებისა და თანამშრომლობის ტრადიციების აღდგენას ახალი პირობების გათვალისწინებით. ამას წინათ ერთ ჩემს გამოსვლაში ვამბობდი, რომ თუ საბჭოთა კავშირს რამე პოზიტიური გააჩნდა, ეს იყო რესპუბლიკებისა და ხალხების თანაარსებობის მრავალწლიანი გამოცდილება. საჭიროა ეს გამოცდილება აუცილებლად გავაგრძელოთ და გამოვიყენოთ ისე, რომ იგი შეესატყვისოდეს პოსტსაბჭოურ სივრცეში ახალი სახელმწიფოების სადღეისო მოთხოვნებს. ვფიქრობ, ამ მოთხოვნათა დონის კომენტირება არ მომიხდება.

ყოველივე ამისთვის, რასაკვირველია, საჭიროა თითოეულ ქვეყანასა და რეგიონში სრული სტაბილურობის მიღწევა. არაჩანსალ მეტოქეობას თანამშრომლობა უნდა დაეუპირისპიროთ. როცა აფხაზეთის პრობლემა გადაიჭრება, მე კი ვფიქრობ, რომ ეს უმოკლეს დროში მოხდება, გაიხსნება გზები, გამოცოცხლდება ინვესტიციების ნაკადი, პარტნიორებისა და სამეწარმეო ოპერაციების შედეგებისადმი ნდობის დონე მნიშვნელოვნად ამაღლდება.

ამასთან დაკავშირებით მინდა ვთქვა, რომ საქართველომ, მე ვფიქრობ, დიდი ნაბიჯი გადადგა წინ, როცა მიიღო კანონი ინვესტიციების შესახებ. ეს კანონი ჩვენს ქვეყანაში სამუშაოდ თანაბარ პირობებს უქმნის ადგილობრივ და საზღვარგარეთელ ინვესტორებს. ისინი ერთნაირი უფლებებით სარგებლობენ და შესაბამისად ერთნაირად არიან უზრუნველყო-

ფილნი სტიმულირებით, მათ შორის პრივატიზების სფეროშიც.

საკუთრების სფეროში ჩვენი რეფორმების ძირითადი ნაკლოვანებები ჩემის აზრით, არის ის, რომ ჯერ კიდევ არც ყოველთვის და არც ყველგან ხერხდება პრივატიზებული ობიექტების ისე სრულად ამოქმედება, როგორც ვისურვებდით. რიგ გარემოებათა გამო მართვის ბერკეტები ჯერჯერობით საკმარისი ეფექტურობით არ გამოიყენება. იყო ცალკეული შემთხვევები, როცა საკუთრება უპატიოსნო ხერხებით შეძენილი აღმოჩნდა და უკანონო გზით არაკეთილსინდისიერი ადამიანების ხელში მოხვდა. ამ ნეგატიური პროცესების დაძლევა თანდათანობით მოხერხდა.

მთლიანობაში კი, ცალკეული ხარვეზების მიუხედავად, ცენტრალურ სახელმწიფო ბიუჯეტში პრივატიზაციის შედეგად შემოსული შემოსავლების ზრდის ტენდენცია სულ უფრო იკვეთება. თუ 1995 წელს ეს შემოსავლები 23% -ს შეადგენდა, მიმდინარე წელს, როგორც ამჟამინდელი სიტუაცია გვკარნახობს, 60%-მდე გაიზრდება.

ხაზგასმით აღვნიშნავდი, რომ თუ ჩვენ ახალ საზოგადოებას ვაშენებთ, მაშინ აუცილებელია ვიზრუნოთ ბაზისის შეცვლაზე, ქონებრივი დამოკიდებულებების ტრანსფორმაციაზე. რაც უფრო მალე მივალწევთ ამ მიზნებს, მით უფრო ადრე შევძლებთ ძველი საზოგადოების ეკონომიკური სტრუქტურების შეცვლასა და ახლის შექმნას. ამ თვალსაზრისით უკვე ბევრი არის გაკეთებული, მათ შორის პრივატიზების სფეროში, რომელსაც სამართლიანად განიხილავენ როგორც რეფორმების ერთ-ერთ მთავარ მიმართულებას. მინდა ერთხელ კიდევ ხაზი გავუსვა მეწარმეთა, ახალი ტიპის მესაკუთრეთა როლს, რომლებიც თავისი გამოცდილებით დარწმუნდნენ, თუ რა დიდი მნიშვნელობა აქვს საზოგადოებრივ-ეკონომიკურ პროცესებზე ზემოქმედებას, ახლებურად აზროვნებასა და შრომას. სულ უფრო მეტი ჩნდება ახალი მენტალიტეტის ადამიანი, ვინც პოზიტიურ ზემოქმედებას ახდენს საზოგადოებრივ შეგნების თანდათანობით შეცვლაზე.

საქართველოს მთავრობის გეგმები

ითვალისწინებს მაქსიმალურ მხარდაჭერას ბიზნესმენტებისა და ინვესტორებისათვის დსთ-ს ქვეყნებიდან, მათ შორის რუსეთიდანაც. ამ გეგმებში და თანამშრომლობის პროგრამებში საგანგებოდაა გათვალისწინებული მსგავსი მხარდაჭერა. ჩემი მსჯელობის დამადასტურებელ მაგალითად მოვიყვან გასულ წელს მთავრობის მიერ ორგანიზებულ და თბილისში ჩატარებულ რუსეთისა და საქართველოს ბიზნესმენტა წარმომადგენლობის შეხვედრას, რომლის დროსაც დაილო ბევრი ხელშეკრულება. თავისთავად ფრიად მნიშვნელოვანია ის ნაცნობობა, რომელიც მაშინ შედგა. ამან შექმნა პარტნიორობის ატმოსფერო, მიგვიყვანა საქმიანი კავშირების განმტკიცებამდე, რამაც უკვე მოუტანა და შემდგომშიც მოუტანს სარგებლობას ორივე ქვეყანას. აუცილებელია მსგავსი შეხვედრების უფრო ხშირად ჩატარება, მათში თანამეგობრობის ყველა ქვეყნის მეწარმეთა ჩაბმა და კონკრეტული პროექტების მუშაობის გათვალისწინება.

ჩვენ საკმაოდ გვაქვს კერძო თუ სახელმწიფო საწარმო, კოოპერატივი თუ ფერმერული მეურნეობა, რომელთა განვითარების ტენდენცია აშკარაა. ისინი სისხლხორცეულად არიან დაინტერესებულნი კავშირების გაფართოებით და ჩვენ ვცდილობთ ამ პროცესის სტიმულირებას.

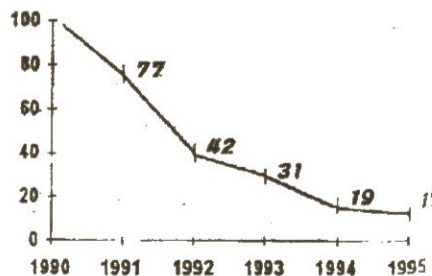
ამჟამად ქვეყანაში საკმაოდ აქტიურად მიმდინარეობს გადამამუშავებელი მრეწველობის ობიექტთა პრივატიზება. კერძოდ, საერთაშორისო ტენდერზე გასაყიდად გამოაქვთ თბილისის შამპანური ღვინოების ქარხანა, საწარმოები, რომლებიც აწარმოებენ მარგარინს, პრივატიზდება ქარხნები, რომლებიც უშვებენ სახელგანთქმულ ქართულ ღვინოებს. რა თქმა უნდა, რჩება ბევრი რეზერვიც, რომლებიც სულ მოკლე ხანში ჯეროვანი

თანმიმდევრობით იქნება რეალიზებული.

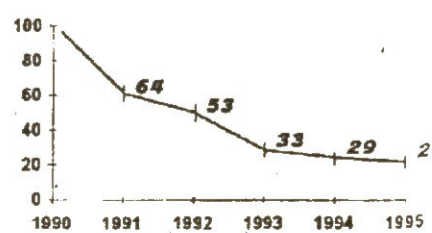
რაც შეეხება მიწის რეფორმას, რაც უბრალო საქმე არ არის, ჩვენთან ჯერ კიდევ 1992 წელს დაიწყო. მაგრამ აფხაზეთში წინააღმდეგობასთან, აგრეთვე საერთო ეკონომიკურ არასტაბილურობასთან დაკავშირებულ მოვლენებს არ შეიძლება მასზე ზეგავლენა არ მოეხდინა. სახელმწიფოს, უბრალოდ, ამისათვის არ ეცალა. გასული წლის აგვისტოში საქართველოს ახალი კონსტიტუციის მიღების, საპარლამენტო და საპრეზიდენტო არჩევნების ჩატარების შემდეგ საკანონმდებლო საქმიანობა უფრო აწყობილი და ინტენსიური გახდა, და ჩვენ შესაბამისად კარგ პრაქტიკულ შედეგებზე იმედის უფლება გვაქვს. მიწის კანონის პროექტი გამოქვეყნებულია პრესაში, საზოგადოებრიობა მონაწილეობს მის განხილვაში. პარლამენტმა მიიღო კანონი მიწის პრივატიზების შესახებ პირველი წაკითხვით, მაგრამ განხილვა გრძელდება.

ჩვენ ვისწრაფვით იმისაკენ, რომ მიწის რეფორმა ემყარებოდეს ქმედებათა სისტემატიურობას. მიწა დიდხანს ვერ დაუცდის პატრონს და ვერ მოცდება. ეს, შეიძლება ითქვას, დანაშაულებრივი უპასუხისმგებლობაა ჩვენ საკუთრებაში გადაცემთ სასოფლო-სამეურნეო საგარეულებს და საკარმიდამო ნაკვეთებს. ცხოვრება ერთხელ კიდევ ცხადყოფს, რომ მესაკუთრის ფსიქოლოგიის გაუთვალისწინებლად ეფექტური მეურნეობის მიღწევა შეუძლებელია.

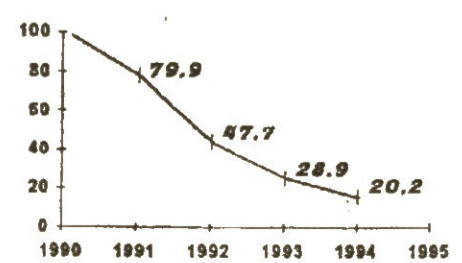
პრინციპალის პროცენტობა (1990-100%)



სოფლის მეურნეობის პროცენტობა (მეურნეობის ყველა კატეგორია) (1990-100%)



შიდა სახალ პროცენტობა (1990-100%)





# სიძნელეები უნდა გადავლახოთ

## "ინვესტ-კურიერის" რედაქციის შეკითხვებს უპასუხებს სახელმწიფო ქონების მართვის მინისტრი

ა. სილაგაძე



— ბატონო მინისტრო, როგორია საქართველოში პრივატიზაციის პროცესის მუდმივად შედეგები?

— საჭიროა გავითვალისწინოთ, რომ სინამდვილეში პრივატიზაციის პროცესი, მე ასე ვიტყვოდი, რადიკალური სახით, საქართველოში დაიწყო სულ წელიწადნახევრის — ორი წლის წინათ. მაშინ მოხერხდა პრივატიზაციის პროცესების დაჩქარება, სახელმწიფოს მეთაურის ბრძანებულების მეშვეობით. 1994 წლის 29 მაისს გამოცემულ დოკუმენტს ასეც ეწოდება — "საქართველოში პრივატიზაციის პროცესების დაჩქარების შესახებ". ამ ნორმატიულ აქტში ობიექტების ყიდვა-გაყიდვისას უპირატესობა ეძლეოდა საწარმოთა შრომით კოლექტივებს. ეს პრივატიზაციის პროცესის სტიმულირების, მისი მთავარი და შედარებით უფრო რაციონალური მიმართულებით — ქვემოთა და ზემოთ — გააქტიურების საშუალებას იძლეოდა.

იმ ბრძანებულების შემდეგ გასულ დროში მცირე პრივატიზაციის განხორციელება, ჩემი აზრით, საკმაოდ წარმატებით მოხერხდა. რაც შეეხება მასობრივ პრივატიზაციას, რამდენადაც უკვე მიღწეული შედეგებით შეიძლება ვიმსჯელოთ, უახლოეს თვეებში ის უნდა დასრულდეს. ვფიქრობ, იგივეს თქმა შეიძლება ბანკების პრივატიზაციის მასშტაბებზეც, რაც უკვე დამთავრდა. სხვათაშორის ისევე, როგორც მათი აქციონირება.

იწყება კიდევ ერთი ეტაპი — ჯანმრთელობის დაცვის, განათლების ობიექტების პრივატიზება. საკმაოდ მნიშვნელოვნად გვესახება ის კონცეფცია, რომელიც ამჟამად დამუშავების სტადიაშია და უკავშირდება მომავალ პრივატიზაციას სათბობ-ენერგეტიკულ სფეროში.

— ბატონო მინისტრო, ბევრი უკმაყოფილოა პრივატიზაციის საწყისი შედეგებით. შეიძლება ამის ახსნა?

— დიახ, შეიძლება. პრივატიზაციის პირველ მაკროეკონომიკურ შედეგებს ჯერ კიდევ ცოტა ვინმე თუ ხედავს. ის გამოჩნდება სულ ცოტა ოთხი-ხუთი წლის შემდეგ. ახლავე ეს შეუძლებელია. მაგრამ, თუ ეს შეტყობის არ გავიარეთ, მათ შორის დროებითი იმედის გაყრდნობა, მაშინ არ გვექნება არავითარი წინსვლა.

როცა მოსახლეობის ძირითადი

და ნაწილი გაიგებს, რომ ვერ გახდება ქონების დიდი მესაკრობე, აუცილებლად დაბრუნდება იგროსობის თავს. მაგრამ რა მოხდება, ყველა რომ გავათანაბროთ? რა და სოციალიზმი. ის, რასაც ვმორღობთ.

რა თქმა უნდა, რთულია ამ პროცესის მართვა, მაგრამ თუ პერსპექტივას შევხედავთ... რომ არ მჯეროდეს, არც ვიმუშავებდი, მონაწილეობას არ მივიღებდი ამ საქმეში.

ნაკლები შეცდომა რომ გვექონდეს და იმედის გაყრდნობა არ განვიცადოთ, აუცილებელია ინფორმაციების გაცემა დღეს-ქვეყნებს შორის. პრივატიზაციის პროცესი თითქმის ყველგან ერთმანეთის მსგავსია. ჩვენ გვჭირდება კოორდინაცია ინფორმაციის გაცემაში. ჩვენ გვაქვს გაზეთი, გვაქვს ცნობარი ქართულ ენაზე უცხოელი ინვესტორებისთვის, გვაქვს პრივატიზაციის შესახებ კანონებისა და დებულებების კრებული, ასევე ეროვნულ ენაზე, მაგრამ ვერცხობთ: ეს არ არის საკმარისი. პირველ რიგში — ჩვენთვის სამწუხაროდ, ჩვენ მთლიანად დაგვიკარგეთ კავშირები ყოფილ სსრკ რესპუბლიკებთან, ადამიანებთან.

— სასურველი იქნებოდა რეალური სიტუაციის გაანალიზება. როგორია პერსპექტივები, რამეა ალბუმი გეზი? საზღვარგარეთულ ინვესტორზე, ინვესტორზე დღეს-ქვეყნებიდან თუ შინა ინვესტორზე?

— პრივატიზაციის სფეროში ასეთი სიტუაციაა. ჩვენ მივიღეთ კანონი სახელმწიფო საწარმოების პრივატიზაციის შესახებ 1991 წელს, რეალურად კი ამ საქმეს მხოლოდ 1993 წლის მარტში შევუდექით. დღეს ჩვენ ვამთავრებთ ევროსტანდარტულ მცირე პრივატიზაციას — ვაჭრობის, სამკვების, საყოფაცხოვრებო მომსახურების ობიექტების პრივატიზებას. უკვე დაახლოებით 6700 ასეთი ობიექტი პრივატიზებული. მათ მარტო სახელად ეწოდებათ მცირე ობიექტები. სინამდვილეში კი ჩვენთან მცირედ ითვლება ის ობიექტები, რომელთა ქონების ღირებულება, 1993 წლის 1 იანვრის მონაცემებით, შეადგენდა 30 მილიონ რუბლზე ნაკლებ თანხას. მცირე ობიექტების უმრავლესობა ჩვენთან უკვე პრივატიზებულია. მსოფლიო ბანკის კრედიტის პირობების მიუხედავად 1995 წლის ბოლომდე უნდა მოგვეზიდინა 6500 პრივატიზება. ამას გალა-

ვაჭარბეთ კიდევ 1996 წლის აპრილისთვის მცირე პრივატიზება ფაქტიურად დამთავრდა.

დავამთავრეთ საბანკო სისტემის აქციონირება, აქციონირება ჩვეულებრივ ყველა ბიზნესს, სახელმწიფო-კომერციული ბანკების სისტემას. ეს არის შემხანხვლი ბანკი, ბინსოცბანკი, აგრობანკი, ინდუსტრიული ბანკი, ექსპლანკი. აქციონირების შემდეგ გამოირჩა სამი ბანკი, რომლებსაც ეწოდებათ "გაერთიანებული ქართული ბანკები" — მოცულობით ყველაზე მძლავრები. ცალკე აგრობანკი და ბინსოცბანკი, რომელსაც ახლა "საშუალო ქართული ბანკი" ეწოდება. აქციონირება შარშან დამთავრდა ჩვენი პრემიენგის ბრძანებულების შესაბამისად, რომელიც ყოველივე ამას მიესაღებოდა. ამასთან, უნდა აღვნიშნო, რომ ეს დაწყებული არა მარტო აქციონირებულია, არამედ პრივატიზაციას დამთავრებულია. ახლა ესენი არიან კერძო ბანკები. მაგრამ მათი აქციების 14% არ პრივატიზდება ასევე მსოფლიო ბანკის პირობის მიხედვით. ამას გარდა, ჩვენ აქციათა 10% -მდე სახელმწიფოს უნდა გადაეცეთ. პრინციპში საბანკო სისტემაში პროცესი დასრულებულია.

მეორე მიმართულება, რომელიც ძირითადად, გახლავთ მასობრივი პრივატიზება, რომელიც უკავშირდება ვაჭრების გავრცელებას. ვაჭრები ჩვენ 1995 წლის ივნისიდან დაიწყეთ. თითოეული გვარი შეტანილი იქნა ცენტრალურ კომპიუტერში, ასე რომ, შეცდომები გამორიცხული იყო და მხოლოდ ამის შემდეგ მიეცა ნებართვა კომისიებს გაეყიდათ ვაჭრები. საქართველოში მოსახლეობა სულ — დაახლოებით 4-5 მილიონი კაცია. ყველამ მიიღო ბარათი, ასაკისა და ეროვნების მიუხედავად. ჩვენ აუხაზეთის მოსახლეობასაც შევთავაზებთ პროცესში მონაწილეობა. ეს პოლიტიკური საკითხია, ჩვენი კეთილი ნების შესახებ განვაცხადეთ პრემიენგის დონეზე. ვაჭრების ნახევარზე მეტი უკვე ამოღებულია ბრუნვიდან, მასთან დამე, ხალხი ენდობა სისტემას.

დაახლოებით 800 ობიექტი იქნა გამოტანილი ვაჭრების აქციონერებზე. პაკეტი შეადგენდა სააქციონერო საზოგადოების აქციათა დაახლოებით 35 პროცენტს. ჩვენ არ გვექნია შემთხვევა, რომ ვერ გაგვემართა ვაჭრების აქ-

ციონები. ისინი გარდაბნულ ყოველ ორ კვირამ ერთხელ — უკვე ჩატარდა სამ ათეულზე მეტი.

შრომით კოლექტივებს შესთავაზეს აქციათა საკონტროლო პაკეტი. შექმნისას მათ შეუძლოთ განადგება ვაჭრებით, ამით შეიქმნა მათზე დამაკავშირებელი მოთხოვნა. არა და კიდევ აქციათა 35% -ის ყიდვაც ხომ შეიძლებოდა. ამისათვის წინასწარ, ჯერ კიდევ ვაჭრების მხარეზე მოვამზადეთ დაახლოებით 750 სააქციონერო საზოგადოება.

დღეს აქტიურ პრივატიზაციას ვუტარებთ პურპორულუქების სისტემებს. ამ სისტემის მცირე ობიექტები უკვე პრივატიზებულია, მიმდინარეობს მსხვილი ობიექტების აქციონირება. მიმდინარეობს ჯანმრთელობის დაცვის სისტემაში. ამჟამად მიმდინარეობს ამ სფეროს ობიექტების პრივატიზაცია.

მუშავდება ენერგეტიკული კომპლექსის სტრუქტურული გარდაქმნისა და პრივატიზების სქემა. მსოფლიო ბანკთან შეთანხმებით ვიწყებთ გაზის სისტემისა და ნავთობ-პროდუქტების სისტემის აქციონირებას. ზოგ სფეროში შექმნილია საპოლიტიკო კომპანოები.

ჩვენთვის მუშაობის ახალი მიმართულებაა ფასიანი ქაღალდების ბაზრის ჩამოყალიბება. ვმოქმედებთ ფინანსთა სამინისტროსთან ერთად. ბაზრის მართვის სისტემა ახლა პრაქტიკულად გამოცდას გადის.

არის კიდევ ერთი მიმართულება, რომელშიც, ჩვენ, სამწუხაროდ, ჯერჯერობით ჩამოვრჩებით, — ეს არის გაკორგების მექანიზმის შექმნა. ამჟამად პარლამენტში განიხილება კანონი გაკორგების შესახებ. მისი მიღების შემდეგ საჭირო იქნება ამ პროექტის რეალიზაცია.

ასე რომ, ბევრი საბუშაო გვაქვს. ჩვენ სულ უფრო ვუახლოვდებით იმას, რასაც უწოდებენ სახელმწიფო ქონების მართვას.

— თუ შეიძლება, რამდენიმე სიტყვით საზღვარგარეთულ ინვესტირებაზე, თქვენს აუქციონერებში საზღვარგარეთელი, დღეს-ქვეყნებიდან, კერძოდ რუსეთიდან კოლექტივების მონაწილეობის პრაქტიკაზე.

— ეს მეტად მნიშვნელოვანი საკითხია. პრივატიზაციის შესახებ ჩვენი კანონების მიხედვით საზღვარგარეთულ და ადგილობრივ ინვესტორებს ერთნაირი უფლებები აქვთ, იყო შემთხვევები. როცა საზღვარგარეთელები, მათ შორის რუსეთიდან, მონაწილეობდნენ ჩვენს საპრივატიზებო პროცესებში. ამას ჩვენ მხარს უჭერდით და კვლავაც დაეუჭვრით.

### სათბობ-ენერგეტიკული კომპლექსის დეველოპინგ — 44 ტრილიონი რუბლი

რუსეთის გაერთიანებული ენერგეტიკული სისტემის პრეზიდენტის ანატოლი დიაკოვის განცხადებით, რუსეთის მომხმარებლებისათვის მიწოდებული ელექტროენერჯის მხოლოდ 77 პროცენტია გადახდილი. სათბობ-ენერგეტიკული კომპლექსის დეველოპინგამ რუსეთის კომპანიებისათვის შეადგინა დაახლოებით 44 ტრილიონი რუბლი (9,4 მილიარდი აშშ დოლარი), ამის გამო ენერჯის მწარმოებელთა დეველოპინგა ბიუჯეტში და სათბობის მომწოდებლებისადმი მნიშვნელოვნად გაიზარდა. მათი ვალი ამჟამად შეადგენს 35 ტრილიონ რუბლს ( 7,48 მილიარდი აშშ დოლარი), რომელთაგან 17 უნდა გადაუხადოს ფედერალურ ბიუჯეტს და სათბობის 11 მომწოდებელს.

### ჩინეთი სიუათონილას იჩენს

როგორც ცენტრალური ბანკის ვიცე-მმართველმა ჟუ კსიან ხუამ განუცხადებინა ბიზნეს თაიმზში "გამოქვეყნებულ ინტერვიუში თქვა, ჩინეთის დამოკიდებულება კაპიტალის ინვესტირებისათვის თავის ბაზრების გახსნისადმი ფრთხილი იქნება. მან განაცხადა, რომ შანხაი გახდება ჩინეთის ფინანსური ცენტრი, რომელსაც მართავენ პეკინიდან, თუმცა მისი განვითარება განხორციელდება დიდი სიფრთხილით, რათა ბაზრები კონტროლიდან არ გაუშვან. ჩინეთში არსებული პროცენტული განაკვეთების სისტემის (დეპოზიტების განაკვეთი უფრო მაღალია, ვიდრე კრედიტების განაკვეთი) გამო საზღვარგარეთული ბანკები ჩინეთში დიდის დაბრკოლებით იმუშავებენ. შანხაიში პირველი ნაციონალური საბანკთა შორისო საკრედიტო ბაზრის გახსნის შემდეგ ცენტრალურმა ბანკმა დაიწყო ჩინეთში მოცემული საბანკთა შორისო განაკვეთების ყოველდღიური გამოქვეყნება. ჩინეთში უცხოელ ინვესტორებს ნება ეძლევათ შეისყიდონ ვალუტა შეზღუდული ოდენობით.





სახელმწიფო ქონების მართვის სამინისტროში

საქართველოს  
შეფასების

ქველ ნუსხას ახალი დაემატა

სახელმწიფო ქონების მართვის მინისტრმა (№1-3/28) ბრძანებაში ცვლილებების შეტანის (№1-3/28) ბრძანებით დამტკიცებულ პრივატიზების  
გამოსცა ბრძანება "1996 წლის პრივატიზებას თაობაზე. დაუქვემდებარებელ სახელმწიფო საწარმოთა ნუსხის  
დაუქვემდებარებელი სახელმწიფო საწარმოთა ნუსხის ახალი ბრძანების თანახმად სახელმწიფო ქონების პირველ დანართს დაემატა ახალი ობიექტები,  
დამტკიცების შესახებ" 1996 წლის 29 თებერვლის მართვის სამინისტროს 1996 წლის 29 თებერვლის რომელთა სიას აქვე გთავაზობთ.

დანართი №1

საქართველოს რესპუბლიკის 1996 წლის პრივატიზებას დაუქვემდებარებელი სახელმწიფო საწარმოთა დამატებითი ნუსხა

ობიექტების დასახელება	სამინისტრო, უწყება	ობიექტების დასახელება	სამინისტრო, უწყება
<b>ქ. თბილისი</b>		<b>აჭაზეთის პ/რ</b>	
მუნიციპალური საწარმო "თბილწყალკანალი"	ქ. თბილისის მერია	კავშირგაბმულობის სამმართველო	კავშირგაბმულობისა და ფოსტის სამინისტრო
მუნიციპალური საწარმო "თელასი"	"_"	<b>ქ. ქუთაისი</b>	
სახელმწიფო ფირმა "თბილმეტრომშენი"	"_"	ქარხანა "ავანგარდი"	მრეწველობის დეპარტამენტი
ვეტერინარიის მთავარი სამმართველოს ვეტერინარული ლაბორატორიის, ცხოველთა დაავადებებთან მებრძოლი სადგურების და ვეტერინარიის სხვა ობიექტების ქსელი	სოფლის მეურნეობის და სურსათის სამინისტრო	ქარხანა "აისი"	"_"
სახელმწიფო კონცერნი "საქსოფლნაყოფიერება", დაქვემდებარებული ორგანიზაციებით	"_"	<b>ქ. შოთი</b>	
სანაშენო მუშაობისა და სასოფლო-სამეურნეო ცხოველთა ხელოვნური დათესვის სადგურები და ჯიშთსაშენები	"_"	საკარანტინო სახელმწიფო სანერგე მეურნეობა	სოფლის მეურნეობის და სურსათის სამინისტრო
სასოფლო-სამეურნეო კულტურების ჯიშთა გამოცდის ნაკვეთები და ლაბორატორიები	"_"	<b>ახალქალაქის რაიონი</b>	
მელიორაციისა და წყალთა მეურნეობის დეპარტამენტის დაქვემდებარების ორგანიზაციები	"_"	ექსპერიმენტალური მეურნეობა	"_"
მეფრინველეობის სამეცნიერო ცენტრი	"_"	<b>ახალციხის რაიონი</b>	
ეგზოტიკურ-დეკორატიულ ფრინველთა ფაუნის აღწარმოების ცენტრი	"_"	სოფელ წნისის სახელმწიფო სანერგე მეურნეობა	სოფლის მეურნეობის და სურსათის სამინისტრო
რესპუბლიკური სპეციალიზებული მეფრინველეობის ვეტერინარული ლაბორატორია	"_"	<b>ახმეტის რაიონი</b>	
სამგორის მეფრინველეობის საცდელი სამომშენებლო ბაზა	"_"	სოფელ ზემო ალვანის მეცხოველეობის სანაშენე სახელმწიფო მეურნეობა	"_"
სპეციალიზებული სამშენებლო-სამონტაჟო სამმართველო (მეფრინველეობის მრეწველობის სახაზინო საწარმო "შეფარდენი")	"_"	სოფელ პირიქითის "_"	"_"
"საქართველოს ელექტროკავშირი" ტერიტორიული, რაიონული და საქალაქო ფილიალებით	კავშირგაბმულობისა და ფოსტის სამინისტრო	ახმეტის მეხორცული მეფრინველეობის სანაშენე რეპროდუქტორი	"_"
"საქართველოს ფოსტა" ფილიალებით	"_"	<b>გონიის რაიონი</b>	
საქალაქთაშორისო სატელეფონო კავშირის რესპუბლიკური ცენტრი	"_"	სოფელ კოჩულოს სახელმწიფო სანერგე მეურნეობა	სოფლის მეურნეობის და სურსათის სამინისტრო
ინფორმატიკის და მონაცემთა გადაცემის რესპუბლიკური ცენტრი	"_"	სოფელ ქვეშის მეთესლეობის სახელმწიფო მეურნეობა	"_"
რადიოცენტრი	"_"	ბოლნისის მეხორცული მეფრინველეობის სანაშენე რეპროდუქტორი	"_"
ტელეცენტრი	"_"	<b>ბორჯომის რაიონი</b>	
"საქართველოს პრესა" ფილიალებით	"_"	სოფელ ციხისჯვრის მეცხოველეობის სანაშენე სახელმწიფო მეურნეობა	სოფლის მეურნეობის და სურსათის სამინისტრო
სპეცკავშირი	"_"	ბორჯომის მეფრინველეობის საინკუბაციო სადგური	"_"
რადიოსიხშირეთა განაწილების, მართვისა და კონტროლის რესპუბლიკური სამმართველო	"_"	მინერალური წყლის ჩამოსასხმელი №1 და №2 ქარხნები	"_"
სახელმწიფო საფლავეგრო სამსახურის სამმართველო	"_"	<b>ბარდაბნის რაიონი</b>	
საფოსტო ყუთი №9301	"_"	სოფელ სამგორის ექსპერიმენტული მეურნეობა	"_"
გასამხედროებული დაცვის რაზმეული	"_"	სოფელ თელეთის ექსპერიმენტული მეურნეობა	"_"
სპეცგანყოფილების მატერიალურ-ტექნიური ბაზა	"_"	თბილისის სახელმწიფო სანერგე მეურნეობა	"_"
სატელეკომუნიაციო მშენებლობის დირექცია	"_"	ერწანისის მელიორაციის სანაშენე მეურნეობა-კომპლექსი	"_"
სახლმმართველობა	"_"	სართიჭალის მეცხოველეობის სანაშენე მეურნეობა-კომპლექსი	"_"
გამომცემლობა ეურნალი "საქართველოს ტელეკომუნიკაცია"	"_"	მეფრინველეობის მრეწველობის თელეთის დამხმარე მეურნეობა	"_"
კავშირგაბმულობის ტექნიკური	"_"	<b>ზურაბის რაიონი</b>	
საქართველოს აეროპორტი	საპაერო ტრანსპორტის დეპარტამენტი	სოფელ ზემო ნიქოზის მეთესლეობის სახელმწიფო მეურნეობა	"_"
ფრენის მართვის სისტემები ("საქაერონავიგაცია").	"_"	სოფელ ქვემო ნიქოზის მეთესლეობის სახელმწიფო მეურნეობა	"_"
აეროპორტების ასაფრენ-დასაჯდომი მოლები და სამანევრო ბილიკები	"_"	სოფელ ზემო ხეთის "_"	"_"
საქართველოს რკინიგზის ძირითადი, საშუალებები, რომლებიც უშუალოდ უზრუნველყოფენ ფუნქციონირებას (სალიანდაგო, საეაგონო, სალოკომოტივი, ელექტრო-საკონტაქტო, ავტომატიზაციის, სიგნალიზაციის მეურნეობები და სხვა)	რკინიგზის დეპარტამენტი	მეთესლეობის აგროსამრეწველო ფირმა "შავშები"	"_"
საქართველოს საზღვაო პორტები	სამღვაო სანაოსნოს დეპარტამენტი	მეთესლეობის აგროსამრეწველო ფირმა "ნაწრეტი"	"_"
ინვალიდების დასაქმებასთან დაკავშირებული სასწავლო საწარმოო წამოწყებები (საწარმოები და ორგანიზაციები)	სოციალური დაცვის, შრომისა და დასაქმების სამინისტრო	<b>ბურჯანის რაიონი</b>	
<b>აჭარის პ/რ</b>		სოფელ კეკის სახელმწიფო სანერგე მეურნეობა	"_"
კავშირგაბმულობის სამინისტრო	კავშირგაბმულობისა და ფოსტის სამინისტრო	სოფელ ვეჯინის "_"	"_"
ქ. ბათუმის გემთმშენებელი ქარხანა	მრეწველობის დეპარტამენტი	სოფელ ბაკურციხის "_"	"_"

(დასასრული მე-5 გვ.)



ობიექტების დასახელება	სამინისტრო, უწყება	ობიექტების დასახელება	სამინისტრო, უწყება
<b>ღმანისის რაიონი</b>		<b>სამტრედიის რაიონი</b>	
სოფელ განთიადის მეთესლეობის სახელმწიფო მეურნეობა	სოფლის მეურნეობის და სურსათის სამინისტრო	მეფუტკრეობის სახელმწიფო საჯიშე მეურნეობა	სოფლის მეურნეობის და სურსათის სამინისტრო
სოფელ ბაშკიეთის მსხვილფეხა რქოსანი პირუტყვის სახელმწიფო სანაშენე მეურნეობა	"	მეთესლეობის სახელმწიფო მეურნეობა	"
ღმანისის მცხოველეობის სანაშენე მეურნეობა-კომპლექსი	"	სოფელ ეჭერის "	"
სოფელ ეგრისის მცხოველეობის სანაშენე მეურნეობა-კომპლექსი	"	<b>სენაკის რაიონი</b>	
<b>ღუშეთის რაიონი</b>		სახელმწიფო სანერგე მეურნეობა	სოფლის მეურნეობის და სურსათის სამინისტრო
ღუშეთის მებორცული ქათმის სანაშენე რეპროდუქტორი	სოფლის მეურნეობის და სურსათის სამინისტრო	სოფელ გებურის მეთესლეობის სახელმწიფო მეურნეობა	"
<b>გუგუთის რაიონი</b>		სენაკის მებორცული მეფრინველეობის სანაშენე მეურნეობა	"
სოფელ ორსანტის სახელმწიფო სანერგე მეურნეობა	სოფლის მეურნეობის და სურსათის სამინისტრო	<b>სიღნაღის რაიონი</b>	
№2676 ავტოკოლონა	საავტომობილო გრანსპორტის დეპარტამენტი	სოფელ ულიანოვკის მეთესლეობის სახელმწიფო მეურნეობა	"
<b>თეთრიწყაროს რაიონი</b>		<b>ქარაქლის რაიონი</b>	
სოფელ შავსაყდრის მეთესლეობის სახელმწიფო მეურნეობა	"	სოფელ ღოღეთის მეთესლეობის სახელმწიფო მეურნეობა	სოფლის მეურნეობის და სურსათის სამინისტრო
სოფელ ასურეთის "	"	სოფელ ახალსოფლის "	"
სოფელ ენაგეთის "	"	სოფელ რუისის "	"
სოფელ საღრაშენის "	"	<b>ჩოხატაურის რაიონი</b>	
სოფელ ჯორჯიაშვილის "	"	მეფრინველეობის საინკუბაციო სადგური	სოფლის მეურნეობის და სურსათის სამინისტრო
სოფელ წინწყაროს "	"	<b>წალკის რაიონი</b>	
სოფელ სამშვილდის "	"	სოფელ ჯინისის ექსპერიმენტული მეურნეობა	სოფლის მეურნეობის და სურსათის სამინისტრო
თეთრიწყაროს მეფრინველეობის ქარხანა	"	სოფელ ბეშთაშენის მეთესლეობის ექსპერიმენტული მეურნეობა	"
კოლდის ბიოკომბინატი	"	სოფელ ავრანლოს "	"
კოლდის მებორცული ქათმის სანაშენე რეპროდუქტორი	"	<b>წყალტუბოს რაიონი</b>	
<b>კასპის რაიონი</b>		სოფელ გეგუთის მეთესლეობის სახელმწიფო მეურნეობა	სოფლის მეურნეობის და სურსათის სამინისტრო
სოფელ კავთისხევის მეთესლეობის სახელმწიფო მეურნეობა	"	სოფელ საყულის მცხოველეობის სანაშენე მეურნეობა-კომპლექსი	"
სოფელ დოვის "	"	<b>ყვარლის რაიონი</b>	
სოფელ მირიანის მებორცული ქათმის სანაშენე რეპროდუქტორი	"	მეფუტკრეობის სახელმწიფო საჯიშე მეურნეობა	"
<b>ლაგოდეხის რაიონი</b>		სოფელ ახალსოფლის სანერგე მეურნეობა აგროფორმა "აენევი"	"
სახელმწიფო სანერგე მეურნეობა	სოფლის მეურნეობის და სურსათის სამინისტრო	<b>ჯავის რაიონი</b>	
<b>მარნეულის რაიონი</b>		სოფელ კვიასას გყვია-თუთიის მადაროთა სამმართველო	მრეწველობის დეპარტამენტი
სოფელ აღმაშენებლის სახელმწიფო სანერგე მეურნეობა	"	<b>ხარაბაულის რაიონი</b>	
სოფელ თამარისის სახელმწიფო სანერგე მეურნეობა	"	მეფუტკრეობის სახელმწიფო საჯიშე მეურნეობა	სოფლის მეურნეობის და სურსათის სამინისტრო
<b>მცხეთის რაიონი</b>		<b>ხაშურის რაიონი</b>	
საცდელ სასათბურე მეურნეობა	"	სოფელ ფლევის მეთესლეობის სახელმწიფო მეურნეობა	"
სახელმწიფო სანერგე მეურნეობა	"	<b>ხონის რაიონი</b>	
სოფელ ქსოერისის მეთესლეობის სახელმწიფო მეურნეობა	"	ექსპერიმენტარული მეურნეობა	სოფლის მეურნეობის და სურსათის სამინისტრო
სოფელ ძალისის "	"	სახელმწიფო სანერგე მეურნეობა	"
სოფელ ნიშბისის "	"	<b>ხონის რაიონი</b>	
<b>ოკუპაციის რაიონი</b>		სახელმწიფო სანერგე მეურნეობა	სოფლის მეურნეობის და სურსათის სამინისტრო
მეთესლეობა-მეყვავილეობის სახელმწიფო მეურნეობა	"	<b>ქ. მთიანეთი</b>	
სოფელ ურეის სახელმწიფო სანერგე მეურნეობა	"	ქარხანა "მინაქარსადენი"	მრეწველობის დეპარტამენტი
<b>საბარჯოს რაიონი</b>		№2667 ავტოკოლონა	საავტომობილო გრანსპორტის დეპარტამენტი
სოფელ უჯარმის სახელმწიფო სანერგე მეურნეობა	სოფლის მეურნეობის და სურსათის სამინისტრო	<b>ქ. მთიანეთი</b>	
სოფელ თულარის მეთესლეობის სახელმწიფო მეურნეობა	"	ქარხანა "მინაქარსადენი"	
სოფელ გიორგიშინდის "	"	№2667 ავტოკოლონა	
სოფელ ხაშის "	"	საავტომობილო გრანსპორტის დეპარტამენტი	
სოფელ გიორგიშინდის მებორცულის სანაშენე მეურნეობა-კომპლექსი	"	დეპარტამენტი	



# ბსოლოდ ციფრები

## №43 აუქციონის შედეგების მოკლე ანალიზი

აუქციონის გამომწერი ნომერი	სააქციო საზოგადოების დასახელება	გასაყიდი აქციების რაოდენობა (ყალი)	განაცხადების რაოდენობა (ყალი)			ვაუჩერების რაოდენობა (ყალი)			გაყიდული აქციების რაოდენობა (ყალი)	აუქციონის კურსი	დარჩენილი აქციების რაოდენობა (ყალი)	გაყიდული აქციების პროცენტი
			1 ტიპი	2 ტიპი	სულ	1 ტიპი	2 ტიპი	სულ				
513	"კასპიეკმენტი"	359481	240	0	240	22819	0	22819	342285	15	17196	95.22
740	"სოფლმომარაგება"	31567	3	0	3	1580	0	1580	30020	19	1547	95.10
752	"ქეგასი"	22626	3	0	3	527	0	527	22134	42	492	97.83
783	"მეტეხის კერამიკა"	118846	62	0	62	293	0	293	13185	45	105661	11.09
832	"ავტოტრანსი"	22832	2	0	2	282	0	282	18330	65	4502	80.28
855	"მუკუზანი"	457413	68	0	68	22399	0	22399	447980	20	9433	97.94
865	"ჩაის ქალაქის ფაბრიკა"	530000	19	0	19	8220	0	8220	526080	64	3920	99.26
869	"აგროტექსერვისი"	325333	2	0	2	3012	0	3012	195780	65	129553	60.18
870	"გურჯაანის ინკუბატორი ნომ.1"	76589	11	0	11	3383	0	3383	74426	22	2163	97.18
871	"არქეოპოლისი"	80165	4	0	4	1233	0	1233	80145	65	20	99.98
872	"მექანიკური"	205727	8	0	8	3165	0	3165	205725	65	2	100.0
874	"მრეწველთა კავშირი"	24379	0	0	0	0	0	0	0	0	24379	0.00
875	"ელიტა"	686878	242	0	242	58023	0	58023	638253	11	48625	92.92
876	"ეგრისი"	128403	8	0	8	1995	0	1995	127680	64	723	99.44
877	"მადარო"	5439	3	0	3	501	0	501	5010	10	429	92.11
880	"ავტომობილისტი"	65253	12	0	12	1023	0	1023	64449	63	804	98.77
სულ:		3140931	687	0	687	128455	0	128455	2791482		349449	88.87

## №44 აუქციონის შედეგების მოკლე ანალიზი

აუქციონის გამომწერი ნომერი	სააქციო საზოგადოების დასახელება	გასაყიდი აქციების რაოდენობა (ყალი)	განაცხადების რაოდენობა (ყალი)			ვაუჩერების რაოდენობა (ყალი)			გაყიდული აქციების რაოდენობა (ყალი)	აუქციონის კურსი	დარჩენილი აქციების რაოდენობა (ყალი)	გაყიდული აქციების პროცენტი	ერთი ვაუჩერით შეყენილი აქციების ღირებულება
			1 ტიპი	2 ტიპი	სულ	1 ტიპი	2 ტიპი	სულ					
018	"მელეა"	1600000	74	0	74	310	0	310	13950	45	1586050	0.87	65.70
206	"თბილკონტრაქტი"	31802	14	0	14	3361	0	3361	30249	9	1553	95.12	13.14
318	"მესხეთი"	125000	7	0	7	3410	0	3410	122760	36	2240	98.21	52.56
490	"პიტიუნა"	42893	3	0	3	811	0	811	36495	45	6398	85.08	65.70
724	"წყალმშენი - 1"	88408	5	0	5	2209	0	2209	88360	40	48	99.95	58.40
893	"მექანიკოსი"	24041	4	0	4	370	0	370	23680	64	361	98.50	93.44
894	"ელექტროქსელმშენი"	313000	59	0	59	6898	0	6898	310410	45	2590	99.17	65.70
895	"ტარა"	849877	4	0	4	8675	0	8675	563875	65	286002	66.35	94.90
896	"გური"	53916	2	0	2	838	0	838	53632	64	284	99.47	93.44
898	"მუყაო"	318649	9	0	9	3132	0	3132	203580	65	115069	63.89	94.90
სულ:		3447586	181	0	181	30014	0	30014	1446991		2000595	41.97	

### განხილვა

#### სახელმწიფო ქონების მართვის საინჟინერო ანგარიშსწორების კომისიის ანგარიშსწორების აქტი

სააგრომომხმარებელი ტრანსპორტის დეპარტამენტის საორგანიზაციო ანგარიშსწორების განყოფილების უფროსი ბაიბაძის მხარდასა

კონკურსში მონაწილეობის მიღება შეუძლიათ:

საქართველოს მოქალაქეებს ან მოქალაქეთა გარე-თიანეებს, სამხედროგარეთის ქვეყნების ფიზიკურ ან იურიდიულ პირებს, იმ არასახელმწიფო იურიდიულ პირებს რომელთა საწესდებო კაპიტალი სახელმწიფოს, ხელისუფლების ადგილობრივი ორგანოების, საზოგადოებრივი ორგანიზაციების, საქველმოქმედო და სხვა საზოგადოებრივი ფონდების, რელიგიური ორგანიზაციების წილი შეადგენს 25 პროცენტზე ნაკლებს, აგრეთვე საწარმოს მუშაკებს, რომლებიც ამ მიზნით ქმნიან ამხანაგობას.

ინფორმაცია საკონკურსო ობიექტის შესახებ:

მეიარზე: სააგრომომხმარებელი ტრანსპორტის დეპარტამენტი, ობიექტის მისამართი: თბილისი, ახვლედიანის ქუჩა №23. მიწის ნაკვეთის ფართობი: 300 მ<sup>2</sup> საიჯარო ქირის საწყისი რაოდენობა წელიწადში 3551 აშშ დოლარის ექვივალენტური თანხა ლარებში.

საკონკურსო პირობები:

კომერციული კონკურსი პროფილის შენარჩუნების პირობით.

კონკურსში გამარჯვებულად გამოცხადდება მონაწილე-რომლის წინადადებაზეც აკმაყოფილებენ საკონკურსო პირობებს და იღებს ვალდებულებას საიჯარო ქირის საწყის ოდენობაზე მეტი და მონაწილეთა შორის მაქსიმალური თანხის გადახდაზე.

კონკურსში მონაწილეობის მსურველმა იურიდიულმა

პირებმა საიჯარო განცხადებების განმზილველ კომისიაში უნდა წარმოადგინონ განცხადება, რომელსაც თან უნდა ერთვოდეს:

1. წესდება; (ნოტარიულად დამტკიცებული)
2. მომსახურე ბანკის დასახელება, მისამართი და საანგარიშსწორებო ანგარიშის ნომერი;
3. ცნობა მომსახურე ბანკიდან გადახდის უნარიანობის შესახებ.

კონკურსში მონაწილეობის მსურველმა ფიზიკურმა პირებმა საიჯარო განცხადებების განმზილველ კომისიაში უნდა წარმოადგინონ განცხადება, რომელშიც აღნიშნული უნდა იყოს: ფიზიკური პირის გვარი, სახელი, მამის სახელი, საცხოვრებელი ადგილის მისამართი, საპასპორტო მონაცემები.

განმცხადებელმა კონკურსში მონაწილეობის მისაღებად უნდა წარმოადგინოს "ბე"-ს გადახდის დამადასტურებელი დოკუმენტი. "ბე"-ს სიდიდე არ უნდა იყოს რესპუბლიკაში დადგენილი მინიმალური ხელფასის ორმაგ ოდენობაზე ნაკლები.

თანხის ჩარიცხვა უნდა მოხდეს სახელმწიფო ქონების მართვის სამინისტროს ანგარიშზე სააქციო კომერციულ ბანკში "საქართველოს ბანკი" ა/ა №001142776. ფონ 521017.

განცხადება თავსდება სპეციალურ კონვერტში და ილუქება განმცხადებლის მიერ ან მისი თანდასწრებით.

განმცხადებელი კონკურსში მონაწილის სტატუსს იძენს საიჯარო განცხადებების განმზილველ კომისიის მონარგაყილ დაუთარში განცხადების რეგისტრაციისა და ხელმოწერით და დასტურების შემდეგ.

განცხადებების მიღება მთავრდება კონკურსის ჩატარებამდე სამი დღით ადრე.

საკონკურსო კომისიის სხდომა გაიმართება სახელმწიფო ქონების მართვის სამინისტროში ამ განცხადების გამოქვეყნებიდან 1 თვის შემდეგ.

სხდომის ჩატარების დრო და ადგილი, სადაც მოხდება ცალკეული განცხადებების განხილვა განმცხადებელს ეცნობა განცხადების წარმოდგენისას.

**შენიშვნა:** იმ შემთხვევაში, თუ საინფორმაციო ცნობის გამოქვეყნებიდან 14 კალენდარული დღის ვადაში სააგრომომხმარებელი ტრანსპორტის დეპარტამენტის სპორტული ავტოკლუბის მუშაკთა მიერ შექმნილი ამხანაგობა სახელმწიფო ქონების მართვის სამინისტროს საიჯარო განცხადებების განმზილველ კომისიას წარუდგენს განაცხადს საწარმოს იჯარით/ქონების გამოსყიდვის უფლებით/ ალუბის შესახებ საქართველოს რესპუბლიკის პარლამენტის 20.09.94 წლის №555 - I-ს დადგენილებით დამტკიცებული დებულების "სახელმწიფო ქონების იჯარის გაყემის წესის შესახებ" 8.17 პუნქტის თანახმად კონკურსი აღარ გაიმართება და ობიექტი იჯარით/ქონების გამოსყიდვის უფლებით/ პირდაპირ გადაეცემა ამ ამხანაგობას. აღნიშნული ვადის გასვლის შემდეგ კომისიისათვის წარდგენილი განაცხადით საწარმოს მუშაკები სარგებლობენ კონკურსის სხვა მონაწილეთა თანაბარი უფლებებით. თუ მათ მიერ წარმოდგენილი დოკუმენტი შეიცავს სხვა მონაწილეთაგან შემოთავაზებულ თანაბარ პირობებს, უპირატესობა ენიჭებათ სააგრომომხმარებელი ტრანსპორტის დეპარტამენტის სპორტული ავტოკლუბის მუშაკებს.

განაცხადების მიღება წარმოებს ყოველდღე (დასვენების დღეების გარდა) 10 სთ-დან 17 საათამდე შემდეგ მისამართზე: თბილისი, იჭავჭავაძის გამზ. №64 სახელმწიფო ქონების მართვის სამინისტრო, ოთახი №326.

ინფორმაციის ღირებულება: 29 - 28 - 31.

სახელმწიფო ქონების მართვის სამინისტრო

### განხილვა



განცხადება

სახელმწიფო ქონების მართვის საინჟინტრო ახსნადებს კომპანიაში

კონკურსში მონაწილეობის მიღება შეუძლიათ: საქართველოს მოქალაქეებს ან მოქალაქეთა გაერთიანებებს, საზღვარგარეთის ქვეყნების ფიზიკურ ან იურიდიულ პირებს, რომელთა საქმიანობა კაპიტალში სახელმწიფოს, ხელისუფლების ადგილობრივი ორგანოების, საზოგადოებრივი ორგანიზაციების, საქველმოქმედო და სხვა საზოგადოებრივი ფონდების, რელიგიური ორგანიზაციების წილი შეადგენს 25 პროცენტზე ნაკლებს, აგრეთვე საწარმოს მუშაკებს, რომლებიც ამ მიზნით ქმნიან ამხანაგობას.

ინფორმაცია საკონკურსო ობიექტის შესახებ: მეიჯარე: ვაჭრობისა და საგარეო ურთიერთობებ.ს საინჟინტრო. ობიექტის მისამართი: ქ. რუსთავი მშენებლის ქ. № 174 მიწის ნაკვეთის ფართობი: 4275 კვ.მ. საიჯარო ქირის საწყისი რაოდენობა წელიწადში 2500 აშშ დოლარის ექვივალენტური თანხა ლარებში.

საკონკურსო პირობები: კომერციული კონკურსი პროფილის მენარჩუნების პირობით. კონკურსში გამარჯვებულად გამოცხადდება მონაწილე, რომლის წინადადებასაც აკმაყოფილებენ საკონკურსო პირობებს და იღებს ვალდებულებას საიჯარო ქირის საწყის ოდენობაზე მეტი და მონაწილეთა შორის მაქსიმალური თანხის გადახდაზე.

კონკურსში მონაწილეობის მსურველმა იურიდიულმა პირებმა საიჯარო განცხადებების განმხილველ კომისიაში უნდა წარმოადგინონ განცხადება, რომელსაც თან უნდა ერთვოდეს: 1. წესდება; (ნოტარიულად დამტკიცებული) 2. მომსახურე ბანკის დასახელება, მისამართი და საანგარიშსწორებო ანგარიშის ნომერი; 3. ცნობა მომსახურე ბანკიდან გადახდისუნარიანობის შესახებ.

კონკურსში მონაწილეობის მსურველმა ფიზიკურმა პირებმა საიჯარო განცხადებების განმხილველ კომისიაში უნდა წარმოადგინონ განცხადება, რომელშიც აღნიშნული უნდა იყოს ფიზიკური პირის გვარი, სახელი, მამის სახელი, საცხოვრებელი ადგილის მისამართი, საპასპორტო მონაცემები.

განმცხადებლებმა კონკურსში მონაწილეობის მისაღებად უნდა წარმოადგინონ "ბე"-ს გადახდის დამადასტურებელი დოკუმენტი. "ბე"-ს სიდიდე არ უნდა იყოს რესპუბლიკაში დადგენილი მინიმალური ხელფასის ორმაგ ოდენობაზე ნაკლები.

სახელმწიფო ქონების მართვის საინჟინტრო ახსნადებს კომპანიაში

სოფლის მეურნეობისა და სურსათის საინჟინტროს მისი საწარმო "სამაღლო"-ს ოქარით გამოცხადების უფლების გაცემის შესახებ

კონკურსში მონაწილეობის მიღება შეუძლიათ: საქართველოს მოქალაქეებს ან მოქალაქეთა გაერთიანებებს, საზღვარგარეთის ქვეყნების ფიზიკურ ან იურიდიულ პირებს, იმ არასახელმწიფო იურიდიულ პირებს, რომელთა საქმიანობა კაპიტალში სახელმწიფოს, ხელისუფლების ადგილობრივი ორგანოების, საზოგადოებრივი ორგანიზაციების, საქველმოქმედო და სხვა საზოგადოებრივი ფონდების, რელიგიური ორგანიზაციების წილი შეადგენს 25 პროცენტზე ნაკლებს, აგრეთვე საწარმოს მუშაკებს, რომლებიც ამ მიზნით ქმნიან ამხანაგობას.

ინფორმაცია საკონკურსო ობიექტის შესახებ: მეიჯარე: სოფლის მეურნეობის და სურსათის საინჟინტრო. ობიექტის მისამართი: სოფ. კიკეთი მიწის ფართობი: 1685 კვ.მ. საიჯარო ქირის საწყისი რაოდენობა - წელიწადში 1300 აშშ დოლარის ექვივალენტური თანხა ლარებში.

საკონკურსო პირობები: - ობიექტის პროფილის მენარჩუნება - კონკურსის სხვა პირობები განისაზღვრება საქართველოს პრეზიდენტის 1996 წ. 3 აპრილის № 252 ბრძანებულების, აგრეთვე საქართველოს სახელმწიფო ქონების მართვის, სოფლის მეურნეობისა და სურსათის საინჟინტროების ერთობლივი ბრძანების (25.04.96 № 1-3/134 № 2-70) შესაბამისად.

- იჯარით გამოსყიდვის წესით პრეფერენციული ობიექტის მფლობელები ვალდებული არიან გააფორმონ საიჯარო ხელშეკრულება სოფლის მეურნეობისა და სურსათის საინჟინტროსთან 10 წლამდე ვადით. ობიექტის სრული გამოსყიდვა განხორციელდეს არაუადრეს 2-3 წლისა საწარმოს სიმძლავრის გათვალისწინებით. კონკრეტული ვადები და იჯარის გადახდის ტარიფები განისაზღვროს საიჯარო ხელშეკრულებით.

კონკურსში გამარჯვებულად გამოცხადდება მონაწილე, რომლის წინადადებასაც აკმაყოფილებენ საკონკურსო პირობებს და იღებს ვალდებულებას საიჯარო ქირის საწყის ოდენობაზე მეტი და მონაწილეთა შორის მაქსიმალური თანხის გადახდაზე.

კონკურსში მონაწილეობის მსურველმა იურიდიულმა პირებმა საიჯარო განცხადებების განმხილველ კომისიაში უნდა წარმოადგინონ განცხადება, რომელსაც თან უნდა ერთვოდეს: 1. წესდება (ნოტარიულად დამტკიცებული); 2. მომსახურე ბანკის დასახელება, მისამართი და საანგარიშსწორებო ანგარიშის ნომერი; 3. ცნობა მომსახურე ბანკიდან გადახდისუნარიანობის შესახებ.

კონკურსში მონაწილეობის მსურველმა ფიზიკურმა პირებმა საიჯარო განცხადებების განმხილველ კომისიაში უნდა წარმოადგინონ განცხადება, რომელშიც აღნიშნული უნდა იყოს ფიზიკური პირის გვარი, სახელი, მამის სახელი, საცხოვრებელი ადგილის მისამართი, საპასპორტო მონაცემები.

თანხის ჩარიცხვა უნდა მოხდეს სახელმწიფო ქონების მართვის საინჟინტროს ანგარიშზე - სააქციო კომერციული ბანკი "საქართველოს ბანკი" ა/ა № 001142776, მფო 521017

განცხადება თავსდება სპეციალურ კონვერტში და ილუქება განმცხადებლის მიერ ან მისი თანდასწრებით.

განმცხადებელი კონკურსში მონაწილის სტატუსს იძენს საიჯარო განცხადებების განმხილველ კომისიის მონარგაყრილ დაუთარში განცხადების რეგისტრაციისა და ხელმოწერით დადასტურების შემდეგ.

განცხადებების მიღება მთავრდება კონკურსის ჩატარებამდე სამი დღით ადრე.

საკონკურსო კომისიის სხდომა გაიმართება სახელმწიფო ქონების მართვის საინჟინტროში ამ განცხადების გამოქვეყნებიდან 1 თვის შემდეგ.

სხდომის ჩატარების დრო და ადგილი, სადაც მოხდება ცალკეული განცხადებების განხილვა განმცხადებელს ეცნობება განცხადების წარმოდგენისას.

შენიშვნა: იმ შემთხვევაში, თუ საინფორმაციო ცნობის გამოქვეყნებიდან 14 კალენდარული დღის ვადაში ვაჭრობისა და საგარეო ეკონომიკური ურთიერთობების საინჟინტროს "საქმეორადნელეულის" რუსთავის დამამზადებელი კანტორის მუშაკთა მიერ შექმნილი ამხანაგობა სახელმწიფო ქონების მართვის საინჟინტროს საიჯარო განცხადებების განმხილველ კომისიას წარუდგენს განაცხადს საწარმოს იჯარით (ქონების გამოსყიდვის უფლებით) აღების შესახებ, საქართველოს რესპუბლიკის პარლამენტის 20.09.94 წლის № 555 - I-ს დადგენილებით დამტკიცებული დებულების "სახელმწიფო ქონების იჯარის გაყენის წესის შესახებ" 8.17 პუნქტის თანახმად კონკურსი აღარ გაიმართება და ობიექტი იჯარით (ქონების გამოსყიდვის უფლებით) პირდაპირ გადაეცემა ამ ამხანაგობას. აღნიშნული ვადის გასვლის შემდეგ კომისიისათვის წარდგენილი განაცხადით საწარმოს მუშაკები სარგებლობენ კონკურსის სხვა მონაწილეთა თანაბარი უფლებებით. თუ მათ მიერ წარმოდგენილი დოკუმენტი შეიცავს სხვა მონაწილეთაგან შემოთავაზებულ თანაბარ პირობებს, უპირატესობა ენიჭებათ ვაჭრობისა და საგარეო ეკონომიკური ურთიერთობების საინჟინტროს "საქმეორადნელეულის" რუსთავის დამამზადებელი კანტორის მუშაკებს.

განცხადების მიღება წარმოებს ყოველდღე (დასვენების დღეების გარდა) 10 საათიდან 17 საათამდე შემდეგ მისამართზე: ქ.თბილისი, ი.ჭავჭავაძის გამზირი № 64 სახელმწიფო ქონების მართვის საინჟინტრო, ოთახი № 326.

ცნობისათვის ღარიკაძე: 29-28-31 სახელმწიფო ქონების მართვის საინჟინტრო

აღება, რომელშიც აღნიშნული უნდა იყოს ფიზიკური პირის გვარი, სახელი, მამის სახელი, საცხოვრებელი ადგილის მისამართი, საპასპორტო მონაცემები.

განმცხადებლებმა კონკურსში მონაწილეობის მისაღებად უნდა წარმოადგინონ "ბე"-ს გადახდის დამადასტურებელი დოკუმენტი. "ბე"-ს სიდიდე არ უნდა იყოს რესპუბლიკაში დადგენილი მინიმალური ხელფასის ორმაგ ოდენობაზე ნაკლები.

თანხის ჩარიცხვა უნდა მოხდეს სახელმწიფო ქონების მართვის საინჟინტროს ანგარიშზე - სააქციო კომერციული ბანკი "საქართველოს ბანკი" ა/ა № 001142776, მფო 521017

განცხადება თავსდება სპეციალურ კონვერტში და ილუქება განმცხადებლის მიერ ან მისი თანდასწრებით.

განმცხადებელი კონკურსში მონაწილის სტატუსს იძენს საიჯარო განცხადებების განმხილველ კომისიის მონარგაყრილ დაუთარში განცხადების რეგისტრაციისა და ხელმოწერით დადასტურების შემდეგ.

განცხადებების მიღება მთავრდება კონკურსის ჩატარებამდე სამი დღით ადრე.

საკონკურსო კომისიის სხდომა გაიმართება სახელმწიფო ქონების მართვის საინჟინტროში ამ განცხადების გამოქვეყნებიდან 1 თვის შემდეგ.

სხდომის ჩატარების დრო და ადგილი, სადაც მოხდება ცალკეული განცხადებების განხილვა განმცხადებელს ეცნობება განცხადების წარმოდგენისას.

შენიშვნა: იმ შემთხვევაში, თუ საინფორმაციო ცნობის გამოქვეყნებიდან 14 კალენდარული დღის ვადაში სოფლის მეურნეობისა და სურსათის საინჟინტროს მცირე საწარმო "სამაღლო"-ს მუშაკთა მიერ შექმნილი ამხანაგობა სახელმწიფო ქონების მართვის საინჟინტროს საიჯარო განცხადებების განმხილველ კომისიას წარუდგენს განაცხადს საწარმოს იჯარით (ქონების გამოსყიდვის უფლებით) აღების შესახებ საქართველოს რესპუბლიკის პარლამენტის 20.09.94 წლის № 555 - I-ს დადგენილებით დამტკიცებული დებულების "სახელმწიფო ქონების იჯარის გაყენის წესის შესახებ" 8.17 პუნქტის თანახმად კონკურსი აღარ გაიმართება და ობიექტი იჯარით (ქონების გამოსყიდვის უფლებით) პირდაპირ გადაეცემა ამ ამხანაგობას. აღნიშნული ვადის გასვლის შემდეგ კომისიისათვის წარდგენილი განაცხადით საწარმოს მუშაკები სარგებლობენ კონკურსის სხვა მონაწილეთა თანაბარი უფლებებით. თუ მათ მიერ წარმოდგენილი დოკუმენტი შეიცავს სხვა მონაწილეთაგან შემოთავაზებულ თანაბარ პირობებს, უპირატესობა ენიჭებათ სოფლის-მეურნეობისა და სურსათის საინჟინტროს მცირე საწარმო "სამაღლო"-ს მუშაკებს.

განაცხადების მიღება წარმოებს ყოველდღე (დასვენების დღეების გარდა) 10 საათიდან 17 საათამდე შემდეგ მისამართზე: ქ.თბილისი, ი.ჭავჭავაძის გამზ. № 64, სახელმწიფო ქონების მართვის საინჟინტრო, ოთახი № 326.

ცნობისათვის ღარიკაძე: 29-28-31. საპარტიულო რესპუბლიკის სახელმწიფო ქონების მართვის საინჟინტრო

ჩაკლავა

საქართველოს სახელმწიფო ქონების მართვის საინჟინტრო ინგლისურ ენაზე განმეორებით გამოსცა კრებული, რომელსაც "საქართველოს საინვესტიციო გზამკვლევი" ჰქვია.

კრებული იხსნება საქართველოს პრეზიდენტის ბატონ ვლადიმერ შვეარდნაძის წინაშე.

მასში დაბეჭდილია დაინტერესებულ ადამიანებისათვის საჭირო და სასარგებლო მასალები. იგი მართლაც გზამკვლევა ინვესტორებისათვის.

კრებული შედგინეს ავთანდილ სილაგაძემ, ემირ ჯულემა და მერაბ გაბუნიაშვილმა.

ვინც კრებით დაინტერესდება, მათ შეუძლიათ იგი შეიძინონ სახელმწიფო ქონების მართვის საინჟინტროში.

მისამართი: თბილისი, ჭავჭავაძის პროსპექტი № 64

კრებულის ტირაჟი შეზღუდულია.

განცხადებები

იყიდება კერძო ორსართულიანი სახლის ნაწილი, ერთ მეზობელთან საერთო შესასვლელით და მანქანის დასაყენებელი ადგილით (აქვს ცალკე შესასვლელი რკინის კარიც). პირველ სართულზე ორი ოთახი, შუშბანდი, სამზარეულო, სააბაზანო, საკუქნაო, პატარა ეზო, მეორე სართულზე ორი ოთახი, შუშბანდი, დიდი ღია აივანი (შეიძლება მისი გაფართოება და მიშენება). ოთახების საერთო ფართი 70 მ², ტელეფონით, ცენტრალური ("ავგ") გათბობით.

ფასი შეთანხმებით. ტელ. 38-29-83

იყიდება 3-ოთახიანი ბინა ლოჯიით, აგურის სახლში. აბაზანა და სამზარეულო კაფე-ვლში, მიშენება-დაშენების პერსპექტივით, ტელეფონით. ვაჟა-ფშაველას მე-7 კვარტალი, 21-ე კორპუსი, სართული მე-4. ფასი შეთანხმებით. დარეკეთ 22-59-96. ლეონა.

გაზეთი "პრივატიზების მაცნე" უფასოდ გამოგიტყუებთ განცხადებებს, რეკლამებს, როგორც იურიდიულ პირებს, ისე ფიზიკურ პირებს. ისარგებლეთ გაზეთის მომსახურებით. ჩვენი ტელეფონები: 99-93-07, 98-35-49.



