

სარგბიელი

საორტული ბაზმით

პარასკევი 1 ნოემბერი 2002 №208 (1730)

ფასი 50 თეთრი



რალა დავრით

UEFA CUP მართველები...

ზანსიანები უაფაზა, უზანსოები ლიგაში

ეს ეტაპზე და უეფას თასზე დარჩენილ 24 გუნდს ჩემპიონთა ლიგიდან გაქვევებული რეჟე შეუერთდება და ნაღდი ბრძოლაზე იქიდან დაიწყება. გუნდნი შორე ეტაპის პირველი მატჩები გაიმაოთა. სუნსაციურიც დიდი არაუფერი მომხდარა. ერთი სიტყვით, ევროსათასო დღემ უხმაოროდ ჩაიარა.

ქართული გუნდი უეფას თასზე აღარა და უცხოურ გუნდებში მიმოფანტული ქართველებიც სამილა არიან.

დავით მუჯირის „შტურმი“ „ლევსისთვის“ დასაწყისშივე გაბანილ ერთ გოლს დასჯერდა და შემდეგ ეტაპზე გასვლის შანსი დაიგოვა.

ერთნაირი ბული უნაით მამა ჯიქას „ამივას“ და თემურ ქეცბაიას „ანართისისს“, ორთავემ 1:2 დათმო შეხვედრა. ერთი მხრივ, ანგარიში უიმედო არ არის, მაგრამ შეტოვები ჰყავთ „შტურმისაზე“ ძლიერი – „მაღავა“ და „ბოავიშა“.

ისე, რა იცი, რა ხდება. ევ კი არა, შიძლება უეფას თასზე ქართველები გამორავლდნენ კიდევ – ვაღერი აბრამიძის „სპარტაკმა“ და გიორგი გახოკიძის ავტ-მ ჩემპიონთა ლიგიდან აქეთ გადმოინაცვლონ.

იხილეთ შორე გვერდი

კარგია! ნიკა ცქიტიშვილის 29 წუთი და სამი საშიანი

კაცისთვის სიკეთე თუ გინდა, ნიკა ცქიტიშვილის ბედი უნდა უსურვო...

იყო დრო, ცქიტიშვილი თბილისის ბაზრობებზე ყიდულობდა ნბა-ს თამაშების კასეტებს. ერთხელ ინტერვიუში გვითხრა, საგანგებოდ ვარჩევი კვინ გარნეტის ფირებსო.

ორი დღის წინ ოკეანის გაღმა ნბა-ს ახალი სეზონი დაიწყო და ნიკა ცქიტიშვილის „დენვერის“ პირველი მეტოქე სწორედ გარნეტის „მინესოტა“ იყო...

„დენვერი“ 6 ქულით კი დამარცხდა, მაგრამ ჩვენთვის საინტერესო სხვა რამ გახლავთ – ცქიტიშვილმა 29 წუთი ითამაშა, რაც სტაფიანი და სახელიანი პროფესიონალებისთვისაც გვარიანი დროა. ნიკამ ოთხჯერ სტყორცნა სამჭულაინი და სამჯერ ჩააგდო, საბოლოოდ კი იქაქურ კალმოსანთა შექება დაიმსახურა.

ქართველი კალათბურთელი „დენვერის“ მწვრთნელმა ჯეფ ბზდელიკამაც გამოარჩია.

ასეთი დასაწყისი არა თუ რიგაინი, ძალიან კარგიცაა. ნიჭიერი და გამრჯე სპორტსმენისთვის უთუოდ დიდი სტიმული უნდა იყოს.

იხილეთ მეტოქე გვერდი



ლდისი — პაპილი. ერთი ბაქემ მეტოქეს კი გადაურა, მაგრამ „ლდისმა“ 1:0 იგმარა

REUTERS ლოგოტიპი

უეფას თასი 2002-2003

პირველი რაუნდი. პირველი მატჩები

UEFA CUP

UEFA CUP

გერმანია (9)
 ბენონი ვენერ, ნიკოლაიშვილი, რიხი (დუბო 72), ზერინგერი, ბრუნო, ბოლუბი, დობო, სპინი, ბი, ბ. ლანდო (მელინი 82), ჰანსერი, ანია (მელინი 87)
 მწვანელი ფრანგი კოლა
 კავერა ვიგორა (86, ლუსკი)
 მსაფი: გრედ ვადალი (ჩეხეთი)
 8 000 მყურებელი

ბელარუსი (პორტუგალია) 2:1 ბნარტონსინი (კვაბრილი)
 იმ ვილივილი (30), 2:0 ვენერი (49), 2:1 მიხალსი (83)
 ბნარტონსინი: მინიოტო, ფიკორი, პუნი (მილი 78), ვილი (პარსანი 90), მიხალსი, ნიკოლაი ტო, კოვალი, ბრუნო, სტეფანიადი, ბრეტო, კონიანი
 მწვანელი ფრანგი დიკონი
 მსაფი: ატილი პინაშო (უნგრეთი)
 3 000 მყურებელი

გალობა (ესპანეთი) 2:1 ბიცი (პოლანეთი)
 იმ კრილი (1), 1:1 რომერი (39), 2:1 დილი ვალდო (68)
 ბიცი: შამბოლსკი, სტეპანო, გილიორ, ზემპუტა, დემასკო, მ. შიმი, დივიდოვიკი, უფარინკო, შიგორა, კრილი, ბურბანდტი (სადა 89)
 მწვანელი: მარსელი იბრაჰიმი
 მსაფი: დიპლუმატი დიპლუმატი (რუმინეთი)
 16 000 მყურებელი

აპოლონი (კვაბრილი) 0:1 პერტი (გერმანია)
 დინამო (სორბია) 0:3 ვუდვუმი (ანგლისი)
 სპარტა (ჩეხეთი) 1:0 დენიზლი (სერბეთი)
 ვინიკაპაროვი (უნგრეთი) 0:0 ვუდვუმი (გერმანია)
 ნატიონალი (რუმინეთი) 0:2 ვსე (საფრანგეთი)
 ვინიკაპაროვი (სერბეთი) 1:1 პანატიონიკონი (საბურთეთი)
 პარტიზანი (სერბეთი) 3:1 სლავია (ჩეხეთი)
 პპო (საბურთეთი) 2:1 ვინიკაპაროვი (სერბეთი)
 ბუსტრანი (ესპანეთი) 0:1 პორტო (პორტუგალია)
 ვიტინი (პოლანეთი) 2:1 ვინიკაპაროვი (გერმანია)
 ლაიცი (იტალია) 1:0 ბრეშა (იტალია)
 ანდრეუსტი (ბელგია) 3:1 ვინიკაპაროვი (ანდრეუსტი)
 იმპერიო (ანგლისი) 1:0 ვინიკაპაროვი (ჩეხეთი)
 ალპინი (ესპანეთი) 1:0 ვინიკაპაროვი (სერბეთი)
 ლიფსი (ანგლისი) 1:0 ვინიკაპაროვი (სერბეთი)
 პარტი (იტალია) 2:1 ვინიკაპაროვი (სერბეთი)
 სელტიკი (შოტლანდია) 1:0 ვინიკაპაროვი (ანგლისი)
 სელტიკი (ესპანეთი) 3:0 ვინიკაპაროვი (სერბეთი)



მსაფი — ატილი პინაშო. მსაფინელი დილი ვალდის დარტყმა მართლაც ლამაზი გამოუვიდა

REUTERS მსაფინელი



დინამო — ვუდვუმი მსაფინელი კაბრანი სილივი მარტი და ლინდინელი რუმინ ბრეტო

REUTERS მსაფინელი



სელტიკი — ბრეშანი გლობელი კრის სტილი და დივიდო ვიგორა (მსაფინელი) ბრუნოსთვის შემართულან

REUTERS მსაფინელი



პარტი — ვსე. ბიფიკოში ნიკოლაიშვილი კრიაივალდის მისი მისურბე დამევა დისკორილი

REUTERS მსაფინელი

გალობა ურთი

ავროლიგა

პირველი რაუნდი. პირველი მატჩები. IV ტური. 31 მარტი

A ჯგუფი	C ჯგუფი
ბი 87:88 (78:78) პაპა	ბილიანი 99:87 ცსა
ბინიანი 9:82 ცსა	ბილიანი 8:77 ულიანი
B ჯგუფი	
ბიანი 86:87 (75:75) უნიანი	ბილიანი 73:81 ცსა
ბიანი 77:69 ბინიანი	ბილიანი 73:81 ცსა



ლიცი — კრენა ზემბე. ბრუნოსთვის გლობელი სილივი მარტი და დივიდო ვიგორა (მსაფინელი) ბრუნოსთვის შემართულან

REUTERS მსაფინელი

ჩეხეთის ლიგა 2002-2003. I ჯგუფური ეტაპი. V ტური. A ჯგუფი



სსკ ეინდოვჰენი 3:0 ოსარი

ინფორმაციები: ფილიპსი, 32 000 მამხრებელი, მსაჯი: ქსლ-პირი ვინსპერი (დანი)

1:0 ბრუნკი (34), 2:0 რომელი (47), 3:0 რობინი (64)
მაძვება: მეტეი (26), კაპო (51)

ვატერუსი, ბოგელენდი, ფაბერი, მოფლანი, ბუნა, რომელი, ვან ბომელი (ვან დერ შაფი 65), ფოელი (ლუსელი 78), რობინი (რანზი 70), კეენანი, ბრუნკი
85მინუტი: გუს ჰიდინკი

ფაბინი კოლი, რადეტი, ბუმსინგი, მეტეი, ფაური, ლაპერი (სირი 81), ფეი, მატსი, ფიდეა (ა. კონსალესი 87), მიაოუარი (კრიბინი 28), კაპო
85მინუტი: გი რუ

ჯარიმა: 12-11; კუთხური: 3-1; კარისკენ დარტყმა: 9-1; კარიმ დარტყმა: 8-0; თამაშგარე: 7-2

ნახე, 3 ქული ჩამოვარდა

რობინი იწინა, ასე ეწოდება "გამონივრებულ" აქამდე ბოლო ადგილზე მყოფ რუტელ პოლანდელს ფრანკო ოსარს! ჩაიფიცეს ხელში და დიდი ანერჯიით დაიარეს, თუმცა სანამ ფრანკი სრულ შემადგენლობით გრინდენ, ბევრი ვერაფერი დაეკუს ასე მხოლოდ 26-ე წუთამდე გაგრძელდა მერე კი დანიელი კრულ-ტივ ფსკენმა შექსენს აუთო წითელი ბარათი რასაც მერე ტაიმში ოლვერ კაპოს გადავება მოჰყვა მასხინობი კი უკვე 2-0 იტვირთ ბრუნკის და რომელის ვიდეო.



მეჭმის გადგების მერე ოსარს სპეც კულდ წოვიდა

მოლაინობაში ეინდოვჰენს ცვლადურში დავაბა მეტეი ნინა ტურნი სტუმრად "არსენალს" მსოველი ოსარი პოლანდელია მუქრებელი ნილაჟ ვრ გამოვდა.

გი რუს შეტრეფს ანაფრი გამოხილილია რა-ე წოთე კი რომებს მესამე გუტანა ფრანგებს.

ახლა სე ქული უსრეს ოსარს და უკ ფს ოსარე გადგელების უციოეს მისეც კე-კს რადან გი რუს გუნდს ბოლო ტურში მოილოდო მუგას სპარელა აღორტუნლიან, თანაც ასეთ შესხივებში პოლანდელსკაც ვერ უნდა მოეფრას არსენალს.

ეს უმნიშვნელოვანესი გამარჯვება იყო ჩვე-ფსის ახლა მესამე ადგილზე ვარი და ძალიან გეხრის, აქვე დავიწიო. ახლა უფრო მეტი შესა-რობითი ჩავატრები ბოლო მატჩს. უუფეს ოსარე გასელის ცარიე მანის გეგებს და ეს უნდა გამო-თქვინო — თქვა სეს ოფიციალდობის ფორ-მარდს მატე ფენანს — თუმც არც ის დედა-ეწივებს, ეთინა გეგის თამაშ "არსენალს" ძალიან ძლიერია ისე, არც ოსარს! კაეის სუ-სტი მეტეი.

დორტმუნდი	5	3	1	86	10
არსენალი	5	3	0	2	94
სეს ეინდოვჰენი	5	1	2	2	58
ოსარი	5	1	1	3	37

ბაბა შალვახაბიძე

დორტმუნდი 2:1 არსენალი

ინფორმაციები: კუპაშვილი, 51 200 მამხრებელი, მსაჯი: ბანალო მინუტო მონსალდო (სპანია)

0:1 ანრი (18), 1:1 ფილბერტო სილვა (38ს. კ.), 2:1 როსიცი (62)

ლემინი, ევანოსონი, ვიონინი, მეკლენდერი, დედე, რიკენი (პანინი 83), ფინესი, კელი (როტიერი 69), როსიცი (მადური 90), კოლერი, ვეკტრინი
85მინუტი: მათიას ზამერი

სიმენი, ლორენი, სიგანი, კემბელი, კოლი, პირესი (კ. ტურე 67), ლონგბერგი, ვიერი, ფილბერტო სილვა (დეუ 80), ანრი, ვილტორდი (კანუ 78)
85მინუტი: არსენ ვენგერი

ჯარიმა: 12-17; კუთხური: 2-5; კარისკენ დარტყმა: 4-6; კარიმ დარტყმა: 5-3; თამაშგარე: 3-1

გამორჩეული გამარჯვება

ჰენგარის ბულბი წყანა არ ჩაბთი

„არსენალს“ უკვე ძველ წრის ბოლო ორი კვირა, ვისაც არ დავსარა, ცვლა უკვს არსენ ვენგერს გუნდს თუმც აღორტუნლიან სახი-ო მატჩის დასწყისი საბრძოლვითი მოსწივედა ლინდონელბებს სწრაფ ტემპში დაიწეს და მა-ლე ფრანგმა ტერი ანრიმ ულამაზესი საჯარიმო დარტყმით დაწინაურა თანაურდელბი.

„მთოვეს“ უკან არ დაუხევათ და კლდე მუყავდ მასწივე მეტრებს, თუმც „აღორტუნლიან“ თვის დაბერება შეხლო.

მათიას ზამერის შედარება თამაში თანდათან გათანაბრეს და სტუმრთა კარისკენაც ვახი-დედს მართალია, მათი მეტეეები არც ისე მწივე იყო, მაგრამ ანერჯიის გათანაბრება მანც შე-ძლებს. კარისკენ დარტყმულ ბურთის ლინდონე-ლია ბრაზილიელი ფილბერტო სილვა წიხებდა და დედე სიმენაც მარცხენა კუთხეში (და არა თვის უხეშო) შეუფრინდა.

და მეკარის ნაცვლად მსაჯე მოატყუა საჯარი-მოში გამხდართულ ახმას ჩეხს მატჩის არბი-ტრმა „გარეა“ დეუფასა და ბენალტი დანიან, რომელიც ასევე ჩეხმა ტიამ რიოსიკომ საუე-ხიოდ შესრულა — 21

სე არასოდეს ვიყავსე მსაჯეების ქვიდებს, მა-გრამ რაც დღეს მოხდა ცვლამ კარგად დანინა მატჩს არ დიასხურებელი ჩეხ ეურის თამა-შით კლავილი ვარ განსაკუთრებით დაცვის ხაზს გამოკარვე მეტეეებს საკოად კარგად ვითამაშეო, მაგრამ რამდენიმე მომენტე ვერ გა-მოეფრეთ თანაც დღეს ძლიერი მეტეეე გვე-და, რომელიც მოსავება იყო მიმართული — განცხადე მატჩეებს არსენ ვენგერმა.

დორტმუნდის „პორუსის“ თავკაცი მათიას ზა-მერი კი სისარულს ვერ მალავდა ვაგუიდან გაველით და კარვია რომ მზინა ნადრედა შე-გარბულიო. მან განსაკუთრებით ტიამ რიოსი-ციეს შეუტე კარვია ჩვენ მეტეეების სულსინამ-დეშლი იყო მატჩის ბედი ხომ მან გაფრეცორო „არსენალს“ კი წიხების მოუხედავად მეტეე ეტაშეც გასულ მანც შეხლო რამაც არსენ ვენ-გერსაც დაეფიცა მსაჯეობი გამოწიველი წვე-რა ახლა მთავარია მომავლი მატჩებისთვის სე-რარხილად მივეხადლო და პრემიერლიგასაც მიხედიო — თქვა ფრანგა.

„აღორტუნლი“ კი პირველად წამოსკება ჩემ-პიონია ლდის ვაგუში პირველ ადგილზე და ამ ფაქტს ისე ვახარა რომ მომავალ მატჩშიც არ აპარებს დანებებს და პოხივის შეკვლას.



არჩილ ბრუნკმა (მარცხენა) ფრანგთა კარი პირველმა დილმტკა, რევერ რომენმა კი მექამე გაიტანა

როგო თუ ათენი? ცივილიზაციითა ბადი როგოში გიორჩვაჲა

ათენის აჲგმა მარტო მარტო "აჲგის" იქი თამაშს და თქვენ წამოიღებოთ, მორე ეტაპზე გასვლის მინი შერჩევა ახლა საჲგე ახჲა ბოლო ტურში ბერძენებს რომში "რომა" უნდა სასარგებლო და ვეღარაჲგე მათ სასარგებლო მოგვარება. აჲგის" პარტიოა უმჯობეს ეტაპზე ფორტოლა გამარჯვება მართებდა, მაგრამ ვულფერეგალი რომ ვიქოთა, ანგარიშის გახსნის მოუხევადა, იგი არ ჰქვია ვერსი, იმ დღეს მოგება რომ შეეღო.

როგორ მოგახსენოთ, ანგარიშში სჲგებებს გახსნის ეს 22-ე წუთზე მოხდა, როდესაც დატვირთი მოგარეული ბურთი ტრაჲგო სეჲგო მთლიან, რომდამდე უნდა სინჯის ასისტენტობა გაჲგო და ვოლის ვაჭანა მუღოჯა.

სამატერესოა, რომ მასხმებელი რომდებზე თანად ჩამოჩნენ და რომდებაც წინ ტრენინგს მასტრატო ბერძენებზე "როგო" 0:2-ად უმეტეს ახლა გაცულებით ფრთაშეცუვინა ჩაღუნენ განსაურობით ეს გამოამხეგელი ვისოლის ცატატებზე თიქის, რომდესაც აჲგის" შეუდგარმა ზეირანად არაფერი გამოკვრა, სეკუნდამ" ვოფალი ფეხბურთელი, რომლის მითვარი მოკლეობა თანავრედუბისთვის მასების ვაღწილებას, იმ დღეს შეტწულ ბუგებს მონინაღობდებებს აწვდიდა მას დამატებ სტატისტიკა — მოდლის შუამი ისინი რაგბობირთი უპირატესობის შეტწმას ცდილობდნენ, რითაც აჲგს ვაჭანად ვაგოთვლიდა საჲგე.

რა ტატკად დავებარებოთ აჲგის" გეგმურ თამაში ბერძენებზე? მათი მთლიან მონინაღობდებებით შეტწმულ სეჲგეების ვაჭანო მახსებით ვადალახვა გახლდათ. ამ საჲგეში ვეღარე კარგად თავი ვაისოლის ლავის გამოჩინა. სხვათა მონინაღობდების კარში, მაგრამ თამაშეარე მდგომარეობის გამო მათაც არ ჩაუგოლა. ბეგდობის დაცვას ვეღარ დიდ სარგოების ფორფარი დღის ნიკოლაილის უქნიადა. მუნ-6

წუთის შემდეგ, როდესაც ანგარიში უკვე იქ იყო და მასხმებელი მოგებაზე ფორტოლენ, საბერძენოის ნარეგის თაღამსხმელმა განსაურობით მოინდინა და ერთ ხამოხამდა, ადამი სასარგებლო ანდა, პრედალსაც თიხოვდა მაგრამ მათეკაცის სიტუაჲგე მანზე აუღდას.

ბოლო ვოლა აჲგის" ბავშვი 30-ე წუთზე ზებოთ ნიქებს ლავისას ვაჭანა.

ახლა მორე ეტაპზე გასაუღელად მთლიან მოგება ვაჭანდება — თქვა მარტოფორტოკანზე აჲგის თათეკმა ლუნამ ბავშვმა, — ფეხბურთის ეს ვეღარეგე ხეგბა შესაძლოა ისეთი აშბეგე დატრავალის, რომდესაც არაყენ ვეღარე ნაყალი რომში და ჩვენსას ვეღალი დღის ვეღარე ატეგის ჩვენ ვაგომარეგებოთ თუ მასხმებელმა.

აჲგის" შერჩევის სეჲგე ვერვოლისრა ეს იმით იყო უმჯობესობა, რომ მისმა შეგარებლმა უპირატესობის შერჩევისას ვერ გამოიყენა.

უპირატესობის სრულად დამსხურებულად მივაღწიეთ, მაგრამ ვერ შევდარებთ პირველი ტაში ბოლომდე რომ ვეღარეგე, სხვა იქნებოდა ჩვენი ვოლით აჲგე თითქმის ვაგომარეგებულ, მაგრამ შეტწმების შემდეგ სურათი შეცვალა, მასხმებელმა ჩვენზე დიდი ზეწოლა განამარტოვებულა.

შემდეგ ვერვოლისრას თქვა, რომ რომში აჲგის გამარჯვებისას არ სჲგამს:

"რომალებს თათვად ვარეგული პირობებზე მი ჰქონდათ, მაგრამ ახლა ეს ვერღე კარგე ფორმშია, რაც მადრომა გამარჯვებითაც დასაბუტრდა და ვეგე არ მარტობა, რომ მორე ვაგომარე ეტაპზე სჲგოთ "რომა" ვაგე."

და ბოლოს, შეუღებს აჲგის" დამარტოვებას თუ უეგას თათზე ვადაინსკლებს, მომდევინო სურათობის თამაშებს ახალ სტატისტიკა გამოავლინა, რის შესხმებაც ბერძენული კლების ხეღმდებლობდა, ადამი, მათე გამოავლინა.

ბავშვა ბავშვა

პაპ 1:1 ბავშვი

ათენი, „ნავ დილადათენი“. 24 000 მათრეგობელი. მსაჯერი: მანინო ბუსასა (მედიცინარი) 0:1 სინჯი (22), 1:1 ლავისი (30)

ბოტისი, ბოროტისი (ფინი 65), კოსტინოლი, რაბეკა, კამბისი, ცარტასი (სეგ ბენი 65), კასასი, კაცურენისი, ლუკინი, ნიკოლაიდისი, გეორგაკისი (მადდენისი 78) 863არინდელი: დუნამ ბავშვი

მონისი, ტომასინი, ზოკორო, ბელია (მადდე 90), სეკო, რემანი, ტინისი, დარდენი, სეზუეტი, ვაგფერი, სინჯი 863არინდელი: სეგ ვერვოლისნი

ვარიამ: 9-20; უფობური: 11-3; კარისკენ დარტემბა: 7-ჩ; კარში დარტემბა: 3-ჩ; თამამეგარე: 6-7



ბელგიელი შეგარე თან მონისი ბერძენმა დღის ნიკოლაიდისმა ბეგეჩერ შეჲგო

ქალინან კარგად ქალინან ბავშვი კრიზისი ბაიარგობი ექებათ



ბოლის ვალტერი სიმეღმა ვასაჭანი არ მარსე

რეალი 2:1 რომა

მადრიდი, „სანტიაგო ბერნაბეუ“. 70 000 მათრეგობელი. მსაჯერი: პირ დალასი (მედიცინარი) 0:1 ტოტი (27)

კასილისი, სლავადო, იგრო, ელგერა, რობერტო კაროლისი, მაცულე, კამბისო (გეტე 88), ვოგუე ზიდანსი (სოლორი 78), რაული, რომალდო (მორინეტისი 78) 863არინდელი: ვინტედი ველისე

ანტონიოლი, პანური, სამეუელი, ადდარი (ტენი 90), კაცურ ტრამბი, კანაველა, ტენარინი, ტოტი, რომტელა (ბატისტაბა 72), დელკეოტი (ლენა 88) 863არინდელი: დამბი კაცელო

ვარიამ: 13-22; უფობური: 15-1; კარისკენ დარტემბა: 6-7; კარში დარტემბა: 9-4; თამამეგარე: 9-6

ამ დიდ სტატისტიკა გამოავლინა მართლაც მათან სასარგებლოა — ამბობს მასტრატო ბერძენებზე" საბერძენოფორტოკანო თამაში არაყენი ვოფლი მერტინელა ახლა "რომა" თათეკაც და მადრეგალია დამმეტრეგული ფაბით კაცელი — განსაურობით სასარგებლო ეს ასეთი თამაშით გამარჯვებაა.

კრიზისთვის: მასტრატო ბერძენებზე" იტალიურმა კლებმა ბოლის 1967 წელს გამარჯვდა ეს კლები "ანტენი" ვაღდათა.

კაცელომ ვანგოთი, ჩვენ მათან კარგად ვოთამაშეთ და მათან ბერე საღელე მომეტე შეტწმით, თოქცა მათი გამოჩინება უეგოე შეტწმადო თოქცა ვეღარე მეთად ჩვენ მითამაშების შეუტწმობამ მასიბობრა.

კაცელი ამ შეტწმდროს თავდასხმელთა ტროოს — ფრანსესკო ტოტის, ვინტეტი მინტელას და მარტო დელკეოსი ეტლი. ამისთან, მისმა გუნდმა მასხმებელი ადრეულ შეტწმაც ვაგოლა და 27-ე წუთზე ტოტის ვატრანდი ვოლით ვაგმარტოვებულა.

ამაჲგე კაცელი მარტინის შემდეგ არაგულამ, ბერძენებმა, ანგარიშში ვაითამაშებოთთვის ცდა არ დაკლო, მაგრამ ჩინებულად ორგანიზებულ რომდელ დაცვას ვერ ავინდა და, ის ეს არა, სჲგოთ კიტრეგეგების დროს კინამდ ვოქცე ვაუტეა.

ამდამ განხილი თამაში იყო, რომლმაც ჩინებულად ვეუტეოლი და ვაყვავითი თიქა, ასევე საღელე მომეტეები "ბოგულე" შეტე ვაჭანდა, თოქცა თიქის წილი შესხმებულთა მართა დელკეოსაც, მარტინელა და მათაც მათან კარგად თამაშეს. განსხმებებს ჩვენი ვერდების ამ და პირველ შეტწმდროს მონისი, რომელიც სტატისტიკაში "0:3 ვეგავით ის ვერა, იმ ამხლა, სტატისტიკის პირველ რეგებებთან შედარებით ფორტოვად ვაყვავითი მობერები ვარა, პირველ შეტწმდროზე ჩვენ ერთი თოქცავალური თამაშაც

არ ვეგარდა ჩატრეგული და "ბოგულე" ნაცლებს ვეითამაშებოთ, ახლა ეს ვაგეუთამარტო მონინაღობდებულა.

დამარტოვებელი მასხმებლის მერტინობას ვოსტებ დღეს ბოსტეკე ვკანცხლდა რომ მას ანარეგოვარეგე ვინობა დავეღვლია იგი უმჯობესობა დარჩა დამარტოვებით, მაგრამ მორე ვაგომარე ეტაპზე გასვლის ვეჭმება ამაბობრა.

შემდეგით კაცეოვული, მას ბოგორ ვიქებო, — თქვა მან — მაგრამ მორე მორე შეტწმეებზე ვართ ხოლო ის ეს ვაგელო, რაც არაგე ეტაპზე ვართ ხოლო მასხმებელი აჲგის რომდელია მას" ვერ კაცეოე მოსახმებელი აჲგის რომდელია დაცვის ვარეგეგა მათან მთელი საჲგე გამოვლავ, მერტინე საგარეობითაც მტერი სიწმევე ვაჭანობდა თოქცა ამ ფაქტზე, რომ მითამაშებებს მათელონ არ დავიწმებს ვადალასა.

შემდეგ მერტინელამ თქვა, რომ არაგულამ "კრიზისი" მარტო კაცელამ ნაადრევთა ფაქტზე ეს ასეთია. სამეურე კაცელმა შინაურ თუ სარეალობრისო სარგებულ ჩატრეგულ ბოლი შეღლი შეუეგდარება მთლიან ერთი მოგეა.

ამდამარტოვებს ეს არ ვიქებს მაგრამ რაული, ვოგუე და რომელი მერტინობას უნდადის, დანარტების ეს მათ ვეღარეგე ვინდა მათე დანარტების ეტაპზე, რომდესაც ეს ტროა შეამაშებებს ვეგეღებს კაცელი, არც ისე სუდა ვთამაშობთ, რომ გორე ეს ბოლი შეტწმდროს მოუხდება მოგეარეგებს და რამე ტრინისეჲგე ვაჭანობის ვაგეგეგება კრიზისის ისა, "პაგერის" რომ სტრას დასაქნა დღე ბოსტეკე.

ბავშვა ბავშვა

ბავშვი	5	2	2	1	146	8
რომა	5	2	2	1	23	8
ეგე	5	0	5	0	66	5
ბავშვი	5	0	3	2	18	3

ჩეხეთის ლიგა 2002-2003. I ჯგუფური ეტაპი. V ტური. B ჯგუფი

ლიგარეზული 0:1 პალანსია

ლიგარეზული „მედიოლ რაოდო“, 41 831 მკარამბელი. მსაჯი: ტარიე ასაზი (მონტენეგო)

0:1 რუფატე (34)

დუდუკი, კარაგერი (მეორე 82), ჰიპია, ტრაპორე, რიხი, მერფი (მედიერი 61), პანსი, დილი, ჯერარდი, თენი, პეტე (ბაროში 61) 86მინუტი: ვერო ული

კანისარესი, კური ტორესი, პელეგრინი, მარჩენა, კარბონი, რუფატე, ალბელდა, ბარაბა, კილი გონსალესი (ვისენტე 87), აიმარი (ანგელუ 68), კარელ (მისტა 79) 86მინუტი: რაფელ ბენიტესი

ჯარიმა: 14-20; კუთხური: 4-4; კარისკენ დარტყმა: 6-7; კარიმ დარტყმა: 5-2; თამაშდარე: 3-4

ნავაბა პალანსიასთან, რომ გავხვდარითა და მისანი იკითხეთ შერარკი

ისე ვიხილეთ ცელაფერა, როგორც ჯერ ულესი მატჩმდელი ნაიქება. ფრანგი სპეციალისტი კარგი წინასწარმეტყველი ყოფილა. რა თქვა ული-მ? — სწორედ შესაძლოა ცელი შედეგით დასარწმუნოთ თამაში, თუმცა გვეუფიან ვაგლის შინს მარცხ დავარტყას და ეს კარია“. ცელმა ვერა ფრესკო კეულისმზობდა, მაგრამ თავი დაიხრებდა მარცხისგანაც, ვითომ ნაიქებას ვეუი უფრ-ნიმაც? მოკლედ წინასწარმეტყველება ახლა „ალეგრისას“ ურეგულ არ უფამაშა. თვითდა-ნიც ჩველად, ლადად მუხლმდრე ქმანდალა, სხანსაგის მეტოქეც ნაყად დავცემთ ჩაგდა და კონტრამეტყველის იმევეც იყუ.

საინტერესოა, რომ მურისისადმი ჩემსი-ნია ლდის წინა გათამაშებაში შინ კარსკლანა-სონაც დამარცხდნენ, ახლა კი როგორც და-იმეს „ალანსიასთან“, თან გოლდ ვერ ვაღუბ-უსი, როგორც ჩანს, „ალეგრისას“ პატარა ესხა-ური ტია ლდისი, რომელიც მისომარეულია, უფრე ჯერარ ულიმ თავისი გუნდის აკანსაგანი უფრ ივის.

„ალანსიას“ დაცვა ეტბორ რაულ კუერის დროდამ ჭებულა ამას დავუტბორ იმტბუ მო-სული სანტიაგო კანისარესი და აი, მიხეც მას-სინდელთა ვერბოებისა, გარდა ამისა, „ალეგრის-ას“ მთავარ კაპიტანს ნებნას სანმხედვი 3 კონტრა ვაგრე უფრეული. პეტეს, თუნდა, შეხედ-ვი შედეგზე შეხედვამა მთლმ ბაროშა კანის-არესიან ვერაფერი გასწავლს. თავის შრელ კარზე აბირი და კილი გონს-ალესეც დავემიანი იფინე მეტოქის კარზე ტაი-მის მუწეწული ვადასული იყო, ერთადერთი კი-

ლი რომ გავდა, რუფატემ საჯაროისი გავდამ დაპტრა. პატიმ შეგურტურმეულ სემა პასიას ქუსლზე ვაგური ბურთმა მთარეულა. ისე იცუ-ლა, რომ დუდუკს მისი არ დავტყუა.

ესხალა ვაგეტეულმა გოლდ მასინდელი უფრი გაახელა და მომეტეტეც შექმნეს, მაგრამ მეტო-ქის მოუაღებულ კარიმ ვალოკაცი სანტიაგო კანისარესი იფეა.

„ალანსიას“ 1961 წლის მუხედე ინგლისში არ მიგვიღ და ეს დანაგული სერია შეუჭრება, ესხა-ნუდამა თოფი მურეც ეტბავე დაიღუვლა, ხოლო „ალეგრისას“ „ახელმან“ ვაგეური კალს. „სანტიაგო“ — „კანსიოსი“ ვადასებული მ-ტრი როგორც არ უნდ დამარეგეს, მურეადე-ლონის ეინაბა მინე შეეცარაში ვარკვევა რაფელ ბენიტესი ნამტყვეს კასეოფილას არ მალავა „უფრეობი, „ალეგრისას“ მახელ-მადიან მძიმე შეხედვრა ელის, რადან ეს საე-კოთარ თავზეც ვამოუცადო და ვეცი. საიმოტეხი ვეუეგურე ჩენი თანავაგუელებს მტეს, ნამე-ვი-ლად საინტერესო იქნება“.

ჯერარ ულიც კარგ გუნდთან წავაგო და მხო-ლოდ ისლა დამტრენა, რაფელ ბენიტესი ნამე-შეგარი მეტეუ. ისინი ბრეწეწეულდ აგორდენენ ბურთს, მალე ვაგეტტანეს, წევე კი მანსიმა ვაგ-ნადაცი, მუხედავად ამისა, არაფერს შეუცდილ-

ბას სტატისტიკა

ვალენსია	5	4	1	0	144	13
ლიგერისლი	5	2	1	2	95	7
ბახელი	4	1	2	1	79	5
სანტიაგო	4	0	0	4	113	0

სპარტაკი — გავალი 6 ნოვაზარს ბაიბაროთაა

ჩეხეთის ლიგა. 5-ტი ტარი ტარის სტაბისტიანა

მასხა დაჯაროიმდენი

მთავარული	კლუბი	დაჯაროიმდენი	ნატი	პროცენადას
მსხალსალი	ბაიერნი	18	360	5
უესლისონი	გენეა	16	360	5
ლდის ნიკოლოაიდის	აუა	17	324	5.25
ხაიერი საგიოლა	ბარსელონი	17	349	4.87
ილიდიანი ბაბოურე	ლეგირეზენი	17	360	4.72
ვამბერეო მორეკლა	რომა	16	246	6.5
ალან მირერი	ნიკესლი	16	349	4.58

დაჯაროიმდა

მთავარული	კლუბი	დაჯაროიმდა	ნატი	პროცენადას
ჯალან მრავლიმორი	აიკი	16	311	5.14
უებრსონი	რომა	15	360	4.17
ამლი ფეი	ოტინი	15	360	4.17
მიხაელ ბალაი	ბაიერნი	13	360	3.61
ფილიპ კოკე	ბარსელონი	13	360	3.61
მარეო სილვა	ტუბორსკოვი	13	349	3.72
გერეკ ვერეზენი	ბრივე	13	359	3.62

თავაშტარა

მთავარული	კლუბი	მთავაშტარა	ნატი	პროცენადას
ფილიპი მენაში	მილანი	14	345	4.06
კორეი ანრი	არსენალი	13	328	3.96
მატე კუტინი	ჰეიუნდლფენი	10	340	2.94
დანიელ მორერი	ლესი	9	360	2.5
ჯოლან მზომპოში	აიკი	8	311	2.57
ლდის ნიკოლოაიდის	აუა	8	324	2.47
კრისტიან ვერე	ბეიერი	8	270	2.96

საბოტლე ვასი

მთავარული	კლუბი	ვასი	ნატი	პროცენადას
ერას პარადი	ლიონი	4	358	1.12
მარელი	რეალი	4	247	1.62
მასელი რუე კობა	მილანი	4	337	1.19
სუან სუბასკან ვერონი	მანჩესტერი	4	355	1.13
პაბლო აიმარი	ვალენსია	3	232	1.29
თონ კარე	ვალენსია	3	248	1.21



ბახა ბალამი (მილანი)
თამაში: 5
ნუთი: 35
გოლი: 0
კარისევე დარტყმა: 0
კარში დარტყმა: 0
ის დარტყმა: 5
მასე დარტყმა: 8
საგოლი ვასი: 1
ფუთიული ბარათი: 0
ნითიული ბარათი: 0

კარისკენ დარტყმა

მთავარული	კლუბი	დაჯაროიმდენი	ნატი	პროცენადას
ოლივიპი ასე	ოტინი	8	360	2.22
ანტონე მარდოს	ბრივე	8	192	4.17
მასე ბალაი	ბაიერნი	7	270	2.59
ფილიპი მორეკლა	დინამო	7	264	2.65
როილე	რომა	7	246	2.85
ნიკოლო	მილანი	7	233	3
უესლისონი	გენეა	7	360	1.94
მარე ვამბოლი	ჰეიუნდლფენი	7	270	2.59

კარში დარტყმა

მთავარული	კლუბი	დაჯაროიმდა	ნატი	პროცენადას
სონი ანდროსონი	ლიონი	12	324	3.7
ერინან კრესპო	ბეიერი	9	346	2.6
უილი მესე	ლეგირეზენი	9	307	2.93
ფილიპი მორეკლა	მილანი	9	255	3.53
როილე	ტუბორსკოვი	9	264	3.38
ნიკოლო	ლიონი	8	248	3.23
თონ კარე	რუსებორე	8	360	2.22
პანე კარდასი	რუსებორე	8	360	2.22
ბაიერი კლეფერი	ბარსელონი	8	254	3.15

გოზბარდირი

მთავარული	კლუბი	გოზბარდირი	ნატი	პროცენადას
ფილიპი მენაში	მილანი	8	345	2.32
ერინან კრესპო	ბეიერი	5	346	1.45
როილე	ტუბორსკოვი	5	336	1.49
სონი ანდროსონი	ლიონი	5	324	1.54
ხოსე მარია გუტი	რეალი	4	357	1.12
პრედრეკ ლოკოფი	ოლივიპი ასე	4	360	1.11

ფუთიული ბარათი

ფუთიული ბარათი	კლუბი	ფუთი	ნუთი
ფუთიული ბარათი	ვალენსია	3	358
ფუთიული ბარათი	ბეიერი	3	159
ფუთიული ბარათი	სანტიაგო	3	270
ფუთიული ბარათი	ჰეიუნდლფენი	3	360

ნითიული ბარათი

ნითიული ბარათი	კლუბი	ნითი	ნუთი
ნითიული ბარათი	ვალენსია	1	358
ნითიული ბარათი	ბეიერი	1	257
ნითიული ბარათი	ლეგირეზენი	1	170
ნითიული ბარათი	ტუბორსკოვი	1	194
ნითიული ბარათი	კარე	1	264
ნითიული ბარათი	აიკი	1	85
ნითიული ბარათი	ვალენსია	1	254
ნითიული ბარათი	ოლივიპი ასე	1	191

სარბიელი კროსი

ნაკრები ბაზათი

		1	X	2	1-X	1-2	X-2			1	X	2	1-X	1-2	X-2					
<p>ეგრზნა. ბუნებრილი XI ტური 2 ნომერი</p>																				
18.30	001	კუჭის-მეტი	3.5	3.2	1.95	1.67	1.25	1.21	16.15	088	სტრუქტურული-ბარბელი	1.75	3.2	4.2	1.13	1.23	1.81			
18.30	002	ნორდენ-მომხელეობის	2.15	3.0	3.3	1.25	1.3	1.57	19.00	089	პრეკორდული-ბარბელი	2.0	3.1	3.5	1.21	1.27	1.64			
18.30	003	პროტინ-ბარბელი	1.6	3.3	3.4	1.07	1.22	2.03	19.00	090	პრეკორდული-ნორტი	1.55	3.1	7.0	1.03	1.26	2.14			
18.30	004	პროტინ-ბარბელი	2.35	3.1	2.8	1.33	1.27	1.47	19.00	091	კრედიტ-პროტინი	1.4	3.8	7.0	1.02	1.16	2.46			
18.30	005	პროტინ-ბარბელი	1.95	3.3	3.4	1.22	1.23	1.67	19.00	092	კრედიტ-პროტინი 0:1	1.95	3.2	2.4						
18.30	006	ლექსიკონ-ბარბელი	1.7	3.2	4.4	1.11	1.22	1.85	19.00	093	სტრუქტურული-ბარბელი	2.4	3.2	2.6	1.37	1.24	1.43			
18.30	007	დარბი-ბარბელი	1.35	4.0	7.5	1	1.14	2.6	19.00	094	სტრუქტურული-ბარბელი	2.5	3.1	2.5	1.38	1.25	1.38			
18.30	008	დარბი-ბარბელი	0.1	1.9	3.2	2.6			19.00	095	სტრუქტურული-ბარბელი	1.65	3.0	5.6	1.06	1.27	1.95			
20.30	009	ფიქსირებული	3.0	3.1	2.25	1.52	1.28	1.3	19.00	096	პროტინ-ბარბელი	1.95	3.1	3.6	1.19	1.26	1.66			
20.30	010	პროტინ-ბარბელი	2.5	3.1	2.5	1.38	1.25	1.38	19.00	097	სტრუქტურული-ბარბელი	2.1	3.1	3.3	1.25	1.28	1.59			
<p>ეგრზნა. II ბუნებრილი XI ტური 1 ნომერი</p>																				
22.00	011	ქრონიკული	2.0	3.0	3.6	1.2	1.28	1.63	23.45	114	პრეკორდული-ბარბელი	1.55	3.3	6.0	1.05	1.23	2.12			
22.00	012	ლექსიკონ-ბარბელი	2.4	3.2	2.6	1.37	1.24	1.43	19.00	115	პროტინ-ბარბელი	1.85	3.2	3.8	1.17	1.24	1.73			
22.00	013	პროტინ-ბარბელი	2.9	3.2	2.25	1.52	1.26	1.32	19.00	116	პროტინ-ბარბელი	1.5	3.5	6.0	1.04	1.2	2.21			
22.00	014	პროტინ-ბარბელი	2.5	3.0	2.6	1.36	1.27	1.39	19.00	117	პროტინ-ბარბელი	1.55	3.3	6.0	1.05	1.23	2.12			
18.00	015	პროტინ-ბარბელი	2.45	3.1	2.6	1.36	1.26	1.41	19.00	118	პროტინ-ბარბელი	2.8	3.2	2.3	1.49	1.26	1.33			
18.00	016	პროტინ-ბარბელი	2.0	3.0	3.6	1.2	1.28	1.63	19.00	119	პროტინ-ბარბელი	2.5	3.1	2.5	1.38	1.25	1.38			
18.00	017	პროტინ-ბარბელი	2.45	3.1	2.6	1.36	1.26	1.41	19.00	120	პროტინ-ბარბელი	1.95	3.1	3.6	1.19	1.26	1.66			
18.00	018	პროტინ-ბარბელი	1.7	3.2	4.4	1.11	1.22	1.85	19.00	121	პროტინ-ბარბელი	2.45	3.2	2.6	1.36	1.26	1.41			
23.15	019	პროტინ-ბარბელი	1.65	3.2	5.0	1.08	1.24	1.95	19.00	122	პროტინ-ბარბელი	1.95	3.2	3.5	1.21	1.25	1.67			
<p>ეგრზნა. მკვლევარი (ხედილობა) XV ტური 1 ნომერი</p>																				
22.30	020	ქრონიკული	1.5	3.5	5.0	1.04	1.15	2.05	21.00	128	ფიქსირებული	2.3	2.9	3.1	1.28	1.32	1.49			
17.00	021	ქრონიკული	1.9	3.2	3.6	1.19	1.24	1.69	23.30	129	ქრონიკული	2.05	2.9	3.6	1.2	1.3	1.6			
17.00	022	ლექსიკონ-ბარბელი	2.2	3.1	3.1	1.28	1.28	1.55	18.00	130	პროტინ-ბარბელი	2.1	3.0	3.4	1.23	1.29	1.51			
17.00	023	პროტინ-ბარბელი	2.6	3.1	2.45	1.41	1.26	1.36	18.00	131	პროტინ-ბარბელი	4.4	3.2	1.7	1.85	1.22	1.19			
17.00	024	ქრონიკული	2.2	3.1	3.1	1.28	1.28	1.55	18.00	132	პროტინ-ბარბელი	3.3	3.1	2.1	1.59	1.28	1.25			
17.00	025	დარბი-ბარბელი	1.5	3.5	6.0	1.04	1.2	2.21	18.00	133	პროტინ-ბარბელი	1.2	5.6	1.0	1	1.07	1.38			
17.00	026	პროტინ-ბარბელი	1.5	3.5	6.0	1.04	1.2	2.21	18.00	134	პროტინ-ბარბელი 0:1	1.5	3.5	3.5						
17.00	027	პროტინ-ბარბელი	2.6	3.2	2.4	1.43	1.24	1.37	18.00	135	პროტინ-ბარბელი	4.0	3.0	1.85	1.71	1.26	1.14			
17.00	028	პროტინ-ბარბელი	2.6	3.1	2.45	1.41	1.26	1.36	18.00	136	პროტინ-ბარბელი	1.3	4.2	9.0	1	1.13	2.86			
<p>ეგრზნა. რეკონსტრუქციის (ხაზგაშლი) XVII ტური 1 ნომერი</p>																				
21.00	030	ქრონიკული	1.55	3.4	5.6	1.06	1.21	2.11	23.30	137	პროტინ-ბარბელი 0:1	1.8	3.2	2.8						
21.00	031	ქრონიკული	1.65	3.2	5.0	1.08	1.24	1.95	23.30	138	პროტინ-ბარბელი	1.85	3.0	4.2	1.14	1.28	1.75			
22.00	032	ქრონიკული	1.4	3.8	7.0	1.02	1.16	2.46	23.30	141	ქრონიკული	2.3	2.6	3.4	1.22	1.37	1.47			
22.00	033	ქრონიკული 0:1	1.95	2.4	2.0				23.30	142	ქრონიკული	1.85	2.6	5.0	1.08	1.35	1.71			
17.30	034	ქრონიკული	1.55	3.5	5.3	1.07	1.19	2.1	18.00	143	ქრონიკული	2.1	2.8	3.6	1.19	1.32	1.57			
17.30	035	ქრონიკული	1.95	3.2	3.5	1.21	1.25	1.67	23.30	144	ქრონიკული	1.65	2.9	6.0	1.05	1.29	1.95			
17.30	036	ქრონიკული	2.4	3.1	2.7	1.35	1.27	1.44	23.30	145	ქრონიკული	2.0	2.8	4.0	1.16	1.33	1.64			
17.30	037	ქრონიკული	2.4	3.0	2.8	1.33	1.29	1.44	23.30	146	ქრონიკული	2.8	1.7	5.0	1.08	1.32	1.75			
17.30	038	ქრონიკული	1.9	3.2	3.6	1.19	1.24	1.69	23.30	147	ქრონიკული	1.7	2.8	5.6	1.05	1.3	1.86			
17.30	039	ქრონიკული	2.5	3.1	2.5	1.38	1.25	1.38	23.30	148	ქრონიკული	1.5	3.2	7.5	1.02	1.25	2.24			
<p>ეგრზნა. პროტინული XII ტური 2 ნომერი</p>																				
19.00	040	პროტინული	2.1	3.0	3.6	1.23	1.32	1.63	17.30	152	პროტინული	1.9	2.8	4.4	1.13	1.32	1.71			
19.00	041	პროტინული	1.4	3.8	7.0	1.02	1.16	2.46	17.30	153	პროტინული	2.0	2.7	3.8	1.18	1.35	1.57			
19.00	042	პროტინული	0.1	1.95	3.2	2.6			17.30	154	პროტინული	2.0	2.7	4.2	1.14	1.35	1.64			
19.00	043	პროტინული	1.25	5.0	9.0	1	1.09	3.21	17.30	155	პროტინული	2.0	1.8	5.6	1.05	1.3	1.86			
19.00	044	პროტინული	1.7	3.2	3.2				17.30	156	პროტინული	1.95	2.7	4.4	1.13	1.35	1.67			
19.00	045	პროტინული	2.3	3.1	2.9	1.32	1.28	1.49	17.30	157	პროტინული	1.75	2.8	5.3	1.07	1.31	1.83			
18.00	046	ქრონიკული	3.8	3.1	1.9	1.7	1.26	1.17	18.00	158	პროტინული	1.7	2.9	5.7	1.07	1.28	1.87			
18.00	047	ქრონიკული	2.5	3.1	2.5	1.38	1.25	1.38	18.00	159	პროტინული	2.2	2.7	3.5	1.21	1.35	1.52			
19.00	048	ქრონიკული	1.85	3.1	4.0	1.15	1.26	1.74	23.30	160	ქრონიკული	1.85	2.8	4.7	1.11	1.32	1.75			
19.00	049	ქრონიკული	1.7	3.2	4.4	1.11	1.22	1.85	<p>ეგრზნა. ხეივანი "A". VIII ტური 2 ნომერი</p>											
20.05	050	ქრონიკული	2.0	3.2	3.4	1.23	1.25	1.64	21.00	128	ქრონიკული	2.3	2.9	3.1	1.28	1.32	1.49			
24.00	051	ქრონიკული	1.85	3.2	3.8	1.17	1.24	1.73	23.30	129	ქრონიკული	2.05	2.9	3.6	1.2	1.3	1.6			
<p>ეგრზნა. I დეკორატიული XVII ტური 2 ნომერი</p>																				
16.00	063	დეკორატიული	1.8	3.2	4.0	1.15	1.24	1.77	17.30	152	დეკორატიული	1.9	2.8	4.4	1.13	1.32	1.71			
19.00	064	დეკორატიული	2.8	3.2	2.3	1.49	1.26	1.33	17.30	153	დეკორატიული	2.0	2.7	3.8	1.18	1.35	1.57			
19.00	065	დეკორატიული	1.75	3.2	4.2	1.13	1.23	1.81	17.30	154	დეკორატიული	2.0	2.7	4.2	1.14	1.35	1.64			
19.00	066	დეკორატიული	2.45	3.2	2.5	1.38	1.23	1.4	17.30	155	დეკორატიული	2.0	1.8	5.6	1.05	1.3	1.86			
19.00	067	დეკორატიული	2.05	3.1	3.4	1.23	1.27	1.62	17.30	156	დეკორატიული	2.0	2.6	4.4	1.13	1.37	1.63			
19.00	068	დეკორატიული	1.85	3.1	4.0	1.15	1.26	1.74	17.30	157	დეკორატიული	2.3	2.7	3.3	1.24	1.35	1.48			
19.00	069	დეკორატიული	2.45	3.2	2.5	1.38	1.23	1.4	18.00	168	დეკორატიული	2.8	2.6	3.7	1.34	1.37	1.32			
19.00	070	დეკორატიული	2.05	3.2	3.3	1.24	1.26	1.62	18.00	169	დეკორატიული	1.6	3.0	6.5	1.04	1.28	2.05			
19.00	071	დეკორატიული	2.05	3.2	3.3	1.24	1.26	1.62	<p>ეგრზნა. II დეკორატიული VIII ტური 2 ნომერი</p>											
19.00	072	დეკორატიული	2.7	3.1	2.4	1.44	1.27	1.35	21.00	172	დეკორატიული	2.1	3.0	3.4	1.23	1.29	1.59			
21.35	073	დეკორატიული	2.35	3.1	2.8	1.33	1.27	1.47	20.30	173	დეკორატიული	2.6	3.0	2.5	1.39	1.27	1.36			
19.00	074	დეკორატიული	2.2	3.1	3.1	1.28	1.28	1.55	<p>ეგრზნა. III დეკორატიული XVII ტური 1 ნომერი</p>											
23.45	087	დეკორატიული	2.5	3.1	2.5	1.38	1.25	1.38	19.00	115	პროტინ-ბარბელი	1.85	3.2	3.8	1.17	1.24	1.73			
<p>ეგრზნა. I დეკორატიული VIII ტური 3 ნომერი</p>																				
20.00	174	დეკორატიული	2.6	3.0	2.5	1.39	1.27	1.36	19.											

რომელი ტანისმეტროს ბაზა მივიღო				რომელი გუნდის ბანისის მატარებელი უნდა იყოს (ბანის 04 მონტაჟის შემთხვევაში, თორემ უნდა იყოს მატარებელი)						
		I-ის	II-ის							
2 ნომერი										
18.30	2516	კოტეჯი-მუღვი	3.0	2.8	2.0	18.30	2416	კოტეჯი-მუღვი	2.2	1.7
18.30	2517	სურსათი-მომხმარებლობის	3.0	2.8	2.0	18.30	2417	სურსათი-მომხმარებლობის	-1.75	2.1
18.30	2518	მოქმედი-არხისა	3.0	2.8	2.0	18.30	2418	მოქმედი-არხისა	1.45	2.7
18.30	2519	პანორა-ვალდებულებები	3.0	2.8	2.0	18.30	2419	პანორა-ვალდებულებები	1.8	2.0
18.30	2520	პანორა-კაბინა-ვალდებულებები	3.0	2.8	2.0	18.30	2420	პანორა-კაბინა-ვალდებულებები	1.75	2.1
18.30	2521	ლავან-ქუჩის-მუღვი	3.0	2.8	2.0	18.30	2421	ლავან-ქუჩის-მუღვი	1.55	2.5
18.30	2522	ღორქოს-მუღვი	3.0	2.8	2.0	18.30	2422	ღორქოს-მუღვი	1.3	3.4
19.00	2523	ბარბანტის-ბოლოები	3.0	2.8	2.0	19.00	2423	ბარბანტის-ბოლოები	1.65	2.3
19.00	2524	ლავან-ვალდებულებები	3.0	2.8	2.0	19.00	2424	ლავან-ვალდებულებები	1.25	3.6
19.00	2525	მანქანების-საფარიები	3.0	2.8	2.0	19.00	2425	მანქანების-საფარიები	1.2	4.0
21.00	2526	ვებ-ბრუნვის-სარე	3.0	2.8	2.0	21.00	2426	ვებ-ბრუნვის-სარე	1.8	2.0
21.00	2527	ვებ-ბრუნვის-სარე	3.0	2.8	2.0	21.00	2427	ვებ-ბრუნვის-სარე	1.8	2.0
23.30	2528	ტრინი-ბრუნვის	3.0	2.8	2.0	23.30	2428	ტრინი-ბრუნვის	1.75	2.1
21.00	2529	ვალდებულებები-მალიორა	3.0	2.8	2.0	21.00	2429	ვალდებულებები-მალიორა	1.8	2.0
00.30	2530	ფეხბურთი-რეალი	3.0	2.8	2.0	00.30	2430	ფეხბურთი-რეალი	1.9	1.9
3 ნომერი										
20.30	2531	ფეხბურთი-ბორსი	3.0	2.8	2.0	20.30	2431	ფეხბურთი-ბორსი	2.1	1.75
20.30	2532	ბოქსი-სარე	3.0	2.8	2.0	20.30	2432	ბოქსი-სარე	1.9	1.9
18.00	2533	ფეხბურთი-არხისა	3.0	2.8	2.0	18.00	2433	ფეხბურთი-არხისა	2.3	1.65
18.00	2534	ტრინი-ბრუნვის	3.0	2.8	2.0	18.00	2434	ტრინი-ბრუნვის	1.9	1.9
19.00	2535	ბლატის-ბორსი ვალი	3.0	2.8	2.0	19.00	2435	ბლატის-ბორსი ვალი	1.65	2.3
19.00	2536	ლავან-ქუჩის	3.0	2.8	2.0	19.00	2436	ლავან-ქუჩის	1.5	2.6
20.05	2537	ნარდის-სამწველი	3.0	2.8	2.0	20.05	2437	ნარდის-სამწველი	1.7	2.2
18.00	2538	აგლანტა-პანორა	3.0	2.8	2.0	18.00	2438	აგლანტა-პანორა	1.75	2.1
18.00	2539	კომპ-ისტერი	3.0	2.8	2.0	18.00	2439	კომპ-ისტერი	2.5	1.55
18.00	2540	გმბო-ვალდებულებები	3.0	2.8	2.0	18.00	2440	გმბო-ვალდებულებები	2.2	1.7
18.00	2541	მოდის-რეჟისი	3.0	2.8	2.0	18.00	2441	მოდის-რეჟისი	1.2	4.0
18.00	2542	მოფხვარე-ფეხბურთი	3.0	2.8	2.0	18.00	2442	მოფხვარე-ფეხბურთი	2.5	1.55
18.00	2543	რომა-სერევა	3.0	2.8	2.0	18.00	2443	რომა-სერევა	1.25	3.6
23.30	2544	პარმა-კევი	3.0	2.8	2.0	23.30	2444	პარმა-კევი	1.65	2.3
20.00	2545	ბოლბოს-სარე	3.0	2.8	2.0	20.00	2445	ბოლბოს-სარე	1.9	2.5
21.00	2546	აგლანტა-პანორა	3.0	2.8	2.0	21.00	2446	აგლანტა-პანორა	1.55	2.5
20.00	2547	ქსანთის-ვალდებულებები	3.0	2.8	2.0	20.00	2447	ქსანთის-ვალდებულებები	2.1	1.75
20.00	2548	ისახუნა-ვუდა	3.0	2.8	2.0	20.00	2448	ისახუნა-ვუდა	1.55	2.5
20.00	2549	ვალდებულებები-სოსივლი	3.0	2.8	2.0	20.00	2449	ვალდებულებები-სოსივლი	1.85	1.95
20.00	2550	ბეტის-ვალდებულებები	3.0	2.8	2.0	20.00	2450	ბეტის-ვალდებულებები	1.6	2.4
22.00	2551	ალექსი-სევილი	3.0	2.8	2.0	22.00	2451	ალექსი-სევილი	1.7	2.2
23.30	2552	რასხუნა-პარმულიანი	3.0	2.8	2.0	23.30	2452	რასხუნა-პარმულიანი	2.2	1.7
24.00	2553	სურსათი-მოდისბორსი	3.0	2.8	2.0	24.00	2453	სურსათი-მოდისბორსი	1.75	2.1

რომელი ტანისმეტროს ბაზა მივიღო (ბანის 04 მონტაჟის შემთხვევაში, თორემ უნდა იყოს მატარებელი)				რომელი გუნდის ბანისის მატარებელი უნდა იყოს (ბანის 04 მონტაჟის შემთხვევაში, თორემ უნდა იყოს მატარებელი)					
		I-ის	II-ის						
2 ნომერი									
18.30	2216	კოტეჯი-მუღვი	1.9	1.7	18.30	2216	კოტეჯი-მუღვი	1.9	1.7
18.30	2217	სურსათი-მომხმარებლობის	1.9	1.7	18.30	2217	სურსათი-მომხმარებლობის	1.9	1.7
18.30	2218	მოქმედი-არხისა	1.95	1.65	18.30	2218	მოქმედი-არხისა	1.95	1.65
18.30	2219	პანორა-ვალდებულებები	1.95	1.65	18.30	2219	პანორა-ვალდებულებები	1.95	1.65
18.30	2220	პანორა-კაბინა-ვალდებულებები	1.95	1.65	18.30	2220	პანორა-კაბინა-ვალდებულებები	1.95	1.65
18.30	2221	ლავან-ქუჩის-მუღვი	1.95	1.65	18.30	2221	ლავან-ქუჩის-მუღვი	1.95	1.65
18.30	2222	ღორქოს-მუღვი	2.0	1.8	18.30	2222	ღორქოს-მუღვი	2.0	1.8
19.00	2223	ბარბანტის-ბოლოები	1.8	1.6	19.00	2223	ბარბანტის-ბოლოები	1.8	1.6
19.00	2224	ლავან-ვალდებულებები	1.8	1.6	19.00	2224	ლავან-ვალდებულებები	1.8	1.6
19.00	2225	მანქანების-საფარიები	2.0	1.8	19.00	2225	მანქანების-საფარიები	2.0	1.8
19.00	2226	ვებ-ბრუნვის-სარე	1.9	1.7	19.00	2226	ვებ-ბრუნვის-სარე	1.9	1.7
21.00	2227	ვებ-ბრუნვის-სარე	1.8	1.6	21.00	2227	ვებ-ბრუნვის-სარე	1.8	1.6
23.30	2228	ტრინი-ბრუნვის	1.8	1.8	23.30	2228	ტრინი-ბრუნვის	1.8	1.8
21.00	2229	ვალდებულებები-მალიორა	1.85	1.75	21.00	2229	ვალდებულებები-მალიორა	1.85	1.75
00.30	2230	ფეხბურთი-რეალი	1.9	1.7	00.30	2230	ფეხბურთი-რეალი	1.9	1.7
3 ნომერი									
20.30	2231	ფეხბურთი-ბორსი	1.95	1.65	20.30	2231	ფეხბურთი-ბორსი	1.95	1.65
20.30	2232	ბოქსი-სარე	1.9	1.7	20.30	2232	ბოქსი-სარე	1.9	1.7
18.00	2233	ფეხბურთი-არხისა	1.95	1.65	18.00	2233	ფეხბურთი-არხისა	1.95	1.65
18.00	2234	ტრინი-ბრუნვის	1.95	1.65	18.00	2234	ტრინი-ბრუნვის	1.95	1.65
19.00	2235	ბლატის-ბორსი ვალი	1.8	1.8	19.00	2235	ბლატის-ბორსი ვალი	1.8	1.8
19.00	2236	ლავან-ქუჩის	1.8	1.8	19.00	2236	ლავან-ქუჩის	1.8	1.8
20.05	2237	ნარდის-სამწველი	1.8	1.8	20.05	2237	ნარდის-სამწველი	1.8	1.8
18.00	2238	აგლანტა-პანორა	1.85	1.75	18.00	2238	აგლანტა-პანორა	1.85	1.75
18.00	2239	კომპ-ისტერი	1.85	1.75	18.00	2239	კომპ-ისტერი	1.85	1.75
18.00	2240	გმბო-ვალდებულებები	1.8	1.8	18.00	2240	გმბო-ვალდებულებები	1.8	1.8
18.00	2241	მოდის-რეჟისი	2.1	1.55	18.00	2241	მოდის-რეჟისი	2.1	1.55
18.00	2242	მოფხვარე-ფეხბურთი	1.85	1.75	18.00	2242	მოფხვარე-ფეხბურთი	1.85	1.75
18.00	2243	რომა-სერევა	2.0	1.6	18.00	2243	რომა-სერევა	2.0	1.6
23.30	2244	პარმა-კევი	1.85	1.75	23.30	2244	პარმა-კევი	1.85	1.75
20.00	2245	ბოლბოს-სარე	1.9	1.7	20.00	2245	ბოლბოს-სარე	1.9	1.7
21.00	2246	აგლანტა-პანორა	1.9	1.7	21.00	2246	აგლანტა-პანორა	1.9	1.7
20.00	2247	ქსანთის-ვალდებულებები	1.85	1.75	20.00	2247	ქსანთის-ვალდებულებები	1.85	1.75
20.00	2248	ისახუნა-ვუდა	1.85	1.75	20.00	2248	ისახუნა-ვუდა	1.85	1.75
20.00	2249	ვალდებულებები-სოსივლი	1.85	1.75	20.00	2249	ვალდებულებები-სოსივლი	1.85	1.75
20.00	2250	ბეტის-ვალდებულებები	1.85	1.75	20.00	2250	ბეტის-ვალდებულებები	1.85	1.75
22.00	2251	ალექსი-სევილი	1.8	1.8	22.00	2251	ალექსი-სევილი	1.8	1.8
23.30	2252	რასხუნა-პარმულიანი	1.95	1.65	23.30	2252	რასხუნა-პარმულიანი	1.95	1.65
24.00	2253	სურსათი-მოდისბორსი	1.85	1.75	24.00	2253	სურსათი-მოდისბორსი	1.85	1.75

ტარებელი ბანისის მატარებლის რაოდენობა

02.11.18.30	2601	გენერალი ბლ. (XI ტერი)	25	ან ნაღები	- 1.9	27	ან მუტი	- 1.9
02.11.19.00	2602	თელისა ბლ. (XII ტერი)	23	ან ნაღები	- 1.9	25	ან მუტი	- 1.9
02.11.21.00	2603	რელია "A" (VIII ტერი)	23	ან ნაღები	- 1.9	25	ან მუტი	- 1.9
02.11.21.00	2604	ქსანთისა ბლ. (VIII ტერი)	26	ან ნაღები	- 1.9	28	ან მუტი	- 1.9
02.11.20.15	2605	საფარისა ბლ. (XIII ტერი)	22	ან ნაღები	- 1.9	24	ან მუტი	- 1.9
02.11.22.00	2606	პორტუგალია ბლ. (IX ტერი)	23	ან ნაღები	- 1.9	25	ან მუტი	- 1.9
02.11.21.00	2607	ბელჯია ბლ. (XI ტერი)	26	ან ნაღები	- 1.9	28	ან მუტი	- 1.9

I-ლი ტანისმეტროს ბაზა											
	I/1	I/X	I/2	X/1	X/X	X/2	I/1	I/2			
2 ნომერი											
18.30	2116	კოტეჯი-მუღვი	5.3	10.0	20.0	6.5	4.7	4.0	20.0	10.0	3.0
18.30	2117	სურსათი-მომხმარებლობის	3.3	10.0	20.0	4.2	4.4	6.0	20.0	10.0	5.0
18.30	2118	მოქმედი-არხისა	2.2	10.0	20.0	3.2	4.7	10.0	20.0	10.0	8.0
18.30	2119	პანორა-ვალდებულებები	3.5	10.0	20.0	4.4	4.4	5.3	20.0	10.0	4.2
18.30	2120	პანორა-კაბინა-ვალდებულებები	3.0	10.0	20.0	4.0	4.7	6.5	20.0	10.0	5.0
18.30	2121	ლავან-ქუჩის-მუღვი	2.5	10.0	20.0	3.5	4.7	8.0	20.0	10.0	6.5
18.30	2122	ღორქოს-მუღვი	1.7	12.0	25.0	3.2	5.0	12.0	25.0	12.0	12.0
19.00	2123	ბარბანტის-ბოლოები	3.2	10.0	20.0	4.2	4.4	7.0	20.0	10.0	5.6
19.00	2124	ლავან-ვალდებულებები	1.8	12.0	25.0	3.2	5.0	12.0	25.0	12.0	12.0
19.00	2125	მანქანების-საფარიები	1.5	15.0	30.0	3.3	5.6	15.0	30.0	15.0	15.0
19											

გაგასტან

სტამბოლს უყვას თაისს მატჩის გასამართად ჩასულა ბერძნული „აბანიონიკოსი“, რომელსაც ექ „ფერენბაჩე“ უმასმინდლებს. ცხადია, ბერძენ ფეხბურთელებს ამ ქილაქში თავიანთი სულიერი მამა, მსოფლიო ბატონარქე ბართლომეც ვეულებდით, რომელმაც თანამემამულე სულიერი შედეგები მიიღო და დილოცა. „აბანიონიკოსის“ პრეზიდენტმა აგელის ფილიპედისმა კი სამახსოვრო სანუქარი ვადასცა მსოფლიო ბატონარქეს.



REUTERS სტამბოლიდან



REUTERS სტამბოლიდან

რა უნდოდა?

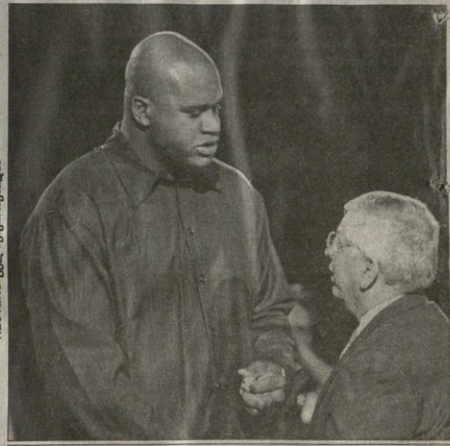
ფეხბურთის კაცს თხილაძურებზე რა უნდა: „შალკე 04“-ის მეტეჯერ რუდი ასაურის წამოდგომაში ბიატლონის თლიმბიური ჩემპიონი რეიკ გროსი შევლის. ასაურე დასწრება „შალკე არუნაზე“ გამართულ საბიატლონი ვარჯიშს. ამ არუნაზე საახალწლოდ ბიატლონის მსოფლიო გუნდური შეჯიბრი გაიმართება, რომელშიც თლიმბიური მედალოსნები და მსოფლიო ჩემპიონები მიიღებენ მონაწილეობას.



REUTERS ბელ ზუციონიდან

ზაკის გეჭადი

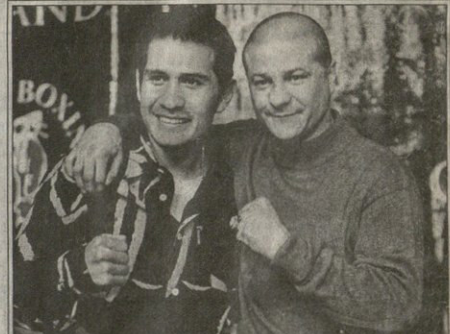
შეიღო თიღობა თავისი სანემბიონი იქონის ბეჭედი არასპორტულად ჩაცმულმა მაილი ენაბის კობისიურ დევედ შტერნსეკან „ლეუკერსი“ „სან ანტონის“ ვაჟამა სეზონის გახსნულ თამაშს „სტეილბენ სენტრში“, საიურეაიო შაქი კი სკაშეფ ივდა.



REUTERS ლოს ანჯელესიდან

სერენას როლი

სერენა უილიამსს (მარცხნივ) მოუცლია და ტელესერიალში ვარეულა. ამ ლოსანჯელესურ სერიალს „ჩემი ცოლი და შეილება“ პეჩია და „ეიბისის“ არხზე ვადას. სერენას სამსახიობო აგენტციე ვაუნენია და მასწავლებლებიც, მისი როლი კი, ცხადია, ებნოიურია.



REUTERS ლოს ანჯელესიდან

ო-პო-პო, რა იმენება?!

ბატარა წინების თირი ვანთქული აპერიკელი მებრძოლი — ისტაკალიელი მარეი ანტონიო ბასერა (მარცხნივ) და ალოუკერიკელი ვიემაქი და ცეტი ვინი ტამბი არ ნოემბერი შეეძებთან ერთმანეთს ლას ვეგასის „კედექ ვრანდში“. თირივე ძალიან ვანთქული ისტაკალი ამისთვის, რომ მათი ბრძოლის შემხედვარეს თვალა ვანზე ვაგეტქეს ბასერას სკარიერო შედეგია 55-3, ტამბას 52-2-2.

სარბიელი
საორბული გაზაბიო
გაბიოცევა 1990 წლს
28 მკეპაროიან
გაბოლის საგაბათს,
ოთხგაბათს, ხუთგაბათს,
პარასკევის და შაბათს

მოივარი რედაქტორი ზურაბა შოინხინია
დირექტორი ბიორბი ოძრომაძელი
რედაქტორი თაბაგ მინიაიანი
მოივარი რედაქტორის მოადგილე სოსო კობორაძე
ტექნიკური რედაქტორი მამუკა ბუბანიანი
ქართული ფეხბურთის რედაქციე დავით თაბორიძე
კოსი ინსარიაძე
რედაქციე დავით თაბორიძე
რედაქციე დავით თაბორიძე
გაბი ახულებანი, ილია ბაბუნაშვილი, სოლომონ გულისაშვილი,
გიორგი ვაშლიანი, ვანო ხუციშვილი

ინფორმაციის რედაქციე ვია ასალიძე, ავთანდილ გურასიაშვილი,
ლევან კეკელიაშვილი, ირაკლი პერტაია, ბაჩო სვანიძე, ირაკლი ფირა-
შვილი
კორესპონდენტო ჭელიძეში თუხა კაცოტაძე
კორესპონდენტო ჭელიძეშიმში ვანო იქონიაშვილი
ფოტორეპორტაჟიერი რედაქციე ვანო დოლოშვილი, ბადრი ციცილაძე
სტუდენტები ნათელა ვირვიკიანი, ლალი კოსლიანი
კომპიუტერიკელი ცენტრე ლია ბუგუსიაშვილი, ბიბოლაშვილი, ვლენე
დვალაშვილი, თამარ გოგებაშვილი, ირინა ვოლოაშვილი, სვეტა
დვალაშვილი, თამარ გოგებაშვილი, მაია დიგრაშვილი, დავით ციციანტარაძე
გაბი ახულებანი, ილია ბაბუნაშვილი, სოლომონ გულისაშვილი,
გიორგი ვაშლიანი, ვანო ხუციშვილი

გაბიოცევის მისამართი:
თბილისი, ავღუშანიძის
მხარეის პარკი 42, II
კორპუსი, IV სართული
საფოსტო მისამართი:
თბილისი — 79, საფოსტო
კაბი 208 ტელფონი 39 48 29
ელმეტროფონი 099 53 6
sarb@sbell.ge
ელმეტროფონი 336 53 53
http://www.sarbelli.com.ge