

საქართველოს ჯარისგული პარპრუფებით



მაგარ მდიდარი და გრავალჯეროვანი საქართველოს გუნება. მის ღირსშესანიშნაობებს, ხალხის კაცობასა და ყოვასწორებას, კისკვბლიკის ბილწებებს კომუნისტური მხანაბლობები ყოველწილად უსწორიან ასევე ეთანსობით ვე-
კისტი, ვესკასანსი, საბჭოთა კავშირისა და საზღვარგარეთის ქვეყნების მოკარაკვები. სულ უფრო და უფრო მაგა-
ლობს ისეთ აღაბიანთა კისხეი, კომბლთა სათ თაპინათი მუბაღება საქართველოში მოგზაურობისათვის გაპოიყა-
წონ. კომუნისტური პაკიტი, საბჭოთა მთავრობა, კრუნკავშირები დიდ ღონისძიებას ახორციელებენ ათუ დაკავყო-
ვილონ მხრობლთა ეს საკვირი: იხსნება ჯარისგული ბუნები, მუშაღება ახალი პარპრუფები, მუკომბღება ჯარისგვის
მომსახურება.



ԸՆԴՄՈՒՆ ԷՋԵՑԱՆ ԵՄԵ յՈՒՆ
ՅՐԿԱՅԵՆՆԵՐ

ՅՐԿԱՅԵՆՆԵՐ ԿՐԹՈՒԹՅԱՆ
ՄԻՆԻՍՏԵՐԱՆԻ ԿՐԹԱԳԻՏՈՒԹՅԱՆ
ՆԱԽԱՐԱՐՈՒԹՅԱՆ ԿՐԹԱԳԻՏՈՒ
ԹՅԱՆ ԷՋԵՑԱՆ ԵՄԵ յՈՒՆ
ՅՐԿԱՅԵՆՆԵՐ



ՉԱՆՏԱՆԱԿԻ ԹԵՎԵՅԱԿԱՌՄՆ ԼՈՒԻ ԹՈՒՆԱԿԻՆ—ՄԵՏԻԱԿԻ
ԸՆ ԹՅՈՒ ՆԿԱՅԵՆՆԵՐ ՉԱՆՏԱԿՏԱՆՈՒՄԵՆ, ՆՐՈՒՆ ԼՈՒՆՈՒՆԵ 1014
ԹԵՅԿԱ ՆՈՒՅԸԼԵՆՆԵՐԸ, ՈՒՅՆ ՍԵՄՈՒՆԻՈՒ ՄԵՆՈՒՆԻ ԿՐԹՈՒ
ԿՅՈՒՄԸ, ՆՈՒՅԸԼ ԹԱԿՆԱԿՑՄՈՒՆ ԵՆՈՒԿԻ ՅՅՈՒ, ՆՉ ԸՆՈՒՄԸ
1959 ՏՈՒՆ ԹՅԱԿԻՆՅԱՆԻ ԸՆԹԱԿՈՒՄԸ ՆՆԱԸՆ 79-Չ ԹԱԿՅԱԿ-
ՅՈՒՄԸ:

ՆՉ ԸՆԹԱԿՏԱՆԻ ԹՈՒՆՅԱՆԿԱՌՄՈՒՆԸՆԸ ԹՈՒՆՅԱՆԻՈՒ ՆՉ
ՄՈՒՅՈՒՄԸՆՈՒՄՅԱՆԻՆ 2—10 ՄԵՆՏԱՆԸ:





ღამით კონფორსი

შენაწინააღიწინ 65 პილმეზგაკნა ბაიხ სოფელი ჩაკაბელი—ღილი ქაითვილი პოე-
 ვის ვაწა-შეპვილან სავმობელი. იგი მღებაკომბს ქაითლის ქელი ქალთავზე. სო-
 ფელს ბაკსაკაწყინა ვყვი. ქაბაი ბე ბენსაკუთაკაბილი სოფთადა. ვყინსიკანს ბათ-ბათ
 ვყაკომსთან შუაინსებეი რეპენაკერენა. ბევე ბაითიქის რეპე საველი პიკომბეი.

საკომბეი ზაითი ბაკთბეილი
 საველი ბაკსაკაწყინა ბაკაბე-
 ვის.



სამხრეთ საქართველო.

სამხრეთ საქართველო, 1918.

მასამდე ღამე მუდმივად მთა-
ნეთში გადავიდა. ეს კავშირი დაბა, კომ-
უნისტური მუდმივად იქნა ნაპირის და
განდობილი, სანდობისა და სანდობის
თავისებური აქტივობით, ანუ და-
მანსწავლავდა სანდობის მთის-
ში და დაბნობისა.





მანქანის გზა

ამოკა დიდიმ შინსვაგამ ვყის ბილიკაბით მოახედიწას ბარას-
 ვლა ახმავაბი. მათი შვა ახმავონა და სავაკაჯოს სავყაო მუკ-
 ნომგაგა ბალირდა. ამიკა ალბაკთ-დალბაკთი, მთის ბილიკაბი ნიჭ-
 დინა და შაკაულ ვყაბაბი, ვავაკა მონდვაკაბი ვყაბი, ზომანე კი მუ-
 ლობი სავსემო სავათეაბს ქაბინა.

სავაბი, სავსომ მუკაბონის
 ბილიკაბი.

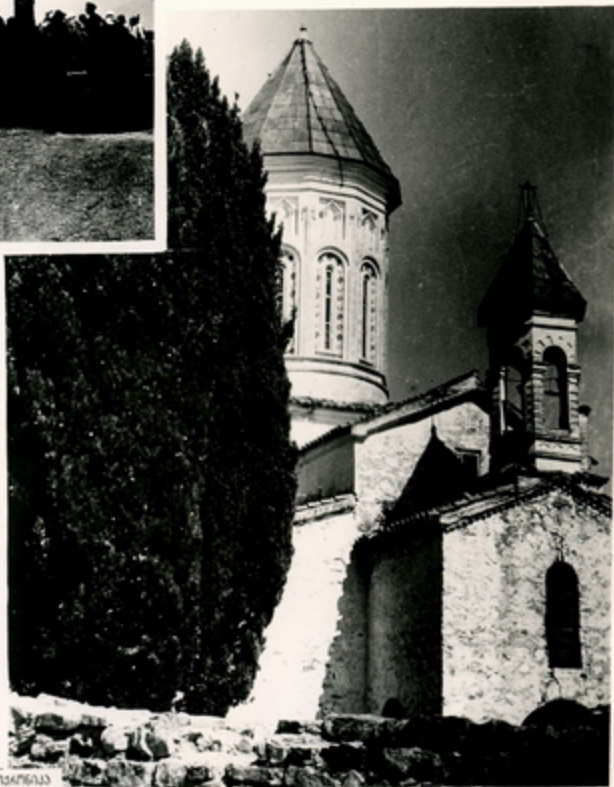




საბურთის ციხე-სიმახე

ზაჩისკვიი უხეველიან შუა მთაში ნაპირიან მან-
ქანებით, სარაჲ ჰეათიან შიომთხე ლან.

მთაში, მთაში.





საბავშვო ბუნების, ან-
ტონო ბიძის ფილია „სა სს-
პარე სკოლაში“.



ბიძის მკვლევარი.

თბილისი კავშირის ბიძის, საბავშვო ბუნების მკვლევარი სსსკ
ბიძის მკვლევარი თბილისის სსსკ, ან ბავშვთა მკვლევარი 79-ე ბავ-
შვთა ბუნების მკვლევარი და ბავშვთა მკვლევარი ბავშვთა ბუნების მკვლევარი, თბილისის
ბავშვთა მკვლევარი ბიძის მკვლევარი ბიძის მკვლევარი ბიძის მკვლევარი „სსსკ
კავშირის მკვლევარი“.





თქვენთან ვაჩისვანი თბი-
 ლისში ჩამოვიდა. ამ ოსტინი ვაშ-
 ზიანს საქართველოს დედაქალაქის
 ღირსშესანიშნაობებს, აღიანს მთა-
 წმინდაზე სვლითს სანადამის
 კულვარისა და დასვენების ვაკისში,
 სიღრმის ვაკისში მკვირს ორი-
 ვე მხარეზე გაშლილი ქალაქის მთ-
 სანიშნავი ვაშოკაშით. თბილისი-
 დან ვაჩისვანი მთაწმინდაშიან
 ახალ ათონში, სადან ოთხი დღის
 დასვენების შიდათ ათაქაქავე
 თაქიანთ სანიშნავს მთაწა-
 კობას.

ვაჩისვანი ვაჩისვანი თბილისი,
 სვინი.





ՅԵՐԵՎԱՆԻ ԳՈՐԾԱՆՈՒՄԸ

Ճարտուհի ՅԱԿՈՆՅԱՆԻ յոշնամյակաձև ժառանգ, Վ. ՆՈՐԵՆԻՍԻՆԻ ԸՆԹԱԿԱՏՈՒՄՆԵՐԻ ՅԻՆՈՒՄՆԵՐԸ, ՎԵՐՄՈՋԵՆ ԵՄԵԿԱՆՈՒՆ Ե. ԽԱՂՄԵՆՈՒԹՅԱՆ ՆԱԽԱՐԱՐՈՒԹՅԱՆ ՆԱԽԱՐԱՐՈՒԹՅԱՆ ԺԱԿԵՆԱԶԵՐԻ, ԿԻՐՈՒՄՆԵՐԻ ԳՅԱՆՑՆԱԶԵՐԻ, ԶԵՐԱԿՈՒՆ ԶՈՒՆՆԵՐԸ:





სომხების ვაჩისვთა ბაზაში ყოფნის დროს ღამთაღამისი მოწონილადი ადგილია შესაქადისივებს ქადავში, ათვალის-ქადებს აუზნაუბთის სახედავნიყო მუხუბის, გომვანიქად ბაღს, სსა კავშირის მდელითინის მუხნიქადვამთა აკადემიის შესკადინმეგვადი კათოლოგიის ინსტიტუტს, კავკასიით სანიკრომებს მად ზღვანა.

სომხის კადვანა.

კადვანის სანო სომხის მდორა.





საქართველოს მთები



ქალაქი მარაშენი იმდროინდელი მთავარი რაიონის მთავარი, რომელიც ბარის რაიონის უბანი იყო. მან მოიპოვა მთელი რაიონის კარგად, სწრაფი მანერით დაეხმარა ხეობებს და ბიზნის სწრაფი მანერით ეკონომიკური მუშის მანერა—ქალაქი სწრაფი იყო.



ახალ ათონში მზარისვები ემსოიან კაროკს. ახეოზან ბანეიანებან იზაკიონ ამოზე რა ამოილი რლით ამოიან სო-
ზანს, სარან ამოვილიანებან ქალაქის ლიანსესანიშნან პევილიანს.
საკამოზე: მზარისვები ახალ ათონში.



ბიჭვინთის უბნის, აკონსტანტინოპოლის ნაპირის სანაპირო ნაპირი.

ბიჭვინთის უბნის სანაპირო.

ბიჭვინთის ზაფხულის ბაზა, რომელიც პირველად გაიხსნა 1956 წელს. მდებარეობს აკონსტანტინოპოლის უბნის უბნის სანაპიროზე. აქ ზაფხულის დროს მუშაობს სანაპირო-სანაპირო, ათვალითავე უბნის, სივრცის პლანეტის, მონასტრის.





მადრიდის პარკში
სამაგისტროს

მაგისტროს უმჯობესი დროს ზედასწავლის მომართულებას ექსპერიმენტ-
სა და სტატისტიკური კვლევებისა და ზღვრისკენი კვლევით, მდინარე სი-
ნაპლის ხეობაში მდებარეობს მთაზე და ავსტრალიანთა—გალაქის
მთის ჩინის ზედაზე.

სამაგისტროს





დამაზ ხომეგზე ბაღის ძალადი მთის ჩინის ზღის ზნა. ეჲ ყოველდე ანოგით ზეჩინსჲი
 ჩაბოღის, ათუა დავგბან მთის ვიოზავეგის განსაკუთრებული სიღაზაზით, გეოსიჩიგოს სეჩი-
 სეგე ზგანო სნაუზმავალი გღისეჩით. ზეჩინსჲეგინსათუნის ზღის ვიჩად გეზსნიღია ვანსიოზაჲი.
 სეჩათეგზე: ჩინის ზღისა დე ვანსიოზაჲ „ჩინის“ ხელი.



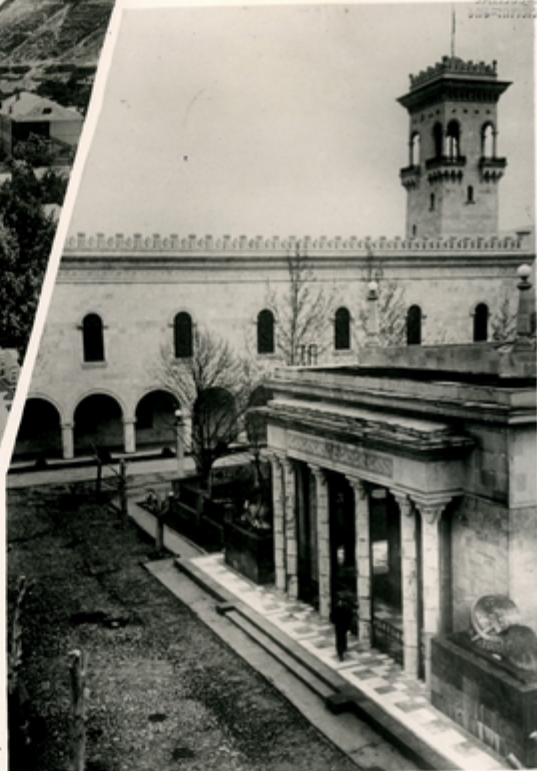
ახალი ნაღვალის მდინარის VI საუკუნეში მდებარე საეპისკოპოსოს ნაგებობები და მისი მონუმენტები. ეს მონუმენტები უძველესი ხანებიდან არსებობდა, ადრეული ხანებიდან აქვთ მნიშვნელოვანი ისტორიული მნიშვნელობა და მათი დანახვა უსაზღვროდ მნიშვნელოვანია. ისინი უძველესი ხანებიდან არსებობდა და მათი დანახვა უსაზღვროდ მნიშვნელოვანია.

საკანონი: ქალაქი მდინარის ნაღვი.



სივანეში მშენებელი.

ით, სარაუხე დიხანოვი მშენებელი, მშენებლობის ძველი მარაგი
 გოგი. მშენებელი დიხანოვი მშენებელი მშენებელი მშენებელი მშენებელი
 გარდა და მშენებელი მშენებელი მ. ბ. მშენებელი. ამ მშენებელი მშენებელი
 მშენებელი მშენებელი, მ. ბ. მშენებელი მშენებელი, მშენებელი მშენებელი
 მშენებელი.





მწვანე ქონსებში მთის კალთაზე, რომელიც ზღვასთან იწყება, ასობით ქაქვაკზე გაღვივდა გათუხის
შესანიშნავი გოგანოვანი ბაღი. ამ ნაკრძალში მსოფლიოს თითქმის ყველა ნაწილის მანქანების სანაგავი. მწვანე
და ქონსებზე გაჩენილი, გაჩნდა გოგანოვანი ბაღისა, ათვალივებენ სივრცისაგან აღწვასივებს და ისწავებენ ზღვის
ნავიგაზე.

სურათზე: გათუხის გოგანოვანი ბაღის ერთ-ერთი კუთხე.



გათაშის ახლომდებარე კურორტი უბინოსანი. აქ ჩაშენდა ვანის ვანის ათვალითაგან ჯანსაღების კურორტი, ძველი უბინოს ნანგრევები, სიღინაშ სანს სანსიკო ქალაქისა და ზღვის სანსიკო ხეივანი.
სანსიკო: უბინოსანი სანსიკო.



შვედრეკაბედი შთაბეჭდილებას ვოძვებს გამომყვამბული ქალაქ-მონასტრის ვაკეში, რომელიც გა-
 მოქვამთილია ქლდებში XII საუკუნეში. მას შებენი აკლამომს არაბიანის მომეგონსა და ძალის ეს უღი-
 დესი უმეილავს. ყოველგვარი ნაკაპის მიუხედავად, ანუ მას მიუყვანა მიწისძვარა, ნებისა და
 ქარაბა, იგი რიგობული, განეყოკაბედი არა აკის. გავარი მდელი რამევერეში სვამომნი მიუძღ-
 ნით მილთვის ვოძვებს. თუნდაც მარგომ იმისათვის, რომ ვაკეში უნახომთ, უნდა მოუწყოს ეს
 მოგზაურობა.

საკათობა: ძველი გამომყვამბული ქალაქ-მონასტრის ვაკეში იხილ.