

ენა, მამული, სარწმუნოება

# გაზეთი

გაზეთი „გაჩიხის მაცნე“ ღანანცობა №4 სექტემბერი, 2012 წ

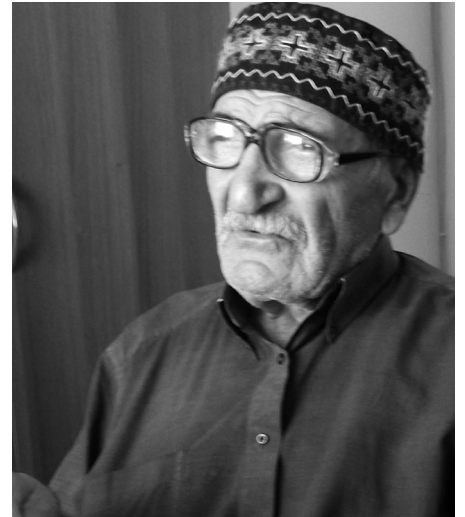


საბარეჯოს რაიონის  
მატიკრიალური კულტურის  
ქობლეზი

# ქვირჯასო აკითხველო!

*ალექსანდრე ელერდაშვილი,  
მწერალი და საზოგადო მოღვაწე,  
ისტორიკოსი*

საგარეჯოს რაიონის ტერიტორიაზე უამრავი ისტორიული ძეგლია, რომლის ქონგურ-კედელი და მათში დატანებული ქვა-აგური ათეული წლების განმავლობაში მისხალ-მისხალ აქვს შესწავლილი ჩვენს თანამემამულეს, ისტორიკოსსა და კულტურის დამსახურებულ მუშაკს **ალექსანდრე ელერდაშვილს**. ამ ჟურნალში მის გამოკვლევებს გთავაზობთ მოკირძალებულად.



ჟურნალში ჩვენს მიერ გამოყენებული ფოტოების მოწოდებისათვის უღრმეს მადლობას ვუხდით საგარეჯოს მუნიციპალიტეტის განათლების, კულტურის, ძეგლთა დაცვის, ტურიზმის, სპორტისა და ახალგაზრდობის საქმეთა სამსახურის კულტურის, ძეგლთა დაცვისა და ტურიზმის განყოფილების მთავარ სპეციალისტს ქ-ნ ნინო ჭაიხოსროშვილს.



ჟურნალის გამომცემელი შპს „გარეჯის მაცნე“

რედაქციის მისამართი: ქ. საგარეჯო  
დ. აღმაშენებლის ქ. № 15

ჟურნალი აიწყო და დაკაბადონდა შ.პ.ს. „გარეჯის მაცნეში“

დაიბეჭდა თბილისში, გამომცემლობა „კოლორში“.

ტელეფონები: 24-32-07 599 502 842  
577 951 488

რედაქტორი:  
თინათინ ილაური

ჟურნალი აიწყო და  
დააკაბადონა  
ზურაბ აბულაშვილმა

# უჯარმა

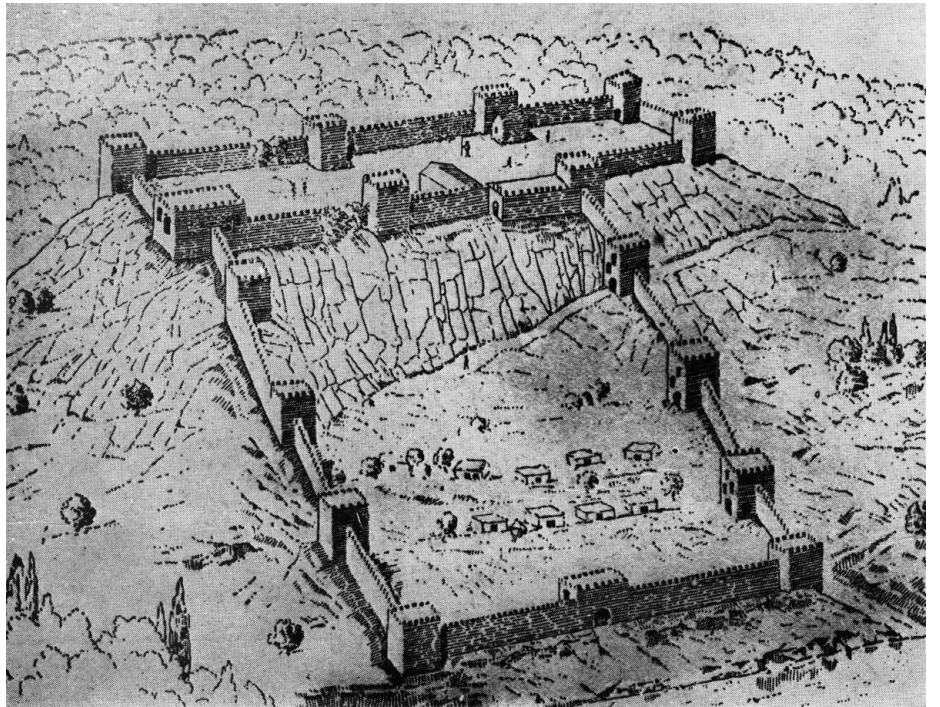
უჯარმას, როგორც ქალაქსა და როგორც ციხე-სიმაგრეს ორი პერიოდი გააჩნია. უჯარმა, როგორც ანტიკური ქალაქი აღმოცენდა ეკონომიურ საფუძველზე და ჩვენი წელთაღრიცხვის III საუკუნეში ქართლის (იბერიის) მეფე ასვაგურის დროს აკვაკებულ-აღორძინებულ ქალაქს წარმოადგენდა, ხოლო უჯარმა, როგორც ციხე-ქალაქი და სტრატეგიული, თავდაცვითი საფორტიფიკაციო ნაგებობა თავისი გრანდიოზულობით მეფე ვახტანგ გორგასლის სახელთანაა დაკავშირებული.

საქმე ისაა, რომ ჯერ კიდევ ანტიკურ ხანაში ქართლის, ანუ იბერიის პოლიტიკურმა მესვეურებმა იერის ხეობას, როგორც სამხედრო-სტრატეგიულ მიდამოს, დიდი ყურადღება მიაქციეს.

ანტიკური, ანუ წინაქრისტიანული პერიოდის ნაქალაქარები სხვაგანაც არსებობდა იერის ხეობაში. ასეთები იყო: არტანი, მდინარე იერის უკიდურესად ჩრდილო მონაკვეთზე გუშხევის შენაკადთან და ჩელეთი, ახლანდელი თიანეთის რაიონში, ასევე მდინარე იერის მარჯვენა სანაპიროზე. მესამე იყო ციხე უჯარმა, რომელიც კვბავდა მთების კარს და აქედან იწყებოდა ბარი თავისი ნაყოფიერი მიწებით.

უჯარმა იერის ხეობის შუაწელის გეოგრაფიულ გარემოშია აღმოცენებული, რომელიც აღმოსავლეთ საქართველოს სამი მნიშვნელოვანი პროვინციის – კახეთის, კუხეთისა და ჰერეთის მიჯნაზე მდებარეობდა.

როგორც ისტორიული წყაროები გვაუწყებენ, დღევანდელი უჯარმის ადგილზე III საუკუნემდეც ყოფილა ქალაქი, მაგრამ ვახტანგ გორგასალს V საუკუნეში „კვლავ განუახლებია“ წინამორბედის მიერ აშენებული ქალაქი უჯარმა „სიმაგრედ და დიდ ქალაქად“ უქცევია იგი. აუშენებია ნაშენებითა უზომოთა და, ბოლოს, სპარსელებთან ომში 602 წელს იქვე უჯარმასა და



საშმს შორის სასიკვდილოდ დაჭრილს უჯარმაშივე განუტყვევია სული. ვახტანგის დროინდელი უჯარმა წარმოადგენდა მცხეთის შემდეგ II დედაქალაქს და უფლისწულთა რეზიდენციას.

უჯარმა, როგორც V საუკუნის უდიდესი სამხედრო-საფორტიფიკაციო ნაგებობა და უნიკალური არქიტექტურული ძეგლი, დეტალურად შეისწავლეს ხელოვნების ისტორიის უდიდესმა სპეციალისტებმა: აკადემიკოსმა გიორგი ჩუბინიშვილმა და ირაკლი ციციშვილმა.

უჯარმის ციხე-ქალაქის აშენების ტექნიკა, დაგეგმარება, პროპორციები სამშენებლო საქმის მაღალ დონეზე მიუთითებს. მდინარე იერის ნაპირის დამრეცი ფერდობის მიუხედავად, სადაც ციხე-ქალაქია გაშენებული, მაშინდელ მშენებლებს ამ უჩვეულო რელიეფის მიუხედავად უცდიათ მისთვის სწორკუთხოვანი გეგმარება შეექმნათ, რითაც იგი ემსგავსება ერთგვარად რომაულ ხანაში გაშენებულ ციხე-სიმაგრეებს (კასტელებს). ციხე-ქალაქი ორი ძირითადი ნაწილისაგან შედგება და სავარაუდოა, პირველ ხანებში მაინც, იგი ქალაქის ზღვრებს არ სცილდებოდა, საქალაქო ცხოვრება მთლიანად მაღალი გალავნის კედლებში იყო მოქცეული. ციხე-ქალაქი გაშენებული ყოფილა მდინარე იერის მარჯვენა ნაპირზე. მას უკავია ფერდობი და მდინარის გასწვრივ ქედის ნაწილიც.

უჯარმის ციხე-ქალაქი ორი ნაწილისაგან შედგებოდა, პირველში ვაბატონებული იყო შიდა ციხე, ხოლო II ნაწილში საკუთრივ ქალაქი, რომელიც რამდენჯერმე აღმადგებოდა ციხის ტერიტორიას.

ციხე-ქალაქის გალავანი ნაგებია თლილი, დაკუთხული ქვის კვადრატებით, შიდა ციხეში მშენებლობის ძველი ფენებიდან გადარჩენილია ცალკეული ფრაგმენტები, ერთი მათგანი უშუალოდ ეკერის ძველ ეკლესიას – ჯვარპატიოსანს.

უჯარმის შიდა ციხის ჩრდილო-აღმოსავლეთ ნაწილში აგებული ყოფილა დიდი ზომის ორსართულიანი შენობა, რომლის თითოეულ სართულზე სამსამი სათავსო ყოფილა მოთავსებული. სათავსოებში მაღალი თაღოვანი სარკმლები ყოფილა დატანებული. ზედა სართულის კარები, როგორც ჩანს, შვერილ აივანზე გამოდიოდა. შენობის ქვეშ სარდაფი ყოფილა მოწყობილი, როგორც ვარაუდობენ, შესაძლებელია ამ ნაგებობის სახით საქმე გვეკონდეს სამეფო სასახლესთან (ირაკლი ციციშვილი).

შიდა ციხის ტერიტორიაზე სასახლის გარდა შემორჩენილია სამეურნეო დანიშნულების და საცხოვრებელი ნაგებობის ნაშთებიც.

უჯარმის ციხე-სიმაგრეში განსაკუთრებულ ყურადღებას იქცევს უძველესი ეკლესია – „**ჯვარპატიოსანი**“.

ეკლესიის აფსიდის კონქის თაღი და სამხრეთის და სამხრეთის კოშკთან მომიჯნავე თაღი მკვეთრი ნალისებრი ფორმისაა, შიგნიდან ეკლესია ამოყვანილია თლილი ქვის ფილებით, ხოლო გარედან – მქისედ დამუშავებული წვრილი ქვით (ზუსტად ისეთივე წყობით, როგორც ციხის გალავანი და კოშკები), ეკლესიის ზედა სართული დაშენებულია უფრო გვიან X-XI საუკუნეებში. ამავე პერიოდშია გაფორმებული მთლიანად ეკლესიის ორსართულიანი ფასადი დიდი თაღით ქვედა სართულში

*ბაბრძილა IV ბჰმრღზე*



# უჯარმა

„ჯვარკატიოსანი“.



## დასასრული

და ორი სამკუთხა ფორმის ნიშით ზედა ეკლესიის აბსიდის გვერდებზე. გვიან ფეოდალურ ხანაში (XVIII ს.) ეკლესიას მიუშენეს გვერდითი სადგომები, გადააკეთეს შესასვლელი და სხვა. ქვედა სართულის მცირე ეკლესია არქიტექტურული ფორმებისა და მშენებლობის ტექნიკის მიხედვით V საუკუნეს ეკუთვნის და როგორც ჩანს, სწორედ ვახტანგ გორგასლის მიერ აგებული კარის ეკლესიას წარმოადგენს.

ეკლესიის ქვედა სართული წარმოადგენს შენობის უძველეს ნაწილს, იგი მიშენებული იყო ციხის კოშკზე ისე, რომ კოშკის შესასვლელი თავისუფალი რჩებოდა.

ეკლესია ცალნავიანია განიერი აფსიდით, რომელიც დამალულია კედლების სწორკუთხედში. ეკლესიას ჩრდილოეთიდან ჰქონია შესასვლელი, რომელიც ძველად კარიბჭისმაგვარ შენობაში გადაიხდა და რომელიც შემდეგ განადგურებულია, ხოლო სამხრეთით, კოშკის მხარეს დიდი კამარით. კამარა, კონქის თალი და სამხრეთის (კოშკისა და ეკლესიის გამყოფი) თალი ნალისებური ფორმისაა. შიგნიდან კედლები მსხვილი, კარგად გათლილი ქვიშაქვის კვადრებით, ხოლო გარედან უფრო მომცრო კვადრებითაა და ემსგავსება ციხის კოშკების წყობას, ამგვარად არსებული ეკლესია თავისი ფორმებით უძველეს ნაგებობას წარმოადგენს.

შიდა ციხესთან შედარებით, ციხე-ქალაქის ძირითადი ნაწილი უკეთ არის შემონახული. იგი დიდი სწორკუთხედის ფორმისაა და განლაგებულია მდინარე ივრის ნაპირებიდან ზევით, ფერდობზე. მდინარისკენ მიმართულ კედლებში მეტნაკლებად თანაბარი მანძილით დაცილებული ოთხ-ოთხი კოშკია დატანებული, მდინარის გასწვრივ კედელში კი მხოლოდ ერთი, რომელსაც დახურული საიდუმლო გასასვლელი ჰქონია წყლისკენ.

უჯარმის ციხე-ქალაქის ადრეული ნაგებობები V საუკუნისაა და მასზე ადრეული ხანისაა. სამშენებლო მასალის გულმოდგინე დამუშავება, ქვის ჭრა, გათლა სწორკუთხა კვადრებად და შენება, რაც ისტორიკოს სიმონ ჯანაშიას ჯერ კიდევ მონური შრომის გამოყენების ნაყოფად მიანჩნია, გვაფიქრებინებს იმას, რომ აქ უდაოდ მონური შრომაა გამოყენებული და ვახტანგ გორგასალიც მონათმფლობელური ფორმაციის წარმომადგენელია, თუმცა აღნიშნულ კონცეფციას არ ეთანხმება ცნობილი ურბანისტი ისტორიკოსი ლევან ჭილაშვილი. ასეა თუ ისე, უჯარმის ციხე-ქალაქის მშენებლობაზე შესრულებული გრანდიოზული სამშენებლო სამუშაოები, კვალიფიციური ხელოსნების ხანგრძლივ გარჯასა და დიდ ფინანსურ საშუალებებს მოითხოვდა, ურომლისოდაც ვერ აიკუმოდა ისეთი უნიკალური საფორტიფიკაციო ნაგებობა, როგორც უჯარმის ციხე-ქალაქია.

დღეს ისტორიკოსთა შორის დიდი დავაა იმის შესახებ,

სად მდებარეობდა თვითონ ქალაქი უჯარმა. ერთნი ამტკიცებენ, რომ ქალაქი ციხე-სიმაგრის ირგვლივ იყო განლაგებული, ხოლო მეორენი ქალაქ უჯარმას ვარაუდობენ სოფელ უჯარმის მიდამოებში.

უჯარმის ციხე-ქალაქის ირგვლივ, უშუალოდ მისი კედლების მახლობლად არქეოლოგებმა გასული საუკუნის 50-იან წლებში ვერ აღმოაჩინეს ქალაქის დამადასტურებელი ნიშნები. რაც შეეხება ციხე-ქალაქ უჯარმიდან, ცოტა მოშორებით, სოფელ უჯარმის მიდამოებში ქალაქისათვის დამახასიათებელი რამდენიმე ნაგებობა დააფიქსირეს, რაც იმაზე მეტყველებს, რომ ოდესღაც დიდი ყოფილა უჯარმა. სოფელ უჯარმის აღმოსავლეთით მდინარე ივრის მარჯვენა სანაპიროზე მდებარე შემადლებულ გორაკზე უბრალო თვალითაც შეინიშნება დიდი გალავნის ნაშთი და V საუკუნის ხნოვანების **წმინდა რაფაელის ორნაზიანი ეკლესია**.

უჯარმის ციხე-სიმაგრემ თავისი არსებობის მანძილზე მრავალჯერ განიცადა ნგრევა-განადგურება. უკანასკნელი ნგრევა X საუკუნეში არაბთა სარდალ აბულ კასიმის შემოსევის დროს განიცადა. არაბთა ლაშქარს ბრძოლით აუღია ციხე და დაუნგრევია.

XII საუკუნეში უჯარმის ციხე გიორგი III-ს აღუდგენია და ის სამეფო განძოსაცავად გამოუყენებია. გვიან შუა საუკუნეებში XVII საუკუნის 60-იანი წლებიდან უჯარმის ციხეს კახეთის ძლიერი თავადები ჩოლოყაშვილები დაპატრონებია.

1950-1952 წლებში, ასევე, 90-იან წლებში, ქართველმა არქეოლოგებმა გათხარეს ძველი ნაციხარის ზოგიერთი მონაკვეთი და დადგენილი იქნა ციხე-სიმაგრის თავდაპირველი სრული სახე და ამ ძეგლის ისტორიის სამი ძირითადი ეტაპი.



## ბოშაბორო

### გომბორის ციხე

**გ**ომბორის გადაღმა მხარეს, თელავისკენ მიმავალი გზის მარჯვნივ, მაღალ გორაკზე ძველისძველი **ციხე-სიმაგრე გომბორის** ნანგრევებია შემორჩენილი. ციხის აღმოსავლეთით და სამხრეთით, საიდანაც შეიძლება მტერი შემოჭრილიყო ციხეში, აშენებულია დიდი გოდოლებიანი გალავანი, რომლის სიგრძე უდრის 265 მეტრს. გალავანზე აშენებულია სულ ორი ოთხკუთხოვანი კოშკი, ერთი შესავალში და მეორე – შუა ადგილზე. ციხის შიგნით, ზედ კედლის პირზე დღემდე დაცულია პატარა თალიანი კარის კედესია.

ციხეს შესასვლელი აქვს აღმოსავლეთიდან. ციხე და გოდოლები აშენებულია ნათალი ოთხკუთხა კვადრებით. დღეობა ცოტაა ნახმარი; მშენებლობის სტილით ციხის ხნოვანება შეიძლება განვსაზღვროთ IV-V საუკუნეებით. ცნობილი მოგზაური და არქეოლოგი მურავიოვ-კარსკი ვერენას ციხის შესახებ წერდა, რომ ეს ციხე ვახტანგ გორგასლის მიერ არის აშენებული. ციხეს გვიან შუა საუკუნეებში, როდესაც მოიშალა საქართველოს ერთიანი ფეოდალური სახელმწიფო, ქართველი თავადები – რუსიშვილები დაპატრონებია.

არსებობს ხალხში ზეპირი გადმოცემა იმის შესახებ, რომ გომბორის ციხე-კოშკი „**გომბორა**“ და **კილვანის ციხე**, რომელიც სოფლის ტერიტორიაზე მდებარეობს, ძლიერი და მაგარი ციხეები ყოფილა. ამ ციხეებს ადრე თავისი მეციხოვნე მეომრები ჰყოლია და არაბთა შემოსევის დროს დიდი სიამაცეც გამოუჩენიათ.

ვერენას ციხის ირგვლივ უამრავი სამარხია აღმოჩენილი, რაც იმაზე მეტყველებს, რომ ვერენას ციხის მისადგომებთან არაერთხელ ყოფილა დიდი ომები. ვერენა ხომ სტრატეგიული ციხე იყო, რომელიც კეტავდა კახეთში მიმავალ გზას.

ვერენას მახლობლად სოფელიც ყოფილა, რომელიც XVIII საუკუნის ბოლოსათვის გაუქმებულია. XIX საუკუნის დასაწყისში სოფელი კვლავ აღადგინეს ხევსურეთიდან ჩამოსულმა ახალმოშენებმა.

ხაშმის ისტორიული ძეგლები

კაწარეთის სამების მონასტერი



ხაშმი საგარეჯოს რაიონში ისტორიული ძეგლებით ერთ-ერთი უმდიდრესი სოფელია. თვითონ სოფელში და მის შემოგარენში ათობით მნიშვნელოვანი მატერიალური კულტურის ძეგლია გაბნეული, რომელთა შორის ერთ-ერთი ყველაზე მნიშვნელოვანია კაწარეთის სამების კათედრალი. იგი გაშენებულია მდინარე ივრის შენაკად „ლაფიან ხევის“ მარცხენა სანაპიროზე, სოფელ ხაშმიდან ჩრდილო-აღმოსავლეთით 5 კილომეტრის დაშორებით.

კაწარეთის სამება V-VI საუკუნეების დიდი ზომის სამნავიანი ბაზილიკაა, რომელიც გაყოფილია მსხვილი სვეტების 4 წყვილით. იგი არის ბოლნისის სიონის ტიპის განვითარებული ბაზილიკის ტიპის ნაგებობა.

კაწარეთის სამების საეპისკოპოსო კათედრალის დარბაზების თარიღი მეცნიერების მიერ დღემდე არაა დადგენილი.

კაწარეთის ძველი ეკლესია აშენებული უნდა იყოს იმ ადგილზე, სადაც წმინდა ნინომ მონათლა კაწარეთის მცხოვრებნი და იქ აღმართა წმინდა ჯვარი.

ცნობილი საეკლესიო მოღვაწის ილია ჯაშის ცნობით, კაწარეთის ეკლესიის მშენებლობა დაუწყვია ვახტანგ გორგასალს. ლეგენდის გადმოცემით ვახტანგ გორგასალს თავისი ლაშქრობის დროს თავისი ჯარი დაუბანაკებია კაწარეთში და აღთქმა დაუდგია: თუ გამარჯვებული დავბრუნდი, ამ წმინდა ადგილას ეკლესიას ავაშენებო წმინდა სამების სახელზე. ვახტანგმა გაიმარჯვა ოსებზე და აღთქმა შეასრულა, თუმცა ვერ მოასწრო ეკლესიის კურთხევა და ეს VI საუკუნეში, ვახტანგ გორგას-

ლის მემკვიდრის დაჩის დროს მომხდარა.

ხელოვნებათმცოდნე აკადემიკოს გიორგი ჩუბინაშვილის ვარაუდით კაწარეთის საეპისკოპოსო ეპარქია დაარსებული უნდა იყოს V საუკუნის დასასრულს ან VI საუკუნის დასაწყისში. ამ მოსაზრებას იზიარებდნენ ისტორიკოსი დიმიტრი ბაქრაძე, კორნელი კეკელიძე, ლეონ მედიქსეთბეგი, სარგის კაკაბაძე და სხვები.

506 წელს დვინში გამართულ სომეხ-ქართველთა საეკლესიო კრების ოქმებში მოხსენიებულია 24 ქართველი ეპისკოპოსის სახელი, რომელთა შორისაა კაწარეთელი ეპისკოპოსი ზაქარია.

როგორც აღვნიშნეთ, კაწარეთის სამების კათედრალი სამნავიანი ბაზილიკაა. ტაძარი გარედან მეტად მარტივი და ლაკონურია, შუა ნაფიდან შუათანა შედარებით მაღალია, განაპირა ნაგებობები თანასწორნი არ არიან, სამხრეთის ნაფი უფრო მაღალია, ვიდრე ჩრდილოეთისა. თალი ემყარება 4 წყვილ სვეტს. საკურთხეველი შიგნით მომრგვალოა, სამკვეთლო და საღიაკნო ოთხკუთხედიანია. საკურთხეველის შუაში დგას ქვის ტრაპეზი. კანკელი ახალი დროისაა და წამოწყებულია წინ - პირველ წყვილ სვეტებამდე, რომელთა დასავლეთის მხარეს თითო-თითო საღიხინებელი გამოყვანილი, მათ პირისპირ კი მეორე წყვილ სვეტებში, აღმოსავლეთის წახნაგში გამოყვანილია თითო-თითო საჯდომი, მარჯვნივ მღვდელმთავრისათვის, ხოლო მარცხნივ - საერო დიდებულებისათვის.

ტაძრის შიდა ხუროთმოძღვრება მეტად ორიგინალურია და მხახველებზე დიდ შთაბეჭდილებას ახდენს. ტაძრის

შიდა სივრცის ჰარმონიულობას ორგანულად შეესატყვისება სადა ხუროთმოძღვრული დეტალები. გარედან სამხრეთით ტაძარს მიშენებული აქვს კარიბჭე, რომელიც უკანასკნელ დროსაა განახლებული აგურის წყობით (ამჟამად კარიბჭე ამოშენებულია).

ტაძარს აქვს ორი შესასვლელი, დასავლეთით და სამხრეთით (კარიბჭიდან). ორივე შესასვლელზე გამოყვანილია ნაღისებური თაღები, ნაღისებურია აგრეთვე საკურთხეველის კონქის კამარა და სივრცეები სვეტებს შორის აღმოსავლეთ-დასავლეთის მიმართულებით. იმავე სვეტებს შორის არსებული კამარები ჩრდილოეთ-სამხრეთისაკენ ჩვეულებრივი მრგვალი ფორმისაა. როგორც ეტყობა, ტაძარს კარი ჰქონია აგრეთვე ჩრდილოეთის მხრიდანაც, მაგრამ ეს კარი შემდგომში ერთ-ერთი რესტავრაციის დროს ამოუშენებიათ.

ტაძარს აქვს საკმაო რაოდენობის სარკმელები: აღმოსავლეთით - სამი ქვემოთ და ერთი ზემოთ - სულ 4. დასავლეთის მხარეს 3 სარკმელი, სამივე მაღლა, თითო-თითო თითოეული ნავისათვის. სამხრეთის მხარეს შუა ნაფზე გარედან სარკმელები არ ემჩნევა, ვინაიდან ისინი მოყოლილია ზევით წაწვეულ ნავს უკან (შეგნიდან ეს სარკმელები კარგად ჩანს), სამხრეთის გარე ნავს კი აქვს 4 სარკმელი - ორ-ორი კარიბჭის მარცხნივ და მარჯვნივ.

გარდა ამისა, კარიბჭეს აქვს ერთი სარკმელი კარის თავზე. ჩრდილოეთის მხარეს შუა ნაფზე 4 სარკმელია, გარე ნაფზე კი ერთი, ისიც ყოფილი კარების თავზე.

კედლის მხატვრობა ძალიან დაზიანებულია და ძნელად ირჩევა. გარდა საკურთხეველის აფსიდისა, სადაც კონქში წარმოდგენილია ღვთისმშობელი, აგრეთვე, მთავარანგელოზები - მიქაელი და გაბრიელი.

1874 წელს სამების მონასტერი შეუსწავლია ქართველ მოღვაწეს გ. ყაზბეგს და თავისი თვალთ უნახავს მთავარანგელოზის ფრესკა, რომელიც მაშინ კარგ მდგომარეობაში იყო. მაშინ კარგად იკითხებოდა სღაპური წარწერაც, რომლის მიხედვითაც გ. ყაზბეგიც და დ. ბაქრაძეც ამტკიცებდნენ, რომ კაწარეთის სამების ტაძარი XVI-XVII საუკუნეებში მოხატული უნდა იყოს კახეთის მეფეების ლევანისა და ალექსანდრე II-ის მიერ მოწვეული რუსი მხატვრების მიერ.

საფრესკო წარწერების გარდა, კაწარეთის სამების ტაძარს არც გარედან და არც შიგნიდან არავითარი წარწერა არა აქვს.

კაწარეთის სამების ტაძარს გარედან ქვის გალავანი აქვს შემოვლებული. გალავნის შიგნით სხვა მრგვალ ნაგებობათა შორის აღსანიშნავია სამსარ-

დასასრული

# ბანარეთის სამების მონასტერი

თულიანი კოშკი, რომელიც აგებულია მონასტრის ალაყაფის კარებთან ტაძრის სამხრეთ-აღმოსავლეთით, აქვეა სამხრეთ-აღმოსავლეთის მხარის სასახლის ნანგრევი, რომელიც ორსართულიანი ყოფილა. მისი აღდგენა 1885 წელს უცდიათ, მაგრამ რაღაც მიზეზის გამო, ვერ განუხორციელებიათ. როგორც ჩანს, აღნიშნული ნაგებობა ეპისკოპოსის სადგომ-საცხოვრებელი იყო. აქ ყველაზე საინტერესოა შუა ნაწილი, რომელიც წარმოადგენს ოთხსართულიან კოშკს, სადაც პირველ სართულზე უბრალო სენაკებია, მეორეში თაღოვანი დარბაზი ყოფილა ბუხრით (ორი კარებითა და 5 სარკმლით). მესამეში მოთავსებულია ორნაწილიანი სენაკი, ხოლო ბოლო – მე-4 სართულზე სავარაუდოა, საყარაულო-სათვალთვალო პუნქტი.

კაწარეთის სამების ტაძარი გარედან ძირითადად მოპირკეთებულია მომწვანო-მოვარდისფრო დიდი ქვის ფილებით. მხოლოდ დასავლეთის და ჩრდილოეთის ფასადზე შეინიშნება ახალი მოპირკეთების ნიშნები მომწვანო ფერის ქვით, კუთხეებში კი მოპირკეთებაში ჩვეულებრივი ქვა უხმარიათ.

აღმოსავლეთის ფასადზე გამოყვანილია დიდი ჯვარი, რომელიც მოთავსებულია შუა სარკმლის თავზე.

კაწარეთის სამების კათედრალს ერთ-ერთი დიდი გადაკეთება და სარესტავრაციო სამუშაოები ჩაუტარდა IX საუკუნეში, მაგრამ გალავანსა და კოშკებში მოთავსებული სათოფურები და სალოდეები XVII-XVIII საუკუნეების პერიოდისაა.

კაწარეთის სამების ტაძარს მნიშვნელოვანი სარესტავრაციო სამუშაოები ჩაუტარდა 1885 წელს, ეგზარხოს პალადის და დავით-გარეჯის უდაბნოს



იონან ნათლისმცემლის მონასტრის ყოფილი წინამძღვრის მაკარ არქიმანდრიტის დროს.

კაწარეთის სამების მონასტერი საბჭოთა პერიოდში უპატრონოდ იყო მიგდებული და ერთხანს საშმის კოლმეურნეობის მელორეობის ფერმა იყო შიგ მოთავსებული. მხოლოდ XX საუკუნის 50-იან წლებში დაენიშნა ტაძარს ხელფასიანი მცველი. საქართველოს კულტურის სამინისტრომ კაწარეთის

სამების ტაძარს XX საუკუნის 60-იან წლებში ჩაუტარა სარესტავრაციო სამუშაოები, მაგრამ იმდენად უხარისხოდ, რომ წვიმის დროს წყალი ჩამოდიოდა სახურავიდან. მომდევნო წლებში ტაძრის სარესტავრაციო სამუშაოები კვლავ ჩაუტარა კულტურის სამინისტრომ, რომელიც 1983 წელს დამთავრდა. ამჟამად კაწარეთის სამების მონასტერი საქართველოს საპატრიარქოს კუთვნილებაშია და მოქმედი მონასტერია, სადაც საგარეჯო-ნინოწმინდის ეპარქიის (მთავარეპისკოპოსი მეუფე ლუკა (ლომიძე) რეზიდენციაა.



# მონასტერი და ციხე ნათლისმცხელის მონაზონთა

საშმის ჩრდილოეთით, სოფლიდან 4 კილომეტრის დაშორებით, მდინარე იორისა და ლაფიან-ხევის ხერთვისში უძველესი ნასოფლარ-ნაქალაქარის ნაშთებია, სადაც დღემდე შემორჩენილი უძველესი ეკლესიის ნანგრევები, რომელსაც ხალხი „**მოვლად-წმინდას**“ უწოდებს. აღნიშნული ეკლესია IX საუკუნის ძეგლია, და აშენებული ყოფილა დვითისმშობელ მარიამის მიძინების სახელზე. ეკლესია მდგარა ციხე-გალავნის ცენტრში და ბაზილიკური ტიპისა ყოფილა.

აი, რას წერდა ამის შესახებ ვახუშტი ბატონიშვილი: „ამ შესართავზედ (სადაც იორს ერთვის სამების ხევი), საშმს, ჰყვეს მონასტერი და ციხე ნათლისმცემლის მონაზონთა, ამის ზევით, ამ ხევზედ, არს ეკლესია დიდშენი...“ ამ ეკლესიას ირგვლივ მაღალი გალავანი აქვს შემოვლებული, გალავანში შუა ადგილას დასავლეთით ჩაშენებული აქვს სამსართულიანი კოშკი სათოფურებითა და ამბრაზურებით, რომელიც მშენებლობის სტილის მიხედვით XVI-XVII საუკუნის ხნოვანების უნდა იყოს.

თავად საშმის იოანე ნათლისმცემლის მონაზონთა „მონასტრისა და ციხის“ ტერიტორიაზე არსებული სოფელი თუ **ძალადი ველისციხე** ხალხმრავალი ყოფილა, რასაც ადასტურებს მის ვრცელ ტერიტორიაზე ქვითკირის ნაგებობათა სიმრავლე. ეს ნაგებობები ზოგი საცხოვრებელი ყოფილა, ზოგიც საკულტო, სავაჭრო და სხვა დანიშნულების.

ეკლესიისა და ციხის ირგვლივ ტყეში განლაგებულია ოცზე მეტი სხვადასხვა პერიოდის ეკლესია. მათი უმეტესობა აგებულია ქვიშაქვის მსხვილი კვადრებით, თლილი და რიყის ქვით, აგურით, ბევრგან შენობების შიგნით ჩატანებულია ქვევრები. რიგ ეკლესიებში კარ-სარკმლები და კამარა მთლიანად აგურისაა. ეკლესიები მიეკუთვნება სხვადასხვა პერიოდს. უმეტესობა კი – XVI-XVIII საუკუნეებს. განსაკუთრებით აღსანიშნავია **წმინდა მარინოს ეკლესია** (ლაჯაბაურა), **ცი-ქვების ეკლესია** (სკამიანი, ლაფიანხევის სანაპიროზე), **ნაჩაჭრალების ეკლესია** (ვაკე ტყეში), **წიფლის ტყის ეკლესია** (ვატის ტერიტორიაზე), **ჯაბოღნიანთ ეკლესია** (უჯარმის ციხის მოპირდაპირე მხარეს), **ნამცემ სამაქრის ეკლესია** (პაღლოს ვერდა), **შამგაციანთ ყვავის ეკლესია** (ლაჯაბაურის ტერიტორია).

„მონასტერი და ციხე ნათლისმცემლის მონაზონთა“ ანუ „**მოვლადწმინდას**“ ბაზილიკური ტიპის ერთნაირი ტაძარია, რომელიც მოპირკეთებულია თლილი ქვით. გადმოცემით ტაძრის საკურთხეველში ორი გვირაბი ყოფილა, რომელთაგან ერთი უჯარმის სიონში, მეორე კი კაწარეთის სამების მონასტერში გადიოდა, რაც ნაკლებ

დასაჯერებელია.

მონასტერს ირგვლივ საკმაოდ მაღალი გალავანი არტყია, რომელსაც მრავალჯერ განუცვლია გადაკეთება. მთავარი შესასვლელი აქვს დასავლეთის მხარეს, კოშკის ქვეშ.

გალავანს ჩრდილო-აღმოსავლეთიდან მიშენებული ჰქონია ერთსართულიანი შენობა ეკლესია ოთახით, რომელიც ალბათ სამეურნეო დანიშნულების ნაგებობას წარმოადგენდა.

ეკლესიის გალავნის გარეთ აგებული იყო მრავალი შენობა. ბევრი მათგანი დღემდე კარგად არის შემონახული, ზოგიერთ მათგანს მხოლოდ სახურავი აქვს მონგრეული. ყურადღების ღირსია ოთხსართულიანი შენობა, რომლის მშენებლობის სტილი გვაფიქრებინებს, რომ ის ყველაზე უძველესი უნდა იყოს.

ეკლესია „ყოვლადწმინდა“ მრავალჯერა დაანგრეული მტრების მიერ. მისთვის დიდი ყურადღება მიუქცევია ამ სოფლის მკვიდრს, ისტორიკოს დიმიტრი ბაქრაძეს. მართალია ის ვერ მოეწვრო ამ ეკლესიის აღდგენას, მაგრამ მისი სიკვდილის შემდეგ სოფლის მოწინავე ადამიანების თაოსნობით ეკლესიას 1897-1900 წლებში მაინც ჩაუტარდა რესტავრაცია, თუმცა უნარისხოდ, რის გამოც იგი სრული დანგრევის პირას იყო მისული. ამ ბოლო დროს ეკლესიას ყურადღება მიაქცია საქართველოს საპატრიარქომ და სოფლის საკრებულომ და იგი გადაურჩა დანგრევას.

საეკლესიო დღესასწაული ყოვლადწმინდაობა იმართებოდა და ახლაც ეწეობა ყოველწლიურად 28 აგვისტოს, წმინდა მარიამის მიძინების დღეს. საუკუნეების მანძილზე ამ დღეს აქ იკრიბებოდნენ საშმელები, უჯარმელები, ნინოწმინდელები, პატარძელები, სართიჭალები, იმართებოდა დღეობები, სპორტული შეჯიბრებები და სხვა გასართობი ღონისძიებები.

„ყოვლადწმინდა“ რელიგიური სახ-



ელწოდება, ისევე როგორც ნინობა, შიობა, დვითაობა, გიორგობა და სხვა, მაგრამ საკითხავია – რა ერქვა ამ დიდ დასახლებულ პუნქტს? ხალხური გადმოცემით საშმელები „ყოვლადწმინდას“ ძველ საშმსაც უწოდებენ, მაგრამ არც ეს არის სარწმუნო. აბა, მაშ რა ერქვა?

ბატონიშვილი ვახუშტი „საგარეჯოს ქვეყნის“ სოფლებში ასახელებს „ველისციხეს“. მეკლევართა შორის არ არსებობს ერთიანი აზრი ამის შესახებ, მაგრამ ვახუშტისთან ერთად საშმის მახლობლად ჩამოთვლილ სოფლებში იოანე ბატონიშვილიც ასხენებს ველისციხეს, როგორც გარე-კახეთის სოფელს. თუმცა კახეთში კიდევ იყო მეორე ველისციხე მდინარე ალაზნის მარცხენა სანაპიროზე. იერისპირეთის ველისციხე XVIII საუკუნის შემდეგ გაქრა, აღარ არსებობდა, მაგრამ ნასოფლარი ხომ დარჩა და ჩვენი ვარაუდით „ყოვლადწმინდა“ სწორედ ველისციხე უნდა იყოს. ამის დასტურად შეიძლება მოვიყვანოთ „ყოვლადწმინდის“ გეოგრაფიული გარემო.

მდინარე იორის მარცხენა შენაკად „ლაფიანხევის“ (სამების ხევის) ორივე სანაპირო, როგორც მარჯვენა, ისე მარცხენა, მართლაც სწორედ ველს წარმოადგენს, რომელსაც თუ XVIII საუკუნეში უტყეო ველი იყო. მას შემდეგ, რაც ეს სოფელი გაუკაცრიელდა, სოფლის ტერიტორიაზე ტყე-უხეჩარი აღმოცენდა და ეს მიდამო ახლა ტყიანია.

# საშმის იოანე ნათლისმცემლის ეკლესია — ღვით ბაკეჯის უღახოს ფილიალი

სოფელ საშმში მდინარე ივრის მარცხენა სანაპიროზე შემადგენულ ფერდობზე ამაყად დგას ციხე-კოშკებით დაშვენებული, გალავანშემორტყმული ეკლესია, რომელიც ამაყად გადასცქერის ივრის უღამაზეს ხეობას. ამ ძველ კომპლექსს ეწოდება წმინდა **იოანე ნათლისმცემლის ეკლესია**, რომელიც წარმოადგენდა დავით გარეჯის უღახოს იოანე ნათლისმცემლის მონასტრის საშმის ფილიალს.

იოანე ნათლისმცემლის საშმის კომპლექსის მშენებლობა დაწყებულია XVI საუკუნის დამლევის და XVII საუკუნის დამდეგს, ხოლო 1700 წელს დამთავრებულია, იოანე ნათლისმცემლის მონასტრის წინამძღვარის არქიმანდრიტ ხარიტონის დროს.

იოანე ნათლისმცემლის საშმის მონასტერი XVIII საუკუნიდან წარმოადგენდა გარეკახეთის განათლებისა და კულტურის ერთ-ერთ მთავარ კერას. აქ არსებობდა დაწყებითი ტიპის სკოლა, სადაც მოზარდებს ასწავლიდნენ ქართულ წერა-კითხვას, საღეთო სჯულს, არითმეტიკას, ისტორიას, გალობას. თავის დროზე ამ სკოლაში მიიღო პირველადწყებითი განათლება გამოჩენილი ქართველმა ისტორიკოსმა დიმიტრი ბაქრაძემ (1827-1890წწ).

საშმის ნათლისმცემლის საეკლესიო ანსამბლს ასე აღწერს ცნობილი ხელოვნებათმცოდნე პარმენ ზაქარაია: ანსამბლს ირგვლივ ქვის გალავანი ჰქონია შემორტყმული. იგი შემადგენული ბორცვიდან გადაჰყურებდა ივრის ხეობას. გალავნიდან მდინარეზე ჩასასვლელად კიბე ჰქონია მიშენებული, საიდანაც მოხედვობდი სპეციალურ ბაქანზე, ამ ბაქნიდან კიბით ჩადიოდნენ

იორზე.

საშმს ადრე საკუთარი სასმელი წყალი არა ჰქონია და მოსახლეობა ივრის წყლით სარგებლობდა აღნიშნული ბაქნისა და კიბეების საშუალებით. საშმის იოანე ნათლისმცემლის ანსამბლი მთელი XVI-XVIII საუკუნეების მანძილზე წარმოადგენდა თავდაცვით-საფორტიფიკაციო ნაგებობასაც. ეს სიმაგრე არ არის ერთდროულად აშენებული, იგი XVII საუკუნის ბოლოს და XVIII საუკუნის ნაწარმოებია. უკანასკნელი პერიოდის დამატებებმა იგი ციხე-გალავანთა ტიპს დაამსგავსა.

თავდაპირველად იქ ერთნაიანი ეკლესია ყოფილა. მისთვის არც თუ ისე დიდი ხნის შემდეგ კოშკის ტიპის სამრეკლო მიუშენებიათ, ერთი ოთხკუთხა კოშკიც ალაყაფის კართი ჩრდილო-აღმოსავლეთით მოშორებით დაუდგამთ. ეკლესიას და სამრეკლოს ალაყაფის კოშკთან ერთად გალავანიც უნდა ჰქონოდა. ეს გალავანი რაღაც მიზეზით მოშლილა და შემდეგ ახალი აუგიათ. ახალი გალავანი უფრო დიდი მასშტაბისა იყო და მას უკვე არსებულთა გარდა, სამი ცილინდრული კოშკიც ახლავს. ანსამბლის ამ უკანასკნელ სახეს XIX საუკუნემდე მიუღწევია, ხოლო ამ დროს, რადგან

მას ფუნქცია დაკარგული ჰქონდა, შიგ საცხოვრებელი სახლი ჩაუდგამთ. უპატრონობის გამო ანსამბლის ნაგებობები დარღვეულა და მეტად დაზიანებული სახით მოუღწევია დღევანდლამდე. ერთნაიანი ეკლესია საშუალო ზომისაა. მას შესასვლელი სამხრეთით ჰქონია. აღმოსავლეთით და სამხრეთით თითო ფანჯარა ჰქონდა (კარი და



სამრეკლები XIX საუკუნეში გაუგანიერებიათ, ტრაპეზის ქვა საკურთხევის შუაში დგას. დარბაზი გადახურულია ისრული კამარით, რომელიც თაღს ეყრდნობა. ეკლესიის აღმოსავლეთის ფასადზე მოთავსებულია ერთადერთი ორნამენტული ჯვარი, რომელიც მთლიანად ქვის სიბრტყეში იყო ჩატრილი.

ეკლესიის დასავლეთის კედელზე სამრეკლო უშუალოდაა მიდგმული. მისი პირველი სართული ორმხრივი ღია სადგოში იყო, მეორე სართული საცხოვრებელი და საბრძოლო დანიშნულების ყოფილა, ხოლო III სართულზე სამრეკლოს ფანჯარა დგას.

საშმის ანსამბლის II პერიოდის გალავანი უფრო დიდ ტერიტორიას მოიცავს. ამ გალავანს სამი ცილინდრული კოშკი ახლდა. ერთი მათგანი იდგა სამხრეთ-აღმოსავლეთის კუთხეში. ეს კოშკი და მასთან მდებარე გალავანიც XIX საუკუნეში დაუნგრევიათ და სახლი ჩაუდგამთ, ხოლო დანარჩენი 2 კოშკი დაზიანებული იყო. ერთ-ერთი მათგანი დგას ჩრდილო-აღმოსავლეთის კუთხეში, მეორე კი სამხრეთით. ამათგან უფრო საინტერესოა ეს უკანასკნელი.

საშმის იოანე ნათლისმცემლის მონასტრის ანსამბლმა დიდი ნგრევა განიცადა 1998 წლის გაზაფხულზე მომხდარი მიწისძვრის შედეგად, როცა თითქმის მთლიანად დაინგრა როგორც ეკლესია, ისე ციხე-კოშკები.

2006 წელს კულტურის სამინისტრომ და საქართველოს საპატრიარქომ სახელმწიფოს ხელშეწყობითა და სოფლის მოსახლეობის შრომითი მონაწილეობით თითქმის სრულად აღადგინა ანსამბლი თავის პირანდელ ფორმაში, სადაც მიმდინარეობს წირვა-ლოცვა.





# ყარაბულახი

სოფელ ხაშმიდან 2 კილომეტრის მანძილზე, მდინარე ივრის მარცხენა სანაპიროზე მდებარეობს ჩოლოყაშვილების საგვარეულოს გარეკახეთის განშტოების რეზიდენცია, სადაც შედარებით კარგადაა შემონახული, როგორც საცხოვრებელი – ორსართულიანი, აივნისი სასახლე, ისე ფეოდალური საგვარეულოსათვის დამახასიათებელი ციხე-კოშკებითა და კარის ეკლესიით დამშვენებული კარმიდამო.

ჩოლოყაშვილთა რეზიდენციის ირგვლივ XIX საუკუნის დასრულებამდე არსებობდა პატარა სოფელი ყარაბულახი.

სოფელი ყარაბულახი უძველესი დასახლებაა, მაგრამ არავინ იცის როდის და ეწოდა მას თურქული წარმოშობის სახელი „ყარაბულახი“. რაც შეეხება ყარაბულახელ ჩოლოყაშვილებს, ისინი XVII საუკუნის 60-იანი წლებიდან დამკვიდრდნენ ივრისპირეთის ამ პატარა სოფელში.

გარეკახელ, ანუ ყარაბულახელ ჩოლოყაშვილთა შტო, როგორც ისტორიული საბუთებიდან ირკვევა, ხაშმზე იმ დროიდან დამკვიდრდა, როდესაც 1665 წელს არჩილ მეფემ (1664-1675წწ) როშაკ ჩოლოყაშვილსა და მის სახლიკაცებს უბოძა გარეკახეთის ერთ-ერთი ამოწყვეტილი ფეოდალის – ბეთალმანის ადგილ-მამული და სახლ-კარი.

ჩოლოყაშვილის სახლ-კარი ტიპური ფეოდალური რეზიდენცია იყო, რომელიც შედგებოდა ციხე-გალავნით გარშემორტყმული სასახლისა და კარის ეკლესიისაგან. ეს რეზიდენცია, რომელიც 1929 წელს ჩამოართვეს

კანონიერ მემკვიდრეს და ხაშმის კოლმეურნეობას გადასცეს, გასული საუკუნის 90-იან წლებში კვლავ დაუბრუნდა ყარაბულახელი ჩოლოყაშვილების შთამომავლებს.

ჩოლოყაშვილების სასახლესა და ციხე-კოშკებს, გასული საუკუნის 80-იან წლებში სამტრედიის ხაშმის ღვინის ქარხანამ, რომელიც ჩოლოყაშვილების კარმიდამოში იყო მოთავსებული, ჩაუტარა რესტავრაცია.

ყარაბულახელი ჩოლოყაშვილების რეზიდენცია წარმოადგენს ერთ-ერთ საინტერესო ობიექტს ტურისტებისათვის.

ჩოლოყაშვილების რეზიდენცია შედგება ორსართულიანი, აივნებიანი

საცხოვრებელი სახლისაგან, რომელსაც ირგვლივ ქონგურებიანი და ციხე-კოშკებით დამშვენებული გალავანი აქვს შემორტყმული. სასახლის გვერდით მოთავსებულია სამსართულიანი ცილინდრული კოშკი და მარანი გიგანტური ქვევრებით. მარნის გვერდითაა სამზარეულო და თავადების მომსახურე პერსონალის საცხოვრებელი შენობა. რეზიდენციას ამშვენებს ეზოში არსებული XVII საუკუნის კარის ეკლესია, რომელიც **წმინდა ნიკოლოზის** სახელზეა აშენებული. ეკლესია ბაზილიკური ტიპისაა. ეზოს მშენებელს დიდი დებეტის საუკეთესო წყარო, რომელიც ადგილობრივ გამოდის მიწიდან და საუკეთესო გამოვლებისაა.

ჩოლოყაშვილების სასახლე



# პატარძელის ნიხა-კოშკები

პატარძელი საგარეჯოს რაიონის ერთ-ერთი დიდი სოფელია, რომელსაც საინტერესო ისტორია აქვს. ადრე სოფელი უფრო ჩრდილოეთით მდებარეობდა, სადაც ახლაც შეინიშნება საცხოვრებელი და საკულტო ნაგებობების ნაშთები. ერთ-ერთ ასეთ უბანს ახლაც ძველპატარძელს უწოდებენ სოფლის მცხოვრებლები. აღსანიშნავია, რომ არც დღევანდელი დასახლებაა დარბი ისტორიული ძეგლებით.

თანამედროვე პატარძელი შედარებით ახალი დასახლებაა. მისი ისტორია XVII-XVIII საუკუნეებს ითვლის.

პატარძელსა და მის შემოგარენში გაბნეულია მრავალი თავდაცვითი ნაგებობის, ეკლესიების ნაშთები. სოფელში ძველ ნაგებობათაგან შემორჩენილია ორი ცილინდრული კოშკი და ერთი ციხის ნანგრევი.

მემკვიდრე ომან ხერხეულიძის ცნო-

ბით თანამედროვე პატარძელის ზემოთ, ყუშიტაანთ უბნის მახლობლად, „ფილინაანთ ხევის“ მარჯვენა სანაპიროზე ძველი ციხე მდგარა, რომელიც ერეკლე II-ს განუახლებია. მემკვიდრე ასე გადმოგვცემს ამ ფაქტს: „ხოლო თვით მეფემ ირაკლიმ განაახლა ციხე გორისა, გალავანი სიღნაღისა, თელავისა, პატარძელისა და ნორიოსი“. იგივე ავტორი ციხის ისტორიის აღწერისას ერთგან წერს: „ოდეს აშენებდა მეფე თეიმურაზი ციხეს პატარძელისასა, მუნ მოვიდნენ ლეკნი“. პარმენ ზაქარაიას აზრით ეს მომხდარა 1757 წელს. პატარძელში ციხის აშენებას გაკვრით იხსენებს იესე ბარათაშვილიც, იგი ამბობს: „მეფეები პატარძელის ციხეს რომ აკეთებდნენ, თვითონაც იქ ბრძანდებოდნენ“.

ამჟამად პატარძელში აღნიშნული ციხე მთლიანად განადგურებულია უკ-

ურადღებობის გამო. ადგილობრივ მოსახლეობას ციხის ნაშთი კიდევ უფრო დაუნგრევიათ და მისი ქვები სამშენებლო მასალად გამოუყენებიათ.

პატარძელში შედარებით კარგად არის შემორჩენილი ორი ცილინდრული კოშკი, რომლის ბანიდან ღამით, კარგი ამინდის დროს მოჩანს ელექტრონის შუქით გაჩირადლებული თბლისი. ამით იმის თქმა მინდა, რომ თბილისისათვის სტრატეგიული დანიშნულება ჰქონდა პატარძელის, როგორც ფორპოსტს ომიანობის დროს. როცა აღმოსავლეთის სამანებიდან მტერი გამოჩნდებოდა, პატარძელის კოშკების ბანზე დანთებული კოცონით ატყობინებდნენ თბილისს მტრის გამოჩენას. პატარძელის კოშკებს განსაკუთრებული დანიშნულება ჰქონია „ლეკიანობის“ ხანაში, როდესაც დაღესტნელი მმართველები კახეთის ტერი-

ბაბრძელეა X გვერდზე

# პატარძელის ნიხე-კოშკები

## დასასრულად

ტორიაზე დათარეშობდნენ.

დღეს პატარძელში ერთი კოშკი დგას სოფლის ჩრდილო-აღმოსავლეთით, მთის ძირას, ხოლო მეორე – სოფლის სამხრეთ-აღმოსავლეთის ნაწილში, ბუტულაანთ უბანში. როგორც ამბობენ, ეს უკანასკნელი აგებული ყოფილა სოფლის მღვდლის ზაქარია ბუტულაშვილ-ბილანიშვილის მიერ.

ბუტულაშვილების კოშკი კარგი პროპორციების მქონე ცილინდრული ნაგებობაა. იგი ოთხსართულიანია, ხოლო მეხუთე – ქონგურებიანი ბანია. კოშკს ერთადერთი შესასვლელი დატანებული აქვს მეორე სართულზე, ჩრდილოეთის მხრიდან.

კოშკი სქელკედლებიანია, როგორც ეს ხშირად გვხვდება XVIII საუკუნის ცილინდრულ კოშკებში (პირველი სართულის კედლის სისქე 2 მეტრია და ზედა სართულში თანდათან მცირდება). ცალკე მდგარ კოშკებს უფრო სქელ კედლებს უკეთებდნენ, ვიდრე ციხე-გალავნის კოშკებს. ეს გათვლილი იყო ომიანობის შემთხვევაში ცალკე მდგარი კოშკების მეტი მდგრადობისათვის.

ბუტულაშვილების კოშკის პირველი სართულის კედლები ყრუა, მხოლოდ ერთი სარკელია გუმბათქვეშ. პირველი სამი სართული გუმბათოვანი გადახურვითაა, ხოლო მეოთხე სარ-

### ბუტულაშვილ-ბილანიშვილების კოშკი



თულს ხის ბანური გადახურვა ჰქონია. კედლები რიყის ქვითაა ნაგები, ხოლო გუმბათები – აგურით.

მეორე სართულის ერთ წახნაგში კარია მოთავსებული, მის პირდაპირ კი – ბუხარი. მეორე სართულს სათოფურებიც აქვს დატანებული. მეორე სართულის ასახვეული კიბე იწყება კედლებში.

მესამე სართულზე კედლების სისქე თითქმის ნახევრდება და ამიტომაც ეს სართული შესამჩნევად ვრცელია. კედლის სისქე მხოლოდ იმ ადგილზე რჩება, სადაც კიბე ამოდის ქვემოდან და კოშკის ბანისკენ მიემართება. ამ სართულს მხოლოდ საბრძოლო დანიშნულება ჰქონდა. ამ კედლებში სიმეტრიულად განლაგებულია ხუთი ნისკარტა სალოდე ამბრაზურა, აქვე სალოდეების გვერდით სათოფურებიცაა განლაგებული.

ბუტულაანთ (ბილანიანთ) კოშკი მოხდენილი ნაგებობაა და სოფელს ერთგვარ რომანტიულ იერს სძენს.

პატარძელის მეორე კოშკი ბუტულაანთ კოშკისგან ორიოდ კილომეტრითაა დაშორებული სოფლის ჩრდილო-აღმოსავლეთით მთის ძირას. აღნიშნულ ადგილს „მრიზაანს“ უწოდებენ პატარძელელები. კოშკი ანსამბლისა. იქვე კოშკის ირგვლივ გაბნეულია ათეულობით საცხოვრებელი და სამეურნეო დანიშნულების ნაგებობები. კოშკს საკუთარი წყალსადენიც ჰქონია, რომელიც სათავეს იღებდა უფრო ჩრდილოეთით, მთის ძირას. აქედან თიხის მიღებით მიეწოდებოდა ციხეს მტრის მიერ აღყის დროს.

ციხე-კოშკი აზნაურ ლონგინოზ ფიცხელაურს აუშენებია ერეკლე II-ეს დავალებით. ამ გვარის წარმომადგენლებს „მრიზაანთ“ უწოდებენ.

კოშკი დიდი ზომისაა. ამ კოშკის ქვედა სამი სართული გუმბათებითაა გადახურული, ხოლო ორი ზედა – ორი ჰორიზონტალური კოჭოვანი გადახურვითაა. შესასვლელი მეორე სართულზეა ჩრდილოეთიდან, სართულებს შორის კავშირი ხდება კედლის კიბით.

კოშკის პირველი სართული დამხმარეა, მისი გუმბათი ჩანგრეულია. მეორე სართული რვაგვერდაა. გუმბათის წახნაგები და-

მრიზაანთ კოშკი



მუშავებულია რომბებით. აღმოსავლეთით ნიშია, მის თავზე კი ჯვარია გამოყვანილი. ამ სართულზე სათოფურებია მოთავსებული. მშვიდობიან პირობებში ამ სართულს საცხოვრებელ ოთახად იყენებდნენ, ხოლო ომიანობის დროს – საცეცხლე წერტილად.

მესამე სართულიც კარგად არის შემონახული. იგი ნათდება გუმბათის ძირას მოთავსებული სამი სარკელით. აქ თითქმის ერთ მწკრივზეა მოთავსებული სათოფურები და ბუხარი. იგი მშვიდობიანობის დროს საცხოვრებელ ოთახად გამოიყენებოდა, ომიანობის დროს კი საბრძოლო ობიექტად.

მეოთხე სართულის დიდი ნაწილი დანგრეულია. ეს და მეხუთე სართული უფრო საბრძოლო ობიექტადაა გამოყენებული, ვიდრე საცხოვრებლად. ამ სართულის კედლებში სალოდეები და საზარბაზნეები ყოფილა განლაგებული. ნაწილობრივ შემორჩენილია ოთხი სალოდე და ერთიც საზარბაზნემათ შორის განლაგებულია ძირს დახრილი სათოფეები.

მეხუთე სართულის კედლების მეოთხედი ნაწილი თუ იქნება შემორჩენილი.

კოშკი ნაგებია რიყის ქვით, გუმბათებსა და ზოგან თაღებზე გამოყენებულია აგური.

სოფელში და მის შემოგარენში შვიდი ეკლესიაა, მათ შორის გადარჩენილია ღვთისმშობლის ეკლესია ქვემო უბანში და წმ. შიოს ეკლესია სოფლის ცენტრში. ღვთისმშობლის ეკლესიას აქვს გალავანი და ცილინდრული კოშკი. ორივე ეკლესია მოქმედი.

# ნიონოწინდის ტეტრაკონი

სოფელი ნინოწინდა მდებარეობს თბილისიდან კახეთში მიმავალ საავტომობილო გზაზე და თითქმის ზედ ეკერის რაიონულ ცენტრ საგარეჯოს.

ეს სოფელი იმითაა ცნობილი, რომ მის ცენტრში მდებარეობს საქვეყნოდ ცნობილი, VI-XVIII საუკუნეების თვალსაჩინო მატერიალური კულტურის ძეგლი, ქართული ქრისტიანულ-მართლმადიდებლური კულტურის ერთ-ერთი უპირველესი ცენტრი – ნინოწინდა-საგარეჯოს საეპისკოპოსო ეპარქიის კათედრალი.

ქართლის ცხოვრების მემაციანის ლეონტი მროველის გადმოცემით, ქართლის მეფე ვახტანგ გორგასალმა V საუკუნეში „ერთი ეპისკოპოსი დასვა ნინოწინდას, უჯარმის კარსა, რომელი გორგასალსა აღეშენა“. ვახტანგ გორგასალსევე აუგია შესაფერისი შენობა ნინოწინდის კათედრალისათვის, რომელსაც VI საუკუნის პირველ ნახევრამდე უარსებია. VI საუკუნის შუა წლებში კი ძველი ეკლესიის ადგილას აუშენებიათ ჯვრის ტიპის დიდი რვაწახნაგოვანი ტაძარი (ტეტრაკონი), რომელსაც იმ დროს თავისი გრანდიოზულობით იმდროინდელ აღმოსავლეთ საქართველოში ანალოგი არ ჰქონდა. როგორც ხელოვნებათმცოდნეები: შალვა ამირანაშვილი, გიორგი ჩუბინაშვილი და ვახტანგ ბერიძე ადასტურებენ, ნინოწინდის ჯვრის ტიპის ტაძარი მომდევნო წლებში აუშენებიათ მცხეთაში (მცხეთის ჯვარი).

ნინოწინდის ტაძარი მოცულობით აღემატება შიომღვიმისა და გავაზის ეკლესიებს. ხუროთმოძღვრის ამოცანას შეადგენდა ტაძრის დიდი შიდა სივრცის შექმნა, რადგან ნინოწინდის ტაძარი საეპისკოპოსო კათედრალი იყო და როგორც მნიშვნელოვან საეკლესიო ცენტრს, მეტი მლოცველი უნდა მოეზიდა. გეგმის საფუძველს ტეტრაკონი შეადგენდა, მაგრამ ჯვრის ოთხ მკლავს შორის, შუა სივრცის დიაგონალების ბოლოს დამატებითი ოთახები ჩასვეს – ყოველ კუთხეში თითო. გარედან, ისევე, როგორც ტეტრაკონის მკლავები, ეს ოთახები ნახევარწრიულ მომრგვალებას ქმნიდა. მთლიანად შენობის გეგმას რვასხივიანი ვარსკვლავის სახე აქვს, გარედან კი ოთხი მაღალი და ოთხი დაბალი ცილინდრის მონაცვლეობაა. მთელ შენობას აგვირგვინებდა ფართო გუმბათი (ახლა შენობა ძლიერაა დანგრეული, აღარც გუმბათი და აღარც დასავლეთის კორპუსის ქვედა ნახევარი ჩანს).

ტაძარში შესვლისთანავე ჩანს, რომ აქ მთავრდება ოთხი ძირითადი მკლავი, კუთხის ოთახები კი ამ მკლავებს ექვემდებარება.

მნახველებზე ტაძარი გრანდიოზულ შთაბეჭდილებას ტოვებს, მაგრამ ამ შთაბეჭდილებას ერთგვარ ჩრდილს ფენს ტაძრის საფუძვლიანი დანგრევა.



მნახველი აუცილებლად შეამჩნევს, რომ გადარჩენილი ტაძრის გარეთა კედლების პერანგი სხვადასხვა ფერის ქვითაა აღაგ-აღაგ მოპირკეთებული, რაც იმაზე მეტყველებს, რომ ტაძარს მრავალჯერ განუცდია მტრის მიერ დანგრევა და ასევე მრავალჯერ ყოფილა რესტავირებული.

ერთ-ერთი საფუძვლიანი რესტავრაცია ტაძარს ჩაუტარდა XVI საუკუნეში – კახეთის მეფე ლევანის მიერ. კახეთის მეფე ლევანის მიერ იმავე 1553 წელს გაცემული სივლელი ვიგებთ, რომ კახეთის მეფე ლევანს (1520-1574წწ) დიდი ზრუნვა გამოუჩენია ნინოწინდის ეპარქიის მიმართ და არა მარტო აღუდგენია დანგრეული ეკლესია, არამედ აუშენებია ნინოწინდის ის დიდებული სამრეკლო, რომელიც დღესაც ამკობს ნინოწინდის ანსამბლს. მეფე ლევანის დავალებით მოუხატავეთ კიდევ მთელი ტაძარი და ამ მხატვრობის ფრაგმენტები დღესაცაა შემორჩენილი მთავარი ტაძრის საკურთხეველის კონქში. ნინოწინდის ტეტრაკონქს რიგით მეოთხე რესტავრაცია ჩაუტარდა ცნობილი საეკლესიო მოღვაწის ნინოწინდელი ეპისკოპოსის ნიკოლოზ ანდრონიკაშვილის თაოსნობით და კახეთის მეფე არჩილ II-ის შეწვევით. ზუსტ თარიღსა და რესტავრაციაზე ლაპარაკობს ტაძრის კარიბჭის წარწერა, რომელიც მოთავსებულია ერთ დიდ ქვაზე და დათარიღებულია 1671 წლით. წარწერა გვაუწყებს: „ნებითა და შეწვევითა ღვთისათა ხელევაჲ განახლებად ანდრონიკაშვილმა ნინოწინდელმა ნიკოლოზ და განვახსლე გარეთ აგურითა, დავახატინე კანკელი და შევაამე სრულად და აღვაშენე კარიბჭე, ჰოი შემწეო ჩემო და შენდობის ღირსსა მშობელსა მისისა მეგვიდრებელო წმინდაო ნინო შეიწირე მცირე ესე ნაშრომი და ნაცულად მაგე დღესა მას დიდსა განკითხვისასა ამინ, ქკსა ტნთა“.

აღნიშნული კარიბჭე თავისი მასშტაბურობით ვერ შეედრება კახეთის მეფე ლეონის დროინდელ ნაგებობებს, მაგრამ ანდრონიკაშვილი ნიკოლოზის აშენებული კარიბჭე მთავარი ეკლესიის როლს ასრულებს ნინოწინდაში. კარიბჭის შუა ნაწილი გადახურულია გუმბათის კამარით, რომელიც აშენებულია აგურის წყობით.

ნინოწინდის ეკლესია საკმაოდ გამოჩენილი ოსტატების მიერ იყო მოხატული. სპეციალისტთა დაკვირვებით აქ რუს მხატვრებს უმუშავიათ. XVI საუკუნის ფრესკების ნაშთი აქა-იქ კიდევ შეინიშნება ტაძრის კანკელში.

ნინოწინდის ანსამბლის ბოლო, რიგით მე-5 რესტავრაცია მოხდა მეფე ერეკლე II-ის დროს, ნინოწინდელი მიტროპოლიტის საბა ტუსიშვილის ხელმძღვანელობით. საბა ტუსიშვილს 1771-77 წლებში ტაძრისთვის გუმბათი დაუდგამს, ანსამბლისათვის სამხედროთავდაცვითი გალავანი შემოურტყამს სათოფურებითა და სალოდე-საზარბაზნე ამბრაზურებით. საბა ტუსიშვილს ტაძრის ტერიტორიაზე აუშენებია ეპისკოპოსის საცხოვრებელი ორსართულიანი შენობა, მარანი, სასმელი წყლის ჭები და სხვა კულტურულ-სამეურნეო დანიშნულების ნაგებობები.

ნინოწინდის ტაძარი 1824 წლის ძლიერ მიწისძვრას დაუნგრევია. ჩამონგრეულია გუმბათი, ხოლო რაც მიწისძვრას გადაურჩა, 1848 წლის მიწისძვრას, რომელსაც თან ახლდა გრიგალისეზური ქარიშხალი, გაუნადგურებია.

ნინოწინდის ანსამბლი კვლავ შერემონტდა 1970-90-იან წლებში კულტურის სამინისტროს ძეგლთა დაცვის სამმართველოს სახსრებით, მაგრამ ეს სამუშაოები შემდეგ რატომღაც შეჩერდა და აღარ გაგრძელებულა. ამჟამად ნინოწინდის ტაძრის ეზოში ფუნქციონირებს წმ. ნინოს სახელობის ეკლესია, რომელიც ამ რამდენიმე წლის წინ აშენდა

# გიორგიანი

საგარეჯოდან ორიოდე კილომეტრში სამხრეთ-აღმოსავლეთით მდებარეობს სოფელი გიორგიწმინდა. ეს სოფელი ადრე უფრო ზემოთ ყოფილა გაშენებული და მხოლოდ მშვიდობიანობის ჩამოვარდნის შემდეგ გადმოსახლებულან აქ ამ სოფლის მცხოვრებნი.

ძველი სოფლის ცენტრში შემორჩენილია ერთი ეკლესია და ორი კოშკი. კოშკები ერთმანეთისაგან ოცი მეტრითაა დაშორებული და მათ შორის მდებარეობს ეკლესია.

ეკლესია გრძელ, ერთნაიან ნაგებობას წარმოადგენს, შესასვლელი სამხრეთიდან და დასავლეთიდანაა. ეკლესიის ნაგი გადახურულია ოდნავ შეისრული კამარით, რომელიც ეყრდნობა სამ განიერ საბჯენ თაღს. აფსიდი ღრმაა ერთი სარკმლით და ორი ნიშით. ეკლესიას ორი სარკმელი სამხრეთითაა აქვს და თითო დასავლეთითა და ჩრდილოეთით. ეკლესია ნაგებია რიყის ქვით, კონსტრუქციულ აღბილებში გამოყენებულია აგური.

ეკლესიის სამხრეთის კარის თავზე მოგრძო ოთხკუთხედში ჩასმულია წარწერიანი ქვა. ეს მხედრული წარწერა ასე იკითხება:

„ქ. მე კველიშვილი ივანე მღვდელს ამიშენებია ესე ეკლესია ჩემისა დეაწლით ჩვენის სულის საოხად. ქს. უკჰ.“  
როგორც ირკვევა, ეკლესია საკუ-



თარი სახსრებით აუგია 1800 წელს მღვდელ ივანე კველიშვილს.

აქ არსებული კოშკებიდან დასავლეთით მდგარი კოშკი სფერული გუმბათითაა გადახურული, მეორეს კი მორღვეული აქვს გუმბათი.

დასავლეთის კოშკის პირველი სართული ერთ კედლებითაა, მეორე და მესამე სართული XIX საუკუნეში საცხოვრებლად გამოუყენებიათ და კედლები ისეა გადაკეთებული და შეღესილი, რომ თავდაპირველი სახე მხოლოდ მიახლოებით თუ დგინდება. კოშკს შესასვლელი მეორე სართულზე აქვს ჩრდილო-აღმოსავლეთით. მეორე და მესამე სართულში განლაგებულია სათოფურები.

კოშკი აგებული რიყის ქვით.

მეორე კოშკის პირველი სართული კედლების ნანგრევებითაა დაფარული. გარედან ეტყობა, რომ ამ სართულს ერთ კედლები ჰქონია. კოშკის ერთადერთი კარი მეორე სართულის სამხრეთ-დასავლეთით ჰქონია, აქვეა მოთავსებული ბუხარი და ერთი სართული.

მეორე სართულზე ბუხარი, სათოფურები და სარკმლებია ჩაშენებული.

მეოთხე სართულის კედლების მხოლოდ ქვედა ნაწილია შერჩენილი, სადაც გარკვეულად ჩანს, რომ მას თანაბრად განლაგებული ექვსი

ნისკარტა სალოდე ჰქონდა მოწყობილი. კოშკი როგორ მთავრდებოდა, არ ეტყობა, ვინაიდან მისი ზედა ნაწილი მთლიანად მორღვეულია.

კოშკი ნაგებია რიყის ქვით, მისი ფასადები კარგადაა ნაწყობი, ამიტომაც შენობა სასიამოვნო სანახავია.

მშენებელს კოშკის კარზე არქიტრავად საფლავის ქვა გამოუყენებია, რომელზედაც შემდეგი წარწერა ამოუტვიფრათ:

„ქ. მფე: იკლ: კორჩაშმა: რმზ: ჩემს: მე (- - -): ბრძანებით: (კ) რაში: სმ: გაღვნი: გკთეთ.“

ქარაგმების გახსნით და ზოგიერთი ვარაუდით წარწერა შეიძლება ასე გავეშიფროთ:

„ქ. მეფე ირაკლი (მეორის) კორჩი-ბაშმა რამაზ, ჩემის მეფის ბრძანებით, კარებში(?) სამი გაღვანი გაგაკეთე.“

კოშკების ხნოვანება XVIII საუკუნით განისაზღვრება.

## „კოშკის ბორა“

ბორგიწმინდის ბოლოს, მდინარე ივრის მარცხენა სანაპიროზე „კოშკის გორაზე“ დგას XVI საუკუნის სათვალთვალ კოშკი, რომლის დანიშნულებაც იყო შემოსეული მტრის თავდასხმა ეცნობებინათ თბილისისათვის. კოშკის მახლობლად 1901 წლის ოქტომბერში კოლონიურმა ადმინისტრაციამ 1800 წლის 7 ნოემბრის „ნიახურას ომის“ 100 წლისთავის აღსანიშნავად დადგა მემორიალური ძეგლი, რომლის გახსნას არ დაესწრო ქართული ინტელიგენცია. ძეგლის გახსნას ესწრებოდნენ მხოლოდ მეფის ჩინოვნიკების წარმომადგენლები.



# თარაქის წმინდა ბიორბის ეკლესია „ვედრებისა“

სოფელ მანავის ჩრდილოეთით, ნასოფლარ თარაქის მიდამოებში მდებარეობს ერთი მეტად საინტერესო ისტორიული ძეგლი, რომელსაც ხალხი „ვედრებელას“ („ვედრებისას“) უწოდებს. ეს ძეგლი თავისი კომპოზიციით უამრავ მნახველს იზიდავს.

ეკლესია წარმოადგენს იშვიათი სილამაზის მოხდენილ, დეკორატიულ, მერთალი ვარდისებრი აგურით ნაგებ ცენტრალურ გუმბათიან ნაგებობას. გუმბათი რვაწახნაგოვანია. მისი კარნიზი თლილი ქვითაა ნაშენი. გუმბათის საყრდენი, საძირკველი მიწის პირამდე რიყის ქვითაა ამოშენებული.

გვერდის მიხედვით ეკლესია ჯვრის მოყვანილობისაა. მას დასავლეთიდან და სამხრეთიდან დატანებული აქვს კარებები, აღმოსავლეთიდან და ჩრდილოეთიდან კი ვიწრო სარკმელები. ეკლესიას არავითარი წარწერა არა აქვს, რომ მისი საშუალებით შეიძლება აღმოჩენილიყო თარიღის, ან მშენებლის ვინაობის დადგენა. მაგრამ, როგორც გამოჩენილი ქართველი მეცნიერი, აკადემიკოსი გიორგი ჩუბინაშვილი ვარაუდობს თავის ფუნდამენტურ შრომაში „კახეთის არქიტექტურა“, (რუსულ ენაზე), ეკლესია აშენებული უნდა

იყოს XVI საუკუნეში.

იმდროინდელი მანავი და თარაქი მეფეთა ქალაქარე დასახლებულ კურორტს წარმოადგენდა, რაც განაპირობებდა იმას, რომ ამ რეგიონს სამეფო ხელისუფლება დიდ ყურადღებას აქცევდა. მანავსა და თარაქზე გადიოდა აგრეთვე თბილისიდან თელავში მიმავალი უმოკლესი სამხედრო და სავაჭრო გზა.

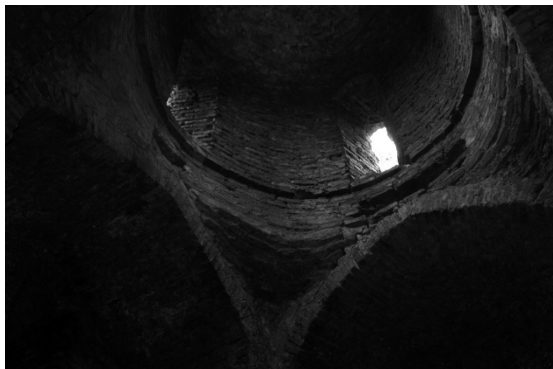
მანავის ოლქის მიდამოებში მევენახეობასთან ერთად საგრძნობლად იყო განვითარებული მესაქონლეობაც, რასაც ხელს უწყობდა სახამთრო და საზაფხულო საძოვრების სიახლოვე. ზაფხულობით მანაველი და გარეკახეთის სხვა სოფლების მესაქონლეები მსხვილფეხა პირუტყვსა და ცხვარს ცივის მთაზე მიერეკებოდნენ. სწორედ ამ მესაქონლეთა ინიციატივით უნდა აშენებულიყო თარაქის თავზე ეკლესია **წმინდა ბიორბის სახელზე**, რომელსაც მწყემსები შესაწირავს სწირავდნენ და წმინდა გიორგის ავედრებდნენ პირუტყვის გამრავლებას და მალაპროდუქტიულობას. სწორედ აქედან წარმოსდგა სალოცავის სახელწოდებაც „ვედრებელა“, ე.ი. შესავედრებელი.

შაჰ-აბასის გამანადგურებელი თავდასხმებისა და ძნელბედობის შედეგად მანავის ნაყოფიერი მხარეც გავერანდა და გაუკაცრიელდა. „ვედრებისა“ შიგ შეწყდა ზარების რეკვა, წირვა-ლოცვა, დადუმდა ხალხმრავალი მანავი და თარაქი, ნანგრევებად იქცა მეფეთა პალატები და ყველ-კარაქის საწარმოები. „ვედრებისა“ კი სასწაულად გადაურჩა სრულ დანგრევას და დღევანდლამდე დგას, როგორც მაუწყებელი ჩვენი გმირული



წარსულისა „ვედრებისა“ მართალია გადაურჩა დამპყრობთა ვანდალიზმს, მაგრამ დრო-ჟამთა სიავემ მაინც თავისი ქნა. „ვედრების“ წმინდა გიორგის ეკლესიას გუმბათის თავი ახლაც მონგრეული აქვს.

ერთი ლეგენდის მიხედვით ეკლესიას ჯვრის მახლობლად რაღაც წარწერა ჰქონია. ერთი დიაკვანი აცოცებულა ეკლესიის გუმბათზე, წაუკითხავს უცნაური წარწერა: „ვისაც აქვს, თავში აქვსო“. დიაკვანი დაფიქრებულა, რას უნდა ნიშნავდეს ეს ორაზროვანი წარწერაო, მერე წერაქვით მოუნგრევია გუმბათის წვერი და იქ ოქროთი საფე ქილა უპოვია. ეს თქმულება სინამდვილეა თუ ადამიანის ფანტაზიის ნაყოფი, არავინ იცის.



## მანავი

თბილისიდან თელავში მიმავალი მგზავრი გასცდება თუ არა საგარეჯოს, კახეთის საავტომობილო ტრასიდან ხელმარცხნივ აღმართულ მაღალ გორაკზე აუცილებლად შეამჩნევს უდიდესი ციხე-სიმაგრის ანსამბლის ნაშთებს. ეს ძეგლი ცნობილი **მანავის ციხეა**. ამ ციხის ნაშთების შემყურეს არ შეიძლება არ გაახსენდეს ცნობილი ქართველი ისტორიკოსისა და გეოგრაფის ვახუშტი ბატონიშვილის სიტყვები: „ჭერეთის მთის ძირას არს მანავი, სადაცა ადაშენა სასახლე იმამყული ხან, მთის ძირად არს ძველადი ციხე და აწ შემუსვრილი“. ვახუშტის ცნობის მიხედვით XVIII საუკუნის 40-იან წლების დასაწყისში უკვე დანგრეული ყოფილა.

ციხე-სიმაგრის ამშენებლებს მეტად სტრატეგიული სიმაღლე შეურჩევიათ.

აქედან ხომ კარგად მოსჩანს მთელი ივრის ხეობა თავისი უმდიდრესი და ულამაზესი გარემოთურთ. ციხის დამცველები აქედან კარგად შეამჩნევდნენ გამორჩენილი მტრის ურდოებს და მათთან ღირსეულად შესახვედრად ზომებსაც სათანადოდ მიიღებდნენ.

ციხის ანსამბლი ისეა დანგრეული, რომ ამჟამად მისი თავდაპირველი სახის აღდგენა მხოლოდ მიახლოებით შეიძლება. როგორც ხელოვნებათმცოდნე პარმენ ზაქარაია ამბობს, ზოგადი ნიშნებით ციხის ძველი ფენა X-XI სს-ზე მიგვანიშნებს, ახალი კი XVI-XVIII საუკუნეებზე.

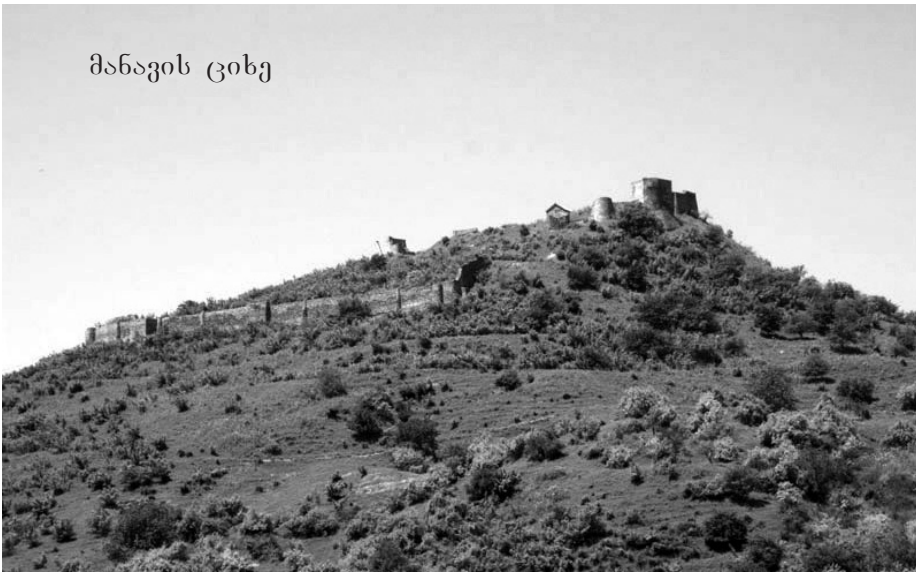
ციხეს მაღალი მთის მოვაკებული წვერი აქვს დაკავებული. იგი დასავ-

ლეთიდან ციცაბო ფერდოთია გამარებული და მტრისათვის თითქმის მიუვალი იყო. რაც შეეხება ციხის სამ მხარეს – ჩრდილოეთს, აღმოსავლეთსა და სამხრეთისას, აქ ციხის დაცვა ეკისრებოდა იმ დიდ გალავანს, რომელიც ციხეს შემორტყმული აქვს სამი მხრიდან.

მაღლა მთაზე განლაგებულ სიმაგრეს შიდა ციხე ერქვა და მას ყველაზე მაღალი ადგილი ეკავა. რაც შეეხება ქვედა ციხეს, იგი შიდა ციხეს თავისი ფართობით ორჯერ აღემატება და შიდა ციხეს აღმოსავლეთიდან აქვს მიდგმული.

როგორც ვახუშტი ბაგრატიონი გადმოგვცემს, აქ კახეთის მეფე დავით იმამყული ხანს ერთხანს თავისი სატახტო

მანავის ციხე



რეზიდენცია ყარაღაჯიდან გადმოუტანია და მანავის ციხეში სამეფო რეზიდენცია აუშენებია. როგორც მოსალოდნელი იყო, ამ რეზიდენციის მთავარი ნაგებობა შიდა ციხეში ყოფილა განლაგებული, რომლის ფრაგმენტები დღემდე შემორჩენილი მანავის შიდა ციხის დასავლეთის მთავარი კედლის ადგილას.

ციხის ჭიშკარი მდებარეობდა ქვედა ციხის ჩრდილო კედლის შუაში. აქ კოშკი მდგარა და მის ქვეშ კამაროვანი გასასვლელი ყოფილა.

შიდა ციხე - ციტადელი გეგმით უსწორო ოთხკუთხედაა. მისი სიგრძე თითქმის ორჯერ აღემატება სიგანეს. დღეისათვის გარე კედლებიდან უკეთესადაა შემორჩენილი დასავლეთისა და ჩრდილოეთის, დანარჩენიდან მხოლოდ კვალი ირკვევა.

ჩრდილოეთის კედლის შუაში მოზრდილი სამსართულიანი შენობა მდგარა, რომლიდანაც ქვედა სართულის კედელი ყრუა. აქვე პირველი სართულის ქვეშ ჩაშენებული ყოფილა მცირე ზომის სწორკუთხა წყალსაცავი. მას კამაროვანი გადახურვა აქვს.

ციტადელის ჩრდილო-აღმოსავლეთის კუთხე სწორკუთხა ბურჯს სჭერია. შესაძლოა აქ მცირე კოშკი იდგა. ამ ბურჯსა და კოშკს შორის ციხის კედელი ნახევარწრიული ბურჯებითაა გამაგრებული.

ციტადელის სამხრეთისა და აღმოსავლეთის კედლები ნახევარწრიული ბურჯებით ყოფილა გამაგრებული. როგორც ეტყობა, კოშკები ამ მხარეს არ მდგარა.

შიდა ციხის დასავლეთის გალავანთან სამხრეთის ბოლოა დარჩენილი. აქაც კუთხეში მოზრდილი კოშკოვანი სახლი მდგარა. ციხის არსებობის რომელიმე პერიოდში კედელი საშიშ მდგომარეობაში აღმოჩენილა, რის

გამოც სამხრეთ-დასავლეთის კუთხეში დიდი კონტრფორსი მიუშენებიათ, ხოლო დასავლეთის მთელ სიგრძეზე მეორადი კედელი მიუშენებიათ. შენობის გამაგრება დიდი მასშტაბითაა ჩატარებული, მაგრამ კონსტრუქციულად კარგად ვერ ყოფილა გათვლილი, რადგან ეს კედლები დაძრულია.

იმავე გალავნის შუაზე კიდევ ერთი შენობა მდგარა. მისგანაც მხოლოდ ნაწილობრივ გარე კედელია შემორჩენილი. ამ კედლის მიხედვით იგი არანაკლებ ორსართულიანი ყოფილა.

ციხის დასავლეთის კედლის დიდი ნაწილი შერჩენილია 4-5 მეტრის სიმაღლეზე. ზოგან ციხეში არის ისეთი ადგილებიც, სადაც ძნელდება გალავნის კვალის დადგენა. მაგალითად, ციხის ჩრდილო-დასავლეთის კუთხეში მთის ჩამოხვავების გამო კედლებიც დანგრეულია და დაბლა წაულია კედლის ნანგრევები.

ციტადელის შუა ადგილას ჯგუფად დგას სამი ეკლესია. ისინი ადგილობრივი მნიშვნელობის შენობებია და ხელოვნების თვალსაზრისით არ განიხილება.

ამ მცირე ზომის ერთნაიანი ეკლესიებიდან ყველაზე ადრეულია ჩრდილოეთით მდგარი. იგი ჩვეულებრივზე გრძელია და შესასვლელი დასავლეთიდან აქვს. ეკლესიის დარბაზი გადახურული ყოფილა კამარით. კონქი და კამარა თითქმის მთლიანად ჩანგრეულია, სარკმელი მხოლოდ აღმოსავლეთით და დასავლეთითაა, ხოლო გრძივი კედლები სანახევროდ დანგრეულია.

ეკლესიის შიდა კედლები ძირითადად აგურითაა ნაგები, ხოლო კონქი და აფსიდის წირთხლი - შირიმის ქვით. ეკლესიის ფასადებიც შემოსილია შირიმის ქვით.

ამ ეკლესიის სამხრეთით მდგარა მცირე ეკლესია. იგი მინიატურულია

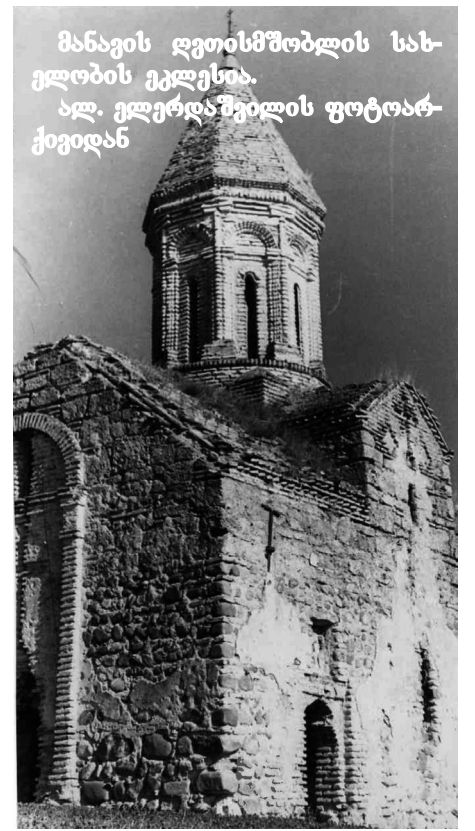
და უაფხიდო, შესასვლელი სამხრეთიდანა აქვს. იგი გვიანი საუკუნეების უნდა იყოს.

**მესამე ეკლესია** ამ ეკლესიების აღმოსავლეთით დგას. იგი სიგრძით მოზრდილია, მაგრამ პირველ ეკლესიაზე ნაკლებია. ეს ეკლესიაც ერთნაიანია და შესასვლელი სამხრეთიდან აქვს. ეკლესია ნაგებია რიყის ქვით. აქა-იქ მშენებლებს აგურიც გამოუყენებიათ.

ამ ეკლესიის ქვემოთ 3-4 მეტრის სიღრმის წყალსაცავი ყოფილა, რომელსაც ისრული ფორმის კამაროვანი გადახურვა ჰქონია. ცოტა მოშორებით, ჩრდილოეთითა და ჩრდილო-აღმოსავლეთით ციხეს მესამე წყალსაცავიც ჰქონია.

ციხე მთის წვერზე დგას და ამიტომ იქ წყალსადენს ვერ შეიყვანდნენ, ამიტომ ამ სამივე წყალსაცავს მოზიდული წყლით ავსებდნენ, ან ნაწილობრივ წვიმის წყლითაც სარგებლობდნენ მათ შეასავსებდნენ.

მანავის ციხეს უდიდესი სტრატეგიული დანიშნულება ჰქონია მთელი შუა საუკუნეების მანძილზე და იგი კეტავდა მთელი ივრის ხეობის შუა წელს მტრის შემოსევის დროს. მარ-



მანავის ღვთისმშობლის სახელობის ეკლესია. ალ. ელვარდშვილის ფოტოარქივიდან

თალია მანავის ციხე XVIII საუკუნის დასაწყისიდან კახეთის მეფე დავით იმამყული ხანის დროს (1703-1722წწ) სამეფო რეზიდენციასაც წარმოადგენდა, მაგრამ იგი ამავე დროს მთელი XVIII საუკუნის მანძილზე წარმოადგენდა საგარეჯოს მხარის ერთ-ერთ თავდაცვით-საფორტიფიკაციო ნაგებობას, რომელსაც XIX საუკუნის I ნახევარშიც კი, კახეთის 1811-12 წლების

გაბრეკლება XV გვერდზე

# მანავი

## დასასრული

აჯანყების დროს საქართველოს დამოუკიდებლობისათვის გულდამწვარი მებრძოლის ალექსანდრე ბატონიშვილის დასაყრდენს. მაგრამ ამ აჯანყების ჩაქრობის შემდეგ რუს ჯარისკაცებს ღალატებით აუფეთქებიათ ციხის კედლები და ამის შემდეგ იგი წარმოადგენდა ჩვენი გმირული წარსულის მაწვყებელ უტყვე ნაშთს.

მანავის ციხე-გალავანს XX საუკუნის 80-იან წლებში რაიკომის მაშინდელი პირველი მდივნის ინიციატივით ჩაუტარდა სარესტავრაციო სამუშაოები. ბოლო წლებში აქ ჩატარდა მნიშვნელოვანი სარესტავრაციო სამუშაოები.

## მანავის „ძალის ციხე“

მანავის ჩრდილოეთით, „მანავის ციხის“ სამხრეთის კალთებზე, თოხლიაურის ხევის სათავეებში დღესაც შეინიშნება უძველესი ციხის ნანგრევები, რომელიც რატომღაც ჩვენს მეცნიერებს თავისი თვალთახედვიდან გამორჩენილი და მისი ისტორია დღესაც შეუსწავლელია. როგორც ვიზუალური დაკვირვებით ირკვევა, ციხე-სიმაგრე თავის დროზე დიდ ფართობზე აუშენებიათ კახეთის მეფე-მთავრებს. კედლის წყობის მიხედვით ციხე აშენებული უნდა იყოს X-XI საუკუნეებში კახეთის ქორეპისკოპოსების კვირიკე II (929-976წწ) და კვირიკე III დიდის (1010-1029წწ) დროს. ამ ციხე-სიმაგრის აშენება განაპირობა იმ სტრატეგიული გზის დაცვამ, რომელიც თბილისიდან



ალ. ელერდაშვილის ფოტოარქივი. 1980წ.

ციხის ყველაზე დაბალ დოსტაფეს გავლით მიემართებოდა შიდა კახეთისაკენ. ამ დროს მანავი წარმოადგენდა ეკონომიურად კახეთის ერთ-ერთ ყველაზე უმდიდრეს მხარეს და საერი-სთაოს ცენტრს, რაც იმის პირობებს ქმნიდა, რომ მანავის მხარეში აშენებული იყო როგორც სამხედრო-თავდაცვითი, ისე საკულტო ნაგებობებიც.

მანავმა და მისმა სიმაგრეებმა ქართველ მეფეთა ყურადღება დაიმსახურა მონღოლთა ბატონობიდან გათავისუფლების დროს. მეფე გიორგი V ბრწყინვალეს სწორედ მანავის ციხის მთავ

არსებულ ციხეში შეუტყუებია კახეთის, ჰერეთისა და სომხეთის (ქვემო ქართლის) სეპარატისტი ფეოდალები და იქ ამოუწვევტია XIV საუკუნის 40-იან წლებში.

ციხე უდიდეს ფართობზე ყოფილა გადაჭიმული, მაგრამ მოუვლელობითა და ცუდი კლიმატურ-ფიზიკური მდგომარეობის გამო თანდათან დანგრეულა. მიუხედავად ამისა, ხშირი ომების დროს მანაველები სახიზრად იყენებდნენ ამ ციხის ნანგრევებს. ყურადღებას იმსახურებს რუსეთის მეცნიერებათა აკადემიის წევრის გიულდენშტედტის ერთი ცნობა, რომელიც მას მოყვანილი აქვს თავის წიგნში 1772 წლის თებერვალში კახეთში მოგზაურობის შთაბეჭდილებებიდან. იგი გაკვრით მოისხენიებს მანავის ამ მიტოვებულ, უცნობ ციხეს. იგი ამბობს: „23 თებერვალს (1772წ) დილით გავედიო საგარეჯოდან და 4-5 საათში გავიარეთ 5 საკუნის სიგანის მდინარე, რომელიც მიედინება სოფელ მანავის 1 ვერსის ზემოთ. ეს სოფელი თითქმის მთლიანად განადგურებულია; გადარჩენილ მოსახლეთაგან მცირე ნაწილმა შეაფარა თავი ოდნავ ჩრდილოეთით ვიწრო გალავანს ციცაბო მდლბზე“.

არსებობს ლეგენდა გმირ მანაველ ქალიშვილზე, რომელმაც ლეკების საშიშროებისაგან თავისი ხალხი მანავიდან გახიზნა ამ მიუვალ ციხეში და იქ იცავდა თანამემამულეებს, ამიტომ ხალხმა ამ ციხეს „**ძალის ციხე**“ უწოდა. ამჟამად ეს ციხე იმდენადაა დანგრეული, რომ მისი კონტურები ძნელად იკითხება. ციხეში დგას პატარა ეკლესიაც. გადარჩენილია მხოლოდ ციხის ერთი ფრაგმენტი, გალავანის სამხრეთ-აღმოსავლეთი კოშკის ერთი კედელი.

## ჩაილურის (ნიახურას) ციხე

კახეთში მიმავალი მგზავრი, გასცდება თუ არა მანავს, ტრასის მარჯვნივ შენიშნავს ციხე-სიმაგრეს. თუ მანავის ციხე მაღალი მთის წვერზე დგას, ჩაილურის ციხე ყორღანისმაგვარ დიდ გორაკზეა გაშენებული.

XX საუკუნის 80-იან წლებამდე ეს ციხე ისე იყო დანგრეული, რომ მხოლოდ გალავანის კვალი და ნაწილობრივ კოშკების ნაშთებიღა მოსჩანდა.

ციხის ოთხ კუთხეში ცილინდრული კოშკები იყო აღმართული, ხოლო მესამე კუთხეზე კონტრფორსი ჰქონდა მიდგმული კოშკები ეზოს მხარეს სწორხედაპირიანი ყოფილა, გარედან კი ნახევარწრიული.

ჩაილურის ციხეს XX საუკუნის 80-იან წლებში ჩაუტარდა სარესტავრაციო სამუშაოები და მას ისეთივე ფორ-

მა მისცეს, როგორიც ადრე ყოფილა. ჩრდილო-დასავლეთის კოშკი სხვებზე მოზრდილია, მისი გადახურვა თაღოვანია. კოშკს დატანებული აქვს სათოფეები.

სამხრეთ-დასავლეთის კოშკიც სამსართულიანია, ასევე სამსართულიანია სამხრეთის კოშკიც.

სამხრეთ-დასავლეთის კუთხეში ისეთივე ბურჯი მიაშენეს ციხეს, როგორიც XVIII საუკუნეში ჰქონდა.

ციხის გალავანი 5-6 მეტრის სიმაღლისაა. გალავანის შიგნით ხის საბრძოლო ბილიკის მოსაწყობად 3-3,5 მეტრის სიმაღლეზე 20-25 სანტიმეტრიანი საფეხურები აქვს მოწყობილი. ციხის ქვედა კედლის სისქე არ აღემატება ერთ მეტრს.

ციხის კედლები და კოშკები ნაგებია პირწმინდად რიყის ქვით ცემენტის დუღაბზე.

ჩაილურის ციხის ისტორიაზე არავითარი ცნობები არ მოგვეპოვება. ზოგიერთი ნიშნებით ციხე XVII საუკუნეში უნდა იყოს აშენებული.

ჩაილურის ციხის სამხრეთით ორი-ორდე კილომეტრზე ხეობის გაშლილ ალაგას დგას რომელიღაც ფეოდალის კოშკური სახლი, რომლის ირგვლივ შეინიშნება სხვა ნასახლარების ნაშთებიც. აქ არსებულ სოფელს ნიახურა რქმევია. XVIII საუკუნის ბოლოს და XIX საუკუნის დასაწყისში ამ სოფლის ხალხი ნაწილი კაკაბეთში, ნაწილი კი ჩაილურში გადასახლებულა.

