

ძიხედეთ მინას; მინა წაგაპურებთ და გავათბობთ თქვენ!

7 იანვარი

AgroNews.ge

მცხეთის

საქართველო

ISSN 1987-8729
9 771987 872003

სავეცნიერო-საინფორმაციო ჟურნალი

№1 (112), იანვარი, 2022



LAND O'LAKES

VENTURE 37



„ინვესტირება უვნებელ და ხარისხიან მესაქონლეობაში“ (SQIL)

17-20 აპ

ჩრევები მეფუტკრისგან,
როგორ უნდა შევარჩიოთ
ფუტკრის ოჯახი და
მოვუაროთ მას

31 აპ



საქართველოს ბანკი
აიზენსი

შელავატიანი აგროკრედიტი ვაშლის და მოცვის ბაღებისთვის

(032) 2 444 242



ახალი აგრარული საქართველო

AKHALI AGRARULI SAQARTVELO

(New Agrarian Georgia)

ყოველთვიური სამეცნიერო-საინფორმაციო ჟურნალი.

Monthly scientific-informative magazine

ინგარი, 2022 წელი.

№1 (112)

სარედაქციო კოლეგია:

შოთა მაჭარაშვილი (მთ. რედაქტორი), ნუგზარ ებანიძე, მიხეილ სოხაძე, ნესტან გუგუშვილი, თამარ სანიძე, რუსუდან გიგაშვილი (კონსულტანტი), თონა ნოზაძე, ნუგზარ ოქროპირიძე, ნოდარ ბრეგვაძე, გიორგი ბარისაშვილი (მეცნიერებათა-მედიცინის რედაქციის რედაქტორი), ნატო ჯაბინძე, დავით ბერაძე (რედაქტორი), მალხაზ ზაზარბეგიძე (ელ. ჟურნალ agronews.ge-ს კონსულტანტი) თამაზ გუგუშვილი (ანგლ. ვერს. რედაქტორი), editor of English version Tamta Gugushvili

სამეცნიერო საბჭო:

აკადემიკოსები, მეცნიერებათა დოქტორები, პროფესორები: რევაზ მახაროზიძე (თავმჯდომარე), გურამ ალექსიძე, გივი ჯაფარიძე, ზაურ ფუტყარაძე, ნოდარ ჩხარტიშვილი, ნუგზარ ებანიძე, პაატა კოლუაშვილი, ელგუჯა შაფაქიძე, ზვიად ბრეგვაძე, ელგუჯა გუგუშვილი, გოგოლა მარგველაშვილი, ანა გულბანი, ლევან უჯმაჯურიძე, ადლო ტყემელაშვილი, ნატო კაკაბაძე, კუკური ძეგია, კახა ლაშვი, ჯემალ კაციტაძე, ნუკრი მემარნიშვილი, ნიკოლოზ ზაზაშვილი, მიხეილ ჭიჭაყუა, დავით ბოსტაშვილი, რეზო ჯაბინძე, იოსებ სარჯველაძე, თენგიზ ყურაშვილი, ანატოლი გიორგაძე, ზურაბ ლოლაძე, კობა კობალაძე.

დაკავალდონა გიორგი მასიურაძემ ჟურნალი ხელმძღვანელობს თავისუფალი პრესის პრინციპით. The journal acts in accordance with the principles of free press. © საავტორო უფლება დაცულია. All rights reserved.

საქართველოს ეროვნული ბიბლიოთეკა „იკერიელი“

(ციფრული ბიბლიოთეკა)

www.dspace.nplg.gov.ge

ახალი აგრარული საქართველო დაიბეჭდა შპს „გამომცემლობა გრიფონში“

გამომცემელი:

„აგრარული სექტორის კომპანიების ასოციაცია“ (ასკა); Association of Agrarian Sector Companies (ASCA). საქართველოს რეგიონული ეკონომიკური პრიორიტეტების კვლევითი ცენტრი „რეგიონიკა“; Regionica — Georgian Research Center for Regional Economic Priorities.

რედაქციის მისამართი:

თბილისი (0114), გორგასლის ქ. № 51/53 ტელ/თელ: +995 (032) 2 90-50-00 599 16-18-31

Tbilisi (0114), Gorgasali str. №51/53

www.agronews.ge

ელ-ფოსტა: agroasca@gmail.com

ნომერი წაიკითხავთ:

4 გულისკვირის და ნოსტალიკა

7 საქართველოში გაბარებული მიწის რეფორმის შედეგები

9 იმ, ზემოთ, მთავში, საოკუპაციო ხაზთან ახლოს

11 ლურჯი მოსვის წარმატებული მუხარამოვა სოფელ გვარაში

13 როგორ მივიღოთ მუხარამოვა მუხარამოვა დოკუმენტისთან გამყოფილი მილიონებიდან

14 ქართული მუხარამოვა მუხარამოვის წარმატების უზრუნველყოფა

17 მსხვილფეხა საქონლის და სხვა ცხოველთა ვეტიკულური დაავადებები

22 მსხვილფეხა საქონლის მსხვილი და სხვა ძირითადი არაგადავადები დაავადებები

21 ხილის შროვის მინიმალური პროდუქტი

22 ჩანის საკრედი მანქანები - ქართული კონსტრუქტორთა შრიფტი

24 ჯარისკაცის შრომის საოკუპაციო მუხარამოვა ზედა აჭყაში



„ინვესტირება უწყვეტ და ხარისხიან მუხარამოვაში“ (SGL)



28

ახლის მიწის ალუბრი საქონლები - უნიკალური მიკროზონა ადგილწარმოშობის ორგანული პროდუქტის წარმოებისთვის

ახლის კირქვიანი მასივის ფერდობები (განსაკუთრებით სამხრეთი მხარე) კალციფილური ფლორის იშვიათი და ენდემური სახეობების მრავალფეროვნებით გამოირჩევა.

26 მწველი ფურის კევა

31 რჩევაები მუხარამოვის მან, როგორ უნდა შევარჩიოთ ფურის ოჯახი და მოვუაროთ მას

33 ბაჭყალი კითხვა აგრარულთან?

34 ბაჭყალი კითხვა ვებინართან?

ჟურნალ „ახალ აგრარულ საქართველოში“

სამეცნიერო სტატიის წარმოდგენის და გამოქვეყნების წესი:

- ჟურნალში გამოქვეყნებული სტატია უნდა მოიცავდეს მეცნიერული კვლევის ახალ შედეგებს სოფლის მეურნეობის თეორიულ და გამოყენებით სფეროებში:
● მიღებულ სტატიებს განიხილავს სარედაქციო კოლეგია და სამეცნიერო საბჭო.
● სტატიები მიიღება ქართულ, უკრაინულ, რუსულ, ინგლისურ, ენგებზე. სტატია გა-მოქვეყნდება დედნის ენაზე (ქართული რეზიუმის თანხლებით).

სტატიის გაფორმების წესი

- სტატიის მინიმალური მოცულობა 2,5 მაქსიმალური 7 გვერდს, A4 ფორმატი;
● რეზიუმე ქართულ, რუსულ და/ან ინგლისურ (აუცილებლად) ენებზე (100-200 სიტყვა);
● საკვანძო სიტყვები ქართულ და ინგლისურ ენებზე;
● სტატიის დასახელება ქართულ და ინგლისურ ენებზე;
● ავტორის (ავტორთა) სახელი, გვარი, აკად. ხარისხი ქართულ და ინგლისურ ენაზე, ელექტრონული მისამართი და ტელეფონის ნომერი;
● სტატიის შესავალი, ძირითადი ტექსტი და დასკვნითი ნაწილი;
● გამოყენებული ლიტერატურის ნუსხა ქართულ და ინგლისურ ენებზე;
● ქართული ტექსტისთვის გამოიყენეთ ქართული შრიფტი (sylifaen) სილფაენი, ხოლო ინგლისური და რუსული ტექსტების შრიფტი – Times New Roman, შრიფტის ზომა 12, ინტერვალი 1,5, კიდიდან დაშორება 2,5 სმ.



გულისკვირის და ნოსტალგიას

სამოცი წელიწადია, როგორც მეცნიერ მკვლევარი, ვემსახურები სუბტროპიკული სოფლის მეურნეობის დარგს. ამ ხნის განმავლობაში გვირე რამ მინახავს: აღმასვლა, წარმატებები, დაღმასვლა, კრიზისული პერიოდები და ა.შ., თუმცა ცხმოვრება მინც გრძელდება. უნდა ვიყოთ რეალისტები და თვალთ გაუსწოროთ სინამდვილეს, არ უნდა უშრატცვოთ წარსული, თორემ დღევანდელ თაოგას გაუზრუნდება უკმარისობის გრძნობა. ჩვენ, უზროსი თაოგის წარმომადგენლები ვალდებულნი ვართ, ვესაუბროთ და აუხსნათ მათ ჩვენი მიმკვიდრეობის პლიუსებზე და მინუსებზე.

არიან ადამიანები, რომლებიც საბჭოურ პერიოდს უარყოფით კონტექსტში მოიხსენებენ, მაგრამ არ უნდა დავივიწყოთ ის დადებითი ძვრებიც, რაც გასული საუკუნის მეორე ნახევარში საქართველომ გამოიარა.

ეგნატე ნინოშვილისდროინდელი მშეირი, ღატაკი ქვეყანა ეკონომიკურად ძლიერი, სოციალურად დაცული და განვითარებული გახდა.

განსაკუთრებით ფასდაუდებელია სუბტროპიკული სოფლის მეურნეობის განვითარების დარგში მსოფლიოში აღიარებული ჩაის, სუბტროპიკული კულტურების და ჩაის მრეწველობის საკავშირო სამეცნიერო კვლევითი ინსტიტუტის როლი და პასუხისმგებლობა, რომელმაც მისი არსებობის 80 წლის მანძილზე ქვეყანას არნახული წარმატებები მოუტანა. სწორედ ამ ინსტიტუტში და მის ფილიალებში შემუშავებული მეცნიერული რეკომენდაციების საფუძველზე საქართველოსა და მის ფარგლებს გარეთ (კრასნოდარის მხარეში) გაშენდა 74 ათასი ჰექტარი ჩაის პლანტაცია, ციტრუსოვანთა 30 ათასი ჰექტარი ნარგაობა. ამ კულტურების გვერდით საფუძველი ჩაეყარა სხვა ინტროდუცირებული სუბტროპიკული, თუ ტროპიკული კულტურების სამრეწველო დანიშნულებით გაშენებას.

გასული საუკუნის მეორე ნახევარი საქართველოს სუბტროპიკული რეგიონის მოსახლეობისათვის წარმატების ეპოქად მოიხსენიება, ამ პერიოდში გამრავლდა სოფლის მოსახლეობა, კეთილმოეწყო სასოფლო და სადაბო საკუთრებაში არსებული

ინფრასტრუქტურა, გაძლიერდა ეკონომიკა.

განსაკუთრებული მნიშვნელობა მიენიჭა განათლების, მეცნიერების ჯანმრთელობისა და კულტურის სფეროების მომსახურებას. სუბტროპიკულ მეცნიერებაში მიღწეული წარმატებებისთვის ბევრი სასიქადულო პიროვნების მუშაობა მთავრობის ჯილდოებით აღინიშნა.

მეცნიერებაში მიღწეული წარმატებებისთვის აკადემიკოს ქსენია ბახტაძეს ქართული სელექციური ჩაის ჯიშების გამოყვანისთვის სოციალისტური შრომის გმირის საპატიო ნოდება მიენიჭა. ასევე პროფესორ შალვა კერესელიძეს ჩაის საკრეფი მანქანა „საქართველოს“ კონსტრუირებისთვის, სოციალისტური შრომის გმირის ნოდება და სახელმწიფო პრემია მიენიჭა. სამეგრელოს რეგიონში ჩაის ფოთლის უხვი მოსავლის მოყვანისათვის საქვეყნოდ გაითქვეს სახელი ორგზის სოციალისტური შრომის გმირებმა: თამარ ყუფუნია და ანთიმოზ როგავამ, გურიის რეგიონში ოქროს ვარსკვლავით მკერდი დაიმშვენეს ტატიანა ჩხაიძემ, მისაკო ორაგველიძემ და სხვებმა, ხოლო ინგირის ჩაის მეურნეობის მონიწვე მეჩაიე მექანიზატორი ვალერიან მეუნარგია სოციალისტური შრომის გმირი და სსრ კავშირის უმაღლესი საბჭოს დეპუტატი გახდა.

ძნელია დაასახელო ყველა იმ ადამიანის სახელი, რომლის პროფესიონალურმა ნიჭმა, ორგანიზატორულმა საქმიანობამ და ჩაის კულტურისადმი სიყვარულმა საქართველოს მეჩაიეობას მსოფლიოს მასშტაბით გაუთქვა სახელი და იგი ჩაის მწარმოებელ

კლასიკურ ქვეყნებს შორის მე-5, მე-6 ადგილზე გაიყვანა.

ჩაის მოვლა-მოყვანისა და გადამუშავების სფეროში ბევრი ქართული ტექნოლოგია დაინერგა ინდოეთის, ვიეტნამის და სხვა ქვეყნების მეჩაიეობაში. ჩაის ქართული სელექციური ჯიშები გაშენდა ირანის, თურქეთის, ვიეტნამის, აზერბაიჯანისა და მაროკოს მეჩაიეობის რეგიონებში.

ბოლო 25-30 წლის განმავლობაში ქვეყანაში განვითარებული ცნობილი მოვლენების შედეგად სუბტროპიკულმა სოფლის მეურნეობამ დეგრადაცია განიცადა. საბაზრო ეკონომიკაზე გადასვლამ მოშალა სახელმწიფო მზრუნველობა და მონოპოლია მეჩაიეობის და მეციტრუსეობის დარგისადმი. სამწუხაროდ ბევრმა სახელმწიფო ჩინოვნიკმა ჩაი მონურ კულტურად გამოაცხადა და ამით ნერტილი დაუსვა დარგის რეაბილიტაციას.

ერთ დროს საქართველოში არსებული 64 ათასი ჰა. ჩაის პლანტაციიდან 2000 წლისათვის მისი ფართობი 4,3 ათას ჰექტარამდე შემცირდა, ციტრუსოვანთა ნარგაობა კი 30 ათასი ჰექტარიდან 7-8 ათას ჰექტარამდე დავიდა. დღესაც ჩაის პლანტაციების სპონტანურად ამოძირკვის ხარჯზე მიმდინარეობს ალტერნატიული კულტურების (თხილი, კენკროვნები და სხვა) გაშენება, თუმცა უკანასკნელ წლებში ქვეყნის ხელისუფლებამ მიიღო დადგენილება ჩაის არსებული პლანტაციების რეაბილიტაციის თაობაზე, რომელიც იაფი საიჯარო ხელშეწყობითა და თანადაფინანსებით აქტიურად ხორციელდება. უკვე რეაბილიტირებულია 2000 ჰექტარამდე ნარგაობა.

პერსპექტივაში გათვალისწინებული უნდა იქნას ჩაის ახალი პლანტაციების გაშენება და სამრეწველო პროდუქციის ზრდა. ეკოლოგიურად სუფთა, დაბალკოფეინიანი ქართული ჩაის პროდუქცია დიდი მოთხოვნილებით სარგებლობს, როგორც ადგილობრივ, ისე საექსპორტო ბაზრებზე. თუ კი ქვეყანა ევროკავშირის წევრი გახდება კიდევ უფრო გაიზრდება მოთხოვნილება ქართული ჩაის პროდუქციაზე. ყოველივე ამას ემატება ისიც, რომ საქართველოს შავიზღვისპირეთი ადგილობრივი და უცხოელი ტურისტების მასობრივი დათვალიერების ძირითად ობიექტად უნდა იქცეს.

ძნელი წარმოსადგენია ამ ზონაში ჩაის, ციტრუსების და სხვა სუბტროპიკული კულტურების პლანტაციების არსებობა ეგზოტიკური სანახაობის ამ კონტექსტში არ მოიაზრებოდეს. ამის საილუსტრაციოდ მინდა მკითხველს ერთი მაგალითი შევთავაზო:

გასული საუკუნის 80-იან წლებში ანასეულის ჩაისა და სუბტროპიკული კულტურების საკავშირო სამეცნიერო კვლევით ინსტიტუტს სირიის რესპუბლიკის სამეცნიერო და სამთავრობო დელეგაცია სტუმრობდა. მე, როგორც ახალგაზრდა სპეციალისტი, ინსტიტუტის ხელმძღვანელობამ გამაგზავნა ბათუმის აეროპორტში მათ დასახვედრად. დელეგაცია ბათუმში ჩამობრძანდა და მიკროავტობუსით ოზურგეთისაკენ გამოემგზავრეთ, შემოდგომის მზიანი ნოემბრის თვე იდგა. როდესაც მახინჯაურის აღმართს შეუდგეთ, სტუმრების გაცვებას საზღვარი აღარ ჰქონდა, ფანჯრებიდან ოქროსფერ ციტრუსოვანთა ბალებში, თეთრად ჩადგმულ ორ-სამსართულიანი სახლებს ათვალიერებდნენ. მახინჯაურის კონცხზე რესტორანთან მანქანა შევაჩერეთ სტუმრებს გასეირნება და მინერალური წყლის დალევა შევთავაზეთ. ერთ-ერთმა ბრძანა „მე ბევრ ქვეყანაში ვყოფილვარ, მაგრამ ასეთი სილამაზე და სიმდიდრე არ მინახავსო, ვერ წარმოვიდგენდი, რომ ჩრდილო ნახევარსფეროში ვნახავდი ციტრუსოვანთა უნიკალურ ბალებს, მდიდრულ სახლებს და აქვე შავი ზღვის სანაპიროზე განლაგებულ უამრავ სანატორიუმსა და დასასვენებელ სახლებს“. მაშინ მივხვდი პირველად, რომ ჩვენ ქართველები არ ვაფასებდით იმ ეგზოტიკურ სილამაზეს და სანახაობას, რაც გაგვაჩნდა და სხვისი თვალით

დანახული გვიკვირდა. დიახ, ძვირფასო მკითხველო, მართლაც საოცრად ღამაზად გამოიყურებოდა შავი ზღვისპირეთი შემოდგომით, როდესაც ციტრუსოვანთა ოქროს რთველი იწყებოდა. ყოფილ საბჭოთა კავშირს ციტრუსების ნაყოფზე მონოპოლია ჰქონდა გამოცხადებული, ანუ თითოეული კილოგრამი სახელმწიფოს უნდა ჩაბარებოდა და იმდროინდელ საბჭოთა კავშირის შემადგენლობაში შემავალ რესპუბლიკებში წინასწარ შეთანხმებული გეგმა-განრიგით მიწოდებოდა.

ადამიანთა უდიდესი კოჰორტა, რომლებმაც მთელი თვისი შეგნებული ცხოვრება ქვეყანაში სუბტროპიკული მემცენარეობის მეცნიერულ შესწავლასა და განვითარებას მიუძღვნეს დღეს ცოცხლები აღარ არიან, არადა მათ მიერ გაკეთებულ საქმიებს დავინწყება არ უნდა მიეცეს.

ანასეული, რომელიც დღეს ოზურგეთის მუნიციპალიტეტის ერთ-ერთ დასახლებადა მოიხსენიება, დღევანდელმა თაობამ არც კი იცის რას წარმოადგენდა იგი უახლოეს წარსულში. იოსებ სტალინის განკარგულებით 1930 წელს ჩაისა და სუბტროპიკული კულტურების ინდუსტრიული განვითარების მიზნით ოზურგეთიდან ოთხი კილომეტრის დაშორებით, ანასეულში შეიქმნა საკავშირო-სამეცნიერო კვლევითი ინსტიტუტი. ინსტიტუტს ფილიალები ჰქონდა ჩაქვში, სოხუმში, ზუგდიდში, ფოთში, ასევე საყრდენი პუნქტები გააჩნდა წყალტუბოში, ქედაში, მაიკოპში, დაღესტანში ინსტიტუტსა და მის ფილიალებში მუშაობდა 700-ზე მეტი მეცნიერ-სპეციალისტი და 4 ათასზე მეტი ტექნიკური პერსონალი. იმ პერიოდ-

ში ანასეული ოზურგეთის ერთ-ერთ მიმზიდველ და ახალდაქორწინებულთა წყვილებისათვის სარიტუალო და კოლორიტულ ადგილს წარმოადგენდა. ანასეულის დეკორატიულ პარკს ამშვენებდა 140 სახეობის სხვადასხვა წიწვოვანი და მარადმწვანე ფოთლოვანი მცენარეები. ანასეულის კვლევითი ცენტრი იყო მსოფლიო დონის საერთაშორისო მნიშვნელობის დაწესებულება. ჩამოდიოდნენ უცხოელი სპეციალისტები ინდოეთიდან, შრი-ლანკიდან, ვიეტნამიდან, ჩინეთიდან, ირანიდან და ევროპის სხვა ქვეყნებიდან. ასევე ინსტიტუტის სპეციალისტები სამეცნიერო მივლინებით ხშირად სტუმრობდნენ ამ ქვეყნებს. იყო აზრთა გაზიარება, პრაქტიკული დახმარება.

საქართველოს დამოუკიდებლობის პერიოდი ანასეულზე რთულად აისახა. შეწყდა დაფინანსება, დაიწყო სამეცნიერო-კვლევითი ინსტიტუტების ნგრევა. 2011 წლიდან ანასეულის ინსტიტუტი აგრარული უნივერსიტეტის მფლობელობაში გადავიდა. შემცირდა სამეცნიერო პოტენციალი, გასხვისდა ექსპერიმენტული ბაზები. ანასეულის დასახლებაში ერთ დროს დასაქმებული 3000 ადამიანიდან დღეს 150-200 ადამიანსაც ვერ დაინახავთ და ისინიც უიმედობით შეპყრობილნი, ლუკმა-პურის საშოვნელად სეზონურ სამუშაოზე ხან თურქეთში გარბიან და ხან ჩაის, თხილის, ლურჯი მოცვის მოსავლის აღებაზე ქირით მუშაობენ.

ცხოვრება გაძვირდა, სახელმწიფოს არა აქვს იმდენი შემოსავლები, რომ გაზარდოს პენსიები, სოციალური დახმარებები. კიდევ კარგი, რომ მოქმედებს ჯანმრთელობის შეღავა-



თიანი პროგრამები. კორონა ვირუსის პანდემიამ აგერ მე-2 წელია რამდენიმე ათასი ადამიანის სიცოცხლე იმსხვერპლა, დააზიანა ქვეყნის ეკონომიკა. ამას ემატება გლობალური კლიმატური ცვლილებებით გამოწვეული წყალდიდობები, ხანგრძლივი გვალვები, ხანძრები, სეტყვა, საგაზაფხულო წაყინვები, რაც უარყოფითად მოქმედებს სასოფლო-სამეურნეო პროდუქციის წარმოებაზე.

საქართველოს, რომელსაც ხორბლის 84 % საზღვარგარეთის ქვეყნებიდან შემოაქვს, ასევე ზეთი, ხორცი, ხილი, ბოსტნეული და სხვა პროდუქტების 80 % იმპორტირებულია, შესაძლებელია შიმშილობის პანდემია დაემუქროს.



ადამიანებო, იყავით ფხიზლად! მაქსიმალურად გამოვიყენოთ მიწის, წყლის, ტყის, ჰაერის და სხვა ბუნებრივი რესურსები. თანამედროვე ტექნიკისა და ტექნოლოგიების პირობებში შესაძლებელია ქართულ მიწაზე ბევრჯერ მეტი სასოფლო-სამეურნეო პროდუქციის წარმოება, ზოგიერთი მათგანი კი საექსპორტო დანიშნულებითაც გამოვიყენოთ. ამისათვის კი საჭიროა შრომა, შრომა და შრომა, რასაც სამწუხაროდ ბევრი ქართველი გადაეჩნია, სოფელი მიატოვა და ქალაქს მიაშურა. იმედია, დადგება უკუმიგრაციის დრო და სოფლად სიცოცხლე დაისადგურებს.

ქართველებს ერთმანეთში რა გვაქვს გასაყოფი, მიუხედავად ჩვენი პარტიული თუ რელიგიური კუთვნილებისა ერთმანეთს გვერდში უნდა დაუდგეთ და ვიშრომოთ. ხელისუფლებამ ყველაფერი უნდა გააკეთოს, რომ სოფლებს დაუბრუნოს თვითმყოფადობა.

მისასალმებელია ის ფაქტი, რომ

დღეს მრავალი სახელმწიფო პროგრამა მუშაობს: „დანერგე მომავალი“, „ანარმოე საქართველოში“, „ჩაის რეაბილიტაციის პროგრამა“, „შელავათიანი აგროკრედიტი“, „აგროდაზღვევა“, „საექსტენციო მომსახურება“. ასევე მოქმედებს მრავალი უცხოური საგრანტო პროექტები. ამ მხრივ ქვეყანაში ბოლო 10 წლის განმავლობაში სერიოზული სამუშაოები შესრულებული.

იმედისმომცემია გარემოს დაცვისა და სოფლის მეურნეობის სამინისტროს სსიპ სოფლის მეურნეობის სამეცნიერო კვლევითი ცენტრის საქმიანობაც, რომელიც 2014 წლიდან ფუნქციონირებს. აღნიშნული სამეცნიერო კვლევითი ცენტრის ერთ-ერთ მნიშვნელოვან ობიექტს წარმოად-

გენს გურიის რეგიონში ადამ ბერიძის სახელობის ნიადაგის, სურსათისა და მცენარეთა ინტეგრირებული დაცვის დიაგნოსტიკური ცენტრი „ანასეული“, ასევე აქვე ფუნქციონირებადი ჩაისა და სუბტროპიკული კულტურების კვლევის სამსახური. დიაგნოსტიკური ცენტრი „ანასეულის“ კომპეტენციაში შედის საქართველოს მასშტაბით ბენეფიციართა განაცხადის საფუძველზე შეისწავლოს ნიადაგის ქიმიური და ფიზიკური ანალიზი და მიღებული მონაცემების საფუძველზე გასცეს რეკომენდაციები, შესაბამისი სასოფლო-სამეურნეო კულტურების გაშენების თაობაზე, რაც შეეხება ჩაისა და სუბტროპიკული კულტურების კვლევის სამსახურის საქმიანობას -აქ კვალიფიციური მეცნიერ-სპეციალისტთა უშუალო მონაწილეობით მიმდინარეობს სუბტროპიკულ ზონაში წარმოებული სასოფლო-სამეურნეო კულტურებზე რეკომენდაციების შემუშავება და ბენეფიციარებზე მიწოდება. პარალელურად კვლევის

სამსახურს გააჩნია საცდელ-სანარმოო ბაზები, სადაც გამოცდას გადაიან წინასწარ მოძიებული და შერჩეული პერსპექტიული კულტურები. ასევე ადგილზე მოწყობილია სანერგე მეურნეობა საიდანაც იწარმოება ჩაის, ციტრუსების, აქტინიდიის, დაფნის და სხვა კულტურების წინასწარ შერჩეული პერსპექტიული ფორმები. საკოლექციო ნაკვეთზე გაშენებული მანდარინის საადრეო ფორმები (ოკიცუ-ვასე, მიაგავა-ვასე, „ნიჩინანი“, „დაგური“ „იოკანი“) ოქტომბრის მეორე ნახევრიდან შედიან ტექნიკურ სიმწიფეში და თვის ბოლოსათვის იღებენ საბაზრო ღირებულებას.

ასევე ნიშანდობლივია აქვე ვეგეტატიურად გამრავლებული ჩაის ჯიში „კოლხიდას“ სტანდარტული ნერგების წარმოება, რომლებიც გათვალისწინებულია სადედე-სათესლე და სადედე-საკალმე ნაკვეთების გასაშენებლად. უკვე ბენეფიციართა მხრიდან არსებობს დაკვეთები ჩაის, ციტრუსების, აქტინიდიის, დაფნის და სხვა კულტურების ნერგების შესყიდვაზე და სანარმოო ნაკვეთების გაშენებაზე.

მისასალმებელია აჭარის ავტონომიური რესპუბლიკის სოფლის მეურნეობის სამინისტროს გადაწყვეტილება უახლოეს 5-6 წელიწადში უზრუნველყოს ფიზიოლოგიურად და ბიოლოგიურად გადაბერებული ციტრუსოვანთა ნარგავების სრული რეაბილიტაცია, მათი ჩანაცვლება უნდა მოხდეს მაღალ მოსავლიანი, საადრეო და მეტად ყინვაგამძლე ჯიშებით. აქვე ვიტყვით იმასაც, რომ აჭარის სოფლის მეურნეობის სამინისტრომ, მნიშვნელოვანი ყურადღება უნდა დაუთმოს ჩაის ჯიში „კოლხიდას“ სადედე პლანტაციის გაშენებას ჩაქვის სადემონსტრაციო ნაკვეთის ტერიტორიაზე. მითუმეტეს, მაშინ როდესაც ჩაქვი წარმოადგენდა ქართული სელექციური ჩაის ჯიშების აკვანს და თვით ჩაის ჯიში „კოლხიდა“ აქ იქნა აღმოჩენილი.

ციტრუსოვანთა ნარგავების პერმანენტული განახლება ასევე უნდა განხორციელდეს გურიისა და სამეგრელოს მეციტრუსეობის ზონებშიც, რისთვისაც საჭიროა შეიქმნას სპეციალური სანერგე მეურნეობა ციტრუსოვანთა პერსპექტიული ჯიშ-ფორმების სერტიფიცირებული ნერგების გამოსაყვანად.

იმედია უახლოეს 10 წელიწადში ძირულად გაუმჯობესდება ქვეყანაში სასურსათო პროდუქტების წარმოების მაჩვენებლები, მათ შორის საპატიო ადგილს დაიკავებს სუბტროპიკული კულტურების საექსპორტო მოცულობები. სოფლები განახლდება, ადამიანები თავიანთ კარ-მიდამოს დაუბრუნდებიან. ანასეული, ეს უნიკალური ისტორიული სამეცნიერო ცენტრი სადაც დღეს კიდევ ფუნქციონირებს ორი სამეცნიერო დაწესებულება, უკეთეს ყურადღებას იმსახურებს.

იმედია, მუნიციპალიტეტის ახლად არჩეული მერი, საკრებულო, მათ

კომპეტენციაში არსებულ ყველა შესაძლებლობას გამოიყენებენ ამ ისტორიული მნიშვნელობის კუთხის კეთილმოწყობისთვის, ხოლო იმ ადამიანთა უკუდავსაყოფათ, რომლებიც ამ სამეცნიერო-კვლევით ცენტრში მუშაობდნენ სიმბოლურ მემორიალურ დაფას გააკეთებენ.

ჩემი ეს გულისტკივილი მინდა დავამთავრო ცნობილი ინგლისელი პოლოტიკოსის მარგარეტ ტეტჩერის სიტყვებით: „ახალგაზრდებს იდეალი სჭირდებათ, ამიტომაც არ უნდა დავივიწყოთ გამორჩეული ადამიანები, რომლებმაც საკუთარი ადგილი შრომითა და გონიერებით დაიმკვიდრეს

საზოგადოებაში. ჩვენ თუ მათი საქმეებით ვიამაყებთ, სწორება მათზე გაკეთდება“.

დიახ საქართველო ღვთის კურთხეული ქვეყანაა, მისი გეოგრაფიული მდებარეობა, ნიადაგურ-კლიმატური პირობები და ისტორიული წარსული გვაძლევს იმედს, რომ ქვეყანა აძლევს ყოველგვარ სიძნელეებს და თავის ადგილს დაიმკვიდრებს მსოფლიო მოწინავე ქვეყნებს თანამეგობრობაში.

ზაურ ბაბრიჩიძე,
სოფლის მეურნეობის მეცნიერებათა დოქტორი, პროფესორი

მინა ჩვენი არსობისა

საქართველოში გატარებული მინის რეფორმის შედეგები

საბჭოთა კავშირიდან საქართველოს გამოსვლისა და დამოუკიდებლობის მოპოვების შემდეგ – 1992 წელს საქართველოს მინისტრთა კაბინეტმა მიიღო სამი დადგინილება (18 იანვრის, 7 თებერვლის, და 10 მარტის). სამივე დადგინილება, შეიქმნა ითქვას „საქართველოს რესპუბლიკაში სასოფლო-სამეურნეო დანიშნულების მინის რეფორმის შესახებ“ ისტორიული და რეპოლუციური განაცხადია.

საქართველოს სასოფლო-სამეურნეო სავარგულების ნაწილზე გამოცხადდა კერძო საკუთრება, ხოლო სასოფლო-სამეურნეო დანიშნულების მიწები გაიყო ორ ნაწილად: ერთი ნაწილი გადაეცა რეფორმის ფონდს და კომლებს (ოჯახებს) დაურიგდა უფასოდ კერძო საკუთრებად, ხოლო მინის მეორე ნაწილი სახელმწიფომ თავად დაიტოვა საკუთრებაში და მისი იჯარით გაცემა დაიწყო.

მინის რეფორმის პერიოდში საქართველოს კომლები (ოჯახები) დაიყო მინის მიმღებთა 3 კატეგორიად და განისაზღვრა მინის ზღვრული მაქსიმალური ნორმა. მიწები საკუთრებაში გადაიცა ყოველგვარი საფასურის გადახდის გარეშე. მინის მიმღებთა პირველ კატეგორიას მიეკუთვნენ სოფლად მუდმივად მცხოვრები და სოფლის მეურნეობაში დასაქმებული მოქალაქეები და სოფლად მუდმივად მცხოვრები სოფლის მეურნეობის სპეციალისტები. მათთვის მინის გაცემაში ფართობი განისაზღვრა ბარისა და ზეგნის რაიონებში 1 ჰექტარამდე, ხოლო იმ რაიონებში, სადაც ამის შესაძლებლობა იყო – 1,25 ჰექტარამდე, მთის რეგიონებში კი – 5 ჰექტარამდე.

მეორე კატეგორიას მიეკუთვნენ სოფლად მუდმივად მცხოვრები სხვა

სფეროს მუშა-მოსამსახურეები. მათ განესაზღვრათ გასანეში მინის ფართობი ბარის და ზეგნის რაიონებში 0,75 ჰექტარამდე, ხოლო მთის რაიონში 5 ჰექტარამდე (მათ შორის დამუშავებაში არსებული მიწები 0,75 ჰექტარამდე).

მესამე კატეგორიას მიეკუთვნენ ქალაქად და დაბად მცხოვრებნი, რომელთაც საკუთრების უფლებით მიღებული ჰქონდათ საცხოვრებელი სახლი ან სახლის ნაწილი ამასთან ქალაქად და დაბაში მცხოვრებ მოქალაქეებს, რომელთაც სურდათ სოფლად მიეღოთ საკარმიდამო მინის ნაკვეთები, მათ განესაზღვრათ 0,25 ჰექტარამდე, ხოლო თბილისის

საგარეუბნო ზონებში 0,15 ჰექტარამდე. ყოველივე ზემოთ აღნიშნულმა გამოიწვია ისედაც დაქუცმაცებული სასოფლო-სამეურნეო დანიშნულების მიწების დაქუცმაცება. ასე მაგალითად: დედოფლისწყაროს რაიონში მინის რეფორმამდე ირიცხებოდა 46 ათასი ჰექტარი სახნავი მიწა, რომელიც წარმოდგენილი იყო 560-მდე მინის ნაკვეთზე, რეფორმის შედეგად 46 ათასი ჰექტარი მინის ნაკვეთი დანაწევრდა 26000 მინის ნაკვეთად, რის შედეგადაც დედოფლისწყაროს რაიონში მარცვლეულის წარმოება შემცირდა ოთხჯერ. ანალოგიური მდგომარეობაა სხვა რაიონებშიც.

1996 წლის 22 მარტს მიღებულ იქნა საქართველოს კანონი „სასოფლო-სამეურნეო დანიშნულების მიწის საკუთრების შესახებ“, აღნიშნულის საფუძველზე +1992 წლიდან საქართველოს მოქალაქეთა კომლებისთვის (ოჯახებისთვის) გაცემული მინის ნაკვეთები, აგრეთვე 1992 წლამდე მათ კანონიერ სარგებლობაში არსებული



საბაღე, საბოსტანე, სააგარაკე, სამოსახლო, საკარმიდამო ნაკვეთები გამოცხადდა მათ კერძო საკუთრებად.

არასასოფლო-სამეურნეო დანიშნულების მიწების ნაწილზე კერძო საკუთრება გამოცხადდა საქართველოს ახალი სამოქალაქო კოდექსის მიღებიდან – 1997 წლის 25 ნოემბრიდან. 1998 წლის 28 ოქტომბერს მიღებულ იქნა საქართველოს ორი კანონი **„ფიზიკური პირებისა და კერძო სამართლის იურიდიული პირების სარგებლობაში არსებული არასასოფლო-სამეურნეო დანიშნულების მიწის კერძო საკუთრების გამოცხადების შესახებ“** და **„სახელმწიფო საკუთრებაში არსებული არასასოფლო-სამეურნეო დანიშნულების მიწის მართვისა და განკარგვის შესახებ“**. ეს კანონები ძალაში შევიდა 1998 წლის 12 ნოემბრიდან. პირველი კანონის შესაბამისად, თუ ფიზიკური და კერძო

ტარონ რეორგანიზაცია. რაც არ შესრულდა. ნაცვლად სახელმწიფო მეურნეობების, კოლმეურნეობებისა და სხვა სასოფლო-სამეურნეო საწარმოების ბაზაზე გლეხური (ფერმერული) მეურნეობების, კოოპერაციული საზოგადოებების, კოოპერატივების შექმნისა, დაიწყო ქონების დატაცება – განადგურდა მეცხოველეობის კომპლექსები, მეფრინველეობის თანამედროვე ფაბრიკები, მელორეობის კომპლექსები, ვეტერინალური მომსახურების სადგურები, ჯიშთა გამოცდის და სასელექციო სადგურები, მანქანა-ტრაქტორთა პარკის სადგურები, დაიწყო ტრაქტორების ქურდობა და ჯართში ჩაბარება... მეტიც, ათი გრამი სპილენძისთვის მწყობრიდან გამოჰყავდათ ძვირად ღირებული მონყობილობები... ქარხნებსა და ფაბრიკებში უნიკალური დაზგა-დანადგარებს ჩალის ფასად

ყოველივე ზემოაღნიშნულის შედეგად, დაიწყო დაშრობილი გართობების მეორადი დაჭაობება, მოიშალა სარწყავი სისტემები, მიწიდან იღებდნენ სარწყავ მილებს და ჯართში აბარებდნენ – გორისა და ქარელის რაიონებში მოიშალა ათასობით ჰექტარი დანვიმებითი სარწყავი სისტემა, მალხაზის წვერზე მონყობილი სრულიად ახალი, უახლესი ტექნოლოგიით მონყობილი დანვიმებითი სარწყავი სისტემა ჯართში ჩაბარდა. ანალოგიური მდგომარეობა იყო სიღნაღის რაიონის წნორის კომპლექსის დანვიმებით სარწყავ სისტემაზე, ჯართში ჩაბარეს ფრეგატების დანვიმებითი სარწყავი დანადგარები. ქურდობა იმ დონეზე მივიდა, რომ სოფლებში ელექტროსადენებს იპარავდნენ და ჯართში აბარებდნენ. საქართველოს ტყეებში შეწყდა ტყეთმონყობის სამუშაოების განხორციელება, მოიშალა მცენარეთა დაცვის სამსახურები, ხეები დაავადდა, აღარ ტარდებოდა სანიტარიული და მოვლითი ჭრები, დაიწყო ტყეების უსისტემო ჩეხვა-განადგურება.



საქართველოში 1992-1998 წწ ჩატარებული ნაჩქარევი და გაუაზრებელი-სასოფლო-სამეურნეო დანიშნულების მიწის რეფორმის შედეგად საქართველოს სახნავი მიწები და მრავალწლიანი ნარგავები დაქუცმაცდა და განიავდა. ასეთმა მდგომარეობამ არა მარტო ხელი შეუშალა სოფლის მეურნეობის განვითარებას საქართველოში, არამედ საქართველო უკან დასწია და ლარიც, არსებობაზე ორიენტირებულ სასოფლო-სამეურნეო საზოგადოებად აქცია. მიწების ასეთი სანაწევრების შედეგად შეუძლებელია მექანიზაციის, გერბიციდების, სასუქების, შხამ-ქიმიკატებისა და სხვა სამუშაოების ეკონომიკურად, რაციონალურად გამოყენება. ასეთ პირობებში უაღრესად დაბალია შრომის ნაყოფიერება.

სამართლის იურიდიული პირები 1998 წლის 12 ნოემბრამდე კანონიერად სარგებლობდნენ მიწის ნაკვეთით, ეს მიწები გამოცხადდა მათ კერძო საკუთრებად სათანადო საფასურის გადახდის შემდეგ. ეს საფასური შეადგენდა 1999 წლის 1 იანვრამდე ერთი წლის მიწის გადასახადს, ხოლო 1999 წლიდან ერთი წლის მიწის გადასახადის ორმაგ რაოდენობას. 2010 წლის 21 ივლისს მიღებული იქნა საქართველოს კანონი **„სახელმწიფო ქონების შესახებ“**.

ყიდდენ თურქეთსა და ირანში. ლიკვიდაცია გაუკეთდა სოფლის მეურნეობის დარგის სამეცნიერო კვლევით ინსტიტუტებსა და ლაბორატორიებს.

ნიშანდობლივია ისიც, რომ განადგურდა მევენახეობა-მელვინეობის სამეცნიერო კვლებით ინსტიტუტთან არსებული 400-ზე მეტი უნიკალური ვენახის ჯიშების სანერგე მეურნეობა. კატასტროფულად შემცირდა ნათესი ფართობები, განადგურდა ჩაის ნარგავები, შემცირდა ვენახის, ციტრუსების, ხეხილის, და სხვა სოფლო-სამეურნეო კულტურები. მოიშალა (შეიძლება ითქვას განადგურდა) სოფლის მეურნეობის დარგის ინფრასტრუქტურა, თესლბრუნვეები, მრავალწლიანი ნარგავების ნერგების წარმოება, ხელოვნური დათესვლის სადგურები, თესლის ხარისხისა და აღმოცენების დადგენის სამსახურები. ამასთან კატასტროფულად შემცირდა მარცვლის, ხილის, ყურძნის, ჩაის, ხორცის, კვერცხის, რძისა და რძის პროდუქტების წარმოება და დამზადება.

2005 წლამდე ჩვენს ქვეყანაში ყოველწლიურად ხდებოდა მიწების აღრიცხვა მიწის დანიშნულებისა და კატეგორიების, რაიონების, მხარეების, მიწის მესაკუთრეთა და მოსარგებლეთა მიხედვით. ამ მიზნით ყოველი წლის 1 იანვრის მდგომარეობით, რაიონის გამგეობა ამტკიცებდა მიწის ბალანსს, რომელსაც შემდეგ იხილავდა საქართველოს მიწის მართვის სახელმწიფო დეპარტამენტი და დასამტკიცებლად წარუდგენდა საქართველოს მიწისტრთა კაბინეტს.

1992 წლის 21 ოქტომბერს საქართველოს რესპუბლიკის სახელმწიფო საბჭომ მიიღო დეკრეტი (№29) **„საქართველოს რესპუბლიკაში მიწის რეფორმის განხორციელების, სახელმწიფო მეურნეობის, კოლმეურნეობისა და სხვა სასოფლო-სამეურნეო საწარმოთა რეორგანიზაციის შესახებ“**.

დადგინდა: სახელმწიფო მეურნეობები, კოლმეურნეობები და სხვა სასოფლო-სამეურნეო საწარმოები, ვალდებული არიან 1992 წელს გაა-

მას შემდეგ, რაც ყოველგვარი დასაბუთების გარეშე (ჩვენის აზრით),

ქართული მიწის ღალატის ფასად 2004 წელს ხელისუფლებაში მოსულმა ახალმა მთავრობამ გააუქმა საქართველოს მიწის მართვის სახელმწიფო დეპარტამენტი, მასთან ერთად გაუქმდა მის დაქვემდებარებაში არსებული მიწათმონყობის სამეცნიერო კვლევითი და საპროექტო ინსტიტუტი და ნიადაგმცოდნეობის ლაბორატორია, გაცერდა ნიადაგების კვლევისა და სხვა მიმდინარე სამუშაოები.



სახელმწიფო აგრარულ უნივერსიტეტში (ამ დარგის ერთადერთ უმაღლეს სასწავლებელში) შეწყდა მიწათმომჭყობთა კადრების გამოშვება. მიწის აღრიცხვა და მიწის ბალანსის შედგენა ქვეყანაში დღემდე არ ხორციელდება. ეს კი იმას ნიშნავს, რომ დღეს ვერავინ გეტყვით, რამდენი ჰექტარი სასოფლო-სამეურნეო სავარგული გააჩნია ქვეყანას – მათ შორის რამდენია კერძო, მუნიციპალური თუ სახელმწიფო საკუთრებაში. რაც მთავარია, არ ვიცით მიწის ფართობები დანიშნულებისა და კატეგორიების მიხედვით. არ ვიცით, რამდენი ჰექტარი ვენახი, ხილის ბაღები, ჩაი, ციტრუსი და სხვა კულტურები გვაქვს. არ არის დაზუსტებული საზღვრები რუსეთთან აზერბაიჯანთან და სომხეთთან. **საინტერესოა საქართველოს სოფლის მეურნეობის სამინისტრომ 2012 წელს როგორ შეიმუშავა: „სოფლის მეურნეობის განვითარების სტრატეგიული გეგმა 2012-**

2022 ს.ს.“, როდესაც არ იცის რამდენი სასოფლო-სამეურნეო სავარგული აქვს კულტურებისა და საკუთრების მიხედვით?!

დღეს ძნელად წამოსადგენია სხვა რომელიმე ქვეყანა, სადაც მთავრობას მსლოლოდ პრივატიზებული (ან საპრივატიზებო) მიწის საჯარო რეესტრში რეგისტრაციის მონაცენები აინტერესებდეს და არ იცოდეს, **როგორ იცვლება ქვეყანაში მიწის კატეგორიები – სასოფლო-სამეურნეო სავარგულის ერთი კატეგორიიდან მეორეში გადასვლა, რაც ატუალური განდა სავარგულის თითოეულ სახეზე გადასახადის მნიშვნელობანი განსხვავების გამო. სასოფლო-სამეურნეო დანიშნულების მიწის რა რაოდენობა წავიდა ქალაქმშენებლობის, გზებისა და სხვა არასასოფლო-სამეურნეო მიზნებისთვის და ა.შ., რაც მიწის მართვისა და რაციონალური გამოყენების საფუძველთა საფუძველია.**

საქართველოს გეოგრაფიული მდგომარეობა, არსებული მიწის რესურსები და მდიდარ ბუნებრივ-რესურსულ პოტენციალს კარგი მოვლაპატრონობის პირობებში, შეუძლია სასურსათო უსაფრთხოების უზრუნველყოფის პრობლემის გადაწყვეტა, ინვესტიციების დაინტერესება და საყოფაცხოვრებო პირობების სათანადო დონემდე აყვანა. ამისათვის საჭიროა:

- 1. აღდგეს საქართველოს მიწის მართვის სახელმწიფო დეპარტამენტი;
- 2. ყოველწლიურად გაკეთდეს მიწის ბალანსი;
- 3. მიღებული იქნას მიწის კოდექსი;
- 4. ჩატარდეს სასოფლო-სამეურნეო დანიშნულების მიწების კონსოლიდაცია.

***ანზორ მასხიშვილი,**
ეკონომიკის მეცნიერების დოქტორი, პროფესორი,
სერტიფიცირებული ექსპერტი
უძრავი ქონების, მიწის საკითხებში*

მენარე

იქ, ზემოთ, მთებში, საოკუპაციო საზთან ახლოს

ჭალის ტერიტორიულ-ადმინისტრაციული სოფალია პირველი – გუნაბით, მდინარე ყვირილის ხეობის საოცარი სანახაოგაბით, ტყეაბით, საპოკრავით, ჰაერით და განსაკუთრებული უძირო სავადით გამოჩენული. ეს სრულიად საჩართავლოს საერთო საყოველთაო სავადა, რომელიც ამ უფრო ძალუბად იბრძნობა.

სევდა-ნაღველი ასეთი მძაფრი არ იყო სიცოცხლით ხალისით, სილალით სავსე აქაურებისთვის მანამ, სანამ მესაზღვრე სოფელ ქარძმანში საოკუპაციო ბლოკ-პოსტები გამოჩნდებოდნენ.

განა ბედის ირონია და ცინიზმი არაა, როცა უწინ პერევის, ქარძმანისა და სინაგურის პირობით, მხოლოდ პირობით საზღვრებს ოსებისა და ქართველების ურთიერთპატივისცემა, სიყვარული, დაფასება და იგავმი-

უნვდომელი თანაცხოვრება აკონტროლებდნენ, ახლა კი – ეს საზიზღარი ბლოკ-პოსტები.

განა შეიძლება შეეგუო მდგომარეობას, როცა ქარძმანელს სხვა ქვეყნის საშვი სჭირდება საკუთარ მიწაზე საკუთარი სახლიდან გამოსვლა შესვლისთვის?

არც პერეველები არიან უკეთეს მდგომარეობაში: პირუტყვს, თუნდაც ადამიანს ფეხი არ უნდა გადაუცდეთ იქით, თორემ პრობლემები შეექმნებათ.

მარტო ფუტკრები არიან თავისუფლებაშეუზღუდავები და ეს ერთგვარი შვებაა შრომისმოყვარე, გამრჯე პერეველებისთვის, რადგან მესაქონლეობასთან ერთად მეფუტკრეობა მათი შემოსავლის ძირითადი წყაროა.



და დაბზუიან სიკეთის, ერთგულებისა და თავისუფლების ელჩები დასტურად იმისა, რომ კაცობრიობის არსებობისათვის აუცილებელ ამ პოსტულატებს ვერავითარი საზღვარ-სამანი ვერ.

გენდერული თანასწორობის პირობებში დღეს თითქოს ნაშლილია ზღვარი ქალურ და მამაკაცურ პროფესიებს შორის, მაგრამ მეფუტკრეობა პირადად მე, უფრო მამაკაცურ პროფესიად მიმაჩნია შრომატევადობისა და ერთგვარი საფრთხის შემცველობის გამო, მაგრამ ასე არ ფიქრობს თავლისფერთვალეა, ენადათაფლული მშვენიერი ქალბატონი ეკა გოგატიშვილი.

პერეველების რძალი რომ გახდა და ალალ-მართალი მთის კაცის, ცნობილი მეფუტკრის, მეუღლე გოჩა ბე-

ყველას თავისი ფუნქცია დააკისრა: შვილები, პერევის საჯარო სკოლის მოსწავლეები სალომე და ნინო, სპეციალურ ჟურნალს აწარმოებენ, სადაც ყოველდღიურად აღნიშნავენ, რომელ სკას რა სამუშაო რეჟიმის დაწესება სჭირდება, პროფესიით ეკონომისტი მეუღლე გოჩა სკების დამზადებით, შეკეთებით, ფუტკრის მომთაბარებით არის დაკავებული, თითონ – პროდუქციის შეფუთვით, რეკლამირებით, გასაღებით, ყველანი ერთად კი – თავლის გამოხდით, სხვადასხვა ტევადობის მინის ქილებში მოთავსებით, დაფასოებით.

„მომთაბარების“ ადაპტირებულ წესს მხოლოდ და მხოლოდ აკაცის ყვავილობის პერიოდში მიმართავენ ამ სახეობის თავლის საწარმოებლად. ისიც ვადის მკაცრი დაცვით,

ფუტკარი უდიდესი პედაგოგიც არის. თუ დაუჯერებ და ბოლომდე მიჰყვები, შრომისმოყვარეობას გასწავლის, რაც უდიდესი შვებაა ეკონომიკურად დაუძღურებისგან მომავლის იმედის-შემყურე ჩვენი ერისათვის.

მე, მაგალითად, ფუტკართან ურთიერთობის დროს ყოველგვარი დაღლა მეხსნება და სარგებლის მიხედვითაც, მართალია, ზღვა-ფაფად არ ვარ, მაგრამ არც ის მაქვს საფიქრალ-სადავიდარაბო, ხვალ-ზეგ რით და როგორ დავაპურო ოჯახი“.

მართლაც, ასი სკისგან ყოველწლიურად მიღებული 1,2 ტონა თავლი, კილოგრამი 20 ლარად ღირებული, ცოტა შემოსავალი როდია. თანაც ეს ხომ ბრენდი – „ეკას თავლია“ – პერევის სუფთა ეკოლოგიურ გარემოს ნაზიარები, მთის ჰაერთან ადაპტირებული, გარემოს ეროვნული სააგენტოს მიერ სერთიფიცირებული, ორიგინალურ ლოგო-დიზაინირებული! მოსწონთ საჩხერეშიც, თბილისშიც, სადაც ორი მაღალ ვარსკვლავციფრიანი სასტუმროა მისი მომხმარებელი.

განსაკუთრებული მუშტრებიც ჰყავს: საოკუპაციო ზონის ფრანგი, იტალიელი, გერმანელი და სხვა ეროვნების დამკვირვებლები, რომლებიც „ეკას თავლს“ ოჯახებს უგზავნიან და ამ ქვეყნებიდანაც მოდის და მოდის შეკვეთები.

– რაც უფრო მეტად შეისწავლი პროფესიას, მით უფრო გიადვილდება შრომად, ამბობს ეკა და ეს მარტო მეფუტკრეობას არ ეხება – ზედმინეწით არის დაუფლებული პედაგოგიკასაც. უმაღლესი განათლებით ისტორიკოსი, ამავე საგანს ასწავლის პერევის საჯარო სკოლის მეშვიდე და მაღალკლასებს. მისი მიზანდასახულების და მიზნისკენ სწრაფვის უნარის მქონე ადამიანს არც ახალი ჩანაფიქრის – სკოლაში პრაქტიკულ საგნად მეფუტკრეობის შეტანის – განხორციელება უნდა გაუჭირდეს.

ხვალ-ზეგ რით და როგორ დააპუროს ოჯახი, ამის დარდი აღარ აქვს ეკას, მაგრამ საერთო გაჭირვება რომ არის? როგორ უნდა გაუძლოს გულმა, თუ ხელმოკლე მოყვას არაფერი უწილდა? მაგრამ ერთხელ, ორჯერ, სამჯერ... და იმძღავრებს თავმოყვარეობა, რომც შიოდეს, არ გაგრძნობინებს, ხელის გამოშვერას არ იკადრებს, თავს არ დაგავალდებულებინებს.



რიდის შრომას შეჰყურებდა, იფიქრა ცოტას შევეშველებო.

ცოტა შეშველება, ცოტა პროფესიის შესწავლა, ცოტა სპეციალური ტრენინგები და ამ „ცოტა-ცოტაობაში“ ჯერ გაუთანაბრდა, მერე კიდევ გადააჭარბა გოჩას.

ახლა მასზე მეტად თუ არა, ნაკლებად არ იცის თავლის, სანთლის, ფუტკრის რძის, დინდგელის შემქმნელი, ფიჭის არქიტექტორი ამ უკეთილშობილესი დიდოსტატი მწერის ენა. ხშიანობით (ზუზუნით) ხვდება მის საჭიროებას და ამის მიხედვით საზღვრავს, რა დროს რა ნამლობაა ჩასატარებელი, როდის უნდა ჩარჩოს ჩადგმა, მომთაბარება (ადგილის შეცვლა), რომელ სკას აკლია დედა ფუტკარი და ათასგვარი სხვა წერილმან-მსხვილმანი.

ოჯახური მეურნეობის მენეჯერის „თანამდებობაზეც“ დანიანაურდა.

რომ ფუტკარი ძირითადი „საცხოვრებლის“ პირობებს არ გადაეჩვიოს. სხვა დრო ნაბლის თავლის წარმოებისთვის არის განკუთვნილი.

– ფუტკრის შხამი ცხენს და დათვის კლავსო, გამიგია, არ გეშინია ეკა? – ვეკითხები ზემოსხენებულ საფრთხეზე.

– „თავიდან კი, მაგრამ, როცა დავუმეგობრდი და გავუშინაურდი, მივხვდი, რომ იგი უმიზეზოდ არავის არაფერს ერჩის. რატომ უნდა აუქნიო ხელი, რატომ უნდა აიძულო, ყვავილს მოშორდეს? შხამი და ნესტარი ამ ყოვლად უწყინარი მწერისთვის თავდაცვის ერთადერთი საშუალებაა. ერთი სიტყვით, ფუტკარი კეთილი განზრახვის ადამიანს არ კბენს. შხამი შხამია, მაგრამ ამავე დროს იგი უნიკალური სამკურნალო საშუალებაცაა, ისევე, როგორც ფუტკრის რძე, ნექტარი, დინდგელი. ამავედროულად

ესეც რომ არა, საკუთარი შრომით მოპოვებულ ლუკმაზე გემრიელი ხომ არაფერია! ეს ფუტკარმა ასწავლა ეკას, ფუტკარმა, რომელიც ოჯახში (სკაში) ზარმაც და უქნარას ვერ ეგუება. თუმცა მოსახლეობაში საქმე სხვაგვარადაა – ოჯახური ეკონომიკის დაბალშემოსავლიანობას სიზარმაცე კი არა, სამუშაო ადგილების სიმწირე განაპირობებს.

ამაზეც ბევრი იფიქრა ეკამ, იფიქრა და ექვსი პერეველი ქალბატონი აიყოლია საკუთარის პარალელურად მეფუტკრეობის ამხანაგური მეურნეობის შესაქმნელად. ჯერ-ჯერობით 50 სკა აქვთ, მომავალში მნიშვნელოვნად გაფართოებას აპირებენ.

მართლაც საკვირველია, რა ენერგიის, რა ჰუმანურობის მატარებელი უნდა იყოს ადამიანი, თანაც ლამაზი სქესის წარმომადგენელი, ამხელა დატვირთვას რომ უძლებდეს! ყოველივე ზემოხსენებულთან ერთად ეკა რამდენიმე ქალთა საერთაშორისო ორგანიზაციის აქტიური წევრიცაა. ყველაზე მეტად იმით ეამაყება, რომ



გაეროს ქალთა ორგანიზაცია „ჯეარკავკასიის“ კოორდინატორია, რითაც უკვე მიაღებინა პერეველ ქალბატონებს გრანტები მელორეობის და საინკუბაციო მეურნეობების, სამკერვალო და სილამაზის სალონების გასახსნელად.

ასე აპირებს მეფუტკრე ეკა გოგატიშვილი თანასოფლელებისა და მთელი საქართველოსათვის იმ უმძიმესი სევდის განქარვებას.

და შენც, შემგრძნობი, შემხედვარე და გამთავისებელი ყოველივე ამისა,

ფიქრობ, რომ ეკასნაირი პიროვნებების სიმრავლეს, სიმტკიცეს, მათ ერთსულ და ერთხორც შეკვრას იმ საშინელი ბლოკ-პოსტებისგან განთავისუფლებაც კი შეუძლიათ.

რაც შეეხება მეფუტკრეობას, კიდევ ერთხელ ღრმად ეთანხმები შოთა ნიშნიანიძეს: „ამაზე კარგი რა უნდა იყოს – კაცს თაფლი მისცე, ღმერთს კი სანთელი“

ზურაბ თურმანიძე,
პერევე, ნოემბერი, 2022წ.

რეპორაჟი

ლურჯი მოცვის წარმატებული მეურნეობა სოფელ გვარაში

ლურჯი მოცვი, პავლოვნია, ვენახი და კივი — ეს კულტურები ფერმერ ჯემალ ცეცხლაძეს ორ პარტნიორთან ერთად ქობულეთის სოფელ გვარაში აძვს გაშენებული. მათთან ყვალაზა მოგზავნიანი ლურჯი მოცვია, შესაბამისად, ფიძროუს, რომ სამომავლოდ მეურნეობას ამ მიმართულებით გააფართოებს.

ფერმერმა და ბიზნესმენმა ჯემალ ცეცხლაძემ სოფელ გვარაში 30 ჰექტარი მიწის ფართობი 2011 წელს შეიძინა. სანამ რაიმე კულტურას დაეთესავდა, იქამდე ეტაპობრივად ნიადაგის კვლევა გააკეთა, რათა გაეგო შესაბამის გეოგრაფიულ საზღვრებში რომელ კულტურებზე უნდა აეღო ორიენტაცია.

„კვლევამ აჩვენა, რომ ლურჯი მოცვისთვის იდეალური ნიადაგი იყო. თან ამ ადგილზე ადრე გაშენებული იყო ჩაის პლანტაციები. გაველურებული ტერიტორია დავამუშავეთ, გავასუფთავეთ, გავაკულტურეთ, ბრუნვაში მოვაქციეთ და მერე ეტაპობრივად დავინყეთ მოცვის გაშენება. ძირითადად ვიყენებდით „დანერგე მომავლის“ საგრანტო კომპონენტს“, – ამბობს ჯემალ ცეცხლაძე.

თუმცა სანამ მოცვის პლანტაციებს გააშენებდა, იქამდე 30 ჰექტარი მიწის ნაკვეთზე სხვადასხვა კულტურების გაშენებაც სცადა. საბოლოოდ ტერიტორია ასე დაიყო: 4 ჰექტარზე ვაზი, 7 ჰექტარზე პავლოვნია, 15 ჰექტარზე ლურჯი მოცვი, დანარჩენზე კი, კივი.

ვენახი

პირველი კულტურა, რომელიც მეურნეობაში გააშენეს ვენახი იყო. ახლა 4 ჰექტარზე ორი ჯიშის ვაზი აქვთ: ჩხავერი და ოჯალეში. ძირითადად საოჯახო ტიპის ღვინოს აწარმოებენ: „საოჯახო სასტუმროები გვაქვს მე და ჩემს პარტნიორს და ძირითადად ჩვენს წარმოებულ ღვინოს ჩვენნივე ვიზიტორებისთვის ვიყენებთ“.

პავლოვნია

2013 წელს მეურნეობას პავლოვნიას ტყეც დაემატა. როგორც ფერმერი ამბობს, პავლოვნია მალე მზარდი მცენარეა და 7-8 წელში შესაძლებელია მისი მერქნის დამზადება. ასეთ მასალას იყენებენ ავეჯის წარმოებაში, გემთმშენებლობაში და სხვა მსგავსი დანიშნულებით იყენებენ. იგი ძალიან მოთხოვნადი და ძვირადღირებულია.





„ჩვენთან, მყავე ნიადაგში ცოტა გაუჭირდა პავლოვნისა და ამიტომ მისი გაკულტურება გახდა საჭირო. ზრდის პროცესი ნორმალურთან შედარებით ცოტა შენელებულად მიდის. თუ ჩვეულებრივ, ტუტე ნიადაგში 7-8 ნელში ხდება უკვე მზა მერქნის მიღება, ჩვენს შემთხვევაში 9-10 ნელზე დასჭირდა. გაზარდა – გამსხვილების პროცესი უფრო შენელებული იყო, თუმცა მომგებიანია და ძალიან მოთხოვნადი“, – ამბობს ფერმერი.

ლურჯი მოცვი

ყველაზე ეფექტური და მომგებიანი ცეცხლაძის მეურნეობაში ლურჯი მოცვი აღმოჩნდა. მისი პლანტაციები 2016 წლიდან გააშენეს და ახლა უკვე 15 ჰექტარზე აქვთ. კენკროვან მცენარეს ნიშანი მეორე წლიდანვე ჰქონდა, მაგრამ სრულ მსხმოიარობამდე 3-4 წელი სჭირდება.

„ჩვენ პატარა ჩითილები მოგვანოდეს, ამიტომ ამის გამო სირთულეები შეგვექმნა. მერე როცა ჩვენ შემოვიტანეთ პოლონეთიდან ერთწლიანები და ორწლიანები ნერგები საქმე კარგად წავიდა. პირველი მცირე მოსავალი გასულ წელს გვექონდა. 25 ტონამდე ლურჯი მოცვი მივიღეთ, მაგრამ საერთოდ როცა სრულ მსხმოიარობას მიაღწევს 150-200 ტონამდე ველოდებით“.

როგორც ჯემალ ცეცხლაძე ამბობს, დასავლეთის კლიმატურ პირობებზე მორგებულმა მოცვის ნარგავებმა კარგად გაიხარეს. გარდა ამისა, ჩრდილოეთის ქვეყნებისგან განსხვავებით, სადაც ლურჯი მოცვი პოპულარულია, საქართველოში ნარგავები დახრილ ფერდობებზე გააშენეს, რამაც გაამართლა: „რომ ჩამოდიან უცხოელი პარტნიორები, გაცელებული არიან რომ როგორც კარგად მიდის აქ მისი შეგუებისა და

გახარების პროცესი. მოსავლიანობა, სანყისი დაკვირვებით, ნორმალურია. სხვაგან მცდელობაც რომ არ ჰქონდათ, ფერდობებზე გაეშენებინათ, აქ ჩვენ გავაშენეთ და აღმოჩნდა, რომ უფრო უკეთესია ფერდობებზე, ვიდრე მათთან. კლიმატური პირობებიც ხელსაყრელია“.

მოვლა

ლურჯი მოცვის მოვლის თავისებურებებს ფერმერები ადგილობრივი და უცხოელი სპეციალისტების რეკომენდაციების საფუძველზე სწავლობენ. უტარდებათ ტრენინგები, ეცნობიან უცხოელების გამოცდილებას. ინტენსიური თანამშრომლობის ფარგლებში, გარკვეული გამოცდილებაც დააგროვეს. ჯემალ ცეცხლაძე ამბობს, რომ ეს საქმე საკმაოდ მომგებიანია, თუმცა სოლიდური ინვესტიციის ჩადებას საჭიროებს, რაც თავად და მისმა პარტნიორებმა საგრანტო სესხის კომპონენტის დახმარებით შეძლეს.

„მოსავლელად ძალიან რთული და შრომატევადი საქმეა, მუდმივად უნდა გაასუფთაო სარეველებისგან, საკმაოდ დიდ ადამიანურ შრომით რესურსს მოითხოვს. მერე ეტაპობრივად საჭიროა სასუქის მიწოდება. რწყვა წვეთოვანი სარწყავი სისტემით, რომ გვალვის დროს არ დაილუპოს მცენარე. მუდმივი ყურადღებისა და მზრუნველობის ქვეშ უნდა იყოს. საჭიროა ასევე გასხვლა ორჯერ, ნაშლობები ზემოდან შესხურებით, ფესვიდან მიწოდება... ერთი ციკლიც რომ ჩაგივარდეს, ფაქტობრივად, შედეგი არ გექნება“.

როცა მეურნეობა აქტიურ ფაზაში შევიდა საჭირო გახდა სამაცივრე სივრცის მოწყობა: „მოვიპოვეთ აგრო სერვის ცენტრის გრანტის კომპონენტი, ჩვენი ფინანსური თანამონაწილე-

ობით და აგროსესხის გამოყენებით შევქმენით სამაცივრე სანარმო, რათა მოწეული პროდუქცია დაგვეხარისხებინა, შეგვენახა და რეალიზაციისთვის შესაფერისი, ეფექტური პირობები შეგვექმნა“.

რეალიზაცია

ბოლო პერიოდში ლურჯ მოცვზე მოთხოვნა გაიზარდა. საქართველოდან იგი ძირითადად რუსეთში გადის, ევროკავშირის ქვეყნებში გასატანად კი სპეციალური სერთიფიკატებია საჭირო.

„ძირითადად, ჩვენთან მოდიან შემსყიდველები, რომელთაც გააქვთ რუსეთის ბაზარზე. თუმცა სამომავლოდ, ვგეგმავთ შესაბამისი სერთიფიკატების მოპოვებას, რომ ევროკავშირის ბაზრების დივერსიფიცირებაზეც ვიზრუნოთ. იმიტომ, რომ რუსული ბაზარი მაინც არასტაბილურია, როდის ჩაიკეტება და შეიზღუდება იქ საქონლის გასვლა არავინ იცის, ამიტომ როცა მოსავლის რაოდენობა გაიზრდება, თავისთავად მზად უნდა ვიყოთ ევროპისთვისაც“, – ამბობს ცეცხლაძე და ამატებს, რომ ქართველი ფერმერებს, რომლებიც ლურჯ მოცვს აწარმოებენ, სხვა ქვეყნებთან შედარებით უპირატესობა აქვთ: „მაგალითად, პოლონეთთან და სხვა ჩრდილოეთ ქვეყნებთან შედარებით, საქართველოში მოცვი ერთი თვით ადრე შემოდის და ესეც უპირატესობაა, რადგან პირველად ბაზარზე ჩვენი მოცვი შედის და ფაქტობრივად როცა სრულდება რეალიზაცია, მერე შემდის სხვა ქვეყნებიდან“.

სამომავლო გეგმები

როგორც ფერმერი და ბიზნესმენი ჯემალ ცეცხლაძე ამბობს, კვლევის პროცესში ჟოლოსა და მაყვლის მოყვანის მცდელობაც ჰქონდათ „მაგრამ ჩვენი ნიადაგი არ გამოდგა შესაფერისი ამ კულტურებისთვის. ამიტომ კენკროვანებიდან მხოლოდ ლურჯი მოცვი გვაქვს“.

სამომავლოდ აპირებენ, რომ ლურჯი მოცვის პლანტაციები უფრო დიდ ფართობზე გაშალონ, პავლოვნის ტყის ალების შემდეგ, ტერიტორია კვლავ მოცვს დაუთმონ და ევროკავშირის ბაზრისთვის მზადებაც დაიწყონ.

თაბო ფიქსირიშვილი, ქობულეთი, სოფელი გვარა, 2022.

როგორ მივიღოთ მაცი მოგზაუგ მკვინახეთა დოტაციისთვის გამოყოფილი მილიონებიდან

ქვეყნის ეკონომიკური სიძლიერე უფრო მეტად იმავა დამოკიდებული თუ, როგორი ბონიერებით ხარჯავს საბიუჯეტო სახსრებს ხელისუფლება და არა იმავა თუ როგორი წარმატებით ავსებს ამ ბიუჯეტს. მბაღლითად, ავიღოთ ის მილიონები, რომელიც ყოველწლიურად მკვინახეთა დოტაცი- აზე იხარჯება.

მოღით ჯერ ის გავარჩიოთ, ყურძ- ნის ფასის სუბსიდირებაში ბოროტე- ბა მეტია თუ სიკეთე?

ვფიქრობ, ბოროტება, რადგან ამით ხელისუფლება მეღვინეს ყურძნის შე- სასყიდ დაბალ ფასს კარნახობს, ხოლო მევენახეს ყურძენზე უდგენს დაბალ ფასს და აიძულებს მის გაცხადებულ ფასად მიყიდოს მოსავალი მეღვინეს.

რა თქმა უნდა, მევენახეს ამას პირ- დაპირი ტექსტით არავინ არ ეუბნება, მაგრამ რთვლის დანყებამდე რამდე- ნიმე კვირით ადრე იმის გაცხადება, რომ „კილოგრამ ყურძენში მეღვი- ნე 60 თეთრს გადაიხდის და 10-20 თეთრს მთავრობა დაამატებს“, ეს მევენახისთვის ყურძნის გასაყიდი ფასის ბრძანებით დადგენა და მე- ტი არაფერი. ანუ ასეთი განცხადება არის თუ არა სიგნალი მეღვინისთვის, რომ მან კილოგრამ ყურძენში 60 თეთრზე მეტი არ გადაიხადოს?! ასე- ვე, არის თუ არა ეს სიგნალი მევენახისთვის, რომ მან ყურძენი მეღვინეს ან მის მიერ გაცხადებულ ფასად უნ- და ჩააბაროს, ან სადაც უნდა იქ გაყი- დოს, ანუ საქონელი მისია, ქვეყანაში საბაზრო ეკონომიკა და თავის საქონ- ელს თვითონ მიხედოს.

თუ გავითვალისწინებთ, რომ ქვე- ყანაში ყურძნის შემსყიდველი, ხე- ლისუფლების მიერ მხარდაჭერილი, მეღვინეების, კერძო ფირმების, გარ- და არავინაა, გამოდის რომ მევენახისთვის ხელისუფლების ამ განცხადებას კანონის ძალა აქვს და ისინიც იძულებული არიან ხელისუფლების მიერ გაცხადებულ ფასად გაყიდონ ყურძენი. ანუ რა გამოდის, ყურძენი მევენახეს მოჰყავს და მისი საკუთრე- ბაა, მის შესასყიდ ფასს კი მიყიდვლი, ანუ მთავრობის მიერ მხარდაჭერილი მეღვინე უნესებს? ამ დროს რა საბაზრო ურთიერთობაზე და ბაზრის მიერ ყურძნის ფასის დარეგულირებაზე შეიძლება საუბარი?!

ანუ გამოდის, რომ ამ დოტაციით მთავრობა უფრო დიდ უკეთურებას სჩადის, ვიდრე სიკეთეს.

როგორც ნახეთ, მთავრობის მიერ დოტაციით საბიუჯეტო სახსრების გამოყოფა ერთი ბოროტებაა, მაგრამ მეორე და უფრო დიდი ბოროტე- ბა მილიონების იმ ფორმით ხარჯვაა, როგორც მას ხელისუფლება განკარ- გავს, ანუ ყოველ კილოგრამ ჩაბარე- ბულ ყურძენზე მევენახისთვის 10-20 თეთრის ფასნამატის დანესება.

მოღით, ჯერ ის ვთქვათ, შეუძლია თუ არა მეღვინეს თეთრ ყურძენში 1,5 ლარი მაინც გადაიხადოს, ხოლო საფერავის ყურძენში 3 ლარზე მე- ტი? ალბათ ყველა დამეთანხმება, რომ ხვანჭკარის ღვინო მასობრივად 2-3-ჯერ მეტ ფასში არსად არ იყიდე- ბა (თბილისის მაღაზიებში სხვაობა სულ დიდი 30%-ია), მაშინ რაშია საქ- მე? რატომ ყიდულობს ალექსანდრო- ულისა და მუჯურეთულის ყურძენს მეღვინე 8-10 ლარად, ხოლო საფე- რავის ყურძენში სამი ლარი ენანება. თუ ხვანჭკარის ყურძნის ფასით და მისგან დაყენებული ღვინის ღირებუ- ლებით ვიმსჯელებთ, შეძლებულა სამ ლარის გადახდა.

იგივე მდგომარეობაა რქანითელის და საფერავის ყურძნისა და ღვინის ფასების შედარების დროს, ანუ არც საფერავის ღვინო ღირს რქანითელის ღვინოზე 2-3-ჯერ მეტი, მაშინ რატომ არ შეიძლება რქანითელის ყურძენში მეღვინემ ერთ ლარზე მეტი გადაი- ხადოს და ყურძნის ფასის დოტაცი- აზე მთავრობას ათობით მილიონი არ გააცემინოს? ანუ გამოდის, რომ მთავრობა ამ დოტაციის ფულს მეღ- ვინის მაგივრად იხდის, ეს კი ალბათ იმიტომ ხდება, რომ მთავრობაში და პარლამენტში ბლომად სხედს ისეთი ხალხი, რომლებიც ღვინის ბიზნეს- თან არის „ჩახუტებილი“, ან სულაც ამ ბიზნესს წარმოადგენს.

ახლა ვნახოთ, უფრო გონივრულად, როგორ უნდა დაიხარჯოს ყურძნის დოტაციაზე გამოყოფილი ფული, ვიდ- რე დღემდე იხარჯება: ვთქვათ ხე- ლისუფლებამ ამ მიზნით 50 მილიონი ლარი გამოყო და ამ ფულს მევენახე- ებს ყოველ კილოგრამ გაყიდულ ყურ- ძენზე 10-20 თეთრს დოტაციის სახით ურიგებს. როგორც ხედავთ, რთვლის დამთავრების შემდეგ მთავრობისთვის ეს თანხა ქარს გატანებული ფულია, რადგან დოტაციის სახით ყურძნის ჩამბარებლებს დაურიგა და რთვლის დამთავრების შემდეგ ჯიბეცარიელი დარჩა. ახლა ვნახოთ გლეხი მაინც თუ ყავს იმით კმაყოფილი, რომ კილოგრამ ყურძენში სულ დიდი 80 თეთრი გადა- უხადეს? რა თქმა უნდა არა, რადგან ის თვლის, რომ კილოგრამი რქანითე- ლის ფასი, ერთი ლარიდან უნდა იწყე- ბოდეს. არადა ეს ბიუჯეტის ფულია, რომლითაც სკოლები, საავადმყოფო- ები, სპორტულ-გამაჯანსაღებელი ცენტრები და საზოგადოებისთვის სა- ჭირო სხვა საქმეს უნდა მოხმარებოდა, ნაცვლად ამისა „უკვალოდ“ გაქრა.

მოღით, ახლა ვნახოთ თუ შეიძლება ეს ფული ისე დაიხარჯოს, რომ გლეხ- მაც მეტი სარგებელი ნახოს თავისი ყურძნით და დახარჯული თანხაც დი- დი მოგებით დაეუბრუნოთ ბიუჯეტს. ამისათვის უნდა შეიცვალოს ამ ფუ- ლის ხარჯვის წესი და არსებულის ნაცვლად ის ასეთნაირად უნდა განა- წილდეს: გლეხს მისაღებ ფასად ძირი- თადად თეთრი ყურძნის რეალიზაცია უჭირს (მიუხედავად იმისა, რომ ორი- ვე ფერის ყურძენს აბსოლუტურად ერთნაირი მოვლა სჭირდება, წითე- ლი ყურძენი სულ მცირე ორჯერ მეტი ღირს თეთრზე), ანუ მასში მეღვინე საშუალოდ 50-60 თეთრს იხდის, და- ნარჩენს კი მთავრობა ამატებს. ამის ნაცვლად დოტაციაზე გამოყოფილი 50 მილიონი გავყოთ ორ ნაწილად ანუ 40+10 მილიონი. 40 მილიონით 1,2 ლა- რად მოსახლეობიდან დაახლოებით 35 მილიონი კილოგრამი ყურძენი ვი- ყიდოთ, ხოლო 10 მილიონი საბრუნავ სახსრად დავიტოვოთ. ამ ოპერაციით ყურძნის ბაზარს 35 ათას ტონა თეთ- რი ჯიშის ყურძენს მოვაშორებთ, ამის



შემდეგ ბაზარზე რქანითელის ყურძენი დეფიციტი გახდება და მეღვინე მასში თუ მეტს არა ამდენივეს მაინც გადაიხდის. ბოლოს კი ასეთი სურათს მივიღებთ: მთავრობის დოტაციის დროს გლეხი კილოგრამ რქანითელში სულ დიდი 80 თეთრს იღებდა, ამ შემთხვევაში კი 120 თეთრს მიიღებს, ანუ გლეხი ამით მადლიერი დაგვრჩება. რაც შეეხება მთავრობის სარგებელს ის შემდეგში მდგომარეობს: თუ გუშინ ამ 50 მილიონს მევენახეს ურიგებდა და რთვლის ბოლოს უკმაყოფილო მევენახე და ცარიელი ჯიბე რჩებოდა, დღეს მევენახეც მადლიერი ყავს და ჯიბეში ქარის ნაცვლად

35 ათასი ტონა ყურძენი უდევს, საიდანაც 70%-წვენივს გამოსავლის შემთხვევაში 40 მილიონ ბოთლ მაღალი ხარისხის რქანითელის ღვინოს და 2 ათას ტონაზე მეტ მაღალი ხარისხის ქაჭის არაყს მიიღებს. ბოთლი ღვინოსა და არყის რეალიზაციიდან 2 დოლარი მოგებაც რომ დარჩეს, სულ მცირე, 85 მილიონ დოლარს, ანუ 250 მილიონ ლარზე მეტი დარჩება. ვფიქრობთ, გუშინდელ ცარიელ ჯიბეს დღევანდელი საფეხი ჯიბე და ამ პროგრამის განხორციელებაზე ასობით კაცი რომ ყავს დასაქმებული.

მე რომ ამ ბიზნესის ხელმძღვანელი ვიყო, ამ ფულიდან თავის გა-

მოყოფილ 50 მილიონს ბიუჯეტს დავუბრუნებდი, 200 მილიონით კი მეორე წელს ათიათასობით ტონა რქანითელს 1,5 ლარად, ხოლო საფერავის ყურძენს 3 ლარად ვიყიდდი და ასეთი იძულებითი წესით მოვახდენდი ყურძენზე ფასის რეალურ ღირებულებამდე აწევას. ანუ ამ გზით მოვახდენდი მევენახეობა-მეღვინეობის რეალურ საბაზრო ეკონომიკაზე გადაყვანას, შემდეგ კი როგორც სახელმწიფო ორგანიზაცია დატოვებდი ბაზარს და ქართულ მევენახეობა-მეღვინეობას საშუალებას მივცემდი რეალური საბაზრო ურთიერთობით გაეგრძელებიათ მუშაობა.

იმედს ვიტოვებ მთავრობა, ამის შემდეგ მაინც დაფიქრდება სადოტაციო სახსრების ხარჯვის წესის შეცვლაზე.

წერილი ამოღებულია დასაბეჭდად გადაცემული წიგნიდან „ქვევრი და ქართული ტრადიციული მეღვინეობა“.

შურა ბაბრიძე,
ნახევარგამტართა ფიზიკის
ს/კ ინსტიტუტის უფროსი მკვლევარი

წინაპართა კვალდაკვალ

ქართული მევენახეობა მეღვინეობის წარმატების საძირკველი

საქართველო მევენახეობის და მეღვინეობის უპველესი ძველანაა. მრავალ ადგილას დღესაც ვხვდებით ხეაზუა ღონივრად შემოხვეულ ველურ ვაზს, რაც იმის ნიშნია, რომ ვაზის კულტურა უპველესი დროიდან ყოფილა გავრცელებული საქართველოს ტერიტორიაზე, საუკუნეთა მანძილზე. 500-მდე აპორიგენული ვაზის ჯიშის შარავის, მისი სიყვარულით მოვლის საფუძველზე დამკვიდრდა ვაზი საქართველოში და განვითარდა მევენახეობა-მეღვინეობა

საქართველოში ღვინის როლი უდიდესია, როგორც სოფლის, ასევე ქალაქის მაცხოვრებელთა ყოველდღიურობაში, ყველა საერო და რელიგიური დღესასწაულებისა და რიტუალების აღნიშვნისას. ქართული ზეპირსიტყვიერება, ფოლკლორი და ზოგადად ქართული ხელოვნება მდიდარია ვაზისა და ღვინისადმი მიძღვნილი შედევრებით. მევენახეობა-მეღვინეობის ლექსიკური ფონდი ტრადიციულად მრავალფეროვანია.

უდიდესი კულტურული მნიშვნელობის დასტურად, „იუნესკოს“ არა-

მატერიალური კულტურული მემკვიდრეობის დაცვის შესახებ კონვენციის პრინციპების შესაბამისად 2012 წელს „ქვევრში ღვინის დაყენების უძველეს ქართულ ტრადიციულ მეთოდს“ მიენიჭა არამატერიალური კულტურული მემკვიდრეობის ეროვნული ძეგლის სტატუსი.

ქვევრში ღვინის დაყენების უძველესი ტრადიციული მეთოდი ქართველი კაცის კულტურული მონაპოვარია – გარესამყაროსთან ურთიერთობის მრავალათასწლიანი გამოცდილება! იგი წარმოადგენს ნათელ მაგალითს

თუ რამდენად მნიშვნელოვან როლს ასრულებს არამატერიალური კულტურული მემკვიდრეობა საზოგადოების სოციალური ურთიერთობისა და იდენტურობის ფორმირებაში.

ქვევრში ღვინის დაყენების უნიკალურ ტრადიციულ მეთოდს საქართველოში 8000 წლიანი ისტორია აქვს, რითაც დამსახურებულად ამაყობს მთელი ერი.

საქართველო ღვინის სამშობლოდ მიიჩნევა, ამაზე მეტყველებს მსოფლიოში უდიდესი კომპეტეციის მქონე ექსპერტთა ხმამაღალი აღიარებანი, რომელიც დაფიქსირებულია მრავალსპეციალურ გამოცემებში ხოლო მასალა კი მუზეუმშია დაცული.

საქართველოს ღვინის სამშობლოდ მოიხსენიებს Hugh Johnson და James loliday-ის atlasi The Vintner's Art (№1992), სადაც წერია: „საქართველოს აქვს დამაჯერებელი მტკიცე-

ბულებები, რომ მის მინაზე მოხდა ვაზის სელექცია ღვინის დასაწურად და სხვადასხვა ჯიშების გასავრცელებლად. არქეოლოგიური გათხრების შედეგად მოპოვებული მასალების გამოკვლევებმა დაადასტურეს ღვინის წარმოების ტრადიცია ქრისტემდე 5 000 წლის წინათ.

გარდა ამისა ლონდონის ღვინის მუზეუმში. Vinopos (Vnopolis. No. Bank End, London, SELE9BL საქართველო საპატიო პირველ განყოფილებაში გახლავთ განთავსებული და მისთვის Georgia – a cradle of wine (საქართველო – მეღვინეობის აკვანი) უწოდებიათ.

აღსანიშნავია, რომ ეგვიპტური ოსირისი, რომაული ბახუსი, ბერძნული დიონისე და ქართული აგუნა ერთი საძმოს (ვაზისა და ღვინის ორდენი) წევრები არიან. Осирис научил людей земледелию, садоводству и виноделию. Бог, которого Египтяне считают Дионисом. Осирис первым сделал плуг и научил людей земледелию.

Дионис - бог виноделия, производительных сил природы, вдохновения и религиозного

რომაულ მითოლოგიაში მას შეესაბამება ბახუსი, ჩვენი აგუნა, მევენახეობა მეღვინეობის მფარველი ღვთაება წარმართულ პერიოდში, რომლის ანტიკური პერიოდის ქანდაკება (დათარიღებული. XI-X საუკუნეებით. ჩ.წ.ა-მდე, ანუ 500 წლით უფროსია დიონისეზე), 1958 წელს იქნა კახეთში აღმოჩენილი.

საყურადღებოა ღვინის ქართული სიტყვის თავისებურება – ღვინის აღმნიშვნელ სიტყვებს, თითქმის ყველა ენაში, ერთი ძირი აქვს. ქართველურ ენებში იგი გამოითქმის ასე – „ღვინო (ქართ.), ღვინი (მეგრ.), ღვინალ (სვან.). სხვა, ინდო-ევროპულ და სემიტურ ენებში: ხეთური – wiyana(a), ძვ. ბერძნ. Οἶνος. ლათინური – vinum, სომხური – gini, გერმანული Wein, ინგლისური Wine, რუსული (სლავურ ენებზე) – вино, უელსური – გნინ, ფრანგული – ვინ, იტალიური – vino, ესპანური – vino, არაბული – წაინუმ, ებრაული – yayain, ასირიული inu.

ისტორიულ წყაროებსა და მრავალი მეცნიერული კვლევების საფუძველზე ქართველი ამავდარი მეცნიერი კონსტანტინე მოდებაძე აღნიშნავდა: „ის გარემოება, რომ უხსოვარი დროიდან ვაზის კულტურას შეზრდილი

და ღვინის დაყენებას საკმაოდ კარგად გაცნობილი ქართველი ხალხი, ისეთი მაღალი ღირსების საღვინე ჯიშებს არჩევდა და აშენებდა, როგორცაა: საფერავი, რქანთელი ხიხვი, ციცქა, ცოლიკაური, ალექსანდროული, მუჯურეთული და სხვა. სრულ უფლებას გვაძლევს დავასკვნათ, რომ ძველად საქართველოში, ცხადია ღვინის დაყენებასაც სათანადო შეგნებით, მზრუნველობითა და სიფაქიზით ეპყრობოდნენ. თუკი ჩვენი წინაპრები, ჰომეროსის გადმოცემით ჯერ კიდევ ჩვენ წ. აღ-მდე X საუკუნეში ხარისხოვან „ჩქეფსა და სურნელოვან“ ღვინოს აყენებდნენ, ცხადზე უცხადესია, შემდეგ საუკუნეებში ბევრად მეტი ცოდნა, დაკვირვება და გამოცდილება ექნებოდათ იმისათვის, რომ ზემოხსენებული ქებული საღვინე ჯიშებიდან მაღალხარისხოვანი ღვინო მიეღოთ.”

ამავე აზრისაა ოზ კლარკი (www.ozklarke.com) მსოფლიოში საუკეთესო ღვინის გზამკვლევის ავტორი. ეს მან დაანერა თავის რუკას მარცხენა ქვედა კუთხეში: „ჯარისკაცები, ახალმოშენები და ვაჭრები, ეძებდნენ რა საქონელს რითაც შეეძლოთ ევაჭრათ და პირადი სარგებლობისთვისაც გამოეყენებინათ, შავი ზღვისა და ხმელთაშუა ზღვის აღმოსავლეთი ნაწილიდან მიჰქონდათ ვაზის ნერგები. ამით არის გამოწვეული ღვინის კულტურის ასე ფართო გავრცელება მთელს მსოფლიოში.”

Oz klarke-ის რუკის მიხედვით მეღვინეობა საქართველოდან ჯერ სირიაში შევიდა. შემდეგ ეგვიპტეში. აქედან იტალიაში და შემდეგ უკვე დასავლეთ ევროპაში.

ცხადია, ამ სიტყვებს აერთიანებს – ერთი ძირი, ერთი წარმომავლობა და იმ ქვეყნიდან უნდა იყოს ყველა სხვა ენებში შესული და დამკვიდრებული,

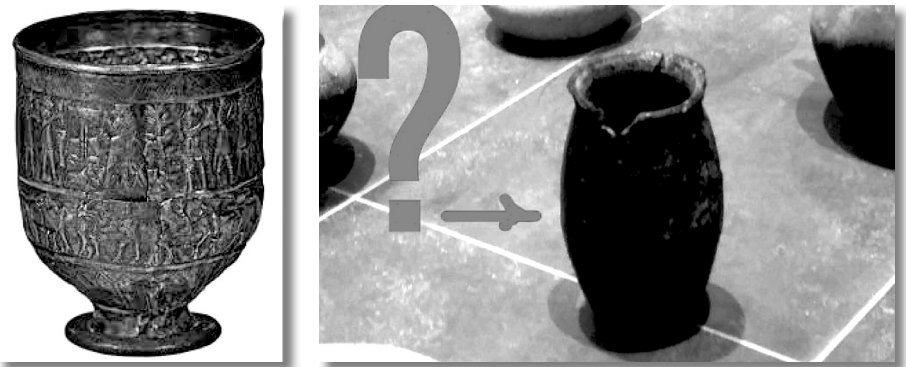
რომელიც სავარაუდოთ არის კიდევ ღვინის სამშობლო.

უხვი მატერიალური მემკვიდრეობიდან დღევანდელ საქართველოს – ტერიტორიაზე ვაზის კულტურის უძველესი ადრეული ბრინჯაოს ხანიდან იცნობდნენ. საინტერესოა ისიც, რომ მხოლოდ ქართულ ენაში დასტურდება სიტყვა „ღვინის“ სემანტიკური მნიშვნელობაც და რომ ის, ზმნა „ღვივილიდან“ არის მიღებული. ამ სიტყვის ფუძე – „ღვ“ – წმინდა ქართულია. (ღვიძლი, ღვინთი, მღვდელი, ღვივილი, მღვიმე, ღვთაება, გაღვივება, ღვარი, ზღვარი, ღვანლი, ღვრა, ღვიძილი, ღვია). მისი საწყისი ფორმა უნდა იყოს „ღვივილი“, ანუ ის, რაც დულს, ამოდის, ღვივდება, შესაბამისად: ის რაც დულილის, უფრო ღვივილის შედეგად მიიღება. აქედან არის მღვინვარე, სამღვინვო – ღვინო.

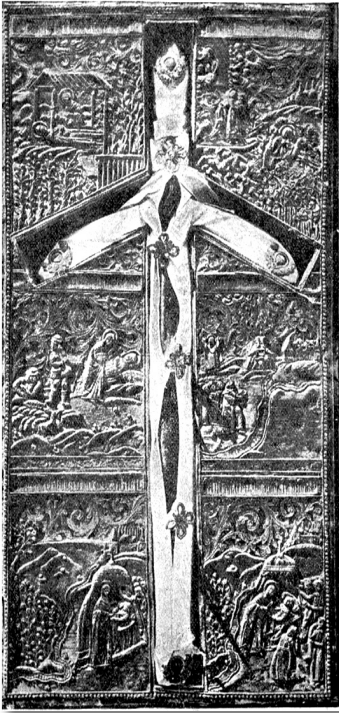
არქეოლოგიური კვლევა-ძიებით აღმოჩენილია მრავალი არტეფაქტი, მათ შორის განსაკუთრებულია თრიალეთში ნაპოვნი ვერცხლის თასი (ფოტო 1) იგი თარიღდება ძვ. წელთაღრიცხვის II ათასწლეულის დასაწყისით), რომელზეც რელიეფურად გამოსახულია ყურძნითა და ღვინით შესრულებული რიტუალის სცენები. აქვე აღმოჩენილია იმავე პერიოდის სხვადასხვა ზომის კერამიკული, უთუოდ, ღვინის ჭურჭელი.

ბიბლიის ძველი აღთქმის წიგნებზე დაყრდნობით, როდესაც ნოეს კიდობანი გაჩერდა არარატის მთაზე მტრედმა ნოეს ზეთისხილის რტო მოუტანა ნიშნად იმისა, კიდობნის დატოვება შეიძლებოდა. ხმელეთზე გადმოსვლის შემდეგ ნოეს ერთერთი პირველი ქმედება იყო შემდეგი: მან ვაზის – ნიჰნა (თესლი) დათესა ... – მრავლისმეტყველია ის ფაქტი, რომ IV საუკუნის დასაწყისში. წმ. ნინომ ღვთისმშობლის მოწოდებით საქართველში

ფოტო 1



ფოტო 2



ველოში ქრისტიანობის საქადაგებლად და ქართველი ხალხის ქრისტეს რჯულზე მოსაქცევად ვაზის ნასხლავისაგან, თავისივე თმებით შეკრული ჯვარი აირჩია (ფოტო №2) და იქიდან დაწყებული ტაძარში მისულები, სულისა და ხორცის საკურნებლად მაცხოვრის „სისხლად და ხორცად“ გადაქცეულ პურსა და ღვინოს სასოებითა და მადლიერებით ვეზიარებოთ ქართველები „მე ვარ ვენახი, და თქვენ რტონი, რომელი დაადგრეს ჩემ თანა, და მე მის თანა, ამან მოიღოს ნაყოფი მრავალი, რამეთუ თვინიერ ჩემსა არარაი ძალ-გიც ყოფაი არცა ერთი“ (სახარება იოანესი 15.5) სახარებისეული სიბრძნით ნასაზრდოები ქართველები მართლაც ქრისტეს განსახიერებად აღიქვავდნენ ვაზს და დავით მეფსალმუნის სიტყვებით: „და ღვინოი ფოტო №4 ულსა კაცისასა, საცხებელითა მხიარულ ყოფად პირი, და პური გულსა კაცი-თაია განასპეტაკებს“ (ფს. 103.15.), გაძლიერებულნი უდიდესი სასოებით აშენებდნენ. ვაზის მტევნებისა და ჩუქურთმების გამოსახულებით დამშვენებულ ღვთის სადიდებელ ტაძრებს. სწორედ ვაზისა და ღვინის კულტურული მემკვიდრეობა აისახებოდა ქვეყნის პოლიტიკურ თუ ეკონომიკურ მდგომარეობაზე, ქართველი ერის ფსიქოლოგიური განწყობის მდგრადობაზე ვაზის ძირძველი ფეს-

ვებზე შეზრდილი ქართველი ერის ძლიერი სულიერება განაპირობებდა გარეშე მტრებისაგან მიყენებული ჭრილობების მოშუშებას. სულიერი ტკივილის მიყენება კი ვაზის აჩეხვა-განადგურებაში გამოხატებოდა.

საქართველოში, უძველესი დროიდან, ქართველები ცხოვრების ყველა მნიშვნელოვანი მომენტის – შვილის დაბადებისა და ნათლობის, ნიშნობის, ქორნილის, დაკრძალვის, საოჯახო და საჯვარხატო დღესასწაულებისა და მისთანათა აღნიშვნა მთისწინეთსა და ბარში ღვინით დალოცვისა და ღვინის დაღვევის გარეშე არ ხდებოდა. ეს, როგორც ჩანს, იქიდან მომდინარეობს, რომ ჩვენს ხალხს ღვინო „წმინდა“ სასმელად წარმოედგინა. უღვინოდ არა თუ კაცი, ღვთაებებიც ველარ სძლებდნენ. ჩვენის აზრით სწორედ ეს რწმენა იყო იმის ერთ-ერთი მიზეზთაგანი, რომ ღვთაებათა და წმინდანებისათვის ღვინის შეწირვის ჩვეულებამ ფართო გავრცელება მოიპოვა. მათთვის შეწირულ ღვინოს (და პურს) სპეციალური სახელი ზედაშე ეწოდებოდა.

მევენახეობა და მეღვინეობა საქართველოში განსაკუთრებულ განვითარებას იწყებს XII საუკუნიდან, რასაც უთუოდ ხელი შეუწყო იმდროინდელი ქართული სახელმწიფოს პოლიტიკურ-ეკონომიკურმა სიძლიერემ.

* * *

ჩვენი მეცნიერული კვლევა დაუთმეთ რქანითელის ნიპნის გამოყენებას მის დაფქვასა და დანამატის სახით რუხი და შავი პურის წარმოებაში გამოყენებას, რადგანაც ამ პროდუქტს გააჩნია ანტიოქსიდანტური თვისება გარდა პროდუქტს ანიჭებს დამახასიათებელ გემოს და არომატს. კვლევებმა დაგვანახა, რომ შესაძლებელია, ასეთი დანამატის გამოყენება საკონდიტრო ნაწარმში პროფილაქტიკური პრევენციული დანიშნულებით, განხორციელდა ქ. თბილისის №4 პურის ქარხნის მექანიკურ თონეში. პროდუქტმა ქართული ნიპნის ფქვილის დამატებით, მიიღო დამახასიათებელი გემო და სურნელი და შეიძლება ითქვას ასეთ პურს უწოდოთ „რქანითელის პური“, რაც ერთგვარად ხაზს გაუსვამს ქართული ღვინისა და პურის მნიშვნელობას. როგორც ზოგად საკაცობრიო, ასევე მართმადიდებელი რელიგიის თვალსაზრისით, რადგანაც პური და ღვი-

ნო განსახიერებს ქრისტიანობაში მაცხოვრის ხორცს და სისხლს. და დარწმუნებული ვართ. ბევრი ადამიანისათვის გახდება, როგორც სასარგებლო მნიშვნელოვანია ძველი ქართული საკვების „ბოლინოს“ გამოყენება პედიატრიაში, ბავშვებში პროფილაქტიკური საკვების სახით, იმუნიტეტის ამაღლების თვალსაზრისით, მნიშვნელოვანია.

„ვაზო შვილივით ნაზარდოო“ – ამბობს ქართველი კაცი და ეს სიტყვები მეტაფორა სულაც არ გახლავთ, კაცისა და ვაზის სწორედ ასეთმა მრავალსაუკუნეუანმა კავშირმა ჩამოაყალიბა საქართველოში ღვინის სმისა და პურობის განსაკუთრებული კულტურა, რომელსაც დღესაც განცვიფრებაში მოჰყავს მნახველი. XVII საუკუნის იტალიელი მოგზაური ქრისტეფორე დე კასტელი საქართველოში ცხოვრების შემდეგ თავის ჩანაწერებში აღტაცებული აღნიშნავდა, რომ საქართველოში მიუხედავად უზომოდ ბევრი ღვინის სმისა, შეუძლებელი იყო ქუჩაში მთვრალი ადამიანის ნახვა.

აი რას ბრძანებს ამის შესახებ საქართველოს – კათოლიკოს პატრიარქი, უწმინდესი და უნეტარესი ილია II: „ქართული სუფრა არის ქრისტიანული სიყვარულისა და ურთიერთ პატივისცემის გამოხატვის უნიკალური ინსტიტუტი. ყოველი სადღეგრძელო არის ლოცვა. სუფრაზე უფალი მეფობს, ამიტომაც პურობა იწყება ლოცვით და მთავრდება ლოცვით.“

უფალმა ინებოს მრავალჟამიერ საქართველოში ღვთისგან მოვლენილ სტუმრებთან ერთად მივუსხდეთ ქართულ სუფრას და მოყვასის მოყვარულნი უფლისა და სამშობლოსადმი მიძღვნილ სადღეგრძელო-ლოცვაში, ღვინით ვეზიაროთ ჭეშმარიტ სიყვარულს.

გალსაზ დოლიძე,
სტუ-ს აგრარული მეცნიერებისა და ინჟინერინგის ფაკულტეტი, პროფესორი.

ნინო ჩხარტიშვილი,
ტექნიკის მეცნიერ, დოქტორი,
სტუ-ს აგრარული მეცნიერებების ინჟინერინგის ფაკულტეტი, პროფესორი.

ჟემალ სადალაშვილი,
სტუ-ს საგანმანათლებლო პროგრამა სასურსათო ტექნოლოგიების დოქტორანტი

„ინვესტირება უვნებელ და ხარისხიან მესაქონლეობაში“ (SQIL)

№4 იანვარი, 2022 წელი

მსხვილფეხა საქონლის და სხვა ცხოველთა ვექტორული დაავადებები

დღეს მსოფლიოს მოსახლეობის 80%-ს ემუქრება ერთი ან მეტი ვექტორული დაავადება. ამ კუთხით განსაკუთრებული რისკის ქვეშ დგანან ფერმერები, ვინაიდან მათ უშუალოდ და მუდმივი შეხება აქვთ ცხოველებთან და გარემოსთან.

სათბური აირების გამოყოფამ (ემისიამ) გამოიწვია საშუალო გლობალური ტემპერატურის 1°C-ით მომატება, რამაც თავის მხრივ გამოიწვია თბილი დღეებისა და ღამეების რაოდენობის ზრდა, თოვლის საფარის შემცირება და ზღვის დონის დაჩქარებული აწევა. თუ სათბურის გაზების ემისიის ამჟამინდელი ტენდენციები გაგრძელდება, საშუალო გლობალური ტემპერატურა საუკუნის ბოლოსთვის შეიძლება გაიზარდოს 4-5°C-ით, რაც გამოიწვევს უკვე დაფიქსირებული ცვლილებების დრამატულ გაძლიერებას, მათ შორის ვექტორების გავრცელების კუთხით. ვექტორები არიან გარეგანი პარაზიტები (კოლო, რწყილი, ტიპი, ტიპა და სხვა), ცოცხალი ორგანიზმები, რომლებსაც სხვადასხვა დაავადების (ინფექციური და ინვაზიური) გამომწვევეები გადააქვთ ინფიცირებული ცხოველებიდან ჯანმრთელ ცხოველებზე ანჰდა ადამიანებზე.

გარდა გლობალური დათბობისა, ვექტორების გეოგრაფიულ გადაადგილებაზე მნიშვნელოვან გავლენას ახდენს კომერციის გლობალიზაცია, რომელიც თავიდან დაიწყო ევროპული იმპერიების კოლონიებთან ტვირთბრუნვით და ამჟამად გადაიზარდა სწრაფ გადაზიდვებში. ყოველივე ეს ხელსაყრელ პირობებს ქმნის როგორც ვექტორების, ისე თვით პათოგენების გავრცელებისათვის. კოლოები სიმშრალის ამტან კვერცხებს დებენ ისეთ ბნელ ადგილებში, როგორებიცაა წყლის კონტეინერები, ან საბურავები, სადაც შესაძლოა დაგროვდეს წვიმის წყალი, რითაც ხელს უწყობენ ლარვული სტადიების ტრანსპორტირებას და ვექტორის გლობალურ გავრცელებას. განსაკუთრებით შემთვლოთებელია ცხოველების ეგზოტიკური სახეობებით ხშირად არალეგალური ვაჭრობა, რომელთაც შეუძლიათ ახალ ქვეყანაში შეიტანონ რაიმე პათოგენი. მაგალითად, არსებობს ეჭვი, რომ დასავლეთ ნილოსის ცხელების ვირუსის შეტანა ნიუ-იორკში სწორედ ველური ფრინველების არალეგალური იმპორტის შედეგად მოხდა.

ამგვარმა ცვლილებებმა შეიძლება მნიშვნელოვანი როლი შეასრულოს ვექტორებით გამომწვეული დაავადების წარმოქმნაში, ხელახლა გაჩენაში და გავრცელებაში, შესაბამისად ფერმერი მეტად გათვინცნობიერებული უნდა იყოს ვექტორული დაავადებების პრევენციისა და კონტროლის ღონისძიებებში, მათ ამოცნობასა და შესაბამისად ვექტორინარების დროულ ჩართულობაში.

სახელმძღვანელო შექმნილია იმ პირებისთვის, რომლებიც ჩართული არიან, ან აპირებენ ჩაერთონ მესაქონლეობის სექტორში, რათა ისინი უკეთ გაერკვნენ მსხვილფეხა საქონლის ძირითად ვექტორულ დაავადებებში, მიიღონ ინფორმაცია თავად ვექტორების შესახებ და მოახდინონ დროული და სათანადო პრევენცია.



შესაბამისად, სახელმძღვანელო შეიცავს 2 ძირითად ინფორმაციას: 1) თავად ვექტორების შესახებ, კერძოდ ტიპი, ბალინჯო, რწყილი, ტილი, ფლებოტომუსი, მანუხელა, ბორა. მათი ცხოველმყოფელობის და მასპინძელი ცხოველების შესახებ და 2) ვექტორული დაავადებების შესახებ, კერძოდ: ყირიმ-კონგოს ჰემორაგიული ცხელება, პიროპლასმოდოზები, ჰიპოდერმატოზი, ტულარემია, ბორელიოზი, რიფტის ველის ცხელება, ბლუტანგი, ლეიშმანიოზი. ასევე მოყვანილია ინფორმაცია ვექტორებთან ბრძოლის მეთოდებსა და პრევენციული ღონისძიებებზე, ვექტორინარული პრეპარატის ლოდინის პერიოდზე, ანტიმიკრობულ რეზისტენტობაზე, ადამიანის ორგანიზმიდან ტიპის მოცილების მეთოდებსა და გადასარეკ ტრასებზე ფუნქციონირებად ვექტორინარული ზედამხედველობის (ბიოუსაფრთხოების) პუნქტებზე.

თუ გასურთ მიიღოთ მეტი ინფორმაცია მსხვილფეხა საქონლის ვექტორული დაავადებების შესახებ, ეწვიეთ ვებგვერდს www.agronavti.ge – საიდანაც, შესაძლებლობა გექნებათ გადმოწეროთ SQIL პროექტის ფარგლებში შექმნილი სახელმძღვანელო.

ვებგვერდზე გადასასვლელად, დაასკანერეთ QR კოდი:



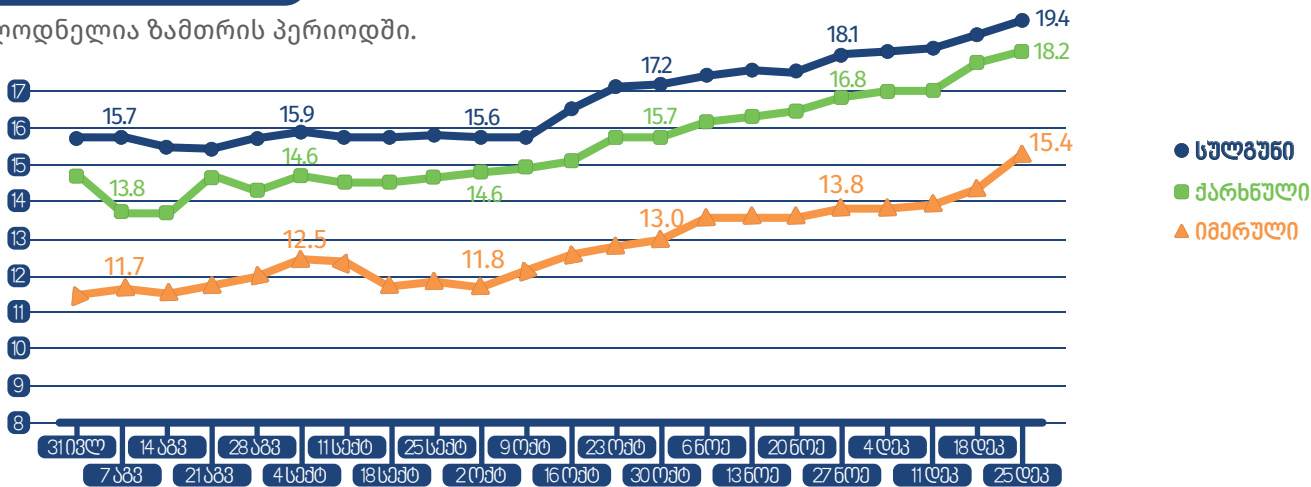
სახელმძღვანელო მომზადებულია პროექტის „ინვესტირება უვნებელ და ხარისხიან მესაქონლეობაში“ (SQIL) ფარგლებში, რომელსაც ამერიკული ორგანიზაცია Land O'Lakes Venture37 ახორციელებს, საქართველოს ფერმერთა ასოციაციასთან (GFA) პარტნიორობით, ამერიკის შეერთებული შტატების სოფლის მეურნეობის დეპარტამენტის (USDA) დაფინანსებით.

მოცემული პუბლიკაცია მიმოიხილავს მეცხოველეობის ინდუსტრიაში არსებული პროდუქტების საბაზრო ფასების დინამიკას 2021 წლის დეკემბრის თვის განმავლობაში, თბილისისა და საქართველოს 10 რეგიონის ადმინისტრაციული ცენტრების მასშტაბით. ეტიკეტირებულ პროდუქტებზე დაკვირვება პროექტის ფარგლებში შერჩეულ ქსელური მარკეტების ფილიალებსა და ადგილობრივ, არაქსელურ მარკეტებში ხორციელდება, ხოლო არაეტიკეტირებულ პროდუქტებზე დაკვირვება - აგრარულ ბაზრებში. პუბლიკაციაში ასახული ფასები მოცემულია ეროვნულ ვალუტაში.

საშუალო ფასების გამოანგარიშებისას გამოყენებულია საშუალო შენონილი მეთოდი.

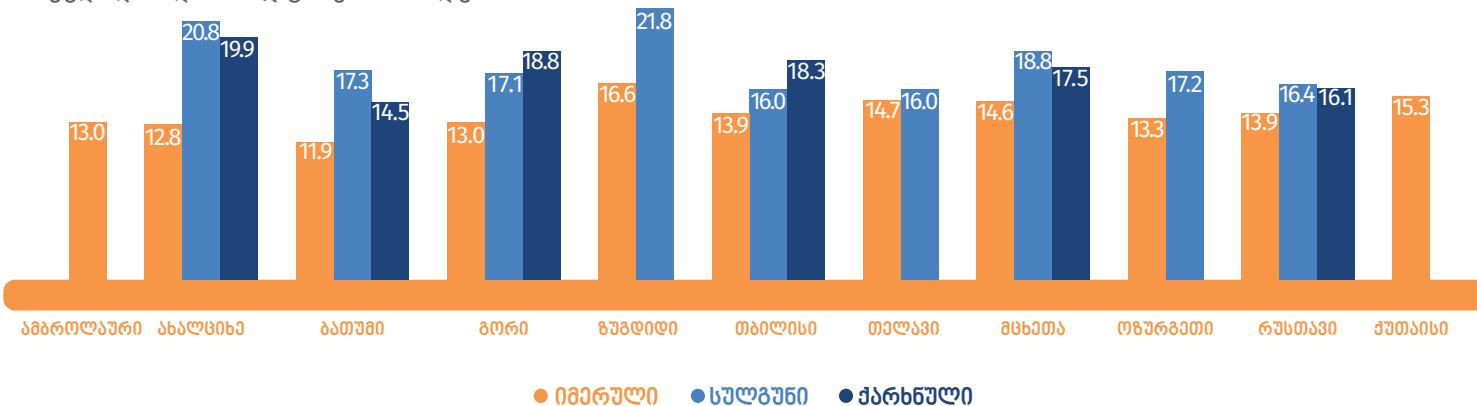


არაეტიკეტირებული ყველის საშუალო სარეალიზაციო ფასი კვლავ გაიზარდა დეკემბერში, რაც მოსალოდნელია ზამთრის პერიოდში.

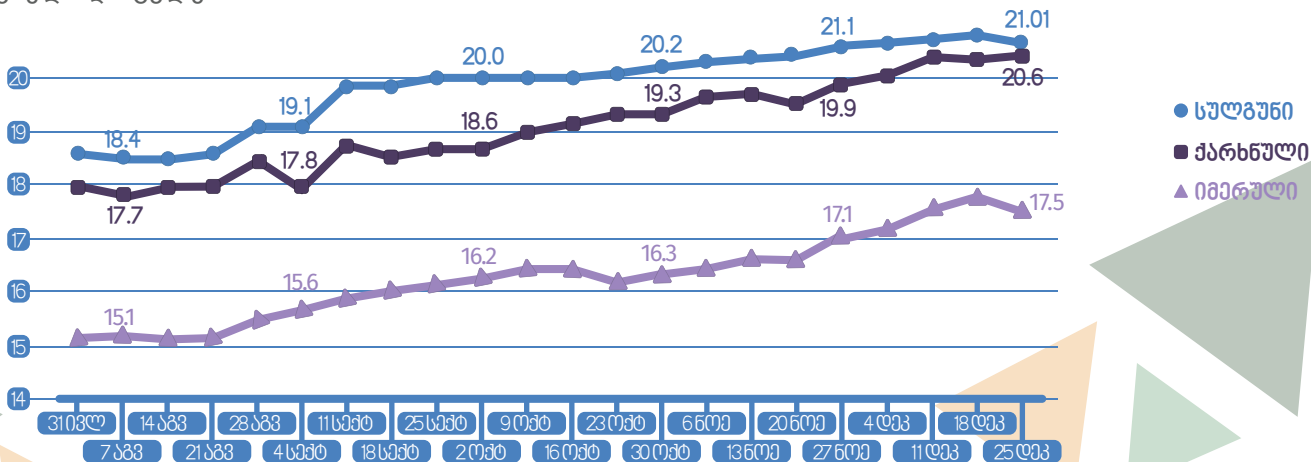


დეკემბრის თვე / 2021

რაც შეეხება რეგიონებს, **არაეტიკეტირებული ყველის** ფასები ყველაზე საგრძნობლად ბათუმში, ზუგდიდსა და ახალციხეში იზრდება.

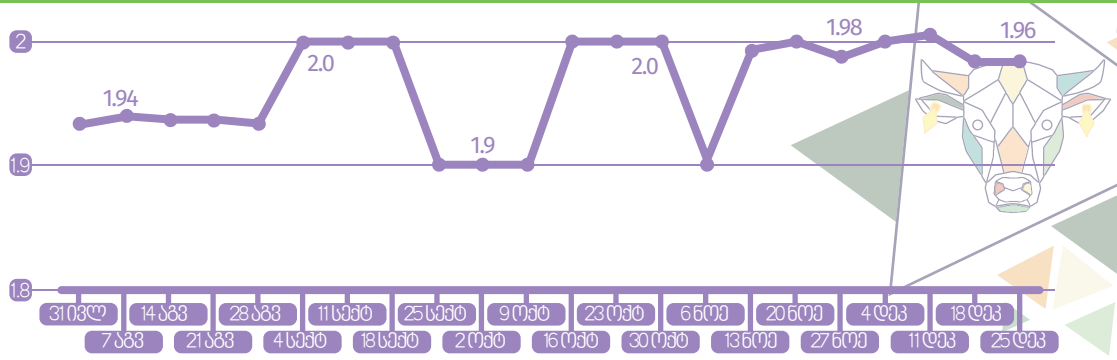


არაეტიკეტირებულ ყველთან შედარებით, **ეტიკეტირებული ყველის** ფასები შედარებით ხისტი და უმნიშვნელოდ იცვლება.



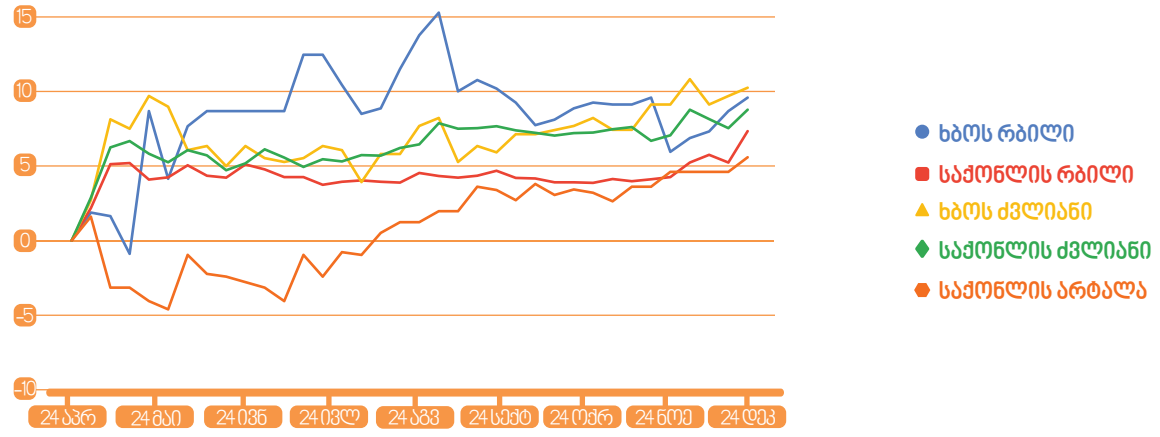
ეტიკეტირებული მანვნის

საშუალო სარეალიზაციო ფასი 2 ლარის ფარგლებში რჩება.



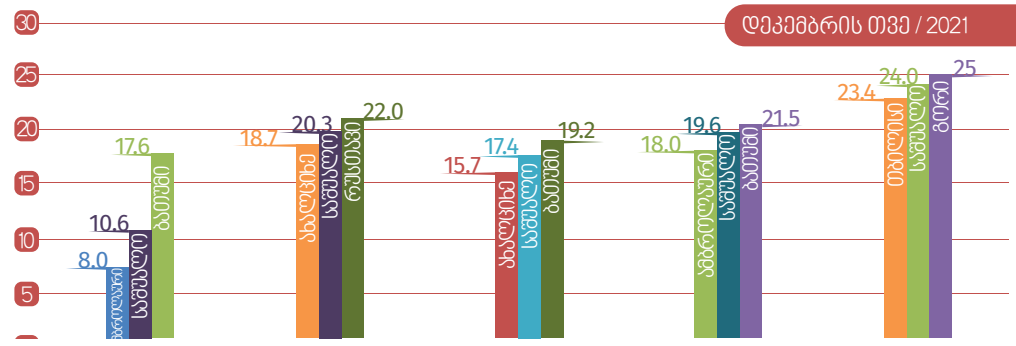
ნედლი ხორცის

საშუალო ფასების ზრდა შემოდგომიდან ერთმანეთს უტოლდება, რაც წარმოადგენს აღმავალ ტრენდს.



დასაკვირვებელ ქალაქებში

ნედლი ხორცის ყველაზე მაღალი და ყველაზე დაბალი ფასები.



დეკემბერში,

ნედლი ხორცის ყველაზე მაღალი საშუალო ფასები ბათუმში დაფიქსირდა.

ნედლი ხორცის მსაგვად ფასების მატება

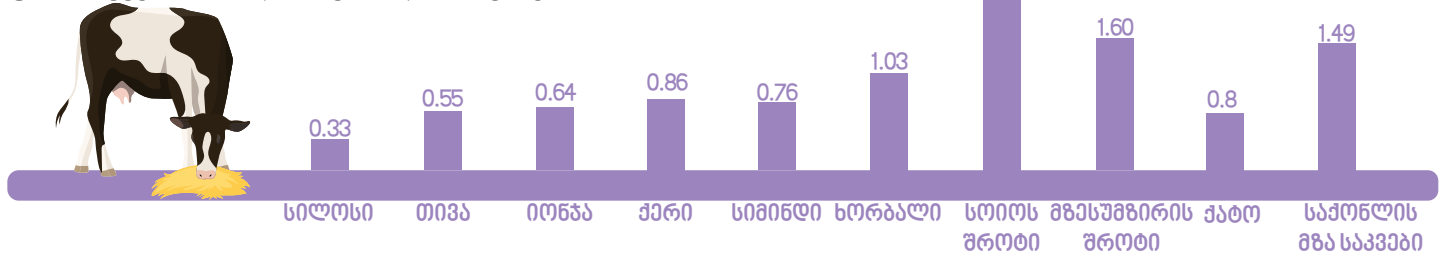
ნედლ რძეზე დაფიქსირდა აჭარაში, ასევე მეზობელ გურიაშიც.

ნედლი რძისგან განსხვავებით, რძის ფხვნილის

ფასი შემცირდა 0.78%-ით თუმცა, უმნიშვნელოდ და გაუტოლდა 12.9 ლარს.

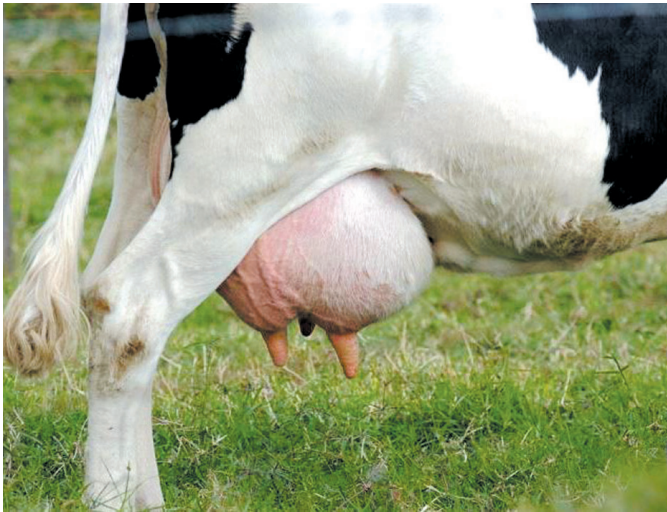
საქონლის საკვების

ფასის ცვლილება დეკემბერში განსხვავდება პროდუქტის მიხედვით, რაც მცირედი დეფიციტითაა გამოწვეული, თუმცა, აღსანიშნავია ფასის მკვეთრი ზრდა თივასა და იონჯაზე.



ფასების მონიტორინგი ხდება აშშ-ის სოფლის მეურნეობის დეპარტამენტის (USDA) მიერ დაფინანსებული პროექტის „ინვესტირება უვნებელ და ხარისხიან მესაქონლეობაში“ ფარგლებში, რომელსაც ახორციელებს Land O'Lakes Venture37 საქართველოს ფერმერთა ასოციაციასთან პარტნიორობით.

მსხვილფეხა საქონლის მასტიტი და სხვა ძირითადი არაგადაამდები დაავადებები



რძე და რძის პროდუქტები ადამიანის რაციონის უმნიშვნელოვანეს შემადგენელ ნაწილს შეადგენს. რძეზე გლობალური მოთხოვნის ზრდის შესაბამისად, საჭიროა რძის ხარისხის და გამოსავლიანობის გაზრდაც, რაც სოფლის მეურნეობის, გადამამუშავებელი მრეწველობის და სავაჭრო ორგანიზაციების საერთო ამოცანაა.

რძის ხარისხობრივი მონაცემები და გამოსავლიანობა დამოკიდებულია სხვადასხვა პარამეტრებზე, როგორცაა ცხოველის კვება, ფერმის მენეჯმენტი, გენეტიკა და სხვა. ამასთან დაკავშირებით დიდი მნიშვნელობა ენიჭება ფურების დაავადებებზე დიაგნოსტიკას და დროულ თერაპიას, რადგან მაღალხარისხიანი რძის მიღება მხოლოდ ჯანმრთელი ფურისგან არის შესაძლებელი.

მასტიტი ფურებში ფართოდ გავრცელებულ გადამდებ დაავადებას წარმოადგენს, რომელიც ინვეს ცურის მთლიან ან ნაწილობრივ ანთებას. განსაკუთრებით საშიშია დაავადების ფარული ფორმა, რომელიც აქვეითებს სარძევე ჯირკვლისა და მთლიანად ორგანიზმის რეზისტენტობას.

ისეთი ძირითადი არაგადაამდები დაავადებები, როგორცაა მასტიტი, აციდოზი, კეტოზი, ტიმპანია, ჰიპოკალცემია, უარყოფითად მოქმედებენ ფურის პროდუქტიულობაზე, ამცირებენ რძის ხარისხს და ინვევენ მერძეული ფურების დროზე ადრე გამოწუნებას. ეს ყველაფერი ცუდად მოქმედებს ფერმერის ფინანსურ მდგომარეობაზე, ინვეს დიდ ეკონომიკურ ზარალს, განპირობებულს რძის უტილიზაციით, მკურნალობის ხარჯებით, ახალი მენველის ფურების შექმნით და სხვა.

სახელმძღვანელო შექმნილია იმ პირებისთვის, რომლებიც ჩართული არიან, ან აპირებენ ჩაერთონ მესაქონლეობის სექტორში, რათა ისინი უკეთ გაერკვნენ საქონლის ძირითად არაგადაამდებ დაავადებებთან დაკავშირებულ

საფრთხეებთან და მკურნალობასთან დაკავშირებულ საკითხებში.

სახელმძღვანელოში მოყვანილია ინფორმაცია მასტიტის, აციდოზის, ტიმპანიის, ჰიპოკალცემიის, კეტოზის, გამომწვევი მიზეზების, დაავადების მიმდინარეობის, კლინიკური ნიშნების, პრევენციის, დიაგნოსტიკის მეთოდების და მკურნალობის შესახებ.

თუ გსურთ მიიღოთ მეტი ინფორმაცია მასტიტისა და სხვა ძირითადი არაგადაამდები დაავადებების შესახებ, ენ-ვიეთ ვებგვერდს www.agronavti.ge – საიდანაც, შესაძლებლობა გექნებათ გადმოწეროთ SQIL პროექტის ფარგლებში შექმნილი სახელმძღვანელო.

ვებგვერდზე გადასასვლელად, დაასკანერეთ QR კოდი:



სახელმძღვანელო მომზადებულია პროექტის „ინვესტირება უვნებელ და ხარისხიან მესაქონლეობაში“ (SQIL) ფარგლებში, რომელსაც ამერიკული ორგანიზაცია Land O'Lakes Venture37 ახორციელებს, საქართველოს ფერმერთა ასოციაციასთან (GFA) პარტნიორობით, ამერიკის შეერთებული შტატების სოფლის მეურნეობის დეპარტამენტის (USDA) დაფინანსებით.



ხილის შრობის მნიშვნელოვანი პროცედურები

I. პირველადი დამუშავება

1. რეცხვა. ხილის რეცხვა წარმოადგენს აუცილებელ პროცედურას – ცილდება ყოველგვარი ჭუჭყი, პესტიციდები, მიკროორგანიზმები. რეცხვის ეფექტურობა შეიძლება შეფასდეს მიკროორგანიზმების რაოდენობის საფუძველზე – მათი რაოდენობა უნდა შემცირდეს 6-7 ჯერ. პროცესი ტარდება სპეციალურ მანქანაზე. სარეცხი მანქანა შეიძლება იყოს უნივერსალური ან დიფერენცირებული ხილის სახეობის მიხედვით. ხილი ჯერ ირეცხება წყლიან ავზში, შემდეგ კი შხაპის ქვეშ. ხილის მისატანად გამოყენება ელოქტრომტვირთავი.

2. ინსპექცია. ხარისხიანი პროდუქტის მისაღებად ნედლეულს ცილდება გადამნიფებული, მექანიკურად დაზიანებული, მკვახე ნაყოფები, ფოთლები და სხვა მინარევები. პროცედურა ხორციელდება საინსპექციო მაგიდაზე, ან ტრანსპორტიორზე.

3. დაკალიბრება. ხილის დაკალიბრება წარმოადგენს მნიშვნელოვან პროცედურას, რადგან განაპირობებს გარკვეულწილად პროდუქციის ხარისხს. ტარდება სპეციალური მანქანის გამოყენებით. კონსტრუქცია შეიძლება იყოს დიფერენცირებული სახეობის მიხედვით ან უნივერსალური, რომლის ლავირება შეიძლება სახეობის მიხედვით.

4. მექანიკური დამუშავება. ხილის შრობის ტექნოლოგია მოიცავს რამდენიმე ასპექტს და ტარდება შესაბამისი მანქანების გამოყენებით:

- გათლა, (ვაშლი, მსხალი, ხურმა, კივი),
- თესლბუდის მოცილება (ვაშლი),
- დაჭრა – რგოლებად, სისქე 8-10მმ; სეგმენტებად, უდიდესი მონაკვეთის სისქე 20...30მმ. აღნიშნული ვრცელდება კანიან ვარიანტზეც,
- კურკის მოცილება,
- ყუნწის მოცილება.

5. ბლანშირება. ხილის მაღალ ტემპერატურაზე დამუშავება ტარდება

წყლით ან ორთქლით. პროცედურა ტარდება ორი მიზნით:

- კანის ზედაპირზე არსებული ცვილი და მის შემადგენლობაში შემავალი კუტიკულა, ხელს უშლის ტენის აორთქლებას. საჭიროა ყველა ბარიერის მოცილება, რომელიც აფერხებს აღნიშნულ პროცესს. ბლანშირების შედეგად ნაყოფის კანზე წარმოიქმნება ბადე, რაც ხელს უწყობს წყლის აორთქლებას.

მშრალი ხილის ხარისხობრივი მაჩვენებლების შენარჩუნება და უვნებლობის ფაქტორის ამაღლება:

- ფერის და არომატის შენარჩუნება,
- კვებითი და ბიოლოგიურად აქტიური ნივთიერებების დაკარგვის მინიმალიზაცია,
- მიკრობიოლოგიური პროცესების შეზღუდვა,



- ფერმენტების ინაქტივაცია,
- შრობის შედარებით თანაბარი პროცესი.

ბლანშირების პროცესის ჩასატარებლად საჭიროა შესაბამისი მოცულობის ბლანშირების აპარატი და გარკვეული ტევადობის უჟანგავი მასალისაგან დამზადებული ნასვრეტებიანი ჭურჭელი.

6. დაჟანგვის სანინალმდეგო ღონისძიებები:

- ჟანგბადის რაოდენობის შემცირება ქსოვილში (სუფრის მარილი, შაქარი),
- ჟანგვითი პროცესების შემცირება უჯრედში (ლიმონმჟავა, ასკორბინის მჟავა).

პროცესის ჩასატარებლად საჭიროა შესაბამისი ტევადობის უჟანგავი ქვაბი.

II. შრომა

გამოყენებულია კონვექციური საშრობი აპარატი.

III. შრობის შედეგად პროცედურები

1. მშრალი ხილიში ტენიანობის გათანაბრება – საჭიროა შესაბამისი ტევადობის ჭურჭელი.

2. შეფუთვა – ხორციელდება შესაფუთი აპარატის გამოყენებით. შეფუთვის დროს მნიშვნელოვანია ჟანგბადის შეღწევადობის შეზღუდვა, რათა თავიდან იქნეს აცილებული ჟანგვითი პროცესები და გაიზარდოს შენახვის პერიოდი. უკეთესი შედეგები მიიღება ვაკუუმშეფუთვის პირობებში. ერთდროულად ხდება ჰაერის გამოდევნა და პაკეტის დახურვა.



წარმადობა 40-60 პაკეტი წუთში
ღირებულება 100-1000 გ

წარმოება იყენებს სხვადასხვა სახის მშრალი ხილის მადოზირებულ – დამფასოებელ მანქანებს, რომელთა წარმადობა მნიშვნელოვნად მაღალია

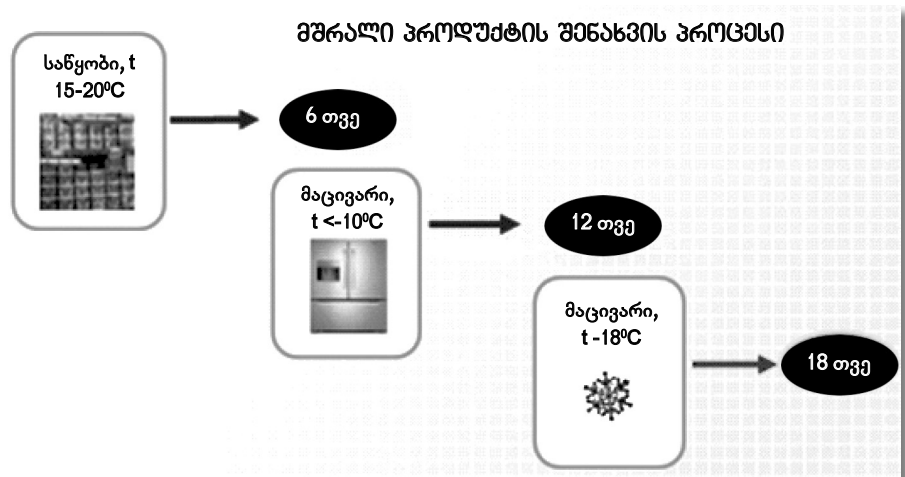
3. მარკირება

მშრალი პროდუქტის მარკირება მოიცავს შემდეგ ინფორმაციას:

- პროდუქტის დასახელება,
- წარმოების ადგილი,
- გამოშვების თარიღი,
- მასა,
- შენახვის ხანგრძლივობა,
- ენერგეტიკული ღირებულება,
- ქიმიური მონაცემები.

პროცედურა ხორციელდება შესაბამისი აპარატის გამოყენებით

IV. შენახვა



ზ. შაფათაშვილი, ნ. გილაგაშვილი

მექანიზაცია

ჩაის საკრეფი მანქანები - ქართული კონსტრუქტორთა ტრიუმფი

ჩსნ-1.6/1.3 „საქართველო“ და მსირეგაბარბიანი მანქანა „ჩა-900/600“

ჩაის სამშობლოდ ჩინეთი ითვლება, თუმცა ეს აზრი საყოველთაოდ არ არის აღიარებული; მიუხედავად იმისა, რომ აღნიშნული სასაქონლო ჩინეთში 4800 წლის წინათ იყო ცნობილი. დღეისათვის ჩაი მსოფლიოში ყველაზე ფართოდ გავრცელებული მასტიმულირებადი, ალკოჰოლი და სამკურნალო სასაქონლოა.

ალკალიდების მაღალი შემცველობის მქონე სულ ხუთიოდე მცენარეა ცნობილი ადამიანებისათვის: ჩაი, ყავა, კაკაო, კოლა და პარაგვაის ჩაი ანუ მატე. მათგან გავრცელების და გამოყენების თვალსაზრისით, ჩაი მნიშვნელოვნად აღემატება სხვა დანარჩენებს. შრომატევადობის მი-

ხედვით, ჩაის კრეფა მთელი საწარმოო ციკლის თითქმის 70%-ს იკავებს.

ამ პროცესის მექანიზაციას ამაოდ ცდილობდა მსოფლიოს მრავალი გამომგონებელი, მათ შორის კიბერნეტიკისა და ხელოვნური ინტელექტის თეორიის ფუძემდებელი ნორბერტ ვინერი. დოქტორ ჰაროლდ მანის თქმით-ყველაფრის მექანიზაცია არის შესაძლებელი, ჩაის კრეფის გარდა. ამბობენ, რომ ჩაის კრეფის მექანიზაციისთვის სპეციალური ფულადი პრემია იყო გამოყოფილი, რისთვისაც ევროპის ერთ-ერთ ბანკში ინახებოდა 100 000 ამერიკული დოლარი, თუმცა ეს თანხა საბოლოოდ აუთვისებელი დარჩა.

საქართველოში გასული საუკუნის ოცდაათიან წლებში მნიშვნელოვანი ყურადღება ეთმობოდა ჩაის კულტურის გაშენებას

და ზოგადად მეჩაიეობის განვითარებას.

1926 წელს შეიქმნა სააქციო საზოგადოება „საქართველოს ჩაი“, რომელსაც გააჩნდა 1325 ჰა ჩაის პლანტაცია, ორი სპეციალიზებული საბჭოთა მეურნეობა, სამი ფაბრიკა და ჩაქვის საცდელი სადგური.

1930 წელს ანასეულში (ოზურგეთის რ-ნი) გაიხსნა ჩაისა და სუბტროპიკული კულტურათა საკავშირო სამეცნიერო-კვლევითი ინსტიტუტი ფილიალებით სოხუმში, ჩაქვში, ზუგდიდში, ფოთსა და ლენქორანში (აზერბაიჯანი).

1949 წელს ქ.თბილისში, სატრაქტორო და სასოფლო-სამეურნეო მანქანათმშენებლობის ყოფილი საკავშირო სამინისტროს დაქვემდებარებაში, გაიხსნა ამიერკავკასიაში ერთადერთი, სპეციალური, სასოფლო-სამეურნეო ტექნიკის სახელმწიფო საკონსტრუქტორო ბიურო, რომელსაც სათავეში ჩაუდგა სამამულო ომგამოვლილი ინჟინერი, შემდგომში საქვეყნოდ ცნობილი აკადემიკოსი შალვა კერესელიძე. აღნიშნულ საკონსტრუქტორო ბიუროს იმთავითვე დაევალა საქართველოში გავრცელებული შრომატევადი კულტურების, მათ შორის ჩაის მოვლა-მოყვანის-



სურ. 1. ჩაის საკრეფი მანქანა ჩსნ-1.6/1.3 „საქართველო“ პლანტაციაში

ვის საჭირო ენერგეტიკული საშუალებების და მანქანათა კომპლექსის შექმნა, დამუშავება და წარმოებაში დანერგვა.

საქართველოში, 1930 წლიდან ცდილობდნენ საკუთარი ჩაის საკრეფი მანქანის შექმნას, თავდაპირველად გადაწყვეტილი ჰქონდათ, რომ მანქანა უნდა ყოფილიყო მისაბმელი, რომელსაც ცხენი ან ტრაქტორი განეკუთვნებოდა. კონსტრუქტორებისთვის მთავარი პრობლემა იყო ის, რომ მანქანას მხოლოდ ხარისხიანი ჩაის ფოთოლი (დუყები) უნდა მოეკრიფა, ნორჩ და უხემ ფოთლებს არ უნდა შეხებოდა, თუმცა ამის მიღწევა თავდაპირველად ვერ მოხერხდა.

გასული საუკუნის 40-იან წლებში ინგლისურმა ფირმამ „ტარპენმა“ დიდი ზარ-ზეიმით წარმოადგინა „მსოფლიოში პირველი ჩაის საკრეფი მანქანა“, თუმცა მალევე გაიკვავა, რომ მას ზუსტად იგივე ნაკლი ახასიათებს, რაც ქართველი კონსტრუქტორების მიერ შექმნილ ჩაის საკრეფ პირველ მანქანას. ქართველი კონსტრუქტორები ფარ-ხმალს არ ყრიდნენ. ხანგრძლივი ცდებისა და ექსპერიმენტების შემდეგ, გადაუჭრელ მსოფლიო პრობლემად აღიარებული, ჩაის ფოთლის შერჩევითი კრეფის მექანიზაციის პრობლემა წარმატებით გადაწყდა.

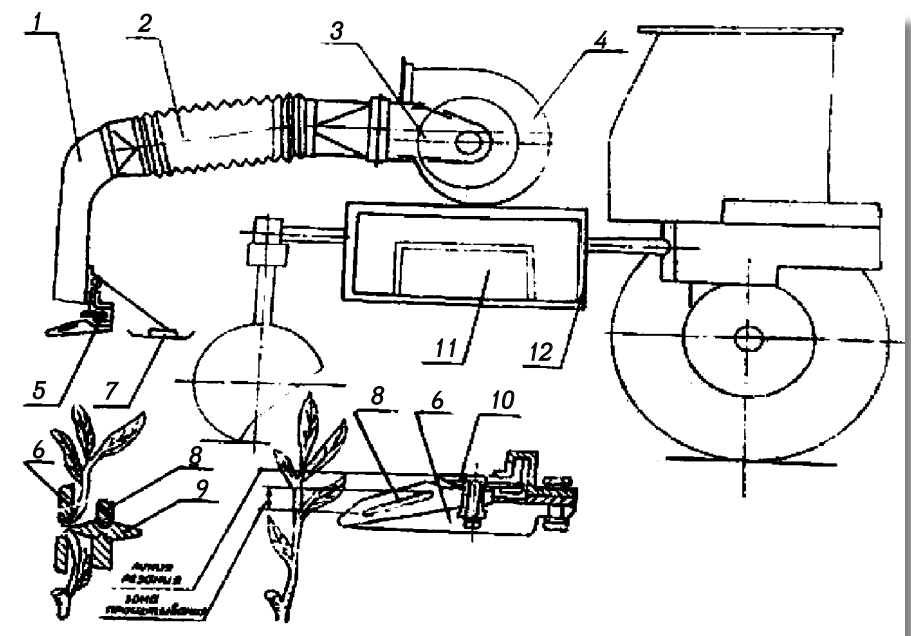
1962 წელს ჩაის საკრეფი მანქანის ახალმა მოდელმა ჩმკ-62, წარმატებით გაიარა სახელმწიფო გამოცდები და მიიღო ოფიციალური რეკომენდაცია მანქანათა საგამოცდო სპეციალური სახელმწიფო სადგურებისგან, ხოლო 1963 წელს გაუმჯობესებული მოდელი, ჩსნ-1.6/1.3 „საქართველო“ გამოშვებულ იქნა საქართველოს სასოფლო-სამეურნეო მანქანათმშენებლობის ქარხნების მიერ 100 ცალის რაოდენობით და დაინერგა ჩაის მეურნეობებში.

1965 წელს, ჩაის საკრეფი მანქანა „საქართველოს“ შემქმნელი კოლექტივი დაჯილდოვდა, მაშინ ფრიად პრესტიჟული ლენინური პრემიით. მალე „საქართველომ“ მსოფლიო აღიარება მოიპოვა.

1966 წელს ჩაის საკრეფი მანქანა „საქართველო“, ორიგინალური სამუშაო ორგანოებისა და მაღალი დონის ტექნიკური გადაწყვეტილების გამო, მონრეალის საერთაშორისო გამოფენაზე ოქროს მედლით დაჯილდოვდა.

ჩაის საკრეფი მანქანა „საქართველო“ შედგება ჩაის ფოთლის საკრეფი აპარატის და მისი დაკიდების სისტემისაგან. მუშაობის პროცესში, შპალერის ზედაპირზე საკრეფი აპარატის უკეთ მორგების და მოსაკრეფი დუყების მიმართ მუშა ორგანოების უკეთ განლაგების მიზნით, მანქანა აღჭურვილია ჰიდროფიცირებული მოთვალთვალე სისტემით. ჰიდრომეთვალთვალე სისტემის სწორ მუშაობაზე ბევრადაა დამოკიდებული

1971 წელს ქ.თბილისში, სატრაქტორო და სასოფლო-სამეურნეო მანქანათმშენებლობის ყოფილი საკავშირო სამინისტროს დაქვემდებარებაში ჩამოყალიბდა სამთო მინათ-მოქმედებისა და სუბტროპიკული კულტურების მანქანათა საკავშირო სამეცნიერო-კვლევითი და საკონსტრუქტორო-ტექნოლოგიური ინსტიტუტი „ვნიგორსელმაში“, პროფ. შალვა კერესელიძის ხელმძღვანელობით.



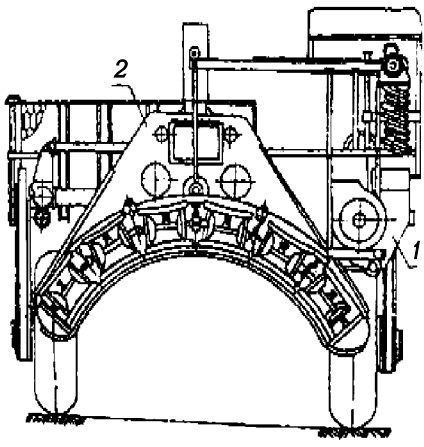
ნახ.2. ჩაის ფოთლის საკრეფი მანქანა ჩსნ-1.6/1.3 „საქართველოს“-ს მუშაობის ტექნოლოგიური სქემა

1. შემკრები პაერგამტარი; 2. გოფირებული მილი; 3. შემწოვი მილყელი; 4. ცენტრიდანული ვენტილიატორი; 5. საკრეფი სავარცხელა; 6. უძრავი თითი; 7. ჰიდრომეთვალთვალე სისტემის პლატფორმა; 8. მოძრავი თითი; 9. რეზინის სადები; 10. მჭრელი დანა; 11. საცვლელი ბუნკერი; 12. ძირითადი ბუნკერი.

ჩაის ფოთლის საკრეფი მანქანის მუშაობის, როგორც რაოდენობრივი, ისე ხარისხობრივი მაჩვენებლები. მუშაობის პროცესში საკრეფი აპარატის მუშაორგანოები ღრმავდებიან ბუჩქებში და სავარცხელას უძრავი და მოძრავი თითები რეზინის სადებებით იწყებენ ჩაის დუყების მოსინჯვას ქვევიდან ზევით. მოსინჯვის პროცესში ხდება დუყების გადატეხვა, იქ სადაც ნაზი ნაწილი გადადის უხეშში, ვინაიდან მოძრავი თითის 8 რეზინის სადები 9 ძლევს დუყის დრეკადობის წინააღობას, ჩალუნავს და გადატეხს უძრავი თითის 6 ხისტ საყრდენებს შორის (იხ. ნახ.2). ნახაზზე ნაჩვენებია ჩაის საკრეფი მანქანის „საქართველო“ მუშაობის ტექნოლოგიების სქემა.

1972 წელს ინსტიტუტ „ვნიგორსელმაში“ სპეციალისტების მიერ სერიულ წარმოებაზე იქნა დაყენებული ვაკეა და მდე დახრილობის მქონე ფერდობებზე განლაგებულ მცირეეკონტურიან ნაკვეთებში სამუშაოდ განკუთვნილი ჩაის ფოთლის საკრეფი, აგრონომ ნიკოლოზ კოსტავას კონსტრუქციის მცირეგაბარიტიანი თვითმავალი მანქანა ჩა-900/650, საცვლელი მუშა ორგანოებით: დუყების სიმაღლის მიხედვით შერჩევითი კრეფისთვის, შპალერული და ნახევრადმძიმე გასხვლისათვის, რიგთაშორის კულტივაციის და მიწერალური სასუქების შეტანისთვის. (იხ.ნახ.3).

თვითმავალი მცირეგაბარიტიანი მანქანა ჩა-900/650-ის სავალი ნაწი-



ნახ.3. ჩაის ფოთლის საკრეფი თვით-მავალი მანქანა ჩა-900/650-ის სქემა (წინხედი)

1. შიგანვის ძრავა; 2. ჩაის ფოთლის საკრეფი აპარატი.

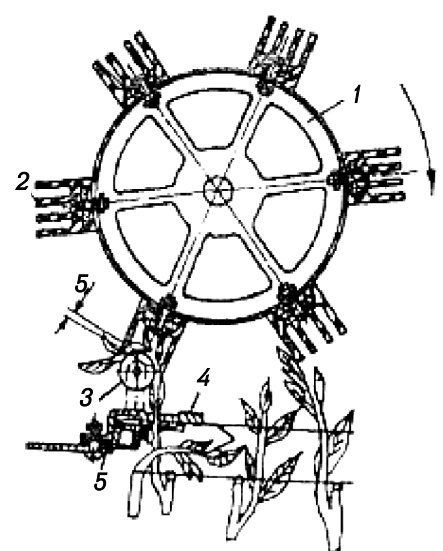
ლი წარმოადგენს მცხ.დ. სიმძლავრის შიგანვის ძრავით აღჭურვილ სამთვლიან შასს, რომლის ორიგინალური კონსტრუქციის ჩარჩო შესრულებულია სახსრული პარალელოგრამის სახით, რომელიც საშუალებას იძლევა ფერდობებზე შენარჩუნებულ იქნას სავალი ნაწილის ვერტიკალური მდებარეობა. მანქანის სამთვლიანი სავალი ნაწილი განაპირობებს მანქანის მოხვევის მინიმალურ რადიუსს, რის გამოც მისი მუშაობისათვის საკმარისია საქცევების ბოლოში 2-3 მეტრი სიგანის მოსაბრუნებელი ზოლის არსებობა. ეს კი გარკვეულ უპირატესობას ანიჭებს მცირეკონტურიან ნაკვეთებში მუშაობის დროს.

მანქანის სამუშაო ორგანოებს წარმოადგენენ მჭრელი სეგმენტები, რომელთა წინ დაყენებულია დამცავი ულვაშები, მანქანა ჭრის და იღებს გარკვეული სიმაღლის დუყებს. მანქანის მუშაობის დროს სამუშაო ორგანოები ეშვებიან ფოთლის საკრეფ ზედაპირამდე. ტარაბუას რეზინის ფრთებით გადაილუნება მაღალი დუყები შესარჩევ ლილვაკამდე. დაძლევენ რა დამცავი ულვაშების წინაღობას, ისინი ხვდებიან მჭრელ სეგმენტში, მოიჭრებიან და იმავე რეზინის ფრთებით გადაიტყორცნიებიან დანების უკან არსებულ ღარში, რომელშიც მოძრაობს ჩანგლებიანი ტრანსპორტიორი, რომელსაც მოკრეფილი ფოთლები გადააქვს ბუნკერში. დაბალი, ჯერ კიდევ შემოუსვლელი 1-2 ფოთლიანი დუყები და

ცალკული ფოთლები დამცავი ულვაშებით გადაილუნებიან წინ, მანქანის სვლის მიმართულებით და აცდებიან მჭრელ სეგმენტებს. ამრიგად ჩა-900/650-ით შესაძლებელია დუყების ზომის მიხედვით ერთგვაროვანი მასალის მიღება. ნახ.4-ზე მოცემულია ჩა900/650-ის ჩაის ფოთლის საკრეფი აპარატის მუშაობის ტექნოლოგიური სქემა.

გარდა ზემოთ აღწერილი მანქანებისა, გასული საუკუნის მეორე ნახევარში ქართველი კონსტრუქტორების მიერ დამუშავებულ და წარმოებაში დანერგილი იქნა ჩაის კულტურის მოვლა-მოყვანისთვის განკუთვნილი 20 -მდე სხვადასხვა დანიშნულების მანქანები, აპარატები და მოწყობილობები, რამაც მნიშვნელოვნად აამაღლა მექანიზაციის დონე მეჩაიეობაში და საქართველო ითვლებოდა ერთ-ერთ მონინავე ქვეყნად მეჩაიეობის დარგში.

მეორეს მხრივ, პასუხობდნენ რა ყოფილი საკავშირო ხელისუფლების გაზრდილ მოთხოვნებს, მაღალ მოგებას გამოდევნებული და შესაბამის კონტროლს მოკლებული მეჩაიეები, გასული საუკუნის 70-იანი წლებიდან მოყოლებული, სულ უფრო ხშირად ახდენდნენ გადაზრდილი და გაუხეშებული ჩაის ფოთლების კრეფას. ჩა-



ნახ. 4. ჩა 900/650 -ის მანქანის ჩაის საკრეფი აპარატის მუშაობის ტექნოლოგიური სქემა.

1. ტარაბუა; 2. რეზინის ფრთიანა; 3. შერჩევითი ლილვაკი; 4. უძრავი რკალი თითებით და დამცავი ულვაშებით; 5. მოძრავი რკალი მჭრელი სეგმენტური დანებით.

ის ფოთლის საკრეფი სპეციალური მანქანების ნაცვლად იყენებდნენ საკოფეინე მასალის ამღებ, ზემალაღი წარმადობის მქონე „ბზკ-1“ მარკის მანქანას, რამაც გამოიწვია ქართული ჩაის ხარისხობრივი მაჩვენებლების მკვეთრი გაუარესება, რის გამოც რეალიზაციის ბაზრებს მოკლებულმა საქართველოს მეჩაიეობა, საბაზრო ეკონომიკის პირობებში მკვეთრად დაეცა.

დღეისათვის, როდესაც საქართველოს მთავრობა გამუდმებით ცდილობს მეჩაიეობის დარგის აღდგენას და მის განვითარებას, საჭიროა მეტი ყურადღება მიექცეს, ჩაის კულტურის მოვლა-მოყვანისთვის საქართველოში მანქანების და აპარატების სრულყოფას მათი კონსტრუქციების გაუმჯობესებას, საზღვარგარეთული ტექნიკის შემოტანას და მათ ადაპტაციას საქართველოს პირობების გათვალისწინებით. ამ მიზნით გარკვეულ მუშაობას აწარმოებს სსიპ სოფლის მეურნეობის სამეცნიერო-კვლევითი ცენტრის, დირექტორი ლევან უჯმაჯურიძე, აგრო-საინჟინრო კვლევის სამსახური, სადაც ბოლო წლებში დამუშავდა და გამოიცადა ჩაის მოვლა-მოყვანისთვის განკუთვნილი კომბინირებული აგრეგატი, რომელიც ერთდროულად ასრულებს ოთხ ოპერაციას (ბუჩქების ფორმირებას-გასხვლას, ნახსლავი მასის დაქუცმაცებას, მინერალური სასუქის შეტანას და რიგთაშორისებში ნიადაგის დამუშავებას). ამჟამად, ბელორუს სპეციალისტებთან თანამშრომლობით მუშავდება ჩაის პლანტაციებისთვის განკუთვნილი სპეციალური მაღალკლირენსიანი ტრაქტორი, რომელზედაც დააგრეგატდება ჩაის მოვლა-მოყვანისთვის საჭირო სხვადასხვა დანიშნულების აპარატები და მოწყობილობები.

წუგზარ ებანოიძე
სსიპ სოფლის მეურნეობის სამეცნიერო-კვლევითი ცენტრის აგროსაინჟინრო კვლევის სამსახურის უფროსი, ტექნიკის მეცნიერებათა დოქტორი, პროფესორი

სტატიას წარმოგიდგინეთ საქართველოს ბანკი

სიგაჩილი

ჯერსის ჯიშის ძროხის საოჯახო მეურნეობა ზედა აჭყვაში

ჯერსის ჯიშის ძროხის უპირატესობა და მომავლიანი საოჯახო მეურნეობა ქოზულეთში, ზედა აჭყვაში.

ფერმერი ზვიად მახარაძეს ქოზულეთის სოფელ ზედა აჭყვაში მცხოვრებელი საოჯახო მეურნეობა აქვს. ძირითადად, ჯერსის ჯიშის ძროხებს ამრავლებს. ამ ეტაპზე, 36 სული მსხვილფეხა პირუტყვი ჰყავს და მათი ნაწილი ხელოვნური განაყოფიერების გზით გაამრავლა. ამჟამად, რომ დასავლეთ საქართველოში არსებულ პირობებს ჯერსი კარგად შეეფერება და მეურნეობაც მომავლიან საძმოდ აქცია.

მეცხოველეობის დარგით ზვიად მახარაძემ 2015 წელს დაინტერესდა. მაშინ უკრაინიდან ახალი დაბრუნებული იყო და ამ სფეროში გარკვეული გამოცდილებაც ჰქონდა.

თავდაპირველად, ადგილობრივი ჯიშის 4 სული პირუტყვი იყიდა, შემდეგ კი საქონლის გამრავლება ხელოვნური განაყოფიერების გზით დაიწყო. ამასობაში, საცდელად მაღალპროდუქტიული ჯიშებიც შეიძინა: „სოფლის მეურნეობის სამინისტროს ჰქონდა პროექტი ჯიშების გამოყვანასთან დაკავშირებით და ვცადეთ ხელოვნური განაყოფიერებით საქონლის გამრავლება და მერე იყო კიდევ ერთი პროექტი, რომლის ფარგლებშიც ორი სული ჯერსის ჯიშის საქონელი ვიყიდე, დაკვირვების მიზნით. დროთა განმავლობაში მივხვდი, რომ ჩვენს პირობებში ჯერსი კარგი ჯიშია და მისი აქტიურად მოშენება სწორი იქნებოდა“, – ამბობს ფერმერი ზვიად მახარაძე.

იმ პერიოდში, ფერმერმა ჯერსის ჯიშებში საკმაოდ სოლიდური თანხა გადაიხადა. როგორც თავად იხსენებს, 40%-იანი თანდაფინანსების გარდა ერთ ძროხაში, დაახლოებით, – 930 ლარი, ხოლო მეორეში 870 ლარი გადაიხადა.

„როცა ევროპიდან წუნდებული პირუტყვი შემოვიდა. მაგალითად, ჩემს ჯერსის ჯიშის ძროხას ცური ჰქონდა დაზიანებული, მაგრამ მაინც 17 ლიტრას ინველბოდა. შემდეგ, როცა უკვე ჩვენს ფერმაში სუფთა სისხლის ჯერსი დაიბადა და გაიზარდა, პირველივე ლაქტაციის 24 ლიტრი რძე მოინველა. ამ ჯიშის ლაქტაციის პერიოდი 300-305 დღე გრძელდება, მაგრამ ვერანაირად ვერ გავაშრე – 360 დღე ინველბოდა, 5 დღეში ხბო გააჩინა და შემდეგ უკვე 16 ლიტრზე მეტი არ მოინველა, რადგანაც ამ პერიოდში არ დაუსვენია. მიუხედავად იმისა, რომ მეორე ლაქტაციისთვის 5-6 ლიტრით მეტი უნდა მოენველა, მაგრამ ასეც ხდება ხოლმე“, – ამბობს ფერმერი.

ზვიად მახარაძე ჯერსის ჯიშის მოშენებით კმაყოფილია. როგორც განმარტავს, მომგებიანობა დამოკიდებულია იმაზე, თუ როგორ გამოიკვებება საქონელი. ამ ეტაპზე იგი პირუტყვს ბაგური წესით უვლის. ამბობს, რომ ასეთი ჯიშებისთვის მნიშვნელოვანია სპეციალური საკვები რაციონის შერჩევა. მეპატრონემ უნდა იცოდეს რამდენი, რა და როდის უნდა აჭამოს საქონელს. შესაბამისად, ფერმერი პროდუქციასაც მაღალხარისხიანს მიიღებს.



ახლა საოჯახო მეურნეობაში სულ მოზარდებიანად 36 სული პირუტყვი ჰყავს. უმეტესი ხელოვნური განაყოფიერებით მიღებული. მათ შორის მერძეული ჯიშის: შვიცი, ჰოლშტეინი და ჯერსი. უპირატესობას კი ჯერსს ანიჭებს, სუფთა სისხლის ჯერსი ფერმაში ორი სული ჰყავს.

ფერმერი, ჰოლშტეინთან შედარებით ჯერსის ჯიშის უპირატესობაზე საუბრობს:

„ჯერსის აქვს მაღალცხიმოვანი რძე, არ არის ჰოლშტეინით მსუნაგი და რძის გამოსავლიანობა ძალიან კარგი აქვს. თუმცა რა რაოდენობის რძეს მოგცემს, დამოკიდებულია ჭამის რაციონზე. მისი რძის მაღალკალორიულობა თითქმის კამეჩის რძეს უტოლდება. გარდა ამისა, თუ ჰოლშტეინის ჯიშის 23-24 ლიტრა რძიდან 1 კგ. კარაქს ამოიყვან, ჯერსის მონანველიდან 13-14 ლიტრაა საჭირო, რომ 1 კგ. კარაქი მივიღოთ.“

ასევე ყველიც. ერთი თავი ყველი ჰოლშტეინის შემთხვევაში 9-10 ლიტრიდან ამოდის, ჯერსის რძიდან კი – 5.5-6 ლიტრიდან.

ჰოლშტეინი წელიწადში, დაახლოებით, 18 ტონა საკვებ ერთეულს ჭამს და 10 ტონა რძეს გვაძლევს, რომლისგანაც 1 ტონა ყველს ვანარმოებთ.

ჯერსი წელიწადში 11 ტონა საკვებ ერთეულს ჭამს, გვაძლევს 6 ტონა რძეს, საიდანაც 1 ტონა ყველი ამოგვყავს.

ანუ გამოდის, რომ ჯერსი ჰოლშტეინზე 7 ტონით ნაკლებს ჭამს. იმიტომ, რომ წონაში არ არის ჰოლშტეინით 800 კილოგრამი. მისი წონა მაქსიმუმ 400-420 კილოგრამია და თავისი თავის შენახვისთვის ნაკლებს მოიხმარს“.

მისივე თქმით, ასეთი ჯიშის საქონლის მოვლა რთული არ არის, მთავარია რომ გაითვალისწინო ძროხის წონა, წველადობა და ლაქტაციის პერიოდი, ამის შესაბამისად კი შედგეს საკვები რაციონი, რომელშიც მნიშვნელოვანია შედიოდეს საკვები დანამატები.

ამ ეტაპზე ზვიად მახარაძე მიღებული რძისგან მანონს ანარმოებს, შემდეგ კი მის რეალიზაციას ადგილობრივ ბაზარზე ახდენს: „შესყიდვის აქტით შეგვაქვს მაღაზიებში, რომლებიც დღეს-ღამეებში არიან. წარმოებაში არ გვაქვს ჯერ ჩაშვებულნი. ვანარმოებ, როგორც ინდივიდუალური მენარმე, ზვიადი მახარაძის სახელით. ამავდროულად სურსათის ეროვნულ სააგენტოში ვიღებ ყველა საჭირო ანალიზს, რათა მაღაზიები შეტანის უფლება მქონდეს“.

სამომავლოდ, ფერმერი მეურნეობის გაფართოებას გეგმავს, რისთვისაც ზრუნვა უკვე დანეჭებული აქვს. გუ-

რიაში, სუფსაში დიდ, ევროსტანდარტებით აღჭურვილ ფერმას აშენებს. ამბობს, რომ ამისი გაკეთება აჭარაში უნდოდა, მაგრამ ვერ მოახერხა: „სუფსაში ვიყიდეთ ტერიტორია და დავინწყეთ მშენებლობა, გადამმუშავებელ ქარხანის აგებასაც ვგეგმავთ, სადაც HACCP-ის სტანდარტს დავენერგავთ. სანარმოს „ჯერს ნატურალი“ ჰქვია.

„სამომავლოდ გვინდა, რომ მანონი მინის ქილაში ვანარმოთ. არ ვა-

პირებთ დიდ მასშტაბებზე გასვლას. გვინდა, რომ ჰქონდეს ხარისხი და ჰყავდეს მომხმარებელი, ვისთვისაც ხარისხი მნიშვნელოვანია. მან უნდა იცოდეს, იმაში იხდის ძვირს, რომ ეს არის სალი და ნატურალური რძისგან წარმოებული. ამ პროდუქტს არ ექნება 20 დღიანი შენახვის ვადა, ვადა იქნება მაქსიმუმ 5 დღე, ვფიქრობთ, რომ 3 დღეც საკმარისი იქნება მისი რეალიზაციისთვის, რადგან ეს ხა-

რისხიანი, გემრიელი, ნატურალური პროდუქტი, – ამბობს ფერმერი ზვიად მახარაძე.

თაქო ზვიადიშვილი,
ქობულეთი, ნოემბერი 2021 წ.

სტატიას წარმოგიდგინთ
საქართველოს ბანკი

საქართველო

მაკროსეოლა

მეწველი ფურის კვება

რძი ფურის ორგანიზმში საკვები ნივთიერებებიდან გამოიშვავება.

ლაქტაციის პერიოდში სარკვევი ჯირკვლავი ინტენსიურად მუშაობს, ამ დროს 1 კილოგრამი რძის წარმოსაქმნელად სარკვევი ჯირკვლავში 500-600 ლიტრამდე სისხლი ბაივლის.

მეწველი ფურის ნორმირებული კვების ორგანიზაციას საფუძვლად უდევს მისი მოთხოვნილება ენერგიაზე, საზრდო და ბიოლოგიურად აქტიურ ნივთიერებებზე, რომლებიც აუცილებელია რძის წარმოსაქმნელად, აღწარმოების ფუნქციისა და ჯანმრთელობის შესანარჩუნებლად აუცილებელია დაცული იქნეს მეწველი ფურის კვების რეჟიმი, რაც გულისხმობს თავის დროზე კვებას, საკვების რაოდენობას ერთ სულზე და ერთჯერად კვებაზე, საკვების კვებისწინა შემზადებას, კვების ჯერადობას, საკვების მიწოდების თანმიმდევრობასა და სხვ.

კარგი ხარისხის თივას აძლევენ კვებისწინა შემზადების გარეშე, დაბალი ხარისხის ჩალას, ნამჯას და თივას შეაზავებენ მარილით, ბადაგით, ძირხვენეულით და კონცენტრატებით.

ძირხვენეულს აძლევენ მთელი სახით, ხოლო წვრილ კარტოფილსა და ჭარხალს აქუცმაცებენ საყლაპავი

მილის დაცობის აცილების მიზნით. კონცენტრატის მცირე რაოდენობას (2-3 კგ დღეღამეში) იყენებენ მშრალი სახით, ხოლო დიდ რაოდენობას (6-7 კგ და მეტი დღეღამეში) ასველებენ სქელი ფაფის მდგომარეობაში. მარცვლეულ საკვებს აძლევენ ღეროების (მსხვილად დაფქვილი) სახით. თუ ულუფა მოითხოვს ახალი საკვების ჩართვას, ეს უნდა მოხდეს თანდათანობით.

კვების ჯერადობა დამოკიდებულია პროდუქტიულობასა და ლაქტაციის პერიოდზე. წელიწადში 4000 კგ წველადობისას და ლაქტაციის ბოლოსათვის კვებავენ 2-3-ჯერ, ხოლო 4000-ზე ზევით და ახალმოგებულებს 3-4-ჯერ დღე-ღამეში. მრავალკომპონენტური ულუფის საკვებ საშუალებებს ერთჯერადი კვებისათვის იყენებენ განსაზღვრული თანმიმდევრობით: კონცენტრატი – წვნიანი – უხეში (ამ უკანასკნელს უფრო ხშირად წველის შემდეგ). მსხვილ ფერ-

მერულ საწარმოებში კონცენტრატს აძლევენ წველის პერიოდში, რომლის დოზირება ხდება ავტომატურად წველადობის რაოდენობის მიხედვით.

მეწველი ფურის ულუფაში ენერგია, საზრდო და ბიოლოგიურად აქტიური ნივთიერებების უკმარისობისას იყენებენ დამაბალანსებლად იყენებენ საკვებ დანამატებს: ენერგეტიკულს, მინერალურს, ვიტამინოვანსა და სხვ.

ზამთრიდან ზაფხულის კვებაზე ფურების გადაყვანას და პირიქით ახდენენ თანდათანობით 7-10 დღის განმავლობაში. მკვეთრი გადასვლა იწვევს მონელების დარღვევას, სარძევე პროდუქტიულობისა და რძის ცხიმოვანობის შემცირებას. გარდამავალ პერიოდში დილით და საღამოთი აუცილებელია ვკვებოთ უხეში და წვნიანი საკვებით. ძოვების ხანგრძლივობას თანდათანობით ადიდებენ 2-დან 8-10 საათამდე. საკვებურიდან ბალახით კვებისას, მას შეურევენ დაქუცმაცებულ (ნაკუნის სახით) უხეშ საკვებს.

ზაფხულის პერიოდში იყენებენ მეწველი ფურის კვების სხვადასხვა სისტემას: საძოვრულს, საძოვრულ-ბაგურს, ბაგურ-საძოვრულსა და ბაგურს. საძოვრული კვებისას იყენებენ თავისუფალ, შერეკვით ან პორციულ ძოვებას. ძოვებას იწყებენ, როცა ბალახის სიმაღლე აღწევს არა ნაკლებ 12-15 სმ, სხვაგვარად ფურს შეიძლება წარმოექმნას წინაკუჭების დაავადებები. ერთი შერეკვის ხანგრძლივობა არ უნდა აღემატებოდეს 2-3 დღეს. ხშირი ბალახდგომის შემთხვევაში და ძოვების 8 საათში ფურს შეუძლია მოიხმაროს 80-100 კგ ბალახი, გამეჩხერებული ბალახდგომისას 25-30 კგ-მდე და მორწყული კულტურუ-



ლი საძოვრებიდან 70 კგ-მდე. საძოვრულ-ბაგური, ბაგურ-საძოვრული და ბაგური კვებისას ბალახს ცხოველები იღებენ საკვებურიდან. ამასთან დაკავშირებით აუცილებელია ორგანიზება გაუკეთდეს ბაგურ მწვანე კონვეიერს, რა შემთხვევაშიც ჭამადობა (მოხმარება) საშუალოდ შეადგენს 50-60 კგ-ს დღიურად. მწვანე კონვეიერის ბალახს აქუცმაცებენ 3-10 სმ სიგრძის ნაწილებად და აძლევენ ახალგათიბული სახით 3-ჯერ დღეში. დაქუც-მაცებული (დაჭრილი) ბალახი არ შეიძლება შევიწახოთ 3-4 საათზე მეტხანს.

ზაფხულის პერიოდში მენველი ფურების კვების რეჟიმის დარღვევას მიყვარათ უარყოფით შედეგამდე. ზმოზე ძოვება ცვრიანი პარკოსნებით მოჭარბებულ ბალახზე და საკვებურიდან სველი იონჯის, სამყურისა და სხვათა გამოყენების შემთხვევაში ფურებში იწვევს ტიმპანიას, ხოლო ბალახში ნიტრიტებისა და ნიტრატების სიჭარბე მონამვლას. ბალახში კალიუმის სიჭარბეს და მაგნიუმთან მისი შეფარდების დარღვევას მიყვარათ მაგნიუმის (ბალახოვან) ტეტანიასთან. დიდი რაოდენობით იონჯა და სამყურა ამცირებენ განაყოფიერებას, ხოლო ბალახში ფიტოესტროგენების (ესტრონის, ესტრადიონის) არსებობის შემთხვევაში მკვე ფურებში აბორტებს ადგილი აქვს. ბალახში და ულუფაში ენერჯის, საზრდო და ბიოლოგიურად აქტიური ნივთიერებების ნაკლებობისას მენველ ფურებში იყენებენ კონცენტრატებს (კომბისაკვებს) ენერგეტიკულ საკვებ ერთეულზე მოთხოვნილების 30%-მდე, აგრეთვე დამაბალანსებელ საკვებ დანამატებს.

მენველი ფურის ნორმირებული და სრულფასოვანი კვების ორგანიზაციის შემთხვევაში, ითვალისწინებენ ლაქტაციის შემდეგ ფაზებს: მოგება და აღდგენითი პერიოდი, განწველა, ლაქტაციის შუა პერიოდი, ლაქტაციის ბოლო მესამედი, გამონწველა და გაშრობა.

მოგების დღეს ფურს თბილ წყალთან ერთად ნებაზე აძლევენ კარგი ხარისხის თივას ან შემჭკნარ ბალახს თივასთან ერთად. მოგებიდან პირველ 2-3 დღეს თივისა და შემჭკნარი ბალახის გარდა, აძლევენ 1-1,5 კგ კონცენტრატს (ხორბლის ქაქოს, შერის ფქვილს, მესუსმზირის შროტს, კომბისაკვებსა და სხვ.) სალაფავის სახით. მე-4 დღიდან თანდათანობით ზრდიან კონცენტრატის



რაოდენობას და შეაქვთ წვნიანი საკვები ან მწვანე ბალახი ისეთი ანგარიშით, რომ 10-15 დღისათვის უზრუნველყოთ საკვების მთლიანი ნორმა პროდუქტიულობის დონის შესაბამისად. სრულ ულუფაზე ნაადრევად გადაყვანამ შეიძლება მიგვიყვანოს სარძევე ჯირკვლების დაავადებამდე.

ფურის სრულ ულუფაზე გადასვლის შემდეგ იწყება განწველის ფაზა. განწველა – ეს არის ახალმოგებული ფურის პოტენციალური (მაქსიმალური) პროდუქტიულობის გამოვლენის უნარი, რისთვისაც გამოიყენება ე.წ. საავანსო მეთოდი, რაც შემდეგში მდგომარეობს: ულუფას ნორმის ზევით ემატება 1-2 ან 2-3 ესე ფურის სარძევე პროდუქტიულობიდან გამომდინარე და ეს გრძელდება მანამ, სანამ ცხოველი წველადობის მატებას არ შეწყვეტს. განწველის პერიოდში ფურს ეძლევა კონცენტრატები (მ.შ. კომბისაკვები) და წვნიანი საკვები (მ.შ. ძირხვენიული).

განწველის დასრულებისთანავე ხდება ფურის განაყოფიერება. ამ დროს ულუფაში ჩართავენ დიდი რაოდენობით ვეგეტატიურ საკვებს (საუკეთესო ხარისხის თივას, I კლასის სენაჟსა და ძირხვენიულს). დაუშვებელია გაფუჭებული საკვებით კვება, რაც შეიძლება გახდეს განაყოფიერებული კვერცხუჯრედის დაღუპვის მიზეზი, მისი საშვილოსნოს ლორწოვანი გარსის იმპლანტაციის მომენტში.

ფურის განწველის დამთავრების პერიოდი ჩვეულებრივ ემთხვევა მკვეობის დასაწყისს. ამ პერიოდში იწყება ლაქტაციური (წველადობის) მრუდის დაწვევა (შემცირება). განწველის პერიოდში ფურის ულუფების კორექტირებას ახდენენ თვეში 2-3-ჯერ საკონტროლო წველის შედეგების მიხედვით.

ლაქტაციის შუა პერიოდში ფურს კვებავენ მკაცრად დაცული ნორმის მიხედვით, რაც უზრუნველყოფს მის მოთხოვნილებას ენერჯისა და საზ-

რდო ნივთიერებებზე სრულფასოვანი საკვებისა და ცილოვან-მინერალური ვიტამინოვანი დანამატების ხარჯზე, აგრეთვე კვების რეჟიმის დაცვით წლის სეზონურობიდან გამომდინარე.

განწველის ფაზაში კვების საერთო დონეს ცოტაოდენ ამცირებენ, მაგრამ საზრდო ნივთიერებების კონცენტრაციას ულუფის მშრალ ნივთიერებაში ზრდიან მაღალხარისხოვანი პროტეინის, კაროტინისა და მინერალური ნივთიერებების (ძირითადად კალციუმის) ხარჯზე. **ულუფაში საკვების ნაწილს ცვლიან ცილოვან-ვიტამინოვან-მინერალური დანამატებით (ცვმდ), 25%-ით აღიდებენ კალციუმის ნორმას**, რათა თავიდან იქნეს აცილებული მკვეობის აციდოზი, ფურის ორგანიზმი განიცდის კაროტინით გაჯერებას (1 გრამამდე დღელამეში), რაც თავიდან ააცილებს პლაცენტის სისუსტესა და მუცლის მოშლას.

ფურის გაშრობის ფაზაში ძირითად ხერხად ითვლება წველადობის ჯერადობის შემცირება და ულუფის შეცვლა. დასაწყისში ფური გადაწყავთ ორჯერად, შემდეგ ერთჯერად და ბოლოს, დღეგამოშვებით წველაზე. წველადობის შეწყვეტის შემდეგ აკონტროლებენ სარძევე ჯირკვლების მდგომარეობას. ერთდროულად ზამთრის ულუფიდან თივის ხარჯზე გამოთიშავენ წვნიან და ნაწილობრივ კონცენტრატულ საკვებს, ხოლო ზაფხულში მწვანე საკვებს სშირად ცვლიან უხეში საკვებით. იძულებითი გაშრობის შემთხვევაში ულუფიდან მთლიანად გამოთიშავენ კონცენტრატს. გაშრობის შემდეგ ულუფაში საკვების რაოდენობა თანდათანობით დაჰყავთ ნორმამდე.

მენველი ფურის კვება გავლენას ახდენს რძის შემადგენლობასა და ხარისხზე, აგრეთვე რძის პროდუქტებზე. მშრალობის პერიოდში და მოგების შემდეგ კვების საერთო დონე, აგრეთვე ულუფებში პროტე-



ინის, ცხიმის, მინერალური ნივთიერებებისა და ვიტამინების შემცველობა გააღწევს ახდენს არა მარტო წველადობაზე, არამედ რძის შემადგენლობაზეც. რძისა და კარაქის გემოს აუარესებს შემდეგი საკვები საშუალებები: დიდი რაოდენობით ჩალა, ნამჯა და ტყის თივა, ძოვება ისეთ საძოვრებზე, რომლებიც დანაგვიანებულია ჯვაროსანთა მცენარეებით, გარეული ხახვი, აბზინდა, ათასფურცელა, მჟაუნა, რძიანა, გვირილა და სხვა ბალახებით. გემოს აუარესებს აგრეთვე დიდი რაოდენობით ისეთი ტექნიკური წარმოების წყლიანი ნარჩენების გამოყენება, როგორცაა: ჟენჯო, ბუყი, დღლაბი და ცხიმით მდიდარი კოპტონები. თუ კარაქი მეტისმეტად მაგარია (მყარია), მაშინ საკვებად იყენებენ

შვრიის ღერღილს, მზესუმზირის ან სელის კოპტონს, ხოლო თუ მეტისმეტად რბილია, მაშინ ულუფაში შეაქვთ ცხიმით ღარიბი საკვები (პარკოსანთა მარცვალი, შროტები და სხვა). მაგარ და ფხვიერ კარაქს ღებულობენ იმ ფურის რძიდან, რომელსაც კვებავენ ჭაობის ან გადბარებული მდელის თივით, ჩალით, ნამჯით, ჭარხლის ფორით, ჟენჯოთი, კარტოფილით და სხვა, აგრეთვე ტყის საძოვრებზე ძოვებისას. კარაქის ხარისხზე სასიკეთოდ მოქმედებს მარცვლოვან-პარკოსნების ნარევისაგან შემდგარი მწვანე საკვები.

ყველაზე უფრო მაღალ მოთხოვნებს რძეს უყენებენ იმ შემთხვევაში, როცა მისგან ღებულობენ (ხარშავენ) მაგარ ყველს. ზაფხულის პერიოდში ფურებს კვებავენ მხოლოდ კარგი

მწვანე საკვებით, რომელსაც ემატება ხორბლის ქატო და მარცვლეული. ყველის ხარისხს აუარესებს კარტოფილი, ბუყი, ალაოს ღივი და ლუდის ხოტი.

რძის სუნსა და გემოზე გააღწევს ახდენს ძლიერ სუნიანი საკვები საშუალებები, დანამატები და ნივთიერებები. ფურმა თუ შეჭამა ნიორი, მისი სუნი რძეს გადაეცემა 1 წუთში, ხოლო 10 წუთის შემდეგ ნივრის სუნის შესუნთქვისას – გადაეცემა 2 წუთში. ამასთან შესამჩნევი ნივრის სუნი და გემო რძეში შენარჩუნდება 4 საათის განმავლობაში, შემდეგ შესამჩნევად სუსტდება და ქრება.

ულუფაში კონცენტრატების გადაჭარბებულმა ჩართვამ შეიძლება სრულად შეაჩეროს განმეორებითი (მეორადი) ცოხნის აქტიურობა, რის გამოც მკვეთრად მცირდება ნერწყვის გამოყოფა და ბუფერული ნივთიერებების (ნეიტრალიზატორების) უკმარისობა იწვევს ფაშვში Ph-ის შემცირებას (ანუ მჟავიანობის გაზრდას).

გაითვალისწინეთ! ძლიერ სუნიანი საკვები საშუალებები, დანამატები და ნივთიერებები (ნამლები), ცხოველს უნდა მიეცეს დაუყოვნებლივ წველის შემდეგ.

წყარო: აგრიედუ.გე

რეგიონი

ასხის მთის ალპური საძოვრები - უნიკალური მიკროზონა ადგილწარმოშობის ორბანული პროდუქციის წარმოებისთვის

პროდუქტის კონკრეტულ გეოგრაფიულ არეალთან დაკავშირებული განსაკუთრებული თვისებები, მისი სპეციფიკურობა და წარმოების ხასიათი პროდუქტს მაღალ რეპუტაციას სძენს, ხდის მას ცნობილს და დროთა განმავლობაში უნიკალურობას ანიჭებს.

ადგილწარმოშობის დასახელების პროდუქციის წარმოებისთვის განსაკუთრებული ნიადაგობრივ-კლიმატური პირობების მიერ მინიჭებული მახასიათებლების გარდა აუცილებელია წარმოების ხარისხის მაღალი და უცვლელი სტანდარტი. თუ მსგავსი ტიპის პროდუქცია დააკმაყოფილებს კანონმდებლობით განსაზღვრულ კრიტერიუმებს, მიიღებს გეოგრაფიული აღნიშვნის სახელწოდებას და მის დასახელებას ღირებულ აქტივად გადააქცევს.

კონკრეტულ გეოგრაფიულ რეგიონში მოყვანილი/წარმოებული პროდუქტის ხარისხი და თვისებები (მთლიანად, ან ნაწილობრივ) განპი-



რობებული უნდა იყოს მხოლოდ ამ გეოგრაფიული არეალის ბუნებრივი პირობებით, ან წარმოების მრავალსაუკუნოვანი ტრადიციებით. შესაბამისად, პროდუქტის ადგილწარმოშობისა და გეოგრაფიული აღნიშვნის მინიჭება რეგულირდება კანონმდებლობით. დღეის მდგომარეობით მსოფლიოში ცნობილია



10000-ზე მეტი გეოგრაფიული აღნიშვნა. მაგ.: პარმეზანი (ყველი), შამპანური (ღვინო), როკფორი (ყველი), კონიაკი (ბრენდი) და ა.შ. ამ ტიპის წარმოებაში მონივნავე პოზიციები უკავიათ საფრანგეთს (ღვინო), იტალიას (ყველი), შვეიცარიას (ყველი), ცილონს (ჩაი), ინგლისს. მათ გააჩნიათ მდიდარი სასოფლო-სამეურნეო ტრადიციები და კვების პროდუქტების წარმოების ხანგრძლივი გამოცდილება.

ინტერესი აღნიშნული ტიპის პროდუქციის მიმართ არის მუდმივი. შესაბამისად, მისი ღირებულება ყოველთვის მაღალია და თითქმის არასოდეს ექმნება სარეალიზაციო ბაზრის პრობლემა. გარდა საბაზრო ღირებულებისა ნიშური ხასიათის პროდუქტი არამატერიალური კულტურული მემკვიდრეობის სფეროს განეკუთვნება და კულტურული ღირებულებაც გააჩნია. მრავალფეროვანი ნიშური პროდუქციის არსებობა ქვეყანას ანიჭებს მაღალ რეპუტაციას, ხდის კონკურენტუნარიანს და მიმზიდველს ინვესტორთათვის.

საქართველოს კანონმდებლობის მიერ დღეისათვის გეოგრაფიული აღნიშვნების ნუსხაში შეტანილია 18 დასახელების ადგილწარმოების ღვინო და 30 დასახელების ყველი. გარდა ამისა, არსებობს პოტენციური გეოგრაფიული აღნიშვნების საკმაოდ ვრცელი ჩამონათვალი, რომელშიც სამწუხაროდ არ ფიქსირდება ასხის მთის უნიკალური მიკრო ზონა.

ხონის, ოდიშისა და ლეჩხუმის მთის ზონის საქონლის გამოკვების ძირითად ადგილს ასხის მთის ალპური საძოვრები წარმოადგენს. ასხის სუბალპური მთის მასივი ზღვის დონიდან 1800-2300 მეტრზე მდებარეობს და ლეჩხუმ-იმერეთ-ოდიშის საზღვარზე მდინარე ტეხურსა და ცხენისწყალს შორის, კავკასიონის სამხრეთი

კალთის ერთ-ერთ ყველაზე ვრცელ კირქვულ ზოლსა და მაღალ კარსტულ მასივს წარმოადგენს. ხონში ასხის მასივის მნიშვნელოვანი ნაწილია საჩიქვანოს პლატო. საჩიქვანოს პლატოზე ყველაზე მსხვილ მეზორელიეფურ ფორმას თურჩუს ტაფობი წარმოადგენს, რომელიც მის სამხრეთ ნაწილში მდებარეობს და ადმინისტრაციულად სოფ. გორდის შემადგენლობაში შედის. ადგილობრივ მოსახლეობაში ის თურჩუს მთის სახელით არის ცნობილი.

ასხის კირქვიანი მასივის ფერდობები (განსაკუთრებით სამხრეთი მხარე) კალციფილური ფლორის იშვიათი და ენდემური სახეობების მრავალფეროვნებით გამოირჩევა. აქ ბოტანიკური ელემენტები წარმოდგენილია შერეულ ფოთლოვანი, ან ნიფლნარ-მუქნიწვიანი ტყის სახით, ასევე სუბალპური ბალახეულობით, რომელთა 50% კავკასიისა და კავკასიონის საერთო ენდემი, ან სუბენდემია.

კალციფილური ფლორის გავრცელების სიმაღლის ამპლიტუდა თავისებურია, რასაც მთის რელიეფის, ნალექების მაღალი წლიური ჯამი და თოვლის საფარის ხანგრძლივად შენარჩუნება განაპირობებს – კასტრულ ძაბრებში თოვლი მთელი წლის განმავლობაში ძლებს, ფერდობებზე ხევებში კი ხშირად შუა ზაფხულამდე ინახება.

ასხისა და თურჩუს მთების უნიკალური ბალახოვანი საფარი აქ წარმოებული რძისა და რძის პროდუქტების მაღალ ხარისხსა და განსაკუთრებულ გემურ თვისებებს განაპირობებს. ხონის მთის მოსახლეობის დიდი ნაწილი მსხვილფეხა რქოსან პირუტყვს ასხისა და თურჩუს მთების საზაფხულო საბალახოებზე კვებავს.

ხონი-ქუთაისის ადგილობრივ ბაზრებზე ასხის მთის სულგუნი ყველის სხვა სახეობებთან შედარებით დიდი

მოწონებით და ფასით გამოირჩევა. თუმცა, უნდა აღინიშნოს ისიც, რომ წარმოების მოძველებული მეთოდების და მთიდან ტრანსპორტირების შეუსაბამო პირობების გამო, ასხის მთის საძოვრებზე რძის გადამუშავება თანამედროვე სანარმოო ტექნოლოგიურ პროცესის გავლა ვერ ხერხდება. ასხის მთის საძოვრებზე ხონის სოფლებიდან, დაახლოებით, 8-10 ათასი მსხვილფეხა რქოსანი პირუტყვი იკვებება, შრომის პროცესი კი ამხანაგური ურთიერთობის ნიშანთვისებებს ატარებს (გლეხები რიგრიგობით უვლიან ჯოგს), აქ მაინც ვერ ხერხდება სრულფასოვანი კოოპერაციული თანამშრომლობის ჩამოყალიბება, რაც წარმოებას მისცემდა ორგანიზებულ სახეს. ასხის მთის უნიკალური ზონის თანამედროვე ტექნოლოგიური შესაძლებლობების შესაბამისად ათვისება გაზრდის წარმოების მოცულობას, მოგცემს ეკოლოგიურად სუფთა პროდუქციის ჰიგიენური ნორმების დაცვით დამზადების საშუალებას, უზრუნველყოფს პროდუქციის პოპულარობასა და რეალიზაციას.

ასევე ასხის მთის სულგუნის გეოგრაფიულ აღნიშვნათა ნუსხაში შეტანა დადებითად აისახება ქართული ყველის იმიჯზე, ხოლო ხონის მუნიციპალიტეტის მაღალმთიანი რეგიონის მეცხოველეობას ინვესტირებისთვის მიმზიდველს გახდის.

ირინე ხაჭაპურიძე,
*ა(ა) იპ სოფლის განვითარების
 სააგენტოს ხონის საინფორმაციო-
 საკონსულტაციო ცენტრის
 სპეციალისტი*

**სტატიას წარმოგიღებინო
 საქართველოს ბანკი**

სიგაჩიძე

დინგნიჩაბას საქართველოში მოსაზენებლად

გვირგვა ალბათ არ იცის, რომ დინგნიჩაბა, ზუთხისებრთა ოჯახში შავა-ვალვი ერთაღერთი თევზია, რომელიც ზოოფიტოპლანქტონითა და დეტ-რიტით იკვებება. მისი სამომავლო აღმოსავლეთი ამერიკაა.

ბინადრობს, როგორც მისისიპიში ისე მის შენაკადებსა და მექსიკის ყუ-რეში ჩამავალ სხვა მდინარეებში. სამი მეტრის სიღრმეზე და ნაპირიდან მო-შორებით, გაზაფხულისა და ზაფხუ-ლის პერიოდში ამოდის წყალსატევის ზედა შრეებში და ახასიათებს წყლი-დან ამოხტომაც. მდინარეში წყლის დონის მატებისას გადადის ტბაში, ხოლო – დაკლებისას, უბრუნდება მას. კუდის ფარფლი ფართე აქვს, პი-რის ღრუ მოქცეულია თავის ვენტრა-ლურ ნაწილში. სხეულის დორსალურ-ი მხარე მუქი ნაცრისფერია, ხოლო გვერდები და მუცლის არე შედარე-

ისე ფერმერთა შემოსავლიანობის გაზრდის თვალისაზრისით.

დინგნიჩაბას მოზარდის გამოზრდა უნდა ჩატარდეს სამ ეტაპად. **პირვე-ლი ეტაპი** – თევზის ლარვობის პერი-ოდს წარმოადგენს, რომელიც შერე-ულ კვებაზე გადასვლამდე მისი მასის 200-300 მგ-მდე მისაღწევად საჭირო ავებში, ნავებში და ჩაკეტილ წყალ-სამარაგო სისტემაში არსებულ საინ-კუბაციო დანადგარებში უნდა გან-ხორციელდეს.

მეორე ეტაპი – მოზარდის 1-3 გრა-მამდე მიყვანის პერიოდი, რომელიც

მოიცავდეს, რომელიც თანდათან უნ-და იქნეს მიყვანილი ოპტიმუმამდე. ლარვების შერეულ კვებაზე გადას-ვლამდე ორი დღით ადრე ავებში შეტანილი უნდა იქნეს ზოოპლანქ-ტონის წვრილი ფორმები, ვინაიდან ლარვების ნაწილი ყვითრის მოცი-ლებამდე გადადის საკვების დამოუ-კიდებლად მიღებაზე. მოპოვებული ზოოპლანქტონი პირველი სამი დღის განმავლობაში საკვებად მიცემის წინ გატარებული უნდა იქნეს 3-5მმ-იან №7 საცერში. ინკუბატორთან არსე-ბული ცოცხალი საკვების საამქროს არსებობის შემთხვევაში, თევზს უნ-და მიეცეს დაფნიის და სტრუპტოცე-ფალიის წვრილი ფორმები. ამ უკა-ნასკენელის არ ქონის შემთხვევაში შესაძლებელია მათი დაქუცმაცებაც. ხსენებული სახით მოზარდის კვე-ბა ზოოპლანქტონით (დანაკარგების მხედველობაში მიღებით) 6-7 ერთე-ულ საკვებ კოეფიციენტს შეადგენს.

დამოუკიდებელ კვებაზე გადას-ვლის საწყის პერიოდში დინგნიჩა-ბა საკვებს ფსკერიდან იღებს, ხო-ლო როსტრუმის გადიდების შემდეგ წყალსატევის ფსკერზე არსებული ზოოპლანქტონის ამოტანას წყლის ზედა ფენებში სპირალური მოძრაო-ბით ახერხებს. მხედველობაშია მისა-ლები ის გარემოება, რომ აუზში საკ-ვები უნდა იყოს მუდმივად. საკვების უქონლობის შემთხვევაში დინგნიჩა-ბას უვითარდება კანიზალიზმი, რა-საც მოყვება დიდი რაოდენობით და-ნაკარგები.

დინგნიჩაბას მოსაზრდელად სას-ტარტო საკვების მიცემა რეკომენ-დებულია წყლის 16-19°C პირობებში. კვების ეფექტიანობა ბევრადაა და-მოკიდებული საკვების აგრეგატულ მდგომარეობაზე. თევზი უკეთ ლე-ბულობს და ითვისებს საკვებს გრა-ნულის სახით, ვიდრე მისი პასტის ან ფხვნილის სახით მიღებისას. საკვე-ბის უნთან და სახეობრივ შემადგენ-ლობასთან წინასწარ ადაპტირებუ-ლი ლარვები ხალისით ლებულობენ წყლის ზედაპირზე მოტივიტივე დანა-ლერლს, რომელსაც ხშირად აგდებენ პირის ღურდან, მაგრამ შემდეგ ისევ იბრუნებენ მას. მიმზიდველი სუნი-სა და უკეთ ტივტივისათვის საკვებს რეკომენდებულია დაემატოს თევზის



ბით ბაცი. შეინიშნება ერთფეროვანი ეგზემპლარების არსებობაც.

დინგნიჩაბა საქართველოში წარმა-ტებით აკლიმატიზაციის შემთხვევა-ში, მისი ბიოლოგიური თვისებებიდან გამომდინარე, შეიძლება მნიშვნე-ლოვანი ობიექტი გახდეს ჩვენი შიდა წყალსატევეების დასათევზიანებლად. იგი ყურადსაღებია, როგორც გასტ-რონომიულ ხარისხობრივი მონაცე-მების მიხედვით, ასევე, როგორც ერ-თადერთ თევზი ზუთხისებრთა ოჯა-ხიდან, რომელიც ზოოფიტოპლანქ-ტონითა და დეტრიტით იკვებება.

ჩვენის აზრით თევზი ბიოლოგიურ თავისებურებათა გათვალისწინებით წარმოადგენს საინტერესო ობიექტს, როგორც სიახლის წარმოსადგენად,

ავებში, ჩასადგმელ გალიებში, 0,5-1,3ა ფართის ტბორში თევზისმჭამელი ფრინველისგან (თოლია, ბოლობე-ჭედა, ყურბი და სხვა) დაცვით უნდა განხორციელდეს.

მესამე ეტაპი – დინგნიჩაბას ტბორ-ში ჩასასმელი მასალის (ამწლიანი) პოლიკულტურის პირობებში კობ-რის, ბუფალოს, თეთრი სქელშუბლას, ზუთხისებრის ერთობლივ გამოზრ-დას გულისხმობს, რომელიც წონით 100გრ-მდე მიყვანას ითვალისწინებს.

დინგნიჩაბას ხელოვნური საკვებით გამოზრდა წყლის 22-24°C პირობებში ხდება. მოზარდის გამოზრდის საწყისი პერიოდი მისი აქტიურ კვებაზე გადასვლამდე წყლის 19-21°C უნდა

ან მცენარის ზეთი, რომელიც უზრუნველყოფს მოზარდის, როგორც გაზრდას ისე სიცოცხლისუნარიანობას. მექანიკური საკვებდამრიგებლით სარგებლობის შემთხვევაში, ლარვებს უვითარდებათ საკვების მიმართ დადებითი რეაქციები. 100გრ-მდე დინგნიჩაბა უნდა იკვებოს 10 წუთში ერთჯერ, რაც უზრუნველყოფს ეკვატორიაში თუ აუზში საკვების მუდმივობას და თევზის დაკმაყოფილებას. აუცილებელად ითხოვსა წყლის ხშირ შეცვლას (საათში 2-3 ჯერ) და ავზების წმენდას დღეში არანაკლებ ორჯერ.

ხელოვნურ საკვებზე გაზრდილი მოზარდი გამოსაზრდელ ტბორებში გადასმის წინ, უნდა იკვებოს ცოცხალი საკვებით (ზოოპლანქტონი), ვინაიდან დინგნიჩაბას ძირითად საკვებს ტბორებში ზოოპლანქტონი წარმო-

ადგენს. აუცილებელია განსაკუთრებული ყურადღება მიექცეს ტბორში ბუნებრივი საკვები ბაზის განვითარებას.

დინგნიჩაბას სასაქონლო კონდიციამდე მიყვანა შეიძლება ტბორებში, კომპლექსური დანიშნულების წყალსატევებში, ენერგო ობიექტებისა და სამაცივრო დანიშნულების წყალსატევებში.

დინგნიჩაბას და ჭრელი სქელშუბლას საკვების ერთგვაროვანი ხარისხობრივი მაჩვენებლების შემთხვევაში მათი პოლიკულტურის პირობებში ერთობლივი გამოზრდისას სხვა სახეობის თევზებთან ერთად.

დინგნიჩაბას და ჭრელი სქელშუბლას საკვების ერთგვაროვნების ხარისხობრივი სპექტრი და მაჩვენებლები, პოლიკულტურის პირობებში

მათი სახვა სახეობის თევზებთან ერთობლივი გამოზრდისას ითვალისწინებს ტბორში ჩასმული თევზის სიმჭიდროვეს, რომელიც შესაბამისი ზონის პირობებისთვის სახელმძღვანელო დოკუმენტური მასალის დაცვით უნდა მოხდეს. იმდენად რამდენადაც დინგნიჩაბას სახეობების თევზის ჩასასმელი მასალა (ერთწლიანები) მასით 100 გრამია, გამოსაზრდელად ჩასმული მისი რიცხობრივი რაოდენობა ჭრელ სქელშუბლასთან შედარებით 30%-ით უნდა იქნეს შემაგრებული.

თამაზ ბაკაშვილი,
ვეტერინარიის დოქტორი

თორნიკე ხარბალაძე,
სურსათის ეროვნული სააგენტოს უფროსი სპეციალისტი

მეფუტკრეობა

რჩევები მეფუტკრისგან, როგორ უნდა შევარჩიოთ ფუტკრის ოჯახი და მოვუაროთ მას

ადიგანის სოფელ არალში მცხოვრები თომა ფიქრიაშვილი 30 წელზე მეტია ფუტკარს უვლის. ერთი სკიდან შექმნილი საფუტკარი უკვე 80 სკამდე გაზარდა და სხვადასხვა სოფელში გადაანაწილა. ამოჯს, რომ ფუტკრის ყიდვამდე აუცილებელია მისი სწორად შერჩევა და მოვლა.

67 წლის მეფუტკრე თომა ფიქრიაშვილი, პირველად ფუტკარს მეშვიდე კლასში გაეცნო. მაშინ არ იცოდა, როგორ უნდა მოეწყო ამ განსაკუთრებული მწერისთვის, ამიტომ სცადა, საქმე ჯერ დაკვირვებით შეესწავლა, შემდეგ კი წიგნების მეშვეობით...

„მეშვიდე კლასში ვიყავი, როცა ბაბუაჩემისეული ფუტკარი ბიძაჩემმა მოიყვანა და ჩვენს ეზოში დასვა. მის სახლთან ბალები ინამლებოდა და სცადა ეს ერთი „გეჯა“ ფუტკარი, როგორც მაშინ ეძახდნენ „ერთი გობი“ გაქრობას გადაერჩინა. მამაჩემს ძველი მეფუტკრე მოჰყავდა ხოლმე მოსავლელად და ერთხელ სთხოვა, რომ ჩემთვისაც ესწავლებინა მეფუტკრეობა. მე უბრალოდ ვაკვირდებოდი იმ კაცს, რასაც აკეთებდა. დაკვირვებით ვერაფერი ვისწავლე, ამიტომ სხვისგან ვითხოვე წიგნი მეფუტკრეობის შესახებ, დავაკონსპექტე და იმით ვხელმძღვანელობდი. ამ საქმეში ხელს დედა მიწყობდა“.

ამბობს, რომ 1979 წელს საქართველოში იმ დროისათვის ფუტკრის ახალი დაავადება „ვაროატოზის ტკიპა“ გავრცელდა, რომელმაც ფუტკარი საგრძნობლად დააზიანა. იმ დროისათვის, სათანადო პრეპარატები შე-

მუშვებული არ იყო, ამიტომ თომას დარჩენილი ორი ძირი ფუტკრის ოჯახიც დაავადების გამო გაუქრა.

მეფუტკრეობა თავის შემოსავლის წყაროდ 1990-იანი წლებიდან აქცია. მას შემდეგ რაც საბჭოთა კავშირი დაიშალა და ქვეყანაში სამუშაო ადგილები შემცირდა.

„1996 წელს, ნოემბერში ბაღში ვაშლს ვკრეფდი. ხალხის ხმა მომესმა, მივუახლოვდი და გავიგე, რომ





ხის ფულუროში ფუტკარი იყო, კაცებს თაფლი ამოედოთ და ფუტკარს დაეკბინა. მეორე დღეს რომ მივედი, იმ ფულუროზე ფუტკარი გუნდად იჯდა. კასრში ჩავებრტყე ფრთხილად, ზემოდან ტომრით გადავუკარი თავი და სახლში წამოვიყვანე. სკა მქონდა და ჩავსვი. მერე ბათუმში მომიწია წასვლა და იქ ვიყიდე თაფლიანი ფიჭები, თურმე ბათუმში ისეთ მცენარეზე იყო წამოშევაარი ფუტკარი, რომ იქიდან წამოღებული თაფლი ჩემი ფუტკრის კუჭმა ვერ აიტანა და ფუტკარი დამეხოცა. მომავალი წლიდან უკვე დავინწყე ზრუნვა იმაზე, რომ ისევ მეფუტკრეობას უნდა გავყოლოდი. ვიყიდე ერთი სკა ფუტკარი და დღემდე 80 სკამდე მოვამრავლე, თუმცა ერთ ადგილზე არ მყავს განლაგებული“, – ჰყვება მეფუტკრე.

რჩევები ფუტკრის შექმნისას

მეფუტკრე თომა ფეიქრიშვილი ამბობს, რომ სკის შექმნისას დამწყები მეფუტკრეები ყურადღებით უნდა იყვნენ და უმჯობესია თუ გამოცდილ მეფუტკრეებთან ერთად შეიძენენ ფუტკარს:

„ვურჩევდი ყველას, რომ ფუტკარი მაისში იყიდონ, იმიტომ, რომ ამ მწერში ზოგადად ძალიან ბევრი დაავადებაა, მაისში კი ყველა დაავადება იჩენს თავს. თუ დაავადებული ფუტკარი იყიდა და გამოუცდელია მეფუტკრე, დიდი შანსია, რომ ფუტკარი გაქრეს. უნდა იყიდოს ჯანმრთელი. ამიტომ უნდა შემოწმდეს რა დაავადებები აქვს“.

კიდევ ერთი რჩევაა ბანისაზღვროს რამდენ ჩარჩოიანია სკა:

„8 ჩარჩოზე მაინც უნდა იყოს ფუტკარი, რომ იმწელსვე გაამრავლო და შუაზე გაყო. გარდა ამისა, სკა ვიზუალური დათვალიერებისას, უნდა იყოს ნორმალური, კარგად შეღებილი და შიგ ჭია არ უნდა მუშაობდეს. როდესაც ხის სკაში ჭია მუშაობს, ფუტკარი ამაზე ღიზიანდება“.

გამოჯამთრება

ყველაზე პასიური პერიოდი ფუტკრისთვის რა თქმა უნდა, ზამთარია. მეფუტკრე ამბობს, რომ ამ დროსაც აქცევს მწერებს ყურადღებას და იგებს, რამე ხომ არ უჭირთ: „მე ზამთარშიც მივდივარ და ვუსმენ ფუტკარს. ხმაზე ვიგებ, უჭირს თუ არა. როცა სკაზე დავაკაკუნებ, ფუტკარი ახმაურდება და თუ მალე დაწყნარდა, ნიშნავს, რომ ფუტკარი ჯანმრთელია და საკვების მარაგიც აქვს. თუ რამე უჭირს ის ძალიან გვიან წყნარდება“.

როგორც თომა ფეიქრიშვილი ამბობს, პირველი რაც აუცილებელია სწორად გამოსაზამთრებლად, სკაში საკმარისი საკვების დატოვებაა. „პირველ რიგში, ფუტკარს დაზამთრებისას უნდა ჰქონდეს თაფლის მარაგი, იმაზე მეტი, რაც სჭირდება, რათა ეკონომიურად არ მოიხმაროს. თითოეულ ჩარჩოზე კილონახევარი 2 კილომდე თაფლი უნდა დავტოვოთ და ასევე ჭეოც უნდა იყოს. მაგალითად თუ 8 ჩარჩოიანია სკა, 16 კილო თაფლი მაინც უნდა ჰქონდეს ფუტკარს“.

მისივე განმარტებით, დაუშვებელია სკიდან გამოსაზამთრებლად დატოვებული თაფლის ამოღება და მის ნაცვლად შაქრის სიროფის მიცემა.

„როცა შემოდგომით მეფუტკრე სიროფს აძლევს ფუტკარს გამოსაზამთრებლად და საჭირო რაოდენობით დატოვებულ თაფლს იღებს, ფუტკარი ვიტამინების გარეშე რჩება და მისი სიცოცხლის ხანგრძლივობა იკლებს. შემოდგომით გამოჩეკილმა ფუტკარმა 6-7 თვე უნდა იცოცხლოს და „სიროფზე“ გამოზამთრებულს 5 თვის გატანაც კი უჭირს“.

გარდა კვებისა, ზამთარში ფუტკარს სითბოც სჭირდება – „მე ბალიშებით ვათბუნებ, მაგრამ დათბუნების დროს, მეფუტკრემ უნდა გაითვალისწინოს, რომ საჭაეროც დაუტოვოს თბილი ჰაერი რომ ამოვიდეს ზევით და ნესტი არ დაგროვდეს შიგ“.

გამოწერი თვისებები

მეფუტკრე ამბობს, რომ აუცილებელია ფუტკრისთვის მომთაბარეობა და თაფლის გემოვნური თვისებებიც სწორედ ამის მიხედვით იცვლება:

„თაფლის გემოვნური თვისებები დამოკიდებულია იმაზე, თუ როგორ პირობებშია ფუტკარი, როგორია მზის სხივების ენერჯია. რაც უფრო მაღლა მივდივართ ზღვის დონიდან, მცენარე ბუტკოს შესანარჩუნებლად უფრო მეტად ტკბილ ნექტარს გამოყოფს, ამიტომ ზაფხულში, გარდამავალ ზონასა და მის ზემოთ წასვლა უკეთესია. რადგან იქ სიგრილეა და თან ერთი ყვავილიდან აღებული ნექტრის რაოდენობა უფრო მეტია, ვიდრე დაბალ ზონაში“.

პირადი გამოცდილება

თომა ფეიქრიშვილი საკუთარი გამოცდილებიდან ამბობს, რომ კარგი იქნება, მეფუტკრემ წინასწარ განსაზღვროს ფუტკრის განთავსების ადგილზე, რა ტიპის და ოდენობის მცენარე იზრდება. „მეფუტკრემ უნდა განსაზღვროს მოცემულ ადგილზე რამდენი სკა უნდა დასვას. ეს არის ყველაზე მთავარი. ჩემი აზრით, ჩვენს პირობებში არ არის ისეთი ადგილი, სადაც 25 სკაზე მეტის დასმა შეიძლება. იმიტომ, რომ ფუტკარი ძირითადად კილომეტრ-ნახევარი რადიუსით მუშაობს და სწორედ ამ რადიუსში 25 სკა ნორმალურია, რომ ფუტკარიც

გამოიკვებოს და სასაქონლე თაფლიც მიიღოს.

ამბობს, რომ სკების რაოდენობის განაწილება ტერიტორიაზე მნიშვნელოვანია მთაბარობის დროსაც: "ერთხელ მოვხვდი ნინონმინდის სოფელ სამებაში და დასახლებაში 800 სკა დავითვალე. ვფიქრობ, რომ სოფელში სადაც 800 სკა დგას, რაც უნდა მაღალი ღალიანობა იყოს, ფუტკარი ვერ შეძლებს ხარისხიანი თაფლის გაკეთებას. ბალანსი უნდა იყოს სკებს და ტერიტორიას შორის".

შემოსავლიანობა

მეფუტკრეობას, რომ ადამიანის მიზიდვა და ამ საქმეზე „დაბნა“ შეუძლია, ამას თავად მეფუტკრეც ადასტურებს. „თუ ამ საქმეს ხელი მოკიდებ, იმდენი შრომა სჭირდება, რომ სხვა საქმისთვის დრო აღარ გრჩება, მაგრამ სუფთა სამუშაო. მეფუტკრე საკმაოდ მცოდნე უნდა იყოს და პრაქტიკოსი, იმისთვის, რომ ხარისხიანი პროდუქტი მიიღოს, სწორად გამოიყვანოს დედეები, რადგანაც პროფესიონალური საქმეა დე-

დების გამოყვანა“, – ამბობს თომა ფეიქრიშვილი.

მისივე განმარტებით, მეფუტკრეობაში ყველაზე აქტიური პერიოდი მაისი-ივნისია. მანამდე კი, აპრილში, ფუტკრის წამლობაა საჭირო. ეს არის თვე, როცა ფუტკარი აქტიურია.

მეფუტკრე თომა ფეიქრიშვილი კოოპერატივ „ნექტრის“ წევრია. მასში ოთხი ფერმერია განეწესიანებული.

თაქო ფეიქრიშვილი, ადგიენი 2022წ.

აგრონომის გვირდო



კითხვა-პასუხი

რეზრიკას უძღვება „აგრონომსაპრტთა ასოციაცია“ Agrofacedge info@agro.ge

გამჭვთ კითხვა აგრონომთან?

მოგვწერეთ ან ღარაკით, ტელ.: 595 80 80 81; ელ.ფოსტა: info@agro.ge პასუხს მიიღვბთ შურნალ „ახალი აგრონომი საქარტეველოს“ საშუალეობით.

1. რა სტრესული ფაქტორები ახდენს გავლენას ვაზის მოსავალზე?

მეტად საშიშია გაზაფხულის წაყინვები, ყინვა, სეტყვა, გვალვა, ქარები და სხვა.

რა აგროტექნიკური ღონისძიებები უნდა განვახორციელოთ უარყოფითი ფაქტორების თავიდან ასაცილებლად?

ვაზის ყვავილედეები და ყლორტები შიძლება დაიღუპოს გაზაფხულზე -0,6°C-ზე. წაყინვებს თუ წინ უძღვის თბილი ამინდეები, მაშინ ტემპერატურის დაცემა -1,1°C-მდე ანადგურებს მწვანე ყლორტს. თუ ცივ ამინდს წაყინვები მოჰყვა, მაშინ ტემპერატურის დანევა -3,3°C-მდე იწვევს მწვანე ყლორტების მთლიანად განადგურებას.

წაყინვების წინააღმდეგ იყენებენ ზედაპირულ მორწყვას, გვიან გასხვლას.

მოსავლის რაოდენობა ასევე დამოკიდებულია ჯიშებზეც. ის ჯიშები, რომლებიც მსხმოიარობენ არა მარტო ძირითად კვირტებზე, ასევე მძინარა კვირტებიდან განვითარებულ ყლორტებზე, მიუხედავად საგაზაფხულო წაყინვებისა შეიძლება მოსავლის მიღება. ასეთი ჯიშებია საფერავი, ჩხავერი, ოჯალეში, თავკვერი და სხვა.

ზამთრით ყინვებით დაზიანება

საქართველოში ყინვები მცირეა, მაგრამ კახეთისა და ქართლის რეგიონებში დაფიქსირებულია.

-15° ტემპერატურის დაცემა იწვევს მოზამთრე კვირტების სრულ განადგურებასა და შტამბის მოყინვას. შტამბ-

ბი თუ მთლიანად მოყინულია, მაშინ იყენებენ საძირედან ამონაყარს და შემდეგ უნდა გადავამყნოთ. შტამბი თუ გადარჩა, მაშინ ერთწლიანი ნაზარდეები ეჭრება, ხდება შტამბიდან გამოტანილი ყლორტების დანორმება.

სეტყვა

კახეთსა და ქართლში ხშირია სეტყვისაგან ვაზების დაზიანება. სეტყვის შემდეგ უნდა მოვაცილოთ დაზიანებული ფოთლები და რქები. უნდა ჩავატაროთ ქრაქისა და ნაცრის წინააღმდეგ ვაზის დამუშავება. ვაზი ისე თუ დაისეტყვა, რომ მწვანე ნაწილები არ შერჩა, მაშინ სანაყოფე რქები უნდა შემოკლდეს, რათა გამოვინვიოთ მძინარა კვირტების განვითარება. დასეტყვა თუ ყვავილობის შემდეგ მოხდა, მაშინ სანაყოფე რქებს ვამოკლებთ, ზედა ყვავილედის ზემოთ ვტოვებთ ერთ მუხლს, დანარჩენი ეჭრება.

სეტყვის შედეგად თუ დაზიანება დიდი არ არის, მაშინ მარტო დაზიანებული რქები გაისხვლება, დანარჩენი ხელუხლებელი რჩება. დასეტყვილი ვენახები მოითხოვს 2-3 ჯერ ფურჩქენის ჩატარებასა და მავნებელ-დაავადებების წინააღმდეგ ბრძოლას.

2. როდის შეიძლება ჩატარდეს ხეხილის სხვლა?

გასხვლა შეიძლება ზამთრში ანუ მცენარეთა მოსვენების პერიოდში და ზაფხულში - ვეგეტაციის პერიოდში. გასხვლა იწყება ფოთოლცვენის შემდეგ და გრძელდება კვირტების დაბერვამდე. საჭიროა გავითვალისწინოთ, რომ ხშირია საგაზაფხულო წაყინვები, ამიტომ გარგარი და ატამი შეიძლება ვეგეტაციის დანეების შემდეგაც გაისხვლას.

3. რატომ მიმართავენ სხვა-ფორმირებას?

სხვა-ფორმირების მიზანია მცენარის ფორმირება, ზრდის რეგულირება. მსხმოიარობის და განათების გაუმჯობესება. მენლეობის შემცირება.

4. როგორია ტყის ძირითადი მავნებლები?

ცნობილი მავნებლებია გირჩის ალურა, თხილის ცხვირ-გრძელა და სხვა.

გირჩის ალურა აზიანებს ნაძვის, ფიჭვის, კედარის, სოჭის გირჩებს. პუპლები კვერცხებს დებენ გირჩის ფუძეში. დაზიანებული გირჩები ცვივა. გირჩის ალურას ერთწლიანი გენერაცია ახასიათებს.

5. როგორ ვებრძვით მავნებელს?

საჭიროა გირჩების შეგროვება და დანვა მატლების ნი-ადაში გადასვლამდე. ივნის - ივლისში მცენარეები უნდა დამუშავდეს ბიოპრეპარატებით.

თხილის ცხვირგრძელა ერთ-ერთი გავრცელებული და საშიში მავნებელია. იგი გავრცელებულია ყველა რაიონში, სადაც თხილს აწარმოებენ. ის აზიანებს კვირტებს, ფოთ-ლებს, ნაყოფებს. დაზიანებული ნაყოფი ცვივა. მატლი იზამთრებს ნიადაგში.

6. ბრძოლის რა მეთოდებია მავნებლის წინააღმდეგ?

ჩამოცვენილი ნაყოფი უნდა შეგროვდეს და დაინვას. გა-ზაფხულზე ხოჭოების კვების დროს გამოვიყენოთ საქარ-თველოში ნებადართული პესტიციდები.



კითხვა-პასუხი

რუბრიკას უძღვება „აგრომდსპირტა ასოციაცია“
Agroface.ge info@agro.ge

გაქვთ კითხვა ვებეტერინართან?

მოგვწერეთ ან დარეკეთ, ტელ.: 595 80 80 81; ელ.ფოსტა: info@agro.ge
პასუხს მიიღებთ ჟურნალ „ახალი აგარაული საქართველოს“ საშუალებით.

1. ჩემს ძროხას პერიოდულად უმაგრდება ცური. რძე შეუცვლელად არის. რა უნდა გავაკეთოთ ამ დროს?

ამ დროს მიმდინარეობს მასტიტის პერიოდული გამწვავებები. პროცესი ქრონიკულ სტადიაში რომ არ გადავიდეს, აუცილებელია ანტიბიოტიკის გამოყენება. მასტიტის მწვავე ფორმებში განკურნება სასურველი და აუცილებელია იმიტომ, რომ ქრონიკული მასტიტი კიდევ ბევრი შემდგომი მოგების პრობლემისა და ზიანის მიზეზი ხდება. ლაქტაციის პერიოდში უნდა გამოვიყენოთ ისეთი ანტიბიოტიკი, რომელიც არ გამოიწვევს რძის დაბინძურებას. კერძოდ, საინექციო საშუალება „ცეფტივილი“. აღნიშნული პრეპარატი შეგიძლიათ შეიძინოთ შპს „როქმი“ (ქ.ნამებულის №91-ის მოპირდაპირე მხარე), ასევე იკითხეთ ვეტაფთიაქებში.

2. ჩემს ძათვებს უკვი შეუსრულდათ 6 თვე, მყავს დიდი ასაკის ძათვებიც, მებრამ კვირცხის დება აღარ ხდება. რა არის ამის მიზეზი და რა გავაკეთო იმისათვის რომ ჩამვა ფრინველებმა კვირცხის დება დაიწყოს (ან განაახლონ)?

ზამთრის პერიოდში გარემოს ტემპერატურა საგრძნობლად დაბალია. თუ თქვენი ფრინველი არ არის შეგუებული ასეთ ტემპერატურას, თუ მოხდა ცვლილებები მათი კვებისა და მოვლის რეჟიმში, კვერცხდების შეწყვეტა არცაა გასაკვირი. სასურველია შეუქმნათ მას ისეთი გარემო, სადაც თუნდაც ოთახის ტემპერატურა იქნება 10-17°C. საკვებად უნდა მისცეთ კომბინირებული საკვები და ქერისა და სიმინდის ნარევი. სასმელ წყალში შეგიძლიათ შეურიოთ კვერცხდების სტიმულაციისთვის

ბიოლოგიური საშუალება „ჩიკტონიკი“, „ავალპრემიუმი“, „დასი“.

3. ჩემი ცხვრის ფარაში ორ თვეში დოლი დაიწყება. მათი უმეტესობა ჭიაზე დასამუშავებელია და ახველებით შეიძლება თუ არა მივცე მათ ახლა ჭიის წამალი?

საერთოდ, ჯობს რომ მოვერიდოთ ანტიჰელმინთურ დამუშავებას მაკე ცხოველზე. იმ შემთხვევაში თუ გამოუვალი მდგომარეობაა და ცხოველი არის არანაკლებ ორი თვის მაკე ან მოგებამდე დარჩენილია არანაკლებ ორი თვისა, თუ ცხოველის იმუნური სისტემა გვაძლევს საშუალებას, შეიძლება მივცეთ: „ფენბექსი 250“ ან „ფენბექსი 500“, „პრომექტინი“ ან „ფისტოკლოზანიდი“.

4. ჩემი ინდაურები მოიპუხნენ და აღარ ჭამენ. წონაშიც საგრძნობლად მოიკლეს. რა პრეპარატი მივცე ან მოვლის პირობები როგორ შევცვალო ასეთ დროს? ზოგიერთს აღინიშნება ფაღარათიც.

გასათვალისწინებელია როგორია გარემოს ტემპერატურა და კვების საკითხები. აუცილებელია შენობაში იყოს 14-20°C ტემპერატურა, ინდაურებს საკვებად უნდა მისცეთ უპირატესად სიმინდის, ქერის და მზესუმზირის კოპტონი ან სპეციალური მზა საკვები ინდაურებისთვის. სასმელ წყალთან ერთად ვაძლევთ ანტიბიოტიკს: „აც555“. სამი დღის შემდეგ კი „ავალპრემიუმს“ „ჰეპავექსთან“ ერთად: 1 მლ 1 ლიტრ სასმელ წყალში ერთად 5 დღის განმავლობაში. თუ წონაში მნიშვნელოვანი ჩამორჩენაა, საკვებში ერევა „განამინოვიტი“: 1 გრამი 2 კგ-ში 5-7 დღე.



გსურთ მიიღოთ ადრეული,
სალი და უხვი მოსავალი?

გთავაზობთ უნიკალურ,
ჰაერგამტარი მუღრის და
დამცავი გადახვის ფართო
ასორტიმენტს, რომელიც
დაიცავს მცენარეს
სარეველუბისაგან, გადახურების,
დამწვრობების და
ნაყინვისაგან.

თბილისი, დიდუბე პლაზა
პირველი სართული.

WWW.AGROTEKS.RU.

599 529 529 / 599 761321;
E-mail: tmikadze@yahoo.com

უძველესი მემკვიდრე
საუკეთესო ტექნოლოგიას
ერთად!

VALTRA

**YOUR
WORKING
MACHINE**



ფინური კომპანია **ვალტრას**
მე-5 თაობის ტრაქტორები -
სასოფლო-სამეურნეო,
საგზაო-კომუნალური და სამხეობლო
სამუშაოებისთვის!

www.valtra.com

წარმომადგენელი საქართველოში:

WORLD  **TECHNIC**
მსოფლიო **ტექნიკა**

www.worldtechnic.ge info@worldtechnic.ge
☎ 2 90 50 00 2 18 18 81