



ბურია

# ალიონი

უძველესი გაზეთი უახლესი ინფორმაციებით!

გაზეთი გამოდის 1931 წლის 5 იანვრიდან

საზოგადოებრივ-პოლიტიკური გაზეთი. ყოველკვირეული გამოშვება. № 38 (104008) 15 ნომბერი, 2021 წ. შპსი 60 თმთრი.

## საქართველოს პრემიერ-მინისტრი თვითმმართველობის არჩევნებში გამარჯვებულ მერებს შეხვდა



საქართველოს პრემიერ-მინისტრი ირაკლი ღარიბაშვილი ადგილობრივი თვითმმართველობის არჩევნებში გამარჯვებულ მერებს შეხვდა. მთავრობის ადმინისტრაციაში გამართულ შეხვედრას მერებთან ერთად რეგიონების სახელმწიფო რწმუნებულები ესწრებოდნენ.

პრემიერ-მინისტრმა მერებს არჩევნებში გამარჯვება კიდევ ერთხელ მიულოცა და მათთან სამომავლო პრიორიტეტებზე ისაუბრა.

ირაკლი ღარიბაშვილმა მუნიციპალიტეტების მერებს ცენტრალური მთავრობის მაქსიმალური მხარდაჭერა აღუთქვა, რათა ის პროექტები და ინიციატივები, რომლებზეც საუბარი იყო წინასწარჩვენო კამპანიისას და მოსახლეობისთვის მნიშვნელოვანია,

მაქსიმალურად მოკლე ვადაში განხორციელდეს.

პრემიერმა არჩეულ მერებს კიდევ ერთხელ დაუდასტურა ცენტრალური მთავრობის მზადყოფნა, ჩაერთოს მოსახლეობისთვის პრიორიტეტული ნებისმიერი საკითხის გადაჭრაში.

ირაკლი ღარიბაშვილმა სახელმწიფო რწმუნებულებებს მერებთან აქტიური კოორდინაცია დაავალა და მერებს მოუწოდა, მჭიდრო კომუნიკაცია ჰქონდეთ მოსახლეობასთან, რათა მაქსიმალურად იყვნენ ინფორმირებული მათი საჭიროებებისა და გამოწვევების შესახებ და ყველა პრობლემა მოქალაქეებს დროულად და ეფექტურად გადაუჭრან.

პრემიერ-მინისტრთან შეხვედრაზე ასევე მინვეული იყო წალენჯიხის მუნიციპალიტეტის მერი გია ხარჩილავა.

## ოზურგეთის საოლქო კომისიამ არჩევნების მეორე ტური საბოლოოდ შეაჯამა

**ალიონი.** 10 ნოემბერს, ოზურგეთის №60 საოლქო-საარჩევნო კომისიის წევრებმა არჩევნების მეორე ტურის და შემაჯამებელ ოქმებს ხელი მოაწერეს.

როგორც იცით, ოზურგეთის მუნიციპალიტეტის ახალი მერი ავთანდილ თალაკვაძე გახდა. ხოლო 4 მაჟორიტარულ ოლქში (ქ. ოზურგეთი (ზვანი-მოიდანახე), ლაითური-ნარუჯის, გურიანთა-სოფ. ოზურგეთი-მელქედური, ძიმითი-ნაგომარი ასკანა) გიორგი სირაძემ, რაინდი დუმბაძემ, ნინო მახარაძემ და ტიტე მგელაძემ გაიმარჯვეს.

სხდომას „კოვიდ 19“-ის გამო ორი წერი ბადრი აბუსერიძე და თამთა გიორგაზე არ ესწრებოდნენ, ხოლო ნაციონალური მოძრაობის წარმომად-

გენელმა გუშინ განცხადებით მიმართა გიორგი კალანდარიშვილს, საოლქო კომისიის წევრობის შეწყვეტის შესახებ, რაც ცუდმა დააკმაყოფილა.

– დღეს შევაჯამეთ ადგილობრივი თვითმმართველობის არჩევნების მეორე ტური.მერის არჩევნებში ავთანდილ თალაკვაძემ გაიმარჯვა და ვულოცავთ მას ამ გამარჯვებას. შემაჯამებელ ოქმს სხდომაზე დამსწრე კომისიის ყველა წევრმა მოაწერა ხელი. ზოგადად არჩევნების როგორც პირველი, ისე მეორე ტური კარგად ჩატარდა, სულ რამდენიმე საჩივარი იყო, ისიც პროცედურული ხასიათის. უნდა ვთქვათ, ყველაფერი კარგად დასრულდა – თქვა მედიასთან ოზურგეთის №60 საოლქო საარჩევნო კომისიის თავმჯდომარე ბერდია ლომიძემ.



## ოზურგეთის მუნიციპალიტეტის მერიასი სახელმწიფო აუდიტის სამსახური შევიდა

**ალიონი.** ოზურგეთის მუნიციპალიტეტის მერიასი სახელმწიფო აუდიტის 6-კაციანი ჯგუფი შევიდა. ჩვენთ ხელთ არსებული ინფორმაციით, ისინი 2019-2020 წლებში მუნიციპალიტეტის მიერ საბიუჯეტო თანხების ხარჯვის კანონიერებას სწავლობენ, – ინფასტრუქტურული პროექტები, სოციალური დახმარებების თანხები, სარეზერვო ფონდი, აიპ-ების საქმიანობა.

გაზეთ „ალიონი“ რამდენიმე სოფლის რწმუნებულს ესაუბრა, რომლებმაც დაგვიდასტურეს სახელმწიფო აუდიტის სამსახურთან ინტერვიუების შესახებ, თუმცა ნაწილმა გვთხოვა, არ დაგვესახელებინა მათი ვინაობა.

– ცუდს და არასწორს არაფერს ვაკეთებდით, კანონი არ დაგვირღვევია, – გვითხრეს მათ.

– კი გამესაუბრნენ. აინტერესებთ რა გაკეთდა სოფლებში, სოფლის პროგრამით გათვალისწინებული და ინფრასტრუქტურულ პროექტებზე გამოყოფილი თანხები რაში დაიხარჯა.

გვითხრეს, მომავალ კვირაში ამოვლენ და უშუალოდ ადგილზე დაათვალიერებენ გაკეთებულებს – გვითხრა ოზურგეთის მერის წარმომადგენელმა სოფელ ძიმითში გელა სალუქვაძემ.

– გაცვიფდი. სიცხე მქონდა, მიჩიქეს თვითიზოლიაში ყოფნა, ამიტომ სახელმწიფო აუდიტის წარმომადგენლები ტელეფონზე მესაუბრნენ, მითხრეს, მომავალ კვირაში მნახვენ, შემეკითხებიან – რა გაკეთდა სოფელში, რაში დაიხარჯა საბიუჯეტო თანხები, ხომ არ აქვთ სახელმწიფო მიწები მიტაცებული. სხვა არაფერი უთქვამთ, – გვითხრა ოზურგეთის მერის წარმომადგენელმა სოფელ ბახვში ირაკლი ცქვიტინიძემ.

– სახელმწიფო აუდიტის ოზურგეთის მუნიციპალიტეტის მერიასი შემოსვლას გიდასტურებთ. შემომგების დეტალებზე ამ ეტაპზე თავს შევიკავებ, – გვითხრა ოზურგეთის მუნიციპალიტეტის შიდა აუდიტის სამსახურის უფროსმა კობა ხაბლაშვილმა.

## სოფელი, რომელიც დიდ ისტორიას ინახავს



გურიაში არეართი სოფელია, რომელიც თავისი გეოგრაფიული მდებარეობით, ისტორიით კოლორიტს რომ წარმოადგენს. ასეთთა შორისაა დიდი ასკანის თემის ნატეხი სოფელი მთისპირი, რომელიც რამდენიმე სოფლისაგან შედგება: ოქროსქედი, ვანისქედი, უკანავა, ციხისუბანი. ამჯერად ვანისქედეზე გვინდა გიამბოთ, რომელიც .მთისპირის თემიდან

4 კილომეტრში, მდინარე ბახვისწყლის მარჯვენა, ზღვის დონიდან 280 მეტრ სიმაღლეზე მდებარეობს. სოფელს დიდი ისტორია აქვს. მთისპირში, ასკანის ციხისა და ოქროსქედის აღდგენილ ეკლესიასთან ერთად ძალზე მნიშვნელოვანი ისტორიული ძეგლია იოანე ნათლისმცემლის სახელობის ვანისქედის დარბაზული ტიპის ეკლესია, >>> 33-2

**გაზეთი „ალიონი“  
სარეკლამო  
მომსახურების ტარიფები**

– მე-2 მთლიანი გვერდის (648 კვ.სმ.) ღირებულება 120 ლარია;

– მე-3-7 (თითოეული 810 კვ.სმ.) მთლიანი გვერდებისა –150-150 ლარი;

–1-ლი, ფერადი გვერდი მთლიანად, (810 კვ.სმ.) არ იყიდება, ნახევარი გვერდის (405 კვ. სმ.) ღირებულება 300 ლარია;

– ბოლო, მე-8, ფერადი გვერდი მთლიანად 300 ლარი ღირს;

– შიდა შავთეთრ გვერდებზე ფერადი ბეჭდვის შემთხვევაში გვერდის ღირებულება 50 ლარით იზრდება.ზ- პოლიტიკური რეკლამის ღირებულება ორმაგია;

– მილოცვა ფერად გვერდზე 32,40 კვ. სმ-ზე, სურათით 25 ლარი;

– სამგლოვიარო განცხადება – სიტყვა 25 თეთრი, პლუს სურათი (5X6 სმ.) – 2 ლარი;

– გახსენება, ნეკროლოგი –სიტყვა 20 თეთრი, პლუს სურათი (5X6 სმ.)-2 ლარი.

**საცალო ფასი: 60 თეთრი.**  
**ხელმოწერა:**  
**ერთი თვით –2,40 ლარი;**  
**სამი თვით –7,20 ლარი;**  
**6 თვით –15 ლარი;**  
**ერთი წლით –30 ლარი.**

**გაზეთში გამოქვეყნებული მასალების შინაარსი შეიძლება არ ემთხვეოდეს რედაქციის თვალსაზრისს.**

**ავტორები თვითონ არიან პასუხისმგებელი ინფორმაციის სიზუსტეზე.**

**რედაქციაში აუდიოჩანაწერები ინახება ორი კვირის განმავლობაში ამ ვადის გასვლის შემდეგ პრეტენზიები არ მიიღება.**

**რედაქცია ავტორებისაგან არ მიიღებს სამ ხელნაწერ გვერდზე მეტ მასალას.**

**გამოქვეყნებული მასალების გადაბეჭდვა რედაქციის ნებართვის გარეშე არ შეიძლება.**

**სარეკლამო კომპანია**  
რედაქტორი  
**ნუგზარ ასათიანი**  
nugzarasatiani15@gmail.com  
558 49 91 00  
საინფორმაციო სამსახურის ხელმძღვანელი  
**თემურ მარშანიშვილი**  
tem52@mail.ru  
599 37 35 15  
კომპიუტერული უზრუნველყოფა  
**გიორგი გოგოლაძე**  
gia\_77@mail.ru  
551 57 60 60

რედაქციის მისამართი:  
ქ. ოზურგეთი, გაბრიელ ეპისკოპოსის ქ. №3  
ტელ. 558 499100

გაზეთი რეგისტრირებულია ოზურგეთის რაიონულ სასამართლოში 18.11. 2004 №44/4-311

გაზეთი იბეჭდება გამომცემლობა „მერიდიანში“

დაიწყეთ ყოველი ორშაბათი ალიონზე  
**„ალიონი“**

**სოფელი, როგორც დიდ ისტორიას ინახავს**



სამშენებლო ნარნერებით, რომელიც მე-11, მე-12 საუკუნით თარიღდება. ტაძარი მე-17 საუკუნეში საფუძვლიანად განუახლებიათ, მე-19 საუკუნის 30-იან წლებში დანგრეული ეკლესია აღუდგენიათ, ხოლო საბოლოოდ, დაახლოებით 10-12 წლის წინ კომპანია „ატუმ“ რესტავრაცია გაუკეთა და დღეს აქ წირვა-ლოცვა აღევლინება.

XIX საუკუნის 70-იან წლებში აქ ინახებოდა ძველი საეკლესიო წიგნები: „მოკლე ჟამნ-გულანი“ და „ვრცელი ჟამნ-გულანი“. ორთავე გადაუნერია ვინმე „ცოდვილ გრიგოლ შუბლაძეს“. ვრცელ გულანს ახლავს „ასწლიანი კვინკლოსი“ და ქორონიკონი 1729-1749 წწ.

ვანისქედლები იყვნენ: რეოლუციონერი, საქართველოს დამფუძნებელი კრების წევრი **ლაგროსი კილურაძე** და ცნობილი ლოტბარი, ანსამბლ „დილას“ ხელმძღვანელი **ვარლამ ვაშლიანი**.

სოფელი ვანისქედში 1911 წელს 1195 ადამიანი ცხოვრობდა. გასული საუკუნის 30-იან წლებში აქ იყო კოლმეურნეობა.

შემდეგ ეკოლოგიური თუ სხვა პრობლემების გამო მოსახლეობა ძალიან შემცირდა. 2002 წელს აქ 335 ადამიანი ცხოვრობდა, ხოლო 2014 წელს –215. ბავშვების სიმცირის გამო აღარ ფუნქციონირებს სოფლის დანყებითი სკოლა.

ვანისქედელმა **ჯემალ მიქელაძემ** სოფლის ცენტრთან ახლოს, ხეობაში კლდეში გამოკვეთილი წყარო („საცივი“) გვიჩვენა, რომელსაც „**ბერძნის საცივს**“ უწოდებენ და სავარაუდოდ ამ სოფლის მკვიდრის ივანიკა მჭედელის (ივანე დემუროვი) სახელს უკავშირდება. იგი მე-19 საუკუნის მეორე ნახევარში უნდა იყოს კლდეში გამოჭრილი.

აქვე აღვნიშნავთ, ვანისქედის მიდის ტყის გზა ფოქვამდე, ხოლო საცხენოსნო ბილიკი კურორტ ბახმაროსკენ.

როგორც ბევრ სოფელში აქაც არის გზის პრობლემა, თუმცა რთულ მონაკვეთებზე ბეტონის საფარია დაგებული. აწუხებთ უმუშევრობა, თუმცა კარგი საოჯახო მეურნეობები აქვთ გამართული. სოფელს რამდე-

ნიმე კარგი მეფუტკრეც ჰყავს. როდესაც ბერძნის წყაროდან ვბრუნდებით, ვანისქედელ **ზურაბ ნიჭიშვილს** შევხვდით. ცხენის საზიდარით წყალი მიჰქონდა.

– **სოფელში წყალსადენი აიგო. ბევრ უბანს კარგად მიენოდება წყალი. ჩვენ ძალიან მაღალზე ვართ და აქ წყლის პრობლემა ძალიან გვანუხებს. სოფლის პროგრამით შეგვიძინეს პლასმასის მილები, გავიყვანეთ, მაგრამ ყველა ოჯახს ვერ აკმაყოფილებს, ამიტომაცაა ცხენის საზიდარით წყლის ბიდონებით 2 კილომეტრით დაშორებულ ე.წ. „სამტრედედან“ ვეზიდები წყალს – გვითხრა მან.**

ჯემალ მიქელაძემ კი გვითხრა, რომ მან მეზობელთან ერთად პლასმასის მილით გამოიყვანეს დამოუკიდებლად წყალი და პრობლემაც აღარ აქვთ.

აქაურებმა ისიც გვითხრეს, რომ ვანისქედლებს ერთ-ერთი კერძი კომპანია დაჰპირდა წყლის პრობლემის მოგვარებაში დახმარებას.

ვანისქედის მკვლევარი გვითხრა, ვანისქედისკენ გადავინაცვლეთ. მუსლიმანური

სალოცავის იმამს **აკაკი მგელაძეს** გავესაუბრეთ.

– **ხალხმა მოსავალი დააბინავა, ახლაც შრომობენ, საქონელს უვლიან, მაგრამ ამ დღეებში მგლების ჯგუფმა დიდი ზარალი ანახვეს აქაურებს. 4 ძროხა დაგლიჯეს...**

დაბლა ვანისქედში არის გზის რთული გადასასვლელი, რომელსაც „ყელს“ უწოდებენ. ქვედა ნაწილში ბეტონის გზაა მოწყობილი. აქაურმა **ლევან ბოლქვაძემ** ნაქცეული ელექტრობოდი გვაჩვენა.

– **ელექტროენერგია კი მოგვეწოდება, მაგრამ ასეთი ბოდი რამდენიმე ადგილასაა ნაქცეული, ზამთარში პრობლემა გვექნება.**

ოზურგეთის მერის წარმომადგენელმა სოფელ მთიპირში **მაია ჩავლეშვილმა** გვითხრა, რომ პრობლემა გვარდება, ამ დღეებში ნაქცეული ბოძებს რკინაბეტონის ბოძებით შეცვლიან.

ჩვენ აქაურებთან არ გვისაუბრია პოლიტიკაზე, ისინი მხოლოდ თავიანთ ლოკალურ პრობლემებზე გვიყვებოდნენ.

**ნუგზარ ასათიანი**



კლდეში გამოკვეთილი წყარო

**1 დეკემბრიდან ამოქმედდება**

**ე.წ. „მწვანე პასპორტის“ კონსეფსია**

**პირს მწვანე სტატუსი აქვს, თუ:**

- ვაქცინირებულია სრულად
- ჩატარებული აქვს 72-საათიანი ვალიდურობის PCR-თესტი ან 24-საათიანი ვალიდურობის ანტიგენ-თესტი
- გადატანილი აქვს კორონავირუსი

**საკოორდინაციო საბჭოს გადანიშნულებით, 1-ლი დეკემბრიდან მოქალაქეები მხოლოდ და მხოლოდ „მწვანე პასპორტის“ პრინციპით შეიძლება შესვლას: კვების ობიექტების, რესტორნების, კაფეების და ბარების ღია და დახურულ სივრცეებში, კინოთეატრებში, თეატრებში, ოპერებში, მუზეუმებში, საკონცერტო დარბაზებში, ბასართოვ ცენტრებში, სამორინეებსა და სათამაშო ბიზნესის ობიექტებზე, სპა-ცენტრებში, ფიტნეს-დარბაზებში, სასტუმროებში და ასევე სამთო კურორტების – საბაგრო გზებზე; აღნიშნული მოთხოვნა გავრცელდება ჩამოთვლილი ობიექტების სტუმრებზე. რაც შეეხება საბავშვო-ბასართოვ ცენტრებს, „მწვანე პასპორტის“ მოთხოვნა იმოქმედებს მხოლოდ 18 წლის ასაკს ზემოთ მოქალაქეებისთვის.**

# „ბახვი 1“ ჰესის სკოპინგის დოკუმენტის შეფასების ანგარიში

## ზეოქოლოგია მიკროკლიმატზე

ბახვიარო უნიკალური მიკროკლიმატის მქონე მაღალმთიანი კურორტია, რომელიც მთისა და ველის ქარების სიჭარბით გამოირჩევა, რაც ხელს უწყობს მის მუდმივ განთავსებას და ტერიტორიაზე განსაკუთრებით სუფთა ჰაერის არსებობას. ამასთან, ბახვიაროს დასავლეთ საქართველოს სხვა კურორტებისგან გამორჩეულს გრილი და მშრალი ზაფხული ხდის. ტენიანობის დაბალი დონე ბახვიაროს გამორჩეული მიკროკლიმატის განმსაზღვრელი ერთ-ერთი მთავარი ფაქტორია და მისი შენარჩუნება კურორტის სიცოცხლისუნარიანობისათვის აუცილებელია. შესაბამისად, ნებისმიერი საქმიანობის განხორციელება, რომელმაც სულ მინიმალური ალბათობითაც კი შეიძლება იქონიოს ბახვიაროს გამორჩეულ ჰავაზე მცირედი ზემოქმედება, საჭიროებს სიღრმისეულ და საფუძვლიან შესწავლას.

პირველ რიგში, უნდა აღინიშნოს, რომ „ბახვი 1“ ჰესის სკოპინგის ანგარიშში მოცემული მანძილი (დაახლოებით 2.5კმ) ბახვიაროსა და ჰესის სათავე ნაგებობას შორის არის მანძილი ბახვიაროს ცენტრსა და წყალშეგუბების უკიდურეს სამხრეთ-აღმოსავლეთ ნერტილს შორის. თუმცა, ბახვიაროს უკიდურესი აღმოსავლეთით მდებარე სახლების დაშორება ჰესის სათავე ნაგებობის ამავე ნერტილამდე დაახლოებით 2 კმ-მდეა, ხოლო დაბა ბახვიაროს საზღვრებში მთლიანად ხვდება „ბახვი 1“ ჰესის წყალშეგუბების ტერიტორია.

ამასთან, სკოპინგის ანგარიშის ალტერნატივების თავში წარმოდგენილი მტკიცებით, სათავე ნაგებობის პირველი ვარიანტის შემთხვევაში, რომლის წყლით დასაფარი ტერიტორიის ფართობიც 5.6 ჰექტარია, დეტალურ შესწავლასა და შეფასებას საჭიროებს ადგილობრივ კლიმატზე ზემოქმედების რისკები, თუმცა II და III ალტერნატივებში, რომლებშიც წყალშეგუბების საერთო ფართობი 3.3-3.4 ჰექტარია, ზემოქმედება ბახვიაროს მიკროკლიმატზე მინიმალურადაა მიჩნეული. აქ საეჭვოა ის გარემოება, რომ I და II ალტერნატიულ სათავე ნაგებობების ფართობებს შორის სხვაობა (2.2 ჰა) არც იმდენად დიდია, რომ ერთ შემთხვევაში ადგილობრივ კლიმატზე ზემოქმედების რისკების შეფასება მნიშვნელოვნად ჩავთვალოთ, ხოლო მეორე შემთხვევაში ეს საფრთხეები მივიჩნიოთ მინიმალურად. ამასთან, აღნიშნული ჩანაწერები ენიშნაღმდეგება ადგილობრივ კლიმატზე ზემოქმედების შეფასების I დანართში წარმოდგენილ ინფორმაციასაც, რომლის მიხედვითაც, ჰესის სათავე ნაგებობების ალტერნატიული ვარიანტების შესაბამისად, „არც ერთ შემთხვევაში წყლის დიდი სარკის ზედაპირის ფართობის რეზერვუარის მოწყობა დაგეგმილი არ არის და შესაბამისად კურორტ ბახვიაროს კლიმატურ პირობებზე ზემოქმედება მოსალოდნელი არ არის“.

ამასთან, ბახვიაროს ადგილობრივ კლიმატის დასაწყისი გაზეთი „ალიონი“ №37, გვ. 3-4

მატზე ზემოქმედების შესახებ კომპანიის მიერ წარმოდგენილი ინფორმაციის თანახმად, „ბახვი 1“ ჰესის წყალსაცავების ზეგავლენა ბახვიაროს მიკროკლიმატზე შეფასებულია ა. ვოიკოვის სახელობის სანქტ-პეტერბურგის მთავარ გეოფიზიკურ ობსერვატორიაში დამუშავებული მოდელირების მეთოდური მიდგომის საფუძველზე. როგორც ირკვევა, აღნიშნული მიდგომა საკმაოდ მოძველებულია და 1980-იან წლებშია ჩამოყალიბებული. მიუხედავად ამისა, კომპანიის მხრიდან დასაბუთებული არ არის ექსპერტის მიერ „ბახვი 1“ ჰესის მიკროკლიმატზე ზეგავლენის შესაფასებლად რატომ იქნა გამოყენებული მინცდამინც აღნიშნული მოძველებული მიდგომა.

ასევე, წარმოდგენილი დასკვნით, აღნიშნული ჰესის პროექტის „წყალშეგუ-



ბებების მინიმალური ზემოქმედების ზონის სიდიდე არ არემატება 200 მ რადიუსს, რაც კარგ თანხმობაშია ანალოგიური ზომების მოქმედ წყალსაცავებზე ჩატარებულ ექსპერიმენტულ გაზომვებთან“. თუმცა, მოყვანილი არ არის მსგავსი ექსპერიმენტული გაზომვების ჩატარების არცერთი კონკრეტული მაგალითი. დანართში წარმოდგენილია მხოლოდ ზემოაღნიშნული მეთოდური მიდგომის გამოყენებით ჩატარებული ანალიზი მიკროკლიმატზე ჯვრის წყალსაცავის ზეგავლენის შესაფასებლად. თუმცა, კარგად მოგვეხსენება, რომ ჯვრის წყალსაცავი „ბახვი 1“ ჰესის წყალშეგუბებებთან შედარებით ძალიან დიდი ზომისაა და მისი ფართობი 13.5 კმ 2-ია.

ამასთან, წარმოდგენილ დანართში გვხვდება ჩანაწერი: „დიდი წყალსაცავების შემთხვევაში, წყალსაცავის გავლენა ტემპერატურასა და სინოტივეზე განსაკუთრებით არსებითია წყლის კიდედან 500 მ მანძილამდე, მდგრადი გავლენა კი ვრცელდება 5კმ-მდე, ხოლო 15-20 კმ-ზე გავლენა პრაქტიკულად არ შეიმჩნევა“. „ბახვი 1“ ჰესის პროექტის შემთხვევაში, კომპანიის მხრიდან თითქოსდა ჩატარებული გაზომვების მიხედვით, წყალსაცავების ზემოქმედების ზონის სიდიდე 200 მ რადიუსია, თუმცა არ არის მოცემული ინფორმაცია მდგრადი გავლენის შესახებ, რომელიც დიდი წყალსა-

ცავების შემთხვევაში 5კმ-ის რადიუსზე ვრცელდება.

კომპანიის მხრიდან წარმოდგენილი II დანართი მოცემული ინფორმაციის მიხედვით, წყალსაცავების გავლენის ეფექტი შემოსაზღვრულია 200 მეტრით და არსებით გავლენას ვერ მოახდენს კლიმატის ცვლილებაზე. ასევე, კომპანიის მიერ ჩატარებული წინასწარი კვლევის მიხედვით, ჭრას დაქვემდებარებული ხე-მცენარეების წინვოვანი სახეობები არ იქნება დიდი რაოდენობის. შესაბამისად, წინვოვან ხე-მცენარეებზე ზეგავლენა განხილულია მხოლოდ ჭრა-კომპენსაციის თვალსაზრისით. თუმცა, იმავე დანართში აღნიშნულია, რომ სინოტივისა და ტემპერატურის ცვლილება კონკრეტულ რადიუსში მოსალოდნელია, მაგრამ არ იქონიებს მასშტაბურ ზეგავლენას უშუალოდ ბახვიაროს რეკრეაციულ ზონაზე. აღნიშნული ზეგავლენა და-

ნართში წარმოდგენილია შემდეგი სახით: „წყლის კიდედან 100 მეტრამდე მანძილზე წყალსაცავების გამაგრებელი გავლენის პერიოდში ივლის-სექტემბერში ჰაერის საშუალო თვიური ტემპერატურების შემცირების სიდიდე აბსოლუტური მნიშვნელობით არ აღემატება 0.50-ს, ხოლო წყალსაცავების გამათბობელი გავლენის პერიოდში საშუალო თვიური ტემპერატურების ნაზარდი შეადგენს მხოლოდ 0,20-ს“; „წყლის კიდედან 100 მ დაშორებულ მანძილზე წყლის ორთქლის პარციალური წნევის მაქსიმალური მომატება მოსალოდნელია აგვისტო-სექტემბერში და შეადგენს 0.4 ჰპა-ს. 200 მ დაშორებულ მანძილზე მისი მნიშვნელობა კლებულობს 0.3 ჰპა-მდე.“ მიუხედავად ამისა, ინფორმაცია არ გვხვდება აღნიშნულ რადიუსში მოქცეული წინვოვანი ხე-მცენარეების შესახებ, კერძოდ, იქონიებს თუ არა გავლენას ტემპერატურის 0.50-იანი ცვლილება ან პარციალური წნევის მომატება აღნიშნულ ტერიტორიაზე არსებულ ხე-მცენარეებზე და რამდენად იქნება გათვალისწინებული მათზე მიყენებული გარემოსდაცვითი ზიანი საკომპენსაციო რგვის დროს.

აღსანიშნავია, რომ პროექტის მიხედვით, დაგეგმილია ორი შეგუბებისა და ერთი სამარაგო რეზერვუარის მოწყობა, შესაბამისად, მიზანშეწონილად მიგვაჩნია, სამივე ობიექტის ირგვლივ მინიმუმ 200 მ-იან რადიუსში განხორციელდეს არსებული ხე-მცენარეებზე მიყენებული შესაძლო ზიანის იდენტიფიცირებისთვის საჭირო ღონისძიებები.

## ზეოქოლოგია ბიომრავალფეროვნებაზე

კომპანიის შეფასებით, ჰესის მშენებლობისა და ექსპლუატაციის შედეგად არც მოკლე და არც გრძელვადიან პერიოდში ბახვიაროს ბიომრავალფეროვნებაზე მნიშვნელოვან ზემოქმედებას ადგილი არ ექნება. თუმცა, აღნიშნულ დასკვნას კომპანია ზედაპირულ შეფასებებზე დაყრდნობით აკეთებს, ვინაიდან არც საპროექტო ტერიტორიის და, მით უმეტეს, არც კურორტ ბახვიაროს ბიომრავალფეროვნების დეტალური კვლევა არ არის ჩატარებული, არსებულ მონაცემებზე დაყრდნობით კი, ზემოქმედების პროგნოზირება სკოპინგის ეტაპზე გაუმართლებელია.

თუმცა, გარდა იმისა, რომ კომპანია ბიომრავალფეროვნებაზე უმნიშვნელო ზემოქმედების პროგნოზირებას კვლევებისა და შეფასებების გარეშე ახდენს, ის ამ დასკვნის გაკეთებას მცდარ ინფორმაციაზე დაყრდნობით ცდილობს.

კერძოდ, კომპანიის მტკიცებით, მცენარეული საფარის გარემოდან ამოღებას ადგილი ექნება მხოლოდ სადანეო მილსადენის 30 მეტრამდე სიგანის დერეფანში, სადაც მცენარეთა სახეობებიდან დომინანტია მურყანი. აღსანიშნავია, რომ 4 კმ-იანი მილსადენის 30 მეტრი სიგანის დერეფანი 12 ჰექტარის ფართობის ტერიტორიას წარმოადგენს, რაც საკმაოდ დიდი ფართობია საიმისოდ, რომ ამ არეში მცენარეული საფარის მთლიანად განადგურება

უმნიშვნელო ზემოქმედებად მივიჩნიოთ. ის ფაქტი კი, რომ ამ ტერიტორიაზე მურყანი (რომელიც ძირითადად ჭალის ტყეებშია გავრცელებული) დომინირებს, სულაც არ ამცირებს ჰაბიტატის მნიშვნელობას. ჭალის ტყეები მსოფლიოს მასშტაბით უნიკალურ, თუმცა ამავე დროს უკიდურესად მოწყვლად ეკოსისტემას წარმოადგენენ. საქართველოს ჭალის ტყის ეკოსისტემა კი, ეროვნული კანონმდებლობით, იმ ეკოსისტემათა ჩამონათვალშია შესული, რომლებიც განსაკუთრებულ დაცვას ექვემდებარება. მოსალოდნელ ზემოქმედებაში შეფასებული არ არის ასევე ძალურ კვანძთან მისასვლელი ახალი გზის გაყვანის საკითხი, რომელმაც მთლიანად ჭყით დაფარული ტერიტორია უნდა გადაკვეთოს.

კიდევ ერთი არასწორი ინფორმაცია, რომელსაც კომპანია ადგილობრივ ბიომრავალფეროვნებაზე ზემოქმედების მსუბუქად წარმოსაჩინად იყენებს, საპროექტო დერეფანში საქართველოს წითელი ნუსხის სახეობების გავრცელების საკითხს უკავშირდება. კომპანიის მტკიცებით, „წინასწარი კვლევის შედეგების მიხედვით, პროექტის დერეფანში საქართველოს წითელ ნუსხაში შეტანილი სახეობები დაფიქსირებული არ არის“. თუმცა, აღნიშნული ფაქტი სიმართლეს არ შეესაბამება და ეს

# „ბახვი 1“ ჰესის სკოპინგის დოკუმენტის შეფასების ანგარიში

„ბახვი 1“ ჰესის სკოპინგის ანგარიშიც კარგად ჩანს. არსებულ ლიტერატურაზე თუ ადგილობრივი მოსახლეობის მიერ მონოდეტულ ინფორმაციაზე დაყრდნობით, პროექტის გავლენის ფარგლებში გავრცელებულია ძუძუმწოვართა ისეთი მნიშვნელოვანი სახეობები, როგორცაა მურა დათვი (წითელი ნუსხით დაცული გადაშენების საფრთხის წინაშე მყოფი (EN) სახეობა), ფოცხვერი (წითელი ნუსხით დაცული გადაშენების უკიდურესი საფრთხის წინაშე მყოფი (RE) სახეობა), ნავი (წითელი ნუსხით დაცული მონყვლადი (Vუ) სახეობა) და კავკასიური ციყვი (წითელი ნუსხის RE სახეობა). ამასთან, ტერიტორიაზე წარმოდგენილია ამფიბიების კავსაკიის ენდემის სახეობები – კავკასიური სალამანდრა და კავკასიური ჯვარულა, რომლებიც ასევე საქართველოს წითელი ნუსხით დაცული სახეობებია. საპროექტო დერეფნის ფარგლებში გავრცელებულია ასევე წითელი ნუსხით დაცული (EN კატეგორია) ქვენარმავლის სახეობა – კავკასიური გველგესლა.

მიუხედავად იმისა, რომ საპროექტო დერეფნის ბიომრავალფეროვნება ფაუნის ამდენი დაცული სახეობითაა მდიდარი, კომპანია მიიჩნევს, რომ რადგანაც წინასწარი კვლევის ფარგლებში (რომელიც არ არის დაზუსტებული რამდენ ხანს მიმდინარეობდა) აღნიშნული სახეობები ტერიტორიაზე არ დაფიქსირებულა, მათზე ზემოქმედება მნიშვნელოვანი ვერ იქნება.

თუმცა, აუცილებლად უნდა აღინიშნოს ის ფაქტი, რომ 2021 წლის ივნისში მდინარე ბახვისწყლის ხეობაში, საპროექტო ტერიტორიის სიახლოვეს, ილიას სახელმწიფო უნივერსიტეტის მკვლევრებმა დააფიქსირეს სალამანდრას რამდენიმე ინდივიდი (იხილეთ ფოტო).

ფოტო: მდინარე ბახვისწყლის ხეობაში გადაღებული სალამანდრას 3 ინდივიდი.

რაც შეეხება იქთოფაუნას, მდინარე ბახვისწყალში გავრცელებულია საქართველოს წითელი ნუსხის სახეობა - ნაკადულის კალმახი. განსაკუთრებით ხაზგასმელია კუმულაციური ზემოქმედება აღნიშნულ სახეობაზე, ვინაიდან „ბახვი 1“ ჰესის ქვედა დინებაში მოქცეულია მოქმედი „ბახვი 3“ და საპროექტო „ბახვი 2“ ჰესი. კომპანიის მტკიცებით, წყლის დონის შემცირება გავლენას მოახდენს მდინარის ბიოლოგიურ გარემოზე, თუმცა ნაკადულის კალმახის ცხოვრების ნირიდან გამომდინარე, მას ახასიათებს მიკროპოპულაციების ჩამოყალიბება და ეფექტური თევზსავლის მოწყობისა და მისი სწორი ოპერირების პირობებში, შენარჩუნებული იქნება სახეობის საარსებო გარემო. თუმცა, აქ უგულვებელყოფილია ერთი მნიშვნელოვანი ფაქტი - ნაკადულის კალმახს არსებობისათვის წყალში უანგზადის მაღალი შემცველობა სჭირდება, რისთვისაც ის ეტანება ჩქერებიან გარემოს, რადგანაც ჩქერები მდინარის ოქსიდაციის მთავარი მექანიზმია. შესაბამისად, მდინარის ამგვარი მახასიათებლის გაქრობა პირდაპირ იმოქმედებს ნაკადულის კალმახის პოპულაციაზე. მაღალი ალბათობით,

კომპანიის მიერ გამოთვლილი 12%-იანი ეკოლოგიური ხარჯი ასეთი გარემოს უზრუნველყოფას ვერ შეძლებს. შედეგად, გრძელვადიან პერსპექტივაში შესაძლოა მდინარეში სულ გაქრეს ნაკადულის კალმახის პოპულაცია. მართალია, კომპანია პასუხისმგებლობას იღებს გზშ-ს ეტაპზე დაგეგმოს და განახორციელოს შესაბამისი შემარბილებელი და საკომპენსაციო ღონისძიებები, თუმცა **იმ შემთხვევაში თუ სკოპინგის ეტაპზე არ მოხდება იქთოფაუნაზე სამი ჰესის ოპერირებით გამოწვეული კუმულაციური უარყოფითი ზემოქმედების ჯეროვანი შეფასება და ეკოლოგიური ხარჯის ოდენობის გადახედვა, საუკეთესო შემარბილებელი ღონისძიებების გატარებაც კი ვერ უზრუნველყოფს იქთოფაუნის არსებული მდგომარეობით შენარჩუნებას.**

აღსანიშნავია ისიც, რომ კომპანიამ ბიომრავალფეროვნების შესახებ კვლევის სანდოობისთვის მოიწვია უცხოელი ექსპერტი, ადგილობრივ მოსახლეობასა და დაინტერესებულ საზოგადოებასთან გამართულ შეხვედრაზე მოწვეულმა ექსპერტმა მცირე დროში ვალიდური კვლევის ჩატარება შესაძლებლად მიიჩნია და დასძინა, რომ კვლევის დროს ის გამოიყენებს კომპანია „გამა კონსალტინგის“ მონაცემებსა და მეთოდებს, რაც არსებითად არ ცვლის კვლევის ხარისხს და ლოგიკურად ქმნის მოლოდინს რომ მოწვეული ექსპერტის მიერ განხორციელებული კვლევა სინამდვილეში „გამა კონსალტინგის“ მიერ ჩატარებული კვლევის დუბლიკატი იქნება. აქამდე უკვე ჩატარებული კვლევების მონაცემების გამოყენება პრობლემურია მით უფრო, რომ მათი სანდოობა ეჭვქვეშ დგას, რადგანაც ისინი არ აკმაყოფილებს ბიომრავალფეროვნების სრულფასოვანი და ხარისხიანი კვლევისათვის აუცილებელ მოთხოვნებს, როგორცაა მაგალითად: სეზონურობა (კვლევების ჩატარება ოთხივე სეზონზე, რათა შესწავლილი იქნეს ბიომრავალფეროვნების სხვადასხვა სახეობებისთვის მნიშვნელოვანი ქცევითი მახასიათებლები და მონყვლადობის ხარისხი ნელინადის სხვადასხვა დროს, მაგ: ქვირილობისას, მიგრაციისას და ა.შ), ხანგრძლივობა (მინიმუმ ერთთვიანი კვლევა თითოეულ სეზონზე), კვლევის არეალი (სხვადასხვა უბნების შერჩევა და შესწავლა ისე, რომ ისინი იყოს საპროექტო ტერიტორიის ეკოსისტემების მაქსიმალურად რეპრეზენტატიული). ის ფაქტი, რომ წითელი ნუსხის არაერთი სახეობით მდიდარ ტერიტორიაზე „ბახვი 1“ ჰესის საპროექტო ტერიტორიის წინასწარი კვლევის შედეგად პროექტის დერეფანში საქართველოს წითელ ნუსხაში შეტანილი სახეობები არ დაფიქსირებულა, მეტყველებს კვლევების ჩატარების ხარისხზე.

ამგვარად, მნიშვნელოვანია, რომ მოწვეულმა ექსპერტმა თავად განახორციელოს სრულფასოვანი სავსე კვლევები და მათზე დაყრდნობით შეაფასოს მოსალოდნელი ზემოქმედების ხარისხი/შეიშუშოს შესაბამისი შემარბილებელი ღონისძიებების გეგმა.

## წყლის ხარჯი

სამინისტროს მიერ გაკეთებული შენიშვნების მიხედვით, კომპანიას სკოპინგის ანგარიში წარმოდგენილი უნდა ჰქონოდა ინფორმაცია შემცირებული ეკოლოგიური ხარჯის პირობებში ბიომრავალფეროვნებაზე ზემოქმედების შესახებ, ასევე ინფორმაცია თევზსავლების და თევზამრიდის ეფექტურობისა და ბიომრავალფეროვნების შენარჩუნების უზრუნველსაყოფად ბუნებრივ კალაპოტში გასატარებელი წყლის საკმარისობის შესახებ.

აღნიშნული შენიშვნის საპასუხოდ, კომპანიას წარმოდგენილი აქვს ძალიან პირობითი და ზედაპირული ჩანაწერები, მაგ: „ეკოლოგიური ხარჯის დაზუსტებული როდენობა განისაზღვრება დეტალური პროექტირების ფაზაზე“; „ამ ეტაპზე განიხილება ე.წ კიბისებური (აუზებიანი) თევზსავლის მოწყობა“; „თევზამრიდის დინების დეტალები განისაზღვრება დეტალური პროექტირების ეტაპზე“; „გზშ-ის ფაუნისთვის მომზადებული იქნება თევზსავლების დეტალური პროექტი და მოხდება ეფექტურობის შეფასება“. ამ ჩანაწერებიდან კარგად ჩანს, რომ კომპანიას სამინისტროს მიერ დასმულ თითქმის არცერთ შეკითხვაზე სათანადო პასუხი არ გააჩნია. კომპანიას საერთოდ არ აქვს წარმოდგენილი ინფორმაცია იმის შესახებ, თუ რა სახის ზემოქმედება შეიძლება იქონიოს წყლის ხარჯის შემცირებამ მდინარის ბიომრავალფეროვნებასა და ეკოსისტემაზე.

მული არანაირი ინფორმაცია არც თევზამრიდის მახასიათებლების შესახებ.

ამგვარად, შეიძლება ითქვას, რომ კომპანიის მიერ წარმოდგენილი ზემოთგანხილული ინფორმაცია აბსოლუტურადაა აცდენილი საკითხს და სრულებით არ პასუხობს დასმულ შეკითხვებს. აქვე, უნდა აღინიშნოს, რომ სკოპინგის ეტაპი გარმოზე ზემოქმედების შეფასების პროცესის უმნიშვნელოვანესი ფაზაა, სადაც ჯეროვანად უნდა იყოს შესწავლილი ის საკითხები, რომლებზეც გარემოზე ზემოქმედების შეფასების პროცესში მნიშვნელოვანი ყურადღება უნდა გამახვილდეს და სიღრმისეული კვლევები ჩატარდეს. სკოპინგის ფაზა უმნიშვნელოვანესია იმით, რომ საკითხების ფართო სპექტრის პირველადი შესწავლის შედეგად, ის ახდენს განსაკუთრებით ყურადსაღები საკითხების, მათ შორის, ბიომრავალფეროვნებასა თუ ჰაბიტატებზე მოსალოდნელი უარყოფითი ზემოქმედების იდენტიფიცირებას და უზრუნველყოფს იმას, რომ გზშ-ის ეტაპზე არ მოხდეს მნიშვნელოვანი ასპექტების გამორჩენა. ევროკომისიის მიერ მომზადებული სკოპინგის პროცედურის ჩატარების სახელმძღვანელოს (Eნვირონმენტალ მპაატც Al-სესსმენტ ოფ ჯროჯეტს ჩუიდანცე ონ შკოპინგ) მიხედვით, სკოპინგის ფაზაზე უნდა იქნას შეფასებული მოსალოდნელი ზემოქმედების სახეები (გავლენა ადამიანების ჯანმრთელობაზე, ფლორასა და ფაუნაზე, წყლისა და ნიადაგის ხარისხ-



მდინარე ბახვისწყალი დაბა ბახმაროში

თევზსავლებთან და თევზამრიდებთან დაკავშირებით კომპანიას შემოთავაზებული აქვს მხოლოდ აუზებიანი თევზსავლის მოწყობის ვარიანტი, თუმცა, იმის დასაბუთება, თუ რატომ განიხილება მაინცდამაინც ამ ტიპის თევზსავლის მოწყობა ან რა უპირატესობები გააჩნია მას ამ კონრეტული ტიპის სათავე ნაგებობის და მდ. ბახვისწყლის მახასიათებლების გათვალისწინებით და რამდენად ეფექტური შეიძლება იყოს ის, წარმოდგენილი არ არის. არ არის მოცე-

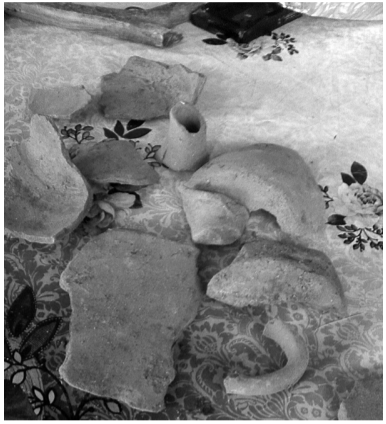
ზე, ჰაერის ხარისხზე, კულტურულ მემკვიდრეობაზე და ა.შ) ზემოქმედების ხასიათი (პირდაპირი-არაპირდაპირი, მეორეული, მოკლევადიანი-გრძელვადიანი, მუდმივი-დროებითი და ა.შ), ზემოქმედების მასშტაბები (ზემოქმედების ქვემოქცეული ჰაბიტატების/პოპულაციების ზომა, გეოგრაფიული გავრცელება და ა.შ) და ასევე ზემოქმედების სიხშირე და შექცევადობა.

**გაგრძელება შემდეგ ნომერში**

# ერთი ეპიზოდი სოფელ ცხემლისხიდის საბჭოთა პერიოდის ისტორიიდან

## (ოზურგეთის რეგიონულ არქივში დაცული დოკუმენტური მასალების მიხედვით)

ოზურგეთიან ახლოს, მდინარე ნატანებთან მდებარეობს პირო რე-სურსებით მდიდარი, ნითელ-მინა ნიადაგით და ჩაის კულტურით ცნობილი სოფელი ცხემლისხიდი. მდინარე ნატანები სათავეს იღებს საყორნის მთებში. მას უერთდება მდინარე დვებუ და ოჭომა. მდინარე გვერდა გუგულაურის მთებიდან მოედინება, ხოლო მდინარე ვორთანა გეპალაურიდან. მდინარე ნატანებთან ახლოს დღეს არსებულ სკოლის მიდამოებში განთავსებული იყო გურიელთა საზაფხულო რეზიდენცია, სადაც აღმოჩენილია კერამიკული ჭურჭლის საუკეთესო ნაწარმი, პოლონური მონეტები ა.შ. სოფელში ჯერ კიდევ შემორჩენილია XIX საუკუნით დათარიღებული ძლევის კარის წმ. გიორგის სახელობის ეკლესია და ზეგანზე არსებული სტეფანწმინდის ტაძრის საძირკველი.



მდინარე ნატანებთან, გურიელთა საზაფხულო რეზიდენციისთან აღმოჩენილი კერამიკული ჭურჭლის ფრაგმენტები.

საქართველოში საბჭოთა ხელისუფლების დამყარების შემდეგ, 1921 წლიდან 1926 წლამდე სოფელ ცხემლისხიდს განაგებდა რევკომის ხელისუფლება. 1926-1931 წლებში სოფელი ცხემლისხიდი გაერთიანებული იყო სოფელ დვებუზუს სასოფლო საბჭოში, ხოლო 1931 წლის მარტიდან ცხემლისხიდის სასოფლო საბჭოს შემოუერთდა სოფლები დვებუზუ, ბაღდადი, უჩხოზი და ვაკიჯვარი.

1936 წლის დემოგრაფიული მონაცემების მიხედვით ცხემლისხიდის სასოფლო საბჭოში გაერთიანებული იყო 465 კომლი, დაახლოებით 1000 ადამიანი. ცხემლისხიდის სასოფლო საბჭოს დემოგრაფიულ ნიგში წარმოდგენილია შემდეგი გვარები: ბარამიძე, ბორჩხაძე, ბერძენიშვილი, გიორგაძე, გედევანიძე, გოგეშვილი, გოლიაძე, გოგოტიშვილი, გაგუა, გარაყანიძე, გოგოლიშვილი, დოლიძე, დუმბაძე, ელიაძე, თავდიშვილი, თენიშვილი, თავბერიძე, თოიძე, კოპიძე, კვიციანი, კალანდაძე, კოპლატაძე, კანდელაკი, კახიანი, კვაჭანტირაძე, კუტალაძე, ლომინაძე, ლომთათიძე, ლომაძე, მაქსიმელიშვილი, მალუა, მგელაძე, მეგრელიძე, მეგრელიშვილი, მახარაძე, მემარნიშვილი, მიქელაიშვილი, მიმინიშვილი, მჭავია, მშვიდლობაძე, ფლენტი, სალუქვაძე, სეფერთელაძე, სიხარულიძე, სიმონიშვილი, სირაძე, ქილიფთარი, ქერქაძე, ძიძიშვილი, ნიტაიშვილი, ჩხაიძე, ჩხატარაშვილი, ცხომელიძე, ცეცხლაძე, ჯინჭარაძე, ჯაში, ხომერიკი, ხელაძე, ჭანუყვაძე, ჭეიშვილი, ჭელიძე, აზაკელი, ხინველი და სლავური წარმოშობის ლადიჟინსკის გვარი.

1937 წლის 17 ივლისს, ცხემლისხიდის სოფ. საბჭოს პრეზიდიუმის გადაწყვეტილების საფუძველზე, გასაგები მიზეზების გამო (უფრთხილდებოდნენ რუსების ავტორიტეტს) შიგა კონტროლს დაექვემდებარა სოფლად რუსების ყოფნა. კოლმეურნეობის წევრებს აეგრძალათ ბინის მიქირავება რუსებზე, განსაკუთრებული შემთხვევის გარდა, სათანადო დოკუმენტების წარდგინებით. აღრიცხვაზე ჰყავდათ ყველა ის პირი, ვინც დაქირავებულ რუსს მოიხმარდა სასოფლო სამეურნეო საშუალებების დროს.

სოფლის ცხოვრება ძირითადად გლეხის მიმე შრომაზე იყო დაფუძნებული. 1940 წლის 10 თებერვლის სსრკ. ცაკის და სახკომსაბჭოს დადგენილების საფუძველზე გადაწყდა სოფლის

მოსახლეობის თვითდაბეგვრა. მოსახლეობაში აკრეფილი თანხა სასოფლო საბჭოს ბიუჯეტში არ შედიოდა და ძირითადად იხარჯებოდა გზების, ხიდების, სკოლების მშენებლობაზე. გზების მოწესრიგების მიზნით მოსახლეობას დაკისრებული ჰქონდა საგზაო სამდღიური ბეგარა. საგზაო სამუშაოებს ხელმძღვანელობდა სათემო ხუთეული, საგზაო სამუშაოების პროცესში გამოყენებული იყო სანადო სისტემა. კანონის თანახმად, კოლმეურნეობაში სამუშაო დღეების გამცდენი პირი ადმინისტრაციული წესით ისჯებოდა. სასოფლო თემში არსებობდა „წყალთან მებრძოლი სამეული.“ ამ პერიოდში მათ მიერ მდინარე ნატანებზე აიგო 14 დამბა. სოფლის მოსახლეობიდან



ცხემლისხიდის წმ. გიორგის სახელობის ძლევის კარის ეკლესია.

ფულადი სახსრების ამოღებას უზრუნველყოფდნენ პასუხისმგებელი პირები. გადასახდელი თანხა 20 მანეთს შეადგენდა. 1934 წლის 23 თებერვალს, ცხემლისხიდის თემის სოფ. საბჭოს პრეზიდიუმის სხდომაზე განიხილეს საკითხი არაყის გეგმის შესრულების შესახებ. არაყის გამოხდასთან დაკავშირებით გამოცხადდა სამდღიური 7-10 მარტი. მოცემულ ვადაში გლეხი ვალდებული იყო სასოფლო საბჭოსთვის ჩაებარებინა არაყი. მოსახლეობაში აკრეფილი ფულადი გადასახადის ხარჯზე ხდებოდა კოლმეურნეობის მიერ აღებული გეგმიური ვალდებულებების შესრულება. კოლმეურნეობა იღებდა ვალდებულებას ისეთი პროდუქტის დამზადება-ჩაბარებაზეც, რომლის წარმოება სოფელში არ ხდებოდა.

1933 წელს ცხემლისხიდის კოლმეურნეობის დამზადება-ჩაბარების გეგმაში შედიოდა შემდეგი სახის პროდუქტები: ხორცი, ყველი, ჩაი, სიმინდი, ლომი, ბრინჯი, სოია, კარტოფილი, თხილი, ტუნგო, აბრეშუმის პარკი და ა.შ. აიკრძალა სიმინდის გატანა ქალაქში, რადგან ის ხელს უშლიდა გეგმის შესრულებას. სიმინდით მოვაჭრენი ცხადდებოდნენ სპეკულანტებად. კოლმეურნეობას უფლება ჰქონდა სპეციალურად გამოყოფილ ადგილზე მოეწყო გლეხების მიერ შრომით მოპოვებული ნაწარმის გასაღების

ბაზარი. თემში დიდ ყურადღებას აქცევდნენ აბრეშუმის ჭიის მოვლა-პატრონობის საქმეს. შერდიმან ელიაძის თაოსნობით ჩაქვის საუფლისწულო მამულიდან სოფელში მიიწვიეს ჩაის კულტურის დიდი მოცოდნე პოპოვი, რომელმაც ჩაის კულტურის გასაშენებლად მიიწვინა სოფლის ზეგანზე არსებული ნითელმინა ფერდობიანი ადგილი. 1932 წელს უნდა მოკრეფილიყო 20,000 კგ ნედლი ჩაის ფოთოლი, მაგრამ მოცემული გეგმის შესრულება სასოფლო თემის პირობებში არ იყო რეალური, რადგან 1928 წელს გაშენებული ჩაის ფართობი ნახევრად განადგურებული იყო. თემში არსებული ფართობის და მოცემული პირობების მიხედვით რეალურად შესაძლებელი იყო 14,000კგ. ნედლი ფოთლის მოკრეფა. აკრძალული იყო ჩაის ხელით მოჭლევა.

ერთი სიტყვით, საბჭოთა ხელისუფლების დამკვიდრების პირველ წლებში განაგრძობდა არსებობას ბატონყმობის გადმონაშთები, შრომითი ბეგარის და ნატურალური და ფულადი ღალის სახით.

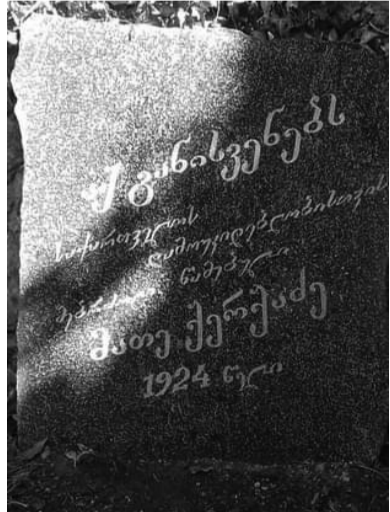
1933 წლის 28 მაისს ცხემლისხიდის სასოფლო საბჭოს პრეზიდი-

უმო მეცხენეობის განვითარებას. 1941 წლის 26 სექტემბერს ცხემლისხიდის სასოფლო აღმასკომის სხდომაზე განიხილეს შ. სიხარულიძის ინფორმაცია სამხედროებზე განაწილებული ცხენების მოვლა-პატრონობის მდგომარეობის შესახებ. სესიის მიერ მიღებულ გადაწყვეტილებაში აღნიშნული იყო, რომ მეპატრონეებმა ცხენები არ ხედნონ უდიერად და გადაიყვანონ ისინი ორმაგ კვებაზე. სამხედრო საქმის "ხელისშემშლელებს" ასამართლებდნენ სამხედრო დანაშაულის ბრალდებით. ომიანობის პერიოდში სოფლის მოსახლეობიდან განერილი ყველა სახის გადასახადი ხმარდებოდა სამხედრო თავდაცვის საქმეს. სოფლის მოსახლეობას დაკისრებული ჰქონდა სამხედრო გადასახადი და თვითდაბეგვრა. 1941 სოფელში დაიწყო 1924 წელს დაბადებული სამხედრო აღრიცხვაზე აყვანა. დახმარება ნაწილდებოდა სამხედროების ოჯახებზეც. სასოფლო თემში 219 სამხედრო ოჯახი იყო, აქედან დახმარებას ღებულობდა 114 ოჯახი. 1942 წელს ცხემლისხიდის თემიდან გეგმით გათვალისწინებულზე უფრო მეტი ახალგაზრდა გაიწვიეს სამხედრო ჯარში. 7 წლის ასაკიდან ბავშვები ეუფლებოდნენ სამხედრო მომზადების საქმეს.

სოფელ ცხემლისხიდში დიდ ყურადღებას აქცევდნენ სახალხო განათლების საქმეს. 1934 წლის 10 მარტს საქართველოს სახკომსაბჭომ მიიღო გადაწყვეტილება წერა-კითხვის უცოდინარობის და მცირე ცოდნეობის საბოლოო ლიკვიდაციის შესახებ. ცხემლისხიდის თემში გაიხსნა 11 მცირე მკოდნეობის სკოლა. სასკოლო მშენებლობის საქმის "ხელისშემშლელისთვის" დაწესდა ჯარიმა 100 მანეთი და ერთი თვის იძულებითი სამუშაო.

დიდი ხნის ისტორია აქვს ცხემლისხიდის საშუალო სკოლას. 1893 წელს დაარსდა ცხემლისხიდის სამრევლო სკოლა, 1912 წელს-დანყებით, 1921 წლიდან რვანლიანი შრომის სკოლა, 1934 წლიდან კი ცხემლისხიდის საშუალო სკოლა. სოფელ ცხემლისხიდის საშუალო სკოლა ემსახურებოდა უჩხოზის, ბაღდადის, დვებუზუს და ვაკიჯვარის მოსწავლეებს.

თავდაპირველად სკოლა ტუფის



ქვით იყო ნაშენები და კრამიტით გადახურული. 1949-1950 სასწავლო წელს სკოლის დირექტორი იყო ბუნების მეტყველი გიორგი ლომინაძე. სოფლის მოსახლეობა მის მიერ დამზადებული სამკურნალო ნამლებით სარგებლობდა, საშუალო სკოლაში გაერთიანებული იყო 420 მოსწავლე. სასწავლო განათლების საქმეს ემსახურებოდნენ ცნობილი მასწავლებლები: ფლენტი ნესტორ (ბუნება), სალუქვაძე ქეთო (მათემატიკა), მშვიდობაძე მიხა (ისტორია, გეოგრაფია, სამართალმცოდნეობა), ლომაძე ქეთო (ფიზიკა, გეომეტრია), გედევანიძე ივანე და

ჯინჭარაძე აპოლო (უცხოენები), კვიციანი ფატი (დანყებითი), ლეთისმეტყველებას და გალობას ასწავლიდა ლომინაძე ნიჟა, ასევე ცხომელიძე თომა, ბარამიძე ოლლა ბარამიძე კარპეზ, ჭანუყვაძე თეოდორე, ლლონტი ქეთო, მდინარაძე არაიანა და ა.შ.

1950 წელს საქართველოს განათლების მინისტრ, აკადემიკოს ვიქტორ კუპრძის ბრძანებით სოფელ ცხემლისხიდის საშუალო სკოლიდან ოქროს მედლით დაჯილდოვდნენ გურამ ხომერიკი, რეზო კალანდარიშვილი, ნუნუ გოგუაძე, და მადონა გედევანიძე. 1950 წლიდან 1962 წლის ჩათვლით ცხემლისხიდის საშუალო სკოლას 28 ვერცხლის მედალოსანი ჰყავდა.

მუსიკალური კულტურის განვითარების საქმეში დიდი წვლილი მიუძღვის ცნობილ ლოტბარს გიორგი სალუქვაძეს. დღეს სოფელში ფუნქციონირებს მისი სახელობის სახლმუზეუმი.(დირექტორი მაკა სალუქვაძე), სადაც ყოველწლიურად იმართება კალანდობა, მუსიკალური საღამოები და საინტერესო შეხვედრები,ახლახან მუზეუმში ბულგარეთიდან ჩამოსულმა სტუმრებმა გამართეს ფოლკლორის საღამო და წარმოადგინეს კულინარიული ნაწარმი. სოფელ ცხემლისხიდში ქორეოგრაფიული ხელოვნების განვითარებას ემსახურებოდნენ ლომინაძე ნიჟა და სიხარულიძე გური. კულტურული ღონისძიებებით სოფლის ყოფა-ცხოვრებას ახალისებს შალვა რადიანის ისტორიულ-ეთნოგრაფიული მუზეუმი,რომლის ხელმძღვანელი ქ-ნი ნინო ჯავახიშვილი წლების განმავლობაში ცხემლისხიდის საშუალო სკოლაში მომავალი თაობის აღზრდა განათლების საქმეს ემსახურება. სოფლის მომავალზე, მის ხვალსდღე დღეზე ზრუნავს 92 წლის გამოცდილი

სწავლული აგრონომი,ცხემლისხიდის ცოცხალი მემკვიდრე ბ-ნი მიშა ჟღენტი.მან სოფლის ისტორიას წიგნი მიუძღვნა.გთავაზობთ ნაწყვეტს ამ წიგნიდან:სახლური გადმოცემის მიხედვით ადიდებულ მდინარე ნატანებს ნაუქცევია მალაკ ადგილზე მდგარი ცხემლის ხე,რომელიც არ გახმა და გაიხარა. დროთა განმავლობაში მდინარე ნატანებზე გადებული ცხემლის ხე მოსახლეობისთვის მეზობელ სოფლებთან დამაკავშირებელ ბუნებრივ ხიდად იქცა.1964 წელს ინჟინერ დოლიძის თაოსნობით ამ ადგილზე აიგო კაპიტალური ხიდი, მე-18 საუკუნის დასაწყისამდე ჩვენი სოფელი დასახლებული იყო ზენის ტერიტორიაზე, კერძოდ -გუგულაურის,ლეგურის,კინჩხი-სეულის,სურნალას,ჩუნიის,ლომინაძეების,მესხების,ნარაგვალას,ქვაბისკარას და სხვა უბნებში. ცხემლისხიდი წყალუხვი სოფელია.მას ეკვრის მდინარეები: ნატანები,გვერდა,ოჭომა,,დვა-ბუ,ორონა,არკუნა,ასევე სტეფანწმინდის,გუგულაურის საირმის და ა.შ. ლელები.

და ბოლოს წარმოგიდგინთ საინტერესო ეპიზოდს სოფლის ჯანმრთელობის დაცვის სფეროდან. 1932 წელს ცხემლისხიდის თემში გაერკვლდა ავადმყოფობა ტიყი. სოფლის ექიმ თავბერიძის თაოსნობით ჩაატარეს ტიყის საწინააღმდეგო აცრა, რამაც უზრუნველყო ეპიდემიის შემცირება.

ამრიგად ერთი ეპიზოდი სოფელ ცხემლისხიდის ცხოვრებიდან ნათლად წარმოაჩინეს მის მდიდარ ისტორიას.

ნიონო ჯავახიძე  
მიშა ჟღენტი  
ბიარა მებრალიშვილი



# აბსოლუტური მონარქიიდან კონსტიტუციური მონარქიისაკენ (პარლამენტარიზმის დასაწყისი რუსეთში - სახელმწიფო სათათბირო)

1905 წლის 17 ოქტომბრის მანიფესტი

1905 წლის 9 იანვრის სისხლისღვრის შემდეგ ნიკოლაი II-მ რუსეთის იმპერიის შინაგან საქმეთა მინისტრი **პიოტრ სვიატოპოლ-მირსკი** (1857-1914) 18 იანვარს თანამდებობიდან გადააყენა და 20 იანვარს მინისტრად **ალექსანდრ ბულიგინი** (1851-1919) დანიშნა, 11 იანვარს კი პეტერბურგის გენერალ-გუბერნატორის თანამდებობა **დიმიტრი ტრეპოვმა** (1855-1906) დაიკავა, რომელმაც მასში შინაგან საქმეთა მინისტრის ამხანაგის(მოადგილის) თანამდებობაზე შეთავაზა. ალექსანდრ ბულიგინი და დიმიტრი ტრეპოვი გახდნენ იმპერიის სამინაო პოლიტიკის ხელმძღვანელები, მათვე უშუალოდ დაექვემდებარა პოლიციის დეპარტამენტი და უანდართა კორპუსი. დიმიტრი ტრეპოვი მკაცრი პოლიტიკის მომხრე იყო, მაგრამ აუცილებლად მიიჩნევდა ლიბერალური ხასიათის დათმობების გატარებას იმ პირობით, რომ რეფორმები მართლწესრიგს არ მოშლიდა. დიმიტრი ტრეპოვი 1905 წლის 17 ოქტომბრის მანიფესტის იდეის მომხრე იყო, ამავდროულად, იმპერატორს ურჩევდა არ დაეთხოვა პირველი სახელმწიფო სათათბირო და მთავრობაში ლიბერალური მოძრაობის ლიდერები მიენიჭა.

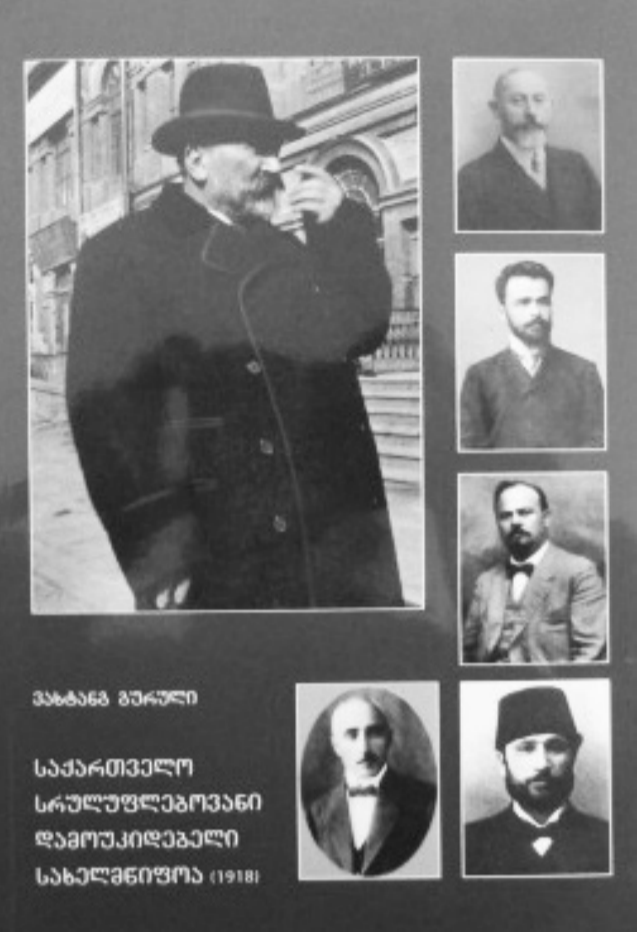
ნიკოლაი II-მ პეტერბურგის მუშათა დელეგაცია მიიღო და შეხვედრისას განაცხადა: პოლიტიკური მოთხოვნების წამოყენება ამბოხების მცდელობაა, რაც ხელისუფლებას აიძულებს გამოიყენოს სამხედრო ძალა. ამასთან ერთად, იმპერატორმა ბრძანება გასცა რუსეთის იმპერიის ისტორიაში პირველად მუშათა და მენარმეთა რიგებიდან აერჩიათ წარმომადგენლები, რომელთაც უნდა გამოეჩინათ პეტერბურგის მუშათა უკმაყოფილების მიზეზები და დაესახათ ღონისძიებები არსებული მდგომარეობის გამოსწორების მიზნით. პეტერბურგის მუშათა წარმომადგენლებმა მოითხოვეს მუშაობის პროცესში მათთვის მიენიჭებინათ სიტყვის თავისუფლება, დაცული ყოფილიყო მათი პიროვნების ხელშეუხებლობა და სხვ. მუშათა წარმომადგენლები მხოლოდ ამ პირობებით თანხმდებოდნენ იმპერატორის მიერ დაკისრებული მოვალეობის შესრულებას. მუშათა და მენარმეთა წარმომადგენლების კომისიის თავმჯდომარემ, სენატორმა **ნიკოლაი შიდლოვსკიმ** (1843-1907) მუშათა წარმომადგენლებს განუცხადა, რომ მათი მოთხოვნა კანონსწინააღმდეგო იყო. ამის საპასუხოდ მუშებმა უარი განაცხადეს კომისიაში მუშაობაზე და 1905 წლის 20 თებერვალს იმპერატორმა კომისია დაითხოვა.

1905 წლის 18 თებერვალს იმპერატორმა გამოსცა მანიფესტი და მოსახლეობას მიუწოდებდა დახმარება აღმოეჩინათ ხელისუფლებისათვის საგარეო მტრის (აბოძილი-ვ. გ.) წინააღმდეგ ბრძოლისა და სამინაო არეულობის დასრულების საქმეში. იმავდროულად ხელმოწერილი იქნა ორი დოკუმენტი: 1. რესკრიპტი შინაგან საქმეთა მინისტრ ალექსანდრ ბულიგინისადმი ითვალისწინებდა სათათბირო და საკანონმდებ-

ლო უფლებების მქონე სათათბიროს მოწვევას; 2. ბრძანება მმართველი სენატისადმი სენატს ავალდებუდა შეესწავლა იმპერატორის სახელზე შესული კერძო პირებისა და დაწესებულებების წინადადებები სახელმწიფო მმართველობისა და მოსახლეობის მდგომარეობის გაუმჯობესების შესახებ. იმპერატორის სახელზე კი უამრავი თხოვნა იყო შესული. 1905 წლის გაზაფხულისათვის მხოლოდ გლეხობისაგან 60.000 ასეთი თხოვნა შევიდა, რომლებიც უმთავრესად ადგილობრივი მმართველობის გარდაქმნას და მინის საკითხის გადაჭრას ეხებოდა.

1905 წლის 6 აგვისტოს ნიკოლაი II-მ ხელი მოაწერა მანიფესტს რუსეთის იმპერიის უმაღლესი საკანონმდებლო ორგანოს - **სახელმწიფო სათათბიროს** - დაარსების შესახებ. იმავე დღეს გამოქვეყნდა **„დებულება სახელმწიფო სათათბიროს არჩევნების შესახებ“**. სახელმწიფო სათათბიროს მუშაობა უნდა დაეწყო არაუგვიანეს 1906 წლის იანვრის შუა რიცხვებისა. იმპერიაში ვერც ერთი კანონპროექტი კანონის ძალას ვერ შეიძინა, თუკი მას სახელმწიფო სათათბიროში არ განიხილავდნენ და მოიწონებდნენ. სახელმწიფო სათათბიროში მოწონებული კანონპროექტი შემდგომი განხილვისათვის გადაეცემოდა **სახელმწიფო საბჭოს**. საბჭოში განხილვისა და მოწონების შემდეგ იგი დასამტკიცებლად წარედგინებოდა იმპერატორს და მხოლოდ მისი ხელმოწერის შემდეგ მიიღებდა კანონის ძალას. სახელმწიფო სათათბიროს 5 წლის ვადით ირჩევდნენ. რუსეთის იმპერიაში ყალიბდებოდა ორ პალატიანი პარლამენტი: **სახელმწიფო სათათბირო (ქვედა პალატა)** და **სახელმწიფო საბჭო (ზედა პალატა)**. საკანონმდებლო ინიციატივის უფლება ქვედა პალატას (სახელმწიფო სათათბიროს) ჰქონდა. ზედა პალატას (სახელმწიფო საბჭოს) საკანონმდებლო ინიციატივის უფლება არ ჰქონდა. სახელმწიფო სათათბიროსა და სახელმწიფო საბჭოში მოწონებულ კანონპროექტს ამტკიცებდა იმპერატორი. იმპერატორს უფლება ჰქონდა კანონპროექტი არ დაემტკიცებინა და იგი შენიშვნებითურთ განსახილველად დაებრუნებინა. ამ შემთხვევაში კანონპროექტი იგივე გზა უნდა გავლენოდა კანონპროექტი უნდა განეხილათ და მოეწონებინა სახელმწიფო სათათბიროს, რის შემდეგაც იგი სახელმწიფო საბჭოს გადაეცემოდა და განხილვისა და მოწონების შემდეგ ხელახლა წარედგინებოდა იმპერატორს.

სახელმწიფო სათათბიროს დაარსების შესახებ ნიკოლაი II-ის მანიფესტმა რევოლუციური მოძრაობა დროებით შეაჩერა, მაგრამ მალე კვლავ დაიწყო აღმავლობის პერიოდი. იმპერატორი გამოსავალს ახალ დათმობაში ხედავდა. 1905 წლის 17 ოქტომბრის ნიკოლაი II-მ ხელი მოაწერა მანიფესტს, რომლის ტექსტიც რუსულ და იმპერიაში მცხოვრებ სხვა ერების ენებზე გამოქვეყნდა პრესაში, მათ შორის, ქართულ გაზეთებში. მოგვყავს მანიფესტის ტექსტი მთლიანად:



**უმაღლესი მანიფესტი**  
*წყალობითა ღვინისათა ჩვენ, ნიკოლოზ მეორე, იმპერატორი და თვითმწყობელი სრულიად რუსეთისა, მეფე პოლონეთისა, დიდი მთავარი ფინლიანდიისა და სხვათა და სხვათა და სხვათა და სხვათა, ვუცხადებთ ჩვენ ერთგულ ქვეშევრდომთ:*

შვოთმა და არეულობამ, რომელმაც თავი იჩინა სახელმწიფო საქმეებში და იმპერატორის ბევრ ადგილას, დიდი მწუხარებით ალავს ჩვენი გული. რუსეთის იმპერატორის კეთილდღეობა განუყოფელია შეკავშირებულია ხალხის კეთილდღეობასთან, ხალხის მწუხარება ხელმწიფის მწუხარებაა, არეულობამ, რომელმაც ესოდენ იჩინა თავი, შეიძლება გამოიწვიოს დიდი უბედურება და სამშობლოს მთლიანობისა და ერთობისათვის.

ხელმწიფოების მსახურობის დიდი აღთქმა ვალთა გვაძლევს ჩვენი გონებისა და უფლების ყოვლის ძალ-ღონით ვისწრაფოდეთ, რაც შეიძლება ჩქარა და მოისპოს ასეთი სამშობლო არეულობანი. ვუბრძანებთ რა სათანადო მოხელეებსა და უფლებების მქონეთა იხმარონ ღონისძიებანი, რომ პირდაპირ არ იჩინონ თავი უნესობამ, ამზობებამა და ძალმომრეობამ და ამით დაცულ იქნას მშვიდობიანი ხალხი, მონადირეული თავის მოვალეობის ნესიერათ ასრულებს. ჩვენ საჭიროთ ვცანით უმაღლესი მთავრობის მოღვაწეობის გაერთიანება, რომ ამით წარმატებით იქმნას ასრულებული ჩვენ მიერ სახელმწიფო განსახლავრული ღონისძიებები.

მოვალეობათ ვაკისრებთ მთავრობას აღასრულოს ეს ჩვენი შეურყეველი ნება: 1. მიენიჭოს ხალხს სამოქალაქო თავისუფლების შეურყეველი საფუძველი, ისე, რომ ქვეყნისათვის ხელშეუხებელი იყოს პიროვნება, თავისუფლება სინდისისა, სიტყვისა, კრებისა და კავშირისა. 2. არ შეჩერდეს მომავალი არჩევნები სახელმწიფო სათათბიროში, მაგრამ ეხლავ, რამდენათაც შესაძლებელია იმ ცოტა ხანში, რომე-

ლიც დარჩა არჩევნებამდის, მონადეული იქნას არჩევნებში მონაწილეობის მისაღებათ მცხოვრებთა კლასები, ახლა მოკლებული საარჩევნო უფლებას. მხოლოდ სრული ნესდება დაევალოს ახლად დადგენილ საკანონმდებლო დაწესებულებას. და 3. დადგენილ იქმნას შეურყეველ ნესად, რომ არც ერთი კანონი არ შევიდეს ძალაში სახელმწიფო სათათბიროს დაუდასტურებლათ; ხალხისაგან ამორჩეული ნება ჰქონდეთ და უბრუნველ იყვნენ ქვეყნის ზედამხედველობა გაუწიონ, რომ ჩვენ მიერ დანიშნულნი მოხელენი კანონიერათ მოქმედებდნენ.

მოუწოდებთ რუსეთის ყველა ერთგულ შვილთ გაისხენონ თავიანთი მოვალეობა სამშობლოს წინაშე, დახმარება გაეკონიონ, რათა მოისპოს დაუფრებელი არეულობა და ჩვენთან ერთათ მოიკრიბონ ყველა ძალა სამშობლო ქვეყანაში მყუდროებისა და მშვიდობიანობის დასამყარებლათ. **ბოძებულია პეტერგოფს, 17 ოქტომბერს ქრისტესშობიდან ათას ცხნარს ხუთწელს და ჩვენი ხელმწიფოების მეფეთმეტე წელსა.**

**ნამდვილზე მისი უდიდებულესობის საკუთარი ხელით აწერია:**

**ნიკოლაი**  
 როგორც ვხედავთ, რუსეთის იმპერიის მოქალაქეებს პოლიტიკური თავისუფლებები ებოძათ. იმპერატორი პიროვნების ხელშეუხებლობის პირობას იძლეოდა. ამასთან ერთად, ნიკოლაი II მოსახლეობას საკანონმდებლო სათათბიროს მოწვევას დაჰპირდა. როცა მანიფესტის გამოცემა გადაწყვიტა, იმპერატორი ვარაუდობდა, რომ მოსახლეობის ყველა ფენას მიიხრბოდა, ხოლო მოსახლეობის, განსაკუთრებით ინტელიგენციის, მხარდაჭერის გარეშე

დარჩენილი სოციალისტური პარტიები საერთოდ დაკარგავდნენ გავლენას. ასეთი აზრი იმპერატორს მიანოდეს **სერგეი ვიტტემ**, დიდმა მთავარმა **ნიკოლაი ნიკოლაის ძემ**, **დიმიტრი ტრეპოვმა** და სამეფო სახლის კიდევ რამდენიმე წარმომადგენელმა. მანიფესტის ხელმოწერის შემდეგ დიმიტრი ტრეპოვმა განაცხადა: „მადლობა ღმერთს, მანიფესტი ხელმოწერილია. ინყება ახალი ცხოვრება.“

მალე გაირკვა, რომ 1905 წლის 17 ოქტომბრის მანიფესტს რუსეთის ბურჟუაზიის მხოლოდ მცირე ნაწილმა დაუჭირა მხარი. მანიფესტის გამოქვეყნების შემდეგ რუსეთის მსხვილმა ბურჟუაზიამ შექმნა პოლიტიკური პარტია **„17 ოქტომბრის კავშირი“** („ოქტობრისტიები“). მანიფესტმა განხეთქილება გამოიწვია რუსეთის ინტელიგენციის შიდა კონფლიქტის ლიბერალი პოლიტიკური მოღვაწე **პიოტრ სტრუვე** წერდა: „17 ოქტომბრის აქტით არსებითად და ფორმალურად რევოლუცია უნდა

**რუსეთის პოლიტიკური სისტემის გარდაქმნა 1905-1906 წლებში**

1905 წლის 17 ოქტომბრის მანიფესტის გამოქვეყნების შემდეგ, 1905-1906 წლებში, უმნიშვნელოვანესი რეფორმები გატარდა რუსეთის იმპერიის პოლიტიკური სისტემის გარდაქმნის მიზნით.

**1. ცვლილებები სახელმწიფო წყობილებაში.** 1905 წლის 17 ოქტომბრის მანიფესტის ძალით, რუსეთის იმპერიის მოსახლეობას უნდა აერჩია საკანონმდებლო ორგანო - **სახელმწიფო სათათბირო**. 17 ოქტომბრის მანიფესტის საფუძველზე შემუშავდა რუსეთის იმპერიის ძირითადი კანონის პროექტი, რომელიც ნიკოლაი II-მ 1906 წლის 23 აპრილს დაამტკიცა. ამ კანონით დამთავრდა ეპოქა, როცა რუსეთის მონარქი კანონზე მალე იდგა და დაიწყო ეპოქა აბსოლუტური მონარქიის კონსტიტუციურ მონარქიად გარდაქმნისა. კანონის ძალით, რუსეთის იმპერატორს მსოფლიოს ზოგიერთ პრეზიდენტზე ბევრად ნაკლებ უფლებები რჩებოდა. 1906 წლის 23 აპრილს დამტკიცებულ ძირითად კანონს ცნობილი იურისტები და პოლიტიკოსები რუსეთის კონსტიტუციისა და სახელმწიფო საბჭოს გვერდის ავლით კანონი ვერ დამტკიცებოდა. თუმცა ძირითადი კანონის 87-ე მუხლი იმპერატორს უფლებას აძლევდა გამოეცა კანონის თანაბარი ძალის მქონე ბრძანებები. ასეთი ბრძანებების გამოცემა არ შეიძლებოდა იმ დროს, როდესაც სახელმწიფო სათათბიროს სესია მიმდინარეობდა. იმპერატორი ბრძანების გამოცემის უფლებით მხოლოდ იმ შემთხვევაში ისარგებლებდა, როდესაც სახელმწიფო სათათბიროს მუშაობა შეწყვეტილი იყო (სესია არ მიმდინარეობდა). ამ შემთხვევაშიც კი იმპერატორი ვერ გამოეცემა ისეთ ბრძანებას, რომელსაც ცვლილებები შეჰქონდა ძირითად კანონში. იმპერატორის მიერ გამოცემული ბრძანება ძალას კარგავდა, თუ სახელმწიფო სათათბირო ახალი სესიის გახსნიდან ორი თვის ვადაში მას არ დაამტკიცებდა, ხოლო შემდეგ სახელმწიფო საბჭო არ მოიწონებდა.

**პარლამენტის დაარსების შემდეგ, სახელმწიფო საბჭოს წევრები**

სახელმწიფო სათათბიროსა და სახელმწიფო საბჭოს კომპეტენციას წარმოადგენდა ყველაფერი, გარდა სამხედრო, საგარეო საქმეთა და კარის მინისტრების დანიშვნისა, რაც მხოლოდ იმპერატორის პრეროგატივას წარმოადგენდა. სახელმწიფო სათათბირო და სახელმწიფო საბჭო დამოუკიდებლად ამტკიცებდა ბიუჯეტს, რაც იმას ნიშნავდა, რომ **აბსოლუტური მონარქიამ ადგილი დაუთმო კონსტიტუციურ მონარქიას**. ეს პრინციპი განმტკიცებული იყო იმით, რომ იმპერიაში სახელმწიფო სათათბიროსა და სახელმწიფო საბჭოს გვერდის ავლით კანონი ვერ დამტკიცდებოდა. თუმცა ძირითადი კანონის 87-ე მუხლი იმპერატორს უფლებას აძლევდა გამოეცა კანონის თანაბარი ძალის მქონე ბრძანებები. ასეთი ბრძანებების გამოცემა არ შეიძლებოდა იმ დროს, როდესაც სახელმწიფო სათათბიროს სესია მიმდინარეობდა. იმპერატორი ბრძანების გამოცემის უფლებით მხოლოდ იმ შემთხვევაში ისარგებლებდა, როდესაც სახელმწიფო სათათბიროს მუშაობა შეწყვეტილი იყო (სესია არ მიმდინარეობდა). ამ შემთხვევაშიც კი იმპერატორი ვერ გამოეცემა ისეთ ბრძანებას, რომელსაც ცვლილებები შეჰქონდა ძირითად კანონში. იმპერატორის მიერ გამოცემული ბრძანება ძალას კარგავდა, თუ სახელმწიფო სათათბირო ახალი სესიის გახსნიდან ორი თვის ვადაში მას არ დაამტკიცებდა, ხოლო შემდეგ სახელმწიფო საბჭო არ მოიწონებდა.

დამთავრდეს“. ინტელიგენციის მეორე, უფრო დიდმა, ნაწილმა მანიფესტი არ მიიღო და რევოლუციის გაგრძელებას დაუჭირა მხარი. რუსეთის კონსტიტუციურ-დემოკრატიული პარტია (კადეტებმა) რევოლუციის გაგრძელებისა და არსებული პოლიტიკური სისტემის მოსპობისაკენ მოუწოდებდა მოსახლეობას. კადეტებმა 1905 წელს უარი თქვეს **სერგეი ვიტტეს** შემოთავაზებაზე - შესულიყვნენ მთავრობის შემადგენლობაში. იგივე გაიმეორეს მათ 1906 წელს **დიმიტრი ტრეპოვისა** და **პიოტრ სტოლიპინის** წინადადების მიმართ - მთავრობაში არ შევიდნენ. რუსეთის ერობათა კავშირმა მთავრობის თავმჯდომარე სერგეი ვიტტეს 1905 წლის 22 ოქტომბერს ასეთი ულტიმატუმი წაუყენეს: რუსეთის ძირითად კანონის შემუშავების უფლება მხოლოდ დამფუძნებელ კრებას აქვს! ეს 1905 წლის 17 ოქტომბრის მანიფესტის უგულვებლყოფას ნიშნავდა.

**პარლამენტის დაარსების შემდეგ, სახელმწიფო საბჭოს წევრები**

**პარლამენტის დაარსების შემდეგ, სახელმწიფო საბჭოს წევრები**

სახელმწიფო სათათბიროსა და სახელმწიფო საბჭოს კომპეტენციას წარმოადგენდა ყველაფერი, გარდა სამხედრო, საგარეო საქმეთა და კარის მინისტრების დანიშვნისა, რაც მხოლოდ იმპერატორის პრეროგატივას წარმოადგენდა. სახელმწიფო სათათბირო და სახელმწიფო საბჭო დამოუკიდებლად ამტკიცებდა ბიუჯეტს, რაც იმას ნიშნავდა, რომ **აბსოლუტური მონარქიამ ადგილი დაუთმო კონსტიტუციურ მონარქიას**. ეს პრინციპი განმტკიცებული იყო იმით, რომ იმპერიაში სახელმწიფო სათათბიროსა და სახელმწიფო საბჭოს გვერდის ავლით კანონი ვერ დამტკიცდებოდა. თუმცა ძირითადი კანონის 87-ე მუხლი იმპერატორს უფლებას აძლევდა გამოეცა კანონის თანაბარი ძალის მქონე ბრძანებები. ასეთი ბრძანებების გამოცემა არ შეიძლებოდა იმ დროს, როდესაც სახელმწიფო სათათბიროს სესია მიმდინარეობდა. იმპერატორი ბრძანების გამოცემის უფლებით მხოლოდ იმ შემთხვევაში ისარგებლებდა, როდესაც სახელმწიფო სათათბიროს მუშაობა შეწყვეტილი იყო (სესია არ მიმდინარეობდა). ამ შემთხვევაშიც კი იმპერატორი ვერ გამოეცემა ისეთ ბრძანებას, რომელსაც ცვლილებები შეჰქონდა ძირითად კანონში. იმპერატორის მიერ გამოცემული ბრძანება ძალას კარგავდა, თუ სახელმწიფო სათათბირო ახალი სესიის გახსნიდან ორი თვის ვადაში მას არ დაამტკიცებდა, ხოლო შემდეგ სახელმწიფო საბჭო არ მოიწონებდა.

**პარლამენტის დაარსების შემდეგ, სახელმწიფო საბჭოს წევრები**

სახელმწიფო სათათბიროსა და სახელმწიფო საბჭოს კომპეტენციას წარმოადგენდა ყველაფერი, გარდა სამხედრო, საგარეო საქმეთა და კარის მინისტრების დანიშვნისა, რაც მხოლოდ იმპერატორის პრეროგატივას წარმოადგენდა. სახელმწიფო სათათბირო და სახელმწიფო საბჭო დამოუკიდებლად ამტკიცებდა ბიუჯეტს, რაც იმას ნიშნავდა, რომ **აბსოლუტური მონარქიამ ადგილი დაუთმო კონსტიტუციურ მონარქიას**. ეს პრინციპი განმტკიცებული იყო იმით, რომ იმპერიაში სახელმწიფო სათათბიროსა და სახელმწიფო საბჭოს გვერდის ავლით კანონი ვერ დამტკიცდებოდა. თუმცა ძირითადი კანონის 87-ე მუხლი იმპერატორს უფლებას აძლევდა გამოეცა კანონის თანაბარი ძალის მქონე ბრძანებები. ასეთი ბრძანებების გამოცემა არ შეიძლებოდა იმ დროს, როდესაც სახელმწიფო სათათბიროს სესია მიმდინარეობდა. იმპერატორი ბრძანების გამოცემის უფლებით მხოლოდ იმ შემთხვევაში ისარგებლებდა, როდესაც სახელმწიფო სათათბიროს მუშაობა შეწყვეტილი იყო (სესია არ მიმდინარეობდა). ამ შემთხვევაშიც კი იმპერატორი ვერ გამოეცემა ისეთ ბრძანებას, რომელსაც ცვლილებები შეჰქონდა ძირითად კანონში. იმპერატორის მიერ გამოცემული ბრძანება ძალას კარგავდა, თუ სახელმწიფო სათათბირო ახალი სესიის გახსნიდან ორი თვის ვადაში მას არ დაამტკიცებდა, ხოლო შემდეგ სახელმწიფო საბჭო არ მოიწონებდა.

# ნორჩი თეატრალური წარმოდგენების მოყვარულები „ძია ჯამბაზით და წრუნუნა მიციკით“ გაახარეს



**ალიონი.** ოზურგეთის მუნიციპალიტეტის თოჯინების თეატრმა მიმდინარე თეატრალურ სეზონში მესამე პრემიერა გამართა, მონვენულმა დამდგმელმა რეჟისორმა **ვახტანგ**

**გიგინეიშვილმა** ოზურგეთელი ნორჩი თეატრალური წარმოდგენების მოყვარულები მ. ჩეპოვეცკის „ძია ჯამბაზითა და წრუნუნა მიციკით“ გაახარა. პატარებმა გულთბილი ოვა-

ციებით მიიღეს მსახიობების – **ნინო გაგუას, მარი ქილიფთარის,** და **ელენე კვარაცხელიას** მიერ განსახიერებელი პერსონაჟები. სპექტაკლი მუსიკალურად **დავით მეგრელიძემ** გააფორმა, მხატვრობა **ნინო კეჭყამაძისაა.**

პრემიერამ სრული ანშლაგით ჩაიარა.

იმის გამო, რომ დარბაზი მხოლოდ 30 მაყურებელს იტევს, გაცილებით მეტი ბავშვი სახლში სპექტაკლის უნახავად დაბრუნდა. ეს არ არის პირველი შემთხვევა და კვლავ განმეორდება, როგორც ჩანს, გარკვეული დროით მაინც.

იმედია, მუნიციპალიტეტის ახალი ხელმძღვანელობა ყურად

ღილებს ამ პარადოქსულ ფაქტს და თოჯინების თეატრს დაეხმარება გაცილებით ტევადი დარბაზის მოსაწყობად, რომლის რემონტი ორი წლის წინ დაიწყო და უფინანსობის გამო

დღემდე არ დამთავრებულა. მანამდე ნორჩი მაყურებელი მეოთხე პრემიერას ელოდება, რეჟისორ **ოთარ კუტალაძის** „ჯადოსნურ ლამეს“ იგი დეკემბრის შუა რიცხვებში იხილავს.



## ტელემაკ (ტელე) იობიშვილი



ტელემაკ (ტელე) იობიშვილი დაიბადა 1911 წელს, სოფელ მაკვანეთში. იგი მიეკუთვნება მომღერალთა იმ პლიადას, რომელთაც დიდი როლი ითამაშეს ეთნოგრაფიული ანსამბლის განმტკიცებაში, რომელსაც ხელმძღვანელობდა ცნობილი მომღერალი და ლოტბარი ვარლამ სიმონიშვილი.

ტელე იობიშვილი იყო შვილი ცნობილი მომღერლის გიორგი იობიშვილის, რომელმაც შთაუწერა ტელეს გურული სიმღერის სიყვარული. გიორგი იყო უცვლელი წევრი და ნამყვანი მომღერალი მაკვანეთის სოფლის მომღერალთა გუნდისა, რომელსაც დიდი გიგო ერ-

ქობაიშვილი ხელმძღვანელობდა. სწორედ ამ გუნდმა შემოუნახა მომავალ თაობას ის სიმღერები, რომლებიც ახლაც დიდი პოპულარობით სარგებლობს. გიორგიმ მომავალ თაობას დაუტოვა თავისი სიმღერა „ნატვრა“, რომელიც სრულიად განსხვავდებოდა ჩონგურის წყობით და შესრულების მანერით.

ტელე ვარლამ სიმონიშვილის გუნდში მღეროდა დაარსებიდან ბოლომდე, იგი ამავე დროს ასრულებდა ბუჰალტერის მოვალეობას, იყო ადმინისტრატორიც.

მამაჩემიდან მახსოვს: ტელემ ძალიან ბევრი სიმღერა იცოდა, თანაც სამი ხმა, მაგრამ არ

უცდია შეექმნა თავისი გუნდი. უყვარდა ქეიფი და ზმა-ბიჭებში დროს გატარება. ტელე ხშირი სტუმარი იყო ჩვენი ოჯახის. მახსოვს – ნაქეიფარი მამაჩემი და ტელე მოვიდნენ ჩვენთან, აგრძელებდნენ ქეიფს და რა თქმა უნდა სიმღერებში მეც ჩამრთავდნენ და რაიმე თუ შემეშლებოდა, იქვე მისწორებდნენ.

ტელეს ჰყავდა შესანიშნავი მეუღლე – თამარ ქავთარაძე, რომელიც პედაგოგი იყო და ასწავლიდა ჩვენი სოფლის სკოლაში. იგი იყო მშრომელი ადამიანი და თავისი დაულალავი შრომით შექმნეს შესანიშნავი ოჯახი.

ტელეს ჰყავდა ორი შვილი: ლუარა და როსტომი. ლუარა

შესანიშნავი ექიმი იყო, მან ბევრ ავადმყოფს გაუნია სათანადო დახმარება. სამწუხაროდ, იგი ადრე გარდაიცვალა. როსტომი ახლაც მხნედ არის და აგრძელებს საქმიან მუშაობას. როსტომისა და მისი შვილის – გიორგის შრომის შედეგად მაკვანეთის ერთ უბანს ამშვენებს ქალბატონ თამარის და ბატონ ტელეს მიერ შექმნილი ოჯახი თავისი ულამაზესი ეზოთი და სიმღერით.

არ დავიწყებ ბატონ ტელე იობიშვილს და დიდხანს სიცოცხლე მის დატოვებულ შთამომავლობას.

**ტრისტან სისარულიძე,**  
ხელოვნების ქურუმი.

## საქართველოს ნაკრებმა შვედეთი დაამარცხა რეპანში შეღბა

საქართველოს ეროვნულმა საფეხბურთო ნაკრებმა მსოფლიოს 2022 წლის ჩემპიონატის შესარჩევი ციკლი შთამბეჭდავი გამარჯვებით დაასრულა.

ბათუმის „აჭარაზე“ გამართულ შეხვედრაში ქართველმა ფეხბურთელებმა ჯგუფის ლიდერ შვედეთის ნაკრებს აჯობეს, ანგარიშით 2:0. მეტოქის კარში ორივე გოლი ხვიჩა კვარაცხელიამ გაიტანა.

საქართველოს ნაკრებმა საკვალიფიკაციო ეტაპზე გამართულ რვა თამაშში შვიდი ქულა მოაგროვა და ხუთგუნდიან ჯგუფში ბოლოსწინა - მეოთხე ადგილზე გავიდა. შვედეთთან მატჩამდე მოიგო ერთადერ-



თხელ, სტუმრად კოსოვოს ნაკრებთან და ფრედ ითამაშა სტუმრად, საბერძნეთთან. შვედეთთან მატჩი საქართველოს ნაკრების კაპიტან

ჯაბა კანკავასთვის მესამე იყო ეროვნული გუნდის მაისურით. შეხვედრის დაწყების წინ კანკავას სპეციალური ჯილდო გადაეცა.

## „არნივეპი“ „არმიას“ კვალში უღბანან

საქართველოს რაგბის ტა ეროვნული ჩემპიონატის პირველი ლიგის გუნდებს შორის მე-7 ტურის 4 მატჩი გაიმართა. ოზურგეთის „არნივეპმა“ თელავის „ჭადარს“ უმასპინძლეს და დიდი ანგარიშით 59:3 დაამარცხეს.

გათამაშების ლიდერმა თბილისის „არმიამ“ პარატძლეულის „ვეფხვები“ 41:7 დაამარცხეს და კვლავ ერთი

ქულით უსწრებენ „არნივეპს“... „არმიას“ 7 ტურის შემდეგ 31 ქულა აქვს;

ოზურგეთის „არნივეპს“ (6 მოგება, 1 წაგება, გ/მ 264:95, ბურთების სახვაობა +169) 30 ქულა აქვს.

ამ ტურში „ხვამლმა“ „ბაგრატს“ სძლია 41:7; „ვიქებმა“ კი შინ „არმაზთან“ დამარცხდა 0:33.

2021-22   პირველი ლიგა											
+ დებულა   + მარაბი (2020-21)											
მ/წ	კლუბი ქალბ.	მ	მ	მ	წ	+მ	+მ	ღ	პატ. გ/მ	ხვ.	
1	არმაზ თბილისი	7	7	0	0	3	0	0	239 : 107	+132	31
2	არნივეპი ოზურგეთი	7	6	0	1	5	1	0	264 : 95	+169	30
3	ტაო სამხრეთ-აღმოსავლეთი	7	5	0	2	5	1	0	308 : 127	+181	26
4	ხვამლა თბილისი	6	4	0	2	1	0	0	210 : 115	+95	17
5	ბაგრატი ქუთაისი I	7	3	0	4	2	1	0	152 : 192	-40	15
6	არმაზი მარტვილი I	7	3	0	4	2	1	0	193 : 152	+41	15
7	ვეფხვები პატარძელი	7	3	0	4	2	0	0	142 : 183	-41	14
8	ბორჯომი ბორჯომი	6	2	0	4	0	0	0	66 : 186	-120	8

## 7 დღის ამინდის პროგნოზი

<p>შზა, ღრუბალნი +7+15</p> <p>15 ნოემბერი ორშაბათი</p>	<p>წვიმა +1+9</p> <p>16 ნოემბერი სამშაბათი</p>	<p>შზა, ღრუბალნი +4+10</p> <p>17 ნოემბერი ოთხშაბათი</p>	<p>შზა, ღრუბალნი +6+14</p> <p>18 ნოემბერი ხუთშაბათი</p>	<p>შზა +12+19</p> <p>19 ნოემბერი პარასკევი</p>	<p>შზა, ღრუბალნი +8+15</p> <p>20 ნოემბერი შაბათი</p>	<p>შზა, ღრუბალნი +6+14</p> <p>21 ნოემბერი კვირა</p>
--	--	---	---	--	--	---