

ქართული თევზა



საქართველო
საბჭოთავო



საქართველო

ГРУЗИНСКИЙ ВОЙЛОК

Н. ЦАГАРЕЛИ

GEORGIAN THICK FELT
N. TSAGARELI
«KHELOVNEBA» PUBLISHING HOUSE
TBILISI
1982

ИЗДАТЕЛЬСТВО «ХЕЛОВНЕБА»
ТБИЛИСИ
1982

31a; 34s.r.

22/10

9-20

ნოღარ სეპეარული

გამომცემლობა „ხელოვნება“

თბილისი

1982

745.52 (C922)



902.7(c41)+7c.01(141) 1(083)
902 7(47922)+745(47 922)(09)(084)
ც 13

ხალხური შემოქმედებისა და კულტურულ-
საგანმანათლებლო მუშაობის რესპუბლიკური
სამეცნიერო-მეთოდური ცენტრი

РЕСПУБЛИКАНСКИЙ НАУЧНО-МЕТОДИЧЕСКИЙ ЦЕНТР
НАРОДНОГО ТВОРЧЕСТВА И КУЛЬТУРНО-ПРОСВЕТИТЕЛЬНОЙ
РАБОТЫ

F 55 021
3

M 605
80100

62.5ბრდ.—81

© გამომცემლობა „ხელოვნება“, 1982.

ქ. შარტისის სახ. სამ-
სსრ სახელმწიფო
რესპუბლიკური
ბიბლიოთეკა

უძველესი ღრმადან ხალხური ხელოვნება ყველა თავისი გამოსახულებითა და ფორმით მკვლევართა უდიდეს ინტერესს იწვევდა მასში ჩაქსოვილი ღრმა დემოკრატიული იდეებით, რომლებიც ხალხის ცხოვრებასა და მსოფლმხედველობას ასახავდნენ. საუკუნეთა მანძილზე ხალხი ქმნიდა ზეპირსიტყვიერების, მუსიკალური კულტურის, სახვითი ხელოვნების განუმეორებელ ნიმუშებს, რომელშიც გადმოგვცემდა თავის შეხედულებას სილამაზეზე და ლტოლვას მშვენიერებისაკენ. სრულყოფისა და განვითარების შედეგად ხალხურმა ხელოვნებამ საუკუნეთა სიღრმიდან ჩვენამდე მოიტანა თავისი საუკეთესო ტრადიციები.

ხალხური ხელოვნების ღრმად შესწავლა საშუალებას გვაძლევს, კიდევ უფრო დიდად გამოვიყენოთ ჩვენი ხალხის კულტურულ მშენებლობაში ეროვნული შემოქმედების უდიდესი მიწაპოვარი.

მხატვრული ტრადიციების შენარჩუნებითა და განვითარებით ქართველმა ხალხმა თვითმყოფადი, მდიდარი და შთამბეჭდავი ხალხური ხელოვნება შექმნა. ამ მეტად მრავალფეროვან ხელოვნებას ფესვები საუკუნეთა სიღრმეში აქვს გადგმული.

ქართველი ხალხის შემოქმედებითი ნიჭი ყველაფერში გამოვლინდა: საცხოვრებლის სილამაზესა და პროპორციების ჰარმონიულობაში, სამოსის მოხდენილ ხაზებსა და მდიდრულ ორნამენტაციაში, ქსოვილთა ფერადოვნებასა და მორთვა-მოქარგვის მრავალსახეობაში, კერამიკულ ნაწარმთა ფორმებში, ხეზე კვეთისა და საიუველირო ნაკეთობათა ფაქაზ ფილიგრანულ ხელოვნებაში.

ქართველი ხალხის დემოკრატიულ-გამოყენებითი ხელოვნება მართლაც ღირსშესანიშნავი მოვლენაა. თავისი მრავალფეროვანი, მხატვრული ნაწარმის ნიმუშებით საქართველოს ერთ-ერთი პირველი ადგილი უკავია საბჭოთა რესპუბლიკებს შორის. მხატვრული წარმოების დარგები გვაოცებენ უანრული მრავალფეროვნებით, ფორმათა სიმდიდრით, შემოქმედებითი ფანტაზიის გაქანებით, შესრულების სიხალადითა და ოსტატობით.

ქართული დეკორატიულ-გამოყენებითი ხელოვნების ერთ-ერთი უძველესი დარგია საფეიქრო და ქსოვილთა მორთვის ხელოვნება. ხალიჩების, ფარდაგების, ნაირ-ნაირ ნაქსოვთა დამზადებასა და შინაო წარმოების სხვადასხვა სახეობას შორის ყველაზე უძველესია საქართველოში. არაერთი ცნობა არსებობს იმის შესახებ, რომ საქართველოს აღმოსავლელი დამპყრობლები ქართველ მოსახლეობას ხარკის სახით ოქროსა და ვერცხლის თანაბრად ქართველ ხელოსანთა მაღალმხატვრულ ნამუშევრებს ართმევდნენ (ნაქარგ ხალიჩებს, აბრეშუმისა და შალის ქსოვილებს და სხვა).

არქეოლოგიური მონაცემები მოწმობენ, რომ ადამიანები შალის სხვადასხვა ნაწარმს ჯერ კიდევ შორეულ წარსულში ამზადებდნენ, ბრინჯაოს ხანაში, მეორე ათასწლეულში ჩვენს ერამდე.

როგორც ჩანს, შალის ქსოვილისა და ხალიჩების წარმოებას წინ უძღოდა თექის წარმოება.

ჯერ კიდევ V საუკუნეში ჩვენს ერამდე, ბერძენი ისტორიკოსი ჰეროდოტე, რომელმაც კავკასიაში იმოგზაურა, შეხვედრია ნაბდიან ადამიანებს, ანუ, როგორც იგი აღნიშნავს, „შავ ლაბადიანებს“ (ბერძნულად „მელინხლენი“).

ქართველი ხალხის ცხოვრებაში, განსაკუთრებით მთიელთა შორის, ნაბდისა და მაუდის ნაწარმთან ერთად დიდად იყო გავრცელებული თექის წარმოება. თექის დამზადების ტექნოლოგია ბევრით ჩამოგავს ნაბდისას. მასალა, რომელსაც სხვადასხვა თექის დასამზადებლად იყენებდნენ, განპირობებული იყო მთიელ ხალხთა მეურნეობაში არსებული მეცხოველეობის ხასიათით. ცნობილი თუშური ჯიშის ცხვრის მაღალხარისხოვანი მატყლი მაუდის ქსოვილისა და ხალიჩის დასამზადებელ ძირითად ნედლეულს წარმოადგენდა. ფერადი შალის ნართი დიდად იყო გამოყენებული საცალო ნაწარმის დასამზადებლად (ჩითები, პაჭიჭები, ხურჯინები, ხელთათმანები, ყელსახვევები, წინდები და სხვა).

მაგრამ შალის ბოჭკო არა მხოლოდ ნართის, ქსოვილისა და ხალიჩების დასამზადებლად გამოიყენებოდა, არამედ ხშირად ქეჩის მოსათელდაც. და თუ მთიელის დიდ ოჯახში ერთი-ორი ქალა უჯდა ხელით საქსოვ დაზგას, დანარჩენები, თუკი სხვა სამეურნეო საქმით არ იყვნენ დაკავებულნი, უეჭველად მატყლს ამუშავებდნენ, ამრობდნენ ბოჭკოს ან ფერად მხატვრულ თექებს თელავდნენ.

მთიელთა შორის დიდად გავრცელებულმა მეცხვარეობამ, მატყლის ნედლეულმა, ბუნებრივ საღებავ ნივთიერებათა სიუხვემ და



მათი მოხმარების გამოცდილებამ, ქალის შრომის გამოყენებამ დათანობით განავითარა საფეიქრო საქმე საქართველოში.

თექის ნაწარმთა დასამზადებლად მთიელები ძირითადად ცხვრის მატყლს იყენებდნენ. დეკორატიული მხატვრული თექა, იმისდა მიხედვით, თუ რა დანიშნულებისა იყო, სხვადასხვა ზომისა მზადდებოდა: კედლის მოსართავად, იატაკზე დასაფენად, საწოლზე ვადასაფარებლად.

მთიელთა საცხოვრებელი ბინის მორთვაში დიდ როლს თამაშობდა მოხატული თექა. თითქმის ყველა მთიელის სახლში აუცილებელ მოსართავ საგნად ითვლებოდა სამუალო ზომის ფერადი-ვანი თექები, ეფექტური ფაქტურული სახეებით დამშვენებული.

ქართულმა დეკორატიულმა თექამ მხატვრული თავისებურებითა და მოხდენილი ზომით, ასევე სიიაფის წყალობით დიდი გავრცელება პოვა. მის დასამზადებლად თეთრ მატყლს იყენებდნენ, რომელსაც ბუნებრივი (მცენარეული წარმოშობის) საღებავებით სხვადასხვა ფერად ღებავდნენ. ამ საღებავთა დამზადების საიდუმლოებას დღესაც ინახავს ხალხი.

მატყლის შესაღებად ახლაც უმეტესად მხოლოდ ბუნებრივ საღებავებს იყენებენ.

წითელისა და მისი ნაირგვაროვანი ელფერის (დაწყებული ღია ვარდისფერიდან, დამთავრებული მუქი მეწამულით) მისაღებად, ძირითადად, ენდროს ფესვებს ხმარობენ. ენდროს ღირსება ისაა, რომ ბევრ სხვადასხვა ელფერს გვაძლევს, იმისდა მიხედვით, თუ რა ხერხითაა დამზადებული მისგან საღებავი, წლის რა დროსაა იგი მზაპოვებული ან რა მეთოდითაა შეღებილი მატყლი და სხვა.

ყვითელ საღებავს თუთუბოს, ვაშლის ხის ქერქის, თუთის შემოდგომის ფოთლებისა და ხახვის ფურცლებისაგან იღებენ. ყავისფერს — ბერძნული კაკლის მწვანე წენგოსაგან. თუთუბოს ბუჩქის ფოთლებიდან — მუქ-მოყვითალო ელფერს, ლურჯს — ინდიგოდან, ხოლო ლელვის ფოთლებისაგან — ყვითლისა და მწვანის სხვადასხვა ელფერს.

სხვადასხვა მცენარეული საღებავების შერევით ნაირგვარ ფერებსა და ელფერს ვიღებთ.

საღებავთა გამძლეობისათვის შეღებილ მატყლს მზეზე აშრობენ. განსაკუთრებით მთიან რაიონებში მზის ულტრაიისფერი სხი-



ვების მოქმედება შედეგად მატყლს ფერთა სიცხოვანებას, რაც უზრუნველყოფს ნართზე საღებავის დამაგრებას.

შედეგილი და გამშრალი მატყლისაგან იწყება მხატვრულ-დეკორატიული თექის მომზადება, რაც შემდეგ ოპერაციებს შეიცავს: მატყლის ხელით დახარისხებას, გაპენტვას, სავარცხელზე გაჩეჩვას, მატყლის გაფენას ქსოვილის ტილოზე ან ჭილოფზე, წინასწარ მოთელვასა და შემდგომ მოთელვას, გამზადებული თექის გარეცხვას და გაშრობას.

დეკორატიული მხატვრული თექის წარმოების საქმეში საქართველოს ერთ-ერთ საინტერესო და თვითმყოფად რაიონად ითვლება თუშეთი.

თვით კავკასიის დიდებულმა და მდიდარმა ბუნებამ განსაზღვრა მთიელ ოსტატთა ნაწარმის ხასიათი. მიუვალ ხეობებში მცხოვრები ადამიანები მოწყვეტილი იყვნენ გარესამყაროს და საკუთარ თავს იყვნენ მინდობილნი.

ბუნებრივია, ასეთ პირობებში მათ დიდხანს შეინარჩუნეს თავიანთი ადათ-წესები, საგნები, თავისებური ხელოვნების ტრადიციები. სულ სხვაა დღევანდელი თუშების ცხოვრება. ბევრი რამ წაიშალა მათი ყოფიდან. ისინი ბარში, კეთილმოწყობილ ბინებში დასასვლდნენ, სადაც ყველა პირობა აქვთ შექმნილი კულტურული დასვენებისათვის... და მხოლოდ ზაფხულში მიერეკებიან ცხვრის ფარას მთისაკენ. მხატვრული დეკორატიული თექის ხელოვნება ჯერ კიდევ არსებობს აქ. ცნობილი არიან აქაური ხელოვანი ქალები, რომელთა მიერ შექმნილი თექების მხატვრული გადაწყვეტა საქვეყნოდ სახელგანთქმულ მხატვრებსაც კი შეშურდებოდათ. კომპოზიციის სისადავე, ფერთა სიმდიდრე და მათი პარმონიული შეხამება ხალხური ხელოვნების თვითმყოფად, მკაფიო და შთამბეჭდავ ნიმუშებს გვაძლევს.

თუში ქალების ნახელავი თვალს გვტაცებს ორნამენტის თავისებურებით, შესრულების მხატვრული და ტექნიკური საშუალებების ორიგინალობით.

ორნამენტის სიმდიდრისა და კომპოზიციური გადაწყვეტის შთაბეჭდილების შექმნაში მთავარ როლს ასრულებს ფერი. გონივრულადაა გამოყენებული მასალა კონტრასტული ფერადოვანი შეხამებისთვის, კონტურის ხაზგასასმელად და მისი ფორმის გამოსავლენად.



თუმი ოსტატების ფერადოვანი თექები გვაოცებენ ნახატისა და ელფერთა სიმდიდრით და სილამაზით, რაც ამ კუთხის ბუნების მშვენიერებითაცაა განპირობებული.

თექებში ძირითადი ფერები და მათი ნაირგვაროვანი ტონალობა ხელოვანი ქალების ბუნებიდან უშუალოდ ძაღებულ შთაბეჭდილებათა გასაოცარ ზუსტ გადმოცემას წარმოადგენს.

ორნამენტის ერთგვარი არამკაფიოობისა და ფერის წყალობით, რაც თექის დამზადების ტექნიკითაა განპირობებული, ტრადიციული მოტივები ყველა ცალკეულ შემთხვევაში ახლებურ ელერადობას იძენს და დეკორის სხვადასხვა ვარიანტს ქმნის ფერთა შეხამებასა და მათ განლაგებაზე დამოკიდებულებით.

თექის ფერადოვანი გადაწყვეტა უშუალოდ დაკავშირებულია თვით იმ მასალის ბუნებრივ თვისებებთან, რისგანაც იგი ითელება. შალის ბოჭკოს სირბილე და ბზინვარება ნაზ გადასვლას ქმნის კონტრასტულ ფერადოვან შეხამებათა შორის და თექას მეტ გამომსახველობას ანიჭებს.

მხატვრულ-დეკორატიული თექის კომპოზიციური შინაარსი ძალზე მრავალფეროვანია. მასში ასახულია უძველესი ორნამენტული მოტივებიც. გეომეტრიული ორნამენტის სიუხვესთან ერთად აქ ხშირად ვხვდებით მცენარეულ ორნამენტს, რომლის ელემენტები შეერწყმულია გეომეტრიულთან.

თექის ყოველი ახალი ნიმუშის დამზადებისას ხელოვანი ქალები ახალ-ახალ კომპოზიციებსა და ფერადოვან შეხამებებს ქმნიდნენ. მრავალფეროვანი ნიუანსებით ამდიდრებდნენ ძველებურ ნახატს.

ამგვარად, ოსტატ-ხელოვანთა თაობების შემოქმედებაში მხატვრული ქეჩის ორნამენტი სულ უფრო სრულყოფილი, მეტყველი და წარმატადი ხდებოდა.

ფერადი თექის ფონს ზოგჯერ სუფთა თეთრი მატყლისაგან ამზადებდნენ, რომელსაც ფერადი ორნამენტით რთავდნენ. გემოვნებით და ფაქიზად შეარჩევდნენ ფერებს, რომელაც ზაზს უსვამდა ნახატისა და მატყლის ბუნებრივ ღირსებებს — მატყლის ბზინვარებასა და ელასტიკურობას წარმოაჩენდა.

თუშთა მხატვრულ-დეკორატიული ფერადი თექები რთული ხლართებით შედგენილი ნახატია, რომლის ელემენტებიც ლაღად, უშუალოდაა გაფანტული მიწოდორზე და ფაქიზად, მოხდენილადაა პარმონიულ მთლიანობაში მოყვანილი. ხშირად გვხვდება იმგვარი კომბინირებული ნახატიც, როცა მცენარეული ორნამენტის ელემენტებში ოსტატურადაა ჩაწნული ცხოველების, ფრინველების,



ადამიანის სტილიზებული ფიგურები. ამასთან უნდა აღინიშნოს რომ მიუხედავად სიბრტყითი ნახატის სტილიზებისა და გაუბრალოებისა, ეს ფიგურები თითქმის ყოველთვის მოძრაობაშია წარმოდგენილი.

თუშური თექების განსაკუთრებული ღირსებაა ის, რომ მიუხედავად ორნამენტის სტილისტური იერის დაცვისა და შენარჩუნებისა, ნიმუშები არასოდეს მეორდება. თითოეული ხელოვანი ქალი ცდილობს, გამოავლინოს შემოქმედებითი ფანტაზია, დეტალებში სიახლე შეიტანოს და ამავე დროს არ დაარღვიოს კომპოზიციის არსი. ამრიგად, იქმნებოდა დეტალებისა და ვარიანტების გასაოცარი ნაირგვაროვნება.

წიგნში შესულია თუში ოსტატი ქალების — თ. გაფრინდაულის, ლ. აბაიძის, ს. სისვაურის, ი. არშაველიძის, დ. მუშტურაულის დამზადებული მხატვრულ-დეკორატიული თექების ფერადი რეპროდუქციები. ეს ხელოვან-ოსტატი ქალები უშუალოდ აგრძელებენ თექების წარმოების უძველესი ხელოვნების ტრადიციებს.

მათ კომპოზიციებში ლაღად გაბნეულ თაიგულებთან ან ცალკეულ სტილიზებულ ყვავილებთან ერთად ვხვდებით მცენარეული ორნამენტისაგან შედგენილ სახეებს, რომელიც უხვად ფარავს ფერადი თექის ზედაპირს. ზოგჯერ ირიბ დეკორატიულ ხაზებზე აგებულ ორნამენტის ურიცხვ ვარიანტებს ვხვდებით, ხან კი ირიბ ხაზებს შორის ფაქიზი და მსუბუქი ორნამენტული მოტივებით შევსებულ სივრცეს.

ისეთი თექის ხალიჩებიც გვხვდება, სადაც მსუყე და ხასხასა წითელი შეხამებულია ყვითელ და ყავისფერ თბილ ტონებთან. ამ ტონებს კი ხალხურ ხელოვნებაში ძალზე გავრცელებული მუქი ლურჯი ეხამება.

ნაზ მდოგვის ფერებში გადაწყვეტილი მთელი რიგი ნამუშევრები თეთრი და შავი სახეებითაა გაწყობილი. ძალზე ინტენსიური წითელ-ალისფერი ფონიც გვხვდება, რომელიც კვლავ თეთრ-შავ და მწვანე ორნამენტებითაა დამშვენებული.

მხატვრულ-დეკორატიული თექების ძალზე მრავალფეროვანი, ხშიერი ფერადოვანი აკორდები განუმეორებელია თავისი დეკორატიული სიმშვენიერით. ზოგიერთი ოსტატი ქალი იმდაგვარად აკებს ფერადოვან კომპოზიციას, რომ ხასხასა, ელვარე ფერებს პირველ პლანზე უყრის თავს, ხოლო უფრო ცივ — ლურჯ, შავ, მწვანეს მეორეზე. ეს ერთგვარ სივრცობრივ შთაბეჭდილებას ტოვებს.



მთიელი ოსტატები მხოლოდ კედლისა და იატაკის ხალიჩებს აფორმებენ მხატვრულად. რაც შეეხება ტახტისა თუ საწოლის დასაფარებლებს, მათ ძალზე იშვიათად რთავენ.

დღეს ჩვენი ხელოვნებისათვის დამახასიათებელია სახვით ფოლკლორთან კავშირი, მხატვართა მიერ შემოქმედებითი იმპულსის ძიება ხალხურ ხელოვნებაში.

ხალხურ მხატვრულ სარეწაოთა ნაწარმოებები — ეს არის ხალხური შემოქმედების ერთ-ერთი გამოვლენა. თანამედროვე პირობებში განუყოფლად შედუღებულ ხალხის წარსულთან, ხალხური შემოქმედების საუკეთესო ტრადიციების განვითარებით, ასინი სულ უფრო და უფრო მტკიცედ მკვიდრდებიან ჩვენს ცხოვრებაში. ხალხური მხატვრული სარეწაოების პროდუქცია დიდად გამოიყენება ჩვენს ყოფაში და მნიშვნელოვან როლს თამაშობს ხალხის ესთეტიკური აღზრდის საქმეში. დეკორატიული გამოყენებითი ხელოვნება სოციალისტური კულტურის განუყოფელი ნაწილია, იგი ვაკლენას ახდენს საბჭოთა ადამიანების მხატვრული გემოვნების ჩამოყალიბებაზე, ამდიდრებს პროფესიული ხელოვნებისა და სამრეწველო ესთეტიკის გამომსახველობით საშუალებებს.

სამამულო და საზღვარგარეთის ტურიზმის, კულტურული ურთიერთობის გაფართოების, საერთაშორისო და ეროვნული გამოყენების, სხვადასხვა სამეცნიერო, კულტურული და სპორტული ღონისძიების განვითარებასთან დაკავშირებით მკვეთრად გაიზარდა მოთხოვნილება სუვენირებსა და ხალხური მხატვრული სარეწაოების პროდუქციაზე.

პარტია და მთავრობა დაუცხრომლად ზრუნავენ საბჭოთა ხალხის კულტურული ღონის ამღობისა და სულიერ მოთხოვნილებათა ყოველმხრივი დაკმაყოფილებისათვის. ამ მიმართებით გრანდიოზული ამოცანებია დასახული სკკპ XXVI ყრილობის დირექტივებით ხელოვნების განვითარებისა და ჩვენი ხალხის ესთეტიკური და მხატვრული აღზრდის მასობრივი ფორმების სრულყოფისათვის.

სსრკ მინისტრთა საბჭომ 1968 წლის აგვისტოში და სკკპ ცენტრალურმა კომიტეტმა 1975 წლის თებერვალში მიიღეს დადგენილებები მხატვრული სარეწაოების შემდგომი სრულყოფისა და განვითარების შესახებ. ამ დადგენილებებით გათვალისწინებული იყო დიდი კომპლექსური ღონისძიებანი, რომლებიც მიმართული იყო ხალხურ მხატვრული სარეწაოების შემდგომი განვითარებისაკენ, სამხატვრო სარეწაოების მუშაობაში მთელ რიგ ნაკლოვანებათა აღმოჩენასა და დასახული იყო მრავალსახოვანი პროდუქციის გამომ-



ვების შემდგომი ზრდა, იდეურ-მხატვრული დონის ამაღლება, ასორტიმენტის შემდგომი გაზრდა, ტრადიციული ნიმუშების დამუშავება და აღდგენა.

აღნიშნულმა დადგენილებებმა დიდად შეუწყვეს ხელი საქართველოს ადგილობრივი მრეწველობის სამინისტროს ხალხური მხატვრული რეწვისა და სუვენირების საწარმოთა გაერთიანებას „სოლანს“ მუშაობის შემდგომ გაზრდაში.

„სოლანი“ უცხოური სიტყვა არ გეგონოთ, სვანურად შინამრეწველთა მფარველ ღვთაებას აღნიშნავს.

გაერთიანება „სოლანმა“ ჩვენში დიდი სამუშაოები ჩაატარა ხალხური ხელოსნური წარმოების აღდგენისა და განვითარების მხრივ.

თუმეთში, ახმეტის სამრეწველო კომბინატში ჩამოყალიბდა თუშური თექების დამამზადებელი საწარმოო უბანი, რომელმაც მოკლე დროში თავი მოუყარა ხალხური ხელოვნების შესანიშნავ ოსტატებს და ამ დარგში დიდი მუშაობა გააჩაღა.

საწარმოო გაერთიანების პროდუქცია რესპუბლიკურ, საკავშირო და საერთაშორისო გამოფენებზე დიდი მოწონებით სარგებლობს. ასევე იზრდება საწარმოს პროდუქციის ექსპორტიც. მხატვრული ფარდაგებისა და ფიანდაზების ქსოვის ნამდვილი ოსტატები არიან სოფელ ყვარულწმინდის მკვიდრნი — თამარ სულაკაური და ელისო ამირანაშვილი. დიდი მოწონებით სარგებლობს სოფელ ღუისის მცხოვრებლების ტასო. სარისხ, ნასათ, ანო, ნასი ბალაკაშვილების ხელით დამზადებული მხატვრული დეკორატიული თექები.

კომპოზიციური და ფერადოვანი გამომსახველობით აღსავსე თუშურმა ხალიჩებმა მხატვრების, ეთნოგრაფების ყურადღება მიიპყრო და მრავალი შემფასებელი ჰპოვა. მხატვრულ-დეკორატიული თექებისადმი ინტერესი განსაკუთრებით გაძლიერდა თბილისში, მოსკოვში, პოლონეთში, ავსტრიასა და საფრანგეთში, ავღანეთში, გერმანიის დემოკრატიულ რესპუბლიკასა, ჩეხოსლოვაკიაში გამართული გამოფენების შემდეგ, რომლებზეც ჩვენმა სახალხო ოსტატებმა ერთსულოვანი აღიარება დაიმსახურეს.

ქართული ხალხური დეკორატიული ხელოვნებისადმი ღრმა საზოგადოებრივმა ინტერესმა, მისმა პროპაგანდამ უდავოდ დიდი გავლენა იქონია ბევრი მხატვრის შემოქმედებაზე. თანამედროვე მხატვრის ყურადღებას იმსახურებს უძველესი ორნამენტული მოტივების ამსახველი თუშური ფერადი თექების კომპოზიციური არსი. გეო-

მეტროს და მცენარეულ სახეთა შერწყმა და მათი ფერადოვანება
შეხამება.

თუში ოსტატი ქალების ხელოვნებას გამოეხმაურნენ თბილისის
სამხატვრო აკადემიის საფეიქრო და მსუბუქი მრეწველობის ნა-
წარმთა მხატვრული გაფორმებისა და მოდელირების კათედრის
სპეციალისტები.

პროფესიონალი მხატვრები თუშეთის მთიან სოფლებში სახა-
ლხო ოსტატ ქალებთან სწავლობდნენ ფერადი თექების დამზადებია
პროცესებს, რის შემდეგაც საკუთარ კომპოზიციებს თხზავდნენ. მათ
შექმნეს მხატვრულ-დეკორატიული ქეჩების მრავალი ესკიზი თუ
კომპოზიცია, შეფერილობა, გაამდიდრეს ძველებური სახეები და
ნაირ-ნაირ ვარიანტებს მიმართეს. თავდაპირველად ისინი ცდილობ-
დნენ, ზუსტად წარმოეჩინათ თექაზე თუშური ხალხური თექებისათ-
ვის დამახასიათებელი სახეები და ორნამენტები, შეენარჩუნებინათ
მათი დამზადების ტექნიკა და შეფერილობა. მაგრამ დროთა გან-
მავლობაში მხატვრებმა შექმნეს დამოუკიდებელი ნახატები მრავალ-
ფეროვანი მდიდარი სახეებით, პროპორციებითა და რიტმით. ეს ნა-
ხატები გამოირჩევა ორნამენტისა და ფონის შეხამების სრულყო-
ფილი გადაწყვეტით, თუშური ხალხური მოტივების შემოქმედებითი
აღქმით. ამგვარი თექები გამოყენებულია საზოგადოებრივ შენობა-
თა ინტერიერების მოსართავად თბილისსა და მოსკოვში, გაგზავნი-
ლია ასევე საექსპორტოდ.

1976 წელს ქ. ბრნოში (ჩეხოსლოვაკიის სოციალისტური რეს-
პუბლიკა) მოეწყო ქართველ პროფესიონალ მხატვართა და სახალ-
ხო ოსტატთა ნამუშევრების, მხატვრულ-დეკორატიული თექების გა-
მოფენა, რომელმაც მეტად მაღალ დონეზე ჩაიარა და ჩეხოსლოვა-
კიელი ხალხის დიდი ინტერესი გამოიწვია.

მხატვრულ-დეკორატიული თექის დამზადება დიდი, შემოქმე-
დებითი იმპროვიზაციის პროცესია. სახალხო ოსტატი, თუმცა ტრა-
დიციული ხერხებითა და ორნამენტით ხელმძღვანელობს, ყველა შემ-
თხვევაში ახალ, განუმეორებელ ნამუშევრებს ქმნის. მისი შემოქმე-
დება არ არის დაკავშირებული არც მოსამზადებელ ესკიზთან, არც
ნახატთან. მასალის დამუშავება და მხატვრული იდეის ხორცმესხმა
თითქმის ერთდროულად ხდება.

შეუძლებელია, მიბაძო ამ ხელოვნებას ან გაიმეორო ის, რაც
ათასეული წლების წინათ შეიქმნა. მხატვარი არც ისახავს ამ ამო-
ცანას, როცა ხალხურ ტრადიციებს მიმართავს. დღეს მხატვართა
წყალობით, მხატვრულ-დეკორატიული თუშური თექების დამზადე-

ბის ტექნოლოგია, მორთვის ხერხები და საშუალებები ცნობილი გახდა.



წინამდებარე ალბომის შედგენისას ჩვენ ვისარგებლეთ თუშური თექეების ნიმუშებით, რომლებიც საწარმოო გაერთიანება „სოლანშია“ თავმოყრილი, გადავიღეთ თუშური თექის ნიმუშები ადგილზეც — მთათუშეთში. ალბომში ნაწილობრივ წარმოდგენილია მხატვარ პროფესიონალთა ნამუშევრებიც. ასევე გამოყენებულა მხატვრულ-დეკორატიული თუშური თექეების ის შესანიშნავი კოლექცია, რომელიც შეაგროვეს არქიტექტორმა ვ. ჯორბენაძემ და მხატვარმა ვ. ქოქიაშვილმა. აღნიშნული ნაშრომის გამოცემაში დიდი დახმარება გავვიწიეს ხალხური შემოქმედებისა და კულტსაგანმანათლებლო მუშაობის რესპუბლიკურმა სამეცნიერო-მეთოდურმა ცენტრმა და საქართველოს სსრ დამსახურებულმა მხატვარმა გ. გაბაშვილმა, რისთვისაც დიდ მადლობას მოვახსენებთ ყველა ზემოაღნიშნულ პირებსა და ორგანიზაციას.

Народное искусство во всех своих формах и изображениях с давних времен вызывало большой интерес исследователей.

В течение веков народ создавал неповторимые памятники устного поэтического творчества, музыкальной культуры, изобразительного искусства, в которых он передавал свои взгляды на красоту, стремление к прекрасному.

Глубокое изучение народного творчества дает нам возможность еще шире использовать в культурном строительстве наших народов огромные достижения национального творчества.


Сохраняя и развивая тысячелетние традиции, грузинский народ создал глубоко самобытное, богатое, выразительное, многообразное искусство, своими корнями уходящее в глубину веков.

Древнее художественное творчество грузинского народа проявляется во всем: в гармоничности пропорций и красоте жилищ, в изящных линиях и богатых орнаментах составных частей костюма, в яркой многоцветности домашних тканей с замечательным разнообразием орнамента, в форме керамических изделий, в тонкой резьбе на изделиях из дерева, в филигранной работе ювелиров и т. д.

Декоративно-прикладное искусство грузинского народа представляет собой замечательное явление.

По количеству сохранившихся основных видов декоративного искусства Грузия занимает одно из первых мест среди других республик Советского Союза. Художественные ремесла поражают большим жанровым разнообразием, богатством форм, необычайным взлетом творческой фантазии, простотой и мастерством исполнения.

Одним из древнейших видов грузинского декоративно-прикладного искусства являются текстильное дело и искусство украшения тканей. Изготовление ковров, гобеленов, набивных тканей и разных вязаных изделий являлось самым массовым и самым древним из всех видов домашних промыслов народов Грузии.



Имеется много сведений о том, что при нашествии на Грузию восточные поработители во время взятия даней наравне с серебром и золотом брали высокохудожественные произведения грузинских мастеров (ковры, вышивку, шелковые и шерстяные ткани и т. д.).

Археологические данные говорят о том, что изготовлением различных изделий из шерсти в Грузии занимались еще в глубокой древности, в эпоху бронзы, во втором тысячелетии до нашей эры.

Надо полагать, что производству шерстяных тканей и ковров предшествовало производство войлочных изделий.

Еще в V веке до нашей эры греческий историк Геродот, посетивший кавказские страны, встретил здесь народ, носивший, по-видимому, бурку, или, как он отмечал, «черные плащи» (по-гречески — «мелинхлены»).

В жизни грузинского народа, особенно его горских поселений, наряду с бурочным и суконным производством, большую роль играли войлочные изделия.

Технология изготовления войлоков во многом подобна технологии изготовления бурок.

Материал, который выбирался для изготовления тех или иных войлоков, определялся скотоводческим характером хозяйства горских племен Грузии. Высококачественная шерсть овец тушинской породы служила основным сырьем для изготовления суконных тканей и ковров.

Шерстяное волокно шло не только на изготовление пряжи, ткани и ковров, но и в значительной степени расходовалось еще на изготовление войлочных изделий.

И если в большой горской семье одна-две женщины сидели за ручным ткацким станком, то остальные непременно подготавливали шерсть, сучили пряжу или же занимались производством цветных художественных войлоков.

Наличие шерсти благодаря овцеводству, которым занимались горские народы, умение использовать имеющиеся в изобилии естественные красящие вещества, излишек свободной женской рабочей силы — все это вело к развитию в Грузии текстильного дела.

Для изготовления войлочных изделий грузины-горцы применяют в основном овечью шерсть. В зависимости от назначения декоративные художественные войлоки делаются различных размеров: для украшения стен, для постилки на пол, для постели.

В украшении жилища горцев узорные художественные войлоки занимали важное место.

Цветные войлоки небольших размеров с эффектными узорами считались необходимым предметом убранства поч-

ти каждого дома горского жителя грузинской деревни.

Благодаря своим художественным особенностям, размерам, удобным для мебелировки, а также низкой стоимости грузинские художественные войлоки получили широкое распространение. Для художественных войлоков в основном применяют белую шерсть, которую окрашивают в разные цвета природными красителями (растительного происхождения). Секреты изготовления этих красителей до сих пор хранятся в народе.

Красный цвет в своих разнообразных оттенках (начиная от бледно-розового и кончая темным бордо) получают, главным образом, из корней марены. Марена интересна тем, что она дает много различных оттенков, в зависимости от способов приготовления красящего отвара, от сезона сбора, степени очистки корней от коры и метода окраски.

Для окраски в желтый цвет берется кора желтинника, кора дикой яблони, осенние листья шелковицы и шелуха обыкновенного лука. Коричневый цвет получается из зеленой кожуры грецкого ореха. Ветки кустарника желтинника дают темно-желтую окраску. Для окраски в синий цвет горцы применяют индиго. Листья инжира дают разнообразные оттенки желтого и зеленого цветов и т. д.

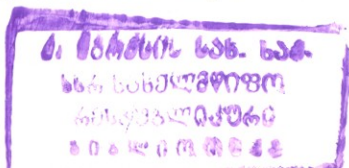
Перечисленные красители играют важную роль потому, что, помимо собственного цвета самых разнообразных оттенков, представляется возможным, сочетая их с прочими красителями, получать и другие цвета.

С целью более прочного закрепления красителя на шерстяном волокне окрашенную массу шерсти подвергают действию ультрафиолетовых лучей горного солнца. Может быть, этим и объясняется яркость и прочность окраски текстильных изделий горцев.

После окраски и высушивания шерстяного волокна приступают к изготовлению художественно-декоративного войлочного ковра. Процесс состоит из следующих операций: ручная сортировка шерсти, взбивка волокна, расческа шерсти на гребне, раскладка шерсти на ткани или цыновке, предварительное уваливание, уваливание, промывка и высушка готового войлока.

Одним из самобытных и интересных районов изготовления художественных войлочных ковров в Грузии является Тушетия (Восточная Грузия). Сама природа кавказских гор, величавая и красочная, во многом определила характер изделий горских умельцев.

Жившие в стороне от больших дорог, в горных ущельях, в местах, доступных лишь только в самое жаркое время года, горцы были отрезаны от внешнего мира.





В таких условиях они сохранили свой быт, традиции своеобразного искусства. Сегодня жизнь изменилась неузнаваемо. Многие ушло, исчезло из их быта. Они живут в долинах в благоустроенных домах и только летом поднимаются в горы на пастбища.

Известны имена прекрасных мастериц, чьим ковровым композициям могли бы позавидовать многие художники-профессионалы.

Простота композиции, богатство цветов и их гармоническое сочетание создают самобытные, яркие и запоминающиеся образцы народного искусства.

Изделия тушинок привлекают внимание своеобразием узоров, оригинальностью художественных и технических приемов их исполнения.

Большую роль в создании впечатления богатства орнамента и его композиционной слаженности играет цвет, умелое использование контрастных цветовых сочетаний для подчеркивания контуров узоров и выявления форм.

На цветных войлочных коврах тушинцев, поражающих богатством и красотой рисунков и оттенков, не могла не отразиться именно весьма живописная природа гор. Иначе говоря, восприняв предметы окружающей природы, они преломляют их в своей творческой фантазии и передают в наиболее доступном виде.

Благодаря цвету и некоторой расплывчатости узора, вызванной особенностями техники изготовления войлоков, традиционные мотивы приобретают в них всякий раз новое звучание и в зависимости от сочетания цветов и их расположения позволяют создавать различные варианты декора.

Цветовое решение ковра неразрывно связано с естественными качествами материала, из которого они изготовлены. Мягкость войлока, живой и теплый блеск шерсти смягчают контрастные цветовые соотношения в войлочном ковре, придают им эмоциональную выразительность и силу.

Композиционное содержание художественно-декоративных войлоков исключительно разнообразно. В них можно найти отражение самых древних орнаментальных мотивов. Помимо обилия геометрического орнамента, часто встречаются также и комбинированные узоры элементов растительного орнамента с геометрическими.

При изготовлении каждого нового образца войлока мастерицы создавали все новые и новые композиции и расцветки, варьировали и обогащали старинные узоры.

Иногда фон цветного войлочного ковра выполнялся из чистой белой шерсти и обогащался цветными орнаментами. С большим умением и тонкостью подобраны в них цвета шерсти, подчеркивающие рисунок и выявляющие естест-

венные качества шерстяного волокна — блеск и эластичность.

Характерная особенность художественно-декоративных цветных войлоков тушинцев — это орнамент, представляющий собой не компактно соединенную массу со сложными переплетениями, а свободно и непринужденно разбросанные по полю элементы, тонко и изящно связанные между собой в гармоническое целое. Часто встречаются комбинированные узоры, когда в элементы растительного орнамента искусно вплетены стилизованные фигуры животных, птиц и человека, причем следует отметить, что, несмотря на стилизацию и упрощенный плоскостный рисунок, эти фигуры почти всегда даны в движении.

Здесь мы должны отметить самую ценную особенность тушинских войлочных ковров: при всей устойчивости и стилевой выдержанности основных типов орнаментики образцы их почти никогда не повторяются. Каждая мастерица старается проявить творческую фантазию и внести нечто новое в детали, не нарушая существа композиции. Таким образом создавалось удивительное многообразие деталей и вариаций, сохранивших стиль и стильность произведений.

В книге представлены цветные репродукции художественных войлочных ковров, изготовленных в Тушетии мастерицами Т. Гаприндаули, Л. Абандзе, С. Сисваури, И. Аршавелидзе, Д. Муштураули и другими.


Эти народные мастера являются прямыми продолжателями традиций древнего грузинского искусства производства цветных войлоков.

Густо покрывающие поверхность цветного войлочного ковра узоры растительного орнамента встречаются здесь наряду с композициями из редких, свободно разбросанных букетов или отдельных стилизованных цветов. Иногда орнамент построен в виде декоративных поперечных полос, причем и здесь количество вариантов очень велико. Иногда поперечные полосы с густым, почти сплошным узором расположены редко, а междурядия заполнены тонкими и легкими орнаментальными мотивами.

Встречаются цветные войлочные ковры с сочетанием яркого, предельно насыщенного красного с теплой гаммой желтых и коричневых тонов, которым сопутствует излюбленный в народном искусстве темно-синий цвет.

Встречаются образцы, выполненные в мягких горчичных тонах с белым и черным узором, и произведения с очень интенсивным огненно-красным фоном, по которому стелются белый, черный и зеленый узоры.

Звучные, очень разнообразные красочные аккорды цветных войлоков неповторимы в своем декоративном велико-



лепии. Некоторые мастерицы так строят цветовую композицию, что яркие пламенеющие краски оказываются на первом плане более холодные — синие, черные, зеленые — на втором.

Это создает впечатление некоторой пространственности.

Горские мастерицы красиво украшают войлочные ковры, предназначенные только для стен и полов. Что же касается подстилочных и покрывных ковров для кроватей, постелей и сидений, то они украшались очень редко.

Связь с изобразительным фольклором, обращение многих художников к народному искусству как к творческому импульсу — одна из характерных черт войлочного производства.

Произведения народных художественных промыслов — это одно из проявлений духовной культуры. Неразрывно связанные с прошлым народа, развивающие лучшие традиции народного творчества в современных условиях, они все шире и шире входят в нашу жизнь. Изделия народных художественных промыслов находят широкое применение в нашем быту и играют большую роль в деле эстетического воспитания народа.

Декоративно-прикладное искусство — важная часть всей социалистической культуры, оно влияет на формирование художественного вкуса советских людей.

С развитием отечественного и зарубежного туризма, расширением культурных связей, организацией международных и национальных выставок, проведением различных научных, культурных и спортивных мероприятий резко возрос спрос на сувениры и изделия народных художественных промыслов.

Коммунистическая партия и Советское государство неуклонно заботятся о повышении культурного уровня советского народа, удовлетворении его всесторонних духовных потребностей.

В этом направлении грандиозные задачи намечены директивами XXVI съезда партии.

Совет Министров СССР в 1968 году в августе и ЦК КПСС в 1975 году в феврале приняли постановления о дальнейшем увеличении выпуска изделий в результате восстановления ранее существовавших народных промыслов и расширения их производства на действующих предприятиях. В постановлениях предусмотрен был также широкий комплекс мер, направленных на дальнейшее развитие народных художественных промыслов, на устранение имеющихся в работе предприятий народных художественных промыслов недостатков. Намечено было дальнейшее увеличение выпуска разнообразной продукции при обязательном



საქართველოს
რესპუბლიკის
ხელნაწილების
სამეცნიერო
სამუშაოები

повышении идейно-художественного уровня, расширении ассортимента путем разработки и восстановления традиционных образцов.

Указанные постановления во многом способствовали делу дальнейшего развития работы промышленного объединения народных художественных промыслов и сувениров «Солани» Министерства местной промышленности Грузинской ССР.

«Солани» — не иностранное слово. Оно по-свански означает божество, покровительствующее народным промыслам.

Объединение «Солани» провело большие работы в ходе восстановления и развития старинных народно-ремесленных производств.

В Тушетии на Ахметском промышленном комбинате был организован промышленный участок по изготовлению тушинских художественно-декоративных войлочных ковров. За короткий промежуток времени руководство промышленного участка собрало известных мастеров коврового дела и широко развернуло работу.

Продукция «Солани» пользуется большим успехом на республиканских, всесоюзных и международных выставках. Растет также экспорт продукции производства.

Удивительные по своему мажорному цветовому строю, самобытные по композициям, в которых ощущается прелесть непосредственности видения, свежесть чувства, тушинские ковры-войлоки привлекли внимание художников, этнографов, архитекторов, нашли своих почитателей. Особенно возрос интерес к этим коврам после выставок прикладного профессионального искусства в Тбилиси, Москве, Польше, ГДР, Чехословакии, Австрии, Афганистане, Франции. А их творцы — народные художники получили общественное признание.

Такой общественный интерес к грузинскому народному декоративному искусству, в частности к производству цветных войлочных ковров, его пропаганда повлияли на творчество многих художников. Современного художника привлекает разнообразное композиционное содержание цветных тушинских войлоков, отражающих самые древние орнаментальные мотивы, цветовое соотношение переплетающихся растительных и геометрических узоров.

Искусство тушинских мастериц вдохновило специалистов кафедры художественного оформления и моделирования изделий текстильной и легкой промышленности Тбилисской государственной Академии художеств на создание собственных композиций войлоков.

В горных селениях Тушетии у народных мастериц



изучали они процессы изготовления художественно-декоративных войлочных ковров. Художники создали десятки эскизов, композиций и расцветок, варьировали и обогащали старинные узоры. В начале они старались точно воспроизводить на поверхности войлока узоры и орнаменты, характерные для тушинских народных ковров, и лишь в редких случаях отступали от этого правила. В основном же полностью сохранялись народный орнамент, техника изготовления войлока и его расцветки.

Однако со временем художники создали самостоятельные рисунки с богатыми узорами, разнообразными по ритму и пропорциям, с хорошо сбалансированным соотношением орнамента и фона, а основу этих произведений составляли народные мотивы тушинцев.

Изготовленные на кафедре художественно-декоративные войлочные ковры были использованы при украшении интерьеров общественных зданий в Тбилиси и Москве, их посылали на экспорт.

В 1976 году в г. Брно (Чехословацкая Социалистическая Республика) экспонировались художественно-декоративные войлочные ковры, изготовленные профессиональными художниками и народными мастерами. Выставка прошла на высоком уровне и вызвала у посетителей большой интерес.

Изготовление цветного войлочного ковра — это процесс большой творческой импровизации. Народная мастерица, хотя она и руководствуется традиционными приемами и орнаментами, каждый раз создает новое, неповторимое произведение. Ее творчество не связано ни с предварительным эскизом, ни с проектом.

Обработка материала и воплощение художественной идеи идут почти рядом.

Подражать искусству, которое создавалось тысячами, или повторять его невозможно, да и не в этом задача художника, обращающегося к традициям народного творчества. Сегодня, благодаря работе художников-профессионалов, методы и технология изготовления художественно-декоративных войлочных ковров служат древнему искусству на новом этапе его развития.

Georgian People have created original and national art, at the same time preserving and developing all the traditions.

Artistic treatment of metal carving on stone, wood, fine needlework – everything expresses good variety, the richness of the form and the mastership of fulfilment.

One of the ancient kinds of Georgian art is the textile manufacture.

In the life of Georgian people especially his mountain districts together with production of felt cloak and cloth, felt handicrafts played an important part. Sheep's wool of high quality from Tushty served as a raw material for production of cloth and carpets. Thanks to its art peculiarity, small sizes, comfortable for furnishing, Georgian felt handicrafts received wide spreading. The nature of the Caucasus great and picturesque, determined the character of things of mountain craftsmen. Mountaineers were separated from the outer world; under such circumstances they preserved their way of life, things, traditions of original art.

The names of wonderful experts are well-known and many famous artists could envy their carpet compositions. Color is very important in production of carpet. Mountaineers put on their carpets all the color variety of nature.

Georgian mountaineers are strict in the choice of color. The main tone is deep black and then comes red, green and yellow.

Making every new pattern of felt, experts created still new and new compositions, and colors varied and enriched ancient design. In the composition of Georgian felt carpets was reflected the reality surrounding man – the world of animals and plants, different things connected with the life of the people, with his agriculture and nomadic way of life. Sometimes the background of colored felt carpet was made of pure white wool.

Combined designs are often met and stylized figures of animals, birds and man are skillfully intertwined with them and it is worth saying that the figures are always given in movement. It just be mentioned that the patterns are never repeated. Every expert woman tried to show creative fantasy and bring something new into details, not breaking the idea of the composition. Thus a wonderful variety of details was created and all of them preserved



საქართველოს
საბჭოთავო

the style of the production. Mountain expert women beautifully decorate felt carpets only for walls and floors. The connection with imitative folklore turning of many artists to the people's art in one of the typical processes in our art. The modern artist is attracted by the variety of compositional contents of colored felt from Tushety which reflect the most ancient ornamental motives colored correlation of coinciding vegetable and geometrical designs.

The art of people of Tushety is nearly forgotten now, but it becomes the branch of souvenir production. But soon it will be forgotten entirely also its technology, types of decoration. It will revive in a new way and form thanks to the work of modern artists the knowledge of it will remain, and in future works of Georgian applied art.

ილუსტრაციები
ИЛЛЮСТРАЦИИ
ILLUSTRATIONS



ეროვნული
ბიბლიოთეკა





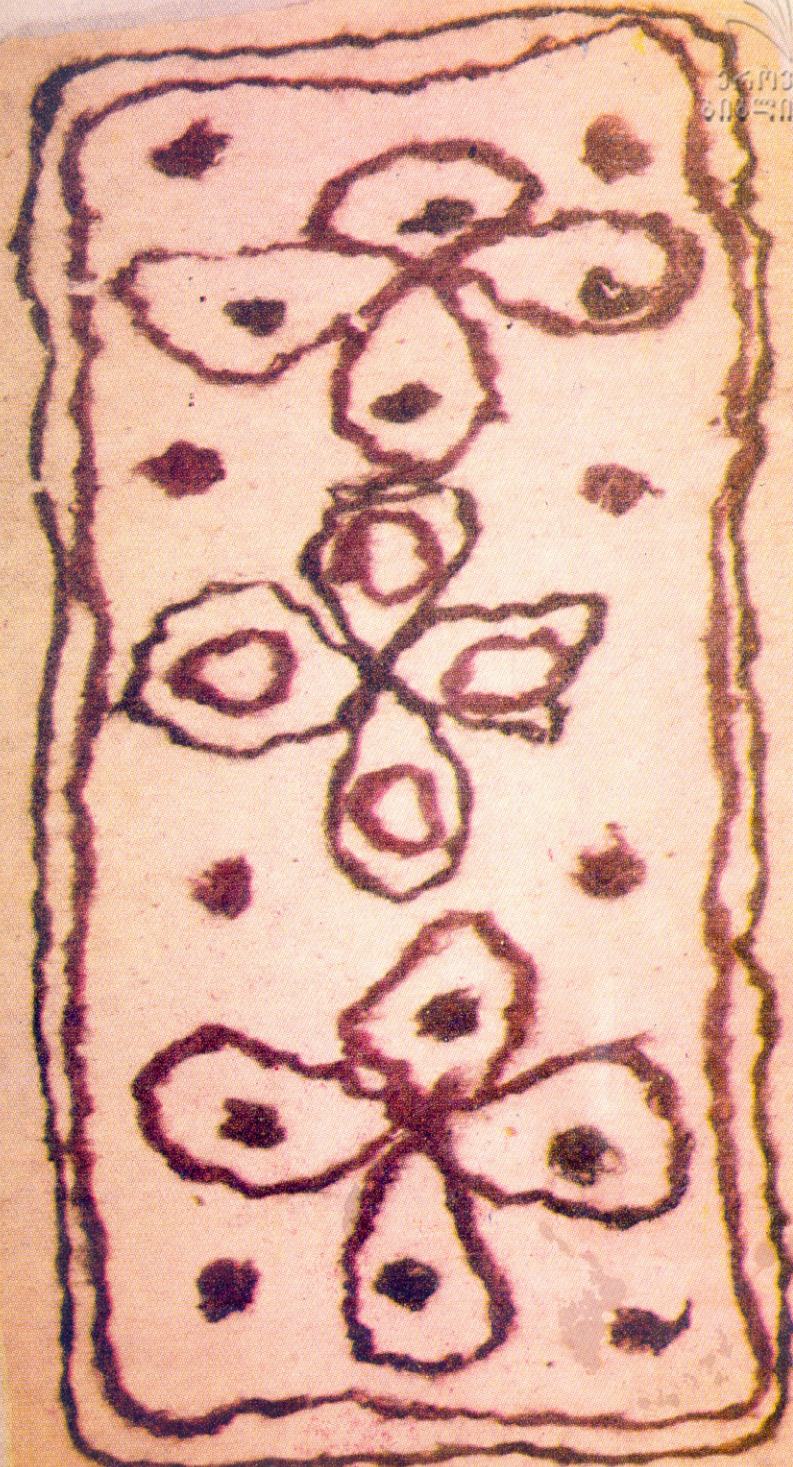




ქართული
ნაციონალური
ბიბლიოთეკა





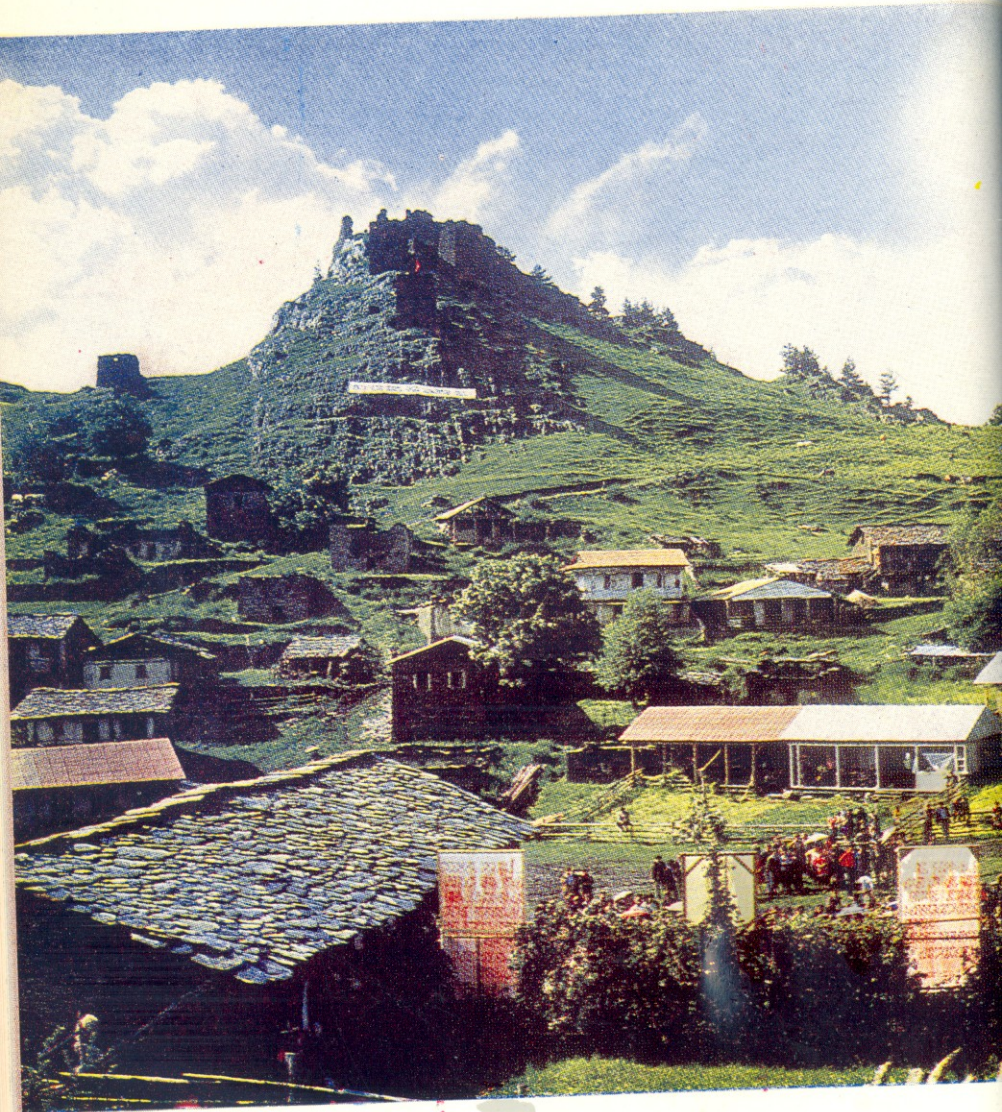




04000000
00000000















ՀԱՅԿԱՍՏԱՆԻ
ՆՈՒՆԱԳՐԱԿԱՆ
ՊԵՏԱԿԱՆ ԳՐԱԴԱՐԱՆ



1
1950年
1950年













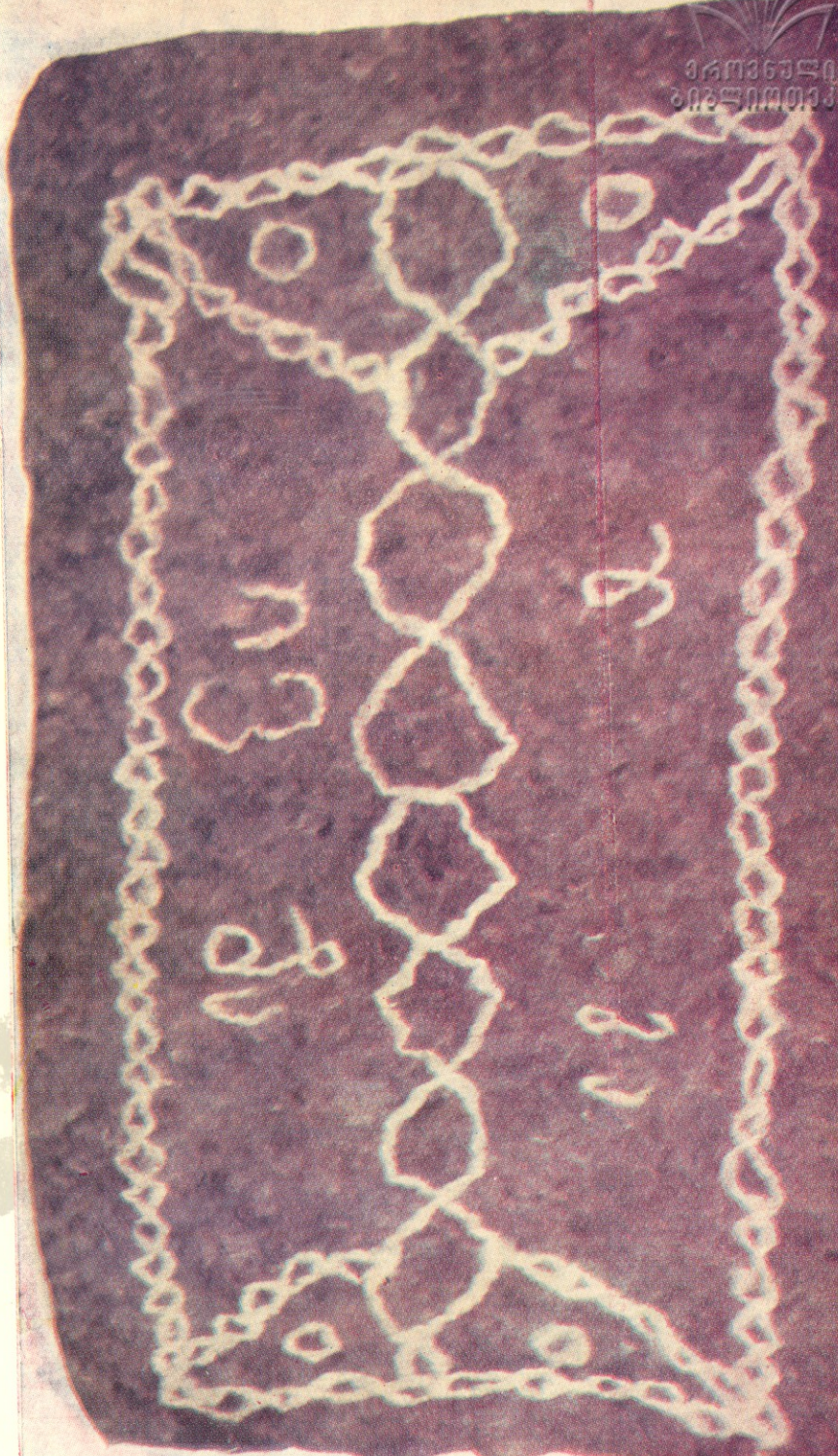
34195740
20270010103

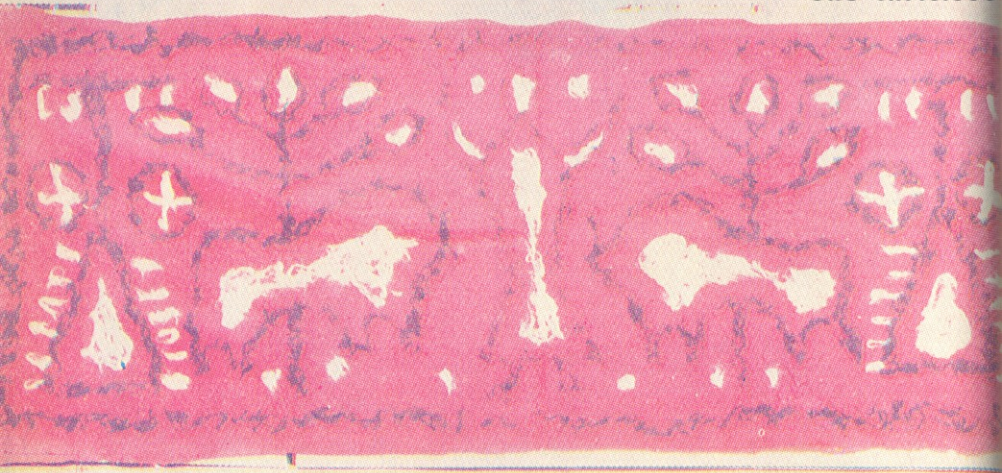




1603 5 11
603 2000 2000



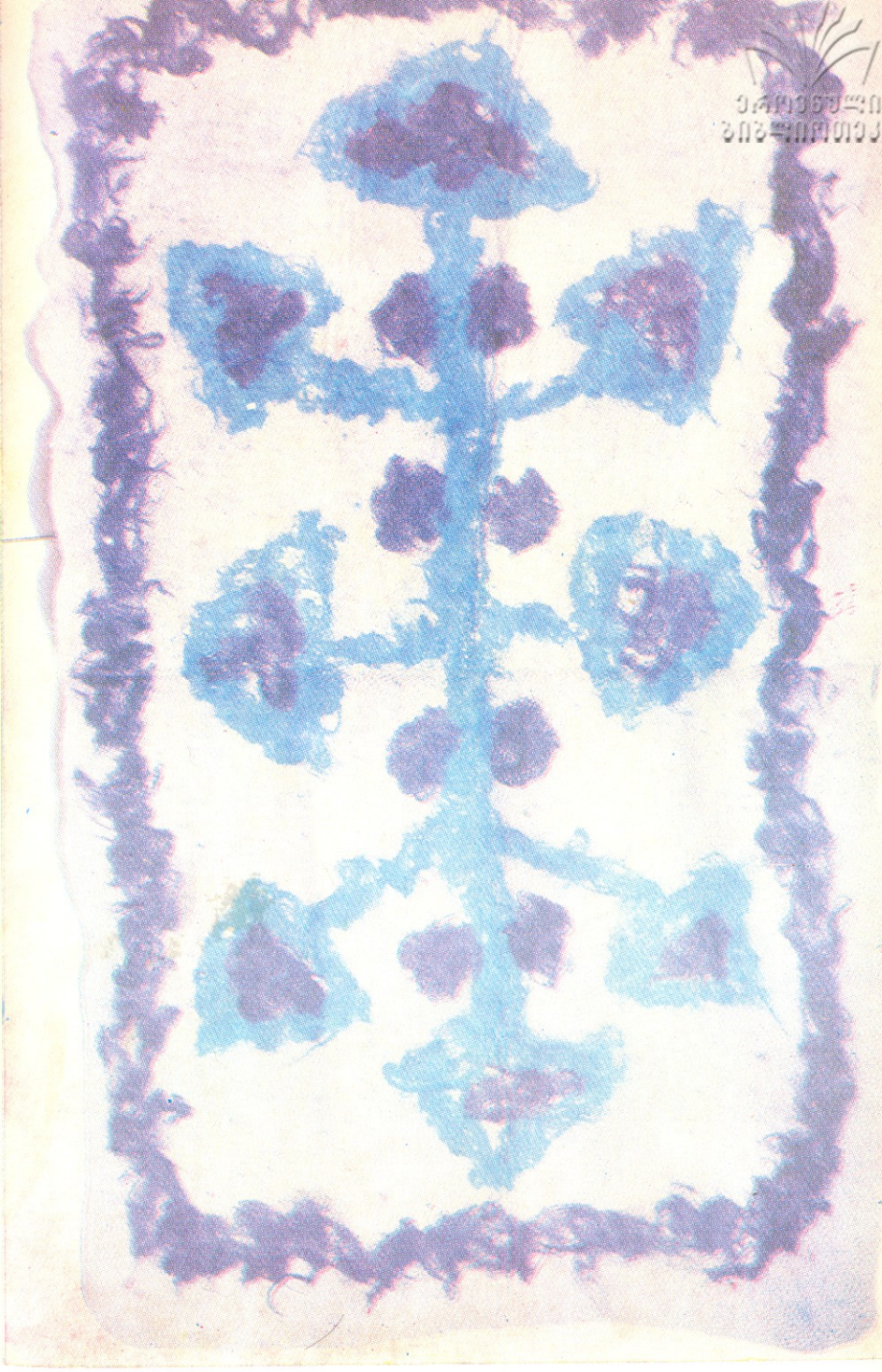




26



27



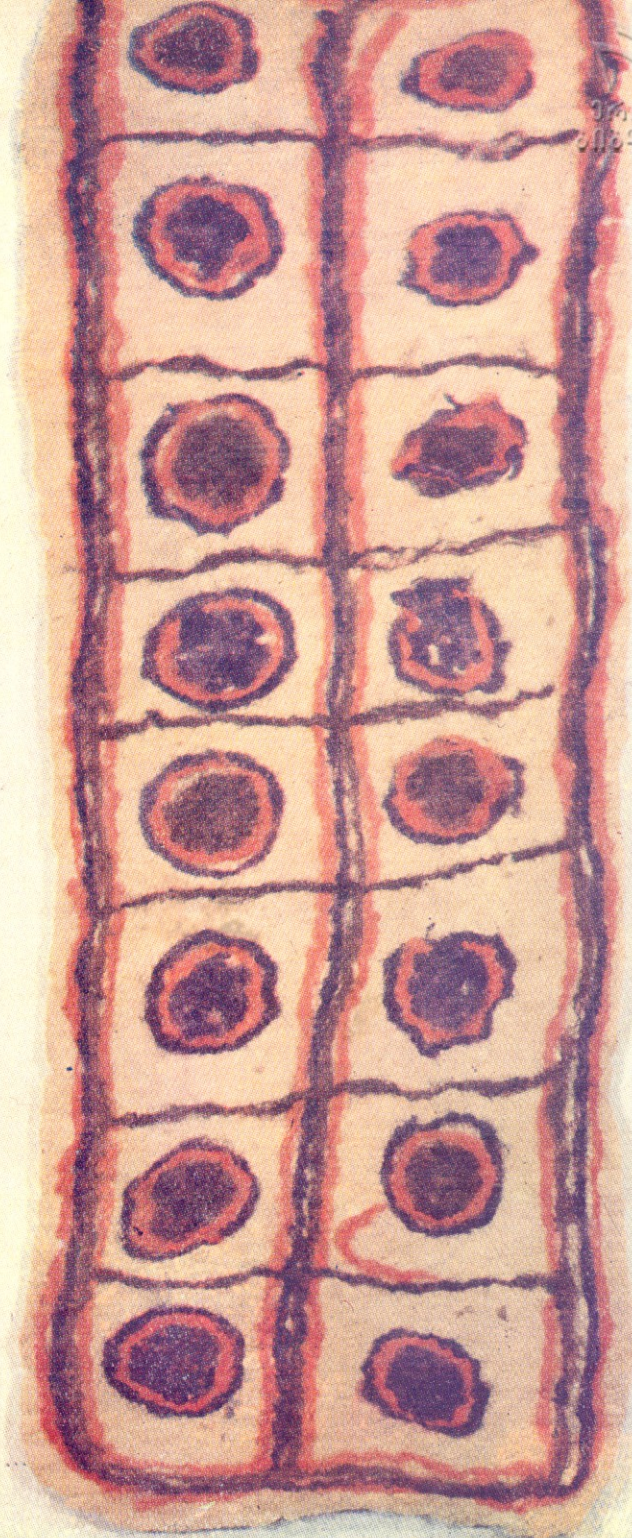






საქართველოს
რეპუბლიკის
საქართველოს
საქართველოს





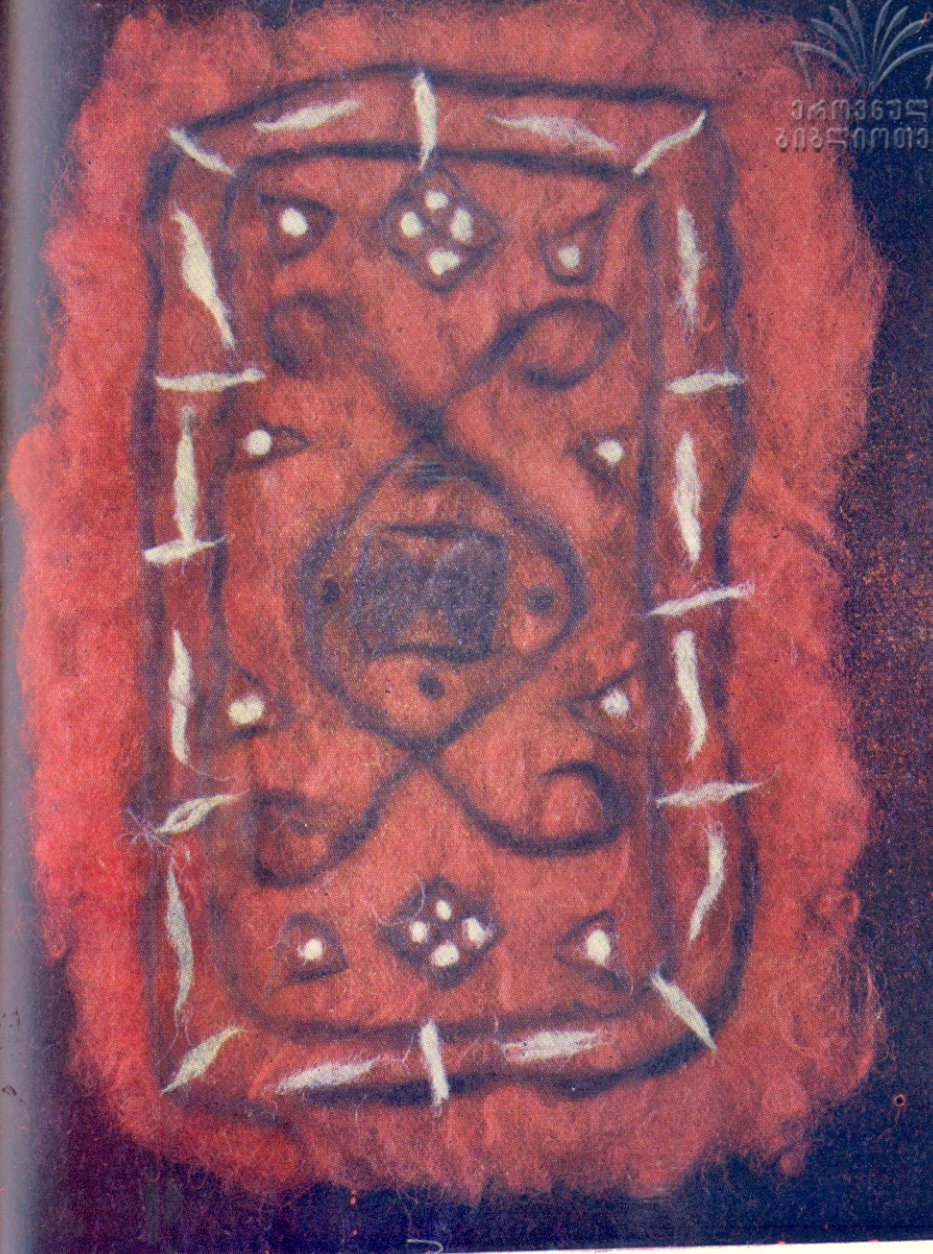










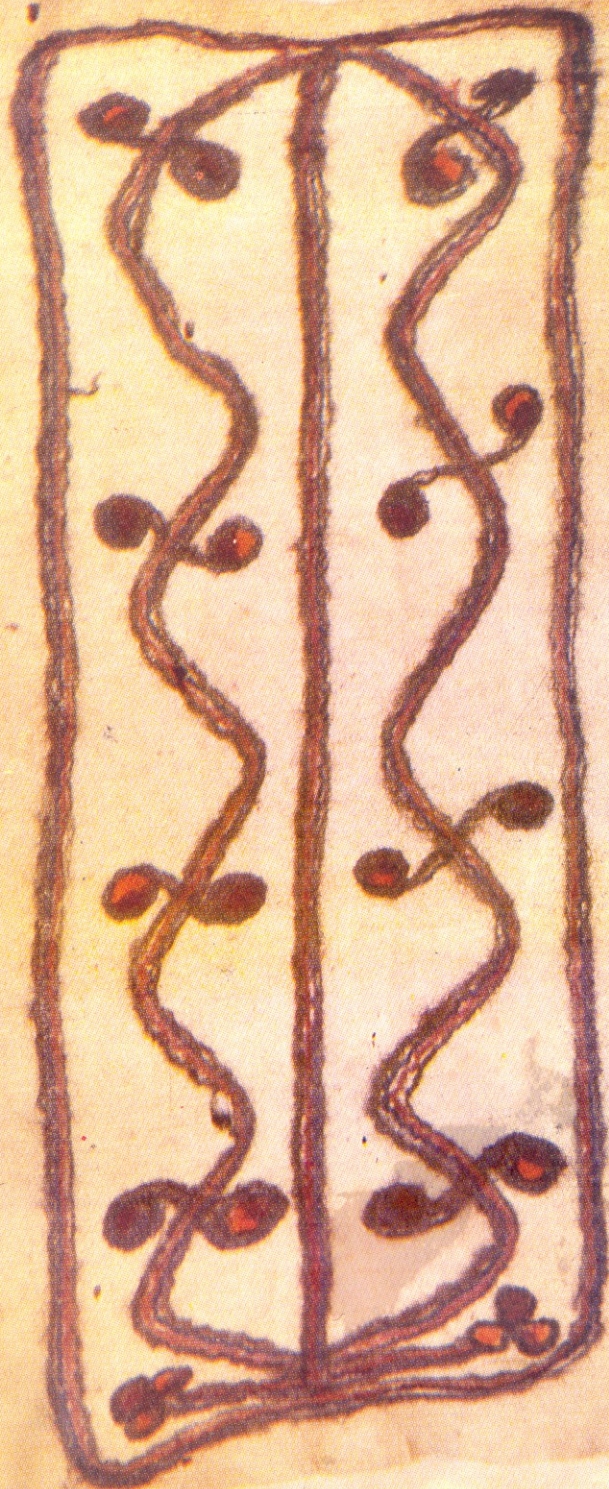




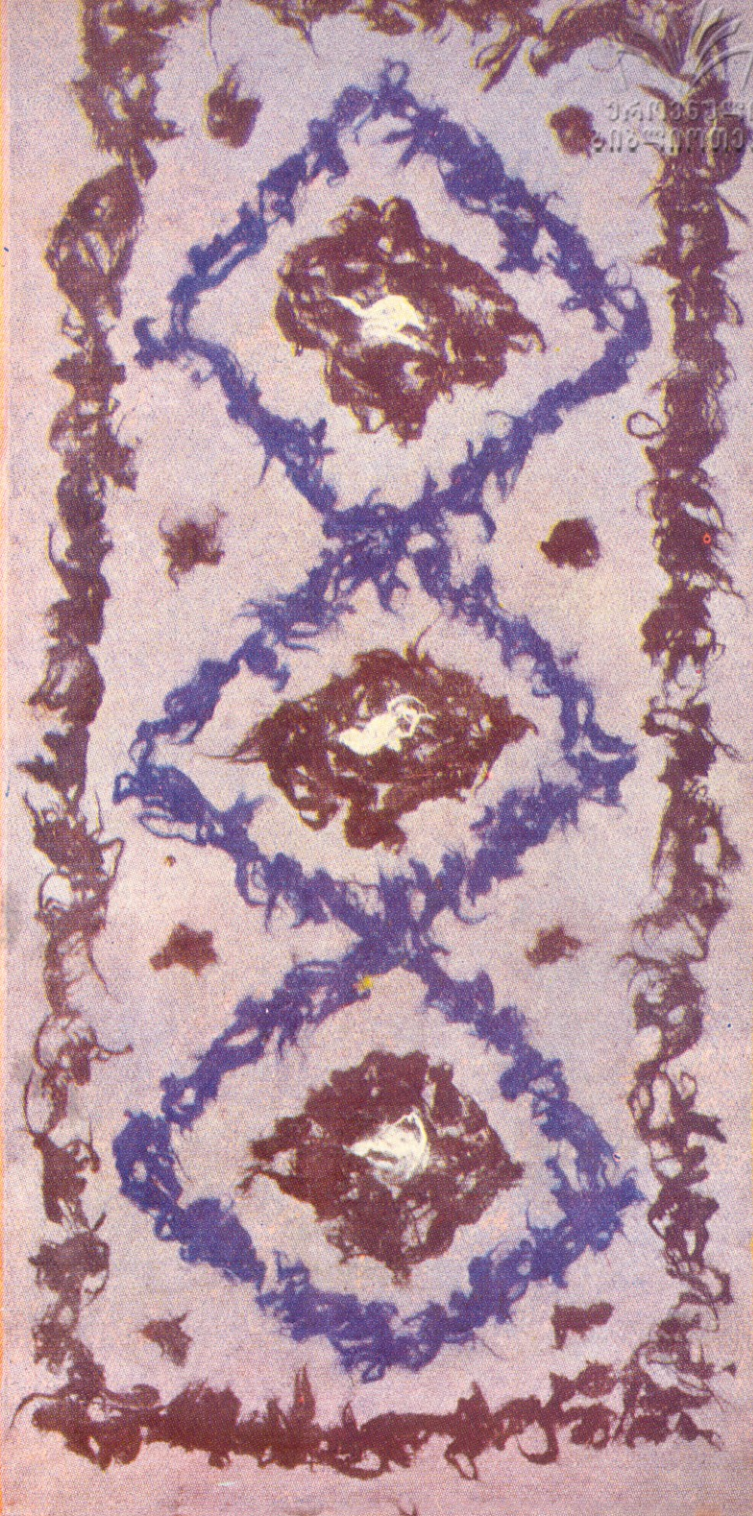








111598
1974
111598





























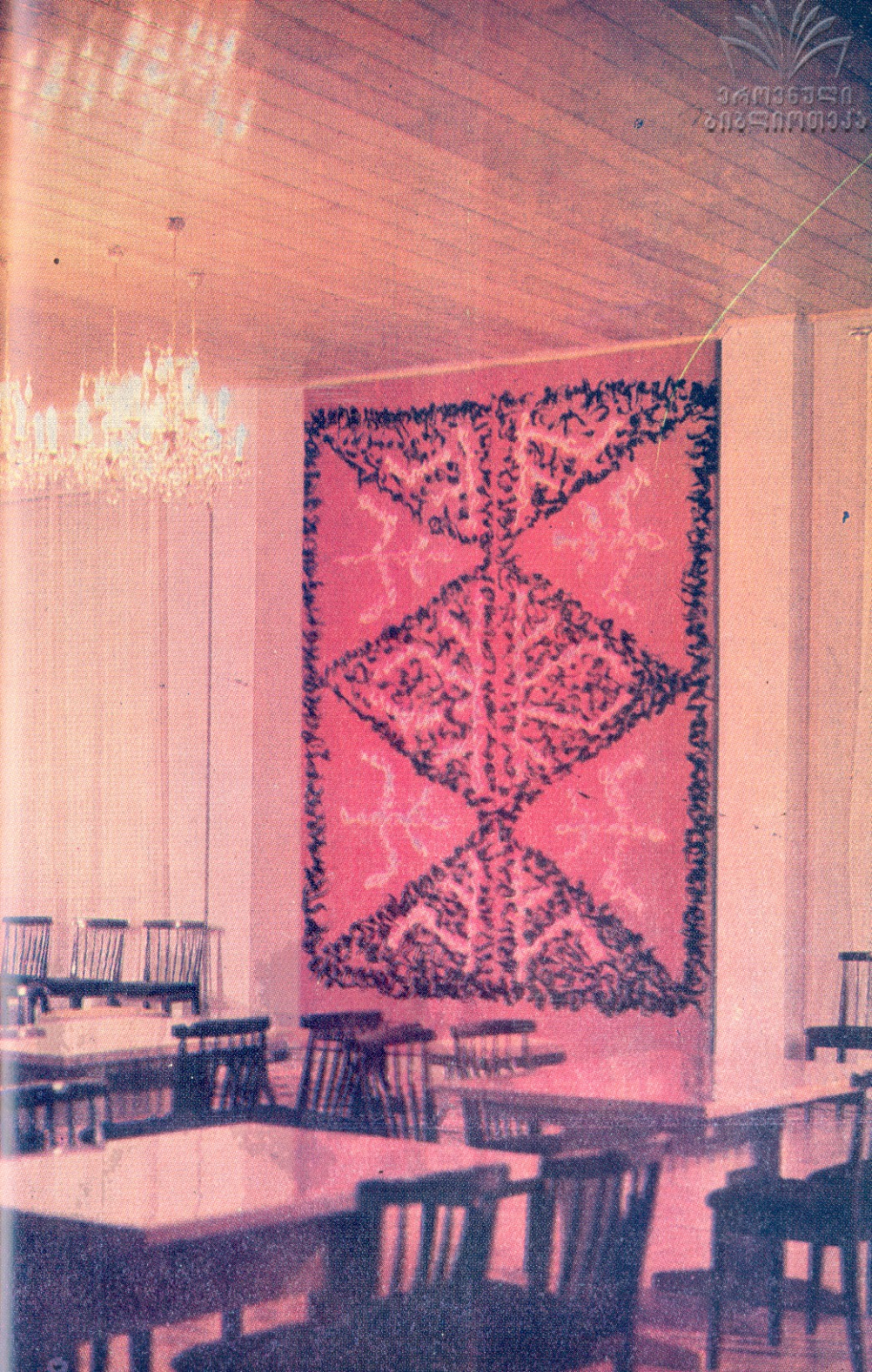
16036750
077-11101930

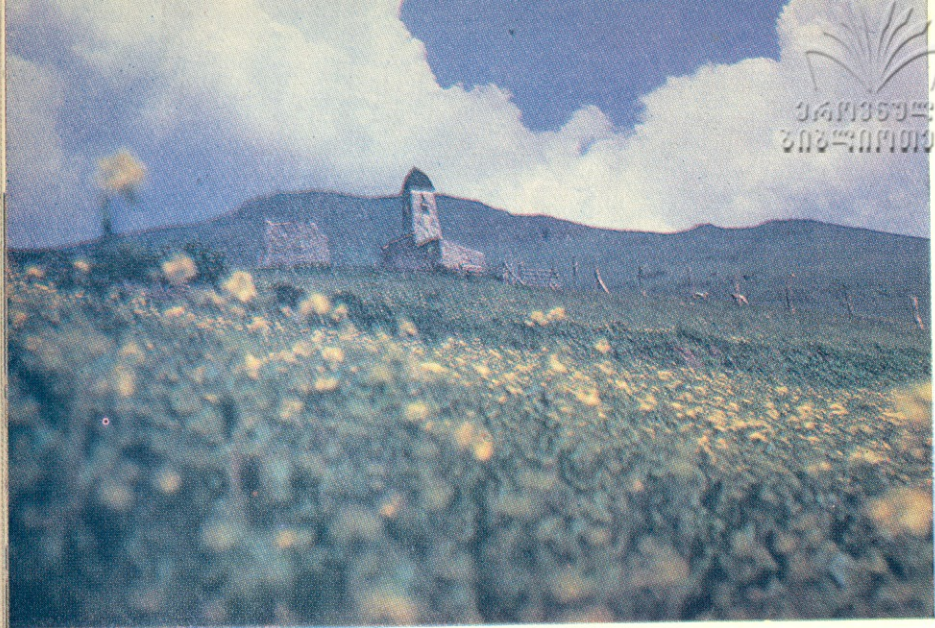






ქართული
ლიბრერი













УДК 620.001.6
620.001.6













ილუსტრაციების სია




1. დეკორატიული თეკა. ავტორი ნ. ცაგარელი
2. თუშური თეკა. ხალხური შემოქმედების ნიმუში (ვ. ქოქიაშვილის კოლექციიდან)
3. თუშური თეკა. ხალხური შემოქმედების ნიმუში (ხალხური მხატვრული რეწვისა და სუვენირების საწარმოო გაერთიანება „სოლანის“ საგამოფენო დარბაზიდან)
4. თუშური თეკა. ხალხური შემოქმედების ნიმუში (ვ. ქოქიაშვილის კოლექციიდან)
5. დეკორატიული თეკა. ავტორი თ. ნუცუბიძე
6. თუშური თეკა. ხალხური შემოქმედების ნიმუში (ვ. ქოქიაშვილის კოლექციიდან)
7. თუშური თეკა. ხალხური შემოქმედების ნიმუში (ვ. ქოქიაშვილის კოლექციიდან)
8. თუშური თეკა. ხალხური შემოქმედების ნიმუში (ვ. ჭორბენაძის კოლექციიდან)
9. თუში ოსტატი ქალი თექებით
10. თუშეთის პეიზაჟი
11. დღესასწაული თუშეთში
12. თუშური თეკა. ხალხური შემოქმედების ნიმუში (ვ. ჭორბენაძის კოლექციიდან)
13. დეკორატიული თეკა. ავტორი ო. სააკაშვილი
14. თუშური თეკა. ხალხური შემოქმედების ნიმუში (ვ. ჭორბენაძის კოლექციიდან)
15. თუშური თეკა. ხალხური შემოქმედების ნიმუში (ვ. ქოქიაშვილის კოლექციიდან)
16. თუშური თეკა. ხალხური შემოქმედების ნიმუში (ვ. ქოქიაშვილის კოლექციიდან)
17. თუშური თეკა. ხალხური შემოქმედების ნიმუში (ვ. ჭორბენაძის კოლექციიდან)
18. ახალგაზრდა თუშები
19. თუში მეცხვარე
20. დეკორატიული თეკა. ინტერიერის ფრაგმენტი
21. თუშური თეკა. ხალხური შემოქმედების ნიმუში (ვ. ჭორბენაძის კოლექციიდან)
22. თუშური თეკა. ხალხური შემოქმედების ნიმუში (ვ. ჭორბენაძის კოლექციიდან)
23. თუშური თეკა. ხალხური შემოქმედების ნიმუში (ვ. ჭორბენაძის კოლექციიდან)
24. თუშური თეკა. ხალხური შემოქმედების ნიმუში (ს. ჭანაშვიას სახელობის საქართველოს სახელმწიფო მუზეუმის კოლექციიდან)
25. თუშური თეკა. ხალხური შემოქმედების ნიმუში (ს. ჭანაშვიას სახელობის საქართველოს სახელმწიფო მუზეუმის კოლექციიდან)
26. დეკორატიული თეკა. ავტორი თ. ნუცუბიძე
27. დეკორატიული თეკა. ავტორი თ. ნუცუბიძე
28. დეკორატიული თეკა. ავტორი თ. ნუცუბიძე
29. მთათუშეთის ხედი
30. მთათუშეთის პეიზაჟი
31. თუშური თეკა. ხალხური შემოქმედების ნიმუში (ვ. ქოქიაშვილის კოლექციიდან)
32. თუშური თეკა. ხალხური შემოქმედების ნიმუში (ვ. ქოქიაშვილის კოლექციიდან)

33. თუშური თეკა. ხალხური შემოქმედების ნიმუში
34. თუშური თეკა. ხალხური შემოქმედების ნიმუში (ვ. ქოქიაშვილის კოლექციიდან)
35. დეკორატიული თეკა. ავტორი ნ. ცაგარელი
36. თუშური თეკა. ხალხური შემოქმედების ნიმუში
37. თუშური თეკა. ხალხური შემოქმედების ნიმუში (ვ. ჭორბენაძის კოლექციიდან)
38. დეკორატიული თეკა. ავტორი ნ. ცაგარელი
39. თუშური თეკა. ხალხური შემოქმედების ნიმუში (ვ. ჭორბენაძის კოლექციიდან)
40. თუშური თეკა. ხალხური შემოქმედების ნიმუში (ვ. ჭორბენაძის კოლექციიდან)
41. თუშეთის პეიზაჟი
42. მთათუშეთის პეიზაჟი
43. თუშური თეკა. ხალხური შემოქმედების ნიმუში (ს. ჭანაშიას სახელობის საქართველოს სახელმწიფო მუზეუმის კოლექციიდან)
44. დეკორატიული თეკა. ინტერიერის ფრაგმენტი
45. დეკორატიული თეკა. ავტორი თ. ნუცუბიძე
46. დეკორატიული თეკა. ავტორი ნ. ცაგარელი
47. თუშური თეკა. ხალხური შემოქმედების ნიმუში (ვ. ქოქიაშვილის კოლექციიდან)
48. დეკორატიული თეკა. ავტორი გ. ობოლაშვილი
49. დეკორატიული თეკა. ავტორი ჯ. კაკულია
50. დეკორატიული თეკა. ავტორი თ. წიქვაძე
51. თუშური თეკა. ხალხური შემოქმედების ნიმუში (ვ. ჭორბენაძის კოლექციიდან)
52. თუშური თეკა. ხალხური შემოქმედების ნიმუში (ვ. ქოქიაშვილის კოლექციიდან)
53. მთათუშეთის პეიზაჟი
54. მატყლის დამუშავება
55. თბილისი. სასტუმროს ინტერიერი
56. საცხოვრებელი სახლის ინტერიერი
57. თუშის საცხოვრებელი ბინის ინტერიერი
58. თბილისი. სასტუმრო „ივერიის“ ინტერიერი
59. დეკორატიული თეკა (თბილისის სამხატვრო აკადემიის სალონიდან)
60. თბილისი. სასტუმროს სასადილოს დარბაზის ინტერიერი
61. მთათუშეთის პეიზაჟი
62. მთათუშეთი
63. თბილისი. სასტუმრო „ივერიის“ ინტერიერი
64. თუშური თეკა. ხალხური შემოქმედების ნიმუში (ხალხური მხატვრული რეწვისა და სუვენირების საწარმოო გაერთიანება „სოლონის“ საგამოფენო დარბაზიდან)
65. თბილისი. რესტორან „არაგვის“ ინტერიერი
66. თბილისი. ქართული საბჭოთა ენციკლოპედიის სპეციალური სამეცნიერო რედაქციის ვესტიბიულის ინტერიერი
67. თბილისი. რესტორან „არაგვის“ ინტერიერი
68. დეკორატიული თეკა (თბილისის სამხატვრო აკადემიის საგამოფენო დარბაზიდან)
69. დეკორატიული თეკა (თბილისის სამხატვრო აკადემიის სალონიდან)
70. კერამიკა თუშური თეკის ფონზე
71. კერამიკა თუშური თეკის ფონზე
72. თბილისი. სასტუმრო „აპარის“ ინტერიერი

СПИСОК ИЛЛЮСТРАЦИИ



1. Декоративный войлок. Автор Н. Цагарели.
2. Тушинский войлок. Образец народного творчества (из коллекции В. Кокнашвили).
3. Тушинский войлок. Образец народного творчества (из выставочного зала объединения народно-художественных промыслов и сувениров «Солани»).
4. Тушинский войлок. Образец народного творчества (из коллекции В. Кокнашвили).
5. Декоративный войлок. Автор Т. Нуцубидзе.
6. Тушинский войлок. Образец народного творчества (из коллекции В. Кокнашвили).
7. Тушинский войлок. Образец народного творчества (из коллекции В. Кокнашвили).
8. Тушинский войлок. Образец народного творчества (из коллекции В. Джорбенадзе).
9. Тушинская мастерица с войлоками.
10. Пейзаж Тушетии.
11. Праздник в Тушетии.
12. Тушинский войлок. Образец народного творчества (из коллекции В. Джорбенадзе).
13. Декоративный войлок. Автор О. Саакашвили.
14. Тушинский войлок. Образец народного творчества (из коллекции В. Джорбенадзе).
15. Тушинский войлок. Образец народного творчества (из коллекции В. Кокнашвили).
16. Тушинский войлок. Образец народного творчества (из коллекции В. Кокнашвили).
17. Тушинский войлок. Образец народного творчества (из коллекции В. Джорбенадзе).
18. Молодые тушницы.
19. Пастух-тушинец.
20. Декоративный войлок. Фрагмент интерьера.
21. Тушинский войлок. Образец народного творчества (из коллекции В. Джорбенадзе).
22. Тушинский войлок. Образец народного творчества (из коллекции В. Джорбенадзе).
23. Тушинский войлок. Образец народного творчества (из коллекции В. Джорбенадзе).
24. Тушинский войлок. Образец народного творчества (из коллекции Государственного музея Грузии имени С. Джанашиа).
25. Тушинский войлок. Образец народного творчества (из коллекции Государственного музея Грузии имени С. Джанашиа).
26. Декоративный войлок. Автор Т. Нуцубидзе.
27. Декоративный войлок. Автор Т. Нуцубидзе.
28. Декоративный войлок. Автор Т. Нуцубидзе.
29. Вид горной Тушетии.
30. Пейзаж горной Тушетии.
31. Тушинский войлок. Образец народного творчества (из коллекции В. Кокнашвили).
32. Тушинский войлок. Образец народного творчества (из коллекции В. Кокнашвили).
33. Тушинский войлок. Образец народного творчества.
34. Тушинский войлок. Образец народного творчества (из коллекции В. Кокнашвили).
35. Декоративный войлок. Автор Н. Цагарели.
36. Тушинский войлок. Образец народного творчества.
37. Тушинский войлок. Образец народного творчества (из коллекции В. Джорбенадзе).

- 
38. Декоративный войлок. Автор Н. Цагарели.
39. Тушинский войлок. Образец народного творчества (из коллекции В. Джорбенадзе).
40. Тушинский войлок. Образец народного творчества (из коллекции В. Джорбенадзе).
41. Пейзаж Тушетии.
42. Пейзаж горной Тушетии.
43. Тушинский войлок. Образец народного творчества (из коллекции Государственного музея Грузии имени С. Джанашиа).
44. Декоративный войлок. Фрагмент интерьера.
45. Декоративный войлок. Автор Т. Нуцубидзе.
46. Декоративный войлок. Автор Н. Цагарели.
47. Тушинский войлок. Образец народного творчества (из коллекции В. Кокнашвили).
48. Декоративный войлок. Автор Г. Оболашвили.
49. Декоративный войлок. Автор Д. Какулия.
50. Декоративный войлок. Автор Т. Циквадзе.
51. Тушинский войлок. Образец народного творчества (из коллекции В. Джорбенадзе).
52. Тушинский войлок. Образец народного творчества (из коллекции В. Кокнашвили).
53. Пейзаж горной Тушетии.
54. Обработка шерсти.
55. Тбилиси. Интерьер гостиницы.
56. Интерьер жилого дома.
57. Интерьер жилого помещения тушинца.
58. Тбилиси. Интерьер гостиницы «Иверия».
59. Декоративный войлок (из салона Тбилисской Академии художеств).
60. Тбилиси. Интерьер столовой гостиницы.
61. Пейзаж горной Тушетии.
62. Горная Тушетия.
63. Тбилиси. Интерьер гостиницы «Иверия».
64. Тушинский войлок. Образец народного творчества (из выставочного зала объединения народно-художественных промыслов и сувениров «Солани»).
65. Тбилиси. Интерьер ресторана «Арагви».
66. Тбилиси. Интерьер вестибюля здания специальной научной редакции Грузинской Советской Энциклопедии.
67. Тбилиси. Интерьер ресторана «Арагви».
68. Декоративный войлок (из выставочного зала Тбилисской Академии художеств).
69. Декоративный войлок (из салона Тбилисской Академии художеств).
70. Керамический сосуд на фоне тушинского войлока.
71. Керамический сосуд на фоне тушинского войлока.
72. Тбилиси. Интерьер гостиницы «Аджара».

LIST OF ILLUSTRATIONS



1. Decorative thick felt. Author – N. Tsagareli.
2. Thick felt from Tushety. Pattern of the creative work of the people (From V. Kokiashvili's collection).
3. Thick felt from Tushety. Pattern of the creative work of the people (Exhibition hall of «Solany»).
4. Thick felt from Tushety. Pattern of the creative work of the people (From V. Kokiashvili's collection).
5. Decorative thick felt. Author – T. Nutsubidze.
6. Thick felt from Tushety. Pattern of the creative work of the people (From V. Kokiashvili's collection).
7. Thick felt from Tushety. Pattern of the creative work of the people (From V. Kokiashvili's collection).
8. Thick felt from Tushety. Pattern of the creative work of the people (From V. Jorbenadze's collection).
9. Masters of thick felt from Tusheti.
10. View of Tushety.
11. Holiday.
12. Thick felt from Tushety. Pattern of the creative work of the people (From V. Jorbenadze's collection).
13. Decorative thick felt. Author – O. Saakashvili.
14. Thick felt from Tushety. Pattern of the creative work of the people (From V. Jorbenadze's collection).
15. Thick felt from Tushety. Pattern of the creative work of the people (From V. Kokiashvili's collection).
16. Thick felt from Tushety. Pattern of the creative work of the people (From V. Kokiashvili's collection).
17. Thick felt from Tushety. Pattern of the creative work of the people (From V. Jorbenadze's collection).
18. Young Tushetians.
19. Shepherd from Tushety.
20. Decorative thick felt. Fragment of interior.
21. Thick felt from Tushety. Pattern of the creative work of the people (From V. Jorbenadze's collection).
22. Thick felt from Tushety. Pattern of the creative work of the people (From V. Jorbenadze's collection).
23. Thick felt from Tushety. Pattern of the creative work of the people (From V. Jorbenadze's collection).
24. Thick felt from Tushety. Pattern of the creative work of the people (Georgian State Museum).
25. Thick felt from Tushety. Pattern of the creative work of the people (Georgian State Museum).
26. Decorative thick felt. Author – T. Nutsubidze.
27. Decorative thick felt. Author – T. Nutsubidze.
28. Decorative thick felt. Author – T. Nutsubidze.
29. View of Tushety.



საქართველოს
მუზეუმი

30. View of Tushety.
31. Thick felt from Tushety. Pattern of the creative work of the people (From V. Kokiashvili's collection).
32. Thick felt from Tushety. Pattern of the creative work of the people (From V. Kokiashvili's collection).
33. Thick felt from Tushety. Pattern of the creative work of the people
34. Thick felt from Tushety. Pattern of the creative work of the people (From V. Kokiashvili's collection).
35. Decorative thick felt. Author – N. Tsagareli.
36. Thick felt from Tushety. Pattern of the creative work of the people
37. Thick felt from Tushety. Pattern of the creative work of the people (From V. Jorbenadze's collection).
38. Decorative thick felt. Author – N. Tsagareli.
39. Thick felt from Tushety. Pattern of the creative work of the people (From V. Jorbenadze's collection).
40. Thick felt from Tushety. Pattern of the creative work of the people (From V. Jorbenadze's collection).
41. View of Tushety.
42. View of Tushety.
43. Thick felt from Tushety. Pattern of the creative work of the people (Georgian State Museum).
44. Decorative thick felt. Fragment of interior.
45. Decorative thick felt. Author – T. Nutsubidze.
46. Decorative thick felt. Author – N. Tsagareli.
47. Thick felt from Tushety. Pattern of the creative work of the people (From V. Kokiashvili's collection).
48. Decorative thick felt. Author – G. Obolashvili.
49. Decorative thick felt. Author – D. Kakulia.
50. Decorative thick felt. Author – T. Tsikvadze.
51. Thick felt from Tushety. Pattern of the creative work of the people (From V. Jorbenadze's collection).
52. Thick felt from Tushety. Pattern of the creative work of the people (From V. Kokiashvili's collection).
53. View of Tushety.
54. Processing of wool.
55. Tbilisi. Interior of the hotel.
56. Interior of a dwelling-house.
57. Interior of Tushetian dwelling-house.
58. Tbilisi. Interior of «Iveria» hotel.
59. Decorative thick felt (Exhibition hall of the Tbilisi Academy of Arts).
60. Tbilisi. Interior of a dinning-room of the hotel.
61. View of Tushety.
62. Tushety.
63. Tbilisi. Interior of «Iveria» hotel.
64. Thick felt from Tushety. Pattern of the creative work of the people (Exhibition hall of «Solany»).
65. Tbilisi. Interior of restaurant «Aragvi».



საქართველოს
საბჭოთა ენციკლოპედია

66. Tbilisi. Interior the special scientific editorial office of the Georgian Soviet Encyclopaedia.
67. Tbilisi. Interior of restaurant «Aragvi».
68. Decorative thick felt (Exhibition hall of the Tbilisi Academu of Arts).
69. Decorative thick felt (Exhibition hall of the Tbilisi Academu of Arts).
70. Ceramic vessel against the backround of thick felt from Tushety.
71. Ceramic vessel against the backround of thick felt from Tushety.
72. Tbilisi. Interior of «Adzhara» hotel.

НОДАР ВАЛЕРЬЯНОВИЧ ЦАГАРЕЛИ
ГРУЗИНСКИЙ ВОЙЛОК

(На грузинском, русском, английском языках)

Издательство «Хеловнеба», Тбилиси, пр. Плеханова, № 179.

1982

რედაქტორები: ჯილდა გორდაძე,
ვლდიმერ პაპლინსკი,
დათო ახოზაძე

მხატვარი ზურაბ კაპანაძე
მხატვრული რედაქტორი ვახტანგ გაბელია
ტექნიკური რედაქტორი რიჩარდ კობრეიძე
კორექტორი მარინა დონაძე
გამომშვები ქეთევან პაპიაშვილი

გადაეცა ასაწყობად 4/VIII 81 წ. ხელმოწერილია დასაბეჭდად 21/VII 81. წ.,
ქაღალდის ზომა 62×941/16, პირ. ნაბეჭდი თბატი 6,5, სააღრიცხვო-საგამომცემლო
თაბახი 7,89, ტირაჟი 1800 შეკვ. № 134 უე 13756.

ფასი 2 მან. 20 კაპ.

გამომცემლობა „ხელოვნება“,
თბილისი, პლენხანოვის პრ. № 179.

საქ. კვ ცვ-ის გამომცემლობის სტამბა, თბილისი, ლენინის 14.
Типография издательства ЦК КП Грузии, Тбилиси, ул. Ленина, 14.

49/59



ქართული
ნაციონალური
ბიბლიოთეკა