

ქართული
სესტაგეტი
ურთუბების
ცნობარი
კატალოგი

ზედაბნელი
ბენო გორდუნიანი, მიმრ.



გამომცემლობა
„საბჭოთა საქართველო“
თბილისი

1965

წინამდებარე წიგნი ქართული სასტამბო შრიფტის ცნობარი-კატალოგის შედგენის პირველი ცდაა.

კატალოგის შემდგენელი მკითხველს სთავაზობს ქართული სასტამბო შრიფტის მოკლე ისტორიას, შეკრებილი აქვს ქართული შრიფტის დღემდე არსებული და შემონახული ყველა ნიმუში.

შრომას ინტერესით გაეცნობა ქართული კულტურის ადელა გულშემატყეარი. იგი დიდ სამსახურს გაუწევს ქართულ პოლიგრაფებს და რედაქციების მუშაკებს.

წინასიტყვაობა

დიდი მნიშვნელობა აქვს შრიფტების ნაირსახეობასა და მათი ასორტიმენტის სიმრავლეს ნაბეჭდი პროდუქციის დამზადების საქმეში.

შრიფტების მრავალფეროვანება საშუალებას აძლევს როგორც სტამბის მუშებს, ისე გამომცემლობებს უფრო სრულყოფილად, გემოვნებითა და მიზანშეწონილად გააფორმონ როგორც წიგნები, ისე სხვა ნაბეჭდი ფურცლები.

თუმცა ამისათვის მარტო შრიფტების სიმრავლე არ კმარა—საკმარაა გვეჩვენოს სათანადო კატალოგები, რომელთა მიხედვით მოხდება შრიფტების შერჩევა და მათი მიზნობრივი გამოყენება.

ამიტომ შრიფტების სიმრავლესთან ერთად, იქ, სადაც უფრო განვითარებულია საგამომცემლო საქმე და პოლიგრაფიული მრეწველობა, დიდი ყურადღება ექცევა კატალოგების გამოცემას.

სამწუხაროდ, ჩვენში ნაბეჭდი შრიფტების კატალოგების გამოცემას ტრადიცია არ ჰქონია, და არც შეიძლება ჰქონოდა, რადგან საბჭოთა ხელისუფლების დამყარებამდე თბილისში, სადაც ყველაზე მეტი ქართული წიგნი იბეჭდებოდა, ეროვნული სტამბა არ არსებობდა და ქართული შრიფტების ნორმალურ განვითარებაზე არავინ ფიქრობდა. სტამბებისა და გამომცემლობების მეპატრონენი უფრო ფულის მოგებაზე ფიქრობდნენ, ვიდრე შრიფტების კანონზომიერ განვითარებასა და ნაირსახეობაზე.

ამის გამო კულტურის ეს უმნიშვნელოვანესი დარგი დიდად ჩამორჩა საერთაშორისო საშრიფტო მეურნეობის განვითარებასა და იმ წესებს, რომლებიც აუცილებელია ამ დარგისათვის.

დროთა განმავლობაში ქართული შრიფტების დამუშავებისა და გამრავლების საქმემ შემთხვევითი და კუსტარული ხასიათი მიიღო.

ასეთი მდგომარეობა წარსულში თუ მოსათმენი იყო, როცა საგამომცემლო საქმე და პოლიგრაფიული მრეწველობა დაბალ დონეზე იდგა, ჩვენს დროში ეს შეუძლებელი გახდა.

ახლა, ცხადია, არ გამოდგება არც ძველი პოლიგრაფიული ბაზა და არც კუსტარული საშრიფტო მეურნეობა. საჭირო შეიქნა მათი გადახალისება ახალი ეპოქის მიზნების შესაბამისად.

ასეც მოხდა. საქართველოში საბჭოთა ხელისუფლების დამყარების შემდეგ გამოცხადდა სტამბებისა და პოლიგრაფიული სახელოსნოების ნაციონალიზაცია, შეიქმნა სახელმწიფო გამომცემლობა და სახალხო მეურნეობის უმაღლესი საბჭო, რომელთანაც ჩამოყალიბდა „პოლიგრაფტრესტი“. ამ ტრესტის განკარგულებაში გადავიდა სტამბები და პოლიგრაფიული სახელოსნოები. საშრიფტო მეურნეობისა და პოლიგრაფიულ საქმეთა მოგვარება ამ ტრესტს დაევა.

საშრიფტო მეურნეობის მოწესრიგებისათვის პირველ რიგში საჭირო იყო ყველა მოქმედი შრიფტის აღნუსხვა და სათანადო კატალოგის გამოცემა, მაგრამ, როგორც ზევით აღვნიშნეთ, ამ საქმეში ძველად არაფერი არ იყო გაკეთებული, თუ მხედველობაში არ მივიღებთ მადერის მიერ გამოცემულ შრიფტების კატალოგს (1912 წ.), სადაც ქართული შრიფტების ნიმუშებს მცირე ადგილი ჰქონდა დათმობილი.

„პოლიგრაფტრესტს“ თავიდან მოუხდა საქმის დაწყება. თავი მოუყარა მოქმედი შრიფტების უმრავლესობას და 1927 წელს გამოსცა კატალოგი სათაურით: „სახალხო მეურნეობის პოლიგრაფტრესტის ასოთჩამომსხმელი ქარხნის შრიფტების ნიმუშები“, სადაც ქართულ შრიფტებთან ერთად მოთავსებული იყო სხვა ეროვნებათა შრიფტებიც*.

როგორც ამ კატალოგის წინასიტყვაობიდან ჩანს, მის შემდგენლებს აზრად ჰქონიათ მომავალში უფრო ვრცელი კატალოგი გამოეცათ. „ეს კატალოგი, — ვკითხულობთ წინასიტყვაობაში, — წარმოადგენს მოკლე ამონაწერს იმ საერთო ვრცელი კატალოგიდან, რომელსაც ტრესტი მოკლე ხანში გამოუშვებს, და ამიტომ მასში შესულია მხოლოდ ის შრიფტები, რომლებიც საჭიროა ყოველი სტამბისათვის“.

ტრესტმა დაპირება ვერ შეასრულა. უფრო ვრცელი კატალოგი არ გამოსულა. მის ნაცვლად დარჩა „მოკლე ამონაწერი“, რომელიც საბჭოთა საქართველოს სასტამბო შრიფტების პირველ კატალოგად უნდა ჩაითვალოს, თუმცა მასში არ არის შეტანილი ზოგიერთი ისეთი შრიფტი, რომელიც იმ დროს იყო ხმარებაში.

* იმ დროს თბილისში მზადდებოდა როგორც სომხური, აზერბაიჯანული, ისე რუსული, ბერძნული და არაბული შრიფტები. მათი დამამზადებელი იყო „პოლიგრაფტრესტის“ ასოთჩამომსხმელი ქარხანა, ყოფილი მადერისა.

„პოლიგრაფტრესტმა“ ვერ შეძლო აგრეთვე საშრიფტო მეურნეობის გადახალისება და შრიფტების ახალი სახეებით შევსება. ამ საკითხის მოგვარებას კი დაჟინებით მოითხოვდნენ ჩვენი სტამბების ხელმძღვანელები და პოლიგრაფისტები.

პოლიგრაფიის კარგი მცოდნე მუშა-ხელოსანი ძაკარი გოგუაძე, რომელიც პირველი ლინოტიპისტი იყო საქართველოში, თავის წიგნში* წერდა: „ქართული სტამბა, შრიფტის მრავალფეროვნების მხრივ... შედარებით ღარიბია... საერთოდ უნდა ითქვას, რომ ქართული შრიფტის მოხაზულობისა და მრავალფეროვნების საქმე მეტად სერიოზული საკითხია დღეს. სათანადო ორგანოები მას ამ ბოლო დროს ჯეროვან ყურადღებას აქცევენ და, უნდა ვიმედოვნოთ, რომ სასურველადაც იქნება გადაჭრილი“.

როდესაც სათანადო ორგანოების ჯეროვან ყურადღებაზე მიუთითებდა, ავტორი იმ ღონისძიებას გულისხმობდა, რომელიც საქართველოს სსრ სახალხო კომისართა საბჭომ მიიღო. მთავრობის დადგენილებით „პოლიგრაფტრესტის“ ასოთჩამომსხმელი ქარხანა გადაეცა გაზეთ „კომუნისტის“ გამომცემლობას და მასვე დაევალა საშრიფტო მეურნეობის საკითხის მოგვარება. ამავე დროს შეიქმნა „ქართული შრიფტის რეფორმის კომიტეტი“, რომელსაც უნდა გაეკეთებინა ის დიდი საქმე. რაც ტრესტმა ვერ გააკეთა, მაგრამ „კომიტეტის“ მიერ ჩატარებული ღონისძიებანი უშედეგო გამოდგა. რაც შეეხება გაზ. „კომუნისტის“ გამომცემლობას, მან მხოლოდ იმის გაკეთება შეძლო, რომ 1930 წელს გამოსცა ქართული შრიფტების კატალოგი იმ მატრიცების მიხედვით, რომლებიც ასოთჩამომსხმელ ქარხანაში მოიპოვებოდა. ამ კატალოგის დამზადებაში აქტიური მონაწილეობა მიიღო მოქმედი შრიფტების კარვმა მცოდნემ ასოთჩამომსხმელმა ვასილ სხირტლაძემ.

ამის შემდეგ საკმაო დრო გავიდა და საშრიფტო მეურნეობაში საგულისხმო გადახალისებაც მოხდა, მაგრამ ახალი კატალოგი მანამდე არ გამოცემულა, სანამ 1940 წელს „ბეჭდვითი სიტყვის კომბინატმა“ არ გამოსცა კომბინატის სტამბაში არსებული შრიფტებისა და პოლიგრაფიული სამკაულების კატალოგი, სადაც მხოლოდ ამ სტამბაში არსებული შრიფტების ნიმუშები იყო შეტანილი.

ამ კატალოგის გამოსვლიდან უკვე ოცდაოთხი წელიწადი გავიდა. ამ ხნის განმავლობაში „ქართული შრიფტის კომიტეტიც“ (1947 წ.) შეიქმნა. ამის შემდეგ, უკვე 1950 წლიდან, ჭრთული საშრიფტო მეურნეობა მდიდრდება ახალ-ახალი სატიქსტო და სატიტულო შრიფ-

* მ. გოგუაძე, სახელმძღვანელო ასოთაწყობათათვის, სახელგამი, 1931.

ტებით, ხდება არსებული შრიფტების გადახალისება, საერთაშორისო საშრიფტო მეურნეობის კანონზომიერების გზით მკვიდრდება გარნიტურების სისტემა, მზადდება ქართული საამწყობო ორნამენტები, წესრიგი მყარდება შრიფტების სახელწოდებებისა და დაჯგუფებების დარგში. მაგრამ ყველა ამ კეთილი საქმის გაცნობა საგრძნობლად გაძნელებულია. დღემდე არ არსებობს ერთი მთლიანი კატალოგი, რომელიც დახმარებას გაუწევდა ყველა დაინტერესებულ პირსა და ორგანიზაციას, როგორც არსებული მოქმედი შრიფტების, ისე იმ ძირითადი ძველი სტილის შრიფტების გაცნობაში, რომლებმაც გარკვეული როლი შეასრულეს ქართული წიგნის ბეჭდვის განვითარების საქმეში.

დიდ ნაკლად მიგვაჩნია ის გარემოება, რომ დღემდე კონსპექტური სახითაც კი არ ყოფილა გამოქვეყნებული ძირითადი ქართული სატექსტო შრიფტების შესახებ არსებითი ქრონოლოგიური ცნობები და მათი დახასიათება.

ამ ნაკლოვანების გამოსწორების მიზნით ამ კატალოგში შევიტანეთ როგორც ქრონოლოგიური, ისე არსებითი ცნობები შრიფტების თავისებურებათა შესახებ.

ასეთი ცნობების შეტანა მით უფრო გამართლებულად მიგვაჩნია, რომ დღეს, პოლიგრაფიის გასაოცრად სწრაფი განვითარების პირობებში, ყველგან უდიდესი ყურადღება ექცევა შრიფტების გაუმჯობესებასა და ნაირსახეობას, მის მხატვრულ სახეს, ადვილსაქიფხობასა და ეკონომიურობას.

ამავე დროს შევეცადეთ. რაც შეიძლება განზოგადებული სახით წარმოგვედგინა სატექსტო მასალა, რათა არ დაგვეკარგა კატალოგისათვის მისი სპეციფიკური ხასიათი და მიზანდასახულობა, არ გადაგვეტვირთა ისეთი მასალებით. რომელთა მონახვა, თუმცა ძნელად, მაგრამ მაინც შეიძლება ამა თუ იმ ქართულ გამოცემაში.

მაგალითად, ჩვენ არაფერს ვწერთ იმ მეორე და მესამეხარისხოვან შრიფტებზე, რომლებიც იხმარებოდა მეცხრამეტე საუკუნის მეორე ნახევრამდე. არც იმ შრიფტებზე, რომლებიც საბჭოთა პერიოდში შეიქმნა, მაგრამ მალე უარყოფილ იქნა. მკითხველის ყურადღება უმთავრესად იმ შრიფტებზე გავამახვილეთ, რომლებიც უკანასკნელ დროს იქმნება და რომელთაც სათანადო ცვლილება შეაქვთ ჩვენს საშრიფტო მეურნეობაში.

თუ როგორ შევასრულეთ ეს ამოცანა, სიტყვა თქვენთვის მიგვიწვდია, ძვირფასო მკითხველო. თქვენს ყველა შენიშვნასა და რჩევას მაღლობით მივიღებთ და სათანადოდ გამოვიყენებთ.



სასტამბო შრიფტები და მათი თავისებურებანი

თუ ზევალს გადავავლებთ სასტამბო შრიფტების ისტორიას, ვნახავთ, რამ შრიფტები, ანუ მოძრავი ასოები, ერთბაშად არ შექმნილა. მათი სახის ჩამოყალიბებაზე უდიდესი გავლენა მოახდინა დამწერლობის განვითარებამ.

ბევრი ერის საშრიფტო მეურნეობაში დღემდე შემონახულია ხელნაწერი ასოების გავლენა და მათი გრაფიკული თავისებურება. ჯერ კიდევ იგრძნობა ის კვალი, რომელიც ხელნაწერ ასოებს დააჩნია წერის ტექნიკამ — წერის იარაღმა და იმ მასალამ, რომელზედაც წერდნენ. ამას ხელს უწყობდა აგრეთვე ის გარემოებაც, რომ მოძრავი ასოს აღწოჩენის პირველ პერიოდში ასოთამომკრელნი და მესტამბენი თვითვე ცდილობდნენ ზუსტად გადაეღოთ ხელნაწერი შრიფტების სახე, ყველა იმ რთული გრაფიკული ელემენტებითა და გადაბმებით, რომლებიც ხელნაწერ შრიფტებს ჰქონდა და კითხვას აძნელებდა.

დროთა განმავლობაში გამოირკვა, რომ მოძრავი ასოს ბუნება და მისი მიზანდასახულება სრულიად არ ეგუება ხელნაწერი ასოს ბუნებასა და მის ზედმეტ გრაფიკულ ელემენტებით გადატვირთულ სახეს, ამიტომ მესტამბენი და ასოთამომკრელნი თანდათან ხელს იღებდნენ ხელნაწერი ასოს მიბადვისაგან და შეძლებისდაგვარად ამარტივებდნენ ასოს გრაფემას.

პირველ ხანებში ათთოეული მესტამბე ისეთი ზომისა და მოსახვის შრიფტებს ასხამდა, როგორც მას სურდა, ვინაიდან ერთიანი დადგენილი ზომა და შრიფტის სახე არ არსებობდა. ხოლო შემდეგში, როცა შემოღებულ იქნა ერთიანი ზომა (პუნქტი) და გარნიტურთა სისტემა დამკვიდრდა — მრავალნაირი სახისა და ზომის შრიფტი ჩამოისხა. დიდი ზომის ერთნაირი სახის შრიფტების გვერდით გაჩნდა პატარა ზომისა და სხვადასხვა მოსახვის შრიფტები.

ცხადია, ასეთი პატარა ზომის შრიფტებში ლიტერების თვალი უფრო გამარტივებული უნდა ყოფილიყო. რაც უფრო უმჯობესდებოდა ბექდვის ტექნიკა. მით უფრო მარტივი, ე. ი. ადვილსაკითხავი,

ხდებოდა ასო. ამასთანავე ასოს ზომის დაპატარაება შესაძლებლობას იძლეოდა უფრო მეტი ასო დატეულიყო საბეჭდო ფურცელზე.

ბეჭდვითი საშუალებების განვითარებასთან ერთად სასტამბო შრიფტი თანდათან თავისუფლდებოდა ხელნაწერი ასოს გავლენისაგან. ბოლოს, ძირფესვიანად შეიცვალა დამწერლობისა და წიგნის ბეჭდვის განვითარების გზები. წარმოიშვა სრულიად ახალი მეცნიერება. რომელსაც შრიფტმცოდნეობა ეწოდება.

რაც დრო გადის, ამ თავისებური და მეტად მნიშვნელოვანი დარგის შესახებ მრავალი წიგნი და გამოკვლევა ქვეყნდება როგორც რუსეთში, ისე უცხოეთში, კიდევ უფრო მეტი ლაბორატორიული ცდები ტარდება და ახალი თეორიები იქმნება შრიფტების გასაუმჯობესებლად. ეს ბუნებრივიც არის, რადგან თანამედროვე კულტურის მთავარ საყრდენს წიგნი წარმოადგენს. შრიფტი ხომ წიგნის ენაა. ცხადია, რომ რამდენად მაღალხარისხოვანი იქნება ეს ენა, იმდენად წიგნის დონე ამაღლდება და მეტ ზეგავლენას მოახდენს მკითხველზე.

თუ რა დიდი მნიშვნელობა აქვს შრიფტების სწორსა და მიზანშეწონილ გამოყენებას, ამაზე სიტყვას არ გვაგაგრძელებ, რადგან ეს კარგად იციან როგორც პოლიგრაფებმა, ისე სარედაქციო მუშაკებმა.

იმისათვის, რომ შრიფტმა გაამართლოს თავისი დანიშნულება, პირველ ყოვლისა, რა მოსახვისა და ზომისაც არ უნდა იყოს იგი, თავისი ზომის შესაფერი პროპორცია უნდა ჰქონდეს და თითოეულ ასოს სხვა ასობთან შედარებით სწორი მდებარეობა უნდა ექიროს. ე. ი. შ რ ი ფ ტ ი ს ხ ა ზ ს, ანუ სტრიქონში გონების თვალთ გავლებულ პორიზონტალურ ხაზს, იცავდეს. თუ ეს ზუსტად არ იქნება დაცული, შრიფტი წუნდებული გამოვა და ასეთი შრიფტით ბეჭდვა შეუძლებელი გახდება.

ნახატის „თავისუფლება“, რაც კალიგრაფიული წერის შემთხვევაში დასაშვებია, შრიფტის შექმნის დროს მიუღებელია. სატექსტო შრიფტი ზუსტი უნდა იყოს და სისწორით გამოხატავდეს დადგენილ გრაფემას, ანუ ასოს ჩონჩხს.

როგორც ზემოთაც ვთქვით, შრიფტი წიგნის ენაა. ის აგრეთვე ნაბეჭდი პროდუქციის გაფორმებისა და პოლიგრაფიული შესრულების ერთ-ერთი ძირითადი ელემენტია. ბევრმა, ალბათ, არც კი იცის, რომ სხვადასხვა დარგის წიგნები სხვადასხვა შრიფტით იბეჭდება. კარგად განვითარებულ საშრიფტო მეურნეობაში არსებობს სპეციალური დანიშნულების შრიფტები: გაზეთების, ჟურნალების, სასკოლო წიგნების, მხატვრული ლიტერატურისა და ლექსიკონებისათვის. ზოგი მათგანი ადვილად იკითხება, ზოგი უფრო ძნელად.

იმისათვის, რომ ამა თუ იმ შრიფტმა შეასრულოს თავისი დანიშნუ-

ლება, როგორც ბექდვითმა საშუალებამ — ტექსტის კვლავ წარმოებისათვის, იგი შემდეგ მოთხოვნებს უნდა აკმაყოფილებდეს: პირველი — ა დ ვ ი ლ ს ა კ ი თ ხ ა ვ ი იყოს, მეორე — ს ა წ ა რ მ ო ო მ ო თ ხ ო ვ ნ ი ლ ე ბ ე ბ ს პასუხობდეს და მესამე — ე კ ო ნ ო მ ი უ რ ი იყოს.

თუ რომელი შრიფტი უფრო ადვილსაკითხავია, ამის შესახებ უამრავი ლიტერატურა არსებობს. საყოველთაოდ კი ადვილსაკითხავად აღიარებულია ის შრიფტი, რომელიც უაღრესად სადაა. ზომიერად განიერი და ნათელთვალიანი. ამვე დროს ასეთი შრიფტების წარმატებას დიდად უწყობს ხელს შტრიხის ზომიერება, მისი ელასტურობა და თითოეული ასოს მკვეთრი ინდივიდუალობა. უნდა გვახსოვდეს, რომ ტექსტში მკითხველი ცალკეულ ასოებს კი არ კითხულობს, არამედ მთელ სიტყვებს. სიტყვების ერთიანი აღქმის დროს დიდი მნიშვნელობა აქვს ცალკეულ ასოს ინდივიდუალობას. უკანასკნელ დროს გამოირკვა, რომ ასოების ზედა და ქვედა ტანის ნაწილაკებსაც კი საგულისხმოდ მნიშვნელობა ენიჭება და საგრძნობლად აადვილებს ნაბეჭდის კითხვას.

არანაკლები მნიშვნელობა აქვს ს ა წ ა რ მ ო ო მ ო თ ხ ო ვ ნ ი ლ ე ბ ე ბ ე ს დაცვას შრიფტის შექმნის დროს. თანამედროვე ბექდვის პირობებში შრიფტი „ხანგრძლივ გამოცდას“ განიცდის (მატრიცირება, სტერეოტიპირება და სხვა), თუ შრიფტი ამ ტექნიკურ პირობებს არ იცავს, ბექდვის დროს ხდება შრიფტის დეფორმაცია რაც, საბოლოო ანგარიშით, ხელს უშლის ნორმალურ კითხვას.

განსაკუთრებით დიდი მნიშვნელობა აქვს იმას, რომ შრიფტი ეკონომიური იყოს, ე. ი. თითოეულ ნაბეჭდ ფურცელში რაც შეიძლება მეტი ასო ეტეოდეს, ისე რომ ამან ხელი არ შეუშალოს არც ადვილ კითხვას და არც საწარმოო მოთხოვნილების დაცვას.

ეს მეტად ძნელი საქმეა და ამ მხრივ დიდი მუშაობა მიმდინარეობს ყველგან, სადაც კი შრიფტი მზადდება, ვინაიდან ამ მიმართულებით ოდნავ გაუმჯობესებასაც კი შეუძლია დიდი სარგებლობა მოუტანოს როგორც სტამბას, ისე გამომცემლობას.

შრიფტები ერთმანეთისაგან სამი ძირითადი ნიშნით განსხვავდებიან: ნ ა ხ ა ტ ი თ, მ ო ს ა ხ ვ ი თ და ზ ო მ ი თ. მაგალითად, ქართულ საშრიფტო მეურნეობაში ჩვეულებრივი გარნიტურის (ვენური) შრიფტების გრაფიკული სახე მკვეთრად განსხვავდება დედაენის გარნიტურის შრიფტებისაგან. ერთში ყოველი ასო თითქმის ერთნაირი შტრიხით (ხაზით) არის შესრულებული, ხოლო მეორეში თვალსაჩინოდ გამოვლენილია ო რ ნ ა ი რ ი შ ტ რ ი ხ ი:

წერილი და მსხვილი. წერილ ხაზს დამატებითი შტრიხი ეწოდება, ხოლო მსხვილს — ძირითადი.

როდესაც მოსახეზე ვლამპარაკობთ, მხედველობაში გვაქვს შრიფტის თვალის ხასიათი. ეს თვალი, ერთი და იმავე ნახატის შრიფტში, სხვადასხვანაირია. ზოგიერთი ასოს თვალი ნათელია, ზოგის კი უფრო მუქი. მაგალითად, ჩვეულებრივი გარნიტურის შრიფტებში, რომლებიც ერთი ნახატისაგან წარმოდგებიან, ზოგს ნათელი თვალი აქვს (ა) და ზოგს კი მუქი (ა), ან ნახევარ მუქი. ამიტომაც ნათელთვალთან შრიფტებს ნათელი შრიფტი ეწოდება, ხოლო მუქთვალთანებს — მუქი და ნახევრად მუქი.

საშრიფტო მეურნეობაში განსაკუთრებული მნიშვნელობა აქვს შრიფტის ზომას. შრიფტები რომ სხვადასხვა ზომაზე ერთი ნახატიდან ისხმებოდეს, მაშინ მათი გარჩევა ადვილი იქნება. ერთი ლიტერი კეგელით მეტი იქნება, მეორე — კეგელით ნაკლები, მაგრამ როდესაც სხვადასხვა ნახატის შრიფტები ერთსა და იმავე ზომაზე ისხმება, მათი განსხვავება გაძნელებულია; ეს შეუძლია შეამჩნიოს მხოლოდ იმან, ვინც კარგად არის გაწავლული შრიფტების თვალის გამოცნობაში და ერთი შრიფტის მეორესთან შედარებაში. ამიტომ საშრიფტო მეურნეობაში იქმნება შრიფტების კომპლექტები.

ერთი და იგივე ნახატის სხვადასხვა მოსახვისა და ზომის შრიფტების კომპლექტს გარნიტური ეწოდება.

სრული გარნიტურის შრიფტები შედგება სხვადასხვა ზომის შრიფტებიდან 4-დან 48 პუნქტამდე. ყოველ მათგანს თავისი სახელწოდება აქვს.

იმდენად ძნელია გარნიტურის შექმნა ყველა ზომისა და მოსახვის შრიფტებით, რომ იშვიათად თუ სადმე მოიპოვება ასეთი სრული კომპლექტი.

ამ რამდენიმე წლის წინათ სტამბებში მხოლოდ ხელით წყობის შრიფტები მოიპოვებოდა. დღეს მდგომარეობა საფუძვლიანად არის შეცვლილი. პოლიგრაფიის სწრაფ განვითარებასთან დაკავშირებით, საბეჭდი ფორმის კვლავწარმოებისათვის, მრავალნაირი შრიფტი იხმარება, რომელთა შორის საბჭოთა კავშირში გავრცელებულია:

1. ასოები ჩამოსხმული ხელითწყობისათვის გარტის ცალკეულ ლიტერებზე;

2. ლინოტიპის ასოები — ჩამოსხმული სტრიქონჩამომსხმელ ანაწყობ მანქანა ლინოტიპზე;

3. მონოტიპის ასოები — ჩამოსხმული სპეციალური მატრიცებით;

4. სატიტულო ასოები — ჩამოსხმული სტრიქონად მსხვილკეგელთან ჩამომსხმელ მანქანებზე;

5. საათფიშო-საპლაკატო ასოები — დამზადებული ხეზე ან სხვა მსუბუქ მასალაზე;

6. თითბერის სატიფტო ასოები — ყდებისა და სხვა საამკინძაონაწარმისათვის;

7. ასოები „ფოტოანაწყობისა“ (ჩვენში ჯერჯერობით არ არის შემოსული მასობრივ ხმარებაში);

ყველა ეს შრიფტი პირობითად შეიძლება სამ ძირითად ჯგუფად დაყვით: სატიქსტო, სატიტულო, ანუ სასათათურო და სააქციდენციო.

საერთაშორისო საშრიფტო მეურნეობა, ძირითადად ამ კანონზომიერების საფუძველზე, თანმიმდევრულად ვითარდება მოძრავი ასოს აღმოჩენის დღიდან.

ქართული საშრიფტო მეურნეობა საბჭოთა ხელისუფლების დამყარებამდე მოკლებული იყო ასეთ თანმიმდევრულ განვითარებას. დიდი ხანი არ არის, რაც ჩვენში ჩატარდა (1950 წელს) შრიფტების დაჯგუფება მათი დამახასიათებელი ნიშნების მიხედვით და დაინერგა გარნიტურთა სისტემა.

არსებული ქართული სატიქსტო შრიფტები, მათი დამახასიათებელი ნიშნების მიხედვით, ოთხ ჯგუფად იყოფა.

პირველ ჯგუფში შედის ყველა ისეთი შრიფტი, რომელთა მოხაზულობაში მსხვილსა და წვრილ ხაზს (შტრიხს) შორის უმნიშვნელო განსხვავებაა;

მეორე ჯგუფში შედის ყველა ისეთი შრიფტი, რომელთა მოხაზულობაში თვალსაჩინოდ არის გამოვლინებული განსხვავება მსხვილსა და წვრილ შტრიხს შორის;

მესამე ჯგუფში თავსდება ყველა ის შრიფტი, რომელთაც ერთიანი სისქის შტრიხი აქვთ;

მეოთხე ჯგუფში თავს იყრის ყველა ის შრიფტი, რომელთა მოხაზულობაში მსხვილი და წვრილი შტრიხის გარდა კიდევ აქვთ საშუალო, მესამე შტრიხი.

ამ დაჯგუფებათა მიხედვით ჯერჯერობით ხმარებაშია შესული ოთხი ძირითადი გარნიტური: ჩვეულებრივი, მკაფიო, დედაენისა და ვიწრო. ამასთანავე, დამატებითი გარნიტურები: ჩვეულებრივი შეკეთებული და ჩვეულებრივი განიერი შეკეთებული.

უქანასკნელ დროს დამზადდა კიდევ სამი ძირითადი გარნიტური:

„უნივერსიტეტის“, „კურსივისა“ და „დუმბაძის“ ამ გარნიტურების რამდენიმე კეგელი უკვე ჩამოსხმულია და მათი ნიმუშებიც აქვეა გამოქვეყნებული.

ამრიგად, წინამდებარე კატალოგში წარმოდგენილია სულ ცხრა გარნიტურის ნიმუში. მათ შორის „დამატებითისა“ და „შეკეთებულისა“.

ვინაიდან პირველად გამოდის ქართული სასტამბო შრიფტების სრული კატალოგი და ჩვენს საშრიფტო მეურნეობაში პირველად ინერგება გარნიტურების სისტემა საერთაშორისო კანონზომიერების საფუძველზე, აუცილებლად ვცანით თითოეული გარნიტურისათვის წაგვემძღვარებინა მოკლე ანოტაციური ცნობა, რომელიც, ჩვენი ფიქრით, დახმარებას გაუწევს ყველას, ვინც მოისურვებს შრიფტების გაცნობასა და კვლევას.



ძირითადი გარნიტურები

1. ჩვეულ ლეგრივი
2. მკაფიო
3. დედაენის
4. ვიწრო

დამატებითი გარნიტურები

1. ჩვეულ ლეგრივი შეკეთებული
2. ჩვეულ ლეგრივი განიერი შეკეთებული

უახლესი გარნიტურები

1. უნივერსიტეტის
2. კურსივის
3. დუშბაძის

1. ჩვეულებრივი გარნიტური

1866 წლის 10 იანვარს თბილისში გამოვიდა გაზეთი „დროება, რომელიც დაბეჭდილი იყო მანამდე უცნობი, მხედრული შრიფტით. ამ ახალი შრიფტის ავტორი იყო ცნობილი მხაზველი, მწერალი და საზოგადო მოღვაწე მიხეილ ზაალის ძე ყიფიანი (1833 — 1891).

ახლად შექმნილი ნახაზები 1864 წელს ქ. ვენაში წაიღო „დროების“ გამომცემელმა სტეფანე მელიქიშვილმა, სადაც დაამზადებინა როგორც სატექსტო ნუსხურის, ისე მთავრულის (ყეგ. 20) მატრიცები.

ამ დროიდან პირველად შევიდა ხმარებაში მხედრული მთავრული. იმის გამო რომ ყიფიანის შრიფტი ვენაში ჩამოისხა, მას „ვენური“ ეწოდა. მხოლოდ მაშინ, როდესაც ქართულ საშრიფტო მეურნეობაში გარნიტურთა სისტემა მტკიცედ დაინერგა (1950 წ.), ეს შრიფტი „ჩვეულებრივი გარნიტურის“ სახელწოდებით იქნა შეტანილი საშრიფტო მეურნეობის იმ პირველ ჯგუფში, რომლის მოხაზულობაში მსხვილი და წვრილი ხაზის სისქეს შორის უმნიშვნელო განსხვავება არსებობს.

დღეს ხმარებაშია ამ გარნიტურის როგორც ხელით წყობის, ისე ლინოტიპისა და მონოტიპის შრიფტები. გარნიტურშია როგორც ნათელი, ისე მუქი მოსახვის სხვადასხვა ზომები (ყეგელები).



ჩვეულებრივი გარნიტორი

(პირდაპირო, ნორმალური, ნათელი)

კვლევი 6

შპონით

დაწერლობა მსოფლიო კულტურის უდიდესი მონაპოვარია. როდესაც შრიფტზე ვლასარაკობთ, შეუძლებელია გაეკრით მაინც არ შეეხებოდ ამ მონაპოვარის სათავეებს, საიდანაც წარმოიშვა და განვითარდა ჯერ ხატ უვანი და შემდეგ დღევანდელი ანბანი. სტამბური შრიფტი მკიდრად არის დაკავშირებული ამ ანბანთან და მის პირვეანდელ ხატოვან გამოსახულებასთან.

ანბანის ასოები შემთხვევით წარმოქმნილი ნიშნები კი არ არის, არამედ თითოეული მათგანი რთული ისტორიული განვითარების შედეგს წარმოადგენს, თითოეული ასოს ჩონჩხს ანუ გრაფიკულ მოხაზულობას ღრმა ისტორიული ფესვები აქვს.

ამგდევზთიკლმნოპრსტუფქლჟმცძწხჯ

1204567890 №

დაწერლობა მსოფლიო კულტურის უდიდესი მონაპოვარია. როდესაც შრიფტზე ვლასარაკობთ, შეუძლებელია გაეკრით მაინც არ შეეხებოდ ამ მონაპოვარის სათავეებს, საიდანაც წარმოიშვა და განვითარდა ჯერ ხატ უვანი და შემდეგ დღევანდელი ანბანი. სტამბური შრიფტი მკიდრად არის დაკავშირებული ამ ანბანთან და მის პირვეანდელ ხატოვან გამოსახულებასთან.

ანბანის ასოები შემთხვევით წარმოქმნილი ნიშნები კი არ არის, არამედ თითოეული მათგანი რთული ისტორიული განვითარების შედეგს წარმოადგენს, თითოეული ასოს ჩონჩხს ანუ გრაფიკულ მოხაზულობას ღრმა ისტორიული ფესვები აქვს.

კვლევი 8

შპონით

დაწერლობა მსოფლიო კულტურის უდიდესი მონაპოვარია. როდესაც შრიფტზე ვლასარაკობთ, შეუძლებელია გაეკრით მაინც არ შეეხებოდ ამ მონაპოვარის სათავეებს, საიდანაც წარმოიშვა და განვითარდა ჯერ ხატოვანი და შემდეგ დღევანდელი ანბანი. სტამბური შრიფტი მკიდრად არის დაკავშირებული ამ ანბანთან და მის პირვეანდელ ხატოვან გამოსახულებასთან.

ანბანის ასოები შემთხვევით წარმოქმნილი ნიშნები კი არ არის, არამედ თითოეული მათგანი რთული ისტორიული განვითარების შედეგს წარმოადგენს, თითოეული ასოს ჩონჩხს ანუ გრაფიკულ მოხაზულობას ღრმა ისტორიული ფესვები აქვს.

ამგდევზთიკლმნოპრსტუფქლჟმცძწხჯ

აბგდევჟთიკლმნოპრსტუფქლჟმცძწხჯ

1234567890

დაწერლობა მსოფლიო კულტურის უდიდესი მონაპოვარია. როდესაც შრიფტზე ვლასარაკობთ, შეუძლებელია გაეკრით მაინც არ შეეხებოდ ამ მონაპოვარის სათავეებს, საიდანაც წარმოიშვა და განვითარდა ჯერ ხატოვანი და შემდეგ დღევანდელი ანბანი. სტამბური შრიფტი მკიდრად არის დაკავშირებული ამ ანბანთან და მის პირვეანდელ ხატოვან გამოსახულებასთან.

ანბანის ასოები შემთხვევით წარმოქმნილი ნიშნები კი არ არის, არამედ თითოეული მათგანი რთული ისტორიული განვითარების შედეგს წარმოადგენს, თითოეული ასოს ჩონჩხს ანუ გრაფიკულ მოხაზულობას ღრმა ისტორიული ფესვები აქვს.

ჩვეულებრივი გარნიტორი

(პირდაპირი, ნორმალური, ნათელი)

კვლევი 10

შპს-ით

დამწერლობა მსოფლიო კულტურის უდიდესი მონაპოვარია. როდესაც შრიფტზე ვლაპარაკობთ, შეუძლებელია გაკვირით მაინც არ შევეხოთ ამ მონაპოვარის სათავეებს, საიდანაც წარმოიშვა და განვითარდა ჯერ ხატოვანი და შემდეგ დღევანდელი ანბანი. სტამბური შრიფტი მკიდრად არის დაკავშირებული ამ ანბანთან და მის პირვანდელ ხატოვან გამოსახულებასთან.

ანბანის ასოები შემთხვევით წარმოქმნილი ნიშნები კი არ არის, არამედ თითოეული მათგანი რთული ისტორიული განვითარების შედეგს წარმოადგენს, თითოეულ ასოს ჩონჩხს ანუ გრაფიკულ მონაზულობას ღრმა ისტორიული ფესვები აქვს.

აბგდეზთიკლმნოპერსტუფქლყშჩცძწჭჯჟ
აბგდეზთიკლმნოპერსტუფქლყშჩცძწჭჯჟ

1234567890 IVX № 5

დამწერლობა მსოფლიო კულტურის უდიდესი მონაპოვარია. როდესაც შრიფტზე ვლაპარაკობთ, შეუძლებელია გაკვირით მაინც არ შევეხოთ ამ მონაპოვარის სათავეებს, საიდანაც წარმოიშვა და განვითარდა ჯერ ხატოვანი და შემდეგ დღევანდელი ანბანი. სტამბური შრიფტი მკიდრად არის დაკავშირებული ამ ანბანთან და მის პირვანდელ ხატოვან გამოსახულებასთან.

ანბანის ასოები შემთხვევით წარმოქმნილი ნიშნები კი არ არის, არამედ თითოეული მათგანი რთული ისტორიული განვითარების შედეგს წარმოადგენს, თითოეულ ასოს ჩონჩხს ანუ გრაფიკულ მონაზულობას ღრმა ისტორიული ფესვები აქვს.

კვლევი 12

შპს-ით

დამწერლობა მსოფლიო კულტურის უდიდესი მონაპოვარია. როდესაც შრიფტზე ვლაპარაკობთ, შეუძლებელია გაკვირით მაინც არ შევეხოთ ამ მონაპოვარის სათავეებს, საიდანაც წარმოიშვა და განვითარდა ჯერ ხატოვანი და შემდეგ დღევანდელი ანბანი. სტამბური შრიფტი მკიდრად არის დაკავშირებული ამ ანბანთან და მის პირვანდელ

აბგდეზთიკლმნოპერსტუფქლყშჩცძწჭჯჟ
აბგდეზთიკლმნოპერსტუფქლყშჩცძწჭჯჟ

ჩვეულებრივი გარნიტური

(პირდაპირი, ნორმალური, ნათელი)

დამწერლობა მსოფლიო კულტურის უდიდესი მონაპოვარია. როდესაც შრიფტზე ვლაპარაკობთ, შეუძლებელია გაკვრით მაინც არ შევეხოთ ამ მონაპოვარის სათავეებს, საიდანაც წარმოიშვა და განვითარდა ჯერ ხატოვანი და შემდეგ დღევანდელი ანბანი. სტამბური შრიფტი მკიდროდ არის დაკავშირებული ამ ანბანთან და მის პირვანდელ ხატოვან გამოსახულებასთან.

კუგელი 12 (ზომლი)

შპონით

დამწერლობა მსოფლიო კულტურის უდიდესი მონაპოვარია. როდესაც შრიფტზე ვლაპარაკობთ, შეუძლებელია გაკვრით მაინც არ შევეხოთ ამ მონაპოვარის სათავეებს, საიდანაც წარმოიშვა და განვითარდა ჯერ ხატოვანი და შემდეგ დღევანდელი ანბანი. სტამბური შრიფტი მკიდროდ არის დაკავშირებული ამ ანბანთან და მის პირვანდელ ხატოვან გამოსახუ-

აბგდევზთიკლმნოპჟრსტუფქლყშჩცძწჭჯჭჭ
1234567890 №

დამწერლობა მსოფლიო კულტურის უდიდესი მონაპოვარია. როდესაც შრიფტზე ვლაპარაკობთ, შეუძლებელია გაკვრით მაინც არ შევეხოთ ამ მონაპოვარის სათავეებს, საიდანაც წარმოიშვა და განვითარდა ჯერ ხატოვანი და შემდეგ დღევანდელი ანბანი. სტამბური შრიფტი მკიდროდ არის დაკავშირებული ამ ანბანთან და მის პირვანდელ ხატოვან გამოსახულებასთან.

კუგელი 20 (ზომლი)

აბგდევზთიკლმნოპჟრსტუფქლ
ყშჩცძწჭჯჭჭ
1234567890 № ,-.:;!?,„§*)—

ჩვეულ ბეჭივი ბარნიტური

(პირდაპირი, ნორმალური, მუქი)

კვლევი 8

შპონით

დამწერლობა მსოფლიო კულტურის უდიდესი მონაპოვარია. როდესაც შრიფტზე ვლაპარაკობთ, შეუძლებელია გაკვირთ მაინც არ შევეხოთ ამ მონაპოვარის ხათვეებს, საიდანაც წარმოიშვა და განვითარდა ჯერ ხატოვანი და შემდეგ დღევანდელი ანბანი. სტამბური შრიფტი მჭიდროდ არის დაკავშირებული ამ ანბანთან და მის პირვანდელ ხატოვან გამოსახულებასთან.

ანბანის ასოები შემთხვევით წარმოქმნილი ნიშნები კი არ არის, არამედ თითოეული მათგანი რთული ისტორიული განვითარების შედეგს წარმოადგენს, თითოეულ ასოს ჩონჩხს ანუ გრაფიკულ მოხაზულობას ღრმა ისტორიული ფესვები აქვს.

აბგდეჴთიკლმნოპრსტუფჲქცძწჭგჳ
აბგდეჴთიკლმნოპრსტუფჲქცძწჭგჳ
1234567890
IVXŃ°

დამწერლობა მსოფლიო კულტურის უდიდესი მონაპოვარია. როდესაც შრიფტზე ვლაპარაკობთ, შეუძლებელია გაკვირთ მაინც არ შევეხოთ ამ მონაპოვარის ხათვეებს, საიდანაც წარმოიშვა და განვითარდა ჯერ ხატოვანი და შემდეგ დღევანდელი ანბანი. სტამბური შრიფტი მჭიდროდ არის დაკავშირებული ამ ანბანთან და მის პირვანდელ ხატოვან გამოსახულებასთან.

ანბანის ასოები შემთხვევით წარმოქმნილი ნიშნები კი არ არის, არამედ თითოეული მათგანი რთული ისტორიული განვითარების შედეგს წარმოადგენს, თითოეულ ასოს ჩონჩხს ანუ გრაფიკულ მოხაზულობას ღრმა ისტორიული ფესვები აქვს.

კვლევი 10

შპონით

დამწერლობა მსოფლიო კულტურის უდიდესი მონაპოვარია. როდესაც შრიფტზე ვლაპარაკობთ, შეუძლებელია გაკვირთ მაინც არ შევეხოთ ამ მონაპოვარის ხათვეებს, საიდანაც წარმოიშვა და განვითარდა ჯერ ხატოვანი და შემდეგ დღევანდელი ანბანი. სტამბური შრიფტი მჭიდროდ არის დაკავშირებული ამ ანბანთან და მის პირვანდელ ხატოვან გამოსახულებასთან.

ანბანის ასოები შემთხვევით წარმოქმნილი ნიშნები კი არ არის, არამედ თითოეული მათგანი რთული ისტორიული განვითარების შედეგს წარმოადგენს, თითოეულ ასოს ჩონჩხს ანუ გრაფიკულ მოხაზულობას ღრმა ისტორიული ფესვები აქვს.

აბგდეჴთიკლმნოპრსტუფჲქცძწჭგჳ
აბგდეჴთიკლმნოპრსტუფჲქცძწჭგჳ
1234567890
IVXŃ°

ჩვეულებრივი გარნიტური

(პირდაპირი, ნორმალური, მუქი)

დამწერლობა მსოფლიო კულტურის უდიდესი მონაპოვარია. როდესაც შრიფტზე ვლაპარაკობთ, შეუძლებელია გაკვირთ მაინც არ შევეხოთ ამ მონაპოვარის სათავეებს, საიდანაც წარმოიშვა და განვითარდა ჯერ ხატოვანი და შემდეგ დღევანდელი ანბანი. სტამბური შრიფტი მკიდროდ არის დაკავშირებული ამ ანბანთან და მის პირვანდელ ხატოვან გამოსახულებასთან.

ანბანის ასოები შემთხვევით წარმოქმნილი ნიშნები კი არ არის, არამედ თითოეული მათგანი რთული ისტორიული განვითარების შედეგს წარმოადგენს, თითოეულ ასოს ჩონჩხს ანუ გრაფიკულ მახასიათებლებს ღრმა ისტორიული ფესვები აქვს.

კეპალი 12

შპს-ით

დამწერლობა მსოფლიო კულტურის უდიდესი მონაპოვარია. როდესაც შრიფტზე ვლაპარაკობთ, შეუძლებელია გაკვირთ მაინც არ შევეხოთ ამ მონაპოვარის სათავეებს, საიდანაც წარმოიშვა და განვითარდა ჯერ ხატოვანი და შემდეგ დღევანდელი ანბანი. სტამბური შრიფტი მკიდროდ არის დაკავშირებული ამ ანბანთან და მის პირვანდელ ხატოვან გამოსახულებასთან.

აბგდეწთიკლმნოპრსტუფქღყშჩცძწჭჟ
აბგდეწთიკლმნოპრსტუფქღყშჩცძწჭჟ

1284567890

IVX №5*

დამწერლობა მსოფლიო კულტურის უდიდესი მონაპოვარია. როდესაც შრიფტზე ვლაპარაკობთ, შეუძლებელია გაკვირთ მაინც არ შევეხოთ ამ მონაპოვარის სათავეებს, საიდანაც წარმოიშვა და განვითარდა ჯერ ხატოვანი და შემდეგ დღევანდელი ანბანი. სტამბური შრიფტი მკიდროდ არის დაკავშირებული ამ ანბანთან და მის პირვანდელ ხატოვან გამოსახულებასთან.

გვ. 100

დამწერლობა მსოფლიო კულტურის უდიდესი მონაპოვარია. როდესაც შრიფტზე ვლაპარაკობთ, შეუძლებელია გაკვირვებით მაინც არ შევეხოთ ამ მონაპოვარის სათავეებს, საიდანაც წარმოიშვა და განვითარდა ჯერ ხატოვანი და შემდეგ დღევანდელი ანბანი. სტამბური შრიფტი მჭიდროდ არის დაკავშირებული ამ ანბანთან და მის პირვანდელ ხატოვან გამოსახულებასთან.

აბგღევეწთიკლმნოპერსტუფქლ
ყწჩცძწჭხჯპ
1234567890 №

დამწერლობა მსოფლიო კულტურის უდიდესი მონაპოვარია. როდესაც შრიფტზე ვლაპარაკობთ, შეუძლებელია გაკვირვებით მაინც არ შევეხოთ ამ მონაპოვარის სათავეებს, საიდანაც წარმოიშვა და განვითარდა ჯერ ხატოვანი და შემდეგ დღევანდელი ანბანი. სტამბური შრიფტი მჭიდროდ არის დაკავშირებული ამ ანბანთან და მის პირვანდელ ხატოვან გამოსახულებასთან.



2. მკაფიო გარნიტური

მკაფიო გარნიტური შექმნილია 1950 წელს, ამ სტრიქონების ავტორის მიერ. შრიფტი მესამე ჯგუფისაა, ე. ი. ასოებს აქვს თანაბარი სიმსხოს ხაზი, მოსახვით უფრო ნახევრადმუქია, ვიდრე ნათელი. გამიზნულია ჟურნალებისა და სპეციალური ხასიათის სამეცნიერო-პოპულარული წიგნებისათვის. მისი გარნიტური მთლიანი სახისაა, ე. ი. მას აქვს როგორც თავისი მთავრულები და ორთოგრაფიული ნიშნები, ისე ციფრები და ხმარებიდან გამოსული ძველი ქართული ასოები. მისი პირდაპირი მოსახვის კეგელების გამრავლება დამთავრებულია (ყეგ. 6-დან 48-მდე). მიმდინარეობს ამ გარნიტურის გადახრილი მოსახვის კეგელების გამრავლება საერთო წესით.

ქართულ საშრიფტო მეურნეობაში შესულია ამ გარნიტურის როგორც ხელით წყობის, ისე ლინოტიპის ასოები.



მკაფიო ბარნიტური

(პირდაპირი, ნორმალური, ნახევრადმუქი)

კეგელი 8

შპონით

დამწერლობა მსოფლიო კულტურის უდიდესი მონაპოვარია. როდესაც შრიფტზე ვლაპარაკობთ, შეუძლებელია გაკერით მაინც არ შევებოთ ამ მონაპოვარის სათავეებს, საიდანაც წარმოიშვა და განვითარდა ჯერ ხატოვანი და შემდეგ დღევანდელი ანბანი. სტამბური შრიფტი მჭიდროდ არის დაკავშირებული ამ ანბანთან და მის პირვანდელ ხატოვან გამოსახულებასთან.

ანბანის ასოები შემთხვევით წარმოქმნილი ნიშნები კი არ არის, არამედ თითოეული მათგანი რთული ისტორიული განვითარების შედეგს წარმოადგენს. თითოეულ ასოს ჩონჩხს ანუ გრაფიკულ მოხაზულობას ღრმა ისტორიული ფესვები აქვს.

აბგდეწითიკლმნოპრსტუფღვლჟშჩცხჯ

1234567890

დამწერლობა მსოფლიო კულტურის უდიდესი მონაპოვარია. როდესაც შრიფტზე ვლაპარაკობთ, შეუძლებელია გაკერით მაინც არ შევებოთ ამ მონაპოვარის სათავეებს, საიდანაც წარმოიშვა და განვითარდა ჯერ ხატოვანი და შემდეგ დღევანდელი ანბანი. სტამბური შრიფტი მჭიდროდ არის დაკავშირებული ამ ანბანთან და მის პირვანდელ ხატოვან გამოსახულებასთან.

ანბანის ასოები შემთხვევით წარმოქმნილი ნიშნები კი არ არის, არამედ თითოეული მათგანი რთული ისტორიული განვითარების შედეგს წარმოადგენს. თითოეულ ასოს ჩონჩხს ანუ გრაფიკულ მოხაზულობას ღრმა ისტორიული ფესვები აქვს.

კეგელი 8

შპონით

დამწერლობა მსოფლიო კულტურის უდიდესი მონაპოვარია. როდესაც შრიფტზე ვლაპარაკობთ, შეუძლებელია გაკერით მაინც არ შევებოთ ამ მონაპოვარის სათავეებს, საიდანაც წარმოიშვა და განვითარდა ჯერ ხატოვანი და შემდეგ დღევანდელი ანბანი. სტამბური შრიფტი მჭიდროდ არის დაკავშირებული ამ ანბანთან და მის პირვანდელ ხატოვან გამოსახულებასთან.

ანბანის ასოები შემთხვევით წარმოქმნილი ნიშნები კი არ არის, არამედ თითოეული მათგანი რთული ისტორიული განვითარების შედეგს წარმოადგენს, თითოეულ ასოს ჩონჩხს ანუ გრაფიკულ მოხაზულობას ღრმა ისტორიული ფესვები აქვს.

აბგდეწითიკლმნოპრსტუფღვლჟშჩცხჯ

1234567890

აბგდეწითიკლმნოპრსტუფღვლჟშჩცხჯ

დამწერლობა მსოფლიო კულტურის უდიდესი მონაპოვარია. როდესაც შრიფტზე ვლაპარაკობთ, შეუძლებელია გაკერით მაინც არ შევებოთ ამ მონაპოვარის სათავეებს, საიდანაც წარმოიშვა და განვითარდა ჯერ ხატოვანი და შემდეგ დღევანდელი ანბანი. სტამბური შრიფტი მჭიდროდ არის დაკავშირებული ამ ანბანთან და მის პირვანდელ ხატოვან გამოსახულებასთან.

ანბანის ასოები შემთხვევით წარმოქმნილი ნიშნები კი არ არის, არამედ თითოეული მათგანი რთული ისტორიული განვითარების შედეგს წარმოადგენს, თითოეული ასოს ჩონჩხს ანუ გრაფიკულ მოხაზულობას ღრმა ისტორიული ფესვები აქვს.

მკაფიო გარნიტური

(პირდაპირი, ნორმალური. ნახევრადმუქი)

კეგელი 10

შპს-ით

დამწერლობა მსოფლიო კულტურის უდიდესი მონაპოვარია. როდესაც შრიფტზე ვლაპარაკობთ, შეუძლებელია გაკვრით მაინც არ შეეცხოთ ამ მონაპოვარის სათავეებს, საიდანაც წარმოიშვა და განვითარდა ჯერ ხატოვანი და შემდეგ დღევანდელი ანბანი. სტამბური შრიფტი მჭიდროდ არის დაკავშირებული ამ ანბანთან და მის პირვანდელ ხატოვან გამოსახულებასთან.

ანბანის ასოები შემთხვევით წარმოქმნილი ნიშნები კი არ არის, არამედ თითოეული მათგანი რთული ისტორიული განვითარების შედეგს წარმოადგენს, თითოეულ ასოს ჩონჩხს ანუ გრაფიკულ მოხაზულობას ღრმა ისტორიული ფესვები აქვს.

აბგდეზთიკლმნოპჟრსტუფქღყშჩცძწჭხჯპ

აბგდეზთიკლმნოპჟრსტუფქღყშჩცძწჭხჯპ 1234567890

დამწერლობა მსოფლიო კულტურის უდიდესი მონაპოვარია. როდესაც შრიფტზე ვლაპარაკობთ, შეუძლებელია გაკვრით მაინც არ შეეცხოთ ამ მონაპოვარის სათავეებს, საიდანაც წარმოიშვა და განვითარდა ჯერ ხატოვანი და შემდეგ დღევანდელი ანბანი. სტამბური შრიფტი მჭიდროდ არის დაკავშირებული ამ ანბანთან და მის პირვანდელ ხატოვან გამოსახულებასთან.

ანბანის ასოები შემთხვევით წარმოქმნილი ნიშნები კი არ არის, არამედ თითოეული მათგანი რთული ისტორიული განვითარების შედეგს წარმოადგენს, თითოეულ ასოს ჩონჩხს ანუ გრაფიკულ მოხაზულობას ღრმა ისტორიული ფესვები აქვს.

კეგელი 12

შპს-ით

დამწერლობა მსოფლიო კულტურის უდიდესი მონაპოვარია. როდესაც შრიფტზე ვლაპარაკობთ, შეუძლებელია გაკვრით მაინც არ შეეცხოთ ამ მონაპოვარის სათავეებს, საიდანაც წარმოიშვა და განვითარდა ჯერ ხატოვანი და შემდეგ დღევანდელი ანბანი. სტამბური შრიფტი მჭიდროდ არის დაკავშირებული ამ ანბანთან და მის პირვანდელ ხატოვან გამოსახულებასთან.

აბგდეზთიკლმნოპჟრსტუფქღყშჩცძწჭხჯპ

აბგდეზთიკლმნოპჟრსტუფქღყშჩცძწჭხჯპ

№1234567890

მკაფიო გარნიტური

(პირდაპირი, ნორმალური, ნახევრადმუქი)

დამწერლობა მსოფლიო კულტურის უდიდესი მონაპოვარია. როდესაც შრიფტზე ვლაპარაკობთ, შეუძლებელია გაკვრით მაინც არ შევეხოთ ამ მონაპოვარის სათავეებს, საიდანაც წარმოიშვა და განვითარდა ჯერ ხატოვანი და შემდეგ დღევანდელი ანბანი. სტამბური შრიფტი მჭიდროდ არის დაკავშირებული ამ ანბანთან და მის პირკანდელ ხატოვან გამოსახულებასთან.

კეგელი 16

ა ბ გ დ ე ვ ზ თ ი კ ლ მ ნ ო პ
 ყ რ ს ტ უ ფ ქ ღ ყ შ ჩ ც ძ წ ჭ
 ხ ჯ ჰ - № 0 1 2 3 4 5 6 7 8
 (, * ! „ ? — X | V]

აკბდეჴთიკლმნოპჱრსტუჴქღყ

ჩცძწჭხჯჰ 1234567890 №

კეგელი 24

ა ბ გ დ ე ვ ზ თ ი კ
 ლ მ ნ ო პ ყ რ ს ტ
 უ ფ ქ ღ ყ შ ჩ ც ძ
 წ ჭ ხ ჯ ჰ - № 0 1 2 3
 4 5 6 7 8 V | X [„ : . ; , * » ? !)

კაპიტილი 20

ა ბ გ დ ე ვ ზ თ ი კ
ლ მ ნ ო პ ჟ რ ს ტ უ
ფ ქ ლ ყ უ ჩ ც ძ წ ჭ

კაპიტილი 28

ა ბ გ დ ე ვ ზ თ ი კ
ლ მ ნ ო პ ჟ რ ს ტ უ
ფ ქ ლ ყ უ ჩ ც ძ წ ჭ
ხ ჯ ჳ - № § 0 1 2 3 4
5 6 7 8 | V X (. : , ;
* ! » ?]

კაპიტილი 48

ა ბ გ დ ე ვ ზ თ ი კ ლ მ ნ
ო პ ჟ რ ს ტ უ ფ ქ ლ ყ უ

მკაფიო გარნიტური

(პირდაპირი, ნორმალური, მუქი)

კეგელი 10

შპს-ით

დამწერლობა მსოფლიო კულტურის უდიდესი მონაპოვარია. როდესაც შრიფტზე ვლაპარაკობთ შეუძლებელია გაკვრით მაინც არ შევხვით ამ მონაპოვარის სათავეებს, საიდანაც წარმოიშვა და განვითარდა ჯერ ხატოვანი და შემდეგ დღევანდელი ანბანი. სტამბური შრიფტი მკიდროდ არის დაკავშირებული ამ ანბანთან და მის პირვანდელ ხატოვან გამოსახულებასთან.

ანბანის ასოები შემთხვევით წარმოქმნილი ნიშნები კი არ არის. არამედ თითოეული მათგანი რთული ისტორიული განვითარების შედეგს წარმოადგენს. თითოეულ ასოს ჩონჩხს ანუ გრაფიკულ მოხაზულობას ღრმა ისტორიული ფესვები აქვს.

აბგდეზზოიკლმნთჟრსტყუკქღმწჟჭხჟ
1234567890

დამწერლობა მსოფლიო კულტურის უდიდესი მონაპოვარია. როდესაც შრიფტზე ვლაპარაკობთ შეუძლებელია გაკვრით მაინც არ შევხვით ამ მონაპოვარის სათავეებს, საიდანაც წარმოიშვა და განვითარდა ჯერ ხატოვანი და შემდეგ დღევანდელი ანბანი. სტამბური შრიფტი მკიდროდ არის დაკავშირებული ამ ანბანთან და მის პირვანდელ ხატოვან გამოსახულებასთან.

ანბანის ასოები შემთხვევით წარმოქმნილი ნიშნები კი არ არის. არამედ თითოეული მათგანი რთული ისტორიული განვითარების შედეგს წარმოადგენს. თითოეულ ასოს ჩონჩხს ანუ გრაფიკულ მოხაზულობას ღრმა ისტორიული ფესვები აქვს.



მკაფიო ბარნიტური
(გადახრილი)

ამბალი 10

შპონით

დამწერლობა მსოფლიო კულტურის უდიდესი მონაპოვარია. როდესაც შრიფტზე ვლაპარაკობთ, შეუძლებელია გაკვირით მაინც არ შეეხებოთ ამ მონაპოვარის სათავეებს, საიდანაც წარმოიშვა და განვითარდა ჯერ ხატოვანი და შემდეგ დღევანდელი ანბანი. სტამბური შრიფტი მკიდროდ არის დაკავშირებული ამ ანბანთან და მის პირვანდელ ხატოვან გამოსახულებასთან.

ამგდევზთიკლმნოქრსტუფქლყშჩცქცქცქ
1234567890

დამწერლობა მსოფლიო კულტურის უდიდესი მონაპოვარია. როდესაც შრიფტზე ვლაპარაკობთ, შეუძლებელია გაკვირით მაინც არ შეეხებოთ ამ მონაპოვარის სათავეებს, საიდანაც წარმოიშვა და განვითარდა ჯერ ხატოვანი და შემდეგ დღევანდელი ანბანი. სტამბური შრიფტი მკიდროდ არის დაკავშირებული ამ ანბანთან და მის პირვანდელ ხატოვან გამოსახულებასთან.

ამბალი 12

შპონით

ჩაზისი არის საზოგადოების ეკონომიური წყობილება მისი განვითარების ამა თუ იმ ეტაპზე. ზედნაშენია საზოგადოების პოლიტიკური, უფლებრივი, რელიგიური, მხატვრული, ფილოსოფიური შეხედულებანი და ძალი შესაბამისი პოლიტიკური, უფლებრივი და სხვა დანჯებულებანი.

ამგდევზთიკლმნოქრსტუფქლყშჩცქცქცქ

ამგდევზთიკლმნოქრსტუფქლყშჩცქცქცქ-...:17*«
1234567890

მკაფიო გარნიტური

(გადახრილი)

კვანძი 16

სასტამბო შრიფტი წარმოადგენს წარმოების რთულ ნაყოფს, ის ბევრ რამეში ექვემდებარება ლიტერებისა და მატრიცების ზუსტ ტექნიკას. ნახაზის შექმნის დროს თუ მხატვრის მიერ არ იქნება გათვალისწინებული წარმოების მოთხოვნილებანი, ისე მისი ნამუშევარი ლითონზე ვერ გამრავლდება.

აბღღვთიკლმნოპჟრსტუფქღყ

ჩცძწჭხჯჰ-.,:;!/?(*<»\$«

1234567890

კვანძი 20

აბღღვთიკლმნოპჟრსტუ

ფქღყჩცძწჭხჯჰ-.,:;!/?(*<»\$«

1234567890

კვანძი 24

ა	ბ	გ	დ	ე	ვ	ზ	თ	ი	კ
ლ	მ	ნ	ო	პ	ჟ	რ	ს	ტ	უ
ფ	ქ	ღ	ყ	შ	ჩ	ც	ძ	წ	ჭ
		ხ	ჯ	ჰ					

8. დედაენის გარნიტური

ქართულ საშრიფტო მეურნეობაში თვალსაჩინო ადგილი უჭირავს ძველი სტილის შრიფტებს. ეს ის შრიფტებია, რომლებიც გასული საუკუნის ორმოციან წლებში გაჩნდა პეტერბურგის სამეცნიერო აკადემიის სტამბაში. მათ შორის თავისი მხატვრული სახით და სრულყოფილი პროპორციით გამოირჩევა კეგ. 16, რომელიც აკადემიის სტამბამ გადიდებული და შეკეთებული სახით ჩამოასხა თეიმურაზ ბატონიშვილის მატრიცებიდან. ეს მატრიცები (იხ. გვერდი 79: აკადემიური პეტიტი) თეიმურაზმა მარი ბროსეს ჯერ კიდევ მაშინ დაამზადებინა, როცა ბროსე პარიზში იმყოფებოდა. შრიფტი დამზადებულია 1837 წელს გამოჩენილი ფრანგი მხატვრისა და ამომჭრელის დელიაკონის დახმარებით.

როგორც ცნობილია: პეტერბურგის მეცნიერებათა აკადემიის შრიფტებით იწყობოდა ახელა ქართული წიგნი როგორც რუსეთში, ისე საქართველოში ე. წ. ვენურის ჩამოსხმამდე. შემდეგში, გამომცემლობები და სტამბები აკადემიის შრიფტებიდან უმთავრესად ციცეროსა (იხ. გვ. 79) (კეგ. 12) და კეგ. 16-ს ხმარობდნენ.

ცნობილმა პედაგოგმა იაკობ გოგებაშვილმა 16 კეგელიდან შექმნა კეგ. 24 თავისი საბავშვო და საყმაწვილო გამოცემებისათვის, უმთავრესად „დედაენისათვის“. ამიტომ მას „დედაენის გარნიტური“ დაერქვა. დღესაც ამ ორი კეგელით 16 და 24-ით იბეჭდება მრავალი წიგნი. სხვათა შორის ამ გარნიტურით (კეგ. 16) არის აწყობილი ქართველიშვილისეული ძვირფასად გამოცემული „ვეფხვისტყაოსანი“ (1888 წ.).

ამჟამად, ქართული შრიფტის ექსპერიმენტულ ლაბორატორიაში მიმდინარეობს ამ გარნიტურის სხვადასხვა კეგელებითა და მოსახვის შრიფტებით გამრავლება. 1953—56 წლებში დამუშავდა აგრეთვე ამ გარნიტურის მთავრულები. როგორც პირდაპირი, ისე გადახრილი. მათი ავტორია აწ განსვენებული კარტოგრაფი ევსევი ბარამიძე.

ეს შრიფტი მეორე ჯგუფისაა და მისი დამახასიათებელია მკვეთრი განსხვავება ძირითად შრიფტსა და დამატებითს შორის. დედაენის გარნიტურის შრიფტები მხოლოდ ხელით წყობისათვისაა ჩამოსხმული, ჯერჯერობით არ არსებობს ამ გარნიტურის არც ლინოტიპისა და არც მონოტიპის მატრიცები.

დედაენის გარნიტური

(პირდაპირი, ნორმალური, ნათელი)

კვლევი 10

შპონით

დამწერლობა მსოფლიო კულტურის უდიდესი მონაპოვარია. როდესაც შრიფტზე ვლაპარაკობთ, შეუძლებელია გაკერით მაინც არ შევეხოთ ამ მონაპოვარის სათავეებს, საიდანაც წარმოიშვა და განვითარდა ჯერ ხატოვანი და შემდეგ დღევანდელი ანბანი. სტამბური შრიფტი მჭიდროდ არის დაკავშირებული ამ ანბანთან და მის პირვანდელ ხატოვან გამოსახულებასთან.

ა ბ გ დ ე ვ ზ მ თ კ ლ მ ნ ა ო პ ჯ რ ხ ტ ვ უ ფ ქ ღ
ე შ გ მ წ ჯ ხ ფ ე ქ ჯ

ხაელი 12

შპონით

დამწერლობა მსოფლიო კულტურის უდიდესი მონაპოვარია. როდესაც შრიფტზე ვლაპარაკობთ, შეუძლებელია გაკერით მაინც არ შევეხოთ ამ მონაპოვარის სათავეებს, საიდანაც წარმოიშვა და განვითარდა ჯერ ხატოვანი და შემდეგ დღევანდელი ანბანი. სტამბური შრიფტი მჭიდროდ არის დაკავშირებული ამ ანბანთან და მის პირვანდელ ხატოვან გამოსახულებასთან.

ანბანის ასოები შემთხვევით წარმოქმნილი ნიშნები კი არ არის, არამედ თითოეული მათგანი რთული ისტორიული განვითარების შედეგს წარმოადგენს, თითოეულ ასოს ჩონჩხს ანუ გრაფიკულ მოსახულობას ღრმა ისტორიული ფესვები აქვს.

აბგდეზთიკლმნოპერსტუფქღმწწჟჭჰ

1234567890

დამწერლობა მსოფლიო კულტურის უდიდესი მონაპოვარია. როდესაც შრიფტზე ვლაპარაკობთ, შეუძლებელია გაკერით მაინც არ შევეხოთ ამ მონაპოვარის სათავეებს, საიდანაც წარმოიშვა და განვითარდა ჯერ ხატოვანი და შემდეგ დღევანდელი ანბანი. სტამბური შრიფტი მჭიდროდ არის დაკავშირებული ამ ანბანთან

დედაენის გარნიტური
(პირდაპირი, ნორმალური, ნათელი)

კვლევი 16

შპონით

დამწერლობა მსოფლიო კულტურის უდიდესი მონაპოვარია. როდესაც შრიფტზე ვლანპარაკობთ, შეუძლებელია გაკვირით მაინც არ შევეხოთ ამ მონაპოვარის სათავეებს, საიდანაც წარმოიშვა და განვითარდა ჯერ ხატოვანი და შემდეგ დღევანდელი ანბანი.

აბგდეჴთიკლმნოპჴრსტუფქღშჩცძწჭხჯჳ

აბგდეჴთიკლმნოპჴრსტუფქღშჩცძწჭხჯჳ

1234567890X

დამწერლობა მსოფლიო კულტურის უდიდესი მონაპოვარია. როდესაც შრიფტზე ვლანპარაკობთ, შეუძლებელია გაკვირით მაინც არ შევეხოთ ამ მონაპოვარის სათავეებს, საიდანაც წარმოიშვა და განვითარდა ჯერ ხატოვანი და შემდეგ დღევანდელი ანბანი.

კვლევი 20

აბგდეჴთიკლმნოპჴრსტუფქღშჩცძწჭხჯჳ

1234567890 №

აბგდეჴთიკლმნოპჴრს

კვლევი 24

აბგდეჴთიკლმნოპჴრსტუფქღშჩცძწჭხჯჳ

დედაენის გარნიტორი

(გადახრილი)

ჟგელი 10

შპონთ.

დამწერლობა მსოფლიო კულტურის უდიდესი მონაპოვარია. როდესაც შრიფტზე ვლასპარაკობთ, შეუძლებელია გაკვრით მაინც არ შევეხოთ ამ მონაპოვარის სათავეებს, საიდანაც წარმოიშვა და განვითარდა ჯერ ხატოვანი და შემდეგ დღევანდელი ანბანი.

აბგღევზთიკლმნოპერსტუფქღუშჩცჴჭჷ 12345678 90ჲ

დამწერლობა მსოფლიო კულტურის უდიდესი მონაპოვარია. როდესაც შრიფტზე ვლასპარაკობთ, შეუძლებელია გაკვრით მაინც არ შევეხოთ ამ მონაპოვარის სათავეებს, საიდანაც წარმოიშვა და განვითარდა ჯერ ხატოვანი და შემდეგ დღევანდელი ანბანი.

ჟგელი 12

დამწერლობა მსოფლიო კულტურის უდიდესი მონაპოვარია. როდესაც შრიფტზე ვლასპარაკობთ, შეუძლებელია გაკვრით მაინც არ შევეხოთ ამ მონაპოვარის სათავეებს, საიდანაც წარმოიშვა და განვითარდა ჯერ ხატოვანი და შემდეგ დღევანდელი ანბანი.

აბგღევზთიკლმნოპერსტუფქღუშჩცჴჭჷ
1234567890

დამწერლობა მსოფლიო კულტურის უდიდესი მონაპოვარია. როდესაც შრიფტზე ვლასპარაკობთ, შეუძლებელია გაკვრით მაინც არ შევეხოთ ამ მონაპოვარის სათავეებს, საიდანაც წარმოიშვა და განვითარდა ჯერ ხატოვანი და შემდეგ დღევანდელი ანბანი.

ჟგელი 16 (მთავრული)

აბგღევზთიკლმნოპერსტუფქღუშჩცჴჭჷ

ჟგელი 20 (მთავრული)

აბგღევზთიკლმნოპერსტუფქღ
უშჩცჴჭჷ 1234567890ჲ



4. ვიწრო გარნიზური

ქართული საშრიფტო მეურნეობის ერთ-ერთ ნაკლს წარმოადგენდა ის, რომ არ არსებობდა ისეთი შრიფტი, რომელიც თავისი ტევადობით, ანუ ეკონომიურობით, მკვეთრად იქნებოდა გამოყოფილი მოქმედ შრიფტებისაგან. ამ მიმართულებით ჩატარებული მრავალი ცდა, ჯერ „შრიფტის რეფორმის კომიტეტისა“ და შემდეგ „განათლების კომისარიატის პედაგოგიკისა და პედოლოგიის კვლევითი ინსტიტუტის შრიფტის სექციისა“, უშედეგოდ დამთავრდა.

ამ სტრიქონების ავტორმა მრავალი ცდებისა და ლაბორატორული შემოწმების შემდეგ შექმნა ვიწრო გარნიტურის შრიფტი.

ამ შრიფტის საბოლოოდ დადგენილი სახე გამოსაცდელად და ფართო საზოგადოებისათვის გასაცნობად გამოქვეყნებული იყო ჟურნალ „საბჭოთა ხელოვნებაში“ (1959 წ. № 10).

ვიწრო გარნიტურის გრაფიკულ მოხაზულობაში მტკიცედ არის დაცული ქართული ასოების ტრადიციული სახე. საგრძნობი ეკონომიურობა (10 — 15%) მიღწეულია ასოთა სიგანისა და მათი წაგრძელებული ნაწილების შემცირების ხარჯზე.

ეს შრიფტი გამიზნულია ყველა დარგის ლიტერატურისათვის, განსაკუთრებით ჟურნალ-გაზეთებისათვის, სადაც ტევადობა და ადვილსაკითხაობა ერთ-ერთ ძირითად მიზანს წარმოადგენს.

ჯერჯერობით შექმნილია ამ გარნიტურის ორი მოსახვა: თავისი მთავრულებით, ციფრებითა და ორთოგრაფიული ნიშნებით — პირდაპირი და გადახრილი.

ამჟამად მიმდინარეობს ამ გარნიტურის სხვადასხვა კეგელებზე გამრავლება. ერთგვარ სიახლეს წარმოადგენს ის გარემოება, რომ ამ გარნიტურში პირველად შევიდა კენტი რიცხვის ზომა (ყვ. 9) უკანასკნელ დროს პოლიგრაფიაში მიღებული წესის მიხედვით.

ხელით წყობისათვის ვიწრო გარნიტურის შრიფტები ჯერ ჩამოსხმული არ არის. არსებობს მხოლოდ მისი მატრიცები სტრიქონ-ჩამომსხმელი მანქანის, ლინოტიპისათვის. მატრიცები დამზადებულია ლენინგრადის შრიფტის ჩამომსხმელ ქარხანაში, სადაც ინახება ამ შრიფტის დოკუმენტაცია, ისე როგორც ჩვეულებრივსა და მკაფიო გარნიტურისა.



30400 გარნიტორი

(პირდაპირი, ნათელი)

კაგელი 8

შპონით

დამწერლობა მსოფლიო კულტურის უდიდესი მონაპოვარია. როდესაც შრიფტზე ულაპარაკობთ, შეუძლებელია გაკვირთ მაინც არ შევეხოთ ამ მონაპოვარის სათავეებს, საიდანაც წარმოიშვა და განვითარდა ჯერ ხატოვანი და შემდეგ დღევანდელი ანბანი. სტამბური შრიფტი მჭიდროდ არის დაკავშირებული ამ ანბანთან და მის პირვანდელ ხატოვან გამოსახულებასთან

ანბანის ასოები შემთხვევით წარმოქმნილი ნიშნები კი არ არის, არამედ თითოეული მათგანი რთული ისტორიული განვითარების შედეგს წარმოადგენს, თითოეულ ასოს ჩონჩხს ანუ გრაფიკულ მოხაზულობას ღრმა ისტორიული ფესვები აქვს.

აბგდევნოთიკლმნოქერსტუფქლყშჩქცჟჭკ

კგზღვზთიკლმნოქერსტუფქლყშჩქცჟჭკ

1234567890

დამწერლობა მსოფლიო კულტურის უდიდესი მონაპოვარია. როდესაც შრიფტზე ულაპარაკობთ, შეუძლებელია გაკვირთ მაინც არ შევეხოთ ამ მონაპოვარის სათავეებს, საიდანაც წარმოიშვა და განვითარდა ჯერ ხატოვანი და შემდეგ დღევანდელი ანბანი. სტამბური შრიფტი მჭიდროდ არის დაკავშირებული ამ ანბანთან და მის პირვანდელ ხატოვან გამოსახულებასთან.

ანბანის ასოები შემთხვევით წარმოქმნილი ნიშნები კი არ არის, არამედ თითოეული მათგანი რთული ისტორიული განვითარების შედეგს წარმოადგენს, თითოეულ ასოს ჩონჩხს ანუ გრაფიკულ მოხაზულობას ღრმა ისტორიული ფესვები აქვს.

კაგელი 9

შპონით

დამწერლობა მსოფლიო კულტურის უდიდესი მონაპოვარია. როდესაც შრიფტზე ულაპარაკობთ, შეუძლებელია გაკვირთ მაინც არ შევეხოთ ამ მონაპოვარის სათავეებს, საიდანაც წარმოიშვა და განვითარდა ჯერ ხატოვანი და შემდეგ დღევანდელი ანბანი. სტამბური შრიფტი მჭიდროდ არის დაკავშირებული ამ ანბანთან და მის პირვანდელ ხატოვან გამოსახულებასთან.

აბგდევნოთიკლმნოქერსტუფქლყშჩქცჟჭკ

კგზღვზთიკლმნოქერსტუფქლყშჩქცჟჭკ

1234567890

დამწერლობა მსოფლიო კულტურის უდიდესი მონაპოვარია. როდესაც შრიფტზე ულაპარაკობთ, შეუძლებელია გაკვირთ მაინც არ შევეხოთ ამ მონაპოვარის სათავეებს, საიდანაც წარმოიშვა და განვითარდა ჯერ ხატოვანი და შემდეგ დღევანდელი ანბანი. სტამბური შრიფტი მჭიდროდ არის დაკავშირებული ამ ანბანთან და მის პირვანდელ ხატოვან გამოსახულებასთან.

3 ი წ რ ო გ ა რ ნ ი ტ უ რ ი

(პირდაპირი, ნათელი)

კვალი 10

შპონით

დამწერლობა მსოფლიო კულტურის უდიდესი მონაპოვარია. როდესაც შრიფტზე ვლაპარაკობთ, შეუძლებელია გაკვირით მაინც არ შევეხოთ ამ მონაპოვარის სათავეებს, საიდანაც წარმოიშვა და განვითარდა ჯერ ხატოვანი და შემდეგ დღევანდელი ანბანი. სტამბური შრიფტი მჭიდროდ არის დაკავშირებული ამ ანბანთან და მის პირვანდელ ხატოვან გამოსახულებასთან.

აბგდევნთიკლმნოპჟრსტუფქღყშჩცძწჭხჟ

1234567890

აბგდევნთიკლმნოპჟრსტუფქღყშჩცძწჭხჟ

დამწერლობა მსოფლიო კულტურის უდიდესი მონაპოვარია. როდესაც შრიფტზე ვლაპარაკობთ, შეუძლებელია გაკვირით მაინც არ შევეხოთ ამ მონაპოვარის სათავეებს, საიდანაც წარმოიშვა და განვითარდა ჯერ ხატოვანი და შემდეგ დღევანდელი ანბანი. სტამბური შრიფტი მჭიდროდ არის დაკავშირებული ამ ანბანთან და მის პირვანდელ ხატოვან გამოსახულებასთან.

კვალი 12

შპონით

დამწერლობა მსოფლიო კულტურის უდიდესი მონაპოვარია. როდესაც შრიფტზე ვლაპარაკობთ, შეუძლებელია გაკვირით მაინც არ შევეხოთ ამ მონაპოვარის სათავეებს, საიდანაც წარმოიშვა და განვითარდა ჯერ ხატოვანი და შემდეგ დღევანდელი ანბანი. სტამბური შრიფტი მჭიდროდ არის დაკავშირებული ამ ანბანთან და მის პირვანდელ ხატოვან გამოსახულებასთან.

აბგდევნთიკლმნოპჟრსტუფქღყშჩცძწჭხჟ 1234567890

აბგდევნთიკლმნოპჟრსტუფქღყშჩცძწჭხჟ

დამწერლობა მსოფლიო კულტურის უდიდესი მონაპოვარია. როდესაც შრიფტზე ვლაპარაკობთ, შეუძლებელია გაკვირით მაინც არ შევეხოთ ამ მონაპოვარის სათავეებს, საიდანაც წარმოიშვა და განვითარდა ჯერ ხატოვანი და შემდეგ დღევანდელი ანბანი.

კვალი 16

საბჭოთა კავშირში ბეჭდვითი სიტყვა
მოწოდებულია ემსახუროს

30 წ.მ გარნიტორი

(გადახრილი)

კაგელო 8

შპსონით

დამწერლობა მსოფლიო კულტურის უდიდესი მონაპოვარია. როდესაც შრიფტზე ვლაპარაკობთ, შეუძლებელია გაკვრით მაინც არ შევხვით ამ მონაპოვარის სათავეებს, საიდანაც წარმოიშვა და განვითარდა ჯერ ხატოვანი და შემდეგ დღევანდელი ანბანი. სტამბური შრიფტი მჭიდროდ არის დაკავშირებული ამ ანბანთან და მის პირვანდელ ხატოვან გამოსახულებასთან.

ანბანის ასოები შემთხვევით წარმოქმნილი ნიშნები კი არ არის, არამედ თითოეული მათგანი რთული ისტორიული განვითარების შედეგს წარმოადგენს, თითოეულ ასოს ჩონჩხს ანუ გრაფიკულ მოხაზულობას ღრმა ისტორიული ფესვები აქვს.

ამგდევზთიკლმზოპურსტუფქლყშჩქჭჟკ

აბგდევზთიკლმზოპურსტუფქლყშჩქჭჟკ

1234567890

დამწერლობა მსოფლიო კულტურის უდიდესი მონაპოვარია. როდესაც შრიფტზე ვლაპარაკობთ, შეუძლებელია გაკვრით მაინც არ შევხვით ამ მონაპოვარის სათავეებს, საიდანაც წარმოიშვა და განვითარდა ჯერ ხატოვანი და შემდეგ დღევანდელი ანბანი. სტამბური შრიფტი მჭიდროდ არის დაკავშირებული ამ ანბანთან და მის პირვანდელ ხატოვან გამოსახულებასთან.

ანბანის ასოები შემთხვევით წარმოქმნილი ნიშნები კი არ არის, არამედ თითოეული მათგანი რთული ისტორიული განვითარების შედეგს წარმოადგენს, თითოეულ ასოს ჩონჩხს ანუ გრაფიკულ მოხაზულობას ღრმა ისტორიული ფესვები აქვს.

კაგელო 10

შპსონით

დამწერლობა მსოფლიო კულტურის უდიდესი მონაპოვარია. როდესაც შრიფტზე ვლაპარაკობთ, შეუძლებელია გაკვრით მაინც არ შევხვით ამ მონაპოვარის სათავეებს, საიდანაც წარმოიშვა და განვითარდა ჯერ ხატოვანი და შემდეგ დღევანდელი ანბანი. სტამბური შრიფტი მჭიდროდ არის დაკავშირებული ამ ანბანთან და მის პირვანდელ ხატოვან გამოსახულებასთან.

ანბანის ასოები შემთხვევით წარმოქმნილი ნიშნები კი არ არის, არამედ თითოეული მათგანი რთული ისტორიული განვითარების შედეგს წარმოადგენს, თითოეულ ასოს ჩონჩხს ანუ გრაფიკულ მოხაზულობას ღრმა ისტორიული ფესვები აქვს.

ამგდევზთიკლმზოპურსტუფქლყშჩქჭჟკ

აბგდევზთიკლმზოპურსტუფქლყშჩქჭჟკ

1234567890

დამწერლობა მსოფლიო კულტურის უდიდესი მონაპოვარია. როდესაც შრიფტზე ვლაპარაკობთ, შეუძლებელია გაკვრით მაინც არ შევხვით ამ მონაპოვარის სათავეებს, საიდანაც წარმოიშვა და განვითარდა ჯერ ხატოვანი და შემდეგ დღევანდელი ანბანი. სტამბური შრიფტი მჭიდროდ არის დაკავშირებული ამ ანბანთან და მის პირვანდელ ხატოვან გამოსახულებასთან.

1. ჩვეულებრივი შეკეთებული

თავისი მოხაზულობითა და გამოხედვით ეს შრიფტი არსებითად ჩვეულებრივი გარნიტურის მეორე ვარიანტია, რომელიც პირველიდან მხოლოდ იმით განსხვავდება, რომ მასში ასოების თვალი ოდნავ ოვალურია. მისი დანერგვა ჩვენს საშრიფტო მეურნეობაში შემდეგ პირობებში მოხდა: როდესაც ოცდაათიან წლებში შექმნილმა „შრიფტის რეფორმის კომიტეტმა“ ვერ გაამართლა მასზე დაკისრებული მოვალეობის შესრულება, შეწყვიტა მუშაობა. ეს საქმე იკისრა „განათლების სახალხო კომისარიატის პედაგოგიკისა და პედალოგიის სამეცნიერო-საკვლევო ინსტიტუტმა“; სადაც შეიქმნა „შრიფტის სექცია“, ჟურნალისტისა და საზოგადო მოღვაწის პარმენ ჭანიშვილის ხელმძღვანელობით.

ამ სექციამ ხელი მიყო არსებული შრიფტების გადასალისებას. ქართულ შრიფტებს შორის იყო გრიგოლ ტატიშვილის (1823—1911) მიერ „ვენურის“ მიხედვით შექმნილი სასაათაურო შრიფტი, კეგელი 20, რომელსაც სტამბის მუშები „მთაწმინდას“ უწოდებდნენ. ინსტიტუტის შრიფტის სექციამ სცადა ამ შრიფტიდან გარნიტურის შექმნა, მაგრამ გაუმართლებელი წესით: სექციის მუშაებმა ალფაბეტის ოცდაცამეტი ასოდან ოცდარვა ასო უცვლელად დასტოვეს, ხოლო ექვს ასოს სახე შეუცვალეს. ბეჭდურის მაგივრად ხელნაწერის სახე მისცეს. დ=ფ, ზ=ზ, ლ=ღ, რ=რ, შ=შ. ასეთი „შეკეთების“ შემდეგ გაამრავლეს. ჩამოისხა კეგ. 12, 16, 24, 36. „მთაწმინდას“ დაეკარგა მთლიანი სახე. მექანიკურად ჩართული ასოები ანაწყოებში „აყვირდნენ“ და შრიფტკასებში არეკ-დარეკვა შეიტანეს. მიუხედავად ამისა, ეს შრიფტი მაინც დატოვებულ იქნა საშრიფტო მეურნეობაში „ჩვეულებრივი შეკეთებული გარნიტურის“ სახელწოდებით. ამ შრიფტს არა აქვს სხვა მოსახვის კეგელები, გარდა პირდაპირი ნათელისა. იგი მხოლოდ ხელითწყობისაა. არ არსებობს ამ შრიფტის არც ლინოტიპის და არც მონოტიპის ასოები.

ინსტრუქციის შრიფტის სექციამ ამ სატექსტოსათვის შექმნა მთავრული შრიფტები თავისი ციფრებით.



ჩვეულებრივი შეკრებივლი

(პირდაპირი, ნორმალური, ნათელი)

კველი 12

შონით

დამწერლობა მსოფლიო კულტურის უდიდესი მონაპოვარია. როდესაც შრიფტზე ვლაპარაკობთ, შეუძლებელია გაკვრით მაინც არ შევეხოთ ამ მონაპოვარის სათავეებს, საიდანაც წარმოიშვა და განვითარდა ჯერ ხატოვანი და შემდეგ დღევანდელი ანბანი. სტამბური შრიფტი მკიდროდ არის დაკავშირებული ამ ანბანთან და მის პირვანდელ ხატოვან გამოსახულებასთან.

ანბანის ასოები შემთხვევით წარმოქმნილი ნიშნები კი არ არის, არამედ თითოეული მათგანი რთული ისტორიული განვითარების შედეგს წარმოადგენს, თითოეულ ასოს ჩონჩხს ანუ გრაფიკულ მოხაზულობას ღრმა ისტორიული ფესვები აქვს.

აბგევებთიკდმნოპერსტუფქლყშჩცძწჭჯჰ

აბგდევზთიკდმნოპერსტუფქლყშჩცძწჭჯჰ

1234567890 №

დამწერლობა მსოფლიო კულტურის უდიდესი მონაპოვარია. როდესაც შრიფტზე ვლაპარაკობთ, შეუძლებელია გაკვრით მაინც არ შევეხოთ ამ მონაპოვარის სათავეებს, საიდანაც წარმოიშვა და განვითარდა ჯერ ხატოვანი და შემდეგ დღევანდელი ანბანი. სტამბური შრიფტი მკიდროდ არის დაკავშირებული ამ ანბანთან და მის პირვანდელ ხატოვან გამოსახულებასთან.

ანბანის ასოები შემთხვევით წარმოქმნილი კი არ არის, არამედ თითოეული მათგანი რთული ისტორიული განვითარების შედეგს წარმოადგენს, თითოეულ ასოს ჩონჩხს ანუ გრაფიკულ მოხაზულობას ღრმა ისტორიული ფესვები აქვს.

ჩვეულებრივი შეკვეთიანი
(პირდაპირი, ნორმალური, ნათელი)

კუბი 16

შპს-ით

დამწერლობა მსოფლიო კულტურის უდი-
დესი მონაპოვარია. როდესაც შრიფტზე ვდა-
პარაკობთ, შეუძლებელია გაკვრით მაინც არ
შევეხოთ ამ მონაპოვარის სათავეებს, საი-
დანაც წარმოიშვა და განვითარდა ჯერ
ხატოვანი და შემდეგ დღევანდელი ანბანი.
სტამბური შრიფტი მკიდროდ არის დაკავში-
რებული ამ ანბანთან და მის პირვანდელ
ხატოვან გამოსახულებასთან.

აბგევიზიკდმნოპჟრსტუფქლყშჩცძწჭხჯჰ

აბგდევზთიკდმნოპჟრსტუფქ

ლყშჩცძწჭხჯჰ 1234567890

დამწერლობა მსოფლიო კულტურის უდი-
დესი მონაპოვარია. როდესაც შრიფტზე ვდა-
პარაკობთ, შეუძლებელია გაკვრით მაინც არ
შევეხოთ ამ მონაპოვარის სათავეებს, საი-
დანაც წარმოიშვა და განვითარდა ჯერ
ხატოვანი და შემდეგ დღევანდელი ანბანი.
სტამბური შრიფტი მკიდროდ არის დაკავში-
რებული ამ ანბანთან და მის პირვანდელ
ხატოვან გამოსახულებასთან.

კვლევი 20

აბგდეზზთიკღმნოპჟრსტუფქ
ღყშჩცძწჭხჯჰ

კვლევი 24

აბგდეზზთიკღმნოპჟრსტუფქღყ
შჩცძწჭხჯჰ 1234567890 №

აბგდეზზთიკღმნოპჟრსტ
უფქღყშჩცძწჭხჯჰ.-.?!?
§*)1234567890

კვლევი 36

აბგდეზზთიკღმნოპჟრ
სტუფქღყშჩცძწჭხჯჰ



2. ჩვეულებრივი განიერი შეკეთებული

დაახლოებით ისეთივე ცდა ჩაატარეს ინსტიტუტის შრიფტის სექციის ხელმძღვანელებმა „ვენურ“ შრიფტზე როგორც „მთაწმინდაზე“. „ვენურის“ შვიდი ასო გადააკეთეს ხელნაწერი ასოს მსგავსად, ამასთანავე მთელ ალფაბეტს ზედა და ქვედა ტანი ოდნავ შეუმოკლეს, შუატანი ოდნავ გაუგანიერეს, მაგრამ ისე, რომ ძნელად განსხვავდება ვენურიდან. ასეთი „შეკეთებით“ ჩამოისხა კეგ. ნ. 8, 10 და 12. და იგი „ორჯონიკიძის“ სახელწოდებით შევიდა საშრიფტო მეურნეობაში. ეს შრიფტი მოწონებით არ სარგებლობს, ცნელად იკითხება და რაც მთავარია, მისი განსხვავება ვენურიდან გაძნელებულია, რის გამო საშრიფტო კასებში არეუ-დარევას იწვევს.

დ=ღ. ზ=ზ, ლ=ღ, რ=რ. მ=მ, წ=წ, ჯ=ჯ.

პიუხედავად ამისა, იგი მაინც დარჩა საშრიფტო მეურნეობაში „ჩვეულებრივი განიერის“ (შეკეთებულის) სახელწოდებით, თუმცა ეს სახელწოდება არცთუ ზუსტად შეეფერება მას. ამ შრიფტს არა აქვს არც თავისი ციფრები, არც ორთოგრაფიული ნიშნები და არც სხვა მოსახვის კეგელები. ის მხოლოდ ხელითწყობისაა. არ არსებობს მისი არც ლინოტიპისა და არც მონოტიპის მატრიცები.



ჩვეულებრივი განიერი (შეკეთავალი)

(პირდაპირი, ნათელი)

კეგელი 6

შპონით

დამწერლობა მსოფლიო კულტურის უდიდესი მონაპოვარია. როდესაც შრიფტზე ვლაპარაკობთ, შეუძლებელია გაკვირვებით მიახლოდეთ ამ მონაპოვარის სათავეებს, საიდანაც წარმოიშვა და განვითარდა ჯერ ხატოვანი და შემდეგ დღევანდელი ანბანი. სტამბური შრიფტი მჭიდროდ არის დაკავშირებული ამ ანბანთან და მის პირვანდელ ხატოვან გამოხატულებასთან.

ანბანის ასოები შემთხვევითი წარმოქმნილი ნიშნები კი არ არის, არამედ თითოეული მათგანი რთული ისტორიული განვითარების შედეგს წარმოადგენს. თითოეულ ასოს ჩონჩხს ანუ გრაფიკულ მოხატულობას ღრმა ისტორიული ფესვები აქვს.

აბგევზთიკდმნოპჟსტუფქლყმრცძჭხჭვჭ

კეგელი 8

შპონით

დამწერლობა მსოფლიო კულტურის უდიდესი მონაპოვარია. როდესაც შრიფტზე ვლაპარაკობთ, შეუძლებელია გაკვირვებით მიახლოდეთ ამ მონაპოვარის სათავეებს, საიდანაც წარმოიშვა და განვითარდა ჯერ ხატოვანი და შემდეგ დღევანდელი ანბანი. სტამბური შრიფტი მჭიდროდ არის დაკავშირებული ამ ანბანთან და მის პირვანდელ ხატოვან გამოსახულებასთან.

ანბანის ასოები შემთხვევითი წარმოქმნილი ნიშნები კი არ არის, არამედ თითოეული მათგანი რთული ისტორიული განვითარების შედეგს წარმოადგენს, თითოეულ ასოს ჩონჩხს ანუ გრაფიკულ მოხატულობას ღრმა ისტორიული ფესვები აქვს.

აბგევზთიკდმნოპჟსტუფქლყმრცძჭხჭვჭ

დამწერლობა მსოფლიო კულტურის უდიდესი მონაპოვარია. როდესაც შრიფტზე ვლაპარაკობთ, შეუძლებელია გაკვირვებით მიახლოდეთ ამ მონაპოვარის სათავეებს, საიდანაც წარმოიშვა და განვითარდა ჯერ ხატოვანი და შემდეგ დღევანდელი ანბანი. სტამბური შრიფტი მჭიდროდ არის დაკავშირებული ამ ანბანთან და მის პირვანდელ ხატოვან გამოსახულებასთან.

ანბანის ასოები შემთხვევითი წარმოქმნილი ნიშნები კი არ არის, არამედ თითოეული მათგანი რთული ისტორიული განვითარების შედეგს წარმოადგენს.

კეგელი 10

შპონით

დამწერლობა მსოფლიო კულტურის უდიდესი მონაპოვარია. როდესაც შრიფტზე ვლაპარაკობთ, შეუძლებელია გაკვირვებით მიახლოდეთ ამ მონაპოვარის სათავეებს, საიდანაც წარმოიშვა და განვითარდა ჯერ ხატოვანი და შემდეგ დღევანდელი ანბანი. სტამბური შრიფტი მჭიდროდ არის დაკავშირებული ამ ანბანთან და მის პირვანდელ ხატოვან გამოსახულებასთან.

ანბანის ასოები შემთხვევითი წარმოქმნილი ნიშნები კი არ არის, არამედ თითოეული მათგანი რთული ისტორიული განვითარების შედეგს წარმოადგენს.

აბგევზთიკდმნოპჟსტუფქლყმრცძჭხჭვჭ

1. უნივერსიტეტის გარნიტური

თბილისის სახელმწიფო უნივერსიტეტის ძველი ქართული ენის კათედრამ პროფ. ა. შანიძის ინიციატივით განიზრახა ისეთი ახალი სასტამბო შრიფტი შეექმნა, რომ შესაძლებელი ყოფილიყო მანქანით აეწყოთ როგორც ძველი ქართული ენისა და ლიტერატურის ძეგლები, ისე დიალექტოლოგიური ტექსტები (ხევსურული, თუშური, ინგილოური, სვანური, მეგრული და სხვ.). ამ მიზნით კათედრამ სათანადო შუამდგომლობა აღძრა უნივერსიტეტის რექტორატის წინაშე, რომელიც ამ წამოწყებას გულთბილად შეხვდა. უნივერსიტეტის რექტორატმა ხელშეკრულება დაუდვა ქართული შრიფტის საექსპერიმენტო ლაბორატორიას საჭირო ნახაზების შექმნის თაობაზე. ლაბორატორიამ ეს საქმე დაავალა მხატვარ ანტონ ღუმბაძეს, რომელმაც პროფ. ა. შანიძის ხელმძღვანელობით დახატა ასოები და სხვა სასტამბო ნიშნები. დაიხატა ორივე ქართული შრიფტი: ძველი ქართული (ე. ი. ხუცურის ნუსხური თავისი მთავრულებით, ძველი ხელნაწერების მიხედვით) და ახალი ქართული (ე. ი. მხედრული, ვახტანგისეული შრიფტის საფუძველზე, დამატებითი ნიშნებითურთ დიალექტიკური ტექსტების ასაწყობად).

1963 წ. ბოლოსთვის დამთავრდა მუშაობა ნახაზებზე ლინოტიპის კლავიატურის გაწყობაზე. ნახაზების დოკუმენტაცია დაამზადა НИИПолиграфмаш-მა მოსკოვში და გაეგზავნა ლენინგრადის პოლიგრაფიული მანქანათმშენებლობის ქარხანას, სადაც ავტორის ა. ღუმბაძისა და მისი ხელმძღვანლის ა. შანიძის მონაწილეობით 1964 წ. აპრილ-მაისში დაზუსტდა დოკუმენტაცია და ზოგიერთი ტექნიკური საკითხი. ლენინგრადის ქარხანა მატრიცებს ამზადებს ლინოტიპისათვის. მატრიცების პარტია მზად იყო 1964 წლის ბოლოსათვის.

ხელით წყობისათვის კი იმავე შრიფტის მატრიცები 1964 წ. უნივერსიტეტს მოუვიდა НИИПолиграфмаш-ისაგან და თბილისის შრიფტის ჩამომსხმელ ქარხანას გადაეცა, სადაც სამ კვგელზე—8, 10, 12-ზე ჩამოსხა ორივე სახის ქართული შრიფტი.

ამით ქართულ საშრიფტო მეურნეობას შეემატა მეტად საჭირო სპეციალური დანიშნულების ახალი მოხაზულობის შრიფტი, თანამედროვე სასტამბო ტექნიკის მოთხოვნილებათა შესაბამისად დამუშავებული, ხელთ და ლინოტიპით წყობისთვისაც.

ეს ახალი შრიფტი ქართულ საშრიფტო მეურნეობაში შევიდა უნივერსიტეტის გარნიტურის სახელწოდებით.

ა ნ ბ ა ნ ი

ახალი	ა	ბ	გ	დ	ე	ვ	ზ	თ	ი
ძველი	ⴁ	ⴂ	ⴃ	ⴄ	ⴅ	ⴆ	ⴇ	ⴈ	ⴉ
	ⴊ	ⴋ	ⴌ	ⴍ	ⴎ	ⴏ	ⴐ	ⴑ	ⴒ
ახალი	კ	ლ	მ	ნ	ო	პ	ჟ	რ	ს
ძველი	ⴓ	ⴔ	ⴕ	ⴖ	ⴗ	ⴘ	ⴙ	ⴚ	ⴛ
	ⴜ	ⴝ	ⴞ	ⴟ	ⴠ	ⴡ	ⴢ	ⴣ	ⴤ
ახალი	ტ	ჯ	ჩ	ც	ძ	წ	ჭ	ხ	ც
ძველი	ⴞ	ⴟ (ⴞⴟ) ⴠ	ⴡ	ⴢ	ⴣ	ⴤ	ⴥ	⴦	ⴧ
	⴨	⴩	⴪	⴫	⴬	ⴭ	⴮	⴯	ⴰ
ახალი	ძ	წ	ჭ	ხ	ჯ	ღ	ჭ		
ძველი	ⴱ	ⴲ	ⴳ	ⴴ	ⴵ	ⴶ	ⴷ		
	ⴸ	ⴹ	ⵀ	ⵁ	ⵂ	ⵃ	ⵄ		

ჲ ႁ ႂ ႃ ႄ ႅ ႆ ႇ ႈ ႉ ႊ ႋ ႌ ႍ ႎ ႏ ႐ ႑ ႒ ႓ ႔ ႕
 ႖ ႗ ႘ ႙ ႚ ႛ ႜ ႝ ႞ ႟

უნივერსიტეტის ბარნიტური
(პირდაპირი, ნორმალური, ნათელი)

კეგელი 8

შპონოთ

დამწერლობა მსოფლიო კულტურის უდიდესი მონაპოვარია. როდესაც შრიფტზე ვლაპარაკობთ, შეუძლებელია გაკვირით მაინც არ შევეხოთ ამ მონაპოვარის სათავეებს, საიდანაც წარმოიშვა და განვითარდა ჯერ ხატოვანი და შემდეგ დღევანდელი ანბანი. სტამბური შრიფტი მჭიდროდ არის დაკავშირებული ამ ანბანთან და მის პირვანდელ ხატოვან გამოსახულებასთან.

ანბანის ასოები შემთხვევით წარმოქმნილი ნიშნები კი არ არის, არამედ თითოეული მათგანი რთული ისტორიული განვითარების შედეგს წარმოადგენს. თითოეულ ასოს ჩონჩხს ანუ გრაფიკულ მოხაზულობას ღრმა ისტორიული ფესვები აქვს.

ა ბ გ დ ე ვ ზ ც თ ი კ ლ მ ნ ა ო პ ქ რ ს ტ ჯ უ ფ ქ ლ უ შ რ ც ძ წ
ჭ ხ ე ჯ ჰ ზ

დამწერლობა მსოფლიო კულტურის უდიდესი მონაპოვარია. როდესაც შრიფტზე ვლაპარაკობთ, შეუძლებელია გაკვირით მაინც არ შევეხოთ ამ მონაპოვარის სათავეებს, საიდანაც წარმოიშვა და განვითარდა ჯერ ხატოვანი და შემდეგ დღევანდელი ანბანი. სტამბური შრიფტი მჭიდროდ არის დაკავშირებული ამ ანბანთან და მის პირვანდელ ხატოვან გამოსახულებასთან.

ანბანის ასოები შემთხვევით წარმოქმნილი ნიშნები კი არ არის, არამედ თითოეული მათგანი რთული ისტორიული განვითარების შედეგს წარმოადგენს, თითოეულ ასოს ჩონჩხს ანუ გრაფიკულ მოხაზულობას ღრმა ისტორიული ფესვები აქვს.

კეგელი 10

შპონოთ

დამწერლობა მსოფლიო კულტურის უდიდესი მონაპოვარია. როდესაც შრიფტზე ვლაპარაკობთ, შეუძლებელია გაკვირით მაინც არ შევეხოთ ამ მონაპოვარის სათავეებს, საიდანაც წარმოიშვა და განვითარდა ჯერ ხატოვანი და შემდეგ დღევანდელი ანბანი. სტამბური შრიფტი მჭიდროდ არის დაკავშირებული ამ ანბანთან და მის პირვანდელ ხატოვან გამოსახულებასთან.

ანბანის ასოები შემთხვევით წარმოქმნილი ნიშნები კი არ არის, არამედ თითოეული მათგანი რთული ისტორიული განვითარების შედეგს წარმოადგენს, თითოეულ ასოს ჩონჩხს ანუ გრაფიკულ მოხაზულობას ღრმა ისტორიული ფესვები აქვს.

ა ბ გ დ ე ვ ზ ც თ ი კ ლ მ ნ ა ო პ ქ რ ს ტ ჯ უ ფ ქ ლ უ შ რ ც ძ წ
ჭ ხ ე ჯ ჰ ზ

უნივერსიტეტის გარნიზური (პირდაპირი, ნორმალური, ნათელი)

დამწერლობა მსოფლიო კულტურის უდიდესი მონაპოვარია. როდესაც შრიფტზე ვლაპარაკობთ, შეუძლებელია გაკვირით მაინც არ შევეხოთ ამ მონაპოვარის სათავეებს, საიდანაც წარმოიშვა და განვითარდა ჯერ ხატოვანი და შემდეგ დღევანდელი ანბანი. სტამბური შრიფტი მჭიდროდ არის დაკავშირებული ამ ანბანთან და მის პირვანდელ ხატოვან გამოსახულებასთან.

ანბანის ასოები შემთხვევით წარმოქმნილი ნიშნები კი არ არის, არამედ თითოეული მათგანი რთული ისტორიული განვითარების შედეგს წარმოადგენს. თითოეულ ასოს ჩონჩხს ანუ გრაფიკულ მოხაზულობას ღრმა ისტორიული ფესვები აქვს.

კეპლო 12

შპონით

დამწერლობა მსოფლიო კულტურის უდიდესი მონაპოვარია. როდესაც შრიფტზე ვლაპარაკობთ, შეუძლებელია გაკვირით მაინც არ შევეხოთ ამ მონაპოვარის სათავეებს, საიდანაც წარმოიშვა და განვითარდა ჯერ ხატოვანი და შემდეგ დღევანდელი ანბანი. სტამბური შრიფტი მჭიდროდ არის დაკავშირებული ამ ანბანთან და მის პირვანდელ ხატოვან გამოსახულებასთან.

ანბანის ასოები შემთხვევით წარმოქმნილი ნიშნები კი არ არის, არამედ თითოეული მათგანი რთული ისტორიული განვითარების შედეგს წარმოადგენს. თითოეულ ასოს ჩონჩხს ანუ გრაფიკულ მოხაზულობას ღრმა ისტორიული ფესვები აქვს.

ა ბ გ დ ე ვ ზ ც თ ი კ ლ მ ნ ძ ო პ ჟ რ ს ტ ჴ
უ ფ ქ ღ ყ შ ჩ ც ძ წ ჳ ხ ჯ ჳ ჭ





2. კურსივის გარნიტური

საშრიფტო მეურნეობაში განსაკუთრებული მნიშვნელობა აქვს გამოსაყოფ, ანუ კურსივის სახის შრიფტების არსებობას. ასეთი შრიფტი ჩვენს საშრიფტო მეურნეობაში დღემდე არ მოიპოვებოდა. ვცადეთ ისეთი კურსივის შექმნა, რომელიც გამოსადეგი იქნება ყველა სატექსტო გარნიტურისათვის.

ამ კატალოგში კორპუსის ზომაზე წარმოდგენილია ამ ახალი გარნიტურის მუქი მოსახვის ნიმუშები. განზრახულია მისი დაკომპლექტება ნათელი მოსახვის კეგელებითაც. ამ გარნიტურის ხელით-წყობის მატრიცები კეგ. 8, 10 და 12 დამზადებულია ლენინგრადის შრიფტის ჩამომსხმელ ქარხანაში.

ამ გარნიტურის ლინოტიპის მატრიცებს ამზადებს ლენინგრადის პოლიგრაფიული მანქანების ქარხანა. ნახაზები შექმნილია 1963 --- 1964 წლებში. მათი ავტორია ბ. გორდეზიანი.



კარსივის ბარნიტური

(ნორმალური, მუქი) *

კვალი 10

შპონი

დამწერლობა მსოფლიო კულტურის უდიდესი მონაპოვარია, როდესაც შრიფტზე ვლაპარაკობთ, შეუძლებელია გაკვრით მაინც არ შევეხოთ ამ მონაპოვარის სათავეებს, საიდანაც წარმოიშვა და განვითარდა ჯერ ბატოვანი და შემდეგ დღევანდელი ანბანი. სტამბური შრიფტი მჭიდროდ არის დაკავშირებული ამ ანბანთან და მის პირვანდელ ბატოვან გამოსახულებასთან.

ანბანის ასოები შემთხვევით წარმოქმნილი ნიშნები კი არ არის, არამედ თითოეული მათგანი რთული ისტორიული განვითარების შედეგს წარმოადგენს, თითოეულ ასოს ჩონჩხს ანუ გრაფიკულ მოხაზულობას ღრმა ისტორიული ფესვები აქვს.

აბგდეზთიკლმნოპრსტუფქღყშჩჟცძწჭკ
ახბღღევზთიკლმნოპრსტუფქღყშჩჟცძწჭკ

ანბანის ასოები შემთხვევით წარმოქმნილი ნიშნები კი არ არის, არამედ თითოეული მათგანი რთული ისტორიული განვითარების შედეგს წარმოადგენს, თითოეულ ასოს ჩონჩხს ანუ გრაფიკულ მოხაზულობას ღრმა ისტორიული ფესვები აქვს.

დამწერლობა მსოფლიო კულტურის უდიდესი მონაპოვარია. როდესაც შრიფტზე ვლაპარაკობთ, შეუძლებელია გაკვრით მაინც არ შევეხოთ ამ მონაპოვარის სათავეებს, საიდანაც წარმოიშვა და განვითარდა ჯერ ბატოვანი და შემდეგ დღევანდელი ანბანი. სტამბური შრიფტი მჭიდროდ არის დაკავშირებული ამ ანბანთან და მის პირვანდელ ბატოვან გამოსახულებასთან.

ანბანის ასოები შემთხვევით წარმოქმნილი ნიშნები კი არ არის, არამედ თითოეული მათგანი რთული ისტორიული განვითარების შედეგს წარმოადგენს, თითოეული ასოს ჩონჩხს ანუ გრაფიკულ მოხაზულობას ღრმა ისტორიული ფესვები აქვს.

* მიმდინარეობს ამ შრიფტების მუქი მოსახვის გამრავლება კვ. 16, 20, 36-ზე. ამავე ღრის მზადლება ამ შრიფტის ნათელი მოსახვის ნახაზები.

კურსივის გარნიტური
(ნორმალური, მუქი)

კაპილო 28

**აბგდევისთიკლმნოპჟრ
სტუფქღყშჩცძწჭხჯჳ
ჭჭკჟჳ**

კაპილო 28

**აბგდევისთიკლმნოპჟ
რსტუფქღყშჩცძწ
ჭხჯჳ**





8. დუმბაძის გარნიტური

ქართულ ორშტრიხიან, ნორმალური მოსახვის შრიფტებში მკვეთრად იყო გამოვლინებული თვალსაჩინო კონტრასტი ძირითად შტრიხებსა და წვრილებს შორის, რაც კითხვას აძნელებდა და თვალს ღლიდა (პარიზული, კ. ლორთქიფანიძის, დედაენის), ხოლო მათ შორის საშუალო ხაზი, რომელიც უფრო ჰარმონიული იქნებოდა და ხანგრძლივ კითხვას ხელს შეუწყობდა, დღემდე მონახული არ იყო. ასეთი საშუალო ხაზი მონახა მხატვარმა ა. დუმბაძემ, რომელმაც დაამუშავა ახალი მოხაზულობის ისეთი ორშტრიხიანი შრიფტი, სადაც შტრიხებს შორის არ იგრძნობა მკვეთი განსხვავება. აქ წარმოდგენილია ამ შრიფტის ერთი ზომა კეგ. 10. შრიფტი გამიზნულია ხანგრძლივი კითხვისათვის. ყოველ ასოს გარკვეული ინდივიდუალობა ახასიათებს. ავტორის მიერ გამონახულია ასოთა შორის სწორი პროპორციები. მატრიცები დამზადებულია ლენინგრადის შრიფტის ჩამომსხმელ ქარხანაში ავტორის ხელმძღვანელობით 1964 წელს. საშრიფტო მეურნეობაში ეს შრიფტი შესულია დუმბაძის გარნიტურის სახელწოდებით.



დუმბაჰის გარნიტური

(პირდაპირი, ნორმალური, ნათელი) *

კეპელო 10

შპონით

დამწერლობა მსოფლიო კულტურის უდიდესი მონაპოვარია. როდესაც შრიფტზე ვლაპარაკობთ, შეუძლებელია გაკვრით მაინც არ შევეხოთ იმ მონაპოვარის სათავეებს, საიდანაც წარმოიშვა და განვითარდა ჯერ სატოვანი და შემდეგ დღევანდელი ანბანი. სტამბური შრიფტი მჭიდროდ არის დაკავშირებული ამ ანბანთან და მის პირვანდელ სატოვან გამოსახულებასთან.

ანბანის ასოები შემთხვევით წარმოქმნილი ნიშნები კი არ არის, არამედ თითოეული მათგანი რთული ისტორიული განვითარების შედეგს წარმოადგენს, თითოეულ ასოს ჩონჩხს ანუ გრაფიკულ მოსახულობას ღრმა ისტორიული ფესვები აქვს.

აბგდეუზთიკლმნოპერსტუფქღყშჩცძწჭჯპ ჳშმშქჟ
აბგდეუზთიკლმნოპერსტუფქღყშჩცძწჭჯპ ჳშმშქჟ

1234567890

№5*::!?-.,

ანბანის ასოები შემთხვევით წარმოქმნილი ნიშნები კი არ არის, არამედ თითოეული მათგანი რთული ისტორიული განვითარების შედეგს წარმოადგენს, თითოეულ ასოს ჩონჩხს ანუ გრაფიკულ მოსახულობას ღრმა ისტორიული ფესვები აქვს.

დამწერლობა მსოფლიო კულტურის უდიდესი მონაპოვარია. როდესაც შრიფტზე ვლაპარაკობთ, შეუძლებელია გაკვრით მაინც არ შევეხოთ ამ მონაპოვარის სათავეებს, საიდანაც წარმოიშვა და განვითარდა ჯერ სატოვანი და შემდეგ დღევანდელი ანბანი. სტამბური შრიფტი მჭიდროდ არის დაკავშირებული ამ ანბანთან და მის პირვანდელ სატოვან გამოსახულებასთან.

ანბანის ასოები შემთხვევით წარმოქმნილი ნიშნები კი არ არის, არამედ თითოეული მათგანი რთული ისტორიული განვითარების შედეგს წარმოადგენს, თითოეულ ასოს ჩონჩხს ანუ გრაფიკულ მოსახულობას ღრმა ისტორიული ფესვები აქვს.

* მიმდინარეობს ამ შრიფტის ნათელი მოსახვის გამრავლება კეპ. 8, 12, 16, 20, 36-ზე. ამავე დროს მზადდება ამ შრიფტის შუქი მოსახვის ნახაზები.



საბიბულო ურიზბაი

ქართულ საშრიფტო მეურნეობაში დღემდე არ არსებობს სხვადასხვა ზომის ხარისხოვანი სატიტულო შრიფტების ასორტიმენტი, რაც მიუტევებელ ნაკლად უნდა ჩაითვალოს.

წიგნისა და სხვა საბეჭდი ფურცლების გასაფორმებლად ყოველ კეთილმოწყობილ სტამბას უნდა ჰქონდეს სხვადასხვა ზომისა და მოსახვის საგანგებოდ დამზადებული სატიტულო შრიფტები. როგორც მთავრული, ისე ნუსხური, 10—45 პუნქტამდე და ზევით (ხის შრიფტები).

ჩვენ ხშირად სატიტულო შრიფტებს ვუწოდებთ ადრე შექმნილ სხვადასხვა სატიტულო შრიფტების დიდკეგელიან ასოებს, მაგრამ ეს სწორი არ არის. რადგან დიდკეგელიანი შრიფტები განსაკუთრებული საგარნიტურო პატარა ზომის ნახაზებიდან მზადდება დიდი ზომის. ეს დიდკეგელიანი შრიფტები განსაკუთრებული საგარნიტურო დანიშნულებისაა, მათი სატიტულო შრიფტად ჩათვლა მართებულია არ მიგვაჩნია.

ყოველ სრულყოფილ და კეთილმოწყობილ საშრიფტო მეურნეობაში უნდა არსებობდეს საგანგებოდ დამზადებული სატიტულო შრიფტები. მათი ძირითადი დანიშნულებაა. ეურნალ-გაზეთების მომსახურება და წიგნის გარეგნული გაფორმების მხატვრული სახის შექმნა.

მართალია, ჩვენს საშრიფტო მეურნეობაშიაც არის თითო კეგელზე ჩამოსხმული ასეთი სატიტულო შრიფტები, მაგრამ მათი სახე. ჯერ ერთი. რომ მეტად მოძველებულია, მოკლებულია ქართული მხედრული ასოს გრაფიკულ სილამაზეს და, მეორეც, არ არსებობს ამ შრიფტების სხვადასხვა კეგელები, რაც შეუძლებელს ხდის მათ მიზანშეწონილად გამოყენებას.

ამის გამო გამომცემლობათა ხელმძღვანელები იძულებული არიან ყოველი წიგნისათვის მხატვარს დაუკვეთონ ყდების, სატიტულო ფურცლებისა და სხვათა გასაფორმებელი წარწერები, მაშინაც

კი, როდესაც ეს თავისუფლად შეიძლება ანაწყოები სატიტულო შრიფტებით გაკეთდეს უფრო ლამაზად, იათად და სწრაფად.

ამავე დროს არ შეიძლება არ აღვნიშნოთ, რომ ზოგიერთი გრაფიკოსი-მხატვარი სატიტულო შრიფტების ნაკლებობას ბოროტად იყენებს, რის შედეგად ხშირად ვხედავთ ისე დაუდევრად შესრულებულ „მხატვრულ შრიფტებს“, რომ მათი წაკითხვა დახელოვნებულ მკითხველსაც კი გაუჭირდება.

ამიტომ არის, რომ ჩვენი ლიტერატურის გარეგნული გაფორმების დიდი ნაწილი ან ერთფეროვანია და მოსაწყენი ან ისეთი „მრავალფეროვანი“. რომ მათი წაკითხვა პრობლემას წარმოადგენს.

მთავარი „პოლიგრაფმრეწველობა“ ამ უკანასკნელ დროს უკვე შეუდგა სატიტულო შრიფტების საფუძვლიან გადახალისებას. უკვე დამუშავებულია და ხმარებაშია შესული ახალი სატიტულო შრიფტის რამდენიმე სახე, მზადდება და მოკლე დროში საექსპლოატაციოდ გადაეცემა სტამბებს კიდევ რამდენიმე ახალი სახე, მათ შორის დიდკეგელიანი სტრაქონჩამომსხმელი მანქანის („СК“) შრიფტები: სხვადასხვა ზომისა და მოხაზულობის როგორც მთავრულები, ისე ნუსხურები (იხ. გვ. 72, 73, 74). ამ კატალოგში მოთავსებული სატიტულე შრიფტების ნიმუშები დალაგებულია ორნაირი წესით. ძველი მოხაზულობის შრიფტები წარმოდგენილია ნომრების მიხედვით, ხოლო ახალად შექმნილი შრიფტები — მათი სახელწოდებისა და ზომის მიხედვით.



ს ა ტ ი ტ უ ლ ო უ რ ი ფ ტ ე ბ ი

ქ ვ ა ლ ი მ ო ხ ა უ ლ ო ბ ი ს

№ 1

კ ა ბ ე ლ ო 12

ა ბ გ დ ე ვ ზ თ ი კ ლ მ ნ ო პ რ ს უ

№ 2

კ ა ბ ე ლ ო 12

ა ბ გ დ ე ვ ზ თ ი კ ლ მ ნ ო პ რ ს უ

№ 3

კ ა ბ ე ლ ო 12

ა ბ გ დ ე ვ ზ თ ი კ ლ მ ნ ო პ რ ს უ
ს ბ უ ჟ ქ ღ ყ შ ჩ ც ძ ნ წ ხ ჰ ჯ

№ 4

კ ა ბ ე ლ ო 16

ა ბ გ დ ე ვ ზ თ ი კ ლ მ ნ ო პ რ ს უ

234567890

№ 5

კ ა ბ ე ლ ო 16

ა ბ გ დ ე ვ ზ თ ი კ ლ მ ნ ო პ რ ს უ

№ 6

კ ა ბ ე ლ ო 20

ა ბ გ დ ე ვ ზ თ ი კ ლ მ ნ ო პ რ ს უ
ჯ კ . . . (?) * § № 1234567890

№ 7

კ ა ბ ე ლ ო 20

ა ბ გ დ ე ვ ზ თ ი კ ლ მ ნ ო პ რ ს უ

№ 8

კანონი 24

აბგღევეზთიკლენოპყრსტუფქლყშ
ჩცძწჭხჯჳ

№ 9

კანონი 24

აბგღევეზთიკლენთაჟრსტუფქლყშ
ჩცძწჭხჯჳ.

№ 10

კანონი 24

აბგღევეზთიკლენოპ
ყრსტუფქლყშჩცძწ

№ 11

აბგღევეზკლენოპრსტ

№ 12

კანონი 24

აბგღევეზთიკლენ
ნღპჟრსტუფქლ
ყშჩცძწჭხჯჳ

№ 13

კანონი 24

აბგღევეზთიკლენოპჟრსტუ
ფქლყშჩცძწჭხჯჳ.

№ 14

ქველი 36

აბგდევზთიკლმ
ნოპჟრსჭყფქღ
ყშჩცძწჭჭ'ზფჳ,-

№ 15

ქველი 36

აბგდევზთიკლმნო
პჟრსჭყფქღყშჩცძ

№ 16

ქველი 36

აბგდევზთიკლმნოპჟრსს

№ 17

ქველი 36

აბგდევზთიკლმნოპ

№ 18

ქველი 48

აბგდევზკლმნ

აბგდეზ

ბგდგე

გდგდე

დგდე

კვანძი 34

საბჭოთა კავშირ-
ში ბუფერითი სივყ-
ვა მოწოდებულ. უმ-
სახელოს საბჭოთა
აღმშენებლობას

კვანძი 24

აბგვუვზჟთიკლმნოპჟრ
სვუფქღყშჩცხჯკ-
,-;!?) №1234567090

კვანძი 48

აბგდუვზჟთ
თქლმნოპჟრ

* ეს შრიტები შექმნილია „რეფორმის კომიტეტის“ მიერ 1934—1935 წწ. მა-
ის ავტორია დ. შევარდნაძე.

საბიბულო მთავრული „კიროვის“ *

კვანძი 8

აბგდეზთიკდენოჟასგუჟელყურსძნჭხჯკ
1234567890 №

კვანძი 10

აბგდეზთიკდენოჟასგუჟელყურსძნჭხჯკ
1234567890 №

კვანძი 12

აბგდეზთიკდენოჟასგუჟელყურსძნჭხჯკ
1234567890 №

კვანძი 16

აბგდეზთიკდენოჟასგუჟელ
ყურსძნჭხჯკ
1234567890 №

კვანძი 20

აბგდეზთიკდენოჟასგ
უჟელყურსძნჭხჯკ.-.?!?&*)
№ 1234567890

* როგორც ეს შრიფტი, ისე მოპლენო „კომრკველო მთავრული“ შექმნილია
ორმოციან წლებში მთლიანი გარნიტურის სახით.

აბგღევზთიკდმნოპჟისგ
უფელყუმჩმნჭხჯკ
.,-:;!)?*) № 1234567890

აბგღევზთიკდ
მნოპჟისგზუფელ
ყუმჩმნჭხჯკ
.,-:;!)?) № 2567890

აბგღევზთიკ
დმნოპჟისგზუ

სატიტულო მთავრული „კიროვის“

(მომრგვალო)

კვებლი 10

აბგღაჳზთიქლბნოჳქრსგუჳქლჳგრძნჭხჯჳ

1234567890 №

კვებლი 12

აბგღაჳზთიქლბნოჳქრსგუჳქლჳგრძნჭხჯჳ

1234567890 №

კვებლი 16

აბგღაჳზთიქლბნოჳქრსგუჳქლ

ჳგრძნჭხჯჳ

1234567890 №

კვებლი 20

აბგღაჳზთიქლბნოჳქრსგუჳქლ

ჳგრძნჭხჯჳ.,-;!?)

№1234567890

კვებლი 24

აბგღაჳზთიქლბნოჳქრსგუ

ჳქლჳგრძნჭხჯჳ.,-;!*§)

№1234567890

აბგღევისთიიქლენ
რავრსსფუფელყუს
ქნფხჳჳ.-.?!?ფ*)

აბგღევისთიიქ
ლენრავრსსფუ
ფელყუსქნფხჳ
1234567890 №

სატიტულო ახალი მოხაჯულობის *

(ნათელი)

ჰეგელი 16

აბგღევჳთიიკლენოპჳრსტუფქღყზჩცხჯჳ

1 2 3 4 5 6 7 8 9 0 .,!?

I

ჰეგელი 20

აბგღევჳთიიკლენოპჳრსტუფქღყ

ზრსქწჭხჯჳ

1234567890.,!?

ჰეგელი 24

აბგღევჳთიიკლენოპჳრსტ

უფქღყზრსქწჭხჯჳ

1234567890.,!?

ჰეგელი 28

აბგღევჳთიიკლენოპჳრსტ

უფქღყზრსქწჭხჯჳ

1234567890.,!?

* ეს სატიტულო მოაჯრულები შექმნილია 1960—1961 წლებში მთლიანი გარნიტურის სახით ბ. გორდუზიანის ესკიზების საფუძველზე.

აბგდევზთიკლმნოპ
ჟრსტუფქღყზრხძწ
ჭხჯჰ 1234567890.,!?

აბგდევზთიკლმნ
ოპჟრსტუფქღყ
ზრხძწჭხჯჰ1234
567890.,!?

საბიბულო ახალი მოზაზულოგისა •

(ნახეუარმუქი)

კეგელი 16

აგბლეუზთიქლენოქერსტუქლუერსქენჯაქ

1234567890 № %\V.X,.,.?||გ-«*

კეგელი 20

აგბლეუზთიქლენოქერსტუქლუერსქენჯაქ

ჯკქყ\1%|234567890...№*|(!:გ?-«

კეგელი 24

აგბლეუზთიქლენოქერსტუქლუერსქენჯაქ

ლუერსქენჯაქ

1234567890 № ..:;!?გ*)»

კეგელი 36

თაგბლეუზთიქლენოქერსტუქლუერსქენჯაქ

კეგელი 48

აგბლეუზთიქლენოქერსტუქლუერსქენჯაქ

ლუერსქენჯაქ

• ეს შრიფტი შექმნილია 1984 წელს. მისი ავტორია მხატ. დ. დუნდუა.

სატიტულო ახალი მოხაზულობისა *

(განიერი, ჩრდილოვანი)

ბანერო

კაბელო 12

აბგღეფჳთიიკლმნოპჟრსტუფძყზ

ჩსცქცხსჳლX?!,:;~?|~N-1234567890

კაბელო 24

აბგღეფჳთიი

კლმნოპჟრ

სტუფძყზ

ჩსცქცხსჳლ

X?!,:;~?|~N-

1234567890

N 28

აბგღეფჳთიი

იკლმნოპ

ჟრსტუფ

ჩრდილოვანი

კაბელო 28

აბგღეფჳთიიკლმნოპჟრს

ტუფძყზეჩსქცხსჳლ

* როგორც განიერი, ისე ჩრდილოვანი შექმნილია 1964 წელს მხატ. ა. ლუმაძისა და ე. თვალჭრელიძის მიერ.

კბილი 28

აბგღაჲჳთიკლმნოპჳრსსტუჳფღყუზ
ქწჳხჯჳ 1234567890.,:;!?-.,“()[]

კბილი 36

აბგღაჲჳთიკლმნოპჳრსსტუ
ჳფღყუზქწჳხჯჳ

კბილი 42

აბგღაჲჳთიკლმნოპჳ
რსსტუჳფღყუზქწჳხჯჳ

* აქ წარმოდგენილია კლიშეს სახით. მატრიცები იქნება მზად 1965 წლის დასაწყისში. შრიფტის ავტორია ბ. გორდეზიანი.

თავალი 20

**აბგდეფთიკლენოპჟრსტუ
ფქღყურიცკცხჯჰ**

თავალი 22

**აბგდეფთიკლენოპ
ჟრსტუფქღყურიცკცხ**

თავალი 42

**აბგდეფთი
კლენოპჟრს**

* ავტორია ა. ღუმბაძე. შრიფტი წარმოღვენილია კლიშეს სახით. მიტრიცები დაშვადლება 1965 წ. პირველ ნახევარში.

მაგალი 16

აბგდეეზთიკლმნოპჟრსტუფქღყშჩცძწჭ

ხჯპ 1234567890

მაგალი 24

აბგდეეზთიკლმნოპჟრსტუ

ფქღყშჩცძწჭხჯპ

მაგალი 30

აბგდეეზთიკლმნოპჟ

რსტუფქღყშჩცძწჭხ

მაგალი 48

აბგდეეზთიკლმ

ნოპჟრსტუფქღ

ძირითადი ცნობები ქართული

ზრიშტაგის ისტორიიდან

როდესაც ჩვენ ვფურცლავთ მუზეუმებსა და წიგნთსაცავებში შემონახულ ქართულ ხელნაწერ და პირველ ნაბეჭდ წიგნებს, გვაოცებს მათი შემსრულებლების მაღალი ხელოვნება და იშვიათი ოსტატობა, მზრუნველობა და სიყვარული წიგნისადმი.

ზოგი მათგანი დაწერილია ასომთავრულით, ზოგი ნუსხა ხუცურითა და ზოგიც ლამაზი ხელის მხედრულით.

ბევრი მათგანი ათას წელზე მეტი ხნისაა, მაგრამ ისტორიის მტვერს ჯერ კიდევ ვერ წაუშლია ასოების სილამაზე და კეთილი შრომის ნაკვალევი.

ეჭვს გარეშეა, რომ ჩვენს წინაპრებს კარგად ჰქონიათ შეგნებულ საკუთარი დამწერლობის მნიშვნელობა, გულმოდგინებითა და მზრუნველობით მოუვლიათ ამ ძვირფასი მემკვიდრეობისათვის და დაუშრეტელი ენერგიით განუეითარებიათ თავისი დროის შესაბამისად.

მრავალი ასეული წლის მანძილზე ჩამოუყალიბებიათ სასახოვანი დამწერლობა: ასომთავრული, რომლითაც ამკობდნენ ბუროთმოდერების მონუმენტურ ძეგლებს. წერდნენ ძვირფას წიგნებს, შემდეგ ნუსხა ხუცური-გაკრული ხელის დამწერლობა და ბოლოს, ულამაზესი ალფაბეტი, რომელსაც მხედრულს ვუწოდებთ.

ჩვენი წინაპრების ეროვნული დამწერლობისადმი ასეთი მზრუნველობა გვაეალებს, არანაკლები გულმოდგინებითა და სიყვარულით მოვეკიდოთ ამ ძვირფას მემკვიდრეობას და მის საფუძველზე შექმნათ ჩვენი ეპოქის შესაბამისი საშრიფტო მეურნეობა.

• •

იმ დროს, როდესაც გუტენბერგის შესანიშნავმა გამოგონებამ ძირფესვიანად შეცვალა დამწერლობისა და წიგნის ბეჭდვის განვითარების გზები, საქართველო იმდენად შევიწროებული იყო გარეშე და შინაგანი მტრებისაგან, რომ მას არც დრო და არც საშუალება არ აღმოაჩნდა, რათა კაცობრიობის ეს უდიდესი მონაპოვარი გადმოეღო და განევითარებია. იგი ჩამორჩა საშრიფტო მეურნეობის განვითარების კანონზომიერების გზას და მრავალი წლის მანძილზე, თვით საბჭოთა ხელისუფლების დამყარებამდე, შემთხვევით ვითარდებოდა. მას არ გაუვლია თეორიული კვლევის, ლაბორა-

ტორიული დამუშავებისა და პრაქტიკული შემოწმების გზები. ამის შედეგად ქართული სასტამბო შრიფტები არ ყოფილა დაჯგუფებული გარნიტურებად და თვით ზომების (ეეგელების) გამრავლებაც ნორმალური გზით არ მიმდინარეობდა.

ასეთ არანორმალურ მდგომარეობას ხელი შეუწყო კიდევ იმ გარემოებამ, რომ პირველი ქართული შრიფტი გაკეთდა არა საქართველოში, არამედ შორეულ რომში, იმ წერილის ალფაბეტის მიხედვით, რომელიც თეიმურაზ პირველმა გაუგზავნა კათოლიკურ ეკლესიის მეთაურს.

1629 წელს ამ შრიფტით აიწყო და დაიბეჭდა პაოლინის „ქართულ-იტალიური ლექსიკონი“ საქართველოში გამოგზავნილი მისიონერებისათვის.

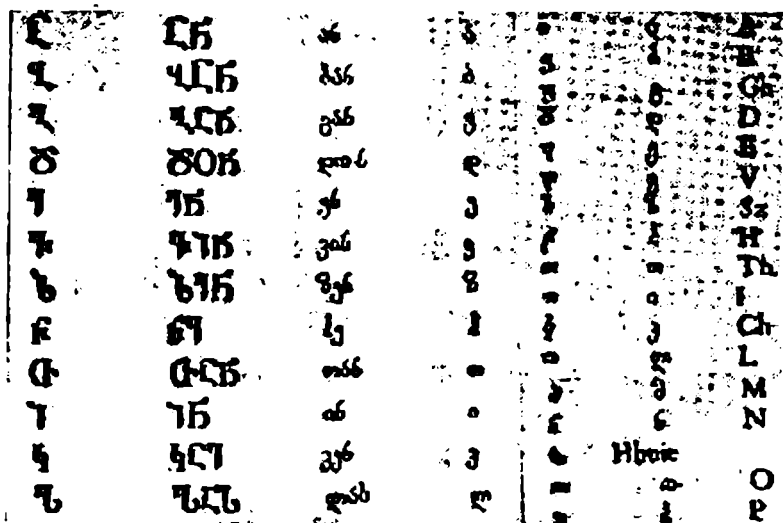
აბანო..	abán	ა	ლ	ფ	ხ
აბარო-ღბა	abar		ვ		
აბახა..	abác	ბ	ქ		ც
აბრუო-მი.	abre		ნ		ჩ
აგენა..	aghe	გ		ო	ჯ
აგმო-ბ-ჩქსჯი.	aghu.	დ	ო		ჰ
აგმო-სათუღევი.	aghi		პ		ჭ
აგმო-სათუღევის.	agmo	ე		ჟ	ც
ადვილს „შეთყც- რთული.	aduil ru	ვ	შ	ჩ	კ
ადვილი.	aduil	გ	რ		ც
ადვილიდ.	aduil	თ	ს	ც	ძ
ადი..	ádi,		ტ		ქ
ადიდქბა.	adide	ი	ც	წ	ღ
აერა.	acra,	კ	ყ	ჭ	ღ

პირველი ქართული სასტამბო შრიფტი.

ამოღებულია პაოლინის „ქართულ-იტალიური ლექსიკონიდან“.

ეს პირველი ქართული შრიფტი, ჩამოსხმული ლათინური შრიფტის ზომაზე, არსებითად უფრო ხელნაწერის ტრადიციული იყო, ვიდრე სტამბისათვის მისაღები ასო. ამ შრიფტში, ისე როგორც ხელნაწერში, ასოთა გადაბმა და ერთი და იგივე ასოს სხვადასხვა ზომა უცვლელად იყო შემონახული. არ იყო გათვალის-

წინებული ქართული ალფაბეტის მოხაზულობისა და პროპორციების თავისებურებანი. მომდევნო წლებში ამ შრიფტს ვხედავთ შეკეთებული სახით, რომში გამოსულ მარია მაჯიოს „ქართული ენის გრამატიკაში“ (1643 წ.); სადაც, მასთან ერთად, გამოყენებულია ხუცური, ასომთავრული და ნუსხა შრიფტებიც. თუ როდის, ან ვისი ნახაზების მიხედვით გაკეთდა ხუცური შრიფტები, ჩვენ არ ვიცით, ერთი კი ცხადია, რომ მრავალი წლის მანძილზე ამ ეგრეთ წოდებული რომის ქართული შრიფტებით უცხოეთში იბეჭდებოდა სხვადასხვა ქართული წიგნები.



პირველი ქართული სასტამბო შრიფტი (ხუცური) ამოღებულია მაჯიოს „ქართული ენის გრამატიკიდან“.

ცხადია, რომ ადრე თუ გვიან თვით საქართველოში უნდა დაწყებულიყო შრიფტების წარმოება ასეც მოხდა. ჩვენი კულტურის დიადმა მოამბაგემ ვახტანგ მეექვსემ თბილისში გახსნა ქართული სტამბა და უნგრულახეთიდან მოყვანილი სპეციალისტის დახმარებით გააყეთა როგორც ხუცური (ასომთავრული და ნუსხა), ისე მხედრული შრიფტები*.

პირველი წიგნი „სახარება“ ხუცური შრიფტებით აწუობილი

* ვახტანგის მხედრული, რომლითაც აწუობილი იყო „ვეფხისტყაოსანი“, აკადემიკოსმა აკაკი შანიძემ მხატვარ ვლადიმერ გრიგოლიას დახმარებით აღადგინა და 1937 წელს უცვლელად გამოსცა. ეს შრიფტი დღეს აღარ არსებობს.

1709 წელს გამოვიდა, ხოლო 1711 წელს მხედრული შრიფტით და-
ბეჭდილი „დავითნი“. 1712 წელს კი უკვე დავი „ვეფხისტყაოსანი“.

ვახტანგის სტამბის შრიფტები, როგორც გრაფიკული შესრულე-
ბით, ისე სტამბის მოთხოვნილებათა მიხედვით, რომის შრიფტებზე
ბევრად უფრო მაღლა იდგა.

საქართველოს შრიფტების შესახებ

საქართველოს შრიფტების შესახებ

საქართველოს შრიფტების შესახებ

ვახტანგის სტამბის შრიფტი (ხუცურა).

ქ:პრეკუმ რეი სტრეინი დორესკ: შუია სეშვა 9 ე:
კინდსინტინტრალტეცარე: დენუპოტსეშა 9 ე:
ში კანეი რეს პრე მარე: ბატუნ დე თურთუ 6 ა:
ში როაგა პრე დეუმენეუ: დე ლონიშტე ბუ 6 ა:
ქ:ამა ში ტიპოგრაფი: ღ კერცეი სფერში რ ე:
ლაყუდა ნენიეტატა: დაუ: ში მულოცეში რ ე:

ვახტანგის სტამბის შრიფტი (მხედრული).

მეთრამეტე საუკუნის პირველ ნახევარში ქართული შრიფტები
ჩნდება მოსკოვისა და პეტერბურგის სტამბებში, სადაც უპირა-
ტესობა ჰქონდა ხუცურ შრიფტებს. ამ შრიფტებზე მომუშავეთა შო-
რის აღსანიშნავია ბერი მხატვარი ქრისტეფორე გურამი-
შვილი, რომელიც ვახტანგთან ერთად გადასახლდა რუსეთში.

შემდეგი შრიფტების მოღვაწედ მეფე ერეკლე გამოდის. მსგავ-
სად მოსკოვის სტამბებისა, 1782 წლამდე არც ერეკლეს მიერ აღ-
დგენილ სტამბაში მოიპოვებოდა მხედრული შრიფტები. ამ პერი-
ოდში (1737 -- 1785 წწ.) შექმნილი ქართული შრიფტები საგრ-
ძნობლად ჩამოუვარდებოდა რომისა და ვახტანგის შრიფტებს.

მეცხრამეტე საუკუნის დასაწყისში, ახალი პოლიტიკური ვითარების გამო, ქართულ შრიფტებზე მუშაობას აგრძელებენ რუსეთში გადასახლებული სასულიერო და სამეფო გვარეულობის წარმომადგენლები. მათი დახმარებით რუსეთის სტამბებში ხელნაწერი ხუცურისა და მხედრულის მიბადებით შექმნილი მდარე ხარისხის შრიფტები ჩნდება.

მდგომარეობა საფუძვლიანად მხოლოდ მაშინ შეიცვალა, როდესაც ორმოციან წლებში ამ საქმეს პეტერბურგის სამეცნიერო აკადემიამ მოჰკიდა ხელი. ბატონიშვილი თეიმურაზის, დ. ჩუბინაშვილის, მ. ბროსესა და სხვათა დახმარებით აკადემიის სტამბამ შექმნა ექვსი მხედრული შრიფტისა და ორი ხუცურის სახე, რომელთაც შემდეგში „აკადემიური“ დაერქვა.

აი მათი ნიმუშები:

1. აკადემიური პეტრიტი. დედნის ავტორია თეიმურაზ ბატონიშვილი, რომელმაც მარი ბროსეს დახმარებით დაამზადა მატრიცები პარიზში. აკადემიის სტამბამ ამ მატრიცებიდან ჩამოასხა აღნიშნული შრიფტი.

კეგელი 8

ა და აც კა შაჟ ქვენი ზურგე, იუდაც ვაღარე ზინაყდა
ვაღარე „აქსუფილა“ ბეჭეფილუ ბესუღლასი პინი, სდაც ა
ბეუიდეი ბეჭეფილას ტეპარ, სდაც ა უსი აქსილუდი აქსუფილას
სოციალტურა ბეჭეფილასაგა აც-ტეკოს, სწარე ამ შინე სქარ
პინი, სდაც ა სოციალტურა ბეჭეფილას. ის ბეჭეფი, რომელიც დღემდე

2. აკადემიური ციცერო ნათელი:

კეგელი 12

შინით

დამწერლობა მსოფლიო კულტურის უდიდესი მონაპოვარია. როდესაც შრიფტზე ვლანარაკობთ, შეუძლებელია გაკვრით მაინც არ შეეგხოთ ამ მონაპოვარის სათავეებს, საიდანაც წარმოიშვა და განვითარდა ჯერ ხატოვანი და შემდეგ დღევანდელი ანბანი. სტამბური შრიფტი მჭიდროდ არის დაკავშირებული ამ ანბანთან და მის ზირვანდელ ხატოვან გამოსახულებასთან.

დამწერლობა მსოფლიო კულტურის უდიდესი მონაპოვარია. როდესაც შრიფტზე ვლანარაკობთ, შეუძლებელია გაკვრით მაინც არ შეეგხოთ ამ მონაპოვარის სათავეებს, საიდანაც წარმოიშვა და განვითარდა ჯერ ხატოვანი და შემდეგ დღევანდელი ანბანი. სტამბური შრიფტი მჭიდროდ არის დაკავშირებული ამ ანბანთან და მის ზირვან-

3. აკადემიური ციცერო მუქი:

კეგალი 12

სასტამბო შრიფტი წარმოადგენს წარმოების რთულ ნაკეთვას, ის ბევრ რამეში ექვემდებარება დიტერებისა და მატრიცების ზუსტ ტექნიკას. ნახაზის შექმნის დროს თუ მხატვრის მიერ არ აქნება გათვალისწინებული წარმოების მოთხოვნილებანი,

4. აკადემიური კეგ. 16 ნათელი. ეს შრიფტი შექმნილია სტამბის მიერ ციცეროსა და პეტიტის საფუძველზე. (იხ. გვ. 33 დედაენის გარნიტური).

5. აკადემიური კორპუსი ნათელი:

კეგალი 10 (ნათელი)

დამწერლობა მსოფლიო კულტურის უდიდესი მონაპოვარია. როდესაც შრიფტზე ვლაპარაკობთ, შეუძლებელია გაკერიო მაინც არ შეეხოდ ამ მონაპოვარის სათავეებს, საიდანაც წარმოიშვა და განვითარდა ჯერ ხატოვანი და შემდეგ დღევანდელი ანბანი. სტამბური შრიფტი მჭიდროდ არის დაკავშირებული ამ ანბანთან და მის პირვანდელ ხატოვან გამოსახულებასთან.

6. აკადემიური კორპუსი მუქი.

კეგალი 10 (მუქი)

არ არის არც ერთი მხარე ქვეყნის ფურცელზე. თუნდაც ყველაზე მოწინავე და სვედლანდე ითავი-სუფალი. ბურჟუაზიულ რესპუბლიკებს შორის, სადაც არ შეუძლებს ბურჟუაზიის ტერორი, სადაც არ იფოს აკრძალული თავისუფლება სოციალი-სტური რევოლუციისათვის აგიტაციისა, სწორედ ამ მხრივ საქირო პროპაგანდისა და საორგანი-ზაციო მუშაობისა. ის პარტია, რომელმაც დღემდე

ეს ორი უკანასკნელი შრიფტი, კეგ. 10 ნათელი და კეგ. 10 მუქი. შექმნილია ვახტანგის შრიფტის საფუძველზე.

1	ა	Ⴀ	Ⴁ	Ⴂ	20	ს	Ⴃ	Ⴄ	Ⴅ
2	ბ	Ⴆ	Ⴇ	Ⴈ	21	ლ	Ⴉ	Ⴊ	Ⴋ
3	გ	Ⴌ	Ⴍ	Ⴎ	22	w	Ⴐ	Ⴑ	Ⴒ
4	დ	Ⴓ	Ⴔ	Ⴕ	23	n	Ⴖ	Ⴗ	Ⴘ
5	ე	Ⴖ	Ⴗ	Ⴘ	24	ფ	Ⴙ	Ⴚ	Ⴛ
6	ვ	Ⴝ	Ⴞ	Ⴟ	25	ყ	Ⴜ	Ⴝ	Ⴞ
7	ზ	Ⴟ	Ⴚ	Ⴛ	26	ღ	Ⴝ	Ⴞ	Ⴟ
8	რ (cy)	Ⴚ	Ⴛ	Ⴜ	27	ქ	Ⴟ	Ⴚ	Ⴛ
9	ს	Ⴛ	Ⴜ	Ⴝ	28	შ	Ⴚ	Ⴛ	Ⴜ
10	ტ	Ⴜ	Ⴝ	Ⴞ	29	ჯ	Ⴛ	Ⴜ	Ⴝ
11	კ	Ⴝ	Ⴞ	Ⴟ	30	ა	Ⴜ	Ⴝ	Ⴞ
12	ლ	Ⴞ	Ⴟ	Ⴚ	31	ბ	Ⴝ	Ⴞ	Ⴟ
13	მ	Ⴟ	Ⴚ	Ⴛ	32	გ	Ⴞ	Ⴟ	Ⴚ
14	ნ	Ⴚ	Ⴛ	Ⴜ	33	დ	Ⴟ	Ⴚ	Ⴛ
15	ყ	Ⴛ	Ⴜ	Ⴝ	34	ე	Ⴚ	Ⴛ	Ⴜ
16	ვ	Ⴜ	Ⴝ	Ⴞ	35	ფ	Ⴛ	Ⴜ	Ⴝ
17	ზ	Ⴝ	Ⴞ	Ⴟ	36	ყ	Ⴜ	Ⴝ	Ⴞ
18	რ	Ⴞ	Ⴟ	Ⴚ	37	ღ	Ⴝ	Ⴞ	Ⴟ
19	ს	Ⴟ	Ⴚ	Ⴛ	38	ი (oy)	Ⴞ	Ⴟ	Ⴚ

* ამოღებულია ი. შარასა და ი. მეგრელის პროგრამა: "После для авторов и наборщиков восточных шрифтов". Москва 1963 г.

მეცხრამეტე საუკუნის სამოცდაათიან წლებამდე როგორც რუსეთში ისე საქართველოში, უმთავრესად, ამ შრიფტებით იბეჭდებოდა ქართული წიგნები. ამის შემდეგ 1666 წელს ხმარებაში შემოდის ახალი შრიფტი ე. წ. „ვენური“. (იხ. „ჩვეულებრივი გარნიტური“).

მეცხრამეტე საუკუნის დასასრულსა და მეოცე საუკუნის პირველი ორი ათეული წლის განმავლობაში კიდევ ბევრი სატექსტო შრიფტი ჩნდება, მაგრამ მათ შორის, ასე თუ ისე, მხოლოდ ორი შრიფტი იკიდებს ფეხს. ეს შრიფტებია: ევროთ წოდებული „კირილე ლორთქიფანიძისა“ და „პარიზულია“.

მათი ავტორების შესახებ მხოლოდ ის ვიცით, რომ პირველი შექმნილია გაზეთ „შრომის“ რედაქტორის ინიციატივით, რის გამო შრიფტსაც მისი სახელი ეწოდა (1862 წ.), ხოლო მეორე გაკეთებულია პარიზში 1903 წელს ფრანგი მხატვრის მიერ, იქ მყოფი ქართველი ახალგაზრდა ემიგრანტების ინიციატივით უწინააღმდეგარა „საქართველოსათვის“.

ორივე შრიფტი ერთობ ორნამენტულია, არაბუნებრივი და ირითადი ტექსტებისათვის უვარჯისი. მათ ხმარებაზე თანდათან იღვპენ ხელს ჩვენი სტამბები და გამოცემლობები. ამიტომაც ეს შრიფტები ჩვენ იმ შრიფტებს შორის მოვათავსეთ, რომელთა უმრავლესობა ან აღარ იხმარება ან იხმარება, მაგრამ ძალიან იშვიადად.

სურათი 16 (პარიზული)

33-ისათ

დამწერლობა მსოფლიო გულტურის უდიდესი მონაპოვარია. როდესაც შრიფტზე ვლაპარაკობთ, შეუძლებელია გაკვირით მაინც არ შეგვიხოთ ამ მონაპოვარის სათავეები, ხოლოდანაც წარმოიშვა და განვითარდა ჯერ ხატოვანი და შემდეგ დღევანდელი ანბანი. სტამბური შრიფტი მკვიდროდ არის დაკავშირებული ამ ანბანთან და მის პირვანდელ ხატოვან გამოსახულებასთან.

დამწერლობა მსოფლიო გულტურის უდიდესი მონაპოვარია. როდესაც შრიფტზე ვლაპარაკობთ, შეუძლებელია გაკვირით მაინც არ შეგვიხოთ ამ მონაპოვარის სათავეები, ხოლოდანაც წარმოიშვა და განვითარდა ჯერ ხატოვანი და შემდეგ დღევანდელი ანბანი. სტამბური შრიფტი მკვიდროდ არის დაკავშირებული ამ ანბანთან და მის პირვანდელ ხატოვან გამოსახულებასთან.

დამწერლობა მსოფლიო პულტერის უდიდესი მონაპოვარია. რთულად შრიფტზე ვლამპარაკობთ, შეუძლებელია გაკურით მაინც არ შეწყობთ ამ მონაპოვარის სათაყუძს, საიდნანც წარმოიშვა და განვითარდა ჯერ ხატოვანი და შემდეგ დღევანდელი ანშანი. სტამბური შრიფტო მჭიდროდ არის დაკავშირებული ამ ანშანთან და მის პირვანდელ ხატოვან გამოსახულებასთან.

ანშანის ასოები შევითხვევით წარმოდგინილი ნიშნები ვი არ არის, არამედ თითოეული მათგანი რთული ისტორიული განვითარების შედეგს წარმოადგენს, თითოეული ასოს ჩონჩხს ანუ გრადიუალ მონაპოვარობას ღრმა ისტორიული ფუნქცი აქვს.

ამგვერთივლმნიშვნელოვანად 1234567890 №

კვანძი 12

დამწერლობა მსოფლიო პულტერის უდიდესი მონაპოვარია. რთულად შრიფტზე ვლამპარაკობთ, შეუძლებელია გაკურით მაინც არ შეწყობთ ამ მონაპოვარის სათაყუძს, საიდნანც წარმოიშვა და განვითარდა ჯერ ხატოვანი და შემდეგ დღევანდელი ანშანი. სტამბური შრიფტო მჭიდროდ არის დაკავშირებული ამ ანშანთან და მის პირვანდელ ხატოვან გამოსახულებასთან.

ანშანის ასოები შევითხვევით წარმოდგინილი ვი არ არის, არამედ თითოეული მათგანი რთული ისტორიული განვითარების შედეგს წარმოადგენს, თითოეული ასოს ჩონჩხს ანუ გრადიუალ მონაპოვარობას ღრმა ისტორიული ფუნქცი აქვს.

ამგვერთივლმნიშვნელოვანად 1234567890 №

ასეთია მოკლედ ის გზა, რომელიც გაიარა ქართულმა მხედრულმა შრიფტმა (ნაწილობრივ ხუცურმა) დიდი ოქტომბრის რევოლუციამდე.

ამ შრიფტების უმრავლესობა უმთავრესად ორ ზომაზეა ჩამოსხმული კვ. 10 და 12-ზე ხელით წყობისათვის. თავის დროზე არც ერთი მათგანი არ იყო გამრავლებული ისე, როგორც ამას მოითხოვდა საშრიფტო მეურნეობის კანონზომიერება და საგარნიტურო სისტემა.

სატექსტო შრიფტების შემკვიდრეობა ამ სახით გადმოეცა საბჭოთა საქართველოს, რომელმაც სახელმწიფო მასშტაბით საშრიფტო

მეურნეობაზე მზრუნველობა დაიწყო. ოცდაათიან წლებში შეიქმნა „ქართული შრიფტის რეფორმის კომიტეტი“, რომლის ძირითად ამოცანას შრიფტების ახალი სახეების შექმნა და არსებულის გადახალისება შეადგენდა. კომიტეტმა ამ ძირითად მიზანს გადაუხვია და ქართული ასოს ჩონჩხისა და პროპორციების შეცვლა მოინდომა, ისე როგორც ამას მაშინ მხატვარი დიმიტრი შევარდნაძე მოითხოვდა. საბოლოოდ ჩატარებულმა ექსპერიმენტებმა მეტად ცუდი ნაყოფი გამოიღო. დ. შევარდნაძის ახლად შექმნილი სატექსტო შრიფტები ხელისუფლების მიერ გამოქვეყნებისთანავე გაუქმებულ იქნა*.

„რეფორმის კომიტეტის“ შემდეგ ქართული საშრიფტო მეურნეობის გადახალისების საქმე „სახალხო განათლების კომისარიატის პედაგოგიკისა და პედოლოგიის სამეცნიერო-კვლევით ინსტიტუტის შრიფტის სექციამ“ იკისრა, რომელზედაც ჩვენ უკვე ზევით გვქონდა საუბარი (იხ. „ჩვეულებრივი გარნიტური შეკეთებული“).

საშრიფტო მეურნეობის საქმე ვერ იქნა და ვერ ჰოგვარდა. მისი მოგვარება მჭიდროდ იყო დაკავშირებული გარნიტურების შექმნასთან, მაგრამ ეს საქმე ვერ მოხერხდა.

ამ ნაკლოვანებათა შესახებ 1934 წელს ცნობილი პოლიგრაფიერასტი ტოროტაძე წერდა:

„ჯერჯერობით არ მოიპოვება არც ერთი ქართული შრიფტი, რომლის არათუ სრული გარნიტური, არამედ თუნდაც რამდენიმე ზომა მოიპოვებოდეს. ამის გამო ვერ ხერხდება ქართული სტამბური საბეჭდი ფორმის მხატვრულად წყობა. რამდენიმე ძირითადი სახის ქართული შრიფტის გარნიტურის შექმნის საკითხი დღის წესრიგში დგას და მისი სასწრაფოდ გადაწყვეტა აუცილებელია“**.

1947 წელს ჩამოყალიბებულმა „ქართული შრიფტის კომიტეტმა“ მთავარპოლიგრაფმრეწველობის შრიფტის ექსპერიმენტული ლაბორატორიის დახმარებით შეძლო ამ საკითხის გადაწყვეტა და დღეს ერთი გარნიტურის ნაცვლად რამდენიმეა დამკვიდრებული. ეს გარნიტურები სხვადასხვა კეგელებით დღითი დღე ივსება. ამის საუკეთესო მაჩვენებელია ჩვენი ეურნალ-გაზეთები, წიგნები და წინამდებარე ქართული სასტამბო შრიფტების კატალოგი.

მიუხედავად იმისა, რომ შრიფტი წიგნის ენაა და წიგნი კი ჩვენი

* ვრცლად იხ. ბ. გორდუზიანის „ქართული სასტამბო შრიფტები“, სახელგამო. 1961.

** ვრ. ტოროტაძე „ასოთწყობა“, სახელგამო, 1934.

კულტურის საფუძველია, ჩვენ ვერ ვიპოვით ქართულ ლიტერატურაში თითქმის ვერც ერთ ნაშრომს, სადაც შრიფტების საკითხი შეცნიერულად იყოს დასმული და შესწავლილი.

ცხადია, წინამდებარე კატალოგის შედგენის დროს ეს არ ყოფილა ჩვენი მიზანი. თუ ნაწილობრივ მაინც შევეხეთ ქართული საბეჭდო შრიფტების განვითარების ძირითად ეტაპებს, მხოლოდ იმიტომ, რომ ერთგვარი დახმარება გაგვეწია მათთვის, ვინც საფუძვლიან მუშაობას მოისურვებს ამ დარგში.





ქართული სასტამბო ორნამენტები

და

მათი გამოყენების წესები

ახლა საქართველოში ხალხურ საწყისებიდან მომდინარე ორნამენტების შექმნაზე ბევრი მხატვარი, არქიტექტორი და მოქანდაკე მუშაობს. დიდძალ ორნამენტულ სიმდიდრეს ქმნიან მქარგავეები, ხალიჩების მქსოველები, ხეზე და ძვალზე ამომღართველები, ოქრომკვედლები, ქვის მთლელები და სხვანი. მათი ნახელავით ივსება და მრავლდება ქართული ხალხური ორნამენტების ნაირსახეობა და მრავალრიცხოვანება.

სახვითი ხელოვნების ამ დარგს ღრმად აქვს გადგმული ფესვები მხატვრულ შემოქმედებაში.

თუ ქსოვის, ოქრომკვედლობის, ქვის ორნამენტისა და სხვათა შესახებ ბევრი რამ არის თქმული და დაწერილი, სასტამბო ორნამენტების შესახებ, რომელთაც თავისი სპეციფიკა და მნიშვნელოვანი წარსული აქვთ, არაფერია ნათქვამი ჩვენს ლიტერატურაში. ცნობილია, რომ სასტამბო ორნამენტების განვითარების ისტორია მკიდროდ არის დაკავშირებული ჯერ ხელნაწერ და შემდეგ ნაბეჭდ წიგნებთან.

დღეს ძნელია სრულყოფილად გაფორმებული წიგნების წარმოდგენა კარგი ორნამენტული შემკულობის გარეშე.

ნაბეჭდი წიგნების გაფორმებაში, შრიფტთან ერთად, ორნამენტი იმ ძირითად მასალას წარმოადგენს, რომელიც მკითხველს ეხმარება იდეურ-მხატვრული დონის ამაღლებაში და წიგნის კომპოზიციური მთლიანობის ჩამოყალიბებაში. ამასთანავე, როდესაც ხალხური ორნამენტი წიგნში მიზანშეწონილად არის გამოყენებული, ის ხელს უწყობს ამ დარგის ხელოვნების გამომზეურებასა და სახვით ხელოვნებაში მის დამკვიდრებას.

დიდი ოქტომბრის სოციალისტურ რევოლუციამდე მრავალნაირი სასტამბო ორნამენტი იხმარებოდა, რომელთა უმრავლესობა დასავლეთ ევროპის სხვადასხვა სტილისა და ფორმის გადამღერე-

ბას წარმოადგენდა. ბევრი მათგანი რელიგიურ მოტივზე იყო აგებული.

იმის გამო, რომ სტამბებში არ მოიპოვება ჩვენი დროის შესაფერი შესამკობელი მასალები, გამომცემლნი იძულებული არიან გამოიყენონ ძველი ორნამენტები.

ხშირად პოლიტიკურ, სასოფლო-სამეურნეო, სამეცნიერო და მხატვრული დარგის წიგნებში, ყოველგვარი კრიტიკის გარეშე, გამოყენებულია ჯგერის მოტივზე აგებული ორნამენტები, რომელთაც არავითარი კავშირი არა აქვს საბჭოთა წიგნთან.

ამ გარემოებას სათანადო ყურადღება მიაქცია მოსკოვის პოლიგრაფიული მრეწველობის მანქანათმშენებლობის სამეცნიერო-კვლევითმა ინსტიტუტმა („ნიიპოლიგრაფმაშ“-მა) და ხელი მოჰკიდა თანამედროვე საამწყობო ორნამენტების შექმნას.

ინსტიტუტმა თავისი განზრახვა აცნობა ყველა მოკავშირე რესპუბლიკის მთავარ პოლიგრაფსამმართველოებს და სთხოვა მათ თავიანთი ძალებით დაემუშავებიათ სათანადო ესკიზები რესპუბლიკის ხალხური ორნამენტების საფუძველზე და თუ საჭირო იქნებოდა ინსტიტუტი პირდებოდა ყველას სათანადო დახმარებას.

ამის შემდეგ გავიდა რამდენიმე წელიწადი და ამჟამად უკვე შექმნილია საამწყობო ორნამენტების სერია, რუსეთის, უკრაინის, ტაჯიკეთის, ბელორუსიის ყაზახეთის და სხვა სოციალისტური რესპუბლიკების მიერ.

სერია, რომელიც საქართველოს სს რესპუბლიკის სახელს ატარებს, სხვადასხვა მიზეზების გამო თავის დროზე ვერ დამზადდა. ახლა კი დამუშავებულია ხუთი სახის ქართული საამწყობო ორნამენტები.

ამ ორნამენტების დასამუშავებლად 1962 წელს მოწვეულ იქნა თბილისის სამხატვრო აკადემიის დოცენტი, ხელოვნების დამსახურებული მოღვაწე დავით ციციშვილი, რომელმაც ერთი წლის შემდეგ (1963 წელს) ერთმანეთისაგან როგორც ხასიათით, ისე აგების პრინციპებით და გრაფიკული თავისებურებებით განსხვავებული ესკიზები წარმოადგინა. მათ საფუძველად დაედო ხალხურ ხეზე კვეთილობა, ქსოვილები, არქიტექტურა, საბჭოთა ემბლემატიკა და თანამედროვე წიგნის გრაფიკა.

მოტივთა ეს სხვადასხვაობა ავტორმა იმ მიზნით გამოიყენა, რომ ანაწყო ორნამენტთა ნაირსახეობა შეექმნა მრავალგვარი ლიტერატურისათვის.

წინამდებარე კატალოგში წარმოდგენილია ხუთივე სახის ორნამენტი სხვადასხვა ვარიაციით.

თუ აქ წარმოდგენილი ორნამენტების ელემენტებს მიზანშეწონილად და საქმის ცოდნით გამოვიყენებთ, ჩვენ მივიღებთ მრავალ სხვადასხვა სახის თავსამკაულსა და ბოლოსამკაულს, მხატვრულ სასტამბო სახაზებსა და ფორზაცებს, სატიტულო ფურცლებსა და შმუციტიტულებს. აგრეთვე სხვა გასათორმებელ მასალას ნაირნაირი სახით.

აქ მოტანილი ყველა ნიმუში შეიძლება გამრავლდეს სხვადასხვა ზომაზე 8-დან 48-პუნქტამდე.

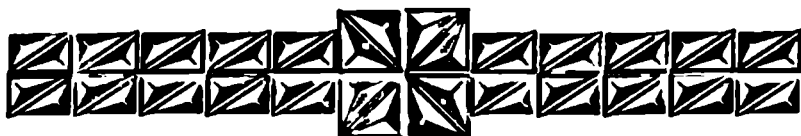
წარმოდგენილ ხუთ ვარიანტში განზოგადებულია ორნამენტთა ის ტიპური სახეობანი, რომელთა უმრავლესობა შემონახულია ქართულ ხალხურ სახვით ხელოვნებაში. ამ სახეობათა საფუძველზე შექმნილია:

1. სასტამბო ორნამენტები, ხეზე კვეთილობის მიხედვით;
2. სასტამბო ორნამენტები, არქიტექტურის მიხედვით;
3. სასტამბო ორნამენტები, საბჭოთა ემბლემატიკის მიხედვით;
4. სასტამბო ორნამენტები, თანამედროვე წიგნის გრაფიკის მიხედვით;
5. სასტამბო ორნამენტები, სახალხო ქსოვილების მიხედვით.

1. ხაზა კვეთილობის ორნამენტების ელემენტები

თუ თითოეული აქ მოტანილი ორნამენტის ელემენტებს მათი თავისებურების მიხედვით განვიხილავთ, ვნახავთ, რომ ხეზე კვეთილობის ქართულ სახალხო ორნამენტს, რომელიც აქ არის წარმოდგენილი, საფუძვლად სახალხო საცხოვრებელ ბინებში და საოჯახო ნივთებში ფართოდ გავრცელებული მოჩუქურთმებანი უღევს. ეს ელემენტები კარგად გადმოგვცემენ ხეზე კვეთილობის რელიეფს პირობითი შუქჩრდილის საშუალებით. ამიტომ ისინი აწყობის დროს უეჭველად მართებული კუთხიდან უნდა იქნეს გამოყენებული, რომ ხეზე კვეთილობის ეფექტი არ დაიკარგოს.

ამ მიზნით ლიტერის ფეხზე სიგნატური ისევეა ამოღართული, როგორც ჩვეულებრივი შრიფტების ლიტერზე. მათი გამრავლება ახალ-ახალ სახეებად მრავალნაირად შეიძლება და ჩვენ სულ სხვადასხვა გამოსახულებას მივიღებთ. ლამაზ სახეს იძლევა აგრეთვე ამ ორნამენტების კომპოზიციური შეკავშირება.



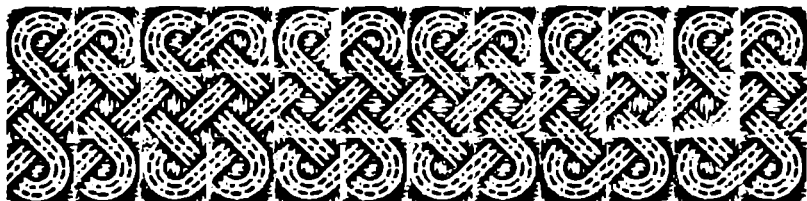
II. მონუმენტური ძეგლების ორნამენტების ელემენტები

ეს ელემენტები ფართოდ და მრავალნაირად არის გამოყენებული ქართულ არქიტექტურაში, უმთავრესად მონუმენტურ ძეგლებში. მათი სახე უხსოვარი დროიდან მოდის და დღემდე არის შემორჩენილი. გასული საუკუნის ოთხმოციან წლებში წიგნების გაფორმებისას ცხობილმა ქილოგრაფმა გრიგოლ ტატიშვილმა საუკეთესოდ გამოიყენა ეს არქიტექტურული ორნამენტები „ვეფხისტყაოსნის“ გაფორმებაში (1888 წლის გამოცემა).

ძირითადად ეს წნულები და კვანძები თასმის განმეორებითი გადაჯვარედინებით კეთდება. რამდენიმე ელემენტით ძნელია ამ დარგის ორნამენტების ნაირსახეობის გადმოცემა, მათი გამრავლება მრავალნაირად შეიძლება.

აქ წარმოდგენილი არქიტექტურული ორნამენტების ელემენტები სხვა დარგის ელემენტებიდან იმით განსხვავდებიან, რომ მათ დამოუკიდებელი სახე არა აქვთ, ე. ი. მათი ცალკეულად გამოყენება, ისე როგორც ხეზე კვეთილობისა ან ქსოვილების ელემენტები-

სა, არ შეიძლება. სახის მისაღებად აუცილებლად საჭიროა ორი ან მეტი ელემენტის შეერთება. რომელიც მხატვრულ სახაზს, თავსამკაულს, ბოლოსამკაულს და ვარიანტთა უამრავ სახეობას მოგვცემს.



III. წიგნის გრაფიკის ორნამენტების ელემენტები

უკანასკნელ დროს ქართულ გამოცემებში გავრცელებულია ხაზობრივი გრაფიკული ორნამენტები, აგებული მცენარეულობათა ხვეულების სტილისტიკური გადაჯვარედინების სახით.

იმ მრავალ სხვადასხვა მოტივებიდან, რომლებიც დღეს იხმარება ქართულ წიგნებში, აქ მხოლოდ ოთხი მოტივია წარმოდგენილი, რომელიც საფუძვლად დაედო წიგნის გრაფიკის ელემენტებს. თითოეული ნაწილაკი დამოუკიდებელ სახეს წარმოადგენს, მათი გამოყენება შეიძლება როგორც ცალკეულად, ისე მრავალნაირი კომპოზიციური შეკავშირებით, რაც ნაირნაირ სახეობას მოგვცემს.



IV. საპროტა ეზღლეზის სავუქველჲ აგეული ორნამენტების ელემენტები

განვლილი ნახევარი საუკუნის მანძილზე, იმ პოლიტიკურ ეკონომიურ და კულტურულ გარდაქმნასთან ერთად, რომელიც დიდმა ოქტომბრის სოციალისტურმა რევოლუციამ მოახდინა, მრავალი სიმბოლო და ემბლემა წარმოიშვა, რომელთა შორის გამოირჩევა ხუთქიმიანი ვარსკვლავი, ჩაქუჩი და ნამგალი, სახელმწიფო აღამი, დაფნის ტოტები და ნამჯის კონა.

აქ წარმოდგენილია ამ ელემენტების რამდენიმე სახე, რომელთაგან თვითეული ელემენტი შეიძლება გამოვიყენოთ როგორც ცალკე, ისე სხვა ელემენტებთან ერთად. განსაკუთრებით დიდ მხატვრულ ეფექტს იძლევა მათი კომბინირებული შეკავშირება.



ვ. ქართული ხალხური ქსოვილების ორნამენტების ელემენტები

ძველთაგანვე დიდი მოწონებით სარგებლობდა ჩვენში ქსოვილთა დაჩითვა და ქარგვის ნაირსახეობა. აქ მოტანილი ორნამენტების ელემენტების საფუძვლად გამოყენებულია ამ ხელოვნების ყველაზე მეტად გავრცელებული სახეები.

წარმოდგენილი ელემენტებიდან ზოგიერთი შეიძლება გამოყენებულ იქნას ცალკეულად, ზოგი კი სხვა ელემენტებთან შეერთებით.

ქარგ ეფექტს იძლევა ამ ელემენტების თეთრი სახე შავ ფონზე და შავი თეთრზე.

დარწმუნებული ვართ, რომ ყველა ამ ხუთი დარგის ორნამენტთა ელემენტების გამოყენება საშრიფტო მეურნეობაში თვალსაჩინოდ შეუწყობს ხელს წიგნების მხატვრულ გაფორმებასა და მათ პოლიგრაფიულ შესრულებას.

ზოგჯერ ორნამენტი შეიძლება ვიხმართო ყდაზე, გარეკანზე, ტიტულზე, კონტრტიტულზე, ზოგჯერ კი იგივე ორნამენტი შევიტანოთ წიგნში, როგორც თავსამკაული ან ბოლოსამკაული, იმისდა მიხედვით, თუ რა შინაარსისა და რა დარგის წიგნია გასაფორმებელი. თუკი მიზანშეწონილად იქნება გამოყენებული წარმოდგენილი სასტამბო ორნამენტები, საგრძნობლად გაუმჯობესდება წიგნების როგორც შინაგანი, ისე გარეგანი გაფორმება.



აქვე უნდა აღვნიშნოთ, რომ სადაც არ უნდა იქნეს გამოყენებული აქ მოტანილი ორნამენტები, შინაგან თუ გარეგან გაფორმებაში, ყველგან საჭიროა ზომიერების დაცვა, რათა წიგნი არ გადაიტვირთოს ზედმეტი ელემენტებით და ხელი არ შეუშალოს მკითხველს მისი შინაარსის ათვისებაში.

მთავარი ყურადღება უნდა მიექცეს იმას, რომ წიგნში მოხვედრილი ორნამენტი ხელს უწყობდეს წიგნის დედააზრის გამოვლინებასა და მის განმარტებას. ამასთანავე უნდა გვახსოვდეს, რომ სრულყოფილი გაფორმება ვერ ითმენს ერთფეროვანებასა და ერთი და იგივე ორნამენტის თავმომაბეზრებელ მრავალჯერ გამეორებას.

როგორც წიგნის გარეკანზე, ისე ფორზაცსა და სატიტულო ფურცელზე მოთავსებული ორნამენტები ისე უნდა იყოს შეხამებული და განლაგებული, რომ თვალს ეამოს ორნამენტთა ცვალებადობა და მათი ჰარმონიული განლაგება.

ეს მხოლოდ მაშინ შეიძლება, როდესაც წიგნის გამფორმებელს კარგად ეცოდინება წყობის ტექნიკა, ექნება მდიდარი ფანტაზია და დახვეწილი მხატვრული გემოვნება.



**სტამბების და გამომცემლობების
ხელშეწყობის,
გაზეთებისა და ჟურნალების
რედაქციათა სახელმძღვანელო**

სასტამბო ურეზების ცნობარ-კატალოგში მო-
თავსებული სამანქანო და ხელითწყობის მატ-
რიცებისა და ურეზების შექმნა შეიძლება საქარ-
თველოს სსრ მინისტრთა საბჭოს გეგმვითი სიტყ-
ვის სახელმწიფო კომიტეტის მომარაგებისა
და გასაღების სამმართველოსა და
ურეზების ჩამომსხმელი ქარხნის მეშ-
ვეობით.

ამისათვის საჭირო იქნება მატრიცებზე შეკვე-
თა გამოგზავნოთ შემდეგი მისამართით: თბილისი,
გეგმვითი სიტყვის სახელმწიფო კომიტეტის მომა-
რაგებისა და გასაღების სამმართველო, მარჯან-
იშვილის ქ. № 26, ტელეფონი: 5-28-06, ხოლო ხე-
ლითწყობის ურეზებზე — თბილისი, ურეზის ჩა-
მომსხმელი ქარხანა, დვინის აღმართი № 23,
ტელეფონი: 4-00-14.

საქართველოს სსრ მინისტრთა საბჭოს გეგმვითი
სიტყვის კომიტეტის მთავარკოლეგრაფიკულმა

შ ო ნ ა ა რ ს ი

წინასიტყვაობა	3
სასტამბო შრიფტები და მათი თავისებურებანი	13
ძირითადი გარნიტურები:	15
1. ჩვეულებრივი გარნიტური	15
2. მკაფიო გარნიტური	23
3. დედაენის გარნიტური	31
4. ვიწრო გარნიტური	35
დამატებითი გარნიტურები:	37
1. ჩვეულებრივი შეკეთებული	39
2. ჩვეულებრივი განიერი შეკეთებული	43
უახლესი გარნიტურები:	45
1. უნივერსიტეტის გარნიტური	45
2. კურსივის გარნიტური	51
3. დუმბაძის გარნიტური	55
სატიტულო შრიფტები:	57
ძველი მოხაზულობის	59
ახალი მოხაზულობის	59
ძირითადი ცნობები ქართული შრიფტების ისტორიიდან	75
ქართული სასტამბო ორნამენტები და მათი გამოყენების წესები	87



რედაქტორი ღ. გეგენაეა
მხატვარი ა. ღუმბაძე
მხატვრული რედაქტორი ნ. ოსკანოეი
ტექრედაქტორი ე. აბღუშელიშვილი
კორექტორი ო. ცინცაძე

ბეღმონწერილია დასაბეკღად 19/1-65 წ. კალღლის ზო-
მა 60X90¹/₁₆. ნაბეკღი თაბახი 6,25. სააღრ.-საღამომღ.
თაბახი 4,97.
უე 02509. ტირაჟი 2000 შეკე. № 1061
ფისი 78 კაჟ.

ღამომღეღობა „საბკოთა საქართვეღო“ თბიღისი,
შარღანიშვიღის ქ. 5

ბეკღეღიტი სიტყვის კომბინატი თბიღისი, შარღანიშვიღის ქ. 5.
Комбинат печати. Тбилиси, ул. Марджанишвили, 5.