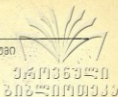


13-575

4


ქართული
ნაციონალური
ბიბლიოთეკა





ნიმუ ლოგოტიპი

ქართული ხალხური დედოფლების
კატალოგი

K 13.575
4

სკეპ-2000
შემოწმებული



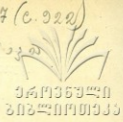
გაომომცემლობა „მეცნიერება“
თბილისი
1968

ბიბლიოთეკის სახ. სკეპ-2000
რესპუბლიკური
ბიბლიოთეკა
თბილისი

688.7 (C.922) + 902.7 (C) (= 99862.1) + 069.688.7 (C.922)

902.7(C41)
902.7+[069:688.721](47.922)
დ 838

1) საქართველოს ეთნოგრაფია
2) ექვთიმე



კატალოგი ასახავს ს. ჭანაშვილის სახელობის საქართველოს სახელმწიფო მუზეუმის ეთნოგრაფიის განყოფილების ფონდში დაცულ ყველა ქართულ დედოფალს. ეს კოლექცია შედგება კავკასიის მუზეუმის ფონდებიდან გადმოსული, სხვადასხვა პირთაგან შექმნილი თუ შემოწირული და საქართველოს მუზეუმის ექსპედიციათა მიერ მოპოვებული დედოფალებიდან.

კატალოგს წინ უძღვის ნარკვევი, რომელშიც მოკლედ განხილულია ისეთი საკითხები, როგორცაა: სათამაშო-დედოფალს წარმოშობა და განვითარება (საერთოდ და, კერძოდ, საქართველოში), აღმზრდელობითი დანიშნულება, მისი კავშირი მეურნეობასთან და ყოფასთან და სხვა.

კატალოგი, გარდა ეთნოგრაფიისა, მიიხსნება პედაგოგიის, ხელოვნებათმცოდნეობის, არქეოლოგიისა და კულტურის ისტორიის სხვა დარგთა სპეციალისტების, აგრეთვე ფართო მკითხველთა ყურადღებას.

1-6-2
202-68

50გვ. 132ილ.

2612

-40

შესავალი

საქართველოს სახელმწიფო მუზეუმის ეთნოგრაფიის განყოფილების ფონდებში, სხვა მრავალრიცხოვან და მრავალფეროვან კოლექციებთან ერთად, დაცულია ხალხური დედოფალების კოლექციაც. მასში მრავლადაა თავმოყრილი: ქართული, დაღესტნური (ამ ქვეყნის თითქმის ყველა კუთხის), აზრბაიჯანული, სომხური, ბერძნული და სხვა, კავკასიიდანვე მომდინარე დედოფალები, რომელთა შეგროვება ჯერ კიდევ კავკასიის მუზეუმში დაწყებულია.

ვიდრე ჩვენი მუზეუმის ქართული დედოფალების აღწერას შევუდგებოდეთ, ორიოდ სიტყვა უნდა ითქვას საერთოდ ამ სათამაშოთა, როგორც ეთნოგრაფიული მასალის, შესახებ.

კაცობრიობის კულტურის ისტორიკოსები მრავალ სხვადასხვა მოვლენასა თუ საგანს იკვლევენ. ერთი შეხედვით ეგებ უცნაური გამოჩნდეს, მაგრამ ამ მხრივ სხვებზე ნაკლებ ყურადსაღები როდია გართობისა და სათამაშოთა ისტორიაც. ისინი განუყრელი თანამგზავრი არიან მოზარდი თაობის ფიზიკური წგრთნისა და სულიერი ცხოვრებისა. ხალხის ყოფის მრავალი დამახასიათებელი მომენტი დაუყოვნებლივ აისახება ხოლმე ბავშვთა თამაშშიც. ამის გამო გოგო-ბიჭების გართობა პატარა სარკესავით აირეკლავს სათანადო ქვეყნისა თუ კუთხის წეს-ჩვეულებას, სარწმუნოებრივ წარმოდგენას, ნივთიერ კულტურას, ჩაცმა-დახურვას და ა. შ.

მრავალრიცხოვანი სათამაშოებიდან დედოფალა მსოფლიოს ყველა კუთხეში უსაყვარლესია გოგონებისათვის. ბუნებრივია, რომ ამ მხრივ არც ქართველი გოგონები ჩამორჩებიან სხვებს. საქართველოშიც, ბარში იქნება თუ მთაში, პატარა გოგო ყველგან დასტრიალებს თავის დედოფალს, ეტყევა მას როგორც „ღვიძლ“ შვილს: მისი საშუალებით იწყებს შესვლას ნამდვილი ქალური ცხოვრების სფეროში და თავისი მომავალი გარდაუვალი მოვალეობის პირველად აღქმასა და ათვისებას, სათანადო ჩვევების შემუშავებას. ეს კი ხელს უწყობს მასში დედობრივი გრძნობის გაღვივებასა და გაღვივებას. ამასობაში იგი ფხიზლად აღევნებს თვალყურს თავისი დედის ყოველ მოქმედებას და დედოფალს მიმართ იმეორებს მას. უფრო მეტიც შეიძლება ითქვას: არის შემთხვევები, როდესაც გათხოვილ ქალს თან მიაქვს სათამაშო დედოფალები და ქმრის ოჯახშიც ერთობა მათი მოვლით, სანამ ნამდვილი შვილი გაუჩნდებოდეს. ამრიგად, დედოფალა და მისით თამაში საოჯახო ყოფას საკმაოდ ზედმიწევნით წარმოგვისახავს.

ადამიანთა მიმსგავსებით გაკეთებული დედოფალები უხსოვარი დროიდან არსებულან. ამას ის გვიმტკიცებს, რომ ასეთი პატარა ქანდაკებანი გვხვდება ძველ სამარხებში ჩაყოლებულ ნივთებს შორისაც და ჭურჭლისა თუ სხვა საგანთა მოხატულობაშიც. კულტურის ისტორიკოსთა აზრით, ეს პატარა ქანდა-

კებანი მაშინდელი, უძველესი რელიგიური აზროვნების შესაბამის, თაყვანისცემის მრავალრიცხოვან ობიექტებს გამოხატავდნენ.

დროთა ვითარებაში თანდათან შეიცვალა, დაიხვეწა ყოფაც. ჩვეს-ჩვეულებები და რელიგიური აზროვნებაც და ხსენებულმა ქანდაკებებმა „ნიქა-შეღუპი“ და „კარგეს საკულტო ფუნქცია. ამას მოჰყვა ადამიანის გამოსახულების პირველდაწყებითი დანიშნულების მიჩრდილვა და თანდათანობით სათამაშოდ ქცევა. მაგრამ თან მას არც ძირეული დანიშნულება ლუჯარგავს: ძალიან დიდხანს, სულ ბოლო დრომდე ადამიანის გამოსახულება მაგიურ საშუალებად იჩნებოდა.

საქართველოში წარმოებული არქეოლოგიური თხრისას აღმოჩენილმა სამარხეულმა ინვენტარმა ზოგან მოგვცა სხვადასხვაგვარი სათამაშოები. რაც შეეხება საყუთრივ ადამიანისმავარ დედოფალს, იმინი ჩვენში ჯერ არსად არიან გამოვლენილი, მაგრამ მაინც არ შეიძლება არ აღინიშნოს მათა საკულტო-რიტუალური „წინაპრები“ — ისეთები, როგორიცაა თიხისაგან ტლანქად გამოძერწილი ადამიანის, ზოგჯერ ქალის გამოსახულება ახალციხის „ამირანის გორისა“¹ და ურბნისის „ქვაცხელების“ ადრეული ბრინჯაოს ხანის ნამოსახლარებში²; ადამიანთა ბრინჯაოსგან სხმული ქანდაკებანი სტეფანწმინდის ანუ ყაზბეგის განძში (ადრეული რკინის ხანა)³; რკინის „კაცუნა“ ვანში (ადრეანტიკური ხანა)⁴ და სხვ.

როგორც უკვე აღვნიშნეთ, გარკვეული ტიპის დედოფალს მრავალი საუკუნის მანძილზე იყენებდნენ მაგიური წეს-ჩვეულების შესრულებისას. საქართველოს ეთნოგრაფიულ გადმონაშთურ სინამდვილეშიც ზოგან ასეთ გამოსახულებას შვილიანობაა და გამრავლებას შესთხოვდნენ. ასეთი იყო, მაგალითად, სოფ. ფხელში არსებული „ქალების ხატი“, რომელიც დედოფალს წარმოადგენდა და შემოსილი იყო თეთრი ტანისამოსით, მძივებით ყელსაბამით, საყურეებით, ბეჭდებითა და სხვ.⁵ აგრეთვე შეგვიძლია დავასახელოთ 1949 წელს ქართლის ექსპედიციის მიერ ჩამოტანილი „ღვთაება ბარბაღე“, რომელიც წარმოადგენს ხის ჯვარს, დამშვენებულს სანთლის რგოლებით, მერქნისაგან გამოკვეთილი ჯვრებითა და ლითონის ცულებით. მას თან ახლავს პატარა დედოფალაც (ტაბ. I, სურ. 1). ასევე საინტერესოა თვით სოფ. ქორღში „წ. ბარბაღეს“ ეკლესიისათვის შეწირული, პატარა, სათამაშო აკვანში ჩაწვენილი დედოფალი (№ 171—65/1). ეს წესი კიდევ ერთხელ ადასტურებს „რწმენას ბარბარეს შესახებ, როგორც სხვადასხვა სენისაგან მკურნალ და ავადმყოფების მფარველ და დამცველ წმინდანზე“⁶. აღსანიშნავია, რომ ღვთაებას ზოგჯერ სწირავდნენ მარტო აკვანს. არ არის გამორიცხული შესაძლებლობა, რომ ამავე მიზნითაა შეწირული ტარასი ნიქარაძის მიერ თავისუფალი სვანეთიდან 1910 წელს ჩამოტანილ აკვნებში ჩაწვენილი დედოფალები (ტაბ. I, სურ. 2), თუმცა ჩვენი მოხუცი მთხრობელებიდან ეს წესი არავის დაუმოწმებია. დედოფალს

1 ტ. ჩუბინიშვილი, ამირანის გორა, თბ., 1963, ტაბ. XI, 1, 4; VI, 2 (გარეკანზედაც).

2 აღ. ჯავახიშვილი, ლ. ლ. ო. ნ. ტ. ურბნისი, I, თბ., 1962, ტაბ. XXIV; XXVI, 1.

3 შ. ამირანაშვილი, ქართული ხელოვნების ისტორია, I, თბ., 1944, ტაბ. 10, 11, 13, 34.

4 საქართველოს არქეოლოგია, თბ., 1959, ტაბ. XXIII, 3.

5 ს. შაკალათია, ხევი, 1934, გვ. 212, 213.

6 ვ. ბარდაველიძე, ქართველთა უძველესი სარწმუნოების ისტორიიდან (ღვთაება ბარბარ-ბაბარ), 1941, გვ. 2, 51, 52.

სნეულებისაგან განკურნებას შესთხოვნენ ხევშიაც: იქ გავრცელებული იყო დღესასწაული ქალების ხატისა (გაზაფხულზე, დოღის დროს), როდესაც ხისგან გამოკვეთილ ქალის გამოსახულებას — ქიქის თვლებით, საყურე-ქაშაქალითა და ტანსაცმლით შემოსილ ხატს — კარდაკარ დაატარებდნენ და საოლი და საფულე ქურჭლებში შეწირულ სამკაულსა და ფულს აგროვებდნენ. ხატს რამდენიმე განსხვავებული სახელწოდება აქვს: „პარიამი“, „ქაშეთი“, „ქაშეთის წმ. გიორგი“, „ამეწამენი“, „წილის ხატი“ და სხვა. შესაბამისად სხვადასხვა დღესასწაულის სახელწოდებაც. ის ხატი კანის დაავადების განმკურნებლად მიაჩნდათ⁷.

ხევივე, სოფ. გარბანში ყველიერის დროს ბავშვები თავისი გაკეთებული დედოფალებითურთ კარდაკარ ჩამოივლიდნენ ხოლმე, მოსთხოვდნენ მოსახლეობას სურსათს და თან მღეროდნენ:

„ამენავ, ამენაიასო, ჯორელავ, ჯორელაისაო,
ღმერთო, ხელი მოტმართე, ცხორ-მწყემსთ გარეთ გასულსაო,
ამრავლე და გააშენე ეს ოჯახიო“.

შემდეგ მივიდოდნენ ერთ-ერთ ამორჩეულ ადგილას და ღზინს გამართავდნენ.

ზოგან დედოფალს შესთხოვდნენ მაზარალებელი გვალვის დროს წვიმის მოყვანას. ამ უქანასკნელი მიზნით გამოყენებულ დედოფალს საქართველოს სხვადასხვა კუთხეში ერქვა „ლაზარე“ ან „გონჯა“, თუშეთში — „საწვიმარი გუგა“, აფხაზეთში — „ძივოუ“ და ა. შ. ასეთ დედოფალს იშვიათად თიხისაგან აკეთებდნენ, უფრო კი ჯოხს ან ნიჩაბს პატარძლის ტანსაცმლით შემოსავდნენ ხოლმე. რამდენიმე ქალი ამ დედოფალს თანსლებით, ზოგჯერ ბავშვებთან ერთად, სოფელს კარდაკარ ჩამოივლიდა და წართქვამდა თუ დაამღერებდა სათანადო ტექსტს, რომელიც შეიცავდა ვედრებას ღვთისადმი წვიმის მოყვანისათუ, პირიქით, გადაღების შესახებ. მიუხედავად იმისა, რომ დედოფალს გასაკეთებლად მასალაც სხვადასხვა ადგილას სხვადასხვანაირი იყო და თვით გლობის ტექსტიც რამდენადმე ცვალებადი, ამ ქმედებაში ყველგან ერთნაირად მაგიური ძალა ენიჭებოდა „ლაზარე“-დედოფალს. ეს არის ერთ-ერთი მაგალითი იმ ძველი წარმართული რწმენისა, რომლის მიხედვითაც ასეთი ცერემონიალით შეიძლებოდა ბუნების ძალების გამგებელ ღვთაებათა გულის მონადირება და აღამიანისათვის სასურველი ამინდის გამოთხოვნა.

რაჭაში ზზობის კვირას იმართებოდა ბავშვების მსვლელობა, რომელსაც „დედოფლობანა“ ეწოდებოდა. ერთ-ერთ ბავშვს ხელში ეჭირა დედოფალი, ბავშვები სიმღერით ჩამოივლიდნენ მეზობლი სახლ-კარს, დალოცავდნენ მათ და სამაგიეროდ მიიღებდნენ კვერცხებს, რომელთაც ინაწილებდნენ ისე, რომ არ იფიწყებდნენ დედოფალს, უფრო სწორად — მის პატრონს⁸.

დედოფალების ერთ ჯგუფს წმინდა სამეურნეო დანიშნულებაც ჰქონდა. ასეთი იყო, მაგ., ფრინველების შესაშინებლად და მათგან ხეხილსა თუ ბოსტნეულის ან სხვა ნათესების დასაცავად დაღმწული ე. წ. „საფრთხოლი“, „საფრთხოებელი“⁹. გარდა ამისა, ქართლში დამოწმებულაა „ბოსტნის დედოფალი“;

⁷ ს. ბედუკაძე, ხევის 1958 წლის ეთნოგრაფიული ექსპედიციის ანგარიში, 1959, ხელნაწერი, გვ. 32.

⁸ Г. Джаридзе, Народные праздники, обычаи и поверья рачищев, СМОМПК, вып. 21, отд. II, 1896, стр. 119.

⁹ ივ. ჯავახიშვილი, საქართველოს ეთნოგრაფიის ისტორია, ტ. II, გვ. 117.

ბოლო კახეთში — „ბოსტნის კუკი“. მათ ბოსტანში თევზის მოთაგების შეზღვევადგამდნენ და დიასახლისები ეხვეწებოდნენ ხოლმე ნათესის მოვლა-პატრონობას. ისინი მინამღე იდგნენ, სანამ, მაგ., ხახვი თავს დაიხვევდა; შერეულად დაადებდნენ ხოლმე. ფშავში გავრცელებული იყო „ნათესების მოწყობა“, რომელმაც მამაკაცურ ბუნებას მიაწერდნენ¹⁰. ქართლშივე იცოდნენ ე. წ. „სურდოს დედოფალა“, რომელსაც აკეთებდნენ ზოგი სხვა ისეთი მთარული სენის დროსაც, როგორცაა „ბატონები“, „ყივანახველა“ და სხვა. გადაჯვარდინებულ ჯოხებზე დააკერებდნენ ღილს, რომელზედაც გადააკრავდნენ თეთრ ქსოვილს; ზედ შავი ძაფით ამოქარავდნენ თვალ-წარბს, ხოლო თავზე ახურავდნენ რკოს „ქუდს“. კალთაზე დაკერებულ ჯრუში ჩაუდებდნენ შაქარს და დედოფალას გადაისროდნენ შორს. ამრიგად „გაისტუმრებდნენ“ ხოლმე ავადმყოფობას.

ეს რამდენიმე მაგალითიც უნდა ცხადყოფდეს, რომ ადამიანის გამოსახულებას — დედოფალას დიდხანს შემორჩენია მავიური დანიშნულება და მხოლოდ სულ ახლახან შემოფარგლულა მისი გამოყენების სფერო მარტოოდენ გასართობი, სათამაშო დანიშნულებით.

დედოფალების შემოჩამოთვლილ სახეობათა ნიმუშები საქართველოს სახელმწიფო მუზეუმის ეთნოგრაფიული განყოფილების ფონდში, სამწუხაროდ, ცოტა მოგვეპოვება: გარდა თიხის ძველი „ლაზარესი“ (№ 23—32/1), არის კიდევ ერთი „ლაზარე“, რომელიც ჩვენ გვაკეთებინეთ მთხრობელს სონა ონაშვილს 1959 წელს (ტაბ. II, სურ. 1), კახეთის ეთნოგრაფიულ ექსპედიციაში მონაწილეობისას. ამასთანავე, თვით მთხრობლის თქმით, მის მიერ გვაკეთებულ „ლაზარეში“ ზოგი რამ ზუსტად დაცული ვერ არის. ბოლო ხანებში ხვევის სოფ. არშადანაც მივიღეთ ერთი დედოფალა — „ბერიკა“ (ტაბ. II, სურ. 2).

ახლა დავუბრუნდეთ ისევ ნამდვილ სათამაშო დედოფალებს. ბავშვის ცხოველი ფანტაზია და გონებაშახვილობა საკმარისსა ჰყოფს ერთ-ორ ხაზს იმისათვის, რომ წარმოიდგინოს სასურველი საგანი. ყველა ქვეყნის გოგონებს შეუძლიათ „სული ჩაუდგან“ და საყვარელ დედოფალებად აქციონ თვით უბრალო ნაფოტი, ოღონდ კი ერთ ბოლოში ძონძი მოახვიონ და „სახე“ გაუკეთონ. საერთოდაც ხომ ასეთია „სათამაშოს ფსიქოლოგია“: ბავშვის გონებაში სათანადო ილუზიის აღძვრას ჰყოფნის მცირე მიმსგავსება და სქემატური ასახვაც კი; სრულიად არაა საჭირო დიდი მოთხონილების წაყენება შესარჩევი მასალისადმი; სიმინდის ფუჩეჩი, ორკააა ჯოხი თუ ფანქარი (ტაბ. III, სურ. 1) სულ სხვადასხვა, ერთმანეთს დაცილებული კუთხეების გოგონათა ხელში ერთნაირი სიადვილით იქცევა ხოლმე ძალიან საყვარელ დედოფალებად. საქართველოს მთიან მხარეებში, მეტადრე ფშავ-ხევსურეთში, ძალზე გავრცელებულია დედოფალას კეთება მცენარეული მასალისაგან (სხამას ფოთოლი, „საგუ-გუსტიო“ ფოთოლი, ბუერა და სხვა — ტაბ. III, სურ. 2, 3) და მასალის ასეთი სიმწირე სრულიადაც ვერ ანელებს საყვარულს დედოფალასადმი: ხევსური გოგონა მაინც მთელი გრძნობით დასტრიალებს თავს ასეთს, მისთვის უსაყვარლეს სათამაშოს, რომლისთვისაც მას შერქმეული აქვს ზედმიწევნით შესაფერისი სახელი: „შვილიკა“. გაზაფხულზე დედოფალას აკეთებენ ყაყაჩობისა და მინდვრის სხვა ყვევილებისაგანაც.

დედოფალას ტანის გასაკეთებლად მეტწილად ხმარობდნენ და ამჟამადაც ხმარობენ: ჯოხს (იხ. მაგ., ფშაური დედოფალა, ტაბ. XXXII, სურ. 1; თემუ-

¹⁰ გ. ჯ ა ლ ა ბ ა ძ ე, მიწათმოქმედება ფშავ-ხევსურეთში, 1963, გვ. 39.

რი, ტაბ. XVIII, სურ. 1; ტაბ. XVIII, სურ. 2; მოხეური, ტაბ. IV, სურ. 1; ტაბ. IV, სურ. 1_ა და ტაბ. III, სურ. 4_ა და მრავალი სხვა); ჩხიტს (მოხეური, ტაბ. IV, სურ. 1_ა; ტაბ. III, სურ. 4_ა და სხვა); ფიცრის ნაქერს (მოხეური, № 29—63/16; № 29—63/17; № 29—63/18 და სხვა). საკმაოდ ხშირად ტანს აკეთებდნენ ქსოვილისაგანაც (მაგ., ხევსურული, № 29—63/30 და № 29—63/33; ქართლური, ტაბ. XXI, სურ. 1; კახური, ტაბ. XXVIII, სურ. 2 და სხვა), ან მატყლით შეავსებდნენ ხოლმე (ტაბ. IV, სურ. 2). დედოფალა, თუკი იგი შეკერილია ყოველთვის ხელით არის ნაკერი. ერთადერთ გამონაკლისს ჩვენს კოლექციაში წარმოადგენს მანქანით შეკერილი ორი დედოფალა, გაკეთებული 1966 წელს თბილისელი ხნეირი ინტელიგენტი მანდილოსნის მიერ (ტაბ. X, სურ. 1, 2).

როგორც აღვნიშნეთ, მთაში ძალზე გავრცელებული ჩანს დედოფალების კეთება ნედლი მცენარეული მასალისაგან. თიხისაგან იშვიათად თუ გამოძერწვენ, ისიც სახელდახელოდ, და ამგვარი დედოფალას არსებობა იმდენად ხანმოკლეა, რომ ის თითქმის არცა რჩება გოგონების სათამაშოთა კრებულში. რაც შეეხება ცომის დედოფალებს, მათ ძალიან იშვიათად იყენებენ სათამაშოდ: ისინი უფრო რიტუალურ დანიშნულებას ასრულებენ ხოლმე.

დედოფალების გასაკეთებლად მცენარეულ მასალებს შორის ძველ საქართველოში შეგვიძლია ვიგულისხმოთ აგრეთვე გოგრა ანუ ევახი იმ ნართაული ცნობის მიხედვით, რომელიც დაცულია შუა საუკუნეთა ამბების შესახებ სომხურ წერილობით წყაროებში — სახელდობრ, ბიზანტიელთა და ხაზართა ლაშქრის მიერ თბილისის ციხის გარემოცვის შესახებ მოთხრობაში: მეციხოვნეებმა მტრებს დაანახვეს ხაზარების მბრძანებლის კარიკატურული გამოსახულება, რომელსაც თავი გოგრისაგან ჰქონდა გაკეთებული¹¹.

ჩვენს ხელთ არსებული მასალების მიხედვით, დედოფალას „ჩონჩხი“ ან, უკეთ, ტანი კეთდება ან ერთი სწორი ჯოხისაგან, რომელზედაც სიმრგვალო-მოყვანილობის მისაცემად ხშირად ქსოვილს დაახვევენ ხოლმე (მაგ., თუშური, ტაბ. V, სურ. 1; კახური, ტაბ. XXVIII, სურ. 1; მოხეური, ტაბ. IV, სურ. 1; მესხური, ტაბ. VII, სურ. 3; ფშაური, ტაბ. VI, სურ. 2; ხევსურული, ტაბ. VII, სურ. 1 და სხვა), ან ორი დიდ-პატარა, გადაჯვარედინებული ჯოხისაგან, რომელთაგან მოკლე მთავარ ჯოხზეა გარდიგარდმო მიმაგრებული და ხელების მაგივრობას ეწევა (ფშაური დედოფალა, ტაბ. XXXII, სურ. 1; აჭარული, ტაბ. VI, სურ. 4; თუშური, ტაბ. VII, სურ. 2; ხევსურული, ტაბ. VII, სურ. 4; თუშური, ტაბ. VI, სურ. 5; თუშური, ტაბ. VI, სურ. 3 და სხვა). ზოგჯერ კი მხოლოდ ქსოვილია რამდენიმე ფენად ისეთნაირად დაკეცილი, რომ ტანის მოყვანილობა ენიჭება (ხევსურული, ტაბ. XXIX, სურ. 2 და ტაბ. XXX, სურ. 1, 2), ან ქსოვილი თუ ქალაღია ბრტყლად დაკეცილი, ან პატარ-პატარა ნაქერებისაგან არის შედგენილი (კახური, ტაბ. XXVIII, სურ. 3; მოხეური, ტაბ. IV, სურ. 1_ა და სხვ.).

თუ გამკეთებელი განიზრახავს ტანის ნაკეთების ხაზგასმით წარმოჩენას, საამისოდ იგი იყენებს მატყლს. ასეთ დედოფალებში უკვე ჩანს სურვილი ადამიანის სხეულის ქანდაკოვანი და არასქემატური გამოსახვისა. ეს განსაკუთრებით ითქმის კახურ დედოფალებზე, რომლებშიც ტანის ნაკეთები სავანგებოდაა გამოყვანილი (მაგ., „ძონძი-კუკები“, ტაბ. VIII, სურ. 1, 2 და სხვა).

¹¹ ვ. ნაღბანიანი, თბილისი ძველ სომხურ მწერლობაში, თბ., 1959, გვ. 40 (VII საუკუნის ისტორიკოსის მოსე კალანკატუელის ცნობა სომხური წიგნიდან „ალვანთა ქვეყნის ისტორია“, ტფ., 1912, გვ. 158—159).

ყველაზე უფრო ხშირად მაინც დედოფალს ტანი ჯოხისა თუ ჯიბებისაგან შედგება და ჯვარედინია. ეს მასალა ალბათ ერთი უძველესთაგანია დედოფალების კეთებაში, ხოლო გადაჯვარედინება — ყველაზე იოლი სწავლებული სურველი მოყვანილობის მისანიჭებლად. ამიტომ იგი საქართველოში დასხვა კეთხის დედოფალებში გვხვდება (ტაბ. III, სურ. 4ა). გადაჯვარედინების ფაქტს გარკვეული ასპექტით განიხილავს ვ. ბარდაველიძე, რომელიც სვანურ საწესო ხელოვნებაში ჯვრის გამოსახულებაზე მსჯელობისას დასძენს, რომ ჯვარი ყველა ქართველი ტომის ძველ ყოფაში ხან უზენაეს არსებას გამოხატავს და ხან ბავშვების სათამაშო დედოფალად არის ქცეული¹².

ფეხები დედოფალს საკმაოდ იშვიათად უჩანს (ქართლური, ტაბ. XXI, სურ. 1; კახური, ტაბ. VIII, სურ. 1, 2; მოხეური, № 29—63/12 და № 29—63/16; იმერული, ტაბ. XXIII, სურ. 1; სვანური, ტაბ. V, სურ. 2 და სხვა), ზოგჯერ ისინი წარმოდგენილია ჯოხის ორკაბა ბოლოთი (ინგილოური, ტაბ. XXV, სურ. 1, და ტაბ. XI, სურ. 1; მოხეური, ტაბ. IV, სურ. 1ა). ფეხები ხშირად შემოსილია ან ჭრელი წინდებით, ან წულდებით (ინგილოური, ტაბ. XI, სურ. 1; ხევსურული, ტაბ. XVI, სურ. 2 და სხვა).

ბიჭი-დედოფალები ფონდში შედარებით ნაკლებად გვაქვს და ბევრ მათგანს ორკაბა ჯოხი აქვს ფეხების მაგიერ (თუშური, ტაბ. XIX, სურ. 1; ქართლური, ტაბ. XXVI, სურ. 1; მოხეური, ტაბ. IX, სურ. 1, 2), ან მატყლის ფეხები აქვს მიბმული.

რაც შეეხება თავ-პირს, იგი ან ჯოხის წვერზე დაბმულ, მატყლით გამოვსებულ ბრტყელ-მომრგვალო ბურთს წარმოადგენს (ფშაური, ტაბ. XXXII, სურ. 1; თუშური, ტაბ. XIX, სურ. 1; ინგილოური, ტაბ. XXV, სურ. 1; კახური, ტაბ. VIII, სურ. 1, 2), ან ქსოვილმემოჭერილს მრგვალსა და ბრტყელ დილს თუ ლითონის ფულს (თუშური, ტაბ. XXIII, სურ. 1; ტაბ. XVIII, სურ. 2 და ტაბ. V, სურ. 1; ქართლური, ტაბ. XXVII, სურ. 2 და ტაბ. XXIV, სურ. 1; კახური, ტაბ. XXVII, სურ. 1; მოხეური, ტაბ. IV, სურ. 1). დედოფალს სახეს უკეთებდნენ ასედაც: აიღებდნენ ქსოვილის გრძელსა და წვირლ ნაჭერს და გრავანილით დაამაგრებდნენ ახლანდელი ორკაბიკიანისოდენა ან მეტ ზომამდე. თუ ნაჭერი მოკლე ჰქონდათ, მაშინ მას მატყლზე ან ფოთოლზე დაახვევდნენ და კისერზე მიამაგრებდნენ ხოლმე, თან ცდილობდნენ მისთვის სახის მოყვანილობა მიეცათ.

როგორც ზემოთაც აღვნიშნეთ, დედოფალების დიდ უმეტესობას პირისაზე გაკეთებული აქვთ ლითონის ფულის ან ლილისა და ზედ მჭიდროდ გადაჯრული თეთრი ქსოვილისაგან, რომელიც ხშირად ჯვარედინად არის დაქარგული (კახური, ტაბ. XXVIII, სურ. 3; ჯავახური, ტაბ. III, სურ. 1; მოხეური, ტაბ. IV, სურ. 1, ტაბ. III, სურ. 4), ზოგჯერ ამ ჯვარს ალმაცერად ჰკვითს მესამე ხაზიც (თუშური, ტაბ. XVIII, სურ. 2; ტაბ. XVIII, სურ. 1; ტაბ. XIX, სურ. 1; ქართლური, ტაბ. XXVI, სურ. 1 და ტაბ. XXIV, სურ. 1; კახური, ტაბ. XXVII, სურ. 1 და ტაბ. XXVIII, სურ. 1 და სხვა). ხანდახან კი ამ ხაზების სიხშირეს რომბების სამკუთხედების ქსელის წარმოქმნამდეც მიყვავართ (მოხეური, ტაბ. IV, სურ. 1ა და ტაბ. III, 4ა).

12 ვ. ბარდაველიძე, ქართული (სვანური) საწესო გრაფიკული ხელოვნების ნიმუშები, 1953, გვ. 54.

სახის ძირითადი ნაკვებები (თვალ-წარბი, ცხვირი, პირი) დაქარგულია შავი და წითელი ძაფებით (ტაბ. XXI, სურ. 1; ტაბ. V, სურ. 1; ტაბ. XXVII, სურ. 2; ტაბ. VIII, სურ. 1, 2; ტაბ. V, სურ. 2). გვხვდება შავი ფანქრით ან მუქწითელ და ხატული სახეებიც, რაც ყველაზე უფრო გვიან შემოსული წესის მხედრობის ნიშანია (ტაბ. VI, სურ. 2; მოხეური, № 29—63/15) და სხვა.

მიუხედავად გამოყენებული ხერხების პრიმიტიულობისა და დიდი პირობითობისა, დედოფალს სახე მაინც ყოველთვის ქმნის ადამიანის პირისახის გარკვეულ ილუზიას.

რაც შეეხება ზემოაღნიშნულ ერთ ხერხს — სახის ჯვარედინად ამოქარგვას, იგი ვარაუდით შეიძლება დაუკავშირდეს გადმერაულებულ მნათობთა, ასტრალურ ღვთაებათა სიმბოლოებს და, მაშასადამე, იმ ხანას, როდესაც დედოფლები საკულტო გამოსახულებას წარმოადგენდნენ. ასე მაგ., წრე (ისევე როგორც წრის ტექნიკური ტრანსფორმაცია, კვადრატი თუ რომბი) შეიძლება დავუკავშიროთ მაგიური დანიშნულების გამოსახულებას, რომელიც გულისხმობს ცას, მზეს, გადმერთებულ მნათობებს. რა თქმა უნდა, ხალხში ეს აღარავის ესმის და რომ შეეკითხოთ სათამაშოს ავტორ ბავშვს, თუ რატომ ქარგავს ის სახეს მაინცდამაინც ჯვარედინი ხაზებით, ის ვერავითარ ახსნა-განმარტებას ვერ მოძებნის და გიპასუხებთ, „იმიტომ ვქარგავ, რომ სახე კარგი ჰქონდესო“. მისი გაგებით, ეს ძაფები ადამიანის სახეს გადმოსცემენ და ჯვარედინი ხაზების გადამკვეთი პორიზონტული ხაზები მან შეიძლება წარბებადაც კი მიიჩნიოს.

ჩვენს ვარაუდს შეიძლება ისიც ამაგრებდეს, რომ სახის ჯვარედინად ამოქარგვა განსაკუთრებით საქართველოს მთიან კუთხეებშია შემორჩენილი. მაგ., მოხევეები „კუკლის დაყავას“¹³ რომ იტყვიან, სწორედ სახის ჯვარედინად დაქარგვას გულისხმობენ და ამას იქ იმდენად დიდი მნიშვნელობა ენიჭება, რომ საკმაოდ ხშირად თვით დედოფალა ძალზე პრიმიტიული და ღარიბულად შემოსილია, ან სულაც უბრალო ნაფოტს წარმოადგენს, მაგრამ სახე მაინც საგანგებოდ აქვს „დაყავული“ (მოხეური, ტაბ. LII, სურ. 4ა).

უფრო იშვიათად, მაგრამ მაინც გვხვდება დაუქარგავი სახე, რომელზედაც რაიმე ქსოვილია გადაკრული (მთიულური, ტაბ. XX, სურ. 2; ინგილოური, ტაბ. XI, სურ. 1; ტაბ. XXV, სურ. 1; ფშაური, ტაბ. XXXII, სურ. 1 და სხვ.).

საკმაოდ ხშირად დედოფალებს გაკეთებული აქვთ თმა. საამისოდ გამოყენებულია ან ქალის ნამდვილი თმა (თუშური, ტაბ. XVIII, სურ. 2; ტაბ. XX, სურ. 1; ტაბ. XXVII, სურ. 2; მოხეური, ტაბ. XII, სურ. 1 და სხვა), ან მატყლი (მოხეური, ტაბ. IV, სურ. 1გ; № 29—63/10; № 30—63/11; თუშური, ტაბ. VI, სურ. 1), ან ძაფები (ფშაური, ტაბ. VI, სურ. 2), ან სიმინდის ფოჩი (თუშური, ტაბ. XII, სურ. 2; ტაბ. XV, სურ. 3), ზოგი დედოფალს თმა ძალზე პირობითად არის გამონახტული, მის მაგიერ ყავისფერი ან შავი ქსოვილია გადაკრული (კახური, ტაბ. VIII, სურ. 1, 2) და ა. შ. ბოლო დროს გაჩნდა კაპრონის ძაფის ნაშალიც (თუშური, ტაბ. XV, სურ. 1) და ბამბაც (თუშური, ტაბ. XV, სურ. 2). ზოგჯერ დედოფალს თმის წყობითაც შეუძლია ცოტა რაიმეს თქმა სათანადო კუთხის მცხოვრებთა ყოფის შესახებ. ამ მხრივ ჩვენს ფონდში დაცული დედოფალებიდან განსაკუთრებით საყურადღებოა თუშური, რომლებშიც თვალნათელივ ჩანს, გარდა იმ კუთხისათვის დამახასიათებელი ჩაცმულობისა, ქალის

¹³ ზნა „დაყავა“ (სხვაგან „დაყანვეა“) ჩანს, მომდინარეობს აბრეშუმის ქართული ხალხური, დასავლეთ საქართველოში დღესაც შემორჩენილი სახელწოდებიდან „ეკაი“: აბრეშუმის ძაფებით მოქარგვა იგულისხმება.

ოჯახური მდგომარეობაც — იმის შესაბამისად, რომ გაუთხოვარი ქალი თმას
ოთხ „კოწილად“ (ნაწნავად) იწნავდა (ტაბ. XVIII, სურ. 2), გათხოვილი კი
„ორს კავად ჩამოუშვებდა, ორს — ნაწნავად“ (ტაბ. XVIII, სურ. 1; ტაბ. XX,
სურ. 1). საინტერესოა ბოლოდროინდელი თმის ვარცხნილობა, რომელიც ვარ-
გად ჩანს ერთ თუშურ დედოფალაში (ტაბ. XII, სურ. 2). არანაკლებ მნიშვნე-
ლოვანია დედოფალას გარეგნული იერი და ჩაცმულობა, რაც ხშირად საკმაოდ
თვალსაჩინოდ ასახავს ხოლმე სათანადო კუთხეების მოსახლეობის შესახებ დაბა-
ჩაცმულობას.

ეთნოგეოგრაფიული ზონალობის თვალსაზრისით თუ მიფუძვებით ჩვენს
მასალას, შევამჩნევთ (და ეს მოსალოდნელიც იყო), რომ მიიანეთში დედოფა-
ლათა კეთებაშიც მეტ ხანს შეუნარჩუნებიათ ნამდვილი ხალხური ტრადიციები
და იქ უფრო შემონახულა ძველებური ტიპის დედოფალები, ხოლო ქალაქთან
ახლოს მყოფი და მის გავლენას დაქვემდებარებული სოფლებიდან მომდინარე
დედოფალებს უკვე ქალაქური, ევროპული „მოდური ჩაცმულობის“ დალი
აქრავთ. ჩვენს ხელთ მყოფთაგან ამ მხრივ განსაკუთრებულ ყურადღებას იქცე-
ვენ თუშური დედოფალები, რომლებშიც თვალნათლივ ჩანს, თავსაბურავ-სამ-
კაულოდან დაწყებული ფეხსამოსამდე, თუშური ხალხური ტანსაცმლისა და
სამკაულის ყველა დამახასიათებელი ელემენტი. კერძოდ, თავზე ყველას ახუ-
რავს „კუჭურა“, რომელიც იმ კუთხეში ჩიხტის მაგივრობას ეწევა და მანდი-
ლის დასამაგრებლად იხმარება. მანდილიც, წესისამებრ, სამკუთხედიან; ზემოთ
ფართოდაა გაშლილი და ცალი ყურით კოჭებამდე უწევს. პერანგზე ჩამოცმულ
„ფარაგას“ საგულე მეტწილად ხვევრდისა ან მაუდისა უკეთდებოდა და იგი შემ-
კული იყო ხოლმე მძივებით, ძეწკვებით, ვერცხლის ფულითა და ღილებით.
დედოფალათა ჩაცმულობაში მეორდება ქალის „ჩოხა“ ანუ „ქათიბიც“ და წინ-
საფარიც (ტაბ. XVIII, სურ. 2; ტაბ. XX, სურ. 1; ტაბ. V, სურ. 1). ასევე სრუ-
ლადაა წარმოდგენილი ხევსურული ჩაცმულობა ზოგ იქაურ დედოფალაზე. ნა-
თელა ბალიაურის მიერ ადრე გაცემებულ და მუზეუმის ფონდში ახლახან შე-
მოსულ დედოფალებში ერთი თვალის გადავლებითაც შეიგნობა ხევსურული
„ტალავარის“ ყველა ნაწილი („სათაურა“, „ფუფანაგი“ და სხვა. ტაბ. XXIX, სურ.
1; ტაბ. XVI, სურ. 2). მამაკაცის გამომხატველ დედოფალათა გამკეთებლებიც
თითქოს ცდილობენ სისრულით წარმოადგინონ სათანადო კუთხის მცხოვრების
ჩაცმულობა (თუშური, ტაბ. XIX, სურ. 1; რაჭული, ტაბ. XI, სურ. 2; ხევსუ-
რული, ტაბ. XVI, სურ. 2). ძველი ჩაცმულობის ზედმიწევნით გადმოცემის
აშკარა ცდას ვხედავთ აგრეთვე ინგილოურ დედოფალებში: იქაურ „კიკოს“
(ტაბ. XXV, სურ. 1) ნაწნავები გადმოუყრია და თავზე მოხვეული აქვს ჭერ ლე-
ჩაქი, მერე კი ჭრელი ქსოვილის თავსაფარი, რომელიც რამდენჯერმე კი-
სერზედაც არის შემოვლებული; ყელზე ჰკიდია მძივების ორი ასხმა; ტანთ აც-
ვია ჭრელი ზედატანი და ქვედატანი, სირმამშემოვლებული შარვალი; ფეხთ —
ჭრელი წინდები; წელზე შებმული აქვს წინსაფარი. ყოველივე ეს ძალზე დამა-
ხასიათებელია ინგილო ქალისათვის და კიდევ უფრო უსვამს ხაზს მუსლიმური
ყოფის გავლენას, რაც სავსებით მოსალოდნელი იყო და ცნობილიც არის საინ-
გილოში.

რაც შეეხება დანარჩენ დედოფალებს, ზოგის კაბა სარტყელ-გულისპირი-
თაა დამშვენებული (ქართლური დედოფალები, ტაბ. XXIV, სურ. 1; ტაბ.
XXVII, სურ. 2; ტაბ. X, სურ. 1). სხვა ქართულ დედოფალათაგან ზოგში უკვე
იგრძნობა ევროპული მოდის გავლენა, რაც კარგად ჩანს შემდეგ დედო-

ფალბში (ტაბ. XXIV, სურ. 1; ტაბ. XXVII, სურ. 2; ტაბ. XXI, სურ. 1; ტაბ. XXVII, სურ. 1 და ა. შ.). მომდევნო ხანის დედოფალებში კი (განსაკუთრებით ჩვენ მიერ ექსპედიციების დროს მოგროვილში) ხშირად იჩენს თავს არსებული „მოდის“ გავლენა, ე. ი. ბავშვი თავის დედოფალს იმსხვერპლავს, რასაც თვითონ ან მის ირგვლივ მყოფი ქალები იცვამენ. ეს შეეხება თითქმის ყველა დედოფალს, ხევიდან იქნება იგი ჩამოტანილი, ხევისურეთიდან, ფშავიდან თუ თუშეთიდან. უფრო მეტიც: ეპოქის შესაბამისი ცვლილება თავს იჩენს თვით ქსოვილებშიც. მაგ., ამჟამად ხშირად გვხვდება შტაპელისა და კაპრონის ქსოვილით შემოსილი დედოფალები და ესეც, რა თქმა უნდა, თანამედროვეობის გავლენაა. ამ მხრივ ძალიან ნიშანდობლივია, რომ, როდესაც 85 წლის ქალმა დედოფალმა გააკეთა, კაპრონითა და სხვა ხელოვნური ქსოვილის ნაჭრებით შემოსა იგი.

მითაჟამე გოგონები ყოველთვის უყვებოდნენ და ახლაც უყვებენ თავიანთ დედოფალებს „ღამისა“ და „მზითვეს“. ამ უქანასკნელში განსაკუთრებული ადგილი უჭირავს აკვანს, რომელზედაც ხშირად არის ხოლმე ჩამოკიდებული „ბავშვის გასართობად“ სხვადასხვა ფერი მძივები, ხოლო „ავი თვალის წინააღმდეგ“ — „სათოლე მძივი“, „ღვინჯილა“, „ღორის კბილი“, „თევზის ძვალი“ და სხვ. ჩვენს ექსპონატებს შორის არის აკვანში ჩაქრული დედოფალებიც — მაგ., ტარასი ნიქარაძის მიერ სვანეთიდან ჩამოტანილი (№ 50—40/84; ტაბ. 1, სურ. 2), ქართლის სოფ. ქორდის „ბარბალეს“ ეკლესიისათვის შეწირული აკვანში ჩაწვენილი დედოფალა (№ 171—65/1), ბოლოდროინდელი, ლოჯინში ჩაწვენილი დედოფალები, თუშეთიდან ჩამოტანილი (№ 173—65/34; 173—65/37). მნიშვნელოვანი ადგილი უჭირავს დედოფალს ლოჯინსაც (ქვემსაგებს, საბანსა და სხვა); რასაც განსაკუთრებით ყურადღებით ეკიდებიან თუშში გოგონები, რომლებიც თვითონ უმზადებენ ყველაფერს „შვილებს“ და ნაღვილი მატყლის ლეიბებსა და საბნებს ატააენ ხოლმე „მზითვად“.

ცალკე უნდა გამოიყოს მექანიკურად მოძრავი დედოფალები, რომლებიც ძველადაც სათამაშო დედოფალათა განსაკუთრებულ ჯგუფს შეადგენდნენ. სანამ ჩვენს ფონდში თავმოყრილი მოძრავი დედოფალების დახასიათებას შევუდგებოდეთ, ურიგო არ იქნება თუ გავიხსენებთ ცნობილი თეატრმცოდნის დ. ჯანელიძის მართებულ დაკვირვებას საქართველოში „კუკების თეატრის“ შესახებ. იგი დაწვრილებით განიხილავს VII საუკუნეში ბიზანტიელი დამპყრობლების მიერ თბილისის ციხე-სიმაგრისათვის ალყის შემორტყმის ამბავს, რომელიც ზემოთ ჩვენც მოვიტანეთ და აცაადებს, რომ „...თბილისის მცხოვრებლებმა იწყეს თავიანთი დალუპვის მიზეზის საცინლად აგდება კვახის კუკების (თოჯინების) თამაშის მოწყობით“¹⁴. ამის მიხედვით მკვლევარი დაასკვნის, რომ უკვე VII საუკუნეში არსებულა საქართველოში „კუკების თამაში“. იმავე მკვლევრის მიერ დამოწმებული ავტორის, ს. ცაგარეიშვილის ცნობით, რევოლუციამდელ ქუთაისში არსებულა თოჯინების ხალხური თეატრი — ეტყობა, ძველი დროიდან შემორჩენილი¹⁵.

მოძრავი დედოფალები საქართველოს სხვა კუთხეებშიაც ყოფილა გავრცელებული. თუშეთში, კახეთში, სამეგრელოსა და ხევისურეთში კუკა-მარიონეტების თეატრის არსებობაც კი არის დააოწმებული.

¹⁴ დ. ჯანელიძე, ქართული თეატრის ხალხური საწყისები, 1948, გვ. 484.

¹⁵ იქვე, გვ. 504.

მთიულეთ-გულდამაყარში, მსგავსად საქართველოს სხვა კუთხეებში, უწინ
გაცილებით უფრო ხშირი ყოფილა ხალხური სათამაშოები და მოძრაი დედო-
ფალები, რომლებსაც ხალხი „ძიძი-ქალებს“ უწოდებდა. სვანეთში მსგავსი
პარდალ“ ერქვათ. მათაც ან ჯოხისაგან აკეთებდნენ. ან მატყლსაგან მსგავს
ძაფი ჰქონდა თავზე შებმული და ისე ათამაშებდნენ. ზოგს კი სახსრებში ზო-
ნარი ჰქონდა გამობმული და მისი გამოწვევით ამოძრავებდნენ დედოფალებს.

ძაფის მეშვეობით მოძრაობენ ფონდში დაცული ორივენაირი დედოფალები,
მთიულეთიდან (ტაბ. XX, სურ. 2) და სამეგრელოდან ჩამოტანილი (ტაბ.
XXXI, სურ. 1), ხოლო ზონარის მეშვეობით—ხევსურეთიდან ჩამოტანილი (ტაბ.
XVII, სურ. 1; ფიცარზე წამოძვარი მამაკაცი — თოჯინა). წყვილი „ძიძი-ქა-
ლები“ ჩამოტანილია გულდამაყარდან (ტაბ. XVII, სურ. 2; და ტაბ. XVII, სურ. 3).
ამ სათამაშოების გამკეთებელს ლადო ქავთარაძეს არც ძველი ტრადიციები და-
უვიწყია და თან ახალი ყოფის ელემენტებიც საგრძობლად შეუტანია მათში.
მაგ., ვაჟს ჩოხისმაგვარი ტანისამოსი აცვია და თავზე კი საბჭოთა მფრინავის
ქუდისმაგვარი რამ ახურავს, ხალათზე განიერი ჯარისკაცული ქაშარი არტყია
და ზედ კი სატყეარი ჰკიდია (ტაბ. XVII, სურ. 3); ზონრის მაღიმილ მოწვევზე
ქალ-ვაჟი იწყებს წყვილად „ცეკვას“, რაც, რასაკვირველია, უფრო მეტ შთა-
ბეჭდილებას ახდენს, ვიდრე ცალ-ცალკე რომ აეთამაშებინათ ისინი. შთაბეჭდი-
ლებას კიდევ უფრო აძლიერებდა ჩონგურის ან ფანდურის აკომპანიმენტი, რაც
საკმაოდ გონებაამხილურად ხდებოდა: „ძიძი-ქალაზე“ გამობმულ კანაფს დამ-
კვრელი გამოიბამდა მარჯვენა ხელის თითზე და ფანდურს რომ დაუკრავდა, იმ
ხელის მოძრაობით სათამაშოსაც ამოძრავებდა დაკვრის რიტმით.

თუ დავუბრუნდებით ისევ ჩვეულებრივ ნარტივ სათამაშო დედოფალებს,
იქაც შეგვიძლია დავინახოთ თეატრალური ქმედობის ზოგი ელემენტი.

არ შეიძლება არ აღინიშნოს დედოფალათა ნაირნაირი სახელწოდება — სა-
თანადო მდიდარი ტერმინოლოგია, აღნუსხული საქართველოს სხვადასხვა
კუთხეებში, რაც საგანგებო კვლევის ღირსია და ბევრ ისეთ მომენტს შეიცავს,
რომელთაც, ერთი მხრივ, კულტურულ-ისტორიული და ლინგვისტური ინტე-
რესები ახლავს, მეორე მხრივ კი მეზობელ თუ შორეულ ერებთან ნათესაობი-
სა და ძველისძველი მრავალმხრივი ურთიერთობის გაცვლევს. აქ ამ საკვლევ
საკითხს ვერ გამოვეციდებით და მხოლოდ ჩამოეთვლით ყველაზე უფრო გავრ-
ცელებულ სახელებს: „დედოფალა“, „ტიკინა“, „გუგა“, „ქუქანა“, „ქუქი“,
„ძინძი-კუქი“, „კიკო“, „თოჯინა“, „თოჯა ბიჭი“, „თოჯა გოგო“, „შვილიკა“ ანუ
„შვილუკა“, „ძიძი-ქალა“, „დალ“, „მომზარდალ“, „ბაითაყვა“ და სხვ. ახლავ
ხაზგასასმელია დედოფალათა ორივე სვანურ სახელწოდებაში შემორჩენილი
„დალ“ — იქაური ნადირობის ქალღმერთის სახელი. ეს ერთი მტკიცე მოწმობაა
იმისა, რომ დედოფალები თავდაპირველად, მართლაც, ღვთაებათა გამოსახულე-
ბას წარმოადგენდნენ.

წინამდებარე კატალოგი შეიცავს ფონდში დაცული ქართული დედოფა-
ლების აღწერილობას. ზოგი მათგანი ჯერ კიდევ ყოფილი კავკასიის მუზეუმის
სათანადო განყოფილებაშია შემოსული. ასეთებია: მწერალ-ეთნოგრაფის თედო
სახოკიას მიერ 1908 წელს მუზეუმის დაკვეთით სამეგრელოდან ჩამოტანილი;
კავკასიის მუზეუმის დირექტორის ა. კაზნაკოვის მიერ ატენის ხეობიდან 1910
წელს ჩამოტანილი; ტარასი ნიჟარაძის მიერ 1910 წელს სვანეთში შეგროვილი
და იმავე წელს მუზეუმში ჩამოტანილი; 1913 წელს ე. ჯანდიერის (ჯახეთი, სოფ.
არტანი) მიერ შემოწირული დედოფალები და მის მიერვე 1914 წელს შემო-

წირული თუშური დედოფალები; კაიშაურის მიერ შემოწირული გუდამაყრულნი „ორსული ძიძი-ქალა“; 1916 წელს ზეზემანის შემოწირული ატენური დედოფალები; ჩურსინის მიერ კახეთის სოფ. მაშნარიდან ჩამოტანილი „ფიკინა“ და სხვ. მას შემდეგ დიდი ხნით წყდება ასეთ სათამაშოთა შემოსვლა მუზეუმის ფონდში, თუ არ ჩავთვლით ზოგიერთ გაურკვეველ დედოფალს, რომლებსაც ეტიკეტი აღარ მოეპოვებათ, მაგრამ ჩაცმულობითა და იერით ძველ კოლექციას მოგვაგონებენ.

საბჭოთა ხანაში ეთნოგრაფიული ექსპედიციების ინტენსიურმა მუშაობამ კვლავ შემატა დედოფალები ამ კოლექციას. საფონდო წიგნებს თუ გადავხედავთ, აშკარად შეიმჩნევა ზოგიერთი ექსპედიციისა და ლაზრე ნაყოფიერი შემგროვებლობითი მუშაობა. ამასთანავე იმატა ქართული დედოფალების მუზეუმებისათვის შემოწირვამ და თვით ბავშვების მიერ გაკეთებულ დედოფალთა რიცხვმა. კავკასიის მუზეუმის არსებობის ხანაში ძირითადი ყურადღება გადატანილი იყო საქართველოს გარეშე კუთხეებზე (განსაკუთრებით კი დაღესტანზე), მერე და მერე მდგომარეობა შეიცვალა და უკვე იშვიათია ჩვენი ეთნოგრაფიული ექსპედიცია, რომელსაც საქართველოს ამა თუ იმ კუთხეებიდან, სხვა მასალებთან ერთად, ხალხური დედოფალებიც არ ჩამოეტანოს. აქვე უნდა აღინიშნოს, რომ კავკასიის მუზეუმის კოლექციაში დედოფალები უფრო შემოწირული, ან შეკვეთით გაკეთებულია, ხოლო ახლა, როგორც აღვნიშნეთ, უმთავრესად თვით ბავშვების ნახელავი გვაქვს და ეს უფრო საინტერესოც არის.

რაც შეეხება დედოფალების წარმომავლობას, როგორც ზემოთაც აღვნიშნეთ, კავკასიის მუზეუმში შემოსული იყო დედოფალები თუშეთიდან, სვანეთიდან, ქრთლის სოფ. ატენიდან, კახეთის სოფ. მაშნარიდან და სხვ. საქართველოს დანარჩენი კუთხეების „წარმომადგენლები“ კი დიდხანს ელოდნენ მუზეუმის ფონდებში დამკვიდრებას.

დედოფალს კეთების რამდენიმე ხერხი გვაქვს აღრიცხული და ამაზე ქვემოთ, აღწერილობისას უფრო დაწვრილებით გვექნება საუბარი. ახლა კი აღვნიშნავთ, რომ უმთავრესი ხერხი დღესაც იხმარება, მაგრამ, როგორც მოსალოდნელი იყო, შეცვლილია თვით ქსოვილი, რომლითაც იმოსებოდა სათამაშო. მაგ., თუ ძველად დედოფალები (განსაკუთრებით მთის კუთხეებიდან ჩამოტანილი) შემოსილი იყვნენ ტოლით (შინ ნაქსოვი ხამი შალით), მერე და მერე, ჩაცმულობაში მომხდარი ყოველივე ცვლილების ანარეკლის სახით, დედოფალს ჩაცმულობაში გამოყენებული ქსოვილებიც იცვლება, როგორც უკვე ითქვა.

ლენინგრადის საბჭოთა ხალხების ეთნოგრაფიის მუზეუმის კავკასიის განყოფილების ფონდში დაცულია ათი ქართული დედოფალა, რომლებიც იქ ჩატანილია: ფშავიდან (სოფ. შუაფხო), ხევსურეთიდან (სოფ. შატილი), სვანეთიდან, სამეგრელოდან და ქართლიდან. იერის მიხედვით ყველა დედოფალა ძველადვე უნდა იყოს მუზეუმში შესული და ძალზე ჰგავს საქართველოს სახელმწიფო მუზეუმის ფონდში დაცულ დედოფალებს, ისე რომ აქ მათ აღწერას აღარ შეეუდგებოთ. გამონაკლისს წარმოადგენს ერთი, ხევსურეთიდან (შატილიდან) ჩატანილი დედოფალა (№ 6364—2), რომელსაც ფერადი ძაფები ჩვეულებისამებრ კი არა აქვს სახეზე რომისებრ გადაჯვარდინებული, არამედ გულმკერდზე აქვს საგანგებოდ დაქარგული საკმაოდ მოზრდილი რომბი. საინტერესოა აგრეთვე სიმინდის ტაროსაგან გაკეთებული დედოფალა (№ 6702—63), რომელსაც ტანზე ქრელი აბრეშუმის ნაჭერი აქვს შემორტყმული.

დასასრულო ხაზგასასმელია, რომ ყველა დედოფალს, დაცულს საერთოვე-
ლოს სახელმწიფო მუზეუმის ფონდებში (ჩერ კიდევ კავკასიის მუზეუმის დრო-
იდან), აქვს ნამდვილად ხალხური იერი. როგორც ვიცით, იგივე ელქმის ლე-
ნინგრადის სსრკ ღალხთა ეთნოგრაფიის მუზეუმში დაცული ქართული დედო-
ფალების შესახებ.

კატალოგში აღწერილი დედოფალები დალაგებული გვაქვს ქრონოლო-
გიურად, ე. ი. მუზეუმში მათი შემოსვლის დროის თანმიმდევრობის მიხედ-
ვით — სამუზეუმო კატალოგების საერთო წესის შესაბამისად. ცალკეა გაურკვე-
ველი წარმომავლობის დედოფალები, რომელთაც აღარავითარი ეტიკეტი თუ
ცნობა აღარ შერჩენიათ და ამიტომ ჩვენ მათ დროებითი რიგითი ნომრები მი-
ვეცით. ერთ-ორ შემთხვევაში თანამედროვე მხატვრის მიერ გაკეთებული (ე. ი.
არახალხური) დედოფალაც გვაქვს და ეს საგანგებოდაც არის აღნიშნული.

ზოგჯერ დედოფალს წარმომავლობის აღნიშვნისას სოფელი არ გვიწერია.
ამის მიზეზი ის არის, რომ დედოფალები მოგროვილია ამა თუ იმ (მაგ., ბარი-
სახოს, მაღაროსკარის) მოსწავლეთაგან. იქ აზრი აღარ ჰქონდა ბავშვის სამშობ-
ლო სოფლის მითითებას და აღნიშნულია მხოლოდ „ხეცურეთი“ ან „ფშავი“.

დედოფალების აღწერილობა

№ 70—08. მოძრავი დედოფალა — „ქენჯა მოკყუღუა“ (სამეგრელო)¹. დედოფალა მატყლისაა. შებრტყელებული, თეთრნაჭერშემოკრული ხისა. ნაკვთები სქემატურადაა დახატული. თავზე ყვითელი თავააკვერ აქვს. აცვია წითელი ატლასის გრძელსახელოებიანი ზედატანი და თეთრწინწკლებიანი წითელი სატინის ქვედატანი. ამ უკანასკნელის შიგნითაც უფრო მოკლე წითელი შიდა კაბაა, ხოლო შიგნით წითელი, თეთრწინწკლებიანი სატინის შარვალი. დედოფალას ასათამაშებლად თავზე ძაფი აქვს გამობმული. დედოფალას სიმაღლეა 24,5 სმ. კავკასიის მუზეუმის დაკვეთით ჩამოტანილია თედო სახოკიას მიერ 1908 წელს.

№ 6—10. დედოფალა (ქართლი, გორის მაზრა, სოფ. ატენი). ეს წარმოადგენს ჯოხი, რომელზედაც დადებულია მატყლი და შემდეგ გადაკრულია ქსოვილი. თავი ხისგანაა გამოჭრილი, ტანთან შედარებით სახე უფრო ფართო და ბრტყელი და არაპროპორციულია. თვალწარბი ამოქარგული აქვს შავი ძაფით; ტუჩები, ნიკაბი და ლოყები კი წითლით. აქეთ-იქით ორი კავი აქვს ჩამოშვებული, უკან კი ორი ნაწხავი (გამოყენებულია ქალის ნამდვილი თმა). თავზე ადევს თეთრყვავილებიანი ხავერდის ჩიხტი, რომელზედაც დამაგრებულია არშიაშემოვლებული ლეჩაქი. ტანთ აცვია უბრალო მოყვითალო, დაქარგული ზედატანი, ქვედატანი კი ბოლოში არშიაშემოვლებული ლურჯი აბრეშუმისა აქვს. შიგნიდან აცვია ცისფერი შიდა კაბა, ფეხზე — შავი წინდები. დედოფალას სიმაღლეა 45 სმ. ჩამოტანილია კავკასიის მუზეუმის დირექტორის ა. ნ. კაზნაკოვის მიერ.

№ 50—10/79. დედოფალა „დალ“ (თავისუფალი სვანეთი, სოფ. ლატალი). ტანის მაგივრობას ეწევა ჯოხი, რომელზედაც ნაჭრებია შემოხვეული. მიტკალგადაკრულ სახეზე ძაფები იმდაგვარადაა ვადაჭიმული, რომ რომში იქმნება. თავზე ახურავს ლურჯოლებიანი ქსოვილის ფარფლებიანი ქუდი, ტანთ აცვია წითელი, ყვითელზოლებიანი ქსოვილის კაბა, რომელსაც ბოლოში წითელი არშია დაუყვება. დედოფალას სიმაღლეა 25 სმ. დედოფალა დაზიანებულია. ჩამოტანილია ტარასი გიორგის ძე ნიყარაძის მიერ.

№ 50—10/84. დედოფალა, აკვანში ჩაწვენილი (თავისუფალი სვანეთი, სოფ. ლატალი). აკვანი შეკრულია ფიცრებისაგან, რომელთაც კი-

¹ სამუზეუმო შიფრის პირველი ციფრით აღინიშნება კოლექციის ნომერი, მეორით — შემოსვლს წელი, ხოლო მესამით — ექსპონატის ნომერი.

დეები მოჩუქურთმებული აქეთ. შიგ მწოლიარე დედოფალა ჯღნისაგანა გაკეთებული და ზედ ნაჭრები აქეს დახვეული. ხელების მაგივრობას სწევს დაკეცილი ქსოვილი; სახედ გამოყენებულია პატარა ღილი, რომელზედაც თეთრი მიტკალია გადაკრული და ზედ ჯვარედინად გადაკიმულია წითელი და ყვითე ძაფები; დედოფალას ტანს აცვია წინ ჩახეული ჩითის კაბა. აკვნის სიგრძეა 21 სმ, დედოფალას სიმაღლე — 13,5 სმ. ჩამოტანილია ტარასი გიორგის ძე ნიქარაძის მიერ თავისუფალი სვანეთიდან.

№ 50—10/86. დედოფალა, აკვანში ჩაწვენილი (თავისუფალი სვანეთი, სოფ. ლატალი). აკვანი ხისაა. ფიცრებისაგან შეკრული. თავთან ფიცარი უფრო დაბალია, ფეხებთან კი მაღალი. აკვნის კიდეები ირგვლივ სულ მოჩუქურთმებულია. გარდა ფეხებთან მყოფა ფიცრისა. აკვანში ჩაფენილია ძველი გამოხუნებული ლეიბი და ზედ წვეს მატყლისაგან შეკერილი დედოფალა, რომელსაც აცვია ყავისფერი (გამოხუნებული) ჩითის კაბა. ხელების გამოსახატავად დაკეცილი ქსოვილია გამოყენებული. სახეზე გადაკრული აქეს თეთრი მიტკალი. აკვნის სიგრძეა 27,5 სმ, დედოფალას სიმაღლეა 19,5 სმ. ჩამოტანილია ტარასი გიორგის ძე ნიქარაძის მიერ.

№ 109—13/32. დედოფალა (თიანეთის ფშავლები). ტანს წარმოადგენს წვრილი ჯოხი, რომელზედაც რამდენიმე ქვედა კაბაა ერთიმეორეზე ჩამოცმული. ხელების მაგივრობას ეწევა გარდიგარდმო დამაგრებული ჯოხი. აკვანს აატყლითაა ამოვსებული, სახეზე თეთრი მიტკალია გადაკრული. თავზე მოხვეული აქეს წყვეტილხაზებიანი ქსოვილის თავშალი. ტანთ აცვია შინდისფერი აბრეშუმის კაბა, რომელზედაც წელზევით შემოხვეულია თეთრი აბრეშუმის ნაჭერი, უკან ვანასკველი. კაბის ქვეშ ჯერ ჰრელი ქვედატანი აცვია, მის ქვეშ კი წითელი, თეთრი წყვეტილი ხაზებით შემკული ქსოვილისა. დედოფალას სიმაღლეა 23 სმ. შემოწირულია ე. ლ. ჯანდიერის მიერ.

№ 148—13/101. დედოფალა „ძიძი-ქალა“ (გუდამაყარი). დედოფალა გამოხატავს „ფეხმძიმე ქალს“. ჯოხზე ისეთნაირადაა დახვეული ტოლისა და შალის ნაჭრები, რომ ორსული ქალის ტანის შთაბეჭდილება იქმნება. ყველაზე უფრო სქლად ნაჭრები მუცელზეა დაწყობილი. ხელები არა აქვს. სახეზე გადაკრული აქვს თეთრი მიტკალი. თავზე წითელი ჩიბტი ადევს, ზემოდან კი ზოლებიანი თავშალი აქვს შემოხვეული. ტანთ აცვია გამოხუნებული მოვარდისფრო კაბა, წინ ჩამოფარებული აქვს გრძელი ვარდისფერი, ზოლებიანი წინსაფარი, რომელსაც ბოლოში არშია აქვს მიყერბელი. უკან ორი ნაწნავი აქვს ჩამოშვებული, რისთვისაც ქალის ნამდვილი თმაა გამოყენებული.

დედოფალას ასათამაშებლად თავზე გამოხმული აქვს შავი ძაფი, რომელიც ქინძისთავითაა დამაგრებული. დედოფალას სიმაღლეა 23 სმ. შემოწირულია შიო ვლადიმერის ძე კაიშაურის მიერ.

№ 29—14/17. დედოფალა „გუგა“ (თუშეთი). ტანს წარმოადგენს ჯოხი, რომელიც ქვემოთ შიშველია; ხელები გაკეთებულია ნაჭრებისაგან. სახე წარმოადგენილია ჯოხზე დამაგრებული ბრტყელი ღილით, რომელზედაც თეთრი ნაჭერია გადაკრული, ხოლო ეს უკანასკნელი ალმაცერ-ჯვარედინი შავი ძაფებით და ჰორიზონტული შინდისფერი ძაფებით არის მოქარგული. აქეთ-იქით ჩამოშვებულია კაეები — ქალის ნამდვილი თმა. თავზე ახურავს შავი სატინის

„კუჭურა“, რომელზედაც ქინძისთავით მიმაგრებულია შავი ქსოვილისავე მანდილი. საყელოზე შემოვლებული აქვს და წელამდე ჩამოდის თითო რიგად შუშის წვრილი ცისფერი, თეთრი და შავი მძივები. საგულეზე ჩამოკეცილია შავი მაუდის გრძელსახელოებიანი ზედატანი, რომელსაც ნაპირებს ქვემოთ რებული აქვს ოქრომკედის გრეხილი. წელს ქვევით აცვია ლურჯი ნაოჭყარილი ქვედატანი, ხოლო წინ ჰკიდია შავი დიდვარდებიანი სატინის წინსაფარი. ლურჯი ქვედატანის ქვეშ აცვია სატინის ჭრელი შიდა კაბა. დედოფალას სიმაღლეა 26 სმ. შემოწირულია ე. ლ. ჯანდიერის მიერ.

№ 29—14/18. დედოფალა „გუგა“ (თუშეთი). ტანს წარმოადგენს შიშველი ჯოხი, ხელები კი მატყლისა აქვს. სახე ჯოხზე დაკრული ბრტყელი, ოდნავ ამოზნექილი დილისაა და ზედ მჭიდროდ ვადაკრულია თეთრი ქსოვილი, რომელზედაც სამმაგ-ჯვარედინად, შავი და წითელი ძაფებით მოჭარგულია ნაკეთების სქემა. თმა ოთხ ნაწნავად აყრია მხრებზე და მკერდზე (ნამღვილი ქერა თმაა გამოყენებული). თავზე ახურავს შავი სატინის მანდილი. ტანთ აცვია მიტკლის პერანგი, ხოლო მასზე „ფარაგა“, რომელსაც შემოვლებული აქვს ძალზე წვრილი მძივების რიგი. ფარაგის საგულე შავი ხავერდისაა და შემკულია ფერადი მძივებით. ლურჯ ქვედატანს ზემოდან აფარია ვარდებიანი წინსაფარი. ქვედატანს შიგნით აცვია მოკლე, შავი, ყვავილებიანი კაბა. ეს დედოფალა, ნაწნაების მიხედვით, გამოხატავს გასათხოვარ თუშის ქალს. დედოფალას სიმაღლეა 30 სმ. შემოწირულია ე. ლ. ჯანდიერის მიერ.

№ 29—14/19. დედოფალა „გუგა“ (თუშეთი). ტანს წარმოადგენს ჯოხი, რომელზედაც ერთიმეორეზე წამოკმულია რამდენიმე ქვედატანი. ნაპრისაგან გაკეთებული ხელები კაბის გვერდებზე აქვს მიკერებული. სახეზე მჭიდროდაა გადაჭიმული ექვსმაგ-ჯვარედინი წყვილ-წყვილი თეთრი ძაფები. აქეთიქით გადმოშვებული აქვს გამოლილი თმები, უკან კი ჩამოშვებული ორი ნაწნავი. თავზე ადევს „კუჭურა“, რომელზედაც მიმაგრებულია შავი აბრეშუმის მანდილი. ტანთ აცვია ზოლებიანი პერანგი. „ფარაგას“ საგულეზე დაკერებული აქვს პრიალა თუნუქის ფირფიტები — დილები, მათ შიგნით—მძივები, ხოლო აქეთ-იქით ჩაკერებულია ძეწკვი. შიგნით აცვია ქვედა კაბა, მასზე დაფარებულია სარჩულდადებული სახეებიანი წინსაფარი, რომელსაც ბოლოში მაქმანის აშია აქვს მიკერებული. დედოფალას შიგნით შავი ქიშმირის შიდა კაბაც აცვია, ზემოდან კი — შინდისფერი ქიშმირისა, რომელსაც იისფერი ხავერდის ზოლი აქვს შემოვლებული. წელზე იისფერი სარტყელი არტყია. თმის წყობის მიხედვით, დედოფალა ვაითხოვილ ქალს წარმოადგენს. დედოფალას სიმაღლეა 25 სმ. შემოწირულია ე. ლ. ჯანდიერის მიერ.

№ 29—14/20. დედოფალა—ვაჟი (თუშეთი). ტანს წარმოადგენს მსხვილი ორკაბა ჯოხი, რომელიც მატყლითაა შევსებული, ოღონდ ფეხები გაშინვლებული აქვს. ხელები გაკეთებულია ქსოვილისაგან. სახე ლითონის ფულზე ვადაკრული თეთრი მიტკლისაა, რომელიც სამმაგ-ჯვარედინი შავ-წითელი ძაფებით არის დაქარგული. თავზე ახურავს თუშური ნაბდის ქუდი. აცვია თეთრი წითელხაზებიანი ჩითის მოკლე პერანგი, გარედან—ნაცრისფერი ქეჩისებრი ქსოვილის ყელმადალი უსახელო ჯუბა, მის გარედან—ღია ნაცრისფერი ხამი ქსოვილის აბალუხი, ხოლო სულ გარედან—შავი სქელი ნაბდის ჩოხა, რომელსაც იმავე ქსოვილის ფართო სარტყელი აკრავს წელზე; წვივებზე—შავ-



თეთრი ტოლის შარვალი. დედოფალს სიმაღლეა 28,5 სმ. შემოწირულია ე. ლ. ჯანდიერის მიერ.

ქართული

№ 67—16/1. დედოფალა (ქართლი, გორის მაზრა, სოფ. ატენი). ტანს წარმოადგენს ჯოხი, რომელზედაც დახვეულია ქსოვილის ნაჭრები; სახეზე გადაკრულია თეთრი ნაჭერი, რომელიც ამოქარგულია ვეარდინიან, შავი ძაფითა და ჰორიზონტალურად მისი გადაძვევით წითელი ძაფით; თავზე ახურავს პატარა შავი ჩიხტი, რომელსაც თეთრი აბრეშუმის თაყსაკრავი აფარია, ხოლო ამის ქვეშ ჩამოშვებულია დიდი უარშიო ლეჩაქი. აცვია წითელი აბრეშუმის ზედატანი, რომელსაც შემოვლებული აქვს თეთრი მაქმანის არშია, ისეთივე, როგორც სახელოებსა და საყელოს. ქვედატანიც იმავე წითელი ნაჭრისაა. წელზე არტყია თეთრი აბრეშუმის, ქართული კაბისათვის აცვილებელი სარტყელი. დედოფალს სიმაღლეა 24 სმ. შემოწირულია ზეზემანის მიერ.

№ 67—16/2. დედოფალა (ქართლი, გორის მაზრა, სოფ. ატენი). ტანი ჯოხისაა, ხელები კი ქსოვილისაგან გაკეთებული. სახე ლითონის ფულისაა, რომელზედაც გადაკრულია თეთრი მიტკალი, ხოლო ამ უკანასკნელზე შავი ფანქრითაა დახატული სახის ნაკვთები. თავზე ადევს იასამნისფერი ჩიხტი, თმა ერთ გრძელ ნაწნავადაა უკან ჩაშვებული (ნამდვილი ქერა თმა). მოგარდისფრო თავსაკრავის ქვეშ უარშიო ლეჩაქი აქვს ჩამოფენილი. გულისბირი; სარტყელი და ხელსახოცი, რომელიც მარჯვენა ხელში უჭირავს, ჩიხტის ე. ი. იასამნის ფერია. აცვია ცისფერი სატინის გრძელსახელოებიანი, „ეილეთისებრი“ ზედატანი და მუქი ლურჯი სატინის ქვედატანი, რომელსაც ბოლოში განიერი არშია აქვს მოკერებული. სარტყლის ბოლოები სულ სხვა ქსოვილისაა. დედოფალს სიმაღლეა 21 სმ. შემოწირულია ზეზემანის მიერ.

№ 67—16/3. დედოფალა — ვაჟი (ქართლი, გორის მაზრა, სოფ. ატენი). ტანს წარმოადგენს ორკაპა ჯოხი, რომელზედაც ქსოვილის ნაჭრებია დახვეული. მკლავები ჩერებისგანაა გაკეთებული. სახის გამომხატველ ღიღზე გადაკრულ თეთრ ქსოვილზე ირიბვეარდინიან არის გადაჭიმული შავი ძაფები, ხოლო მათ ზემოთ, ჰორიზონტალურად—წითელი ძაფი. თავზე ახურავს შავი აბრეშუმის ქუდი (მზარეულის ქუდისნაირი). ტანთ აცვია შავი აბრეშუმისავე ხალათი და იმავე ნაჭრის ფართო, გრძელტოტებიანი შარვალი. წელზე არტყია ნოცისფრო ქსოვილის ქამარი, კისერზე შემოხვეული აქვს წითელი აბრეშუმის ყელსახვევი. დედოფალს სიმაღლეა 25 სმ. შემოწირულია ზეზემანის მიერ.

№ 188—16/1. დედოფალა — „გუგა“ (თიანეთის მაზრა, თუშების სოფ. ალვანი). დედოფალს ტანს წარმოადგენს ჯოხი, რომელზედაც თეთრი ქსოვილია დახვეული; ხელები გაკეთებული აქვს ქსოვილის ნაჭრისაგან; სახე ჯოხზე დამაგრებული ბრტყელი დილია და ზედ გადაკრულია თეთრი ქსოვილი, რომელზედაც ძაფით ამოქარგულია ნაკვთები: ცხვირი და თვალები — შავით, ტუჩები და ლოყები — წითლით. აქეთ-იქით ჩამოშვებული აქვს ქალის ნამდვილი თმის ორი ნაწნავი. თავზე ახურავს „კუჭურა“ და ამ უკანასკნელზე ქინძისთავით დამაგრებულია შავი აბრეშუმის სამკუთხა მანდილი. შიგნით აცვია მოქარგული პერანგი, ხოლო პერანგზე „ფარაგა“, რომელსაც კისერზე შემოვლებული აქვს ოქრომკედის გრებილი. ფარაგის საგულეზე ჩამოკიდებულია

ხუთი ძეწკვი. ქვედატანი შავი ქიშმირისა აქვს, წინ კი ჩამოფარებულია წითელი სქელი აბრეშუმის დაჩითული, სარჩულზე დადებული წინსაფარი, რომლის ბოლოც დაქარგულია. სულ შიგნით აცვია იმავე ქსოვილის შიდა კაბა, გარედან კი — ყავისფერი ტოლის „ჩოხა“ თუ „ქათიანი“, უკან ნაოჭაყრილი. დედოფალს სიმაღლეა 33 სმ. გაკეთებული და შემოწირულია მ. ვ. მაღალაშვილის მიერ.

№ 201—16/8. „თიკინა“ (ქიზიყი, სიღნაღის მახრა, სოფ. მაშნარი). დედოფალს ტანს წარმოადგენს ჯოხი, რომელზედაც თეთრი მიტკალია დახვეული; ხელები კი თეთრ ნაჭერში გამოხვეული დაკეცილი ქალღმერთისაგან შედგება მიტკალგადაკრულ სახეზე დაქარგულია ალმაცერ-ჯვარედინი და პორიზონტული ხაზები. თავზე ადევს წითელაბრეშუმგადაკრული ჩიხტი, რომელზედაც ლეჩაქია დამაგრებული. წელზევით აცვია ჩითის ზედატანი, წელქვეით—ძალზე გაგანიერებული ქვედატანი, ნაცრისფერი მსბეილნაქსოვი შალისა. ხოლო მის შიგნით—ჩითის შიდა კაბა. წელზე არტყია ვანიერი შინდისფერი ქამარი. საერთოდ, დედოფალა „ვერობულ ყაიდაზეა“ გამოწყობილი. დედოფალს სიმაღლეა 18 სმ. ჩამოტანილია გ. ფ. ჩურსინის მიერ.

№ 12—29/136. მოძრავი დედოფალა (ხევსურეთი, სოფ. ბისო). დედოფალა ხისაა: ორ პარალელურ ფიცარს შუა გაყრილია ხის მილი, რომლის შიგნითაც მოძრავი ღერძია, ამ უკანასკნელზე კი დამაგრებულია მამაკაცი — დედოფალა. იგი საკმაოდ ტლანქადაა გამოჩორკნილი. თვალების ადგილას ცისფერი წვერილი მძივები აქვს ჩასმული. ქვემოთ, ღერძზე გამოხვეულია ზონარი, რომლის გამოწვევითაც დედოფალა მოძრაობს; ხან ზემოთ ფიცარზე აბტება, ხან ჩაიბუქნება. დედოფალს სიმაღლეა 54 სმ. შექმნილია მუქქალა ალუდაურისაგან, შემგროვებლები არიან გ. ჩიტაია და ვ. ბარდაველიძე.

№ 23—32/1. „ლაზარი“ (ქართლი, სოფ. ხოვლე). ადამიანის მსგავსი ქანდაკი, თიხისაგან გამოძერწილი. შემგროვებელი ვ. ჯავახიშვილი.

№ 27—38/1. დედოფალა „კიკო“ (საინგილო). ტანი წარმოადგენს ორკაბა ჯოხს, რომელზედაც ქსოვილის ნაჭრებია დახვეული. ხელებიც ნაჭრებისა აქვს. მობრტყელო სახეზე თეთრი, ყავისფერი ხუთკუთხედებით შემკული ჩითია გადაკრული. თავს ზემოთ ჩიხტის მაგივრად არის ამოჩრილი ტანის შემადგენელი ჯოხის წვერი, რომელზედაც შემოხვეულია ჯერ ლეჩაქია ხოლო ზემოდან — მაჰმადიანი ქალებისათვის დამახასიათებელი ფერის ქსოვილის თავსაფარი, რომელიც რამდენჯერმე კისერზედაცაა შემოხვეული. აქეთ-იქით ნამდვილი თმის ნაწნავებია, შუაში ძაფებით შეკრული და თავშალში ჩაყოლებული; ყელზე ასხია ორი აცმა ფერადი შუშის მძივები. აცვია ზედატანი, რომელსაც წინა და ზურგი ყვითელი ატლასისა აქვს, ხოლო სახელოები — მუქი ლურჯი, ზოლებიანი ქსოვილისა; თეთრი, შავხაზებიანი ჩითის ქვედატანი მკერდთან იწყება და ნაოჭაყრილია. წელზე შემორტყმული აქვს მწვანე ქამარი, რომელზედაც მიკერებულია ძეწკვი და „წიწიბობი“. წინ ჰკიდია ჩითის წინსაფარი, რომლის ჯიბეშიც ცხვირსახოცი უდევს. კაბის ქვეშ აცვია ხორცისფერი ატლასის ქვედატანი, ხოლო წვივებზე — წითელი ქსოვილის, სირამაშემოვლებული შარვალი. ფეხებზე აცვია შალის ჭრელი წინდები. სიმაღლეა 46 სმ. შემოწირულია საინგილოში მასწავლებლად ნამყოფი, მიხეილ იოსების ძე ქიქოძის მიერ.

№ 27—38/2. დედოფალა „კიკო“ (საინგილო). ტანს წარმოადგენს ორკაპა ჯოხი, რომელზედაც ზემოთ დახვეულია თეთრი ქსოვილი, ხელების მაგიერ სახელოებში თხლად ჩაფენილია ქსოვილი. სახეზე გადაკრული აქვს ჭრული სატინის ნაჭერი; თმის მაგივრობას ეწევა თავზე დაკერებული; უკანასკნელი ქსოვილის ნაჭერი; თავზე, ყელზე და ნაწილობრივ მხრებზე შემოხვეული აქვს რბილი, იასამნისფერი ქსოვილის თავშალი. აცვია გრძელსახელოებიანი წითელი ზედატანი და ჭრელი ქვედატანი, რომელზედაც გადმოფარებული აქვს მწვანე წინსაფარი. წვივებზე აცვია ზედატანისმაგვარი წითელი ქსოვილის შარვალი. ფეხსაცმელი არა აქვს. შემოწირულია მიხეილ იოსების ძე ქიქოძის მიერ.

„თოჯა-პატარძალი“ (ქართლი, სოფ. საქაშეთი). ტანს წარმოადგენს ჯოხზე დახვეული თეთრი მიტკალი, ხელებს—გარდიგარდმო დამაგრებული ჯოხი. თეთრმიტკალგადაკრული სახე შავი და წითელი ძაფებით არის ამოქარგული. თავზე ადევს შინდისფერი ხავერდის ჩიხტი, რომელზედაც ლეჩაქი და ლეჩაქს ზემოდან კი აბრეშუმის თავსაკრავი ადევს. აქეთ-იქით კავები აქვს ჩამოშლილი, უკან კი ჰკიდია ორი ნაწნავი (ნამდვილი თმა), გულისპირი და სარტყელი ერთნაირი აქვს—ლურჯი, წითელზოლიანი. აცვია პრიალა მწვანე კუბოკრული აბრეშუმის კაბა. დედოფალას სიმაღლეა 26 სმ. გაკეთებული და შემოწირულია პელო ბეჟანის ასულ ბრეგვაძის მიერ, 1938 წელს.

„თოჯა-ვოგო“ (ქართლი, სოფ. საქაშეთი). ტანს წარმოადგენს ჯვარდინი ხე, რომელიც მატყლითაა შევსებული; ხელებს გარდიგარდმო დამაგრებული ჯოხი. თეთრმიტკალგადაკრული სახე ჯვარდინად აქვს დაქარგული. შუბლზე ადევს პატარა ჩიხტი, დაძენილი შავი ქსოვილისაგან გაკეთებული კავები აქეთ-იქით აქვს ჩამოშვებული. ჩიხტის ქვეშ არის წითელი თავსაკრავი. ზედატანი მოყვითალო აბრეშუმისაა; სახელოების ბოლოში ცისფერი ძაფი აქვს შემოვლებული, ხოლო შიგნიდან გამოჩრილია გრძელი წითელი სახელოები. ქვედატანიც წითელი ქსოვილისაგანაა შეკერილი. დედოფალას სიმაღლეა 24 სმ. გაკეთებული და შემოწირულია პელო ბეჟანის ასულ ბრეგვაძის მიერ, 1938 წელს.

„თოჯა-ბიჭი“ (ქართლი, სოფ. საქაშეთი). ტანი გაკეთებულია ოთხი ჩხირისაგან, რომლებიც მატყლითაა შევსებული. თეთრქსოვილგადაკრული სახე შავი და წითელი ძაფებითაა დაქარგული. თავზე ადევს შავი ქუდი, რომელსაც ზემოდან შინდისფერი ხავერდი აქვს. აცვია ცისფერი სატინის, გვერდზე საყლოგაპირილი ხალათი. წელზე არტყია შავი სარტყელი, წელს ქვემოთ აცვია შავი ქიშმირის შარვალი. დედოფალას სიმაღლეა 20 სმ. გაკეთებული და შემოწირულია პელო ბეჟანის ასულ ბრეგვაძის მიერ, 1938 წელს.

№ 57—40/59. „ძონძი-კუკი“ (კახეთი, სოფ. საბუე). ტანის ნაწილებიცა და თავიც გულმოდგინედ არის გამოყვანილი მატყლისაგან, თმას გამოხატავს თავზე მჭიდროდ გადაკრული შავი ქსოვილი. სახის ნაკეთები შავი და წითელი ძაფებითაა დაქარგული. ტანთ აცვია თეთრი, წითელი წყვეტილზოლებით შემკული ჩითის კაბა, რომელსაც მიკერებული აქვს მუქი ვარდისფერი სატინის სახელოები. ყელზე შემოვლებული ცისფერი აბრეშუმის ნაკერი სარტყელში აქვს ჩატანებული. კაბიდან მოუჩანს პერანგის მაქმანი, ხოლო ქვეშ აცვია ჭრელი ჩითის საცვალი. დედოფალას სიმაღლეა 25 სმ. შემგროვებელი ვ. ბარდაველიძე.

№ 57—40/60. „ძონდი-კუკი“ (კახეთი, სოფ. საბუე). სხეულის ყოველი ნაწილი ძალიან ხაზგასმით, გულმოდგინედ არის გამოყვანილი მატყლისაგან. კერძოდ, თვალშისაცემია დიდი გულმკერდი, რაც სხვა დედოფალებში ვერ გვხვდება. თავი მრგვალი აქვს, მატყლითვე გამოტენილი. სახე მოქარაგულია ფერადი ძაფებით. პერანგი ისეთნაირად აცვია, რომ შიშველი მკერდი მოჩვენას. პერანგს შემოვლებული აქვს მარამაშის არშია. ტანზე შემოკრული აქვს თეთრი ნაჭერი. დედოფალს სიმაღლეა 25 სმ. შემგროვებელი ვ. ბარდაველიძე.

№ 57—40/61. „ძონდი-კუკი“ (კახეთი, სოფ. საბუე). ტანს წარმოადგენს ჯოხი, რომელზედაც დახვეულია მიტკალი, ხელებს კი გარდიგარდმო დამაგრებული სწორი ჯოხი, რომელზედაც თეთრი ტილოა გადაკრული. თავი ბზითაა ამოვსებული; სახეზე ექვსმაგ-ჯვარედინად ვადაჭიმულია შავ-წითელი ძაფები. აცვია ყავისფერი ატლასის ზედატანი, ხოლო თავზე და მხრებზე ასხია იმავე ქსოვილის თავშალი. ქვედატანი ლურჯი სატინისა აქვს, შიგნიდან წითელი ხვერდის ფართო სარტყელი უჩანს. დედოფალს სიმაღლეა 17 სმ. შემგროვებელი ვ. ბარდაველიძე.

№ 57—40/62. „ძონდი-კუკი“ (კახეთი, სოფ. საბუე). ტანს წარმოადგენს ჯოხი, რომელზედაც ირგვლივ შემოკრული და შავძაფშემოჭერილია სატინის წითელი ნაჭერი. ხელები გაკეთებული აქვს ბრტყლად დაკეცილი თეთრი ნაჭრისაგან; თავი ჯოხზეა დამაგრებული კოქის შავი, სამგზის ურთიერთმკვეთი ძაფით. თავზე წაკრული აქვს აბრეშუმის თავსაყრავი. აცვია ჭრელი ჩითის ზედატანი და წითელი, თეთრწრებობანი ჩითის ქვედატანი, ხოლო გარედან — ნაცრისფერი პალტოსმაგვარი რამ, რომელზედაც შემორტყმული აქვს ვარდისფერი ატლასის ფართო სარტყელი. დედოფალს სიმაღლეა 13,5 სმ. შემგროვებელი ვ. ბარდაველიძე.

№ 57—40/63. „ძონდი-კუკი“ (კახეთი, სოფ. საბუე). ტანს წარმოადგენს ჯოხი, რომელიც ქვემოთ შიშველი ჩანს; ხელები გაკეთებული აქვს ბრტყლად დაკეცილი ნაჭრისაგან; სახეზე ჯვარედინად ვადაჭიმულია წითელ-მწვანე ძაფები, თავზე ადევს ტყავის პატარა ჩიხტი. აცვია ჭრელი ზედატანი, ხოლო მის ქვეშ—ჭრელი კაბა. კისერზე ჭრელი ყელსახვევი აქვს წაკრული. დედოფალს სიმაღლეა 12 სმ. შემგროვებელი ვ. ბარდაველიძე.

№ 57—40/64. „ძონდი-კუკი“ (კახეთი, სოფ. საბუე). დედოფალს მატყლისაა, გამოხატავს ჩვილ ბავშვს. სახის ნაკვთები დამჯარული აქვს შავი წყვეტილი ძაფით. თავზე ჯერ ჭრელი აბრეშუმის თავსაყრავი აქვს შემოხვეული, მერე — ვარდისფერი აბრეშუმისა, სულ ზემოდან კი ზოლებობანი აბრეშუმისა (ყველა ესენი წელზე არიან გასკვნილი). ზედატანი ყავისფერი ატლასისა აცვია (ზედ მიბმული აქვს მწვანე აბრეშუმის ფოჩი), ქვედატანი კი ჩითისა. დედოფალს სიმაღლეა 14,5 სმ. შემგროვებელი ვ. ბარდაველიძე.

„ძიძი-ქალა“. გათლილი ფიცრებისაგან შეკრულ ჩარჩოში ჩადგმულია ორი პარალელური მილისებრი ჯოხი. ეს უკანასკნელები გადიან ჩარჩოს ზედა არეზე, სადაც მათზე ჩამოცმულია თითო დედოფალა, მთლიანი ხისაგან გამოთლილი. მარცხენა ქალს წარმოადგენს, მარჯვენა—კაცს. ქალს ცალი ფეხი აკ-

ლია, ორივეს კი ხელები. ფეხები ამოძრავდება შავი ზონრით, რდმელიც შილი
სებრ ჯოხებშია გაყრილი. ძიძი-ქალას ეტიკეტი აღარ შერჩენია. ნიკოლოზ
რეხვიაშვილის ცნობით, ჩამოტანილი უნდა იყოს 1944 წელს, მთიულეთ-გუდამაქ
მაყრის ექსპედიციის მიერ.

ზიხლიძის

№ 38—49/40. „ღ ე თ ა ე ბ ა ბ ა რ ბ ა ლ ე“. ხის ჯვარი, რომლის პორიზონ-
ტალური ნაწილი ხელების მსგავსია, ხოლო მასზე გადაკიდებულია ფერად ძა-
ფებზე აბმული სანთლის რგოლები და ხის მერქნისაგან გამოკვეთილი ჯვრები.
მარცხენა „ხელზე“ ჰკიდია წითელი ნარმის ქსოვილზე აბმული 15-კაბიკიანი.
გარდა ფერადი ძაფებისა, „ბარბალეს“ შებმული აქვს ჭრელი და თეთრი ნარ-
მის ქსოვილის ნაჭრები. დაზიანებულია ნაწილობრივ, თავთან. დედოფალას
სიმაღლეა 47 სმ, სიგანე 31 სმ.

„ბარბალეს“ თან ახლავს კიდევ პატარა დედოფალია, მატყლისა, მთლიან-
ად ცისფერ ჩითის ქსოვილში გამოკერილი. მას ყელზე ზაფთასავით აქვს შე-
მოხვეული და განასკველი. ჩამოტანილია ქართლის ეთნოგრაფიული ექსპედი-
ციის მიერ.

№ 26—56/10. დ ე დ ო ფ ა ლ ა (რაქა). ტანი მატყლითაა შევსებული.
ბურთივით მრგვალ თავზე თეთრი მიტკალი აქვს გადაკრული, სახის ნაკეთე-
ბი შავი ფანქრითაა დახატული. თავზე ადევს თეთრი, ფოჩებიანი მიტკლის
ჩიქილა. ტანთ აცვია გრძელი (კოჭებამდე) წითელი ჩითის პერანგი, გარეთ —
ყურთმაჯებიანი შავი სატინის კაბა. წელზე ნაცრისფერი საბრტყელი აქვს შე-
მოკრული. ფეხთ აცვია წითელი ჩითის საწვივეები და „გამოკერებული წინ-
დები“ (რომლებიც შედგება ტყავის ლანჩისა, „ზესადგარისა“ და შალის ყელი-
საგან). დედოფალას სიმაღლეა 34 სმ. შემგროვებელი ნ. რეხვიაშვილი.

№ 27—58/33. დ ე დ ო ფ ა ლ ა (აჭარა). ტანს წარმოადგენს ჯოხი, რო-
მელზედაც ქსოვილის ნაჭრებია დახვეული. ხელების მაგივრობას ეწვეა გარდი-
გარდმო მიმაგრებული, უფრო მოკლე ჯოხი. მატყლით ამოვსებულ თავზე გა-
დაკრული აქვს თეთრი მიტკალი, ხოლო თვალ-წარბი შავი ძაფით აქვს დაქარ-
გული. ტანთ აცვია განიერი, ყვითელი კაბა. დედოფალას სიმაღლეა 12 სმ. ჩა-
მოტანილია აჭარის ეთნოგრაფიული ექსპედიციის მიერ.

№ 67—59/1. „ძ ი ძ ი -ქ ა ლ ა“ (გუდამაყარი, სოფ. დუმაცხო). გათლილი
ფიცრებისაგან შეკრულ ჩარჩოში ჩადგმულია ორი პარალელური მილისებრი
ჯოხი. ესენი გადიან ჩარჩოს ზედა არეზე, სადაც მათზე ჩამოცმულია თითო დე-
დოფალია, მთლიანი ხისაგან გამოთლილ-გამომორკნილი. მარცხენა დედოფა-
ლა კაცია, მარჯვენა — ქალი. კაცს ტუშით გამოხატული აქვს ჯიბეებიანი პერან-
გი, შარვალი ძალიან მოკლე აცვია და მის ქვემოთ შიშველად უჩანს ბრტყელი
ფირფიტისაგან გამოჭრილი, ლურსმნებით ჩამოკიდებული მოქანავე ფეხები.
ასევე აქვს გამოჭრილი და ჩამოკიდებული ხელები. ფეხებზე წინდების ადგილი
წწვანედ აქვს შეღებილი. თავზე თანამედროვე მფრინავის ქუდის მსგავსი რაღაც
აქვს გამოყვანილი. ქალს ძალზე მკაფიოდ აქვს გამოჩაკეთილი მკერდი, ტუში-
თაა გამოხატული რაღაც პერანგისმაგვარი სამოსელი, ხოლო მის ქვეშ მუქი
ვიწრო საცვალი. ქალს თავზე მრგვალი ქუდი „ახურავს“. ხელ-ფეხი ამასაც
ბრტყელი აქვს.

ჯობები შუაში გახვრეტილია და შიგ გაყრილია ზონარი, რომელიც დახვეწილია ლულაში ჩადგმული წვრილი ჯობის ერთ ბოლოზე, ხოლო ამ ჯობის მეორე ბოლოზე, რომელიც გადის ჩარჩოს „სახურავზე“, ჩამოცმულია დედოფალა. ზონარის ამოქმედებით დედოფალებიც ამოძრავებენ ხელ-ფეხს.

მთხრობლების ცნობით, ზონარს დაიხვევდნენ მარჯვენა ხელის ცალკეობის შემთხვევაში, იმ ხელით ფანდურზე საცეკვაო ხმას უკრავდნენ და „ძიძი-ქალაც“. ქალიცა და კაციც ერთად იწყებდნენ ცეკვას. გაკეთებულია ლადო ქავთარაძის მიერ.

№ 71—59/1. „ძიძი-ქალა“ (ფასანაურის მხარე, სოფ. ხევშა). ვათლილი ფიცრებისაგან შეკრულ ჩარჩოში ჩადგმულია ორი პარალელური მილისებრი ჯობი. ეს უკანასკნელები გადაიან ჩარჩოს ზედა არეზე, სადაც მათზე ჩამოცმულია თითო დედოფალა, მთლიანი ხისაგან გამოთლილი. მარცხენა დედოფალა კაცია, რომელსაც წითელი ფანქრით შეღებილი პერანგი აცვია. ბრტყელ ქამარზე ფანქრით დახატული ხანჯალი მოუჩანს. ლურჯი ფერის შარვალი ძალიან მოკლე აქვს და მის ქვემოთ შიშვლად უჩანს ბრტყელი ფირფიტისაგან გამოკრილი და ჩამოკიდებული ფეხები. თავზე გამოჩორკნილი აქვს ფაფახის-მაგვარი ქუდი, ხელ-ფეხი ლურსმნით აქვს მიმაგრებული და მოძრაობას იწყებს ზონარის ამოქმედებით. ქალს ძალიან მკაფიოდ აქვს გამოხატული მკერდი, ზევით აცვია წითელი ზედატანი, ქვევით კი ვიწრო საცვალი, მწვანე ფანქრით შეღებილი. გამოჩორკნილი ქუდი მწვანეა და შეღებილი.

მთხრობელის ცნობით, ზონარს დაიხვევდნენ მარჯვენა ხელის თითზე, იმ ხელით ფანდურზე საცეკვაო ხმას უკრავდნენ და „ძიძი-ქალაც“ ქალიცა და კაციც იწყებდნენ ცეკვას. გაკეთებულია ლადო ქავთარაძის მიერ.

№ 64—60/10. დედოფალა „ლაზარე“ (კახეთი). საწვიმარ დედოფალას ტანს წარმოადგენს მსხვილი ჯობი, ხელებს კი გარდამარდმო მიმაგრებული უფრო მოკლე ჯობი. სახედ გამოყენებულია ბრტყელი ფიცრის ნატეხი, რომელზედაც გადაკრულია თეთრი მიტკალი. სახის ნაკეთები ნახშირითაა მოხატული, ტანთ აცვია წითელწინწკლებიანი ჩითის კაბა, თავზე და მხრებზე მოხვეული აქვს ვარდისფერი ჩითის თავშალი, სახელოთა ბოლოებზე მიმაგრებული აქვს ჭრელი ცხვირსახოცი. დედოფალას სიმაღლეა 61 სმ. გაკეთებულია შეკვეთით, სონა ვასილის ასულ ონაშვილის მიერ.

№ 30—60/34. დედოფალა (თბილისი). დედოფალა პლასტიკისაა, ფაბრიკული, თავზე ახურავს ოქროს ძაფით მოქსოვილი და ფერადი წვრილი მძივებით შემკული ქუდი. ტანთ აცვია ასეთივე კაბა, ფეხზე კი ოქროს ძაფით მოქსოვილი წულა. დედოფალა მოცეკვავე ქალივითაა ჩაცმული. დედოფალას სიმაღლეა 12,5 სმ. ნაყილია შემოსველის, ე. ვ. გიგინეიშვილისაგან.

№ 11—61/1. დედოფალა (თბილისი). ტანი წარმოადგენილია ბამბუკის ჯობით, ხელები — გარდამარდმო დამაგრებული მოკლე ჯობით. ტანის ჯობზედვე ფანქრით დახატულია სახის ნაკეთები. თავზე შემოხვეული აქვს უარშო ლეჩაქი. ფეხებზე გამოყენებულია ჩირბები, რომლებიც ჩასმულია პლასტიკის „ბალიშში“. შიგნით თეთრი აბრეშუმის პერანგი აცვია, ზევიდან კი შინდისფერი აბრეშუმის ქვედატანი და ზედატანი. დედოფალას სიმაღლეა 27 სმ. დედოფალა ნაყილია გამკეთებლის, ე. ვ. გიგინეიშვილისაგან.

№ 74—62/1. დედოფალა „ლალი“ (ფშავი). ტანს წარმოადგენს ჯობი, რომელზედაც ნაჭრებია დახვეული, წელი და თავი გაერთიანებულია, ხელეზი სულ არაა გამოყვანილი. მიტკალგადაკრულ სახეზე დიდი თვალ-წარბი და ტუჩები შავი ფანქრითაა მოხატული. ტანთ აცვია ჭრელი ჩითის ქვედატანს და ისამინსფერი ზედატანი. თავზე შემოხვეული აქვს შავი, ლუწკაქაჩი მწკრივი თავშალი. უკან ყვითელი მატყლის ორი ნაწნავი აქვს ჩამოშვებული. დედოფალს სიმაღლეა 24 სმ. გაკეთებულია თამარ მგელიაშვილის მიერ. შემგროვებელი ნ. ლოლობერიძე.

№ 74—62/2. დედოფალა (ფშავი). დედოფალს ტანი მატყლითაა შევსებული. აცვია მიტკლის თეთრი პერანგი და შავი ქვედატანი. მატყლითვე შევსებულ თავზე მიკრული აქვს სახის ფაბრიკული ნიღაბი. დედოფალს სიმაღლეა 16 სმ. გაკეთებულია თამარ მგელიაშვილის მიერ. შემგროვებელი ნ. ლოლობერიძე.

№ 74—62/3. დედოფალა „კუქნა“ (ფშავი). გაკეთებულია დიყის ფოთლებისაგან, რომლებიც ტანივითაა დაწყობილი. წელზე სარტყელივით შემოხვეული აქვს ბალახი. დედოფალს სიმაღლეა 11 სმ. გაკეთებულია მარიამ ბეწინტურის ასულ ხორნაულის მიერ. შემგროვებელი ნ. ლოლობერიძე.

№ 74—62/4. დედოფალა „კუქნა“ (ფშავი). გაკეთებულია დიყის ფოთლებისაგან. ნახევარი ფოთოლი იმნაირადაა დაკეცილი, რომ თავის მოყვანილობა აქვს, კისერს ქვემოთ კი ფოთლის ფენები ტანის შთაბეჭდილებას ქმნიან. დედოფალს სიმაღლეა 10,5 სმ. გაკეთებულია მშექალა ქისტაურის მიერ. შემგროვებელი ნ. ლოლობერიძე.

№ 29—63/1. „დაყანქული კუქლა“ (ხევი, სოფ. ფანშეთი). დედოფალს ტანს წარმოადგენს ჯობი, რომელზედაც თეთრი ატლასის პერანგია ჩამოცმული. ხელეზი დაკეცილი ნაჭრებისგანაა გაკეთებული. მიტკალგადაკრულ სახეზე ჯვარედინად დაჭიმულია შავი და ყვითელი ძაფები. აცვია თეთრი აბრეშუმისსახელოებიანი ზედატანი და მწვანე ატლასის ქვედატანი, რომელზედაც დაკერებულია ყვითელი არშია. საყელოც მწვანე ატლასისა აქვს. დედოფალს სიმაღლეა 19 სმ. გაკეთებულია ლალი აღუქსანდრეს ასულ საბაურის მიერ.

№ 29—63/2. „დაყანქული კუქლა“ (ხევი, სოფ. თოთი). დედოფალს ტანი წარმოადგენს ჯობს, რომელზედაც დახვეულია ნაჭრები. მიტკალგადაკრული სახე ჯვარედინადაა დაქარგული ფერადი ძაფებით. ტანთ მწვანე შტაპელის კაბა აცვია, წელზე შემორტყმული აქვს იმავე ქსოვილის ქამარი, ქვეშ თეთრი მიტკლის ორი ქვედატანი მოუჩანს. დედოფალს სიმაღლეა 19 სმ. გაკეთებულია მანანა ირაკლის ასულ ლუღუშაურის მიერ.

№ 29—63/3. „დაყანქული კუქლა“ (ხევი, სოფ. გერგეთი). დედოფალს ტანს წარმოადგენს ორკაბა ჯობი, რომელიც მატყლითაა და ნაჭრებითაა შევსებული. ხელეზი გაკეთებული აქვს ბრტყლად დაკეცილი თეთრი ნაჭრებისაგან. სახე შედგება ჯობზე დაკრული ბრტყელი დილისა და ზედ მჭიდროდ

გადაკრული თეთრი ქსოვილისაგან, რომელზედაც სხვადასხვა ძაფებით აღმაცურ-ჯვარედინად ამოქარგულია სახის ნაკეთები. ტანთ აცვია ქრელი, გრძელ-სახელოებიანი კაბა, წელზევით კი ჩამოცმული აქვს ვარდისფერი, წითელ-წინწკლებიანი ფლანელის ზედატანი. დედოფალს სიმაღლეა 23,5 სმ. გაკეთებულია თამარ ნიკოლოზის ასულ ხულელიძის მიერ.

№ 29—63/4. „დაყანჭული კუკლა“ (ხევი, სოფ. გაიბოტენი). დედოფალს ტანს წარმოადგენს ორი ჩხირი (ტანი — მოგრძო, ხელები მოკლე), რომელზედაც ბამბა დახვეული და ძაფით შემოჭერილი. თეთრმიტკალგადაკრული სახე ფერადი ძაფებით ჯვარედინად აქვს დაქარგული. თავზე ახვევია ქრელი თავშალი. აცვია ქრელი ჩითის ზედატანი და წითელი ჩითის ქვედატანი. დედოფალს სიმაღლეა 19 სმ. გაკეთებულია თამარ ნიკოლოზის ასულ ხულელიძის მიერ.

№ 29—63/5. „დაყანჭული კუკლა“ (ხევი, სოფ. ფანშეთი). დედოფალს ტანს წარმოადგენს ორკაბა ჯოხი, ხელების მაგივრობას ეწევა გარდნა-გარდმო მიმაგრებული მოკლე ჩხირი. მიტკალგადაკრული სახე შავი და თეთრი ძაფებით ჯვარედინად აქვს დაქარგული. თმად გაკეთებული აქვს ყავისფერი მატყლი. ტანთ აცვია ზოლებიანი აბრეშუმის კაბა, რომელზედაც ყვითელი სარტყელი აქვს შემოკრული. დედოფალს სიმაღლეა 14 სმ. გაკეთებულია ლალი ალექსანდრეს ასულ საბაურის მიერ.

№ 29—63/6. „დაყანჭული კუკლა“ (ხევი, სოფ. გერგეთი). დედოფალს ტანს წარმოადგენს წვრილი, ქერქმევიცლილი ჩხირი, რომელიც ქვემოთ მოშიშვლებულია. ხელები გაკეთებულია მჭიდროდ დახვეული, თეთრი ქსოვილის ნაჭრებისაგან და ჯვარედინად შემოკრული ძაფებითაა დამაგრებული ჯოხზე. სახე წარმოადგენილია ჯოხზე დაკრული მატარა დილით, რომელზედაც იგივე თეთრი ქსოვილია გადაკრული, ხოლო ეს უკანასკნელი აღმაცურ-ჯვარედინად დაქარგულია თეთრი და შავი ძაფებით. ასეთივე ძაფები მჭიდროდ აქვს შემოხვეული ყელზე. ტანთ თეთრი, უსწორმასწორო კაბა აცვია. გაკეთებულია მერი სუჯაშვილის მიერ.

№ 29—63/7. „დაყანჭული კუკლა“ (ხევი, სოფ. გერგეთი). დედოფალს ტანს წარმოადგენს შიშველი, უსწორმასწოროდ ნაჩოქნი ნაფოტი, რომელსაც ზედ არა აცვია რა და მხოლოდ თავი და ყელი აქვს გამოყვანილი. ბრტყელ დილზე თუ ლითონის ფულზე გადაკრულია თეთრი აბრეშუმის ქსოვილი, ხოლო ამ უკანასკნელზე გულმოდგინედ, სამჯვარედინად არის გადაჭიმული სხვადასხვა ფერის ძაფები. იგივე ფერადი ძაფები დიდ მანძილზე და მჭიდროდ აქვს შემოხვეული აგრეთვე ყელზე. დედოფალს სიმაღლეა 12,5 სმ. გაკეთებულია მერი სუჯაშვილის მიერ.

№ 29—63/8. „დაყანჭული კუკლა“ (ხევი, სოფ. გერგეთი). დედოფალს ტანს წარმოადგენს უჩვეულოდ გრძელი და მსხვილი ჯოხი, რომელზედაც ირგვლივ მჭიდროდ შემოკრული და ფერადძაფებშემოჭერილია თეთრი ქსოვილის ვიწრო ნაჭერი. ხელებიც დახვეული თეთრი ქსოვილის ნაჭრებითაა წარმოდგენილი. სახე გამოყვანილია ჯოხზე დაკრული დილით, რომელსაც

თეთრი ქსოვილი აქვს გადაკრული და ეს უკანასკნელი აღმაცერ-ჯვარედინად არის ფერადი ძაფებით დაქარგული. დედოფალს სიმაღლეა 24 სმ. გაკეთებულია მანანა ირაკლის ასულ დედუშაურის მიერ.

ქ. 1913 წლის

№ 29—63/9. „დაყანქული კუკლა“ (ხევი, სოფ. ზაზანი). დედოფალს ტანს წარმოადგენს ნაფოტი, რომელზედაც კრელი ნაჭერია დახვეული, ზემოდან კი აცვია ცისფერი ფლანელის გრძელი კაბა. ყელზე შემოხვეული აქვს კრელი ნაჭერი, ხოლო სახეზე გადაკრულია ყვითელი ჩითის ნაჭერი. დედოფალს სიმაღლეა 12 სმ. გაკეთებულია ციზო ნიკალას ასულ ხულელიძის მიერ.

№ 29—63/10. „დაყანქული კუკლა“ (ხევი, სოფ. თოთი). დედოფალს ტანს წარმოადგენს ჯოხი, რომელზედაც ირგვლივ შემოკრული და შავ-ძაფშემოჭერილია თეთრ-წითელი ჩითი. ხელები გაკეთებული აქვს ბრტყლად დაკეცილი თეთრი ნაჭრებისაგან. სახე წარმოადგენილია ჯოხზე დამაგრებული და უკან შავძაფშემოხვეული მოზრდილი ბრტყელი ღილით, რომელზედაც თეთრი დაუქარგავი ქსოვილია გადაკრული. უკან თითქმის კოჭებამდე ჩამოშლილი აქვს ხშირი თმა (შავი მატყლი), რომელიც კისერთან პირისფერი ბაფთითაა შეკრული. გვერდებგახსნილ თეთრ პერანგზე ჩამოცმული აქვს ჩითის კაბა. წელზე არტყია კრელი ჩითის ქამარი. დედოფალს სიმაღლეა 16,5 სმ. გაკეთებულია როზა დიმიტრის ასულ ხულელიძის მიერ.

№ 29—63/11. „დაყანქული კუკლა“ (ხევი, სოფ. ფანშეთი). დედოფალს ტანს წარმოადგენს ერთი ჯოხი, რომელზედაც ირგვლივ სქლად შემოკრული და შავძაფშემოჭერილია თეთრი ქსოვილი. თავ-პირი წარმოადგენილია ჯოხის წვერზე დაბმული ბრტყელი ღილით. გარშემოჭერილ ძაფშივე ჩატანებულია ორი მსხვილი ნაწნავი (შავი მატყლი), რომლებიც ბოლოში მოყავისფრო ნაჭრითაა განასკვული. ამისთანავე ნაჭერი წელზე არტყია ქამარად. ტანთ აცვია გვერდებგახსნილი კრელი კაბა. დედოფალს სიმაღლეა 18 სმ. გაკეთებულია ლალი ალექსანდრეს ასულ საბაურის მიერ.

№ 29—63/12. „დაყანქული კუკლა“ (ხევი, სოფ. გერგეთი). დედოფალს ტანს წარმოადგენს ერთი მსხვილი ჯოხი, რომელზედაც ირგვლივ შემოკრული და თეთრძაფშემოჭერილია თეთრი ქსოვილი. ხელები ნაჭრებისაგანაა გაკეთებული და იმავე თეთრ ქსოვილშია გამოკრული. სახეზე (მოზრდილ ღილზე) გადაკრულია თეთრი მიტკალი. უკან ჰკიდია ფერადი ძაფების ბლუჯა. ყელზე შემოხვეული აქვს ვარდისფერი ქსოვილი. ტანთ აცვია ნაცრისფერი სატინის მოკლესახელოებიანი კაბა, ხოლო წელზე შებმული აქვს კრელი ჩითის წინსაფარი. დედოფალს სიმაღლეა 22 სმ. გაკეთებულია ლალი ალექსანდრეს ასულ საბაურის მიერ.

№ 29—63/13. „დაყანქული კუკლა“ (ხევი, სოფ. ფანშეთი). დედოფალს ტანს წარმოადგენს ჯოხი, რომელიც ქალის შავ წინდამია გახვეული. ხელები არა აქვს. სახეზე აკრავს ვარდისფერი აბრეშუმი, რომელიც შავი და თეთრი ძაფებით ჯვარედინად არის დაქარგული. გულშეკრდი საგანგებოდაა გამოზერილი. აცვია გამოხუნებული ლურჯი მიტკლის ზედატანი და ხაყისფერი

ქვედატანი. დედოფალას სიმაღლეა 27 სმ. გაკეთებულია ლალი ალექსანდრეს ასულ საბაურის მიერ.

№ 29—63/14 „დაყენებული კუკლა“ (ხევი, სოფ. თოთი). დედოფალას ტანს წარმოადგენს ჯოხი, რომელიც ქვემოთ შიშველია ხანს. ხელები გაკეთებული აქვს ბრტყლად დაკეცილი თეთრი ნაჭრისაგან. სახე წარმოდგენილია ჯოხზე დამაგრებული, თეთრქსოვილგადაკრული ბრტყელი ღილით. აცვია შინდისფერი უსახელო ზედატანი და აგურისფერი ქვედატანი. წელზე არტყია იმფერივე სარტყელი, რომელიც უკან აქვს განასკველა. დედოფალას სიმაღლეა 11,5 სმ. გაკეთებულია როზა დიმიტრის ასულ ხულელიძის მიერ.

№ 29—63/15. „დაყანკული კუკლა“ (ხევი, სოფ. თოთი). დედოფალას ტანს წარმოადგენს წვრილი ჯოხი, რომელზედაც ვარდისფერი ნაჭერია შემოხვეული. ხელების მიაგვირობას ეწევა ვარდიგარდმო დამაგრებული ჯოხი. სახეზე გადაკრული აქვს თეთრი აბრეშუმის ნაჭერი, რომელზედაც შავი ფანქრით დახატულია სახის ნაკვთები. ტანთ აცვია ფლანელის ჭრელი, მოკლესახელოებიანი კაბა, მის ზემოდან—ვარდისფერი, ორმხრივ-სამხრეებიანი წინსაფარი, ხოლო კაბის შიგნით—ვარდისფერი პერანგი. დედოფალას სიმაღლეა 11 სმ. გაკეთებულია ციზო ნიკალას ასულ ხულელიძის მიერ.

№ 29—63/16. „დაყანკული კუკლა“ (ხევი, სოფ. თოთი). დედოფალა გაკეთებულია თხელი ფირფიცრის ნაჭრისაგან. ფეხები მოშიშველებული აქვს, ხელები კი ოდნავ უჩანს. თავ-პირი შედგება ფირფიცარზე დაკრული პატარა ღილისა და ზედ გადაკრული თეთრი ქსოვილისაგან. დედოფალას თეთრი, სწორი, მოკლესახელოებიანი კაბა აცვია, ხოლო მის ზემოთ—შავი შალის ნოკლე პალტო, წინ გახსნილი. დედოფალას სიმაღლეა 7 სმ. გაკეთებულია ლიანა შალვას ასულ ზავაშვილის მიერ.

№ 29—63/17. „დაყანკული კუკლა“ (ხევი, სოფ. გერგეთი). დედოფალა გამოჭრილია ფირფიცრის სწორკუთხოვანი ნაჭრისაგან, რომელზედაც რამდენიმე წყება პერანგია ჩამოცმული. სახეზე ლურჯი ქსოვილი აქვს გადაკრული. ახურავს ვარდისფერი აბრეშუმის ბაფთიანი თავსაბურავი. ჭრელ ჩითის კაბაზე აცვია ვარდისფერი აბრეშუმის „უილეტი“, წელზე აბია ლურჯი წინსაფარი, ხოლო ამ უკანასკნელს მარცხნივ აკერია ჯიბე, რომელშიც შეკეცილი ცხვირსახოცი დევს. დედოფალას სიმაღლეა 10 სმ. გაკეთებულია მერი სუჯაშვილის მიერ.

№ 29—63/18. „დაყანკული კუკლა“ (ხევი, სოფ. ფანშეთი). დედოფალა გამოჭრილია თხელი ფირფიცრის ნაჭრისაგან, რომელზედაც შემოხვეულია თეთრი ნაჭერი. თავ-პირი წარმოდგენილია ფირფიცარზე დაკრული ღილით. ამ უკანასკნელზე გადაკრული თეთრი ნაჭერი თეთრი ძაფით არის აღმაცერ-ჭვარდინად დაქარგული. თავზე ჩამოცმული აქვს იისფერი ბაფთიანი ქუდი, აცვია ჭრელი ჩითის ზედატანი და მუქი ლურჯი აბრეშუმის ქვედატანი. დედოფალას სიმაღლეა 8 სმ. გაკეთებულია დალი ალექსანდრეს ასულ საბაურის მიერ.

№ 29—63/19. „დაყანჭული კუკლა“ (ხევი, სოფ. თოთი). დედოფალს ტანს წარმოადგენს მოკლე ჯოხი, რომელზედაც თეთრი ნაჭერი შემოსვებული. ხელები წარმოდგენილია გარდიგარდმო დამავრებული მოკლე ჯოხით, თეთრქსოვილგადაკრული სახე დაქარგულია ალმაცერ-ჯვარედინად. მკაფიო წაქრული აქვს ცისფერი აბრეშუმის თავშალი, რომლის ბოლოებში მჭიმუნქუნქიმფერსავე სარტყელში. ტანზე აცვია რამდენიმე წყებად სხვადასხვა ფერის კაბა-პერანგები, გვერდებგახსნილი. დედოფალს სიმაღლეა 8 სმ. გაკეთებულია როზა დიმიტრის ასულ ხელელიძის მიერ.

№ 29—63/20. „დაყანჭული კუკლა“ (ხევი, სოფ. გერგეთი). დედოფალა გაკეთებულია თხელი ფირფიცრის ნაჭრისაგან, რომელზედაც შემოსვებულია ნაჭერი, ფეხები შიშვლადაა დატოვებული. სახეზე გადაკრული აქვს თეთრი ნაჭერი, ტანთ აცვია თბილი ზოლებიანი ქსოვილის კაბა, წელს ზევით კი მოყვითალო აბრეშუმის მოკლესახელოებიანი ზედატანი. დედოფალს სიმაღლეა 6,5 სმ. გაკეთებულია მერი სუჯაშვილის მიერ.

№ 29—63/21. „დაყანჭული კუკლა“ (ხევი, სოფ. თოთი). დედოფალა გაკეთებულია დიყის ღეროსაგან, ხოლო ხელების მავივრობას ეწევა გარდიგარდმო გაყრილი ჩხირი. სახე არა აქვს. ტანთ აცვია შავი გვერდებგახსნილი კაბა. წელზე შემორტყმული აქვს ქამარი. დედოფალს სიმაღლეა 7,5 სმ. გაკეთებულია როზა დიმიტრის ასულ ხელელიძის მიერ.

№ 29—63/22. დედოფალა „ნინელი“ (ჯავახეთი, სოფ. ხიზაბავრა). ტანს წარმოადგენს ჯოხი, რომელზედაც ნაჭრებია დახვეული. სახედ გამოყენებულია დილი, რომელზედაც თეთრი მიტკალია გადაკრული. ტანთ ჭრელი ჩითის კაბა აცვია, თავზე ისეთივე თავშალი აქვს წაკრული. დედოფალს სიმაღლეა 16,5 სმ. გაკეთებულია ცარო შოთას ასულ ფირფირაშვილის მიერ.

№ 29—63/23. დედოფალა „ნინელი“ (ჯავახეთი, სოფ. ხიზაბავრა). ტანს წარმოადგენს ლურჯი ფანქრი, რომელზედაც ვარდისფერი ჩითია ჩამოკმული. თეთრმიტკალგადაკრული სახე ფერადი ძაფებით ჯვარედინად აქვს დაქარგული. დედოფალს სიმაღლეა 18,5 სმ. გაკეთებულია ცარო შოთას ასულ ფირფირაშვილის მიერ.

№ 29—63/24. დედოფალა „ცისანა“ (ჯახეთი, სოფ. საბუე). დედოფალს ტანი მატყლითაა ამოვსებული და ზედ ლურჯი ჩითი აქვს გადაკრული. მატყლითვე ამოვსებულ ბრტყელ თავზე გადაკრულ მიტკალზე სახის ნაკვთები შავი ძაფით არის დაქარგული, ტანთ აცვია ზოლებიანი ჩითის კაბა, ზემოდან კი რუხი, წინ ჩახსნილი ზედატანი. თავზე ლურჯი, თეთრკომლებიანი თავშალი აქვს წაკრული. დედოფალს სიმაღლეა 18 სმ. გაკეთებულია ეთერ ხატიაშვილის მიერ.

№ 29—63/25. დედოფალა „ნანი“ (ჯახეთი). დედოფალს ტანი და თავი მატყლით აქვს ამოვსებული, სახის ნაკვთები ქიმიური ფანქრითაა დახატული, თმა არა აქვს. ტანთ აცვია წითელი ჩითის კაბა, რომელზედაც შე-

მორტყმული აქვს მიტკლის თეთრი სარტყელი. საყელო ჭრელი ნაჭრისა აქვს. დედოფალს სიმაღლეა 18 სმ. გაკეთებულია ლიდა ამბროსაშვილის მიერ.

№ 29—63/26. დედოფალა „ეთერი“ (ჯახეთი). დედოფალს ტანი და თავი მატყლით აქვს ამოვსებული, სახის ნაკეთები ქიმიური ფანქრითაა დახატული, თმა არა აქვს. ტანთ აცვია ძველი, დაკერებული ჩითის კაბა, წითელარშიაშემოვლებული. წელზე შემორტყმული აქვს ჭრელი სარტყელი. დედოფალს სიმაღლეა 18 სმ. გაკეთებულია ლიდა ამბროსაშვილის მიერ.

№ 29—63/27. დედოფალა „რუსუდანი“ (ჯახეთი). ტანი და თავი მატყლითაა ამოვსებული. ჩითგადაკრულ სახეზე ნაკეთები ქიმიური ფანქრით არის დახატული. ტანთ აცვია ჭრელი ჩითის კაბა. კისერზე წვრილი მძივებს ასხმა აქვს ჩამოკიდებულ. დედოფალს სიმაღლეა 18 სმ. გაკეთებულია ნინო ამბროსაშვილის მიერ.

№ 29—63/28. დედოფალა (ჯახეთი). დედოფალს ტანს წარმოადგენს ჯოხი, რომელზედაც თეთრი მიტკალია დახვეული, ხელუბად კი გამოყენებულია გარდიგარდმო დამაგრებული ჯოხი. მიტკალგადაკრული სახე წითელი და შავი ძაფებით აქვს ჯვარდინად დაქარგული. ტანთ აცვია თეთრი მიტკლის კაბა, წინ ფერადი ძაფებით ნაქარგი. მკერდზე აკრული აქვს ჩითის ჭრელი გულისპირი. დედოფალს სიმაღლეა 12 სმ. დედოფალა გაკეთებულია ლალი ავთანდილის ასულ ჩიკვაიძის მიერ.

№ 29—63/29. დედოფალა (ხევსურეთი, სოფ. ბარისახო). დედოფალს ტანი შედგენილია ქსოვილის რამდენიმე ფენად დაკეცილი ნაჭრებისაგან. ხელები არა აქვს. მატყლით ამოვსებულ თავზე გადაკრულია თეთრი მიტკალი, ხოლო ზედ — ცისფერი თავშალი, რომელიც კისერზე შემოხვეული და უკან განასკეულიც აქვს. ტანთ აცვია თეთრი მიტკლის კაბა, რომელიც ბოლოში ფერადი ძაფებითაა დაქარგული. დედოფალს სიმაღლეა 19 სმ. გაკეთებულია დიანა რაზიკაშვილის მიერ.

№ 29—63/30. დედოფალა (ხევსურეთი, სოფ. ბარისახო). დედოფალს ტანი შედგენილია ქსოვილის რამდენიმე ფენად დაკეცილი ნაჭრებისაგან. ხელები არა აქვს, მატყლით ამოვსებულ თავზე თეთრი მიტკალია გადაკრული, თავზე ცისფერი თავშალი აქვს მოხვეული, ტანთ ჭრელი ფლანელის კაბა აცვია. დედოფალს სიმაღლეა 17 სმ. გაკეთებულია დიანა რაზიკაშვილის მიერ.

№ 29—63/31. დედოფალა (ხევსურეთი, სოფ. ბარისახო). ტანი გაკეთებულია დიყის ღეროსაგან, ხელების მაგივრობას ეწევა დიყის უფრო მოკლე ღერო, გარდიგარდმო დამაგრებული. სახის ნაკეთები ღეროს ნაწილზე ფანქრითაა დახატული, ტანთ აცვია შინდისფერი კაბა, რომელსაც ქობაზე სირმა აქვს დაკერებული, ზემოთ აცვია ჭრელი „ქილეტი“. თავზე იმავე ნაჭრის თავშალი აქვს წაკრული. დედოფალს სიმაღლეა 15 სმ. გაკეთებულია მარუსა სულხანის ასულ ლიქოკელის მიერ.

№ 29—63/32. დედოფალა (ხევსურეთი, სოფ. ბარისახო). დედოფალს ტანი გაკეთებულია დიყის ღეროსაგან, ხელების მაგივრობას ეწევა დიყის უფრო მოკლე ღერო, გარდიგარდმო დამაგრებული. სახის (ღეროს ზედა ნაწი-

ლის) ნაკვებები მელნით აქვს დახატული. ტანთ აცვია შინდისფერი კაბა, წინ შავი წინსაფარი აქვს აფარებული. თავზე იმავე ნაჭრის თავშალე აქვს შემოხვეული. დედოფალს სიმაღლეა 12 სმ. გაკეთებულია მარუსა სულხანის ასულ ლიჭოკელის მიერ.

№ 29—63/33. დ ე დ ო ფ ა ლ ა (ხევესურეთი, სოფ. ბარისახო). ტანი შედგენილია ქსოვილის რამდენიმე ფენად დაკეცილი ნაჭრებისაგან, ხელები არა აქვს. მატყლით ამოვსებულ თავზე გადაკრულია ჩითი, ხოლო სახეზე — ჯვარდინად გადაჭიმული შინდისფერი აბრეშუმის ძაფი. ცისფერი აბრეშუმის თავშალი უკან განასკვეული აქვს. ტანთ აცვია ჭრელი სატინის კაბა. დედოფალს სიმაღლეა 13 სმ. გაკეთებულია მარუსა სულხანის ასულ ლიჭოკელის მიერ.

№ 29—63/34. დ ე დ ო ფ ა ლ ა „შ ვ ი ლ ი კ ა“ (ხევესურეთი, სოფ. ბარისახო). გაკეთებულია ფოთლისაგან, ფოთოლი შუაზეა გახლეჩილი და ერთი ნახევარი ისეა დაკეცილი, რომ თავის მოყვანილობას ქმნის, კისრიდან ერთმანეთზე დაწყობილი ფოთლები კი ტანს გამოხატავს. წელზე შავი ძაფი აქვს შემოხვეული. დედოფალს სიმაღლეა 6,5 სმ. გაკეთებულია მხეჭალა არაბულის მიერ.

№ 37—63/6. დ ე დ ო ფ ა ლ ა „გ უ გ ა“ (თუშეთი, სოფ. შენაქო). ტანს წარმოადგენს ჯოხი, რომელზედაც მოყვანილობის მისაცემად თეთრი მიტკლის ძონძებია დახვეული, ხელებს — გარდიგარდმო მიმაგრებული ჯოხი წარმოადგენს. მიტკალგადაკრულ სახეზე თეთრი ძაფია ჯვარდინად გადაჭიმული. თავზე თავშალი აქვს მოხვეული. ტანთ აცვია თეთრი მიტკლის კაბა, წინ ჩამოფარებული აქვს ჩითის ჭრელი წინსაფარი. დედოფალს სიმაღლეა 11,5 სმ. გაკეთებულია ს. ქოთაიძის მიერ.

№ 37—63/7. დ ე დ ო ფ ა ლ ა „გ უ გ ა“ (თუშეთი, სოფ. შენაქო). გაკეთებულია ჩხირისაგან, რომელზედაც წვრილი ძონძებია დახვეული. ხელები წარმოდგენილია გარდიგარდმო დამაგრებული მოკლე ჩხირით, სახე — ბრტყელი დილით, რომელზედაც გადაკრულია თეთრი მიტკალი. ტანთ აცვია ქალის ბამბის წინდისაგან შეკერილი კაბა. წინ ჩამოფარებული აქვს თეთრი წინსაფარი. დედოფალს სიმაღლეა 10 სმ. გაკეთებულია ეთერ ვლადიმერის ასულ ანთაიძის მიერ.

№ 64—65/1. დ ე დ ო ფ ა ლ ა „კ ი ნ ტ ო“ (თბილისი). ტანი გაკეთებულია სქელი ქაღალდისაგან, რომელზედაც შავი ატლასია გადაკრული და ამრიგად იქმნება სამოსელის შთაბეჭდილება. წელზე ვერცხლისფერი ქამარი აქვს შემორტყმული, რომელშიც გაყრილია ავურისფერი ბაღდადი. ვარდისფრად შეღებილ სახეზე თვალ-წარბი და უღვაშები ლურჯი საღებავით აქვს დახატული, ტუჩი — წითლით. თავზე ყარაჩოხელის შავი ქუდი ახურავს. დედოფალს სიმაღლეა 19 სმ. გაკეთებულია მხატვარ ირინე თუმანიშვილის მიერ. შემოწირულია მედეა ნადარაიას მიერ.

№ 171—65/1. ა კ ვ ა ნ შ ი ჩ ა წ ვ ე ნ ი ლ ი დ ე დ ო ფ ა ლ ა (ქართლ, სოფ. ქორდი). სოფ. ქორდის ბარბარეს ეკლესიისათვის შეწირულ აკვანში ჩაწვნილია დედოფალი. აკვანი სადაა, გვერდები ფირფიცრისა აქვს, შეღებილია

წელის მოაგურისფრო საღებავით. დედოფალა წევს აკანში ჩაფენილ წითელ ნაქერზე, მისი ტანი წარმოდგენილია ჯოხით, რომელზედაც წითელი ნაქერებია მჭიდროდ დახვეული. ხელების მაგივრობას ეწევა გარდიგარდმო სტატიკური ჯოხი. სახეზე ჭრელი ჩითი აქვს გადაკრული, ტანთ აცვია ჩითის კაბა სუქანზე წითელი ატლასის ნაქერი არტახებივით არის გადაქიშული. დედოფალას სიმაღლეა 19,5 სმ. ჩამოტანილი და შემოწირულია გიორგი ჯალაბაძის მიერ.

№ 173—65/27. დედოფალა „გუგა“ (თუშეთი, სოფ. შენაქო). ტანს წარმოადგენს ჯოხი, რომელზედაც ძონძებია დახვეული, ხოლო ხელებს—გარდიგარდმო დამაგრებული, უფრო მოკლე ჯოხი. სახეზე ჭრელი ჩითია გადაკრული. აცვია ჭრელი ჩითის ზედატანი და შალის ქვედატანი. დედოფალას სიმაღლეა 9,5 სმ. გაკეთებულია გიული ვიქტორის ასულ ანთაიძის მიერ. შემგროვებელი ნ. დოლობერიძე.

№ 178—65/28. დედოფალა „გუგა“ (ცხეთი, წოვა-თუშების სოფელი ზ. ალავენი). ტანს წარმოადგენს ჯოხი, რომელზედაც დახვეულია თეთრი მიტკალი, ხელებს—მოკლე ჯოხი, ტანზე გარდიგარდმო მიმაგრებული. მიტკალგადაკრულ სახეზე ნაკვეთები მელნით აქვს დახატული. თმის მაგივრობას თეთრი ბამბა ეწევა. თმაზე შებმული აქვს მოზრდილი ლურჯი, თეთრზოლებიანი ბაფთა. ტანთ აცვია წითელი კაბა და ლურჯი ჩითის ქვედატანი, რომელსაც წელს ქვემოთ ირგვლივ თეთრი აბრეშუმის ზონარი აქვს შემოვლებული. თან ახლავს პალტო და სხვა სამოსელი. დედოფალას სიმაღლეა 11,5 სმ. გაკეთებულია ქეთინო შაქროს ასულ ქიზიყელაშვილის მიერ. შემგროვებელი ნ. დოლობერიძე.

№ 173—65/29. დედოფალა „გუგა“ (თუშეთი). ტანს წარმოადგენს ჯოხი, რომელზედაც ფლანელის ნაქერებია დახვეული, ხელებს—მოკლე ჯოხი, გარდიგარდმო დამაგრებული. სახეზე ზოლებიანი ჩითია გადაკრული. თავზე მოხვეული აქვს თეთრი მიტკალის ნაგლეჯი. აცვია წითელი ზედატანი და მორუხო აბრეშუმის გრძელი ქვედატანი. დედოფალას სიმაღლეა 15 სმ. გაკეთებულია ესმა სისაურის მიერ. შემგროვებელი ნ. დოლობერიძე.

№ 173—65/30. დედოფალა „გუგა“ (თუშეთი). ტანს წარმოადგენს ჯოხი, რომელზედაც რამდენიმე ფენად დახვეულია ქსოვილის ნაქერები, ხელებს—გარდიგარდმო დამაგრებული მოკლე ჯოხი. სახეზე თეთრი მიტკალია გადაკრული. წითელი თავშალი ქვედატანში აქვს ჩატანებული. ტანთ აცვია თეთრი მიტკალის კაბა, წინ კი წინსაფარივით ჰკიდია ფლანელის ჭრელი ნაქერი. დედოფალას სიმაღლეა 12 სმ. გაკეთებულია ესმა სისაურის მიერ. შემგროვებელი ნ. დოლობერიძე.

№ 73—65/31. დედოფალა „გუგა“ (თუშეთი, სოფ. ომალო). ტანს წარმოადგენს ჯოხი, რომელზედაც რამდენიმე ფენად დახვეულია ქსოვილის ნაქერები, ხელებს—გარდიგარდმო დამაგრებული მოკლე ჯოხი. სახეზე ჭრელი ჩითის ნაქერი აქვს გადაკრული. თავზე კაპრონის წინდის ნაგლეჯი აქვს შემოხვეული. აქეთ-იქით ჰკიდია კაპრონის „ნაწნავეები“, თეთრი ბაფთებით განასკვული. აცვია თეთრი ზედატანი და შავი აბრეშუმის ქვედატანი, რომელზედაც

გადმოფენილია თეთრი მიტკლის სარტყელი. დედოფალას სიმაღლეა 12,5 სმ. გაკეთებულია ლეილა იჭირაულის მიერ. შემგროვებელი ნ. ლოდობერიძე.

№ 173—65/32. დედოფალა „გუგა“ (ცახეთი, ჩაღმა თუშების სოფელი ქვემო ალვანი). ტანს წარმოადგენს მსხვილი ჯოხი, რომელზედაც დამაგრებულია მატყლით ამოვსებული ხელ-ფეხი. სახეზე თეთრი მიტკალი აქვს გადაკრული და ნაკეთები მელნითაა დახატული. ლოყებზე და ტუჩებზე კი წითელი საღებავი უსვია. თმის მაგივრობას სიმინდის ყავისფერი ფოჩი ეწევა. თმა თანამედროვე ყაიდაზე აქვს ავარცხნილი. ტანთ აცვია ლურჯი ხავერდის კაბა, თეთრი საყელოთი გაწყობილი. დედოფალას სიმაღლეა 20 სმ. გაკეთებულია ცილა კარდალიძის მიერ. შემგროვებელი ნ. ლოდობერიძე.

№ 173—65/33. დედოფალა „გუგა“ (ცახეთი, ჩაღმა თუშების სოფელი ქვემო ალვანი). ტანს წარმოადგენს მსხვილი ჯოხი, რომელზედაც თეთრი ქეჩის ნაქრებია დახვეული, ხელებს — გარდიგარდმო დამაგრებული მოკლე ჯოხი. მიტკალგადაკრულ სახეზე ნაკეთები შავი ძაფითაა დაქარაგული. თმის მაგიერ გამოყენებულია კაპრონის წინდის ნაშალი. აქეთ-იქით გადმოყრილი აქვს კაპრონისავე ნაწნაებები, ყვითელი კაპრონის ბაფთებით განასკვული. თავზე იმავე ნაქრის „მანდილი“ აქვს მოხვეული. აცვია წითელი ფლანელის ზედატანი და შავი შალის ქვედატანი. თეთრი მიტკლის სარტყელი წინ გრძალადა აქვს ჩამოშვებული. ჩანს, გამკეთებელს განუზრახავს სამოსელში ქართული კაბის ელემენტების შეტანა. დედოფალას სიმაღლეა 15 სმ. გაკეთებულია იზოლდა მუსას ასულ ზაქიროვის მიერ. შემგროვებელი ნ. ლოდობერიძე.

№ 173—65/34. დედოფალა „გუგა“ (ცახეთი, ჩაღმა თუშების სოფელი ქვემო ალვანი). ჩვეულებრივ ნაფოტზე ჩითის ჭრელი ნაქერია ჩამოცმული, სახეზე გადაკრულ თეთრ მიტკალზე ნაკეთები მელნითაა დახატული, თავზე ლურჯხოლეობიანი ქსოვილის თავშალი აქვს მოხვეული. დედოფალა წევს ჭრელი პირიან ლეიბზე, რომელზედაც ზეწარია გადაფარებული. თან ახლავს პატარა ბალიში, მუთაქა და ჭრელი ჩითისპირიანი საბანი. დედოფალას სიმაღლეა 17,5 სმ. გაკეთებულია ციციხო ბეწუნაიძის მიერ. შემგროვებელი ნ. ლოდობერიძე.

№ 173—65/35. დედოფალა „გუგა“ (ცახეთი, ჩაღმა თუშების სოფელი ქვემო ალვანი). ტანს წარმოადგენს მომცრო ჩხირი, ხელებს კი ასანთის დერო, გარდიგარდმო მიმაგრებული, სახეზე წითელი ქსოვილი აქვს გადაკრული. აცვია წინდის ზედატანი და ჭრელი ქვედატანი. წინ თეთრი მიტკლის სარტყელი აქვს ჩამოშვებული. დედოფალას სიმაღლეა 11 სმ. გაკეთებულია ელისაბედ იჭირაულის მიერ. შემგროვებელი ნ. ლოდობერიძე.

№ 173—65/36. დედოფალა „გუგა“ (ცახეთი, ჩაღმა თუშების სოფელი ქვემო ალვანი). ტანს წარმოადგენს ჯოხი, რომელზედაც ქსოვილის ნაქრებია დახვეული, ხელებს — გარდიგარდმო დამაგრებული მოკლე ჯოხი. მიტკალგადაკრულ სახეზე მწვანე ძაფი აქვს ჯვარედინად გადაჭიმული. აქეთ-იქით ჩამოშლილია თეთრი მატყლის „თივები“. თავზე შავი „კუჭურა“ ადევს. ტანთ აცვია ჭრელი ატლასის კაბა. მხრებზე შავი ნაქერი აქვს შემოხვეული და მწვანე ძაფში ჩატანებული. გულზე ვერცხლის ძეწკვი ჰკიდია. დედოფალას სიმაღლეა 13 სმ. გაკეთებულია იზოლდა ივანიძის მიერ. შემგროვებელი ნ. ლოდობერიძე.

№ 173—65/37. დედოფალა „გუგა“ (კახეთი, ჩაღმა თუშების სოფელი ქვემო ალვანი). გაკეთებულია ჩხირებისაგან. თეთრმიტკალგადაკრულ სახეზე ნაკვთები შავი ფანქრითაა დახატული. ტანთ აცვია ჭრელი ჩიტირისა და თან ახლავს მწვანესაპირიანი ლეიბი. ზედ გადაფარებული ზეწრიანურთ და ჭრელსაპირიანი საბანი, თავისი ჩარსავითურთ. დედოფალას სიმაღლეა 12 სმ. გაკეთებულია ელენე რეზოს ასული ბაშინურიძის მიერ. შემგროვებელი ნ. ლოლობერიძე.

№ 173—65/38. დედოფალა „გუგა“ (კახეთი, ჩაღმა თუშების სოფელი, ქვემო ალვანი). ტანს წარმოადგენს ჯოხი, რომელზედაც ნაჭრებია დახვეული; ხელებს კი გარდიგარდმო მიმაგრებული მოკლე ჯოხი. მიტკალგადაკრულ სახეზე ნაკვთები მელნით აქვს დახატული, თმის მაგივრობას ეწვევა სიმინდის ტაროს ფოჩი, აცვია ჭრელი ქვედატანი და ცისფერი ზედატანი. თან ახლავს ზოლებიანი პაწია ხურჯინი. დედოფალას სიმაღლეა 12,5 სმ. გაკეთებულია იათამზე ხვედაგურიძის მიერ. შემგროვებელი ნ. ლოლობერიძე.

№ 92—67/1. დედოფალა (ხევი, სოფ. არშა). ტანს წარმოადგენს ორკაპა ჯოხი, რომელზედაც ქსოვილია დახვეული. გრძლად ჩამოშვებულ სახელოებს ავსებს შიგ რამდენიმე ფენად ჩადებული ქსოვილი. განიერ, მიტკალგადაკრულ სახეზე თვალ-წარბი და ცხვირი შავი ძაფითაა დაჭარგული, ხოლო ტუჩი — წითელი ფანქრის ხაზით. წინ გადმოყრილი აქვს ორი გრძელი ნაწნავი. თავზე თეთრი აბრეშუმის მანდილი აკრავს. ტანთ აცვია თეთრი „პიკეს“ გრძელი კაბა, წელზე შავი სატინის სარტყელი აქვს შემოკრული, შიგნით აცვია ჭრელი ჩიტიის საცვალი, ხოლო ფეხთ — ყავისფერი „ჩულქები“ და თეთრი წინდები. დედოფალა უჩვეულოდ მაღალია (43 სმ). გაკეთებულია ციური კონსტანტინეს ასულ ჩაბაკაურის მიერ. შემგროვებელი ნ. ლოლობერიძე.

№ 92—67/2. დედოფალა (ხევი, სოფ. არშა). ტანს წარმოადგენს ორკაპა ჯოხი, რომელზედაც ნაჭრებია დახვეული. მიტკალგადაკრულ ფართო სახეზე თვალ-წარბი, ცხვირი და უღვაშები შავი ძაფითაა დაჭარგული. ტუჩები — წითლით. თავზე „პიკეს“ თეთრი ყაბალახი აქვს მოხვეული, წინ კი გამოჩრილი თმა მოუჩანს. აცვია შავი შალის შარვალი (ჭრელ წინდებში ჩატანებული), შავი ატლასის პერანგი და ზემოდან კი გრძელი რუხი ჩოხა, რომელიც წინ ერთ ადგილას გაკერილია, ბოლოში კი ჩაისნილი. ჩოხას ნაპირებს შემოსწერივ წითელი აბრეშუმის ნაჭერი აქვს შემოკლებული. მასრების მაგივრობას ასანთის ღეროები სწევს. ფეხზე შავი მუშაბის ქალაქანი აცვია. დედოფალა უჩვეულო სიმაღლისაა (48 სმ). გაკეთებულია ციური კონსტანტინეს ასულ ჩაბაკაურის მიერ. შემგროვებელი ნ. ლოლობერიძე.

№ 92—67/3. დედოფალა (ხევი, სოფ. არშა). ტანი წარმოადგენს ორკაპა ჯოხს, რომელზედაც ქსოვილის ნაჭრებია მჭიდროდ შემოხვეული. ვარდისფერნაჭერგადაკრულ სახეზე თვალ-წარბი და ცხვირი შავი ძაფით აქვს დაჭარგული, ხოლო ტუჩი გამოჩატული აქვს შავი ფანქრის ხაზით. თავზე შავი ხვერდის ჩაჩისმაგვარი ოპ ახურავს. ყელზე ჰკიდია წითელი ძაფი, პაწია კლიტისმაგვარი საგნით შებმული. ტანთ აცვია შავი ხვერდის გრძელი, ტოტბმუთუქეცავი შარვალი და ამასთანავე გრძელი ხალათი, რომლის ორ დიდ ჯი-

ბეში უწყვია თითო ყავისფერი, თევით სავსე ქალამნები. წელზე წითელი ქამარი არტყია. დედოფალს სიმაღლეა 33 სმ. გაკეთებულია ნუნუ დავითის ასულ ავსაჯანიშვილის მიერ. შემგროვებელი ნ. ლოდობერიძე.

შ ე ნ ი შ ვ ა : დედოფალს ჩაცმულობა ხევისათვის უჩვეულოდ მსუბუქი სხვადასხვაგვარი სამოსელის ელემენტებისაგან არის შედგენილი.

№ 92—67/4. დ ე დ ო ფ ა ლ ა „ბ ე რ ი კ ა“ (ხევი, სოფ. არშა). მატყლისაა. მიტკალადაკრულ სახეზე თვალ-წარბი, ცხვირი და ტუჩები შავი მელნითაა დახატული, უღვაშებად კი თეთრი მატყლია გამოყენებული. თავზე შავი ფაფახი ახურავს. ტანთ შავი მალდის გრძელი შარვალი, გრძელი რუხი შალის პერანგი და შავი მალდის ჩოხა აცვია. ჩოხას უკან გადმოფენილი აქვს შავი ბეწვის საყელო. ფეხზე შავი ტყავის წულები აცვია. ფაფახზე წამოშვდარია პატარა დედოფალი, რომლის ტანი წარმოდგენილია მოკლე ჯოხით, ხელები—გარდიგარდმო გაყრილი ასანთის ღეროთი. მიტკალადაკრულ სახეზე ფერადი ძაფები ჯვარედინადაა გადაძიმული. ლოყები წითელი ფანქრითაა შეღებილი. ნამდვილი თმა ზურგზე აქვს ჩამოშლილი. ტანთ ჭრელი ჩითის კაბა აცვია; წელზე შემორტყმული ქამარი უკანა აქვს განასკვული. ბერიკას მხარზე გადაკიდებული აქვს ნაცრისფერი ჩანთა. ბერიკას სიმაღლეა 26 სმ, დედოფალსი — 9 სმ. გაკეთებულია გულო სულიაურის მიერ. შემგროვებელი ნ. ლოდობერიძე.

შ ე ნ ი შ ვ ა : „ბერიკა-დედოფალი“ უჩვეულო ჩანს და მუხუთების ფონდში ერთადერთი ცალია ჯერჯერობით.

№ 92—67/6. დ ე დ ო ფ ა ლ ა — ხ ე ვ ს უ რ ი ქ ა ლ ი (სოფ. გომბორი). მატყლისაა. სახეზე ვარდისფერი სატინი აქვს გადაკრული, ხოლო ნაკვეთები — შავი ძაფით დაქარგული. თავზე ჯერ ჭრელი თავშალი აქვს მოხვეული, ხოლო შემოდან კი ადევს ფერადი ძაფებით დაქარგული „სათურა“; თავშალს ქვეშ ქალის ნამდვილი თმაა გამოჩრილი. ტანთ აცვია ფშაური ზედატანი და ქვედატანი, ზევიდან კი ფაფანაკი. ტანსაცმელი დაქარგულია ხევსურული კოსტუმისათვის დამახასიათებელი ფერადი ძაფებითა და მიძევებით. დედოფალს სიმაღლეა 28 სმ. გაკეთებულია გომბორის სკოლის მოწაფის, ნათელა ჭინჭარაულის მიერ. შემგროვებელი ი. მიქელაძე.

№ 92—67/7. დ ე დ ო ფ ა ლ ა — ხ ე ვ ს უ რ ი მ ა მ ა კ ა ც ი (სოფ. გომბორი). დედოფალი მატყლისაა. სახეზე გადაკრულ ვარდისფერ სატინზე ნაკვეთები შავი ძაფითაა დაქარგული. თავზე წაქრული აქვს ზვევრდის ნაქსოვი თავსაყრავი. ტანთ აცვია ლურჯი შალის პერანგი და შარვალი. პერანგის „ფარავი“, კალთები და სახელოები შემკულია ფერადი მინის მიძევებითა და ნაჭრის ნაფთულებით. ფარავი ნაქარგია „ნაჭრელათი“, დაფერვის წესით. ფეხთ ჭრელი წინდა აცვია. დედოფალს სიმაღლე უდრის 28 სმ. გაკეთებულია გომბორის სკოლის მოწაფის, ნათელა ჭინჭარაულის მიერ. შემგროვებელი ი. მიქელაძე.

№ 92—67/8. დ ე დ ო ფ ა ლ ა (თელავი). დედოფალი მატყლისაა, თეთრ მიტკალში ამოკერილი. სახის ნაკვეთები ძაფითა აქვს დაქარგული (თვლები ცისფერით, წარბები და ცხვირი შავით, ტუჩები კი წითლით). თავზე ადგას შავი სატინის ჩიხტი, შემოდან მამაკაცის თანამედროვე ბადე-პერანგის ნაგლეჯი ლეჩაქის მაგივრად აქვს ჩამოფენილი. აქეთ-იქით კავენის მაგიერ ნამდვილი თმები აქვს ჩამოშლილი. აცვია შავი სატინის ქვედა და ზედა ტანი. კანის შიგნით მოუჩანს ვარდისფერი მიტკალის პერანგი. წულები შავი სატინისა აქვს. დე-

დოფალას სიმაღლეა 18,5 სმ. გაკეთებულია თელავის მეოთხე სკოლის მრავალის, ბაბული თუშიშვილის მიერ. შემგროვებელი ი. მიქელაძე.

№ 92—67/5. დ ე დ ო ფ ა ლ ა „ძ ი ძ ი-ქ ა ლ ა“ — „დედა-შვილი“ (თბილისი, სოფ. ფასანაური). დედოფალას ტანის მაგივრობას სწევს მსხვილ ჯოხზე მჭიდროდ შემოხვეული ნაჭრები. სახეზე პირისფერი ნაჭერი აქვს გადაჭიმული. თავზე ადევს შინდისფერი ჩიხტი, ზემოდან კი იასამნისფერი თავშალი აქვს შემოხვეული. მთელ ტანზე (კაბის მაგივრად) შემოხვეული აქვს მწვანე ქსოვილის ნაჭერი. დედოფალას სიმაღლე უდრის 14 სმ. თან ახლავს „შვილი“. მისი ტანის მაგივრობასაც სწევს ბრტყელი ჯოხი, რომელზედაც რამდენიმე ფენად შემოხვეულია ნაჭრები. სახეზე ვარდისფერი ნაჭერი აქვს გადაჭიმული. თავზე პირისფერი თავშალი აქვს მოხვეული. მთელ ტანზე (კაბის მაგივრად) შემოხვეული აქვს შტაპელის ნაჭერი. დედოფალას სიმაღლეა 11 სმ. გაკეთებულია 85 წლის მართა წიკლაურის მიერ. შემგროვებელი ნ. ლოლობერიძე.

შ ე ნ ი შ ვ ნ ა: გამკეთებელმა მოხუცმა დედოფალა შენოსა საბჭოური ქსოვილებით, ამიტომ თავის ნახელავს თითქოს დაუკარგა ძველებური იერი.

№ 92—67/9. დ ე დ ო ფ ა ლ ა (თბილისი). დედოფალა მატყლისაა, თეთრ მიტკალში ამოკერილი. სახის ნაკვთები ძაფით აქვს დაქარგული, თვალ-წარბი და ცხვირი—შავით, ტუჩები—წითლით. თავზე ადგას შავი ხავერდის ჩიხტი, რომელზედაც შუაში მარგალიტის პატარა მძივია დაკერებული; ზემოდან თეთრი, არშეამოვლებული ლენაქი აქვს მოხვეული, ხოლო ლენაქს ზემოთ წითელი აბრეშუმის თავშალი აქვს წითელთავიანი ქინძისთავით მიმაგრებული. აქეთ-იქით ნამდვილი ყავები ჰკიდია, ხოლო ზურგზე კოჭებამდე სცემს ორი ნაწნავი. ტანთ აცვია იისფერი აბრეშუმის ქართული კაბა, იასამნისფერი აბრეშუმის სარტყელ-გულისპირით დამშვენებული. გულისპირი ვერცხლისფერი ძაფით აქვს შეკრული. კაბის შიგნიდან თეთრი ქვედატანი მოჩანს. დედოფალას სიმაღლეა 30 სმ. გაკეთებულია ოლღა აპოლონის ასულ ფალავანდიშვილ-წერეთლის მიერ. შემოწირულია ნინო ლოლობერიძის მიერ.

№ 92—67/10. დ ე დ ო ფ ა ლ ა — მ ა მ ა კ ა ც ი, „ქ ი ტ ე ს ა“ (თბილისი). დედოფალა მატყლისაა. მიტკალგადაკრულ სახეზე თვალ-წარბი, ცხვირი და ულვაში შავი ძაფით აქვს მოქარგული, ტუჩები კი წითლით. თავზე შავი თუშური ქუდი ახურავს. ტანთ აცვია შავი სატინის განიერტოტებიანი, ხონჯრიანი შარვალი, ჩატანებული შალის ტოლაღებში, ფეხთ კი შალის ჭრელი წინდები და ტყავის ქალამნები.

წითელი აბრეშუმის საკინძეჩახსნილ პერანგზე შავი სატინის ახალუხი აცვია. პერანგისა და ახალუხის ნაპირს თეთრი გვირისტი დაუყვება. წელზე არტყია ტყავის განიერაბზინდიანი ქამარი, რომელშიც ხის არაპრობორციულად დიდი ჩიბუხი აქვს გაყრილი. დედოფალას სიმაღლეა 32 სმ. გაკეთებულია ოლღა აპოლონის ასულ ფალავანდიშვილ-წერეთლის მიერ. შემოწირულია ნინო ლოლობერიძის მიერ.

№ 92—67/11. დ ე დ ო ფ ა ლ ე ბ ი — „ქ ა ლ თ ა კ ვ ა რ ტ ე ტ ი“ (თბილისი). წარმოდგენილია ოთხი დედოფალა. ორი მათგანი დგას პატარა ფიცარზე, რომელზედაც ჭრელი ჩითია გადაკრული, ორი კი იქვე ზის. ოთხივეს სახეზე აკ-

რავს თეთრი მიტკალი, რომელზედაც ფერადი ძაფებია ჯვარედინად გადაჭიმული. პატარა ჩიხტებზე ლეჩაქის მაგიერ ბანდის ნაჭრებია. წინ გადმოჭრილი აქვთ შავი თმის ნაწნავები. ოთხივეს აცვია ჭრელი, გრძელი ქვედა ტყელ-გულისპირით დამშვენებული. გაკეთებულია კომპოზიტური სასაფრისო რიანაშვილის მიერ. 1959 წ. შემოწირულია ნინო ლოღობერიძის მიერ.

№ 92—67/12. დ ე დ ო ფ ა ლ ა „დალა“ (ზემო სევანეთი, სოფ. მესტია). მატყლისაა. თეთრ მიტკალში ამოკერილი სახის ნაკვებები შავი ძაფით აქვს დაქარგული, ომის მაგივრობას შავი მატყლი სწევს. თავზე შემოხვეული აქვს თეთრი მიტკლის თავშალი, ტანთ აცვია კუბოკრული ზედატანი და ღია ფერის ქვედატანი, ფეხები კი ბამბის წინდით აქვს შემოსილი. დედოფალას სიმაღლეა 22 სმ. გაკეთებულია ოლია ფუთუს ასულ ფარჯიანის მიერ.

„დალა“ დედოფალას თან ახლავს აკვანი, გაკეთებული ამბროსი ისმაილის ძე ჩართოლანის მიერ. შემგროვებელი ნინო ლოღობერიძე.

გაურკვეველი დედოფალები¹

№ 1. დ ე დ ო ფ ა ლ ა ს ტანს წარმოადგენს ჯოხი, რომელზედაც ძონძებია დახვეული. ხელები არა აქვს და აქეთ-იქით ცარიელი გრძელი სახელოები ჰკიდია. მკვრივ თავზე გადაკრული აქვს მიტკალი, რომელზედაც წარბები შავი ძაფებითაა დაქარგული, ხოლო ტუჩები—წითლით. თავზე შემოხვეული აქვს გამოხუნებული მოვარდისფრო ჩითის თავშალი. ტანთ აცვია შავი, წელზე ნაოჭაყრილი ზედატანი, რომელსაც სახელოები და კიდები შინდისფერი ქსოვილისა აქვს, ხოლო ქვედატანი — ჯერ უხეში ტილოსი, ზემოდან კი ლურჯი ჩითისა. მას ბოლოში განიერი არშია აქვს მოკერებული. დედოფალას სიმაღლეა 26 სმ. მისი სადაურობა, გამკეთებლისა და ჩამომტანის ვინაობა გაურკვეველია.

№ 2. დ ე დ ო ფ ა ლ ა ს ტანი და ფეხები ჯოხისა აქვს, ხელები არა აქვს და მხოლოდ ცარიელი სახელოები ჰკიდია აქეთ-იქით. მკვრივ თავზე გადაკრული აქვს მიტკალი, რომელზედაც ჩანს კვალი ნაკვებების ფანჭრით მოხატულობისა. თავზე წაქრული აქვს მიტკლის სამკუთხა თავშალი, რომლის წვერი ზევითაა აშვერილი. აცვია რამდენიმე ქვედატანი, რომელთაგან სულ ზედა მოყვითალოა. ზედატანიც ჩითისა აქვს, წინ დაქარგული და შეკრული. შუაში მასზე ლითონის ბაწია „კილიტებია“ დაკერებული. ყელზე იასამნისფერი ძონძი აქვს შემოხვეული. დედოფალას სიმაღლეა 26 სმ. დედოფალას სადაურობა, გამკეთებლისა და ჩამომტანის ვინაობა გაურკვეველია.

№ 3. დ ე დ ო ფ ა ლ ა მატყლისაა, ხელ-ფეხი საგანგებოდ აქვს გამოყოფილი. ტერფებზე ცისფერი აბრეშუმის ნაჭრები აქვს გადაკრული. სახე გამოყვანილია მატყლზე შემოხვეული სქელი ქაღალდით, რომელზედაც თვალწარბი შავი მელნითაა დახატული, ტუჩები კი წითლი. დედოფალას შიგნით აბრეშუმის ცისფერი პერანგი აცვია, გარეთ — წინ გახსნილი თეთრი ატლასის ზედატანი, ხოლო წელს ქვევით — შავი აბრეშუმის გრძელი ქვედატანი, რომელსაც ნაპირებზე შავი ბაფთები აქვს მოკერებული. შიგნიდან ცისფერი გულისპირის მსგავსი რამ მოუჩანს. წელზე არტყია ლურჯი ზავერდის სარტყელი.

¹ გაურკვეველ დედოფალებს პირობითად მივეციოთ რიგითი ნომრები.

თავზე შემოხვეული აქვს შავი აბრეშუმის თავშალი, რომელსაც ნაშუბლე ადგილას შავი რიფსის ბაფთა აქვს დაკერებული. უკან ჩამოყრილი აქვს ორი ნაწინავი (ნამდვილი თმა), შავი ბაფთებით შეკრული. დედოფალს სიმაღლეა 157 სმ. შემონახულია ამ დედოფალს ნახატი, რომელსაც აწერია — „მქმნელია გმქმნის კეთებლისა და ჩამომტანის ვინაობა გაურკვეველი“.

№ 4. დედოფალას ტანი გაკეთებულია ქსოვილის მრავალი, მჭიდროდ დახვეული ნაჭრებისაგან. ფეხებზე შინდისფერი ქსოვლი აქვს გადაკრულბო, ხელები რამდენიმე ფენად დაკეცილი ქსოვილისაგან შედგება. მიტკალ-გადაკრულ სახეზე ფერადი ძაფები ჯვარედინად აქვს გადაჭიმული. თავზე ადევს პატარა ჩიხტი, ზემოდან კი ლურჯი თავშალი ასხია. კავენს გარდა უკან ორი გრძელი ნაწინავი აქვს ჩამოყრილი. ტანთ აცვია ჩითის ზედატანი და ქვედატანი. დედოფალას სიმაღლეა 19 სმ. დედოფალას სადაურობა, გამკეთებლისა და ჩამომტანის ვინაობა გაურკვეველია.

№ 5. დედოფალა მატყლისაა, ტანიცა და კიდურებიც შინდისფერ ქსოვილში აქვს გახვეული. მოგრძო სახეზე გადაკრულია თეთრი მიტკალი. ნაკვთები მელნით აქვს გამოხატული. თავზე ქალის ნამდვილი თმა აქვს დამაგრებული. შიგნით აცვია მაქმანმოკერებული თეთრი პერანგი, ზემოდან კი ჩითის ჭრელი კაბა. წელზე იმავე ქსოვილის სარტყელი არტყია. დედოფალას სიმაღლეა 30 სმ. სადაურობა, გამკეთებლისა და ჩამომტანის ვინაობა გაურკვეველია.

№ 6. დედოფალას ტანად გამოყენებულია ორკაბა ჯოხი, რომელზედაც ძონძია დახვეული. ფეხები შიშველი აქვს. ხელების მაგივრობას სწევს დახვეული ქსოვილი. სახეზე გადაკრული აქვს თეთრი მიტკალი, რომელზედაც ჯვარედინად, რამდენიმე რიგად ფერადი ძაფებია გადაჭიმული. თავზე დამაგრებული აქვს ქალის ნამდვილი თმა. აცვია მოცისფრო, გამობუნებული ქვედატანი, რომელიც ბოლოში ფართოვდება და რომელსაც განიერი მაქმანი აქვს შემოვლებული. წინსაფარსაც აქვს მაქმანი, ორ რიგად. ზედატანიც ცისფერი აქვს. ხოლო სახელოები წითელი (ზოლებიანი) ჩითისა. დედოფალას სიმაღლეა 19,5 სმ. სადაურობა და გამკეთებლის ვინაობა გაურკვეველია.

№ 7. დედოფალას ტანი გაკეთებულია ქსოვილის მრავალი, მჭიდროდ დახვეული ნაჭრისაგან. სახელოები ცარიელია. მატყლით ამოვსებულ თავზე გადაკრული აქვს წითელი ქსოვილი, შუბლზე დაბალს ლურჯი ჩიხტი ადევს. აცვია წითელი სატინის ზედატანი და ვიწრო მორუხო ქვედატანი. დედოფალას სიმაღლეა 19,5 სმ. სადაურობა, გამკეთებლისა და ჩამომტანის ვინაობა გაურკვეველია.

№ 8. დედოფალას ტანს ქმნის ქსოვილის დახვეული ნაჭრები, რომელთაგან ზევითა, მოყვითალო, კაბის მაგივრობას ეწევა. მატყლით ამოვსებულ თავზე გადაკრულია აგრეთვე მოყვითალო ნაჭერი, სახეზე კი ჯვარედინად არის გადაჭიმული წითელი ძაფები. თავზე ჭრელი ბამბაზის ნაჭერი აქვს მოხვეული. დედოფალას სიმაღლეა 11 სმ. დედოფალას სადაურობა, გამკეთებლისა და ჩამომტანის ვინაობა გაურკვეველია.



№ 9. დედოფალას ტანს წარმოადგენს ჯოხი, რომელზედაც მჭიდროდ არის დახვეული ქსოვილის ნაჭრები. ხელების მაგივრობას სწევს ცარიელი სახელოები. ბანდადაკრულ სახეზე ფერადი ძაფები ჯვარედინადაა გადაჭიმული. აცვია თეთრობლებიანი წითელი ქსოვილის ქვედატანი და ჭრელი ჩითის ხედატანი. დედოფალას სიმაღლეა 15 სმ. დედოფალას სადაურობა, გამკეთებლისა და ჩამომტანის ვინაობა გაურკვეველია.

№ 10. დედოფალას ტანს წარმოადგენს ბამბუკის მომცრო ჯოხი, ხელების მაგივრობას სწევს გარდიგარდმო გაყრილი ჩხირი, თავზე შავი თავშალი აქვს შემოხვეული, ტანთ კი ჭრელი ნაჭერი კაბასავით აქვს ჩამოცმული. დედოფალას სიმაღლეა 8 სმ. დედოფალას სადაურობა, გამკეთებლისა და ჩამომტანის ვინაობა გაურკვეველია.

№ 11. დედოფალა — ჯვარი. დედოფალას ტანს წარმოადგენს ხის უსწორმასწორო ჯვარი, რომელზედაც ჩამოცმულია შევზოლებიანი ყვითელი ქსოვილის ქვედატანი და ცისფერწინწკლებიანი ზედატანი. დედოფალას სიმაღლეა 24,5 სმ. დედოფალას სადაურობა, გამკეთებლისა და ჩამომტანის ვინაობა გაურკვეველია.

№ 91/XX. დედოფალა წელს ზემოთ მატყლისაა და აცვია შავი ქსოვილის დაძენძილი გრძელსახელოებიანი ზედატანი, ქვედატანი კი მოყვითალო ჩითისა აქვს. წელზე შემოხვეული აქვს შინდისფერი ქსოვილი. ჩანს, სახის წაკეთები თავის დროზე დახატული ჰქონია, ამჟამად კი ნახატი საკმაოდ გამოხუნებულია და ცალი თვალი გახვრეტილი აქვს. თავზე არც თმა შერჩენია და არც თავსაბურავი. კისერზე შემოხვეული აქვს რუხი ქსოვილი. დედოფალას სიმაღლეა 18 სმ. დედოფალა გადმოცემულია მეტეხის მუზეუმიდან.

№ 12. დედოფალა (ხეესურეთი). დედოფალას ტანიცა და ხელებიც გაკეთებულია ქსოვილის მჭიდროდ დახვეული ნაჭრებისაგან. მიტყალგადაკრული სახე წითელი ძაფით აქვს დაქარგული. თავზე შინდისფერი ქსოვილი ახვევია, ხოლო შუბლზე ლურჯი სატიანის სათაურა, წითელი ძაფით დაქარგული. სათაურას ქვეშ ქერა თმა აქვს გამოჩრილი. ტანთ აცვია შავი ტილოს კაბა, რომელიც ადგილ-ადგილ ფერადი ძაფებით არის დაქარგული, ზემოდან კი სატიანის ჭრელი ახალუხი, რომელზედაც თეთრი დილები და მძივებია დაკერებული. დედოფალას სიმაღლეა 21 სმ. გაკეთებულია ნათელა ბალიაურის მიერ, 1931 წელს.

№ 13. დედოფალას ტანს ქმნის რამდენიმე ფენად დაკეცილი ქსოვილი. ხელებს — გარდიგარდმო დამაკრებული სწორი ჩხირი. მიტყლით გამოტენილ მოზრდილ თავზე გადაკრული აქვს ლურჯი მიტყალი. თვალებისა და ტუჩების ადგილას თეთრი წვრილი მძივებია დაკერებული. კისრიდან ტანის ბოლომდე შემოკრული აქვს ჭრელი ჩითის სწორი ნაჭერი. ასეთივე ნაჭერი გადაკრულია მაღალ ჩიხტზე, რომელზედაც წითელი ძაფის ნაწნავებია მიმაგრებული. დედოფალას სიმაღლეა 17,5 სმ. დედოფალას სადაურობა, გამკეთებლისა და ჩამომტანის ვინაობა გაურკვეველია. შეიძლება ფშავიდან ან ხეესურეთიდან იყოს ჩამოტანილი.

№ 14. დ ე დ ო ფ ა ლ ა (ხევსურეთი?). დედოფალს ტანი ქსოვილის დახვე-
ული ნაჭრებისგანაა გაკეთებული. თავი და ტანი თითქმის გაერთიანებულია
ხელები არა აქვს. სახე მკვრივი და მოგრძო აქვს და ზედ შინდისფერი სატირია
გადაკრული. თვლებისა და ტუჩის ადგილას ორ-ორი წვრილი რბილფერქვეტი აქვს
აქვს დაკერებული. თავზე შემოხვეულ ლურჯ თავშალზე სამი თეთრი ლურჯი
დაკერებული (თითო-თითო ყურებთან და ერთიც საჩხტე ადგილას). იგი ჩატა-
ნებულია თეთრ მიტკალში, რომელიც ზედატანის მაგივრობას ეწევა. მის ქვე-
ვით სატინის ჭრელი ნაჭერია შემოხვეული. დედოფალს სიმაღლეა 15 სმ. დე-
დოფალს სადაურობა, გამკეთებლისა და ჩამომტანის ვინაობა გაურკვეველია.

№ 15. დ ე დ ო ფ ა ლ ა (ხევსურეთი?). დედოფალს ტანს ქმნის ქსოვილის
დახვეული ნაჭრები. საკმაოდ მკვრივ თავზე გადაქიმულია ყავისფერი ატლასი,
რომელზედაც სახის ნაკვეთები შავი ძაფითაა ამოქარგული. თავზე ყავისფერი
ატლასი აქვს გადაფარებული, ზემოდან კი ადევს შავი ქსოვილის წითელი ძა-
ფებით დაქარგული ჩიხტი, რომელსაც აქეთ-იქით თითო თეთრი ღილი აქვს და-
კერებული. ნიკაბიდან წელამდე შემოხვეული აქვს თეთრი მიტკალი, რომელიც
ფერადი ძაფებით ჯვარედინად არის დაქარგული. ქვედატანი ჭრელი ჩითისა
აღვია. დედოფალს სიმაღლეა 14 სმ. დედოფალს სადაურობა, გამკეთებლისა
და ჩამომტანის ვინაობა გაურკვეველია.

КАТАЛОГ ГРУЗИНСКИХ НАРОДНЫХ КУКОЛ

Резюме

В фондах отдела этнографии Государственного музея Грузии АН ГССР, наряду с многими другими, хранится и коллекция народных кукол — грузинских, дагестанских, азербайджанских, армянских, греческих и др., происходящих из различных стран и краев Кавказа, сбор которых начался еще Кавказским музеем в прошлом столетии.

Целью настоящего труда является описание и изучение грузинских кукол из этой коллекции. Предварительно следует сказать несколько слов вообще об этих игрушках как об этнографическом материале.

Историками человеческой культуры исследуется множество различных явлений и предметов. На первый взгляд может показаться странным, но в этом смысле не меньшего внимания заслуживает и история игр, развлечений и игрушек. Они являются неотъемлемыми средствами физического и духовного воспитания подрастающих поколений. В них ярко отражается ряд моментов, характеризующих народный быт. Поэтому игры и развлечения девочек и мальчиков являются зеркалом, отражающим материальную культуру, одеяние, религиозные обряды, обычаи и т. д. соответствующего края.

Среди многочисленных игрушек куклы являются наиболее любимыми для девочками в любом уголке земного шара. Естественно, что в этом отношении и грузинские девочки не отличаются от других: и здесь, в горах ли это будет или на равнинах, девочка лелеет свою самодельную куклу, как «родное дитя», зорко подражая своей матери, и тем самым постепенно входит в сферу настоящей женской жизни, готовясь к неизбежным материнским обязанностям и вырабатывая первые соответствующие навыки. Таким образом, игра в куклы довольно точно отображает определенные стороны семейного быта.

Подобие кукол — фигурки, изображающие людей, существовали с незапамятных времен, судя по тому, что такие фигурки встречаются среди предметов из древних погребений, в росписи древних сосудов и др. предметов. По мнению историков культуры, эти малые скульптуры следует считать объектами поклонения, культа, отображающими соответствующие древнейшие религиозные верования.

При археологических раскопках в Грузии среди погребального инвентаря попадают различные игрушки (напр., миниатюрные сосудики и т. д.), но нет человекообразных кукол. Однако нельзя не отметить их предшествен-

ников в виде небольших идолов, грубо вылепленных из глины изображений из „Амиранис гора“ у Ахалцихе¹ и Квацхелеби у Урбниси² (поселения раннебронзовой эпохи); литых бронзовых фигурок из Стефанциндского или Казбегского клада (ранний железный век)³; железной человеческой фигурки из Вани (раннеантичная эпоха)⁴ и т. д.

Однако, как известно, куклы определенного типа на протяжении веков, вплоть до последнего времени все-таки использовались при исполнении определенных народных религиозных, магических действий. Так и в Грузии сохранились куклы, у которых женщины вымаливали плодovitость и исцеление от болезней (Хевиз—Казбегский район, Картли, Сванети, Кахети и др.); куклы, „приносящие“ дождь в засуху или, наоборот, сухую погоду во время длительного ненастья. Такие куклы назывались „Лазаре“ (табл. II, рис. 1), „Гонджа“, в Тушети — „Дождевая гуга“, в Абхазии— „Дзивоу“ и т. д. Они делались из глины, из палок или из лопаты и были одеты в костюм невесты. Несколько женщин шли с такой куклой по селу от двора ко двору, произнося или напевая текст моления богу о испослании желаемой погоды. При этом они собирали с каждого двора еду и питье и по окончании ритуального шествия садились пировать. Хотя эти куклы и делались из различного материала в разных местах, да и сам текст песнопения бывал различным, кукле „Лазаре“ в описанном действе везде придавалась одинаковая магическая сила. Это—пример пережитка языческой веры в то, что подобным магическим ритуалом можно было умиловить божества, ведающие природными стихиями и добиться от них нужных явлений.

В Раче в вербное воскресенье устраивалось аналогичное шествие детей, называвшееся „дедопlobана“ („кукольник“). Один из них держал в руке куклу, группа обходила дома односельчан с пением, благословляющим данную семью, и получала в дар яйца, которые дети потом делили меж собой поровну, не обделяя и куклу—вернее, ее хозяина⁵.

Некоторые куклы имели и чисто хозяйственную функцию. В качестве примера назовем: пугала („сапртхоли“ или „сапртхобела“)⁶, отпугивающие птиц от садов и огородов, и „огородную куклу“, которую хозяйки ставили в огородах по окончании посева овощей, и умоляли „смотреть за ними, защищать их“. В Пшави ставили „пастыря посевов“—куклу мужского рода⁷.

¹ Т. Н. Чубинашвили, Амиранис гора, Тб., 1963, табл. XI, 1, 4, VI, 2.

² А. И. Джавахишвили, Л. Глonti, Урбниси, I, Тб., 1962, табл. XXIV, XXVII, I.

³ Ш. Я. Амиранашвили, История грузинского искусства, I, Тб., (на груз. яз.), табл. 10, 11, 13, 94.

⁴ Коллектив авторов, Археология Грузии, Тб., 1959 (на груз. яз.), табл. XIII, 3.

⁵ Г. Д. Джапаридзе, Народные праздники, обычаи и поверья рачинцев, СМОМПК, вып. 21, 1896, отд. II, стр. 119.

⁶ И. А. Джавахишвили, Экономическая история Грузии, II, 1935, стр. 117 (на груз. яз.).

⁷ Г. Джалабадзе, Земледелие в Пшави и Хевсурети, 1963, стр. 39 (на груз. яз.).

В Картли делали (из палочек, пуговики и нарисованной ткани) т.н. „куклу от насморка“, которую затем выбрасывали подалеже от дома. Это действо называлось „избавлением от насморка“, а также других, подобных инфекционных заболеваний.

Перечисленные выше факты наглядно показывают, что кукла — изображение человека (= божества) очень долго сохраняла магическое значение и что лишь с большим запозданием сузилась область ее применения, от утратившись исключительно игровой функцией. О первоначальном назначении свидетельствуют, напр., сванские названия кукол, в которых звучит имя женского божества „Дал“.

Как уже сказано, превращение изображения человека в игрушку должно было происходить медленно и постепенно, но в развлечениях девочек оно, как видно, утвердилось уже издревле как основная игрушка. Многие девушки, выходя замуж, забирали с собою свои любимые куклы, ласкали их и ухаживали за ними до тех пор, пока у них не появлялись уже свои, настоящие дети.

Живое воображение ребенка делает вполне достаточным для игр наличие лишь схематичных, крайне условных изображений, доступных для изготовления детскими руками. Материал для подобных кукол также вполне доступный и простой. Например, в Хевсурети этим материалом служат листья разных трав, что не мешает местным девочкам считать изготовленные ими же из листьев куклы любимейшими игрушками, называть их „швилика“ („дитя“, табл. III, рис. 3).

Куклы делались также из палочек, кусочков доски, ткани, глины, щепок, соломы, кожуры кукурузного початка, цветов и т. д. Иногда куклы выпекались (правда лишь на короткий срок игры) из теста, подобно ритуальным хлебцам („бацука“, „басила“ и т. д.). Бывали случаи, когда куклы делались из тыквы. Любопытный пример сатирического театрального представления в ограде осажденной врагами Тбилисской крепости, с использованием большой тыквенной куклы, изображающей хазарского хакана Джебу, описывается у средневековых историков, повествующих о совместном походе на Грузию византийцев и хазар (гуннов) в 626 году⁸.

Судя по изученным нами материалам, остов куклы делается или из одной прямой палочки, округляемой и смягчаемой обтянутой вокруг нее тканью (табл. V, рис. 1, табл. XXVIII, рис. 1, 29—63/29 из Хевсурети и др.), или из двух перекрещенных палочек (табл. XXXII, рис. 1, табл. VI, рис. 4), или же вообще целиком из ткани (табл. XXVIII, рис. 3, табл. IV, рис. 1₃).

В ряде случаев замечается стремление к объемному изображению, что достигается путем применения заполняющего материала, напр., шерсти (табл. VIII, рис. 1, 2).

Чаще же остов куклы состоит из одной или двух скрещенных палочек. В связи с последним способом нельзя не отметить мнение В.В. Бардавели-

⁸ В. Налбандян, Тбилиси в древнеармянской литературе, Тб., 1959, стр. 40 (на груз. яз.).

дце о том, что крест в быту всех грузинских племен или изображает высшее существо, или же превращен в детскую игрушку—куклу⁹.

Головку и лицо куклы делали в виде плосковатого „мячика“ из набитого шерстью (табл. XXXII, рис. 1), из скатки тряпки, из пуговицы или же из монеты, обтянутой тканью (табл. XVIII, рис. 2, табл. V, рис. 1).

Лицо куклы часто вышито крестообразно (табл. XXVIII, рис. 3, табл. IV, рис. 1), а иногда этих пересекающихся линий настолько много, что получается настоящая сеть из ромбов или треугольников (табл. IV, рис. 1, табл. III, рис. 4а). В некоторых случаях переданы лишь основные черты лица—черными и красными нитками (табл. V, рис. 1), а то они просто нарисованы карандашом (табл. VI, рис. 2), что, конечно, явное „новшество“.

Что касается, в частности, крестообразной вышивки на лице, этот мотив может быть связан с теми временами, когда определенные картвельские племена представляли своих богов с пестрым телом и солнцеликой головой, носящей символы в виде креста. Впрочем, если даже это и так, сам народ уже давно не связывает указанный мотив с астральными символами, считая его лишь элементом „красоты“ кукол.

Очень часто куклы украшаются и „волосами“. Для этого используются настоящие женские волосы, шерсть, цветные нитки, волоски от коровьего хвоста, тонкие волосики от кукурузного початка и т. д.

Куклы своим внешним видом могут сказать немало о физическом облике, костюме и прическе жителей тех областей страны, откуда они происходят. В этом отношении особенный интерес представляют материалы именно из горных районов Восточной Грузии. Так, например, в тушинских куклах наглядно видно не только этнически типичное, тонко воспроизведенное одеяние, но даже такие детали, как „семейное положение“ куклы: у „замужней“ сзади свисают две косы (табл. XVIII, рис. 1), а у „девушки“ — четыре (табл. XVIII, рис. 2).

Если подойти к нашему материалу с точки зрения этногеографической зональности, заметно—и это естественно—что в горных районах намного дольше держатся настоящие народные традиции в изготовлении кукол и там больше сохранилось кукол древнего типа. В то же время куклы, происходящие из сел, расположенных ближе к городу и подверженных его влиянию, характеризуются одеянием, прической и т. д. уже городского, европейского, „модного“ типа.

Играющие девочки всегда снабжают своих кукол „мебелью“, а к свадьбе даже и „приданым“. „Колыбель“ изготавливают из кусочков досок, щепок, тыквенной коры, глины. „Матрасик“ в люльку делается из куса бараньей шкуры, „одеяло“ и „подушки“—из растительных листьев, а иногда даже и из шерсти.

Против „дурного глаза“ на люльке вешают „бусы от сглаза“, „гвинчили“ (раковинку „каури“), „кабаний клык“, „рыбью кость“, „кукушкину слюну“ и т. д.; для „развлечения младенца“—разноцветные бусинки.

⁹ В. В. Бардавелидзе, Образцы грузинского (сванского) обрядового искусства, Тб., 1953, стр. 54 (на груз. яз.).

Отдельную группу кукол составляют механически движущиеся, марионеточного типа куклы, которые в Мтиулету и Гудамакари называются „дзидзи-кала“, в Пшави — „байтаква“, в Сванети — „мошпар-дал“. Некоторые из них приводились в движение по очень простым способом: к головке сверху был привязан шпагат, за который и дергали марионетку (табл. XX, рис. 2). Иногда же шпагат привязывался к правой руке человека, играющего на струнном инструменте „пандури“, который таким образом ловко соразмерял движения марионетки с танцевальными ритмами, наигрывавшимися им же. Куклы марионеточного типа были особенно распространены в двух смежных областях нагорной Восточной Грузии — в Мтиулету и Гудамакари (табл. XVII, рис. 3). На весеннем празднике ряженных („берикаоба“) игра в эти „дзидзи-кала“ считалась одним из привлекательнейших зрелищ.

Интерес к движущимся куклам был настолько велик, что в ряде областей Грузии, не только в горных (напр., в Тушети, Самегрело, Хевсурети, Кахети) сформировалось нечто подобное марионеточному театру¹⁰.

Заслуживает особого внимания богатая народная терминология, отражающая названия кукол и связанных с ними предметов и действий, зафиксированные в различных областях Грузии.

Этот терминологический материал содержит ряд моментов, интересных как в культурно-историческом, так и в чисто лингвистическом отношении, а также в аспекте вопросов родства и древнейших многосторонних связей грузинских племен с соседними или более отдаленными этническими группами. Здесь мы ограничимся лишь перечнем наиболее распространенных, синонимных названий кукол: „дедопала“, „тикина“, „гуга“, „кукна“, „куки“, „кико“, „дзондзи куки“, „тоджина“, „тоджа“, „тоджа-бичи“, „тоджа-гого“, „швилика“, „швилука“, „дзидзи-кала“, „гонджа“, „дал“, „мошпар-дал“ и т. д.

Настоящий каталог содержит описание грузинских кукол, хранящихся в фонде. Некоторые из них происходят еще из дореволюционных поступлений и пожертвований в бывший Кавказский музей. Особенно разрослась эта коллекция за советское время, в результате многолетней интенсивной экспедиционной этнографической работы. Большинство имеющихся в настоящее время в фонде кукол изготовлено самими детьми. Следует подчеркнуть, что все куклы в этом фонде (начиная еще с коллекции Кавказского музея) характеризуются настоящим народным обликом.

Описываемые в каталоге куклы группируются по хронологическому принципу, точнее, по времени их поступления в музей.

Наконец, следует отметить, что небольшая коллекция (10 единиц) грузинских кукол хранится также в Ленинградском этнографическом музее народов СССР, в фондах Кавказского отдела музея этнографии и антропологии. Все они похожи на куклы музея Грузии, за исключением одной, происходящей из Хевсурети и отличающейся тем, что крестообразная цветная вышивка имеется у нее не на лице, а на груди.

Это старые сборы, также отличающиеся настоящим народным обликом.

¹⁰ Д. Джанелидзе, Грузинский театр, Тб., 1959, стр. 77—78.

CATALOGUE OF GEORGIAN FOLK DOLLS

Summary

The Ethnography Department of the Georgian State Museum of the Academy of Sciences of GSSR has, alongside with many other collections, one of folk dolls, from both Georgia and other countries of the Caucasus. Collecting of these dolls was started already in the last century by the former Caucasian Museum.

The object of the present publication is description and study of Georgian dolls comprised in the collection.

Of the rich variety of toys, dolls are particularly favoured by girls all over the world. Naturally enough Georgian girls are not different in this respect. By imitating their mothers, girls gradually enter the sphere of motherhood, preparing for the inevitable maternal duties and developing the first appropriate skills. Thus, doll-playing does give a fairly graphic reflection of certain aspects of family life.

Doll-like small anthropomorphic figurines have been known from times immemorial. Such dolls do not occur among burial goods from archaeological excavations in Georgia. However, note should be made of their precursors in the shape of small idols that occur in various parts of Georgia. On the other hand, for centuries and right up to our time, there existed in Georgia dolls of definite types used in performing certain popular religious and magic rites. Thus, there were dolls from whom women sought fertility and deliverance from diseases; dolls that "brought" rain during a drought or, on the contrary, dry weather in a protracted wet season (Plate II, Fig. 1). These were made of clay, sticks or shovel and dressed as a bride. This is a survival of the pagan belief that such magic rituals could placate the deities "presiding" over the elements and secure the desired natural phenomenon.

Not infrequently some dolls had a domestic economy function. Such were, for instance, scarecrows that guarded orchards and kitchengardens, as well as "kitchen-garden dolls", which housewives set in their kitchen-gardens after sowing the vegetables, praying them the while to look after the seeds and protect them.

In some localities "dolls against bad colds" were made and then thrown away at some distance from the house, the act being considered a means of deliverance from colds and other contagious diseases. It is obvious from the foregoing that the doll, in its nature of representation of a human being (or a deity) preserved its magic function for a very long time, and that only in a late stage of development did its sphere of application contract, becoming exclusively limited to the function of play.

Dolls were made of blades of various grasses, of sticks, pieces of board, chips, cloths, straw, maize-cob husks, flowers, pumpkins etc. Occasionally dolls were baked of dough, like ritual small loaves.

Judging by the material studied by the present writer, the stem of the doll was made either of a single straight stick, rounded off and rendered soft by wrapping it in cloth (Pl. V, Fig. 1), or of two crossed sticks (Pl. XXXII, Fig. 1), or else entirely of cloth (Pl. XXXIII, Fig. 3).

The doll's head and face were made in the shape of a flattened ball, stuffed with wool (Pl. XXXII, Fig. 1). The head was also made of rolled rags, of a button or coin, wrapped in cloth (Pl. XXVIII, Fig. 2).

The face is often embroidered crosswise (pl. XXVIII, Fig. 3) and sometimes these crossing lines are so numerous that a veritable network of lozenges and triangles is obtained (Pl. IV, Fig. 1). In some cases only the outlines of the face are represented with black and red thread (Pl. V, Fig. 1), or simply drawn in pencil (Pl. VI, Fig. 2), this latter of course being an obvious "novelty".

As to the cross-like embroidery on the face, this motif may perhaps be traced to the remote (pagan, pre-Christian) periods, when the Kartvelian tribes represented their gods as having a multicoloured body and sun-like visage, with cross-shaped symbols.

Very often the dolls are decorated with "hair" as well. Materials used for this purpose include woman's hair, wool, coloured yarn, strands from a cow's tail, corn silks etc. The hair of female dolls from some localities may even serve as indicators of the "family status" of the doll: a "married" one has two tresses (Pl. XVIII, Fig. 1), while an "unmarried girl" has four tresses (Pl. XVIII, Fig. 2).

Playing girls always supply their dolls with "furnitures", with "dowry" for "wedding", and, after "marriage", with a "cradle" for the future "baby" with all the accessories, including even amulets and toys.

Mechanically driven, puppet-type dolls form a group apart. Some of these were set in motion by a very simple means: a piece of cord attached to the puppet's head was given a pull (Pl. XX, Fig. 2). Sometimes the cord was tied to the right hand of the person playing the stringed instrument "panduri". The man skillfully timed the puppet's motions with the dance rhythms he played on the "panduri". At the spring festival of "berikaoba" (carnival) playing with puppets was considered one of the most attractive spectacles.

Interest in mechanical dolls was so great that in some parts of Georgia something resembling a puppet theatre was formed.

Special note ought to be taken of the rich terminology—apposite folk appellations of dolls, puppets etc, often traceable to archaic times.

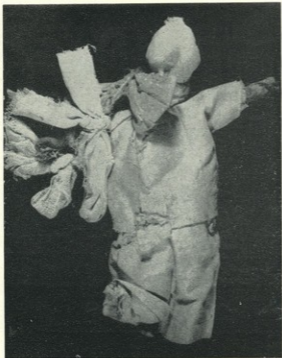
Some of the dolls described in the present catalogue of the collection of the Georgian State Museum derive from pre-revolutionary accessions and donations to the former Caucasian Museum. The collection considerably grew in size in the Soviet period, as a result of many years of ethnographic field work. The bulk of the dolls are made by the children themselves.

A small collection of Georgian folk dolls is also kept in the Caucasian Department of the Museum of the Peoples of the USSR in Leningrad. All the dolls in that collection resemble their counterparts in the Georgian Museum and are of genuine folk provenience.

ტაბულების აღწერილობა

- ტაბ. I, სურ. 1 — შეწირული დედოფალა, ახლავს ღვთაება „ბარბაღეს“. 38—49/40.
სურ. 2 — აკანში ჩაწეხილი დედოფალა სვანეთიდან. 50—10/86.
- ტაბ. II, სურ. 1 — „ლაზარე“. 64—60/10.
სურ. 2 — „ბერიკა“. 92—67/4.
- ტაბ. III, სურ. 1 — ჭავჭავი დედოფალა. 29—63/23.
სურ. 2 — ფოთლებიდან გაკეთებული ფშური „ქუქია“. 74—62/4.
სურ. 3 — ფოთლებიდან გაკეთებული ხეცურული „შვილიკა“. 29—63/34.
სურ. 4 — თბილისში გაკეთებული დედოფალა. 11—61/1.
სურ. 4_ა — მოხეური დედოფალა. 29—63/6.
სურ. 4_ბ — მოხეური დედოფალა. 29—63/7.
სურ. 4_გ — მოხეური დედოფალა. 29—63/8.
- ტაბ. IV, სურ. 1₁ — მოხეური დედოფალა. 29—63/1.
სურ. 1₂ — მოხეური დედოფალა. 29—63/4.
სურ. 1₃ — მოხეური დედოფალა. 29—63/3.
სურ. 1₄ — მოხეური დედოფალა. 29—63/2.
სურ. 1₅ — მოხეური დედოფალა. 29—63/5.
სურ. 2 — კახური დედოფალა. 29—63/24.
- ტაბ. V, სურ. 1 — თუშური დედოფალა „გუგა“. 183—16/1.
სურ. 2 — სვანური დედოფალა „ლალ“. 92—67/12.
- ტაბ. VI, სურ. 1 — თუშური დედოფალა „გუგა“. 173—65/36.
სურ. 2 — ფშური დედოფალა. 74—62/1.
სურ. 3 — თუშური დედოფალა „გუგა“. 173—65/35.
სურ. 4 — აქარული დედოფალა. 27—58/33.
სურ. 5 — თუშური დედოფალა „გუგა“. 173—65/27.
- ტაბ. VII, სურ. 1 — ხეცურული დედოფალა. 29—63/29.
სურ. 2 — თუშური დედოფალა „გუგა“. 37—63/6.
სურ. 3 — ჭავჭავი დედოფალა. 29—63/22.
სურ. 4₁ — ხეცურული დედოფალა. 29—63/31.
სურ. 4₂ — ხეცურული დედოფალა. 29—63/32.
- ტაბ. VIII, სურ. 1 — კახური „ძონძი-კუკია“. 57—40/59.
სურ. 2 — კახური „ძონძი-კუკია“. 57—40/60.
- ტაბ. IX, სურ. 1 — მოხეური დედოფალა. 92—67/2.
სურ. 2 — მოხეური დედოფალა „მთაწველი“. 92—67/3.
- ტაბ. X, სურ. 1 — ქართლური დედოფალა. 92—67/9.
სურ. 2 — ქართლური დედოფალა. 92—67/10.
- ტაბ. XI, სურ. 1 — ინგილოური დედოფალა „კიკო“. 27—38/2.
სურ. 2 — რაჭული დედოფალა. 26—55/10.
- ტაბ. XII, სურ. 1 — მოხეური დედოფალა. 92—67/1.
სურ. 2 — თუშური დედოფალა „გუგა“. 173—65/32.
- ტაბ. XIII, სურ. 1 — ქართლური დედოფალა, გაკეთ. 1938 წელს.

- სურ. 2 — ქართული დედოფალა, გაკეთ. 1938 წელს.
- ტაბ. XIV, სურ. 1 — „ქალთა კვარტეტი“, გაკეთ. 1964 წელს. 92—67/11.
სურ. 2 — თუშური დედოფალა „გუგა“. 173—65/34.
- ტაბ. XV, სურ. 1 — თუშური დედოფალა „გუგა“. 173—65/33.
სურ. 2 — თუშური დედოფალა „გუგა“. 173—65/28.
სურ. 3 — თუშური დედოფალა „გუგა“. 173—65/38.
- ტაბ. XVI, სურ. 1 — ხევსურული დედოფალა. 92—67/6.
სურ. 2 — ხევსურული დედოფალა. 92—67/7.
- ტაბ. XVII, სურ. 1 — მოძრავი დედოფალა „ძიძი-ქალა“. 12—29/136.
სურ. 2 — მოძრავი დედოფალა „ძიძი-ქალა“. 71—59/1.
სურ. 3 — მოძრავი დედოფალა „ძიძი-ქალა“. 67—59/1.
- ტაბ. XVIII, სურ. 1 — თუშური დედოფალა „გუგა“. 29—14/17.
სურ. 2 — თუშური დედოფალა „გუგა“. 29—14/18.
- ტაბ. XIX, სურ. 1 — თუშური დედოფალა „გუგა“. 29—14/20.
- ტაბ. XX, სურ. 1 — თუშური დედოფალა „გუგა“. 29—14/19.
სურ. 2 — გუდამაყრული დედოფალა. 148—13/101.
- ტაბ. XXI, სურ. 1 — ქართლური დედოფალა. 6—10.
- ტაბ. XXII, სურ. 1 — „თოჯა-ბატარძალი“, გაკეთ. 1938 წელს.
- ტაბ. XXIII, სურ. 1 — იმერული დედოფალა.
- ტაბ. XXIV, სურ. 1 — ქართლური დედოფალა. 67—16/1.
- ტაბ. XXV, სურ. 1 — ინგილოური დედოფალა „კიკო“. 27—38/1.
- ტაბ. XXVI, სურ. 1 — ქართლური დედოფალა. 67—16/3.
სურ. 2 — კახური დედოფალა „ძონძი-კუკი“. 57—40/62.
- ტაბ. XXVII, სურ. 1 — კახური დედოფალა. 201—16/8.
სურ. 2 — ქართლური დედოფალა. 67—16/2.
- ტაბ. XXVIII, სურ. 1 — კახური დედოფალა „ძონძი-კუკი“. 57—40/61.
სურ. 2 — კახური დედოფალა „ძონძი-კუკი“. 57—40/64.
სურ. 3 — კახური დედოფალა „ძონძი-კუკი“. 57—40/63.
- ტაბ. XXIX, სურ. 1 — ხევსურული დედოფალა, რიგითი № 12.
სურ. 2 — ხევსურული დედოფალა, რიგითი № 14.
- ტაბ. XXX, სურ. 1 — ხევსურული დედოფალა, რიგითი № 13.
სურ. 2 — ხევსურული დედოფალა, რიგითი № 15.
- ტაბ. XXXI, სურ. 1 — შვედური დედოფალა. 70—08.
- ტაბ. XXXII, სურ. 1 — ფშური დედოფალა. 109—13/32.



სურ. 1



სურ. 2



תצלום 1



התעשייה
הטקסטילית

תצלום 2



სურ. 1



სურ. 2



სურ. 3



სურ. 4



სურ. 4₁ 4₂ 4₃



სურ. 1, 2, 3, 4, 5



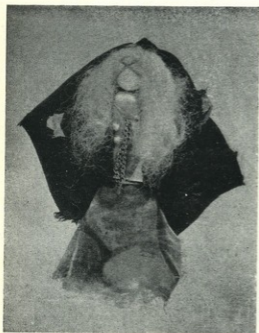
სურ. 2



სურ. 1



სურ. 2



სურ. 1



სურ. 2



სურ. 4



სურ. 3



სურ. 5



სურ. 1



სურ. 2



სურ. 3



სურ. 4₁, 4₂



სკა 1



სკა 2

საქართველო
საქართველო



სურ. 1



სურ. 2

ქართული
ბავშვთათვის



Երկ. 1



Երկ. 2



სურ. 1



სურ. 2

საქართველოს
საქართველოს



Fig. 1



Fig. 2

საქართველოს
საზოგადოებრივი
მუზეუმი



fig. 1



fig. 2



სურ. 1



სურ. 2



სურ. 1



სურ. 2



სურ. 3

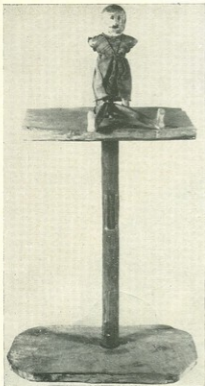


სურ. 1

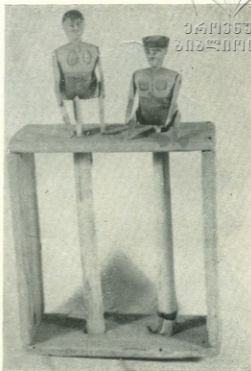


სურ. 2

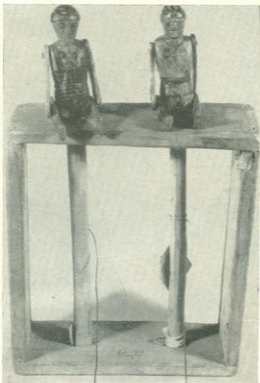
საქართველოს
მემკვიდრეობის
სამსახური



სურ. 1



სურ. 2



სურ. 3



ქართული
ნაციონალური
ბიბლიოთეკა

ბაბუშა XVIII



სურ. 1



სურ. 2





სურ. 1



სურ. 2



სურ. 1





სურ. 1





სურ. 1



სურ. 1



სურ. 2



სურ. 1



სურ. 2



სურ. 1



სურ. 2



სურ. 3



სურ. 1



სურ. 2



სურ. 1



სურ. 2





შინაარსი

შესავალი	5
დედოფალების აღწერილობა	15
Резюме	40
Summary	45
ტაბულების აღწერილობა	47
ტაბულები	49

СОДЕРЖАНИЕ

Предисловие	5
Описание кукол	15
Резюме	40
Summary	45
Описание таблиц	47
Таблицы	49

შეიქმნულ შედგომათა განაწილება

პა.	სტრუქტურა		დაბეჭდილია	უნდა იყოს
	ზემ.	ქვემ.		
15	—	1	შემოსვლს ალეხანი	შემოსვლის ალეხანი
31	14	—	—	—
40	—	17	დღა დეოჩკამი	დღა დეოჩეკ
41	—	10	ჭუბინაშვილი	ჭუბინიშვილი
44	4	—	პო იოენი	იოენი

ბ. ლოღობერიძე

დაიბეჭდა საქართველოს სსრ მეცნიერებათა აკადემიის
სარედაქციო-საგამომცემლო საბჭოს დადგენილებით

რედაქტორი ვ. ბარდაველიძე
გამომცემლობის რედაქტორი ელ. ქაჯაია
მხატვარი ბ. ბერძენიშვილი
ტექნორედაქტორი ნ. ბოკერია
კორექტორი თ. დემურიშვილი

გადაეცა წარმოებას 7.5.1968 წ.; ხელმოწერილია დასაბეჭდად 28.VI.1968 წ.;
ჭალის ზომა 70×108^{1/16}; ნაბეჭდი თაბახი 6,81; სააღრიცხვო-საგამომცემლო
თაბახი 5,01; უე 01339; ტირაჟი 6000; შეყვება № 804;
ფასი 40 კაპ.

გამომცემლობა „მეცნიერება“, თბილისი, 60, კუტუზოვის ქ., 15
Издательство «Мешинереба», Тбилиси, 60, ул. Кутузова, 15

გამომცემლობა „მეცნიერების“ სტამბა, თბილისი, 60, კუტუზოვის ქ., 15
Типография Издательства «Мешинереба», Тбилиси, 60, ул. Кутузова, 15

2.17/303



Нина Сергеевна Гогоберидзе

КАТАЛОГ ГРУЗИНСКИХ НАРОДНЫХ КУКОЛ



ქართული
ზოგადი ბიბლიოთეკა