



ახალი განათლება

www.akhaliganatleba.ge

facebook.com/Akhali Ganatleba

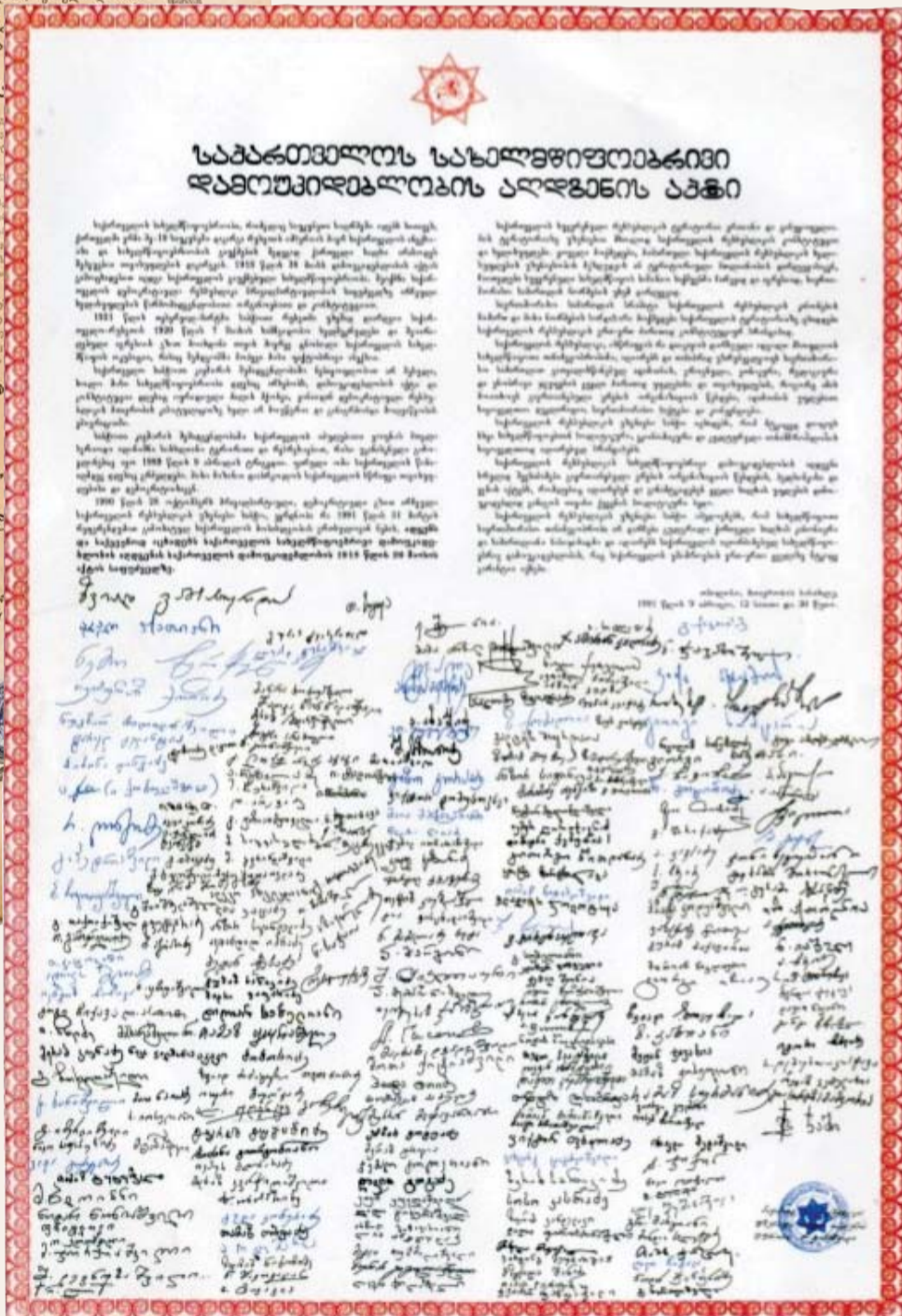
№11 (925) გამორის 1998 წლიდან

08-14.04.2021

დამოუკიდებლობის აღდგენის 30-ე წელი



1991-2021



პროფესიული განვითარება

2021 წლის მასწავლებლის საბნის გამოცდის მინიმალური გამსვლელი ქულები

- ქართულ ენასა და ლიტერატურაში (VII-XII კლასები) 43 ქულა და მეტი;
- მათემატიკაში (VII-XII კლასები) 25 ქულა და მეტი;
- გეოგრაფიაში (VII-XII კლასები) 34 ქულა და მეტი;
- ბიოლოგიაში (VII-XII კლასები) 37 ქულა და მეტი;
- ქიმიაში (VII-XII კლასები) 37 ქულა და მეტი;
- ფიზიკაში (VII-XII კლასები) 37 ქულა და მეტი;
- ისტორიაში (VII-XII კლასები) 34 ქულა და მეტი;
- სამოქალაქო განათლებაში (VII-XII კლასები) 34 ქულა და მეტი;
- უცხოურ ენაში (I-XII კლასები) 55 ქულა და მეტი;
- ქართულში, როგორც მეორე ენაში (I-XII კლასები) 52 ქულა და მეტი;
- სახვით და გამოყენებით ხელოვნებაში (I-IX კლასები) 37 ქულა და მეტი;
- მუსიკაში (I-IX კლასები) 43 ქულა და მეტი;
- სპორტში (I-XII კლასები) 43 ქულა და მეტი;
- ქართულ ენასა და ლიტერატურაში, მათემატიკასა და ბუნებისმეტყველებაში (I-IV კლასები) 40 ქულა და მეტი;
- ქართულ ენასა და ლიტერატურაში (დაწყებითი საფეხური I-VI კლასები) 32 ქულა და მეტი;
- ბუნებისმეტყველებაში (დაწყებითი საფეხური I-VI კლასები) 32 ქულა და მეტი;
- მათემატიკაში (დაწყებითი საფეხური I-VI კლასები) 32 ქულა და მეტი;
- ინფორმაციულ და საკომუნიკაციო ტექნოლოგიაში – 43 ქულა და მეტი.

✓ ქართული ენისა და ლიტერატურის, მათემატიკისა და ბუნებისმეტყველების (I-IV კლასები), ბუნებისმეტყველების (I-VI კლასები), ქართული ენისა და ლიტერატურის (I-VI კლასები), მათემატიკის (I-VI კლასები), უცხოური ენების (I-XII კლასები), ქართულის, როგორც მეორე ენის (I-XII კლასები) და ინფორმაციული და საკომუნიკაციო ტექნოლოგიების ტესტები რამდენიმე ნაწილისაგან შედგება, რომლებშიც აპლიკანტმა იმისათვის, რომ გამოცდა ჩაეთვალოს წარმატებით დაძლეულად, ზემოაღნიშნულ ბარიერთან (60%-ზე მეტი) ერთად უნდა გადალახოს ტესტის თითოეული ნაწილის ბარიერი ქვემოთ დადგენილი პრინციპის შესაბამისად, კერძოდ:

✓ ქართული ენისა და ლიტერატურის, მათემატიკისა და ბუნებისმეტყველების (I-IV კლასები) მასწავლებელთათვის ტესტი შედგება ორი ნაწილისაგან, აქედან ერთ ნაწილში – აკადემიური უნარების ნაწილში – მასწავლებელმა უნდა დააგროვოს მაქსიმალური ქულის (აკადემიური უნარების ნაწილში მაქსიმალური ქულა – 14) 40%-ზე მეტი, ანუ 6 ქულა ან მეტი; ბუნებისმეტყველების (დაწყებითი საფეხური I-VI), ქართული ენისა და ლიტერატურის (დაწყებითი საფეხური I-VI) და მათემატიკის (დაწყებითი საფეხური I-VI) ტესტი შედგება ორი ნაწილისაგან, აქედან ერთ ნაწილში – აკადემიური უნარების ნაწილში – აპლიკანტმა უნდა დააგროვოს მაქსიმალური ქულის (აკადემიური უნარების ნაწილში მაქსიმალური ქულა – 14) 40%-ზე მეტი, ანუ 6 ქულა და მეტი;

✓ უცხოური ენების გამოცდა იყოფა ოთხ ნაწილად, აქედან 4 ნაწილში – ლაპარაკის, წერის, კითხვისა და მოსმენის ნაწილებში მასწავლებელმა უნდა გადალახოს მაქსიმალური ქულის მესამედი ან/და მეტი. კერძოდ, ლაპარაკის ნაწილში მაქსიმალური ქულაა 16 – გამსვლელი 6 ქულა და მეტი, წერის ნაწილში მაქსიმალური ქულაა 22 – გამსვლელი 8 ქულა და მეტი, მოსმენის ნაწილში მაქსიმალური ქულაა 16 – გამსვლელი 6 ქულა და მეტი, ხოლო კითხვის ნაწილში მაქსიმალური ქულა განისაზღვრა 36 ქულით, ხოლო გამსვლელი ქულაა 12 და მეტი;

✓ ქართული, როგორც მეორე ენა (I-XII), იყოფა ხუთ ნაწილად. ტესტის თითოეული ნაწილისათვის განსაზღვრულია შიდა ზღვარი მაქსიმალური ქულის 40%-ზე მეტი, კერძოდ, მოსმენის ნაწილში მაქსიმალური ქულაა 9 – გამსვლელი 4 ქულა და მეტი, კითხვის ნაწილში მაქსიმალური ქულა განისაზღვრა 25 ქულით, ხოლო გამსვლელი – 11 ქულა და მეტი, წერის ნაწილში მაქსიმალური ქულაა 20 – გამსვლელი 9 ქულა და მეტი, პროფესიული ცოდნის ნაწილში მაქსიმალური ქულაა 20 – გამსვლელი 9 ქულა და მეტი, ხოლო ლაპარაკის ნაწილში მაქსიმალური ქულაა 11, აქედან გამსვლელი – 5 ქულა და მეტი;

✓ ინფორმაციული და საკომუნიკაციო ტექნოლოგიების ტესტი შედგება 2 ნაწილისაგან – თეორიული ცოდნა (წერილობითი) და პრაქტიკული უნარ-ჩვევების (პრაქტიკული) ნაწილი. ტესტის თითოეულ ნაწილში აპლიკანტმა უნდა დააგროვოს მაქსიმალური ქულის 40%, ანუ 14 ქულა და მეტი.



მასწავლებლის საბნის გამოცდა და საბნობრივი და პროფესიული კომპეტენციის დასადასტურებლად რეგისტრაცია 28 700-ზე მეტად მსურველმა გაიარა.



სოფელ ფოცხოენერში სადურგლო და ხის დამუშავების თანამედროვე სტანდარტების სახელოსნო

საქართველოს განათლებისა და მეცნიერების სამინისტრო, კერძო სექტორთან მჭიდრო თანამშრომლობით, აგრძელებს პროფესიული განათლების ხელმისაწვდომობის ზრდას და ეფექტო საზღვრის მიმდებარე ტერიტორიებზე.

ამ ეტაპზე, სამინისტრო, აფხაზეთის ავტონომიური რესპუბლიკის მთავრობის მხარდაჭერით, წალენჯიხის მუნიციპალიტეტის სოფელ ფოცხოენერში სადურგლო და ხის დამუშავების სასწავლო სახელოსნოს აშენებს. სახელოსნო კოლეჯ „ლაკადას“ პრაქტიკული სასწავლო ბაზა იქნება, სადაც ძირითადად მდინარე ენგურის მიერ ჩამოტანილი ხე-ტყის მასალა გადაამუშავდება და მიზნობრივად გამოიყენება. პროექტის ღირებულება შეიძლება ათასი ლარია.



განათლებისა და მეცნიერების მინისტრის მოადგილემ, თამარ ქიტიაშვილმა სამეგრელო-ზემო სვანეთის გუბერნატორის მოადგილესთან, ნინო ვიბლიანთან, წალენჯიხის მუნიციპალიტეტის ადგილობრივი თვითმმართველობისა და აფხაზეთის ა/რ-ის მთავრობის წარმომადგენლებთან ერთად, სახელოსნოს მშენებლობის პროცესი მოინახულა და პარტნიორებთან ერთად მისი შემდგომი განვითარების გეგმები დასაბა.

სოფელი ფოცხოენერი დე-ფაქტო საზღვრის მომიჯნავე ტერიტორიაზე, ენგურჰესის მიმდებარე მდებარეობს და ძირითადად დასახლებულია აფხაზეთიდან იძულებით გადაადგილებული პირებით, რომელთა განათლებისა და დასაქმების ხელშეწყობა სახელმწიფო პრიორიტეტს წარმოადგენს. ფოცხოენერში სახელოსნოს ფუნქციონირება დაეხმარება ადგილობრივ მოსახლეობას, უფასოდ დაეუფლონ ერთ-ერთ მოთხოვნად პროფესიას რეგიონში და დასაქმდნენ.

„იბერიას“ პროფესიული სტუდენტები განახლებულ ბარემოში ისწავლიან

ქუთაისში სრულად რეაბილიტირებული კოლეჯი „იბერია“ გაიხსნა. პროფესიული სტუდენტები განახლებულ აუდიტორიებში, თანამედროვე ტექნიკით აღჭურვილ ლაბორატორიებსა და სასწავლო სახელოსნოებში გააგრძელებენ სწავლას.

კოლეჯი 700 სტუდენტზეა გათვლილი და ყველა ასაკის მსურველი შეძლებს დაეუფლოს სასურველ პროფესიას ბიზნესისა და ადმინისტრირების, ინჟინერიის, ინფორმაციისა და კომუნიკაციის ტექნოლოგიების, მომსახურებებისა და სოფლის მეურნეობის მიმართულებების პროფესიულ პროგრამებზე. კოლეჯისა და მიმდებარე ტერიტორიის რეაბილიტაცია საქართველოს განათლებისა და მეცნიერების სამინისტროს ბიუჯეტიდან ორი მილიონი ლარით დაფინანსდა.

თამარ ქიტიაშვილის განცხადებით, პროფესიული განათლება სახელმწიფო პრიორიტეტს წარმოადგენს და, შესაბამისად, ამ სფეროში მნიშვნელოვანი რეფორმები გრძელდება. კერძოდ, უმჯობესდება არსებული კოლეჯების მატერიალურ-ტექნიკური ბაზა, შენდება ახალი კოლეჯები, ინერგება მოთხოვნადი პროფესიული პროგრამები და მიმდინარეობს კონკურენტუნარიანი კადრების მომზადება-გადამზადება.



დაბა ჯვარში სამი სასწავლო სახელოსნო შენდება

წალენჯიხის მუნიციპალიტეტის დაბა ჯვარში კოლეჯ „ლაკადას“ ტერიტორიაზე დასასრულს უახლოვდება სამი სასწავლო სახელოსნოს მშენებლობა.

უახლესი ტექნიკით აღჭურვილ სახელოსნოებში პროფესიული სტუდენტები იატაკისა და ფილის სამუშაოების, თაბაშირ-მუყაოს კონსტრუქციების მონტაჟის, საბათქაშე და სამლებრო სამუშაოების პრაქტიკულ სასწავლო კურსს გაივლიან. პროექტს განათლებისა და მეცნიერების სამინისტროს სსიპ საგანმანათლებლო და სამეცნიერო ინფრასტრუქტურის განვითარების სააგენტო ახორციელებს და მისი ღირებულება ხუთასი ათასი ლარია.

კოლეჯი „ლაკადას“ წალენჯიხისა და მიმდებარე მუნიციპალიტეტების საჭიროებებზე მორგებულ პრიორიტეტულ საგანმანათლებლო პროგრამებს სოფლის მეურნეობის, საინფორმაციო ტექნოლოგიების, მშენებლობის, ელექტრობის, სამკერვალო ნარმოების, კულინარიისა და საფინანსო მომსახურების მიმართულებით ახორციელებს. კოლეჯი მსურველებს ასევე სთავაზობს ინტეგრირებულ პროგრამებს და მოკლევადიან მომზადება-გადამზადების კურსებს.

ისტორიის პედაგოგთა დანახარებლად

არაფასასანი-ბონისი ყრასასანი



ბთავაზოვთ ნინოშვილი მუნიციპალიტეტის სოფელ სათხის საჯარო სკოლის მასწავლებელი, ბელეტ მანანიაშვილი მირა XI კლასში ისტორიაში ჩატარებული გაკვეთილის „არაფასასანი-ბონისი“ გამგას

რასი რასი

Table with 2 columns: Question and Answer. Topics include: What is the subject of the lesson, the author's name, the subject, the lesson's goal, the lesson's content, the lesson's structure, the lesson's materials, and the lesson's evaluation.

Table with 2 columns: Question and Answer. Topics include: What is the lesson's goal, the lesson's content, the lesson's structure, the lesson's materials, and the lesson's evaluation.

გასასასანი სინესი

Table with 2 columns: Question and Answer. Topics include: What is the lesson's goal, the lesson's content, the lesson's structure, the lesson's materials, and the lesson's evaluation.

სახალხო დამცველი ბავშვთა შრომის რისკებს აფასებს

სახალხო დამცველი ბავშვთა შრომის რისკებს აფასებს

კვირდ პანდემიის შედეგად გაიზარდა შრომით საქმიანობაში ბავშვების ჩართვის რისკი, ნათქვამია სახალხო დამცველის სპეციალურ ანგარიშში „ბავშვთა შრომა ახალი კორონა ვირუსის პანდემიის პირობებში და მის მიღმა“, რომელშიც განაალიზებულია პანდემიის გავლენა ბავშვთა შრომაზე, საკანონმდებლო სარეგულირებო ტუ პრაქტიკაში გამოვლენილი პრობლემები.

ანგარიში, რომელიც გაეროს ბავშვთა ფონდის მხარდაჭერით მომზადდა, ეყრდნობა სახალხო დამცველის აპარატის მიერ განხორციელებული სამართლებრივი და პრაქტიკული კვლევის შედეგებს ოთხ რეგიონში: აჭარა, გურია, კახეთი, სამცხე-ჯავახეთი.

„კვლევამ ნათლად დაგვანახა ბავშვთა შრომის საკითხებზე მოქმედი ეროვნული კანონმდებლობის და ნორმების საერთაშორისო სტანდარტებთან პარამონიზაციის საჭიროება, – ამბობს ნინო ლომჯარია, – ბავშვთა შრომის აღმოფხვრის კუთხით ქვეყანაში არსებული ბერკეტები არ არის ეფექტიანი და ვერ უზრუნველყოფს შემთხვევათა დროულ იდენტიფიცირებას. საკითხის სიმწვავის მიუხედავად, პასუხისმგებელ უწყებებს ამ დრომდე არ აქვთ შემუშავებული შემთხვევებზე რეაგირების, პრევენციის და რისკების შეფასების სათანადო მექანიზმები.“

„გაეროს ბავშვთა ფონდი განაგრძობს მთავრობასა და სახალხო დამცველის ოფისთან თანამშრომლობას სისტემურ დონეზე ცვლილებების, ბავშვთა შრომის პრევენციისა და ოჯახების გაძლიერების მიმართულებით.“ – ლასან ხალილი

გაეროს ბავშვთა ფონდის წარმომადგენელი საქართველოში ლასან ხალილი აცხადებს, რომ გაეროს ბავშვთა ფონდი წლებია აქტიურად თანამშრომლობს სახალხო დამცველის ოფისთან და მხარს უჭერს ბავშვთა უფლებების მონიტორინგის განხორციელებაში სხვადასხვა მიმართულებით: „საქართველოში მიგრებული ბავშვის უფლებათა კონვენციის და სხვა მნიშვნელოვან საერთაშორისო ინსტრუმენტებს, რითაც მას აქვს ვალდებულება, დაიცვას ბავშვი სახიფათო შრომისაგან. საქართველოს ბავშვის უფლებათა კოდექსი, რომელიც რამდენიმე თვის წინ შევიდა ძალაში, ითვალისწინებს შრომის საზიანო ფორმებისგან ბავშვთა დაცვას, ბავშვთა შრომის აღმოფხვრის კონკრეტული მექანიზმების შექმნას, როგორც ეროვნულ, ასევე მუნიციპალურ დონეზე. გაეროს ბავშვთა ფონდი განაგრძობს მთავრობასა და სახალხო დამცველის ოფისთან თანამშრომლობას სისტემურ დონეზე ცვლილებების, ბავშვთა შრომის პრევენციისა და ოჯახების გაძლიერების მიმართულებით.“

კვლევის თანახმად გამოიკვეთა, რომ: რეგიონებში განსაკუთრებით გავრცელებულია არასრულწლოვნების შიდა მიგრაციის საფრთხე და სეზონურ სამუშაოებში ჩართვა. გავრცელებულია არასრულწლოვანთა შრომითი მიგრაცია, მათ შორის საზღვარგარეთ, სადაც ბავშვები არასათანადო პირობებში, დაბალი ანაზღაურების სანაცვლოდ, მძიმე და დიდი დატვირთვის სამუშაოებს ასრულებენ. შრომით საქმიანობაში ჩართვის გამო, ხშირია ბავშვების მიერ სკოლის მიტოვებისა და სისტემური გაცდენის პრაქტიკა. რაც შემთხვევებში, სკოლებში არ აღირიცხება მოსწავლის გამოუცხადებლობის ფაქტები და მიზეზები, რაც არსებითად აფერხებს ბავშვთა შრომის ყველა შემთხვევის იდენტიფიცირებას და მათზე სათანადო რეაგირებას. დაბალია მოსახლეობის ინფორმირებულობის დონე ბავშვთა შრომითი უფლებებისა და შრომის საზიანო ფორმებისგან



დაცვის საკითხებზე; საზოგადოება, როგ შემთხვევაში, შემწყნარებლურია მსგავსი ფაქტების მიმართ.

ქუჩაში ბავშვთა შრომის აღმოფხვრაზე ორიენტირებული რესურსებისა და კადრების სიმცირის გამო, ვერ ხერხდება შემთხვევათა დროული აღკვეთა და ქუჩაში მცხოვრებ და მომუშავე ბავშვთა საჭიროებების ჯეროვანი გამოვლენა.

კვლევა ჩატარდა 2020 წლის მეორე ნახევარში და ყურადღება გამახვილდა ბავშვთა შრომაზე შინამეურნეობაში, ფორმალურ სექტორში და არაფორმალურ სექტორში, მათ შორის, ქუჩაში შრომასა და შრომითი მიგრაციის საკითხებზე. კვლევის პროცესში გაიმართა ინტერვიუები ბავშვთა შრომის და ადამიანის უფლებების საკითხებზე მომუშავე ორგანიზაციებთან, სახელმწიფო უწყებების და ადგილობრივი თვითმმართველობების წარმომადგენლებთან, სკოლის პედაგოგებთან და მოზარდებთან.

