

ნაზი ხანიაშვილი

წარმართული ქრისტიანობის
კვალი
საქართველოში



თბილისი 2020

ნაზი ხანიაშვილი

წარმართული ქრისტიანობის
კვალი
ს ა ქ ა რ თ ვ ე ლ ო უ ი

„უახლოეს მომავალში შავი ზღვის
სანაპიროზე გაიხსნება ცოდნა ქრისტეს
ნამდვილი სწავლების შესახებ“.

სატია საი ბაბა

თბილისი 2020

წიგნში „წარმართული ქრისტიანობის კვალი საქართველოში“ წარმოდგენილია ბოლო წლებში სხვადასხვა ჟურნალ-გაზეთებში გამოქვეყნებული რამოდენიმე სტატია, რომელიც ეხება საქართველოში წარმართულ ქრისტიანობას სამყაროს შექმნიდან დღემდე, ქართველი ერის ქრისტიანულ მისიას საქართველოს და კაცობრიობის წინაშე.

ღმერთის ხატად და მსგავსად შექმნილი სისხლით და გენით ქართულ — იბერული მოდემის ხალხი, რომელთა სხეულებშიც ცხოვრობენ ქართველთა ღვთისშვილები და მათ შორის კვირია — ქრისტე, არის ძირითადი მიზეზი იმისა, რომ ქართველი ერი გადაურჩა დედამიწაზე დროის მდინარების ათასწიარ ორომტრიალს და დღემდე მოვიდა.

წიგნში განხილული საკითხები ეფუძნება „კაბალას“ — პირველ ადამიანთა კოსმოგონიურ ცოდნას სამყაროს მეტაფიზიკური მოწყობის შესახებ, რომელიც მხოლოდ ქართულ ანბანში, როგორც სამყაროს გენეტიკურ კოდში აისახება და ათასწლეულების წინ გატანილია საქართველოდან. ბიბლიური კაბალას ცოდნა კვლავ თავის სამშობლოს — საქართველოს დაუბრუნდა.

ქრისტიანობა — მართლმადიდებლობა კაცობრიობის მარადიული და საყოველთაო რელიგიაა.

ნაზი ხანიაშვილი

ISBN 978-9941-8-2309-1

© ნაზი ხანიაშვილი. თბილისი 2020

ყდაზე გამოსახულია ყაჩაღანის ჯვრის ფრაგმენტი – ე.წ. „კოპტური ჯვარი“.

ბიბლიის „ძველი აღთქმის“ ქართული გენეტიკური საწყისები

საზოგადოების დიდ ინტერესს ყოველთვის იწვევდა ქართულ და შუმერულ მითოლოგიასა და ეთნოგრაფიულ უძველეს რწმენა-წარმოდგენებში ებრაელთა „ძველი აღთქმის“ პარალელები სამყაროს შექმნის, ბაბელონის გოდოლის და წარღვნის შესახებ.

ებრაელთა ბიბლიის „ძველი აღთქმის“ მიხედვით, ღმერთმა პირველად ცა და მიწა შექმნა, რომელზედაც უკვე იყო წყალი. შემდეგ შექმნა ნათელი და გაჰყარა ნათელი და ბნელი. დადგა დღილა – პირველი დღე; შექმნა ღმერთმა მყარი წყალთა შორის,... მყარს ღმერთმა უწოდა ცა; მეორე დღეს შეაგროვა ღმერთმა წყალი და გამოჩნდა მიწა, რომელზედაც აღმოაცენა მცენარეთა საფარი; მესამე დღეს შექმნა მზე, მთვარე და ვარსკვლავები; მეოთხე დღეს შექმნა წყლის სულდგმულები და ფრინველები; მეხუთე დღეს შექმნა ცხოველთა სამყარო, მეექვსე დღეს შექმნა ადამიანი თავის ხატად და მსგავსად, დედაკაცად და მამაკაცად შექმნა ისინი. მეშვიდე დღეს ღმერთმა დაისვენა ყოველი საქმისგან, რაც გააკეთა.

ბიბლიის „ძველი აღთქმა“ სამყაროს შექმნაზე არის სემიტური რასის ხალხთა რწმენა-წარმოდგენები ღმერთის მიერ სამყაროს ექვს დღეში შექმნის შესახებ. ისინი თვლიან, რომ დედამიწაზე მცხოვრები ყველა ადამიანი არის სემიტური რასის წარმომავლობის ხალხი. ასევე უნდა აღინიშნოს, რომ მათი აზრით, სამყარო სულ რაღაც 5700 წლის წინ შეიქმნა, რაც სრულიად არარეალურია, ვინაიდან მეცნიერთა კვლევებით სამყარო ათობით მილიარდი წლის წინ შეიქმნა. ჩემი კვლევებით, ებრაელთა რწმენა-წარმოდგენები სამყაროს შექმნაზე ეხება მხოლოდ სამყაროს შემოქმედ ღმერთთან დაპირისპირებული სემიტური რასის ადამიანის სამყაროს შექმნას.

შუმერთა რწმენა-წარმოდგენებით, პირველად ყოფილა პირველქმნილი ოკეანე, რომელმაც წარმოშვა კოსმიური მთა, რომელიც მოიცავდა ცისა და მიწის ერთობას, სადაც ცხოვრობდნენ ღმერთები. ცისა და მიწის გაყოფის შემდეგ „ან“ ცის ღმერთმა წაიღო ცა, ხოლო „კი“

მიწის ქაღალდმერთმა წაიღო მიწა. ასე შეიქმნა ზესკნელი და ქვესკნელი. ცისა და მიწის ღმერთებმა შექმნეს ჰაერის ღმერთი ენლილი, რომელმაც დაიკავა სივრცე ცასა და მიწას შორის და წამოიქმნა შუასკნელი (ს. ნ. კრამერი – ისტორია იწყება შუმერიდან, 1988 წ.).

თუ შევადარებთ ერთმანეთს შუმერთა და სემიტური რასის ხალხთა წარმოდგენებს სამყაროს შექმნის შესახებ, ისინი სრულიად განსხვავდება ერთმანეთისგან. შუმერები დარწმუნებული იყვნენ, რომ მათ ზედმიწევნით ზუსტად იცოდნენ, თუ როგორ წარმოიშვა სამყარო და როგორ იყო იგი მოწყობილი. ჩვემი კვლევებით, ებრაელებისგან განსხვავებით, შუმერული მითოლოგია სამყაროს შემოქმედი ღმერთის თავგანისმცემელი და მორწმუნე ადამიანთა სამყაროს შექმნას წარმოაჩენს. საოცრად დიდი სიღრმეებით აქვთ წარმოდგენილი თავის მსგავსად და ხატად შექმნილი ადამიანის, როგორც სამყაროს შექმნის გენეტიკული კოდი – წინასწარდასახული გეგმა-პროექტი, რომელსაც „მე“-ს ხვთაებრივი კანონები უწოდეს და რომელიც არის შუმერული კაბალა.

პირველ ადამიანთა ცოდნა ღმერთის მსგავსად და ხატად შექმნილი ადამიანის მრავალგანზომილებიანი სამყაროს შესახებ დღემდეა მოსული ბიბლიური კაბალას – ტაროს არკანების, ჩინელთა „იძინის“, ევროპელთა რუნებისა და შუმერთა „მე“-ს ხვთაებრივი კანონების სახით, სადაც განიხილება სამყაროს დროში ცვალებადობის კოსმიური პროცესი. კაბალას ცოდნა მსოფლიოში არსებული ანბანებიდან მხოლოდ ქართულ ანბანში აისახება. აქედან გამომდინარე, ქართული ანბანი სამყაროს გენეტიკური კოდია. კაბალას ცოდნა აღმოსავლეთ საქართველოდან გაიტანეს და მას თავისი საშობლო ადგილის სახელი შეუნარჩუნეს – აღმოსავლეთ საქართველოს ოდითგანვე კაბალა ერქვა. კაბალას ცოდნა ქართული წარმომავლობის რომ არ იყოს, ის მხოლოდ ქართულ ანბანში არ აისახებოდა. ქართული ანბანი კი მხოლოდ ქართველთა კუთვნილებაა.

სამყაროს პირველ ადამიანებს მიაჩნდათ, რომ ღმერთმა სამყარო ასო-ნიშანთა განსაკუთრებული წყობით შექმნა. მათ ღმერთების ფუნქციას ანიჭებდნენ და რიცხვებით გამოსახავდნენ. შუმერთა ღმერთებს დღემდე შენარჩუნებული აქვთ ანბანში ქართული ასო-ნიშნების გვერ-

დით მიწერილი ციფრების სახელები. მათ მითოლოგიაში „ან“ ცის უზუნაესი ღმერთია, სიტყვა „ღმერთი“ ციფრი „ერთის“ და „ერთ-არსის“ გამომხატველია. კაბალაში სამყაროს ცვალებადობის 78 საიდუმლო კოსმიური პროცესი წარმოჩინდება და ყველას თავისი სახელი აქვს. კაბალას პირველი არკანის სახელია „ადამიანი“. ანბანის პირველი ასო-ნიშნის სახელი „ან“-ი მხოლოდ ქართულ ანბანშია. ეს ერთ-ერთი მინიშნებაა იმისა, რომ ბიბლიური კაბალას ცოდნა ქართულია. ადამის ცივილიზაციას ეს სახელი ქართული სიტყვა „ადამიანი“-დან დაერქვა და ქართველებმა სწორედ „ან“ ასო-ნიშნის კოსმიური პერიოდის დასაწყისიდან – 8000 წლის წინ დაიწვეს „ქართ ადამს აქათ“ წელთაღრიცხვის ათვლა. ამასთანაა დაკავშირებული სიტყვები „ქართლი“, „ქართველი“ და „საქართველო“, რომელიც ქართული სიტყვა „გულ-ქართლი“ „გულმართალი“-დან წამოსდგება. სწორედ „ან“ ცის ღმერთია ქართული გენის მატარებელი, რომელმაც ბოლო ჟამს ქართულ ენაზე სიმართლით უნდა გაასამართლოს ქვეყანა. ქართველებს ასევე ვკონდათ მეორე წელთაღრიცხვა – „დასაბამითგან“ ანუ „წარღვნიდან“, რომელიც 7600 წლის წინ დაიწვეს. ორივე წელთაღრიცხვა XIX საუკუნემდე გამოიყენებოდა, რომლებიც ასახულია უძველეს ქართულ ხელნაწერებსა და ისტორიულ ძეგლებზე. ეს მიანიშნებს იმაზე, რომ ჯერ კიდევ 8000 წლის წინ ქართველები მხოლოდ ფურძენს კიარ ვწურავდით და ღვინოს ვაყენებდით, არამედ ვიყავით მაღალცივილიზებული ერი, გვქონდა უნიკალური ანბანი და მის თითოეულ ასო-ნიშანს ღმერთის ფუნქციას ვანიჭებდით. წელთაღრიცხვა, რომელიც დღეს დედამიწაზე საზოგადოებაში არის მოქმედებაში, ქართულ ანბანში ასახულ მეტაფიზიკური დროის ცვალებადობას წარმოაჩენს. ჩვენი მრავალგანზომილებიანი მეტაფიზიკური სამყაროს ყოველი კოსმიური საიდუმლო ქართულ ენასა და ქართულ ანბანშია ჩადებული.

ქართველთა ცოდნა, ადამიანის სამყაროს ექვს დღეში შექმნის შესახებ, ბიბლიური კაბალას – ქართული ანბანის გენეტიკურ კოდში აისახება. დღეს მეცნიერებისთვის უკვე ცნობილია ადამიანის გენეტიკური განვითარების საკითხი: პირველ დღეს ადგილი აქვს ე.წ. დიდი აფეთქების ანუ კვერცხუჯრედის განაყოფიერების პროცესს, რომელიც

სამ დღეს გრძელდება, შემდეგ ექვს დღეში წარმოიქმნება ორგანიზმის მთავარი სასიცოცხლო ლეროვანი უჯრედები, ხოლო მეშვიდე დღეს ანუ საწყისიდან მეათე დღეს ყველაფერი ეს იწვევს ერთგვარ პულსაციას. მეცნიერთა აზრით, ადამიანის ჩანასახის გულს 10-ე დღეს უკვე აქვს პულსაცია. ბიბლიური კაბალას ცოდნით, 10-ე დღის კოსმიურ პროცესს ეწოდება „ბედის ბორბალი“ ანუ ათ დღეში იქმნება ადამიანის ბედისწერის ანუ გენეტიკური კოდის ხვთიური გეგმა, რომლის მიხედვითაც ვითარდება ადამიანის სამყარო და ამ კოსმიურ მომენტს ქართულ ანბანში შეესაბამება „0-06-10“ ასო-ნიშანი. ადამიანის გენეტიკური პროცესის კაბალას ცოდნა დროის ფარდობითობით შეიძლება გაანალიზდეს ადამის ცივილიზაციის ნებისმიერი მიკრო და მაკრო სამყაროსთვის, რომელიც შექმნილია ოთხი საწყისი ელემენტისგან – მიწა, წყალი, ჰაერი, ცეცხლი.

ზემოთ განხილულის მიხედვით, სამყაროს ექვს დღეში შექმნის ბიბლიურ ცოდნას, რომელიც ყველაზე დიდი სიღრმით კაბალას – ქართული ანბანის გენეტიკურ კოსმიური ცვალებადობის პროცესში აისახება და წარმოაჩენს ღმერთის ხატად და მსგავსად შექმნილი ადამიანის სამყაროს შექმნას, ქართული ფესვები აქვს.

შემერთა და ხუთების მითოლოგიით, დედამიწაზე პირველად ღმერთები ცხოვრობდნენ. ისინი გარეგნობით, აზროვნებით და საქციელით ადამიანებს ჰგავდნენ: ადგენდნენ მოქმედების გეგმას, ჭამდნენ, სვამდნენ, ქორწინდებოდნენ და ოჯახს ქმნიდნენ, დიდი მეურნეობები ჰქონდათ და არც ადამიანური სისუსტე და სატკივარი იყო მათთვის უცხო; სიცრუეზე მაღლა სამართლიანობას აყენებდნენ. იმ პერიოდისთვის „ქსოვილის ღმერთი ჯერ არ დაბადებულყო, მბრძამებელი სუმუკანი – ცხოველთა ნადირთ ბატონი ჯერ არ დაბადებულყო“, ანუ დედამიწაზე მხოლოდ ღმერთები ცხოვრობდნენ და სხვა ჯერ არაფერი იყო შექმნილი და ჩვენი მეტაფიზიკური განზომილების მატერიალ-სხეული ჯერ არ არსებობდა. ეს კი ნიშნავს იმას, რომ დედამიწაზე ურთიერთდაპირისპირებული ძალები ანუ ბოროტება არ არსებობდა.

ამ კოსმოგონიურ პერიოდს შუმერის მითოლოგია ასე ახასიათებს: ჯერ კიდევ არ იყო ლომი, მგელი, ძაღლი, აფთარი, მორიელი. შიში

არ იყო, ძრწოლა არ იყო. კაცთა მოღვმას მტერი არ ჰყავდა. შუშერის მხარე ტკბილმეტყველი, დიადი ქვეყანა დიდებულ წესთა, მთელი სამყარო, მორჩილი ხალხი უზენაეს ღმერთს ერთ ენაზე ადიდებდა. ამავე მითებით „დიდებულ წესთა ქვეყანა“ „არათა“-ს სახელით მოიხსენიება, რომელიც შუშერიდან ჩრდილოეთით შვიდი მთაგრეხილის იქეთ მდებარეობდა. შემდეგ ღმერთების ნაწილი ცაში ავიდა, ნაწილი კი დედამიწაზე დარჩა, იქორწინეს მიწიერ ქალებზე და ამის შედეგად გაჩნდნენ ადამიანის მსგავსი ნახევარღმერთები,

ჩემი კვლევებით ადამიანთა, როგორც პირველი, ისე მეორე ცივილიზაცია აქ კავკასიაში – საქართველოში არათას – რანთა და არანთა ქვეყანაში წარმოიქმნა, რომელიც არის „წმინდა წესების“ – შუშერთა „მე“-ს „ხვთაებრივი კანონები“-ს ქვეყანა. „წმინდა წესები“ ანუ „ხვთაებრივი კანონები“ არის ღმერთის ხატად და მსგავსად შექმნილი ადამიანის შექმნის და განვითარების კოსმოგონიური ცვალებადობის წინასწარ შექმნილი ხვთიური გეგმა, რომელიც დღემდე კაბალას სახელით არის ჩვენამდე მოღწეული. ბიბლიური კაბალას ცოდნა თავისი მეტაფიზიკური სიღრმეებით მხოლოდ ქართულ ანბანში, როგორც სამყაროს გენეტიკურ კოდში აისახება. მასშია სამყაროს წარსული, აწმყო და მომავალი. ქართველების სისხლი შეიცავს ბიბლიური კაბალას კოდირებულ ინფორმაციას, რომლის დნმ-ის სპირალეებში ქართული ანბანია ჩაწერილი. ქართული ასომთავრული ასო-ნიშნები მამა ღმერთს თავზე გვირგვინად ადგას, იგი არის ასევე კოსმიური მხედარი და მხედრული ასო-ნიშნები შუბლზე აწერია.

მაშასადამე, შუშერთა რწმენა-წარმოდგენებით, რომელთა წინაპრები ქართველები არიან, პირველად დედამიწაზე ღმერთები ცხოვრობდნენ, ხოლო შემდეგ ადამიანები, რომლებიც იყვნენ ნახევარღმერთები. (ნ. ხ. – ქართველები შუშერთა წინაპრები, 2013 წ.). ეს იყო ადამის ცივილიზაციის ორი კოსმიური პერიოდი, სადაც ჯერ კიდევ არ იყო ბოროტება და ადამიანთა დაპირისპირება.

ებრაელთა ბიბლიის „ძველი აღთქმის“ მიხედვით კი ადამი და ევა პირველსაწყისშივე ცოდვიანები არიან, მათი შვილი კაენიც ძმის მკვლეელია, მათი შთამომავალია იზრაელთა მოღვმის ერთ-ერთი პატრიარქი

იაკობი, რომელიც შეებრძოლა და დაუბისრისპირდა სამყაროს შემოქმედ ღმერთს, რის გამოც სემიტური მოდგმის ხალხს ღმერთმა „იზრაელი“ – „ღმერთთან დაპირისპირებული“ უწოდა. მათი ღმერთი არის კალი-დევი, გამოსახვენ სისხლიან ენაგადმოგდებულს, გულზე ჰკიდია ადამიანთა თავის ქალებსგან ასხმული მძივი, საიდანაც მოდის ქალდეველთა სახელი. ეს ვეველაფერი ცალსახად წინააღმდეგობაში მოდის ბიბლიასთან, როცა ამბობენ ღმერთმა ადამიანი შექმნა თავის ხატად და მსგავსად. შემოქმედი ღმერთი არ შექმნიდა მასთან დაპირისპირებულ ადამიანთა მოდგმას, რომელიც თავგანს სცემდა არა მას, არამედ ქალდევეს. ღმერთთან დაპირისპირებულები ქართულ მითოლოგიაში არიან ქაჯები, ჭინკები და დევეები. მათ მუდმივად ებრძვიან ქართველთა ხვთისშვილები, რომლებიც არიან მარადიულნი და უკვდავნი. ქართული მითებით დევეები, ჭინკები და ქაჯები მოგვიანებით ადამიანთა სახეს იღებენ და ახლა დედამიწაზე ებრძვიან ღმერთის ხატად და მსგავსად შექმნილ ადამიანთა მოდგმის ხალხს. მაჰმადიანნი მათ ჰური-ურად მოიხსენიებენ (სულხან-საბა, ლექსიკონი ქართული, 1993 წ., II ტ., გვ. 165 – „ჰაერის მცველი“).

ღმერთთან დაპირისპირებულ ადამიანებს მეორე „მე“ ანუ კოსმიური ჩრდილი არა აქვთ და მხოლოდ ადამის ცივილიზაციის III და IV მიკროციკლისთვის დამახასიათებელი ადამიანის სახით მოსული არსებები არიან. მათ სხვა განზომილებებში მოგზაურობისთვის მეორე „მე“-ს სხეული არ გააჩნიათ (ზ. აბზიანიძე – სიმბოლოთა ილუსტრირებული ენციკლოპედია, 2007 წ., II ტ., გვ. 16 – „ჩრდილი“). ამ საკითხთან დაკავშირებით შოთა რუსთაველი ამბობს: „ჭირთა ჟამი ერთხელია“-ო. ეს კი ნიშნავს, რომ ღმერთთან დაპირისპირებული არსებები მხოლოდ ჩვენი განზომილების ძალიან მცირე დროისთვის არიან შექმნილები. ქართველები და საქართველო კი გენეტიკურად „მრავალ-ჟამი“ ვართ.

ებრაელთა ბიბლიაში ასახული სამყაროს ექვს დღეში შექმნის კოსმიური პროცესი არ შეესაბამება ბიბლიური კაბალას გენეტიკურ კოდში მიმდინარე კოსმიურ პროცესს. სემიტური მოდგმის ხალხი ძირითადაც იყვნენ მომთაბარე ტომები, რომლებსაც არ ჰქონდათ სამშობლო, ერთი ენა, დამწერლობა, ერთმანეთთან ინფორმაციული კონტაქტი.

აშკარაა, რომ სადაც ჩადიოდნენ, იმ ხალხის ისტორიას, მითოლოგიას და ეთნოგრაფიულ წეს-ჩვეულებებს ითვისებდნენ. ამიტომ წარმოუდგენლად დაუჯერებელია „ძველ აღთქმაში“ მოყვანილი ისტორიულ პიროვნებათა ჩამონათვალი ადამიდან ბიბლიის შექმნამდე, რომლის ყველაზე ძველი ხელნაწერები ახ.წ. IX-X საუკუნეებს მიეკუთვნება. როგორც კვლევებიდან ჩანს, მათი წარმომავლობა ინდურია და ყველა სემიტური ენა სანსკრიტული ენის საფუძველზეა შექმნილი ძვ. წ. X ს-ში, ხოლო მათი დამწერლობა-დევიანაგარი, რომელიც სიტყვა „დევს“ უკავშირდება, შექმნილია ახ. წ. II საუკუნეში (ქ. ს. ე. 1985 წ., ტ. 9, გვ. 85 – „სანსკრიტი“), რასაც ქართულ ენასთან და ქართულ ანბანთან არაფერიაქვს საერთო.

მეტად საინტერესოა ქართველთა და შუმერთა მითოლოგიაში და ფოლკლორში „ბაბელონის გოდოლის“ და „წარღვნის“ თემა და მისი პარალელები ებრაელთა ბიბლიის ძველ აღთქმასთან.

ებრაელთა ბიბლიის მიხედვით, ჯერ მოხდა „წარღვნა“, ხოლო შემდეგ, მოგვიანებით მოხდა ბაბელონის გოდოლის – კოშკის „დანგრევა“. მაშინ, როცა ბიბლიური კაბალას – ქართული ანბანის გენეტიკური კოდით და შუმერთა მითოლოგიით პირიქით – ჯერ ხდება ბაბელონის გოდოლის – კოშკის დანგრევა, ხოლო შემდეგ წარღვნა.

სიტყვა „ნოე“ ებრაელებს აღებული აქვთ აფრიკელთა სუდანის დაგონების ხალხის მითოლოგიიდან, სადაც ის „ნომმო“-ს სახელით მოიხსენიება. ებრაელები განიხილავენ ნოეს კიდობანს, რომელშიც არიან ნოე და მისი ცოლი, მისი სამი შვილი – სემი, ქამი და იაფეტი თავიანთი ცოლებით ანუ ოთხი ქალი და ოთხი კაცი, მათ შვილები არ ჰყავთ.

სუდანის მითოლოგიაშიც კიდობანში ზის ოთხი ნომმო, რომელთაც ასევე ჰყავთ ოთხი მდედრული ცალი. ისინი არ განიხილებიან დედად, მამად და შვილებად. ყველას თავისი სახელი აქვს. ერთ-ერთ მათგანს უწოდებენ „(“)“ ნომმოს. ხდება მისი მსხვერპლად შეწირვა, რათა მისი მკვდრეთით აღდგომის შემდეგ სამყარომ დაიბრუნოს დროისა და სივრცისთვის დამახასიათებელი თვისებები და ციურმა მნათობებმა ისევ დაიწყო მოძრაობა ე.ო. სამყარო ხელახლა დაიბადება ანუ გაცოცხ-

ლდება. ნომმოს კიდობანი მთლიანად ცოცხალი სამყაროს სიმბოლოა („На суше и на море“, 1978 г. стр. 411). დაგონების მითოლოგიაში წარმოჩენილი „(“)“ ნომმოს კოსმიური მისია და ბედისწერა ერთგვარად უფალ იესო ქრისტეს მსგავსია.

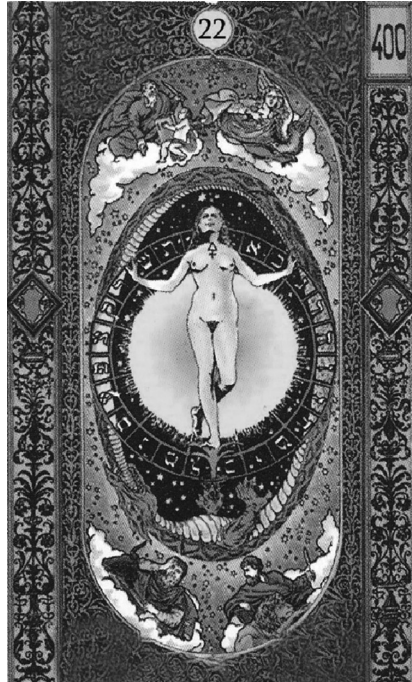
თუ შევადარებთ ებრაელთა და სუდანის რწმენა-წარმოდგენებს წარღვნის შესახებ, ნათელია, რომ „(“)“ ნომმოს შესახებ არაფერი აქვთ ნათქვამი ებრაელებს, ხოლო სუდანის მითებიდან ჩანს, რომ „(“)“ ნომმო არსებობდა წარღვნამდე, რომელიც იყო მსხვერპლად შეწირული სამყაროს გადარჩენის მიზნით. ამავედროულად, ქართული ანბანის კაბალას მიხედვით 16-(“)-(“)ნ ასო-ნიშნის კოსმიური პერიოდია ბაბელონის კოშკი-გოდოლი, ხოლო ქართველები ხელნაწერებში სიტყვა „უფალი“-ს ნაცვლად „(“)“ ასო-ნიშანს წერდნენ. ცხადია, რომ ებრაელებს არაფერი აქვთ ნათქვამი „(“)“ – შეწირული უფლის და მისი აღდგომის შესახებ და მათთვის ბიბლიური კაბალას ცოდნის ეს საკითხი უცნობია. ე.ი. მითოლოგიური ქართულ-შუმერული ამბავი წარღვნის შესახებ მათთვის უცნობია, ვინაიდან ბიბლიის „ძველი აღთქმის“ მიხედვით ჯერ წარღვნა ხდება და შემდეგ ბაბელონის გოდოლის – კოშკის დანგრევა, სადაც არ ჩანს წარღვნის მიზანი და შეწირული „(“)“ ნომმოს – უფლის აღდგომის ზოგადსაკაცობრიო მნიშვნელობა, ვინაიდან „ძველი აღთქმის“ წარღვნის დროს „(“)“ ნომმოს ბაბელონის გოდოლი ანუ სამყაროს გადასარჩენად შეწირული ღმერთკაცი ჯერ არ არსებობდა.

ქართულ-შუმერულ მითოლოგიაში ბაბელონის გოდოლის – კოშკის და წარღვნის საკითხი სულ სხვაგვარადაა წარმოჩენილი, ვიდრე ებრაელთა ბიბლიის „ძველ აღთქმაში“.

ბიბლიური კაბალას – ქართული ანბანის გენეტიკური კოდის მიხედვით, ბაბელონის გოდოლი არის ქართული ანბანის 16-(“)-(“)ნ ასო-ნიშნის კოსმიური პერიოდი, აქედან წარმოსდგება სიტყვა „ბაბ-ელ-ონი“. როგორც უკვე აღვნიშნეთ, ქართველები ძველ ქართულ ხელნაწერებში სიტყვა „უფალი“-ს ნაცვლად „(“)“ ასო-ნიშანს წერდნენ. მაშასადამე, ქართველებისთვის „(“)“ ასო-ნიშნის გამოსახულება უფალს და ბაბელონის გოდოლს ნიშნავს. შემთხვევითი არ არის, რომ შოთა რუსთაველმა „ვეფხისტყაოსნის“ თითოეული სტრიქონი 16 მარცვლიანი დაწერა და

პოემა მთლიანად უფლის ზეთიური ენერგიით შეამკო.

შუმერის მითოლოგიაში სიტყვა ბაბელონის გოდოლი საერთოდ არ არის ნახსენები. მაგრამ შუმერთა „მე“-ს ზეთაებრივ კანონებში 16-ე კანონი არის „ქვესკნელის სამეფოში შთასვლა“, რაც სულის წინასწარ გამზადებულ ჭურჭელში ჩასვლას ნიშნავს, რაც ემთხვევა ქართული



არკანი №16 – ბაბელონის გოდოლი

არკანი №22 – ნოეს კიდობანი

ანბანის 16-(T)-ის ასო-ნიშნის კოსმიურობას. სწორედ ეს კოსმიური მდგომარეობა არის ბაბელონის გოდოლი. თუ ამ საკითხს კოსმიური თვალსაწიერიდან განვიხილავთ, ეს ემთხვევა სუდანის ხალხთა შეწირული „(T)“ ნომოს აღდგომის პროცესს. იგივე საკითხს ეხება შუმერთა და ქართველთა წარღვნის თემა. შუმერთა „მე“-ს ზეთაებრივი კანონების 22-ე კანონი არის „წარღვნა“. ეს საკითხი გაუაანალიზოთ ქართულ ანბანში, სადაც 22-ე არის „შ-შნ“ ასო-ნიშანი, ამას უკავშირდება წარღვნის შემდეგ შუმერთა ზიუსუდრას აყვანა „დილმ-უნ“-ში

ე.ი. ქართული ანბანის 22-ე ასო-ნიშნის კოსმიური პერიოდი, აქ მოყვანილი მსჯელობიდან გამომდინარე, არის „წარღვნა“, იგივე ქართველთა „დასაბამი“, საიდანაც ქართველებმა 7600 წლის წინ დაიწყეს „დასაბამითგან“ ანუ „წარღვნიდან“ წელთაღრიცხვის ათვლა.

ყველაზე მნიშვნელოვანი ის არის, რომ კაბალას ცოდნაში სამყაროს ოთხი საწყისით (მიწა, წყალი, ჰაერი, ცეცხლი) შექმნილი ბაბელონის გოდოლი იგივე წარღვნის კიდობანია, სადაც კაცთა მოდგმის თესლი იქნა შენახული, რომელიც წარღვნას გადაურჩა და ეს საკითხი ზემიწევენით ზუსტადაა ქართულ ანბანში ასახული – ქართული ანბანის 22-ე ასო-ნიშანი ასომთავრულ ანბანში ორი ასო-ნიშნით გამოისახება, სადაც ერთი არის ქართული ანბანის „(ო)“ ასო-ნიშანი – იგივე „ბაბელ-ონის გოდოლი“, ხოლო მეორე – „ვიე“ ასო-ნიშანი, რომელიც განთავსებულია 21 და 22 ასო-ნიშნებს შორის, არის მეორე – კაბალას ნულოვანი არკანი, რომელსაც რიცხვითი მნიშვნელობა არა აქვს, ანუ მისი შესაბამისი რიცხვითი მნიშვნელობა არის ნული, რაც იგივე პირველსაწყისს – „თესლს“ ნიშნავს.

ქართველი მეცნიერები არაერთხელ აღნიშნავდნენ, რომ სხვა ხალხებისგან განსხვავებით ქართველებს რიცხვთა დასაწყისში ნული არა აქვთ. როგორც დავრწმუნდით, ქართველებს ნული, კაბალას ცოდნით, 21 და 22 ასო-ნიშნებს შორის „ვიე“ ასო-ნიშნის სახით უმცროს არკანთა ჯგუფის დასაწყისში გვაქვს, რაც სამყაროს გენეტიკური კოსმიური პროცესისთვის ღრმად მეტაფიზიკური კოსმიური პროცესის გამოხატულებაა. ზემოთ წარმოჩენილი საკითხი აისახება შუმერთა მითოლოგიაში, სადაც შუმერთა წარღვნის გმირის სახელი ზიუსუდრა ნიშნავს „მარადიული სიცოცხლისკენ მავალს“, ზიუსუდრა“ არის „შემნახველი სულდგმულთა და კაცთა თესლისა“, ღმერთებმა გააუკვდავეს და მარადიული ხეთიური სუნთქვა შთაბერეს, რათა იხსნას ადამიანთა მოდგმა.

შუმერული მითების მიხედვით წარღვნა გრძელდებოდა 7 დღე და ღამე, ხოლო ებრაელთა ძველი აღთქმის მიხედვით – 40 დღე.

ზემოთ განხილულიდან აშკარაა, რომ „ბაბელონის გოდოლის“ და „წარღვნის“ საკითხების შემეცნებისთვის აუცილებელია ერთად განვიხილოთ ქართველთა და შუმერთა კოსმოგონიური მითოლოგიური

ცოდნა.

ქართველებმა იცოდნენ როდის დაიწყო ადამის ცივილიზაციის IV ციკლი, როდის იყო ბაბელონის გოდოლის კოსმიური პერიოდი და როდის მოხდა წარღვნა. ბიბლიური კაბალას გენეტიკური ცოდნის მიხედვით შეგვიძლია განვსაზღვროთ: ადამის ცივილიზაციის IV ციკლი დაიწყო 8000 წლის წინ, ანუ ძვ. წ. 6000 წელს. ბაბელონის გოდოლის – კოშკის კოსმიური პერიოდი იყო 7930 წლის წინ, ანუ ძვ. წ. 5930 წელს. წარღვნა მოხდა 7600 წლის წინ, ანუ ძვ. წ. 5600 წელს. მაშინ, როცა ებრაელთა რწმენა-წარმოდგენებით სამაგრო სულ რაღაც 5700 წლის წინ შეიქმნა.

ბიბლიური კაბალას ცოდნაში – ქართული ანბანის გენეტიკურ კოდში ასახული სამაგროს შექმნის, ბაბელონის გოდოლის და წარღვნის კოსმიური პროცესი ასახავს ადამიანის სამაგროს განვითარების ხვთიური გენეტიკური გეგმის კოსმიურ პროცესს, რაც საოცარი მეტაფიზიკური სიღრმეებითაა წარმოჩენილი ქართულ-შუმერულ მითოლოგიაში.

ბიბლიის „ძველი აღთქმის“ ქართულ გენეტიკურ საწყისებს არაერთი ქართველი მკვლევარი იკვლევს და მეტად საინტერესო მიგნებები აქვთ (ლელა გაბური – „ძველი აღთქმა და ხევსურთა წეს-ჩვეულებანი“, 2008 წ.; „მხატვრული აზროვნების ტრანსფორმაციის ფორმები ქართულ ფოლკლორში“, 2016 წ., გვ. 370, ეთერ ინწკირველი – „ბიბლიური მოტივები ქართულ ფოლკლორში“; კობა არაბულის პუბლიკაციები ქართველ მთის ხალხთა ანდრეზული ცოდნის შესახებ).

ზემოთ განხილული საკითხების მიხედვით ადამის ცივილიზაციის ოთხი კოსმიური პერიოდი განიხილება:

1. დედამიწაზე ღმერთები ცხოვრობდნენ;
 2. დედამიწაზე ნახევარღმერთები – ხვთისშვილები ცხოვრობდნენ, რომლებიც არიან მარადიულნი და უკვდავნი. ეს იყო ბაბელონის გოდოლის დანგრევამდე, როცა ხალხი ერთ ენაზე ლაპარაკობდა;
 3. ბაბელონის გოდოლიდან წარღვნამდე, როცა შეიქმნა დედამიწაზე უარყოფითი, ღმერთთან დაპირისპირებულ ადამიანთა რასა;
 4. წარღვნის შემდგომი პერიოდი.
- აი, რას ამბობს ადამიანთა გენეტიკური წარმომავლობის შესახებ

ებ გენოფონდის შემსწავლელი კომისიის სწავლული მდივანი პროფ. რამაზ შენგელია: „მსოფლიოს ხალხები გენეტიკურად ორ ჯგუფად იყოფა. დღემდე გაერცვლებულია ორი თეზა: ქართველების უადრესი გენეტიკური სიწმინდისა და პირიქით, ე.წ. „ნარევი ერის“ შესახებ“. თუმცა, გენეტიკის თვალსაწიერიდან მისთვის ეს საკითხი გაუგებარია. დღეისათვის გენეტიკის მხოლოდ 5%-მდეა მეცნიერებისთვის ცნობილი, ამიტომ ამ საკითხს მომავალი აუცილებლად წარმოაჩენს.

წმინდა გენეტიკური წარმომავლობის ქართველი ერისთვის ქრისტიანობა-მართლმადიდებლობა მარადიული და საყოველთაო რელიგიაა და მხოლოდ 2000 წლის წინ არ დაიწყო.. ქრისტე იყო ჯერ კიდევ „უწინარეს ყოველთა საუკუნეთა“ ანუ ვიდრე სამყარო დროსა და სივრცეში განსხეულდებოდა. წარმართობის პერიოდის ქართველთა რწმენა-წარმოდგენებში ქრისტე კვირიას, ხოლო შუმერში „სინ“-ის – ქართველთა ბერი ბაადურის სახითაა წარმოდგენილი.

მართლმადიდებელი ქართველი ერისთვის წმინდათა წმიდა ლოცვა არის „მამაო ჩვენო“: „მამაო ჩვენო, რომელი ხარ ცათა შინა, წმიდა იყავნ სახელი შენი, მოვედინ სუფევა შენი, იყავ ნება შენი, ვითარცა ცათა შინა, ეგრეცა ქვეყანასა ზედა... და ნუ შემიყვანებ ჩვენ განსაცდელსა, არამედ მიხსენ ჩვენ ბოროტისაგან. ამინ“.

ზემოთ განხილული საკითხები და „მამაო ჩვენოს“ ტექსტი ნათლად წარმოაჩენს, რომ „ან“ ცის უზენაესი ღმერთი, რომელსაც ჯერ კიდევ შუმერები თვლიდნენ ღმერთთა და ადამიანთა მამად, ჩვენთან არ იყო და შუმერთა მითოლოგიით მისი ადგილი დღემდე უკავია ენლილს, რომელიც „ითვლება კაცობრიობის ღმერთად, თუმცა ადამიანებისთვის უფრო მეტი უბედურება მოაქვს, ვიდრე სიკეთე. მისი იდეა იყო კაცთა მოდგმის სრული მოსპობა“ (ზ. კიკნაძე – შუმერული მითოლოგიის ლექსიკონი, 1984 წ., გვ. 24 – „ენლილი“).

აქ მოხსენიებული „კაცთა მოდგმა“ სამყაროს შემოქმედი ღმერთის მიერ თავის ხატად და მსგავსად შექმნილი ხალხია, რომლებიც თავიანთ სცემდნენ ქაჯებთან, ჭინკებთან და დევებთან მებრძოლ მარადიულ და უკვდავ ხეთისშვილებს. „კაცთა მოდგმის“ ხალხი მხოლოდ „ქართველთა უადრესად წმინდა გენეტიკური წარმომავლობის“ ხალხ-

ია. ხოლო ღმერთთან დაპირისპირებული ბოროტი ძალები – ქაჯები, ჭინკები და დევები ადრე უჩინონი იყვნენ, მოგვიანებით მათ ადამიანების სახე მიიღეს და „კაცთა მოდგმის“ ხალხის გვერდით დაიწვეს ცხოვრება, რომელთა მიზანია, როგორც შუშერის მითოლოგია აღნიშნავს, ხვთაებრივი წარმომავლობის „კაცთა მოდგმის“ ხალხის სრული განადგურება. ეს საკითხი წარმოჩენილია ქართულ მითოლოგიაშიც და შოთა რუსთაველის „ვეფხისტყაოსანში“ (აკ. გელოვანი – მითოლოგიური ლექსიკონი, 1983 წ., გვ. 82 – „ასური“, გვ. 508 – „ქალი-კალი“, გვ. 513 – „ქაჯი“).

საუკუნეების მანძილზე ქართველები „მამაო ჩვენო“ ლოცვით მიმართავდნენ და ევედრებოდნენ შემოქმედ „ან“ ცის ღმერთს, რომ შეესმინა ჩვენი ვედრება, დაბრუნებულიყო ჩვენთან და დაემყარებინა მისი სუფევა როგორც ცაში, ისე დედამიწაზე, რათა იხსნას თავის მსგავსად და ხატად შექმნილი „კაცთა მოდგმა“ ბოროტი ძალების მიერ სრული განადგურებისგან.

სამყაროს შემოქმედმა მამა ღმერთმა ჩვენი ლოცვა უკვე შეისმინა. ის უკვე დაბრუნდა დედამიწაზე და 2000 წლიდან დაიწყო ბოლო ჟამი და ცეცხლით განწმენდა. ბოროტება თანდათან კარგავს ძალას. როგორც იოანეს გამოცხადება გადმოგვცემს: თეთრ ცხენზე მჯდომარე უზენაესი ღმერთი „სიმართლით გაასამართლებს და დაწვევსას ფეულას რკინის კვერთხით, რომელსაც სამოსელზე და მის თეძოზე აქვს დაწერილი სახელი: მეფეთ-მეფე და უფალთ-უფალი“ (გამოცხადება იოანესი 19.11-16). ეს გაგრძელდება ახ.წ. 4000 წლამდე, რის შემდეგაც ბოროტებისგან განწმენდილი ადამის ცივილიზაცია გადავა ცივილიზაციის ახალ ციკლში.

მითოლოგიის მიხედვით, უკვდავებას და მარადიულ სასუფეველს მხოლოდ „უადრესად წმინდა გენეტიკური წარმომავლობის ქართველი ხალხი“ მიაღწევს. შეიქმნება „ახალი ცა და ახალი მიწა“, სადაც „კაცთა მოდგმა“ ისევ ერთ ენაზე, მამა ღმერთის ენაზე – ქართულ ენაზე ილაპარაკებს. ასეთია სამყაროს განვითარების ხვთიური გეგმა, სამყარო უბრუნდება პირველსაწყისს და ადამიანთა მოდგმა ვერაფერს შეცვლის.

ორ მილიონ ფულზე აღრეული წარმართული ქრისტიანობის კვალი და ადამიანთა პირველსაცხოვრისები საქართველოში

მსოფლიოს ბევრ ქვეყანაში არის კლდეში ნაკვეთი ქალაქები, რომლებსაც ეს ქვეყნები დედამიწაზე ადამიანთა პირველსაცხოვრისად მოიხსენიებენ. კლდეში ნაკვეთი ქალაქები საქართველოს თითქმის ყველა კუთხეშია. დღეისათვის განსაკუთრებით აღიარებულია ვარძია, უფლისციხე და დავით გარეჯი. მათ საქართველოში ქრისტიანული პერიოდის სულ დიდი 1000 წლის ძეგლად მოიხსენიებენ. ისინი რომ კავკასიაში ნამდვილად ადამიანთა პირველსაცხოვრისებია, ამას მოწმობს თუნდაც ასპინძის ე.წ. ვარძიის ნამდვილი სახელი „კლდის სოფელი ანანაური“, ე.ი. მას დღემდე კლდის სოფელს ანუ ადამიანთა პირველსაცხოვრისს უწოდებენ.

სპეციალობით მშენებელმა ინჟინერმა, როგორც სამშენებლო კონსტრუქციების და სამშენებლო მექანიკის სპეციალისტმა, გამოვიკვლიე ასპინძის ვარძია-ანანაურის 15 სართულიანი 430 ოთახიანი ნაგებობა. მეტად საინტერესოა ასევე უფლისციხის ტერიტორიაზე გამოკვეთილი უამრავ ცხოველთა გამოსახულებები. დავით გარეჯში გარდა კლდეში ნაკვეთი ქალაქისა, კლდეზე გამოკვეთილია გიგანტური გველები, ბაბულონის გოდოლი, რომლის პარალელები მექსიკის პირამიდებია, რომლებსაც მეცნიერები ათარილებდნენ IVს-ით, ნახშირბადის მეთოდით გამოკვლევით კი აღმოჩნდა 8000 წელზე აღრეული პერიოდის.

დავფიქრდეთ, რაში სჭირდებოდათ ქრისტიანებს ასეთი რთული სამუშაოს წარმოება, როგორიც არის კლდის გამოკვეთა ასეთი დიდი მოცულობით. საინტერესოა, რომ არცერთი ასეთი ნაგებობის მშენებლობა საქართველოს ისტორიაში დაფიქსირებული არ არის. არსად არ არის მოძიებული გატანილი კლდის ნანგრევი ნაგავი. რა იარაღით ხდებოდა კლდის გამოკვეთა – წერაქვით? ეს ხომ უბრალოდ არარეალურია. როგორ გაჰქონდათ ნაგავი, რა განათების და სავენტილაციო საშუალებებს იყენებდნენ „მშენებლობის“ დროს?! დაახლოებით რამ-

დენი კაცი მუშაობდა. ვინ იყვნენ ის ადამიანები, რომლებმაც ასპინძის ე.წ. „ვარძიაში“ გამოანგრიეს 3,55კმ-მდე სიგრძის, სიმაღლით 2 მეტრი და სიგანით 0,5 მეტრი ანუ ნახევარი მეტრი წყლით მომარაგების გვირაბი – ასეთ ვიწრო გვირაბში რომელი ადამიანი შეძლებდა მუშაობას?! აშკარაა, რომ კლდეში ნაკვეთი ადამიანთა პირველსაცხოვრისები მოგვიანებით თანამედროვე ქრისტიანებმა გამოიყენეს.

აღნიშნულ საკითხთან დაკავშირებით გამოვაქვეყნე არაერთი სტატია. ამ საკითხზე შევხვდი და ვესაუბრე ბევრ სპეციალისტს, გავაკეთე მოხსენება საპატრიარქოს ხუროთმოძღვართა საბჭოზე.

30 წელზე მეტია ვმუშაობ მეტაფიზიკაში. ამ კუთხით კლდეში ნაკვეთი ქალაქების მიმართ ჩემი განსხვავებული მოსაზრება მაქვს.



ვარძია

ამ ნაგებობებს აშენებდნენ დედამიწაზე მცხოვრები წინა ცივილიზაციების ადამიანები. მათ ჰქონდათ განსაკუთრებული მეტაფიზიკური თვისებები: ანიჭებდნენ საგნებს უწონადობის მდგომარეობას, ჩვენთვის ხილული მატერია-კლდის მასა გადაჰყავდათ თვალისთვის უხილავ განზომილებაში, ხედავდნენ სიბნელეშიც და სუნთქავდნენ არა ჰაერით, არამედ იკვებებოდნენ კოსმოსური ენერგიებით. მათ შეეძლოთ

220 ტონიანი გიგანტური ქვების ზედაპირების ისეთ მაღალ ღონეზე დამუშავება, რომ კელდის წყობაში დანის პირიც კი არ შედის; კლდეში კვეთავდნენ გიგანტურ ქანდაკებებს და დასამონტაჟებლად 80 კმ-ის მოშორებით გადაჰქონდათ. (ნახეთ: 1970 წელს გადაღებული გერმანული ფილმი “Воспоминание о будущем”). იმ ადამიანებს ჰქონდათ ისეთი მეტაფიზიკური თვისებები და შესაძლებლობები, რაც ჩვენთვის წარმოუდგენელია.

ჩემს მიერ შესწავლილი და გამოკვლეული კლდეში ნაკვეთი ქალაქების საინჟინრო-გეგმარებითი და მშენებლობის წარმოების ტექნოლოგიის საკითხებიდან გამომდინარე, თანამედროვე ადამიანებისთვისაც კი ახლანდელი სამშენებლო ტექნოლოგიური სპეციალური მანქანა-დანადგარების პირობებშიც შეუძლებელი და წარმოუდგენელია ასეთი რთული სამშენებლო ნაგებობების კლდეში გამოკვეთა, როგორც არის ე.წ. „ვარძია“ – კლდის სოფელი ანანაური, უფლისციხე, დავით გარეჯი და საქართველოს ტერიტორიაზე კლდეში ნაკვეთი სხვა ქალაქები. ჩემი კვლევებით ისინი ეგვიპტის პირამიდებზე გაცილებით ადრეული პერიოდისაა.

არ შეიძლება ასეთ ისტორიულ ძეგლებს იკვლევდნენ მხოლოდ ისტორიკოსები, რელიგიის მკვლევარები და არქეოლოგები. ასეთ კვლევებში აუცილებლად უნდა იყვნენ ჩართული სამოქალაქო და გვირაბმშენებლები, გეოლოგები, გეოდეზისტები და ფუძე-საძირკვლების საინჟინრო დარგის სპეციალისტები.

მსოფლიოს ყველა ქვეყანაში კლდეში ნაკვეთი ნაგებობები ითვლება ადამიანთა პირველსაცხოვრისად. ასეთი იყო მათი ცხოვრების წესი. რა დაგვემართა ჩვენ, არიული თეთრი რასის პირველსაწყისი ცივილიზაციის ხალხს, რომ ჩვენს ტერიტორიაზე კლდეში გამოკვეთილ ადამიანთა პირველსაცხოვრისებს თანამედროვე ქრისტიანულ არეალში მოვიაზრებთ, ისტორიული კავკასიის „ალვანეთს“ ალბანეთის სახელით მოვიხსენიებთ. აზერბაიჯანელები აქ ხომ სულ რაღაც VI საუკუნიდან ცხოვრობენ! თამარ მეფის მიერ აშენებული სამონასტრო კომპლექსი არის ზარაგაულის რ-ნის სოფელ ვარძიაში. ასპინძის ე.წ. ვარძიას კი დღემდე ჰქვია „კლდის სოფელი ანანაური“.

იქმნება შთაბეჭდილება, რომ არიული თეთრი რასის ქართველების რეალური ცხოვრების უძველესი ფაქტობრივი მასალა მიზანმიმართულად იბლოკება, მახინჯდება და საქართველოს ისტორიიდან ქრება.

მოვითხოვ ე.წ. ვარძიის – კლდის სოფელი ანანაურის, უფლისციხის და გარეჯის ჯერ კიდევ ხელშეუხებელი ადგილებიდან აღებულ სინჯებს ამერიკის ლაბორატორიებში ჩაუტარდეს თანამედროვე მეთოდებით სპეციალური გამოკვლევა მათი კლდეში გამოკვეთის რეალური თარიღის დასადგენად.

გარეჯი ადრეული ძველი ქვის ხანის კლდეში ნაკვეთი პირველ-საცხოვრისია კავკასიაში. ამას ადასტურებს საქართველოს ისტორიის

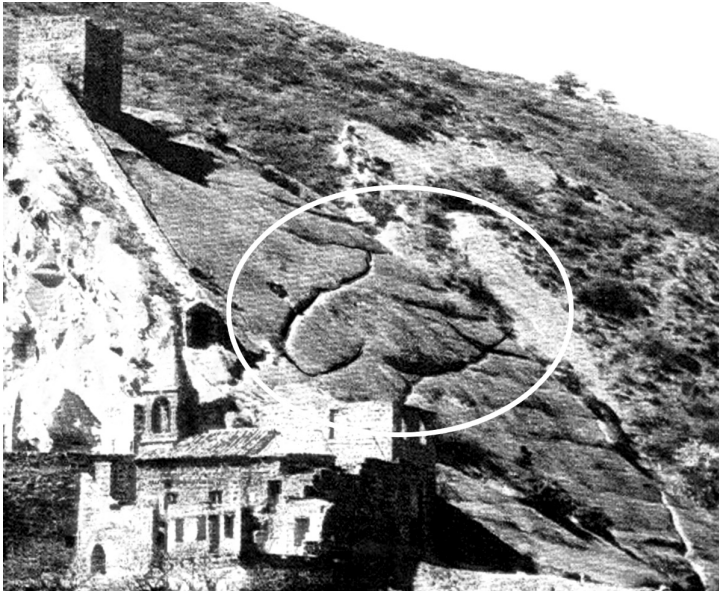


გარეჯი (2.5 მლნ. წელი)

ატლასი (დ. მუსხელიშვილი და სხვები, 2002 წ., გვ.2), სადაც რუკაზე ასახულია პალეოლითის – ძველი ქვის ხანის ისტორიული ძეგლები საქართველოს ტერიტორიაზე, მათ შორის გარეჯი, რომლის ასაკი 2–2,5 მილიონ წელს ითვლის (ქ.ს.ე. 1984 წ., ტ.7, გვ. 647 – პალეოლითი). ამას ადასტურებს ასევე გარეჯის ტერიტორიაზე კლდეში გამოკვეთილი გიგანტური ბაბელონის გოდოლი – დრაკონზე დადგმული კოშკი, უამრავი გიგანტური გველები, წარმართული სალოცავები და საცხოვრებელი სათავსები.

გარეჯის ერთ-ერთ კლდეზე, დავათის სტელას მსგავსად (ძვ.წ. 680წ.), გამოკვეთილია ქრისტეს – ქრისტიანობამდელ ქართველთა კვირიას (ბაადურის), ევროპელთა კვირინის და აღმოსავლეთის კვისინის სიმბოლო – გიგანტური თევზი თავით ქვემოთ. შუმერულ – ქართული კაბალას ცოდნა „სინს“ (ქრისტეს) – 30-ე დღის ღმერთს გამოსახავდა ძელზე ერთი ფეხით ჩამოკიდებულს თავით ქვემოთ. ქართულ ანბანში ციფრი 30 შეესაბამება „ლ-ლას“ ასო – ნიშანს. სიტყვა „ლას“ ძველ ქართულში ნიშნავს თევზს. (რ. პატარიძე – ქართული ასომთავრული, 1980წ., გვ. 413).

გარეჯის გიგანტურ თევზზე, დავათის სტელას მსგავსად, დაწერილია გიგანტური ორი ქართული ასომთავრული „ც“ და „ჯ“ ასო-



ბარეჯი (2.5 მლნ. წელი)

ნიშანი, რომელიც მოიცავს ჩინური კაბალა „იძინის“ „სამყაროს ცვალებადობათა წიგნის“ №1 – №64 ჰექსაგრამების კოსმიურ პერიოდს. №1 ჰექსაგრამის სახელია „ცი-ან“ ანუ „ან“ ცის ღმერთია, ისევე როგორც შუმერში, რომლის ჩინურ იეროგლიფურ გამოსახულებაში ქართული ასომთავრული „ც“ ზის, ხოლო №64 ჰექსაგრამაში, რომლის სახე-

ლია „ვეი-ჯი“ – „ჯერ არ არის დასასრული“, გამოსახულია ქართული ასომთავრული „ჯ“ ასო – ნიშანი.

ქართული ანბანი კოსმიური ნიშნებია და ადამიანთა შექმნილი არ არის – ღმერთი ამბობს მე ანბანი ვარო. ქართული ანბანი თვით მამა ღმერთია. არსთა წრებრუნვის კოსმიურ სურათში მას თავზე გვირგვინად ადგას ქართული ასომთავრული ასო-ნიშნები. იგი ასევე არის კოსმიური მხედარი და მას მხედრული ასო-ნიშნები შუბლზე აწერია.

გიგანტურ დრაკონზე დადგმული კოშკი – ბაბელონის გოდოლი არის სამყაროს დედის, ხვთისმშობლის ანუ სულიწმინდის სიმბოლური ასახვა (ზ. აბზიანიძე სიმბოლოთა ილუსტრირებული ენციკლოპედია, 2002წ, ტ. I, გვ. 113 – კოშკი).

ბიბლიური კაბალას ცოდნით, რომელიც მხოლოდ ქართულ ანბანში აისახება, ბაბელონის გოდოლი, გრაალის თასი, ნოეს კიდობანი და ოქროს საწმისი არის ღმერთის შესაქმის გვირგვინის – ადამიანის სხეული, მისი სულის ჭურჭელი, რომლითაც ადამიანმა ყოფიერების ოკეანე უნდა გადაცუროს. კაბალას ცოდნაში თითოეულ მათგანს ქართული ანბანის განსაკუთრებული ასო – ნიშნის კოსმიური პერიოდი შეესაბამება. (ეს საუბრის დიდი თემაა).

ქართველები ძველ ქართულ ხელნაწერებში სიტყვა უფალის ნაცვლად წერდნენ „ო-ონ“ ასო-ნიშანს. აქედან გამომდინარე, პირველსაწყისი ადამიანები თვით ადამიანის სხეულს – ბაბელონის გოდოლს მოიპოვებენ უფლის სახლად, ხოლო დრაკონი – გველი კაბალას ცოდნით კოსმიური დროის მდინარეაა გამოხატული ადამიანის სხეულის ირგვლივ 12 ზოდიაქოთი.

თუ გავითვალისწინებთ, რომ ქრისტე იყო „უწინარეს ყოველთა საუკუნეთა“, ანუ ჯერ კიდევ მაშინ, ვიდრე სამყარო დროსა და სივრცეში განსხეულდებოდა, რომელიც შექმნა წმინდა სამებას, აღარ არის გასაკვირი, რომ გარეჯის ზემოთ განხილული კლდეში ნაკვეთი გამოსახულებები აშკარად არის სამყაროს შემოქმედი წმინდა სამების გამოხატვის კვალი. ეს ადასტურებს, რომ ჯერ კიდევ 2-2,5 მილიონი წლის წინ გარეჯში, რომელიც თითქმის მთლიანად მოიცავდა აღმოსავლეთ საქართველოს, გავრცელებული იყო წარმართული ქრისტიანობა

და ამ ცივილიზაციის შემქმნელები იყვნენ ამ ტერიტორიაზე მცხოვრები იბერიის ცივილიზაციის არიული თეთრი რასის გენეტიკურად ქართველი ხალხი (ყურ. ჰოროსკოპი რევიუ, მარტი, 2019 წ. – არიული თეთრი რასა ქართველები და საქართველოა). მომავალში შესაძლებელია 2,5 მილიონ წელზე უფრო ადრეული ქრისტიანობის კვალი აღმოჩნდეს საქართველოში. ჩემი კვლევებით ძრისტიანობა – მართ-მადიდებლობა კაცობრიობის მატადიული და საყოველთაო რელიგიაა.

ამ საკითხებთან დაკავშირებით ჩემი კვლევები გაუზიარე საქართველოს კულტურული მემკვიდრეობის სააგენტოს, საიდანაც 2019 წლის 10 ივნისს მივიღე №10/2195 ოფიციალური პასუხი: „მოგახსენებთ, რომ გარეჯის ტერიტორიაზე პალეოლითური პერიოდის ადამიანთა აქტივობის კვალი სხვადასხვა პერიოდში არქეოლოგიური მონაპოვრებით დადასტურებული ფაქტია. შესაბამისად ის სიახლე არ გახლავთ სამეცნიერო საზოგადოებისთვის. ლავრისა და ჩიჩხიტურის მონასტრების ტერიტორიაზე უძველესი გამოსახულებების არსებობაზე, რომლებშიც თქვენი განცხადებით სამების და ქართული ანბანის გამოსახულებებია დაშიფრული, მეცნიერთა მრავალდარგობრივ კვლევებს შორის ინფორმაცია არ მოიპოვება. ვფიქრობთ აღნიშნული საკითხები საჭიროებს დამატებით სამეცნიერო კვლევას და სამეცნიერო წრეებში განხილვას, რაც პერსპექტივის საქმეა“. ვიმედოვნებ, რომ მომავალში სამეცნიერო საზოგადოება სერიოზულად დაინტერესდება ამ საკითხით.

დღევანდელ ქრისტიანობაში დიდია წარმართული ქრისტიანობის კვალი განსაკუთრებით შობის და აღდგომის დღესასწაულებზე. ქართველთა წარმართული „**პატი**“ იგივე ქრისტეა მამის მარჯვნივ, რომელსაც ქართული მითოლოგიით მამის მარჯვნივ კარავი აქვს გაშლილი და სამწერლობო აქვს მოწყობილი. დღემდე ქართველები კვირის პირველ დღეს „კვირა“-ს ანუ „საუფლო“ დღეს ვუწოდებთ. თურქები და რუსები მდ. მტკვარს „კურა“-ს სახელით მოიხსენიებენ. თუ გავითვალისწინებთ, რომ ქართველები ძველ ხელნაწერებში ქართული „**შ**“ ასო-ნიშნის ნაცვლად ხშირად „**პ**“ ასო-ნიშნის წერდნენ, შეგვიძლია ვთქვათ, რომ სიტყვა „კურა“ ქართველებისთვის არის „კვირა“ – „საუფლო“ მდინ-

არე, რომელიც თბილისში მთაწმინდას ჩამოუდის. რა თქმა უნდა ეს ყველაფერი არ არის შემთხვევითი თუ გავითვალისწინებთ მთაწმინდის განსაკუთრებულ დღემდე შეუსწავლელ მეტაფიზიკურ თვისებებს.

არსთა წრებრუნვის კოსმიურ სურათში მამა ღმერთს, რომელსაც აქვს გრძელი თეთრი წვერი და ბერის სამოსი აცვია, ერთი შეხედვით მაღალი მთის სახე აქვს. ვფიქრობ „მთაწმინდა“ ამ საკითხის გააზრებაა.

ბერძნები დღემდე უფალს ასე მოიხსენიებენ „კვირიელისონ“ ანუ „უფალო შეგვიწყალენ“. ამ გამონათქვამში „კვირია“ არის სიტყვა „უფალო“. აღმოსავლეთ ევროპის იტალიის და საბერძნეთის ტერიტორიაზე წარმართულ პერიოდში ადგილობრივ ხალხებს ჰყავდათ ერთ-ერთი მთავარი ღმერთი „კვირინი“, ხოლო აღმოსავლეთის ხალხს – „კვისინი“.

ზემოაღნიშნულიდან ირკვევა, რომ წარმართულ მსოფლიოს ხალხთა დიდი ნაწილი სამების მესამე წევრს „კვირია“ – „კვირინი“ – „კვისინი“-თ მოიხსენიებდა, რაც ბერძნებთან დღემდე შემორჩენილი, თუმცა მათ ეს საკითხი უფრო ძველი ხალხებიდან აქვთ აღებული. დღევანდელ ქრისტიანობაში ძალიან დიდია წარმართული ქრისტიანობის კვალი.

სუდანის დაგონების, ტიბეტის და სხვა უძველეს ხალხთა მითოლოგიით „პა“- „პაპა“ სამყაროს შემოქმედი მამრი საწყისია, იგივე მამა ღმერთი. აქედანაა სიტყვა „პატრიარქატი“, რომის „პაპა“-ს სახელი. ქრისტიანული მრწამსით რომის პაპა არის სამყაროს შემოქმედი მამა ღმერთის ნაცვალი დედამიწაზე, რომელსაც „პაპა“-ს სახელით მოიხსენიებენ. რუსეთი და მსოფლიოს ევროპული ნაწილი ოჯახის უფროს მამაკაცს „პაპა“-თი მიმართავს. ბერძნები მღვდელს „პაპა“-ს უწოდებენ.

დღეს საქართველოს დიდი ნაწილი პაპას თურქული ენიდან შემოსული „ბაბა“ – „ბაბუა“-თი მოიხსენიებს, რაც არაქართულია და ყოველად დაუშვებელი.

ქართული ენის დიდი მკვლევარი აკაკი შანიძე თავის შვილიშვილს უკრძალავდა მიემართა „ბაბუა“-თი – „პაპა“ ღამიძახე, ვინაიდან სიტყ-

ვა „ბაბუა“ ბებიას ნიშნავსო. ალბათ იმიტომ, რომ ძველ ქართულ ხელნაწერებში „შ“ ასო-ნიშნის ნაცვლად „ო“-ს წერდნენ, რაც გვაძლევს სიტყვას „ბაბო“. „პაპა“ თვით სამყაროს შემოქმედი მამა ღმერთია.

დღეს უკვე აშკარაა, რომ ქართული ენიდან სიტყვა „პაპა“-ს ამოღებამ ერის სულიერებაზე და თვითმყოფადობაზე დიდი უარყოფითი გავლენა მოახდინა, ვინაიდან ქართული ენა მამა ღმერთის ენაა. იგი ქართულ ენაზე აზრებით მართავს და განაგებს სამყაროს.

თანამედროვე ქრისტიანობამ ბევრი რამ წარმართული ქრისტიანობიდან აიღო. ვინაიდან სამყაროში ყველა და ყველაფერი პირველსაწყისს უბრუნდება, ამიტომ აუცილებელია შევისწავლოთ წარმართობის ქრისტიანობა. თვით სიტყვა წარმართობა ქართულ ენაში „წარმმართველს“ ნიშნავს. ქრისტიანობა-მართლმადიდებლობა კაცობრიობის მარადიული და საყოველთაო რელიგიაა.

მოკიეზული ანტიფაშტიზი მყარად ადასტუკებს, რომ ბატყვი 2–2,5 მილიონი ჟლის კველი ძვის ხანის ზობად-საბატობო მნიშვნელობის ძვისტიანული ისტორიული კეზლია საქართველოს ტერიტორიაზე.

ქრისტიანული პირველად და მეორედ მოსვლა

აფრიკის კონტინენტზე სუდანის დასავლეთ ნაწილში, ბანდიაგარის პლატოზე, მდებარეობს სახელმწიფო „მალი“, სადაც ცხოვრობს დაგონების ხალხი, რომელთა მითოლოგიაში მეტად საინტერესოა ადწერილი სამყაროს შექმნა.

დაგონების მითოლოგიით, ზეციურ სივრცეში არის ღმერთი „ამმა“, რომელიც არსებობდა ჯერ კიდევ მაშინ, როცა არ არსებობდა დრო და სივრცე. სამყაროს კვერცხის შიგნით „ამმა“ ქმნიდა ერთგვარ სპირალურ ენერგიას, რომელიც კვერცხში არსებულ დროის, სივრცის და ოთხი საწყისის (მიწა, წყალი, ჰაერი, ცეცხლი) ერთგვარ ნარევს უძრავ შეკუმშულ მდგომარეობაში ამყოფებდა. კვერცხუჯრედის ერთგვარი განაყოფიერების შემდეგ რასაც მეცნიერებმა სამყაროს დიდი აფეთქება უწოდეს, იწყება „ამმა“-ს სპირალური ენერგიის მოქმედება კვერცხში არსებულ „ნარევი“, რომლის შემდეგაც იქმნება უმცირესი თესლისმაგვარი „პა“, რომელიც ექცევა სპირალის ცენტრში, ბრუნავს და გამოასხივებს მატერიის ნაწილაკებს ხმოვანი (ბგერითი) და სინათლის ზემოქმედებით. „ამმა“ კვერცხის თესლში ამგვარად ქმნის მთელ სამყაროს. მითოლოგიის მიხედვით თვით არის ენერგია, რომელიც იწვევს სპირალურ მოძრაობას. შემდეგ იხსნება „ამმა“-ს ე.წ. „თვალეები და შექმნილი მასა სპირალის მოქმედებით გამოდის გარეთ, ინარჩუნებს სპირალურ მოძრაობას და ქმნის სპირალურ ვარსკვლავურ სისტემებს. მთელი ეს კოსმიური პროცესი ხდება კვერცხის შიგნით. იმისათვის, რომ ეს ყველაფერი კვერცხის გარეთ გამოსულიყო, „ამმა“-მ დაიწყო ბრუნვა თავისი ღერძის ირგვლივ რის შედეგადაც იხსნება სამყაროს ოთხივე ჩაკეტილი ლავიწი და იქმნება სივრცის ოთხი მხარე (ადმოსავლეთი, დასავლეთი, ჩრდილოეთი, სამხრეთი). ამის შემდეგ შეიქმნა ყველას და ყველაფრის თესლი, რომელშიც ჩატვირთულია ღმერთის სიტყვა – წინასწარ დასახული გეგმა, რის მიხედვითაც განსხეულდება სამყაროში ყველაფერი.

იმის შემდეგ, რაც სამყარო გაიხსნა, და გადაიშალა „ამმა“-მ შექმნა პირველი ცოცხალი არსება ნომმო – თევზის სახით, რომელმაც წარ-

მოქმნა ოთხი ნომრი – სამყაროს ოთხი საწყისი (მიწა, წყალი, ჰაერი, ცეცხლი): ნომრი „დი“, ნომრი „ტიტიანი“, „ო“ ნომრი და ნომრი „ოგო“ – ყოველად მოუსვენარი არსება, რომელიც არ დაელოდა სამყაროს აშენების დასრულებას, ააგო კილობანი და გადაეშვა სივრცეში სამყაროს გაცნობის მიზნით. ამით „ოგო“-მ დაარღვია „ამმა“-ს გეგმები სამყაროს განვითარების შესახებ. მან ეს სამჯერ გააკეთა. „ოგო“-ს ამ საქციელით გაბრაზებულმა „ამმა“-მ შეაგროვა ყველაფერი თავისი შექმნილი და ჩატვირთა „პა“-ს თესლში.

სამყაროს განწმენდა – გასუფთავების მიზნით აუცილებელი გახდა „ო“ ნომრის შეწირვა, რომლის აღდგომის შემდეგ სამყარომ მიიღო დროისა და სივრცისთვის დამახასიათებელი თვისებები და ციურმა მნათობებმა დაიწყეს მოძრაობა, რის შემდეგაც „პა“-ს თესლმა სწრაფი ბრუნვითი მოძრაობით გამოაფრქვია „ამმა“-ს მიერ მასში ჩატვირთული ყველაფერი და ასე დაიბადა სამყარო იმავე სახით, რაც გააკეთა „ამმა“-მ სამყაროს პირველი შექმნის დროს.

აქ განხილული დაგონების მითოლოგიის მიხედვით, „ამმა“-ს მიერ დასახული სამყაროს შექმნის წინასწარი გეგმა – პროექტი სამჯერ დაირღვა და არ შესრულდა. მან **სამყაროს განწმენდა – გასუფთავების მიზნით მეოთხედ შექმნა იგი და ამის განსაზოცილებლად აუცილებელი გახდა „ო“ ნომრის შეწირვა, რომელსაც დაგონები თავით ზემოთ თევზის სახით გამოსახავდნენ, რაც „ო“ ნომრის აღდგომის სიმბოლოა.** „ო“ ნომრის აღდგომის შემდეგ სამყარომ მიიღო დროისა და სივრცისთვის დამახასიათებელი თვისებები და ციურმა მნათობებმა დაიწყეს მოძრაობა. ასე შეიქმნა სამყარო მეოთხედ მამრი „პა“-ს („პაპა“-ს) თესლიდან.

დაგონების ამ მითს ღრმად მიმავალი ფესვები აქვს წარმართული ქრისტიანობის ქართულ გენეტიკურ სივრცეში, რომელიც აისახება ჯერ კიდევ დედამიწის პირველ ადამიანთა ცოდნაში მრავაგანზილებიანი სამყაროს მეტაფიზიკური მოწყობის შესახებ და დღემდე მოსულია „კაბალა“-ს სახელით.

ეკლესია, უძველესი ტრადიციის თანახმად, „არკანული დისციპლინიდან“ იღებდა სათავეს (გ. ნარსიძე – „დავათის კვა-ჯვარი“).

ჟურ. მნათობი, №4, 1987წ. გვ. 162), რომელიც კაბალას სახელით არის ცნობილი. არსებობს ჩინური კაბალა – „იძინი“, შუმერული კაბალა – „მე“-ს „ღვთაებრივი კანონები“, ევროპელთა კაბალა – „რუნები“ და ეგვიპტურ – ებრაული კაბალა „ტაროს არკანები“. მათ ყველას ქართული საწყისები აქვს და მხოლოდ ქართულ ანბანში, როგორც სამყაროს გენეტიკურ კოდში აისახება. ამასთანავე, აღმოსავლეთ საქართველოს დიდ ნაწილს ოდიტანვე კაბალა ერქვა. დღემდეა შემორჩენილი ლაგო-დეხის რაიონში სოფ. „კაბალი“ და მდინარე „კაბალი“.

ტაროს არკანები კაბალას ერთ-ერთი სახეა, რომელიც შემდეგ-ნაირად იშიფრება: სიტყვა „ტარ-ო“ „უფლის გზა“-ს ნიშნავს, სადაც „ტარ“ ქართული სიტყვა „ტარება“-სიარული-გზაა, ხოლო „ო“ ასო-ნიშნით გამოსახავდნენ ქართველები სიტყვას „უფალი“. „კაბალა“ ორი სიტყვისაგან შედგება – „კაბა“ და „ალი“, რაც ცეცხლის სტიქიის სამოსს – ოთხის სტიქიისგან (მიწა, წყალი, ჰაერი, ცეცხლი) წარმოქმნილ მატერიას ნიშნავს, რომელშიც განსხეულებულია სამყარო. „კაბა“ ამ შემთხვევაში „სულის სამოსს“ – მატერიას ნიშნავს.

ზოგიერთი მკვლევარის აზრით „არკანი“ წარმოსდგება სიტყვა „არჩანა“-დან, რომელიც ქართული ენიდანაა აღებული და ნიშნავს, რომ „ტაროს არკანები“ წარმოაჩენს იმ კოსმიურ პროცესს, რაც თვალთ „არჩანს“ და უხილავი დაფარული ღვთიური ცოდნა ჩვენი მეტაფიზიკური მრავალგანზომილებიანი სამყაროს მოწყობის შესახებ.

ტაროს არკანები განიხილავს 78 საიდუმლო კოსმიურ პროცესს, რომელიც მხოლოდ ქართული ანბანის 37 ასო-ნიშანში აისახება. რაც ყველაზე მნიშვნელოვანია, პირველი არკანის სახელია „ადამიანი“ და შეესაბამება ქართული ანბანის პირველი „ან“ ასო-ნიშანი. ეს კი ნიშნავს იმას, რომ არკანული კოსმიური საიდუმლო ცოდნა ეხება როგორც ადამიანს, ასევე ნებისმიერი მიკრო და მაკრო სამყაროს გენეტიკური ცვალებადობის კოსმიურ პროცესს. ქართველებმა ცივილიზაციის ბოლო ციკლის პირველ ადამიანს „ქართველი ადამი“ უწოდეს და ჯერ კიდევ 8000 წლის წინ აქედან დაიწყო წელთაღრიცხვის ათვლა „ქართულ ადამს აქათ“.

დაგონებთან შეწირული ღმერთი „ო“ ნომმოს სახელით მოიხსე-

ნიება. ქართველებიც, ჯერ კიდევ უძველეს ხელნაწერებში, სიტყვა „უფალი“-ს ნაცვლად ყოველთვის „ო“ ასო-ნიშანს წერდნენ, რაც მიანიშნებს, რომ დაგონების „ო“ ნომმო იგივე ქართველთა კვირია – ბუქნა ბაადური და ქრისტეა, რომელსაც ასევე თევზის სახით გამოსახავდნენ. „ო“ ნომმოც ქრისტეს მსგავსად არის შეწირული ძე ღმერთი, რომელიც მამა ღმერთმა ამქვეყნად მოაგვლინა უდიდესი მისიით – განეწმინდა და გაესუფთავებია ფიზიკურად და სულიერად დაბინძურებული სამყარო.

პაბაღას ტაძრის არბანებში აისახება ძრისტის ამჟამინდელ პიკველად და მეორედ მოსვლა. იმისათვის, რომ ეს ურთულესი საკითხი უფრო ადვილად გავიგოთ და გავეცნოთ, თუ რას ამბობდნენ ქრისტიანობის პირველი მკვლევარები 2000 წლის წინ ქრისტეს ამქვეყნად მეორედ მოსვლის შესახებ.

ქრისტიანული ქრონოლოგიის ფუძემდებელია იულიუს აფრიკელი. მისი ქრისტიანული ქრონოგრაფია დაიწერა ახ.წ. 221 წელს. ადრექრისტიანული მრწამსით კაცობრიობის არსებობის დრო-ჟამი ადამიდან ქრისტეს მეორედ მოსვლამდე ექვსი ათასწლეულია, რომლის დასასრულს უნდა გახსნილიყო ათასწლოვანი სულთაობა ანუ ქრისტეს ათასწლოვანი მეფობა თავის მორწმუნებთან (გ. ნარსიძე – დავათის ქვა-ჯვარი, ჟურ. მნათობი, №4, 1987წ. გვ. 167). მეტად გასაკვირია, რომ პირველ ქრისტიანთა მიერ საერთოდ არ განიხილება ქრისტეს მეორედ მოსვლა ადამიანის სხეულში, მისი ჯვარცმა და ცად ამაღლება. ეს საკითხი ბიბლიური კაბალას ცოდნაში სულ სხვაგვარადაა წარმოჩენილი.

ქრისტეს მიმდევართა ქრისტესთან ერთად ქვეყანაზე ათასწლოვანი მეფობის შესახებ მოვიყვანოთ „ახალი აღთქმიდან“ ნაწყვეტი იოანეს გამოცხადებიდან – „სატანის შებოჭვა. ქრისტეს მიმდევარნი მეფობენ 1000 წელს“: „ზეციდან ჩამომავალმა ანგელოზმა შეიპყრო ღრაკონი – პირველყოფილი გველი და ჩააგდო იგი უფსკრულში 1000 წლით. იხილა ტახტები და მათზე მსხდომარენი და მიეცათ იესოს მოწმობისა და ღმერთის სიტყვისთვის თავმოკვეთილთა სულები, რომლებმაც თავყვანი არ სცეს მხეცს, არც მის ხატებას და არ მიიღეს მისი ნიშანი თავიანთ შუბლსა და თავიანთ ხელზე. ისინი გაცოცხლდნენ და მეფობდნენ

ქრისტესთან ერთად 1000 წელს. და როცა 1000 წელი დამთავრდება, განთავისუფლდება სატანა თავისი საპყრობილიდან და გამოვა იგი დედამიწის ოთხივე კუთხეში, რათა შეაცდინოს და შეკრიბოს ერები საბრძოლველად, რომელთა რიცხვი ზღვის ქვიშასავითაა“.

ქრისტეს მეორედ მოსვლის უკეთ შეცნობის მიზნით განვიხილოთ შუმერთა ქვის ბეჭედი (ძვ.წ. 3400 წ. ლონდონი. ბრიტანეთის მუზეუმი), სადაც დროის მდინარის თევზის ზოდიაქოს ორიათასწლეულის დასაწყისში, რაც დროში შეესაბამება ახ.წ. პირველ წელს, გამოსახულია ქრისტეს მეორედ მოსვლის წინასწარმეტყველება. მასზე ასახუ-



შუმერი (ძვ.წ. 3400 წ.)

ლია ქრისტეს ნათლობა – იგი ნათლობის ემბაზში ნახევრად წყალშია, გულზე დიდი ჯვარით, თავზე ადგას სულიწმინდის ანგელოზი ოთხნაწნავიანი ქალღმერთის სახით. ქრისტეს თანმხლები ცხოველია ხარი – ოქროს ხბო. ამ ქვის ბეჭედზე ასახული ქრისტე არის ასევე მთვარის ღმერთი „სინ“-ი, რომელიც შუამდინარეთის ხალხთა მითებით იწოდება 30-ე დღის ღმერთად და მისი საკრალური რიცხვია ოცდაათი. (ზ. კიკნაძე – შუამდინარული მითოლოგიის ლექსიკონი, 1984 წ.).

ზემოთ განხილულის საფუძველზე აშკარაა, რომ შუამდინარეთის შუმერებმა, რომელთა წინაპრებიც არიან ქართველები (ნახეთ: ნ.ხ. – ქართველები შუმერთა წინაპრები, 2013წ.), 3400 წლით ადრე იწინასწარმეტყველეს და ქვის ბეჭედზე ასახეს ქრისტეს მეორედ მოსვლა, აღდგომა და ნათლობა თევზის ზოდიაქოს ორიათასწლეულის ანუ ახა-

ლი წელთაღრიცვის დასაწყისში, დედამიწაზე თავის მორწმუნეებთან ამყარებს ათასწლოვან კავშირს, რის შემდეგაც ამაღლება ზეცაში და იკავებს ადგილს მამის მარჯვნივ.

ქართული მითებით ქრისტე – კვირია არის „ხმელთმოურავი“, მამის მარჯვნივ გაშლილი აქვს კარავი, სადაც მოწყობილი აქვს სამწერლობო – გადაშლილი აქვს ბედისწერის წიგნი და ამქვეყნად მოძავალ ადამიანებს მამასთან ერთად განუსაზღვრავს ბედისწერას.

ღვთისშვილ კვირიასთანაა დაკავშირებული ქართველთა კვირის პირველი დღის სახელი „კვირა“ – „საუფლო დღე“, ბერძნულად „კვირიაკე“. წარმართობის პერიოდში მსოფლიოს აღმოსავლეთი „კვირინს“ სცემდა თავყანს, ხოლო აღმოსავლეთი ევროპა – კვირინს. დღემდე ქრისტიანი ბერძნები კვირინს ქრისტესთან ათანაბრებენ და ასე ლოცულობენ: „კვირიელეისონ“ – „უფალო შეგვიწყალებ“: ეს კი ადასტურებს, რომ ქრისტეს სახელი „კვირია“ ქრისტიანულ სივრცეში წარმართობის დროს საკმაოდ გავრცელებული ყოფილა. **ქართველები ღვთისშვილ კვირიას ყოველთვის ქრისტესთან ათანაბრებდნენ.**

ძალიან ღრმაა და შორს მიმავალი წარმართული ქრისტიანობის კვალი ქართულ გენეტიკურ სივრცეში, რაც კარგად წარმოჩინდება კაბალას ცოდნაში, ქართულ მითოლოგიაში, ქართულ ენასა და ქართულ ანბანში.

ახ. წელთაღრიცხვის პირველი ქრისტიანები საუბრობენ ქრისტეს მეორედ მოსვლაზე, მაგრამ ქრისტეს პირველად მოსვლაზე სერიოზული კვლევები არ არსებობს. მოვიძიოთ და გავარკვიოთ ქრისტეს პირველად მოსვლა.

ვინაიდან ეკლესია უძველესი დროიდან არკანული ცოდნიდან იღებდა სათავეს, ქრისტეს პირველად მოსვლაც კაბალას ტაროს არკანთა ცოდნაში უნდა ვეძიოთ, რომელსაც ქართული ფესვები აქვს და მხოლოდ ქართულ ანბანში აისახება.

ზემოთ უკვე აღვნიშნეთ, რომ შუმერთა ქვის ბეჭედზე წარმოჩენილ კოსმიურ პროცესში II ღმერთკაცი არის ქრისტე – ქართველთა კვირია და დაგონების „ო“ ნომერო, რომელიც ითვლება 30-ე დღის ღმერთად. კაბალას ცოდნაში, სადაც აისახება ღმერთის მიერ თავის ხატად და მსგავსად

შექმნილი „ადამიანი“-ს დღეებში გაწერილი გენეტიკური ცვალებადობის მთლიანი კოსმიური პროცესი მისი ადამიანად ჩასახვიდან სიკვდილამდე, რასაც ადასტურებს I არკანის სახელი „**ადამიანი**“, 12-ე არკანის სახელი „**ჩამოხრჩობილი**“ და მისი შესაბამისი რიცხვი „**30**“ ანუ ქრისტე არის 30-ე დღის ღმერთი.

კაბალას ტაროს არკანების 12-ე არკანის გამოსახულებაზე ვხედავთ ორი ხის ტოტებზე გადებულ ძელს, რომელზეც თოკზე ერთი ფეხით თავით ქვემოთ მიწისკენ მიმართულად ჩამოკიდებულია ახალგაზრდა ვაჟი, ხოლო მეორე ფეხი გადადებული აქვს თოკზე ჩამოკიდებულ ფეხზე. მისი სახელია –



12-ე არკანი
ჩამოხრჩობილი

„ჩამოხრჩობილი“, რომელიც არის ტყვე, დასჯილი, წამებული, გასამართლებული და ბოლოს შეწირული – „ჩამოხრჩობილი“ ანუ მოკლული. არკანული ცოდნით ადამიანის ასეთი სახით გამოსახვა მოიაზრებს სულის გამატერიალიზებას.

მაშასადამე, ამ ქვეყანაზე მოსული ადამიანის გამატერიალიზებული სული, რასაც ჩვენ ცოცხალს ვუწოდებთ, სინამდვილეში არის მკვდარი-მიცვალებული. იქნებ ეს საკითხი XII საუკუნეში მოღვაწე შოთა რუსთაველისთვის უკვე ცნობილი იყო, რომელიც „ვეფხისტყაოსანში“ ამბობს: „ჩემი ღზინია სიკვდილი, გაყრა ხორცთა და სულისა“-ო. ეს კი ნიშნავს, რომ ადამიანებმა ჩვენს შესახებ ბევრი რამ ჯერ კიდევ არ ვიცით.

ტაროს 12-ე არკანის კოსმიური პერიოდი არის ადამიანის – ბავშვის დედის მუცელში მისი ჩასახვიდან 30-ე დღე, ვინაიდან უფროს არკანთა ჯგუთის 1-21 არკანი არის დედის მუცელში არსებული ბავშვის კოსმიური პერიოდი გამოსახული დღეებში. 21-ე არკანის შესა-

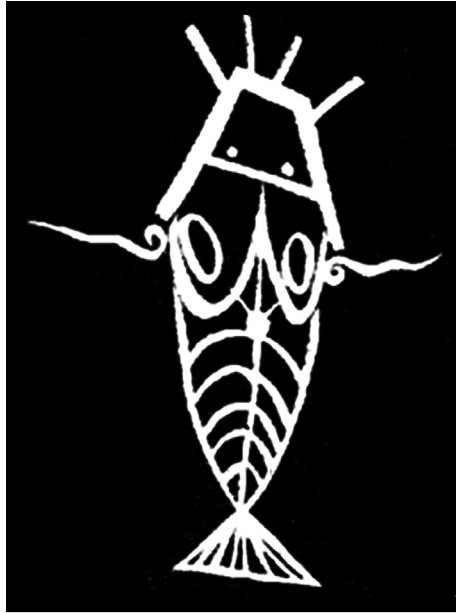
ბამისი ციფრია 300 დღე ანუ 40 კვირა, რის შემდეგაც „0“ ანუ 22-ე არკანი არის ბავშვის სამყაროს ანუ მატერიალური სხეულის დაბადება და შეესაბამება უმცროს არკანთა ჯგუფის I არკანი – „წარღვნა“, საიდანაც დაიწყეს ქართველებმა „ქართული დასაბამითგან“-ის წელთაღრიცხვა და მას შეესაბამება ძვ.წ. 5600 წელი. დასაბამიდან ქრისტეს მეორედ მოსვლამდე ქართველები 5600 (5604) წელს ითვლიდნენ. (ნახეთ: ნ.ხ. ქართული წელთაღრიცხვები..., 2018წ.). უმცროს არკანთა (22-78 არკანი) კოსმიური პროცესი არის უკვე დაბადებული ადამიანის ოთხი საწყისით (მიწა, წყალი, ჰაერი, ცეცხლი) შექმნილი სხეულით ამ ქვეყანაზე მისი ცხოვრების გენეტიკური ცვალებადობა დროში. ეს გენეტიკური პროცესი ეხება მხოლოდ მამა ღმერთის მიერ თავის ხატად და მსგავსად შექმნილ ადამიანებს და აისახება მხოლოდ ქართულ ანბანში, რომელიც არის მიკრო და მაკრო სამყაროს გენეტიკური კოდი.

ვინაიდან კაბალას ცოდნა ადამიანის სამყაროში დროის გენეტიკურ კოსმიურ ცვალებადობას წარმოადგენს დღეებში, ხოლო დედამიწის მიმართ წარმოაჩენს წლებში, შეგვიძლია ტაროს არკანების მიხედვით გამოვთვალოთ როდის მოხდა ქრისტეს პირველად და მეორედ მოსვლა:

1. ქრისტეს პირველად მოსვლა ადამიანში, როგორც სამყაროში, ხდება დედის ორგანიზმში კვერცხუჯრედის განაყოფიერებიდან 30-ე დღეს, რომელსაც ტაროს არკანებით შეესაბამება 12-ე არკანი – „ჩამოხრჩობილი“ და მისი შესაბამისი ციფრია „30“, ხოლო ქართული ანბანით 12-ე „ლ-ლას-30“ ასო-ნიშნის კოსმიური პერიოდია. ქართველები თევზების ღმერთს „ლასა“-ს უწოდებდნენ. ქრისტეს პირველად მოსვლის სიმბოლოა თევზი თავით ქვემოთ, რაც ნიშნავს ქრისტეს ჩამოსვლას დედამიწაზე და მის მატერიაში განსხეულებას. ჯერ კიდევ 2,5 მილიონი წლის წინ ქართველებმა იცოდნენ ქრისტეს პირველად მოსვლის შესახებ და მას გამოსახავდნენ თევზის სახით თავით ქვემოთ. ამას ადასტურებს გარეჯის კლდეზე (2,5 მლნ. წელი) და დავათის სტელაზე (ძვ.წ. 680წ.) ამოკვეთილი თევზი თავით ქვემოთ, რომელზედაც ამოკვეთილია ასევე მამა ღმერთის სიმბოლური გამოსახულებები – ქართული ასო-ნიშნები. მაშასადამე, ქრისტეს პირველად მოსვლა ადამიანის სხეულში

ზღება მისი ჩასახვიდან 30-ე დღეს, ხოლო დედამიწაზე ქრისტეს პირველად მოსვლა მოხდა „ქართულ ადამს აქათ“ 30 წელს, ანუ ძვ.წ. 5970 წელს (6000 – 30 = 5970).

2. ქრისტეს მეორედ მოსვლა კაბალას ტაროს არკანების პირველ ადამიანთა ცოდნის მიხედვით, ადამიანის სხეულში, როგორც სამყაროში ზღება მისი დედის მუცელში ჩასახვიდან 6000-ე დღეს. ამას კაბალას ცოდნით და ქართული ანბანით შეესაბამება „33 – ხ – ხან – 6000“ ასო-ნიშნის კოსმიური პერიოდი. ეს არის ქრისტეს ნათლობა და აღდგომა. მას დაგონები გამოსახავდნენ თევზის სახით თავით ზემოთ. ქრისტეს მეორედ მოსვლას შეესაბამება მოზარდი ადამიანის 15 წლის და 8 თვის ასაკის კოსმიური პერიოდი. ხოლო დედამიწაზე ქრისტეს მეორედ მოსვლა მოხდა „ქართულ ადამს აქათ“ 6000 წელს ანუ ახალი წელთაღრიცხვის დასაწყისში 2000 წლის წინ.



„ო“ ნომერი

ზემოთ განხილული ადასტურებს, რომ კაბალას ცოდნაში ადამიანის სხეულის სამყაროსთვის 1 დღე დედამიწისთვის 1 წელია. ანუ ადამიანის სხეულში დრო დაჩქარებულია დედამიწის დროსთან შედარებით. ასე აღიქვამდნენ დროის მდინარებას ქართველთა უმორესი წინაპრები. მათ ეს ცოდნა ასახეს ქართულ ანბანში და კაბალაში, რომელიც არის პირველ ადამიანთა ცოდნა ღმერთზე, ადამიანზე და სამყაროზე, როგორც ერთიანი კოსმიური სინთეზი, სადაც აისახება ქრისტეს პირველად და მეორედ მოსვლა.

დაგონების მითოლოგიით სიტყვა „დაგ-ონი“ ორი სიტყვისგან შედგება – „დაგ“ ნიშნავს თევზს, ხოლო „ონი“ ქართული ანბანის „ო“

ასო-ნიშანია. ქართველები სიტყვა „უფალი“-ს ადგილას ყოველთვის „ო“ ასო-ნიშანს წერდნენ. ამას უკავშირდება „ო“ ნომოს სახელიც, რომლის კოსმიური მისია, დაგონების მითოლოგიით, ქრისტეს მისიასთან ასოცირდება.

ქრისტეს სიმბოლოა თევზი. თავით ქვემოთ გამოსახული თევზი ამ ქვეყნად ქრისტეს პირველად მოსვლას წარმოაჩენს, ხოლო თევზი თავით ზემოთ ქრისტეს მეორედ მოსვლის, ნათლობის და აღდგომის სიმბოლოა.



დავითის სტელა (ძვ.წ. 680წ)



ბ ა რ ე ჯ ი (2,5 მლნ წელი)

ქართულ მითებში ღვთისშვილები ღმერთის ხატად და მსგავსად შექმნილ კაცთა მოდგმის სხეულებში ცხოვრობენ, ხოლო ქრისტე-კვირია-ბუქნა ბაადური კი არის მამა ღმერთის „ძე“ ღმერთი – ქართველთა ერთ-ერთი ღვთისშვილი.

ზემოთ განხილულის მიხედვით დასტურდება, რომ ქრისტეს პირველად და მეორედ მოსვლა თვით კაცთა მოდგმის ადამიანთა სხეულებშია გენეტიკურად დაპროგრამებული. ქრისტე – კვირია თვით ღმერთის ხატად და მსგავსად შექმნილ ადამიანთა სხეულებშია. ასეთი ადამიანები მხოლოდ სისხლით და გენით იბერიული მოდგმის ქართველები არიან.

შეგახსენებთ დაგონების მითის იმ ადგილს, სადაც საუბარია იმაზე, რომ ერთ-ერთი ნომმო სამჯერ დროზე ადრე მოვიდა ამ ქვეყნაზე, რამაც

გამოიწვია სამყაროს დაბინძურება. ამის გამო დაგონების ღმერთმა „ამმა“-მ სამჯერ თავიდან შექმნა სამყარო. მეოთხედ სამყაროს თავიდან შექმნისას დაბინძურებული სამყაროს გასუფთავება-განწმენდის მიზნით „ამმა“-მ შესწირა „ო“ ნომმო. რა იგულისხმება „ო“ ნომმოს ანუ ქრისტეს ამქვეყნად მოვლინების და მის მიერ სამყაროს გასუფთავება-განწმენდის მისიაში?! დაგონების მითებში ეს საკითხი არ არის განმარტებული.

როგორც ზემოთ აღვნიშნეთ „ო“ ნომმო იგივე კვირია-ბუქნა ბაადური და ქრისტეა – თევზების ღმერთი, რომელსაც სახვადასხვა ხალხი სხვადასხვა სახელით მოიხსენიებდა.

სამყაროს ქრისტეს მიერ გაწმენდა-გასუფთავების საკითხი განვიხილოთ ქართულ მითებში თუ როგორ არის ასახული. ქართველთა 64 ღვთისშვილი ყველა არის ბედის ბედაურის მფლობელი და ერთის – გიორგი ნაღვარმშეენიერის ანუ თეთრი გიორგის 64 სახე-გამოვლინება, რომლებიც ათასწლეულები მუდმივად ებრძვიან ჭინკებს, ქაჯებს და დევებს, რათა კვლავ მოიპოვონ ის ოთხი ღვთაებრივი საწყისი (მიწა, წყალი, ჰაერი, ცეცხლი), რომელიც წაართვეს მამა ღმერთის მიერ შექმნილ სამყაროს.

ადრე ქაჯები, ჭინკები და დევები თვალისთვის უხილავნი ანუ უჩინარნი იყვნენ. შემდეგ ღმერთის მიერ მის მსგავსად და ხატად შექმნილ კაცთა მოდგმის ადამიანებს წაართვეს ღმერთის მიერ შექმნილი მათი სხეულის ოთხი საწყისი (მიწა, წყალი, ჰაერი, ცეცხლი), მითვისეს და თვითონ ადამიანების სახით მოევლინენ ამ ქვეყანას. ეს კოსმიური მოვლენა დედამიწაზე მიმდინარე 10 000 წლიანი ციკლის კოსმიურ პერიოდში ხდება, რომელიც 8000 წლის წინ დაიწყო. ეს ხალხი არის ღმერთთან დაპირისპირებულ ადამიანთა რასა, რომელიც სულ რაღაც 5700 წლის წინ მოევლინა ამ ქვეყანას. მსოფლიოს მეცნიერებმა მათ „უსულო ადამიანები“ უწოდეს. როგორც მსოფლიოს ისტორია გვაუწყებს, მათ თითქმის მთლიანად ამოუღიტეს დედამიწაზე ღმერთის მიერ თავის ხატად და მსგავსად შექმნილი კაცთა მოდგმის ადამიანები – იბერიული ცივილიზაციის ხალხები, რომლებიც დედამიწაზე ძალიან მცირე რაოდენობით შემორჩა.

ქართველთა ღვთისშვილებმა ჭინკებთან, ქაჯებთან და დევებთან

მრავალი ათასწლეულების ბრძოლის შემდეგ კვლავ დაიბრუნეს მამა ღმერთის მიერ შექმნილი სამყაროს ოთხი საწყისი. ეს კოსმიური პროცესი ასახულია სტატიაში წარმოდგენილ შუემერთა ქვის ბეჭედზე და ქართულ მითოლოგიაში: I ღმერთკაცი ქართველთა კოპალაა, რომელმაც ძვ.წ. 1000 წელს ქაჯებთან, ჭინკებთან და დევებთან ბრძოლაში გაიმარჯვა და მოიპოვა მიწის სტიქიის სიმბოლო – ლომი; II ღმერთკაცი ქრისტეა – ქართველთა კვირია-ბუქნა (ჩაბუქნული) ბაადური, რომლის სიმბოლური გამოსახულებაა თევზი, რომელმაც თევზის ზოდიაქოს დასაწყისში ანუ ახალი წელთაღრიცხვის დასაწყისში გაიმარჯვა ბოროტ ძალებთან ბრძოლაში და მოიპოვა ხარი – ოქროს ხბო; III ღმერთკაცი ქართველთა თერგვაულია, რომელმაც ახ.წ. 1000 წელს მოიპოვა ჰაერის სტიქია, რომლის სიმბოლური გამოსახულებაა თეთრი მთის ქორი; IV ღმერთკაცი ქართველთა დობილიანი იახსარია, რომელმაც ახ.წ. 2000 წელს თევზის ზოდიაქოს ბოლოს მოიპოვა ცეცხლის სტიქია, რომლის სიმბოლური გამოსახულებაა ქალი.

მსოფლიოს სხვადასხვა ხალხებს სამყაროს ოთხი საწყისი სფინქსის სახით აქვთ გამოსახული, რომელსაც თათები აქვს ლომის, მხრები – ხარის, ფრთები – თეთრი მთის ქორის, სახე – ქალის.

ცეცხლის სტიქია მოიცავს ოთხივე სტიქიის ენერგიას და როგორც ვხედავთ, დედამიწაზე დაიწყო მათი მკვეთრი გააქტიურება, რომელიც გამოვლინდება სამყაროს ოთხი საწყისით შექმნილი უჯრედების **დმ-**ის ღონეზე, რასაც ჩვენ დღეს ე.წ. გლობალურ დათბობას ვუწოდებთ. ახ.წ. 2000 წელს დედამიწაზე დაიწყო ბოლო ჟამის ორიათასწლეული. ამ პერიოდში ცეცხლის სტიქიის გააქტიურებით დედამიწაზე გაქრებიან ჭინკები, ქაჯები და დევები – ამით გასუფთავდება და გაიწმინდება სამყარო ბოროტი ძალებისაგან. ახ.წ. 4000 წელს დამთავრდება 10000 წლიანი კოსმიური ციკლი და დაიწყება ცივილიზაციის ახალი ციკლი, სადაც სიკვდილი აღარ იქნება.

რას გვეუბნება ამის შესახებ ბიბლია?! გავეხსენოთ „ახალი აღთქმიდან“ იოანეს გამოცხადება ბოლო ჟამის შესახებ – „სატანას განთავისუფლება და ცეცხლის ტბა“: „და როცა ათასი წელი დამთავრდება (ეს არის ახ.წ. I ათასწლეული), განთავისუფლდება

სატანა თავისი საპყრობილედან და გამოვა დედამიწის ოთხივე კუთხეში, რათა შეაყვინოს ერები, გოგი და მაგოგი, შეკრიბოს ისინი საბრძოლველად, რომელთა რიცხვი ზღვის ქვიშასავითაა. გამოვიდნენ დედამიწის სივრცეში, შემოერთებენ წმინდა ბანაკს და საყვარელ ქალაქს. და ჩამოვიდა ცეცხლი ზეციდან და შთანთქა ისინი. ხოლო ეშმაკი, რომელმაც აცდინა ისინი, ჩაგდებულ იქნა ცეცხლისა და გოგირდის ტბაში, სადაც აგრეთვე მხეცი და ცრუ წინასწარმეტყველია. და დაიტანჯებიან დღე და ღამე უკუნითი უკუნისამდე“.

გავიხსენოთ შოთა რუსთაველის წინასწარმეტყველება ზემოთ განხილულ საკითხთან დაკავშირებით: „ღმერთი კარგსა მოავლინებს, მას ბოროტსა არ დაჰბადებს“.

ღმერთის ხატად და მსგავსად შექმნილი სისხლით და გენით ქართულ – იბერული მოდემის ხალხი, რომელთა სხეულებშიც ცხოვრობენ ქართველთა ღვთისშვილები და მათ შორის კვირია – ქრისტე, არის ძირითადი მიზეზი იმისა, რომ ქართველი ერი გადაურჩა დედამიწაზე დროის მდინარების ათასნაირ ორომტრიალს და დღემდე მოვიდა.

ქ ა რ თ უ ლ ი ა ნ ბ ა ნ ი
წარმართული ქრისტიანობის კვლევზე.
სამყარო ქართულ ენაზე ლაპარაკობს.

ყოველი ადამიანი ოდითგანვე მეტყველებს და აზროვნებს სიტყვებით, რომლებიც ასო-ბგერებით წარმოჩინდება, ხოლო თითოეული ასო-ბგერა თავისი შესატყვისი ასო-ნიშნით იწერება.

ჯერ კიდევ ძველ სამყაროში ადამიანებს გაუჩნდათ რწმენა იმისა, რომ ღმერთმა სამყარო შექმნა ასო-ნიშანთა განსაკუთრებული წყობით, რომ ისინი ღვთაებრივი წარმოშობისანი არიან. მათი აზრით თითოეული ასო-ნიშანი არის დამოუკიდებელი არსება, კოსმოსური ელემენტი, აღნიშნავდნენ რიცხვით და ღმერთის განსაკუთრებული ნიშნით გამოსახავდნენ. ანბანის თითოეულ ასო-ნიშანს შეესაბამება არსთა წრებრუნვის კოსმიური სურათი, რომელიც სამყაროში მოქმედებს იმ ხანგრძლივობით, რა რიცხვიც წერია მის გვერდით ანბანში. ეს არის ცისა და მიწის, ხილულის და უხილავის და რაც არის მათ შორის ერთიანი, ცოცხალი კოსმიური პროცესის ასახვა, მისი ცვალებადობა დროში.

პირველ ადამიანებს გახსნილი ჰქონდათ ე.წ. მესამე თვალი; ხედავდნენ და აღიქვამდნენ სამყაროს ყველა განზომილებაში. დროთა განმავლობაში ეს „თვალი“ დაიხურა და მეტაფიზიკური თვისებები შემორჩათ მხოლოდ ქურუმებს, ღმერთისგან განდობილ და ხელდებულ ადამიანებს.

დედამიწის პირველ ადამიანთა და ქურუმთა ცოდნა ღმერთზე, ადამიანსა და სამყაროზე მის ყველა განზომილებაში, როგორც ერთიან კოსმიურ სინთეზზე, დღემდეა მოტანილი. მსოფლიო ამ ცოდნას „კაბალა“-ს სახელწოდებით იცნობს: ჩინეთის „ი-ძინი“ – „ცვალებადობათა წიგნი“, რომელშიც სამყაროს კოსმიური პროცესის ცვალებადობა გამოსახულია 6 ხაზით 64 ჰექსაგრამით; ეგვიპტის „ტარო“-ს 78 არკანი, შუმერების „მე“-ს „ღვთაებრივი კანონები“, „ევროპელთა რუნები“. ყველა ისინი გამოიყენება ადამიანის სამყაროს ბედისწერის განსაზღვრისთვის. „კაბალა“ უშუალოდ ადამიანის სამყაროს გენეტიკურ კოდთან, ანუ ადამიანის ბედისწერასთანაა დაკავშირებული, ვინაიდან იგი არის

„ღმერთის შესაქმის გვირგვინი“.

ბიბლიური კაბალას ცოდნა მსოფლიოში არსებული ანბანებიდან მხოლოდ ქართულ ანბანში, როგორც სამყაროს გენეტიკურ კოდში აისახება. ამასთანავე, აღმოსავლეთ საქართველოს ალვანეთის (ალბანეთის) დიდ ნაწილს ოდიტგანვე კაბალა ერქვა და კაბალას ცოდნა სხვადასხვა ხალხებმა სწორედ აქედან გაიტანეს.

ქართული ანბანის მიხედვით, „კაბალა“-ს ცოდნაზე დაყრდნობით, შეგვიძლია განვსაზღვროთ: როდის დაიწყო ადამის ცივილიზაცია, წელთაღრიცხვა „ქართულ ადამს აქათ“ და ქართული „დასაბამითგან“, როდის მოხდა წარღვნა, როდის დაინგრა ბაბელონის გოდოლი, რა არის გრაალის თასი, ოქროს საწმისი, ნოეს კიდობანი, სამყაროს შექმნის 6 დღე; მასში აისახება სამყარო წარღვნამდე და წარღვნის შემდეგ, სამყაროს ოთხი საწყისის კოსმიური პერიოდები; მასშია სამყაროს ყველა კოსმიური საიდუმლო.

კაბალა – კაცობრიობის პირველსაწყისი კოსმიური ცოდნა ღმერთზე, ადამიანსა და სამყაროზე ახლა უკვე თავის პირველსაწყის სამშობლოს, კავკასიას – საქართველოს დაუბრუნდა.

ქართული ასო-ნიშნებია ჩინური კაბალას – იძინის ჰექსაგრამების შესაბამის იეროგლიფებში, სამხრეთ ამერიკის საპოტეკების ღმერთების გამოსახულებებზე, ჩინელებს და შუმერებს ჰყავდათ „ან“ ცის ღმერთი. ეგვიპტელთა ერთ-ერთი შზის თაყვანისცემის ქალაქი იყო „ონი“, რაც ქართული ანბანის „ო-ონ“ ასო-ნიშანს უკავშირდება – ქართველები სიტყვა უფალის ნაცვლად ძველ ხელნაწერებში ყოველთვის „ო“ ასო-ნიშანს წერდნენ. ორი ურთიერთდაპირისპირებული პირველსაწყისი „ინ“ და „იან“-ი ქართული ანბანის „ი-ინ“ და „ა-ან“ ასო-ნიშნების სახელდებებიდან და კაბალას კოსმიური ცოდნიდანაა აღებული. ქართული ანბანის კვალია ძველი ცივილიზაციის თითქმის ყველა ხალხთან. (ეს საუბრის დიდი თემაა).

კითხვაზე, თუ ვინ შექმნა ანბანი, შეგვიძლია ვუპასუხოთ, რომ ღმერთმა სამყარო შექმნა ასო-ნიშანთა განსაკუთრებული წყობით, რაც მიგვანიშნებს ანბანის, როგორც გენეტიკური კოდის უდიდეს ფუნქციაზე. არსთა წრებრუნვის კოსმიურ სურათებში ასომთავრული ასო-

ნიშნები მამა ღმერთს თავზე ადგას, ენერგეტიკულია და მბრუნავია; ამიტომ ჰქვია მას „თავრული“, ანუ „მთავრული“ ანბანი. მამაღმერთი მრავალსახაა. მისი ერთ-ერთი სახეა კოსმიური მხედარი. მხედრული ასო-ნიშნები კოსმიურ მხედარს შუბლზე აწერია, ამიტომ ჰქვია მას მხედრული ანბანი. როგორც ასომთავრული, ისე მხედრული ანბანი გამოცხადებით მიღებული კოსმიური ინფორმაციაა. ხოლო მესამე – ნუსხახუცური ანბანი მოგვიანებით ასომთავრული და მხედრული ანბანებიდან შეიქმნა.

მსოფლიოს სხვა ანბანები არ არის კოსმიური ნიშნები და შექმნილია მხოლოდ ყოფითი ურთიერთობებისთვის. ამაზე მეტყველებს მათი ასო-ნიშნების ვიზუალური სახე და ასო-ნიშნთა სახელდებები. ამ ანბანებში არცერთი ნიშნით არ აისახება კაბალას ცოდნა.

„კაბალა“ ყველა არსებულ მეცნიერებათა ჯამია. იგი გამოხატავს ადამიანის ზესვლას სულიერი გასხივოსნებისა და სრულყოფისაკენ. ქართველი ერის X საუკუნის უდიდესი საზოგადო მოღვაწე და მწიგნობარი იოვანე-ზოსიმე „ქება“-ს ტექსტში ხაზგასმით ამბობს: „ყოველი საიდუმლოდ ამას ენასა შინა დამარხულ არს“, სადაც მოიაზრება როგორც ქართული ენა, ისე ქართული ანბანი.

ღმერთი ამბობს: „მე ვარ ანი და ოზი (აღფა და ომეგა) პირველი და უკანასკნელი, დასაბამი და დასასრული“ (გამოცხ. იოვ. 22,13). ეს სიტყვები ეხება მხოლოდ იმ ანბანს, რომელშიც „კაბალა“-ს ბიბლიური ცოდნა აისახება. ასეთი კი მხოლოდ ქართული ანბანია. ღმერთი თვითონ არის ქართული ანბანი, ხოლო ადამიანს არ შეეძლო ქართული ანბანის, ანუ ღმერთის შექმნა.

ქართული ანბანი მხოლოდ ქართველთა კუთვნილებაა. მსოფლიოს უძველეს ხელნაწერთა ცენტრებში ქართული ანბანით მხოლოდ ქართულ ენაზე შესრულებული ხელნაწერებია დაცული. აღსანიშნავია, რომ ძველ ქართულ ენაზე შესრულებული ტექსტები დღესაც გასაგებია ქართველთათვის, მაშინ როდესაც მსოფლიოს ყველა სხვა ხალხი თავიანთ უძველეს ხელნაწერებში გამოყენებულ ენას ხელახლა სწავლობს, რაც იმას ნიშნავს, რომ ქართულ სამეცნიერო ენაზე დროის ცვალებადობა არ მოქმედებს. ქართული ენა მარადიული ჟამის ენაა,

რასაც იბერიის ცივილიზაციათა საწყისთან მივყავართ.

ქართველების მიერ ქართული ანბანის გამოყენება შეგვიძლია დავყოთ სამ პერიოდად:

1. წარმართული ქრისტიანობის საკულტო ადგილებში ქართული ანბანის გამოსახვა სამყაროს შემოქმედი მამა ღმერთის თაყვანისცემის ნიშნად – გარეჯის კლდეზე ამოკვეთილ თევზზე ასახული ორი ქართული ასომთავრული ასო-ნიშანი (2-2,5 მილიონი წელი) და გრაკლიანის სალოცავში გამოსახული ათი ქართული ასო-ნიშანი (ძვ.წ. XI-X სს).

2. წარმართული ქრისტიანობის საკულტო ადგილებში ქართული ანბანის გამოსახვა სამყაროს შემოქმედი მამა ღმერთის თაყვანისცემის ნიშნად, რომლებზედაც ასო-ნიშნებზე ქარაგმის სახით ასახულია ძეგლების შექმნის თარიღები – არმაზის სტელა ოთხი ქართული ასომთავრული ასო-ნიშნით (ძვ.წ. 800წ.). და დავათის სტელაზე გამოსახული ქართული ასომთავრული ანბანის 37 ასო-ნიშანი (ძვ.წ. 680წ.).

3. ახალი ქრისტიანობის პერიოდში, დაახლოებით IV ს-დან, ქართულ წერილობით წყაროებზე ძეგლების შექმნის თარიღების ქართული ანბანით გამოსახვა თითქმის XIX ს-ის ბოლომდე გრძელდებოდა.

ბარძეო (2-2,5 მილიონი წელი).

გარეჯი ძველი ქვის ხანის პირველსაცხოვრისია კავკასიაში ამას ადასტურებს საქართველოს ისტორიის ატლასი (დ. მუსხელიშვილი და სხვები 2002წ. გვ. 2), სადაც რუკაზე ასახულია პალეოლითის – ძველი ქვის ხანის ისტორიული ძეგლები საქართველოს ტერიტორიაზე. მათ შორისაა გარეჯი, რომლის ასაკი 2 – 2.5 მილიონ წელს ითვლის (ქ.ს.ე. 1984წ. ტ. 7, გვ. 647 – პალეოლითი). ამას ადასტურებს ასევე გარეჯის ტერიტორიაზე კლდეში გამოკვეთილი გიგანტური ბაბელონის გოდოლი – დრაკონზე დადგმული კოშკი (ჩინხიტური, რომელიც წარმართული ქრისტიანული იკონოგრაფიით არის ღვთისმშობლის სიმბოლური გამოსახულება. გარეჯში ერთ-ერთ კლდეზე გამოკვეთილია წარმართული პერიოდის ქრისტეს სიმბოლო თევზი თავით ქვემოთ, რომლებზედაც

ამოკვეთილია ასევე სამყაროს შემოქმედი მამა ღმერთის სიმბოლო – ქართული ანბანის ორი ასომთავრული **Ⴀ** და **Ⴁ** ასო-ნიშანი, რომელიც მოიცავს ჩინეთის „იძინა“-ს №1 – №64 ჰექსაგრამების კოსმიურ პერიოდს. (ნახეთ: ჟურნ. ჰოროსკოპირევიუ №3 გვ.31 – 2 მილიონ წელზე ადრეული წარმართული ქრისტიანობის კვალი საქართველოში).



ბ ა რ ე ჯ ი (2,5 მლნ. წელი)

ყოველივე ზემოთ აღნიშნული ადასტურებს, რომ ქართველებს ჯერ კიდევ 2-2,5 მილიონი წლის წინ ჰქონდათ წარმართული ქრისტიანული სამების აღქმა და თავფანისცემა; ჰქონდათ ქართული ანბანი, გამოსახავენ საკულტო ადგილებში და თავფანს სცემდნენ როგორც მამა ღმერთის სიმბოლურ გამოსახულებებს.

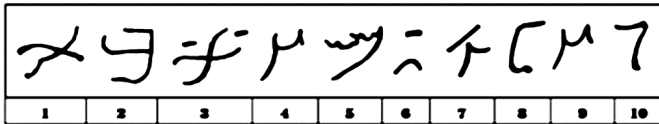
მომავალში შესაძლებელია საქართველოს ტერიტორიაზე 2,5 მილიონ წელზე ადრეული ქართული ანბანი აღმოჩნდეს და ეს არ უნდა გაგვიკვირდეს, ვინაიდან ქართული ანბანი თვით მამა ღმერთია – სამყაროს შემოქმედი კოსმიური მხედარი თეთრი გიორგი.

ბრახლიანის ათი ასო-ნიშანი (ძვ.წ. XI – X სს.).

კასპის რაიონში გრაკლიანის გორაზე ჩატარებული არქეოლოგიური გათხრებისას ტაძრის საკურთხეველთან აღმოაჩინეს თიხაში გამოსახული ათი ასო-ნიშანი, რომლის ასაკიც ამერიკის მაიამის

ბეტა ლაბორატორიაში ძვ.წ. XI-X სს-ით დათარიღდა. პროფ. ვახტანგ ლიჩელის აზრით, დღემდე უცნობი წარწერა საქართველოში დამწერლობის გამოყენების 3000 წლის ისტორიას ცხადყოფს. მან საზოგადოებას წარუდგინა მეცნიერთა მიერ გრაკლიანში აღმოჩენილ ასო-ნიშანთა გამოსახულებები. მეცნიერთა აზრით ათივე ასო-ნიშანი არამეულია.

გრაკლიანის წარწერის საკითხით მეც დავინტერესდი, ვინაიდან 30 წელზე მეტია ქართული ანბანის წარმომავლობას ვიკვლევ. გრაკლიანის ასო-ნიშანთა ამოცნობაში დამეხმარა პროფ. ე. მაჭავარიანის წიგნი „მწიგნობრობად ქართული“ (1989წ.), სადაც წარმოდგენილია Vს-დან ქართულ წერილობით ძეგლებზე ასო-ნიშნების გამოსახულებათა დროში ცვალებადობა. ჩემი ყურადღება მიიქცია ქართული ასონიშნების ყველაზე ადრეულმა გამოსახულებებმა და აღმოვაჩინე, რომ



გრაკლიანის ასო-ნიშნები (ძვ.წ. XI-X სს)

1				შპლ	8000	6				შპლ	10
2				შპლ	800	7				შპლ	20
3				შპლ	600	8				ნუხ.	2000
4				შპლ	4000					შპლ	
5					ნუხ.	400	9				შპლ
				შპლ	400						10

გრაკლიანის ასო-ნიშნების პარალელური წარმართული წერილობითი ძეგლებზე (V ს-დან)

გრაკლიანის ასო-ნიშნებიდან ცხრა ქართული მხედრული ასო-ნიშანია, ხოლო ერთი – ასომთავრული.

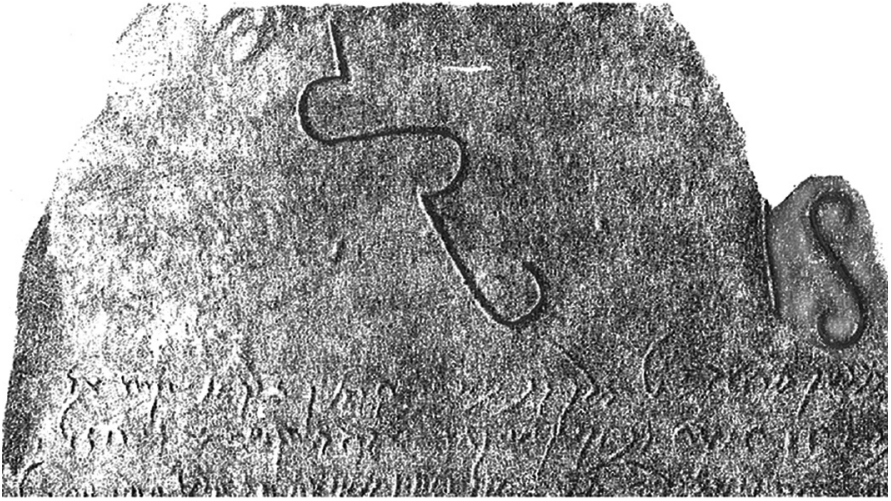
გრაკლიანის წარწერაში სიტყვები არ იკითხება, მხოლოდ ათი ქართული ასო-ნიშანია გამოსახული. ამ სალოცავში ისინი წარმართული ქრისტიანობის პერიოდში „ხატების“ ფუნქციას ასრულებდნენ, რომლებიც არის მამა ღმერთის სიმბოლური გამოსახულებები.

სტელა არმაზის ხეშიდან (ძვ.წ. 800წ.)

ქართველები შორეული წარმართული ქრისტიანობის დროს საკულტო ადგილებში სტელას ფორმის ქვებს განათავსებდნენ, რომელზედაც ქართულ ასო-ნიშნებს გამოსახავდნენ. ერთ-ერთი ასეთია არმაზის სტელა, რომელიც პირველად საკულტო დანიშნულების იყო; მეორედ ეს სტელა საფლავის ქვად წარწერისთვის გამოიყენეს, რაზეც მიანიშნებს არამეული და ბერძნული წარწერები; მესამედ უკვე დაახლ. I ს-ში სტელა საფლავის სარკოფაგის ერთ-ერთი კედლის ადგილას იქნა გამოყენებული, რომლის დროსაც ორი ყურიდან ერთი ჩამოაჭრეს.

სტელას ზედა ნაწილში ვერტიკალურად გამოსახულია ორი ქართული ასომთავრული „ს“ და „ხ“ ასო-ნიშანი. დარჩენილ ერთ ყურზე გამოსახულია ასევე „ს“ ასო-ნიშანი, ხოლო მეორე ჩამოჭრილ ყურზე პ. ინგოროყვას აზრით მეორე – „ხ“ ასო-ნიშანი ეწერა. ამას ადასტურებს მექსიკელთა საპოტეკების ღმერთის (ძვ.წ. I ათ.) თავსაბურავის გამოსახულებაც (ნახეთ: ნ.ხ. – ქართული გენი იბერიის ცივილიზაციათა სათავეებთან. 2012წ. გვ.60). კომუნისტების დროს არმაზის სტელა განთავსებული იყო საქართველოს ეროვნული მუზეუმის პირველ სართულზე.

არმაზის სტელაზე ვერტიკალურად გამოსახული ორი ქართული ასო-ნიშანი ერთმანეთთანაა დაკავშირებული, ხოლო „ს“ ასო-ნიშნის თავზე გამოსახულია ვერტიკალური პატარა ხაზი – ქარაგმის ნიშანი, რაც მიგვანიშნებს, რომ ასო-ნიშნებით ციფრებია ასახული და წარმოაჩენს სტელას შექმნის თარიღს. ამ ასო-ნიშნების შესაბამისი ციფრები ქართულ ანბანში არის **S-ჰ-5000** და **ხ-200**, რაც ჯამში გვაძლევს ციფრს **5200**.



სტელა არმაზის ხევიდან (ძვ.წ. 800 წ.)

თუ გავითვალისწინებთ, რომ ქრისტეს მობრძანების თარიღად მიჩნეული იყო „ადამს აქათ“ ანუ „ქართულ ადამს აქათ“ 6000 წელი. შესაბამისად არმაზის სტელას შექმნის თარიღია ძვ. წ. 800 წ. (6000-5200=800) (ნახეთ: ნ.ხ. ქართული წელთაღრიცხვები... 2018წ.).

არმაზის სტელას (ძვ.წ. 800წ.) ორი ქართული ასომთავრული ასო-ნიშანი ადასტურებს, რომ ქართველები ჯერ კიდევ შორეული წარმართული ქრისტიანობის დროს ქართულ ასო-ნიშნებს სამყაროს შემოქმედი მამა ღმერთის ფუნქციას ანიჭებდნენ, საკულტო ადგილებზე გამოსახავდნენ და თარიღის წარმოსაჩენად ციფრების ადგილას იყენებდნენ.

ღაგათის სტელა (ძვ.წ. 680წ.).

1984 წელს ღუშეთის რაიონის სოფ. ღავათის ხვთისმშობლის ეკლესიაში თბილისის ივ. ჯავახიშვილის სახ. უნივერსიტეტის მეცნიერთანამშრომელმა ვანო წიკლაურმა აღმოაჩინა კედელში ჩაშენებული წარმართობის პერიოდის სტელა, რომელიც ძირითადად საშენებლო მასალად იყო გამოყენებული. მოგვიანებით ხელოვნებათმცოდნე გ. აბრამიშვილმა სტელაზე ამოიკითხა ქართული ასომთავრული ანბანის



დავათის სტელა (ძვ.წ. 680წ)

37 ასო-ნიშანი. ამ პერიოდიდან დაწყებული დავათის სტელაზე ბევრი მეცნიერი და მკვლევარი მუშაობს. დღემდე ქვეყნდება გ. აბრამიშვილის, რ. რამიშვილის, რ. პატარიძის, ზ. ალექსიძის, გ. ნარსიძის და სხვათა მეტად საინტერესო ნაშრომები. დავათის სტელა მეცნიერებმა მიაკუთვნეს ახ.წ. VII საუკუნეს.

დღეისათვის, დავათის სტელასთან დაკავშირებით, ბევრ კითხვაზე პასუხი ჯერ კიდევ ღიად რჩება. მაგალითად: რას გვეუბნება სტელაზე გამოსახული ერთადერთი ციფრი 5320? რატომაა ასო-ნიშნები ექვს რიგად განლაგებული და ბოლოს, მეშვიდე რიგში „ომეგას“ ბადალი „ოჰ“ („ოხ“)

ასო-ნიშანი? რატომაა თითოეული სტროფი ჩაზნექილი და ამოზნექილი? რატომაა ქართული ანბანი თევზზე თავით ქვემოთ-ქრისტეს სიმბოლოზე დაწერილი? რატომ აქვს მთავარანგელოზ მიქაელს თვალები ოთხკუთხედად გამოსახული, ხოლო მთავარანგელოზ გაბრიელს წრიულად, როგორც ამავე სტელაზე ხეთისმშობლის თვალებია? რა წინასწარმეტყველებაა ჩადებული დავათის სტელას ხატწერაში?!

დავათის სტელაზე გამოსახული ხეთისმშობელი ფეხზემდგომია და გამოსახულია შარავანდედის გარეშე, ხოლო ქრისტე გამოსახულია მხოლოდ წელზემით. **სტელაზე ანგელოზები სქესითაა გამოსახული – მარჯვენა მდებარია, ხოლო მარცხენა – მამრი.**

დავათის სტელასთან დაკავშირებით აქ ჩამოთვლილი კითხვებიდან გამოვარჩიოთ და განვიხილოთ სტატიის თემასთან დაკავშირებული საკითხი: რას გვეუბნება დავათის სტელაზე ასახული ერთადერთი ციფრი 5320? სტელაზე გამოსახული 37 ასო-ნიშნიდან სამ ქართულ ასომთავრულ ასო-ნიშნის თავზე ქარაგმის პატარა ჰორიზონტალური ხაზი აქვს გასმული, რაც ციფრის მიმანიშნებელია: **ჭ – 5000, ტ – 300,**

კ - 20, რაც ჯამში გვაძლევს ციფრს 5320. მეცნიერებმა კი დღემდე ვერ მოუძებნეს ახსნა თუ რას ნიშნავს და რაზე მიგვანიშნებს სტელაზე გამოსახული ერთადერთი ციფრი 5320.

ვინაიდან დავათის სტელაზე იკითხება მხოლოდ ერთადერთი ციფრი 5320, ეს უდაოდ მიგვანიშნებს სტელას შექმნის თარიღზე. ქართველებმა ძვ.წ. 6000 წელს ანუ 8000 წლის წინ დავიწყეთ „ქართულ ადამს აქათ“ წელთაღრიცხვის ათვლა (ნახეთ: ნ.ხ. – ქართული წელთაღრიცხვები..., 2018წ.). თუ გავითვალისწინებთ, რომ ქრისტეს მობრძანების თარიღად მიჩნეული იყო „ადამს აქათ“ ანუ „ქართულ ადამს აქათ“ 6000 წელი, მაშინ 5320 არის ძვ.წ. 680წ. (6000-5320=680).

დავათის სტელა რომ უძველესი წარმართული ქრისტიანობის ძვ.წ. 680 წლის ძეგლია, ამას გვიდასტურებს მისი იკონოგრაფიული ანალიზი. დავათის სტელასთან დაკავშირებით ყველა კითხვაზე პასუხს შეგიძლიათ გაეცნოთ პუბლიკაციაში „დავათის სტელა ქართული ანბანით და მისი პარალელები ჩინეთის „დაო“-ს კოსმოგენიურ ფილოსოფიასთან“ (ნახეთ: ნ.ხ. – ქართული გენი იბერიის ცივილიზაციათა სათავეებთან. 2012წ. გვ.113).

დუშეთის რაიონის სოფ. დავათში აღმოჩენილი სტელა ქართული ანბანით იკონოგრაფიული ხატწერითა და ფილოსოფიური მსოფლმხედველობით სრულად ემთხვევა ძველი ცივილიზაციების – ჩინეთის, შუმერის და მაიას ტომების წინაპართა მსოფლმხედველობას სამყაროს გენეტიკური კოსმიური პროცესების შესახებ.

ჰექსაგრამებია გამოსახული დავათის სტელაზე (ძვ.წ. 680წ.) და სოფ. გრაკლიანის ნამოსახლარის არქეოლოგიური გათხრებისას აღმოჩენილ დაახლ. 7000 წლის თიხის ჭურჭლის ნატეხებზე (ძვ.წ.V-IV ათასწლ.). მაშინ, როცა ჩინური კაბალას – „იძინი“-ს წარმოშობას ჩინელები სულ რაღაც 5000 წლის წინ მოღვაწე ლეგენდარული მეფის „ფუ სი“-ს სახელს უკავშირებენ. ჩინური კაბალას ცოდნა ქართული ფენომენია და მხოლოდ ქართულ ანბანში აისახება.

ქართველთა შორეული წინაპრები სამყაროს ცვალებადობის კოსმიურ პროცესს არა მხოლოდ ექვსი სახით გამოსახავდნენ, არამედ თითოეულ ხაზზე განალაგებდნენ გარკვეული რაოდენობის გარკვეულ

ქართულ ასო-ნიშნებს. ჩინური კაბალას – „იძინი“-ს კოსმოგონიურ აზროვნებას მთლიანად ქართული ფესვები აქვს.

დავითის სტელა ადასტურებს, რომ სამყაროს გენეტიკური ცვალებადობის კოსმიურ პროცესში მნიშვნელოვანი ადგილი უკავია ქართულ ანბანს, რომლებსაც ქართველები წარმართული ქრისტიანობის პერიოდში სამყაროს შემოქმედი მამა ღმერთის ფუნქციას ანიჭებდნენ და ძვ.წ. 680 წელს ციფრებს ქართული ასო-ნიშნებით გამოსახავდნენ.

ჯერ კიდევ 35 წლის წინ მომეცა უნარი ავადმყოფი ადამიანების დიაგნოსტიკის და მკურნალობის. ჩემს ფენომენს რამოდენიმე წელი იკვლევდა ქ. ტარტუს უნივერსიტეტის მეცნიერთა ჯგუფი პროფ. აილი პაიუს ხელმძღვანელობით. ავადმყოფის დიაგნოსტიკის მომენტში დაავადებული უჯრედებიდან მხოლოდ ქართულ ენაზე დასმულ კითხვებზე მხოლოდ ქართულ ენაზე ვლებულობ უჯრედებიდან „პასუხს“ ელექტრო-მქვნიტური იმპულსების სახით, რომელიც მორზეს ანბანის მსგავსია და მათი ხმა ოთახში მყოფ ავადმყოფსაც და მის ახლობლებსაც ესმით. ეს იმპულსები ინფორმაციის შემცველია და ჩემს გონებრივ აპარატში იშიფრება. არაერთხელ მივმართე ქართველ ფიზიკოსებს, რათა ავადმყოფის ორგანიზმიდან გამოსული და ჩემთან მოსული ეს ელექტრო-მაგნიტური იმპულსები დაგვეფიქსირებინა და შეგვესწავლა, რის შედეგადაც შესაძლებელი გახდებოდა ნებისმიერ მიკრო თუ მაკრო სამყაროსთან, კოსმოსის ნებისმიერ ციურ სხეულთან ინფორმაციული კავშირის დამყარება, მაგრამ უშედეგოდ – მეცნიერები დღეს არ არიან მზად ამ საკითხებთან დაკავშირებით ექსპერიმენტების ჩასატარებლად.

ზოგჯერ მაქვს ინფორმაციული კონტაქტი გარდაცვლილ ადამიანებთან და ეს ხდება მხოლოდ ქართულ ენაზე. როგორც მიხეილ ცაგარელი მოგვითხრობს უცხოპლანეტელებიც ქართულ ენაზე აზროვნებენ და საუბრობენ. ვანგას სიტყვებით „კოსმოსი ქართულ ენაზე ლაპარაკობს“.

სამყაროში ყველა და ყველაფერი ცოცხალია და აზროვნებს, შეუძლიათ ინფორმაციის მიღება, შენახვა, გადაცემა და ეს ყველაფერი ერთ ენაზე – მხოლოდ ქართულ ენაზე ხდება.

შუმერთა მითოლოგიით, რომელთა წინაპრებიც ქართველები არი-

ან, იყო დრო, როცა დედამიწაზე ღმერთის ხატად და მსგავსად შექმნილი მხოლოდ კაცთა გენეტიკური მოდემის ხალხი ცხოვრობდა და ერთ ღმერთს ერთ ენაზე – ქართულ ენაზე ადიდებდა.

სამყარომ უნდა დაიბრუნოს ის კოსმიური მდგომარეობა, როცა ყველა და ყველაფერი ერთ ენაზე ლაპარაკობდა. ქართული ენა არის ქვეცნობიერი აზროვნების ენა. იქნება უსიტყვო საუბარი ადამიანებს შორის, წაიკითხავენ ერთმანეთის აზრებს. აღარ იქნება საჭირო დამწერლობა, განათლება, ყველას ყველაფერი ეცოდინება. ადამიანების, როგორც გონებრივი, ასევე ფიზიკური შესაძლებლობები იქნება უსაზღვრო. ადამიანი დაიწყებს კოსმოსში გადაადგილებას აზრის გავრცელებისა და მხედველობითი აღქმის სიჩქარით. აღარ იარსებებს ტყუილი და დანაშაულის ჩადენის მიზეზი, ყველაფერი ექნებათ, რასაც მოისურვებენ. ხალხი იქნება ზნემაღალი. მათ შორის იქნება უდიდესი ჰარმონია და თანხმობა. თავს იჩენს ახალი, ჩვენთვის ჯერ კიდევ უცნობი ურთიერთობები, რომელიც დამახასიათებელი იქნება ახალი ცივილიზაციისთვის.

ბრიტანეთის რიდინგის უნივერსიტეტის ბიოლოგმა **მარკ პეგელმა** აღმოაჩინა, რომ ქართული ენა პირველსაწყისია და ბაბელონის გოდოლამდე ხალხი ამ ენაზე ლაპარაკობდა, რაც ჩვენი ერისთვის ძალიან მნიშვნელოვანია.

მსოფლიოს აღმოსავლეთი ოდითგანვე საქართველოს და ქართველებს გურჯისტანს და გურჯებს გვიწოდებს, რაც „33 წლის მარადქალწულს“ და „სამოთხეს“ ნიშნავს. საქართველო არა მხოლოდ ხეთისმშობლის წილხვედრი ქვეყანაა, არამედ შუმერთა ქალღმერთ ინანას „სამკვიდრებელი“ და სამშობლოა. შუმერები (ძვ.წ. VI ათ.) კავკასიიდან წასული ქართველი ხალხია (ნახეთ: ნ.ხ. – ქართველები შუმერთა წინაპრები, 2013წ.).

ქართული გენი მარადიული და უკვდავია. ყოველი ცივილიზაცია კავკასიაში ქართული გენით იწყება და მთავრდება. საქართველო არის შუმერთა „უფლის წმინდა გულით არჩეული“ „დიდებულ წესთა ქვეყანა“ – „არათა“. საქართველო და კავკასია არის **რამას** არიული რასის – პირველსაწყის ადამიანთა მოდემის და მექსიკელთა „**კეცალკოატ-**

ლის“ სამშობლო – „ამომავალი მზის ქვეყანა“. ამომავალი მზე თვითონ „სამოთხე“ – ხვისმშობელი და სამყაროს დედაა.

ქართული ენა არის ენა სამყაროს ქვეცნობიერი აზროვნებისა, ის არის ენა ყოველი არსისა. ღმერთი ქართულ ენაზე მართავს და განაგებს სამყაროს.

სინურ მრავალთავში გვაქვს ქართველ წინაპართა უმნიშვნელოვანესი წინასწარმეტყველება: „**მეორედ მოსვლისას მაცხოვარი ამ ენაზე (ქართულ ენაზე) განიკითხავს და ამხილებს ქვეყანას**“. აქედან გამომდინარე, თუ ქართული ენა ბოლო ჟამის და უფლის ენაა, მაშინ ის პირველი ჟამის ენაც ყოფილა, ვინაიდან სამყაროში ყველა და ყველაფერი პირველსაწყისს უბრუნდება. ამას ადასტურებს კაბალას ბიბლიური კოსმიური ცოდნაც, რომელიც მსოფლიოში არსებული ყველა ანბანიდან მხოლოდ ქართულ ანბანშია გაცხადებული. სწორედ ამაზე მიგვანიშნებს იოვანე-ზოსიმეს „ქება 4“-ის ტექსტიც: „ყოველი საიდუმლოდ ამას ენასა შინა დამარხულ არს“.

ბიბლიური კაბალას ცოდნაში დიდია ქართული წარმართული ქრისტიანობის კვალი. ვინაიდან ღღევანდელმა ქრისტიანობამ თითქმის ყველაფერი წარმართული ქრისტიანობიდან აიღო, აუცილებელია შევიმეცნოთ ქართული წარმართული ქრისტიანობა, რათა დავიბრუნოთ ქართველთა შორეული წარმართობის პერიოდის კულტურული მემკვიდრეობა.

კაბალა არის პირველ ადამიანთა ცოდნა სამყაროს გენეტიკური მოწყობის შესახებ დაწყებული უჯრედიდან მეგა სამყაროს ჩათვლით, რომელიც წარმოჩენილია უძველეს ხალხთა მითოლოგია, ეთნოგრაფია, არქეოლოგიურ სიმბოლიკაში. კაბალას ცოდნა სამყაროს ნებისმიერ უჯრედში გენეტიკური დნმ-ის დონეზეა „განსხეულებული“. კაბალას ცოდნა მსოფლიოს ყველა ანბანიდან მხოლოდ ქართულ ანბანში აისახება. სამყაროს შემოქმედი ღმერთი ქართული ანბანის სახით ყველაფერშია და ყველაფერი მასშია. თუ მსოფლიოს მეცნიერები ქართულ ანბანს და ქართულ ენას ამ კუთხით შეისწავლიან, კაცობრიობა ახალი დიდი აღმოჩენების წინაშე დადგება.

ღმერთმა ჯერ შექმნა ქართული ანბანი, როგორც სამყაროს გენე-

ტიკური კოდი და ამის საფუძველზე შეიქმნა სამყარო.

ახლო მომავალში მეცნიერები უჯრედის გენეტიკური კოდის სპირალებში ქართული ანბანის ასო-ნიშნებს ამოიკითხავენ. ეს ყველაფერი არის ადამის ცივილიზაციის ქართულ-იბერიული გენის საფუძველი. ამიტომ ნებისმიერი საკითხის შესწავლისა და განხილვის დროს, რომელიც ეხება ძველ ცივილიზაციებსა და სამყაროს შემეცნებას, პირველსაწყისი ამოსავალი ქართული ცნობიერება, ქართული ენა და ანბანი, ქართული მითოლოგია, ეთნოგრაფია და არქეოლოგიური მასალა უნდა გახდეს. დღეს მსოფლიო ამ კუთხით საქართველოს, როგორც პირველსაწყისი გენის მატარებელ ერს, არ იცნობს. მალე ამ საკითხების გასაცნობად მსოფლიოს ხალხები საქართველოში ჩამოვლენ.

ქართველებმა ქართული ანბანის მიხედვით განსაზღვრეს, რომ ადამის ცივილიზაციის ბოლო **10000** წლიანი ციკლი დაიწყო **8000** წლის წინ. მას ქართველი ადამი უწოდეს და აქედან დაიწყეს „ქართულ ადამს აქათ“ წელთაღრიცხვის ათვლა. ქართველებმა იცოდნენ, რომ **7600** წლის წინ მოხდა „წარღვნა“. მას „ქართული დასაბამი“ უწოდეს და აქედან დაიწყეს „ქართული დასაბამითგან“-ის ათვლა. ასევე **7600** წლის წინ ქართველებმა დაიწყეს „ქორონიკონის“ **532** წლიანი ციკლების ათვლა. სამივე ქართული წელთაღრიცხვა ზედმიწევნით ზუსტად აისახება ქართულ ანბანში, როგორც სამყაროს გენეტიკურ კოდში დროში გაწერილი კოსმიური პროცესი. ქართული წელთაღრიცხვების შესახებ **144** გვერდიანი ნაშრომი, რომელსაც ერთვის **100**-მდე უძველესი ისტორიული ხელნაწერი და XVIII-ის პირველნახევრი დოკუმენტური მასალა, წარვადგინე კულტურული მემკვიდრეობის სააგენტოში, რათა ეღიარებინათ, როგორც ქართველი ერის კულტურული მემკვიდრეობა როგორც საქართველოს, ისე საერთაშორისო დონეზე, რაზეც მივიღე უარი. ვიმედოვნებ, რომ მომავალში ამ ნაშრომში წარმოდგენილი კაცობრიობისთვის დიდად ღირსეული ისტორიული ფაქტობრივი მასალა აუცილებლად მოიპოვებს საერთაშორისო აღიარებას.

შორს არ არის ის დრო, როცა ჩემი კვლევების საფუძველზე ქართველი ხალხი და ქართველი სამეცნიერო საზოგადოება საჯაროდ აღიარებს ქართული ენის და ქართული ანბანის ზოგადსაკაცობრიო ღირებ-

ულებებს და შექმნის მსოფლიოში ყველაზე მნიშვნელოვანს – ქართული ენის და ქართული ანბანის მუზეუმს, სადაც მთელი სიცხადით წარმოჩინდება: ჩინეთის, ეგვიპტის, შუმერთა და ევროპელთა კაბალას მეტაფიზიკური ცოდნა, რომელიც მხოლოდ ქართულ ანბანში, როგორც სამყაროს გენეტიკურ კოდშია გაცხადებული; ქართულ ანბანში ასახული ქართული წელთაღრიცხვები „ქართულ ადამს აქათ“ 8000 წელი, „ქართული დასაბამითგან“ ანუ „წარღვნიდან“ და ქართული ქრონიკონით 7600 წელს; ქართულ ანბანთან და ენასთან დაკავშირებულია გამორჩეულად იშვიათი და მეტად საინტერესო კვლევები – პირველ ადამიანთა მეტაფიზიკური ცოდნა სამყაროს გენეტიკური მოწყობის შესახებ ქართველთა და მსოფლიოს უძველეს ხალხთა მითოლოგია, ეთნოგრაფია, არქეოლოგიურ სიმბოლიკაში.

საქართველოს კათოლიკოს პატრიარქტი ილია II ქართული ენის შესახებ ამბობს: „ქართული ენა არის ღრმა და უნაპირო, მასშია მთელი საქართველო, ზეცაა მისი სიწყისი“

სამყაროს უმომქმედი ზინდა სამების სამოზლო კავკასია და საქართველოა

მსოფლიოს უძველეს ხალხთა და განსაკუთრებით ქართველთა მითოლოგიის ეთნოგრაფიის და არქეოლოგიური ძეგლების მრავალწლიანი მრავალმხრივი შესწავლისას, სადაც აისახება მეტაფიზიკური ცოდნა მრავალგანზომილებიანი სამყაროს მოწყობის შესახებ, არაერთხელ მიიქცია ჩემი ყურადღება იმან, რომ ჯერ კიდევ პირველმა ადამიანებმა კარგად იცოდნენ, თუ სად იყო სამყაროს შემოქმედი წმინდა სამების „საშობლო“ და „სამკვიდრებელი“ ქვეყანა დედამიწაზე.

პირველად დედამიწაზე ღმერთები ცხოვრობდნენ, შემდეგ ნაწილი ცაში ავიდა, ნაწილი დედამიწაზე დარჩა. ღმერთმა თავის მსგავსად და ხატად შექმნა პირველი ადამიანები – ქართველები. რომელთა სხეულებში გენეტიკურად ცხოვრობენ ქართველთა ღვთისშვილები. ეს საკითხი დასტურდება კაბალას ცოდნით, სადაც დროში გაწერილია გენეტიკური ცოდნა ქართველი ადამიანის განვითარების შესახებ ჩასახვიდან სიცოცხლის ბოლომდე, რომელიც მხოლოდ ქართულ ანბანში აისახება. ქართული ანბანი სამყაროს გენეტიკური კოდი (ეს საუბრის დიდი თემა).

მამა ღმერთი – სამყაროს უმომქმედი სამების ერთხსი უზენაესი ღმერთი.

პირველ ადამიანთა ცოდნა – კაბალა მამა ღმერთს, როგორც სამყაროს შემოქმედი სამების ერთხსს, წარმოაჩენს „ა – ან – 1“ ასო-ნიშნით, რომელიც თავის მხრივ ქმნის სამების მეორე და მესამე წევრებს.

შუმერთა რწმენა – წარმოდგენებით, რომელთა წინაპრები ქართველები არიან (ნახეთ: ნ.ხ. – ქართველები შუმერთა წინაპრები, 2013 წ.), პირველად ცა და მიწა ერთიანი იყო, რომელიც პირველქმედი ოკეანისგან წარმოიქმნა. შემდეგ „ან“ ცის ღმერთმა „ცა“ წაიღო, ხოლო „კი“ – მიწის ქალღმერთმა წაიღო მიწა. „ცა“ და „მიწა“ განაშორა ჰაერის ღმერთმა. ზოგი ღმერთები ცისა და მიწის გაყოფამდე არსებობდნენ.

ძვ.წ. III ათ. შუმერში რამოდენიმე ასეულ ღმერთს სცემდნენ თავ-

ვანს. ამ უთვალავ ღმერთთაგან უმთავრესი იყო ოთხი: ცა – ცეცხლის ღმერთი „ანი“, ჰაერის ღმერთი „ენლილი“, „ენ“ წყლის ღმერთი და „კი“ მიწის ქალღმერთი. ღმერთები ცხოვრობდნენ ცისა და მიწის წმინდა მთაზე, საიდანაც მზე ამოდის.

ყველაზე ბრძენი და ძლევამოსილი ღმერთიც კი გარეგნობით, აზროვნებით და ქცევით ადამიანს ჰგავდა. ღმერთები ადამიანთა მსგავსად წინასწარ ადგენდნენ მოქმედებების გეგმას, ჭამდნენ, სვამდნენ, ქორწინდებოდნენ, ქმნიდნენ ოჯახს, დიდი მეურნეობები ჰქონდათ. ძალადობაზე ძალა სამართლიანობას აყენებდნენ. ყველა ისინი იყვნენ უკვდავებით და ზეადამიანური სიძლიერით დაჯილდოებულნი, თვალთაგან უხილავნი, ემორჩილებოდნენ მამა ღმერთს და მის მიერ წინასწარდასახული გეგმის მიხედვით დაწესებული მტკიცე და ურყევი კანონებით განაგებდნენ და მართავდნენ სამყაროს. ამ ღვთაებრივ კანონებს შუმერი „მე“-ს „ღვთაებრივი სჯულდებები“-ს სახელით მოიხსენიებს, რომელიც ჩემი კვლევებით არის შუმერული კაბალა და უდიდესი სიზუსტით მხოლოდ ქართულ ანბანში აისახება.

შუმერებს ჰქონდათ რწმენა ღვთაებრივი სიტყვის ძალაზე. საკმარისი იყო ღმერთს რაიმე ჩაეფიქრებინა ან წარმოეთქვა, რაც უკავშირდება ანბანს, ბეგრას, სიტყვას. მათ ჰყავდათ „ანი“ ცის ღმერთი, „ენ“ წყლის ღმერთი, თუმცა მათ არ ჰქონდათ ქართული ანბანი. შუმერთა ქვის ბეჭდებზე ასახულია ქართველთა ღვთისშვილები და ქართული მითები, მაგრამ ეს კოსმიური ინფორმაცია შუმერთა დღემდე მოღწეულ მითებში სრულიად შეცვლილი სახითაა წარმოდგენილი. ეს და კიდევ ბევრი სხვა რამ ადასტურებს, რომ შუმერთა წინაპრები ქართველები არიან.

პირველ ადამიანთა რწმენა-წარმოდგენებით ღმერთმა სამყარო შექმნა ასო-ნიშანთა განსაკუთრებული წყობით, რომელიც წარმოდგენილია კაბალას ცოდნაში.

ღმერთი ამბობს: „მე ვარ ანი და ოხი (აღფა და ომეგა), პირველი და უკანასკნელი – საწყისი და სასრული“ (გამოცხ. იოვ. 22, 13). რომელია ეს ანბანი? – ჩემს ხილვებში ღმერთთა სამყოფელში მამა ღმერთს

– თეთრ ცხენზე მჯდომ კოსმიურ მხედარს – თეთრ გიორგის ქართული ასომთავრული ასო-ნიშნები თავზე გვირგვინად ადგას, ხოლო მხედრული ასო-ნიშნები შუბლზე აწერია. აქედანაა ქართული ანბანის სახელე-ბი „ასომთავრული“ (თავრული) და „მხედრული“. მამა ღმერთი თვი-თონ არის ქართული ანბანი, იგი ქართულ ენაზე მართავს და განაგებს სამყაროს. (ეს საუბრის დიდი თემაა).

კაბალას ცოდნის მიხედვით ქართული ანბანის თითოეულ ასო-ნიშანს არსთა წრებრუნვის კოსმიური პროცესი შეესაბამება, რომელიც გამომდინარეობს წინა ასო-ნიშნის კოსმიური პროცესიდან, რასაც ექვემდებარება სამყაროში ყველა და ყველაფერი დროის იმ ფარდობითობით და ხანგრძლივობით რა ციფრიც წერია მის გვერდით ანბანში და ქმნის გენეტიკური ცვალებადობის კოსმიური პროცესის უწყვეტ ერთიან ჯაჭვს. კაბალა არის პირველ ადამიანთა ცოდნა ღმერთზე, ადამიანზე და სამყაროზე, როგორც ერთიან კოსმიურ სინთეზზე.



თეთრი გიორგი

არსებობს ეგვიპტურ – ებრაული კაბალა „ტაროს არკანები“, ჩინური კაბალა – „იძინი“, ევროპელთა „რუნები“, შუმერთა „მე“-ს „ღვთაებრივი სჯულდებები“. ყველა ისინი მხოლოდ ქართულ ანბანში აისახება და ოდესღაც კავკასიიდან – აღმოსავლეთი საქართველოდანაა გატანილი, რომელსაც ოდითგანვე კაბალა ერქვა. აქ ღღესაც არის სოფ. „კაბალი“ და მდინარე „კაბალი“.

კაბალას ცოდნის მიხედვით სამყაროს შემოქმედი მამა ღმერთი – „ან“ ცის ღმერთი „ციხა და მიწის მბრძანებელი და მეუფე“, იგივე ქართველთა თეთრი გიორგი, ქმნის წმინდა სამებას, რომელიც სამყაროში ქმნის ყველაფერს წინასწარ დასახული გეგმის მიხედვით.

არსთა წრებრუნვის კოსმიურ სურათში სამყაროს შემოქმედი მამა ღმერთი მრავალსახაა, რომელებიც ერთმანეთშია ჩასმული. მისი ერთ-ერთი სახეა ახალგაზრდა, უწვერულვაშო, თეთრ ცხენზე – ბედის ბედაურზე ამხედრებული და ზეციურ სამყოფელში მარცხნივ – კოსმიური აღმოსავლეთისაკენ მიმართული ქართველთა თეთრი გიორგი გულზე დიდი ჯვრით. ცხენის კუდი ისევეა გამონასკეული, როგორც ხატებზეა ასახული.

ჩემს მიერ მოძიებულია მარცხნივ მიმართული თეთრი გიორგის ხატის არაერთი გამოსახულება: თბილისის პეტრე-პავლეს ეკლესიის კედელზე, ქაშუეთის ეკლესიის შესასვლელ კართან, ბაგრატიონთა სამეფო დროშაზე და გერბზე, ერთ დროს მცხეთის სვეტიცხოვლის ტაძარში მდგომ პატრიარქის ტახტის საზურგეზე, 1989 წელს დაბეჭდილ ბიბლიაზე გამოსახულ საქართველოს საპატრიარქოს ბეჭედზე – გერბზე.

მამა ღმერთი – ქართველთა კოსმიური მხედარი თეთრი გიორგი მსოფლიოს უძველესი ხალხების და ქართველთა არქეოლოგიურ ძეგლებზე ქართული ასო-ნიშნების სახითაა წარმოდგენილი.

მამა ღმერთის 64 სახე-გამოვლინებაა ქართველთა 64 ღვთისშვილი, რომლებიც არიან ნახევარღმერთები და მორიგეობით ებრძვიან ჭინკე-ბს, ქაჯებს და დევებს ცეცხლის სტიქიის ქალღმერთის მოსაპოვებლად, რომელიც არის ღვთისშვილთა მეორე ნახევარი ღმერთი. ზეთისშვილები არიან მარადიულნი, უკვდავნი, ბერები, მორიგეობით არიან ბედის ბედაურის მფლობელები, სამყაროს ძირითადი შემოქმედნი, რაც უჯრედების დნმ-ის გენეტიკურ სპირალებში 64 ნუკლეინის მჟავას სახით აისახება.

ქართული მითოლოგიით ქართველთა ღვთისშვილები ღმერთის ხატად და მსგავსად შექმნილი ადამიანების – ქართველების სხეულებში ცხოვრობენ. ისინი არიან დედამიწაზე პირველსაწყისი არიული თეთრი რასის ხალხი, რომლებიც ერთ ღმერთს ერთ ენაზე – ქართულ ენაზე ადიდებენ.

ქართველი ერის ღვთაებრივ წარმომავლობაზე საუბრობს გენოფონდის შემსწავლელი კომისიის სწავლული მდივანი პროფ. რამაზ

შენგელია: „მსოფლიოს ხალხები გენეტიკურად ორ დიდ ჯგუფად იყოფა. **დღემდე გავრცელებულია ორი თეზა: ქართველების უაღრესი გენეტიკური სიწმინდისა და პირიქით, ე.წ. ნარევი ერის შესახებ.**“ ყოველივე ეს ადასტურებს, რომ ღმერთის მიერ თავის ხატად და მსგავსადაა შექმნილი „უაღრესი გენეტიკური სიწმინდის“ ქართველი ერის ხალხი, ხოლო „ნარევი ერი“ არის ღმერთთან დაპირისპირებული სემიტური რასის ხალხი, რომელიც სულ რაღაც 5700 წლის წინ გაჩნდა დედამიწაზე (ნახეთ: ნ.ხ. – კოლხეთი ისტორიული ასურეთია და არა საქართველო, 2020წ.).

სამყაროს შემოქმედი მამა ღმერთი მსოფლიოს ყველა უძველესი ცივილიზაციის ხალხს „ბერის“ – თეთრწვერა მოხუცის სახით ეცხადებოდა, რომელსაც ბერის სამოსი აცვია და გულზე დიდი ჯვარი ჰკიდია. ამიტომ მის მიერ შექმნილ ცივილიზაციას „იბერიის“ ცივილიზაცია უწოდეს, აღმოსავლეთ საქართველოს დიდ ნაწილს ოდითგანვე „იბერია“ ერქვა.

მსოფლიოს აღმოსავლეთის ხალხებს ჰყავდათ უზენაესი ღმერთი „ტენგრი“, რომელსაც კოსმიური მხედარის სახით მარცხნივ მიმართულს გამოსახავდნენ. ამერიკის უძველესი ტომებიც კი კოსმიურ მხედარს – თეთრწვერა მოხუცს სცემდნენ ტაყვანს, თუმცა მათ მამაკაცებს წვერი არ ჰქონდათ, ცხენი არასოდეს ენახათ და ღმერთების ტავსაბურავებზე ქართულ ასო-ნიშნებს გამოსახავდნენ. თეთრწვერა მამა ღმერთის აღქმა გამოცხადებით მიღებული კოსმიური ინფორმაციაა.

მამა ღმერთი თვითონ არის ქართული ანბანი. მისი თაყვანისცემის ნიშნად ქართველები, ჯერ კიდევ შორეული წარმართობის დროს, საკულტო ადგილებზე ქართულ ასო-ნიშნებს გამოსახავდნენ: გარეჯი (2,5 მილიონი წელი), გრაკლიანი (ძვ.წ. XI-Xს.), არმაზის სტელა (ძვ.წ. 800წ.), დავათის სტელა (ძვ.წ. 680წ.).

მსოფლიოს ხალხები ჯერ კიდევ უძველესი წარმართობის პერიოდთან საქართველოს მამა ღმერთის – თეთრი გიორგის სამშობლო ქვეყანად მოიაზრებდნენ და „ჯორჯია“-ს ანუ „გიორგია“-ს უწოდებდნენ.

ახალ აღქმაში ცეცხლის სტიქიის – ბოლო ჟამის ღმერთი შემ-

დევნაირადაა აღწერილი: „მისი თვალები ცეცხლის ალია, მის თავზე მრავალი გვირგვინია (ეს ქართული ასომთავრული ასო-ნიშნებია), აცვია სისხლში ამოვლებული სამოსელი. მისი სახელია: ღმერთის სიტყვა, სიმართლით ასამართლებს და იბრძვის. მის სამოსელზე აწერია სახელი: მეფეთ მეფე და უფალთ უფალი. მას თან ახლავს თეთრ ცხენებზე ამხედრებული თეთრი სამოსელით შემოსილი ზეციური ლაშქარი“.

(გამოცხ. იოვ. 17,14;19,12).

ქართული მითოლოგიის ბოლო 64-ე ღვთისმშვილი არის დობილიანი იახსარი, იგივე თეთრ ცხენზე ამხედრებული ცეცხლის სტიქიის ღმერთი, რომელსაც ქართველები წარმართობის თეთრი გიორგის სახელით მოვიხსენიებთ. ხოლო შუმერები მას ქვის ბეჭედზე (ძვ.წ. 3400წ.) თევზის ზოდიაქოს ბოლოს IV – ორსახა ცეცხლის სტიქიის ღმერთის სახით გამოსახავდნენ – ერთი სახე ქალია, მეორე თეთრწვერა მოხუცია. ეს დრო შეესაბამება ახ.წ. 2000 წელს, რომელიც კაბალას ცოდნით ქართული ანბანის „ჯ“ – 8000 ასო-ნიშნის კოსმიური პერიოდის შესატყვისია, რაც „ქართული დასაბამითგან (წარღვნიდან) არის 7600 წელი, ხოლო „ქართულ ადამს აქათ“ – 8000 წელი. ეს არის ბოლო ჟამის დასაწყისი, რომელიც გაგრძელდება 2000 წელი – ახ.წ. 4000 წლამდე ანუ „ქართულ ადამს აქათ“ 10000 წლამდე, რის შემდეგაც კაცობრიობის მხოლოდ მარადიული ჟამის ქართული გენის ხალხი გადავა მომდევნო ცივილიზაციაში – სხვა დროსა და სივრცეში, სადაც აღარ იქნება სიკვდილი. ასე დასრულდება დედამიწაზე იბერიის ცივილიზაციის კიდევ ერთი 10000 წლიანი ციკლი.

ყოველივე ზემოთ აღნიშნული ადასტურებს, რომ სამყაროს შემოქმედი ქრისტიანული სამების პირველი წევრის – მამა ღმერთის სამშობლო ქვეყანა კავკასია და საქართველოა. მან თავის ხატად და მსგავსად შექმნა მხოლოდ ქართველი ხალხი. მამა ღმერთი გენეტიკურად და ეროვნებით ქართველია. იგი ქართულ ენაზე აზრებით მართავს და განაგებს სამყაროს. X ს-ის იერუსალიმის საბაწმინდის ლავრის და სინას მთის ქართველი ბერების წინასწარმეტყველებით „ბოლო ჟამს ღმერთმა ქვეყანა ქართულ ენაზე უნდა განიკითხოს“.

სულიწმინდა – სამყაროს უმოქმედი წმინდა სამების მორკე წმრკი.

პირველ ადამიანთა ცოდნა სამყაროს გენეტიკური მოწყობის შესახებ – ბიბლიური კაბალა, წარმოაჩენს ინფორმაციას, რომ მამა ღმერთის შემდეგ სამყაროს მოველინება დედა ქალღმერთი – სულიწმინდა. მაშასადამე, კაბალას ცოდნის მიხედვით წმინდა სამების მეორე წვერად ითვლება სამყაროს დედა ქალღმერთი – სულიწმინდა, რომლის სამშობლო და სამკვიდრებელი ქვეყანა კავკასია და საქართველოა. ამას ადასტურებს ქართველთა, შუმერთა, მექსიკელთა და მსოფლიოს სხვა ხალხების მითოლოგია, ეთნოგრაფია, არქეოლოგიური მასალების კვლევები, საიდანაც წარმოვაჩინოთ საკითხი, რომელიც ეხება წმინდა სამების მეორე წვერს, სამყაროს დედა ქალღმერთს – სულიწმინდას.

შუამდინარეთში არქეოლოგიური გათხრების დროს აღმოაჩინეს 5400 წლის თიხის ფირფიტა, რომელზედაც 600 სტრიქონად დაწერილია მითი „ენმერქარი და არათას ბატონი“. ამ მითის მიხედვით სამხრეთ შუამდინარეთში იყო ქალაქი ურუქი, რომლის ჩრდილოეთით, შვიდი მთაგრეხილის იქით მდებარეობდა არათას ქვეყანა, სადაც „მკვიდრობდა“ შუმერთა ქალღმერთი ინანა. მისი დავალებით „არათას წმინდა მიწიდან“ ჩაიტანეს ურუქში ოქრო, ვერცხლი, ლილაქვა და სხვა ძვირფასი ქვები, რითაც ქურუმმა ენმერქარმა ააშენა და შეამკო შუმერთა მიწა-წყლის ღმერთის ენკის ტაძარი. ქალღმერთ ინანას ბრძანებით არათას წმინდა მიწაზე ადგილზე დაამზადეს ოქროს ნაკეთობები, რომლებიც როგორც დიდი სიწმინდეები დააბრძანეს ურუქში ენმერქარის მიერ აშენებულ ტაძარში.



გვნიავთა. ისინდა
(ძვ.წ. 4-2 სს.)

„არათას“ ქვეყანა ქართველთა უძველესი რანთა და არანთა ქვეყანაა, რომლის ტერიტორიაზეც მდებარეობს 5400 წელზე ადრეული საყდრისის ოქროს საბადო; საიდანაც აღებული ოქროს სინჯი ემთხვევა შუმერთა ოქროს ნაკეთობებს მსოფლიოს სხვადასხვა მუზეუმებიდან, რაც ადასტურებს შუმერთა „ენმერქარი და არათას ბატონი“-ს მითის ნამდვილობას. (ნახეთ: ნ.ხ. ჟურ. ჰოროსკოპი+რევიუ, 2019წ. №3 გვ. 23 – „არიული თეთრი რასა ქართველები და საქართველოა“.)

შუმერთა მითის მიხედვით „არათას“ ქვეყანა არის შუმერთა კაბალას „წმინდა წესების“ – „მე“-ს „ხეთაებრივი კანონების“ (სჯულდებების) უძველესი ცოდნის სამშობლო ქვეყანა – საქართველო. (ნახეთ: ნ.ხ. ქართული გენი იბერიის ცივილიზაციათა სათავეებთან, 2012წ. გვ. 304)

შუმერთა კაბალას – „მე“-ს „ხეთაებრივი კანონების“ ცოდნა ქართული ფენომენია და მხოლოდ ქართულ ანბანში აისახება. მითების მიხედვით შუმერად არათას ქვეყანა და ხალხი ანუ საქართველო და ქართველი ხალხი მოიაზრება. იმ პერიოდში „შუმერის მხარე ტკბილმეტყველი, დიადი ქვეყანა დიდებულ წესთა, ერთ ღმერთს ერთ ენაზე ადიდებდა“ და ეს იყო ქართული ენა.

შუმერთა ქალღმერთი ინანა მითებში მოიხსენიება როგორც „ბევრეულ წესთა დედოფალი“ ანუ შუმერული კაბალას „მე“-ს „ღვთაებრივი სჯულდებების“ „კოსმიური გენეტიკური პროცესის“ „დედოფალი“, „წმინდა ქალწული“, „წმინდა ინანა“, „სამყართა ცისა და მიწის დედოფალი“. მას ასევე წმინდა გულის ქალღმერთს უწოდებდნენ, რომლის „სახლი და განსასვენებელი“ ანუ სამშობლო და სამკვიდრებელია არათას ქვეყანა – კავკასია და საქართველო. თვით ქალღმერთ „ინანა“-ს (ინ-ან-ა) სახელი ქართული ანბანის „ინ“ და „ან“ ასო-ნიშანთა სახელდებებისგან შედგება (ეს საუბრის ცალკე თემაა).

ქრისტიანული სწავლებით საქართველო არის ასევე მარად ქალწულის – ღვთისმშობლის წილხვედრი ქვეყანა. ქრისტე სულიწმინდას თავის დედად მოიხსენიებდა.

მექსიკელთა წინაპრების ღმერთის კეცალკოატლის სამშობლოა „ამომავალი მზის ქვეყანა“. ღმერთთა სამყოფელოში ამომავალი

მზე თმითონ სომჟმტონ დედა ქმლდმტითი სემლი სმთამ-
ბტომი ბმშმთ, ტომელსმტ თმზმ მდმს მზის დისკო დმ
მომმმტმმბმ თმთტ ტმნმზმ ამნემდმბშული თმთტი ბიოტ-
ბისკმნ. ზემს ხილვებში ამ ქმლდმერთის გამოსმსულმბმ ემთხვევმ
ეგეპტელთმ ქმლდმერთ იზიდმს გამოსმსულმბმს ხელში ხეთემბრივი
ბმვეშით დმ თმვეშე შზის დისკოთი.

ზემთთ გმნხილული მმსმლმ დმსტურებს, რომ სმმყროს დმ დმერ-
თების დედის – სულიწმინდის სმშშობლო დმ სმკვიდრებელი ქვემმნმ
კმვეკმსიმ დმ სმქმრთველომ, რომლის მიწმ-წყმლი, ქმრთული გემი დმ
ქმრთველი ხმლხი ოდითგმნვე ითველებოდმ სმმყროს დიდი დედის –
ხეთისშშობლის წილხვდომილმდ, წმინდმ მიწმდ, სმმთხედ, ამიტომ
მსოფლიოს ხმლხები დდემდე გვიწოდებენ „გურჯებს“, რმც ნიშნმვს 33
წლის მმრმდქმლწულს დმ სმმთხეს. (Мифы народов мира, 1980г. т.1.
ст.341 – Гурии).

**ქრისტმ – სომჟმტონ შმმომტმემდი ჟმინდმ სმმბის მმსმმმ
ჟმმტი, იბომმ ქმრთმემლთმ კმომიამ – ბშტმბ ბმმდშომი.**

პირველ ამდმინთმ ცოდნმ სმმყროს გემეტმკური მოწყობის შესმხ-
ებ – ბიბლიური კმბმლმ, რომელიც ქმრთული ფენომენიმ დმ მხოლოდ
ქმრთულ მნბმნში ამსმხებმ, წმრმომმჩენს ინფორმმცმმს, რომ სმმყროს
შემოქმედი მმმმ დმერთის დმ დედმ ქმლდმერთის – სულიწმინდის შემ-
დეგ სმმყროს მოველინებმ წმინდმ სმმების მესმმე წვერო.

ზემი კვლევებით ქრისტიმნობმ – მმრთლმმდმდებლობმ კმცობრიო-
ბის პირველსმწყისმ, მმრმდიული დმ სმყოველთმო რელიგმმმ (ნმხეთ:
ნ.ხ. – ქმრთული გემი იბერიის ცივილიზმცმმთმ სმთმვეებთმნ, 2012წ.,
გვ. 361), სმდმც, ზემთთ გმნხილულის მიხედვით, სმმების მესმმე
წვერმდ ქრისტმ – ძე დმრთისმ ითველებმ, რომელიც სმმყროს შემოქმედ
დედმსმთნ დმ მმმსმთნ ერთმდ იყო ჯერ კიდევ უწმნმრეს ყოველთმ სმუ-
კუნეთმ ე.ი. ვიდრე სმმყრო დროსმ დმ სივრცემი გმნსხეულდებოდმ.

ქრისტმ ქმრთულ მითოლოგმმში წმრმოდგემილმ წყლის ბერის-
ბუქმ ბმმდურის – კვირმს სმხით. ამმს უკმვეშმრდებმ ქრისტიმნთმ
ნმთლობის დმ წყლით კურთხევის ქრისტიმნული ტრმდიცმმ. ქრისტმ

ქართველთა კვირია – ბუქნა ბაადური თვითონ არის წყლის სტიქიის ღმერთი, რომელიც განაგებს მიწიერ და ზეციურ წყლებს. მას მამის მარჯვნივ კარავი აქვს გაშლილი და სამწერლობო აქვს მოწყობილი, სადაც გადაშლილი აქვს ბედისწერის წიგნი და მამასთან ერთად ადამიანებს ბედს განუსაზღვრავს. ქართველთა 64 ღვთისშვილთა შორის კვირია პირველია, როგორც უზენაესი ღვთაება. დღეს საქართველოს ქრისტიანულ სივრცეში კვირიას რელიგიური დღესასწაულია „კვირაცხოვლობა“ – აღდგომის მომდევნო კვირა დღე. ქართველები მას ქართულ მითოლოგიაში „კვირია კარავიანი“-ს სახელით მოიხსენიებენ.



შუმერი (ძვ.წ. 3400 წ.)

კვირია კარავიანს „ხმელთ მოურავსაც“ უწოდებენ. ის იგივე ბუქნა ბაადურია, რომელიც ქართულ მითოლოგიაში წარმოჩინდება როგორც „ დევთა და ქაჯთა“ რისხვა, შუამავალია უზენაეს ღმერთსა და ხალხს შორის, ითვლება ნაყოფიერების ღვთაებად. კვირიამ უნდა შეუხდოს მიცვალებულებს, ხოლო ცოცხლებს დღეგრძელობა მიანიჭოს.

ქართველთა რწმენა – წარმოდგენებით 64 ღვთისშვილი, რომლებიც არიან მარადიულნი, უკვდავი და ბედის ბედაურის მფლობელები, არიან ასევე უზენაესი მამა ღმერთის 64 სახე-გამოვლინება და ცხოვრობენ ღმერთის მიერ თავის მსგავსად და ხატად შექმნილ კაცთა მოდგმის მხოლოდ ქართული გენის ადამიანთა სხეულებში.

შუმერთა ერთ-ერთ ქვის ბეჭედზე (ძვ.წ. 3400წ. ბრიტანეთის მუზეუმი) ასახული კოსმიური პროცესი მთლიანად ქართული მითოლოგიიდან

ნაა აღებული და წარმოაჩენს სამყაროში ქართველთა ოთხი ზეთისშვილის – კოპალა, ბუქნა ბაადური, თერგვაული და იახსარის მოღვაწეობის დროში გაწერილ მითოლოგიურ გენეტიკურ კოსმიურ პროცესს, რაც ზედმიწევნით ზუსტად ემთხვევა ქართულ მითოლოგიას. ხოლო ამ ქვის ბეჭედზე ასახული კოსმიური პროცესი საერთოდ არ ემთხვევა დღემდე მოსულ შუემერთა მითებში წარმოდგენილ კოსმიურ პროცესს და კარგად შეცვლილი სახითაა წარმოდგენილი. (ნახეთ: ნ.ხ. – ქართველები შუემერთა წინაპრები, 2013წ.).

შუემერთა ქვის ბეჭედზე თევზის ზოდიაქოს დასაწყისში გამოსახული II ღმერთკაცი – შუამდინარეთის ხალხთა „სინ“-ი იგივე ქრისტეა და ქართველთა კვირია – ბუქნა ბაადურია (ჩაბუქნული), ნათლობის ემბაზში ნახევრად წყალშია და გამოსახულია მხოლოდ წელს ზემოთ, გულზე ჰკიდია დიდი ჯვარი, თავზე ადგას ქაღალდმერთი ანგელოზის სახით, ერთ მხარეზე – მხარზე ხარ-ირემი აქვს – „ოქროს ხბო“, ხოლო მეორეზე – ხე. იგი წყლის სტიქიის გაცხადებაა (სამყაროს ოთხი საწყისიდან ერთ-ერთი). ეს ყველაფერი ემთხვევა ქართულ მითოლოგიას – ქართველთა ბუქნა ბაადური პირველია ხეთისშვილთა შორის, წყლის ბერია, რომლის სალოცავი საქართველოში „სანე“-ს მთაზეა.

შუემერთა ქვის ბეჭედზე ნათლობის ემბაზში გამოსახული II ღმერთკაცი „სინ“-ი, რომელსაც გულზე ჰკიდია დიდი ჯვარი, წარმოჩინდება თევზის ზოდიაქოს ორიათასწლეულის დასაწყისში, რაც ჩვენი დროით ემთხვევა ახალი წელთაღრიცხვის ნულოვან წელს. ეს კი ადასტურებს, რომ შუემერებმა ჯერ კიდევ 3400 წლით ადრე იწინასწარმეტყველეს ქრისტეს ამ ქვეყანაზე მეორედ მოსვლის დრო – თევზის ზოდიაქოს დასაწყისი. ეს საკითხი ქართულ მითოლოგიაშიც ნათლადაა წარმოჩენილი (ეს სხვა საუბრის თემა).

შუემერები მთვარის ღმერთს სინს ასე მიმართავდნენ:

**„მეფევე, მაღლა ცაში მიუწვდომელო,
მეფევე, სიწრფელის მოყვარულო,
სინ სიწრფელის მოყვარულო,
სინ სიწრფელის მოყვარულო“.**

მაშასადამე, შუემერები „სინ“-ს „წრფელის“ ანუ „გულქართლის და

„გულმართალის“ ეპითეტებით ამკობდნენ, რასაც უკავშირდება ქართული სიტყვები „სიმართლე“, „სასამართლო“, „მართლმსაჯულება“. ამასთანაა დაკავშირებული სიტყვა „მართლმადიდებლობა“. ეს კიდევ ერთხელ ადასტურებს, რომ სიტყვები „ქართველი“ და „საქართველო“ უფლის სახელთანაა დაკავშირებული. შუმერთა „სინ“-ი იგივე ქართველთა ბუქნა ბაადური – კვირიაა.

ქართველებს ქართულ ენაში გვაქვს სიტყვები „სინდისი“, „სინდისიერი ადამიანი“ და „უსინდისო“, რაც „უღმერთოს“ ნიშნავს. მაშასადამე, შუმერთა „სინ“-ის აღქმა და თავყვანისცემა ქართველებს ოდითგანვე გვქონდა, რასაც ადასტურებს ქართული ენა და ქართული მითოლოგია.

კვირია – კვირინი – კვისინის აღქმა ჰქონდათ ასევე აღმოსავლეთის და დასავლეთის ქვეყნების ხალხებს. ბერძნები უფლის სახელს დღემდე „კვირიელეისონ“-ით მოიხსენიებენ, რაც ნიშნავს „უფალო შეგვიწყალებს“. ქართველები კვირის პირველ დღეს „კვირას“ ანუ „საუფლო“ დღეს ვუწოდებთ, ხოლო ბერძნულად „კვირიაკე“. ქრისტე – კვირიას ქართველები თავით ქვემოთ მიმართული თევზის სიმბოლოთი გამოსახავდნენ, რაც დაკავშირებულია ქრისტეს პირველ მოსვლასთან და აისახება ბიბლიურ კაბალაში.

ზემოთ განხილული საკითხები ადასტურებს, რომ სამყაროს პირველ ადამიანებს ჯერ კიდევ შორეული წარმართობის პერიოდში ჰქონდათ სამყაროს შემოქმედი წმინდა სამების აღქმა და თავყვანისცემა. ეს ხალხი არის არიული თეთრი რასის ხალხი – ქართველები, რომლებიც ყოველთვის კავკასიაში – საქართველოს მიწა-წყალზე ცხოვრობდნენ და არსაიდან მოსული არ არიან. ამას ადასტურებს გარეჯში კლდეებზე ძველი ქვის ხანის 2,5 მილიონი წლის წარმართული პერიოდის წმინდა სამების სიმბოლური გამოსახულებები: გიგანტური თევზი თავით ქვემოთ – ქრისტეს სიმბოლო, მასზე გამოსახულია ორი დიდი ქართული ასომთავრული ასო-ნიშანი – მამა ღმერთის სიმბოლო, დრაკონზე დადგმული კოშკი (ჩიჩხიტური) – სამყაროს დედის და ღვთისმშობლის სიმბოლო.

სამყაროს შემოქმედი წმინდა სამების სამშობლო და სამკვიდრებელი

ქვეყანა დედამიწაზე კავკასია და საქართველოა. წმინდა სამების ღმერთები ქართული გენის არიან. მათ თავის მსგავსად და ხატად შექმნეს პირველი ადამიანები – ქართველები.

ქართველთა გენის პირველსაწყისი წინაპარი თვით მამა ღმერთია. იგი აზრებით ქართულ ენაზე მართავს და განაგებს სამყაროს.

ქრისტიანობა – მართლმადიდებლობა კაცობრიობის პირველსაწყისი, მარადიული და საყოველთაო რელიგიაა.

უფლის ანგელოზი გვამცნობს: „ქართველთა წინაპრები არიან იბერთა ძლიერი შტო, რომლებიც უფლის ჩანაფიქრის მიხედვით მეორედ ქმნიან მომავალ მშვენიერ ქალაქ იერუსალიმს“.

**პირველ ადამიანთა მეტაფიზიკური ცოდნა
მრავალგანზომილებიანი სამყაროს მოწყობის შესახებ
მითოლოგია, ეთნოგრაფია,
არქეოლოგიურ სიმბოლიკაში**

ნაზი ხანიაშვილი

ბამოქვეყნებულ ნიბნები

1. შესხამაჲ ქართველთაჲ და ქართველთა ენისაჲ. იოვანე-ზოსიმა. 2004 წ. და 2010 წ.
2. შვიცანი თავი შენი და შვიცნოჲ სამყაროს. 2006 წ. (გეგმა-კონსპექტი)
3. ოქროს სანმისი – ორი მზის საიდუმლო. 2008 წ. და 2013 წ. ქართულ, რუსულ, (რეზიუმე), ინგლისურ (რეზიუმე) ენებზე.
4. სახელდაბითისა ნიბნეთას პირველთაითისაღმსს: ჯუართა კუართთა, მცხეთაღმს სუბთისა ცხოველისსას იპარიელთა სდროითთისსსღმანს. ამინ, უფლის წყალო-ბანი. 2010 წ.
5. ქართული ბენი იპარიის ცივილიზაციათა სათავეებთან. 2012 წ. ნიგნი ეძღვნება ქართველთა მეფე ფარნავაზის მეფობის 4300 წლისთავს.
6. საქართველო – შუამართა უფლის ნმინდა გულით არჩეული დიდებულ წესთა ქვეყანა. 2013 წ.
7. ქართული ანბანი სომხების შექმნილი არ შეიქლება იყოს. 2013 წ. ქართულ, რუსულ, ინგლისურ (რეზიუმე) ენებზე.
8. ქართველები შუამართა წინაპრები. 2013 წ. ქართულ, რუსულ, ინგლისურ ენებზე.
9. ქართველი ერის გენეტიკური წარმომავლობა. 2014 წ. ქარ-

თულ, რუსულ, (რეზიუმე), ინგლისურ (რეზიუმე) ენებზე.

10. მითოლოგია და არქეოლოგია გლობალური დათბობის შე-სახებ. 2014 წ. ქართულ, რუსულ, (რეზიუმე), ინგლისურ (რეზიუმე) ენე-ბზე.
11. შავი ხვრელი – კარალელურ სამყაროში გასასვლელი სარკმელი. 2015 წ. ქართულ, რუსულ, (რეზიუმე), ინგლისურ (რეზიუ-მე) ენებზე.
12. ვეფხის-ტყაოსანი და მეტაფიზიკა. 2016 წ.
13. ქართული ნელთაღრიცხვები: ქართ. ადამს აქეთ 8000 წ., დასაბამითგან 7600 წ. ქრონოიკონით 7600 წ., 2018 წ.
14. კოლხეთი ისტორიული ასურეთია და არა საქართველო. 2020 წ.
15. წარმართული ქრისტიანობის კვალი საქართველოში. 2020 წ.

სარჩევი:

1. ბიბლიის ძველი აღთქმის ქართული გენეტიკური საწყისები.	3
2. ორ მილიონ წელზე ადრეული წარმართული ქრისტიანობის კვალი საქართველოში.....	16
3. ქრისტეს პირველად და მეორედ მოსვლა.....	25
4. ქართული ანბანი წარმართული ქრისტიანობის ძეგლებზე.....	38
5. სამყაროს შემოქმედი წმინდა სამების სამშობლო კავკასია და საქართველოა.	53

ნაზი ხანიაშვილი

ტელ: 236-10-17

მობ: 558-25-52-97

ISBN 978-9941-8-2309-1



9 789941 823091