

28
1919

БІЛГОСЛОВСКО
СЛОВСКОСЛОВСКО

Извѣстія кавказско-
го отдѣленія Московска-
го археологическаго об-
щества. 1919. Вып. V.

№ 5 - 1919



ИЗВѢСТІЯ

საქართველოს
აქროლოგიკური
მუზეუმი

КАЗСКАГО ОТДѢЛЕНІЯ

МОСКОВСКАГО

АРХЕОЛОГИЧЕСКАГО ОБЩЕСТВА.

Выпускъ V.

Подъ редакціею

Л. П. ЛОПАТИНСКАГО и Л. М. МЕЛИКСЕТЪ-БЕКОВА.

ТИФЛИСЪ

чпо-Литографія Грузинскихъ желѣзныхъ дорогъ.
1919.

нымъ ученымъ, до настоящаго времени въ значительной мѣрѣ не опубликованы еще и мнѣ не были доступны.

Поэтому при подготовкѣ къ поѣздкѣ и при дальнѣйшихъ работахъ по составленію настоящаго отчета я пользовался, главнымъ образомъ, отмѣчаемыми ниже печатными изданіями, отчасти указанными мнѣ Е. С. Такайшвили, отчасти извѣстными мнѣ по личнымъ библиографическимъ изысканіямъ.

Какъ это ни странно на первый взглядъ, но приходится признаться, что легко доступная и близко отъ Тифлиса расположенная Кахія извѣстна крайне поверхностно и бѣдна ученой литературой. Что же касается посѣщенныхъ мною мѣстностей Телавскаго и сѣверо-западной части Сигнахскаго уѣздовъ, то здѣсь нужно будетъ сдѣлать ссылки главнымъ образомъ на труды середины прошлаго вѣка. Общій библиографическій перечень должно начать съ незамѣнимаго труда царевича *Вахушта* „Географія Грузіи“ (полный русскій переводъ *М. Г. Джанашивили*—см. Записки Кавказскаго Отдѣла И. Русск. Географическаго Общества. Кн. XXIV, вып. 5. Тифлисъ 1904) и изданій, появившихся еще въ первой половинѣ XIX вѣка: *Платонъ Юсселианъ*, Путевыя записки по Кахетіи. Тифлисъ. 1846; [*А. Муравьевъ*], Грузія и Арменія. С.П.Б. 1848; альбомъ кн. *Г. Гагарина* съ французскимъ текстомъ графа Штакельберга (pr. Grégoire Gagarine, Le Caucase pittoresque. Paris 1847), ниже это изданіе будетъ цитироваться—альбомъ кн. Гагарина; первое сообщеніе академика *Броссе* (*M. Brosset*, Rapports sur un voyage archéologique dans la Géorgie et dans l' Arménie. 2-e livraison. St. Pétersbourg 1850). Въ эти, естественно, сильно уже устарѣлыя работы пока еще являются въ значительной части основными пособіями. Старыя пособія были использованы въ справочной работѣ *Дм. Бакрадзе*, Кавказъ въ древнихъ памятникахъ христіанства (Записки Общества любителей Кавказской

археологii, кн. I, Тифлисъ 1875), а имѣвшіяся въ свое время публикаціи—*Н. П. Кондаковъ* въ изслѣдованіи „Древняя архитектура Грузіи“ (Москва 1876; отд. отт. изъ „Древностей“, Трудовъ Московскаго Археологическаго Общества, т. VI, вып. 3) и (совмѣстно съ гр. Толстымъ) въ 4-мъ выпускѣ „Русскихъ Древностей въ памятникахъ искусства“ (СПб. 1891). Однако, приходится отмѣтить, что въ названныхъ работахъ середины второй половины XIX в. памятники Кахii затронуты почти вскользь. Переходя къ работѣ, специально посвященной памятникамъ именно тѣхъ мѣсть, куда была направлена и моя экспедиція, а именно къ произведенію *А. С. Хаханова*, Экспедиціи на Кавказъ 1892, 1893 и 1895 г. (Матеріалы по археологii Кавказа, вып. VII, Москва 1898), считаю долгомъ отмѣтить не указанный, насколько мнѣ извѣстно, фактъ: отдѣлъ, озаглавленный „Телавскій уѣздъ“, является почти сплошь дословнымъ плагиатомъ (лишь кое-гдѣ незначительные пропуски или болѣе или менѣе значительныя интерполяціи) работы *В. Кикнадзе*, Памятники древности Телавскаго уѣзда, Тифлисскаго губерніи (въ 7-мъ выпускѣ Сборника матеріаловъ для описанія мѣстностей и племенъ Кавказа, Тифлисъ 1889). Уважаемый редакторъ выпуска—гр. П. С. Уварова, очевидно, слишкомъ довѣряла своему сотруднику, работавшему не только безъ уваженія къ чужой литературной собственности, но и весьма небрежно. Позволяю себѣ указать на одинъ яркій примѣръ: на стр. 5 указ. сочиненія дословно сказано: „въ монастырѣ имѣется старинная храмовая икона, копія съ Хахульскаго образа Божіей Матери (табл. 1), хранящагося въ Гелатскомъ храмѣ, въ Имеретii“ (стр. 5). Обратившись къ указанной таблицѣ, находимъ воспроизведеніе „Икона Шуамтвискаго Монастыря“, на которомъ изображена Богородица съ Богомладенцемъ, поясная, типа „Одигитрія“¹⁾. Между тѣмъ, образъ

¹⁾ *Н. П. Кондаковъ*, Иконографія Богоматери. Т. II, Пгг. 1915, глава V.

Хахульской Богородицы, опубликованный не только в роскошном изданіи „Эмали А. В. Звенигородскаго“¹⁾, но и въ общедоступныхъ публикаціяхъ еще въ 1890 и 1891 годах²⁾, принадлежитъ къ типу „Девусной“. На грузинскомъ языкѣ, кромѣ указанной работы Е. С. Такайшвили, появились еще, сдѣланныя во время этой экспедиціи, замѣтки незамѣнимаго моего спутника, мѣстнаго изслѣдователя *З. И. Чхиквадзе*, давашаго любезно сл. библиографическія указанія — см. рядъ статей подъ общимъ заглавіемъ „საქართველოს სიძველენი“ въ комплектѣ за 1917 годъ газеты „სახალხო საქმე“ № 45 (6, IX) и 74 (12, X) — описаніе Нат'лисмцемел-и близъ Сабуэ и 78 (17, X) — памятниковъ Веджин-и.

Вслѣдствіе непредвидѣнныхъ обстоятельствъ осуществить вторую поѣздку въ намѣченный масштабъ оказалось невозможнымъ. Выборъ палъ на Тимот'исубани, главнымъ образомъ, Ц'ром-и. Послѣдній памятникъ былъ намѣченъ по моему спеціальному настоянію, ибо Ц'ромская мозаика является въ предѣлахъ Грузіи одною изъ трехъ (Ц'ром-и, Гелат'-и, Мартвил-и) зарегистрированныхъ дошедшихъ настѣнныхъ росписей этой техники. Уже самая рѣдкость таковыхъ произведеній въ Закавказьѣ заставила обратить на нихъ особое вниманіе кружка харьковскихъ византинистовъ, работающихъ по исторіи искусства подъ руководствомъ проф. *Θ. И. Шмита*, тѣмъ болѣе что изъ этихъ трехъ мозаикъ Мартвильская еще не расчищена, Гелат'ская и по мастерству и по надписямъ приближается къ кругу собственно-византійскихъ памятниковъ и лишь Ц'ромская — единственная пока извѣстная и доступная собственно-грузинская мозаичная роспись, слѣдова-

¹⁾ *Н. Кочдаковъ*, Исторія и памятники византійской эмали. С Пб. 1892 (на другомъ титульномъ листѣ — „Византійскія эмали, собраніе А. В. Звенигородскаго“ и дата 1889), рис. 24 на стр. 127.

²⁾ Ук. 4 вып. „Русскихъ древностей“, рис. 66 на стр. 77 и *Н. Кочдаковъ* и *Д. Бакрадзе*, Опись памятниковъ древности въ нѣкоторыхъ храмахъ и монастыряхъ Грузіи. С Пб. 1890, рис. 1 на стр. 6.

тельно относящаяся къ Христіанскому Востоку, какъ таковому.

Результатами моихъ поѣздокъ явились составленныя описанія и замѣтки, отчетныя письма моему руководителю проф. Ѳ. И. Шмиту и серіи фотографическихъ снимковъ, списки коихъ приведены ниже. Долженъ оговориться, что при составленіи настоящаго краткаго отчета не всѣ собранныя мною матеріалы находились у меня подъ руками. Всѣ описанія и замѣтки были мною увезены въ Харьковъ, гдѣ я надъ ними работалъ осенью 1917 года. Будучи избранъ тогда же адъюнктомъ Кавказскаго Историко-Археологическаго Института, я, отправляясь на новое мѣсто службы, не рискнулъ, въ виду опасностей дороги, захватить съ собою въ Тифлисъ рукописи. За все время послѣдняго пребыванія въ Тифлисъ я имѣлъ случай получить изъ дому только одинъ пакетъ съ копіями отчетныхъ писемъ и нѣкоторыхъ замѣтокъ, копіи же основныхъ описаній стѣнописей или еще не дошли или же пропали въ дорогѣ. Серіи отпечатковъ негативовъ экспедиціи, пока хранящихся (?) въ Харьковѣ, а потомъ, согласно пожеланію Правленія Кавказскаго Отдѣленія Московскаго Археологическаго Общества, долженствующихъ поступить на храненіе въ фототеку Кавказскаго Историко-Археологическаго Института, еще мною были привезены въ Тифлисъ. Такимъ образомъ, наличные матеріалы обусловили въ значительной мѣрѣ какъ форму, такъ и подборъ сообщаемыхъ ниже данныхъ, вошедшихъ въ этотъ отчетъ. Не выходя изъ рамокъ краткаго отчета, я стремился въ настоящей работѣ предложить вниманію читателя не изслѣдованія и студіи, но дополнить и обогатить чисто фактическимъ матеріаломъ имѣющіяся въ печатныхъ пособіяхъ свѣдѣнія о памятникахъ Кахѣи. Я надѣюсь, что долженствующая въ скоромъ времени появиться указанная работа Е. С. Такайшвили дастъ наконецъ необходимую сводку и обследованіе мате-

ріала. Отсутствие большей части моихъ записей и описаній вынудило удѣлить гораздо больше мѣста въ этомъ отчетѣ архитектурнымъ произведеніямъ, чѣмъ памятникамъ живописи, для изученія которыхъ я былъ главнымъ образомъ командированъ и надъ которыми я работалъ по преимуществу. Собранные матеріалы надѣюсь опубликовать при первой возможности или въ приложеніи къ труду Е. С. Такайшвили или особой статьей.

Нѣсколько словъ о воспроизведеніяхъ. Прилагаемые *рисунки* были сдѣланы на калькѣ съ фотографій экспедиціи архитекторомъ-художникомъ *М. Г. Калашниковымъ*, по заказу Отдѣленія для штриховыхъ цинкографическихъ клише, т. е. бумажный кризисъ въ Тифлисъ не позволилъ приложить четкія воспроизведенія съ фотографій.

Долженъ также отмѣтить, что коллекція *фот. Ермакова*, на снимки котораго имѣются ниже ссылки, въ настоящее время уже приобретена Грузинскимъ Обществомъ Исторіи и Этнографіи совместно съ Тифлискимъ (Грузинскимъ) Государственнымъ Университетомъ и составляетъ основную фондъ ихъ фототеки.

Въ заключеніе же этихъ предувѣдомительныхъ словъ, я позволю себѣ выразить пожеланіе скорѣйшаго осуществленія публикаціи Е. С. Такайшвили, посвященной памятникамъ Кахіи, изданія заказанныхъ имъ чертежей съ храмовъ этого края, сдѣланныхъ арх. Калашниковымъ, и, наконецъ, выразить глубокую благодарность всѣмъ учрежденіямъ и лицамъ, давшимъ возможность и оказавшимъ содѣйствіе совершенно моихъ поѣздокъ.

І-я поѣздка—Кахія.

Маршрутъ. Согласно выработанной Правленіемъ Кавказскаго Отдѣленія Московскаго Археологическаго Общества программѣ, я имѣлъ возможность между 30 іюня

и 13 июля, совместно съ фотографомъ-любителемъ С. П. Полевымъ и при любезномъ участіи З. И. Чхиквадзе, осмотрѣть нижеуказываемые памятники, находящіеся въ долинѣ рѣки Алазани. Экскурсія была совершена по слѣдующему плану: Телавъ былъ избранъ базой, откуда предприняты 3 поѣздки; первая—прямой перегонъ въ почтовомъ экипажѣ на сѣверный берегъ Алазани (въ мѣстность, называемую грузинами ჯარბა-შბარბი, что значитъ въ переводѣ— по ту сторону), въ с. Шильду, откуда, уже пѣшкомъ и съ вьючными лошадьми, мы поднялись на близлежащія высоты, на которыхъ расположено Некресское монастырище ¹⁾; на возвратномъ пути изъ Сабуэ, узнавъ на мѣстѣ объ остаткахъ фресковой стѣнописи въ монастырищѣ Нат'лисмцемел-и, поднялись туда верхомъ по старой заброшенной Кодорской дорогѣ вверхъ по теченію р. Инцобы (памятникъ не былъ включенъ въ первоначальный маршрутъ); послѣднимъ пунктомъ работъ была кремлевая церковь Грем-и; по возвращеніи въ Телавъ, была сдѣлана на этотъ разъ однодневная поѣздка въ Ново-Шуамт'инскій монастырь; третья поѣздка—изъ Телавъ въ Карданах-и (для осмотра монастырища св. Саввы), откуда, на возвратномъ пути, по почтовому тракту къ станціи Гурджаан-и, достигли Веджин-и. Изъ Веджин-и, уже не заѣзжая въ Телавъ, я и фотографъ вернулись въ Тифлисъ.

Общія замѣчанія о стѣнописяхъ. Въ указанныхъ мѣстностяхъ мною были осмотрѣны и описаны слѣдующія стѣнописи, сохранившіяся въ болѣе или менѣе значитель-

¹⁾ Одновременно со мною въ Некрес-и были командированы Грузинскимъ Обществомъ Исторіи и Этнографіи двое художниковъ для съѣмки красочныхъ (въ размѣрѣхъ подлинника) копій съ фресокъ. *С. Н. Полторацкимъ* исполнена копія съ ктиторскаго портрета (инвентарный № этой копіи по записямъ музея указанного Общества—648), а *В. Д. Гудіевымъ* (Гудіашвили)—изображеніе св. Онуфрія (инвентарный №—644) и часть композиціи Введенія Пресвятыя Богородицы во храмъ (инвентарный №—646). Позднѣе эти же художники работали въ Грем-и въ Архангельской церкви, гдѣ *С. Н. Полторацкимъ* скопированъ ктиторскій портретъ царя Леона (инвентарный №—647), а *В. Д. Гудіевымъ*—изображеніе св. Козмы въ ростъ (инвентарный №—645). Всѣ эти копіи уже вывѣшены въ Музеѣ Общества.

ныхъ фрагментахъ: 1) почти полная роспись Некресской базилики, 2) въ Нат'лисмцемел-и на стѣнахъ развалинъ храма остатки фресокъ, стоящіе теперь подъ открытымъ небомъ, 3) пострадавшая въ сводахъ, но въ дошедшихъ частяхъ великолѣпно сохранившаяся роспись Архангельской церкви въ Грем-и, 4) незабъленные остатки росписи Новой Шуамт'ы, и 5) почти полная роспись Вознесенской базилики въ Веджин-и.

Некрес-и¹⁾. Наибольше пострадала фрески: въ коробовомъ сводѣ (стѣнопись размыта влѣдствіе течи крыши) и на сѣвѣрной стѣнѣ (отъ сырости здѣсь фрески плѣсневѣютъ и выцвѣтаютъ). Въ вершинѣ короба еще различимъ медальонъ съ погруднымъ изображеніемъ Христа—„купольнаго“ типа. Въ алтарной конхѣ—Богоматерь на тронѣ, съ Богомладенцемъ на колѣняхъ, между архангелами Михайломъ и Гаврииломъ. На стѣнахъ абсиды три фресковыхъ регистра: въ верхнемъ—„Божественная литургія или Великій Выходъ“, въ среднемъ—Причащеніе апостоловъ подъ двумя видами, въ нижнемъ—святители. Въ сводѣ арки, раздѣляющей коробъ и конху,—Христось-Эммануилъ въ образѣ ангела. На южной и сѣвѣрной стѣнахъ каѳоликона въ верхнихъ частяхъ писанъ циклъ новозавѣтныхъ композицій въ два регистра на каждой сторонѣ. Циклъ начинается Благовѣщеніемъ Богородицы и кончается Сошествіемъ св. Духа. Ниже: на южной стѣнѣ—свв. воины и ктиторскій портретъ, а на сѣвѣрной—свв. подвижники въ ростъ. На западной стѣнѣ: въ люнетѣ—Распятіе, ниже—Успеніе Богородицы, еще ниже—Рождество Дѣвы Маріи и Введеніе во храмъ, и въ нижнемъ регистрѣ—свв. жены. Въ пролетѣ входной двери на

¹⁾ См. ук. изданіе *Le Caucase pittoresque*. Рис. *кн. Гагарина* см. рl XLVIII: ¹⁾ Христось-Эммануилъ въ образѣ ангела (ср. ниже „Списокъ снимковъ“, „Некрес-и“ № 2), ²⁾ причащеніе апостоловъ подъ двумя видами (деталь этой композиціи ср. ниже „Сп. сн.“ „Н-и“ № 6), ³⁾ Конховая композиція (ср. ниже „Сп. сн.“ „Н-и“ № 3) и ⁴⁾ ктиторскій портретъ. Текстъ *ср. Штакельберга* см. „Explication des planches contenues dans la vingtième livraison“.

южномъ склонѣ арки—св. Онуфрій. Роспись мѣстами явно подновлена. Надписи греческія и грузинскія.

На т' лисмце мел-и. Стѣнопись эта, сохраняющаяся на открытыхъ непогодамъ стѣнахъ, заслуживаетъ особаго вниманія, т. к. въ случаѣ и дальнѣйшаго небреженія обречена на безслѣдное исчезновеніе въ самомъ непродолжительномъ времени. Роспись дошла почти полностью на западной стѣнѣ и остъ еще куски въ алтарѣ (вполнѣ, сравнительно, дошла голова святителя типа св. Василія Великаго) и на стѣнахъ кафоликона. На западной стѣнѣ: въ люветѣ—Распятіе, ниже—двѣ фрагментированныхъ композиціи (обѣ, вѣроятно, изъ житія патрона храма—Предтечи), изъ которыхъ одна мною не опредѣлена по сюжету, а другая—Усѣкновение главы Крестителя; еще ниже—Успение Богоматери, а въ самомъ нижнемъ регистрѣ—плохо уже различимыя композиціи (житійнаго содержанія?).

Росписи купольныхъ построекъ—Архангельской церкви въ Грем-и¹⁾ и храма Новой Шуамт'ы²⁾ исполнены были по заказу ктиторовъ царскаго рода (въ Грем-и имѣется ктиторскій портретъ царя Леона, а въ Н. Шуамт'ѣ царицы Тинат'ины), жившихъ въ XVI в. Росписи, сравнительно, весьма высокаго мастерства. По характеру исполненія обѣ эти стѣнописи уже носятъ черты мастерства, типическаго не столько для монументальной живописи, сколько для иконописи, какъ таковой. Въ Грем-и надписи греческія и грузинскія.

Веджин-и. Роспись Вознесенской базилики, какъ и роспись базилики Некресскаго монастыря, по своей схемѣ, восходятъ къ типу росписи купольныхъ храмовъ, использованному примѣнительно къ базиликѣ. Въ обоихъ слу-

¹⁾ Тамъ же, рl. XLV; даны изображенія въ ростъ: ктитора—царя Леона и св. монаха. И эта таблица входила, вмѣстѣ съ XLVIII, въ ту же livraison.

²⁾ Тамъ же, рl. XLV; деталь одной изъ композицій въ западномъ рукавѣ храма.

чаяхъ въ сводахъ медальонъ съ „Вседержителемъ“ (въ Веджин-и—огражденъ символами евангелистовъ) въ абсидальныхъ конхахъ обоихъ храмовъ аналогичная композиція— Богородица, на тронѣ, посреди двухъ архангеловъ. Но въ отличіе отъ богатой настѣнной алтарной росписи въ Некрес-и, въ маленькой низкой Веджинской церкви имѣется только одинъ регистръ—святительскій. Въ каюликонѣ, аналогично Некресской росписи, но не на стѣнахъ, а на склонахъ свода короба—новозавѣтныя композиціи. Но что отличаетъ эту роспись отъ всѣхъ видѣнныхъ мною въ эту поѣздку—это помѣщеніе на западной стѣнѣ изображенія Страшнаго Суда, тогда какъ во всѣхъ упомянутыхъ 4 стѣнописяхъ это мѣсто отведено Успенію Богоматери. Веджинская роспись писана въ черныхъ тонахъ и, по сравненію съ другими, гораздо болѣе „кустарнаго“ мастерства.

Всѣ видѣнныя мною росписи и по иконографическимъ и по стилистическимъ чертамъ безусловно, въ общемъ, позднія; едва ли хоть одна древнѣе XIV в., вѣроятнѣе же всѣ онѣ болѣе позднія—время расцвѣта самостоятельнаго царства въ Кахѣи.

Нѣсколько словъ о Некресскихъ постройкахъ. Среди сооруженій монастырища сохранились двѣ церкви съ перекрытіями: одна—базиличная, а другая—купольная. Кромѣ того имѣется зданіе прямоугольнаго плана съ малой абсидкой, ориентированной на востокъ, и съ пристройкой (виѣ четырехугольника основнаго плана) у восточнаго угла по южной сторонѣ. Но слѣдовъ иконостаса не замѣтно. На западномъ и восточномъ фасадахъ остроугольные фронтоны (зданіе было перекрыто деревомъ?). Аналогичнаго типа зданіе, но безъ абсидки, съ печью-каминомъ, имѣется и у одной изъ двухъ башенъ. Надъ южнымъ обрывомъ мыса горнаго края, на которомъ находятся руины, выведены жилые и утилитарные корпуса, мѣстами въ два этажа съ окнами на югъ. На юго-востокъ отъ базилики—малая часовенка съ

абсидкой на востокъ. И сводъ, и абсидка не полуциркуль-
ные, а ломаные.

Главная церковь монастыря *базилика* имѣетъ прямо-
угольный планъ ¹⁾. Она однефна съ обходящимъ съ
трехъ сторонъ нарѣнкомъ. Сѣверный рухнулъ. Восточные
концы нарѣнка отдѣлены переборками, выведенными пря-
мѣрно на одной линіи съ иконостасомъ; эти отрѣзки имѣ-
ютъ проходы изъ алтаря, являясь жертвенникомъ и діако-
никомъ. Алтарь отдѣленъ отъ храма низкимъ каменнымъ
иконостасомъ съ царскими и сѣверными дверьми; южная
глухая. Однефное помѣщеніе базилики крыто не полу-
циркульнымъ, а нѣсколько повышеннымъ коробомъ съ 4
вязущими арками. Изъ нихъ двѣ расположены по краймъ
(одна примыкаетъ къ абсидѣ, а другая къ люнету западной
стѣны), а двѣ надъ пролетомъ каѳоликона. Абсиды входятъ
въ прямоугольникъ плана и не раздѣлены по восточному
фасаду нишками, такъ что вся восточная стѣна прямая.
Все зданіе сложено изъ рванаго камня на твореной связи
съ проработкой тесанымъ камнемъ въ цоколяхъ, но край-
не бѣдно. Кажется, имѣется лавочка-цоколь. Стѣны гладкія.
Скульптурной рѣзной по камню декорировки нѣтъ. Окна рѣд-
ки и всюду въ одиночку. Въ главной абсидѣ въ жертвен-
никѣ и въ діаконикѣ по одному окну. Пролетъ алтарна-
го окна перекрываетъ тесаный камень въ видѣ арки, съ
горизонтальными заворотами у пятъ; западная стѣна, какъ
и сѣверная, безъ оконъ — глухая. На южной два окна. Все
зданіе въ общемъ симметрично по продольной оси. Нарѣ-
нокъ перекрываетъ сплошными коробами. Слѣдуетъ особенно
отмѣтить, что всѣ три двери изъ каѳоликона (по одной въ
среднихъ частяхъ западной, южной и сѣверной стѣнъ) въ
нарѣнокъ (южная, теперь заложённая, является какъ бы ниш-

¹⁾ Весьма произвольные чертежи: плана (рис. 5), восточнаго (рис. 6)
и сѣвернаго (рис. 7) фасадовъ и продольнаго разрѣза (съ вилкомъ на южную
стѣну; рис. 8) имѣются въ альбомѣ *кн Гагарина* pl. XLVIII.

кой со стороны корабля) имѣють не полуциркулярную, а подковообразную систему арки. Эта же система господствуетъ и при кладкѣ пролетовъ въ жилыхъ и утилитарныхъ корпусахъ надъ южнымъ обрывомъ.

На самомъ западномъ мысу кряжевого отрога, занятого монастырищемъ, построенъ *купольный храмъ*, состоящій изъ трехъ несвязанныхъ въ кладкѣ частей: каеоликона, крытаго куполомъ, абсиды и нарѣнка съ притворами, обходящаго зданіе съ трехъ сторонъ. Кладка изъ рваного камня различныхъ породъ—песчаника (?) и лещади съ отдѣлкой тесанымъ камнемъ (окна, углы, пяты сводовъ). Кладка на твореной связи, но не обильной. Кладка стѣнъ по преимуществу изъ рваной лещади, но не всюду однотипна. Внизу стѣны сложены изъ болѣе или менѣе послѣдовательно чередующихся рядовъ плитъ лещади, положенной то ребромъ, то въ лежку. Выше дверныхъ косяковъ ряда на два кладки лещадь положена ребромъ въ наклонъ. Мѣстами кладка параллельна въ смежныхъ поясахъ, мѣстами же сходится подъ угломъ въ стрѣлку. Выше оконъ доминируетъ горизонтальная кладка. Въ абсидѣ—горизонтальная кладка. О цоколѣ безъ раскопокъ сказать нельзя. Стѣны гладкія. Купольный барабанъ—граненый на 8 граней; крыша пирамидальная, не очень высокая. Скульптурныхъ украшеній нѣтъ. Окна всюду въ одиночку. Въ стѣнахъ, кромѣ абсидъ (въ каждой по одному), оконъ нѣтъ. Въ барабанѣ (со времени основанія его, что видно изъ сплошной обнаженной кладки внутри зданія) 3 окна: на востокъ, западъ и югъ. Сѣверная стѣна и храма, и нарѣнка—глухая. Восточная стѣна—съ выступающей граненой абсидой на 5 граней. Если не считать абсиды, все зданіе по землѣ образуетъ прямоугольникъ. Главная средняя часть является сооруженіемъ однефнымъ, прямоугольнымъ, перекрытымъ куполомъ, возведеннымъ на разно заполненныхъ углахъ. На восточной сторонѣ (углы сѣверо-восточный и

юго-восточный) выведены частью (низъ перехода) въ форму парусовъ, а частью на выступающей лещадѣ. Углы же сѣверо-западный и юго-западный заполнены тропами съ

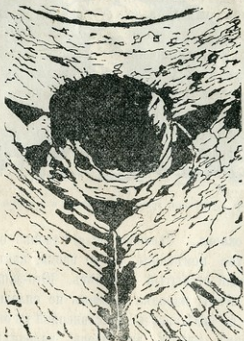


Рис. 1. Некрес-и. Купольный храмъ. Сѣверо-западная тропка.

выступающими углами основанія арки (см. рис. 1). Основаніе барабана имѣетъ форму правильнаго круга. Онъ покоится въ трехъ точкахъ (сѣверъ, западъ, югъ) на стѣнахъ, а на востокъ опирается на арку, къ которой прислонена абсида, выведенная въ притулъ. Нарѣнокъ съ двойнымъ пролетомъ на югъ (см. рис. 2) и на западъ (каждый пролетъ состоитъ изъ сдвоенной подковообразной арки съ раздѣляющей низкой круглой колонкой съ кубовой, капителью изъ грубо-тесанаго камня) крытъ коробомъ. Восточныя части южнаго и сѣвернаго рукавовъ нарѣнка имѣютъ абсидки,

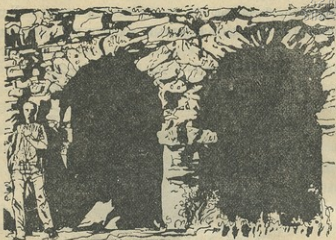


Рис 2. Некрес-и, Купольный храмъ. Арки входа въ южный рукавъ нарѣика.

каждая съ окномъ. Сѣверная доля нарѣика представляетъ собою глухое помѣщеніе, въ то время, какъ южное имѣетъ указанный открытый просвѣтъ. Юго-западный уголь внутренней стѣны нарѣика сложенъ не сплошной стѣной, а возведенъ въ видѣ аркады, прислоненной къ стѣнамъ каолікона. Храмъ имѣетъ двѣ двери: западную и южную. Пролеты перекрыты горизонтально частью каменными блоками, а частью бревнами (!); въ настоящее время концы этихъ бревенъ надъ западнымъ входомъ заложены кладкой стѣнъ прислоненнаго нарѣика. Это сочетаніе различнаго матеріала—дерева (для пролетовъ) и камня (для стѣнъ)—наблюдается и въ другихъ постройкахъ Некресскаго монастыря.

Храмы монастырища св. Саввы близъ селенія Кардах-и. Монастырище, имѣющее посреди купольный съ пристройками храмъ, расположено на небольшомъ горномъ мысу. Въ охватывающей мысъ съ сѣвера лощинѣ сохранились развалины другого храма базиличной формы.

Купольный храм. Основная часть главной монастырской церкви образуетъ въ поземномъ планѣ прямоугольникъ, въ который вписанъ крестъ. Угловыя помещения въ междукравьяхъ ниже средней крестообразной части зданія. Въ перекрестьѣ на высокомъ барабанѣ, имѣющемъ 12 оконъ, выведенъ куполь, опирающійся на стѣны, отдѣляющія алтарную (среднюю) абсиду отъ боковыхъ, и на два отдѣльных столба. Столбы эти имѣютъ крестообразное горизонтальное сѣченіе. Такимъ образомъ, куполь, считая по землѣ, покоится на 4-хъ устояхъ. Купольный барабанъ цилиндрической. Сколько можно судить по фрагментамъ покрытія (барабанъ по каменной облицовкѣ завершенъ кирпичомъ и перекрытъ кирпичомъ же), крыша купола была коническая. Подкупольныя арки соединены парусами (см. рис. 3). Къ подкупольнымъ аркамъ примыкаютъ четыре ко-

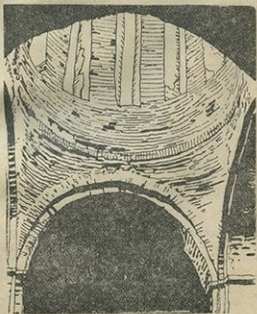


Рис. 3. Карданах-и. Купольный храм монастыря св. Саввы. Общій видъ восточной части подкупольнаго пролета.

ничомъ и перекрытъ кирпичомъ же), крыша купола была коническая. Подкупольныя арки соединены парусами (см. рис. 3). Къ подкупольнымъ аркамъ примыкаютъ четыре ко-

роба, перекрывающіе рукава крестообразной части зданія. Перекрытія угловыхъ помѣщеній въ междуравьяхъ значительно ниже перекрытій крестообразной части постройки. Нефы перекрыты сплошными коробами. Въ перекрытіяхъ и аркахъ (см. рис. 4) имѣется ломаная, а не полукруглая

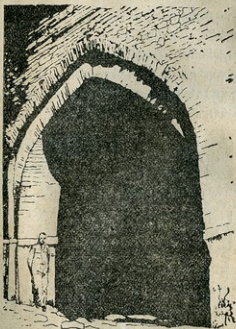


Рис. 4. Карданах-и. Купольный храмъ монастыря св. Саввы. Арка пролета, соединяющаго западный рукавъ каеоликона и сѣверо-западное угловое междуравное помѣщеніе.

сводка. Всѣ абсиды обращены на востокъ. Восточная стѣна прямая. Въ главной абсидѣ 3 окна. Окна вообще всюду пробиты порознь.

Для возведенія стѣнъ использованы различные матеріалы. Толща стѣнъ выведена изъ чередующихся ритмичныхъ рядовъ кирпичной кладки и прослоекъ глышей и камня на заливкѣ (см. рис. 4). Пяты сводовъ изъ теса-

наго камня. Своды и арки чисто кирпичные (см. рис. 3 и 4). Наружная облицовка изъ чисто тесаныхъ и приваанныхъ камней со скульптурной рельефной отдѣлкой. Изъ скульптурныхъ обрамленій дверей и оконъ можно отмѣтить, что всюду въ главныхъ мѣстахъ фасадовъ имѣются наличники рельефомъ. По фронтонамъ надъ срединнымъ окномъ — кресты; на восточной стѣнѣ крестъ отдѣланъ наиболѣе пышно. Имѣются и шишки. Верхняя часть купола и карниза фасадовъ обработаны кирпичной кладкой. О цоколѣ безъ раскопокъ ничего нельзя сказать. Стѣны гладкія. Внутреннія конструктивныя въ фасадахъ выражены прямыми.

Внутри, говорятъ, еще въ XIX в. были фрески. Теперь лишь кое-гдѣ сохранились фрагменты штукатурки безъ всякихъ слѣдовъ росписи, даже въ битыхъ частяхъ.

Къ основному четырехугольнику съ юга, запада и сѣвера добавлены позднѣйшія пристройки. Съ юга пристроено сооруженіе безъ абсиды (усыпальница?). Стѣны этого небольшого и невысокаго помѣщенія сложены изъ голышей и имѣютъ тесаную каменную облицовку. Сводъ рухнулъ. У западной стѣны выведенъ въ притулъ одинъ нарѣикъ, состоящій изъ трехъ раздѣленныхъ переборками помѣщеній. Онъ разбитъ на прямоугольники, перекрытые каждый особымъ сводомъ. Постройка исполнена изъ голышей съ кирпичными арками и сводами. Арки и своды (коробъ; ось съ сѣвера на югъ) ломаные. Съ сѣвера имѣется башнеобразная пристройка (колокольня?) въ два этажа почти сплошной кирпичной кладки. Теперь входъ въ храмъ ведетъ черезъ эту пристройку, такъ какъ южная и западная двери храма заложены и уже давно заштукатурены.

Храмъ уже въ древности чинился и подновлялся, т. е. во многихъ мѣстахъ имѣются въ каменной кладкѣ позднѣйшія кирпичныя латки.

Вазилка. Зданіе это, сооруженное въ глубинѣ лоцины, примыкаетъ къ сѣверному ея скату. Полагаю, что

выборъ мѣстоположенія обусловилъ нѣкоторыя, отмѣчаемыя ниже, особенности постройки. Такъ, западный фасадъ, обращенный къ верховьямъ оврага, въ предотвращеніе затопленій, не имѣеть дверей, какъ не имѣеть ихъ южный фасадъ, снабженный лишь окнами, слѣды которыхъ сохранились въ видѣ пробоинъ въ кладкѣ этого бокового нефа. Базилика была трехнефная со среднимъ помѣщеніемъ въ двухэтажную высоту. Съ юга къ нему примыкалъ низкій нефъ, перекрытый сплошнымъ коробомъ съ односкатной крышей. Съ сѣвера же зданіе имѣло двухэтажную постройку. Нижній этажъ (наилучше сохранившаяся часть базилики), снаружи почти подземный, имѣеть у своего западнаго конца входъ. Надъ нижнимъ этажомъ сѣверной части базилики (симметрична южной) находилась теперь рухнувшая надстройка со вторымъ этажомъ. Она имѣла также входъ съ сѣвера и сообщалась съ небольшими хорами, имѣющимися въ западной долѣ главнаго нефа. Вся базилика почти сплошь (кромѣ нѣкоторыхъ пролетовъ, перекрытыхъ лещадью, и пять триумфальной арки въ сѣверномъ нефѣ въ нижнемъ этажѣ, сдѣланныхъ изъ тесанаго камня) построена изъ глыбъ на известковой заливкѣ, въ заполняющихъ мѣстахъ смѣшанной съ мѣлко битымъ камнемъ. Въ главномъ нефѣ (судя по остатку въ западной части) былъ полуцилиндрической коробъ, заканчивающійся на востокъ полушарической, почти рухнувшей совсѣмъ, конхой. Своды же обходящихъ помѣщеній (боковые нефы и нарѣикъ подъ хорами) имѣють леманный ожимальный коробъ и заканчиваются абсидками съ вытянутой конхой. Корабли смежной, а не сплошной связной кладки. Сѣверная постройка вторымъ этажомъ была задумана и совершена сразу же, а не является позднѣйшей пристройкой. За это говоритъ кладка камней: на восточномъ и западномъ фасадахъ; ясно видно, что склонъ ската крыши заранѣе подготовленъ косыми рядами кладки, въ то время какъ сѣверная часть выведена

прямыми параллельными рядами гораздо выше этого уклона на крыши южного нефа. Но нужно отметить, что и эта часть базилики, какъ и три другихъ, сооружена обособленной массой не связанной, а лишь смежной кладкой. Вполнѣ сохранились лишь окна въ боковыхъ абсидахъ и въ люнетѣ западнаго фасада главнаго корабля. Всѣ они имѣютъ расширеніе внутрь съ рѣзкимъ уклономъ подоконника.

Общія замѣчанія о другихъ осмотрѣнныхъ памятникахъ архитектуры. Въ этой части отчета я касаюсь развалинъ храма въ Нат'лисмцемел-и, Архангельской церкви въ Грем-и, Ново-Шуамт'инскаго и двухъ Веджинскихъ храмовъ, такъ какъ я Телавскихъ храмовъ и другихъ церквей въ Грем-и, кромѣ названной, даже не осматривалъ за недосугомъ.

Каменный базиличный храмъ въ Нат'лисмцемел-и сильно поврежденъ. Каеолконъ и сѣверный притворъ лишены перекрытій. Западный нарѣжъ рухнулъ; въ настоящее время по его полу проведено ложе отводнаго оросительнаго канала-ручья. Съ юга къ храму пристроена башня крѣпостной стѣны, сохранившая въ цѣлости входъ южнаго фасада—сдвоенную арку съ промежуточной колонной.

Храмы Архангельскій въ Грем-и¹⁾ и монастырскій въ Новой Шуамт'ѣ²⁾ одной эпохи и общаго типа. Оба

¹⁾ Въ соч. ი. ვ. ჯავახიშვილი, ქართველ ერის ისტორია. წიგნი მეორე, ტფილისი 1914 (Ив. А. Джаваховъ, История грузинскаго народа, книга II, Тифлисъ 1914; на грузинскомъ языкѣ) имѣется воспроизведеніе вида читателя Грем-и на ненумерованной таблицѣ между стр. 306—307, но съ ошибочной подписью ნეკრესის ეკლესია (=Некресская церковь), повторяющей ошибочную-же подпись („Некресскій монастырь въ Кахетіи“) того снимка (исполненъ еще до подновленія перекрытій) *фот. Ермакова* (№ 15585/253), съ котораго было сдѣлано клише указанной иллюстраціи. Снимокъ съ сѣверо-запада.

²⁾ Общій видъ Ново-Шуамт'инскаго храма съ юга см. въ ук. соч. А. С. Хаханова, Экспедиціи... и т. д., рис. I на стр. 5. Воспроизведеніе это является вырѣзкой изъ общаго снимка обители *фот. Ермакова* № 13510/145. Въ атласѣ Brosse (M. Brosset, Atlas du voyage archéologique dans la Transcaucasie, SPb. 1850) имѣется (pl. III) поземный планъ, западный фасадъ и поперечный разрѣзъ (со взглядомъ на абсиду). Новѣйшее описаніе Новой Шуамты дано на грузинскомъ языкѣ *Е. С. Токашвили* въ груз. журналѣ „Моамбѣ“ (ვ. თეოლოგიის, ისტორიისა და მკვლევარობის და მუზეუმების, „მთაბე“, 1902, № X, ტფილისი, стр. 7—8), гдѣ приведена и старая библиографія. Это описаніе вошло въ ук. отдѣльное изданіе книги подъ тѣмъ же общимъ заглавіемъ.

чисто кирпичной кладки и ходовой кавказской центрально-купольной конструкции—въ планѣ прямоугольникъ, въ который вписанъ крестъ; въ перекрестѣ куполь на барабанѣ; угловыя помѣщенія въ междукравьяхъ ниже средней крестообразной части зданія. Главный куполь въ обѣихъ постройкахъ опирается на стѣнки средней алтарной абсиды и на двѣ колонны. Но и въ Грем-и и въ Новой Шуам-т'ѣ паруса особаго сложнаго типа—съ арочкой. Абсиды не выступаютъ за линію прямоугольника плана. Всюду доминируетъ ломаная арка.

Веджин-и. Мѣстность, въ которой сохранились постройки, была нѣкогда укрѣпленной; она представляетъ собою возвышенность съ двумя пунктами, сосредоточивающими въ большей или меньшей степени разрушенныя сооруженія. На самой вершинѣ, въ кольцо крѣпостныхъ руинъ, сохранилась базилика (еще и сейчасъ используемая для богослуженій) съ фресковой росписью и три малыхъ церковки-часовни (усыпальницы?) базиличнаго же типа. Въ планѣ онѣ приближаются къ квадрату, всѣ изъ голышей съ широкими швами заливки. Крайняя сѣверная церковка имѣть карнизъ и декорровку изъ тесанаго камня; въ конхѣ апсиды два голесника. У всѣхъ трехъ церковокъ въ восточныхъ стѣнахъ по одному окну. Нарѣнковъ нѣтъ. Имѣется и колокольня. Основная часть главной базилики строена однефнымъ само-замкнутымъ помѣщеніемъ безъ западнаго нарѣика. Кафоликонъ крытъ коробомъ съ вяжущими арками. Восточная стѣна прямая съ однимъ абсидальнымъ окномъ. Одно окно есть и на западномъ фасадѣ надъ дверью. Съ сѣвера есть притворъ. Съ юга тоже, вѣроятно, были помѣщенія, хотя южная сторона заново заштукатурена, но мѣстами слѣды соприкосновенія уничтоженныхъ построекъ съ ихъ кладкой можно предполагать еще существующими благодаря замѣтнымъ неровностямъ поверхности. Среди укрѣпленій на холмѣ въ сравнительно

хорошей сохранности дошла *купольная церковь* съ могучимъ башнеобразнымъ барабаномъ. Все зданіе образуетъ въ поземномъ планѣ прямоугольникъ, въ который вписанъ

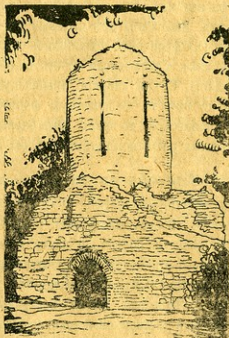


Рис. 5. Веджин-и. Западный фасадъ купольнаго храма.

крестъ. Надъ перекрестьемъ на 4 устояхъ выведенъ куполъ, имѣющій цилиндрическій барабанъ и опирающійся въ восточной части на стѣны алтарной (средней) абсиды, а въ западной—на два отдѣльных столба. Подкупольныя арки соединены парусами. Къ этимъ аркамъ примыкаютъ короба, перекрывающіе рукава крестовидной части зданія. Перекрытія этой части храма выше перекрытій угловыхъ помѣщеній въ межукавьяхъ. Восточная стѣна фрагментирована. Зданіе сложено изъ камня и кирпича. Отвѣтственные части (углы, своды, барабанъ) выведены кирпичной кладкой, а стѣны изъ голышей съ широкой прослойкой

залвки. Декоративныя части (шишки надъ окнами барабана) и, кажется, пяты сводовъ—тесаный камень. Надъ арками входовъ западнаго и южнаго фасадовъ и на фронто́нѣ южнаго фасада имѣются поливанные кирпичи синяго и зеленаго цвѣта. Выложены двѣ двойныя дуги (надъ арками) и крестъ (на фронто́нѣ; сохранились остатки). Цоколя не видно, такъ какъ храмъ около стѣнъ сильно засыпанъ мусоромъ и землею. Стѣны гладкія. Крыша купола погибла; окна въ барабанѣ имѣютъ любопытную форму—онѣ внизу нѣсколько расширяются, въ то время какъ барабанъ нѣсколько суживается, давая у ихъ основанія какъ бы пережабинку.

Списокъ снимковъ.

◆ Некрес-и (ბეგრესი):

Базиллика—1. Восточный фасадъ (общій видъ);

2. Остатки росписи восточной части коробоваго свода каеолибона (снимокъ съ пола). Фрагменты сильно размытаго медальона съ погруднымъ изображеніемъ Христа „купольнаго“ типа и нѣсколько менѣе пострадавшая, находящаяся въ вершинѣ предконховой арки, фреска—Христосъ-Эммануилъ въ образѣ ангела ¹⁾;

3. Общій видъ алтарной конхи (снизу изъ каеоликона). Конховая композиція ²⁾—Богородица, возсѣдающая на тронѣ, съ Христомъ-Младенцемъ на колѣняхъ; по сторонамъ архангелы Михаилъ и Гавриилъ въ ростъ со свитками ³⁾; ниже захвачена средняя часть верхняго изъ настѣнныхъ фресковыхъ регистровъ алтарной росписи—композиція „Божественная литургія или Великій Выходъ“, на которой по сторонамъ престола подъ киворіемъ дважды писанъ Христосъ, Великій Архіерей въ святительномъ облаченіи;

¹⁾ Издана въ весьма стилистически неточномъ воспроизведеніи *кн. Гагаринымъ* (ук. изданіе *Le Caucase pittoresque*, pl. XLVIII¹).

²⁾ Весьма приблизительная схема опубликована *кн. Гагаринымъ* (тамъ-же, pl. XLVIII²).

³⁾ Композиція, иконографія и стиль этой фрески чрезвычайно близки одной изъ афонскихъ конховыхъ-же стѣнописей—см. ук. соч. *Кондакова* Иконографія Богоматери, т. II, рис. 199 на стр. 252.



4. Деталь росписи алтарной конхи (лѣвая, отъ зрителя, доля);

5. Деталь росписи алтарной конхи (правая, отъ зрителя, доля);

6. Деталь фрески „Причащеніе Апостоловъ“ (второй сверху настѣнный регистръ абсидальной росписи). Начало сѣверной доли композиціи—Христосъ въ типѣ Великаго Архіерея подъ киворіемъ и первые апостолы ¹⁾);

7. Сошествіе въ Адъ (одна изъ композицій Евангельскаго цикла; сѣверная стѣна каооликона);

8. Вознесеніе Христова (одна изъ композицій Евангельскаго цикла, сѣверная стѣна каооликона);

9. Общій видъ верхней части западной стѣны каооликона въ люнетѣ—фрагменты Распятія; ниже—Успеніе Богородицы);

10. Успеніе Богородицы (сохранилась средняя часть композиціи; Богоматерь обращена головой влево отъ зрителя; по сторонамъ Христа стоящіе ангелы, святители и свв. жены; надъ верхнимъ угломъ мандорлы Спасителя—шестокрылецъ; летящихъ ангеловъ нѣтъ; внизу сцена съ Аѳоніемъ);

11. Св. Анна (деталь композиціи „Рождество Богородицы“ въ третьемъ поясѣ росписи западной стѣны—ниже Успенія);

12. Свв. пустынники (двѣ фрагментированныя фигуры изъ серіи низяго регистра росписи сѣверной стѣны);

13. Св. Димитрій въ ростъ (изъ серіи двв воиновъ—нижній регистръ росписи южной стѣны);

14. Подковообразное перекрытіе оконнаго пролета въ одномъ изъ прилегающихъ къ базиликѣ монастырскихъ зданій;

Купольный храмъ—1. Общій видъ зданія съ юго-востока;

2. Сдвоенный арковый пролетъ входа въ южномъ рукавѣ нарѣика (см. рис. 2);

¹⁾ Общій видъ этой композиціи (воспроизведено крайне неточно имѣется въ альбомѣ *жн. Глазича* (ук. изданіе pl. XLIII ²⁾).

3. Деталь восточной стѣны западной доли наречена около западнаго входа въ каюликонъ (пята арочекъ и верхъ столба, къ югу отъ входа, выложенные въ притулѣ къ стѣнамъ храма);

4. Деталь сѣверной стѣны храма внутри (угловые переходы отъ четырехугольника основанія къ кругу барабана: въ сѣверо-западномъ—тромпа, а въ сѣверо-восточномъ—парусь);

5. Деталь внутренности храма—сѣверо-западная тромпа (см. рис. 1);

← Грем-и (გრემი):

Архангельская церковь въ цитадели городища—

1. Общій видъ цитадели съ востока (снимокъ съ русла р. Инцобы ¹⁾);

2. Ктиторская фреска ²⁾ (западная стѣна);

3. Деталь композиціи „Причащеніе Апостоловъ“ (начало сѣверной доли: Христось и первые три апостола; Спаситель въ хитонѣ и емаѳій подѣ киворіемъ);

4. Деталь той-же композиціи (начало южной доли; Христось, подѣ другимъ киворіемъ и въ томъ же доличномъ, приобщаетъ перваго изъ трехъ апостоловъ изъ кувшина);

5. Деталь той же композиціи (вторая половина южной доли съ фигурами трехъ апостоловъ—два писаны на простѣнкѣ вимы, а послѣдній—на южной стѣнѣ юго-восточнаго подкупольнаго столба; средній регистръ абсидальной росписи);

6. Рука св. Аоанасія Александрійскаго (деталь фигуры изъ святительскаго регистра абсидальной росписи);

7. Часть росписи восточной стѣны южнаго рукава каюликона (Богородица изъ двусоставной композиціи Благо-

¹⁾ Аналогичный снимокъ съ русла рѣки (Ю. В.) *фот. Ермакова* № 11555/162

²⁾ Портретъ изображеннаго на этой фрескѣ царя Кахи Леона давно извѣстенъ по воспроизведенію въ краскахъ (приблизительно слѣдующая оригиналу расцвѣтка) въ альбомѣ *жн. Гагарина* (pl. XLV). Какъ казывалось, этотъ портретъ скопированъ художникомъ *С. Н. Полторацкимъ* въ величину оригинала, для Музея Грузинскаго Общества Исторіи и этнографіи.

вѣщенія—на подкупольномъ столбѣ; въ томъ же регистрѣ на югъ сильно размытая композиція изъ евангельскаго цикла; ниже—на подкупольномъ столбѣ медальонъ съ изображеніемъ св. Аѳанасія съ греческой надписью и верхняя часть Богородично-Предтеченскаго Девеуса на простѣннѣхъ);

8. Двѣ композиціи изъ цикла „Страстей“ (южная стѣна юго-западнаго углового междукавнаго помѣщенія; Крестный путь);

9. Двѣ композиціи изъ цикла „Страстей“ (сѣверная стѣна сѣверо-западнаго углового междукавнаго помѣщенія; Распятіе и Положеніе во гробъ);

10. Деталь (доличное) одной изъ одиночныхъ святоотеческихъ (св. Савва) фигуръ (на восточномъ склонѣ арочнаго пролета, соединяющаго западный рукавъ каѳоликона и юго-западнаго углового междукавнаго помѣщенія);

11. Св. Пелагія (медальонъ на сѣверной стѣнѣ сѣвернаго рукава);

← *Карданах-и* (Ἰερὸν ἄσκητον), монастырь св. Саввы
Купольный храмъ—1. Общій видъ съ сѣверо-восточной стороны;

2. Снимокъ съ юго-западнаго угла;

3. Средняя часть восточнаго фасада;

5. Южный фасадъ (средняя часть);

5. Подиружныя арки, паруса (юго и сѣверо-восточныя) и основаніе барабана (снимокъ изъ западнаго рукава каѳоликона; см. рис. 3);

6. Арка пролета, соединяющаго западный рукавъ каѳоликона и сѣверо-западнаго углового междукавнаго помѣщенія (см. рис. 4);

Базиллика—1. Западный фасадъ;

2. Снимокъ съ юго-восточнаго угла;

3. Видъ на каѳоликонъ черезъ проломъ окна алтарной абсиды;

4. Западная часть главного нефа (съ видомъ на хоры);
 5. Абсида южнаго нефа (надъ мусоромъ возвышается почти одна конха);
 6. Абсида нижняго помѣщенія сѣвернаго нефа;
- ◆ Веджин-и (39х60):

Вознесенская базилика—1. Роспись алтарной конхи (Богоматерь на тронѣ, съ Богомладенцемъ на колѣняхъ; по сторонамъ два ангела въ ростъ въ позахъ моленія);

2. Благовѣщеніе Богородицы (цѣльная композиція изъ цикла Евангельскихъ сцель; фреска сѣверной стороны коробового перекрытія каоликона);

3. Исаеленіе слѣпного (надпись БУЪОУЪ), изъ цикла евангельскихъ событій (фреска южной стороны коробового перекрытія каоликона);

4. Деталь (верхняя часть) композиціи „Страшный Судъ“ (юноеть западной стѣны каоликона);

Купольный храмъ (т. е. церковь Богородицы)—1. Общій западный фасадъ (см. рис. 5);

2. Общій снимокъ съ востока.

II-я поѣздка—Горійскій уѣздъ.

Маршрутъ. Вторая поѣздка была предпринята совместно съ тѣмъ-же фотографомъ для осмотра двухъ стѣнописей: 1) фресковой росписи въ Тимот'исубан-и (въ районѣ Боржомскаго ущелья) и 2) Ц'ромской мозаики. Эта экскурсія была совершена въ среднихъ числахъ іюля изъ Тифлиса (черезъ Боржомъ) до ст. Ц'агвер-и по желѣзной дорогѣ. Возможностью найти кровъ на-ночь мы были всецѣло обязаны П. Г. Ингорква, проживавшему тогда въ Ц'агвер-и и заранее извѣщенному о нашемъ прїѣздѣ. Но кровъ былъ отданъ подѣ непремѣннымъ условіемъ—только одинъ сутки, и потому осматривать памятники и описать нужно было въ одинъ день. На возвратномъ пути, со ст. Гом-и, мы переправившись черезъ Куру, смогли по-

бывать въ Ц'ром-и, гдѣ, встрѣтивъ радушное гостепрѣимство въ семействѣ покойнаго нынѣ кн. Левана Цицианова, пробыли два дня. Въ абсидѣ мѣстнаго храма удалось возвести лѣса до высоты окна (примѣрно половина высoty абсиды), что, позволивъ приблизиться къ мозаикѣ, сохранившейся въ конхѣ, дало возможность произвести рядъ наблюдений и детальныхъ снимковъ.

Тимот'исубан-и. ¹⁾ Въ старой ученой литературѣ памятникъ извѣстенъ подѣ именемъ Тимотис-мани ²⁾, Тимоти-Сманъ или Цманъ ³⁾ и Тиниатисубани⁴⁾. Въ виду того, что согласно постановленіямъ собранія ученыхъ членовъ Кавказскаго Историко-Археологическаго Института отъ 2 (пунктъ 17) и 25 апрѣля (пунктъ 22) текущаго 1919 г. памятникъ намѣченъ къ полному обследованію въ первую очередь (если представится возможнымъ, то лѣтней кампаніей этого года), я позволю себѣ привести только краткія извлеченія изъ сдѣланныхъ мною на мѣстѣ описаній и замѣтокъ.

Въ конструктивномъ отношеніи храмъ Тимот'исубан-и относится къ ходовому типу кавказскихъ центрально-купольныхъ зданій—въ планѣ прямоугольникъ, въ который вписанъ крестъ; въ перекрестьѣ куполь на барабанѣ. Характерной чертой является выдѣленіе многогранныхъ абсидъ. Храмъ кирпичной кладки; мѣстами отдѣланъ изразцами. Храмъ сохранился хорошо. Внутренняя фрескокартинка роспись дошла поэтому, сравнительно, очень мало пострадавшей—только въ сводахъ, гдѣ была течь, стѣнопись размыта. Вслѣдствіе этого схема топографическаго размѣщенія сюжетовъ въ общемъ ясна.

¹⁾ Въ собраніи *фот. Ермакова* имѣется нѣсколько снимковъ, на №№: 15571 (239)—съ С. В. угла (куполь и верхъ стѣны), 15573 (241)—южный фасадъ (снимокъ снизу въ сильномъ перспективномъ сокращеніи), 15587 (255)—съ Ю. З.

²⁾ ук. соч. *Бакрадзе*, Кавказъ въ древнихъ памятникахъ христіанства, стр. 83.

³⁾ ук. соч. *Конджава*, Древняя архитектура Грузіи, стр. 51 и отд. отт.

⁴⁾ *гр. Уварова*, Кавказъ; путевыя замѣтки [вып. I]. Москва 1887, стр. 282—283.

Въ топографическомъ и иконографическомъ отноше-
 нияхъ роспись особенно интересна сл. деталями: въ lunette
 свода большой медальонъ съ четырехконечнымъ крестомъ,
 по склонамъ купола и у его пять 10 фигуръ въ ростъ—
 въ восточной части Богородично-Предтеченскій Девусъ+7
 ангельскихъ или архангельскихъ фигуръ; въ простѣнкахъ
 12-ти оконнаго барабана живопись такъ закончена и за-
 грязнена, что снизу мнѣ довелось различить лишь кое-гдѣ
 нимбы; въ алтарной конхѣ— Богоматерь съ Богомладенцемъ
 на тронѣ, посреди архангеловъ; подъ этой композиціей (верх-
 ній настѣнный регистръ) вмѣсто обычнаго Евхаристическа-
 го сюжета писанъ Христосъ (фигура въ крещатомъ нимбѣ)
 въ ростъ, стоящій съ книгой, между 12 мужскими фигу-
 рами (апостолы) въ ростъ-же; ниже регистръ святителей
 въ каждой половинѣ регистра по 6-ти фигуръ со свитка-
 ми; фигуры даны въ три четверти оборота; на столбахъ
 одоной композиціи нѣтъ Благовѣщенія на обычномъ мѣстѣ.
 Судя по фрагментамъ она входила въ циклъ священно-исто-
 рическихъ композицій, изображенныхъ въ сводахъ и на
 стѣнкахъ каѳоликона. Въ западномъ рукавѣ каѳоликона—
 важная композиція Страшнаго Суда. Цикль священно-
 историческихъ композицій, подобно стѣнописямъ Мистры, от-
 рывается сценами изъ Житія Богородицы (сохранились
 болѣе или менѣе полно—Иоакимъ въ пустынѣ, Благовѣще-
 ніе Анны и Рождество Богородицы) и характеризуется на-
 личностью многихъ сюжетовъ изъ цикла „Страстей“ (со-
 хранились: Омовеніе ногъ, Моленіе въ Геосиманскомъ са-
 дѣ, Поцѣлуй Іуды, Отреченіе и раскаяніе Петра, Пилать
 вывааетъ руки, Поруганіе Христа въ багряницѣ, Распятіе,
 Снятие съ креста, Жены-Мироносицы у Гроба и Явленіе
 Ангела Маріямъ). Священно-историческія композиція раз-
 цены въ каѳоликонѣ посолонь въ нѣсколько регистровъ,
 опускающихся винтообразно отъ вершинъ сводовъ до сама-
 низа стѣнъ. Заполняя или, точнѣе, покрывая плоскости

стѣнъ, живописецъ используетъ и оконныя ниши, а также не боится перенести часть композиціи за уголь смежной стѣны. Велѣдствіе этого композиціи Рождества Христова, Умовенія рукъ Пилатомъ, Поруганія Христа, Снятія съ Креста, Женъ-Мироносицъ у Гроба, Страшнаго Суда и др. могутъ быть осмотрѣны вполне только съ нѣсколькихъ точекъ. Письмо безъ графы, свободное, артистическое, съ преобладаніемъ линейной рисовальщической манеры; общее впечатлѣніе — расцвѣченный рисунокъ острой и четкой контуровки. Расцвѣтка: — фоны темныя (черный, сѣрый, сивій — не измѣненіе-ли одного и того-же тона велѣдствіе порчи?), нимбы различныхъ тоновъ (свѣтлыя — бѣлыя или сѣрыя?, зеленые, красныя и желтыя); золота и серебра, кажется, не употреблено; все письмо въ сѣроватой гаммѣ съ красочными ударами. Доличное писано безъ плавки; оживки есть, иногда въ иномъ тонѣ въ полутѣнѣ (голубовато сѣроватыя — по сѣрой полутѣни; сѣроватая полутѣнь по коричнево-красноватому). Фигуры стройныя. Движенія есть но не подчеркнута бурное. Надписи грузинскія.

Ц'ром-и (წრომი). Задачами этой поѣздки являлись осмотръ и предварительное обследованіе теперешняго состоянія фрагментовъ конховой мозаической росписи, сохранившейся въ развалинахъ сельскаго храма. Несмотря на выдающееся значеніе этого единственнаго въ своемъ родѣ памятника, онъ до сихъ поръ не удостоился должной публикаціи. Въ печати мнѣ были извѣстны лишь краткія регистраціоннаго характера, замѣтки ¹⁾ и посредственно воспроизведеніе части фрагментовъ мелкой цинкографіей.

Основываясь на произведенномъ въ эту поѣздку лично предварительномъ обследованіи памятника, я, въ с

¹⁾ Напр. въ трудѣ *эпифини Уваровой* „Христіанскіе памятники“ (Матеріалы по археологіи Кавказа, вып. IV, Москва 1894, стр. 183) Одна даже это описаніе страдаетъ многочисленными неточностями.

²⁾ Въ ук. соч. *Ив. А. Джавахова* (на груз. яз.) Ист. груз. народ. иenumerованная таблица между стр. 296—297.

гласилъ съ Правленіемъ Отдѣленія М. Арх. О-ва представилъ академику-руководителю Кавказскаго Историко-Археологическаго Института въ августѣ 1917 года докладную записку о необходимости скорѣйшаго принятія мѣръ для предохраненія этого рѣдчайшаго первоисточника историческаго и художественнаго значенія отъ дальнѣйшаго разрушенія и гибели. Возбужденное, благодаря этой запискѣ, дѣло ¹⁾ не получило въ Петроградѣ должнаго движенія лишь по обстоятельствамъ развернувшихся событій. Однако, на мѣстѣ, Кавказскимъ Историко-Археологическимъ Институтомъ въ 1918 году дѣло изученія Дромскаго храма и вопросъ выясненія должныхъ мѣропріятій по сохраненію мозаики были поставлены въ первую очередь. Изученіе названнаго сооруженія съ точки зрѣнія исторіи архитектуры и археологіи принялъ на себя дѣятельный членъ Института Г. Н. Чубиновъ, уже давно замѣтившій этотъ памятникъ къ обследованію въ связи съ некоторыми своими работами по исторіи мѣстной архитектуры древнѣйшаго періода, а исполненіе детальныхъ чертежей по обмѣрамъ и составленіе докладной записки о должныхъ мѣропріятіяхъ по ремонту абсидальной части храма Институтъ поручилъ архитектору-художнику М. Г. Влассинову, каковымъ эти порученія и были съ успѣхомъ завершены въ началѣ 1919 года ²⁾. Въ дополненіе собраннымъ матеріаламъ предположено, какъ только

¹⁾ См. *И. Я. Лавровъ*, „Кавказскій Историко-Археологическій Институтъ за 1917 годъ“, Петроградъ 1918 г. (отд. отт. изъ „Отчета о дѣятельности Россійской Академіи Наукъ по отдѣленіямъ Физ.-Мат. Наукъ и Историч. Наукъ и Филологіи за 1917 годъ“, составленнаго Непремѣннымъ секретаремъ, академикомъ С. О. Ольденбургомъ), стр. 9 оттиска.

²⁾ Въ портфеляхъ Института имѣются сл. 11 чистовыхъ, готовыхъ къ изданію, чертежей: а) основной планъ храма (сѣченіе надъ покоемъ), б) планъ верхней части зданія (на высотѣ второго этажа наронка), в) южный фасадъ, г) восточный, д) западный и е) сѣверный фасады, ж) поперечный разрѣзъ каооликона черезъ замки подпружныхъ арокъ со взглядомъ на абсиду, з) разрѣзъ по той-же линіи—взглядъ на западъ, и поперечный разрѣзъ наронка со взглядомъ на востокъ, и) продольный разрѣзъ главнаго корабля—взглядъ на сѣверъ, и к) продольный разрѣзъ сѣвернаго корабля

представится возможность, возвести въ абсидѣ лѣва вплотную къ мозаикамъ и зафиксировать этотъ памятникъ для детальной публикаціи.

Въ виду того, что мнѣ не извѣстно, появилась ли обѣщанная Я. И. Смирновымъ статья о Ц'ромской мозаикѣ ¹⁾ и напечатана ли гдѣ-нибудь ²⁾ моя „Докладная записка о Ц'ромской мозаикѣ“, я полагаю, что, быть можетъ, будетъ небезполезнымъ здѣсь ниже привести нѣкоторыя мѣста изъ этой „записки“, описывающія стѣнопись Ц'ромскаго храма.

Благодаря течіи въ сводахъ, *Ц'ромская мозаика* дошла до нашего времени далеко не полностью. Сохранились лишь три разрозненныхъ фрагмента разной величины. Наибольшимъ является кусокъ живописи, занимающій правый (отъ зрителя) нижній уголъ конхи и простирающійся отчасти и къ средней ея долѣ. Здѣсь, въ средней же части полукупола, но значительно книзу отъ указаннаго фрагмента, дошелъ еще малый островокъ кладки кубиками. Средній же по величинѣ фрагментъ находится въ верхней части лѣвой (отъ зрителя) части конхи. Но эти остатки росписи, покрывающіе едва ли четверть поверхности полукупола, далеко не вполне сохранены.

Сюжетъ росписи конхи Ц'ромскаго храма возстанавливается въ значительной полнотѣ, благодаря сохранившейся подготовительной прорисѣ въ три краски (черная, красная и бѣлая), выявившейся на камняхъ полукупола въ мѣстахъ опаденія мозаического ложа. Несомнѣннымъ даннѣмъ, указывающимъ на то, что въ этомъ то красочномъ наброскѣ мы имѣ-

¹⁾ „Остатки мозаической росписи въ церкви сел. Црома, въ Тифлисской губерніи“ (см. Я. И. Смирновъ, Минимый портретъ племянницы Грознаго. Сборникъ статей въ честь гр. П. С. Уваровой. Москва 1916, стр. 157, примѣч. 1.). Статья эта названа, какъ подготовленная къ печати.

²⁾ Докладная записка, какъ было отмѣчено, вручена мною академику-руководителю Кавкасскаго Историко-Археологическаго Института и въ копіи приложена къ отчету о командировкѣ въ Закавказье лѣтомъ 1917 года, поданному Историко-Филологическому Факультету Харьковскаго Университета осенью того-же года.

емъ именно первоначальную провись, являете (фактъ захожденія рисунка въ углубленія насѣчекъ (вполнѣ ясно въ мѣстѣ прориси волосъ лѣваго отъ зрителя ангела), покрывающихъ всю конху. Насѣчки эти исполнены для лучшаго прикрѣпленія мозаичнаго ложа къ поверхности полукупола. Между тѣмъ тамъ, гдѣ должны были быть видны насѣчки (напр. на шеѣ и на волосахъ Христа) въ мѣстахъ прориси, перерывая ее, иногда находимъ бѣлыя слѣбныя пятна—остатки ложа въ насѣчкахъ, закрывающіе, повидимому, провись въ углубленіяхъ. Прорись эта, совпадающая съ рисункомъ мозаическихъ фрагментовъ, уходитъ въ мѣстахъ соприкосновенія поверхностей кладки конхи съ сохранившейся и опавшей мозаикой подъ ложе кладки.

Отъ средней фигуры сохранились въ мозаикѣ слѣдующія части: лѣвая (отъ зрителя) часть головы съ зачесанными въ проборъ и закинутыми назадъ около уха волосами; лѣвый-же фрагментъ крещатаго нимба съ однимъ вполнѣ дошедшимъ рукавомъ; отведенная и поднятая и благословляющая двуперстно десница (сохранилась отъ кисти до половины предплечья); часть ногъ ниже бедеръ и почти до колѣна; здѣсь же имѣется и фрагментъ развернутаго книзу свитка съ грузинской надписью; внизу уцѣлѣлъ малый островокъ кладки, изображающій почти полностью (погибли концы пальцевъ) правый (отъ Христа) слѣдокъ ноги на части подножья. Фресковая прорись дополняетъ эти свѣдѣнія слѣдующими данными: судя по остаткамъ живописи въ лѣвой (отъ зрителя) нижней части лика, вполнѣ ясно, что изображенъ былъ мужъ зрѣлаго возраста съ усами и бородой; иматій былъ перекинутъ черезъ лѣвое плечо фигуры, такъ что десница и правое плечо въ хитонѣ оставались свободными; кисть же шуйцы примѣрно на высотѣ пояса держала распушенный книзу свитокъ, по сторонамъ котораго иматій надалѣ широкими зигзагообразными правильными складками, частью сохранившимися въ мозаикѣ

Фигура стояла на подножии, вѣззывающемся въ линію орнаментальной полосы по-низу конхи у пяты **полусвода**. Мѣстоположеніе фигуры, типъ нимба (крещатый), **наличность** соответствующаго текста на свиткѣ, ликъ, сохранившійся фрагментарно въ прориси,—все это заставляеть видѣть въ средней фигурѣ Ц'ромской абсидальной стѣнописи изображеніе Христа.

Справа (отъ зрителя) отъ средней фигуры имѣется изображеніе идущей (шагаетъ съ правой ноги) фигуры съ молитвенно простертыми (деисусно) обѣими руками. Сохранилась въ мозаикѣ вся нижняя часть нѣсколько выше пояса, почти полностью шуйца и кисть десницы. Последняя деталь почти исключительно въ видѣ слѣда по мозаическому ложу, потерявшему кубики. Выше различается нимбъ вокругъ абриса головы и прорись высоко распушенныхъ крыльевъ.

Слѣды прориси симметричной крылатой же фигуры видны и въ лѣвой части конхи.

Итакъ, сюжетъ росписи возстанавливается въ слѣд. схемѣ: стоящій благословляющій бородатый Христосъ въ ростъ на подножии, держа развернутый книзу свитокъ между двухъ, вдушихъ къ нему, ангеловъ (или архангеловъ), въ позахъ моленія (руки не покровенны; мѣрилъ нѣтъ).

Не останавливаясь на стилистической характеристикѣ памятника, отмѣчу примѣчательный составъ набора кубиковъ. Мозаичистъ пользовался, кромѣ золотыхъ, серебряныхъ и смальтовыхъ кубиковъ еще наборомъ и изъ кубиковъ, крашенныхъ въ разные тона. Последніе кубики изготовлены изъ впитывающаго воду матеріала.

Надписи и на свиткѣ въ рукѣ Христа и на фрагментѣ текстуальнаго пояса, что пониже орнаментальной ленты, Грузинскія—церковныя заглавныя (асомт'аврули).

Кромѣ приведенныхъ выше выдержекъ изъ „Докладной записки“, позволю себѣ сдѣлать послѣднее указаніе. Во время

своихъ работъ въ Црѣми я обратилъ вниманіе на кучу мусора въ углу алтарнаго помѣщенія. Порывшись въ ней, я сталъ находить кубики штукатурки съ кусками мозаической кладки. Перебравъ вмѣстѣ съ фотографомъ мусоръ, я имѣлъ возможность составить такимъ образомъ обнаруженную коллекцію фрагментовъ мозаической стѣнописи изъ 52 кусковъ и значительный мѣшокъ съ отдѣльными разрозненными кубиками. Найденное передано мною въ Музей Грузинскаго Общества Исторіи и Этнографіи въ Тифлисъ. Фрагменты перенумерованы въ общей послѣдовательности при слѣдующей классификаціи по группамъ: сперва идутъ куски съ золотыми кубиками, потомъ съ кубиками смѣшанной кладки—золотыми и иныхъ типовъ, далѣе слѣдуютъ фрагменты со смальтовыми, а потомъ съ крашеными кубиками; въ концѣ помѣщены части мозаического ложа, утерявшія кладку, но сохранившія слѣды мѣстоположенія кубиковъ. Болѣе подробно я надѣюсь остановиться на этомъ памятникѣ въ готовящейся замѣткѣ „Опись фрагментовъ Црѣмской мозаики, собранныхъ лѣтомъ 1917 г.“. Здѣсь же считаю нужнымъ оговорить, что замѣчанія о техникахъ, приведенныя выше, сдѣланы на основаніи изученія этихъ фрагментовъ. Бромѣ этой, собранной мною, коллекціи, въ томъ же Музеѣ имѣется кусокъ ложа съ кладкой золотыми кубиками, а въ Сіонскомъ древлехранилищѣ (Церковный Музей Грузинскаго духовенства въ въ Тифлисъ) еще одинъ фрагментъ съ мозаической кладкой и небольшой наборъ кубиковъ.

Списокъ снимковъ.

◆ Тимот'исубан-и (ტიმოთისუბანი):

1. Общій снимокъ храма съ юга;
2. Снимокъ снизу купольной росписи (въ луночкѣ свода равноконечный крестъ, по склонамъ свода—въ восточ-

ной части Богородично-Предтеченскій Девсусъ, а даѣе надъ каждымъ оконнымъ замкомъ барабана по одной ангельской фигурѣ въ ростъ въ фазъ, въ пышномъ доличномъ, съ либарамы; живопись оконныхъ простѣнковъ въ барабанѣ неразличима; въ парусахъ—медальоны съ погрудными изображеніями евангелистовъ);

3. Общій видъ на верхнюю часть алтарнаго рукава (въ конхѣ сильно пострадавшее изображеніе Богоматери на тронѣ съ Богомладенцемъ на колѣняхъ);

4. Часть росписи западной стѣны храма (детали изъ композиціи „Страшный Судъ“ и отдѣльныя фигуры свв. воиновъ);

5. Деталь композиціи „Явленіе Христа Маріямъ“—одна изъ свв. женъ, припавшая къ ногамъ Спасителя (восточная стѣна сѣвернаго рукава каѳоликона);

6. Деталь композиціи „Страшный Судъ“—взвѣшиваніе грѣховъ (на западной сторонѣ капители сѣверо-западнаго подкупольнаго столба);

7. Св. Артемій, поясное изображеніе (на западной сторонѣ капители юго-западнаго подкупольнаго столба¹⁾);

◆ Цром-и (წრმი):

1. Снимокъ сѣверо-западной тромцы и фрагмента позднѣйшаго барабана купола;

2. Общій видъ алтарной конхи западныхъ хоръ;

3. Снимокъ юго-западной части алтарной конхи съ хоръ близъ сѣверо-западнаго подкупольнаго столба (общій видъ наибольшаго изъ дошедшихъ фрагментовъ мозаики);

4 и 5. Снимки общаго вида конхи снизу (вблизи отъ алтарной преграды);

6. Снимокъ съ лѣсовъ, возведенныхъ высокою по ок-но алтарной абсиды,—общій видъ мозаическаго фрагмента

¹⁾ Обѣ эти послѣднія фрески въ красочныхъ копіяхъ художника *Г. Хмаладзе* имѣются въ собраніи Музея Грузинскаго Общества Исторіи и Этнографіи; онѣ были выставлены на „Выставкѣ древне-грузинскихъ церковныхъ фресокъ“ въ январѣ 1917 года за №№ 39 и 40; инвентарный № первой указанной копіи — 621, а изображеніе св. Артемія — 622.



съ кускомъ нимбованной головы Христа и съ поднятой благословляющей его правой рукою;

7. Снимокъ съ тѣхъ же лѣсовъ—часть наибольшаго изъ дошедшихъ фрагментовъ мозаики съ доличнымъ Христа и съ мозаической надписью на свиткѣ;

8. Снимокъ съ тѣхъ же лѣсовъ малаго фрагмента съ частью подножія и правымъ слѣдкомъ Христа;

9—12. Снимки съ тѣхъ же лѣсовъ юго-западной части конхи, сохранившейся въ мозаической кладкѣ части боковой фигуры и куска орнаментальнаго пояса подъ композиціей;

13. Кусокъ сѣверо-западной части кладки/конхи, потерявшей мозаическую роспись начисто, но со слабыми слѣдами первоначальной прориси по камнямъ полуушюла; снимокъ съ тѣхъ же лѣсовъ.

Составленъ весной 1919 года. Тифлисъ.

Дмитрій Горднєвъ.



Рисунокъ 1.



Рисунокъ 2.

Раскопки въ сел. Нижъ и Варташень, Нухинскаго уѣзда.

(Весной 1915 года)*).

Получивъ отъ Арм. Этн. О-ва и Кавк. Отд. Рус. Геогр. О-ва порученіе собрать подробныя этнографическія свѣдѣнія объ удилахъ, я пожелалъ также произвести раскопки въ тѣхъ 2-хъ селеніяхъ, въ которыхъ обитаетъ этотъ малочисленный народъ. Кавк. Отд. Моск. Арх. О-ва, которому я сообщилъ о своемъ желаніи, пошло навстрѣчу моему предложенію, и я 1 мая 1915 г. вновь отправился въ сел. Нижъ и Варташень, Нухинскаго уѣзда, гдѣ пробылъ до 15 іюня того же года. Ниже я представляю дневникъ раскопокъ, произведенныхъ мною за указанное время.

7 мая. Къ Ю. отъ Ниха, на участкѣ „Шорнабуль“, на землѣ, принадлежащей вѣскимъ Хамаянамъ, раскопанъ курганъ (№ 1), діаметромъ въ 10,50 и высотой 8 м. Могила круглой формы, діаметромъ въ 3,60 и глубиной въ 2 м., была обнесена необтесанными камнями, почернѣвшими

*) Докладъ, читанный въ засѣданіи Отдѣленія 15 апрѣля 1916 г.

отъ дыма. На С., Ю., В. и З. сторонахъ круга было положено по 2 камня высотой въ 45 см., отдаленныхъ другъ отъ друга на 37—40 см., на которыхъ лежало по одному камню высотой въ 30—40 см. Вначалѣ появилась красная и бѣлая земля, а потомъ зола, угли и обуглившіяся кости; на С. сторонѣ—обуглившаяся лобная кость.

8 мая. На разстояніи 100 м. отъ только-что упомянутаго кургана, на полѣ Чотаняна, раскопанъ другой однородный курганъ (№ 2), однако нѣсколько меньшихъ размѣровъ, по-близости котораго находится, повидимому, рядъ такихъ же кургановъ (я довольствовался только пробной расконкой 2-хъ изъ нихъ).

10 мая. Къ З. отъ Нижа, на границѣ деревни Таркяшлу, на правомъ берегу р. Тюрганъ, на склонѣ горы, раскопанъ еще курганъ (№ 3), діаметромъ въ 5 и высотой въ 1 м., обнесенный камнями средней величины съ грудой камешковъ поверхъ нихъ. Могила длиной въ 1, шириной въ 1,20 и глубиной въ 1,40 м. имѣла направленіе СЮ. Вначалѣ появился черноземъ въ смѣси съ камешками, а потомъ красная земля, зола и обуглившіяся кости.

11 мая. Поѣздка въ Кеомратъ. Это—большой холмъ на Ю. отъ Нижа, на разстояніи около 2-хъ килом. отъ него. На этомъ холмѣ находится дерево, почитаемое священнымъ; возлѣ него валяется нѣсколько камней, о которыхъ говорятъ, что подъ ними находится могила Кеомрата; на разстояніи же около 100 м. отъ этого мѣста, на склонѣ того же холма, валяется одинъ известковый камень высотой въ 1,50 и шириной въ 1,20 см., а толщиной отъ 1 м. до 60 см., т. к. онъ постоянно суживается (камень окруженъ 6 поясами). Этотъ послѣдній камень—хорошій образецъ фаллюса, который, по всей вѣроятности, спущенъ сюда съ высоты мѣста богомолья верхняго Кеомрата и находится въ лежачемъ, а не стоячемъ положеніи (см. рис. 1).

Какъ мнѣ удалось выяснитъ, ежегодно въ **Омино** Воскресенье (Красную Горку), армяне — жители какъ сел. Нижъ, такъ и сел. Церекъ, расположеннаго на горной вершинѣ этого мѣста богомолья, приходятъ сюда большими толпами на поклоненіе. Затрудняющіеся достигнуть вершины горы предпочитаютъ остаться въ священной дубовой рощѣ, находящейся на склонѣ ея, возлѣ одного хрупкаго камня, называемаго „**Кеомратъ**“; фанатики же обязательно взбираются на самую вершину. Здѣсь, на этой вершинѣ, надъ грудой камней, такъ-же называемыхъ „**Кеомратъ**“, зажигаютъ свѣчи, предъ которыми кладутъ яйца, хлопокъ, шелковыя нитки и деньги, кругомъ обводятъ барановъ, подлежащихъ закланію, или же, захвативъ изъ-подъ мѣста богомолья немного земли („**тютіа**“), несутъ ее къ нижнему мѣсту богомолья, къ рощѣ, смѣшиваютъ съ освященной солью и эту смѣсь даютъ ѣсть баранамъ, которыхъ потомъ рѣжутъ. Но что болѣе всего любопытно, это — то, что бесплодныя женщины приходятъ къ фаллюсу, трутъ объ этотъ камень спину или пузокъ, чтобы оплодотвориться. Множество молодежи наканунѣ праздника, вечеромъ, приходитъ сюда и всю ночь проводитъ въ ѣдѣ и питьѣ.

Касательно этого мѣста богомолья существуетъ одно преданіе, въ которомъ характерно то, что дѣвица, осажденная въ **Гявур-калѣ**, соглашается на предложеніе осаждающаго крѣпость **Асрат-Али** вступить съ нимъ бракъ только въ томъ случаѣ, если увидитъ, что его моча во время выдѣленія, пѣнясь, увеличится въ объемѣ (эта черта, конечно, имѣетъ явное отношеніе къ культу фаллюса).

Вотъ это преданіе*).

Одинъ персъ по имени **Асрат-Али** поступилъ на службу къ армянскому католикусу. Послѣдній, заболѣвъ,

*) Записано со словъ 90-лѣтняго старика **Арутюна Долакяна**, бѣдовавшаго со мною, за незнаніемъ армянскаго языка, по-татарски.

позвалъ Асрата и, отдавъ ему саблю, сказали: „Иди и брось ее въ море“. Асратъ спряталъ саблю, вернулся къ католикосу и заявилъ ему, что бросилъ ту саблю въ море. Католикосъ спросилъ, что онъ видѣлъ, когда бросилъ саблю въ море? „Ничего не видѣлъ“, отвѣтилъ Асратъ. „Если такъ, то ты жжешь“, сказалъ ему католикосъ: „ты не бросилъ ея: неси и брось ее!“ Асратъ бросилъ саблю въ море, и что же онъ увидѣлъ?—видѣлъ, что море обратилось въ кровь; немедленно же онъ вынулъ саблю и спряталъ, затѣмъ пришелъ къ католикосу и сказалъ ему, что бросилъ саблю въ море. „Что видѣлъ“?, спросилъ его католикосъ. „Видѣлъ, что море обратилось въ кровь“.—„Правда? молодецъ!“ Католикосъ умеръ. Асратъ взялъ саблю и съ кровопролитнымъ боемъ овладѣлъ всѣмъ Дагестаномъ; оттуда перешелъ въ Гявур-кала, который находится близъ Нижа, противъ Кеомрата, на разстояніи около 7 килом. отъ него; тамъ царствовала какая-то дѣвица. Асратъ не могъ взять эту крѣпость потому, что рѣки, протекающія по обѣимъ сторонамъ ея, образовали озеро и сдѣлали ее недоступною. Асратъ поднялся на гору, находящуюся противъ крѣпости, и отправилъ въ лодкѣ человека къ дѣвицѣ съ предложеніемъ выйти за него замужъ. Она отвѣтила: „Буду отсюда смотрѣть въ бинокль; пусть онъ выпуститъ мочу; если послѣдняя, пѣяся, увеличится въ объемѣ, выйду за него замужъ“. Асратъ взялъ хлопокъ, сложилъ его въ кучу и выпустилъ мочу на него. Дѣвица, увидѣвъ въ бинокль сложенный хлопокъ и, подумавъ, что это—пѣна отъ мочи, приказала сказать ему: „Брось въ озеро мѣшокъ самана и слѣди; куда его понесетъ теченіе, тамъ и разруши дамбу; вода протечетъ и тогда придешь и овладѣешь крѣпостью“. Асратъ такъ и сдѣлалъ, взялъ крѣпость и, проживъ съ дѣвицей цѣлый мѣсяцъ, отдалъ ей браслетъ и сказалъ: „Иду въ Дагестанъ; когда родится ребенокъ, надѣнь на него этотъ браслетъ“. Черезъ

7 лѣтъ Асратъ вернулся, увидѣлъ нѣсколько дѣтей, игравшихъ на дворѣ. Одинъ изъ нихъ, мальчикъ Мурадъ, надѣленъ былъ такою физическою силою, что всякаго, кого ни ударялъ, валялъ на землю. Асратъ слѣзъ съ коня и попросилъ допустить его къ игрѣ съ дѣтьми. Послѣдніе согласились. Во время игры Мурадъ всѣхъ поборолъ, въ томъ числѣ и Асрата, который, однако, поранилъ его въ руку. Мальчикъ, схватившись за пораженную руку, пустился бѣжать по направленію къ горѣ. Тогда и Асратъ слѣзъ на коня и поднялся на Гявур-кала, къ своей женѣ, которая по вечерамъ имѣла привычку выходить изъ дому на прогулку. Асратъ, удивленный этимъ, спросилъ о причинѣ такого ея поведенія. Она отвѣтила, что имѣетъ лишь одного мальчика, который, несмотря на позднее время, еще не возвращался домой и потому она должна была пойти отыскать его. Асратъ съ женой вмѣстѣ поднялись на вершину горы, гдѣ увидали мальчика мертвымъ. Тутъ же на мѣстѣ похоронили его. Теперь туда ходятъ на поклоненіе какъ татары, ибо отецъ его былъ персіянинъ, такъ равно и армяне, ибо мать его была „армянка“ (вѣрнѣе „удинка“-христіанка).

12 мая. Поѣздка въ сел. Капала и Гявур-кала. Сел. Капала расположено къ Ю.-В. отъ Нижа, на разстояніи приблизительно 10 килом., на мѣстѣ древняго города „Капалак“. По словамъ Моисея Каланкатуйскаго, здѣсь находился городъ „Сргарн“*), который впоследствии сталъ называться „Капалак“**). Послѣднее названіе подверглось искаженію въ видѣ „Капала“***),—современное названіе се-

[*] Вѣрнѣе „Срһарн“, ибо въ армянскомъ контекстѣ имѣемъ *Սրհարն* (см. изд. Н. Эмина, Москва 1860, стр. 8—изд. Гукасовской библіотеки, Тфл. 1913, стр. 17) *Р-д.*

[**] Вѣрнѣе „Капаг'ак“, ибо въ армянскомъ контекстѣ имѣемъ *Քապաղակ* (см. изд. Н. Эмина, стр. 244—изд. Гукас. библ., стр. 348). Впрочемъ, на основаніи какихъ данныхъ г-нъ Лалалянъ отождествляетъ *Սրհարն* съ *Քապաղակ* гезр. *Քապաղակ*,—не извѣстно. Кромѣ того, не мѣшало бы нашему автору выяснить, въ какомъ отношеніи находится „Капаг'ак“, гезр. „Капалак“, съ Кабалака Плинія (*Historia naturalis*, lib. VI cap. 11), главнымъ городомъ Албаніи древнѣйшей эпохи. *Ред.*

[***] А не „Кабала“ (ср. М. Джанашивили, *Слободское*, Древняя Грузія. т. II, Тфл. 1911—13, отд. IV, стр. 82, стр. отписка 34)? *Ред.*

ленія, населеннаго суннитами (60 дымовъ), по мѣстности старожиловъ, удинскаго происхожденія.

Къ В. отъ селенія находится крѣпость „Гявур-кала“ (т. е. „Гявур-кала“). Она представляетъ собою холмъ высотой въ 160 м. съ известковымъ осадкомъ; тянется по направленію СЮ въ 1 килом. длиной и $1/2$ килом. шириной. Съ С. отъ него текутъ рѣчки Чорлу и Карачай, изъ коихъ первая протекаетъ съ З., а другая съ В. и на Ю.; соединяясь, онѣ образуютъ р. Карачай. Ю. сторона холма сравнительно поката, и здѣсь построены 4 башни; здѣсь же находились и ворота, причѣмъ всѣ эти башни и стѣна, соединяющая ихъ между собою, сдѣланы изъ обожженнаго кирпича на извести и, согласно преданію, такъ крѣпко сдѣланы яичными желтками, что не представляется возможности разрушить ихъ. Поверхность крѣпости совершенно ровная и окружена мелкими камнями. Мѣстами замѣтны слѣды построекъ. Все мѣсто распахано. На З. отъ этой крѣпости находится небольшой холмъ и у его подошвы 2 могилы съ надмогильными камнями безъ надписей, расположенными по направленію ВЗ. Одна изъ нихъ называется „Дин-пири“ (т. е. „исцѣлитель отъ зубной боли“), куда ходятъ на поклоненіе одержимые зубною болью татары и удины. На С.-В. же отъ той-же крѣпости возвышается другой холмъ, окруженный нынѣ деревьями и извѣстный подъ названіемъ „Салбюр“, на вершинѣ котораго, на близкомъ разстояніи другъ отъ друга, находятся 2 могилы—также въ направленіи ВЗ. Одна изъ нихъ называется „Талаг-пири“ (т. е. „исцѣлитель болѣзни селезенки“) и теперь вскрыта; она состоитъ изъ 4-хъ плитняковъ, толщиной въ 10 см. каждый; глубина могилы 40 см., длина 1,55 м., ширина верхней части 45, а со стороны ногъ 30 см. Крышка отъ гроба стояла верхъ дномъ, костей совершенно не оказалось. Длина крышки 1.20, ширина 40 см. Надъ крышкой могильная надпись кувическимъ письмомъ.

Къ этой могилѣ обыкновенно ходятъ на поклоненіе болыные селезенкой. Что же касается другой могилы, то она покрыта каменной плитой длиной въ 1,50, шириной и вышиной 0,40 см., съ куфической же надписью. Наконецъ, къ Ю.-В. отъ Гявур-кала находится третій холмъ, и на немъ обширное кладбище съ направлениемъ могилъ ЗВ.

12—13 мая. На С.-З. отъ Нижа, на землѣ Юзбаши-Саргиса, на разстояніи 2 килом. отъ границы селенія раскопанъ большой курганъ (№ 4) діаметромъ въ 20 и высотой $1\frac{1}{2}$ м., кругловатой формы и окруженный необтесанными камнями діаметромъ въ 3 и высотой 2 м. каждый; вначалѣ появилась красная земля, потомъ зола, угли и обуглившіяся кости. Напротивъ этого кургана, на разстояніи приблизительно 60 м., раскопанъ другой однородный курганъ (№ 5), однако нѣсколько меньшихъ размѣровъ.

14 мая. Къ Ю. отъ Нижа, на разстояніи приблизительно 3 килом. раскопанъ курганъ (№ 6) діаметромъ въ 8 и высотой 0,40 м. Кругомъ не было камней. На поверхности, толщиной до 20 см., лежалъ черноземъ, надъ которымъ находился сводъ изъ мелкихъ камней на извести. Послѣ снятія свода обнаружилась красная земля толщиной также до 20 см., послѣ чего уже появились зола, угли и обуглившіяся кости. Могила имѣла кругловатую форму діаметромъ въ 2 и глубиной 0,80 м.

15 мая. Въ Кеомратѣ раскопанъ одинъ курганъ (№ 7) и осмотрѣнъ рядъ маленькихъ кругловатыхъ кургановъ на З. склонѣ холма, каждый діаметромъ въ $1\frac{1}{2}$ —2 м. и высотой 30 см. съ мелкими камнями вокругъ. Открыта могила, расположенная въ направленіи СЮ., длиной въ 2,20, шириной 0,60 и глубиной 1,80 м., и въ немъ костякъ, лежавшій въ направленіи СЮ., съ лицомъ, обращеннымъ къ В. Сверху лежали гнилыя доски и мелкіе камни. Черепъ былъ разбитъ. Съ боковъ кургана не было камней.

18 мая. На В. отъ Нѣжа, въ мѣстности „Едди-Чинар-диби“, на полѣ нѣкоего Балуха Заргаряна, между 5 старинными чинарами, раскопанъ большой курганъ (№ 8), диаметромъ въ 22 м. и высотой 80 см. Вокругъ не было камней. Могила была кругловатой формы. Вначалѣ появился черноземъ, потомъ красная земля, наконецъ зола, угли и обуглившіяся кости.

19 мая. Мнѣ довелось слышать, что во время постройки дороги квартала Дарабагъ съ двухъ сторонъ были вырыты окопы и въ это время найдены сосуды. Приобрѣвъ изъ этихъ сосудовъ только 3 экземпляра, я пошелъ изслѣдовать то мѣсто, гдѣ они были найдены. По обѣимъ сторонамъ дороги расположены сады, окруженные земляными перегородками, въ которыхъ не было и слѣда кургановъ. Поэтому мнѣ оставалось только произвести пробныя раскопки на мѣстѣ окоповъ. Я принялся за раскопки по-близости сада Хамаяна, гдѣ, въ одномъ мѣстѣ, на глубинѣ 1 м., обнаружилъ большой глиняный кувшинъ (карасъ) вышиной въ 0,70 м., въ которомъ находился маленькій кувшинъ, а сбоку другой кувшинъ съ одной ручкой и нѣсколько выдвинутымъ впередъ клювообразнымъ отверстіемъ. Повидимому, большой кувшинъ (карасъ) служилъ посудой для вина, причемъ онъ, въ виду его тяжеловѣсности, былъ оставленъ въ Нѣжѣ, въ Тифлясь же привезены другіе два кувшинчика.

Продолжая раскопки выше этого мѣста, на той же глубинѣ, былъ найденъ черепъ кабана и возлѣ него конецъ сгнившаго желѣзнаго коня, а немного поодаль отъ него коровій черепъ. Сбоку обонхъ этихъ череповъ лежала бадья съ костями огъ 4 ногъ кабана, а чуть выше—амфора, изъ красной глины, вышиной въ 50 м. и съ отверстіемъ диаметромъ въ 30 см., съ ручками по бокамъ, и наполненная смѣсью земли и золы. Тутъ же по-близости были найдены другія бадьи и кувшинчики. Наконецъ, откопавъ землю

еще на 30 см., я натолкнулся на томъ же мѣстѣ на сожженный
 человѣческій костякъ, черепъ котораго лежалъ на С. сторонѣ.
 Дальнѣйшія раскопки выше этого кургана на С. увѣн-
 чались открытіемъ новой могилы (№ 9), въ которой, на глу-
 бинѣ 1 м., были найдены 4 глиняныхъ сосуда, предста-
 влявшіе собою: первые два—совершенно однородные и
 одинаковой величины кувшинчики съ одной ручкой и клюво-
 образнымъ отверстіемъ, третій—кувшинчикъ же съ 2-мя
 ручками, а четвертый—маленькую кружку. Подъ ними, на
 глубинѣ до 30 см., былъ засыпанъ черноземъ, подъ кото-
 рымъ находились зола и обуглившіяся кости.

20 мая. Раскопки въ саду Аракеяна, находящемся
 на разстояніи приблизительно 1 килом. къ С. отъ сада
 Хамаана. Разрывъ могилу глубиной въ 1½ м., я на-
 шелъ 4 сосуда, представлявшіе собою: одинъ—амфору
 (служившую, очевидно, нахталницей), нѣсколько сплюсну-
 тую и имѣющую клювообразное отверстіе (для отливанія
 жидкости) и ручки съ двухъ сторонъ, къ каковымъ руч-
 камъ привязывали веревку и привѣшивали къ какому-
 нибудь предмету; такимъ образомъ, толкая сосудъ, до-
 бивали масло; другой—простой кувшинчикъ съ 2-мя руч-
 ками; третій—кувшинчикъ-же съ одной ручкой и клюво-
 образнымъ отверстіемъ; и, наконецъ, четвертый—тазь съ
 одной ручкой.

Что же касается прибрѣтенныхъ мною сосудовъ, то
 одинъ изъ нихъ представляетъ собою тарелку діаметромъ
 въ 24 см. на 3-хъ ножкахъ, двѣ изъ коихъ уже поломаны;
 причѣмъ снабжена она ручкой со стороны этихъ ножекъ;
 другой представляетъ собою кувшинчикъ съ маленькой
 шейкой, 2-мя ручками и трубочкой и съ четырьмя гвозде-
 образными возвышенностями вокругъ отверстія, слу-
 жившими, очевидно, украшеніемъ; наконецъ, третій пред-
 ставляетъ собою амфору съ одной ручкой и тремя гвоз-

деобразными возвышенностями*) (одинъ изъ сосудовъ см. рис. 2).

Въ началъ юня. Поѣздка въ Варташенъ. Здѣсь очень трудно было произвести раскопки, потому что всѣ земли были хорошо воздѣланы, слѣдовательно и всѣ могильныя земляныя насыпи были разрушены. Въ полевой части, гдѣ сѣютъ рисъ, не осталось никакой насыпи, и если случайно открывались могилы, то отъ сильной сырости кости и желѣзные предметы оказывались очень сгнившими, а бронзовыхъ предметовъ, какъ сообщаютъ мѣстные жители, вовсе не попадалось. Обходя сады, я все-же замѣтилъ могилы въ достаточномъ количествѣ, на нѣкоторыхъ изъ коихъ оставались насыпи. Изъ числа этихъ могилъ было раскопано 10, изъ коихъ 5—въ саду Силикяна, 3—Эсипова и 2—Даниэляна. Первые 5 могилъ находились подъ-рядъ въ направленіи СЮ., на расстояніи 30—50 м. другъ отъ друга, и съ насыпью вышиной въ 2—2½ и въ діаметрѣ въ 1—1½ м. Вокругъ не было камней. Раскапывая землю глубиной въ 3—3½ м., открывалась могила, при которой въ нѣкоторыхъ случаяхъ оказывались камни, почернѣвшіе отъ дыма; тамъ же замѣчалась смѣсь золы и земли и обуглившіяся кости. Глиняныхъ сосудовъ найдено не было; только въ золѣ можно было замѣтить присутствіе кусковъ сгнившаго желѣза. Поэтому ясно было, что эти могилы принадлежали желѣзному вѣку.

На Ю.-З. отъ селенія, на возвышающемся на правомъ берегу рѣки холмѣ, находится много могилъ—каждая длиной въ 1 и шириной 0,4—0,5 м., въ направленіи ЮС., и окруженная съ 4-хъ сторонъ крупными и мелкими плитняками, а сверху прикрытая однимъ большимъ или нѣсколькими маленькими плитняками; дно также по-

[*) Вообще нужно замѣтить, что подробное описаніе перечисленныхъ глиняныхъ сосудовъ, нынѣ хранящихся въ Кавказскомъ музеѣ, должно составить предметъ нарочитаго описанія специалиста. *Ред.*]

крыто плитняками. Въ могилахъ этой категоріи лежало по костяку на правомъ боку въ направленіи ЮС. съ нѣсколькими сложенными назадъ ногами. Характерной чертой этихъ костяковъ является то, что они довольно велики размѣромъ и черепа ихъ долькоцефалическаго типа. Мною было разрыто 2 могилы, изъ коихъ добыты 2 черепа въ довольно хорошей сохранности.

* * *

Заключеніе. Произведенныя раскопки показываютъ, что могилы въ с. Нижъ и Варташенъ, Нухинскаго уѣзда, относятся къ желѣзному вѣку, болѣе древнія—съ трупами сожженными, а сравнительно позднія—съ погребеніями на правомъ боку по направленію СЮ. Черепа послѣднихъ, будучи долькоцефалическаго типа, совершенно разнятся отъ череповъ современныхъ жителей—удиновъ, а это обстоятельство, очевидно, идетъ въ подтвержденіе той мысли, что названые удины являются не аборигенами населяемаго ими района, а лишь позднѣйшими иммигрантами.

Е. А. Лалаянъ.

Тифлисъ, апрѣль 1916 г.

Отчетъ за 1914 годъ.



1. Въ 1914 г. состояли: председателемъ Отдѣленія Левъ Григорьевичъ Лопатинскій, казначеемъ Рихардъ Германовичъ Шмидтъ, секретаремъ Евоимій Семеновичъ Такайшвили.

2. Въ отчетномъ году избраны: почетными членами Отдѣленія—помощникъ по гражданской части намѣстника на Кавказѣ Николай Леонидовичъ Петерсонъ и председатель Кавказскаго Отдѣленія Московскаго Археологическаго Общества Левъ Григорьевичъ Лопатинскій; членами—Николай Никитичъ Белонинъ, Александръ Ивановичъ Канчели, Θεодоръ Александровичъ Смирновъ и Савелій Георгіевичъ Каргиновъ.

3. Въ отчетномъ году всѣхъ засѣданій было 4 и на нихъ прочитаны слѣдующіе доклады и сообщенія:

С. В. Теръ-Аветисяномъ: Описаніе развалинъ Хараба-Гилана Нахичеванскаго уѣзда, Эриванской губерніи.

Л. Г. Лопатинскимъ: Письмо французскаго миссіонера Гранжизъ изъ Мингреліи отъ 1615 года.

Е. С. Такайшвили: 1) Тквирская церковь въ Мингреліи.
2) О церквахъ Кахетіи—Леліанской, Вачнадзіанской и Карданахской.

4. Въ отчетномъ году, по просьбѣ Московскаго Археологическаго Общества, Отдѣленіе приняло на себя надзоръ за реставраціей грузинскаго Гуджабскаго монастыря въ Борчалинскомъ уѣздѣ.

5. Членъ Отдѣленія С. В. Теръ-Аветисянъ былъ командированъ въ Хараба-Гиланъ Нахичеванскаго уѣзда по поводу случайнаго обнаруженія въ городищѣ старинныхъ предметовъ и золотыхъ монетъ, которые попали въ руки перекупщиковъ. С. В. Теръ-Аветисянъ произвелъ въ городищѣ пробныя раскопки и найденныя вещи доставилъ въ Кавказскій Музей.

6. Секретарь Отдѣленія Е. С. Такайшвили былъ командированъ въ Кахетію для осмотра развалинъ церквей Леліанской, Вачнадзіанской и Карданахской, которыя мѣстныя общества рѣшили возобновить и просили на этотъ счетъ указаній и разрѣшенія. Разрѣшеніе дано было Отдѣленіемъ послѣ осмотра развалинъ и подробнаго доклада объ этомъ Отдѣленію, но работы по реставраціи еще не начаты по случаю войны.

7. Въ отчетномъ году Отдѣленіе подготовило къ изданію IV выпускъ своихъ „Извѣстій“.

8. Библиотека Отдѣленія пополнялась присылаемыми учеными обществами книгами.

9. Къ концу отчетнаго года всѣхъ дѣйствительныхъ и почетныхъ членовъ было 150.

Протоколь № 76. 30 сентября 1915 г. въ залѣ Географическаго О-ва состоялось засѣданіе членовъ Кавказскаго Отдѣленія Моск. Арх. О-ва подъ предсѣдательствомъ Е. С. Такайшвили. Присутствовали: И. И. Симоновъ, К. М. Тумановъ, Л. М. Меликсетъ-Бековъ, Е. А. Лалаянъ, А. Г. Туманскій, С. В. Теръ-Аветисянъ и нѣсколько постороннихъ лицъ.

1. Прочитанъ и утвержденъ протоколь предыдущаго засѣданія.

2. Секретарь Отдѣленія доложилъ, что въ Москвѣ собираются издать научный сборникъ въ честь предсѣдателя Московскаго Арх. О-ва Прасковьи Сергѣевны Уваровой, для чего среди членовъ О-ва открыта добровольная подписка, и нашему Отдѣленію необходимо принять участіе въ этомъ изданіи ассигнованіемъ посильной суммы.

Рѣшено выслать секретарю Моск. Общества для означенной цѣли 50 рублей. Кромѣ того, члены Отдѣленія, присутствовавшіе въ засѣданіи, внесли для изданія сборника отъ своего имени 16 рублей.

3. С. В. Теръ-Аветисянъ доложилъ собранію о смерти въ Сухумѣ ботаника-археолога Чернявскаго, который все свое имѣніе, библиотеку и археологическую коллекцію завѣщалъ Моск. Арх. Обществу. Въ виду того что археологическая коллекція и библиотека покойнаго имѣетъ мѣстный характеръ и больше пользы принесетъ нашему Отдѣленію, чѣмъ Московскому Обществу, слѣдуетъ просить Общество, чтобы коллекція и библиотека были переданы послѣднимъ нашему Отдѣленію.

Рѣшено возбудить соотвѣтствующее ходатайство.

4. С. В. Теръ-Аветисянъ сдѣлалъ сообщеніе о своей поездкѣ съ археологическою цѣлью въ Елисаветпольскую и Бакинскую губерніи лѣтомъ текущаго года.

5. Е. С. Такайшвили сдѣлалъ докладъ: Суджунская церковь въ Мингреліи и ея древности *).

*) Напечатанъ въ вып. I т. V журнала „Христіанскій Востокъ“, изд. Рос. Акад. Наукъ.

Протоколъ № 77. 4 декабря 1915 г. въ залѣ Географическаго О-ва состоялось засѣданіе членовъ Кавказскаго Отдѣленія Моск. Арх. О-ва подъ предсѣдательствомъ Л. Г. Лопатинскаго. Присутствовали: Э. К. Ліозенъ, Л. М. Меликсетъ-Беконъ, И. И. Симоновъ, Г. Ф. Чурсинъ и нѣсколько постороннихъ лицъ.

1. Прочитанъ и утвержденъ проток. предыдущаго засѣданія.
2. Заслушанъ докладъ Л. М. Меликсетъ-Беконъ о древнемъ Цинарехскомъ монастырѣ въ Горійскомъ уѣздѣ, каковой постановлено напечатать въ „Извѣстіяхъ“ Отдѣленія.

Протоколъ № 78. 15 марта 1916 г. въ залѣ Географическаго О-ва состоялось засѣданіе членовъ Кавказскаго Отдѣленія Моск. Арх. О-ва подъ предсѣдательствомъ Л. Г. Лопатинскаго. Присутствовали: Е. А. Лалаянъ, Э. К. Ліозенъ, Р. Г. Шмидтъ, К. М. Тумановъ, Л. М. Меликсетъ-Беконъ, Г. Ф. Чурсинъ, С. В. Теръ-Аветисянъ, А. Г. Туманскій, Е. С. Такайшвили, А. А. Аракелянъ и 15 постороннихъ лицъ.

1. Предсѣдатель, открывъ засѣданіе, сообщилъ собранію о смерти почетныхъ членовъ Отдѣленія: бывшаго намѣстника на Кавказѣ графа Ил. Ив. Воронцова-Дашкова и митрополита Кіевскаго Флавіана, бывшаго экзарха Грузіи. Собраніе почтило вставаніемъ память усопшихъ.

2. Прочитанъ и утвержденъ проток. предыдущаго засѣданія.

3. Секретаремъ Отдѣленія Е. С. Такайшвили былъ доложенъ отчетъ о дѣятельности Отдѣленія за 1915 годъ. Рѣшено отчетъ утвердить и копию препроводить въ Моск. Арх. О-во.

4. Предложены въ д. члены Отдѣленія Л. Г. Лопатинскимъ и Е. С. Такайшвили директ. Тифлис. 6-ой муж. гимн. Михаилъ Владимировичъ Ястребовъ и Багратъ Ростомовичъ Амираговъ.

5. С. В. Теръ-Аветисянъ сдѣлалъ сообщеніе о своей поѣздкѣ, по порученію Конференціи Академіи Наукъ, въ Ванъ съ цѣлью принятія мѣръ по охранѣ памятниковъ старинны.

Отчетъ за 1915 годъ.

1. Въ 1915 г. состояли: предсѣдателемъ Отдѣленія Левъ Григорьевичъ Лопатинскій, казначеемъ до 16-го мая Рихардъ Германовичъ Шмидтъ, а съ 16-го мая Сумбатъ Вартановичъ Теръ-Аветисянъ, секретаремъ Евѳимій Семеновичъ Такайшвили.

2. Въ истекшемъ году избраны д. членами Отдѣленія: Иванъ Іосифовичъ Симоновъ, Константинъ Михайловичъ Тума-

новъ, Леонъ Меликсетовичъ Меликсетъ-Бекъ и Алексѣй Петровичъ Зотовъ.

3. Въ отчетномъ году всѣхъ засѣданій было 5 и на нихъ прочитаны слѣдующіе доклады и сообщенія:

- Л. М. Меликсетъ-Бекъ: 1) Армазы. Историко-археологическій очеркъ.
2) Грузинская версія Агаангелія и ея значеніе для грузинской историографіи.
3) О древн. Цинарехскомъ монастырѣ въ Горійскомъ уѣздѣ.

Ф. С. Гребенцомъ: Могильники въ Куртатинскомъ ущельѣ въ Осетіи.

А. П. Зотовымъ: О находкѣ въ Пицундскомъ монастырѣ—древнемъ Питіунтѣ.

С. В. Теръ-Аветисяномъ: О поѣздкѣ съ археологическою цѣлью въ Елисаветпольскую и Бакинскую губерніи лѣтомъ 1915 г.

Е. С. Такайшвили: Суджунская церковь въ Мингреліи и ея древности.

4. Въ отчетномъ году д. членъ Отдѣленія Е. А. Лалаянъ былъ командированъ въ Елисаветпольскую губернію для археологическихъ изслѣдованій и раскопокъ.

5. Въ отчетномъ году Отдѣленіе приняло участіе въ юбилейномъ торжествѣ по поводу 50-лѣтія дѣятельности Московск. Арх. О-ва. Представительство Отдѣленія на юбилей было возложено на Григорія Филипповича Чурсина, который поднесъ адресъ О-ву отъ имени Отдѣленія.

6. Въ отчетномъ году Отдѣленіе издало подъ редакціею Л. Г. Лопатинскаго и Е. С. Такайшвили IV выпускъ своихъ „Извѣстій“, который содержитъ въ себѣ статьи Е. С. Такайшвили, Ф. С. Гребенца и Письмо Луи Гранжіэ генералу іезуитскаго ордена изъ Моквы отъ 2-го марта 1615 г., а также протоколы засѣданій Отдѣленія (№№ 67—75) съ присоединеніемъ нѣкоторыхъ докладовъ и сообщеній. Изданіе снабжено цинкографическими рисунками въ количествѣ 100.

7. Въ отчетномъ году казначеемъ Отдѣленія избранъ С. В. Теръ-Аветисянъ взазмѣнъ Р. Г. Шмидта, отказавшагося отъ этой должности за неимѣніемъ свободнаго времени.

8. Библіотека Отдѣленія пополнялась присылаемыми учеными обществами книгами.

9. Къ концу отчетнаго года всѣхъ дѣйствительныхъ членовъ было 136.

Протоколъ № 79. 15 апрѣля 1916 г. въ залѣ Географическаго О-ва состоялось засѣданіе членовъ Кавк. Отд. Моск. Арх. О-ва подъ предсѣдательствомъ Л. Г. Лопатинскаго. Присутствовали: Р. Г. Шмидтъ, К. М. Тумановъ, Э. К. Люзень, С. В. Теръ-Аветисянъ, Е. А. Лалаянъ, И. І. Симоновъ, Н. Н. Белонинъ, Е. С. Такайшвили, Л. М. Меликсетъ-Беконъ и нѣсколько постороннихъ лицъ.

1. Открывъ засѣданіе, предсѣдатель сообщилъ о смерти князя Николая Васильевича Аргутинскаго-Долгорукова, который былъ одно время секретаремъ Общества любителей Кавказской Археологіи и проявлялъ большой интересъ къ кавказской археологіи. Память усопшаго была почтена вставаніемъ.

2. Прочитанъ и утвержденъ протоколъ предыдущаго засѣданія.

3. Выбраны д. членами отдѣленія директоръ Тифлисской 6-ой гимназіи Михаилъ Владимировичъ Ястребовъ и Багратъ Ростомовичъ Амираговъ, предложенные въ предыдущемъ засѣданіи.

4. Предсѣдатель Отдѣленія сообщилъ, что въ г. Баку среди любителей кавказской археологіи возникла мысль основать въ означенномъ городѣ подотдѣлъ Кавк. Отд. Моск. Арх. О-ва и представилъ протоколъ ихъ организаціоннаго засѣданія. Организаторы просятъ объ открытіи Бакинскаго подотдѣла, при чемъ уставъ нашего Отдѣленія будетъ сохраненъ и для подотдѣла.

Рѣшено возбудить ходатайство предъ намѣстникомъ на Кавказѣ о разрѣшеніи открыть Бакинскій подотдѣлъ нашего Отдѣленія.

5. Е. А. Лалаянъ прочелъ докладъ о произведенныхъ имъ раскопкахъ лѣтомъ прошлаго года. Докладчикъ, производя этнографическія изслѣдованія объ удилахъ по порученію Армянскаго Этнографическаго О-ва и Кавказскаго Отд. Русск. Геогр. О-ва, въ то же время произвелъ раскопки по порученію нашего Отдѣленія въ сел. Варташенъ и Нижъ Нухинскаго уѣзда Елисаветпольской губерніи.

Дневникъ раскопокъ Е. А. Лалаяна постановлено напечатать въ «Извѣстіяхъ» Отдѣленія*).

*) Печатается въ V выпускѣ.

Протоколъ № 80. 23 апрѣля 1916 г. въ залѣ Географическаго О-ва состоялось засѣданіе членовъ Кавк. Отд. Моск. Арх. О-ва подѣ предсѣдательствомъ Л. Г. Лопатинскаго. Присутствовали: Е. А. Лалаянъ, прот. К. Кекелидзе, Л. М. Меликсетъ-Беконъ, Е. С. Такайшвили и нѣскольکو постороннихъ лицъ.

1. Прочитанъ и утвержденъ протоколъ предыдущаго засѣданія.

2. Л. М. Меликсетъ-Беконъ прочелъ докладъ „Грузинская версія сказанія о постѣ араджаворъ въ связи съ вопросомъ о принадлежности армянъ къ монофизитскому толку“*).

Протоколъ № 81. 22 мая 1916 г. въ залѣ Географическаго О-ва состоялось засѣданіе членовъ Кавказскаго Отдѣленія Моск. Арх. О-ва подѣ предсѣдательствомъ Л. Г. Лопатинскаго. Присутствовали: А. Н. Казнаковъ, Г. Н. Діасамидзе, Л. М. Меликсетъ-Беконъ, М. А. Зданевичъ, К. И. Додаевъ, М. В. Ястребовъ, Е. С. Такайшвили, М. Г. Джанашвили, протоіерей К. Кекелидзе и нѣскольکو постороннихъ лицъ.

1. Прочитанъ и утвержденъ протоколъ предыдущаго засѣданія.

2. Предсѣдатель Л. Г. Лопатинскій и секретарь Е. С. Такайшвили предложили собранію просить В. К. Николая Николаевича, намѣстника на Кавказѣ, принять званіе покровителя Отдѣленія, а В. К. Петра Николаевича и экзарха Грузіи Платона званіе почетныхъ членовъ и, буде воспослѣдуетъ согласіе, просить Моск. Арх. О-во выслать соотвѣтствующіе дипломы.

3. Е. С. Такайшвили сдѣлалъ сообщеніе о двухъ малоизвѣстныхъ древнихъ церквахъ Мингреліи—Кадарской и Сефіетской**).

Протоколъ № 82. 2-го сентября 1916 г. въ залѣ Географическаго О-ва состоялось засѣданіе членовъ Кавк. Отд. Моск. Арх. О-ва подѣ предсѣдательствомъ Е. С. Такайшвили. Присутствовали: Е. А. Лалаянъ, М. В. Ястребовъ, И. І. Симо-

*) Напечатанъ въ вып. II т. V журнала „Христіанскій Востокъ“, изд. Рос. Акад. Наукъ.

**) Описаніе этихъ церквей напечатаны Е. С. Такайшвили въ работѣ „Изъ археологической поѣздки въ Мингрелію“, на груз. яз., помѣщенной въ отд. I т. III сборника Груз. О-ва Ист. и Этн. „Древняя Грузія“ (стр. 32—33 и 33—38). Ред.

новъ, Л. М. Меликсетъ-Бековъ, А. Н. Китайскій, С. В. Теръ-Аветисянъ, С. А. Круковскій и С. Г. Каргиновъ.

1. Прочитанъ и утвержденъ протоколъ предыдущаго засѣданія.

2. Л. Г. Лопатинскимъ и Е. С. Такайшвили предложень въ д. члены Отдѣленія ассистентъ Антропологической лабораторіи Варшавскаго Ученаго О-ва Стефанъ Адамовичъ Круковскій.

3. Заслушанъ докладъ С. А. Круковскаго о каменномъ вѣкѣ въ Кутаисской губерніи. Докладчикъ, по порученію Отдѣленія и Кавказскаго Музея, обследоваль ушелья Цкаль-пители и Квирилы и остановился на пещерѣ Гварджилась-кдэ въ сел. Ргани Шорапанскаго уѣзда.

Протоколъ № 83. 18 октября 1916 г. въ залѣ Географическаго О-ва состоялось засѣданіе членовъ Кавк. Отд. Моск. Арх. О-ва подъ предсѣдательствомъ Е. С. Такайшвили. Присутствовали: М. В. Ястребовъ, И. И. Симоновъ, С. В. Теръ-Аветисянъ, А. Н. Китайскій, Л. М. Меликсетъ-Бековъ, Е. А. Лалаянъ и нѣсколько постороннихъ лицъ.

1. Прочитанъ и утвержденъ прот. предыдущаго засѣданія.

2. Избранъ д. членомъ Отдѣленія Стефанъ Адамовичъ Круковскій, предложенный въ предыдущемъ засѣданіи.

3. Л. М. Меликсетъ-Бековъ прочель докладъ: „Въ поискахъ Страбоновой Севсаморы (Къ вопросу о древне-грузинскихъ мѣстообитаніяхъ)*“).

Протоколъ № 84. 27 мая 1917 г. въ помѣщеніи Кавказскаго Музея состоялось засѣданіе членовъ Кавк. Отд. Моск. Арх. О-ва подъ предсѣдательствомъ Л. Г. Лопатинскаго. Присутствовали: Н. Н. Белонинъ, С. А. Круковскій, Л. М. Меликсетъ-Бековъ, И. И. Симоновъ, Г. Ф. Чурсинъ, Н. А. Смирновъ и нѣсколько постороннихъ лицъ.

I. Прочитанъ и утвержденъ протоколъ предыдущаго засѣданія.

II. Заслушанъ докладъ С. А. Круковскаго „О палеолитической стоянкѣ въ пещерѣ Гварджилась-кдэ“, къ каковому докладу Н. А. Смирновъ сдѣлалъ дополненіе въ видѣ фаунистически-климатическаго описанія тогдашней природной среды.

*) Напечатанъ въ № 2—3 т. XXV „Извѣстій“ Кавк. Отд. Рус. Геогр. О-ва.

Докладъ С. А. Круковского имѣеть быть напечатанъ въ „Запискахъ Кавказскаго Музея“.

Протоколъ № 85. 17 іюня 1917 г. въ залѣ Географическаго О-ва состоялось засѣданіе членовъ Кавк. Отд. Моск. Арх. О-ва подъ предсѣдательствомъ Л. Г. Лопатинскаго. Присутствовали: С. А. Круковскій, Е. С. Такайшвили, С. В. Теръ-Аветисянъ, Г. Ф. Чурсинъ и нѣсколько постороннихъ лицъ.

1. Прочитанъ и утвержденъ протоколъ предыдущаго засѣданія.

2. Секретаремъ Отдѣленія Е. С. Такайшвили былъ доложенъ отчетъ о дѣятельности Отдѣленія за 1916 годъ. Постановлено отчетъ утвердить и копию препроводить въ Моск. Арх. О-во.

3. Принято къ свѣдѣнію сообщеніе предсѣдателя Л. Г. Лопатинскаго объ учрежденіи Бакинскаго подотдѣла Кавказскаго Отдѣленія Московскаго Археологическаго О-ва.

Протоколъ засѣданія по организаціи Бакинскаго Отдѣла Кавказскаго Отдѣленія Московскаго Археологическаго Общества 8 ноября 1915 года.

На засѣданіи присутствовали слѣдующія лица: директоръ Бакинскаго реального училища И. В. Денферъ, директоръ Бакинской первой мужской гимназіи В. Д. Покровскій, инспекторъ Бакинскаго реального училища Н. П. Поповъ, преподаватели Бакинскаго реального училища—Н. Н. Мухинъ, А. Г. Зудинъ, А. Д. Синайскій, преподаватели технического училища—А. Г. Минасянцъ, П. Е. Пукаловъ, инженеръ-архитекторъ В. С. Саркисовъ, М. А. Цуринова и протоіерей А. И. Юницкій.

Предметомъ засѣданія было выясненіе потребности въ открытіи Бакинскаго Отдѣленія археологическаго общества и разсмотрѣніе устава Кавказскаго Отдѣленія Московскаго Археологическаго Общества.

Городъ Баку и его окрестности, по мнѣнію присутствующихъ, особенно богаты своимъ историческимъ прошлымъ въ виду того, что Баку былъ этапнымъ пунктомъ движенія народовъ съ юга и востока на сѣверъ и служилъ центромъ культа древнихъ огнепоклонниковъ.

До настоящаго времени въ г. Баку и его окрестностяхъ сохранилось много памятниковъ старины; въ городѣ, на примѣръ,

имѣется большая крѣпостная стѣна, окружающая центральную часть города „крѣпость“, сохранились также большія архитектурныя постройки—ханскій дворецъ и „дѣвичья башня“ въ окрестностяхъ города находится храмъ огнепоклонниковъ, много старинныхъ мечетей и часовень, интересныхъ въ историческомъ и архитектурно-художественномъ отношеніи. Какъ на интересные памятники старины было указано также на затопленный моремъ караванъ-сарай, верхнія части котораго выдаются изъ воды Бакинской бухты, а также на находящіяся въ пригородной мѣстности старинныя часовни, надписи на которыхъ указываютъ на связь, существующую между западнымъ и восточнымъ берегомъ Каспійскаго моря. Последнее обстоятельство, а также нѣкоторыя другія данныя заставляютъ высказать предположеніе о существованіи сухопутной дороги черезъ Апшеронъ на восточный берегъ Каспія, каковой могли служить отроги Кавказскихъ горъ, продолженіе которыхъ можно видѣть у города Красноводска. Открытое въ г. Баку отдѣленіе археологическаго общества объединитъ всѣхъ интересующихся археологіей, дастъ имъ возможность оберегать существующіе памятники старины, къ которымъ въ настоящее время нѣтъ должнаго бережнаго отношенія, дастъ возможность собрать цѣнное въ историческомъ, этнографическомъ и архитектурномъ отношеніи предметы, которые дадутъ новый матеріалъ для изученія быта древнихъ народовъ восточнаго Закавказья.

Признавъ потребность въ открытіи Бакинскаго отдѣленія археологическаго общества вполне назрѣвшей, собраніе приступило къ ознакомленію съ уставомъ Кавказскаго Отдѣленія Московскаго Археологическаго Общества.

Послѣ обсужденія всѣхъ пунктовъ этого устава собраніе сдѣлало постановленіе возбудить ходатайство передъ председателемъ Кавказскаго Отдѣленія Московскаго Археологическаго Общества объ открытіи въ г. Баку Бакинскаго Отдѣла Кавказскаго Отдѣленія Общества, при чемъ уставъ этого Общества могъ бы быть сохраненъ и для Бакинскаго его Отдѣла.

Отчетъ за 1916 годъ.

1. Въ отчетномъ году состояли: председателемъ Отдѣленія Левъ Григорьевичъ Лопатинскій, казначемъ Сумбатъ Вартановичъ Теръ-Аветисянъ, секретаремъ Евѳимій Семеновичъ Такайшвили.

2. Въ истекшемъ году намѣстнику на Кавказѣ В. К. Николаю Николаевичу угодно было принять званіе покровителя Отдѣленія.

3. Въ истекшемъ году избраны—почетными членами Отдѣленія В. К. Петръ Николаевичъ и экзархъ Грузіи архіепископъ Платонъ, д. членами Михаилъ Владимировичъ Ястребовъ и Багратъ Ростомовичъ Амираговъ.

4. Въ отчетномъ году всѣхъ засѣданій было 6 и на нихъ прочитаны слѣдующіе доклады и сообщенія:

1. С. В. Теръ-Аветисяномъ: О поѣздкѣ въ Ванъ съ цѣлью принять мѣры по охранѣ памятниковъ старины.
2. Е. А. Лалаяномъ: О раскопкахъ въ сел. Варташенъ и Нижъ Нухинскаго уѣзда, Елисаветпольской губерніи.
3. Л. М. Меликсетъ-Бековымъ: 1) Грузинская версія сказанія о постѣ „араджаворъ“ въ связи съ вопросомъ о принадлежности армянъ къ монофизитскому толку.
2) Въ поискахъ Страбоновой Севсаморы (Къ вопросу о древне-грузинскихъ мѣстообитаніяхъ).
4. С. А. Круковскимъ: О каменномъ вѣкѣ въ Кутаисской губерніи. Раскопки пещеры Гварджилась-клдэ въ селеніи Ргани Шорапанскаго уѣзда.
5. Е. С. Такайшвили: О двухъ малоизвѣстныхъ церквахъ Мингреліи—Кадарской и Сефіетской.

5. Въ отчетномъ году, по порученію Отдѣленія и Кавказскаго Музея, С. А. Круковскій производилъ изслѣдованія относительно каменнаго вѣка въ Кутаисской губерніи и сдѣлалъ раскопки въ пещерѣ Гварджилась-клдэ въ сел. Ргани Шорапанскаго уѣзда. Добытые имъ остатки доисторической культуры такъ называемой азильской (Azilienne) индустріи западно-европейскаго палеолита переданы въ Кавказскій Музей.

6. Библіотека Отдѣленія пополнялась присылаемыми учеными обществами книгами.

7. Къ концу отчетнаго года всѣхъ дѣйствительныхъ и почетныхъ членовъ Отдѣленія было 106.

Протоколъ № 86. 2—15 февраля 1918 г. (въ помѣщеніи Кавказскаго Музея, въ 12 час. дня). Предсѣдательствовалъ: Предсѣдатель Отдѣленія Л. Г. Лопатинскій. Присутствовали: члены—Е. А. Лалаянъ, Л. М. Меликсетъ-Беконъ, И. І. Симоновъ, Е. С. Такайшвили, С. В. Теръ-Аветисянъ, К. М. Тумановъ, Г. Ф. Чурсинъ; гости—П. З. Виноградовъ-Никитинъ, Д. П. Гордѣевъ, С. Н. Канаянъ, М. Г. Козловъ, В. Л. Цилюсани и 8 др. лицъ.

1. По предложенію Предсѣдателя, почтена вставаніемъ память скончавшагося члена-учредителя Отдѣленія, извѣстнаго кавказовѣда Е. Г. Вейденбаума.

2. Секретаремъ Отдѣленія Е. С. Такайшвили прочитанъ отчетъ о дѣятельности Отдѣленія за 1917 годъ; постановлено отчетъ утвердить и при первой возможности препроводить копію его въ Московское Археологическое О-во.

3. Заслушано заявленіе Е. С. Такайшвили о томъ, что онъ, состоя дѣйствительнымъ членомъ и замѣстителемъ директора Кавказскаго Историко-Археологическаго Института и, кромѣ того, будучи приглашенъ въ Грузинскій Университетъ, отнынѣ не имѣетъ возможности быть полезнымъ Отдѣленію въ качествѣ секретаря, а потому проситъ освободить его отъ занимаемой имъ должности, въ каковой онъ состоитъ съ 10 апрѣля 1905 года.

Единогласно постановлено: выразить Е. С. Такайшвили благодарность за труды, понесенные имъ въ теченіе долгихъ лѣтъ въ качествѣ секретаря Отдѣленія, во вниманіе же къ его продолжительной дѣятельности на пользу Отдѣленія съ одной стороны и большихъ научныхъ заслугъ на поприщѣ кавказовѣдѣнія съ другой—избрать его почетнымъ членомъ Отдѣленія.

4. По предложенію Предсѣдателя, секретаремъ Отдѣленія единогласно избранъ Л. М. Меликсетъ-Беконъ.

5. Л. Г. Лопатинскимъ и Л. М. Меликсетъ-Беконимъ предложены въ д. члены Отдѣленія слѣдующія лица: 1) Аргутинскій-Долгоруковъ Борисъ Николаевичъ, бывшій Предсѣдатель Совѣта Армянскаго Этнографическаго Общества; 2) Гордѣевъ Дмитрій Петровичъ, адъюнктъ Кавказскаго Историко-Археологическаго Института; 3) Романовъ Николай Дмитріевичъ, ориенталистъ-любитель и библиографъ; 4) Щепотьевъ Александръ Сергѣевичъ, и. о. секретаря Кавказскаго Историко-Археологическаго Института.

6. Заслушанъ отчетъ Д. П. Гордѣва объ экспедиціяхъ, совершенныхъ имъ, по порученію Отдѣленія, лѣтомъ 1917 года въ Кахію и Боржомское ущелье, для регистраивнаго обследованія памятниковъ монументальной церковной живописи и мозаики *).

7. Заслушанъ докладъ Л. М. Меликсетъ-Бекова „Пещерный городъ Квахрели въ Грузіи“ **).

Отчетъ за 1917 годъ.

1) Въ отчетномъ году состояли: председателемъ Отдѣленія Левъ Григорьевичъ Лопатинскій, казначеемъ Сумбатъ Вартановичъ Теръ-Аветисянъ, секретаремъ Евимій Семеновичъ Такайшвили.

2) Въ истекшемъ году было всего два засѣданія, одно общее, другое распорядительное. На первомъ засѣданіи Стефанъ Адамовичъ Круковскій сдѣлалъ докладъ о палеолитической стоянкѣ въ пещерѣ Гварджиласъ-кдѣ въ Кутаисской губерніи Шорапанскаго уѣзда въ селеніи Ргани. На второмъ распорядительномъ засѣданіи были опредѣлены командировки на лѣтнее время, при чемъ Димитрій Петровичъ Гордѣвъ былъ командированъ въ Кахетію и въ Боржомское ущелье, въ селеніе Тимотись-убани, для изученія церковныхъ росписей, и въ селеніе Цроми для изученія остатковъ мозаики Цромской церкви. Сумбатъ Вартановичъ Теръ-Аветисянъ былъ командированъ въ Гасанъ-Калу и въ Эрзерумскій районъ для раскопокъ и другихъ изысканій, а Стефанъ Адамовичъ Круковскій былъ командированъ въ Кутаисскую губернію для продолженія начатыхъ имъ работъ о палеолитическихъ стоянкахъ. Всѣ означенныя лица совершили поѣздки и имѣютъ представить отчеты Отдѣленію.

3. Къ концу истекшаго года всѣхъ почетныхъ и дѣйствительныхъ членовъ Отдѣленія считалось 104.

Протоколъ № 87.2—15 мая 1918 г. (въ помѣщеніи Кавказскаго Музея, въ 5^{1/2} час. веч.). Предсѣдательствовалъ: Предсѣдатель Отдѣленія Л. П. Лопатинскій. Присутствовали: члены—Б. Н. Аргутинскій-Долгоруковъ, Д. П. Гордѣвъ, С. А. Круковскій, Л. М. Меликсетъ-Бековъ, Е. С. Такайшвили, С. В. Теръ-Аветисянъ, Н. Д. Романовъ, Г. Ф. Чурсинъ; гости—Н. Н.

*) Напечатанъ въ настоящемъ V выпускѣ „Извѣстій“ Отдѣленія.

**) Напечатанъ въ вып. 3—4 т. XI „Извѣстій Кавказскаго Музея“.

Воронихинъ, Н. А. Де-Роберти, М. Г. Козловъ, Ю. М. Таирова, Г. Н. Чубиновъ, В. П. Шотинъ и 4 др. лица.

1. Прочитаны и утверждены протоколы предыдущихъ засѣданій отъ 17 іюня 1917 г. и 2—15 февраля 1918 г.

2. Избраны въ д. члены Отдѣленія лица, предложенныя въ предыдущемъ засѣданіи: Б. Н. Аргутинскій-Долгоруковъ, Д. П. Гордѣевъ, Н. Д. Романовъ и А. С. Щепотьевъ.

3. Л. Г. Лопатинскимъ, Л. М. Меликсетъ-Бековымъ и Д. П. Гордѣевымъ предложены въ д. члены: 1) Де-Роберти Николай Александровичъ, полковникъ генеральнаго штаба, почетный членъ Армянскаго Этнографическаго Общества. 2) Козловъ Михаилъ Германовичъ, ученый архивистъ. 3) Тигранянъ Сираканъ Фаддѣевичъ, адъютантъ Кавказскаго Историко-Археологическаго Института, Комиссаръ Кавказскаго Учебнаго Округа. 4) Цилюсани Владимиръ Левановичъ. 5) Чубиновъ Георгій Николаевичъ, докторъ философіи, членъ Кавказскаго Историко-Археологическаго Института.

4. Заслушанъ докладъ С. А. Круковскаго о произведенныхъ имъ въ 1917 году обследованіяхъ пещерныхъ стоянокъ каменнаго вѣка въ Шорапанскомъ уѣздѣ Кутаисской губ., по сосѣдству съ сел. Рган-и.

Протоколъ № 88. 31 мая 1918 г. (въ помѣщеніи Кавказскаго Музея, въ 5^{1/2} час. веч.). Предсѣдательствовалъ: Предсѣдатель Отдѣленія Л. Г. Лопатинскій. Присутствовали: члены—Б. Н. Аргутинскій-Долгоруковъ, Д. П. Гордѣевъ, Н. А. Де-Роберти, С. А. Круковскій, Е. А. Лалаянъ, Л. М. Меликсетъ-Бекъ, Е. А. Пахомовъ, Н. Д. Романовъ, И. І. Симоновъ, С. В. Теръ-Аветисянъ, К. М. Тумановъ; гости—А. Г. Шанидзе, И. П. Накашидзе и 18 др. лицъ.

1. Прочитанъ и утверждень протоколъ предыдущаго засѣданія отъ 15 мая 1918 года.

2. Избраны въ д. члены Отдѣленія лица, предложенныя въ предыдущемъ засѣданіи: Н. А. Де-Роберти, М. Г. Козловъ, С. Ф. Тигранянъ, В. Л. Цилюсани и Г. Н. Чубиновъ.

3. По предложенію члена Отдѣленія Д. П. Гордѣева, постановлено привѣтствовать многозаслуженнаго сотрудника, бывшаго въ теченіе долгихъ лѣтъ секретаремъ, нынѣ почетнаго члена Отдѣленія, члена и замѣстителя директора Кавказскаго Историко-Археологическаго Института и профессора Грузинска-

го Университета, Евимія Семеновича Такайшвили, по случаю присужденія ему названнымъ Университетомъ ученой степени доктора археологии *honoris causa*.

4. Заслушанъ докладъ Л. М. Меликсетъ-Бекова „Старый Тифлисъ по описаніямъ А. Негри (1817 г.) и М. Медичи (1824—30 г.г.)“ *).

5. Заслушанъ докладъ Д. П. Гордѣева о миниатюрахъ Тбетскаго Евангелія**).

Протоколь № 89. 11 іюня 1918 г. (въ помѣщеніи Кавказскаго Музея, въ 6^{1/2} час. веч.). Предсѣдательствоваль: Предсѣдатель Отдѣленія Л. Г. Лопатинскій. Присутствовали: члены—Д. П. Гордѣевъ, Н. А. Де-Роберти, Е. А. Лалаянъ, Л. М. Меликсетъ-Бековъ, Н. Д. Романовъ, С. В. Теръ-Аветисянъ, К. М. Тумановъ, Г. Н. Чубиновъ, Г. Ф. Чурсинъ; гости—Г. А. Джаваховъ, М. Г. Калашниковъ и 5 др. лицъ.

1. Прочитанъ и утвержденъ протоколь предыдущаго за сѣданія отъ 31 мая 1918 г.

2. Л. М. Меликсетъ-Бекымъ и Д. П. Гордѣевымъ предложенъ въ д. члены архитекторъ Михаилъ Георгіевичъ Калашниковъ, извѣстный своими работами въ области изученія архитектурныхъ памятниковъ Кавказа.

3. Заслушано сообщеніе секретаря Отдѣленія Л. М. Меликсетъ-Бекова о работахъ специальной комиссіи по осмотру пришедшей въ ветхость Тифлисской Крестовоздвиженской церкви, въ каковую комиссію онъ былъ делегированъ, въ качествѣ представителя Отдѣленія, согласно опредѣленію Правленія отъ 1 іюня с. г.

Постановлено: доложенный, между прочимъ, актъ осмотра названной церкви препроводить въ Кавказскій Историко-Археологическій Институтъ съ просьбой принять на себя дальнѣйшія заботы по изысканію способовъ предотвращенія отъ гибели этого интереснаго памятника стараго Тифлиса, въ виду того что само Отдѣленіе не располагаетъ необходимыми на сей предметъ матеріальными средствами.

4. Заслушано сообщеніе Д. П. Гордѣева о работахъ, выполненныхъ при участіи его, какъ адъюнкта Кавказскаго Историко-Археологическаго Института, по эвакуаціи Анійскаго Музея древностей въ Санаинскій монастырь Борчалинскаго уѣзда ***).

*) Напечатанъ въ журналѣ *Arg* 1918 г. № 2—3, стр. 104—114.

**) По имѣющимся свидѣніямъ, печатается въ „Христ. Востоѣ“, изд. Рос. Акад. Наукъ.

***) Напечатано въ № 2—3 за 1918 г. журнала *Arg*.

5. Заслушанъ докладъ Г. Н. Чубинова „Къ вопросу хронологіи анійскаго искусства“ *).

Протоколь № 90. 14 іюля 1918 г. (въ залѣ Кавказскаго Медицинскаго О-ва, въ час. дня). Предсѣдательствовалъ: Предсѣдатель Отдѣленія Л. Г. Лопатинскій. Присутствовали: члены—Д. П. Гордѣевъ, Л. М. Меликсетъ-Бековъ, Н. Д. Романовъ, А. И. Словинскій, К. М. Тумановъ, Г. Н. Чубиновъ, Г. Ф. Чурсинъ; гости— П. З. Виноградовъ-Никитинъ, А. И. Леплинскій, Г. Ф. Юзбашевъ и 6 др. лицъ.

1. Прочитанъ и утвержденъ протоколь предыдущаго засѣданія отъ 11 іюня 1918 г.

2. По предложенію Предсѣдателя, почтена вставаніемъ память трагически погибшихъ старѣйшихъ членовъ Отдѣленія—Его Святѣйшества Католикоса-Патріарха всея Грузіи Киріона 11 (27 іюня) и извѣстнаго армянскаго публициста и общественнаго дѣятеля Амбарцума Аствацатуровича Аракеляна (6 іюля), которые числились въ рядахъ д. членовъ съ самаго перваго года основанія Отдѣленія; оба были избраны, по странному совпаденію, въ одномъ и томъ-же засѣданіи—27 октября 1901 г.

3. Заслушанъ докладъ П. З. Виноградова-Никитина „Къ археологіи Боржомскаго ущелья“.

Протоколь № 91. (совмѣстно съ Этнографической Секціей Кавказскаго Отдѣла Русскаго Географическаго Общества) 4 октября 1918 г. (въ помѣщеніи Городской Пушкинской библиотеки, въ 8 ч. веч.). Предсѣдательствовалъ: Предсѣдатель Отдѣленія Л. Г. Лопатинскій. Присутствовали: члены—Д. П. Гордѣевъ, Е. А. Палаянъ, А. Ф. Ляйстеръ, Л. М. Меликсетъ-Бековъ, К. М. Тумановъ, Н. Д. Романовъ, Г. Ф. Чурсинъ; гости— Р. П. Блэйкъ, Г. Г. Фонъ-Лемлейнъ, Е. Н. Теръ-Гукасова, В. Р. Шиманскій и 6 др. лицъ.

1. Прочитанъ и утвержденъ протоколь предыдущаго засѣданія отъ 14 іюля 1918 г.

2. Принято къ свѣдѣнію доложенное Секретаремъ Отдѣленія постановленіе Правленія отъ 19 іюля с. г. по вопросу объ изысканіи надлежащихъ мѣръ по охранѣ т. н. „археологической площадки“ въ Боржомскомъ паркѣ минеральныхъ водъ.

3. Почтена вставаніемъ память скончавшагося въ Эчмиадзинѣ въ іюль с. г. ученаго члена мѣстной братіи, выдающагося армениста, иподіакона о. Галуста Теръ-Мкртчяна, извѣстнаго въ литературѣ подъ обычнымъ псевдонимомъ „Міабанъ“ (т. е. Монахъ).

* См. третью главу составленнаго референтомъ и печатающагося въ Петроградѣ „Отчета Анійскаго Музея Древностей за 1916 годъ“ (въ вып. III серіи „Анійскія древности“).

4. Л. Г. Лопатинскимъ и Л. М. Меликсетъ-Бековымъ предложенъ въ д. члены любитель археологии, юристъ Вячеславъ Рафаиловичъ Шиманскій.

5. Заслушанъ докладъ Г. Ф. Чурсина „Амулеты и талисманы у кавказскихъ народовъ“ *).

Протоколь № 92. 9 ноября 1918 г. (въ помещеніи Кавказскаго Музея, въ 7 час. веч.). Предсѣдательствовалъ: Предсѣдатель Отдѣленія Л. Г. Лопатинскій. Присутствовали: члены— Д. П. Гордѣевъ, Е. А. Лалаянъ, Л. М. Меликсетъ-Беконъ, И. И. Симоновъ, С. В. Теръ-Аветисянъ, Г. Н. Чубиновъ, Г. Ф. Чурсинъ.

1. Прочитанъ и утвержденъ протоколь предыдущаго засѣданія отъ 4 октября 1918 г.

2. Избранъ въ д. члены В. Р. Шиманскій, предложенный въ предыдущемъ засѣданіи.

3. Утверждено постановленіе Правленія, отъ 19 іюля с. г., по вопросу объ установленіи приоритета Отдѣленія на доклады, явившіяся результатомъ изысканій и изслѣдованій, выполненныхъ по порученію и при матеріальномъ содѣйствіи Отдѣленія.

4. Утвержденъ журналъ засѣданія Правленія, отъ того же числа, по вопросу о дальнѣйшемъ направленіи дѣятельности Отдѣленія и объ изысканіи средствъ на изданіе очереднаго (5-го) выпуска „Извѣстій“ его.

5. Найдено настоятельно необходимымъ произвести провѣрку списка почетныхъ и дѣйствительныхъ членовъ Отдѣленія съ тѣмъ, чтобы къ 1 января 1919 г. былъ составленъ новый списокъ такихъ членовъ, исключительно изъ лицъ, принимающихъ хоть какое-либо участіе въ жизни Отдѣленія, путемъ ли выполненія порученій послѣдняго (командировки, изысканія) и чтенія въ засѣданіяхъ его научныхъ рефератовъ, или же, въ крайнемъ случаѣ, путемъ оказанія ему опредѣленнаго денежнаго вспомошествованія (уплата членскаго взноса, пожертвованія), при чемъ составленіе заново соотвѣтствующаго списка постановлено возложить на Правленіе.

6. Въ виду возбужденнаго членами Правленія вопроса о дальнѣйшей судьбѣ имущества Отдѣленія, хранящагося въ стѣнахъ Кавказскаго Музея, и о желательности пользованія членами Отдѣленія библіотекою послѣдняго, постановлено уполномочить Предсѣдателя Л. Г. Лопатинскаго войти по этому поводу въ надлежащіе переговоры съ администраціей названнаго музея и о результатахъ сообщить Отдѣленію.

*) Имѣетъ быть напечатанъ въ одномъ изъ ближайшихъ выпусковъ „Извѣстій Кавказскаго Музея“.

7. Заслушанъ докладъ Л. М. Меликсетъ-Бекова о причастности къ халкедонитству армянск. катол. Саака 3-го (VII-VIII в. в.)^{*)}.
8. Заслушанъ докладъ Д. П. Гордѣева «Древнія иллюстраціи къ поэмѣ Шоты Руставели»^{*)}.



Протоколь № 93. (совмѣстно съ Этнографической Секціей Кавказскаго Отдѣла Русскаго Географическаго О-ва) 6 декабря 1918 г. (въ помѣщеніи Кавказскаго Музея, въ 6 час. веч.)

Предсѣдательствоваль: Предсѣдатель Этнографической Секціи К. О. Р. Г. О. и д. членъ Отдѣленія—Г. Ф. Чурсинъ. Присутствовали: члены—Д. П. Гордѣевъ, Е. А. Лалаянъ, Л. Г. Лопатинскій, А. Ф. Ляйстеръ, Л. М. Меликсетъ-Беконъ, К. М. Тумановъ, Г. Н. Чубиновъ; гости—К. Ю. Геруцъ, В. В. Клевневскій, Г. Г. Фонъ-Лемлейнъ А. А. Лорисъ-Меликъ-Каланташъ, Л. М. Пекарскій, А. А. Сидоренко и 11 др. лицъ.

1. Прочитанъ и утвержденъ протоколь предыдущаго сѣданія отъ 9 ноября 1918 г.
2. Почтена вставаніемъ память скончавшагося въ ноябрѣ с. г. въ Константинополѣ бывшаго Константинопольскаго армянскаго патріарха, ученаго историка и богослова, архіепископа Малахія Орманяна.
3. Л. М. Меликсетъ-Беконъ и Д. П. Гордѣевъ предложены въ д. члены Отдѣленія слѣдующія лица: 1) Блэйкъ Робертъ Карловичъ (Mr. Robert Pierpont Blake), д-ръ философіи. 2) Кипіани Ной Манучаровичъ, и. д. Директора Кавказскаго Музея. 3) Цицикянъ Михаилъ Николаевичъ, окончившій Петроградскій Археологическій Институтъ.
4. Заслушанъ докладъ Л. Г. Лопатинскаго «Черкесское сказаніе о красавицѣ Еленѣ и богатырь-женщинѣ, въ сравненіи съ Одиссеей Гомера и Нибелунгами»^{**)}.
5. Заслушанъ докладъ Л. М. Меликсетъ-Бекова «Куль арлеза на Кавказѣ»^{***)}.

^{*)} Напечатанъ въ изд. въ Тифлисі журн. «Фениксъ» 1918 г. № 1.

^{**)} Русскій переводъ черкесскаго сказанія опубликованъ Л. Г. Лопатинскимъ въ XII выпускѣ «Сборника матеріаловъ для описанія мѣстностей и племенъ Кавказа». Что-же касается наслѣдованія, то такое имѣть быть напечатано особо.

^{***)} Предварительно, въ нѣсколько сокращенномъ видѣ, напечатанъ въ армянск. яз. въ очмидз. журналѣ «Араратъ» 1918 г. № 1.

ОГЛАВЛЕНІЕ.



Отдѣль I.

	стр.
Д. П. Гордѣевъ. Краткій отчетъ о командировкахъ въ Кахю и Горійскій уѣздъ лѣтомъ 1917 г. (съ 5 рис. въ текстѣ).	1—36
Е. А. Лалаянъ. Раскопки въ сел. Нижъ и Варташенъ Нухинскаго уѣзда (съ 2 рис. въ текстѣ)	37—47

Отдѣль II.

Протоколъ засѣданій Отдѣленія №№ 76—93.	49—64
Отчетъ о дѣятельности Отдѣленія за 1914 г.	48—49
„ „ „ „ „ 1915 г.	50—52
„ „ „ „ „ 1916 г.	56—57
„ „ „ „ „ 1917 г.	59
Протоколы организациі Бакинскаго Подотдѣла Кавказскаго Отдѣленія Московскаго Археологическаго Общества	55—66



საქართველოს
საქართველოს

