

რა აზრის არიან ოზურგეთში მოქმედი პოლიტიკური პარტიები საკონსტიტუციო ცვლილებებსა და მომავალ საპარლამენტო არჩევნებზე



აკმა სიორიძე (ლელო საქართველოსთვის): რა თქმა უნდა სასურველი იყო არჩევნები მოლიანად პროპორციული სისტემით ჩატარებულიყო, მაგრამ ის, რაც მოლაპარაკებები მივიღეთ, მნიშვნელოვანი შედეგია. კარგია, რომ რაღაცაზე მაინც შევთანხმდით. იმედი გვაქვს, კანონპროექტი შესაძლებლობას გაივლის და შევა ძალაში.

ჩვენი ლიდერები ყველა შეხვედრას ესწრებოდნენ, მაგრამ არასდროს გვილაპარაკია კანდიდატების რაოდენობაზე და ა.შ. არ გვითქვამს,

რომ მანდატებს გავუყოფდით ან დავეთმობდით ვინმეს. თავიდანვე ვთქვით, რომ ჩვენ ვიქნებით დამოუკიდებელი ძალა. მიგვაჩნია, რომ ორპოლუსიანობა უნდა დასრულდეს და გამოჩნდეს მესამე ძალა, ალტერნატიული. ვფიქრობთ, რომ ეს ჩვენ ვართ, ამას ვამბობ დარწმუნებით. ხალხი მალე დაგვიჭერს მხარს. პარტია სწრაფად იზრდება. ვფიქრობთ, რომ საარჩევნოდ ძალიან მაგარ ფორმაში ვიქნებით.

პირველი, რითაც სხვა პარტიებისგან განვსხვავდებით, გვინდა, რომ დასრულდეს უკან ყურება და ლაპარაკი, რა დაამუშავა წინა და იმის წინა მთავრობამ. არ გვექნება დაპირებები დენი 10 თეთრი, გაზი უფასო და ა.შ. დავდებთ კონკრეტულ პროგრამას, სადაც გაწერილი იქნება ყოველთვიური თუ არა, ყოველკვარტალური ქმედებები, რომელსაც შევასრულებთ. ამასვე ვაწერთ ხელს, პასუხს ვაგებთ იმაზე, რაც იქნება პროგრამაში გაწერილი.

ეს შეეხება ძალიან ბევრ სფეროს, მათ შორის სოფლის მეურნეობას რეგიონების მიხედვით. ეს არ იქნება ზოგადი. კონკრეტულ რეგიონს ექნება თავისი განვითარების გეგმა. რაც განერულება, ყველაფერი უნდა ამუშავდეს. ჩვენს ქვეყანას კირდება ძალიან სწრაფი ეკონომიკური გარდევვა.



შოთა გომიძე (პოლიტიკური გაერთიანება „პატრიოტთა ალიანსის“ ოზურგეთის ორგანიზაციის თავმჯდომარე):

„პატრიოტთა ალიანსი“ ყოველთვის უჭერდა მხარს პროპორციულ სისტემაზე გადასვლას, რა თქმა უნდა, დაბალი ბარიერით, ნულოვანი ბარიერის მომხრეები არ ვიყავით. სამწუხაროდ, მოლიანდ პროპორციულ სისტემაზე გადასვლის დაპირება 2020 წლის არჩევნებისთვის „ქართულმა ოცნებამ“ არ შეასრულა. ნახევრად პროპორციულ სისტემას რაც შეეხება, ჩვენ თავიდანვე განვაცხადეთ, რომ დავუჭერთ მხარს. ორივე მოსმენაზე პატრიოტთა ალიანსის ფრაქცია ესწრებოდა და უჭერდა მხარს. იგივე მოხდება მესამე მოსმენის დროსაც. რაც შეეხება ე.წ. რადიკალურ ოპოზიციას, მათი დამოკიდებულება გახდება ცნობილი მესამე მოსმენისას. არც ვკაინტერესებს მათი პოზიცია. ჩვენ მათი მონაწილეობის გარეშე ვახერხებთ ამ კანონის მიღებას. მიგვაჩნია, რომ ეს არის მრავალპარტიულობის საფუძველი, რაც ნიშნავს იმას რომ პარ-

ლამენტი არ იქნება და არც უნდა იყოს ერთპარტიული დიქტატურის ქვეშ. ჩვენთვის, დემოკრატიის მოსურნე ადამიანებისთვის არ არის მისაღები ერთ რომელიმე პოლიტიკურ ჯგუფს ჰქონდეს ამხელა ძალაუფლება.

რაც შეეხება ჩვენი პარტიის მხადებას არჩევნებისთვის, კორონა ვირუსის პანდემიის დაწყებამდე პატრიოტთა ალიანსმა ფართომასშტაბიანი აქციები ჩატარა. ასე ვაპირებდით გაგვეგრძელებინა არჩევნებამდე. ეს არის სახალხო მოძრაობის ფორმით მოქმედი პარტია, რომელს თავისი აქტიურობით უმტკიცებს საზოგადოებას და ხელისუფლებას, რომ მას ჰყავს უამრავი მხარდამჭერი. რაკი ამ მეთოდით ვეღარ ვაგრძელებთ პანდემიის გამო, ჩვეულებრივი პოლიტიკური დღის წესრიგით გავაგრძელებთ საქმიანობა, კერძოდ, შევქმენით სატელეფონო ცენტრები, ვატარებთ გამოკითხვებს პოლი-

ტიკური გემოვნებისა და საერთაშორისო კურსის შესახებ. ამჟამად დაწყებული გვაქვს ე.წ. კარდაკარის აქციის მხადება. ამით ვაფიქვით, რა პოლიტიკური გემოვნება აქვს გურიის მოსახლეობას. კარდაკარის აქცია მთელი ქვეყნის მასშტაბით ჩატარდება.



დავით გოგოლაძე (ლელო პირისტული პარტია): ეს ცვლილე-

კ ა ლ ი ო ნ ი

უძველესი გაზეთი უახლესი ინფორმაციებით!

ს ა ზ ო გ ა დ ო ე ბ რ ი ე - პ ო ლ ი ტ ი კ უ რ ი გა ზ ე თ ი .

ყოველკვირეული გამომცემბა. № 14 (10350) 29 იანვარი, 2020 წ. შპსი 60 თეთრი.

საკრთმესტო აქცია ციხისფერლში



ალიონი. 24 ივნისს, სოფელ ციხისფერლში ადგილობრივებმა საპროტესტო აქცია გამართეს. ისინი წყლის სისტემის რეაბილიტაციას და შიდა გზების მოწყობას ითხოვდნენ. მათ დროებით ოზურგეთი-ურეკის საავტომობილო გზა გადაკეტეს, თუმცა სამართალდამცავების ჩარევის შემდეგ გზა გაიხსნა.

— 20 ივნისს, გურიანთაში, ჩემთან, როგორც დებუტატთან მოვიდა ციხისფერლელთა ერთი ჯგუფი და წყლის პრობლემის მოგვარებასა და საუბრო გზის რეაბილიტაციასათვის დახმარება მიხვეს. მე დავუკავშირდი ოზურგეთის მერს კონსტანტინე შარაშენიძეს, რომელიც ჩამოვიდა დაპირდა მთ პრობლემის მოგვარებას და მათი თანდასწრებით

ესაუბრა წყლის კომპანიის ხელმძღვანელებს კომპანიის წარმომადგენლები 30 ივნისისთვის სოფელში ჩამოვიდნენ.

გასულ სამშაბათს გამართული აქციით კი გაკვირვებული დავარჩი, რადგან მერსა და ციხისფერლის უბნის წარმომადგენლებს შორის შეთანხმება შედგა. როცა აქციის ადგილზე მივედი, ვნახე უმეტესობა ჩვენი სოფლის მცხოვრებლები არ იყო. ისინი მეზობელი სოფელ ხვარბეთიდან მოვიდნენ აქციაზე — გვითხრა ოზურგეთის მუნიციპალიტეტის საკრებულოს დამოუკიდებელმა დებუტატმა **მაია ზითიძე**.

როგორც ვაზეთ „ალიონისთვის“ გახდა ცნობილი, აქცია ერთ-ერთი პოლიტიკური ძალის მიერ იყო ორგანიზებული.

ასეთი პროექტისთვის მართლაც ღირდა რიგგარეშე სხდომის მოწვევა და დარბაზობის გამართვა



ალიონი. გასულ ხუთშაბათს, 26 ივნისს ოზურგეთის მუნიციპალიტეტის საკრებულომ თავის რიგგარეშე სხდომაზე ერთხმად მიიწონა საკონკურსო პროექტი „ოზურგეთის მუნიციპალიტეტში ადგილობრივი ბიზნესის განვითარება ინფრასტრუქტურის მოწესრიგების გზით“.

ყოველგვარი პათეტიკის გარეშე, ასეთი პროექტისთვის მართლაც ღირდა რიგგარეშე სხდომის მოწვევა და დარბაზობის გამართვა.

პროექტის, რომლის ინიცია-

ტორია ოზურგეთის მუნიციპალიტეტის მერია. მომზადებულია ოზურგეთის მუნიციპალიტეტის მერიის ეკონომიკური განვითარებისა და ქონების მართვის სამსახურის მიერ. პროექტზე პასუხისმგებელია ამ სამსახურის ხელმძღვანელი ალექსი მაქეშვილი.

პროექტი განხორციელდება ოზურგეთის მუნიციპალიტეტის სოფელ ბახვიში.

მოწონებული პროექტის სამიზნე ჯგუფი ასე გამოიყურება: **ადგილობრივი ბიზნესის წარმომადგენლები** — ჩაის გადა-

მაბუშავებელი საწარმო — 1; მშრალი ხილის საწარმო — 1; აგროტურისტული ლოკაცია „ჩაის გზა“ — 1;

ნედლეულის მიმწოდებელი ადგილობრივი ფერმერები — სარეაბილიტაციო გზის მიმდებარე ცხოვრობს 28 ოჯახი 140 მაცხოვრებლით (ხანდაზმული — 27, ხუთ წლამდე ბავშვი — 25). მათ საკუთრებაშია 50 ჰექტარი სასოფლო-სამეურნეო მიწები, სადაც მოჰყავთ ჩაი, ხილი და აბარებენ ადგილობრივ საწარმოებს. სოფლის მეურნეობის პროდუქტების რეალიზაცი-

იდან მიღებული შემოსავლები ამ ოჯახების ძირითადი შემოსავლის წყაროა;

უცხოელი და ადგილობრივი ვიზიტორები — ყოველწლიურად ტურისტულ ლოკაციას „ჩაის გზა“ ეწვევა 1200-მდე ადგილობრივი და უცხოელი ვიზიტორი, შარშან სტუმრობდა 800-მდე ვიზიტორი;

სადემონსტრაციო ნაკვეთის მოსარგებლე ფერმერები — გზის მიმდებარე ოზურგეთის მუნიციპალიტეტის მერიას

გაზეთი „ალიონი“ სარეკლამო მომსახურების ტარიფები

- მე-2 მთლიანი გვერდის (648 კვ.სმ) ღირებულება 120 ლარია;
 - მე-3-7 (თითოეული 810 კვ.სმ) მთლიანი გვერდებისა - 150-150 ლარი;
 - 1-ლი, ფერადი გვერდი მთლიანად (810 კვ. სმ) არ იყიდება, ნახევარი გვერდის (405 კვ. მ) ღირებულება 300 ლარია;
 - ბოლო, მე-8, ფერადი გვერდი მთლიანად 300 ლარი ღირს;
 - შიდა შავთიერ გვერდებზე ფერადი ბეჭდვის შემთხვევაში გვერდის საფასური 50 ლარით იზრდება.
 - პოლიტიკური რეკლამის ღირებულება ორმაგია;
 - მილოცვა ფერად გვერდზე 32,40 კვ. მ-ზე, სურათით - 25 ლარი;
 - სამგლოვიარო განცხადება - სიტყვა 25 თეთრი, პლუს სურათი (5X6 სმ) - 2 ლარი;
 - გახსენება, ნეკროლოგი - სიტყვა 20 თეთრი, პლუს სურათი (5X6 სმ) - 2 ლარი;
- საკალო ფასი: 60 თეთრი, ხელმოწერა: ერთი თვით - 2,40 ლარი, სამი თვით - 7,20 ლარი, 6 თვით -14,40 ლარი, ერთი წლით - 29,60 ლარი.

გაზეთში გამოქვეყნებული მასალების შინაარსი შეიძლება არ ემთხვეოდეს რედაქციის თვალსაზრისს. ავტორები თვითონ არიან პასუხისმგებელი ინფორმაციის სიზუსტეზე. რედაქციაში აუთორიზაციის შემთხვევაში, ამ ვადის გასვლის შემდეგ პრეტენზიები აღარ მიიღება. რედაქცია ავტორებისაგან არ მიიღებს სამ ხელნაწერ გვერდზე მეტ მასალას. გამოქვეყნებული მასალების გადაბეჭდვა აკრძალულია რედაქციიდან ნებართვის გაცემის გარეშე.

სარეკლამო მომსახურების კომპიუტერული უზრუნველყოფა გიორგი გოგოლაძე
 gia_77@mail.ru
 551 576060
 რედაქციის მისამართი: ქ. ოზურგეთი, გაბრიელ ეპისკოპოსის ქ.№3
 ტელ: 558 499 100
 გაზეთი რეგისტრირებულია ოზურგეთის რაიონულ სასამართლოში 18. 11. 2004 №44/4-311
 გაზეთი იბეჭდება გამომცემლობა „მერიდიანი“-ში
 მის: თბილისი, ვ. ბაგრატიონის ქ. №77

დაინყეთ ყოველი ოჩმაბათი აციონზე
 «ალიონი»

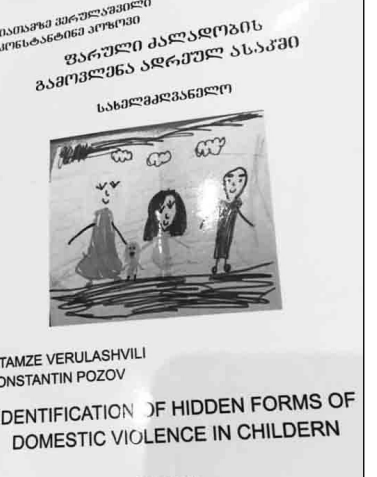
გურიის სახელმწიფო რწმუნებულის ადმინისტრაციაში არასამთავრობო ორგანიზაციების წარმომადგენლებთან სამუშაო შეხვედრა გაიმართა

გურიის სახელმწიფო რწმუნებულის ადმინისტრაციაში, რწმუნებულის, **ზურაბ ნასარაიას** ინიციატივით, არასამთავრობო ორგანიზაციების წარმომადგენლებთან სამუშაო შეხვედრა გაიმართა. შეხვედრის მიზანს გურიის, როგორც „მწვანე რეგიონის“ პერსპექტივების განხილვა, პანდემიის პირობებში თანამშრომლობის ახალ ფორმებზე მსჯელობა წარმოადგენდა. საუბარი შეეხო ასევე, ტურიზმის განვითარების ხელშეწყობას და ერთობლივი პროექტების განხორციელების შესაძლებლობას. „ჩვენთვის უმნიშვნელოვანესია

არასამთავრობო სექტორთან მჭიდრო თანამშრომლობა და მსგავსი შეხვედრები ხელს შეუწყობს საერთო მიზნების განხორციელებას. ვისაუბრეთ მიმდინარე და განხორციელებულ პროექტებზე, რომლებიც ტურიზმის, სოფლის მეურნეობისა და სხვა მიმართულებებს ემსახურება. გამოითქვა თანამშრომლობის კიდევ უფრო გააქტიურების სურვილი და ვფიქრობ, კოორდინირებული მუშაობით რეგიონში შედეგზე ორიენტირებული პროექტები განხორციელდება,“ - განაცხადა ზურაბ ნასარაიამ



ოჯახური ძალადობის ბავშვთა ბავშვებზე



არასრულწლოვანთა მიმართ ძალადობრივი ქმედებების მზარდმა სტატისტიკურმა მაჩვენებლებმა ბოლო პერიოდში საგანგაშო ზღვარს მიაღწია. შესაბამისად, აუცილებელია, ყურადღება მიექცეს ძალადობის ფაქტების პრევენციას და დიაგნოსტიკას. ოჯახი - ეს არის ადამიანთა ერთობლიობა, რომელიც დაფუძნებულია მთიერობლივ საერთო საოჯახო მოღვაწეობაზე, ხოლო ეს ადამიანები ერთმანეთთან დაკავშირებული არიან ცოლქმრული, მშობლურ-ნათესაობრივი კავშირებით და ახორციელებენ მოსახლეობის აღწარმობასა და საოჯახო თაობათა მეტედიდრობითობას, ასევე, ბავშვთა სოციალიზაციასა და ოჯახის წევრთა არსებობის ხელშეწყობას. ოჯახის სპეციფიკური ფუნქციები, რომლებსაც მიეკუთვნება შვილთაშობა (რეპროდუქციული ფუნქცია), ბავშვების შენახვა (ეგზისტენციალური ფუნქცია) და ბავშვების აღზრდა (სოციალიზაციის ფუნქცია), საზოგადოების ცვლილების ყველა ეტაპზე რჩება, თუმცა ოჯახსა და საზოგადოებას შორის კავშირის ხასიათი შეიძლება იცვლებოდეს ისტორიულად. ოჯახის არასპეციფიკური ფუნქციები დაკავშირებულია საკუთრების დაგროვებასა და გადაცემასთან, სტატუსთან, წარმოებისა და მოხმარების ორგანიზებას, დასვენებასა და მოცალეობასთან, ოჯახის წევრთა ჯანმრთელობასა და კეთილდღეობაზე ზრუნვასთან და ა.შ. ყველა ეს ფუნქცია ასახავს ოჯახსა და საზოგადოებას შორის კავშირის ისტორიულ ხასიათს. ამიტომ საოჯახო ცვლილებები ყველაზე უფრო თვალნათლივ ჩანს. არასპეციფიკურ ფუნქციათა შედარება სხვადასხვა ისტორიულ ეტაპზე ცხადყოფს, რომ ახალ პირობებში ხდება ფუნქციათა მოდიფიცირება, შეკვეცა ან გაფართოება, სრულად ან ნაწილობრივ განხორციელება ან სრულად გაქრობა კი. ძალადობის კრიტერიუმის მიხედვით განასხვავებენ პატრიარქალურ ოჯახს, სადაც მამა ითვლება ოჯახის „მეთაურად“ და მატრიარქალურ ოჯახს,

რომელშიც უმაღლესი ავტორიტეტით და გავლენით სარგებლობს დედა. იქ, სადაც მკვეთრად გამოხატული ოჯახის მეთაური არ გვხვდება და სადაც ძალადობის გაცოფება მამას და დედას შორის ხდება სიტუაციურად, საუბარი ევალტირულ ოჯახებზე. საქართველოს კანონმდებლობის მიხედვით, ოჯახში ძალადობა ოჯახის ერთი წევრის მიერ მეორის კონსტიტუციური უფლებებისა და თავისუფლების დარღვევას გულისხმობს ფიზიკური, ფსიქოლოგიური, ეკონომიკური თუ სექსუალური ძალადობით. ძალადობის მსხვერპლი ყველაზე ხშირად არიან ქალები და ბავშვები. აღსანიშნავია, რომ ქალების მიმართ ხშირად ხორციელდება როგორც ფსიქოლოგიური, ასევე ფიზიკური ძალადობა. ფიზიკური ძალადობა გულისხმობს მშობლებსა ან ნდობით აღჭურვილ, ძალადობის ან პასუხისმგებლობის მქონე პირსა და ბავშვს შორის ურთიერთქმედებას ან მის დეფიცტს, რომელსაც მოხდენს რეალური ან პოტენციური ფიზიკური ზიანი. სექსუალური ძალადობა გულისხმობს ბავშვის ჩართვას სექსუალურ აქტივობაში. ემოციური ძალადობა ეს არის ბავშვის დამცირება, დასჯა, დამინება. კომპლექსური ან სხვა ექსპლუატაცია გულისხმობს სხვა ადამიანების მიერ ბავშვის ჩართვას შრომით ან სხვა აქტივობაში მოგების მიზნით. ეს მოიცავს ბავშვთა შრომას და პროსტიტუციას. უგულვებელყოფა გულისხმობს ოჯახის შესაძლებლობის ფარგლებში არასაკმარის მზრუნველობას ან მზრუნველის უგულვებლობას. დადგენილია ის ფაქტი, რომ თუ დედა ძალადობის მსხვერპლია ორსულობის პერიოდში, ბავშვი იბადება ჯანმრთელობის დარღვევებით, მათ შორის ნეიროენდოკრინული დაავადებებით, და მომავალში თავად შეიძლება განდეს მოძალადე. ოჯახური ძალადობის შემთხვევათა დახლოებით 70%-ში ძალადობის მსხვერპლი ასევე არიან ბავშვები. ისინი შეიძლება იყვნენ მსხვერპლი როგორც პირდაპირი ძალადობის, რაც ხდება მათზე უშუალო, პირდაპირი მოქმედებით, ასევე არაპირდაპირი ძალადობის - დედაზე განხორციელებული ძალადობის მოწმედ ყოფნით. (შემთხვევათა 90%-ში ბავშვებმა იციან დედების მიმართ ძალადობის შესახებ). ნებისმიერი ფორმის ძალადობა ბავშვის მიმართ გავლენას ახდენს განვითარების ყველა ასპექტზე: არღვევს ფიზიკურ ჯანმრთელობას, ინტელექტუალურ განვითარებას, ფსიქოლოგიურ ფუნქციონირებას, სოციალურ უნარ-ჩვევებს.

ადინიშნული განპირობებულია თავის ტვინის სპეციფიკურ უბნებზე ქრონიკული სტრესის ზემოქმედებით და შესაბამისი სტიმულაციის დეფიციტით. განასხვავებენ ძალადობის შემდეგ ფორმებს: ფიზიკური ძალადობა, სექსუალური ძალადობა, ექსპლუატაცია, ემოციური ძალადობა, უგულვებელყოფა. ბავშვი შეიძლება განიცდიდეს ძალადობის ამ ფორმათაგან ერთ-ერთს ან რამდენიმე მათგანს კომბინაციას. ბავშვთა მიმართ ძალადობის სხვადასხვა ფორმები უარყოფით ზეგავლენას ახდენს მათ ფიზიკურ, ფსიქიკურ და სექსუალურ ჯანმრთელობაზე. კვლევები აჩვენებს, რომ შედეგად შეიძლება გამოვლინდეს რამის კომპარტი, ენურეზი, დეპრესია, ცული აკადემიური მოსწრება და სხვა. ამასთან, დაბალი თვითშეფასების შემთხვევები ორჯერ მეტია იმ ბავშვებში, რომელთა დედა ძალადობის მსხვერპლი არიან. ამ ბავშვებმა, შესაძლოა, მოზრდილთა ასაკში თვითონ ჩაიდინონ ძალადობა. ბავშვების რეაქცია ძალადობაზე განსხვავდება ასაკის, სქესისა და სოციალური მდგომარეობის მიხედვით, მაგრამ ყველა ის ბავშვი, რომელიც ძალადობის მოწმე და სამიზნეა ხასიათდება სერიოზული ქცევით პრობლემებით. მათი ტვინი ისევე ზიანდება, როგორც ჯარისკაცების, რომლებმაც მონაწილეობა მიიღეს ბრძოლაში. ამან, შესაძლოა, გამოიწვიოს ფსიქიკური დაავადებები ცხოვრების მანძილზე. მკვლევარები ვარაუდობენ, რომ ამ ფენომენის კვლევით შესაძლებელია, თავიდან ავიცილოთ საერთო მოძალადე. ოჯახში მუდმივი დაპირისპირება იწვევს იმას, რომ ბავშვი მუდმივად გრძობს უშუალებას. ბავშვი ფიქრობს, რომ არის მშობლების კონფლიქტის მიზეზი, რამაც შეიძლება გამოიწვიოს ბავშვის ჯერ კიდევ ჩამოუყალიბებელი გონების დაზიანება. ბავშვი ხდება ჩაკტილი, ის განიცდის კომპარტი და შიშებს. ეს ბავშვები პრობლემებს აწყდებიან ცხოვრების შემდეგ ეტაპზე, რადგან ოჯახში არ აქვთ ნორმალური ქცევის მაგალითი. ემოციური ტრავმა ხშირად გავლენას ახდენს ჯანმრთელობაზე: ბავშვს, შესაძლოა, განუვითარდეს „ტიკები“, ენურეზი, ყურადღების დამტყვევების დარღვევები, პიპერ-კონტროლი. მრავალრიცხოვანი კვლევებით დადგენილია, რომ ბავშვზე ძალადობის შემთხვევაში, მაღალი აქცევითი დარღვევების განვითარების სისხშირე, როგორც ბავშვობის, ისე მოზარდობის ასაკში. მკვლევარები ხშირად აფიქსირებენ, რომ ძალადობის მსხვერპლ ბავშვებში ქცევის 2 ძირითადი მოდელი ყალიბდება: - მოძალადის ტიპი (ექსტრენალიზებული ქცევა) - ბავშვთა ნაწილი საკუთარ თავს მოძალადესთან აიგივებს და თვითონაც აგრესიულ, შეშტტე როლს ირჩევს. იგი ძალადობას უფროსის

მაგალითის და მიბაძვის საფუძველზე სწავლობს. ბავშვთა ეს ვჯუჯუ აგრესიას უფრო სუსტი ბავშვების ან ცხოველებისკენ მიმართავს. მათი აგრესიულობა შეიძლება გამოვლინდეს თამაშის დროს. - მსხვერპლის ტიპი (ინტერნალიზებული ქცევა) - ბავშვი უშუალო, უსუსურ პიზიციას ირჩევს, რაც მასში დანაშაულისა და ბრალულობის განცდებს ბადებს. ვლინდება დათრუნვა, უნიციატივობა, პასიურობა, სირცხვილის გმინობა. ბავშვი შესაძლებელია მანიპულირდეს საკუთარი უშუალოთა და დაზარალებულით. დადგენილია, რომ ძალადობის მსხვერპლი ბავშვები მიდრეკილი არიან კრიმინალური ქცევისადმი და მოზარდობის პერიოდში ხშირად ავლენენ ძალადობას. კვლევები აჩვენებენ რომ ოჯახში ძალადობა მოზარდთა ძალადობის და კრიმინალური ქცევის ერთ-ერთი გამოძვევი ფაქტორია. ჩვენ ხშირად ვგვონია, რომ ბავშვებმა არაფერი იციან ძალადობაზე. სინამდვილეში, ბავშვები გაცილებით მეტს ხედავენ და ესმით. უფროსები მეტად სერიოზულად უნდა მოეკიდონ ბავშვების შიშებსა და წუხილს. პატარები დარწმუნებულნი იყვნენ, რომ უფროსები ყველაფერს იღონებენ მათი უსაფრთხოებისთვის. ხშირად ბავშვები უფრო მეტს გადმოსცემენ საქციელით, ვიდრე სიტყვებით. მოცემული ინფორმაცია დაგეხმარებათ გაცნობთ ოჯახურ ძალადობას და მის გავლენას ბავშვებზე; ნიშნებს, რომლებიც დამანასიათებელია ბავშვებში, როდესაც მათ უჭირთ. აუცილებელია ბავშვთა მიმართ ძალადობის და უგულვებელყოფის შემთხვევების ადრეული იდენტიფიკაცია, ადრეული პროფილაქტიკური მექანიზმების დანერგვა საბავშვო ბაღის დონეზე, რაც ხელს შეუწყობს ბავშვებში ძალადობის ფარული ფორმების გამოვლენას, ამ მთიოდებით შესაძლებელი იქნება ნაადრევ ეტაპზე ძალადობის პრევენცია და სკოლის დონეზე კონფლიქტისაგრეისის და სტრესის მენეჯმენტი. არასამთავრობო ორგანიზაცია „კავშირი ქალთა ცენტრი“ ახორციელებს პროექტს „ბავშვთა და ახალგაზრდების მიმართ ძალადობის პრევენცია“ (დონორი ორგანიზაცია ევროკავშირისა და გაეროს განვითარების პროგრამის ერთობლივი ინიციატივა COBERM) ძალადობისაგან დაცვის ეროვნული ქსელის გურიის რეგიონულ კომიტეტთან ერთად. პროექტის მიზანია ოჯახური ძალადობის პრევენცია ადრეულ ასაკში. მეტეც დოქტორი პროფესორი **ილიანა ვერულაშვილი, ელენე გაბისონია, მაია ბერიძე**

ასეთი პროექტისთვის მართლაც ღირდა რიგგარეშე სხდომის მოწვევა და დარბაზობის გამართვა

საპროექტო დამატებითი ახრით, ამ პროექტის განხორციელება დადებით გავლენას მოახდენს არა მხოლოდ მუნიციპალიტეტის, არამედ რეგიონის სოციალურ-ეკონომიკურ განვითარებაზე



მოწვევით აქვს ჩაის და სტევიას სადემონსტრაციო ნაკეტი. წლის განმავლობაში 200-მდე სხვადასხვა სოფლის მცხოვრები ფერმერი მიიღებს პრაქტიკულ კონსულტაციას კულტურების მოვლა-მოყვანის წესების შესახებ;

სახელმწიფო პროგრამების მონაწილე ადგილობრივი ფერმერები – „სასოფლო-სამეურნეო დანიშნულების მიწის შესაბამისი სტიმულირების და „დანერგე მომავალი“ სახელმწიფო პროგრამაში მონაწილეობას მიიღებს 10-მდე მოსახლე.

პროექტის სავარაუდო ღირებულებაა 261 643, 83 ლარი. მუნიციპალიტეტის მხრიდან დაგეგმილია 8544,64 ლარით თანადაფინანსება.

პროექტის ხანგრძლივობა – 5 თვე, დამთავრების თარიღი – 31 დეკემბერი, 2020 წელი.

პროექტი შეესატყვისება სრიგპ-ს შესაბამის ღონისძიებებს და გამოცხადებული კონკურსის მიზნებს. მისი სტრატეგიული მიზნებია: ადგილობრივი ბიზნესის სტიმულირება ახალი სამუშაო ადგილების შექმნისთვის; ადგილობრივი და უცხოელი ვიზიტორების მიმზიდველობის ზრდა მათთვის კომფორტული და ინოვაციური მომსახურების შეთავაზებით.

კონკრეტული მიზნები: ბიზნესის ხელშეწყობასთან დაკავშირებული ადგილობრივი ინფრასტრუქტურის განვითარება; ადგილობრივი მოსახლეობის ცხოვრების პირობების გაუმჯობესება.

პროექტის მისაღონდელი გრძელვადიანი და მყისიერი შედეგები:
გრძელვადიანი – ადგილობრივი და უცხოელი ვიზიტორებისთვის გაიზრდება მუნიციპალიტეტის ტურისტული მიმზიდველობა, ადგილობრივი წარმოების ხელშეწყობა უზრუნველყოფს ახალი ადგილების შექმნას და დასაქმების ზრდას, გაუმჯობესდება ადგილობრივი მოსახლეობის ცხოვრების პირობები;

მყისიერი – მოეწევა „ჩაის გზის“ ტურისტულ ლოკაციასთან, სადემონსტრაციო ნაკეთთან და ადგილობრივი ბიზნესთან მისასვლელი 0,995 მეტრი გზა, ადგილობრივი მოსახლეობას გაუმჯობესდება საკუთარი ბიზნესიდეების განხორციელების შესაძლებლობები, 10-მდე ოჯახი მონაწილეობას მიიღებს სახელმწიფო პროგრამებში, ადგილობრივი ბიზნესს გაუადვილებს მომხმარებელთან ურთიერთობები და დაიზოგება გადაადგილების დრო, გაიზრდება ადგილობრივი მოსახლეობის უსაფრთხო გადაადგილების შესაძლებლობა.

როგორც ჩვენთან საუბრისას ალექო მამეშვილმა განაცხადა, პროექტის განხორციელებისთვის სოფელ ბახვში კონკრეტული ტერიტორია შეირჩა რამდენიმე ფაქტორის გათვალისწინებით:

– ოზურგეთის მუნიციპალიტეტმა შარშან დაიწყო ახალი ტურისტული პროექტი „ჩაის გზა“, რომელიც ითვალისწინებს დაინტერესებული ვიზიტორების მიღებას ჩაის საწარმოო ტერიტორიაზე, სადაც ხდება ჩაის კრეფა, გადამამუშავების პროცესში ერთვება ვიზიტორი და იღებს ინფორმაციას წარმოების პროცესების შესახებ და სადევუსტაციო სივრცეში ხდება ჩაის დეგუსტაცია. შარშან ლოკაციას სტუმრობდა 800 ვიზიტორი, მათგან 75% უცხოელი იყო;

1) საპროექტო გზის მიმდებარე მოქმედებს ჩაის გადამამუშავებელი საწარმო, მზადდება ბიოლოგიურად სუფთა ქართული ჩაის პროდუქცია, რომლის მომხმარებელია როგორც ადგილობრივი, ისე უცხოელი შემსყიდველები (ჩეხეთი, პოლონეთი, გერმანია);

2) წლეულს დაგეგმილია მშრალი ხილის საწარმოს გახსნა, რომელიც დაფინანსდა სახელმწიფო პროგრამით „ახალგაზრდა მეწარმე“. საწარმო ადგილობრივი მოსახლეობიდან შეიქმნის ხილის ნედლეულს: ციტრუსი, კივი, კენკრა;

3) საგზაო უბანში მუნიციპალიტეტის მიერ მოწყობილია ჩაისა და სტევიის სადემონსტრაციო ნაკეთები, სადაც ადგილობრივი ფერმერებს აქვთ გამოცდილების მიღების შესაძლებლობა.

4) არსებული და დაგეგმილი ბიზნესის განვითარებას აფერხებს სოფლის ცენტრალური გზიდან ბიზნესლოკაციაში დამსახვლი გზის (0,995 კმ) ავარიული მდგომარეობა.

საწარმოებთან მისასვლელი გზის მოუწესრიგებლობა ამცირებს მომხმარებლების რაოდენობას და ხელს უშლის ნედლეულის მიმწოდებლების გადაადგილებას საწარმოში. ჩაის წარმოება რეგიონისთვის ტრადიციული დარგია. მისი გამოყენება როგორც სამრეწველო, ისე ტურისტული მიმართულებით გაზრდის ადგილობრივი პროდუქციის პოპულარიზაციას მომხმარებლებში და დასაქმებულთა რაოდენობას.

სტატისტიკური მონაცემებით, გურია როგორც შიდა, ისე საერთაშორისო ვიზიტების რაოდენობით ერთ-ერთ ბოლო ადგილზეა საქართველოს რეგიონებს შორის. საჭიროა რეგიონის ტურისტული შესაძლებლობების მეტი პოპულარიზაცია და ტურისტებისთვის მომსახურების ხარისხის ზრდა, მათ შორის საგზაო ინფრასტრუქტურის მოწესრიგება, რაც ტურისტების კომ-

ფორტულ გადაადგილებას უზრუნველყოფს.

ადგილობრივი მოსახლეობის 70%-ის შემოსავლის წყარო სასოფლო-სამეურნეო პროდუქციის რეალიზაციიდან მიღებული შემოსავლებია. სადემონსტრაციო ნაკეთებთან მისასვლელი გზა, როგორც უკვე აღვნიშნეთ, ამორტიზებულია, რაც დაინტერესებული ფერმერების გადაადგილებას უშლის ხელს.

ოზურგეთის მუნიციპალიტეტის ეკონომიკური განვითარების მნიშვნელოვან მიმართულებას ტურისტული პოტენციალის ზრდა და ადგილობრივი მცირე და საშუალო წარმოების მხარდაჭერა წარმოადგენს. მუნიციპალიტეტის მიერ მომზადდა განვითარების დოკუმენტები („ადგილობრივი ეკონომიკური განვითარების გეგმა“, „საშუალოვადიანი განვითარების დოკუმენტი“) სხვადასხვა სექტორის აქტიური მონაწილეობით. გეგმების მიხედვით, ადგილობრივი ეკონომიკური სექტორის განვითარების ერთ-ერთ საჭიროებას ტურისტულ და ბიზნესლოკაციებთან



საგზაო ინფრასტრუქტურის მოწყობა წარმოადგენს.

ამ პროექტის განხორციელება დადებით გავლენას მოახდენს არა მხოლოდ მუნიციპალიტეტის, არამედ რეგიონის სოციალურ-ეკონომიკურ განვითარებაზე. ადგილობრივი ბიზნესის მხარდაჭერა გურიის რეგიონის განვითარების სტრატეგიის მთავარი მიზანია.

სრიგპ-ს შესაბამისი ღონისძიების ფარგლებში გამოყენებული საბოლოო შედეგების ინდიკატორები:

„ჩაის გზის“ ტურისტულ ლოკაციაზე გაიზრდება ტურისტების რაოდენობა 40%-ით 2019 წლის მონაცემთან შედარებით; ადგილობრივი ბიზნესში გაიზრდება ჩაის და მშრალი ხილის პროდუქციის წარმოების მოცულობა, ჩაის შემთხვევაში - 40%-ით გასული წლის მაჩვენებელთან შედარებით, მშრალი ხილის საწარმოს დაგეგმილი აქვს 300 ტონა ხილის გადამამუშავება; გაიზრდება საწარმოში დასაქმებულების და ჩაისა და ხილის ნედლეულის მიმწოდებელი ფერმერების რაოდენობა: 15 ახალი სამუშაო ადგილი და 120 ნედლეულის მიმწოდებელი ფერმერი; მუნიციპალურ სადემონსტრაციო ნაკეთზე გამოცდილებას მიიღებს 200 ფერმერი; სახელმწიფო პროგრამებით ისარგებლებს 20 მოსახლე და მოახდენს სასოფლო-სამეურნეო მიწის რეგისტრაციას და ხილის გაუმჯობესებას.

მყისიერი შედეგების ინდიკა-

ტორები:

მოეწევა 0,995 კმ სიგრძის საგზაო ინფრასტრუქტურა; ადგილობრივი ბიზნესი დროულად მოახდენს გზაზე გადაადგილებას და მომხმარებელთან ურთიერთობებს; საგზაო ინფრასტრუქტურით ისარგებლებს ადგილობრივი 140 მოსახლე. მათ შეექმნება ახალი ბიზნესიდეების განხორციელების შესაძლებლობა.

პროექტი საშუალოვადიანი განვითარების დოკუმენტის შემადგენელი ნაწილია; ბიზნესის მხარდაჭერა და ტურისტულ ლოკაციებთან მისასვლელი გზის კეთილმოწყობა გეგმის ერთ-ერთი საქმიანობაა.

კომპანიასთან დადებული ხელშეკრულების თანახმად, საექსპლუატაციო სამუშაოების ჩატარებაზე პასუხისმგებელი იქნება კომპანია 12 თვის განმავლობაში.

პროექტის დასრულების შემდეგ, მიმდინარე ხარჯებს გაიღებს ოზურგეთის მუნიციპალიტეტი ადგილობრივი ბიუჯეტიდან; მუნიცი-

პალიტეტის ბიუჯეტით გათვალისწინებულია ტურისტული პროექტების პოპულარიზაციის პროგრამები, მათ შორის „ჩაის გზის“ მონაწილეებისთვის. პროგრამის ფარგლებში მოეწევა საგზაო მიმნიშვნელები.

დაგეგმილია გარე განათების მოწყობა, რაც მოწყვლად ჰგმუშებს გაუადვილებს გზაზე უსაფრთხო გადაადგილებას ღამის საათებში; ახალრეაბილიტირებულ გზაზე უსაფრთხო გადაადგილება შესაძლებელი იქნება შშმ პირთათვის. დაგეგმილია გზაზე სანაგვე ურნების მოწყობა, რაც ხელს შეუწყობს გარემოს დაცვას.

პროექტის მომზადების პროცესში ჩართული იყო ადგილობრივი სოფლის მოსახლეობა. არსებულ საჭიროებებსა და მისაღონდელი შედეგების შესახებ საუბარი შედგა უბნის მოსახლეობასთან 29 მაისს, რომელშიც მონაწილეობდა 26 ადამიანი.

9 ივნისს მოეწეო შეხვედრა უბნის ბიზნესსექტორის (ტურისტული ლოკაცია, ჩაის საწარმო, მშრალი ხილის საწარმო, ფერმერული მეურნეობები) წარმომადგენლებთან. შეხვედრას ესწრებოდა 19 ადამიანი. მათი ინფორმაციით, დაგეგმილი პროექტის განხორციელება სტიმულს მისცემს მოსახლეობას, გააფართოვებს ან დაიწყო ახალი ბიზნესი.

რა ბედი მოელოს არქიტექტურულ ერთ-ერთ საუბათესო ნაგებობას – სოფელ შრომის აღმინისტრაციულ შენობას



ოზურგეთის მუნიციპალიტეტის საკრებულოს 26 ივნისს რიგგარეშე სხდომაზე, დეპუტატების მიერ საკონკურსო პროექტის მოწონების შემდეგ, საკრებულოს წევრმა, ოზურგეთის სახელმწიფო თეატრის სამსახურო ხელმძღვანელმა **გაბო ჩიგოვიძემ** სოფელ შრომის ადმინისტრაციული შენობის ბედი მოიკითხა.

„რას ჩვენ მიერ მოწონებული ეს მართლაც კარგი პროექტი ინფრასტრუქტურასაც მოიცავს, მინდა ვიცოდე, რა ბედი მოელოს სოფელ შრომის ადმინისტრაციულ შენობას, რომელიც არქიტექტურულად ერთ-ერთი საუკეთესო ნაგებობაა არა მხოლოდ ოზურგეთის მუნიციპალიტეტში, არამედ მთლიანად რეგიონში; რა ბედი მოელოს ამ კულტურის შესანიშნავ კერას, მასში განთავსებულ მგობრობის მუზეუმს? შარშან, როცა უკრაინის დელეგაცია ვესტუმრა, ვერც ამ მგობრობის მუზეუმში მივიყვანე და ვერც მისაკო ორავგლიძის სახლმუზეუმსა და საფლავზე, რადგან ვიცოდი, სავალალო მდგომარეობაში იყო სამზე. ხომ არ დავკვირვდები, რომ ეს შენობა ახლო წარსულის კულტურის ძეგლია, რომლის ანალოგი არ მოგვეპოვება.“

გარდა ამისა, ნასკირალის მონუმენტზეც მინდა მოგახსენოთ ჩემი აზრი: იქ ახლა ისეთი მდგომარეობაა ვერც ტურისტს მიყვან და ვერც ადგილობრივს ამ მოხეტიალე ძეგლების გადაკვიდე.“

ჩიგოვიძემ „ალიონთან“ საუბარში საუბარში იმდენივეს, რომ ადგილობრივი ხელისუფლება უყურადღებოდ და სამარცხვინო მდგომარეობაში არ დატოვებს დასახლებულ და სხვა ინფრასტრუქტურულ ნაგებობებს.

განცხადება
სასწრაფოდ,
მხოლოდ ბითუმად
იყიდება მასშტაბური
მშენებლობისთვის
გამოსადეგი ბაზმაროს
მასალა, ხმელი 12
წლის წინათ
მოჭრილი და დახ-
ერხილი, სხვადასხვა
პროფილით, 22
კუბურ მეტრამდე
მოცულობით.
ტელ. 551 002801;
597 844833. ლუკა.

რა ჯერის არიან ოზურგეთში მოქმედი პოლიტიკური პარტიები საკონსტიტუციო ცვლილებასა და მომავალ საპარლამენტო არჩევნებზე

წინა საპარლამენტო არჩევნებთან შედარებით უფრო მეტი პროპორციულია. კარგი იქნებოდა სრულად პროპორციული ყოფილიყო, თან ამავე დროს საგადასახადო. ეს გაყალბებას, მოსყიდვას, შანტაჟს მინიმუმამდე დაიყვანდა. ამომრჩეველთა 60-65% არ დადის არჩევნებზე. ამომრჩეველთა 20% ქმნის კონსტიტუციურ უმრავლესობას. ეს ნიშნავს, რომ მოქალაქეების ჩართულობა სახელმწიფოს მართვაში მინიმალურია. შესაბამისად დემოკრატია არის დაბალ დონეზე. ამასთან, პოლიტიკური პარტიების ცხოვრება უნდა გაუმჯობესდეს მსოფლმშენებლობრივად, იდეოლოგიურად. პრაქტიკულად, დღეს, საქართველოში ლიბერალური პარტიის გარდა, პოლიტიკური პარტია, კლასიკური გაგებით, არ არსებობს. დანარჩენი არის ნათესაურ-ძმაცხურ-მაფიოზური კლანი.

არჩევნებისთვის ვეშაბებით წარმომადგენლებს დონეზე. ოპოზიციური პარტიის ერთობას ოზურგეთში საფრთხე არ ემუქრება, თუ მოხდება პარტიის თავების შეთანხმება.



მიხეილ გოგოტიძე (ევროპული საქართველო - მოძრაობა თავისუფლებისთვის): ეს ცვლილებები იყო ჩვენი მოთხოვნა. ხელწერებსაც ვაგროვებდით, სანამ მოხდებოდა ე.წ. „გავრილოვის დამე“. ვითხოვდით საპარლამენტო არჩევნები გადასულიყო პროპორციულ არჩევით სისტემაზე. ქართულ ოცნებას ძალიან არ უნდოდა აღნიშნულ სისტემაზე გადასვლა, მაგრამ საერთაშორისო პარტნიორების, მეგობ-

არი ქვეყნების მითითებების გათვალისწინებით, ხელისუფლებამ უკან დაიხია, შემოიტანა პროექტი, რომელიც ითვალისწინებს 120 პროპორციულ და 30 მაჟორიტარ დეპუტატს. ასევე იყო შეთანხმება, რომლის თანახმადაც უნდა განთავისუფლებულიყვნენ პოლიტპატიმრები. ოცნებაში ამბობენ, რომ საქართველოში პოლიტპატიმრები არ არსებობენ, თუმცა, პრეზიდენტმა ოქრუაშვილი და უგულავა პოლიტპატიმრის სტატუსით შეიწყალა. საპატიმროში არის დარჩენილი გიორგი რურუა, რომლის საქმეც ჯერ სასამართლოშია. მას არ აქვს მისჯილი პატიმრობა.

მიუხედავად ბოიკოტისა, ჩვენმა პარტიამ პირველ მოსმენაში მიიღო მონაწილეობა, ვინაიდან პირველი მოსმენა რომ ჩავარდნილიყო, აღარ შედგებოდა მეორე და მესამე მოსმენა. ასევე, იცით, რომ მეორე მოსმენით კანონპროექტი ჩვენი მონაწილეობის გარეშეც იქნა მიღებული. ახლა გვკლავს იმედი, რომ ჩვენი პარტია ყველაფერს გააკეთებს, რათა მომავალი არჩევნები ჩატარდეს შერეული პროპორციული სისტემით. დანარჩენზე გადაწყვეტილებას მიიღებს პოლიტსაბჭო. რა თქმა უნდა, არჩევნებისთვის მზადება უკვე დაწყებული ვაქვს. ჩვენ არც ვჩერდებით არჩევნებიდან არჩევნებამდე.



დავით მხავანაძე (ერთიანი ნაციონალური მოძრაობა): ძალიან მნიშვნელოვანი ცვლილება ხორციელდ-

ება. მას შემდეგ, რაც ბიძინა ივანიშვილმა საკონსტიტუციო ცვლილებებთან დაკავშირებული დანაპირების შესრულება გადაიფიქრა და გადაადგო ქართველი ხალხი, ჩვენი დასავლელი პარტნიორები, ათეულობით კონგრესმენი, ევროპარლამენტარი მითხოვდა აღნიშნული ცვლილებების განხორციელებას. ამიტომაც მოუწია ბიძინა ივანიშვილს დათმობაზე წასვლა. ეს არის ერთობლივი გამარჯვება ქართველი ხალხისა და ჩვენი დასავლელი პარტნიორებისა. რაც ყველაზე მთავარია, ოქტომბერში ბიძინა ივანიშვილი ოფიციალურად გადაინაცვლებს პოლიტიკურ სანაგვეზე. ხელისუფლების დაკარგვის საფრთხე ძალიან კარგად აქვს გაცნობიერებული და იმიტომ იყო ცვლილებების წინააღმდეგი. შეთანხმება, ამ ცვლილებების გარდა, შეეხებოდა პოლიტპატიმრების გათავისუფლებასაც. პოლიტპატიმრები უნდა გამოემუთ. ამასაც არ აკეთებს ჯიუტად. მართალია, გამოუშვეს უგულავა და ოქრუაშვილი, მაგრამ ჯერ არ არის თავისუფალი გიორგი რურუა. უშუალოდ გიორგი რურუაზე საუბრობენ როგორც უცხოეთში ასევე ქართველი ოპოზიციონერი პოლიტიკოსები. ჩვენ კვლავ ვითხოვთ შესრულებს ორივე შეთანხმება. რატომ დაიტოვეს გიორგი რურუა? იმიტომ, რომ ბიძინა ივანიშვილს ჰქონდა მოლოდინი, ჩავადგებოდა საპარლამენტო ცვლილებებს. კიდევ ერთხელ ვიმეორებ, აღნიშნული ცვლილებები არ არის ხელისუფლების დამსახურება, ეს ქართველი ხალხის წარმატებაა.

რაც შეეხება ჩვენს გეგმებს საარჩევნოდ, შეთავაზება იყო ყველა პროდასავლელ პარტიასთან, რომ ერთიანი სიით წარმდგარიყავით. ჩვენთვის მნიშვნელოვანია იყოს პროდასავლური პარტიების ერთობა. მაგრამ ზოგიერთმა პარტიამ გადაწყვიტა, რომ ეს არ იქნებოდა მათთვის მნიშვნელოვანი, ეს მათი სტრატეგიაა. ჩვენ ვვაქვს საკუთარი დღის წესრიგი

და ამას ძალიან მალე გავაცნობთ საზოგადოებას.



რამზი ხუნდაძე, („ერთიანი საქართველო-დემოკრატიული მოძრაობის“ ოზურგეთის რაიონული ორგანიზაციის თავმჯდომარე): „საკონსტიტუციო ცვლილებები გავრილოვის მძიმე დამის შედეგად, ასევე 2020 8 მარტის ფასილიკატორების დახმარებით მიღწეული შეთანხმების ნაწილია. 120/30 საარჩევნო სისტემა პირველი მოსმენით მიღებულია. ამას მოჰყვა მეორე მოსმენით საკონსტიტუციო ცვლილების პროექტის მიღება. და ბოლოს, მნიშვნელოვანი პროცედურა მესამე მოსმენა. სამწუხარო არის ორი რამ: 1) არც ერთ დემოკრატიულ ხელისუფლებას არ უნდა სჭირდებოდეს ფასილიკატორების დახმარება დემოკრატიული ინსტიტუტების შესაქმნელად, 2) ხელისუფლება ბოლომდე არ ასრულებს 2020 წლის 8 მარტის შეთანხმების მეორე ნაწილს, რაც კანონის უზენაესობას და პოლიტიკური ნიშნით დაკავებული ადამიანების გათავისუფლებას ითვალისწინებს

მოვიშველიებ დიდი ილია ჭავჭავაძის სიტყვებს: „რა ვითხრათ, რით გაგახაროთ“.

დავით დარჩია, („ქართული ოცნება-დემოკრატიული საქართველოს ოზურგეთის საარჩევნო შტაბის ხელმძღვანელი): საკონსტიტუციო ცვლილება ეს არის ჩვენი ქვეყნის სტაბილურ და დემოკრატიულ განვითარების გზაზე გადადგმული



მნიშვნელოვანი ნაბიჯი. „ქართული ოცნება“ არის ის პოლიტიკური ძალა, რომელმაც პირველმა გამოხატა ნება საარჩევნო სისტემის შეცვლის და ეს კონსტიტუციაშიც ასახა. სრულიად საქართველომ, საერთაშორისო თანამეგობრობამ ნათლად დაინახა, რომ ხელისუფლების მტკიცე ნება, ქვეყნის მშვიდობიანი და დემოკრატიული განვითარების ევროატლანტიკური კურსია. საკონსტიტუციო ცვლილებები უკვე ორი მოსმენით დამტკიცდა, პროექტის თანახმად, 2020 წლის საპარლამენტო არჩევნები შერეული საარჩევნო სისტემითა (120 პროპორციული, 30 მაჟორიტარული) და 1%-იანი ბარიერით ჩატარდება.

ჩვენ აქტიურად ვეშაბებით მორიგი საპარლამენტო არჩევნებისთვის. ისევე როგორც გასულ პერიოდებში, ოზურგეთის საარჩევნო შტაბი აქტიურ კომუნიკაციას გვგმავს მოქალაქეებთან, თუმცა აუცილებლად ეპიდემიოლოგიური სიტუაციის გათვალისწინებით. მნიშვნელოვანია საარჩევნო კამპანია ჩავატაროთ, ისე რომ მაქსიმალურად დაიცვათ ადამიანის უსაფრთხოება და ჯანმრთელობა. „ქართული ოცნება“ არის ის ძალა, რომელიც ორიენტირებულია მოქალაქეზე, ზრუნავს ქვეყნის სტაბილურობასა და განვითარებაზე, ეს კი მნიშვნელოვან უპირატესობას გვაძლევს, სამართლიანი, დემოკრატიული არჩევნების ჩატარების გზით მოპოვებული გამარჯვებით, გავაგრძელოთ დაწყებული წინსვლა.

საქართველოს ტერიტორია და მოსახლეობა (1897 წლის აღწერის მასალების მიხედვით)

იხმედება მასალური უფლებით

დასაწყისი ის. „ალიონი“ №11

თბილისის გუბერნიაში ყველაზე მრავალრიცხოვან სოციალურ წოდებას გლეხობა შეადგენდა (865.887 სული, მთელი მოსახლეობის 82,4%); შემდეგ მოდიოდნენ მეშანები (102.421 სული, 9,7%); თავადაზნაურობა—(44.389 სული, 4,2%); სასულიერო წოდება -(10.863 სული, 1%).

5. ადგილობრივი და მოსული მოსახლეობის თანაფარდობა. თბილისის გუბერნიაში მოსახლეობა შემოდიოდა, როგორც რუსეთის იმპერიის სხვა გუბერნიებიდან (ძირითადად კავკასიის გუბერნიებიდან), ისე უცხოეთის სახელმწიფოებიდან. გუბერნიის მოსახლეობის 82,9% (870.974 სული) ადგილობრივ მოსახლეობას განეკუთვნებოდა. ქალაქ თბილისში მოსახლეობის 43,7% ადგილობრივი იყო, თბილისის გუბერნიის სხვა ქალაქებში ადგილობრივი მოსახლეობა გაცილებით დიდი იყო და საშუალოდ 78,1%-ს აღწევდა. თბილისის გუბერნიაში შემოსული მოსახლეობის უმრავლესობა კავკასიის გუბერნიებიდან იყო: ქუთაისის გუბერნიიდან - 20.832 სული, დაღესტნის ოლქიდან - 9.863, ერევნის გუბერნიიდან - 7.614, ელისავეტოპოლის გუბერნიიდან 7.184. თბილისის გუბერნიაში შემოსული უცხოეთში დაბადებული 14.869 სულიდან ოსმალეთში დაბადებული იყო 7.283, ირანში - 6.072, გერმანიაში - 460, ავსტრია-უნგრეთში - 339.

6. უცხო სახელმწიფოთა ქვეშევრდომები. თბილისის გუბერნიაში მცხოვრები 15.427 უცხოელიდან ყველაზე მეტი ირანის მოქალაქე იყო (8.142 სული, ყველა უცხოელის 52,8%), შემდეგ მოდიოდა ოსმალეთის მოქალაქე (5.508 სული, ყველა უცხოელის 35,7%), გერმანიის მოქალაქე (589 სული, ყველა უცხოელის 3,8%).

§2. ქუთაისის გუბერნიის ტერიტორია და მოსახლეობა

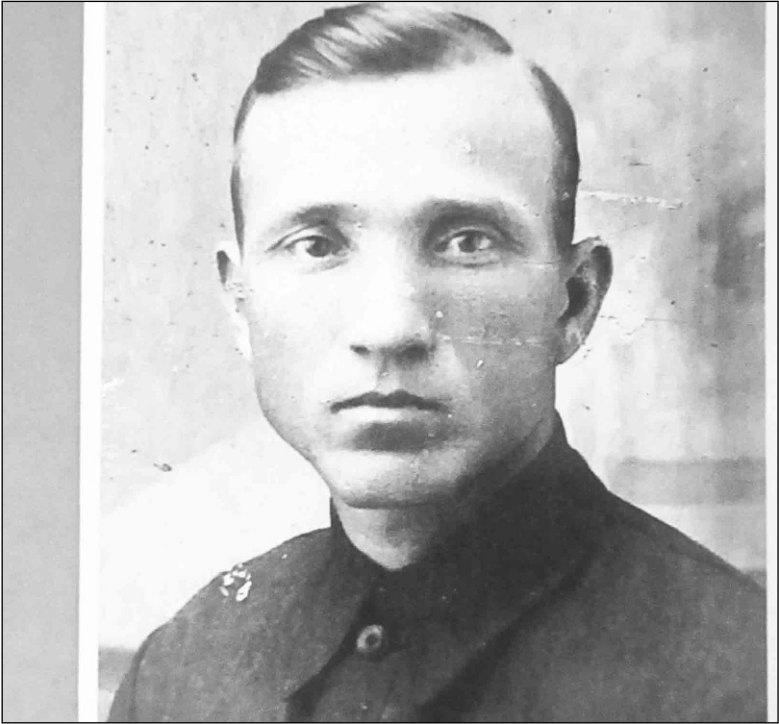
1. ტერიტორია. მოსახლეობის საერთო რაოდენობა და სქესობრივი თანაფარდობა. 1897 წლის 28 იანვრის რუსეთის იმპერიის მოსახლეობის საყოველთაო აღწერის მიხედვით, ქუთაისის გუბერნიის ტერიტორია,

ფართობის ჩაუთვლელად, 32.051 კვადრატულ კერს უდრიდა, ხოლო მოსახლეობა - 1.058.241 სულს შეადგენდა (549.504 სული მამრობითი სქესისა, 508.737 სული მდედრობითი სქესისა). გუბერნიის ტერიტორია 7 მაზრისა და 3 ოკრუგისაგან შედგებოდა:

- ქუთაისის მაზრა (ცენტრი ქალაქი ქუთაისი);
- ზუგდიდის მაზრა (ცენტრი დაბა ზუგდიდი);
- ლენხუმის მაზრა (ცენტრი სოფელი ცაგერი);
- ოზურგეთის მაზრა (ცენტრი ქალაქი ოზურგეთი);
- რაჭის მაზრა (ცენტრი სოფელი ონი);
- სენაკის მაზრა (ცენტრი დაბა ახალსენაკი და ქალაქი ფოთი);
- შოროპნის მაზრა (ცენტრი სოფელი ყვირილა);
- ბათუმის ოკრუგი (ცენტრი ქალაქი ბათუმი);
- ართვინის ოკრუგი (ცენტრი

83-6

სოფელზე ფიქრითა და ზრუნვით დაღლილი კაცის გახსენება



საბედნიეროდ, ჩვენს ერს მრავალად ჰყავდა ისეთი ადამიანები, ვისი განვლილი გზისთვის თვალის გადავლება და ცხოვრებისეული გამოცდილების გაზიარება მომავალი თაობების აღზრდის საუკეთესო სკოლაა. ერთ-ერთი ასეთი გამორჩეული პიროვნება იყო სიცოცხლეშივე ლეგენდულად აღიარებული **ვასო ჯაბუა**!

ბედნიერი ვარ, რომ ამ საგაზეთო სტატიით მაქვს საშუალება, ჩემი საამაყო ბიძა, ბატონი ვასო გაიხსენო, მადლიერება გამოვხატო ამ სულით მდიდარი, კეთილშობილებითა და ღირსეული, კაცური თვისებებით შემკული ადამიანისადმი.

გესხნებათ, ის პერიოდი, როდესაც შეიქმნა ე. წ. „სოზი“. ვასოს მამა ბესარიონი ამ ამხანაგობაში ერთ-ერთი პირველი გაერთიანდა. იმ დროის ახალი რეფორმის – კოლექტივიზაციის განვითარებაში მან აქტიური მონაწილეობა მიიღო, ქონების დიდი ნაწილი გადასცა კოლექტივს. ეს იყო მაშინ დიდსულოვანი ნაბიჯი, გადაღებული ღარიბი მოსახლეობის სასიკეთოდ.

ბატონმა ვასომ წარმატებით დაამთავრა ქ. ფოთის გიმნაზია და აქტიურად ჩაება საზოგადოებრივ საქმიანობაში. 1932 წელს სრულიად ახალგაზრდა აირჩიეს სოფელ კონტკათის კოლმეურნეობის თავმჯდომარედ. 1933-1935 წლებში ხელმძღვანელობს სოფელ შრომის კოლმეურნეობას და მუხლჩაუხრელი შრომით ცდილობს, ამ სოფლის სახელი შორს გაიტანოს. 1935-1952 წლებში ბატონი ვასო მეორე დიდ, ნატანების კოლმეურნეობას თავკაცობს. აქ თანდათან ძალებს იკრებს გამორჩეული კოლმეურნეობის თავმჯდომარის ორგანიზატორული ნიჭი, ხალხთან სწორი და მიზანმიმართული დამოკიდებულება, გულისხმიერება, პრინციპულობა და მოთხოვნელობა.

მაშინდელ საბჭოთა ხელისუფლე-

ბას არ გამოპარვია ბატონი ვასოს განსაკუთრებული წვლილი საკოლმეურნეო ცხოვრების ისტორიაში. 1936 წელს იგი აირჩიეს საქართველოს სსრესპუბლიკის უმაღლესი საბჭოს პირველი მოწვევის დეპუტატად.

ბატონმა ვასომ, უღამაზეს ქალბატონ **ჟენია სამსონიასთან** ერთად, შექმნა სასიქადლო ოჯახი.

პროფესიით ისტორიკოსი ჟენია სხვადასხვა დროს მუშაობდა სოფლების – შრომისა და ნატანების სკოლების დირექტორად, შემდეგ იყო მახარადის პედტექნიკუმის პარტიის ისტორიის მასწავლებელი. ამგვარ ხელმძღვანელსა და პედაგოგს 1960 წელს რესპუბლიკის დამსახურებული მასწავლებლის წოდება მიენიჭა.

ბატონმა ვასომ და ქალბატონმა ჟენიამ ორი სასახელი შეიღო აღუზარდეს საშობლოს. გურამი და ნუნუ, სამწუხაროდ, ადრე წავიდნენ ზეციურ სასუფეველში, მაგრამ მათ მიერ დანატოვარმა შთამომავალმა შეძლო ღირსეული საქმეების კეთება. ისინი აქტიურად მონაწილეობენ ქალაქ თბილისსა და ქალაქ ოზურგეთში.

ისევ ჩემი წერილის ადრესატს უნდა დავუბრუნდე. ვასო ჯაბუას სახელი და დიდება განსაკუთრებით ნატანების კოლმეურნეობის თავმჯდომარედ მოღვაწეობის პერიოდში გამოვლინდა. ნატანებში მისი მუშაობის დროს გაშენდა ასობით პექტარი ჩაის, ციტრუსისა და ტუნგის პლანტაციები. იმ დროს, გადაუჭარბებლად ვიტყვი, სოფელი ნატანები ყვარდა. სოფლის მიღწევებით სახელგანთქმული თავკაცი ვასო ჯაბუა მხოლოდ ჩემი რესპუბლიკის კოლმეურნეობის თავმჯდომარეებს შორის კი არ ღიადობდა, საკავშირო მასშტაბითაც თვალსაჩინო პიროვნება იყო. ბევრი იცნობდა, ბევრი აფასებდა და ცდილობდა მისთვის მიებაძა, მას დამსგავსებოდა.

1949 წლის 21 დეკემბერს საბჭოთა ხალხი დიდი ზემოთა და ოვაციებით შეხვდა იოსებ სტალინის დაბადების 70-ე წლისთავს. საქართველოდან ოუბილეზე მიწვეული იყვნენ საქართველოს ცენტრალური კომიტეტის პირველი მდივანი კანდიტ ჩარკვიანი, საქართველოს მეცნიერებათა აკადემიის პრეზიდენტი, აკად-

„სიკვდილი ნიშნავს გარდაცვალებას? რომ კვდება ყველა, გარდაიცვლება? ზოგის სიცოცხლე და თვით სიკვდილიც უპოვებავაში გარდაიცვლება“.

ემიკოსი ნიკოლოზ მუსხელიშვილი და სოფელ ნატანების კოლმეურნეობის თავმჯდომარე, იოსებ სტალინზე უსაზღვროდ შეყვარებული ვასო ჯაბუა. ამავე დროს, ბატონი ვასო გახლდათ ამ საიუბილეო კომისიის მომწესობი კომისიის წევრი.

ჩვენდა საკვალად, საქართველოში შურთან და ბოროტ ადამიანებს რა გამოლევს. განდიდების მანიით შეპყრობილმა მახარადის რაიონის ერთ-ერთმა მდივანმა ვასო ჯაბუას სამეურნეო საქმიანობაში ნაკლოვანებები რომ ვერ აღმოაჩინა, ნატანების უნიკალური ადმინისტრაციული შენობისთვის სამშენებლო მასალების შექმნაში არსებული ფასდაზღვევები „ამოუხრია“ და ამ საბაბით გაათავისუფლა დაკავებული თანამდებობიდან.

ბატონი ვასო ჯაბუას თვალსაჩინო დამსახურებად უნდა ჩაითვალოს ისიც, რომ ის განსაკუთრებულ ყურადღებას აქცევდა პერსპექტიული კადრების აღზრდასა და ჩამოყალიბებას, დღეშიადაც ზრუნავდა მათზე. მის მიერ გამოწვევნილი, ნამოწავარი კოლმეურნეობის თავმჯდომარეები მოღვაწეობდნენ რაიონის სხვა სოფლებში: ჟორა ბაქანიძე – სოფელ თხინვალში, გიორგი წითლიძე – სოფელ ნალოხილევში, გერონტი ჯაბუა – სოფელ ჭანიეთში, შალვა სარიშვილი – სოფელ ნაგომარში, გიორგი გუჯაბიძე – სოფელ ხვარბეთში.

ბატონი ვასოს მიერ წლების განმავლობაში გაწეული საქმიანობა ღირსეულად განავრცო მისმა „მემკვიდრე“ და უმცროსმა მეგობარმა გივი წითლიძემ, რომელმაც ნატანების კოლმეურნეობის ასაღორძინებლად ბევრი სასიკეთო საქმე გააკეთა და მოწინავე სოფლის ავტორიტეტი კიდევ უფრო გაზარდა. უნდა აღინიშნოს ისიც, რომ ვასო ჯაბუას თავმჯდომარეობის პერიოდში სოციალისტური შრომის გმირის წოდება 24 მოწინავე ნატანებულ კოლმეურნეს მიენიჭა, რაც მაშინ

რეკორდული რიცხვი იყო.

კოლმეურნეობის თავკაცის ცხოვრებაში თანამდებობიდან გადადგომა დიდი ტრავმა იყო, მაგრამ მას, რომ იტყვიან, დრომა არ დაუხრია, მომავლის რწმენა არ დაუკარგავს.

პოეტმა გრიგოლ ცეცხლაძემ, როდესაც იმყოფებოდა ნატანების კოლმეურნეობაში და გაიცნო ნატანებელი კოლმეურნეების შრომითი მიღწევები, კოლმეურნეობის თავმჯდომარეს – ვასო ჯაბუას მიუძღვნა ლექსი:

*მკლავმაგარი, მხნე ვაჟკაცი
უთენია გადის მინდვრად –
რომ მამული, თვალწარმტაცი
კვყოდეს და იყოს მინდვრად.*

გადახედავს ირველივ არეს,
აღტაცებით გული უჩქევს,
სჭვრეტს ფორთოხალს,

*მსხმოიარეს,
უაღერსებს ჩაის ბურჭებს.*

ერთი ჩია ტანის კაცი
გოლიათურს იჩენს ღონეს,
კეთილ ზრახვით განატაცი
მუღამ ზრუნავს, ცდის, იგონებს.

ფიქრით სად არ უფრენია,
ოცნებები სწვდება ცაძლის,
მინდვრად გადის უთენია,
მაგრამ მარტო კი არ გადის.

მას მიჰყვება კაცი, ქალი,
მასთან ერთად ყველა ფრინავს.
სიკეთის და შრომის კვალი
აღამაზებს მშობელ მიწას.

მამულიშვილთა სიმრავლით
ნატანებს ბადალი არ მოეპოვება...
მჯერა, სახელდებული სოფელი
გამორჩეულ პიროვნებას გამოზრდის
და დააფრთხიანებს ისეთ ადამიანური
ღირსებებით შემკულ თავკაცად,
როგორც იყო ბატონი ვასო ჯაბუა –
სამაგალითო კაცი მომავალი
თაობებისთვის.

რომან ტყეცლაძე,
ჟურნალისტი,

საქართველოს ტერიტორია და მოსახლეობა

(1897 წლის აღწერის მასალების მიხედვით)

ინამდვილე მსკლპნური უფლებით
დაბა ართვინი);
10. სოხუმის ოკრუგი (ცენტრი ქალაქი სოხუმი).
1903 წლის 17 მარტს ბათუმისა და ართვინის ოკრუგები გამოეყო ქუთაისის გუბერნიას და კვლავ აღდგა დამოუკიდებელი ადმინისტრაციულ-ტერიტორიული ერთეული ბათუმის ოლქი. ოლქს სათავეში ედგა სამხედრო გუბერნატორი. 1903 წელსვე სოხუმის ოკრუგი გამოყვეს ქუთაისის გუბერნიის შემადგენლობიდან და, როგორც დამოუკიდებელი ადმინისტრაციულ-ტერიტორიული ერთეული, უშუალოდ კავკასიის მთავარმართებელს დაექვემდებარა. ამასთან დაკავშირებით ქუთაისის სამხედრო გუბერნატორის თანამდებობა გუბერნატორის თანამდებობად გადაკეთდა. 1904 წელს სოხუმის ოკრუგის ნაწილი – გაგრის სექტორი – შავი ზღვისპირეთის გუბერნიის სოჭის ოკრუგს შეუერთდა. 1897 წლის მოსახლეობის აღწერის შედეგ ქალაქი ფოთი სენაკის მაზრას

დაუქვემდებარეს, თუმცა რეალურად ფოთი დამოუკიდებელ ადმინისტრაციულ ერთეულს წარმოადგენდა და მას ქალაქის საკრებულო და ქალაქის თავი განაგებდა.
ქუთაისის გუბერნიის მოსახლეობის 9,21 % (97.516 სული) ქალაქის მოსახლეობაზე მოდიოდა, 90,-79% (960.725 სული) –სოფლის მოსახლეობაზე. ქალაქებში მოსახლეობა ასე იყო განაწილებული:
1. ქუთაისი –32.476 სული;
2. ბათუმი – 28.508 სული;
3. სოხუმი – 7.998 სული;
4.ფოთი – 7.346 სული;
5. ოზურგეთი – 4.710 სული.
მაზრებისა და ოკრუგების ცენტრებში მოსახლეობის შედარებით მცირე რაოდენობა ცხოვრობდა:
1. დაბა ართვინში – 7.091 სული;
2. დაბა ზუგდიდში – 3.407 სული;
3. სოფელ ყვირილაში–2.100 სული;
4. სოფელ ონში – 1.255 სული;
5. დაბა ახალსენაკში –1.248 სული;
5. სოფელ ცაგერში – 687 სული.

ამრიგად, ქუთაისის გუბერნიის ქალაქებიდან ყველაზე მეტი მოსახლეობა ქუთაისში იყო აღრიცხული –32.476 სული, შემდეგ მოდიოდა ბათუმი (28.508 სული), სოხუმი (7.998 სული) და ფოთი (7.346 სული).
მოსახლეობის სქესობრივი თანაფარდობა. ქუთაისის გუბერნიაში მოსახლეობის სქესობრივი თანაფარდობა ასეთ სურათს იძლეოდა:
1. ქუთაისის მაზრა – 113.848 სული მამრობითი სქესისა, 107.817 სული მდედრობითი სქესისა;
2. ლეჩხუმის მაზრა – 23.522 სული მამრობითი სქესისა, 24.257 სული მდედრობითი სქესისა;
3. ზუგდიდის მაზრა –58.043 სული მამრობითი სქესისა, 56.826 სული მდედრობითი სქესისა;
4. ოზურგეთის მაზრა – 45.428 სული მამრობითი სქესისა, 44.900 სული მდედრობითი სქესისა;
5. რაკისის მაზრა – 25.764 სული მამრობითი სქესისა, 34.657

სული მდედრობითი სქესისა;
6. სენაკის მაზრა – 58.585 სული მამრობითი სქესისა, 57.200 სული მდედრობითი სქესისა;
7. შოროპნის მაზრა – 82.267 სული მამრობითი სქესისა, 74.366 სული მდედრობითი სქესისა;
8. ართვინის ოკრუგი – 29.064 სული მამრობითი სქესისა, 27.076 სული მდედრობითი სქესისა;
9. ბათუმის ოკრუგი – 53.159 სული მამრობითი სქესისა, 35.295 მდედრობითი სქესისა;
10. სოხუმის ოკრუგი – 59.836 სული მამრობითი სქესისა, 46.343 სული მდედრობითი სქესისა.
ამრიგად, ქალთა რაოდენობა მამაკაცთა რაოდენობას სჭარბობდა რაკისის მაზრაში (25.764 სული მამრობითი სქესისა, 34.657 სული მდედრობითი სქესისა); მამაკაცთა და ქალთა რაოდენობა თითქმის თანაბარი იყო ლეჩხუმის მაზრაში(23.522 სული მამრობითი სქესისა, 24.257 სული მდედრობითი სქესისა), ოზუ-

რეთის მაზრაში (45.428 სული მამრობითი სქესისა, 44.900 სული მდედრობითი სქესისა) და ართვინის ოკრუგში (29.064 სული მამრობითი სქესისა, 27.076 სული მდედრობითი სქესისა).
1897 წლის მოსახლეობის საყოველთაო აღწერის მასალების მიხედვით, როგორც აღვნიშნეთ, ქუთაისის გუბერნიის ტერიტორია, შიგა წყლების ფართობის გარეშე, 32.051 კვადრატულ ვერსს შეადგენდა. ხოლო მოსახლეობა 1.058.241 სულს უდრიდა (549.504 სული მამრობითი სქესისა, 508.737 სული მდედრობითი სქესისა). 1 კვადრატულ ვერსზე მოსახლეობის სიმჭიდროვე 33.02 კაცს უდრიდა. გუბერნიის ტერიტორიაზე დროებით ცხოვრობდა: რუსეთის იმპერიის ქვეშევრდომი – 17.829 სული, უცხო სახელმწიფოთა ქვეშევრდომი – 22.809 სული.
განსახილველი
(საქართველოს ახალი ისტორია, ტ.3. გვ. 16-22)

ოზურგეთის სკვერისა და ბაზმაროს პარკის რეაბილიტაცია

ტურისტულ ობიექტებს დამცავი ფარები და ფლამრები გადაეცათ



პიონები

გამწვანდება პარკის ტერიტორია, რომელიც დაიყოფა სხვადასხვა დანიშნულების ზონებად და სრულად იქნება ადაპტირებული შეზღუდული შესაძლებლობების მქონე პირებისთვის

ბაზმაროს პარკისა და ოზურგეთის სამკუთხა სკვერის გარდა, მუნიციპალური განვითარების ფონდი წლის ბოლომდე გეგმავს ბაკურიანის ცენტრალური პარკის რეაბილიტაციის, ზუგდიდში კონსტანტინე გამსახურდიას სახელობის ბიბლიოთეკის მშენებლობის, მესტიაში ლამის უბნის, თელავის, ველისციხის, ბაკურიანის და აბასთუმნის ურბანული განვითარების მეორე ეტაპი ტენდერების გამოცხადებას.

საქართველოს რეგიონული განვითარებისა და ინფრასტრუქტურის სამინისტროს მუნიციპალური განვითარების ფონდი ქვეყნის მასშტაბით ტურისტული ინფრასტრუქტურის მოწესრიგებას აგრძელებს

ფონდმა ჩოხატაურის მუნიციპალიტეტის დაბა ბახმაროში დასასვენებელი პარკის და ქალაქ ოზურგეთში

სამკუთხა სკვერის სარეაბილიტაციო სამუშაოებზე ტენდერი გამოაცხადა.

პროექტის ფარგლებში, ბაზმაროს პარკისა და ოზურგეთის სკვერში მოეწყობა ბილიკები, ამფითეატრი, საბავშვო და სპორტული ზონები, ფანტატურები

ტერიტორიაზე დამონტაჟდება სკამები, წყლის სოკოები, ნაგვის ურნები, ლამ-



ტურიზმის განყოფილების ორგანიზებით ტურისტულ ადგილებში, Covid 19-ის პრევენციული ღონისძიებების ფარგლებში საინფორმაციო სტიკერები, ბროშურები და დამცავი ფარები დარიგდა.

ოზურგეთის მერიის, ეკონომიკის განვითარებისა და ქონების მართვის სამსახურის ხელმძღვანელმა ალექო მამუშვილმა და ტურიზმის განყოფილების უფროსმა ირინა შალაბერიძემ ინვენტარი მომსახურების სფეროს თანამშრომლებს..

სკანპორდი

													მედიკოსი ქსოვილი				გამაფხულის თევ	
								პაგარა ნაწნავი		მებენარი				↓			მომღერალი სოფია	
								პერიოდული სისტემის შემქმნელი										
								სამეფო საგვარეულოს წარმომადგენელი						↖ ↙ ↘ ↗				
																	მუზიკანტი ვიქტორია	
								ერთგვარი კოსტუმი		საათის მეოთხედი				↖ ↙ ↘ ↗		მაშაყაცის სახელი	შუღურო	
								თიხის ტურქული								პორტუგალიის დელაქაი		
								ცვლილება გაზუმრების მიმართ										
								ქალაქი იმერეთში										
								ქართული მხატვრული ფილმი		სამშობლოდან გაძევება								მეითხაბის ნიჭი
								ქალის სახელი										
								სოფელი ჩოხატაურის მუნიციპალში										
								ქალაქი რაჭაში										
								ფრანგი კლასიკოსი										
								თხელი წყალი მდინარეში										
								საცხენოსნო სპორტის სახეობა										
								პირველი ორნიშნარი ცხვირი		ქოფაკი								

პასუხები:

*სამწინათ...
 ცვლილება გაზუმრების მიმართ - ცვლილება გაზუმრების მიმართ
 ქალაქი რაჭაში - ქალაქი რაჭაში
 ქართული მხატვრული ფილმი - ქართული მხატვრული ფილმი
 სამშობლოდან გაძევება - სამშობლოდან გაძევება
 თხელი წყალი მდინარეში - თხელი წყალი მდინარეში
 საცხენოსნო სპორტის სახეობა - საცხენოსნო სპორტის სახეობა
 პირველი ორნიშნარი ცხვირი - პირველი ორნიშნარი ცხვირი
 ქოფაკი - ქოფაკი
 მელიციანის ღარგი - მელიციანის ღარგი
 ყელი - ყელი
 ხელოსანი ან წერილი ვაჭარი - ხელოსანი ან წერილი ვაჭარი

ეპოქიკი თაყაიშვილის მოწაფე იური სინარულიძე 94 წლისაა



იური სინარულიძე (შალვა რადინის სახელობის ეთნოგრაფიული მუზეუმი), 2008 წ;

საქართველოს ეროვნული აკადემიის წევრს, ისტორიის მეცნიერებათა დოქტორს, ღვაწლმოსილ პროფესორს იური სინარულიძეს დაბადებიდან 94 წელი შეუსრულდა. როცა მასზე ვსაუბრობთ, დიდ ექვთიმე თაყაიშვილს ვიხსენებთ, რომლის რჩევითაც დაადა იგი ისტორიული მეცნიერების რთულ გზას, და იგი საქართველოში დიდი ექვთიმეს ღირსეული მოწაფე გახდა. საქართველოს მეცნიერებათა აკადემიის ასპირანტურაში სწავლისას მისი ხელმძღვანელები იყვნენ აკადემიკოსები ს. თაყაიშვილი და

ნიკო ბერძენიშვილი. 1953 წელს მან დაიწყო საკანდიდატო დისერტაცია თემაზე: „გურიის 1841 წლის აჯანყება“, ხოლო 1969 წელს – სადოქტორო დისერტაცია თემაზე: „ქართველი ხალხის ბრძოლა თათარ-მონღოლთა მფლობელობის წინააღმდეგ მე-13 მე-14 საუკუნეებში.“

1974 წელს აირჩიეს პროფესორის თანამდებობაზე.

იური სინარულიძე პირველი გახლდათ, ვინც საქართველოს საისტორიო გეოგრაფიის კურსი შეადგინა და ეს დიდი სამეცნიერო დარგი ფართო საზოგადოებას გააცნო.

საქართველოს საისტორიო გეოგრაფიის მკვლევარმა საქართველოს სხვადასხვა კუთხეებთან (ფერსათი, ოღიში, მუხურისი, არგვეთი, სვანეთი, სამუხარყაანო, ჯიქეთი) ერთად სამხრეთ-დასავლეთ საქართველოს მხარეები: კარნი, (თანამედროვე არზრუმი), ბასიანი, ტაო, კლარჯეთი, შავშეთი, სპერი, კოლა, არტანუჯი, ჭანეთი (ლაზეთი), სამცხე და სხვ. შეისწავლა. შეადგინა რუკები, რისთვისაც ივანე ჯავახიშვილის სახელობის პრემია მიენიჭა.

განსაკუთრებით უნდა აღინიშნოს იური სინარულიძის საველე ისტორიულ-გეოგრაფიული მიგზნების შავი ზღვის ჩრდილო სანაპიროებზე (სოჭის, ტუაფსეს, ნიკოფსისის მიდამოები) და აფხაზეთში.

1958-59 წლებში გამოქვეყნდა მისი ორტომიანი ნაშრომი „სამხრეთ-დასავლეთ საქართველოს ტოპონიმთა“, რომელსაც დიდი გამოხმაურება მოჰყვა სამეცნიერო წრეებში. ხოლო 1977-79 წლებში კი „ჭანეთი (ლაზეთი)“. 1985 წელს „ნიგალი (ლივანა)“, 1987 წელს „შავშეთი-იმერხევი“ და ა.შ. საქართველოს ისტორიული გეოგრაფიის კრებული „პერიოდულად ჩვენდღემდე მისი სამცხის, შუა და ზემო გურიის ისტორიულ-გეოგრაფიული აღწერილობა.“

მკვლევარი ნაყოფიერად მუშაობდა ქართული ლიტერატურის ისტორიაშიც. განსაკუთრებულია მისი დამსახურება დიდი ქართველი მწერლის, წმინდა ტბელ აბუსერიძის ცხოვრებისა და შემოქმედების კვლევაში, რომელსაც სამი წიგნი და 50-მდე სტატია მიუძღვნა. მკვლევარმა ასევე შეისწავლა ჭოლა ლომთათიძის, იაკობ შემოქმედისა და კონსტანტინე ერისთავის მოღვაწეობა, რისთვისაც 1997 წელს ვაჟა ფშაველას პრემია მიანიჭეს.

იური სინარულიძის ინტერესის სფეროში ქართული ფოლკლორიც შედის, 1974 წელს გამოიცა მისი „ქართული ხალხური პოეზია“.

ღვაწლმოსილი პროფესორი 50-ზე მეტი წიგნის, 150-მდე სამეცნიერო სტატიის და 1500-ზე მეტი საგან-

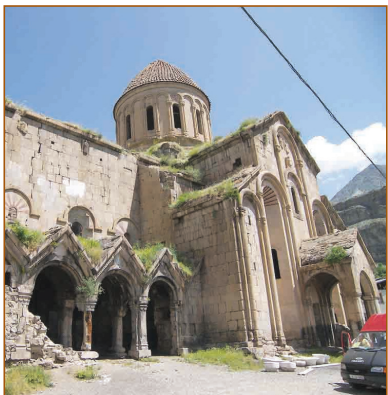


საერთაშორისო-სამეცნიერო კონფერენციის მონაწილეები ოზურგეთის მხარეთმცოდნეების მუზეუმში. მარცხნიდან: სოკრატ სალუქვაძე (წამალთმცოდნე), იური სინარულიძე, ამირან კახიძე (პროფესორი, არქეოლოგი), გიზო ჭვლიძე (პროფესორი). 30 ივლისი, 2009 წ.

თო სტატიის ავტორია. იური სინარულიძე 1997 წელს ღირსების ორდენით დააჯილდოვეს. ჯანმრთელობის გაუარესებამდე იგი ხშირად სტუმრობდა გურიას. მას არაერთი მსახიობის და რეჟისორის ცხოვრება აქვს შესწავლილი და მათ შორის დიდი ქართველი რეჟისორის ალექსანდრე წუწუნავას, საქართველოს სახალხო არტისტ გაბრიელ მდინარაძის ცხოვრებისა და მოღვაწეობის შესახებ. იგი მონაწილეობდა ოზურგეთის ისტორიულ მუზეუმში გამართულ, სოფელ ლისაურში ექვთიმეობისადმი მიძღვე-

ნილ სამეცნიერო კონფერენციებში, აქტიურად იყო ჩართული შალვა რადინის სახლ-მუზეუმის ღონისძიებებში. ცალკე თემა გურული ფოლკლორი, რომელსაც მან არაერთი ნაშრომი და სტატია მიუძღვნა. მიუხედავად მძიმე ავადმყოფობისა, იგი კვლავაც აგრძელებს სამეცნიერო წერილებზე მუშაობას. გთავაზობთ პროფესორ იური სინარულიძის სამ საგაზეთო ნაშრომს: „ოშკი“, „კარნისხევი („კარნიფორი“) სამხრეთ-დასავლეთ საქართველოში“ „ატილას ახალი მოვლინება.“

ოშკი



„ნისლში მზე დგება, – ოშკის სანთელი... ხეო, ცოცხალი და ნაწამბო, აქ დათევსა სიტყვა ქართული, აქ აღვლინა ჯიშო სამეფო.“

ფრიდონ ხალვაში
ოშკი იბერი ტაოს ერთ-ერთი მშვენიერა, თორთუმის წყლის (ჰორონის მარჯვენა შენაკადი) მარცხენა სანაპიროზე. ოშკი მდინარის მაღალ ნაპირს ეწოდება, სადაც ერთ დროს, ეტყობა ვაშლის ბაღები იყო გაშენებული ამას მისი სახელი ოშკი გვაფიქრებინებს, რაც ქართულად „ვაშლნარად“ (ოშკი (ხან.) „ვაშლი“) ითარგმნის. ასე უნდა ყოფილიყო იქ ტრადიციულად, ალბათ, დიახის საძვინის ხანიდან (მე-12, მე-8 სს. ძვ. წ.) მოკიდებული. მე-8 საუკუნიდან (ძვ. წ.) ეს მხარე კოლხას (კოლხეთი) სამეფოს ფარგლებში მოექცა, ხოლო მე-3 საუკუნიდან (ძვ. წ.) – იბერიის სამეფოში. დროთა განმავლობაში თანდათან სახე იცვალა ამ მხარის ძველმა სახელწოდებამ დიახი და ბოლოს ტაიდ

დამკვიდრდა.

ტაო განსაკუთრებულად დაწინაურდა ადრეფეოდალური ხანის მიწურულიდან. ეს პროცესი არც გაერთიანების ხანაში შესუსტებულა.

ამის მრავალ მოწმობათა შორისაა ოშკის დიდებული ტაძარი, რომლის მშენებლობაც 973 წელს დასრულდა.

ოშკის ტაძრის ქვიშაღობები იყვნენ ტაოს ერისთავთ-ერისთავი ბაგრატის და დავით მეგისტროსი (შემდეგში სახელგანთქმული დავით III კურაპალატი – გარდაიცვალა 1001 წელს), ხოლო მშენებლობას უძღვებოდა გრიგოლი, რომელიც სამხრეთ გალერეის ერთ-ერთ სვეტზე გამოსახული.

სამონასტრო ანსამბლს ამ ტაძრის გარდა, ამშვენებდა რამდენიმე მცირე ეკლესია, სასულიერო სემინარია და ზოგი სხვა ნაგებობა.

ოშკის მონასტრის მოღვაწეთა შორის ბრწყინავს გრიგოლ ოშკელის, სტეფანე ლეკაიშის, იოანე ჩირაი, მიქელ ვარაზაყალაძე, სტეფანე მჭერალი, გამრეულ ოშკელი და სხვთა სახელები. ქართული კულტურის ამ კერაში გადაიწერა ისეთი უნიკალური ძეგლი, როგორცაა ოშკის ბიბლია (978 წ.).

მე-16 საუკუნის 40-იან წლებში ოშკი და მიუღია ტაო ოსმალეთის იმპერიის ფარგლებში აღმოჩნდა. ამ აქტით ზღვარი დავიდა ოშკის კულტურული კერის დიდ ეროვნულ საქმიანობას.

დღეს ოშკი ის აღარაა, რაც ადრე იყო, მაგრამ იგი მაინც ინარჩუნებს თავის ბრწყინვალეობას და კვლავ პოეტთა მუხას ასაზრდოებს.

პარნისხევი („პარნიფორი“) – სამხრეთ-დასავლეთ საქართველო

კარნიფორი ძველი ქართული ხევის სახელია, როდის წარმოიშვა ეს ხევი, შესწავლილი არ არის, მაგრამ შუა ფეოდალურ ხანაში მისი არსებობა სავარაუდოებელია.

ეს ხევი საკმაოდ დიდ ტერიტორიას მოიცავდა ქალაქ კარნიდან (ახლანდელი არზრუმი) ციხე-ქალაქ კარის (ყარისის) ქვეყნამდე ვრცელდებოდა.

ადრე ის კარნისხევად იწოდებოდა ქართულად, მოგვიანებით, როდესაც მას სომხებიც გაუშინაურდნენ, კომ-

პოზიტის მორე სიტყვა (ხევი) ამავე მნიშვნელობის სომხური სიტყვით (ფორი) შეიცვალა. მაგრამ შემდეგ ამით არ დაკმაყოფილებულა და პირველი სიტყვის თავისებური გააზრება უცდიათ და ქართული „კარის“ ნაცვლად იქ თითქოს სომხური „კარმირი“ („სისხლი“) ამოუცვნიათ. მაგრამ ეს აშკარად ხელოვნური ჩანს (ხალხური ნამოქმედარი) და სინამდვილეს არ შეესაბამება.

მთავარი ისაა, რომ ერთ დროს ეს ხევი ფეოდალური საქართველოს

შემადგენლობაში უნდა ყოფილიყო. ამას მოწმობს ოსმალთა ისტორიკოსი ჩელები, კარის (ყარისის) ქვეყნას „ქართველთა მხარეს“ უწოდებს.

კარნიფორი დიდი ხანია დაკარგულია, როგორც „აბოცი“ და სხვა ქართული ქვეყნები.

მათ გამოხსნას პერსპექტივები არ უჩანს, მაგრამ ახლები რომ არ მიემატოს ამათ, დიდი სიფრთხილეა აუცილებელი.

2013წ.

ატილას ახალი მოვლინება

დიდი ქართველი პოეტი გიორგი ლეონიძე 1920 წელს დაწეროდა თავის ერთ-ერთ გენიალურ ლექსში, რომელიც მე-4 საუკუნის ჰუნთა მრისხანე მთავარსარდალს ატილას ეძღვნება. წერდა:

„შენი სული დაუჭედელი, ახალ მიჯნაზე ვერავინ გხედავს, მდღურად ქარში გაუჭვრდება აბოკალიფისის მესამე მხედარს.“ მხოლოდ ამ ტაეპით რომ დაკმაყოფილებულიყო მგოსანი და მეტი აღარაფერი ეთქვა, ესეც საკმარისი იქნებოდა თავისი დიდი პოეტური ნიჭისა და ატილას ჭეშმარიტი სახის წარმოსაჩვენად.

მაგრამ იგი აქ არ შედგა, რადგან მეტი ჰქონდა სათქმელი: „შენ მოთარეშობ ავი ხაზარი, სისხლის ნატბევარს მიემღევარი,

მოცეცხლე ველი, წივის ხანძარი,

იწვიეს ქალაქთა გასადევარი.“ ნიჭიერ პოეტებს რა გამოლევს ჩვენში და მთელ მსოფლიოშიც, მაგრამ ამაზე უკეთესად, ალბათ, იმზე-ათად თუ ვინმე აღწერდა იმ სიკვებას, რაც ატილამ ჩაიდინა.

ატილა უზარმაზარი იმპერიის მბრძანებელი გახლდათ, მაგრამ მისი უძღვები გული ამას მაინც არ ჯერდებოდა და საოცარი დაჟინებით მიიწევდა სამხრეთ თუ აღმოსავლეთ ევროპისაკენ.

„დახსენ ვეროპის კარს ურდულები, რაშის თქარუნით ლეწავ გვირგვინებს, ახლაც შორიდან გვემურდულები, ჩვენც, ლეთის მათრაზო,

შემოგვიბრინე.“ აქ ყველა სტრიქონი გენიალობასთანაა წილნაყარი, მაგრამ მეთოხე სტრიქონის „ლეთის მათრაზს“ მაინც ვერაფერი შეედრება.

ამით არ მთავრდება ეს დიდი საფიქრალის აღმძვრელი ლექსი, მაგრამ ატილას მგოსნისეული პორტრეტის წარმოსადგენად ესეც საკმარისია.

და აი, ახლახან, ეს უბადლო ლექსი ახალი სიცოცხლით აივსო, რადგანაც ავეისტოში საქართველომ მძიმედ განიცადა ახალი ატილას ურდოების ცეცხლის, ნგრევისა თუ მარცვის ისეთი ბარბაროსული ძალმოსილება, რომელიც, ალბათ, ძველ ატილასაც შემურდებოდა.

2008 წ.

7 დღის ამინდის პროგნოზი

მზე, ღრუბელი +17+25 29 ივნისი ორშაბათი	მზე, ღრუბელი +17+25 30 ივნისი სამშაბათი	მზე, ღრუბელი +16+25 1 ივლისი ოთხშაბათი	მზე, ღრუბელი +17+26 2 ივლისი ხუთშაბათი	მზე, ღრუბელი +18+28 3 ივლისი პარასკევი	მზე, ღრუბელი +17+30 4 ივლისი შაბათი	ღვიძი +17+20 5 ივლისი კვირა
---	--	---	---	---	--	--------------------------------