


ქართული!

სამეცნიერო-პოპულარული გაზეთი. №3 (35)
1-15 მარტი, 2003 წელი
ფასი 40 თეთრი

სტატუსი
მონაცემები
რედაქცია...

„პატივის ღირსი“



ბიდა ბენიძე

3

უმოვნად საგანძობი



5

დალი მიმართავე

საქართველოში



6

ეხოვნედი დიომის ისკოიიდან



7

თამარ ახვლედიანი ნათლის შრე და მცირე სახეები აქ. წერეთლის შემოქმედებაში

დანტეს „ახალი ცხოვრება“ და „ღვთაებრივი კომედია“ მთლიანად ნათლის მეტაფორიკითაა სავსე. სამოთხე, საერთოდ ნათლის სხივითაა გაშუქებული. სინათლე, გალობა (მუსიკა) და სურნელი თან სდევს ნეტარ სულს და ანგელოსებს. ბეატრიჩესგანაც მუდამ ნათელი მოდის და ეს ნათელი უფრო და უფრო ძლიერდება, რაც უფრო მალა ადის დანტე სამოთხის კიბეზე. ღვთის ბაღი, სამოთხე, მანათის ნათლის მღორე მდინარის სახით ევლინება, რომლის ნაპირებზე სურნელოვანი ყვავილები ყვებიან. შემდეგ როცა მხედველობა უფრო გაულრმავდება ის რეალისტურ ნათლის მდინარედ გადაიქცევა, ბოლოს კი თეთრ ვარდად, რომელშიც განლაგებული არიან ნეტარი სულები და მათ შორისაა ბეატრიჩე. ღმერთი კი ამ თეთრ ვარდს, სამოთხის ბაღს, ე.ი. სულთა ერთობლიობას კი არ უღრის, ის სამდიკოიანი, ცისარტყლა-სებური ნათელია, რომელთან მიხლოვებაცაა ადამიანის საბოლოო მიზანი.

გოეთეს „ფაუსტში“ სანტერესო მაგალითებია ნათლის მეტაფორიკისთვის. ამ ნაწარმოების დასაწყისში წერია, რომ მზის ძალა ამობრავებთ ანგელოსთ, ე.ი. ღმერთი სპირიტუალური მზეა. ამბობენ, ეს სტრიქონები დანტეს „ნაღიმის“ გავლენითაა დაწერილი, სადაც ანალოგიური რამ სწერია.

ასევე „ფაუსტში“ მზე და სული ის ქვეყანაა, რომლისკენაც ზურგით მიბრუნებული ფაუსტი ჩანჩქერზე, წყალზე მატერის სახეს რომ წარმოადგენს, ცისარტყლად ხედავს მის ციადს. მატერიაში, ბუნებაში არსებული სული, ნათელი, 7 ფერად დაშლილ შუქად, ცისარტყლად ევლინება, დიდი ღვთის ამქვეყნიური ანარეკლია (სინათლე სულია, მატერია წყალი) აქი ნაწარმოების ბოლოს ამბობს კიდევ — „წარმოვლი ყოველი მხოლოდ ანარეკლია“ იმ დიდი სრულყოფილი იმქვეყნისა, იდეათა სამყაროსა. ანარეკლია, რომელიც ამქვეყანაში მატერიაზე ციადებს.

პომუნკულუსი, ფაუსტის მოწაფის ვაგნერის მიერ შექმნილი ხელოვნური ადამიანი, სიცოცხლის ნაპერწკალი, სული, მანათობელია, თან წკრიალებს. მას გააჩნია წარმოსახვა და გონება, მაგრამ არ შეუძლია მოქმედება, რადგან არა აქვს სხეული. ისაა ალბათ იმის განსახიერება, რომ „პირ-

ველთაგანი იყო სიტყვა“, სული, ნათელი. ჩანს გოეთეს აზრით, თუკი გინდა სიცოცხლე შექმნა სიცოცხლის ნაპერწკალი, სული უნდა შექმნა და მერე მრავალი გარდასახვით მატერის ხორცს შეისხამს და საბოლოოდ მოგვევლინება ნამდვილ ადამიანად. ეს მანათობელი არსება კოლბას შემოიმტრევეს, შეერევა ცეცხლი წყალს. (სიცოცხლის ეს ორი, სულიერი და მატერიალური საწყისი) და გალატეას სიფარულის გამო, მისდამი როგორც სრულყოფილი მშენებარებისაგან და იდეალისაგან ლტოლვით იწყებს მეტამორფოზებს, რათა იქცეს სრულყოფილ ადამიანად, რომელიც სულსაც შეიცავს და ხორცსაც, ფიქრობს კიდევ და მოქმედებს კიდევ. რადგან ღმერთი — სამყაროც, მის სახედ და მსგავსად გაჩენილი ადამიანიც, სულის და მატერის პათეისტური მთლიანობაა. ოღონდ ადამიანი მერე გალატეასადმი, სრულყოფილების, ქალღმერთისაგან ლტოლვით მარტო ხორცი კი არ უნდა შეისხას და ადამიანად იქცეს, არამედ მიღებული არსება, ადამიანი თვითონაც უნდა დაიხვეწოს და ხორცშესხმულმაც უნდა სცადოს სრულყოფილებით ღმერთს მიუახლოვდეს, რომელიც მარტო სული კი არა, სულის და მატერის პათეისტური მთელია. რაღაც ასეთი ლტოლვის პათოსი დევს ამ სახეში. თუმც, კრიტიკოსებიც ბევრს დაობენ ამ სახეზე. ერთი რამ ცხადია. სიცოცხლის საწყისი, გოეთეს მიხედვით სულია და არა მატერია, რადგან სიცოცხლის შექმნა სულიერი ნაპერწკლით იწყება.

ფაუსტის და მშენებრივი ელენეს ვაქს, რომანტიული ხელოვნების სიმბოლოს, ევერიონის თავს შუქი ადგას, მისი სული ცაში კომეტასავით აიჭრება, როცა სხეული, ტანსაცმელი მიწაზე რჩება. ისიც ხორცს და მატერის მოწყვეტილი სულიერების განსახიერებაა, რომელსაც მიწიერი ძალებთან კავშირი, რეალიზმი აკლია.

ფაუსტი როცა აკლდება, მეფისტოფელს ეშინია მისი სხეულიდან ამოსული მანათობელი სული არ გაეპაროს ზეცისაკენ.

ფაუსტზე წერენ ფინალში, რომ მიწიერი სამოსი, სხეული მოიხსნა და ეთეროვანი ტანისამოსით შეიშოხა და ღმერთისაკენ მომავალს ღვთიური შუქი ქრის თაღს და გრეთქენი ღვთისკენ მიუძღვება. ასევე, იმქვეყანაში ტყის

სოსო სიგუა ლეგენდა სვეტიცხოვლის აუზნებისა

მხოლოდშობილი კონსტანტინე არსაკიძე, ვინც მოვლო ბიზანტიის იმპერია, სიცოცხლის ბოლომდე გულგრილი დარჩა გარემოვლენათა მიმართ, როგორც ხელოვნებას შეწირული, როგორც ხელოვნების მსხვერპლი. უოველივე მშობლიური, რელიგიური, ცხოვრებისეული, რაც მისი სულის სიღრმეში ფარულად იყო დაქუეილი, გამჟღავნდა შორენასა და სვეტიცხოვლისადმი მიმართებით, მაგრამ ქალი ცხოვრებისეული საწყისია, მიწიერი ძალა, ხოლო ხელოვნება ოცნებაა, ზეცის საკუთრება! ამიტომ ისინი ერთმანეთს ეჯახებიან. შორენა კიდევ ეჭვიანობს, რომ ჭაბუკს მასზე მეტად შეჰყვარებია ეს უსულო ქვის კედელი (ეროსის და შემოქმედების კონფლიქტი: ორფეოსი დიონისოს კულტს განუდგა, ორგებში მონაწილეა არ მიიღო და გახელებულმა მენადებმა დაგლიჯეს).

არსაკიძე დაუფიქრებლად უარყოფს ქალის ენობობას, რადგან სვეტიცხოველი უკვე თავად სიცოცხლეა, ხელოვნების სულიდან გადმოსული და ჭაბუკი გაცხადებული, მაგრამ არჩევანი უნდა მომხდარიყო და აგონიაში მყოფი, მკლავმოკვეთილი ზუროთომოდვარი მაინც უფლის მეტოქედ რჩება, უარყოფს ღმერთს, ქალს და მხოლოდ თავის პირმშოს — ზეცისკენ აჭრილ სვეტიცხოველს სწირავს სულსა და უცანასკნელ ამოსუნჯვას.

ასეთია კონსტანტინე არსაკიძე ჰუმბრატი ხელოვანი, ძალაუფლებისაგან, ამ უფსკრულივით ბნელი და მარად მიმზიდველი ნებისაგან შორს მდგომი, არსებითად კი მისი ნაწილი, გულის სიღრმიდან წამოსული, მისი უჩინარი ძაბილის ოცნებით შემოსვლილი.

არსაკიძის პიროვნება რომანში ვლინდება მეფესთან, შორენასთან და ფარსმან სპარსთან მიმართებით, სვეტიცხოვლის აგების ფოკუსში.

ფარსმანი ხელოვნების სულის კრიზისის მაუწყებელია. იგი მრავალგვარ ცოდნას ფლობს

დიდ ცხოვრებისეულ გამოცდილებას, ნიჭსა და ჰკუას. თითქოს გააჩნია, ყველა ის თვისება, რაც უნდა ჰქონდეს შედევრის შემქმნელ ხელოვანს.

შედევრი მარადიულის კონკრეტული ფორმაა და ნიღაბი. ხოლო მარადიული ღვთაებრივ უღრის, როგორც დაუსაბამო და დაუსრულებელი. ამიტომ შედევრის შექმნა უფლის მეტოქეობაა, მასთან ბრძოლა, მისთვის წართმეული ძალა, კონკრეტულ საგნად და ხატად ქნოლი. იგი ერთდროულად მოითხოვს როგორც საკუთარი სულის სიღრმიდან წამოსულ ენერჯიას, ისე აზრის მიმართულების განსაზღვრას.

ფარსმანი კი ხელოვანი ხელოვანია, რომელმაც ვერ შექმნა შედევრი, ხელოვნების უქცნობი ძეგლი, რადგან სწორედ სულის საუფლოში არა აქვს ის ენერჯია, რომელიც ადამიანს აიძულებს მიზანს შეეწიროს, შეეძას ლოდებს, მეფესა და ღმერთსაც, გასწიროს ან დაიფიქროს საყვარელი არსებანი.

ამ დროს ხელოვანის სულში ღმერთი ისადგურებს, რომელსაც იგი დალუპვის გზით მიჰყავს უცვლადებისაკენ, ფარსმანის უნარი კი ცნობიერ სფეროშია გაშლილი, გონების დონეზე და არა ფსიქიკის სიღრმეში, როგორც დაუძლეველი რწმენა. იმდრო, რომ იგი უსამშობლოა, გადაგვარებული ქართული ენა და დაქარაგვია როგორც პატრიოტის ისე პარტიკულარისტის ნიჭი, ე.ი. განსაკუთრებული სასიცოცხლო ძალა.

ბავშვობის გასწვრივად ამობრავს მის სულში ილუმინაციონალური ფაქტ სიმბოლ და ისიც მხოლოდ მოახლოებული განსაცდელისა და სიკვდილის წინ.

სამშობლოს კულტი ნაციონალიზმის მატერია მისთვის უცხია არც რელიგიური ფანტიზმით არის შეპყრობილი ამიტომ თავისუფლად აერთებს ერთმანეთს ქრისტიანულ მულტიმედურ ქართულ და ძველბერძნულ წარმართულ საწყისებს, ე.ი. არცერთი არ სწამს.

ფარსმანი საქმოდ ხანდახნულია როცა ვეცნობით მაგრამ არც სიჭაბუკეში ყოფილა ეროსისადმი შე-

კრამ სულხის ნაწილს მტრად სული ნიღოა... მტრად რომ შეიქცევა...

ჩანს აქედან ეს არა მარტო ვარდობად მიიღო... აქვს მისი ინდივიდუალური ხედვა...

ამაშივე, რომ მატერია არსებობს ორი სახით... ნ. წილაკის და ვლის სახით...

„სულიერი თვალისთვის“ ხილულია ფერადოვანი... გამოწვევა, რომელიც ანათებს ფიზიკურ ადამიანს...

სხვადასხვაგვარი აურა აქვს ცხოველური განცდებით... მცხოვრებ ადამიანს, სხვაგვარი — აზრებით...

ადამიანები ძალიან მკვეთრად გამოხატული აფექტებით... იყოფიან ორ ჯგუფად: პირველები, რომლებიც...

პირველი ტიპის ადამიანები ფლობენ ყვისფერან... ფეხფერ-მოწითალო ფერის გამოწვევებს...

ცხოველი ზეპირად ვიწრობილი, ციფრულ ნატივში... ხაზებს, ხაზებს, ხაზებს...

„ციფრული ხინა“. მათი აურა ანათებს მშვენიერი... ცისფერი ანათებს აქვთ საკუთარი თავის, სურვილების...

გამომგონებელი ნატურები, ისინი, ვისაც ნაყოფიერი... იდეები აქვთ, თითქმის შინაგანი ცენტრიდან...

ლიტმსოვნიება
ნათლის შრე და მცირე სახეები ა.ე. ნერეთლის შემოქმედებაში

შესამჩნევი ხდება იმ პირობებში, რომელთაც უწოდებენ ბრძენებს... საერთოდ, ყველაფერს, რაც მიუთითებს...

ცეცხლოვანი ბრახის უეცარი აფეთქება შობს... წითელ ტალღებს, ღირსების შეურაცხველად...

თვითონ აურაში გამოიყოფა სამი ნაწილი. ერთი, რომელიც... გამოხატავს სხეულებრივ გრძობებს...

ეს სამი აურა ასე ცალკე გამოყოფილი არაა... ისინი ერთმანეთში გადადიან და ურთიერთს მსჭვალავენ...

განუვითარებელი ადამიანების პირველი აურა მტად... ფერადოვანია, მეორე ოდნავ გამოხატული, მესამეში...

თავიანთი განვითარებით მალა მდგომი „მარადიულის... მსახურები“ აღწენენ იმ დიდებულ მესამე აურას...

მაკეტ დიდ მსოფლიო შემოქმედების სამსხვერპლოზე...

თვით ფერებზე რომ ვლაპარაკობთ, ეს ფერები ძალიან... განსხვავდებიან მატერიალური ფერებისაგან...

ნათელმხილველებს აურის აღსაქმელად თითქმის... სამი თვალის აქვთ განვითარებული და რიგრიგობით...

ლიტმსოვნიება
ნათლის შრე და მცირე სახეები ა.ე. ნერეთლის შემოქმედებაში

გან. ზოგი უფრო მუქია და მეტი გაუმტარობა... ახასიათებს, აქვს ღრუბლისებური სახე...

რი ბინძურია და მღვრიე, ზოგი ნათელი, გამჭვირვალე... და კაშკაშა, რაც უფრო სულიერია გრძობა...

როგორც ვთქვით, აურა სამფენიანია. ერთი და იგივე... ფერი აურის სხვადასხვა ფენაში ერთი და იგივეს...

პირადი თავმოყვარეობა, დაფუძნებული მთლიანად... მდებარე სიამოვნებაზე და ამდენად ის, რომელიც...

მეორე აურა ავლენს სხვადასხვა შეფერილობებს... ყვისფერი და ნარინჯისფერი მოხაზულობები მიუთითებენ...

მესამე აურის ძირითადი ფერებია — ყითელი, მწვანე... ცისფერი, ყითელი აქ ვლინდება, როცა ადამიანის...

როგორც ვხედავთ, აქ მანაც შეიძლება გამოყოფილი... კეთილშობილი და არაკეთილშობილი ფერები...

ე.ი. აურა-ველი არის რაღაც, რასაც გამოყოფს ადამიანის... ფიზიკური ორგანიზმი და სხვადასხვა ფსიქიური...

(მაგალითად, ჩვენი აზრით, ზოგიერთი კონფლიქტური... სტატეჯური განწყობის ადამიანი იისფრის შეგრძნებას...

აურას გრძობს არა მარტო აკაკი, არამედ მის შემდეგ... მოსული შემოქმედებებიც და საგნებით ინტუიციურად...

ვაკასთან სიყვარული ნათელი სახით ნაკლებად... გამოხატული. მშვენიერება და სიკეთე იაა („იას უთხარით...

გალაკტიონთან კი კეთილშობილებას და შორეულ ქალს... ვისი მხატვრობა იღვლებს ხოლმე ცხოვრების უდაბნოში...

ისი თვის და ციფრისთვის (იისფერი და ცისფერი გრძობებისათვის)... ეტებს იისფერ და ცისფერ სიტყვებს...

(გაგრძელება იქნება)



სოსო სიგუა

ლეონა

სეპტიცხილის აგანების

ლიტმბოტენილი

წირული, როგორც გიორგი მეფე და არსაქიძე. მისთვის გაუგებარია სიყვარული, როგორც ბედისწერა, როგორც სიკვდილთან ერთობა, ყოფიერების მრისხანე ძალა.

ფარსმანი შინაგანად ცარიელია, გულგამოქმული პიროვნება, ავანტიურისტი. ამიტომ ეკიდება პრაგმატულად რელიგიას, სამშობლოს, სიყვარულს, რომელშიც მხოლოდ სექსს ხედავს, ხოლო ამ ძალთა ტრაგიკული განცდის, მათდამი სიციცხლის შეწირვის, საყუთარ თავზე ამაღლებით უფალთან გაჭიბრების გარეშე, არ იქმნება უკვდავი ძეგლი.

ფარსმანის ამორალურ ბუნებაში მეტყველებს არა დემონური, არამედ — სატანური ძალა, რომელიც ეგოისტურ გნებათა დაცხრომას ლაშობს სხვათა ტანჯვით, საყუთარი უძღურების დაძლევას — სხვათა მოსაპობის სიხარულით.

შური სულის კრიზისის ნიშანია, საყუთარი თავისადმი უნდობლობის განცდა. ამიტომ მოითხოვს ფარსმანმა — დაენგრიათ სეპტიცხილი, რადგან ეს უფრო მძიმე სასჯელი იქნებოდა ტყვე ხელოვანისათვის, ვიდრე მარჯვენის მოკვეთა.

ფარსმან სპარსი არის კონსტანტინე არსაქიძის ანტიფეხა.

თალაგვა კოლონელიძე და მამამზე ერისთავი ბატონი შემუსრავენ, ალაღვინენ მამაპაპათა უძველეს სალოცავებს, ბერებსა და ბუცებს სამარცხლოებზე დაკიდებენ.

ლუღით გაღვივებული ბრბოროკავს მუხრანებში აღმართული ბომბების წინაშე უნდა შემოეწიონ მტებით, დაამზონ გიორგი მეფე და დააყლან ქართლოსის საფლავს, ტახტზე კიაბერაი აიყვანონ, ალაღვინონ არმაზი და ზაღენი.

წარმართული ანტიქრისტიანული მოძრაობა პარტიკულარისტული იგი ეწინააღმდეგება საქართველოს მთლიანობას, აბოლოტურტრე მონარქიას. ამიტომ მწერლის სიმათია ეკუთვნის მეფესა და კათალიკოსს, რადგან სამშობლო რელიგიაზე მალა დგას.

თალაგვას თვალები ამოსწვს, მამამზეს თავი მოკვეთეს, ხალი ტოხაისძეს ველზე საბელი მოპხივს, ორ ცხენს მიაბეს საბლის თავები და ისე წააწვიტეს თავი.

თავიანთი ჩანაფიქრით განდგომილი ფეოდალები საქართველოს დასაშლელად არ იბრძვიან. გამოცალკავება კი არ სურთ, არამედ რელიგიისა და მმართველობის შეცვლა. მაგრამ ასეთ დაპირისპირებას მხოლოდ ზიანი მოაქვს. მამამზე ერისთავი არ არის უფრო პროგრესული პიროვნება, ვიდრე გულბოროტი მეფე გიორგი, რომელიც ნაციონალური მოძრაობის თავკაცია. მის ხელში თავმოყრილი უმაღლესი ძალაუფლება და ის მიმართულია ორგულთა დასასაჯელად. მამამზეს კი ვერ ხელისუფლების დაპყრობა სწადია და რწმენის შეცვლა, რაც ერის ღალატს ნიშნავს.

მეფემ სეპტიცხილის აშენება ქართველს მიანდო, თუმცა იგი ტყვეა და უცნობი ხუროთმოძღვარი, რადგან მკვეთრდება ქართული ყოფის ნაციონალიზების პათოსი. საქართველო უნდა ამხედრებოდა ბიზანტიის იმპერიას, რომელიც ვარის სახელით ცდილობდა ქართულისა და ბერძნულის გაიგივებას — ერთი რელიგია ქმნიდა და ამსგავსების საფრთხეს. ბიზანტიისათვის ქრისტიანობა ეროვნულ რელიგიად იყო გარდაქმნილი, რომელიც იმპერიალისტურ ზრახვებს ნიღბავდა და მას წინ მიუძღოდა.

ეს ვერ გაეგოთ გურგენ მაგისტროსს, ბაგრატ III კურაპალატს, მელქისედეკ კათალიკოსს. ამიტომ არ უყვარდა გიორგის არც ერთი მათგანი და სიკვდილის წინ შეილსაც წაეკიდა.

ბიზანტიის მიერ ბოძებული ხარისხები — სევასტოსი, მაგისტროსი, კურაპალატი, — იმას

ნიშნავდა, რომ მეფე სხვა ტყვესი საქმეს აკეთებდა. ამიტომ ერთი იყო საქართველოს გაერთიანება, მეორე — დამოუკიდებელი სახის მოპოვება.

„წარმართი ფხოველი“ არსაქიძე აგებს სეპტიცხილს, საქართველოს ერთობის სიმბოლოს. იგი ასრულებს მეფის დაკვეთას, ხელისუფლების ნებას. გიორგიმ თავად შეარჩია ხელოვანი, ხალხის ფენებიდან გამოსული პიროვნება, ქართული ტრადიციების დამცველი, ბიზანტიურ კულტურას ნაზიარები, წინააღმდეგ კათალიკოსის სურვილისა, რომელსაც უნდოდა, რომ სეპტიცხილი ბიზანტიურ ოსტატებს აეგოთ.

მაგრამ მეფემ ყველაზე უკეთ იცოდა, რომ ეროვნული ერთიანობისა და რწმენის სიმბოლო ქართველს უნდა აეშენებინა. მეფისა და ხელოვანის ინტერესები თითქმის ერთმანეთს დაემთხვა, მაგრამ ეს იყო მათ თვალსაზრისთა დროებითი შეხვედრა და არა მუდმივი ერთობა.

მეფისათვის ხელოვნება საშუალებაა მიზნის



მოსაღწევად, ერთიანი იარაღი, თავისთავადობას მოკლებული არსაქიძე მისთვის ერთი ჩვეულებრივი ტყვეა რომლის ნიჭი და უნარი უნდა გამოიყენო. მაგრამ თვით მისი პიროვნება მეფისათვის ზედმეტია. მას მხოლოდ შედეგი ანტიერესებს, გარჯისა და შრომის ნაყოფი.

მეფესა და ხელოვანს შორის სუფევს მარადიული კონფლიქტი, რადგან ერთი დიქტატორი, ამტყვენიური წესრიგის დამდგენია, ღმერთის მონაცვლე, ძალთა მპყობელი, მეორე — თავად უფლის მეტოქე, სულის ზეობის გამსხადებელი, თავისი ტყვესი ოცნებაში მომხაზველი.

ორივე მათგანი კი ერთი წერტილიდან — ძალაუფლების ნებიდანაა წამოსული. ამიტომაც — ურთიერთსაპირისპირო ბუნებისა. მათ შორის კი ამყვრად ქალი ჩადგა. ქალთან მიმართება მამაკაცებს კი არა აერთებს, არამედ თიშავს, მითუმეტეს, როცა ერთი მეფეა და მეორე — მისი ტყვე.

არსაქიძე ქართული ყოფის შვილია, მისი ჭირვარამის მოზიარე, ზღვისა და მთის რომანტიკის მკვეთრებული (ლაზისტიანი და ფხოვი), მარადიული მარტივი და არა განცხრომის ძე, სიამოვნებისა და ღალატისათვის შობილი. სეპტიცხილი მისთვის არის, პირველ ყოვლისა, ხელოვნების ძეგლი, ღმერთთან ბრძოლაში მოპოვებული, მეფე გიორგისთვის — საქართველოს დამოუკიდებლობისა და ერთობის სიმბოლო, კათალიკოსისათვის — ქრისტიანული რწმენის ტაძარი, შორენასათვის — ჭეის უბრალო კედელი, ფარსმანისათვის — შურის, ღვარძლისა და მტრობის შესაყრებელი.

ბევრ ენაში თურმე „მარჯვენის“ სემანტიკური არსიდან იღებს სათავეს „მართლისა“ და „კანონიერების“ ცნებები, ე.ი. მარჯვენის მოკვეთა ნიშნავს სიმართლის დამხობას.

ქრისტიანული რელიგია, როგორც თავისთავადი ფენომენი, რომანში არ ასახულია. იგი

მნიშვნელობას იძენს სამშობლოსთან, პატრიოტულ იდეალთან მიმართებით. ქრისტეს ჯვარი არის გაერთიანებული კოლხ-იბერთა ტომებისა, რადგან ისტორიულად სამშობლო და რელიგია განუყოფელია. ენა და რწმენა — განუთიშველია, მაგრამ თანდათან იწყება ამ დიდი ცნებების დაშორიშორება და ამას პირველი სწადის გიორგი მეფე.

უფრო ნათლად რომ გამოჩნდეს, თუ როგორ ჩნდება რენესანსული განწყობილება ადამიანთა შეგნებაში, მწერალი ადგილს უთმობს ერესსა და სეპტიციზმს, რომლებიც თანდათან იქცნენ რელიგიური დოგმატიზმის გამაღობელ ძალებად, ხოლო წარმართული მოტივების სიუხვე — ანტიკისკენ მიბრუნების სიგნალებად.

შდრ. — სასაფლაოზე გადასვლისას ფიქრობს ხუროთმოძღვარი: „ნუთუ ცოცხალთა ღმერთი უნდა იყოს იგი, ვისაც ეს მზეგადასული თაობები შეპალაღებენ? თუ სიკვდილის უფალია, ჩრდილეთის ტყვესისა და შავეთის თავადი?“

ამიტომ რელიგიურ ფანატიზმს (ტაძარში, კათალიკოსის ქადაგების შემდეგ, ალტინებულმა ბრბომ მთავარდაიკვისის კათედრა წააქცია და თითო ბავშვს თავი გაუსრისა) ცვლის გულგრილი მიმართვა ნაზარეველისადმი, ან კიდევ — მსუბუქი ირონია მღვდელმსახურთა მიმართ (ბერი გაიოზი, იშხნელი და მაწყვერელი, მიტროპოლიტი რაფელნი, ეზოსმოძღვარი, ამბროსი, დიკონი, ზნაური, ბიზანტიელი ეპისკოპოსები).

გარდა ამისა, ბასილიც ხომ ქრისტეს სახელით ღამობს ჩაგვრის უღელი დაადგას საქართველოს და თავის სატელიტად აქციოს. ამიტომ ამბობს მეამბოხე შავლეგ ტოხაისძე:

„ქრისტეს ჯვარი იყო ჩვენი ხალხის უბედურების მიზეზი მთავარი. ამ ბოროტების სათავე ბიზანტიონია“.

წარმართობა-ქრისტიანობის ოპოზიციური სისტემის, გულგრილ მიმართებას მაცხოვრისადმი მივყავართ ალორძინებისაკენ — კულტურის, მორალის, პოლიტიკის სფეროში, რომელიც გარდევს ფანატიზმს, ორთოდოქსულ, დოგმატურ წარმოდგენებს და ტყვეანას აზიარებს ნამდვილ, პირველადი ქრისტიანობის სინათლეს.

ხელოვანის ქმნილება თავად არის ბრძოლა, ტანჯვა და სიყვარული. ის არა მხოლოდ ასახავს ან აჩვენებს, არამედ იტყვევს იმ ნივთად თუ მოვლენად, რომლის არსის წვდომა სულს აღძვრა.

მოვიგონოთ მარტინ ჰაიდეგერისეული ახსნა ტაძრის მიწიერი დანიშნულებისა, რომ ტაძარი არის უზენაესის მყოფობა, მიწიერი განსხულება, ადამიანის მზერის მიმართულების განსაზღვრა. იღუმალის ხილულ ფორმად შეგნავს. ის ღმერთის გამომეტყველებას კი არ ასახავს, არამედ — თავად არის ღმერთად ქმნილი.

სეპტიცხილის აშენება — ეს იყო ღვთაების იდეის გამიწიერება, რომელსაც უნდა შეეკრა ერთი რწმენითა და სულით, ქართული ენითა და ქრისტეს მცნებით ქართლოსის შთაბოძავალი.

და ეს ტაძარი, ღმერთად ქმნილი, უნდა ყოფილიყო მწუხარე და სისხლიანი ეამის გადამტანი უსასრულობაში, საუწყუნთა მანძილზე ფიქრთა და ოცნებათა ერთად შემკრები და შემკონველი. ამიტომ მოგვესმის არა თითქმის ტაძრის მრუმე გუმბათიდან ან სუროსფერი წიგნის ფურცლებიდან, არამედ — ზესწველიდან, ხელოვანის ხმა, ღაზისტიანის ზღვის ლეღვასავით იღუმალი და გულისმემძვრელი:

„მხოლოდ ოსტატს ვერ ეწვეა სიკვდილი...“

ათასეული წლები წალკავენ ირგვლივ ყოველივეს. მხოლოდ სეპტიცხილი დარჩება, როგორც ღმერთთან და სიკვდილთან მებრძოლი იაკობი“.

ანა კალანდიაძე



ანა კალანდიაძე „პოეტების ღვთაებად“ მოიხსენიებენ ხშირად; პოეტი ქალის ამგვარი „ტიტული“ შემოკმა რამდენადმე იმან განაპირობა, რომ მეოცე საუკუნის უდიდესი პოეტი გალაკტიონ ტაბიძე „პოეტების მეფე“ არის აღიარებული. ანა კალანდიაძემდე საქართველოს არასოდეს ჰყოლია ასეთი მასშტაბის პოეტი ქალი. იგი მართლაც ერთგვარ პოლარობას ქმნის გალაკტიონთან თავისი სპეციფიკურად ქალური ინტონაციით, სამყაროს ქალური აღქმით, ანა თითქმის, გალაკტიონის „ნენიდან“ იშვა და განუყოფელ პოეტურ ინდივიდუალობად ჩამოყალიბდა.

ანა კალანდიაძე მკითხველთა უმეტესობისათვის განსაკუთრებით პოპულარულია ახალგაზრდობისდროინდელი ლექსებით, რომლებშიც იგი მეორე მსოფლიო ომის შემდეგ გამოჩნდა ქართული ლიტერატურაში. ეს იყო უაღრესად ძლიერი და ეფექტური დებიუტი. სიტუაციაც შესაფერისი აღმოჩნდა: ომისდროინდელი საბრძოლო-პროპაგანდისტული პოეზიის მცირე რაღა პაოეტის ფონზე ანა კალანდიაძის ხალასი ნაყოფობით აღბეჭდილმა ლექსებმა სუსხიანი ზამთრის შემდეგ ერთბაშად მოვარდნილი ადრეული გაზაფხულის ფიქვლებით ნაზი ფერებითა და სურნელით, ხასხასა უმანკობითა და სიციცხლის ხალისით მოხიბლა და გააოცა მკითხველი. რაღაც სრულიად ახალი იშვა — ამგვარი იყო საერთო შთაბეჭდილება.

ანა კალანდიაძის პოეტური ინტონაცია სამყაროს იღუმალისა და უსაზღვროების წინაშე სულის პერმანენტული, მრავალფერადი გარინდება-გაქცეებით, შეუცნობელისადმი სათუთი გულისყურის მიპყრობით ხასიათდება; მის ლექსებში მეტად ინტენსიურად გამოყენებული მრავალწერტილები სწორედ ამ თავისებურების ვიზუალური გამოხატულებაა შეიძლება ითქვას, რომ მრავალწერტილს ანა კალანდიაძისთან კონცეპტუალური დატვირთვა ეძლევა და უბრალო სასწენი ნიშნებიდან მსოფლმხედველობის, სამყაროსადმი მიმართების გამოხატველ ნიშანდღე მალდდება. შესაძლოა ეს განსაზღვრებაც დაზღვეული არ იყოს ერთგვარი სუბიექტურობისაგან, მაგრამ ანა კალანდიაძის ლექსებზე დაკვირება ნამდვილად იძლევა საფუძველს მსგავსი შეხედულების წარმოსაშობად.

ძნელი წარმოსადგენია კრიტიკოსი, რომელიც ანა კალანდიაძის პოეტურ სამყაროზე მსჯელობისას გვერდს აუვლიდა იმ განსაკუთრებულ ქალურ ხიბლს, რითაც იგი ასე გამოირჩევა ქალური — ეს არამარტო სინაზესა და სიღობს, არამედ ეროტიულსაც გულისხმობს, განსხვავებით მამაკაცურისაგან, რომელიც თავისთავად, ცალკე აღებული, ასოცირდება არა საყუთრიეროტიულთან, არამედ ძალასთან, შემართებასთან, მებრძოლ სულისკეთებასთან (თუმცა არსობრივად ზემოთ ჩამოთვლილი ცნებები სწორედ ფალიკურის ატრიბუტებს წარმოადგენენ). ქალურის ცნება კი არა ცალკე და თავისთავად, არამედ იმთავითვე მამაკაცურთან მიმართებაში მოიზრება, როგორც მსათვის პოლარულად დაპირისპირებული და ალტერნატიული, ამდენად იგი ეროტიულთანაც არის ასოცირებული.

ანა კალანდიაძის შემოქმედებაში ეროტიული — ეს, ასე ვთქვათ, ხიონური, „ქვენა“ იმპულსი უაღრესად სუბლიმირებული ფორმითაა წარმოდგენილი: იგი ფარულად მსქვალავს პოეტი ქალის ამაღლებულ, უფაქიზეს პოეტურ ხილვებს და სწორედ ამ დაფარულობის გამო განსაკუთრებულ არომბატს ანიჭებს მის პოეზიას.

ანა კალანდიაძის უფრო გვიანდელი პერიოდის პოეზიაში ბიბლიური რემინისცენციები და ილუზიები გახშირდა, ის უფრო მინორული, ჩუმი, თავისთავში დანთქმული გახდა (თუმცა ამავე დროს მისი შემოქმედების ერთი, არა ძირითადი ნაკადი ხალხური პოეზიის სტილიზაციით ხასიათდება) თუ პირველი პერიოდის ლექსები ყვავილების ასოციაციას აღძვრდნენ, უფრო გვიანდლები უკვე დამწიფებულ ნაყოფებს გვაგონებენ. ეს ლექსები შედარებით ნაკლებად პოპულარულნი არიან, უფრო გონებადამჭდარ, სულიერებაში ჩაღრმავებულ მკითხველს ითხოვენ და არა გულუბრყვილოდ ეგზალტირებულს. იმის თქმა გადაქარბებული იქნებოდა, რომ რაიმე მკვეთრი ზღვარი არსებობს ადრეული და გვიანდელი პერიოდის ლექსებს შორის, მაგრამ ტენდენცია კი ასეთია — გარეგანიდან შინაგანი-საკენ.

უმჯობესო სეგნატი

⇒ უწოდებს. ეს პარტია, წერს იგი, ძირითადად უფლებდაყრილი თავდაზნაურებისაგან, ექსპროპრირებულ მიწისმფლობელთაგან, დათხოვილი ოფიცერთაგან და მოკლედ, ყველანი ირეაქციული ელმენტებისაგან შედგებოდა. კრესი ამხელს ეროვნულ დემოკრატიულ მზაკვრობას, რადგან ისინი მას თხოვდნენ სოციალ-დემოკრატიული მთავრობის დამხობაში დაგვეხმარეთო.

გვიხატავს რა იმდროინდელი საქართველოს მძიმე ფინანსურ სურათს — ფონ კრესი წერს: „საქართველოს ფინანსური მდგომარეობის საქმე მთლად ხელიდან იყო წასული... ჯერაც იმის ხარჯზე ცხოვრობდნენ, რაც რუსეთისაგან შემკვიდრებით ერგოთ. იმედოვნებდნენ რომ გერმანია დიდ სესხს გამოყოფდა მათთვის“ (გვ. 82) კითხულობთ ამ სტრიქონებს და უნებლიედ გვახსენდება დღევანდელი საქართველოს ტრაგიკომიკური ვითარება თავისი შეკვეცილ-შეკრეპილი, მარად სექვესტრირებადი ბიუჯეტით.

გენერალ ფონ კრესს არც ქვეყნის საგარეო მდგომარეობა მიაჩნდა სახარბიელო მდგომარეობაში. მოგონებთა ჩანაწერებში ის აღნიშნავს: „თბილისში ჩვენი ჩასვლისას საშინაოზე უფრო მეტად არასახარბიელო და შემამოთხრებელი საქართველოს საგარეო პოლიტიკური მდგომარეობა ჩანდა“ (იქვე გვ. 82).

საქართველოს იმდროინდელი უმძიმესი ეკონომიკური კრიზისის ვითარებაში უკვე ორი წელი იქნებოდა, რაც ქართველი მევენახეები თავიანთ მოსავალს რომ ვერ ყიდნენ. კრესი შენიშნავს, რომ კარგი და ტანინით მდიდარი ქართული ღვინოები სასაცილოდ დაბალ ფასებში იყიდებოდა.

გენერალი კრესი ჩვეული გერმანული აკურატობით და ფორტოგრაფიული სიზუსტით გვიხატავს გერმანელ ჯარისკაცთა და ოფიცერთა უდიდეს და ზოგჯერ ამკარად დანაშაულებრივ ქმედებებს ქართული მოსახლეობის მიმართ. იგი წერს: „...თავისი გადაჭარბებული უნებობით და თავზეხელაღებული საქციელით პრუსიის მოიერიშეთა ბატალიონი სწორედ რომ თავს მატყეებდა. ამ ხალხს არ შეეძლო და არც სურდა გაეგო, რომ ჩვენდამი მეგობრულად განწყობილ საქართველოში სხვა მეთოდების გამოყენება იყო საჭირო, ვიდრე მტრულ ქვეყანაში“ (გვ.114).

აქ არ შეიძლება არ გავახსენდეს ამერიკელ ჯარისკაცთა უდიდესი საქციელი ამ ორი წლის წინ საქართველოში, კერძოდ ფოთში ყაფნის დროს რომ ჩაიდინეს.

გერმანელი კრესის მისია საქართველოში 1919 წლის იანვარში დასრულდა და მის სანაცვლოდ ინგლისელები და ფრანგები ჩამოვიდნენ. ძალაუნებურად გამეღიმა, როცა ამ ფაქტთან დაკავშირებით კრესის მოგონებებში ამოვიკითხე: „როცა სამხედრო მინისტრი ჩვენ, გერმანელებს გვაცილებდა, მაშინ სხვა მინისტრები ინგლისელებს მიღების სადილს უმართავდნენ“ (გვ. 126).

გამეღიმაო, ვთქვი, რადგან იმ წამსვე ქართული ფილმის — „უკანასკნელი მასკარადი“ — სიუჟეტები გამახსენდა. დღესაც ხომ ასეა? რუსები წავლენ — ამერიკელები ჩვენაცვლებიან. წავლენ კი რუსები?...

მკითხველს ვურჩევ, განსაკუთრებით, ჩემს კოლეგას ისტორიკოსებს, წაიკითხონ და გაიხსონ ფონ კრესის მოგონებები, ხოლო ბატონ ნოდარ მუშუყუდიანს მადლობა ვუთხრათ მათი თარგმანისა და დღის სინათლეზე გამოტანისათვის.

გივი ბურაშიანი
 დოცენტი, ისტორიის
 მეცნიერებათა კანდიდატი
 იანვარი, 2003 წელი

დასავლეთ საქართველოში მუზეუმის დაარსების იდეა XIX საუკუნის 80-იან წლებში ჩაისახა. ქუთაისის რუსეთის არქეოლოგთა V ყრილობის მონაწილენი ესტუმრნენ (1881 წ.), ქალაქისა და მისი შემოგარენის, განსაკუთრებით, გელათის სიძველეებით მოხიბლული სტუმრები აღფრთოვანებით დააბრაკობდნენ ბრწყინვალე ძეგლების შესახებ. კულტურულ ფასეულობათა გადასარჩენად, მათ მუზეუმის დაარსების საკითხი გადაუდებელ საქმედ მიუჩნევიათ, მაგრამ ჩანაფიქრის განხორციელებას მთელი 30 წელი დაეკვიანდა.

ქალაქის რამდენიმე სასწავლო და კულტურულ-



„ოქრომკერდი“ ქარგულობის ნიმუშები

საგანმანათლებლო დაწესებულებათა შორის ქართულ გიმნაზიას განსაკუთრებული ადგილი ეკუთვნის. მას სათავეში ცნობილი საზოგადო მოღვაწე და პედაგოგი იოსებ ოცხელი ედგა. მეფის თვითმკარობის პერიოდში ყველაზე გაბედულად აქ იგრძნობოდა ეროვნული მაჯისცემა. სწორედ, ამ გიმნაზიაში დიბადა საისტორიო და საეთნოგრაფიო საზოგადოების დაარსების იდეა.

1912 წლის 12 ივლისს მოწინავე ინტელიგენციამ დიდი ხნის ლოდინის შემდეგ მთავრობისაგან აღნიშნული საზოგადოების შექმნის ნებართვა მიიღო. აირჩიეს საზოგადოების გამგეობა 13 კაცის შემადგენლობით: ვლადიმერ ვეკუა, სიმონ ქვარია, სამსონ ყოფიანი, ვლადიმერ წერეთელი, სილოვან ხუნდაძე, ტრიფონ ჯაფარიძე და სხვები.

„საზოგადოება“ დაარსებისთანავე ისტორიული, არქეოლოგიური და ეთნოგრაფიული ძეგლების, ხალხში გაფანტული სიძველეების შეგროვებას შეუდგა. მათი უანგარო მუშაობის წყალობით, არაერთი ძეგლი გადაურჩა დაღუპვასა და განადგურებას. ორი წლის განმავლობაში იმდენი მასალა დაგროვდა, რომ შესაძლებელი გახდა უკვე ეროვნული მუზეუმის დაარსებისათვისაც დაეწყათ ზრუნვა.

1916 წლისათვის 1000 დასახელების ნივთმა მოიყარა თავი. ცნობილია საზოგადო მოღვაწემ, კირილე ლორთქიფანიძემ თავისი უმდიდრესი არქივი და იშვიათი ბიბლიოთეკა საისტორიო და საეთნოგრაფიო საზოგადოებას უსახსოვრა.

1912-1920 წლებში შეკრებილი ფასდაუდებელი კოლექციებიდან გამოირჩევიან: სპარსული მინიატურული ოქროს საყურეები, ბაჯდლო ოქროს ბეჭედი აყიყის თვლით, ოქროს სამკაული გაჭენებულ ცხენების გამოსახულებით, გ.ზდანოვიძის არქივი (13000 დოკუმენტი), აკაკი წერეთლის მემორიალური ნივთები, ნუმიზმატიკური კოლექციები. ეთნოგრაფიულ მასალათა შორის საინტერესოა პრინც ლუსიან მიურატისგან მიღებული ნივთები: ვერცხლის კულა, ვერცხლის საწერელი, ხის კულა ვერცხლით მოჭედილი, ვერცხლის ჭოგრით, აზარფეშები, ვერცხლის ნიტრა, ვერცხლის საათი გორდის ციხის მაკეტის გამოსახულებით.

1922 წლის 1 დეკემბერს ქუთაისის საისტორიო და საეთნოგრაფიო საზოგადოების კუთვნილი კოლექციების ბაზაზე, როგორც სახელმწიფო დაწესებულება, ისტორიულ-ეთნოგრაფიული მუზეუმი დაარსდა. 1924 წელს კი აქ დაიწყო ძეგლების მოწამეთის მონასტრის ნივთებიც შეუერთდა, დაიწყო სიძველეთა და ხელოვნების ძეგლთა აღწერა ქუთაისის, შორაპნის, რაჭისა და ლეჩხუმის მაზრებში. ამავე წელს გადაწყდა, რომ გელათის სიძვირე მუზეუმში გადმოეტანათ.

ქუთაისელმა მხარეთმცოდნემ პეტრე ქაბუციანმა ქალაქის მახლობლად, თეთრამიწაზე ნეოლითელი ადამიანის ნამოსახლარი აღმოაჩინა. ეს იყო ნეოლითური კულტურის პირველი აღმოჩენა საქართველოში. აქ ნაპოვნი ქვისა და კაჟის იარაღებმა ქუთაისის მუზეუმში დაილო ბინა.

1961 წლიდან დღემდე ქუთაისის ისტორიულ-ეთნოგრაფიულ მუზეუმს მიეიღ ნეოლითური ხელმოწევილობის მან ეროვნული რელიქვიების გა-

დაჩვენას, ექვთიმე თაყაიშვილის მსგავსად, მთელი ენერჯია და გამოცდილება შეაღია. სამუზეუმო საქმეს შეწირული საქართველოს ყოველ კუთხეში ეძებდა სიძველეთა ნაშთებს და იკვლევდა მათ ისტორიულ მნიშვნელობას.

მუზეუმში დაცული 150 ათას ერთეულზე მეტი ძეგლი, მხოლოდ რაოდენობრივი სიმდიდრით როდი ხიბლავს მნახველს. მათ ღირსებას მეცნიერული მნიშვნელობა განსაზღვრავს.

დამთვალეობები ეროვნულ ფასეულობათა შორის არქეოლოგიურ ძეგლთა განსაკუთრებულ სიზუსტეს უცილოდ შენიშნავენ. ბრინჯაოს ხანისა და ანტიკური პერიოდის ძეგლთაგან საინტერესოა ძვ.წ. II ათასწლეულის კოლხური კულტურის დამახასიათებელი იარაღები: ყუადაქანებული ცულები, ბრინჯაოს ცუელი, სეგმენტური იარაღი და დიდყუნწიანი შუბისპირები.

მუზეუმს საკმაოდ მდიდარი ნუმიზმატიკური კოლექცია აქვს, საილუსტრაციოდ ისიც კმარა, რომ აქ დაცული ძველი კოლხური დიდრაქმა რომლის ანალოგი ბრიტანეთის მუზეუმშია, 18 მილიონ დოლარადაა შეფასებული. არანაკლებ ფასეულია ოქროს სტატუსი ალექსანდრე მაკედონელის გამოსახულებით, ძვ. წ. პირველი საუკუნის ოქროს კოლხური სტატერი, ბერძნული და რომაული მონეტები. ნახაუთ დემეტრე პირველის, გიორგი III,



ოქროს მონეტა ა. მაკედონელის გამოსახულებით. ძვ.წ. IV-III სს.

თამარის, რუსუდანის, დავით ნარინის, გიორგი ბრწყინვალისა და სხვა მეფეთა მიერ მოჭრილ მონეტებს. სულ ნუმიზმატიკის განყოფილებაში 10 ათასამდე მონეტა ინახება.

რაც შეეხება ჰედური ხელოვნების ნიმუშებს, ისინი მარტო ხელოვნების თვალსაზრისით როდია საყურადღებო. ძეგლთა უმრავლესობას თან ახლავს საინტერესო წარწერები. ტექნიკური შესრულების თვალსაზრისით საბატო ადგილს იჭერს სტავროპოგა სოფელ ჯვარისიდან. იგი წარმოადგენს პატარა ყუთს ჯვრის მოსათავსებლად, რომლის სახურავზე გამოსახულია წმ. გრიგოლ სასწაულმოქმედი ასომთავრული წარწერის თანხლებით. აკად. შ. ამირანაშვილი ამ ძეგლს V საუკუნით ათარილებდა, ხოლო აკად. გ. ჩუბინაშვილი X საუკუნით.

ქუთაისის მუზეუმის ფასდაუდებელ განმს წარმოადგენს ხელნაწერთა ფონდი, სადაც ძველი ქართული ხელნაწერი წიგნების რაოდენობა 800 აღემატება.

ამ მხრივ საინტერესოა საბარება-სამოციქულო შესრულებული ეტრატზე ასომთავრულით მე-11 საუკუნის დასაწყისში.

აღმოსავლეთ სამყაროსთან საქართველოს კულტურული ურთიერთობისა და ქართული ენის ისტორიისათვის განუზომლად დიდია XI საუკუნის დასაწყისში ქართული მწერლის ექვთიმე ათონელის მიერ ბერძნულიდან გადმოთარგმნილი ეგზეგეტიკური ნაშრომი იოანე ოქროპირისა — „თარგმანება მათეს სახარებისა“ და „თარგმანება იოანეს სახარებისა“. ერთ ხელნაწერს დართული აქვს ექვთიმე ათონელის მამის, იოანეს გრძელი ანდერბი, რომელშიც ის აღნიშნავს, რომ მან თავისი

„მედი განსწავლა ბერძნული წიგნნი ქართულად წიგნების გადმოსათარგმნელად“.

ხელნაწერთა ფონდში ინახება XIII საუკუნის ეტრატზე შესრულებული ხელნაწერი წიგნი ქართული, რომელშიც შეტულია სხვათა ფიქრული ნაშრომები, XII საუკუნეში თარგმნილი „დიდი სჯულის კანონის“ ოთხი ხელნაწერი წიგნი, ასევე იყალიბების მიერ შედგენილი დიდმატიკურ-პოლიტიკური ქართული — „გობბეკი კონი“, „ფეხისტკოსნის“ 8 ხელნაწერი, რომელთაგან სამი XVII-XVIII საუკუნეებში უნდა შესრულებინათ. აქვე XVIII საუკუნის ქართული მწერლების სულხან-საბა ორბელიანისა და ვახტანგ VI შრომების ხელნაწერები.

ხელნაწერთა უმრავლესობა საუკუნოვანად გაცოცხლებული. მათში ჩართულია შესანიშნავი მატერიალური მინიატურები, აქვთ ლამაზი თავგანზიდულობა და მოჭედილი ყდები.

ასეთი ფასდაუდებელი საგანძურის მოძიებად, ჩვენს ქალაქში ისტორიულ ექსპონატებისადმი გულგრილი დამოკიდებულება არსებობს. ყველა დროის პოლიტიკურ ცვლილებებსა და პირველ ხელმოწეველთა ახირებებს ეროვნული ღირებულებები ეწირება. ისტორიულ-ეთნოგრაფიული ფონდები თავისი არსებობის მანძილზე, უკვე მეთორმეტედ იცვლის ბინას.

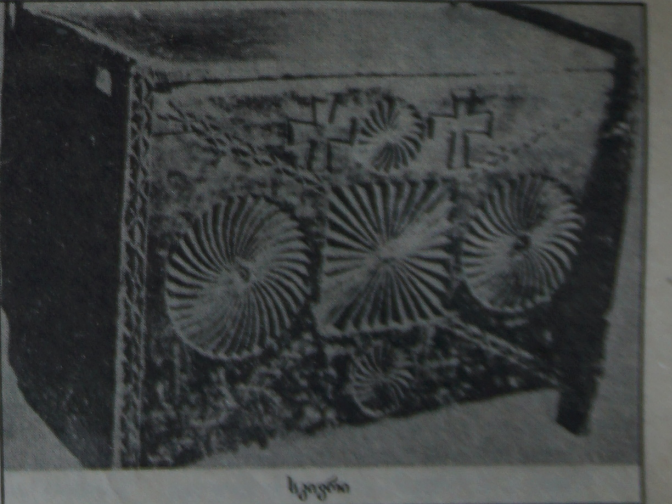
22 წლის წინ მუზეუმის ფონდსაცავი საოლქო სასამართლოში იმ პირობით განათავსდა, რომ მუზეუმში საბოლოოდ იქ დაბინავდებოდა, მაგრამ ეროვნული საგანძურის ადგილი არც ამ შენობაში აღმოჩნდა.

მსოფლიო ბანკის მიერ გამოყოფილი თანხიდან საოლქო სასამართლოს რემონტისათვის 3 მილიონი ლარი გადაეცა. სარემონტო სამუშაოები უკვე დაიწყო. აქ განთავსებულ ფონდებს კი სამშენებლო მტვერი ანადგურებს. საექსპოზიციო დარბაზში მათი გადმოტანის შემთხვევაში, მუზეუმში საწყობს დაემსგავსება და დამთვალეობებში ვეღარ მიიღებს, ვერც შენობა გაუქმდეს ასეთ გადატვირთვას.

ქალაქის ხელმძღვანელობა უბინოდ დარჩენილი ფონდსაცავების საგრუნტო ქარხანაში განთავსებაზე აღაპარკდა. ნგრევის პირას მისული ქარხანა კი, როგორც ექსპერტები აცხადებენ, სრულიად უვარგისია სამუზეუმო დანიშნულებისათვის.

არსებობს მეორე ალტერნატიული შენობაც — საექსპოზიციო ფონდების ერთი ნაწილი საგრუნტო ქარხნის შერემონტებამდე გელათის მეცნიერებათა აკადემიის საცავებში გადაეტანათ აღნიშნული საცავის ფართის სიმცირემ ეს შესაძლებლობაც გამოიცილა.

თავად მუზეუმის თანამშრომლები ერთ-ერთ გამოსავალს, მუზეუმის შენობის რეკონსტრუქციასა და გაფართოებაში ხედავენ. ნავარაუდელი იყო, რომ ასეთი შენობა ქალაქის ცენტრში, „თოლიას“ მიმდებარე ტერიტორიაზე აიგებოდა, მაგრამ იქ



სეფი

უკვე კელსის მშენებლობის ჩვეუარა სფეროვლო ყველაზე რეალური აღმართი მინე მუნიის და სამხარეო ადმინისტრაციის შენობის მუზეუმისთვის გადაცემა ჩანდა. დამუშავებული წინადადებაზე ავტომატურად შენობაში ერიქული საგანძურის ადგილი უფრო არის კიდევ ჩინოვნიერთა ასპარტისა თავის დროზე. თ. შამაშვილს უცხრდა მხარს ამ გადაწყვეტილების, თუმცა მოყვინძვით თვითონვე უარყო ეს იდეა.

სამუზეუმო ოლქი ვარდდება. თუკი მოუხდენს თვალს გაიღებოდა, ოლქი ვერაზელ დარჩენილებით რომ ჭეშმტყვში პოლიტიკური და გარეგნული ინტერესები ერთმანეთს დიდი ბანია დაცულა.

ბოლოსათვის იანვარი

