

ISSN1512-4169



მედიცინისა და მენეჯმენტის თანამედროვე პრობლემები

ყოველკვარტალური, საერთაშორისო, რეცენზირებადი, რეფერირებადი
სამეცნიერო შრომათა კრებული

MODERN ISSUES OF MEDICINE AND MANAGEMENT

Quarterly, International, Refereed, Peer-reviewed
Collected Scientific Works

СОВРЕМЕННЫЕ ПРОБЛЕМЫ МЕДИЦИНЫ И МЕНЕДЖМЕНТА

Ежеквартальный, международный, рецензированный, реферированный сборник
научных трудов

№ 4(16) 2018
თბილისი



მედიცინისა და მენეჯმენტის თანამედროვე პრობლემები

ყოველკვარტალური, საერთაშორისო, რეცენზირებადი, რეფერირებადი,
სამეცნიერო შრომათა კრებული

დამფუძნებელი და გამომცემელი შ.პ.ს. სასწავლო უნივერსიტეტი გეომედი
მისამართი: 0114, თბილისი, საქართველო, მეფე სოლომონ II-ის ქ. № 4,
ელფოსტა: info@geomedi.edu.ge,

ვებგვერდი: <https://geomedi.edu.ge> ტელ.:(+99532)2752520, მობ.: (+995) 555257002

სარედაქციო კოლეგია

მთავარი რედაქტორი - პროფესორი ფირცხალავა მარინა

მთ. რედაქტორის მოადგილეები - ამყოლაძე გურამი, ოქროპირიძე თამარი

პასუხისმგებელი რედაქტორი - ბოლოკაძე იოსები

ალექსანდრე როსტოვცევ-პოპიელი (საფრანგეთი), თავხელიძე თეიმურაზი, ფრანკ-
სკორჯი რეიმი (აშშ), ჯოვანი როვიელო (იტალია), ხუბუა გიორგი.

სარედაქციო საბჭო

ალექსიძე ნუგზარი, აფციაური ლელა, ვოლფ ქრისტოფერ იოჰანეს ალფრედი
(გერმანია), კაპანაძე არჩილი, კასრაძე პავლე, მოწონელიძე ეკატერინე, მანჯავიძე
თამარი, მოწონელიძე ნინო, უილლიამ ტოსკანო (აშშ), ტვილდიანი ხათუნა,
ქუთათელაძე რუსუდანი, ჯერვალიძე მათა, ხასია გურამი, ცერცვაძე არჩილი,
ცერცვაძე მანანა, ჩაბალოშვილი დიმიტრი.

Scientific Editorial Coeiegiums

Editor-in-Chief - Professor Marina Pirtskhalava, Rector of University Geomedi.

Deputy Editor-in-Chief – Guram Amkoladze, Tamar Okropiridze.

Managing Secretary – Ioseb Bolokadze

Alexander Rostovtsev-Popiel (France), Tavkhelidze Teimuraz, Frank-Skorj Reim (USA),
Giovani Roviello (Italy, Khubua George.

Editorial advisory board

Nugzar Aleksidze, Alfred Christopher Johannes Wolf (Germany), Lela Aptsiauri, Maia Gervalidze, Archil Kapanadze, Pavle Kasradze, Rusudan Kutateladze, Ekaterine Motsonelidze, Tamar Manjavidze, Nino Motsonelidze, Khatuna Tvildiani, William Toscano (USA), Guram Khasia, Archil Tsertsvadze, Manana Tsertsvadze, Dimitri Chabaloshvili.

Редакционная коллегия

Главный редактор – Профессор, Пирцхалава Марина

Заместители гл. редактора - Амколадзе Гурам, Окропиридзе Тамар

Ответственный редактор –Болокадзе Иосеб

Александр Ростовцев-Попель (Франция), Тавхелидзе Теймураз, Френк-Скордж
Рейм, Джовани Ровиело (Италия), Хубуа Гиорги.

Редакционный совет

Алексидзе Нугзар, Альфред Кристофер Иоханес Вольф (Германия), Афциаури Лела,
Джервалидзе Майа, Капанадзе Арчил, Касрадзе Павел, Кутателадзе Русудан,
Моцонелидзе Екатерине, Манджавидзе Тамар, Моцонелидзе Нино, Твилдиани Хатуна,
Уильям Тоскано (США), Хасиа Гурам, Церцвадзе Арчил, Церцвадзе Манана,
Чабалошвили Димитри.

მთავარი რედაქტორისაგან



ძვირფასო კოლეგებო!

შემოთავაზებული სამეცნიერო ნაშრომთა კრებული განკუთვნილია მედიცინის, ეკონომიკის, მენეჯმენტის, სპორტული მედიცინისა და სხვა დარგის სპეციალისტებისათვის, რომლებიც დაინტერესებულნი არიან მედიცინისა და მენეჯმენტის თანამედროვე პრობლემების კვლევითა და შესწავლით.

ჩვენ ვიმედოვნებთ, რომ ავტორთა მიერ წარმოდგენილი შრომები ხელს შეუწყობს ამ მიმართულებათა სამეცნიერო პოტენციალის გაძლიერებას.

მარინა ფირცხალავა,
ბიოლოგიურ მეცნიერებათა დოქტორი, პროფესორი,
უნივერსიტეტ გეომედის რექტორი

სარჩევი

1.ვერცხლის ნანოსუსპენზიის ხანგრძლივი მოქმედების გავლენა ვირთაგვის ორგანოებზე - ნ. ჭიჭივეიშვილი, თ. თავხელიძე.....	5
2. პირველადი ჯანდაცვის ობიექტების ეკონომიკისა და მართვის თავისებურებები - ამყოლაძე გ., ჯოხაძე ხ.	10
3.მენეჯმენტში მენეჯერის მოლაპარაკების, კომუნიკაციის ხელოვნება - მ. ლომსაძე-კუჭავა, თ. ფილიპიდისი, ხ. გიორგაძე	24
4. თანამედროვე საზოგადოებაში ფიზიკური კულტურის განვითარების სოციალური ფაქტორები - ვ. ბაკაშვილი	32
5. სამუშაო ძალა და შრომის ბაზრის რეგულირება - მ. ლომსაძე-კუჭავა, თ. წერეთელი, ხ. გიორგაძე	40
6. ბიზნესის განვითარების ტენდენციები სპორტულ ინდუსტრიაში და ქართული რეალობა - ვ. კატუკია, ზ. ნოზაძე	45
7. წიგნი, რომელიც ყველა ქართველს უნდა ჰქონდეს წაკითხული პაატა ჩიქოვანი	53
8. Архетип как универсалия коммуникативного процесса - Д. Гоциридзе, Н. Габаддзе	56

ვერცხლის ნანოსუსპენზიის ხანგრძლივი მოქმედების გავლენა ვირთაგვის ორგანოებზე

ნ. ჭიჭივეიშვილი, თ. თავხელიძე

თბილისი, საქართველო, სასწავლო უნივერსიტეტი გეომედი,

temo_tavkhelidze@yahoo.com

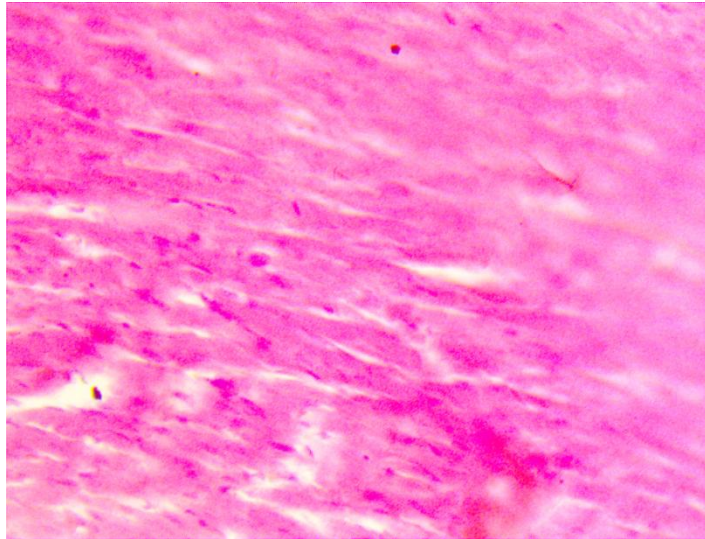
შესავალი

ანტიბიოტიკების გამოყენებით აღარ მიიღწევა ის ეფექტი, რასაც მოელიან მათგან, ვინაიდან ბაქტერიების მთელი რიგი არეზისტენტული გახდა მათ მიმართ. ამიტომ, თანამედროვე მედიცინა ეძებს ახალ საშუალებებს მათ შესაცვლელად. ერთ-ერთი მათგანი, რომელზეც ამყარებენ იმედს, ინფექციების წინააღმდეგ ბრძოლაში, სახელდება ვერცხლის ნანოსუსპენზია. თუმცა, ის ნაკლებად არის შესწავლილი, რისთვისაც საჭიროა გამოკვლეული იყოს მისი ზემოქმედება ორგანიზმზე.

ძირითადი ტექსტი

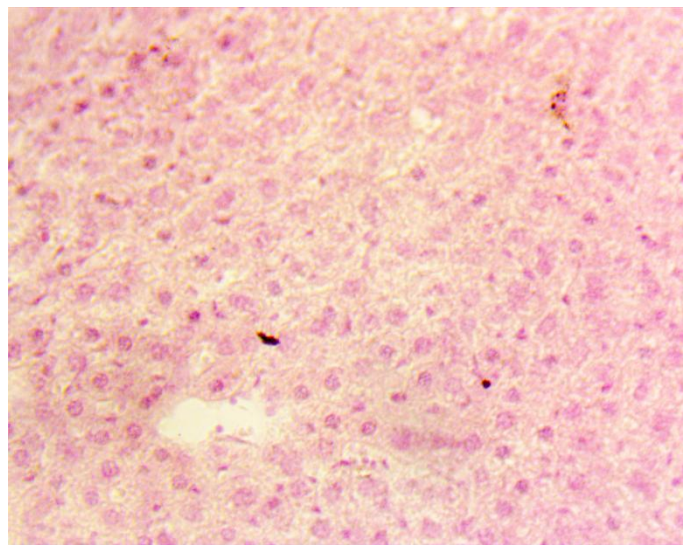
გამოკვლევის მიზანი იყო ვერცხლის ნანოსუსპენზიის გავლენის შესწავლა ვირთაგვებზე, მისი ხანგრძლივად გამოყენების პირობებში. ამისთვისვისტარის ხაზის ხუთ ვირთაგვას საჭმელთან ერთად, ყოველდღე ვაძლევდით ვერცხლის 50 ნანომეტრი ზომის ნანოსუსპენზიის 1%-იანი ხსნარის 2,5 მლ-ს 3 თვის განმავლობაში. აღნიშნული ვადის გასვლის შემდეგ, ქსოვილებს მორფოლოგიური კვლევისათვის ვიღებდით ვირთაგვების გულიდან, ღვიძლიდან, თირკმლებიდან და ფილტვებიდან. მიღებული მასალიდან ვამზადებდით ჰისტოლოგიურ ანათლებს, რომლებსაც ვამუშავებდით ჰემატოქსილინ-ეოზინის მეთოდით. ჩატარებულმა კვლევებმა, ორგანოების მიხედვით, შემდეგი სურათი წარმოაჩინა.

გული - მიოკარდში აღინიშნება კეროვანი სიხლჩაქცევები. აგრეთვე, მცირე და საშუალო ზომის ოვალური ფორმის და მოგრძო ფორმის ოპტიკური სიცარიელები, რომლებიც, სავარაუდოდ, მორფოლოგიური პრეპერატის დამუშავების შედეგად გამორეცხილი ცხიმის შემცველი სივრცეებია. ამასთან, აღსანიშნავია ზოგიერთ კერაში კარდიომიოციტის სუსტად გამოხატული ჰიპერტროფია (სურათი 1).



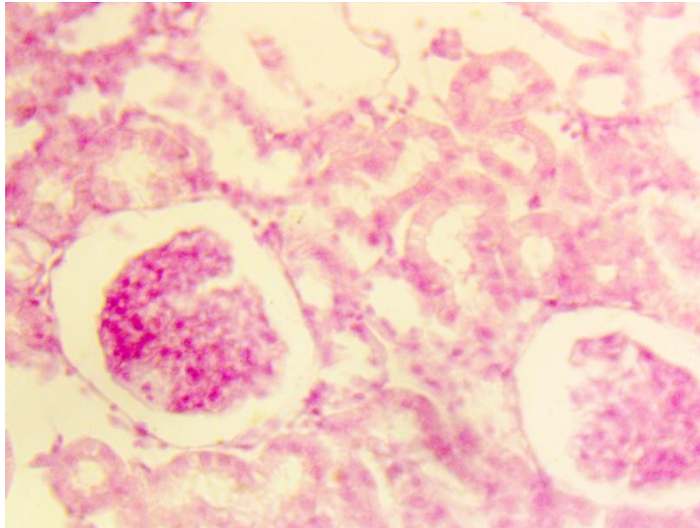
სურათი 1. მიოკარდიუმი. ჰემატოქსილინ-ეოზინი. x 40.

ღვიძლი აღინიშნება მისთვის დამახასიათებელი არქიტექტონიკის შეცვლა, ტრამბეკულური კოლაფსები, ჰეპატოციტების შეშუპება, ერთეული ბალონური უჯრედები. შეინიშნება, აგრეთვე, ცენტრალური ვენების და სინუსოიდების გამობატული დილატაცია, ჰეპატოციტების არაერთგვაროვნება (სურათი 2).



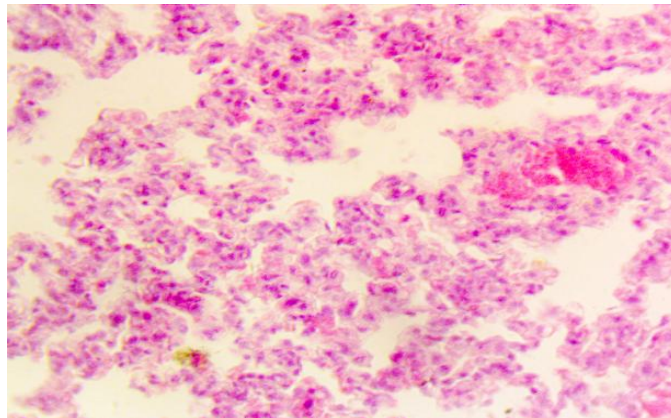
სურათი 2. ღვიძლი. ჰემატოქსილინ-ეოზინი. x 40.

თირკმლები - ქერქოვანი შრის ინტერსტიციაში აღინიშნება კეროვანი სისხლსავსეობა, ზომიერი შეშუპება, კაპილარებში ერითროსტაზები. თუმცა, უნდა აღინიშნოს, რომ არსებული სისხლსავსეობის ფონზე, ასევე, აღინიშნება ზოგიერთარეში სისხლნაკლებობაც. თირკმლის არტერიოლების ზოგიერთ კედლში შეინიშნება ლოკალური სკლეროზი და ჰიალინოზი (სურათი 3).



სურათი 3. თირკმელი. ჰემატოქსილინოზინი. x 40

ფილტვები - ფილტვის ქსოვილის ცალკეულ უბნებში აღინიშნება შეგუბებითი სითხე. ალვეოლების კაპილარებში აღსანიშნავია სისხლსავსეობა, მრავლობითი ერითროციტები. კაპილარები გაფართოებულია, მათში აღინიშნება შეგუბებითი მოვლენები და სტაზი. ზოგი უბნის ალვეოლების სანათურებში აღინიშნება ჰემოსიდერინის შემცველი მაკროფაგები. იშვიათად გვხვდება, თუმცა, გვხვდება ჰიალინური მემბრანები ალვეოლების კედლებზე. აღსანიშნავია, აგრეთვე, ემფიზემური მოვლენისთვის დამახასიათებელი ალვეოლების გაერთიანების შემთხვევები. ზოგიერთი ბრონქის ლორწოქვეშა ქსოვილში აღინიშნება ქრონიკული ანთებისათვის და დამახასიათებელი უჯრედების კერები (სურათი 4).



სურათი 4. ფილტვი. ჰემატოქსილინ-ეოზინი. x 40.

დასკვნა

კვლევებმა აჩვენა, რომ ვერცხლის ნაწონაწილაკების სუსპენზიის შეყვანა ვირთაგვის ორგანიზმში 3 თვის განმავლობაში, საკმაოდ მაღალი დოზებით, არ იწვევს მის სიკვდილს, თუმცა იწვევს საკმაოდ ხელშესახებ მორფოლოგიურ ცვლილებებს სხვადასხვა ორგანოებში. ყოველივე ეს გვაძლევს შემდეგი დასკვნის საფუძველს, რომ საჭიროა კვლევების გაგრძელება აღნიშნული პრეპარატის თერაპიული (არატოქსიკური) დოზის დასადგენად.

გამოყენებული ლიტერატურა:

1. ჭიჭივეიშვილი ნ., თავხელიძე თ., კაცაძე დ.- ვერცხლის სუსპენზიის ზემოქმედება ვირთაგვის ორგანოებზე. სამეცნიერო შრომათა კრებული - მედიცინისა და მენეჯმენტის თანამედროვე პრობლემები. თბილისი, # 1(13), 2018.
2. Nino Chichiveishvili, Teimuraz Tavkhelidze, Salome Khubulava, Giorgi Pitchkhaia, Jenara Kristesashvili and Davit Kacadze (2019). Study of LD50 and chronic toxicity of suspension of Silver nanoparticles size 50 nm in laboratory rats. Journal of International Pharmaceutical Research, ISSN: 1674-0440
3. Choi, O., Deng, K. K., Kim, N. J., Ross Jr, L., Surampalli, R. Y., and Hu, Z. (2008). The inhibitory effects of silver nanoparticles, silver ions, and silver chloride colloids on microbial growth. Water research, 42(12): 3066-3074.
4. Madhuri, M., Vani, B., Anuradha, G., Mohanlal, T. (2019). A review on neonatal neural tubal disorders. International Journal of Pharmacy Research & Technology, 9(1): 1-5.

რეზიუმე

ვერცხლის ნანოსუსპენზიის ხანგრძლივი მოქმედების გავლენა ვირთაგვის ორგანოებზე

ნინო ჭიჭივეიშვილი, თეიმურაზ თავხელიძე

ანტიბიოტიკები, ძირითადად, ვეღარ ასრულებენ იმ როლს, რასაც ასრულებდნენ ადრე. მათი გამოყენებით აღარ მიიღწევა ის ეფექტი, რასაც მოელიან მათგან, ვინაიდან მთელი რიგი ბაქტერიებისა რეზისტენტული გახდა მათ მიმართ. ამიტომ თანამედროვე მედიცინა ეძებს ახალ საშუალებებს მათ შესაცვლელად. ერთ-ერთი მათგანი, რომელზეც იმედსამყარებენ ინფექციების წინააღმდეგ ბრძოლაში, არის ვერცხლის ნანოსუსპენზია. რადგან ის ნაკლებად არის შესწავლილი, ამიტომ, საჭიროა გამოკვლეული იქნას მისი ზემოქმედება ორგანიზმზე. გამოკვლევების მიზანი იყო ვერცხლის ნანოსუსპენზიის გავლენის შესწავლა ვირთაგვებზე. ამისთვის ვირთაგვებს საჭმელთან ერთად, ყოველდღე ვაძლევდით ვერცხლის ნანოსუსპენზიის ხსნარს. კვლევებმა აჩვენა, რომ ვერცხლის ნანონაწილაკების სუსპენზიის შეყვანა ვირთაგვის ორგანიზმში 3 თვის განმავლობაში, საკმაოდ მაღალი დოზებით, არ იწვევს მის სიკვდილს, თუმცა იწვევს საკმაოდ ხელშესახებ მორფოლოგიურ ცვლილებებს სხვადასხვა ორგანოებში. ყოველივე ეს გვაძლევს დასკვნის საფუძველს, რომ საჭიროა კვლევების გაგრძელება აღნიშნული პრეპარატის თერაპიული (არატოქსიკური) დოზის დასადგენად.

საკვანძო სიტყვები: ვერცხლის ნანოსუსპენზია, ჰისტოპათოლოგია, ექსპერიმენტი.

Summary

The effect of prolonged exposure to silver nanosuspension on rat organs

Nino Chichiveishvili, Teimuraz Tavkhelidze

Antibiotics, in general, can no longer fulfill the role that they performed earlier. Their use does not cause the expected effect, since the bacteria have become resistant to them. Therefore, modern medicine is looking for new ways to replace them. One of the most promising areas in the fight against infections is called silver nanosuppression. Odaiko, it is less studied. Therefore, we decided to study the effect of silver nanosuspension on the rat organism. The rats, together with the food, received a solution of silver nanosuppression daily. Studies have shown that taking nanoparticles for 3 months in high doses does not lead to their death, but causes tangible morphological changes in different organs. All this gives us the right to conclude that further research is needed to establish a therapeutic (non-toxic) dose of the drug.

Key words: Silver nanosuspension, histopathology, experimentation.

Резюме

Влияние длительного воздействия наносупензии серебра на органы крыс

Нино Чичивеишвили, ТеймуразТавхелидзе

Антибиотики, в основном,уже не могут выполнять ту роль, которую они выполняли ранее. Их применение не вызывает ожидаемый эффект, так как бактерии стали устойчивыми к ним. Поэтому современная медицина ищет новые способы их замещения. Одной из наиболее перспективных направлений, в борьбе с инфекциями, называется наносупензия серебра. Одаико,она менее изучена.Поэтому мырешили изучить влияние наносупензии серебра на организм крыс. Крысы,вместе с едой, получали раствор наносупензии серебра ежедневно. Исследования показали, что прием наночастиц в течение 3 месяцевв высоких дозах, не приводит к их гибели, но вызывают ощутимые морфологические изменения в разных органах. Все это дает нам право заключить, что необходимо продолжение исследований для установления терапевтической (нетоксической) дозы препарата.

Ключевые слова: Наносупензия серебра, гистопатология, эксперименты.

პირველადი ჯანდაცვის ობიექტების ეკონომიკისა და მართვის თავისებურებები

ამჟამად გ., პროფესორი, ჯოხაძე ხ., პროფესორი

საქართველო, თბილისი, შ.პ.ს. სასწავლო უნივერსიტეტი გეომედი

შესავალი

მოსახლეობის ჯანმრთელობაზე ზრუნვა ყველა ქვეყნის ეროვნულ პრიორიტეტსა და ვალდებულებას წარმოადგენს, რომელსაც თავის თავზე იღებს მთავრობა, რათა მიღწეულ იქნას ძირითადი მიზნები და ამოცანები დაკავშირებული მოქალაქეთა ჯანმრთელობის დაცვაზე. საქართველომ მრავალფეროვანი და მნიშვნელოვანი გზა გაიარა ჯანდაცვის სისტემის გაუმჯობესების მიმართულებით და ეს პროცესი დღემდე აქტიურად გრძელდება, დღეს ქვეყნის პრიორიტეტს წარმოადგენს პირველად სამედიცინო მომსახურებაზე ხელმისაწვდომობის გაზრდა და ხარისხის გაუმჯობესება.

პირველადი ჯანდაცვის ობიექტების და მათში შემავალი პერსონალის საქმიანობის გაუმჯობესება, რაც განპირობებულია ქვეყანაში არსებული მიდგომით, რომ გაუმჯობესდეს ჯანდაცვის დაფინანსება, სამედიცინო და მომსახურე პერსონალის ანაზღაურება.

პირველადი ჯანდაცვის ობიექტების უდიდესი ნაწილი არ არის აღჭურვილი თანამედროვე დიაგნოსტიკური მოწყობილობებით, ამიტომ პირველადი ჯანდაცვის ობიექტების საქმიანობის გაუმჯობესების მიზნით მათი საქმიანობა შეირჩა პრიორიტეტულად. ბიუჯეტიდან იზრდება დაფინანსება, გრძელდება სამუშაოები ინფრასტრუქტურის გაუმჯობესებაზე. აქტუალური ხდება პერსონალის შრომის ანაზღაურების გაუმჯობესება.

ძირითადი ტექსტი

პირველადი ჯანდაცვა ჯანდაცვის სისტემის ფუნდამენტია, რომლის გარეშე შეუძლებელია რაიმეს აშენება. მოსახლეობის ჯანმრთელობის ხარისხი, სერვისებისადმი ხელმისაწვდომობა, ჯანდაცვაზე გამოყოფილი მწირი სახსრების ეფექტიანი ხარჯვა მნიშვნელოვნადაა დამოკიდებული პირველადი ჯანდაცვის გამართულ სისტემაზე.

პირველადი ჯანდაცვის სიტემას საფუძველი ჩაეყარა 1978 წელს ალმა-ათაში ჯანმოს UNICEF, სადაც 150 ქვეყნის მთავრობა იყო მიწვეული. აღნიშნულ კონფერენციაზე მოხდა პირველადი ჯანდაცვის განმარტება, რომლის თანახმადაც იგი განისაზღვრა არსებით, აუცილებელ ჯანდაცვად, რომელიც უნდა ემყარებოდეს მეცნიერულად დასაბუთებულ, სოციალურად მისაღებ მეთოდებსა და ტექნოლოგიებს და იყოს ხელმისაწვდომი საზოგადოების ყველა წევრისათვის.

პირველადი ჯანდაცვის ბაზისურ ელემენტებად განისაზღვრა:

- სამედიცინო (პროფილაქტიკური) განათლება;
- ძირითადი სამედიცინო პრობლემის იდენტიფიცირება და კონტროლი;

- საკვების მიწოდება და სწორი კვება, სუფთა სასმელი წყალი და ძირითადი სანიტარული ნორმები;
- დედათა და ბავშვთა ჯანდაცვა;
- იმუნიზაცია;
- ენდემურ დაავადებათა პრევენცია და კონტროლი;
- გავრცელებულ დაავადებათა და ტრავმების შესაბამისი მკურნალობა;
- სულიერი ჯანმრთელობის დამკვიდრება;
- ძირითადი წამლებით უზრუნველყოფა.

სტარფილდმა 1993 წელს განსაზღვრა პირველადი ჯანდაცვის ოთხი ძირითადი მახასიათებელი:

პირველი დონის კონტაქტი - პირველადი ჯანდაცვა წარმოადგენს მოსახლეობისათვის ერთგვარ კარიბჭეს ჯანდაცვის სისტემაში. საზოგადოების ყველა წევრს საჭიროების შემთხვევაში, შეუძლია ისარგებლოს სამედიცინო მომსახურებით,

უწყვეტობა - ექიმის პაციენტთან ურთიერთობა წარმოადგენს უწყვეტ პროცესს, დაავადება კი ეპიზოდს.

ყოვლისმომცველობა - ზოგადი პრაქტიკის ექიმი ზრუნავს არამარტო პაციენტის ჯანმრთელობაზე, არამედ მის სულიერ და სოციალურ კეთილდღეობაზე. ამგვარად, დიაგნოზის დასმისას იგი ითვალისწინებს ყველა ზემოთ ჩამოთვლილ ფაქტორს.

კოორდინირება - ექიმი განსაზღვრავს სხვა პროფესიონალების დახმარებისა და ჯანდაცვის რესურსების გამოყენების საჭიროებას. ზოგადი პრაქტიკის ექიმი ვალდებულია მეგზურობა გაუწიოს პაციენტს ჯანდაცვის რთულ სისტემაში.

პირველადი ჯანდაცვის მიზანია უზრუნველყოს მოსახლეობის ფიზიკური, სულიერი და სოციალური კეთილდღეობა. აღნიშნულის მისაღწევად იგი ახორციელებს შემდეგ ღონისძიებებს:

- დაავადებათა პროფილაქტიკა;
- დაავადების ადრეული დიაგნოსტიკა;
- დაავადების მართვა;
- დაავადების გამოვლენა პრესიმპტომურ სტადიაზე;
- დაავადების გართულების მართვა;
- აქტიური მკურნალობის შემდგომი რეაბილიტაცია;
- დახმარება ტერმინალური მდგომარეობის დროს (პალიატიური მკურნალობა);
- ჩამოყალიბებული დაავადების დიაგნოსტიკა.

ქვეყნის ჯანდაცვის სფეროში მიმდინარე პროცესები განაპირობებს პირველადი ჯანდაცვის რგოლის დაწესებულებების მენეჯმენტის დაინტერესებას, რათა მმართველობით საქმიანობაში გამოიყენოს ისეთი მექანიზმები, რაც სამედიცინო პერსონალს უკეთ მუშაობის მოტივაციას შეუქმნის, ეს კი თავისთავად ხელს შეუწყობს სამედიცინო მომსახურების ხარისხის ამაღლებას.

სამედიცინო მომსახურებას აქვს საზოგადოებრივ-სოციალური ეფექტი და პირველადი ჯანდაცვის სექტორის როლი ამ საქმეში არსებითია. ყოველივე ეს მნიშვნელოვნად განსაზღვრავს პირველადი ჯანდაცვის სექტორში მართვის ორგანიზაციას, ფორმებსა და მეთოდებს. მართვის პროცესის განმსაზღვრელი არსებითი ინდიკატორები დაკავშირებულია სამედიცინო დაწესებულებების საქმიანობის თავისებურებებთან.

პირველადი ჯანდაცვა წარმოადგენს ჯანდაცვის სისტემის მნიშვნელოვან ელემენტს, რომლის გვერდის ავლით შეუძლებელია ამ სფეროში რეფორმების განხორციელება. სახელმწიფოს მთავარი გამოწვევა ჯანდაცვის მიმართულებით პირველადი ჯანდაცვის სფეროს რეფორმირება და ამ მიმართულებით მენეჯმენტის სრულყოფაა. გასული საუკუნის 90-იან წლებში საქართველოში დაიწყო ჯანდაცვის სფეროს რეფორმირება. ამ პროცესში აქტიურად მონაწილეობდნენ საერთაშორისო ორგანიზაციები, რომლებიც საქართველოს ფინანსურ და ექსპერტულ დახმარებას უწევდნენ.

პირველადი ჯანდაცვის სისტემის მთავარი მიზანია მოსახლეობის ჯანმრთელობის შენარჩუნება და განმტკიცება, სიცოცხლის საშუალო ხანგრძლივობის გაზრდა.

ცნება „პირველადი ჯანდაცვა“ მიგვანიშნებს, რომ პაციენტი პირველ კონტაქტს ოჯახის ექიმთან ამყარებს, ის არის მისი ერთგვარი მეკარიბჭე ჯანდაცვის სისტემაში. პირველადი ჯანდაცვის ექიმი ახდენს დაავადების პირველად შეფასებას, დიაგნოსტიკურ და ლაბორატორიულ გამოკვლევებს, ხოლო საჭიროების შემთხვევაში პაციენტს მიმართვას აძლევს ექიმ-სპეციალისტებთან.

პირველადი ჯანდაცვის ექიმისთვის პაციენტთან ურთიერთობა უწყვეტი პროცესია. ოჯახის ექიმმა კარგად იცის, როგორ ჩამოუყალიბდა კონკრეტულ პაციენტს დაავადება, როგორ მიმდინარეობს იგი. ასეთი ცოდნა კი მას საშუალებას აძლევს მართოს დაავადება, რაც განსაკუთრებულ მნიშვნელობას იძენს, როდესაც პაციენტს ქრონიკული დაავადება აღენიშნება. სამედიცინო მომსახურების უწყვეტობის მიღწევის ელემენტარული პირობა სამედიცინო მომსახურების ერთი და იმავე ექიმისგან განხორციელებაა.

პირველადი ჯანდაცვის კიდევ ერთი გამორჩეული ნიშანია ყოვლისმომცველობა. კერძოდ, ოჯახის ექიმი ზრუნავს პაციენტის არ ამარტო ფიზიკურ, არამედ სულიერ და სოციალურ კეთილდღეობაზეც. ამით განსხვავდება იგი ექიმ-სპეციალისტებისაგან, რომლებიც მხოლოდ ცალკეულ დაავადებათა მკურნალობას ეწევიან. რაც ყველაზე მნიშვნელოვანია ჩვენს დარბაზში, პირველადი ჯანდაცვის მოდელის დროს მოქალაქეები ნაკლებად მიმართავენ ჰოსპიტალურ სექტორს. შესაბამისად, მცირდება ჯანდაცვის მთლიანი დანახარჯები.¹ ცხადია, რომ ბევრად ადვილი და იაფია დაავადებათა თავიდან არიდება ან მისი განვითარების ადრეულ ეტაპზე აღმოფხვრა,

¹Macinko J et al. The contribution of primary care systems to health outcomes within Organization for Economic Cooperation and Development (OECD) countries, 1970-1998. Health Serv Res. 2003.

ვიდრე უკვე ჩამოყალიბებული დაავადებების მკურნალობა.² როცა გამართულია პირველადი ჯანდაცვის სისტემა, პაციენტი ცდილობს თავიდან აიცილოს ძვირად ღირებული ჰოსპიტალური მკურნალობა და მაღალტექნოლოგიურ ჩარევებთან დაკავშირებული ხარჯები. ერთი კვლევის მიხედვით, იმ პაციენტებს, რომლებიც ჯერ ოჯახის ექიმს მიმართავდნენ და არა სპეციალისტებს, 33%-ით ნაკლები ხარჯი ჰქონდათ. მათში სიკვდილიანობაც 19%-ით ნაკლები იყო.³

პირველადი ჯანდაცვა ოჯახის ექიმის ინსტიტუტის განვითარების ხელშესაწყობად უნდა იყოს მიმართული. ამისათვის, საჭიროა პირველადი ჯანდაცვის სამედიცინო პერსონალის შრომის ნორმალური ანაზღაურების უზრუნველყოფა. დღეისათვის, საყოველთაო ჯანდაცვის სახელმწიფო პროგრამით, ოჯახის ექიმის ანაზღაურება ხდება მასთან აღრიცხვაზე მყოფი ბენეფიციარების რაოდენობის მიხედვით. თითოეულ ბენეფიციარზე პროგრამას ყოველთვიურად გამოყოფილია ქვს 1,97 ლარი, რომელიც პირველადი ჯანდაცვის სამედიცინო დაწესებულებას ერიცხება. სამედიცინო დაწესებულება კი ოჯახის ექიმს ამ თანხის 10-12%-ით აფინანსებს. შესაბამისად, იგი ხელზე საშუალოდ 19-20 თეთრს იღებს, ექთანი კი ამის ნახევარს. თუ მხედველობაში მივიღებთ, რომ ერთი ოჯახის ექიმთან დაახლოებით 2000 ბენეფიცი არის რეგისტრირებული, მისი ყოველთვიური ხელზე ასაღები ხელფასი 400 ლარი, ექთნის კი 200 ლარი გამოდის.

გარდა ამისა, მიზანშეწონილია პირველადი ჯანდაცვის ანაზღაურების კომბინირებული მეთოდების დანერგვა, რაც გულისხმობს, სულადობრივი მეთოდის, ანაზღაურების სხვა მეთოდით დაფინანსებას (გაწეული მომსახურების მიხედვით, მიზნობრივ ანაზღაურებად და ა.შ.). ბრიტანეთში, ოჯახის ექიმის დაფინანსება დამოკიდებულია არა მარტო მასთან რეგისტრირებული პაციენტების რაოდენობაზე, არამედ თუ როგორ მუშაობს იგი. ამ შემთხვევაში ექიმები დაინტერესებული არიან გააფართოვონ დიაგნოსტიკური და სამკურნალო მომსახურების სპექტრი, უზრუნველყონ სამედიცინო დახმარების უწყვეტობა, წახალისებულია სოფლად მუშაობა. განსაკუთრებით ყურადსაღებია ექიმების სტიმულირება და ანაზღაურების მეთოდები ბენეფიციარებზე პროფილაქტიკური ღონისძიებების ჩასატარებლად. ექიმის დაფინანსების მეთოდი წარმოადგენს ჯანდაცვის სერვისების ეფექტიანად განხორციელების ერთ-ერთ მთავარ ბერკეტს.

პირველადი ჯანდაცვა სისტემის ფუნდამენტია, რომლის გარეშე შეუძლებელია რაიმეს აშენება. მოსახლეობის ჯანმრთელობის ხარისხი, სერვისებისადმი ხელმისაწვდომობა, ჯანდაცვაზე გამოყოფილი მწირი სახსრების ეფექტიანი ხარჯვა მნიშვნელოვნადაა დამოკიდებული პირველადი ჯანდაცვის გამართულ სისტემაზე.

²საქართველოს შრომის, ჯანმრთელობისა და სოციალური დაცვის სამინისტროს 2013-2014 წლების ანგარიში, თბილისი, 2015.

³საქართველოს შრომის, ჯანმრთელობისა და სოციალური დაცვის სამინისტროს 2013-2014 წლების ანგარიში, თბილისი, 2015.

საქართველოში პირველადი ჯანდაცვის სექტორში მნიშვნელოვანი რეფორმები 2000 წლიდან დაიწყო. იგი ეხებოდა პირველადი ჯანდაცვის ქსელის მატერიალურ-ტექნიკური ბაზის განახლებას და სერვისები სგაუმჯობესებას.

2007 წლიდან დონორი ორგანიზაციების მხარდაჭერითა და მატერიალური და ტექნიკური დახმარებით სოფლებში დაიწყო ახალი ამბულატორიების მშენებლობა/რეაბილიტაციის პროცესი. ამავე პერიოდიდან დაიწყო ოჯახის ექიმებისა და ექთნების გადამზადება. 2007-2011 წლებში რეაბილიტირებული და აღჭურვილი იქნა 178 პირველადი ჯანდაცვის დაწესებულება.

პირველადი ჯანდაცვის დაწესებულებებში მიმართვების რაოდენობა დაბალია და 2011 წლის მონაცემებით ერთ სულ მოსახლეზე წლის განმავლობაში 2.1-ს უტოლდება. საქართველო ამ მაჩვენებლით ბოლოდან მეორე ადგილზე იმყოფება ჯანმრთელობის რეგიონის ქვეყნებთან შედარებით. იმ პირთა შორის, რომლებმაც ჯანმრთელობის პრობლემების გამო 2010 წელს მიმართეს სამედიცინო დაწესებულებას, ჯანდაცვის სისტემასთან პირველი კონტაქტის სახით ადგილი მხოლოდ 50.9 %-მა აირჩია პირველადი ჯანდაცვის დაწესებულებები.

2013 წლიდან საქართველოში ამოქმედდა საყოველთაო ჯანმრთელობის დაცვის სახელმწიფო პროგრამა, რომლის მთავარი მიზანია მოსახლეობისთვის ჯანმრთელობის დაცვა ზეფინანსური და გეოგრაფიული ხელმისაწვდომობის უზრუნველყოფა. პროგრამის ამოქმედების შედეგად 2014 წლისათვის ამბულატორიებში პაციენტთა მიმართვიანობის საერთომა ჩვენებელი 25%-ით გაიზარდა, რაც მეტყველებს ჯანდაცვის სერვისებზე ფინანსური ხელმისაწვდომობის ამაღლებაზე. თუმცა, პროგრამის ბენეფიციართა მხოლოდ 22%-მა მიმართა ამბულატორიას გეგმური სამედიცინო დახმარების მისაღებად.

ევროპის ქვეყნებში, ოჯახის ექიმი ექიმ-სპეციალისტებთან გადამისამართების გარეშე, საკუთარი კომპეტენციით მკურნალობს პაციენტების 85%-90%-ს და მხოლოდ 10%-15%-ს ამისამართებს სხვა ექიმ-სპეციალისტებთან. 2015 წლის მონაცემებით, საქართველოში ოჯახის ექიმები პაციენტთა 40%-ს ამისამართებენ ექიმ-სპეციალისტებთან. აღნიშნული გვაფიქრებინებს, რომ მოსახლეობის მნიშვნელოვანი ნაწილი სამედიცინო მომსახურებით სარგებლობს მხოლოდ გადაუდებელი საჭიროების შემთხვევაში და არა პრევენციისთვის, რაც ზრდის დაავადებათა გვიან ეტაპზე გამოვლენის რისკს და აჯანდაცვაზე გაწეულ დანახარჯებს.

პირველადი ჯანდაცვის სისტემის განვითარება სახელმწიფო პრიორიტეტად არის გაცხადებული. 2014 წელს მიღებული მთავრობის დადგენილების მიხედვით 2014-2020 წლების საქართველოს ჯანმრთელობის დაცვის სისტემის სახელმწიფო კონცეფციის „საყოველთაო ჯანდაცვა და ხარისხის მართვა პაციენტთა უფლებების დასაცავად“, სადაც მითითებულია, რომ „პირველადი ჯანდაცვისა და სხვადასხვა პრევენციული მომსახურების მიმართულებით განხორციელდება მეტი ფინანსური რესურსების

ინვესტირება, რათა გაძლიერდეს ავადობისა და სიკვდილობის კუთხით ყველაზე მძიმე ტვირთის მქონე დაავადებების პირველადი, მეორეული და მესამეული პრევენცია და შესაბამისად, ქრონიკული დაავადებების მქონე მოსახლეობის დაცვა ჯანდაცვის კატასტროფული დანახარჯებისაგან.“ (წყარო: საკანონმდებლო მაცნე).

ჯანდაცვაზე სახელმწიფო დანახარჯები მზარდია: 2012 წლიდან 2018 წლამდე ჯანდაცვაზე სახელმწიფო დანახარჯი დაახლოებით 3-ჯერ გაიზარდა (სახელმწიფო ბიუჯეტის შესრულების ანგარიშები 2012-2018). მთავრობის მიერ 2014 წელს გაცხადებული პრიორიტეტის მიუხედავად, ჯანდაცვის სახელმწიფო დანახარჯების უმეტესი წილი კვლავ ჰოსპიტალურ მომსახურებაზე იხარჯება. 2012-2018 წლის ჯანდაცვაზე დანახარჯების ანალიზის მიხედვით: ამბოლატორიულ მომსახურებაზე სახელმწიფო დანახარჯი გაორმაგდა, თუმცა ჯანდაცვაზე ამბულატორიულ მომსახურებაზე დანახარჯის წილი 2016 წლის შემდეგ ფაქტობრივად არ იცვლება და მთელი ჯანდაცვის სახელმწიფო ხარჯის მხოლოდ მეოთხედს შეადგენს, ხოლო ჰოსპიტალურ მომსახურებაზე დანახარჯები მზარდია და 2015 წლიდან მთელი ჯანდაცვის სახელმწიფო ხარჯის დაახლოებით 2/3-ს შეადგენს. სამედიცინო სერვისების მოხმარება 2012 წლის შემდგომ ზრდის დინამიკით ხასიათდება. თუმცა ამბულატორიულ და სტაციონარულ მომსახურებაში სახელმწიფო დანახარჯების წილის არათანაბარი ზრდის შესაბამისად 2012 წლიდან 2017 წლამდე ამბულატორიული მიმართვიანობის მაჩვენებელი ერთ სულ მოსახლეზე გაიზარდა 30%-ით და არ აჭარბებს 3 ვიზიტს წელიწადში (აღნიშნული მაჩვენებელი 2.5-ჯერ ნაკლებია საშუალო ევროპული ქვეყნის მაჩვენებელზე) მაშინ, როდესაც ამავე პერიოდში ძვირადღირებული ჰოსპიტალური სერვისები უტოლიზაციამ მეტად მოიმატა და განსაკუთრებით გადაუდებელი ოპერაციების შემთხვევაში – დაფიქსირდა სერვისების მოხმარების დაახლოებით 300%-იანი მატება.

პირველადი ჯანდაცვის სისტემის რეფორმა ვერ განხორციელდება სათანადოდ განათლებული ოჯახის ექიმის/ექთნის გარეშე. ამისათვის საჭიროა პერსონალის პროფესიული მომზადების დონის ამაღლება. ამ მხრივ, ქვეყანაში არსებობენ საოჯახო მედიცინის სასწავლო ცენტრები, სადა ცხდება ოჯახის ექიმის/ექთნის გადამზადება. თუმცა, ისინი უმეტეს წილად ფასიანია და ხშირად მას ზეფინანსური ხელმისაწვდომობა დაბალია.

სახელმწიფომ, დონორი ორგანიზაციების მხარდაჭერით, უნდა უზრუნველყოს ქვეყნის მასშტაბით შესაფერისი კვალიფიკაციის პირველადი ჯანდაცვის ადამიანური რესურსების საჭირო სიმძლავრის განვითარება. ასევე, სახელმწიფოს მხრიდან უნდა ხდებოდეს ოჯახის ექიმების უწყვეტი სამედიცინო განათლების ხელშეწყობა.

პირველადი ჯანდაცვის სისტემის ფიზიკური ინფრასტრუქტურის გაუმჯობესებისათვის:

რეფორმა მიმართული უნდა იყოს პირველადი ჯანდაცვის მატერიალურ-ტექნიკური აღჭურვის გასაუმჯობესებლად. პირველადი ჯანდაცვისათვის აუცილებელი ფიზიკური ინფრასტრუქტურა და აღჭურვილობა მისი ფუნქციონირების

თავისებურებებს და პაციენტების საჭიროებებს უნდა ითვალისწინებდეს. ამ მხრივ, აუცილებელია ჯანდაცვის სამინისტროს დონეზე განისაზღვროს პჯდ მომსახურების მიმწოდებლების ინფრასტრუქტურისა და აღჭურვილობის მიმართ მინიმალური მოთხოვნები, ერთი ოჯახის ექიმის ფუნქციონირებისთვის საჭირო მინიმალური ფართი.

პირველადი ჯანდაცვის დაწესებულებების რაოდენობისა და მდებარეობის განსაზღვრისათვის:

აუცილებელია, არსებული ქსელის დეტალური შესწავლა და ანალიზი, პირველადი ჯანდაცვის დაწესებულებების მდებარეობის და სამედიცინო პერსონალის თვისებრივი და რაოდენობრივი მახასიათებლების დადგენა.

პირველადი ჯანდაცვის დაწესებულებების მდებარეობა განისაზღვრება სამედიცინო მომსახურებაზე ოპტიმალური გეოგრაფიული ხელმისაწვდომობის დაცვის პრინციპით, რაც გულისხმობს სერვისების 15-წუთიანი ხელმისაწვდომობის ზონაში მიღების შესაძლებლობას. იმ მოსახლეობისთვის, რომლებიც ცხოვრობენ მთებში ან სოფლებში, სადაც მოსახლეობის რაოდენობა მცირეა, მიზანშეწონილია პირველადი ჯანდაცვის მობილური გუნდების შექმნა. ეს გუნდები გარკვეული პერიოდულობით, უახლოესი საოჯახო მედიცინის ცენტრიდან ადგილზე პირველადი ჯანდაცვის მომსახურებას გაწევენ. ამ მხრივ, ჩამოყალიბდება სოფლად ერთგუნდიანი, ხოლო რაიონულ ცენტრებსა და დიდ ქალაქებში ერთი და მრავალგუნდიანი პირველადი ჯანდაცვის მომსახურების მიმწოდებელი. სამიზნე მოსახლეობასთან პირველადი ჯანდაცვის მომსახურების მიმწოდებლების თანაფარდობის გათვალისწინებით (1 ექიმი 2000 მოსახლეზე), საქართველოში საჭიროა 2000-2200 ოჯახის ექიმი და 2300-2500 ზოგადი პრაქტიკის ექთანი. რეფორმის შემდგომ ეტაპზე მიზანშეწონილია ექიმი-ექთნის თანაფარდობის გაზრდა. მცირედ დასახლებულ მაღალმთიან ადგილებში 250-1000 მოსახლეზე მიზანშეწონილია 1 ექთანი. 1000-2000 მოსახლეზე ერთი საოჯახო მედიცინის გუნდი (1 ექიმი, 1 ექთანი). დამატებითი პირველადი ჯანდაცვის გუნდი ემატება 1000-2000 მოსახლეზე.

პირველადი ჯანდაცვის დაწესებულებების ძირითად საქმიანობას წარმოადგენს:

- ა) მოსახლეობის ჯანმრთელობის საჭიროებების შეფასება;
- ბ) იმუნიზაცია;
- გ) თემში ჯანმრთელობისთვის საშიში სიტუაციების გამოვლენა;
- დ) ჯანმრთელობის საკითხებზე მოსახლეობის ინფორმირებულობა და განათლება;
- ე) თემის მობილიზება ჯანმრთელობის პრობლემების გამოვლენისა და გადაწყვეტისათვის;
- ვ) გადაამდები და არაგადაამდები დაავადებების ეპიდ. ზედამხედველობა;
- ზ) მავნე გარემო ფაქტორებისაგან ნდაცვა;
- თ) ჯანსაღი ქცევის დამკვიდრება;

ი) სტიქიურ უბედურებებზე რეაგირება და აღდგენით სამუშაოებში თემის დახმარება.

პირველადი ჯანდაცვის მომსახურება ითვალისწინებს საექიმო კონსულტაციას, როგორც ამბულატორიულად, ასევე, პაციენტის ბინაზე სამკურნალოდ თუ პრევენციული მიზნით; ფუნქციურ-დიაგნოსტიკურ გამოკვლევებს; მიმართვას(რეფერალს) მეორე ან მესამე დონის სამედიცინო დაწესებულებაში; რეპროდუქციული ჯანმრთელობის დაცვის მათ შორის ორსულთა მეთვალყურეობა, ოჯახის დაგეგმვა, ბავშვთა ზრდა/განვითარებაზე მეთვალყურეობა; ტუბერკულოზის გულსისხლძარღვთა და სხვა არაგადამდები ქრონიკული დაავადებების მართვის მიზნით დაგეგმილ ღონისძიებებს.

პირველადი ჯანდაცვის რგოლის დაწესებულებებს მიეკუთვნება:

ამბულატორიულ-პოლიკლინიკური ქსელი, ჯანდაცვის და საექიმო-საბებიო პუნქტები, პირველადი ჯანდაცვის გუნდი, პირველადი ჯანდაცვის ცენტრი. ამის გარდა მრავალპროფილურ რაიონულ და რეგიონულ საავადმყოფოებში არსებული პოლიკლინიკები და ამბულატორიები, სპეციალიზირებულ საავადმყოფოებში არსებული პოლიკლინიკები. პირველადი ჯანდაცვის ყველაზე მნიშვნელოვან საფუძველს წარმოადგენს საოჯახო მედიცინა (ოჯახის, სოფლის ექიმი), რაც თავის მხრივ პრაქტიკულ, მეცნიერულად დასაბუთებულ და სოციალურად მისაღებ მეთოდებსა და ტექნოლოგიებს ემყარება.

ჯანმრთელობის დაცვის სისტემის სამკურნალო პროფილაქტიკური დაწესებულებების ქსელი, საქართველო, 2017

დაწესებულება	რაოდენობა
სტაციონარული დაწესებულებები	280
საავადმყოფოები და სამედიცინო ცენტრები	272
მ.შ.სპეციალიზებული	117
მ.შ.დამოუკიდებელი სამშობიარო სახლები	32
სამეცნიერო-კვლევითი ინსტიტუტები(სტაციონარით)	6
დისპანსერები(სტაციონარით)	2
ამბულატორიულ-პოლიკლინიკური დაწესებულებები და სოფლის ექიმები	2369
მ.შ.პოლიკლინიკური დაწესებულებები დამოუკიდებელი	945
მ.შ.სტომატოლოგიური პოლიკლინიკები და კაბინეტები	625
ამბულატორიები	24
დამოუკიდებელი ქალთა კონსულტაციები	32
კაბინეტები(სტომატოლოგიურისგარდა)	70
სოფლის ექიმები	1277
სამეცნიერო-კვლევითი ინსტიტუტები(სტაციონარისგარეშე)	3
დისპანსერები(სტაციონარისგარეშე)	18
სასწრაფო-სამედიცინო დახმარების სადგური	82
სისხლის გადასხმის ობიექტები	21
ეპიდემიოლოგიური სამსახური	64
სხვა	31

პირველადი ჯანდაცვის სამედიცინო მომსახურების მთავარი მიმწოდებელია ოჯახის ექიმი (რაიონებში სოფლის ექიმი), რომელიც თანამშრომლობს ნებისმიერი

სახის პჯდ გუნდის სხვა წევრებთან - ექთნებთან, ბებია ქალებთან, საზოგადოებრივი ჯანდაცვის ორგანოებთან და სასწრაფო დახმარების ბრიგადასთან.

	2011	2012	2013	2014	2015	2016	2017
სასწრაფო-სამედიცინო დახმარების დაწესებულებების საერთო რაოდენობა	75	78	75	104	78	79	82
გასვლების საერთო რაოდენობა	966493	1061690	1231225	1247588	1479212	1617704	1451725
პირთა რაოდენობა, რომელთაც გაეწია დახმარება სახელმწიფო პროგრამით	908000	993089	1148445	1201793	1436980	1459415	1345002

სასწრაფო სამედიცინო დახმარების სისტემა ქვეყნის მოსახლეობას უზრუნველყოფს უფასო სასწრაფო სამედიცინო დახმარებით. 2017 წელს სასწრაფო-სამედიცინო დახმარების მიერ განხორციელებულ იქნა 1 451 725 გამოძახებაზე გასვლა, რაც 1 სულ მოსახლეზე 0.4-ს შეადგენს.

ცხრილზე ნაჩვენებია საქართველოში პირველადი ჯანდაცვის რგოლის დაწესებულებებისა და სასწრაფო დახმარების საქმიანობის მაჩვენებლები

	პირველადი სამედიცინო დახმარება გაეწია	მათ შორის					
		უბედური შემთხვევის დროს		უცაბედი ავად გახდომის დროს		მშობიარობის და პათოლოგიური ორსულობის დროს	
		სულ	%	სულ	%	სულ	%
20	933877	132	1.4	915319	980	5272	0.6
20	936614	123	1.3	919953	982	4338	0.5
20	1035270	292	2.8	1001494	967	4534	0.4
20	1199884	150	1.3	1179681	983	5186	0.4
20	1221404	260	2.1	1188006	973	6484	0.5
20	1452857	247	1.7	1417200	975	8734	0.6
20	1530237	247	1.6	1494058	976	9068	0.6
20	1413410	201	1.4	1382520	97.8	8417	0.6

ჯანდაცვის ორგანოებისა და დაწესებულების ამოცანას, რომლებიც უშუალოდ მიეკუთვნებიან ჯანდაცვას, როგორც დარგს, წარმოადგენს მოსახლეობისათვის სამედიცინო დახმარების გაწევაზე საქმიანობის ორგანიზაცია, რომელიც მოიცავს დაავადებების გამოვლენას ადრეულ სტადიებსა და პათოლოგიის წინა 16 მდგომარეობებში, დროულ სამედიცინო-სოციალურ და ფსიქოლოგიურ რეაბილიტაციას, შრომისუნარიანობის აღდგენას. მოსახლეობის ჯანმრთელობა წარმოადგენს ერის ნორმალური ფუნქციონირებისა და სოციალური კეთილდღეობის წინაპირობას, ნათქვამია ჯანდაცვის ევროპელი მინისტრების მე-5 კონფერენციის შემაჯამებელ დოკუმენტში (ევროსაბჭო, 1996 წლისნოემბერი) [57, გვ.5]. ამიტომ ჯანდაცვის, როგორც სოციალური სფეროს უმნიშვნელოვანესი დარგის განვითარება არაპირდაპირაა დაკავშირებული სახელმწიფოს საქმიანობასთან.

	2014	2015	2016	2017
საავადმყოფოს საწოლების რაოდენობა, ათასი	11.7	12.8	13.8	15.1
ექიმების რიცხოვნობა, ათასი	24.3	22.9	26.6	27.4
მათ შორის სტომატოლოგები	1.8	2.1	2.4	2.2
საშუალო სამედიცინო პერსონალის რიცხოვნობა, ათასი	15.6	16.4	17.6	18.0
ექიმთან მიმართების რიცხვი, ათასი	11 881.1	13 243.9	13 079.0	11 493.4

მოსახლეობის მომსახურება სასწრაფო დახმარებით						
წელი	პირველადი სამედიცინო დახმარება გაეწია-სულ	მათ შორის:				კაცი
		უბედური შემთხვევების დროს	უცაბედი ავადგახდომის დროს	პათოლოგიური ფეხმძიმობის დამშობიარობის დროს	ძალადობასთან დაკავშირებით	უშედეგო გასვლების რაოდენობა
2010	1074277	13286	1055719	5272	-	...
2011	881624	10246	867094	4284	-	...
2012	1035270	29242	1001494	4534	-	...
2013	1199884	15017	1179681	5186	-	...
2014	1221404	26074	1188006	6484	840	...
2015	1452857	24712	1417200	8734	2211	20199
2016	1530237	24778	1494058	9068	2333	23296
2017	1413410	20106	1382520	8417	2367	21090
წყარო: საქართველოს შრომის, ჯანმრთელობისა და სოციალური დაცვის სამინისტრო.						

მონაცემების ზრდა აიხსნება:

- 1) სასწრაფო დახმარების სისტემის გაუმჯობესებით.
- 2) ჯანდაცვის სისტემაზე ხელმისაწვდომობისა და მიმართვიანობის გაზრდით.
- 3) სამედიცინო დაზღვევის სისტემის შემოღებით (გაფართოებით).

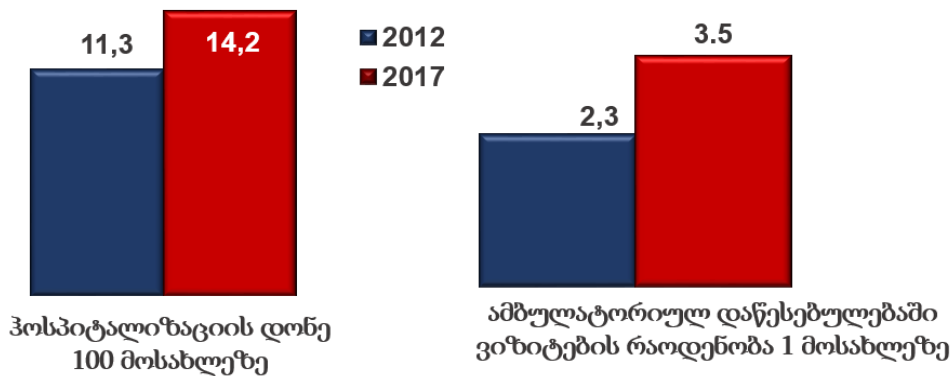
საქართველოში ჰოსპიტალური სამედიცინო მომსახურების სიმძლავრის შექმნის ამოცანებია:

- არსებული არსებული ქსელის ფიზიკური ინფრასტრუქტურის განახლება;

- მომსახურების კერძო მიმწოდებლების განვითარება;
- ხარისხიანი ჰოსპიტალური მომსახურებისადმი გეოგრაფიული ხელმისაწვდომობის უზრუნველყოფა;
- ინვესტიციები მასშტაბით, რომ უზრუნველყოფილ იქნას სამედიცინო მომსახურების ფასების სტაბილურობა

ჰოსპიტალური მომსახურების სიმძლავრე საქართველოში: 100 ახალი საავადმყოფო, 77 საავადმყოფო რაიონებში; 23 საავადმყოფო თბილისში, 7800 საწოლი 44 (15 და 25 საწოლიან) საავადმყოფოში, 7020 საწოლი 56 (50 და მეტსაწოლიან) საავადმყოფოში.

სურათი 3.7. სერვისების უტილიზაცია საყოვეთაო ჯანმრთელობის პროგრამის ფარგლებში



დასკვნა

საქართველოს ჯანდაცვის სისტემაში უამრავი პრობლემა არსებობს და მათ შორის კი, უმთავრესია, პირველადი ჯანდაცვის ნაკლებად განვითარება, რაც ქვეყანაში პირველადი ჯანდაცვის კულტურის დაბალი დონის მიმანიშნებელია. ქვეყანაში პირველადი ჯანდაცვის ამალგებისათვის, საჭიროა ფინანსურად თუ არაფინანსურად მოტივირებული პირველადი ჯანდაცვის მიმწოდებლები, სამედიცინო პერსონალი, რომელიც მოსახლეობას მიაწვდის ხარისხიან სამედიცინო სერვისს, სათანადო ინფრასტრუქტურას, ოპტიმალურ სამუშაო გარემოს, მაღალკვალიფიციურ სამედიცინო პერსონალს და ა.შ.

საქართველოს ჯანდაცვა და მის სექტორში მომავალში განსახორციელებელი ღონისძიებები სამომავლო მიზნად ისახავს მოსახლეობის სიცოცხლის ხანგძლივობის ზრდასა და ჯანმრთელობის მდგომარეობის გაუმჯობესებას, დაცული იქნება ჯანდაცვა სხვადასხვა რისკებისაგან, გაიზრდება საბიუჯეტო სახსრების ხარჯვის ეფექტიანობა და პროფილაქტიკური ღონისძიებები.

ქვეყანაში საჭიროა პირველადი ჯანდაცვის რგოლის განვითარება, ოჯახის ექიმის როლის გაძლიერება. პირველადი ჯანდაცვა უნდა გახდეს სახელმწიფოსათვის

პრიორიტეტული. საჭიროა ექიმების უწყვეტი სამედიცინო განათლებისა და პროფესიული წინსვლისათვის ხელშეწყობა. მოსახლეობისათვის ხელმისაწვდომობა და მთავარია, ნორმალური პირობებისა და შრომასთან შესაბამისი ანაზღაურების უზრუნველყოფა, რაც დადებითად აისახება დაკისრებული მოვალეობის სრულად და პირნათლად შესრულებისთვის. ექიმები, მიუხედავად დაბალი ანაზღაურებისა, ცდილობენ სწორად წარმართონ მკურნალობა და მომთმენნი და ყურადღებები იყვნენ პაციენტების მიმართ. აუცილებელია, სახელმწიფოს მხრიდან მაქსიმალური ჩართულობა და პრობლემის მოგვარების გზების გამოძებნა.

გამოყენებული ლიტერატურა:

1. ვერულავა თ. - ჯანდაცვის პოლიტიკა. თბ., 2018.
2. გერზმავა ო. - საზოგადოებრივი ჯანდაცვა და მენეჯმენტი“. თბ., 2017.
3. პირველადი ჯანდაცვის არსი, ფილოსოფია და როლი, მომიჯნავე სპეციალობის ექიმების ოჯახის ექიმად გადამზადების სასწავლო პროგრამა, საოჯახო მედიცინის ეროვნული სასწავლო ცენტრი, 2015.
4. საქართველოს სოციალურ-ეკონომიკური განვითარების სტრატეგია. საქართველო, 2020.
5. <https://www.who.int/docs/default-source/primary-health/vision.pdf>
6. <http://old.duma.tomsk.ru/page/2956/>
7. <https://www.geostat.ge/ka>
8. <https://www.matsne.gov.ge/>
9. <https://www.moh.gov.ge/>

რეზიუმე

პირველადი ჯანდაცვის ობიექტების ეკონომიკისა და მართვის თავისებურებები გურამი ამკოლაძე, ხათუნა ჯოხაძე

ჯანდაცვის სისტემის ერთ-ერთ პრიორიტეტს წარმოადგენს პირველადი ჯანდაცვის ობიექტების ეკონომიკისა და მართვის თავისებურებები.

ქვეყანაში საჭიროა პირველადი ჯანდაცვის რგოლის განვითარება, ოჯახის ექიმის გაძლიერება, საჭიროა ექიმების უწყვეტი სამედიცინო განათლებისა და პროფესიული წინსვლის ხელისშეწყობა. შრომასათან შესაბამისიან აზღაურების უზრუნველყოფა, აგრეთვე, მენეჯმენტის გაუმჯობესება, რაც გაზრდის მოსახლეობაზე პირველადი სამედიცინო მომსახურების ხელმისაწვდომობას და პირველად ჯანდაცვაზე გამოყოფილი სახსრების ეფექტიანად ხარჯვას.

საკვანძო სიტყვები: პირველადი ჯანდაცვა, პირველადი ჯანდაცვის მენეჯმენტი, დაფინანსება, ოჯახის ექიმი, ჯანდაცვის დანახარჯები.

SUMMARY

Economics and management features in primary health care facilities.

Gurami Amkoladze, Khatuna Jokhadze

One of the priority in health service is economics and management features in primary health care facilities.

Primary care development is needed in our country, to strengthen the family doctors institute, to promote continuous medical education of doctors, ensuring remuneration of labour and improvement of management.

Effective spending of funds allocated for the first time in health care and access to medical services.

Keywords: primary health care, primary health care management, funding, family doctor, expenditure of health services.

Резюме

Особенности экономики и управление объектов первичного здравоохранения.

Гурам Амколадзе, ХатунаДжохадзе

В системе здравоохранения приоритетным является особенность экономики и управление объектов первичного здравоохранения.

В стране должно расти первичное здравоохранение, особое внимание следует уделить развитию семейного врача, Для этого нужна непрерывное образование семейных врачей, Повышение качества медицинских услуги доступ к медицинским услугам, повышение заработных плат сотрудников, эффективное расходование средств, выделенных на здравоохранение.

Ключевые слова: первичное здравоохранение, менеджмент первичного здравоохранения, семейный врач, финансирование, расходы здравоохранение.

მენეჯმენტში მენეჯერის მოლაპარაკების, კომუნიკაციის ხელოვნება
მ. ლომსაძე-კუჭავა, აკად. დოქტორი, პროფესორი, თ. ფილიპიდისი, აკად. დოქტორი,
ასისტენტ-პროფესორი, ხ. გიორგაძე, აკად. დოქტორი, უფ. მასწ.

შესავალი

ორგანიზაციული საკითხების მოგვარების დროს მენეჯერებს უხდებათ მოლაპარაკების ჩატარება. მოლაპარაკება ნიშნავს თათბირს სხვა პიროვნებებთან, კომპრომისის ან შეთანხმების მიღწევას. მოლაპარაკების პროცესი გულისხმობს ისეთ მოქმედებას, რომელსაც ორივე მხარისათვის მისაღებ სიტუაციამდე მივყავართ. ეს ხდება მაშინ, როდესაც ცალკეული პირის ან ჯგუფის მოქმედებაზე, რომლებსაც საკუთარი ინტერესები გააჩნიათ. ორივე მხარის ინტერესების დაკმაყოფილება შესაძლებელია ერთიანი ძალისხმევით.

ძირითადი ტექსტი

მოლაპარაკება არის ორი მხარის შეხვედრა ამ შეხვედრის მიზანია, მიღწეულ იქნეს შეთანხმებები ისეთ საკითხებზე, როგორცაა:

1. ორივე მხარისთვის შეხედულებებით მნიშვნელოვანია;
2. მხარეებს შორის კონფლიქტის გამოწვევა შეუძლიათ;
3. ორივე მხარის ერთობლივი მუშაობაა საჭირო მათი მიზნების მისაღწევად.

კომუნიკაციის ნაირფეროვნებიდან გამომდინარე მოლაპარაკების წარმოება შეიძლება არსებითად გაუმჯობესდეს, თუ მას სწორი კუთხით გავაშუქებთ. უნდა გავითვალისწინოთ შემდეგი პრინციპები, რომლებიც მოლაპარაკების წარმატებით ჩატარებისას უნდა გავითვალისწინოთ.

1. მოლაპარაკების საგანი;
2. მოლაპარაკების მომზადება;
3. შესაფერისი ატმოსფეროს შექმნა;
4. მოლაპარაკების სხვადასხვა სახეები;
5. საქმის გაანალიზება და გადაწყვეტილების მიღება;
6. კამათის შემდეგ უკან დასახევი გზის დატოვება;
7. მოლაპარაკების დროს ქცევის წესები.

მოლაპარაკების დროს მენეჯერი უნდა იყოს მოქნილი, მზად უნდა იყოს მანევრებისთვის. წინასწარ უნდა იყოს განსაზღვრული თუ რომელ საკითხებზე მიაღწევს ის შეთანხმებას. შეთანხმების მისაღწევად შეიძლება გამოყენებულ იქნას, როგორც თანამშრომლობა, ისე კომპრომისი.

მოლაპარაკებისას მენეჯერმა ყოველთვის უნდა გადაამოწმოს თავისი მიზნები, შეცვალოს სტრატეგიები. მენეჯერი უნდა ეცადოს საპირისპირო მხარეზე შეაგროვოს ინფორმაციები რათა გაუადვილდეს მოლაპარაკების წარმოება. საპირისპირო მხარეზე ინფორმაციის მოძიება უნდა მოხდეს შემდეგი ნუსხით:

1. მარტო მოქმედებს თუ მის უკან სხვებიც მოიაზრება;

2. შეუძლია თუ არა მარტო მიიღოს გადაწყვეტილება;
3. რამდენად გამოცდილია მოლაპარაკებაში;
4. რომელი ხერხი უნდა გამოიყენოთ მის მიმართ, რომ საუკეთესო შედეგი მიიღოს მენეჯერმა;
5. მენეჯერი უნდა ეცადოს მიიღოს ინფორმაცია როგორია საპირისპირო მხარის ინტერესთა სფერო;
6. წინასწარ უნდა განსაზღვროს მენეჯერმა თუ როგორ მოიქცევა საპირისპირო მხარე მოლაპარაკების დროს.

მოლაპარაკების დროს უნდა ვიხელმძღვანელოთ შემდეგი პრინციპებით:

1. მენეჯერს უნდა ჰქონდეს საქმიანი და თავაზიანი მიდგომა;
2. შეურაცხყოფილ საქციელს მენეჯერმა არ უნდა უპასუხოს იმავე ფორმით. უნდა შეინარჩუნოს სიმშვიდე კამათის დროსაც, რომელიც მოლაპარაკების დროს დიდი უპირატესობაა;
3. მოლაპარაკებისას წარმოშობილი კონფლიქტის დროს მენეჯერმა უნდა შეძლოს მისი გაქარწყლება და მოლაპარაკების გაგრძელება;
4. მენეჯერმა უნდა შეძლოს მოლაპარაკების დროს საპირისპირო მხარის სისუსტეების დაფიქსირება და მისი ლოგიკური დასაბუთება;
5. საპირისპირო მხარეს უნდა სთხოვოს მენეჯერმა, გამოთქვან თავისი აზრი;
6. მოლაპარაკების დროს მენეჯერი არ უნდა გამოეხმიანოს პირად შეურაცყოფებს, რიტორიკულ კითხვებს და შეძლოს საზრიანად აიცილოს უხერხული სიტუაციები;
7. მენეჯერმა თუ ვერ მიაღწია შეთანხმებას შეიძლება მოხდეს საუბრის სხვა დროისთვის გადადება.

მოლაპარაკების დროს გადაწყვეტილების მიღება შეიძლება მხოლოდ მაშინ, თუ მოლაპარაკე ორი მხარე ერთნაირად აფასებს არსებულ მდგომარეობას, მაგრამ სრული თანხვედრა ყოველთვის შეუძლებელია ხშირად მოლაპარაკებები კონფლიქტით მთავრდება და სასურველ შედეგს ვერცერთი მხარე ვერ იღებს.

კონფლიქტი შეიძლება, განისაზღვროს, როგორც შეხედულებათა დაპირისპირება ან უთანხმოება ორ და მეტ მხარეს შორის ამა თუ იმ საკითხზე. „კამათში იბადება ჭეშმარიტება“. გამოკვლევებმა აჩვენეს, რომ ის ორგანიზაციები, სადაც არ არის აზრთა სხვაობა და მცირეა უთანხმოება საკითხებთან დაკავშირებით, ვერ აღწევენ წარმატებას. მეორეს მხრივ, ყველა სახის კონფლიქტი არ იძლევა დადებით შედეგს.

თანამედროვე შეხედულებების მიხედვით, კონფლიქტი უზრუნველყოფს განსხვავებული მოსაზრებების გამოვლენას და იძლევა დამატებით ინფორმაციას უფრო ეფექტიანი გადაწყვეტილების მისაღებად. ამიტომ, მენეჯერს ზუსტად უნდა შეეძლოს კონფლიქტის მიზეზების დადგენა. ამ დროს გათვალისწინებული უნდა იყოს კონფლიქტში მონაწილე მხარეების კულტურული და სოციალური მდგომარეობა; მენეჯერმა უნდა შეარჩიოს მათი მოგვარების შესაბამისი სტრატეგია, რათა მოგვარდეს კონფლიქტის საფუძველში არსებული პრობლემა და არ დაზიანდეს პიროვნებათა შორის ურთიერთობა.

საერთოდ კონფლიქტის წარმოშობის წყაროა “პიროვნული ნაკლოვანებების თეორია“.

“პიროვნებების ნაკლოვანებების თეორიის“ საწინააღმდეგოდ, მეცნიერებმა გამოყვეს კონფლიქტების ოთხი წყარო, რომელიც შემდეგია:

1. პიროვნული სხვაობა;
2. ინფორმაციის ნაკლებობა;
3. როლებისა და ფუნქციების შეუთავსებლობა;
4. გარემოდან გამოწვეული სტრესი.

არსებობს კონფლიქტების გამომწვევი სხვა მიზეზებიც. ორგანიზაციებში ყველაზე ხშირად აღინიშნება პიროვნებათა შორის კონფლიქტის შემთხვევები, რაც ძირითადად გამოიხატება მენეჯერთა ბრძოლაში მატერიალური, შრომითი და ფინანსური რესურსებისათვის.

კონფლიქტის შედეგები დამოკიდებულია მართვის ეფექტიანობაზე. თუ მართვა განხორციელდა სათანადოდ, კონფლიქტს შეიძლება, მოჰყვეს დადებითი შედეგები.

კონფლიქტური სიტუაციების მართვის მეთოდებს მიეკუთვნება: სამუშაოსადმი წაყენებული მოთხოვნების ახსნა-განმარტება ხელქვეითებისათვის, რომელიც შედგება შემდეგი ეტაპებისაგან.

1. საკოორდინაციო და ინტეგრაციული მექანიზმების გამოყენება;
2. კონფლიქტური სიტუაციის მართვა;
3. კონფლიქტური სიტუაციების მოწესრიგება.

ადამიანები განსხვავებულად რეაგირებენ კონფლიქტებსა და დაპირისპირებებზე. გამოკვლევებმა გამოავლინა ადამიანთა კონფლიქტებზე რეაგირების ხუთი კატეგორია.

1. ძალმომრეობა;
2. დათმობა;
3. პრობლემიდან თავის არიდება;
4. კომპრომისი;
5. თანამშრომლობა.

კონფლიქტის გამომწვევი მიზეზი შესაძლებელია, გახდეს ძალაუფლება, უფრო კონკრეტულად კი ძალაუფლების ბოროტად გამოყენება. მოდით განვიხილოთ, რა არის ძალაუფლება და რა შედეგები მოაქვს მას.

ძალაუფლება, ტრადიციულად, განიმარტებოდა როგორც კონტროლის შესაძლებლობა ადამიანებსა და მოვლენებზე. ეს არის ვიწრო ცნება. „ძალაუფლება თავისთავად არ არის ცუდი ან უარყოფითი. ხშირად მას მივყავართ კარგ შედეგებამდეც. პიროვნების მორალზეა დამოკიდებული, როგორ იქნება გამოყენებული ძალაუფლება. დღესდღეობით, ძალაუფლება განიხილება, როგორც რესურსების მობილიზაციის უნარი რაიმე პროდუქტული (ნაყოფიერი) სამუშაოს შესასრულებლად.

მოლაპარაკების დროს ძირითადი ასპექტები უნდა გაკეთდეს ორივე მოსალაპარაკებელი მხარის პიროვნულ თვისებებზე, ამიტომ, გასათვალისწინებელია მხარეების პიროვნული ღირსებები და მათი განწყობები.

პიროვნული სიძლიერის წყაროს ორგანიზაციებში ორი ფაქტორი განსაზღვრავს: თანამდებობრივი (პოზიციური) და პიროვნული თვისებები. პიროვნება, რომელიც მაღალ თანამდებობაზე იმყოფება და არ აქვს ამ თანამდებობისთვის აუცილებელი პიროვნული თვისებები, ვერ შეძლებს მთლიანი პოტენციალის გამოყენებას. მეორეს მხრივ, დაბალ თანამდებობაზე მყოფი პიროვნება, ყველა საჭირო პიროვნული

თვისებებით, ვერ მოეხერხებს პოტენციალის სრულად გამოვლენას, თუ არ აქვს შესაბამისი ძალაუფლება. იმისათვის რომ გავხდეთ ძლიერი, აუცილებელია ორივე ფაქტორის განვითარება. პიროვნული ძლიერების წყაროებია:

1. ექსპერტიზა;
2. პიროვნული ქარიზმა;
3. ინფორმაციის ფლობა - კონტაქტები;
4. ძალაუფლება, რომელსაც ანიჭებს თანამდებობა.

მოლაპარაკება წარმოუდგენელია კომუნიკაციის გარეშე, ეს მისი ძირითადი საზრდოა. ერთ-ერთი მთავარი როლი, ორგანიზაციის მართვის პროცესში ენიჭება კომუნიკაციას. კომუნიკაცია არის პროცესი, რომლის დროსაც ორი ან მეტი ადამიანი ცვლის და გაიაზრებს მიღებულ ინფორმაციას. ამ პროცესის მიზანია გარკვეული ქცევის მოტივირება, ან მასზე ზემოქმედება.

კომუნიკაცია გულისხმობს ინფორმაციის გაცვლას, რომლის საფუძველზე მენეჯერები ღებულობენ გადაწყვეტილებებს და ურთიერთობენ ორგანიზაციის მუშაკებთან.

კომუნიკაცია ლათინური სიტყვაა და ნიშნავს ერთი ადგილის მეორესთან დამაკავშირებელ გზას. ეს ტერმინი გულისხმობს, აგრეთვე აზრის გადაცემას, ურთიერთობას ენის საშუალებით. კომუნიკაცია ორგანიზაციათა ეფექტური ფუნქციონირების აუცილებელი პირობაა მისი საშუალებით ხდება ურთიერთობის დალაგება, აზრების და იდეების გაცვლა თუ გნებავთ პრობლემების გადაწყვეტა. მენეჯმენტში კომუნიკაციის პროცესი ესაა მოქმედების უწყვეტობა დროში. იგი შედგება ურთიერთ დამოკიდებული ნაბიჯებისაგან. თითოეული ეს ნაბიჯი საჭიროა იმისათვის, რომ მენეჯერის აზრები გასაგები გახდეს სხვა პირთათვის.

კომუნიკაცია აუმჯობესებს ურთიერთობებს ორგანიზაციაში და მის გარეთ, მენეჯერსა და ცალკეულ თანამშრომლებს შორის. სწორი, საღი მოლაპარაკების წარმართვისათვის აუცილებელია ინფორმაციის გავრცელების პროცესი. გამოკვლევები ადასტურებენ, რომ ადამიანთაშორის ინფორმაციის გაცვლისას იზრდება ინფორმაციული ნაკადი და მისი სიზუსტე.

მოლაპარაკების დროს დიდი მნიშვნელობა ენიჭება მენეჯერის მიერ არავერბალურ კომუნიკაციას, როგორცაა ინტონაცია, ხმის მოდულაცია, მეტყველების რიტმი და ა. შ. მაგალითად, თუ ფირმას კარგი და ძლიერი მენეჯერი ჰყავს, მას არ უნდა დასჭირდეს თანამშრომლებთან პრობლემის გადასაწყვეტად ან რაიმე საკითხის მოსაგვარებლად მოსალაპარაკებლად ინტონაციის შეცვლა, ხმის აწევა ან ხმის მოდულაციის დაძაბვა, მან თავისი ინტელექტით და ერუდიციით, უნდა მოაგვაროს ეს პროცესი.

კარგი მოლაპარაკებისათვის და სწორი კომუნიკაციისათვის აუცილებელია მენეჯერმა შეძლოს საპირისპირო მხარისათვის, რომელიც თუნდაც არ იყოს მისდამი საღად განწყობილი, გამოამყდევნოს მეტი კეთილგანწყობა, გამოიჩინოს ყურადღება. ძლიერი მენეჯერი კონფლიქტურ სიტუაციას არ პასუხობს კონფლიქტით, არამედ მას ღიმილით ამარცხებს.

მოლაპარაკების დროს კომუნიკაციის სწორ წარმართვაში მენეჯერს ეხმარება ე.წ. „ტემპერამენტის ნერვული თეორიის“ გამოყენება, რომლის დროსაც მოწინააღმდეგე

მხარეს განაწყო შენს სასიკეთოდ და საქმეები დადებითად გვარდება. მოლაპარაკების დროს ძალიან მნიშვნელოვანია თუ რა ტიპის ადამიანებთან გაქვთ კომუნიკაცია, რომლებიც ხასიათდებიან შემდეგ ფსიქოტიპებად:

სანგვინიკი - ძლიერი გაწონასწორებული, მოძრავი ტიპი (აქტიური - ზედა-პირული);

ფლემატიკი - ძლიერი, გაწონასწორებული, ინერტული ტიპი (დაბალი აქტივობა - მოდუნება);

ქოლერიკი - ძლიერი, გაწონასწორებული ტიპი (მაღალი აქტივობა - მკვეთრი განცდებით);

მელანქოლიკი - სუსტი ტიპი (გრძნობების შეკავება ჩაკეტილობა, გაუცხოება).

თუ მენეჯერი ამ მახასიათებლებში კარგად ერკვევა, მას არ გაუჭირდება ნებისმიერ ფირმაში წარმართოს სწორი მენეჯმენტი და აწარმოოს ნებისმიერი მოლაპარაკება. ასევე, სასურველია ფირმის მენეჯერი ხასიათდებოდეს და მისი თვისებები პასუხობდეს ფსიქოლოგიურ ტიპს - ქოლერიკს.

განასხვავებენ: კომუნიკაციებს და მოლაპარაკებებს ორგანიზაციებსა და მათ გარე ფაქტორებს შორის, კომუნიკაციებს და მოლაპარაკებებს თვითონ ორგანიზაციის შიგნით.

ორგანიზაციების შიგნით კომუნიკაციები და მოლაპარაკებები მყარდება როგორც აღმავალი, ასევე დაღმავალი გზით, როგორც ვერტიკალური, ისე ჰორიზონტალური გზით.

კომუნიკაციური პროცესი შედგება ოთხი ეტაპისაგან:

1. იდეის ჩასახვა;
2. იდეის კოდირება;
3. გადასაცემი არხის შერჩევა და ინფორმაციის გადაცემა;
4. მიღებული ინფორმაციის დეკოდირება.

ინფორმაციის გაცვლის პროცესში შეიძლება, გამოიყოს ოთხი საბაზო ელემენტი:

1. პიროვნებათაშორისი კომუნიკაციები;
2. გადაწყვეტილების მიღების მეთოდები და მოდელები;
3. ორგანიზაციული გადაწყვეტილებები და მისი სახეები;
4. ტიპიური გადაწყვეტილებები მართვის ფუნქციებით, რომელიც თავის მხრივ იყოფა:

- 4.1. დაგეგმვა;
- 4.2. ორგანიზაცია;
- 4.3. მოტივაცია;
- 4.4. კონტროლი.

კონკრეტული გადაწყვეტილებები იშვიათად მიეკუთვნება ერთ რომელიმე კატეგორიას, მაგრამ მიღების პროცესის მიხედვით, ისინი შეიძლება, ასე დაჯგუფდეს: ინტუიციური და ლოგიკურ ანალიზზე დამყარებული გადაწყვეტილებები, გადაწყვეტილებათა მოდელები.

მოდელირება დღეისათვის ერთადერთი სისტემატიზებული ხერხია, რომლის მეშვეობითაც შესაძლებელია მომავლის ვარიანტების დანახვა და ალტერნატიული გადაწყვეტილებების პოტენციური შედეგების განსაზღვრა.

არსებობს მოდელირების სამი საბაზო ტიპი: ფიზიკური, ანალოგიური და მათემატიკური.

იმისათვის, რომ სამენეჯერო საქმიანობა კომუნიკაციის საშუალებით კარგად წარიმართოს აუცილებელია მენეჯერი ფლობდეს მენეჯმენტის ექსპერტის ჩარლზ გიბონის აზრით შემდეგ თვისებებს:

1. მიზანთა სათანადოდ დასახვა: გულდასმით შეარჩიოს სამუშაო სფერო, დასახოს პრიორიტეტები. მიყვეს მიზნებს და იმოქმედოს შესაბამისად. სწორად განსაზღვროს მიზანი, წარმატებისმისაღწევად.

2. რესურსთა გადანაწილება პრიორიტეტების მიხედვით: მენეჯერს უნდა შეეძლოს ბიუჯეტის შედგენა და მისი მართვა. რაც უფრო ნაკლები ხარჯი ექნება საწარმოში თუ ორგანიზაციაში, მით უფრო მეტი მოგება დარჩება, ეს კი რესურსების სწორი და ეკონომიკური გადანაწილების დროს მოხდება.

3. გადაწყვეტილებათა მიღება, განახორციელება და პასუხისმგებლობის აღება საკუთარ თავზე: მენეჯერს უნდა ახსოვდეს, რომ თანამშრომლებს არ უყვართ მერყევი მმართველი, რომელიც მხოლოდ დააბიჯებს ოფისში და ბრძანებებს იძლევა. “შეასრულეთ რთული სამუშაო და მიეცით თანამშრომლებს მაგალითი. მიიღეთ მტკიცე გადაწყვეტილება. მიღებულ გადაწყვეტილებასა ნუ შეცვლით. მერყეობა ყველაზე ცუდი თვისებაა, რაც მენეჯერს და ზოგადად, ნებისმიერი პროფესიის ადამიანს, ხელს უშლის წინსვლაში“. თანამშრომლებს დასახული მიმართულებით უნდა გაუძღვეთ მენეჯერი და არ შეცვალოს კურსი, ვიდრე ამის სერიოზული მიზეზი არ ექნება.

4. კომპრომისებზე წასვლა: მენეჯერმა უნდა გაითვალისწინოს, რომ ეს სულაც არ ნიშნავს უკან დახევას, საკუთარ მიზნებზე უარის თქმასა და ლაჩრობას. კომპრომისი არის შეთანხმების მიღწევა კომუნიკაციითა და საზიარო პირობების დასახვით, რომელიც ხშირ შემთხვევაში მხოლოდ თავდაპირველი მიზნისა თუ სურვილის ვარიანტია. საერთო შეთანხმების არსებითი ნიშანი ის არის, რომ მოლაპარაკის მხარეები მიდიან გარკვეულ დათმობაზე, რათა სანაცვლოდ უფრო მნიშვნელოვან/სასურველ მიზანს მიაღწიონ.

5. დავალებათა გადანაწილება: მენეჯერს უნდა ახსოვდეს, რომ დელეგირებას, ანუ ქვეშევრდომებისთვის სამუშაოს გადაბარებას ორი უპირატესობა აქვს: მენეჯერი დროს ზოგავს, ავითარებს პერსონალის უნარებს, და შესაბამისად, მათ ღირებულებას. მაგრამ მენეჯერმა უნდა შეარჩიოს შესაფერისი ადამიანი, რომელიც პასუხისმგებლობით მოეკიდება დავალებას, სათანადოდ შეაფასოს ამ თანამშრომლის შესაძლებლობები. მან უნდა დაავალოს იმაზე ოდნავ მეტი, ვიდრე გონია, რომ ეს ადამიანი გაუმკლავდება. ჰქონდეს მისი წარმატების იმედი და სასიამოვნო სურპრიზიც კი იქნება მენეჯერისთვის, როცა დაინახავს, რომ მისი თანამშრომლები მის თვალწინ იზრდებიან და ვითარდებიან.

6. თვით-მოტივაცია და თვით-კონტროლი: ამ თვისებას ძველი ფილოსოფოსები „ნებისყოფას“ ან „თვითდისციპლინას“ უწოდებდნენ. ფროიდმა ამას „ეგოს ძალა“, „მეს“ ძალა“ უწოდა. თვით-მოტივირება და თვით-კონტროლი მიზნისაკენ სვლას ნიშნავს მაშინ, როცა ვითარება, ერთი შეხედვით, არასახარბიელო და უიმედოა. ეს დაეხმარება მენეჯერს დასახული მიზნების განხორციელებასა და წინსვლაში.

7. სამუშაოს ორგანიზება, დაგეგმვა და კომუნიკაცია რესურსების ეფექტური გამოყენებისათვის: ეს მენეჯერს ეხმარება დროის გადანაწილებასა და წარმატების მიღწევაში.

8. კარგი ურთიერთობა თანამშრომლებთან: კომუნიკაცია და ადამიანებთან ურთიერთობა მენეჯერის ცხოვრების ნაწილია. მენეჯერს უნდა ახსოვდეს, რომ მენეჯმენტი მხოლოდ დავალებების მიცემა არ არის, მას უნდა შეეძლოს მისი მოსმენაც. ეს ერთადერთი საშუალებაა გაიგოთ, თუ რა ხდება თქვენს ორგანიზაციაში.

9. ემოციური სტაბილურობა იმედგაცრუებისა და სტრესის გადასაღებად: მენეჯერმა უნდა გაითვალისწინოს, რომ შეუძლებელია ყოველთვის ყველაფერი წარმატებით დასრულდეს. შეინარჩუნოს სიმშვიდე და გაუმკლავდეს ყოველდღიურ სირთულეებს, რაც მართლაც ძალიან ძნელია. მენეჯერმა არ უნდა დაკარგოს დრო და ენერჯია სტრესსა და ნეგატიურ ემოციებზე.

10. ობიექტური თვით – შეფასება, შეცდომების აღიარება: ამით მენეჯერი დაიმსახურებს სხვების პატივისცემასა და ღირსებას. თუ ის საკუთარ ნაკლოვანებებს ვერ დაინახავს, ვერასოდეს შეძლებს მათ გამოსწორებას.

11. მენეჯერს არა უნდა ნუ დაავიწყდეს, რომ სხვა თანამშრომლებიც იზრდებიან, აუმჯობესებენ თავიანთ უნარებს და ვითარდებიან. ასე ის შეძლებს ენდოს თანამშრომლებს, მათ შესაძლებლობებს, რასაც ემყარება მენეჯერის საწარმოს თუ ორგანიზაციის წარმატება.

დასკვნა

იმისათვის, რომ მენეჯერმა მოახდინოს სწორი კომუნიკაცია და მოლაპარაკება რაც შეიძლება მოკლე დროში, მას უნდა შეეძლოს „გონებრივი შტურმი“, რაც ნიშნავს მის თავისუფალ აზროვნებას, ყოველგვარი სტერეოტიპებისგან განთავისუფლებას, იდეების გენერირებას, შეფასების კრიტერიუმების ჩამოყალიბებას და სხვას.

გამოყენებული ლიტერატურა:

1. ტრერინგის მასალები „მენეჯმენტი და ეფექტური კომუნიკაცია“. თბილისი, 2016 წ.
2. მ. ლომსაძე-კუჭავა, გ. ამყოლაძე. „მენეჯმენტის საფუძვლები“, თბილისი, 2018 წ.
3. ტრერინგის მასალები „სტრატეგიული მენეჯმენტი და ფსიქოლოგია მართვაში“. თბილისი, 2017 წ.

რეზიუმე

მაია ლომსაძე-კუჭავა, თათა ფილიპიდისი, ხათუნა გიორგაძე
მენეჯმენტში მენეჯერის მოლაპარაკების, კომუნიკაციის ხელოვნება

ნაშრომში განხილულია მოლაპარაკების პროცესში მიმდინარე ისეთი საკითხები, რომელთა საშუალებითაც სწორედ წარიმართება კომუნიკაცია ორ ან მეტ ფირმას, ორგანიზაციასა თუ საწარმოს შორის. შემუშავებულია მეცნიერული ხერხები და მოლაპარაკების მოდელები და ახსნილია მათი მნიშვნელობა მენეჯმენტში და პირდაპირი თუ ირიბი კომუნიკაციის გზით მათი გავრცელების ასპექტები.

საკვანძო სიტყვები: მენეჯერი, მოლაპარაკება, კონფლიქტი, კომპრომისი, კომუნიკაცია, შეთანხმება.

Summary

Maia Lomsadze-Kuchava, Tata Philipidisi, Khatuna Giorgadze
Managerial negotiation, communication art in management

The article deals with the issues of negotiation process, through which the connection between two or more firms, organization or enterprise. Scientific methods and models of negotiations are developed; their importance in management and aspects of their distribution by means of direct and indirect communication is explained.

Keywords: manager, negotiation, conflict, compromise, communication, agreement.

Резюме

Майя Ломсадзе-Кучава, Тата Филипидиси, Хатуна Гиоргадзе
Искусство переговоров и общения в менеджменте

В статье рассматриваются вопросы переговорного процесса, посредством которого осуществляется связь между двумя или более фирмами, организацией или предприятием. Разработаны научные методы и модели ведения переговоров, объясняется их важность в менеджменте, а также аспекты их распространения посредством прямой и косвенной коммуникации.

Ключевые слова: менеджер, переговоры, конфликт, компромисс, общение, соглашение.

თანამედროვე საზოგადოებაში ფიზიკური კულტურის განვითარების სოციალური ფაქტორები

ვ. ბაკაშვილი - პედაგოგიკის დოქტორი, ასოცირებული პროფესორი

საქართველო, თბილისი, საქართველოს ფიზიკური აღზრდისა და სპორტის
სახელმწიფო სასწავლო უნივერსიტეტი

შესავალი

მეცნიერული საზღვრის გავლება განსახილველ განსაზღვრებებს შორის საშუალებას იძლევა სწორად იქნას გააზრებული ორეულის: ბუნებრივ-სოციალურის და ბიოსოციალურის - ადამიანური საფუძვლები. დაუშვებელია, როგორც ადამიანის ბუნებრივი საწყისების იგნორირება, ასევე ამ ერთობაში სოციალურის წამყვანი როლის უარყოფა. სოციოლოგიის ისტორიაში, როგორც ცნობილია, ადგილი ქონდა ორივე ამ უკიდურეს მოსაზრებას: ადამიანის სრულ მოწყვეტას ბუნებრივი საფუძვლებიდან და ბიოლოგიურის როლისა და ადგილის აბსოლუტიზირებას სოციალურის საზიანოდ.

სოციალურ გარემოსა და ადამიანის ორგანიზმს შორის დამაკავშირებელ რგოლს პიროვნება წარმოადგენს, რომელიც თვისებებისა და ცხოვრებისადმი დამოკიდებულობის ერთობლიობისაგან შედგება.

ძირითადი ტექსტი

საზოგადოების განვითარების განმსაზღვრელი ფაქტორები რამოდენიმეა. სოციოლოგიაში ამ ფაქტორების მამოძრავებელ ძალებს პირველ რიგში განეკუთვნება ადამიანების საქმიანობა, რომელსაც საფუძვლად უდევს თავისი მოთხოვნილებების დაკმაყოფილებისაკენ ლტოლვა. დაკმაყოფილებული მოთხოვნილება, თვით დაკმაყოფილების პროცესი, ახალ მოთხოვნილებებს წარმოშობს. ამგვარად, იცვლება და სრულყოფას განიცდის ადამიანის ცხოველმოქმედება საზოგადოებაში. მაგრამ საიდან წარმოიშვება ახალი მოთხოვნილებები და როგორია მათი განვითარების მექანიზმი?

თანამედროვე ფსიქოლოგია თვლის რომ, ახალი მოთხოვნილებები წარმოიშვება ადამიანის თვითგანვითარების შედეგად, რომლის მექანიზმიც მდგომარეობს ამა თუ იმ საგანზე ზემოქმედებაში. მისი გარდაქმნის პროცესში ადამიანი თავის თავზე ზემოქმედებს და ამით თითქოს მასში მთვლემარე ძალებს აღვიძებს. საერთოდ სიცოცხლე ყველა თავის ფორმაში აუცილებლად ვარაუდობს თავის თავს მომავალში. ეს ჩადებულია სიცოცხლის აგებულებაშიც (წყობაში) და ადამიანის მოთხოვნილების ხასიათშიც. მოთხოვნილება ყოველთვის გულისხმობს რაღაც ობიექტს (საგანს), რომელიც არსობრივად ჯერ კიდევ შესახვედრია; მოთხოვნილების მდგომარეობა „გულისხმობს“ დაკმაყოფილების მდგომარეობით შეცვლას (მოთხოვნილების ციკლის წარმატებით განხორციელების შემთხვევაში). თვით სიცოცხლის არსებობა ნებისმიერ არსებულ მომენტში არის წინმსწრები ასახვა შემდგომ მომენტში არსებული

შესაძლებლობისა. ადამიანის განვითარების ერთ-ერთ პრიორიტეტულ მაჩვენებელს წარმოადგენს მისი სამომხმარებლო სფერო. ამავე დროს ადამიანის თავისთავით და თავისი საქმიანობით უკმაყოფილება იძლევა იმპულსს თავისი თავის, თავისი საქმიანობის, თავისი გარემოცვის სრულყოფისათვის. სიტუაციის გამოსწორებისაკენ, ხელისშემშლელი ფაქტორების ჩამოშორებისაკენ, მაღალი ხარისხის მიღწევისაკენ სწრაფვა ამოდრავებს ადამიანსაც და საზოგადოებასაც.

მოთხოვნილებათა ფორმირების მექანიზმი უდევს საფუძვლად თითოეულ ინდივიდს, თითოეული ადამიანისათვის დამახასიათებელ მამოძრავებელ ძალას, რაც ერთობლიობაში წარმოადგენს საზოგადოების მამოძრავებელი ძალის საფუძველს. ასეთ ინდივიდუალურ მამოძრავებელ ძალებს წარმოადგენენ *ფასეულობათა ორიენტაციები, მოტივაცია, მოთხოვნილებები და საქმიანობის შედეგებით კმაყოფილება.*

ადამიანების სოციალური ცხოვრება ანვითარებს საზოგადოებრივ მოთხოვნილებებს, რომლებიც თითქოსდა პიროვნებებზე ზევით დგანან, არეგულირებენ მათ, ადეტერმინებენ მათ განვითარებას, ფორმირებენ ახალს. საზოგადოებრივი მოთხოვნილებების დაკმაყოფილება მოითხოვს ახალი სოციალური სტრუქტურების ორგანიზებას, ახალი სოციალური ინსტიტუტების ჩამოყალიბებას, რომელთა ერთობლიობაც შეადგენს საზოგადოებრივ სფეროებს - ეკონომიკურს, სოციალურს, პოლიტიკურს და სულიერს. თითოეულ ამ სფეროში ვითარდებიან და ფუნქციონირებენ საკუთარი მამოძრავებელი ძალები.

საზოგადოების სოციალური სფეროს მამოძრავებელ ძალებად გვევლინებიან ადამიანების მოთხოვნილებები ერთობლივი საზოგადოებრივი ცხოვრებისათვის მომზადებისადმი, მოზარდი თაობის საზოგადოებრივი ცხოვრებისათვის სოციალიზაციისა და ინტეგრაციის მოთხოვნილებისადმი, ადამიანების ჯგუფებად გაერთიანებაში ამა თუ იმ დარგებში ერთობლივი საქმიანობისათვის, ცხოვრების სისტემატირად ცვალებადი პირობებისადმი მოსახლეობის ადაპტაციის მოთხოვნისადმი, საზოგადოებრივი ცხოვრების რეგულირებასა და სოციალური კონტროლისადმი.

ფიზიკური კულტურა განეკუთვნება საზოგადოების სოციალურ სფეროს. მას საფუძვლად უდევს ადამიანების ფიზიკური სრულყოფის, მოძრაობითი უნარებისა და ჩვევების, გაჯანსაღების, რეაბილიტაციის, თავისუფალი დროის რაციონალური ორგანიზაციის მიმართ სოციალური მოთხოვნები. ამ მოთხოვნილებებით არის ნაკარნახევი განსაკუთრებული სოციალური ინსტიტუტის - ფიზიკური კულტურის - ორგანიზების აუცილებლობა. ადამიანების ლტოლვა ფიზიკულტურულ საქმიანობაში სოციალური მოთხოვნილებების დაკმაყოფილებისათვის ფიზიკური კულტურის განვითარების ერთ-ერთ ძირითად მამოძრავებელ ძალას წარმოადგენს.

საზოგადოებრივი ცხოვრება ყალიბდება საზოგადოების ყველა სფეროსა და დარგების ურთიერთქმედებით, რაც მთლიანობაში ქმნის ერთიან სოციალურ ორგანიზმს. ამავე დროს რთულია გამოყოფა საზოგადოების ცხოველმყოფელობის ისეთი სფერო რომელიც აბსოლუტურად პრიორიტეტული იქნებოდა. ამისდა მიუხედავად ისეთი სოციალური ინსტიტუტები როგორებიცაა ეკონომიკა, კულტურა, პოლიტიკა,

ბევრად განსაზღვრავენ ნებისმიერი საზოგადოების სოციალური ცხოვრების დონეს. საზოგადოების წამყვანი სფეროების მამოძრავებელი ძალები ზემოქმედებენ სხვა სფეროებზე, ახდენენ რა მათი განვითარების მნიშვნელოვან დეტერმინირებას, ერთ შემთხვევაში ახდენენ მათ შენელებას, მეორე შემთხვევაში კი პირიქით - აჩქარებას.

ამგვარად წარმოიშვებიან ინტეგრალური საზოგადოებრივი ფაქტორები: *სოციალურ-ეკონომიური, სოციალურ-პოლიტიკური, სოციალურ-კულტურული*, რომლებიც განაპირობებენ როგორც მთლიანად საზოგადოების, ასევე მისი თითოეული კომპონენტის ფუნქციონირებას და განვითარებას. ფიზიკურ კულტურაში განსაკუთრებით შეინიშნება ეკონომიკური, პოლიტიკური, სულიერი ფაქტორების ზემოქმედება. ფიზკულტურული საქმიანობის საგანია - ადამიანის ფიზიკური მდგომარეობა, მისი ტანმდეგობა, ფიზიკური ჯანმრთელობა, ანუ ის, რის გარეშეც საზოგადოების საქმიანობის არცერთ დარგს არ შეუძლია წარმატებულად განვითარება.

ნებისმიერ ადამიანს, პროფესიისაგან დამოუკიდებლად, პირველ რიგში ესაჭიროება კარგი ჯანმრთელობა. ფიზიკური კულტურა, ფიზიკური სრულყოფის, გაჯანსაღების, რეკრეაციული ზემოქმედების მეშვეობით გავლენას ახდენს საზოგადოების ეკონომიურ, პოლიტიკურ, სულიერ ცხოვრებაზე. თანამედროვე სოციუმის სისტემაში ფიზიკური კულტურის კვლევები წარმოადგენენ სოციოლოგიური კვლევების ერთ-ერთ მნიშვნელოვან მიმართულებას, იმდენად რამდენათაც ისინი იძლევიან პასუხს კითხვებზე: რა ადგილი უკავია ფიზიკურ კულტურას საზოგადოებაში? როგორ ურთიერთქმედებაშია ის სხვა სოციალურ ინსტიტუტებთან?

სოციალურ-ეკონომიკური ფაქტორები. ძნელია ეკონომიკის როლის, რომელსაც ის თამაშობს ნებისმიერი ცალკეული ადამიანისა და მთლიანად საზოგადოებისათვის, გადაფასება, რადგანაც ადამიანებმა უპირველეს ყოვლისა ბიოლოგიურად უნდა უზრუნველყონ თავიანთი სიცოცხლე - საკვებით, სასმელით, ტანსაცმლით, საცხოვრებლით. ყოველივე ამის მოსაპოვებლად საჭიროა შრომა, მატერიალური კეთილდღეობის შექმნა, მათი განაწილება, ანუ, გარემოს შეგნებული გარდაქმნა სიცოცხლისათვის სასარგებლო ობიექტებად. ცნობილია რომ, შრომის პროცესში ხდება თვით ადამიანის ფორმირებაც, მისი ნიჭის განვითარება, უნარებისა და ჩვევების ფორმირება, მათთან ერთად კი წარმოიშვება მოთხოვნილებებიც. ეს ხდის წარმოებას ნებისმიერი საზოგადოების ადამიანების ცხოველმყოფელების საფუძველს.

ეკონომიკა მოქმედებს საზოგადოების ყველა კომპონენტის განვითარებაზე, თავის მხრივ სოციალურ სფეროზე და მისით სოციალური ცხოვრების სხვა მხარეებზე. ეკონომიკური საქმიანობის თავისებური გარდაქმნა სოციალურში, სოციოლოგიაში მიიღო სოციალურ-ეკონომიკური ფაქტორის სახელწოდება. ფიზიკური კულტურა სოციუმის განუყოფელი ნაწილია და გააჩნია მისი არსებობისა და განვითარების განმსაზღვრელი სოციალურ-ეკონომიური ფაქტორები, რომლებიც გამოიხატება მის ეკონომიკურ განპირობებულობასა და ეკონომიკურ უზრუნველყოფაში.

ფიზიკური კულტურა ინტენსიურად ზემოქმედებს სახელმწიფოებისა და საზოგადოებების ცხოვრების ეკონომიკურ სფეროებზე - სამუშაო ძალების ხარისხზე,

მოთხოვნებისა და მოხმარების სტრუქტურაზე, მომხმარებელთა საქციელზე. საზოგადოების კეთილდღეობის ასამაღლებლად აუცილებელია ეკონომიკის ინტენსიური განვითარება რასაც მრავალი ფაქტორი განაპირობებს, რომელთა შორისაც წამყვანია - სამუშაო ძალების ხარისხობრივი და საწარმოო შრომის მაღალი მაჩვენებლები. სისტემატიური ფიზიკური ვარჯიში მნიშვნელოვნად ამაღლებს რა ადამიანის ფიზიკურ შრომისუნარიანობას, ამავე დროს დადებითად მოქმედებს მის გონებრივ საქმიანობაზეც. ბევრ შემთხვევაში ეს კავშირშია ადამიანის ორგანიზმზე ფიზიკური საქმიანობის ზემოქმედებასთან, რაც ხელს უწყობს საერთო გამძლეობის განვითარებას, მორალურ-ნებელობითი თვისებების სრულყოფას, რომლებიც თანაბარი პირობების შემთხვევაში, უფრო წარმატებულს ხდის შრომით საქმიანობას. მრავალრიცხოვანი კვლევები ცხადყოფენ რომ, სისტემატიური ფიზიკური ვარჯიშები მნიშვნელოვნად ახანგრძლივებენ ადამიანის შრომისუნარიანობის ასაკს და ახანგრძლივებენ მის სიცოცხლეს. მაშინ როდესაც თანამედროვე საზოგადოებაში, ბევრი ცივილიზებული ქვეყნების მოსახლეობა განუხრელად ბერდება, ხოლო შობადობას სისტემატიური შემცირების ტენდენცია ახასიათებს, შრომისუნარიანობის ასაკის გახანგრძლივება იძენს პირველხარისხოვან მნიშვნელობას.

ერის გაჯანსაღებაში ფიზიკური კულტურის როლი საყოველთაოდ აღიარებულია. ახალი სპორტული მშენებლობები, ხარისხიანი სპორტული საქონლის წარმოება, იმის დამადასტურებელია რომ, სწორედ ეკონომიკა ქმნის პირობებს ეფექტური ფიზკულტურული საქმიანობისათვის. მატერიალური ბაზის განვითარების დამოკიდებულება ეკონომიკის განვითარებაზე თვალნათელია. თავდაპირველად ფიზკულტურული საქმიანობა არ მოითხოვდა სპეციალური პირობების უზრუნველყოფას და კმაყოფილდებოდა ბუნებრივი საშუალებებით - ცურვისათვის ბუნებრივი წყალსაცავებით, სირბილისათვის ბუნებრივი ბილიკებით და ა.შ.. მოგვიანებით ჩნდება სპეციალური მოწყობილობები, ტანვარჯიშული იარაღები, მოედნები, სტადიონები, აუზები, დარბაზები სპორტული თამაშებისათვის, სათხილამურო ტრასები და სხვა. ფიზკულტურული გამოცდილება (პრაქტიკა) იწყებს ხელოვნური პირობების შექმნას - ტრენაჟორების, სპეციალური მოწყობილობების სახით, რომლებიც საშუალებას იძლევიან ფიზიკური ვარჯიშების შესრულებას სპეციალური საწვრთნელი მიმართულებით. ეკონომიკის განვითარებამ განაპირობა ფიზიკური კულტურის სპეციალისტების მომზადების შესაძლებლობა, ფინანსური, საკადრო, სამეცნიერო უზრუნველყოფა და ფიზკულტურული საქმიანობის მომსახურება.

მოუკიდებელი ფიზკულტურული საქმიანობის უმნიშვნელოვანეს პირობას წარმოადგენს მოსახლეობის ეკონომიკური კეთილდღეობა, მათი დაკმაყოფილება პირველადი მოხმარების საგნებით. ეკონომიკა უზრუნველყოფს ადამიანისათვის საჭირო კეთილდღეობის დონეს, წარმოქმნის თავისუფალი დროის წინაპირობებს და მისი რაციონალურად გამოყენების საშუალებებს.

ფიზიკური კულტურით საქმიანობის სოციალურ-ეკონომიკური ფაქტორების კვლევებისას გამოიყენებენ სოციოლოგიურ მეთოდებს. ყველაზე მეტად -

დოკუმენტების ანალიზის მეთოდს: სხვადასხვა სახის ანგარიშებს, პერიოდულ გამოცემებს, სტატისტიკურ მონაცემებს.

ფიზიკურ კულტურაში ერთ-ერთი პირველი სოციოლოგიური კვლევა მიმართული იყო სოციალურ ცხოვრებაში ფიზკულტურული საქმიანობის როლის, ადგილის და სოციალურ-ეკონომიკური ეფექტიანობის შესასწავლად. 1963-1975 წლებში ყოფილი საბჭოთა კავშირის რიგ რეგიონებში სამრეწველო საწარმოების მშრომელებს შორის ჩატარებულმა კომპლექსურმა კვლევებმა, მათ შორის სოციოლოგიურმა, საშუალება მისცა მკვლევარებს მეცნიერულად დაესაბუთებინათ სისტემატური ფიზიკური ვარჯიშების ეკონომიკური ეფექტურობა. კვლევების შედეგები მეტყველებდნენ მშრომელებს შორის ავადობის შემცირების და შრომისუნარიანობის ამაღლების შესახებ, რაც საწარმოთათვის დამატებით შემოსავლებშიც აისახებოდა.

სოციალურ-პოლიტიკური ფაქტორები. პოლიტიკა - არის სახელმწიფოს, მისი პოლიტიკური ინსტიტუტების, მეშვეობით საზოგადოების მართვა. პოლიტიკური საქმიანობა დაკავშირებულია ძალაუფლების მოპოვებასთან, შენარჩუნებასა და გამოყენებასთან. მისი არსი მდგომარეობს ძალაუფლების გამოყენებაში, ადამიანების ქმედებებზე გარკვეული ზემოქმედების უნარში ძალოვანი სტრუქტურების მეშვეობით. აქედან გამომდინარეობს სოციალურ-პოლიტიკური ფაქტორი - პოლიტიკის ზემოქმედება სოციალურ პროცესებზე, ამა თუ იმ სოციალურ ფაქტებზე, ცხოვრების წესზე, ადამიანების და სოციალური გაერთიანებების ქმედებებზე. პოლიტიკის სფეროში იმყოფება როგორც საზოგადოება მთლიანობაში, ასევე მისი სოციალური ინსტიტუტები. ამ მხრივ არც ფიზიკური კულტურა არ წარმოადგენს გამონაკლისს.

პოლიტიკის როლი ფიზიკური კულტურის სფეროში მდგომარეობს ფიზკულტურული მოძრაობის საკანონმდებლო და იდეოლოგიური ასპექტების რეგულაციაში, საზოგადოებაში მისი სტატუსის განსაზღვრაში. ამგვარად, საზოგადოების პოლიტიკური სფერო ქმნის პირობებს ადამიანების ფიზკულტურული საქმიანობის ორგანიზებისათვის. ის უზრუნველყოფს მოსახლეობის უფლებას დაკავდნენ ამ საქმიანობით თავისი ინტერესებისა და მოთხოვნების შესაბამისად. ამავე დროს, სახელმწიფო პოლიტიკას შეღავათიანი პირობების მიცემით შეუძლია სტიმულატორის როლის შესრულება ფიზიკური კულტურის იმ სოციალური ფუნქციების გასავითარებლად, რომლებიც სახელმწიფოსათვის სარგებლის მომტანია.

ფიზიკური კულტურა და სპორტი ფართოდ გამოიყენება პროპაგანდისტული მიზნებისათვის, პოლიტიკური ლიდერების, პარტიების, სხვადასხვა მოძრაობების პოპულარიზაციისთვის წინასაარჩევნო და სხვა კამპანიების დროს. ამგვარად, სავსებით ნათელია რომ, ფიზიკური კულტურა ემსახურება პოლიტიკას. თანამედროვე სახელმწიფო სტრუქტურებში არიან ფიზიკური კულტურის მმართველი ოფიციალური ორგანიზაციები, რომლებიც აკონტროლებენ, ეხმარებიან და სტიმულირებენ ადამიანების ფიზიკურ აქტივობას.

სოციოკულტურული ფაქტორები. საზოგადოების სულიერი სფეროს ზემოქმედება საზოგადოებრივ ცხოვრებაზე ყალიბდება საზოგადოების ცხოვრების კულტურიდან, სოციოკულტურული ფაქტორებიდან. ასეთ ფაქტორებს განეკუთვნებიან:

საზოგადოებრივი შეგნება, საზოგადოების მენტალობა, ზნეობრივი ნორმები, სარწმუნოება, ხელოვნება და მეცნიერება. საზოგადოების სულიერი სფერო - არის მსოფლმხედველობის ფორმირება, ცოდნის, იდეების და შეხედულებების, ქცევის მაგალითების, შეხედულებების, რწმენის განვრცობა განათლების მეშვეობით, აღზრდა მასობრივი ინფორმაციის საშუალებებით, მასობრივი ღონისძიებების და სხვა სოციალური სამუშაოების ჩატარებით.

სოციოლოგიის ამოცანებში შედის სოციოკულტურული ფაქტორების, როგორც საზოგადოების განვითარების ძირითადი შემადგენელი ნაწილის შესწავლა. ფიზიკური კულტურის სოციოლოგია, თავის მხრივ, შეისწავლის მათ ზემოქმედებას ფიზიკულტურულ საქმიანობაზე და ფიზიკური კულტურის უკუქმედებას საზოგადოების სულიერ ცხოვრებაზე. სოციოკულტურული ფაქტორების მოქმედების არსი მდგომარეობს მოსახლეობის სხვადასხვა ჯგუფებთან ფიზიკულტურული საქმიანობისადმი დამოკიდებულების ფორმირებაში, ამ საქმიანობის მოწესრიგებასა და ორგანიზაციულ-მმართველობითი ხასიათის მიცემაში. ფიზიკური კულტურის სოციოლოგიისათვის მნიშვნელოვანია ამ პროცესების ეფექტურობის გამოკვლევა.

ფასეული დამოკიდებულების მექანიზმის ფორმირება ბევრად არის დამოკიდებული საზოგადოებრივ აზრზე ფიზიკური კულტურისა და სპორტის, პროპაგანდის, რეკლამის, ფიზიკური აღზრდისა და განათლების, ფიზიკური ვარჯიშების შესწავლის სარგებლიანობის მიმართ. განსაკუთრებული ადგილი ამ შემთხვევაში უკავია პოლიტიკურ იდეოლოგიას. მაგალითად: მოწოდება - ნაციონალური უსაფრთხოების გაძლიერება ერის, განსაკუთრებით ახალგაზრდა თაობის, გაჯანსაღების გზით - საზოგადოებაში ფიზიკური კულტურისა და სპორტის განვითარების ერთ-ერთ უმნიშვნელოვანეს სტიმულს წარმოადგენს.

რელიგიის ინსტიტუტი, როგორც საზოგადოების განვითარების ისტორია გვიჩვენებს, აღნიშნულ პროცესში მნიშვნელოვან როლს თამაშობდა, რადგანაც სპორტული გამარჯვება განიხილებოდა როგორც ღმერთების საჩუქარი. თანამედროვე საზოგადოებაშიც ეკლესია ცდილობს რელიგიური შეფერილობა მისცეს სხვადასხვა შეჯიბრებებს; რელიგიური ამულეტები, სტარტის წინ ლოცვები, ეს ყველაფერი ჩვეულებრივი ამბავია თანამედროვე სპორტული შეჯიბრებებისათვის.

მეცნიერული კვლევების შედეგებსაც, რომლებიც ასაბუთებენ ფიზიკური ვარჯიშების ეფექტურობას ჯანმრთელობის განმტკიცებაზე, ფიზიკურ მომზადებულობაზე, ასევე შეუძლიათ მოსახლეობის ორიენტირება ფიზიკური კულტურისადმი დადებით დამოკიდებულებაზე. სოციოკულტურული ფაქტორები ადგენენ ფიზიკური კულტურის განვითარების მიმართულებებს, ანიჭებენ მას მიზანმიმართულებას, ავსებენ სულიერებით, იდეოლოგიით და ფასეულობათა არსით. ამავე დროს ფიზიკური კულტურაც ახდენს ზეგავლენას საზოგადოების სულიერ ცხოვრებაზე.

დასკვნა

ფიზიკური სილამაზე ყველა დროში ფასობდა როგორც ერთ-ერთი ესთეტიკური ფასეულობა. დღესაც, სილამაზის ნებისმიერ კონკურსის საფუძველს ტანის ფიზიკური სილამაზე წარმოადგენს. ჯანმრთელი და ლამაზი ადამიანები საზოგადოების კეთილდღეობის ატმოსფეროს განსაზღვრავენ და მისი გაფურჩქვნის საწინდარს წარმოადგენენ.

ფიზიკური კულტურის სოციოლოგია საშუალებას იძლევა შესწავლილ იქნას სოციოკულტურული ფაქტორების ზეგავლენა საზოგადოების ცხოვრების ამ სფეროს განვითარებაზე, სოციოლოგიური კვლევის მეთოდების გამოყენებით მიგნებულ იქნას მისი შეფასების რაოდენობრივი მახასიათებლები საყოველთაოდ ცნობილი - გამოკითხვიდან - სოციალური ექსპერიმენტის მეთოდამდე.

რეზიუმე

ვასილ ბაკაშვილი

თანამედროვე საზოგადოებაში ფიზიკური კულტურის განვითარების სოციალური ფაქტორები

საკმაოდ რთულია საზოგადოების მამოძრავებელი ძალების, კერძოდ ფიზიკური კულტურის, არსებობის და ფუნქციონირების მექანიზმის წარმოდგენა. ჩვენ შევეცადეთ მხოლოდ ზოგადად დაგვეხატა ამ პროცესის სურათი. წამყვანი ფაქტორების როლისა და მნიშვნელობის დეტალური განხილვა საშუალებას მოგვცემს შევაფასოდ მათი ზეგავლენა, რაც ნიშნავს საზოგადოების ზეგავლენასაც, ფიზიკური კულტურის განვითარების პროცესზე როგორც სოციოკულტურულ მოვლენაზე.

საკვანძო სიტყვები: სოციალური გარემო; სოციალური ფაქტორები (სოციალურ-ეკონომიკური; სოციალურ-პოლიტიკური; სოციოკულტურული).

Резюме

Васили Бакашвили

Социальные факторы развития физической культуры в современном обществе

Достаточно сложно представить механизмы существования и функционирования движущих сил природы, в том числе и физической культуры. Мы постарались лишь в общих чертах предоставить картину этого процесса. Детальное рассмотрение роли и значения ведущих факторов, даст возможность оценить влияние общества на процес развития физической культуры как социокультурное явление.

Ключевые слова: социальная среда; социальные факторы (социально-экономические; социально-политические; социокультурные).

Summary

Vasil Bakashvili

Social factors of development of physical culture in modern society

It is enough to imagine the existence and functioning of mechanisms driving forces of nature, including physical culture. We have tried to provide in general terms a picture of the process. A detailed review of the role and importance of the leading factors will provide an opportunity to assess the influence of society on the process of development of physical culture as a socio-cultural phenomenon.

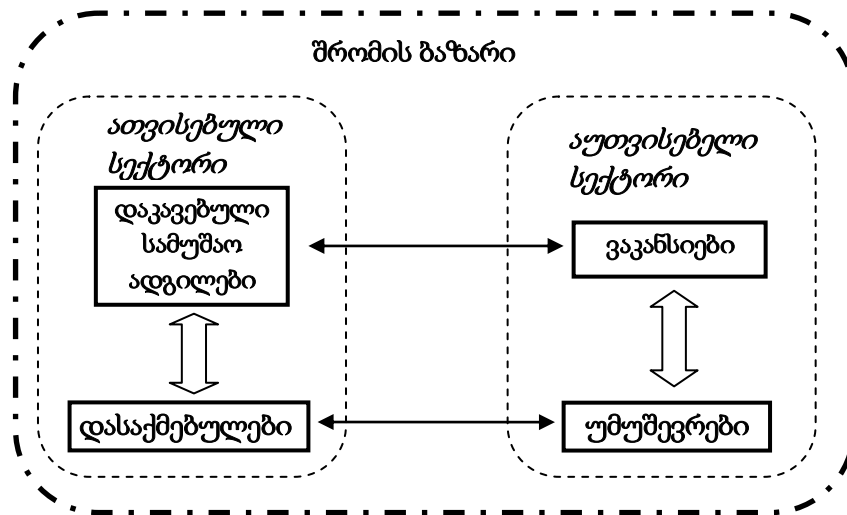
Keywords ::social environment; social factors(socio-economic; socio-political; socio-cultural).

სამუშაო ძალა და შრომის ბაზრის რეგულირება

მ. ლომსაძე-კუჭავა, აკად. დოქტორი, თ. წერეთელი, პროფესორი აკად. დოქტორი, ასოც. პროფ. ხ. გიორგაძე, აკად. დოქტორი უფ. მასწ.

შესავალი

შრომის ბაზარი საბაზრო ეკონომიკის ერთერთი ყველაზე რთული ელემენტია. აქ შრომის ფასისა და მისი ფუნქციონირების განსაზღვრისას არა მარტო ერთმანეთშია გადახლართული მომუშავისა და დამქირავებლის ინტერესები, არამედ მასში ნათლადაა გამოხატული საზოგადოებაში მიმდინარე ყველა სოციალურ-ეკონომიური მოვლენა. სამუშაო ძალაზე მოთხოვნა და შესაბამისად უმუშევრობა დამოკიდებულია იმაზე, თუ როგორ ფუნქციონირებს ეკონომიური ციკლი.



ნახ 1

შრომის ბაზრის მთავარი შემადგენელი ნაწილებია:

- ერთობლივი მიწოდება, რომელიც მოიცავს ეკონომიურად აქტიური მოსახლეობის მთელ სამუშაო ძალას;
- ერთობლივი მოთხოვნა, რომელშიც იგულისხმება დაქირავებულ სამუშაო ძალაზე ეკონომიკის მთლიანი მოთხოვნა.

ძირითადი ტექსტი

სამუშაო პროფესიული განათლების სისტემის განვითარება. კვალიფიციური მუშახელის მომზადება ეკონომიკის მოთხოვნებს უნდა შეესაბამებოდეს. თუ საგანმანათლებლო სისტემა ეკონომიკასთან შეუსაბამობაშია, მაშინ შრომის ბაზარზე გვეყოლება გარკვეული სპეციალობების მქონე ნამეტი უმუშევარი, ხოლო რაღაც პროფესიებზე კი გვექნება დაუკმაყოფილებელი მოთხოვნა. მაგალითად, საქართველოში გასული საუკუნის 90-იანი წლებიდან მოყოლებული ქვეყანაში განვითარებული

მოვლენების შედეგად მთელი რიგი პროფესიების მქონე ადამიანები შესაბამისი სპეციალობით ვერ საქმდებიან, ეკონომიკაში მიმდინარე კრიზისული პროცესების გამო მრეწველობის დარგების უმეტესობა გაჩერდა, შესაბამისი სპეციალობების დაუფლების მსურველთა რაოდენობაც შემცირდა, თუმცა ეს პროცესი ინერციულობის და უმართაობის გამო დროში გაიწელა, რის გამოც დიდი ხნის განმავლო-ბაში არასაჭირო სპეციალისტების მომზადება გრძელდებოდა, ანუ პოტენ-ციური უმუშევრები მზადდებოდა.

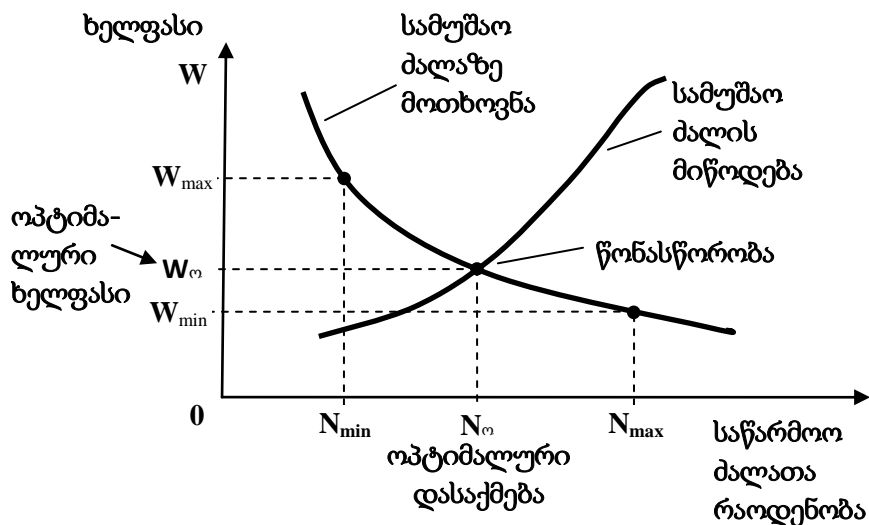
სახელმწიფო ასევე უნდა ხელს უწყობდეს პროფესიული გადამზადების, კვალიფიკაციის ამაღლების სისტემის ჩამოყალიბებას, რაც ასევე დასაქმების პოლიტიკის შემადგენელი ნაწილია.

შრომის ბაზრის მარეგულირებელ ინფრასტრუქტურაში შედის;

- 1) შრომის ბირჟები;
- 2) კვალიფიკაციის ამაღლების და პროფესიული გადამზადების ცენტრები;
- 3) პროფესიული სასწავლებლები;

4) დროებით უმუშევართა აღრიცხვისა და დასაქმების ხელშემწყობი ორგანიზაციები (სააგენტოები)

როგორ იმართება შრომის ბაზარი? როგორც სასაქონლო ბაზრის შემთხვევაში აქაც შრომის ფასსა და სამუშაო ძალის მოთხოვნა-მიწოდების კანონი მოქმედებს (ნახ. 2).



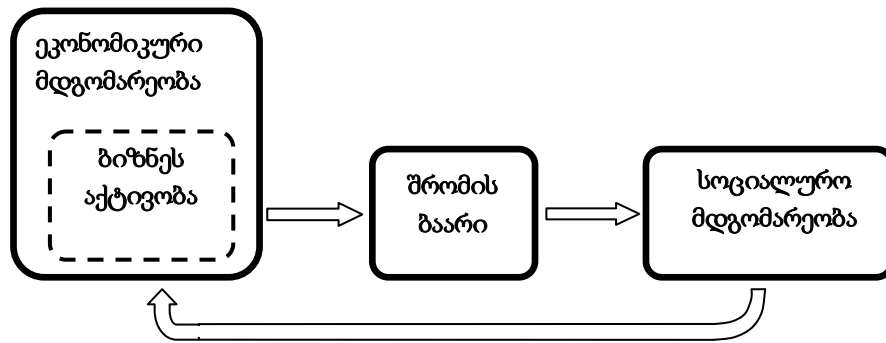
ნახ. 2

როგორც ნახაზიდან ჩანს, რაც უფრო დიდია საშუალო ხელფასი, მით მეტი მოთხოვნა ჩნდება საწარმოო ძალებზე. ვინაიდან დამქირავებელი ცდილობს რაც შეიძლება დაბალი საფასური გადაუხადოს შრომაში დაქირავებულს, ხოლო სამუშაოს მაძიებელი კი პირიქით, ცდილობს თავისი შრომა უფრო ძვირად შეაფასოს, ამიტომ თუ სამუშაო ძალის რაოდენობა მცირეა (მიწოდება მცირეა N_{min}) მოთხოვნის კანონი დამქირავებელს აიძულებს მეტი ხელფასი - W_{max} გადაუხადოს მუშას (მოსამსახურეს).

ხოლო თუ სამუშაო ძალის რაოდენობა დიდია (მიწოდება დიდია $N > N_{max}$) მოთხოვნის კანონი დაქირავებულს აიძულებს მცირე W_{min} ხელფასს დასჯერდეს.

ამ ორი უკიდურესი სიტუაციიდან ორივე მხარე (დამქირავებელი და დაქირავებული) ურთიერთ საწინააღმდეგო მიმართულებებისკენ მიისწრაფვის: დამქირავებელი ცდილობს W_{max} -დან W_{min} -სკენ დასწიოს ხელფასი, ხოლო დაქირავებული კი პირიქით W_{min} -დან W_{max} -სკენ. გაეზარდოს ხელფასი. ამ პროცესს არეგულირებს მოთხოვნა-მიწოდება და მყარდება წონასწორობა (W_0, N_0).

შრომის ბაზრის მდგომარეობა პირდაპირ დამოკიდებულებაშია ქვეყნის ეკონომიურ და სოციალურ მდომარეობასთან:



ნახ. 3

თუ ქვეყანაში ეკონომიური კრიზისია, ანუ არასათანადო ბიზნეს გარემოს გამო დაბალია ეკონომიური აქტივობა (მწარმოებელ-მიმწოდებლები არ ფუნქციონირებენ), არ არის მოთხოვნა საწარმოო ძალაზე, შესაბამისად დაუსაქმებელია მოსახლეობა და მაშასადამე იგი არა მსყიდველუნარიანია, რაც საბოლოო ჯამში საქონელზე მოთხოვნის შემცირებას იწვევს, ეს კი ბუმერანგით მწარმოებლებს უბრუნდებათ. იქმნება ჩაკეტილი წრე, რომელიც მხოლოდ გარე ჩარევით (სამთავრობო ანტიკრიზისული ღონისძიებები, საერთაშორისო ფინანსური დახმარებები) ირღვევა.

თუ პირიქით ქვეყანაში ეკონომიური აღმავლობაა, ანუ მწარმოებელთა საქმიანი აქტივობისთვის კარგი გარემოა (გადასახადები დაბალია!), პოლიტიკური სიტუაცია სტაბილურია, დემოკრატიზაციის დონე მაღალია, სასამართლო სისტემა დამოუკიდებელი და სამართლიანია, მაშინ იზრდება საწარმოო ძალებზე მოთხოვნა (დასაქმება და ხელფასი), უმჯობესდება მოსახლეობის მსყიდველუნარიანობა, იზრდება საქონელზე მოთხოვნა და შესაბამისად მწარმოებელთა საქმიანი აქტივობის სტიმული. ამ ციკლის ზედა ზღვარს (მაქსიმალურ წარმოებას და შესაბამისად დასაქმებას) გადასახადები ფარგლავენ. ამის ნათელი მაგალითია ე.წ. ოფშორული ზონები (იქ გადასახადები თითქმის არ არის).

დასკვნა

მიმდინარე ბაზრის (შრომის ბაზარი ვიწრო გაგებით) ძირითადი ფუნქციაა უზრუნველყოს სამუშაო ძალის განაწილება ეკონომიკის დარგებსა და წარმოების სფეროებს შორის, მოცემულ მომენტში დაუსაქმებელი მოსახლეობის დასაქმება.

მიმდინარე ბაზარზე სამუშაო ძალის მიწოდება სამი ნაწილისგან შედგება:

- 1) დაუსაქმებელი პირები, რომლებიც ეძებენ სამუშაოს;
- 2) პირები, რომლებსაც გადაწყვეტილი აქვთ სამუშაოს შეცვლა;
- 3) პირები, რომელთაც სურთ იმუშაონ ძირითად სამუშაოსგან თავისუფალ დროს ან სწავლასთან ერთად.

მიმდინარე ბაზარზე სამუშაო ძალაზე მოთხოვნა გამოიხატება ვაკანტური სამუშაო ადგილების მომუშავეებით შევსების მოთხოვნილებით.

შრომის მიმდინარე ბაზარი არის მრავალ სექტორული, რომელიც შედგება ორი ურთიერთ დაკავშირებული ნაწილისაგან (ღია და ფარული შრომის ბაზრები), რომლების ერთმანეთისგან განსხვავდებიან სამუშაო ძალის რეზერვების აკუმულაციის საშუალებებითა და ფორმებით, წარმოებაზე, დასაქმებასა და მათ მონაწილეებზე ზეგავლენის ხასიათით.

გამოყენებული ლიტერატურა:

1. მ. ლომსაძე-კუჭავა, ხ. გიორგაძე. „ეკონომიკა და მარკეტინგი“, სტუ. თბილისი, 2016 წ.
2. Tom Copeland, Tim Koller and Jack Murrin. Valuation: Measuring and Managing the Value of Companies, Third Edition. John Wiley & Sons © 2013, 490 pages.
3. Чернов В.Б. Оценка финансовой реализуемости и коммерческой эффективности комплексного инвестиционного проекта // Экономика и математические методы//. 2015, Т.41, Вып.2, С.29-37.

რეზიუმე
სამუშაო ძალა და შრომის ბაზრის რეგულირება
მაია ლომსაძე-კუჭავა, თამარ წერეთელი, ხათუნა გიორგაძე

ნაშრომში განხილულია შრომის ბაზრის სტრუქტურა, შრომის ბაზარი – როგორც საბაზრო ეკონომიკის შემადგენელი ნაწილი, დამქირავებელთა და დასაქირავებელი სამუშაო ძალის ინტერესების შემათანხმებელი მექანიზმია. ავტორები აღნიშნავენ, რომ იგი უზრუნველყოფს საბაზრო ეკონომიკის ფუნქციონირებას სამუშაო ძალის მოთხოვნასა და მიწოდების კანონის მოქმედების საფუძველზე.

საკვანძო სიტყვები: შრომის ბაზარი, სამუშაო ძალა, სამუშაო ძალის მოთხოვნისა და მიწოდების კანონი.

,Summary
Labor Force and Labor Market Regulation
Maia Lomsadze-Kuchava, Tamar Tsereteli, Khatuna Giorgadze

The paper discusses the structure of the labor market. The labor market, as an integral part of a market economy, is a coordinating mechanism for the interests of employers and workers. The authors note that it ensures the functioning of a market economy based on the.

Keywords: the labor market, law of the supply and demand of labor.

Резюме
Рабочая сила и регулирование рынка труда
Майя Ломсадзе-Кучава, Тамара Церетели, Хатуна Гиоргадзе

В работе рассматривается структура рынка труда. Рынок труда, как составная часть рыночной экономики, является согласующим механизмом интересов работодателей и работников. Авторы отмечают, что оно обеспечивает функционирование рыночной экономики на основе закона спроса и предложения рабочей силы.

Ключевые слова: рынок труда, рабочая сила, закон спроса и предложения рабочей силы.

ბიზნესის განვითარების ტენდენციები სპორტულ ინდუსტრიაში და ქართული რეალობა
ვ. კატუკია, ბიზნესის ადმინისტრირების დოქტორი
ბ. ნოზაძე, ბიზნესის ადმინისტრირების მაგისტრი
საქართველო, თბილისი, საქართველოს ტექნიკური უნივერსიტეტი

შესავალი

"სპორტი ყოველი ადამიანის მემკვიდრეობის ნაწილია და მისი უქონლობა ვერასოდეს ვერაფრით კომპენსირდება" - პიერ დე კუბერტენი.

მე-20 საუკუნის დასაწყისიდან, სპორტული სახეობები ეტაპობრივად ვითარდებოდა და იხვეწებოდა, რაც პროფესიონალური სპორტული კლუბების ჩამოყალიბების წინაპირობა გახდა.

საქართველოში სპორტული ბიზნესის განვითარების ისტორია მხოლოდ რამდენიმე წელს ითვლის და შესაბამისად მათი მნიშვნელობაც მკვეთრად არ არის გამოხატული ქართული სპორტული გუნდების განვითარებაში. ამდენად, აღნიშნული პრობლემის შესწავლა მეტად აქტუალურ პრობლემად გვესახება.

ძირითადი ტექსტი

ჩვენი მიზანია ნათლად წარმოვაჩინოთ, თუ რაოდენ დიდი და მნიშვნელოვანი როლი აკისრია დარგის სწორ მენეჯმენტს ბიზნესის განვითარებაში. ამ მიზნით გადავწყვიტეთ:

1. სპორტული გუნდების ბიზნესის განვითარების თეორიული ასპექტების შესწავლა და კრიტიკული ანალიზი;
2. ფან-კლუბებსა და სპორტულ გუნდებს შორის ბიზნეს ურთიერთობების თანამედროვე მდგომარეობის შეფასება;
3. სპორტული გუნდების ბიზნეს-ურთიერთობების განვითარების გზების მოძიება-კვლევა.

თანამედროვე მსოფლიოში სპორტი და სპორტული კლუბები გლობალური მოვლენაა. სპორტი გავლენას ახდენს ადამიანების ჯანმრთელობაზე, ფასეულობათა სისტემის ჩამოყალიბებასა და ადამიანთა ქცევაზე, საფინანსო-ეკონომიკური სისტემის ფუნქციონირებაზე. სპორტს გააჩნია, როგორც აღმზრდელობითი და გამაჯანსაღებელი, ისე ეკონომიკური ფუნქცია.

ერთი საუკუნის წინ, ალბათ, ძნელად თუ წარმოიდგენდა ვინმე, თუ გართობის ასეთი საშუალებებით, მიიღწეოდა შემოსავლების ის კოლოსალური რაოდენობა, რასაც დღეს სპორტული კლუბები გამოიმუშავებენ.

მაგალითად, 2017 წელს, FORBES-ის მიერ მსოფლიოს ძვირადღირებული სპორტული კლუბები გამოვლინდა. რეიტინგის სათავეში ამერიკული ფეხბურთის ეროვნული ლიგის კლუბი Dallas Cowboys მოექცა. მისი ღირებულება 4,2 მილიარდ აშშ დოლარად ფასდება. მეორე ადგილზე ბეისბოლის მთავარი ლიგის კლუბია New York Yankees, რომლის ღირებულებაც 3,7 მილიარდია. მესამე პოზიციას ინგლისური

საფეხბურთო კლუბი Manchester United იკავებს (3,69 მილიარდი აშშ. დოლარი), „მანჩესტერ იუნაიტედის“ ფინანსური ზრდის დინამიკამ 2017 წელს 11% -ით მეტი შეადგინა წინა წელთან შედარებით. წლიურმა შემოსავალმა კი -765 მლნ აშშ დოლარი.

გუნდების განვითარებასთან ერთად იზრდებოდა მათი პოპულარობაც და ინტერესიც მაყურებლის მხრიდან. გაზრდილი ინტერესის შედეგად, აუცილებელი გახდა პირდაპირი ტრანსლაციების მოწყობა. სატელევიზიო ტრანსლაციები უდიდეს როლს ასრულებს სპორტული კლუბების ბიზნეს განვითარებაში, რაც ცხადია დამატებით მიღებული შემოსავალია. საინტერესოა აღინიშნოს, რომ ინგლისის პრემიერლიგის გაშუქებაში, 2016-17 წლებში კლუბებმა ჯამში 1 მილიარდ 712 მილიონი აშშ დოლარი გამოიმუშავეს.

რადიკალურად განსხვავებული სიტუაცია გვაქვს საქართველოში, სადაც საკლუბო სპორტს, სატელევიზიო ტრანსლაციებიდან ფაქტობრივად არა აქვს შემოსავალი და აღნიშნული რესურსის გამოყენება სპორტული გუნდების მდგრადობისა და სტაბილურობის მისაღწევად აუცილებელ პირობად მიგვაჩნია.

კლუბების სპორტული და ფინანსური წარმატების მისაღწევად ორი გზა არსებობს: მოკლევადიანი და გრძელვადიანი. გრძელვადიან პერსპექტივაში სპორტულ კლუბს სასურველი შედეგის მისაღწევად, შესაძლოა 10 წელზე მეტი დასჭირდეს, ესეც იმ შემთხვევაში, თუ სწორად არის ჩატარებული სელექცია და გამართულია აკადემიის მუშაობა. ასეთ შემთხვევაში, ბავშვი, რომლის განვითარებაშიც კლუბი დებს ინვესტიციებს, შესაძლოა პროფესიონალური ასაკის მიღწევასა, უკვე რამდენიმე მილიონად ფასობდეს და მასში დახარჯული თანხა ერთი-ათად იქნეს ანაზღაურებული.

წარმატების მიღწევის მოკლევადიანი გზა, ძვირადღირებული ტრანსფერების განხორციელებას გულისხმობს. კლუბის მფლობელები ხარჯავენ მილიარდებს, რათა თავიანთი კლუბი გახდეს მსოფლიოში პირველი. მათ სურთ შედეგი მიიღონ პირველივე წელს, რისთვისაც არ იშურებენ კოლოსალურ ფინანსურ დანახარჯებს. თუმცა მსოფლიო პრაქტიკა გვიჩვენებს, რომ გრძელვადიანი განვითარების გეგმა უკეთეს შედეგს იძლევა.

სპორტული ბიზნესი ყოველწლიურად ზრდის დიდ ტემპებს აღწევს. ბოლო ხუთი წლის განმავლობაში, სპორტულ ბიზნესში ბრუნვა - 200 მილიარდი აშშ დოლარით გაიზარდა, ექსპერტების პროგნოზით უახლოეს მომავალში სპორტული ბიზნესის ბრუნვა ტრილიონ აშშ დოლარამდე გაიზრდება.

ადამიანებს ბუნებრივი მოთხოვნილება აქვთ, უყურონ შეჯიბრს, რასაც ემატება შედეგების გამოცნობით მიღებული სიამოვნება, რაც გვაძლევს საფუძველს ვივარაუდოთ, რომ სპორტულ შეჯიბრს ყოველთვის ჰყავს და ეყოლება მაყურებელი. შესაბამისად იმის თქმა, რომ სპორტული ბიზნესი სტაგნაციაში შევა, საფუძველს მოკლებულია და როდესაც ამ მასშტაბის დაინტერესება არსებობს აუცილებელია აღნიშნული რესურსის სწორად გამოყენება და მართვა, რაც ნიშნავს ისეთი პროდუქტის

შექმნას, რომელიც დაინტერესებს მაყურებელს და გაავსებს დარბაზს. სპორტული პროდუქტი მაშინ არის წარმატებული, როცა სამი ძირითადი კომპონენტი არის ჩამოყალიბებული: პირველი ეს არის თავად ღონისძიება, მეორე - გულშემატკივარი და მესამე კი სპონსორი. თუ ეს სამკუთხედი კარგადაა შეკრული, სპორტული პროდუქტი წარმატებულია. თუ ვერ ქმნი საინტერესო პროდუქტს, ვერ მოგყავს გულშემატკივარი, შესაბამისად არ გყავს სპონსორი და ვერ იღებ მოგებას.

სპორტულ ინდუსტრიაში განსაკუთრებული როლი უჭირავს ფან-კლუბებს, სადაც ფანების რაოდენობა 10 000-ებს ითვლის. შესაბამისად მათ საკმაოდ მნიშვნელოვანი როლი აკისრიათ კლუბის ფინანსურ წარმატებაში. გულშემატკივრები ყიდულობენ კლუბის ემბლემით სხვადასხვა ატრიბუტებს: მაისურებს, შარფებს, კეპებს, ჭიქებსა და ბევრ სხვა სუვენირს. ზოგ შემთხვევაში გაყიდვები იმდენად დიდია, რომ ახალი სპორტსმენის ტრანსფერის დროს დახარჯული ასეული მილიონი, რამდენიმე თვეში სწორედ მაისურების გაყიდვიდან მიღებული შემოსავლით დაბალანსებულა.

კლუბის მენეჯმენტი ცდილობს ყოველწლიურად გუნდს ახალი სათამაშო ფორმა შეუქმნას, რომელიც მცირედით განსხვავებული იქნება არსებულისგან (ცხადია ასეთ დროს გათვალისწინებულია კლუბის ტრადიციული ფერები), რაც კლუბის ერთგულ ქომაგს სურვილს უჩენს, რომ ყოველწლიურად შეიძინოს ახალი მაისური.

განსხვავებით მსოფლიო პრაქტიკისა, საქართველოში სპორტულ კლუბებსა და ფან-კლუბებს შორის ბიზნეს ურთიერთობების მხრივ, სიტუაცია საკმაოდ სავალალო მდგომარეობაშია. რამდენიმე წლის წინ ფაქტობრივად საერთოდ არ არსებობდა არანაირი ურთიერთობა, დღეს კი ვითარება შედარებით გამოსწორებულია. ქვეყანაში არსებული ეკონომიკური პრობლემები, ცხადია ასეთ ჯგუფებზეც პირდაპირპროპორციულად აისახება.

სპორტის პროპაგანდაში აუცილებელია სახელმწიფოს როლის გაძლიერება, რათა კიდევ უფრო მეტი ადამიანი დაინტერესდეს სპორტის სახეობებით, დაიწყონ სხვადასხვა სამოყვარულო ჩემპიონატების ჩატარება, რათა სპორტი გახდეს მასობრივი.

მასობრიობის ნათელი მაგალითი იმავე ქართული ფეხბურთიდან შეგვიძლია მოვიყვანოთ. 2015 წელს საქართველოში შეიქმნა მოყვარულ ფეხბურთელთა ასოციაცია, რომელმაც გადაწყვიტა ჩემპიონატის ჩატარება მოყვარულ ფეხბურთელებს შორის. 8 გუნდით დაწყებულ ჩემპიონატს, დღეს 40 გუნდსა და 8 000 -მდე მოთამაშეს აერთიანებს (ipress.ge, 2017).

აზრი, სახელმწიფო არ უნდა აფინანსებდეს კლუბებს – არასწორია! სპეკულირება იმით, რომ საერთაშორისო ფედერაციები ეწინააღმდეგებიან სახელმწიფოს მიერ კლუბების დაფინანსებას სრული სიცრუეა! ე სარის მხოლოდ მათი რეკომენდაცია. მისასალმებელია ნებისმიერი ინვესტიცია სპორტულ კლუბებში, იქნება ეს სახელმწიფოს, თუ კერძო სუბიექტების მიერ განხორციელებული. ცხადია, რომ ეს არაა საკმარისი. მთავარი მიღებული თანხების სწორად განაწილებაა, რაც წარმოუდგენელია

არა კვალიფიციური და არა სწორი მენეჯმენტის პირობებში. კლუბების უმრავლესობაში მოშლილია წინასწარი დაგეგმვის და პროგნოზირების მექანიზმი, არ არსებობს გაწერილი ბიზნეს გეგმები კონკრეტული პროექტების განსახორციელებლად, არაა სათანადო კვალიფიკაციის ადამიანური რესურსები, რაც ბადებს ეჭვს, რომ მიღებული თანხები მიზანმიმართულად არ ჩაიდება სპორტის და მისი მართვის განვითარების მიმართულებით, რათა მომავალში კლუბებმა შეძლონ საერთაშორისო ფედერაციების მიერ აღიარებული არა წამგებიანობის პრინციპით (financial fair play break-even rule) დამოუკიდებლად ფუნქციონირება.

ქართულმა ფეხბურთმა, რაც დამოუკიდებლობა მოიპოვა, ბევრი მცდელობის მიუხედავად, დღემდე ვერ მოახერხა ფეხბურთი საინტერესო გამხდარიყო ადგილობრივი, თუ უცხოური ბიზნეს სექტორისთვის. იმ ფონზე, როცა ფეხბურთი - გლობალური ბიზნესია და მსოფლიოში ფეხბურთით გამდიდრებული ადამიანების სია დღითიდღე იზრდება ქართული ფეხბურთი „რენიმაშია“. მის გადასარჩენად მიღებულ იქნა გადაწყვეტილება, რომლის მიხედვითაც სახელმწიფო 2016-2020 წლებში ქართულ ფეხბურთს დაახლოებით 211 მილიონი ლარით დაეხმარება. სანამ განვიხილავთ, თუ რა მიმართულებით იქნება აღნიშნული თანხა გამოყენებული, მიზანშეწონილად მიგვაჩნია განვიხილოთ, რამდენად რელევანტურია აღნიშნული ინვესტიცია და რამდენად მოუტანს მიღებული გადაწყვეტილება მოგებას ქვეყანას, მოსახლეობას და ბიზნეს-სექტორს.

აღნიშნულ იდეას ბევრი მხარდამჭერი გამოუჩნდა, მაგრამ არსებობენ ადამიანები, რომლებსაც მიაჩნიათ, რომ არ უნდა ხდებოდეს საბიუჯეტო სახსრებით ფეხბურთის დაფინანსება. არგუმენტად კი სხვადასხვა მაგალითები მოყავთ, რაც აბსოლუტურად მცდარი აზრია და სავარაუდოდ, მხოლოდ მოსახლეობის დაბალ ფენაში პოპულარიზაციას ისახავს მიზნად. ვინაიდან, ფეხბურთის განვითარება ხელს შეუწყობს ქვეყანაში ფინანსური ნაკადის შემოდინებას. სწორად განხორციელებული მოქმედებების შემთხვევაში, ფეხბურთით მიღებული შემოსავალი საპატიო ადგილს დაიკავებს ქვეყანაში უცხოური ვალუტის შემოდინების არქიტექტონიკაში.

სახელმწიფოს მხრიდან კლუბების, როგორც ცალკე სუბიექტების დაფინანსება მრავალი ათწლეული სგანმავლობაში ვერ გაგრძელდება. მთავარი ამოცანაა - შეიქმნას ისეთი პლატფორმა, სადაც უკვე აწყობილ კლუბებს ღირსეული ბიზნეს-პარტნიორები გამოუჩნდება. ამ გზით, რეგიონებში ახალგაზრდების ჯანსაღი ცხოვრების წესის დამკვიდრებასა და პოპულარიზაციაში სახელმწიფოს როლი ცოტათი ჩაიჩოჩებს. აწყობილი ინფრასტრუქტურა და საყვარელი სპორტი უკვე მიმზიდველი გახდება ყველასათვის (მაყურებლისთვის, ახალგაზრდებისთვის, მენეჯერებისთვის, ბიზნესწრეებისთვის, ადგილობრივი მედიისთვის და რაც უმთავრესია პროფესიონალი სპორტსმენებისთვის).

საქართველოში მოქმედი ფან-კლუბებისა და სპორტული გუნდების პრობლემების დასაძლევად აუცილებელია შევისწავლოთ არსებული გარემო. უმეტეს შემთხვევაში

გავურბივართ რეალობას და არ ვცდილობთ რეალური ვითარების დანახვას. ყველაზე დიდი პრობლემა კი ის არის, რომ ქართული სპორტული არენები, მაშინ, როდესაც ქართული კლუბები თამაშობენ, ფაქტობრივად ცარიელია. ის, რომ ქართველ ქომავს სპორტი არ უყვარს, რა თქმა უნდა მცდარი შეხედულებაა. აქ საუბარია, იმაზე, რომ ქართული საკლუბო სპორტი ვერ ახერხებს მაყურებლის მოთხოვნის დაკმაყოფილებას. მაყურებელს უბრალოდ სიარული არ სურს თამაშებზე და ენანება ბილეთში თანხის გადახდა.

ინტერესი მხოლოდ და მხოლოდ მაშინ არის, როდესაც დაპირისპირება უცხო ქვეყნის წარმომადგენელ გუნდთან გვაქვს. ხოლო ეროვნული ჩემპიონატი ყოველგვარ ინტერესს არის მოკლებული.თუ კი, მსოფლიოში არსებული ვითარება, მეტ-ნაკლებად დალაგებულია, საქართველოში, ამ მხრივ, საკმაოდ ბევრი ნაბიჯია გადასადგმელი.ჩვენი აზრით, საქართველოში, ფან-კლუბებსა და სპორტულ გუნდებს შორის ბიზნეს-ურთიერთობების განვითარება არის სპორტულ მოედნებზე გულშემატკივრის დაბრუნების საფუძველი.პირველ რიგში, აუცილებელია სპორტულმა გუნდებმა გარკვეული სახის წარმატებას მიაღწიონ.წარუმატებელი კლუბის ქომაგობისას ნაკლებია, ის ბედნიერების ინდექსი, რომელიც ქომავს ფულს ახარჯვინებს ასპარეზობის დღეს.ფან-კლუბებმა კი, უნდა უზრუნველყონ ტრიბუნების შევსება, რათა სპონსორს სპორტულ ინდუსტრიაში ინვესტიციების განხორციელების სურვილი გაუჩნდეს.

ერთი კლუბის მიღწეულ წარმატებას, ჯაჭვისებურად სხვა კლუბის წარმატებაც მოყვება. შესაბამისად, გაჩნდება მეტი ფან-კლუბი და ფან-კლუბებს შორის მეტი მოტივაცია, რაც ცხადია, ყველა კლუბისათვის დამატებითი შემოსავალის წყაროა.

მსოფლიოს მასშტაბით, სპორტული კლუბების წარმატებამ და წინსვლამ ფან-კლუბების გაძლიერება და განვითარება გამოიწვია. დღევანდელ დღეს ფან-კლუბებს უდიდესი როლი აქვთ კლუბების პროგრესში, როგორც სპორტული შედეგების, ასევე ფინანსური თვალსაზრისით. ფან-კლუბებს აქვთ რეალური შესაძლებლობა, შეუქმნან სპორტულ გუნდებს შესანიშნავი ბიზნეს- გარემო და მოუტანონწარმატება.

დასკვნა

კვლევის შედეგებიდან გამომდინარე კლუბი, რომელიც უშუალოდ ურთიერთმოქმედებს ფან-კლუბთან და ქმნის ერთიან ჯაჭვს, აღწევს წარმატებას, როგორც სპორტული შედეგებით, ასევე ფინანსური თვალსაზრისით.

ცარიელი ტრიბუნების ფონზე ვერ ვისაუბრებთ ვერანაირ ფინანსურ სარგებელზე. ქომავის დასაინტერესებლად, გარდა წარმატებული ასპარეზობისა, სხვა ბევრი ნიუანსიც არის გასათვალისწინებელი. აუცილებელია, შეიქმნას სპორტული კლუბების განვითარების სტრატეგია. ჩამოყალიბდეს კერძო სექტორის მიერ თანხების ინვესტირების ხელშემწყობი პირობები, განისაზღვროს ინვესტორებთან ერთად მასობრივი სპორტის სტაბილურობის საბიუჯეტო დაფინანსების პრინციპები, შეიქმნას

ინსტიტუციური განვითარების ხელშეწყობი საგრანტო დაფინანსების სისტემა, მოხდეს სპორტის სფეროში დაფინანსების გაზრდისა და ინვესტიციების მოზიდვის მიზნით საკანონმდებლო ცვლილებების ინიცირება.

გამოყენებული ლიტერატურა:

1. გოგოლაძე, ლ. (2014, august 01) kvirispalitra.ge. Retrieved from <https://www.kvirispalitra.ge/sport/22459-qchven-vthvlith-rom-saqarthvelo-aris-isethi-rogoric-banerzea-es-iyo-chveni-qveynis-erthianobis-demonstirebaq.html?add=1>
2. კაპანაძე, ი. (2016, JUNE 19). fanebi.com
3. კიკორია, მ. (2018, January 29).
4. რობინსი, ს. პ. (2009). *ორგანიზაციული ქცევის საფუძვლები*. (შ. მაღლაკელიძე, რედ., & თ. თურმანიძე, თარჯ.) თბილისი, საქართველო : ილიას სახელმწიფო უნივერსიტეტი.
5. Bissell-Linsk, J. (2017, October 22). www.ft.com Retrieved from [www.ft.com](http://www.ft.com/content/585866fc-a841-11e7-ab55-27219df83c97)
6. erovnuliliga.ge. (2017, DECEMBER 13). სფგ-ის ახალი პროექტი გულშემატკივართათვის. erovnuliliga.ge. Retrieved from <http://erovnuliliga.ge/ge/news/2730-spp-akhali-proekti-gulshematkivartatvis>.
7. Geert Hofstede, G. J. (2010). *Cultures and Organizations* . United States: The McGraw Hill.
8. Imedi News. (2017). მსოფლიოს ყველაზე ძვირადღირებული სპორტული კლუბები დასახელდა. Imedi News, 1. Retrieved from <https://imedinews.ge/ge/msofli/19541/msoflios-kvelaze-dzviradgirebuli-sportuli-klubebi-dasakhelda%20>.)
9. IPRESS.GE. (2016, JUNE 19). NBA-ს მე-7 თამაშის VIP ბილეთები 50-დან 70 ათას დოლარამდე ღირს. *IPRESS.GE*. Retrieved from <https://www.ipress.ge/new/35760-NBAs-me7-tamashis-vip-biletebi-50dan-70-atas-dolaramde-ghirs>.

რეზიუმე

ვალერი კატუკია, ბეკარ ნოზაძე

ბიზნესის განვითარების ტენდენციები სპორტულ ინდუსტრიაში და ქართული რეალობა

სწორი გადაწყვეტილებების როლი განსაკუთრებით მნიშვნელოვანია სპორტული გუნდების ბიზნეს განვითარებისთვის. სამწუხაროდ, საკმარისად არ არის შესწავლილი ის რესურსები, რომლის გამოყენების შემთხვევაშიც სპორტული გუნდი მიიღებს უფრო მეტ სარგებელს, რაც უკეთესი შედეგების მიღების წინაპირობაა. ნაშრომში გადმოცემულია, რომ აუცილებელია, შეიქმნას სპორტული კლუბების განვითარების სტრატეგია, ჩამოყალიბდეს კერძო სექტორის მიერ თანხების ინვესტირების ხელშემწყობი პირობები, განისაზღვროს ინვესტორებთან ერთად მასობრივი სპორტის სტაბილურობის საბიუჯეტო დაფინანსების პრინციპები, შეიქმნას ინსტიტუციური განვითარების ხელშემწყობი საგრანტო დაფინანსების სისტემა, მოხდეს სპორტის სფეროში დაფინანსების გაზრდისა და ინვესტიციების მოზიდვის მიზნით საკანონმდებლო ცვლილებების ინიცირება.

საკვანძო სიტყვები: სპორტული გუნდები, ბიზნეს-ურთიერთობები, სპორტული ინდუსტრია, ფანკლუბები, სპორტის ბიზნესის მართვა, ინვესტიციები, საბიუჯეტო სახსრები.

Summary

Valeri Katukia, Bekar Nozadze

Business development trends in the sports industry and Georgian reality

The role of correct decisions is especially important for the development of sports teams. Unfortunately, there are not enough resources to explore the use of the sports team, which is a precondition for better results. The paper set out the need to create a strategy for the development of sports clubs, formed by private sector funds for investment opportunities, investors determine the stability of state funding for sports principles, to establish an institutional development grant system, the sport area to increase funding and initiate legislative amendments to attract investment.

Key words: sports teams, business relationships, sports industry, fan clubs, sport business management, investments, budget funds.

Резюме

Валерий Катукия, Бекар Нозадзе

Тенденции развития бизнеса в спортивной индустрии и грузинской реальности

Роль правильных решений особенно важна для развития спортивных команд. К сожалению, не хватает ресурсов, чтобы изучить использование спортивной команды, что является предпосылкой для лучших результатов. В статье изложена необходимость создания стратегии развития спортивных клубов, сформированных за счет средств частного сектора для инвестиций, инвесторы определяют стабильность государственного финансирования спортивных принципов, создать институциональную систему грантов развития, в области спорта увеличить финансирование и инициировать законодательные поправки для привлечения инвестиций.

Ключевые слова: спортивные команды, деловые отношения, спортивная индустрия, фан-клубы, управление спортивным бизнесом, инвестиции, бюджетные средства.

საქართველოს დამოუკიდებლობის აღდგენის 100 წლისთავი

წიგნი, რომელიც ყველა ქართველს უნდა ჰქონდეს წაკითხული
პაატა ჩიქოვანი, სრული პროფესორი
საქართველო, თბილისი, სასწავლო უნივერსიტეტი გეომედი

შესავალი

100 წელი შესრულდა საქართველოს დამოუკიდებლობის აღდგენის დღიდან. ჩვენი სახელმწიფოს დამოუკიდებლობის ეს სამწლიანი (1918-1921) ისტორია ჯერ კიდევ არაა სრულყოფილად გაანალიზებული. ქართული ისტორიოგრაფიის ამ ხარვეზის ნაწილობრივ ამოსავსებად დიდი შრომა გასწია ალექსანდრე ბენდიანაშვილმა. მან საარქივო მასალებზე მუშაობით შექმნა ისტორიული ფაქტებით გამყარებული შესანიშნავი წიგნი „საქართველოს პირველი რესპუბლიკა.(1918-1921 წწ.)“.

ძირითადი ტექსტი

1921 წელს საბჭოთა რუსეთის მიერ ქართული სახელმწიფოს განადგურება - ოკუპაცია საბჭოთა ისტორიის სახელმძღვანელოებში მოთხრობილი იყო, როგორც „ქართველ მუშ-გლეხების აჯანყება მენშევიკთა „სისხლიანი“ რეჟიმის წინააღმდეგ, რომელთაც დაეხმარა საბჭოთა რუსის ჯარი...“; ხოლო პატრიოტთა დახვრეტები, მათი ოჯახების რეპრესიები თურმე კლასთა ბრძოლიდან გამომდინარე ხალხის (ქართველი ხალხის) მტრების განადგურება იყო... ამ „სიმართლეზე“ იზრდებოდნენ თაობები და თუ ვინმე პროტესტს გამოთქვამდა ან ეჭვს შეიტანდა, მათაც იგივე ბედი ელოდებოდათ, რაც იარაღით ხელში მებრძოლ პატრიოტებს...

მაგრამ ბავშვებისათვის, ახალგაზრდებისათვის სკოლებში, ინსტიტუტებში, უნივერსიტეტში რით უნდა დაესაბუთებინათ? მთლიანად ხომ ვერ გააქრობდნენ 1918-1921 წლების საქართველოს სახელმწიფოს ისტორიას? ამიტომაც ჯერ შექმნეს საბჭოთა ისტორიკოსები-„იდეოლოგები“. შემდეგ მათ აწერინეს დამახინჯებული ფაქტებითა და დასკვნებით ისტორიები „საზიზღარი“ „ნაციონალ-შოვინისტური“ მთავრობის „მტრული საქმიანობის შესახებ“... დაიწერა წიგნები, სახელმძღვანელოები, სტატიები, დადგეს სპექტაკლები, გადაიღეს ფილმები, სადაც დიდი სიყალბე, ცრუ ისტორიები მოიგონეს.

ერთი საინტერესო ფაქტიც მინდა მოგიხროთ...საქართველოს ისტორიის ინსტიტუტში შეიქმნა საბჭოთა ისტორიის განყოფილება (უახლესი ისტორიის განყოფილება), რომელსაც სათავეში ჩაუდგა ვინმე ხაჭაპურიძე. ეს პიროვნება საოკუპაციო რუსის ჯარს შემოეყვა 1921 წელს და ... და იმ დროს გვარად იყო პერაჟკოვი. არა არ მეშლება. სწორედ ეს პერაჟკოვი გადაიქცა ქართული საბჭოთა ისტორიის მამად, ოღონდ უკვე ხაჭაპურიძის გვარით. ქართული ისწავლა, პროფესორიც გახდა და ა.შ.

მაინც რას წერდნენ, რა მოტივაციას ქმნიდნენ მათ მიერ მოგონილი აჯანყებით? რომ გითხრათ ძირფესვიანად შეისწავლეს და დაამუშავეს მენშევიკების მიერ დამოუკიდებელი საქართველოს სახელმწიფოებრივი აღმშენებლობა, მოგატყუებთ. მათ

მარტივად, უბრალოდ თავი აარიდეს დეტალურ ისტორიულ კვლევას (არც აწყობდათ); გამოყვეს რამდენიმე ფაქტი (რომლებზეც ქვემოთ კონკრეტულად მოგახსენებთ) და ისეთი კონსტანტაცია მოახდინეს, როგორც უნდოდათ, მაგალითად „მთავრობამ ხალხს მიწა არ მისცა და მდიდარმა მიწათმფლობელებმა რევოლუციის და მიუხედავად გააგრძელეს საწყალი გლეხობის ექსპლუატაცია. ჩვენ მოვედით და ვუშველეთ ამ გადატაკებულ ხალხს“-ო და ა.შ. სხვათა შორის, იმ დროს როდესაც გლეხების „საშველად“ მოვიდნენ, სამი წლის „გამბედნიერებული“ ტამბოვის გლეხობა იარაღით ხელში ებრძოდა „გამბედნიერებელ“ საბჭოთა ჯარებს... აღარ შეგაწუხებთ მუშების გამოსვლებზე და კრონშტადტის რევოლუციონერ მეზღვაურთა აჯანყებაზე და ა.შ.; ასეთ ფაქტების ხსენებაც კი არ შეიძლებოდა, რადგან დაგხვრეტდნენ...

გავიდა წლები; საქართველოს პარლამენტის უზენაესმა საბჭომ 1991 წლის 9 აპრილს გამოაცხადა საქართველოს დამოუკიდებლობა და საზოგადოებასაც მიეცა საშუალება გაეგოთ სიმართლე, გაეგოთ თუ რა იყო დაფარულ-დამალული, როგორ ატყუებდნენ ხალხს და ა.შ.; აი, მივედი მთავარ სათქმელთან, მთავარ თემასთან - ალექსანდრე ბენდიანიშვილის მიერ 2001 წელს გამოცემული უნიკალური წიგნის, „საქართველოს პირველი რესპუბლიკა (1918-1921 წწ.)“, მოკლე განხილვასთან. რითაა უნიკალური? უნიკალურია იმით, რომ სხვა წიგნებში ვერ ნახავთ ასე ერთად თავმოყრილ დოკუმენტთა კრებულს, მათ ანალიზსა და დასკვნებს. ბატონმა ალექსანდრემ მენშევიკურ და „იმელის“ დახურული (გასაიდუმლოებული) არქივის მასალებზე წლები იმუშავა და წარმოგვიდგინა 1918-1921 წლების მთავრობის, პარლამენტის და ოპოზიციური პარტიების საქმიანობა სამინაო და საგარეო საკითხებზე.

წიგნში „საქართველოს პირველი რესპუბლიკა (1918-1921 წწ.)“ შეგვიძლია გავეცნოთ თუ როგორ ებრძოდა საბჭოთა და მისი მტერი „თეთრი“ რუსეთი ერთობლივი ძალით საქართველოს დამოუკიდებლობას, პირველად, გაშლილი სახით (ვგულისხმობ ფაქტებს და მათ ისტორიულ ანალიზს) არის გადმოცემული 1914 წელს თურქეთში, დიახ, თურქეთში ყოფილი სამხედრო ტყვეების მიერ შექმნილი ლეგიონის რუსებთან ბრძოლისა და მათი გასაოცარი გმირობის შესახებ მურღულთან გამართული ბრძოლის დროს. ეს მაშინ, როდესაც ჯერ კიდევ თურქეთს ომი არ ქონდა გამოცხადებული რუსეთის წინააღმდეგ I მსოფლიო ომში. 1913 წელს დევნილი პატრიოტების მიერ ჟენევაში შეიქმნა „თავისუფალი საქართველო“, რომლის საფუძველზეც ჩამოყალიბდა „საქართველოს დამოუკიდებლობის ეროვნული კომიტეტი“. საინტერესოაა მოთხრობილი ევროპაში მათი გაწეული მუშაობის შესახებ - ამ კომიტეტის უდიდესი დამსახურებაა საქართველოს ევროპის ქვეყნებთან დაკავშირება, ქართველთა ვინაობის, ჩვენი ქვეყნის მრავალსაუკუნოვანი ისტორიის, კულტურის გაცნობა, საქართველოს დამოუკიდებლობის იდეის პროპაგანდა და სხვა.

დასკვნა

წიგნი შედგება შესავალისა და რვა თავისაგან და მთავრდება ბოლოთქმით, სადაც შეჯამებულია საქართველოს ისტორიის ტრაგიკულ დასასრულიანი სამი წელი. ძალზე მნიშვნელოვანია გამოყენებული ლიტერატურა და წყაროები. ფაქტიურად, ეს ერთი

საინტერესო ცალკე წიგნია. დიდი მადლობა ბატონ ალექსანდრე ბენდიანიშვილს საქართველოს ისტორიის 1918-1921 წლების სრულყოფილად გაცოცხლებისათვის.

რეზიუმე
წიგნი, რომელიც ყველა ქართველს უნდა ჰქონდეს წაკითხული
პაატა ჩიქოვანი

100 წელი შესრულდა საქართველოს დამოუკიდებლობის აღდგენის დღიდან. დამოუკიდებლობის ეს სამწლიანი ისტორია (1910-1921წწ.) საჭიროებს სრულყოფილად გაანალიზებას. ამ ხარვეზის ნაწილობრივ აღმოსაფხვრელად ბატონმა ალექსანდრე ბენდიანიშვილმა საარქივო მასალებზე გაწეული დიდი შრომით შექმნა ისტორიული ფაქტებით გამყარებული წიგნი „საქართველოს პირველი რესპუბლიკა (1918-1921წწ.)“. ყურადსაღები და მნიშვნელოვანია მის მიერ მოძიებული და გამოყენებული ლიტერატურა და წყაროები, რომლებიც შემდგომ დამუშავებასა და ფართო ანალიზს საჭიროებენ. დიდი მადლობა ბატონ ალექსანდრეს საქართველოს დამოუკიდებლობის ამ სამწლიანი ისტორიის ასე სრულყოფილად გაცოცხლებისათვის.

Архетип как универсалия коммуникативного процесса

Д. Гоциридзе, профессор, Н. Габададзе, докторант

ТГУ им. И.Джавахишвили

Введение

множества плоскостей, линий жизни, из бесконечного числа видения мира, которая, в свою очередь, Современная наука по интерпретации С. Л. Борхеса состоит из бесконечного включает в себя, и понятия, и порядок, и хаос, и предсказуемость, и случайность, и взрыв слова, и резонанс, которые создают т. н. «митатемы», модели мира (по Дж. Хелтону).

В центре всех этих моделей находится человек, т. е. субъект, который в лингвистике понимается как некий образ, постоянное сказуемое с переменным подлежащим (1; 484) Он каждый раз воспринимается и оживляется понимающим, говорит ему нечто иное и большее, чем то, что в нём непосредственно заключено.

Основной текст

Вокруг говорящего субъекта создаётся некое коммуникативное пространство, которое фиксирует мысль собеседников, создаёт «фразовый контур!», включает их в иную сеть ассоциативных ходов, жанровых представлений, учитывает интерпретацию. Это определённая отсылка «конструктивному принципу» Тынянова, или размышлению Бахтина о неповторимости высказывания в речевой цепи.

Что касается коммуникативного фрагмента, - это отрезок речи различной длины, который хранится, подобно номинативным единицам, в памяти поворящего и которым субъект оперирует, как готовыми блоками при создании и интерпретации высказываний.

Коммуникативный процесс – это информационная реальность ибо мы не можем общаться только с мирами, имеющими такое же направление времени (2; стр. 85). Для нас интересно факт речи, названное в данное время, где используем фрагмент прошлого времени, подразумеваем одномерность, асимметричность и необратимость времени (анизотропность), думаем о будущем, зная, что 1) Прошлое не возвращается 2) Прошлое нельзя изменить, а будущее можно 3) Нельзя иметь достоверного протокола о будущем (3; стр. 289).

Необратимость времени, определяется введенным Клаузнусом понятием энтропии - меры неопределённости системы, меры хаоса, которая противопоставляется мере упорядоченности системы – информации.

Процесс речи есть взаимопрорастание энергии индивидуального духа и энергии общечеловеческого разума. и поэтому, в слове, как встрече двух энергии, необходимо есть и той, и другой. Внешняя форма служит общему разуму, а внутренняя индивидуальному.

Индивидуальная когнитивная система субъекта (иначе картина мира) включает в себя универсальную, культурную и языковую составляющие.

Универсальная образует базовую, инвариантную часть картины мира. Национальный компонент связан с категориями этноса и национального самосознания. Языковой компонент формирует языковую компетенцию личности – знания о законах языка, о его фонетико – фонологическом и синтаксическом строе, лексическом запасе, правилах функционирования его единиц и законах построения речи на данном языке. Наконец, культурный компонент определяется совокупностью знаний и представлений о культурных феноменах – исторических событиях, реальных личностях. Недаром предпочитают говорить

о культурно – языковой компетенции, как об умении интерпретировать языковые знаки в категориях культурного кода (4; 227) .

Все компоненты индивидуальной когнитивной системы тесно переплетены между собой и эксплицируются посредством языка. Понимание невозможно , если картины мира участников коммуникации хотя бы частично не совпадают. Во втором собеседнике речь подразумевает аструктурное мыслительное содержание, некий нерасчленённый «сгусток смысла» (анализ таких неосознаваемых предметальных переживаний был сделан Л. С. Выготским).

Существуют определённые параметры, которые влияют на понимание (резонанс). Это 1) жестокость (мягкость речи собеседников, которая определяется числом возможных интерпретаций. Чем больше число интерпретаций допускает речь, чем он мягче (5. стр 20; 6. стр 136).

2) Простота сложность речи (эксплицитность языковой информации) Критерием сложности речи мы считаем многослойность, многомерность речи, наличие в ней имплицитной информации.

3) Начальный и последующий потенциал речи, который является элементом культуры, имеет большую аудиторию, и следовательно, больше возможностей вступить в резонанс.

Коммуникативный процесс немислим без мышления, который в современных лингво философских терминах трактуется как своего рода «поток» с двумя уровнями глубины прерый (поверхностный) уровень, обращён к языку («языковое мышление», «мыслящее словами сознание») Эта деятельность сознания описывается в категориях понятия внутренней речи, предречи (Л. С. Выготский, А. Лурия) , УПК (Н. И. Жинкин), базового уровня категоризации (Rosh) промежуточного языка (Ю. Н. Караулов).

На втором, бессознательном уровне мыслительная деятельность не укладывается в рамках языковых структур . Именно, глубинный уровень, обеспечивает континуальную связь дискретных состояний познающего сознания.

К. Г. Юнг , которому принадлежит разработка теории архитипов, помешал их в область «коллективного бессознательного», туда, где откладывается совокупный, миллионы раз повторенный опыт человечества. существенно, что в теории Юнга, архетипы это не сами образы, а схемы образов, психологические предпосылки, определяющие возможность и возникновения чего то нового (схема «человеческого духа» у Флоренского). По мнению Юнга, архетипы имеют не содержательную, но исключительно формальную природу, это «регулирующие принцип формирования материала» (7. 229).

Содержательную характеристику преобразии получает тогда, когда он проникает в сознании индивида и при этом наполняется материалом сознательного опыта.

Архетип, по Юнгу, функционален, и функция его, например, в рамках мифологического и современного сознания, может облекаться в самую разную образную плоть (8; стр. 187).

Лингвисты неоднократно высказывали мысль о том, что в языке существует огромный и относительно устойчивый круг тем, которые Л. Гинзбург определяла как ценностные, оксеологические (9; стр. 17). Они касаются коренных аспектов бытия человека и порой имеют источники в древнейших мифологических представлениях. Это темы жизни и смерти, природы и искусства, исторического прошлого, веры и неверия, и некоторые другие. Однако, новые темы имеют шансы укорениться в языке лишь тогда, когда развёртываются в со - противопоставлении с традиционными (город – природа, Память – забвенье) (10;25).

Люди по –разному воспринимают окружающую их объективную реальность в силу различного жизненного опыта, кругозора, образование, настроения и т.д. Нельзя найти двух человек, которые вкладывали одинаковое содержание в слово, обозначающее предмет или

явление объективного мира, Нужно отметить и то обстоятельство, что в значении слова для каждого индивидуума содержится нечто субъективное. Но вместе с тем, люди в процессе общения понимают друг друга благодаря тому, что в словах есть общее, понятное всем людям, говорящим на данном языке.

В рамках концептуальной модели мы можем говорить о дифференциации разных тем. Так, общее понятие слова «истина» может пониматься, как действительность, существование личности, правда, утверждение, суждение, проверенное практикой, опытом, непререкаемое положение (11;12).

Степень и характер деления данного концепта отражает концепцию восприятия данного слова и семантику универсума.

Круг вышеупомянутых референтов, представляющие концепт «истина», очень широк. Здесь мы расширяем номинацию данного концепта лексическими инвариантами, как, например, истинный, точный, научный, действительный, настоящий, несомненный, уникальный. Это приводит прежде всего к расширению круга означаемых, большей дифференциации референтной области архетипа: в конкретных формулах «истина» - это действительность, век, вечность, любовь, бесконечность, время, святость, непререкаемое положение, утверждение, избитость, истинное солнечное время (спец) , человечность, (истинное великий человек), жизнь, творчество слова (истинные слова), некоторое обобщение, накопленный опыт, совокупность данных». Эти компоненты данного слова «истина» приводят в движение определённый фрейм – фрагмент наивной фзыковой картины мира (истина – человек – любовь – человечность - творчество – время). За каждым компонентом фрейма стоят парадигмы слов, которые, сопрягаясь с семантическим вариантом означаемого, в конечном счёте, рожают эквиваленты слова «истина». Причём , можно предположить, что именно в этом уровне , более всего обнаруживается индивидуальность понимания данного слова – концепта и непредсказуемость личности.

Каким образом совершается переход от сравнительно небольшого количества базовых образов – архитипов к бесконечному многообразию выражаемых ими смыслов? Почему к семантическим архетипам обратились мы? Ответ на этот вопрос способен дать динамический подход к фактам языка.

Архитип проходит несколько этапов речевого развёртывания, своего рода путь от мысли к слову. Прежде всего это ментальный этап. Извлеченный из долговременной памяти, свёрнутый знак (образ- схема) перекодируется в единицу мышления. Единый образ («единораздельная сущность» по А. Ф. Лосеву) распадается на два компонента, один из которых выступает как данное, определяемое, как тело, а другой – как новое, определяющее, рема. Их сопряжение рождает множество новых смыслов, которые можно описать, воспользовавшись техникой выделения семантические множителей . Например, активность, пассивность, обратимость, необратимость, панправленность, ненапрвленность, и т. п. Для семитической категорий «Истина» , можно поговорить об антропоцентричности смыслов («личностные смыслы А. Н. Леонтиева) Они существуют лишь в сознании субъекта, объединяясь в различные множества (пучки, комплексы) Дифференциальным признаком таких комплексов служит не только сам набор элементов, но и их иерархия.

На речевом этапе мы согласуем данное слово с языковыми значениями, это т.н. поиск адекватные номинаций для уникальных комплексов – смыслов. Необходимым этапом, согласно этой концепции, является поиск вспомогательной сущности – имени, в его буквальном значении, используемом как форма выражения нового смысла. Особенность архетипа «Истина» заключается в том, что сам он указывает направление поиска языковых форм, которые даны в словаре, откуда мы извлекаем вспомогательные сущностей, с соответствующих терм, т. е. первичных наименований.

Определённый участок системы общенародного языка выступает здесь в виде спектра бесконечных возможностей, где как и на выборе конкретной номинативной единицы, сеть синонимии слов создаёт цепь новых номинаций, закрепляющих и одновременно продицирующих новые смыслы в данный момент исторического времени.

Лингво-концептуальное поле поможет нам охарактеризовать то суждение, что языковым категориям свойственна полевая структура. А именно: каждая языковая сущность имеет своё типичное проявление – это центр поля, образуемый оптимальной концентрацией всех признаков, присущих данной категории, или данному слову. По направлению же к окраине, к периферии, самобытность данной категории, данного слова, уменьшается, какие –то у её существенных признаков исчезают, зато появляются другие, более или менее случайные признаки. Если центр служит представителем поля в его противопоставлении другим полям, то на периферии происходит пересечение, взаимопроникновение полей, нейтрализация значений. По выражению известного грамматиста В. Г. Адмони, здесь «сохраняется самое главное, что характеризует полевую структуру полнота и максимальная интенсивность признаков в центре структуры и их разреженность и ослабление на периферии. В сущности, концепция поля и есть воплощение в языкознании не чётко-множественного подхода к объекту.

Заключение

Таким образом, архетип представляет собой программу «речевого высказывания» по И. Леонтиеву. А. наши речевые «формулы», как «Непродукты», результат языковой реализации семантического инварианта архетипа. Это способ индивидуального мышления о мире в категориях, выработанных коллективной практикой. Сами коллективные архетипы, к которым они восходят, явление вневременное, тогда как отдельные языковые варианты могут выступать маркерами.

Нас по – прежнему, как и много столетий назад, волнует вопросы о том, что можно сделать, чтобы мы лучше понимали друг друга? В какой степени язык точно и полно выражает наши мысли и чувства? И мы ещё как и ранее, очень далеки от полного прояснения этих проблем.

Сам субъект точка пересечения разных миров и реалий. Время этих миров различно. Это ощущение и постижение инобытия, бытия и истины. А постижение истины концепция всех веков и времён.

Использованная литература:

1. Потебня А.А. «Эстетика и поэтика» М, 1976
2. Випер Н. «Кибернетика» М. 1969
3. Рейхенбах Г. «Направление времени» М, 1962 Изд. 2 М. УР. Сс. 2003
4. Телия В. Н. «Метафора как модель смыслопроизводства» и её экспрессивно оценочная функция// Метафора в языке и тексте М, 1989.
5. Мурзин Л. Н. Шмерн А.С. «Текст и его восприятие» Свердловск 1991
6. Брудный А.А. Психологическая герменевтика» М. 1999
7. Юнг К. Г. «Об отношении аналитической психологии к поэтике – художественному творчеству // Зарубежная эстетика и теория литературы XIX – XX вв. Трактаты, статьи, эссе М, 1998
8. Гинзбург Л. Я. « О старом и новом» Л, 1982
9. Потебня А.А. «Эстетика и поэтика» М, 1976
10. Ушаков Д. Н. 1947 Толковый словарь русского языка МАС. русского языка (в 4-х томах) 1999 М. ЮТС русского языка 2000 СПб М
11. Арутюнова Н. Д. «Образ» (опыт концептологического анализа) // «Референция и проблемы текстообразования» М, 1988

Резюме
Архетип как универсалия коммуникативного процесса
Д. Гоциридзе, Н. Габададзе

Коммуникативный процесс – это информационная реальность ибо мы не можем общаться только с мирами, имеющими такое же направление времени. Для нас интересно факт речи, названное в данное время, где используем фрагмент прошлого времени, подразумеваем одномерность, асимметричность и необратимость времени (анизотропность), думаем о будущем, зная, что 1) Прошлое не возвращается 2) Прошлое нельзя изменить, а будущее можно 3) Нельзя иметь достоверного протокола о будущем.

Индивидуальная когнитивная система субъекта (иначе картина мира) включает в себя универсальную, культурную и языковую составляющие.

Универсальная образует базовую, инвариантную часть картины мира. Национальный компонент связан с категориями этноса и национального самосознания. Языковой компонент формирует языковую компетенцию личности – знания о законах языка, о его фонетико – фонологическом и синтаксическом строе, лексическом запасе, правилах функционирования его единиц и законах построения речи на данном языке. Наконец, культурный компонент определяется совокупностью знаний и представлений о культурных феноменах – исторических событиях, реальных личностях. Недаром предпочитают говорить о культурно – языковой компетенции, как об умении интерпретировать языковые знаки в категориях культурного кода.

Архетип представляет собой программу «речевого высказывания». Наши речевые «формулы», как «продукты», результат языковой реализации семантического инварианта архетипа. Это способ индивидуального мышления о мире в категориях, выработанных коллективной практикой. Сами коллективные архетипы, к которым они восходят, явление вневременное, тогда как отдельные языковые варианты могут выступать маркерами.

Нас по – прежнему, как и много столетий назад, волнует вопросы о том, что можно сделать, чтобы мы лучше понимали друг друга? В какой степени язык точно и полно выражает наши мысли и чувства? И мы ещё как и ранее, очень далеки от полного прояснения этих проблем.

Сам субъект точка пересечения разных миров и реалий. Время этих миров различно. Это ощущение и постижение инобытия, бытия и истины. А постижение истины концепция всех веков и времён.

Ключевые слова: Коммуникативный процесс, национальный, языковой и культурный компоненты, когнитивная система, архетип.

რეზიუმე

არქექტიპი, როგორც უნივერსალური საკომუნიკაციო ერთეული

დ. გოცირიძე, ნ. გაბაძე

კომუნიკაციური პროცესი ეს რეალობაა, სადაც, ჩვენთვის საინტერესოა თქმის აქტი, რომელიც აწმყოს წარმოაჩენს წარსული დროის ფრაგმენტულობის მოაზრებით, რაც გულისხმობს დროის შეუქცევადობას (ანიზოტროპულობას), ასიმეტრიულობას, ითვალისწინებს მომავლის გათვალისწინებას.

სუბიექტის ინდივიდუალური კოგნიტური სისტემა, სხვაგვარად რომ ვთქვათ სამყაროს სურათი, მოიცავს უნივერსალურ, კულტურულ და ენობრივ ფრაგმენტულობას.

უნივერსალური კოგნიტური სისტემა წარმოქმნის სამყაროს სურათის ინვარიანტულ, საბაზისო ნაწილს, ეროვნულ კომპონენტი დაკავშირებულია ეთნოსის კატეგორიებთან და ეროვნულ თვითშეგნებასთან, ხოლო ენობრივი კომპონენტი პიროვნების ენობრივ კომპეტენციას აყალიბებს, – აქ მოვიაზრებთ ენის კანონებს, მის ფონეტიკას, ფონოლოგიას, სინტაქსურ წყობას, ლექსიკურ მარაგს, მეტყველების წარმოქმნის მექანიზმს, და ბოლოს, კულტურული კომპონენტი აღწერს ისტორიული მოვლენების ფენომენოლოგიას, რეალურ პიროვნებებს, ამიტომაც, ჩვენ აქ ვსაუბრობთ კულტურულ – ენობრივ კომპოტენციაზე, როგორც ენობრივი ნიშნების ინტერპრეტაციაზე კულტურულ კოდის კატეგორიებში.

რაც შეეხება არქექტიპების, ისინი არა თავად სახეები, არამედ სახეების სქემებია, ისინი რაღაც განსაკუთრებულის შექმნას მოასწავლებენ (ფლროცნსკის „ადამიანური სულის“ სქემა) იუნგის მიხედვით, არქექტიპებს გააჩნიათ არა შინაარსობრივი, არამედ ფორმალური ბუნება, ხოლო შინაარსობრივ დატვირთულობას ისინი იძენენ მაშინ, როდესაც ინდივიდის შემეცნების წიაღში აღწევენ და მათი „გამოცდილების“ სფეროს წარმოაჩენა–წარმოდგენას იწყებენ.

არქექტიპები ჩვენი მეტყველების „ფორმულებია“ და მათი სემანტიკურ–ინვარიანტული ნაწილი ინდივიდუალური აზროვნების საშუალებაა სამყაროს შეცნობის იმ კატეგორიებში, რომელიც ზოგადსაკაცობრიო კოლექტური შემეცნების ნაწილია.

საკვანძო სიტყვები: კომუნიკაციური პროცესი, ეროვნული, ენობრივი და კულტურული კომპონენტები, კოგნიტური სისტემა, არქექტიპი.

SUMMER

Archetype as a universal communication unit

D. Gocsiridze, N. Gadabadze

The communicative process is this reality, where we are interested in the act that shows present present fragmentation of the past, It implies time irreversibility (anisotropic), asymmetry, envisages the future.

Individual cognitive system of the subject In other words, the picture of the universe includes universal, cultural and linguistic fragmentation.

The universal cognitive system generates an invariant, basic part of the picture of the world, The national component is related to ethnos categories and national self-consciousness, And the linguistic component establishes the linguistic competence of the person - we will see the language laws, its phonetics, phonology, syntactic structure, lexical supplies, Speech mechanism, and finally the cultural component describes phenomenology of historical events, real persons, Therefore, we are talking about cultural - linguistic computation as interpretation of linguistics in the categories of cultural code.

As for the archetypes, they are not the faces themselves but the schemes of the species, they are taught to create something special (Floroatski's "human soul" scheme) according to Jung, Archetypes have no material but formal nature, and they gain intellectual load when they reach the cognition of the individual and begin to represent the "experience" of their experience.

Archetypes are "formulas" of our speech and their semantic-intrinsic part is the means for individual thinking in the categories of the universe, Which is part of the universal collective cognition.

დაბეჭდილია შ.პ.ს. „პოლიგრაფია“-ში
მისამართი: თბილისი, შუშის ქ. №10