

საქართველოს სამხრეთ გზა

თავმოხელე



საქართველოს სამხრეთ გზა საქართველოს სს კანკაბდნიკანს ეკავშირებას ჩადილეთ კავკასიის ჩიოთნებთან. საქართველოს სამხრეთ გზის საერთო სიგრძე თბილისიდან ოკჯო-ნიკიძეებზე 210 კილომეტრია. ამ გზის მნიშვნე-ღობის შესახებ კარგ მათქსნი წარღა: „კავკასიის მთები სამხრეთ ჩუნსთს გამოყოფენ საქართველოს მშენიანი კომუნიკაციისგან... ეათარეათი სამხრეთ გზა, რომელიც ამ სანდლოდებან იმსახურებს, მიემათება მოზლო-კიღან ფონილისგანღეღეღის ხელოთ, ლე-ტუნღიღ სიმაგკათა უწყვეტი ჯაჭვით..“ (კ. მათქსნი ლე ფრ. ენგელსი. თხზუღებანი, ფოთი იღ. გვ. 533, მოსკოვი, 1933 წ., ჩუნსუღი გამომშვება).



თბილისი

ზემო ავჭაღის ჰიდროელექტრო-
სადგანის კაშხალი.

ბრუნველი
გზიწიოთეპე



საქართველომ საბუნდავო გზა იწყება თბილისის ყოვნი
გაკუბნიდან—საბუთალოდან, საქართველომ ვ. ი. ღანიის
სახელობის ჰიდროელექტროსადგანის ახალი კოპუნსიდან,
მიყვება მკვირის მარჯვენა ნაპირს ჩრდილოეთისაკენ. სე-
ნა მსხეთას მიღწევებს, გზა გვიღის საბჭოთა საქართვე-
ლომ ენაკვირის პირამოს—ზემო ავჭაღის ვ. ი. ღანიის
სახელობის ჰიდროელექტროსადგანის ახლოს. ელექტროსადგ-
ანის მშენებლობა 1922 წელს დაიწყო, ხოლო 1927 წელს მან პირ-
ველი ღანი მიხსა კასკადის სახეობებს.

ელექტროსადგანის აკვირებუკად ანსამბლს მსენიშნავად
იკწყობს ვ. ი. ღანიის აკთ-აკთი საუკეთესო ძეგლი—გამო-
ჩენილი საბჭოთა მოქანდაკის ი. დ. გუგის ნამუშევარი.



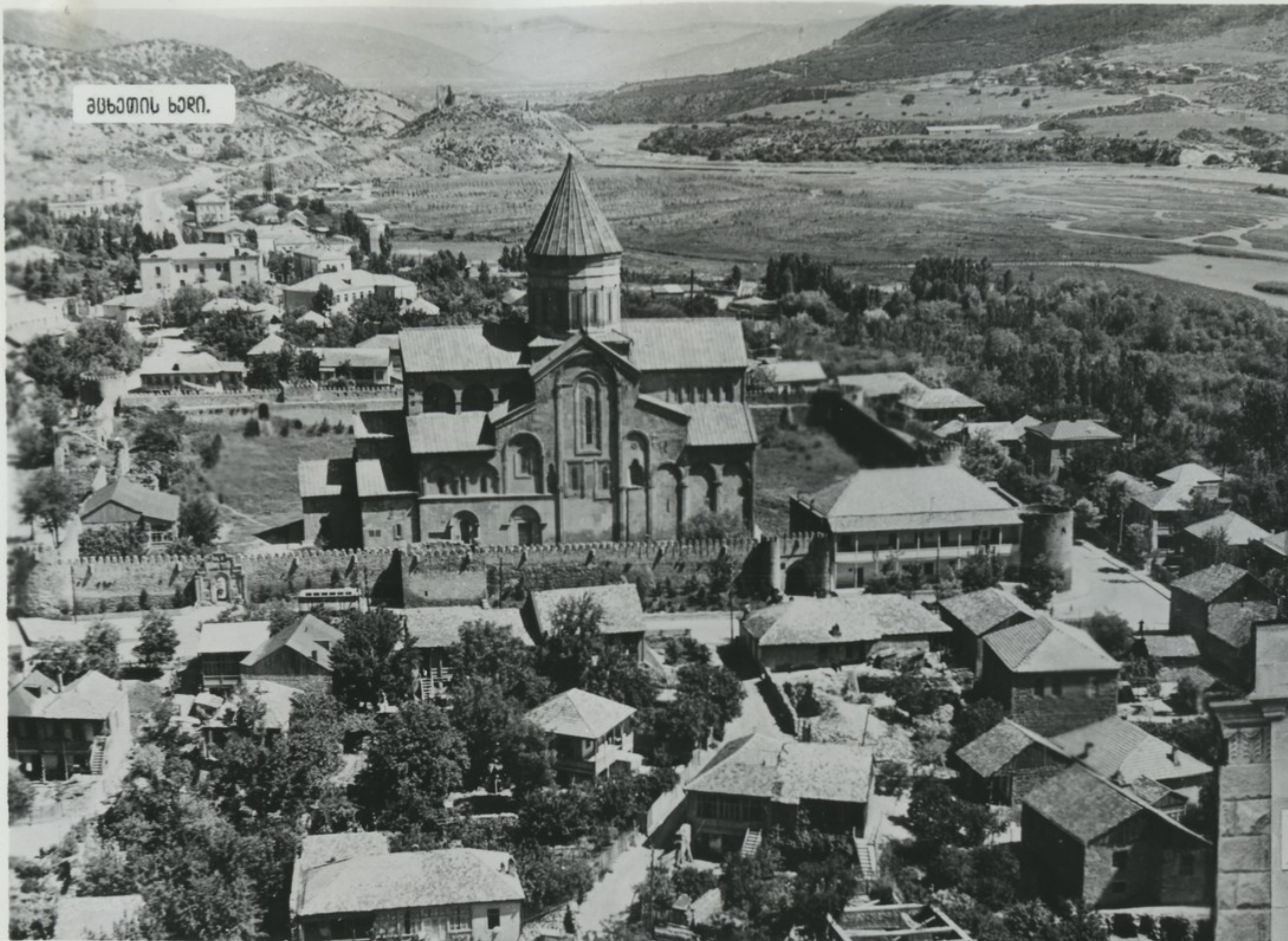

 ეროვნული
 ბიბლიოთეკა

„ჯვარის“ მონასტრის ხეივანი.

აკაპონისა და მგვირის შესართავ-
თანა.



ზემო ავჭაღის ჰიდროელექტროსადგომის გადაღმა,
 იქ, „სადამ მგვირისა და აკაპონის წყალი ერთმანეთს
 შერწყმით უერთდებიან. და ჩახვეუდან თითქოს
 დაბნა“ (მ. ი. დიმიტროვი), აღბრუნდნა მთა, რომელიც
 ამდღეს ეწოდება „ჯვარის“ მონასტრის (596—604 წწ.).
 იგი ამჟამად გარემოცულია აკაპონის მთის კეიზარ-
 ჯივანს.



მსხეთის ხელი.



საქართველოს
საქართველოს სახელმწიფო ბიბლიოთეკა

ბიბლიოთეკის მუშაობის შესახებ

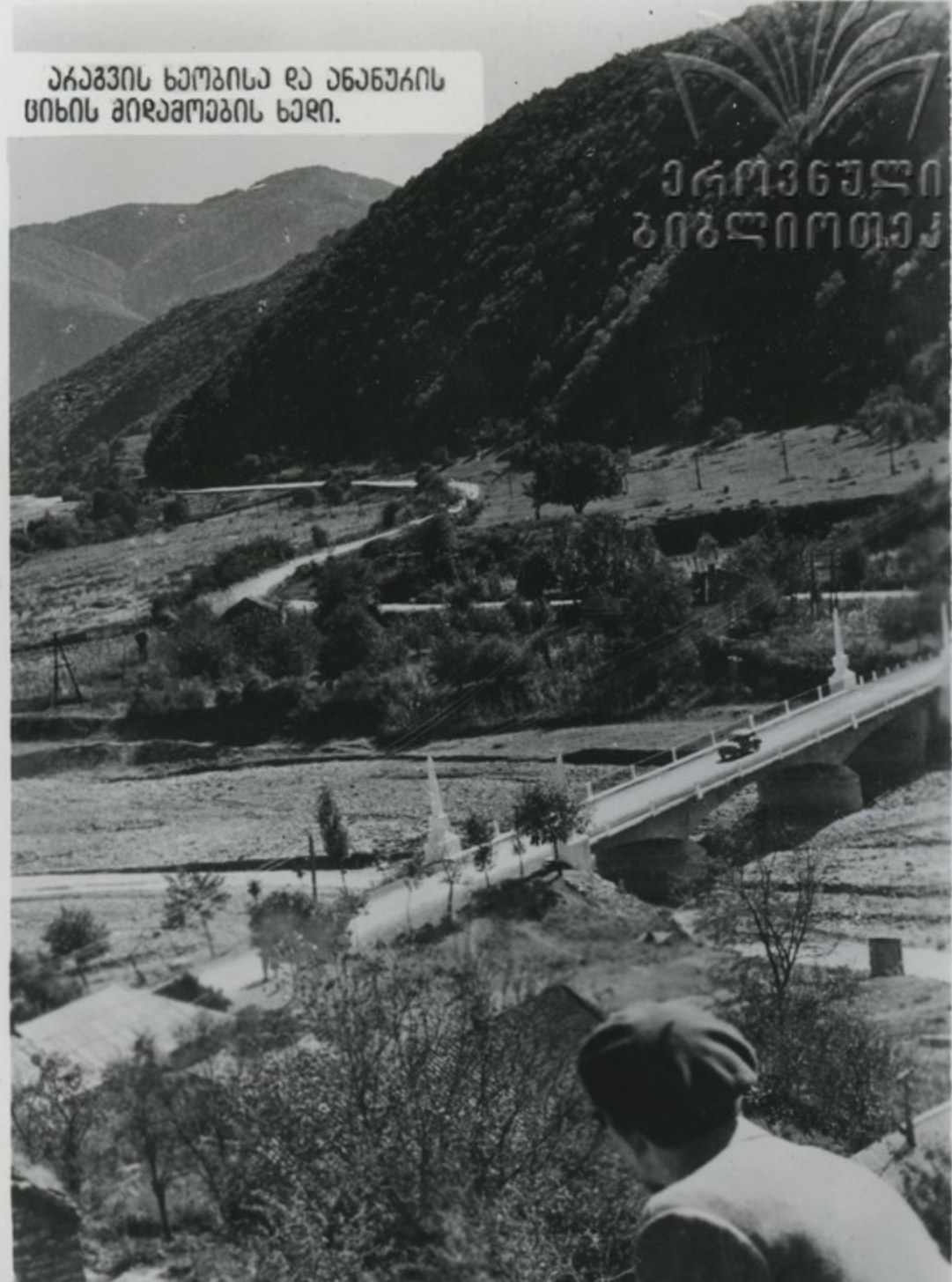


სამხედრო გზა შუაგულს საქართველოს უძველეს დედაქალაქს მსხეთას, რომელიც საუკუნეების განმავლობაში უმნიშვნელოვანესი სავაჭრო და სავაჭრო გზების გადაკვეთის წერტილი იყო. მსხეთის დარღობა განუკუთვნებია ახალი წელთაღრიცხვის პირველ ათასწლეულს.

ქალაქის ტანჯას ამოწმების ეროვნული ხელოვნების ძეგლის ერთ-ერთი შესანიშნავი ძეგლი — „სვეტიცხოვლის“ საკათედრო ტაძარი. გზის მარჯვენა მხარეზე დგას საქართველოს XIX საუკუნის გლეხთა მოძრაობის მონაწილის აკანა მადეაშვილის ძეგლი. ამ სახელს მისი მიმდევარ პოველადი ხალხური პოემა „აკანას დედა“.



ანანუჩის ტიხე.



აკაგვის ხეობისა და ანანუჩის ტიხის მიდამოების ხედი.

ეროვნული
ბიბლიოთეკა

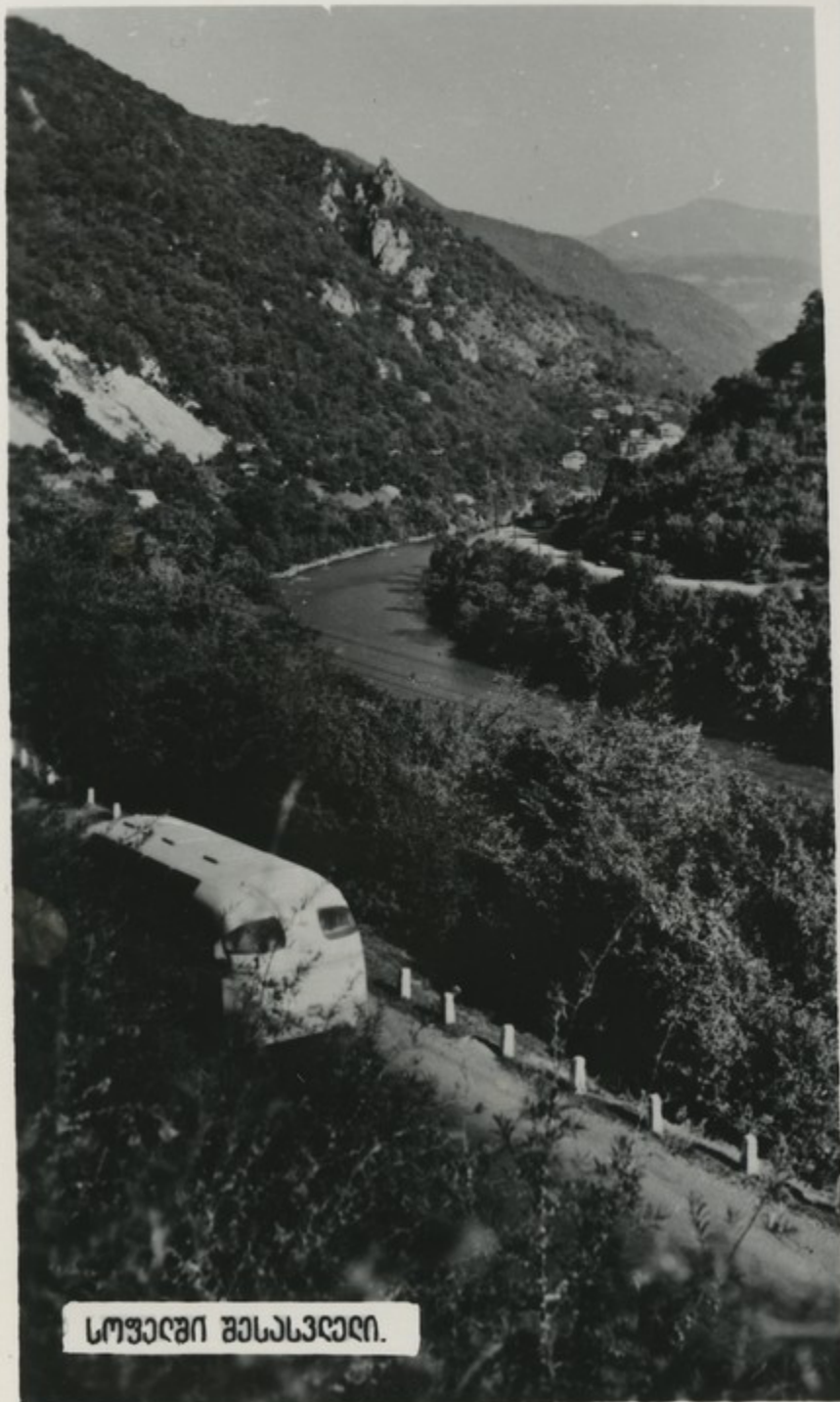
სოფელ ჟინვალსა და სოფელ ზანანაუას შორის მდებარეობს ზეოლადიზმის ეპოქის აქტივაციკული ძეგლი — ანანუჩის ტიხე. იგი ჩაეიღოეთიდან მთის ზომების შეამოსავისაგან იტავდა მსხეთისა და თბილისის მიხარგომებს.



საქალის ზომიქონია



ფანაბერის სასტუმრო.

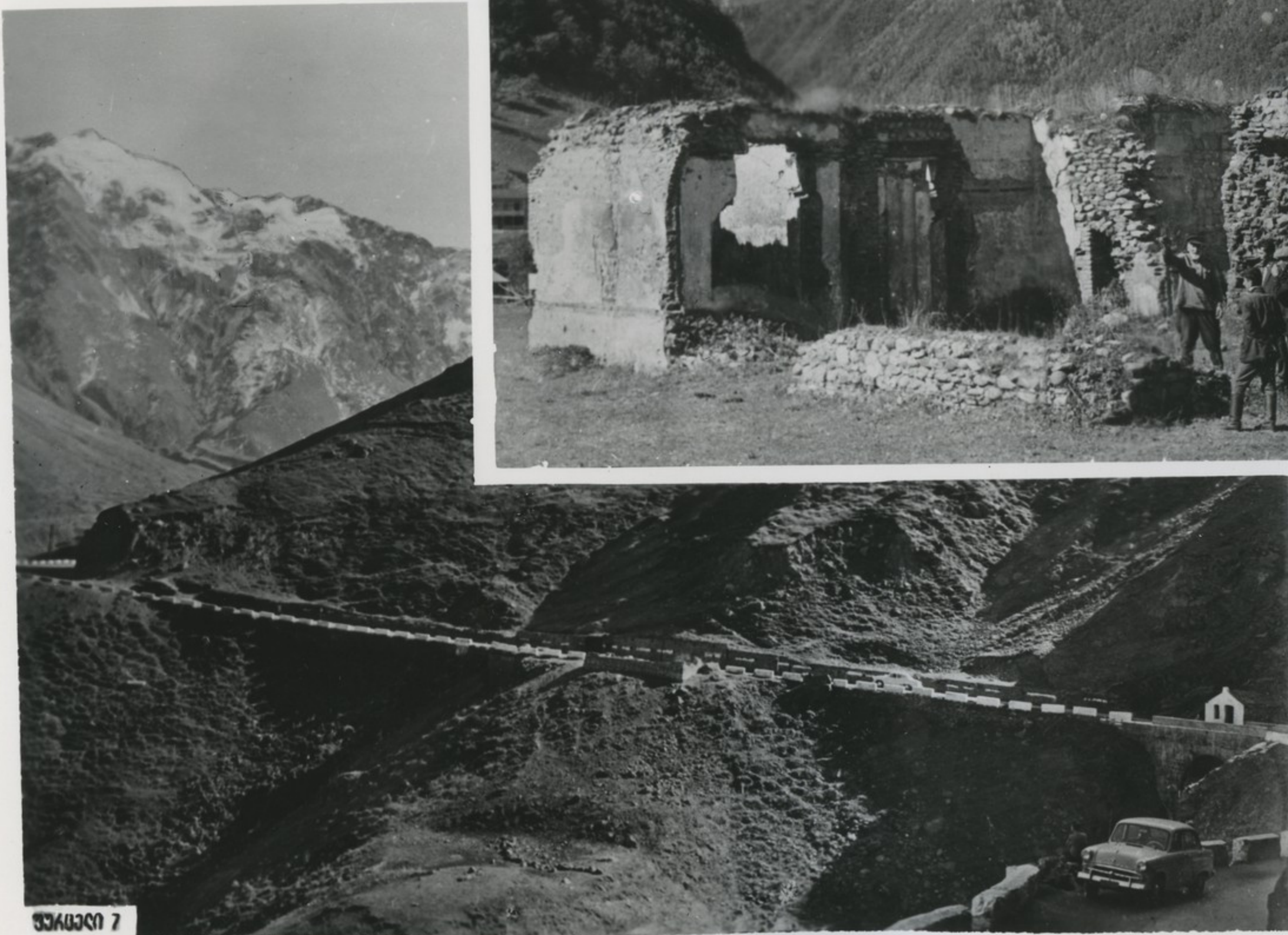


სოფლის მანქანა.

მსხვეთრადან 76-ე კილომეტრზე, იქ, სადაც ეკთმანათს ეკთვის ოკი მდინარე—
 თათარი და შავი აკაგვი, ზღვის დონიდან 1014 მეტრი სიმაღლეზე, მდებარეობს სოფელი
 ფანაბერი. მას ჩრდილოეთის ქაჩიბისაგან იტავს კავკასიონის მთავარი ქედი. იგი
 განთქმულია თავისი აბილი კავით და ზაზხუნობით გავა დამსვენებელს იზირავს.
 აქ აკის კეთილმოწყობილი ფაკისგული ბაზა.

მთის ხალხთა უზარსის ყოვლილი კაზირა-
სილის ნახაჩავები. ექ ღავე გეათიჩა ე. ს. გი-
ბოჯოღოვება.

ეკონომიკური
გინგონიფიციანი



შანანაუკსა და მდეთან შო-
კის მდებარეობს სოფელი ქვე-
შეთი. XIX საუკუნეში ექ იყო
მთის ხალხთა უზარსის კაზირ-
ანსიჩა და საშოსგო სარგუკი.
ქვეშეთში ღავე გეათიჩა გი-
ბოჯოღოვება. ექ ღანეკა ვეპიჩი-
გა ღეესი „საღაგოს ბინელი სა-
ქაკთველოს მთაგზა დაეშვა“.

ქვეშეთში იყო ღეჟანი, რომ-
გელსაჲ იხსენიებეს ღეკომუნის-
ვი თეპის „ჩვენი ღროის გიჩი-
ვი“.

საქარსის უმგონაკონიჩა



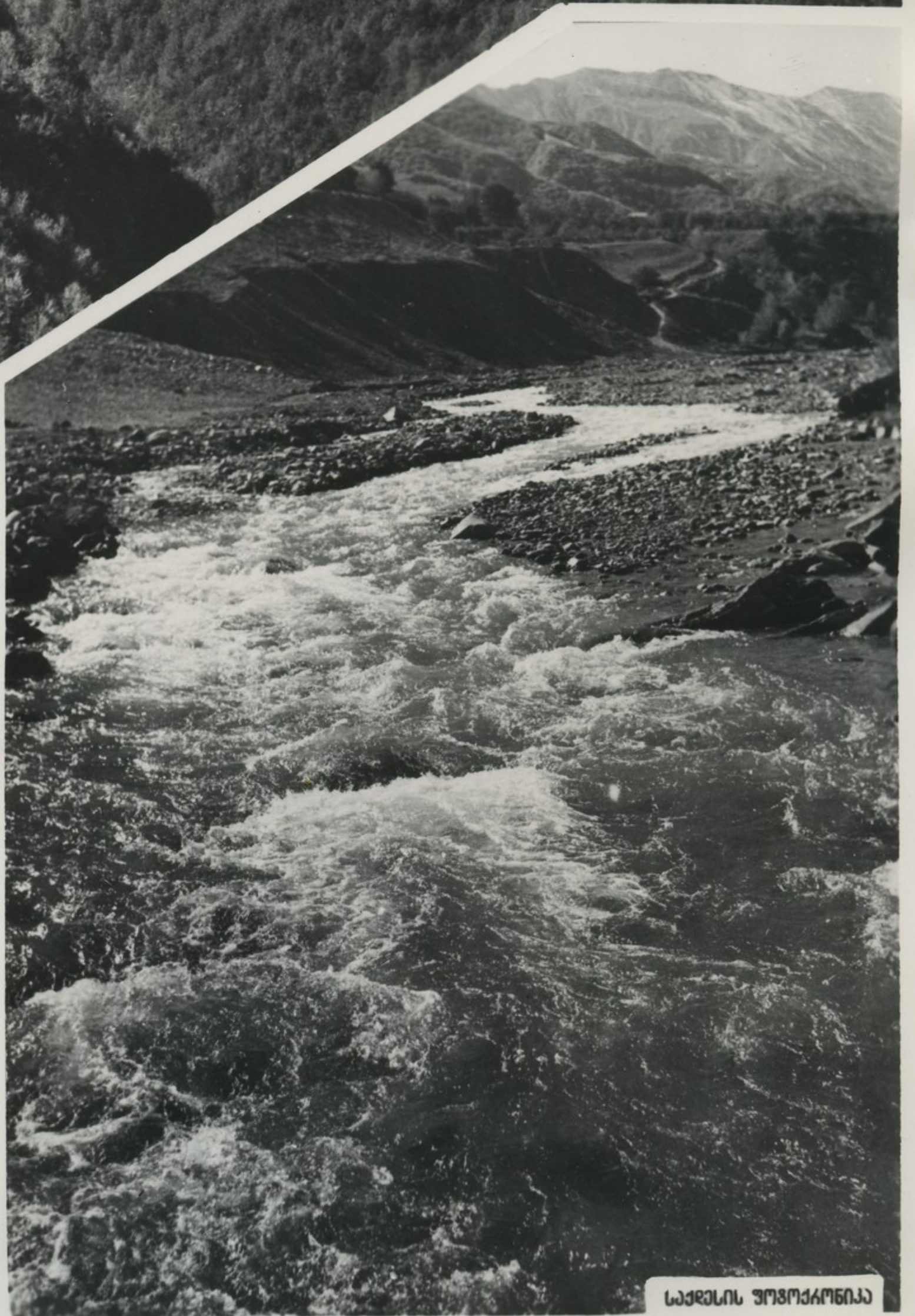
ქართული
საქართველო



„სამხლის ჯვარის“ ხეი.

ქვემოთიდან იმდება კავ-
კასიონის მთავარი ქედის
ღივლები კანოკაბე. აით-
ეათ მწვერვალს აგვიკვნი-
ნებს „სამხლის ჯვარის“
მედიანი კოშკი.

აკაგვი ქვემოთთან.



მონასტრის ნანგრევები.



მღათის ეკლესია.



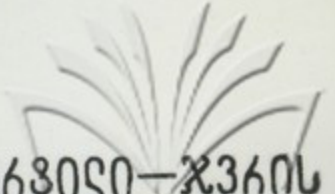
სოფელ მღათის ხეივანი.



მღათა—უკანასკნელი დასახლებული პუნქტია, სადა მკვდრის უღელგახილის აღმართს შევუდგებოდეთ. აქედან, მთიდან, სადაც დგას გვიანი ზომიანი ხანის კავაკა, უბალო ეკლესია, იხილება აკაკის ხეობის ხეივანი. მდინარის სათავეებში მოჩანს ძველი სიხანთაბაგისა და ეკლესიის ნანგრევები, ხოლო სოფელ მონასტრით—„აქ იკანის გამოქვაბული“, რომელიც მოხსენებულა ა. ი. დამონაშვილის „ქართული“ („...მთიანი ღობეა აქი სადა მთაში გმოკვანი“...). ამ საყდრის მთიან მონასტრს დომარდნა გიქმდების ნიხ.

უბალო 9

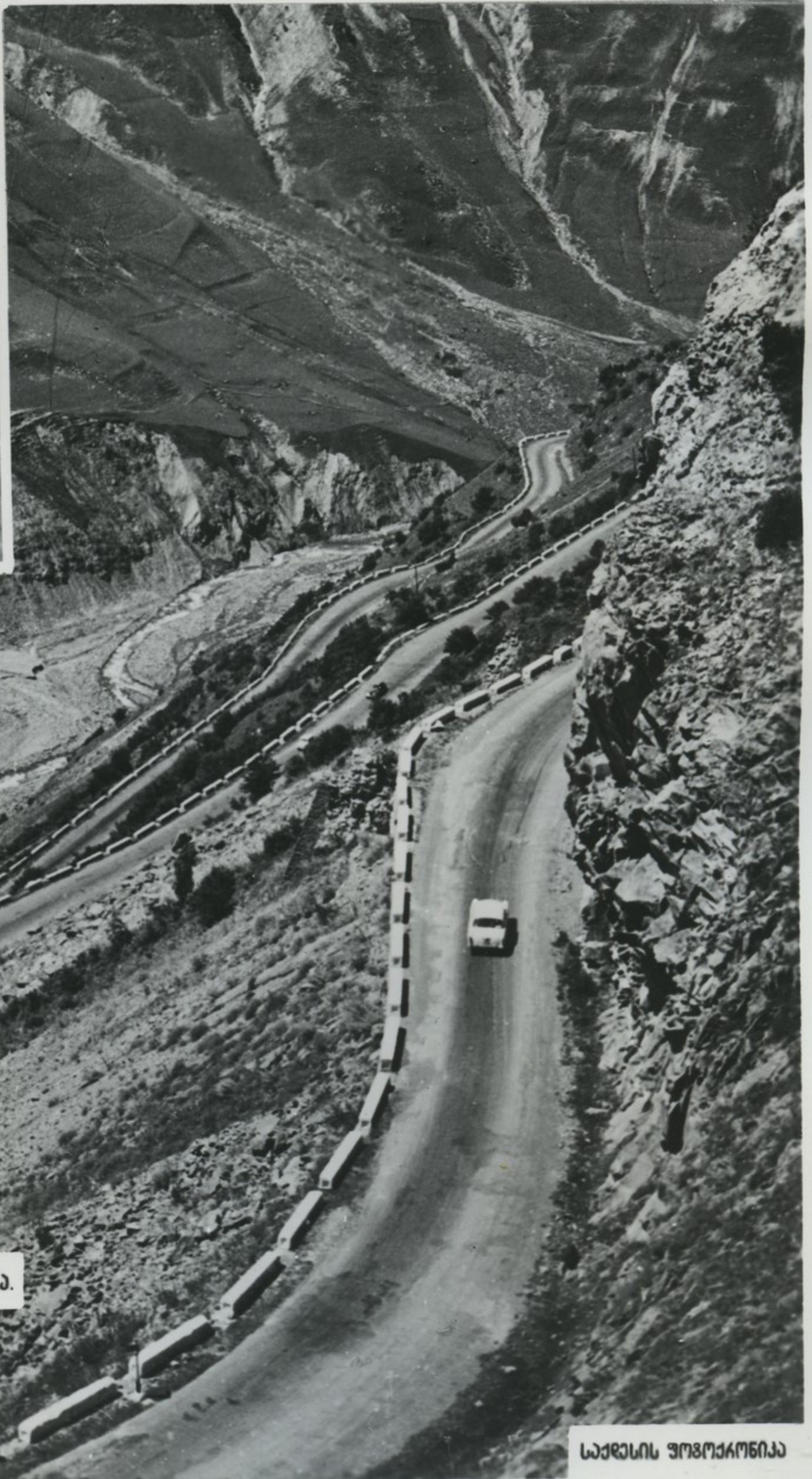
საქარის უმჯობესობა



საქართველოს სახბერაო გზის უმაღლესი ნაკვეთი—ჯვარის უღელგახეხილი—2395 მეტრზეა ზღვის დონიდან. უღელგახეხილში სახიდწოდება მიიღო ქვის ჯვარისაგან, რომელიც აქ დაემატა გზის გაყვანის ბრძანებით 1824 წელს.



საქართველოს სახბერაო გზის უმაღლესი ნაკვეთი.



გზა ჯვარის უღელგახეხილის გადაღმა.

საქართველოს უმაღლესი უღელგახეხილი



ეს პეტილი კოლხეთის
მხარის შავიხის სამოვარდნა.



ჯვარის უღელგეზისაკენ
მიმავალი გზა.

ჯვარის უღელგეზის უღელგეზი გზა ეშვება თბილისის
შენაკარის—ბაილარის სიბაბო და ვინაო ხეობაში.
მდინარესა და ხეობას ქვემო ოსი ბაილარის სანა-
ლი. ეს უკანასკნელი აქ დაუსახლებიათ გეგმა ეკავდა
მომარის დროს, ათმა დახმარება გაეწია მგზავრები-
სათვის გზის ამ ძნელი მოწყობის გავლისათ. გზა-
ფკავსილის ყოველ მოსახვევში იხლება შიშველი კლდე-
ბის ახალი ხეობი.

შავიხი II

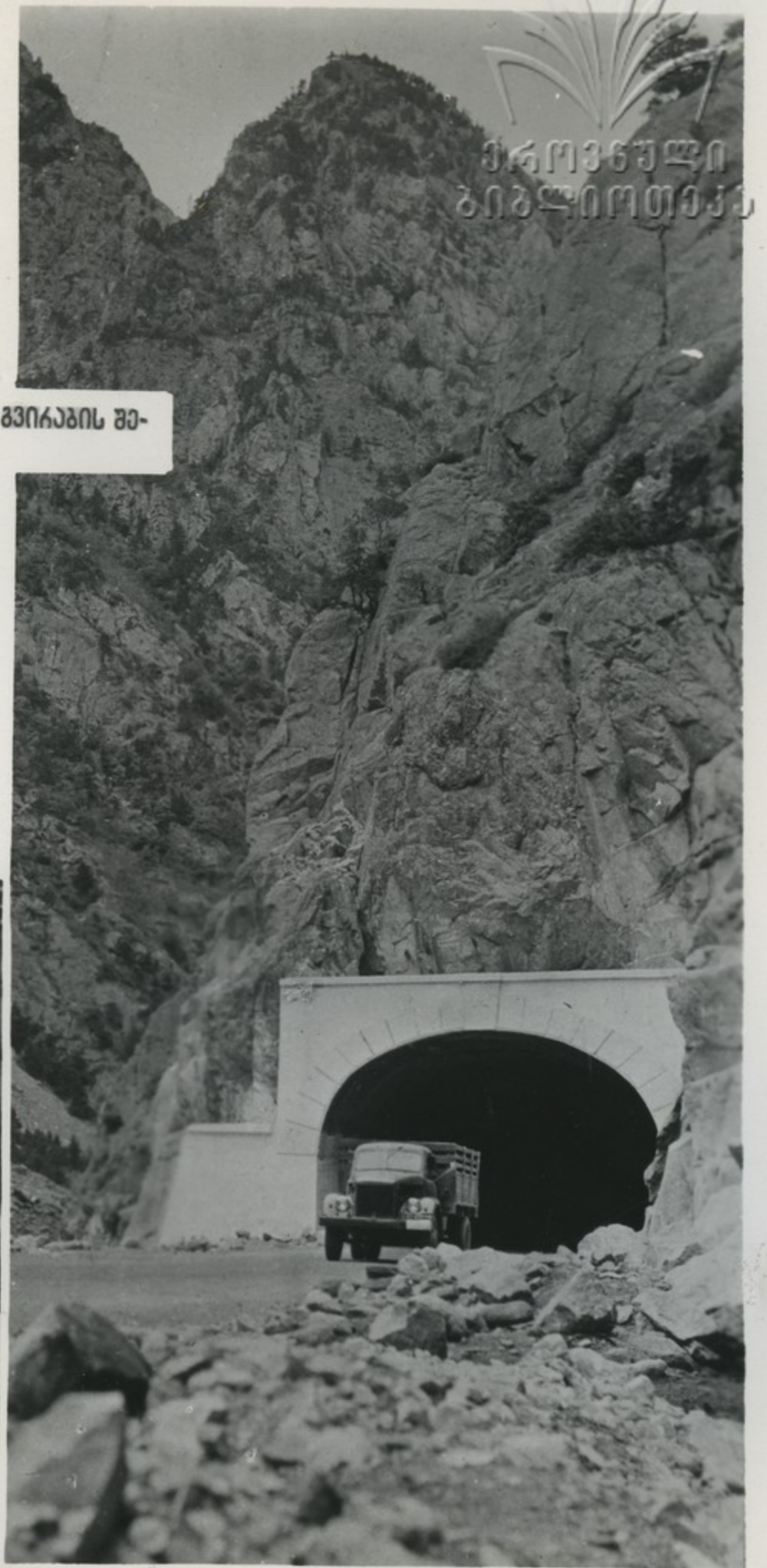
საქართველოს



გვირაბის ბაჩა ხელი.

ზამთრის პერიოდში ზვავებისა და ნამქვებისგან სავალი გზის საფარი უზრუნველყოფის დასაზღვევად აგებულია სვეტიცხოვლის გვირაბის კამაროვანი გვირაბები.

ყვარლის გვირაბის შესასვლელი.



გვირაბის შიგნით.

მინერალური წყაროები.



ამ გვირაბის შესასვლელთან არის
 მინერალური წყარო.

ერთ-ერთი ყველაზე გრძელი გვირაბის შესასვლელთან,
 გზაგადაკვეთიდან ეშვება სიხარული ბილინი, რომელსაც მივყავართ
 ნაკვანის ვიწრო მინერალური წყაროსაკენ. გზაზე უამრავი
 წყაროა, რომლებიც ამ სეზონში „ვექის“ სახელწოდებით.



„წმინდა გიორგის ტიხის“ ნან-
გრძობი.

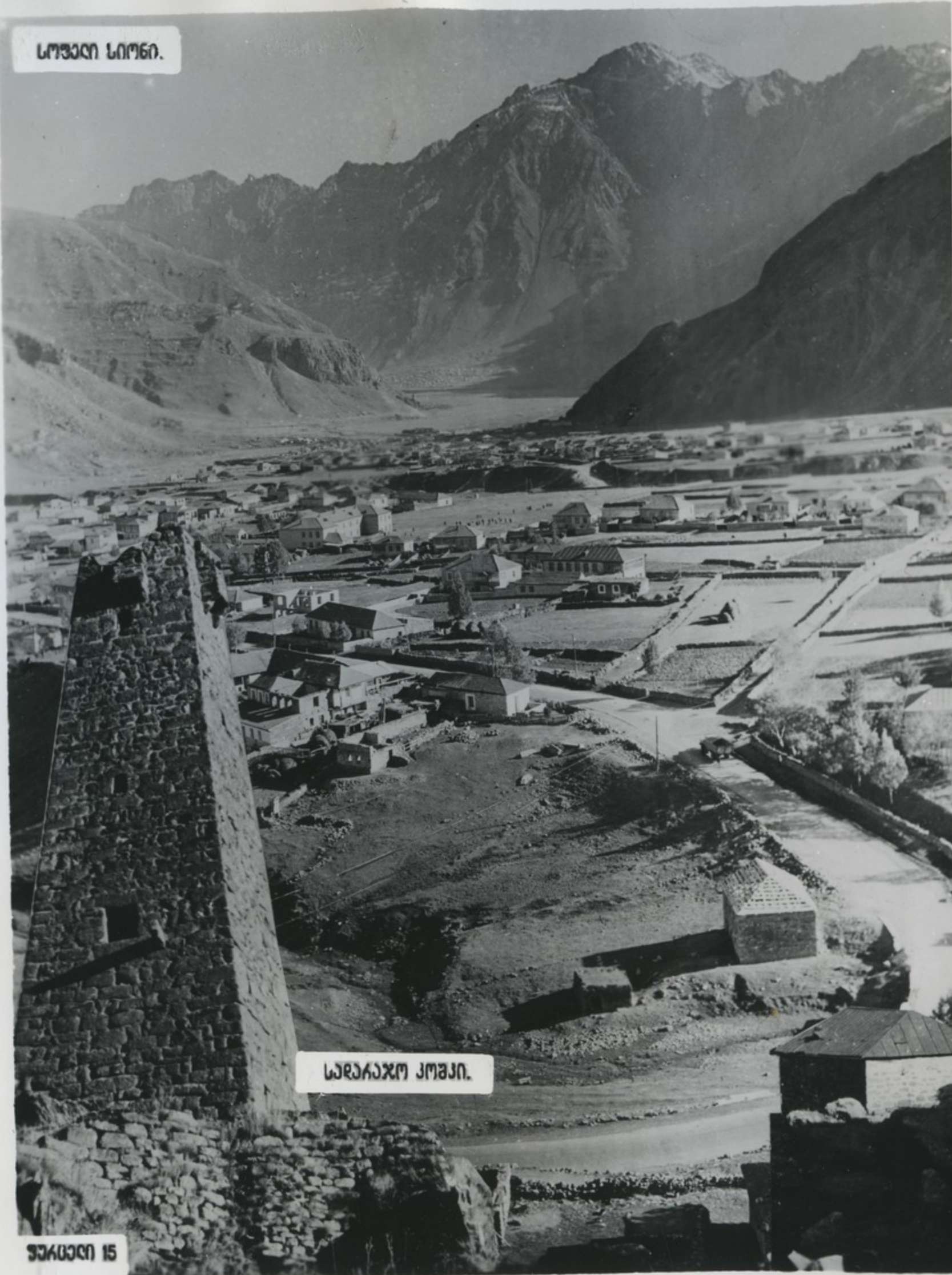


საქართველოს
საგარეო ურთიერთობების
სამსახური

სადგომი კოშკი.

„წმინდა გიორგის ტიხა“
სიბნელიწასიხის სისწავლად
შედილა. ამჟამად მუშაობს
განკარგება, სადგომი
კოშკის თანავე ანთებდნენ
ცხსხს. იგი ყოველ კოშკ-
ზე მოკრებულა და ესა გე-
დაეცემოდა მთელს თანსოს
ხეობას.

სოფელი სიონი.



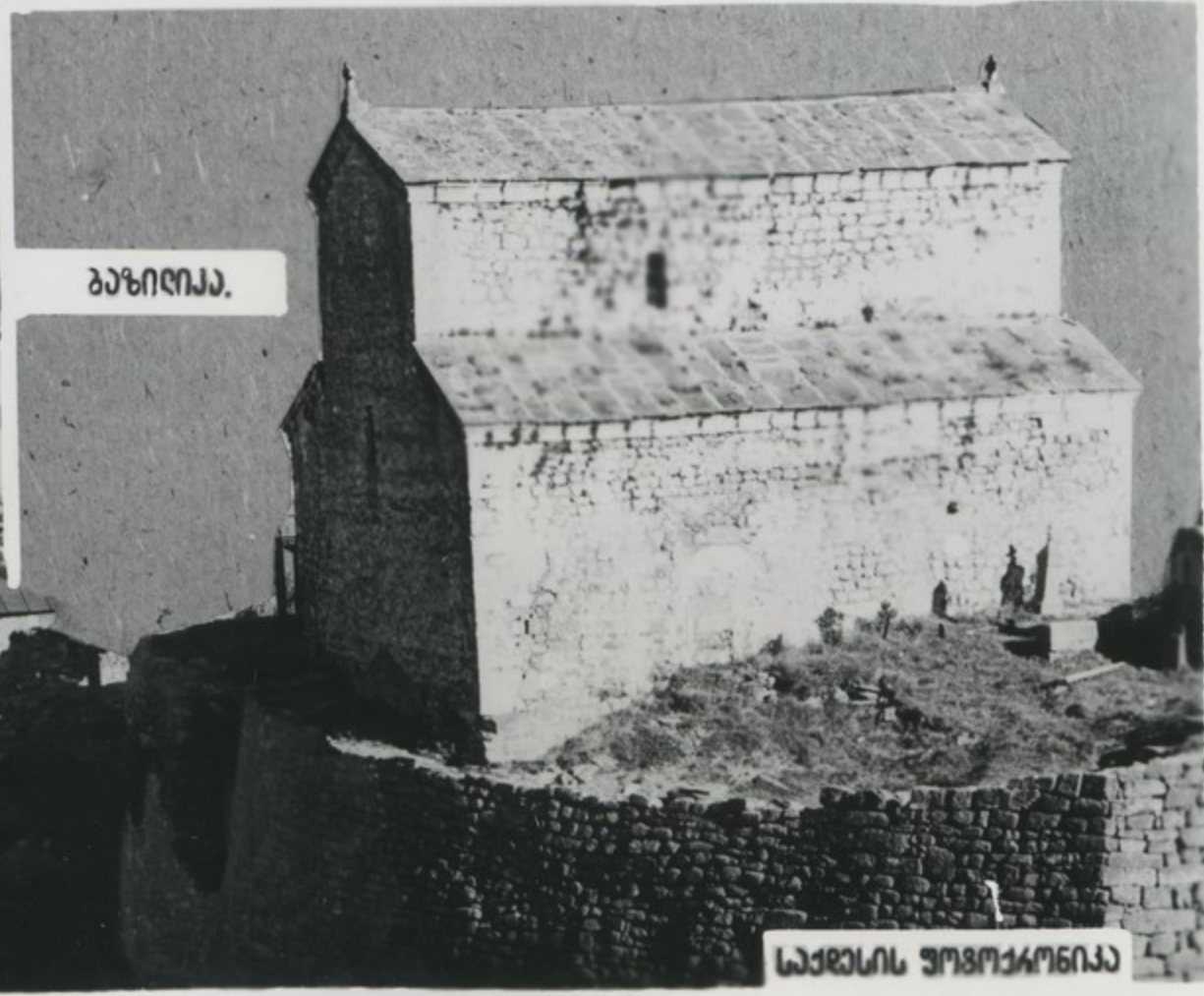
სადარბაზო კოშკი.



ქალაქის მუზეუმი.
ეროვნული
ბიბლიოთეკა

სოფელ სიონში აჩვენებენ ძველ სადარბაზო კოშკს, რომელიც სწორი პიკეტაჟის ფორმას აქვს. მთავარი მონუმენტით მგანს სიონის საგანგებო ბაზილიკა—IX საუკუნის მიწაქვეშა და X საუკუნის დამდგენის ძეგლი. ეკლესია აგებულია ხელმოწერა კონსტანტინეზე.

ბაზილიკა.



სადარბაზო კოშკი.

ლურჯაუჩის სიხა.



სოფალი სმო.

სოფალი სმო მდებარეობს ხვრება ქველი სიხა-სიმაგ-
ის ნანგრევებით. სიხა-სიმაგია გვიან შუა საუკუ-
ნებს განეკუთვნება. გარემოებით, სიხა-სიმაგის
აშენებანს მიანაჲან უხმოზ ხელოთმოძვანს შიოლა
ლურჯაუჩის. ლურჯაუჩის სიხის შესახებ სმოგილი
ქათველი გეოგრაფი ვახუშვი ნაის: „აქ აის სიხა
ლურჯაუჩისა, მსიკა, აკამედ უკინედ მგაიკი“. თაჲისი
აქიგაქვუკით სიხა-სიმაგია მოგვამოწებს XVI—XVII
საუკუნეების თაჲდასვით ნაგებობას.



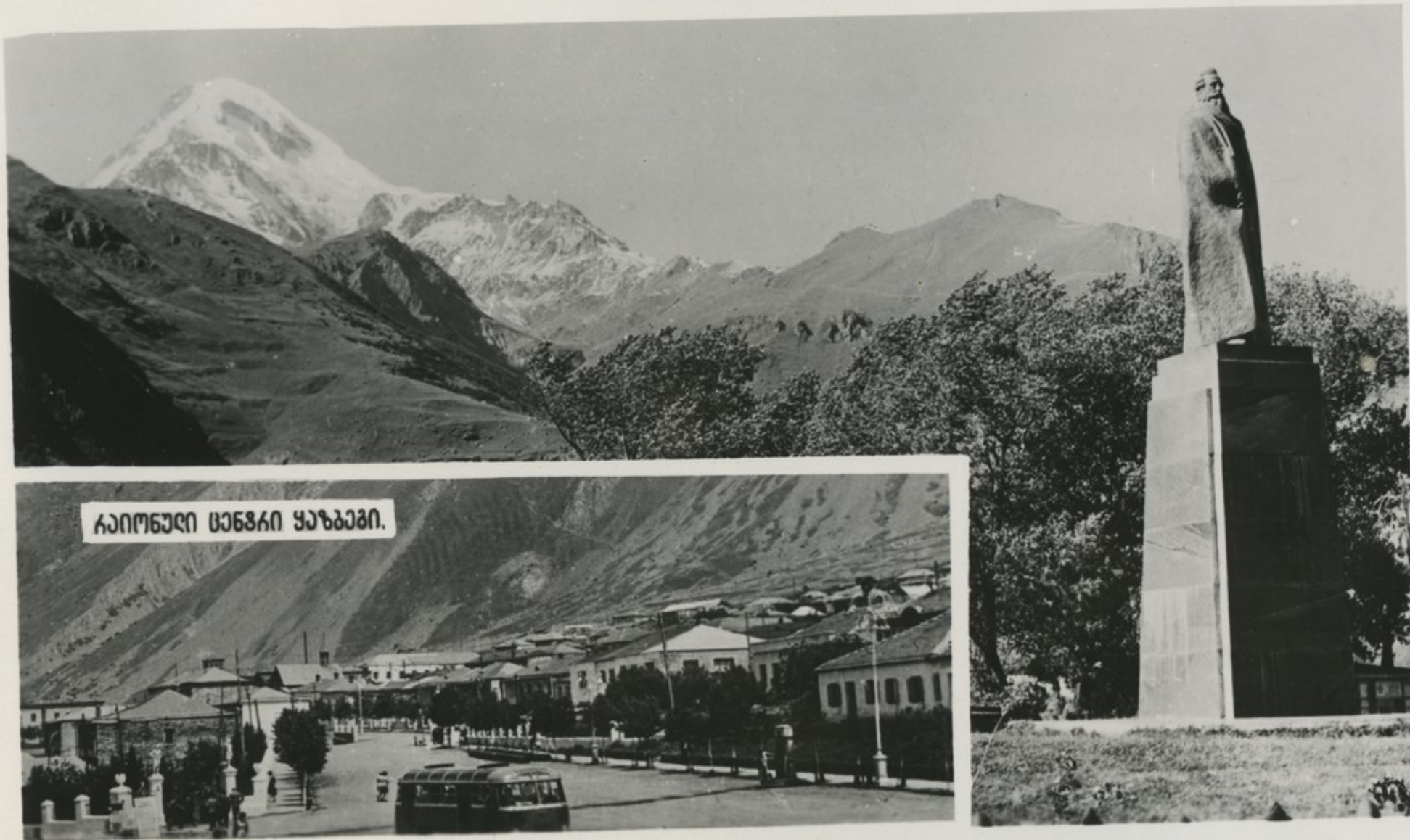
სოფალი აკი.



სოფალ აკის მაღლოვზე
აკის შუა საუკუნეების ხევის
მრავალი ტიხა-სიგაბის ნან-
გაეები. აკის ტიხას ვა-
ხუვში „საქათვალის გეოგრა-
ფიკი“ ასე ახასიათებს:
„თვითნებია კასთა ხელთაგან
ქმნილი, მაღალს კდესა ზერა,
მოზღვრვილი კდრითავე და შუა-
ვადი კასთა, მყინვარის კდ-
თანა ზერა“.

აკის რანგეაი

პლ. ყაზბეგის საფლავისა და
სახლ-მუზეუმის ხედი.



ჩაიოხნადი ტანჯაჩი ყაზბეგის.

ყაზბეგის—საქათვადმოს მთის ჩა-
იოხნის—ხევის ტანჯაჩი. ამ დანიბარა
და ბანიზარა XIX საუკუნის ქათვადი
ლიფიაკაჯუჩის ბამოქანილი ქლასიკოსი
აღაქსანდრა ყაზბეგის. მხაკათმომრნა-
მობის მუზეუმის ყაზბეგის მოთავსა-
ბადია ოასაკთვადიან სახლში, რომა-
ლიც მხაკილის მამან ეკუთვნომრა. სახ-
ლის წინ, აღაქსანდრა ყაზბეგის საფ-
ლავა, ღგან მხაკილის ქაბლი.



სოფელ ბეგეთისა და ყაზბეგის
მთის ხედი.

„ბეგეთის სამება“



ყაზბეგის მთის განუვრცობაზე, 2.170 მეტრ სიმაღლეზე, დგას გუმბათიანი ფაშაი და სამებადომ „ბეგეთის სამება“. ძველად ეს ფაშაი ხევის მთავარი სადომბავი იყო. ძველი სავაჭორი დირი ნაგებობაა. ხევის ეს ეკთარ-ეკთი გუმბათიანი ფაშაი აგებულა XIII საუკუნის მიწაჲდა და XIV საუკუნის პირველ ნახევარში.



ნოსტარის მიწათმოქმედების გზა.



საქართველოს
სოციალისტური
რესპუბლიკის

სოფელი ნოსტარა.



ქველი ნოსტარის ნანგრევები.

სოფელ ყაზბეგიდან 5 კილომეტრზე, სერაპ შიდალთაძეს უკუბრუნებულ შემთხვევაში და ქვიანის შიდალთაძეს, ვინც პირდაპირ ბიძიანი გაემთხვე-
რა. ბიძიანს სოფელ ნოსტარაში (ნოსტარა) მიუყვანიათ. ამ პირდაპირ სოფლის
იქით უკუბრუნებულ შემთხვევაში მიმდინარეობს ნახევრისა და სამხრეთის
ნანგრევები.



სოფელ ყაზბეგიდან ავა კილომეტრზე სავალიანო სახეარო გზა გარეშად
 აკონის ხილზე და მიმართება თაკონსა და დანიანის პიკებს, დიდად
 სავალიანო გზა



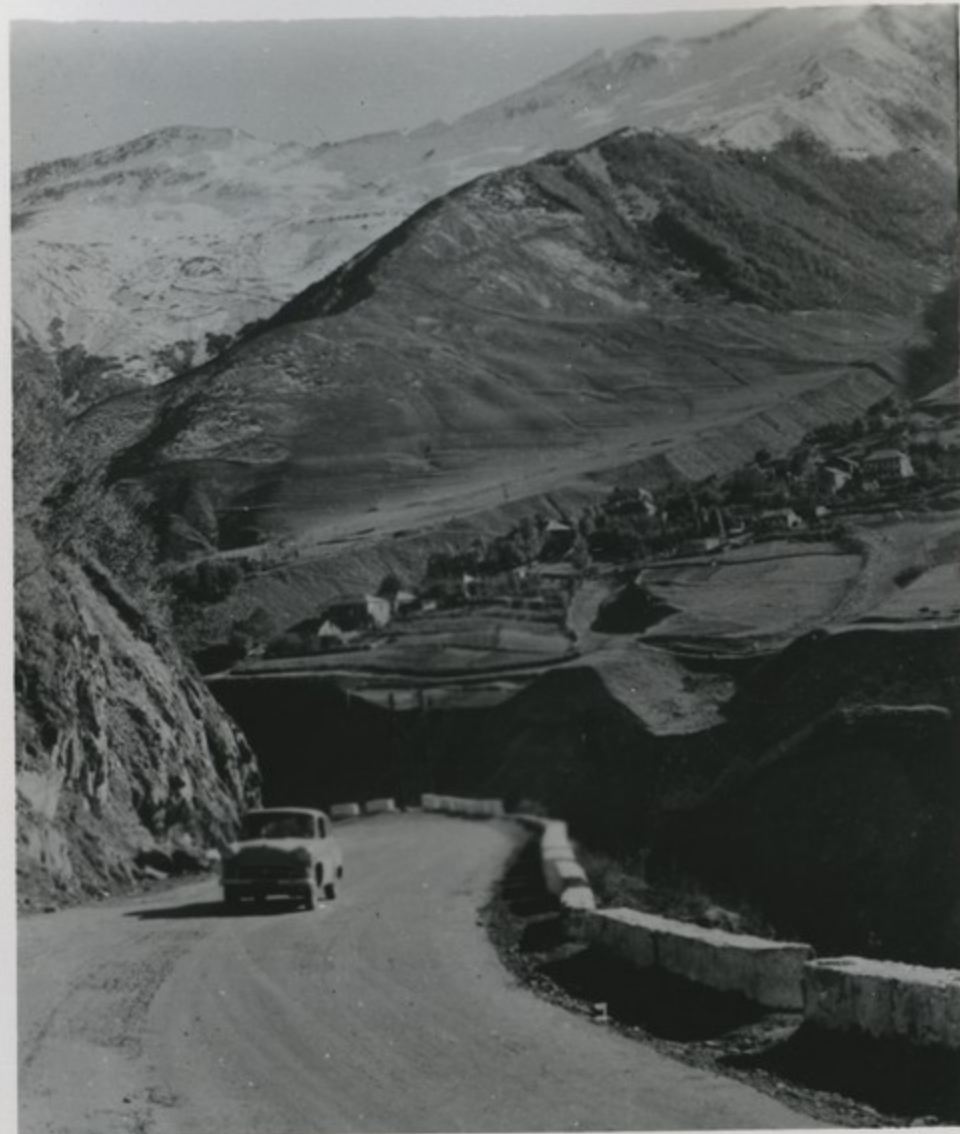
ამ ქვეყანა, 1920 წლის წაყვანის, მხარეებში
 ნ. კორევიძის, ა. ლომოვსა და სხვებმა, მნი-
 დან 10-15 მეტრის სიმაღლეზე, დასაყენეს ორი
 თანამართლი კომპლექსი და კარგ მარტის ათ-
 მეტრის ვიკარაჟი.



საქარის ვიკარაჟი



ეს საბაზენო ნაგებობა დიდი სიმაღლეზე
ააგებულია ლავის მოშენებებისათვის.



უკანა მხარეზე აღმართულია დიდი
სიმაღლეზე.



დიდი სიმაღლეზე დიდი სიმაღლეზე
ააგებულია დიდი სიმაღლეზე
ააგებულია დიდი სიმაღლეზე
ააგებულია დიდი სიმაღლეზე
ააგებულია დიდი სიმაღლეზე
ააგებულია დიდი სიმაღლეზე
ააგებულია დიდი სიმაღლეზე
ააგებულია დიდი სიმაღლეზე
ააგებულია დიდი სიმაღლეზე
ააგებულია დიდი სიმაღლეზე

საქართველოს სახელგამო გზის
პატ-პატოი უბანი.



ა. ს. ვუშკინის ქველი დაიბადის
საოზის დასაწყისში.

საქართველოს სახელგამო გზა XIX საუკუნეში დიდხეივანეადაც კი არაა, არამედ უკიდურესად ვიწრო და დასუსტებულია. ამ გზით გავდივართ ა. ს. ვუშკინს, ა. ს. გრიგორიძეს, დ. ნ. ჯორჯიანი, ი. ვ. კახიანი, ა. მ. გოგიანი, ვ. ვ. მანიანი.

ჯაინსვანი ბაზის შენობა.



ახალრეაგონული ჯაინსვანი.



საქართველოს სამხედრო გზა
ათასობით ექსკურსანტს იზი-
რებს ჩვენი სამშობლოს ყოვე-
ლი კუთხიდან და საზღვარგა-
კეთიდან. საქართველოს სამ-
ხედრო გზის ერთ-ერთ თვალ-
ნაკვეთად აღვიჩნება, სოფელ ან-
დუზის ახლოს, მდებარეობს
საკავშირო პარუსაბჭოს ჯა-
ინსვან-საექსკურსიო სამხა-
თველოს ბაზა.



ეროვნული
სპორტიული

ყაზბეგის ასპარაზი

მთაწმინდის რაიონი



ყაზბეგისა და სხვა მთების მწვერვალებზე, ღამით ხეობების სიღრმეში გაბეჯდნით და მათთან სპორტის გეგმა მოყვარულს იზიარებს. ყაზბეგისა და მის თანამოძებთან დასადავებლად ასობით ადვინის მთაზე საჭიროებები და სხვა ჩასვლები უკვე არაა.