

საქართველოს ფურისვული გარემოებით



მეგარ მდიდარი და მკავადუაროვანი საქართველოს გუნება. მის ღიკსუესანიშნომებს, ხადხის კუდვუკანა და ყოუახსოვრებას, კესკუბდიკის მიღწევებს კომუნისვუარ მხენებლოვანი ყოვადნდიუკარ ეხსომიან ასეუდ ათასობით ვუ-რისვი, ექსკუკსანვი, საბჭოთა კავშირისა და საზღვარგარეთის ქვეყნების მოკუაროვანები. სუდ უუკო და უუკო მავუ-ლოგს ისეთ არამიანთა კისხვი, კომედთაჲ სუკთ თავიანთი შვებულება საქართველოში მოგზაურობისათვის გაომიყუ-ნონ. კომუნისვუარი პაკვი, საბჭოთა მთავრობა, კაკოუკავშირები დირ ლონისძიებებს ახორციელებენ კათა დეაკვაყო-ვიღონ მკომედთა ეს სუკვიდი. იხსნება ვუკისვული გუზები, მუშავდება ახალი მარგუვები, უმჯობესდება ვუკისვების მომსახურება.



ლაშქრობის დაწყების წინ აღმოსავლეთის
ალმათა.

პირველი ჯგუფი წაიხვეწისა,
კომპლენტი ახალი მაკრატით მი-
მზარაობიან. ჩამოკიდდა ლაშქრო-
ბის დაწყების წინ აღმოსავლეთ-
ის ალმათაზე.



შასანაუკი მდებარეობს ოკი მდინარის—თეთრი
და შავი აკაგვის შესართავთან, ზღვის დონიდან 1014
მეტრ სიმაღლეზე. იგი სწოებილია თავეისი კბილი
კვებით. სოფელს გასარკვევია ხშირი ჭყე. აქ დაიწყო
1959 წლის წაიხვეწი ღაშქრობა ახალი 79-ე მაკრატ-
ით.

ამ წაიხვეწი მომზარეობისაღი მიქლენილია ამ
შოგობამოშენის 2—10 შუასდები.





ღამით კოსმონავს.



საკუთარი ხელით გაკეთებული
სარილი განსაკუთრებით გაგრძე-
ლია.

შანაწილიდან 65 პირთაგანა იქონი სოფელი ჩაკბანი—ღირი ქაქთველი კო-
ვის ვაქა-შხაველანს საბომბლო. იგი ძეგბაკომს ქაქთლის ქელის კადთაგზა. სო-
ფელს გაქსაქყინა ზყე. კაქი იქ განსაკუთრებით სუშთაქ. ზყისპიქანს ექთ-ექთ
წყაქოსთან ზყისგებნი ღებანაქქენან, ექვე გაქთიქანს ღებან სავებე პიქომბებში.



ჩაკვლიან ზუკისვაბა დანიყუთ
 თავიანთი ჰიკვლი გარანვლა. მინა-
 ჩა ჩაკვლიან იქით იწყება ალმათი.
 გილიკი მიღის ზყეში, და მიუხარავარ
 იმისა, რომ ალმათი სიხაბოა, სი-
 ჩული არვილი და სანსიათმონა. ზუკის-
 ვაბი მადე მიარგნან ახუნის მთის
 ძიას. ასანვლილი ამ ნაკვებათ სიხა-
 ბოა, ვირჩა ის, რომელიც უკვე დამიღეს
 ზუკისვაბა.

გარანსვლილი რამდელია.



ზუკისვაბი ზკაბიან მთის
 კეიზაქებით.



ვაჩისვაგი ახუნის მთაზე.

საბუბაი მყვამსთან.



ახუნის მთიდან ჩანს მყინვარაგვი-
კი, აჭიბაკოი-ხონი და სხვა მწვერ-
ვლები, რომლებიც ყინულის ქარივით
განყინებენ მზაზე. იქვე ახლმ აჩის
მომადლო ქარები, რომლებიც მთლიან-
ნად წყით აჩის დაუბაუდი. აქ, ახუნზე
აჩის ვაქა-შხავედანს სანადობის კოლ-
მეუბნეობის მესხოვადეობის შიკაბა.
ვაჩისვაგი ეწვივნენ შიკაბას, სარანს
ესაუბრან მყვამსებს.



სადილი თიანეთში.

ფაჩისკაში თიანეთის პარკში.

მესამე ღამე ფაჩისკაში თიანეთში გაათიეს. ეს პაწაია ღამე, რომელიც მდინარე ივრის ნაპირას ირის განდებებზე, სინფეკისა სანდების თავისებური აქტივობებით, რაც დამხანაურთაგანია სპარტაკოს მთის-პირა დაბეჭისათვის.

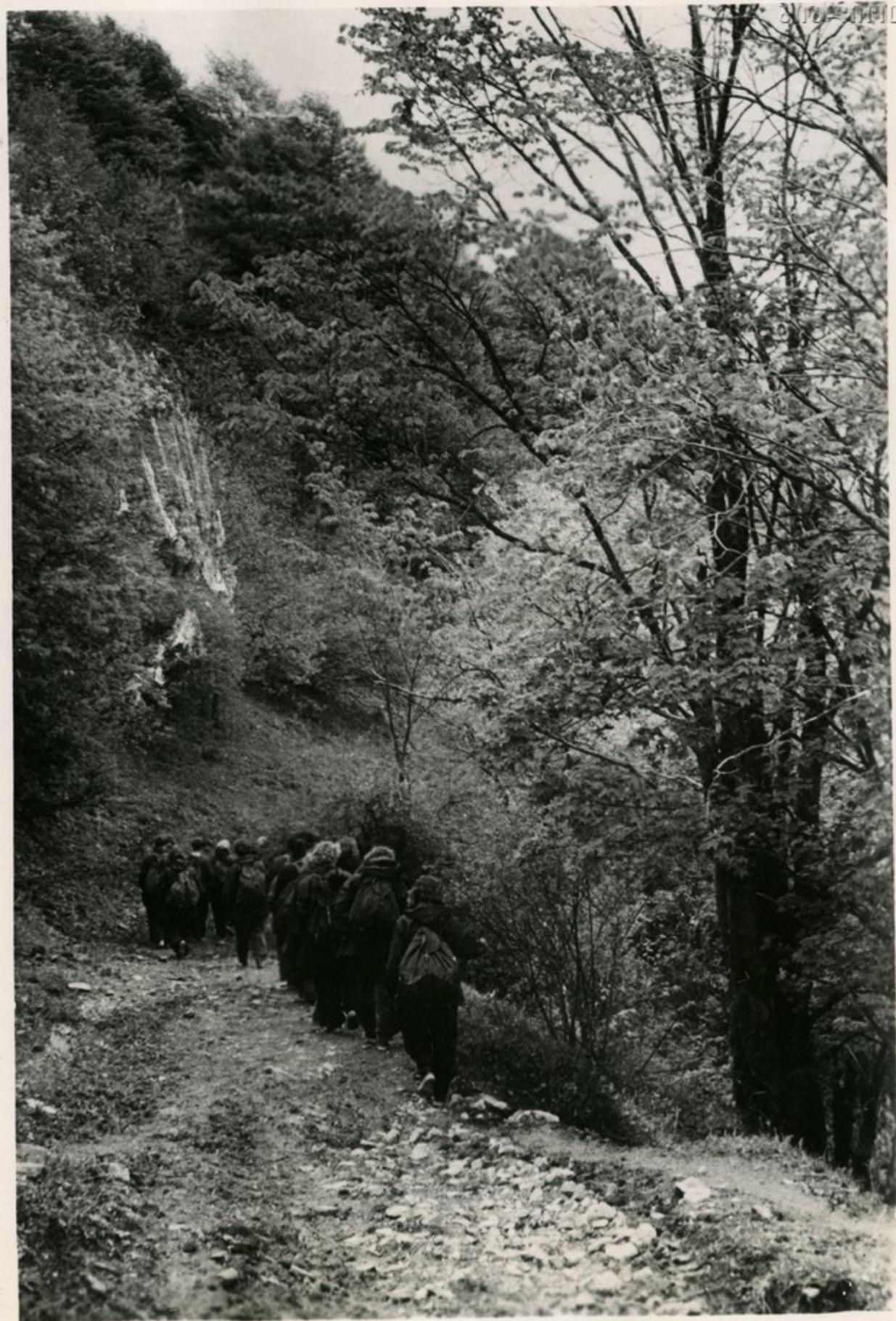




შაბთის გზა.

მეოცე დილით ვუკისვებამ ვყინ ბილიკებით მოახრინეს გარეს-
ვდა ახმევაში. მათი გზა ახმევისა და სეგაკეჯოს სავყეო მეუკ-
ნეოგებზე გარეოდა. მტეკა ალმეკთ-დალმეკთი, მთის ბილიკები ნიშ-
დისა და შეკეულ ვყეებში, კეგეკე მინდვრეკები ვყეებში, ზოგან კი მრე-
დოები სეუხსოო სეკათეებს ქმენენ.

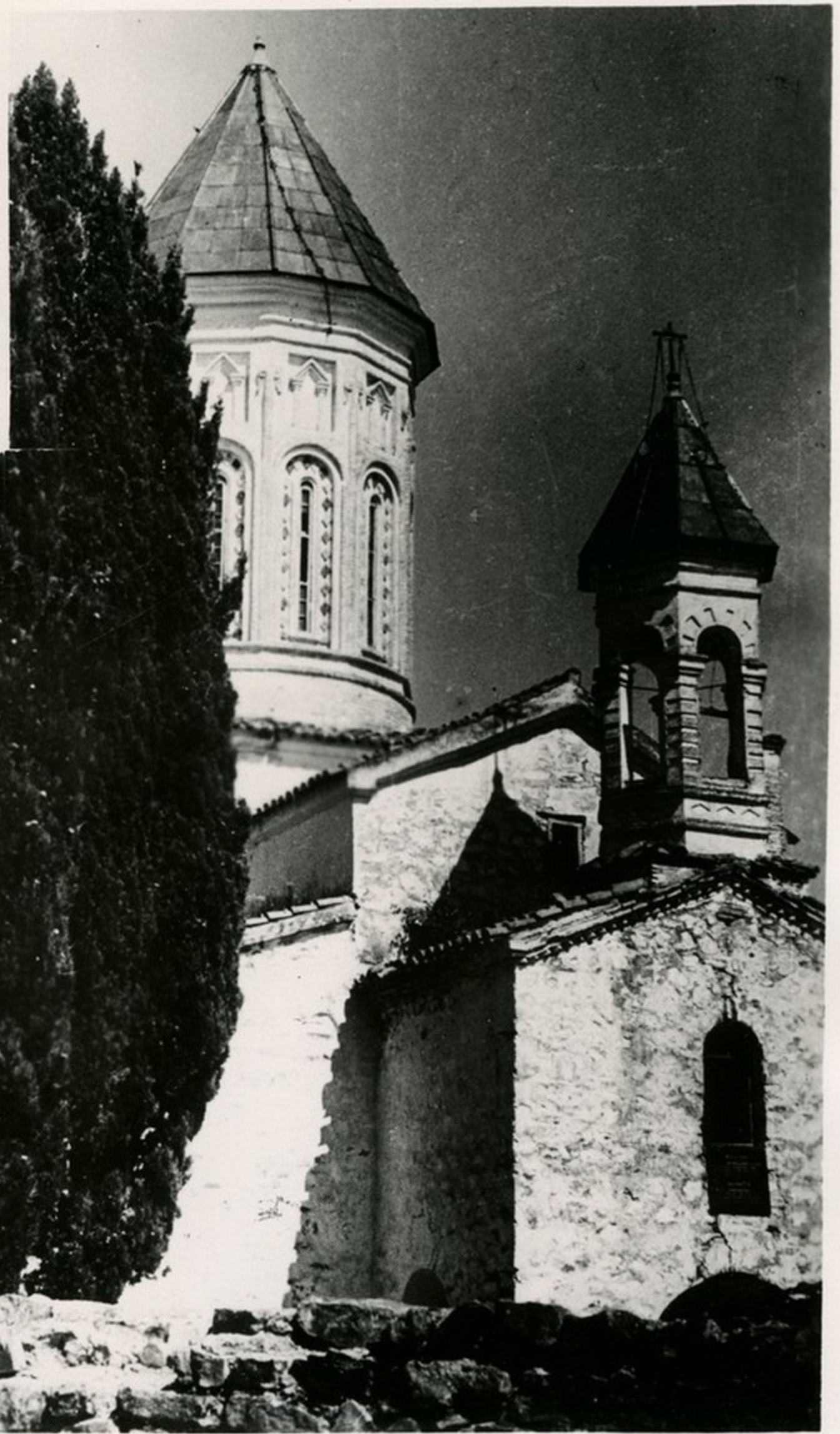
ახმევის სავყეო მეუკნეოის
ბილიკები.





ფუჩისფები ახმევიღან შუა მთაში ნავიღნან მან-
ქანებით, სარანს გეათიჟს მემოთხე ლამე.

იყაროლ ამნასვაი.



შუაბთის აკო-აკოი კოთხე.



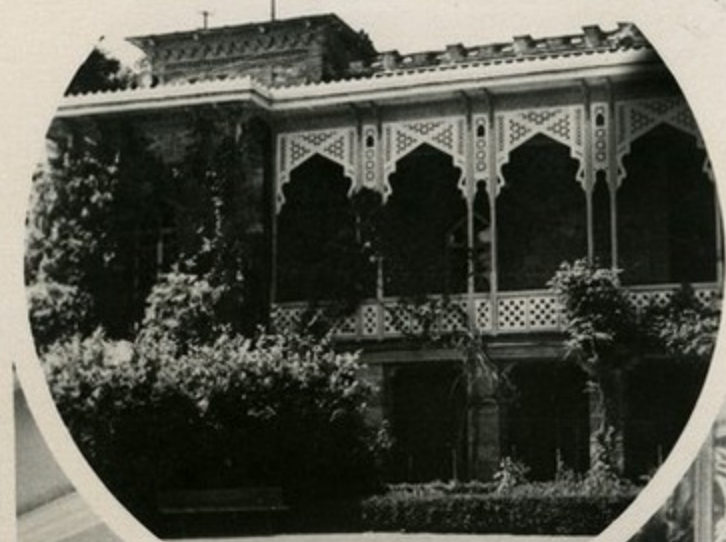
ლაპარაკის მოწვევები. კომ-
ლაგამს მიიღეს ნიშანი „სსრ კავ-
შირის ზეგნი“.



შენვრეა ბაქოელებთან.



თქვენ კახეთის გუნდი. საბჭოთა ხელისუფლების წევრები სურ
მთლად შეიძლება თქვენს სახე. აქ ეკთმანეთს შეხვდნენ 79-ე პარ-
ტიის მოწვევები და ბაქოელებს ჩამოსული ზეგნისგანი. თბილისში
გამომგზავრების წინ ზეგნისგანს გადასტანს საბჭოელები ნიშნები „სსრ
კავშირის ზეგნი“.



თქვენთვის ვუკიდებთ დათვალნიანთ გეგმა ჯეორჯ II-ის სანახლე, მოწყვეს
ქვეყნის ნინოწერეთის, იყვანს აღმსარება ჭავჭავაძის—ქართულ პროზაში რე-
დაქციის დაწყების სახლ-მუზეუმი. ჭავჭავაძის სახლში ყოფილან ა. ს. ვაჟ-
კინი, მ. ი. დიმიტოვი, დაბადების მემორიალი, რედაქცი, კინოდაგეგმვა.



სახლ-მუზეუმის ერთ-ერთ დარ-
ბაში.



თბილისიდან ვაკისკვანძი თბი-
 ლისში ჩამოვლიან. აქ ისინი ეხმარ-
 ბიან სპეციალურად დაგეგმილი
 ღიკსშესანიშნაობებს, აღიან მთა-
 წმინდაზე სვადინის სახელმწიფის
 კუდვუკისა და დასვენების პარკში,
 სიღრნავს ვაკეშიან მკვკის ოკი-
 ვე მხარეზე გავლილი ქადაქის შუ-
 სანიშნავი პანორამით. თბილისი-
 დან ვაკისკვანძი მიუგზავკავიან
 ახად ათონში, სიღრნავს ოთხი ღიის
 დასვენების შუგრეგ ამთავრებენ
 თავიანთ სინვგეკისო მოგზაუ-
 რებს.

ვაკისკვანძი ვაკეშიან თბილისის
 ხარით.

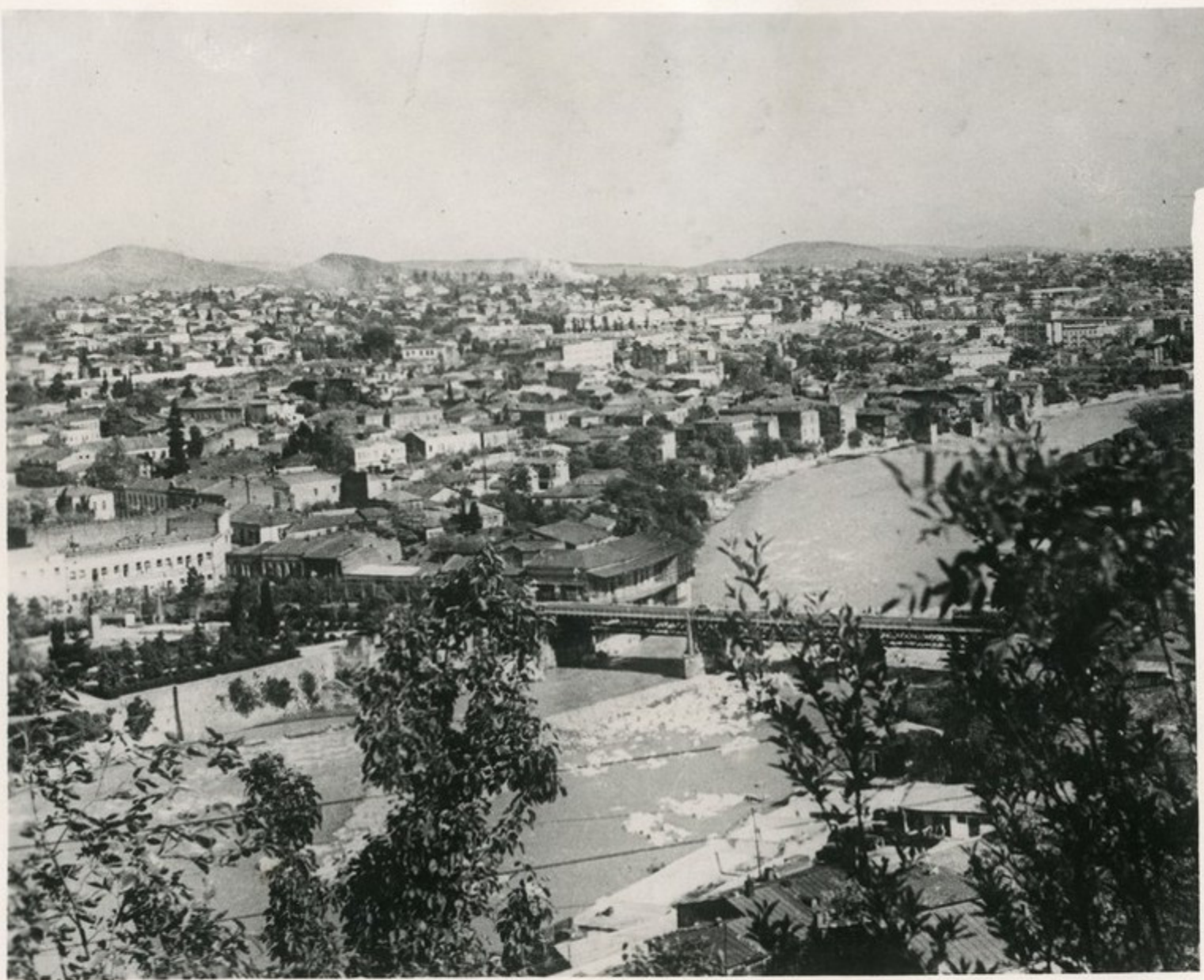


ვაკეში 11

სიღრნავსის უმგოქრონიკა



ქალაქ ქუთაისის პანორამა.



ბაგრატიონების მემკვიდრეობა.



ქუთაისში მდებარეობს მრავალი ძეგლი, რომელიც მოწმობს ქალაქის, ა. შვიდკიძის და მხარეთ-
მთიანეთის მუშაობას, აწყობენ ექსპედიციას ს. მარტოვიძის სახელმ-
ბის საპროექტო-კონსტრუქციო განყოფილებაში, კერძოდ წყაროებში, გარდა ამისა მოხა-
ზები.



სოხუმის ვაკისვთა ბაზაში ყოფ-
ნის დროს დაშქრობის მოწანიდანი ან-
ყოგან ექსკურსიებს ქადაქში, ათვადი-
ეკაგან აუზნაუთის სახადგნიშო მუზე-
უმს, გოვანიკურ ბაღს, სსრ კავშირის
მედიცინის მუხნიეკაგათა აკადემიის
ექსკურიმენგვლი კათოღოგიის ინსტი-
ტუტს, კავკალით სეიკროგან შავ
ზღვანა.

სოხუმის პლაჟი.



ქადაქის ხედი სოხუმის მთიდან.

აჭაის მთები.



ბათუმი აჭაის ასსა დედაქალაქია. აქ ზუკისვაბი უსმოზიან ქალაქის ღიკსუესანიშნაოზაბას, აწყობან ექსკუასიბას ავომღუსიის მუზეუმსა და მხაკათმსორნაოზის მუზეუმში. ზუკისვაბი ბათუმიდან ავომღუსეპით მიღიან მწვანე კონსხვა.

სვადინის ქუჩის ხედი ბათუმი.



საქუჩის ვომოქაონიკა



ზუკისვაბი 14



ვაჩისვაგი ენოს ვაპა.



ქადაქ ოჯონიკიძეები იწყებენ ვაჩისვადი ჩათვდის მარჯავში, რომელიც გარის რომის უღედვანიღა. გზა მიიქდაქნება მთის და-მაზ კადთებზე, სეკავს ვყით დაბუკულ ხეობებს და მიდის საბნაოთ ოსეთის ავტონომიური ოლქის ტანვკა—ქადაქ სვადინიკში.



ახალ ათონში ვაჩისვაგი ეხმობიან კუროკვს, აწყობენ განათარსებებს ივანიის მთაზე და მთელი დღით მიღიან სო-
ხებს, სარაბ ათვარიეკებენ ქადაქის ღიასშესანიშნავ პეტილებს.

სუკათზე: ვაჩისვაგი ახალ ათონში.



ბიჭვინთის კონსტანტინე პეტროვიჩის კაპიტანის ხელი კაპიტალი-
რან.

ბიჭვინთის მონასტრის ხელი.

ბიჭვინთის ვუკრის ვუკრის ბაზა, რომელიც ვიკრის ვუკრის
ბიჭვინთის 1956 წელს, მდებარეობს კაპიტანის კონსტანტინე პეტროვიჩის
კონსტანტინე პეტროვიჩის ხელი. ეს ვუკრის ვუკრის ხელია ქუკრის-
სიან სოფელი, ათვარიეობს კონსტანტინე, სიჭკრის ვუკრის
კონსტანტინე, მონასტრის.





გელაგი ბაგის ზღვისპირა
პარკის ბუბრაში.

ბაგრაში ყოფნის დროს ვაჩისვაბი მონაწილეობენ ექსპედიცი-
სა და სანიტოლოგებში კარაგსა და ზღვისპირა პარკში, მდინარე ტი-
ხარის ხეობაში მამულის მთაზე და ავსტრალიანთ—მალაი
მთის რიხის ვაზე.



პარკის შესასვლელთან.



ღაბაუ ხეობაგზა გარის მალადი მთის ჩინის ვგის გზა. ექ ყოვედღე ესოგით ვუარისვი ჩამორის, ჩათა დაგკგეს მთის ვეიზაქეგის გენსაკუთრგბუდი სიღამაზით, გარისეიჩნოს სარკი-სარკ ვგაგი სნარაგმავადი გრისეჩით. ვუარისვარისათვის ვგის ვიჩარ გარსენიღია ვანსიონარვი. სუჩათეგზა: ჩინის ვგისა და ვანსიონარვ „ჩინის“ ხელი.



ახალი ნაღთაღიძვის VI საუკუნეში აშენდა სანაქრონი და დაქარაქმდა იყო. სანაქრონი იწოდებოდა ქვედა-
ბი ქარაქსა და მის მიდამოებში. ამ ვულისვაბი უხლოდინ ქარაქს, აწყობენ განაიქრობენ ჯვის ვაქროსაქენ და და-
ქრობენ სანაქრონი. სანაქრონი ათვლიქრობენ იქნა ქვედაქროს სანაქრონი-მუქრონი.
სანაქრონი: ქარაქს მუქრონი ხელი.



ქალაქ გორის ხედი.

იქ, სარდას დიანხვი მგვჯეას ნათვიის, მღებეაქოგს ძველი ქალაქი გორი. გორსუზე ღგან ისვოკიუდი გორის სიხის ქოშვი. გორში დი-ბაღა და ბავშვოგა გეაგეაკა ი. ბ. სვანიძეა. ექ ვუკისვები ეთვე-ლიეკეგენ ქალაქს, ი. ბ. სვანიძის სახლ-მუზეუმს, გეგგეუდის ქოშ-ბინავს.

მესვინს ძველ საგვარეულო
კომპლექსს.



სვანეთის მთების ხედი.
ე. ჩოქოშვილი
გეოგრაფიკული



მესვინა სვანეთის კარიბჭის ტყვეობა. ამ გუბისკვეთი მო-
ნანიდომბან ექსკურსიონებში, რომლებიც იმართება სოფლებში,
მხარეთმცოდნეობის მუზეუმში, სარაბ ეტნოგრაფიკულ სვანეთის
ნაკსადს, აგრეთვე მონანიდომბან გუბისკვეთ სანიტოგრაფი
მესვინის ტვალსანიტოგრაფი. სანიტოგრაფი ჩანს უახლოესი მონანიდომ-
ბის მუზეონიანი ხედი, მთადი სვანეთის ქვედი და უბნისა და
ჩავინ-გაუს თოვლიანი მუზეონები.



მწვანე კონსერვების მთის კაბელებზე, რომელიც ზღვასთან იწყება, ასობით ჰეპატაზა გარეგნულად გათუბის შესანიშნავი ბოვანიკური ბაღი. ამ ნაკომრგენილია მსოფლიოს თითქმის ყველა ნაწილის მცენარეულის სამყარო. მწვანე კონსერვები ვუჩისვები, გაიდა ბოვანიკური ბაღისა, ათვადიეაგენ სივრუსების ჰდანვატეებს და ისვენებენ ზღვის ნაპირზე.

სუკათვა: გათუბის ბოვანიკური ბაღის ერთ-ერთი კუთხე.



გათუბის ახლოს არის კურორტი ტიხისძიკი. აქ ჩამოსული ვუჩისვაბი ათვალითაგანს ჯანმრთელობის კერას,
ძველი ტიხის ნანგრევებს, სიღრნავს სჩანს სანაპირო კლდეებისა და ზღვის სანუხლო ხედი.
სუკათვა: ტიხისძიკის სანაპიროზე.



შედარებულ შემთხვევებში ვიხილავთ გამოქვაბული ქალაქ-მონასტრის ვაკეში, რომელიც გა-
მოქვეითდება კლდეში XII საუკუნეში. მას შემდეგ ახსებობს არაბთა მონაგონი და ძალიან ეს ურ-
დისი ქმნილება. ყოველგვარი ნგებვის მიუხედავად, რაც მას მიუყენა მიწისძვრამ, წვიმამ და
ქარამ, იგი დღემდე, განუყოფელია რაც არის. გვიჩვენებს ჩამწვლელი სკიპონი მიუძღ-
ვნიანთ მიწისძვრის კოეფიციენტს. თუნდაც მარჯვნივ იმისათვის, რომ ვაკეში ვნახოთ, უნდა მოეწყოს ეს
მოგზაურობა.

სურათზე: ძველი გამოქვაბული ქალაქ-მონასტრის ვაკეში ხელი.