

ПЕРВЕНЕЦ НЕФТЕХИМИИ КАЗАХСТАНА

ბარონული
გონიერება



За последние пять лет мощность первенца нефтехимии в Казахстане Гурьевского нефтеперерабатывающего завода по первичной переработке нефти возросла более чем в два раза.

На снимке: установка каталитического крекинга.

НОВЫЙ МАСЛОЖИРОВОЙ КОМБИНАТ



В столице Таджикистана Душанбе сооружается масложировой комбинат. Он будет перерабатывать в сутки 700 тонн хлопковых семян и выпускать 140 тонн различных масел.

На снимке: эстакада для автоматической разгрузки семян.



Теплоход «Добрыня Никитич» выходит из шлюза в Рыбинское море

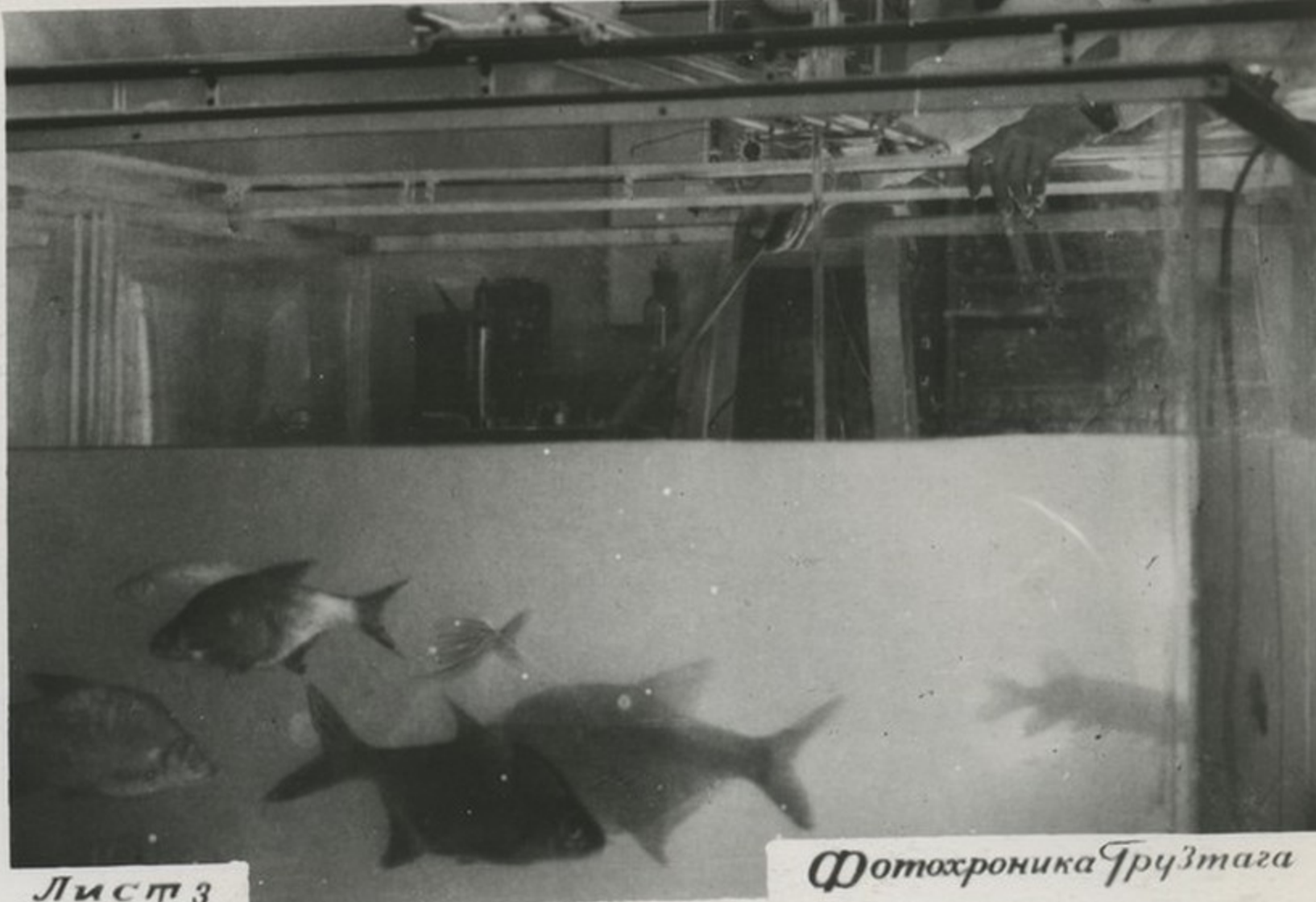


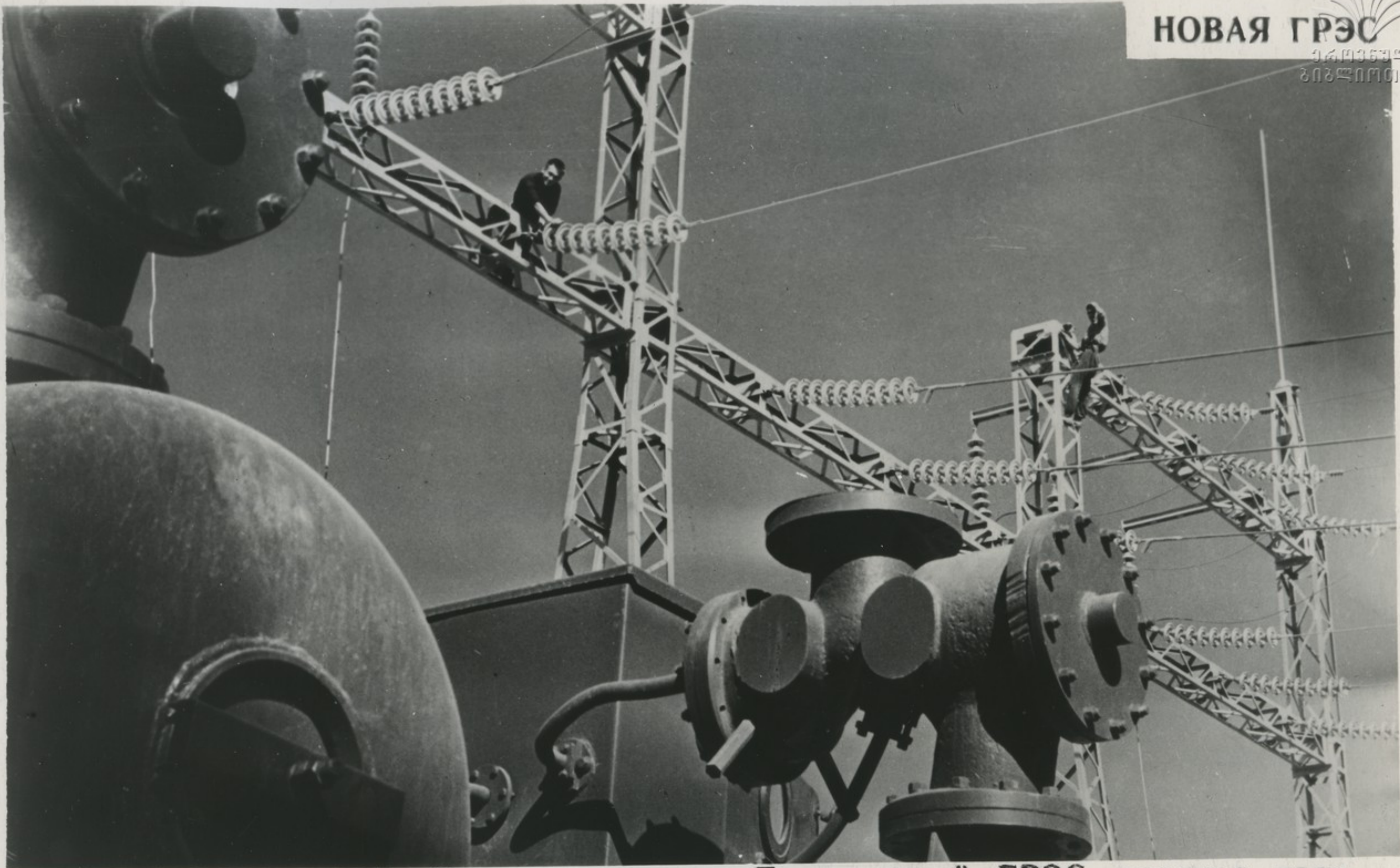
Здания лабораторий института

Заведующий лабораторией ихтиологии А. Г. Поддубный изучает поведение рыб в электрическом поле



В живописном местечке Борок Ярославской области на берегу Рыбинского моря расположен Институт биологии внутренних вод Академии наук СССР. Видные специалисты ведут здесь изучение искусственных водохранилищ, созданных руками человека, исследуют биологию рек и озер. Эти работы направлены на то, чтобы полнее использовать богатства наших водоемов.





Узбекская ССР. На строительстве Ташкентской ГРЭС—горячая пора. Полным ходом идет монтаж котла, турбогенератора, подстанции. Проектная мощность новой станции—1 миллион 200 тысяч киловатт.

На снимке: монтаж открытой подстанции.



Этот подвиг начался в трудные годы Великой Отечественной войны. В то суровое время было решено соорудить нефтепровод „Оха—Комсомольск-на-Амуре“. И вот, спустя 20 лет, на трассу снова пришли строители. Трудовой подвиг продолжается.

На снимке: техник-лаборант В. Горбунова проверяет качество изоляции нефтепровода.

ТРАКТОР-ТЯГАЧ „Т-125“



Среди новинок тракторостроения, представленных на Выставке достижений народного хозяйства СССР привлекает внимание новый трактор Харьковского тракторного завода „Т-125“. Трактор-тягач „Т-125“ имеет мощность 130 лошадиных сил. 10 передач позволяют ему двигаться со скоростью 29 километров в час.

На снимке: новый трактор Харьковского завода „Т-125“.

СООРУЖАЕТСЯ МЕДЕПЛАВИЛЬНЫЙ ЗАВОД



Ташкентская область. В Алмалыке—центре цветной металлургии Узбекской ССР—сооружается медеплавильный завод.

На снимке: сооружение эстакады для конвейерной подачи медных концентратов с обогатительной фабрики на завод.

НОВАЯ БУМАЖНАЯ ФАБРИКА



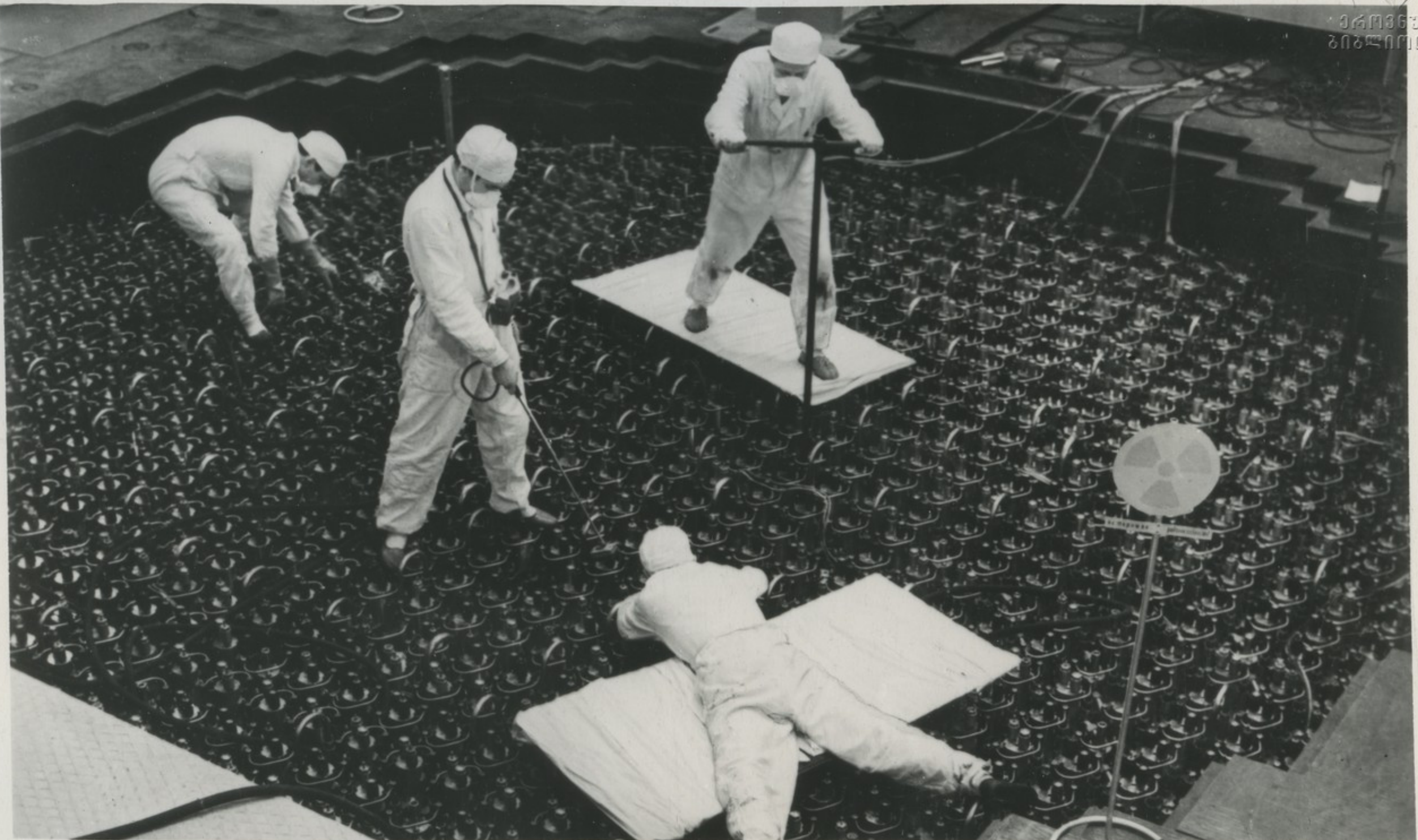
На Архангельском бумажном комбинате вступила в строй новая бумажная фабрика. Эксплуатационники успешно осваивают оборудование. Страна получила первые тысячи тонн бумаги.

На снимке: в цехе готовой продукции новой бумажной фабрики.

Лист 8

Фотохроника Грузтага

НА СТРОИТЕЛЬСТВЕ АТОМНОЙ ЭЛЕКТРОСТАНЦИИ



Свердловская область. На всех участках строительства Белоярской атомной электростанции имени И. В. Курчатова началась напряженная предпусковая работа.

На снимке: в реакторном зале идут последние приготовления.

АТ-БАШИНСКАЯ ГЭС СТРОИТСЯ



Киргизская ССР. На бурной реке Ат-Баши, проложившей свое русло среди скал Центрального Тянь-Шаня, развернулось строительство Ат-Башинской ГЭС. Новая ГЭС, строительство которой завершится к концу семилетки, даст ток промышленным предприятиям, колхозам и совхозам республики. На снимке: прокладка дороги к створу ГЭС.

Лист 10

Фотокроника Трудяга



Большого трудового успеха добился коллектив блока № 1 Бакинского нефтеперерабатывающего завода, возглавляемый старшим оператором Кара Мамедовым. Страна получила сверх плана тысячи тонн светлых нефтепродуктов.

На снимке: Кара Мамедов (слева) и оператор Азад Мамедов.



БОЛЬШЕ МЯСА И ШЕРСТИ

Павлодарская область. 35 лет работает чабаном Беккен Карманов в Бескарагайском племзаводе. В его отаре средний вес баранов-производителей достигает 120 кг и с каждой овцы чабан настригает по 13,5 кг шерсти. За успехи в животноводстве Б. Карманов (на снимке слева) награжден орденом Ленина.



На снимке справа - одна из лучших свинок колхоза „Коммунар“ Хмельницкой области Н. Вельская.





Один из новых подземных тоннелей
322-го горизонта



ЦК КПСС и Совет Министров СССР сердечно поздравили тружеников комбината „Апатит“ с большой победой - завершением строительства апатито-нефелиновой обогатительной фабрики № 2.

Это поздравление самым непосредственным образом относится к рабочим, запечатленным на снимке справа: А. Чекину, В. Клавдиеву, В. Цапину, В. Шадрину. Это их руками сооружено 14 корпусов, вынута 1 миллион кубометров грунта, смонтировано 27 тысяч тонн металлоконструкций.



БОЛЬШАЯ СИБИРСКАЯ НЕФТЬ

Эта традиция пришла в сибирскую тайгу с берегов Волги и Каспия, от нефтяников Азербайджана, Татарии и Башкирии. Первой нефтью из забившего фонтана делают мазки на лицах тех, кто принимал участие в работе.

На снимке справа: вертолеты доставили геологам, изыскивающим большую сибирскую нефть, продукты—консервы, яичный порошок, муку, сахар, сухое молоко.



კრედიტული
ზიზღინობის

КРУПНЕЙШАЯ В ЕВРОПЕ




Днепропетровская область. Строители крупнейшей в Европе Приднепровской ГРЭС завершают пуско-наладочные работы. Сейчас устанавливается самый мощный в СССР турбогенератор в 300 тысяч киловатт.


На снимке: машинный зал Приднепровской ГРЭС.

СИБИРСКОЕ ЗОЛОТО

Иркутская область. Центр золотодобывающей промышленности Сибири — город Бодайбо — расположен на реке Витим. В суровых условиях добыча ведется здесь самым прогрессивным способом — при помощи драг. Каждая из этих удивительных машин ежедневно промывает несколько тысяч кубометров грунта. Это в сотни раз производительнее шахтной добычи золота.



Начальники лучших драг Ю. Руднев и Г. Верхотуров



Шкипер Г. Бардин. Он доставляет добычкам золота все необходимое для работы, жизни

Драга на реке Бодайбинка

ВЫСТАВКА ПРИКЛАДНОГО ИСКУССТВА

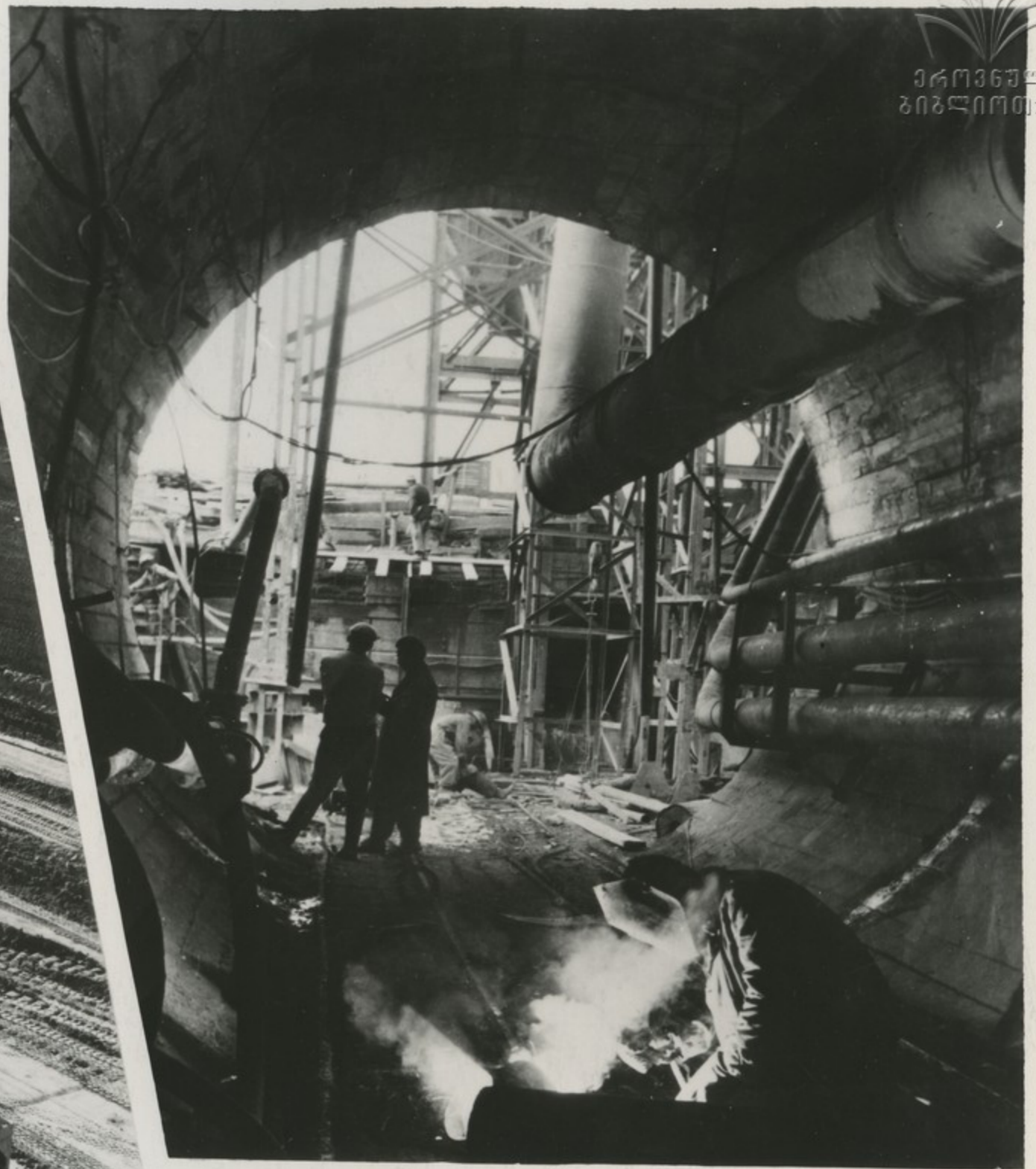


Таллин. В Доме художников открылась первая выставка промышленного прикладного искусства, организованная Совнархозом и Союзом художников ЭССР. На ней представлено около 1000 экспонатов.

На снимке: на выставке промышленного прикладного искусства.

НОВАЯ ИРРИГАЦИОННАЯ СИСТЕМА

На юге Таджикской ССР строится мощная ирригационная система, которая оросит 75 тысяч гектаров засушливых земель. К концу семилетки страна получит новый хлопководческий район, который будет давать свыше 85 тысяч тонн хлопка.



На строительстве Яванского тоннеля

Прокладка трассы 80-километрового канала в Яванской долине



УНИВЕРМАГ В ЦЕЛИННОМ СОВХОЗЕ



С каждым годом расширяется торговая сеть в целинных совхозах Кустанайской области. Новый универсальный магазин открыт в поселке Ново-Покровского совхоза Демьяновского производственного управления. В универмаге — пять различных отделов.

На снимке: в отделе тканей и готового платья.

Лист 19

Фотохроника Трүзтага

ГРУЗИНСКИЙ КОЛХОЗНЫЙ АНСАМБЛЬ НА ВДНХ



Большую популярность в Аджарии завоевал ансамбль песни и пляски колхоза села Какути. Колхозный ансамбль дал несколько концертов в Москве, на Выставке достижений народного хозяйства СССР.

На снимке: выступление колхозного ансамбля на ВДНХ.



НОВАЯ ЗДРАВНИЦА

В Сочи вступил в эксплуатацию новый санаторий имени Фрунзе. В санаторный комплекс вошли спальный, лечебный и клубный корпуса, столовая на 350 мест, лодочная станция, пляж и зимний плавательный бассейн.

На снимке: в санаторной палате.

НА ВЫСОКОГОРНОЙ СТРОЙКЕ



Азербайджанская ССР. В горах Малого Кавказа, где обнаружено крупное месторождение алунитов (сырье для получения глинозема), сооружается Загликский алунитовый рудник.

На снимке: строительство дробильной фабрики и погрузочной станции Алунитдага.

МУЗЕЙ ТРУДОВОЙ СЛАВЫ



Тернопольская область. В колхозе имени XII съезда КПСС функционирует музей трудовой славы. Здесь можно пополнить знания, полученные в народной академии, ректором которой является дважды Герой Социалистического Труда знатная звеньевая—кукурузовод Е. А. Долинюк.

На снимке: Е. А. Долинюк среди посетителей музея.

БИБЛИОТЕКА НА ОБЩЕСТВЕННЫХ НАЧАЛАХ



Западно-Казахстанский край. Большой популярностью среди населения поселка Мартук Актюбинской области пользуется детская библиотека, работающая на общественных началах. Руководит ею старейший библиотекарь Е. Мишина. Актив библиотеки — школьники старших классов.

На снимке: Е. Мишина среди активистов библиотеки.



В рыбные порты Прибалтики вернулись из Атлантического океана промысловые траулеры и плавучие базы. В Клайпеду прибыла плавбаза „Александр Попов“. Она доставила для обработки 17 тысяч центнеров сельди и другой рыбы.

На снимке: плавбаза „Александр Попов“ в Клайпедском рыбном порту.