

საქართველო

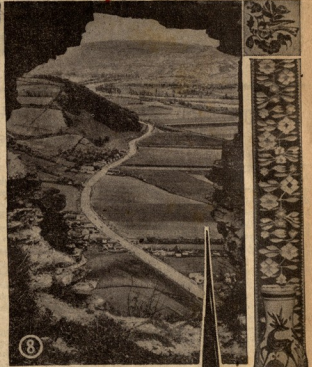
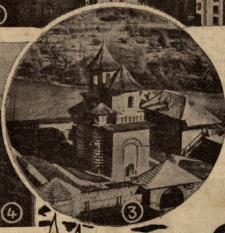


თანამედროვე რუმინეთი უმთავრესად სოფლის მეურნეობის ქვეყანაა. სასოფლო-სამეურნეო პრილეგები და ნაყოფი წარმოადგენს ამ ქვეყნის უმთავრეს სიმდიდრეს. ნიადაგის დამუშავების მხრეზე რუმინეთს დამოკიდებულება აქვს მხოლოდ მეზამ ადგილ უკრაინის ტერიტორიაში. ნაყოფის სახადოები, რომლებიც ქალაქ პრაღის ახლოს მდებარეობენ აქლუფს ქვეყანის 6 მილიონ ტონა ნაყოფს. ნაყოფს წარმოების დარგში რუმინეთი მეთიხე ადგილზე დას მსოფლიოში.

რუმინეთი, როგორც დამოუკიდებელი სახელმწიფო ახალია. მისი ნაციონალური გაფორმება უკრ კოდეც დამოუკიდებელია. რუმინეთის სახელმწიფო შეიქმნა 1859 წელს, იმა დამოუკიდებელი სამთავროს — ვლახიისა და მოლდავიის შეერთების შედეგად.

ამჟამად რუმინეთი თავის მიწის ბატონპატრონია. რუმინულ ნაყოფს და ბუნებრივ სიმდიდრებს არ უწყევს უცხოელთა ინტერესები და საერთოდ უცხო კაპიტალიზმს. ქვეყანა წარმოადგენს ერთ მილიან ნაციონალურ არაბრუნს. მას შეეძლება რაც ხელისუფლებას სათავეს მოეძლი მარნული ინტენსიუ, რუმინულმა ხალხმა უდიდეს წარმატებას მიაღწია.

გლეხური ცხოვრება რუმინული კულტურის საფუძველია. ცნობილი რუმინული ფოლკლორის დღესაც ბევრა მხოლოდ, რომ რუმინეთისთვის ასოცირებულია მარტო ქიხების რიცხი, არამედ სულენური სამშობლო". სოფელში მიმდინარეობს ხალხის მთელი ცხოვრება სოფელ არის რუმინული პოეზიის, მხატვრობის



მისა და ხალხური შემოქმედების უსაყვარელით თემა.

რუმინეთი ევროპის ახალი ევროპის ოჯახს. რუმინეთის ხალხი, ვერმანელ ხალხთან ერთად ევროპულად იმპერიის სამართლიანობისა და ახალი წესრიგისთვის ევროპაში, იმპერიის კაცობრიობის ხალხური მტრის მოღმევიზმის წინააღმდეგ.

1. მოლდაველი ბალხების ტიპები. — 2. რუმინეთის დედაქალაქი ბუჩარესტი, რომელიც 1 მილიონამდე მოსახლე ცხოვრობს. — 3. კონსტანტინოპოლის მონასტერი. — 4. ვაბაქანის მთა. — 5. რუმინული კულტური (მაკვა ტრანსილვანიაში). — 6. მონიარვ დუშანის ზისარტაში. — 7. ბალხების სიბიუს პრინციპის დან. — 8. ვალხის დუშანი. — 9. მოლდაველი ევროპის ბაზილიკა. — 10. ვალხის სახლი მოლდავის პრინციპის ერთერთი მოღმევი.

