

ტაო-კლარჯეთის ძეგლების
2017 წლის
საკვლევო ექსპედიციების ანგარიშები

თბილისი 2018

ტაო-კლარჯეთის ძეგლების 2017 წლის საკვლევო ექსპედიციების ანგარიშები

2017 წლის საკვლევო ექსპედიციები ისტორიულ ტაოში განხორციელდა საქართველოს კულტურისა და ტურისტული რესურსების კვლევის ცენტრის მიერ, კავკასიის უნივერსიტეტის მხარდაჭერით.

ექსპედიციების ანგარიშები მოამზადეს: პროფესორმა თეიმურაზ ხუციშვილმა (ხელმძღვანელი), ბებურ გოზალიშვილმა, ანა იმედაშვილმა, შალვა კოლუაშვილმა, პროფესორმა დავით მაისურაძემ, ლევან წიქარიშვილმა.

საექსპედიციო და საკვლევო სამუშაოები ტაო-კლარჯეთის ტერიტორიაზე, ავტორთა ჯგუფის მიერ, ხორციელდება 2003 წლიდან. 2014, 2015, 2016 წლებში ტაო-კლარჯეთის ექსპედიციები შოთა რუსთაველის ეროვნული სამეცნიერო ფონდის მიერ იყო დაფინანსებული გამარჯვებული პროექტის – „თურქეთში მდებარე ქართული ისტორიული მხარეების, ტაო-კლარჯეთისა და კოლა-არტანის, ქართული მატერიალური კულტურის ძეგლების კატალოგი“ – ფარგლებში, რომელიც განხორციელდა კავკასიის უნივერსიტეტის მიერ, საქართველოს კულტურისა და ტურისტული რესურსების კვლევის ცენტრის მონაწილეობით და ფინანსური მხარდაჭერით.

კონსულტანტები: ისტორიის მეცნიერებათა დოქტორი, პროფესორი კახა შენგელია; ისტორიის მეცნიერებათა დოქტორი, პროფესორი თეიმურაზ ჯოჯუა.

ანგარიშები იბეჭდება საქართველოს კულტურისა და ტურისტული რესურსების კვლევის ცენტრის დაფინანსებით.

ფოტოსურათები, რომლებზეც არ არის მითითებული კუთვნილება ან ავტორი, გადაღებულია საექსპედიციო სამუშაოების დროს.

ავტორთა ჯგუფის მიერ 2014-2016 წლებში ჩატარებული 21 ექსპედიციის ანგარიშები ქვეყნდებოდა 2015 წლიდან.

Reports of 2017 Research Expeditions of Tao-Klarjeti Monuments

In 2017 research expedition in historical Tao conducted by **Research Center of Georgia Culture and Tourism Resources**, supporting with **Caucasus University**.

The expeditions' reports were prepared by: Professor **Teimuraz Khutsishvili** (scientific head), **Bebur Gozalishvili**, **Ana Imedashvili**, **Shalva Koghuashvili**, Professor **Davit Maisuradze**, **Levan Tsikarishvili**.

The group has been conducting exploring expeditions in Tao-Klarjeti since 2003.

In 2014, 2015 and 2016 the research expeditions were financed by **Shota Rustaveli National Science Foundation of Georgia** the frame of the winner contest – **The Catalogue of Georgian Historical sides – Tao-Klarjeti and Kola-Artani – Georgian Material and Cultural Monuments Located in Turkey** which was implemented by **Caucasus University** with Partnership of **Research Center of Georgian Culture and Tourism Resources** and its financial support.

The consultants: Dr. of Philosophy in History, Professor **Kakha Shengelia**, Dr. of Philosophy in History, Professor **Teimuraz Jojua**.

The expeditions' reports are printed by **Research Center of Georgian Culture and Tourism Resources** funding.

Photos that are not indicated the owner or the author are taken during the expedition work.

The reports of research expeditions conducted by authors group in 2014-2015 are published in 2015 and 2016 years.

The reports of 21 research expeditions conducted by authors group in 2014-2016 have been published since 2015.



საქართველოს კულტურისა და ტურისტული
რესურსების კვლევის ცენტრი
RESEARCH CENTER OF GEORGIAN
CULTURE AND TOURISM RESOURCES



კავკასიის უნივერსიტეტი
CAUCASUS UNIVERSITY

© თ. ხუციშვილი, ბ. გოზალიშვილი, ა. იმედაშვილი, შ. კოლუაშვილი, დ. მაისურაძე, ლ. წიქარიშვილი
კავკასიის უნივერსიტეტის გამომცემლობა, პ. სააკაძის 1, თბილისი

© T. Khutsishvili, B. Gozalishvili, A. Imedashvili, Sh. Koghuashvili, D. Maisuradze, L. Tsikarishvili.

“Caucasus University Publishing House”, P. Saakadze 1, Tbilisi, Georgia

ISBN 978-9941-9470-9-4

სარჩევი

შესავალი	6
ექსპედიცია №22	7
ახრისი, მშრალი წყობის ნაგებობა სოფლის სამხრეთით	7
მითინდერი, ეკლესია	7
მითინდერი, კლდეში ნაკვეთი მღვიმეების კომპლექსი	8
ფოსო, მშრალი წყობის ნაგებობა სოფლის აღმოსავლეთით	9
ბობისგერი, ეკლესია	10
თიმურყიშლა, მონასტერი (პატარა ვანჯი)	11
თიმურყიშლა, მღვიმეების კომპლექსი სოფლის სამხრეთ-აღმოსავლეთით	13
კოპი, ციხე	13
კოპი, მღვიმე	14
ფერთუსი, ციხე	15
კოტისი, ეკლესია	15
კოტისი, მშრალი წყობის ნაგებობა	15
ორთული, მშრალი წყობის ნაგებობების კომპლექსი	16
მითინდერი, მშრალი წყობის ნაგებობა	16
ლექსორი, მონასტერი	17
აკქილისა, ეკლესია სოფლის სამხრეთით	19
აკქილისა, ციხე სოფლის ჩრდილოეთით	19
ლექსორი, ციხე	19
ქარგლუხი, ეკლესია	20
ქარგლუხი, ეკლესია სოფლის სამხრეთით	20
ქარგლუხი, მეგალითური ნაგებობა სოფლის აღმოსავლეთით	21
ფოსო, ეკლესია სოფლის სამხრეთით	21
ზაქიმი, მშრალი წყობის ნაგებობა	22
ზაქიმი, მეგალითური ნაგებობა სოფლის სამხრეთით და ძველი ჯამე	22
ვართანუთი, მეგალითური (?) ნაგებობა და ეკლესია	23
კურჯუ, მშრალი წყობის ნაგებობა სოფლის ჩრდილოეთით	23
ჩერმიკი, ეკლესია	24
ჩერმიკი, ეკლესია სოფლის სამხრეთ-აღმოსავლეთით და საფლავის ბერძნულწარწერიანი ქვები	25
ჩერმიკი, მშრალი წყობის ნაგებობების კომპლექსი სოფლის სამხრეთით	26
გორეშკენი, ციხე სოფლის სამხრეთით	27
ბარდუსი, ციხე	27
ბარდუსი, ეკლესია	29
გორეშკენი, მშრალი წყობის ნაგებობა სოფლის ჩრდილოეთით	31
ნუსუნქი, ციხე სოფლის სამხრეთით	31
ნორეშენი, ეკლესია	32
კოპი, ეკლესიისა და სასახლის კომპლექსი სოფლის ჩრდილო-აღმოსავლეთით	32
ნუსუნქი, ეკლესია სოფლის დასავლეთით	34
კოტიკი, ციხე სოფლის ჩრდილოეთით	34
კოტიკი, ეკლესია	36
მერენისი, ეკლესია და ლაპიდარული წარწერა	36
აკრიაკი, ეკლესია სოფლის ტერიტორიაზე აღმოსავლეთით	38
აკრიაკი, ეკლესია სოფლის ტერიტორიაზე დასავლეთით	38
კალკოსი, ეკლესია	38
ბანა, ასომთავრულწარწერიანი ქვა	39
ზვართი, ეკლესია	40
არსენაკი, ციხე	40
არსენაკი, სოფელში დაფიქსირებული სომხურწარწერიანი და ორნამენტური ქვები	41
აკრიაკი, მღვიმე	42

ეზნოსი, ეკლესია სოფლის აღმოსავლეთით	42
ეზნოსი, მშრალი წყობის ნაგებობა სოფლის სამხრეთ-აღმოსავლეთით	43
ქეიღვანქი, ეკლესია სოფლის სამხრეთ-დასავლეთით	43
ქეიღვანქი, მშრალი წყობის ნაგებობა	44
ხოში, მშრალი წყობის ნაგებობა სოფლის ჩრდილოეთით	44
კალკოსი, მშრალი წყობის ნაგებობა სოფლის სამხრეთ-დასავლეთით	45
კალკოსი, მეგალითური ნაგებობა სოფლის აღმოსავლეთით	46
ეთქომი, მშრალი წყობის ნაგებობა სოფლის აღმოსავლეთით	47
ეთქომი, მშრალი წყობის ნაგებობა სოფლის ჩრდილოეთით	48
ეთქომი, მშრალი წყობის ნაგებობა სოფლის ჩრდილო-დასავლეთით	48
ეთქომი, მშრალი წყობის ნაგებობა სოფლის დასავლეთით	48
ეთქომი, ეკლესია სოფლის სამხრეთ-აღმოსავლეთით	49
კოტისი, მშრალი წყობის ნაგებობა სოფლის ჩრდილოეთით	50
კოტისი, მშრალი წყობის ნაგებობა სოფლის ჩრდილო-დასავლეთით	50
კოტისი, მშრალი წყობის ნაგებობა (?) სოფლის ჩრდილო-დასავლეთით	50
ფერთევიანი, ციხე	51
ტეჯერევი, მეგალითური (?) ნაგებობა სოფლის აღმოსავლეთით	52
ტეჯერევი, ეკლესია სოფლის აღმოსავლეთით	52
ფანჯურეთი, ეკლესია	53
ფანჯურეთი, ეკლესია სოფლის ჩრდილო-აღმოსავლეთით	53
ჰანიმკომი, ციხე სოფლის დასავლეთით	54
სოლომონისი, მონასტერი	55
კალმახის ციხე	56
სოლომონისი, მონასტერი სოფლის დასავლეთით	58
სოლომონისი, ეკლესიები სოფელში და სოფლის აღმოსავლეთით	59
ქამხისი, ეკლესია	60
ქამხისი, ეკლესია სოფლის სამხრეთ-დასავლეთით და ორნამენტური ქვა ახალ უბანში	61
დელიკტაში, კლდეში ნაკვეთი ეკლესიისა და სხვა სათავსების კომპლექსი	62
სუსუზი, მშრალი წყობის ნაგებობა სოფლის ჩრდილო-დასავლეთით	63
სუსუზი, ეკლესია სოფლის სამხრეთ-აღმოსავლეთით	64
ბალკაია, ეკლესია სოფლის ჩრდილო-დასავლეთით	65
კოსორი, მღვიმის ეკლესია, მღვიმეები და ძველი ჯამე	66
ესენჯე, ეკლესია სოფლის ჩრდილო-დასავლეთით 3.9 კმ-ზე	66
თხასქურქი, მეგალითური ნაგებობა სოფლის სამხრეთ-აღმოსავლეთით	67
ვაღავერი, ეკლესია სოფლის აღმოსავლეთით	68
ორთული, ეკლესია სოფლის სამხრეთ-აღმოსავლეთით	68
ორთული, მეგალითური ნაგებობა სოფლის სამხრეთ-აღმოსავლეთით	69
ორთული, მშრალი წყობის ნაგებობა სოფლის სამხრეთ-აღმოსავლეთით 4.5 კმ-ზე	70
ორთული, მშრალი წყობის ნაგებობების კომპლექსი სოფლის სამხრეთ-აღმოსავლეთით	71
ზაქიმი, ეკლესია	71
ორთული, ეკლესია სოფლის ჩრდილო-დასავლეთით	72
ახრისი, ეკლესია სოფლის დასავლეთით	73
ხოში, ეკლესია	73
ექსპედიცია № 23	74
წალკის ლაპიდარული წარწერა წურწყაბელი ეპისკოპოსის ხსენებით	74
კომკი, მეგალითურისა (?) და სხვა მასშტაბური ნაგებობების კომპლექსი სოფლის ჩრდ.-დასავლეთით	74
კოდისწყარო, მშრალი წყობის ნაგებობა სოფლის სამხრეთ-დასავლეთით	75
ვაღავერი, ციხე სოფლის სამხრეთ-აღმოსავლეთით	76
ვაღავერი, მეგალითური (?) ნაგებობა სოფლის ჩრდილო-აღმოსავლეთით	76
ვაღავერი, მშრალი წყობის ნაგებობა სოფლის ჩრდილო-აღმოსავლეთით	77
ვაღავერი, ეკლესია	77
ზედკარევი, მეგალითური (?) ნაგებობა	78

ესენჯე, ეკლესია სოფლის ჩრდილო-დასავლეთით 2.6 კმ-ზე	78
ესენჯე, მშრალი წყობის ნაგებობა სოფლის ჩრდილო-დასავლეთით 2.4 კმ-ზე	79
თხასქურქი, სოფელში დაფიქსირებული ასომთავრულწარწერიანი ქვა	79
არმაშენი, ციხე (?).....	79
კოშკი (სოფ.), მეგალითური ნაგებობა	80
კურსინა, ეკლესია	80
თეთრიქოში, მეგალითური ნაგებობა სოფლის სამხრეთ-დასავლეთით	81
თეთრიქოში, ეკლესია სოფლის სამხრეთ-დასავლეთით	81
თეთრიქოში, ეკლესია	82
მუშები, ეკლესია სოფლის ჩრდილო-აღმოსავლეთით	82
თხასქურქი, მშრალი წყობის ნაგებობა სოფლის სამხრეთ-აღმოსავლეთით	83
თხასქურქი, მეგალითური (?) ნაგებობა სოფლის სამხრეთ-აღმოსავლეთით	84
თხასქურქი, მშრალი წყობის ნაგებობა (?) სოფლის სამხრეთ-აღმოსავლეთით	84
თხასქურქი, ეკლესია სოფლის სამხრეთ-აღმოსავლეთით	85
ზედკარევი, მშრალი წყობის ნაგებობა (?) სოფლის საზაფხულო სადგომების სამხრეთ-დასავლეთით	86
კოშკი (სოფ.), მშრალი წყობის ნაგებობა სოფლის აღმოსავლეთით	86
აგუნდერი, მეგალითური (?) ნაგებობა სოფლის ჩრდილოეთით	86
მუშები, კლდეში ნაკვეთი ეკლესია	87
მუშები, მეგალითური ნაგებობა სოფლის ჩრდილო-აღმოსავლეთით	87
მუშები, მშრალი წყობის ნაგებობა სოფლის ჩრდილო-აღმოსავლეთით	88
ესენჯე, მშრალი წყობის ნაგებობა სოფლის ჩრდილო-დასავლეთით 4 კმ-ზე	88
ესენჯე, მშრალი წყობის ნაგებობა სოფლის ჩრდილო-დასავლეთით 4.4 კმ-ზე	89
ესენჯე, ეკლესია სოფლის ჩრდილო-დასავლეთით 4.3 კმ-ზე	89
ორთული, მშრალი წყობის ნაგებობა	90
ორთული, მშრალი წყობის ნაგებობა სოფლის სამხრეთ-აღმოსავლეთით 0.85 კმ-ზე	91
ორთული, მშრალი წყობის ნაგებობა სოფლის სამხრეთ-აღმოსავლეთით 1 კმ-ზე	91
ორთული, ციხე სოფლის აღმოსავლეთით	92
მითინდერი, მშრალი წყობის ნაგებობა სოფლის აღმოსავლეთით	92
აკრიაკი, მონასტერი	93
ქარგლუხი, ეკლესიისა და მღვიმის კომპლექსი სოფლის სამხრეთ-აღმოსავლეთით	95
ქარგლუხი, მშრალი წყობის ნაგებობა სოფლის სამხრეთ-აღმოსავლეთით	96
ზედკარევი, ეკლესია	97
ზედკარევი, მშრალი წყობის ნაგებობა სოფლის ჩრდილო-აღმოსავლეთით	97
ზედკარევი, მშრალი წყობის ნაგებობა სოფლის სამხრეთით	98
მუშები, მშრალი წყობის ნაგებობა სოფლის აღმოსავლეთით	98
თხასქურქი, მშრალი წყობის ნაგებობა სოფლის აღმოსავლეთით	99
ვაღავერი, მშრალი წყობის ნაგებობა სოფლის სამხრეთით	99
თურქაშენი, ეკლესია სოფლის სამხრეთ-აღმოსავლეთით	99
მონატბა, ეკლესია სოფლის სამხრეთით	100
ანბანური სამიებელი	101
დამატება	104

შესავალი


2017 წლის საკვლევე ექსპედიციები ისტორიულ ტაოში განხორციელდა საქართველოს კულტურისა და ტურისტული რესურსების კვლევის ცენტრის მიერ, კავკასიის უნივერსიტეტის მხარდაჭერით. 2017 წელს ჩატარდა 2 ექსპედიცია (24 დღე) ძირითადად ისტორიულ ტაოში. შესწავლილ იქნა ამ მხარეებში მდებარე 150-მდე სოფელი, ნასოფლარი და მათი მიდამოები.

შედეგად, ამ მხარეში დაფიქსირდა წერილობითი წყაროებიდან ცნობილი კულტურის 32 ძეგლის თანამედროვე მდგომარეობა. გარდა ამისა, გამოვლინდა კულტურის 99 უცნობი ძეგლი, რომლებიც არ იყო მოხსენიებული ჩვენთვის ცნობილ ქართულ, რუსულ თუ დასავლურ წერილობით წყაროებში.

დაფიქსირებულ ძეგლთა შორისაა: 58 ეკლესია (39 უცნობი), 15 ციხე კოშკი (7 უცნობი), 58 სხვადასხვა დანიშნულების ნაგებობა (მეგალითური, მიწისქვეშა, მღვიმის, საცხოვრებელი და სხვა, მათ შორის 53 უცნობი). გამოვლინდა 6 უცნობი ქართული წარწერა. აგრეთვე გამოვლინდა 7 ორნამენტური ქვა. პარალელურად დაფიქსირდა სომხური, ბერძნული, რუსული და თურქული კულტურის ცალკეული ძეგლების თანამედროვე მდგომარეობა.

მოხდა ზემოხსენებული თითოეული ძეგლის ფოტოფიქსაცია, გაკეთდა ანაზომები და დადგინდა GPS კოორდინატები. აქვე აღინუსხა 200-ზე მეტი ისტორიული ტოპონიმი და მიკროტოპონიმი.

წარმოდგენილ ანგარიშებში აქცენტები გაკეთებულია იმ ინფორმაციებზე, რომელიც, ჩვენი აზრით, სიახლეს, განსხვავებულ ინტერპრეტაციას ან დამატებით ცნობებს შეიცავს. მასალები წარმოდგენილია ნახვის თანმიმდევრობის გათვალისწინებით.

ექსპედიციებისას მიკვლევული ყველა მნიშვნელოვანი სიახლე განთავსებულია „**კვლევის ცენტრის**“ ფეისბუქ გვერდზე ( **საქართველოს კულტურისა და ტურისტული რესურსების კვლევის ცენტრი**).

2017 წლის ექსპედიციებისას მიკვლევულ ძეგლთაგან განსაკუთრებით აღსანიშნავია ციხეები: კოტიკი, ჰანიშკომი; ეკლესიები: მერენისი, ქარგლუხი, თეთრიქოში, მუშეხი და აკრიაკის მონასტერი; ბანას და მერენისის ტაძრების ასომთავრული წარწერები.

ტაო-კლარჯეთის ტერიტორიაზე, ავტორთა ჯგუფის მიერ, განხორციელებული სამუშაოების შედეგები გამოქვეყნებულია 2003 წლიდან. განსაკუთრებით ნაყოფიერი აღმოჩნდა **შოთა რუსთაველის ეროვნული სამეცნიერო ფონდის** მიერ დაფინანსებული პროექტის – „**თურქეთში მდებარე ქართული ისტორიული მხარეების, ტაო-კლარჯეთისა და კოლა-არტანის, ქართული მატერიალური კულტურის ძეგლების კატალოგი**“ – ფარგლებში განხორციელებული ტაო-კლარჯეთის საკვლევე ექსპედიციები, რომელიც 2014-2016 წლებში განხორციელდა კავკასიის უნივერსიტეტის მიერ, საქართველოს კულტურისა და ტურისტული რესურსების კვლევის ცენტრის მონაწილეობით და ფინანსური მხარდაჭერით.

ავტორთა ჯგუფის მიერ 2014-2016 წლებში ტაო-კლარჯეთში ჩატარდა 21 ექსპედიცია (208 დღე). დაფიქსირდა წერილობითი წყაროებიდან ცნობილი 446 ძეგლის თანამედროვე მდგომარეობა. გარდა ამისა, გამოვლინდა 480-ზე მეტი უცნობი ძეგლი, რომლებიც არ იყო მოხსენიებული ჩვენთვის ცნობილ ქართულ, რუსულ თუ დასავლურ წერილობით წყაროებში. ამ ექსპედიციების ანგარიშები გამოქვეყნებულია 2015, 2016 და 2017 წლებში.

ექსპედიცია №22

ექსპედიცია განხორციელდა 2017 წლის 5-19 ივლისს, ისტორიულ ტაოში, რომელიც ამჟამად თურქეთის ერზურუმის პროვინციის (Erzurum İl) შენკაიას რაიონს (Şenkaya İlçe) მოიცავს.

ექსპედიციაში მონაწილეობდნენ: ლევან წიქარიშვილი (ექსპედიციის ხელმძღვანელი), ბებურ გოზალიშვილი, შალვა კოლუაშვილი, ანა იმედაშვილი.

06.07.2017

ახრისი, მშრალი წყობის ნაგებობა სოფლის სამხრეთით

ისტორიული ტაოს სოფელ ახრისის, თანამედროვე სოფელ თუთენოჯაკის (Tütenocak) სამხრეთით, 1.5 კმ-ზე, კლდოვანი ხევის პირზე შემორჩენილია მეგალითური ნაგებობა (40°31'24.69"N; 42°18'38.81"E). დარჩენილია 1 მეტრამდე სიმაღლის ორი კედელი. ნაგებია საშუალო ზომის ქვით. კედლების სიგანე ზოგან 3 მეტრამდეა. ადგილობრივი მოსახლეობა ამ ადგილს „კალენინ ბაშის“ („ციხის თავს“) უწოდებს.

ნაგებობა არ არის მოხსენიებული ჩვენთვის ცნობილ წერილობით წყაროებში.



მითინდერი, ეკლესია

ისტორიული ტაოს სოფელ მითინდერის, თანამედროვე სოფელ იეშილკაიას (Yeşilkaya), ერთ-ერთ უბანში შემორჩენილია, ექვთიმე თაყაიშვილის მიერ „ციხედ“ მოხსენიებული, ნაგებობის დუღაბის ფრაგმენტები (40°33'39.54"N; 42°19'19.63"E). ადგილობრივთა თქმით ამ ადგილას ეკლესია მდებარეობდა, ძეგლი 50-60 წლის წინა დაუნგრევიათ.



მითინდერი, კლდეში ნაკვეთი მღვიმეების კომპლექსი

ისტორიული ტაოს სოფელ მითინდერის, თანამედროვე სოფელ იემილკაიას (Yeşilkaya), მეზრის (საზაფხულო სავარგული) ჩრდილოეთით, მცირე კლდოვან ხევში შემორჩენილია კლდეში ნაკვეთი კომპლექსი ($40^{\circ}33'50.82''N$; $42^{\circ}19'28.56''E$). კომპლექსი შედგება ერთამეთთან დაკავშირებული 7 სათავსისგან. სიმაღლე, საშუალოდ, 2 მეტრია. ოთახები განათებულია მცირე სარკმლებით. ერთ-ერთი ოთახი, სავარაუდოდ, სამლოცველო უნდა ყოფილიყო. დასავლეთით მდებარე ოთახში შემორჩენილია უხეშად ნაკვეთი ჯვარი. ასევე, ადგილობრივი მოსახლეობა ადასტურებს ერთ-ერთ ოთახში ჯვრის არსებობას, რომელიც ამომეტგრის. ადგილობრივი მოსახლეობა ამ ადგილს „ედი ოდალარს“ („შვიდ ოთახს“) უწოდებს.

კომპლექსი არ არის მოხსენიებული ჩვენთვის ცნობილ წერილობით წყაროებში.





ფოსო, მშრალი წყობის ნაგებობა სოფლის აღმოსავლეთით

ისტორიული ტაოს სოფელ ფოსოს, თანამედროვე სოფელ გეზენეკის (Gezenek) აღმოსავლეთით 1 კმ-ზე, კლდოვან თხემზე შემორჩენილია მეგალითური ნაგებობის ფრაგმენტები (40°31'16.64"N; 42°18'23.38"E). ნაგებობა ძლიერაა დაზიანებული. ალაგ-ალაგ შემორჩენილია მშრალი წყობით ნაგები კედლების ნაშთები.

ნაგებობა არ არის მოხსენიებული ჩვენთვის ცნობილ წერილობით წყაროებში.

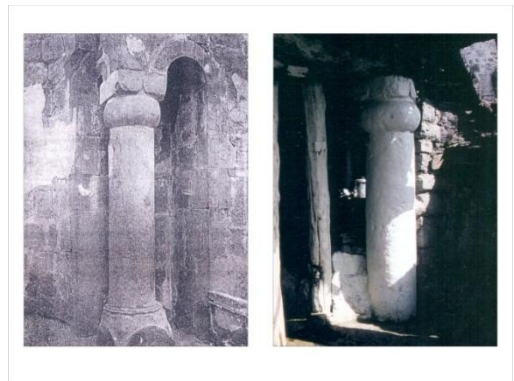
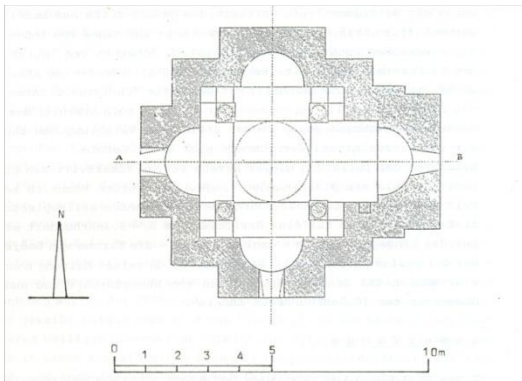




07.07.2017

ბობისგერი, ეკლესია

ისტორიული ტაოს სოფელ ბობისგერში, რომელიც მდებარეობდა ისტორიული სოფელ ფერთუსის, თანამედროვე ზუმრუტკოის (Zümürtköy) ჩრდილოეთით, 4 კილომეტრზე, შემორჩენილია წერილობითი წყაროებიდან ცნობილი ეკლესიის დულაბის ფრაგმენტები. ბობისგერის ტაძრიდან წამოღებული სვეტი სოფელ ზუმრუტკოიში 1990 წელს დაფიქსირებული აქვს ავსტრიელ მკვლევარ ბ. ბაუმგარტნერს. ამჟამად სვეტი დამტვრეულია და ჩატანებულია ერთ-ერთი სახლის კედელში.



ე. თაყაიშვილისა და ბრუნო ბაუმგარტნერის ექსპედიციის მასალა



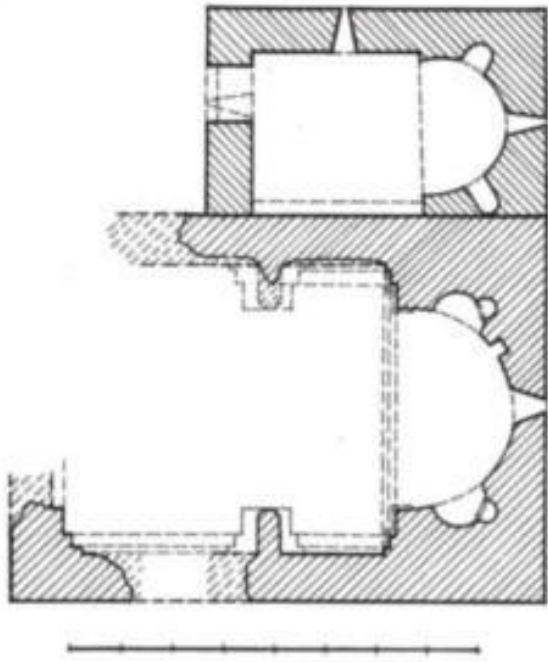


კედელში ჩატანებული სვეტის ფარგმენტები

თიმურყიშლა, მონასტერი (პატარა ვანქი)

ისტორიული ტაოს, თანამედროვე სოფელ თიმურყიშლას (Temurkışla), ვანქის უბნის სამხრეთით 1 კმ-ზე, კლდოვან ხეობაში შემორჩენილია წერილობითი წყაროებიდან „პატარა ვანქის“ სახელწოდებით ცნობილი დარბაზული ეკლესიის ფარგმენტები (40°32'39.09"N; 42°18'22.24"E). ეკლესია ნაგებია კარგად გათლილი მონაცრისფრო ქვით. საკურთხეველში და სამხრეთ კედელზე (გარედან) შემორჩენილია რამდენიმე ასომთავრული წარწერა. ასევე, დასავლეთით მოზრდილი ასომთავრულწარწერიანი ქვაა, რომლის თავდაპირველი ადგილი უცნობია. ეკლესიას ჩრდილოეთით აქვს მიშენებული შედარებით მომცრო დარბაზული ეკლესია, რომელიც უკეთაა შემონახული. შემორჩენილი აქვს გადახურვაც. ეკლესიების სიახლოვეს კლდეში ნაკვეთი მრავალი მღვიმეა. მათ შორის ერთ მათგანში შემორჩენილია კარგად გათლილი ქვით ნაგები კედლის ფარგმენტები. ერთ-ერთ მღვიმეში შემორჩენილია ნაკვეთი ჯვარი. ეკლესიის სამშენებლო ქვები სოფლის სახლებში და სკოლაშია გამოყენებული.





გ. ბაგრატიონის გეგმა



თიმურყიშლა, მღვიმეების კომპლექსი სოფლის სამხრეთ-აღმოსავლეთით

ისტორიული ტაოს, თანამედროვე სოფელ თიმურყიშლას (Temurqışla), სამხრეთ-აღმოსავლეთით, 2 კმ-ზე, კლდოვან ხეობაში შემორჩენილია მრავალრიცხოვანი მღვიმეები (40°32'12.07"N; 42°18'25.42"E). ერთი მღვიმის პირას შემორჩენილია უხეშად ნაგები კედლის ფრაგმენტი.

მღვიმეების კომპლექსი არ არის მოხსენიებული ჩვენთვის ცნობილ წერილობით წყაროებში.



კოპი, ციხე

ისტორიული ტაოს სოფელ კოპის, თანამედროვე სოფელ თიმურყიშლას (Temurqışla), კოპის უბნის ჩრდილოეთით 1 კილომეტრზე, კლდეში გამოკვეთილ ბაქანზე შემორჩენილია წერილობითი წყაროებიდან ცნობილი ციხის ფრაგმენტები (40°33'7.67"N; 42°15'39.41"E). ციხის ქვედა ნაწილში, ჩანს, გალავანი შემოუყვებოდა. ზედა ნაწილში შემორჩენილია წყლის ავზები და რამდენიმე ოთახი. ციხის უკიდურეს, ჩრდილოეთ ნაწილში, კლდეზე, მიშენებულია ეკლესია. ეკლესიამდე მისასვლელი ამჟამად ჩამონგრეულია.





კოპი, მღვიმე

ისტორიული ტაოს სოფელ კოპში, თანამედროვე სოფელ თიმურყიშლას (Timurkışla), კოპის უბნის სამხრეთ-აღმოსავლეთით 1 კილომეტრზე, დიდი ზომის მღვიმის ძირში შემორჩენილია კედლის ფრაგმენტი (40°32'58.16"N; 42°15'46.82"E). ეტყობა, მღვიმე სახიზრად გამოიყენებოდა.

მღვიმე არ არის მოხსენიებული ჩვენთვის ცნობილ წერილობით წყაროებში.



ფერთუსი, ციხე

ისტორიული ტაოს სოფელ ფერთუსში, თანამედროვე სოფელ ზუმრუტში (Zümrüt) ადგილობრივი მოსახლეობა უთითებს წერილობითი წყაროებიდან ცნობილი ციხის ადგილს, რომელსაც „კალეს“ („ციხეს“) უწოდებს (40°33'0.69"N; 42°13'28.43"E). ადგილზე არაფერია შემორჩენილი.



ფერთუსში, ექვთიმე თაყაიშვილის მიერ XX საუკუნის დასაწყისში მოხსენიებული ეკლესიები დანგრეულია, არტეფაქტები შემორჩენილი არ არის. ასევე, სოფლის გარეთ, ექვთიმე თაყაიშვილი მთაზე, ასახელებს კოშკს.

კოტისი, ეკლესია

ისტორიული ტაოს სოფელ კოტისში, თანამედროვე სოფელ თეკეტაშში (Teketaş), შემორჩენილია წერილობითი წყაროებიდან ცნობილი დარბაზული ეკლესიის ფრაგმენტები (40°35'4.13"N; 42°16'25.95"E). ეკლესია გადაკეთებულია ადგილობრივი მოსახლის მიერ, რომელიც მას ფარდულად იყენებს. ეკლესიის გეგმა იკითხება. გადახურვა შეცვლილია.



კოტისი, მშრალი წყობის ნაგებობა

ისტორიული ტაოს სოფელ კოტისში, თანამედროვე სოფელ თეკეტაშში (Teketaş), სოფლის თავზე, ჩრდილოეთით შემორჩენილია მეგალითური ნაგებობა (40°35'12.43"N; 42°16'32.19"E). ნაგებობა მთის თხემზე მდებარეობს და ნაგებია უხეშად დამუშავებული ქვის მშრალი წყობით. კედლები ფრაგმენტულად იკითხება. ნაგებობის შიგნით მცირე ზომის, ძლიერ დაზიანებული ასეთივე წყობის შენობის ნაშთებია.

ნაგებობა არ არის მოხსენიებული ჩვენთვის ცნობილ წერილობით წყაროებში.



ორთული, მშრალი წყობის ნაგებობების კომპლექსი

ისტორიული ტაოს სოფელ ორთულის, თანამედროვე ქალაქ შენკაიას (Şenkaya), დასავლეთით, მთის თხემზე შემორჩენილია მეგალითური კომპლექსი (40°34'19.09"N; 42°20'5.47"E). ნაგებობები რამდენიმე დონეზეა განფენილი. ზედა ნაწილი ძლიერაა დაზიანებული. ქვედა შედარებით უკეთაა შემორჩენილი. იკითხება შიდა გეგმარების კედლები. ნაგებია უხეშად დამუშავებული ქვის მშრალი წყობით.

ნაგებობა არ არის მოხსენიებული ჩვენთვის ცნობილ წერილობით წყაროებში.



მითინდერი, მშრალი წყობის ნაგებობა

ისტორიული ტაოს სოფელ მითინდერის, თანამედროვე სოფელ იეშილკაიას (Yeşilkaya), მეზრის სამხრეთ-დასავლეთით შემორჩენილია მეგალითური ნაგებობის ფრაგმენტები (40°33'35.68"N; 42°19'4.87"E). ალაგ-ალაგ იკითხება მშრალი წყობით ნაგები კედლები. ძირითადი ნაწილი ქვაყრილის სახითაა შემორჩენილი. ადგილობრივი მოსახლეობა ამ ადგილს „კალეს“ („ციხეს“) უწოდებს.

ნაგებობა არ არის მოხსენიებული ჩვენთვის ცნობილ წერილობით წყაროებში.

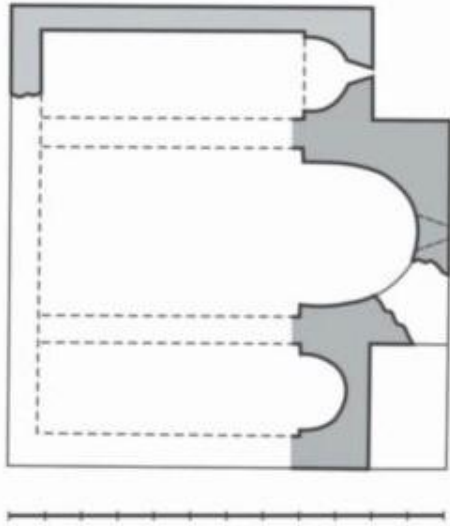


08.07.2017

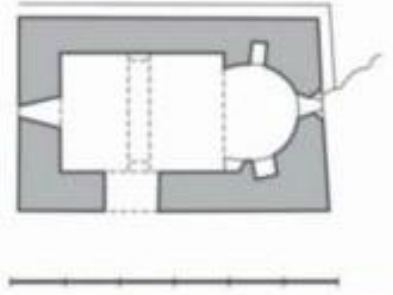
ლექსორი, მონასტერი

ისტორიული ტაოს სოფელ აკრიაკის, თანამედროვე სოფელ სინდირანის (Sındıran) დასავლეთით, მდინარე ბადრუსისწყლის მარცხენა ნაპირზე, ლექსორის ხეობაში, კლდოვან ფერდზე შემორჩენილია წერილობითი წყაროებიდან ცნობილი სამონასტრო კომპლექსის ნაგებობები (40°37'4.85"N; 42°19'34.67"E). მთავარი ტაძარი სამეკლესიანი ბაზილიკაა, რომელსაც ჩამოქცეული აქვს გადახურვა. კედლები ფრაგმენტულადაა დარჩენილი. სამონასტრო კომპლექსთან აღმოსავლეთით, ჩრდილო-აღმოსავლეთით და ჩრდილოეთით თითო პატარა ეკლესიაა. ეკლესიები კლდის მცირე ქიმებზე აგებული და ძლიერაა დაზიანებული. ყველაზე უკეთ შემორჩენილია სამხრეთით კლდის კონცხზე მდებარე ეკლესია. ეკლესიას შერჩენილი აქვს მოვარდისფრო მოპირკეთების ქვები. გადახურვა ჩაქცეულია. აქვე, ქვემოთ კიდევ ერთი მცირე ეკლესიაა, რომელსაც მიდგმული აქვს მართკუთხა მცირე ოთახი. ლექსორის სამონასტრო კომპლექსში, ასევე, განირჩევა სხვა ნაგებობებისა და კედლების ფრაგმენტები. მათ შორის გალავნისაც.





გ. ბაგრატიონის გეგმა, მთავარი ტაძარი



გ. ბაგრატიონის გეგმა, დარბაზული ეკლესია



მთავარი ტაძარი



2 ეკლესია მთავარი ტაძრის სამხრეთით



ეკლესია მთავარი ტაძრის ჩრდილო-აღმოსავლეთით



მონასტრის საერთო ხედი

აკელისა, ეკლესია სოფლის სამხრეთით

ისტორიული ტაოს სოფელ აკელისას, თანამედროვე სოფელ კირეჩლის (Kireçli) სამხრეთით, 1 კილომეტრზე, მთის თხემზე ადგილობრივი მოსახლეობა ადასტურებს ეკლესიის არსებობას (40°27'47.38"N; 42°13'21.43"E). ადგილზე შემორჩენილია დულაბის მცირე ფრაგმენტები.

ეკლესია არ არის მოხსენიებული ჩვენთვის ცნობილ წერილობით წყაროებში.



ეკლესიის მდებარეობა



შემორჩენილი ფრაგმენტები

აკელისა, ციხე სოფლის ჩრდილოეთით

ისტორიული ტაოს სოფელ აკელისას, თანამედროვე სოფელ კირეჩლის (Kireçli) ჩრდილოეთით, 1.9 კილომეტრზე, მდინარე ბარდუსუს წყლის ხეობაში, კლდოვან ბორცვზე ადგილობრივი მოსახლეობა ადასტურებს ციხის არსებობას (40°29'18.31"N; 42°13'51.10"E). ადგილზე შემორჩენილია დულაბისა და კერამიკის მცირე ფრაგმენტები.

ციხე არ არის მოხსენიებული ჩვენთვის ცნობილ წერილობით წყაროებში.



ამავე სოფლის ერთ-ერთ უბანში მოსახლეობა გადმოცემით ადასტურებს ეკლესიის არსებობას.

ლექსორი, ციხე

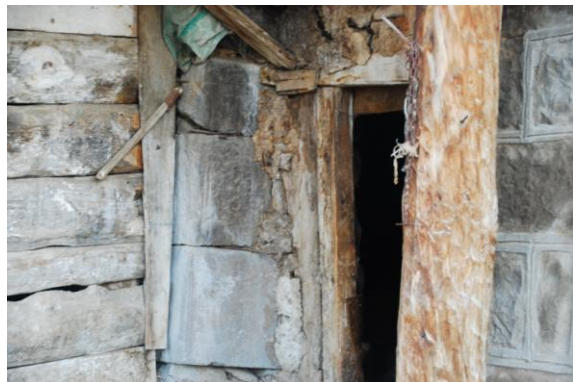
ისტორიული ტაოს სოფელ კოტისის, თანამედროვე სოფელ თექეთაშის (Teketaş), სამხრეთ-აღმოსავლეთით, ლექსორის ხეობაში, მდინარე ბადრუსის წყლის მარჯვენა ნაპირზე, მცირე კლდოვან ბორცვზე შემორჩენილია წერილობითი წყაროებიდან ცნობილი ციხის ნაშთები. დულაბით ნაგები კედლების ფრაგმენტები კლდის კიდეებს შემოუყვება. მაქსიმალური სიმაღლე 2 მეტრამდეა.

ციხე მოხსენიებულია მკვლევართა მიერ.



ქარგლუხი, ეკლესია

ისტორიული ტაოს სოფელ ქარგლუხში, თანამედროვე სოფელ იუნორენში (Yünören) ექვთიმე თაყაიშვილი აფიქსირებს ეკლესიას, რომელზეც ჯამე დაუშენებიათ (40°38'30.10"N; 42°17'31.68"E). ადგილობრივმა მოსახლეობამ ექსპედიციისას დაადასტურა აღნიშნული ინფორმაცია და ეკლესიის კედლად მიიჩნევს ჯამეს სამხრეთ კედელს. აქვე, ბოსელში, გათლილი ქვები ჩატანებული.



ქარგლუხი, ეკლესია სოფლის სამხრეთით

ისტორიული ტაოს სოფელ ქარგლუხში, თანამედროვე სოფელ იუნორენში (Yünören), სამხრეთით, 1 კილომეტრზე, შემორჩენილია წერილობითი წყაროებიდან ცნობილი დარბაზული ეკლესია (40°37'55.52"N; 42°17'30.58"E). ეკლესიას აქვს სამხრეთის თანადროული ეკვდერი. პერანგის ქვები შემოგლილი აქვს. ამ ადგილს ადგილობრივი მოსახლეობა „ქილისე იანის“ („ეკლესიის მხარეს“) უწოდებს.



ქარგლუხი, მეგალითური ნაგებობა სოფლის აღმოსავლეთით

ისტორიული ტაოს სოფელ ქარგლუხის, თანამედროვე სოფელ იუნორენის (Yünören) აღმოსავლეთით 1 კილომეტრზე, ქედზე შემორჩენილია მეგალითური ნაგებობის ფრაგმენტები (40°38'27.27"N; 42°18'25.01"E). ნაგებობა ძლიერაა დაზიანებული. ნაგებია დიდი ზომის უხეშად დამუშავებული ქვის მშრალი წყობით. კედლების მაქსიმალური სიმაღლე 1 მეტრია. ადგილობრივი მოსახლეობა ამ ადგილს „კალეს“ („ციხეს“) უწოდებს.

ნაგებობა არ არის მოხსენიებული ჩვენთვის ცნობილ წერილობით წყაროებში.



ფოსო, ეკლესია სოფლის სამხრეთით

ისტორიული ტაოს სოფელ ფოსოს, თანამედროვე სოფელ გეზენეკის (Gezenek) სამხრეთით ადგილობრივი მოსახლეობა ადასტურებს ეკლესიის არსებობას (40°30'22.17"N; 42°17'14.68"E). ადგილზე შემორჩენილია დუდაბის მცირე ფრაგმენტები. ამ ადგილს „თეზერეკს“ უწოდებენ.

ეკლესია არ არის მოხსენიებული ჩვენთვის ცნობილ წერილობით წყაროებში.



09.07.2017

ზაქიმი, მშრალი წყობის ნაგებობა

ისტორიული ტაოს სოფელ ზაქიმში, თანამედროვე სოფელ შენპინარში (Şenpınar), დასახლებაში, ბორცვზე შემორჩენილია მშრალი წყობის ნაგებობის ფრაგმენტები (40°27'9.12"N; 42°24'20.35"E). კედლები ძლიერაა დაზიანებული. მისი ფრაგმენტები მხოლოდ ალაგ-ალაგ იკითხება. ადგილობრივი მოსახლეობა ამ ადგილს „კალეჯიკს“ („მცირე ციხეს“) უწოდებს.

ნაგებობა არ არის მოხსენიებული ჩვენთვის ცნობილ წერილობით წყაროებში.



ზაქიმი, მეგალითური ნაგებობა სოფლის სამხრეთით და ძველი ჯამე

ისტორიული ტაოს სოფელ ზაქიმის, თანამედროვე სოფელ შენპინარის (Şenpınar) სამხრეთით 2 კილომეტრზე, ხევში, ბარდუსის წყლის მარჯვენა ნაპირზე, კლდოვანი ქედის დაბოლოებაზე შემორჩენილია მეგალითური ნაგებობის ფრაგმენტები (40°26'26.30"N; 42°24'10.51"E). დიდი ზომის ქვით, მშრალად ნაგები კედლების სიგანე, ზოგან 4 მეტრამდეა შემორჩენილი. კედლების მაქსიმალური სიმაღლე 1.5 მეტრია. ადგილობრივი მოსახლეობა ამ ადგილს „კალენინ ბაშის“ („ციხის თავს“) უწოდებს.

ნაგებობა არ არის მოხსენიებული ჩვენთვის ცნობილ წერილობით წყაროებში.





სოფელში შემორჩენილია 150 წლის წინათ აგებული ძველი ჯამე (40°27'6.24"N; 42°24'16.38"E).

ვართანუთი, მეგალითური (?) ნაგებობა და ეკლესია

ისტორიული ტაოს სოფელ ვართანუთის, თანამედროვე სოფელ აკტაშის (Aktaş) ჩრდილოეთით 500 მეტრზე, ქედზე შემორჩენილია მეგალითური ნაგებობის ფრაგმენტები (40°28'39.44"N; 42°26'31.44"E). მართკუთხა ფორმის ნაგებობა ნაგებია დიდი ზომის უხეშად დამუშავებული ქვის მშრალი წყობით. შემორჩენილი კედლების მაქსიმალური სიმაღლე 1 მეტრამდეა.

ნაგებობა არ არის მოხსენიებული ჩვენთვის ცნობილ წერილობით წყაროებში.



სოფელში შემორჩენილია ძველი ჯამე, ადგილობრივთა თქმით მის ადგილას ეკლესია ყოფილა. ეკლესია ჯამეს აგებისას, 1955 წელს დაუნგრევიათ.



კურკჩუ, მშრალი წყობის ნაგებობა სოფლის ჩრდილოეთით

ისტორიული ტაოს, თანამედროვე სოფელ კურკჩუს (Kürkçü) ჩრდილოეთით, 2 კილომეტრზე, მთის წვერზე შემორჩენილია მშრალი წყობის ნაგებობის ფრაგმენტები (40°30'44.97"N; 42°26'26.48"E). ნაგებობის კედლების ნაწილი ნაგებია უხეშად დამუშავებული ქვის მშრალი წყობით, კედლების

ნაწილი კი დულაბით. ნაგებობა განფენილი უნდა ყოფილიყო რამდენიმე დონეზე. შემორჩენილი კედლების მაქსიმალური სიმაღლე 1 მეტრია. ადგილობრივი მოსახლეობა ამ ადგილს „კიზილ კალეს“ („წითელ ციხეს“) უწოდებს.

ნაგებობა არ არის მოხსენიებული ჩვენთვის ცნობილ წერილობით წყაროებში.



ნაგებობის მდებარეობა



კედლების ფრაგმენტები

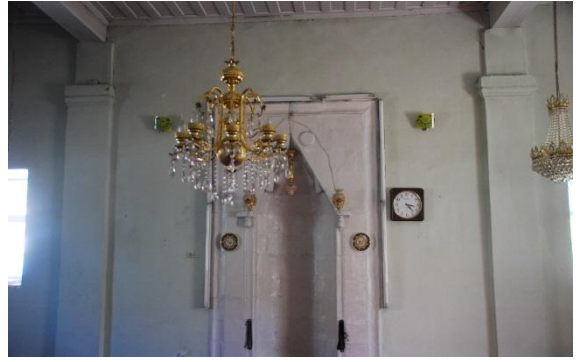


ჩერმიკი, ეკლესია

ისტორიული ტაოს სოფელ ჩერმიკში, თანამედროვე სოფელ კაინაკში (Kaynak) შემორჩენილია ეკლესია ($40^{\circ}26'37.79''N$; $42^{\circ}25'46.03''E$), რომელიც ჯამედაა გადაკეთებული. ეკლესიის შესასვლელი და სარკმლები ამოშენებულია. მორღვეულია საკურთხეველი (შვერილაფსიდიანი) და ამოყვანილია სწორი კედელი. ადგილობრივთა თქმით ეკლესია გუმბათიანი ყოფილა. სოფელში, მეოცე საუკუნის დასაწყისამდე (1923 წლამდე) ბერძნები ცხოვრობდნენ. ეკლესია სავარაუდოდ XIX-XX საუკუნეებშია აგებული ბერძნების მიერ.

ეკლესია არ არის მოხსენიებული ჩვენთვის ცნობილ წერილობით წყაროებში.





ჩერმიკი, ეკლესია სოფლის სამხრეთ-აღმოსავლეთით და საფლავის ბერძნულწარწერიანი ქვები

ისტორიული ტაოს სოფელ ჩერმიკის, თანამედროვე სოფელ კაინაკის (Kaynak) სამხრეთ-აღმოსავლეთით, საზაფხულო სადგომებზე, დასახლების განაპირას შემორჩენილია ეკლესიის ფრაგმენტები (40°24'33.05"N; 42°28'20.16"E). ეკლესია ძლიერაა დაზიანებული. ადგილობრივი მოსახლეობა ამ ადგილს „ქიზილ ქილისეს“ („წითელ ეკლესიას“) უწოდებს.

ეკლესია არ არის მოხსენიებული ჩვენთვის ცნობილ წერილობით წყაროებში.



ამავე სოფელში და მის საზაფხულო სადგომებზე შემორჩენილია ბერძნულწარწერიანი საფლავის ქვები და ბერძენი მოსახლეობის ნასახლარები.





ჩერმიკი, მშრალი წყობის ნაგებობების კომპლექსი სოფლის სამხრეთით

ისტორიული ტაოს სოფელ ჩერმიკის, თანამედროვე სოფელ კაინაკის (Kaynak) სამხრეთით, 3 კილომეტრზე მდებარე საზაფხულო სადგომების ჩრდილო-დასავლეთით, 2,5 კილომეტრზე, მცირე ხევის მარჯვენა ნაპირზე შემორჩენილია ნაგებობების ფრაგმენტები (40°25'51.65"N; 42°25'56.06"E). ნაგებობები განფენილია ერთმანეთის მოპირდაპირედ მდებარე ორ კლდოვან ბორცვზე. ნაგებია უხეშად დამუშავებული ქვის მშრალი წყობით. ნაგებობები, სავარაუდოდ ერთი კომპლექსის ნაწილს წარმოადგენდნენ. აქვე, მდინარის პირას, კლდის მოსწორებულ ზედაპირზე ამოკაწრულია სხვადასხვა ფიგურები, მათ შორის ცხოველთა მარტივი გამოსახულებები.

კომპლექსი არ არის მოხსენიებული ჩვენთვის ცნობილ წერილობით წყაროებში.

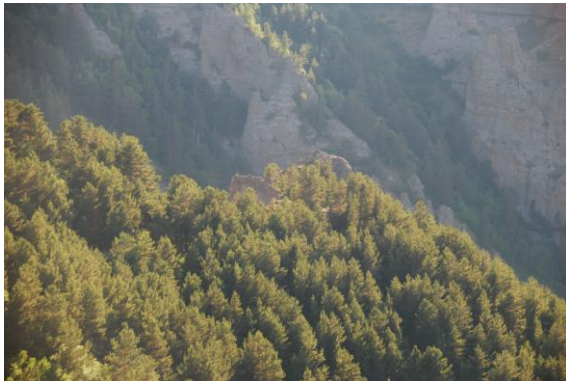




გორეშკენი, ციხე სოფლის სამხრეთით

ისტორიული ტაოს, თანამედროვე სოფელ გორეშკენის (Göreşken) სამხრეთით 3 კილომეტრზე, ტყეში მდებარე, რთულად მისადგომ კლდეზე შემორჩენილია ციხის მცირე ფრაგმენტები (40°25'8.52"N; 42°23'13.24"E). ციხის კედლები მორღვეულია, ჩანს, დუღაბით ყოფილა ნაგები. ამ ადგილს ადგილობრივი მოსახლეობა „თანდირლი კალეს“ („თონიანი ციხე“) უწოდებს.

ციხე არ არის მოხსენიებული ჩვენთვის ცნობილ წერილობით წყაროებში.



10.07.2017

ბარდუსი, ციხე

ისტორიული ტაოს სოფელ ბარდუსში, თანამედროვე სოფელ გაზილერში (Gaziler), შემორჩენილია წერილობითი წყაროებიდან ცნობილი ციხე (40°25'47.08"N; 42°20'59.39"E). ციხე კარგადაა შემონახული. შემორჩენილია გალავნის მაღალი კედლები. განირჩევა მშენებლობის რამდენიმე ფენა. გალავნის კუთხეებში ჩატანებულია გათლილი ქვები და ორნამენტები. ციხის კარიბჭეში ჩაშენებულია ასომთავრულწარწერიანი ქვა.



ციხის კარიბჭეში ჩასმული ასომთავრულწარწერიანი ქვა.

ბარდუსი, ეკლესია

ისტორიული ტაოს სოფელ ბარდუსში, თანამედროვე სოფელ გაზილერში (Gaziler) შემორჩენილია წერილობითი წყაროებიდან ცნობილი ჯვარგუმბათოვანი ეკლესიის ფრაგმენტები (40°25'38.93"N; 42°20'41.17"E). ეკლესია ძლიერაა დაზიანებული. შემორჩენილია პერანგშემოცლილი კედლები. ეკლესიის გეგმა იმეორებს ზობისგერის ტაძრის გეგმას.



მოსახლეობას ეკლესიის ქვები სოფლის ტერიტორიაზე, წყაროს მშენებლობაში გამოუყენებია. წყაროს ფოტო ბერძნული წარწერით დაფიქსირებული აქვს ბრუნო ბაუმგარტნერს. ამჟამად ბერძნული წარწერა დაკარგულია. ბ. ბაუმგარტნერის ყურადღების მიღმა დარჩა ნუსხური წარწერა. წყარო, ნუსხური წარწერით სოფელში, ჯამეს სიახლოვეს მდებარეობს.



წყარო ქართული წარწერით



ამავე სოფელში, ჯამეს ეზოში შემორჩენილია ეკლესიის ქვები, მათ შორის ბაზისები.



სოფელში შემორჩენილია ძველი ჯამე (40°25'44.46"N; 42°20'55.93"E). ნაგებია კარგად გათლილი ქვით და უხვადაა გამოყენებული ორნამენტები და წარწერები. ჯამეს აგების თარიღი 1748 წელია. ჯამე რესტავრირებულია.



ბარდუსში, ასევე შემორჩენილია რუსული სკოლა (40°25'34.19"N; 42°20'56.77"E), რომელსაც გეგმაში ჯვრის ფორმა აქვს. ნაგებობა ამჟამად რესტავრირებულია პირვანდელი სახით.



გორეშკენი, მშრალი წყობის ნაგებობა სოფლის ჩრდილოეთით

ისტორიული ტაოს, თანამედროვე სოფელ გორეშკენის (Göreşken) ჩრდილოეთით, კლდოვან მთაზე შემორჩენილია მშრალი წყობის ნაგებობის ფრაგმენტები ($40^{\circ}27'30.16''\text{N}$; $42^{\circ}22'35.13''\text{E}$). ნაგებობა ძლიერაა დაზიანებული. ალაგ-ალაგ შემორჩენილია 2.5 მეტრი სიგანის, მშრალი წყობით ნაგები კედლები. ადგილობრივი მოსახლეობა ამ ადგილს „ქილიკს“ უწოდებს.

ნაგებობა არ არის მოხსენიებული ჩვენთვის ცნობილ წერილობით წყაროებში.



ნუსუნქი, ციხე სოფლის სამხრეთით

ისტორიული ტაოს სოფელ ნუსუნქის, თანამედროვე სოფელ ჩატალელმას (Çatalelma) სამხრეთით, 4 კილომეტრზე, მაღალ მთაზე, ბარდუსისწყლის მარჯვენა ნაპირზე შემორჩენილია მასშტაბური ციხის ფრაგმენტები ($40^{\circ}25'55.25''\text{N}$; $42^{\circ}18'45.87''\text{E}$). იკითხება ციხის გეგმა. 2 მეტრზე მეტი სიგანის კედლებში ჩართულია კოშკები. ნაგებია საშუალო და მცირე ზომის ქვითა და დულაბით. ცენტრალურ ნაწილში შემორჩენილია დიდი ზომის, წყლის მრგვალი ავზის ფრაგმენტები. შემორჩენილი კედლების მაქსიმალური სიმაღლე 3 მეტრამდეა. ადგილობრივი მცხოვრებნი ციხეს „ზართიმანს“ უწოდებენ.

ციხე არ არის მოხსენიებული ჩვენთვის ცნობილ წერილობით წყაროებში.





ამავე სოფელში ადგილობრივი მოსახლეობა გადმოცემით ადასტურებს ეკლესიის არსებობას, რომლის არტეფაქტები შემორჩენილი არ არის.

ნორეშენი, ეკლესია

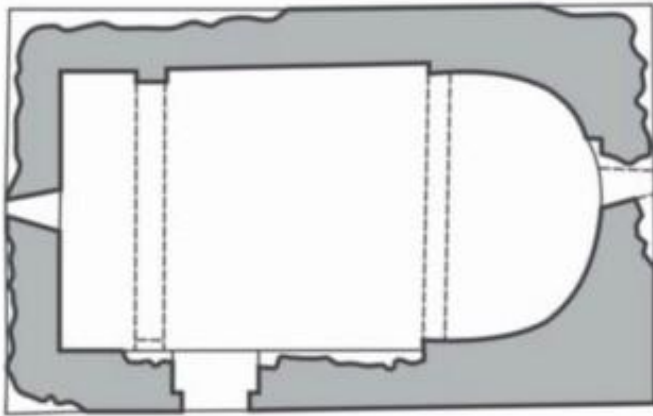
ისტორიული ტაოს სოფელ ნორეშენში, თანამედროვე სოფელ ესენიურტში (Esenyurt), ქილისე უბანში ადგილობრივი მოსახლეობა ადასტურებს ეკლესიის არსებობას (40°25'34.38"N; 42°14'33.63"E). ადგილზე შემორჩენილია დულაბის მცირე ფრაგმენტები. უბნის სახელწოდება „ქილისე უბანი“ ითარგმნება, როგორც „ეკლესიის უბანი“.

ეკლესია არ არის მოხსენიებული ჩვენთვის ცნობილ წერილობით წყაროებში.



კოპი, ეკლესიისა და სასახლის კომპლექსი სოფლის ჩრდილო-აღმოსავლეთით

ისტორიული ტაოს სოფელ კოპში, თანამედროვე სოფელ თიმურყიშლაში (Timurkişla), სოფლის ჩრდილო-აღმოსავლეთით, მდინარე ბარდუსისწყლისა და ორთულისწყლის შესართავთან, კლდოვან ბაქანზე შემორჩენილია წერილობითი წყაროებიდან ცნობილი კომპლექსი (40°33'19.89"N; 42°15'55.24"E). კომპლექსში შედის საცხოვრებელი ნაგებობები და ეკლესია. ეკლესიის წარწერის მიხედვით კომპლექსი მზეჭაბუკ ათაბაგის საცხოვრებელს წარმოადგენდა. ამჟამად წარწერის დიდი ნაწილი დაკარგულია, შემორჩენილია მისი მცირე ფრაგმენტი.



გ. ბაგრატიონის გეგმა



11.07.2017

ნუსუნქი, ეკლესია სოფლის დასავლეთით

ისტორიული ტაოს სოფელ ნუსუნქის, თანამედროვე სოფელ ჩატალელმას (Çatalelma) დასავლეთით, 2 კილომეტრზე, მცირე ხევში შემორჩენილია ეკლესიის ფრაგმენტები (40°28'1.19"N; 42°19'6.68"E). ამ ხევს ადგილობრივი მოსახლეობა „ქილსე დერეს“ („ეკლესიის ხევს“) უწოდებს. ადგილზე შემორჩენილია გათლილი ქვები და დუღაბის ფრაგმენტები.

ეკლესია არ არის მოხსენიებული ჩვენთვის ცნობილ წერილობით წყაროებში.



კოტიკი, ციხე სოფლის ჩრდილოეთით

ისტორიული ტაოს სოფელ კოტიკის, თანამედროვე სოფელ თურნალის (Turnalı) ჩრდილოეთით, 1 კილომეტრზე შემორჩენილია ციხე (40°36'38.49"N; 42°12'47.83"E). საშუალო ზომის ციხე აგებულია მთის კლდოვან ნაწილზე. შემორჩენილია ორი გოდოლი, ეკლესია, წყლის ავზი და გალავნის ფრაგმენტები. ციხე ნაგებია საშუალო და მცირე ზომის ქვითა და დუღაბით. შემორჩენილი კედლების მაქსიმალური სიმაღლე 4 მეტრამდეა. ციხის ეკლესია სამხრეთ-აღმოსავლეთ ნაწილში, გოდოლზეა მიდგმული. ეკლესია უხეში ქვითაა ნაგები და შელესილია, როგორც შიგნიდან, ისე გარედან. ციხიდან იშლება ვრცელი პანორამა ბანასწყლის ხეობაზე.

ციხე არ არის მოხსენიებული ჩვენთვის ცნობილ წერილობით წყაროებში.



ციხის შემორჩენილი ნაგებობები



გოდოლი მასზე მიდგმული ეკლესიით



ციხის ზოგადი ხედი



გოდლების შემორჩენილი ფარგმენტები



წყლის ავზის ფარგმენტი



ხედი ციხიდან

კოტიკი, ეკლესია

ისტორიული ტაოს სოფელ კოტიკში, თანამედროვე სოფელ თურნალიში (Turnalı), ახალ უბანში შემორჩენილია ეკლესიის ფრაგმენტები (40°37'24.59"N; 42°12'21.60"E). იკითხება საკურთხევლის მომრგვალების ნაწილი. ეკლესია დაფარულია მიწით. ამ ადგილს ადგილობრივი მოსახლეობა „ჩერქეზ ქილისეს“ („ჩერქეზის ეკლესიას“) უწოდებს.

ეკლესია არ არის მოხსენიებული ჩვენთვის ცნობილ წერილობით წყაროებში.



კოტიკში შემორჩენილია ძველი ჯამე (40°35'14.32"N; 42°12'42.27"E).

მერენისი, ეკლესია და ლაპიდარული წარწერა

ისტორიული ტაოს სოფელ მერენისში, თანამედროვე სოფელ იუკარიბაკრაჩლიში (Yukarıbakraçlı) შემორჩენილია დიდი ეკლესიის ფრაგმენტები (40°36'13.06"N; 42°14'17.87"E). ეკლესიის კედლები მოქცეულია ადგილობრივი მცხოვრების ფარდულში. ტაძრის კედლების მოზრდილი ფრაგმენტები, გათლილი და ორნამენტირებული ქვები და წარწერა გამოვლინდა წყლის სისტემის გაყვანის სამუშაოებისას, მიწის დიდი მასის მოშორების შემდეგ. ადგილობრივმა მცხოვრებლებმა ამ ადგილას მიწიდან ამოიღეს მონაცრისფრო ქვა, რომელზეც ამოკვეთილია რვასტრიქონიანი ასომთავრული წარწერა. წარწერის ტექსტი შეიცავს ძალზე მნიშვნელოვან ინფორმაციას ამ რეგიონისა და აქ მოღვაწე პირების შესახებ! წარწერა შემდეგნაირად იკითხება: „[გ(ა)რდ(ა)ი]ცვალა აშ[ო]ტ | [კ(უ)რ(ა)პ(ა)ლ(ა)]ტი ქრ[ო]ნ[ი]კ[ო]ნსა | [რ]მიდ (174+780=954 წ.), თ(უეს)ა ი[ან]ვ[ა]რსა კე (25). ლ(მერთმა)ნ დ(ი)დ(ე)ბ(უ)ლ ყვ[ენ] ს(უ)ლი მ(ა)თი. ად(ე)შ(ე)ნა [წ(მიდა)ჲ] | ეკლ[ეს]ი[ა]ჲ კ[ე]ლითა მ[ი]ქ[ა]ე[ლ]ი[ს]ი[თ]ა, | ლ[უ]ე[კ]ე[ლ]ი[ს]ი[თ]ა და თ[ო]მ[ა]ს[ი]თა, | [-]რთეს[ი]თა (?), [-]მ[-]თოს[ი]თა (?), [ა(მენ)] (?“. წარწერაში მოხსენიებულია აშოტ II კურაპალატი და მისი გარდაცვალების თარიღი 954 წლის 25 იანვარი, ასევე, მოხსენიებულია რამდენიმე ისტორიული პირი. აქვე, ადგილობრივი მცხოვრების სახლში ჩატანებულია ქვა ჯვრის ორნამენტით. წყლის გაყვანის სამუშაოებისას ამ ადგილას გამოვლინდა ადამიანთა ძვლები. წარწერის წაკითხვა და ანალიზი ეკუთვნის პროფესორ თეიმურაზ ჯოჯუას

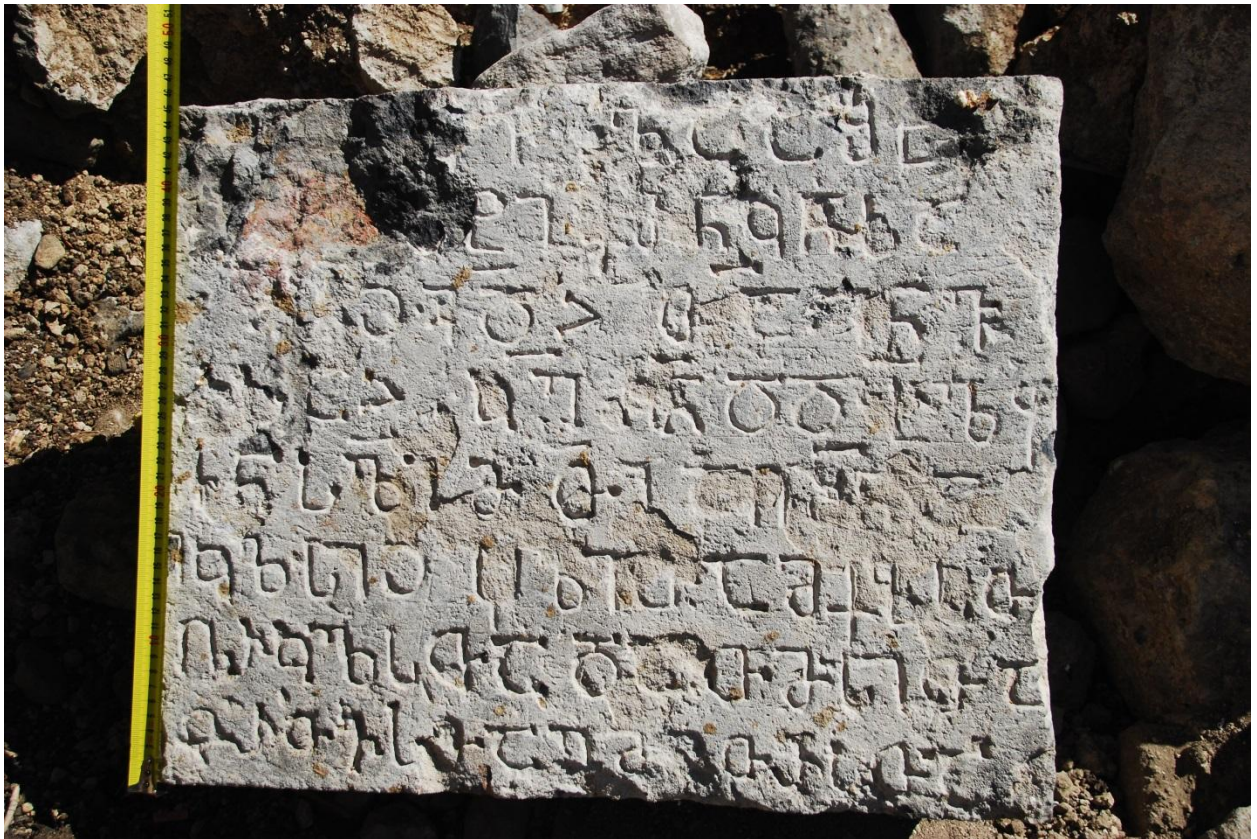
ეკლესია და წარწერა არ არის მოხსენიებული ჩვენთვის ცნობილ წერილობით წყაროებში.



წარწერის მიკვლევის ადგილი



ტაძრის ნაშთები



ასომთავრულწარწერიანი ქვა



ტაძრის შემორჩენილი კედლები მოქცეული სხვა ნაგებობაში



ქვა ჯვრის ორნამენტით



ტაძრის გათლილი ქვები

ისტორიულ სოფელ მერენისში, თანამედროვე სოფელ აშაღი ბაკრაჩლიში (Aşağı Bakraçlı) მოსახლეობამ გადმოცემით დაადასტურა ეკლესიის ადგილი, თუმცა არტეფაქტები შემორჩენილი არ არის.

აკრიაკი, ეკლესია სოფლის ტერიტორიაზე აღმოსავლეთით

ისტორიული ტაოს სოფელ აკრიაკში, თანამედროვე სოფელ სინდირანში (Sındıran), აღმოსავლეთით 500 მეტრზე შემორჩენილია წერილობითი წყაროებიდან ცნობილი ეკლესიის დუღაბის მცირე ფრაგმენტები. ადგილობრივი მოსახლეობა აქ ეკლესიის არსებობას ადასტურებს.



ეკლესიის ადგილი



დუღაბის ფრაგმენტები

აკრიაკი, ეკლესია სოფლის ტერიტორიაზე დასავლეთით

ისტორიული ტაოს სოფელ აკრიაკში, თანამედროვე სოფელ სინდირანში (Sındıran), წერილობითი წყაროებიდან ცნობილი ეკლესია სრულად განადგურებულია ($40^{\circ}37'15.04''N$; $42^{\circ}21'44.69''E$). ადგილობრივი მცხოვრებნი ადასტურებენ ეკლესიის არსებობას, ადგილზე არტეფაქტები შემორჩენილი არ არის.



კალკოსი, ეკლესია

ისტორიული ტაოს სოფელ კალკოსში, თანამედროვე სოფელ იკიზპინარში (İkizpınar), შემადღებულ ბორცვზე შემორჩენილია წერილობითი წყაროებიდან ცნობილი ეკლესია ($40^{\circ}36'31.81''N$; $42^{\circ}20'33.12''E$). შემორჩენილია ეკლესიის 3 მეტრამდე სიმაღლის კედლები. საკურთხეველი და გადახურვა მორღვეულია. ეკლესიას შესასვლელი დასავლეთიდან და სამხრეთიდან ჰქონია. ნაგებია საშუალო ზომის, უხეზად დამუშავებული ქვის თანაბარი მწკრივებით. ეკლესია ამჟამად სამეურნეო დანიშნულებით გამოიყენება.



12.07.2017

ბანა, ასომთავრულწარწერიანი ქვა

ისტორიული ტაოში, ბანას ტაძრის სიახლოვეს, თანამედროვე სოფელ ფენეკში (Penek), ჯამესთან, ძველ სახლში (40°39'39.95"N; 42°17'17.09"E), რომელიც ამჟამად სამეურნეო სათავსად გამოიყენება, ჩატანებულია წარწერიანი ქვა. წარწერა დახვეწილი ასომთავრულითაა შესრულებული და ხუთ სტრიქონიანი უნდა ყოფილიყო. პირველი სტრიქონი და მეორე სტრიქონის ნაწილი მომტვრეულია. წარწერა X-XI საუკუნეებით თარიღდება და შემდეგნაირად იკითხება: „[ქ] (რისტე) / შ(ეიწყალ)ე / მწი / რი / (თევდორ)ე“. წარწერის წაკითხვა და ანალიზი ეკუთვნის პროფესორ თეიურაზ ჯოჯუას.

წარწერა არ არის მოხსენიებული ჩვენთვის ცნობილ წერილობით წყაროებში.



ბანას წარწერიანი ქვა



წარწერიანი ქვის მდებარეობა



სახლი, სადაც წარწერიანი ქვა მდებარეობს

ზვართი, ეკლესია

ისტორიული ტაოს სოფელ ზვართში, თანამედროვე სოფელ იოღურთქულარში (Yoğurtçular), შემორჩენილია ეკლესიის დულაბის მცირე ფრაგმენტები (40°42'19.76"N; 42°19'32.75"E). ადგილობრივი მოსახლეობა ადასტურებს ეკლესიის არსებობას.

ეკლესია არ არის მოხსენიებული ჩვენთვის ცნობილ წერილობით წყაროებში.



ეკლესიის ადგილი



დულაბის მცირე ფრაგმენტები

არსენაკი, ციხე

ისტორიული ტაოს სოფელ არსენაკში, თანამედროვე სოფელ ორმანლიში (Ormanlı), განაპირას, კლდეზე შემორჩენილია წერილობითი წყაროებიდან ცნობილი ციხის ფრაგმენტები (40°38'14.94"N; 42°26'50.64"E). ციხე ძლიერაა დაზიანებული. ადგილზე შემორჩენილია მხოლოდ კედლების ფრაგმენტები.





არსენაკში ექვთიმე თაყაიშვილის მიერ დაფიქსირებული ეკლესიები ამჟამად განადგურებულია. მათი ადგილიც უცნობია.

არსენაკი, სოფელში დაფიქსირებული სომხურწარწერიანი და ორნამენტური ქვები

ისტორიული ტაოს სოფელ არსენაკში, თანამედროვე სოფელ ორმანლიში (Ormanlı) შემორჩენილია სამი საფლავის ქვა ჯვრის ორნამენტებით. ერთი მათგანი ჩატანებულია ადგილობრივი მცხოვრების კუთვნილ საბძელში და კარგადაა შემონახული. მეორე ბოსელშია ჩატანებული და შედარებით დაზიანებულია. მესამე, რომელსაც ახლავს ერთსტრიქონიანი სომხური წარწერა, ეზოში დევს.

ქვები არ არის მოხსენიებული ჩვენთვის ცნობილ წერილობით წყაროებში.



აკრიაკი, მღვიმე

ისტორიული ტაოს სოფელ აკრიაკის, თანამედროვე სოფელ სინდირანში (Sindiran), დასახლების მოპირდაპირედ, კლდეზე რამდენიმე მღვიმეა. მათ შორის განირჩევა ნაგებობის ფრაგმენტები. მღვიმეში აღჭურვილობის გარეშე ასვლა შეუძლებელია.



სოფელ ლიბში, თანამედროვე სოფელ სოღუთლერში (Söğütler) ადგილობრივი მოსახლეობა ადასტურებს ეკლესიის არსებობას, თუმცა ადგილს ზუსტად ვერ უთითებს.

სოფელ ბაირიკში, თანამედროვე სოფელ ოზიურტში (Özyurt) ადგილობრივმა მოსახლეობამ დაადასტურა ეკლესიის არსებობა, თუმცა, ადგილზე არტეფაქტები არ აღმოჩნდა.

13.07.2017

ეზნოსი, ეკლესია სოფლის აღმოსავლეთით

ისტორიული ტაოს სოფელ ეზნოსის, თანამედროვე სოფელ გულვერენის (Gülveren) აღმოსავლეთით, მცირე ხევში შემორჩენილია ეკლესიის ფრაგმენტები (40°43'50.10"N; 42°23'11.00"E). იკითხება დარბაზული ეკლესიის გეგმა. შემორჩენილია მოპირკეთების ქვები, ეკლესია ნაგები ყოფილა მონაცრისფრო და წითელი ფერის გათლილი ქვებით. საკურთხეველი ნალისებური უნდა ყოფილიყო. შემორჩენილი კედლების მაქსიმალური სიმაღლე 1 მეტრამდეა. ადგილობრივი მოსახლეობა ამ ადგილს „ქილისე მეექვს“ („ეკლესიის ადგილს“) უწოდებს. ეკლესიის ირგვლივ ნასახლარებია და ადგილობრივ მცხოვრებთა თქმით, ძველი სოფელი ეზნოსი აქ ყოფილა.

ეკლესია არ არის მოხსენიებული ჩვენთვის ცნობილ წერილობით წყაროებში.



ეზნოსი, მშრალი წყობის ნაგებობა სოფლის სამხრეთ-აღმოსავლეთით

ისტორიული ტაოს სოფელ ეზნოსის, თანამედროვე სოფელ გულვერენის (Gülveren) სამხრეთ-აღმოსავლეთით 3 კილომეტრზე, კლდოვან ქედზე შემორჩენილია მშრალი წყობის ნაგებობის მცირე ნაშთები (40°43'43.75"N; 42°24'34.69"E). კედლები ქვაცირილის სახითაა შემორჩენილი.

ნაგებობა არ არის მოხსენიებული ჩვენთვის ცნობილ წერილობით წყაროებში.



ქეიღვანქი, ეკლესია სოფლის სამხრეთ-დასავლეთით

ისტორიული ტაოს სოფელ ქეიღვანქში, თანამედროვე სოფელ ნიშანტაშიში (Nişantaşı), სამხრეთ-დასავლეთით 2 კილომეტრზე შემორჩენილია ეკლესიის ფრაგმენტები (40°40'34.87"N; 42°22'13.43"E). შემორჩენილი კედლების მაქსიმალური სიმაღლე 1 მეტრამდეა. დარბაზულ ეკლესიას სამხრეთით მიწაშენი ჰქონია. შემორჩენილია წითელი ფერის მოპირკეთების ქვებიც. ეკლესიასთან ძველი ნასახლარებია და ადგილობრივთა თქმით ძველი სოფელი აქ ყოფილა.

ეკლესია არ არის მოხსენიებული ჩვენთვის ცნობილ წერილობით წყაროებში.





ქეიღვანქი, მშრალი წყობის ნაგებობა

ისტორიული ტაოს სოფელ ქეიღვანქში, თანამედროვე სოფელ ნიშანტაშიში (Nişantaşı) შემორჩენილია მშრალი წყობის ნაგებობის ნაშთები (40°41'24.31"N; 42°23'31.54"E), რომელიც ქვაყრილის სახითაა შემორჩენილი.

ნაგებობა არ არის მოხსენიებული ჩვენთვის ცნობილ წერილობით წყაროებში.



ხოში, მშრალი წყობის ნაგებობა სოფლის ჩრდილოეთით

ისტორიული ტაოს სოფელ ხოშის, თანამედროვე სოფელ ჰოშის (Hoş) ჩრდილოეთით, 1 კილომეტრზე, კლდოვან ბორცვზე შემორჩენილია მშრალი წყობის ნაგებობის ფრაგმენტები (40°40'3.52"N; 42°19'22.23"E). ნაგებია მცირე და საშუალო ზომის ქვის მშრალი წყობით. შემორჩენილი კედლების სიმაღლე 1 მეტრამდეა.

ნაგებობა არ არის მოხსენიებული ჩვენთვის ცნობილ წერილობით წყაროებში.





14.07.2017

კალკოსი, მშრალი წყობის ნაგებობა სოფლის სამხრეთ-დასავლეთით

ისტორიული ტაოს სოფელ კალკოსის, თანამედროვე სოფელ იკიზპინარის (İkizpınar) სამხრეთ-დასავლეთით, კლდოვან მთაზე შემორჩენილია მშრალი წყობის ნაგებობა ($40^{\circ}36'7.20''N$; $42^{\circ}19'52.86''E$). ნაგებობის კედლები კლდის კიდეს შემოუყვება. ნაგებია საშუალო და მცირე ზომის ქვის მშრალი წყობით. კედლების სიგანე 2 მეტრია. შემორჩენილი კედლების მაქსიმალური სიმაღლე 1.5 მეტრია.

ნაგებობა არ არის მოხსენიებული ჩვენთვის ცნობილ წერილობით წყაროებში.





კალკოსი, მეგალითური ნაგებობა სოფლის აღმოსავლეთით

ისტორიული ტაოს სოფელ კალკოსის, თანამედროვე სოფელ იკიზპინარის (İkizpınar) აღმოსავლეთით, 2 კილომეტრზე, კლდოვან ქედზე შემორჩენილია მეგალითური ნაგებობის ფრაგმენტები (40°35'51.83"N; 42°22'54.96"E). ნაგებია დიდი ზომის, უხეშად დამუშავებული ქვით, უდულაბოდ. შემორჩენილი კედლების სიმაღლე 3 მეტრამდეა. კედლების სიგანე საშუალოდ 2 მეტრია, ზოგან კი 3 მეტრამდე აღწევს. კარგადაა შემორჩენილი ნაგებობის კარიბჭე. ნაგებობის გარშემო შედარებით უხეში წყობით და საშუალო ზომის ქვით ნაგები კედლები და ოთახებია. ადგილობრივი მოსახლეობა ამ ადგილს „შირანქესს“ უწოდებს.

ნაგებობა არ არის მოხსენიებული ჩვენთვის ცნობილ წერილობით წყაროებში.



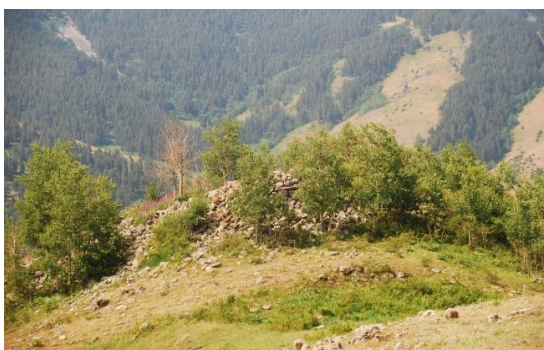


15.07.2017

ეთეკომი, მშრალი წყობის ნაგებობა სოფლის აღმოსავლეთით

ისტორიული ტაოს სოფელ ეთეკომის, თანამედროვე სოფელ დოღანქოის (Doğanköy) აღმოსავლეთით 1.3 კილომეტრზე, მთაზე შემორჩენილია მშრალი წყობის ნაგებობის ფრაგმენტები (40°36'23.52"N; 42°25'40.32"E). ნაგებია უხეშად დამუშავებული ქვის მშრალი წყობით. ცენტრალურ ნაწილში მთავარი ნაგებობის ფრაგმენტები ჩანს, რომელზეც ათზე მეტი, შედარებით თხელი კედლითა და მცირე ზომის ქვით ნაგები შენობებია მიშენებული. შემორჩენილი კედლების სიმაღლე 1 მეტრამდეა. ადგილობრივი მოსახლეობა ამ ადგილს „თიფილის“ უწოდებს.

ნაგებობა არ არის მოხსენიებული ჩვენთვის ცნობილ წერილობით წყაროებში.



ეითქომი, მშრალი წყობის ნაგებობა სოფლის ჩრდილოეთით

ისტორიული ტაოს სოფელ ეითქომის, თანამედროვე სოფელ დოღანქოის (Doğanköy) ჩრდილოეთით, 1 კილომეტრზე, მთის თხემზე შემორჩენილია მშრალი წყობის ნაგებობის ფრაგმენტები (40°36'37.50"N; 42°24'32.34"E). ნაგებობის ძირითადი ნაწილი ქვაყრილის სახითაა შემორჩენილი. იკითხება მრუდხაზოვანი კედლების ფრაგმენტები. ადგილობრივი მოსახლეობა ამ ადგილს „თაშათანს“ უწოდებს.

ნაგებობა არ არის მოხსენიებული ჩვენთვის ცნობილ წერილობით წყაროებში.



ეითქომი, მშრალი წყობის ნაგებობა სოფლის ჩრდილო-დასავლეთით

ისტორიული ტაოს სოფელ ეითქომის, თანამედროვე სოფელ დოღანქოის (Doğanköy) ჩრდილო-დასავლეთით 1.3 კილომეტრზე, ქედზე შემორჩენილია მშრალი წყობის ნაგებობის ფრაგმენტები (40°36'20.23"N; 42°24'4.19"E). ნაგებობა ძლიერაა დაზიანებული, ალაგ-ალაგ იკითხება კედლების ფრაგმენტები.

ნაგებობა არ არის მოხსენიებული ჩვენთვის ცნობილ წერილობით წყაროებში.



ეითქომი, მშრალი წყობის ნაგებობა სოფლის დასავლეთით

ისტორიული ტაოს სოფელ ეითქომის, თანამედროვე სოფელ დოღანქოის (Doğanköy) დასავლეთით 2.3 კილომეტრზე, მთაზე შემორჩენილია მშრალი წყობის ნაგებობის ფრაგმენტები (40°36'21.03"N; 42°23'31.83"E). შემორჩენილია 1 მეტრამდე სიმაღლის კედლები, რომლებიც ნაგებია დიდი ზომის, უხეშად დამუშავებული ქვის მშრალი წყობით. ნაგებობა, ეტყობა, კლდის მცირე კონცხს შემოუყვებოდა.

ნაგებობა არ არის მოხსენიებული ჩვენთვის ცნობილ წერილობით წყაროებში.



ეითქომი, ეკლესია სოფლის სამხრეთ-აღმოსავლეთით

ისტორიული ტაოს სოფელ ეითქომის, თანამედროვე სოფელ დოღანქოის (Doğanköy) სამხრეთ-აღმოსავლეთით 2.3 კილომეტრზე, მცირე ხევში შემორჩენილია ეკლესიის ფრაგმენტები (40°35'42.04"N; 42°15'51.28"E). შემორჩენილია დუღაბის მცირე ნაშთები. ადგილობრივ მოსახლეობას 1950-იან წლებამდე ახსოვს ეკლესიის შემორჩენილი კედლები. სოფელში, ერთ-ერთი მცხოვრების (მუხთარის) ღობეში ჩატანებულია გათლილი ქვები, რომელიც ამ ეკლესიიდან არის წამოღებული.

ეკლესია არ არის მოხსენიებული ჩვენთვის ცნობილ წერილობით წყაროებში.



სოფელში შემორჩენილია ძველი ჯამე.

კოტისი, მშრალი წყობის ნაგებობა სოფლის ჩრდილოეთით

ისტორიული ტაოს სოფელ კოტისის, თანამედროვე სოფელ თეკეტაშის (Teketaş) ჩრდილოეთით, 1.2 კილომეტრზე, კლდოვან ბორცვზე შემორჩენილია მშრალი წყობის ნაგებობის ფრაგმენტები (40°35'42.04"N; 42°15'51.28"E). იკითხება ნაგებობის მრუდხაზოვანი კედლები. ნაგებია საშუალო ზომის ქვით, უდუღაბოდ.

ნაგებობა არ არის მოხსენიებული ჩვენთვის ცნობილ წერილობით წყაროებში.



კოტისი, მშრალი წყობის ნაგებობა სოფლის ჩრდილო-დასავლეთით

ისტორიული ტაოს სოფელ კოტისის, თანამედროვე სოფელ თეკეტაშის (Teketaş) ჩრდილო-დასავლეთით 1.6 კილომეტრზე, მცირე ბორცვზე შემორჩენილია მშრალი წყობის ნაგებობის ფრაგმენტები (40°35'33.86"N; 42°15'16.97"E). ნაგებობა ქვყარილის სახითაა შემორჩენილი.

ნაგებობა არ არის მოხსენიებული ჩვენთვის ცნობილ წერილობით წყაროებში.



კოტისი, მშრალი წყობის ნაგებობა (?) სოფლის ჩრდილო-დასავლეთით

ისტორიული ტაოს სოფელ კოტისის, თანამედროვე სოფელ თეკეტაშის (Teketaş) ჩრდილო-დასავლეთით 1 კილომეტრზე, სავარაუდოდ მშრალი წყობის ნაგებობის კვალი შეიმჩნევა (40°35'16.52"N; 42°15'49.11"E). ადგილზე ჩაშლილი კედლების მცირე ნაშთებია შემორჩენილი.



16.07.2017

ფერთევანი, ციხე

ისტორიული ტაოს სოფელ ფერთევანის, თანამედროვე სოფელ ბეიკაინაკის (Beykaynak) აღმოსავლეთით 500 მეტრზე, კლდეზე შემორჩენილია წერილობითი წყაროებიდან ცნობილი ციხის ფრაგმენტები (40°46'32.72"N; 42°17'10.12"E). ციხე რთულად მისადგომ კლდეზეა აგებული. შემორჩენილია 3 მეტრამდე სიმაღლის კედლების ფრაგმენტები. ნაგებია მცირე და საშუალო ზომის ქვითა და დულაბით.



ადგილობრივი მოსახლე, სოფელში ჯამეს ადგილას ეკლესიას ადასტურებს, ადგილზე არტეფაქტები შემორჩენილი არ არის.

ტეჯერეკი, მეგალითური (?) ნაგებობა სოფლის აღმოსავლეთით

ისტორიული ტაოს სოფელ ტეჯერეკის, თანამედროვე სოფელ იაიმეშეს (Yaymeşe) აღმოსავლეთით 1 კილომეტრზე, შემორჩენილია მეგალითური ნაგებობის ფრაგმენტები ($40^{\circ}45'45.27''N$; $42^{\circ}20'2.88''E$). ნაგებობა ძლიერაა დაზიანებული. იკითხება დიდი ზომის ქვით ნაგები, მშრალი წყობის კედლების ფრაგმენტები.

ნაგებობა არ არის მოხსენიებული ჩვენთვის ცნობილ წერილობით წყაროებში.



ტეჯერეკი, ეკლესია სოფლის აღმოსავლეთით

ისტორიული ტაოს სოფელ ტეჯერეკის, თანამედროვე სოფელ იაიმეშეს (Yaymeşe) აღმოსავლეთით, 2 კილომეტრზე შემორჩენილია ეკლესიის ფრაგმენტები ($40^{\circ}46'7.93''N$; $42^{\circ}20'35.76''E$). იკითხება საკურთხევლის მომრგვალების ნაწილი, მოპირკეთების ქვებით. ტაძარი, ეტყობა მცირე ზომის დარბაზული ნაგებობა ყოფილა. ეკლესიის გარშემო ნასახლარებია.

ეკლესია არ არის მოხსენიებული ჩვენთვის ცნობილ წერილობით წყაროებში.



ფანჯურეთი, ეკლესია

ისტორიული ტაოს სოფელ ფანჯურეთის, თანამედროვე სოფელ ინჯეჯაის (İnceçay) სამხრეთით, 500 მეტრზე შემორჩენილია წერილობითი წყაროებიდან ცნობილი ეკლესია (40°46'36.72"N; 42°18'14.30"E). ეკლესია აგებულია კლდეზე. გადახურვა ჩაქცეულია. კედლები ნაგებია უხეშად დამუშავებული ქვითა და დულაბით.



ფანჯურეთი, ეკლესია სოფლის ჩრდილო-აღმოსავლეთით

ისტორიული ტაოს სოფელ ფანჯურეთის, თანამედროვე სოფელ ინჯეჯაის (İnceçay) ჩრდილო-აღმოსავლეთით 3 კილომეტრზე, საზაფხულო სადგომებიდან ჩრდილო-დასავლეთით 1 კილომეტრზე შემორჩენილია ეკლესიის ფრაგმენტები (40°48'22.20"N; 42°19'53.72"E). კედლები ალაგ-ალაგ ფრაგმენტულად იკითხება.

ეკლესია არ არის მოხსენიებული ჩვენთვის ცნობილ წერილობით წყაროებში.



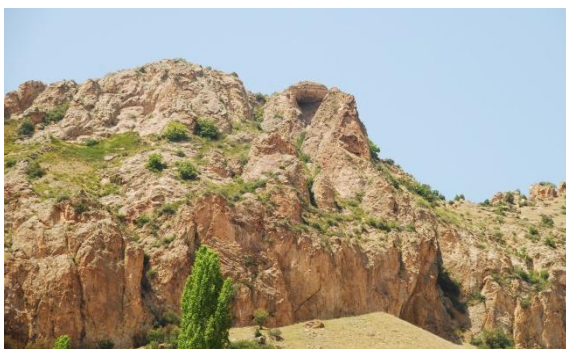
ჰანიმკომი, ციხე სოფლის დასავლეთით

ისტორიული ტაოს სოფელ ჰანიმკომის, თანამედროვე სოფელ უღურლუს (Uğurlu) დასავლეთით 1.5 კილომეტრზე, რთულად მისადგომ კლდეზე შემორჩენილია ციხის ფრაგმენტები (40°45'18.48"N; 42°15'46.40"E). შემორჩენილია ციხის 3 მეტრამდე სიმაღლის კედლების ნაშთები. ნაგებია უხეშად დამუშავებული ქვის თანაბარი მწკრივებით. გამოყენებულია აგურიც. დიდი ზომის ციხის კედლების ძირითადი ნაწილი მოშლილია. ციხის ძირში, მცირე ხევში შემორჩენილია წყლის ავზისა და გვირაბის ფრაგმენტები, რომელიც ეტყობა, ციხის მთავარ სივრცეს უკავშირდებოდა. ადგილობრივი მოსახლეობა ციხეს „ზაიდერე კალესის“ („ზატონისხევის ციხეს“) უწოდებს.

ციხე არ არის მოხსენიებული ჩვენთვის ცნობილ წერილობით წყაროებში.



ციხის შემორჩენილი კედელი



ციხის მდებარეობა



ციხის შემორჩენილი კედელი



წყლის ავზი



წყლის მილი



გვირაბის შესასვლელი



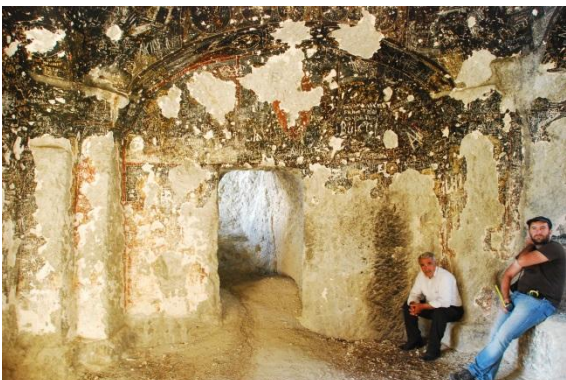
გვირაბი

სოლომონისი, მონასტერი

ისტორიული ტაოს სოფელ სოლომონისში, თანამედროვე სოფელ ევბაკანში (Evbakan), სოფლის განაპირას, კლდეში გამოკვეთილია წერილობითი წყაროებიდან ცნობილი სამონასტრო ნაგებობები (40°43'40.22"N; 42°19'19.89"E). შემორჩენილია კლდის გუმბათოვანი ტაძარი კედლის მხატვრობით. მხატვრობა ძლიერაა დაზიანებული. აქვე, კიდევ ორი ეკლესიის ფრაგმენტებია და რამდენიმე სათავსი.



სოლომონისის მღვიმის მონასტერი, ზოგადი ხედი



ტაძრის ინტერიერი





მღვიმის შიდა სივრცეები



კედლის მხატვრობის ფრაგმენტები



შემორჩენილი კედლის ფრაგმენტები



კალმახის ციხე

ისტორიული ტაოს სოფელ სოლომონისის, თანამედროვე სოფელ ევბაკანის (Evbakan) სამხრეთით, კლდეზე შემორჩენილია წერილობითი წყაროებიდან ცნობილი ციხე (40°43'40.53"N; 42°18'14.32"E). კარგადაა შემორჩენილი ციხის კარიბჭე. კედლები დაზიანებულია და კედლის კიდეებს შემოუყვება. შიდა ნაწილში შემორჩენილია წყლის რამდენიმე ავზი. წერილობით წყაროებში აღწერილი ციხის გუმბათიანი ეკლესია დანგრეულია.



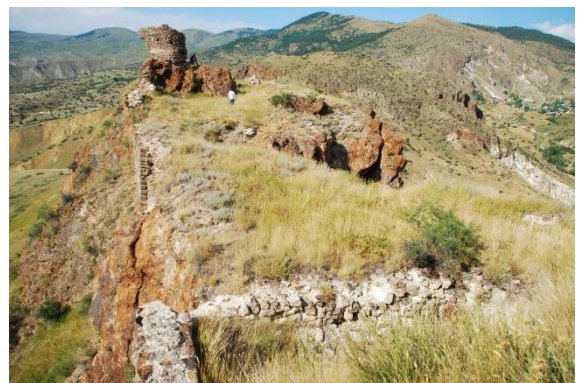
ციხის ზოგადი ხედი



ციხის კარიბჭე და შემორჩენილი კედლები



ციხის შემორჩენილი კედელი



ციხის შიდა სივრცე

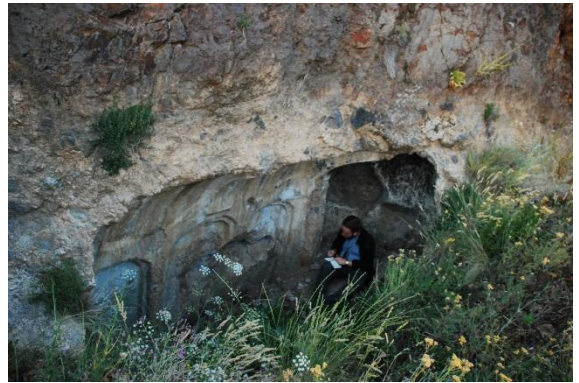
სოლომონისი, მონასტერი სოფლის დასავლეთით

ისტორიული ტაოს სოფელ სოლომონისის, თანამედროვე სოფელ ევბაკანის (Evbakan) დასავლეთით 1 კილომეტრზე, მდებარეობს წერილობითი წყაროებიდან ცნობილი მონასტერი ($40^{\circ}43'46.69''N$; $42^{\circ}18'33.07''E$). იკითხება კლდეში გამოკვეთილი სამი დარბაზული ეკლესიის გეგმა. ორ ეკლესიას ახლავს თაღები. აქვე, ორი მცირე ოთახის ნაშთია. ეკლესიებთან, ქვემოთ, ძველი საფლავის ქვების ფრაგმენტებია, მათ შორისაა ზოომორფული ფორმის ქვები.

მღვიმეების კომპლექსის ჩრდილოეთით, 300 მეტრზე მესამე კლდეში ნაკვეთი ეკლესიაა შემორჩენილი.



კომპლექსის მდებარეობა



ეკლესია 1



ეკლესია 1, თაღებით



თაღის დეტალი



ეკლესია 2, ინტერიერი თაღებით



თაღის დეტალი



ეკლესია 3, შესასვლელი



ეკლესია 3, ინტერიერი



ეკლესია 3, ინტერიერი



კომპლექსთან არსებული ძველი სასაფლაო

სოლომონისი, ეკლესიები სოფელში და სოფლის ადმოსავლეთით

ისტორიული ტაოს სოფელ სოლომონისში, თანამედროვე სოფელ ევბაკანში (Evbakan), ადგილობრივმა მცხოვრებლებმა დაადასტურეს ეკლესიის არსებობა, რომლის გათლილი ქვები ჩატანებულია ეზოს ღობეებში (40°43'54.95"N; 42°19'8.49"E).

სოფლის ადმოსავლეთით, 3 კილომეტრზე შემორჩენილია კიდევ ერთი ეკლესიის ფრაგმენტები, დუღაბის მცირე ნაშთები (40°43'37.79"N; 42°19'50.47"E). გეგმის აღდგენა ვერ ხერხდება. ადგილობრივი მოსახლეობა ამ ადგილს „ვერიმლი თაფს“ („ნაყოფიან ბორცვს“) უწოდებს. ადგილობრივ მოსახლეობას ამ ადგილას უპოვია მცირე ზომის ზარი, რომელიც 5 წლის წინათ სტამბულის მუზეუმში წაუღიათ. აქვე ადასტურებენ წითელ ქვაზე შესრულებულ წარწერას, რომელიც ამჟამად დაკარგულია. ასევე, ადგილობრივმა მცხოვრებმა გვაჩვენა აქ ნაპოვნი ბეჭედი.

ეკლესია და სხვა არტეფაქტები არ არის მოხსენიებული ჩვენთვის ცნობილ წერილობით წყაროებში.



ეკლესიის ქვები სოფელში



ეკლესიის ტერიტორიაზე ნაპოვნი ბეჭედი

17.07.2017

ქამხისი, ეკლესია

ისტორიული ტაოს სოფელ ქამხისში, თანამედროვე სოფელ იანიკავალში (Yanikkaval) შემორჩენილია წერილობითი წყაროებიდან ცნობილი ტეტრაკონქის ტიპის ეკლესიის ფრაგმენტები (40°43'17.81"N; 42°17'57.59"E). შემორჩენილია სამხრეთ-აღმოსავლეთ კუთხის 2 მეტრამდე სიმაღლის კედელი. დანარჩენი ნაწილი მოზრდილი დულაბის ფრაგმენტებია. ადგილობრივთა თქმით ეკლესიის შემორჩენილი ფრაგმენტები დაინგრა 1984 წლის მიწისძვრის დროს. ეკლესიის ტერიტორიაზე ამჟამად სოფლის სკოლა მდებარეობს.





ქაშისი, ეკლესია სოფლის სამხრეთ-დასავლეთით და ორნამენტური ქვა ახალ უბანში

ისტორიული ტაოს სოფელ ქაშისის, თანამედროვე სოფელ იანიკკავალის (Yanikkaval) სამხრეთ-დასავლეთით, 1 კილომეტრზე შემორჩენილია, წერილობითი წყაროებიდან „კიაგმის ალტის“ სახელწოდებით ცნობილი ექვსაფსიდიანი ეკლესიის ფრაგმენტები (40°42'45.11"N; 42°16'9.08"E). ამჟამად შემორჩენილია ერთი წახნაგის 3 მეტრამდე სიმაღლის კედელი.



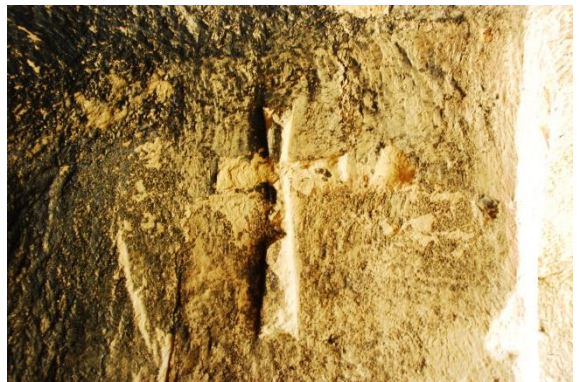


სოფელში, ახალ უბანში, ერთ-ერთი ადგილობრივი მცხოვრების ეზოში შემორჩენილია საფლავის ქვა ჯვრის ორნამენტული გამოსახულებით (40°42'58.51"N; 42°16'33.15"E).



დელიკტაში, კლდეში ნაკვეთი ეკლესიისა და სხვა სათავსების კომპლექსი

ისტორიული ტაოს, თანამედროვე სოფელ დელიკტაშის (Deliktaş) სამხრეთ-აღმოსავლეთით, 500 მეტრზე, კლდეში გამოკვეთილია წერილობითი წყაროებიდან ცნობილი ეკლესია და რამდენიმე სათავსი (40°42'43.38"N; 42°15'51.13"E). ეკლესიის სამხრეთ კედელზე შემორჩენილია ჯვრის ორნამენტული გამოსახულება.



სუსუზი, მშრალი წყობის ნაგებობა სოფლის ჩრდილო-დასავლეთით

ისტორიული ტაოს, თანამედროვე სოფელ სუსუზის (Susuz) ჩრდილო-დასავლეთით 4 კილომეტრზე, კლდეზე შემორჩენილია მშრალი წყობის ნაგებობის ფრაგმენტები ($40^{\circ}44'30.52''N$; $42^{\circ}13'11.96''E$). იკითხება გეგმა. ნაგებობას სამი მხრიდან 2 მეტრამდე სიგანის კედლები ჰქონია, ერთი

მხრიდან კლდით ბუნებრივად იყო დაცული. კედლები ნაგებია საშუალო ზომის, უხეშად დამუშავებული ქვის მშრალი წყობით. მაქსიმალური სიმაღლე 1 მეტრამდეა.

ნაგებობა არ არის მოხსენიებული ჩვენთვის ცნობილ წერილობით წყაროებში.



სუსუზი, ეკლესია სოფლის სამხრეთ-აღმოსავლეთით

ისტორიული ტაოს, თანამედროვე სოფელ სუსუზის (Susuz) სამხრეთ-აღმოსავლეთით 1.5 კილომეტრზე, მცირე ბორცვზე შემორჩენილია ეკლესიის ფრაგმენტები (40°43'17.94"N; 42°15'59.03"E). ეკლესიიდან შემორჩენილია დუღაბის კედლების წაქცეული, მოზრდილი ფრაგმენტები. სოფელში, ადგილობრივი მცხოვრების სახლში ჩატანებულია ტაძრის სვეტი და გათლილი ქვები (40°44'0.41"N; 42°15'13.53"E), რომლებიც ამ ადგილიდან არის წადებული. შემორჩენილი დეტალების გათვალისწინებით ეკლესია, გუმბათოვანი უნდა ყოფილიყო. ადგილობრივი მოსახლეობა ამ ადგილს „ქირიქ ქილისეს“ („დანგრეულ ეკლესიას“) უწოდებს.

ეკლესია არ არის მოხსენიებული ჩვენთვის ცნობილ წერილობით წყაროებში.



ეკლესიის ადგილი



კედლების შემორჩენილი ფრაგმენტები



ეკლესიის სვეტი და გათლილი ქვები სოფლის ერთ-ერთ სახლში

ბალკაია, ეკლესია სოფლის ჩრდილო-დასავლეთით

ისტორიული ტაოს, თანამედროვე სოფელ ბალკაიას (Balkaya) ჩრდილო-დასავლეთით, 3 კილომეტრზე შემორჩენილია ეკლესიის ფრაგმენტები (40°45'12.30"N; 42°15'13.50"E). იკითხება დარბაზული ეკლესიის გეგმა. საკურთხეველში შემორჩენილია მოპირკეთების ქვები. შესასვლელი სამხრეთიდან უნდა ჰქონოდა. ეკლესიის შემორჩენილი კედლების მაქსიმალური სიმაღლე 1 მეტრია. ეკლესიის გარშემო ნასახლარები და სასაფლაოა. ადგილობრივი მოსახლეობა ამ ადგილს „კიზილ თაშ“ („წითელ ქვებს“) უწოდებს.

ეკლესია არ არის მოხსენიებული ჩვენთვის ცნობილ წერილობით წყაროებში.





კოსორი, მღვიმის ეკლესია, მღვიმეები და ძველი ჯამე

ისტორიული ტაოს სოფელ კოსორში, თანამედროვე სოფელ აკშარში (Akşar), დასახლების განაპირას, კლდეში გამოკვეთილია მცირე ზომის სათავსი, რომელიც წერილობითი წყაროებიდან ცნობილი ეკლესია უნდა იყოს (40°39'6.81"N; 42°21'7.85"E). აღმოსავლეთისკენ მცირე ნიში აქვს. ნიშის ქვემოთ, კლდის ნაწილი გამომტვრეულია, აქ ტრაპეზი უნდა ყოფილიყო.



კოსორში შემორჩენილია XX საუკუნის დასაწყისში აშენებული ჯამე (40°39'1.52"N; 42°20'55.91"E).

კოსორის თავზე, კლდეებში გამოკვეთილია მრავალრიცხოვანი მღვიმეები (40°39'6.81"N; 42°21'7.85"E).



18.07.2017

ესენჯე, ეკლესია სოფლის ჩრდილო-დასავლეთით 3.9 კმ-ზე

ისტორიული ტაოს თანამედროვე სოფელ ესენჯეს (Esence) ჩრდილო-დასავლეთით 3.9 კილომეტრზე, შემორჩენილია ეკლესიის ნაშთები. შემორჩენილია დულაბის ფრაგმენტები. ეკლესიის გარშემო ნასახლარებია. ადგილობრივი მოსახლეობა ამ ადგილს „ფაგირს“ („ნასახლარს“) უწოდებს.

ეკლესია არ არის მოხსენიებული ჩვენთვის ცნობილ წერილობით წყაროებში.



თხასქურქი, მეგალითური ნაგებობა სოფლის სამხრეთ-აღმოსავლეთით

ისტორიული ტაოს სოფელ თხასქურქის, თანამედროვე სოფელ ქოროღლუს (Köroğlu) სამხრეთ-აღმოსავლეთით 2 კილომეტრზე, შემორჩენილია მეგალითური ნაგებობა ($40^{\circ}38'30.96''N$; $42^{\circ}32'9.29''E$). 2 მეტრის სიგანის კედლები ნაგებია მშრალი წყობით. კედლები მრუდხაზოვნად შემოუყვება კლდის კედეს. ნაგებობის შემორჩენილი კედლების მაქსიმალური სიმაღლე 2 მეტრია. ადგილობრივი მოსახლეობა ამ ადგილს „ჯონსორს“ უწოდებს.

მეგალითური ნაგებობა არ არის მოხსენიებული ჩვენთვის ცნობილ წერილობით წყაროებში.





ვაღვერი, ეკლესია სოფლის აღმოსავლეთით

ისტორიული ტაოს სოფელ ვაღვერის, თანამედროვე სოფელ ბეშპინარლარის (Beşpınarlar) აღმოსავლეთით, 3 კილომეტრზე შემორჩენილია ეკლესიის ფრაგმენტები (40°39'46.66"N; 42°34'56.16"E). იკითხება გეგმა. საკურთხეველში შემორჩენილია მოპირკეთების ქვებიც. დარბაზულ ეკლესიას შესასვლელი დასავლეთიდან უნდა ჰქონოდა. ეკლესიის გარშემო ნასახლარებია. ადგილობრივი მოსახლეობა ამ ადგილს „ქამრიქს“ უწოდებს.

ეკლესია არ არის მოხსენიებული ჩვენთვის ცნობილ წერილობით წყაროებში.



ორთული, ეკლესია სოფლის სამხრეთ-აღმოსავლეთით

ისტორიული ტაოს სოფელ ორთულის, თანამედროვე ქალაქ შენკაიას (Şenkaya) სამხრეთ-აღმოსავლეთით, 1 კილომეტრზე შემორჩენილია ეკლესიის ფრაგმენტები (40°32'28.20"N; 42°22'26.75"E). შემორჩენილია დუღაბის მოზრდილი ფრაგმენტები. ეკლესია გზის გაყვანის დროს დაუნგრევიათ. აქვე

ყოფილა სასაფლაოც. ხევში ნასახლარების ფრაგმენტებია. ადგილობრივი მოსახლეობა ამ ადგილს „ჩათალ ელმას“ („წყვილ ვაშლს“) უწოდებს.

ეკლესია არ არის მოხსენიებული ჩვენთვის ცნობილ წერილობით წყაროებში.



ქალაქ შენკაიაში ექვთიმე თაყაიშვილის მიერ დაფიქსირებულია ორი ეკლესია. ეკლესიები ამჟამად განადგურებულია. ერთ-ერთ ეკლესიაზე მიუთითებენ სავარაუდო ადგილს. ადგილზე არაფერია დარჩენილი.

ორთული, მეგალითური ნაგებობა სოფლის სამხრეთ-აღმოსავლეთით

ისტორიული ტაოს სოფელ ორთულის, თანამედროვე ქალაქ შენკაიას (Şenkaya) სამხრეთ-აღმოსავლეთით 1 კილომეტრზე, ფერდზე შემორჩენილია მეგალითური ნაგებობა (40°32'28.05"N; 42°22'37.35"E). ნაგებობა გეგმით ელიფსის ფორმისაა. შემორჩენილია დიდი ზომის, ქვის მშრალი წყობით ნაგები კედლები. კედლების სიმაღლე 5 მეტრამდეა შემორჩენილი.

ნაგებობა არ არის მოხსენიებული ჩვენთვის ცნობილ წერილობით წყაროებში.





ორთული, მშრალი წყობის ნაგებობა სოფლის სამხრეთ-აღმოსავლეთით 4.5 კმ-ზე

ისტორიული ტაოს სოფელ ორთულის, თანამედროვე ქალაქ შენკაიას (Şenkaya) სამხრეთ-აღმოსავლეთით, 4.5 კილომეტრზე, მცირე კლდეზე შემორჩენილია მშრალი წყობის ნაგებობა (40°32'4.86"N; 42°23'22.11"E). ნაგებობა კლდოვან ბაქანზეა აგებული და მის ერთ მხარეს ბუნებრივი კლდე წარმოადგენს. 2 მეტრამდე სიგანის კედლები ნაგებია დიდი და საშუალო ზომის ქვით, უდუღაბოდ. კედლების მაქსიმალური სიმაღლე 2 მეტრია.

ნაგებობა არ არის მოხსენიებული ჩვენთვის ცნობილ წერილობით წყაროებში.





ორთული, მშრალი წყობის ნაგებობების კომპლექსი სოფლის სამხრეთ-აღმოსავლეთით

ისტორიული ტაოს სოფელ ორთულის, თანამედროვე ქალაქ შენკაიას (Şenkaya) სამხრეთ-აღმოსავლეთით, 3 კილომეტრზე, კლდოვანი მთის თხემზე შემორჩენილია მშრალი წყობის ნაგებობების კომპლექსი (40°31'51.98"N; 42°23'47.54"E). ნაგებობები, ეტყობა რამდენიმე დონეზე იყო განფენილი. მართკუთხა ფორმის ოთახები ერთმანეთზეა მიდგმული. ნაგებია დიდი და საშუალო ზომის ქვით, უდუღაბოდ. კედლების სიგანე 2 მეტრამდეა.

კომპლექსი არ არის მოხსენიებული ჩვენთვის ცნობილ წერილობით წყაროებში.



19.07.2017

ზაქიმი, ეკლესია

ისტორიული ტაოს სოფელ ზაქიმში, თანამედროვე სოფელ გორეშკენში (Göreşken) შემორჩენილია ეკლესიის პერანგშემოცლილი კედლები (40°27'6.40"N; 42°24'11.60"E). ეკლესია გადაკეთებულია ბოსლად და მისი კედლები ჩართულია ნაგებობაში.

ეკლესია არ არის მოხსენიებული ჩვენთვის ცნობილ წერილობით წყაროებში.



ორთული, ეკლესია სოფლის ჩრდილო-დასავლეთით

ისტორიული ტაოს სოფელ ორთულის, თანამედროვე ქალაქ შენკაიას (Şenkaya) ჩრდილო-დასავლეთით, მეზრებზე შემორჩენილია დარბაზული ეკლესია (40°35'25.74"N; 42°19'24.91"E). იკითხება გეგმა. შემორჩენილი კედლების მაქსიმალური სიმაღლე 1.5 მეტრამდეა. ნაგებია საშუალო ზომის, უხეშად დამუშავებული ქვის თანაბარი მწკრივებით. შესასვლელი სამხრეთიდან ჰქონია. ეტყობა ნაგებობა გამოიყენებოდა სამეურნეო დანიშნულებით.

ეკლესია არ არის მოხსენიებული ჩვენთვის ცნობილ წერილობით წყაროებში.



ახრისი, ეკლესია სოფლის დასავლეთით

ისტორიული ტაოს სოფელ ახრისის, თანამედროვე სოფელ თუთენოჯაკის (Tütenocak) დასავლეთით 1 კილომეტრზე, შემორჩენილია ეკლესიის დულაბიანი ფრაგმენტები (40°32'36.01"N; 42°18'46.84"E). ეკლესია ძლიერ დაზიანებულია, დანგრეულია საძირკვლის დონემდე. გეგმა არ იკითხება.

ეკლესია არ არის მოხსენიებული ჩვენთვის ცნობილ წერილობით წყაროებში.



ხოში, ეკლესია

ისტორიული ტაოს სოფელ ხოში, თანამედროვე სოფელ ხოში (Hoş) მდგარა ეკლესია (40°39'0.49"N; 42°19'13.76"E). ადგილობრივი მოსახლეობა მიუთითებს ეკლესიის ადგილს, ამჟამად არტეფაქტები შემორჩენილი არ არის. მის ადგილას გატარებულია სამანქანო გზა.

ეკლესია არ არის მოხსენიებული ჩვენთვის ცნობილ წერილობით წყაროებში.



ექსპედიცია №23

ექსპედიცია განხორციელდა 2017 წლის 5–13 სექტემბერს, ისტორიულ **ტაოში**, რომელიც ამჟამად თურქეთის ერზურუმის პროვინციის (Erzurum İl) შენკაიას რაიონს (Şenkaya İlçe) მოიცავს. ექსპედიცია მიმდინარეობდა ასევე, ისტორიულ არტანსა და შავშეთში, რომლებიც ამჟამად თურქეთის არდაჰანის (Ardahan İl) პროვინციის, არდაჰანის (Ardahan Merkez İlçe) და ართვინის (Artvin İl) პროვინციის შავშათის (Şavşat İlçe) რაიონებში მდებარეობენ.

ექსპედიციაში მონაწილეობდნენ: ლევან წიქარიშვილი (ექსპედიციის ხელმძღვანელი), ბებურ გოზალიშვილი, შალვა კოლუაშვილი, ანა იმედაშვილი.

05.09.2017

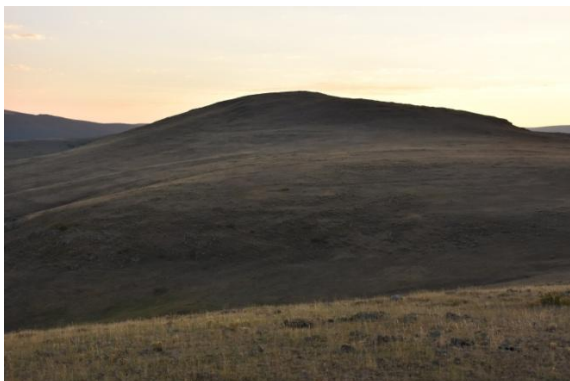
წალკის ლაპიდარული წარწერა წურწყაბელი ეპისკოპოსის ხსენებით

თანამედროვე საქართველოში, ქალაქ წალკაში ექვთიმე თაყაიშვილს დაფიქსირებული აქვს ძველი ხიდის ბურჯში ჩატანებული ორი ასომთავრულწარწერიანი ქვა ($41^{\circ}36'9.78''N$; $44^{\circ}6'20.01''E$), რომელთაგან ერთ-ერთში იკითხება წურწყაბელი ეპისკოპოსის სახელი. ეკლესიის წარწერიანი და ორნამენტური ქვები ამჟამადაც წალკის შესასვლელთან მდებარე ძველ ხიდშია ჩატანებული.



კომკი, მეგალითურისა (?) და სხვა მასშტაბური ნაგებობების კომპლექსი სოფლის ჩრდილო-დასავლეთით

ისტორიული არტანის, სოფელ კომკის, თანამედროვე სოფელ ტეპელერის (Tepeler) ჩრდილო-დასავლეთით 2 კილომეტრზე, მთაზე შემორჩენილია წერილობითი წყაროებიდან ცნობილი მეგალითური კომპლექსის ფრაგმენტები ($41^{\circ}4'29.16''N$; $42^{\circ}33'4.65''E$). მასშტაბური კომპლექსი რამდენიმე ტერასაზე ყოფილა განფენილი. ამჟამად შემორჩენილია ძლიერ დაზიანებული კედლების მცირე ნაშთები.





კოდისწყარო, მშრალი წყობის ნაგებობა სოფლის სამხრეთ-დასავლეთით

ისტორიული არტანის, სოფელ კოდისწყაროს, თანამედროვე სოფელ აკიაკას (Akyaka) სამხრეთ-დასავლეთით, 300 მეტრზე, მთის თხემზე შემორჩენილია მშრალი წყობის ნაგებობის ფრაგმენტები (41°4'48.85"N; 42°33'57.49"E). იკითხება ნაგებობის გარშემოწერილობა, კედლების ძირითადი ნაწილი მიწითაა გადაფარული. ალაგ-ალაგ შეიმჩნევა კედლების წყობის ფრაგმენტები.

ნაგებობა არ არის მოხსენიებული ჩვენთვის ცნობილ წერილობით წყაროებში.



06.09.2017

ვაღვერი, ციხე სოფლის სამხრეთ-აღმოსავლეთით

ისტორიული ტაოს, სოფელ ვაღვერის, თანამედროვე სოფელ ბეშპინარლარის (Beşpınarlar) სამხრეთ-აღმოსავლეთით 5 კილომეტრზე, კლდეზე შემორჩენილია ციხის ფრაგმენტები (40°39'20.40"N; 42°35'17.15"E). საშუალო ზომის ციხე ძლიერაა დაზიანებული. ნაგები ყოფილა უხეშად დამუშავებული, საშუალო ზომის ქვითა და დულაბით. ადგილობრივი მოსახლეობა ამ ციხეს „ქილისე დერე ქალესის“ („ეკლესიის ხევის ციხეს“) უწოდებს.

ციხე არ არის მოხსენიებული ჩვენთვის ცნობილ წერილობით წყაროებში.



ვაღვერი, მეგალითური (?) ნაგებობა სოფლის ჩრდილო-აღმოსავლეთით

ისტორიული ტაოს სოფელ ვაღვერის, თანამედროვე სოფელ ბეშპინარლარის (Beşpınarlar) ჩრდილო-აღმოსავლეთით 2 კილომეტრზე, კლდეზე შემორჩენილია მეგალითური ნაგებობის ფრაგმენტები (40°41'25.51"N; 42°32'56.17"E). ნაგებობა რამდენიმე ტერასაზე ყოფილა განფენილი. შემორჩენილია მშრალი წყობით, უხეშად გათლილი, საშუალო ზომის ქვით ნაგები კედლები. მაქსიმალური სიმაღლე 2 მეტრია.

მეგალითური ნაგებობა არ არის მოხსენიებული ჩვენთვის ცნობილ წერილობით წყაროებში.





ვაღვერი, მშრალი წყობის ნაგებობა სოფლის ჩრდილო-აღმოსავლეთით

ისტორიული ტაოს სოფელ ვაღვერის, თანამედროვე სოფელ ბეშპინარლარის (Beşpınarlar) ჩრდილო-აღმოსავლეთით, 5.6 კილომეტრზე, კლდოვან თხემზე შემორჩენილია მშრალი წყობის ნაგებობის ფრაგმენტები (40°43'5.58"N; 42°33'56.48"E). ნაგებობა ძლიერაა დაზიანებული. ალაგ-ალაგ იკითხება უხეშად გათლილი, საშუალო ზომის ქვით ნაგები კედლების ნაშთები. ადგილობრივი მოსახლეობა ამ ადგილს „ყეროს“ უწოდებს.

მეგალითური ნაგებობა არ არის მოხსენიებული ჩვენთვის ცნობილ წერილობით წყაროებში.



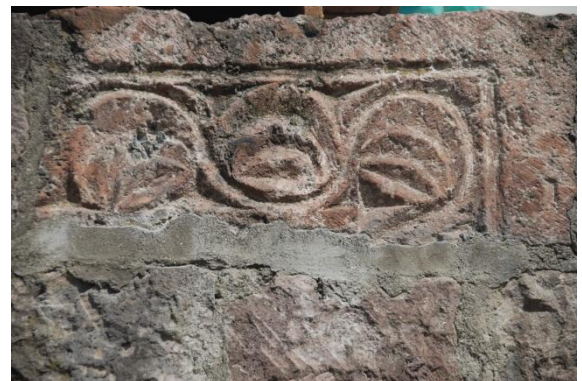
ვაღვერი, ეკლესია

ისტორიული ტაოს სოფელ ვაღვერის, თანამედროვე სოფელ ბეშპინარლარის (Beşpınarlar) ჩრდილო-აღმოსავლეთით, 600 მეტრზე, შემორჩენილია ნასოფლარი, სადაც ადგილობრივი მოსახლეობა ადასტურებს ეკლესიის არსებობას (40°40'38.02"N; 42°32'34.66"E). ადგილზე არაფერია შემორჩენილი. იქედან წამოღებული ეკლესიის ორნამენტებიან ქვა ჩატანებულია სოფლის ჯამეში.

ეკლესია არ არის მოხსენიებული ჩვენთვის ცნობილ წერილობით წყაროებში.



ეკლესიის ადგილი



ეკლესიის ორნამენტებიან ქვა

ზედკარევი, მეგალითური (?) ნაგებობა

ისტორიული ტაოს სოფელ ზედკარევიში, თანამედროვე სოფელ იურეკლიში (Yürekli), სოფლის განაპირას, ჩრდილო-დასავლეთ ნაწილში, ბორცვზე შემორჩენილია მეგალითური ნაგებობის ფრაგმენტები (40°40'57.39"N; 42°30'40.13"E). შემორჩენილია 2 მეტრამდე სიმაღლის მშრალი წყობის კედლები. ნაგებობის ზედა ნაწილში დულაბით ნაგები კედლების ფრაგმენტებია.

მეგალითური ნაგებობა არ არის მოხსენიებული ჩვენთვის ცნობილ წერილობით წყაროებში.



07.09.2017

ესენჯე, ეკლესია სოფლის ჩრდილო-დასავლეთით 2.6 კმ-ზე

ისტორიული ტაოს სოფელ ესენჯეს, თანამედროვე სოფელ ესენჯეს (Esence) ჩრდილო-დასავლეთით, 2.6 კილომეტრზე შემორჩენილია ეკლესიის ფრაგმენტები (40°36'45.97"N; 42°30'29.91"E). ეკლესია ძლიერაა დაზიანებული, თუმცა, ჩანს დიდი ზომის ნაგებობა უნდა ყოფილიყო. ალაგ-ალაგ იკითხება მოპირკეთების ქვების ფრაგმენტები. ეკლესიის გარშემო ნასახლარებია. ადგილობრივ მოსახლეობას აქ წარწერები ახსოვს. ეკლესიის მიმდებარედ აღმოჩნდა ქვა ჯვრის მარტივი გამოსახულებით.

ეკლესია არ არის მოხსენიებული ჩვენთვის ცნობილ წერილობით წყაროებში.



ესენჯე, მშრალი წყობის ნაგებობა სოფლის ჩრდილო-დასავლეთით 2.4 კმ-ზე

ისტორიული ტაოს სოფელ ესენჯეს, თანამედროვე სოფელ ესენჯეს (Esence) ჩრდილო-დასავლეთით, 2.4 კილომეტრზე, კლდოვან თხემზე შემორჩენილია მშრალი წყობის ნაგებობის ფრაგმენტები (40°36'38.25"N; 42°30'28.12"E). მართკუთხა ნაგებობა ძლიერაა დაზიანებული. ნაგებია მცირე ზომის ქვით, უდულაბოდ.

ნაგებობა არ არის მოხსენიებული ჩვენთვის ცნობილ წერილობით წყაროებში.



თხასქურქი, სოფელში დაფიქსირებული ასომთავრულწარწერიანი ქვა

ისტორიული ტაოს სოფელ თხასქურქში, თანამედროვე სოფელ ქოროღლუში (Koroğlu), ადგილობრივი მცხოვრების სახლში ინახება ქვა-ჯვარი ასომთავრული წარწერით (40°39'20.34"N; 42°30'51.37"E). მისივე თქმით ქვა ამავე სოფელშია ნაპოვნი. ქვაჯვარზე შესრულებული მოსახსენებელი წარწერა, სავარაუდოდ XIII-XIV საუკუნეებისა უნდა იყოს. სახელი, რომელიც ჯვრის ქვედა მკლავზე უნდა ყოფილიყო ამოკვეთილი არ შემორჩა. დარჩენილ ნაწილში იკითხება: წ(მიდა)ო / გ(იორგი) / შ(ეიწყალ)ე / გ(ლა)ხ(ა)კი / ????. წარწერის პალეოგრაფიული ანალიზი გააკეთა პროფესორმა თეიმურაზ ჯოჯუამ.

წარწერა არ არის მოხსენიებული ჩვენთვის ცნობილ წერილობით წყაროებში.



არმაშენი, ციხე (?)

ისტორიული ტაოს სოფელ არმაშენის, თანამედროვე სოფელ ჩამლიალანის (Çamlıalan) განაპირას, ბორცვზე, ადგილობრივი მოსახლეობა ადასტურებს ციხის არსებობას (40°43'48.37"N; 42°26'57.43"E). ადგილზე შემორჩენილია ქვყარილი. კედლების წყობა და გეგმა არ განირჩევა.

ციხე (?) არ არის მოხსენიებული ჩვენთვის ცნობილ წერილობით წყაროებში.



კოშკი (სოფ.), მეგალითური ნაგებობა

ისტორიული ტაოს სოფელ კოშკში, თანამედროვე ქოშქოში (Köşkköy) შემორჩენილია მეგალითური ნაგებობის ფრაგმენტები (40°45'32.91"N; 42°30'8.29"E). სოფელი კოშკი შედგება ორი უბნისგან, ზემო და ქვემო კოშკისგან. მეგალითური ნაგებობა ამ ორ უბანს შორის, მცირე კლდეზე მდებარეობს. ნაგებია დიდი ზომის ქვის მშრალი წყობით. შემორჩენილი კედლების მაქსიმალური სიმაღლე 1 მეტრამდეა.

მეგალითური ნაგებობა არ არის მოხსენიებული ჩვენთვის ცნობილ წერილობით წყაროებში.



კურსინა, ეკლესია

ისტორიული ტაოს სოფელ კურსინას, თანამედროვე სოფელ დოლუნაის (Dolunay) სამხრეთ-დასავლეთით 0.5 კილომეტრზე, ფერდზე შემორჩენილია ნასოფლარი, რომლის ტერიტორიაზე ადგილობრივები ადასტურებენ ეკლესიის არსებობას (40°47'59.79"N; 42°27'48.73"E). ეკლესიისგან შემორჩენილია დუღაბის მცირე ფრაგმენტები.

ეკლესია არ არის მოხსენიებული ჩვენთვის ცნობილ წერილობით წყაროებში.



თეთრიქოში, მეგალითური ნაგებობა სოფლის სამხრეთ-დასავლეთით

ისტორიული კოლას სოფელ თეთრიქოში, რომელიც ამჟამად თანამედროვე სოფელ იოღურთქულარის (Yoğurtçular) მეზრას წარმოადგენს, სამხრეთ-დასავლეთით 2.8 კილომეტრზე შემორჩენილია მეგალითური ნაგებობა ($40^{\circ}48'18.83''N$; $42^{\circ}25'43.03''E$). ნაგებობა ორ დონეზეა განფენილი. ნაგებია დიდი ზომის ქვით, უდულაბოდ. შემორჩენილი კედლების სიმაღლე 1 მეტრამდეა.

ნაგებობა არ არის მოხსენიებული ჩვენთვის ცნობილ წერილობით წყაროებში.



თეთრიქოში, ეკლესია სოფლის სამხრეთ-დასავლეთით

ისტორიული კოლას სოფელი თეთრიქოში ამჟამად თანამედროვე სოფელ იოღურთქულარის (Yoğurtçular) მეზრას (საზაფხულო სავარგულს) წარმოადგენს. მის სამხრეთ-დასავლეთით 2 კილომეტრზე შემორჩენილია დარბაზული ეკლესიის ფრაგმენტები ($40^{\circ}48'46.42''N$; $42^{\circ}25'50.76''E$). ეკლესია შვერილაფსიდიანია. შესასვლელი დასავლეთით და სამხრეთით ჰქონია. მოპირკეთებულია საშუალო ზომის მონაცრისფრო, კარგად გათლილი კვადრებით. შემორჩენილი კედლების მაქსიმალური სიმაღლე 2.5 მეტრია. ეკლესიის გარშემო ნასახლარებია. ნასოფლარს ადგილობრივი მოსახლეობა „ქილიჩ ქოიუს“ („ხმლიან სოფელს“) უწოდებს.

ეკლესია არ არის მოხსენიებული ჩვენთვის ცნობილ წერილობით წყაროებში.





თეთრიქოში, ეკლესია

ისტორიული კოლას სოფელი თეთრიქოში ამჟამად თანამედროვე სოფელ იოდურთქულარის (Yoğurtçular) მეზრას (საზაფხულო სავარგულს) წარმოადგენს. მის სამხრეთით, 300 მეტრზე შემორჩენილია ეკლესიის ფრაგმენტები (40°49'11.70"N; 42°27'6.25"E). შემორჩენილია დუღაბის მცირე ფრაგმენტები. ადგილობრივები ამ ადგილას ადასტურებენ ეკლესიის არსებობას.

ეკლესია არ არის მოხსენიებული ჩვენთვის ცნობილ წერილობით წყაროებში.



08.09.2017

მუშეხი, ეკლესია სოფლის ჩრდილო-აღმოსავლეთით

ისტორიული ტაოს სოფელ მუშეხის, თანამედროვე სოფელ აიდოდუს (Aydoğdu) ჩრდილო-აღმოსავლეთით, 3.5 კილომეტრზე შემორჩენილია დარბაზული ეკლესია (40°42'53.53"N; 42°30'35.19"E). გადახურვა ეკლესიას ჩაქცეული აქვს; კედლები 4 მეტრამდეა შენარჩუნებული. ნაგებია უხეშად დამუშავებული ქვის თანაბარი მწკრივებითა და დუღაბით. შესასვლელი სამხრეთიდან აქვს. ეკლესიის ადგილს ადგილობრივი მოსახლეობა „ქილისე დერეს“ („ეკლესიის ხევს“) უწოდებს. ადგილობრივი მოსახლეს ეკლესიის შესასვლელის ტიმპანზე ახსოვს წარწერა, რომელიც ამჟამად დაკარგულია.

ეკლესია არ არის მოხსენიებული ჩვენთვის ცნობილ წერილობით წყაროებში.



თხასქურქი, მშრალი წყობის ნაგებობა სოფლის სამხრეთ-აღმოსავლეთით

ისტორიული ტაოს სოფელ თხასქურქის, თანამედროვე სოფელ ქოროღლუს (Köroğlu) სამხრეთ-აღმოსავლეთით, 1.2 კილომეტრზე, რთულად მისადგომ კლდეზე შემორჩენილია მშრალი წყობის ნაგებობის ფრაგმენტები (40°38'51.23"N; 42°31'27.23"E). ნაგებობა ორ დონეზეა განფენილი. ზედა დონე უკეთაა შენარჩუნებული. ნაგებია საშუალო ზომის კვით, უდულაბოდ. კედლების მაქსიმალური სიმაღლე 2 მეტრია.

ნაგებობა არ არის მოხსენიებული ჩვენთვის ცნობილ წერილობით წყაროებში.





თხასქურქი, მეგალითური (?) ნაგებობა სოფლის სამხრეთ-აღმოსავლეთით

ისტორიული ტაოს სოფელ თხასქურქის, თანამედროვე სოფელ ქოროღლუს (Köroğlu) სამხრეთ-აღმოსავლეთით, 1.5 კილომეტრზე, კლდოვან თხემზე შემორჩენილია მეგალითური ნაგებობის ფრაგმენტები (40°38'37.99"N; 42°31'19.73"E). ნაგებობა ძლიერაა დაზიანებული. იკითხება კედლების 1 მეტრამდე სიმაღლის ფრაგმენტები. ნაგებია უხეშად დამუშავებული, საშუალო ზომის ქვით, უდულაბოდ. განირჩევა შიდა გეგმარების კედლებიც.

ნაგებობა არ არის მოხსენიებული ჩვენთვის ცნობილ წერილობით წყაროებში.



თხასქურქი, მშრალი წყობის ნაგებობა (?) სოფლის სამხრეთ-აღმოსავლეთით

ისტორიული ტაოს სოფელ თხასქურქის, თანამედროვე სოფელ ქოროღლუს (Köroğlu), სამხრეთ-აღმოსავლეთით, 4.5 კილომეტრზე, სოფლის საზაფხულო-სადგომებთან, კლდოვანი ხეობის კიდეზე შემორჩენილია მეგალითური ნაგებობის ფრაგმენტები (40°37'55.16"N; 42°33'30.63"E). ნაგებობა ძლიერაა დაზიანებული და ქვაყრილის სახითაა შემორჩენილი.

ნაგებობა არ არის მოხსენიებული ჩვენთვის ცნობილ წერილობით წყაროებში.



თხასქურქი, ეკლესია სოფლის სამხრეთ-აღმოსავლეთით

ისტორიული ტაოს სოფელ თხასქურქის, თანამედროვე სოფელ ქოროღლუს (Köroğlu) სამხრეთ-აღმოსავლეთით, 3.5 კილომეტრზე, კლდოვან ხეობაში შემორჩენილია ეკლესიის ფრაგმენტები (40°38'7.22"N; 42°32'51.00"E). ეკლესია ძლიერაა დაზიანებული. ადგილზე შემორჩენილია დუღაბის ფრაგმენტები, გათლილი და დიდი ზომის ორნამენტური ქვები. ეკლესიის ორნამენტური ქვები ქვემოთ, მდინარის პირასაცაა ჩაყრილი. ნაშთებიდან ჩანს, რომ ეკლესია საკმაოდ დიდი ზომის უნდა ყოფილიყო. ნაეკლესიარის გარშემო ნასახლარებია. ეკლესიის ორნამენტური ქვები ჩატანებულია წყაროში სოფლის საზაფხულო სადგომებზე.

ეკლესია არ არის მოხსენიებული ჩვენთვის ცნობილ წერილობით წყაროებში.



ზედკარეკი, მშრალი წყობის ნაგებობა (?) სოფლის საზაფხულო სადგომების სამხრეთ-დასავლეთით

ისტორიული ტაოს სოფელ ზედკარეკის, თანამედროვე სოფელ იურეკლის (Yürekli) საზაფხულო სადგომების სამხრეთ-დასავლეთით 1 კილომეტრზე, მცირე კლდეს ადგილობრივი მოსახლეობა „კალეს“ („ციხეს“) უწოდებს (40°37'51.66"N; 42°33'50.57"E). ადგილზე არ არის შემორჩენილი კედლების წყობა.

ნაგებობა არ არის მოხსენიებული ჩვენთვის ცნობილ წერილობით წყაროებში.



09.09.2017

კოშკი (სოფ.), მშრალი წყობის ნაგებობა სოფლის აღმოსავლეთით

ისტორიული ტაოს სოფელ კოშკის, თანამედროვე სოფელ კოშკკოის (Köşkköy) აღმოსავლეთით 1.3 კილომეტრზე, მცირე ხევში, კლდოვან თხემზე შემორჩენილია მშრალი წყობის ნაგებობის ფრაგმენტები (40°38'10.87"N; 42°33'56.44"E). ნაგებობა ძლიერაა დაზიანებული, კედლები ქვყარის სახითაა შემორჩენილი. ნაგები ყოფილა საშუალო ზომის ქვით, უდუღაბოდ. ადგილობრივი მოსახლეობა ამ ადგილს „გიზკარინ ქალესის“ უწოდებს.

ნაგებობა არ არის მოხსენიებული ჩვენთვის ცნობილ წერილობით წყაროებში.



აგუნდერი, მეგალითური (?) ნაგებობა სოფლის ჩრდილოეთით

ისტორიული ტაოს სოფელ აგუნდერის, თანამედროვე სოფელ დეგირმენლიდერეს (Değirmenlidere) ჩრდილოეთით, 3 კილომეტრზე, ბორცვზე შემორჩენილია წერილობითი წყაროებიდან ცნობილი მეგალითური ნაგებობა (40°45'48.46"N; 42°32'28.35"E). ნაგებობის ძირითადი ნაწილი ქვყარის სახითაა შემორჩენილი. ალაგ-ალაგ იკითხება უდუღაბო, დიდი ქვით ნაგები კედლები. კედლების სიგანე 4 მეტრია.



მუშები, კლდეში ნაკვეთი ეკლესია

ისტორიული ტაოს სოფელ მუშებში, თანამედროვე სოფელ აიდოდღუში (Aydoğdu), მდინარის მარცხენა ნაპირზე შემორჩენილია ნაწილობრივ კლდეში ნაკვეთი ეკლესიის ფრაგმენტები (40°41'59.27"N; 42°28'26.14"E). ეკლესიის საკურთხეველი და ტრაპეზი კლდეშია გამოკვეთილი. დასავლეთი ნაწილი კი ადგილობრივთა თქმით მიშენებული ჰქონია. ადგილზე შემორჩენილია დულაბის ფრაგმენტები.

ეკლესია არ არის მოხსენიებული ჩვენთვის ცნობილ წერილობით წყაროებში.



მუშები, მეგალითური ნაგებობა სოფლის ჩრდილო-აღმოსავლეთით

ისტორიული ტაოს სოფელ მუშების, თანამედროვე სოფელ აიდოდღუს (Aydoğdu), ჩრდილო-აღმოსავლეთით, 3.8 კილომეტრზე, კლდეზე, შემორჩენილია მეგალითური ნაგებობა (40°43'11.76"N; 42°30'29.48"E). შემორჩენილია 1 მეტრამდე სიმაღლის კედლები. ნაგებია უხეშად დამუშავებული დიდი ზომის, ქვის მშრალი წყობით. განფენილია ორ დონეზე. ადგილობრივი მოსახლეობა ამ ადგილს „კალე ბონას“ („ციხის გადასასვლელს“) უწოდებს.

ნაგებობა არ არის მოხსენიებული ჩვენთვის ცნობილ წერილობით წყაროებში.



მუშეხი, მშრალი წყობის ნაგებობა სოფლის ჩრდილო-აღმოსავლეთით

ისტორიული ტაოს სოფელ მუშეხის, თანამედროვე სოფელ აიდოღდუს (Aydoğdu) ჩრდილო-აღმოსავლეთით 4 კილომეტრზე, მცირე კლდეზე, შემორჩენილია მშრალი წყობის ნაგებობის ფრაგმენტები (40°43'22.73"N; 42°30'33.61"E). ნაგებობის კედლები ქვყარილის სახითაა შემორჩენილი, რომელიც გადაფარულია მიწით.

ნაგებობა არ არის მოხსენიებული ჩვენთვის ცნობილ წერილობით წყაროებში.



ესენჯე, მშრალი წყობის ნაგებობა სოფლის ჩრდილო-დასავლეთით 4 კმ-ზე

ისტორიული ტაოს სოფელ ესენჯეს, თანამედროვე სოფელ ესენჯეს (Esence) ჩრდილო-დასავლეთით, 4 კილომეტრზე, კლდოვან თხემზე შემორჩენილია მშრალი წყობის ნაგებობა (40°37'34.86"N; 42°29'53.77"E). ნაგებობა ორ დონეზეა განფენილი. შემორჩენილი კედლების სიმაღლე 1 მეტრამდეა. ნაგებია უხეშად დამუშავებული ქვის მშრალი წყობით.

ნაგებობა არ არის მოხსენიებული ჩვენთვის ცნობილ წერილობით წყაროებში.



ესენჯე, მშრალი წყობის ნაგებობა სოფლის ჩრდილო-დასავლეთით 4.4 კმ-ზე

ისტორიული ტაოს სოფელ ესენჯეს, თანამედროვე სოფელ ესენჯეს (Esence) ჩრდილო-დასავლეთით, 4.4 კილომეტრზე, მცირე ვერტიკალურ კლდეზე შემორჩენილია მშრალი წყობის ნაგებობა (40°37'12.98"N; 42°29'20.53"E). შემორჩენილი კედლების სიმაღლე 1 მეტრამდეა. ნაგებია უხეშად დამუშავებული ქვის მშრალი წყობით. ადგილობრივი მოსახლეობა ნაგებობას „კიზ კალეს“ („გოგოს ციხეს“) უწოდებს.

ნაგებობა არ არის მოხსენიებული ჩვენთვის ცნობილ წერილობით წყაროებში.



ესენჯე, ეკლესია სოფლის ჩრდილო-დასავლეთით 4.3 კმ-ზე

ისტორიული ტაოს სოფელ ესენჯეს, თანამედროვე სოფელ ესენჯეს (Esence) ჩრდილო-დასავლეთით, 4.3 კილომეტრზე, ფერდზე შემორჩენილია ეკლესიის ფრაგმენტები (40°37'49.17"N; 42°29'53.79"E). იკითხება სამხრეთ-აღმოსავლეთი კუთხის ფრაგმენტი. დანარჩენი ნაწილი განადგურებულია. ადგილზე შემორჩენილია ეკლესიის გათლილი ქვები, მათ შორის სარკმლის ქვა. ადგილობრივი მოსახლეობა ამ ადგილს „ფაგირს“ უწოდებს.

ეკლესია არ არის მოხსენიებული ჩვენთვის ცნობილ წერილობით წყაროებში.



10.09.2017

ორთული, მშრალი წყობის ნაგებობა

ისტორიული ტაოს სოფელ ორთულის, თანამედროვე ქალაქ შენკაიას (Senkaya) სამხრეთით, 200 მეტრზე, მცირე ხევის მარცხენა კლდოვან ნაპირზე, შემორჩენილია მშრალი წყობის ნაგებობის ფრაგმენტები (40°33'17.33"N; 42°20'35.10"E). ნაგებობა ორ დონეზეა განფენილი. ნაგებია უხეშად დამუშავებული ქვის მშრალი წყობით. შემორჩენილი კედლების სიგანე ზოგან 3 მეტრამდეა. კედლების მაქსიმალური სიმაღლე 1.5 მეტრია.

ნაგებობა არ არის მოხსენიებული ჩვენთვის ცნობილ წერილობით წყაროებში.



ორთული, მშრალი წყობის ნაგებობა სოფლის სამხრეთ-აღმოსავლეთით 0.85 კმ-ზე

ისტორიული ტაოს სოფელ ორთულის, თანამედროვე ქალაქ შენკაიას (Şenkaya) სამხრეთ-აღმოსავლეთით, 850 მეტრზე, მცირე კლდეზე შემორჩენილია მშრალი წყობის ნაგებობის ფრაგმენტები (40°33'1.89"N; 42°21'1.98"E). ნაგებობა ორ დონეზეა განფენილი. ნაგებია უხეშად დამუშავებული ქვის მშრალი წყობით. კედლები ძლიერაა დაზიანებული, ალაგ-ალაგ იკითხება წყობა. შემორჩენილი კედლების მაქსიმალური სიმაღლე 1 მეტრია.

ნაგებობა არ არის მოხსენიებული ჩვენთვის ცნობილ წერილობით წყაროებში.



ორთული, მშრალი წყობის ნაგებობა სოფლის სამხრეთ-აღმოსავლეთით 1 კმ-ზე

ისტორიული ტაოს სოფელ ორთულის, თანამედროვე ქალაქ შენკაიას (Şenkaya) სამხრეთ-აღმოსავლეთით, 1 კილომეტრზე, კლდეზე შემორჩენილია მშრალი წყობის ნაგებობის ფრაგმენტები (40°33'2.03"N; 42°21'8.85"E). ნაგებობა ძლიერაა დაზიანებული. შემორჩენილია 1 მეტრამდე სიმაღლის კედლები. ნაგებია უხეშად დამუშავებული ქვის მშრალი წყობით.

ნაგებობა არ არის მოხსენიებული ჩვენთვის ცნობილ წერილობით წყაროებში.



ორთული, ციხე სოფლის აღმოსავლეთით

ისტორიული ტაოს სოფელ ორთულის, თანამედროვე ქალაქ შენკაიას (Şenkaya) აღმოსავლეთით, 3 კილომეტრზე, კლდეზე შემორჩენილია წერილობითი წყაროებიდან ცნობილი ციხე (40°34'23.20"N; 42°22'32.39"E). შემორჩენილი კედლების სიმაღლე 2 მეტრამდეა. ნაგებია უხეშად დამუშავებული ქვის მშრალი წყობით. კედლების სიგანე ზოგან 3 მეტრამდეა. შემორჩენილია შესასვლელის და ციხის კედლებში დატანებული კიბეების ნაშთები. ადგილობრივი მოსახლეობა ციხეს „ყარაულ კალეს“ („საგუშაგო ციხეს“) უწოდებს.



მითინდერი, მშრალი წყობის ნაგებობა სოფლის აღმოსავლეთით

ისტორიული ტაოს სოფელ მითინდერის, თანამედროვე სოფელ იეშილკაიას (Yeşilkaya) აღმოსავლეთით, 1 კილომეტრზე, რთულად მისადგომ კლდეზე შემორჩენილია მშრალი წყობის ნაგებობა (40°32'49.81"N; 42°20'39.22"E). დიდი ზომის ნაგებობა ძლიერაა დაზიანებული. ალაგ-ალაგ იკითხება 1 მეტრამდე სიმაღლის კედლები. ნაგებია უხეშად დამუშავებული ქვის მშრალი წყობით.

მეგალითური ნაგებობა არ არის მოხსენიებული ჩვენთვის ცნობილ წერილობით წყაროებში.



აკრიაკი, მონასტერი

ისტორიული ტაოს სოფელ აკრიაკის, თანამედროვე სოფელ სინდირანის (Sindiran) ჩრდილო-დასავლეთით, 500 მეტრზე შემორჩენილია მოზრდილი, კლდეში ნაკვეთი კომპლექსი ($40^{\circ}37'22.67''N$; $42^{\circ}21'29.75''E$). კომპლექსის მთავარი ნაგებობაა კლდეში ნაკვეთი, დიდი ზომის დარბაზული ეკლესია, რომელიც შიგნიდან ქვითაა მოპირკეთებული. ინტერიერში შეიმჩნევა ნალესობის კვალი. ეკლესიას დასავლეთიდან მცირე, ნაწილობრივ კლდეში ნაკვეთი შელესილი ნაგებობა ესაზღვრება. ნაგებობას ორი მცირე სარკმელი აქვს. ეკლესიასთან მისასვლელი კლდეში ნაკვეთი გვირაბით უნდა ყოფილიყო. აქვე შეინიშნება კლდეში ნაკვეთი მრავალი ნაგებობის ფრაგმენტები, რომლებიც დაზიანებულია კლდის მოშლის შედეგად. ეკლესიის აღმოსავლეთით შემორჩენილია მცირე ნაგებობა, აღმოსავლეთის მომრგვალებით და დასავლეთით ერთი სარკმლით. სავარაუდოდ ესეც მცირე ეკლესია უნდა ყოფილიყო. კომპლექსის ზედა ნაწილში შეიმჩნევა კედლების მცირე ფრაგმენტები. უფრო ზემოთ შემორჩენილია სახიზარი, ამოშენებული კედლით. ნაგებობების მასშტაბი გვაფიქრებინებს, რომ აქ მონასტერი უნდა ყოფილიყო.

მონასტერი არ არის მოხსენიებული ჩვენთვის ცნობილ წერილობით წყაროებში.



ტაძრის შემორჩენილი ნაწილი



მონასტრის მდებარეობა



კლდეში ნაკვეთი სივრცეები



ეკლესიასთან დამაკავშირებელი გვირაბი



ეკლესია, აღმოსავლეთი ინტერიერი



ეკლესიის დასავლეთი მხარე



ზედა ნაწილში მდებარე ნაგებობა

11.09.2017

ქარგლუხი, ეკლესიისა და მღვიმის კომპლექსი სოფლის სამხრეთ-აღმოსავლეთით

ისტორიული ტაოს სოფელ ქარგლუხის, თანამედროვე სოფელ იუნორენის (Yünören) სამხრეთ-აღმოსავლეთით, 4 კილომეტრზე, კლდოვან ხევში შემორჩენილია ეკლესია ($40^{\circ}36'17.38''N$; $42^{\circ}18'26.06''E$). ეკლესია ხევის პირას, მცირე, ბუნებრივ ბაქანზე მდებარეობს, ნაგებია საშუალო ზომის გათლილი ქვის თანაბარი მწკრივებით. შესასვლელი სამხრეთიდან აქვს. ეკლესიის დასავლეთი ნაწილი მორღვეულია. აქვე, კლდეში გამოკვეთილია მღვიმე. მღვიმეში ჩანს რამდენიმე მცირე თაღოვანი ნიში. ეკლესიის მდებარეობიდან გამომდინარე აქ სამარტომყოფლო უნდა ყოფილიყო. ადგილობრივი მოსახლეობა ამ ადგილს „კიზ იოლაკს“ („გოგოს გზას“) უწოდებს.

კომპლექსი არ არის მოხსენიებული ჩვენთვის ცნობილ წერილობით წყაროებში.



სამარტომყოფლო, საერთო ხედი



ხევი, სადაც სამარტომყოფლო მდებარეობს



მღვიმეთა სისტემა



ეკლესია



ეკლესია, სამხრეთ-დასავლეთი მხარე



კლდეში გამოკვეთილი მღვიმე ნიშებით



ქარგლუხი, მშრალი წყობის ნაგებობა სოფლის სამხრეთ-აღმოსავლეთით

ისტორიული ტაოს სოფელ ქარგლუხის, თანამედროვე სოფელ იუნორენის (Yünören) სამხრეთ-აღმოსავლეთით, 3 კილომეტრზე, კლდოვანი ხევის კიდეზე შემორჩენილია მშრალი წყობის ნაგებობის ფრაგმენტები (40°37'6.46"N; 42°18'49.46"E). ნაგებობა ძლიერაა დაზიანებული, ალაგ-ალაგ იკითხება მშრალი წყობით ნაგები კედლები.

ნაგებობა არ არის მოხსენიებული ჩვენთვის ცნობილ წერილობით წყაროებში.



12.09.2017

ზედკარეკი, ეკლესია

ისტორიული ტაოს სოფელ ზედკარეკში, თანამედროვე სოფელ იურეკლიში (Yürekli) შემორჩენილია ეკლესიის ფრაგმენტები ($40^{\circ}40'50.84''N$; $42^{\circ}30'40.38''E$). ფიქსირდება დულაბით ნაგები კედლების მცირე ფრაგმენტები.

ეკლესია არ არის მოხსენიებული ჩვენთვის ცნობილ წერილობით წყაროებში.



ზედკარეკი, მშრალი წყობის ნაგებობა სოფლის ჩრდილო-აღმოსავლეთით

ისტორიული ტაოს სოფელ ზედკარეკის, თანამედროვე სოფელ იურეკლიში (Yürekli) ჩრდილო-აღმოსავლეთით, 2 კილომეტრზე, კლდის პირზე შემორჩენილია მშრალი წყობის ნაგებობის ფრაგმენტები ($40^{\circ}41'36.92''N$; $42^{\circ}31'36.14''E$). ნაგებობა ძლიერაა დაზიანებული. ალაგ-ალაგ იკითხება მშრალი წყობის კედლები.

ნაგებობა არ არის მოხსენიებული ჩვენთვის ცნობილ წერილობით წყაროებში.



ზედკარეკი, მშრალი წყობის ნაგებობა სოფლის სამხრეთით

ისტორიული ტაოს სოფელ ზედკარეკის, თანამედროვე სოფელ იურეკლიში (Yürekli) სამხრეთით, 800 მ-ზე, თხემზე შემორჩენილია მშრალი წყობის ნაგებობის ფრაგმენტები ($40^{\circ}40'24.03''N$; $42^{\circ}30'37.50''E$). ნაგებობა ძლიერაა დაზიანებული. ძირითადი ნაწილი ქვყარილის სახითაა შემორჩენილი.

ნაგებობა არ არის მოხსენიებული ჩვენთვის ცნობილ წერილობით წყაროებში.



მუშები, მშრალი წყობის ნაგებობა სოფლის აღმოსავლეთით

ისტორიული ტაოს სოფელ მუშების, თანამედროვე სოფელ აიდოდუს (Aydoğdu) აღმოსავლეთით, 2.5 კილომეტრზე, კლდეზე შემორჩენილია მშრალი წყობის ნაგებობის ფრაგმენტები ($40^{\circ}42'25.52''N$; $42^{\circ}30'0.31''E$). ნაგებობა ძირითადად ქვყარილის სახითაა შემორჩენილი. ადგილობრივი მოსახლეობა ამ ადგილს „ჯენევიზლი კალეს“ („გენუელების ციხეს“) უწოდებს.

ნაგებობა არ არის მოხსენიებული ჩვენთვის ცნობილ წერილობით წყაროებში.



თხასქურქი, მშრალი წყობის ნაგებობა სოფლის აღმოსავლეთით

ისტორიული ტაოს სოფელ თხასქურქის, თანამედროვე სოფელ ქოროღლუს (Köroğlu) აღმოსავლეთით, 1.2 კილომეტრზე, კლდეზე შემორჩენილია მშრალი წყობის ნაგებობის ფრაგმენტები (40°39'16.79"N; 42°31'51.64"E). ნაგებობა ძლიერაა დაზიანებული. ალაგ-ალაგ იკითხება კედლების წყობა.

ნაგებობა არ არის მოხსენიებული ჩვენთვის ცნობილ წერილობით წყაროებში.



ვაღავერი, მშრალი წყობის ნაგებობა სოფლის სამხრეთით

ისტორიული ტაოს სოფელ ვაღავერის, თანამედროვე სოფელ ბეშპინარლარის (Beşpınarlar) სამხრეთით, 1.1 კილომეტრზე, ქედზე შემორჩენილია მშრალი წყობის ნაგებობის ფრაგმენტები (40°39'44.62"N; 42°32'17.36"E). იკითხება მშრალი წყობით ნაგები კედლები. მაქსიმალური სიმაღლე 1,5 მეტრამდეა. ნაგებობა ორ დონეზეა განფენილი. ადგილობრივი მოსახლეობა ამ ადგილს „გრაგოდიკს“ უწოდებს.

ნაგებობა არ არის მოხსენიებული ჩვენთვის ცნობილ წერილობით წყაროებში.



13.09.2017

თურქაშენი, ეკლესია სოფლის სამხრეთ-აღმოსავლეთით

ისტორიული კოლას, სოფელ თურქაშენის, თანამედროვე სოფელ იდიტკონაღის (Yığıtkonağı) სამხრეთ-აღმოსავლეთით, 2.5 კილომეტრზე, ფერდზე შემორჩენილია ეკლესიის ფრაგმენტები (40°55'53.77"N; 42°35'19.71"E). შემორჩენილია დულაბის მოზრდილი ნაშთები.

ეკლესია არ არის მოხსენიებული ჩვენთვის ცნობილ წერილობით წყაროებში.



მონატბა, ეკლესია სოფლის სამხრეთით

ისტორიული შავშეთის სოფელ მონატბას, თანამედროვე სოფელ იეშილჯეს (Yeşilce) სამხრეთით, 2 კილომეტრზე შემორჩენილია ეკლესიის კედლების ნაშთები (41°22'54.57"N; 42°19'19.32"E), მის გარშემო საფლავებია, დაფიქსირდა დიდი რაოდენობით ადამიანის ძვლები. ტერიტორიაზე შეიმჩნევა ნასახლარები. კომპლექსი ძლიერაა დაზიანებული. ადგილობრივი მოსახლეობა ამ ადგილს „ვანათს“ უწოდებს და კომპლექსის ადგილს „მონასტრად“ მოიხსენიებს.

შესაძლებელია კომპლექსი გრიგოლ ხანცთელის ცხოვრებაში მოხსენიებული ტბის მონასტერი ყოფილიყო.



კომპლექსის ტერიტორია



ეკლესიის ნაშთები



ეკლესიის ადგილი და დულაბის მცირე ფრაგმენტები



სამარხი

ანბანური საძიებელი

აგუნდერი, მეგალითური (?) ნაგებობა სოფლის ჩრდილოეთით	86
აკრიაკი, ეკლესია სოფლის ტერიტორიაზე აღმოსავლეთით	38
აკრიაკი, ეკლესია სოფლის ტერიტორიაზე დასავლეთით	38
აკრიაკი, მონასტერი	93
აკრიაკი, მღვიმე	42
აკქილისა, ეკლესია სოფლის სამხრეთით	19
აკქილისა, ციხე სოფლის ჩრდილოეთით	19
არმაშენი, ციხე (?).....	79
არსენაკი, სოფელში დაფიქსირებული სომხურწარწერიანი და ორნამენტური ქვები	41
არსენაკი, ციხე	40
ახრისი, ეკლესია სოფლის დასავლეთით	73
ახრისი, მშრალი წყობის ნაგებობა სოფლის სამხრეთით	7
ბალკაია, ეკლესია სოფლის ჩრდილო-დასავლეთით	65
ბანა, ასომთავრულწარწერიანი ქვა	39
ბარდუსი, ეკლესია	29
ბარდუსი, ციხე	27
ბობისგერი, ეკლესია	10
გორეშკენი, მშრალი წყობის ნაგებობა სოფლის ჩრდილოეთით	31
გორეშკენი, ციხე სოფლის სამხრეთით	27
დელიკტაში, კლდეში ნაკვეთი ეკლესიისა და სხვა სათავსების კომპლექსი	62
ეზნოსი, ეკლესია სოფლის აღმოსავლეთით	42
ეზნოსი, მშრალი წყობის ნაგებობა სოფლის სამხრეთ-აღმოსავლეთით	43
ეითქომი, ეკლესია სოფლის სამხრეთ-აღმოსავლეთით	49
ეითქომი, მშრალი წყობის ნაგებობა სოფლის აღმოსავლეთით	47
ეითქომი, მშრალი წყობის ნაგებობა სოფლის დასავლეთით	48
ეითქომი, მშრალი წყობის ნაგებობა სოფლის ჩრდილო-დასავლეთით	48
ეითქომი, მშრალი წყობის ნაგებობა სოფლის ჩრდილოეთით	48
ესენჯე, ეკლესია სოფლის ჩრდილო-დასავლეთით 2.6 კმ-ზე	78
ესენჯე, ეკლესია სოფლის ჩრდილო-დასავლეთით 3.9 კმ-ზე	66
ესენჯე, ეკლესია სოფლის ჩრდილო-დასავლეთით 4.3 კმ-ზე	89
ესენჯე, მშრალი წყობის ნაგებობა სოფლის ჩრდილო-დასავლეთით 2.4 კმ-ზე	79
ესენჯე, მშრალი წყობის ნაგებობა სოფლის ჩრდილო-დასავლეთით 4 კმ-ზე	88
ესენჯე, მშრალი წყობის ნაგებობა სოფლის ჩრდილო-დასავლეთით 4.4 კმ-ზე	89
ვართანუთი, მეგალითური (?) ნაგებობა და ეკლესია	23
ვაღვერი, ეკლესია	77
ვაღვერი, ეკლესია სოფლის აღმოსავლეთით	68
ვაღვერი, მეგალითური (?) ნაგებობა სოფლის ჩრდილო-აღმოსავლეთით	76
ვაღვერი, მშრალი წყობის ნაგებობა სოფლის სამხრეთით	99
ვაღვერი, მშრალი წყობის ნაგებობა სოფლის ჩრდილო-აღმოსავლეთით	77
ვაღვერი, ციხე სოფლის სამხრეთ-აღმოსავლეთით	76
ზაქიმი, ეკლესია	71
ზაქიმი, მეგალითური ნაგებობა სოფლის სამხრეთით და ძველი ჯამე	22
ზაქიმი, მშრალი წყობის ნაგებობა	22
ზედკარევი, ეკლესია	97
ზედკარევი, მეგალითური (?) ნაგებობა	78
ზედკარევი, მშრალი წყობის ნაგებობა (?) სოფლის საზაფხულო სადგომების სამხრეთ-დასავლეთით	86
ზედკარევი, მშრალი წყობის ნაგებობა სოფლის სამხრეთით	98
ზედკარევი, მშრალი წყობის ნაგებობა სოფლის ჩრდილო-აღმოსავლეთით	97
ზვართი, ეკლესია	40
თეთრიქოში, ეკლესია	82
თეთრიქოში, ეკლესია სოფლის სამხრეთ-დასავლეთით	81

თეთრიქოში, მეგალითური ნაგებობა სოფლის სამხრეთ-დასავლეთით	81
თიმურყიშლა, მონასტერი (პატარა ვანჯი)	11
თიმურყიშლა, მღვიმეების კომპლექსი სოფლის სამხრეთ-აღმოსავლეთით	13
თურქაშენი, ეკლესია სოფლის სამხრეთ-აღმოსავლეთით	99
თხასქურქი, ეკლესია სოფლის სამხრეთ-აღმოსავლეთით	85
თხასქურქი, მეგალითური (?) ნაგებობა სოფლის სამხრეთ-აღმოსავლეთით	84
თხასქურქი, მეგალითური ნაგებობა სოფლის სამხრეთ-აღმოსავლეთით	67
თხასქურქი, მშრალი წყობის ნაგებობა (?) სოფლის სამხრეთ-აღმოსავლეთით	84
თხასქურქი, მშრალი წყობის ნაგებობა სოფლის აღმოსავლეთით	99
თხასქურქი, მშრალი წყობის ნაგებობა სოფლის სამხრეთ-აღმოსავლეთით	83
თხასქურქი, სოფელში დაფიქსირებული ასომთავრულწარწერიანი ქვა	79
კალკოსი, ეკლესია	38
კალკოსი, მეგალითური ნაგებობა სოფლის აღმოსავლეთით	46
კალკოსი, მშრალი წყობის ნაგებობა სოფლის სამხრეთ-დასავლეთით	45
კალმახის ციხე	56
კოდისწყარო, მშრალი წყობის ნაგებობა სოფლის სამხრეთ-დასავლეთით	75
კომკი, მეგალითურისა (?) და სხვა მასშტაბური ნაგებობების კომპლექსი სოფლის ჩრდ.-დასავლეთით	74
კოპი, ეკლესიისა და სასახლის კომპლექსი სოფლის ჩრდილო-აღმოსავლეთით	32
კოპი, მღვიმე	14
კოპი, ციხე	13
კოსორი, მღვიმის ეკლესია, მღვიმეები და ძველი ჯამე	66
კოტიკი, ეკლესია	36
კოტიკი, ციხე სოფლის ჩრდილოეთით	34
კოტისი, ეკლესია	15
კოტისი, მშრალი წყობის ნაგებობა სოფლის ჩრდილო-დასავლეთით	50
კოტისი, მშრალი წყობის ნაგებობა (?) სოფლის ჩრდილოეთით	50
კოტისი, მშრალი წყობის ნაგებობა	15
კოტისი, მშრალი წყობის ნაგებობა სოფლის ჩრდილო-დასავლეთით	50
კომკი (სოფ.), მეგალითური ნაგებობა	80
კომკი (სოფ.), მშრალი წყობის ნაგებობა სოფლის აღმოსავლეთით	86
კურკჰუ, მშრალი წყობის ნაგებობა სოფლის ჩრდილოეთით	23
კურსინა, ეკლესია	80
ლექსორი, მონასტერი	17
ლექსორი, ციხე	19
მითინდერი, ეკლესია	7
მითინდერი, კლდეში ნაკვეთი მღვიმეების კომპლექსი	8
მითინდერი, მშრალი წყობის ნაგებობა	16
მითინდერი, მშრალი წყობის ნაგებობა სოფლის აღმოსავლეთით	92
მონატა, ეკლესია სოფლის სამხრეთით	100
მუშეხი, ეკლესია სოფლის ჩრდილო-აღმოსავლეთით	82
მუშეხი, კლდეში ნაკვეთი ეკლესია	87
მუშეხი, მეგალითური ნაგებობა სოფლის ჩრდილო-აღმოსავლეთით	87
მუშეხი, მშრალი წყობის ნაგებობა სოფლის აღმოსავლეთით	98
მუშეხი, მშრალი წყობის ნაგებობა სოფლის ჩრდილო-აღმოსავლეთით	88
ნორემენი, ეკლესია	32
ნუსუნჯი, ეკლესია სოფლის დასავლეთით	34
ნუსუნჯი, ციხე სოფლის სამხრეთით	31
ორთული, ეკლესია სოფლის სამხრეთ-აღმოსავლეთით	68
ორთული, ეკლესია სოფლის ჩრდილო-დასავლეთით	72
ორთული, მეგალითური ნაგებობა სოფლის სამხრეთ-აღმოსავლეთით	69
ორთული, მშრალი წყობის ნაგებობა	90
ორთული, მშრალი წყობის ნაგებობა სოფლის სამხრეთ-აღმოსავლეთით 0.85 კმ-ზე	91
ორთული, მშრალი წყობის ნაგებობა სოფლის სამხრეთ-აღმოსავლეთით 1 კმ-ზე	91

ორთული, მშრალი წყობის ნაგებობა სოფლის სამხრეთ-აღმოსავლეთით 4.5 კმ-ზე	70
ორთული, მშრალი წყობის ნაგებობების კომპლექსი	16
ორთული, მშრალი წყობის ნაგებობების კომპლექსი სოფლის სამხრეთ-აღმოსავლეთით	71
ორთული, ციხე სოფლის აღმოსავლეთით	92
სოლომონისი, ეკლესიები სოფელში და სოფლის აღმოსავლეთით	59
სოლომონისი, მონასტერი	55
სოლომონისი, მონასტერი სოფლის დასავლეთით	58
სუსუზი, ეკლესია სოფლის სამხრეთ-აღმოსავლეთით	64
სუსუზი, მშრალი წყობის ნაგებობა სოფლის ჩრდილო-დასავლეთით	63
ტეჯერეკი, ეკლესია სოფლის აღმოსავლეთით	52
ტეჯერეკი, მეგალითური (?) ნაგებობა სოფლის აღმოსავლეთით	52
ფანჯურეთი, ეკლესია	53
ფანჯურეთი, ეკლესია სოფლის ჩრდილო-აღმოსავლეთით	53
ფერთევანი, ციხე	51
ფერთუსი, ციხე	15
ფოსო, ეკლესია სოფლის სამხრეთით	21
ფოსო, მშრალი წყობის ნაგებობა სოფლის აღმოსავლეთით	9
ქამხისი, ეკლესია	60
ქამხისი, ეკლესია სოფლის სამხრეთ-დასავლეთით და ორნამენტური ქვა ახალ უბანში	61
ქარგლუხი, ეკლესია	20
ქარგლუხი, ეკლესია სოფლის სამხრეთით	20
ქარგლუხი, ეკლესიისა და მღვიმის კომპლექსი სოფლის სამხრეთ-აღმოსავლეთით	95
ქარგლუხი, მეგალითური ნაგებობა სოფლის აღმოსავლეთით	21
ქარგლუხი, მშრალი წყობის ნაგებობა სოფლის სამხრეთ-აღმოსავლეთით	96
ქეიღვანქი, ეკლესია სოფლის სამხრეთ-დასავლეთით	43
ქეიღვანქი, მშრალი წყობის ნაგებობა	44
ჩერმიკი, ეკლესია	24
ჩერმიკი, ეკლესია სოფლის სამხრეთ-აღმოსავლეთით და საფლავის ბერძნულწარწერიანი ქვები	25
ჩერმიკი, მშრალი წყობის ნაგებობების კომპლექსი სოფლის სამხრეთით	26
წალკის ლაპიდარული წარწერა წურწყაბელი ეპისკოპოსის ხსენებით	74
ხოში, ეკლესია	73
ხოში, მშრალი წყობის ნაგებობა სოფლის ჩრდილოეთით	44
ჰანიმკომი, ციხე სოფლის დასავლეთით	54

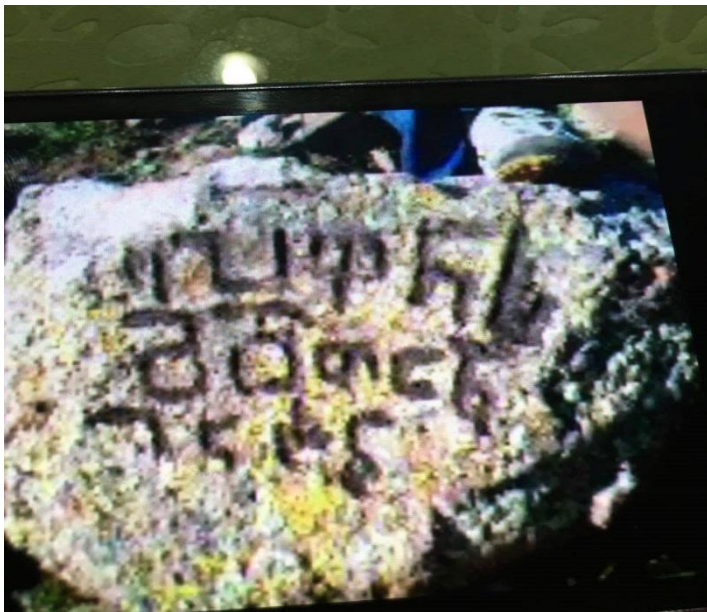
დამატება

ექსპედიციების შემდეგ სოფელ ოპიზისა და ხანაკის მცხოვრებლებმა მოგვანოდეს ორი წარწერიანი ქვის ფოტომასალა. ერთი ქვა დაფიქსირებულია ისტორიული ტაოს სოფელ ოპიზაში, ხოლო მეორე ქვა დაფიქსირდა ისტორიული არტანის სოფელ ქვემო ნაქალაქევიში.

ამ წარწერების აღწერილობაზე მუშაობს პროფესორი თეიმურაზ ჯოჯუა.



ოპიზაში დაფიქსირებული ასომთავრულწარწერიანი ქვა



ქვემო ნაქალაქევიში დაფიქსირებული ნუსხურწარწერიანი ქვა

