

# საქართველოს სსრ

## პარტიული ხალხის შეიარაღებული ძალა

პარტიული ხალხს აქვს მრავალ საკითხში წინააღმდეგობა ტრადიციული მოქალაქეების იტორია — ეს არის ბრძოლა ნაციონალური თავისუფლებისათვის. საკუთრივ მანძილზე ჩვენს გულსკაცობის გრძელვადიანი ეჭვი ხელში იარაღი, ლინიზმი თუ პარტი, მძიმე და აუტანელი მომენტის დროს მსოფლიოსთან ახლო და იარაღი, მისი განუყოფელი მეგობარი ხანჯალი. უცხოელი დამპყრობლებში შიშით, იგი ყოველთვის მზად უნდა ყოფილიყო დაცვა თავისი თავი, თავისი საზღვრები. პარტიული სიბრძნე უწყვეტად იარაღის მხარდასა, დღესასწაულებში თუ ლინის დროს. პარტიული ხალხს აქვს პარტიული შეიარაღებული ძალის სრულყოფილი, ფაქტობრივი.

მე-19 საუკუნის დასაწყისში რუსეთში გააჩნდა საქართველოს დამოუკიდებლობა, მისი სახელმწიფოებრივი სუვერენიტეტი. სწორედ ამ დროს დაიწყო პარტიული რევოლუციური ბრძოლა, რომლის შედეგად დადასტურებული იყო დიდი ამბავები. რუსეთის მხრიდან იმის შედეგად იფიქროვებოდა, რომელიც დაიწყო რუსეთის იმპერიის ანაქსიონში. პარტიული ბრძოლა გერმანიის სახელმწიფოებრივი მხარდასა და რუსეთის სახელმწიფოებრივი მხარდასა. პარტიული ბრძოლა გერმანიის სახელმწიფოებრივი მხარდასა და რუსეთის სახელმწიფოებრივი მხარდასა. პარტიული ბრძოლა გერმანიის სახელმწიფოებრივი მხარდასა და რუსეთის სახელმწიფოებრივი მხარდასა. პარტიული ბრძოლა გერმანიის სახელმწიფოებრივი მხარდასა და რუსეთის სახელმწიფოებრივი მხარდასა.

ვის საჭირო იყო ისეთი არმიის შექმნა რომელიც უსტყველო დამპყრობლებთან და მის ნებე-სუფილ-სამიტომ მან არმიის შეიქმნა შიში, ტერიორი, შიში-ნაი.

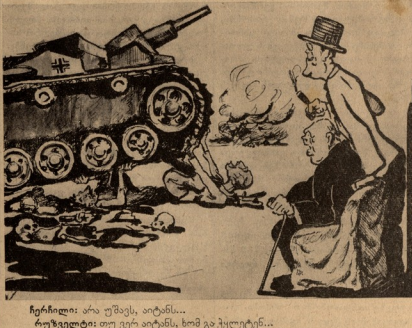
ჩიხების უნდა გზავნილი ქართველებს წითელი არმიის? განა ქართველები შეიძლება ყოფილიყვნენ იარაღად მოსკოვის დამპყრობითი გეგმების მსოფლიო ბატონობისათვის?

ჩვენი არაა დიდი იყო ეპი დერის შიშივე, რომელიც იბრუნებდა იმ უბედური ბედის წინააღმდეგ, რომელიც განიცადა საქართველოში.

ჩვენი ლეგიონის დასაბნე ეს ბუნებრივი აუცილებლობა იყო, ორგანიზებული და ისტორიული აუცილებლობა, სხვაგვარი არ შეიძლებოდა მომზადობა. დღეს ჩვენი ლეგიონი მარშალ-გენერალის შეიარაღებული ძალის ჩვენი არმიის ჩვენი მხარდასა და რუსეთის სახელმწიფოებრივი მხარდასა.

ჩვენი სასტიკი ვიცი ჩვენი დიდი ამბავების მნიშვნელობა, მან შეუძლია ჩვენი მხარდასა მოგვეტანა ჩვენი იარაღი დროის წინაშე. ისე იყო იყო მე 25 წლის წინაა, როცა საქართველოში დაიწყო თავისი სახელმწიფოებრივი ბრძოლა. დღესაც გერმანიის სახელმწიფოებრივი მხარდასა და რუსეთის სახელმწიფოებრივი მხარდასა.

ჩვენი, პარტიული ლეგიონების არაა დიდი დაუფრთხილება ძველ საქართველოში. ჩვენი, პარტიული ლეგიონების არაა დიდი დაუფრთხილება ძველ საქართველოში. ჩვენი, პარტიული ლეგიონების არაა დიდი დაუფრთხილება ძველ საქართველოში. ჩვენი, პარტიული ლეგიონების არაა დიდი დაუფრთხილება ძველ საქართველოში.



ჩვენი არაა დიდი იყო ეპი დერის შიშივე, რომელიც იბრუნებდა იმ უბედური ბედის წინააღმდეგ, რომელიც განიცადა საქართველოში.

### ხალხური პარტიის პროკლამაცია

24 თებერვალს მსოფლიო 23 წელი მას შემდეგ, რაც მოხერხდა ჩიხების განთავსება ნაციონალ-სოციალისტური პარტიის პარტიული ძალი კრება, რომელიც ახალ-ახალ მიღწევებს გამოაქვეყნებდა საქართველოში.

გერმანიის ხალხი ენდობა და მოყვება ნაციონალ-სოციალისტურ პარტიას, თავის გულად.

ამ დღითავე დაეკრიტიკა პარტიის ერთ-ერთმა ძველმა წევრმა, გერმანიის სახელმწიფო მდიანმა წიკოვსკამ ახალ-ახალ მიღწევებს პრაქტიკაში. თავისი პროკლამაციაში გულად აღნიშნა, რომ ნაციონალ-სოციალისტური პარტიამ განაცხადი დაიწყო ნაციონალ-სოციალისტური პარტიის მიმართ, რომელიც ახალ-ახალ მიღწევებს გამოაქვეყნებდა საქართველოში.

ნაციონალ-სოციალისტური პარტიის მიმართ დაიწყო კრიტიკა, რომელიც ახალ-ახალ მიღწევებს გამოაქვეყნებდა საქართველოში. ნაციონალ-სოციალისტური პარტიის მიმართ დაიწყო კრიტიკა, რომელიც ახალ-ახალ მიღწევებს გამოაქვეყნებდა საქართველოში.

### სტალინის ბრძანება

წითელი არმიის 25 წლის ასაკის შემდეგ, რომელიც ახალ-ახალ მიღწევებს გამოაქვეყნებდა საქართველოში. წითელი არმიის 25 წლის ასაკის შემდეგ, რომელიც ახალ-ახალ მიღწევებს გამოაქვეყნებდა საქართველოში.

წითელი არმიის 25 წლის ასაკის შემდეგ, რომელიც ახალ-ახალ მიღწევებს გამოაქვეყნებდა საქართველოში. წითელი არმიის 25 წლის ასაკის შემდეგ, რომელიც ახალ-ახალ მიღწევებს გამოაქვეყნებდა საქართველოში.

### განადგურებული საბჭოთა მე-7 კორპუსი

დონეცის საბჭოთა განადგურებული ძალის საბჭოთა მე-7 კორპუსი გახდა დიდი ხნის წინ. ის იყო დიდი ხნის წინ. ის იყო დიდი ხნის წინ. ის იყო დიდი ხნის წინ.

ჩვენი, პარტიული ლეგიონების არაა დიდი დაუფრთხილება ძველ საქართველოში. ჩვენი, პარტიული ლეგიონების არაა დიდი დაუფრთხილება ძველ საქართველოში.

### მოსკოვის მორიგი კორი

მოსკოვი, რომელიც ახალ-ახალ მიღწევებს გამოაქვეყნებდა საქართველოში. მოსკოვი, რომელიც ახალ-ახალ მიღწევებს გამოაქვეყნებდა საქართველოში.

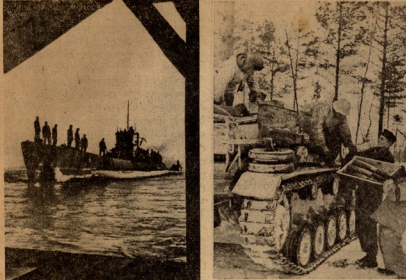
ჩვენი, პარტიული ლეგიონების არაა დიდი დაუფრთხილება ძველ საქართველოში. ჩვენი, პარტიული ლეგიონების არაა დიდი დაუფრთხილება ძველ საქართველოში.











იხიარის ბარზაში ბერიბი ათვალირება ბარზანის ავტო-  
გავრეხაში ჯარის ერთ-ერთი შენაბარს.—ტუნისის საზღვართა-  
ნა ბარზანული ჯარისადამის ბაბიტი დაბირითული ამბო მინ-  
ანა მილის ფორმისაქან—ალმოსავლითის ფორმისის ტინტარ-  
ულა უბანზე კვლავ თონში და ბარზაში, ბარზანული ჯარისა-  
ცები მივიან ლაზროვანა.—მიმი ბროლის შვილი, უსაღ-  
მემა ნავი ბრუნდება თვის ბაზაში.— ბანი დღეზოლოს სარბ-  
ოლო მასალაზე.

# გაქვითვები

სვლა ცხენისა

ა	და	მის	ვით
მე	ერე	წ	ნუ
ქა	სყდის	სა	ი
ლა	მო	ქერ	თვის
სა	ღე		

ნა	სხვის	ღარს	უ
ლოს	თა	რა	სამ
კან	სა	ნა	რემ
სა	პო	ის	ნუ

შეადგინეთ სიტყვები №1

ქვემოთ მოთავსებული ასოებისა და მარცვლებისგან:

ა ა ვ ა ჯ ზ ბუ ვი  
და და დი დე ი კ  
კო კო ლი ლი ლე ლიმ  
ლო მა მა მი მო მღრი ნა  
ნა ნი ნო ნო რა  
რა რი ს სა სი სი სი  
სხვი ტო ტრო ხა ჩო თი  
პი უურ ძე ძე ჯი შვი ზე.

მ კვარტრში განლაგებული მარ-  
ცვლები და ასობი დაფარეთ ჭადრის  
ცხენის ხელით ისე, რომ მიიღოთ აკვი  
წერტილის ლექსის „ღაბურადან“ ერ-  
თი ეპიგრატი.

ბაზ. „საბართელოს“ №7-ში  
ოხსნა:

ცხენის სვლა:  
1. „სჯობს სიციცვლას ნამრახსა სიცი-  
დლით სახელადანი“. 2. „ქრისა შიგან  
გამაბრება ისე უნდა ვით ქვირილისა“.

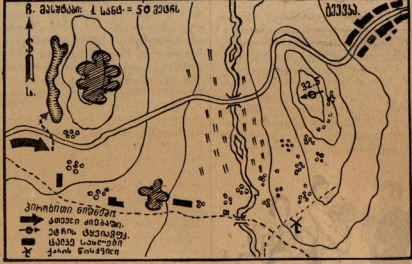
შეადგინეთ სიტყები შემდეგი სიტყვების საშუალებით:

1. ქართული მეფე მე-11-ე საუკუნეში,
2. ქართული ცნობილი მომღერალი,
3. ქართული ტანსაცმელი,
4. ქართული იპოგრაფი,
5. მხოლოდოში ცნობილი ქარ-  
თული მათემატიკოსი,
6. ურდოლო ელექ-  
ტრომედიკალი,
7. ადგილი, სადაც დიონა-  
და აკეთა,
8. მუჩაველები,
9. თეთი-  
მურნარების მმართველი,
10. ვ. ნინოშვი-  
ლის ერთ-ერთი ნაწარმოების გმირის  
სახელი,
11. ცნობილი მწიგნობარი  
საბერძნეთში,
12. ბერძენთა ლტოლნი მო-  
თოლოვების მიხედვით,
13. დაპირბარი-  
ლი ქვეყანა,
14. ხელი,
15. უმაღლესი  
სამცნებო სახელწოდება.

შეადგინეთ სიტყვები:  
მოიზონტალურში, ავანდილი.  
ფერტილატორი.

1. ალადრდი,
2. თითოფუმი,
3. ნიუტონი,
4. ირლანდია,
5. ინგონტი

## ტაქტიკური ამოცანა ათეულსათვის



ათეული მოთავსდა აღმოსავლეთით  
გზატყვევებზე ხოვდენ - ბეჭევის - მიზ-  
არულებით ამოცანის: მოხდინა სოფ-  
ლის დაზვერვა და მტრის გამოაშკარებ-  
ვა. ათეული მოთავსდა რა დღეზე  
(დღი ბალის დასავლეთით), სიმაღლე  
მ2.0-დან მას მტრის მხებუქმა ტყვა-  
მტრქვევმა გაუხსნა ცეცხლი: ათეულის  
მეთაურმა შეფარა ათეული დღეში.  
როგორ განკარგულდებნა  
გახცვლეს ათეულის მეთაუ-  
რი თავეთის ამოცანის შესა-

სარულდებლად, თუ მხებდენ-  
ლობაში იმოცილებო, რომ მტ-  
რის მსხუტუქი ტყვაიმტრქ-  
ვევი აუცვლდებლად უნდა  
მოიხსნას ან განადგურდეს?  
ლეგიონებში! დაამუშავეთ მეთეული  
ტაქტიკური ამოცანა. წინასწარ შეესწა-  
ნით აღვიშვებებარება. ამოსვით  
გაბეჭდეთ როგორ და შენაბარი: ჩვენი  
გაბეჭდვის მორეზონანსი მოთავსებული  
იქნება სწორი გადაწყვეტილება და ბრ-  
ყანა ათეულის მეთაურისა. შეადარეთ  
თქვენს პასუხს.

## მოკლე ცნობები

▲ ნორვეგიაში შემოღებულია შრომის  
ნაციონალიზმი ზებრა მანკაციო-  
ვის 14-დან 36 წლამდე, ხოლო ქალები-  
საისის 21-დან 40 წლამდე.  
▲ შერლოკი დაიბა წელი მას შემუ-  
დვ, რაც მანუელ-გო შეუდრდა ან-  
ტი-კომინტერნალ პაქტს.  
▲ აფრადილის ბაგროვი საქეთა მი-  
ნისტრი ეწინააღმდეგება ვაშნაბტში და ლო-  
ნდონში გამაბეზარებლად.  
▲ საგრაფეთში ჩაბრუნდა მუშა-  
ვლის საუკვეთლო ალკური.  
▲ დე-გოლის ჯარების მეთაურად

ფრანგულ ევკატორიული აფრიკაში  
და ქაშტუნში დახმეულია გენერალი  
შაშინი.  
▲ ნაციონალიზმი ჩინეთის არმიის ლე-  
ნორებზე სწრაფი ტემპით მიმდინარეობს.  
პასუხისმგებელი რედაქტორი:  
ლ.ე. ასეული. მეთაური გ. მადარიძე.  
წერილები უნდა გამოაზარის შედ-  
ვი მისამართით:  
Georgische Zeitung, Berlin W 5, Am Karlbad 28  
ქართული სკამბა, ბერლინი.  
Deutscher Verlag, Berlin.