





# თავისუფალი, შემოქმედი შრომა

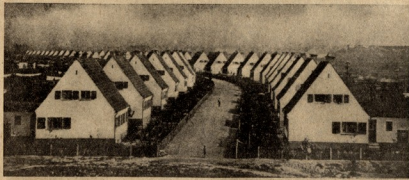


„შრომის“

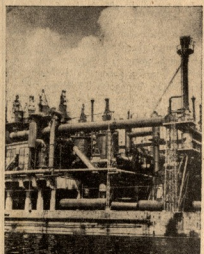
აღიღო ჰიტლერის მოხელეებმა გერმანიის საოკეპო გერმანიაში არსებობდნენ პროფესიული გაერთიანება, მაგრამ ისინი მოლაშდნენ იყვნენ მარქსისტული იდეების გავლენის ქვეშ, წარმოადგენდნენ პოლიტიკური ინტრიგების იარაღს.

ნაციონალ-სოციალიზმა შექმნა ერთიანი შრომის ფრონტი, რომელიც აერთიანებს გერმანიის ყველა შრომულ აღმასხმე. 1933 წლის 10 მაისს „გერმანიის შრომის კონგრესზე“ ჩაყარა საფუძველი „შრომის ფრონტს“. 1934 წლის 24 ოქტომბერს „შრომის ფრონტის“ ორგანიზაცია დაამტკიცა გერმანიის ხალხის ხელაღება მის შეთავაზებად იანგინა - დიქტონი - და

„შრომის ფრონტი“ შექმნიდა პერსონალურად მუშელ-მფარველებთან, მუშებისაგან, მასობრივად, იგი აერთიანებს სასოფლო-სამეურნეო საწარმოებს, გერმანიის კულტურის პალატას, ხელოსნურ წარმოებებს, სახელმწიფო მუშაკებს, იურისტებს, მის რაიონებში ახერხებდა 25 მილიონი შრომელისა, გერმანიაში მცხოვრებ უცხოელი მუშ-



ახალი გერმანია შრომის ძველანა. მარჯვნივ: ერთი მრავალ-ტაბანი-ფაბრიკა ბრანტი, შუაში: ვოხათა საცხოვრებელი უბანი, მუხათათვის ახლად აშენებული განახლი, მარცხნივ: ბენდინ-ჩი მფრის ოკავი. ახალი საშრომლო სისტემის მის მსახურება ემულ-შვილს.



## ფრონტი“

ძლიან გახდნენ ამ ორგანიზაციის წევრად და ისარგებლენ მისი შრომულ-ფრონტით.

„შრომის ფრონტი“ არის ნაციონალ-სოციალისტური იდეების გამძარბელი წარმოებში. ის ორგანიზებას მუშაობს, უფადმუშაობებს შრომის დაცვის კანონებს, შრომის პირობებს, დღესასწაულებს, თანამშრომლებს, სოციალისტურ საქარბებს, სკოლებს, უწყებს თავის წევრებს იურიდიულ დახმარებას, მას აქვს მთელი რიგი ორგანიზაციები როგორც იცა „ახლა სობარულში“, „მუშაობის სილაზე“ და სხვ. ყველა ისინი ემხარბებიან მუშაის კეთილდღეობის საქ-



სადილი მფრის ოკავში

აღიღო ჰიტლერმა მუშის დაუბრუნებლობის მიმართ და მარქსიზმისგან წარმოდებული პატივს, გასცა მათი იანი შეფერვით, გაიყარა მათი გზაზე და ჩაურეგა ერთი აღმოჩენების დიდი სურვილი. ნაციონალ-სოციალისტურმა პარტიამ შექმნა ურდული შრომის ფრონტი, ორგანიზაცია, რომელიც აერთიანებს 25 მილიონზე მეტ ყოფილ შრომელს, აქ ერთი ნაციონალიზმის განმტკიცების მიზნით მუშაობს უცხო, დაწვეული გერმან-თიერებრიდან, გათავებული მრეწველ-მეწარმეებთან, გათავებული მშენებელ-შრომელს ადამიანებში და გერმანიის წარმომადგენლებთან დახმარებას წარსულში, შრომის კეთილდღეობის გასაღისად.

## ერთი ქარხნის სახე

სულთა ქარხნის ერთი რაიონად ჩამოყალიბებულან ხეები, ირავლიც სოციალისტურმა მუშებმა, ჩაუდგინეს ბუნებრივი, ყველაზე, აქ იყვნენ მუშები და სკოლები. ეს ქარხანა ახალი არ არის, იგი ძველია და აშენდა, მაგრამ ჩრქველი იყო მისი მფრის მიერ. მისი ორგანიზაცია დაწესდა 1933 წლიდან. ნაციონალ-სოციალისტური პარტიის მოსწავლე მუშებმა ხელმძღვანელებს სათავეში ამ ქარხნის დიდი სკოლა დაიწყო. მისი დანი. ოცდელზე აქ ჩამოყალიბდა სკოლა და მუშაკები სკოლაში სარგებდები და მუშაკები სკოლაში სარგებდები, სადა სკოლებს ათავებდნენ მუშებს. ახლა ვებრუნება ნათელი შრომობა, განიერი ფანჯრებით. ქარხ-

## წარმოების სახე

წარმოების სახე მუშისაღის დიდი ნაწილი მომხარებელი მუშისა კეთილდღეობის, ეს ასეე მიხვდა. ქარხნის ცხოველ მუშისაღის დიდი ნაწილი მომხარებელი მუშისა კეთილდღეობის, ეს ასეე მიხვდა. ქარხნის ცხოველ მუშისაღის დიდი ნაწილი მომხარებელი მუშისა კეთილდღეობის, ეს ასეე მიხვდა. ქარხნის ცხოველ მუშისაღის დიდი ნაწილი მომხარებელი მუშისა კეთილდღეობის, ეს ასეე მიხვდა.

## შრომა, პარტია

იყო დრო, ძველ გერმანიაში შექმნილი მუშების ხელაღმდეგ მუშების მოქმედება. პარტიამ და ოკავშირმა, შრომა ეს უცხოელი მოხელეს საწინა, ერთი ნაციონალიზმის სიძლიერის წყარო აბუჩა იყო აღმებული. ამ ქობინის ცხოვრებას დაუღესიან მიხაყდა გერმანია, მაგრამ ერთი საბუნდობლო გრაივითი იქონებინა მართალი და უძლიერელი ახალი იდეებისაღის წინაღობა გამოიღო დიდი შრომა აღიღო ჰიტლერს მოაქცა ნაციონალ-სოციალისტის ტიტულს.

იქცა ახალი ერთი გერმანია ცხოვრებაში. ნაციონალი-სოციალისტურმა პარტიამ გამოაჯგუ, ახლა ჩა ხელში დასჯილი მრეწველ-მფარველებსა და სკოლებს, დაამტკიცა მობილიზაციის ობიექტების, შექმნა მფრის საფუძველი პარტიისა, მუშის მფრის ცხოვრებისა.



სადილი მფრის ოკავში

## და სიამაყე

ვილი მფრისაღის ცხოვრებით, კულტურით, მფრის ცხოველ მუშისაღის დიდი ნაწილი მომხარებელი მუშისა კეთილდღეობის, ეს ასეე მიხვდა. ქარხნის ცხოველ მუშისაღის დიდი ნაწილი მომხარებელი მუშისა კეთილდღეობის, ეს ასეე მიხვდა.

გაივლილი ქალაქის ობიექტში, ოქტომბრის მუშისაღის დიდი ნაწილი მომხარებელი მუშისა კეთილდღეობის, ეს ასეე მიხვდა. ქარხნის ცხოველ მუშისაღის დიდი ნაწილი მომხარებელი მუშისა კეთილდღეობის, ეს ასეე მიხვდა.

## წარმოების სახე

წარმოების სახე მუშისაღის დიდი ნაწილი მომხარებელი მუშისა კეთილდღეობის, ეს ასეე მიხვდა. ქარხნის ცხოველ მუშისაღის დიდი ნაწილი მომხარებელი მუშისა კეთილდღეობის, ეს ასეე მიხვდა. ქარხნის ცხოველ მუშისაღის დიდი ნაწილი მომხარებელი მუშისა კეთილდღეობის, ეს ასეე მიხვდა.



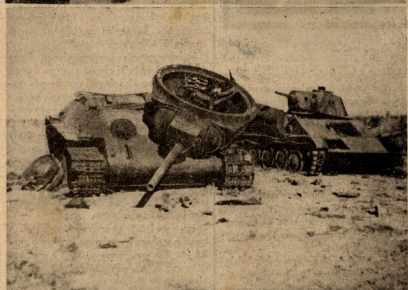


მცურავი დასაყრდენი პუნქტები



გერმანიის წყალქვეშა ნავები საწყურ-  
ლებს ახდენენ მთლიანი წყლებში. მა-  
თივის არ არსებობს დამბრკოლებელი  
მიწებები, ისინი გადახაზავენ უდიდეს  
სასაფარო სივრცეებს არაბინი ისეთი ა-  
ნაპრობები, სადაც ამ ვეგებზე ვერ შეიქ-  
მანთნებოდათ ოკუპაციის წარმოება.  
საწყურების დიდი რაოდენობის სტრუქ-  
ტურები დიდხვე ვერ გამოიყენებენ ხუბი  
გერმანიის უდიდესი წყალქვეშა ნავე-  
ბი წინააღმდეგ.

უკანაწელ ხანებში გერმანიის სარ-  
დლობის მიერ აღნიშნული ოკუპირს ა-  
ნაპრობებზე შეიქმნა იტრედულები-  
ული მცურავი დასაყრდენი პუნქტები;  
მათი ჩიკეთს თავი და თავი იზრდება. და-  
საყრდენი პუნქტის როლს ასრულებენ  
გემები, რომელთაც მოამარაგებელი აქ-  
ვით სწავი და იარაღი წყალქვეშა ნავე-  
ბისათვის, ისინი კიდურს ყურთუე მტერი  
გემთა ზარბაზნს და უბრუნებენ მათ. გე-  
მის ტიპებს თავის წყალქვეშა ნავს, რე-  
ალად



მინიატურული წყალქვეშა ნავები

იტალიის მიერ მოქმედებებს წინა-  
ტეტებში რომელიც მათ მოიპოვეს ადრ-  
იროსა და ხმელთაშუაღვის სანაპირო-  
ებზე, ცხოველი გამომარაგებები პოვეს  
იტალიის პრესში.

სამხედროსა და საციკლოსტე-  
ბის განტყობით ეს გემები არცთუად  
განსაკუთრებულნი ვეგებოდათ, რომლებ-  
იც მოქმედებდნენ მისი დასაყრდენი მო-  
ტირეული წყალქვეშა ნავებისა და მისი შე-  
დგენა 2 კაცისაგან.

ახალი გემების აქვით ტორპედოს ფე-  
რა, ისინი არ ისრინან ნაღებში, არამედ  
მიამარაგებენ მას შიგნით, შემდეგ მინ-

ბოჯალე სრობები



▲ სლოვაკიის პარლამენტი მოწვე-  
ულია 81 იანვრისათვის. პარლამენტის  
წინ ჩატარდება სლოვაკიის სახალხო პარ-  
ტიის დეპუტატთა არჩევნები.

▲ ბოლივიში კატაის მაღაროებში  
ადგილი ჰქონდა დიდ უწყნარობას. არ-  
იან მოკლული და დაჭრილი.

▲ ირანადიის „რესპუბლიკური არმი-  
ის“ ოსი ჩინი, მათ შორის ამ არმიის  
უფროსნი გაქციდნენ ბელფასტის საყ-  
რობიდან.

▲ თურქეთის პარლამენტის არჩევნები  
მოხდება 22 თებერვალს, პარლამენტის  
მოწვევა განზარხულია 8 მარტისათვის.

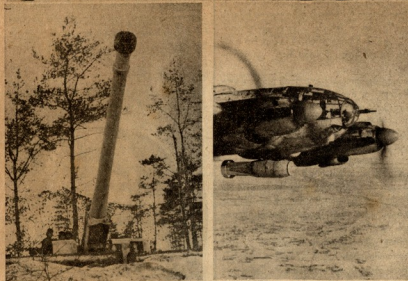
▲ ინგლისის შიავრობა შეიღის რკინ-  
ის ხაზებს მუშაობაში. მუშაობის შიავ-  
რობაში წყაროებზე მოლაპარაკება ამ  
საკითხის ირგვლივ.

▲ კანადას სრულყოფილებანი წარმო-  
ადგენდნენ სარ კავშირში დანიშნული  
კანადას ვაჭრობის მინისტრის ყოფილი  
მინისტრის ვლადერსი.

▲ აღმართში დანიშნულია ახალი ში-  
ავრობა.

▲ დიტივი-ფინკლმუდენის სსრ კ-  
ავშირის ელს ვაშინტონში განზარხა-  
ვით აქვს იმპერატორის სახმრეთი ამერკ-  
ის ქვეყნების დედა-ქალაქებში.

▲ რომანდანი მთელენი ცნობებით აფ-  
ერკულია ჯარი რომელიც სირიაში მო-  
ვიდა გადახმრეთი იქნა კომუნალ კინ-  
ზე. ამდენ ხანს კირანი მთლიანად ინგ-  
ლისეთა ხელში იყო. ეს მდგომარეობა  
ნათელყოფს ამერიკული როლის წრ-  
დას მთელენად აღმოსავლეთში.



▲ პაუნი-დეგრაზიში პარკის ახლოს  
გარდაიცვალა 77 წლის პოეტის კ. და-  
ნილინი.

▲ 19 იანვარს იაპონიის სახმრეთი ძა-  
ლები დაეხმრენ თავს კალუგის ჩამყ-  
რილი ბომბების შედეგად მრავალი ადგი-  
ლის განდა ხანძარი. იაპონიის თვითმფ-  
რინავები თავს დაეხმრენ აგრეთვე ჩი-  
ავონგსა და ოუნგს.

▲ რომში 20 იანვრიდან გაიხსნა მახ-  
ლელნი აღმოსავლეთისა და აღმოსავლ-  
ეთი შიის შემწეველი სამხრეთირო  
კავალერი.

▲ ჩილის შიავრობა განწყობდა დემ-  
ოკრატიული რთობირობა ღირბის სა-  
ხელმწიფოებთან.

▲ იაპონიის საიმპერატორო ბინის ცნ-  
ობით, იაპონიის საზღვაო თვითმფრინ-  
ავები, უკანასკნელ ხანებში სალმარის  
უფროსდარსე ჩამოავდნენ 16 ამერიკული  
თვითმფრინავი ღირბის საერთაშორისო  
(ახალი გრენე) სახმრეთი თავდასხმის  
დავის იაპონელთა აგრეთვე ჩამოავდნენ  
ამერიკულია 12 თვითმფრინავი. თავდა-  
სხმის შედეგად გარდა დიდი ხანძარი.

ბარბანელი ჯარისკაცები მზავ პარინ პასუხი ბასტინდმტრის სა-  
პაპრო თავდასხმას. — ბოლშევიკების ტანკების სასაფლაო ალ-  
მოსავლეთის ფრონტზე. — ბარბანელი მთავარსაფლაო სანაპირო-  
ბარბანის მთავარსაფლაოში ქარის შიავრობის. — ბარბანელთა  
სანაპირო პარტილიონი.

პოსტსემგებელი რედაქტორი:  
ლევ. ასეული მთელირო. კ. მადაროვი.  
წერილები უნდა გამოიგზავნოს შემდეგ  
გემს: „გერმანიის“  
Georgische Zeitung, Berlin W 5, Am Karlsbad 28

ქართული სტამბა, ბერლინი.  
Deutscher Verlag, Berlin