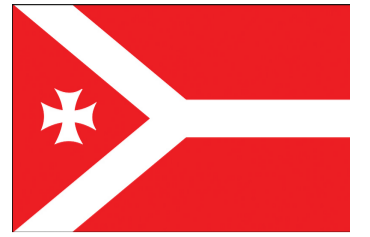




# ხაშურის მთაშუა



№18 (199)

6 მაისი, ორშაბათი,

2019 წელი



მოსთხოვა. მან მრავალი სატანჯველი მოითმინა, მათ შორის - ბორბალზე გაკვრა. წმინდანს 303 წელს, 30 წლის ასაკში, მოკვთეს თავი. იგი ეკლესიის ისტორიაში შევიდა როგორც ძლევამყენი მოსილი და უძლეველი ზეციური მხედარი.

## დღეს გიორგობაა, გილოცავთ!

მართლმადიდებელი ეკლესია 6 მაისს წმინდა დიდმოწამე გიორგის აღსრულების დღეს აღნიშნავს.

წმინდა საკვირველთმოქმედი და ძლევამყენი გიორგი ქართველი ერის მფარველად მიიხსენიება და იგი საქართველოში განსაკუთრებით უყვართ.

წმინდა გიორგი მესამე საუკუნის მეორე ნახევარში, კაბადოკიაში, მდიდარ ქრისტიანულ ოჯახში დაიბადა. მოგვიანებით, იგი, რომის იმპერატორ დიოკლეტიანეს მმართველობის დროს, მხედართმთავარი გახდა.

ქრისტიანებზე დევნის დაწყების შემდეგ, იგი იმპერატორს განუდგა. კერპთაყვანისმცემელმა რომის იმპერატორმა წმინდა გიორგის ქრისტეს უარყოფა

და გიორგი კაბადოკიელის კულტი მთელს მსოფლიოში გავრცელებული. მას არამარტო მართლმადიდებლები, არამედ ყველა მიმართულების ქრისტიანული აღმსარებლობის მორწმუნეები კათოლიკეები, პროტესტანტები, გრიგორიანელები, მონოფიზიტები სცემენ თავყვანს. წმინდანის შესახებ ცნობები მაკმადიანთა წმინდა წიგნში - ყურანშიც კი მოიპოვება.

ეკლესია წმინდა გიორგის ხსენებას წელიწადში ორჯერ, 6 მაისს - წმიდანის აღსრულების დღეს და 23 ნოემბერს - მისი ბორბალზე წამების დღეს, დღესასწაულობს.

წმიდა დიდმოწამე გიორგის მეოხებით ღმერთმა გაძლიეროს სრულიად საქართველო!

## აღდგომის ბრწყინვალე დღესასწაული მიულოცეს

ხაშურის მუნიციპალიტეტის მერიის ხელმძღვანელმა პირებმა, მუნიციპალიტეტის ტერიტორიაზე ჩასახლებულ დევნილებს დამდეგი აღდგომის ბრწყინვალე დღესასწაული მიულოცეს.

მუნიციპალიტეტის მერმა გიორგი გურასპაშვილმა, მოადგილეებმა ზვიად ქურდაძემ, ზურაბ როსებაშვილმა და საკრებულოს წევრმა მაყვალა მაისურაძემ დევნილებს სააღდგომო ნობათი პირადად გადასცეს, მათ საჭიროებებს გაეცნენ და უახლოეს პერიოდში, საყოფაცხოვრებო პირობების გაუმჯობესებასაც შეპირდნენ.

მუნიციპალიტეტისგან სააღდგომო დახმარება, იძულებით გადაადგილებული და სოციალურად დაუცველმა (სარეიტინგო ქულით 20 000-მდე) 697 ოჯახმა მიიღო, რისთვისაც ადგილობრივი ბიუჯეტიდან 31 563 ლარი დაიხარჯა.



## იმსჯელეს ნარჩენების მართვის თანამედროვე მეთოდებზე

ხაშურის მუნიციპალიტეტის საკრებულოს სხდომათა დარბაზში საკრებულოს წევრები და საკრებულოს აპარატის თანამშრომლები შეხვდნენ გარემოსდაცვითი არასამთავრობო ორგანიზაცია CENN-ის წარმომადგენლებს, რომლებიც ახორციელებენ პროექტს „ნარჩენების მართვის ტექნოლოგიები რეგიონებში, USAID -ის ფინანსური დახმარებით).

პროგრამის ფარგლებში შეხვედრაზე CENN-ის წარმომადგენლებმა მოკლედ მიმოიხილეს რეგიონში გაწეული საქმიანობა, ნარჩენების მართვის სატარიფო პოლიტიკის კუთხით რეგიონში არსებული მდგომარეობა და გამოწვევები, ისაუბრეს სამომავლო თანამშრომლობის გეგმებზე.

სამუშაო შეხვედრა კითხვა-პასუხის რეჟიმში წარიმართა.



## გომის საბავშვო ბაღის რეაბილიტაცია ივნისის თვეში დასრულდება

სოფელ გომში საბავშვო ბაღის რეაბილიტაციის სამუშაოები მიმდინარეობს. პროექტს მთლიანად ადგილობრივი ბიუჯეტი აფინანსებს.

„აქამდე სააღმზრდელო დაწესებულების მხოლოდ ერთი ჯგუფი ფუნქციონირებდა, ამჯერად კი კიდევ ერთი ჯგუფი დაემატება და საბავშვო ბაღი 80- მდე აღსაზრდელს მოემსახურება. შენობაში დამონტაჟდება გათბობის სისტემები, მოხდება ფასადის რეაბილიტაცია და მთლიანად შენობის კეთილმოწყობა, რაც სააღმზრდელო პროცესს უფრო ნაყოფიერს და წარმატებულს გახდის“-აღნიშნა მუნიცი-

პალიტეტის მერმა გიორგი გურასპაშვილმა ადგილზე სამუშაოების დათვალიერებისას.

მერთან ერთად ადგილზე იმყოფებოდნენ მერის მოადგილე ზურაბ როსებაშვილი და ინფრასტრუქტურის განყოფილების უფროსი გიორგი პაპიაშვილი. მათი განმარტებით, პროექტის ფარგლებში, განხორციელდება ეზოს კეთილმოწყობის და შემოღობვის სამუშაოებიც.

სოფელ გომში საბავშვო ბაღის რეაბილიტაცია, ჯამში, 35 281 ლარს ითვლის. პროექტი ივნისის ბოლომდე დასრულდება.

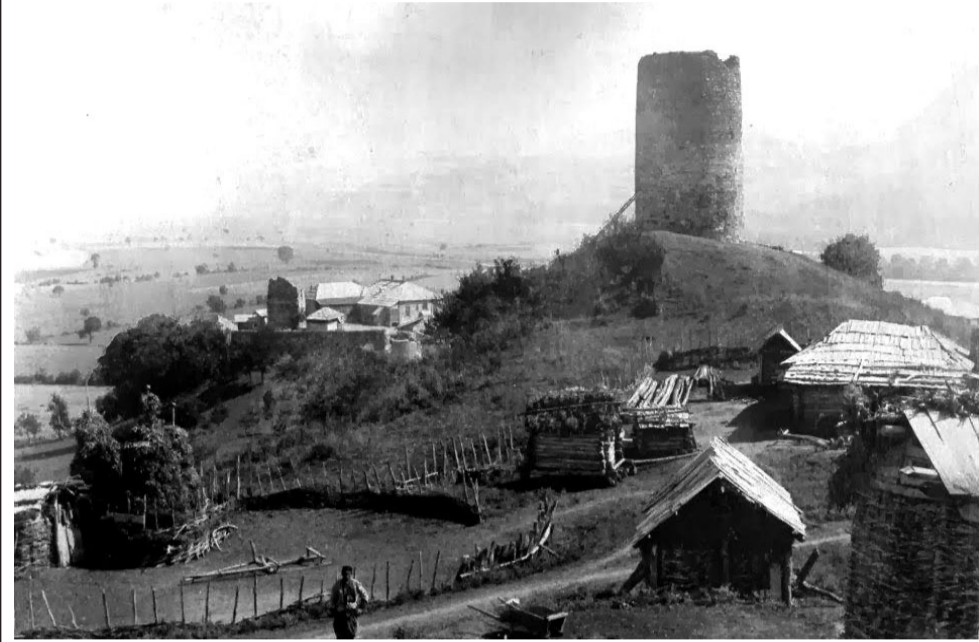


ხაშურის მხარეთმცოდნეობის მუზეუმის მეცნიერ-მუშაკის დალი ხაჩიძის ნაშრომს საქართველოში 1804 წლის კამერალური აღწერის შესახებ, ჩვენი მკითხველი უკვე გაეცნო. დღეს ქალბატონი დალის მეორე ნაშრომს ვთავაზობთ მკითხველს (საგაზეთო ვარიანტი), რომელიც 1816-1818 წლების კამერალურ აღწერებს ეხება და ჩვენს მუნიციპალიტეტს უკავშირდება.

### მეორე (1816 - 1818 ) კამერალური აღწერა

მეორე კამერალური აღწერა, რომელიც შეესო ამიერკავკასიაში რუსეთის იმპერიის თითქმის მთელ სამფლობელოებს, ჩატარდა 1816 -1817 წლებში. ახალი აღწერის ასე მოკლე პერიოდში მოწყობა გამოიწვია უპირატესად შემამულეთა უკმაყოფილებამ და გამუდმებულმა ჩივილმა, რომ მათი გლეხები ზომასზე მეტი გამოსადეგს იხდიდნენ, რომ წინანდელი (1803 - 1805 წ.წ.) აღწერა, ისედაც არ იყო სწორი, რომ მათი გლეხების რაოდენობა, ეპიდემიების, საზღვარგარეთ გაქცევისა და სხვა მიზეზით შემცირდა და ა.შ.

მეორე აღწერა შეესო ხაშურის რაიონსაც. ძირითადად, აღიწერა 1804



ქვიშეთი, XIX საუკუნის 80-იანი წლები

წელს გამორჩენილი სოფლები, თუმცა, თავიდან აღიწერა ზოგიერთი დასახლებული პუნქტიც. ამ პროცესს ახლდა თავისებურებები - კომლები აღწერილია მხოლოდ კატეგორიების მიხედვით (სახაზინო, საბატონო და.შ. ), და არ არის მითითებული კონკრეტულად რომელი თავადის ან აზნაურისანი არიან. ასევე შემოდებულია ახლი დაყოფა - სასულიერო პირები, სავარაუდოდ იმის გამო, რომ უკვე ჩატარებულია 1811 წლის საეკლესიო რეფორმა.

აღწერის ეკონომიკურ ნაწილში, ერთ გრაფაშია მოქცეული მიწისა დაა ტყეების რაოდენობა, საზომი ერთეულიც ერთიდაიგივე - დლიური - უწერიათ, თუმცა ტყის ფართობის დლიურობით გაზომვა, ცოტა უცნაურია, მაგრამ გასათვალისწინებელია, რომ 1804 წლის აღწერაში ტყეების შესახებ ზოგადაა მითითებული, „საკმაოა, „ბევრია, „არ აქვთ“. ეტყობა გადაწყვიტეს ტყის ფართობები დლიურობით გაეზომათ.

აღსანიშნავია ისიც, რომ მიწების რაოდენობა ბევრად მეტია ხელახლა აღწერის მონაცემებით. მაგალითად პირველი კამერალური აღწერით, სურამში მიწების რაოდენობა მითითებულია 118 დლიური, 1818 წელს 2000 დლიური. ასევეა სხვა სოფლებშიც. ეს არ არის გასაკვირი, წინა სტატიაში ვწერდით, რომ პირველი კამერალური აღწერა ხასიათდებოდა სერიოზული ხარვეზებით.

ქვემოთ მოგვყავს მეორე კამერალური აღწერების შედეგები, იმ სოფლებში, რომლებიც გამორჩენილია 1804 წლის აღწერაში.

საბატონო სოფელ ურთხვაში აღწერილია სახაზინო აზნაური - 2 კომლი, 8 მამაკაცი, 8 ქალი, სულ 16 სული, სახაზინო გლეხები - 1 კომლი, 2 მამაკაცი, 2 ქალი, სულ 4 სული, საბატონო გლეხები 3 კომლი, 16 მამაკაცი, 8 ქალი, სულ 24 სული. მთლიანად სოფელში 54 სული.

აქვთ მიწა, ვარგისი - 50 დლიური, უვარგისი, 35 - დლიური, ტყე 140 დლიური, ვენახები არ არის, არის 1 წისკვილი.

ამ სოფლის მცხოვრებთა ძირითადი საქმიანობაა ხვნა - თესვა. მისდევენ მესაქონლეობას.

სოფელი თავიდანაა დასახლებული. სახაზინო სოფელ ლუბრუმაში აღწერილია სახაზინო გლეხი 8 კომლი - 26 მამაკაცი, 26 ქალი, სულ 52 სული.

აქვთ მიწა, 150 დლიური ვარგისი, 80 დლიური უვარგისი, ტყე - 20 დლიური. სოფელში არ აქვთ არც ვენახები, არც წისკვილი.

მისდევენ ხვნა - თესვას, მესაქონლეობას.

ეს სოფელიც თავიდანაა დასახლებული. საბატონო სოფელ ხცისში - საბატონო აზნაურები 1 კომლი, 5 მამაკაცი, 2 ქალი, სულ 7 სული, საბატონო გლეხები, 15 კომლი, 59 მამაკაცი, 46 ქალი, სულ 105 სული, სახაზინო გლეხები 2 კომლი, 2 ქალი, 2 მამაკაცი, სულ - 4 სული. სულ ამ სოფელში აღრიცხულია 19 კომლი, 118 სული.

აქვთ მიწა, 700 დლიური ვარგისი, 300 დლიური უვარგისი, ტყე 600 - დლიური. მცხოვრებლების ძირითადი საქმიანობაა ხვნა - თესვა, მისდევენ მესაქონლეობას.

ეს სოფელიც თავიდანაა დასახლებული. საბატონო სოფელ წრომში - აღწერილია საბატონო აზნაურები, 2 კომლი, 5 მამაკაცი, 8 ქალი - 13 სული, საბატონო გლეხები 13 კომლი, 48 მამაკაცი, 36 ქალი, - 84 სული. სულ სოფელში 15 კომლი, 53 მამაკაცი, 44 ქალი, სულ 97 სული.

აქვთ მიწა, 2000 დლიური ვარგისი, 300 დლიური უვარგისი, ტყე - 400 დლიური.

სოფლის მცხოვრებთა ძირითადი საქმიანობაა ხვნა - თესვა, ჰყავთ ბევრი საქონელი.

ეს სოფელიც თავიდანაა დასახლებული.

საეკლესიო სოფელ წაღვლში - ამ სოფელში, რომელიც ასევე გამორჩენილია წინა 1804 წლის აღწერაში, 1818 წლის აღწერით, აღრიცხულია საბატონო გლეხები 5 კომლი, 15 მამაკაცი, 11 ქალი - 26 სული, საეკლესიო გლეხები 19 კომლი, 72 მამაკაცი, 58 ქალი - 130 სული, სასულიერო პირები, 1 კომლი 2 მამაკაცი, 4 ქალი - 6 სული, სულ 27 კომლი, 94 მამაკაცი, 75 ქალი, სულ 171 სული.

აქვთ 300 დლიური ვარგისი, 100 დლიური უვარგისი მიწა, ტყე 300 დლიური. არ არის აღრიცხული არც ვენახები, არც წისკვილი.

ამ სოფლის მცხოვრებთა ძირითადი საქმიანობაა ხვნა - თესვა, მისდევენ მესაქონლეობას.

საბატონო სოფელ ქინდათში აღწერილია სახაზინო გლეხები, 8 კომლი, 37 მამაკაცი, 17 ქალი - 54 სული, საბატონო გლეხები 2 კომლი, 9 მამაკაცი, 8 ქალი, სულ 17 სული, მთლიანად სოფელში 10 კომლი, 71 სული.

ვლობენ სახნავ სათეს 300 დლიურს ვარგისს, 20 დლიურს უვარგისს, ტყე 100 დლიური, აქვთ 1 ვენახი.

ამ სოფლის მცხოვრებთა ძირითადი საქმიანობაა ხვნა - თესვა, ჰყავთ საქონელი ბევრი.

ეს სოფელიც თავიდანაა დასახლებული.

საბატონო სოფელ დუმატხოვში აღწერილია საბატონო გლეხები 15 კომლი, 51 მამაკაცი, 37 ქალი, 88 სული, სახაზინო გლეხები 2 კომლი, 10 მამაკაცი, 7 ქალი - 17 სული, სასულიერო პირები 1 კომლი, 2 მამაკაცი, 3 ქალი - 5 სული. სულ - 18 კომლი, 110 სული.

აქვთ 200 დლიური ვარგისი მიწა, 100 დლიური უვარგისი, ტყე 65 - დლიური. სოფლის მცხოვრებთა ძირითადი საქმიანობაა ხვნა - თესვა, მისდევენ მესაქონლეობას.

სოფელი თავიდანაა დასახლებული.

საბატონო სოფელ ბრილში - საბატონო გლეხები 6 კომლი, 21 კაცი, 21 ქალი - 42 სული.

აქვთ 100 დლიური სახნავი მიწა, ვარგისია - 70, უვარგისი - 30, ტყე - 80 დლიური, ვენახები არ აქვთ, არც წისკვილის არსებობაა დაფიქსირებული.

სოფლის გლეხობის ძირითადი საქმიანობაა, ხვნა-თესვა, მისდევენ მესაქონლეობას.

ეს სოფელიც თავიდან დასახლებულია.

საბატონო სოფელ ტოცაში - საბატონო გლეხები 2 კომლი, 13 მამაკაცი, 4 ქალი - 17 სული, სახაზინო გლეხები 2 კომლი, 13 მამაკაცი, 4 ქალი - 17 სული, სახაზინო გლეხები 2 კომლი, 13 მამაკაცი, 6 ქალი - 19 სული, სულ, 6 კომლი, 36 სული. აქვთ მიწა 220 დლიური ვარგისი, უვარგისი 90 დლიური.

ამ სოფლის მცხოვრებთა ძირითადი საქმიანობაა ხვნა-თესვა, მისდევენ მესაქონლეობას.

სოფელი თავიდანაა დასახლებული.

საბატონო სოფელ ნაბახტევში - საბატონო აზნაურები 1 კომლი, 3 მამაკაცი, 4 ქალი - 7 სული, საბატონე გლეხები 14 კომლი, 41 მამაკაცი, 35 ქალი, - სულ 76 სული. სახაზინო გლეხები 2 კომლი, 3 მამაკაცი, 2 ქალი - 5 სული, სასულიერო პირები 1 კომლი, 2 მამაკაცი, 1 ქალი - 3 სული. სულ ამ სოფლის მოსახლეობა - 155 სული.

აქვთ მიწა, ვარგისი 500 - დლიური, უვარგისი 300 - დლიური, ტყე 600 - დლიური, აქვთ 2 წისკვილი.

მცხოვრებთა ძირითადი საქმიანობაა ხვნა - თესვა, მისდევენ მესაქონლეობას.

ეს სოფელიც თავიდანაა დასახლებული.

საბატონე სოფელ აძვისში - საბატონე გლეხები 2 კომლი, 6 მამაკაცი, 8



ხცისი, მეოცე საუკუნის დასაწყისი

ქალი-14 სული, საეკლესიო გლეხები, 11 კომლი, 38 მამაკაცი, 25 ქალი - 63 სული, სახაზინო გლეხები, 2 კომლი, 7 მამაკაცი, 4 ქალი, 11 სული, სასულიერო პირები 1 კომლი, 4 მამაკაცი, 2 ქალი, სულ ამ სოფელში 16 კომლი, 94 სული, 55 მამაკაცი, 39 ქალი.

აქვთ სახნავ-სათესი მიწა, 160 დლიური, ვარგისი, 29 დლიური, უვარგისი, ტყე არ არის, არის 1 წისკვილი.

ამ სოფლის მცხოვრებთა ძირითადი საქმიანობაა, ხვნა - თესვა, ჰყავთ ბევრი საქონელი.

სოფელი თავიდანაა დასახლებული.

საბატონე სოფელ ვაჯაში - ეს სოფელი გამოტოვებულია წინა აღწერისას. 1818 წლის აღწერით აღრიცხულია, საბატონო გლეხი 44 კომლი, 89 მამაკაცი, 61 ქალი - 150 სული, სახაზინო გლეხები, 1 კომლი, 5 მამაკაცი, 4 ქალი - 9 სული, სასულიერო პირები 1 კომლი, 3 მამაკაცი, 4 ქალი - 7 სული. სულ ამ სოფელში - 47 კომლი, 173, სული. 103 მამაკაცი, 70 ქალი.

მიწა 2500 დლიური, ვარგისი, 1000 დლიური უვარგისი, ტყე, 1000 დლიური, აქვთ 1 წისკვილი. ამ სოფლის მცხოვრებთა ძირითადი საქმიანობაა, ხვნა - თესვა, მისდევენ მესაქონლეობას და მეფუტკრეობას.

საბატონო სოფელ სომანეთში (დღეს აღარ არსებობს) - საბატონო გლეხი (დასასრული III გვერდზე)

(დასასრული)

ეტი, 4 კომლი, 9 მამაკაცი, 6 ქალი, სულ 15 სული. მიწების რაოდენობა მითითებული არ არის, თუმცა, აღნიშნულია, რომ მცხოვრებთა ძირითადი საქმიანობაა ხვნა-თესვა, მისდევენ მესაქონლეობას. ეს სოფელიც თავიდანაა დასახლებული. საბატონო სოფელ ქემფერში, როგორც ჩანს ეს სოფელი აღწერილი იყო 1804 წელსაც და 1818 წელსაც. რადგან წინა აღწერის მასალებში ეს სოფელი არ

### მეორე (1816 - 1818 ) კამერალური აღწერა



ბერიკაობა სურამში, XIX საუკუნის 90 -იანი წლები

აღმოჩნდა, ამიტომ ჩვენ განვიხილავთ ორივე აღწერის შედეგებს. წინა აღწერით ამ სოფელში ცხოვრობდა 6 კომლი, 12 მამაკაცი, 12 ქალი სულ - 24 სული. 1818 წლის აღწერის მიხედვით, ამავე სოფელში ძირძველი მცხოვრებლები, სახაზინო გლეხები 1 კომლი, 3 მამაკაცი, 2 ქალი, საბატონო გლეხები, - 9 კომლი, 27 მამაკაცი, 14 ქალი, სულ 41 სული. მთლიანად სოფელში 10 კომლი, 30 მამაკაცი, 16 ქალი - 46 სული.

აქვთ 128 დღიური ვარგისი, 60 დღიური უვარგისი მიწა, ტყე არ არის, აქვთ 1 წისკვილი.

ახალი აღწერით მოსახლეობის გაზრდილია 4 კომლით, 16 სულით, 12 მამაკაცით და 4 ქალით. სოფლის მცხოვრებთა ძირითადი საქმიანობაა ხვნა - თესვა, მისდევენ მესაქონლეობას.

გარდა ამ სოფლისა მეორე კამერალური აღწერის მასალებში მოხვდა თავიდან რამდენიმე სოფელი: ჩვენს ხელთარსებული მასალის მიხედვით ესენია სურამი, ზინდისი, იტრია, ბეკამი, ტეხერი, ჭალა, ცხრამუხა, ოსიაური, ხაშური. ვნახოთ, ზოგადად, რა ცვლილებებია მომხდარი ამ თოთხმეტი წლის მანძილზე ამ დასახლებულ პუნქტებში.

სურამი უკვე აღარ მოიხსენიება ციხე-ქალაქად, არამედ სახაზინო სოფელია. კომლთა რაოდენობა შემცირებულია 25 ერთეულით და შეადგენს 104 კომლს, შესაბამისად, სულთა რაოდენობაც შემცირებულია 196 - ით და წინანდელი 735 - ის ნაცვლად, შეადგენს 539.

საბატონო სოფელ ზინდისში - კომლთა რაოდენობა აქაც შემცირებულია 5 კომლით, 19 სულით, და შეადგენს ამ დროისათვის 7 კომლს, 55 სულს, უკვე აქვთ წისკვილი, მიწების რაოდენობა, როგორც პირველი აღწერისას, ახლაც მცირეა.

საბატონო სოფელ იტრიაში - კომლთა რაოდენობა შემცირებულია სამი ერთეულით, სულთა რაოდენობა, 37 ერთეულით და შეადგენს, სამი კომლს და 13 სულს. ე.ი. სოფელი თითქმის დაცარიელებულია.

საბატონო სოფელ ბეკამში - კომლთა რაოდენობა შემცირებულია

ერთი ერთეულით, სულთა რიცხვი გაზრდილია ასევე, ერთი ერთეულით და შეადგენს 37 კომლს, და 255 სულს. მიწების რაოდენობა დაფიქსირებულია ბევრად მეტი, წინა აღწერასთან შედარებით. ( ასეა სოფლების უმეტესობაში).

საბატონო სოფელ ტეხერში მოსახლეობა შემცირებულია 10 კომლით, სულთა რაოდენობა - 33 ერთეულით და შეადგენს 23 კომლს, 111 სულს. აქაც მიწის რაოდენობა ბევრად მეტია მითითებული, აშკარად შეცდომითაა მითითებული ტყის ფართობი - 3000 დღიური.

საბატონო სოფელ ჭალაში მეორე კამერალური აღწერით მოსახლეობა შემცირებულია 3 კომლით, 45 სულით და შეადგენს 36 კომლს, 182 სულს. აქაც მიწის რაოდენობა დიდადაა გაზრდილი, 740 დღიური ვარგისი, 340 უვარგისი. (წინა აღწერის მასალებში მიწა 125 დღიურია მითითებული.

საბატონო სოფელ ხაშურში კომლთა რიცხვი შემცირებულია შვიდით, სულთა რაოდენობა 54 ერთეულით და შეადგენს: 19 კომლს, 109 სულს. მიწების რაოდენობა 350 ვარგისი, 100 უვარგისი. აქაც მიწის ფართობი წინასთან შედარებით ბევრად მეტია აღწერილი.

სოფლის მცხოვრებთა ძირითადი საქმიანობაა ხვნა - თესვა, მისდევენ მესაქონლეობას.

საბატონო სოფელ ცხრამუხაში, მოსახლეობა შემცირებულია 4 კომლით, 57 სულით და შეადგენს: 19 კომლს, 95 სულს. მიწების რაოდენობა - 300 დღიური ვარგისი, 225 დღიური უვარგისი, ტყე 10 (დედანში ასეა - დ.ხ.), აქვთ 1 წისკვილი, ხვნა - თესვის გარდა მისდევენ მესაქონლეობას, წინა აღწერით, სახნავ-სათესი 194 დღიურია მითითებული.

საბატონო სოფელ ოსიაურში, მოსახლეობა წინა აღწერით დაფიქსირებულია 15 კომლი, 106 სული, ამ აღწერით, 35 კომლი, 229 სული. მატება შეადგენს 123 სულს. ე.ი. ადგილი აქვს, მოსახლეობის მექანიკურ მატებას. (ეს ცალკე თემაა).

მიწების რაოდენობა - 300 დღიური ვარგისი, 30 - უვარგისი, ტყე - 150 დღიური, 1 ვენახი, 1 წისკვილი. სოფლის მცხოვრებთა ძირითადი საქმიანობაა ხვნა-თესვა, მისდევენ მესაქონლეობას.

ასეთია 1817 - 18 წლებში ჩატარებული მეორე კამერალური აღწერის შედეგები, ხაშურის რაიონის სოფლების მიხედვით. ჩვენ ხელი მიგვიწვდა 23 სოფლის აღწერის მასალებზე, რომლებიც გარკვეულ წარმოდგენას იძლევა, შესაბამისი პერიოდის სოფლების მოსახლეობის რაოდენობის, დემოგრაფიული ვითარების, სასოფლო - სამეურნეო დანიშნულების მიწებისა და ტყეების ფართობების შესახებ, უპირატესად რა სახის მეურნეობას ეწეოდნენ მცხოვრე-



ბლები და ა. შ., რომელსაც, როგორც ცნობილია განსაზღვრავდა 1801 წლიდან საქართველოში რუსეთის უშუალო მმართველობის დამყარების მთელი პროცესი, აქედან გამომდინარე შედეგებით.

(გაგრძელება. დასაწყისი იხ „ბმ“ #5, 6, 7, 9, 11, 12, 14, 15, 16, 17)

კოლუა - ნასოფლარი, მისი ლოკალიზაცია არ ხერხდება, ფიქრობთ, უნდა მდებარეობდეს მსგავსად წიქარაულისა, ცხრამუხასა და ხაშურთან სიახლოვეს. XVIII ს-ის 20-იანი წლების ერთ-ერთ დოკუმენტში ნათქვამია: „ჩვენი ბრძანება (არის) იასაულს! მერმე ოსიურის ჭალაში ჩხვიდის სამძღვრიდამე კოლუას ხოდაბუნის სამძღვრამდინ, რაც მიწა იყოს შენი და უშენ ვახუშტი აბაშიძისთვის გვიბოძებია. ხელი აუმართე და მიაბარეთ“.

დასტურდება ეგენი აბაშიძის მოხსენებით ბარათშიც, რომელიც რუსეთის იმპერატორის - ალექსანდრე პავლეს ძის სახელზეა შედგენილი (იხ.წიქარაული).

კოშკი - იხ. ტაშისკარი კრისხევი - სოფელი, მდებარეობს თრიალეთის ქედის ჩრდილოეთ მთის-წინეთში, ხაშურიდან დაშორებულია 12 კილომეტრით, ზ.დ. 760 მ. შედის ხცისის სასოფლო საკრებულოში.

საისტორიო წყაროებში გვხვდება კრისისხევისა და ყრისისხევის ფორმით. ვახუშტი ბატონიშვილი, საციციანოს აღწერის დროს, მიწობის ხევის შემდეგ მოიხსენიებს კრისისხევს: „მის (ე.ი. მიწობის ხევის) დასავლით არს კრისის-ხევი, ამის დასავლით ხცისის-ხევი“. აქ ვახუშტი უზუსტობას უშვებს. მიწობის შემდეგ დასავლეთით ჯერ ხცისის-ხევი (ხცისი), შემდეგ კი კრისის-ხევი (კრისხევი) არის.

ვახუშტი ორ კრისხევს იცნობს, რომლებსაც ერთმანეთისაგან მისივე რუკის მიხედვით მდინარე (ხევი) ყოფს.

იოანე ბატონიშვილიც ორ კრისხევს იცნობს. მისი „აღწერის“ მიხედვით, აქ მოსახლეობა XVIII საუკუნის ბოლოს არ ჩანს.

კრისხევი პირველად გვხვდება XVII საუკუნის II ნახევრით დათარიღებული ბააკა სახლთუხუცესისა და მამუკა მადრადის მამულის საქმის განჩინებაში. დოკუმენტში ნათქვამია, რომ „ჩვენ, ბატონი ციცი, არაგვის ერისთავიშვილი ნუგზარ, ჩხვიძე ქაიხოსრო და მისი შვილი თეიმურაზ, ქსნის ერისთავის ბოქაულთ-

უცესი ჩერქეზი, აბაშიძის სახლთუხუცესი სავანელი თამაზა და ერთობილნი საციციანო აზნაურშილები მოვედით ყრისის ხევს“.

ე.ი. ბააკა სახლთუხუცესისა და მამუკა მადრადის მამულის დავის გადასაწყვეტად ზემოთ ჩამოთვლილი პირები შეკრებილან კრისხევიში (ყრისისხევიში) და „მოგვარებულის საქმით შეურიგებიათ“ მოდავეები.

1728 წლის თბილისის ვილაიეთის დიდი დავთრის მიხედვით, კრის-ხევი ახლოსაა სათესველ დართასთან. აქ ცხოვრობს 58 კომლი. განვითარებულია მემინდვრეობა, მევენახეობა, მესაქონლეობა. არის 5 თვალი წისკვილი, რომლის წლიური გადასახადია 600 ახნა. ყველა საოსმალო გადასახადის ჯამი შეადგენს 29140 ახნას.

1865 წელს კრისხევიში (კრისისხევი) 6 კომლი გლეხი ცხოვრობს (2 კომლი სახელმწიფო და 4 დროებით ვაღდებულნი).

1886 წლის აღწერის მიხედვით, კრისხევი (კრისისხევი) სამია:

1. კრისისხევი, სადაც 15 კომლი მოსახლე ცხოვრობს (44 კაცი და 31 ქალი, სულ 75 კაცი). ეროვნული შემადგენლობის თვალსაზრისით, აქ 2 კომლი ოსია, ხოლო 13 კომლი ქართველი.

2. დიდი კრისისხევი, აქ 12 კომლია (28 კაცი და 30 ქალი, სულ 58 კაცი). ეროვნული შემადგენლობის მიხედვით, 4 კომლი ოსია და 8 კომლი ქართველი.

3. ახალი კრისისხევი, რომელშიც დაფიქსირებულია 17 კომლი, შესაბამისად 82 კაცი და 71 ქალი, სულ 153 კაცი. ეროვნული შემადგენლობის თვალსაზრისით, მოსახლეობა მთლიანად ოსურია.

კრისხევიში სახლობენ გვარები: აღმანოვი, ბალაბანოვი, ბეკოშვილი, ბიჭიკაშვილი, ბოგოზაშვილი, გაგლოშვილი, გაზაგვი, გაზაშვილი, გათიკაშვილი, თიგიშვილი, კობახიძე, კულუხაშვილი, სოტიროვი, ფილიშვილი, ქარსანაშვილი, ცნობილადე.

სახელწოდება სიტვათშეერთებითაა მიღებული მსაზღვრელისა (კრისი) და

(გაგრძელება IV გვერდზე)

## ხაშურის მუნიციპალიტეტის ისტორია ტოპონიმებში

(გაგრძელება)

სახლდურულის (ხევი) შეერთებით.  
 ს. ს. ორბელიანის განმარტებით, კრია არის „მიწა ხშირად ქვიანი“. ამრიგად, კრისხევი ნიშნავს ხევს, სადაც მიწა ქვიანია.  
 კრისხევის ჩრდილო-აღმოსავლეთით, 100 მეტრის დაშორებით, ადგილ კოშკის ძირებზე მდებარეობს ნასოფლარი, რომელიც გვიანდელი ფეოდალური ხანით თარიღდება.  
 კრისხევიში შემორჩენილია ეკლესია—ძველი ჭეშმარიტი, რომელიც გვიანფეოდალური ხანით თარიღდება.  
**ლაშხევი** – ადრინდელი სოფელი, სურამის ერთ-ერთი უბანი, მდებარეობს ამავე სახელწოდების ხევიში, ბუღაურას ჩრდილოეთით. აქ ჩამოედინება პატარა მდინარე, რომელიც, ასევე, ლაშხევის სახელწოდებით არის ცნობილი.  
 ვახუშტი და იოანე ბატონიშვილები მას არ იცნობენ. ისტორიულ დოკუმენტებშიც ნაკლებად გვხვდება.  
 XVIII საუკუნის ერთ-ერთ დოკუმენტში ნათქვამია: „...ნასყიდობისა წიგნი და პირი მოგეცით ჩვენ ბლიაძემა დათუნამა, მამამ ჩემა შიომ და ჩემა ძმისწულმა გიორგიმ და მოსიამა და ივანამა და მამავალმა სახლისა ჩემისამა შენა ბლიაძეს ბერუკასა და დათუნასა და გიორგისა და პაპუნასა და თამაზასა და მამავალსა სახლისა შენისასა, ასე რომე დამეჭირა და მოგვიდე ჩემგანაც ნასყიდი მიწა ლაში ხევაში, ზომით სამი დღისა. ზეით ქორაძის მიწის მიდგამდინა, ქვეით ტყემდინა, აქეთ ძიძიბადის მიწის მიდგამდინ, იქით ლაში ხევას სამდგვრამდინა“.  
 XX საუკუნის დასაწყისში აქ პატარა სოფელი ჩანს. ამის შესახებ ცნობა გამოქვეყნებულია ე. „კვალში“ (1902, №27, გვ. 436).  
 მდინარეს, რომელსაც ლაშხევი ჰქვია, მლაშეა, მარილიანია. აქედან არის მიღებული სახელწოდება ლაშხევი (მლაშე ხევი – ლაშე ხევი - ლაშხევი).  
 ამავე სახელწოდების უბანი მდებარეობს არმისული ცოცხნარასთან, ხელმარჯვნივ. აქ სახლობენ გვარები: გრიგალაშვილი, გოგალაძე, გელაშვილი, ჩაღვლი.  
**სახელწოდება** სიტყვათშეერთებით არის მიღებული. მსაზღვრელი (ლაშე) ზედსართავი სახელია, ხოლო საზღვრული (ხევი) საზოგადო არსებითი სახელი.  
**ლიხი** – მდებარეობს ლიხის ქედის აღმოსავლეთ კალთაზე, შედის ქვიშხეთის სასოფლო საკრებულოში.  
 იგი პატარა დასახლებული პუნქტია, რომელიც XIX საუკუნის 80–90–იან წლებში წარმოიშვა, როცა გაიყვანეს სურამის (წიფის) გვირაბი და აქ ააგეს სადგური.  
 თავდაპირველად ვარვარინო ერქვა, 1921 წლიდან კი ლიხი.  
 სულხან-საბას მიხედვით „ლიხი ფრიად მაღალ შამბს“ ეწოდება. შამბი კი, ისევე საბას განმარტებით, „მაღალი და მსხვილი ბალახია“. ამდენად სახელწოდება მცენარეული წარმოშობისაა.  
 მკვლევარი გ. ბედოშვილი ლიხის, ლიხის მთის შესახებ აღნიშნავს, რომ იგი მთათა სისტემა და ბუნებრივი საზღვარია აღმოსავლეთ და დასავლეთ საქართველოს შორის, წყალგამყოფი ქედი. ადგილობრივი მოსახლეობა ლიხის მთას ქორორას უწოდებს, რადგანაც იმერულ დიალექტში ქორორა ყველაზე მაღალი ადგილის, წვერის აღმნიშვნელი სიტყვაა: „თუ საკვამური არ გოუსწორდა სახლის ქორორს... კვამლი ნაკლებად წავა“. ლიხის მთას ოფიციალურად სურამის ქედს უწოდებენ, თუმცა ადგილობრივ მეტყველებაში „ქორორა“ ჭარბობს: „ხრესილიდან მოკიდებული ქორორამდე ნეფობდა... სოლომონ ბრძენი.“  
 გეოგრაფიული სახელი ლიხი-ი, ლიხთ-იმერი ქართულ საისტორიო ძეგლებში IX ს-ის დამდეგიდან და X ს-ის დასაწყისიდან არის ცნობილი (შიომღვიმის ადგილი ბეგრის დადების დაწერილი 893-918 წწ.). „გარდავე ლიხთ - იმერეთ(ს) და მივიდე თავისუფლობისა ბრძანება კონსტანტინესა და ბავრატისი...“  
 XII საუკუნის ზოგიერთ წყაროში ლიხთ-იმერეთი გვხვდება: „მეფე გარდავიდის ლიხთ-იმერეთს და მიუწიის ზღუად პონტოსა“. აქიქ მარტო ლიხიც შეინიშნება: „ილიაშქრა ლიხთ-იქით“. საინტერესოა, რომ ძველ ქართულ წყაროებში ლიხის მთა მრავლობითი ფორმით (ლიხთ-) არის წარმოდგენილი.  
 ლიხი-ი ქართული ენის დიალექტებში სხვადასხვა მნიშვნელობით გვხვდება. ლიხის მნიშვნელობა სულხან-საბა ორბელიანის მსგავსი განმარტებით დასტურდება მითიურად და ფიქტურ კილოებში. ადგილი ლიხი-ი გვხვდება ქსნის ხეობაშიც. გ. ბედოშვილს მოჰყავს ადგილ ლიხის აქ ნაწერილი დახასიათება: „ლიხიანი სათიბია, მსხვილი, ჩხამაი ბალახი იზდება, ჩრდილი ადგილია“. ფიქტურ დიალექტში ლიხი, უხეში, მაღალი ბალახის გარდა, ნიშნავს: „მთა“, „მთის თხემი“ (ლიხზე გადადგა ხარ-ჯიხვი...), რაც მიესადაგება ლიხის მთის, ლიხის ქედის შინაარსს.  
**ლომისა** – ნასოფლარი მდ. ჭერათხევის ზემო წელში (აღის ფრონე, აღის წყალი), ხაშურისა და საჩხერის რაიონების საზღვარზე. მდებარეობს წაღულის სასოფლო საკრებულოს ტერიტორიაზე.  
 ვახუშტი და იოანე ბატონიშვილები მას არ იცნობენ, არც ისტორიულ და ეკონომიკური ხასიათის ძეგლებში გვხვდება.  
 1886 წლის აღწერით, ლომისაში 6 კომლი მოსახლეა (27 კაცი და 14 ქალი, სულ 41 კაცი). მოსახლეობა, ეროვნული შემადგენლობის თვალსაზრისით, მთლიანად ქართულია.  
 ამავე სახელწოდების არაერთი ტოპონიმი საქართველოში, კერძოდ შიდა ქართლში. ლომისაში პროფ. ჯ. გვასალია სვანურ ლომ/ლემს ხედავს.  
 ლომისაში შემორჩენილია წმ. გიორგის ეკლესიის ნანგრევები, თარიღდება გვიანფეოდალური ხანით.  
**ლუბრუმა** – ნასოფლარი შიდა ქართლის ვაკეზე, მდ. ტილიანას აუზში, მის მარჯვენა მხარეს, მდებარეობს ოსიაურის სასოფლო საკრებულოს ტერიტორიაზე.  
 ვახუშტი და იოანე ბატონიშვილები, აგრეთვე, ქართული ისტორიული წყაროები, ლუბრუმას იცნობენ ლუბრმად. იოანე ბატონიშვილის დროს (XVIII ს-ის 90-იანი წლები) ლუბრუმაში მოსახლეობა არ ჩანს.  
 1715 წლის რუისის სამწყსოს დავთარში ლუბრუმიდან დაფიქსირებულია 12 კომლი მოსახლე (ჩინადაძე, ბლიაძე, ლომიძე, მრატკელი, სვიმონასშვილი, ქაქა-ნაშვილი (2), საგზიანაშვილი, მასხარაშვილი, მამასახლისი...).
 1728 წელს აქედან 23 კომლია აღრიცხული თბილისის ვილაიეთის დიდ დავთარში. აქ, ისევე როგორც სხვაგან, არის სახასო მამულები. მამულის ერთი ნაწილი ეკუთვნის თავად სეხნია ქაიხოსროს ძე (ჩხეიძეს). მოსახლეობა იხდის ყველა საოსმალო გადასახადს, რომლის ჯამიც უდრის 10990 ახნას.

# ხაშურის მუნიციპალიტეტის ისტორია ტოპონიმებში

1737 წლის ერთ-ერთი საბუთიდან ჩანს, რომ ლუბრუმა იტრიელი ჩხეიძეების კუთვნილი სოფელია. ამ საბუთის მიხედვით, მას სეხნია ჩხეიძე ფლობს.  
 უფრო ადრე, 1584 წელს, შემდგომში ქართლის მეფე გიორგი X ლუბრუმას სწირავს იტრიის მონასტერს: „...შემოვწირეთ ლუბრუმა ჩვენი სახასოს მამულისა-აგან გლეხნი“... ნათქვამია დოკუმენტში. აქვე უნდა შევნიშნოთ, რომ იტრიის მონასტრისადმი დოროთეოსის შეწირულობის სიგელში ლუბრუმა არ გვხვდება, მიუხედავად იმისა, რომ იგი გიორგი X-ის სიგელში იტრიის მონასტრისათვის შეწირულ მამულებს იმეორებს.  
 ლუბრუმა XVIII საუკუნის 30-იანი წლებიდან, ისევე როგორც ამ მხარის სხვა დასახლებული პუნქტები, ლეკთა თავდასხმების ობიექტია. ერთი ასეთი ფაქტი დაფიქსირებული აქვს სეხნია ჩხეიძეს. 1731 წელს, ლეკებმა სხვა სოფლებთან ერთად, ლუბრუმაც ააოხრეს.  
 ლუბრუმა XVIII ს-ის 80-იანი წლებიდან ოსიაურელი ვეზირიშვილების მამულია. გიორგი ვეზირიშვილმა ჯერ 1784 წელს გიორგი, სეხნია, თეიმურაზ და როსტომ ჩხეიძეებისაგან შეიძინა მათი წილი ლუბრუმა, ხოლო შემდეგ, 1789 წელს გორგასად ჩხეიძისაგან შეიძინა მისი წილიც: „...მოვიყდე... ჩემი წილი ლუბრუმა თავისის საყრდითა, სასაფლაოთი და ყოვლის თავისის სამართლიანის სამძღვრითა,“- ნათქვამია დოკუმენტში.  
 1865 წელს აქ 17 კომლი გლეხი სახლობს (15 კომლი სახელმწიფო და 2 საეკლესიო).  
 1886 წლის აღწერით, ლუბრუმაში 36 კომლი მოსახლეა (164 კაცი და 112 ქალი, სულ 276 კაცი), რომელიც ეროვნული შემადგენლობის მიხედვით, მთლიანად ქართულია.  
 1930 წლის 15 ნოემბრისათვის სოფელ ლუბრუმაში 54 კომლი მოსახლეა. ამ დროს აქ სახლობდნენ გვარები: ქიმერიძე, ლევალიძე, დეკანოიძე, მაისურაძე, კუჭაძე, ხაბელაშვილი...  
 1944 წელს ლუბრუმის მოსახლეობა ახალციხის მხარეში გადასახლეს და სოფელმა შეწყვიტა არსებობა.  
 როგორც ზემოთ იყო აღნიშნული, ლუბრუმა ქართულ ისტორიულ მწერლობა-სა და დოკუმენტებში გვხვდება ლუბრუმას ფორმით. ს. ს. ორბელიანის მიხედვით, ლუბრუმა განმარტებულია, როგორც „მდინარე ღრმა და მდო(ე)რე“, „ღრმა მდო(ე)რე მდინარე, ღრმა მდინარე“. ე. ი. მდინარეს, რომელიც „ვაკეთა წყნარად დიან“, „ღრმად და მდორედ მიდის“ ლუბრუმა ეწოდება.  
 ლუბრუმაში მდებარეობს ღვთისმშობლის ეკლესია, რომელიც გვიანფეოდალური ხანით თარიღდება.  
**მეორე რბონა** – იხ. რბონა.  
**მიწობი** – სოფელი, ზემო და ქვემო მიწობის ძველი სახელწოდება, მდებარეობს თრიალეთის ქედის განშტოების—ყელეთის ქედის ჩრდილოეთ კალთაზე. ხაშურიდან დაშორებულია 11 კილომეტრით, ზ.დ. 680 მ. შედის ხცისის სასოფლო საკრებულოში.  
 მიწობი ისტორიული საციციანოს ერთ-ერთი უძველესი სოფელია. გაშენებულია ყელეთის ქედის ერთ-ერთი ხევის გასწვრივ, რომელსაც ვახუშტი ბატონიშვილი მიწობის ხევს უწოდებს. სოფელში ჩამოედინება პატარა მდინარე – მიწობულა, რომელიც ქმნის ამ ხევს.  
 XX ს-ის 50-იან წლებამდე ორი მიწობი არსებობდა: ზემო და ქვემო. ზემო მიწობი მიწობის ხევიში მდებარეობს, ხოლო ქვემო მიწობი მდ. მტკვრის მარჯვენა სანაპიროს ვაკეზე იყო გაშლილი. ეს უკანასკნელი 1944 წელს გადასახლეს ახალციხის რაიონში.  
 მიწობი ხშირად გვხვდება ციციშვილების გვართან დაკავშირებულ საბუთებში. პირველად მიწობი 1664-1673 წლებით დათარიღებულ საბუთში მოიხსენიება. იგი წარმოადგენს განხიზმას ციცი და ქაიხოსრო ციციშვილების გაყრის საქმეზე. „ამოიღო ციციმ და ქაიხოსრომ საუფროსოთ მიწობს თეკლიაშვილი ნადირა, დღეს რისაც მამულის მქონე იყოს“—ნათქვამია საბუთში.  
 1609 წელს მიწობი ყირიმელმა თათრებმა მოაოხრეს.  
 XVIII ს. დასაწყისისათვის მიწობში 8 კომლი მოსახლეა.  
 მიწობი არაერთგვაროვნად განხილავს ციციშვილებს შორის დაპირისპირების ასპარეზი. მერაბიბეგ ციციშვილის არსაში (1747-1749 წ.წ.) ნათქვამია, რომ დავით პაპუნაშვილი „... მოუძღვა კიკნაძეებს და მიწობს მოუხდა, ტყვე წაიყვანა ღვოცდაცამეტ“. ამავე დოკუმენტში აღნიშნულია, რომ მომხდურებმა „... სარბის ცოლი ორსული შუაზე გააჭრევეინა. საქონელი წაასხა ოთხეფხი სულ, სახლის ავეჯეულობის გარდა“.  
 XVIII საუკუნის განმავლობაში მიწობმა განიცადა ლეკთა თავდასხმები. იოანე ბატონიშვილის „აღწერაში“ მიწობი მოსახლე სოფელია.  
 1865 წელს მიწობში 13 კომლი გლეხი სახლობს (12 სახელმწიფო და 1 დროებით ვალდებული).  
 1886 წლის აღწერით, ზემო მიწობში 24 კომლი სახლობს. (103 კაცი და 84 ქალი, სულ 187 კაცი), ხოლო ქვემო მიწობში 11 - კომლი (42 კაცი და 35 ქალი, სულ 77 კაცი). ეროვნული შემადგენლობის თვალსაზრისით, ორივე მიწობში მოსახლეობა ქართულია.  
 აქ სახლობენ გვარები: ბასიშვილი, გაგნიძე, გიორგაძე, ელბაქიძე, თოფური, თულოშვილი, ლაქოშვილი, მაზიაშვილი, მწარიაშვილი, ნეკერაშვილი, ფოცხვერაშვილი, ქელესაშვილი, ქოქოშვილი, ყიფშიძე, წიქარიშვილი, ხაბელაშვილი, ხაჩიძე, ხუგაშვილი, ჭაღიაშვილი, ჯიკაევი...  
 სახელწოდება ნაწარმოებია — ობ ბოლოსართით, — სახელობითი ბრუნვის ნიშანია, ხოლო ფუძეა „მიწ-“ (ა).  
 მიწობში მდებარეობს მატერიალური კულტურის რამდენიმე საინტერესო ძეგლი: იოანე ნათლისმცემლის, კვირაცხოვლის, წმ. მარინესა და წმ. სტეფანეს სახელობის ეკლესიები. განსაკუთრებით, საყურადღებოა ეს უკანასკნელი, რომელიც თარიღდება IX–X საუკუნეებით.  
**მონასტერი** – სოფელი, მდებარეობს ლიხის ქედის აღმოსავლეთ კალთაზე, მდ. შოლას აუზში. ხაშურიდან დაშორებულია 11 კილომეტრით, ლიხიდან (უახლოესი რკინიგზის სადგური) 4,5 კმ-ით. ზ.დ. 880 მ. შედის ქვიშხეთის სასოფლო საკრებულოში.  
 ქართლის სააბაშოს ერთ-ერთი ცნობილი სოფელია.  
 ვახუშტი და იოანე ბატონიშვილები მონასტერს იცნობენ. ისინი ერთმანეთის გვერდიგვერდ ორ მონასტერს აფიქსირებენ. გვხვდება ქართულ ისტორიულ და ეკონომიკური ხასიათის ძეგლებშიც. როცა იოანე ბატონიშვილი აღწერს სააბაშოს სოფლებს, მონასტერში მოსახლეობა არ ჩანს (XVIII ს. 90-იანი წლები).  
 თამაზ ლაცაბიძე

გასულ კვირას, ხაშურის შოთა რუსთაველის სახელობის #9 საჯარო სკოლაში, ამავე სკოლის კურსდამთავრებულის ნუგზარ ღვალაძის პირველი წიგნის „მერსისაიდული დღიურები“-ს პრეზენტაცია გაიმართა. უნდა აღინიშნოს, რომ ამ სკოლამ უამრავი წარმატებული მოსწავლე აღზარდა და ამ არაჩვეულებრივ ტენდენციას დღემდე აგრძელებს. ჩვენ გადავწყვიტეთ, ნუგზართან ინტერვიუ ჩავგვეწერა და მისი სიახლისა და წარმატების შესახებ თქვენთვისაც მოგვეთხრო, რომელითაც, დარწმუნებულნი ვართ, ნამდვილად ვიამაყებთ, რადგანაც ავტორი ერთ ნაწარმოებზე შეჩერებას არ აპირებს. შეხვედრა ნუგზარის ყოფილი მასწავლებლების, მოწვეული სტუმრების და სკოლის მოსწავლეების გარემოცვაში გაიმართა, რომელიც პრეზენტაციასთან ერთად, კითხვა-პასუხის რეჟიმში წარიმართა.



ნუგზარ ღვალაძე: პირველ რიგში, მინდა დიდი მადლობა გადავუხადო სკოლის დირექციას დღევანდელი დღის ორგანიზებასა და ჩემი მასპინძლობისთვის. აგრეთვე, ყველა იმ მასწავლებელს, რომელსაც ერთი გაკვეთილი მაინც ჩაუტარებია ჩემთვის. ჩემ მშობლიურ სკოლას კი მრავალი დირექტორი მოსწავლის აღზრდას ვუსურვებ.

- როგორ წარმიმართა შენი ცხოვრება სკოლის დამთავრების შემდეგ?  
- სწავლა გავაგრძელე ილიას სახელმწიფო უნივერსიტეტში, ბაკალავრის ხარისხი დავიცავი სამართალმცოდნეობის და სოციალურ მეცნიერებათა სპეციალობით. შემდგომში ეკოლოგიის ფაკულტეტის მაგისტრი ვავხდი. მიუხედავად იმისა, რომ სწავლის დასაწყისში სამართალმცოდნეობა ჩემი საოცნებო პროფესია იყო, უკვე მაგისტრატურაში გადავწყვიტე, რომ სწავლა სხვა სფეროში გამეგრძელებინა – ეკოლოგიის კუთხით. ამჟამად, ვმუშაობ გარემოს დაცვისა და სოფლის მეურნეობის სამინისტროში, სადაც ძირითადი მიმართულება ჩემი ორივე პროფესიის თანაკვეთაა – სამართალი და გარემოს დაცვა.

- შეხვედრის დროს აღნიშნე, რომ წერა ადრეული ასაკიდან დაიწყო?  
- დიახ, ჯერ კიდევ ბავშობის პერიოდიდან. ძირითადად ლექსებს ვწერდი, რომლებიც ტრადიციულად ეძღვნებოდა დედას, სამშობლოს, სიყვარულს და ა.შ. მოზარდობისას კი უკვე ჩანახატების და მოთხრობების წერა დავიწყე.

- ნუგზარ, მიმოვიხილოთ, შენი პირველი წიგნი „მერსისაიდული დღიურები“...  
- წიგნი მოგვითხრობს ქართველი ბიჭის შესახებ, რომელიც ფეხბურთითაა გატაცებული, გულშემატკივრობს ფეხბურთის კლუბ ლივერპულს და ოცნებობს ლივერპულში ჩასვლაზე. თუმცა, ოცნება ოცნებად არ რჩება და მთავარი პერსონაჟი გაცვლითი პროგრამით გაემგზავრება ლონდონში და ერთი წლის განმავლობაში მის ოცნებებს და მისწრაფებებს ნელ-ნელა, ასე ვთქვათ, ფრთები ესხმევა. მიუხედავად იმისა, რომ წიგნი ძირითადად ფეხბურთზე და მის უზომო სიყვარულზეა, მთავარი სათქმელი მაინც მიზნისკენ სწრაფვაა, რაც არ უნდა დაბრკოლებები შეგხედეს ამ გზაზე.

- შენი წიგნი ფეხბურთზეა, რატომ სპორტის ეს სახეობა?  
- ისევე როგორც ჩემი წიგნის პერსონაჟი, მეც ფეხბურთით ვარ გატაცებული და ბავშვობიდან ვგულშემატკივრობ საფეხბურთო კლუბ „ლივერპულს“. ჩემი წიგნის ძირითადი თემატიკაც სწორედ ამას უკავშირდება.

- როგორც ვიცი, ეს წიგნი „პალიტრა L“ - მა დაბეჭდა, როგორ მოხდა მასთან დაკავშირება?  
- თავდაპირველად, ამ ნაწარმოებს ლივერპულის ქართული „ფან-კლუბის“ საიტზე ვდებდი, ყოველ კვირა – ერთ თავს. გარკვეული დროის შემდეგ, „პალიტრა L“-მა გამოაცხადა კონკურსი სახელწოდებით „გახდი ბესტსელერის ავტორი“, რომელიც უდიდესი მნიშვნელობისაა და უნიკალურ შანსს აძლევს დამწვებ მწერლებს. დაახლოებით, სამასმა მსურველმა მიიღო კონკურსში მონაწილეობა. კონკურსის ეიური, თავიდანვე გასაიდუმლოებული იყო. პირობები კი შემდეგ: სამ გამარჯვებულს ირჩევდა ხალხი ფეისბუქის „ლაიკების“ საშუალებით, ორს კი უიური ავლენდა. მართალია, ფინალურ ეტაპზე გადავდი, თუმცა გამარჯვება ვერ მოვიპოვე, მაგრამ უიურის ერთ-ერთი წევრი გახლდათ ლევან ბერძენიშვილი, რომლის დიდი მოწონება დაიმსახურა ჩემმა წიგნმა და სწორედ მის რეკომენდაციის დამსახურებით დაბეჭდა „პალიტრა L“-მა.



- დაახლოებით, წიგნის რამდენი ეგზემპლარი დაიბეჭდა და რეალიზაცია როგორ ხდება?  
- წიგნის, დაახლოებით, 1500 ეგზემპლარი დაიბეჭდა. რაც შეეხება რეალიზაციას ის ბიბლუსის ფილიალებშია, მათ შორის, რეგიონებშიც. როგორც ჩემთვის ცნობილია, წიგნის საკმაო რაოდენობა გაიყიდა, რაც ძალიან მახარებს.

- ნუგზარ, როგორც აღნიშნე, ახალ წიგნზეც მუშაობ...  
- დიახ, ასეა, თუმცა წერის პროცესი ნელა მიმდინარეობს, დაახლოებით ერთ წელიწადში იქნება მზად და სრულიად განსხვავებული თემატიკით.

წარმატებას ვუსურვებთ ნუგზარს სამწერლობო ასპარეზზე და პროფესიულ საქმიანობაში.  
თინა ახალკაცი

**- სოფლის მეურნეობა -**  
**წარმატებული ფერმერი მომავალს იმედის თვალით უყურებს**

ჩვენი მკითხველი კარგად იცნობს ჩვენს მუნიციპალიტეტში მცხოვრებ ადამიანებს, რომლებიც სოფლის მეურნეობით არიან დაკავებული და ცდილობენ სხვადასხვა დარგი განავითარონ. სახელმწიფო პროგრამებიც, რომელიც სოფლის მეურნეობის განვითარებას და პროდუქციის რეალიზაციის ბაზრის შექმნას გულისხმობს, ასეთი ადამიანებისთვის მნიშვნელოვანი ხელშეწყობაა. ჩვენი რესპოდენტი დიდი ხანია ამ სფეროშია. განათლებაც შესაბამისი მიიღო და საქმეს პროფესიულად მიუდგა. დიდ ხალებში მეცხოველეობითაა დაკავებული და ახლა სახელმწიფო ხელშეწყობის პროგრამით, მეურნეობის გაფართოებას აპირებს. პირველი ნაბიჯები უკვე გადადგა, სამომავლოდ სხვა პერსპექტივებიც აქვს, რომელზეც თავად ისაუბრებს:

გონა ხვედელიძე:  
-სპეციალობით აგრონომი ვარ, მთავარ აგრონომად ვმუშაობდი, შემდეგ – „სოფქიშიაში“. 2000 წლიდან ჩემი მეურნეობა მაქვს სოფელ დიდ ხალებში, მესაქონლეობას, საკვებ წარმოებას მივყავი. ამჟამად 27 ჰა მაქვს კერძო საკუთრებაში. 3 ჰა-ზე იდეალის ჯიშის კაკლის ბაღს ვაშენებ, „დანერგე მომავლის“ ფარგლებში. ვაპირებ, როგორც დასრულებული ნაყოფის, ასევე მწვანე ფორმით გაყიდვას. სამურაბედ-ბაზარზე მოთხოვნილების შესაბამისად, მე



სოფელში ვცხოვრობ, ჩემი ოჯახი ხაშურში ცხოვრობს. ძირითადად, დამსხმარებელი მყავს, რომლებიც მესმარებიან. 15 სული მერძევე რქოსანი პირუტყვი მყავს, რძეს და ყველს ვყიდი. სამომავლოდ, დაახლოებით 10 ჰა-ზე ვენახის გაშენებას ვაპირებ, ჩვენთან ადაპტირებული ჯიშების-ძელშავის, გორული მწვანის. ძალისხმევას არ ვიშურებ, რომ მეურნეობა გააფართოვო.

ბატონი გონა იმ ადამიანთა რიცხვს ეკუთვნის, ლაპარაკი რომ არ უყვართ და არჩევენ მთელი ძალისხმევა საქმეს მოახმარონ.



**ახალსოფელში მინისტრადიონის მოწყობის სამუშაოები აქტიურად მიმდინარეობს**

„მოსახლეობის ინტერესებიდან გამომდინარე და ცხოვრების ჯანსაღი წესის ხელშეწყობის მიზნით, ხაშურის მუნიციპალიტეტში მინი სტადიონების მშენებლობა -რეაბილიტაცია ერთ-ერთ პრიორიტეტს წარმოადგენს. ამჯერადაც, მერიის დაფინანსებით, ახალსოფელში მინი სტადიონის მოწყობის სამუშაოები მიმდინარეობს. სასიხარულოა, რომ მუნიციპალიტეტი პოპულარიზაციას უწყვეტ სპორტულ ცხოვრებას და თავის მხრივ, მომავალი თაობა აქტიურად სარგებლობს სპორტული ინფრასტრუქტურით“ -აღნიშნა მუნიციპალიტეტის მერმა გიორგი გურასპაშვილმა ახალსოფელში მიმდინარე სამუშაოების დათვალიერებისას.

მერთან ერთად, ადგილზე იმყოფებოდნენ მერის მოადგილე ზურაბ როსტე-აშვილი და ინფრასტრუქტურის განყოფილების უფროსი გიორგი პაპიაშვილი. მათი განმარტებით, პროექტისთვის ჯამში 46 629 ლარი დაიხარჯება, სამუშაოები კი მაისის შუა რიცხვებში დასრულდება.



სოფელი სათივე



ოთხი მედალი თბილისიდან

ამ დღეებში, თბილისში, ჩატარდა რესპუბლიკური ტურნირი თავისუფალ ჭიდაობაში, რომელშიც მონაწილეობას ჩვენი სასპორტო სკოლის აღსაზრდელებიც იღებდნენ (მწვრთნელი გიორგი კვინიკაძე). ტურნირის ორგანიზატორი იყო აფხაზეთის მთაგრობა და მასში 240 სპორტსმენი იღებდა მონაწილეობას. ასეთ წარმომადგენლობით შეჯიბრზე მშვენივრად გამოვიდნენ ჩვენი ბავშვები და ერთი ოქროს, ერთი ვერცხლის და ორი ბრინჯაოს მედალი მოიპოვეს. ტურნირის ჩემპიონი გახდა გიორგი ნოზაძე (57კგ), რომელმაც ფინალში ასევე ჩვენი სასპორტო სკოლის აღსაზრდელი საბა მიქელაშვილი დაამარცხა. მესამე ადგილოსნები კი ლევან ნოზაძე (29კგ) და ლაშა ლომიძე (41კგ) გახდნენ.

გიორგი მჭედლიძის წარმატება

რუსთაველი გაიმართა საქართველოს პირველობა სკოლის ასაკის ჭაბუკთა შორის თავისუფალ ჭიდაობაში. ამ პრესტიჟულ ტურნირზე თავი ისახელა ხაშურელმა გიორგი მჭედლიძემ (57კგ), რომელმაც ე.წ ოქროს მესამე ადგილი მოიპოვა. იგი ახლოს იყო ჩემპიონობასთან, მაგრამ დასანანი მარცხი იწვნია ნახევარფინალში. გიორგი კვინიკაძის აღზრდილ სპორტსმენს, კარგ მომავალს უწინასწარმეტყველებენ და ჩვენც გვჯერა, იგი გულშემატკივართა იმედებს მომავალშიც ბევრჯერ გაამართლებს. წარმატებები გიორგის!



გაზეთის-“ხაშურის მოამბე” რედაქციის თანამშრომლები თანაუგრძობენ ხაშურის III საჯარო სკოლის დირექტორს ალექსანდრე ელიაშვილს დედის

დარეჯან ორთოიძე-ელიაშვილის

გარდაცვალების გამო

საქართველოს პედაგოგთა და მეცნიერთა თავისუფალი პროფკავშირის ხაშურის რაიონული ორგანიზაცია, თავმჯდომარე - ინეზა ელისაშვილი სამხიმარს უცხადებს ხაშურის მესამე საჯარო სკოლის დირექტორს - ბატონ ალექსანდრე ელიაშვილს, დედის

დარეჯან ორთოიძე-ელიაშვილის

გარდაცვალების გამო.

ა(ა)იპ ხაშურის მუნიციპალიტეტის გაზეთი „ხაშურის მოამბე“. დირექტორი გიორგი გოგალაძე, მისამართი: ხაშური, ტაბიძის ქუჩა №2. ტელეფონი: 24 30 27. E-mail Khashurismoambe2015@gmail.com მიმღების დასახელება: ხაზინის ერთიანი ანგარიში, საიდენტიფიკაციო კოდი 443860984, სახელმწიფო ხაზინა TRESGE22, სახაზინო კოდი: 749547499. P-ით მონიშნული სტატია იბეჭდება დაკვეთით გაზეთი იბეჭდება თბილისში. რედაქტორი რობერტ სუხიაშვილი.