

გიორგის გითმარაფია



საქართველოს სტატისტიკის სახელმწიფო დაარსების ყოველთვიური გაზეთი * 1998 წლის ნოემბერი №8 ფასი 40 თეთრი

სტატისტიკა

საქართველოს სოციალურ-ეკონომიკური მდგომარეობა: 1998 წლის იანვარ-სექტემბერი

გამწიფდა საქართველოს სტატისტიკის სახელმწიფო დეპარტამენტის კრებული „საქართველოს სოციალურ-ეკონომიკური მდგომარეობა. 1998 წლის იანვარ-სექტემბერი“. ამასთან დაკავშირებით 22 თქტომბერს დეპარტამენტის თავმჯდომარემ თეიმურაზ ბერიძემ პრესკონფერენცია გამართა.

აღინიშნა, რომ 1998 წლის იანვარ-სექტემბერში საქართველოს ეროვნულ მუდრეობაში ძირითადი ძალისხმევა მართლაც იყო მაკროეკონომიკური სტაბილიზაციის შენარჩუნებისაკენ, რომლის მთავარ ინსტრუმენტად გამოიყენებოდა მონეტარული პოლიტიკა. სწორედ ამ პოლიტიკის წყალობით იქნა შენარჩუნებული ეროვნული ვალუტის სტაბილურობა. ქვეყნის მთლიანი შიდა პროდუქტი განვიდოდა ცხრა თვეში შარშანდელ შესაბამის პერიოდთან შედარებით 7,3 პროცენტით გაიზარდა და 4,8 მილიარდი ლარი შეადგინა.

თბილისი და ქვემო ქართლი, რომელთა წილად ქვეყნის მრეწველობის პროდუქციის ნახევარზე მეტი (53,4 პროცენტი) მოდის. ამ რეგიონების საწარმოებს თუნდაც შარშანდელ დონეზე რომ ემუშავათ, წარმოების საერთო მოცულობა კი არ შემცირდებოდა, არამედ 2,5 პროცენტით გაიზარდებოდა. წარმოების მოცულობა შემცირდა, აგრეთვე, შიდა ქართლის, რაჭა-ლეჩხუმისა და ქვემო სვანეთის, გურჯისტანისა და კახეთის მხარეების მრეწველობაში.

ეკონომიკაში შექმნილი დაძაბუბული დინამიკების 70 პროცენტზე მეტი ეკონომიკის კერძო სექტორის წილად მოდის. უცხოელი ინვესტორების გააქტიურების მიუხედავად უცხოური კაპიტალის მონაწილეობით შექმნილი საწარმოების წილი პროდუქციაში და მომსახურების საერთო მოცულობაში ჯერ კიდევ არ აღემატება 2 პროცენტს. ჯერჯერობით არ მცირდება და მთლიანი შიდა პროდუქტის თითქმის 40 პროცენტს აღწევს ფარული ეკონომიკის ხვედრითი წილი. როგორც ბატონმა თ. ბერიძემ აღნიშნა, ფარული ეკონომიკის მოცვა სტატისტიკური საქმიანობის ერთ-ერთი უმნიშვნელოვანესი ამოცანაა. გარკვეულად ფარულ ეკონომიკას უკავშირდება აღურიცხავადობის პრობლემა.

აღსანიშნავია, რომ მცირე სამრეწველო საწარმოებში გამოშვებული პროდუქციის მოცულობა 1997 წლის ცხრა თვესთან შედარებით 30,6 პროცენტით გაიზარდა, რაც ამ ტიპის საწარმოების პერსპექტიულობის მაჩვენებელია.

1998 წლის ცხრა თვეში წარმოებულია 1820,6 მილიონი ლარის სივრცის მუდრეობის პროდუქცია, რაც 4,4 პროცენტით აღემატება გასული წლის შესაბამისი პერიოდის მაჩვენებელს.

მნიშვნელოვანი ზრდა აღინიშნა ძირითად კაპიტალში ინვესტირების მხრივ. ა.წ. იანვარ-სექტემბერში დაფინანსების ყველა წყაროს ხარჯზე ინვესტიციების მოცულობა (242,2 მილიონი ლარი) შესადარ ფასებში 2,3-ჯერ აღემატება 1997 წლის შესაბამისი პერიოდის დონეს. ამასთან, ძირითად კაპიტალში ინვესტიციების უდიდესი ნაწილი (78 პროცენტი) უცხოური ინვესტიციებზე მოდის.

1998 წლის ცხრა თვეში წარმოებულია 559,3 მილიონი ლარის სამრეწველო პროდუქცია, შარშანდელ შესაბამის პერიოდთან შედარებით 12 პროცენტით ნაკლები, თუმცა, აღურიცხავი წარმოების გათვალისწინებით წლებადელი წარმოების მოცულობა 1997 წლის ცხრა თვის დონეზე ნაკლები არ უნდა იყოს.

1997 წლის ცხრა თვესთან შედარებით ა.წ. ცხრა თვეში ყველა სახის ტრანსპორტით ტვირთის გადატანა გაიზარდა 33,4 პროცენტით, მგზავრთა გადაყვანა - 22,1 პროცენტით, ხოლო მიღებული შემოსავლები (416,7 მილიონი ლარი) 50,7 პროცენტით.

წარმოების მოცულობა შემცირდა ისეთ მსხვილ რეგიონებში, როგორცაა

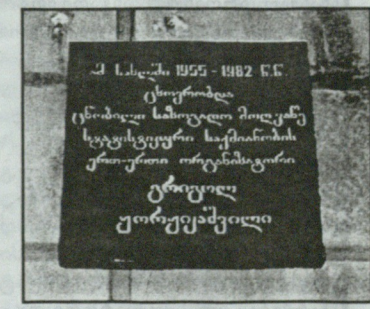
(გაგრძელება მე-2 გვ.)

90-ანი წლების თაობა



ნომარშია:

აღწერა ძნელმისაღებმა ტაიტნებში...



3 **ლვანლის დაფასება**

ჩვილ ბავშვთა მოკვლეობა 4,6



5 **ღეღამიწის მთასსლოტბა ბებღება**

მალთუსი - კაცობრიობის მტერი თუ მოყვარე? 7



ეროვნული ბიბლიოთეკა

სტატისტიკა

საქართველოს სოციალურ-ეკონომიკური მდგომარეობა: 1998 წლის იანვარ-სექტემბერი

(პირველი გვერდიდან)

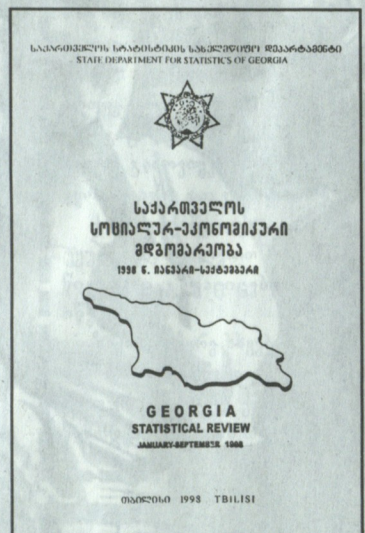
საქართველოს ფინანსთა სამინისტროს მონაცემებით, ქვეყნის კონსოლიდირებული ბიუჯეტის მთლიანი შემოსავლები 1998 წლის რვა თვეში 566,7 მილიონი ლარია; აქედან 79,7 პროცენტით მოდის საგადასახადო შემოსავლებზე, ხოლო 13,2; 4,4 და 2,7 პროცენტით - შესაბამისად არასაგადასახადო და კაპიტალურ შემოსავლებსა და გრანტებზე. 707,1 მილიონი ლარის მოცულობით გაწეული ხარჯების გათვალისწინებით დეფიციტმა 140,4 მილიონი ლარი შეადგინა. წინა წლის შესაბამის პერიოდთან ბიუჯეტის შემოსავლებისა და ხარჯების არსებითი გადიდების პირობებში (ა.წ. იანვარ-აგვისტოში შემოსავლების მოცულობა 27 პროცენტით, ხარჯებისა კი 23 პროცენტით გაიზარდა), იზრდება ჩამორჩენა ბიუჯეტის შემოსავლებისა და ხარჯების გვერდის შესრულებაში, სახელმწიფო ბიუჯეტიდან გაუკუღებო სუბსიდიებისა და პენსიების, აგრეთვე სხვა სოციალური ვასაქმლების თანხა აბსოლუტურ განზომილებაში 1998 წლის შესაბამის კვარტალის განმავლობაში დაახლოებით 2-ჯერ გაიზარდა.

1997 წლის დეკემბერთან შედარებით სამომხმარებლო ფასების დონე 3,3 პროცენტით შემცირდა. წლის განვლილ პერიოდში დეფლაცია (ფასების კლება) თვეში საშუალოდ 0,36 პროცენტით იყო (გაგანი წლის ცხრა თვეში სამომხმარებლო ფასები ყოველთვიურად საშუალოდ 0,35 პროცენტით იზრდებოდა, 1996 წელს - 1,2 პროცენტით, 1995 წელს - 2,35 პროცენტით). ა.წ. სექტემბერში აგვისტოსთან შედარებით სამომხმარებლო ფასები 0,1 პროცენტით გაიზარდა. წლიურმა ინფლაციამ (1997 წლის სექტემბრიდან 1998 წლის სექტემბრამდე) 0,5 პროცენტი შეადგინა, რაც ყველაზე დაბალ მაჩვენებელად რჩება გარდამავალი ეკონომიკის პერიოდისათვის.

სამომხმარებლო ბაზარზე სტაბილურად იზრდება საცალი საქონელბრუნვის მოცულობა, რომელმაც ა.წ. იანვარ-სექტემბერში 875,6 მილიონ ლარს მიაღწია და 13,2 პროცენტით გადააჭარბა გასული წლის შესაბამისი პერიოდის მაჩვენებელს. საცალი საქონელბრუნვის საერთო მოცულობაში მყარი ადგილი უკავია კერძო სექტორს - მის წილად 1997 და 1998 წლების ცხრა თვეში 85 პროცენტზე მეტი მოდის.

სამომხმარებლო ფასების სტაბი-

ლურობის და გარკვეული კლების პირობებში შესაბამისად მცირდება საარსებო მინიმუმის მაჩვენებელიც. 1998 წლის სექტემბერში მან შრომისუნარიანი ასაკის მამაკაცისთვის 96,6 ლარი შეადგინა, საშუალო მომხმარებლისთვის - 84,6 ლარი, საშუალო ოჯახისთვის კი - 168,1 ლარი. ნორმატიულია მინიმალურმა ხელფასმა ანუ ისეთმა ხელფასმა, რომელიც ბოლო პერიოდში არსებული სტრუქტურით ყველა სხვა შემოსავლებთან ერთად უზ-



რუნველყოფდა საარსებო მინიმუმის დონეზე თითოეული ოჯახის ბიუჯეტის არადეფიციტურობას, ასეთი ოჯახის ერთი დასაქმებულისათვის სექტემბერში შეადგინა 38,4 ლარი, საბიუჯეტო სფეროში დასაქმებულ მუშაკთა 1 (უდაბლესი) თანრიგის შესაბამისი ხელფასი (1998 წლის 1 იანვრიდან 17 ლარი) ნორმატიული მინიმალური ხელფასის 44,2 პროცენტია.

მნიშვნელოვანი ძვრები მოხდა მოსახლეობის შემოსავლების ოდენობასა და სტრუქტურაში, რაც ძირითადად ასახავს ქვეყნის ეკონომიკაში მიმდინარე დადებით ძვრებს. კერძოდ, იზრდება შემოსავლები დაქირავებული შრომისა, სოფლის მეურნეობის პროდუქციის გაყიდვიდან (რაც იმის მაჩვენებელია, რომ სოფლის მეურნეობა თანდათან იქნის სასაქონლო მეურნეობის სახეს), სტაბილურად უცხოეთიდან მიღებული გზავნილების და ახლომდებარე საგან მიღებული ფულადი შემოსავლების წილი, რაც ქვეყნის შიდა ეკონომიკური მდგომარეობით არის განპირობებული. ამავდროს, საინტერესოა ის, რომ შინამეურნეობის საშუალო თვიური შემოსავლების სტრუქტურაში ა.წ. მეორე

კვარტლიდან აიწია ისეთი შემოსავლების დონე, რომლებიც მძიმე ეკონომიკური პირობებით არის განპირობებული (ქონების გაყიდვა, ფულის სესხება, დანაშთის გამოყენება).

1998 წლის 1 ივლისის მდგომარეობით რეგისტრირებული უმუშევრების რიცხვითობამ 82 ათასი კაცი შეადგინა, რეგისტრირებული უმუშევრობის დონემ კი - 4,3 პროცენტი. თუმცა, სტატისტიკის დეპარტამენტის მიერ შინამეურნეობის შერჩევითი კვლევის მონაცემების მიხედვით ეს მაჩვენებელი რამდენაღვე უფრო მაღალი უნდა იყოს. აღსანიშნავია, რომ როგორც მთლიანად ქვეყანაში, ისე მის ცალკეულ რეგიონებში რეგისტრირებულ უმუშევართა შორის ქალები სჭარბობენ. უმუშევართა შესაბამისი 30 წლამდე ასაკისა.

1998 წლის იანვარ-სექტემბერში ეკონომიკის დარგებში და სახელმწიფო სექტორში დასაქმებულთა საშუალო თვიური ნომინალური ხელფასი გასული წლის შესაბამის პერიოდთან შედარებით შესაბამისად 15 და 26 პროცენტით გაიზარდა და 70,7 ლარი და 59,5 ლარი შეადგინა.

ექსპორტთან შედარებით იმპორტის მოცულობის უფრო სწრაფი ზრდის გამო საგარეო ვაჭრობის დეფიციტი 1997 წლის იანვარ-სექტემბერთან შედარებით 86,6 მილიონი აშშ დოლარით გაიზარდა და მან 602,9 მილიონ დოლარს მიაღწია. დღეს ქვეყნებთან ვაჭრობის მოცულობა 1997 წლის შესაბამის პერიოდთან შედარებით 17 პროცენტით შემცირდა, დანარჩენ ქვეყნებთან კი 14,4 პროცენტით გაიზარდა. საქართველოს საგარეო ვაჭრობის საქონელბრუნვის ყველაზე დიდი წილი, ისევე როგორც 1997 წლის ცხრა თვეში, რუსეთზე მოდის (მთელი საქონელბრუნვის 14,5 პროცენტი, 1997 წლის ცხრა თვეში - 16,6 პროცენტი).

ქვეყნის იმპორტის სტრუქტურაში წამყვანი ადგილი ნავთობსა და ნავთობპროდუქტებს უჭირავს - იმპორტის საერთო მოცულობის 16,5 პროცენტი (1997 წლის ცხრა თვეში - 14,4 პროცენტი).

დასასრულ ბატონმა თეიმურაზ ბერიძემ უკახუხა ჟურნალისტთა შეკითხვებს.

ინფორმაცია ეკონომიკური

ტექნიკურ-ეკონომიკური და სოციალური ინფორმაციის კლასიფიკაციისა და კოდირების შემდგომი პერსპექტივები და სფეროები

მშენებლის საბაზრო ურთიერთობებზე გადასვლისა და საერთაშორისო თანამეგობრობასთან ინტეგრაციის პროცესების განვითარების თანამედროვე პირობებში, სამეურნეო სუბიექტების საფინანსო-სამეურნეო საქმიანობის ეკონომიკურ-სტატისტიკური და სოციალური მაჩვენებლების შესადარისობისა და უტყუარობის უზრუნველყოფისათვის დიდი საშუალებაა ჩვენს ქვეყანაში ინფორმაციის კოდირებისა და კლასიფიკაციის ერთიანი სისტემის შექმნა.

ტექნიკურ-ეკონომიკური და სოციალური ინფორმაციის კლასიფიკაციისა და კოდირების ეროვნული სისტემის შექმნა რეგლამენტირებულია საქართველოს კანონებით „სტატისტიკის შესახებ“ და „სტანდარტიზაციის შესახებ“; აგრეთვე, საქართველოს სახელმწიფო მინისტრის 1996 წლის 7 მაისის ბრძანებით. ეროვნული სისტემის შემუშავებისას გათვალისწინებულია ევროკავშირის სტატისტიკური სამსახურის გამოცდილება. ამიტომ საქართველოში ეროვნული კლასიფიკაციის შემუშავებისას საბაზო კლასიფიკაციებზე დაგამოყრდნობა საერთაშორისო სტანდარტების, კერძოდ, ისეთების როგორცაა: ეკონომიკური საქმიანობის სახეების კლასიფიკაციის, პროდუქტის და მომსახურების კლასიფიკაციის, საგარეო-ეკონომიკური საქმიანობის სასაქონლო ნომენკლატურის ჰარმონიზებული სისტემა, პროდუქტებისა და დასაქმების საერთაშორისო კლასიფიკაცია, ნარჩენების კლასიფიკაცია და სხვა.

ახალი კლასიფიკაციების შემოღებით მას უნდა შეუსაბამდეს სახელმწიფო მმართველობის ისეთი აუცილებელი ატრიბუტები, როგორცაა: სახელმწიფო აღრიცხვა, ქვეყნის ბიუჯეტის ფორმირება, ინდიკატორი დაგეგმვა და სხვა. ამდენად, კლასიფიკაციის ეროვნულ სისტემაზე გადასვლასთან დაკავშირებით დიდ მნიშვნელობას იქნის ამ სფეროში სამინისტროებისა და უწყებების ერთობლივი კოორდინირებული საქმიანობა.

ქვეყანაში ახალი მოთხოვნების შესაბამისად უნდა გარდაიქმნას მთელი სამეურნეო სტატისტიკა, როგორც მაკროეკონომიკური მაჩვენებელთა წარმოების საფუძველი. აღრიცხვისა და სტატისტიკის საერთაშორისო პრაქტიკაში მიღებული მეთოდოლოგიის თანახმად ეროვნულ ანგარიშთა სისტემის ინფორმაციული უზრუნველყოფისათვის 1999 წლის პირველ კვარტალში ქვეყანაში სამომავლოდ შემოვა: ეკონომიკის სექტორების კლასიფიკაციის, სახელმწიფო ორგანოების ფუნქციების კლასიფიკაციის, პროდუქციის (საქონლის, მომსახურების) წარმოებაზე გაწეული დანახარჯების კლასიფიკაციის და სხვა.

ამრიგად, ჩვენს ქვეყანაში ეკონომიკური რეფორმების მიმდინარეობის ინფორმაციულ უზრუნველყოფას და ქვეყნის სოციალურ-ეკონომიკური მდგომარეობის სრულად დახასიათებას მნიშვნელოვან როლს შეასრულებს შექმნილი ეროვნული კლასიფიკაციისა და კოდირების სისტემის გამოყენება. მნიშვნელოვან როლს შეასრულებს მნიშვნელოვანი კლასიფიკაციისა და კოდირების ეროვნული სისტემის შექმნისა და განხორციელების პროცესში.

როგორც ინფორმაციულ უზრუნველყოფას და ქვეყნის სოციალურ-ეკონომიკური მდგომარეობის სრულად დახასიათებას მნიშვნელოვან როლს შეასრულებს შექმნილი ეროვნული კლასიფიკაციისა და კოდირების სისტემის გამოყენება. მნიშვნელოვანი კლასიფიკაციისა და კოდირების ეროვნული სისტემის შექმნისა და განხორციელების პროცესში.

ტექნიკურ-ეკონომიკური და სოციალური ინფორმაციის კლასიფიკაციისა და კოდირების ეროვნული სისტემის შექმნის პროცესში მნიშვნელოვან როლს შეასრულებს შექმნილი ეროვნული კლასიფიკაციისა და კოდირების სისტემის გამოყენება. მნიშვნელოვანი კლასიფიკაციისა და კოდირების ეროვნული სისტემის შექმნისა და განხორციელების პროცესში.

შეხვედრაზე მოხსენებით გამოვიდნენ სტატისტიკის სახელმწიფო დეპარტამენტის თავმჯდომარე თეიმურაზ ბერიძე („ტექნიკურ-ეკონომიკური და სოციალური ინფორმაციის კლასიფიკაციის ეროვნული სისტემის შექმნის აუცილებლობა, მისი დანერგვის სფეროები და პერსპექტივები“); სტანდარტიზაციის სამმართველოს უფროსი ავთანდილ ჭიჭინაძე („ტექნიკურ-ეკონომიკური და სოციალური ინფორმაციის კლასიფიკაციისა და კოდირების ეროვნული სისტემის შექმნის ნორმატიული საფუძველი“); სტატისტიკის სახელმწიფო დეპარტამენტის სტატისტიკური უფროსი მერი ბროლაძე („ეროვნული კლასიფიკაციის ჰარმონიზაციის მეთოდოლოგიური პრინციპები“); სტატისტიკის სახელმწიფო დეპარტამენტის თავმჯდომარის მოადგილე დავით კვიციანი („სამეურნეო სტატისტიკის რეფორმის ძირითადი მიმართულებების შესახებ“); სტატისტიკის სახელმწიფო დეპარტამენტის საინფორმაციო-საგამომცემლო ცენტრის დირექტორი ვაჟა ტულუაშვილი („ეროვნული კლასიფიკაციის სტატისტიკური რეგისტრის დახასიათება, მისი შექმნის და განხორციელების ძირითადი მიზნები“).

შეხვედრაზე განიხილეს სამინისტროებისა და უწყებების წინადადებები, ეროვნული კლასიფიკაციის ეროვნული სისტემის და დანერგვის ეროვნული სისტემის პროექტი.

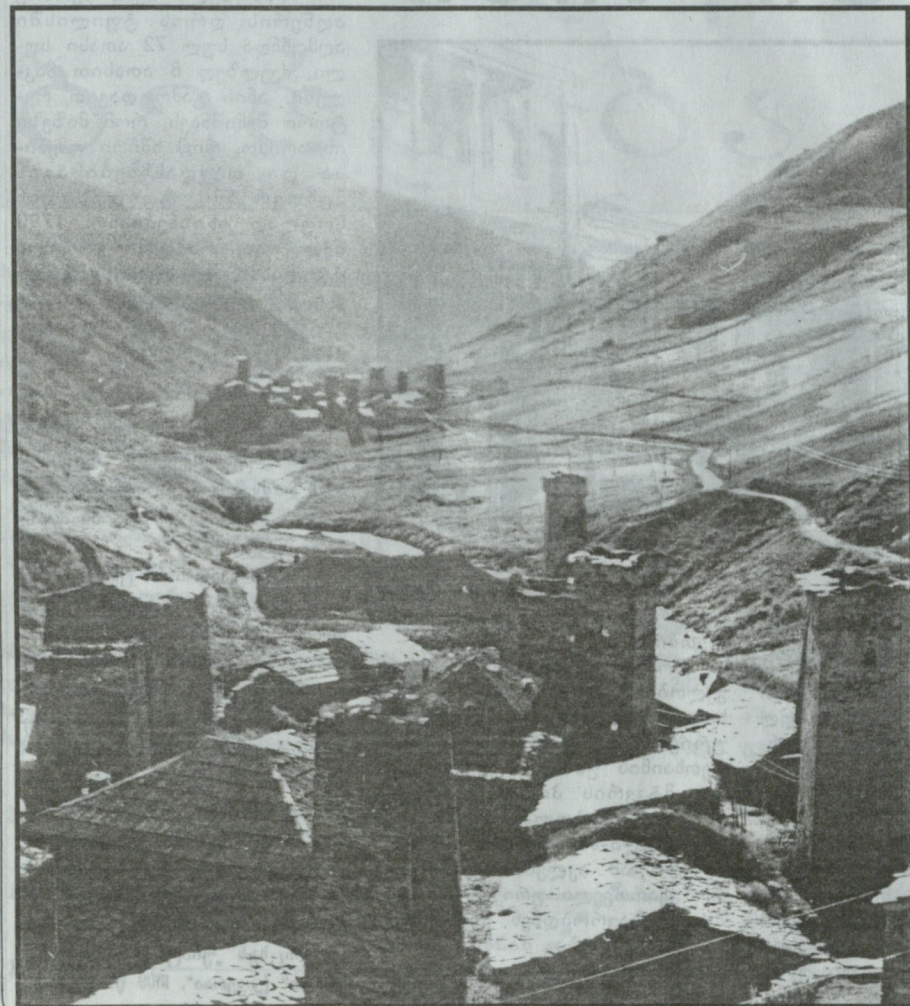
ალექსანდრე ალექსიძე



აღწერა

ძნელმისადგომ ტაიფონებში...

სამართლიანად პრეზიდენტის 1998 წლის 17 მაისის ბრძანებულებით „მოსახლეობის 1999 წლის საყოველთაო აღწერის მოწყობის დამატებითი ღონისძიებების შესახებ“ დამტკიცდა ძნელმისადგომ რაიონთა ჩამონათვალი და განისაზღვრა აღწერის მოწყობის ვადები - გულრიფშის რაიონის აუარის თემის საკრებულოში - 3-10 სექტემბერი, მესტიის, ლენტეხის, ყაზბეგის რაიონებში, ახმეტის რაიონის ომალოს თემის საკრებულოში, დუშეთის რაიონის გუდამაყრის, უკანა ფშავის, ქვეშეთის, შატილისა და ხევსურეთის თემის საკრებულოებში - 16-23 სექტემბერი.



ამ რაიონებში მოსახლეობის აღწერის მომზადებელი სამუშაოები კალენდარული გეგმით გათვალისწინებულ ვადებში წარიმართა, თუმცა, იყო შეფერხებებიც, საქალაქო დასახლებებში მეტწილად მოწესრიგდა სამისამართო მეურნეობა, შედგა ახალი ან დაზუსტდა არსებული კარტოგრაფიული მასალა. ვადების დაცვით შედგა საქალაქო დასახლებებში სახლების და სოფლად სოფლის დასახლებული პუნქტების სიები, რომელიც, დაზუსტებულ კარტოგრაფიულ მასალასთან ერთად, საფუძვლად დაედო აღწერის მოწყობის საორგანიზაციო გეგმებს.

საორგანიზაციო გეგმით, ძნელმისადგომ რაიონებში სულ საჭირო იყო 302 კაცის (რეზერვის ჩათვლით) მოწვევა სააღწერო პერსონალის სახით, რომელიც დროულად შეირჩა და პერსონალურად დამტკიცდა საკრებულოების მიერ. ისინი განაწილდნენ 9 სააღწერო სექტორზე, 47 საინსტრუქტორო და 178 სააღწერო უბანზე. სააღწერო პერსონალი დროულად მომზადდა.

აღწერა ორგანიზებულად წარიმართა. მიუხედავად იმისა, რომ აღმწერებს მუშაობა მძიმე პირობებში უხდებოდათ, მათ კარგად გაართვეს თავი დაკისრებულ მოვალეობას.

საორგანიზაციო გეგმით, რომელიც გაანგარიშებული იყო მოსახლეობის მიმდინარე აღრიცხვის მონაცემებით, გათვალისწინებული იყო 38631 კაცის აღწერა, რაც ქვეყნის მოსახლეობის

0,8 პროცენტს შეადგენს. ფაქტობრივად აღწერა 34280 კაცი. მოსახლეობის კლება განსაკუთრებით დიდია მესტიის რაიონში, რაც ძირითადად გამოწვეულია მოსახლეობის ბუნებრივი და მექანიკური მოძრაობის არასრული და არაზუსტი აღრიცხვით.

აღწერამ გვიჩვენა, რომ სააღწერო დოკუმენტაცია აღვილად აღქმადია როგორც სააღწერო პერსონალისათვის, ისე მოსახლეობისათვის.

აღწერის მსვლელობისას გაანალიზდა აღმწერების მიერ პირველ დღეს დაშვებული შეცდომები და სათანადო რეკომენდაციები გაეგზავნა ყველა რაიონს, რათა თავიდან აეცილებინა შემდგომში იგივე შეცდომების გამეორება.

ძნელმისადგომ რაიონებში გამართული აღწერის გამოცდილება, მისი დადებითი და უარყოფითი მხარეების სათანადო ანალიზისა და განხილვის შემდეგ, ცხადია, დიდ დახმარებას გაგვიწევს საერთო აღწერის მოწყობის დროს.

სამართლიანად სტატისტიკის სახელმძღვანელო დეპარტამენტის მოსახლეობის აღწერის სამმართველო.

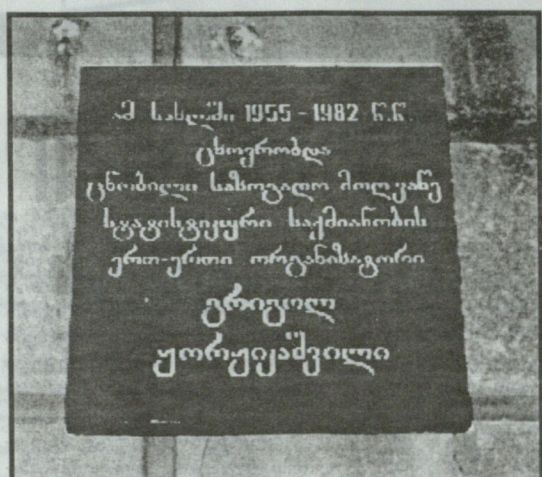
მოცემული ცხრილი წარმოგიგებთ სურათს, თუ რა ღონისძიება იქცა ფაქტად 1998 წლის აღწერის მონაცემებთან მიმართებაში:

	1989 წლის აღწერით	1999 წლის აღწერით	მათ შორის	
			ქალაქის	სოფლის
მესტიის რ-ნი	14709	14016	2358	11658
ლენტეხის რ-ნი	11411	8668	1826	6842
ყაზბეგის რ-ნი	6374	5849	1888	3961
დუშეთის რ-ნი	3766	3596	-	3596
ახმეტის რ-ნი	101	87	-	87
გულრიფშის რ-ნი	2250	2168	-	2168
ს უ ლ	38611	34386	6072	28312

შენიშვნა: დუშეთის რაიონში აღწერას ექვემდებარებოდა ხუთი საკრებულო: გუდამაყრის, უკანა ფშავის, ქვეშეთის, შატილის, ხევსურეთის თემის საკრებულოები.

ღვანლის დაფასება

წარუშლელი კვალი დატოვა გრიგოლ ჟორჟიკაშვილის უკვდავსაყოფად



სტატისტიკის სამმართველოს. სწორედ ამ პერიოდში ჩაეყარა საფუძველი მეტად რთულ სტატისტიკურ

სწორედ გ. ჟორჟიკაშვილის ნიჭისა და ღვანლის აღიარების დასტური გახლდათ ნოქტომბერს მემორიალური დაფის გახსნა სახლზე (ჯანაშიას ქ.№1), სადაც ბატონი გრიგოლი ცხოვრობდა. ეს საქმე საქართველოს სტატისტიკის სახელმწიფო დეპარტამენტის ხელმძღვანელობაში ითავა და კიდევ ერთხელ, სამარადშაოდ უკვდავად ღვანლმოსილი სტატისტიკოსის სახელი.

რადულ ღირსებებზე ვრცლად ისაუბრეს დეპარტამენტის კადრების სამმართველოს უფროსმა გიორგი ბანძავამ; დეპარტამენტის თავმჯდომარის მოადგილემ დავით კვიციანი; ყოფილმა თავმჯდომარემ რე-

ვაზ ბასარიამ; თანამშრომლებმა. ოჯახის სახელით სამადლობელო სიტყვა წარმოთქვა გ. ჟორჟიკაშვილის დამ, ქალბატონმა ლამარა ჟორჟიკაშვილმა. ზინა მკვდლური

არინან ადამიანები, რომელნიც ცხოვრებით და ღვანლით წარუშლელ კვალს ტოვებენ მომავალ თაობათა სსოვნაში. გრიგოლ ჟორჟიკაშვილი (1905-1984) სწორედ ამგვარი პიროვნება გახლდათ. უაღრესად შინაარსიანია მისი შრომითი ბიოგრაფია, იგი იყო საქართველოს უმაღლესი საბჭოს ხუთი მოწვევის დეპუტატი, მინიჭებული ჰქონდა დამსახურებული ეკონომისტის საპატიო წოდება, მაგრამ განსაკუთრებული ამაგი გ. ჟორჟიკაშვილმა საქართველოში სტატისტიკის განვითარებას დასდო. ბატონი გრიგოლი ჩვიდმეტი წლის განმავლობაში (1960-1976 წ.) ხელმძღვანელობდა

სამუშაოებს: დამუშავდა დარგთაშორისი ბალანსი, სხვა მაკროეკონომიკური მაჩვენებლები, სისტემური ხასიათი მიეცა ყოველწლიური და დარგობრივი სტატისტიკური კრებულების გამოცემას, აშენდა სტატისტიკის სამმართველოს ადმინისტრაციული შენობა თბილისში, ხოლო სხვა ქალაქებსა და რაიონებში - კეთილმოწყობილი და თანამედროვე ტექნიკით აღჭურვილი მანქანა-საანგარიშო სადგურები. თუ ამას გ. ჟორჟიკაშვილის მიერ აღზრდილ კვალიფიციურ კადრებსაც დაემატებოდა, გასაგები ხდება ის დიდი სიყვარული და პატივისცემა, რომლითაც დღეს ქარველი სტატისტიკოსები ამ შესანიშნავ პიროვნებას იხსენებენ.



1917 წელს გაზეთ „საქართველოში“ (№54) გამოქვეყნდა ცნობილი საზოგადო მოღვაწის, გამოცემლის, ლიტერატორისა და ისტორიის მკვლევარ-პოპულარიზატორის ზაქარია ჭიჭინაძის (1854-1931) სტატია „ქველი ტფილისი“, რომელიც 5 თავისაგან შედგება (აღწერანი და მცხოვრებთა რაოდენობა, „ტფილისის უბნები“, „ქართველები“, „ხიდები, აბანოები და სავაჭროები“, „წყაროები“).

მათხვედრებს ვთავაზობთ ერთ მათგანს: „აღწერანი და მცხოვრებთა რაოდენობა“.

რავს, მნიგნობარს და ძველი წიგნების გადამწერს დავით ამერიძეს. ამის მდიდარი ბიბლიოთეკა, მისი სიკვდილის შემდეგ, მისმა შვილებმა შესწირეს წერაკითხვის საზოგადოებას; ამ ხელნაწერში შენიშვნებით ნათქვამი იყო შემდეგი:

ლა მათ ხოსრო მირზამ, ანუ როსტომ მეფემ აჩუქა XVII საუკუნეში. ეს მეფე მათ დიდ მფარველობას უწევდა. ეხლანდელი ფრიდონოვის ქარვასლა ძველათ ურიების საკუთრება იყო. როსტომ მეფის დახმარებით ურიებმა მგზავრობა იწყეს

დროს, წოცან საქართველოს სამეფო რუსეთს შეუერთდა, ტფილისში ურიები სულ 20 კომლიდა აღმოჩნდა, ისიც ღარიბ-ღატაკი.

მეოთხედ ტფილისი აღწერილ იქნა 1790 წელს მეფე ერეკლეს დავალებით დავით რეტორისაგან. ამ აღწერის ცნობებით იმ დროს ტფილისის მცხოვრებთა რიცხვი ბევრათ ნაკლები აღმოჩნდა, ვიდრე 1780 წელს იყო. მეოთხე აღწერის დროს ტფილისში აღმოჩნდა სულ 72 ათასი სული, ძველზედ 8 ათასით ნაკლები. ამის გამო დავით რეტორი შენიშნავს, რომ მიზეზი ის არის, რომ ხშირი ომებისა და თავდასხმებისაგან მცხოვრებნი ტფილისიდან სოფლად იხიზნებოდნენ. 1790 წელს, აი, რამდენი ყოფილა ტფილისში: 14 ათასი ქართველი, 12 ათასი სომეხი, 5 ათასი ურია, 10 ათასი მაჰმადიანი და 2-3 ათასი სხვანი.

აღწერანი და მცხოვრებთა რაოდენობა

ქველი ტფილისი

გოლოვინის (დღევანდელი რუსთაველის) პროსპექტი. 1894-95 წლების ფოტო.



„მეფე ერეკლეს დროს ტფილისი ოთხჯერ იქნა აღწერილი, როგორც კომლელად, ისევე სულელულად. მეორეთ აღწერა (პირველი აღწერის ცნობები არა გვაქვს) მოხდა 1769 წელს, როცა აკადემიკოსი გიულდენშტედტი ტფილისში იყო. მან აღწერა ტფილისის ხალხი, ვაჭრები, სამეფო ნყობილება და სხვა.

მეორე აღწერა ტფილისისა ეკუთვნოდა ევროპაში გაზრდილს და ნასწავლს პაატა ბატონიშვილს; ამ აღწერამ აღმოაჩინა, რომ 1769 წელს ტფილისის მცხოვრებთა რიცხვი იყო 85 ათასი სული ორივე სქესისა, ხოლო კომლელად იყო 21 ათასი კომლი.

მესამე აღწერა მოხდა 1780 წელს. აღწერეს ქართლ-კახეთ-ტფილისი. აღმწერი არ ვიცით ვინ იყო, ხოლო მეთაურებად იყვნენ სოლომონ ლეონიძე — ქართლსა და ტფილისში და გარსევან ჭავჭავაძე — კახეთში. აღწერა საქარო იყო იმ ტრაქტატისათვის, რომელიც მეფე ერეკლესა და ეკატერინე იმპერატრიცას შორის იქნა დადებული.

ამავე დროს, აღწერილი იქნა ქართლისა და კახეთის მცხოვრებთა თავდა-აზნაურთა რიცხვიც და მათი გვაროვნობის ისტორიაც; ეს აღწერა დაცულია ჩვენს დრომდე. იგი ეკუთვნის იმ დროს ცნობილ თელავის სემინარიის რექტორს დავით მესხიშვილს.

1780 წლის აღწერით აღმოჩნდა, რომ ტფილისის მცხოვრებთა რიცხვი ბევრათ ნაკლები იყო, ვიდრე 1769 წელს. სულ 75 ათასი მცხოვრები, ამათში 50 ათასი ქართველი იყო ორივე სქესისა, 10 ათასი — სომეხი, 10 ათასი — მაჰმადიანი, რუსი, პოლონელი, ნემცი და იტალიელი მცირე რიცხვი, ქართველი ურია — 5 ათასი. ქართველი ებრაელები ამ დროს ტფილისში პირველად იყვნენ აღწერილი.

ეს ცნობები მოთავსებულია დავით რეტორის მიერ გადაწერილ ძველი „დილარიანის“ ბოლოში. ეს „დილარიანი“ შენახული ჰქონდა სარდლიანთ მოუ-

ქართველ ურიანი ტფილისში სცხოვრობენ ვაჭრობით, მათ აქვთ ორი სალოცავი თორა, ორიც სავაჭრო ქარვასლა, ერთ ქარვასლაში მათ უწყვიათ სულ სტამბოლიდან მოტანილი ძვირფასი საქონელი“.

მაშინ ურიები ცხოვრობდნენ თურმე სიონის შეყოლებით, ფეთხანის ძირას; თვით ეს სიტყვა „ფეთხანი“ ურიულად თურმე სასაფლაოს ნიშნავს. ასე რომ, ამათი სასაფლაოც ვითომც აქვთ ყოფილა ძველათ.

ტფილისის მაშინდელი ურიები მდიდრები იყვნენ თურმე, როგორც ვთქვით, მათ ტფილისში ორი სალოცავი ჰქონიათ, 1794 წლამდე. ორიც ქარვასლა სჭერიათ, ერთი ქარვას-

სავაჭროთ სპარსეთსა და ოსმალეთში.

როსტომ მეფე ურიებს მფარველობის გარდა სავაჭრო თანხითაც ეხმარებოდა. ტფილისში ურიებს ოთხი ქუჩა ეჭირათ, ფეთხანის უბნიდან მოყოლებული მტკვრის პირამდე. ყველა ესენი აკლებულ იქნენ 1795 წელს ალა-მაჰმად-ხანის მიერ. მიზეზი ამ აკლებისა ის იყო, რომ ქართველი ურიები რუსეთშიც მგზავრობდნენ სავაჭროდ. ეს გარემოება მაჰმად-ხანმა მტრობად მიიღო, ურიებს კი იმედი ჰქონდათ, ხელს არ გვახლებს, რაკი ურიები ვართო და არც გაიხიზნენ. ამ უდიერების შემდეგ თბილისში ურიათა რიცხვი სულ შემცირდა; იმ

ამ ჩამოთვლაში, ჩემი აზრით, გაზეთ „საქართველოს“ შეცდომა აქვს დაშვებული. ქართველთა რაოდენობა 14 ათასი კი არა, 34 ათასი მაინც უნდა იყოს.

გაზეთ „ივერიის“ ცნობით, ვიცით, რომ ერთი საუკუნის შემდეგ თბილისის მოსახლეობა 160 ათას გადასცილებია; მოსახლეობის აღწერა 1897 წელს ჩატარებულა: „როგორც უკანასკნელი საერთო აღწერითლითიდან სჩანს, ტფილისის მუკიდრთა რაოდენობა დაახლოებით 160-165 ათასადის უნდა იყოს“ („ივერია“, 1897, 2 მარტი). ამავე გაზეთის 12 მარტის ინფორმაციით „ტფილისში 161.000 მცხოვრები ყოფილა“. ხოლო ერთი წლის შემდეგ მცხოვრებთა რიცხვს „უმატნია ტფილისში 972-ით“ („ივერია“, 1899 წ. №31).

პუბლიკაცია მოგვჭოლა სულიკო ნუცუბიამ.

პრობლემა

ჩვილ ბავშვთა მოკვდაობა ჩვენს დედაქალაქში

ჩვილთა მოკვდაობა სოციალურ-ეკონომიკური განვითარების დონის ერთ-ერთი ყველაზე ზუსტი მაჩვენებელია. მასზე ზემოქმედებს ენდოგენური მიზეზები, რომლებიც დაკავშირებულია მემკვიდრეობასთან და ძირითადად ნეონატალურ პერიოდში მყოფანდება. ხოლო ეგზოგენური ფაქტორები მოქმედებს ძირითადად პოსტნეონატალურ პერიოდში. ამგვარად, ჩვილთა მოკვდაობა რთული, მრავალმიზეზობრივი ბიოსოციალური ფენომენია. მისი დონე ერთი ქვეყნის ფარგლებში მნიშვნელოვნად მერყეობს სხვადასხვა მიზეზის გამო.

ჩვილთა მოკვდაობა სიკვდილის ასაკის მიხედვით კლასიფიცირდება. გამოყოფენ: ადრენეონატალურ (0-6 დღეში გარდაცვლილები), გვიანნეონატალურ (0-27 დღეში) და პოსტნეონატალურ მოკვდაობას (28 დღიდან 365 დღის ჩათვლით). გარდა ამისა, ცალკე გამოყოფენ მკვდრადშობადობას (ნაყოფის სიკვდილი ფეხმძიმობის ვადის მიუხედავად) და პერინატალურ მოკვდაობას, რომელიც შეიცავს მკვდრადშობადობას და ადრენეონატალურ მოკვდაობას. ამ

ორი ჯგუფის გამოყოფის მიზანია განისაზღვროს გენეტიკური და სხვა შესაძლო ფაქტორების გავლენა ჩვილთა მოკვდაობაზე, თუმცა, აქვე უნდა აღვნიშნოთ, რომ შეუძლებელია სტატისტიკური მასალების მიხედვით ენდოგენური ან ეგზოგენური ფაქტორების ზუსტი გათვლა.

მკვდრად შობადობის ზოგ შემთხვევაში, რომელიც გამოწვეულია მრავალი თანდაყოლილი მანკიერებით, უპირისპირა ვივარაუდოთ პათოლოგიის მემკვიდრეობითი ბუნება. მაგრამ სტატისტიკური მასალა არ გვაძლევს საშუალებას დავადგინოთ de novo წარმოშობილი მუტაციების (მუტაცია - გენის უცვარი, ნახტომისებური, ამ შემთხვევაში პათოლოგიური ცვალებადობა) სიხშირე და განვასხვავოთ იგი უკვე არსებული „გენეტიკური ტვირთისაგან“ მოსახლეობაში.

მეორე კლასიკური მაგალითია მკვდრადშობადობის შემთხვევები, გამოწვეული დედის მიერ ფეხმძიმობის დროს გადატანილი ინფექციური დაავადებების შედეგად. ეს შემთხვევები მიიჩნევა, როგორც ეგზოგენური, თუმცა, აქაც შეგვიძლია ვივარაუდოთ გენეტიკური არამდგრადობა ვირუსების დნმ-ის მიმართ ზოგიერთ ფეხმძიმე ქალში. ასე რომ,

წმინდა ენდოგენური და ეგზოგენური ფორმების დაყოფა შეუძლებელია, გარდა ზოგიერთი შემთხვევისა (ტრანაფეხი, მონამდებლები). ამიტომ, თბილისში მოსახლეო-

ქუჩის ბავშვების სიკვდილიანობა სოციალური პრობლემა უფროა, ვიდრე დემოგრაფიული ან საეკონომიკური.

ბის მოკვდაობის განხილვა უპირისპირა არა ენდო და ეგზოგენური მიზეზების გამოყოფით (სპეციალურ გამოკვლევაზე), არამედ

ზემოთ მოხსენებული კლასიფიკაციის თანახმად, რათა გამოვალინოთ საშუალებანი და გზები ჩვილთა მოკვდაობის შესამცირებლად.

მთლიანობაში თბილისის მოსახლეობა ხასიათდება ჩვილთა მოკვდაობის საშუალო დონით (მაგრამ აღინიშნება ზრდის ტენდენცია), აქედან ნეონატალურ (ადრე და გვიან) მოკვდაობაზე მოდის ჩვილთა მოკვდაობის 70%-ზე მეტი. მათგან ადრენეონატალურ პერიოდზე მოდის 60%, ხოლო პოსტნეონატალურ პერიოდზე - 30%-ზე ნაკლები. მიუხედავად ამისა, თბილისში საგანგაშოა მკვდრადშობადობა და პერინატალური მოკვდაობა.

მკვდრადშობადობის ძირითადი მიზეზებია ასფიქსია, პნემონია, სეფსისი, უდლურობა, პემოლითური დაავადება, თანდაყოლილი მანკები. ნაყოფის დაღუპვის ეს ძირითადი მიზეზები გამოწვეულია დედის ისეთი დაავადებების შედეგად, როგორც არის: ინფექციები, ჰიპერტონია, თირკმლის და საშარდე გზების დაავადებები, ფეხმძიმობის II ნახევრის ტოქსიკოზები, პლაცენტის უდროო ჩამოშლა, ჭიპლარის პათოლოგია, მრავალწყლიანობა და სხვა. ყველაზე მნიშვნელოვანი კი დედის მიზეზთაგან, არის მათ

მიერ ინფექციური დაავადებების გადატანა ფეხმძიმობის დროს და ამ მიზეზების გამო აღინიშნება ნაყოფის დაღუპვის 50%-ზე მეტი შემთხვევა (ცალკეულ წლებში 51,6-67,3%)

მკვდრადშობადობა მსოფლიოს ქვეყნებში მერყეობს 5%-დან 20-მდე, თბილისში კი 1996 წლის მონაცემებით 20,7%-ს მიაღწია, ამავე დროს, თბილისში აღინიშნება შობადობის მკვეთრი დაცემა (14,7%-9,7%). ამიტომ მკვდრადშობადობის ზრდის ტენდენცია საგანგაშოა და აუცილებელია ღონისძიებათა გატარება ასეთი საშიში ტენდენციის შესაჩერებლად. მკვდრადშობადობის იმ შემთხვევებს, რომლებიც დაკავშირებულია მემკვიდრეობითობასთან, ანუ წარმოგვიდგება როგორც „გენეტიკური ტვირთის“ გამოვლინება მოსახლეობაში, შემცირება ძალზე ძნელია, რადგან სპონტანური (ბუნებრივი) და ინდუცირებული (რადიაციით, ქიმიური რეაგენტებით, იისფერი გამოსხივებით, მძიმე ლითონებით, შხამქიმიკატებით და ა.შ.) მუტაგენები ადამიანთა

(გაგრძელება მე-8 გვ.)

დღეამიწის მოსახლეობა ბეჭდვები

შობაქმის დონის დატვირთვა და სიცოცხლის მოსალოდნელი ხანგრძლივობის ზრდის შედეგად მოსახლეობის ასაკობრივი სტრუქტურა იცვლება. ათწლეულების მანძილზე ოჯახის დაგეგმვის პოლიტიკის გატარების შედეგად შემცირდა იმ ბავშვების რაოდენობა, რომლებიც საშუალოდ დედაშიწაზე ერთ ქალს ებადება - 1950 და 1996 წლებს შორის მშობიარობათა რაოდენობა საშუალოდ ერთ ქალზე დაეცა ხუთიდან სამსა და უფრო ნაკლებამდე.

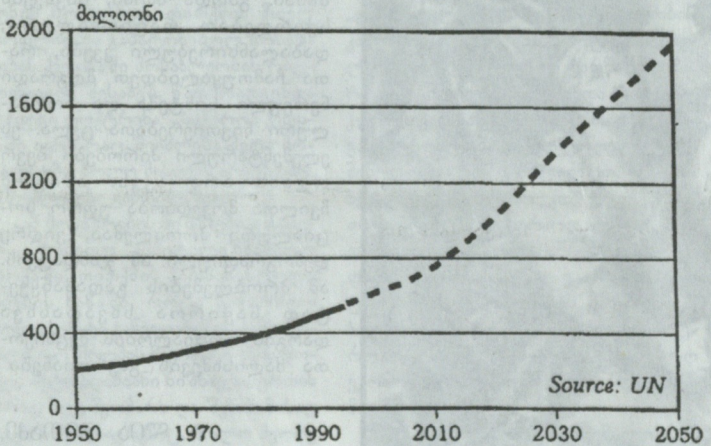
იმავს პერიოდის განმავლობაში ანტიბიოტიკებმა და აცრებმა, ვაქცინაციის უზრუნველყოფის ხარისხმა და სხვა ფაქტორებმა პირობებთან ერთად გაზარდეს სიცოცხლის მოსალოდნე-

ლუთ ადამიანი, ამ ასაკობრივი ვაგუფიდან იქნება.

განვითარებულ ქვეყნებში ხანდაზმულები უკვე საშუალოდ შეადგენენ მთელი მოსახლეობის 18%-ს, იმ დროს, როდესაც განვითარებად ქვეყნებში ეს მაჩვენებელი 7%-ია. მიუხედავად ამისა, განვითარებად ქვეყნებში ხანდაზმულთა აბსოლუტური რიცხვი უფრო მეტია: აქ ცხოვრობს 59 წელს გადაცილებული 330 მილიონი ადამიანი - დედამიწაზე მათი მთელი რაოდენობის თითქმის ორი მესამედი.

ჩინეთის მოსახლეობა განსაკუთრებით სწრაფად ბერდება. რაღაც 27 წლის მანძილზე - 2000 და 2027 წლებს შორის ხანდაზმულთა წილი მის მოსახლეობაში 10-დან 20%-მდე

მიზანსაც ხანდაზმულთა მოვლა წარმოადგენს. განვითარებული ქვეყნების უმრავლესობაში სოციალური დაცვის სისტემები ხელს უწყობს დღევანდელი დასაქმებულებისა და დღევანდელი პენსიონერების უზრუნველყოფას. მაგრამ იმ დროს, როდესაც პენსიაში გასულია რიცხოვნობა მკვეთრად იზრდება, ხოლო უფრო ახალგაზრდა დასაქმებულთა რაოდენობა მცირდება, ზეწოლა მოსახლეობის უფრო ახალგაზრდა ნაწილზე მატულობს. დღესდღეობით განვითარებულ ქვეყნებში ერთ პენსიონერს ხუთი მომუშავე არჩენს, მაგრამ 2025 წლისათვის ეს რიცხვი სამამდე შემცირდება. იაპონიაში ეს პრობლემა კიდევ უფრო მწვავედ დგას - 2025 წლისათვის მომუშავეთა რაოდენობა ერთ პენსიონერზე ექვსიდან ორამდე დაეცემა.



ნახ.1: მსოფლიოს 60 და მეტი წლის ასაკის მოსახლეობა, 1950-95 წლები, პროგნოზით 2050 წლამდე.

ლი ხანგრძლივობა ქვეყნების უმეტესობაში. სიცოცხლის საშუალო მოსალოდნელი ხანგრძლივობა გაიზარდა საშუალოდ 21 წლით განვითარებად და 8 წლით განვითარებულ ქვეყნებში. მოსახლეობა ბერდება, რამდენადაც იზრდება ხანდაზმულთა (60 და მეტი წლის ასაკის პირების) რაოდენობა ახალგაზრდების რაოდენობასთან შეფარდებით.

1995 წელს დედამიწაზე დაახლოებით 540 მილიონი ადამიანი იყო 60 და მეტი წლის, რაც თითქმის ორჯერ სჭარბობდა 1965 წლის შესაბამის მაჩვენებელს (იხ. ნახ. 1). ყოველდღიურად კიდევ 30 000 ადამიანი აღნიშნავს შესამოცე დაბადების დღეს და თუ გავითვალისწინებთ იმას, რომ 20 და 50 წლებს შორის ასაკში მყოფი მოსახლეობაც სულ უფრო და უფრო მეტ პიროვნებას მოითვლის, ხანდაზმულობაში გადასულია რაოდენობაც „განწირული“ გასაზრდელად.

ხანდაზმულთა რაოდენობის ზრდასთან ერთად მოსახლეობაში მათი წილიც იზრდება. დღესდღეობით 59 წელს გადაცილებული პირები შეადგენენ მთელი მოსახლეობის მხოლოდ 9,5%-ს, მაგრამ 2050 წლისათვის მსოფლიოს მოსახლეობის 20%-ზე მეტი, ანუ ყოველი მე-

გაიზრდება. ზოგიერთ განვითარებულ ქვეყანას შესაბამისი ცვლილებისათვის 60-დან 100 წლამდე დაეჭირდა. ასეთი სწრაფი ცვლილება შედეგია იმ მკაცრი ზღვრითმოსახლეობის პოლიტიკისა, რომელიც ჩინეთში ტარდება, რის შედეგადაც ფურცლიანობის დონე შემცირდა ერთ ქალზე 4,8 ბავშვიდან 1970-იან წლებში, სხ-მდე - 1996 წელს. ეს, სიცოცხლის მოსალოდნელი ხანგრძლივობის 28-წლიან ზრდასთან ერთად, ნიშნავს, რომ 1995-სა და 2025 წლებს შორის ჩინეთის 60 წელს გადაცილებული მოსახლეობის რიცხოვნობა შეიძლება უფრო სწრაფად გაიზრდეს, ვიდრე მთელი მისი მოსახლეობისა.

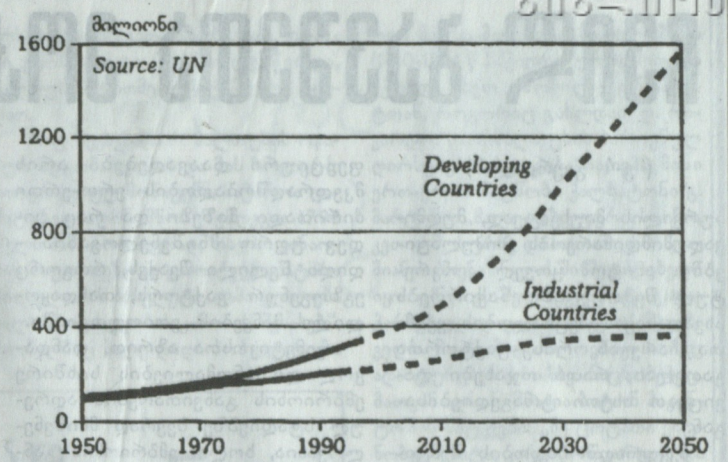
დღესდღეობით მსოფლიოს ყველაზე „ხანდაზმული“ ქვეყნებია შვედეთი, გერმანია, იაპონია და იტალია, სადაც მოსახლეობის 20%-ზე მეტი უკვე გადაცილებულია 59 წელს. აღსანიშნავია, რომ 2025 წლისათვის (ახლანდელი ტენდენციის შენარჩუნების პირობებში - რეა.) იტალიის მოსახლეობის ნახევარი 50 წელს იქნება გადაცილებული, ხოლო იაპონიის მოსახლეობის მესამედი 80 წლის ასაკს გადააჭარბებს.

მოსახლეობის ასაკობრივი სტრუქტურის ცვლილებასთან ერთად, მისი რაოდენობა სწრაფად უსწრებს იმ სისტემის შესაძლებლობებს, რომლის

საბენსიო ასაკის პრობლემებს კვლავაც ართულებს სიცოცხლის მოსალოდნელი ხანგრძლივობის ზრდა და ცვლილებები დასაქმების სტრუქტურაში. მაშინ, როდესაც შეერთებულ შტატებში საბენსიო უზრუნველყოფა დაწყდა, სიცოცხლის მოსალოდნელი ხანგრძლივობა სამი წლით ჩამორჩებოდა საბენსიო ასაკს, ხოლო დღეს საშუალო ამერიკელი მუშა პენსიაზე გასვლის სტანდარტული 65 წლის შემდეგ კიდევ 11 წელს ცოცხლობს.

მიუხედავად ამისა, საბენსიო ასაკის მომუშავეთა რაოდენობა მცირდება, რაც უფრო ზრდის დატვირთვას სხვა დასაქმებულებზე.

განვითარებადი ქვეყნების უმეტესობას ფაქტურად არ გააჩნია არაერთი სოციალური დაცვის სისტემა ან საბენსიო უზრუნველყოფა და ადამიანმა მხოლოდ საკუთარ ოჯახს შეიძლება მიმართოს დახმარებისათვის. შობადობის დონისა და ოჯახების შემცირებასთან ერთად მოხუცი თათბარს უფრო მძიმე ტვირთად აწევს.



ნახ. 2: 60 და მეტი წლის ასაკის მოსახლეობა განვითარებული და განვითარებადი ქვეყნების მიხედვით, 1950-95 წლები, პროგნოზით 2050 წლამდე.

ოჯახის უფრო ახალგაზრდა წევრებს. საკმაოდ ხშირად კი ოჯახის ხანდაზმული წევრების შედეგად თვითონაც ხანში შესული არიან. 65 წლის შეიძლება უნდა იყოს 65 წლის მშობლების მოვლა. ურბანიზაცია, ტრადიციული ფასეულობების მოშლა, სწრაფი განვითარება, ბიძების, დედებისა და შვილების ჩამოშორება კიდევ უფრო ურთულესს ოჯახებს მსოფლიოში მოვლას.

მოსახლეობის დაბერება, აგრეთვე, ცვლის ავადობის გამომხატულების ფორმებს. ისეთი ქრონიკული დაავადებების შეყვანილობა, როგორც კიბო, გულ-სისხლძარღვთა დაავადებები ან ართროზი, იზრდება რა ასაკთან ერთად, ზრდის დანახარჯებს ჯანმრთელობის დაცვაზე დღეს შეერთებულ შტატებში 75 წლის მოხუცის სამედიცინო მომსახურება 10-ჯერ მეტი ჯდება, ვიდრე 40 წლის ასაკის პიროვნების. განვითარებად ქვეყნებში მოხუცთა ჯანმრთელობის დაცვის მოთხოვნები ძირითადად დაუკმაყოფილებელია.

საკმაოდ აშკარადაა გამომხატული სხვა ცვლილებებიც. უფრო ასაკოვანი მოსახლეობაში ქალები რაოდენობრივად სჭარბობენ მამაკაცებს. განვითარებულ ქვეყნებში ისინი 8 წლით უფრო მეტს ცხოვრობენ, ვიდრე მამაკაცები, ზოგიერთ შემთხვევაში 59 წელს გადაცილებულ ქალთა რიცხოვნობა ორჯერ აღემატება მამაკაცებისას. განვითარებად ქვეყნებში ეს სხვაობა ნაკლებია - ქალები მხოლოდ სამი წლით მეტს ცოცხლობენ, ვიდრე კაცები. ხანში შესულ ქალებს საზოგადოდ ნაკლები დოვლათის დაგროვება შეუძლიათ მათი ცხოვრების განმავლობაში და იმის ალბათობა, რომ ისინი სიბერეში უკიდურეს გაჭირვებაში აღმოჩნდებიან, შესაბამისად მაღალია.

რაც მეტი ადამიანი ცხოვრობს 60 წელზე მეტს, მით მეტი რესურსებია

საქირო მსოფლიოში მოთხოვნილებების დასაკმაყოფილებლად. იმ ქვეყნებში, სადაც რესურსები მწირია, სახსრები სხვა სფეროებთანაა მოსაზიდი, ისეთებთან, როგორც კაპიტალი, მაგალითად, ახალგაზრდებისათვის განკუთვნილი პროგრამები, რამაც შეიძლება თათბართა კონფლიქტი გამოიწვიოს. განათლებაში სახსრების დაბანდება კი ერთნაირად სასარგებლოა როგორც ხანში შესულებისთვის, ისე ახალგაზრდებისთვის.

განათლება საშუალებას აძლევს ახალგაზრდებს დაავადებულ რესურსებს და მოეშადონ სიბერისათვის, ის ზრდის მათ მიმზიდველობას საზოგადოებაში და ოჯახისთვის იმ ასაკში, როდესაც ფინანსური შრომა უკვე შეუძლებელია. განათლებას შეუძლია, აგრეთვე, შეავსოს კულტურული „ნაპრალები“ თათბართა შორის.

მიუხედავად იმ ბოტენციური დაბაბულობისა, რომელიც ხანდაზმულ ადამიანებს შეუძლიათ შეიტანონ ოჯახში, საზოგადოებასა და ეკონომიკაში, ისინი მნიშვნელოვან როლს თამაშობენ ოჯახსა და თემში. ჩილეში, მაგალითად, მოხუცებულთა 55% ეხმარება ბავშვებს განათლების მიღებაში, ხოლო 51% ასწავლის მათ ხელობას. იმ საზოგადოებას, რომელიც ეხმარება ოჯახებს მოხუცებულ ზრუნვაში, შეიძლება იყოს დინამიურ პროგრამებსა და პოლიტიკას, რომლებიც მიესადაგებიან მოსახლეობის ცვლად სტრუქტურას, საშუალება ექნება მოგება მიიღოს ამ მზარდი ადამიანური რესურსისაგან.

ჯენიფერ დ. მიტჩელი.

უილდუთინ ინსტიტუტის კრებულის „სასიცოცხლო ნიშნები, 1997“.



ჩვილ ბავშვთა მოკვდაობა ჩვენს დედაქალაქში

(ივ-4 გვერდიდან)

სურვილის მიუხედავად, მუდმივად მიმდინარეობს პოპულაციებში. ამიტომ ყოველ კონკრეტულ შემთხვევაში საჭიროებს სხვადასხვა სპეციალობის ექიმთა ჩარევას, რისკ-ფაქტორთა გათვლას, რათა ოჯახები დავიცვათ ასეთი ტრაგედიებისაგან.

მკვდრადშობადობის შემცირების დიდ რეზერვს ვხედავთ, უპირველეს ყოვლისა, დედის ინფექციური დაავადებების შემცირებაში. ასეთი ოპტიმიზმის საფუძველს იძლევა ის, რომ მწვავე ინფექციური დაავადებები ხშირად ინვექს მნიშვნელოვან ცვლილებებს ფეხმძიმეთა ორგანიზმში. კერძოდ, ვირუსის დნმ მკვიდრდება ფეხმძიმე ქალის გენომში, რის შედეგად სინთეზირდება ანომალური ცილები, ფერმენტები, რომელთა ბიოლოგიური ფუნქციები (დაცვის, ტრანსპორტის და ა.შ.) შეცვლილია ან დაქვეითებული, რაც საბოლოოდ პათოლოგიას იწვევს. ფეხმძიმობის დროს ინფექციით დაავადებულთა შორის ვირუსისადმი სწრაფვა შეიძლება აღმოაჩნდეს მხოლოდ ნაწილს. მაგალითად, 1990 წ. თბილისში 282 ბავშვი დაიბადა მკვდრად, მათგან 181 ბავშვის მკვდრადშობადობის მიზეზი (ანუ მკვდრადშობილთა 64,2%) იყო დედის მიერ გადატანილი ინფექციური დაავადება (ამიტომ, ყველა ფეხმძიმე ქალი, რომელმაც გადაიტანა ინფექციური დაავადება, სათანადოდ უნდა იყოს გამოკვლეული და მიიღოს კვალიფიციური რჩევა. ეს საშუალებას მოგვცემს ყოველწლიურად შევინარჩუნოთ 200-მდე ახალშობილის სიცოცხლე).

აქვე მინდა აღვნიშნო, რომ მკვდრადშობადობის დროს თანდაყოლილი მანკები აღინიშნება დედის მიერ გადატანილი ინფექციური დაავადების დროს - 21-34% შემთხვევებში. ე.ი. შეგვიძლია ვთქვათ, რომ დედის მიერ გადატანილი ინ-

ფექციური დაავადებები არის მკვდრადშობადობის ერთ-ერთი ძირითადი მიზეზი და რაც კიდევ უფრო მნიშვნელოვანია - დიდი წვლილი შეაქვს, როგორც ეგზოგენურ ფაქტორს, თანდაყოლილი მანკების ეთიოლოგიაში.

გენეტიკოსთა აზრით, თანდაყოლილი ანომალიების სიხშირე ემბრიონის განვითარების ადრეულ სტადიებზე ბევრად მნიშვნელოვანია, ხოლო ემბრიონის განვითარების მეოთხე კვირის ბოლოს ზიგოტთა უმრავლესობა სერიოზული დარღვევებით მცირდება სპონტანური აბორტის სახით. ითვლება, რომ მკვდრადშობადობის 12,5% და ადრენონატალური მოკვდაობის 19,5% დაკავშირებულია თანდაყოლილ მანკებთან.

ადრენონატალური მოკვდაობა თბილისში რამდენჯერმე (3-4-ჯერ) აღემატება გვიანნონატალურ მოკვდაობას. გარდა ამისა, ბოლო წლებში აღინიშნება ზრდის ტენდენცია გვიანნონატალური მოკვდაობის შემცირების ხარჯზე, რაც მიუთითებს გენეტიკური ფაქტორების მზარდ როლზე ამ სახის მოკვდაობაში. როგორც ზემოთ ვთქვი, ადრენონატალური მოკვდაობის 19,5%-ის მიზეზი შეიძლება იყოს მრავლობითი თანდაყოლილი მანკები. ჩემს ხელთ არსებული მასალების მიხედვით, თბილისში ასეთი დაავადებების სიხშირე 15%-ს არ აღემატება, მაგრამ აღსანიშნავია, რომ წერტილოვანი მუტაციების მთელი სპექტრი ასეთი აღრიცხვით არ ფიქსირდება.

ჩემი ვარაუდით, როგორც მკვდრადშობადობის შემთხვევებში, ასევე ჩვილთა მოკვდაობის სხვა ნებისმიერი პერიოდის დროს, გენეტიკური კომპონენტი ბევრად მნიშვნელოვანია, მით უფრო, რომ 0-6 დღეში გარდაცვლილთა შორის დედების მხოლოდ მცირე ნაწილს ჰქონდა გადატანილი ინფექციური დაავადება. დედის ჯანმრთელობის მიზეზები ამ შემთხვევებში (92-100%) დაუდგენელია, ბავშვთა გარდაცვალების ძირითადი მიზეზი კი მშობიარობის დროს მიღებული ტრამვაა (42-61,7%). თავად ასე-

თი მაღალი ტრამვის შედეგად გამოწვეული მოკვდაობა მიუთითებს არასრულფასოვან-სამედიცინო მომსახურებაზე, თუმცა, ვერ გამოვრიცხავ გენეტიკურად განპირობებულ შემთხვევებსაც. თანამედროვე პირობებში, როდესაც მძლავრად მოქმედებს ორი მნიშვნელოვანი ეგზოგენური ფაქტორი - სტრესი და შიმშილი (უკეთეს შემთხვევაში აღინიშნება არაბალანსირებული კვება), ადრენონატალური მოკვდაობის

შემცირება შესაძლებელი იქნება სამედიცინო მომსახურების დონის გაზრდით (ტრამების ასაცილებლად), ფეხმძიმეთა კვალიფიციურებული პატრონაჟით, დროული ჰოსპიტალიზაციით და; რაც ყველაზე მთავარია, ეკონომიკური პირობების გაუმჯობესებით.

გვიანნონატალური მოკვდაობა ადრენონატალურთან შედარებით ბევრად უფრო მცირეა. მაგრამ ისევე როგორც ადრენონატალურში, აქაც მნიშვნელოვანი წვლილი მიუძღვის ენდოგენურ, ანუ გენეტიკურ ფაქტორებს. ამასვე მეტყველებს მოკვდაობის სტრუქტურა ცალკეული მიზეზების მიხედვით.

პოსტნონატალური მოკვდაობას 70-ინი წლების შემდეგ მსოფლიოს ზოგიერთ ქვეყანაში ზრდის ტენდენცია ახასიათებს. თბილისში 1988-1992 წლებში აღინიშნა ამ მოკვდაობის სამჯერ შემცირება. უფრო მეტად შემცირება, ალბათ, შეუძლებელია, რადგან ბავშვთა სიკვდილი სხვადასხვა პათოლოგიითა და გენეტიკური დარღვევით ძირითადად ხდება ახლადშობილის პირველ 0-6 დღეში, მოკვდაობის ზოგი შემთხვევა გადავადებულია, ხოლო პოსტნონატალური მოკვდაობის შემთხვევათა მცირე რიცხვი დაკავშირებულია უბედურ შემთხვევებსა და ტრამებთან. მეორეს მხრივ, პოსტნონატალურ მოკვდაობაზე გავლენას ახდენს ცხოვრების სოციალურ-ჰიგიენური პირობები. მნიშვნელოვანია ძუძუთი კვება, რომელიც უზრუნველყოფს იმუნიტეტს გარე სამყაროს მავნე ზემოქმედების ასაცილებლად.

ბუნებრივი (ძუძუთი) კვების შემთხვევაში პირველ წლამდე ბავშვთა ავადობა 17-ჯერ ნაკლებია, ვიდრე ხელოვნური კვებისას. გარდა ამისა, ბავშვებს სჭირდებათ რაციონალური, დაბალანსირებული კვება, რათა ჩამოუყალიბდეთ მდგრადი ნერვული სისტემა და ნორმალური ნივთიერებათა ცვლა. ეს ელემენტარული პირობები ბევრ ოჯახს არა აქვს. ამიტომ ჩვილთა მოკვდაობა უფრო სოციალური პრობლემაა, ვიდრე დემოგრაფიული ან ჯანდაცვის. ამ პრობლემების გადასაწყვეტად საჭიროა სხვადასხვა დარგის სპეციალობის მეცნიერთა ძალისხმევის გაერთიანება.



გვიდო რენი. ყრმათა ულექა ბეთლემში.

ლია ბითაძე.

ჯანდაცვის სამინისტროს დემოგრაფიის დეპარტამენტის სამმართველოს უფროსი.

პირველი - ერთი შვილ საილუმოვათაგანი



პონალოდან პასლოიქაცადდე

პირველი შვილი თქვენი წყობილების დროს ველურობის ქვედა საფეხურზე ველურთა პატარა მონეტალე ვაგუფებში თავდაპირველად თავისუფალი და უწყისი სქესობრივი ურთიერთობა არსებობდა, რომელსაც პრომისკუიტეტი ეწოდება.

პირველი შვილი მდგომარეობიდან ველურობის საშუალო საფეხურზე განვითარდა ვაგუფური ქორწინება, ე.ი. ისეთი ქორწინება, რომლის დროსაც მამაკაცთა მთელი

ვაგუფები და ქალთა მთელი ვაგუფები ერთმანეთთან ცოლ-ქმრულ ურთიერთობაში იმყოფებოდნენ. ოჯახი დაფუძნებული იყო ქალის ხაზით ნათესაობაზე და ბავშვები ითვლებოდნენ არა მშობელთა ცალკეული წყვილის შეილებად, არამედ საერთოდ აღებული მთელი ვაგუფის შეილებად.

პირველი შვილი ოჯახს არაფერი აქვს საერთო იმ ინდივიდუალურ ოჯახთან, რომელიც ქმრისა, ცოლისა და შვილებისაგან შედგება და რომელიც ასე დამახასიათებელია ცივილი-

ზებული კაცობრიობისათვის.

ოჯახის პირვანდელი ფორმაა ვაგუფური ოჯახი, სისხლის ნათესაობის ოჯახი. ამ ოჯახში და-ძმა ცოლ-ქმარი არიან. ოჯახი და-ძმათა ურთიერთკავშირზეა დაფუძნებული. დაბადებული ბავშვები ითვლებიან არა მარტო თავიანთი ნამდვილი დედისა და მამის შეილებად, არამედ - მამის და დედის ყველა და-ძმის, აგრეთვე, მამადა-დეიდაშვილთა და ბიძაშვილთა, მამადა-დეიდაშვილიშვილთა და ა.შ. შეილებად. ყველა ისინი განურ-

ჩველად მათი მშობლები იყვნენ.

სისხლის ნათესაობის ოჯახის გამარჯვებამ რამდენიმე თაობის შემდეგ გამოიწვია მისი დაშლა ნაწილებად. წარმოიქმნა ვაგუფური ოჯახის ახალი ფორმა, რომელსაც „პუნალუა“ ოჯახი ეწოდება. ქორწინებრივი ურთიერთობიდან გამოირიცხებიან ღვიძლი და-ძმანი, შემდეგ დეიდაშვილები, მამადაშვილები, ბიძაშვილები და უფრო შორეული ნათესაებებიც. დებს წინანდებურად საერთო ქმრები ჰყავთ, მაგრამ ამ ქმრებს შორის არ შეიძლება იყვნენ მათი ძმები. ასევე, ძმებს ჰყავთ საერთო ცოლები, მაგრამ ამ ცოლებს შორის არ შეიძლება იყვნენ მათი დები.

პუნალუა ქორწინება ფართოდ იყო გავრცელებული სხვადასხვა ტომის შორის.

სისხლის ნათესაობის ოჯახიდან პუნალუა ოჯახზე გადასვლა ენდოგამიური ვაგუფებიდან ვგზოგამიურზე გადასვლას ნიშნავდა. ქორწინებაში ვგზოგამიური ვაგუფები ცოლ-ქმრული ურთიერთობით იყვნენ ერთმანეთთან

დაკავშირებული. ეს ვგზოგამიური ვაგუფი გვარის ჩანასახ ფორმად იქცა. იგი იყო დედის ხაზით სისხლით ნათესავთა პირების ვაგუფი. ისინი არ უშეებდნენ ერთმანეთთან ცოლ-ქმრულ ურთიერთობას (ვგზოგამია).

პირვანდელი გვარი არის დედის გვარი. მამა სხვა გვარს ეკუთვნოდა. ამიტომ მამა თავისი შვილების ნათესავად არ მიაჩნდათ. პირვანდელი გვარი დედის, ანუ მატრიარქალური გვარი იყო და ქალს საზოგადოებაში უპირატესი ადგილი ეკავა.

ველურობის უმაღლეს საფეხურზე ვაგუფური ქორწინების ადგილს თანდათან იკავებს წყვილადი ოჯახი, რომლის დროსაც მამაკაცი ერთ ქალთან ცხოვრობს, მაგრამ დაიშვება მრავალცოლიანობაც. ქმარს შეეძლო გაეშვა ცოლი და სხვა ცოლი მოეყვანა.

(გაგრძელება მე-8 გვ.)

საზოგადოებრივი მედიკალიზაცია... მალთუსის თეორია...

მსოფლიო ეკონომიკური აზრის განვითარებაში თ.რ. მალთუსის უდიდესი შემოქმედებითი ღვაწლის მიუხედავად...

საზოგადოებრივი მედიკალიზაცია... მალთუსის თეორია...

ამრიგად, მალთუსის მოძღვრების თანახმად...



მალთუსი - კაცობრიობის მტერი თუ მოყვარე?

საკითხი პოლიტიკიდან, სახელმწიფო შემოქმედების სფეროდან...

თუკი თ.რ. მალთუსის შესახებ მთელი მისი შემოქმედების შედეგების მიხედვით ვიმსჯელებთ...

მაგრამ, როგორც ჩანს, მალთუსის მოძღვრება, რომელიც სათავეს იდევლო...

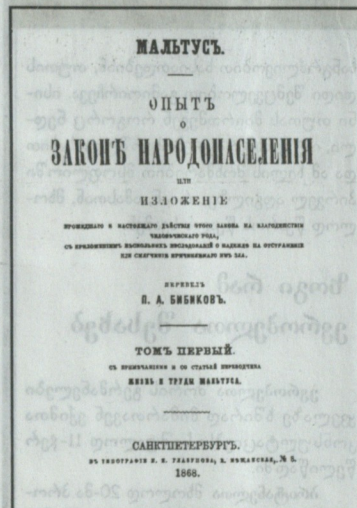
ამ კონფორმაციამ განსაკუთრებული სიმწვავე შეიძინა XX საუკუნის დასაწყისიდან...

„თუ მკითხველი აქ მალთუსს გაიხსენებს, რომლის „Essay on Population“ 1798 წელს გამოვიდა...

დღემდღობს არ შეიცავს. დიდი განგაში, რაც ამ პამფლეტმა გამოიწვია...

როგორც კაცობრიობის შემდგომი განვითარებისადმი ყოველი მისწრაფების აღმომხებელი...

მოუტანა მის ავტორს. ეს ნაშრომი იყო პასუხი ინგლისელი სოციალისტის უილიამ გოდვინის ნაშრომზე...



არამედ მხოლოდ მითვისებული. გაკვირებით უნდა აღინიშნოს, რომ მალთუსმა, თუმცა ის ინგლისური ეკლესიის ბუცესი იყო...

მაგრამ, ალბათ, თ.რ. მალთუსის ნაშრომის გაუცნობარობით ან მისი ზედმეტად ციფრული და ბიოგრაფიული მონაცემების უცოდინარობით...

მოსაზრებასაც გვთავაზობს, მაგ., ფრანგი ეკონომისტი შერბიულე წერდა...

რაც შეეხება თ.რ. მალთუსის ოჯახურ მდგომარეობას და მის ზოგიერთ ბიოგრაფიულ მონაცემს...

როგორც კაცობრიობის შემდგომი განვითარებისადმი ყოველი მისწრაფების აღმომხებელი...

მოუტანა მის ავტორს. ეს ნაშრომი იყო პასუხი ინგლისელი სოციალისტის უილიამ გოდვინის ნაშრომზე...

1803 წელს მან ხელახლა გამოსცა თავისი ნაშრომის გადამუშავებული ვარიანტი...

1804 წელს, როდესაც უკვე დანიშნული იყო ოსტ-ინდოეთის კომპანიის კოლეჯის პოლიტეკონომისა და ისტორიის პროფესორის თანამდებობაზე...

მალთუსი თავისი მდგომარეობით, როგორც ჩანს, მეტად კმაყოფილი იყო, რადგან...

აღნიშნული ღირსია მისი მოღვაწეობა ჯერ სამეფო სამეცნიერო საზოგადოებაში...

რომ მას საკმაოდ ხშირი განმარტობაში (1810-1834 წ.) მკიდრო ურთიერთობა ჰქონდა ისეთ ცნობილ ეკონომისტთან...

თ.რ. მალთუსი გარდაიცვალა 1834 წლის 29 დეკემბერს გულის ავადმყოფობით.

მალთუსის ბიოგრაფიის ლოგიკურად დასრულებისათვის მიზანშეწონილად მიმაჩნია მისი საფლავის ქვის ეპიტაფია:

„თ.რ. მალთუსის ხსოვნას. პოლიტიკური ეკონომიის სოციალურ საკითხებზე თავისი შესანიშნავი ნაშრომებით და განსაკუთრებით თავისი „კამოციდლებით ხალხთოსახლეობის კანონის შესახებ“ მთელი განათლებული მსოფლიოსათვის ცნობილია...

„არ ვიცი, რამდენად შეეძელი ამ საგაზეთო სტატიაში თ.რ. მალთუსისათვის ჩამომეცილებინა ის დაუმსახურებელი ეპიტაფიები, რომლებიც ხშირად გაისმოდა ხოლმე მისი მისამართით...

მკითხველს ვთხოვ ეს სიტყვები შეადაროს ყველასათვის კარგად ცნობილ სიტყვებს: „რომ ბედში მყოფი შენ მამა მიგანდეს, გვერდფერო სიყვარულია, საქმე ის არის, კაცს ის უყვარდეს, ვინც ბედისაგან დაჩაგრულია“...

ანზ(ო)რ სახმამძმ, ეკონომიკურ მეცნიერებათა კანდიდატი, დემოგრაფიისა და სოციოლოგიური კვლევის ინსტიტუტის უფროსი მეცნიერი თანამშრომელი.

ქორწინება - ერთი გზის სიღრმელოვანობა



პენსიონადან პაცლიათე აცადდე

(მენ გვერდიდან)

ამავე დროს, ცოლსაც შეეძლო მიუტოვებინა ქმარი და სხვა ქმარი აეყვანა, იმ ბირობით, რომ ამას მისი ტომისა და გვარის წესები არ დაუვრდებია.

დედის გვარი წყვილადი თჯახის დროსაც რჩება. ბავშვი წინანდებურად იმ გვარს მიეკუთვნება, რომელსაც დედამისი ეკუთვნის.

ბარბაროსობის საშუალო საფეხურზე ჩნდება ვერცე წოდებული პატრიარქალური თჯახი, შუალედური, გარდაამავალი ფორმა წყვილადი თჯახიდან მონოგამიაზე. ემსობა დედის გვარი, მას სცვლის მამის გვარი. ამის მიზეზი იყო ადამიანთა საზოგადოების გადასვლა

მესაქონლეობაზე, ჩნდება ახალი ქონებრივი ფასეულობა - ჯოგი. მამაკაცი გაბატონებულ მდგომარეობას მოიპოვებს თჯახში, როგორც ჯოგის მფლობელი, მესაქონლე და მხედარი.

პატრიარქალური თჯახის დროს დაქორწინება თავდაპირველად სასძლოს მოტაცების მეშვეობით ხდება, უფრო გვიან კი - ყიდვა-გაყიდვის მეშვეობით. ქალის საფასური თავდაპირველად იყო ცოლის ნათესავებისათვის იმ ზარალის ანაზღაურება, რაც მათ მოუვიდათ, რათა ნათესავებს შური არ ეძიათ მომტაცებლებზე. შემდეგში ცოლის შექება ყიდვა-გაყიდვის აქტად გადაიქცა. საქმრო სასძლოს თჯახს უხდიდა „ურგადს“, „ქებინს“, „კენოს“, „ლობოლიოს“ (ტონგას ზანგებთან). ცოლის ყიდვით ქალი მამაკაცის საკუთრებად რჩებოდა, ხოლო ბავშვები მის საკუთრებად ითვლებოდნენ არა სისხლისმძებრი კავშირის ძალით, არამედ როგორც ნამატე. ცოლების ყიდვის გამო მყარდება მამა-

კაცთა უსაზღვრო ძალაუფლება მათზე და ქმარი ცოლის მიერ ქონებას ეუფლება.

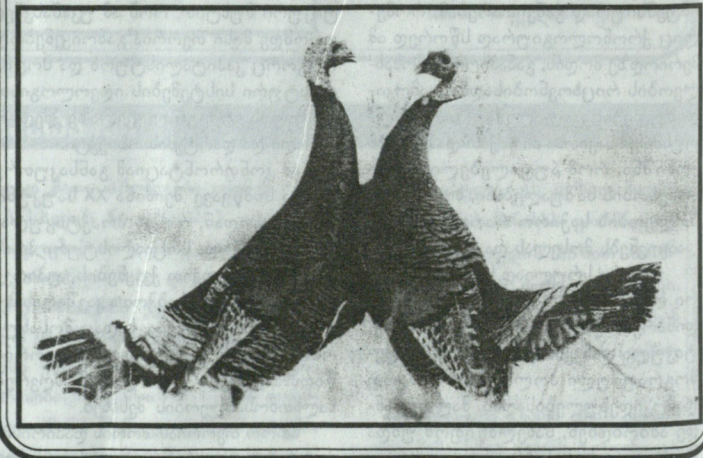
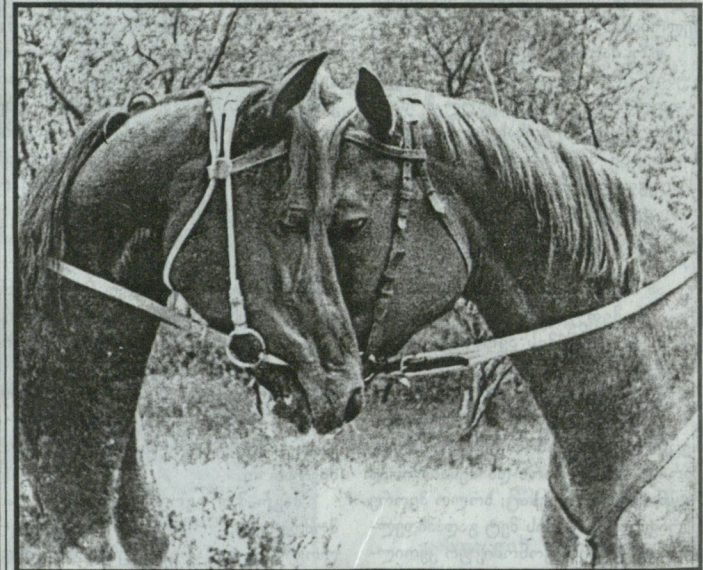
პატრიარქალური თჯახის განვითარების ბირველ საფეხურს თან სდევს მრავალცოლიანობის გაჩენა, რომლის წყაროს ქალების ყიდვა-გაყიდვა წარმოადგენს.

ცოლის მიმართ ქმრის ძალაუფლებიდან წარმოსდგება მამის ძალაუფლება შეილება. მამა ხდება ბავშვის მესაკუთრე. ქმარს ეძლევა ცოლის მთელი ნამატის საკუთრების უფლება.

პატრიარქალური თჯახის განვითარების დაკავშირებით მკვეთრად იცვლება მემკვიდრეობის წესიც: დამემკვიდრება ხდება მამის ხაზით მამაკაცის ნათესავთა სახარგებლოდ, უფრო ხშირად - მის ჩამომავალთა სასარგებლოდ.

(გაგრძელება იქნება)

სიყვარულ, კალსა ზენსა...



ჭრელი სვანისპიკა

შვილმარაგალი

რუსეთის ერთ-ერთი გუბერნიის საეკლესიო ჩანაწერი გვამცნობს, რომ XVIII საუკუნეში ამ გუბერნიის ერთ-ერთი სოფლის გლეხის იაკობ კირილოვის პირველმა ცოლმა 21-წერ იმშობიარა და 57 ბავშვი გააჩინა: 4-წერ - ოთხი ტყუპი; 7-წერ - სამი ტყუპი და 10-წერ - ტყუპი; მეორე ცოლმა 7 მშობიარობაზე 15 ბავშვი დაბადა: ერთხელ - სამი ტყუპი და 6-წერ - ტყუპი.

მოსკოვის გუბერნიის მცხოვრებმა ფეოდორა ვასილევამ, რომელიც XIX საუკუნეში ცხოვრობდა, 27-წერ იმშობიარა და 69 ბავშვი შეა: 16-წერ ტყუპი; 7-წერ სამი ტყუპი და 4-წერ ოთხი ტყუპი.

1871 წლის 13 ივნისს სიდნეის სამეფო საავადმყოფოში 29 წლის ჯერალდინა ბროდერიკმა ცხრა ტყუპი შეა: ხუთი ბიჭი და ოთხი გოგონა.

როდესაც იორდანის სოფელ ბარმის მცხოვრები ალი აბლაჟა აფუნა 160 წლის ასაკში გარდაიცვალა, მისი დიდი ოჯახის შემადგენლობა 150 შვილს, შვილიშვილსა და შვილთა-შვილიშვილს ითვლიდა.

უნგრეთის სოფელ სტრადოვოს მცხოვრებლებმა იანოშ და სარა როვენებმა ერთად გაატარეს ცოლ-ქმრული ცხოვრების 147 წელი: იქორწინეს 1778 წელს და გარდაიცვალენ 1925 წელს. სწრაფად!

1989 წლის აღწერით დედამიწაზე ცხოვრობდა 985 მილიონი მუსლიმანი. ხალხთომოსახლეობის ამერიკული საზოგადოებრივი ორგანიზაციის აღიარებით, ისლამის მიმდევრები ყველაზე სწრაფად მრავლდებიან პლანეტაზე. 2025 წლისთვის მათი რაოდენობა შეადგენს 1,9 მილიარდს.

ნობა მიადწევს 1,9 მილიარდს. ამ რელიგიის ფანატიკოსი თავჯანსმცემლები ცხოვრობენ ახლო აღმოსავლეთის, ჩრდილო აფრიკის და დასავლეთ აზიის 22 ქვეყანაში.

დღევანდელი საიდუმლოებანი

სპეციალისტები დღევანდელი სასტრატო ასაკად 90 წელს მიიჩნევენ, საფინიშო ასაკის დადგენა კი ამაო მცდელობად რჩება. მეცნიერები ამტკიცებენ, რომ ადამიანის სიცოცხლის საშუალო ხანგრძლივობამ შეიძლება მიღწიოს 125 წელს და მეტსაც. ასეთი დასკვნის საფუძველს მათ აძლევს არა მარტო ცალკეული ადამიანის სიცოცხლის ხანგრძლივობა, არამედ ადამიანთა ჯგუფების. მაგალითად, ცნობილია, რომ ჰიმალაის მთიელთა ტომის ჰუნზას წარმომადგენლები საშუალოდ 120-130 წელიწადს ცოცხლობენ. მაგრამ სად არის ზღვარი?

კავკასიის დღევანდელი ერთ-ერთი ეპიცენტრად თვლიან. 180 წელი იცოცხლებს ჩეჩენმა არსიგელი ხაზიტოვმა და ოსმა თეფსე ასიევა; აზერბაიჯანელმა მამულ აივაზოვმა - 152 წელი, საქართველოში მცხოვრებმა ივორ კოროვემა - 157 წელი, კრასნოდარის მხარის მცხოვრებლებმა - ეკატერინე პროვოზინამ და ვასილისა კოზლინკინამ - 148 წელი; ცნობილია, რომ აზერბაიჯანელი შირალი-ბაბა მუსლიმოვი 1970 წლის აღწერისას 165 წლისა იყო.

დღევანდელი საიდუმლოებად მეცნიერთა ერთი ნაწილი საკვებს მიიჩნევს. მაგალითად, ჰიმალაის მთიელთა ტომის წარმომადგენლები, რომლებიც საშუალოდ 120-130 წელიწადს ცოცხლობენ, უმთავრესად გარგარი იყვებიან, რომელიც რკინისა და ვერცხლის დიდი შემცველობით გამოირჩევა რაციონი მთიანი ყარაბაღის მცხოვრებლებისა, რომლებიც კავკასიის რეგიონში სიცოცხლის მაღალი

ხანგრძლივობით ხასიათდებიან, თუთის დიდი შემცველობით გამოირჩევა. ისინი თუთას მიირთმევენ როგორც ნედლი, ისე გამშარი და მოხარშული სახით, და ამ ხილის მოხმარებით მსოფლიოში პირველ ადგილზე არიან, ამასთან, მხოლოდ წყაროს წყალს სვამენ.

ზოგი რამ ევროპელთა შესახებ

ევროპელთა შორის გერმანელები ყველაზე ხშირად მიმართავენ ექიმთა კონსულტაციებს: საშუალოდ 11-წერ წელიწადში.

ბრიტანეთის მხოლოდ 20-მა პროცენტმა იცის, თუ რამდენი ქვეყანა შედის ევროპის გაერთიანებაში. ამ ინფორმაციას ფლობს პოლანდიელთა 50 პროცენტი, ბელგიელების 70 და პორტუგალიელების 90 პროცენტი.

ევროპის ქვეყნებში უკანასკნელი ორი საუკუნის მანძილზე მოსახლეობის სიცოცხლის ხანგრძლივობა 40 წლით გაიზარდა. მამაკაცები აქ ახლა საშუალოდ 75 წელიწადს ცოცხლობენ, როცა XVIII საუკუნეში ეს მაჩვენებელი მხოლოდ 35 წელიწადს უდრიდა.

ირლანდიელების 86 პროცენტი თავის თავის მორწმუნედ და კვირაში ერთხელ მაინც ასრულებს რელიგიურ რიტუალებს.

ერთი ფრანგი წელიწადში 67 კილოგრამ პურს მოიხმარს. ეს ყველაზე მაღალი მაჩვენებელია ევროპის სხვა ქვეყნების მოსახლეობას შორის.

ფრანგი მამაკაცების საშუალო სიმაღლე 172 სანტიმეტრია, ხოლო ქალებისა-165 სანტიმეტრი. ერთი საუკუნის წინ ფრანგი მამაკაცები 7 სანტიმეტრით, ხოლო ქალები 5 სანტიმეტრით მაღლები იყვნენ.

შეაფრთხა

ნანა ასლამაიზვილიძე

პედიტონა ჰიოგრაფია

საქართველოს სტატისტიკის სახელმწიფო დეპარტამენტის ყოველთვიური გაზეთი

რედაქციის მისამართი: პ. ბამსახურდიას პრ. №4

რედაქტორი ალექო ასლანიშვილი

გაზეთი რეგისტრირებულია თბილისის საბურთალოს რაიონის სასამართლოს მიერ 1998 წლის 26 თებერვალს