

# პიქტონა გომეზაფია



ეროვნული  
პიქტონა

საქართველოს სტატისტიკის სახელმწიფო დეპარტამენტის ყოველთვიური გაზეთი \* 1998 წლის ოქტომბერი №7 ფასი 40 თეთრი



ომლო (თუშეთი)

## ვინამ თქვა თუშთა დალოვა...

საქართველოს მოსახლეობის 1999 წლის იანვარში საყოველთაო აღწერის ძირითად ორგანიზაციულ და მეთოდოლოგიურ დებულებათა თანახმად, საქართველოს ზოგიერთ მთიან რაიონში, რომლებთანაც იანვარში კავშირი გართულებულია ან სულაც წყდება, დასაშვებია მოსახლეობის ლოკალური აღწერა საერთო აღწერამდე.

სტატისტიკის სახელმწიფო დეპარტამენტმა ადრევე დაადგინა ამ ე.წ. ძველმისადგომი რაიონების ნუსხა და შეათანხმა იქ აღწერის მოწყობის თარიღები.

ქვეყნის მასშტაბით ძველმისადგომ რაიონებად მიჩნეულია: აჭარის სოფლის თემის საკრებულო გულრიფშის რაიონში (კოდორის ხეობა); ომალოს თემის საკრებულო ახმეტის რაიონში; ხევსურეთის,

გუდამაყრის, ქვეშეთის, უკანა ფშავისა და შატილის თემების საკრებულოები დუშეთის რაიონში; ლენტეხის, მესტიისა და ყაზბეგის რაიონები მთლიანად.

ეს ჩამონათვალი დამტკიცდა პრეზიდენტის 17 მაისის ბრძანებულებით, რომლის მიხედვითაც განისაზღვრა აღწერის ვადები ადგილობრივი კლიმატური და გეოგრაფიული მდგომარეობის გათვალისწინებით: კოდორის ხეობისათვის 3-10 სექტემბერი, დანარჩენი რაიონებისათვის 16-23 სექტემბერი.

ამრიგად, სტარტი პირველმა აჭარის სოფლის თემის საკრებულომ აიღო, 16 სექტემბერს კი დანარჩენი რეგიონების ჯერი დადგა...

იმ დღეს, 18 სექტემბერს ახმეტის რაიონის გამგეობის ხელმძღვანელობა რატომღაც დიდპატრიარხანდ თბილისში იყო გაზვეტილი და გზას ისე დაუდგო, მხოლოდ ის ვიცოდით, თელავის რაიონის სოფელ ლეჩუმიდან ალაზნის მარცხენა შენაკადის, მდინარე სტორის ხეობას რომ დაადგებოთ, თუშეთამდე, ძალიანაც გინდოდეთ, ვერსაით გადაუხვევთო.

„ნიუა“, რომელშიც სტატისტიკის სახელმწიფო დეპარტამენტის თავმჯდომარე თემურაზ ბერიძე, კინოოპერატორი და რეჟისორი ნიკა წულაძე და ამ სტრიქონების ავტორი

ესხედვართ, თუშეთისკენ მიქლოშინებს, ღმუილით მიიბღობება 71 კილომეტრიან გაბაწრულ უფსკრულზე, რომელიც „გზას ვამბობ, თორემ რა გზაა, ვიწრო ბილიკი კლდეზედა“...

და მაინც, ეს ხუთ საათს სავალი საცალფეხო სამანქანო გზა რომ არა, სულ ხელიდან წავიდოდა თუშეთის საქმე. ეს გზა ის ჭიპლარი, რომელიც მას დანარჩენ საქართველოსთან აკავშირებს და აცოცხლებს.

ახმეტიდან შუადღეს გასულები, უკვე საღამო იყო, ომალოს ტურბაზასთან რომ ჩამოვქვეითდით.

იცოდნენ და გველოდნენ სააღწერო კომისიის წევრები: ახმეტის რაიონის სტატისტიკის განყოფილების უფროსი მალხაზ შათირიშვილი, ამ განყოფილების რწმუნებული საყოველთაო აღწერის დარგში ბაქარ ძევისაშვილი და ომალოს თემის საკრებულოს აღწერის კურატორი, სტატისტიკის სახელმწიფო დეპარტამენტის მოსახლეობის აღწერის სამმართველოს მთავარი ეკონომისტი ტარიელ ვაშაიძე. ჩვენამდე ხუთი დღით ადრე ჩამოსულიყვნენ.

ომალოს თემისთვის აღწერის საორგანიზაციო გეგმის მიხედვით, სექტორის გამგე და ინსტრუქტორ-კონტროლიორები

გათვალისწინებული არ იყო, მხოლოდ ერთი აღმწერი ეკუთვნოდა. იბლიანად შეარჩიეს ის ერთი – შალვა შოურავიძე, ომალოს თემის საკრებულოს საქმეთა მმართველი. სათანადო ინსტრუქტაჟი გაუწიეს და საქმეს დროულად შეუდგნენ. ჩვენი ჩასვლისათვის თემის ათივე სოფელი დაეველოთ და ის ხალხი აღწერათ, რომლებიც ამ ზამთარს ადგალზე რჩებიან, მთებში გამოიზამთრებენ.

(გაგრძელება მე-2 გვ.)

### ნოვერუია:



ის ურჩავნია მამულსა...



3



საქართველოს „სტატისტიკური ცენტრის“ შესახებ

4,5

ჩვენი პლანეტის დღევანდელი

4,5,6

ღვინი უზადან ან გუფიან



5

ჯანმრთელობის სამედიცინო-



დემოგრაფიული მარკენებლები

6



მალთუსი - კაცობრიობის მტერი თუ მოყვარე?

7

საქართველოს ეროვნული პიქტონა



# ვინამ თქვა თუშთა დაღვრა...

(დასაწყისი პირველ გვ.)

მარშან ამ თემიდან 102 კაცი დარჩენილა გამოსაზამთრებლად, წლეულს 65 აპირებს: ომალოში - 43, დართლოში, დიკლოში, შენაქოში, ხახაბოში, ხისოში - სულ 22, დანოში, დოჭუსა და შტროლთაში - არც ერთი.

**ინფორმაცია განსჯისათვის:** მოგზაური მერცხასეფი, რომელმაც XIX საუკუნის პირველ ნახევარში მოინახულა თუშეთი, გვატყობინებს, აქ 3200 კომლი ცხოველები. ამ საუკუნის 30-იან წლებში

ჭახოვანის ხეობის 6 სოფელს ერთად, გომეწრის ხეობის სოფლები კი ქვემო ალვანის კოლმეურნეობის ბრიგადას წარმოადგენდა. მეცხოველეობის გარდა ქერი და კარტოფილიც დიდძალ შემოსავალს იძლეოდა. 1958 წელს ეს ოთხივე კოლმეურნეობა ქვემო ალვანის კოლმეურნეობას შეუერთდა და თუშეთის საქმეც უკან წავიდა: დაიწყო ბარში საცხოვერებლად მთელი კომლით ჩასვლა, თითქმის მთლიანად დაიკალა მთა, მხოლოდ ზაფხულობით ამოდიოდნენ ცოტანი, - ივინებს შალვა მორავაძე.

სტუმარი ღვთისაა, თუნდაც ბეგარის დასამძიმებლად იყოს მისული.

მეორე დღეს ბატონმა თემურაზ ბერიძემ დიდიდანვე მიხედა იმ ამბავს, გუშინდლიდან ხინჯად რომ ჩაგვრჩა.

თუშეთს აღმოსავლეთით დაღესტანი ესაზღვრება. ზედ საზღვართან, აქეთ, ჩვენს მხარეს, ორი სოფელია: ჭერო და ინწუხი, დიდოვლები (ცეხებით) დასახლებული. პატარა სოფლებია, ორივეში სულ 7 კომლი ცხოვეობს, 35-40 სული, ოღონდ თუშეთით სეზონურად კი არა, ფეხმოუცვლელად.

საბჭოთა არმიის გენერალური შტაბის 80-იანი წლების რუკაზე ეს სოფლები საქართველოს ტერიტორიად არის აღნუსხული, ოღონდ დაფიქსირებულია როგორც არასაცხოვერებელი.

იქვე, ახლოს, კლდეზე 1920 წელს ჩაუდგებული ნიშნულაც არის, - აქ საქართველოს საზღვარიაო.

1952 წლამდე ამ სოფლებში დიკლოს კოლმეურნეობას ზაფხულობით საქონელი ედგა. დიდოვლები უვლიდნენ. დიკლოს კოლმეურნეობა ქვემო ალვანისას შეუერთდა და იქაურთა მიაგდეს და მიაგდეს თუშებმა, დიდოვლები კი მომძლავრდნენ.

და აი, ეს საქართველოს ტერიტორია და საზღვარი დღეს სადაოდ არის ქცეული.

ამ საორჭოფო ვითარებისა გამო სააღმწერო კომისიას თავი შეეკავებინა ჭერო-ინწუხში შესვლაზე. ბატონ თემურაზ ბერიძეს დაუცადეს, რაკი წინდაწინვე იცოდნენ, უნდა ჩასულიყო, იმ სოფლების ხელისუფლების წარმომადგენელი დიდოვლი მაქსუმა დახვედრეს, რომელსაც ცხენით მთელი დღე ევლო ომალომდე კლდე-ღერეში (ჭერო-ინწუხამდე რაიმე გზის ნახაზიც არ

ინწუხის მცხოვერებთა გვარ-სახელს, დაბადების თარიღსა და განათლებას. შინამეურნეობის წევრთა საქმიანობას ხომ კითხვაც არ უნდა - პირწმინდად ყველა მესაქონლეა.

დიდის ფიცით დაიფიცა, ორიოდ დღეში გადმოვიტან და, აი, სერგო სულაკაურს ჩავაბარებ და ის ჩამოგიტანთ ახმეტაშიო.

აგროტურისტული ფირმა „თუშეთის“ დირექტორი სერგო სულაკაური მთელ ამ კუთხეში სათვალეო კაცია. ეს სასტუმროც მისია და ტურისტთა ბანაკად გადაკეთებული სკოლა-ინტერნატის ძველი შენობაც. ცხენებიც ჰყავთ. მისი მეუღლე მანანა აფშინაძე კი ამ ფირმის კეთილი დიასახლისია.

ფართო გეგმები აქვს სერგოს - მთელი თუშეთის ტურისტული ბილიკებით დაქსეფვა. პარტნიორებად გერმანელები და შვეიცარიელები ჰყავს და ელიტური ეკოტურიზმის დანერგვაზე ოცნებობს, - სპეციფიკური დარგია და დიდი მომავალი აქვსო.

სულაკაურები თითქმის ყველას მასპინძლები არიან თუშეთში. ასევე კეთილად უმასპინძლეს ალწერის კომისიის წევრებს. ეს მასპინძლობა რომ არა, იქნებ ასე მარჯვედ ვერც ემუშავათ, ასე წარმატებით ვერ მოელოათ საქმე.

სტატისტიკის სახელმწიფო დეპარტამენტის თავმჯდომარემ მადლობა მოახსენა მათ ამ გულითაღობისა და საქვეყნო საქმის გათავისებობისათვის.

ის იყო სანახევროდ ჩამოვცდით ცერის მწვერვალთან ჩამოქანებულ გზაწვრილს, ქვემოდა „ნივამ“ შემოგვბღუვლა: ეს სოფლის მეურნეობის სამინისტროს მეცხოველეობის თავჯდომარის მოადგილე ჯუმბერ ჩხაიძე, ქვემო ალვანის სახელმწიფო ჯიშსაშენი მეურნეობის დირექტორი ნარგიზა ილურიძე, მისი მეუღლე ვეტექიმი ზეზვა გოჩიაიძე და დირექტორის მოადგილე ტელმან იჭირაული მიჩქაროდნენ ომალოში.

მეურნეობის რეორგანიზაციას ვიწყებთ; ადმინისტრაცია ომალოში უნდა დავაბანაკოთ; ცხვარი უნდა



ეთნოგრაფ გიორგი ბოჭორიძეს 800-მდე კომლი აღნუსხავს თუშეთის რვა ისტორიულ თემში (ჭანჭახოვანი, ჩადმა, სეცურთა, ივანაურთა, გომეწარი, წოვათა, პირიქითი, სამცხისი), 48 სოფელსა და ნახევარსოფლარს ჩამოთვლის. დღეისათვის მათი უმრავლესობა მხოლოდ საზაფხულო სადგომებია. აღარსად იხენება და ითესება (ქერი, შვრია), მხოლოდ კარტოფილი მოჰყავთ და ებ არი.

ძალზე შემცირდა ცხვარი - თუშების არსობის საფუძველთა საფუძველი; რეგიონში არსებული 73 ათასი ჰექტარი საძოვრიდან ერთი მესამედიც აღარ არის დატვირთული...

ოსაში დამეა, ცაზე სულ ჭახ-ჭახი გაუდის ვარსკვლავებს, ლამის ხელი შეაწვდინო დიდი დათვის თანავარსკვლავებს.

სამოდ ტენკუნებს კობიტის შუმსა და კოცონის ალი აფერადებს შედეღებულ სიბნელეს.

მალხაზ შათირიშვილი გვიამბობს: - სულ ფეხით მოგვიხდა სოფლების შემოვლა. მხოლოდ ერთხელ გავვიმართლა: დართლომდე შემხვედრ „ბელორუსს“ შემოვუსხედით ლაფეტზე. გულს მოვიკლავს დაცარიელებული, გამოყრუებული სოფლების ხილვა, კანტიკუნტად შეხვედები ადამიანს, დაელაპარაკები და, ზეალ-ზე ბარში ბრუნდება. აქ თითო-ოროლა კაცი თუ რჩება. ძირითადად ბერიკაცები, ჭარმაგი ხალხი. აი, ომალოს სკოლა-ინტერნატი ცარიელია, ერთი ბავშვიც აღარ ჰყავთ.

- ომის დროს ვსწავლობდი ამ შეიღწევიან სკოლა-ინტერნატში. 160-ნი ვიყავით. შენაქოში, დართლოში, დიკლოში, სხვაგანაც დაწყებითი სკოლები იყო. 1952 წელს ომალოს სასოფლო საბჭოს ათ სოფელში 400-მდე კომლი ირიცხებოდა. ცალ-ცალკე კოლმეურნეობები ჰქონდათ დიკლოს, შენაქოს, ჭან-

იგი თუშეთის ნამდვილი მესიტორია, მშობლიური კუთხის ამბავი ძირძირობამდე იცის:

- საქმე ისე წავიდა, თუშეთი საქართველოს იქნებ სულაც გამოსცლოდა ხელიდან; ხმა გავარდა, დაღესტანმა მოითხოვა, გაუკაცრიელებული თუშეთი ჩვენ გადმოგვეცით საცხოვერებლადო. ალბათ, მართალი იყო, რადგან 1961 წელს შეაჯანაძე და ინაური ამოვიდნენ აქ. ამას მთავრობის დადგენილება მოჰყვა, რამაც ერთხანს ისევე გამოაცოცხლა ცხოვერება თუშეთში, რათა საკავშირო ხელისუფლებისათვის დაემტკიცებინათ, ეს კუთხე ისევე არსებობსო. აი, ნამდვილი აღორძინება და გარდაქმნა 70-იანი წლებიდან დაიწყო. 1978 წელს პირველი მანქანა შემოვიდა ომალოში. მაღალი ძაბვის ელექტროხაზებიც შემოიყვანეს. სატელევიზიო ანთა, სატელეფონო სადგური დადგინდა. დაიწყო ომალო-შენაქოს საბავრო გზის მშენებლობა. 1980-1986 წლებში ომალოში აშენდა ფურნე, აბანო, ახალი სკოლა, ჩამოყალიბდა მეცხოველეობის საბჭოთა მეურნეობა, აშენდა მკვიდრი ფერები, ადმინისტრაციული შენობა და თუშეთი მთელი საქართველოს ცხოვერებაში ჩაერთო, ხალხი მამა-პაპის ნაფუძარზე მომრავლდა. ყველაფერ ამისთვის ეღვარდ შეგარდნამის მადლობელი ვართ თუშები. ის მოსკოვში წავიდა და თუ რამ მისი დაწყებული დამთავრდა, თორემ მერე არაფერი გაკეთებულა. ის მეურნეობაც 1991 წლამდე შემორჩა და ისევე ქვემო ალვანის მეურნეობას შეუერთეს. მერე ხო ყველაფერი აირია, დაინგრა და მოისპო და დაფრჩით ასე...

- ალწერისას ზოგაერთობი, განსაკუთრებით მოხუცები, სანამ დავაკვლიანებდით რისთვის ვიყავით მისული, ეჭვით შემოგვეცქეროდნენ, - რას ალწერთ, გადასახადი ხომ არ უნდა მოგვიმატოთო, - სიცლით ურთავს ტარიელ ვაშაკიძე, - ისე კი, სიხარულით გვხვდებოდნენ ყველგან. აქ მთაში ხომ



არის, საცალფეხო ბილიკის გარდა). ყოჩაღმა მაქსუმა თავისი პირადობის მოწმობა დააძრო, სადაც დაღესტნის ხელისუფლების სახელით გაცხადებული იყო, მაქსუმ ესა და ეს რსფსრ დაღესტნის ასსრ ზუშეთის თემის საკრებულოს ჭეროსა და ინწუხის ადმინისტრაციის ხელმძღვანელო.

მაქსუმისთან დავას რა აზრი ჰქონდა. მე, კი ბატონო, ვინ ძალი და მამაძალი, მაგრამ „ზევით“ გარკვეთევე ამბავი, მანამდე კი ალწერაზე ნუ მოხვალთ, ემანდ ხალხი არ ამბუნტოთო, - იბოდიშებდა და თან იკოხებოდა, ეტო ნაშა ზემლიაო.

ბატონმა თემურაზმა ყველაზე ოპტიმალურ გამოსავალს მიავნო და ასევე გადაწყდა: თვითონ მაქსუმა „მამასახლისი“ ამოიწერდა ჭეროსა და

მოვიმრავლოთ, მოვლინიერდეთო... „ვინამ თქვა თუშთა დაღვრა, ნაპირ მოტეხა ცისია“...

ალექსი ასლანოვიძე.

თბილისი - ომალო.

სურათი: საუბარი კოცონთან (შუაში - სტატისტიკის სახელმწიფო დეპარტამენტის თავმჯდომარე თემურაზ ბერიძე, მარჯვნივ - ახმეტის რაიონის სტატისტიკის განყოფილების რწმუნებული საყოფიფოთაო აღწერის დარგში საქარ მებისაშვილი), აღმწერი შალვა მორავაძე სააღმწერო ფურცელს ავსებინებს ომალომდე ანეტო იდოიძეს.

ნიკა წულაძის ფოტო.

## ინფორმაცია გამოყენებელი სტატისტიკა უსარგებლოა

28-29 სექტემბერს საქართველოს სტატისტიკის სახელმწიფო დეპარტამენტში ევროკავშირის სტატისტიკური კომისიის ფელით გაიმატრა სემინარი სტატისტიკური ინფორმაციის მომზარებლებისათვის.

მთხედვად იმისა, რომ საქართველოს სტატისტიკური სამსახური მეექვსე წელია ინტენსიურად თანამშრომლობს ევროკავშირის სტატისტიკური კომისიისთან და მისი წევრი ქვეყნების ეროვნულ სტატისტიკურებთან, აღნიშნული სემინარი უპირველესად გახლდათ. სხვა მრავალი სემინარისა და შეხვედრისაგან განსხვავებით, რომლებიც, როგორც წესი, სტატისტიკის შიდა პრობლემებს ეძღვნებოდა (პირველადი ინფორმაციის მოპოვება, ობიექტურობისა და დამუშავების ოპერატიული უზრუნველყოფა და ა.შ.), ბოლო სემინარი პირველად გაცხდა სტატისტიკური სამსახურის ორგანიზაციულ და ფუნქციურ სტრუქტურას და უზრუნველყოფის ინფორმაციის მომზარებლებზე გადაიტარა.

საბავრო ურთიერთობების დამკვიდრება არა მარტო სტატისტიკური სამსახურისაგან მოითხოვს ადეკვატურ რეაგირებას, არამედ ინფორმაციის მომზარებლებისგანაც. სტატისტიკის, როგორც სოციალურ-ეკონომიკური რეალიების შემეცნებითი ინსტრუმენტის, სიმძიმის ცენტრი თანდათანობით ინფორმაციის წარმოებიდან ინფორმაციის გამოყენებაზე გადადის. ამ უკანასკნელის მაღალეფექტიანობისათვის განსაკუთრებულად აუცილებელია როგორც ფორმალური, ისე საქმიანი პარტნიორული დამოკიდებულება სტატისტიკური ინფორმაციის მწარმოებელსა და მომხმარებლებს შორის. სტატისტიკურმა სამსახურმა უნდა შესწოსოს არა მარტო მაქსიმალურად დააკმაყოფილოს მისი მომხმარებლის სულ უფრო მზარდი და არაერთგვაროვანი მოთხოვნილებები, არამედ წარმოებული ინფორმაციის სიზუსტე-ლარიაზაციისა და გავრცელებასაც უნდა შეუწყოს ხელი.

საბავრო ეკონომიკის საერთო პრინციპების შესაბამისად სტატისტიკური სამსახური აწარმოებს ისეთ ინფორმაციას, რომელზეც მოთხოვნილებაა. ასეთი დამოკიდებულება გამომდინარეობს იმ ქვემარტივიდან, რომ გამოუყენებელი სტატისტიკა უსარგებლოა და მასზე დახარჯული ნებისმიერი სახის რესურსი წყალში გადაყრილად უნდა ჩაითვალოს.

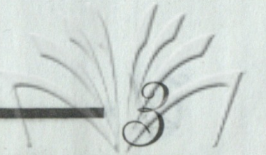
უმეტეს შემთხვევაში შუამავლების როლში სტატისტიკური ინფორმაციის მწარმოებლებსა და მომხმარებლებს შორის მასობრივი ინფორმაციის საშუალებები და საავტოტოები არიან. ამიტომ, განსაკუთრებული მნიშვნელობა ენიჭება მათთან სტატისტიკური სამსახურის საქმიან, კოლგიალურ დამოკიდებულებას.

ინფორმაციის მომზარებლებთან დამოკიდებულების ხარისხს შინაშე ვნლოვანად განსაზღვრავს საზღვარგარეთელ პარტნიორებთან, საერთაშორისო ეკონომიკურ და სტატისტიკურ სამსახურებთან ურთიერთობა.

აქედან გამომდინარე, გასაგები ხდება სემინარის მონაწილეთა ფართო სპექტრი. მის მუშაობაში მონაწილეობდნენ საქართველოს პარლამენტის სახელმწიფო კანცელაციის, ეკონომიკური პროფილის სამინისტროების, სამეცნიერო კვლევითი ინსტიტუტებისა და კათედრების, პრესისა და რადიო-ტელევიზიის, აგრეთვე, პოლიციის სტატისტიკური სამსახურის წარმომადგენლები.

აღინიშნა, რომ მწარმოებლებსა და მომხმარებლებს შორის საქმიანი და მეგობრული დამოკიდებულება უზრუნველყოფს როგორც სტატისტიკური ინფორმაციის ხარისხის, ასევე, მისი გამოყენებითი ღირებულებისა და არეალის გაზრდას.



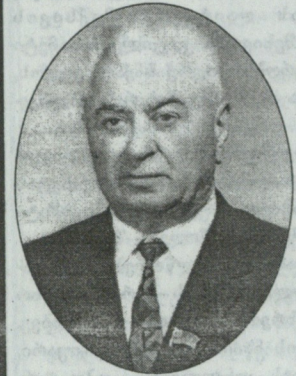


ხილი

„უკეთესნი და უდიდესნი მომქმედნი ერისა სხვა არა არიან რა, თუ არა ერის გულის-ნადებისა და წყურვილის გამომეტყველები და განმასხვრცილებელი, რომელნიც ამის გამო თითქო შემოქმედობენ, თითქო ქმნიან ისტორიასა, ამიტომაც ეს ამისთანა მომქმედნი, ვამბობთ ჩვენ, დაუვიწყარი უნდა იყვნენ, თუ ერს კიდევ ვრობა მსურს და დედამიწის ზურგიდამ მტვერსავით ასაგველად არ გადაუდგია თავი ... გარდა იმისა, რომ ამ უკეთესთა და უდიდესთა მომქმედთა მეხებით და დეაწლით ვცხოვრობთ დღესა და ვსულდგმულობთ, ამით სხვა სამსახურიც მიუძღვით ჩვენ-წინა. ისინი ცხოველი მაგალითებია მისი, თუ რა სიმაღლემდე შეუძლიან ერს ამა თუ იმ გარემოებაში მიაღწიოს.

გარდა იმისა, რომ ამ უკეთესთა და უდიდესთა მომქმედთა მეხებით და დეაწლით ვცხოვრობთ დღესა და ვსულდგმულობთ, ამით სხვა მნიშვნელობაც აქვთ ერისათვის. ერი თავის გმირებში პპოულობს თავის სულსა და გულსა, თავის მწვრთნელსა, თავის ღონეს და შემბლებლობას, თავის ხატსა და მაგალითს. ამიტომაც იგი ზოგს იმათგან წმინდანების გვირგვინითა მშოსავს და ლოცულობს, ზოგს დიდ ბუნებოვანობის შარავანდელითა, და თავიანთსა სცემს სასობითა და მაღლობითა, ამიტომაც საჭიროა იმათი ხსოვნა, იმათი დაუვიწყრობა. ჩვენთვის, ადამიანებისათვის, საჭიროაო, -ამბობს ბრძენი სენეკა, - იმისთანა კაცი, რომ მის მიხედვით და მაგალითით შევიძლოთ საკუთარის ხასიათის გაწვრთნა და გამტკიცება. ოჰ, რა ბედნიერია იგი, ვინც არამც თუ ჩვენთან ყოფნით გვწვრთნის ჩვენ, არამედ მარტო თავისის სახელის ხსენებითაცაო“

ილია ჭავჭავაძე.



# ის ურჩევნია მამულსა...

ეს სიტყვები დიდმა ილიამ დავით აღმაშენებელზე ბრძანა. ნუ ინქარებთ და გადაჭარბებთ ნუ ნამითვლით ამგვარ პარადელს.

ყოველი ადამიანი, რომელიც თავისი ცხოვრებითა და საქმიანობით კვალს ატოვებს საზოგადოებრივი ცხოვრების ამა თუ იმ სფეროს, არამც თუ თავისი ყოფნით წროვნის მომავალ თაობას, „არამედ მარტო თავისის სახელის ხსენებითაც“.

გრიგოლ ჟორჯიაშვილი ერთი ასეთი ადამიანთაგანი გახლდათ. უაღრესად შინაარსიანია გრიგოლ ჟორჯიაშვილის (1905-1984)

შრომითი საქმიანობა. იგი იყო საქართველოს უმაღლესი საბჭოს ხუთი მოწვევის დეპუტატი, მქონდა დამსახურებული ეკონომისტის საპატიო წოდება.

17 წელი იმუშავა გ. ჟორჯიაშვილმა სტატისტიკის სისტემაში. მისი ხელმძღვანელობის პერიოდში საფუძველი ჩაეყარა უაღრესად რთულ სტატისტიკურ სამუშაოს. პირველად დამუშავდა დარგთა შორისი ბალანსი, სხვა მაკროეკონომიკური მაჩვენებლები, სისტემური ხასიათის მიეცა ყოველწლიური და დარგობრივი სტატისტიკური კრებულების გამომცემას.

ილია გ. ჟორჯიაშვილის დეაწლი სახელმწიფო სტატისტიკის განვითარებისა და მისი მატერიალურ-ტექნიკური ბაზის შექმნასა და განმტკიცებაში, მისი ხელმძღვანელობით აშენდა სტატისტიკის სახელმწიფო დეპარტამენტის ადმინისტრაციული შენობა, ქალაქებსა და რაიონებში - კეთილმოწყობილი და თანამედროვე ტექნიკით აღჭურვილი მანქანა-საანგარიშო სადგურები.

სახელმწიფო სტატისტიკის ორგანოებში გ. ჟორჯიაშვილის მოღვაწეობის წლები შეიძლება ჩაითვალოს ქვეყნის სტატისტიკის სრულყოფის, მისი ავტორიტეტის ამაღლებ-

ის, ეკონომიკაში მიმდინარე პროცესების დრმა მეცნიერული ანალიზის, სისტემის კვალიფიციური კადრებით დაკომპლექტების და სხვა სასიკეთო საქმეების წლებად.

სტატისტიკის სახელმწიფო დეპარტამენტმა გრიგოლ ჟორჯიაშვილის სახელობის სტიპენდია დააწესა. ეს არ არის მხოლოდ მისი ხსოვნისადმი პატივის მიცემა (რაც თავისთავად მისასაღებელია). ეს არის უპირველესად სამომავლოდ გადებული ხიდი, რასაც შედეგად მაღალკვალიფიციური სპეციალისტების მომზადება და შესაბამისად ქვეყნის სტატისტიკის დონის ამაღლება უნდა მოჰყვეს.

ივ. ჯავახიშვილის სახელობის თბილისის სახელმწიფო უნივერსიტეტის ეკონომიკის ფაკულტეტის სტატისტიკის სპეციალობის მესამე კურსის სტუდენტი თინათინ ჰაბიაშვილი

გრიგოლ ჟორჯიაშვილის სახელობის სტიპენდიანტია.

იგი ჯერ ოცი წლისაც არაა და, ცხადია, მისი ბიოგრაფია განსაკუთრებულობით არ გამოირჩევა.

დაიბადა 1979 წელს ქ. თბილისში, მე-10 საშუალო სკოლის დამთავრების შემდეგ ჩაირიცხა თსუ ეკონომიკის ფაკულტეტზე სტატისტიკის სპეციალობით. ჯერჯერობით სულ ეს არის. თუ არ ჩავთვლით, რომ მისი თანატოლებისგან ბევრითა სწავლამ უკვე გამოარჩია.

- სტატისტიკის გარეშე თანამედროვე ტიპის მაღალკვალიფიციური სპეციალისტი ვერ იქნები, -ამბობს თინათინი, - სახელობითი სტიპენდიის დანიშვნა ჩემთვის დიდი პატივია, ვცდები, ღირსებით ვატარო იგი.

ზინა მჭედლური.



გაგონის

# „ამიერკავკასიის ქვეყნები: ფაქტები და მონაცემები — 1996“

დამოუკიდებელ სახელმწიფოთა თანამეგობრობის ქვეყნებისათვის ტექნიკური დახმარების ევროპის კავშირის პროგრამის (TACIS-ის) ფარგლებში მომზადდა და ახლახანს ინგლისურ ენაზე გამოიცა სტატისტიკური კრებული „ამიერკავკასიის ქვეყნები: ფაქტები და ციფრები — 1996“. კრებულში წარმოდგენილი მასალები მომზადებულია საქართველოს, სომხეთისა და აზერბაიჯანის ეროვნული სტატისტიკური სამსახურების მიერ.

კრებული სამი ნაწილისაგან შედგება. პირველ ნაწილში დახასიათებულია ამიერკავკასიის ქვეყნების მოსახლეობა, მისი დასაქმებულობა და ცხოვრების პირობები.

1997 წ. დასაწყისისათვის აზერბაიჯანის მოსახლეობა 7574,5 ათასი კაცი იყო, საქართველოს - 5423,6 ათასი, ხოლო სომხეთისა - 3780,7 ათასი. აღსანიშნავია, რომ 1989-1997 წლებში აზერბაიჯანისა და სომხეთის მოსახლეობის რიცხოვნობა გაიზარდა (შესაბამისად 7,6 და 9,6 პროცენტით), საქართველოს მოსახლეობა კი 0,4 პროცენტით შემცირდა. რთული სოციალურ-ეკონომიკური ვითარების შედეგად 1991-1996 წლებში კავკასიის სამივე სახელმწიფოში მოსახლეობის ბუნებრივი მატების მაჩვენებლებმა მნიშვნელოვნად იკლო. სომხეთში ბუნებრივი მატების მაჩვენებელი 1990

წელთან შედარებით 2,5-ჯერ შემცირდა, შობადობის მაჩვენებელი კი - 42,2 პროცენტით. საქართველოში ამ თვალსაზრისით განსაკუთრებით მძიმე მდგომარეობა შეიქმნა მთიან რეგიონებში, კერძოდ, რაჭა-ლეჩხუმსა და ქვემო სვანეთში, რომლებიც დემოპულაციის საშიშროების წინაშე დგანან.



90-იან წლებში განვითარებული მოვლენების შედეგად სამივე სახელმწიფოში მნიშვნელოვან სიდიდეს მიაღწია ლტოლვილთა და იძულებითი ადგილსაცვლი პირების რიცხოვნობამ: 1996 წელს აზერბაიჯანში ასეთი 843,7 ათასი კაცი იყო (მათ შორის 234 ათასი - სომხეთიდან და შუა აზი-

დან, 610 ათასი - მთიანი ყარაბაღიდან), საქართველოში - 286,6 ათასი, სომხეთში - 350,0 ათასი.

1996 წელს საშუალო ძალის რიცხოვნობამ საქართველოში 2475 ათასი კაცი, ანუ მთელი მოსახლეობის 45,6 პროცენტი შეადგინა, აზერბაიჯანში - 2927 ათასი (შესაბამისად 38,8 პროცენტი), სომხეთში - 1587 ათასი კაცი (42,1 პროცენტი). შინამეურნეობებზე დაკვირვების მონაცემების თანახმად, 1996 წელს უმუშევრობის ყველაზე მაღალი მაჩვენებელი საქართველოში იყო - 13,7 პროცენტი, სომხეთში - 9,3 პროცენტი, აზერბაიჯანში - 1,1 პროცენტი. სამივე ქვეყნისათვის დამახასიათებელია სახელმწიფო სექტორში დასაქმებულთა წილის შემცირება და შესაბამისად არასახელმწიფო სექტორში - ზრდა.

მეორე ნაწილში განხილულია სამი სახელმწიფოს ეკონომიკური მდგომარეობა.

მოსახლეობის ერთ სულზე მთლიანი შიდა პროდუქტი საქართველოში 1996 წელს 664 დოლარს უდრიდა, აზერბაიჯანში - 421 დოლარს, სომხეთში კი - 423 დოლარს. მეორე მხრივ, საქართველოში მთლიანი შიდა პროდუქტის მოცულობა ყველაზე მეტად შემცირდა და 1996 წელს მან 1990 წლის დონის მხოლოდ 31,6 პროცენტი შეადგინა (აზერბაიჯანში - შესაბამისად 42,4 პროცენტი, სომხეთში

- 56,1 პროცენტი). მთლიანი შიდა პროდუქტის მოცულობის შემცირების ტენდენცია ყველაზე ადრე - 1994 წელს - სომხეთმა დაძლია, 1995 წელს - საქართველომ, 1996 წელს კი მათ აზერბაიჯანიც შეუერთდა. 1990-1994 წლების ეკონომიკურმა კრიზისმა მნიშვნელოვანი გავლენა იქონია სამივე ქვეყნის მთლიანი შიდა პროდუქტის სტრუქტურაზე: შემცირდა მრეწველობის (მშენებლობის ჩათვლით) წილი, სოფლის მეურნეობის კი არსებითად გაიზარდა.

ამიერკავკასიის სამივე სახელმწიფოს 1996 წელს საგარეო ვაჭრობაში უარყოფითი საღლო ჰქონდა: საქართველოს - 457,2 მილიონი დოლარი, აზერბაიჯანს - 329,4 მილიონი დოლარი, სომხეთს - 564,4 მილიონი დოლარი. ამჟამად საქართველოს საგარეო სავაჭრო ურთიერთობები აქვს სამოცდათზე მეტ ქვეყანასთან. 1996 წელს მისი საგარეო ვაჭრობის საერთო მოცულობის 80 პროცენტზე მეტი 10 უმსხვილესი სავაჭრო პარტნიორის წილად მოდიოდა. ჩვენი ქვეყნის საგარეო ვაჭრობის სტრუქტურა ტრადიციული რჩება: ექსპორტში მნიშვნელოვანი ადგილი უჭირავს სოფლის მეურნეობის პროდუქციას, ლითონებსა და ლითონის ნაწარმს, იმპორტში კი - სათბობ-ენერგეტიკულ რესურსებსა და სურსათს.

კრებულის მესამე ნაწილი ამიერკავკასიის სოფლის მეურნეობისა და გარემოს დაცვას ეძღვნება.

სოფლის მეურნეობას კავკასიის სამივე სახელმწიფოს მეურნეობაში მნიშვნელოვანი ადგილი უკავია. 1990 წელთან შედარებით სოფლის მეურნეობის მთლიანი პროდუქციის მოცულობა 1996 წელს საქართველოში 34,6 პროცენტით, აზერბაიჯანში კი 45,9 პროცენტით შემცირდა, ხოლო სომხეთში 19,2 პროცენტით გაიზარდა. აღსანიშნავია, რომ საქართველოში სოფლის მეურნეობის პროდუქციის წარმოების შემცირება ისეთი მკვეთრი არ ყოფილა, როგორც, მაგალითად, მრეწველობისა, რაც ამ დრგში არასახელმწიფო სექტორის წილის ზრდის შედეგია. მიწის სწრაფმა პრივატიზაციამ დადებითი გავლენა მოახდინა სასოფლო-სამეურნეო წარმოებაზე. 1990 წელთან შედარებით 1996 წელს მარცვლეულის წარმოება სამჯერ გაიზარდა, კარტოფილის - ორჯერ, ბოსტნეულის - 55 პროცენტით.

კრებულის გამოცემასთან დაკავშირებით სტატისტიკის სახელმწიფო დეპარტამენტში გაიმართა პრესკონფერენცია, რომელსაც უძღვებოდა დეპარტამენტის თავმჯდომარე თეიმურაზ ბერიძე. პრესკონფერენციაში მონაწილეობდნენ ევროსტატის ექსპერტ-კონსულტანტი ამიერკავკასიის სტატისტიკურ სამსახურებში პანს ულრიხ ზარეციკი, ევროგაერთიანების წარმომადგენელი ქეთი უაითი, აზერბაიჯანისა და სომხეთის საელჩოების პირველი მდივნები - მაზად მაჯადოვი, გარიკ აირაპეტიანი, საკოორდინაციო ბიურო „ტასისის“ ადმინისტრაციის დირექტორი იოსებ ცისკარიშვილი.



თანამშრომლობა

ლეკვი ლომისა სწორია...

დიდი ხნის მანძილზე ქალის ფუნქცია შეზღუდული იყო. დღეს კი, ქალი საზოგადოების სრულფასოვანი წევრია. მას მამაკაცის თანაბარი უფლებები აქვს და აქტიურ როლს ასრულებს საზოგადოებრივ თუ სახელმწიფოებრივ ცხოვრებაში. თანამედროვე მსოფლიოში არსებობენ ქალთა საზოგადოებრივი გაერთიანებები თუ პოლიტიკური ორგანიზაციები, სახელმწიფო ორგანოები, რომლებიც ქალთა უფლებების დაცვა-გაუმჯობესებისათვის იბრძვიან.

ქალისა და მამაკაცის თანასწორუფლებიანობის პრობლემის გადაწყვეტაში თავისი წვლილი შეაქვს სტატისტიკასაც, კერძოდ, გენდერულ სტატისტიკას. ამ თემატიკის განხილვას მიეძღვნა ამა წლის 29 აგვისტოდან 5 სექტემბრის ჩათვლით ქ. სტოკჰოლმში გამართული სემინარი, რომელსაც შვედეთის ცენტრალური სტატ-ბიუროს წარმომადგენელი ბირგიტ ჰილმანი ხელმძღვანელობდა. სემინარზე მიწვეული იყო საქართველოს სტატისტიკის სახელმწიფო დეპარტამენტის დელეგაცია, საქართველოს სტატისტიკის სახელმწიფო დეპარტამენტის თავმჯდომარის პირველი მოადგილის იოსებ არჩვაძის, დემოგრაფიული სტატისტიკის სამმართველოს უფროსის მოადგილის მანანა სხირტლაძის, შრომის სტატისტიკის სამმართველოს უფროსის ეთერ ნაცვლიშვილისა და ამავე სამმართველოს თანამშრომლის ირაბ გვილაგას, აგრეთვე, ამ სტრუქტურის ავტორის შემადგენლობით, ქართველ სტატისტიკოსთა გარდა, კონფერენციაში მონაწილეობდნენ ქ. მოსკოვის, აზერბაიჯანისა და სომხეთის სტატისტიკური სამსახურების წარმომადგენლები.

სემინარზე განვიხილეთ ქალისა და მამაკაცის თანასწორუფლებიანობის საკითხი, რომელსაც შვედეთში ძალზედ დიდი ყურადღება ეთმობა. აქვე დაეძინა, რომ შვედეთის პარლამენტის 40 პროცენტს ქალები შეადგენენ. ამასთან, არსებობს ვარაუდი, რომ უახლოეს მომავალში ეს ციფრი 45-48 პროცენტამდე გაიზარდება (მაშინ, როცა საქართველოს პარლამენტი მშვენიერი სქესის მხოლოდ 12 წარმომადგენელს ითვლის). შვედ ქალებს ზურგს უმაგრებს 1991 წელს შექმნილი ნორმატიული აქტი, რომლის მიზანია შრომით საქმიანობაში ქალთა პირობების გაუმჯობესება. გარდა ამისა, შვედეთის ყველა სამინისტროში არსებობს სპეციალური სამსახურები, რომელნიც ყურადღებას აქცევენ ქალთა და მამაკაცთა თანასწორობის დაცვას.

ქართველი სტატისტიკოსები შვედეთში შვედეთის ცენტრალური სტატ-ბიუროს სპეციალისტებს, რომლებმაც კონსულტაციები გაუწიეს მენეჯმენტისა და მოსახლეობის აღწერის საკითხებში. სემინარის ბოლოს

შეჯამდა მუშაობის შედეგები და დაისახა თანამშრომლობის შემდგომი გეგმა, რომლის მიხედვითაც შვედი სტატისტიკოსები ქართველ კოლეგებს დაეხმარებიან კრებულის - „ქალები და მამაკაცები საქართველოში“ მომზადებაში. კრებულის გამოცემა დაგეგმილია 1999 წლის IV კვარტალში, ხოლო პირველი საკონსულტაციო შეხვედრა - 1999 წლის აპრილში.

დასრულდა ქართველ სტატისტიკოსთა მივლინება შვედეთში, მაგრამ თანამშრომლობა ამით არ დამთავრებულა. სულ მალე ვიზიტად გვეწვევა შვედეთის ცენტრალური სტატ-ბიუროს წარმომადგენელი ქალბატონი ლეა ლისაგორი.

თეონა ოსიტაშვილი, საქართველოს სტატისტიკის სახელმწიფო დეპარტამენტის საზოგადოებასთან ურთიერთობის ცენტრის ხელმძღვანელი.



ბანსჯა

საქართველოს „სტატისტიკური ციფრიზაციის“ შესახებ

საქართველოში მიმდინარე სოციალურ-ეკონომიკური და პოლიტიკური გარდაქმნების ორიენტირად, როგორც ცნობილია, აღებულია ცივილიზებული ქვეყნების გამოცდილება და მიღწევები. ქვეყნის ცივილიზებულობის ერთ-ერთ მნიშვნელოვან კრიტერიუმად კი მიჩნეულია მასში მოსახლეობის აღწერების რეგულარულად მოწყობა და მიღებული სტატისტიკური მასალების მაღალი ხარისხი, რომელსაც ქვეყნის ხელისუფლება აქტიურად იყენებს სახელმწიფოს ნორმალური მართვისათვის. მოგიერთი მოსახლეობის თანახმად ამ კრიტერიუმს უნდა დაემატებინათ მოსახლეობის მიმდინარე აღრიცხვის სისრულისა და სიმუსტის მოწესრიგებულობის საკითხიც. ასე რომ, საქართველოს ცივილიზირებული ქვეყნების განვითარების დონისათვის მიღწევის გზაზე აუცილებლად მოუწევს „სტატისტიკური ცივილიზებულობის“ უზრუნველყოფაც. თუმცა, ვერ ვიტყვი, რომ საქართველო ამ მხრივ „სტატისტიკური ყაზიმის“ მდგომარეობაში იმყოფებოდეს, მაგრამ გასაკეთებელი ჯერ კიდევ ბევრია.

თავისთავად „სტატისტიკური ცივილიზაციის“ ცნების არსებობის ფონზე შედგებად მიგვაჩნია იმის მტკიცება, თუ რა მნიშვნელობას იძენს ქვეყანაში მიმდინარე სოციალურ-ეკონომიკური მოვლენების პროგნოზირების სფეროში მოსახლეობის სტატისტიკური შესწავლის საკითხი, რისთვისაც აუცილებელია ქვეყანაში მთლიანობადაც სრულფასოვანი სტატისტიკური მონაცემები.

წლის აღწერის მასალები დაგვიანებით (1905 წელს) და დაგეგმილთან შედარებით უფრო შეკვეცილი პროგრამით დამუშავდა (სულ დამუშავდა მხოლოდ 25 ცხრილის სახით), იგი მაინც მეტად მნიშვნელოვან ინფორმაციას შეიცავდა საქართველოს მთელი მოსახლეობის (თუმცა ეს მასალები მთელი საქართველოს შესახებ არც კი გამოქვეყნებულა, რადგან აღწერის მთელი მონაცემები დამუშავდა მხოლოდ გუბერნიების მიხედვით და ამიტომ საქართველოს მონაცემები მიიღება მხოლოდ თბილისისა და ქუთაისის გუბერნიების მონაცემების შეჯამების გზით, რომლებიც შესაბამისად ასახულია 69-ე და 66-ე ტომებში) დემოგრაფიული მდგომარეობის შესახებ. სამწუხაროდ, პირველი საყოველთაო აღწერის შემდგომ განვლილი ხანგრძლივი პერიოდის მიუხედავად, აღნიშნული აღწერის მონაცემები დღემდე არავის გაუხდია სეროზული კვლევის ობიექტად, რათა მისგან გაეკეთებინათ პრაქტიკული ხასიათის დასკვნები. დღეს, რაღა თქმა უნდა, განსახილველ საკითხს უკვე აღარა აქვს რაიმე პრაქტიკული მნიშვნელობა, მაგრამ ისტორიული გამოცდილების გაზიარების თვალსაზრისით მას ჯერ კიდევ შეუძლია მეცნიერული სამსახურის გაწევა. მიუხედავად ამისა, ალბათ, არ შეეცდებით თუ ვიტყვით, რომ სწორედ აღნიშნული აღწერა უნდა მივიჩნიოთ საქართველოს „სტატისტიკური ცივილიზაციის“ დასაწყისად.

უკანასკნელი ასი წლის განმავლობაში ჩვენში ჩატარებული (1897, 1926, 1939, 1959, 1970, 1979 და 1989 წ.წ.) შვიდი აღწერა მიუთითებს, რომ აქ იმინი რეგულარულად ტარდებოდა, მაგრამ საქართველო მათში მონაწილეობას დებულობდა როგორც ერთიანი ქვეყნის (საბჭოთა კავშირის) შემადგენელი ერთ-ერთი რეგიონი (რესპუბლიკა) და თავად არასოდეს არ ყოფილა აღწერის ჩატარების ორგანიზატორი აქედან გამომდინარე ყველა შემდგომი ამიტომაც 1999 წლისათვის დაგეგმილი მოსახლეობის მომდევნო აღწერა იქნება პირველი საყოველთაო აღწერა, რომელსაც დამოუკიდებლად ჩატარებს საქართველო.

საქართველოს სახელმწიფოებრიობის მრავალსაუკუნოვანი ისტორიის მიუხედავად, აქ დამოუკიდებლად არასოდეს ჩატარებულა მოსახლეობის საყოველთაო აღწერა, რომელიც მოკვებდა მოსახლეობის რიცხოვნობისა და შემადგენლობის შესახებ ყველაზე სრულყოფილ და საიმედო სტატისტიკურ ინფორმაციას. ხაზი უნდა გაესვას იმ გარემოებას, რომ აქ საუბარია არა საერთოდ მოსახლეობის აღრიცხვაზე, რომელიც ოდითგანვე ტარდებოდა საქართველოში და როგორც ისტორიული დოკუმენტები ცხადყოფს საკმაოდ რეგულარულად (ყოველ შვიდ წელიწადში ერთხელ), არამედ მოსახლეობის საყოველთაო აღწერაზე, რომელშიც ასახული იქნებოდა მონაცემები ყველა მაცხოვრებლის შესახებ. ზოგიერთი მკვლევარის აზრით, ძველად საქართველოში საყოველთაო სულადობრივი აღწერების ჩატარებლობა განპირობებული იყო რელიგიური ფანატიზმით და ამიტომაც საშვედრო და ფისკალური მიზნით ჩატარებულ მოსახლეობის აღრიცხვებს მხოლოდ და მხოლოდ კომლობრივი ხასიათი ჰქონდა.

საქართველოში მოსახლეობის პირველი საყოველთაო და მეცნიერულად ორგანიზირებული აღწერა ჩატარდა ასი წლის წინათ - 1897

წლის 28 იანვარს (ძველი სტილით 8 თებერვალს), როდესაც საქართველო ორი გუბერნიის (თბილისისა და ქუთაისის) სახით შედიოდა რუსეთის იმპერიის შემადგენლობაში. ეს იყო რუსეთის იმპერიის მოსახლეობის პირველი და უკანასკნელი საყოველთაო, ანუ ისეთი აღწერა, რომლის დროსაც რეგისტრაციას ექვემდებარებოდა მოცემულ ტერიტორიაზე კრტიკული მომენტისათვის მცხოვრები ყველა ცოცხალი ადამიანი. საქართველოს პრაქტიკულად არანაირი მონაწილეობა არ მიუღია ამ აღწერის არც პროგრამისა და არც მისი მასალების დამუშავებაში, რაც შეიძლება მივიჩნიოთ იმის ერთ-ერთ მიზეზად, რომ ჩატარებული აღწერის შედეგებმა ვერანაირი გავლენა ვერ მოახდინა ჩვენი ქვეყნის იმდროინდელი დემოგრაფიული განვითარების შესწავლის დონეზე (თუმცა, ამ უკანასკნელზე, აღნიშნულის გარდა, დიდი გავლენა იქონია, უპირველეს ყოვლისა, მეცნიერ-სტატისტიკოსთა და დემოგრაფთა კადრების პრაქტიკულად არყოფილად, ამასთანავე, დემოგრაფიული პრობლემების ნაკლებად აქტუალურობამ, რაც თავისთავად განპირობებული იყო საქართველოს მაშინდელი მოსახლეობის კვლავწარმოების არც თუ ისე ცუდი მახასიათებლებით, რაც გარკვეულწილად აღუწერდა მათდამი საზოგადოებრივ ყურადღებას). მიუხედავად იმისა, რომ 1897

(გაგრძელება მე-5 გვ.)

ჩვენი პლანეტის დეკლარაცია

ბადაშვილი მსოფლიოს პოლიტიკურ რუკას. დაეკვირდეთ ზღვებითა და ოკეანეებით გარშემორტყმულ კონტინენტებს, რომლებიც 200-ზე მეტ ქვეყანას იტევს. ზოგიერთი მათგანი რუკაზე არც კია აღნუსხული, რადგან არის სახელმწიფოები, რომელთა მოსახლეობა 10 და 30 ათასსაც არ აღემატება. მაგალითად, ოთხი სახელმწიფოს - მონაკოს, სან-მარინოს, ტუვალუსა და ნაურუს მოსახლეობა თავისუფლად მოთავსდებოდა ბ. პაჭიაძის სახელმწიფოს თბილისის „დინამოს“ სტადიონზე. ამავე დროს, არის ქალაქები, რომელთა მოსახლეობა რამოდენიმე ქვეყნის მთელ მოსახლეობას დაიტევდა. მექსიკის დედაქალაქ მეხიკოში გაცილებით მეტი ხალხი ცხოვრობს, ვიდრე საქართველოს, სომხეთისა და აზერბაიჯანის რესპუბლიკებში ერთად.

ბოლო წლებში მსოფლიოს პოლიტიკურ რუკაზე ცვლილებები მოხდა. პლანეტას ყოფილი საბჭოთა კავშირის თხუთმეტი სახელმწიფოს სახელწოდება შეემატა. ბევრ ქვეყანას სახელწოდება შეეცვალა: ზემო ვოლტას დღეს ბურკინა ფასო ეწოდება, სამხეთ როდესიის - ზიმბაბუე, სიღლის ძელის ნაირს - კოტ დ'ივუარი, მწვანე კონცხის კუნძულებს - კაბო ვერდე, ახალი პიბრიდის კუნძულებს - ვანუატუ და სხვ.

დედამიწის მოსახლეობა იზრდება. აღწერა კი ყოველწლიურად როდი წარმოებს. სისტემატურად არც ენციკლოპედიები და გეოგრაფიული ატლასები გამოდის, რის გამოც მათი მონაცემები დღეისათვის მოძველებულია. მაგალითად, ამ გამოცემების მიხედვით ინდოეთის მოსახლეობა 634-დან 683 მილიონამდეა, ფაქტობრივად კი 870 მილიონს მიაღწია. ინდონეზიისა - 151 მილიონი (სინამდვილეში 193 მილიონ 560 ათასია), თურქეთისა - 42 მილიონი (არის 60 მილიონი) და ა.შ.

მკითხველს ვთავაზობთ ნუსხას, რომელშიც მოცემულია ჩვენი პლანეტის ქვეყნების მოსახლეობისა და ტერიტორიის რაოდენობა. ქვეყნები განლაგებულია მოსახლეობის რიცხოვნობის მიხედვით.

ქვეყნები	მოსახლ. (ათ. კაცი)	ფართ. (ათ. კვ. კმ.)
ჩინეთი	1151487	9596,9
ინდოეთი	869515	3287,6
აშშ	252502	9373
ინდონეზია	193560	2030
ბრაზილია	153356	8512
რუსეთი	148930	17075,4
იაპონია	124017	372,2
ნიგერია	122171	923,8
პაკისტანი	117490	796
ბანგლადეში	108000	142,7
მექსიკა	90007	1973
გერმანია	79548	351,6
ვიეტნამი	67568	329,6
ფილიპინები	65759	299,7
ირანი	59051	1648
თურქეთი	58581	779,4
იტალია	57772	301,2
დიდი ბრიტანეთი	57515	244,1
საფრანგეთი	56596	55,1
ეგვიპტე	54452	1100,2
ტაილანდი	53800	514
ეთიოპია	53191	1221,9
უკრაინა	52	600,7
კორეა (სამხ. კორ.)	43134	99,6
სამხრეთ აფრიკის რესპუბლიკა	40601	1221
ესპანეთი	39385	503,6
ბირმა	38600	678
პოლონეთი	37800	312,7
არგენტინა	32664	2747,3
ზაირი	31500	20345
კოლუმბია	29200	1141,8
კანადა	26835	9976,1
ალჟირი	26002	2381,7
კენია	25242	582,6
მაროკო	25000	446,5
იუგოსლავია	23400	255,8
რუმინეთი	23397	237,5
ტანზანია	23200	945,1
სუდანი	22	2506
კორეა (ჩრდ. კორ.)	21815	121,2
უზბეკეთი	20955	447,4
პერუ	20200	1285,2
ერაყი	19525	434,9
მალაიზია	17982	232,8
ნეპალი	17850	140,8
ვენესუელა	17800	912
ავსტრალია	17288	7704,5
ყაზახეთი	16899	2717,3

(იხ. მე-5 გვ.)





განსჯა

# საქართველოს „სტატისტიკური ცივილიზაციის“ შესახებ

(მე-4 გვერდიდან)

მიგვაჩნია, რომ ეს მეტად მნიშვნელოვანი და საპასუხისმგებლო სტატისტიკური სამუშაო უნდა ჩატარდეს საქართველოსათვის დამახასიათებელი სოციალურ-ეკონომიკური და დემოგრაფიული განვითარების თავისებურებათა მაქსიმალური გათვალისწინებით, რისთვისაც აუცილებელია აღწერის ჩატარების ყველა ეტაპზე როგორც საკუთარი, ასევე სხვა ქვეყნების მოწინავე გამოცდილებათა ფართოდ გაზიარება. ამ მიზნით სასურველია მომავალი აღწერის პროგრამის რაც შეიძლება ფართოდ განხილვის ორგანიზება (მისასალმებელია, რომ გაზრდის მე-3 და მე-4 ნომრებიდან უკვე პრაქტიკულად დაიწყო ამ საკითხების განხორციელება, რასაც იმედია უყურადღებოდ არც მკითხველი საზოგადოება, სხვა დაინტერესებული ორგანიზაციები და დაწესებულებები დატოვებენ, რათა მოსახლეობის საყოველთაო აღწერა არ დაჩრქვთ ვიწრო საუწყებო საქმედ და იქცეს ნამდვილ „სახალხო“ აღწერად, რომელმაც მისი წარმატებით განხორციელების შემთხვევაში საშუალება უნდა მისცეს ქვეყნის ხელისუფლებას დღევანდელი მდგომარეობის რეალურად ამსახველი სოციალურ-ეკონომიკური მონაცემების საფუძველზე შეიმუშაოს ყველა მცხოვრების მომავალი კეთილდღეობისათვის საჭირო ღონისძიებანი და წარმატებით განახორციელოს ისინი) და არსებული დაფინანსების პირობებში მასში მხოლოდ ისეთი კითხვების შეტანა, რომლებიც ხელს შეუწყობს მოსახლეობის ცალკეულ ჯგუფებს შორის არსებული დემოგრაფიული თავისებურებების გამოვლენას.

როგორც აღვნიშნეთ, „სტატისტიკური ცივილიზებულიობის“ მიღწევის გზაზე მნიშვნელოვანია მოსახლეობის ბუნებრივი და მექანიკური მოძრაობის მიმდინარე აღრიცხვის მოწესრიგებული საკითხი. ამ მხრივ, დღეს არსებული ვითარება ვეღარ პასუხობს წაყენებულ მოთხოვნებს და არა მარტო იმიტომ, რომ უკანასკნელ პერიოდში ცნობილი მოვლენების შედეგად ქვეყანაში მოიშალა მიმდინარე სტატისტიკური აღრიცხვის ერთიანი სისტემა (არაა მო-

ნაცემები აფხაზეთზე, ყოფილ სამხრეთ ოსეთზე და სხვა), არამედ იმიტომაც, რომ ხშირ შემთხვევაში გადასახდელი თავად მოსახლეობის ბუნებრივი და მექანიკური მოძრაობის ამსახველ პირველად სტატისტიკურ მონაცემთა მოპოვებისა და მათი დამუშავების პროგრამებიც, დემოგრაფიული მოვლენების სიღრმისეული ანალიზი მოითხოვს სულ უფრო და უფრო ზუსტი და საიმედო სტატისტიკური მონაცემების მოპოვებასა და მათ პუბლიკაციას. საქართველო თავისი დემოგრაფიული განვითარებით მეტად მრავალფეროვანი და რთული ქვეყანაა. აქ წარმოდგენილია დემოგრაფიული განვითარების შესაძლო მდგომარეობათა თითქმის მთელი სპექტრი, რომლებსაც უმეტეს შემთხვევაში რეგიონული და ეთნიკური განსხვავებულობა ახასიათებთ. ამიტომაც მიზანშეწონილად მიგვაჩნია სტატისტიკურ პუბლიკაციებში დემოგრაფიულ მაჩვენებელთა რეგიონული და ეთნიკური დიფერენციაციის დონის კიდევ უფრო გაღრმავება და არა მარტო ზოგადი მაჩვენებლების მიხედვით, არამედ უფრო ზუსტი და მგრძობიარე მაჩვენებლების მიხედვითაც, როგორებიცაა მაგალითად: მოსახლეობის კვლავწარმოების ბრუტო და ნეტო კოეფიციენტები ან მოსალოდნელი სიცოცხლის საშუალო ხანგრძლივობის მაჩვენებლების გამოთვლა, ასევე შიდა და გარე მიგრაციული პროცესების ზუსტი ასახვა და სხვა. ვფიქრობთ, რომ მოსახლეობის მიმდინარე აღრიცხვის მთელი სისტემის მოწესრიგება-სრულყოფა ხელს შეუწყობს მო-



მავალი აღწერის შედეგების უფრო ფართო პროგრამით დამუშავებას, რაც შეიძლება გახდეს ჩვენი ქვეყნის დემოგრაფიული შესწავლისა და მის საფუძველზე რეალური დემოგრაფიული პოლიტიკის ღონისძიებათა შემუშავების მნიშვნელოვანი წინაპირობა.

ვიმედოვნებთ: ყოველივე ზემოთქმულის განხორციელება ხელს შეუწყობს საქართველოს წინსვლას ამ ასი წლის წინათ დაწყებული „სტატისტიკური ცივილიზაციის“ მიმავალ გზაზე.

სულიკო ასანიძე.

## ჩვენი პლანეტის ქალი დღევანდელი

(მე-4 გვერდიდან)

ქვეყნები	მოსახლ. (ათ. კაცი)	ფართ. (ათ. კვ. კმ.)
ავღანეთი	16400	652,2
უგანდა	16	236
შრი-ლანკა	16	65,6
ჩეხეთი	15725	127,9
პოლანდია	15022	41,2
მოზამბიკი	14300	783
განა	14040	238,5
ჩილე	13285	756,9
სირია	11300	185,2
კოტ დ'ივუარი	11100	322,5
კუბა	10732	110,9
უნგრეთი	10558	93
კამერუნი	10500	475,4
პორტუგალია	10388	92,1
ბელარუსია	10328	207,6
მადაგასკარი	10300	596
საბერძნეთი	10043	132
საუდის არაბეთი	10	2450
ექვატორი იემენის არაბთა რესპუბლიკა	9222	195
ბელგია	9222	30,5
ანგოლა	9100	1247
ზიმბაბუე	9	390,8
ბულგარეთი	8911	110,9
შვეიცია	8564	449,9
ბურკინა-ფასო	8300	274,2
ახალი ზელანდია	8309	268,7
გვატემალა	8200	103
მალდი	8050	1240
კამბუჯია	8	181
ავსტრია	7666	83,8
ტუნისი	7560	164
ზამბია	7500	750,6
მალაი	7500	118,5
აზერბაიჯანი	7219	86,6
გვინეა	7	246
სომალი	6900	637,6
სენეგალი	6800	196,7
შვეიცარია	6784	41,3
ბოლივია	6550	1098,6
ნიგერი	6500	1267
რუანდა	5200	26,3
საქართველო	5463	69,7
ტაიკიეთი	5412	149,1
მაიტი	5400	28,8
ჩადი	5113	1284
დანი	5100	43
ფინეთი	4991	338
ბურუნდი	4800	27,8
დომინიკელთა რესპ.	4860	49
ისრაელი	4558	20,7
პონდურასი	4448	198,5
ყირგიზეთი	4500	112,1
სალვადორი	4400	24,4
მოლდოვა	4384	33,7
ლიბია	4353	1760
ნორვეგია	4273	324,2
ბენინი	4	112,6
სიერა-ლეონე	3850	72,3
პარაგვაი	3800	407
ლიტვა	3765	65,2
ნიკარაგუა	3752	1
თურქმენეთი	3748	488,1
ლაოსი	3700	236,8
პაპუა-ახალი გვინეა	3700	462,8
ირლანდია	3489	70,3
სომხეთი	3360	29,8
ალბანეთი	3335	28,7
ურუგვაი	3	176,2
ლიბანი	3	10,4
ტოგო	3	56,6
იორდანია	2900	96,2
კოსტა-რიკა	2700	51,1
ცენტრ. აფრიკის რესპუბლიკა	2700	623
ლატვია	2693	63,7
სინგაპური	2600	619
იემენის სახ. რესპ.	2500	336,5
იამაიკა	2400	11,5
არაბთა გაერთ. საამიროები	2390	78
ლიბერია	2350	111,4
მონღოლეთი	2247	1566,5
ქუვეითი	2204	20,2
პანამა	2200	77,1
მავრიტანია	2	1030,7
კონგო	1800	342
ლესოთო	1600	30,3
ესტონეთი	1590	45,2
ნამიბია	1500	47
ბუტანი	1560	824,3
ომანი	1350	300
გაბონი	1300	267,6
ბოსტანა ტრინიდადი და ტობაგო	1200	600,4
ტობაგო	1200	5,1
გრენადა	1110	344
მავრიკი	1	21
გაიანა	970000	215
გვინეა-ბისაუ	948	36,1
გამბია	790	11,3
სეზოლენდი	720	17,4
ფიჯი	715	18,3
კვიპროსი	677	925,1
კომორის კუნძ.	480	2,2
ჯიბუტი	460	23,4
ბაჰრეინი	420	0,62
სურინამი	402	163,2
მეკატორული გვინეა	390	28
ლუქსემბურგი	388	2,6
კაბო-ვერდე	376	4

## მონარქიული სტატისტიკა



**ცხოვრება**  
დაამტკიცა, რომ მონარქიის ინსტიტუტი საკმაოდ სიცოცხლისუნარიანია. რევოლუციითა და ქარიშხლებმა ბევრგან აღგავა პირისაგან მიწისა აბსოლუტური რეჟიმები, მაგრამ ამ ჩვენს კოსმოსურ ხანაშიც მრავალ ქვეყანას სათავეში უდგას „მონარქიული ყოვლისა“. მათ შორისაა 12 მეფე, 4 დედოფალი, 3 ამირა, 2 პრინცი, 2 სულთანი, 1 მთავარი, 1 შეიხი, 1 იმპერატორი და 1 პაპი.

ლიკა — ანდორა. მას ერთობლივად მართავს საფრანგეთის პრეზიდენტი და ესპანეთის ეპისკოპოსი.

ყველაზე უძველეს მონარქიად ითვლება იაპონია (ახლა ჰყავს 125-ე იმპერატორი), ყვე-

**ღრმინი ყუადგან არ მეფობენ**

ლაზე ახალგაზრდად — ესპანეთი. არიან მონარქი „რეკონდომენტი“. ყველაზე მეტხანს ქვეყანას მართავდა ძველი ეგვიპტის ფარაონი პეპი. იგი ტახტზე ავიდა ჩვენს ერამდე 2281 წელს, 6 წლის ასაკში და იმ ტახტზე იჯდა... 94 წელი. ჩვენს ერამდე კი სუყველას აჯობა ზირონიტომ. მან იაპონია „მართა“ 63 წელი, 1926 წლიდან 1989 წლამდე.

ყველაზე ხანმოკლე აღმოჩნდა პორტუგალიის პრინცი ლუი ფილიპის მმართველობა. 1908 წლის 1 თებერვალს ლისაბონში მოკლეს პორტუგალიის მეფე. იგი უმაღლესი შვეიცარია სულ რაღაც 20 წუთის შემდეგ ახალი მეფეც სასიკვდილოდ დაჭრეს.

ყველაზე ახალგაზრდა მეფე მოველინა სვახილენდს. აქ 1986 წლის აპრილში, 18 წლის ასაკში ტახტზე ავიდა მოვათი III. ყველაზე ახალგაზრდა დედოფალი კი გამოჩნდა დანიაში. 1972 წელს აქ გვირგვინი დაიდგა 32 წლის მარგარეტ II.

მონარქებს მრავალკოლიანობაში ხელს ვერაინ უშლიდა. ამიტომ შეილებიც ბლომად ჰყავდათ. მოვათი III, მაგალითად, 67-ე შვილი იყო სვახილენდის მეფე სობსუნი II-ისა. და მაინც „ყოვლისშემძლებს“ შეილებს თითო კოლისაგან უთვლიან. ამ მხრივ ყველას აჯობა ლიხტენშტეინის მთავარმა პარტმანმა (1613-1686), რომელმაც ქვეყანას 24 შვილი დაუტოვა. ამდენივე შვილი ჰყავდა გრაფინია ელისაბედს (1693-1688).

მონარქია ერთობ ძვირი ინსტიტუტია. ინგლისში, მაგალითად, სამეფო სასახლის შენახვა წელიწადში 50 მილიონამდე დოლარი ჯდება. სხვათა შორის ინგლისის დედოფალი თანამეგობრობის ზოგ ქვეყანაში სახელმწიფოს მეთაურადაც კი ითვლება.

ბევრ ქვეყანაში მეფეს კი არა, მის პორტრეტსაც აღმაცერად ვერ შეხედავ. ტაილანდში პარლამენტის დეპუტატმა ვირა მუჩინგაპონგმა უცნებურ სიტყვები იხმარა მონარქის პორტრეტის სიახლოვეს. მას 6 წლით პატიმრობა მიუსაჯეს. ფიცხი პოლიტიკოსი ბოლოს ისევ სამეფო ამნისტიამ იხსნა.

ასე რომ, დრონი ყველგან არ მეფობენ, აი, მონარქები კი აქა-იქ კვლავ მონარქობენ!

ბადრი იაშვილი.



სივრები

# ჯანმრთელობის სამედიცინო-



## დემობრაფიული მარშენებლები

ჯანმრთელობის დაცვის სისტემის რეფორმის პროცესში დიდი მნიშვნელობა ენიჭება ჯანდაცვის ახალი ინფორმაციული სისტემების ჩამოყალიბებას, რომელმაც უნდა ასახოს ქვეყნის რეალური მდგომარეობა და უზრუნველყოს დარგის განვითარების სწორი სტრატეგიისა და ტაქტიკის შემუშავება.

მოგაწვდით 1997 წლის ჯანმრთელობის დაცვის სტატისტიკური ცნობარის მიხედვით ზოგიერთ დემოგრაფიულ მაჩვენებელს.

როგორც ცნობილია, საქართველოს ტერიტორია, ავტონომიური რესპუბლიკების გამოკლებით, დაყოფილია 10 სამხარეო-ადმინისტრაციულ ერთეულად, 51 რაიონად და 9 ქალაქად.

მოსახლეობის ბოლო 1989 წ. საყოველთაო აღწერის თანახმად, საქართველოს მოსახლეობის საშუალო წლიურმა რაოდენობამ 5377,3 ათასი კაცი შეადგინა. 1991 წლამდე აღინიშნებოდა საქართველოს მოსახლეობის სტაბილური ზრდა. 1992 წლიდან საქართველოში მომხდარი ცნობილი მოვლენების: აფხაზეთის ომის, შიდა კონფლიქტების, მიგრაციისა და შობადობის შემცირების შემდეგ, საქართველოს მოსახლეობა 32,4 ათასი კაცით შემცირდა და 1997 წლის საშუალო წლიურმა რაოდენობამ შეადგინა 5388,5 ათასი კაცი. ამავე პერიოდში მკვეთრად იკლო დაქორწინებულთა რიცხვმა და ყოველ 1000 მოსახლეზე ნაცვლად 1992 წ. 5,5-ისა, შეადგინა მხოლოდ 3,5. კატასტროფულად შემცირდა მოსახლეობის ბუნებრივი მატება, რაც ძირითადად განპირობებული იყო შობადობის მაჩვენებლის მკვეთრი შემცირებით. თუ 30 წლის წინათ საქართველოში 1000 მოსახლეზე შობადობის მაჩვენებელი 23,7 იყო, 1991 წლიდან მისი მრუდი სულ ქვემოთ იწვედა და 1997 წ. შეადგენდა მხოლოდ 10,7, ე.ი. შობადობის მაჩვენებელი 2,2-ჯერ შემცირდა. მართალია 1992 წელთან შედარებით სიკვდილიანობის საშუალო მაჩვენებელი შემცირდა 28 პროცენტით, სამაგიეროდ გაიზარდა 1 წლამდე დაბადებულთა სიკვდილიანობის მაჩვენებელი 12,6-იდან 15,3-მდე, რაც ყველაზე სავალალოა, 1992 წლიდან მკვეთრად შობადობის მაჩვენებელი 4,6-ჯერ გაიზარდა და ყოველ 1000 დაბადებულზე შეადგინა 17,9.

რეგიონების მიხედვით შობადობის ყველაზე დაბალი მაჩვენებელი 1997 წ. იყო რაჭა-ლეჩხუმისა და ქვემო სვანეთში, თბილისში, კახეთსა და ქვემო ქართლში. ამასთან უნდა აღინიშნოს, რომ გარდაცვალების ყველაზე მაღალი მაჩვენებელი აღინიშნა რაჭა-ლეჩხუმსა და ქვემო სვანეთში. შობადობის მხრივ ამ რეგიონებში იგივე მაჩვენებელი იყო, სიკვდილიანობის მაჩვენებელი კი 1996 წ. შედარებით 2,8-ით გაიზარდა. ამის გამო, ორივე წელს მოსახლეობის ბუნებრივი მატების კლება აღინიშნება.

წინა წელთან შედარებით ქორწინების მაჩვენებელიც 4-დან 3,5-მდე შემცირდა. მკვეთრი შემცირება შეინიშნება აჭარაში, სამეგრელოსა და ზემო სვანეთში, სამცხე-ჯავახეთში, მცხეთა-მთიანეთისა და იმერეთში. განქორწინების მაჩვენებელი კი 1992 წლიდან 2-ჯერ შემცირდა.

დაავადებათა კლასების მიხედვით სიკვდილიანობის მაჩვენებლებში 100000 მოსახლეზე ისევ პირველ სამ ადგილზეა სისხლის მიმოქცევის სისტემის (529,6), ახლად წარმონაქმნების (სიმსივნეების) - 75,6, ტრავმებისა და მოწამვლების შემთხვევები. 1997 წ. ქალაქის დასახლებებში გარდაცვლილთა საერთო რაოდენობის (20394) 17,5 პროცენტი მოდის 75-89 წლის ასაკის მოსახლეობაზე. თუ გარდაცვლილთა საერთო რაოდენობაში ქალები შეადგენენ 48,9 პროცენტს, იგივე ასაკობრივ ჯგუფში გარდაცვლილ ქალებს გარდაცვლილთა საერთო რაოდენობის 82,2 პროცენტი უკავია, ხოლო გარდაცვლილ კაცთა საერთო რაოდენობაში - 71,2 პროცენტი.

ასაკობრივი სტრუქტურის შესწავლისას იგივე სურათი იკვეთება სოფლის დასახლებაში გარდაცვლილთა შორისაც, სადაც ქალები ჭარბობენ გარდაცვლილ მამაკაცებს. თუ მთლიანად საქართველოში გარდაცვლილთა შორის (37679) ქალები და მამაკაცები თითქმის თანაბარი რაოდენობის იყო, სოფლის დასახლებაში ქალთა სიკვდილიანობის უკავია 52 პროცენტი, ხოლო ქალაქის დასახლებაში კი პირიქით, კაცთა სიკვდილიანობა ჭარბობს.

მოსახლეობის ჯანმრთელობის დაცვის 1997 წ. სტატისტიკურ ცნობარს ახლავს მეტად საყურადღებო, ქ. თბილისის მოსახლეობის 1996 წ. ჯანმრთელობის მდგომარეობის შინამეურნეობათა ერთჯერადი, მასობრივი კვლევის შედეგები.

გამოკითხულ იქნა ბოლო წელიწადში (გამოკითხვის მომენტის წინა ერთი წლის მანძილზე) ოჯახში ბავშვის დაბადების ან ოჯახის წევრის გარდაცვალების შემთხვევები. ბავშვის დაბადების შემთხვევებმა შეადგინა 11,65 პროცენტი, ხოლო გარდაცვალებებმა - 12,43. შობადობის შეფასება ახლოსაა სხვა სტატისტიკურ შეფასებებთან, თუმცა სიკვდილიანობის დონე რამდენადმე ჭარბობს სხვა მონაცემებს.

გამოკვლევით დადგინდა, რომ ყოველი 100 თბილისელიდან 19 ადამიანს აწუხებს რომელიმე ქრონიკული დაავადება, ხოლო მათ შორის 3-ს ერთდროულად რამდენიმე. 60 წელზე უფროსთა შორის, საშუალოსთან შედარებით ისეთი ქრონიკული დაავადებების სიხშირე ჭარბობს, როგორცაა პიპერტონია და რემატოიზმი. ამ დაავადებათა შემთხვევების 59-68 პროცენტი მოდის ხანში შესულეებზე, მაშინ როცა მათი წილი მთელ ერთობლიობაში 16,6 პროცენტია.

გამოკითხვა გვიჩვენებს, რომ თბილისი მოსახლეობის ყოველ 1000 კაციდან საშუალოდ 302-მა იაფადმყოფა, ან ქრონიკული დაავადებების გართულება გადაიტანა. მიღებული შეფასებით ყოველ 1000 კაცზე მოდიოდა ავადმყოფობის 667 შემთხვევა. კერძოდ, ყოველი 1000 ბავშვიდან იაფადმყოფა 306-მა და სულ 1000 ბავშვზე მოდიოდა 510 ავადმყოფობის შემთხვევა. 60 წელზე მეტი ასაკის 1000 ადამიანიდან იაფადმყოფა 492-მა და აღირიცხა ავადმყოფობის 1598 შემთხვევა.

გამოკვლევით ისიც დადგინდა, რომ ავადმყოფობის შემთხვევათა 60 პროცენტში პაციენტმა მკურნალობისათვის ამა თუ იმ ფორმით მიმართა ექიმს, ან გამოიყენა ადრე დანიშნული მკურნალობა. ავადმყოფობის ყოველი მეორე შემთხვევიდან ავადმყოფმა ჩათვალა, რომ დაავადება არასერიოზული იყო და თვითმკურნალობას მიმართა. ყოველი მეხუთე ავადმყოფი კი მიუხედავად ექიმთან მკურნალობის აუცილებლობისა, უსახსრობის გამო იძულებული იყო უარი ეთქვა ამაზე. თითქმის ყოველი ხანში შესული ავადმყოფი უსახსრობის გამო ვერ მიმართავდა ექიმს. გამოკვლევების

დადგინდა, აგრეთვე, ავადმყოფის მკურნალობისათვის მედიკამენტების ხელმისაწვდომობის საკითხი. აღსანიშნავია ისეთი საყურადღებო გარემოება, რომ უმეტეს შემთხვევაში დაავადების სიხშირეები 2-3-ჯერ ჭარბობს სამკურნალო-პროფილაქტიკურ დაწესებულებებში რეგისტრირებულ სიხშირეებს. როგორც ჩანს, დაავადებათა აღრიცხვის არსებული სისტემაც ჭარბობს ინფორმაციის შევსების უშუალო დაკვირვებებიდან.

დადგინდა ისიც, რომ ღარიბ ოჯახებში ქრონიკულ დაავადებათა სიხშირე 1,5-ჯერ მეტია დანარჩენ მოსახლეობასთან შედარებით, ე.ი. სიღარიბე და ავადობა დადებითად კორელირებენ, რადგან ავადმყოფობის სიხშირე და სიღარიბე ურთიერთშემწყობი ფაქტორებია, თანაც ღარიბი ოჯახის წევრს ავად გახდომისა და მდგომარეობიდან გამოსვლის გართულების რისკი 1,3-1,4-ჯერ მეტი აქვს საშუალო დონესთან შედარებით.

როგორც გამოკვლევა გვიჩვენებს, ჯანდაცვის სისტემის რეფორმის ახლანდელ პირობებში განსაკუთრებით უჭირთ ღარიბ ოჯახებს, კერძოდ, კი ისეთებს, სადაც ერთი ან რამოდენიმე ქრონიკულად დაავადებული ცხოვრობს.

დადგინდა აგრეთვე ავადმყოფობის მკურნალობისათვის მედიკამენტების ხელმისაწვდომობის ხარისხი. გამოკვლევული მოსახლეობის საერთო რაოდენობის 65,7-მა პროცენტმა მედიკამენტები შეიძინა ნაწილობრივ (21,4), უსახსრობის გამო ვერ იყიდა (12,8), არ დასჭირდა წამლები (4,3), ახლობლები დაეხმარნენ (8,0), გამოიყენა შემორჩენილი წამლები (16,4), მიიღო პუ-მანიტარული არხებით (1,5) და სხვა (1,3). მარტო მედიკამენტების შესაძენად ათას სულზე განსჯის შემთხვევაში დაიხარჯა 37,9 ათასი ლარი, ხოლო წლის განმავლობაში სამკურნალო-პროფილაქტიკურ დაწესებულებებში და ექიმებთან ვიზიტისას სულ 75,3 ათასი.

საერთო ხარჯების ნახევარზე მეტი მოდიოდა მედიკამენტებზე, 35,5 პროცენტზე სტაციონარულ მკურნალობაზე, დანარჩენი - ამბულატორულ მკურნალობაზე, სასწრაფო დახმარებაზე, ექიმებთან ვიზიტებზე.

თუ გამოკვლევული 589 შინამეურნეობიდან შეფასების მიხედვით ერთ ოჯახში საშუალოდ ცხოვრობს 3,9 კაცი, მაშინ გამოკითხულთა საერთო რაოდენობის (2297) საერთო ხარჯებმა მარტო ქ. თბილისის მოსახლეობაზე წლის განმავლობაში საშუალოდ შეადგინეს 173,0 ათასი ლარი. თუ ამ საშუალო მაჩვენებელს გამოვიყენებთ, როგორც თბილისის, ისე საქართველოს მთელ მოსახლეობაზე (თუმცა მხარეების მიხედვით განსხვავება უფროდ იქნება), წარმოდგენა შეგვექმნება საქართველოს მოსახლეობის ჯანმრთელობის დაცვისათვის გადებულ კერძო ხარჯებზეც.

დასასრულად აღინიშნავ, რომ საქართველოს ჯანმრთელობის დაცვის 1997 წლის სტატისტიკური ცნობარი მეტად საინტერესო და მდიდარ მასალას იძლევა საქართველოს რეგიონების მოსახლეობის დემოგრაფიულ და სამედიცინო მაჩვენებლებზე და ღიდ დახმარებას გაუწევს ხელმძღვანელებს საკითხებით დაინტერესებულ მკვლევართ.

ლ. კოჭლამაზიშვილი,

საქართველოს ჯანმრთელობის დაცვის სამინისტროს ჯანდაცვის მართვის ნაციონალური ცენტრის ეკონომიკური სამსახურის უფროსი, ეკონომიკის მეცნიერებათა კანდიდატი.

### ჩვენი კვანძის დღევანდელი

(მე-5 გვერდიდან)

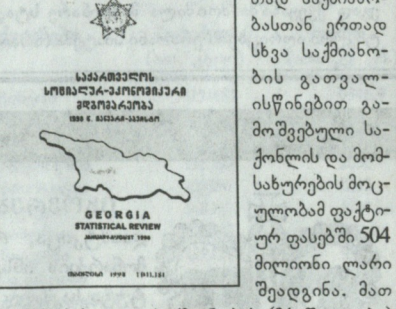
ქვეყნები	მოსახლ. (ათ. კაცი)	ფართ. (ათ. კვ. კმ.)
კატარი	372	11
მალტა	345	316
მარტინიკა	320	1,1
სოლომონის კუნძ.	286	29,8
ისლანდია	260	103
ბარბადოსი	254	430
ბაჰამის კუნძ.	240	13,9
ბრუნეი	230	5,8
მადლივი	195	298
ბელიზი	171	23
დასავლეთი სამოა	165	2,8
სენტ-ლუსიის	140	616
ვანუატუ	135,6	14,8
სან-ტომე და პრინსიპი	112	1
სენტ-ვინსენტი და გრენადინები	100	389
ტონგა	97	699
ანტიგუა და ბარბუდა	81,4	442,6
დომინიკა	80	790
სეიშელის კუნძ.	65,3	405
კირიბატი	66,8	684
სენტ-კრისტოფერი და ნევისი	50	262
ანდორა	44,5	467
ლიქტენშტაინი	27,4	160
მონაკო	25	1,8
სან-მარინო	61	24
ტუვალუ	10	25,9
ნაურუ	10	23
ვატიკანი	1	0,44

### კრებული

#### გვისხატავს ჩვენი ქვეყნის მკვლევარნი

სამართლმცოდნე სტატისტიკის სახელმწიფო დეპარტამენტმა გამოსცა კრებული „საქართველოს სოციალურ-ეკონომიკური მდგომარეობა. 1998 წ. ინფორმაციული მდგომარეობა. 1998 წ. ინფორმაციული მდგომარეობა. 1998 წ. ინფორმაციული მდგომარეობა“.

როგორც ირკვევა, 1998 წლის ინფორმაციული მდგომარეობაში მრავალი მნიშვნელოვანი ციფრი და მნიშვნელოვანი ცვლილებები შეინიშნება.



შორის ძირითადი მაჩვენებლის (მრეწველობა) მიხედვით - 497,9 მილიონი ლარი. წინა წლის შესაბამის პერიოდთან შედარებით წარმოების მოცულობა შესაძლოა დასავლეთში ძირითადი საქმიანობის მიხედვით 0,6 მილიონი ლარით, ანუ 0,1 პროცენტით შემცირდა. წარმოების ზრდის ტემპი (99,9 პროცენტი) 1,3 პროცენტული პუნქტით დაბალია ა.წ. ინფორმაციის ანალიზის მიხედვით (101,2 პროცენტი), რაც ძირითადად განპირობებულია ავგისტოში წარმოების შემცირებით, როგორც 1997 წლის ავგისტოსთან, ისე, ა.წ. ივლისთან შედარებით (შესაბამისად 2,9 და 10,6 პროცენტული პუნქტით).

1998 წლის ინფორმაციული მდგომარეობის მიხედვით შემცირდა ისეთი დიდ რეგიონებში, როგორცაა ქ. თბილისი და ქვემო ქართლის მხარე, რომელთა ერთობლივი წილი სამრეწველო პროდუქციის მთელ მოცულობაში ნახევარზე მეტია. ამ რეგიონის საწარმოებს თუნდაც წინა წლის შესაბამისი პერიოდის დონეზე რომ ემუშავათ, ქვეყნის მრეწველობაში წარმოების ზრდის ტემპი ნაცვლად 99,9 პროცენტისა, 102,6 პროცენტით იქნებოდა. წარმოების მოცულობა შემცირდა, აგრეთვე, რაჭა-ლეჩხუმისა და ქვემო სვანეთის, კახეთის და შიდა ქართლის მხარეების მრეწველობაში. წარმოების ზრდა აღინიშნა აჭარის ავტონომიური რესპუბლიკის, იმერეთის, სამეგრელო-ზემო სვანეთის, სამცხე-ჯავახეთის და მცხეთა-მთიანეთის მხარეების მრეწველობაში. ამ და სხვა საკითხებზე უფრო დეტალური შეტყობინებები ბუილიან.



მამის მხრიდან საზოგადოებისათვის კარგად ცნობილი თომას რობერტ მალთუსის სახელი, მაგრამ არ შეეცდებით თუ ვიტყვით, რომ მისი გავლენა თითქმის ყოველთვის ნეგატიურად განგვაწვობდა ხოლმე ამ პიროვნების მიმართ. საზოგადოების უდიდესი ნაწილისათვის იგი რაღაც საფრთხივით ან დაცინვის ობიექტს წარმოადგენს. ზოგიერთებისათვის კი იგი ცნობილია, როგორც საკმაოდ გახმაურებული „კატობობების“ თეორიის ავტორი, რომელიც თითქოსდა მხარს უჭერდა მოსახლეობის რაოდენობის შემცირებას: ომების, ეპიდემიების, შიმშილობისა და სხვა უბედურებების გავრცელების გზით.

მაგრამ საკითხავია, რატომ უნდა ყოფილიყო იგი ასეთი სასტიკი ღონისძიებების მომხრე? ჰქონდა კი არაიმე საბაბი, რომ ასე აგრესიულად ყოფილიყო განწყობილი მთელი კაცობრიობის მიმართ? ამ არაადამიანური, არაკუმანური და მკაცრი ღონისძიებების მომხრე პიროვნება, ბუნებრივად, ყოველთვის დაიმსახურებდა საზოგადოების ნეგატიურ დამოკიდებულებას. მაგრამ ნუთუ შეიძლება დავიჯეროთ იმ ადამიანის ამგვარი აგრესიულობა, რომელიც იყო ლონდონის სამეფო საზოგადოების (ინგლისის მეცნიერებათა აკადემიის) წევრი, პარიზის ზნეობრივი და პოლიტიკურ მეცნიერებათა აკადემიის ხუთიდან ერთ-ერთი უცხოელი წევრი, ბერლინის სამეფო აკადემიის წევრი და ა.შ. დიახ, ყველა ამ საპატიო ტიტულის მფლობელი გახლდათ სწორედ თ. რ. მალთუსი.

ზოგიერთი მეცნიერის აზრით თ. რ. მალთუსის პოპულარობის მიზეზი ის არის, რომ მან დროულად თქვა საზოგადოებისათვის საჭირო სიტყვა — „ჭარბომოსახლეობა“, რომელიც ლოზუნგით გაისმა ინგლისში XVIII საუკუნის მიწურულს, სადაც ეკონომიკური დაცემის გზაზე მყოფ ხელისუფლებას ესაჭიროებოდა თავისი უსუსურობისა და ეგოიზმის გამართლება. ამ უკანასკნელმა ეს ფრაზა დიდი სიხარულით აიტაცა და შეეცადა თავისი შეცდომები მოსახლეობის უმდაბლესი კლასისათვის გადაებარებინა, რომელიც ყველაზე მეტად განიცდიდა ხელისუფლების არასწორი მოქმედების შედეგებს. ამასთან, თ. რ. მალთუსის პოპულარობას ხელი შეუწყო იმანაც, რომ მისი პირველივე პუბლიკაცია „გამოცილება ზღონთმოსახლეობის კანონის შესახებ“ გახდა საკმაოდ მწვავე კრიტიკის ობიექტი, რამაც ფართოდ გაუთქვა სახელი მის ავტორს.

თომას რობერტ მალთუსი დაიბადა ინგლისში, 1766 წლის 14 თებერვალს ქ. ღორკინგის მახლობლად, სურეის საგრაფოს ერთ-ერთ მშვენიერ დასახლება რუკერში, შეძლებული მემამულის დანიელ მალთუსის ოჯახში. იგი ოჯახში მეორე ვაჟიშვილი იყო, რამაც გარკვეული როლი შეასრულა მისი პროფესიის არჩევანში. მის აღზრდაში ძირითადი როლი მამამ შეასრულა. რაც შეეხება დედას, მის შესახებ თითქმის არაფერი არაა ცნობილი და ვარაუდობენ, რომ ადრე გარდაიცვალა და შვილის აღზრდაზე არავითარი გავლენა არ მოუხდენია. იმისათვის, რომ გაეგოთ, თუ როგორ ზრდდა დანიელ მალთუსი თავის შვილებს, საჭიროა ცოტა უფრო ვრცლად შევჩერდეთ მის პიროვნებაზე.

XVIII საუკუნის პუმანური ფილოსოფიის დიდი მოყვარული და კარგი მეცნიერი, დანიელ მალთუსი პირადად იცნობდა თავის თანამედროვე ზოგიერთ გამოჩენილ მოაზროვნეს. მათ შორის იყვნენ დ. იუმი და ფ. ჟ. რუსო. ამ უკანასკნელთან მას ისეთი ახლო ურთიერთობა ჰქონდა, რომ

ფ. ჟ. რუსო მასთან მამულშიც კი ჩადიოდა და ბოლოს თავისი ანდერძის აღმსრულებლადც დანიშნა დანიელ მალთუსი.

მთელ დროს დ. მალთუსი კაბინეტში წიგნებთან ატარებდა. იგი სწავლობდა ბოტანიკას და იკვლევდა ბუნებას. გარემომყოფნი მას, როგორც ჰკვიანსა და თავაზიან კაცს, პატივისცემითა და სიყვარულით ეპყრობოდნენ. იგი უჩვეულო ხასიათის ადამიანი იყო და კმაყოფილდებოდა მხოლოდ თავისი შვილებისა და რამდენიმე ნაცნობის საზოგადოებით.

უარი განაცხადეს ელისაბედის დროს ჩამოყალიბებული ინგლისური ეკლესიის დოგმების „39-ე სტატიის“ აღიარებაზე. ფ. უეკფილი, რომელიც შემდეგ დისიდენტებს დაუხლოვდა, გახდა ვარინგტონის აკადემიის პროფესორი. ეს სასწავლებელი იმისათვის იყო დაარსებული, რომ „ლიბერალური განათლება“ მიეცა ერთმორწმუნეებისათვის. აქვე ავსავინდენ თავიანთ შვილებს გაბატონებული ეკლესიის ერთგული ის ინგლისელებიც, რომლებიც, დანიელ მალთუსის მსგავსად, რელიგიის საკითხებში მხარს უჭერდ-

ბას უკავშირებს თ. რ. მალთუსის მატერიალურ მდგომარეობას. საჭე ისაა, რომ რობერტს, როგორც ოჯახში მეორე ვაჟიშვილს, იმდროინდელი ინგლისის მემკვიდრეობითი წესის თანახმად მამის მემკვიდრეობა არ ეკუთვნოდა, და მას შემდეგ, რაც ეს ქონება სრულად გადავიდა მისი ძმის საიდგენემის განკარგულებაში, იგი იძულებული გახდა თავისი მატერიალური მდგომარეობის უზრუნველსაყოფად აერჩია სასულიერო პროფესია, რომელიც მას გარანტირებული შემოსავლის მიღების შესაძლებლობას აძლევდა. ამ

გავერძელებინა „ძირითადი პრინციპების“ შესწავლა, შემდგომისათვის კი პირდაპირად, რომ გახდებოდა მოკრძალებული ნატურალისტი და გაეცნობოდა „დანართებს“.

მამასა და შვილს შორის არსებული იდეური განსხვავების მიუხედავად, რამაც შემდგომში კიდევ უფრო მკვეთრად იჩინა თავი, თ. რ. მალთუსმა მთელი ცხოვრების განმავლობაში შეინარჩუნა მამისადმი უმაღლესი პატივისცემა. იგი ყოველთვის იყო მამის საყვარელი და ერთგული შვილი.

თავდაპირველად ნავარაუდები იყო წლის ნაცვლად, მან 8-9 წელი მონადირა პუმანიტარული მეცნიერებებისა და საზოგადოებრივი ცხოვრების კანონზომიერებათა შესწავლას. 1797 წელს თ. რ. მალთუსმა მიიღო მაგისტრის ხარისხი და იმავე წელს გახდა კოლეჯის ადუნქტ-პროფესორი (პროფესორის თანამშემწე), ხოლო შემდეგ დაიკავა მღვდლის თანამდებობა დასახლება ალბერის მახლობლად. ამავე პერიოდს დაიწყო ლიტერატურული მოღვაწეობაც. მისი პირველი ნაშრომი გახლდათ პოლიტიკური ტრაქტატი სახელწოდებით „კრიზისი“, რომელიც შეეხებოდა იმდროინდელი ინგლისის ხელისუფალთა მწვავე კრიტიკას. მაგრამ მამის რჩევით ეს ნაშრომი არ გამოქვეყნებულა. მკვლევარებს მიაჩნიათ, რომ ამ პირველ ნაშრომშივე შეიძლება დავინახოთ მისი შემდგომი განმარტებული თხზულების „გამოცილება ზღონთმოსახლეობის კანონის შესახებ“ ჩანასახი, რომელმაც ფაქტობრივად უკვდავყო თ. რ. მალთუსის სახელი. ვიდრე ამ უკანასკნელ ნაშრომზე უფრო დაწვრილებით შევჩერდეთ, გვინდა მკითხველებს გავაცნოთ თ. რ. მალთუსის მიერ გამოქვეყნებული ნაშრომების სრული სია, რათა დაინტერესებული კაცი დარწმუნდეს, რომ მათი ავტორი არაა შემთხვევითი ფიგურა ეკონომიკური აზრის ისტორიაში.

„გამოცილება ზღონთმოსახლეობის კანონის შესახებ“ — ეს ნაშრომი მისივე სიცოცხლეში გამოიცა ექვსჯერ (1798, 1803, 1805, 1812, 1817 და 1826 წწ.);

„პოლიტიკური ეკონომიკის საფუძვლები მათი პრაქტიკული გამოყენების თვალსაზრისით“ — გამოიცა 1819 და 1822 წწ.;

„განმარტების შესახებ პოლიტიკურ ეკონომიაში“ — 1827 წ.;

„სურსათზე არსებული მაღალი ფასების მიზეზის გამოკვლევა“ — 1800 წ. ავტორის სახელის გარეშე;

„წერილი ბ-ნ ვითბრიდისადმი, მის მიერ „ღარიბთა შესახებ კანონების“ წარმოდგენილ კანონპროექტთან დაკავშირებით“ — 1817 წ.;

„დაკვირვებანი „ზორბლეულის კანონთა“ შედეგზე“ — 1814 წ.;

„დამატება „ზორბლეულის კანონთა“ გამოკვლევაზე, უცხოური ზორბლის შემოზღვევის შეზღუდვების პოლიტიკასთან დაკავშირებით“ — 1815 წ.;

„რენტის მინავანი ბუნების, განვითარებისა და იმ პრინციპების გამოკვლევა, რომლითაც ის რეგულირდება“ — 1815 წ.;

„ოსტონდონის კოლეჯის მოხსენება ფაქტებთან და სხვა მოვლენებთან დაკავშირებით“ — 1817 წ.;

„ფასების არსებული მდგომარეობის გამოკვლევა“ — 1823 წ.

**ანზორ სახვამი,**

ეკონომიკურ მეცნიერებათა კანდიდატი, დემოგრაფიისა და სოციოლოგიური კვლევის ინსტიტუტის უფროსი მეცნიერი თანამშრომელი.

(გაგრძელება იქნება)



# მალთუსი — კაცობრიობის მტერი თუ მოყვარე?

აი, ასეთ გარემოში იზრდებოდა პატარა თ. რ. მალთუსი, რომელსაც ადრეული ასაკიდანვე გამოაჩნდა წიგნებისა და თავისუფალი აზროვნების სიყვარული. თუმცა იგი არ ყოფილა მშვიდი, მგლომარე ცხოვრების მოყვარული, როგორც ჩვეულებრივ არიან ხოლმე სამაგალითო, გამოჩენილად ნაწავალი ბავშვები. პირიქით, თ. რ. მალთუსი ჯანმრთელი, გულდია, მხიარული და საზოგადოებისა და თამაშების მოყვარული იყო. მამა თავის შვილებს ბევრ თავისუფლებას აძლევდა, რაც მისი ზოგად-ფილოსოფიური და პედაგოგიური შეხედულებებიდან გამომდინარეობდა. იგი ყველაფერში ბუნებრივისათვის უპირატესობის მინიჭებას ემყარებოდა და ბავშვი სხვა მასწავლებელთან მიეხარებინა. ასეთად მან თავისი ძველი მეგობარი რიჩარდ გრევისი შეარჩია, რომელსაც 1776 წელს აღსაზრდელად მიაბარა თავისი 10 წლის უმცროსი ვაჟიშვილი, რათა მისთვის ლათინური ენა და კარგი მანერები ესწავლებინა. რიჩარდ გრევისი საკმაოდ განათლებული და ასაკოვანი აღმზრდელი იყო. იგი გახლდათ იმ დროის ძალიან გახმაურებული ნაშრომის „სულიერი დონ კიხოსის“ ავტორი, რომელიც მიმართული იყო რელიგიური კინკლაობისა და, კერძოდ, იგი ინგლისელი თეოლოგის წინააღმდეგ. მაგრამ მიუხედავად ფართო ერუდიციისა, როგორც ჩანს, მას არ აღმოაჩნდა პედაგოგიური მოწოდება და შედარებით ნაკლებ დროს უთმობდა თავის მრავალრიცხოვან აღსაზრდელებს, რომლებიც კარგი მანერებისა და ლათინურის შესწავლის ნაცვლად, ერთმანეთს შორის ურთიერთობის გარკვევას უნდებოდნენ.

თავისი შვილის აღზრდაში შემჩნეული ნაკლის გამო, დანიელ მალთუსი იძულებული გახდა, პატარა რობერტი სხვა პედაგოგისათვის მიეხარებინა. ბავშვის ახალი აღმზრდელი გახლდათ იმდროინდელი ინგლისის საზოგადოებაში საკმაოდ ცნობილი და ღირსეული პიროვნება ფილბერტ უეკფილი. იგი ეკუთვნოდა იმ მღვდლების რიცხვს, რომლებმაც თავის დროზე

ნენ თავისუფალ შეხედულებებს და სურდათ თავიანთი შვილებიც ასეთ-ნაირად აღეზარდათ. სინამდვილეში ფ. უეკფილი არ აღმოჩნდა რელიგიური თავისუფალი აზროვნების დიდი მეხოტბე. მართალია მან უარყო „39-ე სტატია“, მაგრამ გახდა ფანატიკოსი, და როგორც 20 წლის შემდეგ თ. რ. მალთუსი იგონებდა, იყო მტკიცე, იდეალურად პატიოსანი ადამიანი, რომელსაც არ შეეძლო არავითარ კომპრომისზე წასვლა, სრულიად უაგარო და თავაზიანი ვიწრო საზოგადოებაში, მაგრამ თავშეუკავებელი და ქედმაღალი რელიგიური ხასიათის საჯარო დისკუსიებში. მიუხედავად ამისა, მისი პედაგოგიური შეხედულებები საკმაოდ უცხო არ შეგონებოდა, როგორც მას მაინც, რომ: „უდიდესი სამსახური, რაც კი აღმზრდელმა შეიძლება გაუწიოს ახალგაზრდას ისაა, რომ ასწავლოს მას თავისი საკუთარი ძალების გამოყენება და ცოდნისაკენ ისე თანდათან წაიყვანოს, რომ იგი ხედავდეს გზას, რომელითაც მიდის და ტკბებოდეს თავისი უნართა და წარმატებებით. სხვა შემთხვევაში ისინი მხოლოდ თოჯინები და ნახევრად მცოდნენი გამოვლენ“.

აღზრდისადმი ასეთმა მიდგომამ კარგი გავლენა მოახდინა ახალგაზრდა მალთუსის განათლებაზე. მან, ფ. უეკფილის გონიერი დახმარების წყალობით, სოფლად, თავისუფლებაში ჩამოყალიბებული თავისი დამოუკიდებელი და თამამი აზროვნება გამაღივრა ცოდნის მნიშვნელოვანი მარაგით. ახალგაზრდა რობერტმა შეითვისა არა მარტო მშრალი ცოდნა, არამედ შეიძინა საკუთარი დამოუკიდებელი აზროვნებისათვის საჭირო მდიდარი მასალაც. მან ისწავლა ყოველი გარემომყოფისადმი კრიტიკული მიდგომა, მაგრამ, ამავე დროს, შეინარჩუნა უდიდესი პატივისცემა თავისი აღმზრდელისადმი, რომელთა შეხედულებებისაგან მისი მოსაზრებები ნაწილობრივ უკვე მაშინვე განსხვავდებოდა.

1785 წლიდან თ. რ. მალთუსი სწავლას აგრძელებს კემბრიჯის იუნივერსიტეტში. მისი ბიოგრაფები ამ არჩევანს სხვადასხვაგვარად ხსნიან. ზოგი თვლის, რომ ეს განპირობებული იყო ფ. უეკფილის გავლენით, რომელსაც თვითონ ამ დაწესებულებაში ჰქონდა მიღებული განათლება და დაეხმარა თავის აღზრდილს იქ მოწყობაში. ზოგი კი ამ გადაწყვეტილებას

ორი მოსაზრების გარდა, მხედველობიდან არ უნდა გამოვარჩევს ის ფაქტიც, რომ ამ სასწავლებელში ძალიან კარგად იყო დაყენებული სწავლის პროცესი, რაც, სავარაუდოა, რომ გარკვეული როლი უნდა შეესრულებინა ახალგაზრდა მალთუსის გადაწყვეტილების მიღებაში, რომელიც, როგორც აღვნიშნეთ, თავიდანვე გამოირჩეოდა სწავლის დიდი სიყვარულით.

მართალიც, კემბრიჯში სწავლისას თ. რ. მალთუსი განსაკუთრებული გულმოდგინებით გამოირჩეოდა და მიუხედავად იმისა, რომ მამამისი მსგავსად დიდ ყურადღებას არ აქცევდა ჯილდოებსა და მასწავლებლებისათვის თავის მოწონებას, კარგი სწავლისათვის დაჯილდოებული იყო ლათინურ და ბერძნულ ენებზე მხატვრულ კითხვაში. ეს ფაქტი მით უფრო მეტ მნიშვნელობას იძენს, თუ ვიტყვით, რომ თ. რ. მალთუსს ჰქონდა ფიზიკური ნაკლი, კერძოდ, ეწ. „კურდღლის ტუჩი“, აქედან გამომდინარე, უნდა ვივარაუდოთ, თუ რა შრომის ფასად დაუჯდა ეს ერთი შეხედვით უშიშვნელო ჯილდო. უცხო ენების გარდა იგი დიდ ყურადღებას უთმობდა ისტორიისა და სიტყვაკაზმული ლიტერატურის შესწავლას. მაგრამ ყველაზე მეტად კემბრიჯში სწავლის დროს გამოვლინდა თ. რ. მალთუსის მათემატიკური ნიჭი.

1788 წელს გამოსაშვები გამოცემების ჩაბარების შემდეგ თ. რ. მალთუსმა მიიღო სამეცნიერო ხარისხი და გახდა იუნივერსიტეტის საზოგადოების წევრი. მიუხედავად ამისა, მას გადაწყვეტილი ჰქონდა, რომ 2-3 წლის განმავლობაში კვლავ გაეგრძელებინდა სამეცნიერო მუშაობა უკვე საკუთრივ მის მიერ შემუშავებული გეგმის მიხედვით. ეს გადაწყვეტილება წერილობით აცნობა მამას. ამ უკანასკნელს კი, ემინოდ შვილი მასეთი არ გაეტაცნა მეტი სმეტად განყენებულ გონებაჭკრეტით საქმიანობას და აფრთხილებდა თავი აერიდებინა მათემატიკისა და აბსტრაქტული ცოდნისათვის, ურჩევდა გამოყენებითი მეცნიერებების შესწავლას, რათა გამხდარიყო მიწის მშობელი, მექანიკოსი ან ზღვითი მოგზაური. მაგრამ, როგორც ჩანს, ახალგაზრდა მალთუსს არ მოეწონა მამის ასეთი არჩევანი. იგი თვლიდა, რომ გამოყენებითი მეცნიერებების შესწავლას შემდგომაც მოასწრებდა, ხოლო უახლოესი ორი წლის განმავლობაში სურდა მამის ნებართვით



ასანს სდება

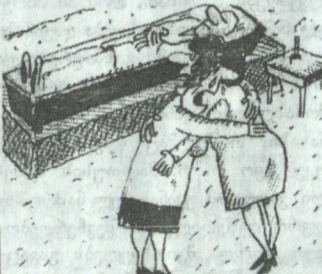
საქართველოს სტატისტიკის სახელმწიფო დეპარტამენტის მონაცემების აღწერის სამმართველოს უფროსი ვიქტორია ელიაძე...

მოფიქრება არ გინდა?!



ერთხელ თბილისში ერთმა აღმწერმა ოჯახში მისვლისას თითოეულ პირს სააღწერო ფურცლების შევსების „სახელმწიფო ბეგარად“ 50-50 კაპიკი მოსთხოვა...

ქვრივები



აღწერის დროს ერთ ოჯახში აღმოჩნდა გარდაცვლილი კაცის სიახლოველი მცხოვრები ორი ცოლი...

მეუღლე - იძულებით



აღმწერმა ერთ პარტიკულ პიროვნებას საყვარლის სახლში მიუსწრო შინაურულ ატმოსფეროში, ხალათითა და ჩუსტებით...

მართა აბაშიძის ნახატი.

კრძალს რაიონიდან დიმიტრი ქორეულიაშვილი ესწრებოდა. იმან მოითხოვა, დაუფარავდ ილაპარაკეთ...

ეგონა, რასაც ვიტყვი, მომავალში უეჭველად გაითვალისწინებენო და გუდას პირი მოსხსნა: ჩვენმა კოლმეურნეობამ შარშან ვეველა დაგვალევა...

ქორეულიაშვილი ქორივით უყურებდა, თვალებით ჭამდა და უბის წიგნაკში გაუცინებდა რადიკალს იჭერდა.

და მკაცრი ტონით დაიწყო: — აქ ერთი ამხანაგი გამოვიდა. მოწინავე ბრიგადირიაო, მითხრეს...

სახლაური

ქვილზე ასხამს წყალს. ვინც ჰარტიის ხაზს ეწინააღმდეგება, ის ხალხის მტერია და დროზე უნდა ვამხილოთ...

ფერმა მართალი გამოდგა. საქარას მალე მოაკითხეს. მილიციელებს ქორეულიაშვილიც ასლდა. სოფსაბჭოში დიდი იწილა-ბიწილა არ დაუწვიათ...

განდა. დარდით ლოცინად ჩავარდა. ვერა და ვერ გამოძახობინდა. ქალაქიდან ერთადერთი შვილი ჩამოუვიდა...

ოჯახს მეზობლებმაც ზურგი შეაქციეს — შიშს დიდი თვალეტი ჰქონდა... ლადომ დედა დასაფლავა, ქონის კარი აჭედა...

ლადომ მოხუცის მეგობრებს უური არ ათხოვა და ახლა ვეა ბუბოს წინასწარმეტყველება — ლადომ დაიჭირეს. მამა — ინვლისის ავანტი, შვილი — ბოლშევიზმის დაუძინებელი მტერი...

ანლა სად არის? — გაბზარული სმით იკითხა. — მოუსაფრეთმი. აღწერის ბალანსი სასურველი ვერ გამოვიდაო და კომისიის ვეველა წვერი ააოთქლეს...

ან ვის უნდა განსვენებოდა? დედა მშობლიური სოფლის სასაფლაოზე იწვა, სოლო მამამ სად ჩაუარა დაღლილი მულები...

ელგუჯა ლეხანიძე.

პილიტონა - პირი მხილ

306 როდის...

მსოფლიოში ყველაზე ადრეულ ასაკში ქორწინდებიან ინდოელი ახალგაზრდები. მამაკაცების საშუალო ასაკია 20, ხოლო ქალების — 14,5 წელი.

ყველაზე გვიან კი ქორწინებას ისლანდიელები აფორმებენ. ახლად შეუდლებულების საშუალო ასაკია: მამაკაცებისა — 26 წელი, ქალებისა — 24; რაც შეეხება ჩინელებს, მთავრობა მათ ურჩევთ, რომ ქალები მხოლოდ 25 წლის ასაკში, კაცები კი 28 წლის ასაკში დაქორწინდნენ.

მთელი ქალაქი ერთად

ინდონეზიის ქალაქ კუმბანგში, დასავლეთ ტიმორზე, ერთდროულად 2640 წყვილმა დაიწერა ჯვარი. ზოგიერთი ახლად შეუდლებული 80 წლისაც კი იყო. ამით ეკლესიამ და სახელმწიფომ გააუწიეს შეღავათი იმ წყვილებს, რომელთაც არ ჰქონდათ ინდივიდუალური ქორწინების ცერემონიების გამართვის საშუალება და ნება მისცეს ერთად დაეწერათ ჯვარი, რათა მათი სულელები ცოდვისაგან ეხსნათ.

რეკამიციცია

ნორვეგიის ქალაქ სარსპორგის ხელმძღვანელობამ, რომელმაც შეტად შეწუხებულია ახალგაზრდებს შორის ხშირი განქორწინება.

ნებებით, მიიღო გადაწყვეტილება. ახალგაზრდებს მხოლოდ სპეციალური ტესტის გაგლის შემდეგ მისცენ ოჯახის შექმნის უფლება. ეს ერთგვარი გამოცდაა: მოწმედება რამდენად ირიათ მზად წყვილები ოჯახური ცხოვრებისათვის. ისინი 48 საათის განმავლობაში ხელბორკილით არიან გადაჯაჭვული, შემდეგ კიდევ ერთხელ უნდა დაფიქრდნენ, სურთ თუ არა ერთად ცხოვრება.

მას მერე, რაც ეს ტესტი შემთხვევით, განქორწინებამ საგრძნობლად იკლო.

ქვეყანა გააბედნიერა

1884 წელს მაროკოს სულთანმა სიდი გული მასანამა კიდევ ერთი ცოლი მოიყვანა, რაც დიდი ზეიმი იქონიან ხალხში: ამით სულთანის ცოლების რიცხვი ათასამდე დაამრავალდა.

გული ვერაპისზე უმჯობესია

1899 წელს მთელი კალიფორნია ააღაპარა კა ვინქ ლუკუდამამ, მან 20 წლის ასაკში 17-ჯერ მოასწრო გათხოვება.

ოღონდ, სუთხე მეთი - არა

ტონეპას ტომის (დასავლეთ ბრაზილია) ქალებს უფლება აქვთ აყოლიონ სამიდან ხუთამდე ქმარი.

იუმორი



— ამ პოლიტიკის ვადაქილე, აღმათ, შვილიშვილს არასოდეს გვეყოფიან!

ბედნიერი წყვილი

— ორი წელია ჭიჭიკამ ჯვარი დაიწერა და ცოლ-ქმარს ჯერ ერთხელ არ უჩხუბიათ! — დიდი ამბავი! მე ისეთ ცოლ-ქმარს ვიცნობ, 30 წელიწადია ერთად არიან და ჯერ ცული სიტყვაც არ უთქვამთ ერთმანეთისათვის. — აუჰ, ვინ არიან, ბიჭო, მასეთი ბედნიერად ჩამაქრულები? — ვინ და ჩემი მეზობლები — შალიკია და კატუშა. ქმარიც მუნჯია და ცოლიც.

გამოსანა

რამდენი წლისა ხართ?

ზომიერტი ქალბატონს არ სიამოვნებს საკუთარი ასაკის გაზრდა. ერთმა აღმწერმა ეს გაითვალისწინა და სააღწერო ბარათების შევსების დროს ქალბატონებს ასაკს კი არ ეკითხებოდა, არამედ ასე მიმართავდა: — გთხოვთ, თქვენი ასაკი გაამრავლოთ 10-ზე, მას გამოაკლოთ ნებისმიერი ერთნიშნა რიცხვის ნამრავლი 9-ზე და მითხრათ მიღებული სხვაობა. აღმწერი მადლობას უხდოდა ქალბატონებს პასუხისათვის და მარტივად აღგენდა მათ ასაკს. როგორ აღგენდა ასაკს აღმწერი? — კაპა ტულუში.