

მედიონთა გეომარკაზია



საქართველოს სტატისტიკის სახელმწიფო დაარსებების ყოველთვიური გაზეთი * 1998 წლის მაისი №2 ფასი 40 თეთრი

26 მაისი - საქართველოს დამოუკიდებლობის დღე



80 წლის წინათ, 1918 წლის 26 მაისს, საფუძველი ჩაეყარა ქართველი ერის მრავალსაუკუნოვან ისტორიაში ახალ ეტაპს - შეიქმნა საქართველოს დამოუკიდებელი სუვერენული დემოკრატიული რესპუბლიკა ეროვნული ხელისუფლებით.
მაგრამ, სამწუხაროდ, საქართველოს პირველ დემოკრატიულ რესპუბლიკას და მის მთავრობას არ ეწერა დიდი ხნით არსებობა. იგი დაშორდა 1921 წელს ხუთ ყრონტზე: სომხეთიდან, აზერბაიჯანიდან, მაჰისონიდან, დარიალიდან და შავი ზღვისპირეთიდან შემოჭრილ წითელ ურდოებთან უთანასწორო ბრძოლაში, რომელიც დაახლოებით ორ კვირას გრძელდებოდა.
მხოლოდ 70 წლის შემდეგ, 1991 წლის 26 მაისს, კვლავ აღსდგა ქართული სახელმწიფოებრიობა. ახლა ქართველი ერის ოცნება.

ნოვარუია:

დემოგრაფია

„ყოფნა, არ ყოფნა?
საპიტიხვი, აი, ეს არის!“



3

ისტორია



რამდენი
მილიონი
ვიყავით
რუსთველის
ეპოქაში?

4

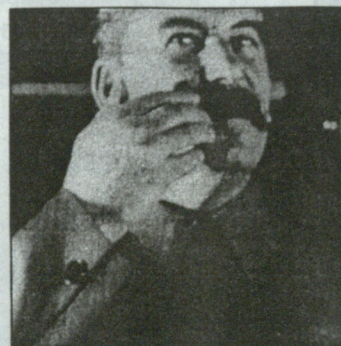
ოჯახი

კაცნიღა
გვძვია?!



6

არქივი



1937 წელს აღწერილი
შეაჩივრებული პერიოდი, ფასი და რეპროდუქცია

7

პარალელუბი

ბილ კლინტონი,
ჯულია რობერტსი
და... შვიდი ტყუპი



8

ინფორმაცია

მიგრაციის მონაცემებიდან აროვნების გრაფის ანალიზი გაუპარტიალია

ამას წინასწარ საქართველოს სტატისტიკის სახელმწიფო დეპარტამენტში გაიმართა ჯანმრთელობის დაცვის, ოუსტიკის, შინაგან საქმეთა და საგარეო საქმეთა სამინისტროების, სახელმწიფო საზღვრის დაცვისა და სტატისტიკის სახელმწიფო დეპარტამენტების წარმომადგენელთა ერთობლივი თათბირი, რომლის მიზანი გახლდათ დემოგრაფიული სტატისტიკის პირველადი აღრიცხვის სამუშაოთა მოწესრიგებისა და გაუმჯობესების ღონისძიებათა დასახვა. სხდომას წარმართადა სტატისტიკის დეპარტამენტის თავმჯდომარე თეიმურაზ ბერიძე.

ლადა, სადაც აუცილებლობას არ წარმოადგენს გარდაცვალების შესახებ ცნობის აღება. ფაქტის რეგისტრაცია არაოფიციალურად 20-25 ლარი უჯდება მოქალაქეს. ამ თანხის გადახდა კი ბევრს უჭირს. თუმცა, ოფიციალურად მოქალაქეობრივი მდგომარეობის რეგისტრაციის ბიუროში გადასახადი მხოლოდ ორ ლარადღება. ხშირია შემთხვევა, როდესაც ბავშვის დაბადების რეგისტრაცია ხდება რამდენიმე თვის ან წლის შემდეგ. ამ მიმართულებით მუშაობა უნდა გააძლიერონ ადგილობრივი მმართველობის ორგანოებმა.

დიდი მნიშვნელობა ენიჭება, აგრეთვე შინაგან საქმეთა სამინისტროს საპასპორტო-საგარეო მუშაობისა და მოსახლეობის რეგისტრაციის ერთეულ ბუროსთან თანამშრომლობას. მოქალაქეთა რეგისტრაციის შესახებ ინფორმაციის მოპოვების მხრივ არადაამაკმაყოფილებელი ვითარებაა ბევრ რაიონში. 1997 წლის განმავლობაში მექანიკური მოძრაობის ბარათები არ წარმოუდგენიათ ახალგაზრდის, ახალციხის, ბაღდადის, ბორჯომის, წალკის, წაღზეჯიხის და სხვა ქალაქებიდან და რაიონებიდან. ეს მართო საპასპორტო სამსახურების ბრალი არ არის. სცოდავენ სტატისტიკის ადგილობრივი ორგანოებიც, მაგრამ ისიც გასათვალისწინებელია, რომ თავად მოსახლეობაც არაა დაინტერესებული გატარდეს რეგისტრაციაში, საცხოვრებელი ადგილის დროებით თუ მუდმივად შეცვლის შემთხვევაში. ითქვა ისიც, რომ გაუმართლებელია მიგრაციის მონაცემებიდან ეროვნების გრაფის აღება, სარეგისტრაციო ბარათში იგი მნიშვნელოვანი სტატისტიკური მონაცემია.

მოსახლეობის შესახებ რეალური და სათანადო მონაცემების დროულად მიღება და დამუშავება წარმოუდგენელია ზემოჩამოთვლილ უწყებათა მჭიდრო თანამშრომლობის გარეშე, რომლის ერთ-ერთი გამოვლინება შეიძლება გახდეს საერთო ინფორმაციული სისტემა, სახელმწიფო სტატისტიკის შემდგომი სრულყოფის მიზნით ერთიან და ერთობლივ მონაცემთა ბაზების შექმნა.

ზინა მჭედლოური.

ციფრების ერთ ლაპარაკი რთულიც არის და იოლიც, მთავარი კი ის გახლავთ, რომ უამისოდ ძნელია გაირკვეს, ქვეყანა წინ მიდის თუ უკან. მაინც საით აგვილია გეზი, როგორი ეკონომიკური მაჩვენებლებით დავამთავრებთ მიმდინარე წლის პირველი კვარტალი? ამ მნიშვნელოვან საკითხზე ისაუბრეს სტატისტიკის სახელმწიფო დეპარტამენტში გამართულ პრესკონფერენციაზე.

დეპარტამენტის თავმჯდომარე თეიმურაზ ბერიძემ მოკლედ მიმოიხილა ის ძირითადი მაკროეკონომიკური მაჩვენებლები, რომლებიც ჩვენს ცხოვრებას დეტალურად წარმოასახავს. ითქვა, რომ წლებულს დაიწყო ეკონომიკური რეფორმის მეორე ეტაპი, რომელიც მიზნად ისახავს ცხოვრების დონის ამაღლებასა და სოციალური ყოფის შემდგომ გაუმჯობესებას, მანამდე კი ბევრი რამ არის გასაკეთებელი. საჭიროა ახალი სიმძლავრეების ამოქმედება, მრეწველობის გამოცოცხლება და ეკონომიკური პოტენციალის სრულად გამოყენება. თუმცა გაცილებით წინ ვიქნებით, რომ „ჩრდილოვანი ეკონომიკა“ ჩრდილში არ იდგეს და ქვეყნის ბიუჯეტის შევსებაში თავისი წვლილი შეჰქონდეს. როგორც აღინიშნა, ფარული ეკონომიკის

უკეთესი სსოვრების პრობლემა

მოსახლეობის უმდიდრესი ნაწილი - 20 პროცენტში, 11-ჯერ მეტს მოიხმარს უღარიბეს მესხეთთან შედარებით

წილი ქვეყნის მთლიანი შიდა პროდუქტის წარმოებაში 40 პროცენტამდე და იგი არაბუნებრივ თანაფარდობაშია თვალნათლად, აღრიცხულ ეკონომიკურ მაჩვენებლებთან. სამწუხაროა, რომ წინა წლის იანვარ-თებერვალთან შედარებით ქვეყნის მრეწველობა ჩამორჩა. გაჩერებულია არსებულ საწარმოთა 45,5 პროცენტი, რაც დიდ ზარალს აყენებს ეკონომიკას. თუმცა, სტატისტიკის მონაცემებით 1998 წლის პირველ კვარტალში კვლავ აღინიშნებოდა ეკონომიკური ზრდის ტემპები. ფინანსური სტაბილიზაციის შედეგად ინფლაციის ტემპმა 5,8 პროცენტი შეადგინა, ხოლო ლარის კურსი აშშ დოლარის მიმართ ასევე მყარად არის შენარჩუნებული. მთლიანი შიდა პროდუქტი მიმდინარე წლის პირველ კვარტალში წარმადელოთან შედარებით 11,2 პროცენტით გაიზარდა და მიმდინარე ფასებში 1132,7 მლნ ლარი შეადგინა. უკანასკნელ ხანს შიდა პროდუქტის დარგობრივ სტრუქტურაში შეინიშნება მშენებლობისა და ტრანსპორტის წილის ზრდა. ასევე იზრდება გადასახადების გადახდელთა რაოდენობაც.

წლებულს მარტში საქართველოს ქალაქების გასაშუალოებული ფასების მიხედვით საარსებო მინიმუმმა შრომისუნარიანი მამაკაცისათვის 104,3 ლარი შეადგინა, საშუალო მომხმარებლისათვის 91,5 ლარი, ხოლო საშუალო (ოთხსულიანი) ოჯახისათვის - 182,9 ლარი. მარტში საარსებო მინიმუმის საშუალო ეროვნული მაჩვენებელი წინა თვესთან შედარებით 0,2 პროცენტით, ხოლო გასული წლის მარტთან შედარებით 2,3 პროცენტით დაბალია. დედაქალაქში საარსებო მინიმუმის მაჩვენებელმა წინა თვესთან შედარებით 0,9 პროცენტით მოიმატა. იგი საშუალო ეროვნულზე 5,1 პროცენტით მეტია. მოსახლეობის უმდიდრესი ნაწილი - 20 პროცენტი, 11-ჯერ მეტს მოიხმარს უღარიბეს მესხეთთან შედარებით.

ლალი ქინძლაძე.



რა არის ახალი?..

თანამშრომლობა

შემდგომი სტატისტიკის ცენტრალური ბიუროს მიწვევით სტოკჰოლმში მივლინებით იყო საქართველოს სტატისტიკის სახელმწიფო დეპარტამენტის თავმჯდომარე თეიმურაზ ბერიძე. იქ ხელი მოეწერა შეთანხმებას თანამშრომლობაზე შედეგითი სტატისტიკისა და საქართველოს სტატისტიკის სახელმწიფო დეპარტამენტის შორის. შეთანხმების თანახმად, რომელიც ძალაშია 1999 წლის 30 ნოემბრამდე, ორ მხარეს შორის შემუშავდა ფართო კოორდინაციის პროგრამა, რომლის მიზანია სტატისტიკური ინფორმაციის სრულყოფის ბაზაზე გადაწყვეტილებების მიღების პროცესის გაუმჯობესება, ეკონომიკური ზრდის და სიღარიბის

შემცირების პოლიტიკის გატარებისა, ოპტიმალური საინვესტიციო კლიმატის შექმნის, ეკონომიკური რეფორმების და საინვესტიციო პროცესის ეფექტურობის შეფასების ხელშეწყობა. პროგრამის თანახმად გათვალისწინებულია შემდეგი პროექტების ხორცშესხმა:

ადმინისტრირება და მენეჯმენტი; საქართველოში 1999 წლის მოსახლეობის საყოველთაო აღწერის მომზადების, მოწყობისა და შედეგების შევამება; დემოგრაფიული სტატისტიკა; ჰენდრული სტატისტიკა. პროექტების რეალიზაცია გულისხმობს საერთაშორისო სტანდარტებთან მისადაგებული სტატისტიკური ინფორმაციის წარმოების

საკითხების შესწავლას და დანერგვას, მართვისა და ფინანსური მენეჯმენტის სფეროში გამოცდილების გაზიარებას, დეპარტამენტის საინფორმაციო ბაზის სრულყოფას, მოსახლეობის აღწერის მეთოდოლოგიური ბაზის მომზადებასა და პრაქტიკულ რეალიზაციას, ჰენდრული სტატისტიკის წარმოება-პუბლიკაციას.

პროექტის თანახმად, გათვალისწინებულია საქართველოს სტატისტიკის სახელმწიფო დეპარტამენტისათვის სამი უახლესი მოდელის კომპიუტერის გადმოცემა შესაბამისი პროგრამული პროდუქტით.

ალფერა და ახალი ტექნოლოგიები

ბაბრთინანაშვილი ერების ორგანიზაციის ევროპის ეკონომიკურმა კომისიამ 27-29 აპრილს ბრატისლავაში (სლოვაკეთი) მოაწყო საერთაშორისო სემინარი თემაზე „გეოგრაფიული ინფორმაციული სისტემების გამოყენება მოსახლეობის აღწერის საშუალებად“.

სემინარის მიზანი იყო: იმ ქვეყნების სპეციალისტებისათვის, რომლებიც მოსახლეობის აღწერის პრობლემით არიან დაინტერესებული, გაეცნო ახალი ტექნოლოგიების გამოყენების საშუალებები. საქართველოს დელეგაციას წარმოადგენდნენ სტატისტიკის სახელმწიფო დეპარტამენტის თავმჯდომარის მოადგილე აღწერის დარგში მერაბ ჭირაქაძე და გამოვლეთი ცენტრის დირექტორი ვაჟა ტულუში. სემინარი მეტად საინტერესო და ნაყოფიერი აღმოჩნდა. საერთო შეფასებით, გეოგრაფიული ინფორმაციული სისტემების შექმნა თანამედროვეობის გარდუვალი მოთხოვნაა, მისი გამოყენება მრავალმხრივია, ხოლო დადებითი შედეგების სრულად წარმოღვანა - შეუძლებელი. მიუხედავად იმისა, რომ ამჟამად საქართველოში საშუალება არ არის შექმნათ სრულყოფილი გეოგრაფიული ინფორმაციული სისტემა, მისი ურყემა გამოყენება შესაძლებელია, რაც ჩვენი კონკრეტული ამოცანის - მოსახლეობის აღწერის გადაწყვეტას მნიშვნელოვანდ შეუწყობს ხელს. მომხსენებლებმა ჩვენი დელეგაციის რამდენიმე მოსაზრება გაიზიარეს შემდგომში სისტემის სრულყოფის საკითხების კვლევის შესახებ. შეთანხმდნენ: შემდგომში ამ საკითხებზე აზრის გაზიარება სემინარის მონაწილეებს შორის დამოუკიდებლად მოხდება.

როგორ სასლაბში ვსსოვრობით?

საბჭოთა პერიოდში მოწყობილი აღწერებიდან მხოლოდ ბოლო ორი - 1979 და 1989 წლების აღწერები შეიცვალა კითხვების მოსახლეობის საბინაო პირობების შესახებ. ეს კითხვები იყო: სახლის აშენების წელი, გარეთა კედლების მასალა, სახლის შესაკუთრება, შენობის ტიპი, კეთილმოწყობა, დაკავებული ოთახების რიცხვი, საერთო და საცხოვრებელი ფართობის სიდიდე. უნდა მიგველო, აგრეთვე, ინფორმაცია ელექტროენერგიით, სავაჭეო აირით, ცხელი და ცივი წყლით, გათბობით მოსახლეობის უზრუნველყოფის შესახებ. მომავალი, 1999 წლის აღწერის

მეთოდოლოგიური ბაზის შემუშავებისას, გათვალისწინებულია გაეროს რეკომენდაციები და აღწერის პროგრამაში შევიდა კითხვები მოსახლეობის საბინაო პირობების გამოსაკვლევადა. ქვეყანაში ამჟამად შექმნილი მძიმე სოციალურ-ეკონომიკური მდგომარეობიდან გამომდინარე, მიზანშეწონილად იქნა მიჩნეული, რამდენადმე გამარტივებულიყო პროგრამა საბინაო პირობების შესახებ. მასში შეტანილია მხოლოდ ოთხი კითხვა: საცხოვრისის ტიპი, საცხოვრისის შესაკუთრება, დაკავებული ოთახების რაოდენობა, საერთო და საცხოვრებელი ფართობის სიდიდე. კითხვები საბინაო პირობების შესახებ

უნდა შევისოს შინამეურნეობაზე. კითხვა - საცხოვრისის ტიპი - ითვალისწინებს იმის ჩვენებას, თუ რა ტიპის საცხოვრისში ცხოვრობს შინამეურნეობა: ინდივიდუალურ სახლში, ინდივიდუალურ სახლის ნაწილში, ცალკე ბინაში, საერთო (კომუნალურ) ბინაში, საერთო საცხოვრებელში, სასტუმროში, დასასვენებელ სახლში, თუ სხვა ინსტიტუციონალურ დაწესებულებაში (მაგალითად, გაზარდა, მონასტერი და სხვა). არანაკლებ საინტერესოა კითხვა საცხოვრისის შესაკუთრების შესახებ. გამოკითხვის შედეგად დადგინდება, ვის ეკუთვნის შინამეურნეობის მიერ დაკავებული საცხოვრისი - შინამეურნეობას თუ მის

რომელიმე წევრს, წარმოადგენს სახელმწიფო, მუნიციპალურ, საუწყებო, საბინაო-სამშენებლო კოოპერატივის საკუთრებას თუ ნაქირავებია ცალკეული მოქალაქისაგან. ახალი საბინაო კანონის თანახმად, საქართველოს მოქალაქეს უფლება აქვს საკუთრებაში ჰქონდეს ერთზე მეტი საცხოვრისი. ასეთი კატეგორიის პირთა მიერ აღწერის გადგომის შესამოწმებლად სადაწერო პროგრამაში გაეჭეს საკონტროლო სათვალავი. იგი შეესება პირზე, რომელსაც კიდევ აქვს სხვა საცხოვრებელი ადგილი. ამით აღრიცხვათ ისეთი მოქალაქეებს, რომელთაც საკუთრებაში აქვთ ერთზე მეტი საცხოვრისი.

მიღებული ინფორმაციით გაგანაღობებით ქვეყანაში მიმდინარე სოციალურ-ეკონომიკურ პროცესებს და დავსახავთ კონკრეტულ ამოცანებს მოსახლეობის სოციალურ-ეკონომიკური მდგომარეობის და სხვა საკითხების გადასატრედად. ქვეყნის ეკონომიკის უკეთ სამართავად. რაჟდენ ბელაძე, საქართველოს სტატისტიკის სახელმწიფო დეპარტამენტის მოსახლეობის აღწერის სამმართველოს უფროსის მოადგილე.

საქართველოს სახელმწიფო-ებრივი დამოუკიდებლობის აღდგენის შემდეგ მოსახლეობის პირველი საყოველთაო აღწერა უდიდესი მნიშვნელობის ღონისძიებაა. იგი მოიცავს საზოგადოების არა რომელიმე გამოცალკევებულ, შერჩეულ ნაწილს, არამედ ქვეყნის ყველა მცხოვრებს, განურჩევლად სქესისა, ასაკისა, ეროვნებისა, წარმოშობისა, მოქალაქეობისა, სოციალური მდგომარეობისა, პოლიტიკური თუ რელიგიური მრწამსისა და ა.შ. აღწერის შედეგად მოპოვებული მდიდარი ფაქტობრივი მასალა დაეხმარება საფუძვლად მრავალი პრობლემის გადაწყვეტას.

დღევანდელ საქართველოში ერთ-ერთი მასშტაბური და მტკივნეული პრობლემა მწვავე დემოგრაფიული კრიზისი, რამაც საყოველთაოდ ცნობილ გარემოებათა მეორებით, განსაკუთრებით იჩინა თავი 90-იან წლებში. მკვეთრად დაეცა შობადობის ტემპები, გაიზარდა მოკვდაობის (განსაკუთრებით ჩვილ ბავშვთა სიკვდილიანობის) შემთხვევები და მოსახლეობის ბუნებრივი მატება კრიტიკულ, ანუ ნულოვან ზღვარს მიუახლოვდა.

ამ ნეგატიური მოვლენების ფაქტობრივი მონაცემებით ილუსტრაცია ასეთ სურათს იძლევა. მოსახლეობის ათას სულზე 1960 წელს დაიბადა 24,7 და 1990 წელს - 17 ბავშვი, 1996 წელს ეს მაჩვენებელი 11,1-ს არ აღემატებოდა. ყოველ 1000 ქალზე 1960 წელს მოდიოდა 259 ბავშვი, 1996 წელს კი მხოლოდ - 170, მოსახლეობის თუნდაც მარტივი აღწერისთვისაც აუცილებელია არანაკლებ 215 ბავშვისა.

საქართველოში მცხოვრები ქართველების შვილთა სასურველ რაოდენობას მნიშვნელოვნად ჩამორჩება შვილთა ფაქტიური და რეალურად მოსალოდნელი რაოდენობა. თურქეთში მცხოვრები ქართველებისა კი, პირიქით, შვილთა სასურველ რაოდენობას რამდენადმე სჭარბობს სახეზე მყოფ და რეალურად მოსალოდნელ ბავშვთა რიცხვობა.

შობადობასთან ერთად, მოსახლეობის აღწერისას განუყოფელი კომპონენტია მოკვდაობა. ჩვენში მოკვდაობის ზოგადი კოეფიციენტი ათეული წლების მანძილზე, ბევრ სხვა ქვეყანასთან შედარებით დაბალი და სტაბილური დონით ხასიათდებოდა, მაგრამ 1990-1993 წწ. 1,7 პრომილეთი გაიზარდა და 10,1 პრომილეს მიაღწია. ოფიციალური სტატისტიკის მონაცემებით მომდევნო წლებში ეს მაჩვენებელი საგრძობლად შემცირდა და 1996 წელს 7,1 პრომილეს შეადგენდა.

მოკვდაობის ინტენსივობის მნიშვნელოვანი კონკრეტული მაჩვენებელი ჩვილ ბავშვთა მოკვდაობის კოეფიციენტია. მას საზოგადოების განვითარების არსებით მაჩვენებლად მიიჩნევენ. ჩვენში მისი დონე რამდენადმე აღემატებოდა ცალკეული მაღალგანვითარებული ქვეყნების (აშშ-ის, შვედეთი, შვეიცარია, ავსტრია, ბელგია და სხვა.) მაჩვენებლებს, მაგრამ საგრძობლად დაბალი იყო, ვიდრე აზერბაიჯანში, სომხეთსა და შუა აზიის ქვეყნებში. 90-იანი წლების დასაწყისიდან არასასურველი ტენდენცია შეიმჩნევა. 1996 წელს ჩვილ ბავშვთა მოკვდაობის მაჩვენებელი 18 პრომილეს მიაღწია (თბილისში-27 პრომილეს), რაც 3-4 ჯერ აღემატება განვითარებული ქვეყნების დონეს. ფრიალ დამაფიქრებელია, რომ 1996 წელს გარდაცვლილი ჩვილ ბავშვთა თითქმის 90 პროცენტამდე ქართველებზე მოდიოდა, ქართველების ხვედრითი წონა კი ქვეყნის მოსახლეობაში გაცილებით დაბალია.

შობადობისა და მოკვდაობის მაჩვენებელთა ურთიერთშეჯერებით შეიძლება ვიმსჯელოთ მოსახლეობის ბუნებრივი მატებაზე. რამდენადაც შობადობა სწრაფი ტემპებით ეცემა, ხოლო მოკვდაობა მატულობს (ან სტაბილურია), ბუნებრივი მატება

დაცემის ტენდენციით ხასიათდება. იგი შეადგენდა 1960 წელს 18,2 პრომილეს, 1990 წელს 8,6 და 1996 წელს - 3,6 პრომილეს. ეს მაჩვენებელი ყველაზე დაბალი (2,1 პროცენტი) იყო 1994 წელს და 10 ათას კაცს არ აღემატებოდა. ბუნებრივი მატების ასეთი აბსოლუტური მაჩვენებელი საქართველოს ჰქონდა ჯერ კიდევ 30-იან წლებამდე, როდესაც მოსახლეობის რიცხვობა ამჟამინდელზე დაახლოებით 2-ჯერ

წარმოებაზე უარყოფითად მოქმედებს არა მარტო ახალგაზრდების მოვადინებით დაოჯახება, არამედ ისიც, რომ ფერტილური ასაკის მოსახლეობის საკმაოდ დიდი ნაწილი (1989 წლის მონაცემებით - 36,4 - პროცენტი) დაუქორწინებელია, ბევრი მათგანი არც არასოდეს ყოფილა ქორწინებულში.

მეოცე საუკუნის ერთ-ერთ უმნიშვნელოვანეს დემოგრაფიულ დილემად მიიჩნევენ დემოგრაფიულ დაბერებას -

მანძილზე (მომდინარე აღრიცხვის მონაცემებით თუ ვიხელმძღვანელებთ) არცერთი ადამიანი არ გარდაცვლილა!

სტატისტიკის სახელმწიფო დეპარტამენტის მონაცემებით, ახალშობილთა საერთო რიცხვობაში რეგისტრირებული ქორწინების გარეშე გაჩენილი ბავშვების ხვედრითმა წონამ 32 პროცენტს გადააჭარბა, შესაბამისი მაჩვენებელი კი 1980 წელს 4,9 პროცენტს

შეადგინა. საქართველოს უმცროსების კონცეფციის ავტორთა მონაცემებით, 90-იან წლებში საქართველოდან მიგრირებულია 800 ათასი კაცი; საქართველოს სტატისტიკის სახელმწიფო დეპარტამენტის მონაცემებით, საქართველოდან მიგრირებულია ნაკადის რიცხვობა შეადგენს დაახლოებით 350 ათას კაცს. არის განსხვავებული მონაცემებიც.

მოსახლეობის დასაქმებისა და უმუშევრობის დონე ქვეყნის მაკროეკონომიკური სტაბილურობის უმნიშვნელოვანესი მაჩვენებლებია. როცა უმუშევრობა ბუნებრივ დონეს აღემატება, ეკონომიკა არასტაბილურია და მისი გაჯანსაღება საგანგებო ღონისძიებათა განხორციელებას საჭიროებს. საქართველოს სტატისტიკის სახელმწიფო დეპარტამენტის ცნობით ქვეყანაში 1997 წელს ეკონომიკურად აქტიური მოსახლეობის 94,2 პროცენტი იყო დასაქმებული და მხოლოდ 5,8 პროცენტი - უმუშევარი.

ამჟამად ჩვენს ქვეყანაში უმუშევრობის დონე, ცხადია, გაცილებით მაღალია, ვიდრე აქ მოტანილი მონაცემებიდან ჩანს - შინამეურნეობებზე შერჩევითი დაკვირვებით განვითარებულ ქვეყნებში გამოყენებული თანამედროვე მეთოდოლოგიითაც კი (რომ არაფერი ვთქვათ ტრადიციულ მეთოდოლოგიასზე), დასაქმებულთა რიცხვობაში ჩათვლილია ის პირებიც, რომლებიც ერთი კვირის განმავლობაში მუშაობდნენ სულ მცირე ერთ საათს მაინც, აგრეთვე, პირები, რომლებიც ემხრობოდნენ უსასყიდლოდ სხვა შინამეურნეობების წევრებს და ისინიც, რომლებიც ფორმალურად ირიცხებოდნენ მომუშავედ, მაგრამ სინამდვილეში არ საქმიანობდნენ.

ანალოგიურ გაუგებრობებს თავიდან აგვაცილებს მოსახლეობის საყოველთაო აღწერით მოპოვებული სრულყოფილი მონაცემები, რომლებიც შეიძლება საფუძვლად დაედოს სახელმწიფო სოციალურ-ეკონომიკურ და დემოგრაფიულ პოლიტიკას. თითოეული ჩვენთაგანის ვალაია მაღალი

„ყოფნა, არ ყოფნა? საკითხაში, აი, მს არის!“

ნაკლები იყო. შედარებისთვის: მოსახლეობის ბუნებრივი მატება 1996 წელს შეადგენდა (პრომილესში): აზერბაიჯანში - 10,7, ყირგიზეთში - 16, ტაჯიკეთში - 16,9, თურქმენეთში - 17, უზბეკეთში - 21,1.

მართალია, ქვეყნის მასშტაბით მოსახლეობა ბუნებრივად ჯერ კიდევ ოდნავ იზრდება (ძირითადად აზერბაიჯანელებისა და ქურთების მაღალრეპროდუქციული ქცევის მეორებით), მაგრამ შობადობის ესოდენ დაბალი დონისა და სისტემატიურად კლების შედეგად ახლო მომავალში გარდაუვალია დემოპულაცია - მოსახლეობის აბსოლუტური კლება.

ჯერ-ჯერობით ჩვენი მსჯელობა თითქმის მთლიანად ქვეყნის საშუალო მაჩვენებლებს ეხება, რაც მთელ რიგ შემთხვევაში ნიღბავს (უჩინარს ხდის) ცალკეულ სერიოზულ ნეგატიურ მხარეებს. იმის გამო, რომ საქართველოში მცხოვრები სხვა ეროვნებები (გარდა რუსებისა) უფრო სწრაფად მრავლდებიან, ვიდრე ქართველები, ამ უკანასკნელთა აღწერისთვის მაჩვენებლები, შემოაღწივნილთან შედარებით, უფრო მოკრძალებულად გამოიყურება. ასე, მაგალითად, 1989 წელს საქართველოში ყოველ ათას ქართველზე 16,1 ბავშვი დაიბადა, ყოველ ათას აზერბაიჯანელზე - 28,6, ხოლო ყოველ ათას ქურთზე - 31 ბავშვი. მოსახლეობის ბუნებრივი მატების ზოგადი კოეფიციენტი ასეთნაირად გამოიყურებოდა (პრომილესში): ქართველი-7,6, სომეხი-8,0, ოსი-9,1, აფხაზი-11,3, ხოლო აზერბაიჯანელი-23,0. ამჟამად აშკარა დემოპულაციას განიცდიან ძირითადად ქართველებით დასახლებული რაიონები: ონი, ამბროლაური, ცაგერი, ყაზბეგი, ვანი, ჩოხატაური, გურჯაანი, სიღნაღი და სხვა.

საქართველოში უკანასკნელ წლებში ნეგატიური ტენდენციით ხასიათდება არა მარტო შობადობის, არამედ ქორწინების მაჩვენებელიც. ქორწინების ზოგადი კოეფიციენტი 70-80-იანი წლების შესაბამის მაჩვენებლებთან შედარებით 1996 წელს 2-ჯერ დაბალი იყო და 5 პრომილეს არ აღემატებოდა. 1996 წელს, 1979 წელთან შედარებით, 33,2 ათასი წყვილით ნაკლებმა იქორწინა. ქორწინების დონე საქართველოში ყველაზე დაბალია ყოფილ საბჭოთა რესპუბლიკებს შორის.

ოჯახების შედარებითი სიმტკიცის მეორებით, განქორწინების მაჩვენებელი საქართველოში ტრადიციულად დაბალია (0,5 პროცენტი), მაგრამ, ქორწინების მაჩვენებლის სწრაფი ტემპებით შემცირების ფონზე, თითოეული განქორწინების მნიშვნელობა იზრდება. თუ 1950 წელს ყოველ 70 ქორწინებაზე მოდიოდა ერთი განქორწინება, ამჟამად ამდენზე ქორწინებაზე ცხრა განქორწინება მოდის. განქორწინებულ ქართველ ქალებს (განსაკუთრებით შეიღიანებს) უჭირთ ხელმეორედ ოჯახის შექმნა, რაც უარყოფითად მოქმედებს მოსახლეობის გამრავლებაზე.

მოსახლეობის გაფართოებულ აღ-

მოსახლეობის საერთო რაოდენობაში შრომის ასაკს გადაცილებულთა ხვედრითი წონის ინტენსიურ ზრდას. 65 წლისა და უფროსი ასაკის მოსახლეობის ხვედრითი წონა საქართველოში 1995 წლისათვის უკვე 12 პროცენტს აღემატებოდა, მაშინ როცა (გაეროს ექსპერტთა კლასიფიკაციით) დემოგრაფიული დაბერების ზღვრად ითვლება ამ ასაკის მოსახლეობის 7 პროცენტი. შეინიშნება მოსახლეობის საერთო რიცხვობაში სრულ შრომისუნარიანთა ხვედრითი წონის შემცირება და საპენსიო ასაკის მოსახლეობის ხვედრითი წონის გადიდება, რაც თითოეული შრომისუნარიანის კმაყოფილებაზე მყოფთა (ანუ დემოგრაფიული დატვირთვის) თანდათანობით ზრდაზე მიუთითებს.

საქართველოს მოსახლეობა ამჟამად საშუალო დემოგრაფიული დატვირთვის ქვედა ზღვარზე იმყოფება. თუ რეალურად დასაქმებულ შრომისუნარიანებზე გავიანგარიშებთ, ალბათ, იგი ძლიერ დიდი დატვირთვის სკალაში მოხვდება.

დემოგრაფიული დატვირთვის მაჩვენებელი თანდათანობით კლებულობს შრომის ასაკს მიუღწევლთა ხვედრითი წონა და, შესაბამისად, მატულობს შრომის ასაკს გადაცილებულთა ხვედრითი წონა. დემოგრაფიული დატვირთვის სტრუქტურამ, მაგალითად, 1979-1993 წლებში ასეთი ცვლილებები განიცადა: 16 წლამდე ასაკის ბავშვების ხვედრითი წონა 65-დან 57,6 პროცენტამდე შემცირდა, ხოლო საპენსიო ასაკის მოსახლეობისა 35-

დან 42,4 პროცენტამდე გაიზარდა. როდესაც დემოგრაფიული პროცესების მეცნიერული ანალიზი მეტწილად მოსახლეობის საყოველთაო აღწერის მასალებს ეყრდნობა, არასრულწლოვანი და დამახინჯებული ციფრობრივი მონაცემებისაგან შეუძლებელია ჭეშმარიტი დასკვნების მიღება. რევიონებში (განსაკუთრებით სოფლად) არ აღირიცხება, რამდენი ბავშვი დაიბადა და რამდენი ადამიანი გარდაიცვალა. მატერიალური სიღატაკის გამო, ბავშვების მნიშვნელოვანი ნაწილი (ძირითადად სოფლად და მაღალმთიანეთში) ოჯახებში იბადება და არ აღირიცხება ან, უკეთეს შემთხვევაში, აღირიცხება მოვანიანობით. ასევე გარდაცვლილთა აღრიცხვაც იმის გამო, რომ ცნობის გაცემა ფასიანია, ხოლო მისი აღება არც ისე აუცილებელი, არ ფორმდება პიროვნების გარდაცვალების ფაქტი. ალბათ, ამგვარი მოვლენებით უნდა აიხსნას, რომ მესტის რაიონში 1996 წელს მთელი წლის

არ აღემატებოდა.

მოსახლეობის მორიგი საყოველთაო აღწერა საიმედო მასალას მოგვცემს მოსახლეობის აღწერისთვის პროცესების მეცნიერული განალიზებისათვის, რათა წარმოვადგინო ვიქონიოთ არა მარტო იმაზე, თუ ყოველ ათას კაცზე რამდენი ბავშვი იბადება და რამდენი ადამიანი კვდება, არამედ მოსახლეობის სქესობრივ, ასაკობრივ, ეროვნულ-ტერიტორიულ სტრუქტურაზეც, იმის თაობაზე, თუ რამდენი დაქორწინებული, დაუქორწინებელი, განქორწინებული, გაშორებული, ქვრივი, ფაქტიურად რამდენი შვილი ჰყავს ფერტილური ასაკის თითოეულ მანდილოსანს, რეალურად კიდევ რამდენი შვილის ყოლას აპირებს მომავალში და ა.შ.

საქართველოში დემოგრაფიულ ვითარებას, სხვა გარემოებებთან ერთად, მნიშვნელოვანწილად ამძიმებს მოსახლეობის ინტენსიური გარემოგარდაცვლილი პროცესებიც. ამით კნინდება გენოფონდი, ფერხდება ქვეყნის ეკონომიკური აღორძინება, მცირდება ერის პოტენციური ენერჯის გამოყენების შესაძლებლობები, ჩქარდება დემოგრაფიული დაბერების პროცესი. ერის ინტელექტუალურ ცხოვრებაში მიგრაციით გამოწვეული სიცარიელის შევსებას მომავალში შეიძლება ათეული წლები დასჭირდეს.

პრაქტიკული გათვლების სირთულეების გამო, სხვადასხვა წყაროს



მიხედვით, მიგრაციის მაჩვენებლები მნიშვნელოვნად განსხვავდება. ასე მაგალითად, ვინაა წულაძე თვლის, რომ 1990-1996 წლებში საქართველოდან წავიდა (მუდმივ საცხოვრებლად ან გაურკვეველი ვადით სამუშაოდ, სწავლის გასაგრძელებლად, კვალიფიკაციის ასამაღლებლად, ხანგრძლივ შემოქმედებით მივლინებაში და ა.შ.) სულ 1384,4 ათასი კაცი (ძირითადად ახალგაზრდობა), ხოლო საქართველოში ჩამოვიდა 378,1 ათასი. უარყოფითმა სადღომომ 1006,3 ათასი კაცი

პასუხისმგებლობითა და უდიდესი კეთილსინდისიერებით მოვეკიდოთ მოსახლეობის საყოველთაო აღწერის დიდი სახელმწიფოებრივი მნიშვნელობის საქმეს.

ლევო ჩიძაძა, საქართველოს მეცნიერებათა აკადემიის წევრ-კორესპონდენტი, დემოგრაფიისა და სოციოლოგიური კვლევის ინსტიტუტის დირექტორი.

სიგუასია

სააღწერო კაბეგორიები

აღწერა თითოეული დასახლებული პუნქტის და თითოეული ტერიტორიისათვის განასხვავებს მოსახლეობის ორ კატეგორიას: მუდმივსა და სახეზე მყოფს. მუდმივ მოსახლეობას შეადგენენ ადამიანები, რომლებიც მუდმივად ცხოვრობენ მოცემულ დასახლებულ პუნქტში, მიუხედავად იმისა, აღწერის მომენტში იმყოფებიან აქ თუ არა. სახეზე მყოფ მოსახლეობას შეადგენენ ადამიანები, რომლებიც აღწერის მომენტში იმყოფებიან მოცემულ დასახლებულ პუნქტში, იმისაგან დამოუკიდებლად, ისინი აქ მუდმივად ცხოვრობენ თუ დროებით.

აღწერის დროს როგორც მუდმივ, ისე სახეზე მყოფ მცხოვრებთა რიცხვი რომ გამოითვალოს, უნდა გაირკვეს, სად ცხოვრობს ადამიანი მუდმივად და სად იმყოფებოდა იგი აღწერის მომენტში. ბუნებრივი იქნებოდა, რომ მოცემული დასახლებული პუნქტის მუდმივ მცხოვრებელ ჩაგვეთვალა ის, ვინც აქ ცხოვრობდა დროის გარკვეულ მონაკვეთში, ვთქვათ, არა უმცირეს 12 თვისა, თუმცა ჩამოსული ადამიანის მუდმივ მოსახლეობაზე მიკუთვნება დამოკიდებული არ არის მხოლოდ მოცემულ ადგილზე მისი ცხოვრების ხანგრძლივობაზე. გადამწყვეტი მნიშვნელობა აქვს იმას, რა მიზნით ჩამოვიდა აქ იგი.

აღწერის წესის მიხედვით მოცემული ადგილის მუდმივ მოსახლეობაში ჩაითვლება ცხოვრების დროისაგან დამოუკიდებლად ყველა, ვისაც აქ აქვს მუდმივი საშუალო, სწავლობს უმაღლეს სასწავლებელში, საშუალო-სპეციალურ სასწავლებელში ან პროფტექნიკსწავლებელში — საერთოდ ყველა, ვინც ჩამოვიდა მუდმივ საცხოვრებლად.

სახეზე მყოფად ითვლება ის, ვინც ადგილზე იმყოფებოდა აღწერის მომენტში. აღწერის მომენტისათვის ადამიანთა დიდი უმრავლესობა იმყოფება იქ, სადაც მუდმივად ცხოვრობს. საკითხი, მოსახლეობის რომელ კატეგორიაში

აში უნდა ჩაირთოს ისინი, არ წამოიჭრება — ისინი შედიან მოცემული დასახლებული პუნქტის როგორც მუდმივ, ისე სახეზე მყოფ მცხოვრებთა რიცხვში.

და მაინც, შეიძლება აღწერის მომენტში ადამიანი სხვა დასახლებულ პუნქტში აღმოჩნდეს.

მუდმივ მცხოვრებთაგან ისინი, ვინც აღწერის მომენტში აღმოჩნდა არამუდმივ საცხოვრებელ ადგილზე, დასახლებულ პუნქტში, სადაც მოცემულ მომენტში იმყოფებოდნენ, ითვლებიან დროებით მცხოვრებად, ხოლო მუდმივ საცხოვრებელ ადგილზე — დროებით არმყოფებად.

თითოეული დასახლებული პუნქტისათვის არსებობს მოსახლეობის კატეგორიათა თავისებური ბალანსი: თუ მუდმივად მცხოვრებთა რიცხვიდან გამოვირიცხავთ დროებით არმყოფებს და დავუმატებთ დროებით მცხოვრებთ, მივიღებთ სახეზე მყოფი მოსახლეობის რიცხვს. თუ აღწერილთა საერთო რიცხვს დროებით მცხოვრებთა რიცხვს გამოვაკლებთ და დროებით არმყოფთ დავუმატებთ, მივიღებთ მუდმივი მოსახლეობის რიცხვს.

ცხადია, რომ თითოეული დროებით არმყოფი სხვა ადგილზე აღწერის მომენტში უნდა მივიჩნიოთ დროებით მცხოვრებად. ამასთან, დროებით არმყოფ ადამიანს ჩაწერს ერთი აღმწერი, ხოლო დროებით მცხოვრებს — მეორე.

ამიტომ აღწერისათვის დადგენილია მკაცრი წესები, ვინ ჩაითვალოს დროებით არმყოფად, ხოლო ვინ — წასულად, ვინ მუდმივ მცხოვრებად და ვინ დროებითად, ყოველივე მოცემულია ინსტრუქციაში მოსახლეობის 1999 წლის საყოველთაო აღწერის ჩატარებისა და სააღწერო დოკუმენტაციის შევსების წესის შესახებ.

ნათია ძველაძე, მოსახლეობის აღწერის სამმართველოს უფროსის მოადგილე.

მზადება

ეროვნული

საქართველოს მოსახლეობის 1999 წლის საყოველთაო აღწერის პროგრამა, მეთოდოლოგიური და ორგანიზაციული დებულებები, სააღწერო დოკუმენტაცია, ინსტრუქცია აღწერის ჩატარებისა და სააღწერო დოკუმენტაციის შევსების წესის შესახებ, აგრეთვე, სხვა აუცილებელი საკითხები ფართოდ განიხილეს დაინტერესებულმა უწყებებმა და ორგანიზაციებმა, დაეგმავნა აღწერის საორგანიზაციო სახელმწიფო კომისიის ყველა წევრს. რეაგირების გარეშე არ დარჩენილა არც ერთი მიღებული შენიშვნა და წინადადება.

აღწერის მოსამზადებელ პერიოდში შეეცადათ გვესარგებლა სხვა ქვეყნების მიერ ჩატარებული საცდელი აღწერების გამოცდილებით. იქ მიღებულმა პრაქტიკამ და ორ საერთაშორისო სემინარში მონაწილეობამ საბოლოო სახე მისცა მომავალი აღწერის მეთოდოლოგიურ და ორგანიზაციულ დებულებებს და სააღწერო დოკუმენტაციას.

მოსამზადებელ სამუშაოთა შორის მნიშვნელოვანია ქალაქდასახლებათა სიის და საზღვრების დამუშავება და დადგენილი წესით დამტკიცება, ქუჩების, სახლებისა და ბინების ნუმერაციისა და სისწორის შემოწმება, დამუშავებული კარტოგრაფიული მასალის სტატისტიკურ ორგანოთა უზრუნველყოფა.

ქალაქდასახლებათა სქემატური გეგმების შედგენას წინ უძღვის ქალაქდასახლებათა ჩამონათვალის დამუშავება, სამისამართო შეურწმუნების მოწესრიგება. ყოველივე ეს მოსახლეობის მუსგ აღრიცხვასთან ერთად იმის გარანტიასაც იძლევა,

რომ სწორად შედგეს სახლების კვარტალური სიები ქალაქ-დასახლებებში. ამ სამუშაოთა შესრულების ვადებიც, ისეა განაწილებული, რომ ერთი განაპირობებს მეორეს.

საქართველოს პრეზიდენტის ბრძანებულებით ქალაქ-დასახლებათა

აპრილ-მაისში სიებისა და კარტოგრაფიული მასალის საფუძველზე ადგილობრივი სტატისტიკის თავეთან სამოქმედო ტერიტორიაზე შეადგენენ მოსახლეობის აღწერის ჩატარების საორგანიზაციო გეგმას. სწორედ გეგმის საფუძველზე მოხდება თითოეული რაიონის, ქალაქის და რაიონების, განისაზღვრება საჭირო სააღწერო პერსონალის რიცხოვნობა, მათი ინსტრუქტაჟის, ცოდნის დონის შემოწმებისა და მოსახლეობაში მასობრივ-განმარტებითი სამუშაოს წარმოების გეგმები და ა.შ.

მოსახლეობის აღწერის სამმართველო ორგანიზაციას უწყვეტ სააღწერო დოკუმენტაციის ბეჭდვის, გეგმების, საკანცელარიო ნივთების შექმნის და სხვა ორგანიზაციული საკითხების მოგვარებას. მოსახლეობის აღწერისათვის არ არსებობს დიდი და მცირე მნიშვნელობის საკითხი: ყველა თანაბრად მნიშვნელოვანია და ერთი განაპირობებს მეორეს, ხოლო ყველა ერთად — მოსახლეობის აღწერის მაღალ დონეზე ჩატარებას.

აპრილ-მაისში კურტანძი, საქართველოს სტატისტიკის სახელმწიფო დეპარტამენტის თავმჯდომარის მოადგილე.

აღწერა: მზადების პრონოგნოზი

საზღვრების დადგენა და სამისამართო შეურწმუნების მოწესრიგება უნდა დამთავრებულიყო 1997 წლის 1 ივლისისათვის, ხოლო კარტოგრაფიული მასალის შედგენა, დამუშავება 1998 წლის 1 იანვრამდე. აღნიშნული სამუშაოების შემდეგ ადგილობრივი სტატისტიკის უწყვეტ ხელმძღვანელობით და რაიონების გამგეობებისა და ქალაქების მერიათა მიერ დამტკიცებულმა რეგისტრაციულმა ქალაქ-დასახლებებში და მსხვილ სოფლებში, ხოლო სოფლის, თემის საკრებულოების მდივნებმა მიმდინარე წლის თებერვალ-მარტში შეადგინეს სახლების კვარტალური და სოფლის დასახლებული პუნქტების სიები, ამჟამად მიმდინარეობს მათი ხარისხის გადამოწმება, სიებით მიღებული მოსახლეობის რიცხოვნობის გაანგარიშებულთან შედარება.

ჩვენ ისედაც ბევრი კიდევ ერთი შეკრებილი!



რატომ ზამთარში და არა გაზაფხულზე?

მოსახლეობის საყოველთაო აღწერის თავისებურად და ხარისხიანი ჩატარებისათვის დიდი მნიშვნელობა აქვს აღწერის თარიღის დადგენას. მომავალი საყოველთაო აღწერა საქართველოში ეწყობა 1999 წლის 20-დან 27 იანვრის ჩათვლით. ეს თარიღი შეესაბამება გაეროს რეკომენდაციებს და მსოფლიოს მრავალი ქვეყნის პრაქტიკას. ამასთან, თანამეგობრობის ყველა ქვეყანაში მომავალი აღწერის ჩატარება გათვალისწინებულია 1999 წლის დასაწყისში ან ბოლოს, ხოლო ბალტიისპირეთის ქვეყნებში — 2000 წლისათვის.

კლებად მოძრავია ზამთარში (იშვიათია შევსებულებები, მცირდება ან საერთოდ წყდება ტურისტთა ნაკადები). მონაცემთა შესადარისობისათვის მიზანშეწონილია აღწერა ჩატარდეს წინა აღწერების შესაბამის პერიოდში (თანამეგობრობის ქვეყნებისათვის ტრადიციული გახდა იანვარი). ამასთან, აღწერების იანვარში ჩატარება აიოლებს შედეგების შედარებას წლის დასაწყისის სტატისტიკის მონაცემებთან.

აღწერის დაწყების კონკრეტული თარიღის შერჩევის დროს გათვალისწინებულია ისიც, რომ სკოლებში არდადეგები დამთავრებულია, მხედველობაში ისიც მიღებულია, რომ ოთხშაბათობით მოსახლეობა

ნაკლებად მოძრავია, ვიდრე კვირის სხვა დღეებში. ქვეყნის იმ რაიონებისათვის, რომლებთანაც იანვარში კავშირი გართულებულია, დასაშვებია გამონაკლისი საერთო ვადებიდან. მაგალითად, განსაკუთრებულ ვადებში (საერთო აღწერის დაწყებამდე) აღიწერება ჩვენი ქვეყნის ზოგიერთი ძნელად მისადგომი მთიანი რაიონის მოსახლეობა (მაგ. ახმეტის რაიონის სოფ. ომალო, დუშეთის რაიონის — ხევსურეთის, გუდამაყის, ქვეშეთის, უკანა ფშაის და შატღის სოფლის თემის საკრებულოები, ყაზბეგის, ლენტეხის,

მესტიის რაიონები, კოდორის ხეობაში გულრიფშის რაიონის აუარის სოფლის თემის საკრებულო; ე. ი. ქვეყნის მთელი მოსახლეობის 0,8 პროცენტი). ჩვენს ქვეყანაში გაუმართლებელია აღწერის გაზაფხულზე ჩატარება, ვერ ერთი, არატრადიციულობის გამო, მეორეც იმიტომ, რომ მოსახლეობის ძირითადი მასა საგაზაფხულო სამუშაოებით არის დაკავებული, იხსნება ტურისტული სეზონი, რაც იანვარში ჩატარებულ აღწერასთან შედარებით მეტი ცდომილების საშიშროებას ქმნის, დაზღვეული არა ვართ ბუნების ჭირვეულობისაგანაც (თოვლის დნობა, წყალდიდობა, ზვავები და სხვა).

დამოუკიდებელ სახელმწიფოთა თანამეგობრობის მონაწილე სახელმწიფოებში მოსახლეობის მომავალი აღწერის ჩატარებისა და მასალის დამუშავების წესის შესახებ წინადადებების განხილვას მიემდგინა დსთ სახელმწიფოთა სტატისტიკური სამსახურების ხელმძღვანელთა საბჭოს სხდომა, რომელიც 1997 წლის 28-30 მაისს კიშინიოვში მოეწყო.

მერი ასილაშვილი, საქართველოს სტატისტიკის სახელმწიფო დეპარტამენტის მოსახლეობის აღწერის სამმართველოს მთავარი ეკონომისტი.

ისტორია

საქართველოს ისტორიის ოქროს ხანა — XII საუკუნესა და XIII საუკუნის პირველ მეოთხედს — მოჰყვა ისეთი ეპოქები ჩვენი წარსულისა, იმდენი ჟამთა სივრცე (ხვარაზმელთა, მონღოლთა, თემურ-ლენგის, შაჰ-აბასის ურდოების შემოსევები და ა.შ. და ა.შ.), რომ მსოფლიოს მერვე საოცრებად უნდა ჩაითვალოს ქართველი ხალხის ფიზიკური გადარჩენა. ამასთანავე, ქართველებმა შეძლეს თავიანთი მიწა-წყლის ნაწილის შენარჩუნებაც XIX საუკუნის დასაწყისამდე. ჩვენმა მეზობელმა სომხებმა ვერ გაუძლეს სხვადასხვა ჯარის მტრის შემოტევებს, XI საუკუნეში სომხეთში დაცვა სომხური სახელმწიფოებრიობა, სომხები სხვადასხვა ქვეყნებში გაიფანტნენ და მხოლოდ XIX საუკუნიდან იწყეს კვლავ თავის მოყრა თავიანთ სამშობლოში.

ხალხის, ქვეყნის გადარჩენისათვის წარმოებულ საუკუნოვან ბრძოლებში ქართული კულტურის, კერძოდ, ქართული მწერლობის უამრავი ძეგლი განადგურდა, მათ შორის, ხალხის აღწერის დავთრებიც. ამიტომაც, სამწუხაროდ, ჩვენ ზუსტად არ ვიცით, რამდენი მილიონი იყო ქართველობა სხვადასხვა ეპოქაში, კერძოდ, თამარ მეფის დროს, ჩვენი ქვეყნის აყვავების ეპოქაში. სხვას რომ თავი დავანებოთ, დამპყრობლები (სპარსელები, არაბები...) ხარკს ხომ ახდევინებდნენ ქართველებს. საამისოდ მათ ხალხის აღწერაც დასჭირდებოდათ, ანდა ადგილობრივ, ქართველ საერო თუ სასულიერო ხელისუფალთა მიერ შედგენილ აღწერის დავთრებს დაეყრდნობოდნენ. ამგვარი დავთრები რომ არსებობდა, XI საუკუნის სომეხი მემატიანის, სტეფანოს ტარონეცის (ასოლიკის) ცნობითაც მტკიცდება. ასოლიკის სიტყვით, არაბთა პირველ აბასიან ხალიფას გახალიფებისთანავე (750 წ.) ხარკი მოუთხოვია ხალხის აღწერის დავთრების მიხედვით. უსამართლო გადასხდებები ხარკს ითხოვდნენ თურმე როგორც ცოცხლებისაგან, ისე მკვდრებისაგანაც (ცხადია, ამ მიცვალებულთა ჰირსიუფლებს უნდა გაეღოთ გადასახადი). როგორც ჩანს, ხალხის აღწერის დავთრები ძველი ყოფილა.

1123 წელს შირვანში შემოჭრილა თურქ-სელჩუკთა სულთანმა და დავით აღმაშენებლისათვის უკადრისი წერილი გამოუგზავნა: „ხოლო ესმა რაი ესე მეფესა, მსწრაფლ ხმა-უყო ყოველთა სპათა თვისთა და... წარემართა სულტანსა ზედა; ყივჩაყნი ოდენ აღთულულ იყვნეს მაშინ და იპოვა შემბმელი კაცი ორმეოცდაათი ათასი.“ დავით აღმაშენებლის მემატიანის ამ ცნობასთან დაკავშირებით ივანე ჯავახიშვილი ბრძანებს: „მაშინ მხოლოდ ყივჩაყნი ყოფილან „აღთვალული“; უეჭველია, ვალაშქრების სისწრაფის აუცილებლობის გამო, ჩვეულებრივ-კი, როგორც ირკვევა, მთელი სპის აღთვალვა ყოფილა წესად მიღებული. თუ ვარაუდობთ, მემომართა აღთვალვა-აღწერა მიღებული ყოფილა, მით უმეტეს, ხალხის აღწერა წესად უნდა ყოფილიყო.“

გაღმაცემის მიხედვით, რუსთაველის ეპოქაში, თამარ მეფის დროს საქართველოს მოსახლეობა 12 მილიონს შეადგენდა. ზოგიერთი ცნობის მიხედვით, 1220 წლისათვის სრულიად საქართველოს მოსახლეობა დაახლოებით 9,5 მილიონი ყოფილა. ეს იმ დროის კვალობაზე დიდი ციფრია. საქმე ისაა, რომ XII-XIII საუკუნეებში მსოფლიოს მთელი მოსახლეობა არ აღემატებოდა 350-360 მილიონს. ინგლისის მოსახლეობა XIII საუკუნეში (უელსისა და შოტლანდიის ჩათვლით) 2,6 მილიონს შეადგენდა. XIX საუკუნის დამდეგსაც კი მთელი მსოფლიოს მოსახლეობა 900 მილიონი იყო და მხოლოდ ამის შემდეგ იზრდებოდა იგი ძლიერი ტემპებით, რამაც უკანასკნელ ხანებში, როგორც ცნობილია, „დემოგრაფიულ აფეთქებად“ მიიყვანა ჩვენი პლანეტა. ქართველი ერის რაოდენობრივი მატება კი, სამწუხაროდ XX საუკუნეშიც უმნიშვნელო იყო.

1254 წელს მონღოლებს მათ მიერ დაპყრობილ საქართველოში ხალხი აღწერიდათ. ჟამთააღმწერელი გვაუწყებს: „იწყეს აღწერად კაცთაგან და პირუტყუთამდე, ყანით ვენახამდე, წალკოტით ბოსტანამდე, და ცხრასა გლეხსა, სრულისა მიწისა მქონებელსა, ერთი ლაშქარს წარმავალი კაცი შეადიან. და გამოხდა სამეფოსაგან დავითისა ცხრა ღუმანი მხედარი, თათართა თანა წარმავალი, რომელ არს ცხრა ბევრი.“ ამ ცნობამ, იმდროინდელი მასალების თითქმის არარსებობის, ჩვენამდე მოუღწევლობის ვითარებაში, ბუნებრივია, დიდი ყურადღება მიიპყრო. ირკვევა, რომ ცხრა სრულფედიან გლეხის კომლს ერთი მოლაშქრე უნდა გამოეყვანა. ამ წესით საქართველოში 90000 მეომარი, ანუ ცხრა „ბევრი“, ცხრა დღუმანი გროვდებოდა. საქართველოდან გამოსულ მოლაშქრეთა რიცხვი ამით არ ამოიწურებოდა. ამას უნდა დავუმატოთ მაღალი სოციალური წრის წარმომადგენლები (აზნაურები, დიდებულები...), რომელთათვის ლაშქრობა პროფესიულ-მეცნიერებითი ვალდებულება იყო. გასათვალისწინებელია, აგრეთვე, რომ მაშინდელ პირობებში მოსახლეობის აღწერისას შეიძ

თველი ხელისუფალი თუ მათ არ დამორჩილებდნენ, ისინი ერთმორწმუნეთა დასაყრდენად იქცეოდნენ საქართველოს წინააღმდეგ ბრძოლაში, რაც არაერთხელ დადასტურებულია კიდევ. ამასთან, კავკასიაში მაჰმადიანური სახელმწიფოები (სამაირიები და სხვა) წარმოიქმნენ გვიან, არაბთა და თურქ-სელჩუკთა ბატონობის ხანაში ქრისტიანული მოსახლეობის შევიწროების, მათი გამაჰმადიანების შედეგად, რასაც კავკასიის ქრისტიანი ხელისუფალი ვერ შეეგუებოდნენ. ამდენად, ქართველები კი არ იყვნენ მეზობელი მაჰმადიანების დამპყრობელი კავკასიაში, როგორც ამას ისლამურ სამყაროში ქადაგებდნენ, არამედ პირიქით — კავკასიაში დამპყრობლის ბატონობის შედეგად იშვა მაჰმადიანური კერები, მხარეები, რომელთა დამორჩილება (და არა შევიწროება) საქართველოს უსაფრთხოებისათვის აუცილებელი იყო, როგორც ეს თვალნათლივ აჩვენა საქართველოს გვიანი შუა საუკუნეების ისტორიამაც.

მეზობელ ისლამურ სამყაროში გამეფებული ანტიქართული ისტერიით მარჯველ ისარგებლა ხვარაზმელთა სულთანმა ჯალალ-ედ-დინმა,

რის მონაცემებში სომხები არ შეიძლება შეადგენდნენ საქართველოს მოსახლეობის 20 პროცენტზე მეტს. მოსალოდნელია, ნაკლებიც იყვნენ.

ზოგიერთი მკვლევარი ფიქრობს, რომ თამარის მეფობის ეპოქა საქართველოს სამეფოს მოსახლეობის რაოდენობა გაცილებით ნაკლები იყო, ვიდრე ეს მიღებულია სამეცნიერო ლიტერატურაში. ასე მაგ., პროფესორ ვ. ჯაოშვილის მიერ 1984 წ. გამოცემულ წიგნში — „საქართველოს მოსახლეობა XVIII-XX საუკუნეებში“ — ნათქვამია: „უფრო სარწმუნოდ უნდა მივიჩნიოთ XII საუკუნის ბოლოს საქართველოს მოსახლეობის რიცხოვნობა 1,8-2 მლნ ფარგლებში.“ ავტორის სიტყვით, „მაშინდელი საქართველოს მოსახლეობას 5 მლნ ოდენობით თუ მივიღებთ, გამოდის, რომ ჩვენს სამშობლოში ცხოვრობდა მსოფლიოს მოსახლეობის 1,43 პროცენტი, ხოლო მცხოვრებთა საშუალო სიმჭიდროვე საკმაოდ უახლოვდებოდა რესპუბლიკის მოსახლეობის დღევანდელ სიმჭიდროვეს. ასეთი რამ კი ნამდვილად არარეალურია...“ თავისი მოსაზრების დასასაბუთებლად პროფესორ ვ. ჯაოშვილს მოაქვს სხვა არგუმენტიც: „XII საუკუნის საქარ-

თა, რომ ქართველი კაცი სხვა ქვეყანაში დიდხანს ვერ ძლებდა, თავის სამშობლოს ვერ სცილდებოდა. ამიტომაც თურქ-სელჩუკთა ბატონობის, დიდი თურქობის ეპოქა აღმოსავლეთ და სამხრეთ-დასავლეთ საქართველოდან აყრილი ქართული მოსახლეობა მთაში და დასავლეთ საქართველოში შეიხიზნებოდა. ხელსაყრელი ვითარების შექმნისთანავე ისინი უბრუნდებოდნენ მამა-პაპულ კუჩასს, თუნდაც განადგურებულს და ანახლებდნენ მას. ქართველ კაცს ქვეყნის აღმშენებლობის შესაძლებლობა რომ მისცემოდა და ხშირ-ხშირად არ გამხდარიყო საჭირო ომში ქულზე კაცის გამოყვანა, ამიტომაც ჩამოასახლა დავით აღმაშენებელმა ყივჩაყები საქართველოში.

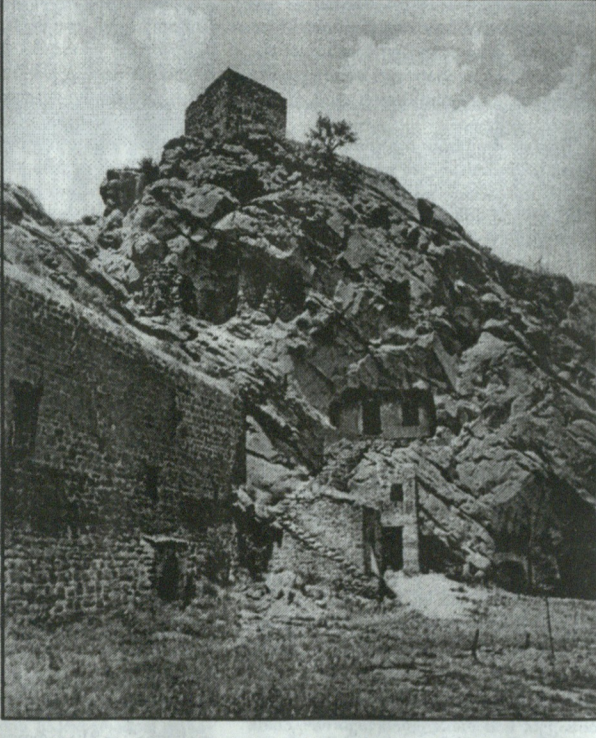
ჩვენში იმ ხანებში არსებობდა გამოთქმა — „მდულარებაი სულსიაი“. ადამიანთა სულის მდულარებას კი სასწაულების მოხდენა შეუძლია. ამიტომაც გაუძლეს ქართველებმა დიდ თურქობას და შესაშური შემართებით შეუდგნენ ქვეყნის შენებას. ისინი წარმოიქმნენ აღწევდნენ არა მარტო ურიცხვი მტრის წინააღმდეგ ომებში, არამედ ქართული კულტურის განვითარებაშიც. შოთა რუსთაველი და მისი „ვეფხისტყაოსანი“ ციდან ხომ არ ჩამოვარდნილან, ქართულ ნიადაგზე არ იშვა მსოფლიო კულტურის ეს უდიდესი მონაპოვარი? დაბეჯითებით შეიძლება ითქვას, რომ სოფლის მეურნეობაც, საქართველოს ეკონომიკაც მეტად მაღალ დონეზე იდგა ჩვენი ისტორიის ოქროს ხანაში. შემორჩენილია ცნობა, რომ იმ დროს გლეხნი აზნაურთა მსგავსად იმოსებოდნენ (გავითვალისწინოთ, რომ თავადთა ფენა ვერ არ არსებობდა). ვინა ეს საქართველოს სოფლის მეურნეობის მაღალ დონეზე არ მეტყველებს? მედიცინაც განვითარებული იყო იმდროინდელ საქართველოში, რაც ხელს შეუწყობდა მოსახლეობის სიცოცხლისუნარიანობის გაზრდას. შუა საუკუნეებში ხშირი იყო ეპიანობა, შავი ჭირი, ხალხის სხვადასხვა მომსგრელი სნეულებანი. ალბათ, შემთხვევითი არაა, რომ XII საუკუნესა და XIII საუკუნის პირველ მეოთხედში მსგავსი რამ საქართველოში დადასტურებული არ არის.

ვინაიდან საქართველოში ხალხის გამრავლებას არნახული პირობები შეიქმნა 1100-1225 წლებში, ამ მოვლენას ხელოვნური საშუალებებით ხომ არ შეაჩერებდნენ? ამგვარი რამ მაშინ არ ხდებოდა. ამიტომაც იზრუნებდნენ ქართველები სოფლის მეურნეობის განვითარებაზეც და, როგორც ჩანს, წარმატებულად იღი იყო. თუ თამარის დროს საქართველოს სამეფოს მოსახლეობა 1,8 მილიონზე მეტს არ შეადგენდა (რომელთაგან ქართველები 1,4 მილიონზე მეტი არ იქნებოდნენ), რაც ქართველ ერს 1225 წლიდან მოყოლებული თავს უბედურება დაატყდა, იგი ფიზიკურ არსებობას ვერ შეინარჩუნებდა, XIX საუკუნემდეც ვერ მოაღწევდა, გადაშენდებოდა.

ამრიგად, შეიძლება გადაუჭარბებულად ითქვას, რომ 1225 წლისათვის საქართველოს სამეფოში ბარტო ქართველები იყვნენ ხუთი მილიონი (ლაზების ჩათვლით) და, ალბათ, მეტიც. თუ გავითვალისწინებთ მოსახლეობის გამრავლების ტემპებს XIII საუკუნიდან დღემდე, ქართველ ერს ჯოჯოხეთურ გეოგრაფიულ გარემოში რომ არ მოხდომოდა ცხოვრება, ბრძოლა არსებობისათვის, თავის გადაარჩენისათვის, ისტორიული მიწა-წყლის სრულად შენარჩუნებასაც შესძლებდა (ტრაპიზონის მხარის ჩათვლით) და დიდ ერადაც იქცეოდა (მაგ., 50 მილიონიანად), სოფლის მეურნეობასა და ეკონომიკასაც ისე განავითარებდა, რომ გამოკვება არ გაუძნელდებოდა.

ალექსანდრე აბლაძემ, ისტორიის მეცნიერებათა დოქტორი.

რაპდენი ბილიონი ვიყავით რუსთველის ეპოქაში?



ლებოდა გამორჩენოდან არა მარტო ცალკეული კომლები, არამედ მთელი სოფლებიც. ყოველივე ამის საფუძველზე, თუ კომლზე ხუთ სულს ვიგარაუდებთ (სინამდვილეში იმდროინდელ საქართველოში ჩვეულებრივი იყო უფრო მრავალრიცხოვანი კომლების არსებობა), 1254 წლისათვის საქართველოში 5 მილიონი მცხოვრები ყოფილა. ამგვარ დასკვნას აქვთებენ ივ. ჯავახიშვილი და სხვა მკვლევარებიც. ასეთივე თვალსაზრისით წარმოდგენილი „საქართველოს ისტორიის ნარკვევების“ რეატიმულის III ტომშიც.

XII საუკუნეში საქართველოს გაძლიერებას გარემომცველი მაჰმადიანური სამყაროს აღშფოთება მოჰყვა შედეგად. მეზობელი მაჰმადიანური ქვეყნების ხელისუფალი თუ სასულიერო წრეები ვერ ურიგდებოდნენ კავკასიაში ძლიერი ქრისტიანული ქართული სახელმწიფოს არსებობას. ისინი მთელი საუკუნის განმავლობაში ქადაგებდნენ საღვთო ომის გაჩაღებას, მაჰმადიანური კოალიციების შედგენას და გამოლაშქრებას საქართველოს წინააღმდეგ. ქართველებმა არაერთხელ დაამარცხეს ამგვარი კოალიციები, მაგრამ გარემომცველი მაჰმადიანური სამყარო არ ცხრებოდა, ყოველი დამარცხების შემდეგ ახალი შემართებით ირახმებოდა და მიზნად ისახავდა საქართველოს განადგურებას. განსაკუთრებით ახლებდათ ის, რომ საქართველოს მეფეებმა კავკასიაში შეძლეს მაჰმადიანური მოსახლეობის, წვირლ-წვირლი მაჰმადიანური სახელმწიფოების დამორჩილება, დაქვემდებარება. ქარ-

XIII საუკუნის 20-იან წლებში დიდალი ჯარით არაერთხელ დალაშქრა საქართველო, დაიპყრო მისი დიდი ნაწილი, კერძოდ, თბილისიც. ამ ბრძოლებში უამრავი ქართველი დაიღუპა, ან ტყვედ წაიყვანეს. მრავალი ქართველი იმსხვერპლა, აგრეთვე, მონღოლთა ურდოების საშინელმა ლაშქრობებმა. ამდენად, 1225 წლისათვის საქართველოს მოსახლეობა ხუთ მილიონზე გაცილებით მეტი იყო. ის უნდა ითქვას, რომ მონღოლთა მიერ ჩატარებული საქართველოს მოსახლეობის აღწერის მონაცემებში ნაგულისხმევი საქართველოსთან შემოერთებული სომხეთის მცხოვრებნიც. მაგრამ ჯალალ-ედ-დინის შემოსევამდე, XII საუკუნესა და XIII საუკუნის დასაწყისში სომხეთში მრავალი ბრძოლა გაიმართა მაჰმადიან დამპყრობთა წინააღმდეგ, საქართველოს ჯარს სომხეთში მხარდაჭერით თითქმის განუწყვეტლოდ უხდებოდა ბრძოლები სომხეთის გასანთავისუფლებლად და ამ ქვეყნის (უფრო სწორად, სომხეთის ერთი, დიდი ნაწილის) საქართველოსთან შემოსამტკიცებლად. ამგვარი გაუთავებელი ომიანობა სომხეთში მოსახლეობის გამრავლებას ხელს ვერ შეუწყობდა. ამასთანავე, სომხებმა XI საუკუნეშიც დატოვეს თავიანთი სამშობლო და სხვა ქვეყნებში გადაიხვეწნენ. 1080 წელს კილიკიაში (მდებარეობს ხმელთაშუა ზღვის სანაპიროზე) ჩასახლებულმა სომხებმა შექმნეს სომხური სახელმწიფო, სამთავრო, რომელიც XII საუკუნის ბოლოს სამეფოდ გადაიქცა. მას უამრავი სომეხი მიაწყდა. ამდენად, მონღოლებისდროინდელი აღწე-

ვების მოსახლეობის შესახებ გაზვიადებულ წარმოდგენას ეწინააღმდეგება, აგრეთვე, შემდეგი გარემოება. მაშინდელი სოფლის მეურნეობა ვერ შეძლებდა ასეთი მრავალრიცხოვანი მოსახლეობის სურსათით უზრუნველყოფას. შეუძლებელია ანგარიში არ გაეწიოს იმ გარემოებას, რომ XII საუკუნეში როგორც მთელ მსოფლიოში, ისე საქართველოშიც დამუშავებულ მიწებს ბევრად ნაკლები ფართობი ეკავა, ვიდრე ამჟამად და საბჭოტარო მოსავლიანობაც ძალზე დაბალი იყო... იმდროინდელი საქართველოს სოფლის მეურნეობას არ შეეძლო 5 მლნ ადამიანისათვის ეწარმოებინა სურსათი. რაც შეეხება პურეულის გარედან შემოტანას, ამას მხოლოდ უმნიშვნელო რაოდენობით შეიძლებოდა ჰქონოდა ადგილი...“

ბატონ ვ. ჯაოშვილის მოსაზრებისა და არგუმენტების შეფასებისას, უწინარეს ყოვლისა, უნდა გავისხიოთ ცნობილი მეცნიერისა და მოღვაწის, ზურაბ ავალიშვილის სიტყვები: რუსთაველის, თამარ მეფის ხანაში „საქართველოს ცხოვრება წარმოადგენდა სურსათის, მერმინდელ თაობათათვის აზრითაც მიუწვდომელს...“

გამოსდილება

საბაბრო ეკონომიკაზე გადასვლა გლობალურ და შეუქცევად პროცესს წარმოადგენს. ამბავ მიუთითებს ის გარემოება, რომ მას მეტწილად უკვე მოცული აქვს თანამედროვე სახელმწიფოთა უმრავლესობა (100-ზე მეტი ქვეყანა) და არეალს თანდათან აფარო...

მარტივი და ეფექტური სისტემა შექმნეს. მისი ერთ-ერთი თითქოსდა უცნაურობა ის არის, რომ არცერთი რიგითი მოქალაქე არავითარ საშემოსავლო გადასახალს არ იხდის და შემოსავლების შესახებაც არავითარ დეკლარაციას არ ადგენს: მისი გადასახადების ღირებულება ნაყიდ პროდუქტში შედის და იგულისხმება. საშემოსავლო გადასახადებს მხოლოდ მეწარმეები და ვაჭრები...

ლია, ავტოლობრივი სპეციფიკის გათვალისწინებით, ალბათ, საცხებით შესაძლებელია. ჩილელებმა არა მარტო საგადასახადო დაბეგრის მარტივი და ეფექტური, არამედ სოციალური უზრუნველყოფის ერთობლივ ინტეგრირებულ სისტემას შექმნეს. მისი ავტორი ქვეყნის მაშინდელი შრომის მინისტრი, ცნობილი ეკონომისტი ხოსე პინიერა იყო. თავად სისტემა ასე...

რემერო ფონდიდან უნაბლაურებს. მაგრამ თუ ფონდის ფინანსური სახსრები ამის საშუალებას არ იძლევა, მაშინ იგი ვაკოგრებულად ცხადდება და მთელს თავის ქონებას კლიენტთა სასარგებლოდ ჰკარგავს, და, ამასთან, ამგვარი საჭიროების არსებობისას, მთი სახელმწიფო უნაბლაურებს დანაკარგებს. ამის შემდეგ კლიენტს შეუძლია თავისი კაპიტალი სხვა, სიცოცხლისუნარიან საპენსიო ფონდში გადაიტანოს. სახელმწიფო თავისი მოქალაქეებისათვის უზრუნველყოფს პენსიის მინიმალურ ოდენობასაც, თუ რაგომდაც მოხდა ისე, რომ 65 წლისათვის მის მიერ დაგროვილი დანაზოგი საამისოდ საკმარისი არ აღმოჩნდა. მაგრამ თუ ეს დანაზოგი საკმარის ოდენობისაა, მაშინ მოქალაქეს უფლება აქვს პენსიაზე დაწესებულ ვადაზე ადრე გავიდეს და, ცხადია, თავისი დანაზოგი სურვილისამებრ გამოიყენოს.

ეფექტიანი

საგადასახადო სისტემა

ისლიან თანხების იმ ოდენობაზე, რომელიც მყიდველთაგან მიღებული და საქონლის მომწოდებელთათვის გადახდილი თანხების სხვაობისაგან წარმოიქმნება (გადასახადი ზედმეტ ღირებულებაზე). ამიტომ, ზედმეტი რომ არ გადაიხადონ, მეწარმეებიც და ვაჭრებიც უკლებლივ ადრინახვევ ნედლეულისა თუ მზა სასაქონლო პროდუქციის მიმწოდებელთა ვინაობასა და მათთვის გადახდილი თანხის ოდენობას. სწორედ ამის შედეგად ხდება ამ უკანასკნელთა საგადასახადო ინსპექციაში „ჩამყვება“, გადასახადის დაბალეც შეუძლებელია.

თია: ყოველი მუშაკი ვალდებულია 65 წლის ასაკამდე ქვეყანაში არსებულ 14 კერძო საპენსიო ფონდიდან რომელიმეში ყოველთვიურად თავისი ხელფასის 10-20 პროცენტი გადაიტანოს. ამ ფონდებს, რომელთა კაპიტალზეც წარმოებამია დაბანდებული და იქედან დივიდენდებს იღებს; განაგებენ სპეციალური კერძო კომპანიების საპენსიო ფონდის ადმინისტრაციის (AFP) სახელწოდებით. თუ კლიენტს არ მოსწონს მოცემულ ფონდში თავისი კაპიტალის ბრძის გეგმები, მას შეუძლია იქედან თავისი ფული სხვა ფონდში გადაიტანოს, რითაც საპენსიო ფონდებს შორის კონკურენცია იქმნება. იმ შემთხვევაში, როდესაც მოცემული საპენსიო ფონდის მოგება მნიშვნელოვნად დაბალი აღმოჩნდება ქვეყნის ყველა ამგვარი ფონდის საშუალო მაჩვენებელზე, მაშინ იგი კლიენტს განსხვავებას თავისი სა-

კერძო საპენსიო ფონდების სისტემის შექმნას უზარმაზარი საერთო-ეკონომიკური შედეგები მოჰყვება: - იგი ჩილეს ეკონომიკაში მნიშვნელოვანი როლს თამაშობს კაპიტალის აკუმულაციური ვახდა. საპენსიო ფონდები (მათი შემთხვევითი კი ხალხი) პრივატიზებული საწარმოების მსხვილი მესაკუთრები გახდნენ. ამჟამინდელი პირობები ჩვენს რესპუბლიკაში ანალოგიური ფონდების ფართოდ ფუნქციონირების საშუალებას არ იძლევა, მაგრამ ახლო მომავალში, როდესაც სოციალურ-ეკონომიკური მდგომარეობა მნიშვნელოვნად გაუმჯობესდება, ჩილეს ამ უნიკალური გამოცდილების საყოველთაოდ გამოყენებას შესაძლებელი გახდება.

შალვა ფაჩულია.

სიფრები

- შინამეურნეობებზე დაკვირვებით მიღებული მონაცემები გვიჩვენებს, რომ საქართველოში ეკონომიკურად აქტიურია მოსახლეობის 48,8 პროცენტი.
• საქართველოში მოსახლეობის 75 პროცენტს აქვს მიწის ნაკვეთი.
• 1998 წლის იანვრიდან საქართველოს სტატისტიკის სახელმწიფო დეპარტამენტი იკვლევს მოსახლეობის დასაქმებას.
პირველადი მონაცემებით, მომუშავეთა თითქმის მესამედი არასრულადაა დასაქმებული.
დაჭირავებით დასაქმებულთა წილი მთელ დასაქმებაში მხოლოდ მესამედია. ამიტომ ამ კატეგორიის მომუშავეთა ხელფასის 1,9-ჯერ გაზრდა (რაც მიღებულია, ერთი შრივ, დასაქმების სტატისტიკური ანგარიშებით და, მეორე შრივ, დადასტურდა შინამეურნეობათა გამოკვლევების მონაცემებით და, ამდენად, საიმედო შეფასებაა), არ ეწინააღმდეგება მთლიანი შიდა პროდუქტის 11,3 პროცენტით ზრდას მთელი დასაქმების 97 პროცენტით ზრდის პირობებში.

ოჯახი

კაცნიღა გვქვია?!

რაც ცხოვრების ახალ, კაპიტალისტურ წესზე გადავდით, ჩვენში ვინ აღარ ატარებს სოციოლოგიურ თუ საექსპერტო გამოკითხვებს. აინტერესებთ ყველაფერი, მათ შორის ოჯახიც. დასამადი არაა, - ბოლო ხანს ქართველი კაცის შეგნებაში, თვალსაზრისში ბევრი რამ შეიცვალა, ბევრი რამ გადასხვაფერდა, მაგრამ, ჩვენდა საბედნიეროდ, ოჯახი თურმე ძველებურად ერთ-ერთ უმთავრეს ღირებულებად დარჩა. ყოველ შემთხვევაში, ასეთი პასუხი გავგცა რესპოდენტთა თითქმის ნახევარმაო, - გვამწვიდებენ გამოკითხვის ორგანიზატორებიც და თავად ექსპერტებიც.

ქალისადმი დამოძა და პატივისცემა გამოვკინებია და იგი შინიდან გარეთ გავიშვია. ოღონდაც გავგიფრთხილებია, - თვალის არ გააპარო „კაცური პროფესიებისაკენ“, ვოქვათ, მინისტრობისაკენ, პარლამენტარობისაკენ, სამართალდამცავი ორგანოს მუშაკობისაკენ.

იწვევდეს! ეს „დამონებული, დაბეჭელებული“ ქართველი ქალები კი ჩუმად არიან, - არ წივიან, არ კივიან... ძალით გვიბუნტებთ ქალებს? მაშ, რას ნიშნავს თქვენი „ტიკვილიანი დასკვნა“: - „საქართველოში ქალები (პოლონეთთან, რუსეთთან, აშშ-სთან შედარებით) მნიშვნელოვანი გადაწყვეტილებების მიღებისას ნაკლებად უფლებამოსილი არიან, მაგრამ ამის



ქემის აზრით, „თითქმის ნახევარმა“ კი არა, „თითქმის ყველა“ უნდა ჩათვალოს ოჯახი ჩვენს ერთ-ერთ მთავარ ღირებულებად. ჯანდაბას, იყოს ეს „თითქმის ნახევარიც“, მაგრამ სამწუხარო ისაა, რომ ამ ნახევარსაც უწინხინებენ, რაღაც სხვა კალაპოტში გადაგდებან უპირებენ. როგორ? როგორ და, „თვალის ახელით“, ცხოვრების ცივილიზებულ ნორმებში გარკვევით, იმ ტრადიციების, იმ ადათ-წესების გაკილვით, რომლებიც ჩვენში საუკუნეების მანძილზე ჩამოყალიბდა სწორედ ოჯახის კულტის დასამკვიდრებლად... სოციოლოგიური გამოკვლევების შედეგთა ანალიზმა ცხადყო, რომ ქართული ოჯახი ზოგად კონტურებში კვლავ პატრიარქალურიაო. სქესთა სტატუს-როლების განაწილება მასში ძირითადად ტრადიციული წარმოდგენებით განისაზღვრებაო. დღესაც მინწეულია, რომ ოჯახში მამაკაცი უნდა დომინირებდესო, იგი უნდა იყოს ოჯახის ხელმძღვანელი და სტრატეგიულ გადაწყვეტილებათა მიმღებო. საწყალი ქალი კი ძირითადად შვილების აღზრდითა და სამხარეულოს საქმიანობით შემოიფარგლებათო.

ტურად კონფლიქტებს უნდა იწვევდეს“ (ბროშურა - „ცვლილებები სოციალურ გარემოში...“). გესმით? „ობიექტურად კონფლიქტებს უნდა

გამო ქართულ ოჯახებში (ისევე იმ სამ ქვეყანასთან შედარებით) ნაკლები კონფლიქტები ხდება.“ არის თუ არა ეს წაქეზება? ქართული ოჯახის, ქართველი მამაკაცის ფეოდალური შეხედულებები თვით კომუნისტურ რეჟიმსაც კი ვერ გაუწელებია. საბჭოთა წყობას ძალზე ხისტი სტრუქტურა ჰქონია ოჯახში ქალის როლის, სტატუსის ასამაღლებლად, განსაკუთრებით კი - ოჯახის ბიუჯეტში საკუთარი წილის გასაზრდელად. როგორც კი საბჭოთა წყობა დამხოვიდა, და ის ხისტი სტრუქტურაც გაუქმებულა, მაშინვე მამაკაცთა სტატუსიც შერყეულა და, იცოცხლეთ, ქალთა კარუსელი მთელი ძალით დატრიალდებულა. ჩვენი მკვლევარები რატომღაც ტაშს უკრავენ იმის გამო, რომ ქალებმა მამაკაცებს აჯობეს, მომსახურების სფეროში და წერილ ვაჭრობაში გადაეჭყენ და ოჯახების პრობლემთ მარჩენლად იქცნენ?!

მაპატიეთ და, აი, რისი მუცლის ტკივილი აქვს ზოგიერთს. ვერ იტანენ იმას, რომ ჯერჯერობით ქართულ ოჯახში მამაკაცი დომინირებს, მარჩენლის როლს ასრულებს, სტრატეგიულ გადაწყვეტილებებს იღებს. ეს რა არისო, - გამოკითხულთა მხოლოდ 6,5 პროცენტი იზიარებს აზრს, რომ ოჯახში მნიშვნელოვანი გადაწყვეტილებები უნდა მიიღოს იმ წევრებმა, რომლებსაც შინ მეტი შემოსავალი შემოაქვსო. საყოველთაოდ ცნობილია, მუსიკას უკეთავს ის, ვისაც ფული აქვს. საინტერესოა, ვინ უკეთავს აზრს, რომლის დროსაც კაცმა პირში წყალი უნდა ჩაიგუბოს, ქალმა კი ყველა მნიშვნელოვან საკითხში არა მარტო ცხვირი ჩაყოს, არამედ ქმარს ზედაც გადაუაროს? იმ ოჯახების ხვედრითი წილი, სადაც ოჯახის მნიშვნელოვანი გადაწყვეტილებები ქალი იღებს, ჩვენში თურმე (ვიღაც-ვიღაცებისათვის, სამწუხაროდ) 15,4 პროცენტი ყოფილა. არ აკმაყოფილებთ რესპოდენტთა პასუხი, რომლის მიხედვითაც ბინის ყიდვა-გაყიდვის, დიდიანი თანხის სესხება-გასესხების დროს გადაწყვეტილებას იღებს მამაკაცთა 55,3 პროცენტი. ნუთუ ჩვენი ქალები თავიანთ „საყვარელ ქმრებს“ ასეთი „გლობალური“ პრობლემების გადაჭრის დროსაც მთლად აღარაფერს უნდა ეკითხებოდნენ, თუნდაც შინ იმაზე მეტი ფული შემოქონდეთ? როგორ გგონიათ, თუ არსებობს ქალთა დისკრიმინაცია, აღარ არსებობს კაცთა დისკრიმინაცია? ამას ვერ უარყოფთ. ფემინისტური მოძრაობა მთელი მსოფლიოს მასშტაბით გაჩაღდა. ზოგი ქვეყანა წალეკა კიდევ. პოსტკომუნისტურ ქვეყნებში მის პროცესი ნელა მიდის. ნელა მიდის იგი საქართველოში და სწორედ ამაზე წუხან ჩვენი „გულშემატკივრები“. მათი ფიქრით, „გვიანდება რეალურად მიმდინარე პროცესების საზოგადოებრივ ცნობიერებაში ასახვა.“ რუსეთში ეს პროცესი არ დაგვიანდა და... ქვეყანა მატრიარქატის პირას მივიდა. იქ უკვე განგაშს ტყვენ თავად ქალები, - ჩვენი მამაკაცები გაზარმაცდნენო, მთელი დღე ტახტზე გორაობის და ტელევიზორის ყურების მეტს არაფერს აკეთებენო. მამაკაცებს იქ უკვე ფუნქციები შეუცვალეს, - შეიღებს აზრდევინებენ, კერძებს ამზადებენ, სარეცხს არეცხინებენ, მალე, ალბათ, ბავშვებსაც აზობინებენ. ქართველი მამაკაცები ხშირად ხუმრობდნენ ხოლმე, ოჯახში მე მხოლოდ ორი ფუნქცია მაქვსო, ფულის მოტანა და ნაგავის გატანაო. თუ ასე გაგრძელდა, ვგონებ, ამ ფუნქციებსაც დავეშვიდებით.

ბონდო გულიაშვილი.



სახალხო

1998 წლის 1 აპრილის მდგომარეობით საქართველოს ციხეებსა და კოლონიებში იმყოფებოდა 8.215 კაცი, საგამოძიებო იზოლაციონებში — 1917 კაცი. სულ დაკავებულთა რაოდენობა შეადგენდა 10.132 კაცს.

დაკავებულთა შორის 3.590 კაცი გლეხია, 3.373 — მუშა, 1.252 — ინტელიგენტი.

თბილისის №8 კოლონიაში მოთავსებული იყო 162 ქალი, აგჭაღისის №8 კოლონიაში კი — 66 ბავშვი.

უშუალოდ სამართლებრივ „აჯდა“ 544 კაცი, საერთო რეჟიმის დაწესებულებებში — 900, გაძლიერებული რეჟიმის — 3.223, მკაცრი რეჟიმის — 2.277.

რესპუბლიკურ საგანმანათლებლო იწვეა 342 კაცი, ქსნის ტუბსაგანმანათლებლო — 389. სამედიცინო მონაცემებით წლებგანდელ პირველ კვარტალში გარდაიცვალა 25 კაცი.

1998 წლის 1 აპრილისათვის, შარშანდელ ამავე პერიოდთან შედარებით, დაკავებულთა საერთო რაოდენობა შეეცინა 243 კაცი.

1 აპრილის მონაცემებით, სასჯელის აღსრულების დაწესებულებებში ტერორისტული აქტის ჩადენისათვის მოთავსებული იყო 22 კაცი, დივერსიისათვის — 12, ბანდიტიზმისათვის — 146, კონტრბანდისათვის — 38, განზრახ მკვლელობისათვის — 461, მკვლელობისათვის — 577, ადამიანის გატაცებისათვის — 159, ყაჩაღობისათვის — 1763, სულ — მძიმე დანაშაულისათვის — 5349 კაცი.

დაკავებულთა შორის 18 წლამდე ასაკისაა — 62, 25 წლამდე — 2303, 45 წლამდე — 4942, ამაზე უფროსი — 908 კაცი.

1997 წლის 1 აპრილისათვის შედგებულ (შეწყალება, ამნისტია და სხვა) ციხეებსა და კოლონიებში გაქვია 235 კაცი, საგამოძიებო იზოლაციონებში — 293 კაცი, წლებულს ამავე პერიოდისათვის კი — შესაბამისად 280 და 308 კაცი.



სულ ახლახანს უშუალოდ საქართველოს პრეზიდენტის ინიციატივით შეწყალებულ იქნა 54 სიკვდილისმსჯილი. მათ დახვრება შეეცვალათ 20 წლით თავისუფლების აღკვეთით.

საქართველოში ყოველ 100000 კაცზე მოდის 124 პატიმარი. ნორვეგიაში ეს ციფრია — 63, ინგლისში — 106, კანადაში — 125, პოლონეთში — 157, აშშ-ში — 565, ჩინეთში — 625, რუსეთში — 695.

სურათში: თბილისის ქალთა კოლონიაში

პრეზიდი

სულს უდრის. ეს იმას ნიშნავს, რომ ყოველ წელს ჩვენ მთელი ფინეთის მოსახლეობის ოდენა ხალხი გვემატება. მწელი წარმოსადგენი არ არის ამ „დემოგრაფიულ ფონზე“ 1937 წლის აღწერით გამოვლენილი მოსახლეობის რიცხოვნობის შემცირება წინა წლებთან შედარებით, თანაც 1933 წლის „სტალინური ციფრები“ (168 მილიონი) შედარებით თითქმის 2,5 „ფინეთით“, რაოდენ მადესკრიტიკული აღმონებლობა საბჭოთა სინამდვილისათვის. მაგრამ, გასაგებია, რომ აღწერის წინა წლების მონაცემები სსრ კავშირის მოსახლეობის შესახებ სტალინის თვით არ გაუანგარიშებია, სხვათა გაანგარიშა და მიწოდდა.

დღეს სხვადასხვა დოკუმენტებით და საარქივო მასალებით დადგენილია და ვლინდება, რომ 1926 წლის აღწერის შემდეგ სსრკ სახალხო მუდრეობის ცენტრალურ სადრეცხო სამმართველოში წინასწარგანზრახვით წარმოებდა მოსახ-

ველი (სმდცსს-ისა და აღწერის კომისიის თავმჯდომარე). მომავალი საკავშირო აღწერის მოსამზადებელი სამუშაოების მიმდინარეობის შესახებ საუბრისას სტალინმა გამოთქვა ვარაუდი, რომ საბჭოთა კავშირის მოსახლეობა აღწერისათვის 170 მილიონ კაცს მიაღწევდა. ამ შეხვედრის შემდეგ ი. კრაველმა აღწერამდე ერთი თვით ადრე ორი საურსნალო სტატია გამოაქვეყნა მომავალ აღწერასთან დაკავშირებით, სადაც შემოთავაზებდა წერა: — „სიძინე მდგომარეობის იმაში, რომ აუცილებელია შევკრიბოთ სრული და ზუსტი მონაცემები მსოფლიოს ერთ მეექვსედზე გაფანტულ 170 მილიონზე მეტი მოსახლეობის შესახებ“ (ურნალი „ბოლშევიკი“, 1936 წ. №21).

... აღწერის კომისიის წევრი დემოგრაფი ნ. კურმანი, — რეპრესირებული და შემდეგ რეაბილიტირებული, — იგონებს თუ სახელმწიფო სტატისტიკის მესვეურები, რომლებიც არა თუ ვერ აწვდიდნენ

გრაფი, ისტორიკოსი, პოლიტიკოსი თუ სტატისტიკოსი.

1937 წლის აღწერის ერთი და უმთავრესი „დანაშაული“, რომელიც გამოვლინდა და დღემდე არცერთ ავტორს არ დაუფიქსირებია, შემდეგში მდგომარეობს: 1937 წლის აღწერის მონაცემებმა ცხადყო, რომ სტალინი, მსოფლიო პროლეტარიატის ბელადი, სწორად არ იყო ინფორმირებული პლანეტის პირველი სოციალისტური საზოგადოების მთავარი მწარმოებელი ძალის — მოსახლეობის რიცხოვნობის შესახებ.

ვინაიდან სტალინის ცრუ ცნობები მიწოდებს ქვეყნის მოსახლეობის რაოდენობის შესახებ, ამდენად თვით იგი 1937 წლის აღწერისა და და მისი ორგანიზატორების ტრაგიკულ ბედში უდანაშაულოა. დამაშავეა ყველა ის, ვინც სახელმწიფოს მეთაური შეაცდინა.

რასაკვირველია, არ არის გამორიცხული, რომ სტალინისათვის ცნობილი იყო მიწოდებული დემოგრაფიული მონაცემების ფიქტიური ხასიათი და ამას თვითონვე შეგნებულად მაღავედა, იფინებდა სოციალისტური საზოგადოების წარმატებების დასასაბუთებლად, მაგრამ ეს მდგომარეობას არსებითად მაინც არ ცვლის; უდავო ფაქტია, რომ სტალინი შეაცდინეს, მან ფაქტობრივად არ იცოდა და არც მოეპოვებოდა საბჭოთა კავშირის მოსახლეობის რაოდენობის შესახებ სწორი ცნობები და, მამსადავებ, ვერც ქვეყნის დემოგრაფიულ მდგომარეობას ფლობდა ზუსტად.

სწორედ ამ გარემოებამ განაპირობა ის, რომ 1937 წლის აღწერის მასალები გულმოდგინედ გადამაღეს. აღწერის დანაშაულზე ორგანიზატორების რეპრესირება ლამის კონსპირაციულად ჩატარდა, ყოველგვარი განმარტებული პროცესებისა და სასამართლოების გარეშე.

ეს გასაგებია, ვინაიდან საწინააღმდეგო შემთხვევაში აღწერის შედეგების და მონაცემების აფიშირება პროცესებზე, ისევე, როგორც სოციალისტურ მშენებლობის რეპრესირების საჯაროდ გასამართლებისას (ცნობილი სენარის მიხედვით), გარდაუვლად გამოვლინდებოდა და განადგებოდა სტალინისათვის უზუსტო ცნობების მიწოდება ქვეყნის მოსახლეობის რიცხოვნობის შესახებ, მისი დემოგრაფიული რეზერვორების უზრუნველყოფა სოციალისტური საზოგადოების მოსახლეობის თაობაზე. ყოველივე ეს კი საბოლოოდ უნებლედ ხელს შეუწყობდა სტალინის, როგორც ბელადის სახელის შებლაღვას.

საულისხმოდ, რომ შემდგომში, 1939 წლის სტალინმა თავად დაუფიქსირა 30-იანი წლების პირველ ნახევარში მოსახლეობის რიცხოვნობის გადაჭარბებული შეფასების ფაქტი და მის ავტორებსა და თავის დეზინფორმატორებს საკმაოდ ლიბალური ფორმით სათანადო დემოგრაფიული ფინანსება მისცა მოხსენებაში სკკპ(ბ) XVIII ყრილობაზე საგემო კომიტეტის ძველი შემადგენლობის ზოგიერთი მუშაკი, — აღნიშნა მან, — თვლიდა, რომ მეორე ხუთწლიანი განმავლობაში (ე.ი. 1933-1937 წწ. — გ.ფ.) „მოსახლეობის სსრ კავშირში ყოველწლიურად უნდა მომატებოდა სამი-ოთხი მილიონი კაცი, ან კიდევ უფრო მეტიც. ესეც ფანტასტიკა იყო, თუ უარესი არა.“ სტალინმა აქ, რასაკვირველია, არაფერი თქვა იმაზე, რომ ამ ფანტაზიაში ისიც „ჩართეს“, ვინაიდან ფანტაზია რეალურად, ფეკურალურად გამოხატა „მთელი ფინეთის“ ხასიათი.

ცხადია, სტალინისათვის რაიმე სიმწიფეს არ წარმოადგენდა უდანაშაულო დანაშაულზე აღწერის მრავალი ორგანიზატორისათვის შესაფერისი რეპრესირების ფორმა გამოეხატა. თანაც ისეთი, რომ ერთდროულად უზრუნველყოფდა, ააცილებდა საკუთარი პერსონის რუნომეს შელანვას და, ამასთანავე, სახელმწიფო დემოსტრატისტიკას ჩააყენებდა საბჭოთა საზოგადოების მშენებლობის ფიქტიური წარმატების, მიღწევების, ჩვენებისა და ფაქტიური წარმატებლობის დაფარვის საშაბურში. სტალინისა და კრემლის მიერ ამ ახალი, ასე ვთქვათ „არგუმენტირებული“ და კამერული, გაუნმაურებელი ფორმის რეპრესირების მკითხველი მესამე მოქმედებაში გაეცნობა.

ბია შირცხალაპა.

ავტორის დემოგრაფიული პუბლიკაციების სპონსორია „საქართველოს საფოსტო ბანკი“.



ლეობის ბუნებრივი მატების ორმაგი აღრიცხვა: ერთი პუბლიკაციისათვის, პრესისათვის და მეორე სამსახურებრივი საარგებლობისათვის. ამის საილუსტრაციოდ სსრკ სახალხო მუდრეობის ცენტრალური სახელმწიფო არქივის დირექტორის მოჰყავს ცნობები, რომლის მიხედვითაც მოსახლეობის რიცხოვნობის გამოქვეყნებული მონაცემები მნიშვნელოვნად აღემატება არქივის მასალებში დაფიქსირებულ რიცხოვნობას. კერძოდ, 1934 წლის 1 იანვრის პუბლიკაციით სსრკ მოსახლეობის რიცხოვნობა უდრის 168 მილიონ კაცს, ხოლო არქივის მასალების მიხედვით — 160,5 მილიონ კაცს. კიდევ უფრო მეტი განსხვავებაა მოსახლეობის ბუნებრივი მატების პუბლიკაციურ და საარქივო მონაცემებს შორის, განსაკუთრებით შიმშილიანობის 1932 და 1933 წლებში. იმხანად გამოქვეყნებული ცნობებით მოსახლეობის ბუნებრივი მატებამ შეადგინა 2,6 და 2,3 მილიონი კაცი; არქივის მონაცემებით, ბუნებრივი მატებამ 1932 წელს შეადგინა მხოლოდ 1,6 მილიონი, 1933 წელს კი გარდაცვლილებმა დაბადებულებს გადააჭარბა თითქმის 1,6 მილიონი კაცი. საბოლოოდ დადგენილია, რომ 1927-1937 წლებში 3,5 მილიონი კაცი დაიღუპა შიმშილით, 1,5 მილიონი მოკვდა გადასახლებაში; გარდა ამისა, არ დაფიქსირდა 1,3 მილიონი გარდაცვლილი გადასახლებულებს შორის, დახვრეტილები და პოლიტიკური პატიმრები, კულაკები. 2 მილიონი კაცი საზღვარგარეთ, ემიგრაციაში იყო.

ამ კატეგორიის მოსახლეობის დემოგრაფიული დანაკარგები ორ აღწერას შორის განვიღო პერიოდში (1927-1936 წწ.) საერთოდ შეადგენდა 8,6 მილიონ კაცს (ზოგიერთი ავტორის მიხედვით, გაცილებით მეტს), რომლებიც 1937 წლის აღწერაში ვერაფრით ვერ მოხვდებოდნენ, რამდენადაც ისინი აღარ არსებობდნენ. მაგრამ მოსახლეობის მიმდინარე სტატისტიკა ამ არარსებულ კონტინენტს ითვალისწინებდა მოსახლეობის რიცხოვნობის შეფასებისას და წლიდან წლამდე შეჰქონდა მოსახლეობის საერთო რაოდენობაში, რაც პერიოდულად იბეჭდებოდა კიდევაც და ქვეყნის მოსახლეობამ 1933 წლის 1 იანვარს 168 მილიონ კაცს მიაღწია.

... 1936 წლის აპრილის დასაწყისში სტალინმა თავისთან გამოიძახა ი. კრაველმა და საუბარს დაიწყო.

... 1936 წლის აპრილის დასაწყისში სტალინმა თავისთან გამოიძახა ი. კრაველმა და საუბარს დაიწყო.

მოქმედება მიორი

უქანაშაურს დამნაშავე აღნიშნა და სჯიდა

სახალხო კომისარტა საბჭოს 1937 წლის 25 სექტემბრის დადგენილება მოსახლეობის საკავშირო აღწერის შესახებ: „იმის გამო, რომ 1937 წლის 6 იანვრის მოსახლეობის საკავშირო აღწერა სსრკ საგემო კომიტეტის სახალხო მუდრეობის აღრიცხვის ცენტრალური სამმართველოს მიერ ჩატარდა სტატისტიკური მეცნიერების ელემენტარული საფუძვლების, აგრეთვე, მთავრობის მიერ დამტკიცებული ინსტრუქციის უხეში დარღვევით, სსრ კავშირის სახალხო კომისარტატი ადგენს:

- 1. აღწერის ორგანიზაცია მიწინეულ იქნას არადაამაკმაყოფილებლად, თვით აღწერის მასალები კი — დფექტურად.
- 2. დადგენილ სსრ კავშირის საგემო კომიტეტის სახალხო მუდრეობის ცენტრალურ სამმართველოს მოსახლეობის საკავშირო აღწერა ჩაატაროს 1939 წლის იანვრის თვეში.

სსრ კავშირის სახალხო კომისარტა საბჭოს თავმჯდომარე

3. გოლოტოვი

სსრ კავშირის სახალხო კომისარტა საბჭოს საქმეთა მმართველი

6. პატრუნიჩიკი

სიმბოლოური და, ალბათ, ერთგვარად ფატალურიც არის ის ფაქტი, რომ საბჭოთა კავშირში 30-იანი წლების მასობრივი რეპრესირების კულმინაციას, — 1937 წელს, დაემთხვა მოსახლეობის საკავშირო აღწერის სახით კაცობრიობის ისტორიაში უპრეცედენტო, მანამდე არანახული დანაშაული — უდანაშაულო დანაშაულზე აღწერის წარმოშობა; თანაც მაშინ ამ საქმეში უდანაშაულო სტალინი, შემდგომში ყველამ, ვინც შეეხო 1937 წლის აღწერის ისტორიას, დადანაშაულა. მართლაც რომ, განუსაზღვრელია ადამიანთა მოდემის უდანაშაულოდ დადანაშაულების თუ დანაშაულთა გაუდანაშაულების შესაძლებლობანი.

არც დადგენილებაში და არც ოფიციალურ ბეჭდვით ორგანოებში იმხანად დარღვევების ხასიათზე რაიმე კონკრეტული მითითება, ფაქტები არ ყოფილა, არც, საკუთრივ აღწერის მასალების დეფექტების და სტატისტიკური მეცნიერების შესახებ, არც აღწერის მავნებელი ორგანიზატორები დაუსახელებიათ. „გადამალული“ და აკრძალული აღწერის შესახებ ამგვარი დუმილი (1939 წლის ორიოდე პუბლიკაციას თუ არ მივიღებთ მხედველობაში) ფაქტობრივად ნახევარი საუკუნე, — „პერესტროიკის“ დაწყებამდე გაგრძელდა და დღემდე, ჯერ კიდევ მრავალი დარღვევებული 37 წლის აღწერის მასალების დეფექტურობაში, ორგანიზატორების მავნებლობაში. ყოველივე ამის ძირითად მიზეზად და აღწერის მთავარ ტერორისტად კი კვლავ სტალინი მიაჩნიათ. ამგვარად ეს მართებული არ არის, უფრო მეტიც, თვით სტალინი იყო 30-იან წლებში მოსახლეობის რიცხოვნობის შესახებ სახელმწიფო სტატისტიკური სამსახურის მესვეურების მიერ ერთგვარად დეზინფორმირებული, მაგრამ ამის შესახებ ქვემოთ.

მოსახლეობის 1937 წლის საკავშირო აღწერის უპირველესი და უმთავრესი „დანაშაული“ იყო საბჭოთა კავშირის მოსახლეობის საერთო რიცხოვნობის დამაკმაყოფილებელი სიზუსტის დაფიქსირება (162003225 კაცი). ეს, ამავე დროს, მნიშვნელოვნად (6 მილიონით) ნაკლები იყო სკკპ(ბ) XVIII ყრილობაზე სტალინის მოხსენებაში დასახელებულ ციფრზე, რომლის მიხედვითაც ქვეყნის მოსახლეობა 1933 წლის ბოლოს შეადგენდა 168 მილიონ კაცს.

სტალინი დემოგრაფიის თემას ვრცელად შეეხო ჯერ კიდევ 1935 წლის 1 დეკემბერს მოწინავე კომპანირტა და კომბანერ ქალთა თაობაზე. „ჩვენში ახლა მოსახლეობა გაცილებით უფრო სწრაფად მრავლდება, სიკვდილიანობამ იკლო, დაბადებულთა რიცხვმა იმატა და მოსახლეობის წმინდა მატება გაცილებით უფრო დიდი გახდა... ამჟამად ჩვენში მოსახლეობის წმინდა მატება ყოველ წელს დაახლოებით სამ მილიონ გაგრძელდება. დასაწყისი იხილეთ „მ“ №1

პარალელი

ბილ კლინტონი, ჯულია რობერტსი და... შვიდი ტყუპი



არ გვერთ, აშშ-ს პრეზიდენტმა სასიყვარულო რომანი ახლა პოლიტიკის კინოვარსკლავთან გააბაო. ისინი „ერთმანეთს შეყვარა“ შესანიშნავმა შვიდეულმა. თუმცა, მათ უფრო შვიდ ჯუჯას უწოდებენ საბავშვო ზღაპრადან. გაიცანით: - ბრუნდინი, ალექსისი, ნათანი, ნატალი, ჯოელი, კელასი, კენტი. ისინი აიოვას შტატში იშვინენ 1997 წლის 19 ნოემბერს და ახლა ყველანი თავს ჩინებულიად გრძობენ. დიან, კენი და ბობი მაკოვებს 7 ტყუპი შეეძინათ. აბა, ვინ აუვიდოდა ამდენ პაწაწას და მთორე დღესვე 60 მიხა საკუთარი სურვილით მიაღწა მრავალშვილიანთა ოჯახს. ისინი ოთხ ცკლად მუშაობენ. ბავშვებს დღეში სჭირდებათ 40 ბოთლი სხვადასხვა საკვები, კვირაში კი „სარჯავენ“ 250 პამპერსს. სწორედ ამის გამო მაკოვები დღემდე იღებენ უამრავ თანხას ქველმოქმედებაზე. ჯულია რობერტსმა 10 ათასი დოლარი გამოგზავნა, კომპანია „პროექტერ ენდ გემელმა“ კი პამპერსებით მომარაგება იკისრა

ბავშვთა სრულწლოვანებამდე. სპონსორები შვიდეულს უშენებენ ახალ, ვებერთელა სახლს. ახლახანს დედისთვის - ბობი მაკოვისთვის დაურეკია პრეზიდენტ ბილ კლინტონს. უთქვამს, - მე უპვე ვიზრუნე: როცა თქვენი შვილები სკოლაში წავლენ, თქვენ გექნებათ შერთებული შტატების ყველაზე ორგანიზებული და ყველაზე შემოსავლიანი მენეჯერის თანამდებობაო. პაწაწების დედა, ცხადია, დიდად გახარებულია და ასეთ პერსპექტივაზე უმაღვე დათანხმებულია. და კიდევ, იცით, რა უთქვამს ქვეყნის პრეზიდენტს? პაწაწები „აკენიდანვე“, პირველ საფენებიდანვე უნდა გრძობდნენ, რომ ისინი ამერიკული საზოგადოების აბსოლუტურად ნორმალური წევრები არიანო. ღმერთმანი, რომელ ქვეყანას არ განადიდებდა ასეთი ყურადღება და ასეთი პერსპექტივა მომავალი თაობის მიმართ? თუმცა, ისიც თქმულა - ჭამა ქონებაზე ჰკიდიაო!

ბორის ელცინი, ეკატერინა ლახოვა და თოთხმეტი შვილი

რუსეთის პრეზიდენტთან სპეციალურად შეიქმნა ქალის, ოჯახისა და დემოგრაფიის საქმეთა კომისია, რომელსაც სათავეში უდგას სახელმწიფო სათათბიროს დეპუტატი ეკატერინა ლახოვა. მისი თქმით, ქვეყანაში საერთაშორისო ოჯახის დაგეგმვის მდგომარეობა. საფრანგეთში, ინგლისში, სკანდინავიის ქვეყნებში 1000 ქალზე მოდის 4 აბორტი. რუსეთში ეს მაჩვენებელი 61-ს აღწევს. ყოველწლიურად ქვეყანაში აბორტს იკეთებს 4,5 მილიონი ქალი. არის უფრო მეტი უბედურებაც

- შარშან რუსეთში დაფეხმობდა 6 ათასი გოგონა... 15 წლამდე. აქედან 3,5 ათასმა აბორტი გაიკეთა, 2,5 ათასმა კი იშობიარა. ისიც საუბრებაა, რომ ქორწინებათა 20 პროცენტი უნაყოფოა. ქვეყანაში შიშის ეპიდემია, ხელისუფლება კი დუმს. თუმცა, რა ჭნას? მოკლე საბანი ვის გააწვინოს? ახლახანს კოსტრომის ოლქში 14 შვილიან ოჯახს გამოუყვეს 2 პაწაწა ოთახი. ვოლგოგრადის ოლქში კი მრავალშვილიან დედას ბიუჯეტის დახმარება... შეუჭამეს!

შეეტყობა ვითომ რამე?

უცხოეთის პრესის მონაცემებით მომავალი საუკუნის შუა ხანებში ჩინეთის მოსახლეობის რაოდენობა პიკს მიაღწევს და შემდეგ ნელ-ნელა კლებას დაიწყებს. ოჯახის დაგეგმვის სახელმწიფო კომისია ვარაუდობს, რომ 2050 წელს ჩინეთის მოსახლეობა 1 მილიარდ 600 მილიონამდე

ავა, მერე კი შობადობის შეზღუდვის პროპაგანდა თავისას გაიტანს. უკვე შარშან 1992 წელთან შედარებით ქვეყანაში 5-ჯერ ნაკლები ბავშვი დაიბადა. ისე კი, 1997 წელს ჩინეთის მოსახლეობამ (პონკონგის ჩათვლით) 1 მილიარდ 240 მილიონი შეადგინა.

ახარი სვირი
80 წლის წინათ, 1918 წლის 18 აპრილს საქართველოში შემოღებულ იქნა დროის აღრიცხვის ახალი სისტემა - ახალი სტილი.
ძველი წელთაღრიცხვის 46 წელს იულიუს კეისარმა შემოიღო კალენდარი, რომელსაც იულიუსის კალენდარი ეწოდა (ძველი სტილი). პროექტის ავტორი იყო ეგვიპტელი ასტრონომი სოზიგენი. ამ კალენდრით თავდაპირველად რომში სარგებლობდნენ. 325 წელს ნიკეის პირ-

ველმა მსოფლიო საეკლესიო კრებამ იგი იდეალურად ზუსტად ჩათვალა. საქართველოში იულიუსის კალენდარი VII საუკუნეში შემოიღეს.
1582 წელს რომის პაპმა გრიგოლ XIII მოახდინა კალენდრის ხელახალი რეფორმა, რომელსაც გრიგორიანული კალენდარი (ახალი სტილი) დაერქვა. პროექტი შეადგინა იტალიელმა ექიმმა ალიოზი ლუიჯი ლილიომ. ამავე წელს პაპმა გამოსცა დეკრეტი, რომლის მიხედვითაც, 1582 წლის 5 ოქტომბერი გამოცხადდა 15 ოქტომბრად და ამით მოისპო იულიუსის კალენდრის 10 დღის ჩამორჩენა. XVI

ლიბილი

ტოდორკა ვილანევა (გულბარაძე)

მესაზღვრეები
ბატონ პეტკოს გვერდით რომ ჩავუარე, რესტორანში მივიპატიე: - ბატონო პეტკო, წავიდეთ რესტორანში!
- არ შემიძლია, - მიპასუხა მან.
- რატომ არ შეგიძლიათ?
- იმიტომ, რომ საგუშაგოზე ვარ...
- რომელ საგუშაგოზე?
- საზღვარზე, - კბილებში გამოსცრა პეტკომ.
სკოეროზს არასოდეს უჩიოდა, ამიტომ დაზუსტება მოვიწოდეთ:
- რას ამბობ, აქ საზღვარს რა უნდა?
- როგორ თუ რა უნდა! - შემაწყვეტინა მან - სტატისტიკის მიხედვით მე სილატაკის ზღვარზე ვარ! ამიტომ რესტორანს ვა ჩემთვის ჩაკეტლია. იმისთვისაც, - თავი გადააქნია ცოლისაკენ, რომელიც, იდაყვებს დაყრდნობილი, ჩამავებულ ზეცას გასცქეროდა. როგორც კი ჩემი მზერა დაიჭირა, უკბილო პირით წაიჩიფიფა:
- მე... მესაზღვრის ძალი ვარ! და მთვარეს შეუყვება.

საინტერესო სტატისტიკა

მარტო ჩვენ როდი ვართ „ცუდები“...
როცა ლაპარაკია ოჯახური ცხოვრების მაღალ დონეზე, როგორც წესი, ებაძავეთ საზღვარგარეთს. თუმცა „ცუდი“ მშობლები და შვილები მხოლოდ ჩვენ როდი გვყავს...
გაეროს საზოგადოებრივი ინფორმაციის დეპარტამენტის მონაცემებით, მსოფლიოში, ყველაზე, მაშინ თავის შვილებთან დღეში საშუალოდ ერთ საათზე ნაკლებ დროს ატარებენ, ხოლო პონკონგში - მხოლოდ 6 წუთს. იზრდება ოჯახთა რიცხვი ერთი მშობლით. ასე მაგალითად, ინგლისში, 1990 წელს დაბადებულ ბავშვთა ნახევარი მარტოხელა ქალებზე მოდიოდა. ოჯახებში არც თუ ისე იშვიათია ძალადობის ფაქტებიც. ყოველ წელიწადს აღმოსავლეთ ევროპასა და ამერიკაში ბავშვების 4 პროცენტი ხდება ასეთი ძალადობის მსხვერპლი.

Table with 2 columns: სად მეტი დიასახლისია? and რა გვაძინებს მშვიდად? with various countries and percentages.

306 იცის, რამდენი არიან ისინი!..



საუკუნის ბოლოს ძველი სტილი ახალს 10 დღით ჩამორჩებოდა. ეს განსხვავება უცვლელი რჩება XVII საუკუნეშიც. XVIII საუკუნეში განსხვავებამ 11 დღე შეადგინა, XIX საუკუნეში - 12 დღე და XX საუკუნეში - 13 დღე. ძველი სტილის ახალ სტილზე გადასაყვანად საჭიროა ძველი სტილით აღნიშნულ თარიღს მიუზღო.
1582 წლის 5 ოქტომბრიდან 1700 წლის 29 თებერვამდე - 10 დღე, 1700 წლის 1 მარტიდან 1800 წლის 29 თებერვამდე - 11 დღე, 1800 წლის 1 მარტიდან 1900 წლის 29 თებერვამდე - 12 დღე, 1900 წლის 1 მარტიდან 2100 წლის 29 თებერვამდე - 13 დღე.
გრიგორიანული კალენდარი საქართველოში შემოღებულ იქნა 1918 წელს (1918 წლის 18 აპრილი გამოცხადდა 1 მაისად).
დღეს მსოფლიოს უმრავლეს ქვეყანაში იმარება ახალი სტილის კალენდარი, რომელსაც წლეულს, 18 აპრილს, 80 წელი შეუსრულდა.

სულიკო ნუცუბიძე.

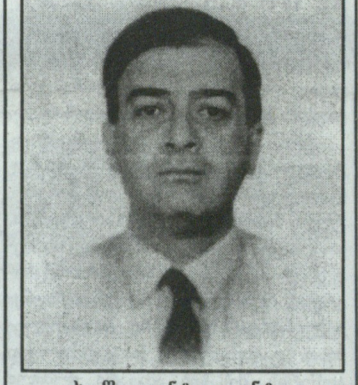
ესროვნული

ლიანოვსკა



ჩვენთვის, ყველასათვის, მოულოდნელი იყო შენი ამ ქვეყნიდან წასვლა. დაუჯერებელია, რომ ჩვენს შორის აღარ ხარ. წახვედი ჯერ კიდევ ახალგაზრდა და ენერგიით სავსე. არ არსებობს სატყუბი, რომლებიც ანუგეშებდა და ამ ტყავილს დაუამებდა შენს დამწუხრებულ მშობლებს, ნათესავებს და მათთან ერთად ჩვენც.
გაზაყნული ყველაზე ლამაზი თვეს, როცა ირგვლივ ყველაფერი იღვამებს და ახალი სიცოცხლე იწყება, მაშინ დაგვტოვე და მოუშუშებელ ტყავილად დარჩი ჩვენს მოგონებებში.
ძნელია ჩვენთვის უშენობა. შენი ხსოვნა მარად დარჩება ჩვენს გულში.
საპროფესორო სტატისტიკის საკლასიკო დეპარტამენტის მისახლეობის ალფონს სახმაროვლის თანამშრომელი

ილია (რამაზ) ბენედიქტი



დაბეწული ინტელიგენტი, უაღრესად ნაყური და განათლებული, საოცრად გულისხმიანი და ყურადღებაანი, სხვისი ჭარბი და ღმინის გამზარებელი, ერთგული მეგობარი - ილია გაწერულია აღარ არის... გაზაყნულით სიცოცხლით სავსე და ხალისიანი თავისი ცხოვრების ორმოცდამეორე აბრილს გააყვება მარადიული გაზაყნულის სასუფეველში. პოლო დროს გულის ტყავილს უჩიოდა, სევდა ჩაბუდებოდა ლამაზ თვალბში, და მაინც ინარჩუნებდა ამ შინაგან თბილანსა და სიცოცხლის სიყვარულს, რომელიც ასე გვხმობდა მასში.
ილია აღარ არის, არის ვაუსამლისი ტყავილი... არის მისგან დატოვებული განუზომელი სითბო და სიყვარული, რომლითაც მან ჩვენ, მისი მეგობრები, ავავსო.
საოცრად ლამაზი, სულით ხორცამდე მშვენიერი ილია გაწერულია ხატება, მისი სახელი, მისი ხსოვნა საქართველოს სტატისტიკის სახელმწიფო დეპარტამენტში, მეგობარი თანამშრომლებს გულში საშუალოდ დარჩება, დარჩება, როგორც დედაბრძენი სიყვარულის ქვეშაირი მარადსულობა...
გვხეტი რეგისტრირებულია თბილისის საბურთალოს რაიონის სასამართლოს მიერ 1998 წლის 26 თებერვალს

გვგობრავი