

619 /
1956/2

ქართული
საზოგადოებრივი
მედიის ცენტრი
№ 8 აპრილი 1956







საბჭოთა ხალხების სპარტაკიადა გაიხსნა. რჩეულ სპორტსმენებს მოაქვთ დროშები და სსრკ სახელმწიფო ღერბი.

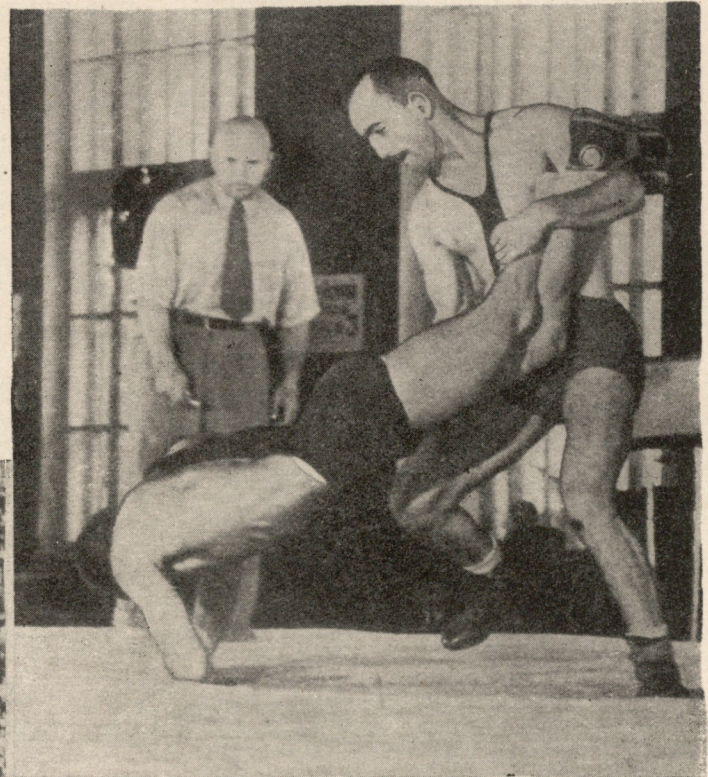
საბჭოთა კავშირის ხალხთა სპარტაკიადა

5 აგვისტოს მოსკოვის ვ. ლენინის სახელობის ცენტრალურ სტადიონზე გაიხსნა საბჭოთა კავშირის ხალხთა სპარტაკიადა.

სპარტაკიადაზე შეჯიბრება ტარდებოდა სპორტის ოცდაერთ სახეობაში, რომელშიაც მონაწილეობდა 9600 სპორტსმენი, მათ შორის 1500 მძლეოსანი. შეჯიბრება მიმდინარეობდა მოსკოვის 15 სტადიონზე და მას მილიონობით მაყურებელი ესწრებოდა.

ადგილები განაწილდა შემდეგნაირად: I — მოსკოვი, II — რსფსრ (ნაკრები), III — ლენინგრადი, IV — უკრაინა, V — საქართველო, VI — ესტონეთი და სხვა.

საბჭოთა ხალხთა სპარტაკიადა ახალგაზრდობის შესანიშნავი დღესასწაული — გადაიქცა ძალისა და ოსტატობის ბრწყინვალე დათვალიერებად.



ფოტოზე (ზემოთ): მირიან ცალქა-ლამანიძემ თავისუფალ ჭიდაობაში მოიპოვა საბჭოთა კავშირისა და სპარტაკიადის ჩემპიონის წოდება.
ქვემოთ: მატჩი ფეხბურთში უკრაინისა და საქართველოს ნაკრებ გუნდებს შორის.





1.200 ათასი ადამიანი ბრუნდება არმიიდან სახალხო მეურნეობის სხვადასხვა დარგში სამუშაოდ. ისინი შაშხანის მაგიერ წერაქვებს, თონებს, უროებს აიღებენ ხელში და კვლავ ჩადგებიან მშვიდობის დამცველთა რიგებში.

ჩვენი რესპუბლიკის ქალაქებსა და სოფლებში ყოველდღიურად ასობით დემობილიზებული მეომარი ბრუნდება. ბევრი მათგანი მიდის მშობლიურ ქარხანაში, კოლმეურნეობაში, მანქანა-ტრაქტორთა სადგურში და დგება ჩარხთან, ტრაქტორის საქეტთან, ებმება საწარმოო ბრიგადაში.

იმბურგი მჭედლიშვილი არმიაში გაწვევამდე ოთხი წლის განმავლობაში კომბაინერად მუშაობდა სართიქალის მანქანა-ტრაქტორთა სადგურში. კომკავშირელი ტანკის მძღოლი დემობილიზებისთანავე მშობლიურ მანქანა-ტრაქტორთა სადგურში გამოცხადდა და ძველ სამუშაოზე აღდგენა ითხოვა. სამშობლოს წინაშე

ვალმოხდელი ახლგაზრდის სურვილი დაუყოვნებლივ დააკმაყოფილეს და თავისუფალი კომბაინი ჩააბარეს.

პირველი კლასის ავტომძღოლი ვასილ კუსრაშვილიც სწორედ იმ დღეს მოვიდა მანქანა-ტრაქტორთა სადგურში და თავის ტრაქტორს დაუწყო ძებნა. დიდად გაიხარეს ვასილის ძველმა მეგობრებმა მოულოდნელი შეხვედრით და გადაწყვიტეს კვლავ ერთ აგრეგატზე განეგრძოთ მუშაობა.

მისი ტრაქტორი ადრე დემობილიზებულ ოსებთათვის შვილისათვის გადაეცათ, მას კი მოძრავი სახელოსნოს მძღოლისა და მექანიკოსის თანამდებობა შესთავაზეს.

— ახლა კი წავიდეთ, ჩვენი კარ-მიდამო დავათვალიეროთ, — დემობილიზებულ მეგობრებს წინ გაუძღვა მანქანა-ტრაქტორთა სადგურის მთავარი ინჟინერი თადარიგის ოფიცერი სიმონ გეწაძე.

სურათზე: (მარცხნიდან) ი. მჭედლიშვილი, ს. გეწაძე და ვ. კუსრაშვილი.

2. ოცზე მეტი ახლად დემობილიზებული ახალგაზრდა დაბრუნდა სართიქალის მანქანა-ტრაქტორთა სადგურში ძველ სამუშაოზე. ზოგი ტრაქტორის საქეტს მიუჯდა, ზოგი კომბაინის შტურვალს, ზოგმაც სახელოსნოში ზეინკლად

და ხარატად დაიწყო მუშაობა. ისინი პირველი დღიდანვე ენერგიულად ჩაებნენ შრომის ფერხულში და მექანიკატორთა გამოცდილ კოლექტივში ახალი ხალისი და მხიარულება შეიტანეს.

იმბურგიმ და ვასილმა ბევრი მეგობარი ნახეს რომლებიც მათზე ადრე დაბრუნებულიყვნენ არ მიიდან. ზეინკალი გივი ძამანაშვილი 1955 წლის ნოემბერში პირველი დემობილიზაციის დროს დაბრუნდა სოფლად. მთელი ზამთარი მანქანა-იარაღების შეკეთებაზე იმუშავა, მოსავლის აღების დროს კი გადაუწყვეტია კომბაინზე მეშტურვალედ წასვლა.

— ჩემს აგრეგატზე წამოდი, — გაეხარდა კომბაინერ იმბურგი მჭედლიშვილს და იქვე დაიწყო „შტატის დაკომპლექტება“. მალე ტრაქტორისტიც



„იოვია“ დემობილიზებული ტანკის მძღოლი ბეგი აბელაშვილი და... „შტატიც“ შეავსო.

— აგრადიის აგრეგატი“ საბრძოლველად მზად არის, — იცინიან მეგობრები.

სურათზე: (მარცხნიდან) დემობილიზებული მეომრები გივი ძამანაშვილი, იმბურგი მჭედლიშვილი, ვასილ კუსრაშვილი, ვალერიან ძამანაშვილი (მეშტურვალე).

3. პროფესიული მღელვარებით აუძგერდა გული ვასილ კუსრაშვილს, როდესაც ახლთახალი მოძრავი სახელოსნო ჩააბარეს. მაშინვე საქეტს მიუჯდა, ეზოში რამდენიმე წრე შემოატარა და იმბურგი მჭედლიშვილის კომბაინის გვერდით გააჩერა.

— ეს უნივერსალური გასაღები შენ გქონდეს, როცა კომბაინს რამე გაუჭირდეს, გასაღები ხელში აიღე, ჩემი სახელი ახსენე და მეც იქ გავჩნდები, — სიცილით უთხრა მან მეგობარს და ჭანჭიკების მოსაჭერი გასაღები გადასცა.

დ. გულისაშვილი

ფოტო გ. ვახტანგაძისა



1. „მშვიდობის ბურჯი“, — სამართლიანად უწოდებენ ჩვენს ქვეყანას მთელი მსოფლიოს კეთილნიების ადამიანები. და არც ცდებიან! საბჭოთა მთავრობა თანმიმდევრულად იცავს მშვიდობის პოლიტიკას, ყოველ დონეს ხმარობს გამანადგურებელი ატომური ომის თავიდან ასაცილებლად, შეიარაღების შესამცირებლად. ამის ბრწყინვალე დადასტურებაა მთავრობის გადაწყვეტილება ჩვენი ქვეყნის შეიარაღებული ძალების რაოდენობის შემცირების შესახებ. ჯერ კიდევ შარშან შემოდგომაზე საბჭოთა არმიიდან დემობილიზებული იქნა 640 ათასი ჯარისკაცი და ოფიცერი; მხოლოდ ექვსმა თვემ განვლო მას შემდეგ და განხორციელდა არმიის ახალი შემცირება.

რვენი ქვეყნის უამრავ მშენებლობას ყოველდღიურად აურაცხელი სამშენებლო მასალა სჭირდება. განსაკუთრებით დიდი მოთხოვნილებაა ცემენტზე. მრავალი ათეული ცემენტის ქარხანა მუშაობს საბჭოთა კავშირში. მეექვსე ხუთწლით ცემენტის წარმოება 3.1 ჯერ უნდა გადიდდეს. არსებული ქარხნების რეკონსტრუქციისა და წარმადობის გადიდებასთან ერთად აშენდება ახალი ცემენტის ქარხნები.

ერთ-ერთი ასეთი საწარმოა რუსთავის ცემენტის ქარხანა. მისი მშენებლობა უკვე დასრულდა და პირველი წყება ამუშავდა. ამ ქარხანამ გვემით ყოველწლიურად უნდა გამოიმუშაოს ათასობით ტონა ცემენტი.

რუსთავი



ცემენტის ქარხანა

ქარხანა უზრუნველყოფილია ნედლეულით. იგი ღებულობს სადასლოდან კირქვას, გარდაბნიდან — თიხას და რუსთავის მეტალურგიულ ქარხნიდან — წიდას.

რუსთავის ცემენტის ქარხანა დაკომპლექტებულია მაღალი კვალიფიკაციის მუშებით, რომლებიც ოსტატობას დაუფლებული არიან კასპის, ბრიანსკის, ნოვოროსიისკის, ნიკოლაევისა და სხვ. ცემენტის ქარხნებში.

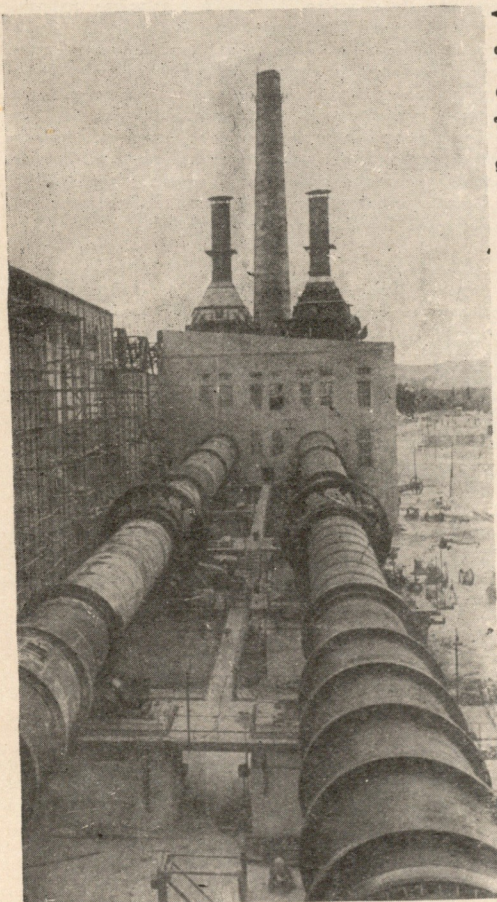
ინჟინერ-ტექნიკოსთა შორის უმთავრესად ახალგაზრდობაა, ბევრმა მათგანმა დაასრულა თბილისის უმაღლესი ტექნიკური სასწავლებლები.

რუსთავის ცემენტის ქარხანა აღჭურვილია უახლესი დანადგარებით და მძლავრ საწარმოს წარმოადგენს ქარხნის ღუმელები ქვანახშირის

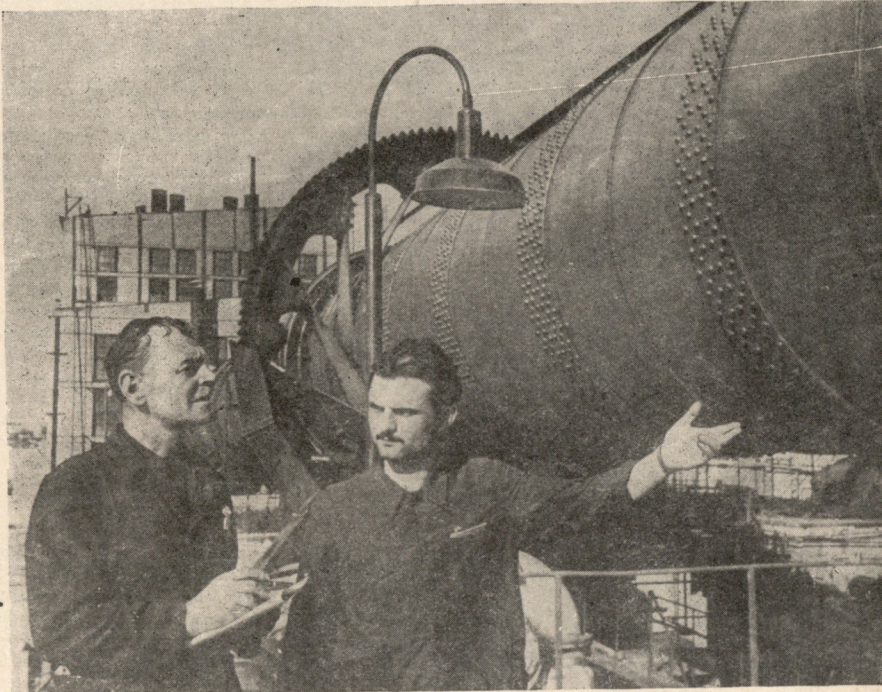
მტვერით მუშაობენ. ქვანახშირს ფქვილურად სპეციალურ წისქვილებში. აქ ქარხანა აღჭურვილია საბჭოთა ვერტიკალური ფილტრებით, რომლებიც ცალკე აგროვებენ ჯანმრთელობისათვის მავნე მტვერს. ასეთი აპარატურა საბჭოთა კავშირში პირველად გამოყენებულ იქნა რუსთავის ცემენტის ქარხანაში.

ქარხნის ყველა ძირითად აგრეგატს აქვს საკონტროლო-აღმრიცხველი ხელსაწყოები და ავტომატიკა.

← საერთო ხედი ცემენტის ძირითადი ნახევარფაბრიკატის კლინკერის გამომშუშავებელი მოძრავი ღუმელებისა.



გამოწვის საამქროს უფროსი ვასილ ქარუმიძე (მარცხნივ) და ცვლის ოსტატი დიმიტრი სახოკია ამოწმებენ მოძრავ ღუმელებს.



ფოტო ფ. კრიმსკისა.

ფიცულა იანაკოპოლი ერონესული მშვიდობითა

რა უბრალო ხარ და რა დიადი,
სიტყვა მაღალი,
სიტყვა მართალი.
თითქოს დედის მკერდს თავი
მივადე
და დავამარცხე ყველა ზამთარი.
მშვიდობა — დიდო პათოსუნება,
მშვიდობა — კერავ ფუძე სვიანო,
კაცობრიობის
ფიქრო,
ოცნება,
შენი სიმღერით უნდა ვიაროთ.
მკერდშიაც შენი სისხლი
გვიღელავს
მშრომელთა ზეცავ, თადებ
მაღალო,
შენი სინათლით,
შენი სიმღერით
გაჩაღებულა მთელი სამყარო!

თარგმნა
ნ ა ზ ი კ ი ლ ა ს ო ნ ი ა მ

* ფ. იანაკოპოლი ბერძენი პარტიზანი ქალია. იგი ამჟამად სწავლობს თბილისის სახელმწიფო უნივერსიტეტში.

შეკრებილი რედაქციები

აპაქი გენაძე

საქართველოში მრავალი სოფელი, რომელსაც ახალსოფელს ეძახიან. ბევრ მათგანს თავზე დასცემის სახლი დაფარული და ქონებრივად ჩამოტეხილი ციხე, რომლის აშენებასაც ადგილის მკვიდრნი თამარ მეფეს მიაწერენ. ზოგიც კიდევ უფრო ძველი ნატიხარითაა ცნობილი.

მაგრამ ის ახალსოფელი, სადაც ამჟამად ჩვენ ვიმყოფებით, ნამდვილად ახალია ყოველმხრივ. იმ ბაგმეს, რომელიც პირველად დაიბადა აქ, ახლა თექვსმეტი წელი უსრულდება.

სოფელ ცენტრში, მთის ფერდობზე, ერთიმეორის მეზობლად წვრილბუნე ვანო მისაშვილი და გიორგი მელაშვილი.

რაჭველი კაცი შიშველ კლდეზე რომ დასახლო, შორიდან ტომრით მიწას მოზიდავს, იმ კლდეზე დააყრის და მინც იცხოვრებს. თითქმის ასე ცხოვრობდნენ ისინიც. როგორც თანასოფლელები იტყვიან, დღეს ხომღვი, იმ ფეხში ასევე ხელიცაა კი უჭირდა, მაგრამ ვანო და გიორგი კი აღიოდნენ. მათ ყანასა და ეზოს, ნიადაგს რომ არ წაეღო, ყოველ ჰქონდა მტკიცე ბურჯად ქვემოდან მიშენებული. სიმინდის სათიხნელად რომ გავიდოდნენ, ქვიანი მიწა ერთდროულად ირეკლავდა დარტყმულ თონსა და მისგან გაჩენილ ნაპერწყმებს. სასუქის შეტანა არ უხერხდებოდა და ცვდილობდა საყანე ადგილი. ბერძნობასა ჰგავდა ჩამოფხვნილი და გაქრებული მიწა. მოვლა ბევრი უნდოდა და იმდენ სარგებელს კი არ იძლეოდა, რამდენიც ჯანი და ღონე იხარჯებოდა. მაინც ებრძოდნენ მიწას და ამ მიწაზე ორივეს მშვენიერი ოჯახი იყდა.

ამგვარად ცხოვრობდა მრავალი მათი თანასოფელი. იქაურ ცოლს თანაბრად სძულდა მგელი და დათვი. მგელი საქონელს უტამდა და დათვი სიმინდის ყანას. დათვი სხირად მარცხე ეშველებოდა და ზოგჯერ გვალვაც არ აკლებდა ხელს. ბუნებამ უხვად დააჯილდოვა რაჭა სილამაზით, იქაური კაცი კი მუყაითობით, მაგრამ სარჩო-საბადებელი კი მცირე გაუჩინა.

და აი, რაჭველები წესიდან და ურავიდან აიყარნენ და ზღვისპირას დასახლდნენ. ახლა ახალსოფელში დიღ-დიღობით ხუთასამდე ბუხრიდან ამოდის ცისფერი კვამლი.

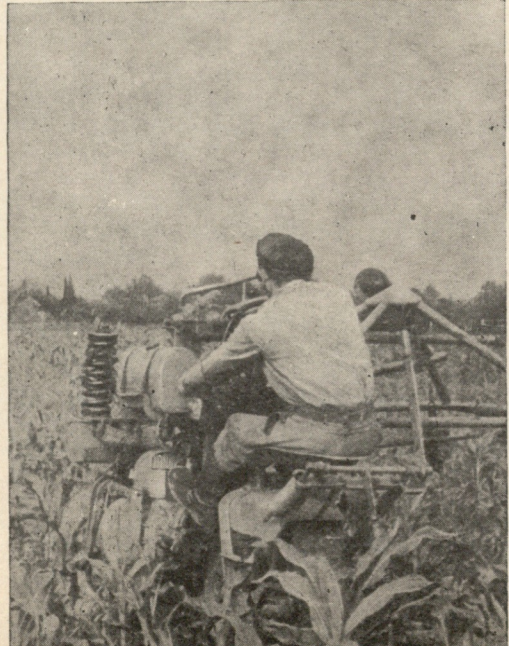
პირველად აქ ჩამოსულ წესელებსა და ურავლებს მხოლოდ ჭაობები, ძეძვარნი, გვიმრანი, ველური ტყე და ამ ტყეში ჩადგმული სამ-სამ ოთახიანი სტანდარტული ოჯახ-სახლები დახვდათ, წითელი აგურით ნაშენები.

მერცხალი ხომ ისეთ ადგილზე ერიდება დაბუღებას, სადაც კაცის ხმა არ ისმის და ახალ აივნებზე ჯერ კიდევ მერცხლებსაც არ ჰქონდათ ბინები გაკეთებული, თუმცა ზღვისპირეთში უკვე თბილი გაზაფხული იდგა.

ჩამოსულებმა ახალი ცხოვრება იმით დაიწყეს, რომ ოდის კედლებზე ცარციით მიწერილი სანომრო ციფრების გვერდით თავ-თავისი ვაგრი დაწერეს მსხვილი ასოებით, მთავრობის მიერ საცავებოდ მათთვის გამოყოფილი მანქანებიდან ბარგი-ბარხანა გადმოტვირთეს, ოთახებში შეიტანეს, სუფრა გაშალეს და რაჭიდან ჩამოტანილი ღვინით დალოცეს ახალი საძირკველი.

მეორე დღის დღით ეზოში იყვილა მამალმა, ბუნრიდან აისვენა კვამლი და საქართველოს რუქაზე გაჩნდა კიდევ ერთი ახალსოფელი. კოლმეურნეებმა რაჭიდან ჩამოტანილი ბარები გასჭრეს ჭყინტი ყველივით რბილი მიწა და გულადმა დაწოლილი პირველი ბელტები მზეს მიეფიცნენ.

რაჭველ კაცს ოდითგანვე მიწის სიმცირე რომ აწუხებდა, ალაბთ, ამიტომ გაუჩნდა მიწისადმი ასე უზომო სიყვარული. არც ოფლი ენანება მისთვის და მის ხელში მალე დამრა ჭაობი, ცეცხლი მოედდა



ძეძვარს, გაიჩნა ველური ტყე, ამოიფეხა გვიმრა, მათთან ერთად ამოიძირკვა და დიუნე უბედურების სულე, ბედნიერება წამოდდა ფეხზე და მანამდე ულმუხუთულმა მიწამ თავისუფლად ამოიხუნტა, თითქოს გაეღმა კიდევ, სილამაზე და ემზი მოემატა.

ლარებით გაჭიმული სასოფლო გზები რიყის ქვითაა მოჭედილი. გზებს ორივე მხარეზე ეგვალბა ტბები და ტანაზილული კიბარისები გასდევს. ლამაზად მოჩანს ტრიფოლიატის ცოცხალი ღობეები. იშვიათია ისეთი ეზო, სადაც ოცნანიდან წყალი არ მოჩუჩხუხობდეს. ისეთი ეზოც იშვიათია, სადაც ზალი არაა. კაკლის ხეები, ბროწეული, სურმა, თუთა, ატამი, ვაშლი, მსხალი და ლეღვი ერთმანეთს უწყვილიან დახუნძლულ ტბებში. ოდის უკან თავს იწონებს ბაღა-ბოსტანი. ბოსტლთან დგას მაღალ-თვლებიანი ქართლური ურები. რაჭიდან ჩამოტანილი ჩოჩიალა ურები კი აქ პირველ თვეებშივე გადაადარდა ხმარობიდან. შუა ვერ მოიტანა. ვერც სხვა რამე და თვითონ იგი აქციეს შეშად. მარა-ლია, ახლა უკვე ყველაფერი ავტომატიანებით გადაადარდა და გადმოაქეთ, ასე რომ, ქართლური ურებიც აღარ სჭირდებათ აქაურებს, მაგრამ მინც უდგათ ეზოში, ყოველ შემთხვევისთვის და კიდევ უფრო მამაბაური ჩვეულებისამებრ.

ახალსოფელს კარგა ხანია აქვს საკუთარი ბიდრო-ელექტროსადგური, კარგად მოწყობილი წყალსადენი, რადიოკვანძი, ფოსტა და შემნახველი საღარო, საავადმყოფო, საბავშვო ბაღები და ბიბლიოთეკა. სასოფლო კლუბის სექტებზე ყურძნის მტკეპნები ამოტვიფრული, ვაზის ფართო და დაპარღული ფოთლებიდან გამომზირალი. თავზე კი დიდი ვაზა ადგას, ხლით და ყურძნით სავსე. ოსტატს ლამაზად გაუკეთებია იგი, რათა სიმბოლურად გამოეხატა ამ სოფლის სიტკბო, ხევი და ბარაქა.

ფიზკულტურის ვრცელ მოედანზე თითქმის ყოველდღე იმართება შეჯიბრება. ელექტრონი ატრიალებს წისქვილის დოლაბს. განუწყვეტლივ მუშაობს აბანო. განზრახულია რვაწლიანი სკოლა უახლოეს ხანში საშუალო სკოლად გადაკეთდეს.

შემთხვევითი ამბავი არაა, რომ უცხოეთიდან ჩამოსულმა სტუმრებმა მოუხმირეს ახალსოფელში სიარულს. იგი ახლა საუკეთესო სოფელია არა მარტო გულდაუთვის რაიონში, არამედ მთელ რესპუბლიკაში. სამამულო ომმა ბევრი ვაკეკი წაართვა ახალსოფელს, მაგრამ ძალა კი ვერ დაუსუსტა, უფრო მტკიცე და ბრძოლისუნარიანი გახდა.

ზღვის ნაპირზე, სერიაბასთან, ახლაც ამჩნევია თოთხმეტი წლის წინათ გათხრილი სანჯრები. ახლა იმ ნასანგარალებზე ბალახი ბიზინებს, მაგრამ მათი ნაკვალევი კი მორჩენილ ჭრილობასავით არჩნა მიწას. არა, აქამდე არ მოგვიწია მტერი, მაგრამ სანჯრები კი მზად იყო. დაეხდავებ ხოლმე ამ ნასანგარალებს ახალსოფლელები და თითქმის ყველა ერთსა და იმავეს ამბობს:

— ეთონდაც ომი აღარ იქნებოდეს და სოფელს ეღემად გადავაქცევთ. რა სჯობია მშვიდობიან შრომას. — და ლოცავენ ჩვენს მთავრობას, რომელიც მთელი გულით ცდილობს, ომი აამოხოს მსოფლიოს ყველა ხალხს.

სერიაბას ტყე მარტო იმით როდია ცნობილი, რომ აქ სასამოენოა დასვენება. იგი ისტორიული ადგილიცაა.

ცხრას ხუთ წელს გულდაუთმი ფერულად მუშაობდა სერგო ორფენიძე. იგი მოხერხებულად იყენებდა თავის პროფესიას: სხვადასხვა სოფელში ვითომ ავადმყოფებთან მიდიოდა, ნამდვილად კი რევოლუციის ცეცხლს აჩაღებდა.

იმავე წლის შემოდგომის ბოლოს ქართველი ფედერალისტების ბარტამ შევიცარიიდან ფოთის ახლოს მიიღო იარაღით დატვირთული გემი „სირიუსი“. ბოლშევიკებმა მოახერხეს ამ გემის ხელში ჩაგდება და პარტიულმა კომიტეტმა შაშხანები და ვაზნები კავკასიის შავიზღვისპირა ქალაქებს გაუნაწილა.

სერგომ პირველად იარაღი გაგრის ახლოს მცხოვრებ გლეხებს დაურგა. ამ დროს სოჭში უკვე ფართო სახალხო მოძრაობა იყო და იგი მეზობლად კადრებს აწვდიდა. შემდეგ სერგომ იარაღი ნავე-ბით გაგრიდან აღორსა, სოჭსა და სოხუმში გადავიდა, ხოლო დეკემბრის ბოლო რიცხვებში სოხუმიდან იარაღის ნაწილი კარჭაბით გულდაუთსიკენ წამოიღო. ზღვის ძლიერი დღევის გამო კარჭაბი ვერ მიაღდა გულდაუთსს და სერგომ თანხლებლებს უბრძანა, გზა განეგრძოთ ჩრდილოეთისკენ, რათა სოფ. ბომბორის მახლობლად მისდგომოდნენ შედარებით წყნარ ყურეს. სერგომ კარჭაბი სერიაბას მახლობლად დატოვა და თვითონ სასწრაფოდ გაეშურა გულდაუთსიკენ. იყო საშინელი ამინდი, ზღვა ავად ბობოქრობდა და მიდიოდა თოვლჭყაბი.

სერგომ გულდაუთიდან მოიყვანა ორი საზიდარი, ოცდაათზე მეტი კაცი და კარჭაბიდან გადმოტვირთეს ოთხი ყუთი თოფებით საცხენ და დაახლოებით ორი ათასი ვაზნა.

თურმე მახლობელი სოფლის მამასახლისს, — სტეფანკის, შეუმჩნევია საეჭვო კარჭაბი, პოლიციაში განუცხადებია, კონტრაბანდით დატვირთულ ვაზს მიეგანეთ და ცხენოსანი პოლიკის კაჭაკებმა ალყა დაარტყეს ნაპირს. მათ დაეხმარა თავადი მარღანია, რომელსაც რევოლუციონერებთან საბრძოლველად შავრახმელები ჰყავდა და იარაღის გადმოტვირთვები შეიპყრეს.

მარღანია სერგომ დახვრეტა მოინდომა, მაგრამ თვალწარაფმა სერგომ თავის მისივე ხელიდან იარაღი გამოსტავა. ამ დროს ერთმა შავრახმელმა სერგოს თავში კონდახი ჩაარტყა და წააქცია... იგი დააპატიმრეს სხვა რევოლუციონერებთან ერთად, მაგრამ რევოლუციონერები არ გატყდნენ, ბერიკით, თავგზა აუბნეს საქმის გამომძიებლებს: ჩვენ იარაღი კი არ გადმოგვიტვირთავს, ამხანაჯ ძროხა დაეკარგა, იმას ვეძებდით და იმიტომ აღმოვჩნდით იმ დროს იმ მიდამოებში. როტმისტრმა უშინსკიმ იარაღის შემოწმების ბრალდება ვერ დაუმტკიცა მათ, სერგო თავდებქვეშ გამოუშვეს და მან, რასაკვირველია, კვლავ განაგრძო რევოლუციური მუშაობა მისთვის ჩვეული ენერჯით.

ახალსოფელში ახლა სამი კოლმეურნეობაა და ამ სამთავანში, ყველაზე მოწინავე კოლმეურნეობა ორჯონიკიძის სახელობისა.

როცა გიორგი გოგობერიშვილმა, აქ ჩამოსვლის პირველ დღეს, მანქანიდან ორი შვილ-შვიდ კასრიანი ჭურვი გადმოიღო და ეზოში ფრთხილად შეაკვრა, მზობრებს გულკეთილად გაეცინა და გადმოსახა: კაცო, ეს ჭურვები რომ წამოვიღია, აქ ვაზი არსადაა და მავალი ხომ არ გინდა დაწურო და შრე ჩაასხაო.

— მაგის ჯავრი უნ გაქვს. ვაზი ჯერ არ გააქვს, მაგრამ მალე კი გვექვება. ვღვინოდ ჩვენებური გლეხი ვაზს ვერ შეინახავს. — მიუჯო გიორგიმ.

და მართლაც, მალე ახსურდა მისი სიტყვა. სერიაბას ზემოთ, ერთი კილომეტრის დაშორებით, გაკაფეს ბურჭა-ბურჭა ამოსული ბუჩა, დაწვეს მაცყლის ბარდები, ნატყურსა და ნაეკლარზე გადაბარუნეს მიწა, ჩაყარეს ვაზი, სამი წლის შემდეგ საწინაგლეხში ჩადგნენ შარვალაკაპიწებული ბიჭები, კასრებში ჩაჩხრილად ტკბილი, დამაჭრად, დადულდა და კერძაგამოცვლილთა სუფრაზე კვლავ გაჩნდა საკუთარი გარჯით მოწეული ღვინო.

ვენახი ამჟამად ორჯონიკიძის სახელობის კოლმეურნეობაში შემოსავლის ძირითადი წყაროა. 55 ჰექტარზე ხარობს შპალერზე გაკრული ცოლიკაურას და ოჯალეშის ჯიშის ვაზი. კოლმეურნეობის საერთო ფულადი შემოსავალი 3.321.000 მანეთამდე აღწევს, ხოლო აქედან ოთხმოცდახუთ პროცენტზე მეტს ვენახი იძლევა. ამის შედეგია, რომ აქ კოლმეურნეი შრომადღევე ფულად ოცდასამ მანეთზე მეტს იღებენ, ნატურით კი ორ კილოგრამ სიმინდსა და შეიდას ოცდაჩვიდმეტ გრამ ღვინოს.

მეექვსე ხუთწლიანი ბოლოს კოლმეურნეობაში კიდევ უფრო გაიზარდა ვენახის, ბოსტნის, ბაღბაღის და სათესი ფართობი. ეს — ოთხ მილიონამდე გაზრდის კოლმეურნეობის საერთო შემოსავალს და ამაღლებს შრომადღის ღირებულებას.

* * *

ოჯახში სამი იყვნენ, როცა ევა ტაბუცაძე აქ დასახლდა. შემდეგ ძეძვმა, მისამ და ზურაბმა, ცოლები შეირთეს, ძმები ძმურად გაიყვნენ და ახლა რვაზე არიან. მისა კოლმეურნეობის ავტომანქანაზე მუშაობს მოფრად. მას უყვარს თავისი ახალსოფელი, თავისი საქმე და თავისი ოჯახი. სწორედ ამის შედეგია, რომ მან გაალამაზა და გააფართოვა ოჯახ-სახლი, უფრო კეთილმოწყობილი გახდა იგი და კეთილსინდისიერი გარჯით ბედნიერად ცხოვრობს.

უმცროსი ძმა, ზურაბი, წელს აფართოვებს თავის ოჯახს. ისიც საკუთარი ოფლით და მუყაითობით. მას დიდხანია იცნობენ არა მარტო თავის რაიონში, სხვაგანაც.

ზურაბი მოწინავე მევენახე ბრიგადირია და ბევრი სწავლობს მისგან ვაზის მოვლა-პატრონობას. იგი თხუთმეტი ჰექტარამდე ვენახს ამუშავებს. წინა წელს ვაზის კარგი მოვლით თვითეულ ჰექტარზე 122,4 ცენტნერი ყურძენი მოკრიფა, რის შედეგადაც საკავშირო სასოფლო-სამეურნეო გამოფენის მონაწილე გახდა.

ულარესად ბატონისანი და მუყაითი მშრომელი პარმენ გონგაძე. რკინისგარია მისი მკლავები, მზუნე დამწვარი. ჯანი მავარი აქვს და შრომის სიყვარული ზღვასავით უღვივს. ისეთი გული აქვს, რომ უთხრა, აი, ის მთა გვერდზე გადადგი, უკან არ დიხნება, შეეძება. გასულ წელს მისმა ოჯახმა ათას ასი შრომადღე გამოიმუშავა და მიიღო ფულად ოცდაშვიდი ათასი მანეთი, ხოლო ნატურით ორი

რუსთაველის სახელობის კოლმეურნეობაში მიმდინარეობს ნათესების კულტივაცია

ათას ორასი კილოგრამი სიმინდი და შვიდას ოც-
დაათი ლიტრა ღვინო.

ასევე პატროსნად და ენერგიულად შრომობენ
კოლმეურნეობაში ილარიონ მისისურაძე, გიორგი
მელაშვილი, აფხაზეთის ასსრ უმადლესი საბჭოს
დეპუტატი კვიციანი თამარი, ბიბლაშვილი ნინა,
გოქშელიძე გრიგოლი, მელაშვილი თედორე და მრავალი სხვ.

კოლმეურნეობაში მექანიზაციის ფართოდ დანერ-
გვის შედეგად ამაღლდა შრომის ნაყოფიერება. ვე-
ნახში რიგაშრომის დადის ტრაქტორი და კულტი-
ვაციას ატარებს. ვეებერთელა მარანში პრესობილიეს
საშალებით სამას ტონაზე მეტი ყურძენი იწურება
შემოდგომობით, იწურება და სამ ხარისხად მიღწე-
რულობს ტექნიკის კასრებში. მამაპაპური საწინახელი
ამ მარანს არც უნახავს. ასევე მექანიზებულია ვე-
ნახის შეწამლვა-შეფრქვევა და საერთოდ მეურნეო-
ბის ყველა დარგი.

ორჯონიკიძე კოლმეურნეობს არასდროს დაავიწყ-
დებათ ამაწლის ოგნისში ჩატარებული კრება. კოლ-
მეურნეობის თავმჯდომარემ დავით გოგობერიშვილმა
წაიკითხა გამგებობის სხდომასზე შემუშავებული სა-
სოფლო-სამეურნეო არტელის წესდების ტექსტი.
იცნობდნენ რა საბჭოთა კავშირის კომუნისტური
პარტიის ცენტრალური კომიტეტისა და სსრ კავ-
შირის მინისტრთა საბჭოს დადგენილებას „სასოფ-
ლო-სამეურნეო არტელის წესდების და საკოლმეურ-
ნეო წარმოების ორგანიზაციასა და არტელის საქ-
მეთა მართვაში კოლმეურნეთა ინიციატივის შემდ-
გომი განვითარების შესახებ“, რიგითმა კოლმეურ-
ნეებმა მრავალი საბარტლიანი შესწორება, ცვლილე-
ბა და დამატება შეიტანეს წაითხულ წესდების
ტექსტში.

შ. გოგობერიშვილის, კ. გოქშელიძის, მ. გოცა-
რიძის და სხვათა წინადადებით შეერთებულ იქნა
ფერმის გამგისა და ზოოტექნიკოსის თანამდებობა,
რადგან ისინი ორივე ერთ საქმეს აკეთებენ. გაუქმდა
სანერგე მეურნეობის გამგის შტაბი და ეს საქმე
ბრიგადის დაეკისრა. მოღარეს შეუთავსდა საკოლ-
მეურნეო კულტურის გამგის თანამდებობა. აღმინისტ-
რაციული აპარატის თითოეული მუშაკს ჩამოაკლდა
ძირითადი შრომითი ანაზღაურება. ამრიგად ზუსტ-
ხელი მოემატა უშუალოდ წარმოების და საკმაოდ
შეუმცირდა შრომადღების რაოდენობა მას, ვინც
უშუალოდ არ ქმნის საკოლმეურნეო დოვლას.

ამ კრების შემდეგ კოლმეურნეები მეტი მონა-
ღებით შრომობენ. ამით გამოხატავენ ისინი თავიანთ
მადლობას მშობლიური მთავრობისა და პარტიისა-
დმი, რომლებიც დიდ მშრომელობას იჩენენ მათადამ.
ორჯონიკიძეთა საერთო კრებას ესწრებოდა
რუსთაველის სახელობის კოლმეურნეობის თავმჯდო-
მარე ჯუმბერ კერესელიძე. მან მრავალი საკულის-
ხმო რამ ჩაინიშნა თავის უბნის წიგნაკში. ორიოდე
წელია, რაც ჯუმბერი კოლმეურნეობას ხელმძღვა-
ნელობს, მაგრამ იმის შედეგად, რომ იგი გულმოდ-
გინედ აკვირდება და სწავლობს მოწინავე კოლმეურ-
ნეობების ცხოვრება-გამოცდილებას, წინათ ჩამო-
ჩენილი თავისი კოლმეურნეობა უკვე ფეხზე დააყენა
და სახელგანთქმული გახდა.

ჯ. კერესელიძის ალბომში ბევრი სამახსოვრო
სურათი აქვს ჩაჩურჭული.

აი, ერთი მათგანი: ორჯონიკიძის სახელობის კოლ-
მეურნეობის თავმჯდომარე დ. გოგობერიშვილთან
და საკავშირო სასოფლო-სამეურნეო გამოფენის სხვა

მონაწილეთა შორის ისიც დგას და უზბეკეთის სსრ
ბავილიონში აკვირდება თონბტევიან ვეებერთელა
ჯაგანს, თან ყურადღებით უსმენს მევენახეობის
სამცენიერო-საკვლევი ინსტიტუტის მცდელ აგრო-
ნომს, სახელგანთქმულ მევენახეს, სტალინური პრე-
მიის ლაურეატს რიზაძეს, მუსაშვილს, რომ-
ლის მიერ შემუშავებული წესი ზრდის ვაზის სი-
ცოცხლის ხანგრძლივობას, ადიდებს მოსავლიანობას
და უზრუნველყოფს რიგთა შორის მექანიკური და-
მუშავების შესაძლებლობას. მისი ვაზის თითო მტე-
ვანი შეიღრვა კილოგრამს იწონის.

აი, მეორეც: წელს მარტის ბოლო რიცხვებში
ქ. დნებროპეტროვსკში მოეწყო საკავშირო თათბირი
სიმინდის პიბრიდული თესვის წარმოების შესახებ.
და საქართველოდან ამ თათბირის მონაწილეებმა
ერთად გადაადგეს ეს სურათი. ჯ. კერესელიძე გვერ-
დით უდგას გორის რაიონის ს. კარალეთის კოლ-
მეურნეობის თავმჯდომარეს მ. ჯამაშვილს, სოფლის
მეურნეობის მეცნიერებათა კანდიდატს გ. აბესაძეს,
სიმინდის წელიწადში ორჯერ მოყვანის ოსტატს,
ნოვატორ-აგრონომს ალ. ჯორბენაძეს და სხვა
მოწინავე ადამიანებს.

მარშალ რუსთაველის სახელობის კოლმეურნეობა-
ში ხუთ ჰექტარზე ორჯერ მოიყვანეს სიმინდი.
წელს ცხრა ჰექტარზე მწკრივული წესით დაითესა
აჯამების თეთრა და ადგილობრივი თეთრა სიმინ-
დი. ეს ნათესი მოგვეცემს პიბრიდული ჯიშის სი-
მინდს, რომლის თესლიც ოცი-ოცდახუთი პროცენ-
ტით გაადიდებს მოსავალს.

ხუთი წლის წინ რუსთაველის სახელობის კოლ-
მეურნეობას მხოლოდ ორი ჰექტარი ბოსტანი ჰქონ-
და. ახალსოფელი საკურორტო ზონაშია. აქ მრავა-
ლი დამსვენებელი ჩამოიღის. დილია მოთხოვნილება
ხილას და ბოსტნეულზე. ეს გაითვალისწინა ჯ. კე-
რესელიძემ და კოლმეურნეობაში ბოსტნეულის ნა-
თესი ორმოც ჰექტარამდე აიყვანეს. რენტაბელური
გამოღვა მეურნეობის ეს დარგი. კოლმეურნეობა
ამის შედეგად მილიონერი გახდა. ამჟამად ხუთ-
წლეულში გათვალისწინებულია ბოსტნის სათესი
ფართობი სამცხე ჰექტარამდე აიყვანონ.

ეს კოლმეურნეობა ზღვის დონიდან მხოლოდ ორი-
სამი მეტრის სიმაღლეზეა, რაც ხელს უშლის აქ
მევენახეობის განვითარებას. მაგრამ წელს გამოჩა-
ხეს სავენახე მიწა და ვაზი უკვე აქაც ხარობს.

მოუსვენარი ხასიათი აქვს ჯუმბერს. ებრძვის
მიწას და ცდილობს, რაც შეიძლება მეტი სიკეთე
მიიღოს მისგან. ძიება უყვარს და ეს ძიება უმეტეს
შემთხვევაში გამარჯვებით გვირგვინდება.

კვირა დღე იყო. იგი თავის ბავშვს ეთამაშებოდა
ეუზოში, როცა აცნობეს, კოლმეურნე რომანოზ გვი-
ლაგა მძიმედ განდა ავადო. თავმჯდომარემ ისე
შეიცხადა ეს ამბავი, თითქმის მისი ოჯახის წევრს
მისვლადეს რაიმე ფაქტორი. უმაღლე წავიდა მო-
ხუცთან, ნახა და სასწრაფოდ რაიონიდან ექიმი
გამოიძახა. შემდეგ, დილით სახლიდან რომ გამო-
ვიდოდა, პირველად რომანოზს ნახულობდა და ექი-
მების დახმარებით იგი კვლავ ფეხზე დააყენა. ექიმ-
ბერს უყვარს მიწა და კიდევ უფრო უყვარს ამ
მიწაზე მომუშავე ხალხი. ამ სიყვარულით მიჰყავს
კოლმეურნეობა აღმავლობის გზით.

ჩაის კრეფენ მთიდან ჩამოსული რაჭველები
სტალინის სახელობის კოლმეურნეობაში. აქ ჯერ
კიდევ არ არიან ჩაის კრეფის ოსტატები, მაგრამ
ჯერჯერობით არც ჩაია დიდი ხნის.



ორჯონიკიძის სახელობის კოლმეურნეობის გამგე-
ობის შენობა.

ზღვის ნაბირზე ისმის რაჭული გრძელი ღიღინი.
არა, რადიონი კი არა, გზაზე, სუფრაზე, ვენახსა
და ყანაში.

აქა-იქ კიდევ არის ყამირი, ცქლნარი და ჭაობი.
ტყდება ყამირი, იფერფლება ცქლნარი და ჩნდება
ვენახი. შრება ჭაობი, არხში ახლოსდებული წყა-
ლი და არხს მისდევს ბაღ-ბოსტნები.

ბედნიერებასა და სიკეთესა ზრდიან ახალსოფლე-
ლები საკოლმეურნეო მინდვრებში და ამ დროს მათ
პატარა შვილებს ნახირი დეღუმი კი არა, ზღვის
ნაბირზე ჩაურეკი დასასვენებლად ზღვაში შეცუ-
რებულნი მოტივტივე მელურებს იჭერენ და რიყზე
მდგომ თანატოლებს ესვრიან. აქ ბევრია მთიდან
ჩამოსული სტუმარი, რომელსაც აქამდე არც ზღვა
უნახავს და არც მეღუზა. ახალსოფლელები ამ
დონდლო მელურებს სწორედ მათ უმიზნებენ, რათა
შეაშინონ ხამი მეგობრები, მერე კი თამაშში ჩაით-
რინონ და ბოლოს სასსოფრად ზღვის ფერადი კენჭები
და ნიჟარები გაატანონ სახლში.

დაილოცოს მშვიდობა. ახალსოფელში ახლა ფეხს
ვერ გადადგამ ისე, ცუტრუმელა გოგონა ან ბიჭუნა
რომ არ შეგხედეს. მინდორში ვაზი გამრავლდა და
სოფელში ბავშვი. მათი მამები სხვადასხვა კუთხეში
დაიბადნენ, ისინი კი ერთი სოფლის მკვიდრნი არიან
და თავისი სოფელი ყველა სოფელს ურჩევენათ.

რუსთაველის სახელობის კოლმეურნეობის ტერი-
ტორია ორი მდინარის — თეთრწყალასა და შავწყა-
ლას შუაშია გადაშლილი. ამბობენ ძველად მთელი
ეს ადგილები ვინმე ზონას ლაიკობიას ეყარაო.
აქ მილიანად ტყე იყო ნადირთი საესკო. თურმე
ზონასანი ძალდებით და მიწინაობით ნადირობდა
ამ ტყეში და მისი შიშით კაცი ვერ გაივლიდა მის
სამფლობელოში. ასე იყო დანარჩენი სახალსოფლო
მიწაზეც.

იმასაც ამბობენ, ახლომახლო სოფლელები ერთ-
მანეთს სწყევლიდნენ: შენ გაიარე თეთრწყალასა და
შავწყალასთანო.

პირველად რომ აქ გლეხები დასახლდნენ, აი,
თექვსმეტოდე წლის წინ, მაშინაც კი თურმე ტყეში
მგელი და ტურები ყმოდნენ. თუ ვინმეს ძროხა
ას თხა დარჩებოდა ღამით გარეთ, მეორე დღეს
აუცილებლად ნადირისგან დაგლეჯილს იპოვდა.

და როცა უსმენ ამ მონახიროს და ხელდა ახალ-
სოფელს, ასე გვინია, რომ ოცი-ოცდაათი წლის
წინანდელ ამბებს კი არა, ძველ ზღაბებს გიყვებიან.

გ ზ რ ი ს გ უ ლ ი ს ა ხ მ ი ნ ი ს ა ქ ა რ თ ვ ე ლ ო შ ი

საბჭოთა კავშირის ერთ-ერთი ულამა-
ზესი კუთხის — საქართველოს ვასა-
ცნობად და დასათვალისწინებლად აუა-
რებელი ტურისტები და ექსკურსანტი
ჩამოიღეს, როგორც საზღვარგარეთიდან,
ისე ჩვენი ქვეყნის ყველა კუთხიდან.

საქართველოს ულამაზესი თვალწარ-
მტაცი ველები, მთები და ხევები, მდი-
ნარეები და ტბები, შავი ზღვის მარად-
მწვანე სანაპიროს პოეტური სილამა-
ზე მრავალ ტურისტს იზიდავს. ამი-
ტომაცაა, რომ საბჭოთა კავშირის
ტურისტული მარშრუტების მექესქედ-
ზე მეტი საქართველოზე მოდის.

დიდი მოსაზრებელი მუშაობა ჩაა-
ტარა ახალი სეზონისათვის საქართვე-
ლოს ტურისტულ-საექსკურსიო სამ-
მართველოში. გაიხსნა სამი ახალი მარ-
შრუტი, ტურისტული ბაზები.

წელს, 8 აპრილს, სტუმართმოყვ-
რულად გაადო თავისი კარები სოხუ-
მის ტურისტულმა ბაზამ, სოხუმის
ბაზა უღიდავია რესპუბლიკაში, იგი
ერთდროულად მომსახურებას უწევს
400 კაცს. აქ თავს იყრის ექვსი ტურის-
ტული მარშრუტი.

ერთ-ერთი მარშრუტის მონაწილე

ჩვენი ქვეყნის მოწინავე ადამიანებმა
დაათვალისწინეს თბილისის ღირსშესა-
ნიშნობანი.

ჩამოსულმა სტუმრებმა თბილისიდან
გამგზავრების წინ შთაბეჭდილების
წიგნში დიდი მადლობა და კმაყოფი-
ლების გამოხატულება სტრატეგები
ჩასწერეს იმ გულთბილი და გულის-
ხმიერი მიღებისათვის, რაც მათ თბი-
ლისის ტურბაზამ გაუწია.

ასევე სტუმართმოყვრულად შეხვდა
ტურისტებს მწვანე კონცხის, ახალი
ათონის, ბათუმის, ყაზბეგის, ფასანაუ-
რის, მცხეთის, გორისა და სხვა ტურ-
ბაზები.

მიმდინარე წელს, გარდა ბორჯომის-
ა, ახალი 100 საწოლიანი ტურის-
ტული ბაზა გაიხსნა ბიჭვინთაში. იგი
მდებარეობს უნიკალური ფიჭვნის ტა-
ლაში.

მოეწყო ტურისტთა კაბინეტები,
შეივსო ახალი სტენდებით, ფოტოსუ-
რათებითა და დიაგრამებით, რომლე-
ბიც ასახავს საბჭოთა კავშირის კო-
მუნისტური პარტიის მეოცე ყრილო-
ბის მასალებსა და მეექვსე სულიწლია-
ნი გეგმების მაჩვენებლებს.

აღსანიშნავია ის ვარემოება, რომ
მიმდინარე წელს შესწავლილია და
შემუშავებულია ახალი ტურისტული
მარშრუტი კახეთში. 1957 წელს ტუ-
რისტებს გაეცნობთ ამ მხარის ღირს-
შესანიშნავ ადგილებს. ამ ახალი მარ-
შრუტით ტურისტები ფასანაურიდან
ჩაგლენ ჩარგალის ხეობაში, სადაც
დაათვალისწინებენ ვაჟა-ფშაველას სახლ-
მუზეუმს, თიანეთში — სიონის წყალ-
საცავს, იყალთოში — უძველეს ქარ-
თულ აკადემიას, ნახავენ თელავს,
წინანდლს, ყვარელს, ლაგოდეხს, სილ-
ნანს, გურჯაანს და სხვ.

მომავალ წელს შავი ზღვის სანა-
პიროზე გაიხსნება სამი ახალი ტურის-
ტული ბაზა — ქობულეთში, გუდაუთსა
და მიუსქარში.

მიმდინარე წელს გორში დაიწყება
ტურისტული ბაზის 120 საწოლიანი ახალი
ტურისტული ბაზისა, რომლისათვისაც
გაღებულია მილიონ-ნახევარი მანეთი.
აქედან წელს დაიხარჯება 200 ათასი
მანეთი.

მწვანე კონცხზე საკარავო ბარაკე-
ბი შევკვლილი იქნება სტანდარტული
სახეობით.

გათვალისწინებულია გაფართოვდეს
ბიჭვინთისა და ბორჯომის ტურისტუ-
ლი ბაზები იმ ვარაუდით, რომ სა-
წოლთა რაოდენობა 1957 წლისათვის
გადიდდეს 200-250-მდე.

იმ ტურისტებისათვის, რომლებიც
თავიანთი ავტომანქანებით იმოგზაუ-
რებენ შავი ზღვის სანაპიროზე, მუ-
შაობს ექვსი პანსიონატი, რომლებიც
ერთდროულად მომსახურებას გაუწე-
ვენ 1000 ტურისტ-მოგზაურს, მათ
აქვთ კომფორტული სასტუმროები,
ბუნების ჩასახმელი, ავტომანქანის
შესაკეთებელი ბაზები და სადგომი
ადგილები.

მიმდინარე წელს საქართველოს ტუ-
რისტულ-საექსკურსიო სამმართველოს
ტურბაზები და სოხუმის საექსკურსიო
ბაზა მომსახურებას გაუწევს 350 ათას
ტურისტსა და ექსკურსანტს.

ალ. ჯანაშვილი,

საქართველოს ტურისტულ-საექს-
კურსიო სამმართველოს უფროსი
მთავალი.

ფორმ ნავსადგურში



მე-2 საწარმოო რაიონის პორტალურ-რი ამწეები მარგანეცის დატვირთვის დროს.

ჩარქველი
ბიზლირთქა
ფოტო 3. ჩირკასოვსისა

შუალამე გადავიდა. ქალაქში ჩაქრენ ჩირალდნები, დაშოშინდა და მიუღრდა აბეზარი წვიმა. და მხოლოდ ნავსადგურში ერთმანეთს უხმობენ და გამბით საუბრობენ გემთა საყვირები. საყვირთა მრავალხმიან და თავისებურად შეწყობილ სიმფონიაში შემუცდარად ერკვევიან კაპიტნები, დისპეტჩერები, ლოცმანები, მემწენი, მრავალი ათეული ადამიანი, უზარმაზარი სავაჭრო ნავსადგურის ცხოვრების მმართველი.

უფროსი დისპეტჩერი ძლივს იკავებს ღიმილს, — აქ გაუგებარია რაღა უნდა იყოსო, — და გვიხსნის:

— „გენერალი ჩერნიახოვსკი“ დიდი საოკეანო გემია, იგი თხოვს ნავსადგურის ბუქსირს, ნავმისამბელო კედლიდან გამოყვანეთ... იუგოსლავიის ხომალდ „ლივონს“ ზღვაში გასვლის ნებართვა სურს... შევიცის გემი „სიმა“ მესამე ნავმისადგომთან მოდის, მისთვის ლოცმანია საჭირო. იქ ახალი ამწეები ცლიან ავღანისტანისთვის გახაგზავნ მოწყობილობებს. ეს ტრანზიტია!

როგორ არ უნდა ისარგებლო შემთხვევით და არ ჰკითხო, ამ კაცმა ხომ დანამდვილებით იცის ყველაფერი, თუ რა მოხდება დილაში?

— თქვენ გასურდათ გეთქვათ, ცვლის დამთავრებამდე, — მაშინაა ლურად გვისწორებს დისპეტჩერი. — კეთილი. ზღვაში გადიან „აზოლონი“ კოსტარისკის ალამით, და „ომსკი“. უღანოვისკენ მიემართება გემი „ნიკოლაივი“. კიდევ რაღა დარჩა? თურქეთის გემი „ჩალიტი“ ცემენტით იტვირთება. გერმანიის ფედერალური რესპუბლიკის გემი „ვალდვიგ“ მარგანეცს ღებულობს. გრაფიკის მიხედვით ის კიდევ 17 საათს იღება აქ. ახლავე ვკითხავ, როგორა აქვს საქმე ფოთში ხშირი წვიმები იცის. ქალაქის ერთ-ერთ ქუჩაზე, ისე როგორც მრავალი წლის წინათ, ახლაც მოთავსებულია ტრესტი „კოლხიდისმუნის“ სამმართველო—დიდი ორგანიზაცია, რომელიც განაგებს კოლხიდის გარდაქმნის საქმეს. ქალაქის ხიდებთან, ისე როგორც წინათ, ახლაც დგანან მიწისმწველი მანქანები. ეს მანქანები შექმნილია აქვე, ფოთში, მშვიდობის ქუჩაზე.

ი. მუხაძე

პირველმა მიწისმწველმა დანადგარმა, რომელიც სტალინური პრემიის ლაურეატ ცხადიას მეთაურობით ააწყო ენთუზიასტთა ჯგუფმა მეზღვაურებისაგან მიტოვებულ პონტონზე, თავისი ღირსება გამოამჟღავნა ზედ ქალაქის ცენტრთან მდებარე ქაობში, იქ, სადაც ახლა დასურული ბაზარია. მეორე და მესამე მანქანებმა ობობლებული წუმბე გადააქციეს მოედნად, სადაც რამდენიმე წლის წინათ აღიმართა უკვე მთელს ჩვენს კავშირში ცნობილი ამ მანქანათა დამამუშავებელი ქარხანა.

შუქველია, „კოლხიდისმუნის“ და მიწისმწველთა ქარხანასაც დიდი მომავალი აქვთ. ისინი განვითარდებიან, და კიდევ უფრო ბევრ სასარგებლო საქმეს გააკეთებენ. და მაინც ვერ ცვლიან ისინი ასე მკვეთრად, მტკიცედ და სასიხარულოდ ფოთის მთელს ბედს. აბა, მოვიგონეთ ფოთის ქალაქისთვის ნიკო ნიკოლაძის მგზნებარე, რომანტიკული ოცნებები. განუწყვეტელი წვიმის გაუვალად ფარდა, საკმაოდ გაზვიადებული ცნობები კოკისპირულ წვიმებზე, რომელიც თითქოს წელიწადში 25 დღე თავს ესხმოდა ფოთს, არასოდეს არ უშლიდა ხელს დიდ მოქალაქე ნიკოს დაეხანა ზღვის ფართო სივრცეები და ყველა ქვეყნის ხომალდები მომავალი პორტის ნავმისადგომებში. ის გამჭრიახი რეალისტი იყო და რეალისტურად იცოდა ოცნება!

...მეგობრებო! პოლანდიდან და თურქეთიდან, იუგოსლავიიდან და გერმანიიდან, შევიციიდან და ბირმიდან მოემართებიან გემები ფოთისაკენ. დღეღამის ყოველ დროს და, რასაკვირველია, ყოველგვარ ამინდში, ამ გემებს ხვდებიან ლოცმანები გაწერულია, გოგტიძე, სიბიკოვი, შემოყავთ ისინი სტუმართმოყვარე ნავსადგურში, რომელიც საუკეთესოა ყირიმისა და კავკასიის სანაპიროებზე. განა დიდი დროა ორიოდ წელიწადი? მაგრამ ახლა, როცა კვლავ შეხვდით ფოთის ნავსადგურის უფროსს კონსტანტინე რეკვაზას, ვთხოვეთ აქსნა:

— ამხანაგო კონსტანტინე, მახსოვს,

წინათ ფოთის ნავსადგურს თქვენ უწოდებდით ჭიათურის მადარობადან ჩვენი ქვეყნის სამხრეთისა და ცენტრის მეტალურგიულ ქარხნებამდე გადაჭიმული უზარმაზარი სამადნო კონვეიერის ცენტრალურ რგოლს. ახლა კი რატომ ხდება, რომ მრავალრიცხოვან ნავმისადგომებთან დგანან ჩვენი და უცხოქვეყნელი ხომალდები და თან სულ სხვა ტვირთი? ალბათ, რაღაც ცვლილებები მოხდა, არა?

— პასუხი სულ უბრალო იქნება, — მაშინვე მომიგო რეკვაზამ. — ნავსადგური სწრაფად იზრდება. ჩვენთან მოდიან სხვადასხვაგვარი დანიშნულებისა და სხვადასხვა სახელმწიფოს ალმებიანი გემები. მაგრამ ის, რაც ჩვენ ვთქვით დიდ სამადნო კონვეიერზე, სავეტებით ძალაში რჩება. ჩვენი მთავარი ტვირთის — მარგანეცის გატანა უკანასკნელ წლებში ორჯერ მეტად გაიზარდა. კონვეიერი დიდი, სულ უფრო და უფრო მზარდი დატვირთვით მოქმედებს ორივე მხრიდან. მარგანეცის წასადგებად ჩამოსული გემები საქართველოსთვის, სომხეთისა და აზერბაიჯანისთვის ფოთში ცლიან ნახშირს, ლითონს, მინერალებს, სამშენებლო მასალას და სხვ. სამაგიეროდ ამიერკავკასიის რესპუბლიკებში გემებს სხვადასხვა მისამართით მიაქვთ რუსთავის მეტალურგიულ ქარხანაში გაგლიწული მილები, ქუთაისის ქარხნის მარკიანი ავტომობილები, საქართველოსა და სომხეთის ქარხნებში დამზადებული მანქანები, დაზგები და ხელსაწყოები.

— ახლა უკვე მექანიზმები ამუშავებენ ტვირთის თითქმის მთ პროცენტს. რელსებზე მოძრავი უზარმაზარი პორტალური ამწეები, მოტომტვირთავები, ამწეები მანქანები, ბურთა ნიჩბები და სხვა მექანიზმები ცვლიან ასობით მუშის შრომას, რის გაკეთებასაც წინათ მტვირთავები სამკვირაში ძლივს ახერხებდნენ, ახლა მანქანები ავტომატურად ასრულებენ 7-8 საათის განმავლობაში. თითქოს არც ისე ცუდია, მაგრამ ხუთწლიანი გემით ჭიათურის მარგანეცით ჩამოსულ შემადგენლობათა დაცლა და გემებზე მარგანეცის დატვირთვა კვლავ ორნახევარჯერ მეტად უნდა დაჩქარდეს. ამ მიზნით, უშუალოდ ნავმისადგომებთან, აიგება სპეციალური სარკინიგზო ესტაკადები და დამტვირთავი ბუნქერები. კვლავ გაიზარდება უახლესი კონსტრუქციის მძლავრი ელექტრო-პორტალური ამწეების პარკი.

— საერთოდ, ყველაფერი, რაც დღემდე გაკეთებულა, მხოლოდ დასაწყისია, — მოულოდნელად განაცხადა ნავსადგურის უფროსმა. — მეექვსე ხუთწლიან განმავლობაში ნავსადგური და მისი ახლომდებარე რაიონი სავსებით გამოიცივდება. ზოგიერთ შემთხვევაში, სადაც ახლა წყალს ხედავთ, შემდეგში იქ ხმელეთი იქნება, იქ აიგება ნავსადგურის საწყობები, აღიმართება ამწეები, დაიგება რკინიგზის ლიანდაგი. სხვა შემთხვევაში ხმელეთის ნაწილი გადაიქცევა ზღვად.

დას, ნავსადგურის ტერიტორია თვალსაჩინოდ გაფართოვდება. ის მტკიცედ შეინარჩუნებს საბჭოთა ქვეყნის ერთ-ერთი ყველაზე მნიშვნელოვანი სავაჭრო ნავსადგურის მდგომარეობას. აი ასეთია სინამდვილეში ჩვენი ჩუმი და გამარჯვლი ფოთი. ასეთ ნავსადგურში აუცილებლად იქნება ბევრი საინტერესო, მამაცი ადამიანი.

კარგია მათი გაცნობა! ერთ-ერთ მათგანს, კონსტანტინე რეკვაზას, სწორედ ახლა ვესაუბრეთ. სანამ ნავსადგურის უფროსი და აღმინსტრატორი ვახდებოდა, მან ცხოვრების დიდი და საინტერესო გზა განვლო. მრავალი წლის მანძილზე რეკვაზა მტვირთავი იყო. აქვე, ნავმისადგომთან, მარგანეცით ტვირთავდა გემებს, კომპაგვირელი და შემდეგ კომუნისტური რეკვაზა ბრიგადირი გახდა, და მისი ბრიგადა უკვე აღარავის უთმობდა გარდამავალ წითელ დროშას.

შემდეგ ინიციატივით, გამჭრიახი ბრიგადირი შენაშენს, უფრო მნიშვნელოვანი საქმე ჩააბარეს. კვლავ

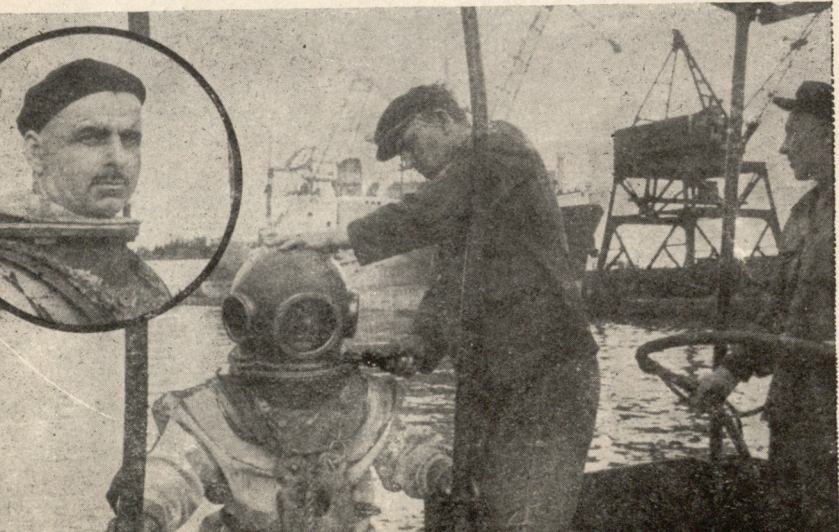


საბუქსირო გემ „ჩაქვას“ კაპიტანი ვ. ბუკია (მარჯვენა) და მისი მე-2 თანამემწე ვ. ბერიანიძე, რომელმაც წელს დამთავრა მცირე ცურვის მტურმანთა კურსები ქ. ბათუმში.

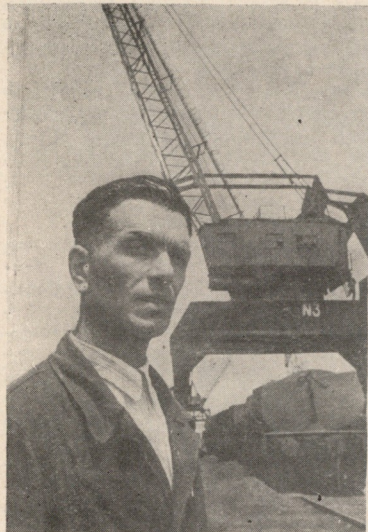
გამართლა ნდობა, და კვლავ დააწინაურეს. ასე გაიზარდა ყოფილი მტვირთავი მუშა კარგ სპეციალისტად, დიდი სავაჭრო ნავსადგურის ხელმძღვანელად.

ნავმისადგომებზე ქარი აფრიალებს წითელ ტილოს წარწერით: „გავიმარჯვებთ უღანოვის საზღვაო პორტის კოლექტივთან შეჯიბრებაში“. სწორედ ასეც ხდება. ფოთელები ვაღამდე ადრე ასრულებენ ყველა ვალდებულებას. წელს საბჭოთა და უცხოეთის ხომალდთა ორი მესამედი ვაღამდე ადრე დაიტვირთა და ნავსადგურმა საკმაოდ დიდი პრემია მიიღო. განსაკუთრებით კარგად მუშაობს მეორე საწარმოო რაიონი. მას ხელმძღვანელობს ყოფილი მტვირთავი, კომუნისტი სილიბისტრო გულავაძე.

ყველაზე დიდი შთაბეჭდილება დასტოვა ნავსადგურის ორ ვეტერანთან შეხვედრამ. ორივეს ლაერენტი ჰქვია. პირველი მათგანია ლაერენტი ჰქვია. პირველია — ნავსადგურის უფროსი ლოცმანი, მალაია, ზორბა, მლაშე



18 ათასამდე საათი გაუტარებია წყალქვეშა სამუშაოზე ფოთის ნავსადგურის მყვინთავ ლაერენტი ბახტაძეს (წრეში). მყვინთავები ლ. ბახტაძე და ნ. პიგინი სამუშაოს დაწყების წინ.



პორტალური ამწეს უფროსი მემწე შოთა აბურჯანია, ამწეზე მუშაობს 1937 წლიდან. გემების დატვირთვის გეგმას სისტემატურად ასრულებს 170-200 პროცენტით.

წყლითა და გრიგალისაგან დაღარული, ფართო სახით. თავისი გარეგნობით იგი მართლაც „ზღვის მგელსა“ ჰგავს. მეორე, ლავრენტი ბახტაძე, ნავსადგურის მთავარი მყვინთავი, პირიქით ხმელხმელია და დაბალი. ის ჩია ტანისაა, მაგრამ ყოველდღე გადაიცვამს 74 კილოგრამიან კოსტუმს, ჩაიცვამს თითო ფუთიან ფეხსაცმელებს და რამდენიმე საათით „გაისეირნებს“ მუქმწვანე ტალღების სიდრემში. იქ, ხან მკაცრი ბატონ-პატრონით, გასინჯავს ფარვატერის ფსკერს — შეამოწმებს მთავარ გზას, რომლითაც შემოდინ და უკანვე ბრუნდებიან გემები, ხან გულდასმით შეათვალაიერებს ოკეანეზე გადმოვლილი გემის წყალქვეშა ნაწილს, ხან დიდ სიღრმეზე ამაგრებს მოლოს, ასწორებს ორმოცთონიანი ქვის კუბების ყორებს.

ლავრენტი ბახტაძემ დიდი წვლილი შეიტანა საქართველოს თითქმის ყველა ჰიდროელსადგურთა მშენებლობაშიც. გაჭირვების დღეებში მას დახმარებას სთხოვდნენ ხრამის, ორთაქალის, ჩითახევის, ტყიბულის ჰიდროელსადგურთა მშენებლები, და ის ყოველთვის ახერხებდა ჰიდრომშენებელთა მეტად ძნელი დავალებების დაჩქარებით შესრულებას.

ლავრენტის წყალში გაუტარებია თვრამეტი ათას საათამდე. მას აქვს ორმოცდა ორი წლის მუშაობის სტაჟი, კარგი სახელი, ჰყავს მოწაფეები და ჯანმრთელადაა!

ლავრენტი გაწერელია კი... თითქმის ზღვაში დაიბადა. პატარა ბიჭუნა აფრებიანი ხომალდით უკვე დაცურავდა აზოვის ზღვაში, საზღვარგარეთის ნავსადგურებში, იყო მატროსი, ბოცმანი, შტურმანი, კაპიტანი. 1934 წლიდან მისი სპეციალობაა ლოცმანობა.

მთელი მისი მოშაობის წლებში არ ყოფილა შემთხვევა, რომ მოსვლილდეს ავარია ანდა ოდნავ მაინც დაებრკოლებინოს გემის სკლა. სამაგიეროდ ხშირად მომხდარა მეორე ამბავი: საბჭოთა და უცხოქვეყნელი კაპიტნები მიდიან ნავსადგურის უფროსთან და გადასცემენ ლოცმანისადმი მადლობას.

ხოლო, რამდენჯერ გასულან გაწერელია და მის მიერ აღწარილები — ლოცმანები გოგითქმე, ხიბიკოვი, ოშანინი, ბობილენკო თავიანთი ნავით დასაღუპავად განწირულ გემთა გადასარჩენად. როგორ არ მოვიგონოთ ნოემბრის ქარიშხლიანი ღამე, როცა გაწერელიამ 22 კაცი გადაარჩინა, მალე ამის შემდეგ უფროსი ლოცმანი ლენინის ორდენით დააჯილდოეს.

...ოკეანისა და ზღვათა სივრცეებს სერავენ ხომალდები. გეზი ფოთისკენ აუღიათ. ნავმისაბმელ კედლებთან ხვალ უფრო ბევრი იქნებიან ახინი.

მშვიდობის მსოფლიო საბჭოს დადგენილებით მთელი პროგრესული კაცობრიობა აღნიშნავს დიდი უკრაინელი მწერლის, რევოლუციონერი დემოკრატიის ივანე ფრანკოს დაბადების ასი წლისთავს.

სოციალური და ეროვნული ჩაგვრის წინააღმდეგ დაუღალავი მებრძოლის, თავისუფლებისა და ხალხთა მეგობრობის მგზნებარე მომღერლის ივანე ფრანკოს იუბილე არის საბჭოთა კავშირის ყველა ხალხის ზემი, კომუნისტური პარტიის ლენინური - ნაციონალური პოლიტიკის ძლევამოსილების კიდევ ერთი გამოსატყულება.



ივანე ურანკო

* * *

მე მცირე ხანი ვიცხოვრე ქვეყნად,

მაგრამ მრავალი რამ მოვასწარი.

ცხოვრებამ თითქო მარგუნა მცირე,

მაგრამ რაც მომცა, საკმაო არი.

მას წავლა — ქვეყნად მეგრძნო კეთილი

მამცნო — მეხილა სინათლე მხსნელი.

მომცა სურვილი სიმართლის გრძნობის

და ორი მტკიცე, მშრომელი ხელი.

მარგუნა ტრფობის სიამე მწველი,

თუმც უბედობამ დამკრა ჟამისამ,

მითხრა: დათესე, თუმც შენი ხელით

არ მოგიხდება მომკა ყანისა.

მარგუნა — მტრები მჩაგრავდნენ მარად,

რადგან ძალა მათი თვისება.

მარგუნა მომხრეც, რომელიც მუდამ

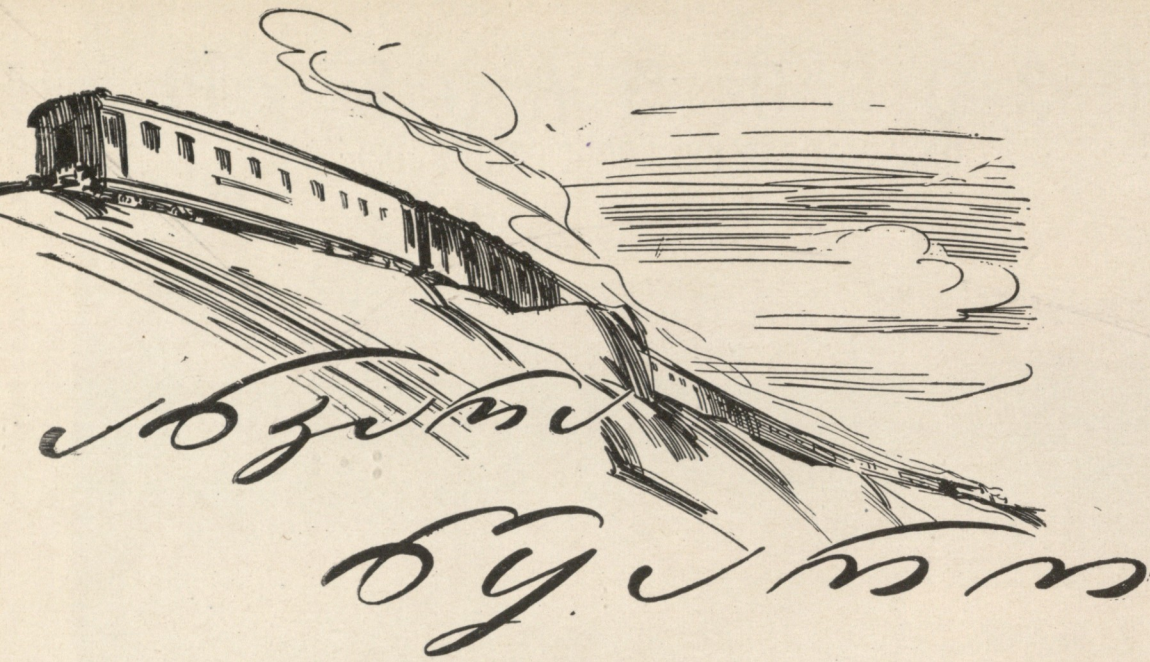
მხოლოდ იცავდა თავის ღირსებას.

მაინც ვაფასებ ტანჯვას და ტკივილს

ყველაზე მეტად და აღარ ვნანობ,

რომ ტანჯვა მერგო ამ ცხოვრებაში

სიმართლისა და სიკეთის გამო.



გივი შოშიაძის მიხედვით

მოთხრობა

მხატვარი კ. მახარაძე

კუბში ითხნი იყენენ, ახალგაზრდა ქალები. შორს მიემგზავრებოდნენ, ექსკურსიაზე. ასე დიდ გზაზე პირველად მიდიოდნენ და მიუხაროდით.

მართალია, ერთი რაიონიდან იყენენ, მაგრამ მატარებელში შეხვედრამდე ერთმანეთს არ იცნობდნენ. მგზავრობა ჩქარა აახლოებს ადამიანს. პირველ დღეს თავს ცოტათი უხერხულად გრძნობდნენ. ვერც მატარებლის ხმაურს შეეჩვივნენ. გვიანობამდე ყურ დაძინეს, სხვა საქმე რა ჰქონდათ. ერთმანეთს ეცნობოდნენ, ერთმანეთს ჭირ-ვარამსა და სხიარულს უზიარებდნენ.

მეორე დღეს ისინი უკვე დამეგობრდნენ, ამიტომ არავის გაჰკვივრებია, როდესაც საღამოთი საუბარი სიყვარულზე ჩამოვარდა. ზოგმა რა თქვა და ზოგმა რა... მოგონებებით თვალები აენთოთ. შეკამათდნენ, რადგან თვითუფს ისე ესმოდა ეს გრძნობა, როგორც განცდილი ჰქონდა.

ერთი იცავდა სიყვარულს, მეორე აძაგებდა. ერთს სწამდა მარადიული და წარფელი სიყვარული, მეორე მის სიმტკიცეს თვე-ბათიაც ვერ ზომავდა.

ფანჯარასთან მჯდომარე, შავთვალა ქალი საუბარში არ ჩარეულა. შეამჩნიეს და არ მოასვენეს.

— ციციწო, შენ რაო, — მიმართა მან, ვინც ყველაზე თავგამოდებით იცავდა სიყვარულს. — რათ გაჩუმებულხარ? ან წამომეხმარე, ან მეჩხუბე.

ციციწოს გაეცინა:

- წაგეხმარები და წაგეჩხუბები კიდეც.
- ეს როგორ? — გაიკვირვა სამივემ.
- გინდათ, გიამბოთ, თუ როგორ იპოვნა ერთმა ჩემმა მეგობარმა ქალიშვილმა ორი სხვადასხვანაირი სიყვარულის საშუალებით ნამდვილი სიყვარული.

— მოგვიყვირე, მოგვიყვირა... — შეხვეწენენ. — და ის ქალიშვილი, ალბათ, ციციწოა... — დიდილენ ჩაურთო ერთმა.

— ასე იყო. — უცბათ დაეთანხმა ციციწო. შემდეგ მიიხედ-მოიხედა, ერთხელ კიდევ შეამოწმა, ქალების გარდა ყურს ხომ არავინ მივლდებო, და დაიწყო:

— ჩვენს სოფელში არ ყოფილხართ?.. ღამაში სოფელია, მაგრამ ყველაზე ღამაში მაინც ჩვენი უბანია, რომელსაც გომახურს ეძახიან. სოფელი დაბლობზეა, გომახური კი მთის ფერდობზეა შეფენილი. ახლა წყაროს არ იკითხავთ? გომახურის წყაროზე სუთთა, კამკამა და ანკარა მთელ სოფელში მეორე არ არის...

წყარო იმითმ ვახსენე, რომ ყველაფერი იქ დატარდა...

შაური იმ წყაროს ახლოს ცხოვრობს, მეც—სამი მოსახლის შემოთ. ჩვენ ერთად ვართ გაზრდილები. პატარობიდან ერთად ვთამაშობდით, ერთად დავდიოდით, ერთად ვხტოდით, ერთად დავდევედით თხებსა და ბატებს. მართალია, შაური ჩემზე ორი წლით უფროსია, მაგრამ ჩვენს მეგობრობას ეს სრულიად არ უშლიდა ხელს.

შაური ადრე შევიდა სკოლაში. მასსოვს იმ დღეს თვალეი ამიცივრებოდა და მხოლოდ მაშინ დავმშვიდდი, როდესაც შუაგზაზე ჩანთა წამადებინა. შემდეგ, სკოლიდან დაბრუნების დრო რომ დადგებოდა, შაურის წყაროსთან დავხვედებოდი და უკან მოვყვებოდი.

მერე სკოლაში მეც შევედი. ახე გავიდა წლები...

წავიდა უღარდელი ბავშვობა, გავიზარდენით...

მეჩვიდმეტე წელში გადავდექი.

იმ ღამეს კინოში ვიყავით. კლუბში ცხელოდა. დიდად არც კინოსურათი მოგვეწონა. ექრანზე, მთელი საათის განმავლობაში თმაქოჩორა ბრიგადირი კოლმეურნეობის თავმჯდომარეს თავისი მოწინავე მეთოდის დანერგვის აუცილებლობას უმტკიცებდა. ხოლო მუცელგამობერილი თავმჯდომარე, რატომღაც სულ წინააღმდეგი იყო ამ მეთოდისა.

— ციციწო, — ჩამჩურჩულა ყურში შაურმა. — თუ წამოხვალ, წავიდეთ.

არც მე დავჩი იმის გასაგებად, ბოლოს და ბოლოს, დაარწმუნებდა თუ არა ბრიგადირი თავმჯდომარეს თავის სიმართლეში. გარეთ გამოვდით და შინსკენ გავეწიეთ.

გვიანი გაზაფხულის შესანინავი საღამო იყო. პირსავსე მთვარე თავს დაგვწაოდა. ზღვიდან მობერილი სუსტი სიო ხის კენწეროებს ნელა აშრიალებდა. სადღაც სიმღერა წამოიწყეს, შემდეგ ისიც შეწყდა. ერთხანს ძაღლი აყეფდა, იყეფა და რომ არავინ უბახუბა, ყეფას თავი მიანება. ირგვლივ სიჩუმე დაისადგურა; ჯერ ჩვენს შუკაში შესულნიც არ ვიყავით, რომ წყაროს რაკრაკი შემოგვესმა.

უცბათ, შორს ორთქლმავალმა იკივლა. შუალამე გადასულიყო. თქვენთან არ ვიცი და ჩვენში მატარებლის მისვლა-მოსვლით ვწომავე ხოლმე დროს. ახალი დღის დადგომის მაუწყებელი დღის მატარებელია, „თბილისი — ბათუმი“, „ფოთი — ბათუმი“ რომ ჩავიღის, შუადღეა. „ბათუმი — სოჭა“ რომ მიაკივლებს, სამუშაოდ წამოსვლის დროა. როგორც კი „ბათუმი — ფოთი“ წავა, ძილისათვის ვემზადებით. ხოლო როდესაც შუალამით „ბათუმი — თბილისი“ ჩავიღის, მთელი სოფელი ღრმა ძილშია გახვეული.

როგორც ვითხარით, ჩვენი უბანი ფერდობზეა შეფენილი. რკინიგზაც ჩვენთან სამიოდე კილომეტრითაა დამორბეული.

შედეგით და იქით დავიწყეთ ყურება, საითაც დედაქალაქისკენ მიმავალ მატარებელს უნდა გაევიდო. მთვარის შუქზე ლიანდაგი ისე ბრწყინავდა, თითქოს მდინარის ორი ბატარა ტოტი ერთმანეთს გვერდით მიიკლაკენებო. შემდეგ ეს ტოტები რახრახითა და გრიალით შავმა ჩრდილმა გადაქრა. ვაკონების ფანჯრებიდან ციციწანთელებივით გამოანათა ელექტროსინათლემ. ცოტაც და ორთქლმავლის კივილი შორს გადაიკარგა. ირგვლივ სიჩუმე ჩამოწვა და ამ დღემილში კვლავ შემოგვესმა წყაროს წანწყარი.

წყაროს ხმაურმა წყურვილი მომგვარა. დავიხარე და ცივ წყალს დავეწაფე. ამ დროს სიომაც უფრო დაუბერა, გულისხივრში ჩასრიალდა და ტანზე მომელამუნა. არ ვიცი შაურს რა მოეჩვენა, მხოლოდ გვერდიდან მისი აკანკალებული ხმა მომესმა: — ციციწო!...

თავი ავწიე და გოცეხული შევაცქერდი. ის კი იდგა, მთელი ტანით ცანცანებდა და გაფართოებული თვალებით შემომცქეროდა. მისი აღლევება, რატომღაც, მეც გადამომელო. ვერაფერი ვუბახუბე, თავი დავხარე. ვერც მან დაძრა ენა. ერთხანს ვიდექით ასე, თითქოს საკუთარი გულების ფეთქვაც კი გვესმოდა. შემდეგ შაური დაიხარა, პირზე წყალი პეშვით შეისხა და თავი რომ ავწიე, მხოლოდ მის ზურგსდა მოგვკარი თვალი.

იმ დღის შემდეგ თითქოს გამოცვალესო. მართალია, სხვებთან კვლავ ძველებური შაური იყო,

მაგრამ როგორც კი ჩემთან მარტოკა დარჩებოდა, ხესავით დამუნჯდებოდა, ორ სიტყვას ერთმანეთს ვერ გადააბამდა. თვითონაც ჭირის ოფელში იღვრებოდა და არც მე მადგა კარგი დღე.

წინათ მოწინავე მოწაფისა და კომკავშირელის სახელი ჰქონდა. ახლა ამასაც არ ღაღერდა, ყველგან თავკაცობდა, ყველგან მირველობდა.

ჩვენი უზალო მეგობრობა თითქოს იმ ღამეს, ზღვიდან მოხაბერმა სიომ თან წაიღო. საზაგეროდ სხვა რამ მოიტანა, გაუგებარი, უცნობი, ერთ უთქმელი... გულგახარა და ნაღველიანიც.

შაური შორიდან ჩემს ნაკვალევს დადევდა. თუ შემთხვევა მოგვეცემოდა და შინსკენ ღამით მარტონი წამოვიდოდით, წყაროსთან აუცილებლად შეჩერდებოდა. თუნდაც თოვლქუჩაში ყოფილიყო, წყალს მაინც დაღვედა. სახლამდე უხმოდ მიმაცილებდა, დაღვრემილი დამშორდებოდა და თავს მარტოკას რომ იგულებდა, ხალისიან სიმღერას წამოიწყებდა. მე იქ, ჩემს დერეფანში, ბოძს მიყრდნობილი, ტბილად ვტიროდი, ის კი შუკაში სიმღერას არაკრავებდა.

მერე ისე მოხდა, საშუალო სკოლის დამთავრებისთანავე შაური საბჭოთა არმიის რიგებში გაიწვიეს. ისე ჩქარა მოვიდა მისი გამგზავრების დღე, არც შეგვიმჩნივია.

პირისპირ მხოლოდ ბაქანზე დავჩი ერთმანეთთან. ირგვლივ ხალხი გვეხვია. წვევამდელითა გასაცილებლად თითქმის მთელი სოფელი მოხულიყო. დავჩი ბირისპირ და სიტყვები კი აღარ დავგვრჩა ერთმანეთისათვის სათქმელი. მე მხოლოდ მის თვალებს ვხედავდი, ნაღველითა და მწუხარებით აღსავსე თვალებს. ალბათ ისიც ამასვე ხედავდა ჩემში. ჩვეულებრივად დავემშვიდობეთ ერთმანეთს, მაგრამ იმ საღამოს კი, როდესაც მარტოდ დავჩი, რატომღაც სულ ტირილი მინდოდა, ცრემლები თაისთავად მოულოდლა გზას.

დროგამოშვებით შაურისაგან წერილებს ვღებულობდი. მისი წერილებიც ისეთივე გაუბედავნი და უთქმელი იყვნენ, როგორც თვითონ იყო. აუცილებლად თქვენობით მომმართავდა, სულ ერთხანად: „ვიღებ კალამს და შორიდან გიძღვნი საღამოს“, ან ასე: „უპირველესად ყოვლისა, ვისურვებთ კარგად ყოფნას, იმედია, კარგად იქნებით, მაგრამ ჩვენი მოვალეობაა მაინც შეგეკითხოთ...“ ასე და ამრიადა... ყველაფერზე მწერდა, მეკითხებოდა: ვინ ხად იყო, ხად სწავლობდა, ხად მუშაობდა, ვინ გათხოვდა და ვინ ცოლი შეირთო. ყველაფერი სურდა გაეგო და ჩემი კი მხოლოდ და მხოლოდ ჯანმრთელობა აინტერესებდა.

საშუალო სკოლა დავამთავრე და მარტოხელა



ნენას გვერდით ამოვუდევო, კოლმეურნეობაში დავიწყე მუშაობა.

მაგრამ ვინ არ იცის ქალის თავი... ჩვეულებრივად დაიწყო შემოდგომის ის დღე-ჩვეულებრივად მიდიოდნენ მატარებლები, ჩვეულებრივად მოგვრდიდნენ ჩაის ფოთლო, ჩვეულებრივად დროს დაგზარუნდი სამუშაოდან, მაგრამ... მაგრამ შორიდან შევაჩინე, რომ ჩემს სახლში, ჩვეულებრივად მდგომარეობა არ იყო. წინა აივანზე მამაკაცის ტანსაცმელი ეკიდა, ალბათ, ვასამუშეუ-



რებოდა. ეს ჩემმა მეგობრებმაც შენიშნეს და გოცბებულნი შემომტკეპროდნენ. ერთმა ისხურა კიდეც:

— ციციწო, ხომ არ გათხოვილხარ? არაფერი ვუპასუხე. სად მქონდა ხუმრობის თავი. დილით ნენა ცოტათი შეუძლოდ დავტოვე, სამუშაოზე არ წამოსულა. ეს მამაკაცის ტანსაცმელი მის ავადმყოფობასაც დაეუკავშირე, სხვა რამესაც... ვინ იცის?... მე ხომ მამა ფრონტზე დამეღუპა და დატარებული არა მყავდა...

ეწოში შევედი და სასწრაფოდ ავირბინე კიბე. წინა კარი რომ გამოვადე, მოულოდნელობისაგან კარებთანვე გავშეშდი. შუა ოთახში მაგიდასთან ვიდეც უცნობი ვაჟი იჯდა, ისე თავისუფლად იჯდა, თითქოს საკუთარ სახლშიაო და წიგნს კითხულობდა. კარების ჭრიალზე მობრუნდა, დამინახა, სასწრაფოდ წამოდგა. ერთ ხანს უსიტყვოდ შევიქეპროდით ერთმანეთს. მის მუერას ვერ გავუძელი და თვალი დავხარე. უტეხი თვალი ჰქონდა, შავი და გორგოზი. ცოტა ხანს კიდე დაიცადა, შემდეგ მომმართა:

— ვინ გნებავთ? დიასახლისი ახლავე მთვა, მაღაზიაში ბრინჯი მოიტანესო...

ჯერ თავისუფლად ამოვისუნთქე, შემდეგ თავი ვერ შევიკავე და გამეცინა. განა სასაცილო არ იყო, ჩემს სახლში, ვიდეც უცნობი ვაჟი თამამად მეკითხებოდა: „ვინ გნებავთო!“

ჩემი სიცილი რომ მოესმა, ერთ ხანს შეტებუნდა, ჩქარა გონს მოვიდა და დიმილით მომმართა:

— ბოდიში, თქვენ, ალბათ, ციციწო ბრძანდებით... ჩაის კრეფის ცნობილი ოსტატი. შარშან საშუალო სკოლა დაამთავრეთ და პირდაპირ კოლმეურნეობაში წახვედით... დედათქვენმა ყველაფერი მიაბო... მართლაც ღამაში ყოფილხართ...

ახლა შეტებუნების ჯერი ჩემზე დადგა, მაგრამ თუკი ის ჩქარა გონს მოვიდა, მე სულ დავიბენი. თანაც ნენას ამბავი ვიცოდი. ოღონდ ჩემზე ელაპარაკა და მსმენელს თუ იპოვდა, რა გაჩერებდა.

— გავეცნოთ ერთმანეთს, — განაგრძო მან. — თქვენი სოფლის ახალი ექიმი ვარ, გელა მშვენიერაძე. დროებით თქვენთან დავბინავდი. აქ სოფლის საბჭოს თავმჯდომარემ მომიყვანა, არც დედათქვენი წასულა წინააღმდეგო...

ასე მოვიდა სოფელში ახალი ექიმი და დასახლდა ჩვენთან; რადგან გომახურში ჩვენსავით დიდი და მწყობილი სახლი არავის ჰქონდა. ექიმი ხელს

არ ვვიშლიდა. პირიქით, მთელი გომახური გვეხვეწებოდა, არ გაუშვით, ექიმი თუ დაგვირდა, ახლოს მაინც გვეყოლებოდა.

თავიდანვე ერთი რამე შევნიშნე: ყველგან და ყოველთვის ახალი ექიმი ცდილობდა ჩემთან ყოფილიყო და ამას ისე მოხერხებულად აწყობდა, თითქოს ყველაფერი თავისდაუნებურად მომხდარიყო. შინ ხომ, ნენას გარეთ გაივლებდა თუ არა, სხვადასხვა საბაბით ჩემთან განდებოდა. რა დავამლო, ისეთი ლაპარაკი იცოდა, ისეთი გულწრფელი და ტკბილი, რომ ათასი საქმეც მქონდა ძალაუნებურად ადგილზე მიმაჯაჭვებდა.

ჩემი ტოლებიც არ მახვენიდნენ, დამინახავდნენ და მაშინვე სიმღერას წამოიწყებდნენ:

„მშვენიერო,
მშვენიერო შენ გეტრფი,
შენი მონა,
შენი მონა ერთგული...“

განა არ ვიცი საით მიკაკუნებდნენ. მომწონდა?... არ ვიცი, მხოლოდ ეს კი იყო, მისი ყურადღება სოფელს გოგონას ერთგვარად მაამებდა, რადგან გელაზე ბევრ ქალიშვილს ეჭირა თვალი. ის კი მხოლოდ ჩემს ნაკვალევს დასდევდა. ეს, ქალიშვილის გულის ძაფებზე შემოკვრა თურმე არც ისე ძნელი ყოფილა, როგორც ეს ზაურის ეგონა!..

მაგრამ ერთი რამ იყო საოცარი. ჩემმა მდგომარეობა, ვერ იქნა და ვერაფრით შეიჩვია ჩემი ეწოს ძალღი ბაკურა. ეწოში გელას გამოჩენა და ბაკურას ღრენა ერთი იყო. რა არ სცადა, საქმელიც მოჰქონდა მისთვის, ეალურსებოდა, ბაკურა კი მუდამ გაურბოდა, თავს არიდებდა. იმდენს ვერ ბედავდა, რომ ეკბინა, მაგრამ ღრენასა და ყუფას კი არ აკლებდა.

იმ დამეს რეპეტიცია გვიან დავამთავრეთ, რადგან ახალგაზრდები საუბარს შევევით. პატარა პიესას ვამზადებდით, სადაც ქალ-ვაჟის პირველი სიყვარული იყო ნაჩვენები. დრამურს გელა ხელმძღვანელობდა. რეპეტიციის დროს საუბარი სიყვარულზე ჩამოვარდა. დაიწყო გელამ, მაგრამ რა დაიწყო. ახალგაზრდა ქალ-ვაჟის სიყვარული მან ისე მოკრძალებულად, ისე წმინდად, ისეთი ნათელი ფერებით დავვისახა, რომ გოგონებს სუნთქვაც კი შეგვეკრა. გელა ლაპარაკობდა და მე კი რატომდაც ზაური გამახსენდა, მისი მოკრძალებული თვალთაშერა მომაგონდა...

შუალამე გადასული იყო, როდესაც დავიშალენით. შუაგზამდე გვეყავდა მგზავრები, შემდეგ მე და გელა მარტოლად დავადექით გომახურისაკენ მიმავალ შარავზას.

შემოდგომის გრილი საღამო იყო, მთვარიანი, კაშკაშა. ირგვლივ დამწიფებული ხილის სურნელი იდგა. ნიაგი გაიჭროდებდა თუ არა, სხილის მწიფე ნაყოფი წყდებოდა, მიწაზე მძიმედ ეცემოდა. ნარინჯები და ფორთოხლები წითლად ანათებდნენ ხიდან. შორს „ხასანბეგურა“ გაისმა, შემდეგ იგი სხვამ აიტაცა, გააგრძელა.

საუბრით მივევებოდით გზას. თითქოს მეორედ-ბოდა წარსული, მხოლოდ იმ განსხვავებით, რომ ახლა გაზაფხულის ნაცვლად შემოდგომა იყო და ზაურის მაგივრად გელა მომყვებოდა... ჩვენს შუკას რომ მივუახლოვდით მთავარ ღრუბლებს მიეფარა, ჩამოხნენოდა. ზღვიდან ძლიერად დაუბერა და გამახმარი ფოთლები ააშრიალა. ქარმა გამომაფხიზლა და მხოლოდ ახლა შევაჩინე, მისი ხელი ჩემს ხელს შემოხვეოდა. ხელი გამწვანე, მაგრამ არ მაცალა და... მისი ცხელი ბავის შეხებისაგან სული შემიხუთა. ერთ წუთს ირგვლივ ყველაფერი დაბნენდა, გაბჭრა... უცნაოდ ორთქლმავალმა მიაკვილა, გამშული ხმით. მის კვიცილს ჩემი გული გამოეპასუხა, გამომაფხიზლა, ძალა მომიმატა, გონს მომიყვანა. ძლიერი ნახტომით მის მკლავებიდან ტანი გავითავისუფლე და სახეში ისეთი შემოვარტყი, რომ წაბარბაცდა.

წყაროსთან ჩავიმუხლე და წყალს გამომშრალი პირი შევეშვირე. თითქოს ამ ანკარა წყაროთი მინდოდა სახიდან კოცინის ნაკვალევი წამეშალა. გულზე ისეთი ნადველი მომაწვა, რომ იმ წუთს ცრემლი არ მომშველებოდა, ალბათ, დამახრჩობდა.

სალამოთი რა დამაძინებდა. ისე მომინდა ზაურის ნახვა, ისე მომეპატრა მასთან ახლოს ყოფნა, რომ ყველა მის მიერ გამოგზავნილი წერილები ამოვალავე და მის ნაცვლად მათ გავუზიარე ჩემი გულის წუხილი.

თვითეული მათგანი ხელახლა ვადავფურცლე და წარმოიდგინეთ, სტრიქონსა და სტრიქონს შუა დაუწერელი და დაფარული, ჩემთვის აქამდე გაუგებარი რამ ამოვიკითხე, მისი ალლი გრძნობის ძახილი ამოვიკითხე გულწრფელი და მარადიული, ჩვენს წყაროსავით სუფთა და ანკარა...

გიორგი კალანდარი

* *

ორმოცდაორის ზამთარი ციციწო... როგორ უეცრად გაფრინდნენ წლები და განშორების უმძაფრეს ტკივილს, ალბათ, საფლავშიც გრძნობს შენი ძვლები.

ბედი-მწერელი განაჩენს წერდა. თბილისის ათოვდა თოვლის ფანტელი. რა გატაცებით ვილოდი ერთად და მერე როგორ დავიფანტენით:

შენ შენს ოდიში დაიდე ზინა შენი ალალი კუბოს ფიცრითა, ლადოს თბილისის კარებთან ძინაჟს, მირზას საფლავის არა ვიცით-რა.

და ფენიქსივით რომ აღსდგე ახლა, გზად რომ შემომხვედ მთის ნიაღვრად, როცა უეცრად თეთრი თმით მნახავ, ხომ გაგაოცებს ჩემი ჭაღარა?!

გამბრიულ ჯამბურანი

ნაჩილი სოფლიდან

მე შენი ხილვის ნატვრამორეულს მერგო შორიდან გააპასუხება; ასე ჩანჩქერი ვარსკვლავს შორეულს მეთათესებრთე ზღაპარს უყვება...

დავთმე ქალაქი... — ლექსის — უტრობის სანამ მამრთებს მთებთან თილისმა, — ვერ ავიტანე ეს უუბრობა და დაგიყვებე შენ და თბილისსა...

შენი სიშორის ეშხით დაქარგულს ამ ლექსის სტროფებს გიფენ იებად, ერთ ხეფსურის ბიჭს მთებში დაქარგულს მწამს, ეს წერილიც შევატეება...

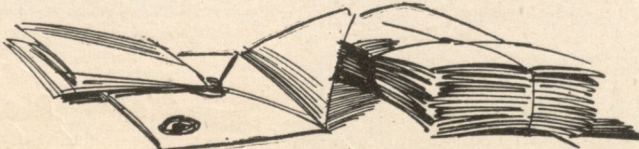
ბესივ საბარანაული

ქ ე რ ე ს

წლებმა გვირგვინი დავადგეს თეთრი, ამ ყვაილებმა ვით გივირგვინონ. მოდი, ალერსი მარტე ერთი, იქნებ ბავშვობა წარმოვიდგინო.

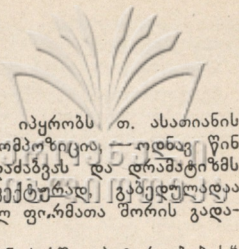
ჩემი ბავშვობა გაგეცა ისე, რომ მოფერება ვერცკი მოასწარ, მოდი, მე ბალში ვთამაშობ ისევ, იქნებ წავიქეცე, თვალი მომაპყარ.

დღეს ადამიანს გული მძლედ უცემს, მაჯის ცემაში გის შევეცილო?! იქნებ სიცოცხლეც გაგვიძეცე უცებ, — მოდი, დედილო!



რისკობლიკური სამხაზრო გამოუნა

მ. კარბლაშვილი



საქართველოს სურათების სახელმწიფო გალერეაში გახსნილია რესპუბლიკური სამხატვრო გამოუნა, რომელმაც ათათასობით მხატვრი მიზიდა. ამ გამოუნაზე წარმოდგენილი ნამუშევრები ქართველ მხატვართა რამდენიმე თობას ეკუთვნის. თუ გავითვალისწინებთ, რომ სულ ორმოცი წლის წინაა საქართველოში მხოლოდ რამდენიმე მხატვარი და მოქანდაკე იყო, თვალსაჩინო გახდებოდა ჩვენი სახელი ხელოვნების წინსვლა. მხოლოდ ამ გამოუნაზე 200 მხატვრისა და 50 მოქანდაკის ნამუშევრია წარმოდგენილი.

გამოუნაზე ყურადღებას იპყრობს არა მარტო ნამუშევრების დიდი რაოდენობა, არამედ მხატვრული ინტერესების, მიდგომისა და ძიების მრავალგვარობა. ეს გარემოება განსაზღვრავს იმ საერთო შთაბეჭდილებას, რომელიც მხატვრულ გამოუნას დათვალიერების შედეგად ექმნება და გააახსნავებს მორიგ რესპუბლიკურ გამოუნას გასული წლების გამოუნებისაგან.

სტალინური პრემიის ლაურეატის ა. ვეფხვაძის სურათი „კ. მარქსი და ნ. ნიკოლაძე“ წარმოგვიდგენს ცნობილ ქართველ მოღვაწეს, რომელიც ესაუბრება კ. მარქსს ნისლიან ლონდონის ქუჩაში. ისტორიულ-რეკონსტრუქციურ წარსულს ასახავს გ. ჩირინაშვილის „სერგო ორჯონიკიძე კავკასიისათვის ბრძოლაში“, გ. მანცაქანიანის „არალეგალური სტამბა“, გ. რიხიშვილის ბატალური სცენა „შეტაკება ნასაკარაში 1905 წ.“, გ. ქუთათელაძის „არალეგალური სამუშაოზე“, რომლის თემაზე აღებულია ეპიზოდი ამხ. ი. ბ. სტალინის ბიოგრაფიიდან. ეს ახალგაზრდა მხატვრის პირველი დიდი ნამუშევარია, რომელიც აჩვენებს, რომ ავტორის მონუმენტურ ფორმებში დიდი თემების გადაწყვეტის უნარი აქვს. ჩვენი ეკლესტიკური ისტორიის, ქართველი მოღვაწეების და მოძვე რესპუბლიკების წარმომადგენლების ისტორიულ მეგობრობის შესახებ მოგვათხრობს საქართველოს სსრ ხელოვნების დამსახურებული მოღვაწის ი. ვეფხვაძის „სურათები „მხატვარ გიგო გაბაშვილის სახელობისში“, „აკაკი წერეთელი და სუნდუკიანი“, გ. მდივანის „მასქმი გორკი თბილისში“, ჯ. ხუნდაძის „პუშკინი და ა. ჭავჭავაძე თბილისში“, ჟ. მემარიაშვილის „გურამიშვილი უკრაინაში“. უკრაინულ და ქართველ ხალხის მეგობრობას მიუძღვნა სტალინური პრემიის ლაურეატმა რ. სტურუამ თავისი კომპოზიცია „ხალხთა მეგობრობა“. ეს კომპოზიცია გააზრებული, როგორც პლანდარის მახატულობა, ხალხიან, სახელო განწყობილებას ქმნის. ჩვენი სოფლად ყოფილი ასახავს ჯანრული სურათები შ. ებანიძის „რთველი“ და ა. გიგოლაშვილის „სიმღერა სიყვარულზე“.

საქართველოს სსრ დამსახურებულმა მოღვაწემ ქ. მაღალაშვილმა მის მიერ შექმნილი ქართველი ინტელიგენციის და მშრომლების წარმომადგენლების პორტრეტების გალერეას შემატა კიდევ ოთხი ახალი პორტრეტი: „ედიმერ მაღალაშვილი“, „მხატვარი. ხ. ფალაქაშვილი“, „ბოლშევიკთა პორტრეტი“, „სახალხო არტისტის ნ. ჩხეიძის პორტრეტი“. ეს პორტრეტები ამ მხატვრისთვის ჩვეული თბილი სასიამოვნო კოლორიტით, სისხლადით და პორტრეტული მსგავსებითა შესანიშნავი. დიდ შემოქმედებით ამოცანებს ისახავს ხელოვნების დამსახურებული მოღვაწის კ. სანაძის ტილო. „უ. ჩხეიძე პამლეტის როლში“. გამოუნაზე წარმოდგენილია ცნობილი მოღვაწეების, მსახიობების, მწერლების პორტრეტები: ა. ჟღერტიის „ბ. ლორთქიფანიძის პორტრეტი“, ზ. შუხაიას „მოქანდაკე ნ. კანდელაკის პორტრეტი“, ნ. იანჭოშვილის „საქართველოს სსრ სახალხო არტისტი, სტალინური პრემიის ლაურეატი ბაუერი“, ქ. მემარიაშვილის „საქართველოს სსრ სახალხო არტისტი მ. ნაკაშიძე“, ბ. ნანაკაიას „საქართველოს სსრ სახალხო არტისტი ნ. ჩაიშვილის პორტრეტი“.

გამოუნაზე დიდი ადგილი ეთმობა პეიზაჟს. წარმოდგენილია ძირითადად ლირიული პეიზაჟი. ჩვენი ბუნების პოეზიის გრძნობითა გამსჭვალული საქართველოს სსრ დამსახურებული მოღვაწის ე. ახვლედიანის „ადრიატი“, თავისუფალ ფერწერულ მანერითა შესრულებული ვ. შერაბილოვის ზღვის ეტიუდები, შ. მაყაშვილის „მცხეთა“.

თავისებური განწყობილება აქვს გელოვანის ეტიუდს „ხე“, მ. ხეიტას „ძველი კოლხიდა“, დ. ძაძაძისა და გ. კასრაძის ეტიუდებს და სხვ. აღსანიშნავია, რომ გამოუნაზე წარმოდგენილ პეიზაჟებს ძირითადად ეტიუდის ხასიათი აქვს. ჩვენი მათ და ბარი მოყლის მხატვრებს, რომლებიც მთელი სიძლიერით გამოსახავენ მათ მრავალფეროვნებას და ეპიურ სიდიადეს, საქართველოს სხვადასხვა კუთხის იმ დამახასიათებელ სილამაზეს, რომელიც თავის დროზე ასე მკაფიოდ გამოვლინდა. ეკაბაძემ იმერულ და ბ. ციმაკურიძემ ქართლის პეიზაჟში.

ფერწერული ამოცანებისადმი ახლებური მიდგომით გამოუნაზე გამოირჩევა ახალგაზრდა მხატვრების ჯ. ხუნდაძის ეტიუდი „შემოდგომის დღე“, ზ. ნიკარაძის „ნატურმორტი“ და ვ. კალანდაძის ნამუშევრები. მათ ახალი ძალით ააყურეს ფერი, ფერითა შეხამება. ზოგჯერ ფერის ძლიერი კონტრასტები, ხან კი რთული ფერადობა ნიუანსების პოვნით ვ. კალანდაძე პორტრეტობული პიროვნების ინდივიდუალურ სახეებს ქმნის („მხატვარ ზ. ნიკარაძის პორტრეტი“ და „მხატვარ ვ. ახლონიკაშვილის პორტრეტი“). ფერის ასეთივე მახვილი გრძობა ჩაის მისი მიერ მაღალი პროფესიული ოსტატობით შესრულებულ „ნატურმორტში“. ქალაქის პეიზაჟში „ქარლ მარქსის ხიდი“ და „საცურაო სადგური“, ფეხბურთის ნაგრობითი თბილისის ზაფხულის ცხელი დღეები, ჩამავალი მზის სხივებით განათებული ქალაქის სილამაზე, გამჭვირვალე პეირის სივრცე და მოციმციმე წყლის ზედაპირი.

უკვე დიდი ხანია თბილისის საზოგადოებას არ ჰქონია შემთხვევა ენახა ცნობილი ქართველი მხატვრის ლ. გუდიაშვილის ნამუშევრები ასეთი დიდი რაოდენობით. ლ. გუდიაშვილი, რომლის შემოქმედება სრულიად თავისებური მოვლენა ჩვენს ხელოვნებაში, ორიგინალური ოსტატია. გამოუნაზე წარმოდგენილი ნამუშევრებში „დეკობა მყარობა“, „ბეჭა და ბეშქენ ოპიზარია“ გვევლინება, როგორც შემოქმედებითი გამომგონებლობისა და დიდი მხატვრული ფანტაზიის მქონე ხელოვანი. „ქართველი ქალის პორტრეტი“ და „ეთერი სარკის წინ“ ხასიათის ორმა გახსნილი, დახვეწილი კოლორიტით, დეკორატიულობით ამ მხატვრის საუკეთესო ნამუშევართა რიცხვს ეკუთვნის.

სკულპტურა გამოუნაზე წარმოდგენილია სკულპტურული ფიგურებით, ჯგუფებით და პორტრეტით. აღსანიშნავია საქართველოს სსრ ხელოვნების დამსახურებული მოღვაწის, სტალინური პრემიის ლაურეატის ვ. თოფურაძის მიერ შესრულებული ლენინის ძეგლის ესკიზი (ბრინჯაო). რომლის მიხედვითაც თბილისში ლენინის სახელობის მოედანზე დაიდგა მონუმენტი, თ. ლენინაშვილის „მელი-თონი“, თ. ნაცვლიშვილის „მუშა“, გ. თოძის „კოლონიები იდიკიბენ“, გ. ბილაშვილის „ახალი ფესვსემლი“ (ხე). მაგრამ გამოუნაზე წამყვანი მნიშვნელობა სკულპტურულ პორტრეტს ენიჭება და არა მარტო იმიტომ, რომ პორტრეტები უფრო მრავალრიცხოვანია, არამედ მათი მხატვრული ღირსების გამოც.

ცნობილი მოქანდაკისა და პედაგოგის ნ. კანდელაკის მიერ შესრულებულა სამი სკულპტურული პორტრეტი: „საქართველოს სსრ სახალხო არტისტის ა. კვანტალიანის პორტრეტი“, „პუკო ჰუპერტის პორტრეტი“, „გ. მაღალაშვილის პორტრეტი“.

სრულიად დამსახურებულად საერთო ყურადღებას იპყრობს თ. ასათიანის „სპარტაკ ბაღაშვილის პორტრეტი“ (ქვა). მთელი კომპოზიცია ოდნავ წინ წამოხიდილი თავის დამახასიათებელი მოზრუნება, დამატება და დრამატიზმს გადმოსცემს, სახის მკვეთრი კუნთოვანი ნაკეთები ექვემდებარება კამეფლად და მამუშავებული ქვაში, მკაფიოდ ხაზგამსულია ცალკეულ ფიგურათა შორის გადასვლები.

განსაკუთრებული სითბოთა გამოზარდი, სინტეზით ნაქრწი „პატარა ბუკის“ (მარმარილო) პორტრეტი. მისი ავტორია ე. კაკაბაძე. სახის რბილი ფორმები, ოდნავ ზევით აწეული თავის ბავშვური უშუალობა და გულუბრყვილობა, ლირიულობა (სენტიმენტალობის გარეშე), რომლის გადმოცემა მოქანდაკეს ასე კარგად ეხერხება, ამ ნამუშევარს თავისებურ მომხიბვლელობას ანიჭებს.

სკულპტურულ პორტრეტებს შორის საინტერესოა გ. ოჩიაურის „ქალიშვილის პორტრეტი“. ავტორმა უკიდურესად შეკვეცა თავის საშუალებანი კომპოზიციის თვალსაზრისით. ის იძლევა ფრონტალურად დაყენებულ თავს ყოველგვარ მოზრუნების და მოძრაობის გარეშე. ფრონტალური კომპოზიცია განსაზღვრავს ხედვის მთავარ მიმართულებას — ფასს, თუმცა ფორმების ერთნაირად დახვეწილ დაშუშავების გამო ქანდაკება იკითხება და შთაბეჭდილებას ახდენს ყველა წერტილიდან. მოქანდაკე ერიდება ფორმათა დანაწევრების ხაზგასმას, გადასვლები თითქმის შეუქმნეველია, არა აქცენტირებული მათი საზღვარი. პლასტიკური პოდლირებით, ოდნავ შესამჩნევად გადასვლებით გამოვლენილია ფორმების ზოგადი ხასიათი და ხარისხი. ზოგჯერ დეტალი როგორცაა მაგალითად ოდნავ განზე, ცერად დასმული თვალები, ფოსო ნიკაბის ქვემო ნაწილში, ამ თავს ინდივიდუალურ ხასიათსა და განსაკუთრებულ სითბოს მატებს. თუ შეიძლება ამ ქანდაკების მიმართ ვინმართ სიტყვა „თბობა“, იგი მოკვიბრობს რაღაც ჯანმრთელის, ახალგაზრდულისა და ამაყის შესახებ.

ი. ოჩიაურის „ქალიშვილის პორტრეტი“ შესანიშნავია მყარი პლასტიკური ფორმების განზოგადებული გაგებით, მკაცრი, მკაფიო ნახატის სილამაზით და გამომხატველი სილუეტით. იგი გადმოცემს არა გარდაბულ განწყობილებას, არამედ საერთოდ დამახასიათებელ, უცვლელს. „ანა კალანდაძის პორტრეტი“ (ხე), საინტერესოა კომპოზიციით — მარჯვნივ ენერგიულად თავის მოზრუნება ხაზგასმულია მარცხენისკენ გაწეული გულსაკიდით. სახე იფარგლება მხრებამდე გაშლილი სწორი თმებით, პოზა და სახის გამომეტყველება შინაგან ძალას, ტემპერამენტს და სიმკაცრეს გამოხატავს.

დამახასიათებელ, მეტყველ სახეებს ქმნიან ბ. ავალიშვილი („ვაჟა-ფშაველა“), ბ. სარაული („სტუდენტი ქალის პორტრეტი“), ფ. შარუელიშვილი (სსრ კავშირის სპორტის დამსახურებული მოღვაწის ალ. ჯაფარიძის პორტრეტი), ვ. შილაკაძე (საქართველოს სსრ სახალხო არტისტი, სტალინური პრემიის ლაურეატი დ. არაყიშვილი) და სხვ. საუკეთესო ნამუშევრები გვიჩვენებენ, რომ პორტრეტის შექმნისას მოქანდაკეები ფიქრობენ არა მარტო გარეგნულ მსგავსების, ფსიქოლოგიურ განცდის გარეგნულ ნიშნების პოვნაზე, არამედ ეძებენ ზოგად თვისებებსაც, იძლევიან პორტრეტობული ფორმის ღრმა დახასიათებას. მრავალგვარი სკულპტურულ პორტრეტების თემა და გამოხატვის საშუალება, მაგრამ თვითული მოქანდაკე ცდილობს მიაღწიოს ადამიანის რთულ შინაგან სამყაროს გადმოცემაში მხატვრულ სიმართლეს.

გამოუნაზე წარმოდგენილია დაზვური გრაფიკა, აკვარელი, წიგნის ილუსტრაცია. ინლესტრირებული თემაზე შესრულებული დ. ქუთათელაძის ოფორტები. ვ. ქუთათელაძის ლინოგრაფიურები, ვ. კემელავას ავტოლითოგრაფიები, ს. კაშხიანის ფერადი ლინოგრაფიურები, ე. ახლონიკაშვილის ნახატები. ყურადღებას იქცევს დ. ნოღიას, ნ. მაღალაშვილის ნახატები, ვ. გრიგოლიას, ნ. ფალაქაშვილის, სევერიის აკვარელები, თ. ჯიშკარიანის ეტიუდები. თავისებური განწყობილება აქვს ნ. ნადარეიშვილის და ბ. გოცირიძის ნამუშევრებს. ცალკე აღსანიშნავია საქართველოს სსრ სახალხო მხატვრის სტალინური პრემიის ლაურეატის უ. ჯაფარიძის ავტოლითოგრაფიები. მისი ავტოლითოგრაფია „სიჩუმე“, რომელიც გვიხატავს ზაფხულის თბილი მზით განათებულ წყნარ ეზოს, მსუბუქი ნახატით, გამჭვირვალე ჩრდილებითა და ნატურიდან ჩახახახის უშუალოდ ხასიათობა.

დიდი მხატვრული გემოვნება ჩაის დ. გაბაშვილის ნამუშევარში „ნატურმორტი“ (ტიმბრა) — ერთი მეორის მოწყობებით დადგმული თიხის ქოთნების დიდი რვალი მოცულობების და წვრილი ნამჯას კონტრასტი. თვითი ჯავანთა შერჩევა — ძველთაგანვე და ახლაც ჩვენს სოფლად ისოდენ გავრცელებული თიხის გურგული, ქართული იერს აძლევს ამ ნატურმორტს. ამავე მხატვრის მიერვე შესრულებული ავტოლითოგრაფია „ქალიშვილის პორტრეტი“ — ორიგინალური კომპოზიცია — თითქმის მთელი ფურცელი უკავია მასყარბლისკენ მოზრუნებულ სახეს, ყურადღება გამახვილებულია და მეტყველ თვალებზე, უფრო სწორედ, თვით ამ თვალების მზერაზე.

წიგნის ილუსტრაციებიდან საინტერესოა ზ. გიგოლაშვილის ილუსტრაციები ზღაპრისათვის „ოცი ძმა“, გ. გორდელაძის ოთხი ილუსტრაცია, ა. ანტონოვსკაიას რომანისათვის „დიდი მოურავი“, გ. ჩირინაშვილის ნახატების სერია ნ. ლომოურის მოთხრობისათვის „ალი“.

ქართულ წიგნის ილუსტრატორთა შორის თავისებური სახის მქონე მხატვრია ი. გაბაშვილი. ი. გაბაშვილი თითქმის ერთადერთი მხატვარია ჩვენში, რომელიც სისტემატურად მუშაობს საბავშვო წიგნის ილუსტრაციაზე. გამოუნაზე წარმოდგენილია მისი ნახატები ვაჟა-ფშაველას მოთხრობებისათვის. აღსანიშნავია, რომ მხატვარი ქმნის არა მარტო ილუსტრაციებს ცალკე ფურცლებზე, არამედ მას გააზრებული აქვს მთელი წიგნის გაფორმება (თავსამკაულები, ბოლო-სამკაულები, ყდა და სხვ.). მოთხრობების ტექსტის სიყვარულით დამუშავება, ცხოველების ხასიათის გადმოცემა, სადა, მეტყველი ფორმები, ზომიერების გრძობა ამ ილუსტრაციებს ერთნაირად მიმზიდველსა და გასაგებს ხდის, როგორც ზღაპრებისათვის, ვისთვისაც ისინი განკუთვნილია, ისე უფროსებისათვის. თემისა და მხატვრული ხერხების თავისებურებით აღსანიშნავია რ. თარხან-მოურავის ლინოგრაფიურები კუბის პოეტის ნიკოლას გილიენის ლექსებისათვის „როდესაც მე ამ მიწაზე მოვედი“.

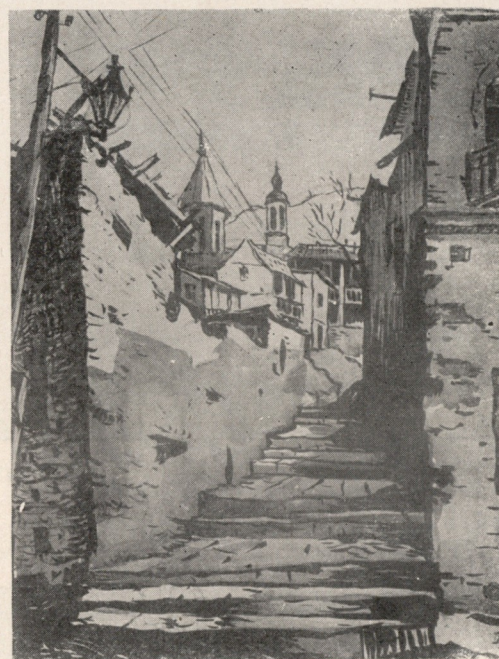
გამოუნაზე ნაჩვენებია მხატვრული კერამიკის მრავალფეროვანი ნიმუშები. ს. სულხანიშვილის, გ. ქართველიშვილისა და ი. მელანიშვილის ფაიფურის, ნახევრადფაიფურის და ფიანისის ნაკეთობები. დეკორაციული სურები და ღარნ-კები შესრულებული გ. გოცირაშვილის, ბ. ბაიდაშვილის, ა. ბარამიძის, გ. მეტრეველის და სხვ. მიერ. ვ. მაისურაძის ფიანისის ტონდოები, ქართული ხალხური ზღაპრების ილუსტრაციები. გამოუნაზე პირველადაა წარმოდგენილი ხეზე, სადაფზე და ძვალზე ამოჭრილი ნაკეთობანი, რომელთა ავტორებია ა. ფოჩხუა, გ. გაბაშვილი და გ. ალექსანდროვი.

რესპუბლიკური სამხატვრო გამოუნის ძალიან ზოგადი მიმოხილვა ცხადყოფს ჩვენი მხატვრების დიდ შემოქმედებით შესაძლებლობებს.

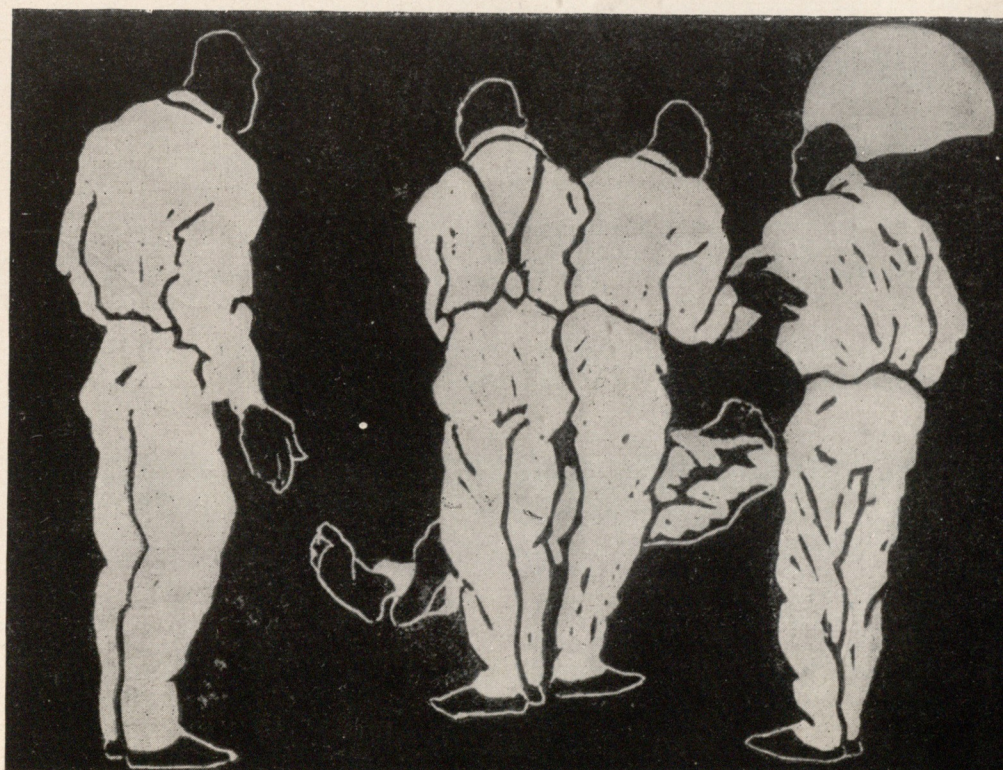
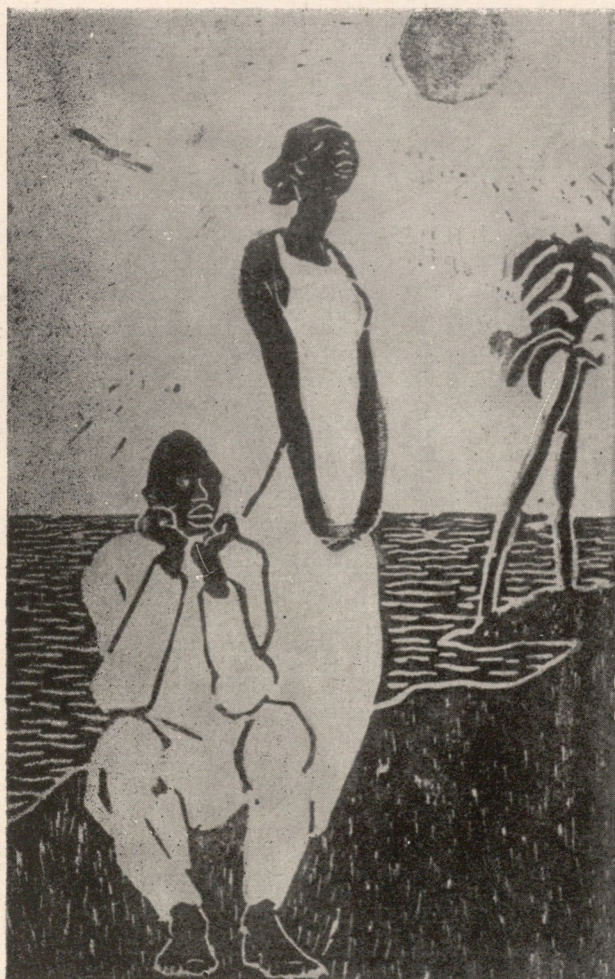
უჩა ჯაფარიძე
რაკის გზაზე



დ. ნოდია
„ძველი თბილისი“



რ. თარხან-შოლრაფი
ილუსტრაციები კუზის პოეტის
ნიკოლას გილიენის ლექსები-
სათვის „როდესაც მე ამ მიწა-
ზე მოვედი“.





მ. შუბაძე

ფარის კახანი ქალის პორტრეტი.



მ. კალანდიაძე

საღერაო აუზი.



ეროვნული
გამართლება

მ. გაბაშვილი

ნატურმორტი.



მ. შერბილაძე

სალამი ზღაზე.



ლ. ქაქაშიძე

გაბაშვილის მილოდინა.

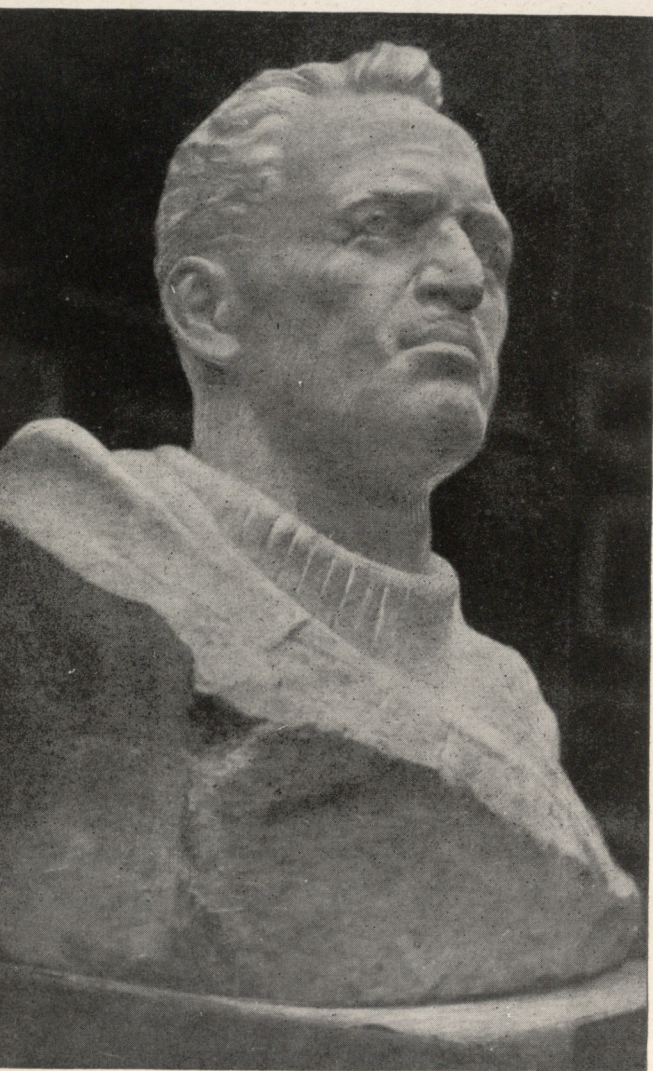


მ. გორგაძე

ზღვის პეიზაჟი.

გ. ოჩიაური
„ქალიშვილის პორტრეტი“

ეროვნული
მუზეუმი

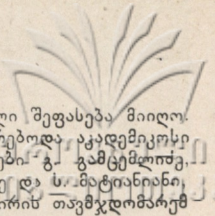


ფ. მჭარელიშვილი
„ლიოზა ჯაფარიძის პორტრეტი“



თ. ასათიანი
„ს. ბალაშვილის პორტრეტი“

არაჩვეულებრივი ტემპერატურა



ა. კარბულაშვილი

ფოტო ო. თურქიასი

არსებობენ ფიზიკური მოვლენები, რომლებიც მხოლოდ გარკვეულ ტემპერატურაზე მიმდინარეობენ. თუ რკინასა და ფოლადს, აგრეთვე, ნიკელსა და კობალტს და მათ შენადნობებს (ე.წ. ფერომაგნეტიკებს) ჩვეულებრივ ტემპერატურაზე მკვეთრად გამოხატული ფერომაგნეტური თვისებები აქვთ, უფრო მაღალ ტემპერატურაზე თავიანთ თვისებებს იცვლიან. მაგალითად, ცნობილია თუ რა კარგად მიიზიდება რკინა მაგნიტის მიერ. მაგრამ გაახურეთ რკინა +750°C და დარწმუნდებით, რომ მაგნიტი მას ადგილიდან ვეღარ დაძრავს, ვერ მიიზიდვს. აი, რატომ დაებადათ მეცნიერებს ა. რი: თუ ტემპერატურის გაზრდა არღვევს ნივთიერების „მოწყვლადობას“ მდგომარეობას — უცვლის თვისებას, რატომ არ შეიძლება დაბალ ტემპერატურებზეც წაი ანალი თვისება გამოამჟღავნოს.

ფიზიკამ ამაზე დადებითად უპასუხა. სხვა საბჭოთა მეცნიერებთან ერთად, ქართველი მეცნიერებიც მუშაობენ ამ საკითხებზე. თბილისის სახელმწიფო უნივერსიტეტის ფიზიკის ფაკულტეტ-

ტემპერატურის შემცირების ამოცანა კი ასე იოლი არ არის. ...ხელსაწყოებს გაუხვიათ ლაბორატორიის ნათელი დარბაზი, სადაც არაჩვეულებრივად დაბალი ტემპერატურა მიიღება. ყველაზე სხვადასხვა ზომის რეზერვუარები დგას და ისინი უმარავე მიღებით არიან ერთმანეთთან დაკავშირებული. კედლის გასწვრივ რამდენიმე მძლავრი კომპრესორი მოჩანს. — როგორ მიმდინარეობს დაბალი ტემპერატურის პროცესი, რა დანიშნულება აქვთ კომპრესორებს? — შევეკითხეთ უფროს ლაბორანტ პეტრე ტელიძეს.

— ლაბორატორიაში შეგვიძლია მივიღოთ თხევადი ჟანგბადი, ჰაერი, აზოტი, წყალბადი და ჰელიუმი. მათ შესაბამისად ასეთი ტემპერატურები აქვთ: — 183-192-193-253 და 269. მაგალითად, თხევადი წყალბადი რომ მივიღოთ, გაზისებური წყალბადი მაღალი წნევის კომპრესორებში უნდა გავატაროთ. აქ ის 130 ატმოსფეროდზე იჭირხნება და შემდეგ გამათხევადებელ დანადგარში იგზავნება, რომელიც წინასწარ აზოტით არის გაცივებული. დანადგარის შიგნით გაზისებური წყალბადის ცირკულაცია მიმდინარეობს. ბოლოს, სპეციალური ონკანის გაღებით წნევა 130 ატმოსფერიდან უცებ ვარდება ერთ-ნახევარ ატმოსფეროზე, რის შედეგადაც გაზისებური წყალბადი თხევად წყალბადად გარდაიქმნება. — 253 ტემპერატურის მქონე თხევადი წყალბადი სპეციალურ ჭურჭელში — დიურის ჭურჭელში ჩამოისხმება.

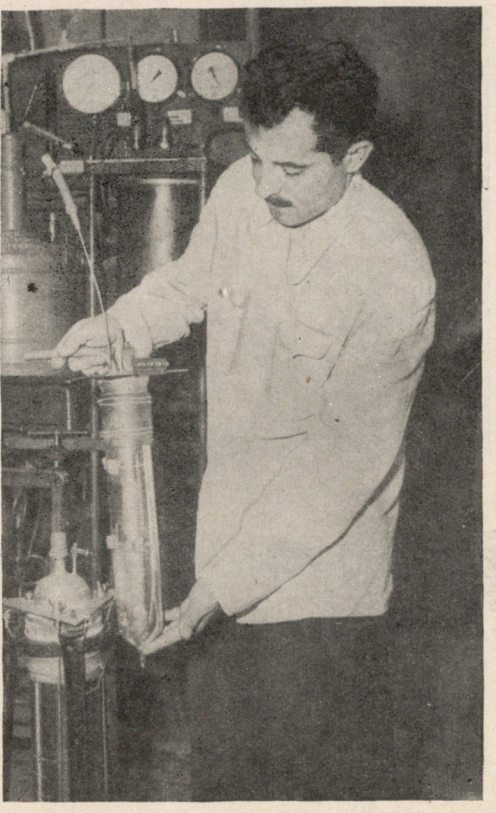
ჭურჭელში ჩასხმული თხევადი წყალბადი, ან ჰელიუმი სხვადასხვა ცდების ჩასატარებლად გამოიყენება. ამისთვის, ჭურჭელში ათავსებენ გამოსაცდელ ნივთიერებებს, — გაგვიმარტა პ. ტელიძემ.

გავეცნოთ ზოგიერთ ცდას.

ცნობილია, რომ გამტარში დენის გავლისას, დენი გარკვეულ წინააღმდეგობას შეიძლება მილიანად „დაიკარგოს“. რა იქნებოდა რომ თბილისიდან მოსკოვამდე გაჭიმულ ტელეფონის სადენებში დრო-დროოდრო გამძლიერებლებს მეშვეობით „სულს არ ბერავდნენ“ ხაზებს, არ ამოიერებდნენ ასობით კილომეტრებზე დასუსტებულ დენს? ალბათ, ლაბარაკი შეუძლებელი აღმოჩნდებოდა, და აი, თურმე დაბალ ტემპერატურაში მოთავსებული გამტარის სრულებითაც არ უწევს წინააღმდეგობა დენს, არ ასუსტებს მას. ის ზეგამტარი ხდება. მისი წინააღმდეგობა დენისადმი 0-ია.

ყველა უნახავს ტყვია. ძნელი არ არის იმაში დარწმუნდეთ, რომ თუ მას რკინის ღეროს დაგარტყამთ, თითქმის ხმას არ გამოსცემს. თხევადი წყალბადით სავსე ჭურჭელში ტყვია ჩა-

წლიურ თათბირზე. თემამ მაღალი შეფასება მიიღო. ლენინგრადში ამ თათბირს ესწრებოდა აკადემიკოსი ე. ანდრონიკოვილი, ასისტენტები კ. გამცემლოვი, ვ. წაქაძე, ასპირანტები თ. სანაძე და ს. მატჩინიანი, სტუდენტი ლ. ზამთარაძე. თათბირის თავმჯდომარემ



პ. წაქაძე სინჯავს დიურის ჭურჭელს, რომელშიც მიიღეს ყველაზე დაბალი ტემპერატურა.



ლაბორატორიის თანამშრომლები პ. ტელიძე და ო. გოტიძე ატარებენ ცდას მძლავრ ელექტრომაგნიტთან.

ზე შეიქმნა დაბალ ტემპერატურათა ლაბორატორია, რომელსაც ხელმძღვანელობს სტალინური პრემიის ლაურეატი საქართველოს მეცნიერებათა აკადემიის წევრი ელენფთერ ლუარსაბისძე ანდრონიკოვილი. ეს ლაბორატორია ერთ-ერთი პირველთაგანია ჩვენს ქვეყანაში და მისი რთული მოწყობილობა მთლიანად დამონტაჟებულია ქართველ ფიზიკოსთა და ინჟინრების მიერ.

ბევრი რამ არის საყურადღებო ამ შესანიშნავ ლაბორატორიაში. საკმარისია ითქვას, რომ აქ მიიღება ისეთი ტემპერატურა, რომელიც საქართველოში არასოდეს არ მიუღიათ. არა თუ რესპუბლიკაში, მთელ საბჭოთა კავშირშიც იშვიათ მოვლენად ითვლება — 269°C მიღება. წარმოუდგენელი სიციმეა!

სწორედ ასეთ დაბალ ტემპერატურებზე ხდება ნივთიერებების შესწავლა, რადგან დაბალი ტემპერატურა ზოგიერთ მათგანს ისეთ თვისებებს ანიჭებს, რომლებიც საუკუნეების მანძილზე მათ არ ჰქონიათ და არც ექნებათ.

* *

ყველამ იცის, რომ სხეულის გათბობა იმ ატომებისა და მოლეკულების უწყრივო მდგომარეობით აიხსნება, რომლებიც განაცხადის შედეგად უფრო სწრაფად მოძრაობენ ეს ნაწილაკები სხეულის შიგნით, მით უფრო მაღალია მისი ტემპერატურა სითბოს მიღება რაიმე სიმძლავრის არ წარმოადგენს. ხახუნის საშუალებით სულ ადვილია გარდაიქმნოს სითბოდ, მაგალითად, მექანიკური ენერჯია.

ჰკიდეს და შემდეგ ამოიღეს. რკინის ღეროს დარტყმისას ტყვია ისეთი ხმა გამოსცა, როგორც ფოლადმა.

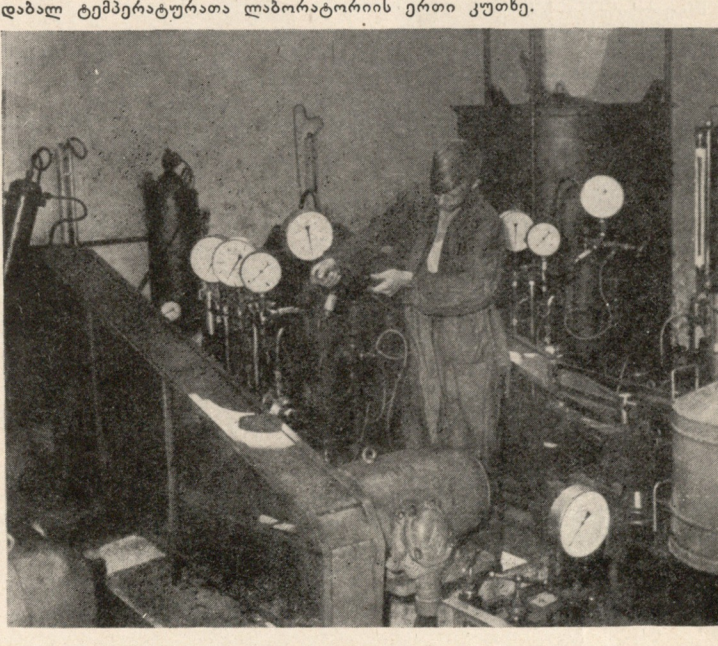
ჩვეულებრივი ზამბა თხევადი ჟანგბადით გაქლინეთეს. როცა მასთან ანთებული ასანთი მიიტანეს, ის დენის მსგავსად აფეთქდა.

მინისგან დამზადეს ჩაქურჩი ფორმა, მასში გერცხლისწყალი ჩაასხეს და დიურის ჭურჭელში ჩაქიდეს, მერე ისევ ამოიღეს ზევით, შემომასხვრის მინა. გერცხლისწყალმა ჩაქურჩის ფორმა მიიღო და ის ჩაქურჩად გამოიყენეს.

ეს მხოლოდ მარტივი ცდებია. ლაბორატორიაში ატარებენ ისეთ ცდებსაც, რომლებსაც ღრმა თეორიული მნიშვნელობა აქვს. მათ საფუძვლებზე ამუშავებენ სამეცნიერო თემებს. ერთ-ერთი ასეთი თემა: „პარამაგნიტური რეზონანსი ზოგიერთ იშვიათ ელემენტებში“, ლაბორატორიის მუშაკებმა გაიტანეს ე. ლენინგრადში ამას წინათ შემდგარ დაბალ ტემპერატურათა ფიზიკის ყოველ-

ცნობილმა საბჭოთა მეცნიერმა აკადემიკოსმა პ. ლ. კაპიცამ სპეციალურად აღნიშნა ქართველი მეცნიერების მიღწევები თხევადი ჰელიუმის მიღების დარგში.

ექვთ არ არის ქართველი მეცნიერები ახალ სიტყვას იტყვიან ფიზიკის ამ მიმართულებას შესწავლაში და ბევრ საიდუმლოებას ფარავენ ახდინან. ეს მით უფრო მოსალოდნელია, რომ ისინი პირველთაგანი არიან მათ შორის ვინც თავისი მუშაობა ამ საინტერესო საქმეს მიუძღვნა.



დაბალ ტემპერატურათა ლაბორატორიის ერთი კუთხე.



საქართველოს მეცნიერებათა აკადემიის მთავარი შენობის ხედი ჩელუსკინელების ქუჩიდან (არქ. გ. ლეჟავა).

თბილისი ახალ ხუთნაწიანი

გივი თაყაიძე

მდინარე ვერის ხეობაში, ხიდთან, რომელიც გმირთა მოედანს ლენინის ქუჩასთან აერთებს, განუწყვეტლივ გუგუნებენ ბულდოზერები, გაისმის ექსკავატორების ხმაური. აქ ზედიზედ მოდიან ბალასტიტა და ხე-ტყის მასალით დატვირთული ავტომანქანები. მშენებლებს გარაზისხევეზე გაყავთ გზა. ეს გზა უმოკლესი იქნება გმირთა მოედანსა და უნივერსიტეტის ქუჩის შორის. ის ერთმანეთს დააკავშირებს თბილისის სტალინისა და ორჯონიკიძის რაიონებს. ამ გზის სიგანე 26 მეტრი იქნება.

სულ უფრო იზრდება, მშენიერდება და მხრებს შლის საქართველოს დედაქალაქი თბილისი. ბერის სიხალეს მოუტანს საქართველოს დედაქალაქს მებქვე სუთწილადი. მალე დაიწყება ქალაქში ყველაზე დიდი, 190-ბინიანი საცხოვრებელი სახლის აგება, გაიშლება, აგრეთვე, მრავალსართულიანი და მრავალბინიანი სახლების მშენებლობა კომინტერნის, პავლოვის, კომბაინის, ფალიაშვილისა და მთელ რიგ სხვა ქუჩებზე.

მებქვე სუთწილადში თბილისის ქუჩებსა და სანაპიროზე აღიმართება ათობით ახალი სახლი. ლენინის ქუჩაზე აიგება მრავალსართულიანი საცხოვრებელი სახლი, რომლის მშენებლობა დაიწყება მიმდინარე წელს. სახლის ორ კორპუსს ექნება ათობით ბინა 2 ათასი კვადრატული მეტრი საცხოვრებელი ფართობით. მართლწილს ქალაქის აღმასკომი, საწარმოები და საუწყებო ორგანიზაციები საექსპლოატაციოდ გადასცემენ 50 ათას კვადრატულ მეტრ საცხოვრებელ ფართობს. ბინებს მიიღებენ ჩარხმშენებლები, ავტომეგობრები, მეკრავები, კომუნალურ საწარმოთა მუშები და სხვები.

ყველა ამ სამუშაოთა შესრულებით სავსე უმოკლეს ხანში სრული სიმძლავრით ამუშავდება ღრმაღრმის რკინა-ბეტონის კონსტრუქციითა ქარხანა, რაც ინდუსტრიული მეთოდით მშენებლობას დიდად შეუწყობს ხელს. დაინერგება ახალი გაუმჯობესებული მექანიზმები სამშენებლო და მოპირკეთების სამუშაოებში, განხორციელდება კომპლექსური მექანიზაცია.

თბილისს დაამშვენებს მთელი რიგი მონუმენტური შენობები, რომლებშიც მოთავსდება სამეცნიერო, კულტურულ-საგანმანათლებლო დაწესებულებანი, სასწავლებლები. საქართველოს სსრ მეცნიერებათა აკადემიის ქალაქში, რომელიც საბურთალოზე შენდება, უკვე საძირკველს უყრიან ფიზიკისა და მათემატიკის ინსტიტუტების კორპუსებს. აშენდება 10 ახალი სასკოლო შენობა, ქორეოგრაფიული სკოლა, ეთნოგრაფიული მუზეუმი.

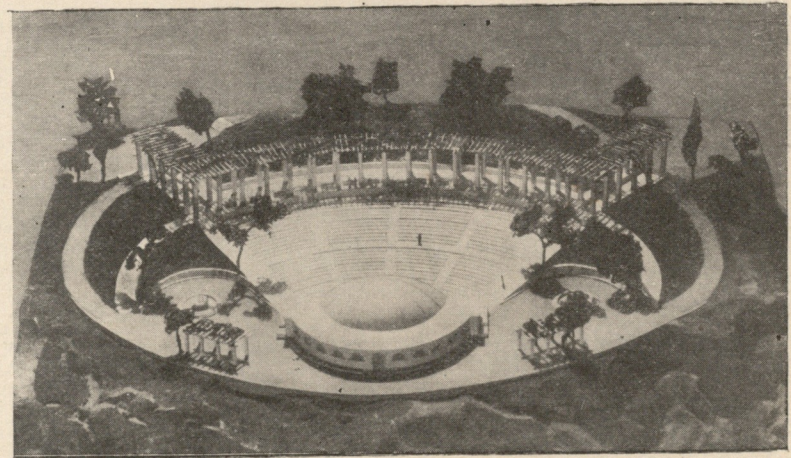
მომავალ მოედანზე, საქართველოს სამხედრო გზის დასაწყისთან შენდება მეტალურგიული ტექნიკუმის საერთო საცხოვრებელი, მრავალსართულიანი საცხოვრებელი სახლი მეცნიერ მუშაკთათვის. მოედნის დანარჩენ მხარეებს დაიკავებენ საქართველოს მეცნიერებათა აკადემიის ნაგებობანი და საქართველოს სსრ კავშირგაბმულობის სამინისტროს ცენტრალური ტელეგრაფის შენობა.

საქართველოს სამხედრო გზაზე აიგება მრავალსართულიანი საცხოვრებელი სახლები და საქართველოს პოლიტექნიკური ინსტიტუტის კორპუსები, რაც სასწავლო კორპუსების, საცხოვრებელი სახლებისა და სასპორტო ნაგებობათა მთლიან კომპლექსს შეადგენს.

ვაკის რაიონში დასახულია უნივერსიტეტისა და რაზმაძის ქუჩებს შუა უბნების გაფართოება მათი ტექნიკური და სანიტარულ-ჰიგიენური გაუმჯობესების მიზნით, აგრეთვე, უნივერსიტეტისა და მელიქიშვილის ქუჩებზე ძველი პატარა სახლების შეც-

ნება ქრონიკალური ფილმების კინოთეატრი. რესპუბლიკის დედაქალაქის ცხოვრებაში მნიშვნელოვანი როლს ასრულებს სატელევიზიო სადგურის მშენებლობა, რომელიც კარგა ხანია დაიწყო.

მშენებლები ფუნქციონორის პლატოზე ამთავრებენ სატელევიზიო სადგურის ტექნიკური შენობის აგებას. ამ შენობაში მოთავსდება სადგურის ძი-



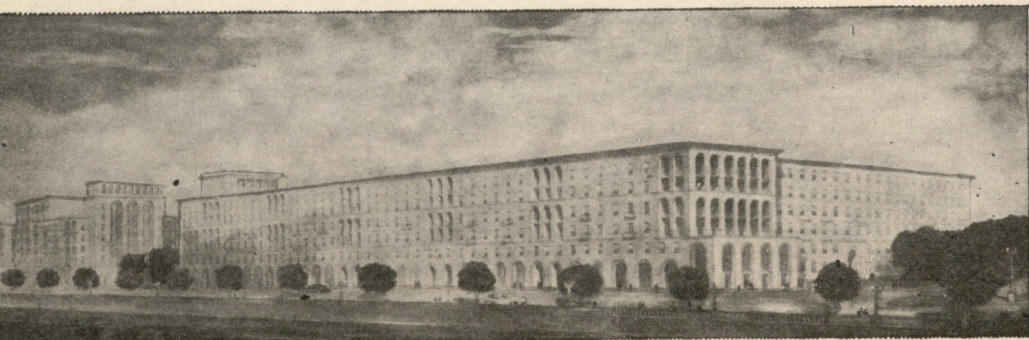
ესტრადა 2500 მაყურებლისათვის; აშენდება კიროვის სახელობის პარკში (არქ. ვლ. მესხიშვილი).

ვლა მრავალსართულიანი შენობებით. ამასთან დაკავშირებით იქმნება მოედნები სახელმწიფო უნივერსიტეტთან და მელიქიშვილისა და ლენინის ქუჩების განშტოებასთან.

მიმდინარე წლის მეორე კვარტალში ლენინის რაიონში საექსპლოატაციოდ გადაეცემა ორდარბაზიანი კინოთეატრის შენობა, რომელიც დაიტევს 600 მაყურებელს. ბარნოვისა და არაყიშვილის ქუჩების კუთხის სანაპიროს გაინ-

რითადი განყოფილებები. ტელეცენტრის მოქმედების რადიუსი აღემატება 100 კილომეტრს. თბილისის მშრომელების გარდა გადაცემებს მიიღებენ ქალაქ რუსთავის, აგრეთვე, სამგორის, გარეუბნის სხვა სოფლებისა და ახლო რაიონების მცხოვრებლები. ვიდრე სატელევიზიო სტუდია მწყობრში ჩადგებოდა, გადაცემები კინოთეატრებიდან, საკონცერტო დარბაზებიდან მოუწყობა ორ ავტობუსზე მოთავსებული მოძრავი სატრანსლაციო დანადგარებით.

საბჭოთა კავშირის რადიოტექნიკური მრეწველობის სამინისტრო წელს მესამე კვარტალში თბილისის მოსახ-

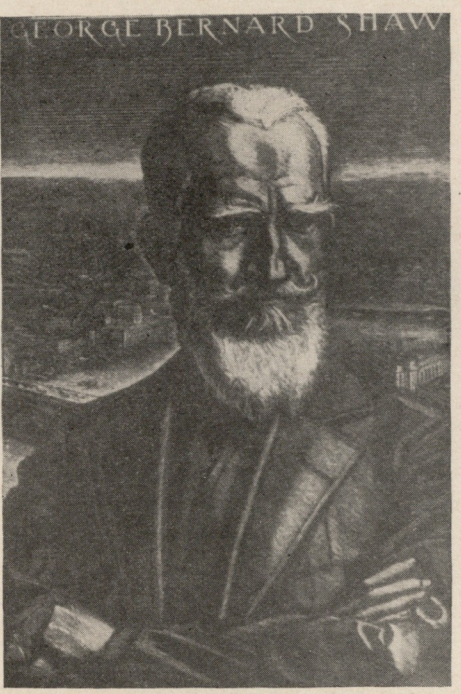


200 ბინიანი სახლი; აშენდება სანაპიროს ქუჩაზე (არქ. ლეო ხარაშვილი, გივი მელქაძე, შოთა ყავლიშვილი).



26 ივლისს შესრულდა 100 წელი XIX საუკუნის მიწურულისა და XX საუკუნის პირველი ნახევრის უდიდესი ინგლისელი სატირის მწერლის, ბერნარდ შაუს დაბადებისა და კრიტიკოსის ჯორჯ ბერნარდ შაუს დაბადებიდან. იგი დაიბადა 1856 წლის 26 ივლისს დუბლინში. მთელი მისი ბავშვობა და ყურობა მჭიდროდა დაკავშირებული მშობლიურ ირლანდიასთან.

თავისი საზოგადოებრივი ინტერესებითა და პოლიტიკური ორიენტაციით შოუ იყო სოციალისტი ფაბიანელი. იგი ერთ-ერთი ყველაზე აქტიური წევრიც კი იყო ფაბიანელების ორგანიზაციისა, რომელსაც, როგორც ცნობილია, მეტად მძაფრად აკრიტიკებდნენ მარქსი და ენგელსი. მაგრამ შოუ „ფაბიანელთა საზოგადოების“ სხვა წარმომადგენლებისაგან ყოველთვის განსხვავდებოდა იმით, რომ მისი მოღვაწეობისა და ინტერესებისათვის სრულიად უცხო იყო კარიერიზმი. იგი ყოველთვის თავისი რწმენის გულწრფელ დამცველად გვევლინება. ამასთან შოუ ჩვენთვის მნიშვნელოვანია უპირატესად, როგორც მხატვარი და არა როგორც პოლიტიკოსი თუ ეკონომისტი. მისი მხატვრული შემოქმედება კი, მიუხედავად მასზე ფაბიანელობის გარკვეული გავლენისა, ბერნარდ შაუს სატირის-რეალისტის შემოქმედებაა, რომლის სადი კრიტიკული სულისკვეთება და შესანიშნავი მხატვრული ფორმა ესოდენ ნათესაური და გასაგებია ჩვენი თანადროულთათვისაც. შოუს ამ გულწრფელმა გატაცებამ საზოგადოებრივ-პოლიტიკური ცხოვრებით, თავისი კვალი დაანჩა მის მხატვრულ მეთოდს, მის შემოქმედებას, რომლის ერთ-ერთი დამახასიათებელი ნიშანია სწორედ მკვეთრი პუბლიცტური უღერადობა. შოუს ცნობილი ნაწარმოებები აბსტრაქტულ-მორალურ სიბრტყეში დაყენებული პრობლემების გადასაჭრელად როდია დაწერილი. მათში ნათლად გამოჰყვინის ავტორის განზრახვა ყოველი ცალკეული ინდივიდუალური-მორალური საქითხი ახვევ კონკრეტულ საზოგადოებრივ და ნათლად გამოკვეთილ სოციალურ პრობლემების შუქზე წარმოგვიდგინოს. ამავე დროს, შოუს მხატვრული შემოქმედება თავისუფალი სოციალური ხასიათის სქემატიზმისაგან, მისი დრამები, ხასიათები, უპირველეს ყოვლისა მხატვრული ფენომენებია, რომელთაც, ამავე დროს, მწერლის გარკვეული საზოგადოებრივ-პოლიტიკური იდეების მიტანა აკისრიათ მაყურებელმდელს. შოუ თავისი იდეების ქადაგებას მხატვრული შემოქმედების, კონკრეტული მხატვრული სახეებისა და ხერხების მეშვეობით ალყვს. ამიტომ იყო სწორედ, რომ ენგელსი შოუს, მიუხედავად მისი სისუსტისა ეკონომიკისა და პოლიტიკის სფეროში, უადრესად ნიჭიერ ბელეტრისტად მიიჩნევდა.



GEORGE BERNARD SHAW

შოუს ლიტერატურული მოღვაწეობის დასაწყისში დიდი სიძნელების გადალახვა უხდებოდა. 1879-83 წლებში მან ხუთი რომანი დასწერა, მაგრამ იმხანა ვერც ერთის გამოქვეყნება ვერ მოახერხა. ამ პირველ რომანებიდან უკვე ნათელი გახდა, რომ შოუს სტიქია პროზა არ იყო. და მართლაც, 1894 წლიდან მოყოლებული ბერნარდ შოუ სწრაფად იხვევს შესანიშნავი დრამატურის სახელს. ამავე დროს იგი ცნობილი ხდება როგორც მკვლევარი პუბლიცისტი და გონებამახვილი კრიტიკოსი („იბსენიზმის კვიტინგისა“, პასუხი დოქტორ მაქს ნორდაუსადმი, პოლემიკა ტოლსტოისთან შექსპირის გამო და სხვა).

ბერნარდ შოუს სახელთანაა დაკავშირებული. XX საუკუნის ინგლისური დრამის რევოლუცია. თითქმის მთელი XIX საუკუნის მანძილზე ინგლისური დრამა სუსტად ვითარდებოდა. მან თითქმის დაჰკარგა ძველი სახელგანთი ტრადიციები და ახალი სინამდვილის შეგრძნების უნარიც. შოუმდე ინგლისური თეატრების რეპერტუარი ძირითადად „გაულისამაჩუყებელი“ მელოდრამებისა და გაცვეთილი შტამებით სავსე კომედიებისაგან შედგებოდა.

მით უფრო ადვილი არ იყო შოუსათვის სრულიად ახალი სოციალური დრამების დადგმა თეატრში. მაგრამ მან მაინც მოახერხა თანამოაზრე რეისორი ჯონ გრინი, რომელმაც თავის ახლად ჩამოყალიბებულ თეატრის (სოლო შემდგომ სხვა თეატრების) რეპერტუარში იბსენის, მეტერლინიკის, ტოლსტოის, გორკის, ჩეხოვის და სხვათა გვერდით შოუს დრამებიც მკვიდრი ნიადაგი გამოუხანა.

ე. წ. „უსიამოვნო პიესების“ ციკლი მძაფრი გალაშქრება იყო ინგლისური

დიდი ინგლისელი მწერლის მალაი ჰუმანისტური იდეებითაა გამსჭვალული. ფონეტიკოს ჰიგინსის მიერ ლონდონის ნესტიან ქუჩაში ნაშრომი ყვეაილების გამყიდველი უბირი გოგონა მკითხველისა თუ მაყურებლის თვალწინ ფაქიზი ადამიანური განცდისა და ქეშმარიტად ადამიანური სიამაყის გრძობის მქონე ქალად იქცევა. პიგმალიონის ქანდაკების ანალოგიით შოუ საკუთარ დიდ ჰუმანურ მისწრაფებებს გამოხატავს. იშვიათია მწერალი, რომელიც შოუს სოდენს ოხუფავბდეს და ყოველთვის ასე გონებამახვილურად, აძლენ პარადოქსს ხმარობდეს და არც ერთი მათგანი მიზანს არ სცილდებოდეს, გარკვეული სიბრძნის მატარებელი არ იყოს.

„ვიინც იცის — აკეთებს, ვინც არ იცის — ასწავლის“, ანდა „სიცოცხლე ყველას ათანასწორებს, სიკვდილი გამოავლენს, ვინ უფრო მნიშვნელოვანია“ და შოუს სხვა ამისდაგვარი პარადოქსები ყოველთვის მხოლოდ ერთი შეხედვითაა „პარადოქსალური“, სინამდვილეში კი ღრმა, ზოგჯერ ფილოსოფიური, მაგრამ უფრო ხშირად კრიტიკული აზრის შემცველია. ამავე დროს უნდა ითქვას, რომ პარადოქსალობა არა მარტო მოხდენილი, გონებამახვილური ფრაზის აგების საშუალებაა შოუსათვის, არამედ იგი ხშირად თვით ნაწარმოებების კომპოზიციისა და ხასიათთა შექმნის თავისებურ მანერაშიც მუდგანდება. შოუს ასახვის მანერისათვის მეტად დამახასიათებელია მოულოდნელობა, გაუვიადება, მოვლენის გარკვეული მიმართულებით უტყობობა და მოვლენის არსის უკეთ წარმოსადგენად. ბერნარდ შოუ სატირული გროტესკის ერთ-ერთი შესანიშნავი წარმომადგენელია მთელს მსოფლიო ლიტერატურაში.

საკუთარ მხატვრულ აღღოსა და კრიტიკულ ჭკვრეტის უნარს ბერნარდ შოუ ადარებს ადამიანის ნორმალურ მხედველობას, რაც იმდენად იშვიათი მოვლენაა საერთოდ, რომ თავისთავად არანორმალობაში გადადის. მართლაც, შოუს პიროვნებისა და შემოქმედებისათვის ყველაზე მეტად დამახასიათებელია სწორედ ცხოვრების ღრმად განჭვრეტის ნიჭი, რასაც ამავე დროს თან ახლავს ასახავი მოვლენის თუ საგნის ნატივი ჰუმორით შეფერვის უნარი. თვით ბერნარდ შოუს ბიოგრაფიაც, როგორც ცნობილია მდიდარია ფაქტებით, როცა მწერალი ჰუმორისტულად აღქვამდა და ახასიათებდა ამა თუ იმ მოვლენას. ცნობილია, რომ როდენის მიერ გამოქვეყნებული მის ქანდაკების ერთ-ერთ ნაკლად შოუს მიანჩნა ის, რომ ხელოვანმა მასში არ ჩააქსოვა ჰუმორი.

ნიკო შიასაშვილი.

ლობისათვის მისაყიდად გამოყოფს 20 ათას ცალ ისეთი ტიპის ტელევიზორს, რომელიც ჩვენი სატელევიზიო სადგურის სიმძლავრის შესაფერისი იქნება. გადაწყვეტილია აგრეთვე თბილისში მოეწყოს ტელეცენტრის ატელიე, რომლის ტექნიკური პერსონალი მიღებული განცხადებების შესაბამისად უხელმძღვანელებს ბინებში ტელევიზორების გამართვას.

საბჭოთა კავშირის კომუნისტური პარტიის მეოცე ყრილობის დირექტივით მიეცემა სუთწილდში გათავალისწინებულია გროზნი - თბილისის გასასადენის მშენებლობა.

წელს განსაკუთრებული ყურადღება მიექცევა წყალმომარაგების გაუმჯობესებას. ქალაქის მოსახლეობა წელს დამატებით მიიღებს 20 მილიონამდე კუბურ მეტრ წყალს, ხოლო სუთწილედის ბოლოს მწყობრში ჩადგება საგურამოს წყალსადენი, რაც კიდევ უფრო გააუმჯობესებს დედაქალაქის მომარაგებას სასმელი წყლით.

თვალსაჩინოდ გაუმჯობესდება თბილისის ენერგეტიკული მომარაგება. ახალი ჰიდროელსადგურები და ამიერკავკასიის რესპუბლიკების ენერგოსისტემების გაერთიანება დიდად შეუწყობს ხელს თბილისის მრეწველობის, ტრანსპორტისა და მეცხოვრებათა მოთხოვნილებების დაკმაყოფილებას ელექტროენერგიით. ქუჩებში, მოედნებზე დაიდგმება ახალი ლამიონები, დღის სინათლის ნათურები.

დიდი მშენებლობა აქვს ნიაღვრის წყლისაგან თბილისის დაცვის სამუშაოთა განხორციელებას. ქალაქის თითქმის ყველა რაიონში შენდება ახალი ღვარსაშვები. ფართოვდება აბანო-ლიზაყვის ქსელი. შენდება აბანო სტალინის რაიონში და განზრახულია

დაიწყოს აბანოს მშენებლობა მოლოტოვის რაიონში, კიევის ქუჩაზე, სადაც ამას წინათ აღმოაჩინეს გ. გიგრდის მინერალური წყარო.

უკანასკნელ წლებში მნიშვნელოვნად გადიდა ქალაქის ტრამვაის, ტროლეიბუსისა და ტაქსიმოტორის პარკი. ამჟამად თბილისში დადის საშუალოდ 256 ტრამვაის ვაგონი, 229 სამგზავრო ავტობუსი, 330 ტაქსი. მათი რაოდენობა წელს კიდევ უფრო გადიდება. ხაზებზე დაიწყებს მოძრაობას 14 ახალი ტროლეიბუსი, ტრამვაის ახალი მატარებლები.

მასათის მთას და თბილისის ზღვის მიდამოს დამაშველებს ნაძებისა და ფიჭვნების მასივი.

ქალაქის დაგეგმარებისა და რეკონს-

ტრუქციის გენერალურ პროექტში გათვალისწინებულია მშენებ ნარგავთა ფართობის გაზრდა 12 კვ. მეტრამდე თვითუღ ადამიანზე — ამჟამად არსებული 7,7 კვ. მეტრის ნაცვლად.

ახალი ამოცანებია დასახული დედაქალაქში ფიჭულტურისა და სპორტის მშენებში განვითარებისათვის. წელს ფიჭულტურის მოყვარულები ახალ საჩუქარს მიიღებენ. ვაკეში საექსპლოატაციოდ გადაეცემა ნებაყოფლობითი სპორტული საზოგადოება „ზურევსტნიკის“ სტადიონი. იგი 25 ათას მაყურებელს დაიტევს. სასურთალოში აიგება სპორტდარბაზი, სანაპიროზე, ფიჭულტურეთა პარკის მახლობლად დამთავრდება ტანვარჯიშის დარბაზის მშენებლობა;

ლითონის ინსტიტუტის შენობის პროექტი (არქ. გ. ლუვაჯა)



პიონერები



კარგა ხანი იმყოფებოდნენ ბავშვები თბილისის სტალინის სახელობის ორთქლმავალ-ვაგონების შემკეთებელი ქარხნის მცხეთის პიონერ-ბანაკში. მოიკეთეს, გაჯანსაღდნენ, და ახალი ენერჯითა და შთაბეჭდილებებით დაუბრუნდნენ თავიანთ ოჯახებს.

მშობლიური ქვეყნის შესასწავლად ლაშქრობებს აწყობდნენ, მთებსა და ღრეებზე ვიწრო ბილიკებით გადადიოდნენ. ეცნობოდნენ საკოლმეურნეო ცხოვრებას, ეხმარებოდნენ კოლმეურნეებს, სწავლობდნენ ისტორიულ ადგილებს. აგროვებდნენ ჰერბარიუმისათვის მცენარეულობასა და მწერებს. ეს ხომ სკოლის ნორჩი ნატურალისტის კუთხისათვის იქნება გამოსადეგი.

ბანაკში დიდი ყურადღება ექცეოდა ფიზიკურ აღზრდას. დილიდანვე გამა-



ხნევებელი ვარჯიში იწყებოდა. ხშირად მიდიოდნენ სათევზაოდ და მერე რა გამრიელია საკუთარი ანკესით დაჭერილი თევზი. საღამოობით კი ფრენბურთის ბადესთან ეჯიბრებოდნენ ერთმანეთს.

რამდენიმე თვითმოქმედი კონცერტი გამართეს ბავშვებმა. მომღერალთა გუნდი და დრამწერე ჩამოაყალიბეს ახალი სიმღერები შეისწავლეს. ამ სიმღერებს შემდეგ სახლშიაც, სკოლაშიაც იმღერებენ, შეასწავლიან თავიანთ მეგობრებს.

საღამოთი, შებინდებისას პიონერები თავს იყრიდნენ კოცონის გარშემო. ცამდე სწვდებოდა წითელი ალი და შორს გაისმოდა მხიარული ხმები. ერთობოდნენ და ოცნებობდნენ კოცონის გარშემო ჯანსაღი ბავშვები. ბანაკში ლაშქრობის დროს, თუ სასადილოში ჯგუფ-ჯგუფად იღებდნენ ფოტოსურათებს. აქ ხომ ფოტოწერე ჰქონდათ ჩამოყალიბებული. მერე და რა კარგი სახსოვარია ფოტოსურათი. ვის არ აჩვენებენ მას და რას არ მოუთხრობენ ამ სურათის გარშემო ახლობლებს, გააცნობენ ფოტოზე აღბეჭდილ პიონერბანაკში შექმნილ ამხანაგებს.

ისე ეჩვევიან, ისე უახლოვდებიან ერთმეორეს პიონერბანაკში ბავშვები, რომ უძნელდებათ დაშორება; იწერენ მისამართებს, ეხვევიან, აცილებენ ერთმანეთს და შემდეგ დიდხანს არ იფიწყებენ მეგობრებს, ბარათებს უგზავნიან ერთმეორეს.

ინჟ. ი. კიკნაძის წინადადება

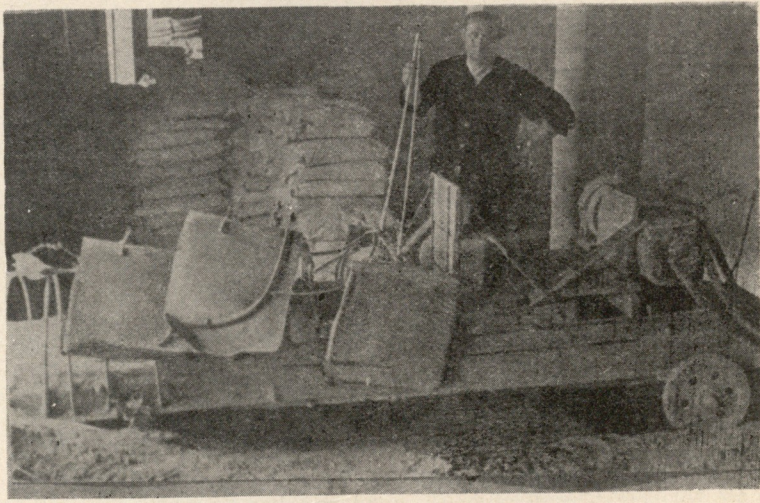
ლაჯანურის ელექტროსადგურის მშენებლობას უამრავი ბეტონი სჭირდება. ბეტონის დასამზადებლად კი აუცილებელია გარკვეული ხარისხის ქვიშა. ჰესის მშენებლები ქვიშას მდინარე ლაჯანურიდან იღებენ. ექსკავატორები სწრაფად ავსებენ თავიანთ ციცხვებს ქვიშით და ყოველწუთს

ახალ-ახალ ავტომანქანებს ტვირთავენ. მაგრამ ბეტონისათვის საჭირო ქვიშასთან ერთად, ისინი ძალაუხერბურად ქვიშაში გარეულ დიდ ქვებსა და ნატეხებს გზავნიან დასახარისხებლად. დიდი ქვები აძნელებენ ქვისსამტვრევი მანქანების მუშაობას, აზიანებენ მის ნაწილებს. ესეც რომ არ იყოს, ავტომანქანებს დიდალი გამოუყენებელი ტვირთის გადატანა უხდებოდა. დიდხანს ფიქრობდა ინჟ. ი. კიკნაძე იმაზე, რომ ექსკავატორის ციცხვში არ ჩაყრილიყო დიდრონი ქვები და ნატეხები.

გასაოცრად მარტივი აღმოჩნდა ამ საკითხის გადაწყვეტა. თურმე საკმარისი იყო ექსკავატორის ციცხვზე სამი რკინის დაღუღება, რომლებიც საცრის მსგავსად დიდ ქვებსა და ნატეხებს ციცხვისკენ გზას გადაუღობავდნენ.

ციცხვზე რკინის სამი ღეროს დამაგრებამ ასეთი შედეგი გამოიღო: თუ წინათ 48, 75 მანეთი ღირდა ყოველი კუბური მეტრი ბეტონისათვის საჭირო შემავსებელი მასალა, ახლა მხოლოდ 25,3 მანეთი ჯდება. ყოველ კუბურ მეტრ ბეტონზე 23, 45 მანეთი ეკონომია!

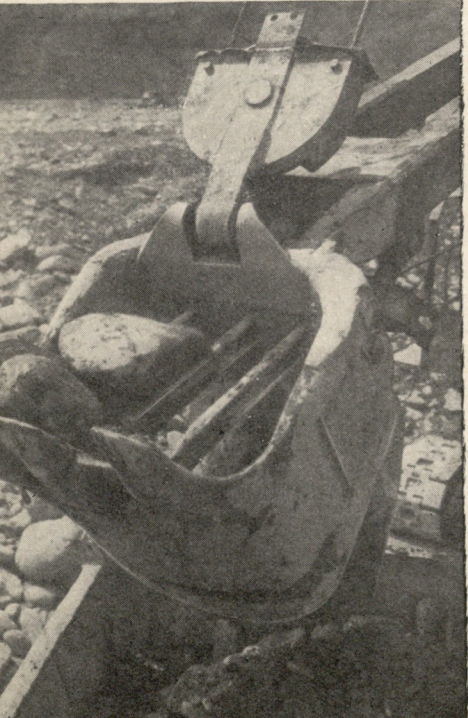
აქედან ცხადია, რა თანხა დაეზოგებათ მშენებლებს!



„გ. პეკრიაშვილის გადმოგზივითი“

აგერ, უკვე 24 წელია, რაც ტრესტ „საქპიდროენერგომშენის“ თბილისის მატერიალური ბაზის უფროსი გ. პეტრიაშვილი ერთსადამიჯნე სურათს შესცქერის: ჩამოდგება ბაზაში ცემენტით სავსე ვაგონი. რამდენიმე კაცი ნიჩბებით იწყებს მის დაცლას. სიცხეში თუ სიცივეში ოფლად იწურებიან. მტვრის კორიანტელი დგება პაერში და ცემენტს 0,4-0,6 პროცენტი აკლდება. ძნელი საქმეა ასეთი პრიმიტიული ხერხით ვაგონების დაცლა. ხშირად ვაგონები დროზე ვერ იცლება — მოდის ჯარიმები რკინიგზის სამმართველოდან.

გ. პეტრიაშვილი ვაგონებიდან ცემენტის მექანიკური გადმოგზივითი მოიფიქრა. თავისი კონსტრუქციის პირველი ნიმუში უკვე დამზადა. მექანიკური ხერხით ვაგონი 2 საათში იცლება. მაშინ როცა წინათ 8 მუშისათვის 4 საათი და 30 წუთი იყო საჭირო. მტვრის სახით ცემენტი სრულბით არ იკარგება. ბაზა აღარ ჯარიმდება ვაგონების მოცდენისათვის.



აი, როგორ ახოვრობდნენ სივოში

ალან მარშალი

ალან მარშალი — თანამედროვე ავსტრალიელი მწერალი, მოთხრობებისა და ნარკვევების რამდენიმე კრებული ავტორია. ბევრს მოგზაურობს მშობლიურ ქვეყანაში, აგროვებს ხალხურ ლეგენდებსა და თქმულებებს, აგროვებს მითებს, ავსტრალიელი აბორიგენების შესახებ. ა. მარშალი ლიტერატურაში 40-იან წლებში დამკვიდრდა. ქართულ ენაზე პირველად იბეჭდება.

რას მეუბნებით, როგორ გეკადრებათ, ვინ არის ბილი, კოლორადი ჯეკი ანდა დევიკატი მეტყვევებთა ბანაკიდან, რომელიც ნაძვის ხით იჩიჩქნიდა კბილებს! ავსტრალიის მეცხვარეობის ფერმის— მითითური სივოს მცხოვრებლებთან შედარებით ამერიკული ფოლკლორის გმირები, უბრალოდ, ჭკუის კოლოფები არიან და მეტი არაფერი. იცით თუ არა თქვენ, რომ სივოს მკვიდრმა, მოგრეხილმა მიკმა, რომელიც უშუალოდ უარს იტყობდა საჭმელზე, ვიდრე ჩხუბზე, ერთხელ აიერის კლდე ესროლა ყვავს! იქაურ მასშტაბებთან შედარებით კი მოგრეხილი მიკი არც ისე დიდი ვაკეცატი გახლდათ.

არა, ჩემის აზრით, თუ ლაპარაკია, ვილაპარაკოთ მხოლოდ ავსტრალიის სახალხო გმირებზე. ქვეყანას მოვლო მათი ამავე კეია-იორკიდან ოტუვამდე, ბრისბენიდან ბრუმამდე. შეხედვით თუ არა ერთმანეთს მწყემსები, მიიყრიან თუ არა თავს მეცხვარეები, მაშინვე სივოზე ჩამოვარდება სიტყვა. თავიანთ მივარდნილ მშობლიურ სოფლებსიკენ დაბრუნებისას კი ღმერთს იმორწმუნებენ და გამვლელ-გამომვლელს ეფიცებიან, სივოს საწვრვებს მივალ-წვითო; ზოგიერთი ამასაც არ კერდება და ამტკიცებს, სივოში ვმუშაობდიო.

„როცა მე სივოში ვმუშაობდი...“ „ამასაც ტალახი ქეია ერთი ჩალი სივოში და მერე ნახე...“ „ესეც გვალვაა, რაღა აი, სივოში...“

დაახ, მეგობრებო, საკვირველი ამბები ხდებოდა სივოში, კენგურუ იქ მთასათი მალაი იზრდებოდა, ემუ კი იმოდენა კეერცხებს ღებდა, რომ ხალხი კეერცხს გულს აცლიდა და ნაჭურში სახლდებოდა, როგორც საკუთარ ბინაში. მაგრამ არაფერ იცის, სად მდებარეობს სივო. დარღინგში გეტყვიან, რომ იგი სადაც ბიორკის იქითაა, ბიორკში ამბობენ, სივო დასავლეთით უნდა იყოსო, დასავლეთის მცხოვრებნი კვისლენდისკენ იბრუნებენ თავს, იქ კი ცდილობენ დაგარწმუნონ, სივო კიმბერლის პლატოზე იმყოფებაო.

ასეა თუ ისე, ლეგენდები ცოტადენ წარმოდგენას მაინც გვაძლევენ მითითური ფერმისა და იმ ზოგიერთი ადამიანის შესახებ, რომლებიც სივოში მოღვაწეობდნენ. ეს უფოლავე ლეგენდები ერთმანეთს ემთხვევიან, როცა ლაპარაკია სივოს სივარდესა და სივანზე, მაგრამ მათ გმირებად სულ სხვადასხვა ხალხი გვევლინება, თუმცა ორ-სამ მათგანს თითქმის ყოველ ლეგენდაში შეხვდებით.

პირველ ყოვლისა, ახსენებენ მოგრეხილ მიკს, რომელიც დიდი გვალვისას ცდილობდა საკუთარ წვერებზე ჩამოეხრჩო თავი. იგი განუთმორებელი მპარსავი გახლდათ. დღეში თუნდ ხუთასი ცხვარი გაეპარსა და თუნდ თავი მოეხანა, მისთვის სულ ერთი იყო. მოგრეხილი მიკი ცოტა უხეშად ექცეოდა ცხვრებს. ერთხელ მთამინებიდან გამოსულმა მემამულემ გომურში შემოიხედა და შეჰყვირა: „დაბნობილი ხარ!“ მოგრეხილი მიკი გამალეხულ პარსავში იყო გართული. ისე სწრაფად მუშაობდა, რომ კიდევ ოციოდე ცხვარი გაპარსა, სანამ წელში გაიმართებოდა და მაკრატელს ლურსმანზე ჩამოჰკიდებდა.

ცხოვრების უკანასკნელი წლები ერთმა უხედურმა შემთხვევამ გაუმწარა. ცხვარს ხანდა უეცრად ფეხი აუცურდა და მდულრით ბილმა ქებაში ჩავარდა. იქვე მდგომმა დიდმა ბილმა წყლიდან ამოართია, ტანისამოსი შემოახია, მერე ორი ცხვარი დაიჭირა და ყელები გაამოადრა. გაატყავა და ტყავი ტანსა და ფეხებზე შემოაკრა მოგრეხილ მიკს. სამი კვირის შემდეგ ექიმთან წაიყვანეს. შეხედა თუ არა ავადმყოფს, ექიმმა თქვა: „საოცრება ჩავიდინათ, ბიჭებო, ტყავის მოსაცილებლად სერიოზული ოპერაციაა საჭირო, სხეულს შეხორციებიაო“.

როგორც შემდგომ დიდი ბილი ჰყვებოდა, ისინი სივოში დაბრუნდნენ და მას შემდეგ ყოველ წელს პარსავდნენ მოგრეხილ მიკს.

— იგი ოცდობრ გირვანჯა მატყლს იკლყოდა, — იტყობა ხოლმე დიდი ბილი, — არც ისე ცოტაა.

დიდი ბილი, რომელმაც ეკლიანი მავთულით სივოს შემოლობვა იკისრა, როგორც ამბობდნენ, იქ ყველაზე ღონიერი იყო. იგი კროილონის ოქროს საბადოებზე გამდიდრდა და მერე იმ ორმოსაც მიაყიდდა ტელეგრაფის ბოძების ჩასასმელად.

ჯორჯის მწყემსად სივოში ბრტყელცხვირა ჯო მუშაობდა. იმ სივარდე ყვეარს დაუბამდა, რომ იძულებული შეიქნა ტელეგრაფის ხაზი გაეყვანა წინა და უკანა ჯორებს შორის. თუ შეჩე-

რება უნდოდა, დაურეკავდა ჰანგის ბიჭს, რომელიც წინ უძღოდა ჯორებს, და უბრძანებდა, გაჩერებულიყო, ნახევარი საათის შემდეგ კი თვითონაც ჩერდებოდა. ერთხელ იგი არასწორად შეაერთეს და მთელი დღე ვაკაცად ტელეგრაფისტი ქალის ლანდვაგინებამი.

მემამულე სივოს ბევრ ლეგენდაში მოხსენებული. იგი კაკალუს ემტერებოდა, რადგან ნათესებს უკენკადნენ. ერთხელ ბებერ კამედის ხეს ჩიტის წებო წაუსვა, რომ ერთბაშად დეტყვევებინა თუთიყუშების მთელი გუნდი. დაინახა თუ არა ხეზე ჩამომხსდარი თუთიყუშები, მემამულემ სიხარულისგან წამოიძახა: „გაებით მახეში, ჩიტუბო!“ — და ყველა კაკალუმ ერთბაშად შემოჰკრა ფრთები. მათ ძირფესვიანად ამოთხარეს ხე და მემამულემ მხოლოდ თვალისა და მოჭკა ორი მილის სიმაღლეზე აფრენილ თუთიყუშებს, რომლებსაც კურსი სამხრეთისაკენ ავლით.

ხალხი მრავლად მუშაობდა სივოში, ისე მრავლად, რომ მოვგის მოსარევედ გრძელტარაიან ნიჩაბს ხმარობდნენ. ჩაის დასატკობად კი მზარეული და მისი შეგირდი ნავით შედიოდნენ ადულებულ წყალში. როცა ცხვრების გაკრეჭის დრო დადგებოდა მემამულე მოტოციკლით დაჰქროდა გომურში.

უხეველად დიდი იყო სივოს სამფლობელო. როცა ბაღის ჭიშკრის ჩასაკეტად ვაგზავნიდნენ, ერთი კვირის საგზალი მიჰქონდა მია გარის. ერთი ახალმოსული კი ძროხების მოსადენად ვაგზავნენ და ნახევარ წელიწადს დაიკარგა. ერთხელ მოგრეხილი მიკი ფინისკენ მოერეკებოდა სამიათასიან ცხვრის ფარას. უეცრად საშინლად ჩამოხნლდა. სამი დღისა და სამი ღამის განმავლობაში საწყალი მუშტებით ერეკებოდა ცხვარს და ბრმად მიიწვედა სულ წინ და წინ. მოულოდნელად თვალები ისევ აუჭრება დღის სინათლემ. მიხედა მოგრეხილმა მიკმა და დინახა, რომ გულგამომბალ წაქცეულ ხეში გამოეტარებინა ცხვრის ფარა.

სივოში ისეთი დამრეკალთებიანი მთები იყო, რომ თუ მხედარი თავვერ მიდიოდა, ცხენის კული მკერდზე სცემდა შავი წვერებით.

რა უხედურება არ უნახავს სივოს! კურდღლები მილიონობით მომრავლდა, ისე რომ საფანგით მონადირენი ჯერ სხვადასხვა მხარეს მიაფრთხ-მოაფრთხობდნენ კურდღლებს და საფანგს მერე დააგებდნენ.

კენგურუ სივოში სიბლოს სიმაღლისა იზრდებოდა, უფრო მეტიც.

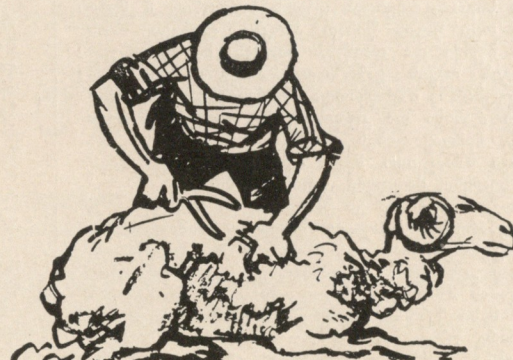
ამბობენ, თითქოს მოგრეხილი მიკი და დიდი ბილი მთის კალთაზე მიცოცავდნენ ერთხელ, აბრეშუმით ბალახზე ფეხი დაუცდათ და კენგურუს ჩანთაში ჩაცვივდნენ. უეცრად ეს მთა წამოხტა და მოჭკურცლა, მოგრეხილ მიკისა და დიდ ბილთან ერთად, რომლებიც თან მიფრინავდნენ და თან თათბირობდნენ, თუ როგორ გამოსულიყვნენ გარეთ. ექვსი თვე მეგობრებმა მხოლოდ კენგურუს ხორცსა და წყალზე გადარჩეს. წყალი იმ ჭიდან ამოჰქონდათ, რომელიც კენგურუს ჩანთაში დალექილ სილაში ამოთხარეს. ბოლოს სანადიროდ გამოსულმა ვილაც უმეცარმა ესროლა კამარაშკარულ კენგურუს. მოგრეხილი მიკი და დიდი ბილი, რომლებიც ისინი იყო გუთანს მოეკიდნენ, მეტეორის სისწრაფით გამოფრინდნენ ჩანთიდან. ორმოცდაათი მილის მოშორებით დავარდნენ და დაცემის შემდეგ ისე ძლიერად გაცურდნენ მიწაზე, რომ დარღინგს კალაპოტი გაუთხარეს.

ერთხელ სივოში ხანძარი გაჩნდა. ხალხს თვალი არ დაუხუჭავს, სამი თვე ებრძოდნენ ცეცხლს. ბოლოს ძალზე მოენატრათ ჩაი და წყლის მოსადუღებლად კოცონი დაანთეს, მაგრამ ხანძრის ალი უშალ შეუერთდა კოცონს.

მაშინ მოგრეხილმა მიკმა თავის განწირვა გადაწყვიტა. საათში სამოცი მილის სისწრაფით მოკურცხლა, ხანძარი ფეხდაფეხ მისდევდა, მას კი ზურგს უკან ჩაიდან ეჭირა და მანამ ირბინა, სანამ წყალი არ აადღდა. მისმა დაყენებულმა ჩაიმ გადაარჩინა ხალხი, მაგრამ ფერმა ვერ გადაარჩინა.

ამ განსაცდელში იყვნენ, როცა დიდმა ბილმა მოუსწრო. ისეთ ველურ ცხენზე იჯდა, ჯერ კაცოშვილს არ ენახა მსგავსი. ერთი ღრმად ჩაისუნთქა და მთელი ძალით გადააფრთხა. ცეცხლი შიშინით ჩაქრა.

აი როგორ ცხოვრობდნენ სივოში, სადაც მემამულის სახლის გრძელი საათი ისე დიდხანს იდგა, რომ ისრის ჩრდილმა, ბოლოსდაბოლოს, გახვრიტა საათის უკანა სახურავი.





აქაზისა და შარკის

ია მესხი

წინანდლის პარკი საყვარელი ადგილი იყო საქართველოს მოწინავე საზოგადო მოღვაწეებისა და კავკასიაში გადმოსახლებულ იმ დროინდელი რუსეთის საუკეთესო ადამიანების შეხვედრებისა და გულახდილი საუბრებისათვის. აქ მოდიოდა ნინო ჭავჭავაძესთან ალექსანდრე გრიბოედოვი.

ახლა წინანდლის პარკში სულ უფრო ხშირად გაისმის სხვადასხვა ხალხთა ენებზე საუბარი. საქართველოს ულამაზესი კუთხის სანახავედ მოდიან უცხოელი სტუმრები, ათვალიერებენ ისტორიულ ადგილებს, ეცნობიან რესპუბლიკაში უძველეს ვაზისა და ღვინის მეურნეობას. ისვენებენ ძველ პარკში, რომლის შექმნაში მონაწილეობას იღებდა ცნობილი მეზღვე-მშენებელი ა. რეველი.

წინანდლები ამყოფებენ იმით, რომ აქ, ამ პარკში თავმოყრილია 24 ქვეყნის 200-ზე მეტი ჯიშის ცხოველები მცენარე.

ძველი პარკი ისევ განაგრძობს ცხოვრებას, იგი კიდევ უფრო მშვენიერდება და მრავალფეროვანი ხდება. აი ერთი ღებულობა: პარკის ერთ კუთხეში შეიძლება მოისმინოთ ასეთი საუბარი:

- როგორ არის თქვენი ვეფხვი „აქბარი“?
- მოხუცდა და დაიღუპა. ალბათ, წესიერად არ კვებავდნენ. მაგრამ მის ნაცვლად წაშლილ მინდორზე გაიზარდა რამდენიმე შესანიშნავი ეგზემპლარი — მთელი ჯოგი მორბენალი ვეფხები.
- ნიანგს რამდენი წელი შეუსრულდა?
- მეოთხედიში გადადგა.
- ვერ დაეჭვებით, რომ მხეცებზე არ ლაპარაკობენ. ცნობილია, რომ წინანდლის პარკში თავიდანვე ბინადრობდნენ შველები და ფარშაქანები. იქნებ აქ ვეფხვები და ნიანგებიც დაასახლეს და ისინი თავისუფლად თარეშობენ? მაშინ საშიში ხომ არ არის ხეივანეში სეირნობა?
- მაგრამ გაბეღეთ და გაეშურეთ პირდაპირ იმ ადგილისაკენ, სადაც მორბენალი ვეფხვებია. აი, ტოტეგაშლილ ასოვან მუხის იქით, გამოჩნდნენ კულდარძელა ფიგურები. მიდით ახლოს. ისინი მწვანე ფერისა არიან? ერთ ადგილზე არიან მიჯაჭვულნი?
- ღიას ეს სიმართლეა. ვეფხვები კი არ ვარბიან, „იზრდებიან“, ფესვები ჩაუჭიდიათ წინანდლის მიწისათვის. ცხოველები შედგენილი არიან მცენარეთა ბუჩქებისაგან, ისე კარგად და მოხერხებულად რომ ბნელა თუ მთვარიან დამეში შეერთება მამაცი გულიც, როცა დაინახავს ამ ცხოველთა ჯოგს.

ჩვენ ვდგავართ ყვავილნართან, რომელზედაც განრთხმულია მწვანე ნიანგი და მწვანე თბება. მისი სიგრძე თავიდან კულის ბოლომდე ნ მეტრია. ოცი წლის წინათ პარკში დარგეს ზნის ორი ბუჩქი და დაიწყო მათგან ხახვადებულ ნიანგის თავის გამოზრდა. ამავე დროს სხვა ყვავილნარზე იზრდებოდა ბუჩქები ნიანგის მომავალი ტანისა და კულისათვის. თავი მიუწერეს ტანს, ჩამოაყალიბეს კონტურები, შეკრიჭეს და ნიანგი მზად იყო. მალე აქვე გამოჩნდნენ დათვის ბელები, ძაღლები, ფრინველები...

როგორ შეიქმნა ეს ბოტანიკური სამხეცე? მცენარეებს მრავალი წლების განმავლობაში განსაკუთრებულად ჰკვებავდნენ და უვლიდნენ. ყოველ „ცხოველს“ უნიშნავდნენ თავის ულუფას, ხანდახან მშვიდრეს სტოვებდნენ, ეს იმისათვის რომ მისი ზრდა შეეჩერებიათ. მთავარი იყო მცენარე უხვად განსტოებულიყო, რომ მწვანით დაეფარა „ცხოველის ჩონჩხი“ (მათულის კარკასი და შტო). იმისათვის რომ გაუშლულ კვირტებიდან ახალ-ახალი შტოები გამოსულიყო, ცხოველებს მუდმივად კრეჭდნენ. ნიანგს ალაც კვირაში ორჯერ ესტუმრება ხოლმე „პარიკმახერი“, ამიტომაც, რომ იგი ასე ლამაზად გამოიყურება და ასე „სისხლავსეა“.

პარკი ცხოვრობს თავისებური ცხოვრებით. ხან იქ, ხან აქ შეხვედებით იგავ-არაკების სიუჟეტებს. აგრე უცებ, თითქო მიწიდან ამოძვრენო, მოცეკვავე ბავშვთა ფიგურები წარმოგადგებათ თვალწინ.

ეს გასაოცარი ცხოვრება წინანდლის პარკში დაიწყო იმ დღიდან, როცა აქ სამუშაოდ მოვიდა აგრონომი-მხატვარი ირაკლი ხმალაძე. იგი გამოჩნდა აქ მაშინ, როცა პარკს ასე წელი შეუსრულდა. უკანასკნელი თხუთმეტი წლის განმავლობაში წინანდლის პარკში დასავლეთ საქართველოდან გადმოსახლებულ იქნა ოცდაათი სხვადასხვა ჯიშის ხე და მათი სრული აკლიმატიზაცია მოხდა.

ბოტანიკური სამხეცეც ირაკლი ხმალაძის ხელითაა შექმნილი.

რამდენიმე წნის წინათ ხმალაძემ დაუტოვა წინანდლის პარკი თავის მოწაფეებს და თვითონ თბილისში გადმოსახლდა. დედაქალაქის მწვანე მეურნეობაში მოვიდა ინიციატივანი, შემოქმედი, თავისი საქმის მოყვარული ოსტატი.

შეიძლება დაიმედებული ვიყოთ, რომ ჩვენი მშვენიერი ქალაქის მრავალრიცხოვან ბაღებსა და პარკებში სულ მოკლე ხანში განიღვენება მოწყენილობა, ერთგეროვნება, შტამპი და თბილისის, როგორც დიდი, ისე პატარა მოქალაქეები იხილავენ მხიარულ მწვანე სიურპრიზებს, რაშიც ასე დახელოვებულია წინანდლის მეზღვე.

ბიორბი ნაზროზილის მოთხრობები

გ. ნატროზილიმა ჯერ კიდევ 1943 წელს გამოაქვეყნა მოთხრობების პატარა კრებული, რომელშიც მასწავლე მიიპყრო ყურადღება წერის უშუალო და გულწრფელი მანერით, საკუთარი თვლით ნახული და გაგონილი გადმოცემის კონკრეტულობით, რომლის უკან მოჩანდა დიდი მხატვრული განზოგადების უნარი.

გამომცემლობა „საბჭოთა მწერალი“ ამას წინათ გამოაქვეყნა გიორგი ნატროზილის მოთხრობების ახალი გამოცემა, რომელშიაც პირველ კრებულში შეტანილ მოთხრობებთან ერთად შევიდა უკანასკნელ წლებში დაწერილი რამდენიმე ახალი მოთხრობაც.

მოთხრობების დიდი უმრავლესობა სამამულო ომის პატარ-პატარა ეპიზოდებია; ისინი თითქოს ცალკეული ფრაგმენტებია, რომელთა იქით იშლება დიდი სამამულო ომის უზარმაზარი ცეცხლოვანი პანორამა. თქვენ გრძობთ გადაამწვარი ქალაქებისა და სოფლების კვამლსა და თოფის წამლის სუნს, სავიღე ჰოსპიტლების ეთერისა და იოდოფორმის სუნს, ნგრევის სურათებს, ჯარისკაცთა წამიერ მელანქოლიას და ყოვლისმძლეველ გამარჯვების სულიცკეთებას.

გ. ნატროზილის მოთხრობის გმირი ქართველი ჯარისკაცია, ჩვენთვის ნაცნობი ხასიათითა და ჩვეულებებით, ფიქრებითა და მისწრაფებებით.

ყურადღებას იპყრობს ავტორის მხატვრული ხედვის უნარი და ლაქონური მანერა ადამიანის ხასიათის გახსნისა. აი, მაგალითად, მოთხრობაში „ქართველი ჯარისკაცი“ მკითხველის თვალწინ უეცრად დგება ბრგე ვაჟკაცის ფიგურა: „როგორც კი შემოვიდა, გადმოგვხედა თავისი ძალზე გულუბრყვილო თვლებით. ასეთი თვლები აქვთ ღონემოჭარბებულ სოფლებებს“.

მოთხრობაში „უფროსის ნამბობი“ მოქმედ პირთა კამათი საოცრად ცოცხლდება ასეთი პატარა ხაზით: „და ლექსომ ისე აუქნია ხელი ყარაჩის, სიტყვას რომ არ აცლიდა, თითქოს ახეზარ ბუზს იგერიებდა“.

მოთხრობაში „მფრინავის დაბრუნება“ ასევე ლაქონურად იხატება დრამა უდაბურ ტყეში შიმშილისა და წაწალობისაგან ღონეგამოღებული მფრინავისა, რომელიც იქამდე მიიყვანა მარტობამ და მალეუციანეობამ, რომ ცოცხალ მტერთან შეხვედრას ნატროზის და იმას კი აღარ ფიქრობს, რომ მტერთან გამკლავების უნარი აღარ აქვს.

„ალბათ, მართლაც ძალიან ძნელი უნდა იყოს ეს. ცოცხალ, ნაცნობ ქვეყანასა ჰქარავდა კაცი და ახლა მის შესანარჩუნებლად იბრძოდა თურმე. ძნელი უნდა ყოფილიყო ეს ბრძოლა დაქანცული სულისა“.

ასეთივე მხატვრული ლაქონიზმით არის ახსნილი ბოშების მარადიული ხეტიბლის რომანტიკა მოთხრობაში „ბოშები“: „სხვა ცა უნდოდათ ეპოვათ, უფრო ლურჯი, ღრმა და უძირო, სხვა მიწა — უფრო გამაგებლად ლამაზი“...

განსაკუთრებით ძლიერია კრებულის პირველი მოთხრობა „შიში“. მკითხველის თვალწინ ცოცხლდებიან ევროპაში განწვავილი და ისევ ცხვარში დაბრუნებული თუშის ქალაქის კოლორიტული ფიგურა, ქიხიყული არსენა თუ რობინ ჰუდი — ყაჩაღი მისა, ოდესღაც უშიშარი ბრგე ვაჟკაცი და მერე განუწყვეტელი დევნის შიშისაგან თანდათან სულიერად დაკნინებული ვანო ჩუხტიავილი. მძაფრი ფაბულა და მწკრივი კომპოზიცია ამ მოთხრობას შესანიშნავ ნოველად აქცევს, ხოლო ავტორის დიდი სიყვარული და მსუბუქი ჰუმორი სითბოს მატებს უხვი ფერებით დაწერილ სურათებს.

დიდი პატრიოტული გრძობით არის გამსჭვალული მოთხრობა „სისმარი“, რომელიც დავით გურამიშვილის ცხოვრების ერთ ეპიზოდს ასახავს, იგი მწერლის წარმოუხაზავი ნაყოფია და ამიტომ მისი ფერები ნაკლებ კონკრეტულია, უფრო პოეტური წარმოდგენის ნისლით არის შემოსილი.

მომხიბლავია თავის ფორმითაც და მორალითაც თავისებური თანამედროვე ზღაპარი „კაფანდარა“, რომელშიაც ავტორს მოგუგუნე ტრაქტორებისა და ზოობარკის ფონზე გაუშლია ცხოველთა სამყაროში მიმდინარე ბრძოლის ალგორითული სურათი.

გ. ნატროზილის ახასიათებს ქართული სალიტერატურო ენის ღრმა ცოდნა და ხალხურ ხატულან მეტყველებასთან მისი ორგანული შეერთების უნარი.

გ. ნატროზილის მოთხრობების ეს პატარა კრებული ამჟღავნებს ავტორის უტყუარ ნიჭსა და მხატვრული შემოქმედების დიდ უნარს. მკითხველი მწერლისაგან მოვლის ოსტატობით აღბეჭდილ ახალ, მრავალფეროვან ნაწარმოებებს, რომლებიც ქართული საბჭოთა პროზას გამამდიდრებენ.

გივი გაჩეჩილაძე





გაუწოდა იმ დროს რესპუბლიკის დამსახურებულმა არტისტმა, რეჟისორმა ბავლე ფრანგიშვილმა, რომელმაც მიხეილს უტყუარი არტისტული ნიჭი შენიშნა. პირველივე გამოსვლებმა გაამართლეს ფრანგიშვილის მოლოდინი. ს. შანშიაშვილის „ამბოკარში“ მიხეილმა შეძლებული გლეხის ბუხუტის როლი შეასრულა, სენკევიჩის „ვიღარე ხვალ უფალოში“ — ტიგელინე, სოფოკლეს „ოიდიპოს მეფეში“ — მოამბე, ა. ცაგარლის პიესაში „რაც გინახავს, ვეღარ ნახავ“ — ზაქარია, ვ. გუნიას „აღლუმში“ — მირვანდელი, ალ. დიუმას — „ედმონდ კინში“ — ლორდ მელვილი, ა. წერეთლის „კინტოში“ — სამსონი. ყველა ამ როლში ახალგაზრდა მსახიობმა ხალასი ნიჭი, თვალსაჩინო სცენური მონაცემები და დიდი შრომისუნარიანობა გამოავლინა. ნიჭთან ერთად მან გამოიჩინა პროფესიისადმი დიდი პასუხისმგებლობა და მუყაითობა.

1929 წელს თეატრმა დადგა ბ. ლავრენევის „რღვევა“. მიხეილმა ფონშტუბეს როლი შეასრულა. ეს იყო არა დამწყების, არამედ კვალიფიციური მსახიობის თამაში და მან როგორც მაყურებლის, ისე პრესის მოწონება დაიმსახურა.

ასეთივე ოსტატობით შეასრულა მიხეილმა გუნიას „აღლუმში“ მირვანდელის როლი.

მრავალფეროვანია და მდიდარი მიხეილ ვაშაძის რეპერტუარი. მის მიერ შესრულებული როლების უბრალო ჩამოთვლაც კი ნათლად დაგვანახებს, თუ რამდენად ფართო დიაპაზონის მსახიობია მ. ვაშაძე. ჩვენ აქ ვნახავთ ყვარყვარესა („ყვარყვარე

თუთაბერი“) და აპრაკუნეს („აპრაკუნე ჭიმჭიმელი“) იაკოსა („ოტელი“) და ინჟინერ ანდრეევს („ბრმა“), პლატონ კრეჩეტსა („პლატონ კრეჩეტი“) და პეტრუჩიოს („ჭირვეულის მორჯულება“), პედრო კორელიოს („ალკაზარი“) და პლატონ სამანიშვილს („სამანიშვილის დედინაცვალი“), მანუჩარსა („კოლმეურნის ქორწინება“) და დურმიშხანს („სურამის ვისე“), სვიმონ ლეონიძეს („სამშობლო“) და არჩილს („ოთარაანთ ქვრივი“).

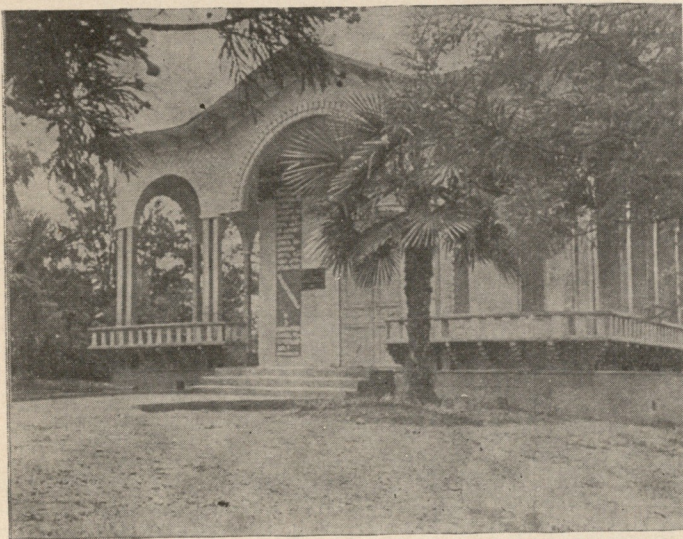
შესანიშნავია მიხეილ ვაშაძის პლატონ სამანიშვილი. დიდის უშუალობით და უბრალოებით, შთამაგონებელი სიღრმით გვიხატავს ამ კოლორიტულ სახეს მ. ვაშაძე. ბრწყინვალეა მიხეილ ვაშაძის მიერ შესრულებული არჩილის როლი. ვაშაძე კი არ თამაშობს როლს, არამედ ცოცხლობს სცენაზე და ჰქმნის ჯადოსნურ ილუზიას, რომ ჩვენს წინ დიდი ილია მეტყველებს. და კიდევ ერთი თვისება: მ. ვაშაძე არ არის ბრწყინვალე ტანისამოსისა და გარეგნული ეფექტების მსახიობი. ის სცენაზე ცოცხლობს დრამატურგის იდეებით.

მიხეილ ვაშაძე მარტო მსახიობი როდია. 1943 წელს ის მონაწილე იყო ახალგაზრდა რეჟისორთა საკავშირო დათვალეობისა. ამ დათვალეობისათვის მან წარმატებით დადგა მ. ჯაფარიძის „ქამთაბერის ასული“ და 1944 წელს რეჟისორის კვალიფიკაცია მიეცა. მას ეკუთვნის ჭიათურის თეატრში დადგმული „შესაფერი ჯოღო“ გ. ქელბაქიანისა და „რვალი“ ი. ვაკელისა.

რ. შორშია

ჭიათურის თეატრის წამყვანი მსახიობი მიხეილ ვაშაძე ჯერ კიდევ მოწაფეობის დროს შევიდა თეატრში სტატისტიად. ჭიათურის საშუალო სასწავლებლის დამთავრების შემდეგ, 1926 წელს, თერამეტი წლის ჭაბუკმა თეატრშივე დაიწყო მუშაობა. ამ არჩევანში ახალგაზრდა მიხეილს მეგობრული ხელი

ძვირფასი საჩუქარი



ლეო ქიაჩელის სახელობის ბიბლიოთეკის ახალი შენობა წალენჯიხის რაიონის სოფელ ობუჯში.

მსცოვანმა ქართველმა მწერალმა ლეო ქიაჩელმა საკუთარი თანხებით ააგო თავის სამშობლო სოფელ ობუჯში ბიბლიოთეკის ახალი შენობა. ბიბლიოთეკას ლ. ქიაჩელის დაბადების 70 წლისთავზე მიეკუთვნა ლ. ქიაჩელის სახელი.

ბიბლიოთეკის გახსნა ობუჯელებმა ზემით აღნიშნეს. ზეიმში მონაწილეობა მიიღეს მწერლებმა — ლეო ქიაჩელმა, შალვა დადიანმა, სიმონ ჩიქოვანმა, გერონტი ქიქოძემ, კონსტანტინე ლორთქიფანიძემ, აკაკი ბელიაშვილმა და დავით სულიაშვილმა.

ლექსებითა და სიტყვებით მიმართეს საყვარელ მწერალს ადგილობრივი სკოლის მოსწავლეებმა.

...ლენტი გაიჭრა, ხალხმა დაათვალიერა შენობა და პირველმა მკითხველებმა ააშრიალეს გაზეთებისა და წიგნების ფურცლები.

ლამაზი ქართული ჩუქურთმებით დამშვენებული ბიბლიოთეკის შენობა ერთ-ერთი საუკეთესოა მთელს რაიონში.



ბიბლიოთეკის საზეიმო გახსნაზე ჩამოსულ ქართველ საბჭოთა მწერლებს თაიგულებით ხვდებიან სოფელ ობუჯის მშრომელები.

ფოტო ს. ონანოვისა.



ინგლისის, საფრანგეთისა და ბელგიის კოლონიზატორები ძალზე შემოთხუთებული არიან უშედეგო ბრძოლით ბუზი ცეცეს წინააღმდეგ. ეს პატარა მავნე მწერი თანდათანობით იპყრობს კონტინენტის უზარმაზარ ფართობებს.

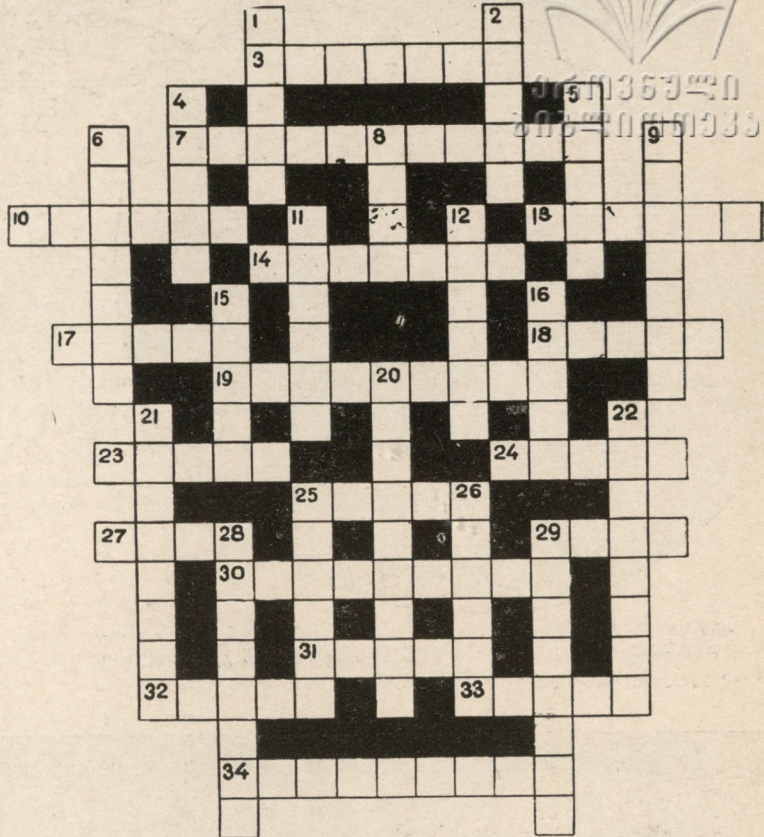
მა გაუღვიძარ ძილში გადადის და აღამიანი კვდება.

ბუზი ცეცეს კბენისაგან ათეული ათასობით აღამიანი იღუპება. მაგრამ ამ სენის წინააღმდეგ ბრძოლას ჯერ შედეგი არ მოყოლია. კოლონიზატორებმა შეურიგებელი ბრძოლა გამოუცხადეს ცეცეს. ამ მიზნით ცენტრალურ და სამხრეთ აფრიკაში მიავირეს სამეცნიერო ექსპედიციები, მკურნალი ექიმები, გაგზავნეს დიდძალი სადენიფექციო მასალა და საფარი ბადეები, მაგრამ ამაოდ. აფრიკაში მივლენილმა მეცნიერებმა „ლაამტიცეს“, რომ ძილის ავადმყოფობის გამაგრცელებულია არა ბუზი ცეცე, არამედ გარეული ცხოველები, რომელთა სისხლში ტრიპანოზონები მოიპოვება.

დღეისათვის ცნობილია ბუზი ცეცეს (გლოსინა მორზიტანა) ოცამდე სახეობა, მათგან ორი სახეობა განსაკუთრებით მავნებელია, მათი კბენა აღამიანს ასნეულდება ძილის ავადმყოფობით, ხოლო ცხოველებს მომაკვდინებელი სენით, რომელსაც ადვილობრივი მცხოვრებლები „ნავანას“ უწოდებენ.

„საომარი მოქმედების“ დროს გამოირკვა რომ ბუზმა ცეცემ და გარეულმა ცხოველებმა თავი შეაფარეს დაბურულ ჯუნგლებს, ამიტომ კოლონიზატორებმა „ბრძოლის“ ტექტიკა შესცვალეს და დაიწყეს მდიდარი ტროპიკული ტყეების დაწვა და გაჩე-

ძილის ავადმყოფობამ თითქმის უღაბნოებად აქცია ცენტრალური და სამხრეთ აფრიკის საკმაოდ ვრცელი, ნაყოფიერი ადგილები, ხელმიუწვდომელი გახდა ისინი მიწათმოქმედებისათვის და სახიფათო ნადირობისა და მოგზაურობისათვის. ჯერ კიდევ 1894-95 წლებში ინგლისელმა ქირურგმა დავით ბრიუსმა სამხრეთ აფრიკაში ყოფნისას პირველმა დაამტკიცა, რომ ძილის ავად-



ჰორიზონტალურად:

3. ამა თუ იმ ენის სიტყვათა ერთობლიობა; 7. დიპლომატიური მიმოწერის ერთ-ერთი ფორმა; 10. უკრაინელი ლიტერატურის კლასიკოსი; 13. ვახუშტი „იუმაინტიც“ დირექტორი, საფრანგეთის კომუნისტური პარტიის ერთ-ერთი დამაარსებელი; 14. მისი ჯგუფი აზიაში; 17. იტალიის კომუნისტური პარტიის ორგანო; 18. ტრანსპორტის სვლის მიმართულება; 19. შოტლანდიის ძველი სახელწოდება; 23. ერთ-ერთი დემოკრატიული სახელმწიფოს დედაქალაქი; 24. ჯამის მარცხენა ბერძნული ასო უმაღლეს მათემატიკაში; 25. ძველი მონათმფლობელური სახელმწიფო; 27. მხატვრული ორნამენტებით შემკული ჭერის, კარებისა და სხვ. ზედაპირი; 29. ქალაქი ევროპაში; 30. ყოფილი კოლონია, რომელიც შედის მეტროპოლში და აქვს თვითმართველობა. 31. ქალაქი დას. გერმანიაში; 32. ბერძენთა მითოლოგიის ქალღმერთი; 33. კათოლიკური მონასტრის წინამძღვარი; 34. ფორტუბანოს ძველი სახეობა.

ვერტიკალურად:

1. მშვიდობის საერთაშორისო სტალინური პრემიის ლაურეატი; 2. საფრანგეთის მეფეთა დინასტია 14-15 საუკუნეებში; 4. სტ. ცვიგის ნაწარმოები; 5. საწინდარი; 6. ცნობილი ფრანგი პროგრესული მწერალი; 8. წარწერა; 9. საბერძნეთის ეროვნული გმირი, კომუნისტი; 11. კომპოზიტორ ადამის ბალეტი; 12. ძირითადი დებულება; 15. ტროპიკული ხე; 16. წრეხაზის ნაწილი; 20. სრულე თურქეთში; 21. უზრუნველყოფა, თავმდებობა; 22. ქიმიური ნაერთი; 25. სახის მეტყველება; 26. მცდარი მსჯელობა; 28. ტყვე ქალი პარამანაში 29. სხეულთა რიტმული რხევა.

შურან. „დროშის“ № 7-ში მოთავსებულ კროსვორდის პასუხი

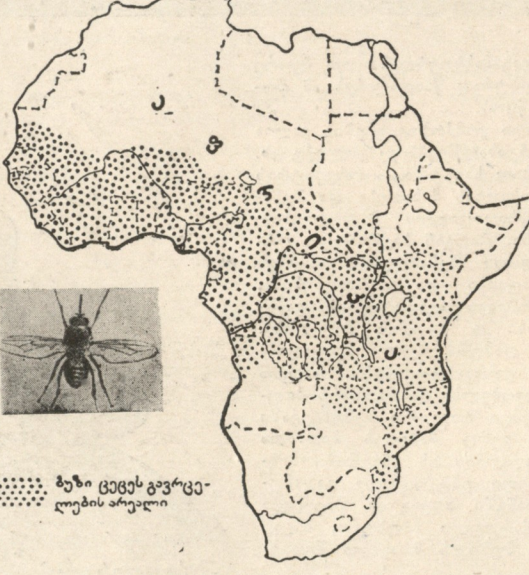
ჰორიზონტალურად:

1. თავრიზი. 3. პანამა. 4. სულემა. 7. ავსომეტრი. 10. ემოცია. 13. გვიმბრა. 14. ვაგნერი. 15. საკო. 16. ელბა. 18. ბილიკი, 19. ალგერი. 23. კლიენტო. 24. ბელტი. 25. ნიორი. 28. გორკი. 29. აბსტრაქტი. 30. ამოკი. 33. ლიტრი. 34. კუპრი. 35. ფუტი. 36. აკრი. 39. ავანისტახი. 41. ევკალიპტი.

ვერტიკალურად:

1. თახვი. 2. ისარი. 3. პოლემიკა. 5. აკვარელი. 6. სმოლნი. 8. სინდიატი. 9. აესტრალია. 11. პასკალი. 12. კრედიტი. 15. სეისმოგრაფი. 17. აკუმულაცია. 20. ევერესტი. 21. გენერა. 22. პირამიდა. 26. აბატი. 27. ეტაპი. 31. ოლფა. 32. ლიონი. 37. ზანკი. 38. სტეპი. 40 ისლი.

გარეკანის პირველ გვერდზე წყალტუბო. ქვანახშირის მრეწველობის სამინისტროს სანატორიუმი. ფერადი ფოტო მ. მიხაილოვისა მეოთხე გვერდზე: შავი ზღვის სანაპიროზე. ფერადი ფოტო გ. რაჭამაძისა



ბუზი ცეცეს გავრცელების არეალი

მყოფობას იწყებს ტრიპანოზომები, რომლებიც არიან გარეული ცხოველების სისხლში. ბუზი ცეცე, იკვებება რა ამ ცხოველების სისხლით, დიდი სისწრაფით თავს ესხმის აღამიანს და კბენს. ამის შემდეგ აღამიანი ავადდება ძილის სენით. საინტერესოა აღინიშნოს, რომ ამ ავადმყოფობით გამოწვეული სიკვდილი სრულიად არ იწყებს ტივილებს. ჯერ იწყება ციების ხანმოკლე შეტევა, სწრაფი მოღუებება-აპატია, დაუძლეველი მძინარეობა, ავადმყოფს ზოგჯერ ჰაბის დროს პირი ღია რჩება. ბოლოს იწყება მუდმივი თვლება, რომელიც ხშირად რამდენიმე წელიწადს გრძელდება. ბოლოს ეს თვლე-

ხვა ვერც საარტილერიო ცეცხლმა, ვერც ტყეების დაწვამ და გაჩეხვამ და ვერც მასობრივმა აცრამ ვერ შეაჩერა ბუზი ცეცეს ტრიუმფალური წინსვლა აფრიკის კონტინენტზე. გამოდის რომ ყველაზე ძლიერი და საშინელი მხეცი ბუზი ცეცე ყოფილა. ბრძოლა აფრიკის ჯუნგლებში გრძელდება. ბუზი ცეცე კი სულ უფრო და უფრო აფართოებს თავისი მოქმედების სფეროს. ამბობენ... როდესაც აფრიკის მთელი ფლორა და ფაუნა მოსპობილი იქნება და როდესაც შავი კონტინენტი უღაბნოდ გადაიქცევა, მაშინ ბუზი ცეცე სრულ კაპიტულაციას მოახდენს კოლონიზატორების წინაშე.

რედაქტორი გრ. აბაშიძე | სარედაქციო კოლეგია: შ. ბუაჩიძე, შ. გვინჩიძე (პ/მგ. მდივანი), ი. გიგინეიშვილი, დ. დოლიძე, მ. სააკაშვილი, ი. ციციშვილი, ნომერი გააფორმა ზ. ლეჟავამ | სამ. კვ ცენტრალური კომიტეტის გამომცემლობა | ვ. ჭელიძე, უ. ჯაფარიძე.

რედაქციის მისამართი: თბილისი, რუსთაველის პრ. № 42, IV სართ. | ფასი 8 მან. | გარეკანი და ჩანართი გვერდებზე დაბეჭდილია ფოტოცინკოგრაფიაში. ტელეფონები: რედაქტორის—8-52-69, პ/მგ. მდივნის—8-55-38. | რედაქციაში შემოსული მასალები ავტორებს არ უბრუნდებათ.

ხელმოწერილია დასაბეჭდად 17/VII-56 წ. გამოცე. № 86. ქალ. ზომა 70x108/8. 1,5 ქალ. ფურც. ნაბეჭდი ფურც. 4,11. ტირაჟი — 15.000. შეკვეთის № 430. უფ 05253

Ежемесячный общественно-политический и литературно-художественный журнал „Д р о ш а“ (на грузинском языке)

ბეჭდვითი სიტყვის კომპანია, თბილისი, მარჯანიშვილის ქ. № 5.



ქართული
საქმიანობა



ნორჩი ტურისტები

ფოტოგრაფი ფ. კრიმსკისა.

6.150/131

