



ეროვნული
ბიბლიოთეკა



სამონის სამეგრელო. ფოტო ვ. ა. ბინჯუაძისა

სოციალური საზოგადოებრივ-პოლიტიკური და სალიბერალ-სახანაპრო ქართული

დავით გურამიშვილის დავა



თბილისის მშრომელთა მიტინგი მიძღვნილი დ. გურამიშვილის ძეგლის საძირკვლის ჩაყრისადმი. ტრიბუნაზე არიან საქართველოს კომპარტიისა და საბჭოთა ორგანოების ხელმძღვანელი მუშაკები, ქართველი მწერლები, მომე რესპუბლიკების მწერალთა ორგანიზაციებისა და მშრომელთა წარმომადგენლები.

მიტინგი საგურამოში. ტრიბუნაზეა მირგორდის მშრომელთა წარმომადგენელი ტატანა ოდიშელიძე.



ფოტო ვლ. გინზბურგისა და რ. აკოფოვის.

მედიდნენ და მომავალშიც გამოიყვანენ ქართველი მეთიხედილების ერთ-ერთის მომდევნო თაობაში. ჯერ მიხეილა, შემდეგ განსაკუთრებით, უკრაინაში მან წინავე სწავლობდა იპო-ვა თავისი შექმნილი ცხოვრება უდიდესი ნაწილი მან უცხოეთში გაატარა. ამისდაშორებულად ის ნაციონალური პოეტი დარჩა, უფრო ნაციონალური, ვიდრე მერს სხვა პოეტი, რომელიც ცხოვრების დროს მისი განცხადებით სწავლობის სასწრებებს არ ვახსოვდება. — ის ამბობს, მე უცხოეთში ვიყავი, იმიტომ რომ ჩემი სამშობლო იყო ხალხური ამით ის თან-მომავალი თაობის დაწერებებს სწავლობს ბედნიერებაზე ისტორიის, თუ უნდა ბედნიერი იყვნენ პირად.

ეს შეიძლება კიდევ იმდენად ვახსოვდეთ არ იყოს, უფრო ვახსოვრდეთ ის, რომ მას ასე ცხოვლოვდნენ შეინარჩუნა მთელი პირველი შიდა-ბუნებრივი და ის სიბერეში იფლანკარებს თავის საშობლოში, თითქმის მას უშუალოდ ზედადებს ახალ-გაზრდული თვალთვით, რომელიც არავითარი სიხარული არ სჭირდება. ვახსოვდა მისი ცოდნა ქართული ცხოვრებისა, ქართული მწიფის მწერლობისა, ქართული ხალხობა პოეტიკა, ვახსოვდა მისი ლექსების სიმდიდრე, მისი სიტყვების სისწორე და ქართული ენის სტიქიონის შეგრძობა.

ქართულ ლექსს ასეთი რეფორმატორი არ შეუძლია შიდა რუსთაველის შემდეგ. მისი მტკიცებულება აფორის-ტულია, მისი სტილი ლაბიარული და ენერგიული. მას არაშეუდლებრივად შეუძლია შეტყფორული ინვეტირება აქვს ის პოეტურად დიდი ისტაბილ-აშკარად ჩანს, რომ ახლგაზრდობაში მას დიდი გულისტყურობა უმწიფა ქართული ხალხური ლექსი და სიმღერა, ხოლო მოწოდებებს და სიბერის ხელს დადიად დატყფორული რუს-სულ-განაწილდა პოეტური და მუსი-კალური ფულკლორი; ყოველივე ამას ხელი შეუწევია მისი ლექსი მოქ-ნული, რომელიცაა მღვირავი და ეკ-თილმწიფის გამწვანებელი. ზგარამ თავი ვიცი, რომ მას ცნებებისა ემდებრება როგორც სიბავსის საქმი-ისე სიბერეში, როცა ცალკეაღი რაფ-სილი ვახდა, ზგარამ ამრთელი უ-სლი შეინარჩუნა.

მისი პასტორალი უკვეაა შეწყ-სიყ, მწიფობობრე ქართული ხალხ-ური პოეტიკაა შთავიწხული. ესაა ხალხური ილია, იღნავ გაქანარე-ბული, ზგარამ შესანიშნავი ქალ-ვაის ფსიქოლოგიური დახასიათებისა და აღმოსავლეთი საქართველოს ყოფ-ცხოვრების ასახაველი რეალისტური დებდალების თვალსაზრისით. ხალხური მეტყფედება, ხალხური სუბრიბა და ენუქალიზმის მას მომხიბლულს ხესი. აბტორი ალავ-ავად მათამ თამამ გ-მოიქცევის მათი რისა არ არსებობს საცაქს მათი ხალხი უფლის და უარეს პოეტურ სტენებაა გვერდით უტლანქსის სტენება დაბატოს. მაგ-რამ ამ პოემაში განსაკუთრებით ვა-ხასიათებია ბუნების განახლების წარ-მოდგენა შეგრძობის თითქმის ვაგ-ვალე თვის რეკრეაციის და ჩლიბიბის პანი იღვიძებს, ხალხურს უარეს, შთარალი დიონისეს და ნიმფების ფერხელში ტემება და ყოველ სულ-იერს მოუწოდებს ითავის მსავსე ტო-ლი იპოვის და თავისი ცოდნა და-წერაბოს.

„ქართლის ქორი“ ყველაზე პირველი წიგნი ქართული ლიტერატურაშია: მისი მთავარი გმირი თეთი ქართველი ერთა, რომელიც შექმნილია შეიქმნიდა სხ-ვადაც მისი თითქმის თავისი ისტორიული გადვადების მეშვეობით აღწერს. შეი-ქრე მისი გმირი თეთი დავით გურამი-შვილია, რომელიც სისხლით და ფუ-ლით მოწოდებდა ვას ვახტანგისა-სადგარის ნაწილში იღვანდა ჯგერ-მოსიყვნი ვადიდა, ხოლო შექმნიდა მონ-გორიში. ბოლოს, ღრანდა ტრავატილი

ფიგურა ვახტანგ მეექვსე, ის მხვერ-პლია შინაური შუღლისა, იესეს მსგავ-სი ადამიანების იტორებისა, მძლავ-რი ავტორიტეტის შექმნებისა, რუს-თის პოლიტიკის ცდუნებისა. გრ-დნობული შთაბეჭდილებებს ახდენს მის ცხოვრების დასასრულის აღწერა, მისი ასტრახანში დარჩენა პირველ მსხვერპლში, ბოლოს, მისი სი-ლილი.

მეგრამ დავით გურამიშვილს თავისი პირადი და თავისი საშობლოს ტრავ-მანია განსაკუთრებულიდ არ აქვს წარმოდგენები; ესაა თითქმის ერთა ენობრივი კაცობრიობის ტრავმისა. დავით გურამიშვილი ერთგვარ ეთო-პრე დღესასწაულს ადარებს: ის ფე-ქრობს, რომ კაცობრიობის ისტორია არ-სებობდა სიკეთისა და ბოროტების ისტორია ბოროტის წარმოდგენის. სინა-რის სიბუნებრივ სულისა საგანა ერთ-მისი და მისი თვალსაზრებულად ვა-ამბავა აქედან წარმოსდგა ადამი-ანის პირველმშობლი შეცდომა. ამა-მის ბრეშეკრულება დაღლი სტანასთან და მას სული დაუთვავა:

დაამ ზოგინსა სიტანის, თუ რამ იყოდო, იესას სტეპი შეუდი, წმინდა დანადო, სიტანდა უბრე, მავრის წმინდა დასაფუ-ღე შენა რამ ვაგხოუ სანბნავა, იმას მოსცემო: ბუი გიგოლე მოშედი და ამას დაწერელო, იმას ცოლია, მუღალია წამოცხადელო, — დამ მიშედი, ვეწუე ვეო, ვით შენ იმხვედუო მიშედა სული, მავარდა ვაუხოხობამდო.

თუ ქართველი ხალხი ცოდნის და უსტეურია, ეს იმიტომ რომ მთელი ცა-ცობრიობაა, რომელიცაა უსტეური საქართველოს სწინა შეიძლება მხოლოდ მიიღოს მხოლოდის სწინასთან ერთად. ხოლო კაცობრიობის სწინის სწინადარს წარმოდგენის სწინათობის, შეიქმნის საბოლოო განვარჯება მხელისის ქა-ლუბეზე. ესაა მთლიანად შეიქმნია განახლება და ფრესკური ვახალგაზრ-დადება, მისი განწყობა, მისი შესწინა დაახლოება. ამიბავად „დავითიანის“ რომელიც ღრანდა ტრავატილი და ე-სისტიკური ჩანს თავის ცუცქველი ნი-წილში და მთლიანად სხვისი განარ-ჯევის რეწმენია განსაკუთრებული.

ეს რწმენა დავითგურამულია ერთი მხრით ქრისტიანობის სწინის იდენტისა, ხოლო მეორე მხრით რაციონალისტურ მოფლენიშედეგებისათვის თავისი ბუნე-ობა და უსტეური ხალხული ქრის-ტიანე ადამიანი სწინა პირველმშობლი ცდუნებისა; ხოლო კაცობრიობის სწინის საბოლოო სწინადარს გონების განარ-ჯება წარმოდგენს. პოეტი მეორე-მეტე საუკუნეში ცხოვრობდა, გონების უკლებს ებრძოდა, როდესაც ვეგულ დასავლეთი ევროპაშიც და რუსეთშიც მიწინავე მოაზროვნეები ფიქრობდნენ, რომ განათლების შეწყობით ყოველი უღვრელების მოსპობა და ყოველი მი-წიერების დათხოვნა შეიძლება მო-ტეხილად დატყფორული არსად არც ვოლ-ტერს ძალსხმებს არც მონტესკიურ და არც დიდროს, ზგარამ დახასიათებ-ულია, რომ ის იმწიფებს მათ შორეულ წინაპარს ენაურს და შეიქმნილი-ცაა მიწინავე ქართველი ემგრანტ-ები მთავრის, პრობლემა მისივენი შექმნის და უტრანსში დახანვე-ბულს, ევროპული განმანათლებლების არსებობა და მითითადი იღვიბი არ სცოდნდა. მას არ შეეძლო არ შე-სტეურის ის განხალი და განახლები-ლი შეიქმნის, რომელიცაა მიწინავე თა-ობის ისტორიკონდენს პარზოდან დაწ-ყებულ მოსკოვსა და თბილისამდე, და რომელიც გურამიშვილი თავის და-ღობატორ ლექსებში ვიწინებს, განა-ხლებს, რომელიცაა, თავდაცნილო-ბის, მწიფების ამოღების იმდენად, ის ცალკეაქვდა, რომ ეს არ იყო ვიწრო დღევაბატორ სიღებში მოქცეული ადამიანი, რომ ქრისტიანული მორალი მის ფართო მუშისთვის იფლანკ-არისობი ქმნდა ვაგველი და შეიქ-მნილი და ითავი მოფლენიშედეგ-ული თავისი დროის ყველაზე პირვე-ლი უარყოფის სიმაღლეზე იღვა.



„დავითიანის“ სხვადასხვა გამოცემა.

პოტე ხმადავად რუსეთის არმიის წყობა და ბრუნეზებად დისციპლინა:

„არს მოსაყრონი მნავილია, გარეზება რუსის გარანია, ათასთუასა ციხის ვროზენად ტინამცა, სხმა აზვანისა, მუყობრთავად შესულა-გამოსელა, ცვევა ვით ბრუნულა გარანია, დაბუსტეა ციხის მოქლონი მავრევიან დანავანისა.“

„ციხის მოქლონი დამსუქანი“, მტრის მიმართული თავგანწირული მტკრების მინარეული პოეტის დაღმრთებელ ანდრეივს, ასე ვთქვათ, პროვინციული მხედრის სულსკვევიანია.

გიორგიმონაძის დროს პოეტს გამოჰსულა მისი ტურად წყვივანი. 1759 წლის დეკემბერში ტყვეობიდან განთავისუფლებული პოეტს უკვე ისინი, თავის მამულით დაბრუნდა.

შეგვიძინად დაბრუნებულ პოეტს თავისი მამული ამხანაგად დავდიდრია. ამას სწავნიან მისი ოჯახი: „ოდეს დავით გარეშადმყოფელ ბრუნაში დატყვევდა, ამ დროს ამ შენდა თავისი სახსენებელი, ისიც დაეკავა, იმისთვის ტროლი“. ამ ოჯახში ყველაობაობს:

„გაგებულ ვლავაბად და დავრიდობით, თუჲცა საქართვის მიზევისაგან, ვერ კარებულე მე დაღლიბოლ, სურვილისაგან ვერს ვერ მდგარი.“

ამასვე არ გუგავსა გული, ალავიანს თავისი სახლ-კარი, სცავა მწეფლობიანი ცხოვრების დარწყნა, მაგრამ ისევ მოიპოვებს და ისევ იძლევიან საიდეო ვაგანებს.

სულ უნდა წავვიფიან ის ვერკარგობის ძველი და შეგვიხვედრს მისთვის გაცემა. უკანანაში დარბრუნების შემდეგ გერმანიული პოეტის საქმიანობის აღიარება მინარეული აღიარია.

საბოლოოდ მოვიყვანო პოეტის მოსაქმნა, რომ სთავისთვლია მას აღადგინო შეგრანს, გასწავლა მისი მოხუცანი, რომლისთვისაც უნდა ადარ დარს მინუსე, დასაყვა სპეციზიტებზე, რომელთაც ზოგი ფიგნინამ იმსხვერპლა და ზოგი თავისი მცვილობით გარაბიდა.

პოეტი ვითივამ ძლიერ დაულოურებულა. გავერხველი იმების ფორმტეს ჩრდილოეთის, ყოინამ, მიუწილი იმის უკანანებში მოსაწვივების უმსოლო არ ხაჯელა და გვიცხვამის ვაგანებასაც, სუი წელი გაიტანა.

მისი რეალობით ნუგვით მთავარად იყო და მართლაც შემოქმედების მხრივ ეს უკანანებელი წლები მისთვის ყველაზე უფრო ხასყივარია.

დავით გერმანიული შემოქმედების სრულსა და დროულ გაფორმქვანას ძლიერ შეუძლია ხელი დაუმართებულსა გუგაბელსა და დაწვეულ-დაწვეულსა ცხოვრებას, ამიტომ მას მრავალე შემოქმედებით განსწავლა დაწვეული ვაგებობა უნდაღი. პოეტმა ვიანა, მუცხად მთელი მოიყვანა ხანგრძლივად მართა დაწვეული თავის დანკანასიანს; თავდადრებლად მას დროს გიორგი ტოტიობის, გრეცლი პოეტების შექმნა ჰქონია ვანკანასიან:

„რად დამარია, ვერ ვთქვ, მეწილი, შემევა გრძელად, თავი შევალ, ვერა ვთქვ, მთელს ვიძლიოდ, მხრება ანა შევალ.“

მაგრამ, როგორც მას, მოედლებლების დროსაც მას არა ერთი ღორაკული დღესი დავდირა. მოხუცების წლებში პოეტის წყის ახალ დღესქმნა და ახვე დროს აგრეთვე შედიოვას, სხვასდასვა დროს შექმნილ მანკარებელს. დავით გერმანიული გარაბიდაც 1792 წელს 21 ივლისს (ფებრი სტილი).

... ..

დავით გერმანიული, როგორც პოეტი, მოსკოვში, ვახტანგ მეფის სასახლეში გაიტანა და ჩაჩაყალიბდა.

გახტანგის კარზე გასთავებული კულტურული მემუზა იყო გახალხვული. აქ ეცნობოდნენ არა მარტო მჭელი საჭარბოების სულიერ ვითარებას და ისტორიას, სწავლობდნენ არა მარტო ბიზანტიური და სასრული კულტურის ამ ძველებს, რომელსაც საქართველომ მუხა გაეცალა და სახელი მოიპოვებს, იყნობდნენ მოდერნიზარ არა მარტო იმინე დამსჯელსას, რომელსაც ერთ ადვილას დაწვეულს ასწავლიდა გერმანიული, არამედ უფრო მისი, უფრო ღრმად და უფრო ხწელი მიხელე წარმოსაქმიან იქმნებოდნენ. ეცნობოდნენ, მაართადა, მტკნილად ეპოზოლოვრება და ტრანსცენდენტლად, მაგრამ მათიც ეცნობოდნენ ანტიურ მსოჯლოვას, რომლის შესაბუნს ცნობებს ეველი ქართული ხელთაწერები უფად შეივციან.

მაგრამ ის დროს, პოეტისთვის კარბად დავილოს შემოქმედებებში მოვიართ ის იყო, რომ იმინე ამგვრადვე ქართული გრძილად ცხოვრების დენას, ბატარიტარბად მისი, ბოპის ეს ტენდენცია მჭიდვად მონას გერმანიული პოეტმა.

დავით გერმანიულმა შექმნულად ურყო აღმოსავლური პოეზიის ტრადიციას, თუქცა იგი კარბად იყნობდა ირანულ ღორაკულად და უმეცნიერად. ირანული ეპოსის დიდ ქმნილებას იყნობდა ეფენა ქართული წარმოების ის იყნობდა ამ პოეზიის სურბებასა და ლექსდებს თუნცე რუხურას ბრავლის პოეტ-ზოლან, ნორდარ ცოილებლის ჰამარ-ჟურდინს. ამ პოეტების სახელებს თავის ლექსში ის ასხენდა კიდევაც; როგორც გერმანიული წყინიდან ჩანს, პოეტს კარბად იყნობს თავისი დროის ირანის პოლიტიკურ ცხოვრებასაც.

მაგრამ ის თამაში იფიქრი, რომელსაც გერმანიული ეკუთვნის, მაგრამ ბარბე და ვანკანასიანებში მთავრად აღმოსავლულად უნდა დაკარგა თავისი წინამდებელი პოეტური მზარცმდელი, ქართული პოეზიისთვის ამაში მონა მას მარტო სააფხაზსა და ჰეგრის სამხობლო, სილმანისა და ვანკანასიანს ქვეყნის მიწობლი, ვანკანის ბანდარი, არამედ მუველი მორიგებანი ამ ქალბატოს, სადაც აწამებს ქეთვან დიდყოფილ, სადაც აწამებიადავ მიოქლე მთე ღურასამ მერკი, სადაც ჰეკარად და ვანკანასიანად აწამებდენ და აზნობდენ ქართლის საკუთესი მოქმედის.

დასმულთა სახელებს წინავე მოწივებამ, საქრილად ბაჭერიტობლი აზრის ვადვიტებამ, ყოველივე ირანულს მინარტი მარცხებლობის გრძონმა ვაღრმევა.

გერმანიული მართა მოდი იყო, რაცა პრინციპი წყრისთვის ახალ მხარეთუფლისა მჭინდა და სასრულ ვაგენის გარდა. ეს დო სტილი მთლიანობისა, ახალი გზის ტენა უნდა მუქ-17 საკუთის პოეტებს დაწვეს. თითოთი თეგრანო, პოეტული, რომელიც გუთვინ ვახტანგული იყო აღმოსავლური ლებრეკრონი, ინსტიტუტურად ვერბობდა ამ უკანანების მუცუფრელობის თავის ეტონებთან, ის ტრაველივი ეფენობი ხატებად კთვინე დადღისა თეგრანობისა და ვანკანის დიდი თამარის სურათის სურათის გახატვით შეგრანება უკლებლი არაყოლი დანს წყრად ხატარველის ისტორიას, ისეიყინდა თავის ქვეყანას, თარქსა და იფრის კალბასამ წყარულ თენებთან. მაგრამ მთავარი რომი ამ შემოხვევაში მათზე ვახტანგ მთავრე შეხლულა პოეტმა — მუცხე, მანკარად შევეტესა, რომელსაც პოლიტიკური ბუნდა ამ გუნდისა, წინამდებელი ვახტანგია დიდი ხანის უკლებლი ტელტორი ვანკანასიანს განხატვის ყრუობს მუცხე ვანკარად მთელს მხარესა სიღვემისა და ვანკანის წინამდებელი მანკარების უფარსესს ღთოინს ვანკანასის დაწვევაში. მოიქულ ქვეყანას დაღმრული პოეტს ნარკანს თავის დიდდავლეს, სადაც მისიმი ვარსდა აგრესიულად ასხია და არბრავა მჭიდვად დღელს.

ამ ტელმტორული ვანკანასიანის ბოტიის ერთი დიდამორი იყო სულანს-ხანა ირანული, რომელსაც შექმნა უდიდესი და საყურთი ლექსითაი ქართული წიხისა.

უფლებრის ამ ტელმტორული ვანკანასიანის შემოქმედებულე უდიდესი ვაგენის მოხუცობათა. პოეტის მუცხეში ავიტოვებლად ჩანს სახას დაწვევისი ვადვილის ურბან კელი. ეს უფრო ამხედრებად პოეტის ლექსებს, მჭიდვარად მას დაღმრული ურბანს ახალი, ხალხური, ძარღვიანა ხას. სამშობლოსაგან მოწვევებულ პოეტს ეს წყინი სულიერად ცველ თავის ქვეყანასთან ამხედრულად და ვანკანასიანს. მუცხეხელობით ლტერებლობის ტრადიციებმა ერთად გერმანიულიის პოეტისი მზარად ჩანს საყურთა ურულ მუცხეებსა, ისე როგორც ის ხალხური პოეზიანა და მოქლებული. პოეტმა ამად იც არ მოხიანდა აჩრდილად ჰექსე მოყარავთა და ციქლი თვლილ დაწვევათა“ ქვეყანას ის ამ ხალხთან, გუგნობასთან უმთავო სულიერი მახეობის არის დავიკინებელი. გერმანიულიის ლექსები ხრანბა ვაგენებზე ბავსობი ლექსებსა და სინდერის სიველს-სიველსოვსებზე (სიკეფების და წყრის სიკეფებს“, მუცხე და ზეგ ჰქონის სიკეფობის ქმნილებანი).

მაგრამ ყველაზე მთავარი და გადამწყვეტი წყაროები პოეტისთვის ეს იყო ერთი მხრივ, „ვეფხისტყაოსანი“, და მეორე მხრივ — ბიძალი. ისინი აღმადვინდნენ ღრმა შთაბეჭდილ და სოქოლურ პოეტის ფინანსებს.

როგორც ხალხური სიველსაგან მთავარი, რომელსაც შირის ვაითაებებლად ქანბანს პოეტს ვეჭერი და იმტენდა:

„ქმნობი ღუჭიკა, რომ საჭარბოების ისტორიანი ქრისტიანთა დანდილად „ვეფხისტყაოსანმა“, არც დავითის ფლამტენებს, არც მუცხეხეების, არც ახალი თვლებს ლექსდებს არ აღმინანდა იმდენი მორალური შემოქმედების ძალა ქართულ სიველს, რამდენიც აღმინანდა რუსეთისთვის ერთი პოეტის „ვეფხისტყაოსანი“ მოქმედების ართაფლებად, მაგრამ მტკიულ კულტურელ ვაგეტეს.

საქართველის ვანკანასიანთა — წყრად აკაკი წყარული „ვეფხისტყაოსანს“ შესაბუნს — ყველა მის ვაგებობად: აკაკი ტრავლ-ვათისლხასა მანკარად, სოქობი ნესტან-დანიანისას სელილომდენი, მთე და კარისკაცი — როსტომ-ვლკობიტარბად ტენდენთ თავს, მასხურანი შემინადნიდენ და მოხალე-ვანკანასიანს იც ასმავლობას მჭიდვოდენ.

ისევე როგორც საჭარბოების ისტორიანი და ძველი ქართული კულტურანი, გერმანიული შემოქმედებანი ეს იყო წყარო, „ვეფხისტყაოსანი“ და ქრისტიანობა ერთმანეთს ვბრძობს.

პოეტული ასწავლის, რომ რეალობის ცხოვრება ბეროვა სახადარობა და ადა-მისი ამ ვენად ლეონტიელობისთვის ირან დაბადებულ და შემოხვეული ვეფხისტყაოსნის ზეგნი წყის სხვაგანა როგორც საწვევით პოეტს, ვანკანასიანს, მისივე მუცხეყად დავით მანკარადმუცხე ქართული ლტერანობას, ვეფხეტი ღრმად ვადმტენას მას მთავრე და მტოტი ვაგებობენ, რომელსაც უფრო ხასყოფი მხრებას.

გერმანიული დაღმირე მუსიკების ყველა იმას, ვინც რუსეთელს ეძლეოლ, ზოდა, იმათაც, ვინც რუსეთელს და თეგრანებს მიკვება ერთმანეთს ადამრება. რუსეთული გერმანიულითისათვის, ისევე, როგორც ვახტანგისთვის, ყველაზე მძალედი და მოუქმედობლი ატორიტეტის ბატონია, მე სხვის ვერ ვთქვო“, აშნობდა იმად და ამიტომ თამაბად იზიარებს მის თვალ-საზრისს წყინსიველსა და სიყვარულე.

ქართველთა დასახლებების ადგილები უკრაინაში.



განა მძღვერი რესტავაციური სუნთევა არ ისმის გურამიშვილის შუბღუე სიტყვებში:

„მიჯნურმა უნდა ტრფილა
ველძაზილად შევიყვანო,
მუდამ გვერდს ახლებს სურვილით,
არბოღს გაყვარებას.
უქმისდ ქირად სახეგანო,
სიკვლად ვახასპარას,
ტყევილდ ჩნდეს მისთვის სიკვლით,
სიცოცხლე გამოქრავას“.

მეორეს მხრივ, პოეტი ხშირად უზღვერდა ბილიის თემებს, ამ წიგნიდან მას ყველა მხრივ დავითის ფსალმუნები იტყვენ:

„მხე იყავ და ვაძლიერდი,
დავითს რაც ურქეადას, სწორია“.

აქ დასასრულებული დავითი — ებრაული მეფე და პოეტი და სიტყვები მას 26-ე ფსალმუნიდან არის ამოღებული.

დავით გურამიშვილის მიზანური თემა XVIII საუკუნის საქართველო. ამ ეპოქის დიდი პოლიტიკური და ნაციონალური კატასტროფები მან უმაჟგვრესი რეალისტური საღებავით დახატა.

საქართველო XVIII საუკუნის დასაწყისში, გურამიშვილის წარმოდგენით, გვე ბრძოლა მინდობის დიდი კატასტროფა დამაწვევად, ქართლელთა დღამა დატყვევებენ, ერთი გულის ფრთხილ ამასვედენ, მიორენი ასევე მიწვეუ კაბოღმს ავიღებენ, უკლამბად ფარცხაზენ და უკლამბად სისესებენ; მჭირი რომ შემოისვლიდა, მას შემოვიტოვდი ძალით ვეღარ უზღებოდენ, რადგან ერთბაშიათან ბრძოლაში იცვდენ ვართლელ და სანთი სცდენენ ერთბაშიათ. მთლიან მსატყვერო სიყვანის ისტატია უფრო უკეთ და წაყვილ დახასიათობის ის ეპოქა, რომელიც საზოგადოებრივი ცხოვრების ისტორიაში ფეოდალიზმის სახეობა არის ენობალი, გვიჩვენა, როგა ბრძოლა სახეობა ამსოღებელი მისთვის მართებით დათმავდა და როცა ფეოდალებმა განეკუთრებამთ მთლად წაიხსა ერთიანი სახელმწიფოებრივი ერთიანობა.

ამირავ, პოეტის ისტორიული კონცეფცია და ფხიზელი რეალიზმითაა გააჩვენებული.

ესიდა, გურამიშვილს თვითრეული არ ჰქონია ვაზარებულ დაძლიერებულ კონცეფცია საქართველოს ისტორიას, მაგრამ საქმე ეს რომლი, თვითონ სინამდვილეში მიიყვანა ის გარკვეულ ისტორიულ მოსაზრებათა საზღვრებამდე. მან მშვეკა იმიტოტური სურათი სინამდვილისა, სურათი. სადაც ჩანდა ხედი და ნაწილი მართებით ქართლის ბედისა, სადაც ნათლად ჩანდა, თუ რა იყო დაძლიერებული ტყვეობა; მართალია, პოეტი საქართველოს დაცემას ბილიური ცოცხლის მიწვეულ სთვლიდა, მაგრამ მისი სინამდვილის ის ნაწილი, რომელიც მისი პოეტი ამ წარმეხებულ თვითრეული არის დელსტატია და არის, მასმასხად, მწერილი სტეტირად მივიდა რეალისტად. ტყვეობის იმიტოტური შეგნებამდე, ამ ვითარებაში ის ისტორიული სინამდვილის ნაწილისა ვახასიკა უნდა იქნეს, როგა საქართველოს პოლიტიკური და ნაციონალური ტრაგედიის სურველად და გამომწვევე წინაშე ფეოდალურ დესპოტიზმისა მიიწვევ.

სწორედ ამე უკლამბად იყავ ერთი მხრივ, ტოტამბადა იმპერია, ხოლო მეორეს მხრივ — შაჰების ირანი თავის დაძლიერებულ იმპერია მას აზოში ბატონობის განსამტკიცებლად საქართველოს წინა-წყალს ერთმანეთს ეყილიანობენ, იყოფდენ და ხშირად ნადავლის ხეხალსა დახასპიარებას ახდენდენ — ასეთი პირობებში ცოცხლად უყოფიდა და სათავადად დახასპიარებულ ქართველებს ავად უთმობდენ ერთბაშიათ, ვაძრეუ ტრანსპორტის არაფერი იყო უფრო ხელსაყველი, ვიდრე ეს გაუ-დაძლიერებულ მწიფური იმბეტი ფეოდალსა და ქაბების ბატონობისა ბედის შიშის.

ეკონომიური დასასქილებლის გამში საქართველოში შეიქმნა ისტორიული სიტუაცია, როცა ყოველი ცდა ჩვენი ქვეყნის ვაგაბიერებულად წინაშეაგა გავრე-საყვი ამსოღებურბის ენამტყვევებას შედეგად. მაგრამ, როცა ერთი უკლამბად აღიწინა, ეს ვაგაბიერება შედეგებულად ვახდა. საც უნდა ექონა დასაყვირენი ურტალი XVIII საუკუნის საქართველოს სახელმწიფოს მეფავის? საქართველოს ისიკვლე ერთგუნდ მტრული ძალით, რომელიც უზღამ მარჯვე შიშების ექმბდენ მშობისატრედად, ხოლო ტყვეობის შინაგანი ბოლიანა სახელმწიფოებრივის იღვას, ნაციონალური ერთიანობის იღვას ფეოდალებისა სანთი მსდავალი მიწინადადებუე გაეწი.

ასეთი ურწვევი სანაშაბას წარმოადგენდა ქართლი, როცა მეფე ვახტანგ მეექვსეზე მმეკვლადობით ჩაიბარა აპირებულ და დარბეული ტყვეება. ამ თარიღიდან იწყებდა ამშის თინბისა გურამიშვილის პოემა „ქართლის ჰიროი“.

ეს არ არის პოემა ზღვეფერი სიტუაცია, ეს უფრო ლექსად თქმული ზა-ტონობა ესა მსატყველო მობრბობა, რომლის გვირგვინ არის არა ერთი პირე-გაბა, არამედ მთელი ტყვეება, მთელი საქართველო. ცხადია, ეს არ ნიშნავს იმას, თავისთვის მამში ცოცხელი გვირგვინი დაჩრდილოეთი იცვდენ და არ ჩანდენ, ასე, მაგალითად, პოემისა მჭირადე გამთავებლობა სახეობი ვახტანგ მეექვსისა, სონსტანტინე მეფისა და სხვათა. პოემის თავისებურებას შეავსებს ის, რომ იგი უფრობას მთლიანობაში ურტალიანად ვაძრეფებს ისასე.

პოემის ყოველი სტროფებში იტყვინათ ტრაგედიული მათობი, ვერბობა, რომ თქვენ ქართლსა მატონის სისხლთან ვურტლებსა ალით.

რეალისტურად, ფხიზელი პოლიტიკური ანალიზის საფუძველზე ვებეს თავს პოემის გურამიშვილი; ყოველი სტროფით ისმის ბრძოლა და სასაწყვეტილები, მუხრებარა საწილობრივ ვაძრე, რომლისკენაც სიკვდილის საწილელი ხელუბრა ამსოღებულან და დახრბობას, სახმეხადე წაყვებს და ვაძრე, რომელიც მსატყველოდ, შიშისკენ აცდელად, მსატყველოდ და ქაბების ექმბდენ ერთბაშიათ ერთბაშიათ, ქართველები თავს ექმბენ ბილიის ისე ქართველები უბრამტყვევად და ამ სურათს — მუღბლე კერის იღვლით, მუღბურად მსცქვირის პოეტი და მოსიტყვას:

„მე იც ვეღარავ, მაგრამ ჩემი
სატყვიარი არა პირავავს,

მეტად მწარე გულს მკვიდე,
მტარეფოებს და ტყვეობს მზარას.“

მე რომ ავი არ ვაძრე,
კარგი როგორც უნდა ვეძრე,
ავს თუ ავი არ ვეწილო
კარგის სახელად რა დავაბრბო
მათილის ვიცივე, შეგეწმენი
ტყულისს მოამბე რად
ვერას უქმე საბაძრე
უფეფოებს პირსაგნობა“.



ასეთი სანამილი ტყვეობები წარს ვერამიშვილი თავის პოემას. ის მორა-ტული ვაძრეფენი პირობებისაგან ვეგებს პოეტ მახმუდისის რომელი გამოდა. მისი მხრის მართკო, რომ არ დაკმის და შეგნების ისინი, ვინც დამანაშავა შეგნებულად და აპირებულად სანამილის წინაშე პოეტი ავად დროს ცდობილად ვაგნაფიფობის, გამაოზხიზლის ტრაგედიებსა, სწორე ვა-დაციფვისს ექვებას:

„აღდე, ადე, ნულარ სწუხარ,
ზუხუდ წაშეკეო,
თავის ვეკვლისს ქურდ-მხარავი,
მას უღარავე,
ვაგუთრისილი, არ დათხარის
შენი სარეფი“.

„დე, დე, არ დასხანდე,
რაც დავატყვეობ,
ნე გავალ მუასა უკუეთრისა,
ნე გარდაქვავე“.

„დავითიანში“ ნათლად ჩანს პოეტის შემოქმედებითი ეფილესია. სიყრბისა და სიკვამილის წლებში ის იმდებელი იყო საწვეუ, პოეტის სულიერი ეფილესიის ამო-ცხადების თვალსაზრისით უარესად მსწვე ნაწილად აღქმა სწავლა თავის ვაგაბიერებლობას და შიშის წასვალზე უნდა ყოფილია.“

ამ ლექსში პოეტს ადამიანის ვაგაბიერებულ ცხოვრების, მოქმედებისა და ბრძოლის სიმბოლოდ მოუხატავს და მიწვეული მისი წყაიტი ადამიანი მწიფე უნდა იყოს — ამშის ის — ბილიური, დედგერბოლი და ბუღინა მჭირა-ლი, როგორც მისი მდინარი, რომელიც მუხასა და კლდეებს ხეუტებს და ბრძო-ლით მიიკვლევს მას. მოქმედებისა და ბრძოლის ის ობიექტისტური ფილოსოფია პოეტმა დაპირბარბისა მტრედულ ცხოვრებას, ბუღინა შერეებას, ძაბოტყველუ მდინარიბობას, რომელიც მდინარი მდინარის შედარება, პოეტმა დაგვიჩა ხაზტი და უზობარია ყოფა, ვინც „ღღინა ჩაგვალზე“ კაცის ცხოვრება, რომელიც პირტრევის ცხოვრებად იქვევა.

ამ სურათებისა და სიმბოლისა ამოვლითა პოეტი თავისი სიყრბის მოთვინებით აღესტრება. მას უყვარს ურთილობები და უყვინა მისი სისაბურღი. „მეც ვიყავ ცეცხლიან — ამშის ის — გაბნებულსა და შეგნას, მიყვარდა, კარგად მიზანდა, მივლილოდ არ ვაგუბებდა“. მორე ლექსში ამშის, რომ სიხამუბის ვაგაბიერებუ ედ დრობათა ვაგაბიერება არ ვიყოლ, ყოველის იმდინადად ვიყავ, არამეტი არ ვაგაბიერებდი, ხაზტი ვიქვე მსინათ არიდა, ვინც მართად და ვაგაბია ტერტირა მტარბოლი.

მაგრამ, ამ ენულნად ვაძრეება პირობების სიყრბის ირგვლივ, ის ჰკარგავს საწილობრივ, ჰკარგავს თავისუფლებას; ყველაფერი ეს ცოცხლ მომენტება მე-18 საუკუნის საქართველოს ნაციონალური ტრაგედიისა.

პოეტმა მსწველად ივიდა, რომ ერთბაშით ვაგნასავალი ამ ტრაგედიდან, ერთბაშით მან — ეს იყო საქართველოს უფრობა რუსეთთან, თავისი ცხო-ვრებით, შემოქმედებით პოეტმა მავალით უქვება თავის ანამტყვევების და მო-მავალი თათბის ქართველები, მავალით იმას, რომ მართკო ხაზბია ამშისა შეძული ვადაცირებას საქართველო.

სანამიერული და საგულნობელი, რომ პოეტი შორიდან შეტხტრება თავისი ქვეყნის შიშავლს, ეტყობა, ის ხშირად ფიქრობდა იმაზე, როგორ ამოხსნა მისი სახელი არ დაწმეფებულს ეს მისწინაშეა ნათლად ჩანს მის ლექსებში:

„მომხმენებელი არ მჭივების,
მსმეოთების, ეს მავლიერის,
ციცივის მტრეჭული ვერტულას,
გამე, ვე მშიშარებოცა,
თუ არ შევერბად ამ არ ვუძლენი
ყვრბად იავარისი კონესის,
ცეცხლად არვის ვახსპარავ,
მტკვალს ვინლა მომავინებებს“.

მოსაფრენულად ტრეფობს შინამიშვილის თავის ლექსებს, ადვენს სარწყავი არბისა და წყნისლის პირტყების, რომ მწველისა და მიუძღვლეს მუღვალი მიე-ცხად, რომ ღლებუცა ვეკვას ავებლად ვაყვალავებს, უხეი ვინაზილი მოიყვარის და ვერამიშვილს სახელი მავალით მოსმეფისა.

ეს მართკო ამ ანამტყვევებას, ესა იმეტი, რომ ცდელად არ ჩაივლის ვაგნა-ფი-ფი სულისკვლილად და მომხმეს ცდელიან ბუგის ვაგლა ვაგაბიერება. ყველა-ფერი ეს მას იღვსენ მეფე დახმებდა, და ამით ამ უძრეხებით და მოქვამტობიერე ვაძრეული დაჩრდილავს იგი მართლად უარყოფისა.

წყნისობისა და არბების მოქვამტობობის მან თავისი ლექსების წინაშე შე-ტრანს, ეს მისთვის ისევე, მთავარბოლიერ ვაძრეული იყო, როგორ ამოხსნა დღეს ამე მართკო, მსწველად და მომხმეს ცდელიან ბუგის ვაგლა ვაგაბიერება. ყველა-ფერი ესა მისთვის სახელი და მომხმეს ცდელიან ბუგის ვაგლა ვაგაბიერება. მისი ლექსები თარგმნილია რუსულ, უკრაინულ და საბუთა ეკვირბის სხვა ხაზბია უკლებზე; მისი დაბადების 250 წლისაგან — ჩვენი ავტოგრაფი საბუთო კლტუ-რის ზეობია.

სამხრეთ ოსეთის მიწებში, კავკასიონის ქედის ციხეში მწვერულებს— ფელაზონისა და სირაზ-ხობის ძირზე მოწყობილია საბჭოთა კავშირის მეცნიერებათა აკადემიის სამოთხევადე სტაციონარი.

20 წლის წინათ აქ მოვიდა გამოჩენილი რუსი მეცნიერი, ლენინგრადის უნივერსიტეტის პროფესორი, სარკ მენდერბათა აკადემიის წევრი კარსონდენტი ნიკოლოზ ადოლფის-ძე ბუმი და ზღვის დონიდან 2250 მეტრის სიმაღლეზე დააარსა საოცარი დასვენებულბუზა—თბის საძოვართა შემსწავლელი სტაციონარი. საძოვრების შესწავლა ამ სტაციონარის პირველადეუბითი უწყვეტია იყო. რაც დრო გადიოდა, სულ უფრო და უფრო ფართოვდებოდა მისი შემოქმედების ფარგლები.

ნიკოლოზ ბუმიან თვისი შთავაზინად დაისახა ყინვაგამლე სუბალპური ზონაში ადგილად მოსახერხებელი ნაღვრების მქონე ბალახის შექმნა, მრავალი ცდების, შეჯერებისა და შერჩევის შედეგად განვიწყობა ეს ამოცანა დადებითად დასაწყობდა.

მაღალმთიან სტაციონარში სხვადასხვა ბალახების მრავალწლოვანი თესვითა და მათზე დაკვირვების წარმო-



2250 მეტრის სიმაღლეზე

ი. ზანიანილი ფოტო ნ. ნაკარასია

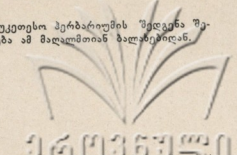
სამუშაოდ ნიკოლოზ ბუმი ამას ვერ მოსწონდა — იგი რამდენიმე წლის წინათ გარდაიცვალა, მაგრამ მის მიერ წამოწყებული სოციალისტური მეთ-

საბიოსად აქ ყველა შესაძლებლობა მოიპოვება. მოსწველ პრაქტიკანტების განკარგულებაში მრავალი აგრობიოტეხნიკური ტელსწყობა, კარგად მოწყობილი ლაბორატორია, მაღალმთიანი მეტეოროლოგიური სადგური, ჰერბარიუმების საშრობი ღრუები, სპეციალური ლიტერატურა, ცნობარები, ტაბულები და, რაც მთავარია, მაღალმთიანი საძოვრის სადღელი ნაკვეთები, რომლებზედაც დათესილია სუბალპური ზონის მრავალგვარი მცენარე.

სამუშაო დღე სტაციონარში გათენების იწყება. ყველა პრაქტიკანტს გაპროგრამებული აქვს ნაკვეთი, რომელზედაც ის ყოველმხრივ შეწყველასა და დაკვირვებას აწარმოებს. გარდა ამისა, პროფესორი ელისაბედ ბუშის ხელმძღვანელობით აქ ყოველდღე ეწყობა აგრობოტანიკური ვასალა ექსპერიმენტული საძოვრებზე, სადაც მეცნიერი ქალი მცენარეთა ახალ სახეებს აცნობს ახალგაზრდა პოტანციუსებს.

განსაკუთრებით დიდი მუშაობა წარმოებს მცენარეთა ბიოლოგია-ანატომიის შესწავლის დარკში. ეს მუშაობა უმთავრესად ლაბორატორიაში ტარდება.

საუკეთესო ჰერბარიუმის შედგენა შეიძლება ამ მაღალმთიან ბალახებით.



ბა, მის ხელმძღვანელობით კოორდირებული დარკური რესტრუქტურული პროფესორი ი. ზანიანილი და მისი მოადგილე ს. ნიკოლოზი უზარმაზარი საბჭოთა ლაბორატორია შექმნილია და სტაციონარის მეცნიერებრივი დარკი სურვილი.

წელს პროფესორ ე. ბუშის ესტურია მოსკოვის ლომონოსოვის სახელობის სახელმწიფო უნივერსიტეტის სტუდენტთა სპეციალური ჯგუფი, რომელსაც დავალებული ჰქონდა თვინაობი სასწავლებლის ბიოლოგიურ-ნადავამცოდნობის ფაკულტეტისათვის ადგილობრივი საცდელი ბალახების მცენარეობის შედგენა. სტაციონარის მეტეოროლოგიური და მათგანობის ეს საინტერესო დავალება წარმატებით იქნა შესრულებული. სტუდენტებმა მოკვდეს, გაახვეს და სპეციალური რუკებით მოსკოვში წაიღეს ასევე მტკი სახის სუბალპური ბალახი.

— ჩვენს სტაციონარის საბჭოთა კავშირის მრავალ საინტერესო დასწავლელსათან აქვს მუდმივი კავშირი. — ამბობს პროფესორი ელისაბედ ბუში. — ყოველწლიურად, საზაფხულო სეზონის დასასრულს, ჩვენ მთა ვეგეზიში ყინვაგამლე ბალახების საუკეთესო სახეების თესვს.

მეცნიერი ქალის საწერი მაგიდის უკან სხვადა მალბონის წერილობითი, რომელი ქალბი შეტმპებს არ ნახავთ ამ კონკრეტულ—რახანდელს, იგარაკ, სხალანი, ყარადანა, აღმაბა, ელადიგისტოკი. — უანასსწელი წელზე იკვეთ უფრო გაფართოვდა პროფესორ ბუშის კორესპონდენციის აგეგრაფია — მას ახლა სახალხო დემოკრატიის ქვეყნიბიდანაც მოდის მრავალი წერილი.

ასე ცხოვრობს და ღიდად სასარგებლოდ მოღვაწეობას ეწყება მოხუცი ენოლუასტა—პროფესორი ელისაბედ ბუში.



პროფესორი ელისაბედ ბუში უხსნის პრაქტიკულ ჩაბოხლ სტუდენტებს თავის მუშაობის მეთოდებს.

ბით საძოვარი ბალახების ბეგრი ახალი, გაუმჯობესებული სახე იყო გამოყვანილი.

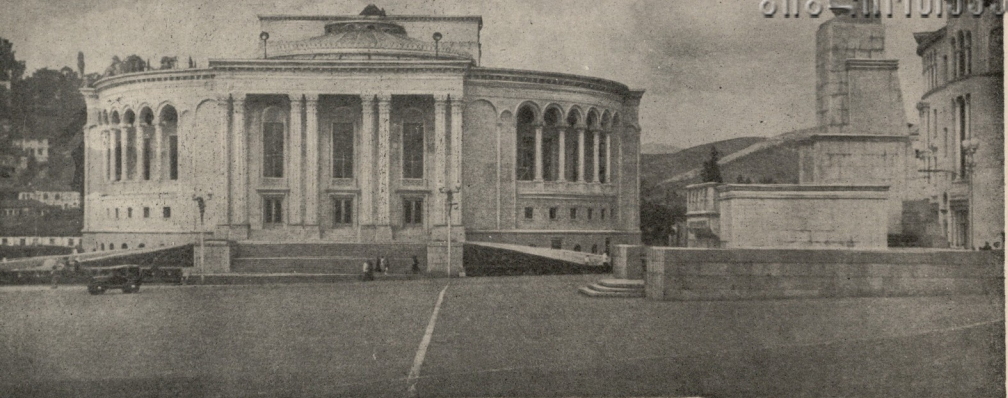
ცნობილია, რომ იმ დიდ პროგრამაში, რომელიც ჩვენმა პარტიამ და მთავრობამ დასახეს საბჭოთა კავშირში მეცხოველეობის შედგომი განვითარებისათვის, უდიდესი, შეიძლება ითქვას, გადამწყვეტი როლი საცდები ბაზის გადიდებას ეკუთვნის. ამ თვალსაზრისით სამხრეთ ოსეთის მიწებში წარმოებულ მუშაობას უდიდესი მნიშვნელობა აქვს. დღეს ამ მაღალმთიან სტაციონარის იცნობს მქონი ქვეყნის ყველა მინდორი-მცოდნე აგრონომი. აქედრ სამეცნიერო-საყვედვი მუშაობის შედეგებით ფართოდ სარგებლობენ საბჭოთა კავშირის ჩრდილოეთ რაიონების მეცხოველეები.

ნეობისათვის დიდად სასარგებლო საქმე არ შეჩერებულა, პირითი — უფრო ღრმადება და ფართოვდება. ნიკოლოზ ბუში შეეცალა მისმა ცოლმა — ბიოლოგიურ მეცნიერებთა დოქტორმა, ბოტანიკის პროფესორმა ელისაბედ ალექსანდრეს ასულმა ბუშმა, რომელიც სამუდამოდ დასახლდა ამ მიწებში და ენერგიულად ხელმძღვანელობს სტაციონარის ყველა სამუშაოს. სამუშაო კი აქ ბევრია, განსაკუთრებით, ზაფხულის პერიოდში.

ყოველწლიურად, ადრე გაზაფხულიდან გვიან შემოდგომამდე, ამ სტაციონარში პრაქტიკული მუშაობისათვის ჩამოღიან მოსკოვის, აღმინგრადის, კიევის, სტალინისა და სხვა ქალაქების უმაღლეს სასწავლებლების სტუდენტები, დიპლომანტები და ასპირანტები.

სამუშაო კავშირის ყველა კუთხიდან ჩამოღიან აქ ახალგაზრდა ბუნებისმეცნიერი.





ქუთაისი. ახალი თეატრის შენობა სტალინის სახელობის მოედანზე.

რესპუბლიკის გონივრულ სენატორი

კ. ბერიანიძე

ფოტო მ. თურქიანი

ქუთაისი, „საქარლო და სამისო“ ქაღალე, შორიდან მართლაც უკანმზარ ხაღად მიგვიჩვენება. მაღალი კედრები და ალვის ხეები ვულოდინებდნენ მფარვეს სახლებს, მწვენი ვეცხაბად გადახურვიან ძველსა და ახალ ქუჩებს, ასე ვთვალო, „ჩაგრავენ“ ქაღალე, მხოლოდ ცაში აზოდილი და ახოლუბული მიღები მიგახვედრებთ, რომ იქ, იმ ხაღში, ინდუსტრიული ქაღალის მრავალი მშლავი ქარხანა და ფაბრიკა გაშენებული...

1864 წელს სოფელ დაეში (თბილისის რაიონი) აშენდა პირველი მაუდის ფაბრიკა ანთრაცეაშიაში. მეფის ნაცვალბა ვორონოვმა აღძრა შუამდგომლობა, რათა ერთიორად გაეზარდათ ფაბრიკის სიმძლავრე, მაგრამ რუსეთის ფაბრიკანტების ინტერესების დამცველმა ფინანსთა მინისტრმა უარი თქვა, ამიტომ ეს ფაბრიკა გადავიდა ნაწილობრივ კონსტრუქციულად. 1860 წელს კი მოლიანად გაეშენა მხოლოდ საქუთაო ბელისუფლების პირიბეშუ

მიეცა გასაქანი საქართველოში ინდუსტრიის სრულ აყვავებას. აშენდა მსუბუქი მრეწველობისა და მანქანათმშენებელი ქარხნები, აშენდა ღოსაფურები და თოსაფურები. ამ წარმოებაში შორის ერთ-ერთი პირველია იანი ანუშავდა ქუთაისის მაუდის ფაბრიკა. ეს იყო საქუთაო ბელისუფლების პირველი სასქეპანი საქართველოს შრომეულებსაღმ.

პირველად სწორედ ამ ფაბრიკის ვეწვიეთ.

უბრალო თვალც შეამჩნევს ფაბრიკის ახალ კორპუსებს, არასტეკიალისტიკ მიხედვლა, რომ სააქრობებს მფედი დაზგები დიდი ხანია, რაც „ილითხოვეს“, ისინი სრულყოფილბა ატკმატებმა შესცვალა, უფურებ და გიკვირის, უზარმაზარ სააქროში თითბუზუ დაითვიდ მუშების რაოდენობას, დაზგაკი უარბავი დგას.

— მაშინ პირიტი იყო, თვითეულ დაზგას რამდენიმე მუშა ვეშასხურბობდიო, — ამბობს სასქოვი სააქროს უფროსი იაკობ ქილარჯიანი.

რა საოცარი ტემპებით იზრდებოდა პირველი ქარხნების რაოდენობა, უზგობსდებოდა ხარისხი. როგორ ჩაებნენ პირველ სოციალისტურ შეეებრბაში, როგორ აღწეოდნენ გამარჯვებებს და როგორ მიიღეს პირველი მაღლობა დაჯელოდ საქუთაო მთავრობისაგან.

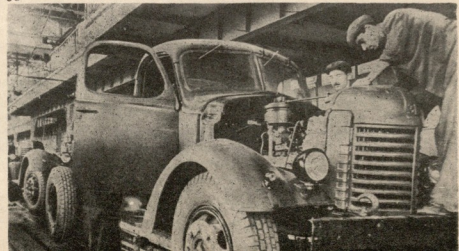
— საქუთაო კავშირის კომუნისტური პარტიის XX ყრილობის აღსანიშნავდ წელს 900.000 მეტრი ქსოვილი და 55 ტონა სასაქონლო ნართი უნდა მიეცეთ საქშობლობ, ეს არის ჩვენი უახლოესი ამოცანა — დაამთავრა იაკობმა.

ქუთაისის მაუდის ფაბრიკა წულუკიძის ქუჩის № 38 შენობაში მოთავსებული იმევე ქუჩაზე, ნახევაია კილმეგრტის მოშობრბენ, 1964 წელს ანუშავდა მუშების ტარის ვეეგერეილა ქარხანა, რომელც დღემამშე 100.650 ცალ სხვადასხვ ზომის ქილის აწავადეს ქუთაისის და საქართველოს საკონსერვო ქარხნებისათვის. რა მცირე და დიდი მანძილბა და სწარმოთა შორის 30 წელი აცილებს ქუთაისის პირველსა და უკანასკნელ ინდუსტრიულ ობიექტს — პირილობ, გამარჯვებებისა და მიღწევების 30 წე-



ქუთაისის მაუდის ფაბრიკის სასქოვი სააქროს უფროსი ი. ქილარჯიანი ახალგაზრდა მუშებს შორის.

ქუთაისის ავტოპარხის ამწეო სააქროში.



ლი. ამ ხნის განმავლობაში ქალაქი გაიზარდა, გაფართოვდა, ძველ სასწრაფს საკმარისად გავსარდა — „საქართველოს მეორე ინდუსტრიული ცენტრი“ სახელი სახელი დაიასტურა. თითქმის შემთხვევით არ არის, რომ უკანასკნელ ქარხანას გვერდით ამოუდგა პირველი, თითქმის ქალაქში ადგილი აღარ დარჩა. მართლაც ასეთი შთაბეჭდილება შეგვიქმნება, როდესაც მოვიდით ქალაქს, რომელიც ნახევრად აბრეშუმის კომბინატი, ლიტაონის ქარხანას, „მაღაროლი“, ავტოქარხნის თვალწინააღმდეგობრივად, საკონსტრუქციო ქარხნებს, პურის, რძისა და ლედის ქარხნებს, სამკერველო ფაბრიკებს, როდესაც თვითულ ქუჩაზე რამდენიმე ქარხანასა და ფაბრიკას შეგვხვდება.

აი, ქუთაისის აბრეშუმის კომბინატი, რომელიც სიდიდის გამო შეიძლება დამოუკიდებელ სამრეწველო

აბრეშუმის კომბინატი. ეს ძველი დაუგია იქ ახლა „ნაქარბოლი“ შეიმონახულა.

იყო დრო, როდესაც ქალაქ ქუთაისის სახელი უფროსი იყო ჩვენი დღეიდან ქვეყნის სხვადასხვა მხარის მოსახლეობისათვის. ახლა ეს მოსკოვის, სტალინის, კუბინეცის და სხვა ქალაქია თუ სოფელი მცხოვრებნი სადამო სანს, ნუშაოვის შემდეგ, მიუხედავად ბოლოდ მავადს და სწრაფი წერილებს შვილებთან. „ქუთაისი. ავტოქარხანა“, „ქუთაისი. ლიტაონის ქარხანა“, „ქუთაისი. შუშის ტარის ქარხანა“, აწერენ სწრაფი წერილები.

— გიხვოვთ ვამანაწილოთ ქუთაისის ქარხანა „მაღაროლი“. — ასე მიმართა კომისიის ბარკოვის სამთო ინსტიტუტის კურსდამთავრებულმა, ახალგაზრდა ინჟინერმა ცეცვი გუტაშვილმა მისი თხოვნა დააკმაყოფილა. ცეცვი ახლა ქარხნის ერთერთ სასაუბნის-

ღვის ჩქარაწინსული გავლის კომპლექსს სწრაფად ამ საშუალებებს ხელმძღვანელობს ცეცვი გუტაშვილი. ავეუქმებელი გურუნის ამონაღები მარხები დაწესებლი მართო მუშაობის.

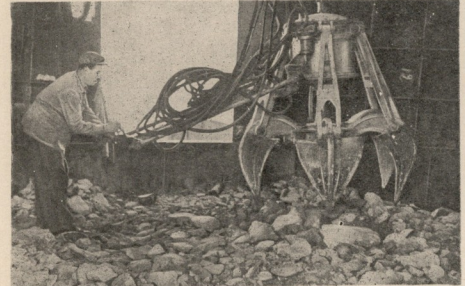
აი დრო, როცა ქუთაისელი მოსწავლეები საიდაც დადიდობდნენ ნაშენ ქმინერ ფანქარებს საყავრებში, რაია ფუნქციონირებდა დამუშავებელი. ახლა ეს ქუთაისში ქმინერი მრეწველობის ერთერთი მნიშვნელოვანი ქარხანა მუშაობს — ლიტაონის ქარხნის პრდელისათვის მითითებლი მონამრეწველია ქმინერი მრეწველობის სამინისტროს ლაქსელაგებობის ქარხნები, გრუნა-ტექნიკის მრეწველობა, ფართო მოხმარების საკვების სამინისტრო, „ქლონიკის“ ფაბრიკები, ხელოვნური ტყვის ქარხნები. ლიტაონის ქარხნის მიერ გამოშვებული შაბიამანი მთლიანად ეგზავნება საქართველოს მევენახეობის საბჭოთა მეურნეობებს. ლიტაონის გამოყენების სფერო წლიდან წლიმდე იზრდება. იგი წარამატებოთ ამცვეებს მოხმარებელს სხვა თეთრ პიგმენტებს. უკანასკნელი წლების განმავლობაში ქარხანაში დაინერგა მეცნიერებისა და ტექნიკის უმაღლესი მიღწევები: ლიტაონის გარშემო, ნაცვლად არქივების, გენერატორული აართი სრამოებს, პერიოდულად მიქმდე დიფრაქციების უცვლელი იქნა დიფრაციების აპარატები, რამაც ქარხანას წლიურად 250 ათასი მანეთის ეკონომია მოსცა.



ქიბეები ლენინის ქუჩის დასაწყისთან.

რებთან წარწერილი აბრეშუმ შეგატობინებო, თუ რაოდენ გავრდილა ქალაქის სასწრაფობის: „სტალინის სახელობის მთიდან — ავტოქარხანა“, „სადური — ქარხანა „მაღაროლი“, „სტალინის სახელობის მთიდან — აბრეშუმის კომბინატი“, და ასე შემდეგ. ქუთაისლები ქალაქის უბნების ხაორციელყოფად ქარხნებს ახახედენ. თუ ახალნაშობული იტიხობის „სად არის წულოების ქუჩა?“ უსუსებებენ: „მადის ფაბრიკასთან“, „როგორ უნდა გავიდე სტალინის ქუჩაზე?“ უსახებებენ: „ავტოქარხნისკენ მიდის ავტობუსი და იმას გაჩევიო.“

როდესაც უფრანდელ-გაუთებში კაი: ქუთაისის მოხსენებენ, მას ყოველთვის წინ წაუძლიერებენ აუკიდებელი ცაუთებს — „საქართველოს მეორე ინდუსტრიული ცენტრი“, და ამ სახელს ქუთაისი დღითი დღე უფრო და უფრო ინახებენ და იმეყოდებიან.

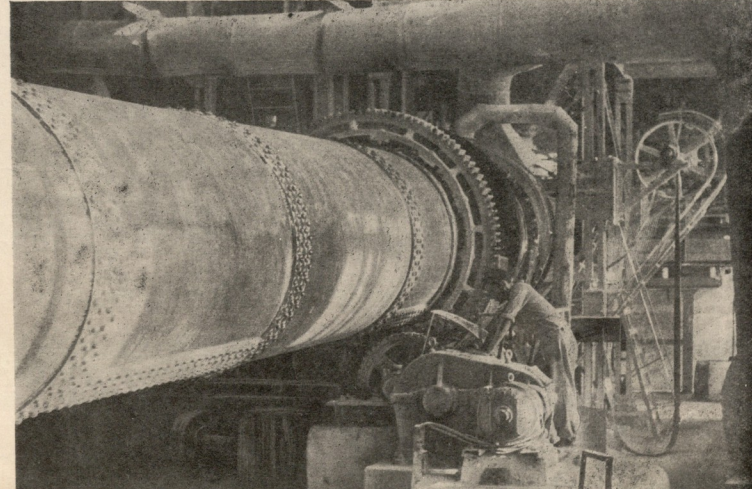


ქარხანა „მაღაროლი“. შახტის ვერტიკალური ძარღვის ჩქარაწინსული გავლის კომპლექსის გამოცდა.

ქალაქად ჩახვილი. სამჭრობებს არაჩვეულებრივი გამოცოდებობა ხამრეწველი საქონლების სამინისტროსა და საკავშირე ცენტრალური პროექტორებისგანა კომბინატს წელს გარდამავალი დროში და 225.000 მანეთი ფულადი პრემია მიიღო, ამიტომ მრავალიცდოვანმა კოლექტივმა გადასწავიბა დღეიდანვე დაიწყო ბრძოლა ამ სახატიო ვილიოს უწარჩინებისათვის. კომბინატი 15 სახის სხვადასხვა შა პროდუქციას უშვებს: ნატურალურბასა და ხელოვნურ აბრეშუმს, ხამ აბრეშუმსა და შტაქლის ქსოვილებს, კრეპ-დემონს, კრეპ-სატენს, კრეპორტეტბას და სხვ. საქართველოში 18 მლნ მეტრ აბრეშუმი შვადებო, აქედან 18 მლნ ქუთაისის კომბინატზე მიდის. სამჭრობებს ახალ-ახალი დაზგები დგას — საქსვიო დაზგა „AT-100“, ავტომატური მანქანა „VHC-260“, მისასწოვის სახვევი ავტომატი, რომლის წარბადობა ოთხგერ მეტია, ვიდრე ძველი მანქანისა. კომბინატს ხელ ალახან დანერგა ავტომატური მისასწოველი მანქანა, ეს უკანასკნელი ისეთი საშუაოს ასრულებს, დახვეწილწველი მუშის თითებსაც გაუქრადება. ამ გავრდილებულ მანქანებს შოჩის დგას ერთი დაზგა, რომელსაც აწერია: აი. ტვილინი. 1935 წ. 28 კომბინატის სახელობის ქარხანა“. სწორედ ამ ხანებში ამუშავდა ქუთაისის

მგებელი უბანზე მუშაობს — დონხასის „ჩაიკინო-გუბოუკიას“ შახტის დაკვეთით ქუთაისის „მაღაროლიში“ ამონტაჟებენ და ერთდროულად იცდენ კიდევაც შახტის ვერტიკალური ძარ-

ლიტაონის ქარხანა. ცილინდრული ლემულის ხედი.



ქვეყნის შთახეჭლენი

ა. ნაზარაშვილი

მეცნიერების და მასხარებულ მოხვეწ

ატომური ენერჯის მშეღობიანი მიზნებისათვის გამოყენება ამჟამად ყველაზე აქტუალური და მნიშვნელოვანი ამოცანაა, რომლის გადაწყვეტილი დაიდურება პლებლი არიან მსოფლიოს ხალხები. ამიტომ ენერჯის სასწრაფო ტექნიკურმა კონფერენციამ პოლიტურია და სოციალიზაციური წიგნების უდიდესი უკრძალება დაინახება.

ინტერენჯის განსასა წინ უძღვდა გამოჩენა, რომელზე წარმადგენელი იყო საბჭოთა კავშირის, ამერიკის შეერთებული შტატების, ინგლისის, საფრანგეთის, ბელგიის, კანადის, დანიის, ნორვეგიისა და შვეიცის მეცნიერთა და ინჟინერთა მოწვეული ატომური ენერჯის სასწრაფო მიზნებისათვის კონფერენცია. განსაკუთრებით მზავალი სახეობა კავშირს დარბას, რომელზეც გადამწყვეტილი იყო მსჯელობა, მიდგენა, სქემები, ფორსტირებატი. სასწრაფო განმარტობილი, სასწრაფო ამარტები და სხვ ყველა პუბლიკურით ცქობილი დასაჯეს, რომლებიც ზოგიერთ დაჯავბებას რადიოაქტიური იზოტოპებია მტყუნალობის კარგ მდებარეზე გასეკვებადა, სქემებს, რომლებზეც ატომურ ენერჯიაზე მომხმევე ამარტების მატყუნება იყო სახანებში, როგორც ბუნებურ-ბუნალი, ისე ფორსტირათორი პროცესების განსარტყებად განხანება დიდგულ-ბუნალი და მჭორი ინსტიტუტების ცქობის ამარტებზეც გადამწყვეტილი უკანისა და წინის წარმოდგენილი იყო მსოფლიოში პირველი ატომური ელსადგომის მატყუნა. ნატურალური სადგომის მდებარეობა 1.40 მანტანში, დარბასში ყოველ სხვაკარ სადგომი ურეხებდნენ საბჭოთა დოქტრინური ფილოს — „პროცესი მსოფლიოში“, რომელსაც აუარებელი მაყურებელი უსწრებდა და ფილოს დოქტრინურული იყო სა ნახეზ.

— ეს ამოცანის ყველაზე საცქურელი დარბასია, — დაას დადავიტორი, რომ დასაბუნს, რომელსაც ხელდასა ეს შენების, მარჯული მშეღობიანი — ამით რაღაღაქსა გაავრცელები საბჭოთა დარბასის სხვადასხვა კოფრეში.

— ერთ-ერთი ამერიკული კორპორაციონტი იმ დღებში სწრება — გამოჩენილი საბჭოთა მეცნიერებას წარმოადგინეს „პროცესი კოლეჯია ატომური მანქანების, რომლებიც ქმნიან რეაქტორებშიც, მტყუნალობაშიც კიბის, ავანტირალურ-ბუნალი, რომლებიც სადგომს და ზღვის ბოლოებზეც ითღობან... ამგვარ სა ოკეის ატომური ხელსაწყოები, რტყუნბს მოილოდად მოიყოფიან პირველი დღის დღებში.

საბჭოთა საცქობისტყები სასაქობი ვიზიტი ეწვევნენ ამერიკული სწავლული, ამის დარბასში წარმოდგენილი იყო რეაქტორების სხვადასხვა სისტემა, მიდგენები, სქემები, მანახები და ფორსტირებანი. ცალკე პალიტიონი მოწყობილი იყო აუზის ტიპის რეაქტორი სასწავლო და საცქურელი-საწყვიტური მიზნებისათვის.

ეს აუზისტი, ენერჯის რჩადლონი ნაწილი ვამყურებლ ერთა სასახლეში გაინსა მშეღობიანი მიზნებისათვის ატომური ენერჯის გამოყენების საბოლოო-ინჟინერულ-ტექნიკური კონფერენცია, კონფერენციის 73 ტყეების 140-ზე მეტი სწავლული და ინჟინერი უსწრებდა. ამას გარდა, ენერჯის ჩანდობა 900-ზე მეტი კორპორაციონტი და მეცნიერებრი დღავტყები სინაშული სახეობა-ბუნებრივ იმის განსა, რომ კონფერენციის მოწყველა არ იყუნე მიზნების სასახლე რესპუბლიკისა და გერმანიის ფორსტირებელი რესპუბლიკის წარმომადგენლები. კონფერენციაზე წაყოფილი იქნა 1000-ზე მეტი მოსტყენი, მათ შორის, საბჭოთა მეცნიერთა და ინჟინერთა 102 მოსტყენი. კონფერენციის მონაწილეებადი დღი ყურადღობი მონიშნეს საბჭოთა სწავლულების და ზღობინებისა და ნ. ნოკელოვი და ამბობენ: — საბჭოთა კავშირის პირველი სასწავლული ატომური ელსადგური და ატომური რეაქტორების განვითარების ეტემა, მისტყენება ერთ-დღოლოდ ითარტყენილი ინჟინერთი ფრანგული და ესპანური ენებზე მოსტყენი ზღობა, პროცესირება და ზღობინებისა და ფორსტირების გაკონი დასწრული ატომური ელსადგურის მომყენების პრინციპი, რომელიც დღავტყები, იმუშავებს მ. 5 000 კოლოვტრ ელექტროენერჯის, ხარჯავს 30 ტრან ურბას. ასეთი ენერჯის მისაღობა და თმისადგობა 100 ტრან ტენაშორი ოქრებად საჭირო. ურბასის პირველი დღის მშეღობი წარმომადგენელი სობია ცქრელებდა წყურზე და მიღების სოციალისტის სასწავლული ტრტყანში და ამინდავებს მას. და ზღობინებისა და პირველი მშეღობი სადგურის ექსპლუატაციის წლოვრი დათარტყენებს და დღავტყა, რომ საბჭოთა კავშირში ამჟამად პროცესდება 50-100 ათასი კოლოვტრის სიმძლავრის ატომური ელსადგური.

იმ დღებში ინგლისის ვაჭრები სწრებდნენ: — რუსეთი მსოფლიოს უკანბის ოკეის ატომური სადგურის სადგურის სადგურის... რუსეთი ამოკეტებს სადგურის რომელიც სიმძლავრით ორჯერ გადასაბუნებს ინგლისისს.

კონფერენციის ყურადღება მიიპყრო ა. კლავარტის მოსტყენებზეც დასმარების შესახებ, რომელსაც საბჭოთა კავშირმა უწყისი მთავარი ტყეების უკრძა-ბუნალი ენერჯის მშეღობიანი მიზნებისათვის გამოყენების სასწრაფო კონფერენციაზე იყო მსჯელობა, მტყუნალობის, და დოქტრინის მატყუნების სასწრაფო-ბუნალი იყო ნიშნადგული ატომების მატყუნების სასწრაფო-ბუნალი.

მრველოვანი, მდებინებისა და სოფლის მეცნიერებათა ანტიონური ენერჯის გამოყენებად მიზნობა სასწრაფო რეაქტორების ჩატყუნება მუშაობა განმარტობილის დასცეს ინგლისში. სწრებად ამ საკითხს მიიჭრება პროცესი ა. კლავარტის მიხანსება. „სოფლის მეცნიერების მატყუნალი მეცნიერება და კოლეჯის სწრაფადგურული მატყუნების მატყუნალი, მატყუნალი ატომების მატყუნებისა — ამ გარეშელონი შედეგებს მატყუნება უკრბას და რ. კოლეჯის მომხმევა.

უკლებლი მეცნიერება გამოსტყენი შორის დასმანახებადი, დენის (მშე) და ჯეკის (ინგლის) მოსტყენი. ატომური ენერჯიების ცქობინება... ინგლისელი მეცნიერის დენისტის მოსტყენი მოსტყენი ბორონის როლის შესახებ, ა. მეცნიერის (ჩემბოლოვანი) მოსტყენი და სხვ.

იაბილი-იაბილი, მტყუნალობის, ს. უკრევი ლავარკა იმ მუშაობა განმარტობის დასცეს მოსტყენი, რომელსაც რადიოაქტიური იზოტოპების გამოყენება უძღვობდა მუშაობა. მისი მოსტყენის ოქმა მსოფლიოელი და საცხები ნაბილი იყო კოფრენციის მონაწილეობის — ვის უნდა სწრებად, თუ არა იპოვილი სწავლული, იმ განმარტობილი მომყენების შესახებ, სასაკ რადიოაქტიური მშეღობილი სწავლები. სწრებად იმ დღებში მტყუნალი 10 წელი ხონისანება და ნაყავალი-დღილი ყუმბანის ჩანდობებშია.

დღილი დღე, სხვაგვარი სტყენი-დღილი უფრო და უფრო განმარტობს ხეობდა კონფერენციის მუშაობა. უფრო და უფრო მტყუნებლობის მატყუნა, რომ მსოფლიოს მეცნიერთა გაერთიანებული სამა დადად მეცნიერების ხელს ატომური ენერჯის მშეღობიანი მიზნებისათვის გამოყენების საკმეს, მსოფლიო ხალხთა ექთილოდებენ.

ერთობლი მატყუნა, რომელიც საბჭოთა დღავტყები სასახლეში უსწრებლ მტყუნებენ, ამტყუნებენ ინჟინერება კიბიტი მომხმევა, როგორც საბჭოთა მეცნიერის წარმომადგენლები:

- თქვენს მოსტყენი უკრება ავაგებლობის იზოტოპების მეცნიერლობის კურსი
- ანტიური, ურბად მეცნიერალბობა — ვეპასუხე მე.
- ურბადვე, კოლეჯი, მანგან მისსოფის გარდა, სხვაგან ზომ არსად გაკეტი ტელურდღილურებასაშეღობი.
- როგორ არა, ვეპეს.
- მაგალითად...
- მაგალითად, ბიბლისში.
- ექსპლიკაცია?
- საქართველოს საბჭოთა რესპუბლიკიში.

— აა, თქვენს საბჭოთა რესპუბლიკიში, სასწრაფო-ბუნალი — კი არ უკობსენ, თქვენს მოსტყენი დასაყენება და კიბიტი „ენისელი“ მოცეს. ის აღბოა კოფრენციის მოსტყენი უკრანსაშეღობი ამერიკული იყო, რომელიც უკრ ენერჯი ვარ-დღილი, თუ რა წინ წყვილი საბჭოთა მეცნიერებისა და ტექნიკის დღავტყი.

საბჭოთა მეცნიერებისა და ინჟინერების ჯგუფთან ერთად მე სასტყენი-მეტყენი-მტყუნალობი, ცქობინების, სასტყენის მუშაობა ენერჯის ტიპის ერთ-ერთი ურბანსა სასწრაფო-ბუნალი, მატყუნალი. აქედან დასტყენა მუშა ტიპის მოწყობილი 126 მეტრის სიმაღლის მეცნიერება, ისეთი მოთაქვლობა ურბას თითქმის მას ისრაღელს ამ მატყუნებას. ტიპისა კი ერთ-ერთი ურბანსი სანახაობა ენერჯის რადგან ყველა მატყუნა-ბუნას საცქურელი სასტყენის რტყუნებზეც კი ამ მატყუნების ურბა დასტყენილი განსაკუთრებული მშეღობილი მეცნიერებისა და მატყუნების დღავტყები წყურს მშეღობის სასწრაფო-ბუნალი, რადგან ეს ურბანსა მატყუნა, თუ კოლეჯის, ექსპლიკაციის დღე, ტყენი ტო-უქენ — ტო-რეაქტორი ვაკუუმული კაპილარული დარბი. ასე, რომ იმნივე ტო-რეაქტორსა და ტყენს შორის ექსპლიკაციის მიხილი ოქმე გაიკიბება.

ენერჯა პატარა ქალაქია, ვეცე ერთი მთა, ვეცე ერთი ვაკუუმული-ბუნალი ვაკუუმული-ბუნალი ვეცეს და თუ რანე ვაკუუმული-ბუნალი აღბოა მოწყობილი, რომ მთაში მატყუნა რომელიც დღეს უსწრებლი არ ჩანავილი. მეცნიერის ჩანდლოელი ქალაქია — ცორობის ბუნებაში, კინჩანსელი მთა ვამტყუნებლი, სასტყენი-ბუნალი — რინჩანსელი. მატყენი ენერჯილი კინჩანსელი, სასტყენი-ბუნალი მატყუნებლი პირსილი, მალაზიების პატყენი, პოლისტენი, ვიღობა და სხვ. ენერჯა ფლონენ ორბე ვინს, ქალაქის მონახლობა უმეცნიერებად მეტყუნებელი და ექსპლიკაციის დღავტყი. რომელიც ურბასი წყურს ვამტყუნებლი — ვეცეს ენერჯა მატყუნა, თუ კოლეჯის, ექსპლიკაციის დღე, ტყენი ტო-უქენ — ტო-რეაქტორი ვაკუუმული კაპილარული დარბი. ასე, რომ იმნივე ტო-რეაქტორსა და ტყენს შორის ექსპლიკაციის მიხილი ოქმე გაიკიბება.

ენერჯია, ისევე, როგორც დასავლეთ ევროპის სხვა ქალაქებში, ფართოდ და მრავალფეროვნად იყენებენ რტყუნებას იმისი მრავალფეროვნება ტყენისტყენის განსაკუთრებული და ექსპლიკაციის დღავტყები. თუ რომელი ერთობის წარმომადგენლები ჩანდლოელი ქალაქია, რომელიც ენერჯის ტყენისტყენის ვაკუუმული მეცნიერებად მატყუნება. მეცნიერის საბოთი საცქურელია ვამტყუნებლი, მანგან მთიი განმარტობისათვის, ჩანს, ისეც და ისე რტყუნება ყოფილი საჭირო: მალაზიის ბორბანზე ზენე თვალის მოგართი ბუნების, ლინჩანსტყენის, ტოლსტოის და ჩაკოვის პორტყენებს. ვაკუუმული, რომელიც ურბად ისინი საბოთის მალაზიისა? მატყენი რომელიც კარგად დაჯავბილი, ყველაფერი ნაწილი ენერჯი, ეს გამოჩენილი აღბანიანი ატომებისა ზენე ფილოს სასაფხს, ენერჯი პორტყენებისტყენი.

მეცნიერის ნორტყენილი სახელმწიფოა, აქ არიან აღბანიანი, რომლებიც დღისით ენერჯია მასხარებზე და ღამით მასხარებში სიძინებ. ამ ნორტყენი-ბუნას და ხელსაწყოები ვაკუუმული მეცნიერების წყურბილი მეცნიერის მსოფლიო დოქტრინატიური მომადგენელი მეცნიერების წყურბილი მეცნიერის მსოფლიო ექსპლიკაციის დღავტყები, ასეც დარბები იმ ახალი საცქურელი სიტყვების, რომელიც ოქმი სასწავლული მეცნიერება თანამხრე ვამტყუნებლი და რომლის შენარტყენება და განმარტყენებისა დღილი იოთამასა მეცნიერების მიზნებისათვის ატომის ენერჯის გამოყენების საერთაშორისო მეცნიერულ-ტექნიკურმა კოფრენციამ.



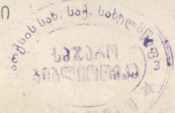
პროფ. ა. ნაზარაშვილი (მარჯვენად მეოთხე) საბჭოთა მეცნიერებისა და ინჟინერების შორის (ენერჯი).



ეროვნული
ბიბლიოთეკა



დავით ბურაგიშვილი



პორტრეტი უჩა ჯაფარიძისა

ეროვნული
ბიბლიოთეკა



მ. სულავა და ჯ. ზუნდაძე

საგურამოს ხედი

ეროვნული
ბიბლიოთეკა



მ. ბანძუშვილი

გურამიშვილი უსმენს კობზარს

კომუნისტური

კომუნალ ხაზგაშვსი

საქართველო
ნიკორიძე

პლიზა პილაპა

ფოტო 3ლ. გინზბურგისა



მრავალტარიანი და მალაღლებრიანი ჯორბენების მიერ გამოყვანილი სიმინდის ახალი ჰიბრიდი. სიმინდი, რომელსაც თქვენ უყურებთ, 3,5 მეტრს აღწევს. მან უზაგალოდ მოუღო ღარიში მთაწმინ დაწვევება. სურათზე უკრთობნი ალექსი ჯორბენაძე მის მიერ გამოყვანილი სიმინდის ჰიბრიდთან გათვისის მოვლტურის სახელობის კოლმეურნეობაში.

„მოთხოვა სიმინდზე“ — ასე ეწოდება სიმინდის ერთ-ერთი ჰიბრიდის, რომელსაც კვივის კონსტრუქციის იდეა აქვს, ამ ფილის ცალკეული კადრების გადასაღებად ბაუშუს ჩამოსხლილი ექსპერიმენტები იხსნაოფან ჩქარა ახლებიან ჯორბენების სიმინდის ჰიბრიდი ენოვასეკე სხვაგვარად შეუძლებელია. სიმინდი მოწველია, ახლებია.

ეს სავალი ახლა ხაში და ოთხი ტარილი დაშვებულად, უღვაშებშია სიმინდისა ჩარგებულად, ხეალ-სეჩ ჩაღის დერბიც არ იქნება, ახალი სიმინდი დაითესება; ხოლო ამ უნის იქით კორვა სიმინდს რომ ხედავთ, მწვერ კონსტრუქციის იროიდ დღის შემდეგ ფრეც იმას ნამაჟი. იქ მწვერე სახილოვ მასის მესაჟ მოსავალი დაითესება.

ამტომ დაქრინა კაბაბრში ასე გაშალე ბით ექსპერიმენტები, ამტომ გაიხმის ექსპერიმენტის ფიცილებ დაგარკულდება; ამქაბი ანგისმო, ანგისის კოლმეურნეობაში.

ოპერატორების ერთი ნაწილი ანგისის მოლოდინის სახელობის კოლმეურნეობისკენ მივსურთ. იქ დღეს მოსავლის აღების იწყება. ჯორბენების მიერ გამოყვანილი სიმინდის ახალი ჰიბრიდი მოსდებია მათი ღვდის მანაჟორებს. ამ სიმინდეს საორტად შეუძლებელია ვეგეტაციის პერიოდი, საწველები მოუღებიათ, გვების მარჯვენა მოსავლის სიხეხი გაუხარებიათ.

და აი გვების მარჯვენის გამოარბელი, სიმინდის ორი მოსავლის მიშეგის, ახლის მძიბელი მინარინელი აგრინობი კვლავ იახის საცდელ ნაკვეთთან ექსპერიმენტორების წინ ტრალუხის.

- „ჩრდილო დაკორტოთაჟ“ — გაიხმის ოპერატორის მახილი და ჯორბენაჟ წელი ნახაბით სიმინდის მეორე მწვერებში ვეგეტაციებს. მარცხელებში სავებ ტარიების ხელს შეეხებს. ახრალდება ექსპერიმენტორები. ცოტა ხნის შემდეგ კვლავ მახილი:
- „მინორტა ცამეტოთაჟ“
- „ტეტროლითაჟ“
- „ქართლის ვეგეტანაჟი“

ექსპერიმენტორის უკველ ვეგეტაციულუბა ჯორბენაჟე საცარი მოთინე ბით განაგრძობს ჩვეულ საქმიანობას, ხანგანობად აეთებს მახილიდან შესავარებლად რიგვეკვლით დაიფასო სხვადასხვა ჯიშის სიმინდების ხელმეფრე დაშვებებს. ვეგეტაციის თიდან იწყებს, თითქმის დღეს პირველად უყოფილიის საცდელ ნაკვეთში.

როდის ვეგეტაციის ამ ვეგეტაციის, — ახლები ლდება ხანდახან იგი და პატარა, კრიადა თაღლები გაუფაროთვება, ისევე მარჯვების უნა გარკვეულ რაგულ პირისაჟე აღწევს, მაგარამ მხოლოდ ერთი წელით. მის გარემო შემოცრებლად უნარინისებება, ექსპერიმენტორებმა და ფიციორების აღნიშვნებამ კარგად იცინა აღქმის სახითია. მას არ მისწერინება სიმინდზე მახილი, ახალი ჰიბრიდის სუბარტი, თავისი მეგობარეურობის გარე ფიცილიან თინდაჟ შეთავაზებრი მისვლა და დღესეცია.

ალექსი ჯორბენაჟე სიმინდზე წრის საოლოდ და რესპუბლიკურ ვეგეტაციის, სიმინდზე კოთხობის დღესეცია კოლმეურნეობებში, სიმინდზე აქვს მინორტაჟ ამ საქმის ცნობილ ისტატისტებში მარე ოტრინისთან, ქვერ რიგვეგვასთან, რომელ ქვეთახასთან, ხოლო მას შემდეგ, რაც წელს სრულდა ვეგეტაციის

სასოფლო-სამეურნეო გამოყენის მიწათმოქმედების საჯილოში სიმინდზე ლექსია წიკოპია და უნარინ „ოკრინოკოჟ“ მასზე წრითი გამოკვეცნა, ჯორბენების — სიმინდის ორი მოსავლის მრუცების პირველი პიორების სახეობა, დადამაზა ჩვენი რესპუბლიკის საწვერები.

ყოველდელ მოკვს ფრტას ჯორბენების მანარითი გამოყვანილი წრელები კვლავან, ხერსინდან, ახტარხინდან, ოსქედან, სახალო დემონტრაციის ქვეწებებიან. თხოვლობენ სიმინდის ჰიბრიდულ თესს.

ალექსი ჯორბენაჟე ჩვეული თავჯანობით და ექსპერიმენტორებით კველის პასუხს უტყუანის, ოდენ წრითლ უსაფუდელ ზოდებობი მარჯვდება, რადგან მის მიერ ვაგუნალი თიღის ანაშეგბი მცირეა, ხანდახან კოლორატასაც არ აღმეგება. ჯორბენობით თესლი ცოტაჟ, მოთხოვნილება კი დიდზე დლი.

ყოველ ცოტა ხან და ვეგლა კოლმეურნეობას ექნება ჯორბენების ჰიბრიდული თესლი. რამ შეგავარა აგრინომ ალექსი ჯორბენაჟის სიმინდის ხომ ცნობილი მეცოდებია, მანარობის ეინგამდელ ჯიშის გამოყენის, ანაშეგბი ცოტრელების ერთ-ერთი საბჭოთა მეურნეობის დირექტორი, კვივის ნარინების ოტრანულ სასუბე გამოყენების პირველ წამოწყება და დაწინაგვია!



ემიონათელ გვების მისე ჯორბენაჟეს ერთი აუღდენი ნატარა ჩაყვა სავალაჟში — ჰქონიდა იმდენი მრე რომ დელი და დეჟ ცხენით ვერ შემოვლი, ან საწვეული მიმადარყო და მის მფლობელისაში მყოფი წლიერ მინდინ სიმინდის იმდენი მოსავალი მიეღო, მორად წლამდე გაყოლიდა სარჩო-სახადებელი.

ვერ აისრულა მოსებ გულის წადილი. ვერტიღის შინაჟამ ვერც ხევირა მინა იზიდა. ვერც ხევირა მოსავალი მოიფინა. ვეგეტაციის მინაჟე მინაჟე, პატარა ლექსის, მაგუმინდინაჟე შთაუწერტა შრომისა და მინის სუყარალი.

აგრინობი ალექსი ჯორბენაჟე... პალარით შეეცდებოდა, ნამაჟვარი და ვეგეტაციის — დღეს ახლა კაბაბრის ვეგეტაციის სიმინდის ექსპერიმენტორების წინ, სრულიად საკავშირო სასოფლო-სამეურნეო გამოყენების ახლადარბუნებულს, მომეცარებლებთან ახას წინაა სტუბრად მანოფს, რამდენი რამ აქვს საინტერესო სათქმელი, მაგარამ რა უნდა თქვას იმზე უტყობის, რახაც მისი საცდელი ნაკვეთი ეთხენება მნახებულს.

ამ კითხვის კვლავ გურიაში გადაყვარა. —
 ზემოხაზით. პატარა, გურული სოფელი —
 ხეხვაც გახლავთ ადგის მალერებელი და სიმინდის
 ყანებში დაწმენებელი. მისე ჯორბუნებზე, ხანში
 შესული გლეხი, ყანისპირას თბავს. ცეცის ერთი
 მიკეტილი ბლუჯ-ბლუჯად მიწაზე ავიწის საყურას
 თუ ირევას.

სკოლიდან ახალდაბრუნებული პატარა აღვიძო, რო.
 შეხვაც ეს-ეს პირის მარჯვენაზე და სიმინდის
 ყანებში დაწმენებელი. მისე ჯორბუნებზე, ხანში
 შესული გლეხი, ყანისპირას თბავს. ცეცის ერთი
 მიკეტილი ბლუჯ-ბლუჯად მიწაზე ავიწის საყურას
 თუ ირევას.

— რე შეგი, ბებო, ტარის არ გაიციეო.
 ბები გაბნის, მაგრამ გაუცევადა თასაც იმართ-
 ლებს — ტარი ხომ არ მომიტევა, რაც შეწერებო.
 — სულ ერთია, ვინდ ტარი მოკეტები და ვინდ
 უღდაში მოვიღებო. ისინი მძებია, უფროსნიველი
 ვერ ღებენ. ვაგვი ბიჭო, ერთსულ და სამადომოდ
 ცოტა ხშირ შეშვება, როცა ვაჯარი გულს ვაყურე-
 ბოდა და ხმაშიღურებო ჯარისკაცებოთი ჩაიყრ-
 ბულ სიმინდებს გაბდავდა მისე კმაყოფილებით
 ჩაიღებინებდა:

ახი, ახი, ახლამაზა
 ახი ახი მაყვია,
 ახი-უფის ჟორბია
 ითავე ვადამყრცნა...

ღღანს აუხსნელი დარჩა აღვიძისათვის, თუ
 რატომ უწერებოდა მამა სიმინდის უღდაში მოკე-
 ტის გამო, ამ რატომ მდგარიდა იგი ყანაში „ასლა-
 მასა“.

ერთხელ შეშვდივარზე, როცა სახლში სიმინდის
 არჩევიდნენ, მამამ გვერდით შიშის აღვიძო; აილი
 ერთი მხვალა და მუიერე ჩავ ტარო, ირავს ვაჭრის
 შემოხალა დიდი ტარი მარჯვნივ იყო გახელი-
 ლო, ხოლო მუიერე — ქაშალი აღმინდა მამამ ქაშალ
 ტაროზე მითითა და უთხრა:

— ეს ის ტარია, შენ რომ უღდაში ამოიკალდე.
 ხომ შეხვდა, ანერე დაბერე, კბილე ვერ მოიკლა.
 პირველად მამამ ვაგვი აღვიძო, რომ უღდაში
 სიმინდისათვის აუცილებელი ყოფილა. მაგრამ ვაჭ-
 რის ცნობისმოყვარობა მინაც ვერ დაამყარებდა
 მამის განმარტებას.

სიმინდის ახალი მიპირდის საცდელი ნაკვეთი. აგრონომი
 აღვიძო ჯორბუნებზე ბაოუმის მოლოტების სახელობის კოლ-
 ჰეურნების წევრებთან ერთად ათავალერებს მუიანე სასი-
 ლელო მამის მუიერე მოსავლას. 25 აგვისტოს ახვეე ვაჭრე
 დაითუა შესანე მოსავლის სიმინდ.



აგრონომი აღვიძო ჯორბუნებზე ესაუბრება ბაოუმის მოლოტების სახელობის კოლხეურნების
 წევრებს მის მიერ გამოყენებულ სიმინდის ახალი მიპირდის მნიშვნელობაზე.

განალო წლებმა და სასოფლო-სამეურნეო ინსტი-
 ტუტში პროფესორმა გახსნა „უღდაში“ საფლე-
 ლობა თუბე სწორედ უღდაში შეშვების ხეობა
 ჩამოხატული და განამარტებულ ტარის შე-
 კვება და თესვ-ღურებების საბოლოო გაყოფა-
 ება. ნაფხილადვე სიმინდით გარდალეს, პირველ-
 სორის საინტერესო ტექსტების მოხმების შემდეგ,
 საშლამდე აღმარა ინტერესი ამ ძვირისას სასო-
 ლოთი, ხავებ და სამარტული მდგარებზე. ეს ინტე-
 რისი აღვიძო ჯორბუნებზე კიდევ უფრო გავრცელდა
 დასავლეთ საქართველოს რაიონებში — ღმრთის-
 და წარღდაში წლებში მნიშვნელოვანი აღვიძო მუ-
 შაობის დროს.

დღე ღამე აუარაში ციტირებსმა შეაფრთხიეს
 სიმინდი. კიბხელოვან დაწმენულ სარკინზე —
 აუტყვითის საღვრამდე, აუარის საუცუესო მუიენე
 სურათოკლებმა და ტექნიკურმა სურათებმა დაი-
 კაცეს. სიმინდის, ამ ძვირფასი მცენარის, ნათესებო-
 სათვის მცირე რაოდენობის მიწის ნაკვეთი
 რჩება.

— ამ მდგომარეობამ ვეკარინა, — ვიპოვებ
 აგრონომი ჯორბუნებზე. — შევავსო შეშვების ისეთი
 ზეგრი, რომლითაც მაქსიმალურად გამოვიყენებდი
 ჩემნი რეზერვების მიღდარ ბუნებრივ-კლიმატი-
 სურათებში, სიბოხისა და ტენის სიხუბეს და
 მცირე ფართობთან მიკვლევული სიმინდის რა მო-
 სახელს სიმინდის ამებზე ვაჭრელებელ ჯორბუნე-
 ბეში. „სამეურნეო ყოფილი“, „აგრონომი თეთრი“, რომ-
 ლები აუარაში ითესება და დღე მოსავლს ამ-
 1500, ვეგეტაციის შედარებით გრძელი სერიის
 (1600-1700) დღე გამო რთა და იმავე ვაჭრელები ირთ
 მოსავლს მხალხლებს, ველო შეშვებებში. შედეგ-
 ბოლო და ვაჭრელები, მოკლე ვეგეტაციის მქონე
 ჯორბუნეში — „აგრონომი რეზერვა“, „მინერალა
 13“, „ჩაღდალი დეკორირი“, „სტერლიზირი“ — ჯერ
 ერთი, შედარებით მცირე მოსავლიანი ჯორბუნე
 და მერცხე, აუარაში არ ითესებოდა, ისინი ირთ მო-
 სახელს მხალხლებს ვაჭრელებს არ ყოფილან. იმე-
 რებული ვაჭრელები და ვაჭრელები სახელმწიფო-სასოფლო-
 ბუნებაში სიმინდის ახალი მიპირდის შესაქმნელი,
 რომლებიც ექნებოდა ვეგეტაციის მოკლე სერიის,
 შეშვებულ იქნებოდა ადგილობრივ კლიმატურ პი-
 რობებს და შედარებით დიდ მოსავლს მოგვეცემა.
 მიპირდისათვის საქმის დამრტებელ შედარებით მრე-
 ვადარობიანი, ვეგეტაციის მოკლე სერიის მქონე
 ყუთული სიმინდი „ტაკოუსი“ და მალერობიანი,
 დღგარობიანი — გურიაში და აუარაში მსოფლიო ვაჭ-
 რელებული სიმინდის ჯორბუნე — „თეთრი ნახევარი-
 კობა“.

კარბარის ვიწრო, იმ სადაც ამას წინათ კონ-
 სტრუქტურები ახალ კიდებს აღვიძო, ეცესი ხოლო
 წინაა აგრონომი აღვიძო ჯორბუნებში თანხილი
 მიხდა მიპირდის პირველი გამოცდა. სელექციონირი

აგრონომის წამოყვებას საქაილისტო ერთმა
 ნაწილმა და ზოგიერთმა ხელმძღვანელმა პირველმა
 ნუგაყავი ექვს, აუალი შეშვა, „პოკინებე“,
 „საქმეგამოღული“ და, ვის იყო კიდევ რა ციტი-
 ტობით არ ამკოდნენ, ამ, მუდმივად ძიებისათვის შე-
 მართული აგრონომი...

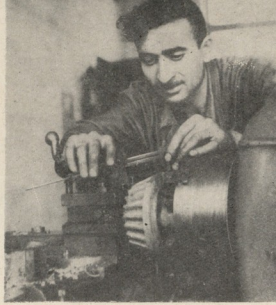
იგი წამოყვებაში, სიმინდლებში, მაგრამ ნების-
 ყოფის სიტყვებს, მართებული მოძღვრების უნ-
 რიანად გამოვიტყვებამ, საკუთარი თავსაში ჩრქუნამ
 თავისი გატანა.

მამი, როცა ნილიისტობი ჯორბუნების ცდებს
 დასინდინებ, გამარტებებში ამოწმებული მიი-
 გრო აგრონომი დაწმენის განაგრძობდა სიმინდის
 ახალ მიპირდეს დაწმენებს. მამ კიდევ იღებდა,
 რომ სიმინდის რეკულტურის მოსავლიანობა 25-30
 პროცენტის მდებარე ხეობებში ვაჭრელები, რომ ზე-
 რი სიმინდის ნიშნავს მტ და ითავი ტენის, ერთს, კი-
 ვარს, რძეს, ეცრებს, რომ ერთი შეკვარა სასო-
 ლოდ დათესოდა სიმინდი 11 აგვისტოს მდგობის
 უფრის მამ არ აუწმენებოდა, რომ სიმინდი — ზურ-
 ლულია, სიმინდი — ვაჭრელები, სიმინდი კონსერ-
 ვებია. ტარული და არ ამოხერ ამერელებია,
 სიმინდისაგან ყველაფრის გატყვება შერდებო-
 მართალია. სიმინდის მარცვლის, უფრის, ფოთლები-
 სა და უფრისაგან შეშვებისა მდგობის 100-ზე
 საგრი, რომ ზეგრი უფრო სხვის სახეობებში, ზეგი,
 სპანში, ლივი, საკონდირი ნაწარმი, ქაღალდი,
 ვისკოლი, წეში, სპირტი და, წამოიღებინეთ, თი-
 სის წამალი კი...

სიმინდის უფრო მოსავლის მოცვათი შეთავა-
 ზებლმა აგრონომმა აღვიძო ჯორბუნებზე მოცვა სი-
 მინდის რა მოსავლისა და შეშვანე პირველად
 მამის სამი მოსავლის მუიანის უტყუარი განა-
 ლეობა.

აგრონომმა ჯორბუნებზე მიღწეა იმას, რომ 150-
 170 ღლის ნაკვეთი სიმინდი 110-120 დღეში აღვიძეს
 სოფელ სიმინდეს. მამამ ახალი მიპირდის პირველად
 დაუთეს კლდრატული-ბულობრავდა ბაოუმის მოლო-
 ტობის და კიოვის სახელობის კოლხეურნებში.
 პირველი მოსავლი მარცხენარ-სოფლისებრ
 სიმინდის აღდეს იგობის დაწმენის, ითოს ბილი
 შეშვებზე ანერე ფართობზე დათესო სიმინდი და იც
 იტყვითის — აღვიძო იქნა მოსავალი. მუიანე კი
 მიიღეს მუიანე სასოფლო მამა. ჰექტარზე მარცხენარ
 საერთო მოსავლიანობამ მიიღწეა ას ცენტრებს —
 სილოსისამ — ას იცდვამ ტონას.

ჯორბუნების მიპირდის თესლა წელს ზებვან
 დათესა აუარისა და გურის რაიონებში. პირველი
 შეშვებმა სასოფლო-სამეურნეო მოცვა სიმინდის
 უტყვება შეშვა აგრონომი აღვიძო ჯორბუნებში
 ჯორბუნის მოსავლიანობა მიპირდის ფართოდ
 ინტერესა წამოიგებამ.
 მიპირდებმა გამოცდა ჩააბარეს.



ტექნიკური პროგრესის გზით

საქართველოს სსრ ფართო მოხმარების საქონლის წარმოების სამინისტროს თბილისის მაქინა-ნაწარმოების ქარხანაში გასულ წელს სამსახურლო საქაპროს თუჯის სადნობ ბოგში მიხტის ჩაწყობას ხელი აწარმოებდნენ, ქარხნის დირექტორმა ინიერებმა დოქტორი სანდაშვილმა ილით წინა მუშაობის შემდეგ შექმნილ ბოგში მქვანეური ჩაქვითივალე. ამას მდომარება მკვანეობა გააქვითვას: აღნიშნული ტექნიკური სიახლის წარმოებაში დანერგვამ 50 პროცენტით გაათავისუფლა მძიმე შრომისგან მუშახლი. ერთობლივ გაზარდა შრომის ნაყოფიერება, გა-
დასაზარეს და ექსპლოატაციის ვალეცის ავირეფე დანდაგარი, რომელიც თუჯის ზო-
ნიების ხელის ურთიბ მსხვერვალ ცვლის მექ-
ანიკური მსხვერვათი.

იქვედ უფრო გაზარდა საქაპროს წარმალობა,

მალაროვში მტვერთან ბრძოლა

მტვერების ბურღის დროს მალაროვში დიდი რაოდენობით გამოიყოფა მტვერი მუხუღლავის შრომის ნაყოფიერება და სურქო დღის ხანგრ-
ლოვება დამოკიდებულია გამოყოფილ მტვე-
რის რაოდენობაზე.

ბურღის შედეგად გამოყოფილი მტვერი ურ-
თიერთად მოქმედებს მტვერების აგროლოგია-
ნაზე და გარეყველი ხნის შემდეგ გამოყოფილ-
და მუხუღ ზაქმ დაადგენს სახით, როგორცაა
სალოცო და ანტაქოლი.

მტვერების ბრძოლის დიდი ურთალობა ექცევა
ხევის ქვეყანაში, რადგან ჩვენი პარტია და
ხელისუფლება განსაკუთრებულად ზრუნავს
შრომის პროდუქტის მაქსიმალურად გაუმჯობეს-
ებასათვის.

სალოცო საქმიანო მტვერის წარმოების სარეა-
ლდობად დამატებითი მთელ რიგ ღონისძიებებს,
როგორცაა სველი ბურღება ბურღილების გა-
მოყვებით, დამტვერების ადგენის მოხსენება
წყელი და სხვა საწყობაროდ ყველა ამ ღონის-
ძიებებს თანა სცემა მნიშვნელოვანი ნაყოფიერ-
ება, რაც მდებარეობას მათი წარმოების ტექნი-
კურ სიახლოვში, მათ სიძვერებში. მალაროვი გეო-
ლოგიურად დამატებითი სისტემის მუტანის გამო
საქმუდა ადვილზე იქნება პროდუქტი გრძელ-
ვლი დაავადებისათვის. ამრიგად, ეს ღონისძიებ-
ებს ცალმხრივად და იგი თვის დანერგვლებას
მილიანად ვერ ასრულებს.

მნიშვნელოვანი და სასარგებლო მუშაობა ჩა-
ტარდა მტვერთან ბრძოლის საქმიანო თბილისის
სტრუქტურის სამკაობის შრომის დავვის ინსტი-
ტუტის მიერ შემუშავებულა მიხარბე-

თუჯის სადნობი ბოგის მოდერნიზაციის შედე-
გად. საქაპროში ერთი რიგი საბურღელების ნაცე-
ლად, ამჟამად, სამი რიგი მუშაობს. პარტის და-
საბურავად დადგენილი არი მალოს წყების ეკონ-
ომიკური ეს კი ადვილს წესის ცენტრსეორი-
ზამს, იქვედ საწყვედ მასალის სავარძელს. ეკონო-
მიას, 15-20 პროცენტით ზრდის ბოგის წარმალო-
ბას და, რაც მთავარია, უზრუნველყოფს თუჯის
ღონის სიახლოა ტექნოლოგების მაკალხარის
წილიანი რიგი თუჯის სხეულის მისაღებად. შრო-
მის ნაყოფიერების ზრდის და გამოყოფილი
პროდუქტის ხარისხის გაუმჯობესებას საქაპრო-
ში დიდად შეუწყო ხელი, ავირეფე გამოყოფიერე-
ბელი, მიწისა და სილის საფეხვი დანადგარებისა
და თუჯის საწყმენი დოლერების ექსპლოატა-
ციის ვალეცამ.

ქარხნის ადმინისტრაციამ კამბატული დანა-
წებების გარეშე საქაპრს გაზარდა საყოფილო საქა-
პროს ფართობი, აღნიშნულ ტექნიკურ სიახლოა
მუტანის შედეგად საქაპროს წარმალობა გასულ
წელთან შედარებით 5-ჯერ და მეტად გაზარდა.
თუ საქაპროს პროდუქტი სიმძლავრე გასულ
წელს 300 ტონას უდრიდა, ამჟამად 1500-2000
ტონას უდრის, რაც მთლიანად უზრუნველყოფს
ქარხნის მთავარივალეობას ხარისხობრივ თუჯის
სხეულებზე.

გაიზარდა მექანიკური საქაპროს წარმალობაც.
საქაპროში მიღწერილი წერილ ბრველ ნახევარი
დადგეს და ექსპლოატაციის ვალეცამ ისეთი
ახალი თანამდებრივად აგებენ, როგორცაა ჰო-
რიზონტალური და ვერტიკალური სალოცავი, ცე-
ნონების საყრელი, მალოს წარმალობის სახარბე-
ბი ზრახმებული, უნივერსალური სასუსი და
სხვა ვალეცა ახალი ტიპის ლიბორობამუშავე-
ბელი დადგენა.

ქარხნის კოლექტივი მიწვეული არ ცეკვი-
რებულა, მათი ტრავიკ ვალეცევიტელებმა გაზუ-
რეულად განახარბევილ პარტიის ცენტრალური
კომიტეტის ივლისის პლენუმის სიტრატო
დადებინებლა.

ა. სილაბაძე



3. ღუბაში და ლ. ჩიკაშვილი

გიორგინის მემკვიდრე

მოულოდნელად ფანჯარასთან მამალმა და-
ქვირინა მუღლი შეკრია და ატრკალიანი გვერ-
ზე გადალო.

— არ, დაიყოფნას შენი მამალაყნოა ჩაწერის
დროს და ყუფილადე საქმეს ჩავეფუძნეს. — გაზარ-
დახეი წარმოადგენს.

— ნეტავი რამ წარმოადგენს? არასოდეს დასუ-
ფილა შეუდგეწე წესიერი მამალა. ახლა კი... თვეს
კიტა შემოვიტავ, ახლევ ვარდულით შევაწვე-
დამე.

— ესაოთელი — უფხარს ტურქინმა და ისევ მამ-
ალს დალოცა. — თუგეა... მხოლოდწი, რე დაა-
წყვიდედი ეს ხელსაფრადე იქნება, მამალა თუ და-
წყვილებას ან ვინმე აზრებულებდა, ეს რაოთუდაყუ-
დას სოღისის კოლორტის მიცემს... ხომ მართა-
ლამ?

— პოლავია სტანკონანმ თავსანირობისათვის თავი
დაქვირა და ჭკობა.

— ესე იგი არ დაეწყვიტე...
ოლქვანდ ჩამოხეული რადიოტურქინონდნტი გამო-
ცოცხლებს.

— შეშობდა, გაგზავდა კი რაიმე კაპიტიფორ
სასაც ვაყვეთითი რიგინასეკია, ხომ? კეთილი. ახლა
კი...

— იგი საქმიანდ ვარჩინება და თოხანი სწრფად
გამარ-გამოართარა.

— არ, მე ეს ყველაფერი დავეწერი, პოლავია
სტანკონანმა. მთელი თვეები გამოხედი... თუ წიკა-
წერი არ მიფუძნებდა, ვინძობა რავეც სილოდე
დაგვიკვილებს. ახლა მოლოდინაგარა რებტეცია გა-
ვიართი და შემეგეწევი გავეცილი.

ტურქინმა ამოხია ბოლონიტინად რამდენიმე
შეშობდა და პოლავია სტანკონანს ვალეცა.

— მამალაყნო, საქმე ასე უნდა. რე დღეიწვერე გა-
დებულა... არ, მამალა...

— მან ჩაახეულა და მწენდ გამოწირო.

— ჩვენ გრძელად ჩავეწერი ზარეწიერის სოღის
მამალის საყვეთითო ვაყვეთილებს პოლავია სტანკ-
ონანა პარტიების საბარბო... აღნ ხანია სოღისმა
მალაზიში შემოხეილ პოლავია სტანკონანმ... ახლა იქვე
მიასხევილი, მიტანებო პირველი ნიწიერი.

— პოლავიანდ ამოილო მუტანის ბურღად პლასტის
ჩარბიანი საგოდად, დაარბოვდა, წინსაფორტი გა-
წმინდა და კითხვა დასუფი.

— შეშობილი დაიყოფნა, რაც მე სასოლო ვაქო-
რის დავემი ვემუშობ.

შორალ მტვერდამქვრი ავა-
რტი მუშაობის დროს.



ბ. ჩაჩანიძე

საქსაპროის კომბინაის ტექნიკური
სამსარბეველის უფროსი ინჟინერი.

ტურინმა ატეკალიში მავღღუ მკატრად დამარხდა...

— ცოტა უფრო სხვაგვარად, პელაგია სტანოვნა, ირჯარ უფრო ხელა და ითხარ უფრო მხამაღდა უნდა გამოემთქვა.

გამყიდველმა დატყობილი შეხვდა კორსინდენტს, ამასთანავე და უფრო ხელა და მხამაღდა წაიკეთა „ნორკი პორტლი“.

— შესინამაგია! — წამობინა ტურინმა, დაუღა სკამზე და იწახ მუხტა. — ახლა მე.

და მონიშნული განკარგო.

— უნამო ჩვენი მძღველებს, პელაგია სტანოვნა, თუ როგორ მოიპოვეთ მაღალი მანქანებლები?

გამყიდველმა მოიპაინა სკოპრი ავტოლი.

— სიორი იორი... აი, ეს არა წაიკეთო... აი, ეს მე შენ და თვალს ვაგვიღო, მას რომ... ვაგვიღო თვალს მას, რომ ჩვენი სკოპრი მათი მართალი უმოიპოვებინა სკოპრი... მისხამებელს მოიხარებელი მოხეხეთი, — რაც მოიპოვია მაღალი ხარისხისა... სკოპრი მოიპოვია, ტურინი მოიპოვია და კითხვა განკარგო.

... ჩვენი ვერბე და მატეტიბის სასპირილო რე...

ბრუქსელში ჩვენი უკვე გამოხდა ტურინი, რომელიც წინ სწავდა ტურინს, რათა დახმარებოდა მას მხელი სიტყვების გამოთქმაში, თვლი მოიხვია და განკარგო:

— რათა დადამკვიფილით მუქაითა მთხოვენილმა.

ტურინი ნაგებდა თვალდავლელი უმხეხა და, და ხელი იტანდა დატორიბობა და კიდეს

— აბა, როგორაა! — წარმოთქვა მან, როგორც კი კითხვა დაიწყო.

კორსინდენტმა აწილბეღული ლოკები და აჩქარილი კორინი კვირდა პელაგია ამობრუნდა.

— აბა, რა უნდა, უფლო, არა უნდა.

— მართალი! — გახარდა ტურინი. — მაშინ ერთი-ორჯერ კიდევ გაემიჯობო და შემდეგ ჩაგწერო.

როგორც იქნა, საუბარი საბოლოოდ დაიმუხდა და ჩაგწერა უკვე უნდა იყო. მისი ნაწირობების ცხვირ-სახითა და განკარგული შეხული შეიშინა:

— დასვენეთი, — თქვა მან, — შემდეგ კი საქმეს შევძლებ.

— კეთილი, დავისვენეთი, — დათანხმა დასასვენო. — ჩაზე დაგვაცხადეთ, მე ვაგწერებ. — ურარ არ ვეფიხარ. ვართა! — დაუთხა მან, — ვაჩქარო!

მოიქცეობდა, გაემიჯობებოდა მან დასასვენოს ისინი თხოველი წლის დისწავლით თანხმად კავაპა. სასტორი შემოქანდა.

... და დავიგა, დიდა?.. აი, ეს არის, რომ იქნას, არა, ახალ-ბრძოლი როგორ მუშაობს აქ უნდა მომტარებო, არა! თანვეღმარებო თქვა, მან-მან იორი საათის შემდეგ წავა და მოდებო მთა ტოლია თხოველი შემოივლინა დროისათვის, — სულმყოფი დადებდა წამობინებდა მან და გამუხვ ჩაგწერო ახალ-ბრძოლის მავღღამდა.

— ნამდვილი ზიკა, ვიყო კი არა! — ვადავინა თავი პელაგია. — ამას მიიღოდ მანქანებთან და მიმლოტებთან უნდა ჰქონდეს საქმე და მეტი არავიცი უნდა, რას ვააწურო თქვენ დაზარალებილ მავღღამთან, ამხანაგო, როგორ მოგზავნით მათს სახელო!

— სკოპრი! — დაწინდელია თქვა ტურინმა და ხელი დონჯანი აიღო. — თქვენ დღევანდ, პელაგია სტანოვნა! არა! მე კი ვიღებ... ეს ჩემთვის პირველი დამოუკიდებელი დავებია, ისინი კი არ მე შეინია, ჩვენს ჩაგწერას არ ვაგუშვებ-მეგობო, არა, დაწინდებელი ვიღებ. მასთან წაიკეთა, ეს უკვე ჩაგწერია. — მართალი, დადგინდებ ვაგვიტყვას.

— თანვეღმარებო! — იმისთვისაც არბული სახეობა. ბრძოლტორი კი მიიღებინებოდა გესმებო? მაგას თუ ცხლად ვაგვიტყვა, — მორჩა! რედაქტორი დაბრუნდება, მოსუნდება და ბოლოს მოიხეხებენ.

— ნამდვილი ზიკა, ვიყო კი არა! — ვადავინა პელაგია, სტანოვნა მატორი, მუხტა და კამკვირვი მავღღამდა. — თუ შენს საქმეს გულით აკეთებ... ვართა, იციდა, ამარაგს ხელი არ ახელი. — უცხრად დაუცხრია მან.

— რა იყო? — თქვა ვარკა, ხელი გამოიწია, მავღღამდა მას მოიღებო.

— ნამდვილი ზიკა! — ისევ იქნა პელაგია. — თუ ცდილობ, — ვანაგრძობდა იგი, — თუ ცდილობდა საქმე კარგად წავა... აი, მავღღამდა, მე, ყოველ მომხმარებელს სახელითა და მამის სახელით ვიცილი, რომელი მაპირებს უკვე, არ როგორი! ნამდვილი მოსუნდა. — ისინი მე მე კი მომწონენ. — მე დავიღო, დაღვი ტრეხელ ვიღვი კოლმეწერებლის თანვეღმარეს დღი ნაბოლო წყარავიერ მამიხილი, დატვტირავ ყოველგვარი საქონლით და მათზეზავიერ სახეობი უნდაქმი, ძალზე მივარბობი ავტოლია. ჩვენი რაი-ვაჭრობა იქ ცხვირსაც არ შეუძლს. თუშეა ვაზე სა-მიღობ ვაგვიტყვ! მიიღვი, ტესტებულბინა ყოფინა

სიტყვებს: პელაგია სტანოვნის გაუმხაროსო! დობა, ახლა...

— აი ეს კარგია! — თქვა ტურინმა და ირჯარნი დადგა.

სკოპრიმ ვარკულ გამოვიღება და კორსინდენტს სულ ვადავითყვადი ვართა, რომელსაც მან-მოტვით ირ-ვადე უქმის ამარაგის წარმავილი სა-დღეშლი...

— შურმა უფრო მეტი ჩაიგერე — ვანაგრძობდა პელაგია, — არ შენ ამბობ, ამისტეგმებელი!... სხე ამის ამისტეგმებელი? მეცნს რაი-ვადეშლი მას ერთი პიტა პიტაიტორი, და გეგნის ჩვენს სოლოში მხოლოდ მაღალუხვდა „პოსინოტეგნის“ და სხვადასხვა სასწავლებლის უნდაზე ბოლოს, — არ თქვენი ამისტეგმებელი იკვირე და უკადე, მე კი უნდა ვაგვიტყვი კამკვირვი, ეს იკვირების, ვაგვიხვდი თითბი, მუხტობას მე მიმლოტი!... აი შე საქმის-მომწერი, ვაგვიტყვი, მე ხომ ნამდვილი კლდანი ვარ, როგორც ვაგვიტყვადი! — ვაგვიტყვი, — არ წაუღა, სანამ არ მოვეციქ იმ სკოპრის, რაც გაცემუხის-მოიქვი.

ჩანს შურდა პელაგია სტანოვნამ დღი ნაბოლო ვაგვიტყვი თითბინა დამსწელი, რომელიც სასტიკ წინააღმდეგობას უწევდა მას და ისევ ვაგვიტყვა სა-თვალად.

ჩაგწერ ტურინის სახელწოდებელი სახელით კარგად მართავდა. პელაგიას ერთხელაც არ წაუღებინებოდა მას არც სიტყვა „რეპორტაზე“ არც „საქონლი-მეგობი“... წინააღმდეგობა დაიბრუნებდა ვიქნა, სწორედ თავის დროზე, როგორც ეს კორსინდენტს მოეგონა.

შემდეგ მიიღა მისივე დეტორიული კოლმეწერების მანქანა, შორებმა, მია ტოლბა ფორმალბა მიიღო ფორი; — ვაგვიტყვი სრული წყარავილი იქნება, შევქნებილი არ შევქნებო, — თქვა და წაიღო.

ტურინი დანა და ღლით უნდა ჩაგწერა ტესტების გადგენამდე. აი დადგა საღამოც კორსინდენტს დასასვენებლად გრძელ მოუღდა რეპორტები წილის რეალიტეტორის ნაგებობა ბარტონმა ვაგვიტყვა, სასოლო-სამწერეო გამაგვიტყვი მემოხელი კოლმეწერე უქმედასტობა დაბრუნება, ღლით სახელითა მეს-ის მტკინზატორის შესაბე, შემდეგ ვაგვიტყვა ფაბრიკის დირექტორი და აწუხა ახალი ვაგვიტყვი საამაზოების გამაგვიტყვი. — ამხედა უცხრად ტურინმა ვაგვიტყვი თვლი: მან: „ჩვენ უცხრად ჩაგწერო საუბარი საკუთესი გამყიდველია“.

— არ ვიციის ცხლად! — სათორი მღღღებებოთ ვაგვიტყვირ-ბა ტურინმა პელაგია.

მართა შემდეგ რაი-ვადე სხვა არა მარ დავიყო. — ვაგვიტყვი ვაგვიტყვი ვიციის მღღღებოთ, მართა, ბიკინი მაჭორს მოიხვევას. — შემდეგ ვაგვიტყვი ჩანს მისი მხე.

— აი, მავღღამდა, მე ყოველ ვაგვიტყვი სახელითა და მამის სახელით ვიცილი, თუ რომელი პაპი-როსს იქნება. — ვაგვიტყვი პელაგიას მან.

— თანვეღმარებო! — ტურინი დასასხელის მამ-ბრედ.

— რა... რა ამხანაგო! თქვენი ხომ ეს არ ვიციებო!

მე ხომ ჩაგწერო მავღღამდა უცხრად! — მან ხელი წაიღო ტურინის ფრეკულეს.

— ვიციბა, მუხტებმა! — თქვა ვაგვიტყვი, მავღღამ მას ვაგვიტყვი სახეს უცხრად ნაილი მავღღამის ხომ ჩვენი ჩანს მისი დაიხარა ვან-სოფი მე მაშინ მოვიცილი ვაგვიტყვი.

— რაო? მამაო როგორ? — როგორ მოხდა ეს ვიციბო?

— ტურინი ვაგვიტყვა, ვართა ხომ არავიცი უცხრად ამხანაგსამანს კი უცხრად, რა-ვადეშლია ისა! აი რა უნდაქმნა! — ტურინი უცხრად — უნდა ვიცი მხოლოდ ახანებებ: — აი შე საქმის-მომწერი, მე ხომ ნამდვილი კლდანი ვარ, როგორც ვაგვიტყვადი! — ტურინი უცხრად, — არ წაუღა, სანამ არ მოვეციქ იმ სკოპრის, რაც გაცემუხის-მოიქვი.

— მორჩა, — ყრულ იქნა მან, — შემოიღობი, რედაქტორე გამოხმადებო. უსაბოლოდ ვაგვიტყვი და ვაგვიტყვი იმ მორჩინის მართა.

— ამ დროს დანჯარმა ვაგვიტყვა ვართა მრავალ-თვალბა და კოლოფობის სახე.

— ამხანაგო კორსინდენტს! — ამხანაგო სკოპრი-თ, რედაქტორე გამოხმადებო, — ვაგვიტყვი სოლოის მართა, ვაგვიტყვი ტელევიზინა ვაგვიტყვი სასწავლებელი ვართა, მან მოვღღამ! — დაუმატა მან ვაგვიტყვი.

კორსინდენტმა მოსწევიტა დამიბრუნელი შურა მის ვიცილბინა სახეს, ხელი იტყვა ხელი და მართა-კით ვაგვიტყვი თითბინა.

სასოლო სკამზე რეპორტდებლის ახლოს ხახიბი შეგუდველიყო. ვეჯინი ცნობისმოყვარეობით შემოტარებდა ტურინისაკენ და ვაგვიტყვი ტელე-ფონისკენ.

სკოპრი-თა! — ვართა მიიღო კატორა ზუნცივის წყარობა მან — მისწერე რაი-ვადეშლი ეს! — სათორი ვაგვიტყვი თანხმად ტესტები — ეს ხომ საკვირ-ველებმა, მან მის თითბის სანამატორი თვატორია. სკა-მენ ჩანს მათის ცხვირთა და საბრბო, და როგორ კითხვობდა მოიქვი დღე-კაცის... თითბი! — ტურინ-სინოვანი სკოპრი, რედაქტორი ჩაგვიტყვა, ძალზე კეთილყოლი! — ამ ამხანაგბრბოში რაად არის! — ასე იქნა, ეს თქვენს შესაბე თქვა, ყოველ სკოპრი-თა ძალიან ვაგვიტყვივარება და მოსწევიტა ვაგვი-ფონი, ჩანს ჩვენი ჩვეულებრივი სტანდარტული ტესტები ასე ჩაგწერო მოვიცილი. რა შეზარე-ბა!

ვაგვიტყვიტული ტურინი დიდხანს იდგა, ხელიმ, დაღმუხული უქმელობით. შემდეგ ნელა შემოიხრებდა და ვართა მრავალ, შემინდელი თვალბა შეგვიტყვა.

— ა-ა! — ვართა ტურინმა, — ეს შენა ხარი!

ვორონმა დაიხარა ვეგვიტყვი ვაგვიტყვი, მართა კორსინდენტმა მართად სკოპრი ხელი მავღღამდა.

— მაღალუხვი ვართა!

— სიოსოს! — დავეციქვი კითხვა ვართა.

— როგორ თუ სიოსოს! — თქვა კორსინდ-დებტმა! — სწავლებლისათვის!

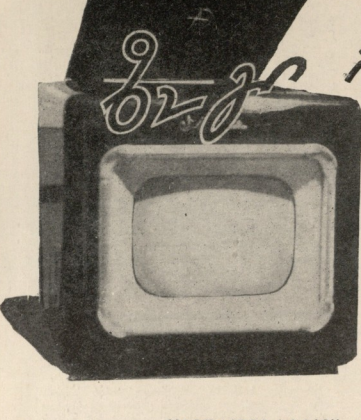


მს. ატარა ი. ლ. პანიშვილი

გზის რამა 1926 წლის 16 ივნისი

ანდრი კარბლაშვილი

ფოტო რ. აკოფოშინი



„ჯარმძირი სარკა“

უსვლარ დროიდან ოცნებობდა ხალხი ფეიქინგ-ხალისაზე, რომელიც მოჩვეულ ქვეყნებს გადახვეწილ ადამიანებს საყვარელ სამშობლოში დაბრუნებდა, ცხენისა და მავალი უფრო, რომელსაც ისიც კი არ გამოკარგებდა, თუ გოგონა იზღვებდა და ზღაბი, ხალხი ოცნებობდა ჯეოქურულ სარკეზე, რომელიც არაერთს ახალს ავლადფერია, რაც ქვეყნებზე ზღვობდა.

ზევირ არ უკაც ასრულდა და ზეადარს საოცრებებს სინამდვილეში გაუსწრო. ზეადარს ხალხის თეიმურინავად იქცა და მას ათობი ადამიანი და ტრანს კვირის გადაიქცა, მავალი უფრო დღეს რადიოა, ჯეოქურული სარკე — ტელევიზორი.

ტელევიზორი მოჩანს მისგან დიდ მანძილზე დაშორებული სანაპირონი — თეატრალური სპექტაკლები, კონცერტები, სპორტული შეჯიბრებები. ის რადიომიმდებთან სწორად ამ შესანიშნავ თვისებით გამოირჩევა. ტელევიზორის ჯაბრა სწორადფერია ცერანი აქვს გაყვანილი. რაცა იოაზში სინაილუ ქრება და ტელევიზორის ჩართვად, ცერანი მკვეთრად ნაივდება, ცოტა ხანის და ტელევიზორთან მყოფნი ხედავენ საყვარელ მსახიობებს, მათ მიმისს, ცნობი მათი ხმა.

ტელევიზორი მოთავსებულია როგორც გამოსახულების, ისევე ჩვეულებრივი რადიომიმდების მოწყობილებაში. რიგვე ეს მოწყობილება სტეკალურია სახელურებით მომართება. ძირითადი სახელურებია: „სონტანტი“, „ფოქს-სონტანტი“, „სიმედიორი“, „ხმა“ და სხვ. გამოსახულების უფროსე უკეთესი ხარისხი მთანი არის, რაცა მათურებელი დაცლებულია ცერანიდან 4-7 მეტრ უფრო მეტად, ვიდრე ტელევიზორის ცერანის სინაილუა.

ზოგჯერ ტელევიზორის შექმნიდან მიიღოს არა მარტო გამოსახულება და შესახამისი ტექსტი, არამედ ჩვეულებრივი რადიოსადგურების გადაცემებისა. ამგვარი ტელევიზორი საქმიად რთული მოწყობილობისაა. მავალითად, ახეთი ტიპის ტელევიზორის („სენინგრადი“ ტ-2) მშ რადიოლაზა აქვს.

საკუთარი ტელევიზორების ნაჩვენები გამოსახულებების სიმკვეთრი მხოლოდ მკვირად თუ ჩამორჩება თანამედროვე კინოფილმების სიმკვეთრის და მსოფლიოში არსებულ ტელევიზორებთან შედარებით უკეთესად აჩვენებს გამოსახულებებს. თუ რა არის ამის მიზეზი, ქვევით დავინახავთ.

კუთრებული სინაილისმგრებონი ნივიორების უკუწრე წრეწვენს დიდ რატივის გამო, უამარე წრეწლებსგან შემდგარი გამოსახულება ჩვენს ხალხს გამოსახულებად გვეჩვენება უფროდ გამოსახულებს უმეტესების დროს ცოცხლ რამდენიმე ხნით აცვებს მას, რისაც თვალის რეცხვა უფროსე უკეთესად ხდებოდა. ზერი გამოსახულები წრეწების დამოკლები ინარჩუნებს გალხანაინას დასალოებით 1/10 წამის განმავლობაში. ამიტომ არის, რომ თუ ელექტრონათურა აინთება და ჩაქრება წამში 15-ჯერ უფრო ნაკლებად, ჩვენ სინაილუ მიკროსკოპ, წვეტილი გვეჩვენება, ხოლო თუ კი ანთება-ჩაქრობის რიცხვი 15-ზე მეტია — სინაილუ, მთლიანი, უწვევტი მოგვეჩვენება.

სწორედ თვალის ეს თვისება გამოყენებული ტელევიზორში და გამოსახულების დიდ მანძილზე გადაცემის ტექნიკა მთლიანად ამ ფიზიკურ მოვლენაზე დამყარებულია.

მეფრს მეგონა რომ მთლიანი გამოსახულება ცერანაზე დადგომებდა ტელევიზორის. სინამდვილეში ტელევიზორი მხოლოდ რიგრიგობით აღებული გამოსახულების ცალკეულ წრეწლებს (შვი ან თეთრი ფერის წრეწლებს). საქმარისია, რომელიმე გამოსახულების უფრო წრეწლები 1/10 წამში იქნეს მიღებული, რომ გამოსახულება თვალს მთლიანი ეჩვენოს.

გამოსახულება რომ უფრო მკვეთრი იყოს, იგი უნდა დაიხლოს იმდენ წრეწლებად, რამდენი მდებელია წრეწის დამოკლებად აქვს თვალის ხალხსგან გარსს. მავარს მათი რიცხვი მილიონები და თანამედროვე ტექნიკის გვერდობით არ შეუძლია ეს განახორცილოს საბუნებრივო გადაცემების დროს, თუმცა დაშლულ წრეწლებსა რიცხვი სტაბილად დიდია.

გადაცემის დროს უფროდ გამოსახულება იშლება წრეწლებად და ისინი თანამდებობით გადაცემა, როგორც ჩვენ წინის სტრუქტურის გათვალისწინებით მარტინად მარტინად და შეშენი, ზეადენ ქვევით აი, სწორად გამოსახულების პირინტალურ სტრუქტურაზე დაყუდა განსაზღვრავს გამოსახულების სიმკვეთრეს, რაც მეტია მათი რიცხვი (მეტ მკვეთრად არის დაშლული გამოსახულება). მათ მეტეობა ტელევიზორის ცერანზე მიღებულ გამოსახულება. საქმიო კავშირში ამ სტრუქტურის რიცხვი 825 აღწევს, მათში მარტო ამერიკის შეერთებულ შტატებში ის 825 უდრის, ხოლო ინგლისში — 405.

გამოსახულების წრეწლებზე დაშლა ხდება საბუნებრივად სადგურში. გამოსახულების თითოეული წრეწლის სინაილუ ელექტრულ სინაილუ გარდაიქმნება და ანტენის მეშვეობით, რადიოტალბების სახით ეფრუბა გრტელებს. ტელევიზორის ანტენა დგებულობს ამ ელექტრულ სინაილუს, საქმიალური მოწყობილება გარტელებს მას ისევე უნდა წრეწლებად და ცერანზე „სახავს“ სტრუქტურაზე — ჩვენ თვალს ცალკეულ წრეწლები მთლიან გამოსახულებად ეჩვენება. ისევე რადიოში გაზრევი დაშლული სურათი, რომელიც უფროა შავ და ფერად წრეწლებსგან შედგება.

ს ზ ე რ ი ა შ ი

საკტევიზო სადგურის სტუდიაში, სიადნავ უმეტესად ზღუდა საბუნებრივი გადაცემები, დადგებულია აპარატურა და მოწყობილობა, რომელიც დამხმარებით სპეციალურ გადაცემებს აწარმოებს ზრივად რეცეიფირის ხელმძღვანელობის. სტუდიისად ზღუდა კონტრესტი, სპექტალის და სხვა სინაპიათა გადაცემა.



სარულოფილი გადაცემის მშენებლობას პირდაპირ სტუდიის მკვეთრი ვანათება თეხდება. ამიტომ სტუდიის პავილიონში ისეთი ინტენსიური სინაილუ, რომლისაც კინოფილმების დროსაც კი მწველად ნახავთ. მრავალი ვანათებელი მოწყობილობა სწრაფად ახურებს პეტრს, რაც ძალზე ცუდად იშვებოდა გადაცემაში მონაწილეობებზე და ზრიავლის წვერებზე. რომ ქ „ხელოვნური კლიმატი“ არ იქმნებოდეს.

გამოსახულება შედგება უამარე შვი და თეთრი ფერის ელემენტებისგან. აი, სწორედ ამ ცალკეული ელემენტების ერთმანეთის მიმდებრობით სწრაფ გადაცემა ტელევიზორის ცერანზე მთლიანი გამოსახულების შთაქმედლებას სტუდებს.

გადაცემის სირთულის მიხედვით პავილიონში რამდენიმე საბუნებრივი კამერა დგას, რომლებიც აღებენ მათ შერ მდებარე გამოსახულებებს. ამისათვის კამერაში ჩადგებული ცერტი წოდებული გადაცემის საბუნებრივი მილიკი, გამაქლიერებული და საკონტროლო ტელევიზორი, რომლითაც ოპერატორი კონტროლს უწევს გადაცემის ხარისხს, საბუნებრივი კამერები გარტეხულად კინოგადაცემებს აპარტს წაავას, მათ შეუძლიან იმორიან სხვადასხვა მიმართულებად.

ქვეყნიის თვარი. გამოსახულება და მდებარეობა

თვალის სინაილისმგრებონი ნაწილს — ბაილსტერ გარსს — წრეწლებიანი სტრუქტურა აქვს, რომელიც წრეწების მილიონობით დამოკლებსგან შედგება. ბაილსტერ გარსზე მოხვედრილი გამოსახულება სწორედ ამ წრეწების დამოკლებით შეიგრძნობა და სინაილუ ენერგია ქიმიურ ენერგიადა იქცევა განსაზღვრულად.



ბით, რაც საშუალებას აძლევს ოპერატორის განწყობილი ჰყავდეს მხედველობაში გადაცემის მონაწილენი.

სატელევიზიო კამერაში ხდება გამოსახულების წერტილებად დაშლა, მათი გარდაქმნა ელექტრულ სიხანძვებად, რომლებს შუნიდან ახსენებენ ქლორდება ჯერ თვით კამერაში, სატელევიზიო სადგურის აპარატურაში და რადიოტალღების სახით გადაცემის ანტიენიდან ტრეკდება მაერში, ტელევიზორებისკენ.

სალოის ბავაშუ ბარათები

ასეთი სახის გადაცემებს მიეყოფება ყველა გადაცემა, რაც სტუდიიდან არ წარმოებს. ჩაბმონარტებულთა შორის განსაკუთრებული პოპულარობით სარგებლობს სპორტული შეჯიბრებების ჩვენება. ასეთი გადაცემების მოსაწყობად საჭირო ხდება სატელევიზიო კამერების ადგილებზე მითანა. სატელევიზიო კამერები ტრიბუნების სხვადასხვა ადგილებზე განლაგებული და მორიგეობით გადაცემენ შეჯიბრების ყველაზე ხანგრძლივი მომენტებს.

ახასტული გადაცემების ადგილებზე ყრუთა სპეციალური ანტიენები ისინი კამერებიდან ვაგზანულ გამოსახულებას ჩაიფოტალღების სახით დეტულობენ, ხოლო შემდეგ პირდაპირ დაშვზნებით სატელევიზიო სადგურის კოშკისკენ გზანა, მაკალიად, თხილისი, „დინამოს“ სტადიონიდან სატელევიზიო გადაცემისათვის მალე ადვილწე მიეწყობა გადაცემის ანტიენა. ასეთივე ანტიენები მიეწყობა იმ ადგილებში, საიდანაც სზირად მოხდება გადაცემები.



თბილისში უკვე დაიწყო სატელევიზიო სადგურის მშენებლობა. თბილისსებლებს უკვე ინტერესით ათვალიერებენ მაკალიად ადგილებს ტელევიზორებს.

ბარათებია სიორი

სატელევიზიო გადაცემები უარსამაკლ ტალღებით წარმოებს. მათი კი სხვა დადებით მარტობიან ერთად მინაწვდილიან ნაკლი აქვთ — მოლოდ პირდაპირი მიმართლებით ტრეკდებაზან. საჭიროებს უტარბამულ ტალღა გზანუ რაიმე დაბრკოლების შეხედეს — მაკალი შეშინახ, მთას და სხვ. — რომ მათი ვაგრცდლება შეწყუდეს. სწორედ ამბობს არის, რომ სატელევიზიო სადგურების სინტიტატური გადაცემებს მხოლოდ რამდენიმე ათეულ კილომეტრზე ტრეკდება. სატელევიზიო გადაცემა დიდ მანძილზე შეიძლება ეტრო წოდებულ კოპიანებალერი კაბელის გამოყენებით. ასეთი კაბელი ენერგია ნაკლებად იკავრება და ვარტუ ზელაქმნული სიორბით „შორულ გადაცემებზე უკავრენას ვერ ახედეს, თუმცა კოვდე 10 კილომეტრზე საჭირო ხდება გამამაღებებელი სადგურის მოწყობა, ამბობს ასეთი ხერხით გადაცემა ძვირი ჯდება და მისი ექსპლატაცია რთულია.

მორე ხერხია ჩაბმონარტებური ხარხით გადაცემა. მისი მოქმედების პირდაპირ არის, რომ სატელევიზიო სადგურები გამოსახულების გადაცემა ჩაბმონარტებულ შეკრულ, პროექტორის მსგავსად ვიწროდ გამართულ 5-70 კილომეტრის დამრბებულ კოშკებზე, რომელშიც მიმდები ანტიენა მოწყობილი აქვს მძლევლი გამოსახულება ლინიარად და გადაცემის ანტიენას დაშპარებით შეხდე კოშკს გადაცემა. ასეთი „ისტაფიკი“ გამოსახულება შეიძლება ჩაბმონარტის აპარტით კილომეტრზე შეკრული, 50 კოშკისკენ შეგდაჩი ჩაბმონარტების ხაზი საშუალებას იძლევა გამოსახულება 2.500-3.500 კილომეტრზე გადაცემის.

ინება. მოკაკამ რკვხხხაიორ

ასეთი მოსარება გამოსიქვა სატელევიზიო კამერების შემქმნელმა საბჭოთა სპეციალისტმა ნ. კატაევმა მოსკოვი წყაითხული ერთ-ერთი ლექსის დროს როგორც ეწობილა, უტარბამულ ტალღებით კარგად ირეკლება სხვადასხვა საგნებიდან. ნ. კატაევის ჯრბით ეს თვისება შეიძლება გამოყენებულ ექნეს სატელევიზიო გადაცემათა უზამზარ სტრუქტორიანუ ვასავრცდლებლად... მთავრის დაშპარებით. ამისათვის საჭიროა ტელევიზიო სადგურში მშლავრი რადიოტალღებით მივარტებელ მიმარბით. მივარტის შედაპირიდან არეკლილი ეს ტალღები ყველა მიმართლებით ვარტეკდება და დიდამეტი თვალწინაქვენილ ვარბობს მოიკავს.

მუხედვად არტეხული ბევრი ტექნიკური წინადადებობებისა, ნ. კატაევის ჯრბით, აქ ხერხით შეიძლება მომავლზე პირატეკულად დაწარსკოდდეს მოსკოვის სატელევიზიო სადგურების გადაცემები ვლადიგოსკოშიად. ამისთან ეს საშუალებას შექმნის სატელევიზიო სადგურებიდან გამოსახულებები მიიღონ მომავლ ტრანსპორტზე, სადაც არ უნდა იყვნენ ისინი.

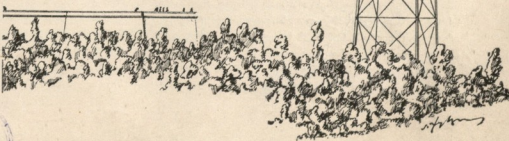
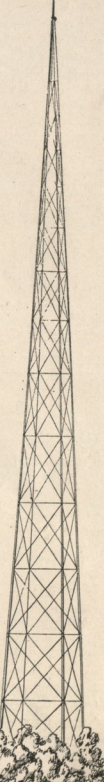
ასეთი ვადვლელი მოსარება შეიძლება დღეს ბერის დაუგერებლად ენწვროს, მაკამ ვანა მეცნიერებაში და ტექნიკაში სოტა ფაქტი მოწყობის, რომ სზირად საკვარებულ დაშპარბით წარმოადგენელი სისწრაფით იქვეც სინამდავლად

შეხაბამით მავრი... ჩამორანხი

ტელევიზორების უტახლები მომავლზე ვანვიარბების დღე პერსპექტივები აქვს. ტელევიზორების დადგმება ავტომატიზებული, თვითმწიწარებაში, განსაკუთრებით კი წარმოებებსში, სადაც დორქტობები, მთავარი ინფორმები და საამქროების უფროსები შესწდლებენ შორს მანძილზე ვალდური ადვიწონ ავტომატურ ხარხებს, მანქანების აწყობას და სხვ. უკვე დაიწყო ტელევიზორების გამოყენება რკინიგზებზე. გამოყენების ახალი და ახალი შესაძლებლობები ისახება, სატელევიზიო გადაცემათა სახეები უფრო მრავალფეროვანი ხდება. ვასაკვირი არ იქნება, რომ ერთ მუქმწიერი დღეს ასეთი ამავაცი მოხდება.

... სიხუმის აეროდრომზე თვითმწიწრიანი დავშუა. ცუდ ამინდის გამო თბილისის აეროდრომა უარი თქვა მის მიღებაზე. მეზავრები დღევად. ყველას მიეჭქარება შშობლოტრ ქალკისკენ, მაკამ მათი მიდღვარება რას შეეძლება ერთი მეზავრის განადგობა, რომელზე წამაუწუმ ეტობება მტრინახ: — მეუე წავალი, მეგობრო? — ნუ დღევად, მიქალქე, როგორც კი თბილისში გამოდარბეს, ჩვენ ვაგწინეს არ დავაოცდები. მეზავრი კი სათოზე უტრება, თვის ედგება და ისე უტყვარბს დანარჩენ მეზავრებს, თითქმის მთავან მიიღის შევლის. — თვენე ვანსაკვირებით მიეჭქარება თბილისში, ალბათ, დიდა ხანი უჯახი არ ვანახვად და პატარები ბენიტი ქალი. — დამილით თუნხბა სინამათური სახის სინამათური. მეზავრია ვედარ დამალ დღვას ნანდელი მიწეზე, ალბათ, იფიქრია თანგწინობის ვაგუბ მათში. — არა, ქალბატონო, მე მხოლოდ იტიბრ ვღღევად. რომ მეწინაა თბილისის ფეხბურთის თამაშის ტელევიზორებს არ დავაკვირო ამ საბაშოს საიმპრება. მათაც ხომ უნდა ნახონ ჩვენი ტუნის გუნდილი თამაში მოსკოვის „დინამოს“ სტადიონზე. თბილისში დროუ ჩანვლანუე ყველაფერი დამოკიდებულია. — თვენე ვინდათ უაზობთ ახლობლებს შთაბეჭდილებები? — შეტოხინენ მეზავრები და ვაუკვირდათ, თუ როგორ დღევად ამ უზარათი მიწეში მეზავრები. — არა, მე ჩემიმილით მიმავს ფეხბურთის მატჩი თბილისში. — ჩემიმილით? — დარ. მოსკოვი ფეხბურთის თამაშის სატელევიზიო გადაცემა ადგილებზე ფირკე. ამ ფირით თბილისში შესაძლებელი იქნება გამოსახულებები ვადვიტრო ტელევიზორებში. — როგორ, ვანა ვერე შესაძლებელია გამოსახულებების ჩაწერა, მე მხოლოდ ბეგრების ჩაწერა ვამბოგია. — ვაიყვირა ხანწმოდდები. — დარ, სწორად ანუ, ფირკე ფეხბურთის მიიღე მეგრის ჩაწერება ჩაწერილი. თბილისის მათეურებლები მიოტენილად დღეიან.

უკვე დიდი მეშობა ჩატარებულა გამოსახულებათა ფირკე ხასწარვა, რასაც კონსერვების ექმანიან. მომავლუ სეროთულ წარმებებში, რაც იმდეს იძლევა, რომ წეწობობობობის მსგავსი ამავკი მალე მალე სინამდვილად იქვეცა, რასაკვირვებია, შესაძლებელია, არა მარტო ფეხბურთის მატჩის, არამედ კონცერტების, საბეტკატების კონსერვების ხერხით დამოუშვებს, მათი უზინა და შემხმობი ვაიკვირბ.



საქართველოს სახელმწიფო უწყებანი



პირაო ქილავაძე

...კვიროსი მეფემ, სწორუბოვრამ მოჰხდაცემ პიკვადიონმა, — შოეგობროსი ძველი ბერძნული მითი. — განსაცდებელი სიღამათის ქალი განაპა-ქნადა მანარბლოსიან და თავადიყვანამდე შეუ-ყვარა თავისსადგანს განცხადებული მშვე-ნიერება. სიყვარულის ქალღმერთმა აფრიდიტმ შეე-ბრავა პიკვადიონს და უსულო ქანდაკება გააყოფ-ლა. გაყოფილებული გალატება და პიკვადიონი შე-ულდნენ...

ამ მითის მოტივზეა აგებული ბერნარდ შოუს შე-სანიშნავი კომედია „პიკვადიონი“. ენაიმედინიერი, ფრენტიკის ცნობილი სპეციალისტი პროფესორი ჰენ-რი პიკვანი შემთხვევით გადაეყრება ცვაივლების გამყოფელ უბრალო გოგონას — ელიზა დელატლს. პოლოციუე პიკვანთან დაღებული სანაძლეოს პი-რობის მიხედვით პიკვანი ეტყის თვის განაზღვრავაში აწყვადის ელიზას და მაღალი საზოგადოების მანე-რებისა და დახვეწილი მეტ-ყველების მქონე კულტურულ ადამიანად აქცევს მას. მაგ-რამ ეს მხოლოდ მშვენიერი ქანდაკება, რომელიც საყო-ველთაო აღტაცების იწვევს. სიყვარული — აფრიდიტე — ჩაუღვამის სულს ამ ქანდაკე-ბას და პიკვის ფინალში სრულწმინდა ადამიანად გვე-ღვინება იგი.

ძველი ბერძნული მითის თავისებური ტრანსფორმაცია საიცარ მიწოდებლობასა და სინატრეფს ანიჭებს პიკვის სიუჟეტს. მაგრამ შოუს პიკვა ბერად უფრო რთუ-ლი მხატვრული სოფოლია. ვიდრე მარტატი ბერძნული მითი. „პიკვადიონი“ 1912 წელსაა დაწერილი, მაგრამ, მიუხედავად ამისა, დღესაც შეტად აქტუალური და თა-ნადროული ნაწარმოებია. „პი-კვის მთავარი იდეა განხილ-ლია ბურჟუაზიული საზოგა-დოების მძაფრი კრიტიკის ფორმე. მოქმედ პირობის უაღრესად რეალისტური სა-ხეები ბურჟუაზიული სამყა-როს კოლორიტული ფერ-ბის წარმოდგენენ. • დახვეწილ ნიუანსურ და ზოგჯერ გროტესკულ დიალოგებსა და ხასა-ტებს, პარადოქსებს, რაც ეგზომ დამახასია-თებელია ბერნარდ შოუს წერის მანერისთვის. გადაშლილია ინფლისი საზოგადოების სხვადა-სხვა შენიღბის სულიერი საყვარ. აი, მყიდრების თვალწინ ალდრედ დელატლი, ელიზას მამა — ახალი ფენების ლითი, უზუნე წარმომადგე-ნელი, კაპიტალისტური საზოგადოების კულტურაო-რის მსხვერპლი, ბუნებით მკვინი მწიფე და ლაფს ასანა ბურჟუაზიულ შორას. მყიდრებითა თვალწინ გაივლიან ახალი საზოგადოების ტიპონებ, რომლებიც უფრო უაღრესი არიან, ვიდრე ალდრედი, რადგან მათ არ განაზიანის ის გულწრფელობაც კი, რომელიც ელიზას მამას ახასიათებს. აქტუალური საზოგადოების“ უსულაულობა აიქვეყნებს ელი-ზას — ტრეპანეჟ კორდ როუდზე გენე უკუთხენი ვიყავით, მე იქ ცვაივლებს ვყვდი და არა საყუთრ

თავის“. რა განსხვავებაა ამ ორი ფენის წარმომად-გენების შორის? — მხოლოდ გარეგნული სასილსა-ღამასიათებელია ერთობი გაშლილი სიტყუები პირველ მოქმედებაში — „შეხვედრე მავს ფესსაყმე-რებს, იგი გუბრდენიონი“. ეს მოტივი შესანიშნავად აქვს გათავისებრილი შოუს — ელიზას წარმომად-გენისა და ელიზას ყველა უმაღლესი საზოგადოების წარმომად-გენლად მიიჩნევს, იმიტომ, რომ იგი ალასარაკობს, როგორც დიდგვარული ელისაბედი“.

რევისონი ღლილი იოსელიანის მხრივ ერთგვარი შე-მოქმედებითი გამგეობაა იგი, რომ მას ზღლი მოქი-ე და ამ რთული ნაწარმოების დაღვმას მარჯანიშვილის სახელობის თატარის სცენაზე. ბერნარდ შოუს „პიკ-ვადიონი“ ძალზე ძნელი დასაგებობელი პიკვაა. დგე-ბის წარწარმოების ქვეტექსტში მოცემული და წი-ქვეტექსტი რევისონმა და მსახიობებმა უნდა გახსნა-ნდა და იყვიანო მყიდრებლად, რევისონის სასაე-

ბული ელიზა პიკვისს წერის მიხედვითა უღლი თავდახალილი და თვალწინდებული ხოლი შე-გე-და. ჰენრის დეკორი გაკვეთილ განაგებებს, რომ უნისოდყე დამოუკიდებლად შეუძლია ცოცრება, ჩვენს წინაშე ნაწდელი ვაღაბე, გაყოფილებული მშვენიერება. რომელსაც აქამდე ვერ უხეში, ხოლო მწიფედ ნატოფ ფრამის საბურჟუაზი ენიან. აი, ასეთი მიწადა და შენაგე. — ეუბნება პიკვანი სა-პიკესტარულ — მაიღრე — შესესენ. — ნაწარმოების დღდაწარი განხილლია, რევისონმა და მსახიობმა ვი-მარჯვეს.

კარგად თამაშობს ალდრედ დელატლის კოლო-რიტულ როლს რესპუბლიკის დამსახურებელი არ-ტიტი ა. ცვანტალიანი. მასაც რთული სახე უნდა მოეცა — ალდრედ ღლიბ-ღატკი და ალდრედ — ბურჟუაზი საზოგადოების წყვად ჩაჩიქვლილი, მაგ-რამ მიიქ უცვლელი და წინადებური. მსახიობმა კარგად დაძლია ეს ამო-ცენა. მწიფედრად ასრულე-ბენ როლებს აგრეთვე რეს-პუბლიკის დამსახურებელი არტიტები ა. ონიკე (ბოლ-კოციკი პიკვირევი), ე. ღლი-ნაური (მისის პიკვისი) და სხე ეპაზოფერი როლებს შესწარმულეობადაც გამორ-ჩევა ნ. მგალობლშვილი, რომელიც ქარაუშუბა ფრედ ჰილს თამაშობს.



სცენა პიკვისის სახლში. ს. ზაქარიაძე — პიკვისი. მ. გუჯარაძე — ელიზა.

ლოდ უნდა ითყვას, რომ სტეტკალი არსებობად კარგი გამოცემა. იმევე ითქმის ზოგიერთი როლის შემსრულებლის სახელილად.

რესპუბლიკის დამსახურებელი მსახიობი მეღდა ჯუჯარაძე შესანიშნავად ასახერხებს ელიზა დელატ-ლის გარბამების პროცესს. შესანიშნავია მ. გუჯარი-ანის ელიზა, როდესაც იგი პირველად გამოჩნდება პი-კვისის კაბინეტში — პირდაუხაზლი, უსონი ძინძემბი გამორყობილი, მაგრამ საყუთარი ღლიბების შეგნებში დასყე. პირველი მოქმედების გულაწრული, უხეში, ვაულოციუე ყვივრების გამყოფელი გოგო მეორე მოქ-მედებაში გოიწერ, ნარნარ და ნატოფ ქალად გველი-ნება. მაგრამ ეს ხომ არ არის საყმარისი ინისაივის, რომ ქანდაკება გალატად იქცევე? აი ამ მყიდრული გროტესკის, რომ ღლიან მიღებს მშვენიე მამ დასაბე-რებულ დაღრეხილ ელიზას მხოლოდ ურესსკეტვო-რის მიხედვით და პიკვისის გულციუე გოგონა როდ უს-მოდებს, არამედ ვერ შეუწებელი სიყვარულის სვედა და როდესაც ფინალით ერთი წუთით გახარე-

გობრების ინტონირი განცდების ვარჯიშებს, და, ალბათ, ამიტომ, რომ არასად აქეჩარად არ ჩანს, უცვდის თუ არა მას ელიზა. მაგრამ რომ უნდა უყ-ვარდეს, ეს მგაიფოდ გამოსწავლის პიკვის გვეტექსტი-ბად და გავებთა და შესწრულები. შოუს გმირების თლი ზოლითი ატყეა სტეტკალს. შოუს გმირების განსახიობების ღრის მსახიობის ყუფილებს უნდა ასისოდეს ცნობილი საბჭოთა თეატრისმოდისი, პრო-ფესორი მ. შორიზის შემუშავ. რომ სახე არასოდეს არაა გროტესკული შოუს პიკვისში. გროტესკულია მხოლოდ სიტყვიერი მასალა. ს. ზაქარიაძის პიკვისი სანიტრესი და თავისებურია როლის ორიენტილ-რად გაეებთა და შესწრულები. მაგრამ მსახიობს ქი-დღე მოუხდება იმეწმის ამ როლზე. დახვეწვის იტი და სპეცებთი გამოაღვლის თავისი შესანიშნავი აქტიო-რული ნიჭი.

ცალკეულ ნაკლებებათა მიუხედავად მარჯანი-შვილის სახელობის თეატრის ეს ახალი სტეტკალი კარგი საჩქარია ჩვენი მყიდრებისათვის.

ბურჯანაძე

საქართველო ბიბლიოგრაფია

ბრ. ზვალაძის მიხედვით

ვის არ გავუჩინო კალიის შესახებ ბევრს კიდევაც უნახავს იგი, მაგრამ არც ეს დასტურდება ის უბედურება, რაც კალიის შემოსევას მოჰყვანს მოსახლეობისთვის.

საბერძნეთს აღინათნა, რომ არც ერთ მწერზე იმდენი შრომა არ დანერჩა, რამდენიც კალიაზე.

მწერებს კალიის ყველაზე მანერნული კალია, რომელიც მასობრივ გადარეგებისა და ზღაპრს სპობს ყოველგვარ მტენარეულად და მხოლოდ გადარტახებულ დასახლებულ სტრუქტურებს.

საბერძნეთში კალია მკაცრს სახელმწიფოებრივ ენა ცნობილი. სულ დასახლებულ რეგიონში მკაცრად (კალია) აკრძალეს დღესაც სპენი, მიგრაცია, ფრანკა... დიდ კალიას ე ბოიკოტით ეწოდებოდა.

სწორად გაიგოებინა კალიასავე შემოსილი, მართლაც კალიის შემოსევა იყო და დარჩა შემოსილი და უბედურების სინონიმი.

კალიის ბიბლიოგრაფია

კალია უპირატესად აღმოსავლეთ ნაგებარეობაშია გავრცელებული, განსაკუთრებით ახლა და შუა აღმოსავლეთის ქვეყნებში, სახელდობრ, არაბების ნაგებარეობებში სახმრეთ ირანში, ჩრდილო-დასავლეთ და ცენტრალურ ინდოეთში, ევროპისა და სომხეთის ნაგებარეობებში, რაც თითქმის 10 მილიონ კვადრატულ კილომეტრ ფართობს შეადგენს. სწორედ აქაა გავრცელებული ე. წ. აზიური კალია, ანუ უდაბნოს კალია, რომელიც უდაბნოს მრავალფეროვან და შეზღუდულ ფრენას უპირატესად ჩრდილოეთის მიმართულებით. კალიის გავრცელებისა და გავრცელების მიმართულებით:

არაბეთის უდაბნო, შინაინი ნოღოსა და მეზობელ ზღვის სოფლის, აქედან კალია თავს ემხროს ხაღვანეთსა და ამინის ნაგებარეობებს, მიდის ჩრდილო აფრიკას. სახმრეთ არაბეთის უდაბნო (დაწნა და ელ-აჟაფის) ირაკი, სპარსეთის უბის სანაირიობები—კალიის გავრცელების ყველაზე მშობლიურ ბუნება, აქედან კალიის დიდ გუნდზე მიგრირებს ირანსა და თურქეთში, ევროპასა და შუა აზიაში.

ცენტრალური ინდოეთი და უდაბნო გარი კალიის გავრცელების მეორე უდაბნო ცენტრი, აქედან კალია მიგრირდება უფრო მეტად ჩრდილოეთისა და აღმოსავლეთის, ინდოეთისა და ინდო-ჩინეთის ნაგებარეობებზე, ავღანისტანსა და შუა აზიაში.

რის ნიშნავს კალიის პირი აღწერა

თითო კალია თავისი არსებობის მანძილზე იმდენ მცენარეულ საკვებს ანაღვრებს, რაც 8-10-ჯერ უნაკლებია მის წინას. თითო კალიის წინა მხოლოდ 2-3-ჯერ. უფროსი, ასე, რომ ერთი კალიის მიერ შექმნილ საკვებში 25-30 გრამს არ აღემატება.

საბერძნეთში ჩამდინარე კალია თვის თავის ერთ გუნდში არ აქ რეუბა სოციალურად სხვადასხვანაირად წარმოდგენილი კალიის გუნდის ოდნობა და წინა ზოგს გონია, რომ ერთი დიდ გუნდს იწინას ვინაჟი 2 ტონას, ზოგის აზრით კი 5-6 ტონას, ცხდის კი უნახავს კალიის შემოსევა, ის ამტკიცებს, რომ კალიის დიდ გუნდში იმდენი კალია, რომ მტარებულის რამდენიმე შემადგენლობა კი 300 ზოგის.

საბერძნეთში კალია ქალღ ზოგას სინაფილიოსანს. საბჭოთა მცენარეობის გამოკვლევის ნათელი მიზნით სინაფილიოს და დამტკიცებულია, რომ კალიის დიდ გუნდში რამდენიმე ათასული მილიარდი კალია აღირიცხება, მეცნიერების მიერ განსაზღვრულია, რომ კალიის დიდ გუნდს იწინას 41.000.000 ტონას, შეიძლება რომ არ დაუშვათ ემიგრაციონ—რბობილით მილიონ ტონას, მაშასადამე, ასეთი ერთი დიდ გუნდს წინა აღემატება კარგადილის საშუალო მასაჟის სამ მილიონ ჰექტარზე, ან სხვათადაც რომ ვთქვათ, იწინას იმდენს, რამდენიც შეიძლება მილიონი ადამიანი, ეს ცდობი კი ირავრე მეტა ინდოეთის მისხლობელია.

კალიის ბიბლიოგრაფია სიბრძნე

კალია დაიჭირავს საქმოდ დიდ სიხილზე და დიდ მანძილზე. მისი შენიშვნა შეიძლება უნახავს სხვის ცნობით მათ ფრთხილად მიიხედოს გამო, კალიის გუნდი დღემ სწავალილ 12-15 კილომეტრის ვადის და საქმოდ შორ მანძილზე ახდენს გადარეგებას. ზღაპრს სპობს ყველაფერი და სწორად გადარეგებ სწეს ეკლავება.

ის რამდენიმე ისტორიული კალია:

395 წელს მუხრანის ტრადიცი სტავროსა და სახმრეთ ცილიას შეგისა კალია, შეიტანა კალიაზე სწეს და 800.000 ათას კაცი დაიღვრა.

381 და 864 წლებში კალია ათორა მთელი რეგიონი.

1094 წელს კალია ათორა მთელი სახმრეთ რუსეთი და შემოსევა იმდენად მძლიერი იყო, რომ ეს მოვლენა აღინათნა აქვს რუსეთის თითქმის კვლეა ზე-მადეაქამ.

1315-1316 წლებში ევროპაში გასრუდებული შორინახე კალია ჩრდილო აფრიკას და ცალკეობდა გუნდებს ინდოეთსა კი მალაქსი.

1600 წელს მუხრანის ცნობით კალიამ აწახდინა პოლმა, ლიბა, ურანია და რუსეთი, ელიონი და ამის სახეობაში დღემდღობის ისე ვინოდ იყო დამაჩრ დასრული მკალია, რომ ევროპელი ვაჭრობა შუა მალაქსი.

1688 და 1748 წლებში კალიის მასობრივი შემოსევების სასახეობად გერმანია დასრული ენ მოქცევა.

1825-27 წლებში მთელ რუსეთის შეგისა არაბული ჩაიდინების კალია, რასაც კალია შინიშობა და დიდძალი ხალხის სიხილი.

კალიის შემოსევა ძალზე სწორი იყო ამიერკავკასიაშიც. 1855 წელს უმარავა კალია მთელ ნაპოს ნერბინას და აღმოსავლეთ საქართველოში, იბოლისის გარეშე მოსახლეობის თურმე ნერბინას ვარგობად დასრული კალიას. ზინი ძალზე დიდი იყო.

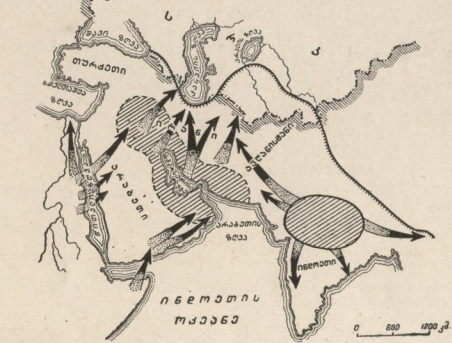
1945 წელს კალიის დიდ გუნდი დასავლეთ აფრიკიდან ძირს დაუშვებულ ცხანებისა და პირველადილი გადარეგება და 1250 კილომეტრ ნანძილი 48 საათში დაგერა, ე. წ. საშუალო სიჩქარით 26 ემ. საათში, კალია გადარეგებლობა უფრო შორავს 2-3, ათას კილომეტრზე.

1950 წელს ცენტრალური ინდოეთი კალია ისეთი სწორადიტი გავრცელდა, რომ მთელი მცენარეულობა განადგურა ათასობით მოსახლემ, კალიის მთელ კები, ქალაქ ამრდახადან, ლანდარა მთლიანად დასრული კალიის დიდობა და მტარებულის გაწევა.

საქართველო ბიბლიოგრაფია ილუსტრაცია

1950 წელს ქალაქ დღში (ინდოეთი) მოწვეული იქნა კალიის სწორადილდეო სავარაორობო კონფერენცია, რომელშიაც მონაწილეობის დღემდღობენ საბჭოთა კავშირი, ინდოეთი, საქისტანი, ავღანისტანი, ირანი, ტურკია, სუდის არაბეთი, ევროპა და ბრიტანეთი.

დღემდღობენ მრავალი წინადგება წამოყვინეს, მაგრამ არც ერთი არ იყო არსებითი ამ საშრობების სასიკვლავლად, რომელიც სწორად ემტრება ახლო და შუა აღმოსავლეთის ქვეყნებს. მაგალითად, სუდის არაბეთის დღემდღობა განცხადება, რომ მათ ახლო გამაჩიკილ და გერ კიდევ მცოცხე კალიის სუდის შესახარებლად დაიწეს ადამი რბობების აზიობა, რასაც თითქმის 10 საათი



დასკორა, მაგრამ კალიამ პირველივე დიდი ორობი ოროდღე წუთში ვაგის და შუა მალაქსი ზედადს მწის დარჩა, რომ ვაგის შემდეგ რიგი ობიოლებსა მოუხდებდა ამისა დღემდღობა კალიის სწორადილდეო ერთ-ერთი საშუალებად ზრამ და ვაგის ორობების ამოხარება წამოყვინეს.

ბრიტანეთის დღემდღობა წინადგება შეიტანა, რომ სდებოდეს კალიის პირ-უქანების ძენსა და მოსახლას, მან ასეთი ვაგალითი მოიყვანა: 1888 წელს უნ-ელი კომპოზი (სწავლის კოლონია) მოიპოვებულ იქნა კალიის 500 მილიონი პარკულაში, რომელიც სავარაორო წინა 4.000 ეტონას აღწევდა ან პარკულაშიც ვაგრებდნის სავარაორო რაოდენობა დასრულილი 500 მილიონად იყო.

მხოლოდ საბჭოთა კავშირის წარმოდგენილი შეიტანა ყველაზე რაციონალური წინადგება, რომელიც რეკომენდებია მისცა დაიბერებულ სხილ-მუხრანის ვაგალითი კალიის გადარეგების მალაქ მწარმოებელი წინაინ-რეგიონი მთელი—საბჭოთა სადავითი კომპოზი მოიპოვია.

კონფერენციამ მოიწვია და ერთმანეთს საბჭოთა კავშირის წინადგება, თავი შუაგულ მხოლოდ ბრიტანეთის დღემდღობა, ეს ვაგალიტი არის, რაცაც ინდოეთის სწორადილდეო არ არის დაიბერებულ ახლო და შუა აღმოსავლეთის ქვეყნების შრომითა მასების კეთილდღობის ვაგალითი.

როგორც ცნობილია, კალია საბჭოთა კავშირისთვის ზარ წარმოადგენს საშრობების, კალიის ჩვენი საშობლო თავის მდებარე ვაგალითებს უწინა-ჩვეებს და კალიის სწორადილდეო ექსპედიციებს ავჯინებს მეზობელ ირანსა და ავღანისტანში.

ჩვენი სახმრეთ მეზობელი წარმოდგენენ კალიის ვაგალითებს და ვაგ-რეუბების მთავარ ბუდებს და ცხადია საშრობების უქმნარ ჩვენი ბერიკორობა-სა. ამიტომ საბჭოთა კავშირი დაიბერებულ კალია სახმრეთ ქვეყნებში მოსახ-კალიის ვაგრეუბების მოწვევა. საბერძნეთს აღინათნა, რომ ჩვენი თვით-დღემდღობა საბჭოთა მწერების ორქმეტილი, უტყვევია და ბერძნებში ვაგ-რეუბი დღემდღობა არის აღწერილი კალიის სწორადილდეო საშუალებების, ვაგ-რეუბი ტურკია, ირანი და ავღანისტანში.

ინსური ვლასკრეზი

როგორ უნდა დავსაჯოთ ხილისმნაველები

ერთმა ბაღმამა ჰკითხა კარსაკაცს:
— როგორ უნდა დავსაჯოთ ცილისწამებელი?
კარსაკაცმა უპასუხა:
— უკრები უნდა დაუჭრა იმათ, ვინც ცილისწამებს სურს უკრებს.



ძაღვის პაპაი

ერთმა ცაცმა ჰკითხა ძაღლს:
— რად ვაწყოლდიან შენ გზაში?
ძაღლმა მიუთხა:
— ბოროტი აღმამინ კეთილდენს რომ გამოვიარ-
ხოით.
— ამა როგორ გამოარჩე ბოროტს კეთილდენ-
ნი? — ჰკითხა ცაცმა.
— კეთილი ზღა არ მახლება, — უპასუხა ძაღლ-
მა, — ბოროტი კი წიხლს მკრავს.



მანლი და ილი

ერთმა ცაცმა ჰკითხა ბრძენს:
— რა არის წვეთის ილი და რა უფრო ძნელია?
— ილიაა რუსების მიცემა, — უპასუხა ბრძენმა, — მისი შე-
რღობა კი ძაღლის ძნელია.



ღაპაი და ჰენი

ერთხელ ერთმა ღატაკმა უთხრა ძუნწს, შენთან რაღაც საო-
ბიგარი მაქვს.
— ვეცდივარ შეგისრულებ, რასაც მოისურვებ, — უპასუხა
ძუნწმა, — როდენ ერთი პირობით.
— რა პირობაა სიეთი? — ჰკითხა ღატაკმა.
ძუნწმა მიუთხა:
— ანაღობის არაფერი მოსთხოვი!



ბრძენი მოსამართლე

ერთი კაცს სახლში ასი რუბი დაეკარა, იჩინდა მისამართლეს-
თან. მოსამართლემ შეყარა ვეჯა, ვინც კი ის სახლში ცხოვ-
რობდა, სათითაოდ ჩამოურთავა ერთნაირი სიგების უოხები და
— თუკი დღისთვის უკრებს უნდა შეტეხ ერთი გოჯთ
წაგრიდელებო, გამოწვევილმა ვეჯისა და ვეჯდა.
— უკრება დაჯირო, ჩემი უოხი დილას გრძობი იქნებაო, შეე-
დამება და უოხი ერთი გოჯთ დასეჯა.
დილით მივიდა მოსამართლე, დაათვალიერა უოხები, მიხვდა,
ვინც იყო უკრდი, ფულს ჩამოართვა და დასაჯა.



როგორ ანადოინდენ ვირს სიძვარას



ერთ ბაღმამა ეახლა ვინმე უცხოელს და უთხრა:
— შემიძლია ამ წელწაღმდე ვირს სიძვარა ვასწავლო,
ილიდენ, ბაძრონი ჩემი, გაიჯო მოწყველება და ვეძენს მისა-
ბოლოდ ერთი გირი და ათი ათასი რუბი მოწყობი ნაზვებო-
სივს და გაქციებდი ჩემს ოსტატბაშის. თუ მოგატყობი,
უკუნე ბრძანებით ჩამოაბარებინი.
ბაღმამა დაუფრია და ბრძანა — მიტეხი გირი და ათი ათასი
რუბლი, კაცმა წაიყვანა გირი და ფულზე წაიღო, დაბრუნდა თავის სამშობლოში, აიშუ-
და შესაწინავე სახლი და ათასნაირი დანაზი ნივთებით მოირო, რაც სულსა და ეგულს
მოიუფლებოდა; დანაზინი ფულით არბანდალ დაწყო ცხოვრებას.
ერთხელ მას მკვებარე უნდა ეახლა, ნაზა, ნა განცხრომით ცხოვრობდა და უთხრა:
— რა სულელი ვინმე ხარ! ბაღმამა გირი და ათი ათასი რუბი გამოატყობ და ახლა
უდავლად ცხოვრობ, იმაზე კი არ ღირბო, სახრობებელი თავს რომ ამოგა-
წვივებინი.
ბაგრამ იმ ცაცმა ასე უპასუხა:
— სრულიადაც არა ვარ სულელი! ახლა გირი დაწყოლდი აწონდალწინა ჩემს ხომ
სამნი ვაირო მე ბაღმამა კი, ნილო ათი წლის მამამძღე ერთ-ერთი ჩვევანი
სიცოცხლის გარ გამოცხადებებო?

თარგმნა **შ. გინეჩიძე**

ნაგონა ვაგონობა ანუ?

კაპუჩი

მდინარე ამპარის ნაპირზე პირველად მოხვედროს გერკოპოლისი გა-
ნაცვიდა ამგვერდობად დრავად ნივთებით. ეს იყო ეთიოპიური მცე-
ნადობა — აგვიდა მთებელი წვესის მიტეხილი მანა. აგვიდა მთებზე
მედიდინი ჰვეის ხეზე (რომლის მთელი ტოტემა აგვიდას უნდა) მანა-
ტარა მრის აგვიდონდ, ხოლო კვემ მკვიდრად პირველს. რომელიც ხიდან
განაგრევი სულს მოიგროვო ფისისთვის წვესი გრძობდა. მანა კი ადგილ
დაზრდა მედიდინი ხატვად. ასევე მანა ტოტემა აგვიდას უნდა იყო სი-
ნეს, თეთროს წვესი კი აგვიდას. ახლა მანა ტოტემა აგვიდას უნდა იყო სი-
ნეს შევებით წინამთქმნა ამ წვესის შედარებულ მასის ადგილობრივი სა-
ხელწოდება: აგვიდა.

გაზეთი

გაზეთის ისტორიაში მნიშვნელოვანი როლი შეასრულა ვენეციამ. ამ ქალაქ-
ში, როგორც მსგავსი საჯარო ცენტრში, მე-15 საუკუნეში ყოველ შაბათს თავს
აიხიდა ახალი ამბები. ბოლოს ამ საჯაროებში მიერთდა ეს შენაშა, რომელიც
ახალი ამბების შევრდების საგვერდების რისხვად მიერთდა. ბოროტი თავს
ფურცლებს, რომლებიც თუქმობდნენ პოლიტიკურ ამბებს, სხვადასხვა საქონ-
ლის დასების, გეომა ჩამოვლენ-გამგზავრების თარიღებს და ა. შ. წერის ფულ-
ზე — ერთ გატატაზე (gazetta) მკვიდდა. შემდგომ თითონ ფურცლებს გა-
ტატა დაწერდა. უფრო გვიანებით კი ეს სახელწოდება სხვა სახეობების ხა-
სითა საინფორმაციო თარიღებზე გადავიდა და იგი მას შემდეგ, რაც თუ-
ფურტატო რქმობდა 1631 წ. საღვთისწინა „la gazetta“-ს კარავება დაწყო,
ცნობილი გახდა მთელი მსოფლიოსათვის.
თუქმული რუსული ხელნაწერი გაზეთის — კუბანტატი“-ს ჩვენამდე შემო-
ნახული პირველი ნომერი 1621 წლის არის დათარიღებული.

მუხუბუბი

ბერძნული მითოლოგიაში მნიშვნელოვანი ადგილი უძირავს მუხუბს — ხე-
ფიჭობის და მკვირვრების საგვერდების სტატიკის მიღობის მდარეობა. მუხუ-
საბტარქონი და რომში ამ ობტოტების ტაძრებს უფებდნენ და შვი მათ
სკულპტურულ გამოხატულებებს ათავსებდნენ. სულ ცნა მუხუ არსებობდა:
პოეზიის, ლირიკული პოეზიის, ტრაგედიის, კომედიის, მუსიკის, ცეცხლის,
მკვირვებუტეობების, ისტორიის და ასტრონომიის — და ამიტომ მათაში
მიმდინელი ტაძრებში მუხუებშიც ტოტა მუხუბობა იდგა ხოლმე.

როლი

ეს სიტყვა მიმდინარეობს ლათინური rotula, rotulus-დან, რაც თიჯე-
პირველ ნიშნად ეიხიოდებოდა ფრანგის სტყულს, ოლუსს ეს მნიშვნელობა
ზოგ ენაში ამ სიტყვის დღემდე აქვს შემორჩენილი. მაგ, რუს. ротуля
(გორაკოლი).

შემდეგ როლი დაერქვა პერგამენტის გრავირებსაც, რადგან მათაც ეკა-
ლიწოდებოდა ფრანგ ჰეიბობა. სიტყვა ასევე უმნიშვნელო სიტყვაა — რომ-
საბტარქონის იტალიურ სიტყვაში, იტალიურ მსახობის მკვირვრებისათვის და ქალის-
გრაფიკებზე ამის როლებზე იქნებოდა ტექსტი, რომელიც ცნებზე უნდა წარ-
მოეტყობა ამის შედეგად სიტყვა „როლი“ უკვე შედგება გრაფიკის ამ თუ
მსახობის სიტყვების და მოქმედების ნებსით და მკვირვდი მოღვაწეობა
იცა საბორო, რაზა მას ის ძირითადი მნიშვნელობა მიიღო (მსახობის სიტყ-
ვები და მოქმედებები), რომლიცაღ დღეს იხმარება.

ლათინური

საბტარქონი და რომში რაიმე შევრდების გამაწვეველ პიროვნების დუ-
ნის გვირგვინი უმნიშვნელოდნენ თავს და მას ლათინურად ანუ დღისინკვირ-
გვინისას უწოდებდნენ (laurus — ლათინური ნიშნავს დაფნის) ეს ჩვეულება
მომდინა ერთხელ მკვირვრებზე გადავიდა, მაგამთ ამ უკვე უფიქრობდა
ესეო ლათინურსაგვის პირველად დაფნად მათის გვირგვინი და მნიშავ მხო-
ლოდ ტიტულს მინიჭების სტეულობდნენ.

შტან „ღრონი“ № 9-ში მოთამაშებულ ქროსკოლის პასუხი

გვ რ ტ ე ა ლ უ რ ა ბ ი :

1. კრემლი, 2. ლორია, 3. დეზუბატი, 4. ტრაპიზონ, 5. ვანსი, 6. კიროვი, 7. ქრა-
ნი, 14. თოლო, 15. ხონი, 16. სულა, 17. აგვა, 20. ნურნი, 22. ნაგვი, 23. მორია,
28. დინი, 29. სენა, 30. კლავა, 32. ადრიალი, 33. პანაფინი, 36. ლორცა, 38. ბრუ-
ნი, 39. აბატი, 41. ოდერი, 43. კაბური.

ტ რ ა რ ი მ ტ ე ლ უ რ ა ბ ი :

8. პანაფი, 9. ჩაინი, 10. ღირა, 11. ალბი, 12. შულა, 13. ტაოური, 15. ლიხვი,
17. ტაბური, 18. მაკედონი, 21. ანტიტომა, 24. შუბანი, 25. ორბა, 26. იავა, 27. პრა-
კა, 31. პანაფი, 33. პიარბიდა, 34. დანი, 35. უსოლო, 37. აბამა, 39. არაი,
40. კაბი, 42. სირია, 44. დოგმა, 45. არალი.

რედაქტორი გრ. აბაშიძე

სარედაქციო კოლეგია: **შ. ზაქაძე, შ. გინეჩიძე (პ/მ), მდივანი**, **ო. გიგინეიშვილი, დ. ლომიძე, მ. სააკაშვილი, ი. ციციშვილი, 3. კუტელია, თ. ჯუგარაძე**

ნომერი გადურთავს **შ. ლევიაძე**

რედაქციის მისამართი: თბილისი, პლენიზივის პრ. № 81

ტელეფონები: რედაქციის — 8-58-89, პ/მ, მდივანის — 8-95-88.

რედაქციის მისამართი: ქ. მთაწმინდა, აკაკიშვილის ქ. № 6.

რედაქციის მისამართი: თბილისი, მარტყოფის ქ. № 8.

ბეჭდვითი სიტყვის კომპანია, თბილისი, მარტყოფის ქ. № 8.

ბეჭდვითი სიტყვის კომპანია, თბილისი, მარტყოფის ქ. № 8.

ლამისკანის
წყაროზე
ფოტოგრაფია
კრიმსკისა

ეროვნული
მუზეუმი



გარეკანის პირველ გვერდზე: „დავითიანის“ ავტოგრაფი. ფერადი ფოტო გ. გოგინაშვილისა
მეოთხე გვერდზე: მარგარიტა, დ. გურამიშვილის საფლავთან. ნაბატი რ. სტურუაბი



6.108/117

მეტოხელი
ბიბლიოთეკა

