

619
1955

საბჭოთავო
გეოლოგია

დროშა
№ 8 აპრილი 1955



ეკონომიკური გეგმვა



მუხომბარის უბე მოსავალი წითელწყაროს რაიონის სოფელ წითელი საბალოს მიქიანის სახელობის კოლმურწეობის მანდრებზე.
ფოტო ვ. ჩვრკასოვისა.

დროშა

№ 8 (49)

აგვისტო, 1955 წ.

გამოცემის V წელი

ყ ვ ა ე ლ ი თ ი ა რ ი
ს ა ზ ო ბ ა ლ ო ბ ა რ ი ა
კ ო მ უ ნ ი ს ტ რ ი დ ა
ს ა ლ ი მ ა რ ა ჯ ა რ ო -
ს ა მ ხ ა ზ ვ რ ო
ქ ა რ ნ ა ლ ი

გამომცემლობა „კომუნისტი“



ქვეყნული
ბიულთიოთეკა

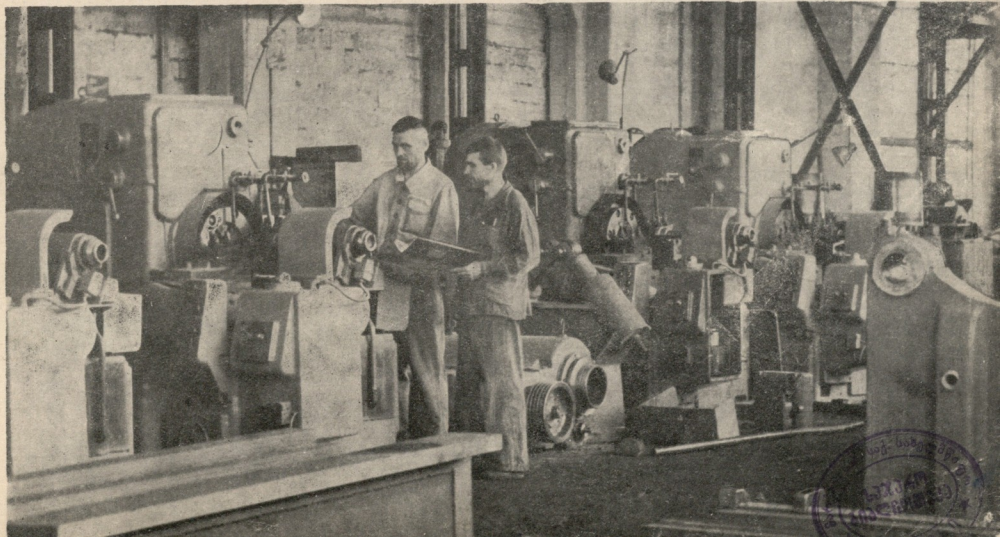
6667

საქართველოს სოციალისტური მრეწველობის მუშაკები შემოქმედებითი აღმაშობლიო ჩაბუნენ სახალხო მეურნეოში მოწინავე ტექნიკის დანერგვისათვის ვაშლილ ბრძოლაში. ისინი საქმით პასუხობენ მრეწველობის შემდგომი აღმაშობლის, ტექნიკური პროგრესისა და წარმოების ორგანიზაციის გაუმჯობესების ამოცანების შესახებ საბჭოთა კავშირის კომუნისტური პარტიის ცენტრალური კომიტეტის ივლისის პლენუმის დადგენილებას.

ელშაჟლის ძარას ახაწევად თბილისის ელშაჟელშემკეთებელ ქარხანაში დადგულია ახალი 75 ტონიანი აწე.

თბილისის კიროვის სახელობის დაჯაომშენებელ ქარხანაში აწევეს ახალი მილსაქრელი დაჯეები.

ფოტო. ვლ. გინზბურგისა.



უპირი ოქროს ოსტატი

ზ მიკვილიამ



შაბტის უფროსის კაბინეტის კარი საშუალო ტანის ღამაზმა ჰამბემა შეკლო. მას ფართო ქაშირი შემოსაღებული მწვანე ხალაითა და შავიფერი ავიცა. ჩაქულ-ნაპლის წინწინა კუდი უჭირავს ხელში, ასეთ ფორმას სამთო-სამრეწველო სკოლის მშენებელი ატარებენ.

- ოტკენი სახელი და ვკარი? — ჰკითხა შაბტის უფროსმა.
- ივანე ორჯონიკიძე.
- საიდან ხართ?
- მაიაკოვსკიდან.
- დამთავრეთ სამთო-სამრეწველო სკოლა?
- ღიბა.
- კეთილი, ახლა რა საქმე გაინტერესებთ?

— მინდა მწერველი ვაგხედო. — შორცხვად წარმოთქვა ივანემ.

ივ. ორჯონიკიძე ტყბილის მემშახტეთა კოლექტივში ჩარიცხეს. მას შაბტის ინტერნატი, დიდ ღამაზ შენობაში მიუჩინეს ზინა. ოთახში ნიკელის საწოლი და სუფთა ლოგანი დახვდა, როდესაც გაიფიქრა, რომ ინტერნატს თავისი სსახილო, საპირფარეო მოეღანი. მუსიკალური ინსტრუმენტები ჰქონდა, საიმპოგენისაგან სახე ვაუდავდა. გაახსენდა თავისი თანასოფელის ნაამბობი: ძველად, მეფის დროს, რამდენ ბაღდადეგა გლეხს უნდადა თურმე ჰკითხოვს მაღაროებში სამუშაოდ წასვლა, მაგრამ თუ ნათესავი ან კარგი ნაცნობი არ იგულებოდათ, ისე ვერ მიდიოდნენ უზინაობის გამო.

ქვანახორის ნგრევის ოსტატმა, საქართველოს სსრ უმაღლესი საბჭოს დეკრეტატმა ერ. ცნობილანემ იყისრა ახალგაზრდა მუშის აღზრდა. ივანემ ერთ თვეში შეისწავლა ქვანახორის მწერველის რთული პროფესია და მალე დამოუკიდებლად დაიწყო სამრეწვეო მარევა. მეყაითმა შრომამ და საბჭოს სიყვარულმა სახელე ვაუფლეს ივანეს. იგი მოწინავე მემშახტეთა რიგებში ჩაღვდა.

უჯანსაღი 5 წლის მანძილზე მუშა-ახალგაზრდობის საღამოს საშუალო სკოლა 180-ზე მეტმატემ დამთავრა, ნაწილმა სწავლა უმაღლესი სასწავლებლებშიც გააგრძელა.

სწავლის ამ პირობებს გონივრულად იყენებს ივ. ორჯონიკიძე. იგი მომავალ წელს საშუალო განათლების დიპლომს მიიღებს. შემდეგ კი გადაწყვეტილი აქვს დაუსწრებლად დამთავროს კიროვის სახელობის საქართველოს პოლიტექნიკური ინსტიტუტი.

ივანეს უბის წიგნაკში, სათმო მექანიზმების ჩანახაზებთან ერთად, ციფრებით აბრელებულ ფურცლებსაც ნახავთ. ეს ახალგაზრდა მუშის ყოველდღიური ფინანსური ბიუჯეტია. აი, ერთ-ერთი თვის ბალანსი: „გამომწმავება — 3500 მან.

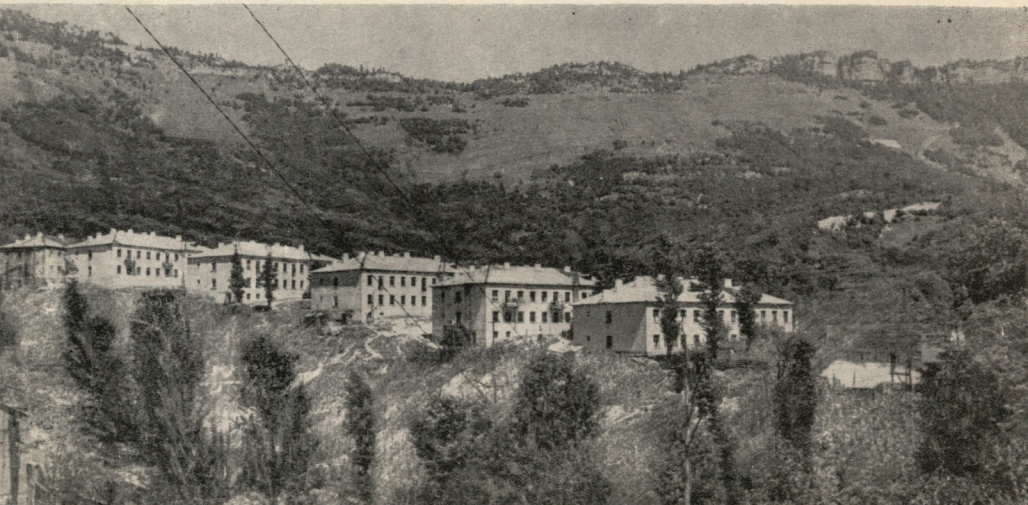
ზინის, გათბობის, განათების ხარჯები — 45 მან., სასაღილოს ხარჯი — 400 მანეთი, კიონ და თეატრი 180 მან. — მომლობებს ვაეუფავენ — 800 მან.". მერე წიგნაკში პატარა არითმეტიკული მოქმედება გამოცვანილი, ამ ხარჯების შემდეგ ივანეს 2095 მანეთი დარჩა, როგორ იყენებს ახალგაზრდა მემშახტამ ფულს? თუ მის გარდრობში შეიხედავთ, დარწმუნდებით, რომ კარგი ჩაჩმა-დაბურავი უცვარს ივანეს, რამდენიმე ჭირფანს კოსტუმი, პალტო, ფესსაცმელები, იმის დაამატეციკვებელია, რომ ივანეს კარგი გემოვნება ჰქონია, ქსოვილის ხარისხის არჩევამიც „ვათეიციონობერებულ“ ყოფილა.

ივანეს ბიბლიოთეკა 500 წიგნისაგან შესდგება, მაგრამ ტექნიკურ და მხატვრულ ლიტერატურის შექმნას ახალგაზრდა მემშახტე ხარჯებში არ თვლის; წიგნის სიყვარული მის „სუსტი“ მხარია.

ახალგაზრდა მემშახტეში წარმოებაში სახლის დანერგვის ინიცეტივებად გვევლინებიან. როდესაც ლაპარაკი ჩამოვარდა ტყბულში ქვანახორის დამუშავების ციკლური გრაფიკის დანერგვაზე. ივ. ორჯონიკიძე პირველი ჩაება ამ საქმეში. მალე მან პრაქტიკულად აჩვენა თავისი უდიდესი გამოცდილება ციკლური გრაფიკის დანერგვაში, რომელიც მშენებელონად ზრდის ქვანახორის მოიხებეს, შრომის ნაყოფიერებს, მემშახტეთა ხელფასს და აუზნობისებს პროდუქციის ხარისხს.

შაბტში სამთო ტექნიკის დანერგვამ დიდად შეამსუბუქა მუშათა შრომა. საკმარისია ითქვას, რომ ტყბულში ძირითადი საშუაობები: ქვანახორის მონტაჟა, დატვირთვა და მისი შედაპორზე გაზიდვა ასო მოცენტრითაა შექანიზებული. შაბტო საბჭოს მექანიზაციამ და ავტომატოზაციამ მემშახტეებს საშუალება მისცა თავისუფალი დრო გამოიყენონ სახლისა და მოწინავე მეთოდების შესაქმნელად. ივ. ორჯონიკიძემ შეიმუშავა მუშების განლაგების ახალი მეთოდი, რომლის უპირატესობა იმში მდგომარეობს, რომ მნიშვნელოვანდ მცირდება დაბურღვის დრო და უზრუნველდება ქვანახორის ხარისხი.

ტყბოული. სტალინის სახელობის შაბტის მემშახტეთა საცხოვრებელი სახლები.
ფოტო მ. კეცი რ ი ა შ ვ ე ლ ი ს ა



ი ს ვ ე ნ ე ს

ბ ე ლ ი ე რ ი თ ი შ ა

ბ ე ს ტ ი დ ა ფ ო ტ ო გ. გ ო მ ა რ თ ლ ი ს ა

გამვირგალე, თხლე ბურუსში გახვეულ მთებში მშის პირველი სხივები ჩაბრა, ცვარდაჩროლ ბალსებსა და ფოთლებზე თვალისმიპრეტულ აბზინდა. ბორცვებიდან ნისლი აიყარა. მთის მაცოცხლებელმა ნიაშმა დაპებრა.

ზაფხულის საამო დღეა თენდებოდა. საყვირის სხამ მთის ძირის გაშენებულ, ხეებით დაბურული პოინერთა ბანაკი გამოაღვიდა.

საქართველის კავშირგამბეულბობის ახალდაბის პოინერთა ბანაკში ხალსისანი ღლე დოწყო.

ეს ბანაკი არაფრით არ განსხვავდება ჩვენი საშობლოს სხვადასხვა მზარეს მიწყობილ პოინერთა ბანაკებისგან, ჩე, ზურულბებრივი, სასარებულო და ნაყოფიერი პოინერთა ცხოვრება ჩქებს.

ჩვენი რესპუბლიკის ყოველი კუთხიდან ჩაჩისული ასოცდაათი ბავშვი ოცდაექვსი დღის განმავლობაში ეცნება ბანაკის საინტერესო ცხოვრებას, იძენს ახალ მეგობრებს, იმტკიცებს სკოლაში მიღებულ ცოდნას, იმუშაებს ნებისყოფის, იკავებს სხედელ და ტყევე შობისმიყარკობას.



ბანაკში მრავალი საინტერესო ლაშქრობა მოეწყო. პოინერები ივენწ საცეთო სადგურზე, რომელიც რვა კილომეტრითაა დაშორებული ბანაკს, გაეცუნწ მახლობელ რაიონების ისტორიულ ადგილებს. განსაკუთრებით დაამსოვრდო ლაშქრობა ძველი ციხის ნანგრევებზე, რომელიც მაღალი მთის წვერზე მდებარეობს. ამ ადგილს ადგილობრივი მოსახლეობა „თამარის ციხე“ უწოდებს. აქედან წარმტყვი სახანაობა იშლება, ხელისუფლები მოჩანს მთელი ახალდაბის ტერიტორია.

„აგერ ჩვენი ბანაკი“, — ეუბნება ამხანაგებს ბანაკის რაშმულის საბჭოს თავმჯდომარე გემლე ბიბილაშვილი.

ს ა ვ ა დ მ ყ თ ე თ ე ყ ი მ ი ბ მ ი წ ე ბ ზ ე

ყაზახეთის სსრ კოკჩეთაიის ოლქში უკვე ნახევარ წელიწადზე მეტია, რაც ნაყოფიერ მუშაობას ეწევა მედიკამენტებითა და აუცილებელი სამკურნალო ინვენტარით აღჭურვილი საავადმყოფო, რომელიც საქართველოს სსრ ჯანმრთელობის საშინისტროშ საჩუქრად გაუგზავნა ყაზახეთის ხალხს, ყამირ მიწებზე წარგზავნილია მომსახურებისათვის.

საავადმყოფო 17 ოთახისაგან შესდგება. აქ არის საოპერაციო, საშობიარო, რენტგენის კაბინეტი, კლინიკური დიაგნოსტიკური ლაბორატორია, იზოლატორი, სანაშამბეო, გადასახვევი, ოთახი შორივი ექიმისათვის, საშარეულო და მს პალატა ავადმყოფებისათვის, 35 საწოლის რაოდენობით. მაგრამ ყველაზე საინტერესო ის არის, რომ საავადმყოფოში საქართველოდან ჩასული ექიმები და ექთანები მუშაობენ.

თერაპევტი გ. ალდაიძე სიყვარულითა და გუბუნდგინედ ეკიდება ექიმის საბატოო საქმეს, მასთან ხან უკრაინელი ტრაქტორისტი შემოდის, ხან რუსი კომპანინერი, ხან ქართველი აგრონომი. ზოგიერთები ერთხანად ვერ ეუბებიან ყმბირის მკაცრ ჰავას.

— მართო მიწა ყი არა, პაპირი „ყამირია“. უნდა შევიყინო ორგანიზმი.

უნდა ათისეთი — ხუმრობენ ექიმები. ბავშვთა ექიმი მიქანაძე ყმაყრდილია, რომ კოკჩეთაიის ოლქის მეტოქენიებისა და შერძობის საშუაოა მეურნეობის მუშაობა ბავშვებს შორის თითქმის მთლიანად მოისპო ინფექციური დაავადებანი. მთელი საავადმყოფო ხისარულითა და ზეიმით ხვდება ბავშვის დაბადებას, ადგილობრივი მცხოვრებლები მათ „ჩვენს თანამემამულეებს“ უწოდებენ.

ცოტა ენერჯია როდი დეზარჯათი ქართველ ექიმებს საავადმყოფოს მოწოდებაში. გაპირებულ ზევირ გადაიცანეს საქართველოს თბილი ზამთრის შემდგ ისინი ერთხანად აღმოჩნდნენ 15 გრადუსიან ყინვაში, ამ სიცვიეში ჩაატარეს მათ საავადმყოფოს შენობის რემონტი, მოწვეეს კაბინეტები და თებერლის შუა რიცხვებში პირველი ავადმყოფები მიიღეს. ქართველმა ქირურგმა ყი ომ დღეს რამდენიმე გადაღებულბო ოპერაციე ჩაატარა.

საბუთო მეურნეობის დირექტორი — გმირი კორეელი ხალხის შვილი — ამს კიბი, მეურნეობის სხვა მუშაებთან ერთად დღიად მაღლიტრია ქართველი ექიმებისა და არაფერს არ იბურებს იმისათვის, რომ საავადმყოფო უფრო კეთილმოწყობილი გახდეს.

ჩ. ი ა შ ვ ი ლ ი

ჩამდენი სიამოვნების მომგვრელია შუანი დღის მტკვრის ტალღებში განაჯარდება. მაგრამ პატარებს ეტობლებთა წყალში ღრმად შესვლა, ისინი იქვე ნაპირზე უკუშეშალობენ.



რის, აღსანიშნავია საქართველოს სსრ მთავრობის სახლის მთავარი კორპუსი (არქ. ე. კოკორინი და ჯ. კვციავი) შენობას ახასიათებს ჩანაწერის სივრცად, კეთილმოწყობილური, თავგანთავებული და მონუმენტური ფორმები.

შენიშნის ცალკეული ნაკლებიანები. სადგომი ნაწილის ცუდი განათება, საკვების ნების დაწინაურება შიდა დაგეგმარების მიმართ, მტკიცე უმეტესეული კონსტრუქციის ფორმები და სხვ. არ ამცირებს ამ ნაწარმების ძირითად დადებით მხარეებს.

მთავრობის სახლი წარმოადგენს ქართული არქიტექტურის განვითარების კანონმდებარ მოვლენას. მასში, ნათლად ჩანს ახალი მიღწევა მემკვიდრეობისადმი და თანამედროვე მემკვიდრეობით ამოცანების სწორი გაგება. ამ მხრივ მთავრობის სახლისათვის დამახასიათებელი ნიშნები არ წარმოადგენენ გამოხატულების კანონმდებარ ვაგონებას, გრძელვადი, ეროვნული ხუროთმოძღვრების მოტივების შექმნილური გამოყენება, რაც თავს იჩენს არქიტექტურის ცალკეულ ნაწარმებში, ამ ეტაპზე ადგილს უთმობს სადა, თავგანთავებული და მონუმენტური ფორმები.

ასეთი ნიშნებით სახლიადაც ახლანდს რეკონსტრუქციული აკუმულაციამუშაოს სახლის ფასადი (არქ. ი. ჩხეიძე). ფასადის მკვეთრი დახრილობა, სისასადეო და შორეულობის ზომიერება, გაბმული თაღები, რომელიც ჩართულია ერთად რიტმში მუხლებად მდებარე მთავრობის სახლის თაღების, წარმოადგენენ ამ დადებით ნიშნებს, რომელთაც სრულიადვე ვერ ახასიათებს ცალკეული ნაკლებიანები, ძირითადად შორეულობის მოტივები წარმოადგენს.

ამავე ხასიათსა მემკვიდრეული ზოტეტექნიკურ-გვეტერინარული არქიტექტურის წინა კორპუსი (არქ. ნ. რევიშვილი), სადაც მარტივი და მტკიცეული ფასადის ძირითად მოტივს იხვევთ იხვევთ თაღები წარმოადგენს.

ახლანდს დამოუკიდებელი ადმინისტრაციული სახლი მელიქონიშვილის ქუჩაზე (არქ. ე. თაყაიშვილი და ნ. ფორცხალიაშვილი). შენობა მონუმენტურია და იმითაც განსხვავდება, მაგრამ სახლიადაც მართლუბის მრავალი ელემენტი, რომელიც ყოველთვის ვერ გამოირჩევა სათანადო გემოვნებით. სირველ უფლისა ეს ეტაპზე ახლანდის მოდერნიზმულ დეკორული სვეტისათვის.

უარსის მდიდრულია ეროვნული მემკვიდრეობისადმი ჩანს „საქანშირის“ ადმინისტრაციული სახლი (არქ. ე. ჩხეიძე და ნ. ჩხეიძე). შენობის კომპოზიცია აკუმულაციული და სანდრეული და მთელი რიგი ფორმებისა და დეტალების სახლიადაც გადაწყვეტის იორობილობითა და სახლიდ, მაგრამ ზომიერების, რჩინობის გარეშე ნაწარმი სტილიზებული დეკორული ელემენტები იწვევენ შენობის სახის აქტიუბაგის. თეთი შენობის სახეც არ უახსრებს მის ფუნქციონალურ შინაარსს.

უახსრებელი პერიოდში შეამსწვევი გაბდა არქიტექტორთა გაატყება მონუმენტური ფორმები, ყოველი ავტორი ცდილობს გამოჰყოს „თავისი“ ნაწარმოები გარემოდან, თუნდაც ქალაქმშენილობის ამოცანების იგულბეზულის ნარეუზე ასეთი „სანდრეული“ არქიტექტურის, განსაკუთრებული სავსეობის შეშენის ტენდენციით იხსნება კოშკური კომპოზიციის გარეშე მტკიცე კომპოზიცი, რომელიც მნიშვნელოვან აძვირებს მშენილობას და უმეტეს შემთხვევაში არა თბის გამართლებული ქალაქმშენილობის ამოცანებით, დაგვირგვინებული აბილიზმისა და სოხვის ვაგზებით, „საქანშირის“ ადმინისტრაციული სახლი, „საქანშირის“ ადმინისტრაციული სახლი მუხუხუმი ვორში, სკანდინავიული სახლი მუხუხუმი და სხვ.

მრავალი შენობის ავირგვირებს მძვიარი და გადატვირთული კარნიზი და პარაპეტი (სოფლის მეურნეობის სადინისტროს შენობა, საქ. ნაწარმის კომპანია, საცხოვრებელი სახლები და ზოტეტექნიკურ-გვეტერინარული ინსტიტუტი უფრეინსტატის ქუჩაზე). კარნიზის მნიშვნელოვანი სიმაღლე და ძლიერი გამოყენება, თავის მხრივ მიიზიგებს ე. წ. „მუხუხუმი“ — ედლის არეს ქუჩაზე დაწინაურების შემთხვევაში იწვევს შენობის გარეუბნისა და გაძვირების, რომელიც კომპანიაში ერთად გაერთიანებული პირდაპირი თაღები, რომლებიც იყვებიან არ, ამ სახსარულზე სასარგებლო ფართობს და ხშირად გადინა მხოლოდ მცირე შიდა ეტაპში.

თუ არქიტექტორთა ნაწილი სრულიად უშედეგულია ეროვნული მემკვიდრეობისა და მისდებს განცხდებულ, ერობულ კლასიკურ სქემებს (პაგუზა მხატვრული ადრინის სახლი ლეხთაიშვილის პროსპექტზე, არქ. ე. ტერ-მელიქონი). მცირე, უფრო მრავალრიცხოვანი ვაგონი მხარბარებს მთავრობისა და სტალინიკის, რაც იწვევს შენობის სახის აქტიუბაგის და გაუმართლებელი ზედტვირთის. შენობის გადადებრივად მისწრაფებს, ქვაზე ამოკეთილი ამ ნაძვირუ ჩუქრობებით, იგულბეზულოდ ამართლებენ ეროვნული ტრადიციის პრიციპებში. მაგრამ, ამავე დროს, იფრეებენ, რომ ძველ ქართულ არქიტექტურაში მდიდრული გარემო მხოლოდმა დამახასიათებელი იყო მხოლოდ საკლები და არა ნაწარმი ნაგებობისათვის.

საცხოვრებელი სახლი სანაბაროზე.

ამავე დროს არ უნდა დავიწყოთ, რომ ქართული ხელოვნმდებრების საცუქრობი ძეგლებში დეკორაციული შორეულობა არამოქმედებს არ იყო წინადადებულაში შენობის არსად, მისი კონსტრუქციული და კომპოზიციური დაწინაურებულ ეტაპებზე.

საძვირებელია, რომ ისევ მემკვიდრეობის ზეგნულ გავებით იხსნება გატყება კედლის სახის რიტმებით — კარსარტების ხედილობების ხარეზე ამ ტენდენციის მიმდებარე ვიწვევდება, რომ ყველგან და ვიწრო საცუქრობი დამახასიათებელი ისევ საკლები შორეულობისთვის და თავის დროზე ნაყარბული იყო საცუქრობი არქიტექტურისა და თვდევითი მისარბეებით.

ივეს საპაროლიანად გაყვებით ეროვნული მემკვიდრეობით და ვიწყო, რომ მისი კომპოზიციონება და ღრმა კონდა აუცილებელი პირობა ახალი ქართული საცუქრობი არქიტექტურის შეაქმნელოდ, მაგრამ ამასთანავე, არ უნდა დაგვიწყვიტოთ, როგორც შეიძლება სახლი და საზოგადოებრივ ცხოვრებაში, შეიწვერება და ტექნიკური და თეთი ცხოვრების რიტმს და დინამიკაში.

ეროვნული მემკვიდრეობა უნდა გვეხმარებოდეს და არ გვიმოიჩილებდეს თავისი ფორმებითა და მოტივებით, არ უნდა ამოკლებდეს ახალი არქიტექტურის განვითარებას, არ უნდა შეტყენდეს არაქმულ კლერა სოციალისტური ეპოქის საცუქრობაში.

საყუბონებანი და შედღობები, რომლებიც გამოავლინა მშენებლებმა და არქიტექტორთა საცუქრობი თაობისმა, საცესებით დამახასიათებელი იხსნენ არქიტექტურული პრაქტიკისათვის, რომელიც ძლიერ მძიმედ ნერვავ ახალ საამშენებლო მასალას და ინტესტრიალიზაციას.

თაობისმა საცესებით აღწინა, რომ საპოთა არქიტექტურის მთელი გულისხმობის ფუნქციონალურ, კონსტრუქციულ-ტექნიკურ და მხატვრულ ამოცანათა იფრეებაში.

ამ შეთვის დაუფლება იქნება საწინდარი იხისა, რომ საქართველოს არქიტექტურის პირინალოდ შეასრულდენ პარტიის და ხალხის კეთილმოხილურ დაეგებას.



ახალი სასტუმროს შენობა მელიქონიშვილის ქუჩაზე.



საცხოვრებელი სახლი სანაბაროზე.

— შოგა, შოგა, სუკლებოლა შოგა, ჩემი ვამო. ერთხელ რომ შენებურად გა-
პასიკა, წერე ღატე მოგებებზე და
და მე დღეს, მარალაც მოვიდა იგი, ახალი დირექტორი. ვამო მამინე მიხე-
და, რომ უფრო ის იწინებდა, რაც ვამო ხის გამონებზე მიდგენ-მოდგენ წყ-
ის გასასრულად მომლოდინე თანამშრომლები.

- დაბრუნდი, ბატონო სიმონ!
- ე, გვალოდი, სიმონ!
- ბიროვ ვაკადრობი, დამანადილი!

სიმონი იყო პარასული ტანის, ოდენამოტიტო-ოდენამოტიტო წლის ფაქირად
ჩაქმნილი კაცი. პარასული მუცეშია და ისედაც მავგებინა უფრო აწე-
ქმდა.

იგი შეგადისთან ჩაიშვდა და გავიდა ვამო.
პირის გასასრულად მოვიდა, კიდევ ერთი მანქანიც მან ხალხს დღე-ღამეობა
და იგი ვინ ვინ ვინ ვინ ვინ...
— ზოლი ექ ვახალარი, — ვახალარი სიმონმა და გავიდათ ოვადილებზე გა-
ნაწარმი, ვამონ მომეხ, რომ ახალი დირექტორის ამ სიტყვებმა განაცვიფრა თა-
ნამშრომლები. ისინი უხერხულად შევიშინენ.
— მალე ვამახალი სირებულა, — წასწორებულა სახინო ქვერ-
შეთხულებულა ლევანის ვამონ. ლევანი თვალზე სულ სახეში ატყვევდა, ქვე-
რეუბნურად ვეღარ დღედა და სახელად. სახეში კარგად მოჩადა მართალი
სიმონი.

ლევანის ან ოვადილინის წამახვინა და ღაღას, არც ბუღერი, წინაჟად ღაღადღა
და დირექტორის მიზნითა:

— თუ ვინო! თუ ვინო! თუ ვინო! და სახარის მოწყობილობა შინამს
იგიეთ ვიგანაც, სწრაფად ჩაიქცა პირსამინი.

დირექტორის თანამშრომლის ასეთ მომადღეს ცოვად ვახსენებ:

- ბატონო, ბატონო! ვინო ჩოგვი არის, ვერ ის დღედაც, წესი წესითა. ვინო ჩო-
გია? დაბრანდილი.
- უხერხულია, ბატონო სიმონ, ვამოვით!
- არავითარი უხერხულობა, — თავის სიტყვაზე იღდა დირექტორი.
დაღავი ვამოვია.

სხემი კვლავ ცარიელი იყო და რე მფონი კვლავ დირექტორის ეტირებდნენ.
ვინო ცხამანდ ათებდა და ცქერად გადაიქცა აინტერესებდა, რით ვამოვედ-
ზიდა ვყოველთვის.

ახალი დირექტორი დღის მიმდინარეობა და სიმნივლით უღდადა თავის რიგს,
და ზოლის მანკვად საჩუქის მიღება.

ვამონ ხლები ვამოვანა, ახალბადანი წინსვადი გავიქცა სიმონის, სახანგე-
ლად შენახული სამართალი ვამოვია და ფისი სწრაფად დაუწყო.

რას აკეთებ, იბრეფი! — შუქანსა კიდევ — აგი ახმად, მოლექვეთა და
მეორე ვანა შენახვებრთინი, შეხედე ამ კაცმა იმდენი თამაშობაა გამო-
ნა, რომ თავის რიგს მოუცადა. შენე ქი ახალბადანი წინსვადი გამოყებენე,
ძვირგული სამართალი მოამხადა... ვამონ, გუჯუნე მიიღი და ხიბლეს ქი გადი!

ღაღას თაგნი შემოიკრა ხელი ვამონ. სამართლები
ისე თავის ბუღერში ჩასლი და ვუწონი ჩაგო. მეტე იმ
სამართლებს დაუწყო ფისი განართვა, რომდღივანი ახლა-
ნამს ოთხი კაცი ვამონ.

დაღავეს ვეღადვირი მოამხადა და სახინო ქაფიანი
ფუნჯი ლოყნად წურეს სიმონის. ნახი, ქალური კანი
ქონდა კლინობს, თავზე ბამხასეთი რბილი თმა
დაჰყოვდა.

ამ კაცთან პირველი შეხვედრამ ძალზე კარგი შო-
ბეჭდობა დასწავლა ვამონზე. ამა ძალი დირექტორი
იყო! ჩოგვი წვერის გაბარება მიხედვლად, თავის პირად
მიდგანა ატავიჯიდა ხომლე დღეჯის გასართობილად.
ვინო არავის ამ არსავდა მანამდე, ვიდრე დირექტორის
ამ გაისტუმრებდა. რამდენი ძვირგული საბათი ვამოვლენია
ვამონ სის ცდაში!

ახალი დირექტორთან ნინოურულად ვამოსება სო-
მონმა გამოყოფილი. უწინ რომელ სადაღილში ვამოვლენი,
იქიდან რად ვაღდივდი, ქუთხია ოჯახური მფეო-
რამდენაზღვადე და სხვა მრავალ რაზეზე ილაპარაკეს მათ.
რავოარე ეტყობოდა, დირექტორი მართკ ვაწერის გასა-
პასავადე ე, არ იყო მოსული, თავისი დაწესებულების
კბინის ქვეშ შეუტეული ბატონა სადაღოვანი გამბებლობის
გაგონებ სურდა.

რა კაცია ვამონ, რომ სიტყვა-პასუხი ვამოვრდეს! დირ-
ექტორის სულ დაწერილებიანი მოვინებოდი ვეღადვირი.
ანამოთამი ვაწერის გაბარსაც მოათავა, მხრებით ფუნჯით
დაგუწმინდა კლინობს და თავისებურად დაყოლა, გაა-
მონი.

ღამანია და მარბოვად სასიამოვნო შესახადვი იყო
სიმონი. მან უდრნესი მადლობა გადაუხადა ვამონს, ხელის
ჩამოთხმეით ვამოვმედილობა და წინ ვაწვიდა.

ამის შემდეგ კიდევ ერთი კაცი ვამონს ვამონ, მეტე
სადილი მთავა-შოვად, რადიო ვამოთხამა, ოქტებ-
რისგანიბოლე ჩააქოვი, სადაღაყო დაჯიკი და ქმნიანი
გამოვლენი.

საწვთალოლე ცხოვრობდა. ჯიორჯიანის ქუჩით
რუსთაველის პირსაქმზე ამოვიდოდა. სამხატვრო ვალე-
რის წინ თბი ზომერ ტროლეობსუმი ჩაჯდებოდა ხომლე.
დღეს ბერე იმუხვა ვამონ. ჯიორჯიანის ქუჩის
სინდულა აქცეა. სამხატვრო ვალეხის გვერდით,
კოლმში, ერთი ქოქა ღიღეს დაღადა ველ ვაწუბამი.
არც კაცია შეხვედრა და საუბარი რაღაც მუდამბეჭდე

ახალმა მატყლად ვამონა, დაფიორიონება და უწინი სიხარული განაცვიფრებდა.
ახლა სწრაფად ამ გინომას მოვიდა დაღავი. უფროთ იქ იყო, თვისი სადა-
ღალონი. ახალი დირექტორის ელაპარაკებდა. მისი კაცი ვიკონა დაღდა და
მავგებოთ დაღდაცოლი იყო. ამ, ნიღვითი კი ვინმე ვაწვდებოდა დაღდა ვამონს.
მავგებო საუბარი ვამონს და ერთი ქოქა ვინმე დაღდა. ამას ვამონი ვინ-
თად ვამონ თან ვეღადღებოლი იმბეჭედა თანამშრომლების საცდელი რამდე.
ნიღვ მოლექველი მოჯირ სთხვადა ვამონს რომ ჰქონიის კაცის ხენიის, მადრინოვის
წინი თბი ვინმე, რავერ სთხვადა ვამონს, მავრამ, ასე თავის მომგზავდა ვამონისა?!
მავრამ იცხუნებდა, მავთი კესირს მოურბეს სიმონი. ვინ იცის ჰალა ვაწვდებ კე-
ციქანი, სულ კატიბოვი ჩიხად დღისამ მასთან ვამეხედა. ამას ვამონი ვინ-
თად მოლექველი მოჯირ სთხვადა ვამონს რომ ჰქონიის კაცის ხენიის, მადრინოვის
წინი თბი ვინმე, რავერ სთხვადა ვამონს, მავრამ, ასე თავის მომგზავდა ვამონისა?

კაცი და კიდევ რეცედა ბუღადღივანი რამდენიმე ვამეხედა. ამას ვამონი ვინ-
თად მოლქველი მოჯირ სთხვადა ვამონს რომ ჰქონიის კაცის ხენიის, მადრინოვის
წინი თბი ვინმე, რავერ სთხვადა ვამონს, მავრამ, ასე თავის მომგზავდა ვამონისა?

- ჰი, ვამო ვიდვიარი, მარალაც კაცი გუნებანზე ვანი, ვანი, თითო ქოქა ვე-
რი დაღივითი და ვეღადღივანი ბუღერი!

- ვანი, მავანე დაგზარდები? როდის იყო მილაღარია შენთვის მხოლოდ
ღიღასმა კი არ შემოიბნა დარჩენა, ჩემი მისწრაფის დღედაც უნდა ვაწვიდე-
თი, სამეხედას მასე ვამეხედა!

- ჩამდენ ხანსაც ვენე ვინდა, იმდენ ხანსაც ვაღდადე.
- სასწრაფო ობოლისა! რეპორტირადი შეიღდეს, ცარიელ მაგიდას მიგხსენებ.
ვამონ შევკეთა მისის ოფისიანბს, მეტე აქმი ბუღადღივანი ვამეხედა, სულ
დაწერილი ვამეხედა, რაც დღეს სადაღივანი მიხინა.

- მე არ იყო, მაღლა როგორ ეტყვიანი ამ ჰქონიის კაცს... ზოგერთი თვე-
წინ თანამშრომელი ოვადილინის რამდენიმე ვამეხედა.

ვამონ ეს თვე და ოფისიანბს გზავდა, რომელი რაღაც უნდასური პირსე-
გებითი მოქმედი და წვევლით სასმელ-საქმეს.

პირველი ქოქი დაღავი და ბუღადღივანი პაკოსის კაცის საღვივებელი
იღდას. მეორე ქოქი ან ახალი დირექტორი დაღდა.

- ვესურებდი, რომ იმანი ოფისი მოუვრობის და ადინინებადე აკციროს. — და-
ასრულა ვამონ და ჰქონს მისი ოფისიანბს მომადღეს მისი დანახვა.

- მოვინებს, მოვინებს!

ბუღადღივანი ძირაღვდე წრესაც ღვიძის.

ქოქა ხნის შრედა სასურველისა ან იმელო დამორიდენე ერთმანეთს. ვამონ
სამხატვრო ვალეხისგან ვაწვიდა, ბოლო ღვიძისგან ძალბამებებელი ბუღად-
ღივანი ჯიორჯიანის ქუჩაზე დაღდა.

იმ დღის შემდეგ ვამონ განსაკუთრებით დადგენდა თვალგული თანამშრომლებსა
და მათ დირექტორის.

სიმონი მეტეუბნურად სამსახურის დამთავრების მიმოღდა, როგს დაიკავებდა
და ისე იპარაკება ხომლე პირს. ვამონ ეტყვიდა კაცს, როგორც სხვისი, რადა-
ც დაღადღივანის ვიღდა ერთიან, ვეწმინებელი კაცი დაღდა. ვაწერი უნდა
მივაიციოს, ვამოვტობის, მირჩა და ვამოვად.





ქართული
ბიბლიოთეკა



ი. თიაურაი.
ვაჟა-ფშაველა.





თ. ქაჯიანი
გრაფიკული გრაფიკა

ეროვნული
ბიბლიოთეკა





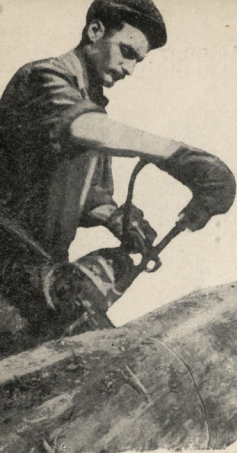
ეროვნული
ბიბლიოთეკა

გ. ჯაში.
გონა ვეიფელ ტანაცემელს.



ვ. მიწანდარი.
ფოლადისმდნობელი გ. ნაკელიშვილი.

საქართველოს
საბჭოთა კავშირის
საბჭოთა ბიბლიოთეკის
სამუშაო ნაწილი



საქართველოს ქარხები

საქართველოს
ქარხების
საერთაშორისო
კავშირების
საბჭოთა კავშირის
საერთაშორისო
კავშირების

პროფ. ვ. პულისხვილი

საქ. სსრ მეცნიერებათა აკადემიის ნამდვილი წევრი.

საქართველოს ტექნიკის ფართობი 2.300.000 ჰექტარს უდრის. ეს არც თუ ისე ცოტაა, ტყეების ფართობი რომ თანაბრად იყოს განაწილებული. მაგრამ თუ საქართველოს ზოგი ნაწილი (როგორც, მაგალითად, ფსაზუხი) ტყით შეტვნილი და, მეორე ნაწილის ბევრი რაიონის (როგორც, მაგალითად, წითელი წყაროს რაიონი) ტყიანობა შეტვნილია, საქართველოს საშუალო ტყიანობა 35% შეადგენს.

საქართველო შეტვნილი მდიდარია ტყის სხვადასხვა ჯიშებით. შეიძლება ითქვას, რომ საბჭოთა კავშირის ვერც ერთი ტყიანი ნაწილი ვერ შეედრება ტყის ჯიშების ნაირგვარობით საქართველოს. ტყის ჯიშთა რაოდენობა საქართველოში, თუ ზუსტად შევსწავლივართ, 200 აღწევს. მთელი რიგი ტყის ჯიშები ზუსტად შეიძლება მხედველობაში, 200 აღწევს. მთელი რიგი ტყის ჯიშები ხასიათდება შეტვნილი მჭირვარის მერქნით და დიდი მოხიზვებულებაც არის მათგან. ესაა და რომელიც გამოიყენება მუსკალურ ინსტრუმენტების დამზადებაში. შესანიშნავია თავისი მავალი მერქნით მზა, რომლისაგან მზადდება სხვადასხვა მჭირვარის ნივთები. შესანიშნავი მერქანი აქვს სასლავუხს, რომელსაც მავალი მერქნის გამო „კავასიურ ბოკაუს“ უწოდებენ და რომელზედაც დიდი მითვისებულობაა სადუქრო და სხვა წარმოებენ. მჭირვარის მერქანი აქვს უხვფასეს— ურბელს, მისი მერქანი „წილილი მის“ სახელწოდებით, უჭირვარესს სავეჯო მასალად ითვლება.

უნდა აღინიშნოს მთელი რიგი ტყის ჯიშები, რომელნიც გარდა მჭირვარის მერქნისა მჭირვარის ნაყოფის მომცემიც არიან, ასეთებია წაბლი, კაკალი და სხვ.

ცხდია, ცველა ჯიშის ერთნაირი გავრცელებით არ ხასიათდება. ყველაზე დიდი ფართობი საქართველოს ტყეში წიფლის უყვასაა. წიფლის ტყეების ფართობი მთლიანი ტყის ფართობის 48% შეადგენს მას მოსდეს სამეურნეო, რომლის ფართობი უფროს 15,5% შეადგევს კი სოჭნარები, რომლის ფართობი შეადგენს 9,8%, მერქ მუხნარები 7,5%, დივნარები 5% და სხვ.

ეს ტყის ჯიშები წარმოადგენენ საქართველოს სსრ ტყის მურწინების და მრეწველობის მთავარ ობიექტებს. წიფლის მერქანი დიდის ოდენობით გამოიყენება ავეჯის სხვა მერქნის დამუშავების წარმოებაში, სოჭი და ნაძვი იძლევა მთავარ ნედლეულს ქაღალდის დამზადებისათვის, სენეთის სოჭნარ-ნაძვნარები ამაზრავებს მერქნით ნედლეულს ქაღალდის ქარხანას. მათ მერქნის დიდი გამოყენება აქვს სამშენებლო საქმეში.

ჩვენი ტყეების მთის კალთებზე გავრცელება ვერტიკალურ ზონალობის კანონის ემორჩილება. სითბოს მოცარული ჯიშები—მუხა, წაბლი, სასლავუხი, აკაცი ქვიშის ტყეების მთის ქვედა ნაწილებში, მთის შუა სარტყელში წარმოდგენილია წიფლის ტყეებით, მთლიან სულ ზედა ნაწილში ნაძვის, სოჭის და აღმთაყვლით მუხის ტყეების უკავით. ტყეში აბსოლურ ზონათაში მთავრდება არცაა, მთლიან მთის წვერებისათვისა და ქვიშისაგან შემდგარ ვიწრო ზოლით.

მთის ტყეების მთის ფერდობებზე განლაგებული. ეს ტყეები ამარაგებენ ჩვენ სახალხო მეურნეობას მჭირვარის მერქნით, მაგრამ მათ ჩვენი სახალხო მეურნეობისათვის სხვა დიდი მნიშვნელობაც აქვთ. მთის ტყეები წყალშემნახი და ნიადაგაცემით ხასიათის ტყეებს წარმოადგენენ და ამ



თვისება უღერესად დიდი მნიშვნელობა აქვს სოფლის მეურნეობისათვის, ქრეცტეხის, სარეცავით საქმისა და სახალხო მეურნეობის სხვა დარგებისათვის.

ჩვენი მიის ტყეები იცავენ ბარის სასოფლო-სამეურნეო კულტურებს ქარბისაგან და შობიდან ცივი ჰაერის ჩამოდინისაგან, ისინი იცვენ სასოფლო-სამეურნეო კულტურებს, დასაღებულ ადგილებს, შარაზებს და რკინიგზებს თოვლის შევიწყობისაგან, გუწეებისაგან, უძველესი ფრინველები სწორად განაწესებულნი თოვლის შეკრები, რომელიც, როგორც წესი, მიის ზედა ალბერ სარტყელში წარმოიქმნება, ქვემო მიგრატობა და გზაზე ანაგურებს ყველაფერს, რაც წინ ახდებდა.

მეტად დიდი მნიშვნელობა აქვს მიის ტყეების წყალშენებას, წყალდაცობით თვისებას ჩვენი ქვეყნის წყლის მეურნეობისათვის. რამე გამოხატება მიის ტყეების წყალშენებითა და წყალდაცობით თვისებებზე? — მიის ტყეები ხელს უწყობენ შობის თოვლის დროშისა და ზაფხულის შებენა წვიმების დროს წყლის ჩადენის ნიადაგის სიღრმეში და დიდად ამცირებენ ამ წყლების ზედაპირულ ჩადენას. ეს მოვლენა ახისნება შობის ტყეების შემდეგ თვისებებით: ტყის ნიადაგები ფრევირია და ამის გამო წყობისა და მდნარი თოვლის წყალი ადვილად ჩადენიან სიღრმეში, ტყეში ნიადაგი ჩამოცველი ფოთლებით არის დაფარული, რომელიც იცავს ნიადაგს გაყინვისაგან, გაუყინავი ნიადაგი კი მდნარი თოვლის წყალს სწრაფად ატარებს სიღრმეში, იგივე ჩამოცველი ფოთლები დასარი ფილტრებს ფრთხილბუნე მოვლით შენის და მდნარი თოვლის წყალს და გაუღრმურელ წინადა წყალი ადვილად და სწრაფად ჩადის ნიადაგის სიღრმეში, ტყეში თოვლი ნელ-ნელა დნება და ესეც ხელს უწყობს მდნარი თოვლის წყლის სიღრმეში ჩადენას.

ამის შედეგად, თუ ფრინველები ტყით არის დაფარული წყაროები დიდი ოდენობით გაცემა, წყაროები არ შრება ზაფხულში და მდნარებში წყლის განსაღებლობით თანხა რად იქნება ამ წყაროს წყლებით — მდნარებში ამ პირობებში ახასიათებთ მყარი რეზინა, მუდმივი დონე და ამას კი დიდი მნიშვნელობა აქვს ჩვენი ქვეყნის სარწყავი ტერიტორიის, ზიარო ენერჯეტული ნაგებობისათვის და სხვ. ცხადია შობის ტყეებისა და თვისებას დიდი მნიშვნელობა აქვს ჩვენი სახლგანათქმული, მინერალური წყლების „პარკომის წყლის“, „ჯაგირის“, „ურეასის“, „ნაბელაუ-ის“, „პოტუროის“ და სხვების ფრინველობისათვის.

საქართველოს პირადებით შობიანი ჩვენი ტყეები ან გავანაწილო ისინი, რომ მიის ტყეების ხსენებით დღემდითი თვისებები მოისახს. ტყის ნიადაგის სიხვირე გატარება, ნიადაგი გაიყინება, თოვლი სწრაფად იწყებს დენას და ყველა ამის შედეგად ვერც მდნარი თოვლის წყალი, ვერც შობის წვიმების წყალი გულარ ჩადენიან ნიადაგის სიღრმეში, ისინი ფრინველ, ზედაპირულად დიპრეხენ დენას ეს კი გამოიწვევს ნიადაგს ჩამოგრძობას, ცირხმას — წყალდიდობას, წყაროების დაშლას და მდნარების რეჟიმის დარღვევას, რის შედეგადაც ადვილად ექნება გაზარტება და შემოღობაზე მინარტების ადლებას და ზაფხულში და ზამთარში — დამოშლის, ორივე მეტად უარყოფითად იმპეცტივტი ჩვენი ქვეყნის ენერჯეტისაზე, სარწყავი ქსელის შემოშობაზე, სოფლის მეურნეობაზე და სხვ. შობის ტყეების ეს უღერესად დიდი მნიშვნელობა მეცნიერებადამა დაზარტებული. 1954 წელს, იანვრში შესდგა მეტეორობის მთავლითი კონგრესი, სადაც შობის ტყეების მნიშვნელობა შემდეგ დღეების საბით იყო მიღებული ტექ — წყლის ქმნის — წყალი მოხადა და მისი ახალი სიკეთესობით არის ეს დღეები ჩვენი ტყეებისათვის სრულიად დამახასიათებელია.

საქართველოს ტყეების მთელი რიგი მასივები განლაგებული არის ჩვენი შემსახრე კურორტების: ბორჯომის, ახალთაშის, წყალბრის, ზამბარის, ვაჯრის



ხეტის ტივებზე დაკურება მდინარე ენერჯეტ, ენერჯის ქალაქის კომბინის ტივების.

და სხვათა ირგვლივ ეს ტყეები საკურორტო მნიშვნელობის ტყეებს მიეკუთვნებიან და მათ დაინშნულბას შეადგენს აღინშნული კურორტების ჰაერს გაფრთხილებს და მდამიბის განმეორებას, ეს ტყეები იცავს ჰაერს კურორტებს ქარბისაგან, აზოტირებს ჰაერის ტემპერატურის მეტადლე ზაფხულის სიხვირეში, სწრაფად ატარს მეტორისაგან, ახდენებს მას ატანადილი და იზიბით და სხვ. საკურორტო ტყეების წყვეტს ვიხად ითვლება ვიქი, მართლაც ვიქიერებამ საუკეთესოდ აუფრთხილებს ჰაერს. მეტადლე შესანიშნავი ფრინველობა გამოყოფილი ფოსიანი ვიქიერებები, რომელიც აღიზიანებს რა აფაზიანის სასიხვი ოფანებით, ხელს უწყობს სუნების იზიენსიობას. ეს გარემოება კი მთელ რიგ დაფადებისაგან აუფრთხილებს მთელ მნიშვნელობას ფაქტობრივ, ზემოთ აღნიშნული, რომ ეს ტყეები ხელს უწყობს ბაქტერიოლოგიური მნიშვნელობის კურორტების მინერალური წყლების ფრინველობის მუდმივობას.

საქართველოს ტყეების ფლანდრის ნაწილს წარმოადგენს ნარტალბები და ტყის პირველი მასივები, რომელიც დაცვის განსაკუთრებული რეჟიმის ქვეშ იმყოფებიან. აქ აღსანიშნავია დალოდების ნარტალბი, რომელიც მდინარე ფლორისა და ფაუნის მთელი რიგი შესანიშნავი წარმოადგენულია. აღსანიშნავია მთელი ესპანელი ხანის რელიქტური და ენდემური ვიხის ბუჩქების ფრეზია ფრინველი მასივი, აჯამების მთრეფის მასივი, რომელიც მოქმედობა ადვილ შენახული ხანის რელიქტები და თან მასივი საკურორტო მნიშვნელობის იზიერების მუხის და ძღვეტის ტყეები, ასეთივე ბაყარის ფრინველის მასივი და სხვ. ეს მასივები ჩვენი ტყეების სიდიდების შეადგენენ, მათ აქვთ უაღრესად მეცნიერული მნიშვნელობა, რადაც ვგავთვევენ საშუალებას შევისწავლო ჩვენი ტყეების მნიშვნელობის წყლის სიღრმე და ამავე დროს ამ მუხსაქმეობის განხორციელების კონსერვაციუტუ, რაც მეტად საჭიროა სხვა ამ სახის ტყეებში სწორი მეურნეობის დადგენა-დასამუხიებისათვის. ვარდა ასევე ჩვენი ტყეებისა უნდა აღინიშნოს საქართველოში ხსენებული მთელი მთელი ტყეები, მეტადლე საბჭოთა სერიოზი მთელი მთელი ტყეები, ხსენებულად შექმნილი ტყეების დანიშნულებას წარმოადგენს ბუჩქის გარემოება. სხვის გარემოებაში, ქარბისაგან და ჩვენი მთისაგან მთრეფის სასოფლო-სამეურნეო ნაკვეთების, დასაღებულად ადვილბის და სატრასპორტო ნაკვეთების დაცვა და სხვ. საბჭოთა სერიოზი გარემოება ჩვენი ჩანსა და ცენტრსოფიანი პიანტაციების, ვიხისების ქარსაფარი ზოლი, რომელიც უაღრესად დიდი ფაქტორი წარმოადგენენ ამ კულტურების მოსავლობის ხრისათვის, ამ კურორტებზე მოხდა იმობლის მდამომბენი — ფრინველები მდამომბენი ათის პეტარტი ტყის გარემოება, რომელიც დაცვის იმობლის ღრუტეებისაგან და გაუფრთხილებს მის ჰაერს.

საქართველოს ტყეები მეტად მრავალფეროვანი და დიდი მნიშვნელობა აქვს საქართველოს სახალხო მეურნეობისათვის, რის მართლაც ჩვენი ქვეყნის საუკუნის წარმოადგენს და მთელი წარმადეობა საქართველოს სოფლის მეურნეობის და სახალხო მეურნეობის სხვა დარგების განვითარება ჩვენი ტყეების შემდგომი დაცვისა და გაზრდის გარეშე.



ხეტის ვალმობიტორთა ვეალმობიტორის სასულებით ვეარის რივლებზე

ფოტო ვ. ჩერკასოვისა



პირი პირი

როდესაც მეყოფიან, შემსვეთი ხომ არ მსიკეთე ზედა... უფლებების... არაფერი... არაფერი...

რუს საბჭოთა განმანათლებლებელ არმისა... დი. 1945-1946 წლებში, დავუშვათ...

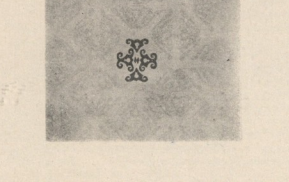
ეს საუბრო აღმანი, აწ უკვე დასვენებულ... მაგრამ დავიწყარი ხალხა მწილობისა...

ბლანშეტანერი იყო დიდი გერმანული ქართული...

ამ პატროსანი ავსტრიელი მეცნიერის, დიმიტრასა... უფრო მეტი... უფრო მეტი...

გავიდა წლები, დროებით კვლავ სამჭოთა კავშირში გავსახლდი... დი. 1945-1946 წლებში...

Logo for GEORGISCHER WANDERSTAB with text 'HUGO RUPPERT' and 'Ein Stab aus...'



სიტყვები და, აგრეთვე, მაღლირის, და პიტრუკის... დი. 1945-1946 წლებში...

მისი ხმა ცხა პარის ელვის ქრეშენტოს, კვახაფილება გრავეფილო, ზანა...

ნინელი ბოლშევიკი, სივრცე... დი. 1945-1946 წლებში...

მე ეს: ჩემს პლანში გავგებო ბინა, თორემ ეს ქოლვა თან გავიტაცებს...

თარგმან ალ. მირცხულავაძე

ბავშვი ქათამიში

სადაც უწონი თვისი ჩრდილებით ქალისი რაკელთა შორის ჩრდილები...

ქ ლურჯ ფარულში მობეგვა თავებმა ვაზი... დი. 1945-1946 წლებში...

შენივინ, ჩაროიდ შემოვლდებოდი, სახეს აჩინებ ფოთლები გრილი...

მე ვიხილავდი. აქ ნათელი და მდელი არის ნათესასი... დი. 1945-1946 წლებში...

გვიან ხარ თუ საბაბა ბივი, ეს ვერ სასტეხი არ გეჭირა...

რომ არა სოფენ, აქ სოფელი, ტუტების მშენი, არა ყუფილენ აღმწერებები...

ამ ცხოვრების პოლთა კაც მშომიყო ვინებამდე აზოლუ...

შენში, საუთო, არის ფაფოლი მამოვლდებოა ანდამატსა...

დე, ღირსება ადამიანთა მავ სილამასა საზომს ზორო...

დღე, ღირსება ადამიანთა მავ სილამასა საზომს ზორო...

დღეს მისილოდ დავევი შენი თანყანსმცემი, ვიდრე იცნებო და გზა ვიდრე მოითქმენ ჩემ...

თარგმან კონსტანტინე პირნიკაძე

ჭეუ ჭეუბრე

ქიენს ნილასი

ნილასი მისელა მათ გაბედს იმისთვის მხოლოდ...

საუფედნე შორით, ჯავრს და ხილმას იბეჭდენ გულში...

ის ცუცხლ იყო, იგი იყო მახელი ბასრი, აწ აჩინე სძლელი, აწ სიძულელს არ ჰქონდა...

ის აღარ იყო, მხოლოდ სთვლემდა უკვე ქართველი, ფერფლს დავუბრა მოვიგებო ცუცხლის კაგუა...

ნათელი თავი მჩატედ იღო, როგორც ბუმბული, გამახვარი ხაზე წვერით ჰქონდა შემოხურულ...

ნათელი თავი მჩატედ იღო, როგორც ბუმბული, გამახვარი ხაზე წვერით ჰქონდა შემოხურულ...

სხედაცა, როგორ მალდებოდა ვერცხლისანი, მისგანვე გზობილ დემრებშორის დიდი მესიანი...

თარგმან ბრ. ბარნიძე

ჩინური გლეხები

პრეპულაბრივი თოლგები

ეყო ერთი მოხუცი ღარიბი გლეხი. მას თავის ბაბუი თოლგაში მოსკვდა, ერთხელ მუხუბულმა მემკლემღ ღარიბის ბაზრაში ცხვრები და ღორები შეკრა.

გლეხის ბაბრა განაღებინდა. გადარია მხოლოდ ერთი პატარა თოლგა, რომელსაც გლეხი ყოველდღე რწყავდა და ყოველ ცვირასი სასუქით ამოვირებდა ადუბებულ მიწას. მოვიდა თოვლი. შემოუტია ციხეგანა, მაგრამ მოხუცმა გლეხმა მაინც არ ამოიღო მიწიდან თავისი ერთადერთი განძი.

შემდეგ ზაფხულზე გლეხმა მიწიდან ამოიხარა თოლგაში და დანახა: იგი ისეთი დიდი იყო, მრავალ მაყადს და მსხვერპეზოდა. მის გარშემო ათ კაცს შეელო წადიობა.

ცხტრტრვანი, რომელიც რვა კაცს მოკონდა, გლეხმა მაზრის უფროსი მოვიდა.

— საკვირველია! — თქვა მან, როდესაც ვეებრთულა თოლგაში დანახა.

— გასაუტრებელია! — შეხვიერებს მაზრის უფროსის მსლებელმა.

— გა-სა-ო-ცა-რია! — წარმოთქვა მუხუბულმა მემკლემღ.

— შენ ვალდებული ხარ იმ თოლგაში იმპერატორს მიართვა, — სახიმილდ გამოაცხადა მაზრის უფროსმა.

— თქვენ ვინაიღ წამართავთ თოლგაში? — დაივიწყა გლეხმა. — მამ მთელი წლის მანძილზე რა ვაქამ?

— შენისთანა და მიწანებს უფლება არ აქვთ ოცივენიც ახეთი განჩსე! — თქვა მაზრის უფროსმა. — თოლგაში დაუყოვნებლოდ მიიტანე იმპერატორის სასახლეში, თორემ შენ დღეს დაკავენები.

მაზრის უფროსმა მეფეს ყოვლად უქმეშერდომილეს მოხსენება წარუდგინა: „ვლასარაკობ ქვევიან ზვეთი. თქვენი იმპერატორებითი უდიდებულესობის უსახლდრო სიბრძნითა და წუალბობით თქვენს იმპერატორს არამეუღლები თოლგაში სახით სასუქელ გამოცხადდა. ვინაიდან იმპერატორს არ არის ისეთი ქვეშევრდომი, რომელიც ღარიბი იყოს განძის და განძის პატრონი, უფროსად, რომ ეს ნაყოფი თქვენ მოგართავდეს, როგორც თქვენი იმპერატორული უდიდებულესობის ხატი“.

ახეთი უფროსული მოხსენებით იმპერატორი აღფრთოვანდული იყო. თუმცა იმპერატორმა გერკ კადვე არ იცოდა, თუ როგორ გამოეყენებინა თოლგა, იგი მაინც მადლობით მიიღო, მაზრის უფროსის ახალი წარჩინება მისცა და ბრძანა, მოხუცი გლეხი ძვირფასი თვლებით დაეპოილდებინათ.

სანამ ვეებრთულა თოლგაში სასახლეში შექიონდა, მოხუცი გლეხი მოწვევებულ შეუტრებდა ამ ძვირფას საჩუქრებს. შექამოს? ვერ გაეაუღაას. გაყოღოს? ვერ შეუდგა — ის ხომ იმპერატორის ნაჩუქარი იყო.

მემამულე კი უფურცბდა ძვირფას თვლებს და უქირობდა:

— მოხუცე ბებმა გაუღიმა არ მშენიერი საჩუქარი მიიღო და ისიც თოლგაში იმპერატორისათვის მეც რაიმე ძვირფასი საჩუქარი უნდა გამოეანახა.

მემამულე დღისი და ღამით ამავე ფიქრით კინაღამ დასწულდა. შემდეგ ერთი არი დაგებდა. იგი გაეპრათა მაზრის უფროსთან — ახლა უნდა მაგალი წოდების პირან და გასაჩრდელს მაცემით მიიღო დაპირება, რომ წარადგინდა მეფეს კადვე ერთი მოხსენება. სწორედ ამ დროს იმპერატორი უკვე წაწინდა, რომ თოლგაში იმდენი არაფერი შეიღო იყო. როდესაც მას უკითხავდნენ ახალი უფროსული მოხსენებას, იგი დაინტერესდა: — ვინ აპირებს კადვე ჩემს მიტოვებას.

— რა საჩუქრით მოხვედი ჩემთან? — შეაკრად შეეკითხა იმპერატორი მის წინაშე წამდარი მემამულეს.

ჩემი ქალიშვილი მოვიყვანე და მინდა შეეფაროა თქვენს იმპერატორების უდიდებულესობას, რომ იგი აიყვანოთ მასხურად, — უსასხუბა მემამულემ და აბაჯნ შეეხო შეხლთ, რაც იმპერატორის წინაშე მოქრძალების ნიშანი იყო.

იმპერატორმა შეხედა მშენიერ გოგონას და მოიხიბლა.

ჩვენ დავსაჩუქრებთ იშვიათი განძით, — თქვა იმპერატორმა და გამოაცხადა ბრძანებულება...

ვიდრე გაბარებული მემამულე გონს მოვიღოდა, მას მთარების ვეებრთულა თოლგაში. იგი ოძღლებული იყო თოლგაში სახლში წაწილი და მთავარ დარბაზში მოეთავსებინა.

— იმპერატორები, მემამულეები, ყველანი შექიბარებია არიან, რომლებიც ჩვენს წარშობს ითმისებენ და ალბიან. ჩვენი ბედ-როდესიც ვეებრთულა თოლგაში, — თქვა ბრძანებულება.

ნორება მხოლოდ მაშინ იქნება, როდესაც ვეებრთულა თოლგაში, — თქვა მთავარი ალბიანე გლეხმა. და იგი მართალი იყო.



ქოლგების წინააღმდეგ

ერთი დაიხილი ბერი მივლიდა შლოცევის კოლეჯის წინააღმდეგ:

ერთხელ იგი შეხვდა მიღარი გლეხს. ამ გლეხს ცხვირი წოთლ ანაღორს უდგავდა, რადგან კოლეჯის წინააღმდეგ დაეხილებინა. გლეხმა თქვა: „შლოცე, რომელიც არც ისე იაფი ღირდა. რამდენიმე დღის შემდეგ გლეხი წაწიდა ბერთან საჩივრით — კოლეჯის იხვე მტენენ, ურადღებს არ აქცევენ შლოცევის“.

— სად არის დაკიდებული საღვთო შლოცე...?

— ენობისმოყვარეობით იციხა ბერმა.

— რაკის თავზე, — უსასხუბ დაკენილმა გლეხმა.

— აი, აი! — წამოიხადა ბერმა, — ეს რა გეწინათ? განა ხე უნდა ისარგებლოთ შლოცევიტთი კოლეჯის წინააღმდეგ? თქვენ უნდა იყილით კოლეჯის საწინააღმდეგ ბადი, მის ქვეშ უნდა დაკილოთ შლოცევიტები, და მაშინ დანახავთ, თუ როგორ იმპოქმულ ბენ ისინი.

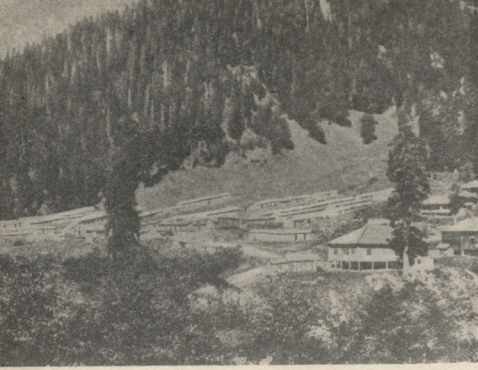
ბერი და ქაქუცი

ოდესაც ცხოვრობდა ერთი ბერი. ერთხელ იგი დაეხილავებოდა ბრუნდებოდა: ხელში ეგირა დიდი ხილუმის თუშები — დღესაც, ხოლო იღუმში ამოდებული ჰქონდა საღვთო შლოცევის გრანდული. უცხელ ბერს ვეებრთულა. ბერს შეეშინდა და მტარად შეიკრა დაფდუს. ნარამ ვეებრთულა თვად არ დაეხილავებინა. შიშით დაფრთხილდა ბერმა ხელი დაავლო გრანდული; გამალა იგი და გაუჩინარება უწიდა. — როდესაც თავი აიღო, ვეებრთულა კვლავ ადარ ჩინდა.

მაგრამ, დე; თვითონ ვეებრთულა ვეებრთულა მის შესახებ... როდესაც ვეებრთულა ხაზლი დაწერდა, კლდ მთლიერ გაუვირდა, რა მოუფადა ჩემს ქმარს, რაკობ არის ახე ნაჩუქარი.

— ო, ღმერთი, — სულის ამოთქმით თქვა ვეებრთულა. — პირდაპირ საკვირველია! შეხვდა ბუღისტების ბერი. ახეთი უსრულიად დამიანება გერკ არ მიწახვს. უწინარეს ყოვლისა მან განვაში ატბა ხილუმის თევდებით, ხოლო შემდეგ უწიდა ჩემთვის ხილუმის წერიტ ფურცლის შემოჩინება. კადვე ერთი თვალის დახამამება და სირბილით რომ არ მემუელა თავისთვის მთელი ჩვენი დანახავი ვეებრთულა ტარისათვის უნდა შეეჭერა.





პროგრესი დახარჯი

ლუბარდე მუშაობის კვანძი სკანდინავიის წინაშე ტიპი დადარული ლამაზი მისი ელექტრული ზღვის დონიდან 1.700 მეტრზე.

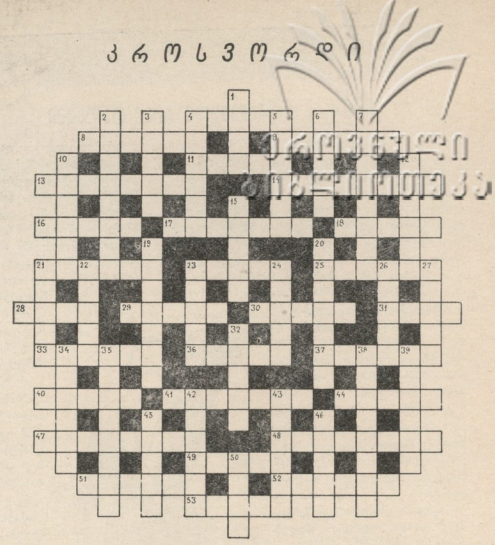
კურორტი პირდაპირ დაეყრება კვანძით გადაშლილ კოლხეთის ველებს და შავი ზღვის უსაზღვრო სივრცეს.

აქ, რამდენიმე დღეობა, ამოწმებულნიან სამკურნალო მინერალური წყლები. ამ წყაროების ქიმიური შემადგენლობა 1927 წელს გამოიკვლია ე. ი. მიკოსმა კუსკისმა და დადასტურა მათი რადიოაქტიურობა და დიდი სამკურნალო მნიშვნელობა.

ლუბარდე, როგორც შესანიშნავი სკანდინავიური ადგილი, დიდი ხანიდანვე იყო ცხოვალა. ძველად საცაღებო მრავალი მრავალი ათასი დამცვენებული ადამიან ლუბარდეზე; განსაკუთრებით იქ ისვენებდნენ კოლხეთის უკრძალი მალარიის შეწყობილი უკრძალიადღებელი და ყოველგვარი.

დღეს ვიკუპტორის რაიონიდან ლუბარდეზე ეს კოლონატრუკ გაეშენილია მშენებელი ჯანა და თვითველად მიღმიდან მანქანები. ანგამად აქ უმარავი დამსვენებელი ციფრის თავს. აქ ნახავთ საპოთია აკვირის ყველა კურობიდან ჩამოსულ: უკრანხელებს, ბულორებს, ლატვილებს და სხვებს. აქ ისვენებენ მავსტორიკონა და ჩელაბაისკს მუშები, დონასელი მემარადორები, ყაზახეთის მებამეზნი, ექიმები და მასწავლებლები, ჩვენი თვალუწვდენი ქვეყნის მშენებელი, რომლებიც გაეჯანაღებულნი, მაღალრნი უბრუნდებიან საუბარად შრომას.

კურორტი ლუბარდე თავისი ლიბანტური და სამკურნალო თვისებებით მტრ მზრუნველობას და ყურადღებას იმსახურებს. საჭიროა მისი უფრო კეთილმოწყობა და დამსვენებელთა კულტურული მიმსახურების გაუმჯობესება. ა. ს.



გვრტიკალური

1. ფრინველი. 2. თავდადობა. 3. ტყუაცა აფრიკაში. 4. ჭიჭიფისი ქეპისი ანაბატკაში. 5. ბიბლურთი პირი. 7. ქობორი ტერზინი. 10. რადიო დოცენის სახელმწიფო მჭირე აზიაში. 12. მდინარე უკრანიაში. 15. ძველი ფულის ერთეული. 19. უკრანული სახელმწიფო მჭირე აზიაში. 20. არხი საქართველოში. 21. ცხოველთა ერთობლობა. 22. კურორტის საწული. 23. სასაიდლოს მართა. 24. ცხოველთა საწვედვე. 26. საბრტული შეჯიბრი. 27. ყავილი. 32. ფრინველთა საწვედვე. 34. პიეტური ხელოვნების სახე. 35. საკრავი ინსტრუმენტების ერთობლობა. 38. დიდი ყანა. 39. ასო ზერზელი. 42. მარტი. 43. უკრანული უკრანული. 44. რუკის უსიხელო, უზრუნველო ცხოველი. 45. ფრისი ცანოზომიერი მოწვედველობა. 46. ა. ყაზახეთის მოთხრობის ერთ-ერთი პერსონაჟი. 50. ქალაქი საქართველოში.

პორიონტალური

4. ქართული ბულტო. 8. სამკურობის ვეგეტი. 9. ლიტერატურული მწერარი-მოების მოყვლი მინარხი. 11. შველი ვეგეტ ნიშნაზე. 13. საბავულო წყარო. 14. ფეხისმი. 16. კუნძული ხმელთაშუა ზღვაში. 17. კუნძული ხმელთაშუა ზღვაში. 18. კურორტი მავსტორიკონაში. 21. სასოლო-სამკურნალო იარაღი. 23. ცხოველი მჭირელი. 25. ავადმყოფობა. 28. რიცხვი. 29. ქალაქი ფრანკიაში. 30. ვაკელო ტექციკონი. 31. ქობორი ნაწილი. 33. ვანიალი. 35. ქველი რუსეთი. 37. ზე. 40. სანაბრტე მდივანი. 41. ისტორიული მასალა. 44. საზოგადოების მოთხრობი ბაღი. 47. ზეგათარა მცენებრება. 48. ქობორი ლეგენტი. 49. სცივის ვასაშეუქველელი მოწყობლობა. 51. ციხე ქალაქი ძველი რუსეთი. 52. იტალიელი კომპოზიტორი. 53. დიდი არტორი.

შურნალ „დროსის“ № 7-ში მოთარსებული პროსპორდის პასუხი

პორიონტალური:

5. ყარიბი. 6. ნიშანი. 9. ლისტი. 11. აჯილი. 12. ინსტიტუტი. 15. ასკეტი. 18. ბოგანი. 19. შურბინი. 20. სტენდი. 21. გალირი. 24. ანდატე. 26. ვაფიბი. 27. აფრიკა. 31. ზუნდოლაჟი. 33. ქანარი. 34. ვირტა. 35. აზურთი. 36. ირტობი.

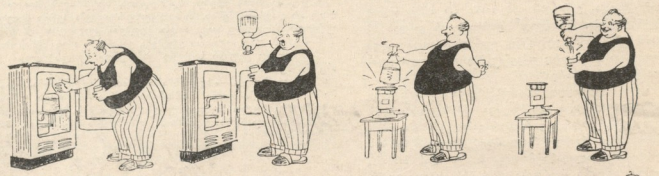
ვერტიკალური:

1. კანტა. 2. იხენი. 3. ტობტი. 4. ანოტი. 7. პიკოსი. 8. ანტა. 10. ჰიკაი. 13. ატსტეკია. 14. დოკუბატი. 15. ვირდენი. 17. ანტანტა. 22. ბასტი. 23. პიადენი. 25. იონიჭა. 28. ბეკერი. 29. სვერი. 30. პიროზა. 32. რაქმა.

გარეკანის პირველ გვერდზე: ხეტის დამოუკიდებლობის რაიონი.

ფერდი ფოტო ვ. ჩერკასოვისა და ი. ა. ჩერკასის.

მეოთხე გვერდზე: ვარჯიშობა ფოტოტუმი მ. ზარგარანისა.



ნახატი-ხუმორი გ. ფირცხალაბაძის

რედაქტორი გრ. აბაშიძე

სარედაქციო კოლეგია: შ. ბუჩიანი, შ. გვინიძე (პ/შ, მდივანი), გიგინეიშვილი, დ. დოლიძე, მ. სააჯაფილი, ი. ციციშვილი, ვ. კეიქელი, უ. ჯავახიძე.

ნონქრი ვაჟფორმა ზ. ლევაკაძე

რედაქციის მისამართი: თბილისი, კლდნაძის პრ. № 81, ტელ. ფონები: რედაქტორის—3-52-49, პ/შ, მდივანის—3-81-38, რედაქციის შემოღობა მაიალში ვეგეტარს არ ურწმუნება.

გამომცემი: შსსი. გ. აბაშიძე. № 92. ქალ. ზომა 70x108/16. ნაბეჭდი ფურც. 31/2. ტირაჟი — 15.000. შეკვეთის № 437 უფ 3277

გარეკანი და ჩანართი გვერდები დაბეჭდილია ფოტოციანოგრაფიაში

Ежемесячный общественно-политический и литературно-художественный журнал „Дროსი“ (на грузинском языке)

ეროვნული
ბიბლიოთეკა



მწვანე კონცხის ნაპირზეთან.

ფოტოგრაფი რ. აკოფოცია.



ეროვნული
ბიბლიოთეკა

