

619 /
1953 / 2



ქართული
საბავშვო
ბიბლიოთეკა



დროშა

№ 2 თებერვალი 1953

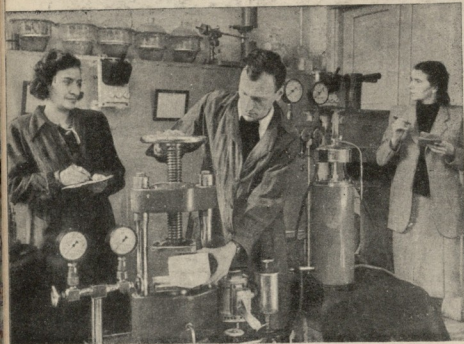


საქართველო - აოჯანიჲის მხენაჲლოზას

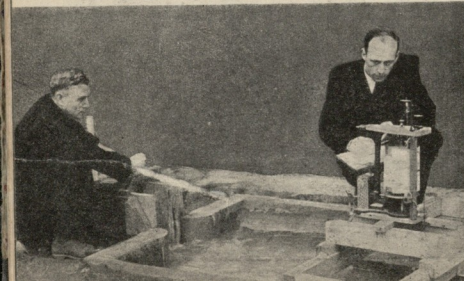
სტალინის სახელობის ამიერკავკასიის მეტალურგიული ქარხნის მილსაგონიანი სამჭრო.
ფოტოზე: მზა მილები ეგზავნება კუნიშევიპირდომშენს.



ქუთაისში კომუნისმის დიად მშენებლობისათვის მზად-
დება არტეზიული წყალსაქაჩავები.
ფოტოზე: ქარხანა „გორნიაკის“ სამწყობო სამჭროში
ამოწმებენ მზა წყალსაქაჩავებს თურქმენეთის მთავარ არხზე
გაგზავნის წინ.



საქართველოს სსრ მეცნიერებათა აკადემიასთან არსებული
სამშენებლო საქმეთა ინსტიტუტის მეცნიერ-მუშაკებმა შეი-
სწავლეს თურქმენეთის ადგილობრივი სამშენებლო მასალები.
ფოტოზე (მარცხნიდან მარჯვნივ): ტექნიკურ მეცნიერებათა
კანდიდატები ე. საგატელოვა, ზ. წილოსანი და გ. ჯიკაძე;
აწარმოებენ თურქმენეთის მთავარი არხის მშენებლობაზე გა-
საგზავნი ბეტონის ნიმუშების გამოცდას.



თბილისის ჰიდროენერგეტიკისა და ნაგებობათა საკვლეფო-
სამეცნიერო ინსტიტუტი დიდ დახმარებას უწევს მინგეაურის
მშენებლებს.
ფოტოზე: ჰიდროტექნიკური ლაბორატორიის მეცნიერ-
მუშაკები პ. მ. ვოროტეილიაკი (მარცხნივ) და სამუშაოს ხელ-
მძღვანელი ა. გ. ჭანიშვილი წყლის ენერჯის მშთანთქმელი ჭის
ექსპერიმენტალური გამოკვლევის დროს.

ტანკისტები ტექნიკურ მეცადინეობაზე -
ფოტო ვლ. ვინზბურგისა

1619
1953

სოციალისტური საზოგადოებრივ-პოლიტიკური და სალიბერაზორ-სახანაზრო ქარნალი

მკითხველი
ნივლითაცა



6348



საქართველო
საბჭოთა
სოციალისტური
რესპუბლიკა

საბჭოთა სხადნივოს გეომოქანიდი მოღვაწე

16 წლის წინაი, 1937 წლის 18 თებერვალს, გარდაიცვალა დიდი სტალინის უახლესი თანამებრძოლი, მშობილითა სავყარლო ადამიანი, საბჭოთა სხადნივოს გამორჩენილი მოღვაწე, კომინინიზმისთვის თავდადებული მებრძოლი გრივოლი (სერვა) კოსხინტინისძე ორჯონიძე. მისი მრავალმხრივი შინაარსიანი ცხოვრება და მოღვაწეობა შეიძროდ დაკავებრებული ლენინ-სტალინის პარტიის გმირი ისტორიასთან, ჩვენს სოციალისტური სანშინის შექმნასა და აყვავებდას.

სერვა ორჯონიძეი ახალგაზრობიდანვე ჩიბა რევოლუციური მუშაობაში, 1903 წლიდან ის არის რუსეთის სოციალ-დემოკრატიული მუშაო პარტიის წევრი, 1906 წლიდან კი, ამხანაგ სტალინის ხელმძღვანელობით, რევოლუციური მუშაობის ეწევა ამერკავასიაში.

1907 წლის პარტიული ორგანიზაციის დაგელები სერვა ორჯონიძეი დაკოში გაეწავლა. სამშროლო აქ იგი შეეცადა იქნა ბაქოს ზოლმეცურე კოშიტეში, რომელსაც ამხანაგ სტალინი შეთავაზოდა.

1910 წელს სერვა საფრანგეთში გაემგზავრა, აქ იგი პირვლიად შეხვდა დიდი ლენინს. ლენინის ხელმძღვანელობით 1911 წელს საფრანგეთში, სოფელი ლონ-ფიუმოში, დაარბებული იქნა პარტიული სკოლა, რომელსაც მუშაოა წრებიდან უნდა მომზადებინა თორილად შეიარაღებული არაღვალური მუშაკები. სერვა ყურადღებით ისმენდა დიდი ლენინის ლექციებს ამ სკოლაში, ამ დროს მოიღწია მათვალეობამ და პოლიტიკურმა ვითარებამ ლის წრეში დააყენა პარტიული კონფერენციის მოწვევის აუცილებლობა, ლენინის დაგელები ორჯონიძეიმ მიეწვია სწავლა ლინეიუმის პარტიული სკოლაში და გამოემგზავრა რუსეთში, რათა პარტიულად ეხმარებდა მუშაობის სოციალისტური რევოლუციის მომზადებისათვის.

სერვამ შეთავაზო რუსეთის მთელი რიგი სამრეწველო ქალაქები და ალაგინა იქ კანფერენციის მებრ დაარბული პარტიული ორგანიზაციები, ფსხდუ-დებელი დავალი მომდების მას პარტიის VI (პირლის) კონფერენციის მომზადებისა და ჩადარების საქმეში. კონფერენციის მებრ არჩეულ ცენტრალური კომიტეტის შემადგენლობაში შედიოდა სერვა ორჯონიძეი.

ორჯონიძის მრავალმხრივი რევოლუციური მუშაობა შეუმჩნეული არ დაჩრბია მეუღს მთავრობას. 1912 წელს სერვა დაასატრბეს, ხოლო 1915 წელს სანაშოლ გადასახლებს შორელ ციმბირში — იაკუტსკში. მაგრამ გადასახლებამ არ შეუწყვეტია სერვის რევოლუციური მუშაობა. 1917 წლის ვახვალულე ორჯონიძეი გადასახლებიდან ემტრორბაში ბრუნდება და ლენინისა და სტალინის ხელმძღვანელობით აქტიურად მუშაობს სოციალისტური რევოლუციის გამარჯვებისათვის.

სერვა ორჯონიძის დიდი დავალი მოიღებს სამოქალაქო ომის პერიოდში ახალგაზრობა საბჭოთა სხადნივოს დავის საქმეში. შემდეგ უღბოში — სერვა ორჯონიძეი მ. ს. კორვინამ ერთად საბჭოში ჩაივდა ამერკავასიის ხალხების რევოლუციური ბრძოლის ინტერვენციის დაქირაებული ოცბრების — მენშევიკების, მუსიკატელებისა და დანების წინააღმდეგ. 25 თებერვალს ლენინისა და სტალინის სახელე გავაწანილ ლექშიში ორჯონიძეი წერდა: „ობილიში ფრიალებს საბჭოთა ხელისუფლების წყითლი დროში. ვაუბარბის საბჭოთა საქართველოში.“

ამერკავასიის რესპუბლიკებში საბჭოთა ხელისუფლების დამკვიდრების შემდეგ სერვა ორჯონიძეი წუტის მანძილზე ხელმძღვანელობს ამერკავასიის რესპუბლიკის, ბრწყინვალედ ახორციელებდა ლენინ-სტალინის პარტიის პოლიტიკას.

დიდი ლენინის გარდაცვლების შემდეგ, ორჯონიძეი შედიოდა პარტიის ხელმძღვანელ მუშაკთა ამ ბიროში, რომლებიც დიდი სტალინის ხელმძღვანელობით პრეტექტულად შეთვრობენ ჩვენს ქვეყანაში სოციალისტური სანქონის საქმეს. 1928 წელს იგი არჩეული იქნა პარტიის ცენტრალური სანქონ-ტროლი კომისიის თავმჯდომარედ, დანიშნა მუშაობა და გლობო ინსექტივის სახალხო ოქმისრად და სსრ კავშირის სახალხო ოქმისარბა საბჭოს თავმჯდომარის მოადგილედ.

1930 წელს ორჯონიძეი ინიშნება სსრ კავშირის სახალხო მეცნიერების უმაღლესი საბჭოს თავმჯდომარედ, სახალხო მეცნიერების დოქტორის საქ-



კ. ორჯონიძეი, ი. სტალინი, ს. ორჯონიძეი სამოქალაქო ომის პერიოდში.
შტატიკა დ. შუთათელაძე

მე მუშაობაში ხელმძღვანელობა, კვეენის ინსტრუქციისთვის პოლიტიკის ხელმძღვარი პირინის ბრწყინვალედ გამხორციელებამ, სერვის მოუფლო უღბისი ავტორიტეტი და სიყვარული პარტიისა და საბჭოთა ხალხის წინაშე. ლენინ-სტალინის გაბის შეუღლებულ სახელმწიფო მოღვაწე, მშობილი ხალხის კეთილდღეობისთვის დავლენა მუშაკებისა, მარქსიზმ-ლენინისა ხალხის კეთილდღეობისთვის დავლენა მუშაკებისა, მარქსიზმ-ლენინისა ხალხის შეგნეული ცხოვრება მოუღწია მშობილი ბედინარბებისა, ჩვენს სოციალისტური სახელმძღვანელო განმეკიცებისთვის ბრძოლაში.

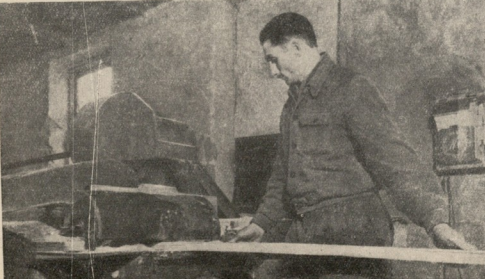
1915 წელს ვახვალ მენბნებარე რევოლუციონის სერვა ორჯონიძის გარდაცვალებიდან. დიდი სტალინის ამხანაგ ხელისობის გარეშე, მშობილი დეპარტამენტი საბჭოთა ხალხს ხელმძღვანელობდა ორჯონიძის ადგილმეკობის სოციალისტური სახელმძღვანელო აყვავებისთვის შეუღლებული მებრძოლის, სერვა ორჯონიძის ბრძოლისა და შრომის მავალობით.

ი. ძაბუაძე

ჩვენნი რესპუბლიკის ახალგაზრობი

„სიორიოს ღახა“

დაზვახიანს დებს ახალგაზრობა, თითქმის ბავშვური გამომტყველების მუშა. იგი ხელში იღებს გრძელ ფიცარს და დაჯის მარწავ ცილინარბებს შრომის ათავსებს. რბინის ორჯონიძეი ფიცარს თორველ და მუროე მარწავ გაქაუე. ფიცარი ურჯე სახელმძღვანელო, მარწავ დაჯის თორვე სხვა თორკაუელები.



მეურელებია: ფიცარს ორივე მხარე ჩამოუღობა სიხანველ, ღრვიოები ამოქონია, ერთიანი სხქე მთელი. სუთი თორკაუე ბრეულებმა ამ დაზვახე, იგი ათო კაცის ნაბუბის ახრელებს, დაზვახე შეიძლებს თითქმის საბჭოთა თითქმის აკვლა დეტალად დამზადება ფარწარბს სარბოების, ოატკისა და ჭურის მახალა და სხვა ამგვად კი დაჯა მახალა ამაზვადს ყურებისათვის, რომლებიც საბჭოთა ზეტკაფინის ფეროშენადმინთა ქარბინს მზა პროდუქციის გადასაცხანდა.

ზეტკაფინის მერკაუტეები ახალ გამოფინებას, უბრალოდ, სიორიოს დაზვახე ურელებს. ის ოს ახალგაზრობა ბავშვური გამომტყველების მუშაა, რომელიც ამ წუტში დაზვახიან დავს. პარტიის წევრების კანდიდატურა გარწავს სოციალისტური კომიტეტის მდიანია, მას ხელში ხნიდად უნახავი ტენიკურ ლიტერატურის, ვარლამმა ტყვიად გადასწავტა, რომ ნამდვილი გამომტყველები გახდეს, ქარბინს დირექტო კოველვარ პირიბებს უქმნის ახალგაზრობა მუშას, რომ მის სურფილ ხინამდვილად იქცევა ვარლამის მამა — ხელტომ სიორიანი მჭელი ურეყავა, ვარლამმა სიხან იქწავლა ხაუფროლი საქმე.

როცა ამ დაჯის შესახებ უამბე, გაეხარდა მახას? — ეკითხება ვარლამს ამხანაგ მუშა.

— გაეხარებოდა ამა რა, — პასუხობს ვარლამი. — თვითონ ხომ ძველად ხელონი წვალობდა ასეთ სამუშაოზეც.

ვარლამ სიორიოსა კიდევ თორ ახალი რაციონალისტური რწინადებია აქვს. მათ შორის ხინმტყუთა პირდაპირი ხერხი, რომელიც მრედმხარა მექანისთვის გამოყურებით და ბავარა ელიტერობიტარით იმუშავებს.



ეროვნული
ბიბლიოთეკა





ქართული
ბიბლიოთეკა

აკადემიკოსი ნ. მუსხელიშვილი

მოქმედაქე ნ. კანდილაძე
საქართველო
ბიბლიოთეკა

რუკა მთეითბრძმს

პრიმოლზარდლინილი



ჩვენს წინაა ორი რუკა — ძველი და ახალი საქართველოს რუკა. პირველი ასახავს საქართველოს — სამბოთა ხელისუფლების დამყარების პირველსავე წლებში, მეორე რუკა კი მოგვითხრობს საქართველოს შემოქმედებით შრომასა და წინსვლასზე, ახალი ქალაქების აღმოცენება-განვითარებაზე, სახალხო მეურნეობის ახალი დარგების შექმნაზე, ხალხის ცხოვრებასა და საქმიანობაზე.

შეადრეთ ეს ორი — ძველი და ახალი რუკა და დაინახავთ თუ რა დიდი განსხვავებაა მათ შორის. ცხადია, რუკა სრულყოფილად ვერ ასახავს ჩვენს წარმატებებს, იმ დიად გარდაქმნებს, რაც სტალინური ხუთწლიანი პერიოდში მოხდა. თუთ მსხვილ-მასშტაბიანი რუკაც ვერ გვიჩვენებს იმ უდიდეს განსხვავებებს ძველ და ახალ საქართველოს შორის.

შეიცვალა ჩვენი რესპუბლიკის გეოგრაფია, მასასადამე, შეიცვალა საქართველოს რუკაც. ბურჯუაზიული მეცნიერები ამტკიცებენ: „გეოგრაფია არ იქმნება, არამედ თვით იბადება“. არა, ვაშობოთ ჩვენ. ვაშენებთ რა კომუნისზს, ჩვენ გარდაცმნით ბუნებას და სახეს ვუცვლით ქვეყნის გეოგრაფიას, მასასადამე რუკასაც. სამამოლო ომის ძლევამოსილად დაშთავრების შემდეგ ქართველი ხალხი, მიუღ სამბოთა ხალხებთან ერთად, წარმატებით შრომობს მეუფეთ სტალინური ხუთწლიანი გეგმის შესრულებისათვის.

სამბოთა ხელისუფლების დამყარებამდე სახალხო მეურნეობა საქართველოში ძალზე ჩამორჩენილი იყო. მიწაწველობის საფუძველს შეადგენდა მხოლოდ წვერილი შინამეურველური საწარმოები, წარმოების ძველთამეგლი წესებით. ძველი საქართველო, მეფის რუსეთის ეს განაპირა მხარე, რუსეთის სამეურველო ცენტრის აგრარულ-საწვდელულო დანამატს წარმოადგენდა, წარმოებდა მხოლოდ ქიათურის მარგანების საბადოს დამუშავება და მარგანეცი მილიანად უხვოეთში გაქონდათ, ხოლო ტყეების ტყანახშირის მოპოვება იმდენად მცირე იყო, რომ იგი საქართველოს სსრ-ის ჩამორჩენილი

სახალხო მეურნეობის მოთხოვნებლსავე ვერ ატყვევებდა. გარდა ამისა, აღსანიშნავი იყო ჩაის ორი პტარო ფარობი საქესადა სამტრიადი, თამბაქოს ფარობაც სუხუმიში. ძველ საქართველოში ისეთ დიად ქალაქსაც კი, როგორც იყო თბილისი, არ გაჩნდა არც ერთი მსხვილი საწარმო. ამანაკი სტალინი 1910 წლის მაისში თავის წერილშით კავკასიიდან შესანიშნავად ახასიათებს იმდროინდელ თბილისს:

„თბილისი შეიძლება საინტერესო იყოს მხოლოდ როგორც კავკასიის აღმინისტრაციულ-საგაქრო და „კულტურული“ ცენტრი. თბილისში სულ 20 ათასამდე სამეურველო მუშაა, ე. ი. ნაკლები, ვიდრე ჯარისკაცები და მოლიცელები. ერთადერთი დიდი საწარმოა რკინიგზის სახელმწიფო (3.500-მდე მუშა). დანარჩენ საწარმოებში თითოში 200, 100, მეტ წილად კი 40-20 კაცია.“

ცარიშით თავისი კოლონიური მონოტიკით ხელთნურად აფერხებდა საქართველოს სახალხო მეურნეობის განვითარებას. სასოფლო-სამეურნეო ნედლეულის დიდი ნაწილი — თამბაქო, მატყელი, აბრეშუმი, ხილი და სხვ. რუსეთსა და უცხოეთში გაქონდათ. მრავალფეროვანი ბუნებრივი სიმდიდრეები, სასარგებლო წიაღისეული, მდინარეთა ენერჯია და სხვ. თითქმის გამოუყენებელი რჩებოდა...

1921 წლის 25 თებერვლიდან, სამბოთა ხელისუფლების დამყარებამდე, იწყება საქართველოს ეკონომიკისა და კულტურის აყვავება. ქართველი ხალხი ამ თავის გამარჯვებას მდერის საქართველოს სახელმწიფო პოლის სიტყვებით:

მწი იფნა მართლად,
ჩისთვისაც სახლსო ღვართო;
აყვადი ტრფა და ძუყანა,
ღუსინე ძართაულა მართო!

მართლაც, სამბოთა ხელისუფლების დამყარების შემდეგ აღმოჩენილ და შესწავლილ იქნა ასობით ახალი საბადო ქვანახშირისა და ქიმიური ნედლეულისა, გუმბრინისა და ბარიტისა, დიატომიტისა და საშენი მასალებისა.

საქართველო საქამოედ მდლდარია საშენი მასალებით. ბოლისის მოსაპირკეთებელი ტუფი, ლობოისა და სალიეთის მარმარილო დიდი რაოდენობით იგზავნება სამბოთა კავშირის მსხვილ ქალაქებში. მათ შორის მსოცივის მეტროს მშენებლობაზე.

სტალინური ხუთწლიანების პერიოდში საქართველოში შეიქნა

საქართველოს სსრ 1922 წლის რუკა



- პირიპირი მონიშნა**
- ქვანახშირის მოპოვება
 - ⊙ მარმარილოს მოპოვება
 - ▨ ლითონის დამუშავება
 - ▨ ზედადის სახეობის ქარხანა
 - ▨ ხის დამუშავება
 - ▲ საფუძვლიანი მრეწველობა
 - ▲ დაუ-უქსაქსის მრეწველობა
 - ▲ აბრეშულის მრეწველობა
 - ⊙ ჩაის ფარობები

- ▨ ხორბლის და ქარის ნათესები
- ▨ სიმინის ნათესები
- ▨ ბუჩქნახობა
- ▨ მცენარეობა
- ▨ ხაშხაშის ნათესები
- ▨ მარცხენი ნათესები

მასშტაბი
0 10 20 30 40 50 კმ

ოკი ელინარის შესართავთან

ეროვნული
გიგლიორთიკა



ია მესი

ფოტო კ. კრიმსკისა

იმ ადგილს, სადაც არაგვი მტკვარს ერთვის და მახვილ კუთხეს ჭმენის, შორეულ წარსულში გაშენებული იყო საქართველოს უძველესი ქალაქი, — ერთ დროს იგერთა დედაქალაქი და შემდგომი მონასტრებით განთქმული პატარა დაბა მცხეთა. დიდხანს მდუმარებდა მცხეთა, წარსული დიდების შარავანდედით მისილი. არაფერი არღვევდა შამხანართა და ხაესთი მოდებული მიდა-მოგების მუყდროებას. მაგრამ აქაც მოვიდა ახალი ცხოვრება, ახლებურად ამუშავდა მცხეთის ცხოვრების მუკა.

არაგვისა და მტკვრის გაერთიანებულ წყალთა მძლავრ სრბოლს ვა გადუღობა კაშხალმა. მცხეთის მახლობლად აღიშართა საქართველოში პირველი, და საერთოდ ჩვენს ქვეყანაში ერთ-ერთი პირველიაგანი დიდი ელსადგური — ხაჭესი. მოხდა ისე, რომ საქართველოს უძველესი დასახლებული ადგილის მინამოები ჩვენი რესპუბლიკის ელექტრონის პირველ სამშობლოდ გადაიქცა. არაგვისა და მტკვრის აქამდე უღარღველად მოღუდუნე წყლები ადამიანის სამსახურში ჩადგა.

კაშხალმა ასწია მტკვრის დონე და მიდინარემ დედაბა ზიდი, რომელიც ჯერ კიდევ პირველ საუკუნეში იყო აქ აგებული. სამაგიეროდ, მცხეთამ ახალი ზიდი შეიძინა: „1926 წელი. ხაჭესი“ — გამოცემილია მასზე.

ამ ზიდიში შედივართ მცხეთაში.

დილით წვიმდა. ზედმეტი სიხვე აწუხებს ყვავილს. მოხუცი გააბარის ყვავილის ღეროს და ვარდ მიწაზე აღმასს წვეთებს აფრქვევს.



თითქმის ბედმა არღუნა მცხეთას სინათლის ყვრად ქველღოც: ხაჭესმა მღუ-ქტრონი მოგვცა. და პირველი ასანთიც მოუღს ამიერკავკასიაში მცხეთიდან წამოვიდა.

ეს იყო 10 წლის წინათ. ზე-ტყის ქარხანაში გადმოტირთვის კალუგიდან ევაკუირებული ასანთის ფაბრიკის მოწყობილობა. მაგრამ მცხეთაში არავენი იცოდა, როგორ გამოეყენებინათ ეს ფაბრიკა და, საერთოდ, წარმოდგენაც არ ჰქონდათ რაწარად უნდადებოდა ასანთი. არადა, ომი მიქენდებოდა, ასანთი ესპირუბოდა მებრძოლს, უმისოდ ეუდ დღეში იყვნენ დიასახლისები, წერეთე-ლობდნენ თამბაქოს მწველები. ასანთის ფაბრიკის დირექტორი ინჟინერი-მეტალურგი გრიგოლ დიმიტრის-მა მკაცრითვე ახლა მოიგონებს ზოლზე იმ დღეებს, როცა იგი თბილისში ჩამოდიოდა, ეძებდა გამოცდილ მემონტაჟებს, ქმჭედა-წიგნებს, რომ მათი საშუალებით ასანთის წარმოების ტექნოლოგიას გაეცნობოდა.

— წიგნებით შევისწავლე მუშაობა, ჩამოვყავალბეთ ჩვენი სასურათარი „ასანთის უნივერსიტეტი“. და აი, აქ, ხის უბეში ნაქტრი — ეტრეკტადარულ კოტბა კოლოფიდან იქცა გუზინდელი სტუდენტების ხელში. დავუთხრეთ ასანთის რთულ რეცეპტურას, ავითვისეთ მრავალი მახვილონიერი დახეხ და აქტრამატი. ყოველწელიურად ახლა ასანთი „გამარჯვება“ 50 ათასი საექციხო ყუთის რაოდენობით გამოდის მცხეთიდან.

ასანთის მიგრატალაქი მდებარეობს მცხეთის მთავარი ავტომაისტრალის — სტალინის ქუჩის ნალისებრ მიჯაჭებულ ერთ ბოლოში, მეორეში კი, არაგვის თინარის მახლობლად მოკალათებული პრიან მეთურენები — აუტკრეტილი, დინჯი, თავისი თავის ფასის მცოდნე ხალხი.

ყვარბილუნი ხელღონება, შეიძლება ითქვას, ერთ-ერთი უძველესი ხელღონებაა საქართველოში.

მცხეთის მეთურენების ხელღონება თაობიდან თაობაში გადადიოდა. აქ გაიზარდნენ და ჩამოვალბდნენ შესანიშნავი ჯოსტატები, თავისი საქმის კაჟი მცოდნენი — შაქრო მანხანლოშიზიბა თაიარაშვილი, ლადო ზეგანიშვილი. ოსტატების დიდი რაოდენობა მუშაობს ყვარბილუნი ქარხანაში, ადგილობრივი მეთურელობის არტლებში.

მეთურენები თავის ხელობას დიდხანს რაღაც საგარეულ პრივილეგიად თვლიდნენ. მაგრამ აი, ერთი-ორი წლის წინათ, მეთურენი უბანში ახალი მოზინადრე განდა — სამხატვრო ყვარბიკის სკოლა. მივიდნენ აქ მცხეთელი მოზარდები, მოვიდნენ ბიჭუნები ახლომახლო სოფლებიდანაც. ისმენდნენ ლექციებს, სწავლობდნენ ხატვას, კომპოზიციას, და აი სასკოლო თარობებზე ჩაწყვირდნენ დოქტორები, კომპოზიტორები, რომლებიც არაფრით ჩამოეყარდებიან ყვარბილუნი არტლებში დამხადებულ კოტბას და ქილებს. მაგრამ ეს მხოლოდ დასაწყისი... მალე მოსწავლეები დაიფურხე მუშაობასაც შეუდგებიან.

მცხეთის წყნარ ქუჩებს ორივე მხრიდან მისდევს აკაცია, რტხილა, კაკალი, ვრტელისებრი ფშატი. დეკორაციული მცენარეულობითა და ფრად-ფრადია სორნელოვანი ყვავილებით დამშვენებული საზოგადოებრივი დაწესებულებათა

ბაღში და ბაღებში. ადამიანი ხელს აქ სიყვარულითა და გულსიყვრით გაწულდება ისინი.

სეტიტივოლის საკეთილშობილო ტარიდან არც თუ ისე შორის ცხოვრობს მცხეთის მცვიდრი—დეგორატორი მისი მამულაშვილი, უდა მიზევიდო მასთან, და ჯერ სახლი კი არა, მის ბაღში გაიარა-გამოიარათ. მაშინ თქვენ თვალში გადამოვლბა უხარმხარა აღმური ყვარობები, წყლის ნაბი შრომანები აუზში, ნაირ-ნაირი ფორმის, სიდიდისა და ფერის ვარდები, იასამნები, კაცკასიური გვირილი, ძველ ცდელზე აყოლებული დეკორაციული ვაზი. აგერ, ატმის ხეზე დამყნობილი შექცეული. აქვეა ორმოცდაათი საბჭოების კაქტუსი.

მორებისა და როცებისაგან დღვარქნილად შეკრული ბაღის სკამი, ზურმუხტოვანი ბაგი, სადაც ნაპოვნი და აქ მოტანილი უცნაური მოყვანილობის ჯირკვლი და წყლის კორიანი ხეები—ყველაფერი ეს თავთავიანი ადგილზეა; როგორც სიმღერაში, საიდანაც ვერც ერთ სიტყვას ვერ შევდევით. ამ სიმღერიდან კი გამოიყურება ადამიანი—გარდაამქმნილი და ხელოვანი, რომელიც ამ ცოცხალ არსებებს მშობლიური მზრუნველობით თავს დასტრიალებს. აი, მივდის იგი ბილიტზე, 78 წლის მოხუცი მებაღე. დილით წვიმა იყო და გადამოწილი ვარდები პირამდე ავიდა წყლით. ხედმუტი სიბუჩე აუჭუნებს ყველს. მოხუცი გადარბის ყველის ღვრის და ვარდი მოწაზე ალბისს წვეთებს აურევებს.

ბაღ ადამიანისათვის ცოცხლობს. აქედან ყველაზე ადამიანთან მიდის და სიხარული მოაქვს მასთან. ყველაზე სიხარული აგრეთვე მცხეთის მეორე კუთხეშიც—არისნას ძველად გაშენებულ ახალ ბაღში. ეს ძველი სკულპტორ ელენე მაჩაბის ნაშუშვარია და დიდი ხანი არაა, რაც ის გმირის სახსოვრად დაიდვა.

აი, არსნას სახელობის ქუჩაზე. აქ, პირველ ზომერ სახლი ცხოვრობს ალექსანდრე კანდელაკი. თანასოფელები მას ძია სანდროს ეძახიან. თუ თქვენ არ იცით ვინ არის ძია სანდრო, უხეჯობსია ამაში არ გამოუცდეთ. პირდაპირ თვალის დასანახავად შეჯავრდებით მცხეთელ ბიჭუნებს. როგორ თუ ძია სანდროს არ იცნობთ? მაშინ გამოდის, რომ არც ქართული ჭიდაობა გაინტერესებთ. უფრო მეტი, ალბათ, ერთხელაც არ გინახავთ ისეთი კინოსურთაობები, როგორიცაა: „ჩუქრალის ფარი“, „უხანასკელი ჯვარსნები“, „გოგორგი საკაბე“ და ბევრი სხვა, განა შეიძლება დაეჯიწყდეთ თქვენ სიციცლებში ამ სურათებში ნახული ვეება, მხარბეკიანი ძია სანდრო?! ახლა სანდრო, ცხადია, ის

აღლავა. მაღიან მოხუცდა, ქარბე უჩივის. დროსა და ესან თვისი გააქვს. თოქის სულ ახლანან 180 კილოგრამს იწონია ჩვენი სანდრო, დღეს კი 120 კილოგრამი ძილს აიწონა.

სამაგიეროდ, იხრდება ცვლა. სანდროს ვაგი თვარე საკარფელის ჩიმი ინია ნიბიოსნობაში.

ნიბიოსნობა მცხეთაში გამოწდა ჩემპიონი ნიბიოსნობაში.

ესეც ახალა, რაც ხაქვის ცაწაშლა შემოიტანა მცხეთის ცხოვრებაში. ძილა წყლით დაფარულ ხიდან შეიქმნა პატარა საეზავრო ხალხი დროსა და სიხარული, ბანათდნენ, საყოთარი ნაგებობი დალრაედნენ. გალარულა აქ ატებულოყო საწული სადგური. ეს იყო რამდენიმე წლის წინათ, კიბანე ხალხამ სადგურს 11 მეტრიანი კოშკურა აქვს, მის განაგრელებანი მრავალი ნავი, ბაიარა, იალქნიანი ნაგები და მენიჩტოაჭუნდი. მაგრამ ყველაზე შესანიშნავი ის არის, რომ ეს გუნდი მოელი წლებს მანძილზე განუწყვეტელი პირველადილი იკავებს ნიბიოსნობაში და ჩისკულაიკიდან თითქმის სრული შემადგენლობით მონაწილეობს საკვეშირო შეჯიბრებებში... ეს იმ დროს, როცა მცხეთელებს ფრიალ სერიოზული მოქმეებები ჰყავთ ისეთ ხელოსანთა ქალაქებში, როგორცაა სუბეში, ბათუმი, ფთოთ.

მცხეთა ცნობილია აგრეთვე, როგორც მუხეში, როგორც სიძველეთა ძველი. ზურთომიძეებმა აქ სწავლობენ უძველეს ნაგებობებს. არტეოლოგები „ჩუქრელევენ მიწის წიგნს“, რაათ ამოკითხონ თავის ხალხის მრავალსაყვაროვანი ისტორია.

აი შორეულ ტუნდრაში თავი ამოყო სანთის კოლოფმა, რომელსაც ეტიკტხე „გამარჯება“ აწერია. დიდი სტალინისადმი მიძღვნილ საჩუქარია ოთახში თვალს ახარებს ღამაში კრამიელი ვახა... ნიბეტი მდგრად სტრიათ წყალს ჩვენი ქვეყნის სხვადასხვა აუზში... გვარაწნე ჩანს სანდრო კანდელაკის ვეება ფიჯურა...

ყველაფერი ეს მცხეთიდანაა, ახალ მცხეთიდან, არაგვისა და მტკვრის შესართავში რომ დგას და თავისი პატარა წყლილი შეაქვს მშობლიური ქვეყნის გრგანტურ მშენებლობაში.

ახლა სანდრო, ცხადია, ის აღარაა. ძილა მოხუცდა, სამაგიეროდ იხრდება ცვლა.





სოციალისტური შრომის გმირი ნათელა ჩოლოვაძე



ეროვნული
ბიბლიოთეკა



ეროვნული
ბიზლინისიკა



ფა60.3.326

82/

1
დასაწყისი
ზიზარიონი

