

708 / 4
1985



საქართველოს
ქრონიკონი



69

საქართველოს
ქრონიკონი

საქართველოს ისტორიისა და კულტურის ძეგლთა დაცვის
საზოგადოება

ГРУЗИНСКОЕ ОБЩЕСТВО ОХРАНЫ ПАМЯТНИКОВ ИСТОРИИ
И КУЛЬТУРЫ

ისტორიისა და
კულტურის ძეგლების
დაცვის საზოგადოება

GEORGIAN SOCIETY FOR PROTECTION OF HISTORICAL AND
CULTURAL MONUMENTS



საქართველოს
განკითხვის
მუშაობის
დასრულების
დასახელებს

გენერალ-ლეიტენანტი
საზღვაო ძალების
ბრძანების
ბატალიონის
ბატონი

ქველვის ქუთხარი

ქართული საზოგადოება

საბუნებისმეტყველო კვლევის: ირაკლი აბაშიძე, ვახტანგ ზაჩიძე, ირაკლი გომეზაძე (პ/მ,
ქუთხარი), ოთარ თაყაიშვილი, ირაკლი ჯაფარიშვილი, ოთარ ლორთქიფანიძე,
ლევან ვახტაძე, ოთარ ხანთაძე, თენგიზ ფარაძე, გიორგი ნიჭია, ვახტანგ
ციციაძე.

სერიის რედაქტორი — ირაკლი ციციშვილი
რედაქტორი — თენგიზ ფარაძე

Редактор серии **Иракий Цицишвили**
Редактор **Тенгиз Перадзе**



ირაკლი ციციშვილი — ძეგლებში ჰოევს სამარადისო ხსოვნა	11
ივანე შარვაშიაშვილი — დიადი გამარჯვება	13
ნელი კოვახიძე — შინაოუსვლელთა სახლებს შები მზრუნველობა	18
ირაკლი ლაშუაშვილი — მცხეთის ქვის დიდი ტაძარი	25
ნაირა აბუაშვილი — სვეტიცხოველი როგორც განსახვეწებელი	33
ვიტალი ვინოგრადოვი — ანანურის ერთ-ერთი კოშკის შესახებ	37
ნათელა ჯაბაძე — შეინარჩუნეთ კონდოლის ბაზილიკა	41
ნანული თოღუა, ლევან თოღუარი — ნინოწმინდის მონასტრის ბიოტური ეროზიის გამოწვევი მცენარეები	43
ვლადიმერ ლენაშვილი — ვერცხლის ქვარი დადიანთიდან	46
ჯემალ ჰვინაძე — ლოდების მიწების განძი	48
აპთხადილ ნეცუბიძე — თლისა და ჩაბარების ბრინჯაოს სარტყლების გრავირების ერთი დეტალის ინტერპრეტაციისათვის	52
ბრიგოლ შენგელია — გვიანი ბრინჯაოს ხანის არქეოლოგიური მასალები იჩხომურიდან	52

ქრონიკა

ბესარიონ ჯორჯანიძე — ახალგაზრდობის მონაწილეობა თინალის არქეოლოგიურ ექსპედიციის მუშაობაში	55
ბივი მლაშვილი — IV რესპუბლიკური შეკრება-კონკურსის „ჩუკურტმის“ ჩატარების ანგარიში	57
ჯიშურა ქანიაშვილი — ძეგლების დაცვა საერთო სახალხო საქმეა	58
კულტურის ძეგლთა მუშავენი და მომავალი	59
ლომინოზ სომეხის ხსოვნას	61
სარა ბარნაშვილის ხსოვნას	61
ანოტაციები რუსულ და ინგლისურ ენაზე	63—71

СО Д Е Р Ж А Н И Е

И. Цицишвили — В памятниках вечная память	5
И. Шаншмелашвили — Великая победа	7
Н. Кобахидзе — Не остывает очаг	11
И. Гудушаури — Мцхетский храм «Джвари»	13
Н. Абуашиვილი — Светицховели как усыпальница	25
В. Виноградов — К толкованию одной из Аванурских башен	33
Н. Джабуа — Сохраним базилику Кондоли	37
Н. Тодуа, Л. Топурия — Растения, вызывающие эрозию монастыря Ниноцминда	41
В. Гунашвили — Серебряный крест из Дадиянети	43
Д. Гветадзе — Клад «Лодобис Мицеби»	46
А. Нуцубидзе — К интерпретации одной детали гравирования поясов Тли и Чабарухи	48
Г. Шенгелия — Археологический материал из Очхомури	52
В. Джорбенадзе — Участие молодежи в работе инвальной археологической экспедиции	55
Г. Мгебришвили — IV республиканский конкурс «Чукуртма»	57
Д. Кенчашвили — Защита памятников — всеобщее дело	58
Памяти Л. З. Сумбадзе	59
Памяти С. В. Барнавели	61
Анотации на русском и английском языках	63—71

საქართველო
საბჭოთავო ქვეყანა



ბ. ს. ბ.

ირაკლი ციციშვილი

ძეგლებში კოვხეს სამარადისო ხსოვნა

მიმდინარე წელს ზეიმით აღინიშნება დიდ სამამულო ომში გამარჯვების 40 წლისთავი. სულ მეტად და მეტად იქცევა დიდი სამამულო ომი ისტორიის საკუთრებად. დღეს ჩვენი ქვეყნის მოსახლეობის უდიდესი ნაწილი ომზე მსჯელობს ვეტერანთა ნაამბობის, წიგნებისა და კინოფილმების მიხედვით. მაგრამ მადლიერი შთამომავლობა არასოდეს დაივიწყებს თუ რა ფასით დავიკავით ჩვენი დამოუკიდებლობა და ბედნიერება.

დიდი სამამულო ომი — ეს არის 20 მილიონი ადამიანის სიცოცხლე, ეს არის 1740 დანგრეული და დაშვარი ქალაქი და დაბა, 70 ათასი განადგურებული სოფელი, მრავალი დაზიანებული და მოსპობილი ხუროთმოძღვრების ძეგლი.

როგორც თავის დროზე თემურ-ლენგმა განიზრახა საქართველოს აობრება და გაანადგურა მისი ციხეები და ეკლესიები, ასევე იქცეოდნენ გერმანელი ფაშისტები დაპყრობილ მიწებზე. ცნობილია ფელდმარშალ ფონ რეიხენაუს 1941 წლის 10 ოქტომბრის, თვით პიტლერის მიერ მოწონებული ბრძანება, რომელშიც მოუწოდებდა თავის ჯარს მოესპოთ ყველა ისტორიული და მხატვრული ძეგლი, ვინაიდან „აღმოსავლეთში არავითარ ისტორიულსა და მხატვრულ ფასეულობას არა აქვს მნიშვნელობა“.

ოქუპაციის პერიოდში გერმანელმა ფაშისტებმა ააფეთქეს ქალაქ ისტრიაში 1554 წელს აგებული და დიდი რასტრელის მიერ XVIII საუკუნეში რესტავრირებული ახალი იერუსალიმის მონასტერი. ძლიერ დააზიანეს და გაძარცვეს კიევის პეტრის მონასტერი, სადაც დაცული იყო XI-XVIII საუკუნეების ხელოვნების ძეგლები. ჩერნიგოვში დაანგრიეს XI ს. მაცხოვრის ტაძარი და

სხვა ძველი ძეგლები. დაანგრევს ნოვეგოროდის ძველი კრემლი და ძლიერ და-
ზიანეს ნოვეგოროდის სოფიოს ტაძარი (1045-1050 წწ.). მოსკვის მაცხოვრის
ნერედიცას ტაძარი (1198 წ.) და XII-XIV სს. შესანიშნავი კედლის მხატვრობა
ბა. დაწვეს და დაამახინჯეს ლენინგრადის მიდამოებში არსებული ბრწყინვალე
სასახლეები და პარკები.

საბჭოთა მეომრები კი ყველაზე მძიმე დღეებში, როდესაც ომის ცეცხლი
მოედო ქალაქებსა და სოფლებს, მუდამ იჩენდნენ მზრუნველობას ძეგლებზე.

ლენინგრადის ბლოკადის უმაგალითო განცდების ეპოს, შიმშილისა და სი-
ცივისგან დაუძლურებული ქალაქის მოსახლეობა სათუთად იცავდა ხელოვნე-
ბის ნაწარმოებებს. ისინი ქვიშით სავსე ტომრებით ფარავდნენ ქანდაკებებს ქუ-
ჩებსა და მოედნებზე, მორიგეობდნენ შენობათა სახურავებზე რათა დაეცვათ
ისინი ცეცხლგამჩენი ყუმბარებისაგან. პოლონეთის ულამაზეს ქალაქ კრაკო-
ვის შესანიშნავი არქიტექტურული ძეგლების გადარჩენის მიზნით, საბრძოლო
ოპერაციები ისე წარიმართა, რომ ფაშისტების მიერ ასაფეთქებლად მომზადე-
ბული ქალაქი გადარჩა განადგურებას.

ან მოვიგონოთ თუ როგორ გადაარჩინეს საბჭოთა მეომრებმა დრეზდენის
გალერეის განძეულობა.

თანდათან მიდიან ამ ქვეყნიდან ომის ვეტერანები, აღარ გაისმის მათი
ცოცხალი ნაამბობი ომის შესახებ, მაგრამ ყველა ქალაქსა თუ სოფელში დარ-
ჩება ხალხის ხსოვნის ამსახველი მემორიალები — დიადი მონუმენტები ან სა-
და, მოკრძალებული ობელისკები. ეს ხსოვნა მარად იცოცხლებს ხალხში, რომ-
ლის ბედნიერებისთვისაც გასწირეს სიცოცხლე დიდი ომის მებრძოლებმა.

ყოველი ძეგლი ძველი თუ თანამედროვე, აღნიშნავს რაიმე მნიშვნელოვან
მოვლენას, მაგრამ მათი მიზანი როდია მხოლოდ თვით ისტორიული ფაქტის
ფიქსაცია. იგი მუდამ გვინერგავს სამოძღვრო აზრებს — გახსოვდეთ დაემსგა-
ვსეთ თქვენს სახელოვან წინაპართ. იყავით მათი ღირსეული მემკვიდრენი და
თვით განაერცელეთ კეთილშობილი საქმენი. ყველა ძეგლში ჩაქსოვილია მისი
შემქმნელების სათანადო ემოციები, რათა გამოიწვიონ მომავალ თაობებში კე-
თილი ვრძნობები.

უზეიმობთ რა დიდ ომში გამარჯვებას, ჩვენ გვახსოვს და ვიცით რა არის
ომი და ამიტომ უნდა გამოვიჩინოთ დიდი სიფრთხილე, რათა დაეიცვათ კაცო-
ბრიობა, დაეიცვათ ცივილიზაცია და საუკუნეთა მანძილზე შექმნილი ბრწყინ-
ვალე კულტურა.



დიადი გამარჯვება

დიდი სამამულო ომის ზარმა რომ ჩამოკრა, რესპუბლიკის სამხედრო-კომისარიატის ხელმძღვანელობამ დაწყებული მობილიზაციის წარმატებით ჩატარების უზრუნველყოფის მიზნით მეც პერიფერიაში გამოიტყმრა. გორში ჩავედი, რაიონის ხელმძღვანელობას ჩემი მისიის შესახებ მოვასხენე და იმავე საათში ჩვენ კომისარიატის შესაკრები პუნქტისაკენ დავიძარით. მთელი ის გალენიანი ეზო და მისი ფართო შემოგარენი უკვე გაქვდილი იყო ხალხით. უძეტესობა, ცხადია, სამხედრო ვალდებული იყო. ბევრი მათგანი აშკარად ბუზლუნებდა: რალას გვაყოვნებთ, გაგვიშვით მოქმედ არმიაში.

ხალხი კი ემატებოდა და ემატებოდა. დოლი და გარმონი, ტაშფანდური და უდარდელ-დარდიანი ქართლური სიმღერები, სახელდახელო სუფრები, ურმების ქრიალი, ცხენების ჭიხვინი და გაბმული ქრიაშული, რალაც დიდ სახალხო დღესასწაულს უფრო მოგაგონებდათ. ვიდრე დიდი ომის დასაწყისს.

რა აღძვალობა და აღფრთოვანება, რა პატრიოტული სულისკვეთება და მხურვალე ენთუზიაზმი გამოსჭვივოდა ამ ცოცხალი ზღვის ძალუმ სუნთქვაში, მომავალი მოლაშქრეების გამეხებელი ეფეხვის თვალეშში! ახლა რა გულწრფელი იყო უმანკო ბავშვების, შეჭლარაყვებული შობილების, შემკრთალი მეუღლეების გულიდან წამოსული „გზა მშვიდობისა, გზა გამარჯვებისა!“ რასაც კვალდაკვალ მიაყოლებდნენ ომის გზაზე დამდგარ უსაყვარლეს ადამიანებს!

ასეთ ხალხს, როგორც თქმულა, თვით ზეცაზეც შეეძლო იერიშის მიტანა. დაწყებულ უმაგალითოდ ფიცხელსა და ხანგრძლივ შებმაში ჩვენი გამარჯვების მრავალმხრივ დასაბუთებული და საოცრად კონკრეტული პროგრამა საბჭოთა ადამიანებმა ი. ბ. სტალინის 1941 წლის 3 ივლისის გამოსვლიდან შევიტყვეთ.

დღესაცით ნათელი გახდა, რომ გერმანელი ფაშისტების მიერ ატეხილი ომი ისე არ ჩაივლიდა, როგორც ადრინდელი ომები, როგორც მარტოოდენ არმიების კიდილი, არამედ როგორც შებმული ქვეყნების სახელმწიფოებრივი და საზოგადოებრივი წყობის, გაბატონებული იდეების, ეკონომიკური და მორალური ძალების შესაძლებლობათა და სიცოცხლისუნარიანობის უმკაცრესი გამოცდა, ახლა უკვე 40 წელია გასული მას შემდეგ რაც ეს გამოცდა მეცნიერული კომუნიზმის უკვდავი იდეების ცხოველყოფილობის, ჩვენი ქვეყნის ხალხებისა და არმიის უშრეტე ძალების კანონზომიერი გამარჯვებით დაგვირგვინდა.

რა თქმა უნდა, გამარჯვება თავისთავად არ მოსულა. იგი იყო ტიტანური ორგანიზატორული და პრაქტიკული საქმიანობის ღირსეული შედეგი, რაც ჩვენმა ხალხმა გასწიეს კომუნისტური პარტიის ცენტრალური კომიტეტის, მისი შტაბის — პოლიტბიუროსა და საგანგებოდ შექმნილი თავდაცვის სახელმწიფო კომიტეტის ხელმძღვანელობით, რომელთა სათავეშიც ი. ბ. სტალინი იდგა.

მარტო ის ერთი ფაქტი რად ღირდა: გააფრთხებული ბრძოლების პირველ ექვს თვეში, საბჭოთა ადამიანებმა საომარი მოქმედებით აფორიაქებული დასავლეთის რაიონებიდან 1523 სამრეწველო საწარმო გადაიტანეს ქვეყნის აღ-

მოსავლეთ რაიონებში და შემდგომ ფრონტის სასარგებლოდ ამოქმედდეს. ამ
ობიექტების გადაზიდვას მილიონნახევარი რკინიგზის ვაგონი დასჭირდა! ზღა-
პარს უფრო გავს, მაგრამ ფაქტი იყო!

ადამიანთა და ეკონომიკური რესურსების მობილიზაცია კი გრძელდებოდა
დიდი ხნით ადრე ევროპაში ომის წამომწყები პიტლერული გერმანიის
არმია სამამულო ომის დასაწყისში ჩვენს არმიაზე 896 ათასი კაცით მეტი იყო,
1942 წლის ნოემბერში უკვე დამყარდა ძალთა თანაფარდობა. 1943 წლის
ივლისში ჩვენი არმია 1 მილიონ 117 ათასი, 1944 წლის დასაწყისში 1 მილიონ
259 ათასი, ამავე წლის ივნისში — 2 მილიონ 420 ათასი, 1945 წლის იანვარში
3 მილიონნახევარი კაცით აღემატებოდა ფაშისტთა შეიარაღებულ ძალებს.

ახლა შეიარაღების დარგში: 1941 წელს ფაშისტების არმიასთან შედა-
რებით ჩვენს არმიაში 4200-ით ნაკლები ქვემეხი და ნაღმსატყორცი ითვლე-
ბოდა, 1942 წლის ნოემბერში ჩვენი არმია უკვე 7 ათასი ქვემეხითა და ნაღ-
მსატყორცით სჭარბობდა მტერს. ეს განსხვავება 1943 წლის ივლისისათვის 47
ათასამდე, 1944 წლის იანვრისათვის 38 ათასამდე, 1945 წლის იანვრისათვის
80 ათასამდე გაიზარდა. ჩვენი არმიის უპირატესობა ტანკებისა და ავიაციის
სფეროშიც ასევე დევგმირული ნაბიჯებით მიიწევდა წინ.

ეს ვითარება უშუალო ზემოქმედებას ახდენდა საბჭოთა არმიისა და
ფლოტის გრანდიოზული ჩანაფიქრების მქონე სამხედრო ოპერაციების წარმა-
ტებებზე.

1941 წლის სექტემბრის ბოლოდან 1942 წლის აპრილის ბოლომდე მიმ-
დინარე მოსკოვის ბრძოლებში ფაშისტებმა პირველი იწვნიეს დამარცხების
სიმწარე: მოსკოვის კარიბჭესთან მისულებს 250 კმ უკან გაქცევა მოუხდათ.
ბრძოლის ველზე ნახევარი მილიონი მათი ჯარისკაცი დაეცა. გარდა ამისა აქ
მათ დაჯარგეს 1300 ტანკი, 2500 ქვემეხი, 15 ათასი ავტომანქანა. ასე გაცამ-
ტვერდა ფაშისტთა არმიის უძლეველობის მითი. ბევრმა ჭარბელმა მეომარმა
და ოფიცერმა დიდებით შემოსა თავისი სახელი. მათ შორის იყვნენ შენაერ-
თებისა და ნაწილების მეთაურები კონსტანტინე ლესელიძე, პორფილე ჩან-
ჩიბაძე, ერმილე კობერაძე, მიხეილ მიქელაძე, პანტელეიმონ შიოშვილი, მიხე-
ილ კიკნაძე, ირაკლი ჭორჭაძე, გ. ალფაიძე, აქ გაიღუვა ახალგაზრდა პოეტის
პირზა გელოვანისა და მრავალი სხვა მეომრის სახელმა.

სტალინგრადის გრანდიოზული შეებმა, რამაც ძირეული გარდატეხა შეი-
ტანა დიდი სამამულო ომის მსვლელობაში, 1942 წლის 19 ნოემბერს ჩვენი არ-
მიის უმაგალითო გაქანების კონტრშეტევით დაიწყო გაუგონარი სიმძაფრის
ბრძოლები მომდევნო წლის 2 თებერვალს დასრულდა იმით, რომ მტერმა აქ
22 დღიზია (330 ათასი კაცი) დაკარგა- საბჭოთა ჯარებს ტყვედ ჩაბარდა 91
ათასი ფაშისტთა ჯარისკაცი, გენერალი და ერთი ფელდმარშალი. სტალინგრა-
დის მიმართულებაზე წარმოებული თავდაცვითი ბრძოლების შედეგების ჩათვ-
ლით, მოწინააღმდეგემ დაკარგა 1,5 მილიონი კაცი და 300 კილომეტრით უკუ-
იქცა. აქ ჩაესვენა პიტლერული შეიარაღებული ძალების დიდების მზე, ზოლო
ჩვენს არმიას გზა გაეხსნა ხარკოვის, დონბასისა და ჩრდილო კავკასიის სტრატე-
გიული მიმართულებებისაკენ.

ჩვენი რესპუბლიკის შეილთავან ამ ბრძოლებში თავი ისახელეს პ. ჩან-
ჩიბაძის, ნ. თავართქილაძის, ვ. ნანეიშვილის, ნ. კილაძის, გ. ჩიტაიშვილის,
ლ. ერისთავის, შ. ჩანკოტაძის, მ. დიასამიძის, კ. ბენდელიანის, ბ. ზუმბული-

ძის, დ. თავაძის, გ. თვალის, ზ. ზიტალიშვილისა და სხვათა შენაერთებმა, წილებმა და დანაყოფებმა; ქარისკაცებმა სტეფანიშვილმა, მოსიაშვილმა, ტყე-ბამ და მრავალმა სხვამ.

კურსკის შეტევაში, რომელიც 1943 წლის 5 ივლისიდან 28 აგვისტომდე მიმდინარეობდა, ფაშისტური ბლოკის შეიარაღებულმა ძალებმა დაკარგეს ნახევარი მილიონი მებრძოლი, 1500 ტანკი, 3700 თვითმფრინავი და საომარი მოქმედების ინიციატივის ხელთგდების ნაცვლად, რაზეც ფაშისტური ხელმძღვანელობა ოცნებობდა, იგი იძულებული გახდა მე-2 მსოფლიო ომის ყველა უბანზე მოგერიების ბრძოლებზე გადასულიყო. კურსკის ბრძოლის შემდეგ ფაშისტური იტალია ომის საქმეებს საერთოდ გამოეთიშა.

ამ არნახული მასშტაბის შეტემის პროცესშიც მრავალმა ქართველმა მამულიშვილმა ისახელა თავი მამაცთა შორის მოხსენებული არიან შენაერთების მეთაურები ვ. ჯანჭღავა, ი. ლათაძე, მ. ყაზიშვილი, შ. შენგელია, ნ. კალაძე, ე. ტატანაშვილი.

ათასობით გმირი წარმოშვა დნეპრის მარჯვენა ნაპირზე 700 კილომეტრიანი პლაცდარმის შექმნისა და შენარჩუნებისათვის, საერთოდ, მარჯვენა ნაპირის უკრაინის განთავისუფლებისათვის წარმოებულ მძიმე ბრძოლებმა, 1944 და 1945 წლების უდიდესი მასშტაბებისა და მნიშვნელობის ოპერაციებმა. ამ მოკლენათა შედეგად ფაშისტური საომარი მანქანა უიმედოდ მოიჩუა და რღვევის გზას დაადგა.

გმირთა ამ ახალ პლეადაში ღირსეულად შევიდნენ ოფიცრები გ. ბუაჩიძე, ასმეთაურები გ. ბახტაძე და ვ. ბერიშვილი, ოცმეთაური გ. ბილანიშვილი, გ. გაბრიაძე, გ. ბერდაშვილი, შ. გამცემლიძე, მაიორი ა. ბუკია, ლეიტენანტი კ. ტყაბლაძე, მაიორი გ. შენგელია, კაპიტანი ი. ციციშვილი, ქარისკაცები და სერჯანტები გვანცელაძე, მაისურაძე.

ომის უკანასკნელი პერიოდის ოპერაციებში, რაც ფაშისტთაგან აღმოსავლეთ ევროპის ქვეყნების განთავისუფლებას ითვალისწინებდა, ათასობით ჩვენი რესპუბლიკიდან წარგზავნილი იღებდა მონაწილეობას, მაგალითად პოლონეთის განთავისუფლებაში 2055 ქართველი ოფიცერი და ქარისკაცი მონაწილეობდა. აქ ბრძოლებს აწარმოებდნენ 242-ე, 276-ე და 351 მსროლელი დივიზიები, რომლებიც ჩვენი რესპუბლიკის ტერიტორიაზე იყვნენ დაკომპლექტებული ამ მიმართულებაზე შენაერთებს სარდლობდნენ პოლკოვნიკი ვანო ქანთარია, გენერლები ვ. ჯანჭღავა, ნ. კალაძე, ე. კობერიძე, პოლკოვნიკი ი. ჯორჯაძე.

მრავალი ქართველი იბრძოდა ფაშისტთაგან რუმინეთის, ჩეხოსლოვაკიის, უნგრეთის, ბულგარეთის, იუგოსლავიის განთავისუფლებისათვის. ფაშისტთა უკანასკნელი ბუნაგის — ბერლინის ასაღებად აქ საბჭოთა კავშირის გმირის წოდება დაიმსახურეს ასმეთაურებმა ი. დემეტრაშვილმა და ე. ტულუშმა, ავიაციისკადრილების მეთაურებმა კაპიტანმა დ. ჯაბიძემ და გვარდიის უფროსმა ლეიტენანტმა გ. თვალმა, კაპიტანმა ო. ჩეჩელაშვილმა, გვარდიის უფროსმა ლეიტენანტმა შ. შურღაიამ, სერჯანტმა მედიკონ ქანთარიაშ, რომელმაც მ. ეგოროვთან ერთად გამარჯვების დროსა აღმართა რეისტაგის შენობაზე, სნაიპერმა ვ. კვაჭანტირაძემ, მესანგრე მაიორმა უკლებამ, მაიორმა კ. ცუცქერიძემ; გარდა ამისა, მთავრობის ჭილდოები მიიღეს პოლკოვნიკმა პ. შიოშვილმა, ლ. გოლიაძემ, გ. კეხევაძემ. პირველი რანგის კაპიტანმა ს. სტურუამ და მრავალმა სხვამ.

დიდი სამამულო ომის მთელ მანძილზე ფასდაუდებელ საბრძოლო საქმიანობას ეწეოდნენ ჩვენი ქვეყნის პარტიზანები. მათ სიცოცხლეს გამოაჩინეს 300 ათასზე მეტი პიტლერელი: მხოლოდ სტალინგრადის მოგერიების შედეგად შეტევითი ბრძოლების პერიოდში მათ გადაჩეხეს მტრის 300-ზე მეტი ჯარისკაცი. ზეს ეშელონი, მტრის ზურგში ააფეთქეს ათასობით რკინიგზის ხიდი, 900-მდე ტყვიანობისა და საწვავის ბაზა. ამ „მეორე ფრონტის“ რიგებში, როგორც ჩვენი სარდლობა უწოდებდა პარტიზანებს, იყვნენ სახელგანთქმული დ. ბაქრაძე, ი. რეხვიაშვილი, ვ. თალაკვაძე, დ. იოსელიანი, პ. ჭიკაბერიძე, მ. ბუსკაძე, ი. ყორეოლიანი და სხვები. ქება-დიდებას იმსახურებდნენ ქართველები, რომლებიც ბედმა ევროპის წინააღმდეგობის მოძრაობის რიგებში ჩააყენა მათი საერთო რიცხვი 40 ათასს აღწევდა. მათ შორის იყო იტალიის ეროვნულ გმირად აღიარებული ცნობილი ფორე მოსულოშვილი.

ინტერესმოკლებული არ უნდა იყოს ცნობები იმის შესახებ თუ კონკრეტულად რაში გამოიხატა ჩვენი რესპუბლიკის წვლილი დიდი სამამულო ომის გამარჯვების უზრუნველყოფაში. გარდა იმ ცნობილი ფაქტისა, რომ ომში აქედან წარგზავნილთა რიცხვი 600 ათასს აღემატებოდა, საქართველოს სახალხო მეურნეობამ ფრონტს მიაწოდა 300 ათასზე მეტი ავტომობილი და ნალმსატყორცნი, ასეულ-ათასობით ჭურვი, ნაღმი, ბომბი და ყუმბარა, რამდენიმე ათასი თეთმფრინავი; რესპუბლიკის ბაზებზე გარემონტდა 1057 ავტომობილი, 2562 ძრავა; მოქმედ არმიას მიეცა 20 ათასი ტონა ხორცი, 1700 ტონა ძებვი, 2,6 მილიონი მანეთის სხვა პროდუქტი. გარდა ამისა ჩვენმა მშრომელებმა დაამზადეს 1 მილიონ 143 ათასზე მეტი შინელი, თითქმის მილიონნახევარი ხალათი და შარვალი, 5,5 მილიონი წყვილი ფეხსაცმელი. თავდაცვის ფონდში ჩვენმა მოსახლეობამ შეიტანა 3 მილიარდი 340 მილიონი მანეთის ფული (ობლიგაციების ჩათვლით).

მაგრამ მთავარი მაინც ის ჩვენი ღვიძლი ახალგაზრდობა იყო, ამ წერილის დასაწყისში რომ გავიცანით. გამარჯვება მოტანილ იქნა ახალგაზრდობის მხრებით, ყველაზე ენერგიული, სიცოცხლით სავსე, სამშობლოს უმაგალითო სიყვარულით გამსჭვალული ადამიანების მარჯვენით, მათი უმანკო სისხლით. საქართველოდან წარგზავნილთაგან ყოველი მეორე ბრძოლის ველზე დაეცა. 244700 ჩვენმა თანამემამულემ მთავრობის სხვადასხვა ჯილდო დაიმსახურა. მათგან 164 მამულიშვილი საბჭოთა კავშირის გმირი გახდა.

ფაშისტური უსაზიზღრესი ჭირისაგან კაცობრიობის გადარჩენის საქმეს 20 მილიონი საბჭოთა ადამიანის სიცოცხლე შეეწირა.

საბჭოთა შეიარაღებული ძალების, საბჭოთა ხალხის გამარჯვება კეშმარტად ტრიუმფალური იყო: განადგურებულ იქნა მტრის 783 დივიზია, აქედან 607 დივიზიას საბჭოთა შეიარაღებულმა ძალებმა მოუღეს ბოლო.

საბჭოთა ქვეყნის ხალხთა მორალურ-პოლიტიკური ერთიანობა და ძმური მეგობრობა, გულწრფელი და მხურვალე პატრიოტიზმი, ომის სამართლიანი და კეთილშობილური მიზნები, სამშობლოსადმი უსაზღვრო სიყვარული საბჭოთა შეიარაღებულ ძალებში წარმოქმნიდა მასობრივ გმირობას, რამაც უზრუნველყო კაცობრიობის ისტორიაში არნახული სიმბიძის ომში ჩვენი ქვეყნის გამარჯვება, დაუვიწყარი გამარჯვება, მსოფლიო სოციალისტური სისტემის წარმოქმნა!

ასეთი შთამაგონებელი და დაუვიწყარი გაკვეთილი მიეცა იმპერიალიზმის ყველაზე შეაბნელ ძალებს, რომლებიც ჯერაც ვერ შელევნიან კომუნიზმის წინააღმდეგ „კვაროსნული ლაშქრობების“ უგუნურ იდეებს.



სამშობლოსათვის თავდადება ყველაზე გმირული და კეთილშობილური საქმეა, ხოლო მათი სახელის უკვდავყოფა ერის წმინდათაწმინდა მოვალეობა. დაღუპული გმირების სადიდებლად ხალხი თხზავდა ლექსებს, სიმღერებს, აწესებდა მათი სახელობის დღეს, მათ სახელს არკმევდა შვილებს, ქუჩებს, სკოლებს. მათ სახელს უკავშირებდა ყოველგვარ საგმირო და კეთილშობილურ საქმეს. ასე მოაღწიეს ჩვენამდე საუკუნეების სიღრმიდან დიმიტრი თავდადებულის ცოტნე დადიანის, ცხრა ძმა ზერბეულიძის, 300 არაგველის და სხვათა წმინდა ხსოვნაში..

საბჭოთა ხელისუფლებამ ეს საქმე სახელმწიფო რანგამდე აიყვანა, დღეს საქართველოში მრავლად შევხვდებით წინმოუსვლელთა ხსოვნის სტენდებს, ობელისკებს, მემორიალებს... არის კიდევ ერთი სახე წინმოუსვლელთა უკვდავსაყოფად — ჯარისკაცის სახლი.

არც ისე დიდი ხანია ჩაეყარა საფუძველი ამ მშვენიერ ტრადიციას და როგორც ყველა ქვეყნის სახალხო ტრადიცია, — უმალ გავრცელდა მთელ საქართველოში. დღეს ჩვენს რესპუბლიკაში ათამდე ასეთი სახლი ითვლება. (ახმეტის, გურჯაანის, საჩხერის, ზობის, წალენჯიხის წყალტუბოს და სხვა რაიონებში) ეს არის სახლები, რომლებიც წინმოუსვლელთა ნასახლარზე ააშენეს ან აღადგინეს მისმა თანამოფლებმა. დღეს ამ სახლებში ტარდება მთელი რიგი პატრიოტულ-აღმშრდებლობითი ღონისძიებანი..

როგორც აღვნიშნეთ, ეს წამოწყება რამოდენიმე წლის უკან დაიწყო და მისი ავტორიტეტი დღითიდღე იზრდება. ამის მიზეზი კი მდგომარეობს იმაში, რომ იგი ნთლიანად სახალხო ინიციატივაზეა დამყარებული. საქართველოში ძნელად თუ მოიძებნება სოფელი, რომელმაც ასობით წინმოუსვლელი არ გამოიტრა და რასაკვირველია ყველა მათგანის მშობელი, შვილი, ნათესავი და ზოგჯერ უპატრონოდ დარჩენილი სამოსახლო... სიამოვნებით მონაწილეობს ამ ღონისძიებაში, რადგან ამ ერთ სახლში გაერთიანებულია ყველას საერთო სატყეარი და ამავე დროს თითოეულის დარდიც.

ხეთაში (ზობის რაიონი) აღადგინეს ჯარისკაცის სახლი და გააშენეს წინმოუსვლელთა ხეივანი. ნიშნად იმისა ეს ხეივანი ერთნაირად ეკუთვნის ყველა წინმოუსვლელს. — ხეივანზე მიაყარეს სოფლებიდან ჩამოტანილი მიწა... აქ ყველა ერთი უფლებითაა მოსილი, აქ ყველა ერთმანეთს თანაუგრძობს... კიდევ ერთი ქაოოლი ხასიათია გამოვლენილი ამ ღონისძიებაში: ჭირსა და ღებში ერთმანეთის აჩადგომა.

გავიხსენოთ ფრონტიდან გამოგზავნილი წერილები, მათი უმრავლესობა ასე მთავრდება „კერია არ გამოციოთ, ფუძე არ მომიშალოთ!“ ეს გასაგებიცაა, მათი ავტორები ხომ სრულიად ახალგაზრდა კაბუკები იყვნენ, ბევრი მათგანი ოჯახის შექმნასაც ვერ მოესწრო... ფუძე და კერია სიმბოლოა ოჯახის.. ეს კარგად იციან საქართველოში და ყველა სიამოვნებით შეაშეულებს ხელს მეზობლის ოჯახის შექმნას. (გურჯაანის რ-ნი) წინმოუსვლელ ვ. ბეროშვილს ძველი სახლის ნაცვლად ახალი აუშენეს, სოფ. ყვარელწყალში (ახმეტის რაიონი) დავით ხიდიამვილის უპატრონოდ დარჩენილ სახლ-კარსაც მეზობლებმა უპატ-



შინმოუსვლელ ვლადიმერ ბეროშვილის სახლი. (გურჯაანის რ-ნი, სოფ. კარდენახი)

Дом невернувшегося В. Берошвили (Гурджанский р-н. сел. Карденахи)

რონეს, შინმოუსვლელის სახლი აღადგინეს და სადღესასწაულო დღეებში მონაწილეობდა ხმაური აცოცხლებს იქაურობას. კიდევ ერთი მნიშვნელოვანი მომენტი ახლავს ამ საქმეს: ჯარისკაცის სახლის მოწყობაში აქტიურად მონაწილეობენ ბავშვები, ეს თავისთავად აღმზრდელობითი ღონისძიებაა, რომელშიც ძალდატანებლად, ხალისით მონაწილეობენ ახალგაზრდები. დიხაშოში (ვანის რაიონი) ჯარისკაცის სახლი, რვაწლიანი სკოლის დირექტორისა და მოსწავლეთა ინიციატივით გაკეთდა.

ახალი ტრადიცია ზუსტად მიესადაგა ქართველი კაცის ბუნებას, მის ეროვნულ ხასიათს, მის საუკეთესო თვისებებს.

ჩვენი ვალაია ხელი შეუწყობს ამ წამოწყებას, რომელიც ერთნაირად სჭირდებათ არა მარტო შინმოუსვლელებს, არამედ ცოცხლებსაც.


მცხეთის უკრის დიდი ტაძარი

მთავარი მზიდი კონსტრუქციების ერთობლივი მუშაობის თავისებურებანი ძეგლის არსებობის სამ ძირითად ეტაპზე: პირველადი სკიპის მიხედვით; ჩვენადა მოღვაწეულ დაზიანებულ მდგომარეობაში და რესტავრაციის შემდეგ.

მცხეთის უკრის დიდი ტაძარი, რომელიც VI საუკუნის გუმბათოვან ძეგლს წარმოადგენს, ძველი ხეროთომოდერმის შედევრად აღიარებული, სწორედ ამით აიხსნება ჩვენი ხალხისა და უველა მნახველის უდიდესი დაინტერესება ამ უნიკალური ნაგებობის ფიზიკური მდგომარეობით, განსაკუთრებით კი მას შემდეგ, რაც უკანასკნელ წლებში შესრულებულ იქნა მისი აღდგენა — კონსერვაციისა და მეცნიერული დაცვისათვის დიდი მოცულობის სამუშაოები საქართველოს კულტურისა და ბუნების ძეგლთა დაცვისა და გამოყენების მთავარი სამმართველოს მიერ ვ. ცინცაძის მოსაზრებითა გათვალისწინებით.*

წინამდებარე წარღში განხილულია აღნიშნულ ღონისძიებათა მხოლოდ იმ ნაწილის შედეგები, რომელიც განხორციელდა გუმბათისა და ზოგიერთი სხვა კონსტრუქციული ელემენტების გამაგრებაზე ჩვენს მიერ შედგენილი პროექტით.* განხილულია აგრეთვე ჩვენი თეორიული და ექსპერიმენტალური გამოკვლევების ზოგიერთი შედეგი, რომლებიც საფუძვლად დაედო აღნიშნულ პროექტს. მათი მოყვანა მიზანშეწონილად მივიჩნით უძველესი გუმბათოვანი ძეგლების მშენებლობისას გამოყენებულ ხერხების მეცნიერული შესწავლის თვალსაზრისით, რადგან აქამდე ჩატარებული გამოკვლევები უფრო მათ არქიტექტურულ მხარეს ეხება.

1. ძეგლის ძირითადი მზიდი კონსტრუქციების ერთობლივი მუშაობის პირველადი სკემის შესახებ

ძირითადი მზიდი კონსტრუქციების რიცხვს მიეკუთვნებთ: გუმბათის ნახევარი სფეროს ფორმის გარსს; რეაწახანგაიანი პრიზმის ფორმის გუმბათის ყელს (დოლს), რომელშიც გეოგრაფიული მხარეების მართობული ყოველი წახანგი შესუსტებულია ფანჯრის ხერხით; ქვედა რიგის ოთხ ტრომპსს; წრიული მოხაზულობის ოთხ მთავარ თალს, რომლებიც მოწყობილია დოლის შესუსტებული წახანგების ძირში; მთავარი თაღების ძირში მოწყობილ გადხურვის კონსტრუქციებს. ეს უკანასკნელნი, გადაწყვეტის თვალსაზრისით, ორი სახისაა. აღმოსავლეთისა და დასავლეთის მკლავები მთავარი თალის ძირიდან გამოდიან ნახევარი წრის კვეთიანი ცილინდრული გარსების სახით, რომლებიც მთავრდება შეოთხედი სფეროს ფორმის გარსებით, ჩრდილოეთისა და სამხრეთის მკლავებს კი არ გააჩნიათ აღნიშნული ცილინდრული გარსები, რის გამოც მათი სიგრძე შედარებით ნაკლებია.

გუმბათოური ტიპის გარსების მშენებლობის თანამედროვე ხერხების თანახმად, გარსის ძირში მუდამ გაითვალისწინება რკინა-ბეტონის ან ლითონის ე. წ. საყრდენი რგოლი, რომლის დანიშნულებაცაა გარსში წარმოქმნილი გამბრჭენი ძალების მიღება. ცხადია ასეთი საყრდენი რგოლის გამოყენების შესაძლებლობა VI საუკუნის ძეგლზე გამოირიცხებულია. ამიტომ ბუნებრივია იბადება კითხვა: მამ რა გზით წყდებოდა აღრიხდელ გუმბათოურ ძეგლებში აღნიშნული ფორმის გარსების სიმტკიცისა და მდგრადობის უზრუნველყოფის საკითხი?

* შესრულებლები ვ. ლომიძე და ა. ყაყელი.

მცხეთის ჯვრის მშენებელ ჯუროთმოდევარს ეს საკითხი გადაწყვეტილი აქვს ორიგინალური კონსტრუქციული სქემის გამოყენებით, რაც მის უდიდეს ინჟინრულ შეგარანებაზე მეტყველებს. მის მიერ ჩანაფიქრი სქემის შემსრულებელ რომელსაც საფუძვლად უდევს მაღალი მარკის რთულ ხსნარზე შენობის მშენობა, ლი ქვის წყობის სიმტკიცის მაქსიმალური გათვალისწინება (გამოყენებული რთული ხსნარის მარკა, როგორც ეს გუმბათის რესტავრაციის დროს ამოღებული ნიმუშების ლაბორატორიული გამოცდით დადგინდა, დღესაც კი 150-ზე ნაკლები არ არის), აღნიშნული განმბრჯენი ძალების მიღება მიღწეულია გუმბათის მზიდი გარსისა და მისი საყრდენი დოლის ერთობლივი მუშაობის ეფექტური სქემის შერჩევის გზით. გუმბათის გარსის ძირი ჯუროთმოდევარს დაუყრდნია არა უშუალოდ დოლის ზედაპირზე, არამედ მისგან დაახლოებით 175 სმ-ის ქვემოთ. გარდა ამისა, აღნიშნულ კონსტრუქციულ ელემენტებს შორის ურთიერთკავშირის გაძლიერებისა და გუმბათის გარსის მთლიანად გამონოლითების მიზნით, დოლის ზედაპირზე და გარსზე მოწყობილია რთული ხსნარის არათანაბარი სისქის ფენა (ქვის ნატეხების მსხვილი შემავსებლით). ამ ფენის საშუალებით მიღწეულია, აგრეთვე, კრამიტის სახურავის საკირო ფორმაც.

ჯვრის გუმბათის მზიდი გარსის შიდა ზედაპირის რადიუსია 9,5 მ., ხოლო გარე ზედაპირისა (აღნიშნული ხსნარის ფენის გაუთვალისწინებლად) — დაახლოებით 11,1 მ. გარსის გაანგარიშებამ გუმბათის საკუთარ წონაზე და თვლის დატვირთვაზე (სეიმური ძალების გავლენა ანგარიშის შედეგებზე უმნიშვნელოა) გვიჩვენა, რომ განმბრჯენი ძალები მისი დაყრდნობის კვეთში ნულის ტოლია და აღწევენ მაქსიმალურ მნიშვნელობას დაახლოებით გარსის სიმაღლის შუაღედ კვეთში. შეიძლება ვიფიქროთ, რომ გარსის დაყრდნობის ადგილი დოლის აღნიშნულ კვეთში ჯუროთმოდევარის მიერ სპეციალურადაა შერჩეული ისე, რომ კარნიზის ზონა, სადაც ქვის წყობის სისქე მაქსიმალურია, თითქმის ემთხვევა მაქსიმალური განმბრჯენი ძალების წარმოქმნის ზემოთ აღნიშნულ ადგილს.

დადგენილ იქნა, რომ მხოლოდ ასეთი ოპტიმალური სქემის შერჩევას შეეძლო განებობა გუმბათის მზიდი გარსისა და მისი საყრდენი დოლის ქვის წყობებში დასაშვებზე გაცილებით ნაკლები სიდიდის მუშაობი და გამჭიმავი ძაბვების გაჩენა. ჯვარზე განხორციელებული გუმბათოვანი გარსის ეს სქემა, რომელიც გამორიცხავს ზემოაღნიშნული საყრდენი რგოლის გამოყენების აუცილებლობას, იმდენად ეფექტურია, რომ დღესაც განცვიფრებას იწვევს.

არა ნაკლებ ეფექტურია გუმბათის ყელის საყრდენი სისტემის კონსტრუქციული გადაწყვეტის ურთულესი სქემა, რომელიც ჯვარზე გამოყენებული აღნიშნული სისტემის სიმტკიცისა და მდგრადობის უზრუნველყოფის თვალსაზრისით, რაზედაც ქვემოთ შევჩერდებით, მასში უდიდესი სიზუსტითაა გადაწყვეტილი რამდენიმე სახის რთული თაღოვანი კონსტრუქციის ერთობლივი მუშაობის ოპტიმალობის საკითხი.

გუმბათისა და მისი ყელის მთლიანი წონა (დაახლოებით 1 200 ტ) გადაეცემა ოთხ მთავარ თაღსა და მათ განაპირა 1/4 ნაწილების საზღვრებზე დაყრდნობილ ქვედა რიგის ოთხ ტრომპს. თვითუღლ მთავარ თაღზე მოქმედებს აღნიშნული წონის მერვედი ნაწილი, რომელიც გადაეცემა მის შუა 2/4 ნა-

წილს დოლის შესუსტებული წახნაგისაგან განაწილებული დატვირთვის სახით, და მის საზღვრებზე მოდებული ორი ძალა, რომლებიც გადაეცემა მას შესაბამისი ტრომპებისაგან.



ამ ტრომპების თაღები მდებარეობენ ვერტიკალურ სიბრტყეებში, რომლებიც მთავარი თაღების ვერტიკალურ სიბრტყეებთან ქმნიან 45°-იან კუთხეებს. თვითველ ტრომპს, რომელზეც დაშენებულია დოლის შესუსტებული წახნაგი, გადაეცემა აღნიშნული მთელი წონის მერვედი ნაწილი. მისი ნახევარი განაგარიშებისას გადაცემულ იქნა ძეგლის კედლებზე, ხოლო დანარჩენი — მთავარ თაღებზე აღნიშნული ძალების სახით (მათი სიდიდე დაახლოებით გუშაბათისა და მისი ყელის მთლიანი წონის 1/32 ნაწილის ტოლია).

განგარიშებამ გუჩენა, რომ დოლის შესუსტებული წახნაგისაგან გადაცემული განაწილებული დატვირთვა გამოიწვევდა მთავარ თაღში დიდი სიდიდის გამბრჭყენ ძალებს დაახლოებით იმ კვეთებში, რომლებშიც ეყრდნობიან მას შესაბამისი ტრომპების თაღები. ამ უკანასკნელთა მიერ მთავარ თაღზე გადაცემული ვერტიკალური და გამბრჭყენი ძალები საკმაო სიზუსტით აბათილებენ აღნიშნული განაწილებული დატვირთვის შესაბამის გამბრჭყენ ძალებს (განგარიშებებში გათვალისწინებული იყო ზემოაღნიშნულ ვერტიკალურ სიბრტყეებს შორის 45°-იანი კუთხე).

მიუხედავად პირველადი სქემის ასეთი დიდი ეფექტურობისა, რამაც ფაქტურად განაპირობა მთავარი თაღის უმომენტო სქემით მუშაობა, მის რადიკალურ კვეთებში წარმოქმნილი მკუმსავი ძაბვები გამოყენებული ქვის სიმტკიცის ზღვართან ახლოს არიან (ანგარიშში მიხლოებით გათვალისწინებული იყო მთავარი თაღისა და მის ძირში ამოშენებული ცილინდრული და მეოთხედი სფეროს ფორმის გარსების ერთობლივი მუშაობაც). ამიტომ წარმოიშვება ბუნებრივი კითხვა: მას როგორ მოაღწია ჩვენამდე VI საუკუნის ძეგლმა, თუ კი მის ოთხ მთავარ თაღსა და მათ ქვეშ გამოშენებულ გარსებს ასეთ ზღვრულ დამაბულ პირობებში უხდებოდათ მუშაობა (აღნიშნული დიდი ძაბვები აუცილებლად გამოიწვევდა მათი ქვების თანდათანობით რღვევას ატყეხათა სახით)?

ამ კითხვაზე დამაჯერებელ პასუხს იძლევა ჩვენს მიერ აღრე გამოთქმული მოსაზრება რომ მთავარ თაღზე აშენებული დოლის წახნაგის ქვედა ნაწილში (ფანჯარასა და მთავარი თაღის ზედაპირს შორის) წარმოიქმნება ბუნებრივი თაღი, რომელიც ზემოაღნიშნული განაწილებული დატვირთვის მნიშვნელოვან ნაწილს იღებს: თავის თავზე და საგრძნობლად განტვირთავს მთავარ თაღს (თითქმის ორჯერ ამცირებს აღნიშნულ დატვირთვას). ამიტომ საფიქრებელია, რომ ყვრის ხუროთმოძღვარს, მისი უდიდესი ინჟინრული ინტუიციის წყალობით, მხედველობაში ჰქონდა ასეთი ოთხი ბუნებრივი თაღური სისტემის წარმოქმნის შესაძლებლობაც. რადგან მხოლოდ ეს მოსაზრება იძლევა დამაჯერებელ პასუხს ზემოთ დამხულ კითხვაზე.

2. ძეგლის ძირითადი მზიდი კონსტრუქციების ჩვენამდე მოღწეულ დაზიანებათა ხ:ხიათი და მათი გამომწვევი მიზეზები

მცხეთის ყვარმა მრავალი სახის გამოცდას გაუძლო, რომლებმაც უდიდესი ზიანი მიყენა მის ძირითად მზიდ კონსტრუქციებსაც. ამასთან, როგორც ეს

ქვემოთ იქნება ნაჩვენები, ძეგლისთვის მნიშვნელოვანი დაზიანება განსაკუთრებით ადამიანის ზემოქმედებას და არა ბუნებრივ მოვლენებს. ძეგლზე მიყენებულ დაზიანებათა მასშტაბების მიხედვით გამოვეყოფთ მათ შემდეგნაირად: მთავარ ზემოქმედებას: 1) გუმბათის ჩამონგრევას; 2) გუმბათის ყელის სივრცითი ფანჯრის ძირში ქვის წყობის ამოღებას. ჩვენი გამოკვლევების შედეგებიდან ნათლად ჩანს, რომ ადამიანის მიერ სწორედ ამ ორი სახის ზემოქმედებას გამოუწვევია მცხეთის ჯვრის კონსტრუქციული გადაწყვეტის პირველადი სქემის მკვეთრი გაუარესება და ძეგლის ავარიულ მდგომარეობამდე მიყვანა.

საშუალო საუკუნეებში, როგორც ეს უკვე დადგენილია, ძეგლის შიგნით დიდი ტემპერატურის შექმნის გზით ჩამოუნგრევიათ გუმბათის თითქმის ნახევარი, რომელიც გ. ჩუბინაშვილის მოსაზრებით იმავე საუკუნეებში აღუდგენიათ. მცხეთის ჯვრის კონსტრუქციული გადაწყვეტის სქემის ზემოთ მოცემული დახასიათების თანახმად საფიქრებელია, რომ აღნიშნულ ჩამონგრევას წინ უსწრებდა გუმბათის გარსისა და მისი საყრდენი რგოლის მიერ გამბრჭყენი ძალების მიღების უნარის მნიშვნელოვნად შემცირება, რაც შეიძლება გამოეწვია ამ კონსტრუქციული ელემენტების მონოლითურობის მკვეთრად დაკარგვას. ამ მოსაზრებას ადასტურებს ძეგლზე ჩვენამდე შემორჩენილ დაზიანებათა ხასიათი: მნიშვნელოვნად გახსნილი ბზარები გუმბათის გარსში რომლებიც იწყება მის წვერში და კრცვლდება ქვემოთ მერიდიანული მიმართულებით (ექვსი ასეთი ბზარი); გარსში სხვა მიმართულების შედარებით მცირედ გახსნილი მრავალი ბზარი; ვერტიკალური და პორიზონტალური ბზარები გუმბათის ყელის ზედა ნაწილში (მისი წყობის ქვებს შორის); კარნიზის, ზედა კონტურის წერტილების მნიშვნელოვანი გადაადგილებანი (10—15 სმ) ვერტიკალური სიბრტყიდან გარეთ რადიალური მიმართულებით და კარნიზის წყობის ზოგიერთი ქვების მნიშვნელოვანი ურთიერთგადაადგილებანი (3-5 სმ).

ასეთი სერიოზული დაზიანებები, ცხადია, ძეგლის გუმბათის ავარიულ მდგომარეობაზე მიუთითებს. ამიტომ სამმართველოს მიერ ამ ბოლო წლებში ჩატარებული სარესტავრაციო სამუშაოები გუმბათის გამაგრებაზე, რაზედაც ქვემოთ შევჩერდებით, უდაოდ გადაუდებელი იყო.

მცხეთის ჯვრის შენარჩუნებისათვის ამ უდიდესმა ღონისძიებამ, ჩვენის აზრით, მაინც ვერ შესძლო მთლიანად გამოეყვანა ძეგლი ზღვრული დაძაბულობიდან. საქმე იმაშია, რომ საიმედოდ გამაგრებული გუმბათი და მისი ყელი დაყრდნობილია ჯერ კიდევ ზღვრულ მდგომარეობაში მყოფ რთულ თაღურ სისტემაზე. ასეთ მდგომარეობაშია, განსაკუთრებით, ორი მთავარი თაღი, რომლებიც დასავლეთისა და ჩრდილოეთის მხარეებზე მდებარეობენ, და მათ ქვეშ მოწყობილი მკლავების გარსები, რაზედაც დამაჯერებლად მეტყველებს მათში არსებულ დაზიანებათა მასშტაბები და ხასიათი: ქვების დაბზარვა და ატყეჩვა (ეს პროცესი დღესაც გრძელდება), რამაც მკვეთრად შეამცირა მათი პირველადი ზომები და, შესაბამისად, მზიდუნარიანობა: კონსტრუქციის ზღვრული მდგომარეობისათვის დამახასიათებელი ბზარები დასავლეთის მკლავის ცილინდრულ გარსში (მკვეთრად გამოყოფილია განივი ზოლი, რომლის სიგანე დაახლოებით 1.0 მეტრია და ემთხვევა მასზე დაყრდნობილი გუმბათის ყელის კედლის სისქეს); მეოთხედი სფეროს ფორმის გარსის ზღვრუ-



ლი მდგომარეობისათვის დამახასიათებელი დაზიანებანი ჩრდილოეთის მდგომარეობის კერში და სხვა. აღნიშნული მზიდი კონსტრუქციების ზღვრულ მდგომარეობაში ყოფნას ადასტურებენ ჩვენი გაანგარიშების შედეგებიც.

ძეგლის ამ მდგომარეობიდან გამოყვანისათვის საჭიროა, პირველ ყოვლისა, დადგენილ იქნას მისი აღნიშნული დაზიანებების გამომწვევი მიზეზი. ამაში, ცხადია, უნდა დაგვეზომაროს შემდეგ ბუნებრივ კითხვაზე პასუხის მონახვა: რატომაა ზღვრული დაძაბული მდგომარეობა აღნიშნული საყრდენი სისტემის მხოლოდ დასავლეთისა და ჩრდილოეთის მხარეებზე არსებულ კონსტრუქციებში, როდესაც ძეგლის კონსტრუქციული გადაწყვეტის პირველადი სტემის თანახმად მის ოთხივე მხარეზე თითქმის ერთნაირი პირობები იყო გათვალისწინებული (განსხვავება მხოლოდ ის არის, რომ გრძელი მკლავების გადახურვაში ცილინდრული გარსიც გამოიყენება, მოკლე მკლავებში კი — მარტო სფერული გარსი)?

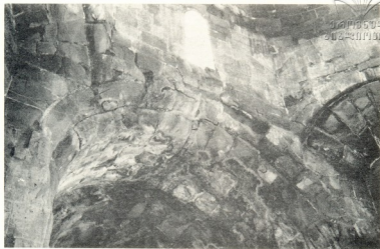
18081

ვინაიდან ძეგლის საძირკვლის არათანაბარი ჯდენა აქ გამორიცხულია, რადგან ნაგებობა აშენებულია მტკიცე კლდოვან ფუძეზე, დასმულ კითხვაზე პასუხი უნდა ვეძიოთ მხოლოდ დასავლეთისა და ჩრდილოეთის კონსტრუქციების ხელოვნურად გადატვირთვის გამომწვევ მიზეზში.

1984 წლის ივნისში ძეგლის შიგნიდან გადაღებული ოთხივე მხარის ფოტოები მიგვანიშნებენ, რომ ამ მიზნით (ე. ი. აღნიშნული გადატვირთვის), ან შესაძლოა რაიმე სხვა მოსაზრებით, ადამიანის ხელს მოუხსნია გუმბათის ყელის დასავლეთისა და ჩრდილოეთის ფანჯრების ძირში ადრე არსებული ქვის წყობა, რამაც ამ მხარეებზე მოუპოო ძეგლს ბუნებრივი თაღების გაჩენის შესაძლებლობა. ადამიანის სწორედ ეს ზემოქმედება მიგვაჩნია განხილული კონსტრუქციების ხელოვნური გადატვირთვისა და მათი ზღვრული დაძაბულობის მდგომარეობამდე მიყვანის მიზეზად. დასავლეთის მხარეზე საყრდენი თაღური სისტემის შედარებით უფრო მეტად დაზიანება კი შეიძლება აიხსნას იმით, რომ მისი მთავარი თაღის ქვეშ მოწყობილი ცილინდრული გარსის მზიდუნარიანობა და სიხისტე გაცილებით ნაკლებია, ვიდრე ჩრდილოეთის მხარეზე გამოყენებულ მეოთხედი სფეროს ფორმის გარსისა.

გუმბათის ყელის საყრდენი თაღური სისტემის მუშაობის დღევანდელი პირობების ამომწურავი დახასიათებისათვის საჭიროა ვუპასუხოთ კიდევ ერთ ლოგიკურ კითხვაზე: თუ აღნიშნული მოსაზრება სწორია, მაშინ რატომაა განსხვავებული დანარჩენი ორი მხარის კონსტრუქციების ფიზიკური მდგომარეობა, სადაც ფანჯრების ძირში ქვის წყობა ზუსტად ერთნაირადაა შემორჩენილი (პირველად სახეში)? მართლაც, სამხრეთის მხარეზე კონსტრუქციები თითქმის არ არის დაზიანებული, ხოლო აღმოსავლეთის მხარის კონსტრუქციებს კი მიღებული აქვთ მნიშვნელოვანი დაზიანებანი.

დასმული საკითხის გამოკვლევის შედეგად დადგენილ იქნა, რომ გუმბათის ყელის აღმოსავლეთის წახნაგშიც ამოღებული ყოფილა ადრე ფანჯრის ძირის ქვის წყობა, რომელიც შემდეგ აღდგენილია. უნდა იფიქროთ, რომ მისი აღდგენა მოხდა 1924 წ. სარესტავრაციო სამუშაოებისას. ეს იქიდანაც ჩანს, რომ აღდგენილი ქვის ახალი წყობის ქვეშ დაყოლებულია ბეტონის ფენა. ეს ფაქტი კიდევ ერთხელ ადასტურებს ჩვენს მიერ გამოთქმულ მოსაზრებას, რომ გუმბათის ყელის საყრდენი კონსტრუქციების ზღვრული დაძაბულობა გამო-



ჭვრის ტაძრის ინტერიერი. აღმოსავლეთის ზედი.

Интерьер михетского храма «Джвари». Вид на восток.

ჭვრის ტაძრის ინტერიერი. დასავლეთის ზედი.

Интерьер михетского храма «Джвари». Вид на запад.



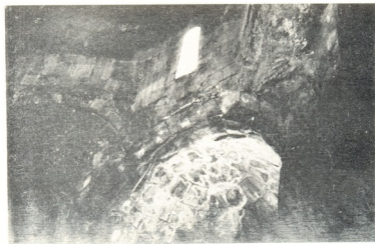


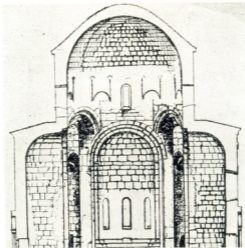
ჭვრის ტაძრის ინტერიერი, ჩრდილოეთის
ხედი.

Интерьер михетского храма «Джва-
ри». Вид на север.

ჭვრის ტაძრის ინტერიერი, სამხრეთის
ხედი.

Интерьер михетского храма «Джва-
ри». Вид на юг.





ჭვრის ტაძრის განივი კრილი. ხელი აღ-
მოსავლეთისაკენ.

Михетский храм «Джвари». Про-
дольный разрез. Вид на Восток.

წვეულია განხილული ფანჯრების ძირში აღრე არსებული ქვის წყობის ამოღებით.

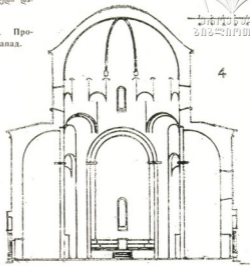
ამიტომ აღმოსავლეთის მხარეზე კონსტრუქციების დაზიანების ძირითადი ნაწილი გამოწვეული უნდა იყოს აღნიშნული ქვის წყობის ამოღების მომენტში, ხოლო დანარჩენი — ამ წყობის თაღურ სისტემასთან ერთობლივ მუშაობაში მთლიანად ჩართვამდე (ე. ი. ყელის შესაბამის წახნაგში ბუნებრივი თაღის წარმოქმნამდე). ამასთანავე საფიქრებელია ისიც, რომ ამეამად აღმოსავლეთის მხარეზე საყრდენი თაღური კონსტრუქციების დეფორმაციები სტაბილიზირებულია და, ამიტომ, მათში არსებული შედარებით მცირე მასშტაბის დაზიანებანი საშიშროებას არ უნდა უქმნიდნენ ამეამად ძეგლის არსებობას.

ამრიგად დგინდება, რომ გუმბათის ყელის ფანჯრიანი ოთხი წახნაგიდან მხოლოდ სამხრეთის წახნაგია პირველადი სახით შემორჩენილი, რამაც უზრუნველყო მის ქვეშ მოწყობილი საყრდენი თაღური სისტემის კარგი ფიზიკური მდგომარეობა, მიუხედავად მისი არსებობის თოთხმეტი საუკუნისა. აქედან გამომდინარეობს ჭვრის კონსტრუქციული გადაწყვეტის აღრიზდელი სქემის შეცნირული შეწავლისათვის მნიშვნელოვანი დასკვნა: გუმბათის ყელის ყველა განხილული წახნაგის პირველად სახეში შემორჩენის შემთხვევაში გამორიცხული იქნებოდა საყრდენი თაღური კონსტრუქციების დღევანდელი ზღვრული დაძებული მდგომარეობა, რაც ადასტურებს უკვე გამოთქმულ მოსაზრებას ძეგლის ბუროთმოძღვრის უდიდესი ინჟინრული ინტუიციის შესახებ.

ძეგლის მზიდი კონსტრუქციების დღევანდელი მდგომარეობის ზემოთ მოცემული ანალიზის შედეგად, რომელიც მხოლოდ სარწმუნო ფაქტებს ეყრდნობოდა, დგინდება საბოლოოდ, რომ მცქეთის ჭვარში გუმბათის ყელის საყ-

ჯვრის ტაძრის განივი კრილი, ხედი დასავლეთისაკენ.

Михетский храм «Джвари». Продольный разрез вид на Запад.



რდენი სისტემის დასავლეთისა და ჩრდილოეთის თაღური კონსტრუქციები ჯერ კიდევ ზღვრულ დაძაბულ მდგომარეობაშია, რაც გამოწვეულია მათი შესაბამისი ფანჯრების ძირში ქვის წყობის ამოღებით. ამიტომ საჭიროა დაუყოვნებლივ მოხდეს მათი აღდგენა ძეგლის ხუროთმოძღვრის მიერ ჩანაფიქრი პირველადი სქემის მიხედვით, როგორც ეს სამხრეთის წახნაგზეა შემორჩენილი. ამასთანავე, ძეგლის აღნიშნული სახის დაზიანებათა შესაძლო გაგრძელების აღკვეთის მიზნით, ფანჯრის ძირებში წყობის აღდგენა უნდა მოხდეს წინასწარ დაძაბულ მდგომარეობაში, რათა აღდგენის მომენტშივე ჩავრთოთ ისინი საყრდენ თაღურ სისტემასთან ერთობლივ მუშაობაში ზემოაღნიშნული ბუნებრივი თაღის ხელოვნურად შექმნილ გზით.

ინტერესს მოკლებული არ უნდა იყოს იმის გარკვევა, თუ როდის მოხდა ძეგლის აღნიშნული სახის დაზიანება გუმბათის ყელის დასავლეთისა და ჩრდილოეთის წახნაგებში? ამ კითხვას ნაწილობრივ უპასუხებს მ. სევეროვის მიერ 1924 წ. შესრულებული ჯვრის ტაძრის განივი კრილები. ერთი მათგანი ხედით აღმოსავლეთისაკენ მოიკავს გუმბათის ყელის სამხრეთისა და ჩრდილოეთის ფანჯრების კვეთებს, ხოლო აღმოსავლეთის ფანჯარას ფასადში. ამ ნახაზის საშუალებით დგინდება, რომ ჩრდილოეთის წახნაგი დაზიანებული ყოფილა 1924 წლამდე. ამასთანავე, ჩრდილოეთის ფანჯრის კრილზე ავტორს დატანილი აქვს დამატებითი ხაზი, რომლის საშუალებითაც, ჩვენის აზრით, მან აღნიშნა ფანჯრის ძირის პირველადი ნიშნული. განივი კრილი ხედით დასავლეთისაკენ, სამხრეთისა და ჩრდილოეთის ფანჯრების კვეთებთან ერთად მოიკავს გუმბათის ყელის დასავლეთის ფანჯრის ფასადს. ამ ნახაზის საშუალებით, რომელიც გარკვეულ წინააღმდეგობაშია წინა ნახაზთან (აქ ჩრდილოეთით)

ფანჯრის ძირშიც არ არის ნაჩვენები ქვის წყობის ამოღება), დასმულ კარშიც ამომწურავი პასუხის მონახვა ცნელდება. სავარაუდოა, რომ გუმბათის ცეცხლის დასაველეთის წახნავიც დაზიანდა 1924 წლამდე.

ამჟამად დასაველეთისა და ჩრდილოეთის მთავარ თაღებში ქვების ატყეხვა ინტენსიურად მიმდინარეობს, რაც თანდათანობით კიდევ უფრო შეამცირებს მათ მზიდუნარიანობას. ამიტომ საჭიროა დაუყოვნებლივ მოხდეს მათი განტვირთვა ზემოაღნიშნულ ღონისძიებთა განხორციელების გზით.

3. საქართველოს კულტურისა და ბუნების ძეგლთა დაცვისა და გამოყენების მთავარი სამმართველოს მიერ ჯვრის გუმბათის გამაგრებაზე ჩატარებული ღონისძიებანი

წინასწარ აღენიშნავთ, რომ ჩატარებული ღონისძიებანი უზრუნველყოფენ გუმბათის სიმტკიცისა და მდგრადობისათვის საკმარისზე გაცილებით დიდ მარაგს. მიუხედავად ამისა, როგორც ეს ზემოთ იყო აღნიშნული, ჯვრის ტაძარი ძირე ზღვრულ დასაბულ მდგომარეობაში დარჩება მანამდე, სანამ არ განხორციელდება დასაველეთისა და ჩრდილოეთის მთავარი თაღების განტვირთვა. ეს მოსაზრება, ცხადია, ჩვენს მიერ პირველად აქ არ არის გამოთქმული. ის განხილულ იქნა სამმართველოში, 1980 წლის 31 მარტს ჩატარებულ სპეციალურ თათბირზე.

ჯვრის გუმბათის გამაგრების ზემოთ მოხსენებული პროექტის თანახმად, რომელიც სამმართველოს სამეცნიერო საბჭოს მიერ დამტკიცებულ იქნა 1978 წ., ძირითადი სამუშაოების დაწყებამდე გათვალისწინებული იყო გუმბათის ცეცხლის დროებითი გამაგრება (მისი ავარიული მდგომარეობის გამო) კარნიზის ძირში ორი წინასწარ დასაბული საღტის მოწყობის გზით. ამ საღტეებსა და ძეგლის ქვეს წყობას შორის გათვალისწინებული იყო მაგარი ჭიშის ზის საღებები (ბალიშები), მათ გარე პირზე ფოლადის ფურცლებით.

აღნიშნული მოსაშაადებელი სამუშაოს განხორციელების შემდეგ ვ. ცინცაძის ხელმძღვანელობით შესრულდა პირველი რიგის სამუშაოები, რომლებიც ითვალისწინებდნენ გუმბათის ზედაპირის პირველადი მოხაზულობის გამოვლინებას, მოეხსნა კრამიტის სახურავი და გუმბათზე 1924 წ. დასმული დიდი მოცულობის ბეტონი, რომელიც ბალასტის როლს ასრულებდა და ზიანის მეტი არაფერი მოუტანია ძეგლისათვის (მისმა წონამ თითქმის 200 ტ. შეადგინა).

გუმბათის გამაგრების ზემოაღნიშნულ პროექტში მთავარ ნაწილს წარმოადგენს სპეციალური კონსტრუქციის რკინა ბეტონის სარტყელი, რომელიც მოწყობილია კარნიზის ქვების ზედა წყობის უკან, ე. ი. დაახლოებით მაქსიმალური სიღიდის გამბრჯენი ძალების წარმოშობის ადგილას. მის ძირითად მზიდელემენტებს წარმოადგენს 32 მმ დიამეტრის წინასწარ დასაბული ორი არმატურა, რომლებიც მოთავსებულია № 24 შეველებების საღებებში. გარდა ამისა, რკინაბეტონის სარტყელში გამოყენებულია, კონსტრუქციული მოსაზრებით, პერიოდული პროფილის კიდევ სამი არმატურა 20 მმ დიამეტრით, რომლებიც ცხადია, მუშა არმატურების როლსაც ასრულებენ.

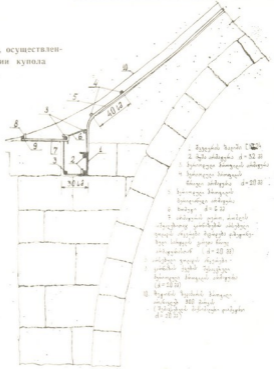
გუმბაზის ძირში მოწყობილი
დროებითი საღებები

Врезные ободы, устроенные под
карнизом купола.



ჭრის ტარის გუმბაზის გამაგრებაზე
ანბორცილებული პროექტის ძირითადი კვანძი.

Основной узел проекта, осуществленного при укреплении купола
Джвари.



ყველა აღნიშნული ხუთი არმატურა, მათი ერთობლივი მუშაობის უზრუნველყოფის მიზნით, დაკავშირებულია ერთმანეთთან 6 მმ დიამეტრის საკიდებობით ყოველ 20 სმ-ზე. სარტყელის ზედა გარე არმატურა დაკავშირებულია კარნიზის ქვებში არსებულ ანკერებთან, იმავე დიამეტრის არმატურებით. გარდა ამისა, კარნიზის ზედა რიგის ქვების მდგრადობის კიდევ უფრო გაზრდის მიზნით, აღნიშნული ანკერები დაკავშირებულ იქნენ ერთმანეთთან 20 მმ დიამეტრის პერიოდული პროფილის წრიული არმატურით.

ვინაიდან გუმბათის გარსის მოწინააღმდეგეობა, როგორც უკვე აღვნიშნეთ, დარღვეული იყო, მისი გამონოლითების მიზნით გარსის ზედაპირზე განხორციელდა მაღალი მარკის (300-ზე მეტი) ბეტონის საშუალოდ 15 სმ-იანი სისქის ფენის მოწყობა, რომელიც არმირებულია მერიდიანებისა და პარალელების მიმართულებით პერიოდული პროფილის 20 მმ დიამეტრის არმატურებით. გუმბათის ზედაპირის ცენტრში გამოყენებულია 400 მმ დიამეტრისა და 10 მმ სისქის ფოლადის ფურცელი, რომელთანაც შედუღებით დაკავშირებულია აღნიშნული მერიდიანული არმატურები. ფოლადის ეს ფურცელი გათვალისწინებულია აგრეთვე მასზე ჭვარის დასამაგრებლად.

ყველა აღნიშნული არმატურის ადგილზე დამაგრებისა და ურთიერთშორის დაკავშირების შედეგად, განხორციელებულ იქნა ორი მთავარი მზიდი არმატურის წინასწარი დაძაბვა (დატვიშვა) მათში მოწყობილი სპეციალური ქანჩების საშუალებით. ვინაიდან ამ არმატურებსა და შველერის სადებებს შორის ხახუნის დიდი წინააღმდეგობა იყო მოსალოდნელი, პრაქტიკულად თანაბარი დაძაბულობის მიღწევის მიზნით ყოველ მთავარ არმატურაში დატანებული იყო ოთხი ქანჩი. ამ არმატურების წინასწარი დაძაბვის შემდეგ განხორციელდა სარტყელის დაბეტონება ვიბრირებით. შესრულებულ იქნა აგრეთვე დანარჩენი ბეტონის სამუშაოები გუმბათის ზედაპირის ადრინდელი ფორმის დაცვით (ვ. ცინცაძის მოსაზრებათა საფუძველზე შექმნილი ქარგილების საშუალებით).

ჭვარზე განხორციელებული ორიგინალური კონსტრუქციის რკინაბეტონის სარტყელი, სადაც გამოყენებულია მთავარი მზიდი არმატურების წინასწარი დაძაბვა, დაყენებისთანავე ერთგება გუმბათის მზიდ გარსთან ერთობლივ მუშაობაში, რამაც საშუალება მოგვცა გამოვეყვირებინა გუმბათში დამატებითი ბზარების გაჩენის შესაძლებლობა.

გუმბათის გამაგრებასთან დაკავშირებულ აღნიშნულ სამუშაოებს, რომელიც შესრულდა ჩვენი ხელმძღვანელობით, წინ უსწრებდა აღდგენითი ღონისძიებების ჩატარება: კარნიზის დაძრული ქვების პირვანდელ ადგილზე დაბრუნება; ზოგიერთი მათგანის გამოცეკვა და სხვ. ამ სახის ყველა ღონისძიებაც განხორციელდა ძველთა დაცვის სამმართველოს მეთოდ-საბჭოზე განხილვის შემდეგ.

1. ვ. ჩუბინაშვილი. ქართული ხელოვნების ისტორია. ტ. 1, სახელგამო, 1936, ტფილისი.
2. ირ. ციციშვილი. ქართული არქიტექტურის ისტორია. გამომც. „ტექნიკა და შრომა“, 1955, თბილისი.
3. ვ. ცინცაძე. მცხეთის ჭვარის ტაძარი, აღდგენა-კონსერვაციის პირველი რიგის სამუშაოების პროექტი და მოსაზრება ძველის მემკვიდრული დაცვის შესახებ „ძველის მემკვიდრე“, № 40, 1976.



ქართული სატაძრო ნეკროპოლები დღეისათვის ფაქტურად შეუსწავლე-
ლია — მათი შესწავლა — კი, ალბათ სვეტიცხოველით უნდა დაიწყოს.

სვეტიცხოველი, როგორც ჩანს, ქართულ ტაძრებს შორის ერთ-ერთი უდიდესი ნეკროპოლია. ბუნებრივია ის ფაქტი, რომ ტაძარი ამ დანიშნულებით რამეე ქრონოლოგიურ საზღვრებში ექცევა, რაშიც სვეტიცხოველი, როგორც არქიტექტურული ძეგლი (IV-V-XI სს.)

არქეოლოგიური მასალებით დადასტურდა, რომ განსასვენებელი (მარტო-რიუმი) სვეტიცხოველის ადგილას ჯერ კიდევ აქ პირველი ეკლესიის აგებამდე იყო. ჩვენთვის უცნობია თუ ვინ იკრძალებოდნენ აქ IV საუკუნემდე (ალბათ პირველი ქრისტიანები), მაგრამ ფაქტია, რომ პირველი ეკლესია სწორედ საძვალეზე იქნა აგებული.

პირველი, ვინც სვეტიცხოველის ტაძარში დაიკრძალა წერილობითი წყაროების მიხედვით იყო ვახტანგ გორგასალი „მოკლდა ვახტანგ და დაეფლა მცხეთას, საკათალიკოსოსა და ეკლესიასა შინა, სუეტსა თანა, რომელსა შინა არს ღმრთივ აღმერთებულისა სუეტისაგან დაპყრობა.. და საფლავსა მისსა ზედა წერილ არს ხატი მისი სწორ ასაკისა მისისა, აწ რომელ არს აბჯარი და სამოსელი მისნი მისგან უფრო საცნაური არს“.

დღესდღეობით სვეტიცხოველში შემორჩენილია ვახტანგ გორგასალის საფლავი. პირვანდელი საფლავის ქვა ჩვენამდე მოღწეული არ არის.

ისტორიული წყაროების მიხედვით ვახტანგ გორგასალის შემდეგ სვეტიცხოველში დაკრძალული უნდა იყოს ეესტათი მცხეთელი (VI ს-ის 60-იანი წლები). ამაზე მიგვიითობებს ქართული აგიოგრაფიული მწერლობის შესანიშნავი ძეგლი „ვესტათი მცხეთელის წამება“. სიკვდილის წინ ვესტათი მცხეთელი ასე მიმართავს ღმერთს: „ვითხოვ შენ სახიერისაგან, რათა არა დაეტეოს გვამი ჩემი აქა ტფილისს შინა, არამედ რაითა დაემარხოს იგი მცხეთას, წმინდასა, სადა იგი შენ გამომიჩნდი“.

თუ რა დიდი მნიშვნელობა ჰქონდა ვესტათი მცხეთელის თავგანწირვას იმდროისათვის, კარგად ესმოდა ქართულ ეკლესიას. ამიტომაც მისი ცხედარი დიდი პატივით დაუკრძალავთ სვეტიცხოველის საკურთხეველში“. „დაპარხა რგი დიდითა დიდებითა და პატივითა წმიდასა ეკლესიასასა მცხეთისასა“, — ვკითხულობთ ვესტათი მცხეთელის წამებაში.

წერილობითი წყაროების მიხედვით, VI ს-დან XI ს-მდე სვეტიცხოველში დაკრძალული არაიან ჩანს. როგორც ცნობილია, XI ს-ში (1010-1029 წწ.) ვახტანგ გორგასალის დროინდელი სამნავიანი ბაზილიკა განახლებულ და გადაკეთებულ იქნა კათალიკოს-პატრიარქ მელქისედეკ I (1010-1033 წწ.) ინიციატივით. პირველად სწორედ მელქისედეკ I დაუკრძალავთ განახლებულ ტაძარში. დღესდღეობით მელქისედეკ I განსასვენებლის ადგილმდებარეობა საფლავის ქვით მინიშნებული არ არის. ვფიქრობთ, წერილობით წყაროებზე დაყრდნობით შესაძლებელია ზუსტად განვსაზღვროთ მელქისედეკის საფლავის მდებარეობა. მხედველობაში გვაქვს ე. წ. მელქისედეკის ანდერძი. ეს

ანდერძი 1896 წელს გამოქვეყნდა თ. ჟორდანიას მიერ, რომლიდანაც ვეგეტა-
ლობთ, რომ მელქისედეკს სიცოცხლეშივე აურჩევია თავის საძვალე ადგილად
სვეტიცხოველი, იგი ამბობს: „სამხრით, საღიაკვანოსა წმიდათა მწვეთურთაჲს
მარტილოსა შიგან, შეგქმენ საფლავი ჩემი და დაედგი საკურთხეველი ჩემი
წინშულის მიხედვით, მისი საფლავი უნდა მდებარეობდეს საკურთხეველის სამ-
ხრეთით საღიაკენეში ამასვე ადასტურებს მატჩანე ქართლისა.

მელქისედეკის შემდეგ სვეტიცხოველში მის მიერვე მიწინებულ სამხრეთ
ეკლდერში იკრძალება საქართველოს შემდგომი კათალიკოს-პატრიარქი ოქ-
როპირი (1033-1048 წწ.).

XII საუკუნიდან ქართული წერილობითი წყაროების მიხედვით, საერო
პირთაგან ერთერთი პირველი სვეტიცხოველში დაკრძალული ჩანს დემნა უფ-
ლისწული, დავით V-ის ვაჟი, გიორგი III ამისშვილი. „მოკუდა და მცხეთას
დამარხეს“ — წერს მემატჩანე.

წყაროებში, სადაც ვხვდებით მცხეთის ეკლესიის ხსენებას, ყოველთვის
სვეტიცხოველი უნდა იგულისხმებოდეს, რადგან სამთავრო, რომელიც ასევე
საძვალეს წარმოადგენდა, ზემო ეკლესიად ან საეპისკოპოსო ეკლესიად იხსე-
ნება.

გიორგი III (გარდაიცვალა 1184 წელს) პირველი განსასვენებელი და-
კავშირებულია სვეტიცხოველთან. ლაშა-გიორგის დროინდელი მემატჩანე
წერს, — „მიცვალა სტაგირს კახეთისასა... დამარხეს მცხეთას ქამის სინელი-
საგან და მასვე წელსა გელათს წაიყვანეს“.

მიცვალებული თამარის სახელიც დაკავშირებულია სვეტიცხოველთან,
ქართლის ცხოვრების ანასელი ნუსხის თანახმად თამარის ნეშტის დასვენება
და გლოვა მოხდა სწორედ ამ ტაძარში...

XIII საუკუნიდან სვეტიცხოველი იქცა ბაგრატიონთა განსასვენებლად,
ერძოდ, თამარის მემკვიდრის ლაშა-გიორგის შთამომავლების საძვალე.

1271 წელს სვეტიცხოველში დაკრძალულა ლაშა-გიორგის ძე ულუ და-
ვითი. ქამთაღმწერელი ამბობს: „და დაუტევა გლოვა და მწუხარება დიდი
ყოველთა ქართველთა ზედა იგლოვეს, ყოველთა დიდად და გუამი დავით მე-
ფისა წარიღეს და დამარხეს სამარხოსა მეფეთასა მცხეთას“.

მანამდე კი 1248 წლისათვის სვეტიცხოველში დაკრძალულა ულუ დავი-
თის პირველი მეუღლე დედოფალი ჭიგდა-ხათუნი. „გარდაიცვალა დედოფალი
ჭიგდა-ხათუნი და წარიყვანეს სამარხოსა დედოფალთასა მცხეთას და დაკრ-
ძალეს“. აქვე დაუქრძალაეთ სიჭაბუკეში გარდაცვლილი უფლისწული გიორგი
(ულუ დავითის ძე).

ულუ დავითის გარდაცვალების შემდეგ აბალა ყაენმა აღმოსავლეთ სა-
ქართველოს მეფედ მისი ძე დიმიტრი დაამტკიცა. ამ მეფის უკანასკნელი დღე
საქართველოს გმირული ისტორიისათვის ერთ-ერთი ნათელი ფურცელია.
ცნობილია მეფე დიმიტრი II თავგანწირვა ქვეყნისათვის, რის გამოც მადლი-
ერმა შთამომავლობამ მას თავდადებული უწოდა. 1249 წლის 12 მარტს მონ-
ღოლებმა ყაენის ბრძანებით დიმიტრის თავი მოჰკვეთეს. ქართველმა ხალხმა
ერისათვის თავდადებული მეფის გვამი უცხოეთში არ დატოვა. მის გადმოსვენ-
ებაზე საქართველოში ქამთაღმწერელი ამბობს: „ხოლო გვამი იგი პატიოსანი
დიმიტრი მეფისა დასცვენ მრავალ დღეს, რათა არა წაიღონ ქართველთა. მა-
შინ კათალიკოსმან და მოსე იყიდეს კაცნი და მოსეცა თან წარჰყვნა. და მოი-



პარეს ლამით გვამი დიმიტრი მეფისა. მაშინ განგებოთა ზეგარდმოთა გამოხდ-
ნენ კაცნი თბილისელნი რომელთა აქუნდა თეფხი წარსაღებად და თეფხითა თუ-
ნა იტვირთეს და მოიღეს მცხეთას და მუნ დამარხეს სამარხოთა მამფე მათისაჲსა

1407 წელს სვეტიცხოველში დაიკრძალა მეფე გიორგი VII. მის გარდაც-
ვალებასთან დაკავშირებით მ. ჭანაშვილი წერს: „გიორგიმ მალე შემუსრა თა-
თართა ნაშთნი და საქართველო გაანთავისუფლა მათი მძლავრობისაგან და გა-
დარეკა ისინი არეზის იქით. შერცხვენილნი თათარნი შეიყარნენ ერთად და დი-
დის ძალით წამოვიდნენ საქართველოზე. გიორგი შეებრძოლა მათ და მოსრნა
ივინი. ამ ბრძოლაში მოკლულ იქნა თვით გიორგიც, მისი გვამი დაფლეს მცხე-
თას“.

აქვე უნდა იყოს დაკრძალული გიორგი VII ძმა კონსტანტინე I, როგორც
ცნობილია, 1411 წელს დატყვევებულ კონსტანტინეს თავი მოჰკვეთეს ყარა-
იუსუფის ბრძანებით. „ქართველებმა შემდეგ დიდის ვაჟირვებით იპოვეს კონ-
სტანტინეს გვამი და მოასვენეს საქართველოში“. საფიქრებელია, რომ საქართ-
ველოში გადმოსვენებულ კონსტანტინეს დაკრძალავდნენ თავის მამა-პაპათა
საძვალეში — სვეტიცხოველში.

მეფე კონსტანტინე I ვაჟს, ალექსანდრე I, რომელმაც XV საუკუნის და-
საწყისში აღადგინა სვეტიცხოველი თავისსავე სიცოცხლეში სვეტიცხოვლის
ჩრდილოეთ კედელთან აუგია განსასვენებელი. ალექსანდრე I გარდაცვალბას-
თან დაკავშირებით ვახუშტი ბაგრატიონი წერს: „მოკუდა მეფე ალექსანდრე
ქართულსა რლ (1442 წ.) დაფლეს მცხეთას.

შემდეგი პიროვნება, რომლის სახელიც სვეტიცხოვლის განსასვენებელ-
თანაა დაკავშირებული, არის ალექსანდრე I ვაჟი გიორგი VIII. მის დროს
დასრულდა საქართველოს ერთიანი ფეოდალური მონარქიის სამეფო-სამთავ-
როებად დაშლის პროცესი. ვახუშტი წერს: „არამედ კვალად მცდელობდა შეერ-
თებასა და ეგრეთვე გებასა გიორგისასა, გარნა ვერლარა ღონის მაძიებელი და
მპოებელი გარდაიცვალა წელსა ქართულსა რნზ (1469) მეფე გიორგი და დაფ-
ლეს მცხეთას.

საქართველოს სამეფო-სამთავროებად დაყოფის (XV ს-ის ბოლო) შემდეგ
სვეტიცხოველში იკრძალებიან ქართლის მეფეები. მათ შორის პირველი იყო
ლუარსაბ I, იგი გარდაიცვალა 1558 წელს. ბერი ეგნატაშვილი წერს: „აღილო
პატიოსანი გუამი მისი და დამარხეს სამარხოსა მისსა მცხეთას ლეთივ აღმერ-
თებულსა სუეტსა ცხოველსა“ — ამასვე მიუთითებს ვახუშტი.

სვეტიცხოველში დაუკრძალავთ ლუარსაბ I ვაჟი სიმონ I. (გარდაიცვალა
1600 წ.) იგი სტამბოლში გარდაიცვალა ტყვეობაში და მისი გვამი გადმოსავენ-
ნეს საქართველოში. „შემდგომად მოიღეს სვიმონ მეფე და დაფლეს მცხე-
თას“ — წერს ვახუშტი.

ქართლის მეფე გიორგი X სვეტიცხოველში იქნა დაკრძალული. (გარდა-
იცვალა 1605 წ.) ქორონიკონსა სეკ მეფე გიორგი ქართლისა მეჭვრისხეეს
იდგა და თაფლი მიართევს და შიგ ფუტკარი ჩაჰყოლოდა. ფუტკარი შეჰყვა
თაფლსა, ეცა ენაზე და გაუსვიდა და მოკუდა გიორგობისთვის მ დღესა ჰარას-
კეესა წამოიღეს და დამარხეს მცხეთას საპატრიარქოსა საყდარსა სვეტიცხო-
ველში“ — სხვა ვერსიით გიორგი X შაჰმა მოაწამლინა.

გიორგი X უკანასკნელია ქართლის მეფეთაგან, რომლებიც სვეტიცხოველ-

ში დაიკრძალნენ. შემდგომ ლუარსაბ II (სპარსეთში შაჰმა მოაკვლევინა და იქვე დაიკრძალა) ქართლს შაჰმადიანი მეფეები განაგებდნენ, რის გამოც მათი ნეშტი სვეტიცხოველში არ დაკრძალულა, მაგრამ ტაძარში იქნა დაკრძალული ნენ ქართლის ქრისტიანი დედოფლები.

ერთ-ერთი მათგანი, ვახტანგ V პირველი მეუღლე, დედოფალი როდამი სვეტიცხოველში დაკრძალულა „ქორონიკონსა ტუე (1678 წ) მიიკვალა ასული ყაფლან ბარათაშვილის, მეფის არჩილისა და მეფის გიორგისა და ლევანის დედა, მეუღლე მეფის შაჰნავაზისა, როდამ თევსა თიბათევსა“.

აქვეა დაკრძალული ვახტანგ V მეორე მეუღლე — სამეგრელოს მთავრის ლევან II და „ქორონიკონსა ტუე (1682 წ) მიიკვალა დედოფალი მარიამი ტფილის ქალაქს“, დაკრძალულია სვეტიცხოველში. კათალიკოსის კათედრის წინ დედოფალ მარიამის გვერდით დაკრძალულია მისი ძე ოტია, რომელიც სიმონ გურიელის ვაჟისაგან ჰყავდა. ფრანგი მოგზაური შარდენი მოწმე ყოფილა მისი გლოვისა... რვაასი მეორმეცე დააყენეს და ქართველნი ძაძითა და შავით შეიმოსნენ „მცხეთას წაასვენეს“.

ქართლის დაქვემდებარება კახეთისადმი მხოლოდ თეიმურაზ II დროს XVIII საუკუნის შუა ხანებში მოხდა და სწორედ ამავე პერიოდთან სვეტიცხოველი ქვეულა კახელი ბაგრატიონების განსასვენებლად. ერთ-ერთი პირველი მათგანი ტაძარში თეიმურაზ II მეუღლე დედოფალი თამარი დაუკრძალავთ. პაპუნა ორბელიანი თამარის გარდაცვალებასთან დაკავშირებით წერს: „დედოფალი ქართლისა თამარ პირმშო ასული მეფისა ვახტანგისა მოიკვა სნეულუბამან ფრიალმან, შემოიკრიბნეს აქინი ქალაქით ანუ სადა ესმენეს აქიმთა ამბავნი, ყოველივე მოიწვივნეს, ეცადნენ ბევრის ღონისძიებითა და ვერა ჰქურნეს!... წაასვენეს ცხედარი დიდსა სამეფოსა ეკლესიასა მცხეთას“.

შემდგომ 1798 წელს სვეტიცხოველი იქცა განსასვენებლად საქართველოს ერთ-ერთი უკანასკნელ სახელოვან მეფის ერეკლე II... „ხოლო შემდგომ წარიღეს მუნით და დაფლეს დიდითა დიდებითა სასაფლაოსა მეფეთასა, სადაც არის კათედრაჲა კათალიკოსთა მწყემსთა საქართველოსათა და დაფლეს მუნ მარჯვენით კერძო შინაგან დიდისა მის ეკლესიისასა, ქვემოთ პირისპირ ხატსა მაცხოვრისასა მეფისა ქრისტემსწუნელისა ჩვენისა“. ერეკლეს საფლავის ქვეს რუსული ეპიტაფია ამკობდა, იგი შეიკვალა 1970 წელს.

აქვე დასაფლავებული ერეკლეს მეუღლე ანა, ზაალ აბაშიძის ასული, „რომელიც შეიერთო ირაკლმ 1745 წელსა შემდგომ განდევნისა პირველისა კოლისა ქეთევან, ვახტანგ ყაფლანიშვილის ასულისა, ანასგან დედოფლისა ჰყვანდნენ ძე გიორგი და ასული თამარ, 6 დეკემბერს 1749 წელსა გარდაიცვალა დედოფალი ანა და დასაფლავდა მცხეთას“.

1800 წლის 28 დეკემბერს გარდაიცვალა აღმოსავლეთ საქართველოს უკანასკნელი მეფე გიორგი XII. ანდერძის თანახმად იგი დავით გარეჯის მონასტერში უნდა დაეკრძალათ, მაგრამ შექმნილი ვითარების გამო ვერ შეძლეს და „დაეფლა სასაფლაოსა წინაპართა მისთა მეფეთასა სრულიად საქართველოსა უპირატესს კათოლიკე ეკლესიასა შინა მცხეთას“.

სვეტიცხოველშივეა დაკრძალული ქართლ-კახეთის უკანასკნელი დედოფალი გიორგი XII მეუღლე — მარიამი, რომელიც გადასახლებაში სტამბოლში გარდაიცვალა 1850 წელს. მისი ნეშტი გადმოასვენეს საქართველოში და დაკრძალეს გიორგი XII გვერდით.



ვახტანგ გორგასალის საფლავის ქვა.

Надгробная плита Вахтанга
Горгасали.

გორგი XI-თანამეცხედრე დედოფალ
თამარის საფლავის ქვა.

Надгробная плита Тамары, сунруги
царя Георгия XI.



ასევე სვეტიცხოველში არიან დაკრძალულნი ერეკლე II შვილები: „ვახტანგ კარგი, ლევანი — დაიღუპა 1781 წელს, ელენე — გარდაიცვალა 1788 წელს (სოლომონ II დედა), ქეთევანი, თეკლე. სამწუხაროდ, მათგან მხოლოდ ორი უკანასკნელის საფლავის ქვაა შემორჩენილი.



ერეკლე II საფლავის ქვა.

Надгробная плита Ираклия II.



მეფე ვახტანგ შაჰნავაზის ძმა.
კონსტანტინე მუხრანბატონის საფლავის
ქვა.

Надгробная плита Константина
Мухрანбатони,



სვეტიცხოველში დღეს შემორჩენილ საფლავთა უმრავლესობა გიორგი XII შთამომავლობას ეკუთვნის. ისინი შედარებით ახალია და ეპიტაფიებიც კარგად იკითხება მათზე.

უნდა აღვნიშნოთ, რომ აქვე ტაძარში საცმოდ დიდი ადგილი უკავია ბაგრატიონ-მუხრანელების საგვარეულოს წარმომადგენლებს. ყველაზე უძველ-

სი საფლავის ქვა, რომელიც ჩვენამდე მოღწეული ეკუთვნის ვახტანგ მამია-
ვაზის ძმას, კონსტანტინე ბაგრატიის ძე ბაგრატიონს. კონსტანტინე იყო შვი-
ლი პირველი მუხრან-ბატონისა (სამუხრანბატონოს საფუძველი ჩამოესაფუძნა
საუკუნის დასაწყისში მამამისმა ბაგრატმა — ქართლის მეფე დავით X ძმამ).

სვეტიცხოველში სულ რამდენიმე კათალიკოს-პატრიარქია დაკრძალული.
ყველა მათგანი მუხრანელ ბაგრატიონთა საგვარეულოს წარმომადგენელია.
ტაძრის შესასვლელში ერთ-ერთ საფლავის ქვაზე იკითხება: «კათალიკოს-პატ-
რიარქი დომენტი ბაგრატიონი. ამ სახელით ცნობილია რამდენიმე კათალი-
კოს-პატრიარქი, იგი უნდა იყოს აღმოსავლეთ საქართველოს კათალიკოს-
პატრიარქი, დომენტი II (1660-76 წწ.) ქაიხოსრო მუხრან-ბატონის ძე. «გარ-
დაიცვალა 1776 წ. ენკენის თვესა კბ (22) მუხრანის ბატონის შვილი, პატ-
რიარქი დომენტი».

აქვეა დაკრძალული დომენტი IV. ერის კაცობაში დამიანე ლევანის ძე
ბაგრატიონი. კათალიკოს-პატრიარქი (1705-41) ვახტანგ VI ძმა. მწიგნობარი.
„ამან 1725 წლის 21 თებერვლიდან 1739 წლის 27 დეკემბრამდე 14 წელიწადი
ოსმალეთის ტყვეობაში გაატარა“.

რაც შეეხება აღმოსავლეთ საქართველოს კათალიკოს-პატრიარქს, ანტონ I,
მისი მრავალმხრივი მოღვაწეობა და დამსახურება ერის წინაშე საკმაოდ
ცნობილია. მის გარდაცვალებასთან დაკავშირებით კი იოანე ბაგრატიონი
წერს: „1788 წელს მიიკვალა კათალიკოსი ანტონი ძე იესე მეფისა ტფილისს
ნაკში თებერვლის 29 და დაფლეს მცხეთას ამის საფლავზედ დასწერა ეპიტა-
ფია ოსაშვილმა იოანემ სიონის დეკანოზმა“.

ერეკლე II სიძე (ქეთევანის მეუღლე) იოანე მუხრან-ბატონიც, რომელ-
საც დიდი როლი შეუსრულებია გეორგიევსკის ტრაქტატის ხელმოწერის დროს,
დაკრძალულია სვეტიცხოველში. „მუხრანბატონი შეკახება მოკვლია ლეკთა
მარბიელ რაზმთან. განუდევნია ისინი და იქიდან მობრუნებული გზაში ცხე-
ნიდან გადმოვარდნილი და დაღუპულა. შემდგომ სამისა დღისა მოიტანეს
გვამი და დასაფლავეს მცხეთას ითარცა საქვალესა „მათთასა“.

სვეტიცხოველი, როგორც ჩანს, ყველაზე დიდი სატაძრო განსასვენებე-
ლია. მასში დღეისათვის შემორჩენილია 59 საფლავის ძეგლი.

შემორჩენილ საფლავის ძეგლებზე კი უშუალო დაკვირვებით შესაძლე-
ბელი ხდება საქართველოს ისტორიის საკმაოდ ვრცელი მონაკვეთის თვალის
გადავლება (XVII-XX საუკუნის დასაწყისამდე).

სვეტიცხოველის საფლავის ძეგლები ფასდაუდებელი ისტორიული წყა-
როა, მათზე არა მარტო მრავალმხრივი შინაარსის ეპიტაფიები იკითხება, არა-
მედ თვალს: ჩინო ხდება იმდროინდელი მსოფლმხედველობა.

საქართველოში მიცვალბულთა უკანასკნელი განსასვენებლის შემკობა
ძირითადად საფლავის ქვებით იცოდნენ. საფლავის ქვას ადებდნენ მეფესაც
და გუთნსდღდასაც, წარჩინებულ მხედართმთავარსაც და უბრალო მწყემს-
საც. ამით ხაზს უსვამდნენ იმას, რომ სიკვდილი ყველას ათანასწორებს. რა-
ოდენ დიდებულია ამ ჩვეულების სისადავე და საზრიანობა.

სვეტიცხოველის საფლავის ქვებს შორის XVI-XVIII საუკუნეებისა მე-
ტად სადაა, და მათზე ეპიტაფიის გარდა არაფერი გვხვდება. XIX საუკუნი-
დან ჩნდება სამეფო საგვარეულოს გვირგვინები, ბაგრატიონთა გერბები, მე-
ტად სადაა კათალიკოს-პატრიარქთა და სასულიერო პირთა საფლავის ქვები.



როგორც მიმოხილული მასალის საფუძველზე ვნახეთ, სვეტიცხოველს საფლავთა საკმაოდ დიდი ნაწილი მხოლოდ ისტორიული წყაროებით დასტურდება. საფლავის ქვების დღემდე მოუღწევლობის მიზეზი სრულიად განსაზღვრულია. თუ გავიხსენებთ, რომ სვეტიცხოველი არაერთხელ აოხრებულა მტერთაგან. განსაკუთრებით ძლიერ დაზიანდა ტაძარი XIV საუკუნის ბოლოს თემურ ლენგის ველური ურდოების შემოსევის შედეგად.

„...თვითცა შეჰკადრა ბილწთა ხელითა წარმდებად ხელჰყო დარღვევად მოხრებად სუეტისა ცხოველისა შინაგან და გარეთ ზღუდენი და პალატნი და ყოველივე შენობანი სრულიად იავარ ჰყვეს. სპასათა ლანგთემურისათა“.

სწორედ ასეთი ბარბაროსული თავდასხმების შედეგად ნადგურდებოდა ერის მატერიალური და სულიერი კულტურის არა ერთი ძეგლი, ნადგურდებოდნენ სვეტიცხოველს საფლავები. საფლავის ქვებმა დიდი ზიანი განიცადეს XIX საუკუნეშიც ე. წ. რესტავრაციისას, რომლის დროსაც ალბათ განადგურდა ან დაზიანდა ტაძარში არსებული საფლავები.

დღესდღეობით ტაძრის უკანასკნელი რესტავრაციის შედეგად საფლავის ქვები მეტნაკლებად უკეთეს მდგომარეობაშია. თუმცა უნდა აღინიშნოს, რომ ყოველდღიურად ასობით ადგილობრივი თუ ჩამოსული ტურისტის ნებით თუ უნებლიედ ზიანს აყენებს მას. საფლავები, როგორც ვიციით იატაკის პირადაა, რაც დროთა ვითარებაში გამოიწვევს წარწერების წაშლას (ამის შედეგი დღეს საკმაოდ იგრძნობა).

ამ ვითარების შესაცვლელად ბევრი რამ კეთდება მცხეთის ხელოვნებისა და ისტორიულ-არქიტექტურულ მუზეუმ-ნაკრძალში. აღრიცხულია ყველა საფლავის ქვა, გაცეთებულია სქემატური რუკა, გაშიფრულია თვითველი საფლავის ეპიტაფია- ყველა ექსკურსიამძღოლი აფრთხილებს ტურისტებს, რომ პოერიდონ საფლავებს, რათა შთამომავლობას შეუნახოს ბევრი საინტერესო წარსულის ეპიგრაფიული ძეგლი.

გამოყენებული ლიტერატურა

1. ქართლის ცხოვრება, I, II, IV ტ.
2. ცხოვრება საქართველოსა (პარიზის ქრონიკა) გ. აღსანიას გამოცემა თბ. 1981 წ.
3. პაპუნა ორბელიანი ამბავნი ქართლისანი. ელ. ცაგარეიშვილის გამოცემა თბ., 1982.
4. მცირე უწყებანი ქართველთა მწერალთათვის. ივ. ლოლაშვილის გამოცემა, თბ., 1982.
5. თემურაზ ბაგრატიონი. დავით ბაგრატიონის ისტორია. თ. ენუქიძის გამოცემა თბ., 1972.
6. თ. ვორდანი, ქრონიკები, წიგნი II, III.
7. საქართველოს ისტორიის ქრონიკები. პ. იოსელიანის გამოცემა თბ., 1980.
8. ევსტათი მცხეთელის წამება. ძველი ქართული აგიოგრაფიული ლიტერატურის ძეგლები. წიგნი I. აღ. აბულაძის რედაქციით. თბ. 1974.
9. ვ. ბერიძე, ძველი ქართული ზეოთმომძღვრება. თბ., 1974.
10. მ. ბერძენიშვილი, მასალები XIX საუკუნის ქართული საზოგადოებრიობის ისტორიისათვის, თბ., 1980.
11. ივ. ჯავახიშვილი, ქართველი ერის ისტორია, წიგნი I, II, III, IV.
12. პ. იოსელიანი, ცხოვრება გიორგი XIII თბ., 1978.
13. რ. მეტრეველი, საქართველოს ისტორიის ლექსიკონი, წიგნი I თბ., 1979.
14. ს. ცაიშვილი, მარადიული სახეები. თბ., 1981.
15. მ. ვაღბოლსკი, საქართველოს პერალდიური სამბოლიკა. თბ., 1980.
16. საქართველოს ისტორიის ნარკვევები. I, II, III ტ.
17. ლ. ფრუიძე. ფერნალი ფრესკა, 1980.



საქართველოს სამხედრო გზის ერთ-ერთი ღირსშესანიშნაობაა ანანურის ციხე-სიმაგრე — XVI-XVII საუკუნეების ქართული ისტორიისა და კულტურის მნიშვნელოვანი და დამახასიათებელი ძეგლი. იგი არაგვის ერისთავების ძლიერი სავაჭრელოს კუთვნილება იყო და წარმოადგენს სხვადასხვა ხუროთმოძღვრული ნაგებობების მთელ კომპლექსს. მათ შორის საინტერესოა პირამიდულსახურავიანი კოშკი, რომელიც განსხვავებულია ციხე-სიმაგრის სავრთო ხუროთმოძღვრული სტილიდან, რითაც მეტად იქცევს მეცნიერებისა და ცნობისმოყვარე ტურისტების ყურადღებას.

ანანურის ციხე-სიმაგრის პირამიდულსახურავიანი მცირე კოშკი საკმაოდ პოპულარულია კავკასიისმცოდნეთა შორის. ას წელზე მეტია, რაც იგი იხსენიება ლიტერატურაში. მხოლოდ საბჭოთა ხელისუფლების წლებში სპეციალისტებმა დაუთმეს მას სათანადო ყურადღება წარმოიშვა აზრთა სხვაობა. ანანურის ეს კოშკი განმარტებულია ხან, როგორც ხევსურული ტიპის შენობა (პ. სევეროვი),¹ ხან, როგორც სუფთა ქართული ნაგებობა (პ. ზაქარაია),² მაგრამ უფრო ხშირად (განსაკუთრებით უკანასკნელ წლებში) — როგორც ნიმუში ვაინახური (ე. ი. ჩაჩნეთ-ინგუშერი) ტიპისა (ლ. სემიონოვი, ე. კრუპნოვი, ვ. მარკოვინი, ს. უმაროვი, დ. ჩახკიევი და სხვა).³ კოშკი დგას (თითქმის აკრავს და „იმალება“) 1689 წლის ტაძრის გვერდით, აგებულია მასზე ადრე და სამართლიანად „ანანურის უადრესი ნაგებობა უნდა იყოს. შესაძლებელია იგი XVI ს იყოს, აშენებული“ (ვ. ბერიძე).⁴

ანანურის კოშკი თავისი გარეგნული სახით მართლაც მოგვაგონებს ე. წ. ვაინახურ კლასიკურ საბრძოლო სასროლეთებს ჩაჩნეთ-ინგუშეთის მალალ-მთიანი ზონიდან და მასთან ძალიან მსგავს კოშკებს მთიანი საქართველოს რაიონებიდან (ხევსურეთი და თუშეთი).⁵ მაგრამ ის თავის ანალოგიებზე გაცილებით მინიატურულია და ფაქტიურად არაა მომარჯვებული ეფექტური საბრძოლო მოქმედებისათვის. ეს უკანასკნელი დამაჯერებლად არის ნაჩვენებ. პ. ზაქარაიას მიერ ახლახან გამოქვეყნებულ სტატიაში⁶ იქვეა აღნიშნული ასეთი საყურადღებო დეტალი: «башня стоит обособленно, она не связана ни с крепостью, ни с другой группой башен».

ლაპარაკობს რა ანანურის კომპლექსის ტოპოგრაფიაზე მკვლევარი მიდის იმ დასკვნამდე, რომ «местность эта имела большое стратегическое значение, поэтому на том месте, где идущая с севера по течению Арагви главная дорога поворачивала направо по направлению Шида Картли, первоначально была воздвигнута караульная башня».

აღნიშნული ორიგინალური და ზოგადად დასაბუთებული განმარტება მაინც არ ხსნის, სუსტად ფორტიფიცირებული სათვალთვლო კოშკი, შიდა ქართლის მისადგომებთან, თავისი გარეგნული სახით რატომ ემსგავსება ასე ძლიერ მალალმთიან ქართულ და ვაინახურ ნიმუშებს, მიუხედავად იმისა, რომ მისგან ტერიტორიულად დაშორებულია და იზოლირებულია?

ჩრდილოეთ კავკასიის შეასაუკუნეების არქეოლოგიისა და ხუროთმოძღვრების სპეციალისტი ვ. მარკოვინი ანანურის კოშკს „დეკორატიულ დანიშნულებას“ მიაწერს და თვლის, что она «...едва ли предназначалась для выполнения важных практических задач».

ამ ფენომენის შეპირისპირებისას გვიანდელი (XX საუკუნის დასაწყისი) მუხრანის მსგავს მინარეთთან სოფელ ეთკალში (არღუნის ხეობა, მთიანი ჩახნეთი) მეცნიერი ფიქრობს, რომ «строители исходили из самого красивейшего и самого удобного и прочного — из пропорций и форм боевых башен». მინარეთების მაგრამ ასეთი „ესთეტიკური“ ახსნა არ წყვეტს საქმეს, რადგან ჯერ ერთი ფეოდალურ საქართველოში ხუროთმოძღვრული სილამაზის აღიარებული ეტალონები არსებითად სხვაგვარი იყო, ხოლო მეორეც, ანანურის ციხეში კოშკის დეკორატიული ფუნქცია ძლიერ შელახულია მისი „გაბნევით“ ქართული ხუროთმოძღვრების უფრო დიდებულ, თვითმყოფად ნაგებობებსა და ფორმებში.

შესაძლებლად მიმაჩნია ანანურის კოშკის რამდენადმე სხვაგვარი განმარტება, რასაც გვაფიქრებინებს არა მარტო მისი გარეგნული სახე, არამედ რეალური ისტორიული სიტუაცია, რაც შეიქმნა XVI-XVII სს აღმოსავლეთ საქართველოს მთაში.

ქივალის ექსპედიციის ფართო და ნაყოფიერმა არქეოლოგიურმა კვლევამ, რ. რამიშვილისა და ბ. ჯორბენაძის ხელმძღვანელობით, გამოავლინა არაგვის ხეობის XV-XVIII სს ძეგლებს შორის „მთიელების შემოტევის“ ნათელი კვალი თავისი კულტურის გამოხატველი ელემენტებით. ეს მარტო ერთი ნაწილია საქართველოს ბარისა და ცენტრალური კავკასიის მთიელებთან ურთიერთობის საერთო ისტორიული სურათისა.

მ. ჯანდიერი საესკებით სამართლიანად ამხვილებს ყურადღებას იმაზე, რომ «на протяжении всей истории контакты между горными и долинными районами Грузии носили устойчиво перманентный характер... Но государственные мероприятия, проводимые классовыми формациями (централизованной, феодальной, капиталистической) в горных районах Грузии, не носили радикального характера. Им не удавалось ликвидировать географическую изоляцию» и политико-культурную самобытность».

ამ ურთიერთობის ტრადიციულ სისტემაში მნიშვნელოვანი, ჯერ კიდევ ნაწილობრივ გაურკვეველი ადგილი ეკუთვნის არაგვის საერისთავოს, რომლის საგარეო როლი XVI-XVIII სს ისტორიაში ვრცელდებოდა ჩრდილოეთით ჯერის ციხეების გადამა ხევის (თანამედროვე ყაზბეგის რაიონი) ჩათვლით, კიდევ მეტი, მისი ენერგიული პოლიტიკის აქტიური მოქმედების ორიბიტაში კანონზომიერად ჩამბული იყვნენ მეზობელი ჯგუფები არამარტო ქართული მთიელი მოსახლეობისა, არამედ მაღალმთიანი ვაინახებიც. მათი განსახლება ნაწილობრივ მოხვედრილი იყო ერისთავების და აღმოსავლეთ საქართველოს მეფის სახლის მმართველი წრეების შინაბრძოლების არეალში. არაგვის საერისთავო ძლიერი იყო მთის ზურგზე დაყრდნობით.

ალბათ ამ ვითარების მატერიალური ძეგლია ქართულ-ვაინახური გარეგნობის მაღალმთიანი კოშკი, ახლახან ჩამოყალიბებული ანანურის „ფეოდალურ ბუდეში“ — ერისთავების ახალ სიმაგრეში, რომელიც მჭიდროდ იყო მიხლელებული ამ ტიპის კოშკების მასიური და პრაქტიკული გავრცელების ზონასთან.

მინიატურული და ფაქტიურად ბევრ აუცილებელ საფორტიფიკაციო თვისებებს მოკლებული, იგი არ განსახიერებდა ეროლ თავების და მათი ხუროთმოძღვრების ესთეტიკურ გემოვნებას, არამედ შესაძლოა გამოეხატა გარკვეული პრეტენზია ძლიერი და თვითნებური ქართველი პროვინციული მფლობელისა და მეზობელი მაღალმთიანი ქართული და ვაინახური საზოგადოებების

ანანურის ერთ-ერთი კოშკი.

Башня горнокавказского типа на фоне храма 1689 г. в Анаурском замке.



ზედაფენის სამხედრო-პოლიტიკური ერთიანობის სიმბოლური იდეა უკანასკნელები ანხორციელებდნენ ზემოთ აღნიშნულ ექსპანსიას სამხრეთში, XVI აუკონის მთორე ნახეარში და XVII საუკუნეში აღმოჩნდნენ საქართველოს და მისი კონკრეტული ოლქის დიდი კავკასიონის რეგიონის პოლიტიკის ცენტრში.

სტატიების და წიგნების სერიაში, რომელიც მიეკუთვნება ა. რობაქიძეს, ა. შავხელიშვილს, ტ. მაგომადოვას, ნ. ბარანიჩენკოს, მ. მუქუხოვს და ამ სტრიქონების ავტორს, სრულყოფილად არის ნახევრები ჩვენთვის საინტერესო ამბების დედაარსი.⁹ გაგახსენებთ მთიან ზონაში გავლენის სფეროსათვის ცენტრალურ ხელისუფლებასა და არაგვის ერისთავს შორის შეუპოვარი ბრძოლის მხოლოდ ერთ მეტად მნიშვნელოვან ფაქტს.

მეფე თეიმურაზსა და მისი ვასალის არაგვის ერისთავს შორის დაძაბული ვითარებისა და პირდაპირი განხეთქილების შედეგად, XVII საუკუნის 30-იან წლებისათვის ჩაკეტილი აღმოჩნდა გზა ჩრდილოეთისაკენ არაგვის ხეობისა და დარიალის გავლით. გარდა იმისა, რომ ეს დიდ ზიანს აყენებდა ჩრდილოეთ კავკასიასთან ურთიერთობას, შეეძლო მოეშალა რუსულ-ქართული პოლიტიკური კონტაქტები, რომელიც მანამდე ჩვეულებრივ ხორციელდებოდა გვრის უღელტეხილის მეშვეობით. ერისთავების სუვერენიტეტის ამბიციები, მაშინ ისე როგორც არასდროს ძლიერდებოდა მთის მეზობლებზე დაყრდნობით, რომლებიც (სარგებლობდნენ ძლიერი პტრისაგან შევიწროებული კახეთის განსაკუთრებული მძიმე მდგომარეობით) ცდილობდნენ განთავისუფლებულიყვნენ მათთვის დამამძიმებელი დამოკიდებულებისაგან.

ყოველივე ამან აიძულა მეფე თეიმურაზი ჩაეტარებინა გადამწყვეტი და მასშტაბური ღონისძიებები, რომლის ნაწილი იყო დიდი სამხედრო ლაშქრობა



თუმცა, ფშავში, ხევსურეთში და მთიან ჩრდილოეთში. ეს დეტალურად არის აღწერილი თეიმურაზის 1639 წლის წერილში რუსეთის მეფე მიხეილს: «...жители всех этих гор мне подчинились и принесли мне свои старые записи, и я их скрепил и многие крестились: ...я... трудился целых два месяца, пока открыл дорогу и... подчинил горцев, так что они сделались моими рабами, как то и сперва было во времена Льва» (Левана)¹⁰.

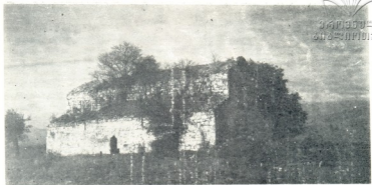
უნდა აღინიშნოს, რომ გზა ჩრდილოეთ კავკასიისაკენ და მოსკოვისკენ მანინ „გახსნილი“ იყო მთიან ჩაჩნეთზე და ჩრდილოეთზე, არაგვის საერისთავოს ავლით.

ამ ბრძოლის კონკრეტულ ისტორიულ კონტექსტში და მათში დიდი კავკასიონის მთიელების მონაწილეობა მე შესაძლებლად მიმაჩნია, რომ ყველაზე მართებულია მივიჩნიოთ ანანურის კოშკის აგების დრო XVII საუკუნის პირველი სამი ათეული წელი, როცა ერისთავის პრეტენზიებმა სიუზერენიტეტზე თავისი ძირითადი ადგილმამულების ირგვლივ სუყველაზე დიდ მასშტაბებს მიადგინა.¹¹

საერთო პოლიტიკური სიტუაციის შეცვლასთან დაკავშირებით შორს მიღავალმა ფეოდალურმა ამბიციებმა (ან ჩვენთვის ჯერ კიდევ უცნობი ასპექტები არაგვის საერისთავოს ადრეული ისტორიისა) უკან დაიხიეს. ამან გამოიწვია შემდგომში მორიდებული ადგილი მთიანქართული-ვაინახური ტიპის კოშკისა ანანურის კომპლექსის შთამბეჭდავ კომპოზიციაში, რომელიც შეიზღუდა 1689 წლის დიდი ტაძრით.

აქ წარმოდგენილი განმარტება ანანურის ხუროთმოძღვრული კომპლექსისა ცხადია სავარაუდოა მაგრამ, როგორც ვფიქრობ, ის უკეთესია, ვიდრე ყველა წინანდელი ცდა ამ ისტორიულ-ხუროთმოძღვრული ფაქტის ახსნისა.

¹ Северов П. П. Памятники грузинского зодчества. М., 1947, с. 184.
² Закарая П. П. Фортификационные сооружения Шida-Kartli. — Краткие сообщения Института истории материальной культуры. М., 1952, № 46, с. 127—129.
³ Чахкиев Д. Ю. О территории и этнической основе боевых башен с пирамидальным венчанием на Кавказе. — Сб.: Археология и вопросы этнической истории Северного Кавказа. Грозный, 1979, с. 151—156.
⁴ Беридзе В. Анаური. Буклет. Тбилиси, 1969.
⁵ Археология и вопросы этнической истории Северного Кавказа. Грозный, 1979.
⁶ Закарая П. П. К вопросу о возникновении типа башен с пирамидально-ступенчатой кровлей — Вестник Государственного музея Грузии, вып. XXXIV — В., Тбилиси, 1979, с. 5—15.
⁷ Марковин В. И. Памятники зодчества в горной Чечне (по материалам исследований 1957—1965 гг.). — Северный Кавказ в древности и в средние века. М., 1980, с. 229—233.
⁸ Джандиери М. Н. Древние истоки башенного жилища горной Грузии. — IV Международный симпозиум по грузинскому искусству. Тбилиси, 1983, с. 22—23.
⁹ Виноградов В. Б. Новое о периодизации и характере грузино-северокавказских историко-культурных связей (до начала XX века). — IV Международный симпозиум по грузинскому искусству. Тбилиси, 1983.
¹⁰ Кушева Е. Н. Народы Северного Кавказа и их связи с Россией. М., 1963.
¹¹ Виноградов В. Б. Еще раз об Анаурской башне вайнахского типа. — Тезисы докладов конференции ЧИГУ им. Л. Н. Толстого по итогам научно-исследовательской работы за 1982 год. Грозный, 1983, с. 62—63.



კონდოლის ბაზილიკა (1946 წელს გადაღებული ფოტო). Базилика Кондсли. (Фото 1946 года).

ნათიელა ჯაბუა

შვიდწარჩუნოთ კონდოლის ბაზილიკა

შუა საუკუნეების ქართული ხუროთმოძღვრების განვითარების პირველ მნიშვნელოვან ეტაპს V-VI საუკუნეების ე. წ. დიდი ბაზილიკების ჯგუფი წარმოადგენს. ბოლნისის სიონის, ურბნისის, ხაშმის, ანჩისხატის, ნატკორას, ხირსას და ვაზისუბნის ბაზილიკებთან ერთად ამ ჯგუფს მიეკუთვნება კონდოლის ნათლისმცემლის სახელობის ეკლესია.

სამეცნიერო ლიტერატურაში კონდოლის ბაზილიკას პირველად XIX საუკუნის ცნობილი მოღვაწე პლატონ იოსელიანი მოიხსენიებს.¹ ის აღნიშნავს ძეგლის სიძველეს და ნაგებობის სიგრძივ განლაგებას. გ. ჩუბინაშვილი მონოგრაფიაში „კახეთის არქიტექტურა“² კონდოლის ბაზილიკას ცალკე განიხილავს და ანალიზის საფუძველზე VI საუკუნის დასაწყისით ათარიღებს. საქართველოს სსრ მინისტრთა საბჭოსთან არსებული კულტურის ძეგლთა დაცვის მთავარი სამმართველოს სპეციალიზებული სამეცნიერო-სარესტავრაციო გაერთიანების ფონდებში ინახება არქიტექტორ ვ.წილოსანის მიერ 1949 წელს შესრულებული კონდოლის ბაზილიკის ანაზომები და ყვარლის მეორე ექსპედიციის 1946 წელს გადაღებული ფოტოები.

კონდოლის ბაზილიკა მდებარეობს თელავის რაიონის ამავე სახელწოდების სოფლის განაპირა. სოფელი კონდოლი თელავიდან ექვსი კილომეტრით არის დაშორებული. იგი თელავ-გურჯაანის გზატკეცილიდან დაცილებულია, რამაც, ალბათ, ძეგლის მივიწყებაც გამოიწვია.

კონდოლის ბაზილიკამ ჩვენს დრომდე გადაკეთებული სახით მოაღწია. XVII საუკუნეში შეცვალეს დასავლეთი კარის და სარკმლების ფორმა; გვერდითი ნაგებობის აღმოსავლეთ აფსიდალურ დაბოლოებას სწორკუთხა მოხაზულობა მისცეს; ლავგარდანი შეაკეთეს; სანხრეთი რიგის ბურჯებს შორის თაღები ამოაშენეს, რის შედეგად ბაზილიკაში ორი ერთმანეთისაგან იზოლირებული



სივრცე შეიქმნა. XIX საუკუნეში შელესეს და შეათეთრეს, როგორც კედლების შიდა კედლები, ასევე ფასადები.

კონდოლის ბაზილიკა აგებულია რიყის ქვით .XVII საუკუნის დასაწყისში. დროს გამოყენებულია აგური. იგი აღმოსავლეთ- დასავლეთ ღერძზე წაგრძელებული ნაგებობაა (19,3 მ × 9,6 მ), რომლის შიდა სივრცე თავდაპირველად ორი წყვილი ბურჯით სამ ნავად იყო გაყოფილი. შუა ნავი გვერდითებზე 1,5-ჯერ მაღალია, ხოლო სიგანით 3-ჯერ კარბობს მათ. ნაგები ელიფსური კამარებით არის გადახურული, რომლებიც კონსოლებზე დაფუძნებულ გამბრჯენ თალებს ეყრდნობა. საკურთხევლის აფსიდის გეგმაში წაგრძელებული ნალის მოხაზულობა აქვს. იგი იატაკის დონეზე ერთი საფეხურით მაღალია. ტრიუმფალური თალი ნახევარწრიულია. აფსიდის ცენტრში სწორკუთხა ქვის საკურთხველი დგას. აფსიდის ჩრდილოეთ კედელში მცირე ნიშაა მოთავსებული. კონდოლის ბაზილიკის გვერდითი ნაგები ვიწროა (1,15 მ). ისინი აღმოსავლეთ კედელში გრძელდება. ამდენად სამკვეთლო და საღიაკენე არ არის გამოყოფილი ნაგების გამმიჯნავი სადა ბურჯები გეგმაში სწორკუთხა ფორმისაა. ბაზა და იმპოსტი არა აქვთ. ვანიერი ბურჯები (1,5 მ) ერთმანეთისაგან 2,6 მეტრით არიან დაშორებული. გრძივ თალებს ნახევარწრიული ფორმა აქვს. თალის და ბურჯის ასეთი დიდი ზომა ბაზილიკაში მხოლოდ ორი წყვილი საყრდენის არსებობის შემთხვევაშიც განაპირობებს ნაგებობის არქიტექტურული მასების სიგრძივ განვითარებას ისე, რომ ბაზილიკის სიგრძე ორჯერ კარბობს სიგანეს. ინტერიერში ბათქაშის ქვეშ რაიმე მორთულობის ელემენტი არ ჩანს. სავარაუდოა, რომ როგორც იმ დროის კახეთის სხვა ნაგებობებში, მორთულობა აქაც არ იყო. ამდენად, ბაზილიკის შიდა სივრცე მაქსიმალურად დაუნაწევრებელია. ინტერიერის მხატვრულ სახეს, ძირითადად, ვანიერი და მაღალი (7,75 მ) შუა ნავის პროპორციები და არქიტექტურულ ფორმათა მთლიანობა განსაზღვრავს.

კონდოლის ბაზილიკის შიდა სივრცის სამ ნავად დაყოფა ოთხკალთა სახურავიან გადახურვაში აისახა. საკურთხევლის აფსიდა გეგმის სწორკუთხედშია ჩაწყობილი. ბაზილიკის ექსტერიერი სადაა. კედლების გლუვ ზედაპირზე ერთგვარ აქცენტს მხოლოდ კარის და სარკმლის ლიობები ქმნის. ტაძარში ორი შესასვლელია, დასავლეთიდან და სამხრეთიდან. კარს თაღოვანი მოხაზულობა აქვს. ბაზილიკას რვა სარკმელი ანათებს. აღმოსავლეთით სამი სარკმელია; აქედან ერთი, უფრო მაღალი (1,30 მ) საკურთხევლის აფსიდის ანათებს. დასავლეთით შუა ნავის კედელში ერთი სარკმელია გაჭრილი. სამხრეთით შუა და გვერდითი ნაგების კედლებში ორ-ორი სარკმელია. ბაზილიკის ჩრდილოეთ მხარეს ყრუ კედელია.

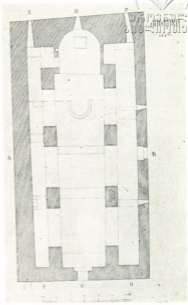
კონდოლის ბაზილიკა XIX საუკუნეში ჯერ კიდევ მომქმედი იყო და ამავე პერიოდში უკანასკნელად შეაეთეს. XX საუკუნეში, განსაკუთრებით ბოლო რამდენიმე ათეული წლის მანძილზე, ნაგებობა ძალიან დაზიანდა. 1946 წელს გადაღებულ ფოტოებშიც ჩანს, რომ ეკლესიის კედლებზე ამოსული მცენარეები მას დანგრევის საფრთხეს უქმნიდა. დღეისათვის ქვეყნის მდგომარეობა კიდევ უფრო სავალალოა. ტაძარს სახურავი არა აქვს და იგი მთლიანად ბალახით, ბუჩქებით და ხეებით არის დაფარული. მიწის დონე ძეგლის გარშემო საგრძნობლად აწეულია. შუა და ჩრდილოეთი ნაგების კამარები დაზარალებულია, ხოლო სამხრეთი ნავის კამარის დასავლეთი ნაწილი მთლიანადაა ჩამო-



საქართველოს
ეროვნული
ბიბლიოთეკა

კონდოლის ბაზილიკა. გეგმა.

Базиллика Кондоли.
План.



კონდოლის ბაზილიკა. დასავლეთი ფასადი.

Базиллика Кондоли. Западный фасад.



ქვეული. ბაზილიკის სამივე ნაშენი წვიმის წყალი აღწევს, ამიტომ კედლები/ დანესტიანებულია, განსაკუთრებით ეკლესიის ჩრდილოეთი მხარე. არქიტექტურა ტაძრის გვერდით მდგარი ხეების ჩრდილშია მოქცეული. გიგანტური

ადრე შუა საუკუნეების ქართული არქიტექტურის ისტორიისათვის კონდოლის ბაზილიკას დიდი მნიშვნელობა აქვს. მართალია ძველმა ჩვენს დრომდე გადაკეთებული სახით მოაღწია, მაგრამ იგი თავდაპირველი კონსტრუქციული თუ არქიტექტურული ფორმების თავისებურებას მთლიანად ინარჩუნებს, ხოლო შეკეთების კვალი ნაგებობის კედლის წყობაში ნათლად ირკვევა. მაშინ, როდესაც ე. წ. დიდი ბაზილიკების ჯგუფის სხვა ნიმუშები საფუძვლიანად არის სახეშეცვლილი: ბოლნისის, ურბნისის, ანჩისხატის ბაზილიკებში XVII საუკუნის კამარები და გადახურვის სისტემა; ხირსა VIII-IX საუკუნეებში გუმბათიან ეკლესიად გადაკეთდა; ხაშში შეცვლილია თაღების ფორმა, ძველი XIV საუკუნეში არის მოპირკეთებული; ნატკორა ნანგრევების სახით შემორჩა; უკეთ შემოინახა მხოლოდ ვაზი-უბნის ბაზილიკა.

საქართველოს სსრ მინისტრთა საბჭოსთან არსებული კულტურის ძეგლთა დაცვის მთავარი სამმართველოს ნაყოფიერი მუშაობის შედეგად ქართული ხუროთმოძღვრების არა ერთი და ორი ძველი გადარჩა დაღუპვას. იმედია, ქართული არქიტექტურის ისეთ ძეგლზე, როგორცაა კონდოლის VI საუკუნის ბაზილიკა, მალე დაიწყება სარესტავრაციო სამუშაოები, რათა ადრე შუა საუკუნეების ეს მნიშვნელოვანი ნაგებობა მომავალ თაობებს შემოუნახოთ.

¹ Пл. Иселиани, Путевые записки по Кахетии, Тб., 1876, стр. 102.

² Г. А. Чубинашвили, Архитектура Кахетии, Тб., 1959, стр., 68—69.



ნინოწმინდის მონასტრის ბიოტური ეროზიის გამომწვევი მცენარეები

ნინოწმინდის მონასტერი მდებარეობს სოფ. ნინოწმინდაში (საგარეგოს რ-ნი). იგი წარმოადგენს სამონასტრო კომპლექსს, რომელშიც შედის შემდეგი ნაგებობები: ეკლესია, ტუსიშვილების სასახლე, სამრეკლო, საცხოვრებელი შენობები, რომელთა უმეტესობა დანგრეულია. სამონასტრო კომპლექსი მთლიანად გარშემორტყმულია მაღალი გალავნით. მათ შორის ყველაზე ადრინდელია ეკლესია (VI ს.). 1824 წ. ეკლესია მიწისძვრამ დაანგრია. გუმბათი და კედლების ნახევარზე მეტი ჩამოიქცა. ეკლესიის დანგრევაში დიდი როლი შეასრულა მასზე დასახლებულმა მცენარეებმა. მიუხედავად ამისა ტაძრის სიდიადე მაინც იგრძნობა. შიგნით, კედლები თავის დროზე მოხატული ყოფილა.

სამონასტრო კომპლექსის შემადგენლობაში შედის მრავალსართულიანი სამრეკლო, რომელიც ეკლესიის გვერდით დგას. იგი აგებულია XVI საუკუნეში. ნინოწმინდის მონასტრის ნანგრევები, ეკლესია და სამონასტრო კომპლექსი გალავნით მთლიანად მცენარეებით იყო დაფარული. აქ აღმოჩნდა 88 სახეობის მცენარე (28 ოჯახი და 74 გვარი). თითოეული მათგანი დიდი სიხშირით იყო წარმოდგენილი. შხამ-ქიმიკატებით დასამუშავებელმა ფართმა 1,5 ჰა შეადგინა. აქედან ბალახოვანი მცენარეებით დაფარული იყო ამ ფართის 50%, მერქნიანი მცენარეებით 20%, ხავსებით 20% და ლიქენებით 10%. განსაკუთრებით დიდი როდენობით იყო ამოსული მცენარეები (მაყვალი, კატაბარდა, ასკილი, ჭინჭარი, აგრეთვე მარცვლოვანთა და რთულყვავილოვანთა ოჯახის წარმომადგენლები) შენობათა ნანგრევებზე.

მოგვყავს ნინოწმინდის მონასტრის ბიოტური ეროზიის გამომწვევი მცენარეების სახეობათა სია.

ნინოწმინდის სამონასტრო კომპლექსზე დასახლებული ბიოტური ეროზიის გამომწვევი მცენარეების აღრიცხვის, გარკვევისა და სათანადო საქერ-

- | | |
|---|---|
| 1. <i>Ceterach officinalis</i> ; | 18. <i>Reseda lutea</i> L.; |
| 2. <i>Clematis vitalba</i> L. | 19. <i>Melandrium noctiflorum</i> (L.) Fries. |
| 3. <i>Urtica dioica</i> L.; | 20. <i>Viola occulta</i> Lehm.; |
| 4. <i>Celtis caucasica</i> Willd.; | 21. <i>Geum urbanum</i> L.; |
| 5. <i>Polygonum equisetiforma</i> Sibth. et Sm.; | 22. <i>Rosa canina</i> L.; |
| 6. <i>Polygonum aviculare</i> L.; | 23. <i>Rubus</i> sp.; |
| 7. <i>P. nodosum</i> Pers.; | 24. <i>Medicago lupulina</i> L.; |
| 8. <i>Atriplex hortensis</i> L.; | 25. <i>M. coerulea</i> L.; |
| 9. <i>Chenopodium album</i> L.; | 26. <i>Melilotus officinalis</i> (L.) Desr.; |
| 10. <i>Amaranthus retroflexus</i> L.; | 27. <i>Trifolium ambiguum</i> M. B.; |
| 11. <i>A. bhtoides</i> S. Wats.; | 28. <i>T. pratense</i> L.; |
| 12. <i>Stellaria media</i> (L.) Cyr.; | 29. <i>Punica granatum</i> L.; |
| 13. <i>Minuartia hybrida</i> (Will) B. Schischk.; | 30. <i>Althaea rugosa</i> Alef.; |
| 14. <i>Arenaria serpyllifolia</i> L.; | 31. <i>Malva silvestris</i> L.; |
| 15. <i>Silene iberica</i> M. B. | 32. <i>Malva neglecta</i> Wallr.; |
| 16. <i>Melandrium Boisseri</i> Schischk.; | 33. <i>Thelictania australis</i> (C. A. M.) K. San. |
| 17. <i>Sisimbrium irio</i> L.; | 34. <i>Paliuris spina-christi</i> Mil.; |



საქართველოს
მეცნიერებათა
აкадеმიის

- | | |
|--|---|
| 35. <i>Astrodaucus orientalis</i> (M. B.) Drude; | 62. <i>Achillea millefolium</i> L.; |
| 36. <i>Eryngium biebersteinianum</i> Nevski; | 63. <i>Artemisia annua</i> L.; |
| 37. <i>Coriandrum sativum</i> L.; | 64. <i>Tussilago farfara</i> L.; |
| 38. <i>Libanotis transcaucasica</i> Schischk.; | 65. <i>Matricaria chamomilla</i> L.; |
| 39. <i>Daucus carota</i> L.; | 66. <i>Leontodon danubialis</i> Gussone; |
| 40. <i>Anethum graveolens</i> L.; | 67. <i>Tragopogon major</i> Jacq.; |
| 41. <i>Caucalis daucoides</i> L.; | 68. <i>Lactuca georgica</i> A. Grossh.; |
| 42. <i>Apium graveolens</i> L.; | 69. <i>Lactuca saligna</i> ; |
| 43. <i>Fraxinus excelsior</i> L.; | 70. <i>Trifolium vulgare</i> ; |
| 44. <i>Convolvulus arvensis</i> L.; | 71. <i>Senecio grandidentus</i> Ledeb.; |
| 45. <i>Licopersicon esculantum</i> Mill.; | 72. <i>Cichorium intibus</i> ; |
| 46. <i>Veronica Tournefortii</i> Gmel.; | 73. <i>Picris hieracioides</i> L.; |
| 47. <i>Verbascum blattaria</i> L.; | 74. <i>Echinops sphaerocephalus</i> L.; |
| 48. <i>V. georgicum</i> Benth.; | 75. <i>Xanthium strumarium</i> L.; |
| 49. <i>V. pyramidatum</i> M. B.; | 76. <i>X. spinosum</i> L.; |
| 50. <i>V. gossypium</i> M. B.; | 77. <i>Xeranthemum squarrosum</i> Boiss.; |
| 51. <i>Plantago major</i> L.; | 78. <i>Setaria glauca</i> (L.) P. B.; |
| 52. <i>P. lanceolata</i> L.; | 79. <i>S. viridis</i> (L.) P. B.; |
| 53. <i>Verbena hastata</i> L.; | 80. <i>Trisetum rigidum</i> (M. B.) R. et Sch.; |
| 54. <i>Lamium album</i> L.; | 81. <i>Cynodon dactylon</i> (L.) Pers.; |
| 55. <i>Ballota nigra</i> L.; | 82. <i>Dactylis glomerata</i> L.; |
| 56. <i>Stachys arvensis</i> (L.) L.; | 83. <i>Festuca sulcata</i> E. Hack.; |
| 57. <i>Salvia viridis</i> L.; | 84. <i>Lolium rigidum</i> Gand.; |
| 58. <i>Marrubium vulgare</i> L.; | 85. <i>L. perenne</i> L.; |
| 59. <i>Galium verum</i> L.; | 86. <i>Bromus sterilis</i> L.; |
| 60. <i>G. grusinum</i> Trautv.; | 87. <i>B. japonicus</i> ; |
| 61. <i>Rubia petiolaris</i> G. Wor.; | 88. <i>Hordeum leporinum</i> Link. |

ბარიუმო მასალის შეგროვების შემდეგ ჩავატარეთ მათ წინააღმდეგ ქიმიური ბრძოლის ღონისძიებები: აქაც, როგორც სხვა აღიარებულ შემთხვევებში გამოყენებულ იქნა შესაბამისი შხამ-ქიმიკატები, რომლებიც აღწერილია «ძველის მეგობრის» წინა (№ 58, 62 და 65) ნომრებში. სამუშაო დამთავრებულია შედეგადად. მიღწეულია ობიექტის სრული განთავისუფლება მასზე მოზარდი მცენარეებისაგან. აღსანიშნავია, რომ ძველებზე (დამთავრებულ ობიექტებზე), სადაც ჩატარებულია, ან ტარდება მათი ბიოტური ეროზიის გამოყენებით მცენარეების წინააღმდეგ ქიმიური ბრძოლის ღონისძიებები, აუცილებელია მაშინვე გაკეთდეს რესტავრაცია და კონსერვაცია მისი ჰიდროფობიზაციის გათვალისწინებით. წინააღმდეგ შემთხვევაში ჩატარებულ ღონისძიებებს არავითარი მნიშვნელობა არ ექნება. ფუქია დახარჯული შრომა და ენერჯია; წყალშია გადაყრილი ძვირადღირებული შხამ-ქიმიკატები, აგრეთვე ის თანხა, რომელიც დაიხარჯა მსგავსი სამუშაოების შესრულების დროს. სამუშაო შედეგადად მოცემული მომენტისათვის, ე. ი. იმ მცენარეების მიმართ, რომლებიც მოცემული დროისათვისაა ობიექტზე, მაგრამ არავითარ პროფილაქტიკურ გარანტიას არ გვაძლევს თუ მაშინვე არ დასრულდა რესტავრაცია და არ გაუკეთდა ძველს კონსერვაცია ჰიდროფობიზაციის გათვალისწინებით.

გამოყენებული ლიტერატურა

„საქართველოს ფლორა“ — თ. ტ. I-VIII, I გამოცემა, თბილისი.
 ა. შ. ამირანაშვილი — „ქართული ხელოვნების ისტორია“, თბილისი, 1971.
 «Флора Европейской России», с. Петербург, 1910 г.
 Н. А. Майсурян, А. И. Атабекова — «Определитель семян и плодов сорных растений», М., 1978 г.
 Гуснин — «Токсикология ядовитых растений», М., 1978 г.

ამ ცოტა ხნის წინ ლენინგორის რაიონის მხარეთმცოდნეობის მუზეუმს ყანავეთის საშუალო სკოლის დირექტორმა ვლადიმერ ხოცუაშვილმა გადასცა სოფელ დადიანეთის (ლენინგორის რაიონი) წმინდა სამების ვერცხლის ჯვარი.

ხისგან დამზადებულ ჯვარზე გადაკრულია ვერცხლის თხელი ფირფიტა. ჯვრის საერთო წონა 551 გრამია, სიმაღლე ტარით 50,5 სმ, უტაროდ 21,3 სმ, სიგანე 18,3 სმ, სისქე 2 სმ .

ჯვარს წინა მხარეს წიბოებზე, არშიასავით დაუყვება ჰედური წესით შესრულებული მცირე ზომის ნაკვდევები, რომელთა რიცხვი თითოეულ მკლავზე მერყეობს 24-დან 25-მდე, ცენტრალურ ღეროზე კი 19-დან 22-მდე. ჯვრის ოთხივე მკლავზე ვერცხლის მცირე ლურსმნებით დამაგრებულია წმინდა გიორგის გამოსახულებიანი ვერცხლის ფირფიტები. ოთხივე ფირფიტა ერთი და იგივე, ძველი, ვაკვეთილი მატრიცით არის დამზადებული და ამდენად გამოსახულება მკვეთრი არ არის.

ჯვრის ცენტრში გამოსახულია მოყვითალო ლითონზე დამზადებული ღვთისმშობელი ყრმით, ზომით 4×3 სმ. წმინდა სამების ეს ჯვარი შემყული ყოფილა 8 თვლით, რომლებიც სამწუხაროდ დაკარგულია.

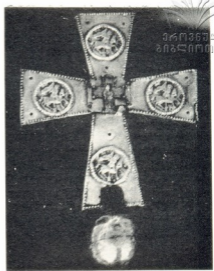
ვერცხლის ჯვარს სპილენძის ტარი აქვს. ტარზე, ჯვართან მიმაგრების ადგილას ჩამოკმულია ვერცხლის ბურთულა. ბურთულა დამზადებულია ვერცხლის იმავე ორი ფირფიტისაგან, რაც გადაკრული აქვს ხისგან დამზადებულ ჯვარს. ბურთულის დიამეტრი 6,9 სმ. სპილენძის ტარი ჯვარზე უხეშად არის დამაგრებული ფაბრიკული წესით დამზადებული ლურსმნით. ვერცხლის ჯვრისათვის ტარის გაკეთება თავიდანვე ჰქონია ოსტატს განზრახული, რაზედაც მეტყველებს ხის ოდნავ დაბლა ჩამოწევა და ვერცხლის ფურცლის გადაუკრელობა. ტარი მთავრდება სპილენძისავე სალტით, რომლის ზევით 5 მმ დიამეტრის გამჭოლი ნახვრეტია. ჩანს ჯვრის ტარი თავის მხრივ მაგრდებოდა კიდევ რაიმე სადგარზე.

ჯვრის უკანა მხარეზე ამოკვეთილია მხედრული წარწერა: „ქ. ესე ხატი დადიანეთის წმინდა სამებისა არის და გააკეთებინა ეს ხატი ბატატიმ და ფოცხვერამა“. წარწერა კარგად იკითხება. ჯვარს ოსტატის ხელრთვა, სასინჯი პალატის ან სხვა რაიმე განსაკუთრებული ნიშანი არა აქვს, რაც აძნელებს მის დათარიღებას. თვით დადიანეთის წმინდა სამების ეკლესია, სადაც ეს ჯვარი ინახებოდა, გვიან შუააჯუკუნეებისაა (ძეგლის დათარიღება ეკუთვნის ძეგლთა დაცვის მთავარი სამმართველოს პასპორტიზაციის განყოფილების თანამშრომლებს მ. აბაშიძეს და ლ. გიორგაძეს).

დადიანეთში ძირითადად ბერიანიძეები ცხოვრობენ. ბატატიანი (პატატიანი, როგორც ადგილობრივები ამბობენ) და ფოცხვერის ბერიანიძეების განშტობანია, (დღეს რამდენიმე კომლი ცხოვრობს). საოჯახო ზეპირგადმოცემის თანახმად მათ წინაპრებს რქმევია პატატა და ფოცხვერა. ზეპირგადმოცემებს არ ახსოვთ თუ დღეს მათი მერამდენე თაობა ცხოვრობს. სდუმს სოფლის

ვერცხლის ჯვარი დადიანეთიდან.

Серебряный крест из Даднати.



საფლავის ქვებიც. რომელთაც დაწყებული XIX საუკუნიდან დღემდე შემოუნახავთ მიცვალებულთა სახელი, გვარი, დაბადებისა და გარდაცვალების თარიღი ამდენად XIX ს-ში ჯვრის გაკეთება და მირთმევა წმინდა სამების ეკლესიისათვის გამოირცხულია. (თუმცა ტარის უხეშად დამაგრება ამ პერიოდს უნდა მიეკუთვნებოდეს).

დადიანეთის შესახებ XVIII ს. წერილობითი წყაროებიდან განსაკუთრებით საინტერესოა 1908 წელს სოფ. იკოთში ფიცტელაურებთან ექ. თაყაიშვილის მიერ მოპოვებული მასალა, ე. წ. XVIII ს. ქსნის ხეობის სტატისტიკური აღწერილობა.

1774 წ. აღწერილობა:

„აქავ (სოფელი დადიანეთი ვ. დ.) ბერიანიტე ფოცხვერას შვილი კომლი ა. ბერო.

აქავ ბერიანიტე ბატატის შვილი, კომლი ა, თავი ა,

ა. აეთანდილი...“¹

იქვე, 1781 წლის აღწერილობაში:

„აქავ ბერიანიტე ფოცხვერას შვილი კომლი ა, თავი ბ, ბერი და გოგია“.

„აქავ ბატატის შვილი კომლი ა, თავი ბ, აეთანდილი და გოგია“.²

როგორც ჩანს 1774 წელს ბერიანიტე ფოცხვერას და ბერიანიტე ბატატის თითო სრულწლოვანი ვაჟიშვილი ჰყოლიათ, ხოლო 1781 წლისთვის ორ-ორი. ე. ი. ლენინგორის მხარეთმცოდნეობის მუზეუმში დაცული ჯვარი დამზადებული ყოფილა XVIII ს. მეორე ნახევარში (უფრო ზუსტად XVIII ს. 70-80-იან წლებში) ბატატი და ფოცხვერი ბერიანიტეების შვილებით.

რაც შეეხება ჯვრის დამზადების ადგილის ლოკალიზაციას, საგულეებელია შემდეგი გარემოება. გრიგოლ ბანდაისძე³ ტეგლი ერისთავთაში რამდენჯე-



რმე ხაზგასმით აღნიშნავს: „და შექმნა ყოველი სამსახური ეკლესიისად: ოქრო-
 და და ვერცხლისად ბარძიმი, ტაბაყნი, კანდელი და სხუად ყოველთა მღვდელთა
 და მოქედნა ხატი (შალვა ერისთავის მეუღლემ, ვ. ლ.) და შეამკობნა მისი
 როსანი წმიდათა ნაწილებითა და ყოვლითა სამკაულითა, ამან (ლარგველ ერის-
 თავი, ვ. ლ.) შექმნა ესე ხატი მაცხოვრისად საზომითა ტანისა თჳსი (საითა და
 მოქედა იგი ამანვე შეამკო დიდი ესე ხატი თედორესი და შექმნა ორი კანდე-
 ლი და დაუკიდა წინა“¹.

მამასაღამე XIV ს. ლარგვისში ან ქვენიფნევეში, ერისთავიანთ კარზე მოქმე-
 დებდა საოქრომჭედლო სახელოსნო. აქვე XV ს. საოქრომჭედლოს არსებობა
 ჩანს 1470 წ. შალვა ქვენიფნეველის შეწირულობაში ლარგვისის ეკლესიის-
 საღამო².

ქართული ხალხური საოქრომჭედლო ხელოვნების განვითარებაში განსა-
 კუთრებულ ადგილზე დგას ქსნის ხეობა. სამეცნიერო ლიტერატურაში გამო-
 იკმულაა მოსახრება, რომლის თანახმადაც ქსნის ხეობაში უძველესი დროიდან
 არსებობდა (ლიერი საოქრომჭედლო ცენტრი³ ჩვენთვის ხელმიწვდომი წყა-
 რობერს ჩვენთანა საფუძველზე („ძველი ერისთავთა“, შალვა ქვენიფნეველ
 ერისთავის შეწირულობის სიგელი ლარგვისის ეკლესიისაღამი), ქსნის ხეობაში
 გვიან შეასაუყუნებში ერისთავიანთ კარზე ლოკალიზდება ძლიერი საოქრო-
 მჭედლო ცენტრი. ამ შემთხვევაში საისტორიო წყაროს დასტურად მიგვაჩნია
 ქსნის ხეობაში მოპოვებული ის მრავალი ვერცხლისა და ოქროს ნივთი, რომე-
 ლიც უხვად არის ჩვენს მუზეუმებში (ს. ჯანაშიას ს. ბ. საქართველოს სახელმ-
 წიფო მუზეუმი, საქართველოს ხელოვნების სახელმწიფო მუზეუმი, ლენინგო-
 რის მხარეთმცოდნეობის მუზეუმი და სხვ.)

დადიანეთის წმინდა სამების ვერცხლის ჯვარი ხელოსნური ნაკეთობა
 უფროა, ვიდრე ხელოვნების ნიმუში.

„ქედური ხელოვნების განვითარება XII-დან XIX სუუენებამდე მიმდი-
 ნარეობს არა თანაბარზომიერად, წინსვლითი მოძრაობით, არამედ ტალღი-
 ნებრ: შესრულების მხრივ ხან მაღალხარისხოვნად, ხან მდარედ, ხან ტექნი-
 კური ხერხების მეტი მრავალფეროვნებით, ხან უფრო უბრალოდ, დაუდვირად
 და ზერელედ. ცხოვრების მძიმე ისტორიული პირობების შესაბამისად, მწვავე-
 დება საკუთარ ცოდვითა შეგობნება, რაც იწვევს ნაწარმოებთა ზოგიერთ ახალ
 დორმას, შინაარსის დამუშავებას და მისწრაფებას, რომ შეწირულობის ფასი
 კაიზარლოს ძვირფასი თელებისა და მარგალიტების დიდი რაოდენობით“⁴.

ამდენად, დადიანეთის წმინდა სამების ვერცხლის ჯვარი გაკეთებულია
 XVIII ს. მეორე ნახევარში ერისთავიანთ კარის ან ქსნის ხეობის რომელიმე
 სხვა საოქრომჭედლო სახელოსნოში.

1. 2. ივ. ჯავახიშვილი, საქართველოს ეკონომიკური ისტორიის ძეგლები, 1, 1967, გვ. 192, 211.
 3. ძველი ერისთავთა ავტორობის საკითხებზე, იბ. C. C. Какабадзе, Памятник Эривтавов,
 Тбилиси, 1979 წ. გვ. 12, 13.
 4. „ძველი ერისთავთა“ (ქსნის ერისთავთა შატაანე), კრებულში, მასალები საქართველოსა
 და კავკასიის ისტორიისათვის, ნაკვეთი 30, გვ. 348, 349.
 5. ი. დოლიძე, ქართული სამართლის ძეგლები II, 1965, გვ. 140.
 6. ი. ვაგლიშვი, ადრეანტიკური ხანის ძეგლები ქსნის ხეობიდან, 1964 წ. გვ. 4.
 7. ვ. ჩუბინაშვილი, ქართული ოქრომჭედლობა VIII-XVIII სს. 1957, გვ. 18.



ლოდების მიწების ბანძი

„ლოდების მიწები“ მდებარეობს კასპის რაიონის სოფელ კავთისხევში, ცემენტის კარიერის გადასასვლელი გზის აღმოსავლეთით 100 მ. დაშორებით. გორის სიგრძე ჩრდილოეთიდან სამხრეთის მიმართულებით 75 მ.-ია; სიგანე 20 მ. სიმაღლე მერყეობს 5-7 მ. აღნიშნული გორის ძირში, დასავლეთით აღმონდა მეტალურგის განძი. კავთისხევის მებოსტნეობის საბჭოთა მეურნეობის მუშამ, ა. ქსოერელმა, დააკონსერვა და გვაცნობა ძეგლის აღმოჩენის ადგილი. მეორე დღეს გავავლეთ მცირე ზომის (2×2) თხრილი, რის შედეგადაც დაფიქსირდა შავადგამომწვარი ფართობიანი დერგი, სფერული ტანი მცირე დიამეტრის მრგვალი ხირით. დერგი დაზიანებული იყო გორის ძირში გამდინარე რუს მიერ, რის გამოც თიხა ნესტისაგან დაიშალა და მისი აღდგენა ვერ მოხერხდა.

დერგში აღმოჩენილ იქნა შემდეგი ნივთები:

1. ცული — ბრინჯაოსი, პატინით დაფარული, ცენტრალურ ამიერკავკასიური ტიპისა, ყალიბში დამზადებული აქვს ოვალური ფორმის სატარე ხერხელი ფრთებგამოყვანილი წამახული გვერდებით, რაც ფრთებს, შუა ადგილზე წიბოს უქმნის. ყუადან მომდინარე სამი რელიეფური წიბო შეერთების ადგილზე სამკუთხედს ქმნის და ვერტიკალურად უერთდება სამუშაო პირზე დაშვებულ ქედს. სიმაღლე 16 სმ. სიგანე ფრთებთან 12 სმ.

2. ცული — ბრინჯაოსი, პატინით დაფარული, ცენტრალურ ამიერკავკასიური ტიპისა — მისი ერთ-ერთი ქვეტიპი, ყალიბში დამზადებული აქვს ოვალური სატარე ხერხელი. ყუა ცულის პირს უკავშირდება საკმაოდ მაღალი ყულით, ფრთები არა აქვს. მხრები ზომიერადაა, დაშვებული. ყუადან პირზე დაუყვება ქედი. სიმაღლე 16 სმ. სიგანე მხრებთან 10 სმ. იგი პირველ ცულთან შედარებით თხელია, რაც მას, ჩვენის აზრით, პირველ რიგში, ხის შორებისა და ტოტების ჩამოჩევის ფუნქციას ანიჭებს. აღნიშნული ცულის პირის ფორმა მსგავსებას იჩენს დასავლეთ-ქართული ბრინჯაოს კულტურისათვის დამახასიათებელ სეგმენტისებური და კოლხური ცულების პირის ფორმებთან.

3. ლორეჩო — ბრინჯაოსი, პატინით დაფარული, ყალიბში დამზადებული გვერდებშეზნექილი, ფართობიანი. სიმაღლე 7 სმ., სიგანე პირთან 4 სმ. მისი აღმოჩენა ხიბურაობის მაღალი განვითარების მაჩვენებელია. მას ხის გულის (გობის, ნავის, საწნახლის) ამოსაღებად დღესაც იყენებენ.

4. თიხი — ბრინჯაოსი, პატინით დაფარული, არაპროპორციული, ერთი მხარი დაბალი აქვს მეორესთან შედარებით. თიხს ფრთები მოტეხილი აქვს. როგორც ჩანს იგი იარაღის შიდა მხარეს იყო მოქცეული. სიმაღლე 10 სმ. სიანა 9 სმ.

— ზოდები — ბრინჯაოსი, ნატეხები, 40 კგ.

„ლოდების მიწების“ განძიდან მომდინარე ბრინჯაოს ნივთები ზოგადად ძე. წ. II ათასწლეულის დასასრულით თარიღდება. იგი შესანიშნავ ინფორმაციას იძლევა შიდა ქართლის მოცემული ეპოქის, მეურნეობის, მისი დარგების დადგენისა თუ განვითარების თვალსაზრისით. მოცემულ მასალაში კარგად

«ლოდების მიწების» ნივთები.

Предметы из «Лодების მიწების».



იკითხება დასავლეთ-ქართული და შიდა ქართლის გვიანბრინჯაოს ხანისათვის დამახასიათებელი კულტურის ურთიერთშერწყმის ნიშნები.

კერძოდ, პირველი ცული თუ სრულ მსგავსებაშია ცენტრალურ ამიერ-კავკასიურ ცულებთან, მეორე ცული ახალ თვისებებს იძენს: სამუშაო პირი თხელი აქვს, და უფრო დახვეწილი; ფრთები არ გააჩნია მისი დამზადება სპეციალურად სამეურნეო დანიშნულების იარაღის მოთხოვნილებებით (ხის ქრასთან დაკავშირებით) უნდა ყოფილიყო ნაკარნახევი ყოველივე ამით უნდა აიხსნას ცულის პირზე ფრთების გაქრობა და მისი მსგავსება კოლხური ტიპის ცულებთან და სეგმენტისებურპირიან იარაღებთან (რა თქმა უნდა ორივე ცული გამოიყენებოდა საბრძოლო იარაღადაც).

ბრინჯაოს თოხის აღმოჩენა შიდა ქართლში იშვიათია, რაც ქვეყნის ეკოლოგიური და ამასთანავე მეურნეობაში თოხის გამოყენებისათვის, მისი ფუნქციონირებისათვის აუცილებელი კულტურული მკენარეების არარსებობით უნდა აიხსნას. მოცემულ შემთხვევაში ბრინჯაოს თოხის, შიგნით მიმართული ფრთები იქნებ სპეციალურად, რუს გაწმენდასთან, თუ წყლის კვალის გაყვანასთან იყოს დაკავშირებული. ამასთანავე ბრინჯაოს თოხის ადგილობრივ დამზადება, შესაძლოა სასოფლო მეურნეობაში მომხდარი სიახლითაც იყოს გამოწვეული, კერძოდ მებოსტნეობისა და თვით ვაზის კულტურის დაწინაურებით.

როგორც ვხედავთ განძის ინვენტარი მოცემული ეპოქის მეურნეობისა და მისი საწარმოო ძალების ამსახველია მათზე ფართო მოთხოვნილებამ გამოხატულება კპოვა ადგილობრივ მეტალურგიაში, განძიდან მომდინარე ნივთების სერიულ დამზადებაში.



თლისა და ჩაბარუხის ბრინჯაოს სარტყლების
ბრინჯაოს სარტყლების ერთი დაბალი ნიშნობისა და
ბრინჯაოს სარტყლების ერთი დაბალი ნიშნობისა და

ცენტრალური ამიერკავკასია — აღმოსავლეთ საქართველო, ჩრდილო სომხეთი და დასავლეთ აზერბაიჯანი, გვიანი ბრინჯაოსა და ადრეული რკინის ხანაში (ძვ. წ. XV—VIII სს.) წარმოადგენდა ერთიანი მეტალიურ და სულიერი კულტურის მქონე ხალხით დასახლებულ რეგიონს. ამაზე მეტყველებს მიკვლეული და შესწავლილი მრავალფეროვანი და მრავალრიცხოვანი არქეოლოგიური ძეგლები (ნამოსახლარები, სამაროვნები, სამლოცველოები). აქ აღმოჩენილი თიხის ჭურჭელი, სამკაულები, იარაღ-საჭურველი და სხვ. მიუთითებენ მიწათმოქმედების, მეტალურგიის, მეთუნეობის, საიუველირო და საბრძოლო საქმის თუ სხვა დარგების სპეციალიზაციაზე.

სამარხეული კომპლექსების მიხედვით ძვ. წ. II ათასწლეულის დასასრულისა და ძვ. წ. I ათასწლეულის დამდეგიდან აღნიშნულ ტერიტორიაზე ფართოდაა გავრცელებული ბრინჯაოს გრავირებული სარტყლები, რომლებიც სამარხებში მიცვალებულებს წელზე აქვთ შემორტყმული.

ბრინჯაოს თხელფირფიტოვანი სარტყლების სიგრძე 1—1,30 მ., სიფართო 10—15 სმ. მათი უმრავლესობა შემკულია ნაირგვარი ორნამენტით, არც თუ იშვიათად მათზე გამოსახულია რელიგიურ-რიტუალური, ბრძოლის, აღლუმის, ნადირობის, საყოფაცხოვრებო და სხვა სცენები.

აღნიშნული სარტყლები ას წელზე მეტია იქცევენ სპეციალისტების ყურადღებას. მათი შესწავლისადმი მიძღვნილია არა ერთი გამოკვლევა. მათ შორის აღსანიშნავია უკანასკნელ ხანებში გამოცემული ორი ნაშრომი: მ. ხიდაშელის მონოგრაფია «ცენტრალური ამიერკავკასიის გრაფიკული ხელოვნება ადრეულ რკინის ხანაში» თბ., 1982, და ტეხოვის გამოკვლევა «Центральный Кавказ в XVI—X вв до н. э. М., 1977.

აღნიშნული ნაშრომების მიხედვით განვიხილავთ თლის (ჭავის რაიონის) სამაროვნის №74 სამარხში აღმოჩენილი სარტყლისა და ჩაბარუხის (დუშეთის რაიონი) განძის სარტყლის ერთ იდენტურ დეტალს.

მსგავსად ჩაბარუხის განძის გრავირებული სარტყლისა, თლიში აღმოჩენილ სარტყელზე გამოსახულია რელიგიურ-რიტუალური ნადირობის, ნადიმობის და სხვ. რთულსიუვეტიანი, მაღალპროფესიონალურ დონეზე შესრულებული გრაფიკული ხელოვნების იშვიათი ნიმუშები.

თლის სარტყლის გრავირების ერთ-ერთ საყურადღებო ნიმუშს წარმოადგენს ნადიმობის სცენა. ბ. ტეხოვის განმარტებით დაბალ სკამებზე ზის პროფილში გამოსახული ორი წვეროსანი მამაკაცი. აცვიათ აბჯრები. ერთ მათგანს აცვია ფეხსაცმელი (?), მეორე კი ფეხშიშველია. მარცხენა ფიგურას ერთ ხელში ორყურა ჭურჭელი უჭირავს, საიდანაც კახხაში ისხამს სასმელს, მეორე, მარჯვენა მჯდომ მამაკაცს ხელში უჭირავს და დანით ჭრის მსხვილფეხა ცხოველის (ნანადირების) ბარკალს. მათ შორის ცხოველთა ხორცის ნაჭრები და გაურკვეველი ნივთია მიმოფანტული. მარჯვენა მამაკაცის წინ დევს მრგვალი რიტუალური ნამცხვარი (ხაჭაპური თუ ხაბიხინი), რომლის შუაში მზე (?) და

სურ. 1.

Photo 1.

საქართველოს
საქართველოს



1



2



3



მთვარე, მათ გარშემო კი ცის შვიდი მნათობია გამოსახული“ (Б. Тхонв 1977, გვ. 132, სუპ. 100).

მ. ხიდაშელი განიხილავს ჩაბარუხის სარტყელზე გამოსახულ ერთ სცენას — „ერთმანეთის პირისპირ გამოსახულია ორი ითიფალური მამაკაცი, მათ შუაში ტაბლა, ხოლო ხელთ ცხოველის ძვალი უჭირავთ“. (მ. ხიდაშელი, თბ., 1982 გვ. 32, 52, ტაბ. XII, XXXIX₁). ავტორი ნაშრომში იძლევა აგრეთვე თლის სარტყლის საკმაოდ რთულ და მრავლისმომცველ ინტერპრეტაციას: „თლის № 74 სამარხის ბრინჯაოს გრავირებულ სარტყელზე ორი ქალღვთაებაა გამოსახული. (?) იხ. სურ. 1), ისინი, რაღაც სარიტუალო მოქმედებაში არიან ჩაბმული“... და ა. შ. (ხიდაშელი, თბ., 1982, გვ. 32).

ცხადია თლის სარტყელზე მამაკაცებია გამოსახული. (სურ. 1). ასევე მათ წინ განლაგებულია თითოეულის წილზედრი მსხვილფეხა ცხოველის (ნანადირეის) ორი ბარკალი, ორი კახხა, ერთი ორყურა ჭურჭელი, ბ. ტეხოვის მიხედვით რიტუალური ნამცხვარი (ხაჭაპური თუ ხაბიზგინი), მ. ხიდაშელის განმარტებით კი — ტაბლა.

ყურადღებას შევაჩერებთ სწორედ ამ „რიტუალურ ნამცხვარზე“ — თუ „ტაბლაზე“. ჩაბარუხის აღნიშნულ სარტყელზე გამოსახული უნდა იყოს დავის

სურ. II.
 Фото II.



სცენა (სურ. 2.) მარჯვენა მამაკაცს წესისამებრ მარცხენა ხელში აშკარად უჭირავს მრგვალი მოხაზულობის ფარი, ხოლო მარჯვენაში სატყორცნი ბადე და თავს ესხმის მარცხნივ მდგომს, რომელიც ხელის მოძრაობით ცდილობს ბადის მოგერიებას. ეს ნივთი რომ სატყორცნი ბადეა, და არა ცხოველის ძვალი ამაში მრავალგზის შეიძლება დარწმუნება: 1. მსოფლიოს უძველესი ხელოვნების არა ერთ ძეგლზეა გამოსახული ნადირობისას ბადის ხმარება. 2. ჩაბარუხის სარტყელზე ძირითადად ნადირობის სცენაა გამოსახული. 3. ზუსტად ანალოგიური მოყვანილობის სატყორცნი ბადე უჭირავს ხელში იერიქონის მღვიმის მხატვრობის მარჯვენა ფიგურას. (სურ. 4.) ასეთივე სატყორცნილი ბადე უნდა იყოს გამოსახული ლიასკოს მღვიმური მხატვრობის ნადირობის სცენაზე (სურ. 5.) 5. ძველი მსოფლიოს ისტორიის მიხედვით სატყორცნი ბადე არც თუ იშვიათად გამოიყენებოდა ბრძოლის დროს, მაგ. რომის იმპერიის ხანაში მას მებრძოლი-გლადიატორები ხმარობდნენ. ამრიგად ჩაბარუხის სარტყელზე სწორედ ასეთი ბადე უნდა იყოს გამოსახული და არა ცხოველის ძვალი.

რაც შეეხება „რიტუალურ ნამცხვარს“ თუ „ტაბლას“-მ. ხიდაშელი სწორად მიიჩნევს, რომ ორივე ეს ერთი და იგივე ნივთია, რაც ცხადად ჩანს. (სურ. 1, 2.). ჩემი აზრით ეს უნდა იყოს მრგვალი ფარი. ამდაგვარი ფარები უძველეს

სი დროიდან ფართოდ ყოფილა გავრცელებული, რაც მოტანილი ილუსტრაციების განხილვის გარეშეც კარგად ჩანს. (სურ. 3, 6, 7, 8, 9.) ანალოგიური ფაქტობრივი აღმოჩენილია არქეოლოგიური გათხრების დროს, შესაბამისი კვანძოვანი გიურ კომპლექსებში, (სურ. 10, 11, 12), მათ შორის თვით ჩაბურჭვის განმეორებით (სურ. 10). თლის სარტყლის განხილულ სცენაზე წარმოდგენილ „რიტუალურ ნამცხვარზე“ ბ. ტეხოვის განმარტებით „შუაში გამოსახულია მთვარე და მზე (?). აქვე ჩანს ფარის სახელური, მის გარშემო კი ჩვეულებრივი წრიული ორნამენტული მოტივია, რომლით შემკობას დისკოსებური მოხაზულობის ნივთი შექანიურად მოითხოვს. ამაზე მიუთითებს ძველი ხელოვნების არაერთი ნიმუში (იხ. სურ. 1, 2, 3, 6, 7, 8, 9, 10, 11, 12, 13.).

რაც შეეხება ფარების ხმარებას ნადირობის დროს მიკენურ მახვილებზე ინკრუსტაციით და ურარტულ სარტყლებზე გრაფირებით გამოსახული, ასირიული რელიეფების, ბერძნული ხელოვნების და სხვ. ნადირობის სცენების მიხედვით, უძველესი დროიდან,, გვიანდელ შუა საუკუნეებამდე ფარი მონადირის აუცილებელი ატრიბუტი იყო. ამასთანავე ასირიული რელიეფების მიხედვით მონადირეებს ნადიმის დროს გვერდით ფარები უწყვიათ.

ამრიგად თლისა და ჩაბარუხის სარტყლებზე ფარებია გამოსახული, მითუმეტეს — ბ. ტეხოვის განმარტებით თლის სარტყლებზე გამოსახული ორივე მამაკაცი აბჯრითაა შეჭურვილი და მათ ფარი რომ ქონდეთ, არაფერია გასაკვირი (B. B. Texov., M., 1977. გვ. 132). ამასთანავე ჩაბარუხის სარტყელზე დავის სცენა ბუნებრივი უნდა იყოს, რადგანაც ორივე მამაკაცი სარტყელზე გამოსახული სიუჟეტის ცენტრალურ ნაწილში დგას და მათ ზურგს უკან ცხოველები იყოფიან — სხვადასხვა მიმართულებით მიდიან. შესაძლოა ეს ორი მონადირე დაობდეს ნანადირეის გაყოფა-მიტაცებაზე და ა. შ.

დასასრულ, თლისა და ჩაბარუხის სარტყლებზე მხოლოდ რელიგიურ-მითოლოგიური სცენებისა და პერსონაჟების (მითოლოგიური ამირანი, ნადიმობის ქალღმერთი დალი...) დანახვა სწორი არ უნდა იყოს. მათზე რეალური, ელემენტარული ცხოვრებისეული სცენებიც ჩანს.

სურათების აღწერილობა:

1. ბრინჯაოს გრაფირებული სარტყლის დეტალი. თლის სამაროვანი. ძვ. წ. I ათასწლეულის დამდეგი.
2. ბრინჯაოს გრაფირებული სარტყლის დეტალი. ჩაბარუხის განძი. ძვ. წ. I ათასწლეულის დამდეგი.
3. ბრინჯაოს გრაფირებული სარტყლის დეტალი. ახტიბლურის სამაროვანი, I სომხეთი. ძვ. წ. I ათასწლეულის დამდეგი.
4. ნადირობის სცენა. მღვიმური მხატვრობა. იერაქონი, მახლობელი აღმოსავლეთი. ქვის ხანა.
5. ცხოველთა გამოსახულება. მღვიმური მხატვრობა. ლიასკოს გამოქვაბული. საფრანგეთი. ქვის ხანა (დაზიანებულია).
6. ტრინიის ტაძრის რელიეფი. წინა ახია. ძვ. წ. VII ს. დასაწყისი.
7. ასირიელი მხედარი. ძვ. წ. I ათასწლეულის I ნახევარი.
8. ბერძენი მხედარი. ძვ. წ. IV ს. პირველი მეოთხედი.
9. აკვტი მებრძოლი. ამერია. კოლონიური პერიოდი. XVI ს. შუა ხანები.
10. ბრინჯაოს ფარი ჩაბარუხის განძიდან. ძვ. წ. I ათასწლეულის დამდეგი.
11. ბრინჯაოს ფარი, ასირია. ძვ. წ. I ათასწლეულის I ნახევარი.
12. ბრინჯაოს ფარი, ბედენის უორდანი (ქვემო ქართლი) ძვ. წ. III ათასწლეულის დასასრული.



1983 წელს ჩხოროწყუს მხარეთმცოდნეობის მუზეუმი მოწმე გახდა იშვიათი და ამ მხარისათვის მნიშვნელოვანი აღმოჩენისა. ეს გახლავთ ბრინჯაოს სამეურნეო საბრძოლო იარაღების ჩამოსასხმელი ქურა სახელოსნო თავისი მრავალრიცხოვანი, მდიდარი კოლექციით სოფ. ლესიქინის, ონისოქმურის უბანში (სახვარა).

განვითარებული ბრინჯაოს ხანის ეს უნიკემები 9 ძირითადი ტიპისაა:

1. კოლხური ცულები (5 ცალი და მათი ფრაგმენტები 3 ცალი).
2. ტყავის დასამუშავებელი სეგმენტური იარაღები (16 ცალი, ფრაგმენტები 43 ცალი).
3. ხელეჩოები (4 ცალი, ფრაგმენტები 6 ცალი).
4. ისრის წვერი (1 ცალი, ფრაგმენტები 3 ცალი).
5. ნამგალი (1 ცალი).
6. ტყავის საჭრელი იარაღი ანუ ბრტყელი ცული (1 ცალი ფრაგმენტი 1 ცალი).
7. ბრინჯაოს ზოდები (6 ცალი)
8. ბრინჯაოს უფორმო სხმულები (ფრაგმენტები ზოდებისა ან იარაღებისა 45 ცალი).
9. სამრეკლო სახელოსნოს კერამიკის ფრაგმენტები.

განვიხილოთ ზოგიერთი მათგანი:

ბრინჯაოს კოლხური ცულები ყუა დაქანებული, ყოველ მხრივ წიბოვანი და უორნამენტოა. ისინი სხვადასხვა წონის (700-1000 გრ) და დიამეტრის სატარებით, სხვადასხვა ფორმისა და მოცულობის ყალიბებშია ჩამოსხმული, რაც სახელოსნოს განვითარების საკმაოდ მაღალ დონეზე მიუთითებს. იარაღების სიმაღლე 16-20 სმ-მდე მერყეობს, ხოლო სატარე დიამეტრი 4-6 სმ-მდე.

ფრიად საინტერესოა „ტყავის დასამუშავებელი იარაღი“. მისი მხრების ზედა ნაპირები ტარის ყუნწის ნაპირებთან რკალის მოხაზულობას იღებს. იარაღის ცალი მხარე ბრტყელია და სრულიად სადად არის გამოყვანილი. მეორე მხარე უფრო ლამაზადაა ნაკეთები, თუმცა არც ამ მხარეზე აქვს რაიმე გამოსახულება. როგორც ჩანს, იარაღს მჭრელი პირი ამ მხარეზე ჰქონდა. (სიმაღლე 9-11 სმ. ხოლო სიგანე მხრების გასწვრივ 11-13 სმ. მერყეობს).

ზემოთ დასახლებული ბრინჯაოს ხელეჩოებისა და მათი ფრაგმენტების ზომა სხვადასხვაა. (სიგრძე-სიგანე 9-11 სმ., ხოლო ტარის დასაგები ნახვრეტის დიამეტრი 4-5 სმ. შორის მერყეობს).

ხელეჩოს, რომელიც მინიატურული თოხის შთაბეჭდილებას ტოვებს (შესაძლოა იგი თოხადაც გამოიყენებოდა ღომის თუ მჟადის ხშირი ნათესების გამოსათოხნად გ. შ.) ტარის დასაგები ნახვრეტები საკმაოდ დიდი ზომისა აქვს და ორივე თავზე, ისე როგორც კოლხურ ცულებში, ერთნაირი არ არის. გარეთა ნახვრეტის დიამეტრი უფრო დიდია შიგნითაზე, (1-4 სმ. მერყეობს), რომელსაც როგორც ეტყობა, სიმავრისათვის უკეთებდნენ;



ხელეჩოების სხვადასხვა ზომა, სიგრძივი ღარების სხვადასხვა სახეები და რაოდენობა უეჭველად მოწმობს, რომ ისინი კოლხური ცულების მაგალითისამებრ, სხვადასხვა ყალიბშია ჩამოსხმული, ე. ი. საქმე გვაქვს განვითარების მაღალ დონეზე მდგარ ბრინჯაოს იარაღების ჩამომსხმელ ქურა-სახელოსნოსთან.

მაგალითისათვის ავიღოთ ბრინჯაოს ისრის წვერი. მისი სიგრძე მასრის ჩათვლით 28 სმ. ჩაზნექილწახნაგოვანი, წვერი და წიბოები დღესაც ბასრი და მჭრელია. სატარე ორივე მხრივ გახვრეტილია ტარის დასამაგრებლად. ისრის წვერების ფრაგმენტები სხვადასხვა ფორმისაა და მთლიანი ისრის წვერისაგან განსხვავდება. უეჭველად აქაც საქმე გვაქვს სხვადასხვა ყალიბთან და სახელოსნოს განვითარების მაღალ დონესთან.

ბრინჯაოს ნამგალი სრულია. ფრაგმენტები არა აქვს. სიგრძე 11 სმ. სიგანე 3,5-4 სმ. ნამგალს ტარის საიმედოდ დამაგრების მიზნით ორი ნახვრეტი აქვს. ნამგალს მარჯვენა ხელით ხმარობდნენ, რაზეც მიუთითებს მისი ორმხრივი ალესილობა.

თანამედროვე რკინის ხანის ნამგლებს ალესილობა მარცხნივ აქვს. მარჯვენა მხარე სრულიად სადაა და მასზე არავითარი გამოსახულება არ არის. მარჯვნივ კი სურათი სხვაგვარად გვეჩვენება. ნამგალზე ამ მხარეს მოცემული სპირალები (ზემოთ განხილულ სხვა მასალებს ასეთი არ გააჩნია), რომელიც ძნელად შესამჩნევია უიარაღო თვალთ, ჩვენ გველის ასახვად მიგვაჩნია. რაკი გვიანი ბრინჯაოს ხანის განხილულ მასალებს არ ახლავთ ეს გამოსახულებანი, ვფიქრობთ, რომ ნამგალი ადრეული ათასწლეულებისაა და შემთხვევითაა მოხვედრილი ქურა-სახელოსნოში. ნამგალზე გამოსახული სპირალები, რომ დახვეული გველების გამოსახულებაა ამაზე თავს ვიკავებთ, რადგან ზოგიერთი მეცნიერის აზრით ეგვიპტურ თიხის ქურტლებზე მოცემული სპირალები გველებისა კი არა, უფრო ნივთების გამოსახულებას წარმოადგენენ.

როგორც გამოჩენილი ქართველი მეცნიერი გ. ნიორაძე მიუთითებს სტატიის — „ქვიშნარის არქეოლოგიური ძეგლები“ (ჯანაშიას სახ. სახელმწიფო მუზეუმის მოამბე, 15-ა. თბ., 1948, გვ. 4-10). ამ ქვეწარმავლის უცნაური თვისებები (მომაკვდინებელი შხამი, ჩქარი უხმაურო მოძრაობა, ელასტიურობა, თვალის უტეხი და საშიში გამოხედვა და სხვ.) აფიქრებდა ძველთაგანვე ადამიანს. ამის გამო ზოგიერთი ერები თუ რასები მას თავის ტოტემად ისა-



ხავდნენ. ძველ დროში ადამიანს სწამდა, რომ გველი მიცვალებულის სულს და აღმერთებდა მას. მაგ. აზიაში ერთ-ერთი მღვდრობითი ღვთაებების სახელწოდებით იყო ცნობილი: ძველი ეგვიპტელების ღმერთი — „ჰტჰ“ (სახელწოდება) ლის სახით იხატებოდა და ადამიანს ქალ-ღმერთად მიაჩნდა: პალეტონა სირიაში მცხოვრებ ზოგიერთ ხალხს სწამდა, რომ გველი „ადამიანთა მოდგმის წინაპარია“ და თაყვანს სცემდა მას“ (პროფ. გ. ნიორაძე — იქვე, გვ. 10).

„ზოგმა იცოდა სახლის კედლებზე გველის სურათის გაკეთება და დარწმუნებული იყო, რომ ასეთ სახლში მცხოვრები ადამიანები დაზღვეული იქნებიან ყოველგვარი უბედურებისაგან. გველის გამოსახულებას მიაწერდნენ ჭადოსნურ სულს და სხვ.“ (სიტყვები გერმანელ მეცნიერს ზედიგმანს ეკუთვნის, რომელსაც იმოწმებს გ. ნიორაძე).

როგორც პროფ. გ. ნიორაძე წერს ზოგიერთ ხალხს დღესაც მიაჩნია გველი „ძვირფასი თვალ-მარგალიტისა და საკულტო დანიშნულების“ მკველ-შემნახველად.

ზემოთქმულიდან გამოვძინარე, ბრინჯაოს ნამგალზე გველის გამოსახულება რელიგიურ-სიმბოლური წარმოდგენათა ასახვად მიმაჩნია, რომელიც სხვადასხვა სახის ორნამენტებად გვევლანება ადამიანთა საზოგადოების თითქმის ყოველი დროის მატერიალური კულტურის ძეგლებში.

მასალებში აღნიშნული „ბრტყელი ცულის“ ფრაგმენტს, ჩვეულებრივი კოლხური ცულის ფორმა და განზომილება უნდა ჰქონოდა, იმ განსხვავებით, რომ იგი ბრტყელი უნდა ყოფილიყო. მას როგორც ჩანს, ტყავის საჭრელად იყენებდნენ.

ეს საყურადღებო მასალები, რომელიც შემოუნახა ოჩხომურის მიწამ კაცობრიობას დღეისათვის ექსპონირებულია ჩხოროწყუს მხარეთმცოდნეობის მუზეუმში.



საქართველოს ახალგაზრდობა მუდამ იჩენს დიდ სიყვარულს თავისი ერის წარსულისადმი.

ჯერ კიდევ 1950-52 წლებში უჯარმის არქეოლოგიური ექსპედიციის მუშაობაში, რომელიც ორგანიზებული იყო ივ. ჯავახიშვილის სახ. ისტორიის ინსტიტუტის და თბილისის სახელმწიფო უნივერსიტეტის მიერ (ხელმძღვანელი აკად. ნ. ბერძენიშვილი, გათხრების ხელმძღვანელი უფროსი მეცნიერ თანამშრომელი ვ. ლომთათიძე), აქტიური მონაწილეობა მიიღეს ისტორიის ფაკულტეტის სტუდენტებმა. მათგან უმრავლესობა ამჟამად ნაყოფიერად ემსახურება ისტორიის მეცნიერებას და მატერიალური კულტურის ძეგლთა შესწავლას.

შემდგომ წლებშიც თბილისის უნივერსიტეტის ისტორიის ფაკულტეტის და საქართველოს ვ. ა. ლენინის სახელობის პოლიტექნიკური ინსტიტუტის არქიტექტურის ფაკულტეტის სტუდენტებს მრავალჯერ მიუღიათ მონაწილეობა სხვადასხვა ექსპედიციების (მცხე-

თა, ზიქვიტა, ვანი, კვეტრა, ხორნაბუჯი, ერწოს ველი და სხვ.) მუშაობაში.

ბოლო წლებში საქართველოში წარმოებულმა ფართო მასშტაბის არქეოლოგიურმა კვლევებამ, რომელიც ძირითადად დაკავშირებულია ახალ მშენებლობებთან, დღის წესრიგში დააყენა საკითხი - ახალგაზრდობის უფრო აქტიური მონაწილეობა გათხრებში.

ამ მხრივ განსაკუთრებით გამოირჩევა საქართველოს სსრ მეცნიერებათა აკადემიის ივ. ჯავახიშვილის სახელობის ისტორიის, არქეოლოგიისა და ეთნოგრაფიის ინსტიტუტის არქეოლოგიური ცვლვის ცენტრის ვინკლის არქეოლოგიური ექსპედიცია (ხელმძღვანელი ისტორიის მეც. დოქტ. რ. რამიშვილი). 1971 წლიდან ექსპედიცია აწარმოებს არქეოლოგიურ კვლევებებს არავის ხეობაში, იქ სადაც მიმდინარეობს ჰიდროტექნიკური კომპლექსის მშენებლობა. მალე ტერიტორია მთიულეთის და ფშის არავის შესაყართან დაიფარება წყლით. ამჟამად მიმდინარეობს ამ დიდი ფართობის ტოტალური არქეოლოგიური გამოკვლე-



ვა, რაც მოითხოვს ძველების განათხრავლად დიდი რაოდენობის მუშახელს. ამიტომ არქეოლოგებს გვერდში ამოუდგინ მონაწილე ახალგაზრდები.

XX კიდე ექსპედიციის დასაწყისში საღაზერკო მუშაობაში მონაწილეობა მიიღეს უნივერსიტეტის მომავალი ფიზიკოსების ჯგუფმა. 1972 წელს ტინვალში ამუშავა უნივერსიტეტის ისტორიის და ფილოლოგიის ფაკულტეტების 45-მდე სტუდენტმა, ხოლო 1973 წელს იმავე ფაკულტეტების 100-მდე ახალგაზრდამ.

1976-1977 წლებში ტინვალის ექსპედიციაში სასწავლო-მეცნიერებო პრაქტიკას გადიოდნენ მ. ლომონოსოვის სახელობის მოსკოვის სახელმწიფო უნივერსიტეტთან არსებული აზიის და აფრიკის ქვეყნების ინსტიტუტის ასტორია-ფილოლოგიური ფაკულტეტის სტუდენტები ისტორიის მეცნიერებათა დოქტორის ლ. ნადირაძის ხელმძღვანელობით. სტუდენტები მუშაობდნენ ტინვალის ნაქალაქარის სამაროვანზე და ეფროზოდენე დეშეთის რაიონის სიძველეებს.

1979 წელს საქართველოს ვ. ი. ლენინის სახელობის პოლიტექნიკური ინსტიტუტის არქიტექტურის ფაკულტეტის სტუდენტთა ჯგუფმა თავისი მონაწილეობით მონაწილეობა მიიღო ექსპედიციის მიერ შესწავლილი ავენიის-სამონასტრო კომპლექსის გაშავებით სამუშაოში.

1980-1981 წლებში საქართველოს კომკავშირის ცენტრალურ კომიტეტთან არსებული ახალგაზრდა პედაგოგთა რესპუბლიკური საბჭოს ინიციატივით, ზაფხულის თვეში, საზოგადოებრივ საწყისებზე ტინვალში იმუშავეს ახალგაზრდა პედაგოგებმა საქართველოს სხვადასხვა კუთხიდან.

1981 წელს ახალი ტინვალის ძვ. წ. III ათასწლეულის ნამოსახლარზე იმუშავეს თბილისის უნივერსიტეტის ისტორიკოსებმა, ხოლო თაღთების გვიანსტიკური ხანის სამაროვანზე - მომავალმა პედაგოგ-ისტორიკოსებმა ა. პუშკინის სახელობის თბილისის სახელმწიფო პედაგოგიური ინსტიტუტიდან.

ტინვალის პირობებში კომპლექსის მშენებლობის გადამწყვეტ ფაზაში შესვლასთან დაკავშირებით და ახლად გამოვლენილი ძეგლების შესწავლის დასაჩქარებლად საქართველოს

ზემდგომი ორგანიზაციის დახმარებით 1982 წლიდან ახალგაზრდობის საქმიანობამ ექსპედიციაში უფრო სისტემატიური ხასიათი მიიღო.

სოფ. ანაურის ძველი სკოლის შენობაში გაიხსნა საგანგებო ბანაკი 70 კაცზე, რომელიც მოქმედებს აპრილიდან ნოემბრამდე.

ამ სამი წლის განმავლობაში ტინვალის ექსპედიციაში სხვადასხვა ვადით იმუშავეს სტუდენტებმა თბილისის სახელმწიფო უნივერსიტეტის ისტორიის ფაკულტეტიდან და საქართველოს ვ. ი. ლენინის სახელობის პოლიტექნიკური ინსტიტუტიდან, მონაწილეებმა თბილისის პოლიტექნიკური და ინდუსტრიული ტექნიკუმებიდან და თბილისის № 31, 60, 95, 154 და მცხეთის № 89 საშუალო პროფტექნიკური სასწავლებლებიდან.

ექსპედიციის საქმიანობაში თავისი წვლილი შეაქვთ აგრეთვე სკოლის მონაწილეებს. სხვადასხვა დროს გათხრებში მონაწილეობა მიიღეს მონაწილეებმა დეშეთის № 1 და № 2, ტინვალის, ანაურის და ქვეშეთის საშუალო სკოლებიდან, პირმისაანთაყარის სკოლა-ინტერნატიდან და დეშეთის პიონერთა და მონაწილეთა სახლის ნორჩმა მხარეთმცოდნეებმა.

1973, 1975 და 1983 წლებში ექსპედიციაში იმუშავეს ბ. ძნელაძის სახელობის პიონერთა და მონაწილეთა რესპუბლიკური სახლის ნორჩმა მხარეთმცოდნეებმა.

ახალგაზრდები საქართველოს სხვადასხვა კუთხიდან წერაქვითა და ბარით, დანით და ფუნჯით მუშაობენ ექსპედიციის უბნებზე. მომავალი წელსადიავის ტერიტორიაზე, რათა დროულად გამოავლინონ წარსულის ნაშთები.

გარდა გათხრებში მონაწილეობისა ისინი ეცნობიან დეშეთის რაიონის წარსულსა და აწმყოს, ექსპედიციის მიერ ახლად გამოვლენილ მასალებს და ისმენენ სუბურებს არავჯის ხეობის ისტორიაზე.

ექსპედიცია იმედოვნებს, რომ ახალგაზრდები კვლავ აქტიურ მონაწილეობას მიიღებენ არავჯის ხეობის არქეოლოგიურ კვლევა-ძიებაში.

ახალგაზრდობის მონაწილეობას არქეოლოგიურ გათხრებში დიდი მნიშვნელობა აქვს მათი შრომითი და პატიოტული აღზრდისათვის.



IV რესპუბლიკური შეკრება — კონკურსის „ჩაქვრთმის“

ჩატარების ანბარი

1984 წლის 4—5 ნოემბერს ქ. მცხეთაში ჩატარდა დიდ სამამულო ომში საბჭოთა ზალხის გამარჯვების 40 წლისთავისადმი მიძღვნილი ძველის ნორჩ მეგობართა IV რესპუბლიკური შეკრება-კონკურსი „ჩაქვრთმა“. აღნიშნული ღონისძიება ჩატარდა საქართველოს სსრ განათლების სამინისტროს, საქართველოს ალყ ცენტრალური კომიტეტის, საქართველოს ისტორიის, ევლტურის და ბუნების ძეგლთა დაცვისა და გამოყენების მთავარ სამეცნიერო-საწარმოო სამმართველოს, საქართველოს ისტორიისა და ევლტურის ძეგლთა დაცვის საზოგადოებისა და ბ. ძნელაძის სახ. პიონერთა და მოსწავლეთა რესპუბლიკური სასახლის ერთობლივი მონაწილეობით.

შეკრება-კონკურსზე ქ. მცხეთაში ჩამოვიდა საქართველოს 25 რაიონის 150 ძველის ნორჩი მეგობარი, ნორჩ მხარეთმცოდნეთა წრეების ხელმძღვანელ-მასწავლებლები და საპატიო სტუმრები.

4 ნოემბერს კინოთეატრ „კარიბჭის“ ფილმში მოეწყო ნორჩ მხარეთმცოდნეთა ნამუშევრების გამოფენა, რომელიც დამსწრეებმა დიდი ინტერესით დაათვალიერეს. ამავე დღეს აქვე ჩატარდა შეკრების საზეიმო გახსნა. საზეიმო გახსნაში მონაწილეობა მიიღეს ქ. მცხეთის პარტიის რაიკომის მუშაკებმა, ადგილობრივი დაწესებულებების წარმომადგენლებმა, ინტელიგენციამ და ცნობილმა მეცნიერებმა.

მოსწავლე ახალგაზრდობამ დიდი ინტერესით დაათვალიერა ქალაქ მუხრანში მცხეთის ღირსშესანიშნაობანი, ამავე დღეს შეკრებაზე მოწვეულმა მეცნიერებმა სემინარი ჩატარეს ნორჩ ისტორიისა და მხარეთმცოდნეობის წრეებისა და ძველის მეგობართა საგუშაგოების ხელმძღვანელ პედაგოგებს, მოეცათ ახალი დავალებები.

5 ნოემბერს სოფ. მუხრანში ჩატარდა შეკრების მონაწილეთა მიტინგი საბრძოლო დიდების მემორიალთან. შეკრების მონაწილეებმა მოაწვეეს მშვიდობის მინიფესტაცია. შემდეგ კი ჩატარდა ექსკურსია, ძალისის არქეოლოგიური ძეგლის დასათვალიერებლად.

ამავე დღეს მოეწყო სექციების სტუმრები, რომელიც ორ ნაწილად გაიყო. კინოთეატრი „კარიბჭე“ დაეთმო ხუროთმოძღვრულ ძეგლთა სექციას, ხოლო მცხეთის I საშუალო სკოლა ისტორიულ რეკონსტრუქციური ადგილებისა და საბრძოლო დიდების მემორიალების სექციას. ნორჩ მხარეთმცოდნეთა ნამუშევრების შეფასება — შეჯამებაში მონაწილეობა მიიღეს საქართველოს მეცნიერებათა აკადემიის საზოგადოებრივ მეცნიერებათა განყოფილების აკადემიკოს-მდივანმა, მცხეთის საპატიო მოქალაქემ აკადემიკოსმა ანდრია აფაქიძემ, თბილისის სახელმწიფო უნივერსიტეტის ხელოვნების ისტორიის კათედრის გამგემ პროფესორმა პარმენ ზ.ჭყაძემ, ისტორიის მეცნიერებათა დოქტორმა პროფესორმა თენგიზ ჰაფეშვილმა ისტორიის მეცნიერებათა კანდიდატმა კოტე ზოლგაშვილმა, ისტორიისა და ევლტურის ძეგლთა დაცვის საზოგადოების სწავლულმა მდივანმა ირაკლი ზაქარიაშვილმა, ბ. ძნელაძის სახ. პიონერთა და მოსწავლეთა რესპუბლიკური სასახლის მხარეთმცოდნეობისა და ტურისტების განყოფილების გამგემ დურმიზან გოგიაშვილმა და მხარეთმცოდნეობის კაბინეტის გამგემ ნ. ქველავამ.

ნორჩ მხარეთმცოდნეთა მიერ წარმოდგენილი ნამუშევრები მეტად საინტერესო და შთაბეჭდილი იყო. განსაკუთრებული მოწონება დაიმსახურა თბილისის პიონერთა და მოსწავლეთა რესპუბლიკური სასახლის ნორჩ მხარეთმცოდნეთა წრის წევრის ნინო მიქელაძის, ახალციხელი თ. თორელაშვილის, დმანისელი ვ. აფთაშვილის, გურჯაანელების ლ. იაკობაშვილის და ი. რაჭვიშვილის, ცხაკაიელი ი. ვეისაიას, თბილისელი ლ. აბულდიაშის, ზამურელი ნ. კოტრაქაძისა და სხვათა ნამუშევრებმა.

სალამი ჩატარდა IV რესპუბლიკური შეკრება — კონკურსის „ჩაქვრთმის“ საზეიმო დახურვა. კონკურსში გამარჯვებული მოსწავლე-ახალგაზრდობა დაჯილდოვდა ფასიანი და სამაგისტრო საჩუქრებით. სასურველი მომავალში უფრო ფართო მასშტაბით ჩატარდეს აღნიშნული ღონისძიება და ამავე დროს დასკვნით სტუმრებს დაეთმოს მეტი დრო.



უკანასკნელ წლებში ჩვენი რესპუბლიკაში განსაკუთრებით ფართო მასშტაბით გაიშალა სარესტავრაციო-აღდგენითი სამუშაოები. ამ საქმეში თავისი წვლილი შეიტანა ქ. თბილისის წარმოება-დაწესებულებებს, რომელთაც შრომათა მონაწილეობას იღებენ არა მარტო დედაქალაქის კულტურის ძეგლების აღდგენა-გამაგრებით სამუშაოებში, არამედ შედეგად შეფლობენ საქართველოს სხვადასხვა რაიონებში მდებარე ხუროთმოძღვრულ ძეგლებსაც. დღეისათვის დედაქალაქში 60 ასეთი შეფა, რომელთაგან უმრავლესობა დიდი პასუხისმგებლობით ეკადრება ამ დიად წამოწყებას.

ძველების მოვლა-დაცვის საქმეში ერთ-ერთი მთავარია პოლიტექნიკური ინსტიტუტი (ძველთა დაცვის საზოგადოების პირველადი საინსტიტუტო ორგანიზაციის თავ-რე დოქ. ზ. გოგიაშვილი). აქ რამოდენიმე ფაკულტეტი შეფობს ძველებს. მათ შორის, პირველ რიგში უნდა აღინიშნოს მეტალურგიის ფაკულტეტი (სახ-ის საფაკულტეტო პირველადი ორგანიზაციის თავ-რე დოქ. ივ. თვალდაძე). მათ საშუალოდ აიღეს „ტბისის სამონასტრო კომპლექსი“, „პირაჯისის ციხე (თეთრიწყაროს რ-ნი) და „წერაქვის ორნაოანი ბაზილიკა“ (მარნეულის რ-ნი). აღნიშნულ ძეგლებზე ჩატარდა დიდი მოცულობის გაწმენდილი სამუშაოები და მომზადდა სარესტავრაციო.

კარგად იმართეს ავტომატიკისა და გამოთვლილი ტექნიკის ფაკულტეტის და სპორტეო ფაკულტეტის საავტომობილო გზების სტუდენტთა სპორტეო საკონსტრუქტორო ბიუროში შედგება გაწმენდის „თამარის ნადარბაზევი“ (თეთრიწყაროს რ-ნი); სამიქანო გზები გაიყვანეს სოფ. ვახისუბნის სანადგროს კვლევებზე, უკანამისა და ქსნის ციხეებზე.

კვლავ წარმტებით მუშაობენ „ხერთვისის ციხეზე“ (ასპინძის რ-ნი) კონერტეკის ინსტიტუტის თანამშრომლები (პირველადი ორგანიზაციის თავ-რე გ. ავალიანი). მათ გაწმენდეს ძველის შიდა ტერაქორია და მუშაობის პროცესში გამოყენილი მტკვართან მისასვლელი გვირაბი.

სამხალეთო შეფობით გამოირჩევა „შოი მღვიმის“ მონასტერზე ქ. თბილისის მე-18 პროფტექნიკური სასწავლებელი (პირველადი ორგანიზაციის თავ-რე, სასწავლებლის დირექტორი - ნ. კუჭავა). მოხვედრებმა გაიყ-

ვანეს ნიაღვარამიდი არხები, თითქმის ყველა ნიჟარის გამოყვალეს კარ-ფანჯრებით შეაკეთეს და მიღიანად აღადგინეს ბერთა საფეოში, IV ს-ის შოი მღვიმის ეკლესია და სხვ. ამგვამდ ისინი მონაწილეობენ ნარიალას აღდგენით სამუშაოებში.

ბერთი სასარგებლო საქმე გააკეთეს ელმავალმშენებელი ქარხნის მუშა-ახალგაზრდობამ „საღარის სამონასტრო კომპლექსზე“ (ახალციხის რ-ნი). მათ არა მარტო გაწმენდეს ძველის ტერაქორია, არამედ სპეციალური ქიმიური ხსნარებით ეკდლებს მოაცილეს თანასიერი ნაულებში.

არცთუ დიდი ხანია შეუდგნენ სამეფო მუშაობის მინერალურ ნედლეულთა კავკასიის (ძველთა დაცვის პირველადი ორგანიზაციის თავ-რე ი. გ. ბენიძე); სამეცნიერო ობიექტების პროექტების საქართველოს სახელმწიფო საპროექტო-საძიებო (პირველადი ორგანიზაციის თავ-რე ი. გ. ბენიძე) და მეორე სიმძლავრის ელექტრონული მანქანების ტექნოლოგიის სამეცნიერო საკვლევი საპროექტო საკონსტრუქტორო საკავშირო (პირველადი ორგანიზაციის თავ-რე ვ. მინდელი) ინსტიტუტები.

აღნიშნული ორგანიზაციები შეფობენ ეკლესია „იპლიე ქილისას“ (ბოლნისის რ-ნი), „სამღერეთის სამონასტრო ანსამბლს“ (თეთრიწყაროს რ-ნი), „სამების ეკლესიას“ (დმანისის რ-ნი), პირღებულის მონასტერს“ (თეთრიწყაროს რ-ნი). მათ საკმაოდ შრომატევადი სამუშაოები შეასრულეს და ბერთი სასარგებლო საქმეც გააკეთეს. გაჩეხეს ტყე-ჯაგნარი, გაიყვანეს მისასვლელი გზები, გაწმენდეს ძველების ტერაქორია ნავეობაგან.

სამუშაოებზე არიან ისეთი ორგანიზაციებიც, რომლებიც უპასუხისმგებლოდ ეკადრებიან სამეფო საქმიანობას. მაგ. პუშკინის სახ. პედაგოგიური ინსტიტუტი, საქართველოს გეოლოგიური სამმართველო, ვირსალაძის სახელობის ხელოვნების სკოლა და სხვა. მათ ჩამოერთვათ სამეფოდ ალებული ძველები და გადაეცათ უფრო ღირსეულთ.

გუჯერა, რომ მომავალში ძველების დაცვ მთელი ჩვენი საზოგადოების შეგნებულ მოვალეობად იქცევა, რომ ყველა გახდება ჩვენი თანამოზიარე და მთელი სულისკვეთებით ჩაებება ძველთა დაცვის საერთო საქმეში.



გასული წლის 15 ოქტომბერს გრძლივი ავადმყოფობის შემდეგ დაიცვალა თბილისის სახელმწიფო სამხატვრო აკადემიის არქიტექტურის საფუძვლების კათედრის გამგე, დამსახურებული არქიტექტორი, საქართველოს არქიტექტორთა კავშირის გამგეობის წევრი, პროფესორი ლონგინოზ ზაქარიას ძე სუმბაძე, მისი უანერო მრავალმხრივი მოღვაწეობა ეროვნული კულტურის ასპარეზზე ნახევარ საუკუნეზე მეტ ხანს გრძელდებოდა. მან მნიშვნელოვანი, დიდად დასაფასებელი კვალი დატოვა, როგორც შემოქმედმა ხუროთმოძღვარმა, არქიტექტორთა თაობების აღმზრდელმა, როგორც ქართული ხალხური ხუროთმოძღვრების მკვლევარმა.

ლ. სუმბაძე 1908 წელს დაიბადა თელავში. იქვე დაამთავრა საშუალო

სასწავლებელი, უმაღლესი განათლება კი თბილისში მიიღო, სადაც 1932 წელს დაასრულა საქართველოს სამშენებლო ინსტიტუტის საარქიტექტურო ფაკულტეტის კურსი. ის იქვე დატოვეს ასისტენტად არქიტექტურის გეგმარების კათედრასთან და იმ დროიდან მოყოლებული სიცოცხლის ბოლომდე მას არ შეუწყვეტია პედაგოგიური მოღვაწეობა.

ლ. სუმბაძე ეკუთვნოდა ქართველ ხუროთმოძღვართა იმ თაობას, რომელმაც შემოქმედებითი მუშაობა დაიწყო ოცდაათიანი წლების პირველ ნახევარში, როდესაც ქართული ხუროთმოძღვრების წინაშე განვითარების ფართო ასპარეზი იშლებოდა. ეს იყო დრო, როცა სადღეისო ამოცანად იქცა, უამრავ ცალკეულ ობიექტთა მშენებლობასთან ერთად, საქართველოს ქალაქების რეკონსტრუქცია, როცა პირველად დაიწყო ჩვენი ქალაქების გენერალური პროექტთა შედგენა.

ლ. სუმბაძე ერთი პიონერთაგანი იყო ქართული ქალაქთგეგმარებისა. თავის თანაკურსელ და მეგობარ ბეჟან ლორთქიფანიძესთან ერთად, მან ჯერ კიდევ ოცდაათიან წლებში შეადგინა ბ თუმისა და გორის გენერალური პროექტები. განსაკუთრებით დიდი ამაგი დასდო მან გორის რეკონსტრუქციას — მისი ხელი ატყვია ქალაქის ცენტრალურ ანსამბლს, ბამბეულის კომბინატის საცხოვრებელ რაიონს. მან ცალკე წიგნიც უძღვნა ქალაქ გორის წარსულსა და დღევანდელ დღეს. მისი დამთავრების შემდეგ მონაწილეობდა რუსთავის გენერალური პროექტის შედგენაში. ის არის ავტორი არაერთი შენობისა თბილისისა და საქართველოს სხვა ქალაქებში, მის მიერ შექმნილი საცხოვ-

რბელი ტიპობრივი პროექტები განხორციელდა არა მარტო ჩვენში, არამედ უცხოეთშიაც — რუმინეთის ქალაქ ვიქტორიაში.

ახალგაზრდობიდანვე დაინტერესდა ლ. სუმბაძე ქართული ხალხური ცხოვრებელი სახლის ხუროთმოძღვრების შესწავლით. დიდად საყურადღებოა მისი ადრინდელი გამოკვლევები, მიძღვნილი ძველი რომაელი ავტორის ვიტრუვიუსის მიერ აღწერილი კოლხური სახლისადმი. მან ღრმად შეისწავლა ვიტრუვიუსის ტექსტი, დააზუსტა მისი ინტერპრეტაცია და დაადგინა ვიტრუვიუსისეული სახლის გენეტიკური კავშირი ქართულ ხალხურ დარბაზთან.

სწორედ დარბაზის არქიტექტურას უძღვნა მან თავისი კაპიტალური გამოკვლევები, რომელთაგანაც უკანასკნელი — „ქართული ხალხური საცხოვრებლის-დარბაზის არქიტექტურა“ — სულ ახლახან გამოვიდა, ავტორის გარდაცვალებიდან სამიოდე თვის შემდეგ. ეს გამოკვლევები მრავალწლიანი თავდადებული შრომის ნაყოფია — მათს საფუძველს შეადგენს ვრცელი პარალელური მასალა, ავტორის მიერ შესრულებული უამრავი დოკუმენტური ანაზომი ძეგლებისა ქართლში, აღმოსავლეთ საქართველოს მთიანეთში, მესხეთში, მის მიერვე შესრულებული მშენიერი ჩანახატები და გრაფიურები. დასკვნები მეცნიერულად დასაბუთებული და მნიშვნელოვანია. ლ. სუმბაძესვე ეკუთვნის ნარკვევები დასავლეთ საქართველოს საცხოვრებელი სახლების შესახებ.

ფასდაუდებელი ამაგი დასდო ლონგინოზ სუმბაძემ ხალხური ხუროთმოძღვრებისა და ყოფის ღია ცის ქვეშ მუზეუმის შექმნასა და განვითარებას. დღეს უკვე საყოველთაოდ ცნობილი და აღიარებული ამ მუზეუმის პროექტი სწორედ მის მიერ არის შექმნილი. ის დღემარად ზრუნავდა ამ მუზეუმისათვის, მისი ჩამოყალიბებისა და ზრდისათვის. განსაკუთრებული მღელვარებით ეკიდებოდა მუზეუმის საქმიანობას, მის ცხოვრებას.

ლონგინოზ სუმბაძე პოეტური ბუნების, დიდად ემოციური ადამიანი იყო, თავისი საქმის ნამდვილი ენთუზიასტი და ფანატიკოსი. მის ენერგიას, შრომის უნარს საზღვარი არ ჰქონდა. მას უაღრესად ჰქონდა განვითარებული მოქალაქეობრივი პასუხისმგებლობის გრძნობა, და რა საქმისთვისაც არ უნდა მოეკიდა ხელი, ყველაფერში უდიდეს სიყვარულს აქსოვდა. საქართველოს მრავალ კუთხეში მოგზაურობის დროს ის არავითარ სიძნელეს არ უშინდებოდა; მას ბევრი ღამე უთენებია თავისი შრომების წერასა და უმდიდრესი გრაფიკული დოკუმენტაციის შესრულებისას. გადაუპარბებლად შეიძლება ითქვას, რომ ქართული ეროვნული ხალხური არქიტექტურის შესწავლისა და პოპულარიზაციის საქმეში არავის იმოდენა ამაგი არ მიუძღვის, რამდენიც განსვენებულ ლონგინოზ სუმბაძეს. დასანანია, რომ მან ვერ შეძლო ყველაფრის განხორციელება, რაც გუნჯახული ჰქონდა. რომ ვერ მოესწრო თავისი უმთავრესი ნაშრომების გამოქვეყნებას. მაგრამ ის, რაც მან გააკეთა, სავსებით საკმარისია იმისთვის, რომ მის სახელს მკვიდრი ადგილი მიეჩინოს ქართული კულტურის მოღვაწეთა სახელებს შორის, რომ ეს სახელი სამუდამოდ მადლობით და სიყვარულით მოსახსენებელი დარჩეს.

საქართველოს ისტორიისა და კულტურის
მეცნიერებათა აკადემიის საზოგადოებრივი განყოფილება
საბჭოს კარგად იმეორე,
კრებულ მეცნიერების მემორიის საკომპლექსო კოლექცია.



ხელოვნებათმცოდნეობის დოქტორის, საქართველოს სსრ მეცნიერებათა აკადემიის გ. ჩუბინაშვილის სახელობის ქართული ხელოვნების ისტორიის ინსტიტუტის მცირე და დეკორაციული ხელოვნების განყოფილების გამგის, მეცნიერების დამსახურებული მოღვაწის სარა ბარნაველის მთელი ცხოვრება — საუვარდელ საქმის ერთგული მსახურება — იყო. საქართველოს ისტორიის, მისი კულტურისა და ხელოვნების სიყვარული და პატივისცემა მას ოჯახიდან მოსდევდაცნობილი ქართველი მწერლის ვასილ ბარნოვის ქალიშვილი, სარა ბარნაველი იზრდებოდა ეროვნული კულტურისა და ლიტერატურის თავიანთისცემის ატმოსფეროში. თბილისის სახელმწიფო უნივერსიტეტში მიღებულმა ისტორიულმა განათლებამ იმთავითვე

განაპირობა მომავალი მეცნიერის ინტერესების წრე. დიდი მნიშვნელობა მქონდა მისთვის მუშაობას რუსთაველისა და მისი ეპოქის მუზეუმში დიდი ქართველი მეცნიერის ივანე ჯავახიშვილის ხელმძღვანელობით. ამ გარემოებაში განსაზღვრა საქართველოს ნივთიერი კულტურის კვლევისას ღრმა ისტორიულ-ფილოლოგიური მომზადების დიდი მნიშვნელობა.

სარა ბარნაველის სამეცნიერო მოღვაწეობის უმეტესი ნაწილი დაკავშირებული იყო 1941 წელს დაარსებულ ქართული ხელოვნების ისტორიის ინსტიტუტთან, რომელსაც სათავეში ედგა ქართული ხელოვნებათმეცნიერების ფუძემდებელი, აკადემიკოსი გიორგი ჩუბინაშვილი, რუსთაველის მუზეუმში შეუერთდა ინსტიტუტს, როგორც ერთ-ერთი განყოფილება და სარა ბარნაველი მას მერე, ოთხ ათეულ წელზე მეტი, ინსტიტუტის თანამშრომელია. ოც წელზე მეტი იყო იგი ინსტიტუტის სწავლული მდივანი, ხოლო 1972 წლიდან სიცოცხლის ბოლომდე ხელმძღვანელობდა მცირე და დეკორაციული ხელოვნების განყოფილებას.

ს. ბარნაველის სამეცნიერო ინტერესები მრავალმხრივობით გამოირჩეოდა. ხელოვნების ძეგლთა კვლევასთან ერთად იგი უდიდესი გულისყურით სწავლობდა წერილობით წყაროებს, ისტორიულ საბუთებს. განსაკუთრებით მნიშვნელოვანია საბუთების ერთი საყურადღებო ჯგუფი — ე. წ. მზითვის წიგნები რომლებშიც აისახა გვიანფეოდალური საქართველოს ყოფის ცხოველბატული

სურათები, ორმოციან და სამოციან წლებში ს. ბარნაველმა გამოაქვეყნა მართვის წიგნების საინტერესო ნიმუშები, რომლებშიც გამოავლინა ხელოვნებასთან, ნივთიერ კულტურასთან დაკავშირებული ბევრი ტერმინი.

1953 წ. გამოქვეყნდა ს. ბარნაველის მონოგრაფია „ქართული დროშები“. გ მოკვლევას საფუძვლად დაედო უდიდესი ფაქტობრივი მასალა, რომელსაც მკვლევარი განიხილავს როგორც ხელოვნების ნაწარმოებებს, აგრეთვე როგორც ისტორიულ საბუთებს. ს. ბარნაველის ამ ნაშრომს, რომლისთვისაც მას მიენიჭა ხელოვნებათმცოდნეობის კანდიდატის სამეცნიერო ხარისხი, დიდი მნიშვნელობა აქვს ქართული ხელოვნების ისტორიის სხვადასხვა მხარეთა კვლევისათვის.

ს. ბარნაველის სამეცნიერო მოღვაწეობაში დიდი ადგილი უკავია მცირე ხელოვნების მნიშვნელოვანი დარგის გლიპტიკის განვითარების ეტაპების დახასიათებას, საუურადღებოა ნარკვევები შუა საუკუნეების ქართული კვეთილი ქვების შესახებ („შუა საუკუნეების ქართული საბეჭდავები. IV-VIII საუკუნეები“, გიორგი III-ის საბეჭდავი“, „საბეჭდავები და ბეჭდები XVII საუკუნიდან XIX ს პირველ ნახევრამდე“ და სხვა). ეს მონოგრაფიული ნაშრომი გლიპტიკის ხელოვნების შესახებ სარა ბარნაველის სადოქტორო დისერტაციას წარმოადგენდა.

სარა ბარნაველის მიერ გამოქვეყნებული ისტორიული საბუთების უმეტესობა დაკავშირებულია ქართული ხელოვნების ისტორიის საკითხებთან. საუურადღებოა, მაგალითად, ნინოწმინდელი ეპისკოპოსის საბა ტუსიშვილის „ანდერძისებრი ღუწანი“. ს. ბარნაველს გამოქვეყნებული აქვს ატენის ტაძრის წარწერათა ჭგუფები. ჭრუჭის მეორე კოდექსის ორი წარწერა. მკვლევარმა გამოავლინა სამთავისის ტაძრის „მეორედ აღმაშენებლის“ ვინაობა; მასვე ეკუთვნის XIX ს. ქართველ მოღვაწეთა ჭგუფის იდენტიფიცირების ცდა. იგი ავტორია წერილებისა ქართული კულტურის დიდ მოამაგეთა შესახებ (ივანე ჭავჭავაძე, გიორგი ჩუბინაშვილი, იროდიონ სონღულაშვილი).

ს. ბარნაველის საბით ქართულმა ხელოვნებათმცოდნეობამ დაკარგა უანგარო ერთგული, მოკრძალებული მოღვაწე, რომელიც თავისი ცხოვრების უპირველეს მიზნად ეროვნული კულტურის თავდადებულ მსახურებას მიიჩნევდა.

საქართველოს ისტორიისა და კულტურის
ქობულთა დაცვის საზოგადოების რედაქციის
საბავს კამპიუსში,
კამბულ ქობულთა მუზეუმის საბავსკო ეზოში.



АННОТАЦИИ

И. ЦИЦИШВИЛИ

В ПАМЯТНИКАХ — ВЕЧНАЯ ГЛАМЯТЬ

В статье дается обзор фактов повреждения и уничтожения памятников архитектуры в период отечественной войны и заботы советских воинов и гражданского населения об их сохранении.

В многочисленных мемориальных памятниках воздвигнутых в городах и селах страны выражена вечная память благодарного народа, воинам отдавшим свою жизнь во имя счастья Родины.

И. ШАНШМЕЛАШВИЛИ

ВЕЛИКАЯ ПОБЕДА

Автор статьи генерал-майор в отставке И. Шаншмелашвили на себе перенес все тяжести Великой Отечественной войны. Он с первых и до

последних дней воевал против фашистской Германии.

Статья читается с большим интересом.

И. КОБАХИДZE

НЕ ОСТЫВАЕТ ОЧАГ

В статье говорится о стихийно появившейся в республике новой своеобразной формы памяти воинов, отдавших жизнь в войне с фашистской Германией за свободу и независимость советского народа. В Грузии это проявляется в присмотре и уходе пионеров, школьников, проживающих по соседству жителей за домами. У большинства сейчас уже нет владельцев. В некоторых остались

лишь престарелые матери или жены погибших на войне мужей и сыновей.

Но забота людей, пренебреженных чувства благодарности к тем, кто отдал свою жизнь, обеспечивает сохранность этих домов, в которых все еще не остывает очаг.

В статье приводится несколько примеров таких домов из разных районов Грузии.



Особенности совместной работы главных конструктивных элементов по трем основным схемам в период существования памятника: по первоначальной схеме; в дошедшем до нас поврежденном состоянии и после реставрации

1. К числу главных конструктивных элементов рассматриваемого памятника VI в. относятся: оболочка купола формы «полусфера»; опорный барабан купола формы восьмигранной призмы, четыре грани которой, ориентированные по направлениям географических сторон, ослаблены оконными проемами; четыре громады нижней очереди; четыре арки круговой формы, расположенные под ослабленными гранями барабана и наконец, устроенные под главными арками оболочки перекрытия, которые создают рукава памятника в плане. Последние, рассматривая их в смысле конструктивного решения, использованы в двух различных формах: а) по направлениям востока и запада под аркой устроена цилиндрическая оболочка круговой формы, наружный конец которой завершается оболочкой формы $1/4$ сферы; б) в остальных же двух направлениях отсутствуют оболочки цилиндрической формы и, следовательно, рукава по этим направлениям короче.

На основе результатов специально выполненных расчетов показано, что храм «Джвари» является уникальным творением не только в смысле его архитектуры, как это следует из исследований многих специалистов, но также и в смысле эффективного решения задачи о совместной работе указанных главных конструктивных элементов. При этом особо обращает внимание замысел зодчего памятника, согласно которому в каменной кладке барабана, расположенной над главными арками до низа оконных проемов, было предусмотрено возникновение четырех естественных

«арок», которые должны были разгрузить главные арки. В противном случае, как это показали расчеты, главные арки могли оказаться в предельном состоянии и, следовательно, храм «Джвари» не достиг бы наших дней. Об этом свидетельствуют отмеченные ниже результаты исследований.

2. Дается описание поврежденных всех главных конструктивных элементов храма «Джвари», дошедших до наших дней. Наряду с серьезными повреждениями купола и стен его барабана, причина возникновения которых была точно установлена ранее (они произошли от воздействия человека, а не природных явлений), рассматриваются повреждения некоторых из главных арок, считая их не менее серьезными для существования памятника. Доказывается, что эти повреждения также являются результатом воздействия человека. А, именно, удлинением оконных проемов барабана купола почти до главных арок, что устранило возможность возникновения упомянутых выше естественных «арок» и, следовательно, привело сооружение к аварийному состоянию. Это касается главных арок, расположенных по западной и северной сторонам, над которыми оконные проемы удлинены и в настоящее время (см. рис.), а частично — арке, расположенной в сторону востока. Установлено, что и над этой последней аркой ранее было осуществлено человеком повреждение несущей конструкции памятника, которая, однако, к настоящему времени уже устранена — кладка между аркой и оконным проемом

восстановлена. Однако, до восстановления указанной кладки, главная арка на этой стороне успела получить серьезные повреждения. Не удалось лишь найти ответ на вопрос: когда были осуществлены указанные выше удлинения оконных проемов Сараба-на купола и с какой целью?

К настоящему времени остался не тронутым лишь оконный проем над главной аркой, расположенной в сторону юга. Именно камни этой арки и сохранились в физически очень хорошем состоянии. Это положение еще раз указывает на эффективность конструктивного решения храма «Джазари», рассматривая его в первоначальной форме.

Н. АБУАШВИЛИ

СВЕТИЦХОВЕЛИ КАК УСЫПАЛЬНИЦА

Один из важнейших памятников грузинской культуры и искусства, Светицховели, интересен не только как памятник архитектуры, но и как усыпальница.

Археологический материал подтверждает, что усыпальница существовала здесь еще до воздвижения на этом месте первой церкви.

Первым здесь был погребен царь Вахтанг Горгасали, а затем и другие цари Грузии и члены их семьи. Пос-

В результате указанных исследований, позволивших выяснить аварийное состояние памятника, сделаны следующие заключения о неотложности проведения западной и северной арок, путем восстановления над ними кладок в первоначальной форме. Отмечается также, что с целью устранения дальнейших повреждений этих арок, кладки должны быть восстановлены в предварительно обжатом виде.

3. Дается описание проекта автора по укреплению купола «Джазари», осуществленного Главным управлением по охране и использованию памятников культуры и природы Грузии.

ле распада единого грузинского царства на отдельные княжества (конец XV в.) Светицховели стал местом погребения царей Картли, а с середины XVIII в. после объединения Картли и Кахети, усыпальницей Кахетинских Багратионов.

Большое место в Светицховели отведено могилам представителей рода Багратиони - Мухранских. Сохранились здесь и могилы нескольких католиков-патриархов Грузии.

В. ВИНОГРАДОВ

К ТОЛКОВАНИЮ ОДНОЙ ИЗ АНАНУРСКИХ БАШЕН

Историко-архитектурная интерпретация небольшой башни со ступенчато-пирамидальной кровлей в Ананурской крепости вызывает различные мнения, постоянные дискуссии. Сегодня общепринята оценка этого памятника в тесной связи с образцами башенного зодчества довольно удаленной высокогорной части Восточной Грузии и Чечено-Ингушетии. Однако в опубликованных работах не

предложено пока реальных перспектив мотивированного толкования феномена в конкретных условиях эпохи, его породившей.

Полагаю возможным сопоставлять Ананурскую башню с панорамой арагвских памятников XV—XVIII веков, исследованных, в частности, в последние годы Жинвальской экспедицией. Прослеженное в них «двуступенчатое горцев», несущих яркое эле-

менты своей культуры, — всего лишь часть общенациональной картины взаимоотношений внутри Грузии и с северокавказскими соседями, партнерами, вассалами. Внешняя роль Арагвского Эриставства в событиях той поры распространялась не только в район Хевн (нынешняя Военно-Грузинская дорога вплоть до поселения Казбегн). В орбиту его энергичной политики и честолюбивых действий втягивались соседние группы горногрузинского населения, высокогорных вайнахов (чеченцев и ингушей). Область расселения таковых оказалась отчасти в фокусе междоусобной борьбы Эриставов и правящего царского дома Грузии.

Материальным памятником этих коллизий и могла стать башня упрощенно горногрузино-вайнаховского облика в только что воздвигнутом Ананурском «феодалном гнезде». Она не была приспособлена для эффективных военных действий и не оли-

цетворяла эстетические вкусы Эриставов (как полагают некоторые специалисты). Скорее, она символизировала идею политического единения сильного и претенциозного грузинского владетеля и верхов соседних горногрузинских и вайнаховских обществ, находившихся тогда в центре политики Грузии в зоне Большого Кавказа.

В конкретном историческом контексте упорной борьбы за сферы влияния и безопасности в высокогорье наиболее вероятно строительство этой башни в новой летней резиденции Эристава в первых трех десятилетиях XVII века. С переменой же политической ситуации первоначальные амбиции (или иные еще не уловимые для нас пока аспекты ранней истории Арагвского Эриставства) ушли на дальний план, что и определило конечное скромное место башни горногрузино-вайнаховского типа в общей композиции Арагвского комплекса.

Н. ДЖАБУА

СОХРАНИМ БАЗИЛИКУ КОНДОЛИ

Базилика в селении Кондоли одна из группы т. н. больших базилик V—VI вв. Базилика сложена из булыжника и отличается простотой форм как в интерьере, так в экстерьере. Сегодня памятник стоит без кровли: весь покрыт растением. Вода протекает в главный неф, а западная часть свода южного нефа полностью разрушена.

Базилика Кондоли представляет большой интерес для истории грузин-

ского зодчества ввиду того, что, несмотря на некоторые переделки, первоначальные конструктивные и архитектурные формы здесь хорошо сохранились; тогда как другие базилики этой группы сильно переделаны.

Особо важно срочно реставрировать этот интересный памятник раннего средневековья и сохранить для будущих поколений.

Н. ТОДУА, Л. ТОПУРИЯ

РАСТЕНИЯ ВЫЗЫВАЮЩИЕ ЭРОЗИЮ МОНАСТЫРЯ НИНОЦМИНДА

Монастырский комплекс Ниноцминда расположен в селе Ниноцминда сагареджойского района. Он представлен несколькими строй сооружениями: церковью, дворец Тусишвили, Колокольная, жилые помещения. Монастырский комплекс окружен высокой оградой. Объект все-

цело был густо насажден растениями. Сотрудниками лаборатории СНРПО выявлены 88 видов из 28 семейства и 74 рода. На объекте проведены меры химической борьбы против растений. Результаты положительные.

Надо отметить, что после прове-

денный мер химической борьбы против растений, если в ближайшем будущем не будут завершены реставрационные работы, на всех объектах где проведена химическая обработка растений, с последующей консервацией с учетом гидрофобизаций памятников, проведенная химическая обработка является лишней тратой всех выполненных работ, с нерентабельной тратой дорогостоящих ядохимикатов.

В. ГУНАШВИЛИ

СЕРЕБРЯНЫЙ КРЕСТ ИЗ ДАДИАНЕТИ

В статье публикуется выносной крест, украшенный штампованными изображениями св. Георгия и Богородицы. На оборотной стороне креста имеется надпись, в которой упоминаются Батата и Поцхвера, посвятившие его церкви святой троицы селения Даданети.

Д. ГВЕТАДЗЕ

КЛАД «ЛОДЕБИС МИЦЕБИ»

В с. Кавтисхеви (Каспский район) в местности «Лодибис мицеби» был обнаружен клад металлурга, содержащий бронзовые топоры центрально-кавказского типа (2 экз.), молоту, и бронзовые слитки (40 кг). Клад датируется концом II тысячелетия до н. э.

А. НУЦУБИДЗЕ

К ИНТЕРПРЕТАЦИИ ОДНОЙ ДЕТАЛИ ГРАВИРОВАНИЯ

ПОЯСОВ ТЛИ И ЧАБУРУХИ

На гравированных бронзовых поясах (начало I тысячелетия до н. э.), найденных в погребении № 74 Тлийского могильника (Джавский р-н) и в Чабарухском кладе (Душетский р-н) изображены сцены охоты, пира, религиозно-ритуальных обрядов и др.

На Чабарухском поясе выделяется одна деталь — круглый щит, между двумя мужчинами. Сцена изображает, по-видимому, спор двух охотни-

ибо проведенные работы действительно к данному моменту и не предусматривают профилактических мер борьбы. Профилактические меры борьбы против растений, вызывающих эрозию исторических памятников древности Грузии являются: после химической обработки объектов, своевременное завершение реставрационных работ и консервации с учетом гидрофобизации объекта.

На основании анализа письменных источников устанавливается, что Батата и Поцхвера Бериявидзе жили во второй половине XVIII века. Крест изготовлен в 70—80-ых гг. XVIII в. в торевтической мастерской, действовавшей издавна в Ксанском ущелье.

летия до н. э. Археологические предметы отражают картину взаимодействия позднебронзовых культур Западной Грузии и Шиды Картли и развития различных отраслей хозяйства в Шиде Картли в данную эпоху.

ков из-за дичи. Один из них держит круглый щит, метательную сеть и нападает на противника, защищавшегося движением руки (рис. 2). Такой же круглый щит изображен на гравированном поясе Тлийского могильника (рис. 1).

Изображения круглых щитов встречаются на многочисленных образцах искусства древнего мира (рис. 3, 4, 5, 6, 7, 8, 9, 10, 11, 12).



УЧАСТИЕ МОЛОДЕЖИ В РАБОТЕ ЖИНВАЛЬСКОЙ АРХЕОЛОГИЧЕСКОЙ ЭКСПЕДИЦИИ

საქართველოს
არქეოლოგიური
ექსპედიცია

Молодежь Грузии всегда проявляет большую любовь к памятникам прошлого. Еще в 1950—1952 гг. в работе Уджармской археологической экспедиции активно участвовали студенты исторического факультета Тбилисского университета. В последующие годы студенты исторического факультета Тбилисского университета и архитектурного факультета Грузинского политехнического института не раз работали в разных археологических экспедициях.

Особенно активное участие молодежи, в изучении исторических памятников, проявилось в работе Жинвальской археологической экспедиции Центра археологических исследований АН ГССР, которая исследует территорию в зоне строительства гидротехнического комплекса в Арагвском ущелье. В разное время в экспедиции работали студенты Тбилисского государственного университета, Грузинского политехнического института им.

В. И. Ленина, Института стран Азии и Африки при Московском государственном университете им. М. Ломоносова и Тбилисского государственного педагогического института им. А. Пушкина, учащиеся Тбилисского политехнического и индустриального техникумов и средних профтехучилищ №№ 31, 60, 95, 154 г. Тбилиси и № 89 г. Мцхета, а также молодые педагоги из разных районов Грузии.

Экспедиции также помогают школьники Душетского района и юные краеведы Республиканского Дворца пионеров и школьников им. В. Дзигладзе.

В последние годы по решению Центрального Комитета Компартии Грузии участие молодежи в работе экспедиции приняло систематический характер.

Работа молодежи в археологических раскопках имеет большое значение для трудового и патриотического воспитания.

ПАМЯТИ Л. З. СУМБАДЗЕ

После продолжительной болезни скончался заслуженный архитектор, член правления архитекторов Грузии, зав. кафедрой академии художеств Грузии, профессор Л. З. Сумбадзе.

Более полувека Л. Сумбадзе пло-

дотворно служил своему любимому делу, своему народу, воспитывал новое поколение.

Светлая память Л. Сумбадзе навеки сохранится в наших сердцах.

ПАМЯТИ С. В. БАРНАВЕЛИ

Статья посвящена памяти исследователя истории грузинского искусства, доктора искусствоведения, заслужен-

ного деятеля науки Сари Васильевича Барнавели.

I. GUDUSHAURI

MTSKHETA JVARI CHURCH

The article deals with the peculiarities of interrelation of main constructional elements of Mtskheta Jvari church, especially emphasizing a successful solution of its architect, which preconditioned its good preservation.

Description of the damages of these main constructional elements reveals their

character and their significance for the existence of the monument and the necessity of urgent reinforcement of western and northern archs by restoring the original masonry above them.

The project of reinforcement of Jvari church dome is presented as well.

N. ABUASHVILI

SVETITSKHOVELI AS A BURIAL-PLACE

Svetitskhoveli, one of the prominent monuments of georgian culture and art, is interesting not only as a specimen of architecture, but as a burial-place as well.

Archeological material proves the existence of a burial-ground in this place before the erection of the first church.

The first to be buried here was the king Vakhtang Gorgasali and then other kings of Georgia and the members of their family.

After the disintegration of a united georgian kingdom (late 15th c.) Svetitskhoveli became a burial-place of Kartli kings and beginning from the mid 18th c., after the union of Kartli and Kakheti, a sepulchre of Kakheti Bagratians.

Quite numerous in Svetitskhoveli are the tombs of representatives of Bagration the Mukhrani family. Tombs of several catholicos-patriarchs of Georgia have survived in Svetitskhoveli as well.

V. VINOGRADOV

TO THE INTERPRETATION OF ONE OF ANANURI TOWERS

Historical and architectural interpretation of a small tower with stepped pyramidal roofing in Ananuri fortress gives rise to permanent discussion. A close connection of this monument with the towers of Ingusheti is generally accepted nowadays.

The article draws a comparison of Ananuri tower with a number of 15-17th cc. Aragvi monuments, which reflect the offensive of highlanders bringing with them bright elements of their culture.

The tower of simplified highland georgian-vainakh type, erected in Ananuri might have become a material monument of these collisions. It was not adopted for effective military operations and did not reflect esthetic taste of Eristavs. It might rather be a symbol of military and political union of powerful georgian ruler and the upper strata of neighboring highland georgian and vainakh communities, which were in the centre of georgian policy in the region.

PRESERVE KONDOLI BASILICA

Kondoli basilica is one of the group of the so called great basilicas the 5-6th cc. Basilica is built of cobble-stone and is distinguished by the simplicity of forms both in the interior and exterior. Today the building lacks the roof and is covered with plants. Water leaks into the nave, and the west part of the vault in the south aisle is fully destroyed.

Kondoli basilica is of great interest for

the history of georgian architecture, for, in spite of some alterations, it has well preserved its original constructional and architectural forms, whereas other basilicas of the group are rebuilt to a great extent.

Urgent restoration and preservance of this interesting monument of early Middle Ages is of extreme importance.

N. TODUA, L. TOPURIA

PLANTS CAUSING AN EROSION IN NINOTSMINDA CLOISTER

A monastic complex Ninotsminda is situated in the village Ninotsminda Sagaredgo region. It consists of several structures: a church, Tusishvili palace, a bell-tower, dwellings. The monastic complex is surrounded by a high enclosure. It was fully covered with plants. The collaborators of SNRPO laboratory have revealed 88 species of 28 families and 74 genera. The measures of chemical resistance to the plants were taken on the territory of a monastery bringing satisfactory results.

It should be noted, that all the taken

measures will prove to be extra and unprofitable expenditure of expensive poisons, if the restoration with subsequent conservation will not be completed soon, taking into consideration hydrophobisation of the monuments, as far as the fulfilled work is effectual only for the present moment and does not provide for the profilactic measures. The latter are as follows: timely competition of restoration and conservation, taking into consideration the hydrophobisation of the monument.

V. GUNASHVILI

SILVER CROSS FROM DADIANETI

The article is dedicated to a silver processional cross, adorned with stamped images of St. George and the Virgin. The back side of the cross bears an inscription, mentioning Batata and Potskhvera, who had donated it to the Trinity church of the village Dadianeti.

Based on the analysis of literary sources, it is stated, that Batata and Potskhvera Berianidze lived in the second half of the 18th c. The cross was made in the 70-80-ies of the 18th c. in a to-reutics workshop, functioning for centuries in Ksani gorge.



The treasure-trove of metallurgist, containing central caucasian type bronze axes (2), a hoe and bronze ingots (40 kg) was unearthed in the v. Kavtiskhevi (Kaspi region) in the locality «Lodebis Mitsebi». It is dated to the late 2-nd mill.

B. C. Archeological objects reflect the process of intermingling of West Georgian and Inner Kartlian late bronze cultures and the development of various branches of economy in Inner Kartli in the given period.

A. NUTSUBIDZE

TO THE INTERPRETATION OF ONE DETAIL OF BELT GRAVING OF TLI AND CHABARUKHI

Graved bronze belts (early 1-st mill. B. C.), found in the burial N74 of Tli sepulchre (Java region) and Chabarukhi treasure-trove (Dusheti region) bear the representations of hunting, feast, religious-ritual scenes, etc.

One detail is distinguished on Chabarukhi belt, namely, a buckler between two men. The scene is likely to represent

a quarrel of two hunters for the game-bird. One of them, holding a buckler and a metal net, attacks the other, who protects himself by the movement of his hand (fig. 2) The same buckler is represented on graved belt from Tli sepulchre (fig. 1).

Bucklers are found on numerous specimens of ancient world art (fig. 3-12).

B. JORBENADZE

PARTICIPATION OF YOUNGER GENERATION IN THE WORK OF ZHINVALI ARCHEOLOGICAL EXPEDITION

Younger generation of Georgia always showed great affection towards historical monuments. The students of the faculty of history of Tbilisi University took active part in the work of Ujarma archeological expedition as early as 1950-1952 and in the following years the students of the history faculty of Tbilisi University and those of architecture of Georgian Polytechnical Institute have often helped various archeological expeditions.

Espacially active is the part of the

young in the work of Zhinvali archeological expedition of the Centre of Archeological Investigations of Academy of Sciences of GSSR. For different spells students of different Universities and Institutes, as well as professional technical colleges and schoolchildren took part in the work of the expedition.

The work of the younger generation in the archeological excavations is of extreme importance for its patriotic upbringing



გერმანიის
საზღვარგარეთის

ГРУЗИНСКОЕ ОБЩЕСТВО ОХРАНЫ ПАМЯТНИКОВ ИСТОРИИ И КУЛЬТУРЫ

Серия: Памятники материальной культуры

Выходит на общественных началах
«ДЗЕГЛИС МЕГობარი»

(друзья памятников культуры)
(на грузинском языке)
Сборник шестьдесят девятый

გამომცემი — შინამეურნეობის მემორიალი (საგარეგო რ-ი).
თ. ფურცხვანიძის ფოტო.

НА ОБЛОЖКЕ — Мемориал невернувшихся (Сагареджийский р-и).
Фото Т. Пурцхвандзе.

გადაეცა წარმოებას 18.01.85 წ., ხელმოწერილია დასაბუქდად 11.04.85 წ., ფიზიკური ფორმითა ჩაბეჭდვა 4,5, სააღრ.-საგამომცემლო თაბახი 5, ანაწყობის ზომა 7×11,5. ქალაქ ზომა 70×108¹/₁₆, რედაქციის მისამართი: შეთელის ქ. № 5/7, ტელ. 93-56-14.
უე 11766 ტირაჟი 3.000 შუკე. 16

ფასი 1 მან.

Цена 1 руб.

საქართველოს მეცნიერებათა აკადემიის გამომცემლობის სტამბა, თბილისი, ლენინის ქ. № 14.
Тип. изд-ва ЦК КП Грузии. Тбилиси, ул. Ленина, № 14.