

708  
2001 წ.

ქართული  
საბავშვო ჟურნალი



მ  
ე  
ზ  
რ  
ს

# მეგობარი

თბილისი

მთავარი რედაქტორი

პარმენ ზაქარაია

სარედაქციო კოლეგია:

მაია ასანიძე (მთავარი რედაქტორის მოადგილე)  
ანდრია აფაქიძე  
ნიკოლოზ ვაჩეიშვილი  
დომიტრი თუმანიშვილი  
მარიამ ლორთქიფანიძე  
ოთარ ლორთქიფანიძე  
დავით ლომიჯაშვილი  
სამსონ ლევავა  
გივი პაპალაშვილი  
გურამ ყიფიანი

დაარსდა 1964 წელს

გარეკანზე - იახსრის ხატი. ფოტო ი. კაპანაძის, 2001 წ.

ინგლისური ტექსტი მოამზადა - მარინე ყენიამ

კომპიუტერული უზრუნველყოფა

კონსტანტინე სტალინსკი,

რამაზ კუჭავა,

ნანა სიმონიშვილი

---

ვებ-გვერდი: <http://www.monument.ge/>

---

რედაქციის მისამართი:

თბილისი, შავთელის ქ. 5/7

ტელ: 98 87 94

93 36 18

monument@ip.osgf.ge



საქართველოს ისტორიისა და კულტურის ძეგლთა დაცვის ფონდი  
Fund for Protection Monuments of History and Culture of Georgia

# ბეჭდის მებრძარი

№1 (112)

39

გამოდის საზოგადოებრივ საწყისებზე

2001 წელი  
თბილისი



ირაკლი ციციშვილის ხსოვნას

ეროვნული  
პარტნიორების  
სამსახური

მეცნიერი, მოღვაწე



არიან ქველგან და ქველადურში გამორჩეული ადამიანები. ამთგან პირველ რიგში პროფესორი ირაკლი ციციშვილი გახლდათ.

ირაკლიმ ჯერ კიდევ სრულიად ახალგაზრდამ განაცვიფრა ქვეყანა. მან "ზამთრის სუსხში, გააეებულ მდინარეზე გადის ის ხიდი, რომელზეც გასულმა ჩვენმა ჯარმა ამსოფლიოს დასაპყრობლად" წამოსული პეტელურის ჯარის ხერხეზალი ჩაუმტერია და მისი პარადული სელა შეანულა. მას შემდეგ შაც იმღერი სოცრებები გაუკეთება სამკედრო-სასიცოცხლო იმში, რომ ამსზე წიხნება მიძღვილა.

საქართველოს  
პარტნიორების  
ეროვნული  
სამსახური



ომის ქუხილი შეწყდა. ორკლი სამშობლოში ბრუნდება. მას ყველანი ამხნვენი და იწვევენ. იგი აქაც არ იბნევა და პირველ ადგილებს იჩივებს. მას არჩევს არქიტექტორსა და ხელოვნებათმცოდნეს, აკად. ნ. ბერიძეს, მისივე საქართველოს ისტორიის ინსტიტუტში და აბარებს ძველი დედა-ქალაქის - მცხეთის გათხრებში სათანადო მონაკეთის საქმეწოდ ცნობილი აკაკი ხორავა ორკლის იწვევს ხელოვნების ისტორიის წასაკითხად თვარტალურ ინსტიტუტში. ხოლო მის აღმზრდელ პოლიტექნიკურ ინსტიტუტში მას აბარებენ არქიტექტურის ისტორიის როულ კურსს. იქვე მან მალე მიადგინა არქიტექტურის კათედრის გამგეობას. მისივე ხელშეწყობით კათედრა შემდეგში ინსტიტუტად იქცა.

ჩვენი მეგობრობა სათავეს იღებს იმ დროიდან როდესაც აკად. ნიკო ბერიძენი შეიღმა ისტორიული გეოგრაფიის დისციპლინის ჩამოყალიბებას მოჰქონდა ხელი. დაიწყო მრავალთვიანი და მრავალწლიანი ექსპედიციები, რომლებიც ტარდებოდა ქვემო ქართლში. ეს იყო ნანგრევებში ქვეყნის ისტორიის წაკითხვის ნამდვილი სკოლა. ორკლიმ პირველი დღეებიდანვე ყველანი გაგვანცვიფრა თავისი მიხედვითობითა და ანალიზის უნარით. უფროსებსა კი მას ბრწყინვალე მომავალი უწინასწარმეტყველეს და როგორც მოსალოდნელი იყო, არც შეცვდიან.

მცხეთის ციხე-ქალაქების გათხრებმა ორკლის დიდიძალი მასალა მისცა საქართველოში ანტიკური არქიტექტურის ისტორიის შესწავლისათვის საფუძველი რომ ჩაეყარა. მცხეთის, არმაზციხის, სარკნესა და წიწამურის ნაქალაქარების გათხრების შედეგად მან შეადგინა ქართული არქიტექტურის განვითარების კონცეფცია, რომლითაც დღეს სხვებიც სარგებლობენ. ორკლი ციციშვილი ჩვენში მართებულიად ითვლება ქართული არქიტექტურის საწყისების დამყენებლად.

ნიკიური და ქვირეული კაცი „ხუმთაც“ შეამჩნივს და დიდ თანამდებობაზე დიდხანს ამაშავეს ახალი მშენებლობის საკითხებს მალე დაეცყო მისი სახელმწიფოებრივი მიდგომა. პირველ რიგში მან შეუტია ერთეუროვნებას, ნიკიორებას განბატონებულს საბჭოთა კავშირის უკიდველთ ხიერცეში. თბილისში და შორეულ ადმოსაველითი ერთიანრი, სტანდარტული, უდიდამო სახლები შენდებოდა.

ბოლო ათეულ წლებში ორკლიმ თითქოს იოქნა თავისი ადგილი. მან დაიხანა ისტორიული და კულტურული მნიშვნელობის ძველთა მოვლა-პატრონობის საქმე და თავიდანვე აიღო თავისი შესაფრისი დიდი მასშტაბები. შესამჩნევად გაზარდა სახელმწიფო დაფინანსება და იგი გაამდიდრა საქართველოს ძველთა დაცვის საზოგადოების მიერ გულუხეად მოძღვნილი თანხებით.

ორკლიმ შემოიკრიბა სამშობლოსათვის მსრუნველთა მადლკვალიფიციური კადრები. ყოველწლიურად იზრდებოდა თავდაპირველ სახელდაბრუნებელი პროფესიონალ და რუსთაფორებული ძეგლების რაოდენობა.

ორკლი მრავალფეროვანი მოღვაწე რომ გახლდათ ამაზე მისი სამეცნიერო ნაშრომებიც მეტყველებენ. მათში გამოირჩევა: ქართული არქიტექტურის ისტორია, Архитектурные памятники Грузии (Москва), ქართული ხელოვნების ისტორია, უჯარმა და სხვ. მისი გარდაცვალების შემდეგ კი გამოვიდა ჩვენი ნაშრომი ქართულ არქიტექტურასზე

რამდენა გასახსენებელი, წლებმა ჩაიარა ერთობლად საქმიანობაში. ექსპედიციებში...

ორკლი ციციშვილის ამქვეყნიდან წასვლით ქართველმა ხალხმა დიდი დანაკლისი განიცადა. აღარ არის შესანიშნავი მოღვაწე, კუდაგოგი, მღალი დონის მეცნიერი და ყველაფრით დამაზი კაცი.

მისმა, ისედაც შეთხლებულმა მეგობართა წრემ დავკარგეთ მრავალმხრეად განათლებული, უანგარო პროფესია.



„გამარჯვება ისევ ჩვენი ხომ? მას ალავერდი“ საქართველოს  
განმახილებელი

ირაკლი ციციშვილის წერილიდან  
(1 იანვარი 1943 წ. 1 საათი)

ბატონ ირაკლი ციციშვილის საფორნტო წერილების ადრესატი მშვენიერი ქალბატონი, მისი ბავშვობის მეგობარი, არქიტექტორი ვიერი ციციშვილია. მასთან ერთად ვადაწყვეტილი გამოგვევლინებინა „ბეკელის მემორარს“ ფურცლებზე 1941-43 წწ. გამოგზავნილი წერილები.

ირაკლი მე გაეცანი ჯერ კიდევ სკოლაში სწავლის პერიოდში. მე ესწავლობდი თბილისის I სკოლაში, ხოლო ირაკლი - მეთოთხმეტეში. მისი ახლო ნათესაები ნინო და ქეთი ციციშვილები (ადრევე დაობლებულები) იზრდებოდნენ საქართველოში განთქმული ექიმის - ივანე გომართელის ოჯახში. გაეცანი სწორედ, ჩემს ვგუფულ პირველსკოლულ ქეთის წყალობით. შემდეგ ერთად მოეხვედით სპი-ის სამშენებლო ფაკულტეტის არქიტექტურის სპეციალობაზე ხუთი წლის განმავლობაში ჩვენი ნაცნობობა გადაიზარდა მეგობრობაში, რომელიც გაგრძელდა მისი სიცოცხლის ბოლომდე.

მინდა მკითხველს გაუზიარო ფორნტიდან მოწერილი უამრავი წერილიდან მხოლოდ ამონაწერები (ქართულ და რუსულ ენებზე), რომლებიც ეხება იმიანობის პერიოდის ფორნტულ ცხოვრებას, მის ფიჭებს, განცდებს, შეგრძნებებს...

თური ციციშვილი,  
ხელოვნებათმცოდნეობის კანდიდატი,  
საქართველოს დამსახურებული მხატვარ-დიზაინერი

«29.VII.1941»

*Милая Этери!*

*Как видишь, друзей не забывают, мы уже с Москвы дали тебе телеграмму, а сейчас опять обращаемся к тебе – старым друзьям, которые остались связью со всей нашей компанией. Мы стоим сейчас в лагере под Москвой при Военной Академии. Работаем крутые сутки, привыкаем к новому режиму и наблюдаем воздушных гостей – оказывается ничего особенного, привыкаем. Спали часто в лесу и пока не ударили ни в чем лицом в грязь. Подробности писать не могу, все расскажу если свидимся...*

24.08.1941 წ.

*... Недавно перешли в палатку. Летом замечательно, но сегодня целые сутки идет дождь и мы совершенно мокрые, но - «Привычка свыше нам дана, закона счастья она» привыкаем. Вообще, я себе удивляюсь! Как курица выведенному собой утенку. Не хвастаюсь, закалился здорово, не берет ничего, а все ребята удивляются – როგორ ხარ ასე კარგად, ყველაზე კარგადო საერთოდ...*



...Скоро мы кончим свое обучение, которое быстро продвигается, и мы сможем заняться настоящим делом и получить настоящий аттестат зрелости. Вообще говорю тебе искренно, не хотел бы сейчас быть в Тбилиси, местечке чертешникам и быть не у дела, покорно благодарю. Я верю в свою судьбу – (Per-aspera-und-astra) и во всяком случае чувствую удовлетворение и много новых чувств, это окаяная «дружба», прелесть действительного голода и сна и т.д.

22.04.1941

... Я сижу на лекции по подрывному делу и пишу тебе письмо. У нас в настоящее время экзамены, довольно сложные – вроде институтских – мосты, конструкции и пр. Но представь себе, что я никогда в жизни не чувствовал себя так хорошо, как в этом холоде, при режиме, когда встаешь в 3ч. утра – совершенно темно – звезды на небе и слышишь дальние взрывы... Работаем как богатыри и чувствуем в себе массу сил. Ну их скоро придется преуменьшить – мы кончаем курсы 15 октября и пойдем прославить нашу родину, вспомним славы наших дедов и отцов... Знайте, что никогда в жизни мы так не чувствовали близости к вам – друзьям, стойким людям Грузии, родному Тбилиси, его теплому небу как сейчас чувствую. Кто знает, что это означает?... Меня здесь сразу назначили командиром и это мне помогло все перенести, когда сам обязан показывать пример, то не приходится ныть, понимаешь?

25. 10. 1941 წ. დამე 12:30 ს.

– ამჟამად დაეამთავრე ბანკო მთელი დეპუტატების წოდება სრული კარგად ეს თუ ცუდად, მაგრამ ერთადერთიმ ქართველებიდან მთელი ეს საომარი სახელი დანარჩენები ტყვეები ხართ გამოუშვეს თქვენ კი ირაკლის დაცხადებით, მე გამოვედი ვეღარ შე მოვეციკი მართლაც თავს ისე ვგრძობთ ვერა, თითქმის სწორედ ესა ჩემი ხელობა. მე თვითონ მიკვირს ჩემი თავის – არც ერთი საქმისთვის ასე ხელისხიანად და აზროთ არ მომიკვდა ხელი, როგორც ამ არა ესაჯიგოთ და დეკლარებში საშინელ საქმეს, რა ვიცი იქნებ სისხლის, რომელამე ატავისტებში, მამაპაპებში, ნაწილში, სოჭა თავის სიტყვას ასე თუ ისე ამჟამად, მიშორებული მთელ ჩემს ძველ მეგობრებს, ეზოვარ მოსკოვიდან ახლო მიგრუებული ვაკეობებულ სოფელში მძინეული მკაცრ რამდენიმე მეთაუროსგან შემდგარი რაზმი მუხრანე კურსდამთავრებული უმცროსი დეპუტატებია ყოფილში – არქიტექტორები და მხატვრები და ეასრულებს სპეციალურ საპასუხისმგებელი სამუშაოს თუ გამოვედი ცოცხალი ამ ამოცანის შესრულების შემდეგ ჩავად ჩემს მძინეულ ადგილას ვოლვისკენ შენ იქნები მსხვერპლი ჩემი აღსარებისა...

17. 05. 42

Я блуждаю как метеор с одного фронта на другой. Сейчас я на севере, на самом ответственном участке фронта. Пишу тебе послание, а гул мотор сверху, канонада издали мешают вздохнуть, впереди расстилаются озера, суровые степи леса, а там в разгаше видны позиции врага... Непрерывные дожди мешают операциям, дороги размыты, но надеюсь скоро выгоним фрицев отсюда и это возможно решит судьбу битвы. Здесь много наших коллег архитекторов, инженеров, они вместе со мной быются за утерянное прошлое.



Հայրենի հարցերը

**ՎՈՐՈՒՆԿՈՒՄ**

Հայր Գրիգորյան ԵՍՐ

Մայր Դ. Գրիգորյան

Սրբ. Ս. Ս. Ս. 19

Հասցե Գրիգորյան Կոմ. Գրիգորյան

Մուշկեցի

Հեռ. 22987

Մուշկեցի Կոմ. Գրիգորյան

1.1.43 թ. 08:30

... թող, և ահա անցան  
... թող, և ահա անցան  
... թող, և ահա անցան  
... թող, և ահա անցան

Քրոջիկս և քրոջիկս!

... իմ սիրտը  
... իմ սիրտը  
... իմ սիրտը  
... իմ սիրտը



... իմ սիրտը  
... իմ սիրտը  
... իմ սիրտը  
... իմ սիրտը

**ՓՈՒՇՎԱԿԱՆ ԿԱՐՏՈՒՅԻՆ**

Հայրենի հարցերը

Հայր Գրիգորյան ԵՍՐ

Մայր Դ. Գրիգորյան

Սրբ. Ս. Ս. Ս. 19

Հասցե Գրիգորյան Կոմ. Գրիգորյան

Մուշկեցի

Հեռ. 22987

Մուշկեցի Կոմ. Գրիգորյան





28.06.42.

თბილისისთვის თუ ვერ გაეწიოთ თავი, დაე იყოს მისკოვისთვის ვერცხვითი მტერს სამხედრო საზღვარი დაუბეჯდო და არც ისე გაეთათო თავი უნდა იქნებოდა. ეხლა შუალაშა მისკოვში განგაშა, აქ კი ჩემთან 100 ნაბიჯზე დგას საზღვარი ბატარეა და თავისი კანონდით ყურებს მყურებს მთავრებს და ვარსკვლავებს გარდა ცის სხვა ვლემენტებზე დაძვება - პროფეტორია სხივების ქველი, ფერადიანი შექერები - ვეც ახალი ობიექტება პოზიციისთვის ხომ გაიცინებ ჩემი პროზა მშენებრა - რეზინის მავიურად, ავერ კვლავზე უკანასკნელი ნაშუაშის შხანა კილია გატავლრა - ნაგანთ შეეცადლე აკარული რად მინდა, მატის კომპლექტი ასაფეთქებელი ნაეთიურებისა და ფუნჯის მავიურად ხელის ეუშმარა აი ეხლა კი ვეკარ არტეტეტორს არა? და მართლაც, რომ შხანთ ადმათ ერთაშედ ვერც კი მკენობი, საკმოდ გაუუხეშდა მტონ დაებურდელ ყოველშეზიხევაში აღარა აფსუნს ის ნატამლოც მონახაზი ორკლისა, რომელსაც თქვენ იცნობდით, მგრამ რატომ აფსუნს? - თუა სკოკოხლის მონახი ბეერის ნახა, ბეერის გატანა და ბეერი დღლა - განა ცოტა ვიყოხლელე განა არ ღირს ეს ერთი დამე ამ გუუნში - 10 წელიწადის მშვიდი ცხოვრებას ოთხკვლელში და განა ღირს ენახო, რომ ცოტა დეინო ესეი ამ ქვეყანაზე ან ცოტა საამური თავდადასაღლები მქონდა? არა, არაფერი წარსულისა არ მქანება... საქორიების შეზიხევაში ადამიანი ვრძობის მომენტის მიელ პახუხისმეტებლობას.

მიელ დელე დაქიბიელა ძარღვი, ეური და თვალა და დღეს განა მტერი შორსა ჩვენგან აი ჩვენ რაღაც ტყე გესაზღურსას მხოლოდ და მერე ოცნება რძის შორს აქლან - ბატარა სამშობლოსკენ.

15 წელში საქორა საგუშეგონი დაეიარო და შეეამოწმა... დროებით შეწყდა კანონდა, გარეთ სიზმლა და მხოლოდ საათი მონოტონურად და შემზარავად გაიძახის თავისას თავისი წყნარი მისაბეზრებელი კაკუნით ჩვენს ძარღვებში ზღვის და აზრებს აძვეეს მე არ მიყვარს „მე და დამე“, ხანდახან მინდა ენმეს გადაუშლო ნაწილი ჩემი გულისა და დღეს აიოდე როგორ მენატრება შენს „ბუღაურში“ ძველებურად შეზღვერა მიელ ჩვენ წრესთან ვის ოცის აქნება ეს სანატრული დლე? -

ამისივლისას სამთვარან, ტანკს და თეთიმურინანეს.

29.0.42.

... ეზიარ მიწურში საკმოდ კომფორტაბელურში - შედარებით, მიწინავე ხაზზე რამდენიმე წუთის შემდეგ გვეჩვენა საომარი ამოცანის გარმეცა.

ვევლა შეეჩია, ატმოსფერო საომარია და მხიარული ვევლანი რანდებებს ვეკარით ამ სამოსელში, წამოსახსნიელი - „наш-наша“, რომელიც ვეცნებურია და საშუალო საუკუნეების მავიურებს ერთის მხრე ჩემთვის დიდი პროგრესია - ცხოვრებისა და ხერვების; მყორეს კი - მეშინა სამთვარმე პირდაპირ პროფესიას, მგრამ ენახით ფორტუნა თავისას წაღებებს.

1.07.42.

...Хочу облегчить душу с близким человеком, и ты частично олицетворяешь и старого друга, и повернутую в некоторых тайных души, частицу любимой родины, грузинскую девушку и красивое имя – напоминает о Карле, о симфониях, операс Паганиниа и милой старой легенде.

Стимулом к этой беседе послужили заметки в газете – о прочитанных докладах «О древних памятниках архитектуры» сделанные Л. Рчевелишвили и В. Беридзе на сессии



*Академии наук и на минуту стало грустно, грустно. Мечта, которую я लेकर, которое я любил – развлеклись как дымки и вот я стою как Мюсси на развилке Карфагена. Но это только минутная досада. У меня теперь достаточно опыта и самоуверждености. И вспоминаю такую мудрость предка: "ჯერ მწარე ჭამე, ანაჲ ტკბილი, თუ ვეჭვებ გემოვნებას"*

25.X.42

როგორ გამოაცხადდა დრო ეხლა რომ მანხო ზემს შტაბში აღუტანტებით გარშემორტყმულია მე და რპურაციების გადაწყვეტი? საკორექტობა არა? მაგრამ დეჲ დასრულდეს ჩქარა და დაუებრუნდე ისეჲ ზეჲს HB-ს ფუნქციებს და ხუროთმოძღვრებას

ძლიან მაწუხებს თბილისს ხომ არ მიხედვრია ვერ? თორემ იქაც, რომ ისეთივე ნანგრევები ენახო როგორც აქ ბერ, ბერ ქალაქებშია გული ევლარ დატეეს დეჲლას მანც რა ბარბაროსობაა. ოდესღაც უდიდესი ცხოველობათული ქალაქებიდან როგორც უორონეჲ, ივეესკა და მწაჲალი ეხლა ორიოდე სახლის ვერ სახაე - მტვერო და ქვია ვროჲა.

*P.S. Сегодня мне гадала всю ночь одна древняя, древняя старуха – возраст ее гарантирует истину: жги будешь ирефовый король и к милой вернешься неспредимым. Это я знаю – меня ничего не возьмет, уже такая натура, ничего не подделась...*

18.XII.42

... ზემს მოუსვენარი მივ ხაურობა შეუძლებელს ქმნდა წერალების დაწერისათვის. მაგრამ ეხლა მე მტკიცედ დაეებინაუდი და ევლი შენს შემდეგომ ბარათს შენს წინა ბარათს ბევრი სახარული მომეკარა... თქვდა ეხლაც მომწერ კარგ წერალებს, მხოლოდ უფრო ეცაცლის ხომ იცა მე თითქმის დაეკარგე კაჲ შორი ზეჲს მკვლობრებიან და თქვდი მატეს შენგან გაეუფო ევლას ანსაჲ და მისამართებდა. რა შორიეი სენსაცაა თბილისში? - ოდნაჲი სუნთქე ზეჲნი ღამსო და უადრესად ძეარგასა ქალაქისა ზემსივის (და საკრიოდე ევლასივისს) ამ უცხოეთში და მარტოობის წყობებში დეჲდი მოვლენაა. ზემს მეტამორფოზა ძლიან გაგაკარგებდა. ძველიდან ზემში არაფერი დარჩა, მთა შორის ახალგაზრდობაც.

1.1.43. 1 საათი

*Поздравляю тебя с новым победным, счастливым годом, желаю тебе всего лучшего... Сейчас наша бурная компания шумно встречает новый год... А я урываю минуту обратить взгляд к вам – друзья счастливого прошлого. Дела идут успешно, продвигаемся стремительно вперед – следите ведь за газетками? Сердце роется от нахлынувших чувств, ведь каждый километр освобожденной земли – это путь и к вам, и на Родину.*

*გამარჯვება ისე ზეჲნია, ხომ? მშ ალავერდი!*



## თბილელი

თბილელი, ქალაქ თბილისის ეპისკოპოსის ზედსახელია. თბილისის ეპისკოპოსი V საუკუნის მიწურულს უკვე არსებობდა, რისი დასტურიცაა 506 წელს დედნში გამართულ საეკლესიო კრების მონაწილე ქართველ ეპისკოპოსთა შორის ასაკი ეპისკოპოსი ტფილისისა“-ს მოხსენიება (ესპიტოლეუთა წიგნი VII ს. დამდგეს ქართულ და სომხურ კვლევებს შორის მომხდარ განხეთქილების დროს ეპისტოლეუთა წიგნში ქართლის კათალიკოსის კირონის გვერდით ხშირად იხსენიება პეტრე ეპისკოპოსი, რომელიც ზაზა ალექსიძის ეარაუდით უნდა იყოს თბილისის ეპისკოპოსი. ამის შემდეგ თბილისის ეპისკოპოსის ველარა ეხედებით, რაც ერთი მხრივ განპირობებული იყო, თითქმის ოთხასი წლის მანძილზე თბილისის მამამდიანთა ხელში ყოფნით, და მეორე, ჩვენამდე საისტორიო წყაროების მოუღწევლობით ყოველ შემთხვევაში, VII-XII სს. ჩვენამდე მოღწეული ქართული თუ უცხოურენა საერო თუ საეკლესიო (სასულიერო) დოკუმენტურა თბილისის ეპისკოპოსის შესახებ არაერთარ ცნობას არ გვაწვდის.

1259 წ. შედგენილ რკინის სიგელში, დასახლებულ მოწმეთა შორის მოხსენიებულია: „... მდაბალი გრიგოლ ტფილელი“ 1250-1260 წწ. შედგენილ შიშლიანის სიგელში ისევე მოწმეთა შორის ეხედებით - „იოანე ტფილელი“ (ქოინიკები, II). ეს პირველი შემთხვევაა, როცა ქალაქის ეპისკოპოსის თბილელის სახელით ეხედებით. საქართველოს საეკლესიო თუ სასულიერო იერარქიის გათვალისწინებით, მეტად ხანტერესო ცნობას გვაწვდის XIII ს. შედგენილი „განგება დარბაზო ბისა“, ძველში აღწერილია ჯდომის წესი, სასულიერო პირთა უფროს-უმცროსობისა და ხარისხის მიხედვით - „რავამს იკურთხოს მეფე და დაჯდეს ტახტსა ზედა, ეპისკოპოსნი ამ წესით დასხდენ: I. ბრძანოს ქართლის კათალიკოსმან და მარჯუნით მეფისა, ტახტსა ზედა მოკიდებთ, ნატით და ბაღიშითა...“ ეპისკოპოსთა შორის თბილელი რიგით 29-ა და იგი მოხსენიებულია ხარტაშელის შემდეგ 29 შემოიქცეს ტფილელი და დაჯდეს ხარტაშელის ქუეშით“ (ქ. ს. ძ. II, 20). გარდა ამისა, რომ მოყვანილ ძველში თბილელი სიით 29-ეა, მას ჯდომისას არ გულისხმობს სამღვდლო პირთა პრივილეგიურულ მდგომარეობის გამოშატეველი არც ნატი და არც ბაღიშთა, თბილელის ასეთი „დამცრობა“, რასაკერძეულია, ამ ისტორიული სინამდვილის ასახვა, რაც თბილისმა განიცადა საუკუნეების მანძილზე - რბეა, აწიოკება, ძარცვა, სამყოფ ქალაქის ქვეყნის დედაქალაქობის სტატუსის დაკარგვა... (ჯაღალაღიანი, მონღოლები).

რასაკერძეულია, XIII ს. წერილობით ძველში, ქალაქის ეპისკოპოსის „თბილელი“-ს ზედსახელიად მოხსენიება, სულაც არ ნიშნავს იმას, რომ მანამდე XII ს-ზე ადრე, თუნდაც XII ს. ასეთი ზედსახელი არ არსებობდა. იყო შემთხვევებიც, როცა თბილელი კათალიკოსის მიერ შერისხულა. 1427-1435 წწ. შედგენილი „ერთგულების წიგნი“ გვაუწყებს რომ: „... ესე წიგნი გაადრთ... თქვენ, წმიდისა მეფეცა... ქართლისა კათალიკოსსა თეოდორეს მე, მანგლელ თბილელთა მთავარებისკომოსმან იოანე მას ვამსა იდეს გამაწერ და იმფორი წამილე და მეომე კადევე მიბოძე და მე ესე საერთგულო წიგნი მოგახსენე ვიუქნეთ დღეს და დღესიდგან წაღმა თქუენნი ერთგულნი და ერთგულად მლოცველი მოსამსახურენი მტერთა ზედა მტერნი და მოყურეთა ზედა მოყურენა ვისა გაუწრეთ და შეაქუნეთ, ჩუენცა შეაქუნეთ და



უფუარო ვუქნეთ და ვისცა თქვენ სწავლობდეთ, ჩვენცა მათი მლოცველნი ვიყავით“ (ქ ს. d III). დამოწმებულ საბუთიდან არა ჩანს თუ რამ გამოიწვია კათალიკოსის გულის წყრომა, რომელსაც მანგლელ-თბილელი ეპისკოპოსი თანაგრძნობისკენ დაუხვია. მისთვის ჩამოურთმევია ეპისკოპოსის მხარეთმცოდნე, საბჭურთ, ომეორის ჩამორთმევა კი ტოლფასი იყო ეპისკოპოსის თანამდებობიდან გადაყენებისა. აღსანიშნავია, რომ თუ ზოგადად ეპისკოპოსის საკვლევითი კრება, ანდა კათალიკოსი ირჩევდა და ნიშნავდა, თბილელის მოწმეა და ბოძება, მეფის უფლებებში შედიოდა, რამეთუ იგი იყო სამეფო ქალაქის თბილისის ეპისკოპოსი: – თბილელობა შეცვლილყო და მოგვტრევა მატრონა წ-შე და სულ კუროთხუელსა შევესა კონსტანტინეს ახლად გაქონა.“ საუბარია საქართველოს მეფე კონსტანტინე პირველზე (1407-1411) და თანვე თბილელზე (ქ ს. d III). თბილელობას, რომ მეფე იძლეოდა, ამას დამადასტურებელია ქართლის მეფე სიმონ მეორის მიერ 1628 წ. სონის ეპისკოპოს ელისე საგინაშვილისადმი გაცემული წყალობის წიგნი: . . . ჩვენ მეფემან . . . სიმონ ესე წყალობისა წიგნი მოგახსენეთ თქვენ ეპისკოპოსს მატრონს ელისეს მას ეამსა, ოდეს მოგიდევით კარსა და თბილელობასა დაგვეაფუძნეთ, ჩვენ ვისმინებთ აჲ და მოხსენება თქუენი და მოგახსენეთ თბილელობა, ასრუ რომუ რაც სონთა დმრთისმშობელ ქალაქს ან ეპარს პყოლიდეს შეწირული და ან ქუღბაქი, ან საბარათაშვილოში და ან ქართლში ჩვენც შეგვიწირამს უკლებად და თბილელობა თქუენთვის გებოძებია და რა რიგადცა ან მოქალაქესა ან თემის კაცს სხვის თბილელისათვის ემსახუროს, ისრვეუ თქუენ გემსახუროს და რაც სათქუენო ქუღბაქი იყოს, თქუენი არის, ვისცა გეპირანებოდეს ათხოვეთ და აქარაო, ვისცა არ გეპირანებოდეს, რა რიგადცა თქუენ გეპირანებოდეს ისრუ პქენით.“ (ქ ს. d II №71). ასრვე მოგვყავს ნაწყვეტი 1634 წ. მარიამ დედოფლისაგან თბილელისადმი ბოძებული წყალობის წიგნიდან: – ჩვენ დედოფალმან . . . მარიამ ესე წყალობისა და თანხმობისა წიგნი ვებოძეთ თქუენ ქალაქის სონთა ღუთის მშობლის ყმათა, ასე რომე ამას წინათაც ხელმოწიფეთაგან თარხანნი იყვნით, ახლა თბილელი და სათბილელი ყმა ჩვენ პირის სანახავად მოგეპრთივს აწუ ჩვენცა გათარხნეთ და გაგათავისუფლეთ.“ აღსანიშნავია, რომ მოხუცდავად იმისა, რომ მარიამ დედოფალმა „თბილელი და სათბილელი ყმა“ ათარხნა – გაათავისუფლა, ეტყობა, თბილელი მინც ქართლის დედოფლის უფლებამოსილებაში დარჩა, იგი სადედოფლო მოხუცედ ითვლებოდა, რამეთუ „დასტურდამალი სადედოფლო“ გვაუწყებს, რომ „ძველთაგან სადედოფლო და აწ მეფის გიორგისაგან დამტკიცებული, ეპისკოპოსი ტყილელი – თავის საეპისკოპოსოთი, აზნაურიშვილი, მსახური, მათის მამული“; ყველაფერი ეს ქართლის სამეფო კანონმდებლობით სადედოფლო იყო, ძველში მოხსენიებული მეფე გიორგი ქართლის მეფე გიორგი XI (1676-1688, 1703-1709). „სადედოფლო დასტურდამალი“ შედგენილია 1683-1684 წწ. , რომელიც მარიამ დედოფალს ეკუთვნოდა, როსტომ მეფის შემდეგ კი, ეახტანგ მეფეს „განუახლებია“ და დაუმტკიცებია (დასტურდამალი, ქ ს. d თბ. 1970 წ.).

1701 წ. შედგენილ საბუთში, საუბარია კათალიკოს ეფემოსსა და თბილელ-მატროპოლიტ დომენტის შორის ქალაქის სამწყსოზე მათი უფლება-მოვალეობების გამოჯერის შესახებ. საბუთის მიხედვით, ქალაქი თბილელის სამწყსოა, რომელზეც თბილელის გარდა სხვას ხელი არ მოუწევდებოდა, სამწყსოს მომსახურებაზე, ქალაქში გარდაცვლილითა მომსახურებასა და მათ საწირავზე. და ის რომ „ერთც მოქალაქე აღობური (აუღაბრელი) ქალაქში დასახლდეს იმისი დრამა და საკანონო თყიდულის მამათ მთავარმა მოკითხოს“ (აუღაბარი კათალიკოსის მამულია და ამტომ იქ თბილელის უფლება-მოვალეობა, ხელისუფლება არ ერცვლდებოდა), მართალია ეფემოსსა და თბილელ დომენტს შორის, ქალაქის სამწყსოს შესახებ მოხდა შეთანხმება, მაგრამ იგი ან ირვეუდა, ანდა ხდებოდა მისი განახლება ახლად



არჩეულ კათალიკოსა და თბილელის შორის კათალიკოს დომენტის მიერ 1710 წ. გაცემული წიგნში პაუელ თბილელისადმი წერია: „კათალიკოს პატრონიმ დომენტს ესე წიგნი მოგკეთა, თქვენ თილელ მატროპოლიტს პაუელს ბრძანებდა დაგველაპარაკე და ძველთაგანაც ყოფილყო და წიგნიც გაგასინჯეთ ქალაქის სამწყსო-მეფისა და დედოფლის სახლის გარდა - ქალაქი თქვენი სამწყსო ყოფილყო ახლა რაც მეფის ყმა იყოს ქართველი კაცი ან დედოფლის ყმა იყოს ან ბატონიშვილის ყმა იყოს და ან დარბაისელთა - ყველა თქვენი სამწყსო არის ან რაც სადედოფლო საყმა ჩვენს დეკანოზს უჭირავს მოკითხული ვქნით და უცილთ სიონი ღვთისმშობლისა ყოფილა.“ (თ. კორძაია...), თბილელის (სიონის ეპისკოპოსის), რომელიც თავიდანვე (კვლევისი დაარსებიდან) საყდრის მამულის, მისი მოძრავ-უძრავი ქონების გამტკებელი და გამკარგავი იყო. შეეძლო ტაძრის კუთვნილი ნებისმიერი ნივთი, მიწის საკუთრი თუ სხვა რამ საჯაროების შემთხვევაში გაგყრდა, დაგვირავებინა და ა.შ. ასევე, თბილელის (ეპისკოპოსის) ნებასურვილის და თანხმობის გარეშე არაფერ არ შეეძლო კვლევისი კუთვნილი ქონების ხელყოფა და თუკი ასეთი რამ მოხდებოდა მას თბილელის (ეპისკოპოსს) შეეძლო იგი გაუქმებინა და გაგათივლინა. მოუხედავად ასეთი უფლება-მოვალეობების გამოღვნისა, უნდა აღვნიშნათ ის, რომ კათალიკოს პატრონის, ჯერ კიდევ, 1392 წ. შედგენილ „სითარხნის გუჯარის“ მიხედვით თბილელისში გკუთხოდა კვლეხია, სასახლე, რომელიც ვაჭარეშვა არის აწმისხატის კვლეხია და მის მახლობლად XVIII საუკუნემდე შემორჩენილი საკათალიკოსო სასახლე.

1740 წ. თბილელი ექვთიმეს გარდაცვალების შემდეგ, წმინდანსა და ყოფილდ სანატროლმან საქართველოს პატრონობა... დომენტს, მროველი (რუსისის ეპისკოპოსი) ათანასე თბილელად გადმოიყვანა, როგორც თეთი ათანასე წერს: - დომენტს მროველობით ტფილელად მომკეთა“, ეს მოხდა 1740 წლის მაისის 22-ში. მროველი რაც გააკეთა ათანასე თბილელმა ამ კვლეხისის კრებულით ეკითხე და გამოვიძე თუ კვლეხისის სამკაული ან მამული ან შესავალი რა არის სამკაული რაც იყო აქსწერეთ.“ (სცხია, ფ. 1449, №2721). ჩატარებული აღწერის შედეგად გაორკვა, რომ სიონის კუთვნილი დიდძალი ქონება დაგვირავებული და გაპარტახებული იყო, და მიიღო თავისი ძალისხმევა ათანასე თბილელმა მთავარად, აღნიშნული ქონების უკან, ისევე სიონის კვლეხისათვის დაბრუნებას. მე, ტფილელმა ათანასემ ძემან ამილახორისამან, შეწვევითა სიონთა დ-თის მშობლისათა ვიწვეე საყდრისათვის ღვეად და გამოხსნად საყდრის მამულის ან ჩემი ხალაქი სიყრმით მოგებული მქონდა ან აქ ეთხოვე ან რომელიც შემომეწივა... ჩემის ცდით ესენი საყდრისათვის შემოიღონდა და მიგორახიხულენა“. ათანასე თბილელ-მატროპოლიტი დიპლომატური მისიით 1752 წ. მიემზადებდა რუსეთში: ჰქონ მატროპოლიტი ათანასე მეფე თეიმურაზთან მეფემ ვრეკლეს რუსეთის ელჩად გამგზავნის რახან ამითის ბრძანებით წაველ, მე მოგახსენებთ, ჩემდა ნაბიად დამტყვენებინა ვინმე, იმათ ნება მიბოძეს ვინც ვინდოდეს დაიქვე შეჩის ნებითა. ახლა შენ მროველი ქრისტეყოფი დაგაკენე და შევლიაც ნება დამართეს ჩუენის საყდრისა მამულით შემოსავალი თუ საყდრითა და ან სამწყსოთა ყველა შენ დაგამოხე და მოგაბარე, მოვლას ვკვებ.“ სიონის ღვთისმშობლის მიძინების საყდარი დიდძალი მოძრავი და უძრავი ქონების მქონებული იყო, როგორც ქალაქში, ასევე მის ფარგლებს გარეთ, რომლის განკარგვა, მოვლა, მოვალეურობა სხვა საქმეებთან ერთად საუკუნეების მანძილზე სიონის ეპისკოპოს-თბილელის ფუნქციებში შედიოდა, თბილელისში და მის გარეუბანში თბილელის კუთვნილებაში არსებული ქონებიდან აღსანიშნავია - თბილელის აბანო, თბილელის ქარვასლა და თბილელის ბაღი.

ქართლის მეფე დავით VII (1505-1525), სიონის ღვთისმშობლის კვლეხიას შეწირა სახასი აბანი - „შემოგწირეთ ტფილის ქალაქს ტახტისა ჩუენისა



დამამტკიცებელს სიონთა ღვთისმშობლისა ჩუენი სახასი აბანო, ციხეს გავსა, ხუის პარს, მისის წყლითა და სამძღურითა.\* ხოლო მღვდელმთავარი თქვენს მთავარ-ეპისკოპოსი და ყოველი მისინ კრებულის დღესასწაულსა და წიგნებისა თქვენისასა ცოდვათა ჩუენთათვის წირვითა და ღოჯით, პანაშვიდით ავასა გარდაიხდიდენ აგვისტოს იმ\* (დოკუმენტები, №1). XVII ს მიწურულს მეფის ქარვასლა, გადავიდა სიონის ღვთისმშობლის საყრდის მფლობელობაში და ამიერიდან მას თბილელის ქარვასლას უწოდებდნენ, რომელიც ეახუშტის, თბილისის 1735 წ. გვემაზე დატანილი აქვს „№12-ით“. იგი სიონის სამხრეთით იდგა, თბილელის ბაღი მდებარეობდა გარეთუბანში, სოფლაკში, ეახუშტის იგი აღნიშნული აქვს №42-ით „საფლავის წყლის“ (№43) (აქანაბთ ხეი) და „კოჯრის გზის“ მარცხენა მხარეს, მეფის დიდი ბაღი“-ს (№40) და „დედოფლის ბაღი“-ს (№39) დასავლეთით, აღნიშნული ბაღების ზეითაა. აბტონის ბაღის წყლის გარდგება“-ში წერია, რომ წყალმა ორშაბათსა და სამშაბათსა დღე და ღამე თბილელისა და ქალაქის ბაღებისათვის უნდა იფინოს\* (დასტურდამალი).

აღსანიშნავია, რომ ჩვენამდე მოღწეული წყაროებითი წყაროების მიხედვით, XV ს. 20-30-იან წლებიდან თბილელის წოდებას ემატება „მანგლელი“ და ქალაქის ეპისკოპოსი მოიხსენიება როგორც „მანგლელ-ტფილელი“. ასეთებია: თანე II მანგლელ-ტფილელი (1427-1435), გრიგოლ II მანგლელ-ტფილელი (1442), თანე IV ტფილელ-მანგლელი (1541). საინტერესოა, რომ პლ ოსელიანი თბილისის ეპისკოპოს ანტონ თულაძეს მოიხსენიებს, როგორც „მანგლელ-ყოფილ“-ს, (1047 წ). ასევე სიგელში მოხსენიებულია „ტფილელ-ბოღნელ მატროპოლიტი“ დომენტი. მანგლელ-თბილელის კრთ სამწყსოდ, ეპარქიად გაერთიანება, დროდადრო ხდებოდა, მაგრამ ეს უნდა განპირობებული ყოფილიყო გარეშე მტრთა სისტემატური (გუგუჩ შაჰის 1440, უსუნ პასანი - 1476-1477 წ. შაჰ-ისმაილი - 1521-22, შაჰ თამაზი 1541-54) გამანადგურებელ შემოსევებით, რასაც უნდა მოჰყოლიდა მანგლელის ეპარქიის გაუქმება და დაცლა, ასეთივე მდგომარეობა გვაქვს „თბილელ-ბოღნელის“ სამწყსოსთან დაკავშირებით, თუმცა შეიძლება ამის მიზეზი სულ სხვა რამ იყო, რაც ამჟამად უცნობია. თბილისისა და მანგლელის სამწყსოების განცალკევების, დამოუკიდებლად არსებობის დროს იწყებოდა თბილელისა და მანგლელს შორის სამწყსოებზე უფლება-მოვალეობების გარკვევა და დადგენა.

1706 წ. საქართველოს კათალიკოს-პატრიარქმა დომენტომ, საგანგებოდ მოიწვია ეკლესიის საკრებულო, რათა გაურკვევთ თბილელსა და მანგლელს შორის წამოპრიდი სადაო საკითხ: მანგლელისა და ტფილელის სამწყსოს დარბაისდის ნიშანედ და საწირავედ ეკლესიოდა, ჩუენის კრებუდით ეს სამართალი უყავით - მრეკლდეულო დარბაისელი თუ მანგლელის სამწყსოს საყდარში დაემარხო და ტფილელის სამწყსო დარბაისელი იყოს მანგლელის სამწყსოში დაემარხო, ნიშანი - ტფილელს და გარდასახურავი, ქვეშაგები, აბრამის ტაბლა-მანგლელს. თუ მანგლელის სამწყსო ტფილელი სამწყსოში დაემარხო, როგორც მანგლელს გაურთვეო, ისე ტფილელმა აიღოს“. ამგვარად, საეკლესიო კრებას დაუდგენია, რომ თუ გარდაცვლილი დარბაისელი - დიდგვაროანი თბილელის იყო და იგი მანგლელის სამწყსოს საყდარში, ანდა მის სამწყსოში დასაფლავდებოდა, მაშინ ნიშანი, მრეკლდეულის ნაქონი რაიმე პირადი ნივთი - იარაღი, სამოსელი, ცხენი და მისი აკანშულობა ტფილელს ერგებოდა, ხოლო გარდასახურავი, ქვეშაგები, აბრამის ტაბლა მანგლელისა იყო, და პირქით, თუ მანგლელის დარბაისელი დიდგვაროანი ტფილელის სამწყსოს საყდარში, ანდა მის სამწყსოში დასაფლავდებოდა, დამარხებოდა, ნიშანი მანგლელისა იყო და ა. შ. XVII ს შორეუ ნახევარში, კერძოდ ქართლის მეფე ერეკლე I ნახარ აღი ხანის დროს (1688-1703) ქალაქის ეპისკოპოს თბილელს უწოდეს მატროპოლიტი, ეს წოდება პირველად მაილი დომენტი თბილელმა



– პასიან ჩვენსან ირავლი პირველმან ყოვლად სამღუდელო დომენტი ორბელიანი ტყილელი ეპისკოპოსი, თანა-დასწრებითა და შემოკრებითა, მატროპოლიტი სანაქციო შენდგომნი მისი ყოველი ყოვლად-სამღუდელონი ტყილელი“. მისი მოხელე ყველა თბილელი ატარებდა მატროპოლიტის სახელს.

1802 წ. აპრილის თვეში, თბილისში შეკრებილმა აღმოსავლეთის ყველა მღვდელთმთავრებმა თხოვნით მიმართეს რუსეთის ხელმწიფეს, აუღელუტებო მონარხო ყ-დ მოწყალევე ენაიდგან მიუღღეთ ცხად ყოფათა ნამდვილი ყ-დ მადლითა ბრძანებითა თუთ მპყრობელობისათა, ყოვლისა რუსიისა, და იფრთისა უსაშუალოდ შეერთებისათვის უჭემპირტესითა მანიფესტითა, და აღეპთქეთ ფიცა ყოვლითა ჩვენდამო პრწმუნებულთა უშეადლოდ ერთ ყოფად შეერთებულნი უმოწყალესითა მოხედეთა ეთხოეთ უმინებრეყსად, ყ-დ სამღვდელონც მატროპოლიტნი, არხიეპისკოპოსნი და ეპისკოპოსნი სრულად ქართლისა და კახეთისანც 1. ინებოს ყ-დ მოწყალემან ხელმწიფემან ჩვენმან რათა გვაქნდეს თავის თავისთა ხარისხთა შინა ყოფთა იგივე პატეო და ყ-დ სამღუდელოთა მატროპოლიტთა, არხიეპისკოპოსთა და ეპისკოპოსთა თანა ყოვლისა რუსიისა, მართლ მსაჯულლებითა მისის დიდებულების იმპერატორებისათა, გლეხთათა, და ყოველითა სამღვდელოთა წესთ ჩუქნთა იგივე კანონი, იგივე დაცვა, და იგივე პატეო, თეთარ იგი სცხოვრობენ მოწყალეობითა მისის დიდებულების იმპერატორისათა რუსიისა შინა ყ-დ სამღვდელონი და არხიმანდრიტნი.“ მოყვანილ მოთხოვნას ქართლ-კახეთის მღვდელთმთავრებთან ერთად ხელს აწერს: „მდაბალი მატროპოლიტი, ტყილისისა და ეფესკოპოზი მანგლისისა და ბოდნისისა პატრატოენი არსენი.“ (სცხია, ფ. 1448) საქ. №9200. არსენ თბილელ-მატროპოლიტი ხელისმომწერთა შორის რიგით მერვეა აღნიშნულ მოთხოვნაზე რუსეთის მონარქის მიერ პასუხი ის იყო, რომ არსენ თბილელი 1810 წ. „მოკლეოდ“ იქნა სიონის კათედრიდან და რუსეთში გაამწესეს. სადაც გარდაიცვალა 1812 წ. არსენ მატროპოლიტი უკანასკნელი თბილელი იყო, მის შემდეგ თბილელია მოისპო და მოიშალა. 1811 წ. რუსეთის ხელმწიფემ მოშალა ქართული ეკლესიის დამოუკიდებლობა, აეტოკვალა ქართული მართლმადიდებლური ეკლესია დაუქვემდებარეს რუსეთის სინოდს, თბილისში რუსეთის ეკლესიის მოხელე ჯ. ხარჭოსი დაჯდა და თბილისის სიონის დეისწმობის მიძინების ტაძარი სამატროარქო-საეგ. ხარხოხო საყდარი გახდა, თბილელიობის მოშლისა და ქართული ეკლესიის დამოუკიდებლობის გაუქმების შემდეგ, რუსეთის ხელისუფლებამ ქართული ეკლესიის ქონება, მათ შორის თბილელისაც ხაზინას გადასცა.

უნდა აღინიშნოს, რომ ქალაქის ეპისკოპოსის ზედსახელად „თბილელი“-ს განქნა, დაწესების ზუსტი მიზეზის დასახელება ამჟამად ჭირს საფიქრებელია, რომ მას პოლიტიკურ-აღმინისტრაციული დატვირთვა უნდა ქონოდა. მუდის კურთხევის ცერემონიალში მონაწილეობას იღებდა ამა თუ იმ დროს მოქმედი ყველა ეპარქიის მღვდელმთავარი, თავისი ფელისი წესითა და რელი, რაც საეკლესიო იფარქათაში ეპისკოპოსის უფროს-უმცროსობას გამოხატავდა. მეორე, როგორც უკვე ვთქვით, მას (თბილელიობას) ეკონომიკური დატვირთვაც უნდა ქონოდა, რამეთუ სიონის ეკლესია მფლობელი იყო არა მარტო ქალაქში და მის შემოგარენში მდებარე და არსებული უძრავ-მობრავი ქონების, არამედ იგი მფლობელი იყო აღმოსავლეთ საქართველოს, ქართლ-კახეთის სოფლების, სფერების, ხოდაბუნების, ეკლესიების, ყმა-გლეხების და ა. შ. და ყველაფერი ეს ცნობილი იყო როგორც სათბილელი სამხელა თბილელი, წოდება ეპისკოპოსის სადაურობას განსაზღვრავდა და წარმოაჩენდა. ამჟამად, სრულიად საქართველოს კათალიკოს-პატრიარქი ილია მეორე, არის მცხეთა-თბილისის მთავარეპისკოპოსი.

პისიაკი (ძაბაკი) — V-VI სს. მიჯნა. მონაწილე 506 წ. ღვინის ხაყკელით კრებს.

პეტრე VI-VII სს. მიჯნა.

ანტონი (თულაძე) — 1047 წ.

ეროვანი I-ლი - 1258-1259 წწ. (თბილელი).

თანე - 1250-1260 წწ. (თბილელი).

თანე II - 1413-1422 წწ.

დავითი (მეფე ალექსანდრე I შვილი) — 1429 წ.

ეროვანი II - 1442 წ.

პარსლოძე - 1444 წ.

ხრისტანე (პრისტანე წარმომართ ბერძენი) - 1445 წ.

ნიკოლოზ I - 1460 წ.

თანე III - 1462 წ.

აბრაში - 1486 წ.

სიმონი - 1507 წ.

თანე IV (ბარათაშვილი) - 1518 წ.

დომენტო I - 1520-1539 წწ.

ანტონი - 1523 წ.

თანე V - 1541 წ.

პარნაბა (ფაფულაშვილი) - 1566 წ.

დანიელი - 1577 წ.

ტომოე - 1582 წ.

ყარლაბა - 1592 წ.

თბეს I - 1598-1616 წწ.

ნიკოლოზ II (ბარათაშვილი) - 1619 წ.

დომენტო - 1620 წ.

დასანე - 1621 წ.

ვარნაეი (პარნაბა) - 1624-1628 წწ.

ელისე (საგინაშვილი) - 1628-1670 წწ.

თბეს II (თარხნიშვილი-სააკაძე) - 1662 წ. 1694.

სიმონი - 1700 წ.

დომენტო თბილელ-მატროპოლიტი (თრბელიანი) - 1688-1730 წწ.

ნიკოლოზ III - 1703 წ.

პაულე - 1705-1715 წწ.

აბეს I - 1713 წ. (აბს შემდეგ ასევე პაულე თბილელი)

პაულე - 1713-1716 წწ.

კურეში - 1718 წ.

დომენტო თბილელ-ბილნელი (თრბელიშვილი) - 1727 წ.

თბესი - 1730 წ.

ნიკოლოზი (თარხნიშვილი) - 1735 წ.

ათანასე (ამილახვარი) - 1740-1752 წწ.

ქრისტეფორე (მროველი-თუმანიშვილი) - 1752-1764 წწ.

ამან ზედაშეთის ბაშენა ღვინის მარანი, ცნობილი წარწერათ.

მთხელი - 1771-1776 წწ.

მიქელი - 1780 წ.

გერმანე - 1781 წ.

ვერეში - 1786 წ. (სულ ხუთი თვე აყო თბილელად)





დობათიანი - 1787 წ.

ანბნე II - 1796-1810 წწ. (უკანასკნელი თბილელი, ხატონაშვილი ადვოკატის ოფისში  
განსწავლეს)

განსწავლეს

1. აღ. ხახანაშვილი. გუგულები ტფ. 1891 წ.
2. თ. ჟორდანიას ქართლ-კახეთის მონასტრების და ეკლესიების ისტორიული საბუთები ფოთი. 1903 წ.
3. თ. ჟორდანიას ქრონიკები II.
4. თ. ჟორდანიას ქრონიკები III.
5. დასტურდამალი. ქართული სამართლის ძეგლები ტექსტები გამოსაცემად მოამზადა გამოკვლევები დაურთო ი. სურგულაძემ თბ. 1970 წ.
6. ეპისტოლეზა წიგნი. სომხური ტექსტი ქართული თარგმანით გამოკვლეულია და კომენტარებით გამოსცა ზაზა ადუქსიძემ თბ. 1968 წ.
7. ქართული სამართლის ძეგლები. ისიდიორე დიდიძის რედაქტორობით. III.
8. საქართველოს ცენტრალური საისტორიო არქივი. ფ. 1448. №3119, 1148, 9200, 634. ფ. 1449. №2173, 2716. ...
9. დოკუმენტები თბილისის ისტორიისათვის (XVI-XIX სს) წ. I. შეადგინეს: ნიკო ბურძენიშვილმა და მამისა ბურძენიშვილმა. თბ. 1962 წ.
10. გუგუარი ურეკლე II-ისა და ანტონ I-ისა სინოწმინდელის პატივისა შესახებ დარბაზობის დროს, საქართველოს ეკლესიის კალენდარი, 1977 წ.
11. Пл. Иоселиани, Описание древностей г. Тифлиса, Тф. 1866г.



ქართული სამონასტრო მემკვიდრეობის სათავადადგენი

ქართულ ისტორიკოს მეცნიერთაგან არაერთ უარყოფს იმ ფაქტს, რომ ქრისტიანული მონასტრობის დღევანდელი როგორც თვით ქრისტიანთა, საქართველოში აღმოსავლეთის ქრისტიანული სამყაროს ქვეყნების გავლენით გაგრძელდა. ამ ეკრიზის აღმასტუმრებს ქართული თუ საზღვარგარეთული ისტორიული წყაროები: ისტორიოგრაფიული ნაშრომები, პეიოგრაფიული თხზულებები და სხვ.

აზრთა სხვადასხვაობას იწვევს საკითხები, თუ როდის ჩაყარა საფუძველი ჩვენში სამონასტრო მოძრაობას და პირველ სამონასტრო ორგანიზაციებს, კონკრეტულად რომელი ქვეყნების მონასტრების მოდელები იქნა გამოყენებული მათ პროტოტიპებად. განვითარების რა საფეხურები განელო ქართულმა მონასტრობამ და რამდენად განსხვავდებოდა ქართული მონასტრები იდუალოგურ-სტრუქტურული თავისებურებებით აღმოსავლეთის ქრისტიანული სამყაროს სხვა ქვეყნების ანალოგიური ორგანიზაციებისაგან.

მე-20 საუკუნის ქართულ მეცნიერთა დიდი ნაწილი სარწმუნოდ მიიჩნევს უძველეს საეკლესიო-ისტორიოგრაფიულ თხზულებებში დაცულ ცნობებს იმის შესახებ, რომ საქართველოში მონასტრობის დამწერეები არიან VI ს-ის ქრისტიანი მოღვაწეები, ათცამეტი ასურელი მამა (ამ წყაროებში ცნება ასურელი მოაზრება სირიელის ხინონიხად) [1].

მეორეს მხრივ, ზოგიერთი საეკლესიო-ისტორიული წყარო საქართველოში სრულყოფილი სამონასტრო წყობილების დანერგვის საქმეში პირველობას VIII-IX სს-ის მიჯნის ცნობილ ქრისტიან მოღვაწეს, გრიგოლ ხანძთელს და მის მოწაფეებს ანიჭებს [2].

დიდ ქართულ ისტორიკოსს, ივანე ჯავახიშვილის უფრო სანდოდ გრიგოლ ხანძთელის ცხოვრების ავტორის, გიორგი მერნულის ცნობები მაინდა და იმ აზრისკენ იხრებოდა, რომ ასურელმა მამებმა საქართველოში მარტომყოფ მუდამბორობას ჩაუყარეს საფუძველი, რომელიც მხოლოდ VIII-IX სს-ში გრიგოლ ხანძთელისა და მისი მოწაფეების მოღვაწეობის შედეგად შეცვალა ნამდვილი სამონასტრო წეს-წყობილებით [3, გვ. 31]. მოუხედავად ასეთი დაშვებისა, ივანე ჯავახიშვილს, როგორც ჩანს, მაინც უძველესი წყაროების განმედილობაში





ქართული მონასტიციზმის ფაქტურად ემბრიონულ მდგომარეობაში წარმოებულ და იქვე დასძინდა, რომ გამოირცხვული არ იყო გრიგოლ ხანძთელის ავტორისათვის მეხსიერებას ვლადატა და მხედველობიდან გამორჩნოდა საქართველოში მონასტრების გაცილებით ადრეულ ხანაში ფორმირების ფაქტები [3, გვ.32].

საქართველოში მონასტიციზმის იდეების გამორეკლებლად და პირველ მუდებანოეებად ასურულ მოღვაწეებს მიიჩნევენ აგრეთვე გნუბინაშვილი [4, 20] და კაკელიძე [5]. მაგრამ მათი მოღვაწეობის ადგილებს უდაბნოებთან ერთად მონასტრებადაც მოიხსენიებდნენ და მოუხედავად იმისა, რომ ამ ორი მცნების ურთიერთმიმართების შესახებ აზრი არ გამოუთქვამთ, უნდა ვიფიქროთ, რომ არ ეთანხმებოდნენ VI-VII სს საქართველოში მხოლოდ არაორგანიზებული მარტომყოფლობის არსებობის შესაძლებლობას.

მე-20 ს-ის ბოლო მეოთხედში ქართული მონასტიციზმის ორ საფეხურად გამოჯენის აღნიშნული ევრსია უძველეს ფაქტად მიიჩნია გგაფრინდაშვილმა და ამის საფუძველზე ქართული მონასტრების ხუროთმოძღვრული სტრუქტურის ქონოლოგიური დიფერენციაციის თეორია ჩამოაყალიბა. ამ თეორიის მიხედვით საქართველოში სამონაზნო მოძრაობა ორი ეტაპისაგან შედგება: VI-VII სს-ში გაერცვლებული იყო მუდებანოეება, რომლის განმავლობაშიც მარტომყოფი მონაზნების ჯგუფები მხოლოდ და მხოლოდ კლდეში ნაკვეთ ეკლესია-სენაკებში მოღვაწეობდნენ მეორე საფეხურად საკუთრივ სამონასტრო მოძრაობა, რომელიც VII-IX სს-ის მიჯნაზე ჩაისახა. მხოლოდ ამ ეტაპზე დაიწყო უდაბნოება და ახალ სამონასტრო ადგილებში ქუთორის ნაგებობების მშენებლობა [6-8].

ამრიგად, ამ თეორიის მიხედვით საკმარისია რომელიმე ქართულ მონასტერში ქუთორის ეკლესიები და სხვა ნაგებობები შეენიშნოთ, მათ VIII ს-ზე ადრინდელად ევრსგნით ვერ მიეჩნევა.

ქართული მონასტიციზმის გენეზისისა და განვითარების ასეთ გააზრებას, იშვიათი გამონაკლისის გარდა [9], ქართველ მეცნიერთა მხარდაჭერა არ მოუპოვებია, მაგრამ ენაიდან განვლილი 25 წლის მანძილზე, მოუხედავად არავთოგნის დეკლარირებისა და პუბლიკაციისა, საჯარო წინააღმდეგობა არ შეხედროა, უნდა ვიფიქროთ, რომ შუა საუკუნეების მკვლევარ ისტორიკოს-მეცნიერთა მხრივ გარკვეულწილად გაზიარებულ იქნა.



ამ თეორიის მართებულობაზე მსჯელობისას უნდა გვახსოვდეს, რომ მასში აღბრუნული საკითხები მახლობელი აღმოსავლეთის ქრისტიანული საქართველოში ახლად გადმონერგულ ღვთისმსახურების წესებს ეხება. უნაიდან საქართველოსა და აღნიშნული რეგიონის ქრისტიანულ ორგანიზაციებს შორის მთელი ადრე შუასაუკუნეების განმავლობაში მკიდრო პარტნიორული კავშირის არსებობა მეცნიერულად სავსებით დასაბუთებულია, ქართული სამონაზვნო მოძრაობის თავისებურებების კვლევა ყოველ კონკრეტულ ხანაში, მხოლოდ აღმოსავლურ-ბიზანტიური მონასტრების იმედროული მიმართულებების გათვალისწინებისას მოგვეცემა სასურველ შედეგს.

ქრისტიანული ასკეტიზმის იდეა აღნიშნულ რეგიონებში, მაცხოვრის ხორციელი აღსასრულის შემდეგ, პირველი ქრისტიანული თემების წარმოშობისთანავე გახდა პოპულარული, თუმცა ქრისტეს შემდგომ პირველი სამი საუკუნის განმავლობაში ამ მოძრაობას პრიმიტიული მუდებნოვობის სახე ჰქონდა. ნამდვილი ქრისტიანული მონასტრების აკანი ეგვიპტა, სადაც IV ს-ის დასაწყისში წმ. ანტონის თაოსნობით პირველი უდაბნო-მონასტრები დაარსდა, მაგრამ არც ამ განდევნილი კოლონიებს ჰქონდათ სრულყოფილი ორგანიზაციების სახე და თანამოაზრეთა თავისუფალი კავშირის წარმოადგენდნენ. იმავე საუკუნის ბოლოს კი წმ. პახომის მოღვაწეობის შედეგად ეგვიპტეში ერთადმყოფელი ბერების სავალდებულო დისციპლინაზე დაფუძნებული მონასტრებიც დაარსდა.

IV ს-ის ბოლოს და V ს-ში განდევნილი თუ ერთადმყოფელი ბერები სინაის ნახევარკუნძულზეც არსებებ ორგანიზებულ მონასტრებს. იმავე ხანაში პალესტინაში, თუდავს უდაბნოში მიმდინარე გაცხოველებული სამონასტრო მშენებლობა წმ. ხარიტონის და მის მოწაფეთა მოღვაწეობას უკავშირდება. ამის პარალელურად მნიშვნელოვანი სამონასტრო ცენტრები გაჩნდა აგრეთვე სირიის უდაბნოებში, კაბადოკიაში და წინა აზიის ზოგიერთ სხვა რაიონში.

VI ს-ში და VII ს-ის დასაწყისში (სრობთა მიერ ამ ტერიტორიების დაპყრობამდე) აღმოსავლეთის ამ ქვეყნების უდაბნოებში ქრისტიანული სამონასტრო მოძრაობა თავის ზენიტს აღწევს: ეგვიპტეში ამ ეპოქის ასზე მეტი მონასტრია მკვლევადი, თუდავს უდაბნოში 70-მდე ათეულობით მონასტრია დაფიქსირებული ბიზანტიის იმპერიის სხვა აღმოსავლეთ პროვინციებშიც [10-12].

ამ მონასტრების წარმოქმნის იდეოლოგიური საფუძვლების და პოლიტიკური ფონის განხილვა ამჟამად ჩვენი კვლევის საგანს სცილდება. ამჯერად აღნიშნული



რეგიონების სამონასტრო ორგანიზაციების სტრუქტურისა და ხუროთმოძღვრული გვერდების საკითხებზე შექმნილი. ეს წარმოადგენს შვეიცარიის ამ სპეციალური ცენტრიდან საქართველოში გადამონერგული მონასტრომშენის ზოგად პრინციპებზე და ქართული მონასტრების განვითარების მასტიმულირებელ იმპულსებზე.

როგორც უკვე აღვნიშნეთ, მახლობელი აღმოსავლეთის ქვეყნებში ქრისტიანი მეუდაბნოე ასკეტების დაქაჩული მოღვაწეობის ეპოქა ძირითადად ჩეწ. I-III სს-ს მოიცავს. ამ პერიოდში მეუდაბნოეთა მოწესობის სტილი სხადასხვა რეგიონში გარყვნილი ნიშნებით ერთმანეთისაგან არსებითად არ განსხვავდებოდა: განდევნილი ბურები სახლდებოდნენ უდაბურ, დაუსახლებელ ადგილებში. საცხოვრებლად იყენებდნენ ბუნებრივ მღვიმეებს, წინასტორიულ ეპოქათა გამოქვაბულებს (მაგ. ძველ აკლდამებს, მოტოვებულ ციხე-სიმაგრეთა ნანგრევებს, თუმცა ხშირად აღიზის ან ხის სენაკებსაც იშენებდნენ [15, გვ. 518]. ასეთ სადგომებთან სპეციალურად მოწყობილი სამლოცველოები არ დასტურდება და ცხადია ყოველდღიურ ღოცვას ისინი იმავე საცხოვრებლებში აღაევლინდნენ.

IV-VII სს-ში იმავე რეგიონებში დაარსებული უდაბნო-მონასტრების ზოგადი სტრუქტურაც დიდად არ ჩანს დამოკიდებული მათი დამაარსებელი მოღვაწეების უნიკურ წარმომადგობაზე. დოგმატური საკითხების მიმართ მადგომალზე და ამ ტერატორიების პოლიტიკურ-გეოგრაფიულ კუთვნილებაზე როგორც ცნობილია, ეს მონასტრები მოწესობის სტილის მიხედვით ორ ძირითად, მნიშვნელოვნად განსხვავებულ ჯგუფად იყოფოდა:

1. ღაურები, ე.ა. განდევნილების გაერთიანებები, რომლებიც მხოლოდ შაბათ-კვირას ხედებოდნენ ერთმანეთს ერთობლივი ღოცვისა და ტრაპეზისათვის (მონასტრის ეს ტიპი ჩამოყალიბდა IV ს-ში);

2. კოფობიუმები (ზოგადსაცხოვრებლის, სადაც ბურები ერთად ცხოვრობდნენ, ღოცულობდნენ და ერთ რეჟიმში იყენენ მონასტრის ეს ტიპი ჩნდება V ს-დან).

მიუხედავად დღოთსმსახურების წესის სხვაობისა, ორივე ტიპის სამონასტრო ორგანიზაციების გვერდებით სტრუქტურა უმეტეს წილად ერთმანეთისაგან ძნელად განსასხვავებელი იყო და ძირითადად შემდეგ სქემებს ემორჩილებოდა:

ა) ეწ კლდოვან მონასტრებში სენაკებად, ისევე როგორც პრიმტიული მეუდაბნოების სადგომებში, ხშირად გამოყენებული იყო ამ რეგიონებისათვის დამახასიათებელ კლდოვან ფლატებში არსებული ბუნებრივი, რეკონსტრუირებული მღვიმეები, ან ხელოვნური, ძირითადად რუკეპირებული ძველი გამოქვაბულები.



ცხადია, მონასტრების ფუნქციონირების პერიოდში იკვეთებოდა ახალი ქვაბ-სენაკებიც, ზოგან მღვთიმე-გამოქცაბულებშივე იყო მოწყობილი მცირე სამლოცველოებიც. იშვიათადად კი მოზრდილი ეკლესიები. იმავე კლდოვან მასივებთან ახლოს მდებარეობდა ქვით ნაგები ეკლესიები, სატრაპეზოები, სენაკები, სამეურნეო და საფორტიფიკაციო ნაგებობანი;

ბ) ე.წ. სწორ ადგილებზე მდებარე მონასტრები მხოლოდ ქვით ნაგები კომპონენტებისაგან შედგებოდა;

გ) ძველი ციხე-სიმაგრეების ბაზაზე განეთარებული მონასტრებიც მთლიანად ქვით იყო ნაგები.

ამრიგად, როგორც ირკვევა, IV-VII სს-ში აღმოსავლური ქრისტიანული მონასტიციზმის ყველაზე დაწინაურებულ რეგიონებში (ჯეიკეტა პალესტინა, სირია), უდაბნო-მონასტრების ფორმირებისას, გამოქცაბულებით მდიდარი კლდოვანი მასივების არსებობას მნიშვნელოვანი როლი ენიჭებოდა, მაგრამ არა გადამწყვეტი. მუდამბნოე ბერები, მაგალითად იღუბდნენ რა ქრისტეს ხორციელი ცხოვრების გამოქცაბულებთან დაკავშირებულ ზოგიერთ ეპიზოდს და პირველ წმინდა მუდამბნოეა მემორიალურ სადგომებს, ხშირად იდეოლოგიური მოსაზრებითაც მიმართავდნენ ქვაბებში მოღვაწეობას. ამ მოუღვინის გამოძახილს უნდა წარმოადგენდეს აღნიშნული სამონასტრო ცენტრებიდან მებ-ნაკლები დაშორებით მიკვლეული მცირე სადაფუდებულობები (სოხასტრები), რომლებიც მხოლოდ ქვაბებისაგან შედგება. მთუხედავად ამისა, ჩვენ არ გავაქანია არავითარი საბუთი იმის თაობაზე, რომ ამ ეპოქაში რომელიმე ქვეყნის ან თუნდაც ლოკალური რაიონის უდაბნო-მონასტრებისათვის, კლდეში ნაკვეთ სათაესებში მოღვაწეობა ერთადერთ დასაშვებ ნორმად ქვეყლიყო (გამონაკლისად შეიძლება მიგვეჩინა კაბადოკიის ზოგიერთი რაიონი, სადაც ბიზანტიური ხანის მონასტრების ზედაპირული მიმოხილვისას თითქოს ძირითადად კლდეში ნაკვეთი ეკლესია-სენაკები დომინირებს, მაგრამ ენაიდან ეს კომპლექსები არქეოლოგიურად სრულიად შეუსწავლელია, მათ ირგვლივ მდებარე ქვის სუროთმომდებლების მასშტაბების შესახებ ვერაფერს ვიტყვი [16]).

აღმოსავლურ ქრისტიანული მონასტიციზმის საერთო ქრონოლოგიური და ტიპოლოგიური სურათის გათვალისწინებით, საქართველოში სამონაზვნო მოძრაობის განვითარებისადმი ზემოთ აღნიშნული ზოგიერთი მეცნიერის მიდგომაში ბევრი მომენტი იწვევს დაზუსტების სურვილს. უპირველეს ყოვლისა რამდენადმე



გაუღებარა, თუ რატომ უნდა ქჷნოდა VI ს-ში აღნიშნული დაწინაურებული მონასტციონის ქვეყნიდან საქართველოში შემოტანილ არაორგანიზებული, მარტომყოფელური ხასიათი, მაშინ როდესაც თვით ამ ქვეყნებში ასეთი ტიპის მასობრივი მოღვაწეობა დაახ. 200 წლის წინ დასრულდა და მას ასკეტები განსაკუთრებულ შემთხვევაშიდა მიმართავდნენ. მით უფრო საკტეოა, რომ საქართველოში ასეთი მოწესობა კიდევ ორი საუკუნის განმავლობაში გაგრძელებულიყო (VIII-IX სს მიჯნამდე) და ამგვარად აღმოსავლური მონასტციონის განუთარებას დაახ. 4 საუკუნით ჩამორჩენოდა. ასეთი ვითარების პარადოქსულობას ის ფაქტაც აძლიერებს, რომ როგორც ცნობილია, სრულყოფილიად ორგანიზებული ქართული სამონასტრო ცენტრები კლასიკური აღმოსავლური მონასტციონის ქვეყნებში, ეგვიპტესა და პალესტინაში (შესაძლოა ხირიაშიც), ჯერ კიდევ V ს-ში არსებობდა [17-18].

როგორც ჩანს, ამ საკითხთან დაკავშირებულ ზემოთ აღნიშნულ გამონათქვამებში ბატონი იეჯავახიშვილი ზოგიერთი საკვლეპით ტერმინის გვიანი შუასაუკუნეების საქართველოში მიღებულ ინტერპეტრეტაციას ეყრდნობოდა. მაგ., მუუდაბნოობა და სამონასტრო წეობა მას ურთითერთგამომრიცხავ მცნებებად მიაჩნდა, მაშინ როდესაც ადრე - ქრისტიანულ აღმოსავლეთსა და ბიზანტიურ სამყაროში მუუდაბნოობად ითვლებოდნენ უდაბნოებში, ე.ი. დაუსახლებებლ ადგილებში მღებარე, საესებით ჩამოყალიბებულ სამონასტრო ორგანიზაციებში, როგორც ღაერებში, ისე კონობოუემებში მოღვაწე ბერები.

ამრეად, თუ არ ეცდებით, იეჯავახიშვილი აღნიშნული გამონათქვამით იმ მოსაზრებას უტერდა მხარს, რომ IV-VII სს ქართულ სამონასტრო მოძრაობაში მარტომყოფელური მოწესობის ტენდენციებია, ე.ი. ღაერის ტიპის ორგანიზაციები ტარობოდა (თუმცა, თვით ტერმინი „ღაერა“ მას უბრადლოდ დიდი მონასტრის სინონიმად მიაჩნდა [3, გვ. 35]).

აღმოსავლური ქრისტიანული მონასტციონის ფონზე მეტად საკტეოდ გამოიყურება ქართული უდაბნო-მონასტრების სუფთა ტეაბოვანი უდაბნოებიდან ევოლუციის ზემოთ აღნიშნული თეორიაც, როგორც ღაერწმენდით, მახლობლი აღმოსავლეთის უმნიშვნელოვანეს უდაბნო-მონასტრებში მსგავსი კანონზომიერება არ შეინიშნება: მათი განუთარების ყოველ საფეხურზე კდლებში ნაკვეთი სათაესების (თუკი ეს კომპონენტები საერთოდ არსებობდა) და ქვის ნაკებობების შერწყმა ჩვეულებრივი მოვლენა იყო. ამდენად, მწვლად წარმოსადგენია VI ს-ში ამ



რეგონებიდან გადმოღებულ სამონაწერო ტრადიციას საქართველოს უდაბნო-მონასტრებში ქვით ხუროთმოძღვრება ორი საუკუნით შეფერხებინა.

ჩვენს მიერ ჩატარებულმა ქართული უდაბნო-მონასტრების კვლევამ ამ საკითხზე სრულად ცალსახა პასუხი გაგვცა. როგორც გამოიჩინა, აღნიშნული თეორიის ავტორის თვალსაწიერში ქართული უდაბნო-მონასტრების სწორედ ის ნაწილი მოქცეულა, სადაც კლდეში ნაკვეთი სათავსები მართლაც ქვითკირის ნაგებობებზე გაცილებით ადრეულა. ჩვენ ასეთ ქრონოლოგიურ თანამიმდევრობას კანონზომიერ მოვლენად ვერ მივიჩნევთ, რადგან ამის საპირისპიროდ შეგვიძლია მრავალი ისეთი ქართული მონასტერი დავასახელოთ, რომლებიც ქვაბებსაც მოიცავს. მაგრამ მათი შემადგენელი ქვითკირის უმნიშვნელოფანესი ნაგებობები V-VI საუკუნეებს განეკუთვნება.\* ამ მათი მოკლე ჩამონათვალი:

1. შიომღვიმის მონასტერი, რომლის დაარსება ერთ-ერთი ასურელი მამის, შიომღვიმელის სახელს უკავშირდება. გამოქვაბული სენაკებისა და სხვადასხვა ეპოქის ქვის ნაგებობების ერთობლიობას წარმოადგენს.

ამ ანსამბლის შემადგენელი ქვაბები ქრისტიანული აღმოსავლეთის მრავალი უძველესი მონასტრის ანალოგიურად, წინაქრისტიანული ხანისაა [19]. მათი გვემართებოთ თუ ვიმსჯელებთ მუდამბოე ბერებმა აქ მხოლოდ უმნიშვნელო რეკონსტრუქცია ჩატარეს და არც ქვაბოვანი გულესია-სამლოცველოები მოუწყვათ.

მონასტრის კომპლექსის შემადგენელი მთავარი ტაძარი, ოთხე სათლისცემლის სახელობის ქვითკირის ჯეჟარ-გუმბათოვანი გულესია ცნობილი მკვლევარების მიერ დამაჯერებლად და დათარიღებული VI საუკუნით [20, გვ 51-80].

2. ზედაზნის მონასტერი ქართული საეკლესიო ტრადიციის მიხედვით ათცამეტ ასურელ მამათა სულიერი ღიძერის, ოთხე ზედაზნელის დაარსებულია. გეგორინდაშვილმა თავის ნაშრომებში ყურადღება გაამახვილა ამ მონასტრის მახლობლად მდებარე ქვაბთა ჯგუფის არსებობაზე და ისინი, არცთუ უსაფუძვლოდ, ოთხე ზედაზნელისა და მის მოწაფეთა თავდაპირველ საღვთმშობად მიიჩნია. მან ეს გარემოება ერთ-ერთ მთავარ არგუმენტად გამოიყენა კონკრეტულად VI-VII საუკუნეების ქართული მუდამბოეობის სუფთა ქვაბოვანი ხასიათის შესახებ და ნიშანდობლივად მიიჩნია, რომ ამ მონასტრის მთავარი ქვითკირის ნაგებობა, სამწავანი

\* აქ შეგახვლიად აღიარებულ ვაშლით ამ ეპოქაში საქართველოში მოქმედ, შიდაწილად ქვით ნაგებ უმნიშვნელოფანეს ჩამონასტრო ანსამბლებზე (ნაკრები, მცხეთის ჯეჟარი და სხვ, რადგანაც სოფიური მთავანის თავდაპირველი ფუნქცია ჯერჯერობით საკამათოა.





ბაზილიკა, მხოლოდ VIII საუკუნის მიწურულშია აგებული, როგორც ჩანს, პატრიკეზულ მკვლევარს მხედველობიდან გამორჩა ის გარემოება, რომ ეკლესია იანე ზედაზნელის საფლავზე VI ს-ის ბოლოს აგებული ქუთაისის კაპიტოლის რეკონსტრუქციის შედეგად შეიქმნა [21, გვ. 27-65].

3. თელავის რაიონში, სოფელ კისისხევის მახლობლად მდებარე კონდამიანის სამონასტრო კომპლექსი ხეობის ბუნებრივ ტერასაზე განლაგებული ქვის ნაგებობებისა და კვლევან კალთებში ნაკვეთი რამდენიმე ათეული გამოქვაბულის ერთობლიობას წარმოადგენს. მონასტრის მთავარი ეკლესიაა ქუთაისის მასშტაბური, სამკვლესიანი ბაზილიკა, რომელიც მეტად კომპლექტური მცენიერების მიერ VI საუკუნითაა დათარიღებული [22, გვ. 150-154]. მონასტრის ჩვენს მიერ შესწავლილი ქვაბოვანი ეკლესია-სენაკებიც ამავე ხანას განეკუთვნება [23]. ამოგად, ამ შემთხვევაში საქმე გვაქვს უდაბნო-მონასტრის ტიპთან, სადაც ქვაბოვანი და ქუთაისის კომპონენტები დაახლოებით ერთდროულადაა შექმნილი ქართული თუ აღმოსავლეთ-ქრისტიანული სხვა უდაბნო-მონასტრების ასოცირებით.

4. კაცხის სვეტის სამონასტრო კომპლექსი ქართული სინამდვილისათვის საქმიოდ ორიგინალური აღნაგობით გამოირჩევა: ვერტიკალურად აღმართულ კედლის მასივში ქვა-სენაკებაა გამოკვეთილი, ხოლო სვეტის თხემზე აგებულია ორი ეკლესია, V და VI საუკუნეებისა (ერთ-ერთი ნახევრად ქვაბოვანია) [24]. როგორც ეხებათ, ამ მონასტრშიც ასკეტური მუუდაბნოების განსხვავებული ფორმები (ამ შემთხვევაში მესვეტობა და მკვებაობა) ქუთაისის ნაგებობებთან არის შერწყმული.

ჩვენ ჩამოთვალეთ საქრთველოში მდებარე რამდენიმე საყოველთაოდ ცნობილი მონასტერი, სადაც ქვაბოვანი ელემენტებისა და VI-VII სს ქუთაისის ეკლესიების თანაარსებობა თვალნათლივია. უნდა ვივარაუდოთ, რომ ამ მონასტრების ტერიტორიაზე აღნიშნულ ეპოქაში ქვის სხვა საყოფაცხოვრებო თუ სამეურნეო ნაგებობანიც იქნებოდა განლაგებული (ამ მოსაზრების სასარგებლოდ ჩვენს მიერ ზოგაერთი ქვაბოვანი მონასტრის ტერიტორიაზე ჩატარებული ღანდშაფტის რელიეფისა და ნაგებობების ფრაგმენტების დაზვერვის შედეგებიც შეტყველებს).

აქვე დაეძინო, რომ მახლობელი აღმოსავლეთის ქვეყნების ცნობილ სამონასტრო ცენტრებში მდებარე V-VII სს-ის ქართული მონასტრებიც ზემოთ აღნიშნულ საერთო აღმოსავლეთ-ქრისტიანულ ყაიდაზე იყო მოწყობილი: გაიხსენოთ თუნდაც პალესტინაში, ბეთლემის მიდამოებში მდებარე, არქეოლოგიურად ყველაზე



უკეთ შეასწავლილი წმ. თეოდორეს მონასტერი, სადაც კვლევში ნაკეთობები ორივე აკლამითაა წარმოდგენილი, კომპლექსის ძირითადი ბირთვი კი წმ. თეოდორეს მონასტერის მონუმენტური ნაგებობების ერთობლიობას წარმოადგენს [25]. ცხადია ძველი წარმოსადგენია, რომ ქართული შეუდაბნოვე ბურებისათვის ორგანიზებული მონასტრების დაარსება და ქუის ნაგებობებში მოღვაწეობა ამ ეპოქაში მხოლოდ საქართველოს ფარგლებს გარეთ ყოფილიყო ნებადართული.

აღნიშნულიდან გამომდინარე საესკებით მოსალოდნელია, რომ VI-VII სს-ში დაარსებულ ზოგადად ქართულ უდაბნო-მონასტერში, სადაც დღევანდლებით მხოლოდ გამოქვაბული კომპონენტები იკითხება, ინტენსიური არქეოლოგიური კვლევის შედეგად, იმავე ეპოქის ქუის ხუროთმოძღვრების უაღრესად საინტერესო ძეგლების კვალიც აღმოჩნდეს.

ამასთან, სახელარგარეთის ქვეყნებში მდებარე უძველესი ქართული სამონასტრო ორგანიზაციების მასშტაბისა და ქოროლოგიური ჩარჩოების გათვალისწინებით, გამოირჩეული არ არის მომავალში საქართველოს ტერიტორიაზე დადასტურდეს VI ს-ზე ადრეული სამონასტრო მოძრაობის ნიშნები [26].

ერთი რამ კი ახლაც შეიძლება ითქვას როგორც ჩანს, VI-VII სს საქართველოში იქნებოდა არა მხოლოდ სრულყოფილ ორგანიზაციას მოკლებული პრიმიტიული სადაყოფებელი უდაბნოები, არამედ აღმოსავლური ქრისტიანული მონასტერიზმის მოწინავე ტრადიციების გათვალისწინებით მოწყობილი ნამდვილი სამონასტრო სტრუქტურებიც მათთვის დამახასიათებელი ატრიბუციით ქვაბოვანი სენაკებით და სამლოცველოებით (სადაც ღანდშაფტი ამის საშუალებას იძლეოდა, ქუთაისის სენაკებით, გვლესიებით, სამურნეთ და საფორტიფიკაციო ნაგებობებით მაშინვე და შემგომ საუკუნეებშიც (განეითარებული შუა საუკუნეების ჩათვლით), კლიმატურ-გეოგრაფიული პირობების, თავდაცვითი მომენტისა და საენათა დამარსებლისა თუ შესვეურთა შეხვედრების გათვალისწინებით, ხშირად მეწვესობის ამა თუ იმ ფორმის დოკალური კანონიზაცია ხდებოდა და ქვეყნის განსხვავებულ მხარეებში უპირატესობას მთლიანად ქვაბოვან, მხოლოდ ქუთ ნაგებ ან შერეული ტიპის მონასტრებს ანიჭებდნენ.



1. იახელაძე ასურელ მოღვაწეთა ცხოვრების წიგნთა ძველი რედაქციები თბ., 1955.
2. გიორგი შერშულე შრიძია და მოღვაწეობა ღირსად ცხოვრებისაი წმიდისა და ნეტარისა მამისა ჩვენისა გრიგოლისი. ქართული პროზა I, თბ., 1882, გვ. 214-326.
3. ივანეაშვილი, ქართული სამართლის ისტორია, წიგნი II, თბ., 1884.
4. გ.უბინაშვილი. დავით-გარეის გამოჭახულთა მონასტრები., თბ., 1848.
5. კაკელიძე საკითხი სირიელ მოღვაწეთა ქართლში მოხელის შესახებ, თბილისის უნივერსიტეტის შობაზე, IV, თბ., 1928.
6. გ.გაფრინდაშვილი. ძველი ქართული კულტურის კვლევის სპელეოსტატიკური პრობლემები და გარეულის უდაბნო, სპელეოლოგია XIII სამეცნიერო სესია, თბ., 1977.
7. გ.გაფრინდაშვილი. სამონასტრო მოძრაობა საქართველოში, ძველის მემობარი N 2 თბ., 1988, გვ. 5-11.
8. Г.Гаприндашвили. Пустынь, как Монастырский Ансамбль, საქართველოს მემომეუბი და გამოჭახულეუბა, 12, თბ., 1988, გვ. 36-52.
9. Н. Г.Убинашвили. Спеленетические разыскания в Грузии в 1966-1986 гг. საქართველოს მემომეუბი და გამოჭახულეუბი, 12, თბ., 1988, გვ. 103-113.
10. O.Meinardus. Monks and Monasteries of the Egyptian Deserts, Cairo, 1961.
11. Y.Hirschfeld. The Judean Desert Monasteries in the Byzantine Period, New Haven and London, 1992.
12. I. Finkelstein. Byzantine Monastic Remains in the Southern Sinai, Dumbarton Oaks Papers, 39, 1985.
13. Y. Tsafir. Monks and Monasteries in Southern Sinai, Ancient Churches Revealed, Jerusalem, 1993, pp 315-333
14. A. Vööbus. History of Ascetism in the Syrian Orient, II, London, 1960
15. М.Поснов. История Христианской Церкви, Брюссель, 1964.
16. S.Kostof. Caves of God (Cappadocia and its churches), New York, Oxford, 1989.
17. გ.წერეთელი. უბეღესი ქართული წარწერები პალესტინიდან, თბ., 1960.
18. V.Djobadze. Archaeological Investigations in the Region West of Antioch-on-the-Orontes, Stuttgart, 1986
19. ნასტატაძე გვიფიანი. შიომღვიმის მონასტრის მიდამოების გამოჭახულთა არქეოლოგიური დაზვერვის შედეგები, საქართველოს მეცნიერებათა აკადემიის მეცნიერთა არქეოლოგიის ინსტიტუტის IV სამეცნიერო სესია, თბ. 2000, გვ. 11-15.
20. Г.Убинашвили. Шюмгвимская Лавра, Вопросы истории искусства, I, Тб., 1970.
21. გ.უბინაშვილი. ზედაზნა, კლიკის უკარი, ლუარა. ქართული ხელოვნება, 7, თბ., 1971.



22. Г.Чубинашвили. Архитектура Кахетии, Тб., 1959.
23. ნ. ბასტაძე, ეპაგრატიონი. კონდამანის უდაბნო-მონასტრის შესწავლისათვის აკადემიის მაცნე, ისტორიის, ეთნოგრაფიისა და ხელოვნების ისტორიის სერია, 4, თბ., 1991, გვ. 156-165.
24. ეკონტაძე კაცხის სვეტი, V-VI სს ხუროთმოძღვრების ძეგლი, ძველის მემობარი, 3, თბ., 1964, გვ. 52-55.
25. V.Corbo. Gliscavi di Kh. Sigar el- Ghanam (Compo dei pastori) ei monacteri dei dintorni, Jerusalem, 1955.
26. ნ.ბახტაძე. ადრეული შუა საუკუნეების კართული მონასტრების შესწავლისთვის, საქართველოს სახელმწიფო მუზეუმის სამეცნიერო სესია (მოხსენებათა შინაარსები), თბ., 1998, გვ. 19.



ადრეშუასაუკუნეების ხანის რკინის სამეურნეო იარაღების კოლხეთიდან.

ადრეშუასაუკუნეების (IV-VIII სს.) ეპოქის არქეოლოგიურ ძეგლებში კოლხეთის ტერიტორიაზე ფიქსირებულია მეურნეობასთან დაკავშირებული იარაღების შემდეგი ტიპები: 1. ცული, 2. თოხი, 3. წვრაცქი, 4. ცულ-წვრაცქი, 5. წაღღი, 6. დანა, 7. ნამბეალი. ისინი ძირითადად კოლხეთის ჩრდილო-დასავლეთ რეგიონში გამოვლენილ სამარხებშია დამოწმებული.

1. ცული

გამოვიყა 4 ნახვობა:



1. შესწავლულია ევამილიანი ფართო სამუშაოშიანი ცული<sup>1</sup> (ტაბ. 1.) (საშუალო სიგრძე 14-20 სმ პირის სიანე 9-13 სმ). ზოგიერთ ცულს ევა დაშვებული აქვს.

აღმოჩენის ადგილები: აბგობრახუ სამაროვანი, სამარხები №41, №43, №44. (IV ს.) აღხარუ, სამაროვანი, სამარხები №3, №8. (IV-V სს.) აუხუამახუ სამაროვანი, სამარხები №3, №6. (IV-V სს.) ახაჯარახუ სამაროვანი, სამარხები №2, №6, №16, №20, №39. (IV-V სს.) (Трпаш М. 1971).

დამთარგმნებელი: ა) ამფორები (აბგობრახუ №41, №43, №44, ახაჯარახუ №6, №39, აუხუამახუ №6) ვაწროშიანი, წელში გამოყენილი, ორფერიაანი, დაბლყვლიანი. ასეთი ფორმის ამფორები პირველად IV ს. წლებსა და პანტიკაპონში აღმოჩენილი მსხვილი მსხვილი IV ს. თარიღდება (Beccr H. 1960, 121). ბ) შინის ჰიპს (აბგობრახუ №41, აღხარუ №3) ვითოდ-მოშწენილი ფერის, გარეთ გადაკეცილი კოვებით, ოდნავ შესწველი პირით, ღეროვი დაქებით. ისინი ანალოგიებს პოვლიან ფორმის პარაქის სამაროვანზე აღმოჩენილ გამკურნალ შიშქარი შინის ჰიპსთან (III-ის შიორე ნახვარი, IV-ის პირველი ნახვარი) (Einarsson E. 1951, 372.) გ) შინის თასი (აბგობრახუ №44, ახაჯარახუ №6) ნახვარსფერული, გარეთ გადაკეცილი კოვებით, ვითოდ-შწენილი ფერის, ორნამენტირებული, ვერტიკალურად განლაგებული რელიეფური კონცენტრული წრეებით. შიგახე თასები ცნობილია პანტიკაპონიდან.

III-IV სს. (Caponna H. 1965, 214.) დ) სარტელის აბსინდო, პრინციპალი (აუხუამახუ №3, აღხარუ №8). სფერული ფორმის, შიორე ენით, სწორკუთხედიანი შიგით, კამრის დანახვარებული ერთი მოქლონი. ასეთი აბსინდები კარგად თარიღდება IV-V სს. აბგობრახუს №47 სამარხულ კომპლექსთან ერთად (ეალფხიანი მსხვილი, ორნამენტული ფორფიტოვანი ვერტიკალური აბსინდო, სპეციალ.)

<sup>1</sup> ასეთი ცულები დაბალევი საქარაველის ტერიტორიის ჩრდილოეთით მიმდებარე რეგიონებშიც არის აღმოჩენილი. ბეშენია და ამპონის ციხე-სიმაგრეები (VI-VIII სს. კულტურული ფენების) სოფ. «Beccanas» (VI-VIII სს. სამარხები) (Boppona IO. 1979, 95-98). გარეგნული ფორმით ისინი ახლოს დგანან ვერმინიაში, რომელიც ხანის გაერეცლებულ ცულებთან, რომლებიც კმინიკის ვერმინულ-რომაულ მუხეუშოა დაცული. შიორე Bart-Axt სახელწოდებით მოიხსენიება. (IV-VIII სს. სამარხები) (Bohme H.W. Ver-Gravell Grab 6(194) tafel 143, 1974). იკონიზიის ახრით ასეთი ცულები ვედაშვებული ფორმით ფრანკების სატვირთვ ცულებთან (V-VIII სს.) პოვლიან ანალოგიებს (Boppona IO. 1975, 93).



ფეხი, მისი ჭურჭელი კონუსური, ხორისებრი, ფეხე B-ს ხსოვანი აბზინდა) (Трапи М. 1971 167.) ე) მისი თაიი (ახაცრახუ N16), სხელკელდიაი, ყვითელ-მწევე ფერის, ღერო მრგვალი ნახევარსფეროსებური, გარეთ გაღვივებული კოდეებით, ოდნავ შესწავლი ძირითად ფიბულა (ახაცრახუ N20), რკალისებური, ორნაწილია, მრგვალმედიულიანი, თხაბრად გაფართოებული ფეხით. შესაკალი ბუდით. ეურსე 4 ხეულები (Трапи 1971. 170-180).

აბუშა, ხაშროფანი. ხაშარხი N15. VIx.—დამთარიღებელი: რკინის შუბისპირები, რომისებური კვეთით, ბრინჯაოს აბზინდა, სქელი ხორთუმისებური, ბოლოში მოწვერობებული ნემსით, კვლიში ექსნახნაია, დაკეობული რგოლით (Воронов Ю. Воинок А. Юшви В. 1970. 183.) ხაშარხი N21. V-IVსს. დამთარიღებელი: რკინის შუბისპირები, ექსნახნაია ბრინჯაოს ფიბულა, მიკვრილი ახაბული, წინსახოების ტაისი, ორმაგი მწეველის დართი. (მიკვრილი ახაბულით იგი მიკვრივება V სერის 15 ფეხულის ამბროსის მიხედვით. VI-სს)(Амброз А. 1966. 54.) ხაშარხი № 20. VIx. დამთარიღებელი: რკინის შუბისპირები, რომისებური კვეთით. დოჭი, ძაბრისებრი ტაით, ბრძელ რელიეფური ფერთი ორნამენტრებული (Воронов Ю. Воинок А. Юшви В. 1970. 183.)

აგინა, ხაშროფანი. ხაშარხი N37. IVx.—დამთარიღებელი: ბრინჯაოს ფიბულა, ორნაწილია, მრგვალმედიულიანი ეურით, ეურისებური ტაით. ბრინჯაოს ფიბულა ორნაწილია, ფირფიტისებრი ეურით, ბრძელ ეურითან 4 ხეით დაკეობებული. მისი კაიხა მოყვითალო-მოწეველი ფერის, შეკვილი კონუსის ფორმის, ძირი უწინმედილად შესწავლი. კონუსის ზედა ნაწილში დურჯი ამრბურეებით მოთოლი. ხაშარხი N40. V-VIსს. დამთარიღებელი: რკინის აბზინდა მრგვალმედიულიანი, მოძრავი ენით, ეურცხელს ფიბულა ორნაწილია, ფირფიტისებრი ეურისებური ეურით, ბრინჯაოს აბზინდა, მრგვალმედიულიანი, მოძრავი ენით. მისი კაიხა მოყვითალო-მოწეველი ფერის, ქლისებრი ფორმის, კოდედაკველი, რკინის შუბისპირები, მახრანი, გრძელი ფრთებით, რომისებური კვეთით. (ყანა М. 1978.43-48.)

აგინა, ხაშროფანი. ხაშარხი N3. VIx. - დამთარიღებელი: რკინის ფიბულა, ასაბული ბუდით, ფირფიტისებრი ეურით (ამბროსის მიხედვით VIx. ) (Амброз А. 1971. 110.)

აგინა, ხაშროფანი. ხაშარხი N5. IVx.—დამთარიღებელი: რკინის შუბისპირები, კვეთში რომისებური, მახრანი, ნახევარწრული წიბოებით (ამბროსის მიხედვით IVx.) (Амброз А. 1971. 107. რნ. 18.)

II. სწორტაიანი (თუთათად ოდნავ მოხრილი), შვიდრებით ეურით ხაშუშაობრანი ცული (ტაბ ს) (ხაშუალო სერე 12-15სმ. პირის სიგანე 5-7სმ.)

აგინის ადგილი: აბუშა, ხაშროფანი. ხაშარხი N13. IVx.-დამთარიღებელი: რკინის შუბისპირები, ექსნახნაიუფანი, გასწერავი შვირლებით, ბრინჯაოს ფიბულა, ორნაწილია, შვიდღერი (Воронов Ю. 1982. 57.)

III. ცულტეპირ(ტაბ ს) (ხაშუალო სერე 12-16სმ. პირის სიგანე 4-7სმ.)

აგინის ადგილები: აგინა, ხაშროფანი. ხაშარხი N4 IV-VIx.-დამთარიღებელი: დოჭი, დიდი ზომის ორეურა, პირით შესაბე დამატებითი ეურით, W - ნიშნა, მრგვლ ტავლისებრი ორნამენტებით. ასეთი ტაისი ჭურჭლები დამახახათებელი წრდილო-დასავლეთი კოდეხის რომელი ეპოქის ბოლო ეტაის ძველებსახოების (Воронов Ю. Воинок А. Юшви В. 1970. 188.)

აბუშა, ხაშროფანი. ხაშარხი N2. IVx.-დამთარიღებელი: რკინის აბზინდა, თანაბრი სიგანის რგოლით, წელში ოდნავ გამოყვანილი ნემსით. ასეთი აბზინდები III-IVსს. არის დამთარიღებული (Воронов Ю. Воинок П. Юшви В. 1970. 189.), რკინის დანა, რკინის მოკლე მახული (IVx.) (Хатаев А. 1971. 24.) ხაშარხი N27. IVx.-დამთარიღებელი: ცაღეურა დოჭი, პირგაშლილი, ტაღისებური ორნამენტებით შემკული. იგი კარგად თარიღდება ახლე ხაშაროფის N3 ხაშარხულ კომპლექსთან ერთად: ფიბულა, ხაქურეები, მხეების კომპლექსი (Воронов Ю. 1982. 62.)

IV. სწორტაიანი, ფართო ხაშუშაობრანი, მოკუთხულეფანი ცული (სერე 20სმ. პირის სიგანე 7სმ.) (ტაბ ს.)

აგინის ადგილი: აბუშის ტაის-მოაბილები. ხაშარხი (IV-VIIIx.) (Воронов Ю. 1982. 55.)

<sup>2</sup> ცულტეპირ თაღისებური იარაღი, მისი დამხადება განსაკუთრებულ ტექნოლოგიას მოითხოვდა: შვედელს რკინის ლეგირაციან 15-16სმ-ის სიგრძის ნაჭერს უნდა ჩამოეჭრა, საგანგებოდ გაეწეობინა და ეურისაიის ნაჭერის ფორმის მიცეა. ხაჭარე ხერელი ეფილი დაახლოებით 3სმ-ის უნდა ყოფილიყო დამორებული. ასეთი პროპორციით დამხადებული ცული არი ეურცხელის შესახრადებლად იქნებოდა გაართობებული-როგორც ხის დამამუშავებლად, ასევე ღურსმინის დასაქველად და ტეშში გამოთლიდა მორებისაიის (გრძელი სატეხების მოშველებით) დოჭის გახაერული ნახერეების ამოხაყვითად (Артавадзе В. 1970.47.)



## თოხი

გამოყოფა 7 სახეობა:

I. ჩაქუჩისებურქუჩიანი, თვალურ სატარებელქუჩიანი პირფარათი თოხი (ტაბ. II) (საშუალო სიგრძე 15-22სმ. პირის სიგანე 8-10სმ.) ასეთი თოხების ფართო საშუალო პირი ნიდაგის მუროვანი დამუშავებისათვის გამოიყენებოდა. ჩაქუჩისებური ვეა-ღურსნების დასაკეცივლად. ასეთი ორმაგი დანიშნულების თოხები საქართველოს ეთნოგრაფიულმა ფონამაც შემოგვინახა.

აღმოჩენის ადგილები: ღვამი, სამაროვანი, სამარხი №5. IVს-დამთარიღებელი: რკინის შუბისპირები, მისრიაი, თვალურწიბოთიანი (Амროი А. 1971.107.таб.1.8.). სამარხი №11. VI-VIIIს. დამთარიღებელი ბრინჯაოს ფიბულები, შვილია ვერისებრი ქრთი (Амროი А. 1966.55. Воротца Ю. 1982.36.). აბუშა სამაროვანი, სამარხი №3. IVს. (Гуца М. 1978.54.) - დამთარიღებელი ბრინჯაოს ფიბულები, ორნაწილადი, ასამშლედი, შვილია, მრგვალმასობიანი (IVსერია 15-ე ვეჯუფისა, ამბროხის მიხედვით, თარიღდება IVს.) (Амროი А. 1966.54. аарцаи 3). აბაზა სამაროვანი, სამარხი №1. IV-Vსს. - დამთარიღებელი ბრინჯაოს ფიბულა, ორნაწილადი, ვერისებრი ქმით, წითელვლკიანი თქუში, მოხაიკური მსებები IV-Vსს. (В.Мюллер. 1959.35.) (Гуца М. 1978.52.) სამარხი №4. VI. დამთარიღებელი ვერცხლის საეურვ. სარდითის ნახევარსფეროსებური თვალთ; ორქურა დოქი, ფართო სიღებად დაღარული, ვაისისებური პითი, ორნამენტირებული, ვერტიკალურად ჩატრლი სიღებით, ასეთი დოქები IV-Vსს. სამარხველი კომპლექსიდან მომდინარეობს



(Гуца М. 1978.17.).

II. თვალურქუჩიანი წელში თუნავ გამოყენილი, მარბკეთხაპირიანი თოხი (ტაბ. II) გეხვდება მოკუთხულქუჩიანი ცილებიც (ტაბ. II, კ) (სიგრძე 17სმ. პირის სიგანე 8სმ.).

აღმოჩენის ადგილი: აბუშა სამაროვანი, სამარხი №19. IV-Vსს. - დამთარიღებელი ბრინჯაოს ფიბულები, ორნაწილადი, შვილია, მეთვლიანი, ფეჯურული გრავილით, გაფართოებული ქით (Амროი А. 1966. 54. Воротца 3).

III. მარტულისებურქუჩიანი, ვერსოვლიანი პირფარათი თოხი (ტაბ. II) (საშუალო სიგრძე 14-16სმ. პირის სიგანე 6-8სმ.).

აღმოჩენის ადგილები: ღვამი, სამაროვანი, სამარხი №5. IVს. - დამთარიღებელი: რკინის შუბისპირები, მისრიაი, თვალურწიბოთიანი, კვითში გქსქსახნავა. - IVს. (Амროი А. 1971. 107. Таб.1.8.). აბუშა სამაროვანი, სამარხი №30. IV-Vსს. - დამთარიღებელი ბრინჯაოს ფიბულა, მინისებრი თვლებით მორთული, რკალისებურა, თვალურად გაფართოებული სურვით. ვერცხლის საეურვ. პიკრესური მსებები, წაგრძელებულ-პიკრესური, პრისმული (Воротца Ю. 1922. 64.). სამარხი №31. IVს. - დამთარიღებელი: ბრინჯაოს ფიბულები, ორმაგი ხეის საკეცივით და ქსქსებით (IVსერია 15-ე ვეჯუფის) (Амროი А. 1966. 55. Воротца 3).

 IV. მისრიაგახსნილი, ფართოსაშუალაპირიანი თოხი<sup>1</sup> (სიგრძე: - 14სმ. პირის სიგანე 8,21სმ.) იბრავი პრთოდში ოდნე შესწევილია ასეთი ფორმის თოხს 90°-ით მისრულ სატარებ უსატრებინ და ნიდაგის მუროვანი დამუშავებისათვის იყენებდნენ.

აღმოჩენის ადგილი: ღვამი, სამაროვანი. IV-VIIIს. დანგრეული სამარხი - სამაროვანს დამთარიღებელი ბრინჯაოს ფიბულა, V-Vს. (სამარხები №1, №7). ბრინჯაოს ვერისებრი ფიბულა, ფორციტოვანი, IVს. (სამარხი №4), ბრინჯაოს ასინდი IV-Vსს. (სამარხი №2). გქსქსახნავა შუბისპირები, ვრთვი გამონაშვრებით IVს. (სამარხი №5). ბრინჯაოს ფიბულა,

<sup>1</sup> ასეთი თოხები აღმოჩენილია დასავლეთ საქართველოს ჩრდილოეთით მიმდებარე ტერიტორიაზე ქსობის შემოგარენი. აბაზა მუთხა, ბეშენის ციხე, აბიშის ციხე VI-VIIIს. კულტურული ფენები (Воротца Ю. 1979.95-97, 103.).



რკაღისებური, შრეგადმავიფლიანი, 4 ხეობი. IVს. (სამარხი N7). ბრინჯაოს სამკურთხეველი, ბრინჯაოს მკობრი V-Vსს. (სამარხები N8, N11). ბრინჯაოს ფიბულა, რკაღისებური Vსს. (სამარხი N12). ბრინჯაოს აპსინდა, ხორთუხისებრად გაღრვული Vსს. (სამარხი N12). (Bopoulos IO, Bonnac A, Юшан В. 1971. 175-190. Амброз А. 1971. 110-112).

V. სამკურთხევის ფორმის თოხი, წვეღში მოხრილი, მორკალულ სამუშაოპირიანი (ტაბ. III). ასეთი თოხებით მიწის მუორადი დამუშავება ხდებოდა. მსგავსი ფორმები ამავე დანიშნულებით გამოიყენებოდა როგორც ეთნოგრაფიული, ასევე თანამედროვე მონაცემებით.

აღმოჩენის ადგილი: ციხე-ქვისბათვის განკუთვნილი მოედანი. კულტურული ფენა "B". VIს. დამთარიღებელი ბრინჯაოს ფიბულა, ჯვრისებრი ზურგიით, წითელქაიანი თევში, ბრინჯაოს სამკურთხეველი, შინის გურბული (Bopoulos IO, Braxha O. 1985. 9-14).

VI თოხი, ორპირა, მისი ერთი სამუშაო პირი მომრგვალებული და შედარებით ვიწროა, რაც შეესაბამება სოღისებური მუორე სამუშაო პირს - ფართო (ტაბ. III) (საერთო სიგრძე 15-20სმ. პირის სიგანე 6-8სმ) ასეთი ფორმის ორპირა თოხი საქართველში იარაღს წარმოადგენდა: მიწის პირველადი დამუშავების დროს ვიწრო სამუშაო პირით მუშაობდნენ, მუორადი დამუშავების დროს - ფართო სამუშაო პირით.

აღმოჩენის ადგილი: აქუმთა, სამაროვანი, სამარხი N9, VIს. - დამთარიღებელი: კერცხლის ფიბულა, დაქვრული ზურგიით, შინისებური თვლებით. (Ambróz A. 1966. Variet 4). ცალკური დოქი, პირთან დანაკეცებული, სრულყოფილი გაფართოებული, კრამუხი - ჭეშმარიტად გამოხრილი, ორმაგხეა რელიეფური დანახტრწით, ტაღისებური ორნამენტით შექცული. კერცხლის სიგრძეები, თვალური კრამუხის, მძვასკივით (Bopoulos IO, Юшан А. 1973. 140). სამარხი N26. VIს. დამთარიღებელი: ბრინჯაოს ფიბულა, თანაბრად გაფართოებული ზურგიით, ორნამენტული (Bopoulos IO, Bonnac A, Юшан В. 1970. 190.).

VII. თოხი, ორპირა, მისი ორივე სამუშაო პირი ფართოა (ტაბ. III) (საშუალო სიგრძე დიდი სიშის ორპირებისა 25-27სმ. პირის სიგანე-13-15სმ. პატარა სიშის ორპირებისა: 17-19სმ. პირის სიგანე 5-9სმ)

აღმოჩენის ადგილი: აქუმთა, სამაროვანი, სამარხი N6. VI-VIIIსს. - დამთარიღებელი: ბრინჯაოს ფიბულა, შიდა, ჯვრისებური, სამკურთხეველი, ორ და სამ წახნაგისანი ზურგიით. (VIსს-ის II ნახევარი) (Ambróz A. 1966. 55. Variet 4). ბრინჯაოს ფორფიტები, აკურული (VIIIს.) (Ambróz A. 1971. 110. таб. 1. 45-47.). სამარხი 16. VI-VIIIსს. დამთარიღებელი: ორნამენტული ფიბულა, მიწთვლიანი, კვეთი-სამკურთხე, ფორფიტოვანი და თანაბრად გაფართოებული ზურგიით (Bopoulos IO. 1982. 57.).

III



წერაქვი (ტაბ. III)

იარაღს ორივე სამუშაო პირი სოღისებრი აქვს (სიგრძე-15სმ). ასეთი ფორმის წერაქვი უფრო მიწის სამუშაოებისათვის იყო განკუთვნილი (არხების გაყვანა და ა.შ.) სოღისებური პირით შესაძლებელი იქნებოდა მიწის პირველადი დამუშავება.



აღმოჩენის ადგილი: შაქა, სამაროვანი, "ოქციონისაღს ბორცვი". სამარხი KOX-2. VIIIს. - დამთარიღებელი: ბრინჯაოს ფიბულა მასიური, ფორფიტოვანი ზურგიით, გასწვრივი დიბით, სამკურთხე დამბრტყელებული უფისი, კრამუხის ქვედა მხარეს მიკვერდილი ახაბმული (Ambróz A. 1971. 110. Bopoulos IO, Юшан В. 1973. 110.).

\* მსგავსი ორპირა თოხები დაცულია მადრიდის ნაციონალურ მუზეუმში (Daque A.M. Blazquez J.B. 1982. 320. fig. 190).





ცული - წერაქვი

გამოიყოფა 2 სახეობა:

I. ცულ-წერაქვი, რომელსაც ერთი სამუშაო პირი ჩაქუნისებურად აქვს გამოკვეთილი, მეორე-ცულისებურად გაბრტყელებული (ტაბ. III) (სიგრძე 16მმ. პირის სიგანე-6მმ). ასეთი იზრადი ხელოსანი დაფისა და ძლის ზედაპირს ათანაბრებდა. გარკვეულ შემთხვევაში, მას მაწის დასაშუშავებლადაც იყენებდნენ, როდესაც საჭირო იყო მაწაში ჩარჩენილი ფესვების ამოკეთება.<sup>7</sup>

აღმოჩენის ადგილი: ღაბა. სამაროვანი. სამარხი №1. VI-VIII სს. (Boponis IO. 1982. 31. თბ. 13.8.) - დამატარილებელი: ბრინჯაოს აბზინდები შიოქროვილი, ინკუსტრირებული, ფითელი, ღურჯი და უფრო მინიო, კერცხლის აბზინდა შრეკალმაიფოულიანი, ბრინჯაოს ფიბულა ჯერისებრი ზურგიით. შუბისპირები გრძივად გამოშვებული (Amiras A. 1971. 110.)

II. ცულ-წერაქვი, რომლის ერთი სამუშაო პირი ხოლისებურია, მეორე-ბრტყეული (ტაბ. III) (სიგრძე - 15მმ. პირის სიგანე - 5მმ.)

აღმოჩენის ადგილი: ციხეძაღუში. კერისათვის განკუთვნილი შოვანი, კულტურული ფენა "D" VII ს. - დამატარილებელი: ბრინჯაოს ფიბულა ჯერისებრი ზურგიით. წითელლაკანი თევზი, ბრინჯაოს სამიჯური, მინის მინის ჭურჭელი (Boponis IO. Erzska O. 1985. 9.)

წალდი

ის დასაშუშავებელ იარაღთან წალდს განსაკუთრებული მნიშვნელობა ენიჭება. იგი წარმოადგენს სახსვს, სათლელ და ხეების გახახხლავ იარაღს, რის გამოც იგი ცულისაგან განსხვავებული ფორმითაა გამოკვდილი.

გამოიყოფა 3 სახეობა:

I. სწორტანიანი, თავმოკაუჭებული, გვერდით გაშვებული სატარებურელაინი წალდი (ტაბ. IV) (სიგრძე 21მმ. შილის დამეტრი 2,6მმ, 2,7მმ).

აღმოჩენის ადგილი: ღაბა. სამაროვანი. დანერგული სამარხი. VII-დამატარილებელი: ვაწროფეხიანი შუბისპირები, სამწანაგა ძირისპირი (Xortanashvili M. 1974. 40.)

II. სწორტანიანი, თავმოკაუჭებული, მასრაგახსნილი წალდი (ტაბ. IV)ა).

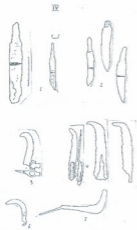
აღმოჩენის ადგილი: ანაკოფია კულტურული ფენა VIII ს. (Xortanashvili M. 1974. 42.) - დამატარილებელი: წითელთხიანი პითოსი, დაბილული ორნამენტით შუკული, ვაღევი და დღარული კოპანები, დაბრნილული ნიშნებით, რელიეფური არშებით (Tpanu M. 1974. 85-86.)

III. წალდი. ხერხისებური პირით, სატარებურწაინი (ტაბ. IV) (სიგრძე 12მმ).

აღმოჩენის ადგილი: ანაკოფია კოჭი №3 კულტურული ფენა ანა VIII-IX სს. - დამატარილებელი: დღარული ამფორის ნატეხები, პითოსის პირისა და კვლეების ნეტეხები, კრამიტის კლდეები (Tpanu M. 1974. 145.)

დანა

დანა როგორც საჭრელი ინსტრუმენტი, ერთ-ერთ უნივერსალურ და ფართოდ გაეცემულ იარაღს წარმოადგენდა. მას იყენებდნენ როგორც პროლექტის საჭრელად, ისევე თავთავების მოსაკეთად, ვახის სახსლავად. გამოიყოფა 2



<sup>7</sup> რომელ სამყაროში (იტალია, ესპანეთი) მათი დანიშნულება ძირითადად სახალე მეურნეობით შემოადარდებოდა. მათ პირადღურად შექმნილია თოხ-ქოები, წერაქვი-ქოები (Ascia rastrum), ცულ-ქოები, ჩაქუნ-ქოები (იხ. White K.D. 1967. 23-24.) ესპანეთში მათ "Escadrillos" უწოდებენ (Ballster E. PL. 1980. 149.)



სახეობა:

I. დანა, სწორტანიანი, თავმოხრევიანი (როგ. შემოხვევაში - სოფლისებური), სტრატეგიაში (როგ. შემოხვევაში) იარაღების ვარკვეულ ნაწილს სახერხეო აქეს დატანებული სატარვეუნწიანი (IV) (საშუალო სიგრძე 8-12სმ)

აღმოჩენის ადგილი: ღდანა, სამაროვანი, სამარხი №7 IVს. (Bopoulos IO. 1982. 34.) - დამთარიღებული: ბრინჯაოს ფიბულა, რკაღისებრი, მრგვალმკაფიულიანი, 4 ხეით (Ambrós A. 1971. Tab. 1.10.). სამარხი №11 VI-VIIIსს. - დამთარიღებული: ბრინჯაოს სამაჯური, მრგვალკორპუსიანი, ბრინჯაოს ფიბულა, რკაღისებური, ჯერისებრი ზურგიით (Bopoulos IO. 1982. 31.). სამარხი №6 VIIIს. - დამთარიღებული: ბრინჯაოს ფიბულა, რკაღისებური, ჯერისებრი ზურგიით. ფორფიტა აგურული, ბრინჯაოსი (Ambrós A. 1971. 110.). აფიანმა სამარხი №27. IVს. - დამთარიღებული: ბრინჯაოს ფიბულა, მრგვალმკაფიულიანი, ორნაწილადი, ასაბმელი ბუთით, ბრტყელი გაფართოებული ფეხით (IV სერია 15-ე ეგუვისა, ამბროსის მიხედვით IVს.) (Ambrós A. 1966. 54. appendix 3).

II. დანა, ოდნავ მოხრილზურგიანი, მომრგვალებულუკეთიანი, სატარვეუნწიანი (ტაბ. IV), საშუალო სიგრძე 9-13სმ).

აღმოჩენის ადგილები: აფიანმა სამაროვანი, სამარხი №21. IV-Vსს. - დამთარიღებული: ბრინჯაოს ფიბულა, ორნაწილადი, ბრტყელი ურთით, ბრინჯაოს აბსონდა, მრგვალმკაფიულიანი, მოძრავი ენით, მკითხვი, წითელდაკანიანი თუქში. (Гуан M. 1978. 3.). სამარხი №30. IV - დამთარიღებული: ბრინჯაოს ფიბულა, მრგვალმკაფიულიანი ურთით, რკინის ხასხრით, რკინის შუბისხარით, მისრიალი, გვერდითი ფართო წიბოებით (Гуан M. 1978. 38.).

## ნამგაღი

ნამგაღი მოხალის ასაღები საშურნო დანიშნულების იარაღია, რომელსაც საქართველოში დიდი ტრადიცია აქვს. კოდხეიში IV-VIIIსს. ორი სახეობის ნამგაღია აღმოჩენილი.

I. ნამგაღი, თავმოხრევი, სწორტანიანი, გამოკვეთილ სატარვეუნწიანი (ტაბ. IV) (სიგრძე - 34სმ)

აღმოჩენის ადგილი: ღდანა სამაროვანი IV-VIIIსს. დანგრეული სამარხი, სამაროვნის დამთარიღებული: ბრინჯაოს ფიბულა, რკაღისებური, ორნაწილადი, ჯერისებრი ზურგიით (სამარხები №1, №2, №11. VI-VIIIსს.), ბრინჯაოს ფიბულა მრგვალმკაფიულიანი, ზურგზე 7 ხეით (სამარხი №3. IV-Vსს.) ბრინჯაოს ფიბულა ფორფიტოვანი, ჯერისებრი ზურგიით (სამარხი №4. Vსს.) ბრინჯაოს ფიბულა ზურგზე 6 ხეით, მრგვალმკაფიულიანი (სამარხი №7. IVსს.) ბრინჯაოს აბსონდა, მრგვალი კორპუსით, სქელი ნეშით (სამარხი №3. IV-Vსს.), ბრინჯაოს აბსონდა, მრგვალკორპუსიანი, ხორთუმისებური ნეშით (სამარხი №17. Vსს.) რკინის შუბისხარები, ოვალურფეხიანი, ექვსწახსნაფიანი (სამარხი №1. VI-VIIIსს.) (Ambrós A. 1971. 107-110. Bopoulos IO. 1982. 31-38.).

II. მოხრილტანიანი ნამგაღი (ტაბ. IV), იარაღის ტარის დასამატრებლად კაღვი აქვს გამოფენილი (სიგრძე 9სმ).

აღმოჩენის ადგილი: შაბკა სამაროვანი "იუსტინიანეს ბორცვი", სამარხი IOX-3-2. VIII. დამთარიღებული: ბრინჯაოს ფიბულა, მისივერი, ფორფიტოვანი ზურგიით, გასწორევი დართით, სამკუთხეა დამბრტყელებული ფეხით, კორპუსის ქვედა მხარეს მოკვერული ასაბმელით (Ambrós A. 1979. 110. Bopoulos IO. Юум B. 1973. 110.).

ამრიგად, მრდილო-დასავლეთ კოდხეთის, აგრეშეხავაკუნეების (IV-VIIIსს.) ხანაში განვითარებული შურნოება ასეთი სახით წარმოცდილება: სამწამოქმედო ნაკეების გასუფთავება (ეულავი, ეულ-წერაქები), საოხნი მიწამოქმედება (თახები, წერაქები), ხეებისა და ეახის გასხვლა (ვაღლები, დანები), მკენარეთა თათაეების მოკევა (დანები), მოხალისის ადები (ნამგაღები), დამუშავება (ხელსაფეხეები)<sup>6</sup>

<sup>6</sup> IV-VIIIსს. ნამოხსილარებზე მრავლადია გამოფენილი სხვადასხვა ფორმის ხელსაფეხეები.



1. Воронов Ю. – Древности Сочи и его окрестности. Краснодар, 1979.
2. Воронов Ю. – Тайна Цепельдинской долины. Москва, 1975.
3. Воронов Ю. – Древности Азиатской долины. Тбилиси, 1982.
4. Воронов Ю. Вознюк А. Юшин В. – Алуштинский могильник IV-Vвв. н.э. СА №1. Москва, 1970.
5. Воронов Ю. Юшин А. – Новые памятники цепельдинской культуры в Абхазии. СА. №1. Москва, 1973.
6. Зеест Н. – Керамическая тара Босфора. МИА, №83. Москва, 1960.
7. Böhme N.W. – Germanische grabfunde des 4. bis 5. Jahrhunderts Band – 19. II. München 1974.
8. Блаватский Б. – Харакс. МИА, №19. Москва, 1951.
9. Трапш М. – Культура Цепельдинских некрополей. Труды 3. Тбилиси 1971.
10. Сорокина Н. – Стекло из раскопок Папникалея. МИА, №103. Москва 1962.
11. Амброз А. – Фибулы юга Европейской части СССР. САИ, Д1-30. Москва 1966. Вариант 3.
12. Гумба М. – Новые памятники цепельдинской культуры. Тбилиси, 1978.
13. Амброз А. – Проблемы раннесредневековой хронологии Восточной Европы СА. 1971. 2. 106.
14. Хазанов А. – Очерки военного дела сарматов. 1971.
15. Артилава В. – Железообрабатывающее ремесло древней Грузии. Тбилиси, 1976.
16. Дюпик В. – Классификация бус Северного Кавказа IV-Vвв. СА, №3. Москва 1959.
17. Duque A.M. Vázquez J.M. – Economía de Hispania bajo la República Romana. (218a. de J.C. – 4/4 de J.C.)Madrid. 1982.
18. Воронов Ю. Бражба О. – Материалы по археологии Цепельды. Тбилиси 1985.
19. Хогелашвили М. – Земледельческие орудия Абхазии античного и раннесредневекового времени. МАИА. Сухуми 1974.
20. Трапш М. – Археологические раскопки в Анакопи в 1952-58гг. Труды 4. Сухуми 1974.
21. White K.D. – Agriculture implements of the Roman world. Cambridge. 1967.
22. Ballester. E.P. – Los Instrumentos de trabajo ibéricos en la región valenciana. Economía de la Península Iberica. Vicens vivas. Barcelona. 1980.

## 1000 წლის ხსროთმოქმედების კვლი სოფელ ქორეთში

ბატონი მსხვილი 50 წელზე მეტია მისწავლებლობს სოფ. ქორეთში. განათლებით ისტორიკოსმა, ვერ კიდევ 1943 წელს დააარსა სხკოლი მხარეთმცოდნეობის მუზეუმი. რეაქტია წარმოადგენს მის სტატიას სოფ. ქორეთის ძველზე.

ისევე, როგორც მთელი საქართველო, ზემო იმერეთი, კერძოდ კი მდ. ყვინილის აუზი, მდიდარია ძველი ხუროთმოძღვრების საინტერესო ძეგლებით. აქ მრავლადაა შემონახული ქართული ხუროთმოძღვრების განვითარების სხვადასხვა პერიოდთან დაკავშირებული მხატვრული და ისტორიული ღირებულების შენობა-ნაგებობანი, რომლებაც უტყუო მოწმეები არიან ამ მხარეში ხაუკუნეთა მანძილზე მიმდინარე აღმშენებლობის.

განსაკუთრებით მრავლადაა დარბაზული ეკლესიები, რომლებაც თითქმის ყველა სოფელში ვხვდებით.

თქვენს ყურადღებას შევაჩვენებთ ზემო იმერეთის, ხემა აზრით, უნიკალურ ძეგლზე — სოფ. ქორეთის მაცხოვრის ეკლესიაზე, რომელიც აგებულია ერთიანი საქართველოს მეფის ბაგრატ III-ის (975-1014წწ.) დროს. სოფელში არის მეორე დარბაზული ეკლესიაც — უდერძის წმინდა გიორგის სახელობის.

საბუნდობოდ, მაცხოვრის ეკლესია თითქმის დაუსაზღვრელადაა შემონახული, თავისი ღამაზე ნუქურთმებით, წარწერებითა და ფრესკებით. 1000 წლის მანძილზე მისთვის ვერაფერი დაუკლია ვაშთა ხაევს.

ეს ძეგლი ნაკლებადაა შესწავლილი. მის შესახებ ძველ წყაროებში არაფეთარი ცნობა არ მოიპოვება. მის არც ვახუშტი ბაგრატიონი მოიხსენიებს „საქართველოს გეოგრაფიაში“ და არც გიორგი წერეთელი თავის ნაშრომში „არქეოლოგიური მოგზაურობა ყვინილის ხეობაში“. პროფესორი ვივი გაფრინდაშვილი, რომელიც აქ 1968 წელს, მანამდე უცნობი ხამშენებლო წარწერა აღმოაჩინა, აღნიშნავს რომ — „ქორეთის მაცხოვრის ეკლესია ხამშენებლო ლიტურატურაში უცნობია“.

ქორეთის მაცხოვრის ეკლესია წარმოადგენს დარბაზულ, ერთნაიან ნაგებობას (10X6,5 მ), რომელსაც ხამშრეთით მიშენებული აქვს კარიბჭე და „ხამშირველი“, დახვედრითი კა. ვ.წ. „საქალაქი“. ძეგლი მთლიანად თლილი ქვითაა მოპირბეჭებული. ისეთივე თლილი ქვითაა დაგებული იატაკიც.



კვლევის ცენტრში, სწორედ ამ ქვეს იატაკზე რელიეფურად ამოკვეთილია მზის საათია მოთავსებული (დიაგრამა ნმსპ.).

შენიშნა დახურული ყოფილა დიდი ზომის, ვკვრდებაკაცილი ბრტყელი კრამიტით, რომელიც XX საუკუნის დამდეგს შეუცვლიათ ჩვეულებრივად, ზემოთხურული კრამიტით.

კვლევის კარიბჭე, სარკმლები და კარნიშები შემკულია ღამაში რელიეფური ორნამენტებით. კედლები და თალი მოღიანად ფრესკებითაა დაფარული. შატკრობა ძირითადად კარვადია შემონახული. კვლეხია სამჯერ ყოფილა მოხატული და ტაძარს სამივე მოხატვის ნიშნები კარვად ემჩნევა. ბირველად იგი ამუშნებისთანავე მოუხატავთ, მეორედ XIII ს. და მესამედ XVI საუკუნეში მოუხატვისებია ვოდერძი წერეთელს, რომელიც გამოსახულია დასავლეთის კედელზე და ახლავს წარწერა.

აღსანიშნავია, რომ ეს ფრესკები შეცნიერულად აქვს შესწავლილი და გადაღებული პროფესორ იუზა ზუსკივამ და მზად აქვს გამოსაცემად საკმოდ დიდი წიგნი-ალბომი, შავრამ იგი ვერ ახერხებს მის გამოცემის უსახსრობის გამო. სახურველია მის გამოუწმდეს ვანშე შეისი, რათა დაეხმაროს ამ ხანტერესო ნაშრომის გამოცემაში.



ქველის ვარეთა კედლებზე მოთავსებულია თხუთმეტამდე ღამიფარული წარწერა. აქედან ყველაზე ხანტერესია შენიშნის ძირითადი კონრუხის სამხრეთი შესახლეული კარის თაღქვეშა ტიმპანზე მოთავსებული სამშენებლო წარწერა, რომლითაც ზუსტად არკვევა ქველის აგების თარიღი და ქტიტორი.

ამ წარწერის არსებობა საერთოდ არავინ აცოდა, რადგან იგი გადაღესილია აღიწით. იგი მხოლოდ 1966 წელს აღმოაჩინა, ვაწმინდა.



შეისწავლა და გამოაქვეყნა არქიტექტორმა გივი ვაფინინდაშვილმა. ეს იყო უაღრესად მნიშვნელოვანი აღმოჩენა, რითაც მანამდე უცნობი ხელოვნების საინტერესო საკითხი გაიხსნა. აი რას ამბობს ამ აღმოჩენის მნიშვნელობაზე თვითონ ავტორი: — „თარიღიანი წარწერებითა და ქტატიონთა ვინაობით ქართული ძეგლები არ გვახუბვინებს. ამიტომ, ცხადია ეს დიდი ინტერესი, რასაც ქართული მეცნიერება იწეხს ყოველი ასეთი ძეგლის მიმართ. მით უფრო, თუ ეს მომენტია ქებას იხეთ ძეგლისა და ქართული კულტურისათვის საქტაბო მნიშვნელობის ეპოქას, რაფორიდაა X ს-ის დასასრული“. (ყურნალი „ძეგლის შვეობანი“ N21, 1970წ. გვ.57).

ამ წარწერის ტექსტი ასეთია:

„ქ. სამებათი წმიდათი შეიწყალეუ და ადიდე მარიამ დედოფალი და შეიღნი მისნი ვაირგი და ხურსი. ესე ბაღაყარი დაიდეა ქრონიკონსა ს-ება“.

გ.ა. ქრონიკონით 780 წ. ხოლო ქრისტესით 1000წ.

აქვე გავარკვით თუ ვინ იყო მარიამ დედოფალი. იგი იყო არგვეთის ერისთავთ-ერისთავის გულსეაიდის შველდე- გულსეაიდი ამ დროს გარდაცვლილი იყო და მარიამი ზრდიდა მტრეწლოვან შეიღებს — ვაირგის და ხურსის. იხეც უნდა აღინიშნოს, რომ როცა ვაირგი გაზრდილა და ერისთავთ-ერისთავი გამსდარა, მასაც თავის მხრივ აუშენებია ქორეთის მახლობელი ხოფლის, საჯანს ეკლესია 346 წელს. ხოლო ხურსი, რომელიც ასევე ერისთავთ-ერისთავი ყოფილა, შერიმთან მომხდარ ბრძოლაში დაღუპულია 1021 წ.

ეკლესიის ძირითადი კარიუსის კედლებზე საკმაოდ მაღლა, კარნიშებს ქვეშ, მოთავსებულია 12 ღამდარული წარწერა, რომელიც ქვაზე ამოკვეთილ რელიეფურ წარულ და ითსკუთხა ჩარსიებშია ჩახსული. ეს წარწერები იმათ ეკუთვნით, ვისაც რაიმე წვლილი გაულია ეკლესიის მშენებლობაში. გავყენით რამდენიმე წარწერას: — „წმიდათ სამებათი შეიწყალეუ ქორდაი“. „წმიდათ სამებათი შეიწყალეუ მიქაელ მიქყვიტინისაძენი“ და ა.შ. ასეთივე შეწყალუბას ითსვენ „წმიდა სამების“ ეკლესიას: „მიქაელ მჭერვაისძე“, „ფერისა ინასრია“, „მოღოზონი ვრძელისძე“, „თოქიბისძენი“, „ხეაიდი“ და სხვები.

აღსანიშნავია, რომ ყველა ამ წარწერაში, რომელიც ეკლესიის ამენების დროსაა გაკეთებული, ეკლესია „სამების“ ხახელობითაა მოხსენიებული. ამგვარად, იგი თავიდანვე „სამების“ ხახელზე ყოფილა ამენებული, ხალხი კი მას „მაცხოვარს“ უწოდებს. გავარკვით, რა არის ამის მიზეზი.

XIV ს. შორეუ ნახეარში, დედოფალით-დედოფალს ანას აქ ჩაუტარებია გარკვეული ხამუშაოები. კერძოდ, მას სამხრეთი კარიბქის დასახელო მხარეზე შეუშენებია ქვათიერის პატარა, დაბალი ოთახი, რომელშიც ბუხარეც გაუკეთებია. კარიბქის დასახელოთი კედელი დაუზრევეია და ამ ოთახში გასახელოთი გაუკეთებია, რის შემდეგაც ეკლესიაში მონასტერი დაუარსებია და სამონასტრო გადასახადიც დაუწესებია. ეკლესიისთვის კი „სამების“ მაფიერად ამეორიდან „მაცხოვრის“ ხახელი შეუკეთებებია. დასასრულს სათანადო პურისქამაც („აღაბი“) გაუმართავს. ყოველი ამ ცვლილებას დასაკანონებლად სათანადო წარწერაინი ქვა გაუკეთებია და სამხრეთი



კარბქის თავზე ადვილად შესაბმნეე ადვილზე მოუთავსებია. უთარაღია, შესრულებულია ნესხურნარევი ახითავრულით. მისი ასეთია: —ქ შე დედოფალითა დედოფალმან ანამ, აღვაშენე წმინდა ესე მონასტერი მაცხოვრისა, ვაკანთე აღაპი გამოცხადებესა დღესა. ერთი ცხონი შეუჭებელი, ერთი კაბსი პური, ექესი კოკა ღვინო; ამის მუტი არა ვისოვებადეს ამა მონასტრისა ვლესსა, არა ხალაშქრო არაფერი. ვინც ეს შემ...“ და შემდეგ წერა შეწვეტილია, რადგან ქვაზე აღარ დატეულია.

როგორც ამ წარწერიდან ჩანს, ანა დედოფალის ეკლესიასათვის არა მარტო ხასელი შეუკვლია და მონასტრად გადაუქცევია, არამედ მისი ასენებაც დაუხაკურებია. ჩემი აზრით, სწორედ ამ მიზნით უნდა იყოს საეკლესიოლოდ გადაღებული ეკლესიის ძეგლი, მართამ დედოფლისეული სამშენებლო წარწერა და მის მაგივრად, უფრო გამოსაჩენ ადგილის გაკეთებული ანა დედოფლის, შეიძლება თქვას, ვალბე სამშენებლო წარწერა.

ეს ფაქტი არაა ვახაკვანი, საქართველოს ეკლესიებში წარწერებს გადაღებვა-დამაღვის შემთხვევები ხშირად ყოფილა და მას ყოველთვის თავისი ნიშანი პქინდა. მიზანი ამ შემთხვევაშიც ვახაკვება — თუ არა ანა დედოფალს, სხვას ვის რაში უნდა დასქარვებოდა ამ წარწერის გადაღება-დამაღვა? ჩემი აზრით — არაკის.

სწორედ ამავე მიზეზით შეკვლია ეკლესიის ხასელი და ხაუკრეთა განმავლობაში „ხამუბის“ ეკლესიას ნაცვლად თანდათან დამკვიდრდა „მაცხოვრის“ ხასელი.

ფიქრობ, სამტრედიისა ვავეცნით თუ ვან იყო დედოფალით-დედოფალი ანა, აგი იყო ერთიანი საქართველოს ხასელითანი შეფის, ბეგრატ V-ის (366-393წწ.) მეორე მუელღე (367 წლიდან 395 წლიამდე ვარდაცვალებამდე), ტრამიზონის იმპერატორის მანუელ III კომნენის (350-390წწ.) ასული, წარმოშობით ბიზანტიელი.

რაც ხაქმე ბე წავიდა, რომ ეკლესია მონასტრად გადაკეთდა, ცხადია, მონასტერს სოფელში მცხოვრებ ვლესთავან ხამონასტრო ემბეც ყოლებოდა.

საეულისხმობა, რომ ქორეთში მცხოვრები ქამუშაძეები, ანა დედოფლის წარწერაში მოხსენიებულ „ამა მონასტრის ვლესსა“, დღესაც თავიანთ გვარხად თვლიან და ვადმოფეკუშენ, რომ მათი წინაპარი შეწრული იყო ამ მონასტრისადმი და თურმე ძინა წარწერაში ჩამოთვლილ ყველა შესაწარავ ვადღებულეებს ჰრნათილად ასრულებდნენ.

ამ ვერსიას ძინა მით უფრო იჯერებენ, რომ ეკლესიის აღმოსავლეთ კვედლზე ვარვიდან, ხარკმლის ქვეშით მეორე ქვაზე იყო ხამსტრიქონიანი წარწერა მრგვლოვანი ახითავრულით, დაწერილი წითელი ხაღებათ. ამ წარწერაში იყო მოხსენიებული ქამუშაძე, წარწერის ტექსტი ასეთია:

—გვეგება ქამფეშაძესა, მუელღესსა მისსა, მუენდის ღმერთმან“.

ეს წარწერა ვარკვევით უმწიოდა XX ხაუკუნის შუა ხანებამდე. აგი მე თვითონ ბეჯუერ წამაკობჩავს და ვადმომწერია კოდეც, შემდეგ კ. მსემ და წეამამ, საბოლოოდ ვადმაღა. აგივე წარწერა 1926 წელს ვადმოუწერია ცნობილ მეცნიერს, ისტორიკოსს ვიორგი ბიქარიძეს და შეტანილი აქვს თავის



შრომაში — „ძიწრეთის ისტორიული ქველები (გვ. 137). რეპროდუცირებულია მუცნიერის ეს ნაშრომი მთლიად 1995 წელს გამოცემა პირველად.

ეს წარწერა შესრულებული უნდა ყოფილიყო XV საუკუნეში, ეკლესიის შესამდე მონატვის დროს, ფრესკებზე სახმარი საღებავით. შესამდებელია, რომ გუგა ქამფუშაძე, ფიფე ქამფუშაძე, მონაწილეობას იღებდა მონატვაში, ან უბრალოდ მონატვარს ესმარებოდა.

რამდენიმე სიტყვა ეკლესიის ლეგენდარული „ვახს კარებს“ შესახებ. ეკლესიის ნაშრომით მიმტეხებულ კარბტქეში პქინთა ლაშაზად მისუქურთმებული მთლიანი ხის კარია. ჩვენს შხარეში ასეთივე მისუქურთმებული კარები პქინთა ხაეანის ეკლესიას, რომელიც აგებულია 1846 წ. და ეს კარები დამზადებულია ვახს მთლიანი მერქნისაგან, მავრამ მუცნიერული შესწავლის ხაფუძველზე, ეს ლეგენდა არ გამართლდა არცერთი ქველს მმართ.

ქორეთის ეკლესიის კარები გაკეთებულია კაკლის მთლიანი მერქნისაგან (ზომა 1,58 X 75 სმ). იგი შემკულია წნული და სხვა სახის რელიეფურ თრნამეტებით. მასზე გამოსატულია ფასკუნჯები და სხვა სტილიზებული ფრინველ-ცხოველი. ეს კარი წარმოადგენს ხეზე კვეთის მთლიანმონატურულ ნამუშს. იგი 1926 წელს წაუღია ცნობილ მუცნიერ გათრფი ბოქორიძეს და ნაუბარებია ქუთაისის ისტორიულ-უთნოგრაფიულ მუზეუმში, რთაც ამკარად გადაურჩენია ათეისტური ვანდალიზმისაგან ვანადგურებას. ეს კარები ანღია ამ მუზეუმის ექსპოზიციაშია გამოფენილი, ამასთან იგი შესწავლილი აქვს ცნობილ მუცნიერს ნიკო ნუბინიშვილს და შეტანილია მის კაბიტალურ ნაშრომში — „მუხა საუკუნეთა ქართული ხის ნუქურთმა“ (თბ. 1958 წ. გვ. 81).

ეკლესიას არ აქვს სამრეკლო. ქორეთში მცხოვრები ღრმადმისუცებული თედვია თითბრად — კაბანბისაგან (18 წლის გარდაცვალა 1846 წ.), გერქსიმე მონიშვილის, სურგო უნიაშვილის და სხვებისგან გამოფინია, რომ მათ ასაღვაზრდობაში ეკლესიას დახველეთით იდგა დიდი ბუბური მუხა, რომელსაც ერთი დიდი ტოტი, თითქოს საგულდაგულიოდ პქინდა გაშვერილი ეკლესიისაკენ. სწორედ ამ ტოტზე ყოფილია დაკადებული 2 დიდ-მატარა ზარა. მთივანე გამოფინია, რომ ის მუხა ეკლესიას ამქნებს დროინდელი იყო და სიბერისაგან თავისით წაიქცათ. ეს უნდა მომხდარიყო დაახლოებით XIX ს-ის ბოლი ხანებში.

1930-იანი წლებიდან კი მე თვითონ მახსოვს, რომ სწორედ ამ ადგილზე, სადაც ის მუხა ყოფილია, დახობილი იყო, თითქმის ეკლესიის სიბაღლე, 4 ბოძი, რომელიც ვაერთ იყო გადახურული და ამ სახურავქვეშ კვიდა ერთი დიდი ზარა. შემდეგში კი, აღბათ ათეისტური პრთობავანდის წყაღითით, ზარაც გაქრა და სამრეკლოც.

ეკლესიის ქველ ტერიტორიას შემოვლებული აქვს ქეთიკარის მთალი ვაღაფანა, როგორც ფრესკების ცნობილი მონატვარი, ისტორიკოსი აეთანდლი ვართავაგა წერს თავის შრომაში („როგორ ცხოვრობენ ფრესკები“, თბ. 1991 წ. გვ. 144). ეს უზარმაზარი ვაღაფანი ადგილობრივ მღვდელს, ფრად განათლებულ კაცს ბარმენ ყოფმისეს გაუკეთებია XIX ს. ბოლი ხანებში.



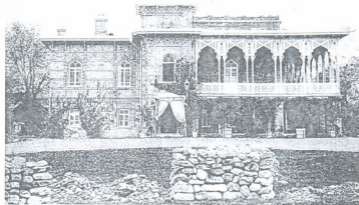


არ შემოდია აქვე შადლიურების გრძობით არ აღვნიშნა  
 ამაგი და შზრუნველობა, რასაც ამ კვლევებისადმი იქნეს ხოფლის  
 ბ-ნი კობა შარვაძე. მას უდიდესი წვლილი მიუძღვის მაცხოვრის კვლევის  
 შემოიღობვასა და კეთილმოწყობის საქმეში. ხოლო უდურობს წმინდა გიორგის  
 კვლესია, რომელიც მშმ წლის მიწისძვრით იყო დანგრეული, მოდიანად  
 აღადგინა და კეთილმოაწყვა. ღმერთმა ამრავლის და აზაროს ასეთი  
 ადამიანებს!

2000 წ. ქორუთის მცხოვრებლებმა, მოწვეულ სტუმრებითან ერთად,  
 ხაზვიმოდ აღნიშნეს ამ ხანტერესი ქველის ათასწლიოიანი იუბილე.

წინანდლის მამული ერთ-ერთი იშვიათი ნიმუშია XIX საუკუნის ხათაედაზნაურო კარმიდამის არქიტექტურისა, რომელსაც განსაკუთრებით ამშვენებს ფრანგი მებაღის – რველის მიერ გაშენებული დიდებული პარკი. XIX საუკუნის ბოლოს წინანდალი ჯერ საომერატორო რეზიდენციად იქცა. ხილო გასაბჭოების შემდგომ სამთავრობო რეზიდენციას წარმოადგენს (ეს ფუნქცია მის სამწუხაროდ კვლავ შემორჩა). კომლექსის მთავარ ნაგებობაში აღიქსანდრე ჭავჭავაძის მუზეუმი ფუნქციონირებს.

ურველუ II-მ გარსეუენ ჭავჭავაძეს 1797 წელს მამულები უბოძა კახეთში:



წინანდლის სასახლის მთავარი ფსახი

„წყალობითა დუთისათა ჩვენ ყოელისა ზემოხა საქართველოსა, კახეთისა და სხეთა მეფემან მლორემან ირაკლიმ . . . გიბოძეთ ეშიკადაბაშს გარსეუენს, შიღისა შენხა აღიქსანდრეს . . . მამის შენის ჩენი და ჩენი ოჯახის ყოელის გზით ერთგულად სამსახური საქართველოში გამობრწინებული არის და თიხი შინც ჩვენცა და ჩენი ქვეუენის საზოგადოებასაც ყოელის შენის შეძლებით მრავალგეჟარად დიდად ერთგულად და თავდადებით გვემსახურე . . . ჩვენც წყაღობა გეჟეთ და გიბოძეთ სოფელი ზეგანი, სოფ. ნაფარეული, სოფ. მუღანლო, რომელიც დღეს იქ მსახლობელნი კაცნი არიან იმ ელეხებით, მით, ბართ, ხახნაეთ, უხნაეთ, წელით, წიხქილით და ყოელისა მიხის სამართლით ხიმძლავრით შენთის და შეიღობა შენთათვის სამკვიდროდ გეიბოძებია. გქონდეს და გიბედნიეროთ დმურთმა თქვენის ოჯახი და ჩენის ერთგულად სამსახურისა შენ არ მოგეშაღოს ჩენთან და შემდგომთა მეფეთა მუჟატრონეთაგან.“[1]



გარსევან ჭავჭავაძის გარდაცვალების შემდეგ მამულის მართვას სული მოჰკიდა მისმა ვაჟმა - ალექსანდრე ჭავჭავაძემ. რუსეთიდან დაბრუნებული მთავდი კავკასიის მთავარსარდად მარკო პაულინის აღიარებით იტყობა: „ალექსანდრე ძალზედ ნიჭიერი მეურნე გამოდგა. მან დიდად განავითარა წინანდალში, მუკუნანხა და ნაფარულში მევენახეობა, გააფრცვლა ვახის ახალი ჯიშები, გლეხობას ასწავლა ვახის მოვლისა და დამუშავების ახალი ტექნოლოგია.“

იმ ხანად საქართველოში საფრანგეთის კონსული გამბა დიდად აფასებდა მის სამეურნეო დეაქტს. ამავე გამბას მოგონებებში (1820 წ. წინანდალში კონტის შესახებ) ნათქვამია: „დიდის რეა ხაათი იქნებოდა, როცა ჩვენ ჭავჭავაძის დიდებულ მამულში ჩავედი. მასპინძელმა ზომიერ მეტად გულთბილად მიგვიღო; მისი სასახლე, რომლის მშენებლობაც უკვე დამთავრებულია (sic) ამ მხარისათვის ჩამდგო სასწაულს წარმოადგენს. შებენის შიდა მორთულობა ისეთივეა, როგორც ევროპულ სასახლეებში. ესო, რომელიც გარს არტყია სასახლეს ვრცელია. ბაღი ძალზე დამაზადებელია. თითქმის 30 დესეტინის სიგრძის ელსეა გაშლილი. თავადის სურვილია აქ ინგლისური ყაიდის ყვავილნარი და ხეხილნარი გააშენოს.“<sup>[2]</sup> ჭავჭავაძეების ბაემეების აღმშრდელი ფრანგი ქაღის დრანსეს მოგონებებში კი ნათქვამია: „ჩვენამ წამოყანა თავის საუცხოო ბაღში. შესანიშნავ ვახის შუაგებს, უცუთუღას ფანატურებს და ძირფას ხეხილს აღტაცებაში მოვეყავი. მე როგორც ბაეში მიერბოდი ვარდიდან ბროწეულთან, ბროწეულიდან ღიმიონთან, ფორთოხალთან და სხვა ნარგავებთან, რომელნიც დამათრობულ სურნელებას აფრქვევდნენ ჰაერში.“<sup>[3]</sup>

გლეხებთან პოეტის დამოკიდებულებაზე საფრანგეთის კონსული გამბა წერს: „მიწას ამუშავებ მისივე გლეხები და ცოტაოდენი იმრლებიც. პირველი ელდებულნი არიან კვირაში ერთ დღე ბატონისთვის იმუშაონ. დანარჩენი დღეები გლეხები თავისთვის მუშაობენ ბატონისაგან იჯარით აღებულ მიწებზე. რისთვისაც მას მოსავლის 1/7 ნაწილს უხდიან, მაშინ როცა რუსი ემა-გლეხები თავიანთ ბატონებთან კვირაში სამ დღეს მუშაობენ“.

აღ. ჭავჭავაძეს სხვა მებატონეთაგან განსხვავებით, გლეხებთან კარგი ურთიერთობა აქონდა. ყოველგვარი უთანხმოება ბოლოს მიიწვ მშვიდობიანად მთავრდებოდა. პოეტის თქმით, იგი ყოველთვის „იზიარებდა“ თავისი ხალხის განატორს. ემა ზაქარია მისურაძე ფერწერასა და მხატვრობაში გამოვლენილი განსაკუთრებული ნიჭის გამო აღ. ჭავჭავაძეს ემობიდან გაუთავისუფლება და პეტერბურგის სამხატვრო აკადემიაში შეუყვანია:

1829 წელს აღ. ჭავჭავაძემ წინანდალში წყალსადენი გაიყვანა, 1831 წელს საცხოვრებელი სახლი ააგო. მევენახეობა-მებაღეობის განვითარების მიზნით 1835 წელს მან ბანკიდან ერთ მილიონამდე მანეთი ისესხა ოცი წლის ვადით. 1840 წელს ნაფარულის მამული დაავირაჟა და სესხად ექვსი ათასი მანეთი (ევრცხლით) აიღო. ფულის დიდი ნაწილი მამულების გაუმჯობესებას მოხმარდა. წინანდალში აშენდა მარანი, თავისი ღაბორატორიით, ორთქლის არაყსახდელი ქარხნები, სტავროპოლსა და თბილისში კი აღ. ჭავჭავაძემ ღვინის სარდაფები გახსნა. ჭავჭავაძის ღვინოს იცნობდნენ ევროპაშიც.

ალექსანდრეს გარდაცვალების შემდეგ (1846) მამული მემკვიდრეობით მის ვაჟს 28 წლის პოლკოვნიკ დავით ალექსანდრეს ძე ჭავჭავაძეს გადაეცა, რომელმაც სამეურნეო საქმიანობის სრული უცოდინრობა გამოამჟღავნა. უკვე 1848 წელს მან გაჰყიდა ორსართულიანი სახლი თბილისში.

1854 წლის 4 ივლისს შამილის ხელქვეითების მიერ წინანდლის მამულის დაარბევამ ჭავჭავაძეებს უდიდესი ზარალი მიყენა. ქალ. ა. დრანსეს



მოგონებებში ეკითხულობთ „მათ დარტყმებზე ხმაურით ცვიოდა შინები, ჭრაჭუნობდა ავეჯი, წვრილდება სკოერში ვერცხლეული, წყნაშველი, ერთი ფორტეპიანოს არეული ხმები, რომელთა კლავიშებზეც აბრუნდებოდა ისინი“.

ამასვე აღწერს ალექსანდრე დიუმა წიგნში „კაეკასია“. იგი ნაწილობრივ შემოსხუნებული ქალბატონის, დრანსეს მოგონებებს, ნაწილობრივ კი თავადის ქალ ანა ჭავჭავაძის მონათხრობს ეყრდნობა: „დაიწყო ძარცვა, თითოეულს მიჰქონდა რისი წაღებაც შეეძლო, ისე რომ არც კი იცოდა იმისი ფასი, რაც მიჰქონდა; ზოგს ჭურჭელი, ზოგს ვერცხლეული ზოგს ბროლი მიჰქონდა, მძარცველები ყველაფერს ჭამდნენ, რაც ხელთ მოხვდებოდათ, კარტის სათამაშოდ გამოიხნულ ცარცხაც, პომადხაც კი. . . ერთ-ერთმა დეკმა დაამტვრია არანეულებრივი ვერცხლის ღლარაკი, რათა ადვილად ნავტია იგი თავის ტომარაში; სხვა შაქარს, ყავას, თუ ჩაის იმარაგებდა. . .“<sup>[4]</sup>

დარბევა ერთ საათს გაგრძელდა. თავდამსხმელებმა დავით ჭავჭავაძის ოჯახი სტუმრებითურთ ტყვედ წაიყვანეს, თან ქონებაც გაიყოფეს, ხოლო წინანდლის სახახდეს ცეცხლი წაუკიდეს.

შამილის დარბევის შედეგად ჭავჭავაძეების ზარაღმა 106 ათასი მანეთი (ოქროთი) შეადგინა. გარდა ამისა დავითმა შამილს გადაუხადა ტყვეების გამოსახედი თანხა – 40 ათასი მანეთი (ოქროთი), რაც რუსეთის სახელმწიფო ბანკიდან აიღო სესხად (შამილის დაგირავეებით).<sup>[5]</sup>

1886 წლის 8 თებერვალს ჭავჭავაძის მთელი მამული – 15089 დესეტინა შეიძინა საუფლისწულო მამულების დეპარტამენტმა, ნახეილობა სანოტარო წყნით დამტკიცდა. მტკიცებას ესწრებოდნენ საუფლისწულო მამულის მმართველი – პეტრე რისტორი და მურვრე ბარონ ნიკოლაი. მთელი მამული თავისი მიწებით, ვენახით, ნაგებობებით, სამიწათმოქმედო იარაღით საუფლისწულო უწყებას გადაეცა; მხოლოდ წინანდლის საცხოვრებელი სახლი დარჩა ანა ჭავჭავაძის დროებით სარგებლობაში.

საუფლისწულო მამულების დეპარტამენტი 1797 წელს რუსეთის სამეფო ხელისუფლებამ (პაულე I-მა) შექმნა. დეპარტამენტის გახსნისთანავე მისთვის მრავალი სოფელი და უძრავ-მოძრავი ქონება გამოეყვს. ამიერიდან მეფის სასახლე დამოკიდებული აღარ იქნებოდა სახელმწიფო ბიუჯეტზე. მას საკუთარი შემოსავალი გაუჩნდა. დეპარტამენტის სათავეში მინისტრი იდგა. მისი უწყების დანიშნულება იყო მომსახურებოდა მეფის სახახდესა და მის საგვარეულოს. ამიერიდან მეფის ოჯახის ყველა წევრი ხელფასს მხოლოდ საუფლისწულო მამულების დეპარტამენტისგან იღებდა და მისი შემოსავალიც მათ ეკუთვნოდა.

საუფლისწულო მამულების დეპარტამენტი საკუთარი მურნეობის წარმატებული წარმოებისთვის დიდძალ თანხებს ხარჯავდა. მთელი იმპერიის ტერიტორიაზე ხსნიდა სამურნეო სკოლებს, საავადმყოფოებს, საკრედიტო დაწესებულებებს, უღმერთში სასოფლო ბანკებს). მანვე დაარსა სადასხლელო ორგანიზაციები. საუფლისწულო მამულების დეპარტამენტი განსაკუთრებულ მნიშვნელობას ანიჭებდა ახალი ტექნოლოგიებისა და კულტურების დანერგვას, რისი თანხებიც, რა თქმა უნდა, მოეპოვებოდა. მან უდავოდ დადებითი გავლენა იქონია ხაერთოდ ველხური მურნეობის განუთარებაზე რუსეთის იმპერიაში.

თ. ჩხვიძის გამოკვლევაში „საუფლისწულო მამულები კახეთში“ აღნიშნულია: „XIX ს. მორვე ნახევარში მეფის საიმპერატორო სახლმა ამიერკავკასიაში შექმნა საუფლისწულო მამულების სამმართველო საქართველოში 121000 დესეტინა მიწის შესაძენად. . . 1886 წელს



დეპარტამენტმა შეიძინა აღ. ჭავჭავაძის მამული ფართობით 13, 5 დეხეტენა, რის შედეგადაც ხატობობდად გაუქვობესდა ვახის და ღვინის ტექნოლოგია<sup>[11]</sup>

საუფლისწულო მამულების დეპარტამენტმა წინანდალში დიდი რეკონსტრუქცია ნაატარა. მოღიანად შეიკვალა მურნეობა, მამულის დამუშაუების წესი.

კურადლება მიექცა ღვინის სარდაფების მშენებლობას. ამვე დროს მამულში აშენდა საცხოვრებელი სახლი მამულის მმართველობისთვის, მუღინებისა და მებარეშუმეთათვის (აშენდა სხვა დამხმარე ნაგებობებიც).

1886-1887 წლებში წინანდალში ააგეს ორსართულიანი 150 ათას ვედრო ღვინის ტექადობის სარდაფი-ქარხანა (არქიტექტორი ვ. ნიკოლი, მშენებელი-ინჟინერი - გ. ვერცი).

ამვე წელს ააშენეს დღევანდელი სასახლეც. მისი არქიტექტორია ალექსანდრე ოხეროვი. 1907 წელს მთავარმა სამმართველომ ინჟინერ-არქიტექტორ ა. ოხეროვს დააეილა შედგინა პროექტი ახალი წყაროდან წყლის გამოსაღვანად. მისი მშენებლობა 1908 წლის გაზაფხულზე დაიწყო.

წინანდლის ჭავჭავაძეთა მამულის არქიტექტურული ნაგებობების ავტორია ოხეროვი ალექსანდრე ვრიგოლის ძე-სამოქალაქო ინჟინერი, ერთ-ერთი

ვევალზე აქტიური მოღვაწეთაგანი თბილისის მშენებლობისა გასული საუკუნის სამოცდაათიანი წლებიდან ოქტომბრის რევოლუციამდე. ოხეროვმა მუშაობა დაიწყო საგუბრნო სამმართველოში ჯერ უმცროს არქიტექტორად, შემდეგ სამუშაოთა მწარმოებლად. ოთხმოციანი წლების პირველი ნახევრიდან კი თბილისის ქალაქის არქიტექტორია. მოგვიანებით ა. ოხეროვი მსახურობდა საუფლისწულო მამულების არქიტექტორად. იგი ბევრს აშენებდა წინანდალში (სახახლე, სარდაფი, საუფლისწულო მამულის სხვა ქარხანი), კარდნახში, ბუერი სახლი აქეს აშენებული თბილისშიც; ღვინის I ქარხანა (1894-1896), დ. სარაჯიშვილის სახლი ხორის ქუჩაზე (1896), ყოფილი კულტურის სამინისტროს შნობა რუსთაველის № 19, მძები ფრერერების ყოფილი სახლი პლექსანოვის პრ. 121 (1910), დიდი შემოსავლიანი სახლი ჭოროხის ქუჩაზე (1913), სახლი № 2 შალშიანის ქუჩაზე, სახლი კოლმეურნეობის მოღვანზე, აღ. სარაჯიშვილის სახლი კოსტავასა და ნ. ნიკოლაძის ქუჩის კუთხეში.

ალექსანდრე ოხეროვი (დვდით გერმანელი, 1827 წ. რუსების პირველი კოლონიზაციის ჯარის ექიმის ვაჟი) 1849 წელს დაიბდა. ცხოვრობდა მანგლისში. დაამთავრა პეტერბურგის სამოქალაქო ინჟინერთა ინსტიტუტი. ა. ოხეროვი მიეღინებული იყო საფრანგეთში ღვინის სარდაფების შესასწავლად, ხოლო ოდესხასა და იალტაში - ღვინის სარდაფების დასაგეგმად. ა. ოხეროვი მოროდ დაქორწინდა წინანდლის მამულის მოურავის, ბლანკის მუღლის დაზე (გრიახევა). თავის თანამედროვეების მსგავსად ოხეროვიც ტიპური ელექტიკოსი იყო. მის ფასადებში „ბრანდოვც მოიძებნება“, „მაგურელიც“, „რენესანსულ-ბაროკულიც“; აქეს ქართული ისტორიული მოტივების გამოყენების ცალკული ცდებიც. ოხეროვი მოდერნსაც მიმართავდა, მაგრამ ხშირად ახახებდა მას გოთური ელემენტებით. მისი ფასადები ხშირად თეთრი აგურითა მოპირკეთებული, მორთულია საფეხურებიანი პარაპეტებით, გოთური „ფიადებისებრი“ კოშკურებით, ჭვის აივნებით.<sup>[12]</sup>

წინანდლის არქიტექტურული კომპლექსი დღევანდელი სახით არქიტექტორ ოხეროვისეულ დაგეგმარებას წარმოადგენს, გარდა პარკისა, რომელიც, როგორც ითქვა, უფრო ადრე დააგეგმარა ფრანგმა მუღელე - რეველმა. აღ. ჭავჭავაძის დროინდელი სახლის ნაშთებიც კი აღარაა შემორჩენილი, მაგრამ



საგარეულოა, რომ ა. ოზეროვის ნაგებობაში მეტ-ჩაკლებად აიხსნა ძველი სახლის საერთო იერი.

სახსხლის ორსართულიანი შენობა აგურისა და მონაცემლობითაა ნაგები. ცენტრალური შესასვლელი დასავლეთითაა განლაგებული. მთავრე სართულზე ამჟამელი ფართო, ერთმარშიანი კიბის ორივე მხარეს დიდი კვადრატული ოთახებია განთავსებული. დარბაზები დიდი სარკმლებითაა და აივანზე გამავალი კარებით ნათდება. ამ ოთახების კუთხეებში მოჭკვილი ფილებით ამოყვანილი კედლის ბუხრებია მოწყობილი. დასავლეთის მხრიდან ფასადს ხის ფართე აივანი ამშვენებს, რომელიც განაპირა კიდებამდე მიჰყვება მას. ამავე ნაწილში განლაგებულია კიდევ ერთი დიდი ზომის დარბაზი, სასაღმისო ინტერიერით და მცირე ზომის ოთახი, რომელსაც გვერდითი კიბით გარეთ გაუკავართ.

აღმოსავლეთის მხარეს განლაგებულია ხუთი მომცრო ზომის საძილე ოთახი, მათ შორის სამუშაო კაბინეტიც. ოთახებს ცალმხრივ გრძელი დერეფანი მიჰყვებათ. აქვე ყოფილა დამხმარე სათავსებიც. სამწუხაროდ არ შემორჩა ძველი სააბაზანო, რომელიც უკანასკნელ „რემონტს“ (70-იანი წლებში) შეწერია.

პირველ სართულზე ძირითადად დამხმარე ოთახები (სამზარეული, სამრეცხაო, მხახურთა ოთახები) იყო განლაგებული.

დღესდღეობით, სასახლეს სამხრეთის მხრიდან მიშენებული აქვს გრძელი სწორკუთხა ხეივანი, რომელშიც სამუზეუმო ექსპოზიციის ნაწილია განთავსებული.

სახსხლის შიდა კაზმულობა ევროპული რივის ინტერიერს წარმოადგენს. იატაკი სწორკუთხა პარკეტითაა მოპირკეთებული, თეთრად შეღებილი ტერების ხის კოჭებით არის გამართული. სამწუხაროდ, ძველი შიდაღერი და კედლის მოხატულობა შიდაიანად შეცვლილია საბჭოთა ეპოქაში ჩატარებული სარემონტო სამუშაოების დროს, და როგორც ჩანს სარესტავრაციო ზონდირების გარეშე გატორდება აღრეული ფენების გამოყვანა. ბევრად უკეთეს მდგომარეობაშია აუჯი.

შემორჩენილია სასტუმრო ოთახის ფრანგული აუჯი, რომელი და ჭაღები საგარეულოდ ად. ჭაჭჭაეაძის სახლიდან უნდა იყოს; მისი რამდენიმე განჯინაში დაცულია ძველი ტურტლის ნიმუშები; შემორჩენილია ძალზე საინტერესო ხის კარადა, რომელიც სახადილო ოთახის კედლის დეკორს წარმოადგენს.

საგულისხმოა, რომ იმდროინდელ საცხოვრებელში ამგვარ ევროპიზირებულ ინტერიერშიც კი აუცილებლად არსებობდა ხელნივითა და იარაღით მორთული ე. წ. „აღმოსავლური ოთახი“. ად. ჭაჭჭაეაძის სახლი წარმოადგენდა ასეთი ოთახის გარეშე, მაგრამ სამწუხაროდ მისი ნიშან-წყალიც კი არ შემორჩა.

სახეჯანით უნდა ითქვას, რომ სასახლის სარესტავრაციო სამუშაოები (თუკი ოდესმე ჩატარდება) აუცილებლად გულისხმობს ინტერიერის სრული სახით აღდგენას. მუზეუმის მესვეურთ ჯერ კიდევ ახსოვთ აუჯზე გადაკრული ძველი ქსოვილის სახატი, ხოლო დღევანდელი ვითოვლი (საბჭოთა ეპოქის) აბრეშუმო, სკმაოდ უსახო იერს სძენს მას.

როგორც ცნობილია ა. ოზეროვმა თავისი ნაგებობა აღრეარსებული სახლის ადგილას ააგო. ამდენად, საგარეულოდ მასში ასახულია ძველი გუგმარებაც. ეს იქვდიანაც ჩანს, რომ კაბინეტებისა და საძილე ოთახებს დღესაც შემორჩენილი აქვთ ძველი სახელწოდებები - ად. ჭაჭჭაეაძის კაბინეტი, „მისი ჭაჭჭაეაძის საძილე ოთახი“ და სხვა. მაგრამ ენაიდან წინანდლის სახლის სარესტავრაციო სამუშაოები ჯერაც არ შესრულებულა, რთულია ძველი ფენის



ზუსტი წარმოდგენა. სამაგიეროდ გარე ფასადებსა და დეკორში რუსული თავისებურ სტილიზაციას იყენებს, რაც უდავოდ ახალი ეპოქის ნიშანია. სახაღლის ცენტრალური ფასადი ძალზე თავისებურ მხატვრულ კომპოზიციას წარმოადგენს ცენტრალურ ნაწილში სამხართულიანი კრეშოთა და მარცხნივ ორსართულიანი გლუვი სიბრტყით; მარჯვენა მხარეს შემოსხენებული ხის აეურული ფართო აივანი ამშვენებს. პირველ სართულზე აივანის ქვეშ ქვის სწორკუთხა სვეტების რიგია განლაგებული. კედლის ზედაპირი რივის ქვისა და მისი შემკრული აგურის სარტყლების მონაცვლეობით არის შექმნილი, რაც ძალზე სახასიათო, ცოცხალ ფაქტურას ქმნის. აგურითვე გამოყვანილი კარ-ფანჯრების მოხაზულობა, სოფან სამკუთხა, სოფან შეისრული ფორმის. ამგვარი წაგრძელებული სარკმელები განსაკუთრებულ იმპოზანტურობასა და საზეიმო იერს ანიჭებს როგორც ექსტერიერს, ისე ინტერიერს. აივანის ხის აეურული კვეთა სტილიზებულ აღმოსავლურ (მაჯრიულ) მოტივს წარმოადგენს, მაგრამ კედლის წყობასში მიმართებაში მაინც ადგილობრივი ხუროთმოძღვრული ტრადიციის ხასიათი ჩანს და ერთიანობაში ნაგებობათა მეტად ეროვნული არქიტექტურის შთაბეჭდილებას ახდენს.

ამავე ხერხით, ანუ რივის ქვის წყობის დუდაბით შეესებული გასწორებულ ზედაპირად ქვეული სიბრტყეებისა და აგურის სარტყლების მონაცვლეობით არის აგებული კიდევ რამდენიმე შენობა წინანდლის მაშლის ტერიტორიაზე – დეინის სარდაფი, აღმინისტრაციული შენობა და პარკის გალავანი ორსართულიანი კოშკით. ამდენად, ეს არქიტექტურული ხერხი ყველა ნაგებობას ერთიან სახეს აძლევს და ერთიან არქიტექტურულ კომპლექსად აერთიანებს მათ, რაც თითქმის ერთადერთი ნიმუშია არა მხოლოდ ამ ეპოქის, არამედ სოფადაც საქართველოში საერო არქიტექტურის ისტორიისთვისაც კი.

წინანდლის მაშლის განხილვა შეუძლებელია მისი შესანიშნავი პარკის გათვალისწინების გარეშე. იგი ავსებს და ამშვენებს არა მხოლოდ მის გარემოს, არამედ იკითხება ყოველი სარკმლიდან და იჭრება თითოეულ ინტერიერში. ეს ღანდშაფტური არქიტექტურის შესანიშნავი ნიმუში მუბაღე რვეულს ჯერ კიდევ აღ. ჭავჭავაძის დროს დაუნეგმარებია, მაგრამ, როგორც ხელოვნების მუზეუმის არქივში შემონახულ ძველ, ა. ოსეროვის დროინდელ ფოტოებზე კარგად ჩანს, იმ ხანად ანუ საუკუნის მიწურულში პარკი მხოლოდ ჩანასახოვან მდგომარეობაში იმყოფებოდა. დღევანდელი დიდებული, დაბურული ბაღი მხოლოდ XX საუკუნეში გაჩნდილა.

წინანდლის არქიტექტურული კომპლექსის ტერიტორიაზე შუა საუკუნეების ეკლესიის ნანგრევებიცაა შემორჩენილი.

აღ. ჭავჭავაძისა წინანდლის მაშლის არქიტექტურული კომპლექსი ქართული საერო ხუროთმოძღვრების ერთ-ერთ თვალსაჩინო ნიმუშს წარმოადგენს, რომელიც ჯერაც მოითხოვს საგანგებო და ზედმიწევნით შესწავლას; აუცილებელია სარესტავრაციო სამუშაოების დაგეგმვა და ჩატარება.

რადუნ სამწუხარო და უცნაურია, რომ წინანდლის შესანიშნავი და მრავალმხრივ საეურადღებო არქიტექტურულ-ღანდშაფტური კომპლექსი არ არის შეტანილი საქართველოს ძველთა ნუსხაში და არ აქვს ისტორიული ძველის სტატუსი.



<sup>1)</sup> ს. მაღალაშვილი. მასალები აღი. ჭავჭავაძის ბიოგრაფიისათვის, საისტორიო მოამბე, წიგნი II.

1946, გვ. 167-168

<sup>2)</sup> Жан-Франсуа Гамба. "Воспоминания об А. Чавчавадзе" 1957г. стр. 119-120

<sup>3)</sup> А. Дрансе "Пленницы Шамиля" 1959г. стр. 7

<sup>4)</sup> А. Дюма, «Кавказ», Тб. 1964г. стрю 63

<sup>5)</sup> ი. ბაღახაშვილი, წინანდლის ბაღი, გვ. 75

<sup>6)</sup> ი. ენიკოლოპოვის პუბლიკაცია, მნათობი, 1933, 76, გვ. 326

<sup>7)</sup> ი. გრიშაშვილი, ლიტერატურული ნარკვევები, თბ., 1952, გვ. 60

<sup>8)</sup> ლიტერატურა და ხელოვნება, 1952, 26 მარტი

<sup>9)</sup> საქ. ც. სა ფონდი 152, საქმე 1121, ფურც., 12-21

<sup>10)</sup> ა. თოხელიანი, ქართველი ხალხის პრძოლა შამილის რეაქციული მოძრაობის წინააღმდეგ, თბ., 1953, გვ. 33

<sup>11)</sup> თ. ჩხვიძე „საუფლისწულო მამულები კახეთში“, გვ. 37

<sup>12)</sup> თ. ჩხვიძე „საუფლისწულო მამულები კახეთში“, გვ. 22-23

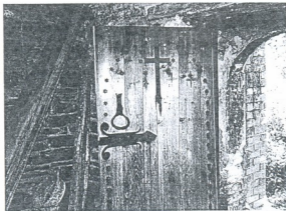
<sup>13)</sup> ვ. ბერიძე, თბილისის ხუროთმოძღვრება თბ. 1961. ტ. II გვ. 175, 176

\* ფოტოს მოწოდებისათვის მადლობას ვუხდით საქართველოს სახელმწიფო მუზეუმის თანამშრომელს, ქალ. ნუნუ კორძახიას.



## იახსრის ხატი

იახსრის ხატი შუაფეხიში მანქანის საჯალი ვზიდან მაქსნიე, აფის ვორაზე შედებარეობს. კომპლექსის ნაგებობათა შორის დომინირებს ეკლესია, რომელითაც უპირველესად იყრან მუხლს შთაზე ასული მქატუნა. ეს საყდარი სულ ძლიე წარსულში აღადგენა ბატონმა გურამ გუშარაშვილიმა, შუაფეხის ყოფილი ხევისბურთა, ბიჭურ ბადრიშვილის შვილიშვილიმა. დროში ცვლილებამ საყდარს სრულიად ახლებური იერსახე შესძინა.



ეკლესიის შესასვლელი კარი

ეკლესია დარბაზულია (8X5,7 მ) და შკაცრად ორიენტარებულია დისავლეთით. აგებულია უხეშად თლილი ქვებითა და ღამკარით, სამხრეთ და სრდილოეთ კედლებზე მცირე ზომის ხარკმლებია. შესასვლელი დისავლეთ შარქიაა. კარი ოდნავ აცილებულია ვრძიე ღერძე: მარჯვენა ფრთა დაადიოებით 20 სმ-ით მეტია მარცხენაზე. 2,7 მ. სიმაღლის კედლები აღმოსავლეთ და დასავლეთ ფასადზე აგრძელებენ წყობის და სამკუთხა დაბალიობას ქმნიან, შთა წვეურზე გადებულია ვრძიეი თაქსე, შემდეგ ვეურდითი თაქსეები, რომლებაც ვერდნობთან ვრძიე კედლებს. გადახურვის ამ ტიპიურ სისტემას დაფენილი აქვს თუნუქის ფარფიტები. შთავარ თაქსე იქერს ხს რამდენიმე ვერტიკალური ხაერდენა სვეტი.



მარიალელურად, კედლების დაბოლოებაზე შეკრულია ხის ძეგლები, რომელზეც გადებულია განაცხადი კოჭები და ნაწილობრივ გადახურულია, ასე რომ შექმნილია ვადახურვის ორმაგი, ერთმანეთისაგან დაშოკადებული ხისტემა: ბრტყელი და ქანობიანი.

კედლის შესახველში, IX177 მ. ზომის თაღივან ღობში შეკედულია ხის მახორი კარი, რომელიც დაშქვებულია რკინის ჯვრით და მის ორგველივ ვარსკვლავის ფორმის ნუქურთხებით, იკეტება აგრეთვე რკინის ურდულით. კარის ტიპიანი სადაა, აღენითი სიმუშაოებს შედეგად მთავარ ფასადზე დახვეული კედლის ფრანტონის თავზე დაშქვებულია გველით კვადრატული, ოთხივე მხარეს თაღებით გახსნილი პირამიდულ ხაზურაიანი აგურის სამრეკლო, ვადახურვის წვერზე ჯვრით. წინა მხარე ევრდნობა კარის გვერდითი კედლებიდან შიშ-ით გამოშვერილ ბურჯებს.

მნიშვნელოვანი ცვლილება ემჩნევა ინტერიერის მოწყობის, აღმოსავლეთ მხარეს კუთხეები მომრეკლებულია და მათში თითო შეხარული ნიშაა, იმავე კედლის ცენტრში, საკმაოდ ზეშით, ოთხკუთხა ხის ჩარჩოიანი სარკმელია, მარჯვენა შუკუში დაღაუვებულია სხედასხვა ხატის ხურაოები და პატარა შინდლები, აქვეა: წმინდა გიორგის, მარიამ ღვთისმშობლის და ქრისტეს გამოსახულებები. ეს კუთხე ერთგვარ საკურთხევებს წარმოადგენს. მასთან მიდგმულია პატარა ტაბლა, სრულია და სამხრეთ კედლებში პატარა თარიუბია, ერთ-ერთში ორი სხედასხვა ზომის მომცრო ზარი დგას.

ატაკზე აღბეა ხის მოგრძო ფიცრები და შესახველიდან მარცხნივ ქვრზე ასახველად ხის კიბეა მიუდებულია.

არქიტექტურული ძველის თანამედროვე ხსე ამ რთული და ხანგრძლივი პროცესის ასახვის თვალნათელი მაგალითია, რასაც განაცხედა საკულტო ნაგებობა ტექნიკური და მხატვრული სრულიყოფისაგან ხწრაფვის, ძველი შემკვდრეობის ახალ ნორმებთან შერწყმის, ტრადიციული რელიგიური მრწამსისა და ქრისტიანული ფორმების პანსინიულად თანაბრების ჰარობებში.

\* ავტორი მადლობას უხდის შეიფხოველ ვნიშველებს მ წლის მირიან ელიაურს

## ქორნალი ინტერნეტში

“ძველის მემორიარის” ერთგულ მკითხველებს, მის გულშემატკივრებს ვაცნობებთ, რომ 2000 წლიდან ჩვენს ქორნალში დაბეჭდილი ანოტაციები ვრცელდება ინტერნეტით.

სრული ინფორმაცია თქვენ შეგიძლიათ იხილოთ საიტზე —

**www.monument.ge**

საიტი და მისი აღწერილობა განთავსებულია საქართველოსა და მსოფლიოს საერთაშორისო საძიებო სისტემების მონაცემთა ბაზებში.

<a href="http://www.geres.ge">www.geres.ge</a>	→ გზამკვლევი ქართულ ინტერნეტში
<a href="http://www.all.ge">www.all.ge</a>	→ პირველი რუსულენოვანი ინტერნეტ-კატალოგი საქართველოში
<a href="http://www.maximum.ge">www.maximum.ge</a>	→ ქართული ინტერნეტ-რესურსების საძიებო სისტემა
<a href="http://www.georgia.net.ge">www.georgia.net.ge</a>	→ კომპანია “სანეტი“-ს კატალოგი
<a href="http://www.kavkazweb.com">www.kavkazweb.com</a>	→ ამიერკავკასიის ინტერნეტ-პორტალი
<a href="http://www.vandex.ru">www.vandex.ru</a>	→ საუკეთესო საძიებო სისტემა დ.ს.თ.-ს მასშტაბით
<a href="http://www.altavista.com">www.altavista.com</a>	→ ყველაზე პოპულარული ინტერნეტ-საძიებელი ინტერნეტის მომხმარებლებს შორის
<a href="http://www.yahoo.com">www.yahoo.com</a>	→ მსოფლიოს უმსხვილესი მონაცემთა ბაზა



**FUND FOR PROTECTION  
MONUMENTS OF HISTORY AND CULTURE OF GEORGIA**

[www.monument.ge](http://www.monument.ge)

აგრეთვე ჩვენ შეიძლება გენახოთ:

**lycos, rambler, list, exite, russia-on-line, google, aport, msn, go.com**  
და მრავალი სხვა საძიებო სისტემის დახმარებით

საიტის პოსტინგი განხორციელებულია სერვერზე OSGF ([www.osgf.ge](http://www.osgf.ge)), რისთვისაც დიდ მადლობას ვუხდით “ფონდი ღია საზოგადოება საქართველო“-ს (WOW) ინტერნეტ პროექტების დირექტორს პ-ნ ზუიად სულაბერიძეს გაწეული მუშაობისა და დახმარებისათვის.



იმედი გვაქვს, რომ საიტში monument.ge თანდათან გაიზრდება და დიდი მოცულობის ინტერნეტ მონაცემთა ბაზის სახეს მიიღებს. ჩვენ ვიმედოვნებთ, რომ შევძლებთ ინტერნეტის დახმარებით გავაცნოთ მსოფლიოს მეცნიერებს საქართველოს ისტორიის და კულტურის ძეგლების მნიშვნელობა. თანამედროვე ხდება ქართული მეცნიერების უახლესი კვლევების შედეგების გამოქვეყნება. ნებისმიერი მონოგრაფია, სტატია თუ ნაშრომი შეიძლება იქნეს გამოქვეყნებული ჩვენს საიტზე თქვენ უნდა გამოგზავნოთ თქვენი ხელნაწერი (ინგლისურად ან რუსულად) ქვემოთ მოყვანილ მისამართზე "ძველის მემკობარის" რედაქციას განიხილავს მას და სათანადო შეფასების მერე განათავსებს მას საიტზე

**FUND FOR PROTECTION MONUMENTS OF HISTORY AND CULTURE OF GEORGIA**



More than 200 churches and monasteries as well as public buildings dating to the 3<sup>rd</sup> to 19<sup>th</sup> cc. were destroyed with the Soviet occupation of our Fund in the course of the past 60 years. Today, a public organization "Fund for Protection of Monuments of History and Culture of Georgia" (FPM) has been established in the same town, through which several generations of Georgian students, youth and general public actively participated in the preservation of monuments of their civilization.

Objective: to preserve the present culture of Georgia, a great heritage of the country of the Caucasus, which will continue to be preserved in the future.

Activities:

- collecting and publishing scientific and popular articles of Georgian on history, archeology and ethnography
- collecting and publishing scientific and popular articles of Georgian on history, archeology and ethnography
- publishing scientific and popular articles of Georgian on history, archeology and ethnography
- publishing scientific and popular articles of Georgian on history, archeology and ethnography

www.monument.ge

ჩვენი მისამართია: [monument@ip.osgf.ge](mailto:monument@ip.osgf.ge)

ველით თქვენს გამოხმობებს და ვისურვებთ წარმატებას "ძველის მემკობარის" კომპიუტერული ცენტრი



**Abstract**

**To the Memory of Prof. Irakli Tsitsishvili**

On may 8, 2001 famous scholar and public figure, Prof. Irakli Tsitsishvili, Head of the Society for the Protection of Monuments of Georgia for two decades, was buried on Didube Pantheon.

Prof. Tsitsishvili took active part in the World War II. In the age of 24, for his heroism, he was awarded the honour of the Hero of the Soviet Union. After the War he was active as a scholar and a teacher. Restoration of many monument of Georgian architecture is connected with his name.

Published is an obituary by Prof. Parmen Zakaraia and letters send by Prof. Tsitsishvili in 1941-1943 from the front.

**Teimuraz Beridze**

**Tbileli**

As reckoned by the author, as early as 506 Tbilili – Bishop of Tbilisi, capital of Georgia is mentioned in the historical sources. Bared on vast historical evidences the author characterizes inter-relation between the Catholicos of Georgia and Bishop of Tbilisi, issues of their hierarchical and economic subordination, right of dealing with the ecclesiastical property. etc.

In 1811, after Georgia had joined Russia, by his decree emperor of Russia had abolished autocephalia of the Georgian Church and the ecclesiastical property was handed over to the Treasury.

**Nodar Bakhtadze**

**As the Beginning of the Georgian Monastic Monument**

As is known, Christian monasticism, as well as Christianity, was spread in Georgia under the influence of Eastern Christian countries.

The article is focused on the monastic amplexess, bored in which the author states that in the 6<sup>th</sup>, 7<sup>th</sup> cc. not only primitive hermitages deprived of perfect organization were founded in Georgia, but also monastic units grounded on the progressive tradition of the East Christendom .

**Michael Gogatishvili**

**Church of the Village Koreti is 1000 Years old**

Published is an article by the teacher of history, in habitant of the village Koreti in western Georgia, who is the head of the local school Museum of Regional Studies for 50 years already.

Aisles vaulted church located in the village was erected in the reign of Bagrat III (975-1014), king of the united Georgian kingdom. Over the centuries the church was repainted several times. It has preserved 15 lapidary inscriptions.

In 2000 local community of the village Koreti, together with the invited guests, had calibrated 1000 anniversary of the church.



### **Yakhsri Khati**

The article deals with the traditional public-ritual structures of eastern Georgian highland, namely Pshavi.

Yakhsri Khati (semi-pagan shrine) is a place of prayer of Kistaurt community and was recently renovated by the local inhabitants.

**Lali Andronikashvili**

### **Alexander Chavchavadze's Estate in Tsinandali**

Tsinandali estate located in eastern Georgian province – Kakheti, is a remarkable sample of the 19<sup>th</sup> c. nobleman's estate with its charming park created by the French gardener – Regel.

Tsinandali estate used to the Georgian noble family, the Chavchavadzes, who comprised many famous public figures, poets and generals.

The author discusses history of the Tsinandali estate and expresses her concern with the fact the estate is not listed, which causes its gradual decay.

**Lasha Dzidziguri**

### **Early mediaeval Iron farming Utensils from Kolkheti**

Various types of iron utensils linked with farming are unearthed on the 4<sup>th</sup>-8<sup>th</sup> cc. archaeological sites, namely burials on the territory of the historic Kolkheti (western Georgia).

The authors discussed these utensils of varied shape, a knife, a hoe, etc., stating that they were used for the land and vine cultivation, harvesting, etc.

**Konstantin Stalinsky**

For the second year already, computer center of "Dzeglis Megobari" works in the direction of turning our web site [www.monument.ge](http://www.monument.ge) into an interesting database of Georgian monuments of culture.

ს ა რ ჩ ე ჯ ი

ორაკლი ციციშვილის ხსოვნას

1. პარმენ ზაქარაია

მეცნიერი, მოღვაწე ..... 3

2. უთურ ციციშვილი

ორაკლი ციციშვილის საფორნტო წერილები ..... 5

3. თეიმურაზ ბერიძე

თბილელი ..... 10

4. ნოდარ ბახტაძე

ქართული სამონასტრო მოძრაობის სათავეებთან ..... 17

5. ღაშა ძიძიგური

ადრეშუასაკუნეების ხანის  
რკინის სამეურნეო იარაღები კოლხეთიდან ..... 27

6. მახვილ გოგატიშვილი

სოფელ ქორეთის ეკლესია 1000 წლისა ..... 35

7. ღაღი ანდრონიკაშვილი

აღექსანდრე ჭავჭავაძის მამული წინანდალში ..... 41

8. ირმა კაპანაძე

იახორის ხატი ..... 48

9. კოტე სტაღინსკი

ეურნული ინტერნეტში ..... 50

10. ანოტაციები ინგლისურად

52