

708/4
1986

საქართველოს
საბავშვო ჟურნალი



ქუჩის ბავშვები

4
1986

საქართველოს ისტორიისა და კულტურის ძეგლთა დაცვის
საზოგადოება



ГРУЗИНСКОЕ ОБЩЕСТВО ОХРАНЫ ПАМЯТНИКОВ ИСТОРИИ
И КУЛЬТУРЫ

GEORGIAN SOCIETY FOR PROTECTION OF HISTORICAL AND
CULTURAL MONUMENTS

გაერთიანება „საქართველო“
თბილისი, 1996



ქეკელი ქეკელიანი

4 (1986)

კრიტიკული სამეცნიერო-მეთოდური

განმარტვის 1981 წლის

სარედაქციო კომისია: ირაკლი აბაშიძე, გივი გარათაშვილი, ვახტანგ ბერიძე, ირაკლი გომეზაძე (პ/მგ მდივანი), პარმენ ჯაქარაია, ირაკლი ჯაქარიაშვილი, მარიამ ლორთქი-
შანიძე, ოთარ ლორთქიშანიძე, ლევან შატრაძე, გივი ავალაშვილი, ალექსი
როგავაძე, თენგიშ შერაძე, ვახტანგ ცინცაძე.

სერიის რედაქტორი — ირაკლი ციციშვილი

რედაქტორი — ვახტანგ ცინცაძე

Редактор серии ИРАКЛИЙ ЦИЦИШВИЛИ

Редактор — ВАХТАНГ ЦИНЦАДЗЕ

განმარტვის საზოგადოებრივ საფუძისებზე



თითოეულის ღვიძლი საქმე	7
მინილ ნიკოლაიშვილი — ქუთაისი	9
იუზა ვაიბამი — ქუთაისის ისტორიისა და კულტურის ძეგლთა დაცვის საზოგადოება	12
მინილ ხანანაშვილი — ქუთაისი ქრისტოფორო დე კასტელის აღზომში	21
მინილ ნიკოლაიშვილი — რევოლუციამდელი ქუთაისის გარეგნული სახე და რეკონსტრუქცია-რევენერაციის ზოგიერთი საკითხი	25
მინილ ხანანაშვილი — ქუთაისის ისტორიულ-რევოლუციური ადგილები	32
რუსუდან აბასაძე — ქუთაისის მუზეუმის ახალი ექსპოზიცია	36
მინარ ლანჩავა — არქეოლოგიური გათხრები ქუთაისში	42
ვახტანგ ცინცაძე — ქუთაისის ძველი ქალაქის შესწავლისათვის	49
რევაზ ჯაპახაძე — ქუთაის-გელათის მუზეუმ-ნაკრძალი	53
ვიკი ვიგინიანი — ისტორიული ქუთაისის რესტავრაცია-რეკონსტრუქცია (პრობლემები და სამომავლო პერსპექტივები)	56
ვინა ზვიადი — ხალხური ოქრომჭედლობის ობიექტები ქუთაისში	59
დავით ცინცაძის ხსოვნა	61
ვახტანგ დოლიძის ხსოვნა	63
ვიკი ვიგინიანი მინილ ხსოვნა	65
ქრონიკა	66-71
ანოტაციები რუსულ და ინგლისურ ენებზე	66-71

СОДЕРЖАНИЕ

Дело каждого	5
М. Николеншвили — Кутаиси	7
Ю. Гветадзе — Общество охраны памятников истории и культуры г. Кутаиси	9
Д. Хаianaшвили — Кутаиси в альбоме Кристофоро де Кастелли	12
М. Николеншвили — Вопросы реконструкции-регенерации внешнего вида г. Кутаиси	21
Д. Хаianaшвили — Историко-революционные места г. Кутаиси	25
Р. Абесадзе — Новая экспозиция в Кутаисском историко-этнографическом музее	32
О. Ланчавა — Археологические раскопки в г. Кутаиси	36
В. Цицадзе — К изучению старой части Кутаиси	42
Р. Джавахадзе — Кутаисско-гелатский историко-архитектурный и художественный музей-заповедник	49
Г. Гогричани — Реставрация-реконструкция исторического Кутаиси. (Проблемы и перспективы)	53
Ц. Звиададзе — Народные мастера золотых дел в Кутаиси	56
Памяти Давида Цицишвили	59
Памяти Вахтанга Долидзе	61
Памяти Георгия Миндиашвили	63
Хроника	65
Аннотации на русском и английском языках	66-71

18372

თითოეულის ღვიძლი საქმე

საქართველოს ისტორიისა და კულტურის ძეგლთა დაცვის საზოგადოების მეშვეობით რესპუბლიკური ყრილობა დაემთხვა ისეთ ღირსშესანიშნავ ნაშრომს, რომელიც აღსავსეა მსოფლიო მნიშვნელობის პოლიტიკური მოვლენებით, რომელიც მთელი კაცობრიობის ყურადღების ცენტრშია. ეს არის საბჭოთა კავშირის კომუნისტური პარტიის XXVII ყრილობის ისტორიული გადაწყვეტილებები, ჩვენი პარტიისა და მთავრობის ბრძოლა მსოფლიოში მშვიდობის შენარჩუნებისა და მეთორმეტე ხუთწლიანი გრანდიოზული გეგმების შესრულებისათვის საერთო სახალხო ლაშქრობა.

ბრძოლა მშვიდობის შენარჩუნებისათვის, რომელიც საბჭოთა კავშირის კომუნისტური პარტიის და საბჭოთა მთავრობის ტრადიციული ამოცანაა, განსაკუთრებით საქაროა ამჟამად, როდესაც მსოფლიოში დაგროვდა სხვადასხვა ტიპის მძლავრი ფეთქებადი საშუალებები, რომელიც საფრთხეს უქმნის მთელ კაცობრიობას. ამიტომაც საბჭოთა კავშირის კომუნისტური პარტიის ცენტრალური კომიტეტის დაუცხრომელი მოღვაწეობა ქვეყნის თავდაცვისუნარიანობის განმტკიცებისა და მშვიდობის შენარჩუნებისათვის, ეს არის ბრძოლა კაცობრიობის, მისი ცივილიზაციის, ისტორიისა და კულტურის ძეგლთა გადარჩენისათვის, რომელიც ხალხის შემოქმედებით გენიას საუკუნეების მანძილზე შეუქმნია.

საქართველოს ისტორიისა და კულტურის ძეგლთა დაცვის საზოგადოების რესპუბლიკური ყრილობას წინ უსწრებდა საზოგადოების რაიონული, საქალაქო, საოლქო კონფერენციები, რომელმაც ადგილებზე შეაჯამა საანგარიშო ხუთი წლის განმავლობაში გაწეული მუშაობის შედეგები, ისტორიულ-რევოლუციური, საბრძოლო და შრომითი დიდების ამსახველი ძეგლების წარმოჩენის, დაცვისა და პროპაგანდის საქმეში, მათი მიზანშეწონილად გამოყენებისათვის.

საანგარიშო პერიოდში საქართველოს ისტორიისა და კულტურის ძეგლთა დაცვის საზოგადოების საბჭო, მისი პრეზიდიუმით ხელმძღვანელობდა საქართველოს კომუნისტური პარტიის ცენტრალური კომიტეტისა და საქართველოს სსრ მინისტრთა საბჭოს მიერ მიღებული დადგენილებით „ისტორიის, კულტურის და ბუნების ძეგლთა დაცვისა და გამოყენების მდგომარეობისა და მისი შემდგომი გაუმჯობესების შესახებ“, რომელსაც თავისი შორს გამიზნულობით ნეტაპო მნიშვნელობა ენიჭება.

ისტორიისა და კულტურის, რევოლუციისა და შრომითი დიდების ძეგლთა დაცვისა და მიზანშეწონილად გამოყენების საკითხებზე საქართველოს კომუნისტური პარტიის XXVII ყრილობაზე, საქართველოს კვ ცენტრალური კომიტეტის პირველმა მდივანმა ანხ. ბ. ი. პატიაშვილმა აღნიშნა „წარსულისადმი

ს.ქ. ასრ კ. მარქსის
სახ. სახ. რესპუბ.

სათუთ, გულისხმობს და მოკიდებულებას როცა ვიჩნეთ. უნდა გავაძლიეროთ უფრადლება პარტიისა და საბჭოთა ხალხის რევოლუციური, საბრძოლო შრომითი ტრადიციებით ახალგაზრდობის აღზრდისადმი, ინტერნაციონალიზმისა და პატრიოტიზმის სულიკეთების ჩამოყალიბების მიზნით, უფრო ფართოდ უნდა გამოვიყენოთ რევოლუციისა და ისტორიის ისეთი ძეგლები, როგორცაა, მაგალითად, ჩვენი ფასდაუდებელი რელიკვია — ავღაბრის იატაკქვეშა სტამბა. ეს უველა პარტიული და საბჭოთა ორგანოს, კომკავშირული ორგანიზაციის ღვიძლი საქმეა“.

ამ მხრივ საქართველოს ისტორიისა და კულტურის ძეგლთა დაცვის საზოგადოებას ბევრი რამ აქვს გაკეთებული: ძეგლთა კომპლარინაციის, მათი მოწინაშეწონილად გამოყენებისათვის ეწყობოდა სამეცნიერო პრაქტიკული კონფერენციები, ლექციები, კონკურსი-დათვლიერება და სხვა, რომელშიც ჭათვალისწინებული იყო საზოგადოების წევრთა ასაკი, განათლება, ინტერესები.

საანგარიშო პერიოდში ამაღლდა ისტორიისა და კულტურის ძეგლებზე შეფოზა, გაიზარდა შეფი ორგანიზაციების პასუხისმგებლობა ძეგლების მოვლა-დაცვისადმი, შეიქმნა შრომითი ჭგუფები და რაზმები, რომლებიც უშუალოდ მონაწილეობას იღებდნენ ძეგლებზე წარმოებულ აღდგენა-გამაგრებით სამუშაოებში.

მაღალ მეცნიერულ და პოლიგრაფიულ დონეზე გამოდის საზოგადოების კრებული „ძეგლის მეგობარი“.

გამოვიდა სამკერდე ნიშნები, სუვენირები, განმტკიცა საზოგადოების ფინანსიური ბაზაც. მაგრამ ეს სრულიადაც არ ნიშნავს იმას, რომ უველაფერი რიგზეა. ჭერ კიდევ არაერთი ძეგლი ელის მზრუნველის სათუთ ხელს. ზოგაერთი საშეფო ორგანიზაცია მთელი პასუხისმგებლობით არ ეყიდებოდა მოვალეობას. უშუალოდ ძეგლებთან მეტი რაოდენობით უნდა იუიდებოდეს ძეგლის შესახებ ფოტოები, ბუკლეტები, გზამკვლევები. საჭიროა მეტი მასობრიობა.

ამამად როდესაც ჩვენი დიდი სამშობლო ჩამშულია მეთორმეტე ხუთწლიდის გავმის შესრულებისათვის ბრძოლაში, საქართველოს ისტორიისა და კულტურის ძეგლთა დაცვის საზოგადოების თითოეული წევრის ღვიძლი საქმეა აქტიურად იღვანოს ისტორიისა და კულტურის, საბრძოლო, შრომითი დიდებისა და რევოლუციის ძეგლთა დაცვისა და პროპაგანდისათვის, ჩვენი ახალგაზრდობის ესთეტიკური, პატრიოტული, ინტერნაციონალური სულიკეთებით აღზრდისათვის.

მიხეილ ნიკოლეიშვილი

ქუთაისი

ქუთაისი საქართველოს ერთ-ერთ უძველეს ქალაქს წარმოადგენს. იგი დასავლეთ საქართველოს ცენტრალურ ნაწილში, შდ. რიონის ორივე ნაპირზეა გაშენებული. ამ ქალაქთან არის დაკავშირებული საქართველოს მრავალსაუკუნოვანი ისტორიის მნიშვნელოვანი მოვლენები. მათ შორის, არგონავტების ლეგენდარული ლაშქრობა კოლხეთში, რომლის დედაქალაქადაც იგი ითვლებოდა. აქედან გაიტაცეს ბერძნებმა ოქროს საწმისი და კოლხეთის მეფის აიეტის ასული — მედეა. გვიანანტიკურ და ადრეფეოდალურ ხანაში მსოფლიოს უძლიერესი სახელმწიფოები (ბიზანტია, ირანი, არაბეთი) ერთმანეთს ეცილებოდნენ დას. საქართველოს მნიშვნელოვანი მხარის (ლაზიკის) და მისი ქალაქის ქუთაისისათვის, რომელიც იმ დროს სამხედრო-პოლიტიკური თვალსაზრისით უმნიშვნელოვანეს ციხე-სიმაგრეს წარმოადგენდა, ზოლო საქართველოს გაერთიანების ხანაში, უცხოელ დამპყრობთა წინააღმდეგ დაქსაქსული ძალების დამარაზმავი ცენტრისა და გაერთიანებული ქვეყნის დედაქალაქის ფუნქციას ასრულებდა.

ამ ეკურთხა მეფედ 16 წლის ასაკში (1089 წ.) დიდი სახელმწიფო მოღვაწე და ნიჭიერი სარდალი დავით აღმაშენებელი, რომლის დროსაც საქართველო მთელ წინა აზიაში ერთ-ერთ უძლიერეს სახელმწიფოდ იქცა. ამ პერიოდში ქუთაისი ძლიერ და კეთილმოწყობილ ქალაქად ითვლებოდა. დედაქალაქობა მას ხელსაყრელ პირობებს უქმნიდა ეკონომიური და კულტურული ზრდისათვის, აკავშირებდა მას ქვეყნის ცალკეულ რეგიონებთან. XV ს-დან ქუთაისი იმერეთის სამეფოს დედაქალაქია. ამ დროიდან მოყოლებული იმერეთის სამეფოს ისტორიულმა და სოციალ-პოლიტიკურმა პირობებმა სათანადო ასაბეაპოვა სამეფო ქალაქის ცხოვრებაშიც. თურქ დამპყრობთა გამუდმებულმა თარეშმა კიდევ უფრო მჭიდროდ დაუკავშირა იმერეთის დედაქალაქი მთელი სამეფოს ცალკეულ რეგიონებთან, რომლებიც მასში უცხოელ დამპყრობთა წინააღმდეგ ბრძოლაში გამაერთიანებელ ძალას ხედავენ.

XIX ს. მეორე ნახევრიდან ქუთაისი, როგორც საგუბერნიო ცენტრი, საქართველოს ეროვნულ-განმათავისუფლებელი მოძრაობისა და კულტ-საგანმა-



ნათლებლო მეზობის თვალსაჩინო ცენტრი ხდება. ქუთაისთან არის ყველაზე უფრო რეზერვი ჩვენი ერის სახელოვანი შვილების ცხოვრება და მოღვაწეობისათვის. თაისი დიდი რევოლუციური ტრადიციების ქალაქია. აქ იყო რევოლუციური მოძრაობის შტაბი — იმერეთ-სამეგრელოს კომიტეტი, რომელიც 900-იან წლებიდან ხელმძღვანელობდა მშრომელი ხალხის ბრძოლას მეფის თვითმპყრობელობის წინააღმდეგ მთელ დასავლეთ საქართველოში.

მომზიბლავია ქალაქის მდებარეობა და მისი შემოგარენი, შთამბეჭდავია უქიმერიონის ციტადელი, ბაგრატის ტაძარი, ველათის სამონასტრო ანსამბლი, გეგუთის ციხე-დარბაზი, მოწამეთის სიძველეები, ოჭროს ჩარდახი და სხვა ისტორიულ-არქიტექტურული ძეგლები და ღირსშესანიშნაობანი. მაგრამ ქუთაისი მარტო წარსულით კი არა, აწმყოთიც არის საინტერესო. აქ მოქმედებს მსხვილი სამრეწველო საწარმოები, რომელთა პროდუქცია ჩვენი ქვეყნის ფარგლებს გარეთაც იგზავნება. საქვეყნოდ არის ცნობილი ქუთაისური ავტომობილი, მოტობლოები, ავეჯი, ბროლი და სხვა. ქუთაისი ქართული კულტურის თვალსაჩინო ცენტრია. ქალაქში მოქმედებს სამეცნიერო-კვლევითი დაწესებულებები, მუზეუმები, თეატრები, შემოქმედებითი დაწესებულებები, ბიბლიოთეკები და სხვა.

თანამედროვე ქუთაისი ჩვენი რესპუბლიკის მეორე სამრეწველო და კულტურული ცენტრია, იგი საქართველოს ერთ-ერთი კეთილმოწყობილი ქალაქია.

„ძეგლის მეგობრის“ წინამდებარე ნომერი ამ ქალაქის ისტორიისა და კულტურის ძეგლების დაცვა-გამოყენების საკითხებს ეძღვნება.



იუზა გვებაძე

ქუთაისის ისტორიისა და კულტურის ძეგლთა დაცვის საზოგადოება

ქუთაისის ისტორიისა და კულტურის ძეგლთა დაცვის საზოგადოება დაარსდა 1959 წელს. იგი თავის მუშაობას წარმართავს ისტორიისა და კულტურის ძეგლთა დაცვის საქავეშირო და რესპუბლიკური კანონმდებლობის მიხედვით და იმ დადგენილებების საფუძველზე, რომლებიც უკანასკნელ წლებში მდებებულ იქნა საქ. კვ ცენტრალური კომიტეტისა და რესპუბლიკის მინისტრთა საბჭოს მიერ საქართველოში ისტორიის, კულტურისა და ბუნების ძეგლთა დაცვა-გამოყენების მდგომარეობისა და მისი გაუმჯობესების ღონისძიებათა შესახებ.

ქუთაისის ისტორიისა და კულტურის ძეგლთა დაცვის საზოგადოებაში გაერთიანებულია 200-მდე პირველადი ორგანიზაცია 30000-მდე წევრით. აქედან 13.000 წევრი მოსწავლე და სტუდენტი ახალგაზრდობაა.

კარგი მუშაობითა და საწევრო ანარიცხების, ფინანსური გეგმის შესრულებით გამოირჩევიან: პედაგოგიური ინსტიტუტის (ო. ლანჩავა), პოლიტექნიკური ინსტიტუტის (ლ. კაკალია), №№ 1, 2, 3, 7, 12, 20, 22, 23, 29, 31, 32 საშუალო სკოლების (ც. ბერიძე, ქ. კვიციანი, ნ. ქანთარია, ლ. სტურუა, მ. ხვედელიძე, კ. გენძეხაძე, ჯ. კაცაძე, ე. კვერნაძე, ც. ნარსია, თ. ლანჩავა, დ. ირემაძე), პოლიგრაფიული გაერთიანების (რ. მეტონიძე), ლითოფონის ქარხნის (გ. ასათიანი) და სხვა პირველადი ორგანიზაციები.

სუსტად მუშაობენ: № 4 ავტოსაწარმოო გაერთიანების (გ. შელია), რკინიგზის სალოკომოტივო დეპოს (ა. მერკვილაძე), მუდის ფაბრიკის (მ. ხვედელიძე), ადგილმრეწველობის საწარმოო გაერთიანების (მ. მარგველაშვილი), სარემონტო მექანიკური ქარხნის (ნ. ტაბატაძე), ცეკვეშორის (გ. სულაბერიძე), № 9, 10 საშუალო სკოლების (ე. ბლიაძე, მ. ჭოლაძე) პირველადი ორგანიზაციები.

ისტორიისა და კულტურის ძეგლთა პოპულარიზაციის მიზნით საზ-ბის პირველად ორგანიზაციებში ჩატარებულია 80-მდე ლექცია: ქუთაისის ისტორიიდან; ქუთაისის ისტორიული ძეგლები და ზათი დაცვის მდგომარეობა; ქუთაისის ქუჩების ისტორია; ქუთაისის ისტორიულ-რევოლუციური ადგილები; ქუთაისისა და მისი მიდამოების არქიტექტურული ძეგლები; გეორგიევსკის ტრაქტატის 200 წლისთავი და სხვ. ლექციები წაკითხულია ლექტორების: მ. ნიკოლეიშვილის, ი. ბერძელის, დ. ხანანაშვილის, დ. ბერძენიშვილის და სხვათა მიერ.

ისტორიისა და კულტურის ძეგლთა დაცვის საკითხებზე ვახ. „ქუთაისში“ დაბეჭდილია წერილები: მ. ნიკოლეიშვილის — „ისტორიის გათვალისწინებით“, „ლუგენდარული გმირობა თაობებში ცოცხლობს“, „სამეფო ადგილსა-საქონლის თანაში“; ო. ლანჩავას — „საუკუნეებს სძინავს მრავალს“, „დიდი ქუთაისი“ „ახდენილი ოცნებები“, „ქუთაისი, კოლხეთი და შავიზღვისპირეთის უძველესი ისტორიის პრობლემები“; მ. ალაიძის — „სახელწოდება უქიმერიონი“; ი. ერემეიშვილის — „ბაგრატის ტაძრის მოჭირნახულე“; „კიდევ ერთხელ ბაგრატის ტაძარზე“; რ. ჯავახიძის — „ძეგლებს სიმშვიდე სჭირდებათ“; ნ. ბალანჩივაძის — „რას ნიშნავს ქუთაისი“; დ. ხანანაშვილის — „დიდება ხალხისთვის წამებულ რაინდებს“. და სხვ.

სსრ კავშირის შექმნის 60 წლისთავის, გეორგიევსკის ტრაქტატის 200 წლისთავისა და დიდი სამამულო ომის 40 წლისთავის აღსანიშნავად ჩატარებული სამეცნიერო კონფერენციები, რომლებზეც წაკითხულია 13 მოხსენება.

კონფერენციებმა წარმატებით ჩაიარა და მსმენელთა დიდი მოწონება დაიმსახურა.

ისტორიისა და კულტურის ძეგლთა დათვალიერების მიზნით ქუთაისში და რესპუბლიკის სხვადასხვა ადგილებში მოწყობილია 14 ექსკურსია და კომბინირებული ტურისტული ლაშქრობა-მოგზაურობა. ექსკურსიებში მონაწილეობდნენ: №№ 3, 4, 20, 22, 24, 31, 32, საშუალო სკოლების მოსწავლეები, რკ. ვზის საავადმყოფოს ცენტრ. არქივის, საქველამშენსახპროექტის თანამშრომლები.

ძეგლთა ტერიტორიების გასასუფთავებლად და წესრიგში მოსაყვანად ბაგრატის ტაძრის, გელათის მონასტრის, მწვანეყვავილას ძეგლების ტერიტორიებზე მოწყობილია 20-ზე მეტი შაბათობა. შაბათობებში მონაწილეობდნენ: №№ 3, 6, 8, 20, 22, 24 საშუალო სკოლების მოსწავლეები, პედაგოგიური ინსტიტუტის სტუდენტები, ავტოქარხნისა და ელექტრომექანიკური ქარხნის კომკავშირელი ახალგაზრდები და სხვ. ორგანიზაციების წარმომადგენლები. ესენი უმეტესად საშეფო ორგანიზაციები არიან. საშეფო ორგანიზაციებიდან ავტოქარხანამ გაიღო მატერიალური სახსრები გელათის მონასტრის ეკთილმოწყობითი სამუშაოების პროექტის დასაშაადებლად, მანვე ითავა გელათის წმ. ელისა ეკლესიის შემოღობვა; ელექტრომექანიკურმა ქარხანამ ვიხურა ჩადგა ბაგრატის ტაძრის ეზოში და სათანადო, თანხა გადაიხადა ქუთაის-გელათის მუზეუმ-ნაკრძალის ბუკლეტის ფერადი სლაიდებისათვის. როგორც ცნობილია ამ ბოლო ხანებში განსაკუთრებული ყურადღება ექცევა არქიტექტურული ძეგლების დანიშნულებისამებრ გამოყენებას. ამ მხრივ ქალაქში არის რამდენიმე ძეგლი, რომლებიც ნამდვილად წარმოადგენს მშრომელთა პატრიოტული აღზრდისა და კულტურული განვითარების მძლავრ კერებს. სეთებია: გელათის სახალხო აკადემია, ოჭროს ჩაირდაბი, კ/ეცტკინის ქუჩაზე მდებარე წმ. გიორგის ეკლესია, ამაღლების ეკლესია.

საზოგადოების მიერ თითქმის მთლიანად აღრიცხულია ქალაქში არსებული ყველა ტიპის ძეგლი და ისტორიულ-რევოლუციური ადგილი, აქედან ისტორიულ-რევოლუციურ ადგილებზე გადაღებულია ფოტოსურათები და შედგენილია ფოტო-ალბომი.



მეცნიერული დაცვითი სამუშაოები მიმდინარეობს ბაგოატის ტაძარზე უქიმერიონის ციხეზე და გელათის ლეთისმშობლის ტაძრის მოზაიკაზე, უნდა აღენიშნოთ ისიც, რომ მწვანეყვავილას ტერიტორიაზე საზოგადოების პატერიალური სახსრებით აღდგენილ იქნა XVII ს. ბაზილიკური ტიპის მთავარანგელოზის ეკლესია.

საზოგადოების საქალაქო საბჭოს პრეზიდიუმი ყოველწლიურად თავის სხდომაზე განიხილავს ისტორიისა და კულტურის ძეგლთა დაცვის მდგომარეობას, იღებს საჭირო გადაწყვეტილებებს, აუცილებლობის შემთხვევაში კი საკითხს აყენებს აღდგომბრივი და რესპუბლიკური ხელმძღვანელი ორგანოების წინაშე.

საზოგადოების მუშაობის უკეთ წარმართვისათვის სათანადო დახმარებას გვიწევს პარტიის საქალაქო კომიტეტი და აღმასკომი. 1985 წლის 24 მაისს აღმასკომმა თავის სხდომაზე მოისმინა საზოგადოების პრეზიდიუმის მიერ უკანასკნელი სამი წლის განმავლობაში ჩატარებული მუშაობის ანგარიში და მიიღო საჭირო გადაწყვეტილება, რაც ხელს უწყობს საზოგადოების შემდგომ მუშაობას.

ძეგლთა დაცვის ქუთაისის საქალაქო საბჭოს პრეზიდიუმის მუშაობაში არის ნაკლოვანებებიც მაგ., ჭერ კიდევ ვერ მივალწიეთ გელათის წმ. საბას საყდრისა და მწვანეყვავილას ციხე-კოშკის აღდგენა-გამაგრებითი სამუშაოების დაწყებას, პირველად ორგანიზაციებში ინდივიდუალურ წევრთა რაოდენობის მნიშვნელოვან ზრდას, მეტი მუშაობაა ჩასატარებელი საშეფო და ჩამორჩენილ პარველად ორგანიზაციებთან, არააყმარისია ჩატარებულ ლექციათა რაოდენობა და სხე.

ჩვენი ორგანიზაცია ყველაფერს გააკეთებს იმისათვის, რათა დროულად აღმოფხვრას თავის მუშაობაში არსებული ნაკლოვანებები და ძეგლთა დაცვის საქმი აიყვანოს კიდევ უფრო მაღალ დონეზე.



ქუთაისი ქრისტოფოროს და კასტელის ალბომში

გვიანფეოდალური ხანის ქუთაისის შესახებ არსებული წერილობითი წყაროებიდან განსხვავებით საკმაოდ მწირი ვართ აღნიშნული პერიოდის ქუთაისის შესახებ არსებული იკონოგრაფიული მასალით. 1977 წელს გამოიცა საქართველოში მოღვაწე (1628—1654) იტალიელი მისიონერის ქრისტოფოროს და კასტელის „ცნობები და ალბომი საქართველოს შესახებ“, რომლის ტექსტის გაშიფრვა, თარგმანა, გამოკვლევა და კომენტარები ბეჟან გიორგაძეს ეკუთვნის. კასტელის ალბომის გაცნობა ვეარწმუნებს, რომ მასში მოთავსებულ ნახატთა გარკვეული ნაწილის სახით საქმე გვაქვს მე-17 საუკუნის პირველი ნახევრის ქუთაისის ამსახველ იკონოგრაფიულ მასალასთან, რომელთაც დამატებით შექს ჰენეს რელაციონში გაბნეული ცნობები.

ამჯერად ყურადღებას შევაჩერებთ კასტელის ალბომში მოთავსებულ მხოლოდ სამ ნახატზე: № 38 („იმერეთის მეფისა და სამეგრელოს მთავრის შერიგება“), № 92 („დე კასტელი მხედრების თანხლებით ქუთაისის ციხის სანახავად მიჰყავთ“) და № 328 („ყაბახი ქუთაისში“). უნდა აღინიშნოს რომ სამივე ეკუთვნის კასტელის ნახატთა იმ ჯგუფს, რომლებიც ბ. გიორგაძის რედაქციით გამოცემულ აღნიშნულ შრომამდე კარგა ხანია ცნობილი იყო ქართველ მკვლევართა შორის მ. თამარაშვილის მეშვეობით და მათ იყენებდნენ კიდევ საილუსტრაციო მასალად! ქუთაისთან რაიმე მიმართებისა და კომენტარის გარეშე. ვამონაკლის შეადგენს უდროოდ ვარდაცკლილი ნიჭიერი არქიტექტორი თ. ლომთაძე, რომელმაც თავის სადისერტაციო ნაშრომში მიუთითა წაოზე, როგორც ქუთაისზე არსებულ ჩანახატებზე, შემდეგ ისინი თან დაურთო კიდევ ქუთაისის რეკონსტრუქცია-განვითარების გენერალურ გეგმასაც, როგორც მისმა ერთერთმა თანაავტორმა.

რაც შეეხება საკითხს, აღნიშნული ნახატები უშუალოდ რა მასალას შეიცავენ გვიანფეოდალური ხანის ქუთაისის ისტორიისათვის და გარეგანი სახის წარმოდგენის თვალსაზრისით, დღემდე ცნობილი წერილობით წყაროებთან შეჯერებით, ამ მხრივ ყურადღება ჯერჯერობით არავის ვაუმახვილებია. ალბათ იმის გამო, რომ კასტელის რელაციონი და ნახატების მინაწერები ბ. გიორგაძის მიერ გამოცემული შრომის შედეგად იქნა მხოლოდ პირველად ხელმისაწვდომი.

დავიწყებთ № 328 ნახატით: „ყაბახი ქუთაისში“. ვრცელ მოედანზე მოასპარეზე მხედრების უკანა ფონზე მოჩანს ქალაქის ხედი, მაღლა, მთაზე წარმოდგარი ციხესიმაგრითა და მის ქვევით მდებარე, ორ ეკლესიას შორის მოქცეული დასახლებული უბნით. ნახატს ასეთი მინაწერები აქვს: „სამეფო ციხე-სიმაგრე. რეგულარული თეათინელი პატრების ეკლესია. შეხე. ამ მხედრების სიმაგრეს, რა არგად დააქენებენ ცაენებს! ეს მოკლე სცენა ხუვბა იმერეთის მეფის გამოჩენილ და გამოცდილ კეთილშობილთა პროვინციაში. ნიშანში ოსტატურად ესვრიან. ამ ადგილს ქუთაისი ეწოდება“. როგორც ვხედავთ, კასტელი გარკვევით მიუთითებს სად ხდება მხედრობის ასპარეზობა და



რა ადგილი იკვლიან მება სასპარეზოს უკან წარმოდგენილი ფონით — ივერკონსულში ქუთაისისა. ამრიგად, ჩვენს თვალწინაა მე-17 საუკუნის პირველი ნახევრის ქვემოთაისის (თუმცა არა მთელი ქალაქის არამედ გარკვეული ნაწილის) ხედი.

კასტელის ალბომიდან ნახატი № 328 შეე ღარიოთ № 38 ნახატს: (იბერიის მეფისა და სამეგრელოს მთავრის ზერაგება). ეს უკანასკნელი საქართველოს ისტორიაში კარგად ცნობილი ერთ-ერთი ისტორიული ფაქტის გადმოცემის სცენას წარმოადგენს. კერძოდ, სამეგრელოს მთავარი ლევან II დადიანი (1611—1657) შეიჭრა იბერეთში, დაამარცხა იბერეთის მეფე გიორგი III (1605—1639), დაატყვევა, შემდეგ გაანთავისუფლა სათანადო ხელშეკრულებასა და პირობის დადებით. ნახატზე სწორედ ამ შეხვედრა-შერიგების სცენაა გადმოცემული. ნახატის წინა ფონზე ცხებებზე ამხედრებული მეფე-მთავარი და მათი ამაღლა გამოსახული. უკანა ფონზე კი ციხისა და ქალაქის ხედია, რომლის მახლობლადაც ხდება ეს სცენა. ამჟერად, ჩვენ გვინტერესებს არა ნახატის შინაარსში ჩადებული ისტორიული ფაქტი, არამედ მასი ადგილსამყოფელი. სად მოხდა ეს შეხვედრა? № 328 ნახატზე გამოსახულ ქუთაისის ხედს თუ შევედარებთ № 38 ნახატზე გამოსახულ ქალაქის ხედს, მსგავსება აშკარა და თვალსაჩინოა. მხოლოდ ეს არის, რომ № 328 ნახატის ქუთაისის ხედი უფრო შორიდანაა დანახული-ნახატულად, ხოლო № 38 ნახატზე კასტელი ქალაქს შედარებით ახლო წერტილიდან წარმოგვიდგენს.

ესეც არ იყოს №38 ნახატის სახით, რომ ქუთაისის ფონთან გვაქვს საქმე, ამ დასკვნის გამოტანა ჩვენ შეგვიძლია ნახატზე მოცემული მინაწერებისა და რელიეფიონის გაეცნობის შედეგადაც.

მინაწერების მიხედვით ნახატზე გამოსახულია: „თეათინელთა რეზიდენცია. სამეფოს სახლი. იბერიის დიდად ღმრთის მოშიში მეფე. დიდად ბედნიერი სამეგრელოს მთავარი. იბერიის მეფე და კოლხეთის მთავარი, დიდი ამაღლი, შერიგების დროს ერთმანეთს შორის შესადერ ნდობას ამყარებენ“.⁴

როგორც ვხედავთ, კასტელი არ აღნიშნავს, სად მოხდა ეს შეხვედრა. მაგრამ ყურადღებას იქცევს ის გარემოება, რომ მინაწერებში იგი გარკვევით მიუთითებს გიორგი III-ის ტიტულზე — „მეფე“, ხოლო ლევან დადიანს კი მთავრად მოიხსენიებს, და როდესაც იქვე, გვერდით, მიუთითებს, რომ მეფე-მთავრის შეხვედრის ადგილას „სამეფო სახლი“-ც ჩანსო, დასკვნაც ბუნებრივია, რომ შეხვედრა მომხდარა მეფის სამფლობელოში, „სამეფო სახლის“ მახლობლად, ე. ი. ქუთაისში.

და კიდევ ერთი არგუმენტი.

თი რას წერს კასტელი რელიეფიონში ლევან დადიანის მიერ გიორგი მეფის დატყვევებისთან დაკავშირებით:

„როდესაც ეს ბრძოლა დასრულდა, ქალაქის კეთილშობილი მოქალაქენი მივიდნენ გამარჯვებულ დადიანთან საშვიდობო ხელშეკრულების დასადებად, პირველად მე მივედი მასთან სათხოვნელად. ის დათანხმდა ზავზე... მაშინ შეიკრიბნენ ერთ ვიწრო ადგილას, სადაც ორადე მხარემ ხელშეკრულებას ხელი მოაწერა.“

მას შემდეგ, რაც იბერეთის მეფე გიორგის ძალაუფლება აღუდგინა, კოლხეთის მთავარი უკან გაბრუნდა სამშობლოში...⁵“.

ამრიგად, ცხადი ხდება, რომ გიორგი III-ისა და ლევან დადიანის შერი-



გება-ხელშეკრულების დადება მოხდა იმერეთის მეფის ტერიტორიაზე და არა საშუაგროლოში, რადგან ამ აქტის შემდეგ ლევან დადიანი საშუაგროლოში დაბრუნდა, — მიუთითებს კასტელი. ეს გარემოება კიდევ ერთი დასაბუთებითი საბუთია № 38 ნახატზე გამოსახული ქალაქის ფონისა და აქვე, მიუთითებული, „სამეფო სახლის“ ლოკალიზაციისათვის.

ამრიგად, როგორც აშკარა მსგავსებით, ისე მინაწერებითა და რელაციონში დაცული ცნობებით, № 38 და № 328 ნახატების უკანა ფონზე მოცემული ხედების სახით, ჩვენ საქვე გვაქვს ერთი და იგივე ქალაქის გარეგან სახესთან — ეს მე-17 საუკუნის პირველი ნახევრის ქუთაისია.

რაც შეეხება კასტელის ალბომის № 92 ნახატს, აქ უკვე ცხადია, რომ ჩვენ წინ უკვე ამავე პერიოდის ქუთაისის ციხისა და ე. წ. „ზედაქალაქის“ გარეგანი სახეა, მხოლოდ, კასტელის მიერ უფრო ახლო წერტილიდან დანახულ-ნახატული, უფრო თვალნათელა და მკაფიო, ვიდრე ეს № 38 და № 329 ნახატებზეა.

ორიოდე სიტყვა აღნიშნული ნახატებისა და იქ გამოსახული ქალაქის ხედების ქრონოლოგიის შესახებ.

ლევან დადიანის მიერ გიორგი III-ის დატყვევების თარიღთან დაკავშირებით საისტორიო მეცნიერებაში სხვადასხვა აზრი არსებობდა. მ. რეხვიაშვილმა საკითხის ირგვლივ არსებული ლიტერატურის შეჯერების შედეგად გამოიტანა დასკვნა, რომ ეს უნდა მომხდარიყო 1634 წელს. რაც შეეხება გიორგი III-ის ტყვეობიდან განთავისუფლების თარიღს, ვახუშტი ბატონიშვილისა და ბერი ეგნატაშვილის დაყრდნობით (რომლებიც ამ მოვლენას ერთი საუკუნის შემდეგ ეხებოდნენ), საისტორიო მეცნიერებაში მიღებული იყო, რომ იგი მოხდა რამდენიმე წლის შემდეგ კასტელის თხრობიდან კ, რომელიც უშუალო მონაწილე და თვალთმხილველი იყო მეფე-მთავრის შერიგებისა, შეგვიძლია გამოვიტანოთ დასკვნა, რომ ეს მოვლენა თუ იქვე არა, ყოველ შემთხვევაში დიდი ხნის შემდეგ არ უნდა მომხდარიყო. და თუ დაეთანხმებით 1634 წელს, როგორც გიორგი III-ის დატყვევების თარიღს, მაშინ განთავისუფლებაც იმავე წელს უნდა ეიგულისხმობო. აქედან გამომდინარე, კასტელის ალბომის № 38 ნახატს უკანა ფონი 1634 წლის ქუთაისის ხედად უნდა ჩავთვალოთ.

რაც შეეხება კასტელის ალბომის № 92 და № 328 ნახატებს, ისინი უკვე იმერეთის მეფის ალექსანდრე III-ის (1639—1660) მეფობის წლებს განეკუთვნებიან.

კროლოდ, № 92 ნახატი გამოხატავენ სცენას, როდესაც მეფემ დადიანს კასტელის თავი გამოსთხოვა დროებით და პატარა ქუთაისში დიდი პატივით მიიღეს. მ. თამარაშვილმა მიუთითა, რომ ეს უნდა მომხდარიყო 1644 წელს. ამ თარიღის დაზუსტებას აქ არ შეუძლებოდა, რადგან იმის აღნიშვნაც საკმარისად მიგვაჩნია, რომ ყოველ შემთხვევაში ეს თარიღი 1644 წელს აქვთ მართლაც არ უნდა იქნეს ვადმოწეული. ამრიგად, კასტელის ალბომის № 92 ნახატის სახით ჩვენ თვალწინაა მე-17 საუკუნის 40-იანი წლების პირველი ნახევრის ქუთაისის ციხე-სიმაგრისა და „ზედა-ქალაქის“ ხედი.

რაც შეეხება № 328 ნახატს „უაბახი ქუთაისში“, აქ ასახული სურათი ქრონოლოგიურად № 92 ნახატის შემდგომ პერიოდს განეკუთვნება, რადგან



Alto (Castello di P. ...)



Vedi la leggenda di questi ...

... di ...

De Ludis.
Episcopus ...

№ 92. კახელი ქუთაისის ციხესთან.

№ 92. Кастелли у Кутаисской крепости.

№ 328 უბახი ქუთაისში.

№ 328. Кабахи в Кутаиси.



№ 38. იმერეთის მეფისა და სამეგრელოს შაჰის შერიგება.

№ 38. Смирение имеретинского царя с князем Мингрелии.

კასტელი აღნიშნული ნახატის მინაწერებში ერთერთ ობიექტად „გრეგულარული თეათინელი პატრების ეკლესია“-ზე მიუთითებს. ეს კი იმ პერიოდს ვულისხმობს, როდესაც თეათინელმა მისიონერებმა თავიანთი მოღვაწეობით ხალხისა და მეფის გული მოიგეს და მეფემ მათ ეკლესიაც კი უბოძა. გასაგებია, რომ ეს მოხდა კასტელის ქუთაისში ჩამოსვლიდან რაღაც გარკვეული დროის შემდეგ. ვიდრე კასტელის სამეგრელოში უკან დაბრუნება მოხდებოდა ლევან 11 დადიანის დაქინებული მოთხოვნით. ამ უკანასკნელ მოვლენას მ. თამარაშვილი 1646 წლით ათარიღებს.⁹ ასე, რომ კასტელის № 328 ნახატის უკანა ფონზე გამოსახული ქალაქის ხედის საბით მე-17 საუკუნის 40-იანი წლების შუახანის ქუთაისი უნდა წარმოვიდგინოთ.

ჩვენ აქ ვერ შევხებით ყველა იმ საკითხს, რასაც კასტელის, მარტო თუნდაც ამ საში ნახატის გაცნობა იძლევა გვიანფოდალური ხანის ქუთაისის გარეგანი სახის წარმოდგენისათვის. შევეცდებით, უზრადღეობა გავამახვილოთ მხოლოდ რამდენიმე, ძირითად მომენტზე.

დავიწყებთ „ზედა ქალაქიდან“ და ციხიდან. ყველაზე გარკვევით და



თელსაჩინოდ იგი № 92 ნახატზეა წარმოდგენილი, შემდეგ უფრო შორიდან და ისიც ნაწილობრივ № 38 ნახატშია გადმოცემული ხოლო № 328 ნახატზე იგი კიდევ უფრო შორიდან და ისიც სქემატურად არის ჩახატული. სამივე ნახატის შემთხვევაში საქმე გვაქვს ქუთაისის ციხის სამხრეთისა და სამხრეთ-აღმოსავლეთის და „ზედა-ქალაქის“ სამხრეთ ნაწილის ხეღათა. ყველა ეს ნახატი, როგორც ზემოთ აღვნიშნეთ, ქრონოლოგიურად 1634—1646 წლებს შორის თავსდება. ამ კი საყურადღებოა ერთი ვარაუზი.

ლევან II დადიანმა ვერ ხომ იმერეთის მეფე გიორგი III არ მოასვენა, შემდეგ არც მის შვილს ალექსანდრე III-ს დააკლო ხელი. ვახუშტი ბატონიშვილი მოგვითხრობს: „არამედ ლევან დადიანი არა დასცხრა და უქდებოდა მარადის იმერეთს... ამით აოკრებდა სანახებსა იმერეთისასა, ვიდრე ვერლარა წინააღუდა ალექსანდრე მეფე და მოავლო ზღუდე ქუთაისის დიდი და მოყვანა ყოველთა წარჩინებულთა თვისთა ცოლშვილი და დაადგინა მას შინა და თვითცა იმყოფებოდა მასვე შინა“¹⁰.

ამ ცნობას ეხმაურება ბერი ეგნატაშვილიც: „და მიერთვან მძლავრობდა დიდად დადიანი იმერეთზედა: ესრეთ გაუჭირა საქმე ალექსანდრეს, რომე ქუთაისის ვალაყანი შემოივლო და იჭდა მას შინა და ვერა წინააღუდებოდა დადიანს“¹¹.

ამ ყურადღებას იქცევს ვახუშტის ცნობა, რომ ალექსანდრემ ქუთაისს შემოავლო „ზღუდე დიდი“, ხოლო ბერი ეგნატაშვილი ასევე ალექსანდრეს მიაწერს ქუთაისისათვის ვალაყნის შემოვლებას. ცხადია ამ ლაპარაკია ზედა ქალაქის იმ ნაწილზე, რომელსაც 1650—1651 წლებში ქუთაისში მყოფმა რუსეთის ელჩებმა „დიდი ქალაქი“ უწოდეს, ხოლო 1839 წელს კი შვეიცარიელმა მოგზაურმა დაუბუღა დე მონპერემ, პარიზში გამოცემულ შრომაში, „ზედა გამაგრებული ქალაქი“. ამ უკანასკნელმა მისი მონახაზიც კი დაავიწყოვა. დიუბუას მიხედვით „ზედა გამაგრებული ქალაქის“ სამხრეთი ნაწილი, უფრო სწორად მისი ვალაყნის ხაზი, რომელიც ქუთაისის ციხე-სიმაგრის სამხრეთ-დასავლეთ კოშკთან იწყებოდა, სამხრეთით მკვეთრად გამოწვეულ ოთხკუთხა ტერიტორიას ქმნიდა. კასტელის აღბოძის № 92 ნახატი თუ დაეხედავთ, დაეინახათ, რომ ქუთაისის ციხე-სიმაგრისა და „ზედა-გამაგრებული ქალაქის“ სამხრეთით გამოწვეული ტერიტორია, მისი ოთხკუთხედ შემოწერილი ვალაყნით, კასტელთან არ არსებობს. რაშია საქმე?

პასუხი შეიძლება მხოლოდ ორი იყოს. პირველი, ძალუწებურად ყურადღებას იქცევს ვახუშტისა და ბერი ეგნატაშვილის ცნობები, რომელთა მიხედვითაც ალექსანდრე III-ს მიეწერება ქალაქისათვის ვალაყნის შემოვლება: ხომ არ არის „ზედა გამაგრებული ქალაქის“ სამხრეთით გამოწვეული ტერიტორია მისი ოთხკუთხედ შემოწერილი ვალაყნით (უფრო სწორად, ვალაყნის სამხრეთისა და აღმოსავლეთის მხარე, რადგან ცხადია, რომ დასავლეთის მხრივ მდებარე ვალაყნისა და მისი კოშკის ნაშთები, საკმაოდ ძველი ჩანს) ალექსანდრე III-ის მიერ მიმატებულ-შემორტყმული? ამ შემთხვევაში, გასაგებია, რომ კასტელის № 92 ნახატზე ეს ნაწილი დატანებული არ იქნება, რადგან ნახატი ქრონოლოგიურად წინ უსწრებს ალექსანდრე III-ის მიერ ჩატარებულ ღონისძიებებს. მეორე — თვით კასტელს ხომ არა აქვს არასწორად ჩახატული? აღნიშნულ საკითხებზე პასუხს ალბათ ამ მიდამოებში მო-

18372

2. ძველის შეგობარი 164 (1986).

პაქ. სსრ კ. მარქსის
სახ. საბ. რესპუბლ.



მემედი არქეოლოგიური ექსპედიცია გაცემს, როდესაც საფუძველზე მდებარე მონეტის ოსწავლის „დიდი ქალაქის“ მიდამოებს მისი გალავნებითურთ დასაქვეყნებულ გეგმა მათ შედარება-დათარიღებაზე.

წერილობითი წყაროებით ცნობილია, რომ ქუთაისის ციხე-სიმაგრის შიგნით, ვალაენის გასწვრივ, მოთავსებული იყო სხვადასხვა დანიშნულების პალატები და სათავსები. კასტელის № 92 ნახატმა საშუალება მოგვცა გარკვეული წარმოდგენა გვექონდეს ციხე-სიმაგრის ვალაენის დასავლეთ კედელთან მდებარე ამ ნაგებობათა შესახებ. რუსი ელჩები მათ „ქვის პალატებს“ უწოდებენ ხოლო დიუბუას ისინი „ლაზების მეფის გამაგრებულ სასახლედ“ აქვს მიჩნეული. აღნიშნული პალატები, როგორც ჩანს ორსართულიანი ყოფილა და თან ისეთი, რომ მეორე სართულის ფანჯრების შუა წელი ციხის ვალაენის ზედა დონეზე მდებარეობდა. აქვე გარკვევით არის ნაჩვენები, რომ პალატები სამხრეთიდან ჩრდილოეთის მიმართულებით მართლაც რამდენიმე ნაწილ-შენობად იყოფოდა.

როგორც № 92, ასევე № 38 ნახატზე, გარკვევით მოჩანს ბაგრატიის ტაძრის გუმბათის სილუეტიც. მაგრამ იმდენად სქემატურად, რომ რაიმე გარკვეული მსჯელობისათვის საფუძველს არ იძლევა. მიუხედავად ამისა, ეს სილუეტები მაინც საინტერესოა, რადგან ფაქტურად ჩვენს თვალწინაა ბაგრატიის ტაძრის პირველი ხელები, მე-17 საუკუნის პირველი ნახევრის, ჭირ კიდევ დაუნგრეველი ძეგლის, ქრონოლოგიურად პირველი გრაფიკული მასალა.

როგორც № 38, ისე № 92 ნახატზე, ციხე-სიმაგრის სამხრეთ-აღმოსავლეთით რიონის პირას გადმომდგარი კოშკის თავზე, დროშა აღმართული, ალბათ სამეფო დროშა. ახლა დახედვით № 38 ნახატს ციხე-სიმაგრის მარჯვენა, უკანა მხარეს მდინარე რუას საგულისხმებელ ხეობაში, ამაღლებულ ადგილას თუ მთაზე, რაღაც ციხე-სიმაგრე მოჩანს, რომელზედაც ასეთივე დროშა აღმართული. აღნიშნული მთა ციხე-სიმაგრითურთ № 328 ნახატზეც მოჩანს, მაგრამ სიშორის გამო იმდენად სქემატურად, რომ საგულისხმებელი დროშა აღარ გაიჩნევა. რა ციხე თუ დასახლებული ადგილი უნდა იყოს იგი? აი ერთი კითხვაც, რომელიც ამ ნახატებზე აღძრეს.

ახლა კი „დაბლა ქალაქის“ შესახებ.

თუ კასტელის № 38 და № 328 ნახატებზე დატანებულ მდ. რიონის მარჯვნივ მდებარე „ზედა ქალაქისა“ და ციხე-სიმაგრის ხედებს ჩამოვეყვებით თვალნათლივ, იქ, სადაც ფერდობზე განლაგებული „დაბლა ციხის“ ანუ „ქვედა გამაგრებული ქალაქია“ საგულისხმებელი, არავითარი დასახლება და ვალაენი არ არის ნაჩვენები. სამაგიეროდ გარკვევით არის წარმოდგენილი „დაბლა ქალაქის“ იმ ნაწილის ხედი, რომელიც მდ. რიონის მარცხენა ნაპირზე მდებარეობდა და „ხიდისთავის“ ტერიტორიად არას ცნობილი. „ხიდისთავის“ მარჯვნივ, გაგრძელებაზე, საგულისხმებელი მდ. რიონის გასწვრივ, ქალაქის გაუმაგრებელი გარეთუბნის ხედია მოცემული.

„ხიდისთავის“ ზღუდე-ვალაენისა და მის ტერიტორიაზე განლაგებულ ნაგებობათა შესახებ სხვადასხვა ცნობებია შემონახული, რომელთაგან 1737 წლის ტომოთე გაბაშვილისეულმა იმერეთის სამხრეთ-ისტორიულმა რუკამ ერთერთის, ე. წ. „ხიდის კარის“ კონტურებიც კი შემოგვინახა. გარკვეულ

ინტერესს იწყევს აღნიშნული ცნობების შექერება კასტელის № 38 და № 328 ნახატებზე დატანებულ „ხიდის“ თაის“ ხელთან. ამგვარად მხოლოდ ერთი მომენტზე შევაჩერებთ ყურადღებას.

კასტელის ალბომის № 38 ნახატზე მდინარე რიონის მარცხნივ მდებარე ქვედა ქალაქის ხედი მთავრდება: მარცხნივ — „ხიდის კარის“, მარჯვნივ — ქალაქის გარეთუბნის დასახლების ჩვენებით. № 328 ნახატზე კი (რომელიც უფრო შორი წერტილიდან არის დანახულ-ნახატული), კასტელი თვალსა-წიერს აფარბოებს და გვიჩვენებს, თუ რა იყო „ხიდის კარისა“, და გარეთ-უბნის გაგვრჩელებებზე. ორივე მხრივ მათ ეკლესიები ებჯინებოდათ. მარცხ-ნივ მდებარე ეკლესიას კასტელი ასეთ მინაწერს უკეთებს: „რეგულარულ თეათინელი პატრების ეკლესია“. ეს ხომ ის ეკლესია არ არის, ალექსანდრე III რომ აჩუქა კათოლიკე მისიონერებს სამოღვაწეოდ?

ამ ეკლესიათა შესახებ დამატებითი ცნობებისათვის გიულდენშტედს მივმართოთ. იგი წერს: „დაბლობში, მდინარის მარცხენა ნაპირზედაც ყო-ფილა წინა ქალაქი. რომლის 6 პატარა ქვიტვირის ეკლესია დგას (რიონის სამ-ხრეთ მხარეზე), ქუთაისის ციხის პირდაპირ. პირველი აღმოსავლეთის ეკლეს-ია დგას ზედ რიონის ნაპირას, მთავარი ეკლესია კი ციხის პირდაპირ, ოთხი შემდგომი ეკლესია დგას რამდენიმე ასეულ ნაბიჯზე ერთმანეთის ქვემოთ და რიონის ნაპირიდან მოშორებით“¹². ვფიქრობთ, № 328 ნახატზე გამო-სახული მარჯვენა კიდური ეკლესია, გიულდენშტედთან მითითებული „აღმოს-ავლეთის ეკლესია“ უნდა იყოს, ხოლო მარცხნივ მდებარე ეკლესია კი მას-თანვე დამოწმებული „ციხის პირდაპირ“ მდებარე მთავარი ეკლესია“. თუ კი 1839 წლის დიუბუასეულ ქუთაისის გეგმას დავხედავთ, მასში კასტელისა და ვიულდენშტედტის მიერ მინიშნებული ეკლესიების სავარაუდებელ ადგილე-ბში უკვე დანგრეული ეკლესიების ნაშთებია მითითებული, ისე, რომ დიუბუა რაიმე ახსნა-განმარტებას არ იძლევა.

ორიოდე სიტყვა ე. წ. „სლობდას შესახებ“. ეს არის ქალაქის ვალავ-ნის გარეთ მოქცეული დასახლება, ვალავანშემოუვლელი გარეთუბანი, რომლის არსებობის შესახებ არაერთი მკვლევარი მიუთითებს საქართველოში მდებარე, ასე თუ ისე შედარებით მოზრდილი, ქალაქის მაგალითზე¹³. რო-გორც № 38, ისე № 328 ნახატზე კარგად ჩანს, რომ იგი იწყებოდა ხიდისთა-ვის ჩრდილოეთით, მარჯვნივ გაყვებოდა მდ. რიონის ტერიტორიას და ზთავრდებოდა, უნდა ვიგულისხმოთ, ყოფილი საოლქო სასამართლოს შენო-ბასთან მდებარე მიდამოებში. კასტელის ამ ნახატების მეშვეობით, ჩვენ გარკვეული წარმოდგენა გვეძლევა აღნიშნული დასახლებას შესახებ. ჩვენს წინაა გვიანფოდალური ხანის ქუთაისის დასახლებული ნაწილის პირ-ველი გრაფიკული დოკუმენტ, სურათი.

და ბოლოს, № 38 ნახატზე მეფე-მთავრას შეხვედრის ადგილს თუ და-ვაკვირდებით, კასტელის მიხედვით იგი მომხდარა „ხიდის კარისა“ და გა-რეთუბნის დასახლების სამხრეთით, იმ ადგილას, სადაც რუსი ელჩების ტო-ლოჩანოვისა და იველევის ცნობებით საასპარეზო მოედანი მდებარეობდა. აღნიშნული მოედანი იწყებოდა იმერეთის სამეფო რეზიდენციის, ე. წ. „ოქ-როს ჩარდახის“ ვალავანთან, ჩრდილოეთის მიმართულებით 400 საყენის სი-გრძეზე, სიგანით 150 საყენით¹⁴. კასტელის აღნიშნულ ნახატზე კი „ხიდის კარი-



სა“ და გარეთუნის სამხრეთით მდებარე მცირე მოედნის შემდეგ, დაყოფილი რაღაც სავარგულები მდებარეობდა. ასლა დაეხედოთ მდებარეობას და დაეინახეთ, რომ აღნიშნული მოედანი უკვე საკმაოდ გაფართოებულია და არაერთი სავარგული არ არის დატანებული. მოედანზე კი მხედართა ასპარეზობაა გამართული ყაბახში. თუ გაეითვალისწინებთ იმ გარემოებას, რომ ამ ორ ნახატა შორის, როგორც ზემოთ აღნიშნეთ, ქრონოლოგიური განსხვავება 10 წელია, მაშინ იბადება კითხვა: აღნიშნული სასპარეზოს გაფართოებაც ხომ ამ ქრონოლოგიურ შუალედში არ მოხდა?

აი მოკლედ, ზოგიერთი ძირითადი მომენტი, რომლებიც კასტელის მართომ ამ სამი ნახატის გაცნობის შედეგად წამოგვეჭრა. მათი უფრო დაწვრილებითი განხილვა, კასტელის იმ სხვა ნახატებთან ერთად, რომლებიც რაღაც კავშირში იმყოფებიან ქუთაისთან, საინტერესო მასალას გვპირდება გვიანფეოდალური ხანის ქუთაისის შესწავლის თვალსაზრისით.

¹ არქანჯელო ლამბერტი, სამეგრელოს აღწერა, თბ., 1938, გვ. 89, 103; ნ. ბერძენიშვილი, ი. ჭავჭავაძის, ს. ჯანაშია, საქართველოს ისტორია, ნაწ. 1, თბ., 1946, გვ. 315, 354; საქართველოს ისტორიის ნარკვევები, ტ. 4, თბ., 1973; მ. რეხვიაშვილი, დასავლეთ საქართველო მე-17 საუკუნეში, თბ., 1978.

² Ломтадзе Т., История градостроительства г. Кутаиси и некоторые вопросы его реконструкции, автореферат диссертации на соискание степени кандидата архитектуры, Тб., 1976, стр. 5.

³ ⁴ ⁵ კრისტოფორო დე კასტელი, ცნობები და აღბოძი საქართველოს შესახებ, თბ., 1977, გვ. 147, 84, 50—51.

⁶ მ. რეხვიაშვილი, დასავლეთ საქართველო, მე-17 საუკუნეში, თბ., 1978, გვ. 39—40.

⁷ კასტელი... გვ. 50—51.

⁸ ⁹ მ. თამარაშვილი, ისტორია კათოლიკობისა ქართველთა შორის, ტფილისი, 1902, გვ. 215, 219.

¹⁰ ქართლის ცხოვრება, ტ. 4, თბ., 1973, გვ. 829.

¹¹ ქართლის ცხოვრება, ტ. 2, თბ., 1959, გვ. 421.

¹² გიულდენშტედტი, თბილისი, 1962, გვ. 141—142.

¹³ ე. ბერიძე, XVI—XVIII საუკუნეების ქართული ხერობმობელება, ტ. 1, თბ., 1983, გვ. 35.

¹⁴ ტოლოზანოვის იმერეთში ელჩობის მუხლობრივი აღწერა 1650—1652 წწ., თბ., 1970, გვ. 110.

მიხეილ ნიკოლაიშვილი

რევოლუციური ქუთაისის გარეგანი სახე და რევოლუციური რევოლუციური ფორმების წარმოშობის საკითხი

რევოლუციური ქუთაისის საზოგადოებრივი და საზოგადოებრივი დანიშნულების ჩვენამდე მოღწეული წერილები XIX საუკუნისაა, ძირითადი ნაწილი კი XIX ს. მეორე ნახევარში შეიცვალა. ქუთაისის მუზეუმში ინახება ერთი დოკუმენტი, რომელიც გასული საუკუნის 90-იან წლებშია შედგენილი. იგი ეხება ქუთაისის ქალაქის თავს ლუკა ასათიანს. მასში ნათქვამია, რომ „ლ. ასათიანმა სოფლის მსგავსი ქალაქი ჩაიბარა. მაგრამ მან შესძლო თავისი მცდელობით ქუთაისის მიერ ჩეროვიანი სახე“. ეს არის 1879—1892 წწ. მართლაც ამ პერიოდში ქუთაისი წერილი, საეპრო-ხელოსნურიდან საგუბერნიო ქალაქად იწყებს ვარდამენას. ამ პერიოდში ქუთაისმა ძირითადი რევოლუციური განვითარება განიცადა. აივო ახალი სოციალურ-ეკონომიკური წყობის ინტერესების გამოხატველი საცხოვრებელი და საზოგადოებრივი დანიშნულების შენობები, რომლებშიც ერთ-ერთად შერწყმული იყო როგორც ადგილობრივი, ტრადიციული, ასევე კლასიკური არქიტექტურის ფორმები, ე. ი. მოხდა ქალაქის განახლება, ისეთი შენობა-ნაგებობებით, რომლებიც დროის ახალ მოთხოვნებს პასუხობდა. მაგრამ ეს განახლება მოხდა ისე, რომ დაგეგმარების ძირითადი ხასიათი და ქუჩების ქსელი აშკარად ემთხვეოდა ადრინდელს. შედეგად მივიღეთ ბუნებრივ პირობებთან ლამაზად შეხამებული ნაგებობები. აბსოლუტური უმრავლესობა ამ ქუჩების ადგილობრივი ტიპონიმების სახელს ატარებს. მივიღეთ კულტურულ-ისტორიული, მხატვრული და ყოფითი ღირებულების, ნაგებობანი, რომლებიც ქუთაისის დამახასიათებელ იერსახეს აძლევდა. ამიტომაც რჩებოდნენ მოხიბლულნი მაშინდელი ჩვენი სტუმრები ამ ქალაქის ნახვით. ქუთაისი საქართველოში კოლორიტულ ქალაქად ითვლებოდა, მაგრამ შემდეგ 20-იანი წლების დასაწყისში ქალაქის რევოლუციური პერიოდში, ბევრი ნაგებობა, უბანი, ქუჩა, გაუმართლებლად აიღეს. მაგალითად, ხელოსანთა ქუჩები, ყაფანი, ხარაზების „რივი“, ნიკოლაძისეული, მხეიძის, ანდრონიკაშვილის, ასათიანის სახლები და სხვ.

თუ გავითვალისწინებთ ქუთაისის ისტორიულად ჩამოყალიბებულ საქალაქო მნიშვნელობის განვითარების ტრადიციულ-თავისებურებას და აუცილებლად ჩავთვლით მისი გავლენის მიზანშეწონილობას, მაშინ ჩვენ ვფიქრობთ, რომ ქუთაისის ისტორიული ნაწილის და ქალაქის განვითარება—რევოლუციური გენერალური გეგმის რეალიზაციის დროს გათვალისწინებული უნდა იქნას შემდეგი მომენტები:

როდესაც საკითხი დგება ქალაქის ისტორიულ ზონებში შემაჯავრობათა რეგენერაციისა და რეკონსტრუქციის პერსპექტიული და ეტაპობრივი გეგმის განხორციელების შესახებ, პირველი რიგის სამუშაოდ ჩვენ შეგვიძლია მდინარე რიონის სანაპიროების მოწესრიგების საკითხი. ქუთაისში მდინარის სანაპიროების მოწყობას კონკრეტულად უნდა მიუვლდეთ, ჩვენ, სინამდვილეში, მდინარის სანაპიროები ძირითადად უნდა შევიწარმოოთ თავისი ბუნებრივი მდგომარეობით, ამიტომ ამ სანაპიროზე განლაგებულ ნაგებობათა რეგენერაცია-რეკონსტრუქცია და ადაპტაცია პირველ რიგში უნდა განხორციელდეს. ამას მოითხოვს არა მარტო ქალაქის დამახასიათებელი კოლორიტის შენარჩუნების საჭიროება არამედ ბუნებისა და გარემოს დაცვის აუცილებლობა, ქალაქის მცხოვრებთა ჰიგიენური და ჯანმრთელობის დაცვის გაუმჯობესების საჭიროება. ამასთან სანაპირო ძველი ქალაქის ცენტრალურ ნაწილად ითვლება. ძველი კოლორიტის დამახასიათებელ ფორმებს უმეტესად ამ უბანში ვპოულობთ. ეს საკითხი საკმაოდ ძნელი გადასაჭრელია. მაგრამ მდინარის მარჯვენა სანაპიროს ფერდობზე და მარცხენა ვაკე ნაპირზე გადამდგარი თალიანი და აივნისანი შენობები მაინც იძლევა საშუალებას, შენარჩუნებულ იქნას სანაპიროს ტრადიციული განაშენიანების იერსახე. თუ ძიხანშეწონილად მივიჩნევთ პირველ რიგში სანაპირო ზონის რეკონსტრუქცია-რეგენერაციის განხორციელებას, მაშინ მეორე რიგში უნდა აღვადგინოთ მაიაკოვსკის, კლარა ცეტინის, ტელმანის, ლერმონტოვის ქუჩები, რადგანაც ამ უბანში შედარებით უკეთ არის შენარჩუნებული რევოლუციამდელი ხანის კულტურული და ყოფითი ღირებულების მქონე შენობები, აქ გადის ძველი ქალაქის გალავანი. ამ უბნის ქუჩებს არ განუცლიათ ძლიერი რეკონსტრუქცია, ამიტომაც ეს მომენტო ქმნის ხელსაყრელ პარობებს სარესტავრაციო სამუშაოების ჩასატარებლად.

საქართველოს კომპარტიის ცენტრალური კომიტეტის და მინისტრთა საბჭოს 1981 წლის 21 აპრილის დადგენილების თანახმად აუცილებელია ქალაქის ამ უბანში განლაგებული არქიტექტურული და მხატვრული ღირებულების მქონე შენობებიდან თანდათანობით გამოყვანილ იქნას ის საწარმოები, რომლებიც თავიანთი შინაარსით არ შეესაბამებიან მათ მიერ დაკავებულ ნაგებობას; ისინი ვერ უზრუნველყოფენ ამ შენობების სათანადო დაცვას. ეს უბანი უნდა გამოვიყენოთ სამეცნიერო, კულტურულ-საგანმანათლებლო და სანახაობითი დაწესებულებებისათვის, აქვე შეიძლება აღვადგინოთ ჩვენში გავრცელებული და ახლა მივიწყებული ხალხური შემოქმედებისა და გამოყენებითი ხელოვნების ცნობილი დარგები.

გენგეგმის მიხედვით გათვალისწინებულია მდინარის მარჯვენა ნაპირზე — ვაკეზე გაშლილი ქალაქის რეკონსტრუქცია. ვფიქრობთ, რომ ამ გეგმის რეალიზაციის დროს, ქალაქის ისტორიული განვითარების ძირითადი კორდინატების დასადგენად, საჭირო იქნება შენარჩუნებულ იქნას სევესტოპოლის (ყოფ. მთისძირის), რუსთაველის (ყოფ. ორპირის), წულუკიძის (ყოფ. გეგუთის), და ნინოშვილის (ყოფ. მესხეთის) მაკისტრალეები. ამავე დროს უნდა დავიცვათ მათზე განლაგებული ტრადიციული ნაგებობების ხასიათი, რადგან ქალაქის ეს ნაწილიც XIX ს. მეორე ნახევარში იქნა აშენებული.



ქუთაისის ყოფილი საგუბერნიო სამბარ.
თველას შენობა 1898—1900 წ.

Здание бывшего губернского управ-
ления 1898—1900 гг.

რუსთაველის (ყოფ. ორპირის) ქუჩა რევოლუციამდე ქალაქში უმთავრესი მაგისტრალი იყო. ამ ქუჩით ქალაქს უკავშირდებოდა, როგორც ადგილობრივად ისე დასავლეთი რაიონები, გენგეგმის მიხედვით ასეთი ფუნქცია ლენინის განზრახვა უნდა შეასრულოს, რომლის ახალი შენობა-ნაგებობანი, ალბათ საგრძნობლად შეცვლის განაშენიანების ტრადიციულ ხასიათს. ყოველ შემთხვევაში გეგმის რეალიზაციას საუფძელად უნდა დაედოს არსებული მდგომარეობის საგანგებო შესწავლა.

სწორად მიგვაჩნია წულუკიძისა და ნინოშვილის ქუჩების ის ფუნქცია, რომელიც მათ ეკისრებათ გენგეგმის მიხედვით, მაგრამ ვფიქრობ უმჯობესია მაღლივი შენობების აგება განხორციელდეს ლენინის პროსპექტიდან.

ისტორიულად ქუთაისი ითვლებოდა არა მარტო კოლორიტულ, არამედ მწვეანე სამოსელში ჩაფლულ ქალაქად. 1885 წელს ქალაქის მიწების 88 პროცენტი ეჭირა შენობებს, ეზოებსა და ბაღებს; ქუჩებსა და შესახვევებს 4 პროცენტი; მოღუნებს 8 პროცენტი. ქალაქში იყო ერთ-სახოგადობები და ნაშენი ნულები ბაღი. აი რას წერდა ამ დროს ა. ლისტი ქუთაისზე: „ქუთაისის ბუნებამ, მდიდარმა მცენარეულობამ, რიონის მზატერულმა მიდამოებმა ჩემში წარუშლელი შთაბეჭდილება დატოვა, აქ არის ნამდვილი ზღაპრული სამხრეთი, აქ ყვავილები შემოდგომაზეც ჰყვავიან“. ახალი გენგეგმის მიხედვით იმდენად იგრძნობა მაღლივი შენობები, რომ მისი განხორციელების შემდეგ არა მგონია ჩვენი ქალაქის ბუნებრივი სიმშვენიერით და ყვავილებით ა. ლისტის მოთხიბლოს ვინმე.

გენგეგმის მიხედვით ქალაქის განვითარება სამხრეთის მიმართულებით მდ. რიონის მარჯვენა სანაპიროზე ხორციელდება. ამით ქალაქი უახლოვდება ამიერკავკასიის რკინიგზის მთავარ მაგისტრალს და იქმნება რეალური შესაძლებლობა გასწორდეს ის უსამართლობა, რაც ჩაიდინეს ქალაქის მიმართ ერთი საუკუნის წინათ.

და ბოლოს, ქალაქის გაფართოება — განვითარების შესახებ. ჩვეულებრივად, ქალაქის განაშენიანების გაფართოება მეზობელი რაიონების ტერიტორიის ხარჯზე მიმდინარეობს, რაც ქმნის გარკვეულ სირთულეებს. როგორც ცნობილია, წინათ არსებობდა ქუთაისის სასოფლო რაიონი, რომელიც 50-იან წლებში გაუქმდა. ჩვენ ვფიქრობთ, რომ ქუთაისის სასოფლო რაიონი უნდა აღდგეს, რათა ქალაქი თავის ტერიტორიაზე განვითარდეს, რაც დასმულ საკითხებთან ერთად ქუთაისის მომავლისათვის სხვა მზრიავეც არის აუცილებელი.

ქუთაისის ისტორიულ-რევოლუციური აღმნიშვნები

რუსეთის პირველი რევოლუციის
80 წლისთავი

(1894—1907 წ. წ.)

ქუთაისის მშრომელზე საპატიო და მნიშვნელოვანი წვლილი აქვთ შეტანილი საბჭოთა ქვეყნის ხალხებისა და მათ შორის ჭარბი ხალხის რევოლუციური მოძრაობის ისტორიაში. არ ყოფილა არცერთი შეტად თუ ნაკლებად მნიშვნელოვანი მოვლენა რევოლუციური მოძრაობისა, რომელსაც ქუთაისის მშრომელები არ გამოხმაურებოდნენ და მასში თავისი წვლილი არ შეეტანათ.

XIX საუკუნის 90-იანი წლების პირველ ნახევარში ქუთაისში აღმოცენდა პირველი მარქსისტული წრეები, რომლებიც შემდეგ სოციალ-დემოკრატიული ორგანიზაციების ჩამოყალიბების საფუძველი გახდა.

XX საუკუნის დასაწყისიდან ქუთაისი გადაიქცა საქართველოში რევოლუციური მოძრაობის ერთ-ერთ წამყვან კერად. იგი იყო დასავლეთ საქართველოს რევოლუციური მოძრაობის ხელმძღვანელი შტაბის — რსდმკ კავკასიის კავშირის იმერეთ-სამეგრელოს კომიტეტის ადგილსამყოფელი. სახელოვანი ფურცლები ჩაწერეს ქუთაისის მშრომელებმა 1905—1907 წლების რუსეთის პირველ რევოლუციაშიც.

ქუთაისთან და მის რევოლუციურ წარსულთან მჭიდროდ არის დაკავშირებული პარტიისა და საბჭოთა ხელისუფლების გამოჩენილი მოღვაწეების სახელები: მ. ცხაკაია, ფ. მახარაძე, ალ. წულუკიძე, ა. ჯფარიძე, ი. სტალინი, ს. ჭავჭავაძე, მ. ორბელიანი და სხვა.

ქუთაისის სახელოვანი რევოლუციური წარსულის უტყვე მოწმეებად აქ მრავალი ადგილი შემორჩა, რომელთაგან უმეტესობა გამოვლენილია. ბევრიც დასახლ-ტბელი და შესაწავლია. ისტორიულ-რევოლუციური ადგილების უმრავლესობაზე მემორიალური დაფაა გაკრული.

ამჯერად ჩვენ საუბარი გვექნება ქუთაისის ზოგიერთ იმ ისტორიულ-რევოლუციურ ადგილზე, რომლებიც ქრონოლოგიურად რუსეთის პირველი რევოლუციის მომხადებნა და მისი მიმდინარეობის (1894-1907) წლებს ემთხვევა.

დღევანდელი ი. ჯავახიშვილის ქუჩის ბოლოში ე. წ. ოდასკურას სასაფლაოსთან მდებარე ტყეში, 1894 წლის აპრილის ბოლოს, მ. ცხაკაიას ხელმძღვანელობით, არალეგალურად შეიკრიბა ქალაქის მუშების, ხელოსანთა და მოსწავლეთა ჯგუფი, 60 კაცამდე, რომლებმაც ქუთაისის სინამდვილეში პირველად აღნიშნეს საერთაშორისო პროლეტარიატის სოლიდარობის დღე — 1 მაისი.

იმავე 1894 წელს, ფერმის ქუჩაზე მდებარე ახლად გახსნილ სასოფლო-სამეურნეო სკოლაში (დღევანდელი ლესელიძის ქ. № 67), ეკონომად მუშაო-

ბას იწყებს მ. ცხაკაია, სადაც აყალიბებს მარქსისტულ წრეს — ერთ-ერთ პირველ მარქსისტულ წრეთაგანს ქუთაისის სინამდვილეში. ქუთაისის სოფლო-სამეურნეო სკოლაში სხვადასხვა დროს სწავლობდნენ და 1908 წლებში რევოლუციონერ აქტიურ მონაწილეობას ღებულობდნენ: ძმები ალექსანდრე და ვალაქტიონ ვაშაძეები, შამშე გელოვანი, გრიგოლ (გრაშა) ღუმბაძე, სამუელ (ნოე) ბუაჩიძე, მელიტონ ფილია, მწერალი და რევოლუციონერი ჯოლა ლომთათიძე და სხვა.

1895 წელს მიხა ცხაკაიამ ქუთაისშივე ჩააბა რევოლუციურ მოძრაობაში ალექსანდრე (საშა) გრიგოლის ძე წულუკიძე, რომელიც შემდეგ პროფესიონალი რევოლუციონერი, საქართველოსა და ამიერკავკასიაში ლენინურ-ისკრული ორგანიზაციების ერთ-ერთი ფუძემდებელი გახდა. 1903—1905 წლებში ა. წულუკიძის ბინები ქუთაისში წარმოადგენდა იმერეთ-სამეგრელოს კომიტეტის კონსპირაციულ ბუნქტებს, სადაც ხშირად იმართებოდა კომიტეტის სხდომები, თათბირები თუ სხვადასხვა შეხვედრები. 1904 წლამდე ა. წულუკიძე ცხოვრობდა კარეტიანის შესახვევში (ამჟამად რუსთაველის ქუჩის 1-ლი შესახვევის № 5 სახლის ფასადზე მემორიალური დაფაა გაკრული), შემდეგ კი ვეგუთის ქუჩაზე (ამჟამად ა. წულუკიძის ქუჩა № 21), ამ უკანასკნელ ბინაში 1904 წლის სექტემბერში შედგა რსდმპ კავკასიის კავშირის იმერეთ-სამეგრელოს კომიტეტის სხდომა, რომელზედაც რ. ზემლიაჩკამ გააცთა მოხსენება—1904 წლის აგვისტოში ვ. ი. ლენინის ხელმძღვანელობით მოწყობილ 22 ბოლშევიკის თათბირის შესახებ. ამავე ბინაში გარდაიცვალა ა. წულუკიძე 1905 წლის 8 ივნისს, ამჟამად აქ მემორიალური სახლ-მუზეუმია გახსნილი.

რსდმპ კავკასიის კავშირის იმერეთ-სამეგრელოს კომიტეტს ქუთაისში სხვადასხვა სახის კონსპირაციული ბინები ჰქონდა. არალეგალურა ლიტერატურისა და სხვადასხვა სახის საბუთების შესანახად, იგი იყენებდა კოკოჩაშვილის ლიმონათის ქარხნის ერთ-ერთ ბინას (ლერმონტოვის ქუჩა № 14), რომელიც ეკავათ ამ ქარხნის მუშებს ერემია ლომთათიძეს და გიორგი ძვინიას, ამავე მიზნით კომიტეტი ხშირად იყენებდა მიხეილის (დღევანდელი ფაღიაშვილის) ქუჩაზე, წითელ ხიდიან მდებარე ფილიპე ქელიძის ღვინის სარდაფებსაც. (ამჟამად ეს სახლი აღებულა). ერთ-ერთ შესახვედრ ბუნქტს წარმოადგენდა რესტორანი „სიცოცხლის წყარო“ (პუშკინის ქუჩის მეორე ჩიხი № 14). მის ერთ-ერთ ოთახში 1904 წლის ზაფხულში ი. სტალინის ხელმძღვანელობით მოწვეულ იქნა რსდმპ კავკასიის კავშირის იმერეთ-სამეგრელოს კომიტეტის სპეციალური სხდომა. სხდომის შედეგად მოხდა კომიტეტის გადახალისება, მისგან გამოჰყავთ მერყევი ელემენტები და ყალიბდება ახალი, ბოლშევიკური კომიტეტი.

იმერეთ-სამეგრელოს კომიტეტის კონსპირაციულ ბინებს ქუთაისში წარმოადგენდნენ აგრეთვე ა. კილაძის სახლი ბალახენას ქუჩაზე (წერეთლის ქუჩის მე-4 ჩიხი № 1 სახლის ფასადზე მემორიალური დაფაა გაკრული) და პოლიციის ქუჩაზე მდებარე ერთერთი სახლ. (ამჟამად ჭაფარიძის ქუჩა № 38).

იმერეთ-სამეგრელოს კომიტეტი განსაკუთრებულ ყურადღებას აქცევდა მასებში პოლიტიკური აგრიაციისა და პროპაგანდის ფართოდ გაშლის



საკითხს. აქედან გამომდინარე იგი დიდ მნიშვნელობას ანიჭებდა ბეჭდვით სიტყვას. ამ მიზნით კომიტეტი წარმატებით იყენებდა როგორც ლეგალურ, ისე არასრულწლოვან არსებულ, ისე არალეგალურად მოწყობილ სტამბებს. კომიტეტმა პირველი არალეგალური სტამბა მოაწყო 1903 წლის ზაფხულში საფიჩხიაზე (**თომასვილის ქუჩა № 14**) დურვალ ჩირაძის ბანაზე, ხოლო 1903 წლის დამლევს კი იგი გადაიტანა ქალაქის განაპირას, ძველი ლაგრის ქუჩაზე მდებარე ვ. გოგილაძის ბინაში (**თავისუფლების ქუჩა № 14, სახლის ფასადზე გაკრულია მემორიალური დაფა**) აღნიშნულმა სტამბამ ჩაუვარდნელად იმუშავა 1906 წლის დამლევამდე და დიდი როლი შეასრულა მასების პოლიტიკურა მომზადებისა და მათი რევოლუციური მოძრაობაში ჩაბმის საქმეში. აქ იბეჭდებოდა პროკლამაციები და ფურცლები პარტიულ და პოლიტიკურ საკითხებზე, მოწოდებები და სხვა.

იმერეთ-სამეგრელოს კომიტეტი თავის მუშაობაში წარმატებით იყენებდა ლეგალურ სტამბებსაც, მათში მომუშავე რევოლუციურად განწყობილი მუშების მეშვეობით. ამ მხრივ განსაკუთრებით უნდა აღინიშნოს ი. კილაძის სტამბა (**წერეთლის ქ. № 14**). სადაც ხშირად არალეგალურად იბეჭდებოდა პროკლამაციები და მოწოდებანი. აქვე იბეჭდებოდა რევოლუციური შინაარსის ბროშურებიც კი.

ცარიზმის წინააღმდეგ გადამწყვეტი ბრძოლისათვის მასების დასარაზმავად გაჩაღებულ საავტაციო-პროპაგანდისტულ მუშაობაში უდიდესი მნიშვნელობა ჰქონდა იმ დისკუსიებს, რომლებიც ბოლშევიკებსა და მენშევიკებს შორის ეწყობოდა პარტიის იდეოლოგიურ, ორგანიზაციულ და ტაქტიკურ საკითხებზე. ასეთი დისკუსიები ქუთაისშიც ეწყობოდა, რომელთაგან აღსანიშნავია 1904 წლის აგვისტოში ე. წ. გოპოურას მადამოებში მოწყობილი დისკუსია. კრება მიმდევნა რსდმპ II ყრილობის წლისთავს. დისკუსიის თემა იყო პარტიის ტაქტიკისა და ორგანიზაციული საკითხი. კრება ბოლშევიკური რევოლუციის მიღებით დამთავრდა. იმ ადგილას, სადაც ეს დისკუსია მოეწყო, შემდგომში აშენებული სახლის ფასადზე, მემორიალური დაფაა გაკრული. (**გორკის ქუჩის მე-2 შეს. № 2**)

ასევე დიდი მნიშვნელობის სადისკუსიო კრება შედგა 1905 წლის ზაფხულში ფერმის ქუჩაზე მცხოვრები მესაათე ი. გვეტაძის ბინაზე (**პეტრე იბერის ქუჩის პირველი ჩიხის № 20, სახლის ფასადზე გაკრულია მემორიალური დაფა**). დისკუსია აქაც ბოლშევიკების გამარჯვებით დამთავრდა.

მასების პოლიტიკური მომზადების პარალელურად იმერეთ-სამეგრელოს კომიტეტი სათანადო ყურადღებას აქცევდა შეიარაღებული აჯანყებისათვის მზადების საკითხსაც. მას თავისი ფარული იარაღების საკეთებელი სახელოსნოებიც კი ჰქონდა. ამავე მიზნით იგი ხშირად ლეგალურად არსებულ სახელოსნოებსაც იყენებდა. ამ მხრივ აღსანიშნავია ლაზარე ჭელიძისა და ანდრო რევიას სახეინკლო სახელოსნო პოლიციის ქუჩაზე (**ჭაფარიძის ქ. № 2**) და დარსაძის სახელოსნო მიხეილის ქუჩაზე (**ფალიაშვილის ქუჩის ყოფილი № 4 სახლი** ამჟამად ეს სახლი აღებულია). ამ სახელოსნოებში მომდინარეობდა წითელრაზმელებისათვის იარაღის შეკეთება, ყუმბარის ნაწილებისა და ფეთქებად ნივთიერებათა დამზადება.

ქუთაისის რევოლუციური მოძრაობის ფონზე საოცრად აქტიურად და

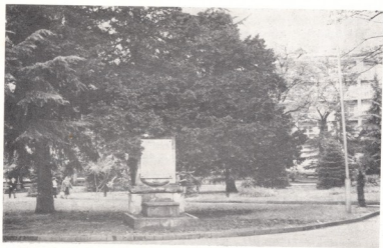


სახლი რომელშიაც 1904-1905 წწ.
ცხოვრობდა ა. წულუკიძე.

Дом, в котором проживал в 1904—
1905 гг. А. Цулукидзе.

ქალაქის ბაღი. აქ 1903-1906 წწ. ეწეო-
ბოდა მშრომელთა მიტინგები და დე
მონსტრაციები.

Городской сад. Здесь в 1903—1906 гг.
происходили митинги и демонстра-
ции трудящихся.





შთაბეჭდავად გამოიყურებოდა მოსწავლე ახალგაზრდობის გამოსვლურ კონცერტში ამ მხრივ განსაკუთრებით გამოირჩეოდა კლასიკური გიმნაზიის, სასულე სემინარიის და რევალური სასწავლებლის მოსწავლეები.

კლასიკური გიმნაზიის (დღევანდელი ქუთაისის I საშ. სკოლა ლიბკენხტის ქ. № 8) მოსწავლეთა შორის პირველი მარქსისტული წრეები XIX საუკუნის 90-იან წლებში ჩამოყალიბდა, რომელსაც მიზა ცხაკაია ხელმძღვანელობდა. ამიერიდან კლასიკური გიმნაზიის მოსწავლეები რევოლუციური მოძრაობის აქტიური მონაწილენი ხდებიან და მნიშვნელოვანი წვლილი შეაქვთ მასში. „საერთო ფონზე ყველაზე მკვეთრად მოსჩანდა ჩვენი გიმნაზია, სადაც რევოლუციის ცეცხლი ცარიზმის უკანასკნელ დღემდე ღვებოდა“ — აგონებს ტიციან ტაბიძე. ამის გამო იყო, რომ რუსეთის პირველი რევოლუციის მომზადებისა და განსაკუთრებით კი 1904—1905 წლების რევოლუციურ მოძრაობაში, აქტიური მონაწილეობისათვის გიმნაზიის არაერთი მოსწავლე სასწავლებლიდან დაითხოვეს, გახდა დევნილი და დააპატიმრეს კიდევ გიმნაზიის კედლებში აღიზარდნენ და პირველი რევოლუციური ნათლობა მიიღოს, რევოლუციური მოძრაობის, პარტიისა და სახელმწიფოს ისეთმა გამოჩენილმა მოღვაწიებმა, როგორებიც იყვნენ მამია ორახელაშვილი, შალვა ელიავაძე, სერგო ჭავთარაძე, ლაერენტი ქართველიშვილი ვალერიან (ვალია) ბახტაძე, ნიკოლოზ კიკნაძე, ალ. მახარაძე, ვიქტორ ნანეიშვილი, ზაალ ქიქოძე, ივლიმერ ჭიჭია, სამოქალაქო ომის ოეგენდარული გმირი ვასილ კიკვიძე და სხვა მრავალი. გიმნაზიის კედლებში დატრიალებულმა რევოლუციურმა სულისკვეთებმა უდიდესი როლი შეასრულა დიდი საბჭოთა პოეტი — ტრიბუნის ვლადიმერ ვლადიმერის ძე მაიაკოვსკის ფორმირებასა და შემოქმედებაში.

ი. გვერდის სახლი. 1905 წ. წაფხულში აქ ჩატარდა სადისკუსიო კრება.

Дом И. Гветадзе. В 1905 г. здесь состоялось дискуссионное собрание.



ქუთაისის სასულიერო სემინარიის კვლებიდან (რუსთაველის ქუჩა № 42) ღვთისა და მეფის ერთგულ მსახურთა ნაცვლად ხშირად მგმობელნი და მეამბოხენი გამოდიოდნენ. აქაც პირველ მარქსისტულ წრეებს XIX საუკუნის 90-იან წლებში მიხა ცხაკაია აყალიბებს. სემინარიის მოსწავლეები უშვებდნენ არალეგალურ ხელნაწერ ეურნალსაც კი, „სხივის“ სახელწოდებით. განსაკუთრებით აღსანიშნავია სასულიერო სემინარიის მოსწავლეთა 1902 წლის ნოემბრის საერთო გაფიცვა, რომელიც იშვიათი ერთსულონებით და დარაზმულობით ჩატარდა. ქუთაისის სასულიერო სემინარიის მოსწავლეები კიდევ უფრო კარგად ორგანიზებულნი და ერთსულოვნად გამოვიდნენ თვითმპყრობელობისა და სასწავლო ადმინისტრაციის წინააღმდეგ 1904 წლის იანვარ-თებერვალში. საბოლოოდ, ამას შედეგად, სემინარიაში სწავლა შეწყვიტეს და სამუდამოდ დახურეს კიდევ.

1902—1904 წლების სასულიერო სემინარიის მოსწავლეთა გამოსვლების აქტიური მონაწილეები იყვნენ შემდეგში გამოჩენილა რევოლუციონერები და პარტიისა და სახელმწიფოს თვალსაჩინო მოღვაწეები: იპოლიტე ბახტაძე, გალაქტიონ ვაშაძე, სტეპკო ინწყირველი, ვასილ კანდელაკი, ზებედე ტრაპაიძე, ილია წიყვიძაძე და სხვა.

მეტად მდიდარი და საინტერესო წარსული აქვს ქუთაისის რეალურ სასწავლებელს, რომლის შენობაშიც დღეს ქუთაისის პედაგოგიური ინსტიტუტია მოთავსებული. (კიროვის ქუჩა № 55). რეალისტები გიმნაზისტებთან და სემინარიელებთან ერთად ქალაქის მოსწავლეთა გამოსვლების, დემონსტრაციებისა და მოძრაობას ინიციატორები და აქტიური მონაწილენი იყვნენ. რეალური სასწავლებლის მოსწავლეთა რევოლუციური გამოსვლების ერთ-ერთ დაზახსიათებულ მომენტად მოვიყვანთ ადგილს ვ. მაიაკოვსკის 1905 წლის ნოემბრის დასაწყისში დაწერილი წერილიდან მოსკოვში მყოფ დის, ლიუდმილას მისამართით. „ჯრჯერობით ქუთაისში საშიში არაფერი მომხდარა, თუმცა გიმნაზია და რეალური სასწავლებელი გააფიცნენ და საამისო მიზეზიც ჰქონდათ. გიმნაზიას ზარბაზნები მიუშვირეს, რეალურ სასწავლებელში კი უფრო უკეთესად მოიქცნენ. ზარბაზნები ეზოში დადგეს და თქვეს, რომ ერთი შეხებით და ქვა ქვაზე აღარ დარჩება“.

რეალურა სასწავლებლის მოსწავლეთა ამ რევოლუციური გამოსვლების აქტიური მონაწილენი იყვნენ შემდგომში გამოჩენილი რევოლუციონერები, პარტიისა და სახელმწიფოს თვალსაჩინო მოღვაწენი: სტეფანე ალავერდოვი, ბესარიონ კვიციანი, იცკა რიჩინაშვილი მიქელ (ჭიქია) ჭიჭინაძე და სხვა.

მეფის ხელისუფლების წინააღმდეგ ბრძოლა თანდათან გადამწყვეტ ფაზაში შედიოდა. მასების საპროტესტო განწყობილება ქუჩის მიტინგებსა, დემონსტრაციებსა და საბარაკადო ბრძოლებში გადაიზარდა. ქუთაისში ასეთი დემონსტრაციები და მიტინგები ხშირად იმართებოდა ქალაქის ბუღვარში (დღევანდელი ცენტრალური ბაღი). 1905 წლის 14 თებერვალს მოსწავლეთა და მშრომელთა ერთ-ერთი ასეთი მიტინგი კახაკთა მხრივ დარბევით დაშთავრდა, რასაც 5 კაცის სიყვდილი და 26 კაცის დაჭრა მოყვა. ამ მოვლენების აღსანიშნავად ქალაქის ცენტრალურ ბაღში აღმართულია მემორიალური დაფა.

რევოლუციის მსბვერპლთა რიგებს ახალ ახალი სახელები ემატებოდა. 1905 წლის ნოემბერში ოდესაში შავრაზმელებმა მოკლეს ახალგაზრდა მეც-



ნიერი და სოციალ-დემოკრატიული ორგანიზაციის აქტიური წევრი საბა კლდიაშვილი ამუცილი. მისი ცხედარი ბათუმში ჩამოსვენეს და სპეციალური მატარებლებმა ქუთაისისაკენ დაძრეს. 1905 წლის 16 ნოემბერს საბა კლდიაშვილის დასაფლავება ქუთაისში ცარიზმის შერახმელი პოლიტიკის წინააღმდეგ მიმართულ გრანდიოზულ დემონსტრაციაში გადაიზარდა. **საფინხის სასაფლაოზე, საბა კლდიაშვილის ცხედარზე, დადგმულია ბიუსტი წარწერით: „1905 წელს შეერახმელებმა ოდესაში მოკლეს ქიმიკოსი და საზოგადო მოღვაწე ალექსანდრე (საბა) გრაგოლის ძე კლდიაშვილი 1873—1905“.**

1905 წლის ბოლოს ცარიზმის წინააღმდეგ მიმართული მასების რევოლუციური გამოსვლები საბარკადო ბრძოლებში გადაიზარდა. 27—28 ნოემბერს კახკთა მხრივ განუკითხავი მოქმედებისა და კვლავ მოსალოდნელი დარბევის საპასუხოდ, ქუთაისის ქუჩები ბარკადებით დაიფარა. (ერთ-ერთი ცნობით მათი რიცხვი 30-ს აღწევდა.) ერთ-ერთი ბარკადა დღევანდელი წერეთლისა და პუშკინის ქუჩების გადაკვეთაზე აღიმართა. ამ მოვლენის აღსანიშნავად აქვე მდებარე სახლის ფსაღზე **(პუშკინის ქ. № 18) მემორიალური დაფაა გაკრული.**

რუსეთში დაწყებული შეიარაღებული აჯანყების საპასუხოდ 1905 წლის 10 დეკემბერს ქუთაისი კვლავ ბარკადებით მოიფინა. განსაკუთრებით გამოირჩეოდა ის ბარკადა, რომელიც ქუთაისის თეატრის მსახიობებმა აღმართეს ლადო მესხიშვილის მეთაურობით თეატრიდან გამოტანილი დეკორაციებითა და სხვა მასალით. **(რუსთაველისა და ლობჯენების ქუჩების გადაკვეთაზე.)**

1905 წლის რევოლუცია მარცხით დამთავრდა, დაიწყო რეაქციის ხანა, რომელსაც არაერთი გამოჩენილი რევოლუციონერის სიცოცხლე შეეწარა. 1906 წლის 17 ივლისს, პოლიციელებმა ჟანდარმერიის სამმართველოს ახლოს ვერაგულად მოკლეს მგზნებარე რევოლუციონერი და პროპაგანდისტი აბრამ (იკა) აოსების ძე რიკინაშვილი. იმ სახლის ადგილას, სადაც იგი ცხოვრობდა, მემორიალური დაფაა გაკრული. **(მაიაკოვსკის ქუჩა № 18).**

ქუთაისის საგუბერნიო ციხე რეაქციის შედეგად რეპრესირებულ ასეთულობით გამოჩენილ რევოლუციონერებით გაივსო, რომელთაგან ბევრს საკვდილით დასჯა თუ კატორღა ელოდათ: ქუთაისის ბოლშევიკთა ერთი ნაწილის ხელმძღვანელობით 1907 წლის 26 სექტემბერს, ციხის მახლობლად მდებარე სახლის სარდაფიდან, ციხემდე გაყვანილი სიღუმლო გვირაბის მეშვეობით, მოეწყო პოლიტიკურ პატიშართა (37 კაცი) გაქცევა. ამ აქტს მეტად დიდი გამოხმაურება ჰქონდა არა მარტო საქართველოს, არამედ რუსეთის საზოგადოებრიობასა და პრესაში. იმ სახლის ფსაღზე, რომლის სარდაფიდანაც დაიწყო გვირაბის გაყვანა, ამ მოვლენის აღსანიშნავად, გაკეთებულია მემორიალური დაფა. **(წულუყიძის ქუჩის პირველი შესახვევი № 21).**

აი მოკლედ განსახილველი პერიოდის ქუთაისის ზაგიერთი ისტორიულ-რევოლუციური ადგილის შესახებ.

ქუთაისის მუზეუმის ახალი ექსპოზიცია

დიდი ხანი არაა, რაც ქუთაისის აკად. ნ. ბერძენიშვილის სახელობის სახელმწიფო ისტორიულ-ეთნოგრაფიულ მუზეუმში ახალი ექსპოზიცია გაიხსნა. იგი ასახავს ისტორიული იმერეთის ერთი მნიშვნელოვანი ნაწილის, კერძოდ, ქუთაისისა და მისი მხარის მოსახლეობის მიერ განვლილ ხანგრძლივ და საინტერესო მოვლენებით მდიდარ ისტორიულ ცხოვრების გზას უძველესი დროიდან დღემდე.

ექსპოზიცია 4 განყოფილებისაგან შედგება.

პირველი განყოფილება მოიცავს „ქუთაისის ქვეყნის“ ისტორიას უძველესი დროიდან, — როდესაც ადამიანთა საზოგადოება ჩამოყალიბებას იწყებდა და პირველ ნაბიჯს დგამდა ქვის იარაღად გამოსაყენებლად. ამ პერიოდს მიეკუთვნება ექსპოზიციაში წარმოდგენილი კაეის იარაღები ჰახათის, ცუცხვაის, მდ. წყალწითელას კარსტული გამოქვაბულის, კაცხის და სხვ. ტერიტორიაზე ნაპოვნი მასალები. საკაეისა და ჰახათის, ქუთაისისა და კაცხის ტერიტორიაზე მიკვლეული კაეის იარაღები ადასტურებენ, რომ ზედა პალეოლითში ვითარდება ადამიანთა სამეურნეო საქმიანობა, რაც წარმოების საშუალებათა დიფერენციაციას იწყებს.

ახალი ქვის ხანის — ნეოლითის პერიოდის ცხოვრებაზე გარკვეულ წარმოდგენას გვიქმნის ქუთაისის მახლობლად თერთამიწის გორის მასალები, აქვეა ნეოლითის ხანის ნამოსახლარების ინვენტარი.

ექსპოზიცია მასალის სიუხვით წარმოგვიდგენს იმ პერიოდს, როცა ადამიანი სწავლობს ბრინჯაოდან იარაღის ცთობას. ეს მასალები მდ. რიონისა და მისი შენაკადების ხეობაშია ნაპოვნი. მხატვრული და ტექნიკური დამუშავებით განსაკუთრებით ყურადღებას იქცევს ბრინჯაოს კოლხური ცულები და აფურული ბალთები.

უკვე ძვ. წ. II ათასწლეულის დასასრულიდან საქართველოში განვითარებას იწყებს რკინის მეტალურგია, რამაც დიდი როლი შეასრულა საზოგადოებრივი ცხოვრების დაწინაურების საქმეში. ექსპოზიციაში წარმოდგენილია გვიანი ბრინჯაოსა და ადრე რკინის პერიოდების მელითონეთა განმები ფარცხანაყანვიდან ოფშკვითიდან, ლილაშა და სიმონეთიდან.

ძვ. წ. VIII-VI სს. მასალები ნათლვოფენ ამ პერიოდის მოსახლეობის ეკონომიკურ და სოციალურ დიფერენციაციას, აღბ-მიცემობის განვითარებას, ქალაქური ტიპის სამოსახლოებრს, წარმოქმნას, და ამის საფუძველზე კოლხეთის სამეფოს ჩამოყალიბებას. სამეურნეო და საბრძოლო დანიშნულების ნივთებით ფართოდ ისახება ძვ. წ. VI-IV სს. კოლხური მეტალურგია.

ელონისტური ხანის კულტურა ექსპოზიციაში ძირითადად წარმოდგენილია სამარხეული ინვენტარით. იმპორტული ნივთების სიუხვე კოლხეთის სამეფოს ბერძნულ-რომაულ სამყაროსთან ურთიერთობის უტყუარი დასტურია, გვიან ანტიკურ ხანაში ქუთაისის საქალაქო ცხოვრების აღორძინებაზე მიუთითებს ქუთაისში — „ფარნალის გორაზე“ მიკვლეული სამარხების მასალები (II IV სს.).

ექსპოზიციაში ყურადღებას იქცევს ნუმისმატიკური მასალები, რომლებიც არამართო ქვეყნის შიგა აღებ-მიცემობის, არამედ ბერძნულ-რომაულ სამყაროსთან ურთიერთობის დამადასტურებელიცაა.

ექსპოზიციის II განყოფილება მხარის ფეოდალური ურთიერთობის ამსახველ მასალებს ეთმობა. ადრეფეოდალური ხანის (VI-X სს.) სამეურნეო და კულტურული ცხოვრების ზოგიერთ მხარეზე წარმოდგენას იძლევა მარტივი ფორმების თიხის ჭურჭელი და რკინისაგან დამზადებული სამიწათმოქმედო (თოხები, სახნისები), ხე-ტყის დასამუშავებელი (წალღები-ტულები) და საბრძოლო (შუბისპირები, ისრისპირები) იარაღები. საყურადღებოა ამ პერიოდის მოჭიქული კერამიკის ფრაგმენტები, სამშენებლო მასალა, წყალგაყვანილობის მილები (ქუთაისის ციხის ტერიტორიიდან, ვარციხიდან და ბროწეულადან).

ექსპოზიციის მომდევნო ნაწილში შესაჯულებების მასალებს ვეცნობით. აქ წარმოდგენილი მატერიალური და სულიერი კულტურის ძეგლები, მონუმენტური ფერწერისა და ქანდაკების ნიმუშები, დეკორატიული ხელოვნებისა და ეპიგრაფიკის მასალები, წერილობითი ძეგლები და სხვ. ადასტურებენ რომ ამ პერიოდის ქართულმა კულტურამ განვითარების უმაღლეს საფეხურს მიაღწია.

შედარებით სრულადაა წარმოდგენილი გვიანი ფეოდალური ხანის ეკონომიკურ-პოლიტიკური და კულტურული ცხოვრების ამსახველი მასალები. ექსპოზიციის ვაცნობით ნათელი ხდება, რომ პოლიტიკურად დაშლილი ქვეყანა ვერ ახერხებდა გაერთიანებას მოზღვავებული აგრესორის წინააღმდეგ შინა-ფეოდალური ომების პირობებში. XVIII ს. მდგომარეობა გაუმჯობესდა. ექსპოზიციაში თანმიმდევრულადაა ასახული სოლომონ პირველის სოციალურ-ეკონომიკური და პოლიტიკური ღონისძიებანი ქვეყნის აღორძინება-განახლებისათვის, ბრძოლა თურქ დამპყრობლების წინააღმდეგ და რუსეთ-საქართველოს (იმერეთის სამეფოს) ურთიერთობა.

ამ განყოფილებაში მდიდარი ეთნოგრაფიული მასალა ქვეყნის სამეურნეო-ეკონომიკურ განვითარებას ახასიათებს და მეტნაკლები სისრულით ასახულია მემინდვრეობა, მევენახეობა, მესაქონლეობა, მონადირეობა, ვაჭრობა, ხელოსნობა. ექსპოზიციაში მნიშვნელოვანი ადგილი აქვს დათმობილი სოციალური ურთიერთობისა და კლასთა ბრძოლის ამსახველ მასალებს.

ინტერესს იწვევს XVIII საუკუნის კულტურა, სადაც დამოუკიდებელი ეცნობა ხელნაწერ და სტამბურ წიგნებს, ქართული შვერლობისა და უცხოელ მოგზაურობის შემოქმედებასა და სახელისხმო ცნობებს, კედური ხელოვნებისა და ქარგულობის, ხეზე კვეთის საუკეთესო ნიმუშებს.

საინტერესო მასალებია ექსპოზიციაში ფეოდალურ-ბატონყმური მეურნეობის რღვევისა და წერილ-კაპიტალისტური წამოწყებების შესახებ. საკმაოდ ფართოდ წარმოდგენილია შინამრეწველობა.

ექსპოზიციის III — ბურჟუაზიული პერიოდის ამსახველი განყოფილება საგლახო რეფორმის შემდგომი მოვლენებით იწყება. აქ მეტწილად გამოიკვეთება ქუთაისის ბურჟუაზიულ ქალაქად გარდაქმნის პროცესი. XIX ს. 40-იან წლებიდან იწყება ქუთაისის, როგორც საგუბერნიო ცენტრ-ქალაქის სწრაფი ზრდა. საქალაქო ცხოვრების ბურჟუაზიულ-ეკონომიკურ საფუძველზე განვი-

თარებას ხელს უწყობდა 70-იან წლებში შექმნილი საქალაქო თვითმმართველობა და ქუთაისის რეინიგზის ხაზით ამერიკაეკავასიის მაგისტრალთან დაკავშირებული ება. 90-იანი წლებიდან იზრდება საფაბრიკო-საქარხნო წარმოებას მსგავსი ქსეპს ლაქის მრეწველობაში დიდი ადგილი, კვლავ ხელისნობას, მის ტრადიციულ დარგებს ეკირა. ექსპოზიციის ფართოდაა წარმოდგენილი ექსპონატები, რომლებიც ქალაქის ხელოსნურ წარმოებას ახასიათებენ.

აქვე ნახვენებია ფეოდალური ხანის ხელოსანთა წოდების დაშლის ნიშანგებ თუ როგორ ეყრება საფუძველი ქალაქის წვრილ-ბურჟუაზიულ ფენას.

ექსპოზიციის დიდი ადგილი აქვს დათმობილი საქალაქო ყოფის ამსახველ მასალებს.

ქუთაისი თავისი მრავალსაფეოდალოანი არსებობის მანძილზე ყოველთვის იყო ქართული კულტურის ერთ-ერთი უმნიშვნელოვანესი ცენტრი, განათლებისა და მეცნიერების, პოეზიისა და ხელოვნების კერა. ქუთაისთან დაკავშირებულია ბევრი ცნობილი პოლიტიკური და საზოგადო მოღვაწის, პოეტისა და მწერლის მეცნიერისა და ხელოვნების სახელი. ქუთაისი არაერთი უცხოელი მოღვაწის მასპინძელი ყოფილა. მათზე ქალაქსა და მის შემოგარენს წარუშლელი შთაბეჭდილება მოუხდენია. დამთვალეობის ექსპოზიციის ეცნობა ამ მოღვაწეთა შემორჩენილი ნივთებს, ავტოგრაფებს, მათი ცხოვრებისა და მოღვაწეობის ქუთაისის პერიოდის ამსახველ ფოტო და დოკუმენტურ მასალებს.

ექსპოზიციის მომდევნო ნაწილი ქალაქის რევოლუციურ ტრადიციებს ასახავს. საინტერესო მასალებია 1905-1907 წლების რევოლუციის პერიოდში ქალაქის მშრომელთა თვითმპყრობელობის წინააღმდეგ ბრძოლის ნათესაყოფად. ცნობა ცარიზმის დამხობის შესახებ ქუთაისში მიიღეს 1917 წლის 3 მარტს, დამთვალეობის ექსპოზიციის ეცნობა ფოტო და დოკუმენტურ მასალებს, იმ პერიოდის პრესის ფურცლებს, რომელშიც ასახულია ქალაქის მშრომელთა რევოლუციური ბრძოლები, მიტინგები, დემონსტრაციები.

ექსპოზიციის IV, — ძირითადი ნაწილი დათმობილი აქვს საბჭოთა საზოგადოების ისტორიას. გამოფენა იწყება საქართველოში მშრომელი ხალხის ბრძოლით საბჭოთა ხელისუფლებისათვის. საერთო ბრძოლის ფონზე წარმოჩენილია ქუთაისელი მშრომელების წვლილი ამ დიად გამარჯვებაში. გამოფენის ამ ნაწილის ცენტრშია ს. ორჯონიკიძის 1921 წ. 11 მარტის დეპეშა ი. სტალინისადმი: „ეორდანიას მთავრობა განდევნილია ქუთაისიდან. გუშინ დღიდან ქუთაისის თავზე ფრიალებს საბჭოთა ხელისუფლების წითელი დროშა, გაუშვაროს საბჭოთა საქართველოს“. ექსპოზიციის ვეცნობით საბჭოთა ხელისუფლების პირველ ღონისძიებებს ქუთაისში, ინტერაქციისა და სამოქალაქო ომის წლებსა და აღდგენითი პერიოდის მასალებს, მხარის ინდუსტრიალიზაციისა და კოლექტივიზაციის გადსვლას. ფართოდაა წარმოდგენილი ქუთაისი ომამდელ ხუთწლებში. 1930 წელს ქუთაისში საფუძველი ჩაეყარა ქიმიური მრეწველობის ერთ-ერთ უდიდეს ობიექტს სსრ კავშირში — ლითონის ქარხანას, 1930-1931 წლებში აშენდა საკონსერვო ქარხანა; საფუძველი ჩაეყარა აბრეშუმის კომბინატს; 1932 წელს შეიქმნა ხორცკომბინატი; 1934 წელს გაიხსნა რიონჰესი, ქალაქში მიიღო სასმელი წყალი; დაიწყო კანალიზაციისა და



ქუთაისის ისტორიულ-ეთნოგრაფიული
მუზეუმი. გამოფენის ერთ-ერთი კუთხე.

Кутаисский историко-этнографический
музей. Часть экспозиции.

სატელეფონო სადგურის მშენებლობა, ყურადღება მიექცა ქუჩების შეკეთებას და კეთილმოწყობას. საინტერესო მასალებია ექსპოზიციაში, რომლებიც იმ პერიოდის ქუთაისის კულტურულ-საგანმანათლებლო ცხოვრებას ასახავენ. საყურადღებოა ომამდელი ქუთაისის სოციალურ-ეკონომიკური წინსვლა.

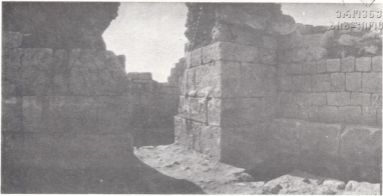
საბჭოთა ხალხის მშველობიანი შემოქმედებითი შრომა შეწყვეტა ფაშისტური გერმანიის ჩვენს ქვეყანაზე თავდასხმამ. ექსპოზიცია გვაცნობს იმ წელიწადს, რაც ქუთაისის მოსახლეობამ, ქალაქის მშრომელებმა მტერზე გამარჯვების საქმეში შეიტანეს. 14 500-ზე მეტი ქუთაისელი წავიდა ფრონტზე, მათგან დაახლოებით 5 500-ზე მეტი გმირის სიკვდილით დაეცა ბრძოლაში. ექსპოზიციაში წარმოდგენილი ნივთიერი, ფოტო და დოკუმენტური მასალა ომში საბჭოთა ხალხის გმირულ ბრძოლასა და გამარჯვებაზე მოგვიბრუნებს.

ექსპოზიციის მომდევნო ნაწილში ომის შემდგომი ხუთწლეუდებია ასახული (1946-1961 წწ.) ამ პერიოდში გადაიქცა ქუთაისი ინდუსტრიულ ქალაქად. აქ ნაჩვენებია ქალაქის სწრაფი ზრდის ტემპი. მისი სამრეწველო პოტენციალის ზრდა, მიღწევები განათლების, ჯანმრთელობის დაცვისა და კულტურის სფეროში.

ექსპოზიციის ბოლო ნაწილში ნაჩვენებია ქუთაისი განვითარებული სოციალიზმის პერიოდში. ამ დროს ჩამოყალიბდა ქუთაისის, როგორც მძლავრი სამრეწველო ქალაქის სახე. აშენდა მრავალსართულიანი საცხოვრებელი სახლები და ახალი კვარტალები, რაიონები; გაიზარდა სამეცნიერო-კვლევითი დაწესებულებები და შემოქმედებითი ორგანიზაციები, აღორძინდა ქუთაისის ლიტერატურული და მუსიკალური ცხოვრება.

ექსპოზიციის წითელ ზოლად გასდევს სკაპ ხელმძღვანელი და წარმართველი როლის ზრდა განვითარებული სოციალიზმის პირობებში.

მუზეუმს ყოველდღიურად მრავალრიცხოვანი დამთვალიერებელი ჰყავს.



დიდი ციხე-დარბაზის განახლებული წილი
V ს.

Стена большой цитадели, (восста-
новленная). V в.

მგარ ლანჩავა

არქეოლოგიური გათხრები ქუთაისში

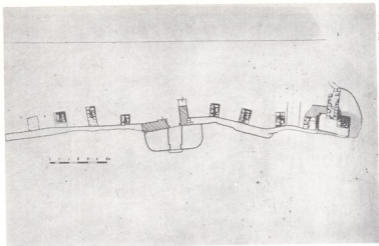
ქუთაისის მიდამოებში (ქაბათა, საკაეია, თეთრაშიწა და სხვ.) აღმოჩნდა ჯერ კიდევ ქვედა პალეოლითის ეპოქაში (მუსტიე) უცხოურია, ადამიანის ცხოვრების უწყვეტი კვალი აქ მომდევნო ეპოქებშიაც (ზედა პალეოლითი, მეზოლითი, ნეოლითი, ენეოლითი) ნათლად დასტურდება. განსაკუთრებული მიწინავეობა ამ მხარისა ძვ. წ. II ათასწლეულის ავიორე ნახევრიდან შეინიშნება და წარმოდგენილია ძველი კოლხური (გვიანბრინჯაო — აღრეკინის ხანის) ნამოსახლარებით და ბრინჯაოს მდიდრული განძებით.

აღნიშნულ ძეგლთა დიდი ნაწილი შემთხვევითაა აღმოჩენილი მიწის სამუშაოების დროს, ნაწილი კი, სხვადასხვა სადაზვერვო-არქეოლოგიური კამპანიების შედეგად გამოვლინდა შემდგომ.

„ქუთაისის ქვეყნის“ არქეოლოგიური შესწავლა კვლავაც დღის წესრიგში იდგა... საქართველოს კ ცენტრალური კომიტეტისა და მინისტრთა საბჭოს დადგენილებით 1984 წელს შეიქმნა ქუთაისის, კულმეომომქმედი არქეოლოგიური ექსპედიცია, რომელიც მუშაობას შეუდგა I იელისიდან და ველზე დასკო სრული ხუთი თვე.

იმთავითვე მუშაობა წარიმართა ქალაქის ტერიტორიის სამ უბანზე (უჭიმერიონის ციხე, გაბაშვილის გორა, რიონჰესის დასახლება) და გელათში (დავითის კონცხი).

როგორც მოსალოდნელი იყო ყველაზე უძველესი ფენები გამოვლინდა გაბაშვილის გორაზე, ანუ ქალაქის კულტურისა და დასვენების პარკის ტერიტორიაზე (ხელმძღვანელი გ. კვიციანი). აქ გაგრძელდა წინარეანტიკური და



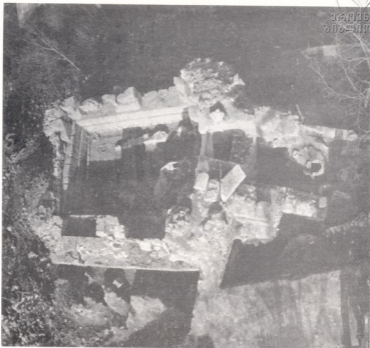
უკიმერტიონის ციხე. IV-V სს. ციტადელი
 და „ცოტა კარის“ გეგმა.

Крепость «Укимертиони», План.

თაღის შესასვლელი უკიმერტიონის
 ციხეზე.

Арочный вход в крепость Укимертиони.





V საუკუნის სწორკუთხა კოშკის ფრაგმენტი.

Фрагмент прямоугольной башни V в.

ადრეანტიკური ხანის კულტურული ფენების შესწავლა, რამაც ძალზე სასურველი შედეგი გამოიღო. გაითხარა ძვ. წ. VIII-VII საუკუნეების ძველი კოლხური, ბათქაშის კედლებიანი ნაგებობების ნაშთები, მრავალრიცხოვანი საყოფაცხოვრებო კერამიკით, რაც კარგად ეხმარება საერთო კოლხურ სინამდვილეს და შესაძლოა საქალაქო ცხოვრების ერთ-ერთი აღრეული ეტაპის მანიშნებლადაც წარმოგვიდგეს ქუთაისში.

არქეოლოგიურად სანტერესო გამოდგა რიონქვის მიდამოები, სადაც საცდელი თხრილები გაკეთდა ე. წ. „სარბეის ბორცვა“ და „ციხია გორაზე“ (ხელმძღვანელი ვ. ლიჩელი). ამ მიდამოებში დადასტურდა ძვ. წ. V-IV და III-I სს. ვრცელი ნამოსახლარების არსებობა. მკვლევართა ვარაუდით აღნიშნული სამოსახლოები განლაგებული უნდა ყოფილიყო დიდი საქალაქო ცენტრის ირგვლივ, რომლის მოკვლევა მომავალში ექსპედიციის უმთავრესი ამოცანაა.

დადგინდა გელათში „დავითის კონცხზე“ არსებული ორმაგკედლიანი წრიული ნაგებობის პირველადი ფუნქცია. როგორც ვ. ჯაფარიძე აღნიშნავს, იგი

წყალწითელას ხეობაში გელათისაკენ მიმავალი მთავარი გზების ჩამყვანი სტრატეგიული პუნქტი იყო.

ვანსაკუთრებით რთული უბანი ექსპედიციის მუშაობაში უქიმერიონის ციხის ტერიტორია გამოდგა. მხედველობაში გვაქვს სამუშაოთა მასშტაბები და ნისი შრომატევადობა. პირველყოვლისა საჭირო შეიქმნა ძველის მომზადება არქეოლოგიური შესწავლისათვის (ნაქალაქარის განთავისუფლება გვიანდელი ნაგებობებისაგან, მკენარეული საფარისაგან და დიდი რაოდენობით ქვალორლისაგან). პარალელურად წარიმართა მისი სარესტავრაციო — აღდგენითი და კეთილმოწყობის სამუშაოები, რომელსაც პროფ. ვ. ცხცაძის ხელმძღვანელობით ძველთა დაცვის მთავარი სამმართველო ახორციელებს.

უკვე სადღესოდ ნაქალაქარის არქეოლოგიურ შესწავლაში მნიშვნელოვანი შედეგები გვაქვს.

მთლიანად იქნა გათხრილი პროკოპისეული უქიმერიონის ციხის სამხრეთ-აღმოსავლეთი ნაწილი „ცოტა კარი“ და ვალაენის გახმკლავი კედლები, აღნიშნული კომპლექსი ადრექრისტიანული ხანის ქართული საფორტიფიკაციო არქიტექტურის უმნიშვნელოვანესი შენაძენია...

ნიეთიერად დადგინდა ადრეშუა საუკუნეებში (IV-VI სს.) ციხე-ქალაქის სასაშლი წყლით მომარაგების საკითხი. ფიქსირებულია წყარო, გვირაბი თიხის მილებით და ცისტერნა.

ნაწილობრივ გაითხარა VI საუკუნის აბანო საცეცხლე განყოფილებითა და აბაზანებით. სამწუხაროდ, აბანოს ნაშთების სრულად გამოვლენას ხელს უშლის გვიანდელი (XVIII ს.) ციტადელის წრითელი კოშკი, რომელიც ზედ აბანოზეა აღმართული.

ტაძრის აღმოსავლეთით გაიწმინდა იმერეთის მეფეთა ციტადელის ნანგრევები უზარმაზარი აყირავებული კედლებით (XVI-XVIII სს.), რომლის შიგნით სწორკუთხა კვადრებიანი ნაგებობის ფასადი გამოვლინდა შესანიშნავი წყობით. დიუბუას გეგმაზე იგი ლაზების მეფის სასახლედაა მიჩნეული.

გაითხარა ქალაქის სამხრეთ-დასავლეთი მხარის მთავარი ბურჯი ვალაენის კედლებითა და კოშკებით, რომლის აგება და განახლება, ჩვენი ვარაუდით V-VII სს. უნდა მომხდარიყო. მთავარი ბურჯის წყობა არქაულია, დიდი ზომის ზე-

V საუკუნის საფორტიფიკაციო ნაგებობათა კომპლექსი.

Комплекс фортификационных сооружений V в.



დედაბურჯი V ს. და კონტრაფორსებიანი კედელი.



Подпорная стена V в.



დაპირდაკეპნილი სწორკუთხა კვადრებით მკაცრი პორიზონტალობით, რომლის დედაბი დანაყილი კერამიკული მინარევითაა წარმოდგენილი კირხსნარზე.

ტაძრის ჩრდილო-აღმოსავლეთით გამოვლინდა ადრეშუა საუკუნეების ქვაფენილით მოკირწყლული ქუჩა, ხოლო ქუჩის გაუქმების შემდეგ, განვითარებული ფეოდალიზმის ხანაში, აქ წყალსადენის ტრასა ვაუყვანიათ თიხის მიღებით.

გაიწმინდა X ს. ციხის ეკლესიის სამხრეველი და XI-XII სს. მარანი 60-დგ დიდი დაკრული ქვევრით.

გათხრების შედეგად დაგროვდა დიდძალი არქეოლოგიური მასალა, მრავალრიცხოვანი თიხის, მინისა და ლითონის ნაწარმი. განსაკუთრებით აღსანიშნავია სამეთუნეო ნაწარმი, რომელიც გამოირჩევა ფორმების მხრივ და დანიშნულების მიხედვით. მრავლად აღმოჩნდა სამშენებლო კერამიკა, რომელიც წარმოდგენილია სხვადასხვა პერიოდის აგურებით (IVს-დან XIX ს. ჩათვლით), სოლენისა და კალიბტერის ტიპის კრამიტებით, რომელთაგან ზოგიერთი ჭიქურითაა დაფარული, წყალსადენის თიხის მიღებით.

სამეთუნეო კერამიკა — წარმოდგენილია მრავალრიცხოვანი ქვევრებითა და დერგებით. ისინი ქალაქის ცხოვრების სხვადასხვა ეტაპზე გამოიყენე-

V-VI სს. ქვევრები უკიმერიონიდან.



Кувшины V—VI вв. из Укимериони.

ზოდა და ეკონომიკური განვითარების მაღალ დონეზე მეტყველებს. უცხო სამყაროსთან ინტენსიური სავაჭრო-ეკონომიკური ურთიერთობის დასტურია ადრე შუა საუკუნეების (IV-X სს.) ღია ფერის ჰორიზონტალური ტანდალარული ამფორების აღმოჩენები და ა. შ.

საყოფაცხოვრებო — თიხის ნაწარმიდან აღსანიშნავია IV-VII სს. დოქები — წნეხვით გამოყვანილი გაბრიალებული ზედაპირით, ზოგიერთს თეთრი საღებავი ამკობს; ჯამები, რომელთა უმრავლესობას ასევე წნეხვით გაბრიალებული ზედაპირი აქვს და თეთრი ან ვარდისფერი საღებავი ამშვენებს (X-XII სს.).

ადრე შუა საუკუნეების ადრეულ ეტაპზე მრავლად ყოფილა ხმარებაში წითელლაკიანი კერამიკა და შისი მინაბადები. დიდი რაოდენობითაა აღმოჩენილი ჭოთნები, ხელაღები, სასმისები და სხვ. მოიპოვება შუა საუკუნეების (XIII-XIV სს.) აღმოსავლური ფაიფურის ნაწარმიც, რაც საერთაშორისო ვაჭრობაში ქუთაისის მონაწილეობის უეჭვო მაუწყებელია.

საგანგებო აღნიშვნის ღირსია ქვის კერამიკული ჩარხის აღმოჩენა (სამეთუნეო მორგევი), რაც საქართველოში ჭერჭერობით პირველ შემთხვევად ჩაითვლება.

ნაგებობები მოხაკით ყოფილა შემკობილი, რომლის ნაშთები („სოფიის კენჭები“) VII-VIII სს. ფენაში აღმოჩნდა თიხის ქურქელში ჩაფლული. ამავე ფენაში აღმოჩნდა 10 კგ.-მდე ტყვიის ზოდი, რკინის შანდალი და საკმაო რაოდენობის შინის ნაწარმი...



ქუთაისი. ძველი ქალაქის ციხედლის
 აღმოსავლეთის კედლის ნარჩენები.

Кутаиси. Остатки старой городской
 цитадели.

პახტავზ ცინცავიძე

ქუთაისის ძველი ქალაქის შესწავლისათვის

ქუთაისის ძველ ქალაქში ციხექალაქიდან შემორჩენილი ზღუდის კედლების 1963-64 წწ აზომეა-შესწავლის შედეგად გამოვლენილ იქნა რიგი თავისებურებანი: კედლების შენების ხერხი, მათი ხუროთმოძღვრული აგებულება და სხვა. 1984-85 წლებში ჩატარებული გათხრებით მოპოვებული მასალა მხარს უჭერს ზემოთ აღნიშნულ კვლევის შედეგად მიღებულ დასკვნებს, სახელდობრ: ციხე-ქალაქ ქუთაისის გეგმარების არსსა და ჩვენ მიერ წამოყენებულ მისი აგების თარიღს — V-VI სს. ეს ის დროა, როდესაც საქართველოში მთელი რიგი ახალი ქალაქების — ციხე-ქალაქების მშენებლობა მიმდინარეობდა. ამგვარად, ირკვევა, რომ ქუთაისში ამ დროს დიდი მასშტაბის მშენებლობა ჩატარებით, უფრო მეტიც, ეს მშენებლობა წინასწარ დადგენილი გეგმარების სქემის მიხედვით განხორციელდა, რამდენადაც ეს სქემა საქართველოს



სხვა თითქმის ერთდროულად აღმოცენებულ ციხე-ქალაქების — თბილისისა და უჯარმის გეგმარებას საფუძვლადაც არის მოცემული. ეს სქემა შემდეგნაირად შეგვიძლია წარმოვიდგინოთ: საგანგებოდ შერჩეულ, მდინარის ნაპირიდან ამართულ გორაკის თხემზე, ციტადელია გამართული. ციტადელიდან ფერდობზე დაშვებული ორი კედლითა და მდინარით მოზღუდულ ტერიტორიაზე ქალაქი ვაშენებული.

სიმაგრეთა გეგმარების აღნიშნული სქემა ჩვენი ხალხის კულტურის ისტორიის, ვაცლებით უფრო აღრინდელ პერიოდში გვხვდება; ეს არის ქვემოქართლში შემონახული გამაგრებული საცხოვრებელი კომპლექსები, რომლებსაც დღეს „ციკლოპურ ციხეებს“ უწოდებენ.¹ ამავე დროს ძველ ქალაქში გამოყენებულ ხეროთმოდერულ ფორმათა და საფორტიფიკაციო ხელოვნების მიხედვით, ისეთი შთაბეჭდილება იქმნება, რომ აქ, ციხე-ქალაქის მშენებლები ისეთი კარგად იყო ცნობილი (და მოიმარჯვეს კედელი) საერთაშორისო — რომულ-ბიზანტიური მშენებლობის ნორმები და ხერხები. ასე მაგ., ძველი ქუთაისის ქალაქის ზღუდის კედლები დაწყობილია თარაზულ რიგებად საშუალო ზომის დაახლ. 20×25/30 სმ ნახევრად სფფთად დამუშავებული კირქვის კვადრებით; კირსა და ქვიშის ხსნარზე, რომელშიაც არეულია წვრილად დაფხვნილი გამოშვარი თიხა — დაფშენილი კერამიკა; ზღუდის კედლები ზოგ ადგილებში, როგორც ქვევით დავინახავთ, თანაართ შემსუბუქებულ კონსტრუქციისა და სხვა. (ძველი ქალაქის ზღუდის კედლებში გვხვდება წყობა, რომელიც განსხვავებული ხერხითაა ამოყვანილი, ვფიქრობთ, რომ ის სხვა მშენებლების მიერ, სხვა დროს არის შესრულებული; გვხვდება გვიანდელი შეკეთება-გადაკეთების კვალი, მაგრამ აქ, ამის ქალსახებ არაფერს ვამბობთ).

ქუთაისის ძველი ქალაქის ზღუდის კედლები ორგვარი აგებულებისაა: მასიური და თანხარანი. ორივე კედლის სისქე 1,8; 2,0, 2,2 მეტრია. მართალია, არც ერთი მათგანი თავდაპირველი სიმალით ან არის შემორჩენილი, მაგრამ როგორც საფორტიფიკაციო ხელოვნების განვითარების ისტორიიდან არის ცნობილი, ზღუდის ორივე, ზევით აღნიშნული ტიპის კედელი და კოშკები, ამ დროს საბრძოლო ბილიკებითა და გარკვეული ფორმის ქონგურებით იყო დასრულებული.

ქვევით რამდენადმე ზოგადად შეეჩერდებით ქუთაისის ძველი ქალაქის ციტადელის აღმოსავლეთის ზღუდის კედელზე, სახელდობრ, მის მეცნიერულ დაცვის პროექტზე და აგრეთვე შეეცდებით უკანასკნელთან დაკავშირებით, აღვადგინოთ მისი თავდაპირველი სახე. პროექტის საფუძველს წარმოადგენს კონსერვაციის მეთოდი, ნაწილობრივი აღდგენა-გამაგრების საშუალებით.

ზღუდის კედლის ამ ნაწილის წინასწარი შესწავლის შედეგად (1963 წ.) მიკვლეული აღმოსავლეთის მცირე შესასვლელი ორი ნაწილისაგან შედგება: შიგნითა კარი, რომელიც ურდულით იკეტებოდა და გარეთა კარი, რომელიც პირველ მიდგმულ ბურჯში არის მოთავსებული. შიგნითა კარის წინ მცირე მოედნის შემდეგ მოთავსებული კიბის ავლით, მაღლა ციტადელის ეზოში გადაოდნენ. მეორე, ბურჯში მოთავსებული კარი, გარეთ, გვირაბისაყენ არის მიმართული. აღნიშნული კარიდან გამოსული ვიწრო ბილიკის ვავლით კედელზე მიდგმულ გვირაბს ჩაივლიდა და ციხე-ქალაქის ამ მხრიდან მომზღუდავ, შეველად ამართულ კედლის შუაწელში გამომდინარე წყაროსთან ჩადიოდა.



ბაგრატის ტაძარი. ინტერიერი რესტავრაციამდე და რესტავრაციის შემდეგ.

Храм Баграти. Интерьер, до и после реставрации.





ბაგრატიის ტაძარი. სამშენებლო-აღმოსაველ-
თის ნაწილი რესტავრაციის შემდეგ.

Храм Баграти. Юго-восточная часть
после реставрации.

ზევით აღნიშნული ორი კარი, ერთმანეთისაგან განსხვავებული წყობით ამოყვანილ კედელშია მოთავსებული. თავდაპირველად ისეთი შთაბეჭდილება იქმნებოდა, რომ კედელი, რომელშიაც პირველი კარია მოთავსებული და მასთან ახლოს მდებარე კიბეები, უფრო ადრინდელ ნაგებობისაგან არის შემორჩენილი. ის კედელი კი რომელიც 2.0 მ. და მეტი სიმაღლის დანალექით მიწაზეა ამართული, გვიანდელია, მისი ნაწილი ჩვენ დროშიაც კი არის ამოყვანილი. 1984 წლის დასასრულს ჩატარებულმა არქეოლოგიურმა თხრამ (იხილეთ ამავე ნომერში არქეოლოგ ი. ლანჩავას წერილი) მნიშვნელოვანი შედეგი მოგვცა. გამოჩნდა შიგნითა — პირველი კარის ერთდროული, თავდაპირველი ზღუდის კედლის ნარჩენები და უფრო მოგვიანო კულტურული ფენა დიდი რაოდენობის ქვევრებით. სამწუხაროდ 1984-85 წლებს ზამთარმა ძალიან დაახინა მთელი უბანი: ზოგ ადგილას ზედა ფენები ჩამოიშალა და თან წარმო აღნიშნული ქვევრების ერთი ნაწილი.

თავდაპირველი ზღუდის კედლებიდან მეტ-ნაკლებ სიმაღლეზე მხოლოდ ქვედა ნაწილს შემონახული, მათა საძირკვლები გამოშვლებულია. მიწის ჩამოშლის შედეგად ზოგი, ადგილიდან დაიძრა, ზოგიც საყრდენი მიწის გამორეცხვის შედეგად დაიშალა კიდევ. მიუხედავად ამისა ჩვენ განკარგულებაში არსებული, მყარი მონაცემები ანაზომებისა და ფოტო დოკუმენტაციის სახით ეფექტობთ, საშუალებას მოგვცემს პროექტით გათვალისწინებული ძეგლის მეცნიერული დაცვითი სამუშაოები საჭირო სიზუსტით განვახორციელოთ.

ციტადელის აღმოსავლეთის ზღუდის კედლიდან დარჩენილი ფრაგმენტების შესწავლის შედეგად იმ დსკვენამდე მივდივით, რომ ეს კედელი შიგნიდან

ძველი ქალაქის ციტადელი „მცირე კარი“.



Вход в цитадель старого города.

თაღოვანი ყოფილა, თაღნარზე საბრძოლო ბილიცი გადადიოდა, უყრო ზევით კი ქონგურები იყო გამართული.

ნათქვამის საბუთად გონიოს (ბათუმი) ზღუდის კედელი, უფრო ახლო პარალელს კი ციხისძირის კედელი (V-VI სს.) წარმოადგენს. (უკანასკნელი მთელ სიმაღლეზეა შემორჩენილი); შორაპნის ზედაციხის კედელი რომილიდანაც მსგავსად ქუთაისისა მხოლოდ ფრაგმენტებია შემორჩენილი. ამ ფრაგმენტებით ირკვევა, რომ შორაპანში, კედლის თაღნარის ბიჯი და პილონები, რომელზედაც გადაყვანილ იყო თაღნარი, მათი გამაერთიანებელი კედლის სისქე, კედლის წყობის ხერხი, ქუთაისის ციტადელის აღმოსავლეთის კედლის შენების მანერასა და მათ აბსოლუტურ ზომებს უახლოვდება, ზოგან იმეორებს კიდევ.

კედლის ასეთი აგებულება ჩვენთვის ცნობილია მთელ რიგ ძეგლებზე, ასე მაგ... დიდ მსგავსებას ამჟღავნებს აგრეთვე მცირე აზიის დასავლეთის ნაწილში ლატმოსის ზეგანის მთელ რიგ სიმაგრეთა ზღუდის კედლების აგებულებასთან.²

ციხე-ქალაქ ქუთაისის ციტადელის აღმოსავლეთის კედლიდან დარჩენილი ფრაგმენტები საშუალებას გვაძლევს აქ დასახელებული ძეგლების მსგავსი კედელი წარმოვადგინოთ. უადგილო არ უნდა იქნეს თუ გავიხსენებთ, რომ როგორც ჩვენთან ისე საერთოდ, ჯერ კიდევ ხშირია ავადმყოფური „სიყვარული“ და თაყვანისცემა რუინირებული ძეგლებისადმი, რის შედეგადაც ხშირია მოთხოვნა, რომ მათი „დაცვისათვის მხოლოდ და მხოლოდ კონსერვაციის მეოთხე იყო გამოყენებული“. — ასეთი პრინციპის კატეგორიული მოთხოვნა განსაკუთრებით არქეოლოგიური თხრით გამომზეურებული ძეგლებისათვის ხშირად დამლუპველ შედეგს იძლევა. როგორც ვხედავთ, ასეთი თხრის შედეგად არის მოპოვებული ქუთაისის ძველი ქალაქის ციტადელის აღმოსავლეთის კედლის ფრაგმენტები. აღნიშნული ფრაგმენტები: შესწავლისათვის პარალელურად მოტანილ ერთდროულ ისტორიულ გარემოთი შემოფარგულმა ძეგლებმა გარკვეული წარმოდგენა შეგვიქმნა ციტადელის ზღუდის კედლის ამ ნაწილის თავდაპირველი არქიტექტურული აგებულების შესახებ.



საქართველოს ერთ-ერთი უძველესი ქალაქის, ქუთაისის ისტორიულ-მემორიალურ მუზეუმში, მნიშვნელოვან მატერიალური საბუთის მეცნიერული და მეთოდური შედგენილია პროექტი. პროექტის საფუძველში დადებული მეთოდი ამჟღავნებს, რომ აქ დაბეჭდილებით ეიზიარებთ პერო გოცოლის მოსაზრებას.

«Консервация памятников должна рассматриваться лишь как первоначальная стадия, предшествующая тщательной реставрации, призванной придать памятнику его истинную ценность да **რომ** ..Осуществление реставрации памятника с учетом сохранившихся фрагментов одна из задач ученого-реставратора».

ამგვარად, პროექტი ითვალისწინებს ერთი მხრივ იმსათვის, რომ ძველი ქუთაისის ციტადელის ზღუდის კედლის დაკარგული მხატვრული და კონსტრუქციული საბუთი აღადგინოთ — შეუნარჩუნოთ და მეორეს მხრივ დამთვალეობებს ვაჩვენოთ მშენებლის თავდაპირველი ჩანაფიქრი, საჭიროა უკეთ შემორჩენილი 3-4 სექცია მთლიანად აღადგინოთ. აღდგენაში ზევით დასახელებული პარალელები; უპირველესად ციხისძირი ბათუმთან და ლატმოსის პერაკლეს ციხის ზღუდის კედელი, რომლის საერთო აგებულება და ცალკეული ნაწილები — თაღებისა და თაღნარის პილონების პროპორცია, როგორც ვთქვით ამჟღავნებს მსგავსებას, ქუთაისის ციტადელის აღმოსავლეთის ზღუდის კედლიდან დარჩენილ ნაწილებთან. არ უნდა შევკდეთ თუ თაღნარისა აღნიშნულის მიხედვით წარმოვიდგენთ. ასეთივე მსგავსებას ვხედავთ და მათი მიხედვით გვაქვს აღდგენილი საბრძოლო ბილიკები და ქონგურები. პროექტით კედლის დანარჩენი ნაწილი გათვალისწინებულია აღადგინოთ იმ სიმაღლეზე, რომ მან შეასრულოს როგორც მოქალაქის ფუნქცია, ისე მისი თავდაპირველი სახის წარმოდგენა.

სარესტავრაციო სამუშაოები საჭიროა დავიწყოთ კედლის დაძრული ნაწილების გამაგრებითა და თავდაპირველ ადგილზე დაბრუნებით. არქეოლოგიური თხრის შედეგად უმიზეზოდ გაშლულებული საძირკვლები კი ისევ მიწით უნდა დაიფაროს.

საგანგებოდ გვინდა აღვნიშნოთ, რომ თავდაპირველი სახით აღდგენილ ზღუდის კედელს უნდა შეუქმნათ იმდროინდელი გარემო, ე. ი. აღდგენილ უნდა იქნას ციტადელის ვალაჯის თავდაპირველი დონე (ნაწილობრივ მაინც) ამისათვის საჭიროა მოიხსნას საუკუნეებით დაღეკილი მიწა, ეს კედელი კი, რომელიც ამ ნაყარ მიწაზეა ამართული გვიანა (XX ს. დასაწყისი) აგებული და უმტკივნეულოდ შეიძლება მოიხსნას.

კედლის ახალ წყობას ძველის მსგავსად ამოვიყვანოთ (გავიმეორობოთ მისი წყობის ხერხს, წყობის თვითული კვადრის დამუშავებას), კირნარევი ცემენტის ხსნარზე მხოლოდ ახალსა და თავდაპირველ წყობას შორის გვატარებთ გამყოფ ფენას. ამით აღვნიშნავთ, რომ ახალი, როგორც ვთქვით თავდაპირველის მსგავსი იქნება, ახალი დროის შენაძენია.

¹ Rusudan Mepiaschwili, Wachtang Zinzadze: «Die kunst des alten Georgien», გვ. 25, 26, 27. Leipzig, 1977.

² Theodor Wiegand, Der Latmos, Berlin, 1913. დამატება 2; სურ. 31, 32 დამატება 5, სურ. 93, 94, 97, 100-103.

³ გაცოლა პერო. ЮНЕСКО-ს ძველთა დაცვის პროგრამის მთავარი სპეციალისტი, ძველთა და ისტორიული ადგილების საბჭოს პრეზიდენტი.

«Консервация и реставрация памятников и исторических зданий», UNESCO, Paris, 1975, M., 1978, გვ. 14, 33.



გელათის არქიტექტურული ანსამბლი.
საერთო ხედი.

Гелати. Общий вид.

რეზაზ ჯაფარიძე

ქუთაის-გელათის მუზეუმ-ნაკრძალი

1981 წლიდან ფუნქციონირებს ქუთაის-გელათის ხელოვნებისა და ისტორიულ-არქიტექტურული მუზეუმ-ნაკრძალი. იგი კონტროლს უწევს ქუთაისის, წყალტუბოსა და ტყიბულის საქალაქო ზონების ტერიტორიაზე არსებულ ისტორიულ-არქიტექტურულ ძეგლებს. მისი ძირითადი ფუნქციაა ამ ძეგლების დაცვა, აღრიცხვა, შესწავლა და მათი გამოყენება კომუნისტური საზოგადოების მშენებლობის, მშრომელთა პატრიოტული, იდეურ-ზნეობრივი და ესთეტიკური აღზრდის საქმეში.

ქუთაისი და მისი შემოგარენი მდიდარია ისტორიულ-არქიტექტურული ძეგლებით, რომელთაგან უნდა აღინიშნოს:

ქუთაისის კათედრალი — ბაგრატის ტაძარი, რომლის მეცნიერული შესწავლა და დაცვა პრაქტიკულად დაიწყო 1950 წელს. ამჟამად გრძელდება ძეგლის ინტენსიური აღდგენა-გამაგრებითი სამუშაოები პროფ. ვ. ცინცაძის პროექტითა და ხელმძღვანელობით. აღსანიშნავია, რომ 1984 წელს საქართველოს კპ ცენტრალური კომიტეტისა და მინისტრთა საბჭოს გადაწყვეტილებით ქუთაის-გელათის მუზეუმ-ნაკრძალი

ქ. ძეგლის მუზეუმი № 4 (1986)



აისში მუშაობას შეუდგა საქართველოს სსრ მეცნიერებათა აკადემიის არქეოლოგიური კვლევის ცენტრის მუღმეფოქმედი ექსპედიცია პროფ. ოზგონდინის ხელმძღვანელობით, რომელიც სწავლობს ძველი ქუთაისის ყველაზე ადრინდელ კულტურულ ფენებს და მიზნად ისახავს გამოვლენილი ნივთიერი მასალებით დადასტურდეს მითოლოგიური ქუთაისის არსებობა და მაქსიმალურად ზუსტად განისაზღვროს მისი ასაკი. ექსპედიციის ერთი ჯგუფი ისტორიულ მეცნიერებათა კანდიდატის ო. ლაჩავას ხელმძღვანელობით იკვლევს ბაგრატის ტაძრის მიმდებარე ტერიტორიას.

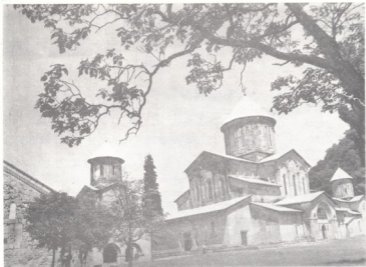
ქუთაისიდან ჩრდილო-აღმოსავლეთით მდებარეობს ქართული ფეოდალური კულტურის შესანიშნავი ძეგლი — გელათის არქიტექტურული ანსამბლი. იგი XII ს. ფეოდალური საქართველოს ეკონომიური, პოლიტიკური და კულტურული აღორძინების ეპოქაშია დაარსებული დიდა სახელმწიფო მოღვაწის დავით აღმაშენებლის მიერ.

გეგუთის სამეფო სასახლე, რომელმაც ჩვენამდე ნანგრევების სახით მოაღწია, მდებარეობს ქუთაისიდან სამხრეთით 9-10 კმ-ის მანძილზე. შემატანელების გადმოცემით გეგუთი საქართველოს მეფეთა საზამთრო რეზიდენციას წარმოადგენდა. ფეოდალური ხანის ქართული სამოქალაქო ხუროთმოძღვრების ეს უნიკალური ანსამბლი, 1954-60 წლებში, არქეოლოგიური გაწმენდის შედეგად გამოავლინა, შეისწავლა და კონსერვაცია გაუეთა ხელოვნებამცოდნე-რესტავრატორმა ვახტანგ ცინცაძემ.

გარდა ზემოდასახილებული ძეგლებისა, რომლებიც ორგანულად არიან დაკავშირებული ქუთაისთან და უდიდესი მნიშვნელობა ენიჭებათ საქართველოს ისტორიის, ქართული ხელოვნებისა და არქიტექტურის შესწავლის საქმეში, მუზეუმ-ნაკრძალის სამოქმედო ზონაში მრავალადაა ფეოდალური ხანის ძეგლები და მცირე არქიტექტურული ფორმები. მიმდინარეობს მათი აღრიცხვა და მნიშვნელოვან ძეგლებზე დაცვითი ზონის ფურცლების შედგენა. დღეისათვის ქუთაისსა და მის შემოგარენში არსებულ ყველა ძეგლზე შედგა დაცვითი ზონის ფურცელი, რომელთა ნაწილი დამტკიცებულია ძეგლთა დაცვის მთავარი სამმართველოს მიერ და მინიჭებული აქვს სახელმწიფო დოკუმენტის მნიშვნელობა, იგი კრძალავს ძეგლის დაცვითი ზონის ტერიტორიაზე ყოველგვარ მშენებლობას, მიწის სამუშაოებს, მათ შორის არქეოლოგიურ გათხრებს, ძეგლთა დაცვის მთავარ სამმართველოსთან შეთანხმების გარეშე.

მუზეუმ-ნაკრძალი თავის მუშაობაში განსაკუთრებულ ყურადღებას უთმობს სარესტავრაციო და საკონსერვაციო ძეგლებს აღრიცხვას, მათზე კონტროლს. ინსპექტირების შედეგად გამოვლენილ დაზიანებულ ძეგლებზე აღდგენა-გამაჯრებითი სამუშაოების ჩასატარებლად მუზეუმ-ნაკრძალი ინფორმაციას აწვდის ძეგლთა დაცვის მთავარ სამმართველოს, რომელიც დასახელებული სამუშაოების შესრულებას აუკლებს სამმართველოს სარესტავრაციო გაერთიანებას.

მუზეუმ-ნაკრძალის კულტსაჯანმანათლებლო მუშაობის ძირითადი ფორმა და მთავალიერებელთა მომსახურება ლექცია-საუბრებით, ამასთან მუზეუმ-ნაკრძალი მომსახურებას უწევს ქალაქში ჩატარებული რესპუბლიკური თუ საკავშირო მასშტაბის ყველა ღონისძიების (სიმპოზიუმები, თათბირ სემინა-



გელათი.

Гелати.

ბაგრატის ტაძარი. სამხრეთი კარიბჭის
სვეტისთავი.

Храм Баграти. Капитель южного
притвора.



გივი ზოზარიძანი

ისტორიული ქუთაისის რესტავრაცია-რეკონსტრუქცია

პრობლემები და სამომავლო პერსპექტივები

როგორც ცნობილია ქუთაისის ცენტრი, განსხვავებით თბილისისაგან, დახვეწა-განვითარებას განიცდიდა ისტორიული ქალაქის ფარგლებში, რამაც გარკვეულწილად დააჩქარა ისტორიული ქალაქის ქალაქმშენებლური ქსოვილის მოწევა, დღევანდელი ქუთაისის ისტორიული ნაწილის განაშენიანება, 80% XIX ს. დროინდელია: ეს ის პერიოდია, როდესაც ქალაქმა ამოიწონა მტრის შემოსევებისაგან და შედარებით მშვიდობიანი ცხოვრება დაიწყო, აღორძინდა ვაჭრობა და საფუძველი ჩაეყარა მრავალ ნაგებობათა მშენებლობას, ქალაქის ცენტრი სრულყოფილიაყენ მიისწრაფოდა, გაჩნდა ადმინისტრაციული, კულტურული, სავაჭრო თუ დასვენებელი დაწესებულებანი. (აღნიშნულის დამატებით უნდა ითქვას მრავალი ისტორიული დოკუმენტი და ქალაქში არსებული შენობები). საქართველოს გასაბჭოების შემდეგ XX ს. 30-იან წლებიდან ტექნიკური პროგრესის სწრაფი ზრდა, ქალაქის განვითარებას ახალი გეგმების ანალიზს მოითხოვდა. მაგრამ ზუსტად აღნიშნულ ეტაპზე ქალაქმშენებლური თვალსაზრისით მოხდა მნიშვნელოვანი შეცდომები. ცენტრის ჩამოყალიბება მიმდინარეობდა ისტორიული გარემოს შესწავლის გარეშე, ძველის ცნების შეზღუდულმა გავრცელებამ (ძველად მხოლოდ ადრესაკუთხების საკულტო ნაგებობებს მიიხსენებდნენ) ისტორიული ქალაქის ქსოვილი ძლიერ დააზიანა. შეცდომების ძირითადი მიზეზი, როგორც უკვე აღვნიშნეთ, ძველის ცნების მეტად ვიწრო გავრცელება, ქალაქის არასწორი ფუნქციონალური ზონირებისა და სატრანსპორტო და საფუნდამენტო სისტემების გადაწყვეტა გახლდათ. მოუყვან აღნიშნულის შესახებ მეტად დამახასიათებელ მაგალითებს: ჯაქვის ხიდთან, დღევანდელი 1905 წლის რევოლუციის ქუჩის მონაკვეთისა და ლერმონტოვის ქუჩის გაგრძელებაზე მინაშენების დანგრევამ და მისმა შეცვლამ უაზრო ჩიხითა და რამოდენიმე უსახო ხუთსართულიანი შენობით, შექმნა ძალზე უსისტემო მოედანი, მართალია ეს შენობები ცალკეულად არ წარმოადგენდნენ მარცხს, დიდი მხატვრული ღირსების მქონეს, მაგრამ ერთად კომპლექსში სწორედ ისე როგორც იყვნენ განლაგებული, ძველი ქუთაისის დამახასიათებელ, მეტად ცხოველბუნებულ კომპოზიციას ქმნიდნენ.

სატრანსპორტო მაგისტრალის არასწორად გადაწყვეტამ გამოიწვია ისეთი მნიშვნელოვანი ძველის მოსპობა, როგორც იყო უკიმეროინის მთის ძირზე, მდინარე რიონის მარჯვენა სანაპიროს გასწვრივ ჯაქვის ხიდამდე განლაგებული კვარტალი.



პლთივე რამ დავმართა სევატომოლის ქუჩასა და რუსთაველის პრეს-
 ლეტს. აქ მეტად უადვილოდ, ახალი სიღის მშენებლობამ გამოიწვია
 მსატრული და სტრუქტურულად ჩამოყალიბებული სევატომოლის ქუჩის
 გაკეთთა, მათი განცალკევება და რუსთაველის პროსპექტის მონაკვეთის სატრანსპორტო მაგისტრალად გადაქცევა. ყოველივე ამან კი თავის მხრივ დაარღვია ქუჩის სიმყუდროვე და მოლიანობა, შემოგვიტოვა რამოდენიმე სახლი, რომლებიც ვეღარ ქმნიან ისტორიულ გარემოს.

ქალაქის ცენტრის არაწორი ფუნქციონალური ზონირების შედეგია ისეთი წარმოება-დაწესებულებების სიმრავლე, რომლებიც მოითხოვენ ტრანსპორტის ინტენსიურ მომსახურებას. ყოველივე ეს კი ძლიერ მოქმედებს ისტორიული გარემოს არქიტექტურული იერსახის ჩამოყალიბებაზე. აღნიშნულის ნათელი მაგალითია სამკერავლოს ფაბრიკა „ველითი“, რომელმაც მთელი რიგი პრობლემები მოუტანა ქალაქის ცენტრს. პირველ რიგში დაარღვია მიმდებარე ვასშენაძეების მოსტაბი, ასევე ხელი შეუშალა გარემოს აღქმასა და შემდგომ ჩამოყალიბებას, ტრანსპორტის მომსახურებამ კი ისედაც გადატვირთული ცენტრი კიდევ უფრო გადატვირთა.

ზემოაღნიშნული პრობლემების გადაჭრის მიზნით, საქართველოს სსრ მინისტრთა საბჭოს 1983 წლის მარტის დადგენილებების, საფუძველზე, შრავალი აღმინისტრაციული, თეორიული თუ პრაქტიკული საქმიანობა ხორციელდება.

კერძოდ, ქალაქის ისტორიული ნაწილი გამოცხადდა სახელმწიფო დაცვის ზონად. განისაზღვრა ისტორიულ დაცვით ზონაში საპროექტო და სამშენებლო სამუშაოების წარმოების რეგობრეობა:

ჩამოყალიბდა ისტორიული ნაწილის სახ. დაცვითი ზონის ინსპექცია და ადამტაცია-რეგენერაციის სახელოსნო, რომელთა სსახელოდაც უნდა ითქვას, რომ დღერსათვის უამრავი აღმინისტრაციული და საპროექტო სამუშაოები აქვთ ჩატარებული. პროექტების 90% მშენებლობის პროცესშია.

საწყის ეტაპზე ქალაქის ხელმძღვანელობამ, სამეცნიერო და საპროექტო სამსახურებმა მიზნად დაისახეს სარესტავრაციო სამუშაოების ჩატარება ცალკეულ შენობა-ძეგლებზე. მათ შორის, ფელიაშვილის სახლ-მუზეუმის რესტავრაცია, №1 ისტორიული აბანოს რესტავრაცია-ადამტაცია მიგენის სახლად. ამასთან ერთად ისტორიული ნაწილის დაცვის ზონაში განლაგებული რამდენიმე საცხოვრებელი შენობის რესტავრაცია. აღნიშნული ღონისძიება ვფიქრობ სწორად იქნა დასახული, რადგან ქალაქს ჯერ კიდევ არ გააჩნია მეცნიერულად დამუშავებული პროგრამა, რომლის გარეშე შესაძლოა გამოუსწორებელი შეცდომებიც მოპყლოდა ჩატარებულ სამუშაოებს.

ზემოაღნიშნულთან ერთად იტყულებელია გამოვყათ ისეთი პრინციპული ხასიათის პრობლემა, როგორც არის ისტორიულად ჩამოყალიბებული გარემოს ჩართვა მთლიანი ქალაქის სისტემაში. პრობლემის გადაჭრა მხოლოდ აკრძალვებით და შეზღუდვებით ვერ ამოიწურება, ქალაქი განვითარებადი, დინამიკური სისტემა და საჭიროა საკითხთან კომპლექსური მიდგომა, რათა ისტორიული ქალაქის მეგვიდრეობა ქალაქის სეერთო იერის ჩამოყალიბების აქტიურ ფაქტორად იქცეს.

ყოველივე ზემოაღნიშნული პრობლემებიდან და ისტორიული ქალაქების



„საფინიხის“ მოედნის რესტავრაცია —
 რეკონსტრუქცია XX ს. დასაწყისი.

Реставрация-реконструкция
 старой части города «Сапнухия».

რესტავრაცია-რეკონსტრუქციისათვის დამახასიათებელი სამეცნიერო მეთოდ-
 ეკიდან გამოშინარე, გადაუდებელ ღონისძიებად ისახება: შემუშავდეს ისტო-
 რიული რაიონების მეცნიერული კვლევის მეთოდთა და პროგრამა, რაც საფუ-
 ძელად დაედება ქუთაისის ძველი უბნების შესწავლა-ფიქსირებას, საჭიროა ჩა-
 ნოყალიბდეს ერთიანი დამკვეთი საპროექტო და სამშენებლო ორგანიზაცია
 ძლიერი ბაზით, რათა შესაძლებელი გახდეს ისტორიულ ქალაქში დამუშავებული
 და ჩაფიქრებული დიდი მოცულობის სარესტავრაციო-სარეკონსტრუქციო სა-
 მუშაოების შესრულება.

და ბოლოს კიდევ ერთხელ თუ გადავავლებთ თვალს ქუთაისის ისტორი-
 ულ ნაწილში მიმდინარე სარესტავრაციო და სარეკონსტრუქციო სამუშაოებს,
 სამეცნიერო ნაშრომებს, საარქივო მასალებსა და არქეოლოგიურ გათხრებს,
 ნათლად დაეინახათ თუ რაოდენ დიდი საიდუმლოების მატარებელია ჩვენი
 ქალაქი, რომლის წარმოჩენა დიდმნიშვნელოვანია დღევანდელი ურბანისტული
 საუკუნის ყოველდღიურ ფერხულში. ქუთაისის ისტორიული უბნების რესტავ-
 რაცია-რეკონსტრუქცია ყოველდღიურად იდგამს ფეხს და კარგი იქნებოდა თუ
 ამ საყოველთაო საქმეში რესპუბლიკის ყველა გულშემატკივარი წილებდა მო-
 ნაწილეობას შეძლებისდაგვარად, თუნდაც გამოავზავნიდა ისეთ მასალებს, რო-
 გორიც არის: მოგონებანი ქუთაისური იერსახისა და ყოფის შესახებ, ისტორი-
 ულ ფოტოებს თუ წერილობით დოკუმენტებს. აღნიშნული კი ხელს შეუწე-
 ყობდა ქუთაისის სასურველი სახით მეცნიერულად, მხატვრულად გამართლ-
 ბულ რეკონსტრუქციას.

ხალხური ოქრომკვლელობის ოსტატები ქუთაისში
(XIX-XX სს. მიჯნა)

წერილი საქონლური წარმოება ქუთაისში XIX ს. მიწურულამდე შემორჩა. იგი წარიმართა არა საოჯახო მრეწველობის კაპიტალიზტურად გაზღაფნის, არამედ ხელოსნობის განვითარების და წერილ საქონლურ წარმოებაში ვადაზრდის გზით. ხელოსნები თავს იყრიდნენ სავაჭრო სახელოსნო დუქნებში, რომლებიც ძირითადად განლაგებული იყო ქალაქის ცენტრალურ ნაწილში და საბაზრო ადგილებში. ქუთაისელმა ოსტატებმა თავიანი ნაკეთობებს, ხაზგარღვი ისტორიის მანძილზე გამომუშავებული გემოვნებითა და შესრულების ხელოვნებით, შთაბერეს სული, ადათი, ხე-ჩვეულება და შექმნეს მაღალმხატვრული ხელოვნების დარგები, რომელთა შორის ერთ-ერთი მნიშვნელოვანია ხალხური ოქრომკვლელობა.

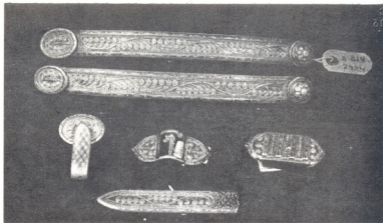
XIX ს. ბოლოსა და XX ს. დასაწყისში საოქრომკვდელო საქმიანობას ქუთაისში ეწეოდა ოქრომკვდელოთა ძლიერი ამქარი, რომელიც ცნობილი იყო სახელწოდებით — „ჯღამაძე და მისი ამხანაგობა“. მას საოქრომკვდელო სახელოსნოები ჰქონდა ქუთაისსა და ქიათურაში.

ხალხური ოქრომკვდელობის ცნობილი ოსტატები იყვნენ ვარდენ ჯღამაძე, შამშე წულუისკიოი, ვარლამ ახელედანი, მოსე აათიანი, იოსებ გვეტაძე, საბა ციბაძე, კოწია ცაგარეიშვილი, სინო ძნელაძე, იაკობ ზაქარაია, ნესტორ ფანცულაია, მიხა ქეარანი, ვლადიმერ ჩხეტია, კონსტანტინე ლომიძე, ვასილ ახელედანი, იონა სანთელაძე, კვტაშიძე, იმედაძე ტყაბლაძე, სულეიმანოვი და სხვ.

ქუთაისელ ოქრომკვდელოთა ძირითად ნაწილს ქართველები შეადგენდნენ. ოქრომკვდელობისათვის ქალაქში სპეციალური შენობა არ ყოფილა აგებული. ადგილს სადაც ოქრომკვდელო მუშაობდა, სახელოსნო ერქვა. საოქრომკვდელო სახელოსნოები ძირითადად თავმოყრილი იყო მიხაილოვის ქუჩაზე (დღევანდელი ფალიაშვილის ქუჩა). მათ ძირითად საქმიანობას შეადგენდა შინაური მოხმარების ნივთების კეთება, ტანსაცმლის სამკაულების, ქალის მორთულობის დამზადება, თოფ-იარაღის გაწყობა-შემკობა და სხვა. ნაკეთობების დასამზადებლად ისინი ძირითადად იყენებდნენ ვერცხლს და ოქროს. ოქრომკვდელობა ძნელად შესათვისებელ ხელობად ითვლებოდა. მისი საიდუმლოების შესწავლა-დაუფლებისათვის ათი წელი მაინც იყო საჭირო. იგი შემსრულებლისაგან მოითხოვდა დიდ გამოცდილებას, დახელოვნებას, მოთმინებასა და სიბეჭითეს.

საოქრომკვდელო საქმიანობაში ქუთაისელი ხელოსნების მიერ გამოყენებული იყო ლითონის ჰედვისა და შემკობის შემდეგი ხერხები: ოქროსა და ვერცხლის დაყურსვა, ჩამოსხმა, ცივი კვერვა, მორუქპურთმება, მოსევადება, მოოქვრა, გავარსა, ოქროცვარული, ზარნიში.

ოსტატი ჰედური ხელოვნების ნაკეთობის დამზადებას ყოფდა საფეხურ-

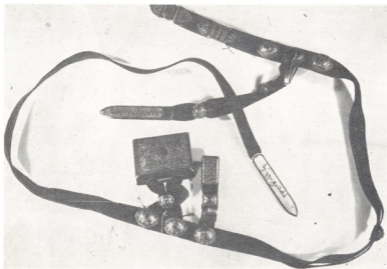


იბერული (ტყავის) კამარის ვასკუონი
ვერცხლის ბაღთებო.

Серебряные пряжки для ремня.

იბერული (ტყავის) კამარი გაწეობილი
ვერცხლის ბაღთებო.

Украшенные серебряными пряжками
ремень.





ხანკალი ვეჯლის თავის გამოხატულებით.

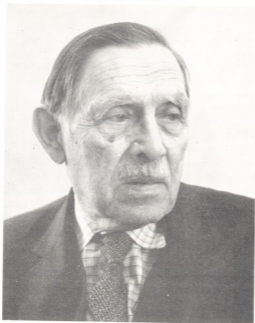
Орнаментированный кинжал из фонда
музея.

ბად: 1. საჭირო სიწვის ნაშადის მიღება, რაც ოქროსა და ვეცხლის დაყურ-
ავით და საჭირო სიწვის შემზადებით ხორციელდებოდა. 2. ნაკეთობის ფორმის
მიღება, რაც ხორციელდებოდა დაყალიბება-ჩამოსხმით და კვერვით. 3 გამზა-
დებული ნიეთის შემკობა, რაც მორუჭურთმებით, მოსევადებით, მოოჭვრით,
ვრეხილით, ზარნიშით, ფარდაზიანი ჩუქურთმით ხორციელდებოდა.

საოქრომჭედლო ტექნიკის ძირითად სახეობად ხელით კეთება ითვლებო-
და. ოსტატის ნიჭი და გემოვნება უმთავრესად, ხელით შესრულებულ სამუშა-
ოში იჩენდა თავს. ქედური ხელოვნების ნაკეთობის დამზადება, ფორმის მიც-
ემა, შემკობა, ორნამენტირება მოითხოვდა, როგორც რთული ტექნოლოგიური
პროცესების ცოდნას, ასევე ოსტატის დიდ გამოცდილებას, დახელოვნებას და
მახვილგონიერ თვალს.

ქუთაისის მუზეუმის ძვირფასი ლითონების ფონდში მრავლადაა წარმო-
დგენილი ადგილობრივი ოსტატების მიერ დამზადებული ნაირი სახის ნახე-
ლაკი: იმერული ქაშრების, ჩოხის ქილების, ხანჯლების, ხმლების, ქალის სამკა-
ულების, საოჯახო ნიეთებისა და სხვათა სახით. ეს ნაკეთობები მუზეუმის მშვე-
ნებას წარმოადგენენ და მათი გაცნობა უდიდეს სიამოვნებას ანიჭებს მნახველს.
ისინი ძირითადად დამზადებულია ვერცხლისაგან, რომლებიც შემკულია ნაი-
რი სახის ორნამენტით. ხალხურ ოსტატებს ორნამენტის თემატიკა ალებული
აქვთ რეალური სამყაროდან და შექმნილი აქვთ მაღალმხატვრული ორნამენ-
ტის ფორმები. ნაკეთობებზე ამოკაწვრით შესრულებულია გეომეტრიული
და შტოფოთლოვანი ორნამენტი, რომელიც ხშირ შემთხვევაში მოსევადებუ-
ლია (ასეთი წესით დამუშავებულ ორნამენტს ქუთაისელი ოსტატები ფარდა-
ზიან ჩუქურთმას უწოდებენ), მოოჭვრილია და სხვა.

შეიძლება თამამად ითქვას, რომ ქუთაისელი ოქრომჭედლების მიერ შექმნი-
ლი ქედური ხელოვნების ძეგლები დღესაც აკმაყოფილებს თანამედროვე ად-
ამიანის გაზრდილ სულიერ მოთხოვნილებას.



1986 წლის 8 ნოემბერს საქართველოს სახალხო მხატვარს, პროფესორ დავით ნიკოლოზის ძე ციციშვილს 85 წელი უსრულდებოდა. საქართველოს შემოქმედებითი საზოგადოება ამ თარიღის აღსანიშნავად ემზადებოდა. შედგა პროგრამა, დაისახა გეგმები, დანაწილდა ფუნქციები, მომზადდა დღეგრძელობის მოსურნე მისალოცი წერილები და სტატიები... არ დასცალდათ მის ახლობლებს, მეგობრებს, მოწაფეებს. კიდევ ერთხელ და ამჯერად საჭაროდ ეთქვათ მადლობა და გაცხადებინათ მისთვის სიყვარული.

... 9 ნოემბერს დიდუბის მიწამ მიიბარა მისი ნეშტი.

ცხოვრების რთული და საინტერესო გზა გაიარა ბატონმა დავითმა. დ. ციციშვილი დაიბადა 1901 წელს ქ. თბილისში. 1919 წელს, თბილისის მეოთხე გიმნაზიის დამთავრების შემდეგ, მან სწავლა განაგრძო თბილისის სახელმწიფო ენივერსიტეტის პოლიტექნიკური განყოფილების საინჟინრო-მექანიკურ ფაკულტეტზე. მესამე კურსის დამთავრების შემდეგ, ოჯახური პირობების გამო, იგი ტოვებს უნივერსიტეტს და მუშაობას იწყებს საქართველოს მიწათმოქმედების სახალხო კომისარიატის კუსტარული წარმოების განყოფილებაში — მხატვრად. სწორედ აქ ჩაეყარა საფუძველი მის ყოვლისმომცველ ცოდნას ქართული ხალხური დეკორატიულ-გამოყენებითი ხელოვნების დარგში.

1927 წელს, სრულიად ახალგაზრდა დ. ციციშვილი დაინიშნა საქართველოს სახელმწიფო მუზეუმის (ამჟამად საქ. სსრ მეცნიერებათა აკადემიის ს. ჯანაშიას



ხახელობის მუზეუმი) მთავარ მხატვრად. ამავე წელს იგი გახდა თბილისის სა-
 მხატვრო აკადემიის გრაფიკის ფაკულტეტის სტუდენტი. გაიარა რა სამხატვრო
 აკადემიის დამატარებელ პედაგოგთა შესანიშნავი სკოლა, დავით ციციშვილმა
 1935 წლიდან თავად დაიწყო პედაგოგიური მოღვაწეობა. იგი იყო სამხატვრო
 აკადემიის დეკორატიულ-გამოყენებითი ხელოვნების კათედრის ერთ-ერთი და-
 მარსებელი, და წლების მანძილზე მისი უშუალო ხელმძღვანელი, დ. ციციშვი-
 ლი სიცოცხლის უკანასკნელ დღემდე კიბხულობდა ლექციების კურსს თბი-
 ლისის სახელმწიფო უნივერსიტეტში.

გარდა ფართო პედაგოგიური მოღვაწეობისა დ. ციციშვილი წლების მანძი-
 ლზე მუშაობდა, როგორც მხატვარი — ილუსტრატორი. მას გაფორმებული აქვს
 მრავალი წიგნი, შესრულებული აქვს ეთნოგრაფიული და ისტორიული ხასია-
 თის ჩანაატები. არის ავტორი ალბომისა „კავკასიური ხალიჩები“, მან აღადგინა
 ძველი ქართული ტიხრული ინკრუსტირებული მინაქრის ტექნიკა.

განსაკუთრებით უნდა აღინიშნოს დ. ციციშვილის ფასდაუდებელი ღვაწლი
 ქართული ხალხური რეწვის შესწავლისა და აღორძინების, ხალიჩებისა და ფარ-
 დაგების ქსოვის, ხეზე კვეთის, კერამიკისა და დეკორატიულ-გამოყენებითი ხე-
 ლოვნების სხვა ჯარგების და ოსტატების გამოვლენისა და პოპულარიზაციის
 საქმეში. სწორედ ამ საქმეს უძღვებოდა იგი ძეგლთა დაცვის მთავარ სამმართველოში,
 სადაც 1981 წლიდან სიცოცხლის უკანასკნელ დღემდე მუშაობდა გან-
 უყოფილების გამგედ. გარდა ამისა დ. ციციშვილი იყო ხალხური რეწვისა და სუ-
 ვენირების საწარმოო გაერთიანება „სოლანის“ მთავარი კონსულტანტი, საქარ-
 ტელოს ისტორიისა და კულტურის ძეგლთა დაცვის საზოგადოების პრეზიდენ-
 ტის რესპუბლიკური საბჭოს წევრი.

ხანგრძლივი და ნაყოფიერი შემოქმედებითი შრომისათვის დავით ციციშ-
 ვილს 1982 წელს მიენიჭა საქართველოს სახალხო მხატვრის წოდება, დაჯილდო-
 ვებული იყო შრომის წითელი დროშის, „სპატიო ნიშნის“ ორდენებითა და მრავალი მედლით.

მიუხედავად ასეთი უკიდურესად დატვირთული და რთული ცხოვრებისა
 არაუადრეს სწორედ ენერჯის მქონე ადამიანი მოწუწუნე და უცმაყოფი-
 ლო, აღბათ ამიტომ იყო მისი წას ლა ასეთი მოულოდნელი და თავზარდამცემი,
 რამდენი იცოდა, რამდენი შეეძლო, რამდენი დარჩა კიდევ სათქმელი და ვასა-
 კეთებელი. თვითონ უოველთვის მოწაფეების იმედი ჰქონდა „რაბაც მე გავცემ,
 უკვალოდ არ დაიკარგებაო“... იმედით ცოცხლობდა... იმედით წავიდა... ჩვენც
 ვიმედოვნოთ.

საკაპიტველოს ინტორმინა და კოლტორის კაბლთა დაცვის
 საზოგადოების კანტინიში,
 კაბლულ „კაბლის მებოგარის“ საინფორმაციო კოლეგია.



1986 წლის 17 აგვისტოს გარდაიცვალა ვახტანგ დოლიძე, გ. ჩუბინაშვილის სახელობის ქართული ხელოვნების ინსტიტუტის ინსტიტუტის ძველთა ნუხის განყოფილების გამგე, ხელოვნებათმცოდნეობის კანდიდატი, ქართული ხუროთმოძღვრების ძველთა მკვლევარი.

იგი დაიბადა 1918 წელს ქუთაისში. იქვე დაამთავრა საშუალო სკოლა. შემდეგ სწავლობდა საქართველოს ინდუსტრიული ინსტიტუტის არქიტექტურის ფაკულტეტზე, რომლის დასრულებისთანავე, 1941 წელს, გაწვეულ იქნა საბჭოთა არმიის რიგებში. სამამულო ომის წლები ვახტანგ დოლიძემ სხვადასხვა ფრონტზე გაატარა, თავი გამოიჩინა, როგორც მებრძოლმა და დაჯილდოებულმა ლაშქარში წითელი ვარსკვლავის, სამამულო ომის I და II ხარისხის ორდენებითა და მედლებით.

დემობილიზაციის შემდეგ, 1946 წელს, ვ. დოლიძე შევიდა ქართული ხელოვნების ინსტიტუტის ინსტიტუტის ასპირანტურაში, იქვე დაიცვა საკანდიდატო დისერტაცია. 1949 წელს ჩარიცხულ იქნა უმცროს მეცნიერ თანამშრომლად, შემდეგ უფროსი მეცნიერ-თანამშრომელი იყო, 1971 წლიდან კი ინსტიტუტმა მას მიანიჭა დიდი საპატიო ნიშანი — ახლად დაარსებული ძველთა ნუხის განყოფილების ხელმძღვანელობა. ამ განყოფილებაში დაეკავა საქართველოს ტერიტორიაზე შემოსახული ეკვლა ძველის გამოვლინება, აღწერა, სათანადო გრაფიკული დოკუმენტაციის შედგენა — ამ მასალებმა უნდა შეადგინოს საქართველოს ძველთა აღწერილობის მრავალტომიანი. ვ. დოლიძის ხელმძღვანელობით განყოფილების თანამშრომლებმა მოიძიეს მრავალი ათეული მანამდის უცნობი ძველი, შეადგინეს მათი ანაზომები. მრავალტომიულის პირველი ტომი (ტომების საბოლოო დამუშავებას აწარმოებს ქართულ საბჭოთა ენციკლოპედიის სპეციალური რედაქცია) უკვე გადაცემულია სახტამბოდ. ვ. დოლიძის მიერ დაფუძნებული საქმე დღესაც წარმატებით გრძელდება.

ვ. დოლიძე უმეტესად იკვლევდა შუა საუკუნეების ქართული ხუროთმოძღვრების ძეგლებს, რომელთაც მან რამდენიმე საუურადღებო გამოკვლევა უძღვნა. მისი საკანდიდატო დისერტაციის თემას შეადგენდა გარბანის ეკლესია-ხევის ერთ-ერთი მნიშვნელოვანი ძეგლი.

ასევე საინტერესოა მისი ნაშრომი სათხის ტაძრის შესახებ. საგანგებოდ უნდა აღინიშნოს ნარკვევი, რომელიც მან უძღვნა ხევის საცხოვრებელ სახლებს, რომელთაც მანამდის ხელოვნებათმცოდნეობის თვალსაზრისით არავინ არ შეხებია. რენე შმერლინგთან და თეიმურაზ ბარნაველთან ერთად მან შე-



ადგინა გზისმკვლევები — „თბილისის მიდამოები“ და „საქართველოს სსრ-ის ხედრო გზა“, რომელთაც დიდად შეუწევს ხელი ქართული ძეგლების ფართო პოპულარიზაციას. ვ. დოლიძე საბჭოთა არქიტექტურის საკითხებსაც იკვლევდა (ნარკვევები რუსთავის არქიტექტურისა და თბილისის სპორტის სასახლის შესახებ). მისი ნაშრომები გამოირჩევა საკითხთა დაკვირვებულ კვლევით და ხაზოთიანობით.

ვ. დოლიძე აქტიურ საზოგადოებრივ საქმიანობას ეწეოდა. დიდხანს იყო ინსტიტუტის პარტორგანიზაციის მდივანი, მრავალი წლის მანძილზე, გარდაცვალებამდე, ხელმძღვანელობდა საქართველოს არქიტექტურთა კავშირის სამხედრო-სამეფო მუშაობას, მონაწილეობდა ამ ხაზით საკავშირო შეხვედრებსა და კონფერენციებში. ვ. დოლიძე იყო არქიტექტურთა კავშირის გამგეობის წევრი და ქართულ საბჭოთა ენციკლოპედიასთან არსებული ძეგლთა აღწერა-რიცხვის სამეცნიერო სარედაქციო-საგამომცემლო რესპუბლიკური საბჭოს წევრი.

ვ. დოლიძე მონაწილეობას იღებდა საქართველოს ისტორიისა და კულტურის ძეგლთა დაცვის საზოგადოების საქმიანობაში, როგორც მისი რესპუბლიკურა საბჭოს წევრი და კრებულ „ძეგლის მეგობრის“ აქტიური ავტორი. მისი წერილები საქართველოს მთიანეთის ხუროთმოძღვრული ძეგლების შესახებ გამოირჩეოდა მეცნიერისათვის კვლევის ჩვეული სიღრმით და აქტუალობით.

ვ. დოლიძე 40 წლის მანძილზე იყო დაკავშირებული ქართული ბელოვენების ისტორიის ინსტიტუტთან. მას უოველთვის გამოარჩევდა საქმისადმი დიდი სიუვარული, განსაკუთრებული კეთილსინდისიერება, პასუხისმგებლობის გრძნობა. ამასვე მოითხოვდა იგი თავისი თანამშრომლებისგანაც. ჩვენი ეროვნული კულტურის უანგარო მსახურის, ქართული ხუროთმოძღვრების ძეგლთათვის მზრუნველის, მკვლევარისა და საზოგადო საქმის ერთგული მუშაკის ვახტანგ დოლიძის სახელს პატივისცემით შეინახავენ მისი კოლეგები და თანამშრომლები.

საქართველოს ისტორიისა და კულტურის ძეგლთა დაცვის საზოგადოების პრეზიდიუმი.

კრებულ „ძეგლის მეგობრის“ სარედაქციო კოლეგია.



გიორგი მინდიაშვილი ელექტრომექანიკურ ქარხანაში მუშაობდა ინჟინრად. თავის ძირითად საქმესთან ერთად ქარხნის ისტორიისა და კულტურის ძეგლთა დაცვის საზოგადოების პირველადი ორგანიზაციის თავმჯდომარის მოვალეობასაც ასრულებდა. და, ეს არ იყო შემთხვევითი, რადგან გიორგი მინდიაშვილი სწორედ ის კაცი იყო, ვისთვისაც ბუნებას უხვად მოემადლებინა საქართველოსა და ქართული კულტურის ძეგლებიდან უსაზღვრო სუფარულის გრძნობა.

გიორგი მინდიაშვილის ხასიათის უნთავრესი თვისება შრომისმოყვარეობა გახლდათ. ახალგაზრდული ენერჯით ჩაბმებოდა შრომის ფირბულში. პირადი შაგალითით აიყოლიებდა ზოლმე ახალგაზრდებს და დაწყებულ საქმეს უმკობლომდე მიიყვანდა.

1966 წელს შოთა რუსთაველის 870 წლის იუბილესთან დაკავშირებით რესპუბლიკის მასშტაბით გამოცხადდა კონკურსი ძეგლთა დაცვისა და მოვლა პატრონობის ხაზით. ქუთაისიდან კონკურსში ელექტრომექანიკური ქარხანა და მე-20 საშ. სკოლა მონაწილეობდა. ქარხნის მშრომლებმა გიორგის ხელმძღვანელობით საშეფოდ XI ხ. ისტორიული ნაგებობა გელათის წმ. ელიას ეკლესია აირჩიეს. რომელიც იმ პერიოდისათვის ძლიერ დაზიანებული იყო.

უმოკლეს დროში ჩატარებულ იქნა სერიოზული სამუშაოები. კონკურსში გამარჯვებისათვის ელექტრომექანიკური ქარხნის კოლექტივს გადაეცა ტელევიზორი „რეკორდი“ და სხვა ფასიანი საჩუქრები. ბავშვებით უხაროდა გიორგის — ჭილღო კი არა, წმ. ელიას ეკლესიის ახალი „სიცოცხლე“ ახარებდა.

აღსანიშნავია, ისიც, რომ წლების მანძილზე სწორედ გიორგი მინდიაშვილის ინიციატივით გაკეთებული დამცველი ჭაჭვები იცავდა თავნება ექსკურსანტებისაგან საქართველოს სასიქადულო მეფის დავით აღმაშენებლის საოლაფს.

გიორგის განსაკუთრებული სიყვარული ჰქონდა ბაგრატიან ტაძრისადმი. გაფაციცებით აღეწებდა თვალს იქ მიმდინარე სარესტავრაციო სამუშაოებს მოხდა ისე, რომ ეკლარის ქვის კარიერი რატომღაც უზარისხო ქვას უგზავნიდა ქუთაისის სარესტავრაციო უბანს, ბ-ნი გიორგი თავისი ინიციატივით ჩავიდა თბილისის „შენაშენა“ შენაშენის ორგანოები, რის შემდეგ ქუთაისის სარესტავრაციო უბანს გამოეყო ხარისხოვანი ქვა და რესტავრაციაც გაგრძელდა.

უნდა აღინიშნოს ისიც, რომ გიორგი მინდიაშვილი გაცილდა ერთ-ერთი ინციკატორი და დამარხებული საქარხნო მუზეუმებისა. სწორედ მისი ინიციატივით შეიქმნა ჩვენი ქალაქის სანამდვილეში პირველი საქარხნო მუზეუმი ელექტრომექანიკურ ქარხანაში. სამწუხაროდ, დღეს ეს მუზეუმი ადგილის შე-



ცვლის გამო უმოქმედოა. ჩვენ ვუიქრობთ, იგი აუცილებლად უნდა შედგეს და ამით უკვდავყოფილა იქნეს მისი დამაარსებლის სახელი.

გიორგი მინდიაშვილი ცდილობდა მის ირგვლივ მყოფებში გაეღვივებინა ინტერესი და სიყვარული ჩვენა ისტორიისა და კულტურის ძეგლებისადმი. ამ მიზნით, ვინ მოსთვლის მის ხელმძღვანელობით და უშუალო მონაწილეობით რამდენი ექსკურსია და შაბათობა მოწუებოდა ბაგრატიის ტაძრისა თუ გელათის მონასტრის ტერიტორიებზე. ვინ იცის, კიდევ რამდენი სურვილი და ჩანაფიქრი ჰქონდა, მაგრამ დაუნდობელმა ავადმყოფობამ ჩამოაშორა საყვარელ საქმეს და სარეცელს მიაჯაჭვა. ამის შემდეგ დიდხანს აღარ უცოცხლია...

დაახ, იყო ჩვენს შორის ერთი უხმაურო, უპრეტენზიო, თავის საქმესა და სამშობლოზე უხანდვროდ შეეყარებული კაცი — გიორგი მინდიაშვილი.

საპარტოვლოს ისტორიისა და კულტურის კვლელთა დაცვის
 საზოგადოების ქვეყნის სახელად საბჭოს პრეზიდიუმი.

პირველი

1986 წლის 14 მარტს პირველად სასახლის საქართველოს ისტორიისა და ევლტერის ძეგლთა დაცვის საზოგადოების ქეთათის საქალაქო საბჭოს VII კონფერენცია საანგარიშო მოხსენებით გამოვიდა საზოგადოების საქალაქო საბჭოს პრეზიდიუმის თავმჯდომარე — მ. ნიკოლეიშვილი.

მოხსენებაში ღრმად განალიზებულია საზოგადოების საქალაქო საბჭოს მოღვაწეობა საანგარიშო ხუთი წლის მანძილზე. აშ. მ. ნიკოლეიშვილი შეეხო რა მოწინავე ორგანიზაციების საქმიანობას, შეაყარა გაერთიანება ის პირველადი ორგანიზაციები, რომლებიც თავის მოღვაწეობას მხოლოდ საწევრო ანარქიების აყრდით განსახლებრავენ და ნაყლებ მონაწილეობას იღებენ საზოგადოების მასობრივ და საშუალო მუშაობაში, ნაყლებ იტერესს იჩენენ ისტორიულ-რეკონსტრუქციის, საბრძოლო და შრომითი დღეების ძეგლთა შესწავლისა და პროპაგანდისადმი. უფრადღება გაამბვილა საშუალო მუშაობაზე და მოუწოდა პირველად ორგანიზაციებს უფრო აქტიურად წავბან ამ საქმეში. კონფერენციამ დასახა ამოცანები ლექციური პროპაგანდის, ექსკურსიების, შუბათობებისა და სხვა დონისძიებების განხორციელების გაუმჯობესებისათვის. მოსმენილ იქნა აგრეთვე სარევიზო კომისიის ანგარიში (რ. წავაბაძე).

მოხსენებების შემდეგ გაიმართა კამათი, რომელშიაც მონაწილეობა მიიღეს გ. თოდუაძემ, თ. ლანჩავამ, მ. ქუბულაძემ, ქ. ჭველიამ, გ. ასათიანმა, ბ. დვალისვილია, გ. მჭედლიაძემ, აგრეთვე საზღვის რესპუბლიკური საბჭოს პრეზიდიუმის სწავლელმა მლივანმა ირ. ზაქარიაშვილმა.

სიტუეეში გამოსულმა ამბანავებმა მეტად საინტერესო მოსაზრებები გამოთქვეს, რაც უეკველად ხელს შეუწყობს მომავალში საზოგადოების საქალაქო საბჭოს მუშაობის გაუმჯობესებას.

დადგინლებათა მიღების შემდეგ ჩატარდა არჩევნები.

საზოგადოების ქეთათის საქ. საბჭოს პრეზიდიუმის თავმჯდომარედ არჩეულია მ. ნიკოლეიშვილი, მოადგილეებად კ. ვაჭრაძე და კლიაშვილი.

სარევიზო კომისიის თავმჯდომარედ რ. წავაბაძე, მოადგილედ გ. გაბუნია არჩეულ იქნა აგრეთვე საქ. ისტორიისა და ევლტერის ძეგლთა დაცვის საზოგადოების VII რესპუბლიკური ყროლობის დელეგატები.

საქალაქო კონფერენციის მუშაობაში მონაწილეობა მიიღო საქართველოს ისტორიისა და ევლტერის ძეგლთა დაცვის საზოგადოების პრეზიდიუმის თავმჯდომარის პირველმა მოადგილემ აშ. გ. მარათაშვილმა.

Ю. ГВЕТАДЗЕ

ОБЩЕСТВО ОХРАНЫ ПАМЯТНИКОВ ИСТОРИИ И КУЛЬТУРЫ г. КУТАНСИ

В статье освещается вопрос о том, какую работу ведет городской совет Общества охраны памятников истории и культуры г. Кутанси.

Д. ХАНАНАШВИЛИ

КУТАНСИ В АЛЬБОМЕ КРИСТОФРО ДЕ КАСТЕЛЛИ

В 1977 г. было издано «Справки и альбом о Грузии» итальянского миссионера Кристофоро де Кастелли, который занимался миссионерской деятельностью в Грузии в 1628—1654 гг. Расшифровка и перевод текста, а также изучение и комментарий к нему, принадлежат Бекану Георгадзе. Знакомство с альбомом Кастелли вселяет в нас уверенность в том, что в виде известной части рисунков, находящихся в нем, мы имеем дело с иконографическим материалом описывающим Кутанси первой половины XVII в. Автор ведет обзор лишь трех рисунков: № 38, № 92, № 328 и с помощью справок, разбросанных в рукописи и взятых из других грузинских источников, дает короткий обзор внешнего вида Кутанси ранне-феодалной эпохи.

М. НИКОЛЕНШВИЛИ

ВОПРОСЫ РЕКОНСТРУКЦИИ-РЕГЕНЕРАЦИИ ВНЕШНЕГО ВИДА г. КУТАНСИ

В статье рассматривается вопрос о своеобразии застройки г. Кутанси второй половины XIX в. Говорится о том, что г. Кутанси считался одним из колоритных городов того периода, но впоследствии, во время реконструкции был разрушен характерный внешний вид города. Многие постройки были неоправданно разрушены. В настоящее время положение частично исправляется тем, что идет регенерация-адаптация оставшихся старых кварталов и строний.

Д. ХАНАНАШВИЛИ

ИСТОРИКО-РЕВОЛЮЦИОННЫЕ МЕСТА г. КУТАНСИ

В статье рассказывается о тех историко-революционных местах г. Кутанси, которые хронологически совпадают с годами революционного движения 1894—1907 гг.

Р. АБЕСАДЗЕ

НОВАЯ ЭКСПОЗИЦИЯ КУТАНСКОГО МУЗЕЯ

Статья рассказывает о новой экспозиции Государственного историко-этнографического музея Кутанси им. Н. Бердзенишвили, отражающей богатый историческими событиями многовековой путь, пройденный Кутанси и его населением с древнейших времен до наших дней.

АРХЕОЛОГИЧЕСКИЕ РАСКОПКИ В Г. КУТАИСИ

С 1 июля 1964 г. приступила к работе кутаисская постоянно действующая археологическая экспедиция под руководством проф. Отара Лордкипанидзе, которая ведет работы на трех участках территории города («Крепость Укмертони», «Рионгесский поселок», «Гора Габашвили») и в Гелати («Мыс Давида»).

Древнейшие слои (VIII—VI вв. до нашей эры) были выявлены на горе Габашвили, на территории Рионгеса поселения

V—I вв. до н. э. В горно-холмистой части Укмертони начались археологические изучения самого большого городского центра феодальной Грузии — «Большого Кутаиси» и реставрационно-консервационные работы. Были выявлены монументальные стены крепости «Укмертони» и (культовые, мирские) архитектурные памятники разного назначения, которым сопутствует богатый археологический материал.

В. ЦИЦЦАДZE

К ИЗУЧЕНИЮ СТАРОЙ ЧАСТИ КУТАИСИ

(Реставрация восточной стены цитадели)

Изучение руин древних укреплений г. Кутаиси в 1963—64 и 1984—85 гг. дало возможность восстановить их первоначальную планировку, строительную технику и датировать их V—VI вв. н. э.

Схема их плана — цитадель на горе и свисающая от нее к реке стена — находит аналогию в грузинских комплек-

сах, начиная от т. н. «циклопических построек». Параллели техники кладки стен находим как в Грузии, так и в других странах римско-византийского региона.

На основании полученных данных предложены расчетка и частичная реставрация крепостных стен.

Р. ДЖАВАХАДZE

КУТАИСКО-ГЕЛАТСКИЙ ИСТОРИКО-АРХИТЕКТУРНЫЙ И ХУДОЖЕСТВЕННЫЙ МУЗЕЙ-ЗАПОВЕДНИК

На основании совместного постановления ЦК КП Грузии и Совета Министров ГССР от 12 апреля 1981 года, с 1 июня 1981 года в Кутаиси был основан Кутаисско-Гелатский историко-архитектурный и художественный музей-заповедник, который ведомственно подчиняется Главному научно-производственному управлению по охране и использованию памятников истории, культуры и природы при Совете Министров ГССР.

Музей-заповедник объединяет историко-архитектурные памятники, расположенные на территории г. Кутаиси, а также Цхалтубского и Ткибульского городских зон,

среди которых особо следует выделить Кутаисский кафедрал (Храм Баграти), Гелатский архитектурный ансамбль и Геугутский царский дворец, которые органически связаны с г. Кутаиси и имеют важное значение в деле изучения истории Грузии, Грузинского искусства и архитектуры.

Основная функция Музея-заповедника — учет, охрана памятников, а также их использование в деле коммунистического строительства, эстетического, идейно-морального и патриотического воспитания трудящихся.

РЕСТАВРАЦИЯ-РЕКОНСТРУКЦИЯ ИСТОРИЧЕСКОГО КУТАИСИ Проблемы и перспективы

В статье анализируется состояние сего- жественном и методологическом аспектах, годнящего исторического Кутаиси, в с учетом перспективы будущего. градостроительном, архитектурно-художественном и методологическом аспектах, с учетом перспективы будущего.

И. ЗВИАДАДZE

НАРОДНЫЕ МАСТЕРА ЗОЛОТЫХ ДЕЛ В КУТАИСИ

В статье ведется обзор развития на- делом занималась сильное товарищество родного ювелирного мастерства в конце золотых дел, которые хорошо владели XIX и в начале XX вв. Отмечается, что искусством чеканки металла и его орнаментирования. за этот период в г. Кутаиси ювелирным

ПАМЯТИ ДАВИДА ЦИЦИШВИЛИ

Многогранной и насыщенной была дея- кладного искусства и народных художе- тельность народного художника Грузии ственных промыслов. Велика его педа- профессора Давида Николаевича Цици- гогическая деятельность в подготовке швили в культурной жизни Грузии. Он творческих работников искусства как в внес огромный творческий вклад в раз- Грузии, так и за ее пределами. витие изобразительного, декоративно-при-

ВАХТАНГ ДОЛИДZE

Статья посвящена памяти Вахтанга истории искусств Грузии им. Г. Н. Чу- Долидзе, заведующего отдела института бинашвили.

ГЕОРГИЯ МИНДИАШВИЛИ

Статья посвящена памяти Георгия председателя первичной организации эле- Миндиашвили активного члена общества, ктромаханического завода г. Кутаиси.

KUTAISI SOCIETY FOR PROTECTION OF MONUMENTS OF HISTORY AND CULTURE

The article tells of the work, done by the presidium of Kutaisi Society for protection of monuments of history and culture.

D. KHANANASHVILI

KUTAISI IN THE ALBUM OF CHRISTOPHER DE CASTELLI

«Notes and Album on Georgia» by Italian missionary Christopher de Castelli, active in Georgia (1628-1654) was published in 1977 by B. Giorgadze. Certain part of the drawings are actually the first to reflect 17th c. Kutaisi physiognomy.

The author examines just three of the drawings, NN 38, 92, 328 and comparing them with the data of Georgian and other sources, reveals their significance in reconstructing the appearance of late middle aged Kutaisi.

M. NIKOLEISHVILI

PHYSIOGNOMY OF PREREVOLUTIONARY KUTAISI AND SOME QUESTIONS OF ITS RECONSTRUCTION AND REGENERATION

The article deals with the peculiarities of Kutaisi town-building in the late 19th c. Kutaisi, considered one of the picturesque cities of the period, has lost its peculiar physiognomy, many buildings being un-

justifiedly ruined. Nowadays, the situation is improved to a certain extent due to the regeneration and adapting of the survived old quarters and buildings.

D. KHANANASHVILI

HISTORICAL REVOLUTIONARY PLACES OF KUTAISI

The article deals with the historical revolutionary places of Kutaisi, coinciding chronologically with the preparation and

realization of the first Russian revolution, i. e. 1894-1907.

R. ABESADZE

NEW EXPOSITION OF KUTAISI MUSEUM

The article tells of the new exposition of Kutaisi State Museum, reflecting long historical life of Kutaisi and its inhabitants from the oldest times to our days.

The exposition consists of the four parts, the first being dedicated to the

history of the district in the oldest period, the second comprising the material of the feudal stage of development, the third illustrating the bourgeois period, and the fourth, reflecting the history of the Soviet society.

ARCHEOLOGICAL EXCAVATIONS IN KUTAISI

Constant archeological expedition of Kutaisi under the guidance of O. Lortkipanidze began its work in 1964 in three quarters of the town and in Gelati.

The oldest layers (8th-6th cc. B. C.) were revealed on Gabashvili hill while the settlements of the 5th-1st cc. B. C. were excavated on the territory of Rioni hydro-

electric power station. Archeological study of the «Great Kutaisi», one of the biggest towns of medieval Georgia, centred on the hilly part of Ukimerion, revealed monumental walls of the 4 th-6th cc. ;Ukimerion» fortress, other secular or cult structures, as well as rich archeological material.

V. TSINTSADZE

TO THE SURVEY OF OLD PART OF KUTAISI (RESTORATION OF THE EAST WALL OF THE CITADEL)

Survey of the ruins of the ancient fortifications of Kutaisi in 1963-64 and 1984-85 enabled the reconstruction of its original lay-out, building technique and its dating to the 5th-6th cc. A. D.

The scheme of its arrangement - citadel on the hill and its wals sloping down to the river - finds analogies in georgian

complexes, beginning from the so called «Cyclopien structures». Parallels of the masonry technique are found in Georgia, as well as in other countries of roman-byzantine region.

Based on the gained data, the author proposes the clearing and partial restoration of the fortress walls.

R. JAVAKHADZE

KUTAISI-GELATI HISTORICAL ARCHITECTURAL AND ART MUSEUM-PRESERVE

According to the joint resolution of the CC CP of Georgia and Council of Ministers of GSSR of 1981, a historical architectural and art museum-preserve was founded in Kutaisi, subjected to the Main scientific-production board for the protection and utilization of monuments of history, culture and nature.

Museum-preserve comprises historical architectural monuments of Kutaisi, Tskaltubo and Tkibuli, among them especially

important being Kutaisi cathedral (church of Bagrat III), architectural ensemble of Gelati and Geguti royal palace, which are of extreme significance for the study of history of Georgia, its art and architecture.

Main function of the museum-preserve is registration and protection of the monuments, as well as their use for aesthetic and patriotic upbringing of the working-people.

G. GOCRICHIANI

RESTORATION-RECONSTRUCTION OF HISTORICAL KUTAISI PROBLEMS AND PERSPECTIVES

The article analysis town-building, architectural, artistic and methodological aspects of present condition of historical

Kutaisi with the concern of future perspectives.

Ts. ZVIADADZE

FOLK MASTERS OF METALWORK IN KUTAISI

The article gives a development of folk metalwork in late 19th and early 20th cc. in Ku'aisi, showing that at that period

skilful masters worked in Kutaisi, fully acquainted with different modes of metal treatment.

«ДЗЕГЛИС МЕГОБАРИ»

(Друзья памятников культуры)

Серия: Памятники материальной культуры

(на грузинском языке)

Сборник семьдесят четвертый

Выходит на общественных началах

ბარბაკაძე — გელაოს ხუროთმოძღვრული ანსამბლი, ხერთო ზედი და ბაგრატის ტაძრის ინტერიერი.

На обложке — Гелати, общий вид и храм Баграта, интерьер.

ინგლისური ტექსტები შეადგინა მარინე ყენამ.

Аннотации на английском языке составила **Марине Кения.**

გადაეცა წარმოებას 10.VII.86წ. ხელმოწერილია დასაბეჭდად 25 XI.86წ. ფიზიკურ ფორ-
მათა რაოდენობა 45, სააღრ.-სავაჭომცემლო თაბახი 5. ანაწყოების ზომა 7×11,5, ქაღალდის
ზომა 70×108¹/₁₆, რედაქციის მისამართი: შავთელის ქ. 14 5/7, ტელ. 93-56-14.

ფე 08950

ტირაჟი 3.000

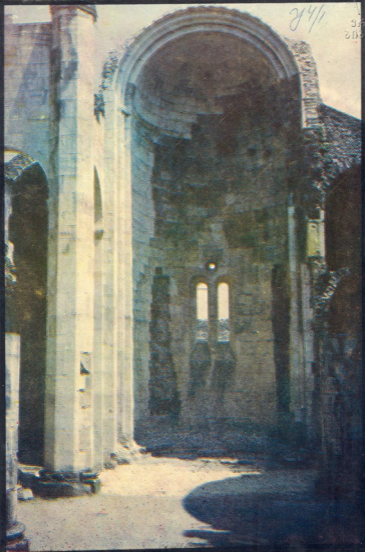
შეკვ. 1677

ფ.ხ. 1 ზ.5.

Цена 1 руб.

საქართველოს კ. ც.ის გამომცემლობის შრომის წიგელი
დროშის ორდენოსანი სტამბა, თბილისი, ლენინის, 14.

Ордена Трудового Красного Знамени типография издательства ЦК КП Грузии.
Тбилиси, ул. Ленина, 14.



24/1