

# ქვეყანა

ქართული  
ზოგადი ინფორმაცია

708  
386/4



1  
1986

# ქვეყანა

საქართველოს ისტორიისა და კულტურის ძეგლთა დაცვის  
საზოგადოება

ГРУЗИНСКОЕ ОБЩЕСТВО ОХРАНЫ ПАМЯТНИКОВ ИСТОРИИ  
И КУЛЬТУРЫ

GEORGIAN SOCIETY FOR PROTECTION OF HISTORICAL AND  
CULTURAL MONUMENTS





აქურტის ციხე.

Аккуртская крепость.

# ქველვის ქუთხარი

ქართული საზოგადოებრივი გამომცემლობა

სარედაქციო კოლეგია: ირაკლი აბაშიძე, ვახტანგ ბერიძე, ირაკლი ბოლქვაძე (პ/მ, მდიანი), ოთარ თაყაიშვილი, ირაკლი ჯაფარიანი, ოთარ ლორთქიფანიძე, ლევან მატარაძე, ოთარ სანუბლიძე, თენგიზ ფარაძე, გიორგი ჩიბაძე, ვახტანგ ცინცაძე.

სერიის რედაქტორი — ირაკლი ცინციშვილი  
რედაქტორი — ოთარ სანუბლიძე

Редактор серии **Ираклий Цицишвили**

Редактор **Отар Санублидзе**

## შ ი ნ ა ა რ ს ი

მანანა სურამელაშვილი — გიორგიწმინდა	6
მადეა ბიორკინძა — ტაბარუკის ღვთისმშობლის ტაძრისა	12
ბიორკინძა მარჯანიშვილი ზედგითი	17
ბიორკინძა მანანაშვილი — ნიკორწმინდის ტაძრის ისტორიისათვის	24
ვლადიმერ თოთიშაძე — ხარკმლის თავხართი სოფ. წყრუთიდან	25
ბირნიე ვლიზბარაშვილი — ქილდის ორნამენტი ეკლესია	28
ბრნიელ ფაშაშვილი — უშუგულის კოშკები	31
ბაბაშვილი მთავარი, ბაბაშვილი ნიკორწმინდის — ბეთლემის მონასტრის არქიტექტურა	42
ბაბაშვილი მთავარი — ქალაქ უჯარმაზე და დაბა ბოდბის ლოკალიზაცია	51
ბინძოვი ჯაშარიძე — „ვიტარცა სვეტა ურიალ მალაღი“	58
ბირნიე თოთიშაძე — ამგერად ვანში	62
თამაზ ნათიძე — კულტურის ძეგლები და მონუმენტი თაბრა	66
დავით ბიორკინძა — ძეგლია დაცვის მთავარი სამართლებრივი ხელშეწყობის რეგულირების განხორციელების დღევანდელი მდგომარეობა და ამოცანები	71
ანოტაციები რუსულ და ინგლისურ ენებზე	73-79

## СОДЕРЖАНИЕ

М. СУРАМЕЛАШВИЛИ — Георгиинида	6
М. ГИОРГИДЗЕ — Табарукская церковь св. Богородицы	12
Г. МАРДЖАНИШВИЛИ — Зедгити	17
Ц. ЧАЧУНАШВИЛИ — К истории Никорциндского храма	23
В. ТОТИБАДЗЕ — Навершие окна из села Цкрути	25
И. ЭЛИЗБАРАШВИЛИ — Двухнефная церковь из селнца Килда	28
А. ПАВЛЕНИШВИЛИ — Башни Ушгула	34
Б. МЧЕДЛИШВИЛИ, Б. НИКОЛАИШВИЛИ — Археологические находки бет-лемского монастыря	42
Б. МЧЕДЛИШВИЛИ — Локализация городища Уджарма и поселка Боди	51
С. ДЖАПАРИДЗЕ — «Столы, столь высокий»	58
Ц. ПУРЦЕЛАДЗЕ — На этот раз в Вани	62
Т. НАТИДЗЕ — Памятники культуры и подрастающее поколение	66
Д. ЦИЦИШВИЛИ — Задачи отдела народных промыслов Главного управления охраны памятников	71
Аннотации на русском и английском языках	73-79

18372

კარგ ტრადიციას წაეყარა საფუძველი საქართველოს სსრ მინისტრთა საბ. კოსიან არსებული ისტორიის, კულტურისა და ბუნების ძეგლთა დაცვისა და გამოყენების მთავარი სამეცნიერო-საწარმოო სამმართველოს ძეგლთა აღრიცხვის, კვლევის და მუზეუმების სამმართველოსა და კრებულ „ძეგლის მეგობარს“ შორის. 1984 წლიდან კრებულის რედაქცია ერთ-ერთ ნომერს მთლიანად უთმობს სამმართველოს თანამშრომლების მიერ წლის განმავლობაში შესრულებულ ყველაზე მნიშვნელოვან სამუშაოებს, აწვდის საზოგადოებას ინფორმაციას ცალკეული ღონისძიებებისა და განხაკუთრებული მოვლენების შესახებ.

კრებულში წარმოდგენილი მასალა გარკვეულად წარმოაჩენს ძეგლთა აღრიცხვის, კვლევისა და მუზეუმების სამმართველოს ძეგლთა კვლევის, არქეოლოგიის, ხალხური რეწვის, მუზეუმების, პასპორტიზაციის, ინფორმაციისა და ბუნების განყოფილებების საქმიანობას.

წინამდებარე ნომერი დაკომპლექტებულია სამეცნიერო ლიტერატურაში ნაკლებად ცნობილი ძეგლების ირგვლივ ჩატარებული წინასწარი კვლევითი მასალით, ცნობებით ახალი არქეოლოგიური მონაპოვარის შესახებ, ისტორიული მასალის შეჯერების შედეგად მიღებული საინტერესო დასკვნებით, ინფორმაციით საკავშირო და რესპუბლიკური ღონისძიებების ირგვლივ, რომელთა უშუალო მონაწილენი იყვნენ სამმართველოს წარმომადგენლები.

არ არის გამორიცხული, რომ სტატიებში გამოთქმული ზოგიერთი მოსაზრება საკამათოდ მოგვეჩვენოს. უნდა გვახსოვდეს, რომ წინამდებარე მასალა უმრავლეს შემთხვევაში პირველადია და მას არ შეიძლება საბოლოო დასკვნის პრეტენზია გააჩნდეს.

თუ კრებულში გამოქვეყნებული მოსაზრებანი გამოიწვევს სპეციალისტების დაინტერესებას და სურვილს ვალრმავებული კვლევისა, მნიშვნელოვნად შეეწყობა ხელი წამოჭრილი პრობლემების საბოლოო გადაწყვეტას.

კრებულის ავტორები მადლობით მიიღებენ საქმიან შენიშვნებს და ობიექტურ კრიტიკას.

მაქ. სსრ კ. მარტსიძე  
საბ. სახ. რედაქცია

## ბიოგრაფიონდა

ვარძიის თავზე გაშლილ ალბურ ზონაში უწინ არსებული სოფლებიდან თითქმის ყველა მოშლილია და თანდათან ნიშანწყალიც ქრება მათი. იალაღებზე და სათიბებზე დღეს ფერმები, მწყემსების ბინები და ეკლესიები გვხვდება. ამ ჩუმ გარემოში განსაკუთრებულად მეტყველი და გამომსახველია ყოველი ეკლესია, ყოველი ქვა, რომელიც დაუტოვებიათ ძველ მესხებს გარდასულ დროის მატჩანედ. ერთი მათგანია გიორგიწმინდა, ეს ნახევრად დანგრეული, რუხ-ჩალისფერი ქვის ეკლესია ალბური ყვაილებისა და მაღალი ბალახის ზღვაში ჩაძირული, აღმოსავლეთით, მტკვრის ხეობის გაღმა, წაყვეთილ ჯავახეთის პლატოს და გოვაშენს გასცქერის.

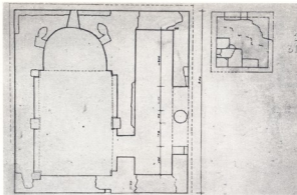
„...თმოვე იყო ქალაქი, არამედ აწ არს დაბა. კულად მტკუარს მოერთვის, ცუქნის ჭევის შესართავის პირისპირ, აღმოსავლეთიდან ინწყორას ჭევი, გამომდინარე კოდიანის მთისა და მომდინარე აღმოსავლეთიდან დასავლეთად. ამ ჭევის მოერთვის, გიორგიწმინდას, სხვას ჭევი მცირე...“.

გაუგებარია, რამ განაპირობა ვახუშტი ბატონიშვილთან გიორგიწმინდის მხოლოდ გეოგრაფიულ პუნქტად მოხსენიება, მით უფრო, რომ იგი იქვე აღნიშნავს სხვა მონასტრის არსებობის შესახებ... ამჟამად სოფელ გიორგიწმინდიდან ჭინჭარგადავლილი გაურკვეველი ნანგრევებილა შემორჩა. ეკლესია ჭერაც დგას და მისი გადარჩენა კიდევ შეიძლება.

ეს არის დარბაზული ტიპის ეკლესია სამხრეთის სტოათი. იგი ერთსაფეხურიან ცოკოს ეფუძნება. კედლები კარგად თლილი, სწოხაზოვნად და მკიდროდ დალაგებული თანაბარი ზომის კვადრებით არის შემოსილი გარედან შიგნით განსაკუთრებით საგულდაგულოდ დამუშავებული და მიჯრით წყობილი ქვებით კონსტრუქციული ნაწილებია ამოყვანილი, საერთოდ კი სხვადასხვა ფორმის უხეშად გათლილი ქვებია ნახმარი და მათ შორის მანძილები ხსნარით არის შევსებული.

ეკლესიის დარბაზულ სივრცეს აღმოსავლეთით უსწორო ნახევარწრიული მოხაზულობის ღრმა აბსიდი ასრულებს. საკუროთხეველს ორი სწორკუთხა ნიშა აქვს, რომლებსაც კედლის სიღრმეში ღრმა უბეები უკეთდება. საკმარისად ფართო, თაღოვანი დასრულების სარკმელი ანათებდა აღმოსავლეთიდან ეკლესიას. გრძივი კედლები ორ თანაბარ ნაწილად არის გაყოფილი წყვილწყვილი კედლის თაღებით. თაღების შესაყარზე, მაღლა, კამარის საბჯენი თაღის დასაყრდენი კონსოლის პროფილირებული ქვა შემორჩა სამხრეთის კედელში. ამავე კედლის დასავლეთ ნაწილში სწორკუთხა კარია დატანებული. ეს კარი აკავშირებს ეკლესიას სტოასთან — გეგმით სწორკუთხა, გრძელ სათავსთან, რომელიც ორთაღდით ყოფილა გახსნილი.

ამჟამად აღარ არსებობს ეს სტოა, ეკლესიის კამარა და კონქის ნაწილიც ჩაქცეულია. გვერდითი კედლებიდან ჩრდილოეთისა განსაკუთრებით დაზიანებულია, ზედა ნაწილის დანგრევას უმსხვერპლია კედლის თაღები და მათ თავზე საგულისხმებელი იმპოსტიც. დანგრეულია ეკლესიის დასავლეთის კედელი, მისგან მხოლოდ სამხრეთის კუთხესთან არის შერჩენილი ქვის წყობა და ზედა ნაწილში კი — გამოშვლებული დულაბი. ამ დაზიანებთა გამო არსად



გიორგიმინდა.  
ეკლესიის გეგმა.  
არქ. რესტავრატორი თ. ნემსაძე

გიორგიმინდა. План.  
Архитектор-реставратор Т. Немсадзе.



გიორგიმინდა. საკურობეველი, ინტე-  
რიერი.

გიორგიმინდა. Алтарь. Интерьер.



გიორგიმინდა. საკურობეველისა და სამხ.  
კედლის ნაწილი.

გიორგიმინდა. Часть алтаря и юж-  
ной стены.



გიორგიწმინდა. სარკმლის თავსართის ფრაგმენტი.

გიორგიწმინდა. Фрагмент оконного навершия.

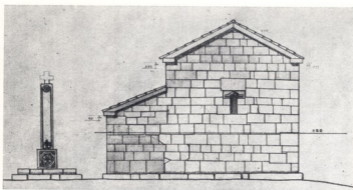


არ შემორჩა კარნიხის ქვა. სტოას სვეტის კაპიტელიც დაკარგულია. დაქცეულია სტელა, რომელიც აღმართული უნდა ყოფილიყო ქვით ნაშენ კვადრატულ ბაქანზე ეკლესიის სამხრეთ-აღმოსავლეთ კუთხის ახლოს.

მიუხედავად ამისა გიორგიწმინდის ეკლესიის შემორჩენილი ნაწილი მაინც მნიშვნელოვან და საინტერესო მასალას შეიცავს. ინტერიერის უმთავრესი სამკაული, როგორც აღინიშნა გრძივი მხარეების გამაშულებელი კედლის თალია, რომელიც რასაკვირველია კონსტრუქციულ ფუნქციასაც მკაფიოდ ინარჩუნებდა და კამარის დაწოლისაგან განტვირთავდა კედლებს. ამ თაღების დახასიათებისას არ შეიძლება ხაზი არ გაესვას იმ ოსტატობას და გეომეტრიულ სიზუსტეს, რაც მათ შესრულებაში იგრძნობა. საინტერესო სახე აქვს კამარის საბჯენი თალის კონსოლს; ესაა შეწყვილებული, ქვევით ოღნავ შევიწროებული ცილინდრი ზედ თაროსა და წრეთარვის მოხაზულობის დასაყრდენი არეთი. სატრიუმფო თალისა და კედლის თაღების საყრდენი კაპიტელებიც თხელი თაროსა და მცირედ ზნექალი წრეთარვის სახეს ატარებს.

თუ როგორ იყო მორთული ფასადები, ჩვენთვის უცნობია. ცხადია ყველაზე მდიდრულად იქნებოდა გაფორმებული სამხრეთისა და აღმოსავლეთის ფასადები. სამხრეთით ეკლესიას ჰქონდა ორთაღედით გახსნილი სტოა და ამავე მხარეს იყო აღმართული სტელაც. სარკმლის სათაურის შემორჩენილი ფრაგმენტი საყურთხველის სარკმელს უნდა ეკუთვნოდეს. ქვაზე ამოკვეთილი თაროს ფორმის წარბს ნალისებური, თითქმის პირშეკრული თაღების მწკრივი მიუყვება. თაღები მკაფიოდ იკვეთება დაწვეული სიბრტყის ფონზე და ეს მწკრივი მხოლოდ სარკმლის ღიობს შემოუყვება; წარბის გადანაკეცს ორი სიბრტყის გამმოჯნავი ხაზი მიუყვება. ამ ფრაგმენტის დამუშავებაშიც თვალსაჩინოდ მოჩანს ქვის კვეთის მაღალი ოსტატობა. კარის ზედანის ქვაზე ლივით შემოწერილ წრიულ არეში ამოკვეთილია ტომშკლავა ჯვარი. სტოას თაღების შესაყარზე შემორჩენილი ძირის ქვის მიხედვით ირკვევა ორი სწორკუთხა საფეხურით შედგენილი მათი ლაკონური პროფილი.

მიუხედავად იმისა, რომ ძველი სანახევროდ განადგურებულია გიორგიწმინდის ეკლესიის მხატვრული ზემოქმედების ძალა მაინც დიდია. მშენებლობის მაღალი ტექნიკა, რაც გამოვლენილია ქვის წყობაში, ყოველ ხაზსა და



გიორგიმინდა. ეკლესიის აღმოსავლეთი ფასადი და სტელა. რეკონსტრუქცია. არქ. რესტავრატორი თ. ნემსაძე.

Гиоргиинида. Восточный фасад церкви и стелла. Реконструкция архитектора-реставратора Т. Немсадзе.

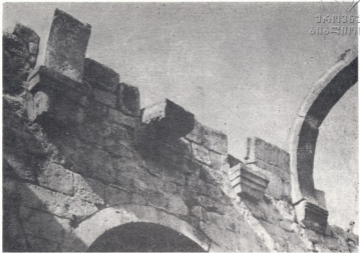
ფორმაში, იქნება ეს კედლის თაღების ზუსტი ნახევარწრე, თუ კუთხეების სისწორე-სიმახვილე, ამასთან მორთულობის რაოდენობრივი და სახიერი ლაქონურობა აძლიერებს ნათელ, გაშლილ სივრცეში მდგარი გიორგიმინდის ეკლესიის არქიტექტურული კომპოზიციის გარკვეულობას, დახვეწილობას და მის მკაფიო ზედვას.

საკუთრივ გიორგიმინდის ეკლესია შესწავლილი არ არის, თუმცა იხილავს რა გიორგიმინდის სტელას ნ. ჩუბინაშვილი გამოთქევამს მოსაზრებას მათი თანადროულობის შესახებ და ეკლესიას სტელასთან ერთად VI-VII საუკუნეების მიჯნით ათარიღებს.<sup>1</sup> ჩვენი ვარაუდით გიორგიმინდის ეკლესია გარდამავალი ხანის ძეგლებს მეტად ეპასუხება.

ორთაღედით გახსნილი სამხრეთის სტოა გარდამავალი ხანის არაერთ ძეგლსა აქვს ამ მიდამოებში: ყიზილ-დერესი, ტამალა, აზაერეთი, სარო და სხვა. ყველა ამ ეკლესიათა გეგმა გაცილებით გართულებულია. გიორგიმინდის ეკლესიის გეგმის უშუალო პარალელად ოლთისი გამოდგება, დარბაზული ეკლესია სამხრეთის სტოათი, თუმცა გეგმის მსგავსებასთან ერთად თვალსაჩინოა არსებითი განსხვავებანი; პირველ რიგში ოლთისის გეგმის ლაქონურობა: გვერდითი კედლების დაუნაწევრებლობა, სამხრეთ ფასადზე ორთაღედის სიმეტრიული განლაგება; ამას გარდა საკურთხეველში ნიშების უქონლობა. ყოველივე ეს, რაც ნიშანდობლივია V-VII საუკუნეების დარბაზული ეკლესიებისათვის.<sup>2</sup>

გიორგიმინდის ეკლესიაში ეს ტიპი ვართულებულია, უარყოფილია გლუვი სიბრტყეები და კედლები დაყოფილია თალშემოყლებული ნიშებით. კამარის საბჯენ თაღს კონსოლები იმაგრებს, საკურთხეველი ნიშებით არის აღჭურვილი. ყველა ეს ნიშანი, ანუ ინტერიერის პლასტიკური დამუშავება VIII—IX საუკუნეებიდან იჩენს თავს.<sup>3</sup>

გარდა ზემოთქმულისა ჩვენს ვარაუდს ძეგლის კიდევ რამოდენიმე საყუ-



აზავრეთი. ჩრდ. კედელზე გამოყენებული  
კამარის საბჭენი თაღის იმპოსტები.  
თ. ნემსაძის ფოტო.

Азаврети. Импосты подружной арки  
на северной стене. Фото Т. Немсадзе.

ჩიხორისი. კამარის საბჭენი თაღის იმ-  
პოსტი.



ჩიხორისი. Импост подружной ар-  
ки.

რადღებო თავისებურება გვიდასტურებს. გარდამავალი ხანის ძეგლებში სხვა-  
დასხვა სამშენებლო მასალისა და წყობის გამოყენება ჩვეულებრივი მოვლე-  
ნაა.<sup>4</sup> თუ კლასიკური პერიოდის ეკლესიებში შიგნითაც ისევე კარგად გათლილ  
ქვას იყენებდნენ, როგორსაც ფასადებზე, გიორგიწმინდაში საგულდაგულოდ  
გათლილი ქვით შემოსილი ფასადების პარალელურად ინტერიერში მხოლოდ  
კონსტრუქციული ნაწილებია თლილი ქვით დამუშავებული და კედლების დი-  
დი ნაწილი უხეშად თლილი ქვითა და ჭარბად გამოყენებული დუღაბით არის  
ამოყვანილი.



ამავე დროს ეთანხმება ძუნწად შემორჩენილი დეკორიც. გიორგიწმინდაში გამოყენებული თავისებური კონსოლის ზუსტ ანალოგად ახაერეთის ეკლესიის ერთ-ერთი კონსოლი გამოდგება. ახაერეთის თარიღი საბოლოოდ არ არის გამოკვლეული, მაგრამ ცხადია იგი არ ეკუთვნის კლასიკური ხანის ძეგლებს და X ს-მდე უნდა იყოს აგებული.<sup>5</sup> ამ კონსოლს ჩიხორისის ეკლესიის კამარის საბჯენი თაღის იმპოსტიც ეხმარება, მხოლოდ ეს უკანასკნელი გართულებული ფორმისაა. ზეით კიდევ ერთი რთულპროფილიანი იმპოსტი ადგას, რაც მის შედარებით გვიანობაზე (X ს. ?) უნდა მიუთითებდეს: ამას ეკლესიის სხვა თავისებურებანიც აქვლენს. ეს პარალელი ზედა ზღვარს უდებენ გიორგიწმინდის ეკლესიას და გამოირჩევა მის IX საუკუნეზე უფრო გვიანდრობას. გიორგიწმინდის კონსოლის პარალელად გამოდგება სამშვილდის სიონის (VIII ს.) ერთ-ერთი კაპიტელიც.

რაც შეეხება სარკმლის თავსართს, რომელიც ორი სხვადასხვა სივანის საფეხურისაგან შედგება და მათგან ზედაზე ამოკვეთილია ნალისებური მოყვანილობის, თითქმის პირმეკრული თაღები, ისიც სრულიად ეთანხმება VIII საუკუნიდან გავრცელებული სარკმლის თავსართებს<sup>6</sup> და ერთგვარად ახლოს არის ხელიშეხება ეკლესიის სარკმლის წარბთან. თუკი კლასიკური ხანის ძეგლებში სარკმლის თაღებიანი წარბის დამუშავებისას ვხვდებით ჰრის დიდ სიღრმეს, მკვეთრ ჩრდილ-სინათლეს (მაგ. სამწევრისი) გიორგიწმინდის სარკმლის რელიეფი არ არის მაღალი, გამოკვეთილია ორსაფეხურიანობა, თაღები მხოლოდ სარკმლის მიმყოფ თაღოვან არეს მიუყვება, იგი ამ ნიშნით აშკარად გამოირჩევა კლასიკური ხანის სარკმლის თავსართებისაგან, თუმცა ჯერ კიდევ არ ჩანს ტრადიციული წარბის აქამდე გავრცელებული ფორმის გართულება, რომელიც უფრო მოგვიანებით (IX-X სს.) სარკმლის ზედა ფილის მთლიანად შეესებაში გამოიხატა.<sup>7</sup>

მოტანილი საბუთები გამოთქმულ ვარაუდს გვიდასტურებს და უფრო აზუსტებს კიდევ თარიღს. ძეგლის საერთო პროპორციები, სადაც ჯერ არ იგრძნობა სიმახვილე და ამართულობა, გვემის ლაკონურობა მომდევნო ხანის ძეგლებთან შეფარდებით, სარკმლის წარბის ერთგვარი სიახლოვე კლასიკური ხანის თავსართებთან, გვაფიქრებინებს გიორგიწმინდის ეკლესიის გარდამავალი ხანის საწყის ეტაპზე აგების შესახებ.

რასაკვირველია ძეგლის გაწმენდა კიდევ ბევრ რამეს დააზუსტებს და რაც მთავარია დაასრულებს ძეგლის მხატვრულ სახეს.<sup>8</sup> ამასვე დაეხმარება სტელის თავდაპირველ ადგილზე დაბრუნება და აღმართვა. გიორგიწმინდის ეკლესიის აღდგენა თავად მის შენარჩუნებასთან ერთად სიცოცხლეს შეუნარჩუნებს ნასოფლარსა და მიწიერებულ გარემოს.

<sup>1</sup> Н. Чубинашвили, Хандиси, Тб., 1972, стр. 111.  
 ილ. ჩახიზივილი სტელას VIII საუკუნით თარიღებს (ავტორეფერატი).  
<sup>2</sup> В. Беридзе, Архитектура Тао-Кларджети, Тб., 1981, стр. 36.  
<sup>3</sup> ე. ლოლიძე, გარბანი, თბ., 1958, გვ. 71; В. Беридзе, დასახელებული ნაშრომი, გვ. 36, 37.  
<sup>4</sup> 5 7 ე. ლოლიძე, დასახელებული ნაშრომი, გვ. 44, 86, 87.  
<sup>6</sup> ი. ელიზბარაშვილი, მზიანის წმ. გიორგის ეკლესია, ძეგლის მეგობარი № 67, თბ., 1984, გვ. 11.  
<sup>8</sup> გიორგიწმინდის ეკლესიის რესტავრაცია გათვალისწინებულია ძეგლთა დაცვის მთავარი სამმართველოს მიმდინარე წლის გეგმით; ძეგლზე ჩასატარებელი საკონსერვაციო — აღდგენითი სამუშაოების ავტორია არქიტექტორ-რესტავრატორი თ. ნემსაძე.



ტაბარუკი. ღვთისმშობლის ეკლესია. ხე-  
დი სამხ. აღმოსავლეთიდან.

Табаруки. Церковь Богоматери. Вид  
с юго-востока.

## მეფეა გიორგიმ

### ტაბარუკის ღვთისმშობლის ეკლესია

ტაბარუკის ღვთისმშობლის სახელობის ეკლესია თბილისის მიდამოების ერთ-ერთი საყურადღებო ძეგლთაგანია. მის შესახებ სამეცნიერო ლიტერატურაში ცნობები არ მოგვეპოვება. ტაბარუკს ვახუშტი ბატონიშვილიც არ მოიხსენიებს.

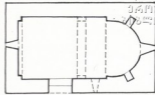
სოფელ ლისის გავლით, წოდორეთის შესასვლელთან, გზა მარჯვნივ უხვევს. ხოლო პატარა უღელტეხილის ჩაელის შემდეგ, ხევს გაღმა, ტყე-ტყე დიღმის ხეობის სათავეებში გაუყვება. ირგვლივ ფოთლოვანი ტყით დაფარული მაღალი მთებია და განსაკუთრებული სიმყუდროვე. ჩანს, რომ ეს მხარე ხალხს დიდი ხანია რაც მიუტოვებია. გზა ღრმა ხევში შედის ნაოფლარ ტაბარუკთან.<sup>1</sup> (ამჟამად აქ მხოლოდ ერთი, თუ ორი მოსახლეა სეზონურად). მის მოპირდაპირე მხარეს, ხევის მარჯვნივ, შემალეებელი გაშლილი ადგილის მცირეოდენ დაფურღებაზე, ხშირ ფოთლოვან ხეებს დაუბურავს ტაბარუკის ღვთისმშობელი. ალბათ, მისმა სწორედ ასეთმა მიმალულმა მდებარეობამ განაპირობა ის, რომ იგი დღემდე უცნობი დარჩა საზოგადოებისათვის.<sup>2</sup>

დარბაზული ტიპის, ერთი შეხედვით რიგითი ეკლესია, ამავე დროს ძალზედ კოხტა და საინტერესო — აშკარად გამოვლენილი გარდამავალი ხანის ძეგლია.



ტაბარუკი. ღვთისმშობლის ეკლესია. ხედი სამხრეთიდან.

Tabaryuki. Церковь Богоматери. Вид с Юга.



გეგმა. План.

მიუხედავად იმისა, რომ ნაგებობა საკმაოდ დაზიანებულია, შემორჩენილია მთელი სიმაღლით და თავდაპირველი სახით — ყოველგვარი გადაკეთების გარეშე. იგი საშუალო ზომისაა (5 მ X 8,25 მ), განიერი კედლებით (75 სმ). კედლები ამოყვანილია ორმხრივი შირიმის პერანგით, რომელთა შორის ჩასხმულია ქვაგარეული დედაბი. გარედან ეკლესიის კედლები მთლიანად შირიმის პერანგითაა შემოსილი. სხვადასხვა ზომის და ფორმის, უსწორო კუთხეებდაუმუშავებელი თბილი-მოთქროსტრო შირიმის ფილებით შექმნილი კედლის ირეგულარული წყობა მხატვრულ დონემდეა აყვანილი. კედლები ძირითადად სადაა, თუ არ ჩავთვლით მინიმალურ დეკორაციულ რელიეფურ ლაქებს: სამხრეთ ფასადზე, შესასვლელის ზევით, პორიზონტალურად შოთავსებული უნდა ყოფილიყო მოგარძო. განსხვავებული ჭიშის ქვა (ამჟამად ეს ქვა ჩამოვარდნილია და შესასვლელთან დევს). მის ცენტრში მოთავსებულია ფონიდან რელიეფურად ამოწეული გოლგოთას ჭვრის გამოსახულება, რომლის მარჯვნივ ხელის გაშლილი მტევანია გამოკვეთილი (ხელისუფლის სიძლიერისა და აღმშენებლის ძალის აღმნიშვნელი). ჭვრის მარცხნივ კი, გამოსახულება გაცეითილია და აღარ იკითხება. დასავლეთ ფასადზე სარკმლის ზევით, მომწვანო ქვაზე გამოსახულია წრეში ჩაბახული ტომკლავება და ბოლოებგაშლილი ჭვარი. მისი ქვედა მკლავი წრის გარეთ არსებულ რელიეფურ საყრდენს ებჯინება. გამოსახულების მთელი მარჯვენა ნაწილი აღარ იკითხება. ეს ჭვარი, ზემოაღნიშნული ჭვრისაგან განსხვავებით ჩაკვეთით არის შესრულებული. (სავარაუდოა, რომ აღმოსავლეთ ფასადზე, სარკმლის ზემოთ ჩასმულ განსხვავებული ჭიშის ქვაზეც რელიეფური გამოსახულება უნდა ყოფილიყო, რომელიც ამჟამად სრულიად დაღუპულია). ინტერიერში ერთად-ერთი შესასვლელი სამხრეთიდანაა. შესასვლელი გარედან თაღოვანი ტიპისაა სრულდება, ინტერიერიდან კი, სადა, სწორკუთხა ფორმისაა. ნაგებობის შიდა სივრცე გაშლილია, პროპორციული და მშვიდი, აღმოსავლეთით ნახევარწრიული აფსიდით დასრულებული, რომელიც გარეთა კედლების სწორკუთხედშია მოქცეული. საკურთხევის სარკმლის გვერდების გასწვრივ, სხვადასხვა სიმაღლეზე მოთავსებულია პატარა, სწორკუთხა და



ტაბარუკი. ღვთისმშობლის ეკლესია. არქიტრავის ქვა სამხ. შესასვლელთან.

Tabaruki. Церковь богоматери. Архитрав южного входа.

ღრმა ნიშები. ნახევარწრიული კამარა მარტივი პროფილის იმპოსტებიდან (განიერი თარო ორი ღრმა პარალელური ღრით და ასეთივე სიგანის ფერდით) აღმართულ შირიმის ერთ საბჯენ თაღს ეყრდნობა. ექსტერიერისაგან განსხვავებით ინტერიერში შერეული ქვის წყობაა გამოყენებული: შირიმით ამოყვანილია, მთლიანად განივი კედლები, ხოლო, გრძივი კედლები — მხოლოდ კამარის დასაწყისამდე. კამარა კი, ამოყვანილია სქელ დუღაბზე კედლის ნატეხი პატარა ქვებით. ასეთი ზღვარი — სამშენებლო მასალით ხაზგასმული, თითქოს ანელებს მხედველობის ზესწრაფვის შთაბეჭდილებას. იგი მშვიდად გადადის ერთი ნაწილიდან მეორეზე და ჩერდება. ამასვე უწყობს ხელს პილასტრების უქონლობა და განსხვავებული სამშენებლო მასალის ზღვარზე საბჯენი თაღის იმპოსტის დასმა. საკურთხეველი მთლიანად (კონქით) შირიმისაა. შირიმისავეა მისი კუთხეები და ნახევარწრიული სატრიუმფო თაღი პროფილირებულ იმპოსტებზე გადაყვანილი. ასევეა დასავლეთი კედელი, რომელსაც ახლავს კუთხის იმპოსტებზე დაყრდნობილი კედლის თაღი. კარგად არის შემორჩენილი საკურთხეველისა და დასავლეთ კედლის თითო სარკმელი, ხოლო სამხრეთ კედლის აღმოსავლეთით მოთავსებული სარკმლის მხოლოდ კვალია. როგორც ჩანს, ტაბარუკის ღვთისმშობლის ინტერიერი განათებული უნდა ყოფილიყო დაბაზული ტიპის ეკლესიების ტრადიციისა-ნებრ (აღმოსავლეთის, დასავლეთის და სამხრეთის სარკმლებით;) არსებული სარკმლები არ არის დიდი ზომის — თაღოვანი, მოგრძო ფორმის, მცირეოდენ დაბრილი, განიერი წირთხლებითაა. საკურთხეველის სარკმელი საკმაოდ მაღლაა მოთავსებული — მისი ნაწილი კონქში იჭრება. დასავლეთი კედლის სარკმელიც კედლის ზედა ნაწილშია მოთავსებული.

ეკლესიის გადამხურავი კამარა მხოლოდ აღმოსავლეთ ნაწილშია შემორჩენილი — დაზიანებული ბრტყელი კრამიტის საბურავით. კარნიზი ძეგლზე



ტაბარუკი. ღვთისმშობლის ეკლესია. დას-  
კედელი. ინტერიერი.

ტაბარუკი. ღვთისმშობლის ეკლესია. სა-  
კურთხეაილი. ინტერიერი.

Tabaraqi. Церковь Богоматери. За-  
падная стена. Интерьер.

Tabaraqi. Церковь Богоматери.  
Алтарь. Интерьер.



არ ჩანს, შეიძლება გაწმენდის შემდეგ გამოჩნდეს. კამარის საბჯენი თალი ჩა-  
მონგრეულია. მისი მხოლოდ ერთი ქვა და იმპოსტია აღვილზე. დასავლეთი  
კედელი სამხრეთ კედლის კუთხესთან გამსყდარია. სამხრეთი კედლის ზედა  
ნაწილიც მონგრეულია და სარკმლებიც აღარ შემორჩენილა. გარედან ეკლე-  
სიის ჩრდილოეთ კედელს მთლიანად შემოცლილი აქვს პერანგი, დანარჩენ  
ფასადებს კი — მხოლოდ ნაწილობრივ.

ძეგლის დღევანდელი მდგომარეობა მისი თითქმის სრული რესტავრაცი-  
ის საშუალებას იძლევა. ტაბარუკის მიდამოებში მოიპოვება შირიმის კარი-



ერი. სამაჩხანო გზა ეკლესიას თავისუფლად უდგება. იქვე ხევში წყალიც მრავლდება. ძეგლთა დაცვის მთავარი სამმართველოს წინაშე უკვე დაქმნულნი საკითხი ძეგლის რესტავრაციის შესახებ.

ტაბარჯის ღვთისმშობლის ეკლესია მკვეთრად ატარებს გარდამავალი ხანის ძეგლების დამახასიათებელ ნიშნებს: პირველ რიგში — შერეული სამშენებლო მასალის გამოყენება; კონსტრუქციული ნაწილების დამუშავებული ქვით ამოყვანა; ამის გარდა პერანგის ირეგულარული წყობა, რომელიც თავისთავად მხატვრულ ღონეზეა წარმოდგენილი. საკუთხეველის სარკმლის გაჭრა კონქის საზღვარში.<sup>3</sup> სწორკუთხა პატარა და ღრმა ნიშების არსებობა საკუთხეველში. და ასევე ის, რომ ამ პატარა ეკლესიაზე ორი რელიეფი განსხვავებული მანერით არის შესრულებული.

ტაბარჯის ღვთისმშობლის უშუალო პარალელს წარმოადგენს მანხანი წმ. გიორგი,<sup>4</sup> რომელიც ტერიტორიულადაც მასთან ძალზედ ახლოს, იმავე ხეობაში მდებარეობს. გ. ჩუბინაშვილი მანხანის წმ. გიორგის ეკლესიას მასზე არსებული ლაბიდარული წარწერითა და არქიტექტურის ანალიზის საფუძველზე ათარილებს IX ს. II ნახევრით. ამ ორ ეკლესიას განსაკუთრებული მსგავსება ახასიათებს. ორივე დარბაზული ტიპისაა, და ერთნაირი ზომის, ორივე ნაგებია ერთნაირი სამშენებლო მასალით და კედლის წყობით. ერთნაირია ლიობების განაწილება და დეკორატიული ლაქების განთავსების პრინციპიც. ხოლო რელიეფებზე ერთნაირი მოტივი — ხელის გაშლილი მტევანია გამოსახული.

ამას გარდა, ორივე ძეგლს ინდივიდუალური ნიშნებიც გააჩნია; მაგალითად: ადგილმდებარეობით გამოწვეულია, რომ მანხანის ეკლესიას ტაბარჯისაგან განსხვავებით, დამრეც რელიეფზე აღმართულს მაღალი ბაზისი აქვს. კონქი მანხანში თუ ნატეხი ქვისაა, ტაბარჯის ღვთისმშობლის — შირიმისა. მანხანში საბჯენი თალი თუ პილასტრებს აგრძელებს, ტაბარჯის ღვთისმშობელს იმპოსტებზე დაბჯენილი შეკიდული საბჯენი თალი აქვს და სხვა. ყველა ეს მომენტი ამ შემთხვევაში მხოლოდ ტიპური ინდივიდუალობის აღმნიშვნელია და ძეგლების თანადროულობას არ გამოირჩეხავს.

ამდენად, ტაბარჯის ღვთისმშობლის ეკლესია, როგორც მანხანის წმ. გიორგი, შეიძლება გარდამავალ ხანას, კერძოდ IX ს. II ნახევარს მივაკუთვნოთ. გარდამავალი ხანა ქართული საეკლესიო ზურთთმოდგრების განვითარების ერთ-ერთ სინტერესო ეტაპს წარმოადგენს, რომლის დროსაც შემოქმედთა მოზღვავებული ძიებების გამოვლინების შედეგად შეიქმნა მრავალფეროვანი და ორიგინალური ნიმუშები. ამის ერთ-ერთ მაგალითს წარმოადგენს ტაბარჯის ღვთისმშობელიც.

<sup>1</sup> სიტყვა ტაბარჯი ძველ ქართულში ნიშნავს — გლეხი ახალშობილი (სამა), ღარიბი (მ. გვახიშვილი) და სხვა. ქართულიენის განმარტებითი ლექსიკონი, ტ. VI, თბ., 1960.

<sup>2</sup> აქედან გამომდინარე, ტაბარჯი ახალშობულთა სოფლის მოგვანო სახელწოდებად შეიძლება მივიჩნიოთ. ხოლო, თავდაპირველი სახელწოდება ჯერჯერობით დაკარგულად ჩავთვალოთ.

<sup>3</sup> ცნობა ტაბარჯის ღვთისმშობლის არსებობის შესახებ მოგვაწოდია ზ. გამსახურდიამ, რისთვისაც მადლობას მოვასხენებთ.

<sup>4</sup> რ. შერტილფი, ვ. დლიძე, თ. ბარნაველი, თბილისის მიდამოები, არქიტექტურული გამოკვლევი (რუსულ ენაზე), თბ., 1960, გვ. 81-82;

<sup>5</sup> გ. ჩუბინაშვილი, ხელოვნების ისტორიის საკითხები, ტ. I, (რუსულ ენაზე), თბ., 1970, გვ. 173-177; ტაბ. 62-1, 2. 63-1, 2, 3.



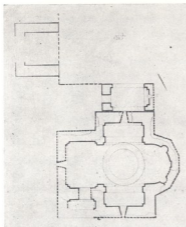
ზედგზითი

18372

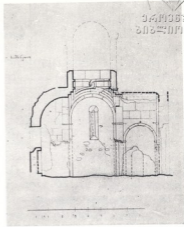
დღევანდელი აზერბაიჯანის სსრ შექმნის რაიონის სოფ. ორთა-ზეიზითში (ძველი სახელი ზედგზითი) დგას ჯვარგუმბათოვანი ეკლესიის ნანგრევები. ეს ეკლესია ისტორიული პერეთის ტერიტორიაზე შემორჩენილ ძეგლოვან ყველაზე მნიშვნელოვან და მხატვრულად განცდილ ნაგებობას წარმოადგენს. ძეგლის პირველი მეცნიერული პუბლიკაცია ეკუთვნის გ. ნ. ჩუბინაშვილს, თავის ფუნდამენტურ მონოგრაფიაში „კახეთის ხუროთმოძღვრება“ (თბ., 1959), შენობა შემდგენიარად აქვს დახასიათებული:

„ზედგზითის მცირე გუმბათიანი, გვემით მარტივი ჯვრის ეკლესია გარედან მთლიანად სწორ რიგებად დალაგებული შირიმის თლილი კვადრებით არის ამოყვანილი, შიგნით კი შირიმი ნახშირია თაღების, კამარების, პილასტრების ამოსაყვანად, მხოლოდ დასავლეთის მკლავის აფსიდის ქვედა ნაწილისა და როგორც ჩანს (თივით დაფარული იყო) გვერდითი მკლავების გლუვი ზედაპირები წვრილი ფლეთილი ქვებისგანაა ნაგები. აფსიდაში ორი ნიშია მოწყობილი. ნიშები იატაკიდან იწყება. სამი საბჯენი თალითა და აფსიდის კონქით შემოფარგლულ გუმბათქვეშა კვადრატს გააჩნია სწორკუთხა კვეთის თაღების ორი და ლილვის ფორმის მესამე საფეხური. მესამე საფეხური თავისუფლად ენასკვება გუმბათქვეშა სალტის ლილვს. ამ კონსტრუქციის წყალობით 4 მ. გვერდის მქონე კვადრატზე აღმართულია დაახლოებით ორჯერ ნაკლები დიამეტრის გუმბათის შიგნიდან მრგვალი ყელი. შიდა ელემენტების და დეტალები (იშპოსტები), ისევე როგორც მთლიანად კომპოზიცია და სივრცობრივი ნაწილების პროპორციები, ზედმიწევნითაა დამუშავებული და მხატვრულად განცდილი. თუ ვიმსჯელებთ გადარჩენილი ფრაგმენტებით, ასევე სრულად გარკვეული იყო თავისი დეკორატიული გადაწყვეტით საყდრის გარეგანი სახეც. სამ სწორკუთხა მკლავს კამარის ცენტრალური ნაწილის თავზე შიგნიდან კვადრთა წყობით გაფორმებული სათავსები გააჩნია (ჩანს დასავლეთი მკლავის განგრეულ კამარაში). ისინი ფასადებზე წარმოქმნიან აწეულ შუა ნაწილს, რომელიც თითქოს იმეორებს დიდი გუმბათური შენობების დასავლეთი ფასადის აბრისს. სარკმელი მოწყობილია ამ ფასადთა შუა ვერტიკალზე, საკმაოდ დიდი ზომისაა და გამოყოფილია სამი ნახევარლილვით პროფილირებული საპირით. საპირის შუა ლილვი დაახლოებით ერთნახევარჯერ ფართოა გვერდითებზე. აფსიდა მკაფიოდ შემოსაზღვრული იყო ხუთი წახანავით, შესაბამისად გაფორმებული სახურავით, რის ზემოთაც გუმბათის ყელის დონემდე აღიმართება სწორი კედელი. საფასადო სამხრეთ-დასავლეთი კუთხის კედლებთან ჩანს დეკორატიული თაღები. კარნიზი მკვეთრი ქანობისაა, ქვევით ლილვითა და ზევით ლილვითა და თაროთი. ამგვარად დახვეწილი დამუშავებითა და დეტალებით ეს მცირე ნაგებობა ადგილს პოულობს X-XIII საუკუნეების ძეგლების რიგში, დგება რა, ალბათ, სწორედ ამ პერიოდის ორ ძირითად ჯგუფს შორის. გლუვი კედლების შემთხვევითმა სამშენებლო მასალამ, როგორც ჩანს, უბიძგა შემდგომი მათი მოხატვისაგან. დასავლეთი მკლავის ჩრდილოეთ კედელზე გადარჩა მხატვრობის მცირე ფრაგმენტი.

ქაქ. სსრ კ. მარქსის სახ. სახ. რესპ-ბ.



ზედგითი. გეგმა. ანაზოში ა. კვიციანისა.



ზედგითი. კრალი. ზედი სამხრეთისაკენ. ანაზოში ა. კვიციანისა.

Зедгити, план. Обмер А. Чикаидзе.

Зедгити. Разрез на Юг. Обмер А. Чикаидзе.

ასახულია სამი ფიგურა. დაახლოებით სამოცდაათი წლის უკან იკითხებოდა მთავრული ასოები ვხ და მხმტოლ რომელთაგან პირველები წითელი, ხოლო შემდეგი ასოები შავი საღებავით იყო შესრულებული\*.

გ. ჩუბინაშვილმა იქვე, სქემის სახით აღადგინა ეკლესიის თავდაპირველი გეგმა. საყდარი ამ სქემით „თავისუფალი ჯვრის ტიპის“ ეკლესია უნდა ყოფილიყო. ჩვენი დაკვირვებით თავდაპირველ ფენასვე უნდა მიეკუთვნოს შირიმის კვადრებით მოპირკეთებული კედლების კვალი სამხრეთ და დასავლეთ მკლავებს შორის. ეს კედლები ქმნიან იმ სათავეს, რომლის არსებობაც ვარაუდის სახით დაშვებულია ციტირებული აღწერის სქოლიოში („შესაძლოა, რომ დასავლეთ და სამხრეთ მკლავებს შორისაც იყო სათავესი. გვ. 437). მხოლოდ ამ სათავესის თავდაპირველობის დაშვებისას ხდება ცხადი თუ რატომ ამკობს ერთადერთი თალი სამხრეთის მკლავის გარე დასავლეთ კედელს. იგი

\* „ეს ცნობები არის გ. ი. ლენიაშვილის ნაშრომში „ნუხის სახანოს ნარკვევი“, რომლის დაბეჭდვის ნებართვა გაცა 1888 წ. (შე ვერ მოეხერხე იმის გარკვევა იყო, თუ არა ოდესმე დაბეჭდილი ეს ნაშრომი, თუმცა მასზე შესრულებულია მითითებანი №№ 90-93, მაგრამ რომელი გამოცემის?) — ჩრდილოეთ მკლავზე მიშენებულია მცირე კამარა (საქაღაღა?); შემდეგ ჩრდილოეთიდან ჩანს ნაგებობის ნაშთები. შესაძლოა, რომ დასავლეთ და სამხრეთ მკლავებს შორისაც იყო სათავესი. გ. ი. ლენიაშვილი წერს სამ გვერდითა სენაზე: შეად. ერმაკოვის ფოტო დასავლეთიდან, სადაც ჩანს დღეს თითქმის მთლიანად დანგრეული ჩრდილოეთი შენობაც. დ. ჟანაშვილის („მოგზაური“, 1902 წ., № 7,-8. გვ. 420 (აღნიშნავს ზეგზითის არ ეკლესიას (შესაძლოა მხედველობაში ჰქონდა ჩრდ. ნანგრევი) და ქართულ წარწერებს (ფრესკულთ ხომ არა?)“). გვ. 435-437.

სათავისი შიგნით არსებული საკმაოდ ღრმა ნიშის გადამხურავე ელემენტი იყო. მეორე ასეთივე ნიში უნდა ყოფილიყო სათავისი დასავლეთ კედელზე. ამ ოთახის ფასადი ისევე, როგორც ეკლესიის დანარჩენი კორპუსის სრულებით სადა უნდა ყოფილიყო, ერთადერთ შემორჩენილ დეკორატიულ აქცენტს სამხრ. სარკმლის პროფილირებულ საპირე წარმოადგენს. ე. ი. ახლებური რეკონსტრუქციით მივიღებთ თავისუფალი ჯვრის ტიპის ძეგლის გართულვებულ ვარიანტს, შევსებული სამხრეთ-დასავლეთი კუთხით. ამ, ერთის შეხედვით უცნაურ კომპოზიციის უშუალო პარალელი უცნობია, მაგრამ მსგავს გადაწყვეტას ვხედავთ ტაო-კლარჯეთის ძეგლთა გარკვეულ ჯგუფში. კერძოდ ხანძთა (XI ს. დასაწყისი), რომლის კორპუსზე ჩრდილოეთიდან მიშენებულია უცნაური სამკუთხა სათავისი, მუხლაჯიგისი (თარიღი უცნობია) — ტეტრაკონქი პასტოფორიუმით შევსებული ჩრდილო აღმოსავლეთის კუთხით, ზეგანი ანუ ზაქი (X ს. მეორე ნახევარი) — ტრიკონქი, რომლის წაგრძელებულ დასავლეთის მკლავს სამხრეთიდან და დასავლეთიდან შემოსდევს გარშემოსავლელი გალერეა. დორთ-კილისა (VIII-IX სს.) — ტრიკონქი, რომლის დასავლეთის წაგრძელებულ სწორკუთხა მკლავს დასავლეთიდან სამხრეთით გამოშვებული მინაშენი გააჩნია. მასათა ასეთივე ასიმეტრიული, მოძრავი ვაგლაგება დამახასიათებელია ხახულისთვისაც (X ს. მეორე ნახევარი). როგორც ვხედავთ ზედგზოთის მოძრავი ასიმეტრიული კომპოზიციის უკავშირდება გარდამავალი ხანისა და X-XI სს-თა მიჯნის ტაოურ ძეგლთა ჯგუფს. ამ ძეგლში არის კიდევ ერთი ელემენტი, რომელიც ჩანს ხახულში (X ს. მეორე ნახევარი). ესაა მარყუჭი, რომლითაც გუმბათქვეშა ზედა ლილვის ფორმის თალი ებმის გუმბათქვეშა სალტეს ლილვს. მარყუჭი არაა, მაგრამ გუმბათქვეშა თაღებისა და სალტის მარტივ შეერთებას ვხედავთ სოლომონ-ყალაში (X ს-ის პირველი ნახევარი) აღნიშნულ ხანაზე ნათლად მიგვიითთებს ზედგზოთის ეკლესიის კიდევ ერთი მნიშვნელოვანი დეტალი. ესაა გუმბათქვეშა კონსტრუქცია — აფრის ადგილას ჩადგმული სამკუთხა ქვა ფართო შევული წახნაგით. კონსტრუქცია წარმოადგენს ტრომპიდან აფრზე გარდამავალ ფორმას. როგორც ცნობილია ტრომპი იხმარება IX ს-მდე. შემდეგ X საუკუნეში ჩნდება გარდამავალი სახეობა ტრომპსა და აფრას შორის. ამ ფორმის უშუალო პარალელს ვპოულობთ თრიალეთის ახალქალაქში რატი ერისთავთ-ერისთავის მიერ აგებულ ეკლესიაში (X-XI სს. მიჯნა), ნაირსახეობას კი კუმურდოში (964 წ.), ხახულში (X ს. მეორე ნახევარი) და სხვ. XI საუკუნიდან კი ყოველთვის იხმარება ნამდვილი აფრა.<sup>1</sup> როგორც ვხედავთ X-XI საუკუნეებზე, როგორც აგების თარიღზე, მიუთითებს შენობის კომპოზიციისა და გუმბათქვეშა კონსტრუქციისა. ამ მნიშვნელოვან მაჩვენებლებს არ ეწინააღმდეგება არც სამხრეთი სარკმლის ჯერ კიდევ პლასტიურად განუვითარებელი ლილვებისაგან შედგენილი საპირეც.

ბოლო წლების გამოკვლევებმა მოგვცა ამ ძეგლის თარიღის დაზუსტების საშუალება, მაგრამ ამავე დროს დაგვაყენა მეტად საინტერესო და მნიშვნელოვანი ისტორიული პრობლემის წინაშე. როგორც ცნობილია, გარკვეული დროის, კერძოდ აღრეფოდალური პერიოდის საქართველოს დაქუცმაცებულობის ხანაში (VIII-XI სს. მანძილზე) ჩამოყალიბდა და განვითარდა მკაფიო ინდივიდუალური ნიშნების მქონე რეგიონალური ხუროთმოძღვრული

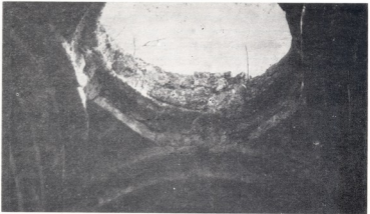


ზედგზითი. ზედი სამხრეთ-დასავლეთი-დან.

Зедгзити. Вид с юго-запада.

გუმბათქვეშა სალტე.

Подкупольное кольцо.



სკოლები (აფხაზეთის, ტაო-კლარჯეთის, ქართლის, თრიალეთის და სხვა), ამ სკოლების რიცხვში კახეთ-მერეთის ხუროთმოძღვრებაც შედის. კახეთ-მერეთის ვეერთიანებთ იმიტომ, რომ აღნიშნულ ხანაში ამ პროვინციების ისტორიული ცხოვრება მკვიდროდ იყო დაკავშირებული ერთმანეთთან. კულტურულად ერთ-გვაროვანი მხარეების ხუროთმოძღვრებას კი სპეციფიური კუთხური ნიშნები არ გააჩნია. სწორედ ამ ხანაში ისტორიული მერეთის ტერიტორიაზე ვხედავთ



მოხატულობის ნაშთი დასავლეთ მკლავის ჩრდ. კედელზე.

Уцелевшие фрагменты росписи на северной стене западного рукава.

ერთდროულად გაჩენილ ორ ისეთ ნაგებობას, რომელთა სახე საქართველოს სრულებით სხვადასხვა პროვინციაშია ჩამოყალიბებული. შევაჩერებთ ყურადღებას ორ მათგანზე — დღევანდელი აზერბაიჯანის სსრ კახის რ-ნის სოფ. ლეკითის<sup>2</sup> (ძვ. ლექართის) ზედა მონასტრის ძველ ეკლესიასა და ჩვენს მიერ ზემოთ აღწერილი აზერბაიჯანის სსრ შექის რ-ნის სოფ. ორთა-ზეიზითში (ძვ. ზედგზითი) დარჩენილი გუმბათიანი ეკლესიის ნაშთზე. ლექართის მონასტრის ძველი ეკლესიის უშუალო პარალელს აფხაზეთის სამეფოში (ბიჭვინთაში), ხოლო ზედგზითისას ტაო-კლარჯეთში ვნახულობთ. შესაძლოა თუ არა, რომ ამ ძეგლების არსებობა აფხაზეთისა და ტაო-კლარჯეთის საქართველოს გაერთიანებისათვის ბრძოლის ანარეკლად მივიღოთ? არსებობდა თუ არა X-XI სს-ში ისეთი ვითარება, რომ ჰერეთში ტაო-კლარჯეთის და აფხაზეთა სამეფოს ერთობლივი შეღწევა ვივარაუდოთ?

ტაოელ დიდებულთა ჰერეთში ცხოვრების კვალი ჩანს უკვე VI საუკუნეიდან. სუმბატ დავითის-ძის მოთხრობით გურამ ბაგრატიონის ორი ძმა ასამ და ვარაზვარდ დამკვიდრდნენ კამბეჩანს.<sup>3</sup> VIII საუკუნის შუა წლებში ჰერეთში გადმოვიდნენ ბაგრატიონთა კიდევ ორი შტოს წარმომადგენლები (ადაბრნასე ბრმის ძმისწულეები და კლარჯელი ბაგრატიონები). მეფე არჩილმა ერთ მათგანს შერთო ჰერეთის მფლობელი აბუხუასროს ნათესაეი და უბოძა წუქეთი (შემდგენდროინდელი წახეთი ანუ წახური — ჰერეთის ჩრდილო-აღმოსავლეთი მხარე) ციხით და კასრითაურთ.<sup>4</sup> კასრის სახელით ცნობილი ადგილი ლოკალიზდება დღევანდელი აზერბაიჯანის სსრ კახის რაიონში, სოფ. თოფაქის მახლობლად.<sup>5</sup> როგორც ვხედავთ VI ს-დან ბაგრატიონები ჰერეთში დამკვიდრებისას თანდათან ძლიერდებიან და იქცევიან მის ერთ-ერთ უძლიერეს ფეო-



დალურ სახელად. არსებობს ცნობა, რომ სწორედ ამ საგვარეულოდან იქმნენ გამოსული ის მოღვაწენი, რომელთაც ჰერეთი გამოყვეს კახეთსა და აქციეს დამოუკიდებელ სამეფოდ.<sup>6</sup> შესაძლოა ბაგრატიონთა დამკვიდრება და განმტკიცება უკავშირდებოდეს ჰერეთში მიმდინარე მონოფიზიტური და ქალკედონიტური ეკლესიების ბრძოლას, ხოლო ქართველ ხელისუფალთა მოქმედება ბაგრატიონთა სახლის გადასაქცევად ჰერეთის ერთ-ერთ უმთავრეს ფეოდალურ საგვარეულოდ ქალკედონიტური ეკლესიის პროზიციების განმტკიცების ზრუნვით შეიძლება აიხსნას.

აფხაზეთისა და ტაო-კლარჯეთის გაერთიანება X-XI სს-ში ისტორიულად დადგენილი ფაქტია. აკად. გ. მელიქიშვილი ყურადღებას აქცევს იმ ფაქტს, რომ X სს-ში უფლისციხის ასაღებად მოსულ კახელთა წინააღმდეგ აფხაზთა მეფის მიერ ქართლის მმართველად დაყენებული იოანე მარუშის-ძე საშველად მოუხმობს დავით კუროპალატს (969-1002 წწ.) და სთავაზობს ქართლს — შეუთვლის რომ ან თვით მას ჰქონდეს, ან მისცეს გურგენისა და აფხაზთა მეფის ასულის გურანდუხტის ძეს ბაგრატს.<sup>7</sup> დავით კუროპალატი ქართლს ბაგრატს აძლევს. დაახლოებით იმავე დროს ეკუთვნის ტაოს და ჰერეთის სპეციფიკური ურთიერთობის ამსახველი ერთი მოვლენა. მოსე კალანკატუელის მონათხრობით ჰერეთის ერთ-ერთი უკანასკნელი მეფე სენექერიმი სცნო დავით კუროპალატმა და ამის ნიშნად გაუგზავნა სამეფო გვირგვინი და პორფირი. როგორც აღნიშნავს თ. შაპუაშვილი, ეს აქტი ნიშნავდა, რომ დავითი გარკვეულად ხელს ადებდა ჰერეთს.<sup>8</sup> ქართლის დაკავებიდან სამი წლის შემდეგ აფხაზეთის ხელისუფალთა მოქმედების შედეგად ტაოსა და ქართლის გამაერთიანებელი ბაგრატი გამეფდა აფხაზეთშიც. მეთერთმეტე საუკუნის დასაწყისში მან დაიპყრო კახეთი და ჰერეთი, სადაც დაადგინა თავისი მოხელე აბულალი. ბაგრატის პოლიტიკის გამარჯვება ნიშნავდა ჰერეთის საბოლოო მობრუნებას საერთო პოლიტიკური ერთობისაკენ, მირიანისა და ვახტანგ გორგასლის დროინდელი ქართლის აღდგენას ერთიანი საქართველოს ფარგლებში.

გადაჭრით თქმა ძნელია, მაგრამ ჰერეთის ტერიტორიაზე „აფხაზური“ და „ტაოური“ რიგის ძეგლების ერთდროული გაჩენა X-XI სს-თა მიჯნაზე სწორედ აფხაზეთის ინიციატივით შექმნილი ქართული სამეფოების პოლიტიკური ერთობითა და გვიანანტიკურ-ადრეფეოდალური ხანის მთელ სივრცეზე მიმდინარე კულტურულ-პოლიტიკური პროცესებით უნდა აიხსნას.

1 ლ. რჩეულიშვილი, რატო ვრისთავთ-ერისთავის ნაგებობა თრიალეთის ახალქალაქში, ქართული ხელოვნება. სერია — ძველი ხელოვნება 7. თბ., 1971, გვ. 124.

2 იბ. გ. მარჯანიშვილი, ორი ნაკლებად ცნობილი ძეგლი ისტორიული ჰერეთიდან. კრებული „ძეგლის მეგობარი“ № 67. თბ., 1984, გვ. 16.

3 ქართლის ცხოვრება I. თბ., 1955, გვ. 373.

4 იქვე, გვ. 243-244.

5 თ. შაპუაშვილი, ჰერეთის ისტორიის საკითხები, თბ., 1970, გვ. 175.

6 ქართლის ცხოვრება, ტ. IV. ბატონიშვილი ვახუშტი, აღწერა სამეფოსა საქართველოსა, თბ., 1973, გვ. 557-558.

7 გ. მელიქიშვილი, ფეოდალური საქართველოს პოლიტიკური გაერთიანება და საქართველოში ფეოდალურ ურთიერთობათა განვითარების ზოგიერთი საკითხი, თბ., 1973, გვ. 9.

8 თ. შაპუაშვილი, დასახ. ნაშრ. გვ. 167-168.

ნიკორწმინდის ტაძრის ისტორიისათვის

ჩვენ ძალზე ცოტა რამ ვიცით XI საუკუნის დიდებული ძეგლის ნიკორწმინდის ისტორიის ადრინდელი პერიოდის შესახებ. არ არის ცნობილი, მაგალითად, თუ ვინ იყო ამ ტაძრის ქტიტორი. ისტორიული ცნობები და თვითონ ძეგლი ამის შესახებ არაფერს არ გვაუწყებს. მაგრამ ერთი რამ ცხადია, ნიკორწმინდის ამშენებელი საკმაოდ შეძლებული პირი უნდა ყოფილიყო. ამაზე მეტყველებს როგორც ძეგლის მასშტაბი, ასევე მისი მდიდრული ორნამენტული დეკორი და მაღალი სამშენებლო ოსტატობა.

ძველი ქართული დოკუმენტი, ნიკორწმინდის მონასტრის წინამძღვრის „დაწერილი“, ძვირფას ცნობებს გვაწვდის ტაძრის შესახებ. ამ საბუთის მიხედვით ნიკორწმინდა რაჭის ერისთავების კახაბერიძეების საკუთრებას წარმოადგენდა.<sup>1</sup>

იქნებ კახაბერიძეთა მიერ იყო აგებული ნიკორწმინდა? რაჭის საერისთავოს არსებობა უკვე X საუკუნის ბოლოდან არის საეარაუდო. X-IX საუკუნეების მიჯნით დათარიღებული კაცხის საკურთხეველის წინა ჯვრის საქტიტორო წარწერაში მოხსენებულია რაჭის ერისთავი რატი“.<sup>2</sup>

კახაბერიძეები საქართველოში უძლიერეს ფეოდალთა ბაღვაშთა საგვარეულოს ეკუთვნოდნენ<sup>3</sup>. ბაღვაშები კი, როგორც ცნობილია, კლდეკარის საერისთავოს დამაარსებლები იყვნენ. მაგრამ მამული მათ არგვეთში (დღევანდელი ზემო იმერეთი) ჰქონდათ. კაცხის ტაძარი იყო ბაღვაშთა მთავარი ეკლესია. იგი უეჭველად მათივე აშენებული უნდა იყოს<sup>4</sup>. ასევე, საფიქრებელია, რომ ნიკორწმინდა კახაბერიძეთა მიერაა აგებული. აღნიშნული ვარაუდის სასარგებლოდ მეტყველებს ამ ორი შენობის მსგავსება, რაშიც გარკვეული როლი უნდა ეთამაშა ქტიტორთა ნება-სურვილს.

ნიკორწმინდა და კაცხი შესწავლილი ძეგლებია.<sup>5</sup> აღსანიშნავია, რომ მათი თარიღები ერთმანეთს ემთხვევა. ორივე 1010-1014 წლებშია აგებული. ისინი ერთი და იგივე ხუროთმოძღვრულ ტიპს — ექვსაფსიდიანი ძეგლების რიცხვს მიეკუთვნება, თუმცა ნიკორწმინდაში შენობის გარე მასები ექვსაფსიდიანი ტაძრებისაგან განსხვავებულადაა გადაწყვეტილი.

კაცხის ეკლესიის მთავარი კორპუსის მთელი ზედა ნაწილის და გუმბათის ყელის მორთულობა XIX საუკუნის მეორე ნახევარში ჩატარებულ რემონტს შეეწირა, მაგრამ შენობის ქვედა ნაწილში, რომელიც გარშემოსასვლელით არის დაფარული, კედლის ძველი პერანგია შემორჩენილი. აქ, სამხრეთ ეკედერში, წრიული მოხაზულობის სარკმლის ირგვლივ არის რელიეფი ოთხი ანგელოზის მიერ ჯვრის ამალღების სცენით. ამ კომპოზიციის ზუსტად იგივე მხატვრულ გადაწყვეტას და შესრულების მანერას ვხედავთ ნიკორწმინდის ტაძრის სამხრეთი შესასვლელის ტიპანის რელიეფში. „მსგავსება კაცხისა და ნიკორწმინდის რელიეფებისა იმდენად დიდია, რომ საერთო პროტოტიპის არსებობა აქ არავითარ ეჭვს არ იწვევს“<sup>6</sup>

გასაკვირი არ უნდა იყოს ის, რომ საქართველოში უძლიერესი ფეოდა-



ლები ბალეაშები და მათი სავარეულო განშტოება კახაბერიძეები ერთდ-  
როულად აგებენ თავიანთ მთავარ ტაძრებს და სურვილი აქვთ, რომ ისინი ერთდ-  
მანეთს დაემსგავსოს.

კაცხისა და ნიკორწმინდის მსგავსება შეიძლება ამ ორი ძეგლის აგების  
თანადროულობით და ერთი და იგივე სახელოსნოს წევრთა მუშაობითაც აიხ-  
სნას. ჩვენი ვარაუდის საწინააღმდეგო ეს მოსაზრება არ გამოდგება ნიკორწ-  
მინდისა და XIII საუკუნის მეორე ნახევარში აგებული მღვიმევის ეკლესიის  
მსგავსების ასახსნელად.

მღვიმევი, ეკლესიის მხატვრობის ძველ ფენაში დაცული ასომთავრული  
წარწერის მიხედვით, აუგიათ რაჭის ერისთავებს, ძმებს რატი და ნიანია კა-  
ხაბერიძეებს<sup>1</sup>. ამ ძეგლის მკვლევარი შენობის დეკორის განხილვის დროს  
აღნიშნავს: „მღვიმევის ფასადების მორთულობის საფუძველი ნიკორწმინდაში  
მოცემული მხატვრული ხერხის გადმოღებაა, რაც დეკორაციული თაღების გა-  
ნიერი ორნამენტული არშიებით ვარშემოვლებაში მდგომარეობს. თვით ხერ-  
ხის გადმოღებასთან ერთად, ნიკორწმინდასთან პირდაპირ. მსგავსებას მღვიმე-  
ვი ამჟღავნებს არშიების სივანისა და თაღებთან მათი პროპორციული შეხამე-  
ბის თვალსაზრისითაც. ჩვენთვის ცნობილი მასალის მიხედვით არც ნიკორწ-  
მინდის ეპოქაში, არც მომდევნო პერიოდებში, ეს თავისთავად ერთადერთი სა-  
ხე მორთულობისა, როგორც ჩანს, პირველად გამოყენებული ნიკორწმინდის  
ხუროთმოძღვრის მიერ, მღვიმევეს ვარდა არსად არ ყოფილა გამეორებული;  
ამრიგად, ეკვს ვარშეა, მღვიმევის ოსტატისათვის, შენობის მორთულობის  
შექმნისას, შთაგონების ძირითადი წყარო ნიკორწმინდის ტაძარი იყო<sup>2</sup>. იქვე ავ-  
ტორი დასძენს, რომ ეს ქტიტორთა მოთხოვნის შედეგი უნდა იყოს.

როგორც უკვე აღვნიშნეთ, ნიკორწმინდა კახაბერიძეთა მთავარი ეკლესია  
რყო რაჭაში და, ალბათ, მათი აგებულიც. სწორედ ეს უნდა წარმოადგენ-  
დეს ერთმანეთისაგან ქრონოლოგიურად დაშორებული ამ ორი ძეგლის მსგა-  
ვსების მიზეზს.

კაცხისა და ნიკორწმინდის მსგავსება, ისევე როგორც მღვიმევისა და ნი-  
კორწმინდისა, გვიჩვენებს, თუ როგორი გავლენა შეეძლო მოეხდინა ქტიტორს  
მისი დაკვეთით აგებული შენობის მხატვრულ სახეზე.

<sup>1</sup> შამისა ბერძნული, მეთერთმეტე საუკუნის ქართული საისტორიო წყაროები, თბ.  
1979, გვ. 38-40.

<sup>2</sup> Г. Н. Чубинашвили, Грузинское чеканное искусство, текст, Тб., 1959,  
стр. 477—489.

<sup>3</sup> თ. სოსელია, ნარკვევები ფეოდალური ხანის დასავლეთ საქართველოს სოციალურ პო-  
ლიტიკური ისტორიიდან, თბ., 1973, გვ. 70.

<sup>4</sup> ვ. ბერიძე, კაცხის ტაძარი, ქართული ზელოვნება № 3, 1950, გვ. 66-68.

<sup>5</sup> ნიკორწმინდის შესახებ იხ. Н. П. Северов и Г. Н. Чубинашвили, Кумурдо и Ни-  
корцинда, М., МСМХ УП გვ. 3, 17—23. კაცხის შესახებ იხ. ვ. ბერიძე დასაზ. ნაშრომი,  
გვ. 53—93.

<sup>6</sup> ვ. ბერიძე, დასახლებული ნაშრომი, გვ. 92.

<sup>7</sup> ა. გომელაური, მღვიმევი, თბ., 1982, გვ. 31.

<sup>8</sup> იქვე, გვ. 31.



სარკმლის თავსართი ქტიტორთა გამოსახულებით და წარწერებით. ვ. კონსტანტინის ფოტო.

Оконное навершие с надписью и изображением ктиторов. Фото В. Джишкарниани.

ვლადიმერ თოთიბაძე

### სარკმლის თავსართი სოფ. წარუთიდან

ძველი მიკლელულ იქნა ახალციხის რაიონის სოფ. წარუთში, ძველთა და-ცვის მთავარი სამმართველოს ძველთა აღრიცხვა-პასპორტიზაციის განყოფილების თანამშრომლების მიერ.

სოფ. წარუთიდან ჩრდილო-დასავლეთით 300 მ. მანძილზე მდებარე გორაკზე, ძველი სასაფლაოს ტერიტორიაზე, შემორჩენილია ეკლესიის ფრაგმენტი (მეტრნახევარი სიმაღლის კედლებისა და კედლების ირგვლივ შემოწყობილი ქვების გროვის სახით).

აბსიდის ცენტრში, კედელზე მიდგმულ ბუნის ქვაზე დასვენებულია მრავალფიგურიანი რელიეფური გამოსახულებებით შემკული ფილა, რომელიც ეკლესიის სარკმლის თავსართს წარმოადგენდა.

ფილის ცენტრალური ნაწილი უპირავეს კვადრატული ფორმის ორნამენტულ რელიეფს, რომელშიც წრეში ჩასმული ბოლნური ჭეარია ამოკვეთილი. ჭერის ცენტრი სფერულ რელიეფს უკავია, მკლავები გაფორმებულია სწორკუთხად ჩაჭრილი ფოსოებით. ჭერის მკლავებს შორის სიბრტყეები შეესებუ-ლია ფოთლის ფორმის თითო ორნამენტით.

ჭერის ჩარჩოს გარეთ, მის ორივე მხარეს, მოთავსებულია ადამიანთა (სავარაუდოა ქტიტორთა) თითო ფიგურა. ისინი გამოსახული არიან მთელი ტანით, მალა აღმართული ხელებით, ადორაციის პოზაში. ორივეს ერთნაირი ქამარშემორტყმული ყაბა აცვია, რომელიც წვივებამდე სცემთ. ფეხები პროფილში აქეთ. მარცხენა ფიგურის მკლავებს ქვემოთ ნუსხური წარწერაა. მარჯვენა მკლავს ქვემოთ წარწერის წინა ნაწილი ამოფხეკილია; შემორჩენილია მხოლოდ ბოლო ასო „ლ“ თავზე ქარავმის ნიშნით, მარჯვენა მკლავს

სარკმლის თავსართის ფრაგმენტი. მარცხენა ფიგურა ნუსხური წარწერით. ვ. ჩიშკარიანის ფოტო.

Фрагменты оконного навершия. Левая фигура с Надписью. Фото В. Джишкариани.



სარკმლის თავსართი. ვ. ჩიშკარიანის ფოტო.

Оконное навершие. Фото В. Джишкариани.



ქვემოთ დაქარაგმებით მოცემულია: „სბა, ე. ი. ს(ა)ბა. ფიგურის ქვემოთ მხედარი წმინდა გიორგი ჰკლავს ქრისტიანების მღევნელ რომის იმპერატორ დიოკლიტიანეს. წმ. გიორგის თავს ზემოთ ნუსხური წარწერაა ამოკვეთილი: წ-ი||გ-ი, ე: ი. „წ(მიდა)ი გ(იორგი)ი.“

წარწერა ყოფილა მარჯვენა ფიგურის თავზეც (წარწერა ამოფხეკილია და აღარ იკითხება). ფიგურის ქვემოთ გამოსახულია ვერძი. წმ. გიორგისა და ვერძს შორის მესამე წარწერაა, შესრულებული ნუსხურნარევი სომთავრულით: „დიდებეთსა“.

როგორც წარწერიდან ირკვევა, ვინმე საბას და მასთან ერთად გამოსახულ პიროვნებას, დიდებეთში, წმ. გიორგის სახელზე აუვათ ეკლესია.



წარწერა მე-X საუკუნისაა. წარმოდგენილი დათარიღების საფუძველად მიგვაჩნია პალეოგრაფიული ნიშნები: მიდრეკილება ნუსხურობისაკენ და ასოების კუთხოვნება. ამავე საუკუნის რელიეფურგამოსახულებიანი სარკმლის თავსართების ჯგუფში თავსდება სოფ. წყრუთის ეკლესიის სარკმლის თავსართიც (იხ. პარხალის ეკლესიის სარკმლის თავსართები, ზემო სკრის კოშკების ეკლესიის სარკმლის თავსართი, დმენისის აღმოსავლეთი სარკმლის თავსართი და ა. შ.). ხოლო წყრუთის ჯვრის<sup>1</sup> მსგავსი ჯვარი დაფიქსირებულ იქნა წყრუთის მეზობელ სოფ. წირაში.

წირის ახლანდელ სომხურ მოსახლეობას, სოფლის ჩრდილოეთ განაპირას სასაფლაოს გვერდით აუგია სალოცავი. სალოცავის შიგნიდან, აღმ. კედელში ჩატანებულია ჩვენს მიერ ხსენებული ჯვარი. ამ ჯვრის გვერდით კიდევ ერთი, მოგვიანო პერიოდის ჯვარია. მათ შორის შეიმჩნევა ადამიანის ფიგურის მკრთალი ნაშთი.

განსაკუთრებით საინტერესოა სტელის ფრაგმენტი, რომელზეც ამოკვეთილია ფეხშიშველა ადამიანი ჯვრით ხელში. ფიგურის არქაული ხასიათი და ჯვრის ფორმა გვაფიქრებინებს, რომ ძველი ადრეულ შუასაუკუნეებს (შესაძლოა, VI—VII) განეკუთვნება.

<sup>1</sup> მიუხედავად იმისა, რომ არც «გურჯისტანის ელაფეთის დიდ დათარიში» და არც სხვა წყაროებში დიდებული მოხსენიებული არაა ეფიქრობთ, ეს სახელწოდება შესხუთში დიდი ხნის წინ დაკარგული ტოპონიმის მჩვენებელი უნდა იყოს. მსგავსი ტოპონიმები საქართველოში რამოდენიმე გვხვდება: დიდებუ ჯერ სოფელია თბილისის მიდამოებში, ხოლო შემდეგ თბილისის ერთ-ერთი შემადგენელი ნაწილი, და დიდგორის ველი თეთრიწყაროს რაიონში. მსგავსად ამ ორი ტოპონომისა დიდებუთიც გარკვეული დასახელების სახელწოდების მჩვენებელი უნდა იყოს.

<sup>2</sup> იგივე კომპოზიციის ჯვარი გვხვდება თეთრიწყაროს რა-ნში, ს. კლდისში, ქვეთარ და იოვან ტბელების მიერ აშენებულ «ლეთისმშობლის» ეკლესიის შესასვლელის ტიპანზე.

**შ ე ნ ი შ ვ ნ ა :**

ძეგლის შეგობრის № 67 გამოქვეყნებულ სტატიაში ჯაყისმანის (ჯაყისუბნის) სამონასტრო კომპლექსის 30 გვ-ზე უნდა იკითხებოდეს: «ქ(რისტე) შ(ციწყალე) მო(-), „ხოლო 34- გვ-ზე „ეფაროსინე მან“-ის მაგივრად „ეფაროსინე“».

ქართული საეკლესიო არქიტექტურის ისტორიაში ბევრია მცირე ზომის, შეუმჩნეველი ძეგლი, რომელიც არ იპყრობს ყურადღებას განსაკუთრებული მხატვრულ სიერციით გადაწყვეტით და არც ახალს მატებს რასმე ამა თუ იმ არქიტექტურული ტიპის განვითარებას. ამასთანავე თითქმის ყველა მათგანი წარმოადგენს განუყოფელ ნაწილს იმ არქიტექტურული თუ ბუნებრივი გარემოსი, რომელთან კავშირი მათ განსაკუთრებულ მომხიბვლელობას და განუმეორებლობას ანიჭებს, ხოლო დრო უმრავლეს შემთხვევაში გარკვეულ კეთილშობილებასა და ღირსებას სძენს. ასეთ ძეგლთა რიცხვს ქილდის ეკლესიაც მიეკუთვნება.

ქილდა მდებარეობს ახალქალაქის პლატოზე, სოფელ კუმურდოს ჩრდილოეთით, მისგან 6-7 კმ. — ის მოშორებით, ზეგანის ბუქობის კიდეში.

ეკლესია სწორ ადგილზეა აღმართული და შემოფარგულია ცალკე-პური ქვის ლოდებით ნაგები გალავნით. ვალავანს შემოსასვლელი სამხრეთ დასავლეთ ნაწილში ჰქონია. შემოსასვლელის ამ მხარეს გაჭრა გაპირობებული იყო ეკლესიის სამხრეთით ძველი ნასოფლარის არსებობით<sup>1</sup>. ნასოფლარიდან შემორჩენილია დიდი ლოდებით მოკირწყლული მშენიერი ქუჩა, რომლის ორივე მხარეს საცხოვრებელი და სამეურნეო დანიშნულების მქონე დარბაზების ნაშთია შემონახული. ნასოფლარი პლატოს კიდეში, დამრც ფერდობზეა გაშენებული და ნაწილობრივ მიწაშია ჩამჯდარი, ისე რომ ეკლესია სიახლოვისა და მიუხედავად, სრულიად ცალკე, დამოუკიდებლად აღიქმება.

ამგვარი გარემო — ნასოფლარის არსებობა, ქუჩა, რომელიც უშუალოდ აკავშირებს ეკლესიას სოფელთან ცხადყოფს, რომ ქილდა ჩვეულებრივი სოფლის ეკლესია — სამლოცველო იყო და არც იყო გათვალისწინებული შორიდან აღსაქმელად. ამითვე შეიძლება აიხსნას ეკლესიის მცირე ზომები და პროვინციული ხასიათი. მსგავსი ლოკალური მნიშვნელობის დასახლებები და კომპლექსები ზემო ქავახეთში ხშირია. ეს გამოწვეული იყო ადგილობრივი პირობებით, რამაც შეზღუდა აქ სოციალური დიფერენციაცია და არ მისცა საშუალება ამ ტიპის სოფლებს ქვეულიყო ბარისათვის დამახასიათებელ ფეოდალურ რეზიდენციებად<sup>2</sup>. ქილდის კომპლექსის ნაკლებ მნიშვნელობასა და შეუმჩნეველობაზე მეტყველებს ის ფაქტიც, რომ ისტორიული წყაროები არაერთარ მნიშვნელოვან ცნობას არ იძლევა მის შესახებ. (გურჯისტანის ეკლესიის დიდ დავთარში იგი მხოლოდ მოხსენებულია)<sup>3</sup> უყურადღებოდ დარჩენია ის XIX-ის დასასრულისა და XX ს-ის დასაწყისის ისტორიკოსებსაც. ნ. ბერძენიშვილი, რომელმაც 1933 წელს იწახულა ქილდა, სახელწოდების განხილვისას გამოთქამს მოსაზრებას რომ ტერმინი წუნდა, ქილდა, დახუნდა, გულსუნდა, კუმურდო, სულდა, უნდა მოწმობდეს უძველეს მოსახლეობის გარკვეულ ფენას<sup>4</sup>. ამასვე ადასტურებს დ. ბერძენიშვილის მიერ შექმნილი ქავახეთის რუკები, სადაც ქილდა ადრე ფეოდალურ ხანიდან გვხვდება<sup>5</sup>. სადღეისოდ ქილდა დაცარიელებულია. 30-იან წლებში იქ ჯერ კიდევ შერჩენილი იყო ადგილობრივი მოსახლეობა, ე. წ. იერლი (ქავახი მუსულმანები)<sup>6</sup>.



1974 წ. ძეგლი გაზომეს სპეც. სამეცნიერო სარესტავრაციო სახელოსნოს თანამშრომლებმა. ძეგლის გაწმენდისა და შესწავლის საფუძველზე მზადდება მისი რესტავრაციის პროექტიც (ავტორი არქიტექტორ-რესტავრატორი თ. ნემსაძე).

გეგმით ქილდა ორნაეიანი ეკლესიაა ნათა გადაყარზე მოცემული ერთი სვეტით, რომლის ორივე მხარეს თაღებია გადაყვანილი. ნათა დიფერენციალური შემდეგნაირია: მაღალი და განიერი ცენტრალური, დაბალი, ეწრო და მოკლე-ჩრდილოეთის ნაეი. ეკლესიის ცენტრალური სივრცე საკმაოდ ნათელი და დიდია. მთავარი ნაეი აღმოსავლეთით ნახევარწრიული ფორმის აფსიდით სრულდება, აფსიდის კუთხეში შემორჩენილია სატრიუმფო თაღის საწყისი, რომელიც თაროს ფორმის კონსოლს ებჯინება. სადღესოდ საკურთხეველის ზედა მონაკვეთი გადაწყობილია. შემორჩენილია სატრიუმფო თაღის საწყისი ქვები, დანარჩენი კონქის წყობაშია შეზრდილი. აფსიდის ცენტრში საკმაოდ განიერი სარკმელია გაჭრილი. მთავარ ნაეში ერთი საბჯენი თაღია გადაყვანილი, რომელიც ჩრდილოეთით კონსოლს ებჯინება, სამხრეთით კი განიერი პილასტრის სადა ორსაფეხურიან კაპიტელს. კამარა შეკეთების შედეგად დადაბლებულია და აგურით არის ამოყვანილი. ეკლესიის მთავარი ნავის ჩრდილოეთის კედელი ცოცხალი და მრავალსახოვანია: იგი გახსნილია ორი დაბალი და ტლანქი თალით; თაღები სიგანითა და სიმაღლით ტოლია. დასავლეთ და აღმოსავლეთ კუთხეებში ისინი განიერ პილასტრებზე დასვენებულ მასიურ კაპიტელებს ეყრდნობა, შუაში კი დამკდარი პროპორციების, მრავალწახნავა სვეტს, რომელიც აქვევე ძალიან მასიური კაპიტელით სრულდება. სვეტიც და აღმოსავლეთის პილასტრიც კვადრატულ განიერ ბაზაზე დგას.

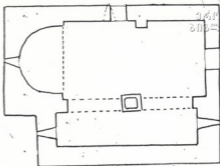
ჩრდილოეთის ნაეი როგორც ითქვა უფრო მოკლეა, იგი მთავარს მხოლოდ აფსიდამდე მიყვება, მოკლებულია პასტოფორიუმს და სწორკუთხოვნად სრულდება, დაბლა გადაყვანილი კამარის თაღი ილუზორულად აფსიდის შთაბეჭდილებას ტოვებს: ნავის სამხრეთ აღმოსავლეთ კუთხეში ტრაპეზია მოდგმულია. რაც იმის მაჩვენებელია, რომ იგი წირვისათვის იყო გათვალისწინებული. ამ ნავის ორივე საპირისპირო — აღმოსავლეთ და დასავლეთ კედლებში მცირე სარკმელია გაჭრილი. მთავარ ნაეში გარდა საკურთხეველის სარკმლისა კიდევ ორი სარკმელია — დასავლეთი კედლის ცენტრში და სამხრეთი კედლის აღმოსავლეთ ნაწილში. შესასვლელი სადღესოდ ორია. ერთი მთავარი ნაეის დასავლეთ კედლის ცენტრში რომელიც არქ. რესტავრატორი თ. ნემსაძის აზრით მოგვიანებით უნდა იყოს გაჭრილი, მეორე კი ამავე ნავის სამხრეთ კედლის აღმოსავლეთ ნაწილში (იგი ამჟამად ამოქოლილია) იმის და მიუხედავად, რომ ეკლესიაში მრავალადა ლიობები, მათი არასისტემატურა განლაგება და სარკმელთა ზომები ნაკლებ შექს უშვებს ინტერიერში. ეკლესია შელესილი იყო. ნალესობა ძალიან სქელია და ფარავს შიდა წყობას. იქ; სადაც ნალესობა ატყენილია, მოჩანს მკვრივი ადგილობრივი ქვა და შირიმი.

ეკლესია დღეს მნიშვნელოვნად გადაკეთებულია. მთავარი ნაეი დადაბლებულია. სამხრეთი მინაშენის მხოლოდ კვალია დარჩენილი. აღმ. ფასადზე სარკმლის ირგვლივ წყობა შეცვლილია.

გარედან ეკლესია ნაგებია დიდი ზომის რუხი ქვებით. ნალესობა მას უფრო მორთბო-მოთეთრო ტონალობას ანიჭებს. ნასოფლარის განლაგება დამრეც ფე-

ქილის ორნაქიანი ეკლესია. გეგმა.

Двухнефная церковь с. Килда. План.



რღობზე, ვიხუალურად თიშავს მას ეკლესიის აღქმის არეიდან, ამიტომ ეს უკანასკნელი ამ უკაცრიელ, მოსწორებულ ადგილზე ერთადერთ დომინანტად აღიქმება. მისი მორუხო სილუეტი მკაფიოდ გამოიყოფა ჟანგისფერი ლოდებით მოფენილ გარემოსგან. ეკლესია სრულიად მოკლებულია მორთულობას, რაც მას მეტ ასკეტურობას ანიჭებს, ხოლო წყობაში გამოყენებული დიდი, უსწორმასწორო მოყვანილობის ქვები მეტ სიმკაცრესა და სიძლიერეს მატებს მის ფასადებს. წყობის მსგავსება და ერთიანი შეფერილობა არ გამორიცხავს ფასადთა მეტ-ნაკლებად განსხვავებულ ხასიათს. მაგალითად: ჩრდილოეთის სრულიად ყრუ და შეტეხილ ფასადს დასაველეთით ცელის ერთიანი და ღიობებით დასერილი ფასადი. ამას სამხრეთის უფრო ცოცხალი და მრავალსახოვანი კედელი ენაცვლება (ორ სიბრტყეში მოცემული, ასიმეტრიულად განლაგებული ღიობებით) და ბოლოს მკაცრი და გააზრებული, მოწესრიგებული აღმოსავლეთისა. მსგავსებისდა მიუხედავად თითოეული ფასადი დამოუკიდებელი და თავისებური ხასიათის მტარებელია. აღსანიშნავია, რომ ფასადების გადაწყვეტაში აშკარად იგრძნობა მისწრაფება სიმეტრიის დარღვევისაკენ, რაც სიცოცხლეს მატებს მის სავაიოდ მკაცრ გარე მასებს.

მსგავსი მიდგომა ინტერიერის გადაწყვეტაშიც იგრძნობა. ერთი მხრივ მძინე, ვანრთხმული სივრცე, დამჯდარი პროპორციების მქონე განიერი პილასტრები და სვეტი, მასიური კაპიტელები — უფრო მკაცრი ხასიათის მტარებელია, ხოლო კომპოზიციის ასიმეტრიულობა რაც განხორციელებულია ორი არატოლფასოვანი ნაეის გვერდიგვერდ არსებობით, გაბნეული და უსისტემო განათებით უფრო მოუსვენარსა და მრავალფეროვანს ხდის მას.

ეკლესიის ინტერიერში მნახველი დღეს მხოლოდ დასაველეთის შესასვლელიდან ხვდება. (სამხრეთისა, როგორც ვიცით, გაუქმებულია) შესვლისთანავე, მის ყურადღებას იქცევს ერთი მხრივ სავაიოდ განიერი და გაშლილი ფორმის საკურთხეველი და მეორე მხრივ ნათა გასაყარზე მოცემული სვეტი, რომელიც ერთად-ერთი გაფორმების ელემენტია მთელს ეკლესიაში. მნახველის ყურადღება უშაღვე გადადის ჩრდილოეთის ნათა გამყოფ კედელზე. ამრიგად, უშათვრესი მაინც ნათა გამყოფი თაღებია და მაყურებლის მზერა უკვე მათ შემდეგ გადადის აფსიდზე, რომლის გაშლილი ფორმა დამასრულებელ მოცულობად შეიძლება აღვიქვათ. თვალის ასეთი მიმართულებით მოძრაობა უფრო მკვეთ-



ქილდა. ხედი ჩრდილო-აღმოსავლეთიდან.

Килда, вид с северо-востока.

ქილდა. ხედი ჩრდილო-დასავლეთიდან.

Килда, вид с северо-запада.

რად შეიგრძნობა აწ ამოქოლილ სამხრეთ შესასვლელიდან, აქედან ნავთა გამყოფი სვეტი უშუალოდ მზერის არეში ექცევა, თაღების მიღმა არსებული ჩრდილოეთის ნავის ყრუ ჩრდილოეთი კედელი და მცირე სარკმლები ამ ნავის დასავლეთ და აღმოსავლეთ კედლებში ლოკალურ განათებას ქმნიან, რაც კიდევ უფრო მეტად უწყობს ხელს ამ მონაკვეთების უბეებად აღქმას. ამასვე ემსახურება დაბალი, გაშლილი ფორმის ნავთა გამყოფი თაღები. ამგვარად, მხატვრული თვალსაზრისით ჩრდილოეთის ნავი არ წარმოადგენს ერთიან დამოუკიდებელ მოცულობას. მისი ერთიანად აღქმა შესაძლებელია მხოლოდ მასში მოხვედრის შემდეგ და იქაც იგი იკითხება როგორც მთავარი ეკლესიის დამხმარე, დამატებითი ნაწილი.

ქილდის ეკლესია მრავალი ნიშნით უახლოვდება ქართული ხუროთმოძღვრების გარდამავალი პერიოდის ნიმუშებს. ეს ნიშნებია: კონტრასტი მეტად განათებულ მთავარ და ნაკლებად განათებულ გვერდით ნავს შორის, ხაზგასმულად ასიმეტრიული კომპოზიცია, სხვადასხვა დონეზე განლაგებული ღიობები, რასაც უფრო გაბნეული შექი შეაქვს ინტერიერში და ცხოველხატულობას მატებს მას. კომპოზიციის შედარებით იშვიათი, უჩვეულო გადაწყვეტა მოკლე ჩრდილოეთის ნავით, კონტრასტი მკაცრ ფსაღებზე და შედარებით უფრო ცოცხალ ინტერიერს შორის და სხვა. ყოველივე ზემოთ ჩამოთვლილი ადრეული ცხოველხატული სტილის ნიშნებია. თუმცა ეს ცხოველხატულობა არ არის მიყვანილი იმ მხატვრულ დონემდე, რომელიც ჩვენ გარდამავალი ეპოქის მთელ რიგ საინტერესო ძეგლებში გვხვდება. (გურჯაანის ყველაწმინდა, ქსნის ხეობის ძეგლები, ვანხაძიანი და სხვა). აქ ეს ტერიზნი უფრო პირობითად გამოიყენება, როგორც განათების ცვალებადობის და ასიმეტრიის მანიშნებელი. საგულისხმოა — და გარდამავალი ეპოქისათვის სახასიათოც — ის ფაქტი, რომ ეკლესიაში გამოყენებულ ცალკეულ დეტალებსა და მთლიანად კომპოზიციასაც პირდაპირი ანალოგი არ მოეძებნება, თუმცა ეს არ გვიშლის ხელს დავდგინოთ ეკლესიის აშენების თარიღი.

დათარიღების თვალსაზრისით საინტერესოა საშენი მასალის გამოყენების ხერხი. როგორც ითქვა, გარედან ეკლესია სხვადასხვა ზომისა და მოყვანილობის ქვებითაა ნაგები. შიგნიდან კონსტრუქციული ელემენტები (თალი, კაპიტე-



ლი, სცეტი) ფოროვანი ქვით არის ამოყვანილი, დანარჩენი ნაწილები კი უფრო მკვრივი, ადგილობრივი ქვით. მასალის ასეთი შერევა ქართული ხუროთმოძღვრების გარდამავალი პერიოდისათვის არის დამახასიათებელი. იგივე მნიშვნელობა მიკვეთითებს ფასადებზე წყობის არასისტემატურობა და თავისუფალი მიდგომა მასალის მიმართ. ასევე დათარიღებისათვის მნიშვნელოვანია განსხვავება ექსტერიერსა და ინტერიერს შორის. ინტერიერში წყობა უფრო გააზრებული და მოწესრიგებულია განსხვავებით ფასადებისაგან, სადაც წყობაში უხეშად დამუშავებული, სხვადასხვა ზომის ქვებია ნახმარი. ქვები მოკლებულია გეომეტრიულ მკვეთრ ფორმას. რის გამოც დარღვეულია რიგების პერიზონტალიზაცია. გვხვდება დამატებებიც წყობის შესავსებად. ნაგებობი ქვებს შორის არათანაბარია. თვით ქვის დამუშავების ხარისხიც მდარეა. ქვები არაუხსტი მოხაზულობისაა, რაც ზედაპირს უფრო ტალღისებურს ხდის. აღსანიშნავია, რომ საშენი მასალის ამგვარი გამოყენება და დეკორის სრული უგულვებელყოფა ასევე შეტყვევებს მის გარდამავალ ნაწილში აგებაზე, იმ პერიოდზე როცა ქართული ხალხი მატერიალურად საქმოდ შეზღუდულ პირობებში არსებობდა და ალბად არ შეეძლო ზედმეტად დახარჯულიყო ასეთი მეორეხარისხოვანი ნაგებობის აშენებაზე, როგორცაც ქილდა წარმოადგენს.

თუმცა ეკლესია როგორც აღვნიშნეთ, არ არის მალაშხატრული ღირებულების მქონე ძეგლი, იგი მაინც საყურადღებოა როგორც უჩვეულო კომპოზიციური გადაწყვეტით, ასევე იმიტაც რომ არის ნიმუში შედარებით იშვიათი ტიპის — ორნაჟიანი ეკლესიისა, რომლის განვითარების გზაზე ქილდასაც გარკვეული ადგილი უკავია.

ძეგლის კომპოზიციის გარჩევისას მთავარ ყურადღებას იპყრობს ქილდის აღმოსავლეთი ფასადის სახე — ნავთა სხვადასხვა სიღრმეზე განლაგება. ასეთი გადაწყვეტა ქართულ ხუროთმოძღვრებაში იშვიათად გვხვდება. ყველაზე მნიშვნელოვან ნიმუშს ჩვენთვის ვაჭირის სამეკლესიანი ბაზილიკა წარმოადგენს (VI-VII სს.). ქილდისაგან განსხვავებით ვაჭირის ეკლესიის გვერდით ნაგებში პასტოფორიუმებია გამოყოფილი. ვ. ჩუბინაშვილი მოკლედ მოიხსენიებს რა ვაჭირის ეკლესიას; დასძენს, რომ ასეთი მიდგომა (აღმოსავლეთ ფასადის შეტეხილობა) ახლებურია ეკლესიათა მხატვრულ გაფორმებაში.<sup>7</sup> მსგავსი გადაწყვეტა ქართულ საეკლესიო ხუროთმოძღვრების გზაზე სპორადულად გვხვდება, მეტწილად სწორედ სამხრეთ საქართველოში. აღსანიშნავია, რომ ამ რეგიონში, ისეთ არქიტექტურული ტიპის ნაგებობებში როგორც დარბაზული ეკლესიაა არ შექმნილა მკაცრი უნიფიცირებული ფორმა. აქ ხშირია შემთხვევები, როდესაც ეკლესიის მთავარ მოცულობას სხვადასხვა მხრიდან განსხვავებული სიგრძის მინაშენები ებჯინება. ტამალა, X ს, ხელინა IX ს., ყიზილ-დერესი VIII-IX სს და სხვ.) გარედან ასეთი გადაწყვეტა ფასადებს ტენს აბრის უქმნის. ზოგიერთი ნიმუში შეიძლება სრულიად განსხვავებულად მოცულობათა ურთიერთკავშირით, ფუნქციით, მაგრამ მისი აღმოსავლეთი ფასადი მსგავსია ქილდისა (უკიამი, ტახტაკრანი, კარგლუხი)<sup>8</sup>. ასეთივე გადაწყვეტას ჩვენ ერკეთის<sup>9</sup> და ლექსორის ეკლესიებში ვხვდებით. ამგვარად, როგორც დავინახეთ აღმოსავლეთ ფასადის ასეთი სახე ტიპიურია ქართული ხუროთმოძღვრების გარდამავალი პერიოდისათვის.

არ არის უცხო ამ დროისათვის არც შეფარდება ნავთა შორის. ანალოგები

მოიძებნება VIII-IX სს. ისეთ ძეგლებში როგორცაა: ალვანის ნათლის-  
მცემელი<sup>10</sup>, თიანეთის სიონი<sup>11</sup>, ყალეთი<sup>12</sup>.

ზემოაღნიშნულ მინიშნებებს მხარს უჭერს ქილდის კომპოზიციის განსაკუთრებული ვაგონის ვაკე ორნაჲიან ეკლესიათა ევოლუციის გათვალისწინებით. როგორც აღწერა ადგილობრივი მკვლევარნი, ეკლესიის ორი ნაჲიდან ჩრდილოეთისა სრულიად უსიციოცხოა და მთავარი ნაჲის დანაშატი წარმოადგენს. ორნაჲიანი ეკლესიების გენეზისი ცხად-ყოფს, რომ მსგავსი გადაწყვეტა ე. ი. გვერდით ნაჲის მხატვრულ-სიერციობრივი დამოუკიდებლობის სრული დაშლა, ჩვენ X ს-ის ამ ტიპის ძეგლებში გვხვდება. ორნაჲიან ეკლესიათა ადრეულ ნიმუშებში (VI-VII სს) გვერდითი ნაჲი (მეტ-წილად ჩრდილოეთისა) ერთიანად თავის თავში დასრულებულად და დამოუკი-დებლად აღიქმება (შალური, ბაიხო, ბალინთკარი), გარდამავალი ხანის საწყის-ის ეტაჲზე (VIII-IX სს) ამ ნაჲილს შესასიგელის ფუნქცია აკისრია (ბზიანი, ღართა) და ბოლოს X ს-ის ნიმუშებში ეს ნაჲი ქილდის მსგავსად კარგავს და-მუკიდებლობას. ასეთებია: ვანის წმ. გიორგის სიხელობის ეკლესია (X ს.); სადაც გვერდით ნაჲის სიბნელისა და სიეწროვის გამო იგი აღიქმება როგორც ბნელი, ყოველგვარ ფუნქციას მოკლებული დერეფანი და ზედა ვარძია (X ს-ის ბოლო XI ს-ის დასაწყისი) ეკლესიაში, სადაც ცენტრალურსა და გვერდით ნაჲს შორის კონტრასტი იმდენად საგრძნობია, რომ ამ უკანასიგელის არსებობა სრუ-ლიად შეუმჩნეველია<sup>13</sup>. ამრიგად ზემოთ ჩამოთვლილის მიხედვით ცხადი ხდება, რომ ქილდა XI ს-ის დასაწყისის ძეგლია, რომელიც შეიცავს ამ პერიოდისათ-ვის დამახასიათებელ ყველა ნიშანს და მსგავსად მთელი რიგი ამ დროის მეორე ხარისხოვანი ძეგლებისა ბევრს არაფერს მატებს ახალს ამ არქიტექტურული ტიპის განვითარებას არც კომპოზიციურ-სიერციობრივი გადაწყვეტით და არც კონსტრუქციულ-დეკორატიული თვალსაზრისით.

ქილდის ეკლესია ჩვეულებრივი პროვინციული, უბრეტენზიო სალოცავია მისი ფორმათა და სიერციობრივ-კომპოზიციური გადაწყვეტის განხილვის შედე-გად ჩვენ დავრწმუნდით, რომ აქ სრულიად არ ჩანს ავტორისეული განსაკუთ-რებული მხატვრულ-შემოქმედებითი მიდგომა, მას მხოლოდ ფუნქციონალური დანიშნულება ეკისრება და პასუხობდა იმ მცირე რაოდენობის, ადგილობრივი მრევლის მოთხოვნებს, რომელიც მის სიახლოვეს იყო დასახლებული.

<sup>1</sup> ახალი სოფელი, რომელიც მხოლოდ 30-40-იან წლებში აიყარა, ეკლესიის სამხრეთ-აღმო-სავლითი იყო განლაგებული, სადღესოდ აღგვილია მიწისაგან პირისა.

<sup>2</sup> დ. ბერძენიშვილი, ქვაბეთის ისტორიული გეოგრაფიის საკითხები. საქართველოს ისტო-რიული გეოგრაფიის კრებული V, თბ., 1975 წ., გვ. 101.

<sup>3</sup> გურჯისტანის ვილაიეთის დიდი დავთარი, III, თბ., 1956.

<sup>4</sup> დ. ბერძენიშვილი, საქართველოს ისტორიის საკითხები, I, თბ., 1964, გვ. 127.

<sup>5</sup> დ. ბერძენიშვილი, დასახ. ნაშრომი, რუკები.

<sup>6</sup> დ. ბერძენიშვილი, დასახ. ნაშრომი, გვ. 53.

<sup>7</sup> გ. ნ. ჭუბინაშვილი, Архитектура Кахетии, თბ., 1959, გვ. 187.

<sup>8</sup> В. В. Беридзе, Архитектура Тао-Кларджети, თბ., 1981, გვ. 42-43.

<sup>9</sup> ერკეთის ეკლესიის ნახაზები ინახება სარესტავრაციო-საწარმოო სამმართველოს არქივში.

<sup>10</sup> გ. ნ. ჭუბინაშვილი, დასახ. ნაშრომი, გვ. 95.

<sup>11</sup> თიანეთის სიონის გეგმა ინახება სარესტავრაციო-საწარმოო სამმართველოს არქივში.

<sup>12</sup> ჭართლი ზელოვნებისადმი მიძღვნილი IV საერთაშორისო სიმპოზიუმი, თბ., 1983, თ. გეგმები, გვ. 11-12.

<sup>13</sup> გ. ნ. ჭუბინაშვილი, დასახ. ნაშრომი, გვ. 95.

<sup>14</sup> И. Г. Элишбарашвили, К вопросу об эволюции двухнефных церквей Грузии

უშვალის კოშკები

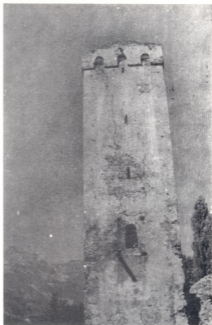
სვანური კოშკები ძირითადად გეგმაში ოთხკუთხა ფორმისაა და სიმაღლით 20 მეტრს აღემატება (ნახ. ა., ბ. გ. ფოტო 1). შესასვლელი მიწის დონიდან არანაკლებ ოთხი მეტრის სიმაღლეზე მდებარეობს. ნაგებობის ქვედა ნაწილი მაღიანად წყობითაა შევსებული. კოშკებისათვის დამახასიათებელია სხვადასხვა მოხაზულობის ენტაზისი. სართულშუა გადახურვები ორფერდაა და მათში მოწყობილია ოთხკუთხა ხერელები სართულების ერთმანეთთან დასაკავშირებლად. კოშკები ძირითადად ოთხ და ხუთ სართულიანებია. იშვიათად გვხვდება ნაკლებ ან მეტ სართულიანი კოშკები. სართულების რაოდენობის მიუხედავად, ბოლო სართული ყოველთვის ე. წ. საბრძოლო სართულს წარმოადგენს, რომელიც ამ სადა მკაცრი არქიტექტურის ერთადერთი მხატვრული ელემენტია.

საბრძოლო სართული გადახურულია ორფერდა სახურავით. მისი კედლები გარეთ არის გამოწეული და კოშკზეა გადმომჯდარი. სწორედ ამიტომ სვანები მას „კოშკის ქუდსაც“ უწოდებენ (ფოტო 2). კოშკის ქუდი შედგება სალოდეების რიგისაგან, რომელიც გარს ერტყმის ბოლო სართულს მთელს პერიმეტრზე. სალოდე ღიობები ყოველთვის თაღოვანია, თუმცა სხვადასხვა კოშკისათვის იგი განსხვავებულია. ზოგი თალი ნახევარწრიულია, ზოგი დაბალი ნალისებური და ზოგსაც წაგრძელებული ფორმა აქვს. სალოდე ღიობების რაოდენობა კოშკის გვერდის სიგანეზეა დამოკიდებული. გვხვდება ძირითადად სამ და ოთხ სალოდე ღიობიანი კოშკები (სალოდე ღიობის რაოდენობა აღებულია ერთი გვერდისათვის). იშვიათად გვხვდება ორ-ორი ან ხუთ-ხუთი ღიობი, ასევე იშვიათად გვხვდება კოშკები, რომლებსაც მიმდებარე გვერდებზე სხვადასხვა რაოდენობის სალოდე ღიობები აქვთ.

ასეთია სვანური კოშკების ძირითადი სახე. მთელს ზემო სვანეთში აღნიშნული ტიპისაგან განსხვავებული კოშკები მხოლოდ უშგულის თემში გვხვდება. მთავარი განმასხვავებელი ნიშანია საბრძოლო სართული. მას, ტრადიციული სვანური ქუდისაგან განსხვავებით თითოეულ საფასადო მხარეზე, გარდა კოშკში შესასვლელი მხარისა (მთავარი ფასადისა), თითო გამოწეული სალოდე აქვს (ნახ. ვ. ფოტო 3,4). სალოდეს ასეთი არქიტექტურული გადაწყვეტა გვხვდება საქართველოს თითქმის ყველა სხვა მთიანი რაიონების კოშკურ არქიტექტურაში.

უშგულში გვხვდება კოშკების კიდევ ორი ტიპი. ერთ შემთხვევაში ესაა კოშკები, რომელთაც საბრძოლო სართულზე სალოდეები არ გააჩნია. მეორე შემთხვევაში კი სალოდეები განლაგებულია თითოეული კედლის შუა ნაწილში და თაღებითაა დანაწევრებული (ნახ. ე—ზ ფოტო 5.) ეს უკანასკნელი თითქმის ზემოთ აღწერილი სალოდეების ტიპების სინთეზის წარმოადგენს.

ქუდიანი კოშკებისაგან განსხვავებული კოშკები უშგულის ტერიტორიაზე იმდენად იშვიათია (იგულისხმება კოშკები, რომელთაც შერჩენილი აქვს მთელი სიმაღლე), რომ ისინი შეიძლება გამოიწილოს ჩათვლილიყო, თუ არა ერთი გარემოება. 1964 წელს ბერნარად რუდოვსკიმ გამოაქვეყნა სოფ.



სურ. 1.

Фото 1.



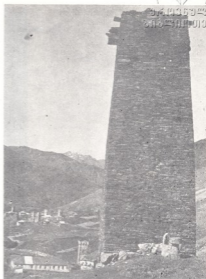
სურ. 2.

Фото 2.



სურ. 3.

ΦOTO 3.



სურ. 4.

ΦOTO 4.





სურ. 5.

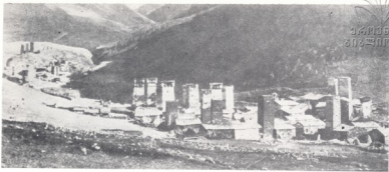
Фото 5.

სურ. 6.

Фото 6.



ჩაქაშის (უშგულის თემი) ზედეების XIX საუკუნის ფოტოები (ფოტო 6), რომელზეც ნათლად იკითხება თითო გამოწეული სალოდიანი კოშკები, რომელთა რაოდენობა ოთხია. ამ ფოტომასალამ წარმოშვა აზრი, რომ უშგულის ტერიტორიაზე შეიძლება სხვა კოშკებიც ყოფილიყო საბრძოლო სართულზე თითო გამოწეული სალოდით, მაგრამ საბრძოლო სართულის ნგრევის ან გადაკეთების გამო კოშკის აღნიშნული ტიპი უშგულის ტერიტორიაზე სადღეისოდ მხოლოდ ორია დარჩენილი. აქედან ერთი ე. წ. „თამარის“ კოშკია, ხოლო მეორე „ციხე-სახლი“ (ფოტო 3, 4).



სურ. 7.

Фото 7.

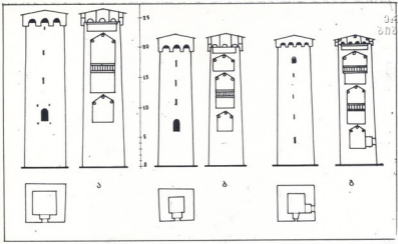
სურ. 8.

Фото 8.



„თამარის“ კოშკი გეგმაში მართკუთხა ფორმისაა (5,0X6,0 მ), სიმაღლით 14 მეტრს აღწევს (საერთოდ უშგულის კოშკები რამოდენიმე გამონაკლისის გარდა 20 მეტრის სიმაღლეს არ აღემატება). კოშკი ხუთსართულიანია. სართულშუა გადახურვები და სახურავი ჩაქცეულია. შესასვლელი დასავლეთის მხრიდან აქვს, მიწის დონიდან 4 მეტრის სიმაღლეზე, საბრძოლო სართულის სალოდე სწორედ ამ მხრიდან არა აქვს (ნახ. ე, ვ, ფოტო 4).

დასავლეთის მხრიდან სალოდის უქონლობა ერთის მხრივ გამართლებულია იმით, რომ დასავლეთის ფასადზე, მესამე სართულის დონეზე კარია გაჭრილი. კარის ქვეშ და კარის ზემოთ შერჩენილია კოჭების ბუდეები, რაც იმა-

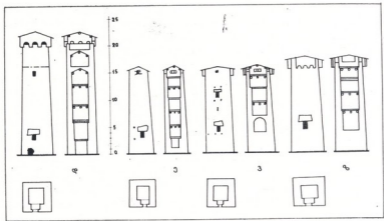


Ճ.Ճ. I.

Պր. I.

Ճ.Ճ. II.

Պր. II.







სურ. 9.

Photo 9.

ზე მიუთითებს, რომ აქ „აივანი“ უნდა ყოფილიყო. „აივნის“ თავზე სალოდის მოწყობა კი თავისთავად უნაზრო იქნებოდა.<sup>2</sup> ამასთანავე, რამდენადაც დასავლეთის ფასადი სოფლისკენაა მიქცეული, ბუნებრივია ვიგულისხმობთ, რომ ამ კოშკის ბინადარნი სოფლის მხრიდან საფრთხეს არ მოელოდნენ, რის გამოც კოშკში შესასვლელი ამ მხარეზე გააქეთეს და სალოდით საგანგებოდ არ დაიკვეს.<sup>3</sup>

აღსანიშნავია ის ფაქტიც, რომ დასავლეთის ფასადი რელიეფის სირთულის გამო შედარებით ძნელად მისადგომია. გარდა ამისა სოფლის მხრიდან მომხვდური შეუმჩნეველი ვერ იქნება. ამდენად, სტრატეგიული თვალსაზრისით კოშკის სალოდეების ორიენტაციაში შეცდომა დაშვებული არ არის.

სალოდეების გარდა ყურადღებას იმსახურებს „თამარის“ კოშკის დასავლეთის ფასადის არქიტექტურულ-მხატვრული სახე, რომელიც მკვეთრად გამოირჩევა კოშკების ჩამოყალიბებულ არქიტექტურულ სახეობებში. პირველ და მესამე სართულზე არსებული კარის ღიობები საერთო სამშენებლო მასალისაგან მკვეთრად განსხვავებული მოთეთრო რუხი ფერის არქიტრაციით არის დახურული. მეორე სართულზე ვიწრო და გრძელი საკმელია, ხოლო საბრძოლო სართულზე ფართე ოთხკუთხა ღიობი. ამ ღიობს შეიძლება როგორც საბრძოლო სართულის განათების, ასევე სათვალთვალო ან სანიშნე დანიშნულება ჰქონდა (ფოტო 4). ფასადის ასეთი გადაწყვეტა უშგულის თემის მხოლოდ ორი სოფლის მურყმელისა და ჩაყაშის კოშკებზე გვხვდება (ფოტო 6, 7) უშგულის ზედა სოფლებიდან ფასადის ასეთი სახე ჩვენს მიერ მხოლოდ სოფ. ვიბიანში ერთ კოშკზე იქნა შემჩნეული. (ფოტო 8).

აღნიშნული კომპეების დეტალურმა შესწავლამ დაგვანახა, რომ გარდა მთავარი ფასადის არქიტექტურულ-მხატვრული გადაწყვეტისა და საბრძოლო სართულზე სალოდების განსხვავებული ტიპის არსებობისა, ეს კომპეები ჩვეულებრივ სვანური კომპეებისაგან განსხვავდებიან მასალის ფერის, ზომის და წყობის (ფოტო 9), ხასიათითაც და სართულშუა გადახურვების მოწყობის პრინციპითაც.

ასე მაგალითად, ჩვენს მიერ აღწერილი „თამარის“ კომპეი ნაგებია 25-30 სმ-ის სისქის ღვინისფერი ფიქალით, ხოლო „ქუდიანი“ კომპეების უმრავლესობა შავი და რუხი ფიქალის წყობითაა ნაშენი. ამ უკანასკნელის სისქე მერყეობს 10-25 სმ-ში. აქვე უნდა აღინიშნოს, რომ ყველა „ქუდიანი“ კომპეი შელესილი იყო, ხოლო ღვინისფერი ფიქალით ნაშენ კომპეებს შელესილობის კვალიც კი არ ემჩნევათ. რაც შეეხება სართულშუა გადახურვებს, ისინი „ქუდიანი“ კომპეებში ორფერდაა, ხოლო ღვინისფერი ფიქალით ნაშენ კომპეებში კი ბრტყელი.

ამრიგად, როგორც დავინახეთ, უშგულში მკვეთრად განსხვავებული ორი სახეობის კომპეები გვხვდება: I — კომპეები, რომლებიც ნაგებია ღვინისფერი ფიქალით, სიმაღლე 16-18 მეტრია, შესასვლელსა და აივნის კარს მოთეთრო რუხი ფერის არქიტრავის ქვა ადევს, არ ემჩნევა შელესილობის კვალი და აქვს თითო სალოდე სამ საფასადო მხარეზე. მთავარი ფასადის გარდა; სართულშუა გადახურვები მოწყობილია ხის კოჭებზე და ბრტყელია, ხშირად პირველი სართულის გადახურვა კამაროვანია.

II — „ქუდიანი კომპეები“, რომლებიც ნაშენია შავი ან რუხი ფიქალით, ან შერეული წყობით. სიმაღლე მცირე გამოჩაყლისის გარდა არ აღემატება 20 მეტრს. ქვების სისქე მერყეობს 10-25 სმ-ს შორის; აქვს შელესილობის კვალი, შესასვლელი კარი ხშირ შემთხვევაში თაღოვანია და სართულშუა გადახურვები ორფერდაა.

როგორც ცოქვით, აღნიშნული ორი სახეობა ძირითადია უშგულში. გვხვდება ამ სახეობათაგან რამდენადმე განსხვავებული კომპეები, რომლებიც აღწერილია ვარაციას უნდა წარმოადგენდნენ (ნახ. ე — ზ ფოტო 5). ამდენად მათი გამოყოფა კომპეის ცალკე სახეობად მიზანშეწონილად არ მიგვაჩნია.

<sup>1</sup> Bernard Rudofsky. „Architecture without Architects“. Academy Editons. London, 1964 j.

<sup>2</sup> სიტყვა „აივანი“ აქ პირობითია, მაგრამ დასავლეთის ფასადზე რომ რაღაც ხის კონსტრუქცია გამოდიოდა (გადახურული) — უტყუარი ფაქტია და მისი უგულვებელყოფა არ შეიძლება.

<sup>3</sup> ოდითგანვე ცნობილია სისხლის ადების წესი სვანეთში, რომელიც XIX ს-ის ბოლომდე გრძელდებოდა. ამან განაპირობა სვანეთში ინდივიდუალური საცხოვრებლის საფორტიფიკაციო სახე, რომლის სრულყოფილ ელემენტს წარმოადგენს კომპეის ტილი. „თამარის“ კომპეის საბრძოლო სართულზე არსებული სალოდეები და მათი განლაგება გვაფიქრებინებს, რომ იგი პარის არქიტექტურის ელემენტია და რომ იგი გარეშე შტრისგან თავდაცვისთვის უფრო იყო განკუთვნილი, ვიდრე სხვადასხვა გვარებს შორის პირადი შედღისთვის.

### ბეთლემის მონასტრის არქეოლოგიური მონაკოვარი

1979 წელს „ძეგლის მემობარში“<sup>1</sup> და 1981 წელს „მეცნიერება და ტექნიკაში“<sup>2</sup> გამოქვეყნდა ბეთლემის მონასტრის (ყაზბეგის რაიონი) კვლევის ზოგიერთი მომენტი.

1980 წელს უნივერსიტეტის ახალგაზრდა მეცნიერთა საბჭომ კვლავ მოაწყო ბეთლემის შესწავლისათვის ექსპედიცია (ხელმძღვანელი პ. მარგველაშვილი) და ისევე, როგორც წინა წლებში ბევრ საინტერესო დეტალს მიაკვლია.

იმისათვის, რომ ფართო საზოგადოება გაეცნოს ბეთლემის აღმოჩენებს, ქვემოთ წარმოვადგენთ მოპოვებული მასალების იმ ნაწილს, რომელიც ჩვენი შეხედულებით იშვიათობას წარმოადგენს და ძეგლის დათარიღებისთვისაც გარკვეული მნიშვნელობა ენიჭება.

1980 წელს, ისევე, როგორც წინა წლებში, ექსპედიციამ იმუშავა, ბეთლემის მონასტრის ერთ-ერთი კომპლექსის გაწმენდაზე.\* საკვლევ ობიექტად შეირჩა შედარებით უკეთ დაცული სამხრეთი განაპირა სათავსი. ნაგებობის შიგნით ჩაყრილი ლოდების ამოღების შემდეგ გამოჩნდა გადახურვის ფიქალის დიდრონი ნატეხები, ძელების ფრაგმენტები, თივა და ნაშალი გრანიტის გაყინული შრეები. ამ ნაყარი ფენის ქვეშ აღმოჩნდა სუფთა ყინული, რომელიც სათავსის შუა ნაწილში 10-12 სმ., ხოლო ჩრდილოეთის მხარეს 50 სმ-ს აღწევდა. ყინულის მოხსნის შემდეგ გამოვლინდა 5-10 სმ. სისქის არქეოლოგიური მასალის შემცველი შრე, რომელიც უშუალოდ ფიცრებისაგან გაწყობილ იატაკზე იდო.

იატაკი შედგებოდა 13 ფიცრისაგან, სიგრძით 130 სმ., რომელთა ბოლოები ჩასმული იყო 10-12 სმ. დიამეტრის ძელებში, რისთვისაც მათში სპეციალური ღარებია ამოჭრილი. (სურ. 1).

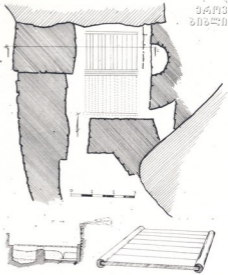
იატაკის ქვეშ კვლავ ყინულის სქელი ფენა დაფიქსირდა, სადაც იგივე მასალა გვხვდებოდა, რაც იატაკის დონეზე. ეს მომენტი იმით აიხსნება, რომ იატაკის ფიცრები ადრევე დაზიანდა და ფიცრებს შორის ცვიოდა ნივთების ნაწილი. ყინულების ამომტრევივის შემდეგ გამოვლინდა ოთხკუთხა ორმო, ჩრდილოეთ კედლის გასწვრივ, რომელშიც საყურადღებო მასალა აღმოჩნდა. ორმოს იატაკი ქვის ფილებით იყო გაწყობილი. (სურ. 2).

სათავსის საბოლოო გაწმენდამ შემდეგი სურათი მოგვცა: სათავსი გეგმაში დაახლოებით ოთხკუთხაა, კედლები აშენებულია სხვადასხვა ზომის განიერი ლოდებით. დასავლეთის კედელი განიერია ჩრდილოეთ ნაწილში და 260 სმ-ს აღწევს, ნაგებია დიდრონი ლოდებით და საერთო ხასიათით თავდაცვის კედლის შთაბეჭდილებას სტოვებს. სამხრეთის კედელი შედარებით სწორია; იგი ორი ნაწილისაგან შედგება და იატაკზე არსებულ დამწვარ ფენაზე დაშენებული.

ჩრდილოეთის კედლის მაგივრობას გრანიტის, სიმაღლით 5 მეტრიანი

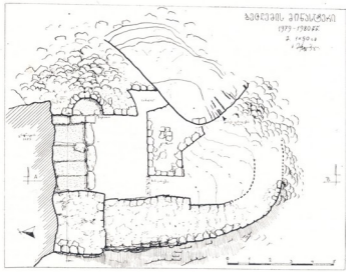
სურ. 1.

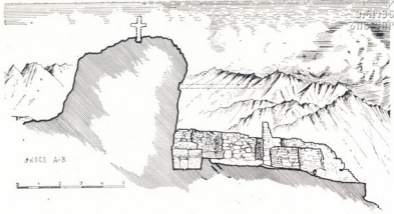
Фото 1.



სურ. 2.

Фото 2.





სურ. 2.

ფოტო 3.

მასივი ასრულებს, რომელიც შიგნიდან ჩამოსწორებულია და გადახურვისათვის მასზე პორიზონტალური ღარებია ამოკვეთილი. (სურ. 3).

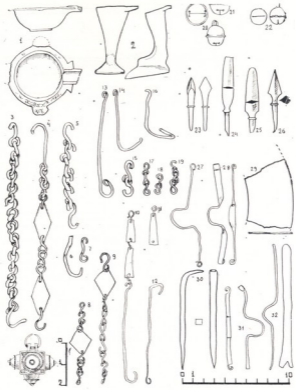
ერთადერთი შესასვლელი სათავის სამხრეთ-დასავლეთ კუთხეშია მოწყობილი და უკავშირდება დერეფნის მსგავს ნაგებობას, რომელიც აღმოსავლეთით თანდათან ქვევით ეშვება. დერეფნის აღმოსავლეთი კედელი დიდი ზომის გრანიტის ქვია, რომლის ზედაპირზე საფეხურებად ამოკვეთილია კედლის ქვის დასაადები ბუდეები.

ყველა შემთხვევაში კედლების წყობა მშრალია და პერანგებს შორის წერილი ქვებითა და გრანიტის ნაშალით არის ამოვსებული. შიგნიდან ღრეკოები ამოვსებულია ხავსით.

გადახურვა, როგორც ჩრდილოეთ კედლის ღარი გვიჩვენებს, ბრტყელი უნდა ყოფილიყო და მოწყობილი იქნებოდა ძელებზე ფიქალების გადაებით. შესასვლელს ორი განიერი ფიცრისაგან გაწყობილი კარი ჰქონდა, რომლის ნაშთი იქვე, კარის ლიობში აღმოჩნდა ჩაყინული.

გათხრების შედეგად მოპოვებული მასალა შეიცავს ლითონის, მინის, კერამიკის, ხის, ძელის, ქვისა და ვერცხლის ნივთებს. აქვეა ნაპოვნი რამოდენიმე სანთელი, თივისაგან დაწნული ჭილოფი და ნაწნავებივით დაწნული თივის „თოკები“.

ლითონის ნივთებიდან საყურადღებოა ჩრდილოეთ კედლის ძირას, იატაკის დონეზე, აღმოჩენილი ბრინჯაოს მცირე ზომის ბაზმა. (ჭაბ. I, 1). მას შემორჩენილი აქვს სახელურის ნაშთი და საპატრუქო ღარი. ბაზმა თასისებურია და მის ბაჯოს მარტივი, რკალისებური ორნამენტი ამკობს. ძირზე შემორჩენილი რკალი ფეხიანი სადგამის არსებობაზე უნდა მიუთითებდეს. ხის იატაკზევე აღმოჩნდა ბრინჯაოს ტურქლისა თუ სასაწოლის მასიური ფეხი (ჭაბ. I, 2).



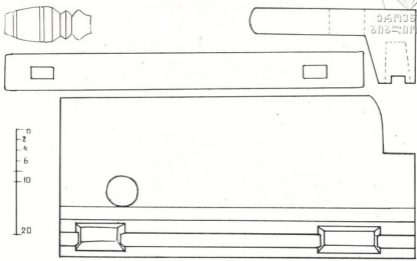
ტაბ. I.  
 Табл. I.

როგორც იატაკზე, ასევე მის ქვეშ საკმაო რაოდენობით აღმოჩნდა ბრინჯაოს სხვადასხვა ზომის ძეწეკვების ფრაგმენტები და კალჭიანი მავთულები. ძეწეკვებში ხშირ შემთხვევაში შიგადაშიგ ჩართულია თხელი ფირფიტები — რომბისებური ან მოგრძო ტრაპეციული. აღნიშნული ნივთები საცეცხლურებისა, თუ ლამაძების ჩამოსაკიდის ნაწილებია (ტაბ. I, 3—19).

სათაფსის სხვადასხვა ადგილებში ნაპოვნია სამი სფერული ეფენი; ერთი მათგანი მთელია, მირჩილულ ყუნწიანი. (ტაბ. I, 20—22).

რკინის ნივთებიდან აღსანიშნავია ოთახის სხვადასხვა ადგილას ნაპოვნი ოთხი ისრის პირი, რაც კიდევ ერთი საბუთია მონასტრის განადგურებისა. (ტაბ. I, 23—26) ამის გარდა ძეგლზე მოპოვებულია რკინის რამოდენიმე საგანი, რომელთა დანიშნულება ჩვენთვის გაუგებარია (ტაბ. I, 27—32).

სათაფსის იატაკქვეშა ორბოს აღმოსავლეთ ნაწილში აღმოჩნდა ხის მოზრდილი საგანი. მისი სიგრძეა 67 სმ. ერთი ფერდის სიგანე 31 სმ-ია, მეორესი — 14 სმ., ამ უკანასკნელის წახნაგზე ამოკვეთილია კონსტრუქციული ღარები და ნაპირებთან ორა ოთხკუთხა ბუდე, რაც იმაზე მიგვანიშნებს, რომ იგი ნაწილი



ტაბ. 11.

ტაბ. 12.

უნდა იყოს საწერი მაგიდისა, რაზედაც გარკვევით მიუთითებს შესაბამისების მინიატურებზე გამოსახული საწერი მაგიდის ანალოგები. (ტაბ. 11, 1).

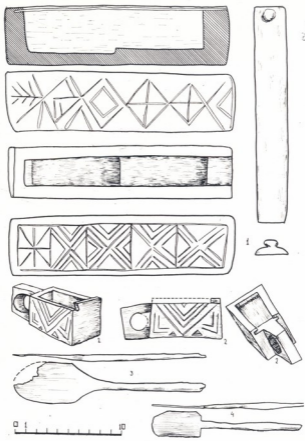
საგნის დიდ ფერდზე ამოჭრილი მრგვალი ხერხელი კი ჩვენი შეხედულებით, წიგნის დამჭერი ხის ღეროსათვის უნდა ყოფილიყო განკუთვნილი, რაც იქვე მახლობლად აღმოჩენილი რიყელის ორი ნატეხით დასტურდება. (ტაბ. 11, 2).

ჩრდილოეთის კედლის ძირას, იატაკის დონეზე, აღმოჩნდა მთლიანი ხისაგან გამოთლილი წმინდანთა ძელების სანაწილე. მას აქვს ორი განყოფილება და გვერდებიდან შემეყვლია სქემატური გეომეტრიული ორნამენტით. იქვე ახლოს იატაკის ფიცრებში გაჩხერილი იყო სანაწილეს სახურავი საბეჭურით. (ტაბ. 11, 1).

სათავეს სამხრეთ-აღმოსავლეთ კუთხესთან მოწყობილ სამალავში აღმოჩნდა ხის ორი, ნიჩბის მსგავსი კოვჩი და მთლიანი ხისაგან გამოთლილი საბეჭურითიანი კოლოფი, რომლის ერთი გვერდი შემეყვლია აგრეთვე გეომეტრიული ორნამენტით (ტაბ. 11, 2—4).

ვერამიყული ნაწარმიდან აღსანიშნავია მ კრაჭი, (აქედან სამი ფეხიანი), და ვარდისფრად გამოშვარი ჭურჭლის ფრაგმენტები. (ტაბ. 11—12),

მინის მრავალრიცხოვანი ნატეხებიდან გამოირჩევა ლამაზად და სასმისების ფრაგმენტები, მათ შორის რამოდენიმე შემეყვლია რელიეფური დეკორით. (ტაბ. 12, ნახ. 1—39).



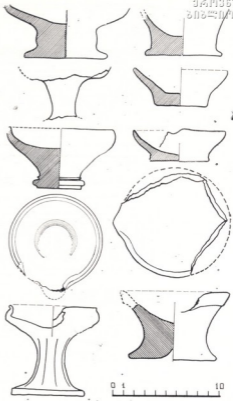
ტაბ. III.  
 Таба. III.

ძელის მხოლოდ ორი ნივთია მოპოვებული, ერთი დიდი უნდა იყოს, ხოლო მეორის დანიშნულება გაურკვეველია. (ტაბ. VI, 40—41).  
 ქვისაგან დამზადებული საგნებიდან საყურადღებოა ოთხი, მინიატურული ემბაზის მსგავსი ოთხკუთხა ჭურჭელი, სამი აღმოჩნდა ჩრდილოეთ კედელთან, ორმოში, ერთიც აღმოსავლეთ კედელთან ნანგრევებში და იგი აქ განძთმაძიებელთა მიერ უნდა იყოს დაგდებული. ზოგიერთ მათგანში სანთლების ნატეხები იყარა, (ტაბ. VI, 42). კოლექციაში გვაქვს აგრეთვე გახერხებული ფიქალის ქვის ნივთი, რომელიც სალესი უნდა იყოს. (ტაბ. VI, 43).  
 სათავსის სამხერთ-აღმოსავლეთ კუთხესთან, იატაკის დონეზე, აღმოჩენილია ვერცხლის ნივთი, ორი საკიდი რგოლით. თვითონ ნივთი ოთხკუთხა



ტაბ. IV.

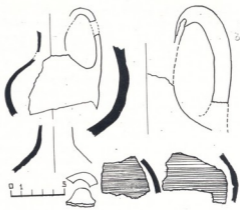
Таба. IV.



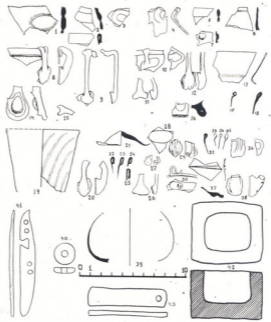
კორპუსისაგან შედგება, რომლის გვერდებზე და ქვემოდან ჯერ დაბალი ცილინდრებია მირჩილული, შემდეგ ცილინდრებზე კონუსები. მირჩილის ადგილებში თოკისებური წვრილი მავთულის წრეები შემოყვება. კონუსები დავეირვინებულია ბურთულებით. ანალოგია ჯერჯერობით უცნობია. (ტაბ. I, 33;

მონასტრის შესწავლილი ნაწილი, მოპოვებული არქეოლოგიური მასალების საფუძველზე X-XI საუკუნით შეიძლება დათარიღდეს. ამ მოსაზრებას მხარს უჭერს მინის ნაწარმის ზოგიერთი ნიმუში. მაგალითად ზემოთ გვფართოებული, თხელკედლიანი, ბრტყელოიანი მომწვანო ფერის ჭიქები ანალოგებს პოულობენ დვინის, სამარის, ირანის IX-X საუკუნეებით დათარიღებულ მასალებთან, ხოლო ზემოთგაფართოებულ კედლებიანი, რგოლისებურძირიანი სასმისი კი ასევე დვინისა და ჩრდ. ოსეთის სტანიცა ზმეისკის X-XII საუკუნეების ეგზემპლარებთან. სასმისების უკანასკნელი ტიპი ამიერკავკასიური წარმოშობის პროდუქტიალ არის მიჩნეული.<sup>4</sup>

ტაბ. V.  
Таба. V.



ტაბ. VI.  
Таба. VI.



მომწვანო ფერის სურების ძირები, თბილისში აღმოჩენილი XI-XIII სს-ით დათარიღებული სურების მსგავსია.<sup>4</sup>

შემოთავაზებულ თარიღს არ უარყოფს სამონასტროზე მოპოვებული კერამიკული მასალაც. ბეთლემის ფეხიანი კრაქები იერით მოგვაგონებენ მალ-

4. ჭვალის მეგობარი № 71, 1986 წ.



ნეულის კარიერზე აღმოჩენილ ჭრაქს. მას გამოხრელი XI-XIII სს-ის რილებს<sup>1</sup>. ეს ჭრაქები ასევე ანალოგებს პოულობენ ტამალის XI სს-ის ნახევრის მასალებთან.<sup>2</sup> გამოწვას ტექნიკითა და თიხის შემადგენლობით, სამონასტრო კომპლექსის ვარდისფრად გამოშვარი ჭურჭლის ფრაგმენტები „ივრისპირის ქვაბების“ IX-X სს-ის მასალებთან ავლენენ კავშირს.<sup>3</sup>

ხის მასალებიდან, ბეთლემის საწერი მაგიდა ზოგიერთი ნიშნის მიხედვით, ემსგავსება ალავერდის 1054 წ. ევანგელიის მინიატურაზე გამოსახულ მაგიდას. საერთოდ უნდა აღინიშნოს, რომ X-XI საუკუნეების მინიატურების საწერი მაგიდები ძირითადად ერთნაირი კონსტრუქციული დეტალებით ხასიათდებიან. ამ თვალსაზრისით არც ბეთლემის მაგიდაა გამონაკლისი, მხოლოდ მისი ფორმები შედარებით გამარტივებულია. ეს ფაქტი ადვილად ასახსნელი იქნება, თუ გავითვალისწინებთ სამონასტროს მდებარეობას და მისი მოქმედების თავისებურებას. ზარის მსხვილი სამონასტრო ცენტრებისაგან და საეპისკოპოსოებისაგან განსხვავებით, შედარებით მდიდრული ინვენტარის ბეთლემში აზღვდა რთულიც იყო და ამის საპირობეა არ არსებობდა.

ძეგლის თარიღის დაზუსტებისათვის საყურადღებოა რადიოკარბონული მეთოდით ანალიზის შედეგები. ბეთლემის კოლექციის ზოგიერთ ნიმუშს, რადიოკარბონული ანალიზი გაცუვთდა თბილისის უნივერსიტეტისა და ამერიკის შეერთებული შტატების ლოუელის უნივერსიტეტის ფიზიკის ფაკულტეტების ლაბორატორიებში. შესაბამისად, თარიღებად მივიღეთ  $920 \pm 50$  წ. და  $1060 \pm 125$  წელი.

ამდენად ყველა მონაცემი, ობიექტურად ძეგლის შესწავლილ ნაწილს X-XI საუკუნეების ფარგლებში ათავსებს. ყოველ შემთხვევაში ჭერ-ჭერობით ჩვენ ხელთ არ გვაქვს ამ პერიოდზე ადრეული და არც გვიანდელი მასალა. მიუხედავად ამისა არ არის გამორიცხული, რომ სამონასტროს შემდგომმა კვლევამ გამოავლინოს ახალი მასალები, რომელთა საფუძველზე შესაძლებელი შეიქმნება ძეგლის ფუნქციონირების ჩარჩოების გაზრდა.

1 პ. მარგველაშვილი. ბეთლემი, სტეფანწმინდა — სამონასტრო კომპლექსი. ძეგლის მეგობარი, № 52, გვ. 17-23, თბ., 1979.

2 მისივე სტეფანწმინდის სამონასტრო კომპლექსის ისტორიისათვის. შექცევა და ტექნიკა, № 1 (385), გვ. 34-36, თბ., 1981. იქვე, პ. მჭედლიშვილი. არქეოლოგიური მასალები ბეთლემის ქედიდან, გვ. 36-40.

3-4 Джанишадаян Р. И. Средневековое стекло Двина IX—XIII вв., стр. 61—62, катал. № 045, 055. Ер. 1974.

5 მ. ჩხატარაშვილი. შინის ჭურჭელი შუა საუკუნეთა საქართველოში. გვ. 94. ტაბ. IX, 5 თბ., 1978.

6 Синауридзе М. И. Результаты археологического изучения Болнисского р-на, стр. 25. Таб. VI, Тб., 1977.

7 პ. ნიკოლაიშვილი, არქეოლოგიური მასალები ტამალის წმ. გიორგის ეკლესიიდან. ძეგლის მეგობარი, № 67, გვ. 58, ტაბ. 10, 11, თბ., 1984.

8 პ. მჭედლიშვილი. ივრისპირის „ქვაბების“ 1976 წლის არქეოლოგიური ექსპედიციის ანგარიში. საქართველოს სახელმწიფო მუზეუმის არქეოლოგიური ექსპედიციები VI, გვ. 114-122, თბ., 1978.

### ქალაქ უჯარმისა და დაბა ბოდის ლოკალიზაცია

ქართული ისტორიული წყაროების მიხედვით, ქალაქი უჯარმა და დაბა ბოდი მჭიდრო პოლიტიკურ, სოციალურ და იდეოლოგიურ კავშირში ჩანან. ისიც ნათელია, რომ დაბა ბოდი, ქალაქ უჯარმის (იმდროინდელი ქალაქგეგმარების გათვალისწინებით) ერთ-ერთი და ამასთან მნიშვნელოვანი შემადგენელი ნაწილია. ბოდი, ქალაქ უჯარმის დაბაა, უჯარმაზე დაქვემდებარებული. ეს პირობა გადაწყვეტა და აქედან გამომდინარე დაბა ბოდი ტერიტორიალურად ქალაქ უჯარმის მახლობლად ივარაუდება.

ორივე ძეგლის შესახებ ქართულ ისტორიოგრაფიაში განსხვავებული მოსაზრებებია გამოთქმული, თუმცა, როგორც ამას ქვემოთ დავინახავთ, არც ქალაქი უჯარმა და არც დაბა ბოდი ჭერჭერობით არაეის არ გამოუკვლევია.

დაბა ბოდი, წყაროებში, I ს.-ის მოვლენების ასახვისას ფიგურირებს, როგორც აღმ. საქართველოს ერთ-ერთი მნიშვნელოვანი საკულტო ცენტრი. იესო ქრისტეს ჯვარცმამ ქართველ ებრაელთა შორის დიდი მწუხარება გამოიწვია. მათ შორის ყოფილან ბოდელი მღვდლებიც (ქართლის ცხოვრება, გვ. 98).

შემდეგი ცნობა ეხება ქრისტიანული რელიგიის ოფიციალურად განმტკიცებას საქართველოში. წმინდა ნინოს მოღვაწეობის შედეგად, ქართლის სამეფო კარმა სცნო ქრისტიანობა და მცხეთის სვეტიცხოვლის ეკლესიის მახლობლად აღმართეს ჯვარი, რომლიდანაც „ამობრწყინდა“ ორი ვარსკვლავი. ერთი „წაივინდა დასავლეთი და დაადგრა თხოთს“, ხოლო მეორე წასულა აღმოსავლეთისაკენ „და დაადგრა დაბა ბოდს“.

მცხეთის შემდეგ ქრისტიანობის გამიზნული აქტივიზაცია ამ ორ დასახელებულ პუნქტში, თხოთსა და ბოდში, თხოთისა და ბოდის პოლიტიკურ მნიშვნელობაზე მეტყველებს.

„ვიხილეთ ვარსკლავი აქით მომავალი და დაადგრა დაბასა ბოდესა კუხეთისასა“ (ქ. ც.) ბა გვ. 121). მიუხედავად ამისა, ჯვარი აღმართეს უჯარმაში და არა ბოდში. ეს მომენტი „ქართლის ცხოვრებაში“ შემდეგნაირად არის ახსნილი; წმინდა ნინო ამბობს, „წარიხუენით ორნი ჯვარნი და აღმართეთ ერთი თხოთს... და ერთი მიეც სალომეს მკველას ქრისტესსა, და აღმართოს უჯარმას ქალაქსა, რამეთუ ბოდი, დაბა კუხეთისა, არა წინააღმდეგს ქალაქსა მეფეთასა, რამეთუ ერისა სიმრავლე არს მას შინა“ (ქ. ც/ბა გვ. 121).

ამდენად, ჯვრის აღმართვის უპირატესობა ქალაქ უჯარმას ხედა წილად. მიუხედავად ამისა, წმინდა ნინოს გადაწყვეტილი ჰქონდა „ბოდს ეულა, დაბა თვთ იხილოს სათნო ადგილი ღმერთისა“ (ქ. ც) ბა გვ. 126).

წყაროების კონტექსტის მიხედვით, დაბა ბოდში ქრისტიანობის საწინააღმდეგო ძალაც არსებობდა და ამით უნდა აიხსნას უჯარმაში ჯვრის აღმართვა. ეს რომ ასეა, წყაროს სხვა ცნობით ვლინდება. „დედოფალი ეგე სოჯი (იგივე სუჯეთის დედოფალი სალომე, მეფე მირიანის ძის, რევის მეუღლე — ბ. მ.) რამეთუ აღიძრა ეგე შურითა საღმრთოთათა დაღუწად კერპთა და მოჭყვევად ერისა, მათისა საერისთავოისა და წარავლინა იგინი და ნათელ-იღეს ყოველ-



თა ბოდს შინა“ (ძველი ქართული აგიოგრაფიული ძეგლები, თბილისი, 1961 წელი, გვ. 89).

როგორც ვხედავთ, საერთო ნათელ-ღების წინ, სუჯეთის დედოფალ სალომეს მეცადინეობით, კერპები დაუმზიათ. ძალზე მნიშვნელოვანია, რომ ნათელ-ღების აქტი დაბა ბოდს დაეკისრა და არა უჯარმას.

ზემოთ მოტანილი ცნობებით, დაბა ბოდი სუჯეთის დედოფალ სალომეს ქვეყანაშია, რომლის სამეფო ქალაქი უჯარმაა. ამასთანავე ისიც ირკვევა, რომ სახელწოდებები, სუჯეთი და კუხეთი ერთმანეთს ფარავს. სუჯეთისა და კუხეთის იდენტურობა სხვა წყაროებითაც მტკიცდება. საფიქრებელია, რომ სუჯეთი კუხეთის ძველი სახელწოდება იყო. ისტორიული წყაროები სუჯეთ-კუხეთის საზღვრების შესახებ IV საუკუნისათვის საყურადღებო მასალას გვაწვდიან.

ქართლში ქრისტიანობის განმტკიცების შემდეგ, ნინო „წარემართა მთეულთა და რანთა მოსაქცევად“. მცხეთიდან იგი მივიდა წობენს, რომელიც ლოკალიზირებულია არაგვის შუა წელზე, მის მარცხენა ნაპირზე (ჯ. გვახალია, არაგვის ხეობის ისტორიული გეოგრაფიის საკითხები, საქართველოს ისტორიული გეოგრაფიის კრებული, V, გვ. 59).

„და მოუწოდეს მთეულთა, პირუტყვთა სახეთა მათ კაცთა, ჭართალელთა, ფხოელთა, წილენელთა და გუდამაყრელთა“ (ქ. ც/ბა, გვ. 125).

„და დადგა (ნინო — ბ. მ.) წობენს, და მოუწოდა მთეულთა-ჭართალელთა და ფხოელთა, წილენელთა და უქადაგა სარწმუნოება ქრისტესი. და გარდავიდა ერწულ და დადგა ქალეთს, და ნათელ-სცა ერწულ-თიანელთა. და ნინო შთაეიდა კხოეთა და დადგა კაწარეთს და მონათლნა კხოელნი და სოჯნი ერითურთ მათით“ („მოქცევაჲ ქართლისაჲ“) შატბერდის კრებული, გვ. 324).

როგორც ვხედავთ, წობენში და ქალეთში კუხები, კახები და ჰერები არ მონაწილეობენ ნათლისღებაში. ეს ძალზე მნიშვნელოვანი გარემოებაა და იმაზე მიუთითებს, რომ კაწარეთის ზემოთ სუჯეთისა არ იყო. არ იყო აგრეთვე კახეთისაც. კაწარეთი კი სუჯებითა თუ კუხებით დასახლებულია (სადაც ნინომ კხოელები და სოჯნი მონათლა).

ქართლის ცხოვრების თანახმად, წმინდა ნინო ქალეთიდან „ვითარცა მიეახლა კუხეთს, დაბასა ბოდისასა, დაყენა მუნ დღენი რაოდენიმე და მოვიდოდეს მისსა კახეთით“. (ქ. ც/ბა, გვ. 126).

ყურადღება მივაქციეთ იმას, რომ „მოქცევაჲ“ და „ქართლის ცხოვრება“ ერთსა და იმავე ეპიზოდის ვადმოცემისას, ნინოს მიერ საქადაგოდ შერჩეულ პუნქტს განსხვავებული სახელწოდებით გვაწვდიან. „მოქცევაჲს“ კაწარეთი, ქ. ც/ბის დაბა ბოდი.

„მოქცევაჲს“- შატბერდული ხელნაწერი დამატებით ინფორმაციას გვაწვდის. „შთაეიდა (ნინო — ბ. მ.) კხოეთა (ველიშური ხელნაწერის კხუეთად) და დადგა კაწარეთს. და მონათლნა კხოელნი და სუჯნი ერითურთ მათითა და გარდავიდა კახეთა და დადგა ქცელ დაბას. და მოიყვანა კახნი მთავარნი და მონათლნა“ (E. Такашвили, Описание... გვ. 716-717). ამ ცნობიდანაც ირკვევა, რომ კაწარეთი კუხეთშია და რომ კაწარეთიდან ნინო „გადადის“ კახეთში. კაწარეთიდან ნინოს კახეთში გადასვლა ციკვომპორის გზით გვესახება, სადაც ისტორიულად გზის არსებობა დადასტურებული ფაქტია. მთა ცივის



ჩრდილო კალთაზე მდებარეობდა ქალაქი გულგულა. ჩვენი შეხედულებით წყაროს ქეცილი დაბა სწორედ გულგულას გულისხმობს, ვინაიდან არ ჩანს ნი-ნოს უფრო ღრმად კახეთში შესვლა. იგი მალევე დასწრულა და „წარმოემართა მცხეთად“. და ვითარცა მოიწია კხოეთს დაბასა რომელსა ჰქვან ბოდინი, ევრლარა ეძღო სვლად, და მო-ხოლოვიდეს უეარმით ქალაქით რვე, ძეი მეფისაჲ, და სალომე, ცოლი მისი“ (შატბ. კრ. გვ. 324).

ნინოს გარდაცვალების გამო „შეიძრნეს ორნი ესე ქალაქნი მცხეთა და უეარმაჲ, და მოვიდეს და დაჰმარხეს ძლევით შემოსილი გუამი მისი ადგილსავე ზედა ბუდს, დაბასა კხოეთისასა“ (შატბ. კრ., იქვე).

გასათვალისწინებელია აგრეთვე შემდეგი ცნობაც. მეფე მირიანმა სიკვდილის წინ სთხოვა დედოფალ ნანას, „უკეთუ გეცესლა მოცალეუბა, ცხოვრებისა ჩემისა შემდგომად განყავ სამეფო განძი ჩუენი ორად და მოილე სამარხავსა ნინოსა, განმანათლებლისა ჩუენისასა, ეამთა შეცვალებებისათვის, რათა არა შეირყიოს უკუნისამდე იგი ადგილი, რამეთუ მეფეთა საქდომო არს, არამედ მწირ არს“ (ქ. ც/ბა, გვ. 128).

ნინოს საფლავზე აგებულ ეკლესიას მეფე მირიანი დიდ მნიშვნელობას ანიჭებდა. ამიტომ გამოთქმა „განყავ სამეფო განძი ჩუენი ორად“ მართალია გაზვიადებულია, მაგრამ ანარეკლია იმ შთაბეჭდილებისა, რომელსაც აძლენდა ეკლესია მნახველებზე და ალბათ თვით ნინოს „ცხოვრების“ შემდგენელზეც.

ნინოს „ცხოვრების“ თანახმად, იგი დამარხეს დაბასა ბუდეს და ეკლესია აღუშენეს და ეპისკოპოსი განაჩინეს მას ზედა“ (ძვ. ქარ. ლიტ. ქრესტ. I, გვ. 231). მირიანის ანდერძში: „მაშინ მესამესა დღესა ძლით სამე დაემარხეთ ყოვლადე ღუაწლით შემოსილი გუამი მისი დიდითა პატივითა და დიდებითა ბოდს შინა, დაბასა კუხეთისასა. და ვიგლოვე საფლავსა ზედა წმიდასა მისსა 8 დღე სამეფოთა ჩემითურთ. და აღვაშენე მას ზედა ეკლესია ფრიად დიდი და შევამკე იგი ყოვლითა სამკაულითა“ (ძვ. აგიოგრ. I, გვ. 162).

დღეს აღიარებული შეხედულებების თანახმად, წმინდა ნინოს დაკრძალვის ადგილზე აგებულ ეკლესიად მიჩნეულია სიღნაღის რ-ონის ბოდბის მონასტრის ეკლესია (ვახუშტი ბატონიშვილი, თეიმურაზ ბატონიშვილი, ჰლატონ, იოსელიანი, გ. ჩუბინაშვილი).

ვახუშტი ბატონიშვილის მიხედვით, „არს ბოდბეს ეკლესია გუნბათიანი, დიდშენი, შენიერი“ (ვახუშტი, ქ. ც/ბა I, გვ. 542).

ტაძრის ამგვარი დახასიათება ცხადია, არ მიესადაგება ჩვენთვის ცნობილ ბოდბის მონასტრის ეკლესიას, რომელიც არც „დიდშენია“, არც გუმბათიანი და არც „შშენიერი“. ვახუშტის აღწერის უსაფუძვლობა გაითვალისწინა მისი ხელნაწერის ერთ-ერთმა ვადამწერმა დ. ინანიშვილმა, რომელმაც ტექსტში შესწორება შეიტანა; ამ ხევისა ზედა (ბოდბის ხევი — ბ. მ.) არს დაბა დიდი ბოდბე, პირველწოდებული ბოდა. ამ ხევის ჩრდილოთ და ბოდბეს აღმოსავლით არის ეკლესია წმიდის გიორგისა, უგუნბათო, კეთილ-შენიერნაგები. აქ მიიყვალა წმინდა ნინა და დაფლულ არს აქვე“ (ვახუშტი, გვ. 542 სქოლიო).

წმინდა გიორგის სახ. ეკლესიას გ. ჩუბინაშვილი VI ს. ათარილებს და ამასთან წმინდა ნინოს ეკლესიად მიიჩნევს წმინდა გიორგის ეკლესიის სამხრეთ-აღმოსავლეთის სათავეს—სადაიკვენეს (გ. ჩუბინაშვილი, „Архитектура Кახетии“ გვ. 84), და ვარაუდობს, რომ თავდაპირველი ეკლესია პატარა იყო. „შესაძლე-



ბლად მიმანჩია, ამბობს იგი, ქრონიკაში მოხსენებული „ფრიად დიდი“ ეკლესია, აშენებული „წმ. ნინოს“ დაკრძალვის ადგილას ბოდბეში, შენახულია დღევანდლამდე. მე ვფიქრობ, ეს არის ნაწილი მონასტრის უფრო გვიანი დროის სამნაიანი ბაზილიკისა, მიშენებული ამ ძველ პატარა ეკლესიასთან, რომელსაც სივრცე არა მგონია, 4-5 კვად. მეტრზე მეტი ჰქონდეს; თუ საქართველოში ქრისტიანობის გავრცელების ხანისათვის ასეთი ეკლესია „ფრიად დიდი“ იყო, მაშინ ეს დამახასიათებელი ცნობა ამტკიცებს ჩვენ მიერ საკითხის გაშუქებას **შემთხვევით შენახული** (ხაზი ჩვენია — ბ. მ.) უძველესი ძეგლებითაც. ბოდბეს კაპელასაც აქვს აკლდამა საფლავით: ხუროთმოძღვრული ფორმებიდან უნდა აღვნიშნოთ აფსიდის გარედან ნახევრად მრგვალი შევრილი“ (გ. ჩუბინაშვილი, ქართული ხელოვნების ისტორია, 1936 წ., გვ. 27).

როგორც ვხედავთ, ამ შენიშვნის მიხედვით, ბოდბის ეკლესიის საღიაკენის მთავარ არქიტექტურულ ღირებულ მხარეში შევრილი აბსიდაა წარმომჩენილი. გასარკვევია აგრეთვე რატომ იხმარდა მემატთანე „დიდშენს“ ნაგებობაზე, თუ მასზე მცირე ზომის შენობა ძნელად წარმოსადგენია. ან რამ ათქმევინა „შენიერი“, ნუთუ IV ს-ში მშენიერსა და ყოველგვარ მხატვრულ ღირსებებს მოკლებულ ნაგებობებსაც ვერ არჩევდნენ? ან რას ნიშნავს „შემთხვევით შენახული უძველესი ძეგლები“.

ჩვენ შეუძლებლად მიგვაჩნია „ფრიად დიდი“ ბოდბის წმინდა გიორგის ეკლესიის საღიაკენის მისამართით იყოს ნათქვამი. როგორც ჩანს, არც ვახუშტის უნახავს ბოდბის ეკლესია. ის გარემოებაც, რომ ეკლესია წმინდა გიორგის სახელობისა იმაზე მიუთითებს, რომ წმინდა ნინოს ნეშტი ეკლესიის აშენების შემდგომ, მოგვიანოდ, უნდა გადმოეტანათ სხვა ადგილიდან. ამ შემთხვევაში საყურადღებოა გ. ჩუბინაშვილის მიერ შემონახული გადმოცემა. ბოდბის მონასტრის 90 წლის ილუმენიას მისთვის მოუყოლია, რომ ვინმე მღვდელმა გასული საუკუნის 40-იან წლებში მონაწილეობა მიიღო წმინდა ნინოს ნეშტის გადმოტანისას საღიაკენიდან ცენტრალურ საკურთხეველში. ნეშტის გადატანა ახსნილია ლეკიანობის შიშით. («Архитектура Кахетии»).

ასეთი ახსნა, რასაკვირველია, არა დამაჯერებელია, ენიადან ლეკებისათვის ცენტრალური საკურთხეველი უფრო მიმზიდველი იქნებოდა. როგორც ჩანს, ილუმენიას მონათხრობში დამაბინებულად აირეკლა ნეშტის გადმოტანის ამბავი, რასაც თავის დროზე ს. კაკაბაძემ მოაქცია ყურადღება და ჩასთვალა, რომ წმინდა ნინოს ნეშტი სოფ. ნინოწმინდიდან გადმოასვენეს ბოდბეში.

ჩვენი შეხედულებით ასეთი მოსაზრება ლოგიკურია, და ზემოთ მოტანილი ცნობები სწორედ დაბა ბოდბისა და სოფ. ნინოწმინდის იდენტურობის სასარგებლოდ მეტყველებენ. ისიც ხომ უეჭველია რომ ქრისტიანობამდე ნინოწმინდის სახელწოდება სხვა იქნებოდა. ამასთან, ადგილობრივ მოსახლეობაში არსებობს გადმოცემა, რომ წმინდა ნინო გარდაიცვალა და დაასაფლავეს ნინოწმინდაში.

ძალზე საყურადღებოა შემდეგი ცნობაც, რომელიც ჭუნაშერს ეკუთვნის, ვახტანგ გორგასალმა ნინოწმინდაში, „უჯარმის კარსა“ ეპისკოპოსი დასვა. ნინოწმინდაც თითქოს მანვე „ალაშენა“. (ქ. ც/ბა, გვ. 199).

აღრე მოტანილ ცნობებში, ქალაქ უჯარმის გვერდით ყოველთვის ფიგურირებდა დაბა ბოდი. ჭუნაშერმა ბოდი არ იცის, სამაგიეროდ მასთან ჩნდება

ნინოწმინდა, რომელიც „უჯარმის კარია“. დაბა ბოდბე ქრისტიანიზირებულ სახელწოდება მიიღო.

დაბა ბოდბის მოშლის ჯერ არაბობა შეუწყობდა ხელს, ხოლო შემდგომ თვეს რქთა შემოსევა. XI ს-ის ბოლოს, როდესაც „მეფესა გიორგისა მოეჭსენა ნადირობა აჯამეთისა,... ლაშქართა თურქთასა, რომელი ჰყვა, მისცა ნიჭად სუჯეთი და ყოველი ქუეყანა იორის პირი კუხეთი, რომელი მოოჭრდა დღეინდელად დღემდე“ (ქ. ც/ბა, გვ. 322).

ცხადია, ხანგრძლივი დროით აოხრებულ ქვეყანაში დაბა ბოდბე დავიწყებას მიეცემოდა და წმინდა ნინოს ნეშტიც ძველ პატივში აღარ იქნებოდა. გასკვირის ეპის ბარის მოსახლეობა მთიან ადგილებში იხიზნებოდა. წმინდა ნინოს ნეშტის დასაცავად ბოდბის მონასტერი შესაფერისი ადგილი იქნებოდა, ხოლო დაბისათვის, თანაც ისეთის, როგორიცაა აღწერით ბოდი, აქაურობა შეუფერებელია.

რაც შეეხება ტოპონიმების მსგავსებას, ბოდი-ბოდბე, აღმ. საქართველოს მასალებით არა ერთი მაგალითი გვეგულება მოსახლეობის მიერ საცხოვრებელი ადგილის გამოცვლის შედეგად, დასახლების სახელწოდების ვადატანისა (ამის შესახებ იხ. დ. მუსხელიშვილი, ისტორიული გეოგრაფიის ძირითადი საკითხები).

ამდენად, ტოპონიმების, ბოდი-ბოდბეს მსგავსება, ხელს არ უშლის მოსაზრებას, ნინოწმინდიდან ბოდბეში ნინოს ნეშტის ვადატანის შესახებ. შესაბამისად საეპისკოპოსოსი და სახელწოდების გადანაცვლებასაც.

ჩვენს მოსაზრებას ვარკვეულად ეხმაურება ვახუშტის შემდეგი ცნობა. „...ეწოდა ადგილსა მას მარტყოფი, ხოლო შემდგომად, რაჟამს მოოჭრდა რუსთავი, მუხებური ეპისკოპოსი მოსცვალეს აქა, და ზის აწამდე, და არა შეუცვალეს სახელი, არამედ იგივეს რუსთველს უწოდებენ“ (ვახუშტი, გვ. 538).

ქალაქი უჯარმა, ქართლის ცხოვრების მიხედვით, III ს-ის ქართლის მეფის ასფაგურის დაარსებულია. შემდგომ, ასფაგურის სიძემ, ნეფე მირიანმა უჯარმა საუფლისწულოდ მისცა თავის შვილს რევს. (ქ. ც/ბა, გვ. 71).

უხტანგ გორგასალმა ქალაქი გააფართოვა „უბრძანა აღშენება უჯარმისა და მუნ შინა ზრდა დაჩი მეფისა“. ამ შემთხვევაში „აღშენება“ თავიდან შეჩებას არ უდრის. ანალოგიური მდგომარეობა უნდა გვქონდეს ნინოწმინდასთან დაკავშირებითაც.

დიდ როლს თამაშობს ქალაქი უჯარმა ქრისტიანობის განმტკიცების პერიოდში, რაზედაც ზემოთ არა ერთგზის გვქონდა საუბარი.

აქედან გამომდინარე, უნდა დავასკვნათ, რომ III-VI სს-ში ქალაქი უჯარმა აღმოსავლეთ საქართველოსთვის მეტად მნიშვნელოვანი დასახლება უნდა ყოფილიყო. ფაქტიურად, ამ პერიოდში, მცხეთის შემდეგ მეორე ქალაქად გვევლინება. ამავე დროს უჯარმა საუფლისწულო ქალაქია.

უჯარმის შესახებ გამოქვეყნებულია ორი მონოგრაფია, დ. მუსხელიშვილისა და ირ. ციციშვილისა. პირველში განხილულია ქალაქის ისტორია, ქალაქის წარმოშობი პირობები, მეორეში მოცემულია უჯარმის ციხის არქიტექტურული ანალიზი. ორივე შრომის გაცნობისას ნათელი ხდება, რომ თვით ქალაქის ადგილმდებარეობა ჭერჯერობით დაუდგენელია.

გ. ლომთათიძე ქალაქს უჯარმის ციხის კედლების გარეთ ვარაუდობდა.





დ. მუსხელიშვილის შეხედულებით, ქალაქი უჯარმა დღევანდელი სოფელი უჯარმის ტერიტორიაზე მდებარეობდა, ანუ ციხიდან 5 კმ დაშორებით (სსხელიშვილი, უჯარმა, 1961, გვ. 74).

ქ. მელითაური ქალაქის ძირითად ნაწილად ქვედა ციხეს მიიჩნევს. ირ. ციციშვილი ქალაქ უჯარმას უკავშირებს უჯარმის ციხეს. ჩვენი შეხედულებით, უჯარმის ციხის ტერიტორია, თავისი რელიეფითა და მცირე მასშტაბებით ქალაქური დასახლებისათვის სრულიად გამოუდგარია. არაერთგზის დაზვერვებში ციხის კედლების გარეთ და აგრეთვე სოფ. უჯარმის ტერიტორიაზე სასურველი შედეგი არ მოგვეცა ქალაქობის მაუწყებელი ნიშნების მიგნებისათვის.

თვით უჯარმის ციხეც თავისი ფუნქციონალური დანიშნულებით თავდაცვით ნაგებობათა რიცხვს განეკუთვნება. იგი წარმოადგენდა ქალაქ უჯარმის ციხეს. თვით ქალაქი განლაგებული იყო ციხიდან ჩრდილო-აღმოსავლეთით, რამდენიმე კმ დაშორებით. მხედველობაში გვაქვს ტერიტორია, რომელიც ნაქალაქარის სახელწოდებას ატარებს და კაწარეთის სამების ეკლესიაც მის დამოებშია.

ნაქალაქარს საკმაოდ დიდი ფართობი უკავია და დღეს მთლიანად ტყითა დაფარული. ნაგზაურებზე გვხვდება კერამიკული ჭურჭლის ნატეხები და ობსიდიანები, ის გარემოება, რომ არ შეგვხვედრიო მოქიქული ჭურჭლის არც ერთი ფრაგმენტი, გვაფიქრებინებს, ქალაქის ადრეფეოდალურ ხანაში გაუქმებას.

ყველაზე მნიშვნელოვანი ნაგებობა ნაქალაქარის ტერიტორიაზე, კაწარეთის სამებაა, სამნავიანი შთამბეჭდავი ბაზილიკა.

კაწარეთის სამების შესახებ საყურადღებო ცნობები XX ს დასაწყისში ლ. მელიქსეთბეგს შეუვრკობია. (ლ. მელიქსეთბეგი, კაწარეთი, საისტორიო მოამბე, 1924 წ. გვ. 159-172).

როგორც ირკვევა, დღევანდელი სამების ადგილს უწინ კაწარეთი ეწოდებოდა.

თ. ყორდანიას შეხედულებით, ძველი ეკლესია კაწარეთისა აღშენებული უნდა იყოს იქ, სადაც წ/ა ნინომ აღმართა წ/ა ჯვარი“ (ლ. მელიქსეთ ბეგი, გვ. 163).

აქედან გამომდინარე, თ. ყორდანიას კაწარეთს აიგივებს ქ. უჯარმასთან.

ილ. ჯაშის მიხედვით, კაწარეთის სამების აშენება მონახუნებში შემონახული გადმოცემების თანახმად, ვახტანგ გორგასალს მიეწერება (იგივე, გვ. 163).

შემდეგ ლ. მელიქსეთბეგი მოკლედ განიხილავს სხვადასხვა მკვლევართა მიერ გამოთქმულ მოსაზრებებს კაწარეთის აშენების თარიღზე, რაც VII საუკუნიდან XVI ს-მდე მერყეობს და ასკენის; ვინაიდან კაწარეთის ეპისკოპოსი მონაწილეობას იღებს 506-507 წ. დვინის საეკლესიო კრებაზე (საამისოდ იმოწმებს ს. კაკაბაძეს), დაარსებული ჩანს V ს დამლევს ან VI ს დამდეგს, ზოლო დღეს შემორჩენილი ნაგებობა უნდა განეკუთვნებოდეს VII-IX სს.

გ. ჩუბინაშვილი თავის შრომაში, რომელიც მიძღვნილია კახეთის არქიტექტურისადმი, ტაძრის ვრცელ აღწერას იძლევა და არქიტექტურული ფორმებიდან გამომდინარე და აგრეთვე კაწარეთის ეპისკოპოსის დვინის კრებაზე მონაწილეობის გამო, ძეგლს V ს ბოლოთი ან VI ს. დასაწყისით ათარიღებს.

(«Архитектура Кახетии»).

როგორც ვხედავთ, ყველა პირობა ხელს უწყობს მოსაზრებას, რომ კაწა-რეთის სამება ვახტანგ გორგასალის ეპოქაში ვიგულისხმობთ.

ჩვენთვის უცნობია უჩარმელი ეპისკოპოსი, ხოლო, რადგან უკვე 506 წლისათვის ცნობილი იყო კაწარელი ეპისკოპოსი, ამასთან ასეთ მცირე ტერიტორიაზე სამი ეპისკოპოსი საეკლესიო უფილიყო (ნიონოწმინდელი, კაწარელი, უჩარმელი). ვფიქრობთ, უჩარმის ძველი სახელწოდება კაწარი იყო. ისიც გასათვალისწინებელია, რომ წყაროების მიხედვით წმინდა ნინო ქალაქ უჩარმაში შესული არ ჩანს. ეს კი იმას უნდა ნიშნავდეს, რომ IV ს-ში ქალაქი, სახელწოდებით უჩარმა, არ არსებობდა.

რამდენხანაც ცნობილია, ქრისტიანობის განმტკიცების ხანაში, მთელ ახლო აღმოსავლეთში, ბიზანტიაში და აგრეთვე, როგორც ირკვევა, საქართველოშიაც, ყველა ქალაქში საეპისკოპოსოები ჩამოყალიბდა. შეიქმნა ეპარქიები. კაწარეთის ეპარქიაში ადგილი ღირსება სხვა საეპისკოპოსოსათვის. აქედან გამომდინარე აღნიშნულ ტერიტორიაზე მხოლოდ ერთი ქალაქი იგულისხმება. ეს იყო კაწარი თუ კაწარეთი, რომელსაც რამდენიმე ციხე და დაბეები ეკნებოდა. ერთ-ერთი დაბა — ბოდი ჩანს, ციხეებიდან დღეს კარგად ცნობილი უჩარმის ციხე.

ჩვენ მოსაზრებას მხარს უჭერს წყაროს შემდეგი ცნობა, რომელიც გორგასალის დროს სპარსთა შემოსევას ეხება. მოახლოებული მტრის შიშით, ვახტანგმა კოლწვილი უჩარმის ხევში დააბინა „და წინასა ციხესა თვთ შედგა“ (ქ. ც/ბა, გვ. 200). მაშასადამე, ქალაქ უჩარმას (კაწარეთს) სულ ცოტა ორი ციხე მაინც ჰქონდა, „წინა“ და „უკანა“.

საყურადღებოა აგრეთვე შემდეგი ცნობაც, იმავე პერიოდს რომ ეხება. ვახტანგმა უბრძანა პეტრე კათალიკოსს „დადგე ეკლესიასა შინა რაყედნ წმიდისასა, რომელი რაბატსა შინა უჩარმისასა აღმიწუნებოეს“ (ქ. ც/ბა, გვ. 201).

ვინაიდან რაბატი ქალაქის საქმიანი ნაწილია, საეპარქო ცენტრით, ვახტანგის მიერ აშენებული ეკლესია ციხის ტერიტორიაზე არ უნდა ვეჭებოთ, არამედ ქალაქში. ასეთ ადგილად კაწარეთის სამების ტერიტორიას მივიჩნევთ. ხოლო ზემოთ მოტანილი საბუთიანობის გამო კაწარეთის სამება იგივე რაყედნის ეკლესია გვეგონია.

ქალაქების სახელწოდების გამოცვლის ბევრი მაგალითია ცნობილი: ბერჩელეთი, არქეოპოლისი — ციხე გოჯი, როდოპოლისი — ვარციხე, არტანუჯი — ქაჯტუნ-პური, დიოსკურია-სებასტოპოლისი, ცხუმ-სოხუმი, ორბისამშვილდე, ბიჭვინტა-პიტოუნტა-პიცუნდა, გაჩიანი-ცურტაკი, ტყებტა-გულგულა, ლომისა-აბაქალაქი, რუსთავი-ბოსტანქალაქი-ნაგები. ამ სიის გაგრძელება შეიძლება ჩვენს დროს მომხდარი ცვლილებებითაც. ამდენად კაწარეთის უჩარმით შეცვლა ჩვეულებრივ მოვლენად გვეჩვენება.

## „პითარცა სვეტი, ფრიაღ მაღალი...“

თითქოს საგანგებოდ შეუქმნია ბუნებას — ლამაზი ლანდშაფტიდან ცის ფონზე ამოზიდული კლდოვანი სვეტი, რომელიც შეუვალად მბრძანებლობს გარემოზე.

კირქვიანი ქანების ჩამორეცხვის შედეგად გაჩენილი 40 მეტრიანი მასიური შთენილი, ჭიათურიდან 10-ოდე კილომეტრზე, სოფ. კაცხში, კაცხურას ხეობის ტყიან ფერდობზეა აღმართული.

„გეოგრაფიული ტერმინი — კაცხი — სვანური სიტყვაა და მწვერვალს აღნიშნავს“ — განმარტავს აკადემიკოსი ა. შანიძე.

სვეტი ძირთან გამოფიტულია და უფრო ვიწროა, ვიდრე მისი ზედა ნაწილი, რაც ქმნის უარყოფით დაქანებას და ამდენად, ხელმიუწვდომელს ხდის მას.

მეთვრამეტე საუკუნის ქართველი ისტორიკოსი და გეოგრაფი, ვახუშტი ბაგრატიონი აღნიშნავს: „მის კლდის თხემზე არს ეკლესია მცირე, არამედ ვერღარა აღვალს კაცი, არცა უწყიან ზელოვნება აღსვლისა“.

მეცხრამეტე საუკუნეში, მწერალ გიორგი წერეთელსაც შეუნიშნავს სვეტის თავზე ნანგრევები, მაგრამ იქ ასევე ვერც მაშინ ვაუბედავს ვინმეს.

1944 წლის 29-30 ივლისს კაცხის სვეტზე ავიდა საქართველოს სსრ სახკომსაბჭოსთან არსებული, არქიტექტურის საქმეთა სამმართველოს ექსპედიცია, რომელშიც შედიოდნენ ცნობილი მთამსვლელი აღ. ჭაფარიძე, მწერლები ლ. გოთუა და ა. ბელიაშვილი, არქიტექტორი ვ. ცინცაძე. ამ ასვლის შემდეგ შესაძლებელი გახდა ძეგლის გამოკვლევა.

პროფ. ვ. ცინცაძის აღწერილობის თანახმად, სვეტის თავი სწორკუთხედს წარმოადგენს და გარშემო ვალაგანი აქვს შემოვლებული, რომელიც თხემზე მოპოკებული ქვით არის ნაგები. თხემის ჩრდილო-აღმოსავლეთის კუთხეში, რამდენიმე მეტრის სიმაღლის კლდეა აღმართული. ამ კლდეში ეკლესიის აფსიდი და გამოკვეთილი, რომლის სხვა კედლები, აქვე მომტერეული ქვითაა ნაგები. სამხრეთ-აღმოსავლეთის კუთხეში მეორე დარბაზული ეკლესიაა დაცული, ნაგები თლილი, ქვევიდან ამოზიდული ტუფის კვადრებით. მშენებლობის ხასიათით, მისი შესრულების მაღალი ხარისხით, ეს ნაგებობა VI საუკუნეს ეკუთვნის, ხოლო პირველი რამდენადმე აღრინდელია — დაახლოებით V საუკუნისა.

ამავე პერიოდს მიეკუთვნება სვეტის ძირში ამოკვეთილი ტოლმკლავებიანი, ბოლნური ტიპის ჭვარი, რომელსაც პარალელები ბოლნისისა და სირაულ ძეგლებში მოგვხვება.

აქედან გამომდინარე, შეიძლება კავშირის დადგენა ეკლესიის აშენებისა კაცხის სვეტზე და მესვეტეობის კულტისა, გავრცელებული აღმოსავლეთ ქრისტიანულ სამყაროში.

ამ პერიოდს ემთხვევა ქართველთა მოღვაწეობის დასაწყისი სირიაში, რომელმაც შემდგომ, დასაბამი მისცა კულტურული ურთიერთობის გააქტიურებას და ქართული კულტურის კერების ჩამოყალიბებას საქართველოს ფარგლებს გარეთ.

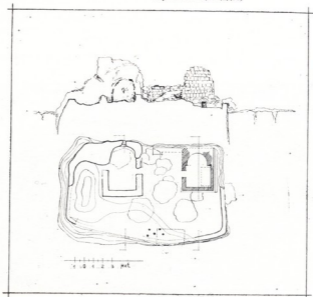
კაცხის სვეტი. ს. ჭაფარიძის ფოტო.

Кацхский столп. Фото С. Джапаридзе.



კაცხის სვეტი. სვეტზედა ეკლესიების  
პირმა. ვ. ცინცაძის ნახაზი.

План церквей на Кацхском столпе.  
Чертеж В. Цинцадзе.





კაცხის სვეტი. „ასაქცევი კლდე“, კომ-  
პლექსის ძირითადი მონაკვეთი.

Кашкхский столп. «Обходная» ска-  
ла» — основной участок комплекса.

ეკლესიის ნანგრევები კაცხის სვეტის  
ძირში.

Остатки церкви у Кашкского столпа.





სირიელმა მეუღაბნომ, სვიმეონმა, რომელიც მოღვაწეობდა 355-459 წლებში პირელმა შემოიღო მესექტეობა. მას მრავალმა მოღვაწემ მიზანმიმართულად მათ შორის განსაკუთრებით სახელი გაითქვა სვიმეონ მესექტე-უმცროსმა (521-592 წწ.) იგი ანტიოქიის ახლოს, შავ, ანუ საკვირველ მთაზე ცხოვრობდა საგანგებოდ აღმართულ სვეტზე.

ბერძენ, სირიელ, სომეხ და სხვა ერის წარმომადგენლებთან ერთად, მესექტეობა საეპარქიო ქართველებიც მოღვაწეობდნენ:

„არა ერთხელ მოსულან (სვიმეონთან), არამედ მოდიოდნენ ეპითა-ეპიდ, ერთი მრავალი ქართველთა ლიტონიითა და აქუნდა ხელთა მათთა ჭერები...“

...ქართველები „ქადაგობდნენ სვიმეონის სახელსა და საქმეა ჭიეყანასა მათსა“ საქართველოში, ვითხულობთ ანტიოქიელ სვიმეონის „ცხოვრებაში“.

აყადემიკოსი ნიკო კეცხოველი აღნიშნავდა, რომ „კაცხის სვეტი, მართლიტორიული ძეგლი კი არა, ბუნების ძეგლიცაა, მთელი კომპლექსია და მთლიანად უნდა იქნას დაცული, ათი კვადრატული კილომეტრი მინც, ხელუხლებელ ნაკრძალად უნდა გამოცხადდეს“.

ამ პართლაც „ხელშეუხებელ ნაკრძალს“ ამშვენებს სვეტის მიმდებარე ტერიტორიაზე განლაგებული სხვა ღირსშესანიშნაობანი, როგორცაა X-XI სს მიჯნაზე აგებული კაცხის ტაძარი — ქართული ხუროთმოძღვრების განვითარების განსაკუთრებული არქიტექტურული ტიპის ძეგლი.

სოფლის ჩრდილო განაპირა მხარეს „არს ციხე კაცხისა, მთის ძირძღ, კლდესა ზედა მაგარი“ — რომელიც ალექსანდრე მეფის საზაფხულო რეზიდენცია ყოფილა.

აქა ერეკლე მეორის სახელგანთქმული მსაჯულის, სოლომონ ლეონიძის სასახლე. მას, მეცხრამეტე საუკუნის დასაწყისის იმერეთის სამეფოს ელჩს რუსეთის კარზე, 1802 წელს სოლომონ მეორემ, კაცხის ტერიტორია თავისი ტაძრებითურთ სიველით უბოძა.

სვეტის ძირში შემორჩენილია ადრე შუა საუკუნეების მიწურულში აგებული ეკლესიის კედლები.

საინტერესოა სვეტის გარშემო კლდეებში არსებული სამალავეები და მღვიმე გამოქვაბულები. ერთ-ერთში შემორჩენილია ძველი სამლოცველოს ხელოვნური კედლის ნანგრევები.

კაცხის სვეტზე პირველი ასელის შემდეგ 40 წელი გავიდა. წარსულის კულტურული მემკვიდრეობა, ბუნების უნიკალური ძეგლები, განსაკუთრებული სახელმწიფოებრივი ზრუნვის საგანი გახდა.

ამ ეროვნულ საქმეს ფასდაუდებელი ამაგი დასდეს, მათ, ვინც ამ ოთხი ათეული წლის წინ საიდუმლოების ფარდა ახადა კაცხის სვეტის მრავალსაუკუნოვან ისტორიას.

დღეს უკვე ადგილობრავ მთამსვლელთა ძალებით, არაერთხელ იქნა დამლუღული ერთ დროს მიუვალი სვეტის საზიფათო სიმაღლე.

შეიცვალა ჩვენი დამოკიდებულება წარსულის ძეგლების მიმართ, რამდენადაც მან ახალი მნიშვნელობა და შინაარსი შეიძინა: იქცა ახალი ტრადიციების დამკვიდრების, მომავალი თაობის ფიზიკური, ინტელექტუალური, პატრიოტული აღზრდის კერად.

კაცხის სვეტსა და მის შემოგარენში არსებულ ძეგლების დაცვას არ უნდა მოაკლდეს ზრუნვა და ყურადღება. ისინი ჩვენი ისტორიის ჭრაც ბოლომდე შეუტნობელი წიგნის საინტერესო ფურცლებს წარმოადგენენ.

ახეიარად პანში

1979 წლის მარტში ძეგლთა დაცვის მთავარი სამმართველოს საექტო დარბაზში ჩატარდა სამმართველოს დაქვემდებარებულ მუზეუმ-ნაკრძალთა დირექტორების თათბირი. თათბირზე განხილულ იქნა მუზეუმ-ნაკრძალუბში არსებული მდგომარეობა, მათი წარმატებები და ხარვეზები. ამ ღონისძიების ჩატარება დროული და აუცილებელი აღმოჩნდა, რადგან ახლად შექმნილი მუზეუმ-ნაკრძალუბის დირექტორთა უმრავლესობაც ახალბედა და გამოუცდელი იყო. თათბირმა ყოველმხრივ დადებითი შედეგი გამოიღო: ნათლად გამოიკვეთა მუზეუმ-ნაკრძალუბის მუშაობის სპეციფიკა, დაისახა ღონისძიებები მუშაობის გასაუმჯობესებლად, რაც შეიძლება ითქვას, საპროგრამო მასალად იქცა მუზეუმ-ნაკრძალუბისა და ძეგლთა აღრიცხვის, კვლევისა და მუზეუმების სამმართველოსათვის. ერთხმად აღინიშნა თათბირის დიდი მნიშვნელობა, როგორც შემეცნებითი და პრაქტიკული, ასევე მეგობრულ ურთიერთობათა განმტკიცების თვალსაზრისით.

ამიტომ ძეგლთა აღრიცხვის, კვლევისა და მუზეუმების სამმართველოში ტრადიციად იქცა მის დაქვემდებარებაში მყოფი მუზეუმ-ნაკრძალუბის დირექტორების თათბირის ჩატარება ყოველი წლის აპრილში. თათბირზე მიმოიხილება და ჯამდება მუზეუმ-ნაკრძალუბის მიერ გასული წლის განმავლობაში გაწეული მუშაობის შედეგები მიღწეული წარმატებებითა და ნაკლოვანებებით. დირექტორები ერთმანეთს უზიარებენ მუშაობის გამოცდილებას, მსჯელობენ ხელშეშლილი ფაქტორების გამოსწორებაზე, ეცნობიან კულტურის ძეგლებზე შექმნილ დოკუმენტურ ფილმებს. აღნიშნული თათბირები მუზეუმ-ნაკრძალთა დირექტორების საქმიანობის ერთგვარი ანგარიშგებაა ერთმანეთის წინაშე. თათბირის დასასრულს კი ისახება ახალ-ახალი ღონისძიებანი მუშაობის გასაუმჯობესებლად და ხარვეზების აღმოსაფხვრელად.

ერთმანეთის საქმიანობის ახლოს გაცნობის მიზნით გადაწყდა აღნიშნული ღონისძიების ჩატარება მუზეუმ-ნაკრძალუბის ბაზაზე.

დირექტორების პირველი გასვლითი თათბირი მცხეთის ხელოვნებისა და ისტორიულ-არქიტექტურული მუზეუმ-ნაკრძალის ბაზაზე ჩატარდა, მას მოჰყვა გრემ-ნეკრესის მუზეუმ-ნაკრძალი და ქუთაის-გელათის ხელოვნებისა და ისტორიულ-არქიტექტურული მუზეუმ-ნაკრძალი. გასვლითმა თათბირებმა კიდევ უფრო საინტერესო გახადა ღონისძიება, რადგან მონაწილეებს შესაძლებლობა მიეცათ ადგილზე გაეცნონ რეგიონის ძეგლებს და თვალნათლად ნახონ მათ მოვლა-პატრონობაზე გაწეული საქმიანობის შედეგი.

ძეგლთა დაცვის მთავარი სამმართველოს 1983 წლის 10 ივნისის №03/41 ბრძანების საპასუხოდ თათბირზე მიღებულ იქნა გადაწყვეტილება ერთნაირი პროფილის მუზეუმ-ნაკრძალუბს შორის სოციალისტური შეჯიბრების გაშლის შესახებ. სოციალისტური შეჯიბრებაში ჩაებნენ მცხეთისა და ქუთაის-გელათის ხელოვნებისა და ისტორიულ-არქიტექტურული მუზეუმ-ნაკრძალუბი და ვანისა და ნოქალაქევის არქეოლოგიური მუზეუმ-ნაკრძალუბი.

მომდევნო თათბირზე სოციალისტური შეჯიბრების შედეგებიც შეჯამდა.



გამარჯვებულ მცხეთის ხელოვნებისა და ისტორიულ-არქიტექტურულ მუზეუმ-ნაკრძალს გადაეცა ვიზუელი. სოცშეჯიბრებაში მონაწილე მუზეუმ-ნაკრძალს კი ფასიანი საჩუქრები და ქების სიგელები.

სოცშეჯიბრმა დადებითი შედეგი გამოიღო. ამიტომ გადაწყდა ყოველწლიურად ყველა მუზეუმ-ნაკრძალი ჩაებას სოციალისტურ შეჯიბრებაში.

მიმდინარე წლის აპრილში თათბირმა ვანის არქეოლოგიურ მუზეუმ-ნაკრძალში გადაინაცვლა. თათბირის მუშაობაში მონაწილეობა მიიღო ძეგლთა დაცვის მთ. სამმართველოს უფროსის პირველმა მოადგილემ გ. ალშიბაიამ.

ძეგლთა აღრიცხვის, კვლევისა და მუზეუმების სამმართველოს უფროსმა თ. ნათიძემ განიხილა და შეაჯამა გასული წლის მუშაობის შედეგები. მომხსენებელმა აღნიშნა, რომ მცხეთის, გრემ-ნეკრესის, ნოქალაქევის, ქუთაის-გელათის და ვანის მუზეუმ-ნაკრძალებმა წარმატებით გაართვეს თავი რევოლუციის ძეგლების მოვლა-პატრონობას: ძეგლები წელიწადში ორჯერ იწმინდება ეკალ-ბარდებისაგან, (შესაძლებლობის ფარგლებში დროულად ტარდება ძეგლებზე მცირე სარემონტო სამუშაოები). დაფიქსირებული და რაიონის რუქაზე აღნიშნულია ყველა ძეგლი და ფრაგმენტი, გამოვლენილია უცნობი ძეგლებიც. შედგენილია სააღრიცხვო ბარათები. მიმდინარეობს მუშაობა ძეგლების დაცვითი ზონების დადგენაზე; თითქმის ყველა მუზეუმ-ნაკრძალი აქტიურად თანამშრომლობს შეფ ორგანიზაციებთან, რომელთა მიერ უზარმაზარი სამუშაოებია ჩატარებული უფლისციხის, ნოქალაქევის, მცხეთის, გრემ-ნეკრესისა და ქუთაის-გელათის მუზეუმ-ნაკრძალებში.

მუზეუმ-ნაკრძალების ხელმძღვანელობის სასახელოდ უნდა ითქვას, რომ წინა წლებთან შედარებით 2-3-ჯერ იმატა დამთვალეობა რიცხვმა. რესპუბლიკურ და ადგილობრივ პრესაშიც ხშირად ქვეყნდება მასალები მათი მუშაობის შესახებ, ძეგლების პოპულარიზაციის მიზნით სისტემატიურად ტარდება ლექცია-საუბრები მუზეუმების გარეთ.

მომხსენებელმა განსაკუთრებით გაუსვა ხაზი უფლისციხისა და დავით გარეჯის მუზეუმ-ნაკრძალებისა და სათაფლიის მღვიმოვანი კომპლექსის სანიმუშო მოვლა-პატრონობის ფაქტს.

მომხსენების დასასრულს თ. ნათიძემ აღნიშნა: „თითოეულ ჩვენთაგანს მუდამ უნდა ახსოვდეს მუზეუმ-ნაკრძალების ძირითადი მიზანი: ძეგლების მოვლა-პატრონობა, პოპულარიზაცია და გამოყენება... აუცილებელია მუზეუმ-ნაკრძალებმა გამოიჩინონ მეტი ინიციატივა, შეიმუშაონ ახალი ექსპერიმენტული ფორმები...“ ჩვენი ხელმძღვანელობის მოწოდების საპასუხოდ მომხსენებელმა წინადადება შემოიტანა მუზეუმ-ნაკრძალში ექსპერიმენტების სახით დამხმარე მეურნეობების შექმნის შესახებ მისი შესაძლებლობისა და რეგიონის სპეციფიკის გათვალისწინებით. მთ. სამმართველოს ხელმძღვანელობა, რა თქმა უნდა, მზარს დაუჭერს და დაეხმარება ამ წამოწყებებს. აღინიშნა ისიც, რომ ექსპერიმენტი უკვე დანერგულია სათაფლიის მღვიმოვანი კომპლექსის ხელმძღვანელობის მიერ. ჩუნეშის მღვიმეში მოშენებულია სოკო. მიღებულია პირველი მოსავალიც — 40 კგ მეტრიდან 240 კგ. შედეგი დამაკმაყოფილებელია, — დახარჯულმა 240 მანეთმა 830 მანეთის მოგება მისცა კომპლექსს. მომავლისათვის დაგეგმილია სოკოს მოშენება 100 კგ. მეტრ





ჩუნეშის მღვათეში მოყვანილი სოკოები

Грибы в Чунешской пещере.

ფართობზე. უფლისციხის მუზეუმ-ნაკრძალში კი დაწყებულია ვენახის გაშენება ჭართლში გავრცელებული უნიკალური ვაზის ჯიშებისაგან.

თათბირზე თითოეული მუზეუმ-ნაკრძალის დირექტორმა ისაუბრა სამუშაო გეგმით გათვალისწინებულ საკითხებზე. მიღწეულ წარმატებებთან ერთად აღინიშნა ხარვეზებიც. ყურადღება გამახვილდა ისეთ მტკივნეულ საკითხებზე, როგორცაა: საავტორო ზედამხედველობის შესუსტება სათაფლიის მღვიმეთა კომპლექსისა და ვარძიის მუზეუმ-ნაკრძალის საშენებლო უბნებზე; უფლისციხის, დავით-გარეჯისა და ვარძიის მუდმივმოქმედი კომისიების სრული უმოქმედობა და სხვა. ზაზი გაესვა იმ ფაქტებსაც, რომ დროულად არ სრულდება უფლისციხის მუზეუმ-ნაკრძალის საექსპოზიციო დარბაზისა და რიგი მუზეუმ-ნაკრძალების ტერიტორიების კეთილმოწყობის პროექტირება.

ნოქალაქევის არქეოლოგიური მუზეუმ-ნაკრძალის დირექტორმა ენ. კოკაიამ აღნიშნა ის სიძნელეები, რასაც მისი კოლექტივი აწუხებოდა ტრანსპორტის უქონლობის გამო რაიონის კულტურის ძეგლების ფიქსაციის დროს. (აღნიშნული სამუშაო ნოქალაქევის არქეოლოგიური მუზეუმ-ნაკრძალის ახალგაზრდა კოლექტივმა საკუთარი ინიციატივით იყისრა და კარგადაც გაართვა თავი). მიუხედავად ამისა ენ. კოკაიამ ხობის რაიონის კულტურის ძეგლთა ფიქსაციის ნებართვა ითხოვა.

თათბირის დასასრულს დაისაზა ახალი ღონისძიებები მუზეუმ-ნაკრძალების მუშაობის ღონის კიდევ უფრო მეტად ასამაღლებლად: მუზეუმ-ნაკ-



ძალების სამშენებლო უბნებზე კონტროლის გაზრდა, ძეგლებზე მცირე სტრუქტურულ რემონტო სამუშაოების დროულად ჩატარება ადგილობრივი ძალებით, ძეგლებზე დაცვითი ზონების დადგენა, სახიფათო ადგილების უზრუნველყოფა გამაფრთხილებელი ნიშნებით, შეფ ორგანიზაციებთან მუშაობის გააქტიურება, ძეგლების გამოყენება ახალგაზრდობის პატრიოტული სულისკვეთებით აღზრდისათვის და სხვა.

სოცშეჯიბრში მეორედ გამარჯვებულ მცხეთის ხელოვნებისა და ისტორიულ-არქიტექტურულ მუზეუმ-ნაკრძალს (დირექტორი ვ. მამუკელაშვილი) გადაეცა ვიპველი, მუზეუმ-ნაკრძალების მოწინავე მუშაკებსა და ძეგლების მოამაგებს კი ქების სიგელები.

ნაჩვენები იქნა მხატვრულ-დოკუმენტური ფილმი „იამზე ციხის ნაშალო“. თათბირის მონაწილეებმა დაათვალიერეს ვანის არქეოლოგიური მუზეუმ-ნაკრძალის ექსპოზიცია, ნაქალაქარი და რაიონის სხვა კულტურის ძეგლები. ესტუმრნენ სოფ. ჭყვიშ, — ვალაკტიონ და ტიციან ტაბიძეების სახლ-მუზეუმებს, დაათვალიერეს ადგილი, სადაც ვანელებმა დიდი ზეიმით მოუწყვეს შეხვედრა ტიმ სევერინის „არგოს“ ეკიპაჟს.

ვანის არქეოლოგიური მუზეუმ-ნაკრძალის კოლექტივმა (დირექტორი ლ. ძაგნიძე) ძალა და ენერჯია არ დაიშურა დირექტორების თათბირის მაღალ დონეზე ჩასატარებლად.

მიმდინარე წლის აპრილში მუზეუმ-ნაკრძალების დირექტორები სათათბიროდ უფლისციხის მუზეუმ-ნაკრძალში შეიკრიბებიათ.

## თამაზ ნათიძე

### კულტურის ძეგლები და მოზარდი თაობა

მიმდინარე წლის იანვარში ქ. მოსკოვში ჩატარდა სამეცნიერო პრაქტიკული კონფერენცია თემაზე: **Повышение роли памятников истории и культуры в процессе обучения и коммунистического воспитания подрастающего поколения.**

კონფერენცია მომზადებული იყო სსრკ კულტურის სამინისტროს ძეგლთა დაცვის სამეცნიერო-მეთოდური საბჭოს, განათლების სამინისტროს, პროფტექნიკური განათლების სახელმწიფო კომიტეტისა და სსრკ პედაგოგიური მეცნიერების აკადემიის მიერ.

კონფერენციის მუშაობაში მონაწილეობა მიიღეს თითქმის ყველა მოძველებული რესპუბლიკის წარმომადგენლებმა, აგრეთვე მოსკოვის, ლენინგრადის, ნოვოსიბირსკისა და სხვა ქალაქების წამყვანმა სპეციალისტებმა.

პროგრამით გათვალისწინებული იყო ოთხი მოხსენება, რომელთაგანაც წაყიებული იქნა სამი: მოსკოვის ლომონოსოვის სახელობის სახელმწიფო უნივერსიტეტის პროფესორმა მ. ბელიავსკიმ გააკეთა მოხსენება თემაზე: **Повышение роли памятников истории и культуры в обучении и коммунистическом воспитании подрастающего поколения в свете основных направлений реформ общеобразовательной и профессиональной школы.** პროფესორ ე. კვაიტკოვსკის მოხსენების თემა იყო: **Использование памятников истории и культуры в нравственно-эстетическом воспитании школьников.**

და ბოლოს ფილოსოფიის მეცნიერებათა დოქტორმა ლ. ვოლოვიჩმა წაიკითხა მოხსენება თემაზე: **Социально-педагогические условия повышения эффективности использования памятников в коммунистическом воспитании учащихся средних профтехучилищ.**

უღარესად დიდი მნიშვნელობა მიანიჭა პროფესორმა მ. ბელიავსკიმ კულტურის ძეგლების შესწავლისა და დაცვის პრობლემას. მან აღნიშნა, რომ ისტორიისა და კულტურის ძეგლების შესწავლა და დაცვა არის ხალხების ისტორიის შესწავლა და დაცვა. იმისათვის, რომ ნათელი გახდეს ძეგლის ნამდვილი მნიშვნელობა, აუცილებელია დაწვრილებით იცოდე ეპოქა და ფსიქოლოგია იმ ხალხისა, რომლებიც ქმნიდნენ ამ ძეგლებს.

გარდა პატრიოტული და ინტერნაციონალური სულისკვეთებისა, რასაც უდაოდ აღვივებს მოსწავლე ახალგაზრდობაში ძეგლებთან კონტაქტი, ძეგლებზე ზრუნვა საგრძნობლად გაააქტიურებს ბრძოლას იმ საერთო გულგრილობისა და უდარდელობის წინააღმდეგ, რაც სამწუხაროდ, არც თუ ისე იშვიათად იჩენს თავს ჩვენს ახალგაზრდებში.

სიყვარულისა და ფაქიზი დამოკიდებულების გამომუშავება ყველაფრისადმი, რაც შექმნილია ჩვენი წინაპრების მიერ, გაცილებით უფრო მნიშვნე-

ნელოვანია ვიდრე პრაქტიკული შედეგი, მიღწეული ახალგაზრდობის მონაწილეობით სამშენებლო-სარესტავრაციო საქმიანობაში.

ქეგლების მოვლა-პატრონობისათვის თავისუფალა დროის გამოყენება ალბათ საუკეთესო ფორმაა აქტიური დასვენებისათვის — გამოთქვამს მოსაზრებას პროფესორი ე. კვატცოვსკი. არ არის საკმარისი მოკლევადიანი ექსკურსიები და სიამოვნების მიღება ქეგლებისაგან მხოლოდ გვერდიდან ყურებით. საჭიროა ჩამოვყალიბოთ აქტიური მოქალაქეობრივი პოზიცია. შევქმნათ სპეციალური საშეფო ბრიგადები და განსაკუთრებული ყურადღება გვაამახვილოთ იმ ქეგლებზე, რომლებიც იმყოფებიან ჩვენსავე რეგიონში.

იმისათვის, რომ გიყვარდეს, უნდა გესმოდეს. სამწუხაროდ, არქიტექტურაზე ჩვენს ახალგაზრდებს მეტად ზერცლე წარმოდგენა აქვთ. არქიტექტურის სწავლება კი სპეციალური სასწავლებლის გარდა არსად არ ხდება. არქიტექტურის ცოდნა აუცილებელია, ვინაიდან არქიტექტურული ნაწარმოები არის ფუნქცია იმ საყოფაცხოვრებო-იდეოლოგიური მოთხოვნებისა, რომლებიც კაცობრიობას გააჩნდა ამა თუ იმ ეპოქაში, ე. ი. ეს არის ისტორია წარმოდგენილი ყოფითა და კულტურული მემკვიდრეობით.

აუცილებელია არქიტექტურის ძეგლებზე ტრადიციული რიტუალებისა და თანამედროვე ზეიმების ჩატარება.

ქეგლები უნდა ფუნქციონირებდნენ თანამედროვე მოთხოვნილებების შესაბამისად. დღეისათვის მათი ფუნქცია კი არ დაიკარგა, არამედ ტრანსფორმირება განიცადა. ბიოლოგიამ დაამტკიცა, რომ ფუნქციადაკარგული უჯრედი კვდება. ის, რომ საფორტიფიკაციო, საკულტო და საერო ნაგებობებმა დაკარგეს თავიანთი პირველადი დანიშნულება არ ნიშნავს, რომ მათ დაკარგეს ფუნქცია საერთოდ. ისტორიული გარემოს შეცვლასთან ერთად ბევრი რამ შეიცვალა. ციხე-სიმაგრე, რომელიც ოდესღაც ფიზიკური განადგურებისაგან იცავდა ხალხს, დღეს ცოცხალი მატინაა, უამრავი ინფორმაციის შემცველი, მომავალი თაობების განმანათლებელი. ასევეა კულტურის სხვა ძეგლებიც.

ფილოსოფიური მეცნიერების დოქტორმა ლ. ვოლოვიჩმა განსაკუთრებული ყურადღება გაამახვილა ისტორიისა და თანამედროვეობის კავშირზე. ამასთან ისტორიისა და კულტურის შესწავლა ძეგლების მეშვეობით მიიჩნია ყველაზე უფრო სწორ მიმართულებად მოზარდი თაობის ორიენტაციისათვის.

მომხსენებელმა ხაზი გაუსვა ტრადიციული დღესასწაულების ჩატარების მნიშვნელობას ძეგლებზე. ამ დღესასწაულებში აქტიური მონაწილეობა უნდა მიიღოს მოსწავლე ახალგაზრდობამ. მაგრამ ძეგლების მნიშვნელობა არ უნდა იფარგლებოდეს მათი მხოლოდ ისტორიული და მხატვრული ღირსებებით. თითქმის ყოველი ძეგლი წარმოადგენს სრულყოფილი სამშენებლო ხელოვნების ნიმუშს თავისი დროისათვის. ამიტომ ახალგაზრდებისათვის, განსაკუთრებით კი პროფტექნიკურ განათლების სისტემის მოსწავლეთათვის, ძეგლი უნდა იყოს პროფესიონალური შესწავლის ობიექტი.

განსაკუთრებულად აღინიშნა ძეგლების თანამედროვე მოთხოვნილებების შესაბამისად გამოყენების მნიშვნელობა მათი ეგრეთწოდებული ადაპტაციის გზით. არქიტექტურული ძეგლების ახალი ფუნქციონალური დანიშნულებით გამოყენების შემთხვევაში აუცილებელია დიდი სიფრთხილე.

დაუშვებელია ძეგლებში ქარხნების, ფაბრიკების, სპორტული და რეზერვუარების, რთულ-დანადგარებიანი ლაბორატორიებისა და სხვა მსგავსი შენობების მოიქცევის განთავსება, რთული ფუნქციონალური პროცესების მოწყობის მოთხოვნ ინტერიერების ძირფესვიანად გადაკეთებას საშუალებას არ აძლევს დამთავლებელს სრულყოფილად, ყოველმხრივ აღიქვას ძეგლი, რომ აღარაფერი ვთქვათ იმაზე, თუ რა დიდი ზიანის მიყენება შეუძლია ასეთ ექსპლუატაციას ძეგლებისათვის.

ბევრი საგულისხმო აზრი გამოითქვა კონფერენციაზე კამათში გამოსული სპეციალისტების მიერ.

აუცილებელია განხორციელდეს ახალგაზრდობის პრაქტიკული ზემოქმედება ძეგლებზე, რასაც წინ უნდა უსწრებდეს თეორიული საკითხების შესწავლა, ამ მიზნით ფართოდ უნდა გაიშალოს საჯარო ლექციების კითხვა სკოლებში, პროფტექსასწავლებლებში ტექნიკუმებსა და უმაღლეს სასწავლებლებში. უნდა შეიქმნას სპეციალური სახელმძღვანელო ძეგლების მოვლა-პატრონობის მეთოდის სწავლებისათვის. უმაღლეს სასწავლებლებში გაიხსნას ძეგლდაცვის სპეციალური კათედრები, სადაც აღიზრდებიან ამ დარგის სპეციალისტები. ფართო პროპაგანდა უნდა გასწიოს კინომ და ტელევიზიამ ძეგლებისა და მათი დაცვის პოპულარიზაციისათვის (ისტორიული მემკვირვების დოქტორი, პროფესორი ლ. გორიუშკინი ნოვოსიბირსკიდან).

მთავარია მოსწავლე-ახალგაზრდობაში გამოვიმუშაოთ ბუნებრივი დაინტერესება ძეგლებითა და მათი მოვლის პრობლემებით, რაც გადაიზრდება მოთხოვნილებაში — განაცხადა ესტონეთის ტელეხედვის რეჟისორმა თ. მიაგიმ. ამ მიზნით თ. მიაგიმ ქ. ტალინის სკოლების მოსწავლეებისაგან შექმნა ძეგლებზე მომუშავეთა რაზმი, რომლის მუშაობის პროცესს აფიქსირებდა კინოფირზე. შემდეგ ბავშვები უყურებდნენ დოკუმენტურ ფილმს მათივე მონაწილეობით. ამ მეთოდმა ისეთი ინტერესი გამოიწვია მოსწავლეებში, რომ I-II კლასის ბავშვებს, რომლებსაც უფროსები მართეს ვერ უშვებდნენ, ხშირად შშობლები და სრულწლოვანი და-ძმა მოჰყვებოდა, რომლებიც ისეთივე ხალისით ებმებოდნენ მუშაობაში.

უკრაინის წარმომადგენელმა ა. მოლჩანოვმა ხაზი გაუსვა ბავშვთა ფსიქოლოგიის ვათვლისწინების აუცილებლობას და მათთან მუშაობის წარმართვას ამ კუთხით.

იგივე აზრი ვაატარა თავის გამოსვლაში კიეველმა პედაგოგმა ნ. ლისინამ, რომელმაც მიზანშეწონილად სცნო ამ საქმეში შეჯიბრების ელემენტის შეტანა.

გამოითქვა აზრი ყველა ქალაქში ბავშვთა შემოქმედების მუზეუმის შექმნის, ზელოვნებისადმი ინტერესის გაღვივების აუცილებლობის, საბავშვო საშფო ორგანიზაციების ჩამოყალიბების მიზანშეწონილობის შესახებ და ა. შ.

ქ. ლენინგრადის პროფტექგანათლების მთავარი სამმართველოს წარმომადგენელმა ი. კამენევმა აღნიშნა, რომ ლენინგრადის პროფტექსასწავლებლები პირველ სასწავლო დღეს ამ ქალაქის რომელიმე ძეგლთან იწყებენ.

საყოველთაო მოწონება ხვდა წილად ქ. თბილისის № 18 პროფტექნიკური სასწავლებლის დირექტორის ამხ. ნ. კუკუაას ინფორმაციას იმის შესახებ

ხებ, რომ 1982 წლისათვის სასწავლებელმა დაამთავრა შიომღვიმის კომპლექსზე პირველი რიგი სარესტავრაციო. სამუშაოებისა, აღადგინა შესაუკუნეების ორი ძეგლი მცხეთაში, მონაწილეობა მიიღო ძველი თბილისის სახლებისა და სასახლეების აღდგენაში. 1984 წლიდან კი მონაწილეობს ნარჩალას სარესტავრაციო სამუშაოებში.

ჩემს გამოვლაში მოკლედ შევხე იმ ძირითად ღონისძიებებს, რაც ტარდება ჩვენს რესპუბლიკაში საზოგადოებრიობასა და, კერძოდ, ახალგაზრდობის დაინტერესებისათვის კულტურის ძეგლებით.

კონფერენციის საყოველთაო ყურადღება მიიპყრო ინფორმაციამ იმის შესახებ, რომ ძეგლთა დაცვის მთავარი სამმართველო საქართველოს სსრ რადიომაუწყებლობისა და ტელეხედვის სახელმწიფო კომიტეტთან ერთად ყოველკვირეულად, სამშაბათობით, აწყობს სატელევიზიო გადაცემას რუბრიკით: „გავუფრთხილდეთ ჩვენს ეროვნულ საუნჯეს“. ზედმეტი არ იქნება აღენიშნოთ, რომ კონფერენციამ თავის რეკომენდაციებში შეიტანა შემდეგი პუნქტი: *Просить Гостелерадио СССР рассмотреть вопрос о создании ежемесячной телепередачи о памятниках истории и культуры* რაც ჩვენი მაგალითით იყო ნაკარნახევი.

კონფერენციის მოვასხენე აგრეთვე ჭეშმარიტი მთელი რიგი მნიშვნელოვანი ღონისძიებების შესახებ, რაც ხორციელდება საქართველოში რესპუბლიკის ხელმძღვანელობის, ძეგლთა დაცვის მთავარი სამმართველოსა და ცალკეული ორგანიზაციების ინიციატივით.

ბ. ძნელაძის საბ. პიონერთა და მოსწავლეთა რესპუბლიკური სასახლის მხარეთმცოდნეობის კაბინეტმა 1975 წელს საფუძველი ჩაუყარა ძეგლის ნორჩ მეგობართა რესპუბლიკურ შეკრება-კონკურსს, რომელსაც „ჩუქურთმა“ ეწოდა და რომელსაც ხელმძღვანელობდა რესპუბლიკის დამსახურებული მასწავლებელი ი. მიქელაძე.

ორ წელიწადში ერთხელ ნოემბრის არდადეგების პერიოდში საქართველოს სხვადასხვა რეგიონში „ჩუქურთმა“ იწვევს ისტორიისა და კულტურის ძეგლების ნორჩ მეგობრებს, რომელთაც ადგილებზე (სკოლებში, სკოლა-ინტერნატებთან, პიონერთა სასახლებთან და სხვ.) შექმნილი აქვთ ძეგლთა დაცვის საგუშაგოები და აკეთებენ ინფორმაციას გაწეული საქმიანობის შესახებ.

როგორც წესი, „ჩუქურთმის“ შეკრებებს ესწრება რესპუბლიკის მოწინავე საზოგადოება, ძეგლთა დაცვის ჯომეგები, რომლებიც ისმენენ ბავშვების მოხსენებებს, ათვალთვარებენ მათ მიერ მოწყობილ გამოფენებს და მეტად სასარგებლო რჩევა-დარიგებებს აძლევენ ნორჩებს ესოდენ საპატიო, ეროვნული საქმიანობის უკეთ წარმართვისათვის.

ძეგლთა დაცვის მთავარი სამმართველო საქართველოს ალკ ცენტრალურ კომიტეტთან ერთად ყოველწლიურად აწყობს საქართველოს სხვადასხვა რეგიონში 20-მდე რაზმის გასვლას სპეციალური სარესტავრაციო სამუშაოებისათვის (ივლის-აგვისტოს თვეებში); ამ ღონისძიებაში 1000-მდე კომკავშირელი იღებს მონაწილეობას.

რამოდენიმე ასეული სკოლა, პროფტექსასწავლებელი, უმაღლესი სასწა-



გლებების ცალკეული ფაქულტეტები, კოლმეურნეობები, საბჭოთა-საქართველო-  
ნეობები და დაწესებულებები უწევენ შეფობას ცალკეულ ძეგლებს და მნი-  
შვნელოვანი წვლილი შეაქვთ მათ მოვლა-პატრონობაში.

უმნიშვნელოვანესი როლი ახალგაზრდობის დაახლოებაში ძეგლებთან  
შეასრულა ახალი პროფტექნიკური სასწავლებლის გახსნამ იყალთოში, რომ-  
ლის პროგრამა ითვალისწინებს საქართველოში ხალხური რეწვის ისეთი გავ-  
რცელებული სახეობების აღდგენასა და შესწავლას, როგორცაა მეთუნეობა,  
ფარდავებისა და ხალიჩების ქსოვა, ხისა და მეტალის მხატვრული დამუშავე-  
ბა და სხვ. ამავე სასწავლებელს ევალება აქტიური საშეფო სამუშაოების  
გაშლა თელავისა და ახმეტის რაიონების ძეგლებზე. დღეისათვის უკვე გვაქვს  
მიღებული პირველი შედეგები იყალთოს პროფტექნიკური სასწავლებლის  
მოსწავლე-ახალგაზრდობის აქტიური მონაწილეობისა ძეგლების, და უპირ-  
ველეს ყოვლისა, იყალთოს მთავარი ტაძრის „ფერისცვალების“ გაწმენდით  
სამუშაოებში.

კონფერენციის მონაწილეთა საერთო მოწონება დაიმსახურა ძეგლთა და-  
ცვის მთავარი სამმართველოს, საქართველოს ძეგლთა დაცვის საზოგადოე-  
ბის ერთობლივი ძალებითა და რესპუბლიკის მთავრობის მხარდაჭერით ფუ-  
ლისა და ნივთების ლატარიის გათამაშებამ, რომლის მთელი შემოსავალი ჩა-  
ირიცხა ძეგლების დაცვის ფონდში, საქართველოს რეგიონებში ძეგლთა პო-  
პულარიზაციის მიზნით გასვლითი სესიების მოწყობამ, ტრადიციული თარი-  
ლებისა და დღესასწაულების საზეიმო აღნიშვნამ ძეგლებზე, ყოველწლიურად  
სოცშეჯიბრებების მოწყობამ მუზეუმ-ნაყრძალთა შორის და ა. შ.

მოსკოვში ჩატარებული კონფერენციის რეკომენდაციების შესაბამისად  
ძეგლთა დაცვის მთავარმა სამმართველომ უკვე გადადგა მნიშვნელოვანი ნა-  
ბიჯები. საქართველოს სსრ კულტურის სამინისტროს, საშუალო სპეციალური  
და უმაღლესი განათლების სამინისტროსა და პროფტექგანათლების კომი-  
ტეტის აქტიური მხარდაჭერით შემუშავებულია პროგრამა მოსწავლე-ახალ-  
გაზრდობის მასობრივი ჩაბმისა საქართველოს ტერიტორიაზე არსებული ის-  
ტორიისა და კულტურის ძეგლების მოვლა-პატრონობისა და პოპულარიზა-  
ციის საქმეში.

**ქველთა დაცვის მთავარი საშხართველოს ხალხური  
რეწვის განყოფილების დღევანდელი მდგომარეობა და  
ამოცანები**

კრებულ „ქველის მეგობრის“ ერთერთ ნომერში გამოქვეყნდა ისტორიის, კულტურისა და ბუნების ქველთა დაცვისა და გამოყენების მთავარი სამმართველოს ხალხური რეწვის განყოფილების თანამშრომელთა რამოდენიმე წერილი.

ბშირად გვეკითხებიან — რა კავშირი აქვს ხალხურ რეწვას ქველთა დაცვასთან, ხომ არსებობს ისეთი სპეციალიზირებული ორგანიზაციები როგორცაა „სოლანი“, სამხატვრო ფონდები და სხვა, რომელთაც უშუალოდ ევალებათ ხალხური რეწვის დაცვის და განვითარების საკითხები, მაგრამ უნდა აღინიშნოს, რომ ამ ორგანიზაციებს საქმიანობა ძირითადად იფარგლება ხალხური რეწვის ნაწარმის შესყიდვით და არავითარი ღონისძიება არ ტარდება დავიწყების გზაზე დამდგარი დარგების დასახმარებლად და საერთოდ დაკარგული დარგების აღდგენის საქმეში.

არადა ხალხური მხატვრული რეწვა, ანდა ზუსტად რომ ვთქვათ ხალხური დეკორატიულ-გამოყენებითი ხელოვნება ხომ ერის კულტურის ისეთივე გამოვლენაა, როგორც ხალხური პოეზია, ხალხური სიმღერა და ცეკვა. მაგალითად შეიძლება მოვიტანოთ ამ ხუთი წლის წინათ, თბილისში მოწყობილი ალვანური ფარდაგების გამოფენა; გამოფენაზე კარგად გამოჩნდა, თუ როგორი კომპოზიციის, ნახატისა და კოლორიტის შერჩევის მაღალი გემოვნებით იყვნენ დაჯილდოებულნი ქვემო ალვანელი ოსტატი ქალები, რომელთა ხელით ამ დიდი ხნის წინათ შექმნილი ეს შედეგები ჰეშმარით შემოქმედი-მხატვრის ნამუშევრებია.

ეს ალვანური ფარდაგები და მათთან ერთად მკვლელების, ხის ოსტატების, მეთენეების ნამუშევრები ისეთი დიდი ესთეტიკური ფასეულობის მატარებელია, რომ ისინი ქართველი ხალხის მხატვრული კულტურის ჰეშმარით ქველთად უნდა ჩაითვალოს. და თუ ხალხური ოსტატების ხელით შექმნილი ქველების დაცვა შედარებით ადვილი საქმეა (საკმარისია მათი მუზეუმებში შეგროვება და შენახვა), გაცილებით რთულია ამ კულტურის ცოცხალი მატარებლების, ხალხური ოსტატების დაცვის საქმე.

სამწუხაროდ ხალხური რეწვის საკითხის ამ მხარეს ჯერ ვერ მოექმენა ხელმძღვანელობის შესაბამისი ფორმები. ამაზე კარგად მეტყველებს შემდეგი ფაქტი: 1936 წელს ხალხური რეწვის პირველ გამოფენაზე მოგროვილი იყო ექსპონატები მთელი საქართველოდან და წარმოდგენილი იყო 80-ზე მეტი ხალხური ოსტატი. შარშან მოწყობილ ასეთსავე გამოფენაზე ხალხური რეწვის ტრადიციულ დარგებს მხოლოდ ოთხი ოსტატისა წარმოადგენდა, ხოლო მიმდინარე წლის თებერვალში, ბოლო გამოფენაზე ყველა ექსპონატი დამზადებული იყო ქალაქელი „ხელმარჯვეების“ ე. ი. თვითმოქმედი მხატვრე-



ბის მიერ, რომლებიც ბაძავენ ხალხურ ოსტატებს, ანდა უბრალოდ აკეთებენ მათი ნამუშევრების ასლებს.

ხალხური ოსტატი — ასეთივე ხალხური ოსტატის შვილი და შვილიშვილია, იგი ხალხურ ტრადიციებზეა აღზრდილი და კარგად იცნობს და იცავს ხელობის ძველ რეცეპტებს და ტექნიკურ ხერხებს. თვითმოქმედი მხატვარი კი ტრადიციებს მოკლებულია, იგი კი არ ქმნის ნაწარმს, არამედ მექანიკურად იმეორებს ამა თუ იმ ნივთის უკვე ჩამოყალიბებულ, დამკვიდრებულ ფორმას. ქალაქელი „ხელმარჯვეები“ ეჯიბრებიან ხალხურ ოსტატებს და ხშირად აღწევენ იმას, რომ მათ სთვლიან ხალხური ოსტატების შემკვიდრებულად, მათი საქმეების გამგრძელებლებად. ბოლო გამოფენამ კარგად გვიჩვენა, რომ „თვითმოქმედებმა“ უკვე მთლიანად „განდევნეს“ ხალხური“ ოსტატები... გამოფენებიდან მაინც.

გამართლებული იქნებოდა, რომ ძეგლთა დაცვის მთავარი სამმართველოს ხალხური რეწვის განყოფილებისათვის, ხალხური რეწვის დაცვის განყოფილება გვეწოდებინა. ეს განყოფილება სამ წელზე ცოტა მეტია რაც შეიქმნა და მიუხედავად ხუთ კაციანი შტატისა, საკმაოდ დიდი სამუშაო ჩაატარა.

წერილის მოცულობა არ გვაძლევს საშუალებას, ჩამოვთვალოთ ამ პერიოდში განყოფილების მიერ ჩატარებული ყველა ღონისძიება. ძირითადი, რისი დადგენაც მოხერხდა არის ის, რომ საქართველოში ჯერ კიდევ შემორჩნენ ნამდვილი ხალხური ოსტატები, თუმცა ბევრი მათგანი უკვე აღარ მუშაობს, ანდა იყენებენ თავიანთ ცოდნას, ოსტატობას მხოლოდ ოჯახური საჭიროებისათვის.

შინამრეწველობის ბევრი დარგი, კერძოდ რქის, ძვლის, გიშრის დამუშავება, მკედლობა (სამეურნეო ნივთების წარმოება), უკვე აღარ არსებობს. მაგრამ უნდა აღინიშნოს, რომ ჯერ-ჯერობით საქართველოს ყველა რაიონი არ არის შესწავლილი ოსტატების გამოსავლენად. უნდა გაგრძელდეს მუშაობა ამ მხრივ. უნდა მოვძებნოთ ძველი ტრადიციების ჯერ კიდევ ცოცხალი მატარებლები, რომელთაც ახსოვთ ძველი ხელობის მხატვრული და ტექნიკური ხერხები და თუკი ეს ძიება წარმატებით დამთავრდება, დაიწყებული შეიძლება აღდგეს.

თავისი მცირე ძალებით განყოფილებას არც თუ ბევრი რამის გაკეთება შეუძლია, მაგრამ სჯობს ცოტა, ეიდრე არაფერი.

АННОТАЦИИ

М. СУРАМЕЛАШВИЛИ

ГИОРГИЦМИНДА

Неподалеку от Вардзиа, на месте бывшего поселения Гиоргицминда сохранилась зальная церковь с двурочным приделом с южной стороны. Памятник этот в научной литературе малоизвестен.

Усложнение плана, нарушение стро-гой симметричности, смещение грубо-

обработанного камня с тесаными квад-рами, бровка алтарного окна и форма сохранившегося консоля, указыва-ют на ранний этап переходного перио-да — VIII в.

Несмотря на типичность для данно-го времени и района, по целому ряду признаков памятник Гиоргицминда выглядит своеобразным и интересным.

М. ГИОРГИДЗЕ

ТАБАРУКСКАЯ ЦЕРКОВЬ СВ. БОГОРОДИЦЫ

В верховьях дигомского ущелья (окрестности г. Тбилиси) в селении Табаруки расположен неизвестный в научной литературе памятник — цер-ковь св. Богородицы.

Несмотря на нынешнее плохое тех-ническое состояние, церковь сохрани-лась в первоначальном виде, без вся-ких переделок. Что и дает возмож-ность для полного обследования па-мятника.

Церковь зального типа, носит чер-ты т. н. «переходного времени». Кро-ме того, находящаяся поблизости Та-барукской церкви, исследуемая Г. Н. Чубинашвили Мачанская церковь, является прямой параллелью нашего памятника. Что и уточняет датировку Табарукской церкви св. Богородицы — II половина IX века.

Г. МАРДЖАНИШВИЛИ

ЗЕДГЗИТИ

В сел. Орта-Зезит (бывшее Зед-зити) Шекинского района современ-ной Азербайджанской ССР, находит-ся развалина церкви относящейся к рубежу X-XI в. в. Подобные по ре-шению здания были обычными в до-стижней своего расцвета южной про-винции Грузии — Тао-Кларджети («Картвелта Самело» — «Царство Грузии»). Интересен и тот факт, что именно в это время в Эрети появля-ется церковь, находящая аналогию в

Абхазском царстве (монастырь по бли-зости совр. села Лекит Кахского райо-на Азербайджанской ССР). В статье прослеживаются исторические явле-ния, которые послужили импульсом для создания зданий подобного рода. Показывается, что их появление свя-зано с действиями сил, стремящимися политически объединить Грузию с оформляющимся союзом Абхазского и Тао-Кларджетского царства с цар-ством Ранов и Кахов.

### К ИСТОРИИ НИКОРЦМИНДСКОГО ХРАМА

Как показали исследования, письменные источники не сообщают ничего о ктиторах великолепного памятника Грузинской архитектуры XI века — Никорцминда. Сам храм также не дает данных о них.

Статья является попыткой выя-

вить личности заказчиков. Учитывая различные обстоятельства и дух той эпохи, делается вывод, что ктиторами Никорцминда были рачинские Эристави Кахаберидзе, собственностью которых и был этот монастырь.

### В. ТОТИБАДЗЕ

#### НАВЕРШНИЕ ОКНА ИЗ СЕЛА ЦКРУТИ

Навершие окна было обнаружено в Ахалцхском районе в 1980 году экспедицией отдела паспортизации Главного управления охраны памятников.

Навершие украшено многофигурным изображением, по сторонам ко-

торого высечены фигуры ктиторов. Изображения снабжены надписями, выложенными нухури и мтаврuli.

По характеру палеографического материала, с учетом приводимых в статье параллелей, памятник датируется X веком.

### И. ЭЛИЗБАРАШВИЛИ

#### ДВУХНЕФНАЯ ЦЕРКОВЬ ИЗ СЕЛИЦЕ КИЛДА

На Ахалкалакском плато, в древнем селище Килда находятся небольшая двухнефная церковь. Она относится к числу редко встречающихся в Грузии (после VI в. церквей, не имеющих пастофориев (исключая конечно заальные церкви) боковой, северный неф по этой причине короче главного, он доходит до границы алтаря. Возведена церковь из камней разного раз-

мера на известковом растворе и полностью лишена декоративного оформления. В следствие перестройки верхних частей здания, на сегодняшний день пропорции церкви значительно изменены.

На основе художественно-стилистического анализа церкви, в сопоставлении ее с остальными памятниками этого типа и с помощью других аналогов, церковь датируется I пол. X века.

### А. ПАВЛЕНИШВИЛИ

#### БАШНИ УШГУЛА

Среди образцов башенной архитектуры Грузии Сванские башни выделяются своеобразной формой боевого этажа. Выступающие из плоскости стен башен арочные бойницы называются «шашкой башни». Во всей Верхней Сванетии только в общине Ушгул встречаются башни, отличающиеся от типично сванских. Последние сохранились лишь на старых фотопроизведениях общ. Ушгул, опубликованных Бернардо Рудов-

ским в книге «Архитектура без архитекторов» (Лондон, 1964 г.).

В заключении, проанализировав вышеуказанный фотоматериал, развалины башен и единственную, полностью сохранившую свою первоначальную высоту, башню Царицы Тамар, автор выделил в Ушгул два основных типа башен, а также ряд основных элементов, позволяющих воссоздать первоначальный облик всех руин башен общ. Ушгул.



Б. МЧЕДЛИШВИЛИ, В. НИКОЛАИШВИЛИ

### АРХЕОЛОГИЧЕСКИЕ НАХОДКИ БЕТЛЕМСКОГО МОНАСТЫРЯ

В статье дается краткая информация археологического изучения Бетлемского монастыря у подножья вершины г. Казбег. Археологические раскопки были проведены в 1979—1980 гг. и выявлены памятники X—XI вв.

Особый интерес представляют: деревянная деталь, которую авторы считают частью письменного стола; дощатый пол, деревянные мощехранильницы; деревянные плоские ложки; бронзовая лампада; бронзовые печочки от подвесных лампад или

кадильниц; железные наконечники стрел, керамические светильники, серебряное украшение и многочисленные фрагменты стеклянной посуды.

Данные анализа археологического материала дают возможность датировки последнего этапа комплекса Бетлемского монастыря, XI веком.

Радиоуглеродный анализ, проведенный в 1980—82 гг. в Тбилиском и в Лоуельском (США) университетах дали соответственно  $920 \pm 50$  и  $1060 \pm 125$  гг.

Б. МЧЕДЛИШВИЛИ

### ЛОКАЛИЗАЦИЯ ГОРОДИЩА УДЖАРМА И ПОСЕЛКА БОДИ.

Сообщения грузинских исторических источников о городище Уджарма и поселке Боди (Даба Боди) в настоящее время сопоставлены с оборонительным сооружением Уджармис Цихе (крепость Уджарма) и с монастырем Бодбе.

В источниках Уджарма подразумевается со всеми городскими компонентами: многочисленность жителей, оборонительные сооружения, епископская церковь, торговый центр(рабат), царские дворцы и т. д.

Существующая ныне крепость Уджарма, в связи с малым размером и сложностью рельефа, а также наличием единственного сооружения, годного для жилья, исключает отождествление крепости с городом.

Даба Боди, по сообщениям источников, находится в зависимости от горо-

да Уджарма и является его дополнением, его составной частью, или, выражаясь языком источника Боди, суть царский двор при Уджарме. Территориальная близость их очевидна.

Город Уджарма является политическим центром региона восточной Грузии Кухети, или как его еще обозначают, Суджети, а Боди древним культурным центром, где до принятия христианства господствовало язычество, но после торжества новой религии был построен храм на месте погребения святой Нины и отныне стал называться Нинодминда, т. е. святая Нино.

Город Уджарма нами отождествлен с Кацаретским городищем, где по преданию св. Нино насаждала христианство среди Кухов и Суджов, и который находится поблизости от крепости Уджарма.

С. ДЖАПАРИДЗЕ.

### «СТОЛЦ, СТОЛЬ ВЫСОКИИ»

Кацхский столц является одним из уникальных памятников природы

Остатки материальной культуры V—VI веков на вершине 40 метрового каменного столца, карстовые пещеры вокруг памятника, Кацхский храм X—XI веков, дворец известного государственного деятеля XVIII века грузинского дипломата

Соломона Лионидзе—создают комплекс памятников истории, культуры и природы, который требует пристального внимания и дальнейшего углубленного изучения.

Этот комплекс в будущем должен стать очагом интеллектуального, патриотического и интернационального воспитания подрастающего поколения



Т. НАТИДЗЕ

### ПАМЯТНИКИ КУЛЬТУРЫ И ПОДРАСТАЮЩЕЕ ПОКОЛЕНИЕ

В статье приводятся основные положения проведенной в г. Москве в январе 1985 г. Научно-практической конференции на тему: «Повышение роли памятников истории и культуры в процессе обучения и коммунистического воспитания подрастающего поколения».

Наряду с высказываниями выдающихся специалистов страны — педагогов, психологов, философов, историков, архитекторов и др. автор приводит примеры из практики молодежи в деле охраны памятников по инициативе Главного управления

по охране и использованию памятников истории, культуры и природы при Совете Министров Грузинской ССР, музеев-заповедников, Тбилисского дворца пионеров, ВУЗЗ-ов, профтехучилищ и других организаций республик.

В заключении излагаются наиболее эффективные методы по массовому приобщению молодежи к проблеме охраны памятников культуры, благотворно влияющие на формирование личности и во многом способствующие возрастанию темпов и увеличению объема реставрационных работ.

Д. ЦИЦИШВИЛИ

### ЗАДАЧИ ОТДЕЛА НАРОДНЫХ ПРОМЫСЛОВ ГЛАВНОГО УПРАВЛЕНИЯ ОХРАНЫ ПАМЯТНИКОВ

Работы мастеров народных промыслов обладают настолько высокими художественными качествами, что их следует считать памятниками культуры грузинского народа и как таковые они подлежат охране. Но

защита нужны и народным мастерам — носителям этой культуры. Это и является главной задачей отдела народных промыслов Главного управления охраны памятников.

Ц. ПУРЦЕЛАДЗЕ

### НА ЭТОТ РАЗ В ВАНИ

Статья информирует читателей о традиции, заложенной в марте 1979 г. в г. Тбилиси в Управлении учета, исследования памятников и музеев, которая предусматривает ежегодную встречу директоров подведомственного Управлению музеев-заповедников, на которой обсуждаются актуальные проблемы этих организаций, намечаются пути дальнейшего совершенствования методов с целью улучшения качества работы по охране и популяризации памятников на местах.

Как правило, встреча директоров организуется в апреле месяце, а место для проведения мероприятия каждый раз меняется. Это позволяет участникам подробно ознакомиться с памятниками и с работой коллектива в натуре.

В апреле 1985 г. такая встреча состоялась в Вани. Участники обсудили злободневные вопросы, наметили пути на перспективу, избрали местом встречи в 1986 г. музей-заповедник Уплисцихе.

Наряду с показателями по плановой работе в ответ на призыв правительства по созданию подсобного хозяйства при организациях с целью скорейшего выполнения продовольственной программы, руководители музеев-заповедников активно обсудили перспективы и в этом направлении.

Помещенная в статье фотография отражает интересный эксперимент по выращиванию грибов в одной из карстовых пещер, осуществленного руководством заповедника пещерного комплекса «Саталия».

## GIORGITSMINDA



A small aisless vaulted church is preserved not far from Vardzia, on the place of former vil. Giorgitsminda. The monument is not widely known in literature.

Complex planning, violation of strict symmetry, mixed masonry of roughly hewn stone and well hewn quadras, altar window

edge and the shape of cantilever, testify to the early stage of the transitional period - 8th c.

Notwithstanding the general appearance, typical of the epoch and given region, a number of features make Giorgitsminda church a peculiar and interesting monument.

## M. GIORGIDZE

## CHURCH OF THE VIRGIN IN TABARUKI

An unknown monument, church of the Virgin, is located in the upper reaches of Digomi gorge (Tbilisi suburbs) in the vil. Tabaruki.

Though badly damaged, the church has preserved its original form, permitting complete investigation of the monument.

The church is of aisless vaulted type

characterized by the features of so called «transitional period». Besides, Machkhani church, studied by G. Chubinashvili and located not far from Tabaruki church provide a straight parallel for our monument, permitting to precise the date of Tabaruki church to the 2d half of the 9th c.

## G. MARJANISHVILI

## ZEDGZITI

Remains of the church, dating to the turn of the 10th to 11th cc. is preserved in the vil. Orta-Zenzit (former Zedgziti), Sheki region of Azerbaijanian SSR. Buildings, similar in general solution, were typical of southern province of Georgia - Tao-Klardjeti («Kartvelta Samepo» - «Kingdom of Georgians»). Noteworthy is the fact, that it is in this time, that a church, showing close affinity to the churches of Abkhaz

kingdom appear in Ereti (a monastery near the modern vil. Lekit in Kakhi region, Az. SSR).

The article deals with the historical events, giving an impulse to creating the structures of this type. It is shown, that their appearance is connected with the activity of certain circles, striving for political union of Georgia with emerging union of Abkhaz and Tao-Klardjeti kingdoms with Raa and Kakhi kingdom.

## Ts. CHACHKHUNASHVILI

## TO THE HISTORY OF NIKORTSMINDA CHURCH

As shown by investigations, literary sources tell us nothing about the donors of magnificent monument of georgian architecture of the 11th c. - Nikortsminda. The monument itself gives us no information about them either.

The article deals with the problem of

revealing the personality of donors. Taking into consideration various circumstances and the spirit of the epoch, author concludes, that the donors of Nikortsminda were Eristavi of Racha, Kakhaberidze, who the church belonged to.

## I. ELIZBARASHVILI

## TWO-AISLED CHURCH FROM THE VILLAGE KILDA

A small two-aisled church is located in ancient village Kilda, on Akhalkalaki plateau. It belongs to the group of churches,

rarely found in Georgia (after the 8th c.), lacking pastofories (excluding aisless vaulted churches). Northern aisle, consequently

is shorter than nave, reaching the limits of an altar. The church is built of stone of different size on mortar and is absolutely deprived of decoration. The proportions of church nowadays are changed to

a greater extent as a result of rebuilding of its upper parts.

According to stylistic analysis of the church, its comparison with other monuments of the type and other analogies, the church is dated to the 1 half of the 10th c.

#### V. TOTIBADZE

### WINDOW TERMINATION FROM THE VIL. TSKRUTI

The window termination was discovered by the expedition of Pasportization Department of the Main Board on Protection of Monuments in 1980, in Akhaltsikhe region.

The window termination is adorned by multifigural representation, flanked by the

donor figures. They bear inscriptions in nuskhuri and mtavruli.

According to the character of the paleogeographical material, and taking into consideration analogies, analysed in the article, the monument is dated to the 10th c.

#### A. PAVLENISHVILI

### USHGULI TOWERS

Among the towers of Georgia, svanish towers are distinguished by peculiar form of the military storey. Arched loop-holes, exceeding from the surface of walls are called «the cap of towers». Only in Ushguli we see towers that differ from typical svanish towers. The latter are preserved only on the old photos, published in the book by Bernardo Rudovski «Architecture without Architects» (London, 1964).

Having analysed the abovementioned photomaterial, ruins of the towers and the tower of King Tamar, the only specimen, having completely preserved its original height, the author distinguishes two main types of Ushguli towers, as well as a number of elements, making it possible to reconstruct the original physiognomy of Ushguli towers.

#### B. MCHEDLISHVILI, B. NIKOLAISHVILI

### ARCHEOLOGICAL FINDS OF BETHLEEM MONASTERY

The article gives a concise information on archeological investigation of Bethlehem monastery at the foot of the mountain Kazbeg. Archeological excavations were held there in 1979-1980, revealing 10-11th. c. monuments.

Of especial interest are: wooden detail, which the authors suppose to be the part of a writing table; wooden floor; wooden reliquariums; flat wooden spoons; bronze

icon-lamp; bronze chain from hanging iconlamps or censers; iron arrow-heads; ceramic lamps; silver adornments and numerous fragments of glassware.

Data of archeological analysis of the material permit to date the last stage of Bethlehem monastery to the 9th c.

Radiocarbon analysis, made in 1980-82 in Tbilisi and Lowell (USA) Universities showed correspondingly  $920 \pm 50$  and  $1060 \pm 125$  y.

#### B. MCHEDLISHVILI

### LOCALISATION OF CITY UJARMA AND VILLAGE BODI

Data of georgian historical sources about city Ujarma and vil. Bodi (Daba Bodi) are compared with the fortificational structures of Ujarma Tsikhe (Ujarma fortress) and Bodbe monastery.

Present Ujarma fortress, comprising only

one dwelling structure, besides being located on a small area and complex relief, excludes its identification as city Ujarma, mentioned in historical sources as a genuine city with all its components.

Daba Bodi, according to the sources was

a sort of a supplement of the city Ujarma, its integral part. Being an ancient pagan cult centre, after the christianisation of Georgia, it became a place of erection of a church on the sepulche of St. Nino, thus

taking the name Ninotsminda, i. e. St. Nino. City Ujarma is identified with Katsareti city, according to the legends, the place of activity of St. Nino, which is situated not far from Ujarma fortress.



S. JAPARIDZE

#### •A PIER, SO HIGH•

Katskhi pier is a unique monument of nature.

Remnants of 5-6th. c. monument on the top of the 40 m. high pier, caves round it 10-11th c. Katskhi church, a palace of 13th c. well-known statesman and diplomat Solomon Leonidze - form a complex of

monuments of history, culture and nature, needing great attention and further scrupulous investigation.

This complex must become a centre of intellectual, patriotic and international breeding of the younger generation.

T. NATIDZE

#### MONUMENTS OF CULTURE AND YOUNGER GENERATION

The article gives general propositions of the scientific-practical conference, concerning the growing part of monuments of history and culture in the process of teaching and communist breeding of the younger generation, held in 1985 in Moscow.

Alongside with the viewpoints of the leading specialists-teachers, psychologists, philosophers, historians, architects, etc. the author brings various examples of parti-

cipation of the younger generation in the protection of monuments.

At the end the author gives most effective methods of overwhelming acquaintance of the younger generation with the problems of protection of monuments, that will have a wholesome influence on the formation of personality and to the greater extent will help to increase the speed and volume of restoration works.

D. TSITSISHVILI

#### AIMS OF FOLK CRAFTS DEPARTMENT OF THE MAIN BOARD ON PROTECTION OF MONUMENTS

Works of folk craftsmen are of such a high artistic quality, that they should be considered as monuments of culture of georgian people and as such, they should be protected. But folk craftsmen - keepers

of this culture, need protection as well. This is the main aim of Folk Crafts Department of the Main Board on Protection of Monuments.



277



საქართველოს  
ისტორიის  
და კულტურის  
მემორიალი

ГРУЗИНСКОЕ ОБЩЕСТВО ОХРАНЫ ПАМЯТНИКОВ ИСТОРИИ И КУЛЬТУРЫ

Серия: Памятники материальной культуры

Выходит на общественных началах  
«ДЗЕГЛИС МЕГობარი»

(Друзья памятников культуры)  
(на грузинском языке)  
Сборник семьдесят первый.

ინგლისური ტექსტები შეადგინა მარინე უენიამ.

Аннотации на английском языке составила Марине Кення.

გადაეცა წარმოებას 1. 10. 85 წ., ხელმოწერილია დასაბეჭდად 5. 02. 86 წ., ფიზიკურ ფორ-  
მითა რაოდენობა 5, სააღრ.-საგამომცემლო თაბახი 5. ანაწეობის ზომა 7×11,5, ქაღალდის  
ზომა 70×108<sup>1</sup>/<sub>16</sub>, რედაქციის მისამართი: შავთელის ქ. № 5/7, ტელ. 93-56-14.

ბე 08806

ტირაჟი 3.000

შეფ. 2542

ფასი 1 ზ.5.

Цена 1 руб.

საქართველოს კბ ცკ-ის გამომცემლობის შრომის წითელი  
დროშის ორდენისანი სტამბა, თბილისი, ლენინის, 14.

Ордена Трудового Красного Знамени типография издательства ЦК КП Грузии.  
Тбилиси, ул. Ленина, 14.

