

708
2000

საქართველოს
განათლების
მინისტროს

მ
ე
ბ
ე
ნ
ი
ს



მეგობრები

თბილისი
000 წელი

მთავარი რედაქტორი ირაკლი ციციშვილი

სარედაქციო კოლეგია: ანდრია აფაქიძე
მაია ასანიძე (მთავარი რედაქტორის მოადგილე)
ვახტანგ ბერიძე
მადლაქია დეალი
ნიკოლოზ ვაჩუაშვილი
პარმენ ზაქარაია
მარიამ ლორთქიფანიძე
ოთარ ლორთქიფანიძე
დავით ლომიჯაშვილი
გივი პაპაგლაშვილი

ჟურნალი დაარსდა 1964 წელს

გარეკანზე - ხახულის მონასტრის მცირე ეკლესია. XI ს. II ნახევარი.
1998წ. ფოტო ლ. ციციხეაიასი.

ინგლისური ტექსტი მოამზადა - მარინე ყენიამ
დააკაბადონეს - რამაზ კუჭავამ და დავით კორვალიძემ

რედაქციის მისამართი: თბილისი, შავთელის ქ. 5/7
ტელ: 98 87 94
93 36 18



საქართველოს ისტორიისა და ელტურის ძეგლთა დაცვის ფონდი
Fund for Protection Monuments of History and Culture of Georgia

ბებლის მებობარი

№2 (109)

სამეცნიერო-პოპულარული ჟურნალი
ჟურნალი გამოდის საზოგადოებრივ საწყისებზე

2000 წელი
თბილისი



— მთიან სინას, სადა იხილეს ღვთაება, მონა და ელია. —

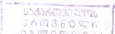
გვიპტეში, სინის ნახევარკუნძულზე მდებარე ქრისტიანული აღმოსავლეთის ერთ-ერთ უმნიშვნელოვანეს სულიერ საინებაში - წმ. ეკატერინეს მონასტერში დაცულ მრავალრიცხოვან ხატებს შორის განსაკუთრებულ ინტერესს იწვევს ხატების ერთი ჯგუფი, რომელიც ქართული მართლმადიდებლური კულტურის კიდევ ერთ მნიშვნელოვან მოწმობას წარმოადგენს. უნაიდან ამ ხატების შესწავლა ადგილზე ვერ-ვერობით ვერ მოხერხდა, წინამდებარე სტატიაში ჩვენ შემოვთავაზებთ მხოლოდ წინასწარ მოსაზრებებს ხატწერის ამ ღირსესანიშნავ ნიმუშებზე (სტატიაზე მუშაობისას მე ვეყრდნობი სინის მთის სიძველეებისადმი მიძღვნილ პუბლიკაციებსა და პრინსტონის, მიჩიგანისა და ალექსანდრიის უნივერსიტეტების სინის ექსპედიციების ფოტომასალას). ჩვენთვის საინტერესო ხატწერის ნიმუშები სინის მთის წმ. ეკატერინეს მონასტრის საგანძურისადმი მიძღვნილ თითქმის ყველა პუბლიკაციაშია ჩართული. მაგრამ მათი ატრიბუცია, შექმნის ისტორია კვლავ მოთხოვს კვლევასა და დაზუსტებას [1].

საუბარს დაეიწყებ XI-ე საუკუნის ბოლოთი და XII-ე საუკუნის დასაწყისით დათარიღებული ხატებით, რომლებიც როგორც წარწერებიდან ვიკვებთ, ქართველი ბერის იოანე თოხაბის მიერ ყოფილა შესრულებული [2]. ამ ხატებიდან ოთხი (თითოეულის ზომა 55X45 სმ) შეადგენს ერთ მდიდარობას - ხატ-კალენდარს ანუ საეკლესიო ლიტურგიული კალენდრის მიხედვით განლაგებულ აგიოგრაფიულ, სადღესასწაულო და ლიტურგიულ გამოსახულებებს, სადაც წლის თითოეულ დღეს შესატყვისი გამოსახულება შეესაბამება. გამოსახულებები ხატთა ზედაპირზე ცხრა პირიზონტალურ რეგისტრად იშლება, თითოეული რეგისტრი კი ათ-ათ მცირე კადრადაა დაყოფილი. თითოეული ხატი წლის სამ თვეს მოიცავს და ამგვარად, ყოველ თვეს თითო „სტრიქონი“ შეესაბამება ლიტურგიული წლის თანახმად. კალენდარი სექტემბრის თვიდან იწყება და პირველი ხატი მოიცავს შემოდგომის თვეებს, მეორე - ზამთრის თვეებს და ა. შ.

ხატები კომპოზიციური სირთულითა და მხატვრული ოსტატობით ხასიათდება - ოქროს მზინვარე ფონზე მწკობრ რიგებად განლაგებული ცალკეული სახე თუ ნარატული სცენა ნათლად იკითხება და ამასთანავე ერთ ორგანულ მდიდარობას ქმნის.

ხატების კომპოზიციური წყობა, იკონოგრაფია, როგორც მკვლევართა მიერ არა ერთხელს იყო აღნიშნული, ხელნაწერთა ილუსტრაციებით, უფრო ზუსტად კი დეტეკონარათა მინიატურებით არის ნაკარნახევი. მინიატურულ გამოსახულებათა სტილი, დახვეწილი კალიგრაფიული ნახატი, განმარტებით წარწერათა გაზრდილი როლი, ხელნაწერთა ილუსტრაციებთან ძენს დიდ მსგავსებას ერთ სალოცავ ხატში მივლი თვის მოსახსენებელ წმინდანთა და საღვთო ისტორიის ეპიზოდთა გაერთიანება მხატვრის წინაშე ურთულეს ამოცანას სახედა. ხელნაწერთა ილუსტრაციებისაგან განსხვავებით, სადაც თითოეული სცენა დასრულებული მხატვრული ერთეულია, ხატი, მისი ფუნქცია, სტრუქტურა თავისებურ მხატვრულ გადაწყვეტს ითხოვდა. მხატვარი შემოქმედებითად წყვეტს მის წინაშე მდებარე ამოცანას - ხატების გამოსახულებებში არ არის დარღვეული პირველსახის (მინიატურათა) არსი (შეად. X ს-ის ვატიკანის მენოლოგომა, XI ს-ის უოდლორს არა

R2116





გელერის მწილობრთუმი, - იმავე პერიოდში შექმნილ კვებითი მთავრობის სერიაქარის მინიატურებს და სხვ.[3] და იმავედროულად მისი ხატოვანი სტრუქტურის მისადაგებულება ხატის - სალოცავი სახის სპეციფიკასთან. ხატებზე წარმართული სცენები უფრო ღაღონურია, ფიგურათა მასშტაბები, პროპორციები, თხრობის ატმოსფერო მამართულია იქითკენ, რომ თითოეული კადრი წარმოადგენდეს ნათლად აღსაქმელ სალოცავ სახეს ამგვარი კომპლექსური ხატების შექმნა, ერთი მხრივ ხელნაწერთა ილუსტრაციებით, ხოლო მეორე მხრივ დიტურების გავლენით აიხსნება. ხატის ფორმა - პოლიპტიქი იძლევა რთული დიტურგიკული პროგრამების განთავსების საშუალებას ამგვარი ხატების შექმნა სეიმონ მეტაფრასტის მიერ X-ე საუკუნეში წმინდანთა ცხოვრებათა მეტაფრასტული კრებულის სტრუქტურის შემდგომ პერიოდს უკავშირდება, რადგანაც ამ დროს ყალიბდება ავთოგრაფიული ციკლების სტანდარტული იკონოგრაფიული რეპერტუარი. ჩვენი ტეტრაპტიქი ამ როგის ხატების ერთ-ერთ ადრულ მაგალითს წარმოადგენს.[4]

ხატების გამოსახულებებს ახლავს ორენოვანი, ბერძნულ - ქართული (ნუსხური) განმარტებითი წარწერები, სადაც მითითებულია წმინდანთა სახელი, მარტვილობის სახე და თარიღი. ხატების ზურგის წარწერებმა შემოგვინახა ხატის კტიტორისა და ამავე დროს მისი მხატვრის იოანეს სახელი.[5]

იოანესვე გუთუნის აქვე დაცული უნიკალური ხატი, რომელიც წარმოგვიდგენს დეიისმშობლის ხუთ სახელგანთქმულ სასწაულმოქმედ. სახეს, რომელთა ქვემოთ



სურ. 1. მაცხოვრის სასწაულთა და ენებათა ხატის ფრამენტო

მაცხოვრის სასწაულთა და ენებათა გამოსახულებებთა განთავსებულია ეს ხატიც. მისი უნიკალური იკონოგრაფიაც დიტურგიკულ დექორაციარს ეფუძნება (დიდი ხუთშაბათისა და ენების პარასკევის საკითხავეებს). ზემოთ განხილული ხატების მსგავსად, ამ ხატზეც გამოსახულებები რეგისტრებად იშლება, სულ 6 რეგისტრია, თითოეულში კი 6 კადრია. პირველ ოთხ როგში მაცხოვრის სასწაულთა გამოსახული, ბოლო ორი რეგისტრი კი მაცხოვრის ენებებს ეთმობა, ბოლო რეგისტრი მაცხოვრის ამადლებით



და აღმათ სული წმინდის მოფენით სრულდებოდა მოლო სცენა ახლანდელი წარმოცობის (6).

ამ ხატის მნიშვნელობა განსაკუთრებითაა აღსანიშნავი. პირველ რიგში მან შემოგვინახა კონსტანტინოპოლის უმაღლესი სიწმინდეები, რომელთაც თან ახლავთ ორიენოვანი ტიტულები, რომლებიც გვიმარტავენ, რომ ჩვენს წინაშე ვლაცქრნის, ოდიგიტორის, აგოსოორტიანას და ქმურტის ღვთისმშობლის სახეები მოლო ორ სახესთან ქართული წარწერები აღარ იკითხება! ცენტრში საყდარზე დაბრძანებული ჩვილღვი ღვთისმშობლის ფერხითი (ღვთისმშობლის ეს სახე ნიკოპას ან პლატიტერას სახელითაა ცნობილი, მას ხატზე წარწერა არ ახლავს) კტიტორის მკორე ზომის ფიგურაა პროსკინეზისში გამოსახული. ღვთისმშობლის ეს სახეები უძვირფასესი მასალაა ღვთისმშობლის იკონოგრაფიული ტიპების განსაზღვრისათვის. მაგრამ ეს ერცვლი და რთული თემა სცილდება ჩვენი სტატიის ფარგლებს ხატის ზურგზე კვლავ ითანეს წარწერას ეხედეთ, რომელიც გვაუწყებს, რომ მას დაუხატავს და შეუწირავს ეს ხატი ტაძრისათვის (7)

წმ კკატერინეს მონასტერში ითანეს მიერ შექმნილი კიდევ ერთი ხატა დაცული. ამ ხატზე „განკითხვის დღის“ კომპოზიცია გაერცობილი სახით იშლება. ეს თემა, რომელიც სამყაროს ცეცხლოვან დასასრულს, მაცხოვრის მკორედ მოსვლას ეხება. XI საუკუნიდან იმკვიდრებს ადგილს ბიზანტიის ხელოვნებაში ითანეს ეს ნაწარმოები



სურ. 2 განკითხვის დღის ხატის ფრაგმენტი

ერთ-ერთი ადრეული ხატა „განკითხვის დღის“ გამოსახულებით ოთხ რეგისტრად გაშლილ კარგად გაწონასწორებულ სიმეტრიულ კომპოზიციაში კიდევ ერთხელ გამოჩნდა მხატვრის ოსტატობა და კომპოზიციური ადლო - ის, რაც კვლესათა დასაუღლო კვდელსა თუ დასაუღლო ნაწილში გამოისახებოდა. მან ხატის მკორე ზედაპირზე ისე განათავსა, რომ ჩვენს წინ იშლება „განკითხვის დღის“ ეპიკური თხრობა მოვლი თავისი სისავსითა და გამომსახველი დრამატიზმით. ამ ხატსაც



ახლავს ბილინგუური ბერძნულ-ქართული წარწერები. ხატის სიმატრის დერძე პეტრიასის გასწვრივ შვიდსტრიქონიანი ქართული წარწერა გვაუწყებს, რომ „ხატის მომტებელი“ ხუცეს მონაზონი ითანე თოხაბი ყოფილა(8).

ამ ქვესი ხატის სტილისტური მსგავსება, ბილინგუური წარწერები, პალეოგრაფიული ნიშნები მკვლევარებს აფიქრებინებს, რომ ისინი ქართველი ხუცეს მონაზონის ითანე თოხაბის მერაა დაწერილა. უფრო მეტად, მკვლევართა უმეტესობა თვლის, რომ ეს ხატები ერთ ანსამბლს - პექსატიქს შეადგენდა (9). შინაარსობრივი და იკონოგრაფიული ანალიზის გარდა ამ მოსაზრების საწინააღმდეგოდ უპირველეს ყოვლისა ხატების ზომათა სხვაობა მეტყველებს: „ხატი - კალენდრის“ ზომები 55x45 სმ, მაშინ როდესაც ორი დანარჩენი ხატის ზომები 48x36 სმ.

თანეს მიერ დაწერილი ხატების მხატვრულ-კომპოზიციური და სტილისტური თავისებურებანი ნათლად მოწმობს, რომ მათი ავტორი გამორჩეული და დიდად განსწავლული პიროვნება უნდა ყოფილიყო. ხატების ადგილზე შესწავლამდე საბოლოო დასკვნების გამოტანა ნაადრევია, მაგრამ მათი შექმნის ადგილთან დაკავშირებით შეიძლება ვარაუდის გამოთქმა სინის მთაზე შექმნილი ხატები უმეტესწილად „სინური“ იკონოგრაფიით ხასიათდება ანუ მათზე ადგილობრივი წმინდანები და სიწმინდეება ასახული (მაგალითად, გამოისახება წმ. ეკატერინე და მისი ცხოვრების სცენები, მოსე წინასწარმეტყველი და მისი ისტორია, ლეთისმშობელი „შუეწველი მაყვადი“ და ა.შ.) (10). ითანეს ხატზე კი, როგორც ვთქვით, კონსტანტინოპოლის სიწმინდეება გამოისახული. ბერძნული წარწერები და დედიაქალაქურ მონასტრულ ხელოვნებასთან სიახლოვე გვაფიქრებინებს - ხატების შექმნის საგარაუდო ადგილი შესაძლოა კონსტანტინოპოლი ყოფილიყო.

წმ. ეკატერინეს მონასტრში დაცულია უადრესად საყურადღებო ხატი წმ. გიორგისა და ღლორნიან საიმპერატორო სამოსით მოხილი ბაგრატიონთა საგვარეულოს წარმომადგენლის გამოსახულებით. (65x50 სმ). მთელი ტანით წარმოდგენილი წმინდა შჳმარი და საერო მმართველი რეპრეზენტაციულობითა და მონუმენტურობით ხასიათდებაან. ხატის ფერწერა საქმოდ დაზიანებულია, თანაც მოგვიანო ხანის უხვიო ფერწერა ხელს უშლის ხატის აღქმასა და საერთო შთაბეჭდილებას. მიუხედავად ამისა, თავდაპირველი ფერწერის შემორჩენილი ნაწილები ნათლად მეტყველებს ხატის მაღალ მხატვრულ დონეზე.

ოქროს ფონზე ტრადიციულ სამოსში მოხილი წმ. გიორგი მეფისაგან და შესაბამისად ხატის ზედა ნაწილში, ცენტრში მედალიონში გამოსახულ მაცხოვრისკენა მობრუნებული. მაცხოვრისკენა მიმართული მისი მზერაცა და მავებრებული ვესტიჯ. წმ. გიორგის მარჯვენა მხარეს ფოთლისებრი ფორმის ფარია გამოსახული. ღლორნითა და გვირგვინით დამშვენებული მეფე ფორტალურადაა წარმოდგენილი, მას მარჯვენა ხელში შუბი (ღაბარუმი), ხოლო მარცხენაში გრაგნილი უჭრია. გამოსახულებებს ბერძნული წარწერები ახლავს. მეფესთან განლაგებული წარწერა დაზიანებულია და მხოლოდ „მორწმუნე მეფე ყოვლისა აღმოსავლეთისა ბაგრატიონიან“ იკითხება. ხატის ქვედა არეზე ნუსხური წარწერა ასევე ძლიერა დაზიანებული და ვერც ეს წარწერა გვეხმარება ქართველი მეფის უნაბობის დადგენაში (12).

ხატის სტილისტური ნიშნები - ფეგურათა ხასიათი, მათი პროპორციები, წონადობა, სიერცეში განლაგება XIII საუკუნისათვის დამახასიათებელ მოკულობისადმი ახალ მიდგომას აულებს. წმ. გიორგის აბჯრის ხრიზოგრაფიით დამუშავებაც ამ პერიოდისათვის არის ნიშნული. შეადარეთ აქვე დაცულ წმ. დემეტრესა და თვედორე სტრატელატის ხატს - XIII საუკუნის დასაწყისი, წმ. თვედორე ტირონის ხატი პატმოსიდან, 1200 წლის ახლოს და ა.შ. (13). ამას გარდა,



წმ გიორგისა და ქართველი მეფის ხატზე გამოსახულია წმ გიორგისა და თვედორეს აღნიშნული ხატის იდეატური ფარი სხ. ფსევდოკუფურის მონასტრის 14 ურამანეთისკენ მიმბრუნებული ნახევარმთიარე, თეთი ფარის ფორმა აღნიშნულ ხატთა შორის სტილისტური სახელოვე ხელის მტკუნისა და კისრის დამუშავებაშიც ჩანს. ყოველივე მოგვანიშნებს, რომ ხატის შექმნის დრო XIII საუკუნის დასაწყისით უნდა იყოს განსაზღვრული ამ ხატების სტილისტურმა სახელოვემ პროფ. დელა მურიკის ამათი ერთ სახელოსნოში შექმნაც კი აფიქრებინა. ხატის თარიღიდან გამომდინარე, მე ვიხარებ პროფ. მურიკის აზრს იმის შესახებ, რომ აქ შესაძლოა გიორგი-ღაშა იყოს წარმოდგენილი. ამ ვარაუდს წმ პატრონის - წმ გიორგის გამოსახეაც ადასტურებს.

შემდეგი ხატი XIII საუკუნის პირველ ნახევარშია შექმნილი. ხატზე მოვლიტანით წმ გიორგია გამოსახული (127x78,5 სმ), მას ტრადიციული სამოსი მოსაეს და იკონოგრაფიული კანონის თანახმად მარჯვენა ხელში შუბი უჭირა, მარცხენა ხელით კი ფარს ეფრენობა. წმინდა მეომრის სახეს აჩარბოებს მისი ცხოვრებისა და მარტვილობის ამსახველი ოცი სცენა. სინის მთაზე ამ რიგის ე.წ. "ისტორიული ხატების" ანაერთი მაგალითია დაცული (იხ. წმ ვაატრონეს, პანტელეიმონის, იოანე ნათლისმცემლის, მოსე წინასწარმეტყველის ხატები. ყველა XIII საუკუნის დასაწყისშია შექმნილი (14).

წმინდა გიორგის მარჯვენა მხარეს გამოსახულია ხატის "მომგებლის" მცირე ზომის ფიგურა, რომელიც, როგორც ეს წარწერიდან ირკვევა, ხუცეს მონაზონი იოანე იბერი ყოფილა (15). წმინდა გიორგის ეს ხატი კომპოზიციურ სტრუქტურასთან ერთად სინურ "ისტორიულ ხატებთან" სტილისტურ ანალოგიას ამჟღავნებს. თუ გაევიხარებთ ამ ხატების მკვლევარის კურტ ვაიციანის აზრს იმის შესახებ, რომ ამ რიგის ხატები მონასტრის შესაბამისი სამლოცველოსათვის სავანეებოდ იქმნებოდა, შესაძლოა ვთქვათ, რომ ისინი აქვე მონასტრში იწერებოდა.

სინის მთის ხატების მდიდარი კოლექციიდან მინდა გამოვეყო ხატების კიდევ ერთი ვეგუფი - XIV საუკუნის მცირე ზომის ხატები ედერებისა და წმინდანთა გამოსახულებებით, რომელთაც ასომთავრული განმარტებითი წარწერები ახლავს და როგორც ეს ხატის ზურგის წარწერიდან ირკვევა, 1780 წელს ქრისტეფორე ხუცესს შეუწირავს ხატების შემწირველი ერყლე მეორის კარის ხუცესი ქრისტეფორე კაქვრაშვილი უნდა იყოს, რომელმაც სწორედ ამ წელს მოიხილა წმინდა მთა (16).

ტრადიციულად მიღებულია, რომ ეს ხატები თავდაპირველად ტეტრაპტიქს - ოთხკარედს წარმოადგენდა, მაგრამ როგორც სხვადასხვა პუბლიკაციების მასალათა შეჯერებამ დაგვანახა, ეს ანსამბლი 5 ან 7 ხატისგან უნდა ყოფილიყო შემდგარი. ოქროსფონიან ხატებზე (თითოეულის ზომა 26x10 სმ) სამ რეგისტრად (თითოეულ რეგისტრში 3-3 სახეა) ედერების გაერციობილი კომპოზიცია და წმინდანთა ნახევარფიგურებია წარმოდგენილი, რომელთა შორის არაერთი ქართველი წმინდანია ჩართული (შო მლინელი, ექვთიმე და იოანე მთაწმინდელეტი, დავით გარეჯელი და სხვ). ცენტრალურ ხატებზე (იხ. ფოტო 22 ბუნშევერითან ზედა რეგისტრში ედერების ცენტრალური ვეგუფი - მაცხოვარა, დეითსმშობელი და იოანე ნათლისმცემელია გამოსახული კომპოზიცია გრძელდება მარცხენა ხატზე, სადაც 3/4-ში მიმბრუნებული მთავარანგელოზი და თავმოკოქულები პეტრე და პავლეა წარმოდგენილი. ე. და მ. სოტირიუების წიგნში გამოქვეყნებულ ფრაგმენტზე (ხატის მარჯვენა ნაწილია) პირველ რეგისტრში ანდრია და ფილიპე მოციქულები არიან გამოსახულნი. თუ ედერებაში 12 მოციქულის "მონაწილეობას" ვთვარაუდებთ, მაშინ პოლიპტიქი 7 ხატისაგან იქნებოდა შემდგარი, თუმცა შესაძლოა, ედერების კომპოზიციაში მხოლოდ 8 მოციქული ყოფილიყო ჩართული (ამგვარი დაშვების საფუძველს აქვე დაცული ტემპლონის ეპისტოლიონი იძლევა, სადაც 6 მოციქულანი დეისუსია გამოსახული(17).



უხეირო შაე-თეთრი ილუსტრაციებიდანაც კი ნათელია, რომ ჩვენს პალეოლოგოსთა ხანის ფურწერის მაღალი კლასის ნიმუშია, სადაც პირველი ნახეურის კონსტანტინოპოლიური მხატვრული ტრადიციის ასახული.

როგორც სინის მთის წმ. ეკატერინეს მონასტრის ამ ხატთა მოკლე მიმოხილვამაც დაგვანახა, ჩვენ საქმე გვაქვს ფორმითა და მხატვრული გადაწყვეტით საკმაოდ განსხვავებულ ნაწარმოებებთან, რომლებიც სხვადასხვა დროსა და ადგილას არიან შესრულებულნი. თითოეული მათგანი ხატწერის დახვეწილი ხელოვნების უნიკალური ნიმუშია და განუზომელი მხატვრულ-ისტორიული მნიშვნელობა აქვს. ამ ხატების სრულყოფილი შესწავლა უთუოდ შეუძს მომავლს ხატწერის ისტორიის სხვადასხვა ასპექტს. ამასთანავე, ახალი მასალის შემატება არა მხოლოდ ქართველთა სწორი კოდონის, არამედ ამ სახელგანთქმული მონასტრის ისტორიის არა ერთ მხარეს.



ფოტოები გ. და მ. სოტირიუს წიგნის მიხედვით.

1. Н. П. Кондаков, Иконы Синайской и Афонской коллекции Пресв. Порфирия, СПб, 1902, ст. 7-9; Н.И. Петров, Альбом достопримечательностей церковно-археологического музея при Киевской Духовной Академии, Киев 1912, № 3338. В. Бенешевич, памятники Синай археологические и палеографические, вып. Ленинград 1935, ст. 43-44, таб. 22-23; G.- M. Sotiriou, Eikones tes Mones Sina, Athens 1956-59, I figs. 136-143, 146-152; II, pp. 121-123, 131-132, 135-138; K. Weitzmann, Studies in Classical and Byzantine Manuscript Illustration, Chicago 1971, pp. N. Ševčenko, The Representation of Donors and Holy Figures on Four Byzantine Icons, Deltion tes Christianikis Archeologikis Etereias, 1993-94, pp. 157-165 fig. 2,5. Sinai Treasures of the Monastery, ed. K. Manafis, Athens 1990. PP. 99, 384 შგ 1, 10, 14, 23.
2. G. - M. Sotiriou; I, figs 136-143, II pp.121-123, K. Weitzmann op.-cit. pp. 297-305. figs. 301-303; Sinai pp. 99-100, fig.16.
3. S. der Nersesian, The Illustrations of the Metaphrastian Menologium, Late Classical and Medieval Studies in Honon of A.M. Friend Jr. pp. 222-231 Princeton 1955; N. Ševčenko, The Walters "Imperial Menologion", The Journal of the Walters Art Gallery, 51, 1993, pp. 43-64. Г.В. Алибегашвили, Художественный принцип иллюстрирования грузинской средневековой книги XI в.- нач. XIII вв., Тбилиси 1973, стр. 12-73.
4. K. Weitzmann, დას. ნაშრ. ილ. 282, 306, 307; Sinai, ილ. 17, 30.
5. G. - M. Sotiriou, დას. ნაშრ. გვ. 123.
6. იქვე ილ. 146-149, გვ. 125-128.
7. იქვე ილ. 149, გვ. 128.
8. ზ. სხირტლაძე, იოანე თოხაძე - სინაზე მოღვაწე ქართველი მხატვარი, კლიტორატურა და ხელოვნება, 3, 1998 გვ. 70.
9. K. Weitzmann, დას. ნაშრ. გვ. 301; D. Mouriki, Le presence georgienne en Sinai d'après le temoignage des icons du monastère de Saint-Catherine, ბიზანტია და საქართველო, სიმპოზიუმის თეზისები, ათენი 1991, გვ. 39.



ქართული
ნაციონალური
ბიბლიოთეკა

10. K. Weitzmann, დას. ნაშრ. ილ. 25-28, 31-34; Sinai, ილ. 36, 45.
11. G. - M. Sotiriou, დას. ნაშრ. გვ. 131-132, ილ. 152.
12. წარწერასთან და მეფის ეინაობასთან დაკავშირებით იხ. Sinai, გვ. 384, შენ. 23, დ. კლდიაშვილი, სინის შთის წმინდა გიორგის ხატი დაეით აღმაშენებლის პორტრეტული გამოსახულებით, მრავალთავი, 15, 1989, გვ. 117-135.
13. Sinai, ილ. 40; Patmos, Les Trésor du Monastere, ed. A. Kominis, Athens, 1988, ილ. 5.
14. Sinai, გვ. 115-116.
15. G. - M. Sotiriou, დას. ნაშრ. 1. გვ. 149-151
16. ლ. მენაბდე, ძველი ქართული მწერლობის კერები, II ტომი, თბილისი, 1980, გვ. 51
17. В. Н. Лазарев, История Византийской живописи, Москва 1986, илл. 437.

ხახულის მონასტრის სამლოცველო

წინამდებარე წერილი ეხება ტაოს კიდევ ერთ ნაკლებად ცნობილ და ხელოვნებათმცოდნეობითი კვლევის მიღმა დარჩენილ საინტერესო მხატვრული გადაწყვეტის მქონე ხახულის მონასტრის სამლოცველოს. აღნიშნული ძეგლის საფუძვლიანი შესწავლა განხორციელდა 1998 წლის ზაფხულის სამეცნიერო ექსპედიციის დროს.

ხახული-ისტორიული სამხრეთ საქართველოს ერთ-ერთი მძლავრი სასულიერო და ლიტერატურული კერა, მდებარეობს მდინარე თორთუმისწყლის შენაკადის, ხახულისწყლის ხეობაში. ცნობები ხახულის მონასტრის შესახებ დაცულია ვახუშტი ბატონიშვილის წიგნში "საქართველოს გეოგრაფია" [1]. ხახული განსაკუთრებით მდიდარია დარბაზული ეკლესიებით, რომელთა უმრავლესობა ძირითადად ცუდ მდგომარეობაშია. "მატიანე ქართლისა"-ს ცნობის თანახმად, ხახულის მთავარი ტაძარი გარშემორტყმული ყოფილა რვა მცირე ეკლესიით. ამათგან ხუთი სამლოცველო საკუთრივ მონასტრის გარშემოშაზღვრულ კედლებში იყო ჩაწერილი [2], ხოლო ხაში მონასტრის ზღუდის გარეთ მდებარეობდა.

ამჟამად სამლოცველო სახელოსნოდაა გამოყენებული, სადაც მიცვალებულთა სასახლეებს ამზადებენ.

აღნიშნული ექსპედიცია მოეწყო საქართველოს პრეზიდენტის გრანტის საფუძველზე. ექსპედიციაში მონაწილეობას დებულობდნენ მეცნიერებათა აკადემიის გარეუბნის შიშელის სახ. ქართული ხელოვნების ისტორიის ინსტიტუტისა და ძველთა დაცვის მთ. სამმართველოს თანამშრომლები, არქიტექტორ-რესტავრატორები - მაღაქია დვალი და გურამ ჭკიშვილი, და ხელოვნებათმცოდნე, თბილისის სამხატვრო აკადემიის ასპირანტი ლოლიტა ციციხელია.

ხახულის მონასტრის ეზოში მდებარე შემორჩენილი ორი სამლოცველოდან [3] არქიტექტურულ - კომპოზიციური გადაწყვეტითა და ორნამენტული მორთულობით განსაკუთრებით საინტერესო და მნიშვნელოვანია მთავარი ტაძრის სამხრეთით [4], ხუთიოდე მეტრში მდებარე, დავით III კურაპალატის (967-1001) მეფობის დროს აგებული პატარა დარბაზული ეკლესია [5]. ამ უკანასკნელის დაცულობა, მართალია, მთლად სავალალო არ არის, მაგრამ საკმარისია იმის აღნიშვნაც, რომ მნიშვნელოვნადაა დაზიანებული მიხი დასავლეთის ფასადი, და რაც მთავარია, აღარ არსებობს დასავლეთის მშენიერი დია თაღოვანი პორტიკი [6], რომელიც ერთ დროს ნაგებობას განსაკუთრებულ გამოშახველობას ანიჭებდა და გამოარჩევდა მის არქიტექტურულ კომპოზიციას ტაო-კლარჯეთის სხვა მცირე სამლოცველოთაგან.

ხახულის სამლოცველო (გარეგანი ზომებია 7,28X4,78 მ, ხოლო ნაგებობის სიმაღლე მიწის დევეანდელი დონიდან 6მ 20სმ-ია) [7] ნაგებია გულმოდგინედ დაუმთავრებელი, სუფიად თლილი, სხვადასხვა ზომის მოშვენიერ-მონაცრისფრო ფერის ოთხკუთხა ქვის კვადრებისგან მკიდრო წყობით. სამლოცველოს გრძივი ფასადების ქვის წიბაში, მართალია იცლებება როგორც კვადრების სივანე, ისე მათი რაოდენობა თითოეულ რიგში, მაგრამ ამ უკანასკნელის თარაზულობა იველგან ზედმიწევნით დაცულია, ამასთან აღსანიშნავია, რომ ორივე ფასადის



კიდის მონაკვეთებისათვის გამოყენებულია შედარებით მცირე ზომის ფილმი რაც კვლევის ვიზუალური დაგროვების შეგროვებას ქმნის. ჩრდილოეთისა და სამხრეთის ფასადების სადა, სწორხაზოვანი კვლევის სიბრტყეებს სუფთად ნათელი ქვის განივი ზომების მუდმივი ცვალებადობა და ქვის მონაცრისფრო-მომწვანო ფერების თავისებური თანაში აცოცხლებს.

ხახულის სამლოცველო გვემით წარმოადგენს სწორკუთხა მოხახულობის დარბაზულ ნაგებობას, რომელიც აღმოსავლეთით დასრულებულის ნახევარწრიული საკურთხეველის აბსიდით და რომლის დერძე გაჭრილია თაღოვანი სარკმელი. აბსიდის ორივე მხარეს პატარა არაღრმა ნიშებია განთავსებული. ოდნავ შეიხრული მოხახულობის სატრუმფო თაღის ქუსლები უკრძნობა აბსიდის მხრებთან ჩასმულ მარტივპროფილიან იმოსტებს (პროფილი შედგება თაროს, ცურად ჩამოკვეთილი სიბრტყისა და ღიფისგან). იმოსტებს ზემოთ სამხრეთისა და ჩრდილოეთის კედლებს მთელ სიგრძეზე გახდევს ერთი მსხვილი ღიფი. კვლევის ინტერიერი შედგება მცირე ზომის ერთი მილიანი, დაუნაწევრებელი სიერცისგან. ხახულის სამლოცველოს გამოჩენულად პატარა მოცულობა, ცხადია, არ ოთხოვდა არც კამარის საბჯენ და მით უფრო, არც კედლების თაღების გამოყენების აუცილებლობას.

ამიტომ ფორმათა სისადავე აქ თითო შენობის მოკრძალებული ზომებით არის განპირობებული. კვლევის ინტერიერი, ფასადების მსგავსად, კარგად გათლილი ქვის ოთხკუთხა კვადრებითაა ნაგები. კვლევის შიგნით ვველა კონსტრუქციული ელემენტი: საკურთხეველის სატრუმფო თაღი, კამარა, კარ-სარკმლები ამოყვანილია თღილი ქვით. ასევეა შესრულებული აბსიდის კონქიც. ინტერიერი ხასიათდება ვველა შემადგენელი ნაწილის მკაცრი ტექტონიკური სიციხადითა და ლაკონურობით.

ნაგებობას ოთხივე მხრიდან შემოუყვება რთულპროფილიანი დაეგარდანი, რომლის პროფილი იქნება თაროს, წრეთარგისა, რომელშიც ჩასმულია ღიფი, და უფრო ვიწრო შივრე წრეთარგისაგან, რომელსაც ცურად ჩამოკვეთილი ძირი ასრულებს. ამასთან, ზედა თარო მნიშვნელოვნადაა გადმოშეჯერული სიბრტყიდან და იგი რამდენიმე მასიური კვადრისგან შედგება. მსგავსი პროფილიანი დაეგარდანი ქართულ ხუროთმოძღვრებაში ჩემთვის უცნობია და იგი ხახულის სამლოცველოს მაშენებლის ინდივიდუალური მხატვრული აზროვნების ნიმუშად უნდა მივიჩნიოთ. ხახულის კვლევის დაეგარდნის წრეთარგში ჩასმული ღიფი კიდევში დასრულებულია გაბრტყელებული ბურთულებით, რომელიდანაც ჩამოზრდილია გირჩისებური ფორმის მასიური ელემენტები. მსგავსი გირჩები გამოყენებულია ხახულის დიდი ტაძრის სამხრეთის დახურული გალერეის შესასხლედიდან დასავლეთით მდებარე შივრე ბურჯის კაპიტულზე [8]; ერედვის (906) სამხრეთის ცენტრალური შეხასხველის სვეტების კაპიტულზე [9]; იშხნის კათედრალური ტაძრის (X ს. II ნახ.) სამხრეთის ფასადის დასავლეთის მკლავის ერთ-ერთი სარკმლის ღიობის ძირში და ინტერიერში – აღმოსავლეთისა და დასავლეთის გუმბათქვეშა პილონების კაპიტულებსა და ბაზისებზე. აგრეთვე ქორების საკურთხეველის ზედა გვერდითი ორმაგი სარკმლების ერთ-ერთ სვეტისათვე [10]; ოშკის ტაძრის (X ს. II ნახ.) სამხრეთის პორტიკის აღმოსავლეთის ბურჯის კაპიტულსა და ინტერიერში დასავლეთის გუმბათქვეშა პილონის ბაზისზე [11]; კეისი-ჯვარის კვლევის (X ს. II ნახ.) ერთ-ერთ დეტალზე [12]. როგორც ზემოთმოყვანილი პარალელებიდან ირკვევა, გირჩისებური მოტივი ფართოდ გამოიყენებოდა ჩვენთვის საინტერესო პერიოდის – X ს. II ნახევრის ქართულ და საკუთრივ ტაო-კლარჯეთის ხუროთმოძღვრებაში არა მხოლოდ ფასადების, არამედ ინტერიერის არქიტექტურული ფორმების მოხატოვადაც.



სამლოცველო თავის დროზე გადახურული ყოფილა კრამიტით დასაფარავლად დასაფარავლად შემოპარცულია და სახურავი მთლიანად მცველია დასაფარავლად დასაფარავლი.

ხახულის სამლოცველოს მნიშვნელოვანებას განაპირობებს მისი აღმოსავლეთისა და დასავლეთის ფასადების დეკორატიული გადაწყვეტა. კვლევისას არ შემორჩა არც დამატარებელი წარწერა და არც წერილობითი ცნობები მოგვეპოვება მისი აგების შესახებ. ასეთ შემთხვევაში ერთადერთ ხელმისაწვდომ საშუალებად ძველის მხატვრულ-არქიტექტურული ანალიზი გვევლინება.

ორიგინალურადაა გადაწყვეტილი ხახულის სამლოცველოს აღმოსავლეთის ფასადი. ცენტრში გაჭრილია ერთადერთი სარკმელი საკურთხევლისა, რომელიც ფლანკირებულია თითო ღრმა სამკუთხა ნიშით. სარკმელი ოდნავ შეისრული მოხაზულობით ხასიათდება. იგი, ერთი მხრივ, მოხარზობულია უცნაურად გადაწყვეტილი საპირით, ხოლო, მეორე მხრივ, მას ზემოდან შემოსაზღვრავს ფართო თავსართი, რომელიც ორივე მხარეს ეყრდნობა გულდასმით დამუშავებულ კილასტრებს ბაზისებითა და კაპიტელებით. უნდა აღინიშნოს, რომ სარკმელთა მორთულობას განვითარების კანონზომიერი საფეხურები აქვს, რომლებიც მჭიდროდაა დაკავშირებული ქართული არქიტექტურის ევოლუციის ეტაპებთან: V-VII საუკუნეების საქართველოში სარკმელთა მოსართავად საყოველთაოდ გამოიყენებოდა სათაური (ბოლნისი, მცხეთის ჯვარი, წრომი, სამწევრისი). შემდეგ ხანაში (VIII-IX სს.) კვლავ სათაურის გამოყენებას მიმართავენ, თუმცა პარალელურად შნდებოდა კვლევები, სადაც აღინიშნება მორთვის სქემატური ჩანასახი სარკმლის ღიობის გარშემო, რაც მომავალში დეკორატიულად მორთულ საპირედ განვითარდება. VIII-IX საუკუნეების მიჯნის წარქოლხა და არმაზში არის როგორც სარკმლის მოხარზობელი საპირე, ისე სათაური. IX საუკუნის ბოლოს ძველის შეწყვეტილებული ღილეების სახით წარმოადგენილი საპირე თავიდან სათაურთან ერთად უკვე დამთავრებული კომპოზიციის სახეს იძლევა [13]. X საუკუნიდან სარკმელთა გაფორმებას საპირთა და თავსართით დიდი მნიშვნელობა ენიჭება.

ხახულის აღმოსავლეთის სარკმლის საპირე უშუალოდ კი არ ეყრის სარკმლის ღიობს, არამედ მისგან რამდენაღმე მოშორებულია და ღიობის კონტურსა და საპირეს შორის შექმნილია ინტერვალი. საკუთრივ საპირე შედგება ერთი მსხვილი ღილეისგან, რომელიც ზედა ნაწილში გაფორმებულია გრეხილი ღილეის სახით, ხოლო ქვედა ნაწილში ღილეი სპირალურად არის დახვეული. საპირის გრეხილდილოვანი ზედანი და ნასკვებიანი ძირი ერთმანეთთან დაკავშირებულია სადა ღილეით მიღებული პატარა, თხელი სვეტების საშუალებით, რომლებიც შეერთების არეებში გამოყოფილია მცირე ზომის ბრტყელი ბურთულების სახით. საპირის გრეხილისა და ღილეების შეერთების ადგილები გრეხილის ძირებთან აღნიშნულია მარჯვნივ ბაფთისმაგვარი ელემენტით, ხოლო მარცხნივ ფოთლის მსგავსი გამოსახულებით.

აღმოსავლეთის სარკმელი, საპირის გარდა, მორთულია ასევე ორიგინალურად გადაწყვეტილი თავსართით, რომელიც საპირისგან 34 სმ-თაა დაშორებული და რომლის ზედანი, სარკმლის ღიობის შესაბამისად შეისრული მოხაზულობით ხასიათდება. თავსართი კონსტრუქციულად წარმოადგენს საკმაოდ განიერ რელიეფურ ოთხწახნაგოვან რკალს, რომელიც ორივე მხარეს ეყრდნობა კვლავ ოთხწახნაგოვან, თავსართთან შედარებით ნაკლები სიგანის მქონე პილასტრებს, რომლებიც საპირის ძირამდე ჩამოდის. იქმნება ისეთი



შთაბეჭდილება, თითქოს სარკმელს ერთდროულად ორი საპირე შემოქმედებამ განსხვავებით, რომ შიდა საპირე სარკმლის დიობს ოთხი მხრიდან. ხოლო გარეთა - სამი მხრიდან. რელიეფური თავსართის საყრდენი პილასტრები მორთულია ორნამენტული მოტივებით შემკული კაპიტელებითა და პროფილირებული ბაზისებით. ამ უკანასკნელთა პროფილი შედგება ფესტონებით მორთული თაროსა და ბრტყელი ბურთულისაგან მათ შორის წარმოქმნილი მცირე ღარიტ. ბაზისებს ასრულებს კონუსები, რითაც თავსართის საყრდენი პილასტრები გარკვეულწილად შეკიდულ პილასტრებს ემსგავსება, რომლებიც გამოიყენება ინტერიერებში კედლის თავლების დასაყრდნობად. კაპიტელები წარმოდგენილია განიერი ოთხკუთხა ქვის ფილების სახით, რომლებიც სცილდება თავსართის ძირის საზღვრებს და პლასტიკურობით გამოირჩევა. ჩრდილო-აღმოსავლეთის კაპიტელი შემკულია კაპიტელის ქვის სიბრტყეში ჩაკეთილი სამეურა სტილიზებული ორი ფოთლიტ, რომლებიც ერთმანეთისკენ "ზურგით" არის მიბრუნებული. ერთმანეთისკენ მიქცეული სამეურა ფოთლები ძლიერ გაერკვლებული მოტივია X-XI სს. მანძილზე არქაული სახით იგი ვერ კიდევ ბოლნისის სიონსა და მცხეთის ჯვრის ეპოქაში გვხვდება [14]. აღნიშნული მოტივი ძალიან პოპულარულია ჭედურ ნიმუშებსა და კედლის მხატვრობაში. ხახულის კაპიტელის მსგავს მოტივებს საერთო აგებულებითა და ნახატიტ ეპოულობტ X ს. II ნახევრისა და XI ს. დასაწყისის ძეგლებზე - დოღისყანის (X ს.) გუმბათის ყელის არკატურის კაპიტელებზე; ოშკის (X ს. II ნახ.) გუმბათქვეშა ბურჯის ბაზისსა და სარკმლის სათაურზე; კუმურდოს (964 წ.) დასავლეთის სტოის სამხრეთის ფასადზე; ხახულის შთაგარი ტაძრის (X ს. II ნახ.) სამხრეთის ფეტვრის ერთ-ერთი პილასტრის კაპიტელზე; შუბიაკში (X ს.), ზემო-კრიხში (X-XI სს), სოფ. დილომის ეკლესიაში (XI ს. I მეოთხედი), პარხალში (X ს.) ერთ-ერთი სარკმლის თავსართის ფილაზე; ხცისის (1002 წ.) საკურთხეველის სარკმლის თავსართზე; იშხნის მცირე ეკლესიის (1006 წ.) ჩრდილოეთის ტიმპანზე; პატარა ონში (XI ს.), მანგლისში (1014-1027) და სხვა. ხახულის მეორე, სამხრეთ-აღმოსავლეთის კაპიტელზე წარმოდგენილია სხვადასხვა მოხაზულობის მქონე გრაფიკულად სიბრტყეში ჩატრილი ხახუბით მიღებული ორ-ორი შეწყველებული გირჩისებური მოტივი. მათ შორის წარმოქმნილი თავისუფალი არე კაპიტელის ძირთან შეესებუღია მცირე ზომის სამკუთხა ფიგურით.

ხახულის აღმოსავლეთის სარკმლის გარეთა, ქვემოთ შეუკრავი საპირის გადაწყვეტასთან მიმართებაში ძალზე საინტერესოა ზედა თიხრების ბაზილიკის (X ს. II ნახ.) აღმოსავლეთის ფასადის კუთხის ოთახის სარკმლის დიობი, რომელიც სამი მხრიდან შემოსაზღვრულია ორმაგი გრეხილი დილიტო [15], ასევე აღსანიშნავია ლეიარას ჯვარცმის დარბაზული ეკლესიის (X ს. II მეოთხედი) სამხრეთის სარკმლისა [16] და წვროვანის (XI ს. I მესამედი) [17] დასავლეთის სარკმლის საპირეები, რომლებიც მნიშვნელოვნადაა მოზორებული დიობებს და მათ სამი მხრიდან აჩარსობენ; ოშკის (958-966 წწ.) აღმოსავლეთის ფასადი [18], ხახულის შთაგარი ტაძრის (X ს. II ნახ.) სამხრეთის ფასადი [19], იშხნის კათედრალური ტაძრის (X ს. II ნახ.) სამხრეთის ფასადის დასავლეთის მკლავის ერთ-ერთი სარკმელი [20], ურავლის აგარისა (X ს. შუა წლები) [21] და იშხნის მცირე ეკლესიის (1006 წ.) [22] სარკმლები, სოფ. დილომის ეკლესიის (XI ს. I მეოთხედი) სამხრეთის სარკმელი [23], დარკვეთი (X-XI სს. მიჯნა) [24], ეხევეი (XI ს. დასაწყ.) [25].

ანალოგიები და პარალელები გვიჩვენებენ, რომ ქვემოთ ნაუკეტავი საპირე დამახასიათებელია დროის მცირე მონაკვეთისთვის - X ს. შუა ხანებიდან XI ს.



I მეოთხედამდე, რაც ზუსტად მიუთითებს ხახულის მშენებლობის პერსონაჟს, ხ. II ნახევარი.

ხახულის აღმოსავლეთის სარკმლის გვერდებზე, როგორც აღვნიშნეთ, სიმეტრიულად, სარკმლის თავსართის საყრდენი პილასტრებიდან 37 სმ მოშორებით გაკრილია ორი საკმაოდ ღრმა სამკუთხა ფესტონებიანი ნიშა, რომლებიც სიღრმეში აქცენტრებულია პროფილირებული კაპიტელებით და ბაზისებით [26] გაფორმებული თითო პატარა მრგვალი ხეცით. სვეტისთავეების პროფილი შედგება თაროსა და მხვეილი ბრტყელი ბურთულისგან, რომელიც გართულებულია მის ზედა და ქვედა არცეში ჩასმული სარტყლებით. აღმოსავლეთის ნიშები საკმაოდ დაბალია. ისინი სარკმლის ღიობის თითქმის შუამდე აღწევენ და საკუთხოველის აბსიდის გვერდებზე განთავსებულ მცირე ნიშებს ეპასუხებიან. ნიშების ზედაწილი მორთულია მარაოსებურად დაკავშირებული ერთნაირი რაოდენობის განხევაებულად გადაწყვეტილი "კანელურებით". სამხრეთ-აღმოსავლეთის ნიშის დამასრულებელი მარაოს სხივები კუთხოვანებით ხასიათდება და გართევს სამკუთხა კბილანებით მთავრდება, რომლებიც მკაფიოდ გამოიხატულია ფასადის სიბრტისგან გრაფიკული ხაზის საშუალებით. ჩრდილო-აღმოსავლეთის ნიშის მარაოს ფორმები მომრგვალებულია. აქ მოცემულია ყვეაილისებრი განშლა სხივებისა, რომლებიც პირდაპირ გამოკრილია ფასადის ზედაპირზე პატარა ნახევარწიკრების სახით. კომპოზიციური გადაწყვეტით ხახულის სამლოცველოს აღმოსავლეთის ფასადი მოგვაგონებს წრომისას (VII ს.), როგორც ნ. ზუბინაშვილი შენიშნავს, დარბაზულ ეკლესიებში ნიშებით აღმოსავლეთის ფასადზე, რომლებიც არც იმდენად მრავალრიცხოვანია საქართველოში [ყვარა (VIII ს. დასაწყისი), წმ. რაფინის ეკლესია უჯარმაში (IX-X სს.), ჳალი (X ს. II ნახ.), ფეკრაშენი (X ს. ბოლო მეოთხედი), ოთხთა ეკლესიის ზედა არსენისეული სამლოცველო (984 წ.), ურავლის აგარა (X ს. შუა წლები), წყროვანი (XI ს. დასაწყისი), გუდარეხი, დაბეჭინა (ორივე XIII ს.) ნიშები გამოყენებულია როგორც კონსტრუქციულ-ტექტონიკური, ისე მხატვრულ-დეკორატიული მიზნებისთვის. მაგრამ თუ ეკლესიათა უმრავლესობაში აღმოსავლეთის ფასადის ნიშების გამოყენება დამატებით სათავესთა არსებობითაა ნაკარნახევი, ხახულში მათ წმინდა დეკორატიული ფუნქცია აკისრიათ.

ხახულის სამლოცველოს დასავლეთის ფასადს ამშვენებდა თაღებით გახსნილი, საკმაოდ მოზრდილი დამაზი პორტიკი [27]. სწორედ ამ მხარეს არის მოწყობილი ერთადერთი შესახველელი ეკლესიაში. საერთოდ, შესახველელის გაფორმებას IX საუკუნიდან უკვე განსაკუთრებული მნიშვნელობა ენიჭება, ხოლო X საუკუნიდან შესახველელი სათაურით ან პორტალითაა გაფორმებული. ხახულის დასავლეთის კარიბჭის თაღები (თითო თაღი კარის ღიობის ორივე მხარეს) გადაყვანილი იყო დასავლეთის ფასადთან, კარის გვერდებზე კიდევთან მიდგმული კაპიტელებიანი და ბაზისებიანი რთული პროფილის საყრდენი პილასტრებიდან თავისუფლად მდგომ ასევე რთულპროფილიან კუთხის სვეტებზე, რომლებსაც ზეწამდე, სამწუხაროდ, არ მოუღწევია. კარგად თუ დავაკვირდებით, დაინახავთ, რომ ხახულის დასავლეთის პორტიკის სვეტები თავის სტრუქტურით თითქმის იმორებს ხახულის მთავარი ტაძრის სამხრეთის თავდაპირველად დია თაღოვანი გაღერვის [28] სვეტების მოყვანილობას. ეს გარემოება კი, თავის მხრივ, მეტყველებს მინაშენების აგების პრინციპის იდენტურობაზე. ამასთან, მცენარეული მოტივების სტილი, გამოყენებული პორტიკის დასავლეთის ბურჯების ოთხნაწილიანი სვეტების ბაზისებსა და კაპიტელებზე, აშკარა მიანიშნებდა ქვისთაღელების ცდისა, შეექმნათ დეკორატიული მთლიანობა მთავარი ეკლესიის სამხრეთის გაღერვასთან. ე.



თავიშვილის ახრით, მთავარი ტაძრის სამხრეთის კვებური უფრო გვიანდელ ხანას მიეკუთვნება, ვიდრე საკუთრივ ტაძარი [29]. თუ ეს ვარაუდი შეესაბამება რეალობას, მაშინ მტკიცდება ევობადისეული მოსახრება იმის თანახმად, რომ სამლოცველოს დასავლეთის პორტიკი, რომელიც არ არის წყობით დაკავშირებული კედლის დასავლეთის კედელთან, ამჟამად მოგვიანო ხანის დანამატია [30]. ამდენად, ხახულის მთავარი ტაძრის სამხრეთის ვაღურებისა და სამლოცველოს დასავლეთის პორტიკის ხეობების არქიტექტურული გადაწყვეტისა და დამუშავების ანალოგიურობა ვეაძლევის იმის საფუძველს, რომ ორივე მთავანი ერთსა და იმავე პერიოდს, XII საუკუნის დასასრულს მიეკუთვნოთ.

სამლოცველოს დასავლეთის პორტიკისგან შემორჩა მხოლოდ დასავლეთის კედელთან მიდებელი ორსაფეხურიანი პილასტრები ძლიერ შევრილი შუა ნაწილით, რომელიც შედგება მსხვილი ღილეებით წარმოქმნილი ოთხი დახვეწილი ხეობისგან ბაზისებით და კაპიტლებით. ამ უკანასკნელთა პროფილი იქნება ერთი საგანის ორ თაროს შორის მოქცეული ღილეისგან ცერად ჩამოკეთილი ქვედა სიბრტყით. ღილეები თავსა და ბოლოში გაფორმებულია ღილეისებერ სამაჯურებს შორის ჩასმული ბრტყელი ბურთულებით.

სამლოცველოს დასავლეთის შესასვლელის გადამხურავ ტიმპანს ზემოდან შემოსაზღვრავს ნახევარწრიული მოხაზულობის შევრილი თალი. ტიმპანი წარმოდგენილია ერთიანი ფილის (სიმაღლე 91 სმ) სახით და მისი ზედაპირი მთლიანად დაფარულია "აფეაიღებული ჯერის" რელიეფური კომპოზიციით [31]. ტიმპანის ზემოთ გაჭრილი იყო ორნამენტით შორთული პატარა ხარკმელი, რომელიც დღეს აღარ არსებობს [32]. ტიმპანის კომპოზიციის ცენტრში წარმოდგენილია რელიეფურად კეთილი ტოლმკლავა ჯვარი, რომლის საფუძვლიდან გაშლილი ფოთლოვანი განშტოება სიმეტრიულად აესებს არეს მის ორივე მხარეს. ტიმპანის რელიეფური კომპოზიცია შემოსაზღვრულია ორმაგი წერილი ღილეით. ტიმპანის ძირის შუა ნაწილში ღილეითვე იქმნება მცირე ორმაგი თალი, რომელზეც სტილიზებული მცენარეული ელორტებით გარემოცული ჯვარია აღმართული. ტიმპანის ცენტრში მოთავსებული ჯვარი ხაზს უსვამს ტიმპანის და, შესაბამისად, მთელი დასავლეთის ფსადის ცენტრულობასა და ევრტიკალური ღერძის სიმეტრიულობას. ჯვრის ოთხივე მკლავის წეროები დასრულებულია მცირედი ჩაღრმავებით შექმნილი წრებით. ჯვარის ძირიდან ორი მიმართულებით გაშლილ ძირითად მცენარულ ღეროს გაანნია გამონაზარდები პატარა რომბების სახით, რომლებიც უწყნებით მიმგრებულია მთავარ ღეროსთან. ამდენად, დასავლეთის ტიმპანის ჯვრის რელიეფური კომპოზიცია ჯვარის ქვედა მკლავიდან გამოიწველი მცენარეული ღეროების, წრებისა და რომბების რითმული მონაცვლეობით არის შექმნილი. ჯვრის რელიეფი კედლის ზედაპირს უსწორდება. რელიეფის კედელთან ერთ სიბრტყეში გამოკეთის ხერხი უკვე იყო ცნობილი X საუკუნეში (იშხანი, ხახული), ხოლო საკუთრივ ტიპი ტოლმკლავა ოთხწვერა ჯვარისა აფეაიღებული ფოთლებით საკმაოდ გაერკვალეული მონივი იყო X-XI საუკუნეებში. ხახულის ჯვარი, როგორც შესრულების, ისე ნახატის მხრივ, სოფიურ მხგავებსას პოვებს ერედვის (906 წ.) დასავლეთის ფსადის მესამე აფეაიღებულ ჯვართან [33]. მაგრამ თუ ერედვში მცენარეული ელორტების დინებას ჯერ ისევე აკლავ სირბილვ, ხოლო ფორმები ტლანქია, ხახულში კომპოზიცია უკვე საგრძნობლად პეროვანია. ხაზთა დინება დახვეწილია, მოქნილი და დუნადი. ასევე ხაინტერესოა X ს. II ნახევრის ნადარბაზევის კედლისის ტიმპანის ქვა აფეაიღებული ჯვრის გამოსახულებით [34]; დმანისის

ღვთისმშობლის დარბაზული ეკლესიის (X ს. I ნახ.) აღმოსავლეთის ფასადის სარკმლის ფილა ფართოდ გაშლილი აყვავილებული ვერის კომპოზიციით [35]. ორნამენტი აქაც შესრულებულია დაბალი რელიეფით ხახულის დასავლეთის ფართთან ასევე დიდ სიახლოვეს ამუღანებს პარხლის დასავლეთის ფასადის (X ს.) ერთ-ერთი სარკმლისა და იშხნის კათედრალური ტაძრის (X ს. II ნახ.) სამსხვერპლოს სარკმლის მომრთველი ფილები "აყვავილებული ვერის" რელიეფური კომპოზიციებით [36]; ზემო კრიხის (X ს.) სამხრეთის ფასადზე წარმოდგენილი განედლებული ვეარი [37], რომლის მკლავები პერიფერიებზე ფოთლებად იშლება იმგვარად, რომ მკლავებს შორის თავისუფად არეს ავსებს ერთიმეორისკენ სათუთად დახრილი ფართო და ქორფა ფოთლები.

როგორც ძველის ანალიზიდან ირკვევა, ხახულის სამლოცველო უდაოდ X საუკუნის II ნახევრის ნაგებობად გვევლინება. დასავლეთის კარის მოხდენილი ტიპანისა და აღმოსავლეთის სარკმლის მორთულობა ეკლესიის მხატვრული გადაწყვეტის ერთ-ერთი არსებითი ნაწილია, თუმცა ფასადების გაფორმებაში წამყვანი როლი ვერ კიდევ ეკლესიის წყობას და მის ფერადოვნებას ენიჭება. ე.ი. კარ-სარკმელთა დეკორატიული აქცენტები ვერ აბათილებენ ეკლესიის სიბრტყის უპირატესობას მხატვრული სურათის შექმნაში. ამოცანის ასეთი გადაწყვეტა სწორედ X საუკუნის ხუროთმოძღვრების ზოგადი მხატვრულ-სტილისტური ხერხია.



1. ვახუშტი, აღწერა სამეფოთა საქართველოსა, თ. ლომოურისა და ნ. ბერძენიშვილის რედ., თბ., 1941, გვ. 140.
2. ვ. თაყაიშვილიც ამ რაოდენობით ასახელებს ხახულის მონასტრის ეზოში მდებარე დარბაზულ ეკლესიებს. იხ. E. Такашвили, Археологическая экспедиция 1917-го года в южные провинции Грузии, Тб., 1952, стр. 68.
3. დანარჩენი სამი სამლოცველოდან დღეს ნაშთიც კი არ შემორჩა. ამ ნაგებობათა ფრაგმენტები უკვე 60-იან წლებში აღარ არსებობდა. მათგან მაშინ დარჩენილი იყო მხოლოდ საძირკვლები მიწის დონეზე. იხ. W. Djobadze, Early Medieval Georgian Monasteries in Historic Tao, Klarjet'i and Shavsheti, Franz Steiner Verlag, Stuttgart, 1992, p. 154-155.
4. მეორე შემორჩენილი სამლოცველო სამნაწილიანი საკურთხევლით დგას ხახულის მთავარი ტაძრის ჩრდილოეთით.
5. სამლოცველოს შესახებ ეთაყაიშვილი წერს, რომ იგი უოველგვარი დასიანების გარეშე შემორჩა, და რომ დასავლეთის მშენიერი პორტიკიც ვერ ისევ ხელუხლებელი იდგა. სამწუხაროდ, ეს ფრაზა ეკლესიის დღევანდელ მდგომარეობას ვეღარ მიესადაგება. იხ. E. Такашвили, დასახ. ნაშრომი, გვ. 74-75, ტაბ. 107-1.
6. აღნიშნული პორტიკის ნაწილები ვერ კიდევ არსებობდა 1975 წ., როდესაც ვ. ჯობაძემ შესამდე მონახულა ხახულის მონასტერი, თუმცა 1981 წლისთვის სამლოცველოს პორტიკი უკვე მოღლიანად გამქრალი იყო. იხ. W. Djobadze, დასახ. ნაშრომი, გვ. 154-155. ამჟამად ამ დახვეწილი პროპორციების მქონე პორტიკისგან შემორჩა მხოლოდ ეკლესიის საერდენი პილასტრები დასავლეთის კარის ორივე მხარეს.



7. ვ. თაყაიშვილისა და ვ. ჯობაძის მონაცემებით სამლოცველო, [სურათი] № 7,31X4,71 მ იხ. E. Такаишвили, დასახ. ნაშრომი, გვ. 74; და W. Djobadze, [სურათი] ნაშრომი, p. 154.
8. E. Такаишвили დასახ. ნაშრომი, ტაბ. 100, 101-3.
9. P. Мелисашвили, В. Цинцадзе, Архитектура нагорной части исторической провинции Грузии-Шida Kartli, Тб., 1975, стр. 64-67, табл. 56-1.
10. E. Такаишвили, დასახ. ნაშრომი, табл. 11-3, 22, 23-2.
11. E. Такаишвили, იქვე, табл. 51, 65, 66-2.
12. P. Мелисашвили, Кударо (საქართველოს ფეოდალური ხანის ისტორიის საკითხები), II, "მეცნიერება", თბ., 1972, ტაბ. 14-3.
13. Г. Мелисашвили, Полупещерный памятник IX века, в сел. Биети, ქართული ხელოვნება, 6, თბ., 1963, рис. 11, 13, табл. 11.
14. ც. გაბაშვილი, ზედა ვარძია, თბ., 1985, გვ. 75
15. ნ. ვაჩიშვილი, ტონთიოს ეკლესია, (დისერტაცია), თბ., 1997.
16. Н. Чубинашвили, Зедзени, Кликис-Джвари, Гвнара, ქართ. ხელოვნება, VII, თბ., 1971, გვ. 54.
17. Н. Чубинашвили, Церовани, Тб., 1976, стр. 11.
18. E. Такаишвили, დასახ. ნაშრომი, ტაბ. 52, 56-1.
19. E. Такаишвили, იქვე, ტაბ. 87, 92.
20. E. Такаишвили, იქვე, ტაბ. 11-3
21. გ. მარსაგიშვილი, ურავლის აგარის მონასტრის ხუროთმოძღვრება, დისერტაცია, თბ., 1997.
22. ღ. ციციხეაია, იშხნის მცირე ეკლესია, თბ., 1998, ტაბ., 17,18,20
23. П. Закарая, Дигоми, Вестник музея Грузии, XVII-В, Тб. 1958, рис. 7, табл. V-2.
24. P. Шмерлинг, Церковь в сел. Дарквети, ქართ. ხელოვნება, VI, თბ., 1963, გვ. 191, ტაბ. 72-2, 76-1.
25. ვ. ბერიძე, ეხევეის ტაძარი "დედა ღვთისა", ქართ. ხელოვნება, I, თბ., 1942, გვ. 4.
26. დღეს ნიშების სვეტების ბაზისები მიწითაა დაფარული.
27. E. Такаишвили, დასახ. ნაშრომი, გვ. 74, ტაბ. 107-1.
28. დღეს ამ გალერეის თაღები ამოშენებულია.
29. E. Такаишвили, იქვე, გვ. 70, ტაბ. 87, 100, 101.
30. W. Djobadze, დასახ. ნაშრომი, p.155, pl. 209, 210
31. ამ კომპოზიციის გრაფიკული სურათი მოცემული აქვს ვ. ჯობაძეს. იხ. მისივე დასახ. ნაშრომი, p. 55, fig. 50.
32. E. Такаишвили, დასახ. ნაშრომი, გვ. 75.
33. რ. მეფისაშვილი, 906 წლის ხუროთმოძღვრული ძეგლი, ქართ. ხელოვნება, IV, თბ., 1955, გვ. 101-136.
34. P. Мелисашвили, Кударо ...,ტაბ.4-2.
35. P. Мелисашвили, В. Цинцадзе, დასახ. ნაშრომი, стр. 101, рис. 90-2
36. E. Такаишвили დასახ. ნაშრომი, ტაბ. 8 და 141.
37. ვ. ცინცაძე, ზემო კრიხის ხუროთმოძღვრული ძეგლი, ქართ. ხელოვნება, VI, თბ., 1963, გვ. 57, სურ. 19-1.

22116

საქართველოს
კონსტიტუციური
სამსახური



ბარმეის სამონასტრო კომპლექსის
არქეოლოგიური კვლევის ახალი ასპექტი
(ნაპოწი IX-X სს. ზრადში)

გარეის სამონასტრო კომპლექსი წარმოადგენს ქართული მატერიალური და სულიერი კულტურის უმნიშვნელოვანეს კვრას, რომელმაც დიდი როლი შეასრულა ერთნულ ნიადაგზე აღმოცენებული არქიტექტურული, სამხატვრო, ლიტერატურული სკოლების და ქართული მართლმადიდებლური ეკლესიის ჩამოყალიბება-განვითარებაში: „...იყვნენ ძველად ათორმეტნი მონასტრნი, საესენი მონაზონთა მიერ, სასონი და სასიქადულოანი საქართველოს ერისანი, წმიდანი ტრაპეზნი მდგომარენი და მხატვრობათი წმიდათა ხატთანი, პალატნი და სენანი მრავალი...“ (8, გვ. 26)

კომპლექსის ერთ-ერთი მნიშვნელოვანი ძეგლია ქვაბების მონასტერი. იგი წარმოადგენს კლდეში გამოკვეთილ ეკვს იარუსიან არქიტექტურულ ანსამბლს. მონასტრის ფასადი, იარუსების დამაკავშირებელი კიბეები, გვირაბები და ტალანები ჩამოშლილია. შემორჩენილია ადრე და განვითარებული კონსტრუქციების ოთხმოცამდე გამოქვაბული, რომლებიც ტიპოლოგიური კლასიფიკაციით იყოფა: საკულტო, საყოფაცხოვრებო და სამეურნეო დანიშნულების ძეგლებად.

ქვაბები საეკლესიო მფლობელობისა და მეურნეობის ორგანიზაციული მოწყობით, განსხვავდება მრავალმთის სხვა სამონასტრო ცენტრებისაგან. მონასტერი წარმოადგენს საეკლესიო სენიორიას, უშუალოდ მეტროპოლიის გარშემო არსებული კომპლექტური დასახლებებითა და სასოფლო-სამეურნეო საეარგულეებით.

ქვაბებში გარეის სამონასტრო არქიტექტურისათვის დამახასიათებელი კლდეში გამოკვეთილი ჰიდროტექნიკური სისტემების ქსელი, თუ არ ჩავთვლით ცალკეულ რეზერვუარებს, არ დასტურდება. საეარგულოა, რომ მონასტერი ნასახლარებთან ერთად, ჩართული უნდა ყოფილიყო წყარომომარაგების ერთიან სისტემაში, რომლის მკვებავ წყაროს მდ. იორი წარმოადგენდა.

საქართველოს სახელმწიფო მუზეუმის არქეოლოგიურ-სპელეოსტატიკური ექსპედიციების ფონდში დაცული ქვაბების მრავალფეროვანი (კერამიკა, მინა, სამაგული, ლითონი...) და ფართო ქრონოლოგიური დაბაზონის (VI-XIII სს). მასალების არქეოლოგიური კვლევის დროს ყურადღება მიაქცა თიხის პრაქებში შემორჩენილმა ე.წ. „შვი მასის“ ნაშთებმა. წერილობითი წყაროებისა და საზღვარგარეთის არქეოლოგიური აღმოჩენების გათვალისწინებით, დაისვა საკითხი ნაშთების რაობის დასადგენად, მისი ნავთობთან იდენტიფიკაციის შესახებ.

საქართველოს სახელმწიფო მუზეუმის ჰიშიერ-სარესტავრაციო ლაბორატორიაში პრაქებში არსებულ „შვი მასის“ ნიმუშებს ჩუტარდა თვისობრივი ანალიზი და თხელფენოვანი ქრომატოგრაფია, რის საფუძველზეც დადგინდა:

ა) ნიმუშები შეიცავენ ნახშირბადს-C, წყალბადს-H, ეარგბადს-O, რაც მათ ორგანულ წარმომავლობას ადასტურებს;

ბ) ნიმუშები შეიცავენ ასფალტენებს, ფისებს, მაღალი რიგის ნახშირწყალბადებს და სხვა ორგანულ მინარეებს;

გ) ნიმუშები წარმოადგენენ მაღალმოლეკულურ ფისოვან-ასფალტენური ნაერთის ნარეგს, რომელიც პრაქებში არსებული ნავთობის შემადგენელი მსუბუქი ფრაქციის აორთქლებისა და დანარჩენი ნაწილის გარდაქმნის შედეგად იქნა მიღებული

დ) პრაქების შიგნიდან აღებული ნიმუშები წარმოადგენს ბევრად მაგარ მკერი მასას, რომელმაც საუკუნეების წინ წვა განიცადა და უხსნად, კოქსოვან ნაერთად გადაიქცა.

* გარეის სამონასტრო კომპლექსში მიკვლეულია ოცამდე სამონასტრო ანსამბლი.



დიდი კრაქის ჩასადგმელი ჭურჭლიდან აღებული ნიმუშები, რომელიც შექმნილია სიტიხის გადმოღერის შედეგად, საბოლოო დასკვნისათვის გადაეცემა ჰმეტაქსიტიკის სახელობის ფიზიკური და ორგანული ქიმიის ინსტიტუტის ნავთობის ლაბორატორიის გამგეს, ქიმიის მეცნიერებათა დოქტორს, პროფ. ირ. ვილიამსონს. ლაბორატორიაში ნიმუში გამოკვლეული იქნა თანამედროვე მეცნიერული სტანდარტების დონეზე. საინალიზო ნივთიერება ექსტრაგირებული იქნა ცხელი ბენზოლით ნარკვიდან სოქსულეტის აპარატში. მიღებული შავი ფერის ადვილდობადი მყარი ნივთიერების ნარკვი. განისაზღვრა ნიმუშების ელემენტური შედგენილობა: შესწავლილ იქნა შთანთქმის სპექტრი ულტრაიისფერ და ინფრაწითელ უბნებში; დადგენილი იქნა ნიმუშის ბენზოლსნარის ლუმინესცენცია. მიღებული შედეგების განსჯა საფუძველს გვაძლევს დავასკვნათ, რომ ნიმუში წარმოადგენს ნავთობის მაღალმოლეკულური „ფისოვან-ასფალტენური“ ნაერთის რთულ ნარკვს, რომელიც დარჩა ჭურჭელში საუკუნეების განმავლობაში მსუბუქი ნახშირწყალბადური ნაწილის აორთქლების და ქიმიური გარდაქმნის შედეგად.

ქიმიური გამოკვლევებით დადგინდა, რომ საუკუნეთა წინ მონასტრის ყოფაში ნავთობი გამოყენებული იყო საწვავ-გასანათებელ საშუალებად.

ნავთობის ფრაქციები მყარი ბითუმები, თხევადი ზეთები და გაზები მოხსენიებულია უძველეს წერილობით წყაროებში - ბიბლიაში, ბერძენ და რომაელ ავტორთა ნაწარმოებებში



(24.გვ.5-13). ნავთობის ფრაქციებს ევვიპტეში, ბაბილონში, საბერძნეთსა და რომში იყენებდნენ სამკურნალო, საწვავ, საბრძოლო, საპოხ და მაცემენტებელ საშუალებად (24.გვ.6-13); ხოლო, „შავი ნავთობი“ და ე.წ. „სიცილიური ზეთი“ გამოიყენებოდა ლამპარების გასანათებლად (24.გვ.7;10).

კოლხეთში ნავთობის არსებობის შესახებ ცნობებს ეხედებით ბერძნულ მითოლოგიაში, რომლის საფუძველზეც არსებობს ვარაუდი, რომ ბერძნებს ძვ.წ. VI საუკუნეში სპარსელეთთან ომის დროს, კოლხეთიდან გაჰქონდით ნავთობი საბრძოლო საწვავი ნარკვის დასამზადებლად (3.გვ.36). პლინიუსის მიხედვით კი, რომელიც აგრეთვე მითოლოგიაზე დაყრდნობით - შედეგად თავისი მეტოქე ქალი ნავთობის გამოყენების საშუალებით დაწვია (25.გვ.230; 24.გვ.8-9).

აღმოსავლეთ საქართველოში ნავთობის სახადოს არსებობაზე, ნავთობის სამკურნალო დანიშნულებაზე და მის საზღვარგარეთის ქვეყნებში ექსპორტირებაზე, საყურადღებო ცნობებს გვაწვდის XIII ს. იტალიელი მოგზაური მარკო პოლო: „...სამხრეთით მდებარეობს

* მაღლობს მოეხსენებთ პველიქიშვილის სახელობის ფიზიკური და ორგანული ქიმიის ინსტიტუტის ნავთობის ლაბორატორიის გამგეს პროფ. ირ. ვილიამსონს და მეცნიერ თანამშრომელ ლ. თოდუაძეს; აგრეთვე თბილისის სახელმწიფო უნივერსიტეტის ორგანული ქიმიის კათედრის პრაქტიკოს: შ. სამარინას, თ. დოქსოძეს და დ. ხობაძეს, რომლებმაც მოგვცეს რეკომენდაციული რჩევები და დახმარება გაცივიქის კრაქებიდან აღებული ნიმუშების შეამდგენლობის დადგენაში.



გეორგიან (საქართველო). დიდი წყაროდან (საბადოდან) გამოედინება პეტროლიუმის მდიდარი რაოდენობითი ზეთის ჰავა. მის იუვენებზე სამკურნალო დანიშნულებით სხვადასხვა დასახლებებში დროს მეზობელი ქვეყნებიდან ამ სითხისათვის მოდიან მრავალი რუსოვანი ვაჭრები. ეს წყარო ისე უწყრაფად გამოედინება, რომ ამით ტვირთავენ მრავალრიცხოვან აქლემებს და მათი დახმარებით მიაქვთ მეზობელ ქვეყნებში (29, გვ. 18).

კახეთში ნავთობის საბადოს არსებობას ადასტურებს ვახუშტი ბატონიშვილი „...ეუღად პეტრეს ვეფინს შუა და ვეფინს ჩრდილოეთით შიის კალთას, არს ახტალა... ამოდის ეუბრი ვითარცა მღვრიე“ (4, გვ. 546).

სულხან-საბა ორბელიანი გვაძლევს ნავთობის ლეგსიოგრაფიულ განმარტებებს: „ეუბრი, ესე ეუბრი სომხურია, ქართულად ასფალტისი“ (14, გვ. 397); „ასფალტისი იგივე ასფალტო კლდიდან და წყლიდან გამოვა, შავია ეუბრის ჰავას (13, გვ. 71) ან „ასფალტისი წმენდილი იტყვის“ (15, გვ. 388).

თეიმურაზ ბატონიშვილის ცნობით: „რუსთავსა ქალაქსა მახლობელ არს წყარო, ვითარცა მღვანე გამოედინარა, რომელიცა ხმარების საწერადცა და მახლობელთა მათ ადგილთა იპოვებინა გამოედინარა ვაჟსა ადგილსა ზედა ეუბრი მრავალი და ყოველსა ადგილსა შინა საქართველოსა მუნით წარიღებენ ყოველთვის ეუბრთა, სახმარად ტკითა ღვინისათა, გინა სხვათა რაითსამე სახმარად.“ (30, გვ. 587)

ი. გიულდენშტედტი საქართველოში მოგზაურობის დროს (1773 წ.) აღწერს ახტალის, ცეკროშორისა და გურჩის ნავთობის საბადოებს, რომლებიც მიწის ზედაპირზე ღია ფორმით გამოედინებოდნენ. ნავთობის გამოსაღებებს გურჩისა და კახეთში მოსახლეობა ეუბრს უწოდებდა. ნავთობის გამოკვებისა და მინარევებისაგან გაწმენდის ძველი, ტრადიციული წესები საქართველოში XIX საუკუნეშიც მოქმედებდა (3, გვ. 35-38).

ბოსფორის სამეფოს ქ. ტირიატაკში არქეოლოგიური გათხრების დროს ახ. წ. IV ს. ამჟორაში აღმოჩენილი ნავთობი მიჩნეულია სამკურნალო დანიშნულებისათვის და ჭრაქებში გამოსაყენებელ გასანათებელ საწვავად (21, გვ. 62-63; 31, გვ. 415-421). ცენტრალური აზიის ქ. ბუდრახის გალავანთან ახ. წ. IX-X სს. დათარიღებულ თიხის ტურქულში აღმოჩენილი ნავთობი კი, ჩათვლილია საომარი მოქმედების დროს გამოსაყენებელ საშუალებად (32, გვ. 26).

ქვაბების მონასტრის ტერიტორიაზე აღმოჩენილი ჭრაქები (3 ცალი), მიეკუთვნებიან განსხვავებული სიღრმის ლულიანი ჭრაქების ტიპოლოგიურ ჯგუფს (ტაბ. II, 1-3).⁶ ჭრაქებს აქვთ მრგვალი, სფეროსთან მიახლოებული გვერდები, დაბალი ყელი, მომრგვალებული პირები, მომრტყელო ფორმის ყურები (მატარა ჭრაქებს) და უწყლო ზრტყელი ძირები. მუცელთან მირჩილული აქვთ, მრგვალგანიცვეთიანი, გრძელი საპატრუვე ლულები. დიდი ზომის ყურმომტრეველი ჭრაქი, ჩადგმულია სხვა ტურქლის ძირში. „ჭრაქი და ტურქლის ძირი დაფარული იყო დამწვარი შავი მასით“ (9, გვ. 161).

ლულიანი ტიპის ჭრაქები ფართოდაა გავრცელებული ახ. წ. I-III სს. ჩრდილოეთ შავიზღვისპირეთის ქალაქებში. ისინი აღმოჩენილია ბოსფორის სამეფოს ქ. ტირიატაკში (21 გვ. 112, სურ. 140; 27, გვ. 50, სურ. 71) და ქ. მარშეიაში (22, გვ. 159, სურ. 42. 1-7).

დასავლეთ საქართველოში ლულიანი ტიპის ჭრაქები გვხვდება ახ. წ. III-IV სს ბიჭინტის (17, გვ. 92-93, სურ. 12) და ახ. წ. IV-VII სს, ნოქალაქების (5, გვ. 106-107, ტაბ. XX-2) კულტურულ ფენებში.

აღმოსავლეთ საქართველოში გვიანანტიკურ ხანაში და შუასაუკუნეების დასაწყისში დომინირებს ფინქისებური ტიპის ჭრაქები (13, გვ. 56), რაც დასტურდება ლეონის

⁶ სახელწოდება „Petroleum“ -ი (πετρεος = კლდე, ქანი და Oleum= ზეთი) წარმოადგენს ნავთობის სინონიმს.

⁷ ჭრაქები აღმოჩნდა არქეოლოგ ბ. შვედლიშვილის ხელმძღვანელობით 1975 წ. ქვაბებში ჩატარებული არქეოლოგიური გათხრების დროს ტრავიკულად დაღებულ, ღირსეულ პიროვნებისა და მკვლევარის ბ. შვედლიშვილის მიერ გამოქვეყნებული ნაშრომები, შვიცავენი შეიშნალოვან მასალებს ქვაბების მონასტრისა და ფინქისპირის ნასახლარების სოციალურ-კონომიკური და კულტურის საკითხების გასაშუქებლად (9, 10: 11).



IV-V სს.(1,გვ.203) , თრიალეთის (ზარმაქსიზის) V-VI სს.(28,გვ.22), და ურბნისკის (საქარაღვინის) დასაწყისის არქეოლოგიური მასალებით (13, გვ.56).

აღნიშნულ პერიოდში განათხარ ძეგლებზე ლულიანი ტიპის ჭრაკები წარმოადგენს. ისინი გამოჩენილი სახითაა აღმოჩენილი თბილისში, რომელი ხანის კერამიკასთან ერთად (19,გვ.43; 13,გვ.55); უჯარმაში (ფ.№ 2-57:457) და ერყულ მგორის მოედანზე V-VII სს. კულტურულ ფენებში (2, ტაბ.19).

აღმოსავლეთ საქართველოში შუა საუკუნეების მომდევნო ეტაპზე ფართოდაა გავრცელებული ნივთების ტიპის ჭრაკები. მათ პარალელურად არსებობს განავრცობის ჭრაკების ლულიანი ტიპი, რომლებიც აღმოჩენილია IX-X სს. დათარიღებულ უფლისციხის მასალებში (7,გვ.32, ტაბ.1-3) და რუსთავის განვითარებული შუასაუკუნეების ფენებში (12,გვ. 89, ტაბ. XXXIII).

აზერბაიჯანის ჭკაბალაში ლულიანი ჭრაკები გავრცელებული ჩანს VII საუკუნის ბოლოს (23,გვ.19; 13, გვ.55); ორენ-ყალაში ისინი გვხვდებიან IX-X სს. და XII-XIII სს. ქრონოლოგიურ საფეხურებზე (20, გვ.220-221), ხოლო სომხეთის ქვეყნში IX საუკუნეში (26, ტაბ. XVI, 6, 7).

ჭკაბების დიდი ჭრაკი ანალოგებს პოულობს IX-X სს. ორენ-ყალას ჭრაკთან (20,გვ.221, ტაბ.XIII, სურ.2), ხოლო პატარა ჭრაკები მსგავსებას აქვთ უფლისციხის მასალებთან (7,გვ.32, ტაბ. 1-3). ჭკაბების ჭრაკები სტრატეგრაფიული მონაცემებით (9, გვ.162) და პარალელური მასალების გათვალისწინებით IX-X სს. თარიღდებიან.

ჭკაბების მონასტრის ყოფაში, ისტორიული კახეთის ტერიტორიაზე მოპოვებული ნათობის საწვავ- გასანათებელ საშუალებად გამოყენების ფაქტი, წარმოადგენს ნივთიერ დასაბუთებზე დამყარებულ, ქრონოლოგიურად ყველაზე ადრეულ (IX-Xსს.) არქეოლოგიურ აღმოჩენას საქართველოში.

1. აბრამიშვილი რ., ჭკაბაშვილი ლ. ლობნას ნასოფლარის არქეოლოგიური გათხრები მუზეუმის მუშაზე, ტ. XXIII-B, თბ. 1962.
2. გრძელიშვილი ო., ტყეშელაშვილი ო. თბილისის მატერიალური კულტურის ძეგლები. თბ., 1961.
3. ებანიძე ვ., პაპავა დ. შიკოტაძეშვილი შადრევანი. „საშობლო“, თბ., 1996.
4. ვახუშტი. ქართლის ცხოვრება, ტ. IV, „საბჭოთა საქართველო“, თბ., 1973.
5. ზაქარაია პ., ლომოური ნ., ლეჭინაძე ვ., გვირგვინი გ. ნიქალაძევის ექსპედიციის 1974-1975 წწ. მუშაობის ანგარიში. საქართველოს საბ. მუზეუმის არქეოლოგიური ექსპედიციები, V, მეცნიერება, თბ., 1977.
6. ლომთათიძე გ. არქეოლოგიური გათხრა თბილისში 1948 წლის ზამთარში. მასალები საქართველოს და კავკასიის არქეოლოგიისათვის, ტ. I, თბ. 1955.
7. შინდორაშვილი დ. შუა საუკუნეების მოეტიქავე კერამიკა უფლისციხიდან. ძეგლის მგვობარი, N 2, თბ., 1988.
8. შკოლელ ადურჩა საქართველოს მონასტრთა. საქართველოს სასულიერო მახარებელი. N 1. ტფ., 1864.
9. შკვლიშვილი ბ. ივრისპირის „ჭკაბების“ არქეოლოგიური დაზვერვები. საქართველოს სახელმწიფო მუზეუმის არქეოლოგიური ექსპედიციები, V, თბ., 1977.
10. შკვლიშვილი ბ. ივრისპირის „ჭკაბების“ 1976 წლის არქეოლოგიური ექსპედიციის ანგარიში. საქართველოს სახელმწიფო მუზეუმის არქეოლოგიური ექსპედიციები, VI, თბ., 1978.
11. შკვლიშვილი ბ. ნასახლარი „ჭკაბები“ ივრის შუა წელზე. სასულიერო საზენიერო სესია, XII „მეცნიერება“, თბ., 1977.
12. რუსთავი არქეოლოგიური გათხრები 1946-1965. ცაიკოიძის რედაქციით. „მეცნიერება“, თბ. 1988.
13. სინდორიძე მ. აღმოსავლეთ საქართველოს ადრეფეოდალური ხანის კერამიკა. მასალები საქართველოს მატერიალური კულტურის ისტორიისათვის. I „მეცნიერება“ თბ. 1966.
14. სულხან-საბა ორბელიანი. ლექსიკონი ქართული. წ. I, საბჭოთა საქართველო, თბ. 1991.
15. სულხან-საბა ორბელიანი. ლექსიკონი ქართული. წ. II, „საბჭოთა საქართველო“, თბ., 1993.
16. ქართული საბჭოთა ენციკლოპედია. ტ. 7, თბ., 1984.



17. ღამბაშიძე ო. ბიჭვინტის VII თბილში 1956-1957 წლებში ჩატარებული არქეოლოგიური სამუშაოების წინასწარი ანგარიში. მასალები საქართველოს და კავკასიის არქეოლოგიისათვის, III, თბ., 1963.
18. ჭილაშვილი ლ. ნაქალაქარი ურბნისი. თბ., 1964.
19. ჭაფარიძე ო. „განჭისკარის“ 1948 წლის არქეოლოგიური გათხრების ანგარიში. მასალები საქართველოს და კავკასიის არქეოლოგიისათვის, I, თბ., 1955.
20. Ахмедов Г. Неполитная керамика Орен-Кала IX-XIII вв. МИА, N 67, М.-Л., 1959.
21. Гайдукевич В.Ф. Раскопки Тиритаки в 1935-1940 гг. МИА, N25, М.-Л., 1952.
22. Гайдукевич В.Ф. Раскопки Мирмекия в 1935-1938 гг. МИА, N 25, М.-Л., 1952.
23. Геюшев Р.Б. Керамика города Кабалы (I-X вв). Автореферат., Баку 1962
24. Гёффер Г. Нефть и сы производная. СПб- Москва, 1907.
25. Каия плинйя секунда. Естественная история. С.Петербург, 1819.
26. Калантариян А.А., Двин, I, Раскопки центрального квартала 1964-1970 гг., Ер. 1976.
27. Кизпович Т.Н., Славин А.М. Раскопки юго-западной части Тиритаки. МИА, N4, М.-Л., 1941.
28. Куфтин Б.А. Археологические раскопки в Триамети. Тб., 1941.
29. Марко Поло. Путешествие в 1286 году по Татарии и другим странам востока. С.-П. 1873.
30. Такайшвили Е., Описание рукописей. т. II. В.И.Тифлис, 1906-1912
31. Успенский В.А. Исследование древней амфоры с нефтью в найденной в Тиритаке. МИА, N 25. М.-Л. 1952
32. Фролов В.И., Орехов Н.Г. Установление природы неизвестного вещества. Научный реферативный сборник, выпуск 6. Музееведение и охрана памятников. Москва, 1981.

გიორგი ლევაყას არქიტექტურული ფანტაზიები შუა საუკუნეების ქართული არქიტექტურის თემაზე წარმოდგენილია ოფორტების სერიალით - „შუასაუკუნეების საქართველო“. XII საუკუნე, ეს ნამუშევრები ძირითადად 1940-იან წლებშია შესრულებული.

შუა საუკუნეების ქართული არქიტექტურა ძირითადად შემონახულია ტაძრებისა და სამონასტრო კომპლექსების სახით. საერთო არქიტექტურა, საზოგადოებრივი შენობა-ნაგებობები თითქმის არ შემონახულა. გიორგი ლევაყა ცდილობს აღადგინოს შუა საუკუნეების ქართული არქიტექტურის სახე. მისი ფიქრი არ ჩერდება ერთ კონკრეტულ ნაგებობაზე, ფორმათა და მოცულობათა ურთიერთობის პრობლემებზე, იგი უფრო შორს მიდის და შუა საუკუნეების თემაზე შექმნილი ფანტაზიები ქალაქის სახის ძიებაზე დაჰყავს. სწორედ ქალაქზე ფიქრის შედეგად იქმნება ხუროთმოძღვრის თითქმის ყველა სერიალი: „მოსინიკების დასახლება“, „ვანის მისტერიები“, მომავლის ქალაქის ესკიზები და შუა საუკუნეების ქალაქის ფანტაზიებიც. ქალაქი მთელი თავისი პრობლემებითა და მრავალფეროვნებით, მისი სახე არქიტექტურა, ყოფა - შემოღის ამ ნამუშევრებში და ოფორტების სერიალი წარმოგვიდგება როგორც ფიქტივიდგურ ქალაქზე.

გიორგი ლევაყას ოფორტების თემატიკა სხვადასხვაა. ძირითადად ეს არის განრული სცენები, რომლებიც ქალაქის ფონზე ვითარდება - „შევიბრო“,



სურ. 1. თფილბტი „გარეუბანი“



„სამაია“: „ჭიდაობა“, „დილის ნალარა“, „გარეუბანი“, „გალაენის შიგნით“, „მქოთნები“, „სააგარაკო ადგილი“, „მდინარე მტკვრის ნაპირთან“ და სხვ ყველა კომპოზიციის იქნება ეს ნახად მოცკევე ქალების ჯგუფი (ოფორტი „სამაია“), თუ მსაქურესკოს რეში მოქცეული მოჭიდავე ყმაწვილები (ოფორტში „ჭიდაობა“) - წამყვანი თემა ქალაქი უანრული სცენები კი გარკვეულ კოლორიტს, სიცოცხლეს სძენს მას და ქალაქი ცოცხად ორგანიზმად წარმოგვიდგება.

ნახატებში ქალაქი რელიეფს მიჰყვება ფფერდობზე შეფენილი განაშენიანება ზოგან ციხე-სიმაგრით გვირგვინდება (ოფორტი „გარეუბანი“), აივნები, თაღები, შერობები ბრტყელი გადახურვით, მომრგვალებული ნაგებობები კოლონადით, კოშკები, გადურეული გადასასვლელები, პატარა ქუჩაბანდები - ის ძირითადი არქიტექტურული ელემენტებია, რომლითაც იკრიბება ქალაქის სახე: ქალაქის, რომელიც ერთი შეხედვით ძველ თბილისს გვაგონებს. უფრო ამ ნახატებს და გრფოლ რომაქიძის აღწერა გახსენდება: „პატარა სახლები და ვიწრო ქუჩები, ერთ ყელში შესაძლოა ერთი აივნიდან მეორეში გადახტომა. აქ-იქ ყაფახანა. მუსაიფი ნელი და ჩუმი თვალები არავის ეძებენ-თავის თავს თუ ეძებენ შორეთში.“ [გვ. 208].



სურ. 2. „გარეუბანი“

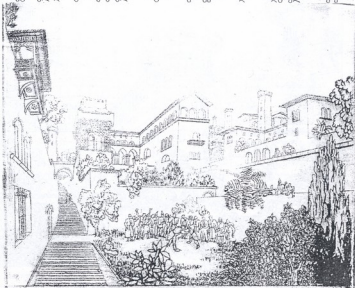
ღვთაყვასული შუა საუკუნეების ქალაქის განაშენიანების ძირითად ნაწილს წარმოადგენს საცხოვრებელი. ეს არის სწორკუთხა ფორმის სახლები ბრტყელი გადახურვით განლაგებული ტერასულად, ფანჯრებისა და დიობების ფორმა ძირითადად თაღოვანია. სახლები უკავშირდება ერთმანეთს გადასასვლელებით და იქნება ერთგვარი რთული სისტემა ურთიერთდაკავშირებული შენიბებისა. ტერასები და ბრტყელი გადახურვა იძლევა იმის საშუალებას, რომ გადაეღვივდეთ სახურავების გამოყენებით, მიწაზე ფეხის დაუდგმელად (სხეთი ტრადიცია არსებობდა ძველ თბილისში, როდესაც ხდებოდა ბანიდან ბანზე გადასვლა).

განაშენებაში აქტიურად იჭრება გამწვანება. ხუროთმოძღვარი იყენებს ბუნებრივ რელიეფს, რაც ოდითგან ქართული ხუროთმოძღვრების სახასიათო ნიშნად ითვლებოდა. ზოგიერთ კომპოზიციაში ხაზგასმულია მდინარე ოფორტში „გარეუბანი“.



რომელიც სხვადასხვა ვარიანტის სახითაა წარმოდგენილი. მდინარე კასპიდან მიედინება შენობებს შორის. წყლის ნაკადი, ორგანიზებული არქიტექტურის მხარე შენობის თაღის ქვეშ გადის და შემდეგ საფეხურებად გადმოდის. გზას ლანდშაფტის არქიტექტურის ამ ელემენტის გამოყენება მეტად საინტერესო სურათს ქმნის და კიდევ ერთხელ ჩაგვაფიქრებს ქალაქისთვის ამ ერთ-ერთ უმნიშვნელოვანეს პრობლემაზე—მდინარის როლი ქალაქის სახის ფორმირებაში.

კომპოზიციებში ყველაზე აქტიურად გეხედება სწორკუთხა ფორმის შენობები და მომრგვალებული ფორმის ნაგებობა თაღოვანი აივნით პერიმეტრის გაყოფებაზე. რომელიც თბილისში არსებული „დარეჯანის სასახლის“ ფორმას იმეორებს. ამ ნაგებობის არსებობა ნახატებში აძლიერებს ოფორტების თბილისთან მსგავსების ეიზენდლერ ეფექტს. შენობათა ამ ორი ტიპის გვერდზე ხუროთმოძღვარი ხატავს სხვადასხვა ნაგებობებსაც, რომელთაგან გამოიყოფა მართკუთხა ფორმის შენობას სიმეტრიულად განთავსებული პატარა კოშკებით და მიდგმული აივნებით.

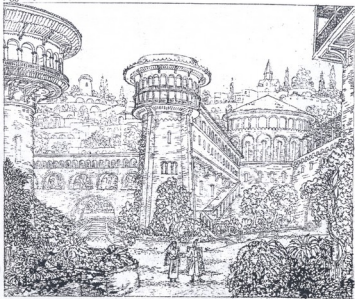


სურ. 3. ოფორტი „გაღაენის შენობა“

გაღაერული ტიპის ნაგებობას ორქანობიანი გადახურული, კოშკოვანი ფორმის შენობას, მომრგვალებული თაღოვანი გუმბათის მქონე ნაგებობას, აღმოსავლურ სტილში შესრულებულ უხედა დეკორირებულ შენობას და გადასასვლელებს, რომლებიც მნიშვნელოვან როლს თამაშობენ შენობათა დაკავშირებისას (გეხედება მარტოეი და რთული რამდენიმეარუსიანი, რომლებიც იწვევენ ასოციაციას პისტო ეკიოს ხედიან და რომის აქედულებთან).



გლეჯავას ოფორტებში წარმოდგენილი შუა საუკუნეების ქალაქ-აღმოსავლეთის და დასავლეთის კულტურის. არქიტექტურული ტრადიციის შერწყმის ადგილი ხდება. ხუროთმოძღვარი თამამად აერთიანებს განსხვავებული არქიტექტურული ენის ელემენტებს. აღბათ სწორედ ამიტომ შეგავს ეს ნახატები თბილისს, რომელიც გრძელდ რომატიძის სიტყვებით „დასავლეთის ქარმა შიგდო აღმოსავლეთისაკენ... თუ აღმოსავლეთის ქარმა დასავლეთისაკენ... არ იცის. იცის მხოლოდ: შეყენებულია იგი ერთს აღაგას-წინ გაიწვეს-რალაც უკან აგოდება და ახერებს ბრუნდება უკან, რალაც წინ მათრეუს და აყენებს. არა აქვს საძრავი შორი. ვინ გადაადგო ღუზა? ათასი ქარი ეხუტება: თითქოს ქვეყნის გზა ვეპარდინია [ტყ. 219].



სურ. 4. ჭალაქის შიგითი

და მაინც რა არის წარმოდგენილი ამ ოფორტებში? შუა საუკუნეების საქართველოს რეალობა? მისი არქიტექტურა? გიორგი გლეჯავას ნახატი ქალაქი არ არის რეალური. იგი ხუროთმოძღვრის ფანტაზიის წყაროა. რეალობა აქ გამონაგონს ერწყმის, რეალური არქიტექტურული ფორმა-გამონაგონში გადადის. ეს არის ქალაქი, რომელმაც შემკვიდრებაში მიიღო და განავითარა წინანტიკური და ანტიკური ქალაქების მდიდარი ტრადიციები: ქალაქი, რომელმაც შეაერთა აღმოსავლეთი და დასავლეთი; ქალაქი, რომელიც ვიზუალურად თბილისს მოგვაგონებს და ამავე დროს სრულიად განსხვავებული ქალაქია ეს არის იდეალური ქალაქი „იდეალური თბილისი“, როგორც იგი ხუროთმოძღვარს წარმოუდგენია. ეს არის „ქალაქ-ხომალდი“, რომლის გემბანზე სხვადასხვა კულტურის წარმომადგენლებს მოუერთათ



თავი და ყოველ მათგანს თავისი ერის, გარდასული კულტურის მემკვიდრის არდილები მოჰყვებიან... ქალაქი-ბომალიის* არქიტექტურა ამ აზრდამდე მასწავლებს აერთიანებს, ცვლის, თავისი სულით აკავშირებს და ერთიან ორგანიზმად კრავს ასეა თბილისიც... თბილისში ხომ ასობრი მვესოვეც იმ ბუკლი ასობრივი ვარსკვლავთმზივბუკლის შთამომავალია უდაოდ, ვებსაცვლის მწმუნდავი კო მუბ აზურბანიალის ან სალმანასარის მემკვიდრე... [1 გვ 216].

დახატულ ქალაქში ხუროთმოძღვარი თანდაყოლილი ნიჭის წყალობით აერთიანებს ეროვნულსა და ზოგადსაკაცობრიოს, მათ შორის გამაყვადი უხილავი ზღვარის დაუკარგავად, შემოქმედის ინტუიციად კარნახობს მას გადაწყვეტას და ეს გადაწყვეტები, მტკად საინტერესო თავისი არხით, შესრულების ოსტატობის წყალობით ერთდროულად ნაცნობ და უცნობ სახეს აძლევს წარმოდგენილ არქიტექტურას. ოფორტების დათავლიერებისას თბილისის სახე წარმოადგენდა ზოგჯერ უფრო მკვეთრად, ვიდრე ხუროთმოძღვრის თანამედროვე მხატვრების რეალურ ნახატებში. რიტმის, მასშტაბის გამორევა, ცალკეული დეტალების გათამაშება-სწორედ ამ ეიზუალურ ვეშტს აძლიერებს ერთი შეხედვით ეს ბუკლი თბილისია. მუორე მხრივ კო ეს სულ სხვა ქალაქია, ეს იდეალური ქალაქია, რომელზედაც ოცნებობდა ხუროთმოძღვარი, ქალაქი, რომელიც გააერთიანებდა ევროპულ და აზიური არქიტექტურის საუკეთესო მხარეებს, გააერთიანებდა და ქართული კოლორიტით გამდიდრებდა.

ამ ნამუშეების განალოზებისას ნათლად იკვეთება, რომ გიორგი დეგეასათვის შუა საუკუნეების ქალაქი გველექტიკურია-აერთიანებს რა აღმოსავლეთისა და დასავლეთის კულტურის, არქიტექტურის ელემენტებს: მისი სტრუქტურა გართულებულია ხუროთმოძღვრის წინანტიკურ და ანტიკურ ქალაქთან შედარებით; ქალაქის სახის შექმნაში აქტიურად გამოიყენება რელიეფი; ხუროთმოძღვარი ახდენს ამ პერიოდის არქიტექტურის რომანტიზირებას და ამავე დროს ეხება ისეთ მნიშვნელოვან არქიტექტურულ პრობლემებს, როგორცაა: ქალაქის (იდეალური დასახლების) სახის ბეება, ქალაქის და რელიეფის ურთიერთობის საკითხები და გავლენებისა და თვითმყოფადობის, ეროვნულობის პრობლემა არქიტექტურაში რაც არ კარგავს თავის სიმძაფრეს არქიტექტურის განვითარების ნებისმიერ ეტაპზე ოფორტების შესრულების მაღალი გრაფიკული დონე კიდევ უფრო ზრდის ამ სერიალის მნიშვნელობას და იძლევა საშუალებას დაზვური გრაფიკის საუკეთესო ნიმუშების გვერდზე დაეაყნით.

დღეს, როდესაც მთელს მსოფლიოში ხდება მობრუნება ეროვნულობისაკენ, მწვავედ დგას ეროვნული არქიტექტურის შექმნის საკითხი. გიორგი დეგეას მიერ შუა საუკუნეების სერიალებში ქართული და მსოფლიო არქიტექტურის ენის ელემენტების შეერთება, ქართული არქიტექტურული ტრადიციის შერწყმა მსოფლიო კლასიკის საგანბურთან, ქართული არქიტექტურის ენის სტილისტიკისა და მორფოლოგიის კუთხით ჩატარებული ბეებანი, მტკად საინტერესო და აქტუალურია დღესაც და ჩვენი აზრით წარმოადგენს მნიშვნელოვან საგანბურს მომავალი თაობებისათვის.

1. გრობაქიძე ბუკლის პერანგაფაღუსტრა. თბილისი, მერანი, 1989.



ხალხური ხელოვნების თვისობრიობის ზოგიერთი საკითხისათვის

ცნობილი „სტანდარტის“ თანახმად, ხალხური ხელოვნებისათვის არსებითაა ანონიმურობა. თუ კი ჩვენ ანონიმურობად გაეაზრებთ რელიგიურად ორიენტირებულ თავმდაბლობას, რომელიც გულისხმობდა პირიზონტალურ განზომილებაში სახელზე ზრუნვის უარყოფას და ვერტიკალურ განზომილებაზე ორიენტაციას, მაინც უნდა გავთვადისწინოთ, რომ საკუთარ მიკროსოციუმში ესა თუ ის ოსტატა, ერთი-ორი თაობის მანძილზე, საკმაოდ ცნობილიც იყო. მთავარი ამოსავალი, როგორც ჩანს, თვით ხალხური ხელოვნების პრინციპია, რომელიც წამყვანად მიიჩნეეს არა იმდენად ინდივიდუალურს, არამედ საყოველთაოსა და საზიაროს კულტურის ე.წ. „ხალხური“



წრისათვის. ამ საყოველთაობის წარმმართველობა როდია თვითმზნური, არამედ მომდინარეობს იმ რწმენა განკვიდან, რომ იგი შესაძლო სისრულით ატარებს და გამოხატავს ჭეშმარიტებას. ამდენადვე მისთვის დიდად საჭირო აღარ ხდება მაინცადამაინც რისამე ინდივიდუალურის, განსაკუთრებულის ხაზგასმა. ხალხური ხელოვნების ნიმუშზე მართლაც ვერ იტყვი - ინდივიდუალურად დიდად გამოკვეთილი და განუმეორებელია. სხვა პრობლემაა, რომ იგი შეიძლება იყოს ხარისხით გამოჩნეული, სრულფასოვანი, ამადლებული სულიერების შემცველი, თვით თავისუფლების სულით გააღწეილი და თავისებური სიდიადის მქონეც კი. მასში ზოგადი „ფონბრევი“ მოდელი დიდად გადასწონის ინდივიდუალურ „მეტყველებას“ (იხ. ე. პროპი, ნ. ბოგატროვი). თუმცა ვარიაციულობისა და მოქნილობის ამპლიტუდა შეიძლება თვალსაჩინოც იყოს მასში. მართალია, ხალხური ხელოვნება ზოგჯერ არსებით ცვლილებებს განიცდის ხოლმე, (მოუხედავად მისი არამარტყუად გასააზრებელი კონსერვატიულობისა), მაგრამ ეს უფრო მეტად მთლიანობითად ხორციელდება არსებითად „პომოტურნი“ კულტურის მიერ, და არა იმდენად ცალკეული პიროვნების (როგორც ახალ სტრატეგიათა დამდგენის, თუ ახალ



და კიდევ ერთი რამ ერთი მხრივ, ხალხური არქიტექტურა უტრალიტარულია და უბრალოდ ამომდინარე და ამოზრდილიც კი ყოფილია მხრივ, ისევე, და თანაც სრული ძალით, თავისებური საკრალურობის მატარებელი - ბუნებასთან შესისხლხორცების თვისებითაც. წმინდა კულტურისეული "ათვლაპირველობის" სიღრმითაც, და მრავლისმომცველი, "მრავალარხობრივი" სიმბოლური დატვირთვითაც ამგვარად, მისი ამპლიტუდა უაღრესად ტყეადია არის მასში - ფორმათა მთელი ნაირგვარობის დროს, რაღაც ხელშეუხებელი, მარადიულობასთან წილნაყარი, იგი ნაკლებად ემორჩილებოდა იდეოლოგიებსა და უტოპიებს, უჩუმრად აღემატებოდა მათ.



მინც საიდან მომდინარეობს ეს მართლაც და ძველამოსილად სინკრეტული შთამბეჭდავი თვისობრიობა ხალხური ხელოვნებისა? ამ კითხვაზე პასუხისათვის აუცილებელია სოფელზე, როგორც ადამიანის მდალი ღირებულებრივი განზომილებების მჭონე სამკვიდროზე - დაფიქრება.

სოფელი ტრადიციულ საზოგადოებებში წარმოადგენდა უაღრესად სრულფასოვან მიკროსამყაროს. ის დიდწილად უნივერსალური ფენომენია, ძირეული „მოედელია“. კაცობრიობის კულტურული შესაქმის ყველაზე არსობრივი მანასიათებლების თითქოსდა ერთგვარი „მატრიცაა“. ამასთან, მას, ფაქტობრივად სხვისი დახმარების გარეშე ძალუქდა და ნაწილობრივ ახლაც ძალუქს თვითუზრუნველყოფა. ამასთანავე, იგი თავისებური „პომეოსტაზურობის“ მატარებელიც არის.

სოფელს ხელეწიფება საკუთარი თავის გამოკება. გამომდინარე მიწადმოქმედებისა და შესაქონლობის უმტკიცესი, მრავალსაუკუნოვანი და გაშინაგანებული ტრადიციიდან. მას თავადვე უწევდა საცხოვრებელია გამართვაც და მთელი აუცილებელი ანტროპომორფული გარემოცვის შექმნაც ძირითადი პარამეტრებით მინც, რაც სულაც არ გამოიციხავედა არც გაკვლას და არც, ახალი ინფორმაციის მიღებას. აქ იგულისხმება „საბაზო“ ხელსაწყო იარაღიც, სამოსელიც, ჰურტელიც, ავეჯიც, სამეურნეო სათავსებიც და სათავდაცო ნაგებობების ნიმუშებიც.

ძალიან ხშირად, სოფლის მცხოვრებელი, თუკი ყოველი სოფლად აუცილებელი ხელობის მცოდნე არ იყო, უშუალოდ თანამონაწილედ მინც უხდებოდა ყოფნა



გარდევყვასა მომხდენის) მიერ სხვა საკითხია, რომ შიდა წრეში ხარისხი მაგ. ხალხური ხუროთმოძღვრების ნიმუშებისა შეიძლება დიდად სხვაგვარად იყოს (ამ საკითხს ყურადღება მიაქცია ხუროთმოძღვარმა და უწოდებდა „გადათავსება“). მართლაც, ნიჭი დედაბობიანი დარბაზის გამართვისა უნდა შეიძლება გაცილებით მეტი აღმოჩნდეს, სხვას კი თვალსაჩინოდაც ნაკლები მაგრამ ეს ყოველივე თითო „დარბაზულობის“ პრინციპისა და იდეას არ ეხება, უნაიდან დარბაზი ძალიან დიდხანს იყო მოდელი „ხალხური“ კულტურისა, ის იყო ხალხის სულიერი კოსმოსის და გულის ნადების გამომხატველი.



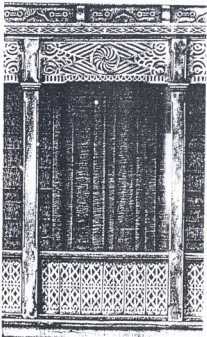
კიდევ ერთი პრობლემა: იყო თუ არა მაგ. ხალხური ხუროთმოძღვრების რომელიმე წარმომადგენელი პროფესიონალი? დიდწილად მართლაც ასე უნდა იყოს - მაგ. გ.წ. მოგზაური ხელოსნები ამ გზით ხომ ოჯახსაც არჩენდნენ სეზონური სამუშაოების ჩატარების დროს მაგრამ მათი პროფესიულობის (ანდა იქნებ ამ ცნებას ხელობის ოსტატტი წაენაცვლოთ), მახასიათებლები საგრძობლად განსხვავდება „სწავლული“, წიგნიერი მეთოდოლოგიით გაწერილი არქიტექტორის პროფესიული მახასიათებლებისაგან (ამ პრობლემას დიდხანია იკვლევენ მეცნიერები). ამჯერად მხოლოდ ერთია ხაზგასასმელი: ფაქტია, რომ გარკვეული, მეტად სპეციფიკური სახის პროფესიულობის, (თუ ოსტატობის) გარეშე, ადამიანი ვერასეზით ააგებდა რიგან ოდა-სახლს, მარტებს თუ სათავდაცუო კოშკს მართალია, ამ რიგის შენობებში ახალსა და მით უფრო ინდივიდუალურ იდეებს აშკარად გადასწონდა საყოველთაო მოთხოვნათა გარდაუვალი დოზაცა, მაგრამ არქიტექტორ ზეინჭარბისა არ იყოს, ფაცხის აგება თითქმის ყველას შეეძლო, ხოლო ოდა-სახლისა რიდი წარმოადგენდა ოღო საქმეს.

შეესგარეშეა, რომ ხალხური ხელოვნების წარმომადგენლის ოსტატობა ეფუძნებოდა სხვა წყაროებს (ამ მხრივ გამოიყოფნ ტრადიციას ფართო აზრით, ემპირიულ გამოცდილებას და სხვა), და არა მეცნიერული რიგის ცოდნას, მაგრამ მთლიანობაში ეს გამოცდილება არანაკლებ ფუნდამენტური იყო, ვიდრე „სკოლურად“ აღიარებულ პრინციპებზე დაყრდნობილი პროფესიონალისა. მოკლედ, ქართული ხუროთმოძღვრების სიბრძნე უბრალოდ სხვა რიგისა და სხვა თვისობრიობისა ჩანს. მართლაც, თუკი პროფესიონალი არქიტექტორს, მით უფრო დღეს, გამოიმდინარე ტექნოლოგიების უკიდვრო შესაძლებლობებიდან, შესწავს ძალა სრულებით წარმოუდგენელი ჯერ არანახული სტრუქტურები შექმნას, და ძალიან ფართოდაც გაშალოს შემოქმედებითი ფანტაზია, პროექტები და კონცეპციები, ის მაინც ვერ შეუძლის ერთი შეხედვით თითქოსდა მარტივ, მაგრამ ძალიან დრმა და „არქიტექტურულ“ ინფორმაციულობას ხალხური ხუროთმოძღვრებისა. ამ თვალსაზრისით აღსანიშნავია, რომ ხალხურ არქიტექტურაში არაა არანაირი დისტანცია ჩანაფიქრის ავტორისა და რეალიზატორ-შემსრულებელს შორის, და ამას თან ახლავს თითქმის ყოველი ტექნოლოგიური პროცესის ხელთქმნილობა - ამ მხრივ დასამატებელია ისიც, რომ მასში გაცილებით ნაკლებად იქნის თავის მრავალსაფეხუროვანება რეალიზაციისა და იგი მაგ. ხითხუროს განაცადის ამ თვალსაზრისით გაცილებით უშუალო კვალს ატარებს.



სოფლის განახლების „კლავდეგანების“ პროცესში. (იგულისხმება მკვლევარის მიწვევა) სამიწათმოქმედო სამუშაოებში მათ შორის „ნადივ“ კარმიდამოს მოწყობის მიზნით. მოვლა, ხელსაწყოთა „მკრო რემონტი“ და ბევრი სხვა, მათ შორის „ვერილი“ საქმე. მაგრამ იმავე სოფლებში იყენებდნენ შესაძლოა, პიროვნულად უფრო გამორჩეული თვისებების მქონე ასეთ პიროვნებებთან უშუალო კონტაქტი, (მათი მსოფლგანცდის თვისობრიობაზე დაკვირვებისას), ერთგვარი გასაღებიც კია მაგ. ხალხური ხელოვანობების პინტიანთა სიღრმისეული წვდომისათვის.

მაგალითად რატეული ხითხურთა შორის არაერთის თავადვე შეეძლო მიწის დამუშავებაც. (მევენახეობის უმადლესი კულტურის გაძლიერებით), პირუტყვზე ზრუნეაც, სოფლად ან საკუთარ ნაკვეთზე მინც, წყაროს გამოყენაც, ხის ავეჯისა თუ ტურტლის კუთხაც, და ბევრი სხვა რისმე ქმნაც—(მათ შორის თუნდაც ფანდურის გამოთლა და მისი თანხლებით ძველებური პანგის დამღურება). კულტურის მჭიდროდ შეკავშირებული დარგები ამგვარი ადამიანისათვის მის „სულიერ ჰეკანაში“ (ე. კოტეტიშვილის გამოთქმა), როდია განყოფილი ვიწროდ პროფესიული ხედვის არეებად გამოდის, რომ გლეხკაცი მთლიანობაში, განუწყალებლად გამტარი და მტარებელიც იყო ძალზე ერთობილი, „ერთნული მსოფლიხატისა.“ ამასთანავე იგი არადისტანციურად ეზიარებოდა სამყაროს რიტმებს და უწყვედა ბუნების დიდი წიგნის მუდმივი კითხვა საკუთარი ქმედების პროცესში. მაგრამ მთავარი და გადამწყვეტი მინც რელიგიოზობაა, რომელიც სულ სხვა რეგის განზომილებას და კეთილშობილებას სძენდა გლეხკაცის მთელ ნაღაწს. თუნდაც მცირე ტაძარი სოფლად წარმოადგენდა სულიერ ბირთვს (მათ შორის ხელობის მკოდნეთათვისაც) ამაში თავად დაერწმუნდი ბურდულების (საფლავის ძველთა მთიულეთში კარგად ცნობილ ოსტატთა „დინასტის“) ერთ-ერთ წარმომადგენელთან კონტაქტის დროს.



წამართობის ფრაგმენტულად, თუმცა ინტესიურად შემორჩენილი ანარეკლებიც, გადაწყვეტად ქრისტიანობის რეგული ჩანდა ჩვენში (იხ. მაგ. ნღამაშვიძე ნ. აბაკელია და სხვ.) ძირითადი კი მინც ხალხის კულესიური ცხოვრება იყო, ეს აისახა ხალხურ პოეზიაშიც (რად ღირს თუნდაც აყველა ადამის შეილი ვართ, თათარიც ზენი ძმა



არი...*) მრავალფეროვნებაში, რომელიც უძლიერესი სიყვარულის გამოხატულებაა მსგავსი სამყაროსადმი (მისი სულდგმულებითურთ); უთუო „ტადარულობის“ მქონე დაწინააღმართებულ ინტროფორშიც (რომელსაც ნუ დაევიწყებთ. აშენებდა მორწმუნე ქრისტიანი, რაც აუცილებელ კვადს სტოვებდა მის არტიკულაციასზე; და კვლავ და კვლავ ქართულ კვლესიათა მსგავსად. „კეთილადნაგ“ ოდა-სახლებშიც, რომელთა კრისტალური სტრუქტურულობა და ნათელი აგებულება (იხ. ღ. სუჰმაძე ე ცინცაძე ა. აღაპგო ნოველდოი, ჩვენებურ კვლესიათა ფორმათგანცდასთან მართლაც ძალიან ახლოს იყო.

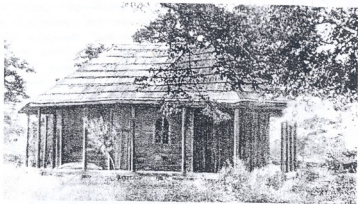
ბუნებრივია, სოფლის ყოფა-ცხოვრება სულაც არ შეადგენდა რასმე იდეალურსა და უკონფლიქტოს აქაც ძალიან ბევრი საგადალო და უკეთური რამ ირუნდა თავს, რაც გასაკვირიც არაა ადამიანის ცოდვილი ბუნების გამო და ეს ყოველივე ქართულმა მწერლობამ დიდი პირუთენელობით კიდევაც ასახა. მაგრამ მთავარი მაინც ისაა, თუ სოფლურ კულტურაში რა ითვლებოდა წამყვანად, რა სახის ორიენტირები მაჩნდათ განმსაზღვრულად. არსობრივად, საქართველოს სოფელი სულიერი შესაქმის საკუთარი, და ძალზე სრულფასოვანი „მოდელის“ მატარებელი იყო აქედანაც მიმდინარეობს ალბათ სოფლური რიგის ხალხურ ხელოვნებაში მისი სრულებით განსაკუთრებული „მაგნეტისმი“ უდიდესი მიმზიდველობის ძალა.

* სურათებზე კოლხური ოდა-სახლების ორნამენტის ნიმუშები რატყდნან.



ხის ეკლესიები სამხრეთში

დღესდღეობით ალბათ ძალიან ცოტამ თუ იცის, რომ საქართველოში მონუმენტური ქვის ეკლესიების გარდა არსებობდა ხის ეკლესიებიც, რომლებიც, ხის ხუროთმოძღვრების სხვა ძეგლების მსგავსად, ძირითადად ქვეყნის დასავლეთ ნაწილში იყო გავრცელებული. ამ ეკლესიების უმრავლესობა, სამწუხაროდ, ისტორიულმა კარტეზილებმა შეიწირა, ხოლო შედარებით გვიანდელი, XIX-ის მიწურულსა და XX-ის დასაწყისში აგებული ძეგლების მცირე ნაწილი, რომელიც სასწაულის წყალობით გადაურჩა ჩვენი საუკუნის 20-იან წლებში გაჩაღებულ ანტირელიგიურ კამპანიას, დღემდე არის შემორჩენილი იმერეთის, სამეგრელოსა და აფხაზეთის რეგიონებში.



სურ.1. ეკლესია სოფ. ფარცხანაყანებში, სამხრეთის ფსადი

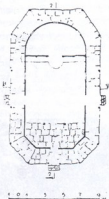
საქართველოში ხის ეკლესიების მშენებლობა ქრისტიანობის სახელმწიფო რელიგიად გამოცხადებასთან ერთად დაიწყო და წმინდა ნინოს სახელიან არის დაკავშირებული: "და მკურნეულად მოიღო ძალი და ასწავებდა ხუროთა და მოკუეთა ნაძვი იგი და ნაძვისა მისგან შემზადნა შეიღნი სვეტნი ეკლესიისანი და ვითარ აღაშენეს კედელი იგი ტელითა და აღმართებს ექუსნი სვეტნი თვის-თვისად" – მოგვითხრობს ლეონტი მროველი[1]. შემატანიის სიტყვებს ადასტურებს არქეოლოგიური გათხრების შედეგად სვეტიცხოვლის ტაძარში აღმოჩენილი ხის ეკლესიის ნაშთებიც, მაგრამ, სამწუხაროდ, ეს მასალა საშუალებას არ იძლევა განვიხილოთ ძველის სიერციით პროპორციები და ფორმები.

არაფერა ცნობილი, აგრეთვე, მომდევნო პერიოდის ძეგლებზე, რაც უზარმაზარ ეკლესიებს ქვნი ქართული ხის საეკლესიო ხუროთმოძღვრების განვითარების ისტორიაში.



სწორედ ეს გახლავთ მიზეზი იმისა, რომ ხის ეკლესიების თავდაპირველ ფორმებზე მხოლოდ მცენიერულ ანალიზზე დაყრდნობით, თეორიული რეკონსტრუირებით გვიხდება მსჯელობა.

დაბეჭდილებით კი მარტო იმის თქმა შეიძლება, რომ საქართველოში არსებობდა ხის ეკლესიების ორი ტიპი. პირველი გახლავთ



სურ. 2. ეკლესია სოფ. ფარცხანაყანებში.

ველასათვის ცნობილი ჯვარგუმბათოვანი ტიპი, რომლის შესახებ ისტორიული წყაროები მოგვითხრობენ, მაგ.: 1924 წელს უკრაინულ "სისტორიო მოამბეში" დიმიტრი გორდევეის მიერ გამოქვეყნებული იქნა 1819 წელს საქართველოს მამონდელი ვზარქისის თეოფილაქტეს დაავალებით ხონის ეპარქიაში ჩატარებული საეკლესიო ინვენტარის აღწერის მასალები, სადაც ნათქვამია, რომ ქუთაისის მიტროპოლიტის ზამთრის სახლთან არსებობდა ხის ჯვარგუმბათოვანი ეკლესია: "при нем церковь крестовая, деревянная во имя пресвятыи богородици" (მითითებულია აშენების თარიღი-1769წ)[2]. პროფ. მიხეილ გარაფანიძის ნაშრომში „Грузинское деревянное зодчество“ მოხსენიებულია, აგრეთვე, ქუთაურის რაიონის სოფ. ნიგოზეთის ჯვარგუმბათოვანი ეკლესია, რომლის ფოტო ქუთაისის მუზეუმის არქივშია დაცული[3]. მართალია, ქველის აშენების ზუსტი თარიღი ცნობილი

არ არის, მაგრამ მცენიერის აზრით იგი XIX ს-ს უნდა განეკუთვნებოდეს. როგორც ჩანს, ზემოაღნიშნული ეკლესიები, ქვის პროტოტიპებისაგან განსხვავებით, ჩვენს ქვეყანაში არ იყო ფართოდ გავრცელებული, რის მიზეზდაც მცენიერები ხის მასალის კონსტრუქციებსა და ამგვარ ფორმებს შორის შეუთავსებლობას მიიჩნევენ. საგულისხმოა, აგრეთვე, რომ ჯვარგუმბათოვანი ეკლესიები მოგვიანებით საერთოდ აღარ შენდებოდა და ამიტომაც მათი არცერთი ნიმუში, სამწუხაროდ, დღემდე შემორჩენილი არ გახლავთ.



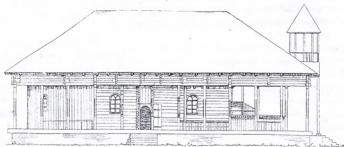
სურ. 3. ეკლესია სოფ. ფარცხანაყანებში. კრილი

ხის ეკლესიის მეორე ტიპი, რომელიც მეტად დამკვიდრდა საქართველოში, ერთგვარად, უწვეულა ქართული საეკლესიო ხუროთმოძღვრებისათვის, რადგანაც არც ჩვენში გავრცელებულ ბაზილიკებს და, მითუმეტეს, არც ჯვარგუმბათოვან ეკლესიებს იგი არ პგავს. ეს გახლავთ, არცთუ დიდი ხომის პერიპეტრული ნაგებობა, რომლის თვითმყოფადი,



ასოლუტურად განსხვავებული ფორმები უდავოდ დიდ ყურადღებას იმსახურებს (სურ. 1). კელესის გაბარიტები შერყობს 12 მიდან 18 მ-მდე სიგრძეში და 6 მიდან 13 მ-მდე სიგანეში. ხის ბოძებით გარშემორტყმული წაგრძელებული ფორმის დარბაზი აღმოსავლეთის მხრიდან ბოლოედება ნახევარწრიული ან წახნაკოვანი შეკრილი აბსიდიით, სადაც სამი მაღალი სარკმელია გაკრილი (სურ. 2). ტაძრის სხეული ამაღლებულია ქვის ბაქით, რომელსაც ჩრდილოეთის, სამხრეთისა და დასავლეთის მხრიდან კიბის უჯრედები აქვს მიღებული. შიდა სივრცე გადახურულია ნახევარწრიული კამარით, ხოლო გარე მიცულობა ოთხ ან რვაკანობიანი სახურავით, რომელიც ყურდნობა შენობის ბაქანზე განლაგებულ ხის ბოძებს და დაფარულია ფერით(ამგამად ფავარი, ხშირად, თუნუქის ფირფიტებით არის შეცვლილი) (სურ. 3). სახურავის კანობების რაოდენობას განსაზღვრავს ბაქან-გარშემოსავლელის გეგმა იმისდა მიხედვით, თუ როგორი ფორმისაა იგი. სწორკუთხა თუ მოკრილი კუთხეებით. აღსანიშნავია, რომ კუთხეების მოკრივით მცირდება ბოძების და შესაბამისად, მასალის რაოდენობა, ხოლო ტაძარი გაცილებით მეტ დინამიურობას იძენს.

სახურავს მთელ პერიმეტრზე გასდევს სადა კარნიზი, რომელიც უშუალოდ ყურდნობა



სურ. 4. კელესია სოფ. კელაშში. ჩრდილოეთის ფასადი

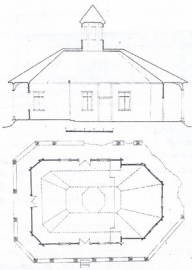
ხის სვეტისთავებს. აქვე მინდა აღვნიშნო, რომ შუა საუკუნეების ოსტატები ქვის სვეტისთავებსაც იყენებდნენ, მაგრამ უნაიდან დღეისათვის შემორჩენილ არცერთ ძველში ისინი დაფიქსირებული არ არის, უნდა ვივარაუდოთ, რომ შემდგომ პერიოდში ქვის კაპიტლები აღარ გამოიყენებოდა. სამაგიეროდ XIX ს-იდან ბოძების მორთულობაში გაჩნდა ახალი ელემენტი - აქურული ლავგარდანი, რაც, უდავოდ, ეპოქის გამოძახილად უნდა მივიჩნიოთ.

ტაძრის სვეტები დაფუძნებულია სწორკუთხა, ტრაპეციის ან ლარნაკისებური ფორმის ქვის ბაზისებზე, რომლებიც არაწვეულებრივ კონტრასტს ქმნის ღეროების ხის ფაქტურასთან. სხვადასხვაგვარია თავად სვეტების ღეროებიც, ისინი შეიძლება იყოს: დორიულ ორდერს მიმსგავსებული, კლარატული კეთის ან პროფილირებული, თუმცა ეს უკანასკნელი ნაკლებად გვხვდება გვიანი პერიოდის ძველებში, სადაც ორნამენტი, როგორც ასეთი, ძალზე



შირი რაოდენობით არის წარმოდგენილი. ერთადერთი ცნობილი ძეგლი, ორნამენტირებული სვეტებითა და კარის ჩარჩოებით, გახლავთ სოფ. კულაშის ეკლესია, რომელიც საწყურსაოდ ფიზიკურად აღარ არსებობს და მისი განხილვა მხოლოდ ფოტოებითა და ანაზომებით არის შესაძლებელი (სურ.4). საეარაუდოა, რომ XIX ს-ის დასაწყისში აგებულმა კულაშის ეკლესიამ მდიდრული მართულობა შემკვიდრებით მიიღო წინა საუკუნეების პროტოტიპებისაგან, რომლებიც, მართალია, გვიანი შუასაუკუნეების სხვა ქართული ძეგლების შგავსად, ალბათ რაიმე შინაშენლოვანი ტრადიციის უკვე დაკნინებულ ვარიანტს წარმოადგენდა. მაგრამ მათ უთუოდ გაცილებით მეტი შხატურული ღირებულება ეჭვსოდა, ვიდრე XIX-XX სს-ის ნიმუშებს.

ყურადღება მინდა გავამახვილო ფასადის კიდევ ერთ დეტალზე. ეს გახლავთ სვეტების დამაკავშირებელი რიკლებიანი მოაჯირი, რომელიც ისევ და ისევ მარტო ანაზომებშია დაფიქსირებულია და მისი არც ერთი რეალური ნიმუში დღეისათვის შემორჩენილი არ არის. აქედან გამომდინარე ძნელია დაბეჭდვით იმის თქმა, წარმოადგენდა თუ არა ეს ელემენტი ყველა ეკლესიისათვის აუცილებელ ატრიბუტს, თუ მხოლოდ ზოგიერთი ძეგლის მართულობას. რიკლებიანი მოაჯირი ხშირად გვხვდება ტაძრების ინტერიერებშიც: აღსანიშნავია, რომ რიგ ძეგლებში დასავლეთის შესასვლელი ერთგვარად აქცენტირებულია და ღარბანის ძირითადი მოცულობისგან გამოყოფილია ხის თაღებით, რომლის ძაღები ერთმანეთთან სწორედ რიკლების რიგებითაა დაკავშირებული.



სურ. 5. სოფ. დიდი ვიხაიშის ეკლესია. კრილი, გეგმა

დასავლეთის, ანუ ძირითადი შესასვლელის გარდა ეკლესიებს ჩრდილოეთისა და სამხრეთის ფასადებზეც გააჩნია შესასვლელები, რომლებიც ერთმანეთის მიმართ სიმეტრიულად არის განთავსებული. ორფრთიანი კარების თავზე სარკმლებია გაჭრილი. გრძივ ფასადებს ამშვენებს კიდევ ორი წყვილი საკმაოდ მოზრდილი სარკმელი, რომელთაც სწორკუთხა ან თაღოვანი ფორმა აქვს; კარ-სარკმელი მიმარჩოებულია სხვადასხვა სახის თამბუხებით, ზოლო კარის ფრთები შექცულია ორნამენტებით.

რაც შეეხება კედლის შხატურობას, უნდა აღინიშნოს, რომ იგი ხის ეკლესიებში თითქმის არ გვხვდება, თუ არ ჩავთვლით დახატულ კარნისს, რომელიც



მცნარეული ან გეომეტრიული სახის ორნამენტებშია გადაწყვეტილი.

სრულიად აშკარა გარეგნული მსგავსება ხის ეკლესიებსა და „ოღა სახლებს“ შორის, რომლებიც დღევანდელი სახით, როგორც ცნობილია, კლასიციზმის პერიოდში ანუ XIX ს-ში ჩამოყალიბდა და მათი მოუღობოთი თუ გვემარებითი სტრუქტურა მხოლოდ ქართული ტრადიციებით არ არის ნასაზრდოები. ეს მსგავსება იმდენად დიდია, რომ შეიძლება ეწვიე კი გაჩნდეს: ხომ არ არის ხის ეკლესიის ჩვენამდე მოღწეული ტიპი, „ოღა სახლის“ მსგავსად, XIX ს-ში შექმნილი და არა ასწლეულების მანძილზე ჩამოყალიბებული, მაგრამ ვინაიდან მსგავსი პერიოდული ტიპების არსებობას ჯერ კიდევ გვიანი შუასაუკუნეების ნაკლესიარები გვაძენობს, შეიძლება დაბეჭდვითებით ითქვას, რომ ქართულ ხის ეკლესიათა ფორმები ღრმა ისტორიულ ფესვებზეა აღმოცენებული.

მოუხედავად ყოველივე ზემოთქმულისა, არ შეიძლება უარყოფით რუსული კლასიციზმის საკმაოდ დიდი გავლენა, რაც მკაფიოდ არის გამოხატული გვიანდელ ძეგლებში. ავიღოთ თუნდაც გრძელ ფასადებზე განლაგებული საკმაოდ დიდი ზომის შემოწული სარკმლები(ფანჯრები), რომლებიც, ვფიქრობ, ჯერ კიდევ არ ეწებოდა გვიანი შუასაუკუნეების ძეგლებს. რუსული ელფერის მატარებელია, აგრეთვე, ზოგიერთი ეკლესიის შესასვლელის თავზე მოთავსებული მცირე ზომის სამრგვალო(ასეთი ელემენტით, როგორც ცნობილია, XIX ს-ის ბევრი ქვის ეკლესიაც “მორთეს”, მაგ., სამების ეკლესია თბილისში, აღენის სამება, ცხინვალის ყველაწმინდა და სხვ.)[4], (სურ. 4). ტრადიციულ ლოგიკას არის მოკლებული საკმაოდ უჩვეულო გუმბათიც, რომელიც, როგორც ჩანს, გვიანდელი ეკლესიების მხოლოდ ნაწილს გააჩნდა. გუმბათის თავისებურება იმაში მდგომარეობს, რომ იგი საყრდენი ბოძების გარეშე, პირდაპირ სახურავის სისტემაში მოწყობილი და მასში ნაკლებად არის გათვალისწინებული კანონიერი მოთხოვნები (სურ. 5). ამიტომ, ვფიქრობ, ხის ეკლესიების ასეთი სახით ჩამოყალიბება უნდა შეაფეროთ არა ძველ ტრადიციებს, არამედ უფრო XIX-ის ოსტატების “თვითნებობას”. მოუხედავად ამ გარემოებისა, გუმბათი მნიშვნელოვნად აძლიერებს როგორც ტიპის ინტერიერს, ასევე ექსტერიერს და გაცილებით უფრო მონუმენტურს ხდის მას. სწორედ ამ ფაქტმა განაპირობა, ალბათ, იმ დროისათვის გუმბათიანი ხის ეკლესიების საკმაო პოპულარობაც.

ამგვამდ ქართული მატერიალური კულტურის საგანძური მხოლოდ თითო-ორილა ხის ეკლესიას ითვლის, მაგრამ იყო დრო, როდესაც ტყით მდიდარი დასავლეთ საქართველო მოწინაილი იყო ასეთი ტიპებით, რომელთა რიცხვი ერთიორად სჭარბობდა ქვის ეკლესიების რაოდენობას. თუ კვლავ ეურნად “საისტორიო მოამბეში” გამოქვეყნებულ სარქივო მასალებს გადავხედავთ, დავინახავთ, რომ მარტო ზონის რაიონში 1819 წელს ასამდე ხის ეკლესია დაფიქსირებული, რომელთაგან ბევრი XVIII ს-ის შორეულ ნახევარში აგებული. ადვილი წარმოსადგენია, თუ რა რაოდენობის ეკლესია არსებობდა მთლიანად დასავლეთ საქართველოს მასშტაბით და რა მემკვიდრეობა დავკარგეთ, სულ რაღაც, ერთი საუკუნის მანძილზე.

ისტორიული ძეგლების მოვლა-პატრონობა, ზრუნვა ჩვენი ერის კულტურულ დანატოვარზე, რა თქმა უნდა, ყოველი ჩვენგანის ვალაა, მაგრამ უკიდურესი გაჭირვების წლებში ეს საკითხი, თუ შეიძლება ითქვას, დროებით უკანა პლანზე გადასწია, არადა, თუ ასე გაგრძელდა, შეიძლება მრავალი ძეგლი გაპარტახდეს, მათ შორის, ისედაც ძალზე მცირე



რაოდენობით შემორჩენილი ხის ეკლესიებიც, რომელთაგან რამდენიმე უკვე საეკლესიო მგობარობაშია და განსაკუთრებული ზრუნვის საგანს წარმოადგენს. აღსანიშნავია, რომ ზოგიერთი ასეთი ძეგლის შეკეთება მოსახლეობამ თავად იკისრა (აღდგენილია მაგ: ღანიის, ჭაგანის, ფარცხანაფანების, დიდი ჯიხაიშის და სხვ. ხის ეკლესიები), რაც ერთის მხრივ მისასაღებელია, მაგრამ მეორეს მხრივ არასწორი, რამეთუ ხშირად, თვითნებური რესტავრაციის დროს იკარგება ძეგლის პირვანდელი სახე, როგორც მაგალითად წყალტუბოს რ-ის, სოფ. ქვედა მესხეთის ეკლესიის შემთხვევაში მოხდა: გარშემოსაყვლის ხის სვეტები შეცვლილია ახბესტის მიღებით; ბაქანზე დასხმულია მოზაიკა; გამოცვლილია კამარა; შეცვლილია სამივე კარი და ბაქანზე ასახელებული კობის უჯრედი. იმისათვის, რომ თავიდან ავიცილოთ ასეთი შედეგები და სარესტავრაციო სამუშაოების ჩატარება სპეციალისტებს დაეკისროთ, მოგეხსენებათ, საჭიროა თანხები, რაც სახელმწიფოს ამ ეტაპზე, როგორც ჩანს, არ გააჩნია, ამიტომ კარგი იქნება თუ ჩვენი კულტურის შესვეურებს შეძლებული მამულიშვილინი ამოუდგებიან მხარში და იაგარქნის საშუალებას არ მისცემენ მამა-პაპისეულ დანატოვარს. შთამომავლობა ნამდვილად არ გვაპატიებს, რომ წინაპრების ხელით შექმნილი, ათასწორგამოვლილი ძეგლების განადგურებს გულხელდაკრეფილებმა ვუცქიროთ XXI საუკუნეში, ასწლეულში, რომლისთვისაც ტექნიკური პრობლემა, ალბათ, აღარ იარსებებს.



1. ლუნტი შროველი, ცხოვრება ქართველთა მეფეთა, ქართლის ცხოვრება, ტ. I, თბილისი, 1955.
2. Гордеев Д. П. «Материалы к обследованию Хонских древностей», საისტორიო მოამბე, წიგნი I, თბილისი, 1924, გვ. 210.
3. Гараханидзе М. «Грузинское деревянное зодчество», თბილისი, 1959, გვ. 104.
4. ვახტანგ ბერიძე, XVI-XVIII ს.ს-ის ქართული საეკლესიო ხუროთმოძღვრება, თბილისი, 1994.



რუსთაველი აღმოჩენილი ძვის სარკოფაგები

შუა საუკუნეების საქართველოს ერთ-ერთი უმნიშვნელოვანესი ქალაქის რუსთავეის არქეოლოგიურ შესწავლას 50-წლიანი კვლევის ისტორია აქვს ამ ხანგრძლივი დროის მანძილზე ნაქალაქარის ტერიტორიაზე გამოვლინდა ფრად საინტერესო ძეგლები. მათ შორის ოთხი სამაროვანი და მათგან ცალკე მდგომი სამაროვანი ვგუფი, რომლებიც ქვის სარკოფაგების და ქვათაყუთებისაგან შედგება. სამაროვნიდან მხოლოდ ერთი შეკეთება განვითარებულ შუა საუკუნეებს[1], დანარჩენი ადრეული შუა საუკუნეებით თარიღდება[2]. ამჟამად, ჩვენი ინტერესის სფეროს ქვის სარკოფაგები წარმოადგენს.

სარკოფაგები აღმოჩნდა 1986 წელს, შემთხვევით, ნაქალაქარის ერთ-ერთ ცენტრალურ უბანზე, ციხის, ზღუდის აღმოსავლეთით, არხის გამოღმა მდებარე ვაკეზე აქ წმ. ნინოს ქუჩის (ყოფილი „განაპირა“, იგივე პიროგოვის ქუჩა) საექსკავაციო სამუშაოების დროს, ექსკავატორმა დააზიანა სარკოფაგის სახურავი და ჩასასვენებელი ნაეის სიგრძედი კედლის ნაწილი იატაკის დონემდე სარკოფაგი აღმოჩნდა მიწის ზედაპირიდან 1მ სიღრმეზე დაზზრობილი OW მიმართულებით. იგი გამოკდილია მოყითალო-მონაციისფერო ქვიშაქვისაგან, შედგება ჩასასვენებელი ნაეის და ორფერდა, ტრიღში სამკუთხა ფორმის სახურავისაგან, რომელიც შიგნიდან კამარისებულად არის ამოკვეთილი, ორივე ნაწილი მასიური, ერთიანი ქვისაგანაა ნაკეთი; ჩასასვენებელი ნაეი ბოლოებში ვიწროდება; სახურავის უკუი შორების მიზნით პირზე ნარიბანდები აქვს ამოტრილი, ძირზე, ცენტრში ერთ დერძზე განლაგებულია სამი თანბარი დიამეტრის სწრეტი ნახურეტი, რომლებიც ძირისკენ ფართოვდება. ნახურეტების პირზე ოთხმხრეად, ვერისებურად ამოტრილი სადინარი ღარება დატანებულია. სარკოფაგის სახურავს, შებლზე დასაელების მხრიდან, ამოკვეთილი აქვს რელიეფური ტოლმკლავა ვეარი (სურ. 1), სარკოფაგის ჩასასვენებელი ნაეის სიგრძე უდრის 2,20 მ, სიგანე თავში 0,60 მ, ბოლოში 0,50 მ, სიმაღლე 0,56 მ, სარკოფაგის მიდლიანი სიმაღლე, სახურავიდან 0,80 მ, სახურავის სიმაღლე 0,24 მ.

მიუხედავად სამარხის დაზიანებისა, ჩონჩხის პოზა სარკოფაგში უძრავ მდგომარეობაში დაფიქსირდა (სამარხის ჩრ. კედელი შიგნით ჩატყდა და დაეუარა ჩონჩხს, რითაც იგი დაიწვა როგორც მიწის ჩაყრისაგან, ასევე მოხალისეთა მხრიდან ჩხრეკისაგან), მხოლოდ თავისქალა დაეგებდა ადგილიდან დაძრული, ნეშტი ესენა მარჯვენა გვერდზე, მოკონჩხულ პოზაში, თავით დასაელებით, ხელები იდაყვებში მოხრილი და სახის წინ დაკრეული



სურ. 1



(სურ. 2) გარდაცვლილს ემოსა შადის ქსოვილის



ქსოვილის კაბა და თავიდან ბოლომდე გაბეჭდილი გაბეჭდილი სელის სუდარაში გახისაზღერა. ს. ვანაშაის სახელობის მუზეუმის დაბორატორიაში თ. კალანდაძის მიერ). ჩაცმულობის მიხედვით სარკოფაგში ქალი უნდა ყოფილიყო დაკრძალული.

მეორე სარკოფაგი (№2) გამოვლინდა 61 სარკოფაგის გარშემო მიწის შემოვლისას, მის აღმოსავლეთით 0,25 მ იმავე ხაზზე (სურ. 3). იგი 61 სარკოფაგის იდენტურია. მხოლოდ ოდნავ დიდია ზომით. სარკოფაგის ჩასასვენებელი ნაეის სიგრძე უდრის 2,30 მ, სიგანე თავში 0,74 მ, ბოლოში 0,70 მ, სიმაღლე 0,60 მ; სარკოფაგის მთლიანი სიმაღლე სახურაიდან 0,84 მ, სახურავის სიგანე 2,40 მ, სიმაღლე 0,24 მ. 62 სარკოფაგს, პირველისაგან განსხვავებით, მკრთალი ტოლმკლავა ფეხარი ამოკარული აქვს ჩასასვენებელი ნაეის აღ. კედლის შუა ნაწილში. სარკოფაგში დაკრძალული იყო 70 წელს გადაცილებული ქალი. მონჩხის სქესი და ასაკი განსაზღვრეს ანთროპოლოგებმა მ. რჩულიშვილმა და ნ. კილაძემ. იგი ესვენა ზურგზე გაშთილ პოზაში, თავით დასავლეთით, ფრესკებზე გამოსახული ქტიტორათათვის

დამახასიათებელ „ვედრების“ პოზაში. მარჯვენა ხელი მეცვლზე დაკრუფილი, ხოლო მარცხენა იდაყვში მოხრილი და მალა აღმართული; მარჯვენა ფეხი გამართული, მარცხენა მუხლში მოხრილი, მარცხნივ გადაწევილი ტერფები ცერად დაწყობილი. (სურ.2) გარდაცვლილს ემოსა შადის ქსოვილის (სურ.2) კოჭბამდე გრძელი „დეკორირებული“ კაბა, რომელსაც გულისპირზე და მჯეებზე შემოუვებოდა მაქმანისებური არშიები სამ-სამი ბრტყელ-მრგვალი რელიეფად დაკრებული ბურთოლოვანი ორნამენტით, ხოლო წინა მხარე დაქარგული ქონდა გულისებური სახეებით (სურ.4). ნეშტი თავიდან ფეხებამდე გაბეჭდილი იყო სუდარაში, (სურ.2). სამარხში ინვენტარი არ აღმოჩნდა.

გარდა სარკოფაგებისა ამ უბანზე გამოვლინდა მათი თანადროული 5 ქვის ფილებით შედგენილი ქვაყუთი. მთიან ერთი №1 სარკოფაგის დონეზე, მის დასავლეთით, დაახლოებით 1 მეტრის დაცილებით (სურ.3), ხოლო დანარჩენი ოთხი მათ სამხრეთს. 1997 წლის განათხარში.

სარკოფაგებს და ქვის სამარხებს ზემოდან სახურავის დონემდე ფარავდა სამ იარუსად განლაგებული ორმოსამარხები, რომლებიც 1950 წელს გამოვლენილი XI-XII სს დათარიღებული სამაროვანის ნაწილს წარმოადგენდა (3). სარკოფაგებს ქვეშ და მათ ირგვლივ დაფიქსირდა დულაბანი და ქვიშაქვის და შლილ-დაფხინილი გორბების სუსტი ფენა, რომელიც უფრო მასობრად ერცვლდებოდა დასავლეთის მიმართულებით და წმ ნინოს ქუჩის ბორდიურის ქვეშ მძლავრ ფენას ქმნიდა. აღნიშნული ფენა შეიცავდა ქვიშაქვის ჩუქურთმანი დეკორისა და ფერის მკლავის ფრაგმენტებს. ჩვენი ვარაუდით, ეს ნაშალ-მარდევეი ფენა უნდა ეკუთვნოდეს ამავე



წმ ნინოს ქუჩაზე აღმოჩენილი
 „განაპირა“ ქუჩა 1989-წელს
 შესწავლილი V-VI სს.
 დათარიღებული ეკლესიის
 ნაშთებს რომლის ნგრევის
 შემდეგ უკვე ნასახლარზე
 ჩაუფლავთ სარკოფაგები.
 ამრიგად, სტრატეგრაფიული
 მონაცემების მიხედვით ქვის
 სარკოფაგების თარიღი VI ს.
 ქვემოთ ვერ დაიწვეს. ამ თარიღს
 ამაგრებს 1997 წელს
 სარკოფაგების ჩრდილოეთით
 გამოვლენილი ქვაყუთები,
 რომლებიც ჩაჭრილია IV-V სს.
 დათარიღებული ალიზის
 ნაგებობების იატაკებზე რაც
 შეეხება ზედა ქრონოლოგიურ
 ზღვარს, იგი VII ს. ვერ
 გადმოკიდდება, რამდენადაც, აქ
 VII ს. ფუნქციონირებს

სურ 3

სასახლის ტიპის ნაგებობა, რომელიც, საყარაუდოდ, რუსთაველი ეპისკოპოსის რეზიდენციად არის მიჩნეული.

ამრიგად, რუსთაველი აღმოჩენილი ქვის სარკოფაგების თარიღად VII-VIII სს. მდებარეობს ამ თარიღს მხარს უჭერს ანალოგიური ძეგლებიც რუსთაველის სარკოფაგები. ანალოგიის მიხედვით ყველაზე ახლოს დგას ბაღოტის სარკოფაგთან, რომელიც VI-VII სს. თარიღდება[6]. ისინი გარკვეულ მსგავსებას ამჟღავნებს ანტიკური ხანის, კერძოდ არმაზისხევის 67 ქვის სარკოფაგთანაც[7]. რაც დროის გარკვეულ მონაკვეთში, საქართველოში, ამ ტიპის სამარხ ნაგებობათა არსებობის ტრადიციებზე მეტყველებს.

განსაკუთრებით დიდ ინტერესს იწვევს რუსთაველის სარკოფაგებში დადასტურებული დაკრძალვის წესი. ქრისტიანული სიმბოლიკით - ჯერებით შემკულ ორივე სარკოფაგში დარღვეულია დაკრძალვის ქრისტიანული რიტუალის მოთხოვნები - №1 სარკოფაგში მიცვალებული ესვენა მარცხენა გვერდზე მოკრუნხულ პოზაში - „წარმართულად“ (სურ. 2), ხოლო №2 სარკოფაგში კი წვედრების პოზაში (სურ. 4).



სურ. 4

ადრეულ შუა საუკუნეების სამაროვნებზე წარმართული პოზით დამარხვის შემთხვევები გვხვდება როგორც რუსთაველის VI-VIII სს. სამაროვნაზე, ასევე ამავე



პერიოდის სხვა ძველებზეც [9]. მკვლევარები ამ მოვლენას წარმართული ტრადიციების გადმონაშთად მიიჩნევენ. მაგრამ იბადება კოხება: რა იგივეს ნიშნა წარმართულ ტრადიციებში - აღმსარებლობა, თუ მხოლოდ დაკრძალვის ცერემონია? არან ადრეულ შუა საუკუნეების სამაროვნებზე მოკრუნხულ პოხაში დაკრძალული მცველებულები წარმართები თუ ქრისტიანები? ფეაქობთ ამ მოვლენის გასაღებს რუსთაის სარკოფაგებში დადასტურებული ფაქტები იძლევა. ძელი დასაჯერებელია ჯერთან სარკოფაგებში წარმართები დაკრძალათ, თანაც ცკელისის შემოვარენში, ქალაქში, რომელიც V საუკუნიდან საეპისკოპოსო ცენტრი და რუსთაველი ეპისკოპოსის რეზიდენციაა. აქ ისიც უნდა შევნიშნათ, რომ ეს ეხება არა მოსახლეობის ფართო ფენის წარმომადგენლებს, რომლებიც დასაშეგბია, რომ წარმართული სარწმუნოების მიმდევრები ყოფილიყენენ, არამედ მაღალი რანგის არისტოკრატიული ოჯახის წევრებს. შესაძლოა, ქართლის სამეფო სავარაუდოს - რევიანთა შტოს წარმომადგენლებს, რომელთა რეზიდენციასაც წარმომადგენდა ქალაქი რუსთაი IV ს. შუა წლებიდან VIII საუკუნემდე.

როგორც ხანს, ადრეულ შუა საუკუნეებში ჯერ კიდევ არ არის ქრისტიანული დაკრძალვის წესები მკაცრად კანონიზირებული, ქრისტიანთა ზოგჯერ წარმართული პოხით დაკრძალვა ქრისტიანული რიტუალის დიდ დარღვევად არ ითვლებოდა.

რუსთაის სარკოფაგებში დაკრძალვის ერთ-ერთ საინტერესო დეტალს შეადგენს მცველებულების დაკრძალვის წინ სუდარაში გახვევა გარდა სარკოფაგებისა, იგი დადასტურდა სარკოფაგის ჩრ. აღმორენიდ ქვის ფილებით შედგენილ სამარხშიც (№4, 1997 წ.). ეს რიტუალი გეხედება ეაშლიჯავრის სამარხებში [10].

აღნიშნული რიტუალი ეხმიანება და ადასტურებს V ს. ქართულ აგიოგრაფიულ ძველში - „შუშანიკის წამება“ აღწერილ სუდართი დაკრძალვის რიტუალს [11], როგორც ხანს, სუდართი დაკრძალვა ადრეულ შუა საუკუნეების საქართველოს ყოფაში დაკრძალვის რიტუალის ერთ-ერთ გაერცვლებულ ატრიბუტს წარმოადგენდა.

ამოგად რუსთაის სარკოფაგები ადრეულ შუა საუკუნეების ერთ-ერთი საინტერესო ძველებია, რომლებიც მნიშვნელოვნად აესებენ ჩვენს ცოდნას ამ ხანის სამარხთა ტიპებს, დაკრძალვის წესებისა და სხვა რიტუალების შესახებ.



1. გ. ლომთათიძე, ქალაქი რუსთაი არქეოლოგიური ძველების მიხედვით, კრ. რუსთაი, თბ. 1988 გვ. 21-24, დჭილაშეილი ქალაქი რუსთაი, თბ. 1958, გვ. 136-148.
2. გ. ლომთათიძე, რუსთაეში წარმოებული არქეოლოგიური თხრის უმნიშვნელოვანესი შედეგები, მასალები საქართველოს და კავკასიის არქეოლოგიისათვის I, თბ. 1955 გვ. 179-181. М. М. Ивашенко, Руставский Могильник, კრ. რუსთაი, თბ. 1988 გვ. 71-77.
3. Ц. Чикондзе, Т. Арчвадзе, М. Чхатарашвили, И. Джапаридзе, Д. Квиникадзе, Н. Пачикашвили, Полные исследования в 1986 г. Тб. 1991 с. 101.
4. დ. ჭილაშეილი, დასახ. ნაშრ გვ. 92.



5. თ. არჩვაძე, მ. ჩხატარაიშვილი, აღორძინებული რუსთავი და არქეოლოგიური ექსპედიცია, კრ. რუსთავი II, თბ. 1998, გვ. 70.
6. მ. სინაურიძე, კაზრეთის ხეობის არქეოლოგიური ძეგლები, თბ. 1995, გვ. 52; ა. შანიძე, ბაღიჭური სარკოფაგის წარწერა, მაცნე ისტორიის... სერია №2, 1972 წ. გვ. 142, ბაღიჭის სარკოფაგის მკირედ განსხვავებულ თარიღს (V-VII სს.) გვითაუზობს ე. ვეფარიძე; იხ. ვეფარიძე, სოფელ ბაღიჭის სარკოფაგი ქართული ასომთავრული წარწერით, მაცნე ისტორიის... სერია №2, 1972 გვ. 134-135.
7. ა. აფაქიძე, გ. გობეჯიშვილი, ა. კალანდაძე, გ. ლომთათიძე, არმაზისხევის არქეოლოგიური ძეგლები, მცხეთა I, თბ. 1955, გვ. 97.
8. M. M. Ивашенко, დასახ. ნაშრ. გვ. 73.
9. ბ. ჯორბენაძე, ადრეული შუა საუკუნეების სამარხი ნაგებობები და დაკრძალვის წესი აღმოსავლეთ საქართველოში, ჟურ. ძიებანი, თბ. 1999, №3, გვ. 76-77.
- ნ. აფხაზავა, ქვემო აღდვი ადრეულ შუა საუკუნეებში, თბ. 1988, გვ. 47-48, ე. ნიკოლაიშვილი, ვაშლიჯვარას სამაროვანი, კრებ. საქართველოს არქეოლოგიური საკითხები, II, თბ. 1978, გვ. 78 და სხვა.
10. ე. ნიკოლაიშვილი, დასახ. ნაშრ. გვ. 30.
11. იაკობ ცურტაველი, შუშანიკის წამება, კრ. ძველი ქართული მოთხრობა, თბ. 1976, გვ. 25.

შუა საუკუნეების ძარბოული წარწერები აფხაზეთში

აფხაზეთში ეკლესიების კედლებზე ხატებზე ჭეის სვეტებზე ჭეის ფილებზე მღვიმის კედლებზე დღემდე შემორჩენილია შუა საუკუნეების ქართული წარწერები. ზოგიერთი წარწერა (ღიზნის ტაძარი, ბესლეთის ხიდი) აფხაზეთმა მოსპეს.

გაღის რაიონში შემორჩენილია რამოდენიმე წარწერა:

წყველის კარი - ამჟამად წველიკარი - XI საუკუნის ეკლესია სოფელ რეხო-ცხირში. სათანგოს მთის ჩრდილო დასავლეთით დარჩენილია ნანგრევები ქართული წარწერებით. ჭეის ერთ ღოდზე შემორჩენილი წარწერიდან ირკვევა, რომ შუა საუკუნეებში ეკლესიას ეწოდებოდა წველის კარი. ამჟამად ხალხი ეკლესიას წებელის კარს (მგერულად წველიკარს) უწოდებს. აფხაზი ენათმეცნიერი სახელწოდებას აფხაზურად მიიჩნევს და აცკარს უწოდებს. მხატვრობა მე-11 და მე-14 საუკუნეებისაა. შემორჩენილია ქართული ასომთავრული (მე-11 საუკუნე) და მხედრული (მე-17 საუკუნე) წარწერები. მე-17 საუკუნის წარწერებში მოხსენიებულია თავადი ფაღვა. ფრაგმენტები წარწერებიდან: „ეკლესია წველის კარისაო“, „წმინდაო გიორგი წველის კარისაო“, „შუამავალ იყე ღმერთის წინაშე“, „შუამავალ იყე ქრისტეს წინაშე“ (XI-XII სს.).

სოფელ დიხაზურგაში წმ ბარბაქუს ეკლესიის ნანგრევებთან, ჯერ კიდევ ამ საუკუნის დასაწყისში ნაპოვნია ჭეის ფილა ქართული წარწერით (XI): „გაღატოხოუხუცესს გრიგოლის შეწოდოს ღმერთამან“ (მ ჯანაშვილი).

სოფელ ღუმურიშის ეკლესიის ნანგრევთან ადგილობრივმა მხარეთმცოდნემ ნოდარ შონიამ 1953 წელს იპოვა ჭეის ფილა ქართული წარწერით (გაშაფრა თბარანაველიმა). სადაც მოხსენიებულია ეკლესიის მშენებელი დედოფალი-დედოფალი საგდუხტო.

„სარ მშენებელი დ
ქდოფალი დედეოფალი
საგდუხტ ნინის
ასული ამან“.

სოფელ წარჩეში სადაც ჩვენს დრომდე მოღწეულია შუა საუკუნეების ნაგებობათა ნაშთები, ნოდარ შონიამ იპოვა ჭეის ფილა ქართული წარწერით: „ეს წმინდა მთა კუთუნის პაშაძეს“. წარწერა თარიღდება XII-XIII საუკუნეებით. პაშაძე უცნობია საქართველოს ისტორიაში.

სოფელი ილორი და ბედა ისტორიულად სამურზაყანოს (გაღის რაიონს) ეკუთვნის. მაგრამ აფხაზეთის ხელისუფალთა ნება-სურვილით ოჩამჩირის რაიონში მიაკუთვნეს XI საუკუნის ილორის წმინდა გიორგის სახელობის ეკლესიაში შემორჩენილია ქართული წარწერები: „წმინდაო გიორგი შეიწყალე ქოროლეჲ (მღვდელი). წმინდა გიორგი მფარველ მექმნ დიდსა მას დღესა“ (XI ს. ილორის ხატზე XIII ს. ასომთავრული წარწერა გაუწყებს).

„-ოგ-ი ილორისათჳთ ადიდენ და ასუფევენ ორთავე შინა სუფევათა ძლიერი და უძლიერი ღუთ გიორგიხოსანი მეფეთა მეფე დ-თ ძე როსოდანისა (საეარაუღოა არუსუდანიისა“ ე.ხ.) რომლისა ბრძანებითა მოიჭედა ხატი ესე ილორისა სა მთავარმოწამისა“.

ცნობილია ქართული წარწერა ბეღის ტაძრიდან წმ გიორგის დასაცვ ხატზე (1532-1572 წწ.) და ტაძრის დასავლეთ კედელზე არსებული წარწერები (1572-1582



წ.წ.). სადაც ნახსენებია მშენებელი, ქვის მოღვეთა წინამძღოლი სიმონი (დუბინაძე) და მარიამი და მისი შვილი ერისთავი-ერისთავი და მანდატურთუხუცესი - ცხელი გიორგი, ქართული ოქრომჭედლობის ძველზე ბუდიის ოქროს ბარძიმზე (X-XI სს. მიჯნა) ასეთი წარწერაა: „წმინდაო ღმერთის შობილყო მუთხ ვეაჲ წინაშე ძისა შენისა ბაგრატ მეფესა და დედასა მათსა გურანდუხტ დედოფალსა, ამის ბარძიმის შემწირელთა, ამის საკურთხეელის შემამკობელთა და ამის წმინდისა საყდარის ამშენებელთა ამინ“.

1955 წელს სოფელ ჭლოუსი ნაპოვნია ქვის ფილაზე ქართული წარწერა:

ერისთავი-ერისთავი

მანდატურთუხუცესი დენობს (აღბათ დადიანი ვ.ს.)

შეუნდევს ღმერთმან“.

მე-17 საუკუნის დასასრულამდე სოფელ ჭლოუს ქართულად ჭაღა ეწოდებოდა და დადიანის სამფლობელოში შედიოდა.

წებელდის საკრებულოში (ცულრიფშის რაიონი) კვლევასაში აღმოჩენილია ქართული წარწერა:

ამის ვეარის

მაშენებ-

ლსა ლუკასა მარტნიკს

შეუნდოს ღმერთმან ამინ“.

სოფელ პოლტავსკოეში მოხსენებულია აბოლასანი.

ბესლეთის ხიდი - ქართული ხუროთმოძღვრების ძველი ერთმდლიანი თაღოვანი ქვის (კორქვის) ხიდი მდინარე ბესლეთზე, სოხუმის მახლობლად, ყოველ საპირე ქვაზე ამოკვეთილი იყო ქართული ასომთავრული ასოები, სადაც ბაგრატ III იყო მოხსენიებული: „ქრისტეო, მეუფეო ყოველთა, ადიდე ორთავე შინა სუფევთა უძლეველი მეფეთა მეფე ბაგრატო“. წარწერა აფხაზეზმა მოსპეს.

1957 წელს სოფელ აგუაში (სოხუმის რაიონი) აღმოჩინეს დარბაზული ტიპის მკორე ზომის კვლესიის ნანგრევი, კედელზე შემორჩენილი ასომთავრული წარწერით. ძველი მე-14 საუკუნის შუა წლებითა დათარიღებული, ძველის არქიტექტურულად პარალელი მოეოება XII-XIV საუკუნის ქართულ ძეგლებთან (ჭულე - მესხეთი, სადგერი - ბორჯომის ხეობა).

სოფელი ანუხა მდებარეობს ახალი ათონის დასავლეთით ანუხაში, პროფ. დ. მარუაშვილის მიხედვით, კვლავზე დიდი მღვიმე „შეკულია პალოლითური, ანტიკური და შუა საუკუნეთა კედლის მნატეობისა და ძველი (VI-VIII სს) ქართული ასომთავრული წარწერით“. როგორც ჩანს, ანუხას მღვიმე ადრე საცხოვრისის, ხოლო შუა საუკუნეში სამლოცველოს დანიშნულებას ასრულებდა (დ. მარუაშვილი „მღვიმეთმკოდნობის საფუძელები“). მღვიმის ეს წარწერა საკმარისია იმის დასამტკიცებლად, რომ ადრეული შუა საუკუნეებიდან აქ ქართველები ცხოვრობდნენ. ანუხაში ნაპოვნი ქვის სვეტზე ქართული წარწერა შეიძლება დათარიღდეს X საუკუნით (ამოკითხა ხელოვნებათმკოდნე დ. მარუაშვიტმ).

სახელითა ღმერთისათა

ავაშენე ვეარი ესე სახელსა

ძედა ღმრთისა მამისა ძისა სოფლისა წმინდისასა

მე გიორგი ბასილის-ძემან

აწ ვინც ვედრებოდენ ჩვენ სამივე

მშანი ღოცვა

სა მოვიხსენეთ

ნით ამინ იყავნ*

ანუხეაში ნაპოვნია სხეა ქართული წარწერა:

„წმინდა მთავარანგელოზები მიქელ და გაბრიელი“.

ლიხნის ტაძარზე არის მე-11 საუკუნის წარწერა. ეს წარწერა ასე იკითხება: -ქ კურთხეულ ხარ, დიქრთო, ყოელად ყოეელსა შინა. ეს იქნა დასაბამითგან წელთა ხქით. ქორონიკონსა სპე. მეფობასა ბაგრატ გიორგის ძისასა ინდიკტიონსა დუო. აპრილსა თუესა ეარსკელაი გამოჩნდა რომელ-მისსა წიადსა აღმოელიდის და წინა მისსა ვითარცა შარავანდი დიდი მოკიდებით მასვე ეს იქნა ბზობისაგან აღესებამდე“. საუბარია 1066 წელს კომეტის გამოჩენაზე აფხაზმა სეპარატისტებმა ლიხნის ტაძრის კედელზე არსებული ქართული წარწერები მოსპეს. მოსპეს აგრეთვე ლიხნის მთავრების სასაფლაოზე შარვაშიძეთა საფლავის ქვების ქართული წარწერები.

სოფელ ხოფში კელესის ნანგრევებთან ნაპოვნია ქვის ფულა შუა საუკუნის ქართული წარწერით.

აქ მოყვანილი ფაქტების შემდეგ აფხაზ ისტორიკოსებს პყოფნით სინდისი დაწერონ, რომ ქართველები აფხაზეთში პირველად XIX საუკუნის მეორე ნახევარში გამოჩნდნენო.

საუკუნეთა მანძილზე ქართული წარწერები ქართველი ხალხის შემოქმედებაა. იმ დროინდელი ქართველები ხომ არ ფიქრობდნენ, რომ ამ წარწერების დატოვებით საუკუნეებს გადასწელებოდა მათი სახელები და ეს წარწერები იქნებოდა უტყუარი საბუთი შუა საუკუნეებში აფხაზეთში ქართველების არსებობისა.



**“...On the Mount of Sinai, were the God was revealed to Moses and
Elijah...”**

The article offers some observations concerning the group painted icons preserved in the St. Catherine's monastery on Mount Sinai. these significant examples of the medieval Georgian artistic culture, executed in the different places and time, differ from one another by their programs, style and iconography. The works of Georgian monk Ioannis Tokhabi – four calendar icons, one with the New Testament scenes (Miracles and Passion of Christ and five images of the Virgin) and the icon with Last Judgement are dated to the early 12th century. Two icon of St. George – one with the image of Georgian King Bagrationi, and other with the portrait of donor hieromonk Ioannis from Iberia, were executed in the early 13th century. The group of icons with hagiographic images, were Georgian saints predominate, are the works of the 14th c. The artistic features of these icons, their epigraphic and historical evidences reveal important material not only for the history of Georgian icon painting, but also for the understanding of the impact of this eastern “province” in the life of the famous St. Catherine's monastery.

Lolita Tsitskhvaia

Khakhuli Monastery Chapel

The author took part in an expedition financed by the President of Georgia, Mr. E. Shevardnadze in 1998.

The article by the young art historians is dedicated to a small aisles vaulted church erected close to the main church of Khakhuli monastery – monument of Georgian architecture located in the historical southern Georgia (at present on the territory of Turkey).

Based on the defiled stylistically analysis of the monument, it is dated to the second half of the 11th c.

Z. Tvalchrelidze, N. Kbuladze

**On Some New Aspects of the Archaeological Research of David Gareji
Complex.**

Gareji monastic complex is the most ancient center of early Christian culture (6th-19th cc.). It unites about twenty monasteries of different periods and cultural values.

The most important monument of the complex is a six - circled monastery “Kvabebi”, dated to the 6th-13th centuries. Architectural ensemble includes churches, cells, and caves of varied economic importance. Circles also connect stairs, tunnel systems and water reservoirs.

In the course of the excavation works around Kvabebi monastery, the existence of petroleum residue on some domestic utensils was confirmed. There are also some facts confirming existence of oil deposits in eastern Georgia. It has been evidenced by Marco Polo in the 13th century and Vakhushti Batonishvili in the 18th century.

The facts of using petroleum for lightning and as fuel in “Kvabebi” monastery is based on a substantial evidence and chronologically proves to be the earliest 9th-10th cc, archaeological discovery in Georgia.



Architectural Fantasies of George Lezhava on the Medieval Georgian Architecture

Etching series "Medieval Georgia" and 12th Century were produced in 1940 by George Lezhava, famous Georgian architect.

The author deals with the subject-matter of those etchings, mainly comprising genre subjects. The author thinks that G. Lezhava's fantasies on the Medieval Georgian cities report an ideal city combining best achievements of the European and Asian architecture.

Samson Lezhava

On Certain Issues of Essence of the Folk Art

Age-old art traditions of folk art are extant in Georgia. The author considers that the vernacular architecture is, on the one hand, elitarian and rooted in the everyday life and on the other hand, bearing sacral, symbolic connotations.

Irakli Kvaratskhelia

Wooden Churches in Georgia

The article is dedicated to the samples of ecclesiastic architecture widespread in western Georgia in the 18th – 19th cc, namely, wooden churches, small number of which is preserved at present. These are churches in the villages Didi Jikhaishi, Geguti, Partskhanakanebi etc.

The author is focused on the architectural peculiarities of these structures issues of their typological and chronological classification problems of maintenance of these churches are also discussed.

Nazi Pachikashvili

Stone Sarcophagi Discovered in Rustavi

Archaeological survey of Rustavi, one of the most significant cities of the Medieval Georgia, has 50 year old history.

The article is concerned with the stone sarcophagi unearthed on the territory of the city-site. Based on the stratigraphic data and analogous monuments the sarcophagi are dated to the 6th – 7th cc.

Valerian Zukhbaia

Medieval Georgia Inscription in Abkhazia

Publication of the articles by the acad. Zukhbaia, displaced from Abkhazia, is continued.

The author states that despite the fact that Abkhaz separatists had purposefully obliterated Medieval inscriptions in Likhne church, Besleti bridge, etc., as gravestones of the princes Shervashidze, rulers of Abkhazia, with Georgian inscription, certain churches and icons have still preserved Georgian inscriptions.

The author focuses on the discussion of these inscriptions and expresses his concern with the fact that obliteration of the traces of the age-old creativity of the Georgians is still continued by Apsua separatists.

სარჩევი

| | |
|--|----|
| 1. ნინო ჭიჭინაძე „მთაწა ხინასა, სადა იხილეს ღმერთი, მოსე და ელია.“ | 3 |
| 2. ლოლიტა ციცხელია ხახულის მონასტრის სამლოცველო | 10 |
| 3. ზურაბ თვალჭრელიძე, ნინო ქეპუღაძე გარეუვის სამონასტრო კომპლექსის არქეოლოგიური კვლევის ახალი ასექტები (ნათობი IX-X სს. ტრაქტებში) | 18 |
| 4. ელენე კილაძე გიორგი ღვთაძას არქიტექტურული ფანტაზიები ანტიკური ხანისა და შუა საუკუნეების ქართულ ხუროთმოძღვრებაზე (შუა საუკუნეები) | 23 |
| 5. სამსონ ღვებავა ხალხური ხელოვნების თვისობრიობის ზოგიერთი საკითხისათვის | 28 |
| 6. ირაკლი კვარაცხელია ხის კვლევები საქართველოში | 33 |
| 7. ნაზი პატიკაშვილი რუსთაველი აღმოსავლელი ჭეის სარკოფაგები | 39 |
| 8. ვალერიან ზუხბაია შუა საუკუნეების ქართული წარწერები აფხაზეთში | 44 |
| 9. ანოტაციები ინგლისურად | 47 |

სპ 97/1



XEROX & HEWLETT PACKARD

სერვისი

- * ასლბაღაშღუბი აპარატურა
- * პრინტერები
- * ფაქსები
- * კომპიუტერები
- * საოფისე ავეჯი
- * ღიზაინი

Authorized
Support
Provider

თბილისი, შავთელის 5/7
 ტელ.: (+995 32) 98 36 31
 ფაქსი: (+995 32) 98 96 58