

მ
708^{№3}
1999^{წ.}

3

ეროვნული
ბიბლიოთეკა



ე
გ
დ
ე
ს

მეგობარი
თბილისი

მთავარი რედაქტორი ირაკლი ციციშვილი

სარედაქციო კოლეგია: ანდრია აფაქიძე
შაია ასანიძე (მთავარი რედაქტორის მოადგილე)
ვახტანგ ბერიძე
შალაქია დვალის
პარმენ ზაქარაია
მარიამ ლორთქიფანიძე
ოთარ ლორთქიფანიძე
დავით ლომიჯაშვილი
გივი პაპლაშვილი
ვახტანგ შამილაძე

ქურნალი დაარსდა 1964 წელს

გარეკანზე - ფიჭვნარი. ძვ. წ. V ს-ის ბერძნული ნეკროპოლი.
ფერადი მინის ამფორისკი

ინგლისური ტექსტი მოამზადა მარინე ყენიამ
დააკაბადონეს ილია კვეციშვილმა და დიმიტრი უჩანეიშვილმა

რედაქციის მისამართი: თბილისი, შავთულის ქ. 5/7
ტელ: 98 87 94
93 36 18

708

1999

ქართული
ბიბლიოთეკა



საქართველოს ისტორიისა და კულტურის ძეგლთა დაცვის საზოგადოების ფონდი
Georgian fund for protection of historical and cultural Monuments

ქმბლის მმბობარი

№3 (106)

სამეცნიერო-პოპულარული ჟურნალი
ჟურნალი გამოდის საზოგადოებრივ საწყისებზე

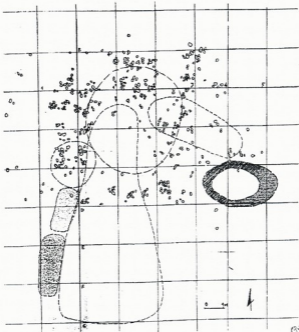
1999 წელი

რევაზ პაპუაშვილი
პროექტის II სამაროვანი
(სამარნი მრმრ №4)

ერგეტის II სამაროვანი მდებარეობს ზუგდიდის რაიონის სოფ. ერგეტის ჩრდილო-დასავლეთ ნაწილში, ზღვიდან 2,5 კმ. აღმოსავლეთით. სამაროვანს ამჟამად უარს აკრავს თხილის პლანტაცია და სოიოს ყანები. მისი მამდებარე ტერიტორიები დახერხია სადრენაჟო არხების ზშირი ქსელით.

სამაროვანი ითხრებოდა 1980-82 წწ. ვანახლედა სამუშაოები 1997 წელს. გვიანბრინჯაო-ადრერკინის ხანის ამ და სხვა კოლხურ სამაროვანთა დამახასიათებელი ნიშნებია მიწის ზედაპირზე გამართული საკულტო მოედნები.

21.356



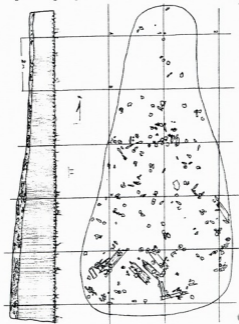
ტა.1

საპროექტო
ერგეტის
ბიბლიოთეკა

სიძველე ორმოები და დიდი ზომის კოლექტიური სამარხი ორმოები. მიცვალებულთა შიორადი დაკრძალვით (3, გვ. 13-20; 5, გვ. 9-17)

სამარხი ორმო № 4, რომელსაც ვძღვებთა წინამდებარე ნაშრომი მდებარეობს სამაროვნის სამხრეთ ნაწილში (ტაბ. I). იგი აღმოჩნდა 1997 წელს; იმავე წელს ვათხარა სამარხი ორმის შესასვლელი. 1998 წელს კი ბოლომდე იქნა შესწავლილი.

სამარხი ორმის აღნიშნული შესასვლელი მიქცეულია სამაროვნის ცენტრისკენ, საკულტო მოედნისაკენ. ოდნავ შესამჩნევი სამარხის კონტური ნიადაგის საერთო ფონზე მხოლოდ 70-80 სმ. სიღრმეზე გამოიკვეთა.



ტაბ. II

შესასვლელის სიფართოე მის ჩრდილოეთ ნაწილში 3 მ-მდე აღწევდა. სამხრეთით ის თანდათან ფართოვდებოდა და ღრმაკედებოდა. ნაყარი ფენის ალბის შემდეგ სამარხმა გვებაში მსხლისებური ფორმა მიიღო. მისი სიგრძე შესასვლელის ჩათვლით II მეტრია, ხოლო სიფართოე 5 მეტრს აჭარბებს (ტაბ. II). სამარხეული ფენა ინვენტარის დამბალ-დაშლილი ძეგლებისა და სხვა ორჯანული მინარეუბი-საგან წარმოქმნილ ტორფისებურ მასას წარმოადგენდა. ის განფენილი იყო ორმის იატაკზე. მისი სიმაღლერე ცენტრალურ ნაწილში 40 სმ. აღემატებოდა

ჩრდილოეთით, შესასვლელთან კი 10 სმ-მდე აღწევდა. ორმოს ძირი ჩრდილოეთ ნაწილში მიწის ზედაპირიდან 0,8 მ. სიღრმეზე, სამხრეთ ნაწილში კი 1,6 მ სიღრმეზე დაფიქსირდა (ტაბ. II ქრილი). ორმოს სამხრეთ და ცენტრალურ ნაწილში აღმოჩნდა უშუალოდ სამარხულ ფენაზე დაყრილი ხის მქლის ფრაგმენტები, აშკარად სამარხის კონსტრუქციითა, კედლებსა თუ სახურავის ნგრევის ნაშთი. ამგვარ სამარხს ორმოთა ხის კონსტრუქციები უფრო კარგად იყო შემორჩენილი დღეობის სამაროვნის № 1 სამარხ ორმოში 16, გვ. 39-43].

ქველის ნაშთები დაშლილი და თითქმის მიწად იყო ქცეული. მათ შორის გამოირჩეოდა, ერთიანობის, მაგრამ ბუნებრივ შესასხრებაში შემორჩენილი კბილები. ისინი ცალკეული ჯგუფების სახით ფიქსირდებოდა. გამოიყო 235 ჯგუფი, რაც იძლევა საფუძველს ხსენებული სამარხი ორმო ამდენივე, ან ცოტა მეტი ინდივიდის განსახვეწებლად შევინიოთ.

სამარხეული ინვენტარის აბსოლუტური უმრავლესობა ორმოს ძირზე უსისტემოდ იყო მიმოფანტული (ტაბ. II), თუმც რამდენიმე ნივთი სამარხის კედლებში ძირიდან 40-50 სმ-ით მაღლაც კი აქნა დაფიქსირებული. ეს გარემოება კი იძლევა შესაძლებლობას, განსახვეწებლის შიგნით, კედლების გასწვრივ მოწყობილი მერხი [2, გვ. 19-20] ან მიცვალებულთა ინვენტარის ზოგჯერ კედელზე ჩამოკიდებაც ვივარაუდოთ.

სამარხი ორმოს სამხრეთ-აღმოსავლეთ ნაწილში მოძველებული აქნა თხილის, წაბლისა და კულტურული ფეტვის ნაყოფი. დაფიქსირდა მცენარეთა ფოთლებიც (ფოთლების განსაზღვრა ვერ მოხერხდა, ხოლო ნაყოფი განსაზღვრულია არქეოლოგიური კვლევის ცენტრის ლაბორატორიაში, ბიოლოგიურ მეცნიერებათა კანდიდატის ნ. რუხიშვილის მიერ).

მივესამკაულის გარდა (რომელთა რაოდენობა 2500 ცალს აჭარბებს), ამ სამარხში აღმოჩნდა 44 სხვადასხვა სახის 596 ნივთი. აქვე შევნიშნავთ, რომ რკინისა და ბრინჯაოს ნივთები ძალზე ცუდადია დაცული. ბევრი მათგანი (დაახლოებით 80%) ამდენად იყო ერთიანობის, რომ აღუბაძვ ვერ მოხერხდა. ზოგჯერ რამდენიმე ნივთი ერთმანეთზე ისეა მიჯანყული, რომ ერთ ამორფულ გუნდას ქმნის და მათი გამოცნობა და განცალკევება არც ხერხდება. თუმც ერთ-ერთი ასეთი გუნდის დაშლის შემდეგ მოხერხდა ორთაგანი ცხერის სკელეტურული გამოსახულების გამოყოფა (ტაბ. IV₆₇). მთორე გუნდის დაშლისას თუკი მწოლიარე დეობარდის გამოსახულება (ტაბ. IV₆₈) გამოცალკევდა. ათუელობით ასეთი გუნდაა აღმოჩენილი და მათ დასამუშავებლად სპეციალური ლაბორატორიული სპეციალების წარმართვაა საჭირო. უნდა ითქვას ისიც, რომ როგ შემთხვევაში ბრინჯაოს სვემენტებზე სხვადასხვა ნივთებია (დანა, ხატყვარი, ფიბულა, დეჟმა, მძევმა) მიჯანყული და არც მათი დაშორიშორება ხერხდება.

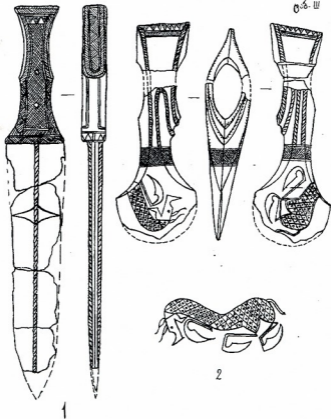
სამარხეული ინვენტარი დასამზადებელი მასალის მიხედვით იყოფა: თიხის, ქვის, კაჟის, ხის, სიღუნძის, ბრინჯაოს, რკინის, კალის, ვერცხლის, ოქროს, ნახევრად ძვირფასი ქვების, ტალკის, ქარვისა და პასტის ნაწარმად.

დანიშნულების მიხედვით გამოიყოფა: ჭურჭელი, სამკურნეო იარაღი, საბრძოლო იარაღი, ტანსაცმელთან და ტუალეტთან დაკავშირებული ნივთები, სამკაული, მივესამკაული და მცირე პლასტიკა.

ჭურჭელი მხოლოდ თიხის ნაწარმითაა წარმოდგენილი. გამოირჩევა: ყურ-მილიანი ხელაღები (ტაბ. IV₁₋₂) 14 ცალი, ტოლჩები და სახმისები (ტაბ. IV₃₋₆ 2-მ)

III ცალი, კოჭობი (ტაბ. IV₇), თერომეტი სხვადასხვა ჭურჭლისა და ოთხი ჯამის ფრაგმენტები. ვახედება თხის კვირისთავებიც (ტაბ. IV₃₉) 2 ცალი, სიღუნები (ტაბ. IV₅₇) ქვისაგანაა დამზადებული - 21 ცალი.

სიღუნები



სიღუნისაგან დამზადებულია სეგმენტისებრი იარაღი (ტაბ. IV₆) 68 ცალი. ვახედება ბრინჯაოს თოხებიც (ტაბ. IV₁₁) 5 ცალი, ბრინჯაოს ცულები (ტაბ. IV₁₁₋₁₂) 14 ცალია, მათ შორის ერთი გრავირებულია გეომეტრიული სახეებითა და

ძველის გამოსახულებით (ტაბ. III), რკინის ცულები (ტაბ. IV) 2 ცალია. ბრინჯაოს სატყვერები (ტაბ. IV₂₀₋₂₁) 4 ცალია, მათ შორის ერთი მოლიანადსხმულია ვრავირებული ტარით (ტაბ. III), პამეტალური სატყვეარი (ტაბ.



IV₂₇) ერთადერთია. მრავლადია რკინის სატყვერები (ტაბ. IV₂₂₋₂₆) 57 ცალი. მათი უმრავლესობა ფორმალური თვალსაზრისით ბრინჯაოს პროტოტიპებთანაა დაკავშირებული. დახეუბ (ტაბ. IV₂₇₋₂₈) ყველა რკინისაა - 16 ცალი. ისრის ძარები



დამზადებულია ბრინჯაოსაგან (ტაბ. IV₃₁) 15 ცალი და კაფისაგან (ტაბ. IV₃₂) 3 ცალი.

ტანსაცმელთან, ტუალეტთან და რიტუალთან დაკავშირებული ნივთებთან ვხვდებით ბრინჯაოს ზარაკებს (ტაბ. IV₂₉₋₃₀) 12 ცალი, ძეწკეებს (ტაბ. IV₆₁₋₆₂) III ცალი, აბზინდებს (ტაბ. IV₄₉₋₅₀) III ცალი, დუგშებს (ტაბ. IV₅₁), ერთი დუგშა რკინისაგანაა დამზადებული (ტაბ. IV₅₂). აღსანიშნავია ბრინჯაოს დიდი ზომის დიღები (ტაბ. IV₄₁), ფირფიტები (ტაბ. IV₄₈), საკადები (ტაბ. IV₄₂, 43), ბრინჯაოს ვეწურევი (ტაბ. IV₄₅), ვრავირებული ხარტყლის ფრაგმენტები (ტაბ. IV₅₇), ჩქიფები (ტაბ. V₄₈) ბრინჯაოსი - 3 ცალი, რკინის ფიბულა (ტაბ. IV₅₈), კონუსური ფორმის ვრავირებული ბრინჯაოს ღეროები (ტაბ. IV₄₇) 2 ცალი, კალი-სიღინძისაგან დამზადებული ვრავირებული და თელებით ინკუსტრირებული გაურკვეველი დანიშნულების ნივთები (ტაბ. IV₄₄) 2 ცალი, აგრეთვე ხის საყარცხელი (ტაბ. IV₄₄).

სამკაულოაგან აღვნიშნავთ ბრინჯაოს ხატისუღლებს (ტაბ. IV₇₇₋₇₈) III ცალი, სამაჯურებს (ტაბ. IV₅₄₋₅₅) 37 ცალი, ბრინჯაოსა და კალის მცირე ზომის რგოლებს 68 ცალი, ვერცხლის რგოლებს (?) * - ოქროს გარსაკრავით (ტაბ. IV₇₆) 35 ცალი და ოქროს რგოლის (ტაბ. IV₇₆), საყურადღებოა აგრეთვე საკადები: ბარისებრი (ტაბ. IV₆₈) 4 ცალი, ხეშემტისებრი სვასტიკის გამოსახულებით (ტაბ. IV₆₈) 1 ცალი, სამკუთხა, სიბრტყეზე ბურცობებით (ტაბ. IV₇₀) II ცალი, მრგვალი, დაფარული, გამოყოფილი ვუნწით (ტაბ. IV₇₁) 3 ცალი.

მრავალფეროვანია მძივსამკაული სქარობის ხარდისი და ვიშერა (ტაბ. IV₂₉₋₃₀), ვეწურევა ტალკის, პასტის, შინსებური პასტის (ტაბ. IV₂₉₋₃₀), ქარვის, კალის, ვერცხლისა და ოქროს (ტაბ. IV₇₀) მძივები.

მცირე პლასტიკის ნიმუშებს განეკუთვნება მწოდირე ლეობარდის (ტაბ. IV₆₅) და ორთაეიანი ცხერის (ტაბ. IV₆₇) ბრინჯაოს ქანდაკებები.

წარმოდგენილი სამარხი ორმო კონსტრუქციით; ზომებითა და ინტერირის შედგენილობით განსაკუთრებით ხიაზლოვეს ამჟღავნებს ურეკის სამაროვნის № 3 და ერგეტის I სამაროვნის № 5 სამარხ ორმოებთან და შათი ხისქრონული უნდა იყოს, თუმცა აქ აღმოჩენილი რკინის ცულები (რაც უცხოა ხსენებული ორი კომპლექსისათვის) რამდენადმე აახლოებს მას დღეობის № 2, ერგეტა I № 6, ერგეტა III № 4 და ერგეტა IV № 1 სამარხ ორმოებთან. ამავე დროს, როგორც ვიცით ამ სამარხულ კომპლექსებში თავს იჩენს რკინის ძვით ნივთები როგორცეცაა სვეშემტისებრი იარაღი, სახნისი, თიხა, ცუელი, ამჯვარა, რკინის იარაღის განქითა და მომრავლებით რკინის ათვისების ახალი, II საეკურნი აისახება [4, გვ. 46-55] აღნიშნულთან ერთად წნდება რკინის ძვით სატყურები, რომელთა ფორმებიც საგრძნობლად შორდება ბრინჯაოს პროტოტიპებს, ხმარებაში შექმნილი უცხო ფორმის, დიდი ზომის მახრილი, ე.წ. ურარტული ტამის, დანები და აკნაკისებრი სატყურები. შათი ვაგრცულებს თარიღად კი ძე.წ. VII საუკუნის მეორე ნახევარია მიხეული [1, გვ. 372-374] იმის გამო, რომ

* ზოგიერთი ნივთის, განსაკუთრებით კი მცირე ზომის რგოლების სექტრული ანალიზის სატარება, შენადნობის რაობისა და ხარისხის განსაზღვრა უახლოეს მიმავალშია გათვალისწინებული.

ერგუტის II სამაროვნის № 4 სამარხი თნმის წარმოდგენილ მრავალრიცხოვან ნეთიერ მახლამა ვერ ვხვდებით რკინის ათვისების II საფეხურისათვის, ძვ.წ. VII საუკუნის მთორე ნახევრისათვის დამახასიათებელ ზეშთი ხსენებულ ნეთიერს (გარდა თნი ცულისა), ვფიქრობთ, მართებული იქნება თუ მის მარდის ცოტადრეული პერიოდით, ძვ.წ. VIII საუკუნის II ნახევრითა და ძვ.წ. VII საუკუნის I ნახევრით ვანახაზდვრათ.



1. აბრამიშვილი რ., რკინის ათვისების საქონისათვის აღმოსავლეთ საქართველოს ტერიტორიაზე (ძვ.წ. XIV-VI სს.), სსპპ - XXII-მბ 1961წ

2. ბარამიძე მ., ბრიღას აკლამა, საქართველოში 1960 წელს ნატარებული არქეოლოგიური კვლევაძებების შედეგება, ისტორიის, არქეოლოგიისა და ეთნოგრაფიის ინსტიტუტის სამეცნიერო ხელია, მოსხენებათა მოკლე შინაარსი, თბ., 1961.

3. მიქელაძე თ., კოლხეთის ადრერკინის ხანის სამაროვნები, თბ., 1985.

4. პაპუაშვილი რ., გვიანბრინჯაო-ადრერკინის ხანის კოლხეთის სამარხ-თრშითა ფარდობითი ქრონოლოგიისათვის, ძებანი № 1, თბ., 1998.

5. პაპუაშვილი რ., გვიანბრინჯაო-ადრერკინის ხანის ცენტრალური კოლხეთის სამარხ თრშითა ფარდობითი ქრონოლოგიისათვის საბრძოლი მარდის მხედვით, ისტორიის მეცნიერებათა კანდიდატის სამეცნიერო ხარისხის მოხბოვებლად წარმოდგენილი სადისერტაციო ნაშრომი, თბ., 1998.

6. Микеладзе Т. К., Папуашвили Р. И., Чубинишвили Н. Т., Мигдисова Н. П., Колхидская экспедиция. Полевые археологические исследования 1987 года, Тб., 1995.

ტაბულებს აღწერა

ტაბ. I - ერგუტის II სამაროვნანი, ხერითი გვშა.

ტაბ. II - ერგუტის II სამაროვნანი, სამარხი თნმი № 4, გვშა.

ტაბ. III - ერგუტის II სამაროვნანი, სამარხი თნმი № 4 მობოვებული ბრინჯაოს სატყვარი და ცული.

ტაბ. IV - ერგუტის II სამაროვნანი, სამარხი თნმი № 4 მობოვებული წამყანი ინსტრამი, I-10, 39 თისა, 37-38 ქვა, 35-36 კავთ, 44 ხე, II-12 ხბილენბი, III-17, 19-21, 34, 40-42, 45-47, 49-51, 54-57, 59-68, 72-74, 77-78 ბრინჯაო, III, 22-33, 52-53, 58 რკინა, 43, 48, 60-71 კალა (?), 75 ვერცხლი, 76, 79 თქრო, 80-94 ნახევარმეორფასი ქვები, პასტა, ტაბკი, ქარვა.



თენგიზ მეშველიანი, ირაკლი ქორიძე

გორაძინის საკულტო კვლის გახსნა

1997 წლის დეკემბრიდან 1998 წლის მაისამდე, დროის მნიშვნელოვანი შედეგებით, საჩხერის რ-ის სოფ. კორბოულთან საველე არქეოლოგიურ სამუშაოებს აწარმოებდა საქართველოს სახელმწიფო მუზეუმისა და არქეოლოგიის კვლევის ცენტრის ერთობლივი ექსპედიცია (ექსპედიცია დაკომპლექტებული იყო მუზეუმის მეცნიერ თანამშრომლებით: თამეშველიანი - ექსპედიციის ხელმძღვანელი, ლ. ფანცხავა, ც. დავლიანიძე, აქორიძე, მჭალაძე, აგოგინიაშვილი, არქეოლოგიის კვლევის ცენტრის მეცნიერთანამშრომლით - რამაძეშვილი და მოწვეული არქიტექტორით - გვაყელი; კონსულტანტები - ოთლორთქიფანიძე და ელგოვაძე). ზამთრის თვეებში ველზე გასვლა განაპირობა აზერბაიჯან-საქართველოს ნავთობსადენთან დაკავშირებულმა სამუშაოებმა. კერძოდ, სოფელ კორბოულის სამხრეთ-აღმოსავლეთით, დაახლოებით ორ კილომეტრზე, გორაძინის ორი გორიდან ერთ-ერთზე (ჩრდილოეთით მდებარე დიდ გორაზე) უნდა აღმართულიყო ნავთობსადენის მაკონტროლებელი რადიოანთა და დამხმარე ნაგებობა მომსახურე პერსონალისათვის (ამჟამად საშენებლო სამუშაოები დასრულებულია - რადიოანთა დადგმულია, ნაგებობა - გამართული). ექსპედიცია დააფინანსა საქართველოს მილსადენის კომპანიამ.

1967-68 წლებში ზემოდნახსენები გორის პირში ყვირილას ხეობის არქეოლოგიური ექსპედიციის (ხელმძღვანელთა თქმით თქმუბარამიშვილი) კორბოულის რაზმმა (უფროსი ც.დავლიანიძე, წვევრები: აგოგაძე, ჭღვალი) გათხარა და მეცნიერულად შეისწავლა ადრეული რკინის ხანის სამაროვანი - სამი ყორღანული და ოთხი ორმო სამარბი (1).

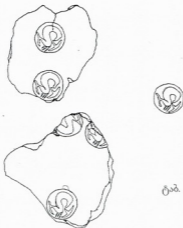
გორაძინი განეკუთვნება ე.წ. „ამოზიდული გორის“ ტიპს (2, გვ.188). იგი ზღვის დონიდან 1100 მ-ზე მდებარეობს, - უშუალოდ გორის სიმაღლე 75 მეტრია. მისი თხემის ფართობი 500 კვ. მ-ს აკარბებს და წაგრძელებულია ჩრდილოეთიდან სამხრეთისკენ. თხემის ჩრდილოეთ ნახევარი მოვაჭრული მიწიერია, სადაც, ადგილობრივი მოსახლეობის თქმით ჭაობი დგებოდა, სამხრეთი ნაწილი უფრო მშალაია და ქვადორლიანია (მათ შორის სიმაღლეების სხვაობა ექვსი მეტრია). თხემის ჩრდილოეთი და სამხრეთი ნაწილები ერთმანეთთან დაკავშირებულია 450 დახრილობის ფერდით.

გასათხრელი ფართობი შერჩეულ იქნა დამფინანსებლის მოთხოვნების შესაბამისად - ვინაიდან, თხემის ჩრდილო მონაკვეთზე დამხმარე ნაგებობის, ხოლო სამხრეთ მონაკვეთზე რადიოანთის გამართვა იყო განზრახული, არქეოლოგიური სამუშაოები ორივე უბანზე ერთდროულად დაიწყო. მოგვიანებით, მას შემდეგ, რაც თხრელებში კულტურული ფენები დაფიქსირდა, აუცილებელი გახდა გათხრების წარმოება მათ დაშვებულ ფერდზეც.

ექსპედიციას შიშვე მეთეოლოგიურ პირობებში მოუხდა მუშაობა: დიდი თოვლი, ყინვა, ძლიერი ქარი და ნამკერი ნორმალური მუშაობის საშუალებას არ იძლეოდა. იყო დღეები, როდესაც ღია ცისქვეშ გათხრების წარმოება, პრაქტიკულად, შეუძლებელი ხდებოდა. მიუხედავად ამისა, დავებშილი ფართობის შესწავლა ექსპედიციამ, ძირითადად, წარმატებით განახორციელა. გამოვლინდა ძველ. VII-IV სს. მანძილზე მოქმედი წარმართული სამლოცველოს ნაშთები. სათანადოდ ფიქსირებულ დიდძალ არქეოლოგიურ მასალაზე დაყრდნობით დადგინდა მისი ორი კულტურული ფენა და საერთო ქრონოლოგიური საზღვრები.

სამლოცველო მდებარეობს თხემის სამხრეთ ნაწილში, მის მკვეთრად შემაღლებულ წვერზე. გაითხარა დაახლოებით 125 კვმ ფართობი. 10-15 სმ სისქის

ზედა ფენა თანამედროვე სამშენებლო ნარჩენების შემცველი აღმოჩნდა. თხრილის ჩრდილო-დასავლეთ და სამხრეთ-აღმოსავლეთ კუთხეებში ბეტონით შევსებული 1,5 მ დიამეტრის ორმოები იყო ამოღებული (ბო-იან წლებში). საერთო სარეკრანსლიაცია ტელეანძის გასამაგრებელი კონსტრუქციების მოხსნის შემდეგ თხრილის მთელ ფართობზე თავი იჩინა წითლად დაშვარი ალიზის დამტვრეული აგურების, ძლიერ დაფხენილი ბათქაშის, ქვის კედლებისა და თიხის სხვადასხვა ტურქლის ფრაგმენტებისაგან შედგენილი კულტურული ფენამ (I ფენა), რომლის სიმძლავრე ზოგან ერთ მეტრამდე აღწევდა ხავეობი, რომლის ხანგრძობისაგანაც იყო წარმოქმნილი ფენა, ძლიერი ხანძრით იყო განადგურებული, რაზეც მეტყველებს ცეცხლისაგან დეფორმირებული და, ხშირ შემთხვევაში, წიდად ქცეული თიხის ტურქლისა და შეღვისილობის ფრაგმენტები. სამწუხაროდ, სხვადასხვა ობიექტური მიზეზის გამო (ძლიერი ხანძარი, თანამედროვე მშენებლების ქმედება და სხვ.) ხავეობის ზუსტი კონსტრუქციის დადგენა არ მოხერხდა, თუმცა, შენობის გადარჩენილი ნაწილი გარკვეული დასკვნების გამოტანის საშუალები მოგვცა:



ტაბ. 1

იგი წარმოადგენს ორმაგი კედლის მქონე რთული კონსტრუქციის შენობას, რომელსაც საძირკვლად ფლეთილი ქვის წყობა ედო. გეგმაში სწორკუთხედი უნდა ყოფილიყო, მისი ზომა ჩრდილოეთიდან სამხრეთისაკენ ათი მეტრია, აღმოსავლეთიდან დასავლეთისაკენ დაახლოებით რვა მეტრი. წინა კედლის, სარების და, ერთ შემთხვევაში, მსხვილი მორის თუ ძელის ანაბეჭდებიანი ბათქაშის ფრაგმენტების აღმოჩენა მეტყველებს მასზე, რომ შენობის კედლის ზედა ნაწილი თიხით ნაღესი სარ-დასტისა და ჭარავალური ტიპის ტყვით იყო ამუშავებული. საძირკვლისა და ზედა ნაწილის დამაკავშირებლად, როგორც ჩანს, ალიზის აგურები იყო გამოყენებული. ბათქაშის რამოდენიმე ფრაგმენტზე წიფლის ხის ფოთლის ანაბეჭდები დაეფიქსირეთ. უნდა აღინიშნოს ის ფაქტიც, რომ თანამედროვე გორაძირის ფერდობები წიფლის ხეებითაა დაფარული.

კვლევები, რომელთა სისკე 50-7- სმ შორის მერყეობს, ხოლო შემორჩენილი სიმალე ადაგ-ალაგ ერთ მეტრს აღწევს, ფრაგმენტულად დაფიქსირდა თხრილის ჩრდილოეთ, აღმოსავლეთ და სამხრეთ მონაკვეთებში, დასავლეთ ნაწილში კუ ვეუ თითქმის სრულადაა განადგურებული. გადარჩენილი მხოლოდ 11 სმ-ის მხოლოდ რომელიც ჩრდილოეთ კედელთან ქმნის კუთხეს.

ორმაგკედლიანი ნაგებობები არქეოლოგიური მეცნიერებისათვის სიახლეს არ წარმოადგენს. მსგავსი კონსტრუქციის შენობები აღმოჩნდა ციხიჯვარის (3 გვ. 89) და საბადლოს (4. გვ.) ელიზისტური ხანის ფენებში. ასეთივე ტიპისაა გამოყენებული ძვ.წ. 1- აბ.წ. 1 სს-ით დათარიღებული „დედოფლის გორის“ სასახლის აგებისას.

კულტთან დაკავშირებული თვალსაზრისით ძალზე მნიშვნელოვანი და საინტერესოა ნაგებობის ცენტრალურ ნაწილში აღმოჩენილი მოშვენარო ფერის კარგად განლექილი თიხისაგან ნაგები სხვადასხვა ზომის კუბის ფორმის ორი პოდოუმი - ალბათ, სამსხვერპლო საკურთხეველი.

პირველ ფენაში მოპოვებული არქეოლოგიური მასალა საკმაოდ მრავალფეროვანია. ყურადღებას იქცევს ბათქაშის ორი ფრაგმენტი ბულა საბეკდავის ანაბეკუდებით. ერთზე სამი დამლაა შემორჩენილი, მეორეზე - ორი. ხუთივე დამლა იდენტურია. მასზე ფანტასტიკური ცხოველია გამოსახული (ტაბ. 1). საინტერესოა ნაგებობის ჩრდილო-აღმოსავლეთ კუთხეში აღმოჩენილი მეტად ორიგინალური, უჩვეულო ფორმის თიხის ორი ჭურჭელი, როგორც ჩანს, საწესო-სარიტუალო დანიშნულებისა. მათი ორიგინალურობა ისაა, რომ ორივე მათგანი ჯამისებური ფორმისაა და მათზე ზემოდან დაძვრულია სფერულკორპუსიანი პატარა ზომის კოჭებში მზრებზე სამ-სამი კოპით. ანალოგები უცნობია. მიუხედავად ი ფენის კერამიკული მასალის ფრაგმენტულობისა, შესაძლებელია ვახდა თიხის ჭურჭლის ფრაგმენტების საერთო უსახო მასისაგან გამოყოფილიყო ჭურჭლის ზოგიერთი ტიპით - ბაკოშეთხელებული პირმოყრილი ჯამები, ლახტრები, პატარა ზომის სწორძირიანი ხელაღები, კრატერისებრპირიანი ქოთნები, საშუალო ზომის ყურბანი ხელაღები, ქვამქოთნები და სხვ. როგორც წესი, ფრაგმენტებს ჩარხის კვალი ეტყობა. თიხა სილა და ტარსარავეცია, აგურისფერი, ლეგა და ნაცრისფერია, ზედაპირი გლუვია და ხაზრიალები, გვხვდება მყისე ზედაპირიანი ეგზემპლარებიც, ორნამენტირება საკმაოდ მრავალფეროვანია - შესაშობად გამოყენებულია სავარცხლისებრი შტამპი, ირიბი მარცვლოვანი ჭლები, ტალღოვანი ორნამენტი, კონსცენტრული და შვეული ღარები, კოპები და სხვ. (ტაბ. 2).

II კულტურული ფენა, რომელიც მიწის თანამედროვე ზედაპირიდან 1,5 მ სიღრმეზე დევს თითქმის მთლიანად მოიცავს თხემის შემალღებულ წვერს და დაახლოებით 100-82 ფართობზე ვრცელდება. იგი წარმოდგენილია სწორხედაპირიანი, წითლად დამწვარი დიდი ზომის ფილაჭებებით მოპირკეთებული სწორკუთხა მოედნით, რომელიც თავის მხრივ კლდოვან კედელს ადგენს დაფენებული. მოედნის ცენტრალური ნაწილი, დაახლოებით სამი მეტრის დიამეტრით ფილატყებისაგან თავისუფალი იყო. მის შუა ადგილას დედქანში ამოღებული იყო ორმო, რომელსაც კარგად მოერგა სხვა ადგილას აღმოჩენილი გამჭოლი ცილინდრული ნახურეის მქონე დიდი ზომის ქვა. იგი, ალბათ, რაიმე სარიტუალო სვეტის ან კერპის სამაგრ ბაზას წარმოადგენდა, ანდა გამოყენებული იყო გადახურვის მსუბუქი კონსტრუქციის საყრდენად (ამ მოსაზრებას ამაგრებს ის ფაქტი, რომ მთელი მოედანი დაფარული იყო ხის ნახშირის ხშირი ჩანართებით შეესებული შავი ფერის მიწის ფენით, რომლის სიმაღლეც ალაგ-ალაგ 50 სმ აღწევდა).

ფილაქანზე აღმოჩენილი მსხვილფეხა და წვრილფეხა საჭონლისა და ფრინველთა საგანგებოდ დამწვარი ძვლების ცალკეული გროვები, მიგვანიშნებს იმას, რომ მხვერალთმეწირვა, სწორედ, ამ ქვიერ ზედაპირზე ხდებოდა.

II ფენის არქეოლოგიური მონაპოვარი, რომელსაც არაერთი პარალელურ მოეპოვება სახერე-ქიათურის რეგიონისა, და საერთოდ, დასავლეთ საქართველოს წინარე ანტიკური ხანის ძეგლებზე, ძალზე მრავალფეროვნადაა წარმოდგენილია თიხის, ბრინჯაოს, რკინის, ქვისა და მინის ნაწარმები. კერამიკა ძირითადად, საშუალო სისქის ან სქელკედლიანია, უდიდესი ნაწილი გამომწვარია შავად, დანარჩენი ლევა და ნაცრისფერია. თიხა ქარსნარევიანა ხედაპირი უმთავრესად ნაპრიალებია, თუმცა გვხვდება მქისზედაპირიანი ცალეებიც.



ტაბ. 2

ფორმაშერჩენილი ფრაგმენტების მიხედვით გამოიყო შემდეგი ტიპისა და დანიშნულების ჭურჭელი: პირმოყრილი ჭამ-ფილალები, დიდი და საშუალო ზომის დერგები, ქოთახ-კოჭებები; ლანგრები, ყურშილიანი და ზოომორფულ-ყურიანი ჭურჭლები, სამარილები, თიხის ჭურჭლის სარქველები და სხვ.

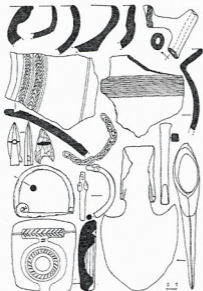
ჭურჭლის შესამკობად გამოყენებული კონცენტრული ღარები, ტალღოვანი ორნამენტი, რელიეფური ზოლები, სურებზე რქისებური შევრილები და ლილეაკისებური ნაძირწები, პატარა ზომის კონცენტრული წრეები და სხვ.

ლითოხის ნაწარმიდან აღსანიშნავია ბრინჯაოს სამაჭურის ფრაგმენტი, რომლის ბოლო ვერძის თავის სტილიზებული გამოსახულებითაა შემკული, ბრინჯაოს ჭაჭვი, ბრინჯაოს ორფრთიანი სკვითური ტიპის რკინის ამიერკავკასიური ტიპის ისრისპირები, რკინის ფიხულა და სხვა (ტაბ. 3).

საეულტო ნაგებობებზე მოპოვებული არქეოლოგიური მასალა შესწავლის საწყის პროცესშია, ამიტომ კვლევის ამ ეტაპზე ძველის თარიღთან დაკავშირებით რაიმე კატეგორიული დასკვნის გამოტანისაგან თავს ვიკავებთ. წინასწარულად კი ჰქვდა ფენას ვათარიღებთ ძვ.წ. VII ს., ზედას - ძვ.წ. VI-IV სს.

თხემის ჩრდილო ნაწილში, დავალებულ მინდორში გამოვლინდა ოთხკუთხა ნაგებობის დიდი ზომის ფლეთილი კვით ნაშენი საძირკვლის ნაშთები. აღნიშნული შენობის ხასიათისა და ზომების განსაზღვრა მისი ფრაგმენტულობის გამო არ ხერხდება. სავარაუდოა, რომ იგი რაღაც დამხმარე ნაგებობას წარმოადგენდა (მაგ. კულტმასახურთა სადგომ-საცხოვრებელი და სხვ.).

აქ აღმოჩენილი თიხის ნაწარმის უმრავლესობა კოლხური ქვევრების და ქოთნების ფრაგმენტებს წარმოადგენს. მათთან ერთად გვხვდება საბერძნეთიდან

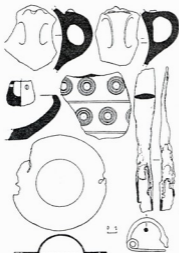


ტაბ. 3

შემოტანილი ამფორისა და შავლაკიანი ჭურჭლის მცირე ნატეგები, რომელიც ფენის თარიღს რამდენადმე აზუსტებს ძვ.წ. V-IV საუკუნეებით. თუმცა ამავე ფენაში შედარებით ადრეული პერიოდისათვის დამახასიათებელი რამდენიმე ნივთიც აღმოჩნდა. ბრინჯაოს ფიბულა და ზოომორფულუფორიანი ტოლის ფრაგმენტი (ტაბ. 4).

მცირე მასშტაბის სამუშაოები განხორციელდა ფერდზეც. გაითხარა დაახლოებით 36 კვმ ფართობი. უბრავე კულტურული ფენა და რაიმე ნაგებობის ნაშთები არ დადასტურებულა. ფენა შევსებული იყო საკულტო ნაგებობებიდან გადმოარეცილი მასალითა და გადმოხაშალი კედლის ფრაგმენტებით - აქ აღმოჩენილი კერამიკა დეტალურად იმეორებს ზედა თხრილის კერამიკისათვის დამახასიათებელ ფორმებს, ორნამენტს და, თითქმის, თანაბარი რაოდენობითაა წარმოდგენილი.

სამუშაოდ ექსპედიციას ძალზე შეზღუდული ტერიტორიული მასშტაბებით მოუხდა სამუშაოთა წარმოება, რის გამოც შეუსწავლელი დარჩა გორაძირის აღმოსავლეთ, სამხრეთ და დასავლეთ დაფერდებები, სადაც კულტურული ფენების ნაშთები დაფიქსირდა. აქ ადგილობრივი მოსახლეობისაგან აღინიშნება შრავალგზისი შემთხვევითი აღმოჩენები (ქვის ყალიბი, ბრინჯაოს ცენტრალურამერკავკასიური ტიპის ცული, სპილენძის რომაული თუ ბიზანტიური ორი მონეტა და სხვ.) მოუხედავად ამისა, გორაძირის გათხრებმა შრავალი სრულიად ახალი საკითხი წამოჭრა, ძველის მნიშვნელობა განუზომლად დიდია. მისი მნიშვნელობა განპირობებულია უპირველეს ყოვლისა იმით, რომ გორაძირი წარმოადგენს იმ დიდი რეგიონის ნაწილს (იგულისხმება საქმერე-კვიათურის



ტაბ. 4

რეგიონი), სადაც ხდები კოლხური და აღმოსავლურ ქართული კულტურების ორგანული შერწყმა, რაც ძეგლის მატერიალურ კულტურას შეაფიოდ გამოხატულ ინდივიდუალობას ანიჭებს.

საეარაუდოა, რომ გორაძირი წარმოადგენდა ადრეკინისა და ადრეანტიკური ხანის წინშენელოვან რელიგიურ ცენტრს, სადაც ალბათ თავს იყრიდა როგორც ადგილობრივი, ასევე მეზობელი რეგიონების მოსახლეობა. ყოველ შემთხვევაში, ამ ფაქტის დამადასტურებელი არაერთი არქეოლოგიური ნივთი სახეზე გვაქვს.

აქედან გამომდინარე, ვფიქრობთ, რომ პირველივე შესაძლებლობის შემთხვევაში საჭიროა გაგრძელდეს გორაძირის ფართომასშტაბიანი არქეოლოგიური შესწავლა, რაც შეიძლება არაერთი პრობლემის გადაჭრის საფუძველი გახდეს.

1. ვ. გოგაძე, ც. დავლიანიძე, გორაძირი, თბ., 1981

2. დ. მუსხელიშვილი, გ. კიტიშვილი, შიდა ქართლის 1955 წ. დაზვერვითი ექსპედიციის შედეგები, საქართველოს ისტორიული გეოგრაფიის კრებული, 1, თბ., 1960

3. Г. Шкитишвили, Э. Махарадзе, Р. Квинташвили, итоги работы экспедиции Каспского р-на. ПАИ в 1988 году. Тб., 1997

4. Ю. М. Гагонишдзе, Самцхедло. Тб., 1979



ამირან კახიძე, მაიკლ ვიკერსი

**სამართლებრივ-პროცესუალური პრობლემები
სამართლებრივი მსახურების**

ათწლიანი "შესვენების" შემდგომ განახლდა საველე სამუშაოები ფიჭვნარის სამაროვანზე ბაზის კეთილმოწყობის, აღჭურვილობის შექმნისა და საველე სამუშაოების განხორციელებაში დიდი წვლილი შეიტანა ოქსფორდის უნივერსიტეტის აშშ-ის მუზეუმის ბერძნულ-რომაული სიძველეთა დეპარტამენტის წარმომადგენელმა მაიკლ ვიკერსმა. მისი ძალისხმევით შეგროვდა არქეოლოგიური ექსპედიციის განხორციელებისათვის ფიჭვნარში. დაფინანსების გარკვეული წილი ბათუმის არქეოლოგიურმა მუზეუმმა გაიღო.

ბათუმის არქეოლოგიური მუზეუმისა და ოქსფორდის უნივერსიტეტის აშშ-ის მუზეუმის ფიჭვნარის ერთობლივმა ექსპედიციამ არქეოლოგიური გათხრები აწარმოა როგორც ძვ.წ. V ს. კოლხურ, ასევე ძვ.წ. V-IV სს. ბერძნულ სამაროვანზე.

კოლხურ სამაროვანზე დროგამოშვებით საველე სამუშაოებს 1966 წლიდან ვაწარმოებთ. წინა წლებში შევისწავლეთ 232 სამარხი. ცალკეულ კომპლექსებში წარმოდგენილი ინვენტარი ძვირფასი წყაროს წარმოდგენს კლასიკური ხანის კოლხეთის ისტორიისა და კულტურის კვლევისათვის. ჩანს, რომ ძვ.წ. I ათასწლეულის შუა ხანებისათვის დასრულებულია ადრეკლასობრივი საზოგადოების, ვაჭართა ფენის, ქალაქებისა და საქალაქო ცხოვრების ფორმირების პროცესში, მჭიდრო კონტაქტები აქვთ დამყარებული ანტიკურ, კერძოდ, ბერძნული სამყაროს სხვადასხვა ცენტრებთან [1].

კოლხური სამაროვნის ზოგიერთი მონაკვეთიდან ფარულად გააქვთ სილა, ამიტომაც 1998 წელს არქეოლოგიური გათხრები ვაწარმოეთ ისეთ ადგილებში, საიდანაც მოსალოდნელი იყო ჭეშმის გატანისა სამარხების დარღვევა. აღმოჩნდა 30 სამარხი. ისინი რიგითი მოსახლეობის განსასვენებელი ხანს. რკინის ლერსმნების განლაგების მიხედვით ირკვევა, რომ სამარხთა ერთ ნაწილს ხის სასურავი უკეთდებოდა, ნაწილი მიცვალებულებისა დაკრძალულნი ყოფილან ხის კუბოში, მეტია უბრალო ორმოსამარხები.

სამარხეულ ინვენტარში წამყვან ადგილს ადგილობრივი კერამიკული ნაწარმი იკავებს. წარმოდგენილია ზოგადდაკავსიური, კოლხური, ფიჭვნარული და იშვიათად ელინიზებული ფორმები. იმპორტული კერამიკული ნაწარმიდან ყურადღების იქცევს ატიკური შველაკიანი კლიცი და ცალყურა თასი. ამ მონაცემების მიხედვით ჩანს, რომ ეს ადგილები ფიჭვნარულ კოლხებს სამაროვნად ძვ.წ. V ს. მეორე მეთხედისათვის გამოუყენებიათ. არის პატარა ზომის იონური მურქეულიც.

ფიჭვნარის კოლხური სამაროვნის განსაკუთრებული ადგილი სხვა თანდროულ ძველთა შორის აქ მოპოვებული ნუმიზმატიკური ძველებითაცაა გაპირობებული. ჭურჭერობით იგი ერთადერთი სამაროვანია ძველთვისპირეთში, სადაც ასე ადრეული საფეხურიდან დასტურდება მიცვალებულისათვის ე.წ. ქარხნის ობოლის ჩაყოლება, ყოველივე ეს ელინებთან უშუალო კონტაქტების მანიშნებელი უნდა იყოს. ადრე აქ ძვ.წ. V ს. პირველი ნახევრის სინოპური მონეტაც აღმოჩნდა. ამჭერად 7 სამარხში ჩაყვალბინათ თითო, ორში - ორ-ორი ცალი კოლხური თეთრი. ფიჭვნარის მონაცემების მიხედვით შესაძლებელი უნდა



იყოს ამ სახის ფულუბის ქრონოლოგიის, პერიოდიზაციის დადგენა, რაც ქართულ/ნუმიზმატიკის ერთ-ერთ აქტუალურ პრობლემას წარმოადგენს.

ახალ მონაპოვარში მნიშვნელოვანი ადგილი სამკაულებს, კერძოდ წამყვანი ნიარნაირი მძივები; არის ვერცხლის სივნება საყურეები, ბიკონუსური საყურეები, სამაჭურები, ძეწკვის ნატეხები და ა.შ. არის რკინის სამაჭურები და ფარაკიანი ბეჭდები.

მნიშვნელოვანი საველე სამუშაოები განხორციელდა ფიჭვნარის ძეწ. V-IV სს. ბერძნულ ნეკროპოლზე. ელინურ ეთნოსთან დაკავშირებული მეორე სამაროვანი აღმოსავლეთ ნეკროპოლზე. ელინურ ეთნოსთან დაკავშირებული მეორე სამაროვანი აღმოსავლეთ შვიზღვისპირეთში გერგეობით არცაა ცნობილი, ამიტომაც მეცნიერული ინტერესი მისდამი განსაკუთრებულია. ამას ისიც უმატება, რომ ცალკეული სამარხებისა და სააღაპო მოედნების დაცულობა შესანიშნავია, რაც შესაძლებლობას იძლევა ზუსტად განესაზღვროთ დაკრძალვის წესები, სამარხთა ტიპები და ინვენტარის ჩაყოლების კანონზომიერებანი, გარდა ამისა, ჩვენ საჭმე გვაქვს პონტოსპირეთისათვის უნიკალურ შემთხვევასთან, როდესაც ადგილობრივი მოსახლეობისა და ბერძენი მოახალშენების სამაროვნები გვერდიგვერდაა განლაგებული. აღმოჩენილი დიდძალი არქეოლოგიური მასალა ძვირფას ისტორიულ წყაროს წარმოადგენს ძველი კოლხეთის ანტიკურ სამყაროსთან სავაერო-ეკონომიკური თუ კულტურული ურთიერთობების კვლევისათვის.

ძეწ. V ს. ბერძნულ ნეკროპოლზე ადრე შესწავილი გვექონდა 160-დე სამარხი და ათეულობით სააღაპო მოედანი [2]. ახალი აღმოჩენებით ამით რიცხვს მიემატა 15 სამარხი და ოთხი სააღაპო მოედანი. მიუხედავად იმისა, რომ შესწავლებოდა შედარებით ღარიბი ფენების სამარხები, მაისც მოპოვებულია საყურადღებო მასალა. ესენია თაზოსური და ტიოსური ამფორები, ატიკური შავლაკიანი ლეკითოსები; მათ შორის მოხატული და ორნამენტირებული ნიღბები. არის შავლაკიანი კილიკები. ერთ-ერთი მათგანი განეკუთვნება ეწ. „delicate class“, რომელზეც სამმაგი ვარდულია შტამპირებული, არის შავლაკიანი პატარა ზომის ჯამები, ამფორისკისა და ბოლზალების ნატეხები, პირველად აღმოჩნდა სადაზოლებიანი იონური დოქი (სადრე ვეზებდებოდა ამფორები, ოინობოები და ჯამები), რომლის ტანის ზედა ნახევარზე ნაკაწრია ითიფალური სკენის ამსახველი ქალისა და შამაკის ასოს სტემატური გამოსახულებანი. შესანიშნავია იონური პატარა ზომის მოხატული პიჭიდა და სადა ამფორისკი. ზომიერად იყენებენ ადგილობრივ სამეთენეო ნაწარმს. პირველად აღმოჩნდა ფიჭვნარის ძეწ. V ს. ნეკროპოლზე ტერაკოტა დემეტრეს გამოსახულებით.

ადრე ცნობილი პანტიკაეონისა და ნიშფის ფულებს მიემატა ჩრდილო შვიზღვისპირეთის აპოლონიის ძეწ. V ს. II შერთხედისა (მისი ადგილსამყოფელი ჭერ კიდევ არაა განსაზღვრული) და თეოდოსიის (ორი ცალი) ძეწ. V ს. ბოლო მეოთხედის მონეტები.

სანელსაცხებლე პოლიტრომიული მიწის ჭურჭლებიდან აღსანიშნავია აღბასტრი და ამფორისკი, ხოლო პალესტრთან დაკავშირებული ნივთებიდან - რკინის სტრიგოლა, ცოტაა სამკაულები, არის ფარაკიანი ბეჭდები, სამაჭურები და რამდენიმე მძივი.

კიდევ უფრო ფართო მასშტაბის საველე სამუშაოები განხორციელდა ფიჭვნარის ძეწ. IV ს. ბერძნული ნეკროპოლის ტერიტორიაზე. წინა წლებში აქ ვაწარმოებდით ეპიზოდურ სამუშაოებს და გამოვლენილი გვექონდა სულ 36 სამარხი და რამდენიმე სააღაპო მოედანი [3]. 1998 წლის იულის-აგვისტოში ექსპედიციამ შეისწავლა ამდენივე, ე.ა. 36 სამარხი და ათამდე სააღაპო მოედანი. ყველა სამარხი ინჰუმაციურია. 1976 წელს აღმოჩნდა საერთოდაც ერთადერთი

21356

საქართველოს
ეკონომიკური
ბიზნესი

კრემაციული ურნასამარხი, ელინური ადათ-წესების მიხედვით. სამარხები აღმოსავლეთისაკენ არიან დამხრობილი. დიდი ნაწილი ხის კუბოში ჩაწს დაკრძალული. ზოგს მარტო ხის სახურავი უკეთდებოდა, საიდანაც მოედინები სამარხის ჩოდილოეთ თუ აღმოსავლეთ ნაწილებში ჩნდება.

სამარხებსა და განსაკუთრებით სარიტუალო მოედნებზე მარტო აღმოჩნდა სხვადასხვა სახის სამეთუნეო ნაკეთობანი. მათ შორის აღსანიშნავი არიან პერაკლეური ამფორები (ზოგი დამლიანი), გრძელდება ატიკური შველაკიანი კერამიკის ტრადიციული იმპორტი. მოხატული ნიმუშებიდან აღსანიშნავია წითელფიგურული კილიკი, რომელიც იშვიათ მონაპოვართა რიცხვს განეკუთვნება. მისთვის დამახასიათებელია შემკობის სხვადასხვა მხატვრული სტილის გამოყენება. გარეთა ზედაპირი დაფარულია ე.წ. გაყვრილი სტილის წითელფიგურული მხატვრობით: ტურქლის ორივე მხარეს შესრულებულია ორფიგურიანი კომპოზიცია - ერთმანეთის პირისპირ მდგომი შიშველი ვახუცების - ხელზე გადაკიდებული მოსახამებით. წყვილი უფროსი არეში მოხატულია სამ-სამი რკალ შემოვლებული ვოლუტებიანი პალმეტები. პირის შიდა ზედაპირზე სუროს რვა ფოთოლია გამოსახული. ფსკერზე შტამპირებულია რკალებით დაკავშირებული შვიდი ვოლუტებიანი პალმეტი და ოვების წრიული სარტყელი. ამას ემატება ძირის გარეთა ზედაპირის დაფარვა სხვადასხვა სიფართის შავი ლაკის წრებანებით. კილიკზე გადმოცემული უნდა იყოს ათლეტების ცხოვრების ამსახველი სცენა გიმნასიიდან. ხი შანდობლივია მხატვრობის ე.წ. გაყვრილი სტილი და შედარებით დაუდევრად შესრულებული შტამპირებული დეკორა. ჩანს, რომ ვახუცთმომხატველობის ფუნქციებითი სტილი შეცვალა გაყვრილმა სტილმა, კალამი - ფუნქცმა. ამ ნიშნების მიხედვით სპეკიალისტები მსგავს კილიკებს ოსტატ O-ს სახელოსნოში დამზადებულად მიიჩნევენ [4]. ფიჭვნარის კილიკს ძვ.წ. 400-390 წლებით ვათარილებთ. ზოგიერთი ახლოგი მას ჩრდილო შავიზღვისპირეთშიც მოკავებდა (ოღბა, პანსკოს ნეკროპოლი (ყირიმი) და ელიზავეტინსკი) [5]. ამავე სტილის ნაკეთობა ჩანს ფიჭვნარის საილამო მოედანზე აღმოჩენილი წითელფიგურული სკოფოსი. აქაც ორივე მხარეს პირისპირ მდგომი ათლეტების ფიგურებია გამოსახული.

ახალ აღმოჩენებში კიდევ უფრო მეტია წითელფიგურულ პალმეტებიანი არიბალისებრი ლეკითოსები. ერთ-ერთ მათგანზე მარჯვნივ მიმართული ფრთებგაშლილი გედის გამოსახულებაა მოცემული; მერაზე დატანილია ბადისებრი ორხამებტი.

სადა ატიკური შველაკიანი კერამიკული ნაწარმიდან აღსანიშნავია კილიკის, ბოლზალის, ოინოზოსის, ლეკითოსისა და ჭამების მთლიანი ცალეები თუ ცალკეული ნატეხები. მათ შორის აღსანიშნავია შველაკიანი ჭამი, რომლის ფსკერი შემკულია პალმეტებითა და ოვების რამდენიმე რიგით, ხოლო პირის ქვემოთ მოცემულია წარწერა **ΔΙΟΝΥΣΙΟΣ ΛΕΩΔΑΜΑΝΤΟΣ** "შვილობა".

ითარგმნოს ამგვარად - დიონისე საბაზო ორაკელი (**ΛΕΩΣ** (ხალხი) - ΔΑ (გამაძლიერებელი ნაწილაკი) + **MANTIS** (წინასწარმეტყველი). წარწერა მეტყულებს ამ რეგიონში შეყვანვობა-მეღვინეობის ღმერთის დიონისეს კულტის არსებობაზე. ამავე კულტთან უნდა იყოს დაკავშირებული ჭამის ძირზე გამოსახული ჭერის ფორმის გრაფიტო. შველაკიან სამარხებზე მოცემულია ფალოსის სტილიზებული გამოსახულება ისრისპირის სახით. ესეც დიონისეს ატრიბუტად ითვლება, არის სხვა გრაფიტოებიც.

სხვა სახის იმპორტული ნაკეთობებიდან აღსანიშნავი არიან მოყვითალო ევკიანი მოხატული ოინოზოია, ამფორისკები, ნაქრისფერკეციანი დოჭები და ჭამები. საკმაოდ ხშირად ჩნდება ადგილობრივი დოჭები, კოჭობები, ქოთნები და ა.შ.

გვხვდება მძივები და მძივსაკიდები, ოქროს ნახევარმთვარისებრი საკლდე-ვერცხლის და ბრინჯაოს გამოსახულებიანი ბეჭდები.

8 სამარხში იყო მონეტა. ერთ-ერთი უცხოური (კუდი დაკულობის გამო განსაზღვრა არ ხერხდება), დანარჩენი კოლხური თეთრები. სხვა სამარხში ნაკეთობებიდან აღსანიშნავია ფერადი შინის ალბასტრი, ბრინჯაოს სტრატეგისა და დიდი ზომის ტურტლის მასიური ყური და ეოლუტებიანი ორმაგი პალმეტი, ვერცხლის მშვილდაკანი და ა.შ.

ფიჭვნარის ძეწ. V ს. ბერძნული ნეკროპოლის ტერიტორიაზე პირველად აღმოჩნდა ახ.წ. IV ს. სამარხები. ამათი რიცხვი გერგურობით ხუთია. ყველა მათგანი დასავლეთისკენაა დაშრობილი (მეტნაკლები გადახრებით). თითქმის ყველა მათგანში წარმოდგენილი იყო სანტერესო სამარხეული ინვენტარი. სამთუნეო ნაკეთობის ტრადიციული ფორმებიდან აღსანიშნავია ქოთნები, ჩნდება მოწითალო-მოყავისფროდ გამომწვარი დოქების ახალი ნიმუშები. ერთ-ერთი მათგანის ძირზე გერის რელიეფური გამოსახულებაა მოცემული. იმპორტული ნაკეთობა ერთადერთი წითელლაკიანი ლანგრითაა წარმოდგენილი, რომელიც ციხისძირის [6], ბიჭვინთა-სოხუმის [7] და ჩრდილო შავიზღვისპირეთის (ქერსონესი, ფანაგორია, კეპი, ტირიტაკი, ტანაისი, კიტეი და სხვ.) [8]. მონაპოვართა მიხედვით პერგამულ ნაკეთობას უნდა წარმოადგენდეს. თითქმის ყველა სამარხში აღმოჩნდა შინის სანელსაცხებულები და ჭიკები, საავგაროზე მძივები თუ ყელსაბამები.

კუდი დაკულობის გამო ყველა მონეტის განსაზღვრა არ მოხერხდა. ერთ-ერთი მათგანი მოჭრილია ანტიონიუს პიუსის სახელით.

სამკაულელებიდან აღსანიშნავია ვერცხლის გამოსახულებიანი ბეჭდები და სამაჭური. არის ტანსაცმელთან დაკავშირებული ნივთები ფიბულებისა და აბზინდების სახით. ცალკე გვხვს ქმნიან რკინის საბრძოლო და შრომის იარაღები. ესენია შუბები, კულები და დანები.

ყურადღებას იქცევს ასე გვიანდელ ეპოქებში სამარხებში დამუშავებული კაყის აბრალების ჩაყოლების ფაქტა. იგივე ადამ-წესების არსებობა შეინიშნება ციხისძირისა [9] და ჩრდილო შავიზღვისპირეთის ზოგიერთი სამარხების მიხედვითაც [10].

ფიჭვნარში ახ.წ. IV საუკუნეში ცხოვრების განახლება ვერისის (ლაზიკის) სამეფოს გაძლიერებასთან უნდა იყოს დაკავშირებული.

ასეთია ფიჭვნარის სამარხებზე 1998 წელს განხორციელებული საველე სამუშაოების უმთავრესი შედეგები.



1. ადრე განხორციელებული კვლევა-ძიების შედეგების შესახებ იხ: Kachidze, A. *Vostochnoe Prichernomorie v antichnyu epokhu*. Izdaniye 1981. A. Kachidze, A. Plontke-Luning *Ausgrabungen in Kobuleti-Pischwnari-Georgica*, 15, 1992

2. აკახიძე, აღმოსავლეთ შავიზღვისპირეთის ანტიკური ძეგლები, ბათუმი, 1975; მისივე, აღმოსავლეთ შავიზღვისპირეთი ანტიკურ ხანაში, თბილისი, 1979 (სადოქტორო დისერტაცია); მისივე, *Археологические раскопки восточной Понтии*. КЧА. 151. 1977. მასალის დიდი ნაწილი გერ კიდევ არაა გამოქვეყნებული. მზადდება ვრცელი მონოგრაფია, რომლის პუბლიკაცია 2000 წლისთვისაა გამიზნული

3. ა. კახიძე, ფიჭვნარის ძვ.წ. IV ს. სამაროვნის არქეოლოგიური გათხრების ძირითადი შედეგები.- სამართ-დასაელეთ საქართველოს ძეგლები IV, თბილისი, 1974; მისივე, ფიჭვნარის ძვ.წ. IV ს. ბერძნულ ნეკროპოლზე, 1976 წელს განხორციელებული კვლევა-თიების შედეგები. - სსსრ, VIII, 11, 1979; [წმინდა] Дрешигреческий могильник в Пичшари.-СА.1979

4. A.Ure, Red figure Cups with incised and stamped Decoration.-JHS, vol.64, 1944, p.67-77

5. Горбунова К.С. Краснофигурный килик, найденный на некрополе Панское I-История и культура античного мира, М.,1977, ст.41-45. Бранинский И.Б. Греческий керамический импорт из Ольвии.- Античные древности Северного Причерноморья. Киев, 1988, ст.183-188

6. ნინიოშვილი, ციხისძირის ახ.წ. I-VI სს. არქეოლოგიური ძეგლები. სსსრ, XXI, 1983, გვ.82, ტაბ.33/2

7. ოთ. ლორთქიფანიძე, ფიჭვნარის წითელაკიანი კერამიკა.- საქართველოს მეცნიერებათა აკადემიის საზოგადოებრივ მეცნიერებათა განყოფილების მოამბე, 1962, 1(7), გვ. 244-245, სურ.12

8.Белиев С.А. Краснолаковая керамика Херсонеса IV-VI вв. - Античная история и культура Средиземноморья и Причерноморья. 1962. ст.32, рис.IV4; Дроздова Т.М. Краснолаковая керамика из Танаиса конца IV-начала V вв.-КСИА. 168.М.1981.ст.45.рис.I/5

9. ნ. ინიოშვილი, დასახ. ნაშრ. გვ. 81

10. Гайдукевич В.Ф. Некрополи некоторых босфорских городов. Некрополи Тиритаки. - МИА. 69. М.-Л. 1959. ст.221. рис.93/12



შოთა მამულაძე

გონიო-აფსაროსის არქეოლოგიური მონაპოვნი

1994 წელს აჭარის უზენაესი საბჭოს გადაწყვეტილებით, პირადად ააბაშიძის ინიციატივით შეიქმნა გონიო-აფსაროსის მუზეუმ-საკრძალი. 1995 წლიდან მუდმივმოქმედი არქეოლოგიური ექსპედიცია (ხელ. პროფ. დ.ხახუტაიშვილი) საინტერესო თანამიმდევრულ საველე სამუშაოებს აწარმოებდა გონიო-აფსაროსის შიდაციხის ტერიტორიაზე. პირველ ხანებში არქეოლოგიურ გათხრებს აფინანსებდა ააბაშიძის ფონდი, შემდგომ - აჭარის ავტონომიური რესპუბლიკის მინისტრთა საბჭო. სულ განხორციელდა ოთხი კამპანია. ჩვენს მიერ შეისწავლება სხვადასხვა ეპოქის ხუროთმოძღვრული და საფორტიფიკაციო ნაგებობები, წყალგაყვანილობისა და კანალიზაციის სისტემები, ქალაქის დაგეგმარების ნაშთები. დადგინდა ძველის სტრატეგრაფია. მოპოვებულია დიდძალი არქეოლოგიური მასალა, რომელიც წარმოადგენს ძვირფას ისტორიულ წყაროს აღმოსავლეთ შავიზღვისპირეთის ქალაქების, საქალაქო ცხოვრებისა და საერთო შორისო ურთიერთობების კვლევისათვის.

ფართო მასშტაბის არქეოლოგიური გათხრები განხორციელდა 1998 წელსაც. გონიო-აფსაროსის ექსპედიციის საველე კვლევა-ძიების ერთ-ერთ ძირითად ობიექტს სამხრეთი კარიბჭე და მისი მიმდებარე აბანოთუბანი წარმოადგენს (sw II, III და VI სექტორები). საველე სამუშაოებს ხელმძღვანელობენ პროფ. ა.კახიძე და ასპირანტი ტენრალიძე). საინვარიშო წელს უპირატესად შეისწავლებოდა ამ უბნის უძველესი კულტურული ფენები. პირველ რიგში აღსანიშნავია ძვ.წ. VIII-VII საუკუნეებით დათარიღებული საქართველოს ზღვისპირეთისათვის დამახასიათებელი დიუნური დასახლებების ნაშთები. მოპოვებულია ხარის კულთან დაკავშირებული რკინებრივი სადგარები, მზრალად გამოშვარი აბაზანისებრი ჭურჭლის ნატეხები და ა.შ.

მნიშვნელოვანი სამუშაოები განხორციელდა გვიანელინისტური და რომული ხანის კულტურული ფენების შესწავლის მიზნით. 21-ე კოშკის წინ აღმოჩნდა წყალგაყვანილობის უძველესი სისტემა, რომელიც ჩრდილო შავიზღვისპირეთის მონაკემების მიხედვით ძვ.წ. I საუკუნით უნდა თარიღდებოდეს [1]. მე-20 კოშკის წინ დაეწყეთ შედარებით მცირე ზომის ნაგებობების არქეოლოგიური გათხრები, რომლის კედლები და იატაკი მოყავისფრო-მოყვითალო ფერის ბათქაშითაა დაფარული. შესაძლოა, ეს სათავსო კარიბჭის მკვეთლა ადგილსამყოფელი იყო. ამავე მონაკეზე მოპოვებულია ახ.წ. I-II საუკუნეების საინტერესო არქეოლოგიური მასალა.

შეათხვე წელია მიმდინარეობს სამხრეთ კარიბჭესთან მდებარე მონუმენტური ნაგებობის არქეოლოგიური გათხრები. მთლიანადაა გამოჩენილი მისი აღმოსავლეთი კედელი (სიგრძე 16,7 მ). საძირკველი ამოყვანილია დიდი ზომის (ზოგიერთის სიგრძე 1,6 მ-ია) ქვითი კვადრატებისაგან. მასზე გადადის თიხის სწრაობით ნაგები 0,9 მ-ის სიფართის ქვის კედლის ნაშთები. აღმოსავლეთ კედელს 3 მ-ის სიფართის გალერეაც მიუყვება (გადარჩენილია 0,7 მ-ის სიფართის ქვის წყობის ორი რიგი და ერთგან ფოსოიანი ქვის ბაზაც in situ მდგომარეობაში). გალერეის არსებობა დასტურდება ნაგებობის ჩრდილო კედლის გასწვრივაც. აქაც ერთი მოთრის მიყოლებით გარკვეული დაშორებით აღმოჩნდა ოთხი ფოსოიანი ოთხკუთხა მოყვანილობის ბაზა. ჩანს, რომ მათზე ხის სტეები უყვებოდა აღმართული, რომლებსაც ხის კონსტრუქციის მქონე სახურავი ეყრდნობოდა. სხვა უბნების მონაკემების მიხედვითაც ჩანს, რომ გონიო-აფსაროსში ქვის წყობა

უპირატესად სიძირელოსა და პირველი სართლის მშენებლობისას გამოიყენებოდა. მეორე სართელზე და სახურავის კონსტრუქციები მხოლოდ და მხოლოდ ხისგან კეთდებოდა. გერგურობით არ გამოიწინა ქვის კოლონები, კაპიტელები თუ სხვა ხუროთმოძღვრული დეტალები.

ნაგებობას სამხრეთიდან მარაზი ეკერის გამოიწინა რამდენიმე ქვევარი და ჩაქცეული კრამიტყრილის ნაშთები.

შენობას ჰქონია იატაკქვეშა გათბობა (კალორიფერები in situ მდგომარეობაშია შემონახული). იატაკი პილარავლიყური ხსნარითაა მოგებული; ზოგან აგურებია დაწყობილი. აღმოსავლეთ კედელთან შედის წყლის მილები; ქვის კედელზე შემოდან გადადის უფრო გვიანდელი, როგორც ჩანს, ბიზანტიური ხანის, ხოლო უფრო სამხრეთით, გვიან მუხასაუკუნეების ხანის წყალგაყვანილობის სხვა სისტემებიც.

1998 წელს შენობის გვეგის დადგენის მიზნით ძირითადი სამუშაოები განხორციელდა დასავლეთ მოხაკეთზე. შევისწავლეთ ჰუმუსოვანი და შუა საუკუნეების კულტურული ფენები, აქვეა გაურკვეველი დანიშნულების ორმოები. რომელი ხანის კულტურული ფენების გათხრები გერ კიდევ არაა დასრულებული. აღმოჩნდა ღარიანი კრამიტით აწყობილი კოლექტორის ნაშთები, ილაგ-ალაგ ქვის წყობის კონტურები.

არქეოლოგიური მოხაზვებისა და ჩრდილო შავიზღვისპირეთის პარალელების მიხედვით (მშენებლობის ე.წ. ორფოსტატიული წყობა[2]). ნაგებობა ახ.წ. II-III საუკუნით უნდა თარიღდებოდეს, არაა გამორიცხული, რომ იგი ვანიო-აფსაროსის მრავალრიცხოვანი გარნიზონის ერთ-ერთ საერთო საცხოვრებელს წარმოადგენდა. თანდათანობით იკვეთება უფრო ძველი ქვის წყობის ნაშთები. მისი ქარნოლოგიის დადგენა მომავალი არქეოლოგიური გათხრების გზით იქნება შესაძლებელი.

სამხრეთ კარიბჭესთან აღმოჩენილ მასალებს შორის სიახლით ყურადღებას იქცევენ მინის ფიალები. ერთ-ერთი მათგანი თითქმის მთლიანად აღდგა. ფორმაზე სრულ წარმოდგენას სხვა ნიმუშები იძლევიან. ფიალას აქვს ნახევარსფეროსებრი მოყვანილობის ტანი, რომლის გარეთა ზედაპირი დაფარულია ძირისკენ შევიწროვებული მკვეთრი რელიეფური წიბოებით, პირი სწორი, ოდნავ გარეთკენ გაფართოებულია, შინა გამჭვირვალე, ცისფერი. მსგავსი ფიალები პირველად აღმოჩნდა საქართველოში. ისინი ფორმაშია ჩამოსხმული და წარმოადგენენ ე.წ. I ს. ბოლოსა და ახ.წ. I ს. ვერცხლის ჭურჭლების მიზაძვას. II საუკუნის შემდგომ ასეთი ფორმის მინის ჭურჭელი აღარ მზადდებოდა. ჩვენს მონაპოვარს პარალელი ექმნება ჩრდილო შავიზღვისპირეთში (მანტიკაპეონი, ჭერსონესი, ოლბია), აგრეთვე ფართოდაა გავრცელებული დასავლეთ ევროპაში. ვალაში აღმოჩენილი ნიმუშები იტალიურ ნაკეთობადაა მიჩნეული, კიოლინის-ჩრდილოეთ იტალიის სახელოსნოებიდან გამოსულად. მკვლევარნი მიუთითებენ, რომ ასეთი ფიალების დამზადება ხდებოდა ეგვიპტესა და სირიის სახელოსნოებშიც[3]. უნდა ვიფიქროთ, რომ ვანიოს მონაპოვრები სირიელ ხელოსანთა შემოქმედება უნდა იყოს.

სამხრეთ კარიბჭესთან აღმოჩენილ მასალებს შორის წამყვან ადგილს იკავებენ იტალიური, სინოპური, ბიზანტიონის, ადგილობრივი და სხვა ცენტრების ნაკეთობანი: ამფორები, წითელლაკიანი კერამიკული ნაწარმი, სინოპური და პერაკლერტი ლუთერიები, სამეწივებად გამოყენებული ბიკონუსური პრაქისებრი ჭურჭლები, მოჭიქული კერამიკა, ფაიანსი, გვიანდელი თიხის ჭურჭლები, ბრინჯაოს სასაფი, ქვის საღეხი და ა.შ.

გათხრების მორიგი ძირითადი ობიექტი ციხის ცენტრალურ ნაწილში მდებარეობს (საველე სამუშაოებს ხელმძღვანელობს ასპირანტი მხალვაძე). ამ ადგილმა მეცნიერთა ყურადღება მიიპყრო გერ სამოკიან წლებში შემთხვევით აღმოჩენილი მონოლითური ბაზით. 1968 წელს გავლუბული იქნა კიდევ მკირე ზომის სადაზღვევო თხრილი. შედეგებმა (გამოვლინდა ქვის ფართო კედლები)



ძვ. წ. V ს-ის ბერძნული ნეკროპოლი.



წითელფიგურული პლემენტებიანი ლეკითოსები



წითლფერადი კლავი



შავაკანი თიხის



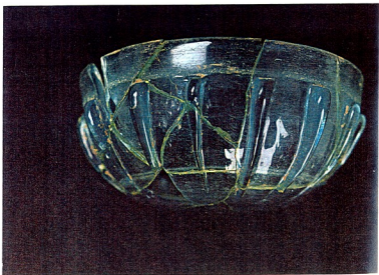
კვტრალური უბანი



სხვადასხვა უბანზე აღმოჩენილი წითელღიაკიანი კრატერები



მონეტების განძი



მინის ფილა

მკვლევარებს აქ დიდი ზომის ნაგებობის არსებობა აღეჭრებინა. 1995 წელს ამ უბანზე ფართომასშტაბიანი არქეოლოგიური გათხრები დაიწყო, რომელსაც დღემდე ვრძელდება. შესწავლილი თხრილის საერთო ფართობი 28X32 მეტრით, სტრატეგრაფიულად გამოყოფილ იქნა სამი კულტურული ფენა: 2, 3 და 4.

1. გვიან შუასაუკუნეების (ზედაპირიდან 0,3 მეტრის სიღრმეზე) - ძირითადად წარმოდგენილია ხელოვნური ნაწარმით. ესაა მოჭრილი კერამიკა, ფრინველებისა და მცენარეული ორნამენტით შემკული ფაიფურის ტურქული, სიგინძენდ III სახელით მოჭრილი პალონური ვერცხლის მონეტა, ჩიხუხები, სამშენებლო კერამიკა, რკინის ლურსმნები, ხალები და ა.შ.

2. ადრე შუასაუკუნეების (0,3-1 მ-ის სიღრმეზე) მიეკუთვნება სხვადასხვა ნაგებობის ნაშთები. ერთი მათგანისგან შემორჩენილია თხრილის აღმოსავლეთ ნაწილში მდებარე 0,7 მ-ის სიფართის დულაბიანი კედელი. შეორესიდან კი - საძირკვლად გამოყენებული ორი მონოლითური და ხუთი შედგენილი ბაზა, კრამიტთა და ბრტყული რიყის ქვებით მოჭრწყლული იატაკი, წყალმომარაგების სისტემა. მთელ ფართობზე დაფიქსირდა შესაბამისი ეპოქის ნივთიერი მასალა: წყელმეზნევილი (მათ შორის სამი ცალი მალიანად ვადარჩენილი), ნარინჯისფერკეციანი ტანდალაჩული, სინაპური და სამოსური ამფორები, მინისფენიანი სასმისები და კონუსურად შეზნევილი ძირების ფრაგმენტები, ბრინჯაოს ნაკეთობები. მიმდინარე წელს თხრილის დასავლეთ მონაკვეთში აღმოჩნდა კიდევ ერთი მონოლითური ბაზა, იგი ადრე აღმოჩენილ ბაზებს შორის ყველაზე უფრო დიდია (სიგრძე 2,10 მ, სიგანე 1,20 მ), აქვე გამოჩნდა „მარანის“ ნაშთები - ორი მოზრდილი ქვევრითა და დიდი რაოდენობის ადგილობრივი და იმპორტული ამფორების სახით. ზემოდან მოცემული კრამიტების გროვა კი „მარანის“ სახურავის ჩაქცევის შედეგად უნდა იყოს წარმოქმნილი. II დონე მასალების მიხედვით ზოგადად VI-VII სს. თარიღდება.

3. რომაული (1-1,60 მ-ის სიღრმეზე) ყველაზე მძლავრი ფენაა. თხრილის მთელ ფართობზე გამოიკვეთა ქვის 28 მ-ის სიგრძისა და 29 მ-ის სიგანის მონუმენტური ნაგებობის საძირკვლისა და კედლის ფრაგმენტები. შებენი დაშრობილია აღმოსავლეთიდან დასავლეთისაკენ. ნაგებია საფასადე მხარეს ჩამოსწორებული ადგილობრივი ჭიშის ქვებით თიხის ხსნარზე ძირითადი კედლების სიფართე 1,2 მ, ტიხრებისა - 0,7 მ. გამოიყოფა სხვადასხვა ზომის სათავსოები და დერეფნები. ნაგებობა დასავლეთის მხრიდან გამაგრებულია დამატებითი დამკვი კედლით, ხოლო აღმოსავლეთი და სამხრეთი კედელი კი - ბურჯებით. წყალმომარაგების სისტემა შენობაში აღმოსავლეთის მხრიდან შემოდის. სამხრეთ-აღმოსავლეთ კუთხეში შემორჩენილია სადრენაჟე არხი. სათავსოების იატაკი წითლად გამომწვარი კერამიკის წვრილად დატეხილი ნატეხებისა და კარხსნარის ნარევით არის მოკებული. იატაკის ღონეზე დაფიქსირდა მრავალფეროვანი მასალა: როდოსული წარმოების ძაბრისებურპირიანი, სინაპური თიხის ეიწროყელიანი და ადგილობრივი თაღწიზიანი ამფორები, ცრუ ყურებით შემკული წითელლაქიანი ჭაშები, მინის ბალხამარები, ლუთერიები, წარწერიანი ბრინჯაოს სამფუნე ჭრახი, იმპერატორ ნერონის სახელით ანტიოქიაში მოჭრილი სპილენძის მონეტები, დამლიანი აგურები, კრამიტები და ა.შ.

უფიქრობთ, რომ აფსაროსის კასტელუმის ცენტრალურ ნაწილში გამოვლენილი ნაგებობა ზომებისა და მდებარეობის მიხედვით საზოგადოებრივი დანიშნულების უნდა იყოს (პრეტორია და პრინციპია?). მასალის მიხედვით ეს ნაგებობა აბ.წ. I საუკუნის დასასრულით და III საუკუნის პირველი ნახევრით თარიღდება.

1998 წელს გავრძელდა გათხრები შიდაციხის სამხრეთ-დასავლეთ კუთხეში ე.წ. მრგვალო შიანი ნაგებობისა და მის მიმდებარე ტერიტორიაზე (გათხრებს ხელმძღვანელობდა მეცნიერ-თანამშრომელი ვთავამაიშვილი). ციხის აღნიშნულ

მონაკვეთზე ფენების გამიჯვნა ციხის სხვა უბნებთან შედარებით ნაწილობრივ გართულბებულია (ტერიტორია სხვადასხვა პერიოდში ხელოვნურად ნიველირებულია, ძველი და მოგვიანო ნაგებობათა ნაშთები ერთიმეორეზეა დაშენებული, ძველისათვის განსაკუთრებით საზიანო გამოდგარა მურქაშის პერიოდის ნაგვის დიდი ორმოების თხრის პრაქტიკა). გადაჩინილ მონაკვეთებში ფენები შემდეგი თანმიმდევრობითაა განლაგებული: 1. კუმუსოვანი ფენა, რომელიც აღნიშნულ უბანზე ტორფის ხშირი მოხეივანის შედეგად გამოვლბულია და გამკვირვებულია. ფენის სიძლიერე 30 სმ-ია. მოგვიანო პერიოდის მასალა აღრეულია თანამედროვე მასალასთან. 2. მოყავისფრო სილანარევი ფენა. 20 სმ-ს სიძლიერის საკმაოდ შიჩი მასალის შემცველი ეს ფენა ნაწილობრივ სტერილურ ფენას წარმოადგენს. 3. მკერევი მოძაო ფენა, რომელიც ძირითადად გვიანშუასაუკუნეების მასალბის შემცველია (მოჭიქული კერამიკა, ჩიბუხები, საყოფაცხოვრებო ჭურჭლები). ფენის ქვედა ღონე ახ.წ. V-VII საუკუნის მასალითაა წარმოდგენილი (ამფორები, მიხის ჭურჭელი, ბრინჯაოს ბალთები). 4. თიხანარევი მეტნაკლებად ნახშირნარევი ფენა I-III საუკუნეების მასალბის შემცველი.

შიდაციხის სამხრეთ-დასავლეთ კუთხე ჩვენი დაკვირვებით I-III საუკუნეებში და შესაძლოა მოგვიანო პერიოდშიც სამეურნეო უბნად უნდა ყოფილიყო შერჩეული. აქ შემორჩენილია რიყის ქვებისაგან შედგენილი მშრალი წყობის კვალი. აღნიშნული მასალა ვერ გვიჩბის სრულ წარმოდგენას ნაგებობის კონსტრუქციის შესახებ. მიუხედავად ამისა, კონკრეტულ შემთხვევაში ხის მორებისაგან შედგენილ ოთხკუთხა სათავსოებთან უნდა გვეჭონდეს საქმე. ვასულ წელს ამ უბანზე აღმოჩნდა ქვის ხელის წისქვილბის ორ ათეულამდე ნიმუში, რომლბიც ტიპოლოგიურად ა.წ. II-III საუკუნეების ხელის წისქვილბის ანალოგიურია. ხელის წისქვილბის უბანი ქვების მშრალი წყობის ორი რიგით უკავშირდება ისევე რიყის ქვებისაგან ნაწილობრივ შემოსაზღვრულ უბანს, სადაც მიწა კერამიკის წერლი ნატეხებით არის ვაჭრებული. ამ მონაკვეთზე გაითხარა რიყის და ფლეთილი ქვებისაგან შედგენილი წრფლი ფორმის ნაგებობა (შემორჩენილია რიყის ქვების ორი პორიზობტალური რიგი). სამხრეთ ნაწილში დიობა, რომლის მოსაწყობად გამოყენებულ ქვებს შიდა ზედაპირი აქვთ მოსწორებელი. დიობის ქვეშ წაგრბელებული ბრტყელი კვა არის ჩადებული. ნაგებობის შიდა სივრცე შევსებულია ხის ნახშირის ნაშთებით. წყობის ქვედა ღონეზე დაფიქსირდა სქელკედლიანი, გაბევის ტექნიკით შესრულებული წრეებით შემკული ახ.წ. II-III საუკუნეებით დათარიღებული მიხის ჭურჭლის ფრაგმენტი. ამავე ღონეზე, თუმცა ნაგებობის გარეთ, დადასტურდა ქიმიანი აგურისა და სინოპური ლუთერიის საკმაოდ მოზრდილი ნატეხები და კოროზირებული ბრინჯაოს მონეტა, რომლის ამოკითხვა არ მოხერხდა. ნაგებობის გარშემო ტერიტორიის პრეპარაციის შემდეგ გაიწმინდა კერამიკული ნაყარი, რომელიც ძირითადად შედგებოდა ყულწიბიანი ამფორების ნატეხებისაგან. აქვე იყო გამოიწეარი თიხის გუბდები და რაც უფრო ნიშნდობლივია - კერამიკული წუნა. შესაძლოა კონკრეტულ შემთხვევაში კერამიკის გამოსაწეად ქურასთან გვეჭონდეს საქმე. გაითხრბი ამ მონაკვეთზე ვერ არ დასრულებულია. თუკი ვარაუდი ქურის თაობაზე გამართლდა, შესაძლოა ვაირყვეს ზოგაერთი კერამიკული ტარის წარმოების ცენტრის საკითბი.

შესასწავლ უბანზე აღმოჩნდა მონეტების განბი, რომელიც 42 ვერცხლის ნომინალისაგან შედგება. განბში შედიოდა ვერცხლის სარდიონის თელის გემიანი ბეჭედი. მონეტების შემადგენლობა საკმაოდ მრავალფეროვანია. აქ თავმოყრილია ახ.წ. I, II და III საუკუნის მონეტები: პონტოს მეფის პოლემონ II, ტიბერიუსის, ადრიანეს, ტრაიანეს, ანტონინუს პიუსის, ფაუსტინას, ლეციუს, იულია დომნას, ვესპასიანეს, სეპტიმიუს სევერუსის, ვალბას, კარაკალას, ვერტას, გორდენე III. ახ.წ. II-III საუკუნის მონეტები ძირითადად მოჭრილია ნიპადოკიასა და რომში.

ანალოგიური მონეტები საქართველოს ტერიტორიაზე მრავლადაა აღმოჩენილი, მაგრამ აღნიშნული განძის თავისებურება მდგომარეობს იმაში, რომ პოლემონ II მონეტების მიმოქცევა ახ.წ. II-III საუკუნის კესარიულ და რომაულ მონეტებთან პირველად დაფიქსირდა. გარდა განძისა, აღნიშნულ უბანზე სხვაგვარად აღმოჩნდა ახ.წ. II-III საუკუნის რომაული და კესარიული მონეტები.

ვათხრები შიდაციხის სამხრეთ-დასავლეთ კუთხეში კიდევ ერთხელ ადასტურებს, რომ გონიო-აფსაროსში ეპოქების მანძილზე საკმაოდ ინტენსიური ცხოვრება ჩქეფდა. თუმცა, ჩვენი აზრით, ყველაზე მრავალფეროვნად მაინც რომაული პერიოდი წარმოდგენილია.

შიდა ციხის ჩრდილო-აღმოსავლეთ ნაწილში (SO IV სექტორი) დაიწყო ახალი უბნის არქეოლოგიური ვათხრები (უბნის ხელ. დოც. შამგულაძე და მეცნიერ-თანამშრომელი ე.კახიძე). ვერაქრობით გამოიკვეთა ორი დონე. ზედა გვიანშუასაუკუნეებს განეკუთვნება (სიღრმე თანამედროვე ზედაპირიდან 0,7 მ), ვათხრების პროცესში ჩნდებოდა ფიანასის, მოჭიჭული კერამიკის, ჩიბუბების (მას შორის შავი ფერის მინისაგან დამზადებული ცალბიცი), სპილენძის ტურქლის ფრაგმენტები, საკინძი, რკინის შუბისა და ისრისპირები, ნალები, ლურსნები და სხვა. მეორე დონეზე აღმოჩნდა ბოლიხანდ დაცული ქვევრი, ამფორები, თიხის ჯამი, მინის ტურქლის ძირები. ესენი ადრეშუასაუკუნეებით თარიღდებიან. აქვე შერეულია უფრო ადრეული მასალებიც: კერამიკა, ჭიმისებურ სახელწოდებანი ამფორის ნატეხები, წითელლაკიანი კერამიკის ფრაგმენტები და ახ.წ. I ს. დასასრულის კონუსისებრი მოყვანილობის მინის ბალზამიარი [6].



1. Левн Е.И. Оливия. Л.1985, ст.81 და შემდ. სურ. 139, 142

2. Клейман И.Б. Раскопки вожешения деклавлви I г. Италийского летвию на в Тире. - МАН. Олоса, 1971, ст. 229-233; Пузровский А.Е. Магарии возвешафского воеления у с.Доброс. - Архитектурные-Археологические исследования В Крыму. Киев, 1988, ст.158

3. Сорокина И.П. Стекло из раскопок Пентиканея. - МИА. 103, 1962, ст.215, рис.2\4,5

4. В.Вotgger. Die Kaiserzeitlichen und spatantiken Amphore aus dem Kerameikos. BAND 107, Berlin, 1992, s. 335-337, kat. Nr. 52, 55; M.H. Callender, Roman Aphorae, with Index of Stimps. London, 1965, pp.46-49, fig. 1. 5,43

5. Кушниа И.З., Сорокина И.П. Стекланные Болзамари Босвора-Труды Р.Д. ХИЛ. 1972, ст.164, рис.10\9. Зубарь В.М. Некрополь Херсонеса тадрического I-IV вв н.э., Киев, 1982, ст.85,86, рис. 56\1

6. Кушниа И.З., Сорокина И.П. указ соч., ст. 154, рис. 1.



ბათუნა ჯორბენაძე

სამეცნიერო ხსენებები არქეოლოგიური კვლევის ცენტრში

ტრადიციულად ყოველი წლის გაზაფხულზე იმართება არქეოლოგიების საანგარიშო სესია. 1999 წლის 20-28 აპრილს ჩატარდა საქართველოს მეცნიერებათა აკადემიის არქეოლოგიური კვლევის ცენტრის სამეცნიერო სესია „საქართველოში 1998 წელს ჩატარებული საველე-არქეოლოგიური კვლევა-ძიების შედეგები“.

სესია შესავალი სიტყვით გახსნა ცენტრის დირექტორმა საქართველოს მეცნიერებათა აკადემიის წევრ-კორესპონდენტმა პროფ. ოთლორთქიფანიძემ.

მოხსენებები წაიკითხეს: მგაბუნიამ „სამხრეთ საქართველოს მთიანეთის არქეოლოგიური ექსპედიცია“, შჩართოლანმა, რხვისტანმა „სეანეთის ექსპედიცია“, განარიშანიშვილმა „წალკის რაიონის ექსპედიცია“, ზმახარაძემ „კასპის რაიონის ექსპედიცია“, რპაპუაშვილმა „კოლხეთის ექსპედიცია“, ოთლორთქიფანიძემ „გაითხრები ვანის ნაქალაქარზე“, ოტყეშელაშვილმა, მძნელაძემ, ჭგვიტაძემ, ზკალანდაძემ „თბილისის წმორმოც სებასტიელ მოწამეთა ეკლესიის არქეოლოგიური კვლევა-ძიების 1998 წლის შედეგები“.

რამოდენიმე წელია ცენტრი აწარმოებს არქეოლოგიურ კვლევა-ძიებას თავის უცხოელ კოლეგებთან ერთად. დმანისის ქართულ-გერმანულმა ექსპედიციამ წარმოადგინა მოხსენებები: გკობალიანი „დმანისის შუა საუკუნეების ნაქალაქარი“ და მნიორაძე, ოორიისი (მაინცი) „დმანისის პალეოლითური რაზმი“. კახეთში ჩატარებულ გათხრებს შეეხო კუციხელაურის, გვარაზაშვილის, მკორფიანის (ტიუბინგენი), აფურცვენელაის (პალე) მოხსენება „ქართულ-გერმანული ექსპედიცია კახეთში“. მოსმენილი იქნა ელიშელის, ფმორინის (მონრეალი-ანკარა) მოხსენება „მესხეთის ქართულ-კანადური ექსპედიცია“.

ბათუმის ნბერძენიშვილის სახსამეცნიერო-კვლევითი ინსტიტუტი რამოდენიმე წელია აწარმოებს გათხრებს ვოზიო-აფსაროსში, რომლის შესახებ მოხსენებებით გამოვიდნენ: შამაულაძე, აკახიძე, მთავამიშვილი, ნინიაშვილი, მხალვაძე და ირვარშალომიძე. ამ გათხრებში მონაწილეობას ღებულობდნენ და მოხსენებით გამოვიდნენ ვჭაფარიძე არქეოლოგიური კვლევის ცენტრიდან და ნაფხაზავა საქართველოს სახელმწიფო მუზეუმიდან. გარდა ამისა მოსმენილი იქნა აკახიძის (ბათუმი), მვიერსის (ოქსფორდი) მოხსენება „ქობულეთ-ფტეხნარის ქართულ-ბრიტანული ექსპედიცია“.

თერჯოლის რაიონში ჩატარებული გათხრების შესახებ მოხსენება წაიკითხა ზბრაგვაძემ საქართველოს ხელოვნების სახელმწიფო მუზეუმიდან.

ორი წელია არქეოლოგიური კვლევის ცენტრის, საქართველოს სახელმწიფო მუზეუმის, საქართველოს ხელოვნების სახელმწიფო მუზეუმისა და მცხეთის არქეოლოგიური ინსტიტუტის ექსპედიციები აწარმოებდნენ კვლევა-ძიებას ნათობის მილსადენის ე.წ. დასავლეთის მარშრუტის მშენებლობის ტრასაზე და ოპტიკურ-ბოქოვანი კაბელის მშენებლობაზე. ამის შესახებ მოხსენებები წაიკითხეს: ვლიჩელმა, ამეშველიანმა, აღრამიშვილმა, ვჭაფარიძემ, რდავლიანიძემ, ვნიკოლაიშვილმა, მზარამიძემ, გმინდიაშვილმა, ნმორიანაშვილმა და კ. კახიანმა. აგრეთვე მოხსენებით გამოვიდა საქართველოს მილსადენის კომპანიის მთავარი მენეჯერი გარეშოს დაცვის საკითხებში რობინ ნორმანი.

საანგარიშო სესიაზე მოხსენებები წყალქვეშა არქეოლოგიურ კვლევა-ძიების შესახებ ხმელთაშუა ზღვაში წაიკითხეს სტუმრებმა სორბონის უნივერსიტეტის (საფრანგეთი) პროფანდრე ლარონდმა და საზღვაო არქეოლოგიის ინსტიტუტის



(ტეხასი, აშშ) მეცნიერ თანამშრომლებმა კრისტინ რომეიმ და აიშე ატაუნმა ფრანგი არქეოლოგის მოხსენებას ესწრებოდნენ საფრანგეთის ელჩი საქართველოში ტალბატონი მიჩელი მიუსო, საელჩოს თანამშრომლებმა, სანტიაგო საბერძნეთის ელჩი საქართველოში ბატონი სპირიდონ გეორგილესძემ, სესიის დახურვის დღეს 28 აპრილს, რომელიც ცენტრის დაარსების დღეა (1977) წაიკითხელ იქნა პროფ. ოთლორთქიფანიძის მოხსენება „არქეოლოგიური კვლევის ცენტრი 1998 წელს“.

სესიისათვის მოეწყო გამოფენა, სადაც წარმოდგენილი იყო 1998 წელს აღმოჩენილი ზოგიერთი არქეოლოგიური ნივთები, ცენტრის თანამშრომლების სამეცნიერო ნაშრომები და სტატეები.

საანგარიშო სესიისათვის გამოიცა კრებული „მილსადენის არქეოლოგია“ ტ.1 (საქართველოს მილსადენის კომპანიის დაფინანსება) და ცენტრის ჟურნალი „ძიებანი“ №3.

საქართველოს სახელმწიფოებრივი დამოუკიდებლობის აღდგენის დღეს მიუძღვნა ცენტრის VI სამეცნიერო სესია (1999 წ. 27 მაისი - 2 ივნისი) „შოთლიო კულტურულ-ისტორიული პრაქესი და საქართველო“ (არქეოლოგიური მონაცემების მიხედვით). მოხსენებები წაიკითხეს გამირცხულავამ, ლკიბლაძემ, ნსულავამ, რაპაუაშვილმა, მარამიშვილმა, ლწითლახაძემ, მფირცხალავამ, აკუნიამ, ლახელედიანმა, იკუხიშვილმა, გლამაშიძემ, გიხილაძემ, დმინდორაშვილმა, გრჩელიშვილმა და ივწიკლაურმა.

სესიის პერიოდში ჩატარდა კოლოქიუმები თემაზე „სამთო საქმე და მეტალურგია ძველ საქართველოში (ძვ.წ. III-I ათასწლეულებში)“, სადაც მოხსენებები წაიკითხეს დ. ლამაშიძემ, ბმაისურაძემ, გინანიშვილმა, შართოლანმა და ილაბაშიძემ.

კოთეან მიქელაძე

**XIII-XIV საუკუნეების საქვალეთა მოხატულობის ზომიერობა
თანისებურება**

შუა საუკუნეების საქართველოში, ბიზანტიისაგან განსხვავებით, საგანგებო საძეაღეთა მშენებლობის ტრადიცია ნაკლებად განვითარდა. ბიზანტიაში საძეაღის რამდენიმე ტიპი არსებობდა: ცალკე მდგომი ეკლესია-საძეაღე, კრიპტა, ზოგჯერ საძეაღედ ნართექსებსა და ეკლესიის გვერდით მინაშენებს - მცირე ზომის ეგვტერებსაც იყენებდნენ. განსხვავებული ვითარებაა საქართველოში. აქ იშვიათია კრიპტები, იხე როგორც დამოუკიდებელი ეკლესია-საძეაღეები; ტაძრის ძირითადი სივრცის ირგვლივ ეგვტერთა მოწყობაც აქტიურად მხოლოდ XII-XIII საუკუნიდან იწყება (უმთავრესად დასავლეთ საქართველოში). ისიც უნდა ითქვას, რომ ეგვლა ეგვტერს, როგორც წყნში იხე ბიზანტიაში, მხოლოდ საძეაღის ფუნქცია არ პქონდა.

ბიზანტიაში საძეაღეთა მოხატვის ტრადიციაც აღრე ნახსახა. მისი ნიმუშები X საუკუნიდანაა ცნობილი [1]. საქართველოში ფრესკებით შემკული საძეაღეები რაოდენობის მხრივაც ცოტაა, ხოლო მათი უაღრესი დადასტურებული ნიმუში XIII საუკუნით თარიღდება. რაკი საქართველოში არ განვითარდა საძეაღეთა მშენებლობა ბუნებრივია ამ ხათაეხისთვის არც სპეციფიკური მოხატულობა შექმნილა. ამ მხრეთ მეტი მრავალფეროვნება და თანმომდევრობა ახასიათებს ბიზანტიურ საძეაღეთა მოხატულობებს.

1



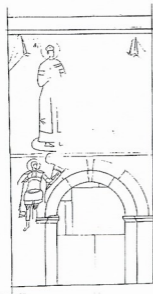
ეგვლა, აღრე ნართექსი ეგვტერი

საქართველო, ეგვლა

საქართველო, ეგვლა

XIII-XIV საუკუნეების ქართულ საძეგლოთა მოხატულობის მხოლოდ სამ ძეგლს განვიხილავთ: გელათის ღმრთისმშობლის მიძინების ტაძრის სამხრეთ-აღმოსავლეთი ვეებურის (1292-1293 წწ.) [2], საფარის მწმინდის ღმრთისმშობლის საძეგლისა (XIII-XIV სს. მიჯნა) [3] და შიბინის ტაძრის სამხრეთ-აღმოსავლეთი [4] ვეებურის (XIV ს.) მოხატულობებს.

გელათის ღმრთისმშობლის მიძინების ტაძრის სამხრეთ-აღმოსავლეთი ვეებური მუზეუ დავით VI ნარინის საძეგლეა. მისი მხატვრობა საკუროსხელის



კამარა და ჩრდილოეთის კველე



კამარა და სამხრეთის კველე

აფხიდეში სამ, ხოლო დარბაზში ორ რეესტრადია განლაგებული. კონქში გამოსახულია „ეუდრება“, აფხიდის ზედა რეესტრზე - მოციქულთა ნახევარფიგურები, ქვემოთ - გელათის შამათა გამოსახულებები. დასავლეთი კედლის ფრეზებში „აბრაამის სტუმართმოყვარეობა“, მის ქვეშ, შესახველეთი კარის თავზე ქრისტეს ნახევარფიგურაა გადმოცემული. მისგან მარცხნივ,



კვდის სამხრეთ მონაკვეთზე სამეფო სამოსში ჩაცმული დავით ნარინის პორტრეტი ქრისტესკენ სამი მეოთხედით ედრებად მიმართული, სრდილოეთ მონაკვეთზე იკითხება დედოფლის ფიგურის ბუნდოვანი კედლზე [ქანსმდე] სამხრეთ კალთაზე ოთხი ფონტაღურად მდგომი წინასწარმეტყველებელი (დავითი, სოლომონი, ესაია და დანიელი), ქვემოთ კედელზე – წმ. გიორგის, წმ. დემეტრესა და დავით ნარინის მეორე პორტრეტი წარმოდგენილი. ამჯერად იგი ბერის შეხამოსვლითაა გამოსახული ედრებად მიხრობილი ცის სვემენტოვან გამოწვდილი მაკურთხებელი მარჯვენისაკენ. კამარის სრდილოეთ კალთაზე – მეფის პორტრეტი (ფიგურის ცული დაცელობა ართულებს მის იდენტიფიკაციას, თუმცა არის მოხაზუბა, რომ ეს დავით ნარინის პორტრეტი) [5]. სრდილოეთ კედლის დასავლეთ კუთხეში წმ. მეომრის, კარის ღუნეტსა და წითხლზე წმ. დედათა გამოსახულებებია.

გელათის ეკვტერის მოხატულობის შემადგენლობა მეტად სპეციფიკურია. პიველ რიგში ამას დავით ნარინის ორი პორტრეტი განსაზღვრავს – სამეფო (დას. კედელი) და მის გვერდით სამონაზვნო (სამხრ. კედელი). ესაა მეფის საფლავის ორმაგი პორტრეტი [6]. შუა საუკუნეების ქართულ ხელოვნებაში ორმაგი პორტრეტის ხევა ნიშნად არ მოგვეპოვება. ყურადღებას იქცევს მოხატულობის კიდევ ერთი თავისებურება. მისი პროგრამა ცალკეული ფიგურებისაგან შედგება, სიუვეტური სენა კი ფაქტურად ერთია – „აბრაამის სტუმართმოყვარობა“. „ვედრების“ კომპოზიციაში მაცხოვრის ფიგურა წარმოვიდგება როგორც მსახული და მოწვადე. მის წინაშე მდგომი ღმრთისმშობელი და ოთხე ნათლისცემელი–ხსნის მეოხენი და მავდრებულნი. ხსნა განკაცებული ღმრთის მსხვერპლით ხორციელდება, რაც გელათში დასავლეთ კედელზე წარმოდგენილი „აბრაამის სტუმართმოყვარობის“ სცენითაა გაცხადებული („აბრაამის სტუმართმოყვარობა“ ექქარისტოელი მსხვერპლის ბიბლიური წინახევა; განკაცებისა და მასში ღმრთისმშობლის მნიშვნელობას ხაზს უსვამს სოლომონის, და ნაწილობრივ დავითის გრაგნილთა წარწერები ქვბ. 4, 7, ფს. 44, 9). „აბრაამის სტუმართმოყვარობა“ ამავე დროს ძველი აღთქმის სამებაცაა, მაშასადამე უფლის სამი ხახის ერთარსობის ხატიც და ამდენად ქრისტიანობის უმთავრესი დოგმის – სამებისა და რწმენის ხატიც, (სამებაზე მაინშნებს დავითის გრაგნილის ტექსტიც). მისი შერწყვა ამ მხრთაც გამართლებულია, რადგან სამოთხეში, აბრაამის წილში მხოლოდ მართალნი და მორწმუნენი ხედებიან, „ისინი ეინც რწმენისაგან არიან იკურთხებიან ერთგულ აბრაამთან ერთად“ (გელ. 3, 9). დავით ნარინის ეკვტერის მოხატულობის პროგრამის პარალელები ქართულ კვდლის მხატვრობაში არ მოგვეპოვება, როგორც ოქეა, ორმაგი პორტრეტიც ამ ტიპის გამოსახულების ერთადერთი მაგალითია საქართველოში. ეფექტობთ მისი ნართვა გელათის მოხატულობაში ბიზანტური მოდელის გამოყენების შედეგი უნდა იყოს, ორმაგ პორტრეტს, სწორედ ბიზანტური ტრადიციით გამოსახავდნენ საფლავის ხიახლოვეს (მაგ. მისტრის ღმრთისმშობელ აფენდიკოს ტაძარი, კართუ ჯამის სამ–დას ეკვტერი). ბიზანტური ნიშნის გამოყენებას უნდა მოეითუებდეს, გელათის მოხატულობის სტილიც, რომელიც XIII საუკუნისთვის მოელოდნელი პალეოლოგოსური ხელოვნების ნიშნად წარმოვიდგება.

დასურისძეთა ხაძვალეს საფარის მონახტერში სამრეკლოს პირველი ხართული ეომობა, როგორც ფრესკული წარწერა გვამცნობს ეს ხათავსი მანდატურთუხუცეს ბექას უბობებია დასურისძეთათვის სამარსოდ. მოხატულობის პროგრამა: აღმოსავლეთი კედლის ზედა რეგისტრზე



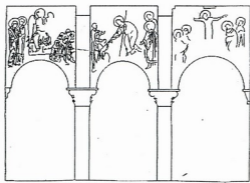
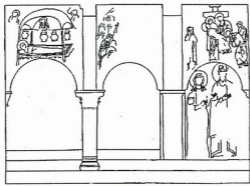
წარმოდგენილია „ვეფრიბა“. შემდეგ ანთებულ ხანოლებს შორის გამოსახულია მოციქულები - პეტრე და პავლე ქვემოთ, კელესიის მამათა რიცია შუაში ქრისტე-ვემსახურის ნახევარფიგურით; დასავლეთი კედლის ქვემოთ - „ჯვარცმის“ და წინაწარმეტყველი დავითი; კამარის ჩრდილოეთი კედლის ქვემოთ - „ხარება“ და „ნათლისღება“; „ხარების“ ქვეშ ჩადგმულია ვიწრო რეგისტრი სამი მოწამის ნახევარფიგურით; კამარაზე სამხრეთით გამოსახულია „შობა“ და „მორქვა“; ჩრდილოეთისა და სამხრეთის კედლთა კუთხეებში ოთხი მხარეების ნახევარფიგურაა წარმოდგენილი. დასავლეთის კედელზე წმ. მარინესა და წმ. ვაქტერისეხ ფიგურებია. ჩრდილოეთის კედელზე - საკტიტორო პორტრეტია (სუმბატ, ნიკოლოზ და ღასურ მხახურთუხუცესი) ვედრებად გაწვდილი ხედებით მაკურთხებელი მარჯვენის მიმართ; სამხრეთის კედელზე - წმ. ვიორგო, წმ. დემეტრე და წმ. თევდორე ამ მოხატულობის იკონოგრაფიული სქემა ნაესებით ტარდითელია. იგი არაფრით გამოირჩევა სატაძრო მოხატულობისაგან. და რომ არა პორტრეტების თავზე არსებული წარწერა, ვერც ვიფიქრებდით, რომ მოხატულობა საგანგებოდ საძვალისთვისაა შესრულებული. თუმცა მხატვარი თითქოს მაინც ცდილობს ხაზი გაუსვას იმ თემას, რომელიც უფრო „პირდაპირ“ შეუთითებს საძვალის დანიშნულებას. იქნებ ამიტომაც, რომ იგი ისტორიულ თანმიმდევრობას არღვევს და „ჯვარცმის“ კომპოზიციას „მორქვისა“ და „ნათლისღების“ სცენებს შორის, დასავლეთის კედელზე გამოსახავს. მეტიც, აქვე ამ სცენის გუბრით წინაწარმეტყველ დავითის ფიგურაა გადმოცემული, რომლის გრაგნილის ტექსტი (ფს. 21, 18) უშუალოდ ჯვარცმის ეხმანება. ასე რომ ისტატმა მაინც გამოყო ჯვარცმის თემა, როგორც ხსნისათვის გაღებული მსხვერპლისა და აღდგომის გამომხატველი. იქნებ შემთხვევითი არც ისაა, რომ „ხარების“ ქვეშ და კტიტორთა თავზე მოწამეთა ფიგურების რიცია ჩართულია. წმინდა მოწამეები სამჯავაროს გარეშე ხედლებს ხამოთხეში და ამიტომ მათ მეოხების გამორჩეული ძალაც შესწევთ. (ხეათა შორის, წმინდა მოწამეთა ფიგურებისა და ანთებული ხანოლების გამოსახულებები დამახასიათებელია საძვალეთა მოხატულობებისათვის.) [7]

ღასურისძეთა საძვალის მხატვარი ნაკლები ისტატობით, ნაკლები ორიგინალურობით გამოირჩევა თავისი მოხატულობისათვის ტაძრის სატაძრო სქემას ორწევს (თუმც კი ცდილობს გარკვეულ აქცენტებს შეიტანოს მასში). ასეთი პროგრამის არა ერთი მაგალითი შეიძლება დავახსენოთ შუა საუკუნეების ქართული კედლის მხატვრობიდან. ისტატის წინაშე როგორც ჩანს არც იდგა ამოცანა - მოხატულობის მაინცდამაინც იმგვარი იკონოგრაფიული პროგრამის შედგენისა, რომელიც გამოარჩევდა მას, პირდაპირ მიანიშნებდა ამ ხათავის დანიშნულებას, როგორც ეს საუკუნოხდ გამოვილიშდა ვაჟე დავიანის ევეტრში. ღასურისძეთა საძვალის ისტატისათვის ნიშნუში აღბათ იქვე საფარის მონახტრის მოავარი. წმ. საბას ტაძრის მოხატულობა უნდა ყოფილიყო. (შემთხვევითი არ უნდა იყოს, საძვალის დარბაზულ სივრცეში - კედლთა კუთხეებში მხარეებულთა ნახევარფიგურების გამოსახვა და ამუნად გუმბათური კედლისათვის დამახასიათებელი სქემის - მხარეებულთა აურებზე გადმოცემის განმეორება, ისე, როგორც ესაა წმ. საბას გუმბათურ ტაძარში.)

ხობის ტაძრის სამხრეთ-აღმოსავლეთ ევეტრის შესახვეული კარის თავზე არსებული წარწერიდან ცნობილია, რომ ეს ხათავი ვაჟე დავიანს თავისთვის, თავისი შუეღლისა და მშობლების საძვალედ ააგო. აფხიდის

კონქში წარმოდგენილია: „ღმრთისმშობლის დიდება“, ჭეშვითი კედლების მამები, დასავლეთი კედლის დუნეტში - „კედრება“; გამარბზე სრდილოეთით - „გარდამოხსნა“, „საფლავად დადება“, „შეგრაგენა არმენაკს“; წინადასრ სამხრეთით - „ჯვარცმა“, „ჯოჯოხეთის წარმოტყვევნა“, „მეხელნაცხეცს“ დედანი უფლის საფლავთან; სრდილოეთის კედელზე - გამეფისა და მარჯის პორტრეტები (ამავე კედელზე შერჩენილია სხვა გამოსახულებების მცირე ფრაგმენტები, საეარაულოდ პორტრეტები). სამხრეთის კედელზეც აქაიქ

3



ხობი. ვამეუ დადიანის ფრესკები



ფიგურათა ფრაგმენტები იკითხება. თავლებზე წმინდანთა ნახევარფიგურების გადმოცემული.

სხნებულ ძეგლთაგან ყველაზე "სუფთად" ხობის ეპიტერის გამოსატყვის საძვალის ფუნქციას მისი პროგრამა უმჯობესესად ესტატოლოგიური ხასიათისაა. ეპიტერში შემხვლელს ამ სათავისა და მისი მოხატულობის დანიშნულებაში, კარის წარწერის გარეშეც არ ეპარება ეკუი. ხობში თანმიმდევრულად წარმოდგენილი უფლის მიერ განვლული გზა - განკაცება (ავსიღის მოხატულობა), ენებანი („ჯვარცმა“), მის მიერ გაღებული მხვერპლი („ჯვარცმა“, „გარდა მოხსნა“, „საფლავად დაღება“, „შეგრაგენა არმუნაკსა წმიდასა“), აღდგომა („ჯოჯოსხეთის წარმოტყუენა“, და „მუნელსაცხებლუ დედანი უფლის საფლავთან“) და მისი მარადიული მსაჯულება და მოწველება („ვედრება“). ასეთ სცენათა გარემოცვაში არიან წარმოდგენილი ვამეყ და მარეხი თავიანთ საძვალეში. [8] ხობის მოხატულობის მსგავსი იკონოგრაფიული პროგრამა ქართულ მხატვრობაში არ მოიძებნა. თუმცა ისიც უნდა ითქვას, რომ მისი პირდაპირი პარალელი არც ბიზანტიურ მასალაში ნახს. მაგრამ მეტ ხახლოვებს ხობის მოხატულობა მინც ამ უკანასკნელთან პოულობს. სწორედ ბიზანტიური საძვალეებისთვისაა დამახასიათებელი აღდგომის იდეით დაკავშირებული სცენების ერთ ანსამბლში დაჯგუფება და თავმოყრა. უფიქრობთ, რომ ხობის ოსტატიც ბიზანტიური ნიმუშით სარგებლობდა. ეს მით უფრო დასაშვებია, თუ გაეხსენებთ, რომ ვამეყ დღიანი აშკარად ბიზანტიურ კულტურაზე იყო ორიენტირებული. ხობის საძვალეშიც ბერძნული ქვებია გამოყენებული: წაღუნჯიხის ტაძარიც ხომ ბერძენმა მოხატა.

ინტერესმოკლებული არ იქნება, გაეხსენოთ რკონის მონასტრის მთავარი ტაძრის სამხრეთ-დასავლეთი საძვალე-ეპიტერის მოხატულობა (XIII ს.) ტრადიციული „ვედრებისა“ და საკეტების პორტრეტების გვერდით აქ წმ. ნიკოლოზის ცხოვრების სცენები გადმოცემული. ფიქრობენ, რომ უდაბნოს წმ. ნიკოლოზის ეკლესიასაც, საძვალის ფუნქცია უნდა ჰქონოდა. პროგრამა: „ღმრთისმშობლის დიდება“ წმ. ნიკოლოზის ფიგურისთან ერთად, „მხვერპლის თავანისცემა“ - საკუთხეელის აფხიღში; კანკელზე „ვედრება“, „დაზარებს აღდგინება“, „ჯვარცმა“, „პხოზა“, „ამაღლება“ [9].

ეპიტერთა მოხატულობაზე დაკვირვება გვძივნებს, რომ აქ უფრო მეტად შეინიშნება პროგრამის შერწყვის ერთგვარი თავისუფლება, ვიდრე ტაძრის მოხატულობებში. ეპიტერის მხატვრობისათვის მეტი კამერულობაა დამახასიათებელი. აქ მეტად იგრძნობა დამკვეთის მოთხოვნა, თუ შეიძლება ითქვას იგი უფრო ინდივიდუალური, „პრეტული“ დაკვეთის ნიმუშა. საძვალეთა და ზოგადად ეპიტერთა პროგრამები, რა თქმა უნდა, უპირატესად შედგება საყოველთაოდ ცნობილი იკონოგრაფიული სცენებისაგან, რომლებიც ტაძრის ძირითადი სფეროსთვისაც ტრადიციულია. მაგრამ განსხვავება თვით ამ სცენათა შერწყვაში, მათ ერთმანეთთან მისადაგებაშია, რაც ეპიტერის მოხატულობების პროგრამებს გარკვეულ თავისებურებას ანიჭებს და გამოხატავს ხატარო პროგრამებისაგან.

სვენს მიერ განხილული სამივე მოხატულობის ძირითადი იდეა განკითხვის გამს სულის ხსნაში მდგომარეობს. ესაა ის ზოგადი ნიშანი, რომელიც ამ მოხატულობებს აკავშირებს. მაგრამ საქმე ისაა, რომ ევლიათის, ხავარის, და ხობის საძვალეების, ისევე როგორც რკონის ეპიტერისა და უდაბნოს წმ. ნიკოლოზის ეკლესიის მოხატულობების შემადგენლობა, იკონოგრაფიული სცენები ერთმანეთისაგან აშკარად განსხვავდება. ერთადერთი

კომპოზიცია, რომელიც ყველგანაა შენარჩუნებული არის „ვედრება“, მითილურაა აგრეთვე საკტორო პორტრეტი და ცალკეულ წმინდანთა გამოსახულებები. „ვედრების“ თემის განმეორება, ვერ განსაზღვრავს ამ პროგრამათა სპეციფიკურობას. რადგან ქართული კვლის მხატვრობის ტრადიციული საკონქო კომპოზიცია, განსხვავებით ბიზანტიისაგან.

ბიზანტიური ხელოვნების მკვლევართათვის საკუთხეულის აფხილში „ვედრების“ სცენის არსებობა, ხშირად საკმარისია, მიიჩნიონ ეს სათავეს საძვალედ [10].

შუა საუკუნეების ბიზანტიურ საძვალეთა მოხატულობების პროგრამებშიც, როგორც ამას ზოგიერთი მეცნიერი აღნიშნავს, არ შეინიშნება ისეთი ერთიანობა, როგორც ტაძართა ან თუნდაც სხვა დანიშნულების კაპელათა მხატვრობებში (მაგ. სადიაკენე, სამკვეთლო) [11]. მაგრამ ბიზანტიური საძვალეების მოხატულობისათვის მაინც მეტი ერთიანობაცაა დამახასიათებელი და რაც მთავარია პროგრამათა და თემათა სპეციფიკურობაც. საკმარისია დავახსენოთ ბანკოვის კრიპტის („განკითხვის დღე“, „სულისმოსახსნიელი ღმერთია“ XII ს.), კარე ჯამის (როული, კომპლექსური, და უწყველო პროგრამა – აფხიდის კონქში „ჯოჯოხეთის წარმოტყვევნის“ და კამარის აღმ. ნაწილზე „განკითხვის დღის“ სცენებით XIV ს.) მოხატულობები [12]. ბიზანტიურ საძვალეებში სვეულებრივ უპირატესობას ანიჭებდნენ ისეთ თემებს, რომელშიც გარდაცვალების, აღდგომისა და ხსნის იდეა ასახული (ტრადიციულია მაგ. „ჯვარცმა“, „გარდაღმოსხნა“, „საფლავად დადება“, „შენღესპირადად დაღი უფლის საფლავთან“, „ჯოჯოხეთის წარმოტყვევნა“, „ამაღლება“, „განკითხვის დღე“, „ვედრება“, „ფერისცვალება“, „მიძინება“) [13]. გაერცეღდა წინასწარმეტყველთა ხილვები, ხშირია ცალკეულ წმინდანთა და მათი ცხოვრების ეპიზოდების გამოსახულებები [14]. საგულისხმოა, რომ XIII-XIV სს. ქართულ საძვალეებში არსად არაა „განკითხვის დღის“ კომპოზიცია, თუმა რომელიც თითქმის ყველაზე მისაღები უნდა იყოს საძვალეთა პროგრამისათვის. საქართველოში არ განეთარდა ბიზანტიაში კარგად ცნობილი საფლავის პორტრეტები საერთოდ და მათ შორის ორმაგი პორტრეტებიც [15]. წვეთის უცნობი დარჩა XIII-XIV სს- დან მოყოლებული ხერბეთში ფართოდ მიღებული იკონოგრაფიული სცენები, რომლებიც ახახავს სულთმბრძოლის კანონს, შეფუ-ღიღებულთა გარდაცვალებას [16].

ახე რომ XIII-XIV საუკუნეების საძვალეთა მოხატულობების განხილვა საფუძველს გვაძლევს ვიფიქროთ, რომ მათი რეპერტუარი არ გამოირჩევა მკაფიოდ გამოვლენილი ხერბეთ ნიშნებით. ბიზანტიისაგან განსხვავებით საქართველოში ამ სათავესთვის არც საგანგებო იკონოგრაფიული გამოსახულებები, თუ მოტივები განეთარდა. მიუხედავად ამისა წვენს მიერ განხილული თითოეული ძეგლის პროგრამა აშკარა ინდივიდუალურობით ხასიათდება და თითოეული მათგანი სპეციალურად საძვალისთვის შექმნილი მოხატულობის ნიმუშია.

1. N. Thierry, Découvertes a la Nécropole de Göreme, CRAI, Paris, 1984, 666-78.
2. Т. Вирсалдзе, Основные этапы развития грузинской средневековой монументальной живописи, ქართული ხელოვნებისადმი მიძღვნილი II საერთაშორისო სიმპოზიუმი, თბ., 1977, გვ. 20-21. მისივე, Фрагменты древней фресковой росписи главного гелатского храма, Ars georgica, V, 1959 გვ. 200-202; რ. შეფისაშვილი, თ. ვირსალდაძე, გელათის არქიტექტურა, მოზაიკა, ფრესკები, თბ., 1982, გვ. 13-14.
3. ვ. ბერიძე, სამცხის ხუროთმოძღვრება, თბ. 1955, გვ. 56; И. Лорткипанидзе, Роспись в Цаленджиха, Тб., 1992, გვ. 146-47
4. И. Лорткипанидзе, დას. ნაშრ. გვ. 139-146; მისივე, Роспись в пределе Ванака Дадяни в Хоби, Средневековое искусство. Русь-Грузия, Москва, 1978, 131-144 В. Todić, Le Programme de Fresque dans la Chapelle de Wameq Dadiani à Khobi, Зораф 1989, გვ. 74-79
5. რ. შეფისაშვილი, თ. ვირსალდაძე, დას. ნაშრ. გვ. 13
6. ქ. მიქელაძე, დავით ნარინის პორტრეტები გელათის მონასტერში, გ. აღიბეგაშვილის ხსოვნისადმი მიძღვნილი სამეცნიერო სესიის მასალები, თბ. 1999, გვ. 21-23
7. Th. Chatsidakis-Bacharas, Les Peintures Murales de Hosios Loukas, Athènes, 1982, გვ. 111
8. И. Лорткипанидзе, Роспись в Цаленджиха, გვ. 139-146
9. მ. ბულია, დავით გარეჯის უდაბნოს მონასტრის წმ. ნიკოლოზის ეკლესიის მოხატულობის (XIII ს) თეოლოგიური პროგრამის შესახებ, გ. აღიბეგაშვილის ხსოვნისადმი მიძღვნილი სამეცნიერო სესიის მასალები, თბ. 1999, გვ. 15-16
10. T. Velmans, L'Image de la Désis dans les Églises de Géorgie et dans Celles d' Autres Région du Monde Byzantin, Cahiers Archeologiques, 29, Paris, 1980-81, გვ. 58
11. G. Babić, Les Chapelles Annexes des Églises Byzantines, Paris, 1969, გვ. 31.
12. S. Dufrenne, Les Programmes Iconographiques des Églises Byzantines de Mistra, Paris, 1970, გვ. 59
13. E. Бакалова, Бачковската Костница, София, 1977
14. G. Babić, დას. ნაშრ. გვ. 173; S. Dufrenne, დას. ნაშრ. გვ. 59
15. N. Thierry, Vision d' Eustache, Vision de Procope. Nouvelles Données sur L'Iconographie Funéraire Byzantine, АРМОΕ ΤΙΜΗΤΙΚΟΕ ΤΟΜΟΕ, 1991
16. H. Belting, Das Illumierte Buch in der Spätbyzantinischen Gesellschaft, 1970, გვ. 82, 83; P. A. Underwood, Notes on the Work of the Byzantine Institute in Istanbul: 1955-1956, DOP, 1958, გვ. 274; Velmans, Le portrait dans l'art des Paleologues, Art et societe a Byzance sous les Paleologues, Venise, 1971; N. Thierry, Le Portrait Funerair Byzantin. Nouvelles Données, ΑΠΟ ΤΟ ΕΥΦΘΕΟΝΟΝ ΑΦΙΕΡΩΜΑ ΣΤΟΝ ΜΑΝΟΛΗ ΧΑΤΖΗΔΑΚΗ ΑΘΗΝΑ, 1992
17. V. Djurić, Composition Historiques dans la Peinture Médiévale Serbe et Leur Paralleles Litteraires, Зборник Радова Византолошког Института, IX, 1968, гв. 119-129

საბავშვანაწარმო კანკიდაძის რამოდენიმე ვახანობის შესახებ

დავით ანდრონიკაშვილი

საქართველოში ხაერო არქიტექტურის ისტორია უროვნული ხუროთმოძღვრების სათავეებთან იწყება, როდესაც უერ კიდევ ძვ.წ. აღ. -ით დათარიღებულ არქეოლოგიურ მასალაში ხაეულტო ნაგებობების გვერდით ხაცხუერებული ირენს თავს [1].

შემდგომი ეტაპი ხაერო არქიტექტურისა უკვე აღრუფეოდალურ ხანას განეკუთრება და VIII-IX სს. დათარიღებულ სასახლეოთა ხუროთმოძღვრებას წარმოგვიდგენს [2]. ამ უძველეს ნაგებობათა მაგალითები გამოუღენილია ძირითადად კახეთის რეგიონში და სწორედ კახეთი გვაძლევს მათი შემდგომი განვითარების ყველაზე სრულყოფილ სურათს. საქართველოს სხვა რეგიონებში ძველი ხაერო არქიტექტურის ცალკეული მაგალითებია შემორჩენილი [3], რაც არ იძლევა საშუალებას ზოგადად ტიპის განვითარების ხაზის აღდგენისა.

გვიანფეოდალურ ეპოქის ისტორიულად XVIII-XIX საუკუნეთა ახალი ძეებით აღსავსე ხანა ურწყმის, როდესაც რუსეთის იმპერიის გავლით შემოჭრილი უეროპული არქიტექტურული ელემენტებისა და პრინციპების შერწყმა ხდება ადგილობრივ სამშენებლო ტრადიციასთან. მიუხედავათ იმისა, რომ მთელი იმპერიისათვის შემუშავებული ზოგადი სტანდარტი ე.წ. „სანიმუშო პროექტების“ ხაით ხაქმანისად შეკაც ნარჩოში მოატყვედა არქიტექტურას, ადგილობრივი ხუროთმოძღვრული ტრადიცია იმდენად ძლიერი იყო, რომ მოხერხდა ამ ნიმუშების ძირეფხეიანი გადაშუშავება და ორგანულად სრულყოფილი შედგევის მიღება.

სწორედ ასეთი „კიბრიდის“ ნიმუშებია ამ დროის საქართველოს ქალაქური არქიტექტურის შედგურები: ძველი თბილისის, ძველი თელავისა თუ ხიღნაღის, ძველი ქუთაისისა და სხვათა განაშენიანება[4].

XVIII-XIX საუკუნეების ხუროთმოძღვრების ყველაზე ნიშანდობლივი მაგალითები სათავადაზნაურო კარ-მიდამოს ხაით შემოგერჩა, იმაღლოულად საეკლესია ხუროთმოძღვრება ჩვენში ღრმა კრინისს განიცდის და ფაქტიურად არ ხდება რაიმე ახალი შემოქმედებითი ძეება [5].

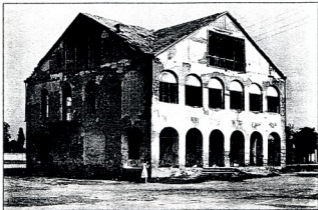
სათავადაზნაურო სახლი, ეკლავინდებურად „სასახლედ“ მოიხხენიება და თუკი უეროპასთან მიმართებაში ეს წოდება რამდენადღე აღმატებულად გვეჩვენება ქართულ ხინამდვილეში ეს საოცრად წარმოსადგევი და სრულფასოვანი ნაგებობები „სასახლეოთა“ წოდებას ხავსებით ამართლებენ.

ამგეარ ნაგებობათა სრული ნუსხა უერო მეტად ქართლ-კახეთის ტერიტორიაზე გამოუღენილი[6].

XIX საუკუნით თარიღდება ინგლის-ბურების ომის (1899-1902 წწ.) აქტიური მონაწილის ნიკო ბაგრატიონის ნიკო ბურად წოდებულის ხაცხუერებელი, რომელიც მცხეთის რაიონის სოფ. მუხრანში მდებარეობს.

სამართლთან ნაგებობა აგუით არის ნაშენი, დგას გლეუ ცოკოლზე, შიდა მასები ორმარშიანი კიბის გარშემო ნაწილდება. ოთახებს შორის ზომით გამოირჩევა მცირე ხართულის დაბაზი (5 x 11,5) I და II ხართულების გეგმარება ურთიერთეიმთხევა, ხოლო III ხართული მანსარდის მცირე ოთახებს უკავია. ფოველ

ოთახში ნიშები და ბუხრებია გამოვლენილი. ფასადის I და II სართულს ეკესლიძის თაღოვანი ლოჯიები ამკობს, ხოლო მე-3 სართულს ფრონტონის ცენტრში ხის სვეტებიანი აფურულთაღებიანი და მოაჯირით შემკული აივანი ამშვენებს. სახლის საერთო ზომებია 17,3 x 17,3, რაც აბსოლუტურ კვადრატს შეადგენს და სწორედ ეს კვადრატულობა უპირველესად რომ განაპირობებს სასახლისგან მიღებულ შთაბეჭდილებას. სწორედ ეს პროპორციაა უპირველესად განმსაზღვრელი იმიხა, რომ სინამდვილეში არც თუ დიდი ზომის ნაგებობა განსაკუთრებულ მთლიანობასა და მონუმენტურობას იძენს. ამას ხელს უწყობს აგრეთვე მინიმალური კაზმულობისა და ფასადის მთავარ მხატვრულ ეფექტად თაღოვანი (ძვ.სასახლეოთა მსგავსი) დიდი ზომის საკმელების გამოყენება.

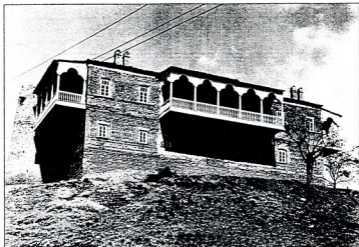


სურ.1 მუხრანი, ნიკო ბურის სახლი.

სიმკაცრითა და სისადავით, კედლის ზედაპირის ღამინირებითა და თაღოვანი სარკმლების რითმულობით ფასადი ერთიან შეკრულ კომპოზიციით იკვრება, რითაც ნაგებობა განსაკუთრებულ ინდივიდუალიზმს იძენს და ორგანულად ეთვისება თავისი მეპატრონის, მეომრისა და მოაზროვნის, კეთილშობილი რაინდის ნიკო ბანგრატიონ-ბურის სახებას, მის პორტრეტს სრულქმნის.

ბანგრატიონ-მუხრანელთა საგვარეულო სასახლე სოფ.მუხრანის განაპირას დგას. აგებულია XIX საუკუნის მე-2 ნახევარში ქართველი მემამულის, რუსეთის არმიის გენერალ-ლეიტენანტის ივანე კონსტანტინეს ძე - მუხრან-ბანგრატიონის მიერ (1809-1895 წწ.). დიდი წარმატებით გარდაქმნიდა რა სოფლის მეურნეობას კაპიტალისტურ ფაიდაზე, მან 1876 წელს საფრანგეთიდან მოწვეული სპეციალისტებისა და ქართველი მელენის ჯორჯაძის დახმარებით მუხრანში ევროპული წესით დაფუძნებული ღვინის წარმოება დაიწყო (სხვათაშორის ეს ღვინის ქარხანა სასახლეს ერცელი კამაროვანი სარდაფით უკავშირდება).

სასახლის ზომებია 53 მ x 41მ. ნაგებია აგურით, გარედან შელესილია. დგას მაღალ ცოკოლზე. მთავარი კორპუსი ორსართულიანია. ზოლო აღმოსავლეთის კიდეში სამსართულიანი კოშკია. დასავლეთით ორსართულიანი ნახევრადწრიული ურკერია. ამ ორ ასიმეტრიულ მოცულობას შორის მოქცეული კიბე განიერ ტერასაზე გადის. კედის



სურ.2 დამისყანა, ორბელიანების სასახლე

პირისპირ მთავარი შესასვლელია პოლით, რომელიც სათავეებსა და სამეჯისლო დარბაზს უკავშირდება. დარბაზის ჩრ.ნახევრადწრიულ აფხიდში სცენაა განთავსებული, ზოლო მეორე სართულის ოთახები და დარბაზი ერთმანეთს მრავალი გადასასვლელითა და შემინული ლოჯიით უკავშირდება. მრავლადაა აგრეთვე ღია ტერასები. ფანჯრები განსაკუთრებულად დიდი და წარმოსადგვია, რაც მათ შორის არსებულ პროფილირებულ სარტყლებთან ერთად ფასადის მთავარ მხატვრულ ეფექტს ქმნის.

ეს უდავოდ დასავლური, ზოგადევროპული მიმართების ნაგებობა თითქოს არაფრით თავსდება ჩვენი საერო არქიტექტურის განვითარების ზაზში, მაგრამ თავად ფაქტი, რომ ქართლის უდიდესი საგვარეულო შტო ამგვარ საცხოვრისს იშენებს, მრავლის მოქმედია. მით უფრო თუ ერთმანეთს დაუკავშირებ სასახლის იერსა და თავად იეანდ მუხრან-ბატონის პიროვნებას, რომელიც როგორც აღვნიშნეთ ზოგადად ევროპისკენ შემეფურე ადამიანი იყო, რაც მის გემოვნებაშიაც სრულად გამოიხატა.

სასახლის არქიტექტურა სწორად არის გათვლილი ადგილობრივ კლიმატურ პირობებზე (დიდი ზომის ღობეები, ტერასები და ლოჯიები), მაგრამ ადგილობრივი ხურით ტრადიცია სრულიად უგულვებელყოფილია ფასადშიაც, ინტერიერებშიაც და გვეგმარებაშიაც.

ამდენად მუხრან-ბატონების ეს სასახლე გამოხატავს რა დამკვიდრების სურველსა და გემოვნებას, გვერდს უკლის ჩვენში არსებულ არქიტექტურულ გამოცდილებას და საესტეტიკო უცხო, მაგრამ საცხოვრებლად კი მრავალმხრივ მოსახერხებელ და მაღალმხატვრულ არქიტექტურას წარმოადგენს.

კახის რაიონის სოფ. ლამისყანა ქსნის ერისთავების განშენებლობაში შედიოდა. XVIII ს. იგი მუხრან-ბატონების დაქვემდებარებაში გადავიდა და შემდგომ კვლავ ერისთავებს დაუბრუნდა [7].

ორბელიანების სასახლე ციხე-გალაქის კომპლექსშია ჩართული. მისი ზომებია 12,5 x 26 მ. ნაგებია რიყის ქვითა და ბრტყელი კვადრატული აგურით. ნაგებობა ორსართულიანია, ორსავე სართულის ოთახები ანფილადურად არის განლაგებული. ოთახების შორის ზომებით გამოიყოფა დარბაზის სივრცე. სასახლეს დიდი ზომის ხის აივნები ამშვენებს. გვერდითი ოთახები კი შესაბამის დონეებზე მოშვებს ეკვრის, შენობის გასაბოლოოდ იფენებდნენ ბუხრებსა და კედლის ღრმულებს. ინტერიერი მთლიანად შელესილია. ქსნის ზეობისკენ მიმართული გრძელი ფასადის მონუმენტური სიბრტყე - რიყის ქვით არის ნაგები და ორ იარუსად განლაგებული სარკმლებით სიმეტრიულად იყოფა.

ორბელიანების სასახლე უშუალო ასოციაციას იწვევს შუა საუკუნეების სასახლეებთან. საფორტიფიკაციო ფუნქცია დაკარგული, მაგრამ ციხე-სამაგრის იერიშს მჭირვ მოშვების არსებობა, კედლის პირას აღმართული ნაგებობის მასათა ბლოკურიობა, მათი თითქმის დაუნაწევრებელი ხასიათი შეუვადობისა და სიძლიერის ხასიათს ხდენს მას და წინარე ეპოქის მონუმენტალიზმის პრინციპს იზიარებს.

რიყის ქვით ამოყვანილი კედლის ფაქტურა იძლევა დომინირებს, რომ შესაბამის დროით პერიოდთან აშკარად მაარქაიზირებელ ტენდენციას წარმოადგენს. აღმათ არც ეს არის შემთხვევითი და ორბელიანთა ძირძველი გვარის მხატვრული ნებისა და გემოვნების ხორცშესხმა.

მოყვანილი მაგალითები მხოლოდ მცირედი ნაწილია ამგვარ ნაგებობათა სრული ნუსხისა, რომელთა შორის არის ისეთი ძეგლები, როგორცაა წინამძღვრისელების სახლი წინამძღვრისთავართაში, ერისთავების სასახლეები მეჯვრისხევში, „მარშლიანთ“ სასახლე ახალქალაქში, ასევე ერისთავების სასახლე ლენინგორში, ანდრონიკაშვილების სახლი გურჯაანში, ჭავჭავაძეების სასახლე წინინდალში, ჯორჯაძეების სახლი გრემში და მრავალი სხვა. მაგრამ მოყვანილი მაგალითებითაც ნანს, რომ ერთი ეპოქის, ერთი დროის სულისკვთების გამოხატველი ეს ნიმუშები საკმარისად განსხვავდება ურთიერთისაგან და ისეთ „პროუნულობას“ იჩენს ახალი დროის აზროვნებამ რომ მოიტანა. აშკარად ტრადიციული, ზოგან მაარქაიზირებელი მიმართების ნიმუშებისგან (ლამისყანა, ლენინგორი) ადგილობრივ ტრადიციას სრულად დაპირისპირებული (მუხრანის სასახლე) არქიტექტურამდე ეს ყოველივე მაინც ერთიანი კულტურის, ჯიშისა და მსოფმეგრძობების ნაყოფია და მიუხედავად განსხვავებისა, ყოველი მათგანი კაპიტალისტური ეპოქის ქართველ მემბლულთა საცხოვრებელთა, ჩვენი სურომომოდერების განვითარების საქტაბო ძეგლები თავისი მაღალმხატვრული დირსებებითა და შენების პროფესიული დროით.

მათ მრავალი გამოერთანებული ნიმუშიც გააჩნია: უმეტესად მსგავსი საშენი მასალა, ორ ან სამ სართულიანობა, სარკმელთა და ღოჯათა კედლის სიბრტყეს დაქვემდებარებული ფუნქცია, ღია აივნების ტრადიციულ კაზნულობით კვთაში სვეტისთავების კლასიციტური ორდერის ჩართვა, უმეტესად კლასიციტურად კარ-ფანჯრების მოსაზღვლობა და ორქანობა გადახურვა.

ყოველი მათგანი თითქოს თავიანთ სახეში გაცხადებულს ქმნის იმ როულად და წინააღმდეგობრივი დროის საპირისპირო მისწრაფებებს და ამასთან თითოეულ კერძო შემთხვევაში ხერხდება თავისთავში დასრულებული, შეკრული, მხატვრულ ნაშის შექმნა. სახე - პორტრეტი ეპოქისა, საზოგადოებისა და გნებაზე (კონკრეტულად) თითოეული ამ გვიარის, ჯიშისა. რომელთა უხილავი აზრდებები თითქოს კვლავაც დასტრიალებენ თავიანთ ადგილსამყოფელს.

-
1. აღ-ჯავახიშვილი. „სამხრეთ კავკასიონის მშენებლობა და არქიტექტურა V-III ათასწ. ჩვენ. წ. აღ.-მდე“, თბ., 1973.
2. გ. მუხინაშვილი. „კახეთის არქიტექტურა“, თბ., 1959.
3. „გვერდის ციხე-დარბაზი“, ქუთაისის მახლობლად.
4. ცალკე ნაზს ქართულ საერო არქიტექტურაში წარმოადგენს გლეხის საცხოვრებელი, რომელსაც ნაკლებად ეხება ისტორიული ცვალებადობა და თავისი შინაგანი განვითარების ლოგიკა გააჩნია.
5. ლ. რჩულიშვილი. „საბა ტუხიშვილის სახლი ნინოწმინდაში“, უმნიშვნელოვანესი გამოკვლევაა სასახლიდან XVIII ს. საცხოვრებელზე გარდამავალი რგოლის მოსაძიებლად. *Ars Georgica*
6. „საქართველოს ისტორიისა და კულტურის ძეგლთა აღწერილობა“. თბ., 1990, ქართული ენციკლოპედია.
7. 1913 წ. ივ. ჯავახიშვილმა ლამისყანაში ჯამბაკურ-ორბელიანების სასახლის ბიბლიოთეკაში მიაკვლია „ქართლის ცხოვრების“ უძველეს XV ს. ე.წ. „ანასეულ“ ხელნაწერს.



Abstract

Revaz Papuashvili

Ergeti II Necropolis

Necropolis is located in western Georgia, Zugdidi district, to the North-West of the village Ergeti.

The article deals with archaeological material unearthed in the pit grave #4 (length - 11m; width - more than 5 m.) Author thinks that more than 235 individuals were buried in the pit grave. Based on the crockery, farming tools, adornments, samples of minor plastics and other archaeological material discovered here a supposition is drawn forward that the grave should be dated to the 2nd half of the 8th c. B.C. and 1st half of the 7th c. B.C.

Tengiz Mechveliani, Irakli Koridze

Archaeological Excavation of Korbouli Radiomast

Archaeological excavation were held in western Georgia, village Korbouli in 1997-1998 in connection with construction of Azerbaidjan-Georgian oil pipeline. Expedition was financed by Georgian pipeline company.

As considered by the authors, Goradziri used to be a significant religious centre in Early Iron and Early Antique periods, being a gathering place of both local community and inhabitants of neighbour regions.

Amiran Kakhidze, Mickel Vickers

The Joint Georgian-British Archaeological Expedition in Pichvnari

Field works were carried out on the Colchian Necropolis of the 5th century B.C. and on the Greek necropolis of the 5th-4th centuries B.C. in Pichvnari.

Thirty pit burials were discovered on the Colchian Necropolis. Complexes were presented by local and foreign (Attic and Ironic) pottery, Colchian coins, beads, silver radical ear-rings and bronze biconic ear-rings, berel ring.

Fifteen burials were excavated on the 5th century Greek Necropolis. Thasian and Chian amphorae, Attic plain and red-figured lecythoi, kylikes amphoriskoi, banded Ionian jug and amphoriskos were found here. Local pottery was used as burial inventory by local Hellenes. For

the first time, terracota with the representation of Demetra was discovered. Two coins from Theodosia and Apollonia of the North Black Sea Littoral were also discovered. Among other finds of certain interest are alabastron made of coloured glass and amphoriskos, iron strigilis, beril ring, bracelets and beads.

Relatively large-scale works were carried out on the 4th century Greek Necropolis in Pichvnari. 36 burials and several funereal feast were excavated. Great number of Attic painted, ornamented and plain black-glared lecythoi, kylikes, skyphoi, oenochoai, bolsals and etc. were found here. Coins and different jewelry were used as burial inventory. Crescent gold pendant was also unearthed. Among other items coloured-glass alabaster, bronze strigilis should be distinguished.

For the first time, burials dating to the 4th century A.D. were discovered on the territory of the 5th century B.C. Greek Necropolis. They are five in number. All of them contain very interesting inventory such as: local earthen red-glared tray, glass ungentaria, beads, a coin minted in the name of Antonius Pius, silver rings with representations and bracelets, bronze and iron axes with wooden handles. In some burials flint weapons were found. Revival of the life in Pichvnari should be connected with the reinforcement of Egrisi (Lasika) Kingdom.

Shota Mamladze

Results of the Field Archaeological Investigations of the Gonio-Apsaros Archaeological Expedition in 1998

Filed Archaeological excavations were carried out on different sections of Shidatsikhe. One of the sections was the South Gate. Remnants of the 8th-7th centuries B.C. Diunius Settlement were revealed. Archaeological excavations of the west section of the 2nd-3rd centuries A.D. monumental building for the military subdivisions were continued. Investigations of the public building (praetorium) were also continued in the central part of Shidatsikhe. At the south-western corner of the fortress a new system of water-pipe and a monumental column base (2.1mX1.2m) was discovered. Hoard of roman coins and a kiln for baking amphorae were also unearthed. A new control trench was due in the south-western part of the Fortress. Cultural layer of the Late and Early Middle Ages was distinguished.

A vast number of architectural terracota, amphorae, different types of pottery and glass vessels, coins, bronzeware and ironware were discovered in all sections of Shidatsikhe.

Khatuna Jorbenadze

Scholarly Sessions in the Centre for Archaeological Studies

On April 20-28, 1999 a session "Results of the Field-Archaeological Investigation in Georgia" was held in the Centre for Archaeological Studies of the Academy of Sciences of Georgia.

Records on archaeological excavations in Javakheti, Svaneti, Tsalka, Kavtiskhevi, Kolkheti, Vani, Tbilisi were presented.

Reports on joint work with foreign colleagues were given by Dmanisi Georgian-German, Kakheti Georgian-German and Meskheti Georgian-Canadian expeditions.

Results of Gonio-Apsaroni excavations and archaeological investigation carried out in connection with construction the so called western pipeline were presented.

On the closing a report "Centre for Archaeological Studies in 1998" was made by Prof. O. Lortkipanidze, Corresponding Member of the Academy of Sciences of Georgia, Director of the Centre.

On May 27- June 2 1999 VI scholarly session "World Cultural-Historical Process and Georgia (Based on Archaeological Data)" of the Centre for Archaeological Studies was organized. The session was dedicated to the day of restoration state independence of Georgia. During the session a colloquium "Mining and Metallurgy in Ancient Georgia (3rd-1st mill. B.C.)" was organized.

Ketevan Mikeladze

Certain Peculiarities of Mural Decoration in the 13th-14th cc Burial Chapels

Peculiarities of the 13th-14th cc Georgian decorations in burial chapels are discussed on the example of David Narin annex (1292-1293) of the main church of Gelati monastery, the Lasuridze burial chapel (12th-14th cc) of Sapara monastery and Vamek Dadiani annex (14th c) of Khobi church.

Lali Andronikashvili

On Some Samples of Nobility Estate

Most noteworthy samples of the 18th-19th cc. architecture are represented in form of nobility estate. The article is concerned with palaces of famous historical persons: Niko Bagrationi (called Niko Monk), Ivane Mukhran-Batoni, General-Leutenant of the Russian Army and the Orbelianis. The author considers each structure to be reflective of complicated and contradictory period, being at the same artistic representation of each of families.

1. რევაზ პაპუაშვილი ერგეტის II სამაროვანი	3
2. თენგიზ მეშველიანი, ირაკლი ჭორიძე გორაძორის საკულტო ძეგლის გათხრები	10
3. ამირან კახიძე, მაიკლ ვიკრსი საქართველო-ბრიტანეთის ერთობლივი არქეოლოგიური ექსპედიცია ფიჭვნარში.	16
4. შოთა მამულაძე გინიო-აფსაროსის არქეოლოგიური მონაპოვარი-1998 წ.	21
5. ხათუნა ჯღორბენაძე სამეცნიერო სესიები არქეოლოგიური კვლევის ცენტრში	26
6. ქეთევან მიქელაძე XIII-XIV საუკუნეების სამკაფეთა მონეტულობის ზოგიერთი თავისებურება	28
7. დავით ანდრონიკაშვილი სათავადაზნაურო კარმიდამოს რამოდენიმე მაგალითის შესახებ	36
ანოტაციები ინგლისურად	41

თბილისი, შავთელის №1/1

ტელ. 98 36 31

ფაქსი 98 96 58



ასლბადავლები აპარატურა
პრინტერები
ფაქსები
კომპიუტერები
საოფისო ავეჯი
ლიზინგი

XEROX & HEWLETT PACKARD

თეცნიკური წარმომადგენელი