

408  
1998

მ  
ე  
ბ  
ე  
ს



მეგობარი  
თბილისი

მთავარი რედაქტორი

ირაკლი ციციშვილი

სარედაქციო კოლეგია:

ანდრია აფაქიძე  
მაია ასანიძე (მთავარი რედაქტორის მოადგილე)  
ნოდარ ბახტაძე  
ვახტანგ ბერიძე  
პარმენ ზაქარაია  
მარიამ ლორთქიფანიძე  
ოთარ ლორთქიფანიძე (მორიგე რედაქტორი)  
ლევან შატარაძე  
თამაზ ნათიძე  
ვივი პაპალაშვილი  
ჭულიეტა რუხაძე

ჟურნალი დაარსდა 1964 წელს

გარეკანზე: ფარდავის ფრავმენტი სოფ. ყანჩაეთიდან.  
მქსოველი ტატუნაშვილი მადანა.  
ფოტო შ. ლეჟავასი.

ინგლისური ტექსტი მოამზადა მარინე ყვინამ  
დააკაბადონა თეიმურაზ ღვეიშვილმა

რედაქციის მისამართი: თბილისი, შავთელის ქ. 5/7  
ტელ.: 98 87 94  
93 36 18



საქართველოს ისტორიისა და კულტურის ძეგლთა დაცვის საზოგადოება  
Georgian society for protection of historical and cultural Monuments

# ძეგლის მეგობარი

№4 (103)

სამეცნიერო-პოპულარული ჟურნალი  
ჟურნალი გამოდის საზოგადოებრივ საწესებზე

1998 წელი



თბილისიდან სამხრეთ-დასავლეთის მიმართულებით, მისგან 85კმ-ის დაშორებით, სოფ. პატარა დმანისთან, ზღვის დონიდან 1000მ. სიმაღლეზე, მდინარეების ფინეზურისა და მამავერას მიერ ბაზალტის ლავეების ჩაჭრის შედეგად წარმოქმნილ კონცხზე განლაგებულია შუა საუკუნეების ხანის დმანისის ნაქალაქარი[1]. 80-იან წლებში არქეოლოგებმა ნაქალაქარის ტერიტორიაზე ძველი ქვის ხანის ადამიანის ნამოსახლარის ნაშთებსაც მიაკვლიეს და იქ საველე კვლევა-ძიება აწარმოეს[2].

1991 წლიდან ქართველ და გერმანულ მეცნიერთა ერთობლივმა სისტემატურმა არქეოლოგიურმა სამუშაოებმა ძველზე მატერიალური კულტურის მნიშვნელოვანი ნაშთები გამოავლინა, რამაც საშუალება მოგვცა ნათლად წარმოვიდგინოთ ჩვენი შორეული წინაპრების ყოფა-ცხოვრება და ის



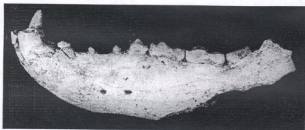
სურ.1. დმანისი. ეტრუსკული მგლის თავის ქალა

ბუნებრივი გარემოც ალვადგინოთ, რომელშიაც უხდებოდათ მათ არსებობა[3].  
ძველის ტერიტორიაზე დღემდე ჩატარებული არქეოლოგიური გათხრების შედეგად ფუნათა ჭრილებში გამოიყოფა ლითოლოგიური შემადგენლობით,

საქართველოს  
მეცნიერული  
ბიბლიოთეკა



ფერიოა და ბასიათი განსხვავებული ალუვიური, დელუვიური და ვულკანური წარმოშობის ფენები. ირკვევა, რომ ბახალტის ლავეებს, რომელთაც არ გააჩნიათ კორიზონტალური მდებარეობა, თავზე ადევს შავი ვულკანური ფერფლი ქვიშის ჩანართებით - ფენა VI; მის ზემოთ დაღეკილია მუქი, მოშავო-მოყავისფრო თიხნარი, თიხისა და ქვიშის ლინზების ჩანართებით - ფენა V; V ფენას თავზე ადევს ყავისფერი თიხნარი - ფენა IV; IV ფენის ზემოთ ე.წ. კირქვის ქერქია წარმოქმნილი - ფენა III (კარბონატული ფენა); ქერქს ზემოდან ადევს მოყვითალო-მოყავისფრო თიხნარი - ფენა II; II ფენის თავზე დაღეკილია რუხი ფერის ზედაპირული ფენა - ფენა I, რომლის ზედა ნაწილში მრავლადაა ფხვიერი, კარბონატული კონკრეციები. ფენა, რომელიც წარმოშობილია მოყვითალო-მოყავისფრო თიხნარისაგან და რომლის ჰუმუსირებაც შემდეგ



სურ.2. დმანისი. ეტრუსკული დათვის ქვედა ყბა

მოხდა, წარმოქმნილია კონცხზე მიმდინარე ნალექდაგროვების ბოლო ეტაპზე. ფენათა საერთო სისქე 3.5-4 მეტრია, რომელთა შორის II-V ფენები შეიცავს არქეოლოგიურ, პალეონტოლოგიურ და ანთროპოლოგიურ მონაპოვრებს.

ფაუნისტური მასალა ცხოველთა სხვადასხვა სახეობებს განეკუთვნება, ესენია: სამხრეთის სპილო (*Archidiskodon meridionalis*), ეტრუსკული მარტორქა (*Dicerorhinus etruscus etruscus*), ცხენები (*Equus aff. altidens* და *Equus cf. stenonis*), ხმალკბილა კატა (*Megantereon cf. megantereon*), სირაქლემა გიგანტური (*Struthio dmanisensis*), ეტრუსკული მგელი (*Canis etruscus*), ეტრუსკული დათვი (*Ursus etruscus*), აფთარი (*Pachycrocuta perrieri*), ღორი (*Sus sp*), თავისებური ნამარხი ძროხა (*Dmanisibos georgicus*), ირემლადი (*Dama*

cf. nestii), ირები (*Cervus perrieri*), ზაზუნა (*Cricetulus* sp.), კურდღელი (*Hypolagus* cf. *bra chygnathus*), ხმელეთის კუ (*Testudo graeca*), აგრეთვე ჯირაფის (*Giraffidae* cf. *palaeotragus*) და ზორგელიაქ (*Saurogale*) ძელები.

დმანისის ფუნისტური კომპლექსი ზედა ვილფრანკულ დროს (პლიოცენის დასასრულსა და პლეისტოცენის დასაწყისს) განეკუთვნება და იმ ხანად დმანისის მიდამოებში გაშლილი ლანდშაფტისა და ტყის არსებობაზე მიუთითებს[4]. პალინოლოგიური კვლევის შედეგად ირკვევა, რომ მაშინ ძირითადად წარმოდგენილი უნდა ყოფილიყო გაშლილი საეანური ტიპის ლანდშაფტი, ხოლო მთის ფერდობებზე და მდინარის ხეობებში -



სურ.3. დმანისი, *Homo erectus*-ის ქვედა ყბა კბილებით

ფართოფოთლოვანი ტყის მასივები. ჰავა საკმაოდ თბილი და ზომიერად ნოტიო იყო, არ გამოირიყვებოდა აგრეთვე მთისწინეთში შეღარებით მშრალი კლიმატის არსებობაც [5].

ქვის ნაწარმი, რომელიც ძველის სხვადასხვა ფენებშია (II-V) მიკვლეული, ერთგვაროვანია. არ ჩანს განსხვავება ქვის დამუშავების ტექნიკაში, იარაღთა ტიპებში და არც იარაღთა დასაშზადებლად გამოყენებულ ნედლე მასალაში.

ქვის იარაღები, აგრეთვე მათი დამზადებისას მიღებული წარმოების ნარჩენები რამოდენიმე ათასი ცალია აღმოჩენილი. უძველესი ადამიანი იარაღებს ძირითადად ტუფისაგან ამზადებდა, რომელიც ერთმანეთისაგან განსხვავდება გაკაყების ხარისხით, ფერთა და მარცვლოვანებით. ამ მიზნით იყენებდა აგრეთვე ბაზალტს, კვარცს, კვარციტს. თითქმის ყველა არტეფაქტი მდინარეული ქვარგვალებისაგანაა მიღებული, რომლებიც ადამიანს დაახლ. 300-400 მ. მოშორებით მდინარეების ხეობებიდან მოსკონდა სადგომზე.



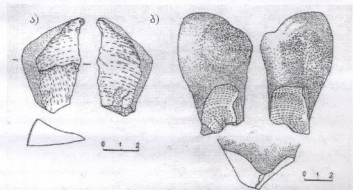
სურ.4. დმანისი. Homo erectus-ის ქვედა ყბა კბილებით

ქვის დამუშავება ხდებოდა ამტერევა-ვათლის ვზით, ქვის ხელნაჭრის საშუალებით. ქვის გაპობის ტექნიკა მარტივი და არასტანდარტული იყო. ნუკლეუსებად ქვარგვალები ან უსწორმასწორო ფორმის ქვის ნატეხები გამოიყენებოდა, რომლებზედაც შეინიშნება ანატკეცების ატკეცვის კვალი - ნეგატივები. ანატკეცებს და ანამტერეებს მნიშვნელოვანი ადგილი უკავიათ. ზოგიერთ ანატკეცს შერჩენილი აქვს დარტყმის მოედანი, რომელიც ანატკეცის მუცლის მხარესთან ბლაგვი კუთხითაა განლაგებული. დარტყმის მოედანი სქელაა, ფართო, არაფაფეტირებული. ანატკეცების სიგრძე საშუალოდ 6-7სმ-ია, სივანე 4.5სმ. გვხვდება მცირე ზომის (1-2სმ. სიგრძის) ანატკეცებიც. რეტუსირებული ანატკეცები იშვიათად მოიპოვება. ბევრი ანატკეცი მეორადი დამუშავების გარეშეც გამოიყენებოდა საჭრელ იარაღად, რისი დამადასტურებელიცაა ხმარების შედეგად მათ ნაპირებზე წარმოქმნილი კვალი -

მცირე ზომის ჩანამტვრევები ზერხისებური კბილანების სახით მოიპოვება აგრეთვე ამოღარულგვერდებიანი ანატკეციბიც.

საყურადღებოა ქვარგვალზე დამზადებული საჩეხისებური იარაღები ე.წ. ჩოპერები და ჩოპინგები, სფეროიდები - ბურთისებური ქვები ყოველი მხრიდან ატკეცის კვალით.

ორმხრივად დამუშავებული იარაღები ხელცულები, ე.წ. კლივერები - დმანისის ძეგლზე არ აღმოჩენილან. კოლექციაში გვხვდება აგრეთვე ძელისა და რქის დამუშავების ფაქტებიც.



სურ.5. დმანისი. ა) ანატკეცი, ბ) ქვარგვალზე დამზადებული იარაღი.

იარაღების დასამზადებლად მხოლოდ ადგილობრივი ნედლი ქანები გამოიყენება, ქვის დამუშავების მარტივი ატკეცვის ტექნიკა, ქვარგვალზე დამზადებული იარაღები, იარაღთა არასტანდარტული ფორმები, ხელცულების არარსებობა - წარმოადგენს დმანისის ადგილსამყოფელის დამახასიათებელ ნიშანს და განსაზღვრავს მას როგორც ტიპიურ ადრეპალეოლითურ ძეგლს. ქვის ნაწარმი, ტექნიკურ-ტიპოლოგიური ნიშნებით, წინააშეღურ პერიოდს უნდა განეკუთვნებოდეს.

მნიშვნელოვან მონაპოვარს წარმოადგენს იმდროინდელი ადამიანის Homo erectus-ის ქვედა ყბა, რომელიც V ფენის ქვედა ნაწილში აღმოჩნდა 1991 წელს.

ცხოველთა ძელების (ხმალებილა კატის ორი თავის ქალა, ცხენის სხეულის ძალი, მგლის ზედა ყბა და სხვა) გროვებში[6]. მასთან ერთად ნაპოვნი იყო ქვის რამდენიმე იარაღი. ყბა საკმაოდ მასიურია, ახასიათებს ისეთი არქეოლოგიური როგორცაა: ნიკაპის შვერილის განუვითარებლობა და ალვეოლარული რკალის სიფიწროვე. ყბას აკლია აღმავალი ტოტები, შემორჩენილი აქვს კარგად დაცული 16 კბილი, რაც ინდივიდის ახალგაზრდა ასაკზე (20-23 წელი) მიუთითებს.

დმანისის ადამიანის ქვედა ყბა ამჟღავნებს ნიშნებს, რომელთაგან ზოგიერთი დამახასიათებელია არქაული Homo erectus-ისა და უფრო ადრინდელი ჰომინიდებისათვის, ზოგიც კი - ნეანდერტალელამდელი ადამიანის უფრო გვიანდელი ფორმებისათვის[7].

უძველესი ადამიანის კიდვე ერთ ძელოვან ნაშთს მიაკვლია ექსპედიციამ დმანისის სადგომზე, კერძოდ, 1997 წელს IV ფენაში ცხოველთა ძელებთან ერთად აღმოჩნდა ადამიანის ტერფის შესამე ძალი (ა. ვეკუა).

დმანისის ადრეპალეოლითური ძეგლის დათარიღებისათვის დიდი მნიშვნელობა აქვს მაშავერას ლაური ნაკადის პალეომაგნიტური კვლევის შედეგებს და კულტურული ფენების ქვეშ მდებარე ბაზალტის ლავეების იზოტოპურ ასაკს[8].

Ar-Ar მეთოდით მიღებულია ბაზალტის ლავეების იზოტოპური თარიღები 2.0-1.8 მლნ.წ. წინ, რაც დაახლოებით, შეესატყვისება მატუიამას პალეომაგნიტური ეპოქის ოლდუეის ეპიზოდს.

დმანისის ადგილსამყოფელი ქვარცვალებზე დამზადებული იარაღ-ხელსაწყოებით, ფაუნისტური ნაშთებითა და ადამიანის საქმიანობის სხვა დამადასტურებელი ნიშნებით კავკასიის ტერიტორიაზე ვველაზე უფრო ადრეულ ძეგლს წარმოადგენს.

დიდ მსგავსებას აელენს დმანისის მასალები უბედიას (პალესტინა) მონაპოურებთან[9], თუმც ბიოსტრატეგრაფიული თვალსაზრისით დმანისი უბედიასზე რამდენადმე უფრო ძველი უნდა იყოს, რომლის ასაკია 1.4 მლნ.წ.

დმანისის პალეოლითური სადგომი ერთერთი უძველესია ევრაზიის ტერიტორიაზე აღმოჩენილ ადრეულ ძეგლთა შორის და მასზე უფრო ძველი მხოლოდ აღმოსავლეთ აფრიკასა და ახლო აღმოსავლეთში (იერონი) მოიპოვება [10].

ცხადი ხდება, რომ ადამიანთა უძველესი განსახლება აზიასა და ევროპაში აფრიკიდან ხდებოდა ახლო აღმოსავლეთისა და კავკასიის ტერიტორიების გავლით Homo erectus-ის არსებობის პერიოდში.

არქეოლოგიური სამუშაოები დმანისში გრძელდება, მოსალოდნელია ახალი მასალის მოპოვება, რაც იმეღია, უფრო სრულად გამოავლენს დმანისის ადრეპალეოლითურ კულტურას.



1. В.В. Джапаридзе, Дманиси - город средневековой Грузии, научная конференция "Средневековые города и городская жизнь Кавказа", Тб. 1988, с.7-8.
2. Т.В. Бугианишвили, А.К. Векуа, З.А. Векуа, Н.Р. Мгеладзе, Древнейшее нижнепалеолитическое местонахождение, в сб.: "Палеолит Кавказа и сопредельных территорий, Тб. 1990. с. 26-28.
3. ვ. ჯაფარიძე, გ. ბოსინსკი, თ. ბუგიანიშვილი, ლ. გაბუნია, ა. ვეკუა, მ. თვალჭრელიძე, დ. თუშმანიშვილი, ა. თუსტუსი, ნ. კლოპოტოვსკაია, დ. ლორთქიფანიძე, ვ. მაისურაძე, ნ. მგელაძე, შ. ნიორაძე. დმანისის ძველი ქვის ხანის ადამიანები სამხრეთ საქართველოდან, პრეპრინტი, თბ. 1991. გვ. 1-34.

V. Džaparidze, G. Bosinski, T. Bugianišvili, L. Gabunia, A. Justus, N. Klopotovskaja, E. Kvavadze, D. Lordkipanidze, G. Maisuradze, N. Mgeladze, M. Nioradze, E. Pavlenišvili, H.-U. Schmincke, D. Sologašvili, D. Tušmanišvili, M. Tvalčrelidze, A. Vekua. Der altpaläolitische Fundplatz Dmanisi in Georgien (Kaukasus). Jahrbuch des Römisch-Germanischen Zentralmuseums Mainz, 36, Jahrgang 1989, s. 67-116.

დმანისი I, ავტორთა კოლექტივი, რედაქტორი ჭ. კოპალიანი, თბილისი, 1998. გვ. 114-238.

4. A. Vekua, L. Gabunia. Die Wirbeltiere von Dmanisi und ihre stratigraphische Stellung. In Jahrbuch des RGZM. 36, 1989, s. 83-91.
- A. Vekua. Die Wirbeltierfauna des Villafranchium von Dmanisi und ihre biostratigraphische Bedeutung. Jahrbuch des Römisch-Germanischen Zentralmuseums Mainz, 42, Jahrgang 1995, s. 77-180.
5. N. Klopotovskaja, E. Kvavadze, D. Lordkipanidze. Vorläufige Mitteilung zur Paläobotanik. In Jahrbuch des RGZM. 36, 1989, s. 92.
6. Л.К. Габуния, А.К. Векуа. Дманисский ископаемый человек и сопутствующая ему фауна позвоночных, Тб. 1993, с.52.
7. ლ. ვებუნია, ა. ვეკუა, ა. ოუსტუსი. დმანისის გვიანვილაფრანკული ნამარხი ადამიანის ქვედა ფის შესახებ. შაცნე, ბიოლოგიის სერია, №6, თბ. 1992. ტომი 18. გვ. 418-427.
8. G. Majsradze, E. Pavlenišvili, H.-U. Schmincke, D. Sologašvili. Paläomagnetik und datierung der Basaltlava. In Jahrbuch des RGZM. 36, 1989, s. 74-76.
9. E. Tchernov, Cl. Guerin. Conclusions sur la faune du gisement Pleistocène ancien d'Oubeidiyeh (Israel). Mém. et Trav. du Centre de Recherche Français de Jerusalem 5, 1986, 351-398.
10. M.D. Leakey. Olduvai Gorge, vol. 3. Excavations in Beds I and II, 1960-1963 Cambridge, 1971.
- A. Ronen. The Yiron-Gravel Lithic Assemblage, Artifacts older than 2.4 my in Israel. Arch. Korbl. 21, 1991.

თემურ ჩიგოშვილი, ლერი ჭიბლაძე

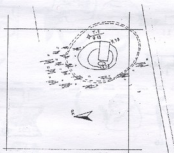


ეროვნული  
გენეალოგიური  
სამეცნიერო ცენტრი

ბრინჯაოს ხანის ნამოსახლარი მდ. ენგურის

ქვემო წელის აუზიდან

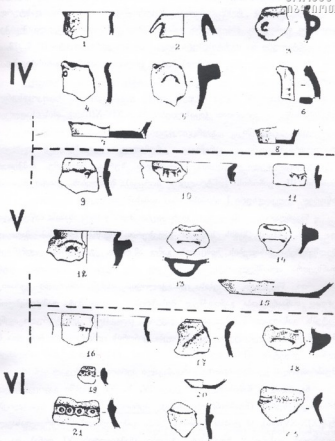
ბრინჯაოს ხანას განეკუთვნება ნაკარღალის ნამოსახლარი, რომელიც მდებარეობს ქ. ვალის ჩრდილო-დასავლეთით 40-42კმ. მანძილზე, სოფ. ფინჯარის განაპირა მხარეს, მდ. ენგურის მარჯვენა სანაპიროზე, ზღვიდან 3-4კმ. დაშორებით (ტაბ.I). დიხა-გუშუბას (ამობურცული მიწა) სიმაღლე 5მ-ია, ხოლო დიამეტრი 70-80მ-ს აღწევს. 1985 წელს ნამოსახლარი შესწავლილ იქნა საცდელი თხრილით (4X6მ-ზე), სადაც გამოიყო ექვსი კულტურული ნაშთის შემცველი 9 გეოლოგიური ფენა. დადგინდა, რომ ძველი განეკუთვნება ხანგრძლივი პერიოდის განმავლობაში კულტურულ ფენათა ურთიერთდაფენების შედეგად წარმოქმნილ ხელოვნურად გამართულ სამოსახლო ბორცვთა ტიპს.\*



I, II, და III ფენები (სტრატეგრაფიას ევლენისხმობთ ზემოდან ქვემოთ) შეიცავდა რუხად და ნაცრისფრად გამოშვარ ნათითურფოსოიან რელიეფურ სარტყლებით, ფოთლისებური ქვებით, დარული ორნამენტით გაფორმებულ ბრტყელძირიან (ზოგჯერ კილოფისანაბეჭდიანი, ძირღრუიანი) ქილისებურ, ქოთნისებურ და დერვისებურ ჭურჭელს (ტაბ.II). გვხვდება პორიზონტალური, ორფერდა, წვეილადი და სადა ვერტიკალური ყურები (ტაბ.II 8, 12, 19, 23).







ქველა IV, V, VI ფენების კერამიკა შედარებით ტლანქი და ხორკლიან/ ზედაპირიანია. მუქნცრისფრად, შავად და რუხად გამოშწარი კერამიკის ზედაპირი ხშირად მოსწორებულია ნაფოტისმაგვარი ნიუთით. ათითური ფოსოებით, ჭიბისებური დანამერწებით (VI ფენა) შემკული ჭურჭელი პორიზონტალური და ლენტისებური მოცანილობის ყრებით (ტაბ. III 2, 12, 13, 14). ზოგჯერ გვხვდება ბორბლისებური ფორმის თიხის კერისტავები და შურდულის ქვები.

ნამოსახლარის ზედა I ფენა უნდა განისაზღვროს ძველკოლხური I ეტაპის საწყისი პერიოდით (დაახლოებით ძ.წ. XIV-XIII სს.) ამის საფუძველს გვაძლევს ფენაში გავრცელებული ფოთლისებურჭდეებიანი და ღარულორნამენტისანი კერამიკა, რომელიც კოლხეთის დაბლობის სტრატოფიცირებული ძველების (ჭალადიდის ზურგა, ნაოხვამუ, ნამჭედური, ნოსირი III, ფიჩორის ცენტრალური ბორციე) მასალების გათვალისწინებით სწორედ ძველკოლხური I ეტაპისთვისაა დამახასიათებელი.

ნაკარღალის II-III ფენები თარიღდება შუაბრინჯაოს ხანის მიწურულითა და გვიანბრინჯაოს ხანის საწყისი საფეხურით (ძ.წ. XVI-XV სს.). მართალია ზელშესახებე მასალების სიმცირის გამო ამ ორი კულტურის ელემენტების თანხედრა აღნიშნულ ფენებში არც თუ ისე მკვეთრად იკვეთება, მაგრამ ორფერდა, წყვილადი ყრებისა და ჭილოფის ანაბეჭდიანძირიანი კერამიკის ერთად თანაარსებობა გამოთქმულ მოსაზრებას უფრო მეტ დამაჭერებლობას მატებს. გასათვალისწინებელია ის ფაქტიც, რომ II-III კულტურული ფენები მოხსენიებული ელემენტებით უკავშირდება ფიჩორის ცენტრალური ბორციის (IV ფენა), ერგეტას (IV ფენა), ნამჭედურის (VI ფენა) ნამოსახლარების შუაბრინჯაოდან გვიანბრინჯაოზე გარდამავალი პერიოდის შემცველ ფენებს.

ნაკარღალის ნამოსახლარის ქველა IV, V, VI ფენებში გავრცელებულია პროტოკოლხური (შუაბრინჯაოს ხანა) პერიოდის კერამიკა (დაახლოებით ძ.წ. XIX-XVIII სს.), ამ ტაპის თიხის ნაწარმი გამოელენილია სამხრეთ-დასავლეთ კოლხეთის დაბლობის ზღვისპირა ზოლსა (ნამჭედურის VI ფენა) და მდ. ენგურის ქვემო წელის აუზში (ფიჩორის IV-VIII ფენა, ანაკლია პირველის I-II ფენა, ანაკლია II, ფიჩორის №6 ბორციე, ერგეტას V-IV ფენა). იშვიათადაა





1. Барамидзе М.В. Чигოшвили Т.Э. Пхакадзе Г.Г. Джибладзе Л.В. Махарадзе З.Э. Шерадашвили Б.И. Датунашвили Т.И. *Археологическая экспедиция Абхазии. ПАИ в 1984-1985 гг.* Тб. 1987.
2. თ. ჩიგოშვილი, ლ. ჭიბლაძე. ნაკარდალის ნამოსახლარი (ხელნაწერი) თბ., 1989.
3. თ. მიქელაძე. ძიებანი კოლხეთისა და სამხრეთ-აღმოსავლეთ შაიხლესპირეთის უძველესი მოსახლეობის ისტორიიდან, თბ., 1974.
4. Микеладзе Т.К. К археологии Колхиды (эпоха средней и поздней бронзы - раннего железа). Тб. 1990.
5. თ. ყუხნიშვილი. პიპოკრატე და მისი ცნობები საქართველოს შესახებ, თბ., 1965.
6. ლ. ჭიბლაძე. კოლხეთის დაბლობის ბრინჯაოს ხანის ნამოსახლართა სტრატეგრაფია, ქრონოლოგია და პერიოდიზაცია, თბ., 1997.


 შიშვალის სამაროვნის ირმის  
 ვაშოსასულეპიანი მუხილდსაკიძე

სოფელი ფინვალი მდებარეობდა არაგვის ხეობის შუა წელზე, ხეობის ყველაზე ვიწრო ადგილას, მთისა და ბარის საზღვარზე. ისტორიულად და გეოგრაფიულად იგი იყო ქართლის სამეფოს ჭიშკარი ჩრდილოეთისაკენ მიმავალ გზაზე.

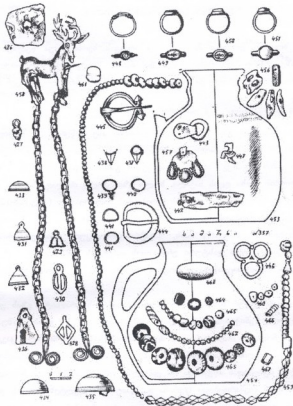
„ჩრდილოეთის მომთაბარე ქვეყნიდან“ დარიალის ხეობით და არაგვის დინებით გადიოდა გზა, რომელსაც სტრაბონი ასე აღწერს: „... ჩრდილოეთით მცხოვრები მომთაბარეებიდან დაახლოებით სამი დღის მწელი ამოსასვლელია, ხოლო ამის შემდეგ არის საცალღებო გზა არაგორის ვიწრო ხეობაში, დაახლოებით ოთხი დღის საეალი, ხოლო გზის ბოლო მწელად ასაღები კედლით (ანტიკური მცხეთის ჩრდილოეთის კარი) არის გამაგრებული (I, გვ. 128-129).

ეს გზა, რომელიც ზემოთ თქმული ცნობიდან ირკვევა, ძვ.წ. I საუკუნიდან მოქმედებდა და როგორც ჩანს, სავაჭრო-ეკონომიკური ურთიერთობისთვისაც გამოიყენებოდა. ამის დასტური უნდა იყოს ფინვალის სამაროვანზე აღმოჩენილი მასალები, რომლებიც ასახავენ როგორც წინა აზიის, ისე ჩრდილოეთ ქვეყნებთან ურთიერთობას.

გვიანანტიკურ ხანაში ჩრდილოეთის სავაჭრო-სატრანზიტო გზას უდიდესი მნიშვნელობა ენიჭებოდა ქართლის სამეფოსათვის. ამ გზის საშუალებით გადიოდა ჩინეთის, ინდოეთისა თუ მცირე აზიის საქონელი ჩრდილო კავკასიაში ფინვალის გავლით. „არაგვის ხეობაზე აღმოჩნდა უმნიშვნელოვანესი გზა, რომელიც მცხეთიდან იწყებოდა და ფინვალში ორად განტოტვილი ჩრდილოეთის ქვეყნებისაკენ მიემართებოდა (ჭერისა და დათვისის უღელტეხილებით). ფინვალს მთასთან ეკონომიკური და პოლიტიკური ურთიერთობის დასამყარებლად და ჩრდილოეთ კავკასიის ხალხებთან კონტაქტების განსამტკიცებლად საკმაოდ დიდი მნიშვნელობა უნდა აქონოდა (2 გვ. 109-111).

გეოანტიკურ ხანის შესწავლილი არქეოლოგიური ძეგლების მიხედვით არაგვის ხეობა მჭიდროდ ჩანს დასახლებული.

ეროვნული  
ნიმუში



სურ.1. ირმის გამოსახულებიანი მშვილდსაკინძის  
სამარხული კომპლექსი, ახ.წ. III ს.

ფინეალის სამაროვანი მდებარეობდა ღუმეთის რაიონში, სოფელ ფინეალის სამხრეთ ნაწილში, ადგილ ნაფუძერებში, მდინარე არაგვის მარჯვენა ნაპირზე მდებარე ტერასაზე. ამჟამად იგი ფინეალის წვალსაკავეის ფსკერსა და მდინარეებსავე სამაროვანს ეკავა დაახლოებით ერთი ჰექტარი ფართობი.

ფინეალის სამაროვანი შეისწავლა არქეოლოგიური კვლევის ცენტრის ფინეალის არქეოლოგიურმა ექსპედიციამ 1974-1985 წწ-ში (ექსპედიციის ხ-ლი პროფ. რ. რამიშვილი, უბნის უფროსი ე. ნიხლაძე). გაითხარა 5450 კვ.მ. ფართობი. გამოვლენილი და შესწავლილი იქნა 600-მდე სამარხი, რომელიც თარიღდება ძვ.წ. I - ახ.წ. VIII სს-ით. იქვე სამაროვნის ფართობზე გაითხარა ნამოსახლარის ნაშთი, ორი მარანი და ექვსი სამეურნეო ორმო, რომელთა მასალები I-IV სს-ით დათარიღდა.

ფინეალის სამაროვანი მრავალთარუსიანია. სამარხები ერთმანეთზე განლაგებული, ზოგ შემთხვევაში ოთხ და ხუთ იარუსადაც კი. სამაროვანზე გვხვდება სამარხთა შემდეგი ტიპები: ქვეერსამარხი, ორმოსამარხი (ქვამიწაყრილიანი, ყორჯეღლიანი, ხის ძელებით გადახურული, ქვებით შემოწყობილი და ქვის ფილებით გადახურული), კატაკომბა და ქვისსამარხი. სამაროვანისათვის სამარხთა ტიპების მრავალსახეობა შეიძლება აიხსნას იქ დაკრძალულთა სოციალური ან რელიგიური სხვადასხვაობით ან დიდი ქრონოლოგიური დიაპაზონით (3, გვ.1).

ფინეალის სამაროვანი ორ ქრონოლოგიურ პერიოდს მოიცავს: გვიანანტიკურსა და ადრეშუასაუკუნეებს. დაკრძალვის წესი სამაროვანზე ყველა ტიპის სამარხში ინჰუმაციურია. გვიანანტიკურ ხანაში მიცვალებულებს კრძალავენ კიდურებმოკეცილ პოზაში ინდივიდუალურად, გვხვდება წვეილადი დაკრძალვაც. ადრეშუასაუკუნეების სამარხებში კი გაბატონებულია საოჯახო-კოლექტიური დაკრძალვის წესი, თუმცა ინდივიდუალურად დაკრძალულნი აქაც გვხვდება. ადრეულ ეტაპზე (IV-V სს. მიწნაზე) თანაარსებობს წარმართული წესით დაკრძალვა, ძირითადად დედაკაცებისა.

ფინეალის სამაროვანზე გვიანანტიკური ხანის 269 სამარხი იქნა შესწავლილი. სამარხების უდიდესი ნაწილი, 246 სამარხი, დამხრობილ იყო დასაკლეთიდან აღმოსავლეთისაკენ, ჩონჩხები თავით დასაკლეთით იყო მიმართული, ხოლო დანარჩენ სამარხებში მიცვალებულთა დამხრობა ნებისმიერი





იყო. ტ.წ. I - ახ.წ. III ს. დათარიღებულ სამარხებში დადასტურდა აღნიშნული ნაშთი. აღმოჩნდა ცხერის, ძროხის, ირმის, დათვის, შველისა და ნიაბორის ძვლები.

ქინვალის სამაროვანზე მოპოვებულია მრავალრიცხოვანი და მრავალფეროვანი არქეოლოგიური მასალა: კერამიკა, მინის ჭურჭელი, რკინის საბრძოლო და სამეურნეო იარაღი, მუსიკალური ინსტრუმენტები - წინწილები, ვერცხლის მონეტები. მრავალრიცხოვანი და მრავალფეროვანი ნივთ-სამკაული: ბეჭდები (ოქროს, ვერცხლის, ბრინჯაოს, რკინის და მინის) 637 ცალი, რომელთაგან 147 გემა-ინტალის წარმოადგენს, ხოლო ოთხ მათგანზე ბერძნული წარწერაა ამოკვეთილი. სამაჭურები, საკისრე რგოლები, მშვილდსაკინძები, საკინძები, ვლსაბამები, გულქანდები, საყურეები, სასაფეთქლე რგოლები, სტილოსები, ავეჯაროვები, თილისშები, მძივები (16000 ერთეული) და მრავალი სხვ. მოპოვებული მასალის უდიდესი ნაწილი ადგილობრივ არის დამზადებული, ხოლო ნაწილი შემოტანილია სხვადასხვა ცენტრებიდან, ესეთია: მინის ჭურჭელი, მონეტები, გემების დიდი ნაწილი და ზოგიერთი სამკაული.

ქინვალის ნამოსახლარის ფენებში, სამეურნეო ორმოებში და მარნებში მოპოვებულია დიდძალი კერამიკული მასალა, რომელთაც ქინვალელები ყოველდღიურ ყოფაში იყენებდნენ. აღსანიშნავია ის ფაქტი, რომ თიხის რამდენიმე ჭურჭელზე (ქვევრის პირზე, დერგების მუცელზე და ბადის კალთაზე) სხვადასხვაგვარი ნიშნებია ამოკარული. ისინი შესაძლოა ხელოსნის ენობას განსაზღვრავდეს ან ეს ჭურჭლები საწყაოდ იყოს გამოყენებული. ხელოსნის ნიშნების სიმრავლე თიხის სხვადასხვა ჭურჭელზე ზოგჯერ მხოლოდ ცალკეული ასობის სახითაც კი, „ეს მოსახლეობის ფართო წიგნიერების მომასწავებელიც არის“ (4. გვ.116).

ქინვალის სამაროვანზე და ნამოსახლარ ფენებში მოპოვებული მრავალრიცხოვანი მასალა, განსაკუთრებით გემებისა და მონეტების სიმრავლე, მაღალხარისხოვანი მინისა და თიხის ჭურჭლები, მრავალფეროვანი სამკაული და დიდი რაოდენობით აღმოჩენილი მძივები, საფუძველს გვაძლევს გამოვთქვათ ეარაული ქინვალში ქალაქური ტიპის დასახლების არსებობის შესახებ.

მოპოვებული არქეოლოგიური მასალების მიხედვით ნათლად ჩანს, რომ ამ დასახლებამ თავისი განვითარების მაღალ დონეს III-VI სს. მიჯნაზე მიაღწია.

აღნიშნული ვითარება ეკონომიკურ პირობებთან ერთად, როგორც ჩანს, განაპირობა სავაჭრო მაგისტრალმა და აგრეთვე მთისა და ბარის სახლგარეშე ვინჯალის ხელსაწყოებმა მდებარეობამ.



ვინჯალის სამაროვანზე აღმოჩენილი მრავალრიცხოვანი მასალებიდან განსაკუთრებულ ყურადღებას იქცევს ირმის გამოსახულებიანი მშვილდსაკინძი. იგი III ს. დათარიღებულ სამარხეულ კომპლექსში აღმოჩნდა და ადგილობრივად უნდა იყოს დაშვადებული.

მშვილდსაკინძი (09-XXV-80-458), ბრინჯაოსი, ირმის რეალისტური გამოსახულებით. გამოსახულება, რომელიც ჩამოსხმის წესით არის მიღებული, წარმოადგენს მარჯვენა პროფილში გამოხატულ ირემს ქორბუდა რქებით, რომელსაც თავი მარჯვნივ აქვს მიბრუნებული. წინა ნაწილი - საფასადო მხარე - გამოსახულია უაღრესად რეალისტურად, რელიეფური ნაკეთებით: ქორბუდა რქებით დამშვენებული თავით და აშუერილი კუდით. ხუთშეკრილიანი წვეილი რქა მოთავსებულია ყურებს შორის. ირემს დრუნნი ზომაზე მეტად აქვს წაგრძელებული. შემსხვილებულ ზედა დრუნზე კარგად ჩანს წვეილი ნესტო. რელიეფურადაა გამოსახული თვალებიც. ხელოსანს გამოუხატავს ირემი „მყვირალობის ფაზა“, როდესაც ენის წვერი გარეთ აქვს გამოყოფილი. მარჯვენა ფეხებზე დიდი სიზუსტითაა გამოსახული ჩლიქები. სტუმურადაა გამოსახული ირმის მარცხენა მხარე, რომელიც ამ ნიუთის დანიშნულების გამო არ ჩანდა. მარცხენა, უკანა მხარეს, წინა ფეხის დანიშნულების მქონე ბრინჯაოს ღერო მთავრდება შიგნით გადახრილი კაუჭით, რომელშიც საკინძის წვერია ჩამჭდარი. საკინძის ფუძე შემოხვეულია უკანა ფეხის ზედა ნაწილზე. წინა და უკანა ფეხები ერთმანეთთან ჩლიქების დონეზე ორ-ორი გამირითაა დაკავშირებული. ამ გამირებზე ჩამოხმულია ძეწკები. წინა ფეხებზე ჩამოხმული ძეწკი შედგება 56 რგოლისაგან, ხოლო უკანაზე - 54. ძეწკები ბოლოვდება დუღმისებრი მოვანილობის სპირალისებრი ზეობით.

მშვილდსაკინძის სიგრძე - 6.1 სმ. სიმაღლე - 8.4 სმ. ძეწკების სიგრძე - 27 სმ.

ირმის გამოსახულებიანი მშვილდსაკინძი აღმოჩნდა ორმოსამარხში. სამარხში ორი მიცვალებული ესვენა კიდურებმოკეცილი, ორივე მარჯვენა

გვერდზე. ძელოვანი მასალა ძალიან ფრაგმენტულად იყო შემორჩენილი/სამარხში დადასტურდა აღაპის ნაშთი - ძროხისა და ცხვრის ძვლებით.

სამარხში აღმოჩნდა შემდეგი ინვენტარი: ოთხი ყელწიბობიანი ქვეყნული უმბონი (ფარის გული) რკინისა, დანა რკინისა, აბზინდები ბრინჯაოსი - 4 ცალი, ვერცხლისა და ბრინჯაოს ბეჭდები - 4 ცალი, ორ მათგანში სარდიონის გემანტალიოა ჩასმული, ავეაროზი - სხვადასხვა ცხოველების გახვრეტილი კბილებისაგანაა შემდგარი, მოთვალული გულქანდი (გულსაქიდი), წყვილი საყურე ვერცხლისა და წიწიბოსებრი საყურე ბრინჯაოსი, სხვადასხვა ფორმისა და ზომის მძივები - 200 (ვიშრის, სარდიონის, მთის ბროლის, ქარვის, მინისა და მინისებრი პასტის). ირმის გამოსახულებიან მშვილდსაკინძთან ერთად აღმოჩნდა ბრინჯაოს ზარაკები და კვირული საკიდები.

ზემოაღნიშნული კომპლექსი კარგად თარიღდება ყელწიბობიანი ხელაღებით, ბეჭდებითა და წიწიბოსებრი საყურეებით III ს. მეორე ნახევრით. მსგავსი ინვენტარი ფართოდ არის გავრცელებული აღმოსავლეთ საქართველოს სინქრონულ ძეგლებზე (5, ტაბ. IX), სამთავროზე (6, გვ. 8-40), მოგვთკარზე (7, გვ. 109-131), კარსნისხევეში (8, გვ. 49-91), დილოში (9, გვ. 91-103), ალაიანში (10, გვ. 4-50), ივრის ხეობაში (11, გვ. 13-63), ვერილას ხეობაში (12, გვ. 43-75), არაგვის ხეობაში (13, გვ. 67-77) და სხვა ძეგლებზე.

ირმის გამოსახულებიანი მშვილდსაკინძის ანალოგიები დადასტურებულია ბორში - ზარის გამოსახულებით დამშვენებული, სოხთაში - ცხენთეზის გამოსახულებით, მინანქრიანი, ომლოში - ქორბუდა ირმის გამოსახულებიანი, მძივიანამაულებიდან და ნეძიხის სამაროენიდან - ვერცხლისა და ბრინჯაოსი, ცხენებისა და ირმების გამოსახულებებით. ყველა ზემოთ ჩამოთვლილი მშვილდსაკინძები მოპოვებულია სამარხეულ კომპლექსებში და დათარიღებულია III-IV სს-ით.

აღნიშნული მშვილდსაკინძები დამახასიათებელია აღმოსავლეთ საქართველოს მთიანი რეგიონებისათვის. იგი ყველაზე დიდი რაოდენობით და მრავალფეროვანი (ირემი, ჭიხვი, ცხენი) აღმოჩნდა არაგვის ხეობის სამაროენებზე, რაც შესაძლოა, მის ადგილობრივ დამზადებაზეც მეტყველებდეს.

ბრინჯაოსა და ვერცხლის მშვილდსაკინძებზე გამოსახული ქანდაკებანი, რომელიც არაგვის ხეობაში ასე მრავლად დადასტურდა, უშუალო გაგრძელებაა

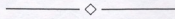


არქაული ქართული პლასტიკისა, რომელიც მრავალრიცხოვანი და საინტერესო ნიმუშებით არის წარმოდგენილი ჭერ კიდეე შუა ბრინჯაოს, ქვენდამ - თრიალეთის ყორღანში - ოქროს ნიამორის ქანდაკება, ლეონტი მცხეთელის კლდეუის ბრინჯაოს ქანდაკებანი, ახალგორის ოქროს ცხენები, სამთავროსა და სვანეთის ჭიქი, ჭიხვი და სხვა.

ირემი საქართველოს უძველესი მოსახლეობის რწმენებსა და რიტუალებში ენეოლითის ხანიდან მონაწილეობს, რასაც ადასტურებს ქვაცხელების ენეოლითურ მასალაში თიხის ჭურჭლის სარქველზე ირმის გამოსახულებების აღმოჩენა (14, გვ.167).

ქართულ ფოლკლორში ირემი და ჭიხვი ხშირად გვევლინებიან ზებუნებრივი ძალის მატარებელ და ლეთაების სამყაროსთან დამაკავშირებელ არსებებად. ხალხურ სიტყვიერებაში და სახვით ხელოვნებაში განსაკუთრებით აქცენტირებული იყო ზემოთხსენებულ ცხოველთა რქები. წინათ რქებს დიდი საკულტო მნიშვნელობა ჰქონდა, რქების წვერი ცას ებჭინებოდა და ღმერთთან მისასვლელ კიბედ გამოიყენებოდა. საქართველოს მთიანეთში დღესაც თითქმის ყველა სალოცავს ამკობს ირმისა და ჭიხვის რქები.

ფინვალის სამაროვანზე აღმოჩენილი მშვილდსაკინძი ირმის გამოსახულებით უფლებრივად დაწინაურებულ პიროვნებას, შესაძლოა „ხევისბერს“ ეკუთვნოდა. ალბათ, „ხევისბერის“ დროშის შტანდარტში წარმოადგენდა ან მისი მოსახამის შესაკრავად გამოიყენებოდა. მშვილდსაკინძი უდაოდ რიტუალური დანიშნულებისა უნდა იყოს. მას ძეწკვებზე შებმული ჰქონდა შეიდი ზარაკი და ოთხი ჭვირული საკიდი.



1. თ. ვაუხნიშვილი. სტრაბონის გეოგრაფია. თბ., 1957.
2. რ. რამიშვილი. მთისა და ბარის ურთიერთობის საკითხი. - ფინვალის ექსპედიცია. თბ., 1981.
3. ვ. ჩიხლაძე. ფინვალის კატაკომბები. თბ., 1990, პრეპრინტი.



4. ვ. ლომთათიძე. საქართველოს მოსახლეობის კულტურა და ყოფა I-XIII სს/ თბ., 1977.
5. ა. აფაქიძე, ვ. ვობეჯიშვილი, ა. კალანდაძე, ვ. ლომთათიძე. მცხეთა. I, თბ., 1955.
6. М.М. Иващенко. Самтаврские погребения первых трех веков. Мцхета, III, Тб., 1980.
7. ა. სიხარულიძე, ა. აბუთიძე. მოვეთაკარის სამარხი, კატალოგი. - მცხეთა. II, თბ., 1985.
8. ვ. ნიკოლაიშვილი. კარსნისხევის მეთუნე-ხელოსანთა დასახლება. თბ., 1973.
9. ვ. ნიკოლაიშვილი. ანტიკური ხანის ძეგლები დიღმის ხეობიდან. - საქართველოს არქეოლოგიის საკითხები, თბ., 1978.
10. ა. ბოზოჩაძე. არქეოლოგიური გათხრები აღაიანსა და ძალისში. თბ., 1981.
11. რ. რამიშვილი. ერწოს ველი გვიანარმაზულ ხანაში. თბ., 1979.
12. ჭ. ნადირაძე. ყვირილის ხეობის არქეოლოგიური ძეგლები. თბ., 1975.
13. ც. რობაქიძე. ნეძიხის სამაროეანზე მოპოვებული მცირე პლასტიკის ნიმუშები. - ძეგლის მემორიარი. 1, თბ., 1990.
14. ტ. ჩუბინიშვილი. მტკერისა და არაქსის ორმდინარეთის კულტურა. თბ., 1965.

1. ფარდაგი. 1.71 X 3.80  
მქსოველი ნათაძე ნინა,  
სოფ. ქვემო აღვეთ

2. ფარდაგი. 1.34 X 2.36  
მქსოველი ჩოხელი პელა,  
სოფ. დოღიანი

3. ფარდაგი. 1938 წ.  
მქსოველი შიდეგაშვილი სოფო,  
სოფ. კორინთა

4. ფარდაგი. 1.60 X 3.12  
მქსოველი ხრიკული თლია,  
სოფ. იკოთი

5. ფარდაგი. 1.72 X 3.25  
მქსოველი მელაძე ნინა,  
ახალგორი







6. ფარდაგი. 1.57 X 2.93  
მქსოფელი ბაღხამიშვილი-ქეთი  
სოფ. ბაღაანი

7. ფარდაგი. 1.80 X 2.70  
მქსოფელი ზურბანიძე მადანა  
სოფ. მოსაბრუნე

8. ფარდაგი. 1.51 X 2.78  
მქსოფელი მუღაძე ნინა,  
ახალგორი

9. ფარდაგი. 1.58 X 2.92  
მქსოფელი გაბრიელაშვილი ოლია,  
სოფ. კორინთა

10. ფარდაგი. 1.70 X 2.80  
მქსოფელი გუგაშვილი-ბაზუაშვილი ანა,  
სოფ. ბაზუანი





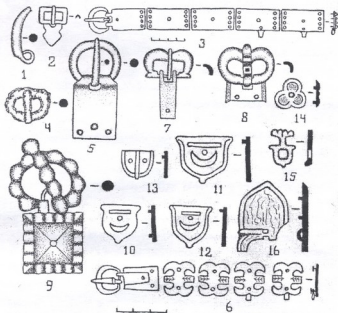


გველეთის ადრეული შუა საუკუნეების სამაროვანი მდებარეობს დარიალის ხეობაში, მდ. თურვის მარცხენა ნაპირზე. გველეთის ციხიდან ჩრდილოეთით, დაახლოებით 1 კმ. დაშორებით. გათხრილი 16 ქვის სამარხის მრავალრიცხოვანი ინვენტარიდან ამჯერად აბზინდებსა და ბალთებს განეხილავთ. სამაროვანზე 9 აბზინდა და აბზინდის ფრავემენტია გამოვლენილი. მათგან 1 რკინისაა, დანარჩენი ბრინჯაოსი. 2 ქამართან ერთადაა აღმოჩენილი. ვეხედება როგორც ერთწილადი, ისე ორწილადი აბზინდები. №16 სამარხში აღმოჩენილი ბრინჯაოს ერთ-ერთი აბზინდის შხოლოდ ენა შემორჩენილია, (ხურ.1). ამდენად, მისი მიკუთვნება რომელიმე გველეთისადმი ჭირს.

I ბრინჯაოს აბზინდა. სწორკუთხა ჩარჩოზე უპრავადაა მიერთებული პერალდიკური ფარაკი. ენა ჩარჩოზე გადადის (სამარხი №13, ხურ.2). ანალოგიური ფორმის აბზინდები აღმოჩენილია: ურბნისში, სანთაში, სამთავროზე (1, გვ.47), ჩშიში (2, გვ.129). მსგავსი აბზინდები ცნობილია ჩრდილოეთ კავკასიიდან, ყირიმიდან და ვერაზიის სხვა ოლქებიდან (3, გვ.45). „მოკრიაა ბალკას“ (ქ. კოსლოვდსკთან) სამაროვნის მასალების მიხედვით, აღნიშნული გველეთის აბზინდები VIIს. შორე ნახევრითა და VIIIს. მიწურულით თარიღდება (4, გვ. 150). ჩშიში აღმოჩენილ ამგვარ აბზინდებს VIIს. დასასრულსა და VIIIს. დასაწყისს მიკუთვნებენ (2, გვ. 129). ძირითადად ასეთი თარიღია გაზიარებული აღმოსავლეთ საქართველოს ადრეული შუასაუკუნეების კომპლექსებში გამოვლენილი სწორკუთხაჩარჩოიანი, პერალდიკურფარაკიანი აბზინდებისათვის (1, გვ.47).

II ბრინჯაოს მრგვალგანივკვეთიან, ნახევარწრიულჩარჩოიან აბზინდაზე მოძრავადაა მიერთებული სწორკუთხა ფარაკი. ენა ჩარჩოზე დიდია. აბზინდა ქამრითაა წარმოდგენილი. ქამარი შედგება ბრინჯაოს სწორკუთხა 14 ფირფიტისაგან, რომელსაც თავსა და ბოლოში გააჩნია ტყეის თასმაზე მისამარებელი ოთხ-ოთხი მანჭვალი. ფირფიტები ცენტრში გახვრეტილია. ორ მათგანზე შემორჩენილია ქვემოდან მამარებული ბრინჯაოს რგოლები (სამარხი №15, ხურ.3). მსგავსი ფორმის აბზინდები ჩვენში უკვე IVს. ბოლოსა და Vს. ურცელდება (1, გვ.45). ჩრდილოეთ კავკასიაში

ამგვარ აბზინდებს VII ს. შორეუ ნახევარსა და VIII ს. დასაწყისს მიაკუთვნებენ (4, გვ. 150). გველეუთური ქაშირანი აბზინდისათვის ეს თარიღი მისაღები ჩანს. უფრო მართებულად მიგვაჩნია იგი VII ს. მიწურულთა VIII ს. პირველი ნახევრით დაეთარიღოს.



სურ.1. აბზინდები და ბალთები გველეუთის ადრეული შუა საუკუნეების სამაროეიდან

ფორმის საქმრე ფორფიტა ნების სამაროენის (ფშავის არაგვის ხეობა) კულტურულ ფენაში აღმოჩენილი (ცნობა მოგეაწოდა ც. რობაქიძემ). ეთიჭრობით, შესაძლებელია გველეუთის ქაშირი დაეკავშიროთ იმ წრის ნივთებს, რომელთა დამზადება ადგილობრივ, ქართულ სამყაროში, უფრო კონკრეტულად აღმოსავლეთ საქართველოს მთიანეთის რომელიმე საწარმოო ცენტრში ხდებოდა. მით უმეტეს, რომ აბზინდის ფორმა ქართლში



ადრიდანვე (IV-Vსს.) იყო ცნობილი. ხოლო საქმე ფირფიტებს ჩრდილოეთ კავკასიის VI-VIIIსს კომპლექსებში პარალელები არ მოუძებნება.

**III ჯგუფში** ერთიანდება რკინისა და ბრინჯაოს ოვალურჩარჩოვან სამი აბზინდა. რკინის აბზინდა ერთწილადაა. ჩარჩოს ოვალის მიმართულების მიხედვით იგი განივოვალურჩარჩოვანაა. ჩარჩო მრგვალგანიკვეთიანია. ენა ჩარჩოზე გადადის (სამარხი №4, სურ.4). ორი აბზინდა ბრინჯაოსია. ისინი ვრტივოვალურჩარჩოვანებია, ორწილადი, მრგვალგანიკვეთიან ოვალურ ჩარჩოზე მოძრავადაა მიერთებული სწორკუთხა ფარაკი სამი მანჭვალით. აბზინდის ენა ჩარჩოს სივანის ტოლია (სამარხი №15, სურ.5). მეორე აბზინდის მრგვალგანიკვეთიან ოვალურ ჩარჩოზე მოძრავადაა მიერთებული ორად გაკეცილი სწორკუთხა ფარაკი. აბზინდის ენა მასიური და ვრტილია. აბზინდა ქამრითაა წარმოდგენილი. ქამარი შედგება  $\times$ -ს მკვარი 19 ფირფიტისაგან, რომლებიც ამოღარული „თვეზოფური“ ორნამენტითაა შემკული. ფირფიტებს გააჩნით ტყავის თასმაზე დასამაგრებელი ორორი მანჭვალი (სამარხი №16, სურ.6). ჩვენში ოვალურჩარჩოვანი აბზინდების ვარჯკელებას IVს. მიწურულიდან ან Vს. დასაწყისიდან ვარუდობენ (1, გვ. 45). ისინი აღმოჩენილია VIIIს. სამარხეულ კომპლექსებშიც. (1, გვ. 54). მრავლადაა ცნობილი ოვალურჩარჩოვანი აბზინდები ჩრდილოეთ კავკასიის VI-VIIIსს. სამარხებიდანაც (2, გვ.125; 4, გვ.141). ისინი იქ გვიანობამდე აგრძელებენ არსებობას და VIII-IXსს. სამარხებშიც იწუნენ თავს (2, გვ. 125). ეფიქრობთ, III ჯგუფის რკინის აბზინდა ზოგადად VIIIს. ბრინჯაოს აბზინდები კი VIს. მიწურულსა და VIIIს. პირველ ნახევარს უნდა მივაკუთვნოთ. ინტერესს იწვევს №16 სამარხის ქამარი (სურ.6). ანალოგიური საქამრე ფირფიტა აღმოჩენილია არაგვის ზეობაში, სოფ. ჩინთის VI-VIIIსს. ქვის სამარხში (5, გვ.88). ამგვარი ფირფიტებით შედგენილი ბრინჯაოს ორი მთლიანი ქამარი გამოვლინდა ნებიხის VIს. ქვის სამარხში. აქვე, კულტურულ ფენებში აღმოჩენილი ბრინჯაოს 5 ცალი საქამრე ფირფიტა. ანალოგიური საქამრე ფირფიტები ჩმის სამაროვანზე აღმოჩენილია №12 კატაკომპაში ხოსრო I-ის (531-579წწ.) მონეტასთან ერთად. დაახლოებით შვავესი ფორმის ფირფიტები ცნობილია ჩრდილოეთის შორეული ოლქებიდანაც (ურალი, კამისპირეთი), სადაც ისინი ძირითადად VII-VIIIსს. თარიღებიან (6, გვ.16. ლიტ. იხ. იმავე კრებულში). ა. ამბროზი ბირსკისა და ჩმის მასალების შეჯერებისას მართებულად შენიშნავდა, რომ ამგვარი საქამრე ფირფიტების ჩრდილოური ვარიანტები მნიშვნელოვნად განსხვავდებიან სამხრეთულისაგან. უკანასკნელნი გაცილებით ფართო და ბრტყელებია (6, გვ.16). უკველია, რომ  $\times$ -ს მკვარი საქამრე ფირფიტების სამხრეთული ვარიანტები სხვა საწარმოო ცენტრში



(თუ ცენტრებში) მზადდებოდა. არავეი-თერგის ხეობაში (ჩინთი, ნუხი, გველეთი, წიწი) აღმოჩენილი ამგვარი ფორფიტების სიმრავლე გვაფიქრებინებს, რომ მთიანეთის წარმოშობის ერთ-ერთი ცენტრი სადაც არავეი-თერგის ხეობაშია საძებნი.

**IV** ჯგუფს მიეკუთვნება ბრინჯაოს ორი აბზინდა B-ს მაგვარი საქამრე ჩარჩოთი. ერთი მათგანის ჩარჩოზე მოძრავადაა მიერთებული მოვრო და ეიწრო ბოლოვანხერვტილი ფარაკი (სამარხი №15, სურ.7). მეორე აბზინდის სწორკუთხა ფარაკი უძრავად ებმის ჩარჩოს. ენა ინკრუსტირებულია. B-ს მაგვარი აბზინდები აღმოსავლეთ საქართველოსა და მის ფარგლებს გარეთ უკვე IV-Vსს. ცნობილი (1, გვ.45, 2, გვ.129). განსაკუთრებით ფართოდ ვრცელდებიან ისინი VI-VIIIსს. ვიომში, ჩრდილოეთ კავკასიაში, სამხრეთ რუსეთში, კამისბირეთსა და დასავლეთ ევროპაში (2, გვ.129). B-ს მაგვარი აბზინდები აღმოსავლეთ საქართველოს VI-VIIIსს. სამარხულ კომპლექსებშიცაა აღმოჩენილი (1, გვ.48). განსხვავება ადრეულ (IV-Vსს.) და მოგვიანო (VI-VIIIსს.) საქამრე ჩარჩოებს შორის ისაა, რომ ადრეულს ბრტყელი ჩარჩოები გააჩნიათ, VI-VIIIსს. საქამრე ჩარჩოები კი რელიეფურია (1, გვ.45). გველეთის B-ს მაგვარი აბზინდებისთვისაც რელიეფური ჩარჩოებია დამახასიათებელი. უფიქრობთ, №15 სამარხის აბზინდა (სურ.7) უფრო VIIს. მიწურულსა და VIIIს. პირველ ნახევარს უნდა მიეკუთვნოთ. №1 სამარხის აბზინდა (სურ.8) VIIIს. შეიძლება დათარიღდეს.

**V** ბრინჯაოს ორწილადი მასიური აბზინდის მრგვალგანიჯვეთიანი ოვალური ჩარჩო და ენა შემკულია ბურცოებით. კვადრატული მოფენილობის ფარაკი მოძრავადაა მიერთებული ჩარჩოზე (სამარხი №8, სურ.9). გველეთური აბზინდის მსგავსია სოფ. იარაჯულეების ადრეული შუა საუკუნეების დანგრეული სამარხიდან მომდინარე ბრინჯაოს აბზინდის ფრაგმენტი (7, ტაბ. XX, 2174). გველეთის აბზინდა თითქმის ზუსტად იმეორებს არმაზის ხევში „ტფის უბანზე“ აღმოჩენილ აბზინდას, რომელიც VIIIს. თარიღდება (1, გვ.55). ამავე პერიოდს მიეკუთვნება გველეთური ვეზემლარიც. მსგავსი ფორმის აბზინდები აღმოსავლეთ საქართველოს ფარგლებს გარეთ უცნობია, რაც გვაძლევს საფუძველს, ისინი ადგილობრივ ქართულ ნაწარმად მივიჩნიოთ.

გველეთის სამაროვანზე 7 ბალთაა აღმოჩენილი. მათგან 3 ბრინჯაოსია, 4 ვერცხლის. ჭედა მზრიდან ფელას გააჩნია მანჭვალები. ფორმა-მოფენილობის მიხედვით ბალთები ოთხ ჯგუფად იყოფა:

**I** „ნიღბისებური“ ბალთებიდან 3 ვერცხლისაა, 1 ბრინჯაოსი, ისინი განეკუთვნებიან ნახევარწრიული ფორმის ბალთებს. 3 მათგანი თითქმის იმეორებს ერთმანეთს. განსხვავება მხოლოდ მათ ზომებსა და მასალაშია (სამარხი №4, სურ.10;

სამარხი №15, სურ.11,12). ანალოგიური ბალთები ცნობილია სამთაგროდან, ურბნისიდან, ქვემო ალვეიდან (1, გვ.5; 8, ტაბ. XIII, 3), ნეხიხიდან, ქრეველიდან, აღმოსავლეთი ჩრდილოეთ კავკასიასა და აღმოსავლეთ ვეროპამის (1, გვ.10, სურ. 61,1,2,3). „ნიღბისებური“ ბალთების გენეზისის შესახებ სხვადასხვა აზრი არსებობს. ზოგიერთ მკვლევარს მიაჩნია, რომ ისინი VIს. ბოლოსა და VIIIს. დასაწყისში გაჩნდა კავკასიასა და ყირიმში. აქედან კი სწრაფად ვაერცვლდა ვოლგაზე, ბაშკირეთში, დნეპრზე და დონზე, სხვები მას VIIIს. დასაწყისში დუნაზე, ბიზანტიური პროვინციების მახლობლად გაჩენილად მიიჩნევენ (1, გვ.50, ლიტ. იხ. იქვე). ჩვენში აღმოჩენილი ამგვარი ბალთები VIს.მიწურულითა და VIIIს.პირველი ნახევრით თარიღდება (1, გვ.127) ამავე ქრონოლოგიურ ჩარჩოებში ექცევა გველეთის „ნიღბისებური“ ბალთებიც. „ნიღბისებური“ ბალთების ჯგუფში ცალკე გამოიყოფა ვერცხლი ბალთა, რომელიც ორი ნახვერტითა და ქვემოდან ამოხეკილი რელიეფური ხაზითაა შემკული (სამარხი №15, სურ.13). იგი №15 სამარხში ვერცხლის ორ დანარჩენ „ნიღბისებურ“ ბალთებთანაა (სურ.11,12) ნაპოვნი და მათი თანადროულია.

**II** ჯგუფს მიეკუთვნება სამყურა ბალახის ფორმის ვერცხლის ბალთა (სამარხი №15, სურ.14). დაახლოებით მსგავსი ფორმის ბალთები ცნობილია შიდა ქართლიდან (1, ტაბ. XXIX, 3), ჩრდილოეთ კავკასიიდან (11, სურ. 5,31), გველეთის ბალთა აღმოჩნდა №15 სამარხში VIს.მიწურულითა და VIIIს.პირველი ნახევრით დათარიღებულ ვერცხლის „ნიღბისებურ“ ბალთებთან ერთად.

**III** ჯგუფად გამოიყოფა ბრინჯაოს ო-ს მსგავარი ბალთა (სამარხი №3, სურ. 15). ანალოგიური ბალთები ცნობილია: სამთაგროდან, არმაზის ხეიდან, ქვემო ალვეიდან (1, ტაბ. XXVIII, 10, XXXII, 46; 8, ტაბ. XIII, 2), ნოქალაქვიდან (12, გვ. 145). მრავლადაა ისინი აღმოჩენილი ჩრდილოეთ კავკასიასა და აღმოსავლეთ ვეროპამი (9, სურ.5,15,22,31,38,41; 11, სურ.61).

**IV** ჯგუფს მიეკუთვნება „შეისრულწვერიანი“ ბრინჯაოს ბალთა (სამარხი №8, სურ.16). მსგავსი ფორმა-მოყვანილობის ორნამენტირებული ბალთები ცნობილია ჩრდილოეთ კავკასიიდან (13, სურ. 4,8). ბალთა აღმოჩნდა ვერცხლის ჭვინტთან მშვილდსაქინთან და ბრინჯაოს მთლიანადსხმულ საქინთან ერთად, რომლებიც უფრო VIIIს. თარიღდებათ. ამავე პერიოდს უნდა მიეკუთვნოს „შეისრულწვერიანი“ ბრინჯაოს ბალთაც.

ამრიგად, გველეთის სამაროვნის აბზინდა-ბალოების სახით საინტერესო მასალები მოგვებოვება ადრეული შუა საუკუნეების ხევისა და საერთოდ აღმოსავლეთ საქართველოს მატერიალური კულტურის შესასწავლად.

ნიკოლოზიძე



1. აფხაზაა ნ. ადრეული შუასაუკუნეების აღმოსავლეთ საქართველოს ნოტიერი კულტურა. თბ., 1979.
2. Деопик В.Б. Классификация и хронология аланских украшений VI-IX вв., Материалы и исследования по археологии СССР, 114, М. 1963.
3. Ковалевская В.Б. Поясные наборы Евразии VI-IX вв., Свод археологических источников, вып. E1-2, М. 1979.
4. Афанасьев Г.Е. Пряжки катакомбного могильника "мокрая балка" у г. Кисловодска, Северный Кавказ в древности и средние века, М. 1980.
5. Рамишвили Р.М. Джорбенадзе В.А. и др... Археологические изучения Арагвского ущелья, Полевые археологические исследования в 1984-1985 гг., Тб., 1987.
6. Амброз А.К. Бирский могильник и проблемы хронологии Приуралья в IV-VII вв., Средневековые древности Евразийских степей, М. 1980.
7. ჯორბენაძე ნ. ურწო-თიანეთი შუასაუკუნეებში, თბ. 1982.
8. აფხაზაა ნ. ქვემო ალგვი ადრეულ შუასაუკუნეებში. თბ. 1988.
9. Амброз А.К. Проблемы раннесредневековой археологии восточной Европы, СА №2, М-Л, 1977.
10. Ковалевская В.Б. Северокавказские древности, степы Евразии в эпоху средневековья, М. 1981.
11. Мамаев Х.М. Хронология катакомбных могильников Чечено-Ингушетии конца IV-первой половины VIII в, Проблемы хронологии погребальных памятников Чечено-Ингушетии, Грозный, 1986.
12. Леквинадзе В.А. Хведелидзе Л.И. Массовые археологические находки из раскопок археополиса, ნოქალაქევი-არქეოპოლისი, არქეოლოგიური ვახზრები 1973-1977 წწ., თბ., 1981.
13. Рунич А.П. Аланский могильник в "мокрой балке" у г. Кисловодска, Материалы по археологии и древней истории Северной Осетии, т. III, Орджоникидзе, 1975.

რუსუდან ვაშლიშიძე, ცირა ღვინაძე



## ქსნის ხეობის უარდავები

1998 წლის ზაფხულში, ფონდმა „ღია საზოგადოება - საქართველო“-მ დააფინანსა ჩვენი პროექტი და საშუალება მოგვეცა მოგვეწყო ექსპედიცია ქსნის ხეობაში - ქართული უარდავების შესწავლის მიზნით. ამით ფონდმა დიდი დახმარება გაუწია ქართული კულტურის ისეთ მიეწეებულ დარგს, როგორცაა ხალხური შინამრეწველობა.

თავის დროზე, მთელი რიგი ობიექტური პირობების გამო, ჩვენ ვერ შევძელით ხალხური რეწვის შენარჩუნება და ეხლა მოვალენი ვართ ის მაინც გავაკეთოთ, რომ მომავალში, როცა ამის სათანადო პირობები შეიქმნება, ჩვენს მომავალ თაობებს შინამრეწველობის ტრადიციული დარგების აღორძინების საშუალება მიეცეთ. ხალხური დეკორატიული ხელოვნების აღორძინება საკმაოდ რთული და ხანგრძლივი პროცესი იქნება და შესაძლებელი გახდება მხოლოდ იმ შემთხვევაში, თუ ჩვენ დავტოვებთ კარგად შესწავლილ სამეცნიერო მასალას იმის თაობაზე, თუ საქართველოს რომელი რაიონისთვის შინამრეწველობის რომელი დარგი იყო ტრადიციული, რა სახის ნაწარმი მზადდებოდა, როგორი იყო ტრადიციული ტექნოლოგია, ნაწარმის მხატვრული სახე, მისი შემკობის წესი, რეწვასთან დაკავშირებული ტერმინები და მრავალი სხვ.

ხალხური რეწვის მთელ რიგ დარგებში ასეთი სამეცნიერო მასალები მოგვეპოვება. სამაგიეროდ, საკმაოდ მძიმე მდგომარეობაა შინამრეწველობის ისეთ დარგში, როგორცაა ხალიჩა-ფარდავის წარმოება. მთელი ქართული კულტურული მემკვიდრეობიდან ეს ყველაზე შეუსწავლელი დარგია. შესწავლას რომ თავი დავანებოთ, საქართველოს ხალიჩის მწარმოებელ რაიონებში ელემენტარული აღნუსხვა-ფიქსაციაც კი არ ჩატარებულა. არადა, როგორც მუზეუმებში მოხვედრილი თითო-ორილა ნიმუში მოწმობს, ქსოვის ტრადიციები საკმაოდ ძლიერი და საინტერესო იყო.



მსოფლიო მებალიჩეობაში კარგად არის გარკვეული და დამკვიდრებული ხალიჩის მწარმოებელი ყველა ტრადიციული ცენტრი. ქსოვის ტექნიკის, ნახატის და კოლორიტის მიხედვით, არა თუ ხალიჩის მწარმოებელი ცენტრები არამედ ამ ხალიჩის მწარმოებელი სოფლის და უბნის დადგენაც კი შეიძლება. საქართველო, კერძოდ თბილისი, ცნობილი იყო თავისი ხალიჩების ბაზრით. აქ თავს იყრია მსოფლიოს ყველა ცნობილი ცენტრის პროდუქცია. ამ ფაქტმა ხელი შეუწყო საქართველოში უნიკალური აღმოსავლური ხალიჩების თავმოყრას, თუმცა ბოლო ათეული წლების მანძილზე ეს უნიკალური მასალა, რომელიც ერთ დიდ მუზეუმს დაამშვენებდა, უმოწყალოდ გადის ჩვენი ქვეყნიდან.

ამ საეკლავო ფაქტს ემატება ისიც, რომ ბოლო დროს, თბილისში ასე მომრავლებულ ხალიჩებით მოვაჭრე მალაზიებში გამოჩნდა საკუთრივ საქართველოში ნაქსოვი ფარდაგები. როგორც ისტორიული მასალებიდან ჩანს, საქართველოში უზაოო ხალიჩების - ფარდაგების ქსოვის მდიდარი ტრადიციები იყო. ამ, ძირითადად სამშითოდ ნაქსოვ ფარდაგებს ოჭახი დიდი რუდუნებით ეპრობოდა და თითქმის არასოდეს გააქონდა გასაყიდად. ამ მიზეზით ქართული ფარდავი უცნობი დარჩა მსოფლიო მებალიჩეობისათვის და ამავე მიზეზით, ხალიჩების კლასიფიკატორებში კარგად გარკვეული უცხოელები, ჩვენდა საბედნიეროდ, დღეს მათ ნაკლებად ეტანებიან.

მსოფლიო პოპულარობაზე არაფერი გვაქვს სალაპარაკო, რადგან ჩვენც, ქართველებს, ყურადღების მიღმა დაგვრჩა ხელოვნების ეს საინტერესო დარგი. დღეისათვის ქართული ფარდაგებიდან გამოვლენილი და დაფიქსირებულია მხოლოდ თუშური (ალვანური) ფარდაგები. მხოლოდ ამ ერთი ჭგუფის შესწავლამაც კი ნათელი გახადა, რომ ქართულ ფარდაგს საკუთარი მხატვრული ღირსებანი გააჩნია და მნიშვნელოვნად ამდიდრებს ჩვენს ეროვნულ კულტურას. საქართველოს სხვა რაიონებში გამოვლენილი ფარდაგებიც ამაზე მეტყველებს. სპეციალური კვლევა ამ მიმართულებით არ ჩატარებულა, თუ არ ჩათვლით 30-იან წლებში ივანე ჭავჭავაძის დიდ ექსპედიციას, რომლის მასალებშიც დაფიქსირებულია ფაქტები ფარდაგების ქსოვისა, მაგრამ ნიმუშების ფიქსაცია და აღწერა-პასპორტიზაცია არ ჩატარებულა.

ფონდმა „ღია საზოგადოება - საქართველო“ გაითვალისწინა საკითხის სირთულე და გადადების შეუძლებლობა და საშუალება მოგვცა დავუწყო



მუშაობა არსებული ზარევის შესავსებად. 1998 წლის ზაფხულში ახალგაზრდის რაიონის ხუთი საკრებულოს სოფლებში მუშაობისას გამოვიყენეთ და დავაფიქსირეთ 120 ნიშუმი ხელით ნაქსოვი ფარდაგებისა (აქვე შედგენილია მისი ფურცლები) ხალიჩა, ზურჯინი, ჭეჭიმი და ყაჭარი). აღნუსხული ფარდაგების უმრავლესობა მოქსოვილია 1946-56 წლებში. ყველაზე ძველი ნიშუმები ჩვენი საუკუნის 30-იან წლებს განეკუთვნება. შეგვხვდა სულ ორიოდე წლის წინ ნაქსოვი ფარდაგები და რაც ყველაზე სასიხარულოა სოფელ იკოთში მცხოვრები ხანდაზმული ქალბატონი სირანა ჩიტისშვილი ჩაბმულ ქსელთან მომუშავე დაგვხვდა.

ფარდაგების რაოდენობა ერთი-ორად მეტი იქნებოდა, რომ არა ჩვენი დროის სიდუხჭირე. საქმე იმაშია, თითქმის ყოველი ოჯახიდან გატანილია ფარდაგები გასაყიდად - ზოგი თბილისის საკომისიოებში, უფრო უჩალებს კი თურქეთშიაც გაულწევიათ. რაც ყველაზე გულდასაწყვეტია, გაქონდათ ყველაზე ძვირფასი, მხოლოდ მცენარეებში შეღებილი უძველესი ფარდაგები. ექსპედიციის დროს შეგვხვდა ადამიანი, რომელსაც ამ ბოლო წლებში 80 საგულდაგულოდ შერჩეული უძველესი ფარდაგი გაუყიდა თურქეთში. მართალია ხელიდან გამოგვეცალა უმდიდრესი განძი, მაგრამ ისიც, რაც აღნუსხეთ გარკვეული დასკვნების გაკეთების საშუალებას გვაძლევს.

მოპოვებული მასალებიდან ირკვევა, რომ ფარდაგები ძირითადად შალისა იყო (ქსელიც და მისაქსელიც). იქსოვებოდა საკმაოდ მოზრდილები, სიგანე 1.5-2 მეტრი, ხოლო სიგრძე 2.5-3 და 4 მეტრისაც აღწევდა. სიმჭიდროვე ყველაზე ძველ ნიშუმებში საკმაოდ მაღალია, შემდეგ უკვე მქსოველის ოსტატობის დონის და ნახატის ზარისხის მიხედვით იცვლებოდა.

ნართის შესაღებად, 30-იან წლებში უკვე ანილინის საღებავებს იყენებენ. ხანდაზმული მოსახლეობა იხსენებს, რომ ნართს მქსოველის სურვილის მიხედვით ღებავდნენ სოფლებში საეკიალურად ჩასული ებრაელები. ზელოვნური საღებავების გვერდით გვხვდება ნატურალური შავი, ყაყისფერი, აგრეთვე წებვოში, ენდროსა და ხახვის ფურცელში შეღებილი ნართიც. დღეისათვის, არაეის გამოკითხულთაგან არ ახსოვს არც საღებავი მცენარეები და არც მათთან მუშაობის წესები.

ფარდაგის სახე, კომპოზიცია და გამოყენებული ორნამენტები ამ რეგიონისათვის ტრადიციული უნდა იყოს. ასეთი დასკვნის საფუძველს გვაძლევს

ის, რომ ერთი და იგივე ნახატი, კომპოზიცია მეორდება რამოდენიმე თაობის ნამუშევარში ყველაზე ძველიდან, ვიდრე ჩვენს დრომდე. ნახატი ძველი დარჩა, თუმცა საგრძნობლად შეიცვალა კოლორიტი. ბოლო დროს, მოსახვედრებდნენ ხშირად იყენებს ქარხნული წარმოების შეღებილ ნართს, ხშირად ბამბისას, რომლის დაბალი ხარისხის გამო, ფარდავც საკმაოდ უხეში გამოდის. შეოცვალა ფარდავის ზომებიც, იგი საკმაოდ შემცირდა და უფრო ხშირად მხოლოდ დეკორატიულ ხასიათს აატრებს. გასაოცარია, რომ მიუხედავად ასეთი შეზღუდვებისა, ჩვენი თანამედროვე ოსტატი ქალები შინაგანი ალღოსა და გემოვნების წყალობით მაინც ახერხებენ საკმაოდ ლამაზი, მხატვრული ფარდაების ქსოვას.

ჩვენი წერილი საინფორმაციო ხასიათისაა და მიზნად არ ისახავს მოპოვებული მასალის მეცნიერულ კვლევას. ამას ცოტა მოგვიანებით გაეკეთებთ. მით უფრო, რომ ძველთა დაცვის საზოგადოებამ გამოთქვა სურვილი, შესაბამისი თანხების გამონახვის შემდეგ, მოპოვებული მასალის საფუძველზე გამოსცეს ქსნის ზეობის ფარდაების კატალოგი.

წლებანდელმა ექსპედიციამ ნათლად დაგვანახა, რომ თუ სასწრაფოდ არ გავრძელდა დაწყებული საქმე, თუ დღესვე არ დავიწყეთ ხალიჩა-ფარდავის მწარმოებელ რაიონებში ჭერ კიდევ შემორჩენილი ფარდაების ფიქსაცია, ჩვენს მომავალ თაობებს საშუალოდ დაუუკარგავთ ეროვნული კულტურის ერთ ძალზე საინტერესო განზრას, რომელშიც ისეთივე ძალით ვლინდება ეროვნული ხასიათი, გემოვნება და აზროვნება, როგორც ეთქვათ ფრესკასა ან ხატოწერაში.

და ბოლოს, არ შეგვიძლია მადლობა არ გადავუხადოთ ფონდს „ღია საზოგადოება - საქართველო“-ს, ახალგორის მუზეუმის თანამშრომლებს მათი დირექტორის ელადიმერ ღუნაშვილის ხელმძღვანელობით, ჩვენი პროექტის რეკომენდატორებს: ქალბატონ მზისთვალა კეცხოველს, ბატონებს გურამ გაბაშვილს და გივი პაპალაშვილს, რომელთა თანადგომისა მხარდაჭერის და უშუალო მონაწილეობის გარეშე აღნიშნული პროექტი ვერ განხორციელდებოდა.



გურამ გასიატაშვილი, ბესარიონ ჭორბენაძე

**ხის ჭურჭლები ივრის ხეობის სოფ. ქუშხვიდას**

ივრის ხეობის ისტორიულ-არქეოლოგიური ძეგლები დიდი ხანია იქცევენ მკვლევართა ყურადღებას. გამოქვეყნებულია არაერთი სტატია თუ მონოგრაფია, სადაც ახლებურადაა გაშუქებული საქართველოს ამ კუთხის წარსული (1,2,3,4).

1939 წელს თიანეთის რაიონში მუშაობდა ენის, ისტორიისა და მატერიალური კულტურის ინსტიტუტის ეთნოგრაფიული ექსპედიცია (ხელმძღვანელები ვ. ჩიტაია და ე. ბარდაველიძე), რომელმაც შეაგროვა და შეისწავლა მეტად საყურადღებო ეთნოგრაფიული მასალები (5,6). არტნის ხეობის სოფ. ქუშხვიის აღმოსავლეთით, გორაკზე ექსპედიციას დაუთვალეირებია ე.წ. დეეთნასოფლარი და კოპალას ხატი. აქ შემორჩენილი იყო დიდი



სურ.1. ჭამი.

ნასოფლარის ნანგრევები, ნაგები ნატეხი ქვისგან მშრალად. კოპალას ხატის შენობა შედგებოდა ორი ძირითადი ნაგებობისაგან: „სალულე“ და „საზარე-ნიში“. „სალულეში“ ევარა სხვადასხვა დანიშნულების ინვენტარი: ტარკოში, მოჩარხული ბარძიმი, ხის თას-ჭამი, ფეხიანი ჭამები თითბრისა, საწუნე სპილენძისა, ხის სახინკლე კოეზი, ირმის რქა და სხვ. (6).

ივ. ჭავჭავაძის სახ. ისტორიის ინსტიტუტისა და თბილისის სახელმწიფო უნივერსიტეტის იორ-უჯარმის ისტორიულ-არქეოლოგიურმა ექსპედიციამ (ხელმძღვანელი ნ. ბერძენიშვილი, გათხრების ხელმძღვანელი ვ. ლომთათიძე) 1950-1952 წწ. უჯარმის გათხრების ვარდა ჩაატარა დაზვერვები იერის ხეობაში.

ექსპედიციამ 1950 წელს დაათვალიერა ს. ქუშხევის მიდამოებში მდებარე დევის ნასოფლარი, კობალასა და იახსრის ხატები (7). იქვე მდებარე ფიცრულ



სურ.2. ჭამი.

ქოხში კიდევ იყო შემორჩენილი ხატის დღეობისათვის და ლუდის სასმელად საჭირო სხვადასხვა ინვენტარი. მაშინ ხის სამი ჭურჭელი ექსპედიციამ წამოიღო. იერის ხეობაში დაზვერვების დროს აღმოჩენილი ნივთები და არქეოლოგიური ინვენტარი აწ განსვენებულმა ვ. ლომთათიძემ გადასცა სტატიის ერთ-ერთ ავტორს (ბ. ჭორბენაძეს), რომელიც მუშაობდა ამ რეგიონის ისტორიულ-არქეოლოგიური ძეგლების შესწავლაზე (4,8). ამჟამად ეს მასალები ინახება საქართველოს მეცნიერებათა აკადემიის არქეოლოგიური კვლევის ცენტრის დუშეთის არქეოლოგიურ ბაზაში. სტატიის მიზანია იერის ხეობის ზემო წელიდან მომდინარე ხის ჭურჭლების გამოქვეყნება სათანადო

ილუსტრაციით (ფოტო ვ. ასტახოვისა) და მათი შესვლა მეტეორულ მიმოქცევაში.

ქართული ხის ჭურჭელი გამოირჩევა თავისი ნაბრუნელებით, დამზადების ტექნიკითა და მხატვრულ-ესთეტიური თვალსაზრისით. ქართველი მეურნე მრავალსაუკუნოვანი ტრადიციების მიხედვით ჰქმნიდა ისეთი სახისა და დანიშნულების ჭურჭელს, რომელიც აკმაყოფილებდა მოსახლეობის მოთხოვნილებას მასზე (9).

ქართული ჭურჭელი ნიუთიერად განსხვავებოდა ერთმანეთისგან. ჭურჭელს ამზადებდნენ: ვერცხლის, ოქროს, სპილენძის, თიხის, მინის, ხისგან და სხვ. ძველი წერილობითი წყაროების მიხედვით იყო „ჭურჭლნი ოქრო-ვერცხლისა“ და „ჭურჭლნი უვერცხლონი“, ე.ი. არა ოქრო-ვერცხლისა. „ჭურჭლნი უვერცხლონი“ შედიოდა „ჭურჭელი შემისა“ (ე.ი. ხისა).



სურ.3. ჭურჭელი ხელტარიანი.

სოფ. ქუშხვიდიან წარმოდგენილი ხის ჭურჭელი, თავისი დანიშნულებით განეკუთვნება „სარწყულ“ ანდა „ნოტიოთა“ (სითხის) სახეობას. პირველი და მეორე ჭამისებრი ჭურჭელია. პირველი (№31, სურ.1) - ძირდამჭდარი ჭამი (სიმაღლე 6.2სმ, პირის დიამეტრი 10სმ, ძირის დიამეტრი 8.5სმ). დამზადებული ჩარხ-სახვეწელზე. ამას მოწმობს თვით ჭამის გვერდების, ძირის სიმეტრია. ჭურჭელი განეკუთვნოდა სითხისათვის (წყალი, ლეინო, ლუდი). მეორე (№30, სურ.2) ჭურჭელი ქუსლიანი, პირმოყრილი ჭამია (სიმაღლე 10სმ, პირის

დიამეტრი 10,5სმ, ქუსლის დიამეტრი 8სმ) და ჩარხსახეობისა გამოჩარხული. ამას ადასტურებს ჯამის გვერდებზე არსებული რადიალური ხაზები და ქუსლზე არსებული სიმეტრიული წრეები. სითხისათვისაა განკუთვნილი.

მესამე (№29, სურ.3) ჭურჭელი (ხელტარიანი) ჩაკეისებურია (სითხის), რომლის სიმაღლე 12,6 სმ-ია, პირის დიამეტრი 11სმ, სახელურის სიგრძე 17სმ, სისქე 3,5სმ. ჭურჭლის ზედაპირზე შემორჩენილია სპილენძის თხელი ფირფიტები. შემკული ჭედური ორნამენტით, რომელიც დამაგრებულია სპილენძისავე ჭიკარტებით.

საქართველოში, ყოფილი, მსგავსი ჭურჭელი მრავალ რეგიონში დასტურდება და მისი დამზადების ხალხური წესები საყურადღებო თავისებურებებს ამჟღავნებს.



1. რ. რამიშვილი. იერის ხეობის არქეოლოგიური ძეგლები. I, სიონი, თბ., 1970.
2. ლ. კობაძე. იერის ხეობის არქეოლოგიური ძეგლები. II, რკინის კალის სამაროვანი, თბ., 1978.
3. რ. რამიშვილი. იერის ხეობის არქეოლოგიური ძეგლები. III, ერწოს ველი გვიანარმაზულ ხანაში, თბ., 1979.
4. ბ. ჭორბენაძე. იერის ხეობის არქეოლოგიური ძეგლები. IV, ერწო-თიანეთი შუა საუკუნეებში, თბ., 1982.
5. გ. ჩიტაია. თიანეთის ეთნოგრაფიული ექსპედიციის მოკლე ანგარიშები. - ენის, ისტორიისა და მატერიალური კულტურის ინსტიტუტის მოამბე. XI, თბ. 1941, გვ. 57-66.
6. ე. ბარდაველიძე. იერის ფუძეებში. - ენის, ისტორიისა და მატერიალური კულტურის ინსტიტუტის მოამბე. XI, თბ., 1941, გვ. 67-182.
7. გ. ლომთათიძე. არქეოლოგიური კვლევა-ძიება ალგეთისა და იერის ხეობებში. თბ., 189, გვ. 146-148.
8. ბ. ჭორბენაძე, გ. ვოგოჭური. გვიანბრინჯაო-ადრურკინის ხანის მასალები იერის ხეობიდან. თბ., 1992, პრეპრინტი.
9. გ. ვასიტაშვილი. ხის დამუშავების ხალხური წესები. თბ., 1962.

გურამ ყოფიანი


 ეროვნული  
 კვლევის ცენტრი

ცხოველთა გამოსახულებანი ქვათლილზე

ქვათლილი სარკინეშია მიკლეული და ამჟამად ხელოვნების სახელმწიფო მუზეუმის ფონდებში ინახება[1]. ნაკრისფერი, წვრილმარცვლოვანი კირნარევი ქვიშაქვა კუბადაა ფორმირებული და მისი გვერდების ზომები 18-20სმ-ს შორის მერყეობს. ოდესღაც იგი ანტიკური ხანის ნაგებობის დეტალს წარმოადგენდა - სამშენებლო კვადრს და ხის სამაგრებით (უწყვეტებით) ჩართული იყო კედლის



სურ.1. ცხოველთა გამოსახულებანი I წახნაგზე.

სტრუქტურაში. მის ერთ-ერთ წახნაგზე დასტურდება ბუდეები სამაგრისათვის. ისინი ჩაღრმავებების გარეშე პორიზონტალურადაა ნაკვეთი, რის გამოც უფრო ხის სამაგრთათვის ჩანს განკუთვნილი, ვიდრე ლითონის კაუჭებისათვის.

თავდაპირველი ფუნქციის დაკარგვის შემდგომ კვადრს (კვათილს) ჩვეულებრივად გამოყენება მოუძებნეს და მისი წახნაგები ე.წ. „საესკიზე დაფუძნდა“ გააზრებული, ღრმა ნაკაწრებით მათზე ცხოველებია დატანილი სისტემურია, ხოლო გამოსახულებანი ესკიზის პირობაზე დინამიური, თუმცა უმეტეს შემთხვევაში ვერ ხერხდება დადგენა რა ცხოველია აქ ასახული. წახნაგებს უკეთ გარკვევისათვის ენოზრავ:

I - კვადრატული სიბრტვე დანაწევრებული ღრმა ნაკაწრებით 9 კვადრატად. ათეისებულია მხოლოდ სამი კვადრატი. ზედა, შუა კვადრატში თითქოსდა ლომის მონახაზია დიდი, დაუკონკრეტებელი თავით. ზედა მარჯვენა კვადრატში გაურკვეველი ცხოველია წაწვეტებული თავითა და ცხვირით (ტახი?). ცენტრალურ კვადრატში კი ემპეგარეშე ცხენია ასახული, მოდრეკილი



სურ.2. ცხოველთა ბრილიის სცენა II წახნაგზე.  
(ფოტოილუსტრაციები დამზადდა საქართველოს ზელოვნების სახელმწიფო მუზეუმის სპეციალურ ლაბორატორიაში ივორ ვინგელდორფის მიერ)

კისრითა და ოღნაე მონიშნული კუდით. რამდენაღმე დიაგონალურად განთავსებულნი „ლომიცა“ და ცხენიც თითქოსდა ნახტომისათვის ემზადება. ამას გარდა, კვადრატის მიმართ სამივე გამოსახულება ერთნაირი კომპოზიციითაა დატანილი: ყველა მათგანი მარჯვნივაა მიმართული და რამდენაღმე მარცხენა მხარეს (და არა შუაგულში) მონიშნული. თანაბარია დამორებანი ფიგურებისა



კვადრატის მარჯვენა და ქვედა გვერდებიდან. მარჯვნივ დატოვებულია „სასუნთქი“ არე. „სამოდრო“ სივრცე გამოსახულებიანათვის.

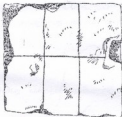
ეროვნული  
მემორიარი



3 (I)



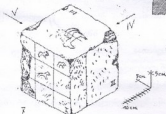
4 (II)



5 (V)



6 (VI)



7



სურ.3. I წახნავის ასახულობა.

II წახნავი ბადით არაა დანაწევრებული. მის ქვედა არეში ცხოველთა მრძოლის სცენაა მოხაზული: „მსხვერპლს“ „თავდამსხმელი“ ზურგზე აზის.



მონაზავი სექტორია და იმედგარეულად თამამი, არ შეიძლება თვალში არ გვეყვას ის, რომ კომპოზიციის გლიტიკის თემატიკიდანაა აღებული იგივე ელემენტები, რომლებიც გამოიყენება კონსტრუქციულ დეტალებში [2] და ხანგრძლივად დასტურდება [3]. კომპოზიციის ელემენტების „თავდასხმების“ და „მსხვერპლის“ სწორედ კერძო-კალკულური განთავსებას, რაც ნახატს უფრო კომპაქტურსა ქმნის და ფიგურების პორიზირებული მიმართებებისაგან განსხვავებით გლიტიკის სპეციფიკას ეპასუხება. ეგოსური და ბერძნული [4] სამყარო კარგად იცნობს მსგავს კომპოზიციებს და ოქრომჭედლობის ნიმუშებშიც აისახება იგი [5]. ამავე დროს კომპოზიციის მტკიცების თავდასხმის ბუნებრივ, რეალურ სურათსაც ასახავს, კერძოდ, მისი მსხვერპლის კისერში წედლობის სურათს [6]. და ბოლოს ამ თემას ადგილობრივი ოსტატებიც ხშირად მიმართავენ, რასაც არაერთი ნიმუში ადასტურებს [7].

III წახნაგზე სიბრტყის დანაწევრება ბადით დაუწყიათ, აქ ფართობის მხოლოდ ერთი მესამედი გამოიყენებოდა.

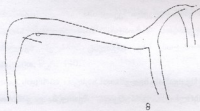
IV გვერდზე კონსტრუქციული დეტალებია ამოკვეთილი: ბუდეები ხის სამკვრებისათვის.

V წახნაგი 6 ვრძივ სექტორად მთლიანად ბადითაა დანაწევრებული. მათში გამოსახულებები არ არის.

VI გვერდზე არაფერი იკითხება, მისი ცენტრალური არე ამომტკიცებულია.

რა დანიშნულებისა იყო ეს კვადრი, მისი გამოყენების მეორე პერიოდში და რა მიზნებს ისახავდა მასზე ამონაკაწრი ქმედებანი? ცხოველთა ცალკეული გამოსახულებანი ანტიკურ ხანაში საკმაოდ ხშირია და ჩვენი შემთხვევის ანალოგიურად ისინიც ნაკაწრებითაა დატანილი ქუჩასა თუ ბათქამის ზედაპირზე [8], რაც შეეხება კონკრეტულად გრაფიკო - ცხენებს ისინი შუა საუკუნეებშიც მრავლად გვხვდება [9] და რაიმე სტილისტური ნიშნებით მათი გარჩევა ანტიკური ნიმუშებისაგან შეუძლებელია, მაგრამ იქ არ ჩანს რაიმე მიზანდასახული სისტემა. სულ სხვა სურათია სარკინის ქუთლილზე და ეფექტობ, რომ მისი გვერდები წარმოადგენენ „საესკიზე დაფებს“, რომლებზეც იკვეთებოდა სიუჟეტები და ფიგურები და რომლებიც საფუძვლად ედებოდა მცირე პლასტიკის რომელიმე დარგს, გლიტიკას ან ოქრომჭედლობას, ლითონმჭანდაკვლობას. ასეთი ქუჩის დაფები არაერთია ცნობილი ეგვიპტიდან [10].

სირიიდან[11]. სუზადან[12]. ყელა მათგანი აქემენიდური ხტილის მერე პლასტიკის ნიმუშია. მართალია დასახელებული პარალებებისაგან განსხვავებით ჩვენს კვადრზე მხოლოდ მონახაზები გვაქვს, მაგრამ უნდა გავხატოთ, რომ ეს დასაწყისი ეტაპია. ცხადია, შემდგომ უნდა შექმნილიყო სიღრმეები.



სურ.4. ცხოველთა ურთიერთობოლა. გრაფიტო ყარათუფედან (ქველი ტერმეზი, პ. სტაეისკის მიხედვით)

ფორმები, დაკონკრეტებულიყო კონტურიც. თვით ქვა კი ამის საშუალებას ნამდვილად იძლევა, როგორც ზემოთაც აღნიშნე, იგი წერილმარცვლოვანი ქვიშაქვაა.

გამოსახულებანი კვადრზე შესრულდა მას მერე რაც მან თავისი თავდაპირველი სამშენებლო ფუნქცია დაკარგა. ეს რომ ასეა და არა პირიქით, ამაზე მეტყველებს ის წახნაგი, რომელზეც ბუდეებია ამოჭრილი. იგი

დაკვირვება და მასზე ქვის დასამუშავებელი იარაღის მიერ დატოვებული შტრიხებიც შევეთრად ჩანს. ე.ი. ეს გვერდი დამუშავებულია საკვლევი კვადრების დამუშავების ტექნოლოგიით. ხოლო დანარჩენი წახნაგები საკვლევი კვადრების გადათლილი. მიმზღებულია „დაფებად“. ნიკოლოზ ლამაშიძის დღიურს ჩვენამდე არ მოუღწევია. ხოლო კატალოგის მიხედვით არქეოლოგიური კონტექსტი განსაზღვრული კვადრისა არ დგინდება. მისი აღმოჩენის ზუსტი ადგილიც უცნობია. მართალია მითითებულია სარკინე, მაგრამ აქ მისი მიმდებარე რომელიმე სხვა ადგილიც შეიძლება იგულისხმებოდეს მაგ. ვრძელი მინდორი.

კვადრზე გამოსახულებათა ზუსტი თარიღის დადგენა მე შეუძლებელი მგონია. მხოლოდ ვარაუდები შეიძლება გამოითქვას. კონკრეტულად, განცალკევებულად ლომი და ტახტი (თუ ამ გამოსახულებებში მართლაც ესენი იგულისხმება) არცთუ პოპულარული სიმბოლური სახეებია ქრისტიანულ ხელოვნებაში. რაც შეეხება თემატიკას - მტაცებლის თავდასხმა მსხვერპლზე, რომელიც წინააზიში წარმოშობილადაა მიჩნეული [13] ძვ.წ. IV ს-ის ჩათვლით კიდევ ეთარდება [14]. გვიანელინისტურ ხანაში თანდათანობით მისი პოპულარობა კლებულობს, მაგრამ სულაც არ ქრება. ამის მოწმობაა ტერმეზში, ყარა-თეფზე კლდოვანი ნაგებობის კედლების გრაფიტოები, სადაც ცხოველთა ურთიერთბრძოლის სცენაა გადმოცემული. აქვე უნდა აღვნიშნო ისიც, რომ ეს გრაფიტოებიც ზოგადად ანტიკური ხანით თარიღდება მკაცრი ქრონოლოგიური ჩარჩოების გარეშე [15].

თუ ჩვენი ვარაუდი იმის შესახებ, რომ ნაკაწრები სარკინეს კვადრზე დასაწყისი ეტაპია იმ სამუშაოსი, რომელიც საფუძვლად უნდა დადებოდა ლითონზე გამოსახულებების შექმნას, მაშინ იქნებ შემთხვევით არ არის მისი მაინცდამაინც სარკინეში აღმოჩენა.



სურ.4. II წახნაგის ასახულობა.

სურ.5. IV წახნაგი.

სურ.6. VI წახნაგი. ასახულობა და კრილი ბუდეებზე.



სურ.7. კედრი. საერთო ასახულება (აქსონომეტრია). გრაფიკა აუტორის.

სურ.8. ცხენის გამოსახულება პლისკადან (ბულგარეთი, მიხედვით)

ქვეყნის მემკვიდრეობის ეროვნული ცენტრი

1. ინვ. №51-368, „ნ. ლამბაშიძის ფონდი“.
2. В.В. Павлов, Глиптика, ОП. М. 1979. გვ. 213-230, სურ. 134-139, 140.
3. იბ. შავ. პაროული საბეჭდავი. В. Brentjes, Alte Siegelkunst des Vorderen Orients, Lpz. 1983. ილუსტრ. 58-ე გვერდზე.
4. В.В. Павлов, Глиптика, სურ. 140.
5. Anne R. Bromberg, Gold of Greece, Jewelig and Ornaments from the Benaki Museum, Dallas, 1990. გვ. 42, სურ. 20, D. Williams, J. Ogdon. Greek Gold, Jewelry of the Classical World, New-York. 1994. გვ. 143, №86.
6. I. Pini, Das Motiv des Löwenüberfalls in der Spätminoische und Mykenische Glyptik, BSH, Supplement XI, p. 1985, გვ.153-116. კარიანტები II და III.
7. იბ. შ. ლორთქიფანიძე, შიგტკ. I თბ. 1969. ტაბ. III, 28, VI, 91; შიხვე: კოლხეთის ძეგ. V-III სს. საბეჭდავი - ბეჭდები. თბ. 1975, საბეჭდავი ვანიდან, №9 სამარხიდან, ადგილობრივი ოსტატის ნახედავი, გვ. 97-98, V, 27.
8. იბ. შავ. И.Г. Шургая, Изображения всадника и коня из Илурита, КСИА, 174. М. 1983, გვ. 96-97. სურ.1.
9. Д. Овчаров. Болгарски средновековни рисунки - графити. София, 1982.
10. Н. Frankfort. A Persian Goldsmith's Trial Piece. JNES. v. IX №2, 1950, გვ. 111-112, ტაბ. III; აგრეთვე H.J. Kantor, Achaemenian Jewelry in the Oriental Institute. JNES. v. XVI. №1, 1957, გვ. 12. ტაბ. X, b.
11. Gazette Archéologique, vol. VIII, (1983), pl LXI, კუთითებ 3. ფრენკფორტის დასახელებული ნაშრომის მიხედვით.
12. Art. Нр. Pope. SPA. vol. IV, ტაბ. 103, c.
13. М.Н. Максимова. Стекланные многогранные печати, найденные на территории грузии, ენციკლ-ის „შოამბე“, X, თბ. 1941. გვ. 83.
14. О.Я. Неверов. Металлические перстни эпохи арханки, классики и эллинизма из Северного Причерноморья (опыт классификации), АТ. Л. 1986. გვ. 20.
15. Б.Я. Ставинский. Основные итоги раскопок Кора-теле в 1963-1964 гг. БПКТСТ. М. 1969, გვ. 22-23, სურ.5А.



Abstract

**Medea Nioradze**

**OLDEST HUMAN SETTLEMENT IN DMANISI**

Dmanisi Early Paleolithic settlement is located in South-Eastern Georgia, in the territory of Dmanisi Medieval city-site.

Stone artifacts, Vilafrankish fauna and bone remnants of *Homo erectus*, as well as isotope dates (2.0 - 1.8 mln) of basaltic lavas, all give grounds to state that Dmanisi is the oldest monument of Old Stone Age in Eurasia.

**Temur Chigoshvili, Leri Djibladze**

**THE BRONZE AGES SETTLEMENT FROM THE LOWER REACHES OF THE RIVER ENGURI**

The Nakargala is the settlement of the Bronze periods, which is too interesting Archaeological monument. It is located on the right bank of the river Enguri, 3-4 kilometers from the sea.

On the setting hill were divided nine geological levels, in which there where cultural remains only in six levels. Upper first level dates from the beginning of the Bronze period (XIV-XIII cc. BC), next II-III levels dates from the transition period from the middle to the late Bronze period (XVI-XV cc. BC). It suppose, that lower IV, V and VI levels dated from the XIX-XVII cc. BC.

**Vera Chikhladze**

**BOW-FIBULA WITH THE IMAGE OF A DEER FROM ZHINVALI BURIAL-GROUND**

Zhinvali burial-ground, which was excavation in 1974-75, comprises approximately 600 burials, dating to the 1<sup>st</sup> c. BC and 8<sup>th</sup> c. AD. At present it is on the bottom of Zhinvali reservoir.

The article is concerned with bow-fibula with the image of a deer. The author considers that it used to belong to a privileged person, presumably "Khevisberi" (Elder of the Gorge). Up to present, in Highlands of Georgia, almost every "khati" (A minute recessed structure for praying) has preserved the horns of deer and ibex. It is know that a deer was reckoned to be a deity by the oldest population of Georgia.



**D. V. Mindorashvili**

**BUCKLES AND PLATES FROM GVELETI EARLY MEDIEVAL BURIAL-PLACE**

Gveleti Early Medieval burial-place is located in Dariali gorge. The article deals with buckles and plates unearthed in the burial-place. Among 9 buckles 1 is iron and others - bronze. Two of them are discovered together with a bronze belt. Based on their shape, buckles are subdivided into five groups. From 7 plates, 3 are bronze and 4 - silver. Based on their shape, plates are subdivided into four groups. Buckles and plates from Gveleti burial-place are dated to late 6<sup>th</sup>-7<sup>th</sup> cc.

**Rusudan Vashalomidze**

**CARPETS FROM KSANI GORGE**

The article is concerned with one of the traditional branches of craftsmanship-carpet production, its present problems and provides information on the results of the expedition in Ksani gorge.

Expedition was organized with the support of "Open Society Georgia" Foundation. The author expresses her deep gratitude to the Foundation staff for their assistance and co-operation.

**Guram Gasitashvili, Besarion Jorbevadze**

**WOODEN CROCKERY FROM THE VILLAGE KUSHKEVI IN IORI GORGE**

The article deals with ethnographic object discovered in the vile, Kushkhevi, namely wooden crockery for liquid, produced on lathe. Similar objects are found in many regions of Georgia. Folk mode of their production is characterized by noteworthy peculiarities.

**Guram Kipiani**

**IMAGES OF ANIMALS ON STONE QUADRA**

The article deals with an exhibit preserved in Tbilisi State Museum of Fine Arts. It used to be a detail - stone quadra of the Antique building. Later images of animals were scratched on it.

The author discusses each image on every facet, proposing that animal images scratched on the quadra are the called "sketching tables", which were to serve basic for depicting the images on metal.

ს ა რ ჩ ე კ ი

მედია ნიორაძე ადამიანის უძველესი ნამოსახლარი დმანისში .....	3
თემურ ჩიგოშვილი, ლერი ჭიბლაძე ბრინჯაოს ხანის ნამოსახლარი მდ. ენგურის ქვემო წელის აუზიდან .....	11
ვერა ჩიხლაძე ვინეაღის სამაროვნის ირმის გამოსახულებიანი მშვილღსაკინძი .....	17
დავით მინდორაშვილი აზინდები და ბალთები გველეთის ადრეული შუა საუკუნეების სამაროენიდან .....	25
რუსუდან ვაშალომიძე, ცირა ღვინაძე ქსნის ზეობის ფარდაგები .....	31
გურამ გასიტაშვილი, ბესარიონ ჭორბენაძე ხის ჭურჭლები ივრის ზეობის სოფ. ქუშხევიდან .....	35
გურამ ყიფიანი ცხოველთა გამოსახულებანი ქვათლილზე .....	39
ანოტაციები ინგლისურად .....	46



თბილისი, შავთელის 5/7

ტელ. 98 36 31

ფაქსი 98 96 58

საინჟინერო-ტექნიკური  
სამსახური

ასლბადამდები აპარატურა  
პრინტერები  
ფაქსები  
კომპიუტერები  
საოფისა ავეჯი  
ლიზაინი

XEROX & HEWLETT PACKARD

ოფიციალური წარმომადგენელი