

მ  
ე  
ბ  
ე  
ე  
ს

708  
1998

№ 59  
(3-4)



მეგობარი

თბილისი

შთაკარი რედაქტორი

ირაკლი ციციშვილი

ხარველტექსო კოლექცია:

ანდრია ავაქიძე  
მთა ახანიძე (შთაკარი რედაქტორის მოადგილე)  
ნიდარ ზახტაძე  
ვახტანგ ბურძიძე  
პარმენ ზაქარაია  
მარიამ ლორთქიფანიძე  
ოთარ ლორთქიფანიძე  
ლევან შატარაძე  
თამაზ ნათიძე  
გივი პაპილაშვილი  
ჯუღიუტა რუხაძე

ქუჩნალი დაბრუნდა 1964 წელს

გარეკანზე - ზედა კარძია. XI ს.  
ფოტო ნ. კანეიშვილის

ანგლისური ტექსტი მოამზადა მარინე ყენიამ  
დააკაბადონა თეიმურაზ დევიშვილმა

რედაქციის მისამართი:

თბილისი, შავთელის ქ. 5/7  
ტელ.: 98 87 94  
93 36 18



საქართველოს ისტორიისა და კულტურის ძეგლთა დაცვის საზოგადოება  
Georgian society for protection of historical and cultural Monuments

# მეგლის მეგობარი

№3 (102)

სამეცნიერო-პოპულარული ჟურნალი  
ჟურნალი გამოდის საზოგადოებრივ საწყისებზე

1998 წელი

საქართველოს  
მემორიალისტიკა  
6/11 2002  
მე







ՀԱՅԿԱՍՏԱՆԻ  
ՆԱԽԱՐԱՐՈՒԹՅԱՆ  
ՆԱԽԱՐԱՐՈՒԹՅԱՆ



Յուզի կահարցն

1300 Գ.

ՀԱՅԿԱՍՏԱՆԻ  
ՆԱԽԱՐԱՐՈՒԹՅԱՆ  
ՆԱԽԱՐԱՐՈՒԹՅԱՆ



წარწერა აქვს... ოქროს ფონი კარვადაა დაცული, თუმცა საგრძობად დაზიანებულია კომპოზიციის მარჯვენა ნაწილი, სადაც არ იკითხება ეკითხება კალკული სახეები და მათი წარწერები; ფერადოვანი პალატრა ნათელი და ნახად კარმონიულია. ოქროს ფონი შეთანხმებულია ცისფერი, ვარდისფერი, სოსანისფერი, ნაცრისფერი, კაისფერი, მწვანე ფერის სამოსელით, რომელიც თეორიას ხშირი მონასხმებით არის დამუშავებული. ფერადოვანი აქცენტები, მაგალითად, მკვდრი წითელი ფერი თავშეკავებულად არის განაწილებული ფურცელზე, რითაც გამოიყოფილია ისედაც ნათელი ფერადოვანი გამა. მინიატურას ხაზგასმულად საზეიმო ხასიათი აქვს. ოქროს ფონი, აგრეთვე გამოსახულებათა შემომსახვერული წითელი გრაფიკული ჩარჩოები, მას ერთგვარად ხატს ამხევეებს და იგი გაიაზრება როგორც ტეხატონზე დალაგებული პატარა-პატარა ხატები.

განსაკურებით უნდა აღინიშნოს გამოსახულებათა ინდივიდუალური დახასიათება: კარვად ჩანს რომ ზოგი მათგანი მოხუცია, ჭკადარა თმა-წვერით, მეორენი შუა ხნის მამაკაცებია - შავი თმითა და წვერით, მესამენი უწვერულვამო (ხოლომონი). მოსახამები დამაგრებული აქვთ გულზე ან ერთი ბოლოთი ბეჭზე აქვთ გადავდებული. ხელების მოძრაობა სხვადასხვანაირია, ზოგს ერთი, ზოგს ორივე ხელი, ხელისგულები მკერდის წინ აქვთ აღმართული. მკაცრად ფრონტალური პოზები აქ შეცვლილია მსუბუქი ბრუნით მარჯვნივ ან მარცხნივ, ხოლო სახედა და ტანსაცმლის სიბრტყობრივი გააზრება-მოცულობრივი მოდელირებით, დეკორაციულობა იგრძნობა, თმების, გვირგვინების და სამოსელის გადმოცემაში, მათ თავისუფალ გააზრებაში. სახეები განსაკუთრებულია თავიანთი დახასიათებით, ისეთი შთაბეჭდილება რჩება, რომ თითოეული პორტრეტი რეალური პროტოტიპისგან იქმნებოდა. მრავალფეროვანი მოძრაობები, სახეთა გამომეტყველება, ინდივიდუალური დახასიათების ცდა - ამ სახეების გამომსახველობას აძლიერებს.

კომპოზიციური პროპორციების ზუსტი დაცვა, ფიგურებისა და ფონის ნაწილების თავისუფალი ურთიერთშეფარდება, მათი კარმონიული გაწონასწორებულობა, საერთოდ, მოქვის კოდექსის მინიატურების კომპოზიციითა დამახასიათებელი ნიშანია. ეს მინიატურა ქრისტეს წინაპართა სახეების ხატისებურ კომპოზიციაში გაერთიანებით, უძველესად ორიგინალურია ხელნაწერი წიგნისათვის. იგი შეიძლება მივაკუთვნოთ კომპოზიციითა იმ კატეგორიას, რომელიც, მოწამეთა პორტრეტებს წარმოგვიადგენს. თითოეული სახე ჩაკეტილი მისთვის განსაზღვრული



მარნეული ტიპურია იკონოსტანის ხატების კომპოზიციისათვის. მინიატურაში, როგორც უნდა, გამოტყუებულია ამ წმინდანთა იკონოგრაფიული პორტრეტები, რომლებიც მღვდელი და გავრცელებული იყო ხატმწერლობასა, მინიატურასა და მხატვრობაში ხატმებრძოლეობის შემდგომი ჩანიღან. ემოციების გადმოცემა გასიღვრებული მოძრაობით, პოზებისა და ფსტების მრავალფეროვანი გააზრებით, III-IV რიგის სახეები შეუფთა გვირგვინებით, ხოლო იოსების, მარიაშისა და ქრისტეს მრავალფეროვნად გამოყოფით, გადაღებულია მონოტონურობა სახეთა განლაგებაში და მკვე დროს შენარჩუნებულია კომპოზიციის ტექტონიკური ხასიათი (მაგალითად, თუ შევადარებთ წმინდანთა გამოსახულებებს სხვა ნიმუშებთან, წინასწარმეტყველთა გამოსახულებებს „წინასწარმეტყველთა წიგნიდან“ — ტურინის ეროვნული ბიბლიოთეკა B-12 (X ს. ბოლო XI ს. დასაწყისი)<sup>1</sup> ან დეობისმობლის ხატი სინაიდან წმინდანებით (XII ს. I ნახ.)<sup>2</sup>, სადაც სახეები და მოძრაობები ერთფეროვნადაა გამოჩენილი, მაშინ კიდევ უფრო ცხადია მოქვის ოსტატის შესაძლებლობანი მათი ქარიზებისა, ყოველ შემთხვევაში მისი უნარი ინდივიდუალური მდგომრეობის ციუნების გადმოხაყვამდ მოძებნოს სხვადასხვა ხერხები: რბილად გახსნილი სახეები, ცნობისმოყვარე გამოხედვა, წლებით დამსიმებული ბრძნული გამომეტყველება, ენერგიული პოზები, აფერადების მრავალფეროვნება, რაც ერთიანობაში ამ კომპოზიციის დინამიკურ ხასიათს განსაზღვრავს.

შუა საუკუნეების ხელნაწერების მინიატურაში „ქრისტეს გენეალოგიის“ კომპოზიცია იკონოგრაფიულად მრავალფეროვან სურათს იძლევა, საუკუნეთა განმავლობაში იგი სხვადასხვა იკონოგრაფიული სქემით წმდება. უკვე რაბულას სახარებიდან (586 წ.) მოყოლებული იგი ხშირად არის მოცემული სახარებათა გაყვარების სისტემაში. თუ შევადარებთ მოქვის მინიატურას რაბულას სახარებაში ქრისტეს წინაპართა გამოსახვის წესს, მათ შორის დიდი განსხვავება იგრძნობა. რაბულას სახარებაში ქრისტეს წინაპართა წველი-წვეილი, მთელი სიმაღლით მოცემული გამოსახულებანი ქრისტოლოგიური ციკლის რომელიმე სცენას ახლავს იან, მაგალითად, „ანგელოზის გამოცხადებას ზაქარიასადმი“ — მოხუ და აარონი და ა.შ. „გელათის სახარებაში (XII ს.) „ქრისტეს გენეალოგია“ ერთი აკტარა მინიატურითაა ცალკურათებული<sup>3</sup>, დაუკონკრეტებლად, ჯგუფად მდგარი ფიგურების სახით: პირველ პლანზე 7 ფიგურაა გამოსახული, ხოლო მათ უკან მხოლოდ თავის თხემებია ოქროს წარაკანდებით. ამ ჯგუფში სახეების გარჩევა შეუძლებელია, თუმცა ნ.პოკროვისკის ახრით გამოყოფა მოხუცი აბრაამი და 2 სახე ბიზანტიელი იმპერატორების



სამოსელით „მორთული ოქროს ტაბლიონებით, თავზე მრგვალი ოქროს ქუდებით... უფროსი მათგანი ქალართი მოხილი დავითია, უმცროსი წვერის გარეშე სწლომონი ველაით მინიატურის გამოსახულებათა სქემატურობისა და შკაქრი მონუმენტურობისაგან განსხვავებით, მოქვის მინიატურა, ისე როგორც ეს დამახასიათებელი იყო პალეოლოგოსთა ხელოვნების ნიმუშებისთვის რიტმული და მოძრავი ხასიათის მატარებელია. „ჯრუჭის II სახარებაში (XII ს.) „ქრისტეს გუნჯალოვა“, ამ კოდექსისათვის დამახასიათებელი მიდგომის თანახმად, მოცემულია რთული არქიტექტურული ფორმების ფონზე ოთხ მინიატურაზე განაწილებული (ფფ.9r,v 10 r,v). წინაპრები გამოსახულნი არიან ჯგუფ-ჯგუფად, რომელთა შორის გვირგვინითა და შარაქანდელით გამოიყოფა აბრაამის, დავითის, სამუელის, სოლომონის, იაკობის ფიგურები. ბოლო მინიატურაზე იაკობის გვერდით იოსების, მარამისა და ქრისტეს გამოსახულებებია. მინიატურის აგება დინამიკურია, მაგრამ რამდენადმე გადატვირთული. პარიზის ეროვნული ბიბლიოთეკის კოდექსში gr.74 (XI ს.) ქრისტეს წინაპრები მოცემულნი არიან კამარებზე მედალიონებში<sup>5</sup>, ფლორენციის ბიბლიოთეკის ხელნაწერში Plut VI<sub>22</sub> (XII ს.) ქრისტეს წინაპრები ლენტისებურადაა განლაგებული ფურცელზე<sup>6</sup>. პარიზის ეროვნული ბიბლიოთეკის ხელნაწერში Suppl gr914 (XII ს.) იგი შედგება მხოლოდ სამი ფიგურისაგან, რომელიც მოცემულია შემდეგი თანმიმდევრობით -ქრისტე-დავითი-აბრაამი<sup>7</sup>. მოქვის სახარების მინიატურასთან ქრისტეს გუნჯალოვის რამდენადმე მსგავს იკონოგრაფიულ რედაქციას იძლევა XII ს. ხელნაწერი ლანდსბერგიდან, სადაც იესეს ხეზე მედალიონებში ქრისტეს წინაპრების სახეების გარდა მოცემულია აგრეთვე ისევე როგორც მოქვის ხელნაწერშია ნათლად განლაგებული ერთიანი ჩარჩოთი შემოსაზღვრულ პორტრეტებისაგან შემდგარი კომპოზიცია, მხოლოდ იოსების, დავითისშშობლის და ქრისტეს ფიგურებია მოცემული ხის ფესვებზე მთელი სიმაღლით. ქვის სახარების მინიატურა განსაკუთრებით ახლო მსგავსებას იწენს კატენას კოდექსის მინიატურასთან ქრისტეს წინაპრების გამოსახულებებით (XI ს. ბოლო, XI ს. დასაწყისი)<sup>8</sup>, თითოეული წმინდანის ინდივიდუალური დახასიათებით, აგრეთვე ქრონოლოგიურად შედარებით ახლოს მდგომ ბერძნული ხელნაწერის 1153 მინიატურებთან წინასწარმეტყველთა გამოსახულებებით, (XIII ს.)<sup>9</sup> რომის კატიკანის ბიბლიოთეკიდან, სადაც მოძრაობით, ვესტით, სახის დახასიათებით იქმნება წმინდათა არაჩვეულებრივი გაღვრვა. უფრო შშრალი და ერთფეროვანია მოძრაობები და წინაპართა სახეები მოქვის სახარებასთან ქრონოლოგიურად ახლოს მდგომ ძველში

„წინასწარმეტყველთა წიგნი“ ოქსფორდის ბოდლეს ბიბლიოთეკიდან Laud 67 30 (XIII ს.)<sup>10</sup>. განსაკუთრებით საინტერესოდ გვეჩვენება „ქრისტეს გენეალოგიის“ გადმოცემა 1337 წლის ხომხურ სახარებაში (მატენადარანი № 212), სადაც აღწერილია წინასწარები როგორც აღმოსავლელი ბრძენნი სხვადასხვა ფერის ხამოსელში, ფეხნორთხმით სხედან მიწაზე, მხოლოდ დაეთით ზის ტახტზე, თავზე გვირგვინით<sup>11</sup>.

მოქცის სახარებაში მოცემული „ქრისტეს გენეალოგიის“ იკონოგრაფიული სქემა უნიკალურად შეიძლება ჩაითვალოს, ენაიდან მსგავსი რედაქცია დღესდღეობით მიკვლეული არ არის.

ქრისტეს წინასწარების სახეების გაერთიანების დროს - არა გვეუფ-გვეუფად ან ლენტისებურად, არამედ სახეობრივად, დამოუკიდებლად, ჩარჩოთი შემოსაზღვრით, ავტორი ხატწერისათვის დამახასიათებელ სიუჟეტურ კომპოზიციაში გაერთიანების დროს შესაძლებელია სარგებლობდა უკვე მინიატურასა, ხატმწერლობასა და კედლის მხატვრობაში არსებულ სახეთა მოდელებით. მინიატურისათვის ხატწერის ნიმუშის პროტოტიპად გამოიყენება მოწმობის ოქროს ფონი, სახეთა ინდივიდუალური დახასიათების ცდა, მათი შესრულების მაღალმხატვრული დონე. ხატმწერლობის ნიმუშებიდან შეიძლება მოცვანილი იქნას იკონოსტასის ერთი ძველი XIII ს. ტემპლონის არქიტრავის ხატები „ვედრებით“ და რჩეული წმინდანებით სინადან<sup>12</sup>. ეს სახეები განსაკუთრებით ახლოს არის როგორც კომპოზიციური აგებით, ისე გამომსახველი ფესვით მკერდის წინ აღმართული ხელისგულებით, როგორც უნიკალურიც არ უნდა იყოს საერთო იკონოგრაფიული სქემა, მოაქცის ოსტატი ქრისტეს წინაპართა სახეების გამოსახვის დროს სარგებლობს კარგად ნამოყალიბებული იკონოგრაფიული ტიპებით. მკონდა რა ხელთ ნაკრები ქრისტეს წინასწარების სახეთა მოდელებებია, მას შეეძლო შეექმნა ახალი იკონოგრაფიული სქემა.

XIII-XIV სს. განსაკუთრებით ძლიერდება ინტერესი ქრისტეს წინასწარებისადმი. როგორც ანდრეი ვრაბარი აღნიშნავს XIII-XIV სს-ში თვით ოჯახურ პორტრეტსაც კი ქმნიდნენ „ქრისტეს გენეალოგიის“ მსგავსად<sup>13</sup>. XIII-XIV სს. ქრისტეს წინასწარებისადმი გაძლიერებული ყურადღების დასტურია ქართული, ბერძნული, სერბული, მაკედონური, ბულგარული კედლის მხატვრობის მრავალი ნიმუში: თნწვისის წმ.ნიკოლოზის, ოხანის, საფარის წმ.საბას ფრესკები, პაბლაკ ლაშხიშვილის ხატები უბიხიდან; კახრიუჯამეს მოზაიკები, არილის, ზაოზიანის, დუნიანის, ტირნოვის, ჩერკენის და სხვ. მოზატულობანი. იესეს ხის



უკველეს გამოსახულებად ითვლება ბეილემის შობის ეკლესიის 1169 წლის მოხატულობა<sup>14</sup>.

როგორც ცნობილია იესეს ხე უკავშირდება ღვთისმშობლის სიმბოლოს, რადგან ქრისტეს გენეალოგია, ეს იგივე ღვთისმშობლის გენეალოგიაა. იგი იესეს სიმბოლის ვიზუალური განხორციელებაა და უკავშირდება აგრეთვე წინასწარმეტყველურ იკონოგრაფიას. მაგალითად, ესაიას მოძღვრება შეიცავდა მათთვის იმის თაობაზე, რომ მესია დაიბადება ებრაელებს შორის და მოამელის ბედნიერი სამეფოს მეუფე იქნება მეფე დავითის შთამომავალი. „ამოვა ელორტი იესეს ღვთიან და მისი ფეხვის ამონაყარი გაიხარებს“ (ესაია 11, 1) და რომ „მუცლად იღებს ქალწული და შობს ძეს და უწოდებს სახელად ემანუელს“ (ესაია 7,4). ქრისტეანი ღვთისმეტყველები მიუთითებდნენ, რომ ესაიას წინასწარმეტყველებაში ღაპარაკი იყო კრმაზე, რომელიც იშეუბოდა ქალწულისაგან და რომელიც მოუტანდა თავისუფლებას ხალხს ე.ი. ქალწული მარიამისაგან შობილი იესო ქრისტე იქნებოდა მხსნელი. უფრო გვიან იესეს ხის კომპოზიცია უშუალოდ ღვთისმშობლის გენეალოგიას გამოსახავდა, სადაც ხის კომპოზიციის ცენტრში, მოცემული იყო ღვთისმშობლის გამოსახულება<sup>15</sup>.

ამგვარად, ეს მინიატურა წარმოადგენს შესაეალ მინიატურას მოქვის სახარების ტექსტში ჩართული მცირე ზომის მინიატურებისათვის, იგი საერთოა ოთხივე თავისათვის, როგორც ქრისტეს წინაპრების სახეობრივი გააზრებით-ძველი აღიქმის ახალ-აღიქმასთან კავშირის ხაზგასმით, ისე ღვთისმშობლის სახის აქცენტრებით.

მოქვის ოსტატი, როგორც ჩანს ამ კომპოზიციის ასე ერცელი და კომპაქტური რედაქციის შემოტანით სახარების გაფორმების სისტემაში შეგნებულად ამახილებს ურადლებას ღვთისმშობლის სახეზე, რაც ორგანულად უკავშირდება ხელნაწერის სხვა სახეობო მინიატურებში ღვთისმშობლის სიმბოლური სახის განსაკუთრებულ გამოყოფას - „ეედრება“, „ღვთისმშობელი მახარებელ ღუკას წინაშე“, „ღვთისმშობლის მიძინება“, „ღვთისმშობელი და კტიტორი“, რაც მოწმობს, რომ სახარების გაფორმების პროგრამა არა მარტო ტრადიციული საღვთისმეტყველო გააზრებას იძენს - მეორედ მოსულა და საუკუნო ხსნა, არამედ იგი მოწმობს, რომ ეძღვნება ქართველებისათვის მნიშვნელოვანი წმინდანის დიდებას, ღვთისმშობლის მიერ ქართული მიწის განსაკუთრებული მფარველობის შესახებ აზრის მტკიცებას.



1. В. Лазарев, История византийской живописи, М.1986, табл. 113-114.
2. საქს. ტაბ.328
3. Ш. Амиранашвили, Грузинская миниатюра, М. 1966, илл. 35.
4. И. Покровский, Миниатюры Евангелия Гелатского монастыря XII в. "Записки Русского Археологического общества", IV, сбб, 1887, с. 267-268.
5. T.Shigebumi, The Yeardpiece miniatures and Genealogy in Paris gr.74: DOP, 29, 1975, p.188.
6. T.Velmans, Le Tetracvangile de la Laurentienne, Laur Plut VI<sub>23</sub>, Paris, 1971, pl.6, fig. 7-9.
7. И. Покровский, Евангелие в памятниках иконографии, преимущественно византийских и русских: "Труды VIII Археологического съезда в Москве 1890г.", М., 1892, с. XXVIII.
8. V.Lazarev, Storia della pittura byzantina, Torino, 1967, taf. 133-136.
9. В. Лазарев, დასახ.ნაშრომი, ტაბ.411-414.
10. Corpus der Byzantinischen miniaturen-handschriften, I, Oxford, Bodleian Library, Stuttgart, 1977, fig.326-341.
11. E.Korhmasian, R.Drampian, G.Akopian, Laminiature Armenienne XIII<sup>e</sup>-XIV<sup>e</sup> siecles. Leningrade, 1984, pl.19,20.
12. დასახ.ნაშრომი, ტაბ.437.
13. A.Grabar, Une Pixide in ivoire a P Oaks, Quelques notes sur l'art profane perdant les derniers siecles de l'empire byzantine Dop, 15, 1961, p.131.
14. D.Taylor, A.Historiated Tree of Sesse Dop, 34-35, 1980-82, p.127.
15. L. Reau, Iconographie de l'art chretien, II, Paris, 1957, p.135.

თემურ ბიბილური, ნუკრი მაისურაშვილი

## ომრხე

(ლოკალიზაციის ცდა)

ეროვნული ნარატიული წერილობითი წყაროები საკმაოდ ზუსტ ინფორმაციას გვაწვდიან ერთ-ერთი უძველესი ქართული ქალაქის ომრხის მდებარეობის შესახებ.

წერილობითი წყაროების თანახმად ერთი უდაოა – ომრხე მდებარეობს სამცხეში, ფერსათის (იგივე ღადოს) მთის მიდამოებში: ალექსანდრე მაკედონელმა „...ხოვნა ციხე-ქალაქი ესე ძლიერნი შუაქართლ: წუნდა, ხერთვისი მტკურისა, ომრკე მოკიდებული კლდესა ღადოსა...“<sup>1</sup> ფარნავაზმა „...ერთი გაგზავნა ომრკის ერისთავად და მისცა ტამისკარიდან ეიდრე არსიანთამდის, ნოსტის თავიდან ზღუამდის, რომელ არს სამცხე და აკარა“<sup>2</sup>. სუმხათ ბიურიტიანმა „...აღაშენა ციხე ქუყანასა ომრკეისასა, რომელსა ეწოდებოდა სამცხე, ადგილსა, რომელსა ქქუიან დომთა, მოკიდებული მთასა ღადოსა...“<sup>3</sup> ომრხის ფერსათის (ღადოს) მთის მიდამოებში მდებარეობას ადასტურებს ვახუშტი ბაგრატიონი. სიზუსტისათვის მთლიანად ვიმოწმებთ აღნიშნულ ამონარიდს: „ახალციხეს ზეით, კვანჯღას, მოერთვის ახალციხის წყალს ოცხისწყალი. ეს გამოსდის ფერსათს და მოდის ჩრდილო-დასავლეთს შუადამ აღმოსავლეთს-სამხრით შუა. ამ ოცხის წყალს ერთვის, ვაშლობს, პანტოკანის ხევი, გამოძინარე ფერსათისა, და მოდის ჩრდილო-დასავლეთს შუადამ აღმოსავლეთს-სამხრით. ამ ხევის ზეით, მთის ძირში, არის ომრხე, რომელიც აღაშენა ომრახოს ქალაქი და ციხე, და უწოდა სახელი თვისი. ამისაგან ეწოდა-ცა საერისთაოსა ამას საერისთო ომრახოსი, და იყო ქალაქი და იყო ციხე, განყოფილებიხადმე სამეფოსა, საერისთაოდ, და შემდგომად მისა-დაბად; ხოლო აწ ოხერ, და ციხე შემუსვრილი. მცირედ ამის ქვეით, სამხრით, არს მთის კალთას წყაროდ გამოძინარე, ფრიად დიდი და ცხელი, მდულარის მსგავსი, რომელსა უწოდებენ ოცხეს...“<sup>4</sup>.

ვახუშტი ბაგრატიონი დამატებით ორიენტირს გვაწვდის ომრხის ადგილ-მდებარეობის დასაზუსტებლად – „პანტოკანის ხეეს (-წყალს, მდინარეს). ე.ი. „საქართველოს გეოგრაფიის“ მიხედვით, ნაქალაქარი ომრხე და მისი ნაცხარი „...აწ არს ოხერ, და ციხე შემოსურელი“, მდებარეობს პანტოკანის ხევის ზეით, ფერსათის მთის ძირას.





ვახუშტის მიერ ნახსენები ორი ჰიდრონიმიდან ერთი-მდ.ოცნისწყლისწყალი (≠ლევანდელი აბასთუმნის წყალს). რაც შეეხება „პანტოვანის ხევი“, დღევანდელი მთავის სახელწოდების არათუ მდინარე, ნაკადულიც კი უცნობია. მდინარეები კი ოცნისა და კურცხანის (ვარიანტი კურცხალი) აუზებში. მიუხედავად ამისა, ვუქრობთ, ვახუშტი ბატონიშვილის ცნობა ეჭვს არ უნდა იწვევდეს.

მდ.კურცხალის (-ის)<sup>5</sup> აუზში, 1982-1985 წწ., ზღწერის დამოუკიდებელი რაზმის (ხელ-ლი ისტ.მეცნ.კანდიდატი თბილისური) მიერ<sup>6</sup>, არაერთგზის დააუქმებდა სახელწოდება „ალმასური“ ვარიანტებით („ალმასური“, „ალმასაური“). საინტერესოა, რომ ამ სახელწოდებით ცნობილია როგორც მდინარე (=ხევი, წყალი), ასევე ადგილი.

1931 წ. აწ განსვენებულმა ლ.მუსხელიშვილმა<sup>7</sup> დააუქმებდა სახელწოდება „ალმანარეს ხეობა“ (ქართულად „ეაშლნარი“ ან „ეაშლოვანი“)<sup>8</sup>.

1985 წელს, სამცხე-ჯავახეთის ისტორიული მუზეუმის სადაზვერუო ექსპედიციის მიერ დააუქმებდა ტოპონიმი „ალმაისური“. მეტი სიზუსტისათვის მოვიხიზნოთ ამონარიდს ექსპედიციის ანგარიშიდან: „მთავარი გზის გადასახვევიდან (ოგულისხმება ახალციხე-აბასთუმნის გზა-თ.პ., ნ.მ.) მეთოე კილომეტრზე, ხე-ტყის დაძმანდებული პუნქტია გაშენებული, როგორც პუნქტის მთავარმა ოსტატმა იური დემეტრაძემ გეითხრა, კურცხანის ხეობის სექსპლოატაციო ტერიტორიას „ალმაისური“ ჰქვია, რაც თურქულად „ეაშლის წყალს“ ნიშნავს, ხოლო მიწის ამ ფართობზე (საკმაოდ გაშლილ და ვრცელ ტერიტორიაზე - თ.პ., ნ.მ.) არსებულ ყველა ნამოსახლარსა და სალოცავს, ადგილობრივი ხალხი (ოგულისხმება მკვიდრი, მესხი მოსახლეობა. ი.დემეტრაძე გვიანაა მოსული-თ.პ., ნ.მ.) წვეულებრივად „ალმაისურს“ უწოდებს“<sup>9</sup>.

ვახუშტი ბატონიშვილის საგეოგრაფო ნაშრომში დაცული ცნობისა და მხარის დღევანდელი მოსახლეობის ზეპირსიტყვიერებაში შემონახული სახელწოდებების ურთიერთშეკერებით, აგრეთვე, საქართველოს ამ კუთხის ისტორიული რეალების გათვალისწინებით, ისახება შემდეგი ვითარება.

თავდაპირველად იყო პანტოვანის ხევი (=წყალი, მსგავსად ოცნისწყლისა); გარკვეული დროიდან, სამხრეთ საქართველო, მათ შორის საცლვეი რაიონიც, მოექცა ოურქულუნოვანი სამყაროს ძლიერი გავლენის ქვეშ. მეტიც, ადგილ-ადგილ ხდებოდა ქართული მოსახლეობის თურქული მოდგმის თემებით იძულებითი ნანაცვლება. შედეგი მომხდურთა ხანგრძლივი „სტუმრობისა“ სახეზეა. სხვა ბევრ უბედურებასთან



ერთად, მრავალი გეოგრაფიული სახელი გადაკეოდა ან პირდაპირ იფარგმა ქართულიდან თურქულად (მარტო ოქროს ციხე - აღმუნ-ყალას მდინარის რაიონში, ლიხის). იგივე ბედი ეწია პანტოვანის ხეხსაც (წყალს, მდინარეს), რომელიც იქცა „აღმა-სუ“-დ (ვაშლის წყალი, მდინარე). ეს სახელი დამკვიდრდა კიდევ.

1944 წელს, მუსლიმანური მოსახლეობის ამ ადგილებიდან დეპორტაციის შემდეგ, ბევრ სოფელში ჩამოასახლეს ქართველობა საქართველოს სხვადასხვა რაიონიდან. ადგილის რაიონში ძირითადად შთიანი იმერეთიდან და ნაწილობრივ რაჭიდან. მათთვის აღმა-სუ სრულიად ბუნებრივად აქედრდა როგორც „აღმასური“, „აღმასოური“, „აღმასაური“, ნაწარმოები „აღმასიდან“.

ამრიგად, მივიღეთ შემდეგი სურათი: პანტოვანის ხევი (თავდაპირველი სახელწოდება დამოწმებული XVIII ს-ში ვახუშტი ბაგრატიონის მიერ) - „აღმა-სუ“ (თურქულ ენაზე ნათარგმნი) - „აღმასაური“, ვარიანტებით (ახლად დასახლებული ქართველობა). ამასთან, როგორც ვახუშტი, შემორჩენილია ძიდრონიძის თავდაპირველი მნიშვნელობაც (... იური დემეტრასემ გვითხრა, კურცხანის ხეობის საექსპლოატაციო ტერიტორიას „აღმასური“ ჰქვია, რაც თურქულად „ვაშლის წყალს“ ნიშნავს ...).

სიტუაციის ჩვენეულ ანალიზს, თითქოს ეწინააღმდეგება „პანტის“ სულხან-საბახეული განმარტება, ვითარცა „ტყის მსხლისა“. ამასთან დაკავშირებით აკად. ივანე ჯავახიშვილი წერდა: „სორბელიანის განმარტებით „პანტა ტყის მსხალი“ (ლექსიკ.) და ასევე ესმით ეს სიტყვა აღმოსავლეთ საქართველოში ამჟამად, მაგრამ დასავლეთ საქართველოში, სახელდობრ, იმერეთსა და გურიაში, პანტა ტყის მსხალს კი არა, არამედ ტყის ვაშლს ნიშნავს, ე.ი. მაყალოს უდრის“.

თუ გაკითვავს წინებით დასავლურ ქართული ელემენტის ძლიერ გაქვინას აღნიშნულ რეგიონში<sup>13</sup>, ეფიქრობთ, სურათი ნათელი ხდება.

გასარკვევი რჩება კიდევ ერთი საკითხი. ვახუშტი ბაგრატიონის ცნობით ოცხის წყალს ერთვის პანტოვანის ხევი. დღეის ვითარებით, ოცხეს ერთვის კურცხანის (ვარიანტი კურცხანი) წყალი, ხოლო მას, თავის მხრივ, შუა წელში ერთვის პანტოვანის ხევი (დღევანდელი აღმასაური).

ვახუშტის მიზანია მკითხველს მისცეს ნაქალაქარ ოძრხის და მისი ნაციხეარის ზუსტი ორიენტირი. ენციკლოპედისტს (ჩვენთვის უცნობ წყაროზე დაყრდნობით) მკითხველი შორიდან, იმ დროისათვის კარგად ცნობილი პუნქტიდან მიჰყავს ნაკლებ ცნობილისაკენ (ან უმრავლესათვის უკვე საერთოდ უცნობისაკენ). დავაკვირდეთ, როგორ მიეკავართ მას საბოლოო მიზნისაკენ: ახალციხე, მნიშვნელოვანი



ადმინისტრაციული („ან მედომარებს ფაშა მუნ, რომელსა უწოდებენ საქართველოსანი კვალად ათაბაგოვე, ხოლო ოსმალნი ახალციხის ერქმად უწოდებენ უტკრავს ამას სულიად სამცხე-საათაბაგო“<sup>14</sup>), სტრატეგიული („ხოლო ქალაქი არს მოზღუდული ციხილად ქეტკოითა სამის ზღუდით“<sup>15</sup>) და სავაჭრო ცენტრი - ახალციხის წყალი - ოცხის წყალი (აქაც იძლევა დამატებით მინიშნებას: „...მცირედ ამის ქვეით, სამხრით (ე.ი. ოძრხის - თ.ბ., ნ.მ.), არს მთის კალთას წყაროდ გამოიძინარე, ფრიად დიდი და ცხელი, მდულარის მსგავსი, რომელსა უწოდებენ ოცხეს. მას ზედა არს შენი აბანო, და ბანაობენ მრავალნი“<sup>16</sup>) - პანტოვანის ხეუფერსაოსის მთის ძირი (კიდევ ერთი მნიშვნელოვანი და ცნობილი ორიენტირი) - ნაკალაქარი ოძრხე და მისი ნაციხვარი.

ასეთი დეტალური აღწერის შემდეგ, გასაკვირია კურცხალის წყლის მოუხსენებლობა. ფრთხილი ვარაუდის სახით, ვთავაზობთ შემდეგ მსჯელობას.

საკვლევე მხარის მკვიდრი (მესხი) მოსახლეობა ონომასტიკონს „კურცხალი“ უკავშირებს მესაქონლეობას<sup>17</sup>. სულხან-საბა ორბელიანის ლექსიკონში „კურცხალი“ - ორი წელი უთიბველი ნარბილი<sup>18</sup>. „კურცხალი“ (ნაკურალი), (ნაწველარი)<sup>19</sup>. ლექსიკოგრაფის ამ განმარტებას მხარს უჭერს ალ. ლლონტის მიერ შედგენილი „ქართულ კილო-ოქმათა სიტყვის კონაში“ კურცხალის განმარტების 1-ლი ვარიანტი: „კურცხალი (მესხეთში) ახლად გათიბული ფანა (ხორბალი, ქერი), ნაწველარი“<sup>20</sup>. საყურადღებოა, რომ ამ ადგილებში დამოწმებულია ძალზედ საინტერესო ნამოსახლარი, ასევე საინტერესო და ნიშანდობლივი სახელწოდებით - „ოთხი ქვის წისქვილი“ (ანუ ოთხ დოლაბიანი, დიდი წისქვილი). მდინარის ზემო წელში, ბოლო კლდის ხეუთან ლ. მუსხელიშვილმა ნახა კიდევ ერთი წისქვილი.

ყველა მონაცემის ურთიერთშეჯერების შედეგად, შეიძლება დავუშვათ, რომ ამ ადგილებში საკმაოდ ფართო მასშტაბი აქონდა საფანე მეურნეობას და მეეოგეებმაც, რადგან სასუალები ეწებოდით ნაწვერალზე გარკვეული დროით (თვე და მეტი) საქონლის ძოვებისა, ამ ადგილს შეარქვეს კურცხალი. ფაქტობრივად, გამოდის, რომ ერთსა და იმავე მდინარეს აქვს ორი სახელწოდება: პანტოვანის წყალი (შუა წელამდე); მდ. კურცხალია (-კურცხანა) - შუა წელიდან მდ. ოცხესთან შეერთებამდე<sup>21</sup>.

დაეუბრუნდეთ წერილობით წყაროებს. „მატიანე ქართლისა“ გვაუწყებს, რომ პატრატ მეფემ ლიპარიტ ბაღვაშის შეპყრობისათვის ხელა კალმახელს „უბოძა მამულეებით ციხე-ჯუარი და ოძრხე ბოდო-კლდითა“<sup>22</sup>. ბოდო-კლდე კონტექსტიდან გამოიძინარე ოძრხის ციხეა. ნარატიული წყაროს ცნობის ნეოთერო საბუთია ციხის



ნამოხება ბოდოკლდეზე. მაგრამ ამ ხეობის სასიამოვნო სისტემა მხოლოდ ამ მატარა  
 ხომის ციხით არ მთავრდება. მისგან ჩრდილო-აღმოსავლეთით, დაახლოებით 15-20 კმ-ზე  
 მდებარეობს ციხის ნაშთი სამოსახლოთი; ჩრდილო-დასავლეთის მიმართულენით,  
 თითქმის იმავე დასორებით მცირე ციხეა<sup>23</sup>.

ვევლა მონაცემის ანალიზისა და ურთიერთშეჯერების საფუძველზე, ვითარება  
 შემდეგნაირად გვესახება. თვდაპირველად, მდ.პანტოვანის აუზი წარმოადგენს  
 განვითარებულ სასოფლო-სამეურნეო რაიონს; მოგვიანებით (თუ როდის, ამას  
 მხოლოდ გათხრითი არქეოლოგია იტყვის) ბოდოკლდეზე შენდება ციხე, რომელიც  
 თავისი კონტროლის ქვეშ აქცევს საკმაოდ ვრცელ ტერიტორიას; შემდგომ ეტაპად  
 გვესახება ბოდოკლდის ახლოს, მის ქვემოთ მდებარე დასახლების ჩამოყალიბება  
 ქალაქად. ამ დასახლებას გააჩნია ქალაქის ვევა ატრიბუტი: ქუთინაგები სახლები,  
 ქუჩები, საკულტო ცენტრი, საეკპრო ცენტრი, სასოფლო-სამეურნეო რაიონი  
 წყლების სიუხვე, გამორჩეული კლიმატური პირობები (ზამთარიც და ზაფხულიც  
 ბევრად ზომიერი, ვიდრე საკურორტო დაბა აბასთუმანში) უშუალოდ სიახლოვე დედა-  
 ციხესთან; უმოკლესი დამაკავშირებელი გზები სამხრეთ-აღმოსავლეთ, სამხრეთ და  
 სამხრეთ-დასავლეთ საქართველოსთან. ამავე პერიოდში, ან ოდნავ მოგვიანებით  
 (ისევ-და ისევ, არქეოლოგიური კვლევის შედეგებს დაველოდოთ), იწყება აღნიშნული  
 რაიონის ერთიანი თავდაცვითი სისტემის შექმნა (ბოდოკლდის ციხეს ემატება  
 „ხათუნ ვალა“ და „შანყაია“), რომლის ბოლო აკორდიც უნდა ყოფილიყო  
 დღევანდელი აბასთუმნის ციხე.

ახეთია, ოძრახისა და მისი ქვეყნის (არა საერისთაოს, არამედ ლეონტისეული  
 „დიდი მცხეთა და უბანი მისნი“-ს თანაბარზომიერად) ადგილმდებარეობისა და  
 განვითარების ეტაპების განსაზღვრის, ძირითადად, თეორიული ცდა. ამ მოსაზრების  
 დასაბუთება - უარყოფა მხოლოდ არქეოლოგიური კვლევა-ძიებას შეუძლია.



\* წინამდებარე წერილი სხვადასხვა სახის წყაროთა ჩვენების ახლებური წაკითხვის  
 ცდაა. მიზეზთა და მიზეზთა გამო, აქ არ ვაპირებთ საკითხის გარშემო არსებული  
 სამეცნიერო ლიტერატურის კრიტიკულ ანალიზს. უახლოეს მომავალში  
 დანტერესებული მკითხველის სამსჯელოზე გამოვიტანი გაცილებით ვრცელ  
 ნაკვლევს. მასში, წყაროთა ჩვენებების გარდა, მოცემულ იქნება სამეცნიერო

ლიტერატურაში ასახული სხვადასხვა მოსაზრებათა კრიტიკულ ანალიზი აგრეთვე ამ რაიონში მიკლელული ძეგლების მეტ-ნაკლებად სრული აღწერა და შემდგომი ფარგლებში ქრონოლოგიური საზღვრები.

ერყნსულნი  
გინზნიქითქქ

1. ლუნიტი მროველი. ცხოვრება ქართულთა მუფთა... ქართლის ცხოვრება. ანა დულოფისიველი ნუსხა. სიმონ ყაუხნიშვილის რედაქციით. თბილისი. 1942 წ. გვ.6.
2. იქვე. გვ.17.
3. იქვე. გვ. 29.
4. ვახუშტი ბატონიშვილი. აღწერა სამეფოსა საქართველოსა. ტაქსტი დადგენილია ყველა ძირითადი ხელნაწერის მიხედვით ს.ყაუხნიშვილის მიერ. ქართლის ცხოვრება. ტ. IV. თბილისი, 1973 წ. გვ. 664.
5. დღეს უპირატესად გვხვდება „კურცხანა“, იშვიათად „კურცხალა“.
6. რაშიმ შედიოდა საქართველოს მეცნიერებათა აკადემიის აკც-ის მესხეთ-ჯავახეთის არქეოლოგიური ექსპედიციის შემადგენლობაში. ექსპედიციის ხელ-ბღა, აწ განსვენებული, ისტ.მეცნ.კანდიდატი ოთარ ლამბაშიძე.
7. განსვენებული მკვლევარის დღიურებიდან ამოკრებილი ინფორმაცია მოგვაწოდა ჩვენი რაშიმის წევრმა, ქ-მა ნანა გვათუამ, გულწრფელ შადლობას მოვახსენებთ მას დახმარებისათვის.
8. საჭირო განმარტება მოგვაწოდა თურქოლოგმა, ბ-მა მამუკა ხარალიძემ, რისთვისაც მას გულწრფელ შადლობას მოვახსენებთ.
9. ციური ლაფანი, ნოდარ მოხვეიშვილი, თამაზ სულაქველიძე, ზურაბ ფეიქრიშვილი, კურცხანის ხეობის საიდუმლოებანი. ძმ., 1986 წ. გვ.54.
10. იქვე. გვ.54.
11. იქვე.
12. ხელჩანი-საბა ორბელიანი. ლექსიკონი ქართული წიგნი I. თბილისი. 1966 . გვ-611.
13. ივანე ჯავახიშვილი. საქართველოს გეონომიკური ისტორია. წ. II. თბზ. თორმეტ ტომად. ტ. V. თბილისი. „მეცნიერება“, 1986, გვ. 69.
14. ვახუშტი ბატონიშვილი. აღწერა... გვ. 664.
15. იქვე.
16. იქვე.
17. მზგავსი ფაქტი დააფიქსირა სამცხე-ჯავახეთის მუზეუმის სადაზვერვო ექსპედიციამ. იხ. იქვე, სქ.8.







ეროვნული  
ნიმუშიერთიან

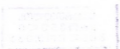
დავით ლომიჭაშვილი

**საერთაშორისო საპაატრო-ჰუმანოვიკური  
ურთიერთობანი კპ.წ.III-ი სს. კოლხეთში**

(სადა შველაციანი და მხატვრული კერამიკა ნოქალაქეის ნაქალაქარიღანი)

წერილობითი წყაროები და მოლოვებული არქეოლოგიური მასალა ცხადყოფენ, რომ ანტიკური ხანის კოლხეთის ეკონომიკაში მნიშვნელოვანი ადგილი უკავია ვაქრობას. კოლხეთის ქალაქებთან სავაქრო ეკონომიკურ ურთიერთობაში იყენენ მამინდელი სამყაროს უდიდესი საწარმოო ცენტრები: იონური, ატიკური და სხე. ელინისტურ ხანაში კი კოლხეთთან ვაქრობენ: სინოი, პერაკლეა, პერგამონი, სამოსი, როდოსი, კოსი და სხეა ქალაქები. კოლხეთის მხრიღან ექსპორტის მოვარ საგანს შუადგენდა-ხე-ტყე, სელი, ქსოვილი, ცელი, ფისი, ზოვი ცნობებით რკინის [1.02] და ოქროს [2.48] საწარმიც კი. ამის საწაცლოდ კი ბერძენ ვაქრობს კოლხეთში ძირითადად შემოქონღათ მხატვრული და ფაქიზი კერამიკა, ძვირფასი ლითონის ქურქელი, მღალი ხარისხის ლეინო, ზეითუნის ზეთი და ნელსაცხებლები [3.42]. კოლხეთის სავაქრო-ეკონომიკური ურთიერთობების სათავე მამინდელი მსოფლიოს დიდ საწარმოო ცენტრებთან ჯერ კიდევ წინარე ანტიკურ ხანიღან, დაახლოებით ძე.წ. VII-VI სს-ღან უნდა ვეხიოთ. უკვე VI ს. დასახრულისათვის შავიზღვისპირეთის მოღიანი კოლონიზაცია თითქმის დამთავრებულია და თანადროული სამოსახლოები ნნდება კოლხეთშიც. ამღენად საფურადღებოა ის ფაქტი, რომ უადრესი იმპორტი წყენი ქვეყნის ტერიტორიაზე VI ს-ის დამღვეღან იწველა და წარმოღვენიღია ქაოსური ამფორების უადრესი ნიმუშებით [4.29]. ამ ღროიღან მოყოლებული კი სხედასხეა საწარმოო ცენტრები, როგორც უკვე ზემოთ აღენიშნეთ, გაცხოველებულ სავაქრო-ეკონომიკურ ურთიერთობაში იმოფებან კოლხეთთან.

კოლხურ-ბერძნული ეთნიკულტურული კონტაქტები საკმოდ მყარ საფუეველს ქმნიდა სავაქრო-ეკონომიკური ურთიერთობების განვითარებისათვის. ანტიკური ხანის კოლხური ქალაქების მოსახლეობა ცდილობს ცხოვრების წესის თვალსაზრისით მიბამოს ბერძნულ საზოგადოებას. ეს მომენტი განსაკუთრებით კოლხური ელიტარული საზოგადოებისათვის ჩანს ნიშანღლოღივი და მრავალ კომპონენტშიც იწენს თავს (დაკრძალვის წესები, ყოველღღიური მოთხოვნიღების



საგნები და სხვ.) ეს პროცესები დაბალი სოციალური ფენის ფონზე საკმაოდ განვითარებულ ადგილობრივი წარმოების პარალელურად მიმდინარეობს.

ერქვსუნი  
ნიკოლოზი



სურ. 1. ატიკური შევლაქიანი თასი.

ქ.წ. III ს.

ვაკრობის როლი იზრდება და მანამდე არნახულ მასშტაბებს აღწევს ელინიზმის დროს, ვინაიდან ამ პერიოდში ქვეყანა მჭიდროდ დაუკავშირდა ელინურ სამყაროს, ხოლო ეკონომიკური საფუძველი ელინიზმისა როგორც ცნობილია ვაკრობა გახლდათ. არაა გამორიცხვლი, რომ კოლხეთის ეკონომიკაც ამ პერიოდში ძირითადად საერთაშორისო ვაკრობას დაექვემდებარა [5.93]. ამ უკანასკნელ შემთხვევაში ვარაუდს ასაერებს ის ფაქტი, რომ ქვეყანა ნელა ელელისა და ბუნებრივი სიმდიდრის კარგ ბაზას წარმოადგენდა. ვარდა ამისა ელინისტური ხანის





იმპორტული ნაწარმი დიდი რაოდენობით წმდება, როგორც ზღვისპირა ზღვის სანაპირო ცენტრალური კოლხეთის თანადროულ ძველებზეც.

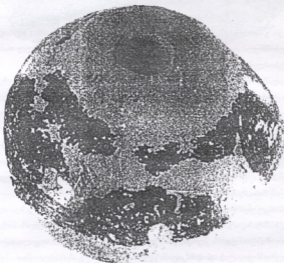
ნოქალაქევის ნაქალაქარზე დედაქალაქობამდელი კულტურული ძეგლები მოსკეპული იმპორტული ნაწარმი ძირითადში წარმოდგენილია: ა) ამფორებით, ბ) ლუთორიუმებით, გ) სადა შველაქიანი და მხატვრული კერამიკით, ე) შინის ნაწარმით.

ნოქალაქევის ნაქალაქარზე, ელინისტური ხანის სამაროვანზე გამოელუნილი იმპორტის საგნები საგანგებოდ აქვს შესწავლილი ნ.გ.გვინშიძეს [6.18] და მ.ზამთარაძეს [7.211] (კანთაროხი, სამარილე, კილეი, თახი და ა.შ.) ამდნად მათ განხილვისაგან თავს ეიკავენთ.

ნაქალაქარზე აღმოენილი სადა შველაქიან კერამიკაში გამოიყოფა ოთხი ძირითადი ჯგუფი: სათევზე ლანგრები (იხოთები), თევშები, ნახეკარფურული თახები და პირგადამლილი თახები. ენაიდან საუბარი გვაქვს სადა შველაქიან კერამიკაზე ამდნად საჭიროა აღინიშნოს აგრეთვე, რომ ნოქალაქევიდან მომდინარე სადა შველაქიან ნაკეთობათა ჯგუფს აესებს კეირისტავი და რამოდენიმე ჭურჭლის გვერდის ნატეხები, რომელთა ფრანგმენტულობის გამო ვერ დგინდება მათი საერთო ფორმა-დანიშნულება.

სათევზე ლანგრები ანუ ე.წ.იხოთები ნოქალაქევიდან ორი სხვადასხვა ნატეხის სახითაა წარმოდგენილი, ორივე ნატეხი საერთო კლასიფიკაციით I-A ტიპის არის. პირველი ნატეხი (საინვ. № 12-974: 950) წარმოდგენილია თითქმის ბრტყელი ძირით, შვეულად გადახრილი კიდიო, და ასეთი ლანგრებისათვის დამახასიათებელი ლაქის ფონზე ამოკანრული სარტყლებით. მსგავს სათევზე ლანგრებს კოლხეთში პარალელები ეძებნება ვანში [5.21], ხოლო საზღვარგარეთ ჩრ.შავიზღვისპირეთის ქალაქებში, ორონტის ანტიოქიაში [8.179] და ამ პარალელური მასალით აღნიშნული ლანგარი ძვ.წ. III ს. პირველი ნახვერით თარიღდება და წარმომავლობით ატიკას უკავშირდება, რის სასარგებლოდაც მისი კევი და ლაქის თავისებურება მეტყველებს. განხილული ლანგრის ძირის მსგავსია მეორე ნატეხიც (№12-974: 1198), რომელიც ფრანგმენტულადაა შემორჩენილი და მასზე მსჯელობა მხოლოდ კესსა და ლაქზე ამოკანრული სარტყლების მიხედვით შეიძლება. ამდნად ეს ნატეხიც, დასაშვებია პარალელური მასალით, ძვ.წ. III ს. პირველი ნახვერით დაეთარილოთ და ატიკური წარმომავლობის ნიმუშად მიეჩინიოთ.

სადა შავლაქიანი კერამიკის მუზეუმს ნოქალაქებიდან ქმნის თევზები (საინვ. №12-974: III4.), ისიც ძირის ნატეხით და ფრაგმენტულადაა წარმოდგენილი ლაქის დაუცვლობა მასზე ნაკლებია, ვანსაკუთრებით გარეთა მხრიდან. რთულპროფილიანი ძირი უნდა ჰქონოდა თავდაპირველად, ძირზე ძლიერ ცუდად აქვს შემორჩენილი უშუალოდ სადგამის კიდეები. ვარდა ამისა ცენტრში უმწვევა კეცის ფონზე გაკეთებული წრიული სარტყელი. ვანში მოპოვებული ცალების (ტიპი-II-ბ) მიხედვით [5.23], კეცის, ბრწყინავი ლაქის, ჩარზე გამოცვნილი სარტყელი ძირზე და ა.შ. გამომდინარე ჩვენთვის საინტერესო ნიმუშიც შესაძლებელია ძვ.წ. III ს. პირველი ნახევრით დაგათარიღოთ და ატიკურ ნაწარმს მივაკუთვნოთ.



სურ. 2. შავლაქიანი კერიისთავი.  
ძვ.წ. III ს.

შესამე გვუფს ნოქალაქების სადა შავლაქიან კერამიკაში ქმნიან ნახევრად სფერული თავსები. ჭურჭლის ეს გვუფა წარმოდგენილია ორი ტიპის ძირით. ერთი



მთვინი (ხანვ. № 12-974:394) რომელიც ფორმებით იდენტურია ეანის III ტიპის ნახევარსფერული თასების [5.ტ.11], შესაძლებელია ძვ.წ. III-II სს. წარმოადგენდეს დათარიღდეს. მის ფსკერზე პალმეტი და ფრწილით გამოცანილი ორნამენტის, ლაქის ფონზე ამოკარული ღარებით შემკული ეს ნიმუში წარმომავლობით ატიკის უნდა ეკუთვნოდეს.

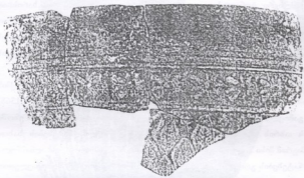
მეორე ნატეხი (ხანვ. № 12-12-974:165) კი წარმოადგენს მკვეთრად მომრგვალებულგვერდებიან და კონუსურ ქუსლიან ჭურჭლის ძირ-გვერდის ნატეხს. ასეთი ფორმის თასები ძირითადადში პატარა ზომისა, თუმცა კი გვხვდება დიდებიც. იმ მოსაზრებას, რომ ეს თასი გვიანდელი ნიმუში უნდა იყოს, ამბერებს ის ფაქტი, რომ ქუსლი ზემოდან ჩამოღვენილი ლაქითაა დაფარული, ამასთანავე იგივე კონუსური ქუსლები შედარებით მოგვიანო ხანისაა და ჭურჭლის ძირი ლაქით არათანაბრად დაფარული. ლაქი ამ შემთხვევაში მუქი მთავისფერია, რომელიც ალაგ-ალაგ ხიშკაემიც კი გადადის, რაც ჩამოღვენილი მასის ერთ ადგილას კონცენტრაციით აიხსნება. აღნიშნული ცალი ძალიან ჰგავს ეანის VII ტიპის ნახევარსფერულ თასებს. ეს თასები შესაძლებელია ზოგადად ძვ.წ. I ს-ით დათარიღდეს.

პირგადაშლილი თასი ნოქალაქეის ნაქალაქარიდან მხოლოდ ერთი ნატეხის სახით არის გერ-გერობით წარმოდგენილი (ხაგ-დავო. № 207). ეს ნატეხიც ძლიერ ფრანგმენტულადაა ჩვენამდე მოღწეული, მაგრამ მაინც შეინიშნება, რომ ოდნავ მომრგვალებული ქუსლიანი ძირი უნდა აქონოდა, შედარებით მოძკრო კორპუსით. ფსკერზე ლაქის ფონზე ემშვეა პალმეტი და ფრწილით გამოცანილი ორნამენტის კვალი. ასევე ლაქის ფონზე დატანილი სარტყლები გააფიქრებინებს მის ატიკურ წარმომავლობაზე [9.430] და ვანში მოპოვებული პარალელების მიხედვით შესაძლებელია მისი ძვ.წ. III-II ს. მიჯნით დათარიღება [5.34].

თასების გვერდის ნოქალაქეიდან ავებს ე.წ. სასმელი თასის ერთი ვე ზემოლარი (№ 12-974-21077). იგი წარმოადგენს თხელკედლა სწორფელიან ჭურჭლის ნატეხს. ცნობილია, რომ ასეთი ტიპის ჭურჭლების ყურების ზედა მიმერწვის ადგილი ხშირად შემკულია სუროს ფოთლის ან მამაკაის წვეროსანი თავის გამოსახულებით. ორივე ტიპი აღნიშნული შემკულობებისა ხაკმაოდ გაერცელებულია ელინისტურ სამყაროში და ჩვეულებრივ იმ თასებს ამკობს, რომელთა ზედა ნაწილიც მოხატულია გაუმჭირვალე ღია ფერით ან რაიმე ორნამენტია ამოკარული, ხშირია შემთხვევა ორივე ტიპის დეკორის თანაარსებობისა. ზოგჯერ მოხატვარი ერო მხარეს თავისუფალს სტრუქტურებს სიტყვის, სახელის ან აბსტრაქტული ასოების ამოაკვეთად



[10.55]. ნოქალაქეის ნაქალაქარზე გამოვლენილი წვეროსანი მამაკაცის გამოსახულებასთან თავის ფრაგმენტი დიდ მსგავსებას იწვევს საყინოეზო [ქიქაძე] ოღბას ელენისტური ხანის ნეკროპოლზე [11.75] გამოვლენილ <sup>ქიქაძე</sup> ~~სინტაქსურ~~ მასალასთან და მათი ანალოგიებით შესაბამისად ძვ.წ. III ს-ით დათარიღდება.



სურ. 3. „მეგარული“ თასი.  
ძვ.წ. II ს.

ნოქალაქეიდან მხოლოდ ერთი ნიმუშითაა წარმოდგენილი შავლაქაანი კერამიკული კვირისტავი (საინვ.№ 12-974:850). ეს კვირისტავი დაზიანებული ფორმიითაა წყნამდე მოღწეული, მაგრამ ფრაგმენტითაც შესაძლებელია მისი საერთო ფორმის აღდგენა (სურ.2). ფრაგმენტულადაა შემორჩენილი, მაგრამ რაც არის იმითაც ღვინდება, რომ იგი თავის დროზე ლაქას საკმაოდ კარგი ტრინალობით იქნებოდა დაფარული. გამოძინარე იქიდან, რომ მსგავსი პრეცედენტი კოლხეთში ვერავრისობით არ გვაქვს. შესაძლებელია მხოლოდ ზოგადი ვარაუდის გამოთქმა იმის თაობაზე, რომ აღნიშნული ცალი თავის დროზე ალბათ უფრო რიტუალური დანიშნულებისა გახლდათ, ვიდრე სამეურნეო [12]. თუმცა კი ისიც უნდა აღინიშნოს, რომ კვირისტავის ქობაზე ლაქი ირგვლივ შემოცილილია, რაც შეიძლება იმაზე მიუთითებდეს, რომ იგი შეიძლება დროთა განმავლობაში ხმარებაშიც შეიტანეს. შემორჩენილი შავი ლაქის მაღალი ხარისხითა და კეცის თავისებურებით იგი შესაძლებელია ზოგადად ადრე ელენისტური ხანით დათარიღდეს (ძვ.წ. III სს.).



როგორც ზემოთ გვქონდა აღნიშნული სადა შევლაქიან ჭურჭლის გვერდით გაერთიანებული გვაქვს უფროსი ნატეხები ორი სხვადასხვა ჭურჭლებზე ერთდროულად იმდენად ფრაგმენტულია, რომ მის საერთო ფორმაზე წარმოდგენა შეუძლებელია, თუმცა კი ერთი მათგანი (საინვ. № 12-944) ხუთი ცალი ნატეხით არის წარმოდგენილი, ხოლო მეორე კი (საინვ. № 12-974:1394) ორიით. ამ უკანასკნელზე შავი ლაქა ძლიერი ტონადლობითაა დატანილი. მხოლოდ ლაქის კარგი ხარისხით ორივე ნიმუშებზე შეიძლება თქმა იმისა, რომ ისინიც ადრე ელინისტური ხანით ზოგადად ძ.წ. III ს. დათარიღდნენ. ხოლო ამათგან პირველი ჭურჭლის ლაქის ფონზე ამოკარული სარტყლებით, შეიძლება წარმომავლობით ატიკას დაეკავშიროთ.

ელინისტური ხანის ფენიდან მომდინარეობს აგრეთვე კიდევ ერთი, თითქმის მთელი, იმპორტული ჭურჭელი კანთაროსის გვერდით (საინვ. № 12-974:1368) ჭურჭელი გამოვლენილ იქნა ნაქალაქარის ფარგლებს გარეთ ერთ-ერთ კერძო ეზოში სამაროვნის თხრის დროს 1981 წელს. ჩვენამდე ჭურჭელმა ნატეხების სახით მოაღწია, მაგრამ მისი აღდგენა შესაძლებელი გახდა. საინტერესოა რომ აღნიშნული ჭურჭლის ნატეხების გროვა აღმოჩენილ იქნა № 18 ორმოსამარხის აღმოსავლეთით 1,5 მ-ის მოშორებით. იგივე ფენაში, რომელშიც თვით №18 ორმოსამარხი იქნა გამოვლენილი. აღნიშნული ჭურჭელი წარმოადგენს მოვარდისფრო კეცის, კარგად განვითარებული, თიხისაგან დამზადებულ კანთაროსის სახეობას, რომელიც არათანაბრად დაფარული მოშავო-მოყავისფრო ლაქით, უფრო ზუსტად კი პირველის არეში კარგი ხარისხის შავი ლაქითაა დაფარული, ხოლო ქუსლისაკენ ლაქის ხარისხი შედარებით კლებულობს. რადგან გვაქვს პრევენდენტი კოლხეთში მსგავსი მთელი ჭურჭლის აღმოჩენისა და მისი ცალები ორეურაა [13.36] ამდენად ჩვენგან მომდინარე ნიმუშიც, ეფიქრობთ, ორეურა უნდა ყოფილიყო. შემორჩენილი ვერი სორიზონტალურადაა მიმდრწილი ტანზე პირს ქვემოთ. მიერთების ადგილას შეინიშნება პატარა გრაფიტო „X“ სახისა. მსგავსი ჭურჭელი აღმოჩენილია დაუნარის სამაროვანზე [13.36] და ძ.წ. III-II სს. თარიღდება. ამდენად ფენითა და ამ ზარალულით ჩვენთვის საინტერესო ნიმუშიც ამ ქრონოლოგიურ ჩარჩოში ვდებთ.

კოვკელივე ზემოთქმულიდან გამომდინარე არ გამოვრიცხავთ ვარაუდს, რომ აღნიშნული ჭურჭელი სამარხულ ინვენტარსაც შეადგენდეს, რომელიც შემოხვევით მოხვდა ფენაში.



ხურ. 4. კანთაროსი.

ძვ.წ. III-II ს. მიჯნა.

მხატვრული კერამიკა. აღმოსავლური სამყაროდან მოძალებულმა ტორეტიკულმა ნაწარმმა ძვირფასი ლითონისაგან გაკეთებულმა ჭურჭლის იმპორტმა, ელინისტურ ხანაში ერთგვარად დააკარგვინა მხატვრულ კერამიკულ ჭურჭელს ის გავლენა, რომლითაც იგი ადრეანტიკურ ხანაში სარგებლობდა. თვით ელინისტურმა პერიოდმა კიდევ უფრო დახვეწა ადამიანის გემოვნება, წარმინებულ საზოგადოებას ფუფუნების საგნებისადმი მანამდე არნაბული ლტოლვა გამოაჩენინა. თუ წინა პერიოდში მაღალხარისხოვანი ფაქიზი კერამიკული საგნების შექმნა



სოციალურად მალად საფეხურზე მდგომი საზოგადოების შესიძლებლობას წარმოადგენდა ელინისტურ ხანაში იგი უკვე უმთავრესად საშუალო ფენების მოხმარების საგნად იქცა.

ძვ.წ. IV და ელენისტური ხანის ველაზე უფრო დამახასიათებელი კერამიკა წარმოადგენს ლიონის კურჭლის ამჟარა მისაძეკას, როგორც ფორმების ასევე კალიბში დამზადებულ და გამოცვნილ რელიეფური ორანამეტაკიის თვალსაზრისით. შავი და წითლი ელვარე შავლაქიან და წითელლაქიან კურჭელს განიხილავენ როგორც ბრინჯაოს და ვრცხლის კურჭლის იაფფასიან შემცველს [14.75]. კვლად ამისდა მიხედვით იცვლება მისი დამზადების ტექნოლოგიაც და მოხატვის ფორმები. მსდება მხატვრული კერამიკის ახალი ჯგუფები: რელიეფური კერამიკის, ღია ფონზე მუქი საღებავით მოხატული და უშუალოდ ღია ფონზე ამოკარული და თეთრი ფერის საღებავებით მოხატული კერამიკული კურჭლისა. დღეისათვის მოხატული კერამიკის სამი დიდი ხაწარმოო ცენტრია აღიარებული [15.223]. ატიკა, მცირე აზია და იტალია, ერთეულ შემთხვევებში შეიძლება გამოიყოს ალექსანდრიული, პერგამონული ნაწარმიც.

ელინისტური ხანის ბერძნულ სამყაროში რელიეფური კერამიკის ორი ძირითადი სახეობა დომინირებდა რელიეფებით შემკული და დაყალიბებული კერამიკა. ნოქალაქევიდან ორივე ეს ჯგუფი წარმოდგენილია. დაყალიბებული კერამიკა აქ გვაქვს ე.წ. „მგვარული თახით“ ხოლო რელიეფებით შემკული კი ე.წ. „ზევის კანთაროსის“ სახით.

როგორც ზემოთ შევნიშნავით ელინისტურმა ხანამ რამდენადმე უარყო ძველი ტრადიციები და ფეფუნების საგნად გახადა აღმოსავლეთიდან მომდებელი ძვირფასი ლიონის კურჭელი. ამდენად საერთოდ ღიაქიანი იმპორტული კურჭელი საშუალო ფენის საკუთრება გახდა. აუცილებელი გახდა ასეთი ხასიათის კურჭლის გაცილებით მეტის დამზადება ვიდრე ეს უწინ მზადდებოდა. ამ ფაქტთან უნდა იყოს დაკავშირებული დაყალიბებული კერამიკის გაჩენა, რადგან ამ მეთოდით შეიძლება ითქვას სერიულად გამოდიოდა მზა პროდუქცია, რითაც საშუალება შეიქმნებოდა საშუალო ფენის მზარდი მოთხოვნების დაკმაყოფილებისა. დაყალიბებული კერამიკის ველაზე გავრცელებული სახეობა გახდა თახები, რომელსაც სამეცნიერო ლიტერატურაში, აღმოჩენის ადგილის მიხედვით „მგვარულ“ თახებად იცნობენ [5.33]. ამ ტიპის კურჭლები დამზადების ტექნოლოგიური პროცესებიდან გამომდინარე პარობით ორ ჯგუფად შეიძლება დაიყოს ე.წ. დაყალიბებულ



ორნამენტთან ნაწარმად, რამელსა დამხაღებაც ვაღიბესი ხდებოდა და მორე მწ/ ტოფურულ-ორნამენტთან ნაკეთობანი [16.328]. რელიეფური კერამიკის განსაკუთრებით კი „მეგარული“ თასები ფართოდაა გავრცელებული სამეაროში მისი დამზადების ერთ-ერთი ცენტრი ჩრდილოეთ შავიზღვისპირეთშიცაა დაფიქსირებული [10.58].

„მეგარული“ თასი ნოქალაქეიდან შეიღი ნატეხითაა წარმოადგენილი (საინ. № 12-974:634). მას ლეგა მონაცრისფრო კეცი აქვს დაფარულია შავი მკრთალი ლაქის ფენით, კვერცხისებურ კორპუსიანია, აქვს შევული კიდე. კორპუსის ზედა ნაწილი შემკული აქვს ასტრაგალებითა და რელიეფური წერტილებით გამოჩენილი ორმაგი სარტყლებით. პირს ქვემოთ სამი რელიეფური ზოლი შემოუყვება ხოლო კორპუსის ძირითადი ნაწილი დაფარული აქვს თევზის ქერცლისებურად განლაგებული ლოტოსის ფოთლებით. ვანში [5] და პისტრიაში [17.ტ.97] აღმოჩენილი ცალების პარალელებით ჩვენი ნიმუში შეიძლება ძვ.წ. II ს. შუახანებით დაეთარილოთ.

მეორე გვეუხ მხატვრული კერამიკისას წარმოადგენს რელიეფური კანელურებით შემკული კანთაროსის პირი, კედელურის ერთი მთელი ნატეხი. (საინვ. №12-974:1496) და ერთი უფორმო ნატეხი. კანელურებიანი კანთაროსი დაფარულია მკრთალი მოშავო-მოწაბლისფრო ლაქით. ვერტიკალურად გამოყვანილი რელიეფური ზოლები პარალელურადაა დალაგებული. ვერს ქვემოთ შეიმჩნევა კეციზე ამოკარული ისრისებური გრაფიტო. ჩვენამდე მოღწეული ნიმუში თავისი ფორმით დიდ მსგავსებას იწენს ხერსონესში ბელოვის მიერ გათხრილ შველაქიან ჭურჭელთან [8.180]. ე.წ. ზევის კანთაროსთან და აღნიშნული პარალელით ჩვენს ნიმუშს ძვ.წ. III-II სს. დახაწყისით ვათარილებთ, ხოლო რაც შეეხება მეორე ნატეხს, მხოლოდ შემორჩენილი კანელურებით მასზე ძველია რაიმეს თქმა.

ამდენად ეხენია ის ძირითადი გვეუხები და ცალები სადა და მხატვრული შველაქიანი კერამიკისა, რომლებიც ნოქალაქევის ნაქალაქარიდან მომდინარეობს, განხილულიდან ირკვევა, რომ ნოქალაქეში მოძიებული ეს მასალა, თუმცა მცირე რაოდენობისაა მაგრამ, მოიცავს თითქმის ყველა გვეუხს საერთო კლასიფიკაციისას. თითქმის იდენტურია ვანში მოძიებული მასალისა, თუმცა კი რაოდენობრივად მასზე მცირეა. გვაქვს ასევე გამოჩენილებიც (მაგ. სადა შველაქიანი კვირისტავი) მაგრამ საერთო ვანში შეიძლება თქმა იმისა, რომ ასორტიმენტი ელნიტური ხანის კოლხეთის შიდა რეგიონებისათვის თითქმის ერთი და იგივეა. ეს კარგად ჩანს ვანი-ნოქალაქევის ანალოგიური მასალების პარალელების ძიებისას.





გაირკვა რომ უადრესი იმპორტი შეელაქიანი კერამიკისა ნოქალაქეში ჯერჯერობით, ძვ.წ. III ს. უკავშირდება და ეს კავშირი ატიკური ნაწარმის დგინდება. ანტიკურ საწარმოებში დამზადებული პროდუქცია სახლგარეგარეთის სხვა ქვეყნებთან ერთად კოლხეთში შემოდიოდა, როგორც ზღვისპირა ზოლში, სადაც მათი გავლენა დიდი ვახლდათ, ასევე შიდა რეგიონებში ვანი, ნოქალაქევი, დაფხარი, ფარცხანაყანები და სხვ. შუა ელინისტურ და წინა რომაულ ხანაში, ძვ.წ. II-I სს ასეთი ჭურჭლის ლაქის ხარისხის დაქვეითება, ფორმების შეცვლა და სხვ. რაც საგანგებო მიზეზებით იყო გამოწვეული, ხაზს უსვამს იმ გარემოებას, რომ იცვლება საწარმოთა პროდუქცია - ასორტიმენტი, ატიკურ მაღალხარისხოვან კერამიკულ ნაწარმს ცვლის შედარებით მდარე ხარისხის ჭურჭელი და სხვ. ეს სურათი, თუნდაც ლაქის ხარისხის გაუარესების თვალსაზრისით, ნათლად ჩანს ნოქალაქევიდან მომდინარე მასალაშიც.

წველივე ზემოთქმულიდან დგინდება, რომ ნოქალაქევის ტერიტორიაზე არსებული ელინისტური ხანის დასახლებული პუნქტი საკმაოდ მჭიდრო სავაჭრო-ეკონომიკურ კავშირებშია ძვ.წ. III-I სს. ბერძნულ და სხვადასხვა მცირეაზიულ საწარმოო ცენტრებთან.

ნოქალაქევი რომ ელინისტური ხანის კოლხეთის საერთო ეკონომიკური ცხოვრების ერთ-ერთი უმნიშვნელოვანესი რგოლია, ეს თუნდაც ზემოთ განხილული მასალების საშუალებითაც დგინდება.



1. მინაძე „სავაჭრო ურთიერთობათა ისტორიიდან ძველ კოლხეთში“ კავკასიურ-აღმოსავლური კრებული, II, თბ., 1962.
2. В.Ф. Гайдукевич, Боспорское царство. М.-Л. 1949.
3. ოთ.ლორთქიფანიძე, „ძველი კოლხეთის კულტურა“, თბ., 1971.
4. ა.კახიძე, „კერამიკული ტარა ფიჭვნარის ანტიკური ხანის ნაქალაქარიდან“ ს.დ.ს.ბ. II, თბ., 1971.
5. ნ.მთაბერი, „ძვ.წ. III-I სს კოლხეთის ქალაქების ეკონომიკური ისტორიიდან“, თბ., 1977.

6. გ.გუნიძე, „ელნიისტური ხანის კოლხეთის მოსახლეობის ისტორიოგრაფიის“ თბ. 1988.
7. მ.ზამთარაძე, „ნოქალაქეში 1981-82 წწ. აღმოჩენილი სამარხები“ თბ. 1987.
8. Л.Белов, Эллинистический дом в Херсонесе ПТЭ. VII. М.1962.
9. H.Thompson. Two centuries of Hellenistic Pottery. Hesperia. 1933.
10. ვ.ლინელი, „ძველი ვანი, სამეურნეო უბანი“, თბ. 1991.
11. М.Паровиц-Пешникаи. Некрополь Олвии эллинистического времени. К. 1974.
12. დ.ლომთაშვილი, „საფეიქრო წარმოება ძვ.წ.I ათასწლეულის კოლხეთში“ /კეირისტავები ნოქალაქევის ნაქალაქარიდან/ ზელნაწერი.
13. Н.Ш.Кингурадзе. Дапнарский могильник. Тб.1976.
14. თ.სიხარულიძე, ატიკური მოხატული კერამიკა ფიჭუნარის ძვ.წ.V-IV სს სამარხიდან. საკ.დისერტაცია, თბ. 1992.
15. М.Максимова. Обработка изделия (керамики). Эллинистическая техника М.-Л. 1948.
16. ოთ.ლორთქიფანიძე, ანტიკური არქეოლოგია, თბ. 1971.
17. Histria II. Bucurest, 1966.
18. ნაქალაქარი ბოლომდე გათხრილი არაა და ამიტომ შესაძლებელია მომავალში გამოვლენილ იქნას კიდევ უფრო ადრეული ხანის იმპორტის საგნები. -დ.ლ.



დავით ლორთქიფანიძე

**პირველი საპრეპარატორის სიმპოზიუმი:**

**„პირველყოფილი ადამიანი ევროპის კარიბჭეებთან“**

1998 წლის 13-16 სექტემბერს დმანისსა და თბილისში გაიმართა პირველი საერთაშორისო სიმპოზიუმი: „პირველყოფილი ადამიანი ევროპის კარიბჭეებთან“, რომლის ორგანიზატორები იყვნენ საქართველოს მეცნიერებათა აკადემიის არქეოლოგიური კვლევის ცენტრის დმანისის ისტორიულ-არქეოლოგიური განყოფილება და სიმონ ჯანაშიას სახელობის საქართველოს სახელმწიფო მუზეუმი. სიმპოზიუმში მონაწილეობა მიიღეს მეცნიერებმა 12 ქვეყნიდან.

აფრიკიდან ევრაზიაში ადამიანის პირველი განსახლება და მასთან დაკავშირებული ბიო-კულტურული პროცესი ერთ-ერთი უროულესი და უმნიშვნელოვანესი სამეცნიერო პრობლემაა. განსაკუთრებულ სირთულეს ქმნის ადრეული ქვის ხანის კარგად სტრატოგრაფიული ძეგლების და ნამარხი ადამიანების ნაშთების სიმცირე. ამიტომაც, 1991 წ. დმანისის არქეოლოგიურ გათხრებზე, პრიმიტიულ ქვის იარაღებთან და არქაულ ცხოველთა ძეგლებთან ერთად აღმოჩენილმა უძველესი ადამიანის ქვედა ყბამ საყოველთაო ყურადღება მიიპყრო. დღევანდელი მონაცემებით ყბა ე.წ. Homo erectus-ის ადრეულ წარმომადგენელს ეკუთვნის და თავისი მორფოლოგიური ნიშნებით უკავშირდება აფრიკულ ინდივიდებს. მისი საკარგოდო აბსოლუტური ასაკი დაახ. 1 მლნ 600 ათას - 1 მლნ 700 ათასი წელია, რაც ერთ-ერთი უძველესია არატროპიკულ სამყაროში. ეს აღმოჩენა საქართველოს გეოგრაფიული მდებარეობის გათვალისწინებით საშუალებას გვაძლევს, ვეყარაუდოთ, რომ ევროპაში პირველი ადამიანების განსახლება ხდებოდა წყნი ტერიტორიის გავლით.

წყნის სიმპოზიუმის ძირითადი მიზანი გახლდათ ევრაზიის სახლევარზე მამდინარე პრეისტორიული პროცესების ფუნდამენტური განხილვა. აგრეთვე საქართველოს, როგორც ევროპისა და აზიის გზაჯვარედინზე მდებარე ქვეყნის როლის განსაზღვრა ადამიანის პირველ მიგრაციულ პროცესებში. წარმოდგენილი



მოხსენებები შეეხებოდა პირველყოფილი ადამიანების კულტურას და ბუნებრივ გარემოს ვერაზიანში, აურთიკისა და ვერაზის უძველეს ბიო-კულტურულ მემკვიდრეებს.

სიმპოზიუმი გაიხსნა ჯ.კოსალიანის მოხსენებით: „ღმინისი და მისი წარსული“. ღმინისის პალეოლითურ ძეგლის კვლევის შედეგები წარმოადგინეს: ლ.გაბუნიაშვილი, ა.ვეკუაშვილი, მ.თვალაძე, დ.ლორთქიფანიძე, გ.მაისურაძე, ა.მუსხელიშვილი, მ.ნიორაძე, ჯ.სოლოღაშვილი და გერმანელმა კოლეგებმა ა.იუსტუსმა და ო.იორისმა. მოხსენებების შემდეგ სიმპოზიუმის მონაწილეები გაეცნენ ღმინისის ნაქალაქარს.

შემდეგი ორი დღის განმავლობაში ღმინისში წარმოადგენილი იქნა შემდეგი მოხსენებები:

მ.გაბუნიასი - „ახალქალაქის ქვედა პალეოლითი“, სადაც ნაჩვენებია იყო ღმინისის შემდგომი ეპოქის ნაშთები სამხრეთ საქართველოში.

ე.ლუბინის და ა.ე.ბელიაევისი (სანქტ-პეტერბურგი, რუსეთი) „კაკასიის აშელი“ მოხსენება ძირითადად დაფუძნებული იყო კუდაროს მღვიმეთა მასალებზე.

ე.დორინიძემა და ლ.გოლოვანოვამ (სანქტ-პეტერბურგი, რუსეთი) წარმოადგინეს ახალი მონაცემები ჩრდილოეთ კავკასიის ადრეული პალეოლითის შესახებ.

ბ.ერიცანიანის (ერევანი, სომხეთი) მოხსენება ეხებოდა სომხეთის ქვის ხანის ახალ პერიოდიზაციას.

ჯ.რაფიფარის (თეირანი, ირანი) მოხსენებაში განხილული იყო პირველყოფილი ადამიანის განსახლების პრობლემები ირანში.

ვ.რანოვმა, პ.სოსინთან (დუშანბე, ტაჯიკეთი) და ი.შაფერთან (ბერლინი, გერმანია) ერთად ისაუბრა ლიოსური პალეოლითური ინდუსტრიის სტრატეგრაფიის, პალეოეკოლოგიის და ევოლუციის შესახებ სამხრეთ ტაჯიკეთში.

მ.ა. დელუმელის (პარიზი, საფრანგეთი) მოხსენებაში „ღმინისი და ანტენანდერტალები“, ნაჩვენებია იყო ღმინისის ქვედა ფობის შედარება მაურის, არაგოსა და აზიხის პალეოანთროპოლოგიურ მონაპოვრებთან.

ე.აგირეს (მადრიდი, ესპანეთი) მოხსენებაში განხილული იყო პირველყოფილი ადამიანის დასავლეთ ევროპაში განსახლების თეორიული პრობლემები.

ხ.აუგუსტიმ (საბადელი, ესპანეთი) წარმოადგინა ესპანეთის მაგნეტობიოქრონოლოგიური სქემა.



ორი მოხსენება შეეხებოდა ესპანეთში ორსულ რევიონში ნასოენ I მღვდელს/ წინანდელი ადამიანის არსებობის ნაშთებს:

ბ.მარტინეს-ნავარო (ორსუ, ესპანეთი), კ.პელაგისტი (მალაგა, ესპანეთი), ა.არისას (მადრიდი, ესპანეთი) „ქვედა პლესტოცენური მსხვილი ზერხემლიანები კენტა მიცნასა და ფუნტე ნუევა-პ-ის სადგომებიდან“ და ა.ტიურკი (დე უიზი დე ტეიკ, საფრანგეთი) და ბ.მარტინეს-ნავარო (ორსუ, ესპანეთი) „ქვედა-პლესტოცენური ქვის არტეფაქტები ფუნტე ნუევა-პ-ში“.

ასევე ორი მოხსენება იყო მიძღვნილი ესპანეთში ბურგასთან აღმოჩენილ ატაპურკის მლეიმურ ძეგლებისადმი, რომელთა ასაკი 800 000 წ. აღწევს.

ხ.მპერმუდეს დე კასტრო, ა.როსასი, ი.ვან დერ მადე, ხ.როდრიგესი (მადრიდი ესპანეთი) „ნამარხი ადამიანის ნაშთები გრან დოლინის ქვედაპლესტოცენური სადგომიდან“ და ხ.როდრიგესი, ი.ვან დერ მადე, ა.როსასი, ხ.მპერმუდეს დე კასტრო (მადრიდი, ესპანეთი) „გრან დოლინა-ტ.დ.ნ-ის ფაუნა და პალეოეკოლოგია“.

კ.კერეტომ და ს.მილიკენმა (ფერარა, იტალია) წარმოადგინეს „ადამიანთა პოპულაციის წარმოშობა იტალიის ნახევარკუნძულზე“.

ა.დურევიანკოს (ნოვოსიბირსკი, რუსეთი), მ.ოტის (ლიეჟი, ბელგია) მოხსენებაში ციმბირის ქვედა პალეოლითის მონაცემების ფონზე ნაჩვენებია იქნა პირველყოფილი ადამიანის განსახლების აზიური მოდელი.

სიმ.პოზიუმის დასკვნითი სხდომა და დისკუსია გაიმართა საქართველოს სახელმწიფო მუზეუმში.

დ.გაბუნია, ა.ვეკუამ და დ.ლორთქიფანიძემ წარმოადგინეს კავკასიის ზედა პლეისტოცენურ-პლესტოცენური ნალექების სტრატეგრაფიული დანაწევრების ახალი სქემა.

ნ.ვორენ-ინბარმა (იერუსალიმი, ისრაელი) გეგმურ ბენოტ იაკოვის აშუღური სადგომის მონაცემების მიხედვით განიხილა პომინიდების აფრიკიდან განსახლების მოდელი.

აკაზავას (ტოკიო, იაპონია), ს.მუხენინის (ალუბო, სირია), კ.იგიდას (რიუკუ, იაპონია) ო.კონდოს (ტოკიო, იაპონია) მოხსენებაში „ნეანდერტალელები ევროპის კარიბჭესთან“ ნაჩვენებია იქნა სირიაში აღმოჩენილი ნეანდერტალელების წინწახების დეტალური რეკონსტრუქციები.

კ.დოლუხანოვმა (ნიუკასლი, დიდი ბრიტანეთი) განიხილა მიკროვარემოს და პომინიდთა პირველი დასახლებების პრობლემატიკა დასავლეთ აზიაში.



ო.სოფერმა (ილინიისი, აშშ) ისაუბრა ევროპაში ნეანდერტალელების ბიო-კულტურული ადაპტაციების შესახებ.

დ.რომ (ოქსფორდი, დიდი ბრიტანეთი) წარმოადგინა ადამიანის სტრუქტურული მორფოლოგიის თეორიული მოდელი.

სიმპოზიუმის დახურვას მიეძღვნა ახალი გამოყენების გახსნა საქართველოს სახელმწიფო მუზეუმში. ექსპოზიციაზე წარმოდგენილია საქართველოს ტერიტორიაზე აღმოჩენილი დინოზაურების, ხმალკბილა ვეფხვების, ფირაფების, მარტორქების, სპილოების, ბეჰემოტების, სირაქლეშებისა და სხვა ამომწურავ ცხოველთა განამარხებული ძვლები, აგრეთვე პირველყოფილი ადამიანების ნაშთები, მათი განვითარებისა და ცხოვრების ამსახველი რეკონსტრუქციები, საქართველოს თანამედროვე ბუნებრივი რესურსები. გამოყენდა საგანმანათლებლო ხასიათისა და განკუთვნილია სასკოლო ასაკის ბავშვებთან კლასგარეშე მუშაობისთვის, აგრეთვე სტუდენტებისთვის. იგი განხორციელდა ფონდ „ღია საზოგადოება საქართველოს“ დაფინანსებით.

სიმპოზიუმის დღეებს დაემთხვა კრებულის „ღმანისი I“-ს გამოსვლა. კრებული მომზადდა არქეოლოგიური კვლევის ცენტრის ღმანისის ისტორიულ-არქეოლოგიური განყოფილების უფროსის ბ-ნ ჯუმბერ კოპალიანის ხელმძღვანელობით და მიეძღვნა ცნობილი ქართველი არქეოლოგის ბ-ნ ვახტანგ ჯაფარიძის ხსოვნას, რომელიც წლების განმავლობაში სათავეში ედგა ღმანისის ექსპედიციას.

პირველი საერთაშორისო სიმპოზიუმის: „პირველყოფილი ადამიანი ევროპის კარიბჭესთან“ მოხსენებები დაიბეჭდება ბელგიაში, 1999 წ. ზაფხულში, ჟურნალ „ევროპის პრეისტორიის“ სპეციალურ ნომერში.

სიმპოზიუმის წარმატება მნიშვნელოვნად განაპირობა ღმანისის რაიონის ხელმძღვანელობის და მოსახლეობის აქტიურმა დახმარებამ. სიმპოზიუმის ორგანიზატორები დიდ მადლობას უძღვნიან მათ.

დავით მინდორაშვილი  
ისტორიის მეცნიერებათა კანდიდატი

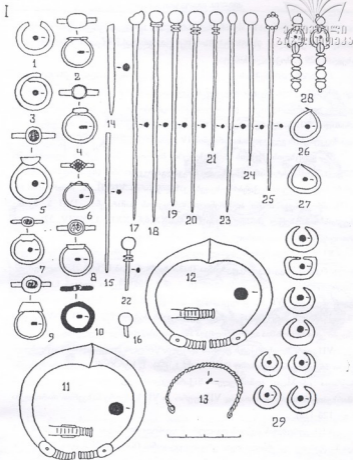
### გველეთის ადრეული შუა საუკუნეების სამართლის ნიშნები

გველეთის სამართლის მდებარეობს დარიალის ხეობაში, მდ.თურვის მარცხენა ნაპირზე. გველეთის ციხიდან ჩრდილოეთით, დაახლოებით 1 კმ დაშორებით, გათხრილი 16 ქვის სამარხის მრავალრიცხოვანი ინვენტარიდან ყურადღებას იქცევს ისეთი ნივთები, როგორცაა: ბეჭდები, სამაჯურები, საკინძები, მშვილდსაკინძები (ფიბულები), საყურები, საკიდები.

სამარხებში 15 ბეჭედი აღმოჩენილი. მათგან 5 გემიანი ბეჭედი და 1 გემა გამოქვეყნებულია (1, გვ.16-22). დანარჩენი 10 ბეჭედიდან 4 ბრინჯაოსია, 5 ვერცხლის, 1 მინის. ლითონის ბეჭდებიდან 1 ფარაკიანია, მეორე დამზადებულია ერთმანეთზე ბოლოვდადებული მათულისაგან, დანარჩენები თვალბუდეანებია. N15 სამარხში გამოვლენილი ვერცხლის ერთი ბეჭდის თვალბუდე პრეპარაციისას დაიშალა (ტაბ.1, სურ.1). ფორმა-მოყვანილობის მხრივ ბეჭდები რამდენიმე ტიპად იყოფა.

I. ბრინჯაოს ოვალურფარაკიანი ბეჭედი, მრგვალგანივკეთიანი რკალით (სამარხი N 15, ტაბ. 1, სურ.2). მსგავსი ფორმის ბეჭდები მრავლადაა ცნობილი აღმოსავლეთ საქართველოს ადრეული შუა საუკუნეების სამარხებიდან (სამთავრო, ვაშლიჯვარი, ქვემო ალგვი) და ძირითადად VI ს. მიწურულით ან VII ს. თარიღდება (2, ტაბ. XXII, 20; 3, ტაბ. VII, 11; 4, ტაბ. XVI, 22). ამავე ხანებით, უფრო კი VII ს. პირველი ნახევრით შეიძლება განისაზღვროს გველეთის ფარაკიანი ბეჭდის თარიღიც.

II. ბრინჯაოს ბეჭედი დამზადებულია ერთმანეთზე გადადებული, ბოლოებშესქვლებული მათულისაგან (სამარხი N 12, ტაბ. 1, სურ.3). VI-VII სს. დათარიღებული ანალოგიური ფორმის ბეჭდები ცნობილია ვაშლიჯვარის სამარხიდან (4, გვ. 74). ჩრდილოეთ კავკასიაში აღმოჩენილ ამგვარ ბეჭდებს VII ს. პირველი ნახევრით ან შუა ხანებით ათარიღებენ (5, გვ. 63). სტრატეგრაფიული მონაცემებით გველეთის ბეჭედი უფრო VII ს. მეორე ნახევარს შეიძლება მიეკუთვნოს (სამარხი N 12 ზემოდან ფარავდა N 15 სამარხს, რომელიც ინვენტარის მასხვებით VI ს. დასაწყისით უნდა დათარიღდეს).



III ბრინჯაოს წრიულთოქალბუდიანი ბეჭედი ბრტყელგანიკვეთიანი რკალით (სამარხი N 13, ტაბ. I, სურ.4). ბეჭედს VI ს. მიწურულითა და VII ს. დასაწყისით





თარიღებს ამავე სამარხში აღმოჩენილი ბრინჯაოს პერკულანოკურთხეული აბზინდა. თარიღს გარკვეულად მხარს უჭერს აქვე გამოვლენილი კეკელიძის (488-533 წწ.) სახელით 529 წ. მოჭრილი მონეტა.

IV. ბრინჯაოს ბეჭდის წაკეთილი კონუსის ფორმის თვალბუდეში ჩასმულია შავი პასტის თვალი. რკალი მრგვალგანივეკეთიანია (სამარხი N 11, ტაბ. 1, სურ.5). მსგავსი ფორმის ბეჭდები ცნობილია სამთავროს სამაროვნიდან, სადაც ისინი ძირითადად VII ს. მეორე ნახევრით თარიღდებიან (2, გვ. 127, 128). ამავე პერიოდს უნდა მიეკუთვნოს გველეშის სამაროვნის IV ტიპის ბეჭედი.

V. ვერცხლის ბეჭდის რომბისებური მოცანილობის დაბალ თვალბუდეში ჩასმულია შავი პასტის თვალი. რკალი მრგვალგანივეკეთიანია (სამარხი N 4, ტაბ.1, სურ.6). ანალოგიური ბეჭდები გვხვდება ვაშლიჯვარის VI-VII სს. სამარხებში (4, გვ.74). მრავლადაა ისინი აღმოჩენილი სამთავროს სამაროვნის VII ს. მეორე ნახევრის სამარხულ კომპლექსებში (2, ტაბ. XX, 6, 8, XXII, 1; XXIV, 22). ამავე პერიოდით შეიძლება დათარიღდეს გველეშის V ტიპის ბეჭედიც.

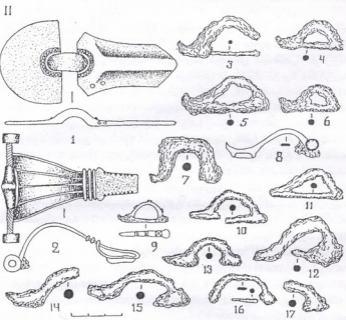
VI. ვერცხლის ბეჭდის დაბალ, ოვალურ თვალბუდეში ჩასმულია შავი პასტის თვალი, რკალი მრგვალგანივეკეთიანია (სამარხი N 4, ტაბ.1, სურ.7). ანალოგიური ბეჭდები ცნობილია ერწო-თიანეთიდან (6, სურ.9, 207). ქვემო ალვის სამაროვნის ამგვარ ბეჭდებს VI ს. შიკოვნიკოვი (3, გვ. 106). VI-VII სს. თარიღდება ვაშლიჯვარის სამაროვნიდან მომდინარე მსგავსი ბეჭედი (4, გვ.73). V-VI ტიპის ბეჭდები ერთ სამარხშია აღმოჩენილი და ამდენად ისინი თანადროულეობა.

VII. ვერცხლის ბეჭდს გააჩნია დაბალი, წრიული მოცანილობის თვალბუდე. რკალი მრგვალგანივეკეთიანია (სამარხი N 1, ტაბ. 1, სურ.8). ანალოგიური ბეჭდები არაერთია ცნობილი აღმოსავლეთ საქართველოს ადრეული შუა საუკუნეების სამარხებიდან. ისინი ძირითადად VII, უფრო კი VIII ს. მეორე ნახევრით თარიღდება (2, გვ. 126-128).

VIII. ვერცხლის ბეჭდის ოვალური მოცანილობის მაღალ თვალბუდეს ამკობს შავი პასტის თვალი. რკალი ოვალურგანივეკეთიანია (სამარხი N 9, ტაბ. 1, სურ. 9). VI-VIII სს. დათარიღებული მსგავსი ფორმის ბეჭდები აღმოჩენილია კართანას (ფშავეის არაგვის ხეობა) სამაროვანზე (7, გვ. 31). აღმოსავლეთ საქართველოს წყნეთის ცნობილ VI ს. სამარხულ კომპლექსებში ამგვარი ბეჭდები არ ჩანს. ეფიჭრობთ, ისინი რამდენადმე გვიან, უფრო VIII ს. მეორე ნახევრისათვის ჩნდებიან. ამ მოსაზრებას ადასტურებს გველეშის სამაროვნის მასალებიც. VI ს. მიწურულისა და

VII ს. პირველი ნახევრის სამარხებში ამ ტიპის ბეჭდები არ აღმოჩნულა. ბეჭდები გამოვლინდა სტრატეგრაფიულად ცველაზე გვიანდელ N 9 სამარხში, რომელიც VII ს. მიწურულითა და VIII ს. დასაწყისით უნდა დათარიღდეს.

ქველის მკვლევარი  
 ქართული  
 ენის  
 ინსტიტუტი



IX ტიპს მიეკუთვნება შავი მინის ბეჭედი, ოდნავ დაბრტყელებული „ფარაკითა“ და მრგვალგანივეკეთიანი რკალით (სამარხი N 9, ტაბ. 1, სურ. 10). ანალოგიური ბეჭდები ცნობილია: ურბნისიდან, ქვემო ალექიდან, ფინვალიდან, კასილიდან, სამთავროდან, რუსთაუიდან, კართანას სამარხიდან (2, გვ. 97; 3, გვ. 108; 7, ტაბ. III). ამ ფორმის მინის ბეჭდები თარიღდება VII ს. მეორე ნახევრით და VIII ს. დასაწყისით (3, გვ. 108). გველეხის მინის ბეჭდისათვის ეს თარიღი მისაღებია. თარიღს ამაგრებს სტრატეგრაფიული მონაცემებიც. სამარხი N 9, სადაც ბეჭედი



გამოვლინდა, ზემოდან უფრო N 10, 14 სამარხებს, რომლებიც ინვენტარის მიხედვით თარიღდებიან VI ს. მიწურულითა და VII ს. პირველი ნახევრით. გველეშის მინის ბეჭდის თარიღად უფრო VII ს. მიწურული - VIII ს. დასაწყისი მიგვაჩნია.

სამაროვანზე ბრინჯაოს 3 სამაჯური აღმოჩნდა. ორი მათგანი ქვმესქელებულია. გახსნილი ბოლოები შემკული აქვთ გველის თავის გამოსახულებით (სამარხი - N 11, ტაბ. 1, სურ. 11, 12). ქვმესქელებული სამაჯურები ფართოდაა ცნობილი მთელს აღმოსავლეთ კავკასიაში (2, გვ.82). სამაჯურების ზუსტი ანალოგები ცნობილია მთიანი ჩქნისეთის სოფ. ხარაჩოს VII-VIII სს. სამაროვიდან (8, გვ.83). გველეშის ქვმესქელებული სამაჯურები თანმხლები სამარხული ინვენტარის მიხედვით (VI ტიპის ბეჭედი, რკინის მშვილდსაკინძი) უფრო VII ს. მეორე ნახევრით უნდა დათარიღდეს. მესამე სამაჯური წარმოსადგენს ორ ერთმანეთზე გადახვეულ ბრინჯაოს წვრილ, თავგახსნილ მათეულს (სამარხი N 9, ტაბ.1, სურ.13). მსგავსი ფორმის სამაჯურები ცნობილია სოფ. მისხა (დარიალის ხეობა) და ბალთის (ჩრდილოეთ კავკასია) სამაროვიდან. მათ VIII-IX სს. დათარიღებენ (9, გვ. 131). გველეშის გრებილი სამაჯური სტრატოგრაფიული მონაცემებისა და თანმხლები ინვენტარის (ვერცხლის თვალებიანი ბეჭედი ტაბ. 1, სურ. 9; მინის შავი ბეჭედი, ტაბ. 1, სურ.10) მიხედვით უფრო VII ს. მიწურულითა და VIII ს. დასაწყისით შეიძლება დათარიღდეს.

სამაროვნის 12 საკინძიდან ერთი რკინის ღეროს ფრაგმენტითაა წარმოდგენილი (სამარხი N 15, ტაბ. 1, სურ. 14), დანარჩენები ბრინჯაოსია. მათგან 4 საკინძი დაზიანებულია (სამარხი N 6, ტაბ.1, სურ. 15; სამარხი N 11, ტაბ. 1, სურ. 16; სამარხი 14, ტაბ. 1, სურ. 17; სამარხი N 16, ტაბ. 1, სურ.22). მოლიანადსხმულ საკინძებს ოვალურთავიან ღეროზე შემოუფეხებათ წვეილი წიბო (სამარხი N 15, ტაბ. 1, სურ. 18, 19, 20, 21; სამარხი N 16, ტაბ. 1, სურ. 22). მოლიანადსხმული საკინძების ჯგუფს მიეკუთვნება დაბრტყელებულთავიანი საკინძი (სამარხი N 15, ტაბ. 1, სურ. 23). სხვადასხვა მასალისაგან დამზადებული საკინძები ორია. ერთი მათგანის თავი ვერცხლის ფუფე ბურთულაა, ღერო ბრინჯაოსი აქვს (სამარხი n 15, ტაბ. 1, სურ. 24). მეორე საკინძის ბრინჯაოს ღეროს ამკობს სფერული მოყვანილობის ძოწის მძივი და კოპებით შედგენილი ვარდლები (სამარხი n 15, ტაბ. 1, სურ. 25). საკინძები აღრეული შუა საუკუნეების აღმოსავლეთ საქართველოს მატერიალური კულტურის დამახასიათებელი ნივთებია. წიბოებით შემკული ოვალურთავიანი ბრინჯაოს საკინძები მრავლადაა აღმოჩენილი სამთავროში, წიწამურში, ცხვარიჭამიაში, ერწო-



თაინოში, ცინვალში, ქვემო ალექში, ჩიში და სხვ. ასევე მრავლადაა ცნობილი ადრეული შუასაუკუნეების სამაროვნებიდან მსივით შემკული ბრინჯაოს ბეჭედეები (ტაბ. XVIII, 28, XXI, 8, XXX, 52). გველეის საკინძების უმრავლესობა (9 ერთეული), როგორც მთლიანადსხმულები, ისე ვერცხლის ბურთულითა და მსივით შემკული აღმოჩენილია N 15 სამარხში, რომელიც მრავალრიცხოვანი სამარხეული ინვენტარის, მათ შორის ზემოთ განხილული ბეჭდეების (ტაბ. 1, სურ. 1, 2) მიხედვით VI ს. მიწურულითა და VII ს. შეიძლება დათარიღდეს.

სამაროვანზე საყურეები მცირე რაოდენობითაა აღმოჩენილი. ტიპოლოგიურად ისინი იყოფა ერთწილად საყურებად. ერთწილადი საყურეები ვერცხლისაა, დამზადებულია ერთი მათეულისაგან, რომლის შუა ნაწილი შესქელებულია. ბოლოები თანდათან ვიწროვდება და ერთმანეთთან ახლოსაა მიტანილი (სამარხი N 13, ტაბ. 1, სურ. 26; სამარხი N 14, ტაბ. 1, სურ. 27). თანმხლები მასალის მიხედვით გველეის ერთწილადი საყურეები VI ს. მიწურულითა და VII ს. უნდა დათარიღდეს. ორწილადი საყურეები მხოლოდ N 9 სამარხშია აღმოჩენილი. პირგახსნილ რგოლზე მოძრავადაა მიერთებული ბრინჯაოს სამი ერთმანეთზე მიჩრილული ფუყე ბურთულა (ტაბ. 1, სურ. 28). ჩიში ამგვარი საყურეები აღმოჩენილია როგორც VII-VIII, ისე VIII-IX სს. დათარიღებულ კატაკომბებში (9, გვ. 131). VIII-IX სს. მიეკუთვნება ჩენწოთ-ინგუშეთის სამაროვნებიდან მომდინარე მსგავსი საყურეები (10, გვ. 75-77). N 9 სამარხი, სადაც ორწილადი საყურეები გამოვლინდა, სტრატეგრაფიულად ყველა სხვა სამარხზე გვიანდელია. საყურეებთან ერთად აღმოჩნდა VII ს. მიწურულითა და VIII ს. დასაწყისით დათარიღებული ვერცხლის თვალბუდიანი ბეჭედი (ტაბ. 1, სურ. 9) და შავი მინის ბეჭედი (ტაბ. 1, სურ. 10). ამდენად, ბრინჯაოს ორწილადი საყურეებიც მათი თანადროულია. თავის დროზე გლობათითვე გამოთქვამდა ვარაუდს, რომ საყურეების ეს ტიპი საქართველოში ჩამოყალიბდა და ჩრდილოკავკასიური რამდენადმე მოგვიანო ვეზემლარი გენეტიკურად ქართულ მასალებს უკავშირდება.

გველეის სამაროვნის სამკაულებიდან აღსანიშნავია ვერცხლის საკიდები. ფორმით ისინი იმეორებენ ერთწილად საყურებს. მაგრამ, ახასიათებთ უფრო გახსნილი თავები და მასური ღერო, რაც გამორიცხავს ამგვარი ნივთების საყურეებად გამოყენებას. საკიდებიდან ორი აღმოჩენილია N 6 სამარხში, ერთი N 8 სამარხში, ოთხ-ოთხი N 15, 16 სამარხებში (სამარხი N 15, 16, ტაბ. 1, სურ. 29). ამგვარი ფორმის საკიდები მრავლადაა ცნობილი როგორც ადრეული შუა



საუკუნეების აღმოსავლეთ საქართველოს, ისე ჩრდილოეთ კავკასიის, ჩრდილოეთ შავიზღვისპირეთის, ცენტრალური და დასავლეთ ვეროპის „ქუნებერ, ქმებერ“ II სამაროვნებიდან (2, გვ. 62-66). გველეთის სამაროვნის ვერცხლზე ნაკლები თანმხლები მასალის მიხედვით VI ს. მიწურულითა და VII ს. უნდა დათარიღდნენ.

სამაროვნის 17 მშვილდსაკინძიდან (ფიბულებიდან) 13 რკინისაა, 3 ვერცხლის, 1 ბრინჯაოსი. ფრაგმენტულობის გამო რკინის 2 მუხლსახსრიანი მშვილდსაკინძის (სამარხი N 2, ტაბ. II სურ. 16, სამარხი N 14, ტაბ. II. სურ.17) ტიპი გაურკვეველია. დანამუხები ფორმის მიხედვით ოთხ ჯგუფად იყოფა.

I ვერცხლის ფიბულა შედგება ნახევარწრთული და მოგრძო ერთიანი ფირფიტისაგან. მოგრძო ფირფიტას გააჩნია ნემსის დასამაგრებელი ორი ნახვერტი (სამარხი N 15, ტაბ. II, სურ. 1). ფიბულა ტყაყის თასშით მიმაგრებული იყო მიცვალებულის ბრინჯაოს ქამარზე. ფიბულას ნემსი ადრევე ქონია დაკარგული და როგორც ძირფასი ნივთი ქამრის მოსამართავედ გამოუყენებიათ. ამგვარი ფიბულები ჩრდილოეთ კავკასიაში IV ს. მიწურულიდან წმდება და თითქმის VII ს. ბოლო - VIII ს. დასაწყისამდე არსებობენ (11, გვ. 96; 12, ტაბ. 62, სურ. 16, 48, 49, 93). მსგავსი ფიბულები განსაკუთრებით მრაველადაა აღმოჩენილი ვეროპაში (13, სურ.3, ტაბ. II). აღმოსავლეთ საქართველოს ადრეული შუა საუკუნეების სამარხეული კომპლექსებისათვის ამგვარი ფიბულები არაა დამახასიათებელი. გველეთის ფიბულა ჩრდილოეთკავკასიური წარმომავლობის უნდა იყოს. თანმხლები სამარხეული ინვენტარის მიხედვით (ბრინჯაოს მოლიანადსხული საკინძები, აპხინდები და სხვ.) ფიბულა VI ს. მიწურულითა და VII ს. პირველი ნახვერით შეიძლება დათარიღდეს.

II ბუდეაბმული მშვილდსაკინძი ერთადერთი ნიმუშითაა წარმოდგენილი. ვერცხლის საკმაოდ ფართო მშვილდი ბუდის ასაბმელთან ჩაზრდილია. მშვილდის ზურგი ორნამენტირებულია. ბუდის ბოლო მშვილდზე ხეითაა დამაგრებული. მშვილდსაკინძი მუხლსახსრიანია. მუხლთან გააჩნია ბურთულებით შემკული გრძელი ღერძი, რომელზეც ხეების იმიტაციითაა წარმოდგენილი (სამარხი N 16, ტაბ. II, სურ. 2). ნემსი რკინისაა ქონია, რომელიც აღარ შემორჩენილია. ქართლში ბუდეაბმული მშვილდსაკინძები მრაველადაა აღმოჩენილი (2, გვ.8-18). მაგრამ, მათში გველეთის ვეზოსკლარს მეტნაკლებად მსგავსი პარალელი თითქოს არ ეძებნება. საკმაოდ დავრსლებული, ხეების იმიტაციით შემკული ღერძის მიხედვით, მშვილდსაკინძი უმსგავსესა ჩრდილოეთკავკასიურ მასალებს. კერძოდ, დაღესტნიდან მომდინარე მშვილდსაკინძებს, რომლებიც V-VII ს. თარიღდება (14, გვ. 27). ამგვარი

მშვილდსაქინძეები აღმოჩენილია მთიანი ჩეჩნეთის სოფ. ხარაჩოს სამარხებში და მათ V-VII სს. მიეკუთვნებენ (15, გვ. 250). აბული ბუდის მიხედვით გველეშის მშვილდსაქინძის რამდენადმე ადრეული ნიმუშის შთაბეჭდილებას ტრექებს. თანმხლები სამარხეული ინვენტარი (ბრინჯაოს მოლიანადსხმული საკინძი; გემა, რომლის გამოსახულება შესრულებულია ე.წ. „სტირული მანერით“ და სხვ.) მშვილდსაქინძს VI-VII სს. ათარიღებს. უფრო კონკრეტულად მშვილდსაქინძის სამარხში მოხვედრის თარიღად VI ს. მიწურული ან VII ს. დასაწყისი მიგვაჩნია. მშვილდსაქინძის ჩრდილოკავკასიური ნაწარმი უნდა იყოს.

III ჯგუფში ერთიანდება ჭეინტიანი, მუხლსახსრიანი მშვილდსაქინძეები, რომლებიც 7 ერთეულითაა წარმოდგენილი. მათგან 5 რკინისაა (სამარხი N 3, ტაბ. II, სურ. 3; სამარხი N 12, ტაბ. II, სურ. 4; სამარხი N 13, ტაბ. II, სურ. 5, 6; სამარხი N 15, ტაბ. II, სურ. 7), 1 ვერცხლის (სამარხი N 6, ტაბ. II, სურ. 8), 1 ბრინჯაოსი (სამარხი N 15, ტაბ. II, სურ. 9). ყველა მათგანის მშვილდი დაბალი და საშუალო სიმაღლისაა. შედარებით მაღალია N 15 სარხის რკინის მშვილდსაქინძის მშვილდი (ტაბ. II, სურ. 7). მშვილდსაქინძეები მუხლსახსრიანებია. ვერცხლის ჭეინტიან მშვილდსაქინძს მუხლის ორივე მხრიდან ბურთულები აკობს. ნემსი რკინისა ჭეინია (სამარხი N 6, ტაბ. II, სურ. 8). მშვილდსაქინძების ჭეინტი გამოსახულია ბუდის აპრეხილი წვერით (ბურთულწვერიანი ეგზემპლარები არ აღმოჩენილა). ორნამენტირებული მხოლოდ ბრინჯაოს მშვილდსაქინძია, რომლის მშვილდის ზურგზე გამოყვანილია ამოღარული ურთიერთგადამკვეთი და პარალელური რელიეფური ხაზები (სამარხი N 15, ტაბ. II, სურ. 9). ჭეინტიანი, მუხლსახსრიანი მშვილდსაქინძეები ძირითადად VI-VII სს. მიჯნაზე გავრცელდა ჩრდილოეთ კავკასიიდან ქართლში და აქ მალე დაუწყიათ კეთება მათი მუხლსახსრიანი ვარიანტისა, რომელიც თავის მხრივ ძირითადად ქართლისათვის ჩანს დამახასიათებელი (2, გვ. 21). ჩრდილოეთ კავკასიაში აღმოჩენილი ჭეინტიანი მშვილდსაქინძების გარკვეული სახეობა (ნ. აფხაზავას კლასიფიკაციით II ჯგუფის, II სერიის, I-II ვარიანტი) აღმოსავლეთ ქართული „ექსპორტის“ საგანი უნდა იყოს (2, გვ. 25). თუ ჭეინტიანი მუხლსახსრიანი მშვილდსაქინძეები უფრო მეტად ქართლისათვისაა დამახასიათებელი, მაშინ გველეშის ჭეინტიანი მშვილდსაქინძეები წარმომავლობით ადგილობრივ, ქართულ სამყაროს უნდა დაეუკავშიროთ. თანმხლები სამარხეული ინვენტარის მიხედვით გველეშის ჭეინტიანი მშვილდსაქინძეები VI ს. მიწურულია და VII ს. თარიღდება.

IV ადგილს შეადგენს რკინის 6 ცალი ბუდეშლიანი, მუხლსახსრიანი მშვილდსაკინძი (სამარხი N 1, ტაბ. II, სურ. 10, 11; სამარხი N 4, ტაბ. II, სურ. 12; სამარხი N 8, ტაბ. II, სურ. 13; სამარხი N 11, ტაბ. II, სურ. 14; სამარხი N 13, სურ. 13). ბუდეშლიანი, მუხლსახსრიანი მშვილდსაკინძები ცნობილია სამთავროდან, ქვემო ალვეიდან (2, ტაბ. XXIII, 16-19, 44, 45; 60). თანმხლები სამარხული ინვენტარის მიხედვით (ბრინჯაოს პერალდიკურფარაკიანი აბზინდა) N 13 სამარხის ბუდეშლიანი მშვილდსაკინძი VI ს. მიწურულითა და VII ს. დასაწყისით თარიღდება. თანმხლები სამარხული ინვენტარი (ბრინჯაოს B-ს ამგვარი აბზინდა, სამარხი N 1; ვერცხლის რომბისებურთვალებიანი ბეჭედი, ბრინჯაოს „ნიღბისებური“ ბაღა, სამარხი N 4; ბრინჯაოს მასიური აბზინდა, სამარხი N 8, ბრინჯაოს ქვდმესქელებული სამაგურები, სამარხი N 11) VII ს. მიაკუთვნებს N 1, 4, 8, 11 სამარხებიდან მომდინარე რკინის ბუდეშლიან, მუხლსახსრიან მშვილდსაკინძებს. სამაროვანზე აღმოჩენილი ზოგიერთი მშვილდსაკინძი (I-II) თავისი ფორმა-მოყვანილობით ამკარად იმპორტული ნაწარმია და გარკვეულ წარმოდგენას გვიქმნის ადრეულ შუა საუკუნეებში ქართლის მონაპირე „ქვეყნის“ – ხევის ჩრდილოეთ კავკასიასთან კულტურულ-გეონომიურ კონტაქტებზე, რასაც ხელს უწყობდა დარიალის ხეობაზე გამავალი მნიშვნელოვანი საეკვალო-სატრანზიტო გზა.



1. მინდორაშვილი დ. სასანური გემები გველეშის სამაროვნიდან, ჟურნალის მეგობარი N 4(99), თბ., 1997.
2. აფხაზაია ნ. ადრეული შუა საუკუნეების აღმოსავლეთ საქართველოს ნივთიერი კულტურა, თბ., 1979.
3. აფხაზაია ნ. ქვემო ალვეი ადრეულ შუა საუკუნეებში, თბ., 1988.
4. ნიკოლაიშვილი ე. ვაშლიჯვარის სამაროვანი, საქართველოს არქეოლოგიის საკითხები, ტ. II, თბ., 1978.
5. Мамаев Ч.М. Хронология катакомбных могильников Чечено-Ингушетии конца IV-первой половины VIII в., Проблемы хронологии погребальных памятников Чечено-Ингушетии, Грозный, 1986.
6. ჯორბენაძე ბ. ერწო-თიანეთი შუა საუკუნეებში, თბ., 1982.



7. მჭედულოშვილი ჯ. უმჯავის აზიურ ხეობის არქეოლოგიური ძეგლები, თბ: 1990.
8. Багов М.Х. Виноградов В.Б. Раскопки раннесредневекового сел.Харачай КСИИМК, вып.132, М.1972.
9. Деоник В.Б. Классификация и хронология аланских украшений VI-IX вв, МЦА, 114, М.1963.
10. Виноградов В.Б. Мамаев Х.М. Некоторые вопросы раннесредневековой истории и культуры населения Чечено-Ингушетии, Археология и вопросы этнической истории Северного Кавказа, Грозный, 1979.
11. Амброз А.К. Фибулы Юга европейской части СССР, Свод археологических источников, вып. Д1-30, М7, 1966.
- 12.Ковалевская В.Б. Северокавказские древности, Степи Евразии в эпоху средневековья, М7, 1981.
- 13.Амброз А.К. Проблемы раннесредневековой археологии восточной Евразии, СА № 2, М.-Л., 1977.
14. Амаев В.М. Нагорный Дагестан в раннем средневековье, махачкала, 1963.
15. Виноградов В.Б. Раннесредневековый могильник у селения Харачай в горной Чечне, СА № 2, М.-Л., 1970.



**ოზიანობა V ს-ის შუახანების პერიოდში და  
ნოქალაქების ბაზილიკა**

ვერისის სამეფოს დედაქალაქის - ციხეგოვი - არქეოპოლისის არქიტექტურულ კომპლექსში მნიშვნელოვანი ადგილი უკავია საკულტო ნაგებობებს. მათ შორის განსაკუთრებით უნდა გამოიფოს V ს-ის სამხრეთიანი ბაზილიკა, რომლის მხოლოდ ფუნდამენტიცაა შემორჩენილი. ეს ეკლესია ნოქალაქების არქეოლოგიურმა ექსპედიციამ გამოაგონა ნაქალაქარის ცენტრალურ ნაწილში, ე.წ. „სამეფო უბნის“ ტერიტორიაზე, ამჟამად მდგარი ორმოცმონათეთა ეკლესიის სამხრეთით. პირველ გამოხრელობა ვარაუდით ნოქალაქების ბაზილიკა V ს-ის დასაწყისით ან შუა ხანით უნდა დათარიღდეს [1]. იმადროულად გასათვალისწინებელია ისიც, რომ ამ ეკლესიის ნანგრევებზე VI ს-ის დასაწყისში აგებულია ორმოცმონათეთა ეკლესია. ამ ორი ეკლესიის ნგრევა-აგებას შორის კი გარკვეული დრო მანძი უნდა გასულიყო. რა მიზეზებმა განაპირობეს ამ ეკლესიის ნგრევა, ამის თქმა ჭირს. პ.ზაქარაია გამოითქვამს ვარაუდს, რომ შესაძლებელია ეკლესიის ნგრევა დაკავშირებულია იმ კატასტროფასთან, რომლის დროსაც დააქციეს ნოქალაქების ნაქალაქარის აღმოსავლეთის I კარიბჭე (ციხეგოვის ერთ-ერთი დამცველი ჩამარხული იყო მის კარში) [2]. სხვათაშორის აღნიშნული კარიბჭის ზღურბლზე, დამწვარ რკინის ნივთებთან ერთად აღმოჩნდა ნახშირი, რომლის ანალიზმმა მოგვცა თარიღი - 484 წელი (±45) ანუ 439-529 წლებს შორის [3]. რა თქმა უნდა, 90 წლიანი ამპლიტუდა ამ დროისათვის საკმაოდ დიდია, მაგრამ ეს თარიღი მანძი გარკვეულ დახმარებას გაგვიწევს.

სამწუხაროდ წერილობითი წყაროები მეტად მწირ ცნობებს გვაწვდიან V ს-ში ვერისში ომიანობის შესახებ. ბიზანტიელი ისტორიკოსის პრისკე პანიონელის ცნობით V ს-ის 50-იან წლებში იმპერატორ მარკიანეს დროს (450-457 წწ.) ბიზანტიელები ლაშქრობენ ვერისის მეფის, გუბაზის წინააღმდეგ. საბოლოოდ ეს ომი ზავით დასრულდა. ვერისის ბიზანტიასთან საბოლოო შერიგება მოხერხდა კონსტანტინოპოლში ხანძრის შემდეგ. ეს ფაქტი კი, იმპერატორ ლეონ I-ის (457-474) დროს, 465 წელს მომხდარა [4]. პრისკე პანიონელისვე ცნობით, ვერისში უღამქრიათ



სპარსელებსა და იბერებს, რომლებიც ღაზთა მეფის წინააღმდეგ აჯანყებულ სენებებს ეხმარებოდნენ. ომი იმდენად რთული აღმოჩნდა, რომ ღაზთა მეფეს შემსრულებლებს დახმარების თხოვნა დასჭირდა. დახმარება გაგზავნილ იქნა სარდალ პეტრე კლდეს მეთაურობით. ამავე დროს ეს ომიანობა, როგორც ხანს, კარგა ხანს გრძელდებოდა. ყოველ შემთხვევაში, პრისკეს ცნობით, ამ დახმარებამდეც და შემდგომშიც ის მოძლიანობდა [5]. თავისთავად წნდება კითხვა: თუ როდის იყო ეს ღაშქრობა? როგორც ზემოთ უკვე ვაუწყეთ, ღაშქრობა კონსტანტინეპოლში ხანძრის შემდგომ უნდა დაწყებულიყო, ე.ი. 465 წელს და არ შეიძლება გავრძელებულიყო 475 წლის შემდგომ დრომდე ანუ სარდალ პეტრე კლდეს სიკვდილამდე გუთებითან ბრძოლაში.

V სის შუა ხანებში ვერისში ომიანობის შესახებ მოვეთხებოდხს „ქართლის ცხოვრებას“. ჯუანშერის ცნობით, იმ დროს, როდესაც ვახტანგ გორგასალი 10 წლის იყო, ქართლში უღაშქრითაო ოსებს. ამავე პერიოდში ბერძნებს აფხაზეთიდან დაულაშქრათო ვერისი და დაუპრით ტერიტორია ვერისწყლიდან ციხეოჯამდე. მის შემდეგ 5 წელი გახულა და 16 წლის ვახტანგს სპარსელებთან ერთად ოსეთში უღაშქრია. ოსეთიდან მობრუნებულმა კი, ირანულთა დაუხმარებლად აფხაზეთი დაიკავა. რადგან ბერძენთა (ბიზანტიელთა) მეფე ლეონი მოუცლელი იყო, ვერ შეძლო ჯარის გამოგზავნა და ვახტანგმა 3 წელიწადში დაიპრო აფხაზეთის ყველა ციხე ციხეოჯამდე [6]. რა შეიძლება ითქვას ამ ცნობებზე? ჯუანშერის ცნობაზე დაყრდნობით, ზოგიერთი მკვლევარი ვარაუდობს, რომ ვახტანგ გორგასალმა გააერთიანა საქართველო [7]. დამუხხელიშვილი ჯუანშერის ცნობებს პრისკე პანიონელის ცნობებითაც აკებს და ასკნის, რომ ამ დროს ვერისი ქართლის სამეფოს დაექვემდებარა [8]. ამოგვერათე თელის, რომ 467 წელს პუნებთან ბრძოლის შემდგომ ვახტანგ გორგასალი აჯანყებულ სენებს ეხმარება ღაზთა მეფის წინააღმდეგ ბრძოლაში [9]. აღნიშნულ მოსაზრებებს არ ეთანხმება ნ. დომოური, რომელიც თელის, რომ ირანულთა და იბერთა მონაწილეობა ომში სენების მხარეზე ეპიზოდურ ხასითს ატარებდა და უცხადებს რა უნდობლობას ჯუანშერის ცნობებს, ბიზანტიურ წყაროებზე დაყრდნობით ასკნის, რომ ვერისის სამეფოს ქართლის მიერ დაპრობა ყოველგვარ საფუძველსაა მოკლებული [10]. რა თქმა უნდა აღნიშნული ცნობების ერთმანეთთან დაკავშირება სპეციადური კვლევის საგანია. ჩვენ მხოლოდ ერთს ეიტყით: მოუხდავად ჯუანშერის უამრავი უზუსტობისა, ფაქტია, რომ მის თსხულებსა დაკულია ცნობები V სის 50-იან-60-იან წლებში ჯერ ბიზანტიელთა ვერისში, ხოლო შემდგომ აქვე იბერულთა ღაშქრობის შესახებ. ფაქტიურად იგივეს

აღნიშნავს პრისკე პანიონელიც, ისევე და ისევე ემიუარებო, რომ ჯუანშურს უმბრბუ  
 უხუტტობბბ ატტბ, მბო შობრბ ვორგბბლის ლბმტტობბბბბბბბბბბბბბბბბბბბბბბბბბბბბ  
 წტტბბბბბბბბბბბბბბბბბბბბბბბბბბბბბბბბბბბბბბბბბბბბბბბბბბბბბბბბბბბბბ  
 წტტბბბბბბბბბბბბბბბბბბბბბბბბბბბბბბბბბბბბბბბბბბბბბბბბბბბბბბბბბბბბბ

ოველივე ზესობტტბბბბბბბბბბბბბბბბბბბბბბბბბბბბბბბბბბბბბბბბბბბბბბბბბბბბბ  
 ნობტტბბბბბბბბბბბბბბბბბბბბბბბბბბბბბბბბბბბბბბბბბბბბბბბბბბბბბბბბბბბბბ  
 ვბბბბბბბბბბბბბბბბბბბბბბბბბბბბბბბბბბბბბბბბბბბბბბბბბბბბბბბბბბბბბ  
 ვბბბბბბბბბბბბბბბბბბბბბბბბბბბბბბბბბბბბბბბბბბბბბბბბბბბბბბბბბბბბბ



1. პ. ჰბბბბბბბ, ბ. კბბბბბბ, ცბბბბბბ - ბრტტბბბბბბბბბბბბბბბბბბბბბბბბბბბბბ
2. პ. ჰბბბბბბბ, ნობტტბბბბბბბბბბბბბბბბბბბბბბბბბბბბბბბბბბბბბბბბბბბბბბბბბ
3. ბბბბბბბბბბბბ, ბბბბბბბბბბბბბბბბბბბბბბბბბბბბბბბბბბბბბბბბბბბბბბბბ
4. პრბბბბბბბ პბბბბბბბ, ბბბბბბბბ, ტ. I, 1960, ბბ. 254.
5. ბბბბ, ბბ. 261-262.
6. ჯუბბბბბ, ბბბბბბბ ცბბბბბბ, I, 1955, ბბ. 146-147.
7. მ. ზბბბბბბბბბბბ, ბბბბბბ V ბბბ მბბბბ ბბბბბბბბ, 1979, ბბ. 44-47;
- Г. Меликишвили. К истории древней Грузии, 1959, ბბ. 132-133.
8. ბ. მბბბბბბბბბბბ, ბბბბბბბბბბბბბბბბბბბბბბბბბბბბბბბბბბბბბბბბბბბბბბბბბ
9. ბ. ბბბბბბბ, ბბბბბბბბბბბბბბბბბბბბბბბბბბბბბბბბბბბბბბბბბბბბბბბბბბბბბბ
10. ბ. ბბბბბბბ, ბბბბბბბბბბბბბბბბბბბბბბბბბბბბბბბბბბბბბბბბბბბბბბბბბბბბბბ
11. ბ. ბბბბბბ. К истории взаимоотношения Лазского (Эгрисского) царства и
- Византии в V веке, Византийские очерки, 1982, ბბ. 23-36.

Abstract

**Izolda Chichinadze**

**"TREE OF JESSE" IN GEORGIAN MINIATURE**

The author deals with "Tree of Jesse" in Mokvi Gospel (1300), discussing unique iconography scheme of the miniature.

**Temur Bibiluri, Nukri Maisurashvili**

**ODZRKHE**

The article presents an attempt of localization one of the oldest town in Georgia - Odzrkhe.

Contrary to the tradition established in scholarly literature, the authors propose that city-site Odzrkhe is to be Sought not in the environments of modern Abastumani, but the upper reaches of the river Kurtskhani basin.

**David Lordkipanidze**

**FIRST INTERNATIONAL SYMPOSIUM "PRIMORDIAL MAN AT THE GATES OF EUROPE"**

13-15 September, 1998 First International Symposium was held, in which scholars from 12 countries have participated.

During the Symposium new exhibition was opened at the State Museum of Georgia, on which dinosaurs, giraffes, etc. discovered on the territory of Georgia are exhibited. The exhibition is of an educational character and it was organized with the financial support of Open Society Georgia Foundation.

**D. Mindorashvili**

**MATERIAL OF GVELETI EARLY MEDIEVAL BURIAL-GROUND**

The article deals with the material (rings, bracelets, pins, fibulae, ear-rings, etc.) unearthed in Dariali gorge, Gveleti Early Medieval burial-ground. Bronze, silver and



glass rings are divided into nine types. Bronze bracelets (3 pieces) are made of thick twigs with widened middle part and thin wire. Pins (12 pieces) are mainly characteristic of the Medieval Georgian culture. Fibulae are divided into four groups, some of them (1st - 2nd groups) being of Northern Caucasian provenance. Rings are made of silver (single-partite) and bronze (two-partite). Martial unearched in Gveleti burial-ground is dated to late 6th- early 8th cc.

**D. Lomtashvili**

**INTERNATIONAL TRADE - ECONOMIC RELATIONS IN KOLKHETI IN THE 3RD - 1ST CC. BC**

Imported objects are presented by amphorae, lutheriums, plain black - laguer and decorated ceramics, as well as glan objects in the 3rd - 1st cc. BC layer of Nokalakevi city-site.

Four groups are distinguished among plain black-laguer ceramic objects. Study of the material has shown that major importer to Kolkheti, namely Nokalakevi in the 3rd c. BC was Atica.

Precious metal crockery imported from the Oriental countries has to a certain extent decreased influence of artistically treated ceramic crockery. Ceramic invitation of metal vessels are begin to be produced (forms, relief ornamentation).

**Merab Lortkipanidze**

The article deals with the date of destruction of the 5th c. church unearched in the capital of Egrisi kingdom-Tsikhegoji-Arkheopolis. As proposed in the scholarly literature, the church is most likely to be destroyed in mid of or late 6th c. Based on the analysis of literary sources the author considers this to be connected with the historic events of Egrisi in the fifth-sixth decades of the 6th c. namely, invasions of Byzantium and later on king of Kartli (Iberia) Vakhtang Gorgasali to Western Georgia.

ს ა რ ე ს ი

იზოლდა ჭიჭინაძე „ქრისტეს გუნებაღობის“ კომპოზიცია ქართულ მინიატურაში .....	3
თემურ ბიბილური, ნუკრი მაისურაშვილი ოდრსე .....	11
დავით ლომიტაშვილი საერთაშორისო სავაჭრო-ეკონომიკური ურთიერთობანი ძვ.წ. III-I სს. კოლხეთში .....	18
დავით ღორთქიფანიძე პირველი საერთაშორისო სიმპოზიუმი: „პირველყოფილი ადამიანი ევროპის კარიბჭესთან“ .....	30
დავით მინდორაშვილი გველეშობის აღრეული შუა საუკუნეების სამაროვნის ნივთიერი მასალა .....	34
ბესიკ ღორთქიფანიძე ომიანობა V ს-ის შუახანების ვერისში და ნოქალაქევის ლაზღლიკა .....	44
ანოტაციები ინგლისურად .....	47

თბილისი, შავთელის 5/7

ტელ. 98 36 31

ფაქსი 98 96 58

საქართველო  
საინჟინრო



ასლბადამდეები აპარატურა  
პრინტერები  
ფაქსები  
კომპიუტერები  
საოფისა ავეჯი  
ლიზინგი

XEROX & HEWLETT PACKARD

თფიციალური წარმომადგენელი