

მ

708
1996

3/94

ეროვნული
ბიბლიოთეკა

ე

ბ

ქ

ა

ს



მეგობარი

თბილისი 1996

მთავარი რედაქტორი

ირაკლი ციციშვილი

სარედაქციო კოლეჯია:

ანდრია ავაქიძე
მაია ასანიძე (მთავარი რედაქტორის მოადგილე)
ნოდარ პახტაძე
ვახტანგ ბერიძე
პარმენ ზაქარაია (ნომრის რედაქტორი)
მარიამ ლორთქიფანიძე
ოთარ ლორთქიფანიძე
ლევან შატარაძე
თამაზ ნათიძე
გივი პაპალაშვილი
ჯულიეტა რეზაძე

გერნალი დაარსდა 1964 წელს.



საქართველოს ისტორიისა და კულტურის ძეგლთა დაცვის საზოგადოება
Gorgian society for protection of historical and cultural Monuments

ქებლის მემორიარი

№ 3 (94) 1996

სამეცნიერო-პოპულარული ჟურნალი
ჟურნალი გამოდის საზოგადოებრივ საწყისებზე

საქართველო იმ ქვეყნების რიგშია, რომლის ძეგლები - მცხეთა, ბაგრატი და გელათი მსოფლიო მემკვიდრეობის სიაშია შეტანილი. ეს ფაქტი საბაზოვად ვეცდებით, მაგრამ ამავე დროს უდიდეს სასუბსმეგობრობას ვეკისრებთ ყველას. უფიქრობთ, ამ აზრით საინტერესო უნდა იყოს ჯერმან კან ქულის სტატიის - „მონიტორინგი და ანგარიშგება მსოფლიო მემკვიდრეობის სიაში შესული ძეგლების მდგომარეობის შესახებ“ (ICOMOS Canada Bulletin, Vol. N 3, 1995) - გაცნობა, რომლის შემოკლებული თარგმანი მოაზრდა ბატონმა ლადო მირიანაშვილმა.

1972 წელს იუნესკოს გენერალური კონფერენციის მიერ მიღებული იქნა კონვენცია მსოფლიოს კულტურული და ბუნების მემკვიდრეობის დაცვის თაობაზე. 1995 წლისათვის კონვენციას შეუერთდა 142 სახელმწიფო. ამ დროისათვის მსოფლიო მემკვიდრეობის სიაში შედიოდა 144 ძეგლი. მათგან 17 იმედროულად შეტანილი იყო სამიშროების ქვეშე მყოფი მსოფლიო მემკვიდრეობის სიაში.

20745

ცხადია, რომ მსოფლიო მემკვიდრეობის ძეგლების ფიზიკური მდგომარეობა, ისევე როგორც გარემომცველი სოციალურ-ეკონომიური სიტუაცია უცვლელი არ რჩება. ამდენად, ძეგლების მდგომარეობის ყველა ცვლილება საგულდაგულოდ უნდა შეფასდეს, რათა მიღებული იქნეს უფაქტური გადაწყვეტილებები მსოფლიო მემკვიდრეობის ძეგლების კონსერვაციის უზრუნველსაყოფად და იმ დებულებათა შესანარჩუნებლად, რომელთა წყალობით მოხდენენ აღნიშნული ძეგლები მსოფლიო მემკვიდრეობის სიაში. მრავალწლიანი დებატებისა და ექსპერიმენტების შემდეგ, რაც დაკავშირებული იყო სისტემატური ინფორმაციის მოპოვებასთან ძეგლების კონსერვაციის მდგომარეობის შესახებ, მსოფლიო მემკვიდრეობის კომიტეტმა 1994 წლის დეკემბერში დაამტკიცა მსოფლიო მემკვიდრეობის ძეგლთა კონსერვაციის მდგომარეობის სისტემატური მონიტორინგისა და ანგარიშგების საფუძვლები. ისინი ამჟამად შეტანილია მსოფლიო მემკვიდრეობის კონვენციის დასანერგი სახელმძღვანელო დებულებების კრებულში.

როგორც ნომინაციათა დოსიეების ანალიზმა აჩვენა, მათ უდიდეს ნაწილში არაა მოცემული ძირითადი ინფორმაცია მსოფლიო მემკვიდრეობის ძეგლებზე. ზოგიერთ შემთხვევაში არ ახლავს სიაში შეტანილი ძეგლების გეგმარებაც კი და პრაქტიკულად ყველა შემთხვევაში არაა მოცემული ბოლოდროინდელი ინფორმაცია კონსერვაციის დონის, იურიდიული საკითხების ან ძეგლის მენეჯმენტის თავისებურებების შესახებ. სიაში შეტანილი ძეგლების მონიტორინგისა და ანგარიშგების პირველი ეტაპი ითვალისწინებს ყურადღების გამახვილებას თითოეული მათგანის შესახებ ძირითადი ინფორმაციის დადგენაზე. ნომინაციათა დოსიეების განსუფუძვლებულ და საბოლოო მონიტორინგისა და ანგარიშგების საშუაოს შესამსუბუქებლად კომიტეტი ამუშავებს ნომინაციის სრულიად განახლებულ წესს და შეიმუშავებს მსოფლიო მემკვიდრეობის კონსერვაციის მდგომარეობის პერიოდული ანგარიშგების ფორმას. ორივე მათგანი ერთნაირი სტრუქტურისაა და შეიცავს საბუკვლილ საკითხებს ნომინაციის „ძველი“ წესიდან. ზოგი მათგანი, მაგ. აღწერა, დოკუმენტაცია და, რაც მთავარია, მენეჯმენტი და იურიდიული დაცვა, უფრო ვრცელსიმომცველი გახდა.

ახალი პუნქტი, „ძველზე ზემოქმედების ფაქტორები“, მოითხოვს ძველზე ზემოქმედების ისეთ პოტენციურ სამიშროებათა იდენტიფიცირებას, როგორცაა განვითარებით გამოწვეული ზემოქმედება (ტერიტორიაზე შემოქრა, სოფლის მეურნეობა, ურბანიზაცია), გარემოს ზეგავლენა, ბუნებრივი კატასტროფები, დამთვალერებელთა და ტურიზმის ზეგავლენა, დემოგრაფიული გავლენა. ის არის



შორს გამიზნული და მიზნად ისახავს საწყის ეტაპზე იმ ყველაზე სამურ-
ლონისძიებათა იდენტიფიცირებას, რომლებიც უნდა განხორციელდეს ღირსშესაფასურად
დასაცავად.

შემდეგი ახალი პუნქტი წვერი სახელმწიფოებისაგან მოითხოვს იმ
ადმინისტრაციული ქმედებების დაკონკრეტებას, რომლებიც გამიზნულია ძველის
მონიტორინგისათვის და, აგრეთვე, მოითხოვს ქონების კონსერვაციის მდგომარეობის
იმ ძირითადი მაჩვენებლების აღნიშვნას, როგორცაა ბუნებრივ გარემოში მცხოვრებ
სახეობათა რიცხვი, ანდა სტაბილურობა ან მიმოსვლის ინტენსივობა ცალკეულ
ნაგებობაში.

ცხადია, რომ „ძველზე მოქმედი ფაქტორები“ და შესაბამისი რეაგირებანი
იწებთან ძირითადი დასამოწმებელი მომენტები კონსერვაციის პერიოდული
მდგომარეობის შემფასებელ ანგარიშებში, მაშინ როდესაც ძირითადი მაჩვენებლები
მოგეკემენ სამეცნიერო საფუძველს კონსერვაციის მდგომარეობის შესაფასებლად
დროისთან მიმართებაში.

მსოფლიო მემკვიდრეობის კონვენციაში ცალსახადაა აღნიშნული, რომ წვერი
სახელმწიფოები არიან ძირითადი პასუხისმგებელი მსოფლიო მემკვიდრეობის
ძველების კონსერვაციაზე თავ-თავიანთ ტერიტორიებზე. იმავედროულად, კონვენციის
წვერი სახელმწიფოები აღიარებენ, რომ ეს ძველები შეადგენენ მსოფლიო
მემკვიდრეობას და საერთაშორისო თანამეგობრობა მოვალეა ითანამშრომლოს მის
დასაცავად. ამ მიმართებით კომიტეტმა დაადასტურა, რომ წვერი სახელმწიფოები
პასუხისმგებელი არიან ძველების კონსერვაციის მდგომარეობის მონიტორინგზე, და
შესთავაზა კომიტეტისათვის ინფორმაციის მიწოდება მათთან კონსერვაციის
მდგომარეობის შესახებ (ნებაყოფლობით საფუძველზე) მსოფლიო მემკვიდრეობის
კონსერვაციის მდგომარეობის პერიოდული ანგარიშების წარდგენის გზით.

ქველი საძვარეთუღოს ძარვასლქში და ქულგაქში

დღეს ხშირად გაივინებთ, - აღედგინოთ აბრეშუბის გზა, ისტორიული გზა, რომელიც საუკუნეთა განმავლობაში აკავშირებდა აღმოსავლეთსა და დასავლეთს. თანდათანობით რეალური ხდება, რომ ამ მაგისტრალური გზის აღდგენას წვენი სამშობლოს მომავლისთვის სასიცოცხლო მნიშვნელობა აქვს.

ამ ფონზე საინტერესოა გავცინოთ, თუ როგორ იყო გააზრებული ძველ საქართველოში სავაჭრო-სატრანზიტო გზების მომსახურება.

ქარვასლა ქვეწინებს შორის მაკავშირებელი სავაჭრო გზების აუცილებელი შენობაა. ქარაეანს, რომელიც შუა საუკუნეებში ქვეწინიდან ქვეყანაში, ან ქალაქიდან ქალაქში მიდიოდა, აუცილებლად სჭირდებოდა დასასვენებელი, სასტუმრო სახლი. სატრანზიტო გზებზე სწორედ ამ როლს ასრულებდა ქარვასლა. მის ზომებს განსაზღვრავდა გზის დანიშნულება და მისი დატვირთვის სიხშირე.

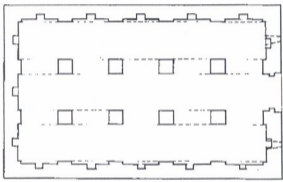
საქართველოში ძირითადი სატრანზიტო გზა აღმოსავლეთ-დასავლეთის ხაზზე რომ იყო გადებული ეს მრავალგზის აღუნიშნავთ და მისთვის არაერთი ნაშრომი მიძღვნილი. ამას გარდა, სხვა გზებზეც იყო, რომლებიც ამ გზას ცალკეულ რეგიონებთან აკავშირებდა. ცხადია, ყოველ გზაზე მრავალი ქარვასლა უნდა ყოფილიყო. წესით ქარვასლებს შორის მანძილს მაშინდელი ტრანსპორტის ერთი დღის შესაძლებლობა განსაზღვრავდა, მაგრამ იყო უამრავი გამონაკლისი. კერძოდ, ქარვასლებს შორის მანძილი შეიძლება განესაზღვრა ქალაქების სიხშირეს, გზის სირთულეს (უღელტეხილი, ქვაიბი და სხვა) და მრავალ სხვას. ზემოთქმულის გარდა, თვით ქარვასლის ზომებს, ცხადია, განსაზღვრავდა დამკვეთის შესაძლებლობაც.

სულხან-საბა ორბელიანის მიხედვით - "ქარვასლა" სხვათა ენაა, ქართულად ფუნდუკი პქეიან". ამ ტერმინზე მსჯელობისას იე.ჯავახიშვილი წერს: "საწყოებისათვის საქარაენო საკონლის დასაცავად იხმარებოდა ძველი ბერძნული ტერმინი პანდოქიონ, რომელიც V-VIII სს-ის ძეგლებში გვხვდება. IX და X სს-ში უკვე ფუნდუკი გვაქვს, იგივე ტერმინი, მაგრამ ფონეტიკურად შეცვლილი". შემდეგ, იქვე ვკითხულობთ - "ფუნდუკი ძველად სხვადასხვანაირი ყოფილა: ერთი მათგანი განსაკუთრებით ქარვასლებისათვისა და შექარაენეთათვის ყოფილა დანიშნული. მას საქარაენო ფუნდუკი რქმევი". ავტორი აგრძელებს მსჯელობას: "ფუნდუკი განსაზღვრულ ხანამდე გვხვდება. IX-XII სს-ის ძეგლებში უფრო მეტად მოიპოვება. XV ს-შიც უნდა ხმარებულიყო, მაგრამ ძეგლებით ამის დამტკიცება შეუძლებელია, რადგან აძღროინდელი ძეგლები ცოტა გვაქვს. XVII ს-ში უკვე ფუნდუკის ხსენება აღარაა... ამ დროს მის მაგივრად უკვე ქარაეანსარაია გვხვდება. გორგიჯანიძეს, მაგალითად, ნათქვამი აქვს: "როსტომ მეფემ განჯის გზაზე, ვატეხილს ზიდს ზეით, დებედაზე... სოფელი და ქარაეანსარაია დაშენა, რომ მგზავრი არ ვაისარჯოს, სადგომი და საქმელი შხად დახედესო" და შემდეგ: "ქარაეანსარაია სპარსული სახელია - "ქარაეან სარაია"... "სარაი" სასაზღვს ნიშნავს. ქართულად ის სრა-ს სახით გვაქვს შეთვისებული... "ქარაეანსარაია"-საგან ქარვასლა არის წარმომდგარი. ამგვარად XVII ს-ში ფუნდუკის მაგივრ ქარაეანსარაია არის. საფიქრებელია, რომ ის XVII ს-შია შემოსული, მეორე ნახევარში მაინც" (1).



როგორც ისტორიული წყაროებიდან ჩანს და ლოგიკურადაც ცხადი იყო, საქართველოში უამრავი ქარეასლა უნდა ყოფილიყო. ვერ ქარეასლის თქმა ჩვენში სპეციალურად არავის შეუსწაველია. ვეაქვს სხვადასხვა ავტორთა ცნობები რომელთა მიხედვით ქარეასლების განლაგებაზე და მათ არქიტექტურაზე ერთიანი სურათის წარმოდგენა შეუძლებელია. იმ რამდენიმე ნანგრევიდან, რომელიც შემოგვრჩა, ერთადერთია ფარაენის ქარეასლა, რომელიც ადგილზე ნანგრევის სახით არის და მას რამდენიმე მკვლევარიც შეხვებია.

პირველად მის აღწერას ეხებათ ი. როსტომაშვილთან. იგი ამ მხარეში მოგზაურობდა გასული საუკუნის ბოლოს. მის დროს ნაგებობა შედარებით კარგ მდგომარეობაში ყოფილა [2]. ქარეასლაზე ჩვენს დროში რამდენიმეჯერ გამოიყ. კერძოდ, ერთ-ერთი ავტორი მას XII ს. ათარილებს [3].



სურ. I. ფარაენის გეგმა.

ნაბერძენიშვილია დაზვერვითი ექსპედიციის დროს, 1932 და 1933 წლებში, ორჯერ ყოფილა ფარაენში. კონკრეტულთან ერთად მას საინტერესო ზოგადი დასკვნებიც აქვს. კერძოდ, იგი ერთგან წერს: "საგზაო პუნქტების არსებობას მოწმობს 'ქარეასლის სვე' და 'უწილეკი' გომარეთ-ბამუჭიეთის რაიონში და თვით 'ბამუჭიეთიც', შეიძლება ვთქვათ, საგზაო პუნქტის აღმნიშვნელი ძველი ქართული ტერმინის თურქული შესატყვისია [4]. მეორედ იქ ყოფნის დროს იგი ივანებს, რომ



ქარვასლა ვაზომილია არქიტექტორ მ. შვიციშვილის მიერ. არქიტექტორმა მოგვიანებით თავისი ჩანაწერები (სამი გვერდი) მე გადამომცა. ჩანაწერებს ბოლოს სამი ასოს პირია ჩართული და ქვემოთ მინაწერია, რომ მან ეს წარწერებივე და მუორ ასეთივე ზომისა იპოვა "მარცხენა ნაწილის შესამე თაღის ქვეშ". მას ეს ქვემო სოფლის კომისიისათვის შესანახად მიუცია. ნაბერძენიშვილმა ამ კომისიარს ვერ მიაკვლია, ზოლო ჩვენ იქ მუშაობის დროს ამაზე არაფერი ვიცოდით.

მის ჩანაწერში ორი ქვა სქემატურად გადმოღებულია. ამათგან სამი ასოს პირი ასეთია: **შ 71** ეს და სხვა ასოების პალეოგრაფიული მონაცემები X-XI სს. თარიღდება. ამავე დროით თარიღდება იქვე ახლოს მდგარი ორი ეკლესია, რომლებიც თლილი ქვითაა ნაგები. ამ ორიდან დიდ ეკლესიაზე ორი წარწერაა: ქვედა ასე იკითხება: **+ 717 187** "ქრისტე შეიწყალე პაულე". არავინ იცის თუ ვინაა პაულე, მაგრამ ორივე წარწერა X-XI სს-ით რომ თარიღდება, ეს ცხადია. შეიძლება უფრო მეტიც ითქვას - ეს ორი წარწერა და ქარვასლის ეკლესიაში ჩაშენებული ორი ქვის ფრამენტების წარწერებიც პალეოგრაფიული მონაცემებით უფრო XI საუკუნისკენ იხრება.

აქ შეიძლება ერთი ვარაუდიც გამოითქვას: ზომ არ იღვა აქ XI ს. ქარვასლა, რომლის ნანგრევებზე გვიან ახალი ქარვასლა ააგეს?

როგორც აღვნიშნეთ, საქართველოში ბევრი ქარვასლა უნდა ყოფილიყო. ამათგან მეტ-ნაკლებად ნანგრევების სახით მოღწეულია - ერთი ფარავანში, მუორე ზურტაკეთში, შესამე ჯავახეთის ახალქალაქში და მუოთზე ნაქალაქარ ვერძში. ამ ძეგლების ნანგრევები ისეთ ცუდ მდგომარეობაშია, რომ მათი თავდაპირველი სახის აღდგენა შეუძლებელია. ასევე შეუძლებელია მათი ზუსტად დათარიღება. მიუხედავად ასეთი მდგომარეობისა, ჩვენ მაინც გვინდა წერილობით დავაფიქსიროთ იმ ექსპედიციის შედეგები, რომელიც 1959 წ. ფარავანში ჩაატარეთ [5].

სოფელი ფარავანი (თაფარავანი) გაშენებულია ამავე სახელის მატარებელი ტბის აღმოსავლეთ ნაპირზე (სოფელში გასული საუკუნის დასაწყისში ჩამოსახლებული ღუხაპორები ცხოვრობენ. მათ სოფლისათვის როდიონოვკა შეურქმევიათ). შუა სოფელში ქარვასლის ნანგრევებია. ზოგიერთი დეტალის მიხედვით არაა გამორიცხული, რომ აქ შუა ეოვალურ ხანაში ქარვასლა მდგარიყო. დღემდე მოღწეული ძეგლი ზოგადი მონაცემებით XVI-XVIII სს-საა. ჩვენი საუკუნის დასაწყისში ამ შენობაში ვიღაც შეედს რძის გადამამუშავებელი ქარხანა ქქონია. 20-იან წლებში კი იგი საშენ მასალად უფოდა ენშე სომეხს. მას კამარებიც ჩაუნგრევია და კედლებიდან თლილი ქვები მოუცლია. დღეს ნაგებობის არც ერთი ნაწილი თავდაპირველი სახით არაა შემორჩენილი.

ძეგლის დასათარიღებლად გათხრებმა არქეოლოგიური მასალა არ მოგვცა, რადგან ქარხნისათვის ცემენტის იატაკი დაუგიათ.

ქარვასლის ირგვლივ სხვა ძველი შენობის კვალი არ ჩანს. თვით ქარვასლა გარედან ვრძელი სწორკუთხედი (17,95 x 28,25), შივნი თ კი სამწკვიანი შენობაა. გვერდითი ნაგები ვანიერი და ტოლებია, შუა კი მათზე მცირედ ნაკლებია. მიუხედავად იმისა, რომ კედლები შივნი ვამარცულია, მაინც ირკვევა, რომ სამივე ნავი შივსრული კამარებით ყოფილა გადამხურული. ასევე, ისრული მოხაზულობა აქვს ნაგებს შორის ორ ხაზად გამაეალ ხუთ-ხუთ თაღს. თაღების საყრდენი სვეტები კვადრატულია. სვეტები, თაღები და კამიტლები კარგად თლილი ქვით ყოფილა შემოსილი. ასევე იყო შემოსილი საბჯენი თაღები სამივე ნავის კამარების საყრდენებად.



შენობაში შესასვლელად მხოლოდ ერთი განიერი (3,5 მ) კარია სამხრეთის ცენტრში. არაა გამორიცხული, რომ აქედან ბორბლიანი ტრანსპორტი შედგებოდეს. გვერდითი ნაგებობის ყოველ მონაკვეთში თითო ბუხარია. ასევე თითოეულ ბუხარის კარის მოპირდაპირედ, ნაგებობის ცენტრებში. ბუხრებსაც ისრული თაღები ამთავრებდა.

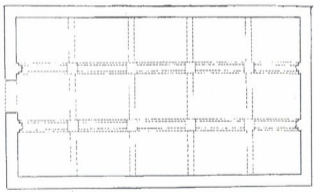
შენობა, რამდენადაც დღეს ამის გარკვევა შეიძლება, ნათლებოდა თითო მოზრდილი სარკმლით, რომლებიც გაჭრილია გვერდითი ნაგებობის კედლებში. ცენტრალურ ნავს, დამატებით, კარიც გაანათებდა.

სამრჯენი თაღების კონსტრუქციები მარტივი პროფილისაა, სხვა მორთულობა შენობას არ აქვია. ინტერიერის კედლებში კი ჩაყოლებულია რომელიღაც ნაგებობის თუ ნაგებობების ჩუქურთმიანი ქვები. ის შენობაც, საიდანაც ეს ქვები მოიტანეს, გეიანი ნაგებობა უფილა.

ქარვასლის ფასადების ზედაპირი შემოსილია მცირედ პირმოსწორებული ნატეხი ქვით.

ფარანის გარე ქარვასლებიდან აღსანიშნავია ახალქალაქის ნანგრევებში არსებული თაღოვანი გრძელი შენობა. უნდა ეიფიქროთ, რომ იგი ქულაქების ნაწილია [6].

ცხადია, ჯავახეთის ახალქალაქიდან სხვადასხვა მხარეს მიმავალ გზებზეც ვეღვან იქნებოდა ქარვასლები. კერძოდ, ახალქალაქიდან ფარავანში შესვენების შემდეგ ზურტაკეტში გადადიოდნენ. ამ მიმართულებით 20-25 კილომეტრზე ე.წ.



სურ.2. „სალამ-ალეიკი“.
ქარვასლის გეგმა

„ქარვასლისკვეთი“ კიდევ ერთი ქარვასლის ნაშთია [7]. ახლა ამ სოფელს საღამ-ალეიქს უახიან (თათრები ცხუკრობენ). ხევი მდებარეობს დმანისის რაიონის ისეთი დიდი სოფლების სახილავეს, როგორცაა გომარეთი, ახა და სხვა.



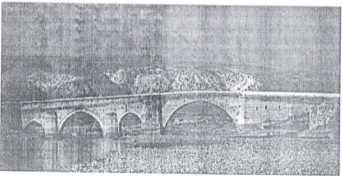
ეს ქარვასლა უფრო მეტადაა დანგრეული. შერჩენილია მხოლოდ გარე კედლები დააბლოებით ორი მეტრის სიმაღლეზე. ვანიური კარი აღმოსავლეთით ცენტრშია აღრე, 1943 წ. იქ ყოფნის დროს, შიდა, საკმაოდ გაუფილი კედლების პილასტრების ნაშთები ორივე მოკლე კედელში იყო. ახლა ესეც არ დაგვხვდა.

ქარვასლა შიგნით სამ თანატოლ ნაეად ყოფილა გაუფილი. რადგან გრძივ კედლებს ასეთივე პილასტრები არ ჰქონდათ, უნდა დაეუშუათ, რომ ნაეები ერთმანეთთან თაღებით ერთდებოდა. შუა სვეტებიდან გვერდებზე გადაძაული კამარების საბრეენი თაღები კრონშტეინებზე დაეყრდნობოდა. სამივე ნაეს კი კამარები გადახურაედა.

ზურტაკეთის ამ ქარვასლის ვადარჩენილი კედლები შიგნიდან და გარედან თლილი ქვითაა ნაეები. წყობაში პორიზონტალობა დაეულია. ქარვასლის საერთო იერი, მისი ფასადების შემოსევა მიეგანიშნებს იმას, რომ იგი შუა ფეოდალურ ხანაშია აეებული. არაა გამორიეხული, რომ თაფარაეანის ქარვასლის თაედაპირეული ნაეებობაეც იმაეე პერიოდიხა იყოს.

როგორეც ზემოთ აღენიშნეთ, საქართველოში შემორჩენილი ქარვასლებიდან და ქულბაქებიდან კომპლექსურად უეეთაა წარმოდეენილი ნაქალაქარ გრემში [8].

ქალაქ გრემში, რომელიე არსებობდა XV საეკუნის შუა ხანებიდან XVII ს. ათიანი წლების ბოლომდე, საეაჭრო უბანი გამოყოფილი იყო. მას ეკაეა დასაეულითს მონაეეთი მთლიანად. იქ დარჩენილ ნანგრეეებზე ჩვენ ერთიანად ვიმსეეულით გრემის გათხრებისადმი მიძღვნილ მონოგრაფიაში [8]. მაგრამ აქ, რადგან ქარვასლებზე და ქულბაქებზე გეაქეს საუბარი, კიდეე ერთხელ მოკლედ შეეყრდებით.



სურ.პ. „წითელი ხიდი“.
საერთო ხედი.

გრემის საეაჭრო უბანში ქულბაქებს და ქარვასლას ცენტრალური მონაეეთი ეკაეა. ქულბაქებიდან რამდენიმე იყო ვადარჩენილი. გათხრებმა კი გამოაეულია სწორეუთხად განლაეებული ყეელა ქულბაქი, დუქანი. ესაა ის, რასაეც ახლა დახურულ ბაზარს ეუბახით. მას ერთი კიშკარი აქვს ჩრდილოეულით ცენტრში, ზოლო აღმოსაეულით შეორე კიშკრით ქარვასლას უეაეშირდებოდა.



ბაზრის შიდა სიერცეს ქმნის მოვრძო ოთხკუთხედის გარშემო ჩამწკრივებული დუქნები. ისინი ზომებით მცირედ განსხვავდება ერთმანეთისაგან (ფართობი 10-12 კვ. მ), მაგრამ ვეგმარების პრინციპი ერთია. ესაა დახურული სწორკუთხა კუთხეები სიღრმის აივნით. დუქნის ორივე მონაკვეთი ერთიანი კამარითაა გადახურული, მათ შორის კარია. იგივე უნდა ყოფილიყო განათების წყარო. დახურული სათავსი გამოყენებული იქნებოდა განსაყიდი საქონლის საწყობად. დღისით იგი აივანზე ვაიჭანდა ვასაყიდს. სათავსები ზამთარშიც გამოიყენებოდა, რადგან მათ აბლათი ბუნარი. დუქნის ასეთი ტიპი ეზოს ირველივ სხვადასხვა მიმართულებით მუორდება. არის დასაქვლეთის ცენტრში გამოყოფილი სამსათვესიანი კომპლექსი დამატებითი სათავსით. წინა რივში განლაგებული სამი დუქნიდან ცენტრალურში ექვსვეერდა აუზია. ეს გრემისათვის ვასაკვირი არ არის, რადგან ქალაქს აშკარად ეტყობა ირანის ვავლენა. ქალაქის მოპირდაპირე მხარეს, მეფე-დიდებულთა უბანში ნაპოენი იქნა რამდენიმე სახლი, თუ სასახლე მადრევენებით. ასე, რომ ქულბაქეზშიც მადრევენის წართვა იმ ეპოქისათვის შეიძლება ჩვეულებრივი იყოს.

განსხვავებული ქულბაქეზიდან კიდევ ერთივე უნდა აღენიშნოთ. სხვებისაგან გამოირჩევა ჩრდილო რივის დასაქვლეთით ორი უკანასკნელი. აქ საერთოდ ღრმა სარდაფებია. სარდაფები ერთმანეთთან კართაა შეერთებული. ორივე სათავსი კარგადაა შექვსილი. შესაძლოა, სარდაფი ასრულდება მაქვირის როლს. იმავე რივის ერთ-ერთი შუა სათავსის უკან ნაწილი დაბალი კედლითაა გამოყოფილი. მისი კედლებიც მაგარი ხსნარით სეფთადაა შექვსილი. ეს აბაზანისმაგვარი გამოყოფა, შესაძლოა, ვანკუთენილი ყოფილიყო ცოცხალი თევზის ან სხვა ამის მსგავსის შესანახად.

გათხრებმა გრემში ქარვასლის ნაშთებიც გამოავლინა. იგი ბაზრის ებმის აღმოსავლეთით. სამწუნაროდ, შერობა ძალიანაა დაზიანებული, ირკვევა მხოლოდ საერთო ვადაწყვეტა. ესაა გრძელი შენობა, რომლის შუაზე ვამაველი ვალაქის ვეერდებზე სათავსებია ჩარივებული. სათავსი თითოეულ მხარეს თექვსმეტია. მათი ფართი მცირედ განსხვავდება ერთმანეთისაგან. სათავსების საერთო რაოდენობა 32, ზოლო ქულბაქეზისა კი - 30. შეიძლება გვეფიქრა, რომ თითო ქულბაქის დამკირავებული ქარვასლის თითო ოთახს იკავებდა, ორი ოთახი კი შენობის მეპატრონეებს დასჭირდებოდათ.

კიდევ ერთი, ჩვეულებრივისაგან სრულიად განსხვავებული, მეტად საინტერესო ქარვასლა, რომელიც ზიდთანაა შერწყმული, არის მდ. ხრამზე (ახლა აზერბაიჯანის საზღვარზე) ვაღებული ე.წ. წითელი ზიდი. როსტომ მეფეს XVII ს. მეორე მეოთხედში ვინიერულად ვადაუწყვეტა ზიდისა და ქარვასლის საკითხი. მდინარეზე განსხვავებული ზიდანების ზუთმალიანი ზიდი აუგვათ და შივ ქარვასლა ჩაუროათ. ამ ზიღზე ვახუშტი შემდეგვა წერს: "აქა არს ნავიღვარი - ამის ვამო აღაშენა... მეუფემან როსტომ ვიდი ქვიტკირისა. დიდ-შენიერი, რომლისა სუეტსა შინა არს სახლი შევნიერი, მკერეტი ამიერ და იმიერ მდინარისა" [9]. ქარვასლა შედარებით კარვად არის ვადარსენილი და საკვირობა რომ იყოს მას გამოიყენებდნენ კიდევაც.

ამით ვამავერებთ საქართველოს ტერიტორიაზე შემორჩენილი ქარვასლების მიმოხილვას. აქ განხილული რამდენიმე ქარვასლის ფრავმენტები, ცხადია, შუა სოკრევის ქართული ქარვასლებისა და ქულბაქეზის არქიტექტურაზე, სრულ წარმოლევენას ვერ შევეუქმნის, მაგრამ ამეკრად ამ საკითხზე მსჯელობის ვავრცობა შეუძლებელია სოთანადი მასალის უქონლობის ვამო.



1. ივ.ჯავახიშვილი. მასალები ქართული ერის მატერიალური კულტურის ისტორიისათვის, თბ., 1948, 60-61.

2. И.Ростомов. Ахалкалакский уезд в археологическом отношении. Сборник материалов для описания местностей и племен Кавказа, XXV, Тифлис, 1898, 58.

3. ი.ციციშვილი. ქართული არქიტექტურის ისტორია, თბ., 1964, 74.

4. ნ.ბერძენიშვილი. საქართველოს ისტორიის საკითხები, წ. I, თბ., 1964, 40.

5. ჩვენი ხელმძღვანელობით ჩატარებულ ექსპედიციაში მონაწილეობდნენ სახელმწიფო მუზეუმის შემდეგი თანამშრომლები: ლ.ჭილაშვილი, გ.კიკნაძე, ი.ჯალაღანია, ა.კახნიაშვილი, არქიტექტორი ფ.ქუფარაშვილი.

6. ე.კანდიორი. ჯავახეთის ახალქალაქის განათხარ ნაგებობათა თარიღისათვის, ფეოდალური საქართველოს არქეოლოგიური ძეგლები, III, თბ., 1978, 27-42.

7. ჩვენ იგი პირველად ენახეთ 1943 წ. ქართული ხელოვნების ისტორიის ინსტიტუტის თანამშრომლებთან ვ.ბერიძესთან და ლ.რჩეულიშვილთან ერთად. მეორედ კი ენახეთ და აეზომეთ ფარავანზე მუშაობის დროს.

8. კ. შაქარაია. ნაქალაქარ გრემის არქიტექტურა, თბ., 1975, 62-103. გრემის ნაქალაქარი ჩვენი ხელმძღვანელობით 1963-1967 წლებში ითხრებოდა.

9. ქცა, IV, 324.

**რაჭის ოძრომანდაკაპლობის ნიშნობა ერთი ჯგუფის
ძრონოლოგიისათვის**

ფუოდალური ხანის კაცხისა და მღვიმევის საოქრომჭედლო სახელოსნოდან გამოსული ოქრომჭანდაკებლობის ნიმუშების ქრონოლოგიის შესახებ სამეცნიერო ლიტერატურაში აზრთა სხვაობაა. გაზუბინაშვილის დაკვირვებით ხატები მე-10-11 საუკუნეების მიჯნაზე უნდა შეეჭვდეთ [1]. შაპირანაშვილი თელის, რომ ისინი მე-13 საუკუნის მეორე ნახევრის ოქრომჭედლობის ნიმუშებია [2]. აღსანიშნავია, რომ ქართულ ისტორიოგრაფიაში რაჭის საერისთავოს ქრონოლოგიის საკითხები, ძირითადად, ითვალისწინებს ცალკეული ხატების წარწერებს, სადაც რაჭის ერისთავები იხსენიებიან. ეს ცნობები სტილისტური ანალიზით დათარიღებულ ისტორიულ დოკუმენტად გამოიყენება იმ მკვლევართა მიერ, რომლებიც რაჭის საერისთავოს საკითხებს შეისწავლიან [5].

ამ ჭედური ხატების შესწავლამ გვაჩვენა, რომ ეს ძეგლები, ტრადიციულად მიჩნეულზე, შედარებით მოგვიანო ხანას, მე-12-13 საუკუნეებს უნდა განეკუთვნებოდნენ. აქ არ შეუდგებით იმ არგუმენტების მოხმობას, რაც ჩვენი დასკვნის საფუძველი გახდა. ამ შემთხვევაში გვინდა მოვიტანოთ მხოლოდ პალეოგრაფიული კვლევის შედეგები, რაც კიდევ ერთი დამატებითი საბუთიანობა იქნება კაცხისა და მღვიმევის ჭედური ხატების დათარიღებაში. ასეთი მეთოდი უპრეცედენტო შემთხვევას არ შეადგენს. რ.შერლინგმა თავის დროზე პალეოგრაფიულად შეისწავლა ატენის სიონის მოხატულობა და მხოლოდ ამ ნიშნით გადათარიღა იგი მე-11 საუკუნის მეორე ნახევრით [3], მაშინ, როდესაც მოხატულობის ეს ნიმუში კარგა ხნის განმავლობაში 904-906 წლებით თარიღდებოდა [4].

თავდაპირველად გადაეწყვიტათ პალეოგრაფიულად შეგვესწავლა წარწერების თითოეული გრაფემა, მაგრამ კვლევის პროცესში ჩვენთვის ნათელი გახდა, რომ მისი მთლიანად შესწავლა ძალზე შორს წაგვიყვანდა. ამიტომაც შევანერეთ არჩევანი ისეთ ასონიშნებზე, რომლებიც პალეოგრაფიული თვალსაზრისით ყველაზე მაკაოდ გვიჩვენებდნენ ასონიშნების ვოლუტის იმ მონაკვეთს, როდესაც ეს წარწერები შეიქმნა. შედარებითი ანალიზისთვის მოტანილი გვაქვს მხოლოდ ზუსტად დათარიღებული, როგორც მე-10-11 საუკუნეების, ისე მე-12-13 საუკუნეების წარწერათა მაგალითები, რომელთა გრაფემებიც მოცემული პერიოდისათვის დამახასიათებელ პალეოგრაფიულ ნიშნებს შეიცავენ. განვიხილოთ ეს ასონიშნები:

კაცხის საკურთხეველისწინა ჯერის წარწერებში ორგვარი "ან"-ი არის გამოხატული (ტაბ. 1). ეს გრაფემა ძირითადად გვხვდება ასონიშნის კორპუსიდან უკვლეს ძალზე დამარბებული, რომლის უღელი ტანთან შედარებით მოკლეა და ზევიდან ქვევით მონილი რკალით ადგას. საყურადღებოა, რომ კაცხის ჯერის წარწერებში ელიანი "ან"-იც არის გამოხატული გვარცმის კომპოზიციის უარყოფილება და საექტიტარო წარწერის ერთადერთ სიტყვაში "სამშნათად". ელიანი "ან"-ის უღელი სწორია, რომლის შუა მონაკვეთიდან ამ გრაფემას კალიგრაფი ტანსა



და უღელს შორის უკეთებს "მოკლე ყელს". უნდა აღინიშნოს, რომ კაცების საკურთხეველისწინა ჯერის გარდა, ყელიანი "ან"-ი რაჭის საოქრომწოდველ სახელოსნოდან გამოსულ კიდევ ორ ძველზე გეხდებოდა. ესენია კაცების მაცხოვრის ხატები, მაგრამ კაცების ჯერისგან განსხვავებით ამ ძველების წარწერებზე მხოლოდ ყელიანი "ან"-ებია გამოსახული. რაჭის საერისთავოს სხვა ძველებზე მღვიმევის ედრების ჩინის და ჯეარცმის ხატების საქტიტორო წარწერებზე ეს ასონიშანი ყველგან ტანს მოცილებული უღლით გამოისახება, მაგრამ უღელი კაცების ჯერისგან განსხვავებით აქ კლასილი ხაზით არის გამოსახული. "ა" გრაფემის ტანი გახსნილი გამოისახება.

მეორე გრაფემა "ბან"-ი ჩვენი საკვლევი ხატების წარწერებზე თავგახსნილი იწერება. მისი კუდი რკალის ფორმისაა.

"გ" ორგვარად გამოისახება: ან ორმაგი მომრგვალებული კუდით, როგორც კაცების ჯერის (ტაბ. 1) მღვიმევის ჯეარცმისა და იოანე ნათლისმცემლის (ტაბ. 5,7) წარწერებზე, ან ერთმაგი მოხრილი კუდით, როგორც კაცების ჯერის (ტაბ. 1) მღვიმევის ედრების ჩინის მაცხოვრის (ტაბ. 6) და ცალკე მღვდომი მაცხოვრის (ტაბ. 9) ხატების წარწერებზე. როგორც ვხედავთ, კაცების ჯეარზე კვლავ ვხედებით ერთი და იმავე ასონიშანს ორგვარად გამოსახულს.

"დ" გამოკეთილად მსხლისებური მოყვანილობის ტანით და დაგრძელებული ვერტიკალური ყელით არის გამოსახული. კაცების ჯერის (ტაბ. 1) და მღვიმევის მაცხოვრის (ტაბ. 3) ხატის წარწერებზე "დონის" უღელს სწორი ფორმის თევზაზი აქვს. ედრების ჩინის ღმრთისმშობელზე (ტაბ. 4) რკალით მოხრილი, ედრების ჩინის მაცხოვრის (ტაბ. 6) და იოანე ნათლისმცემლის (ტაბ. 7) წარწერებზე კი უღელი შუა ნაწილიდან ჯერ მარცხნივ და მერე მარჯვნივ არის შორკალული.

"ე" გამოხატულია კატარა ცხვირით და მარცხნივ წარბილებული შვერილით. მღვიმევის ედრების ჩინის მაცხოვრის (ტაბ. 6) ხატის წარწერაზე "ეინ"-ს ცხვირზე წერტილებით შედგენილი ჯერის ფორმის დეკორატიული ელემენტი აქვს გამოხატული. რკალი ყველგან წრული მოხაზულობისაა. იგი ვრძელ ბუნს ხან ქვედა მონაკეთიდან ებმის (ტაბ. 1,3) ხან შუა ნაწილიდან (ტაბ. 2,4,6,7).

"თ" იკითხება ნახევარწრიული ტანით, რომელსაც მარჯვნივ წარბილებული შვერილი მომრგვალებული ფორმის აქვს და ქვეით დაგრძელებული (ტაბ. 1-7).

"ი" ასონიშანი ხაზგასმულად ოვალური, წაგრძელებული ტანით და ქვემოთ დიდი მორჩით არის გამოსახული. კუდი ზოგჯერ რკალითაა მოხრილი (ტაბ. 1,7) ზოგჯერ კი პირიქით, ქვევიდან ზევითაა შორკალული (ტაბ. 2-7).

"ც" გრაფემა ჩვენს საკვლევი ხატებზე გამოსახულია ვრძელი კუდით, რომელიც ან მომრგვალებულია, როგორც კაცების ჯერის (ტაბ. 1) და მღვიმევის მაცხოვრის ხატის (ტაბ. 3) წარწერებზე, ან გახსნილი ფორმით არის გამოსახული, როგორც კაცების მაცხოვრის (ტაბ. 2), მღვიმევის ჯეარცმის (ტაბ. 5), მღვიმევის ედრების (ტაბ. 6-7) ხატების წარწერებზე.

ზემოთ განხილული ცალკეული გრაფემების მოხაზულობის აღნიშნულ თავისებურებებთან ერთად ასონიშნებისთვის დამახასიათებელია ვერტიკალზე წაგრძელებული დუქტუსი, ამასთანავე ის, რომ "კიდურწერტილოვანი" ან "კიდურწყვილოვანი" დაბოლოებებითაა შემკული ასოთა კიდურები და ქარავმის ნიშნების ბოლოები. წარწერაში ადგილი აქვს სტრიქონზე სხვადასხვა ზომის გრაფემების მოთავსებას და ასოების ერთი მეორეში შეწყალებას. და ბოლოს, ჩვენი საკვლევი ხატების წარწერები შესრულებულია ღამაზი კალიგრაფიული ხელით.



ახლა უნახოთ, პალეოგრაფიულად რამდენად შეესატყვისებთან ჩვენს მიერ შეგნობით განხილული გრაფემები მე-10-11 საუკუნეებს. როგორც ვიცით, სამეცნიერო ლიტერატურაში ეს ხატები სხვა ნიშნებთან ერთად პალეოგრაფიული ანალიზისათვის მიიწვევლია ამ პერიოდის ძეგლებად. მე-10-11 საუკუნეების ეპიგრაფიკის ნიმუშებისთვის კი დამახასიათებელია შემდეგი:

"ა" ტანთან უშუალოდ მიბმულია ულლით (ტაბ. 8-12). "ზ" ასონიშანი მე-10-11 საუკუნეების პალეოგრაფიაში თავგახსნილია, მაგრამ მისი კუდი სწორ ხაზს წარმოადგენს (ტაბ. 8-11). "დ"-ს ყოველთვის მრგვალი ტანი და უღელთან დამაკავშირებელი მოკლე ყლი აქვს, ან შესაძლოა უყელიდაც იყოს. (ტაბ. 8-10,12). "თ"-ს მე-10-11 საუკუნეებში ახასიათებს წრის ნახვერის მოხაზულობის კორპუსი და მოკლე სწორხაზოანი მარჯვნივ წარზიდული შვერილი (ტაბ. 8-12), ასევე "ო"-ც ამ ეპოქებში გამოიხატებოდა წრიული ტანით და პატარა კუდით (ტაბ. 8-12). "ც"-ს ტანი ოდნავ არის გახსნილი და მცირე შვერილით გამოისახება.

მე-10-11 საუკუნეებში გრაფემების მოხაზულობისათვის დამახასიათებელია კიდურების ე.წ. "ტყუბნეცტოანი" დაბოლოება (ტაბ. 8-12). მე-10-11 საუკუნეების წარწერების გრაფემები უფრო მარცვლოანია, მათი დამწერლობა და განლაგება მკაცრია. ადვილი არ აქვს სტრიქონზე სხვადასხვა ზომის ასონიშნების მოთავსებას, ან გრაფემების ერთი მეორეში ჩასმას და მონოგრამულ შერწყმას.

როგორც ვხედავთ, მე-10-11 საუკუნეების პალეოგრაფიულმა თავისებურებებმა დამაჯერებლობა და სიცხადე მოაკლო იმ თვალსაზრისს, რომ რაჭის საერისთავოს ქედური ხატების წარწერები შესრულებულია მე-10-11 საუკუნეებისთვის დამახასიათებელი კალიგრაფიული ხელით.

ახლა უნახოთ რა ნიშან-თვისებები ახასიათებს მე-12-13 საუკუნეების ზუსტად დათარიღებულ ლაიდარულ წარწერებს:

მე-12 საუკუნიდან ჩნდება ტანიდან უღელს მოცილებული "ან"-ი (ტაბ. 13-18). "ან"-ის უღელი ტანს მე-13 საუკუნის წარწერებში თანდათან უფრო ძლიერად ცილდება, ამასთანავე უღელს ან ზევიდან ქვევით რკალივით მოზრილი სახე აქვს, როგორც ეს ხაზულის ტრიპტიქის წარწერაზე დასტურდება (ტაბ. 13), ან ტალღისებური მოხაზულობისაა, როგორც ანისხატის (ტაბ. 15) და აბულასანის ძის (ტაბ. 16) წარწერებზე, ან შესაძლოა სწორი ზაზითაც იყოს გამოხატული, როგორც დავით ნარინის ხატზეა გამოხატული (ტაბ. 18). ტანის მომრგვალებული რკალი ამ გრაფემას ახასიათებს მე-12 საუკუნეების ძეგლების ეპიგრაფიკაში ხაზულის ტრიპტიქის (ტაბ. 13), თამარის ჯურის (ტაბ. 14), ანისხატის (ტაბ. 15) და აბულასანის ძის (ტაბ. 16) წარწერები. მე-13 საუკუნიდან მომრგვალებული ტანის რკალი თანდათან იხსნება დავით ნარინის ხატის წარწერა (ტაბ. 18).

მე-12-13 საუკუნეებისათვის "ზან"-ი თავგახსნილია და კუდი მორკალური სახის უხდება (ტაბ. 13-18) მე-12 საუკუნიდან "ღონის" ტანი გამოკვეთილად მსხლისებურ მოყვანილობას იღებს, ყელის აღნიშნული ვერტიკალური ხაზი კი გრძელი ხდება და მკაფიოდ აღიქმება (ტაბ. 15-18). ამ პერიოდიდანვე მისი უღელი სწორი ხაზის გარდა შეიძლება იყოს მორკალული, ან ტალღისებური ფორმის. "თან"-ს მე-12-13 საუკუნეებში მუცელი ნახევარწრიული უხდება და შვერილი, რომელიც თანდათან უგრძელდება ყოველთვის რკალის სახით გამოისახება. მე-12-13 საუკუნეების დამწერლობაში "ო"-ს ტანი ხაზგასმულად ოვალური ფორმის აქვს და უფრო მეტად გამოიკვეთება მისი კუდი. "ც" მე-12-13 საუკუნეებში შესრულებულია გახსნილი ტანით, მისი კუდი ხან კაუჭის ფორმისაა (ტაბ. 13), ხან გრძელ სწორ ხაზს წარმოადგენს (ტაბ. 16-18).



აღსანიშნავია, რომ მე-12-13 საუკუნეებიდან დამწერლობისთვის დამახასიათებელი ხდება გრაფემების სხვაგვარი დეკორატიული გაფორმება. ასეთია კიდურები და ზოგჯერ კი ასოს კორპუსის სხვა ნაწილებიც, აგრეთვე ქრონიკების ნიშნების ბოლოები ირთება "კიდურწერტილოვანი" ან "კიდურგვირგვინიანი" დეკორით.

ამდენად, ჩვენი საკვლევი ხატების გრაფემები, როგორც მოხაზულობის თავისებურებებით, ისე ასონიშნების დეკორატიული შემკელობით მხოლოდ მე-12-13 საუკუნეების პალეოგრაფიასთან პოულობენ მსგავსებას.

რაც შეეხება "ან"-ის ფლიანი გრაფემის სახით გამოსახვას, სამეცნიერო ლიტერატურაში არსებული აზრით, იგი მე-10-11 საუკუნეების მიჯნისთვის დამახასიათებელ ნაშნად არის იდენტიფიცირებული.

ამ საკითხის გარკვევა მნიშვნელოვანია ჩვენთვის, რამდენადაც კვლევის შედეგები კიდევ ერთი დამატებითი არგუმენტი იქნება ჩვენი შესასწავლი ძეგლების ქრონოლოგიის განსაზღვრავში.

როგორც უკვე ვიცით, გ.წუბინაშვილი კაცხის საკურობველისწინა ჯვარს მე-10-11 საუკუნეების მიჯნით ათარიღებს, კაცხისა და მღვიმეის მაცხოვრის ხატებს მე-11 საუკუნის დასაწყისით. ასეთი დასკვნის საფუძველს შექვეყნისთვის ნაწარმოებების მხატვრულ-ისტორიული და სტილისტურ-იკონოგრაფიული ანალიზის გვერდით შეადგენს წარწერების პალეოგრაფიული განხილვაც. კერძოდ, გ.წუბინაშვილი ყურადღებას ამახვილებს კაცხის ჯვრის და ტეღური ხატების, მღვიმეიდან და კაცხიდან, წარწერებზე გამოსახულ ფლიან "ან"-ზე. მისი სიტყვებით ამგვარი მოხაზულობის ასონიშანი გვხვდება ზუსტად დათარიღებულ მე-11 საუკუნის 20-იანი წლების პალეოგრაფიულ ძეგლებში. მკვლევარი სტილიოში მიუთითებს, რომ ემყარება ლევან მუსხელიშვილის სტატის მცხეთის სვეტიცხოვლის კარიბჭის შესახებ, სადაც საუბარია ფლიან "ან"-ზე როგორც მე-11 საუკუნის 30-იანი წლების პალეოგრაფიისთვის დამახასიათებელ ასონიშანზე [6].

უნდა აღინიშნოს, რომ მცხეთის სვეტიცხოვლის კარიბჭის წარწერაზე "ა" გრაფემა გამოსახულია მოკლე ფლით. ლმუსხელიშვილის მიერ ეს წარწერა პალეოგრაფიულად მე-11 საუკუნის 30-იანი წლებით არის დათარიღებული, წარწერაში მოხსენიებული პირი მე-11 საუკუნის ისტორიულ პირთანაა იდენტიფიცირებული. აქედან გამომდინარე, გ.წუბინაშვილი დაასკვნის, რომ ფლიანი "ან"-ი მხოლოდ ადრეული პერიოდის დამწერლობისთვის არის დამახასიათებელი.

ფაქტობრივი ვითარება კი ასეთია:

ფეოდალური ხანის ქართულ ლითონმქანდაკელობაში ხატების და აგრეთვე ტაძრების წარწერებზე არაერთხელ გვხვდება "ა" ასონიშანი ვერტიკალური ფლით გამოსახული, მაგრამ ასეთი წარწერები ამა თუ იმ ძეგლის კვლევის დროს შესადარებელ მასალად ვერ გამოიყენება, ვინაიდან არც ერთი მათგანი არ შეიცავს თარიღის შემცველ საქტიტორო წარწერას.

ამ საკითხის გადაჭრისათვის გამოვარჩევთ მე-12 საუკუნის მიწურულის ძეგლს, თამარის გულსაკიდ ჯვარს, რომელიც სამეცნიერო ლიტერატურაში ქრონოლოგიურ დაზუსტებას არ მოითხოვს, და რომლის საზეიმო წარწერაზე მხოლოდ ფლიანი "ან"-ი არის გამოსახული, რაც ჩვენთვის საყურადღებო ფაქტს შეადგენს, რადგან თუ გავითვალისწინებთ, რომ საქმე გვაქვს თამარ მეფის აღმნიშვნელ წარწერასთან, რომელიც მის სიციცხლში შესრულებულ, მისთვის განკუთვნილ ჯვრის ზურგზე, ბენენბრეია უფიქროს, რომ იგი ამ ეპოქისთვის სახასიათო და ყველაზე საუკეთესო კალიგრაფიული ისტატიკაში უნდა შევსრულებინათ. ამიტომ ამ ბრენენბრეია

ნაწარმოების პალეოგრაფიის საფუძველზე დაეასკნით, რომ მე-12 საუკუნის მიწურულის ეპიგრაფიკაში გამოიყენებოდა "ა" გრაფემა ვერტიკალური ყელით.

ამ თვალსაზრისის სისწორეზე მეტყველებს, აგრეთვე, სამთავისის ტაძრის შეიღებულ ქონიანი წარწერაც, რომელიც როგორც თ. ჭორდანიას აღნიშვნის მიხედვით კარიბჭეში ყოფილა ჩატანებული, შემდეგ კი დასავლეთ კედელში მოუთავსებიათ [7]. წარწერა, რომელიც მოიხსენიებს მეფეთ-მეფე გიორგის, შეიცავს ქრონიკონს 1168 წელს. თ. ჭორდანიას თვალსაზრისით, წარწერაში მოხსენებულია თამარ მეფის მამა გიორგი მესამე, რომელსაც ეს კარიბჭე აუგია "სამაღლობლად ღვთისა" იმ ძლევისათვის, რომელიც მიენიჭა მას 1167 წელს ორბელიანთა და დემნას შეამობზე ლაშქრობაზე ხმ. ა. მ წარწერაზეც თამარის გულსაკიდი ჯერის წარწერის მსგავსად ყელიანი "ან"-ებია გამოთხული, მაგრამ მხოლოდ ორგან ვეხვდებოდა ეს ასონიმანი ტანიდან უღელს მოცილებული მოხაზულობით, რაც მე-12 საუკუნის პალეოგრაფიისათვის ერთ-ერთი დამახასიათებელი თავისებურებაა.

20745

აღსანიშნავია, რომ სამთავისის ტაძრის აღმოსავლეთის ფასადზე მოთავსებულ სხვა წარწერაზეც გვხვდება ყელიანი "ან"-ი, სადაც მოხსენიებულია გარდაცვლილი სამთავნელი ეპისკოპოსის ილარიონ ეპის-ძე ყანაელის სული. ეს წარწერა ლამაზი კალიგრაფიული ხელით არის შესრულებული და ყელიან "ან"-თან ერთად გვხვდება "დ" გრაფემა შეისრული მუცლით. თ. ჭორდანიას წარწერას ეპისკოპოს ილარიონ ეპის-ძის გარდაცვალების თანადროულ წარწერად მიიჩნევს და მას 1056 წლით ათარიებს [9].

ამგვარად, იმ შემთხვევაშიც თუ დავუშვებთ, რომ სვეტიცხოვლის კარიბჭის წარწერა მე-11 საუკუნის 30-იან წლებშია შესრულებული, სამთავისის კარიბჭის წარწერა კი მე-11 საუკუნის მე-2 ნახევარში, ამით ეფიქრობთ, ყელიანი "ან"-ის ქრონოლოგიური დიაპაზონი გაიზრდება მხოლოდ და თამარის ჯერის და სამთავისის ტაძრის დასავლეთის ფასადის წარწერების მიხედვით შესაძლებლად მიგვაჩინა ვეგარაუდოთ, რომ ყელიანი "ან"-ი ჩნდება მე-11 საუკუნიდან და მისი არსებობა მე-12-13 საუკუნეებშიც გრძელდება.

ზემოთ ვნახეთ, რომ ჩვენი საკვლევი ხატების წარწერების მე-11 საუკუნის ეპიგრაფიულ ნიმუშებად მიჩნევისათვის არაერთმა საწინააღმდეგო ფაქტორმა მოიყარა თავი. ამიტომ დავასკნით:

1. "ა" გრაფემის მოხაზულობა ჩვენი საკვლევი ხატების წარწერების შესრულების გვიან ხანაზე მიუთითებს. იგი ან ყელიანი "ან"-ის სახითაა გამოთხული, ან ტანიდან უღელს ძლიერად მოშორებული. ეს ასონიმანი ამ თავისებურებებით ძლიერ უახლოვდება თამარ მეფის ჯერის, სამთავისის ტაძრის დასავლეთ ფასადის, ხაზელის, ანჩისხატის, აბუსაღანის ძის და ღვთი ნარინის ქედური ხატების ზუსტთარილიან წარწერებს. იგივე ითქვამს "დ" გრაფემის დამწერლობაზეც. ამ ასონიმის ხმარების ყველა შემთხვევაში იგი მოცემულია შეისრული ტანით, რაც, აგრეთვე, გვიანი ხანის წარწერებისთვისაა დამახასიათებელი და არ უნდა სცილდებოდეს მე-12 საუკუნის დასაწყისს. შედარებით გვიანდლობაზე მიგვაჩინებს "ო" ასონიმის დაწერილობაც - კორპუსის ოვალური მოხაზულობით და ძლიერად გაზიდული ყელით, "თან"-ი მორკალული დაგრძელებული შვერილით და ნახევარწრიული მუცლით და "ცან" გრაფემა გახსნილი ან კაუკის ფორმის ყელით.

2. გამოთქმულ მოსაზრებათა შედეგად ლაიხარულ წარწერებში ყელიანი "ან"-ის შესრულების ორი პერიოდი განისაზღვრა - მე-11 საუკუნის პირველი ნახევარი და მე-12-13 საუკუნეები.





3. გრაფემების მონახაზის აღნიშნული თავისებურებანი და მთლიანად წარწერის ხასიათი, კერძოდ, წაგრძელებული დუქტუსი, "კიდურწერტილუფი" "კიდურფავილოანი" დეკორი უფლებას გვაძლევს ვივარაუდოთ მისგან შესრულება მე-12-13 საუკუნეების ფარგლებში.

4. რაჭის საერისთავოს ჭედური ხატების წარწერების პალეოგრაფიული ანალიზის საფუძველზე ჩვენ ეს ნიმუშები მე-12-13 საუკუნეებით გადავთარიღეთ. რამდენად მართებულია ჩვენი ასეთი ვარაუდი, ვფიქრობთ ამ საკითხს პასუხს ვასცემს რაჭის საოქრომჭედლო სახელოსნოებიდან გამოსული ძეგლების სტილისტურ-იკონოგრაფიული და ისტორიული თვალსაზრისით შესწავლის შედეგები, რასაც ცალკე წერილის სახით გამოეატევენებთ უახლოეს მომავალში.

1. რ. ჩუბინაშვილი. ქართული ოქრომჭედლობა, თბ., 1959, 480-481, 595.

2. შ. ამირანაშვილი. ქართული ხელოვნების ისტორია, თბ., 1971, 304-307.

3. რ. შერლონივი. ატენის სიონის კედლის მხატვრობის დათარიღების საკითხისათვის, საქართველოს სსრ მეცნიერებათა აკადემიის მოამბე, ტ 4, თბ., 1947, 261-268.

4. Ш. Амيرانшвили. История грузинской монументальной живописи, 1, Тб., 1957.

5. თ. ბერაძე. რაჭა, თბ., 1983.

6. ლ. მუსხელიშვილი. არს გეორგია, 1, 1942.

7-8-9. თ. ფორდანი. ქრონიკები და სხვა მასალა საქართველოს ისტორიის და მწერლობისა, შეკრებილი ქრონოლოგიურად დაწყობილი და აზნილი, წიგ. შშ, 1897.

უძველესი კვალი სოფელ ზოვლედან

ქართლში, კასპის რაიონის ისტორიულ სოფელ ზოვლედში, ბევრი საინტერესო ძეგლია. თქვენს ყურადღებას შევაჩერებთ ერთ ნაკლებად ცნობილ ეკლესიაზე, რომელიც სოფლის დასავლეთით მდებარე მთის კალთაზეა აგებული. ეკლესიის ხილუეტი შორიდანვე მოჩანს. გზა სოფლიდან მდინარე ზეხმელას ნაპირს მოუყვება და სოფელს გაცილებული, მთაზე ეკლესიამდე მისასვლელად ორ ბილიკად მიემართება. მთის წვერზე ასელისას ეხებავთ, რომ თლილი ქვით ნაგები მცირე დარბაზული ტიპის ეკლესია მდებარეობს მთის პატარა გავაკებაზე. ეს მოსწორებული ზედაპირი, რომელიც შენობას დასავლეთის მხარეს ეკერის, ეზოს ფუნქციას ასრულებს. ეკლესიასა და ეზოს გარშემო ფლეთილი ქვით ამოყვანილი გალავნის ნანგრევი შეიმჩნევა. რაგვარი იყო გალავანი და როგორ შემოსაზღვრავდა ეზოს ძნელი სათქმელია, რადგან იგი მთლიანად დაზიანებულია და ადგილ-ადგილ მიწის პირამდეა დასული.

სამეცნიერო ლიტერატურაში ზოვლეს წმ.გიორგის ეკლესია უცნობია, მხოლოდ



სურ. 1. ზეხმელის წმ. გიორგის ეკლესია.
ზელი სამხრეთ-დასავლეთიდან

მცირე ინფორმაცია არის მოცემული "საქართველოს ძეგლთა აღწერილობაში" [1], სადაც ეკლესია თარიღდება VI-VII სს-ით, მაგრამ მთელი რიგი ნიშნების მიხედვით ნაგებობა VII ს-ის ბოლოს, VIII ს-ის დამდეგს უნდა ეკუთვნოდეს. მცირე



საინფორმაციო სტატიაში აღნიშნულია, რომ ბოელეს წმ.გიორგის ეკლესია დარბაზულია, ნაგებია თლილი, მოწითალო, ზორბლისფერი ქვით, ქაშხუცილიან მიშენებული აქვს დაბალი ეგვიტერი, აქვს ორი შესასვლელი - ეგვიტერიდან დასავლეთის მხრიდან. მაგრამ სტატიის სიმირის მიუხედავად მასში გარკვეული უზუსტობანი მაინც არის. კერძოდ, გვემის ნახაზზე ეგვიტერის აფსიდში სარკმელი ვაჭრილი. ეკლესიის დათვალიერებისას კი ამკარაა, რომ ეგვიტერის აფსიდში სარკმელი არ არის და არც კვალ იმისა, რომ ოდესმე ყოფილა ღიობი. ასევე არანაკლებ მნიშვნელოვანია სხვა უზუსტობანიც. დასავლეთის ფასადზე კარის კრილი საკუთბველის პირდაპირ სიმეტრიულად არის მოთავსებული, მაშინ როცა სარკმელი და კარი ერთ O-W ღერძზე არ მდებარეობენ და კარი სამხრეთითაა გადაწეული. ასევე, სიმეტრიულად ვაჭრილი სამხრეთის კარი აქ გვემაზე ასიმეტრიულად, დასავლეთის მხარეს არის გადაწეული. როგორც ჩანს ავტორებს ეკლესია გულმოდგინეთ არ აუზომიათ და მისი სქემატური გეგმა შეუსრულებიათ.

შენიშნაში შეკეთების კვალი შეიმჩნევა რუხი ფერის ფილაქტის გამოყენებით, მაგრამ მას არ აქვს რაიმე მხატვრული ღირებულება. იგი მიკვება თვდაპირველ ფორმებს, მაგრამ არღვევს კედელში ქვის წყობის პირვანდელ მთლიანობას. ეკლესიის თვდაპირველი სახე ძირითადად შემორჩენილია და მისი მხატვრული ღირსებები ნაგებობის ცალკე ეკლესიას აუცილებელს ხდის.

ეკლესიის ძირითადი სივრცე მარტივია, დაუნაწევრებელი. ძირითადი დარბაზი აღმოსავლეთიდან ნალისებური აფსიდითაა დასრულებული და გადახურულია ცილინდრული კამარით. აქ არაა პილასტრები და მათზე გადაყვანილი თაღები. ეკლესიაში სამი შესასვლელია - დასავლეთიდან, სამხრეთიდან და ჩრდილოეთიდან (უკანასკნელი ამჟამად ამოშენებულია და კანკელი წინ, ჩრდილოეთ კუთხეში მდებარე, სწორკუთხა ნიშად არის გადაკეთებული).

ეკლესიის მთავარ სივრცეში საკუთბველის აფსიდის წინ დგას სამშალიანი კანკელი. შემორჩენილია ქვის კიდურა სვეტები და გაშლილი ფოთლების რელიეფით მორთული კაპიტელი, თაბაშირით გაკეთებული ოთხკუთხედიანი თაღები, რომლებზედაც მოხატულია წრეები, ქვედა ნაწილში კი თაბაშირის ფილები, რომლებზეც ამოჭრილია წრეები შიგ ჩასმული ტოლმკლავა ჯერებით. ამჟამად კანკელი დაზიანებულია. მას გამოკიდული აქვს კანკელის საფრენი შუა სვეტები და თალი საერში არის გამოკიდებული. კანკელი ხაჭირებს დროულ გამაგრებას.

ბოელეს წმ.გიორგის ეკლესიის არქიტექტურა მთელი რიგი ნიშნებით ეპასუხება ქართული ხუროთმოძღვრების განვითარების ადრეულ პერიოდს. ესენია: თავშეკავებული ზომები (7,70 x 6,70), დამატებითი სათავის სამხრეთის მხარეს, სივრცის დაუნაწევრებლობა, კედლებისა და კამარის პლასტიკური დაუმუშავებლობა, სამხრეთის ეგვიტერის ერთ აფსიდი, კედლის თავისუფალი სიბრტყეები, სადაც მთელი ზედაპირი სადაც არის დატოვებული, მხოლოდ ერთადერთი სარკმელია ვაჭრილი აღმოსავლეთის მხარეს ერთ მთლიან ქვაში ნაკეით თაღოვანი თავსართით. საერთოდ შენობაში ძირითად შთაბეჭდილებას თვით ქვის წყობა ახდენს. კედლის პერანგი ერთმანეთთან მიღწოდ მიწვაბილი ქვის კვადრებისგან შედგება. ქვების სიმაღლე ერთ რიგში თითქმის ეკვლიან თანაბარია, პრიზონტალური ნაქრის მთლიანობა იმეითად თუ ირრევა, ისე კვანძული შეკეთების წყალობით. თვალს აცერობს ქვის წყობის სისუსტე და სისუფთავე. სუფთად თლილი ქვის ზუსტი წყობა და სივრცის დაუნაწევრებლობა პილასტრებითა და თაღებით, შენობას ერთბაშად მთლიანს წარმოუფლგნს შიგ შესულ ადამიანს. მაგრამ ეს ორი სივრცითი უჯრედისაგან შემდგარი ერთობაა. თუმც ეს არაა ცხოველხატულად გაერთიანებული სივრცე.



მაგრამ ეს ორი სივრცითი მონაკვეთი აფსიდისა და დარბაზისა შიშნე განუწყვეტელ ერთიანობას, ერთიან ლაქონურ სივრცეს ქმნის. ამ ერთიანობას გვეგმის ლაქონური ერთად და სუფთად თლილი ქვით გამოყენასთან ერთად ისიც განაპირობებს სივრცეს არ ძერწავს არაფერი, მასში მყარი, სუფთა კედლის საზღვრებია მთავარი. თვით აფსიდის მხრები კაპიტელებით, რომლებიც დარბაზისა და საკურთხეველის მიჯნაა, ერთი კედლის ძირში იწყება, აკვება მთელი კედლის სიმაღლეს, გადადის კამარაზე, შემდეგ მეორე კედელს ჩახდევს და ამდენად სივრცის შემომზარგველ ერთიან ზოლადაა ქვეული.

ქართული ზურთმოდერების ადრეული პერიოდის ერთნაირი ტიპის ძეგლებთან - აკენაბა-VI ს. [2], ოლითისი-VI-VII სს. [3], თეთრი-წყარო-V-VII სს. [3], კაცხი-VI ს. [4] ზოელს წმ.გიორგის ეკლესია გარკვეულ მსგავსებას პოულობს. აქ ჩამოთვლილი ტაძრებისათვის, რომლებიც მსგავსნი არიან გვეგმის ხასიათითა და არქიტექტურული მასების კონცეფციით, შეიძლება ჩამოეყალიბოთ სივრცის გადაწყვეტის ერთიანი ზოგადი თვისებები: ნაგებობათა სივრცის ერთიანი აღქმა,



სურ. 2. ზოელის წმ. გიორგის ეკლესია. აღმოსავლეთი ფეხაღი

ველა დეტალის სიეხადე - აქ არაფერი არ არის დაფარული, ველა ხაზი და ფორმა მკაფიოდ და ხაზგასმულადაა გამოყენილი; გაწონასწორებულობა, რასაც ქმნის აფსიდისა და დარბაზის დამოკიდებულება, სივრცის ეხადი ერთიანობა, რაც იქმნება ნაგებობის შემომსახურელი მტკიცე კედლებით და რაც მათ კლასიკური სიმყარისა და უცვლელობის შთაბეჭდილებას ანიჭებს.

ერთი შეხედვით, ზოელს წმ. გიორგის ეკლესიის ოსტატის შემოქმედებამაც მთავარი დამთავრებულობისა და სიეხადისაკენ მისწრაფებაა. შენობის პროპორციები, შეიძლება ითქვას, კარგად არის გათვლილი. თვალს არაფერი წარიტაცებს. ველა ხაზი თავიდან ბოლომდე ნათელია. საერთო კომპოზიცია და დეტალები თავისუფლად



აღიქმის. ამავე დროს იგი არ გვიტყობს ჩრდილისა და სინათლის თამაშით, კომპოზიციის დინამიკითა და დამაბულობით. კედლები და კამარა არ გამოიყვანება პლასტიკური დამუშავებით. საერთოდ შენობა უფრო მკაცრი ჩანს, რამდენადაც კედლის სიბრტვეზე, ქვის წყობაზე მოდის აქცენტი. ვეღა ეს ნიშანი მას უდავოდ "კლასიკური ხანის" ძეგლთა სიახლოვეს აყენებს, მაგრამ აქ მთავარ მხატვრულ მიმართულებასთან ერთად სხვა ტენდენციებიც ამჟღავნებს და ზემოთ ნახსენებ ეკლესიებთან შედარებისას ნათელი ხდება მისი ადგილი ქართულ ხუროთმოძღვრებაში. ნაგებობების არქიტექტურაში უკვე გარკვეული ძიების პროცესია ჩანახული, რაც განვითარების სხვა ეტაპისთვისაა დამახასიათებელი. კრძომი, დასავლეთი კარის ასიმეტრიული მოთავსება დასავლეთის ფასადზე, კამარის ასიმეტრიული მოხაზულობა, დაპირისპირებანი სიმეტრიულ აღმოსავლეთის ნაწილსა და დასავლეთის ასიმეტრიულ კომპოზიციას შორის, მოკლე კომპაქტურ სწორკუთხედსა და ნაეის ზეახიდულ კამარას შორის. აქ გარკვეული ორმაგობა გვეგმისა და სიერციხის გადაწყვეტას შორის. სიერციხის გადაწყვეტაში დიდ როლს ასრულებს განათება. დასავლეთი კარის ასიმეტრიულად გაჭრას განათების სხვა ეფექტი შემოაქვს. აქ აღარ არის ერთიანად განათებული სიერციხე, როგორც ეს "კლასიკურ ხანაშია". აქ ერთი სარკმლისა და ორი კარიდან შემოსული სინათლის ნაკადი მოდის სამხრეთის კედელზე. შიგ შემსვლელი ადამიანი ხედება სამხრეთი კარის წინ დაგროვილ განათებაში, რომელსაც აჩერებს და აგუბებს ჩრდილოეთის მასიური კედელი და ამდენად სამხრეთის კართან განათების შემდეგ პირველი, რასაც ხედავს ადამიანი ეს ყრუ ჩრდილოეთის კედელია, ხოლო შემდეგ თვალი გადახედავს ნახევრად ჩანჩქელებულ დანარჩენ სიერციხეს და იგი ბუნებრივად შეივრძნობს კონტრასტს დანარჩენულ და განათებულ ნაწილს შორის. ზოგჯერ, ზემოთ ჩამოთვლილი ძეგლებისაგან განსხვავებით, სადაც განათება "ემორჩილება" და მკაფიოდ და ცხადად გამოკვეთს ფორმებს და რომელიც ერთიანი სიერციხის ერთბაშად აღქმის პირობაა, განათება მეტ კონტრასტებს ქმნის. ერთი ადგილის მეტად, სხვისა კი ნაკლებად განათება განაპირობებს, რომ არქიტექტურული მოხაზულობა არამკაფიოდ იკითხება - სიბნელეში რჩება. ამგვარი განათებით არქიტექტურული ფორმები შერბილებულია. შემსვლელი სხვანაირად აღიქვამს კედელსა და კამარას, რომელიც ანარეკლი შუქით შედარებით რბილად მოიხაზება. ამ ანარეკლ შუქს მიხვავს თვალი სამხრეთი კარის წინ დაგუბებული სიერციხიდან ზევით კამარისაკენ, რომელსაც აქვს ასიმეტრიული მოწყობილობა. ერთი კალთის ძირი ნაღისებურად ამოდის, მეორისა კი ნახევარწრიულად. აქ განათება ერთ-ერთი კომპონენტია იმისაც, რომ ახსილისა და დარბაზის სიერციხე ერთმანეთს არ გამოეყოს. ახსიდში გაჭრილი ერთადერთი სარკმლიდან შემოსული სინათლე იღვრება დარბაზის სიერციხეში და აღწევს სამხრეთის კარამდე, რომელიც განათებათა ურთიერთგადაკვეთის ადგილია და ამ ხერხით დარბაზისა და საკურთხეველის ახსიდი ურთიერთშეღერილი ხდება. ამდენად, ჩვენს მიერ ნახსენებ ძეგლებსა და ზოგჯერ ეკლესიაში ვხედავთ განვითარების ორ სხვადასხვა საფეხურს: საერთო დამუშავარ მშვიდ სიერციხესა და მასიურ, მკაცრ საფასადო სიბრტვეებს მძლავრი ტექტონიკური ფორმებით ორიაღეთის ოლთისსა და თეთრ-წყაროში, კაცხსა და აკანუბაში და შედარებით მსუბუქ ატმოსფერო სიერციხის მასში ნაკლებად მძლავრი, შერბილებული ფორმების ნარათებით ხოლმე წმკვიარვის ეკლესიაში. ამ ნიშნებით ხოლმე ეკლესია სცილდება "კლასიკურ ხანას" - VI-VII ს-ის დასაწყისს და უფრო VII ს-ის დასასრულს უახლოვდება, ხოლო ზედა ზღვარი კი არ შეიძლება ძალიან დავამოროთ VII ს-ის დასასრულს, მით უფრო თუ გაეიხსენებთ, რომ VIII-IX ს-ის პერიოდის ცალნაკიანი



ტიპის ძეგლების გეგმა უფრო გართულებულია და ინტერიერი უფრო მეტადაა დამუშავებული. ზოელეს ეკლესიისთვის დამახასიათებელი ნიშნები წარმოადგენს "გარდამავალი ხანის" უშუალო წინამორბედად გვისახავს, რასაც კვლავ უფრო ნათლად გვიჩვენებს ზოელეს შედარება VIII-IX ს-ით დათარიღებულ "კოხტა ლეთისმშობელთან", სადაც უფრო მკეთრად და თვალში საცემად ჩანს ოსტატის მაძიებლობა, ვიდრე ზოელეს წმ.გიორგის ეკლესიაში. ამ უკანასკნელში მხოლოდ დიდი ხნის დაკვირვების შემდეგ ვამჩნევთ ამ მხატვრულ ზერხებს. ზოელეს ოსტატიც ეძებს დაპირისპირებას ნაწილებისას, მაგრამ არა მკვეთრს, როგორც არის "კოხტა ლეთისმშობელში", რომლის ოსტატსაც თითქოს საერთოდ არ იზიდავს მშვიდი, გაწონასწორებული, სიმეტრიული კომპოზიცია. ზოელეს წმ.გიორგის ეკლესიაში დაპირისპირება სულ რამდენიმე ზერხით არის მოცემული.

ამას გარდა, ზოელეს წმ.გიორგის ეკლესიაში გარკვეული წინააღმდეგობა ნაგებობის გარე სახესა და შიდა სიერცეს შორის. თუ ფასადების მხრივ შენობა მკვიდრად და მასიურად იდგმება, შიდა სიერცეში ერთმანეთს ეწინააღმდეგება კედლის მასივი და სიერცის მოძრავი განვითარება. მაგრამ აქ კედლის მასივი ჯაბნის სიერცის მოძრაობას, როცა "კოხტა ლეთისმშობელში" ოსტატი არ ზოგავს საშუალებას შექმნას ძლიერი და ეფექტური, კონტრასტულად მოძრავი ინტერიერის შთაბეჭდილება.

ამგვარად, ზოელეს წმ.გიორგის ეკლესიის როგორც კომპოზიციურ გადაწყვეტაში, ისე დეტალებში ჩანს ძიება ერთღარაზიანი არქიტექტურის სიერცისა და კომპოზიციის მხატვრულ ამოცანათა გადაწყვეტისა. მასში ჩანს უკვე შეგნებული რღვევა ძველი ტრადიციებისა და ახალი მხატვრული მიდგომით ახალი ფორმების ძიებისა, თუმცა ეს ძიება ჯერ კიდევ არ არის აქტიურად დაძრული, მხოლოდ მცირე ფორმებით გადმოივება და ქვის წყობას, თავისუფალ სიბრტყეს კვლავ წამყვან როლს უტოვებს. აქედან გამომდინარე შეიძლება ვივარაუდოთ, რომ ეკლესია განეკუთვნება ორ სტილისტურად განსხვავებულ ეპოქათა მიჯნას და მშენებლობის საეარულო თარიღად შეიძლება მივიჩნიოთ VII ს-ის ბოლო და VIII ს-ის დამდეგი.

ზოელეს წმ.გიორგის ეკლესია მშენიერი მაგალითია იმისა, თუ როგორ იცვლის სახეს ქართული ზუროთმომღერების "კლასიკური" პერიოდი და ადგილს უთმობს ახალ ე.წ. "გარდამავალი ხანის" ძიებით აღსავსე ზუროთმომღერებას.

-
1. თ. ქარუმიძე, საქართველოს ძეგლთა აღწერილობა, 1990, 223.
 2. ლ. რჩულიანი, ქართული ზუროთმომღერების სამი უცნობი ძეგლი, ქართული ხელოვნება, 1948, ტ. 2, 27.
 3. ნ. რუჟინაშვილი, რ. შერვლიანი, ძეგლები თრიალეთის - ოლთისი და თეთრიწყარო, 1948, ტ. 2, 47.
 4. ე. ცინცაძე, კაცხის სვეტი, ძეგლის მუგობარი, 1962, ტ. 3.

ისტორიული ტაო-კლარჯეთის ქველქვი

ქრისტიანული არქიტექტურის ერთ-ერთი ფართოდ გავრცელებული სამაფსიდიანი ტაძრების ტიპი - ტრიკონქი, საქართველოში წარმოდგენილია ისეთი ბრწუნვალე ტაძრებით, როგორცაა ოშკის, მაგრატისა და აღავერდის კათედრალები.

ბევრისათვის როდია ცნობილი ამ ტიპის სხვა ძეგლები საქართველოში, რომელთა უმრავლესობა ჩვენი ქვეყნის საზღერებს გარეთ, ისტორიულ ტაო-კლარჯეთში აღმოჩნდა.

როგორც ჩანს, კათედრალების შემდგომ ტრიკონქის ტიპის ძეგლების შენება საქართველოში შეწყდა. ეს ალბათ, პირველ ყოვლისა გამოწვეული იყო ტიპის განვითარების უკვე განვლილი გზის დაგვირგვინებით ესოდენ დიდებული ტაძრებით და მეორეს მხრივ კი იმ საერთო ტენდენციით, რომლის დამკვიდრების შემდგომ შენელდა ზურთომობღერის მიერ ტიპის ძიების, ახალ არქიტექტურულ ფორმათა გამოყენების სურვილი.

რაც შეეხება ტიპის ადრეული ჩამოყალიბება-განვითარების პერიოდს, მისი ნიმუშები არც თუ ისე დიდი რაოდენობით არის შემორჩენილი. ექვვარეშეა, რომ ნაწილი დაღუპულია.

ამ ტიპის ნიმუშები კარგადაა შესწავლილი კახეთში, ქართლში, სამეგრელოსა და სამცხე-ჯავახეთში. ესენია:

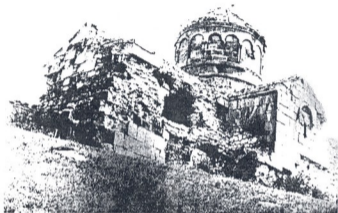
1. ვანაძიანის კუბელპალეს პასტოფორიები (Г.Чубинашвили "Архитектура Кახетии", Тб., 1959, стр. 287-320).
2. ურაველის ტრიკონქი (В.Беридзе. "Место памятников Тао-Кларджети в истории грузинской архитектуры", Тб., 1981, стр. 78, 177).
3. ჯვარზენის ტრიკონქი (თამილა კაპანაძე "ჯვარზენის ტრიკონქი", "ძეგლის მეგობარი", 1989, N 1).
4. თელოვანის ტრიკონქი (ვახტანგ ცინცაძე "თელოვანის ჯვარიპატოსანი" ARS GEORGICA N 5, თბილისი, 1959, გვ. 73-89).

ზემოთ ჩამოთვლილი ყველა ეს ძეგლი კათედრალებთან ერთად შესწავლილია და გამოცემული, მაგრამ ცალ-ცალკე და არა კომპლექსურად, საერთო სურათის დაზატვის ან ევოლუციის გზის წარმოდგენის გარეშე, რაც ფაქტიურად შეუძლებელი იყო, რამეთუ ტრიკონქის ტიპის ძეგლთა ერთი ნაწილი ქართველი მკვლევარისათვის მიუღწეველი დარჩა.

ზეგანი ანუ ზაქი, ღირთ-ქილისა, ბაზნალო-ფიშლა, ისი, ორთული, ოშკი - ეს ძეგლები 1907, 1912 და 1917 წლების ექსპედიციების დროს მოინახულა თაყაიშვილმა და შემდგომ გამოსცა კოდეც.

ჩემი კვლევა სწორედ ამ ნაკლებად ცნობილი ძეგლების შესწავლას ეძღვნება. ამ მიზნით ამა წლის სექტემბერში სამუალება მომეცა მომეწყო მცირე ექსპედიცია თურქეთის საქართველოში. ექსპედიციის შემადგენლობაში ჩემს გარდა შედიოდნენ ნინო ბაგრატიონი - "საქრესტავრაციის" ინსტიტუტის მთავარი არქიტექტორი,

ირაკლი კობლატაძე - საქართველოს სოციალური ინვესტიციების ფონდის აღმასრულებელი დირექტორი და კახა გაგლოშვილი - იბერია TV-ის პრეზიდენტი ჩვენი მთავარი მიზანი იყო ამ ძეგლების მოძებნა, აზოშვა, დაფიქსირება და აღსანიშნავი შემდგომი კვლევებისთვის. ჩვენ ვიმოგზაურეთ ერუშეთში, კოლა-ოლითისში, ტაოში, კლარჯეთში და შაქურეთში. მოინახულეთ ჩვენთვის საინტერესო ყველა ის ძეგლი, რაც ჩვენი ექსპედიციის მცირე ხნის განმავლობაში შესაძლებელი იყო.



სურ.1. ზეგანის ანუ ზაქის ეკლესია.
ასეთი ნახა მე-20 ს. დასაწყისში ე. თაყაიშვილმა ზეგანის ტრიკონჭი.

ამ წერილში მე თავს შევიკავებ ძეგლების დათარიღება-კლასიფიკაციისაგან და მხოლოდ მათ ადგილმდებარეობასა და დღევანდელ მდგომარეობაზე მოვითხრობთ. ამასთან, შევეცდები, დეტალურად აღვნიშნო ძეგლთა მდებარეობა, რათა შემდგომ ექსპედიციებს გავუადვილო ძეგლთან მიხვლა.

პირველად ჩვენ მოვიჩინებთ ზეგანი, იგივე ზაქი, რომელიც არდაგანის ოლქში, ისტორიულ ერუშეთში მდებარეობს. ზეგანი, არდაგანი - ფოსოვის (ისტორიული ფოცხოვი) გზაზე, ჭალაქ ზანაკის გავლის შემდგომ, ორთაკერტის გადასახვევზე, სოფელ გევისა და ზარაბუკას გავლით, სევამლი ქოი-ს საძოვრებზე დგას. სამანქანო გზა აქ ბოლომდე არ მიდის, ისე რომ ხეობას ცოტა ფეხით უნდა აუყუევ და მარჯვნივ გორაკზე გამოიწნდება ტაძარი, რომელიც შორიდან დარბაზულ ეკლესიას ჰგავს, რამეთუ იგი ჩვენი საუკუნის 50-იან წლებში აუფეთქებიათ. თაყაიშვილის დროს კი კარგ მდგომარეობაში იყო, გუმბათოთა და ოთხივე მკლავით (E.Такаишвили "Материалы по археологии Кавказа", вып. XII, Москва, 1909, стр. 64-68).



ჩვენ გადარჩენილი დაგვხვდა მხოლოდ სამხრეთი აფსიდი კონქითურთ, სამხრეთის კასტოფორია, გარშემოსაეღელის სამხრეთ მკლავში ჩასმუხურ, ყველაფერი კონქი, ასევე სამხრეთი, ჩრდილოეთი და დასაეღეთი კედლების ფრაგმენტები. ჩრდილოეთი აფსიდის ნაწილები, რომლებიც მეტწილად გადაწოლილია, კონქის თალი



სურ.2. ასეთია ზეგანი დღეს, ანუ ზაქის ეკლესია.
ფოტო ირ. გივიაშვილის

ოდნავ შეისრულია. ტაძარი ამოვსებულია აფსიდების, კონქების თუ გუმბათის კედლების მთლიანი ნაფლეთებით. უხვად არის მიმოყრილი ორნამენტირებული ფრიზის დეტალები, გუმბათის ყელის გარე თუ შიდა კედლის თაღების ფრაგმენტები, გუმბათის მრგვალი სარკმლის შემამკობელი დიდი ორნამენტირებული თავსართი ქვა და სხვა მრავალი დეტალი. სამწუხაროდ, ზემოდან არსად ჩანს წარწერის, ცხოველების და ფრინველთა ორნამენტის ან ადამიანთა ფიგურული კომპოზიციის დეტალები. მიუხედავად ასეთი ძლიერი დაზიანებისა, ტაძრის საერთო სურათის აღდგენა მაინც შეიძლება. გვემა თვალნათლივ იკითხება. აქ აშკარად ჩანს ძლიერი მონუმენტური ფორმები და ორნამენტულ დეტალთა დახვეწილობა. ტაძარი ნაშენი იყო რუხი წითელი ქვის კარგად გათლილი კვადრებით, რომლებიც სწორ რიგებად იყო ჩაღებულნი. დღეს ძველი მეტწილად საირე ქვებისგან შემოცლილია.

ყველა მნიშვნელოვანი ნაწილი ტაძრის გარშემო ყრია. ზოგი ზემოდან, ზოგიც შივ ჩაყოლილი. ასე რომ, დღეს კიდევ შესაძლებელია ძველის თითქმის მთლიანი აღდგენა-რესტავრაცია.

ძველის გაბარიტული ზომებია - 20 X 13,50

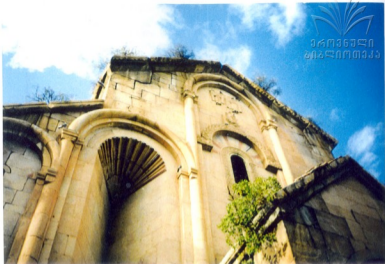
სამხრეთი აფსიდის - 3,65 X 2,80

კონქის სიმაღლე - 2,19

დასაეღეთი მკლავის სიგრძე - 16,60



ოშკი. 1996 წ. სექტემბერი



ოშკი. სამხ. ფასადი

ოშკი. ინტერიერი





ბახრალო-ყიშლა

დორთ-ქილისა





მშხანი

არტანუჯი

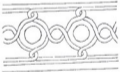
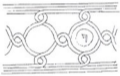


ფოტო ირინე გვიამაშვილის



ველის სისქე - 1,30
 გუმბათის ველის სისქე - 75.

შემდეგი ტრიკონქი, რომელიც ჩვენ ვნახეთ, იყო დორთ-ქილისას ექსპედიციის 1907 წ. მოინახულა თაყაიშვილმა (ე.თაყაიშვილი, "არქეოლოგიური ექსპედიცია კოლა-ოლთისსა და ჩანვლში, 1907 წელი", თბილისი, 1938, გვ.12-13). იგი მდებარეობს არდაგანიდან სამხრეთით სოფელ სამშელში, სადაც იყო ოთხი ეკლესია და ციხე (აქედან მოდის სახელიც. "დორთ" - თურქულად ნიშნავს ოთხს, "ქილისე" - ეკლესიას. ეს დორთ-ქილისა არ უნდა აგვერიოს ტაოს დორთ-ქილისაში - ოთხთა ეკლესიაში, სადაც არის X ს-ის ბაზილიკა და სამონასტრო კომპლექსის ნაგებობანი). ორი ეკლესია თითქმის მთლიანადაა დანგრეული. სოფლის პირას, სასაფლაოსთან დგას ტრიკონქი და მის შორიანხლოს, გორაკზე ორაფსიდიანი ტაძარი. ჩვენთვის საინტერესო ტრიკონქი საეკლესიო დღეშია. საპირე ქვისაგან იგი მთლიანად გაძარცვულია. დარჩენილია აღმოსავლეთი და ჩრდილოეთი აფსიდები კონქის გარეშე. სამხრეთი აფსიდი მიწაშია ჩაფლული და გვერდის დონეზე ძლიერს იკითხება. ასევეა დასავლეთი მკლავი, რომლის მხოლოდ ცალკეული ფრაგმენტებია მიწის ზემოთ დარჩენილი. მცირედ აღინიშნება ჩრდილოეთი მკლავის გარე წახნაგი, საიდანაც დასტურდება, რომ გარედან აფსიდები სამწახნაგა იყო. ძეგლის აზომა მანც მოხერხდა, დაფიქსირებული იქნა ფოტო და ვიდეო ფირებზე. საეკლესიო თუ საეღვინეო, ძეგლი საკმაოდ ღრმად მიწაშია ჩაფლული და ეს არის ერთადერთი მანსი მისი შესარჩენებისა.



სურ.პ. ზევანი,
 ორნამენტირებულ ფრიზთა
 დეტალები

ტაძრის გაბარიტული ზომებია - 11,75 X 17.
 აფსიდის - 4,20 X 3,20.

ველის სისქე - 80-90 სმ.
 ბაზნალო-ფშლას ტრიკონქი მდებარეობს ისტორიულ ოლთისში, ქ.ოლთოდან არდაგანისაკენ მიმავალ გზაზე, დაახლოებით 10 კმ-ზე ბანადან (პენეკ), ვზიდან მარჯვნივ მდინარე გერუდ-სუს გადამა შეიღ კოლონეტრზე, იმავე სახელწოდების სოფელში. იგი 1907 წელს

მოინახულა თაყაიშვილმა (ე.თაყაიშვილი "არქეოლოგიური ექსპედიცია კოლა-ოლთისსა და ჩანვლში 1907 წელს". თბ., 1938, გვ. 52). მისი თქმით, გარდა ტაძრისა, აქ კიდევ ორი ციხე უფილა, მაგრამ ჩვენ მხოლოდ ერთი ვნახეთ. ოქროს ციხე-ციხულეა აქაც ვერ არ ვანელბულა ადგილობრივ მოსახლეობაში. ტაძარი სათითაო ქვებად უშლიათ, თითქმის მთლიანად შემოუცლიათ საპირე ქვები. დარჩენილია დასავლეთი მკლავის სამხრეთის კედელი, ჩრდილოეთის და სამხრეთის კედლების შესაყარი, ჩრდილოეთი მკლავი (აფსიდი) მთლიანად. აფსიდები ფართოა და ოდნავ ნაღისებრი, რაც თაყაიშვილს არა აქვს აღნიშნული. კარი გაკერილია დასავლეთ მკლავის

სამხრეთის კედლის აღმოსავლეთ კიდეში. შემონახულია ამ კარის თალოვანი გადახურვაც. აღ. საკურთხევლის აფსიდი მიწის ზემოთ მოლიანად დანგრეულია, მაგრამ რადგან ტაძარი საკმაოდ ღრმად (1-2 მ-მდე) მიწაშია ჩაფლული, აღმოსავლეთ და სხვა მასებიც ალბათ იქ უკეთ ინახება. გარედან ტაძარი ჯერულად სწორკუთხედში იჯდა.

გაბარიტული ზომებია - 14 X 10,8

აფსიდის - 4 X 2,80

კედლის სისქე - 80 სმ.

ისის ტრიკონქი მდებარეობს ისტორიულ ტაოში, თორთუმის ტბის აღმოსავლეთით, თორთუმწყლის გადაღმა, სოფლის ბოლოს. ისის ტაძარს, იმ



სურ.4. უცნობი ეკლესია
არდავანიდან 20კმ-ის მოშორებით

მდგომარეობაში, რომელშიც ჩვენ დაგვხვდა, ნამდვილად არ ველოდით. როდესაც 1917 წელს თაყაიშვილმა მოინახულა (ე.თაყაიშვილი. "1917 წლის არქეოლოგიური ექსპედიცია სამხრეთ საქართველოში", თბილისი, 1960), გუმბათი უკვე ჩაქცეული იყო, თუმცა გუმბათის ფეხის დას. ფრაგმენტი ჯერ იდგა. დღეს ტაძარი სამივე აფსიდითა და დასავლეთის სწორკუთხა მკლავით საკმაოდ კარგად დგას, თუმცა ჩამონგრეულია ყველა თალი, კამარა, კონქი (გარდა პასტოფორიებისა) და გუმბათის ფეხიც. შემორჩენილია რამდენიმე პილასტრის სვეტისთავი, რითაც შესაძლებელია ძეგლის მიახლოებითი პროპორციების დადგენა. აფსიდები ნახევარწრიულია, აღმოსავლეთისა უფრო ღრმაა გვერდის აფსიდებთან შედარებით. თაყაიშვილთან სამივე აფსიდი თანაბარია. სქელი, მასიური 2 წველი პილასტრები სამხრეთის და ჩრდილოეთის კედლებში ღრმა ნიშებს ქმნიან და დასავლეთი მკლავის სივრცეს 3 ნაწილად აყოფენ. აღმოსავლეთის თალი არის მძალი და ვანიერი, ხილი მის



შემდგომი თაღის ზომები ფაქტიურად ერთია. ამ თაღში (სამხრეთის კედლის) აღმოჩნდა ასევე ტაძარში შესასვლელი კარი, რომელიც თაყაიშვილს არჩევნების აღნიშნული კარი, ბაზნალო-ყიშლას, ზეგანის, ორთულის, ურაველის ტრეპების მსგავსად, სწორედ დასავლეთი მკლავის სამხრეთის კედლის აღმოსავლეთ კიდეშია გაჭრილი. გარდა ამ შემორჩენილი აღმოსავლეთის პასტოფორიები, რომელიც ერთმანეთისგან განსხვავდებიან. დახუსტებული იქნა მათი ფორმები და ზომები. ისინი შელესილია და ამჩნევია მოხატულობის კვალი. თაყაიშვილი მოხატულობის კვალს აღნიშნავს ტაძრის ინტერიერში. ტაძარი გარედან ორ სწორკუთხედში ხის, სამხრეთის ფასადზე ჩანს ორი ნიშის კონქა. დასავლეთი კარის წინ ჩანს მიწაში ჩაფლული კედლის ნაწილი, რომელიც შეიძლება სტოა იყოს. მაგრამ იგი იმდენად დაფარულია მიწით, რომ ამის დაბეჭდვით თქმა შეუძლებელია. ამ კედლის არსებობა არც თაყაიშვილს არა აქვს აღნიშნული. ტაძრისათვის საპირე ქვის წყობა თითქმის შემოუცლიათ, მაგრამ, საბედნიეროდ, ტაძარი ღრმადია მიწაში ჩაფლული და ამდენად დაკონსერვებულია 1-1,5 მ სიმაღლის დონეზე. ტაძარს ჩრდილოეთით მეორე სართულის დონეზე დაშენებული აქვს კედელი და ბუხარი პასტოფორიის თავზე, რაც უკვე თურქული პერიოდის უნდა იყოს.

- ტაძრის ზომებია - 16,3 X 10,56
- დასავლეთი მკლავის სიგრძე - 7,24
- აღმოსავლეთი აფსიდის სიგანე - 3,48
- კედლის სისქე 1-1,3-მდე.

გარდა ამ სამი ტრიკონქისა, თაყაიშვილს 1907 წლის ექსპედიციის დროს მოუნახვლებია ორთულის ტრიკონქი, რომელიც მდებარეობდა სოფელ ორთულში, სადაც ცხოვრობდნენ გამუსულმანებული შესხები (ე.თაყაიშვილი, "არქეოლოგიური ექსპედიცია კოლა-ოლთისში და ჩანგლში 1907 წელს", თბილისი, 1938 წ., გვ. 38-39). გარდა ტრიკონქისა, აქ ყოფილა მეორე ეკლესია და ციხის ნანგრევები. იგი არაფერს მიუთითებს, თუ რომელ რაიონშია ეს სოფელი. ვაბერიძე წერს, რომ სოფელი არის ოლთისის ისტორიულ პროვინციაში, ქალაქ ოლთისიდან აღმოსავლეთით (В.Беридзе, "Место памятников Тао-Кларджети в истории Грузинской архитектуры", Тбилиси, 1981, стр. 162).

ოლთისის შესახებ დაეკითხეთ სოფელელ მოზუეებს, რომლებმაც გაგვაცხადეს სენკაიაში, რომელსაც უწინ ორთული ერქვა. სენკაიადან გამოსული გაგვცეცა, რომელმაც მიგვიყვანა სოფელ ვანქში. აქ აღმოჩნდა დიდი დარბაზული ეკლესიის ნანგრევები, რომელიც 1907 წელს მოუნახვლებია ე.თაყაიშვილს ("ქართული ხუროთმოძღვრების აღბოძი", თბ., 1924. "არქეოლოგიური ექსპედიცია კოლა-ოლთისსა და ჩანგლში 1907 წელს", თბილისი, 1938. გვ. 40). თაყაიშვილის მითითებით ორთულის "ვანქის" ეკლესია არის ორთულის ტრიკონქის დასავლეთით, ქვევით, კლდის ძარში. ჩვენ მართლაც თაყაიშვილის აღწერილი დარბაზი ენახეთ, ხოლო სხვა ეკლესიის ნანგრევების შესახებ სოფელელმა სენკაიას შემოგარენში აღარ იცოდნენ. შეიძლება ტრიკონქის ნანგრევები აღარც არსებობს. მეორე დღეს ჩვენ გაავარძელეთ ორთულის ძებნა ქალაქ ოლთისის აღმოსავლეთით, მაგრამ გამოსვლის მიერ აქ ნაჩვენები ძველიც არ აღმოჩნდა ტრიკონქი.

ოქგი მდებარეობს ტაოში, სოფელ ომკენქში, თორთუმის ტბის აღმოსავლეთით. იგი მნახველისათვის ადვილი მისაგნებია. ტაძარი დაგვიხვდა ჩვეული მონუმენტურობითა და დიდებულებით. მისი მდგომარეობა სხვა მრავალ ძველიან შედარებით ნორმალურია. ცალკეულ დეტალო დაზიანების გარდა, იგი შემონახულია თავისი პირველქმნილი მშენებრებით (იგულისხმება შემდგომი პერიოდის გადაკეთებანი, რომლებიც აქ არ ჩატარებულა). გამონგრეულია სამხრეთი გალერეის



ერთ-ერთი ბურჯი. სხვა ძეგლებთან შედარებით სუსტადაა დაზიანებული ფასადებზე ჩამოვარდნილია კტიტორთა ეედრების რელიეფური კომპოზიციიდან ლეთისმშობლის გამოსახულება, რომელიც იქვე დევს, ხის ბოძები აქვს შეყენებული დაზიანება ქრისტეს რელიეფურ ქვეშ, ჩამონგრეულია დასავლეთი მკლავის კაპიტა და პილასტრების ქვედა ნაწილები, დასავლეთ მკლავში არსებული ქორო, აღმოსავლეთ ფასადის კონქი, დაღუპულია ნაწილი წარწერებისა, ველაზე სამწუხარო და საგანგაშოა ჩრდილო-დასავლეთის აფრა, რომლის რამოდენიმე ქვა ჩამოვარდნილია, მაშინ როდესაც შარშან ამ დროს ადგილზე იყო. ამდენად, სამიშროება ემუქრება მთელს გუმბათს, რომელიც X ს-ის მოჭიქული კამბიტითაა გადახურული. ფრესკათა ფრაგმენტები ჩანს გუმბათში სამხრეთ, აღმოსავლეთ და ჩრდილო აფსიდებში. მათი ნაწილი თეთრი საღებავის ქვეშ ინახება. ძეგლს აღარ აზიანებენ, რადგან აქ ხშირად მოდინ ტურისტები. თუმცა ძეგლის დანგრეულ კედელთა აშენების ნაცვლად რესტორანი და ახალი შლაზია აუშენებიათ.

ოშკის ტაძარში თავმოყრილია X საუკუნის ქართული არქიტექტურის უმაღლესი მიღწევები. როგორც აქ აღმოჩენილი წარწერიდან არის ცნობილი, მისი მშენებლობა 963 წლის 25 მარტს დაწყებულა და 10 წელს გაგრძელებულა (ვახტანგ ურბაძე "ოშკის ტაძარი", თბ., 1991, გვ. 51). მისი მამულებელი არიან ტაოს მმართველნი ბაგრატ ერისთავთერისთავი და დავით მაგისტროსი. ტაძარში შესვლისას კი მთელი თავისი სიძლიერით იგრძნობა, რომ აქ მეფეთა ნაცაყუდარი იყო. კედელი თუ სივრცე, მასა თუ ფორმა, დეტალი თუ ორნამენტი - ყველაფერი გააზრებულა ერთმანეთთან კავშირში. აქ ყველა ცალკეულ ნაწილს თავისი დამოუკიდებელი დატვირთვა აქვს. სწორედ იმდენი, რამდენიც ცალკე მისთვის და საერთო, ერთიანი კომპოზიციის შესაქმნელად იყო საჭირო. ყველა ფორმა აქ თავისთავად დასრულებულია და გაერთიანებულია იმ ერთ გრანდიოზულ და მონუმენტურ მთლიანობაში, რომელსაც ოშკის კათედრალი ჰქვია.

ამგვარია ისტორიულ ტაო-კლარჯეთში დარჩენილ ძეგლთა ერთი ტიპის - ტრიკონქთა დღეთანდელი მდგომარეობა. ჩვენს მიერ ჩატარებული ექსპედიციის შედეგად, მე მომეცა მათი კომპლექსური შესწავლის საშუალება, საქართველოს ტერიტორიაზე დარჩენილ სხვა ტრიკონქებთან შედარებით.

ვფიქრობ, რომ საქართველო-თურქეთის ესოდენ მეგობრული ურთიერთობის დამკვიდრების შემდეგ, მდროა დადგეს საქართველოს ისტორიულ და კულტურულ ძეგლთა მოვლა-პატრონობისა და რესტავრაციის საკითხი.

ჩემი სადისერტაციო თემა "ქართული ტრიკონქები და მათი ადგილი მსოფლიო ქრისტიანულ არქიტექტურაში" დაფინანსებული იქნა RESEARCH SUPPORT SCHEME-ის პროგრამით, როგორც 1996 წლის გრანტი.

სამხმ-ჯაჰანეთის დარბაზული კალსიფიკაცია
(დუშინლა, ალანია)

გარდამავალ ხანაში, რომელიც საქართველოს ცალკეულ პროვინციებში კულტურული და პოლიტიკური ცხოვრების ხელშეორე გამოცოცხლებას და ქვეყნის გაერთიანებისათვის ბრძოლას ემსახურებოდა, ძალიან დიდი ადგილი ეკორა სამონასტრო მშენებლობას, განსაკუთრებით სამხრეთ რაიონებში - ტაოში, შავშეთ-კლარჯეთში. ამ პერიოდში ქართული ხუროთმოძღვრება ახალი სტილის ჩამოყალიბების რთულ, შინაგანი წინააღმდეგობებით სავსე პროცესს განიცდის. ამ შემოქმედებითი ძიების გზაზე ბევრია მნიშვნელოვანი მხატვრული მონაპოვარიც. დამახასიათებელია ხუროთმოძღვრული თემებისა და ფორმების დიდი მრავალფეროვნება, რომელთაგან ზოგი წინა ხანიდანაა მემკვიდრეობით მიღებული, ზოგიც ახალი ჩნდება [1].

ამ პერიოდის საეკლესიო არქიტექტურის ნიმუშები საქართველოს მრავალ კუთხეშია აღმოჩენილი. დიდი სამონასტრო ანსამბლების გვერდით შნდება ერთნაიანი ე.წ. დარბაზული ტიპის ეკლესიები, რომელთაც გარკვეული ადგილი უჭირავს ქართული ხუროთმოძღვრების განვითარების გზაზე. ამ ძეგლებზე დაკვირვება მრავალი პრობლემის წინაშე გვაყენებს, მაგალიად, გასარკვევია გენეზისის სტილისტური ეტაპების ცვლასთან დაკავშირებული განვითარების საკითხები, როგორი იყო ამ ტიპის ძეგლთა ლიტურგიულ-ფუნქციური დატვირთვა და სხვ. [2].

უნდა ითქვას, რომ საქართველოში არსებულ დარბაზულ ეკლესიათა უდიდესი ნაწილი ფაქტიურად არ არის გამოკვლეული. მათი შესწავლა და ფართო აუდიტორიისათვის გაცნობა კი აუცილებელია.

ამ ტიპის ძეგლები მრავლადაა სამცხე-ჯაჰანეთში. ისინი, ერთი შეხედვით, თითქოს უმნიშვნელოდ გვეჩვენება, მაგრამ მათი შემეოებით ხომ უამრავ საინტერესო მახალას მოვიპოვებთ, რაც საშუალებას გვაძლევს შევავსოთ ამ ეპოქის ისტორიის ფურცლები.

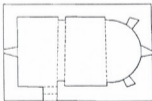
ასპინძის რაიონში ვარძიის გავლით მიემართება სამანქანო გზა შიებში, სოფ. აგარასთან გზა უხვევს მარცხნივ და 3-4 კმ-ის დამორებით დაქანებულ ფერდობზე, მდ. დუმეილას ხევის მარცხენა ნაპირზე დგას მოკრძალებული, დარბაზული ტიპის ეკლესია. იგი ღვთისმშობლის სახელობისაა. ძეგლი ნაგებია შერეული წყობით, თლილი და პირშესწორებული მომრგვალებულკუთხეებიანი ბაზალტის ქვების მონაცვლეობით. ამგვარი წყობა დამახასიათებელია როგორც სამცხე-ჯაჰანეთისათვის, ასევე თრიალეთისა და ქართლის ადრეული ძეგლებისათვისაც.

ნაგებობის კედლები, ცოკოლის გარეშე, კლდეზეა დაფუძნებული. შესასვლელი სამხრეთ კედელშია გაჭრილი, უშუალოდ პილასტრთან. ეს დეტალი ქართული ხუროთმოძღვრების კლასიკურ პერიოდში არ გვხვდება, სამაგიეროდ დამახასიათებელია VIII-IX სს. ძეგლებისათვის (მაგ. სამშეილდე VIII ს.) [3].

გელესია ნათდება ორი სარკმლით, აღმოსავლეთისა და დასავლეთის. ისინი სხვადასხვა დონეზეა გაჭრილი, სწორკუთხა მოზაზულობისა და დახრილწირთხლებიანი. საკმაოდ ღრმა ნახევარწრიული აფსიდი გვეხვება სწორკუთხედშია ჩაწერილი. აფსიდი დარბაზული სიერცისაგან გამოყოფილია



სურ.1. დუმეილა (რესტავრაციამდე).
სამხრეთის ფასადი.

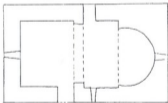


სურ.2. დუმეილა (გვეგმა).

მხრების ერთსაფეხურიანი ნაშევრით, რომელზეც თალია გადაყვანილი. დარბაზის კედლები და კამარა ერთი წვეილი ერთსაფეხურიანი პილასტრით ორ არათანაბარ ნაწილადაა გაყოფილი. დასავლეთი ნაწილი ოდნავ უფრო მცირეა აღმოსავლეთისაზე. აფსიდის მხრებისა და პილასტრების იმპოსტები მარტივი პროფილისაა - თარო და ოდნავ ჩალუნული სიბრტყე. აფსიდის სამხრეთი იმპოსტი შემკულია დაბალი



სურ.3. აღანძა.
 სამხრეთის ფასადი.



სურ.4. აღანძა.
 გეგმა.

წარმოადგენს და ხის კელტის გამოსახილია [4]. თაროს შუბლი დამუშავებულია
 ხაზოეანი ორნამენტით, რომელიც გამოსახილს პოელობს თელოეანის დასახელების
 კარის ორნამენტთან [5]. მორთულობის ეს ტიპი ხშირად გვხვდება IX ს. ძეგლებზე.
 მაგრამ მათგან განსხვავებით დემეილას მორთულობა უფრო მარტივი და
 სქემატურია.



ინტერიერში ფრაგმენტულად შემორჩენილია კონქში ნალესობის კვალი, რომელზეც იკითხება წითელი ფერის კონტურული ნახატი, რომელიც ქვესწორებს მიყვება. ეს დეტალიც VIII-IX საუკუნეების ძეგლებისთვისაა დამახასიათებელი როგორცაა: ერწოს სიონი, ქსნის არმაზი, წირქოლი.

დუმიელას ღვთისმშობლის ეკლესია მიუხედავად იმისა, რომ ერთი შეხედვით განსაკუთრებული პროპორციებითა და მხატვრული ღირებულებით არ გამოირჩევა, მეტად საინტერესო ძეგლია "არქაული" ფორმებითა და დეტალებით. მცირე ზომებისა და ადგილმდებარეობის მიუხედავად იგი მნიშვნელოვან მასალას იძლევა გარდამავალი ეპოქის დარბაზული ტიპის ნაგებობათა დახასიათებისათვის.

ასევე ასპინძის რაიონშია აღანძის ეკლესია, რომელიც სოფ. ტოლიშიდან 3 კმ-ის დაცილებით დგას. ეს არის პატარა დარბაზული ეკლესია, რომელსაც ჩრდილოეთიდან და აღმოსავლეთიდან მთის ფერდობები აკრავს. აღანძა წარმოადგენს დარბაზულ ნაგებობას ნალისებრი აფსიდით გვეგამში, ჩრდილოეთის მხრიდან მცირე ზომის მინაშენით. მისი სამი სარკმელი შიგნიდან სწორკუთხოვანია, ხოლო გარედან ნალისებრი მოყვანილობის. კარგად დამუშავებული და გაუთლელი ქვების მონაცვლეობით აგებული ეს მცირე ზომის ეკლესია ბუნებრივად იწერება საერთო გარემოში და მეტად მიმზიდველია. ეკლესიას მისასვლელი სამხრეთის მხრიდან აქვს, რამაც მოითხოვა სამხრეთის ფასადის სხვა ფასადებთან შედარებით საზეიმო გაფორმება. კერძოდ, შესასვლელის ნალისებური ღუნეტიც მორთულობა, რომელიც ქვის წყობიდან საკმაოდ ამოწეულია რელიეფური თავსართითა და კაპიტულებით. სუფთად თლილ ქვაზე შესრულებული რელიეფი ღრმა ჩრდილებით მკაფიოდ გამოიყოფს კარს და ფასადზე მკვეთრ ეერტიკალს ჰქმნის, ისევე როგორც დუმიელაში კარი მჭიდროდ ეკერის პილასტრს. ეს დეტალი სხვა დეტალებთან ერთობლიობაში აღანძისა და დუმიელას ერთი რიგის ძეგლებში ათავსებს [6].

შიდა სივრცე მშვიდი და გაწონასწორებულია. ერთი წყვილი პილასტრი, რომელსაც ეფრინება კამარის ნალისებრი მოყვანილობის საბჯენი თლი ვრძივ კედლებს ორ არათანაბარ ნაწილად ჰყოფს. აღმოსავლეთისა უფრო მოკლეა, ვიდრე დასავლეთისა. არქიტექტურული დეტალების მიხედვით ჩვენ შეგვიძლია ვუარაუდოთ, რომ ისეთი ფორმა, როგორცაა კლასიკური ეპოქიდან მომდინარე ნალისებრი თალები, აღანძისაში იმდენი ახალი ელემენტით ივსება, რომ ამ ძეგლში კარგად შეიმჩნევა, ერთი მხრივ, კლასიკურ ეპოქაში გამოუმუშავებული ზერხების გამოყენება, მეორეს მხრივ, უკვე ახალი ზერხების ძიების სურვილი.

ორივე ძეგლს საქართველოს ძეგლთა დაცვის მთავარი სამმართველოს მიერ 1970-1980-იან წლებში აღდგენა-კონსერვაცია ჩაუტარდა არქიტექტორ-რესტავრატორ თ. ნემსაძის ხელმძღვანელობით.

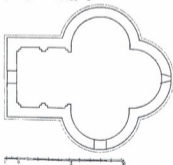
ამგვარად ვაგაკანით ჯავახეთის დარბაზული ტიპის ორი ეკლესია, რომლის მსგავსიც ამ რეგიონში კიდევ მრავლადაა და თითოეული სათანადო შესწავლასა და ურადლებას მოითხოვს. ორივე ძეგლი შეიძლება მიეკუთვნებოდნენ VIII-IX საუკუნეებს, რომელიც, როგორც ცნობილია ჭართული ხელოვნების საერთო განვითარებიდან, ჯერ კიდევ მჭიდროდაა დაკავშირებული კლასიკურ შემკვიდრებასთან, ამასთან თავისი მიზანდასახულობით უარყოფს ადრე გამოუმუშავებულ საშუალებებს და მხატვრული ამოცანების გადასაწყვეტად ახალ შემოქმედებით გზებს ეძებს. ეს ძეგლები ამ განმასხვავებელი თვისებებით პირობითად კლასიკურსა და ცხოველხატულ ხელოვნებათა შორის კანონზომიერ შემაერთებელ რგოლს წარმოადგენს.

1. საქართველოს ისტორიის ნარკვევები, ტ. II, თბ., 1973.
2. ვატიანიძე. ძველი ქართული ხუროთმოძღვრება, ხელოვნება, 1974.
3. ნაჭუბინაშვილი. ჯაეაზეთის დარბაზულ ძეგლთა განვითარება VI-VII სს-დან XI ს-ის I ნახევრამდე, საქ. სსრ მეცნ. აკად. ქართული ხელოვნების ისტორიის ინსტიტუტის III სესიის მოხსენებათა თეზისები, 1948.
4. ი. სურგულაძე. ქართული ზალზური ორნამენტის სიმბოლიკა, "მეცნიერება", თბ., 1986.
5. ე. ცინცაძე. თელოეანის ნაგებობა "ჯეარ-პატიოსანი" VIII-IX სს. ხუროთმოძღვრების ძეგლი. საქ. სსრ მეცნ. აკად. ქართული ხელოვნების ისტორიის ინსტიტუტის V სესიის მოხსენებათა თეზისები, 1950.
6. ნაჭუბინაშვილი. ალანძა, საქ. სსრ მეცნ. აკად. მოამბე, ტ. XVIII, N 6, 1956.

ანტირელიგიური აქციების მსხვერპლი
(როგორ დაანგრეს სოფ. ჯეარის წმ. გიორგის ეკლესია)

საბჭოთა ხელისუფლება პირველი დღეებიდანვე შეუდგა ყოველივე იმის მოსპობას, რაც რელიგიურ რწმენასთან იყო დაკავშირებული. ისინი უკიდურესი სიხასტიკით უსწორდებოდნენ არა მარტო მღვდელმსახურებს, არამედ ანგრევდნენ ეკლესიებს, წვედნენ ხატებს. ეინ იცის, იმ განუკითხაობის პერიოდში რამდენი ძვირფასი საეკლესიო ინვენტარი გაიტაცეს, გაანადგურეს და ისტორიას სამუდამოდ დაუკარგეს. ის, რაც მაშინდელ კანდალებს გადაურჩათ მხოლოდ ინტელიგენციის თავდადებულ წარმომადგენელთა დამსახურებაა. ისინი, სიცოცხლის გაწირვის ფასად, დადიოდნენ ეკლესიიდან ეკლესიაში და ასე იქნა გადარჩენილი საქართველოს სიწმინდენი. ყველაფერი ეს დაუნჯებელია ჩვენს მუზეუმებში.

ასეთი ანტირელიგიური გამოსვლების ერთ-ერთი მსხვერპლი გახდა სოფ. ჯეარის ეკლესიაც. რამდენიმე წლის წინ მე ამავე ურნალში გამოვაქვეყნე სტატია ამ ძეგლზე, რომელიც ტრიკონქის ტიპის ნაგებობას წარმოადგენს და აქედან შევიდა იგი ხელოვნებათმცოდნეობით ლიტერატურაში [1]. სტატიაში აღვნიშნავდით, რომ ამ ტიპის ეკლესიებიდან დასავლეთ საქართველოში ცნობილი იყო მხოლოდ ქუთაისის ბაგრატის ბრწყინვალე ტაძარი. მეთრე ზომის ეკლესიებიდან შემოგერჩა ერთი ძეგლი, რომელიც ნანგრევების სახითაა მოღწეული სოფ. ჯეარში (წალენჯიხის რაიონი). ძეგლი ჩვენც ნანგრევების სახით ვნახეთ, ასე რომ მისი გვერძის მთლიანად წარმოდგენაც არ მოხერხდა. ახლა კი ფოტოს საშუალებით შეგვიძლია კიდევ ერთი ფრავმენტის - სამხრეთის კარის აღდგენაც.



სურ. I. ჯეარზენი.
ეკლესიის გვერძი.

IX-X საუკუნეები საქართველოში არქიტექტურის მეთრე აღორძინების პერიოდად ითვლება. მართლაც, ამ ეპოქაში შეიქმნა სუთაფსიდიანი, ექვსაფსიდიანი,



რეაქსიონიანი ეკლესიები. ამ ტიპებმა იარსებეს XI საუკუნის დასაწყისამდე. ასევე იმავე ეპოქაშია წარმოშობილი ტრიკონქის ტიპის ეკლესიები, რომელთაგან უბრწყინველესია 963-973 წლებში აგებული ოშკის ტაძარი [2]. ამ ტიპის ეკლესიები ტაძრებიდან ბოლო გახლათ ალაზნის ველზე აღმართული ალავერდი.

ცხადია, სოფ.ჯვარის ტრიკონქის ტიპის ეკლესია ამ გრანდიოზულ ძეგლებთან ვერ მოეა, მაგრამ მისი შედარება ზდება ისეთ მცირე ზომის მოკრძალებულ ნაგებობებთან, როგორცაა ტაო-კლარჯეთის ტერიტორიაზე არსებული ტრიკონქები: ზევანი ანუ ზაქი, ისი, ბახნალო-კიშლა, დორთ-ქილისა და ორთული [3].



ქეთუხიასტია ბრბო ჯვარზუნის წმ. გიორგის ეკლესიის ნგრევისას

უნდა ითქვას, რომ აღნიშნულ ძეგლებსა და სოფ.ჯვარის ეკლესიას შორის უშუალო ანალოგიაზე საუბარი არ ვეძიებ, მაგრამ მათ შორის მსგავსება მინც დღია. განსხვავებაზე რაღაც ეწერო, ამ შემთხვევაში მთავარი ის ვახლათ, რომ ჯვარის ეკლესიაში სამივე აფსიდი ვარდინაც ნახევარწრიულად გამოდის, რაც სხვაგან არსად არაა, რაც შეეხება დასავლეთის სწორკუთხა მკლავს, იგი დანარჩენისაგან განსხვავებით ზევანში და ისიში წაგრძელებული და რთულია.

ამ სტატიის დაწერა განაპირობა ცნობილი ჟურნალისტის გეანგი მანიაის მიერ მოწოდებულმა ცნობებმა და უნიკალურმა ფოტომ, რომელსაც აქ ვაქვეყნებთ. იგი, თავის თანამოაზრეებთან ერთად, აპირებს სოფ.ჯვარის წმ.გიორგის (ჯვკვკვს)



ეკლესიის აღდგენას, სადაც ათი საუკუნის განმავლობაში წირვა აღუკლინებოდა. აღდგენის შემდეგ ეკლესია კიდევ დიდხანს მოემსახურება ჩვენს ხალხს.

ფოტოზე გამოსახულია ის მომენტი, როცა ანტირელიგიური მონაწილეებს ეკლესიის გუმბათი და ქვედა კოორპისის გადახურვა მოღონად დაუნგრევიათ. ამ აქტის ჩამდენი ასობით ადამიანი საოკარ ექსტაზშია. უკურებთ და გიკვირთ, ვინ და რა ძალა მართავს ამ ალტაიებულსახიან ხალხს? მათი ვაგებით, ყველაფერი ხდება თითქოს დიადი სახელმწიფოებრივი და პოლიტიკური მიზნების განხორციელებისათვის. აი, რა შეუძლია ავიტაცეას!

ანტირელიგიური გამოხვლები დაიწყო 1923 წელს და კარგა ხანს გაგრძელდა. ხშირად ჰყვებიან ამგვარი აქციის ერთ ეპიზოდზე: ერთ-ერთ ეკლესიაში რომელიღაც ერთუზიასტმა გამოიტანა ქართულ წმინდანთა ღვთისა და კონსტანტინეს წმინდანაწილები. იგი ურტყამდა ერთმანეთს წმინდანთა თავის ქალებს და გაიძახოდა, - "ხომ ხედავთ, მათ ძალა არა აქვთ, არაფერი მიჭნაო", რაზედაც ერთ მოზუცს უპასუხნია - "გაუვიყვებიხარ და მეტი რაღა უნდა გიჭნასო".

აქ წარმოდგენილი ფოტო ჩვენი ცხოვრების ერთი ეპიზოდის თვალნათელი ილუსტრაციაა. მასზე უნდა იცოდეს ახალგაზრდობამ.

1. "ძველის მეგობარი", N 1, 1989.

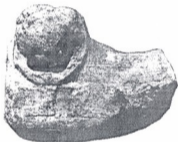
2. *П.Закарая*. Зодчество Тао-Кларджети, Тб., 1981, 101.

3. *ე.თავაძეშვილი*. 1917 წლის არქეოლოგიური ექსპედიცია სამხრეთ საქართველოში, თბ., 1952, 76-81, 101-167.

ახლად აღმოჩენილი ქანდაკების შრატემენტი
უფლისციხიდან

საქართველოს აკადემიკოს შალვა ამირანაშვილის სახელობის ხელოვნების სახელმწიფო მუზეუმის უფლისციხის არქეოლოგიურ-არქიტექტურულმა ექსპედიციამ ოთხწლიანი იძულებითი შესვენების შემდგომ 1996 წელს განახალა თავისი მუშაობა და იკვლევდა ძველსა და მის მიმდებარე ტერიტორიას.

ნაქალაქარის აღმოსავლეთ საზღვართან, ქვების უსისტემო გროვაში, მივაკვლიეთ ქვის მცირე ზომის ლომის ქანდაკების ფრაგმენტს. აღმოჩენას სამწუხაროდ არ ახლავს დამხმარე მასალა ე.ი. არ გავგანჩნია არქეოლოგიური კონტექსტი და მაინც ეუფიქრობთ, რომ წინასწარულად ორიოდ სიტყვის თქმა მასზე მაინცაა შესაძლებელი. იგი გამოკვეთილია მონაცრისფრო წვრილმარცვლოვან ქვიშაქვაში. ფრაგმენტის სიგრძე სულ 23 სმ-ია, სიმაღლე 15,6 სმ, ხოლო სიგანე 13,2 სმ. დახრილსიბრტყიან



ხურ. 1. ლომის ქანდაკების
ფრაგმენტი უფლისციხიდან

დეკორატიულ ფრიზზე ზემოდან ლომის თავია გამოკვეთილი, რომელსაც სადა, მკვეთრი საყელო შემოუკვება, მოდელირებულია ყურებიც, მონიშნულია თვალები და დრუნჩი. საქმეს ართულებს ის, რომ ქანდაკება ბოლომდე არაა დასრულებული, იგი გამოკვეთის შუალედურ ეტაპზეა მიტოვებული. მას მარჯვენა მხარე ჩამოტეხილი აქვს და უღაო გვერდია, რომ ლომის თავები თავიდან ორივე მხრიდან ამკობდა ფრიზს. თვით ფრიზი საკმაოდ მარტივია და მასზე კბილანებია გამოკვეთილი, რომელსაც ქვემოდან ფართო, სადა არშია საზღვრავს. მოგვიანებით, აღმათ შუა საუკუნეებში ქანდაკების ზედაპირი, ლომის თავებს შორის მანძილი, სალესად ჩანს გამოყენებული, და ამდენად თავდაპირველად ჩაღრმავების რა ხარისხი იყო აქ ნაუკუნეებში ცოტა ძნელი სათქმელია. ქანდაკების იერი მთლიანად ანტიკურია - ანთროპომორფულობა,



მკვეთრად ზაზგასმული ცენტრი, საყუდრო და თვით ფრიზის სისტემა, რომელიც დორიული არქიტექტურის თემატიკიდანაა დასესხებული.

რაც შეეხება მის მხატვრულ კანონს, იგი პირდაპირ მიგვანიშნებს ორმაგპროტომიანი ქანდაკებებისაკენ, თუმცა ცხადია ჩვენი ფრაგმენტი ამ საზის ქანდაკებების კლასიკურ ნიმუშად ვერ ჩაითვლება, საზეზუა მხოლოდ ზოგადი მოდელი, ზიარი ზურგით გაერთიანებული თავებისა.

უფრო რთულია მის ფუნქციაზე მსჯელობა. მისი ზურგი სადა და სწორზაზოვანია, თუმცა არცთუ ფაქიზად დამუშავებული. ზურგით იგი, როგორც



სურ. 2. ლომის ქანდაკების ფრაგმენტი უფლისციხიდან (ფასადი, ზედზედი, გვერდზედი)

ჩანს, კედლის სიბრტყეს ედგმოდა. ჩვენ მისი რაიმე კონსტრუქციული დანიშნულება გამორიცხული გვევლინა და ვეფიქრობთ, რომ მისი ფუნქცია დეკორატიული იყო. იგი შეიძლება რომელიმე რთული შედგენილობის საკუთხველის ფრაგმენტიც იყოს და ნაგებობის (თუნდაც კლდოვანის) რომელიმე შეაღებულ სტრუქტურის მორთულობაც.

ბარამჯის მრავალმთის ისტორიის ახალი ფურცელი

„ძეგლის მეგობრის“ 1996 წლის პირველ ნომერში მკითხველს უკვე მიეწოდეთ ინფორმაცია ფონდი „უდაბნოს“ ექსპედიციის მიერ გარეჯის მრავალმთაში დღემდე უცნობი მონასტრის - „თეთრი სენაკების“ მიკვლევის შესახებ და გვაუბნებდა მოპოვებული მასალიდან ველაზე მნიშვნელოვანი. 1996 წლის აგვისტოში ფონდმა კიდევ ერთი ექსპედიცია მოაწყო „თეთრი სენაკებში“ საქართველოს ტელევიზიის შემოქმედებითი ჯგუფი „მამულის“ მონაწილეობით. მომზადდა ვიდეოფილმი, რომელიც დოკუმენტურად აღწერს ძეგლს და წარმოაჩენს მის მნიშვნელობას.

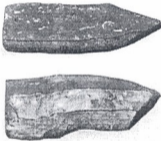
ამჟერადაც ექსპედიციის მუშაობა მეტად ნაყოფიერი იყო. მონასტერში მიკვლეულია კიდევ ერთი კლდეში ნაკვეთი ტაძარი, რომელიც ფონდის მიერ აღრე მიგნებული ოთხი ეკლესიისაგან არქიტექტურულად მნიშვნელოვნად განსხვავებულია. ესაა დროში განერკობილი არქიტექტურული ძეგლის პროექტში საინტერესო მიგნების მაგალითი. ჭეარ-გვირგვინოვანი ეკლესიის გეგმა კვადრატულია. გვირგვინისკვეთში კუბის გარეთ სამ მხარეს გატანილია ღრმა (85სმ) უბებში, რაც ეკლესიის მკლავების იმიტაციას ქმნის. აღმოსავლეთით საკურთხევის აფსიდაა. ეამთისვლას და მიკროორგანიზმების მოქმედებას ფრესკული მხატვრობა ისე გაუნადგურებია, რომ რელიგიური სიუჟეტების მონახაზის კვალიც კი აღარ ჩანს. შერჩენილია მხოლოდ ფრესკის დეკორის ელემენტის მორკალური ტალისებრი კონტური, რომელიც საკურთხევის აფსიდის ჩრდილოეთ ნაწილში შეიმჩნევა.

უნიკალურია ეკლესიის გვირგვინი, რომლის მსგავსი არა თუ გარეჯის უდაბნოში, არამედ მთლიანად საქრისტიანოში ჩვენს ზელთ არსებული მონაქვემებით არ გვხვდება. გვირგვინი წარმოადგენს ერთმანეთზე დამზობილი სამი სხვადასხვა ზომის ცილინდრის ერთობლიობას, რომელთა დიამეტრები ქვევიდან ზევით მცირდება (ქვედა ცილინდრის დიამეტრი 268 სმ-ია, შუათანასი - 193 სმ, ზედასი - 167 სმ). იგივე მიმართულებით მცირდება ცილინდრების სიმაღლეებიც (შესაბამისად 110 სმ, 68 სმ, 13 სმ). ტაძრის ვერტიკალური ღერძის გასწვრივ ცილინდრული ფორმების აშკარად მონაკვლევობა რითმული ზესწრაფვის განცდას იწვევს, უაღრესად შთაბეჭდილად და არქიტექტორის უდავო მიგნებად უნდა ჩაითვალოს. გვირგვინის ჩამკეტი სიბრტყე შემკული ყოფილა ტრამპლეაჟი წვრის რელიეფური გამოსახულებით, რომელიც, სამწუხაროდ, შელესილობასთან ერთად ჩამოცვენილია. ეკლესიის დარბაზის სამხრეთ-აღმოსავლეთით გამოკვეთილია სადიაკვნე, რომელიც წარმოადგენს აღმოსავლეთ-დასავლეთის ღერძის გასწვრივ ოდნავ წაგრძელებულ კამაროვან დარბაზს.

ველსია გარდამავალი პერიოდის მიწურულს ან განვითარებული შუა საუკუნეების დასაწყისში, X-XI სს.-ში უნდა იყოს გამოკვეთილი.

ქვაბოვანი მონასტერი „თეთრი სენაკების“ ერთ-ერთ ველსიაში, რომელშიც ნაწილობრივ შერჩენილია ფრესკული მხატვრობა (იხ. „მეგობრები“ №1(92), 1996 წ., ფერადი ჩანართის მე-4 გვერდი - ლეთისმშობელი ურშით), სამხრეთი კედლის დასავლეთ კუთხეში ექსპედიციამ მიაგნო კედელზე ამოკარნულ უნაკლო ქართულ ანბანს 38 ასო-ნიშნით. ანბანი მრგვლოანიდან ნუსხა-ხუცურზე გარდამავალია. ასოების მიმდევრობაში დაშვებულია ერთი შეცდომა: ადგილშენაცვლებულია „თან“ და „ლასი“. ცნობილი პალეოგრაფის ბატონ ვალერი სილოგავას მიერ ანბანი XI საუკუნით დათარიღდა და სიძველით დაეთათს სტელაზე გამოსახული ანბანის შემდეგ მეორე ადგილი დაიკავა.

თეთრი უდაბნოს სერის სამხრეთ ფერდობში გამოკვეთილი ქვაბოვანი მონასტრის „თეთრი სენაკების“ მახლობლად, თბეშზე, ექსპედიციამ მიაკვლია უძველეს ნამოსახლარს, რომლის დათარიღება მოხერხდა ზედაპირულად აკრეფილი კერამიკული ჭურჭლის ფრაგმენტების მეშვეობით. ეს არის ნაცრისფერი და შავი, თხელკეციანი კერამიკული ჭურჭლის ნამტკრვეები, რომლებიც შემკულია ამოღარული ხაზებით, ზიგზაგისებრი და ტალღისებრი ორნამენტით, ირიბი ქღვევებით გაფორმებული რელიეფური ხაზებით. ნიადაგის



სურ.1. გორა- ნამოსახლარის ტერიტორიაზე ნაპოვნი ვეშაოიდი

ეროზიის გამო კულტურული ფენა გაშიშვლებულია და დაახლოებით 50 მ ფართობი ფაქტობრივად მოფენილია სხვადასხვა დანიშნულების, ფორმის, ზომის და მორთულობის ნატიფი კერამიკის ფრაგმენტებით. მრავლისმეტყველია ის ფაქტი, რომ ექსპედიციის მიერ შეგროვებულ მასალაში განირჩევა ჭურჭლის დეკორის ოციოდე ვარიანტი, რაც ადგილობრივი მოსახლეობის დახვეწილ გემოვნებაზე და მაღალგანვითარებულ კულტურაზე მეტყველებს. აღნიშნული კერამიკული ჭურჭელი ქ.წ. XV-VI სს.-ის ე.წ. იორ-ალანის აუზის კულტურას მიეკუთვნება. ამავე პერიოდით უნდა დათარიღდეს გორა- ნამოსახლარიც. სამართლიანობა მოითხოვს აღინიშნოს, რომ თბილისში ჩამოტანილი მასალის



ანალიზის პროცესში ამოტივტივდა ნამოსახლარის ტერიტორიაზე არქეოლოგ თ. ბუგიანიშვილის უოფნისა და კერამიკის ფრაგმენტების მოგროვების ფაქტი. მასთან პირადი საუბრისას გაირკვა, რომ არქეოლოგიური ექსპედიციის მუშაობისას მდ. მრავალწყლის აუზში, ნაცრისფერი კერამიკის გამოვლინების ადგილი მისთვის ადგილობრივ მწვემებს მიუხედავად. ნამოსახლარის მიმდებარე ფერდობზე ქვაბების არსებობის შესახებ ბატონმა თ. ბუგიანიშვილმა არაფერი იცოდა.

ნამოსახლარის ფარგლებში ექსპედიციამ აღმოაჩინა მეგალითური კულტურის ძეგლი, ე.წ. ვეშაპოიდი. ესაა 84 სმ-ის სიგრძის დამუშავებული ქვის ლოდი წაწვეტებული ბოლოთი. ვეშაპოიდის წინა, ბრტყლად გათლილ მხარეს შეიმჩნევა თვალისა და ლაყურის მოხაზულობა. ზურგის მხარე დაწახნაგებულია:

ფონდი „უღაბნოს“ მიერ თეთრი უღაბნოს სერზე სხედასხვა ხანის ძეგლების გამოვლენა ადასტურებს, რომ აღნიშნული ტერიტორია მუდმივად იყო დასახლებული - ქვის ხანიდან მოყოლებული გვიანანტიკური ხანის ჩათვლით, რაც დასტურდება ამ პერიოდის კრამიტის გროვის მიგნებით, რომლის ერთ-ერთ ცალზე სავარაუდოდ არამფლელი თუ ებრაული წარწერაა შესრულებული; შესაძლოა VI საუკუნეშიც, ე.ი. სამონასტრო მშენებლობის დასაწყისისთვის, და ამდენად, მეტად საინტერესოა არქეოლოგიური თვალსაზრისით. ძეგლის წინასწარი შესწავლის ეტაპი ფაქტიურად დამთავრებულია. ახლა აუცილებელია ნაშალით ამოვსებული ქვაბების გაწმენდის სამუშაოებისა და არქეოლოგიური გათხრების, გრაფიტებისა და ფრესკული წარწერების შესწავლის დაწყება შესაბამისი პროფილის სპეციალისტების მონაწილეობით. მოსალოდნელია, რომ ამ სამუშაოების პროცესში გარეჯის მრავალშთა კიდევ მრავალ საიდუმლოს გაგვიშვებს.

გუმბათისა და მისი საპრდენი კონსტრუქციის პარინანტები

(გუმბათის აღდგენის საკითხისათვის)

არქიტექტურის განვითარებას თვალს თუ გაეადგვენთ, ენახეთ, რომ შენობის გადახურვის ორი განსხვავებული ვარიანტი შეიქმნა - პარიზონტული, კოქოვანი და მრუდხაზოვანი (კამაროვანი და გუმბათოვანი). მრუდხაზოვანი გუმბათური გადახურვა საუკუნეების მანძილზე დაკავშირებული იყო ქრისტიანულ საკულტო არქიტექტურასთან და მის წამყვან ბუროთმოძღვრულ ტიპთან - ცენტრულ შენობასთან.

თავისი ხანგრძლივი ისტორიის მანძილზე ქართული მონუმენტური ბუროთმოძღვრება ყოველთვის მყარად ამკვიდრებდა ნაგებობის ცენტრულობის იდეას. ამ პროცესის ჩანასახს პირველად ქართული ხალხური საცხოვრისის ფორმაში - დარბაზში ვხვდებით. სწორედ ამ უძველესი სამშენებლო ტრადიციის წყალობით გადალახა შუა საუკუნეების ქართულმა არქიტექტურამ ექსპორტირებული ბაზილიკური ტიპის გავლენა ჯერ კიდევ ადრე ფეოდალურ ეპოქაში და საუკეთესო შედეგებსაც სწორედ ცენტრულ ნაგებობებში მიაღწია.

რაც შეეხება საკუთრივ გუმბათის კონსტრუქციული ელემენტის როლს, იგი გადახურვის ერთ-ერთი სახეა. ამავე დროს ჯერ კიდევ არქიტექტურის პირველი თეორეტიკოსები ამტკიცებდნენ გადახურვის სისტემის პირველადობას მთელი შენობის სტრუქტურაში (მაგალითად, ლეონ-ბატისტა ალბერტი). მანძილი ორ კედელს ან სვეტს შორის, ანუ ე.წ. თაღის მალა, რომელსაც ქვის ბუროთმოძღვრების პირობებში ყოველთვის შეზღუდული ზომა აქვს, არქიტექტურის ევოლუციის საწყის ეტაპებზე რეალურად, ტექნიკურად განსაზღვრავს შენობის მასშტაბს და მისი ნაწილების თანაფარდობას, ხოლო თანდათან ესთეტიურ ნორმად პროპორციულ ერთეულად იქცევა (მაგალითად, ანტიკური ორდერები).

სხვადასხვა საშენი მასალა თაღოვანი გადახურვის სხვადასხვა კონსტრუქციულ ვარიანტს მოითხოვს; მათი ერთ-ერთი დამოკიდებულება შემდეგნაირია:

ზე - გვირგვინი;

აღიზი, აგური - ცრუ კამარა;

ქვის მშრალი წყობა - ცრუ კამარა;

ქვაბეტონი (ანუ ქვის დუღაბიანი წყობა) - ნამდვილი, განმარჯენიანი გუმბათი;
რკინაბეტონი - თითქმის ამოუწურავი შესაძლებლობები.

ქვემოთ განხილული იქნება ქვის დუღაბიანი წყობით აგებული განმარჯენიანი გუმბათისა და მზიდი კონსტრუქციის რამდენიმე ძირითადი ვარიანტი შუა საუკუნეების ქართული მონუმენტური არქიტექტურის ძეგლების მაგალითზე.

გუმბათის კონსტრუქციის ნამოყალიბებული სისტემის მაგალითებს ქართულ სინამდვილეში ჯერ კიდევ არაფეოდალურ ხანაში ვხვდებით. ამ ეპოქაში გავრცელებული წამყვანი არქიტექტურული ტიპების (ტეტრაკონქი, კუპელკალე, ნაწერილი და თავისუფალი ჯვრები და სხვა) ძეგლებს ტრომპებიანი ყელისანი გუმბათები აქვთ. ტრომპი, ანუ კონუსური აფრა, წარმოადგენს გუმბათქვეშა კვადრატისგან წრეზე გადასვლის ერთ-ერთ გავრცელებულ მეთოდს, რომელიც



დამყარებულია მცირე ზომის თაღების დაფრანგობის პრინციპზე კვადრატის გვერდების შუა წერტილებზე (ან 1/3-ზე). შესაბამისად, ტრომპების ერთი რიგის გამოყენების შემთხვევაში კვადრატთან რეკუთვლი მიიღება, ხოლო მეორე რიგის გამოყენების შემთხვევაში - თექვსმეტკუთხედი და ა.შ. (ამ მეთოდს პირდაპირი გენეტიკური კავშირი აქვს ხის გვირგვინის წყობასთან. განსხვავებას აქვს ქმნის, რომ ხალხურ არქიტექტურაში ქვის თაღების მაგიერ ხის ტელები გამოიყენება. მის უძველეს მაგალითებს ასურულ-ბაბილონურ და აქემენიდური ირანის, ხოლო შემდეგ ანტიკური რომის არქიტექტურა გვაძლევს). ტრომპები მოხერხებულად ანაწილებენ გუმბათის სიმძიმეს მზიდ კონსტრუქციაზე (გუმბათქვეშა თაღები, კაპიტალური კედლები ან მათი შვერილები, ბურჯები), ხოლო მიწისძვრის შემთხვევაში ახდენენ ბიძგის სიძლიერის დანაწილებას და ჩაქრობას - ე.ი. სეისმოდამაკვი ფუნქციაც აქვთ. ადრეფეოდალური ხანის ტრომპებიან გუმბათებს გარე მასებში უმეტესად განიერი რვაწახნაგა გუმბათის ყელი აქვთ და განსაკუთრებული გამძლეობით გამოირჩევიან (საუკეთესო მაგალითი ამ მხრივ მცხეთის ჯვარია).

ზემონახსენებ არქიტექტურულ ტიპებში გუმბათის მზიდ ფუნქციას ძირითადად გარე კაპიტალური კედლები ან მათი შვერილები ასრულებს. თუ გაიოთვალისწინებთ იმას, რომ ქვის არქიტექტურაში ერთიანი კონსტრუქციით გადახურული ფართი (შესაბამისად გუმბათის დიამეტრიც) ყოველთვის შეზღუდულია, შეზღუდულია, აგრეთვე, ასეთი ნაგებობების შიდა სივრცეც. შიდა სივრცის გაფართოება-გაზრდის მიზანს ემსახურება წრომის ტაძარში (VII ს.) პირველად გაჩენილი ახალი ელემენტი - სვეტი, რომელიც თავის თავზე იღებს გუმბათის დაწოლას და კამარების მეშვეობით გადასცემს მის ნაწილს გარე კედლებს. იგივე მიზანი ამოძრავებთ VII საუკუნისათვის საქართველოში გაჩენილი შედარებით იშვიათი და კონსტრუქციულად ძალზე საინტერესო ახალი არქიტექტურული ტიპის - ე.წ. გარშემოსაველიანი ანუ მონუმენტური ტეტრაკონქის - შემქმნელებს. ამ ტიპის ქართულ ვარიანტში - ბანას ტაძარში - წარმოადგენილია გუმბათის საყრდენის სისტემის ორიგინალური, კომბინირებული გადაწყვეტა: ჩვეულებრივი აფსიდშიორისი ბურჯი, რაც არ უნდა მძლავრი იყოს იგი, ვერ უძლებს ამ ტიპის შენობების გუმბათის უზარმაზარი მასის დაწოლას, ამიტომ ბანას ზუროთმოძღვარმა გამოიგონა კომპოსებრი, ანუ ე.წ. "ღრუიანი პილარები". გარდა ამისა, ტეტრაკონქის გარე პერიმეტრი შეკრულია კაპიტალური კედლის კიდეე ერთი, თითქმის უწყვეტი ხაზით.

IX-X საუკუნეებში ბიზანტიურ სამყაროში მომხდარი ცვლილებები თავს იჩენს ქართულ ზუროთმოძღვრებაშიც. კერძოდ, ჩნდება გუმბათის კონსტრუქციის ახალი სახეობა - გუმბათი პანდატივზე, ანუ სფერულ აფრებზე. პანდატივის გავრცელების საწყის ეტაპზე ჩვენ ამ კონსტრუქციას ტრომპთან კომბინაციაში ვხვდებით (მაგალითად, წიკოქოლის ეკლესია), მაგრამ სულ მცირე დროის განმავლობაში იგი აბსოლუტურად გაბატონებულ მდგომარეობას იკავებს.

პანდატივის შემოღებასთან ერთად მნიშვნელოვან ცვლილებებს განიცდის გუმბათის გარე არქიტექტურულ-მხატვრული სახეც. ქართული ზუროთმოძღვრების აყვავების ამ ახალ ეტაპზე, დამჯდარი პროპორციების მქონე რვაწახნაგა გუმბათის ყელს უფრო მაღალი, თექვსმეტწახნაგა ან სულაც ცილინდრული გუმბათები ცვლიან, რომელთა ფასაღები მდიდრულადაა დეკორირებული უწყვეტი თაღებით და ჩუქურთმებით.

რაც შეეხება გუმბათის საყრდენ სისტემას, ხსენებულ ეპოქაში წამყვანია ჯვარგუმბათიანი ტაძრის ტიპი, სადაც გუმბათი ოთხ თაიისუფლად მდგომ სვეტს და ოთხ გუმბათქვეშა თაღს უჭირავს.

ჩვენს სტატიაში დაწერილებით აღარ შევწერდებით ტაძრების კიდევ ერთ მცირე
ჯგუფზე, რომლებიც ქართული არქიტექტურის გარდამავალ ხანას ეკუთვნის, ხოლო
ჩვენთვის საინტერესოა იმით, რომ მათ გუმბათებს წელი საერთოდ
(მაგალითად, არმაზი და წირქოლი).

XI საუკუნისათვის ფაქტობრივად სრულდება გუმბათის კონსტრუქციული
განვითარების ევოლუცია ისევე, როგორც საერთოდ ქართული შუა საუკუნეების
მონუმენტური არქიტექტურის ტიპოლოგიური განვითარება. ერთადერთი სიახლე ამ
მხრივ სამთავრო-სამთავისის ტიპია, რომელშიც სვეტები აღმოსავლეთის წყვილი
საკურთხეელის აფსიდის შევრილებს შეერწყა და ჯვარგუმბათიანი ტაძრის
ორსვეტიანი ვარიანტი, ანუ ცენტრალურ-გუმბათიანი ტიპი მოვეცა.

ისტორიის კვლევის დაცვას - ერის პალის ხმება!

დიდი ილია ამბობდა - "წარსული მკვიდრი საფუძველია აწმყოსი"-ო. ამ სიტყვების შუქზე თუ გაეიაზრებთ სენაკში არსებულ მღვდლობრძოლას ცხადი გახდება, რომ სენაკელებს მკვიდრი საფუძველი აქვთ აწმყოს შენებისათვის. მარტო ისეთი ანტიკური ეპოქის უნიკალური ძეგლის ციხეგოჯის დასახლება კმარა იმისათვის, რომ წარმოდგენა გვიჩვენოს რა უშიშვნელოვანესი სიძველენი მოიპოვება სენაკის ტერიტორიაზე.

კოლხეთის ერთ-ერთი პოლიტიკური ცენტრის ციხეგოჯი-არქეოპოლისის გათხრები 1973 წლიდან მიმდინარებს ცნობილი მეცნიერის აკადემიკოს პ.ზაქარაიას ხელმძღვანელობით. მიუხედავად იმისა, რომ უსახსრობის გამო ექსპედიცია წელიწადში 2 თვეს ახერხებს მუშაობას, უნდა ითქვას, რომ შესანიშნავი აღმოჩენებით გაამდიდრა საქართველოს ისტორიოგრაფია. ჩვენი შეხედულებით, შემდგომში საჭიროა ექსპედიციის უფრო გაბეჭულად დაფინანსება, რათა არქეოლოგიური გათხრები მიმდინარეობდეს 5-6 თვის განმავლობაში. ვინ იცის, იქნებ, დედა-საქართველოს მიღმა აებლობის გამო დარჩენილი ლაზები ინტერესით შესცქერაინ ერთიანი ლაზიკის სამეფოს - ვერისის დედაქალაქისათვის ზღმლორე სიციხის დაბრუნებას და ეს ფაქტი გამოიყენონ კიდევ მშობლიური ენის შენარჩუნების მიზნით ლაზურ ენაზე გამოშავალ გახუთ "წენას" თაოსნობით დაწყებულ ბრძოლაში.

ძეგლთა დაცვის საზოგადოების ადგილობრივი ორგანიზაციის აქტიური მონაწილეობით დაიგეგმა და სამუშაოებიც კი დაიწყო ქალაქ სენაკის შხეფის უბანში მდებარე ციხე-სიმაგრის აღსადგენად, რომელიც სამწუხაროდ დესტაბილიზაციის პერიოდში შეწვდა. დასახელებული ძეგლი არქეოპოლისის თვედაცვით ნაგებობათა სისტემის ერთიანი ჯაჭვის შემადგენელი ნაწილია და სამუშაოები პარალელურად უნდა წარიმართოს. ვიმედოვნებთ, ამას გულთან ახლოს მიიტანენ ისინი, ვისი ჯერარსს და მიიღებენ ზომებს სამუშაოების განახლებისათვის.

შხეფის ციხიდან ორიოდ კილომეტრზე, საქმიად მალდ გარაზე, საიდანაც ხელისგულეობით მოჩანს კოლხეთის დაბლობი, ჩვენს წინაპრებს მე-13 საუკუნეში აუგიათ ეკლესია, რომელიც ახლა მეტად მძიმე მღვდლობრძოლაშია. ძეგლთა დაცვის საზოგადოების ადგილობრივი ორგანიზაციის თხოვნით, ბატონ პ.ზაქარაიას აქტიური დახმარებით, შედგენილ იქნა ამ ძეგლის რესტავრაციის გეგმა, მაგრამ სამუშაოები დღემდე არ დაწყებულა. ვიმედოვნებთ, საქართველოს კულტურის სამინისტროს შესაბამისი სამმართველო გულს არ დაწყებებს სენაკელ მორწმუნეებს, საზოგადოებას და მალე დაიწყებს სარესტავრაციო სამუშაოებს, თავის მხრივ კი სენაკელი ძეგლის მეგობრები კისრულობენ აქტიური მონაწილეობა მიიღონ მასში. ჩვენ გვეკავს ეკონომიურად საკმაოდ ძლიერი სოხსარი ორგანიზაცია, რომელსაც ხელმძღვანელობს საქართველოს პარლამენტის დეპუტატი ბ-ნი დემურ გადელია.

ქალაქ სენაკიდან დასავლეთით რამდენიმე კილომეტრზე, სოფელ ეკის უღამაზეხ ბუნების წიაღში მე-13-14 საუკუნეებში აუშენებიათ კომპლექსი-ეკლესია, ბერ-

მონაზვნების საეპოქოვებელი სენაკები, მაღალი, ულამაზესი სამრეკლო, საიდანაც კარგად მოჩანს ძველი ფაზისის მიდამოები. თითქოს ღმერთის სადარი საყვანილო ისეთი დიდებული ნიმუშია ქართული არქიტექტურის, მაგრამ დღეს სწავლული მდგომარეობაშია. სწავლული ძველის მეგობრების დაფინანსებული თხოვნით უნდა გადაწყვეტილი იქნებოდა რესტავრაციის გეგმის შედგენა. ძველთა დაცვისა და გამოყენების მთავარი სამმართველოდან გვაცნობებს, რომ სოფელ ვეის სამონასტრო კომპლექსი შეტანილია საპროექტო ტიტულში. ჩვენთვის ცნობილია მხოლოდ ის, რომ პროექტზე მუშაობა ვიანურდება, სარესტავრაციო სამუშაოები იგეგმება. ეთხოვთ აღნიშნულ სამმართველოს უმოკლეს ვადაში დაამთავროს საჭირო დოკუმენტაციის შედგენა და დააჩქაროს სარესტავრაციო სამუშაოების დაწყება, რათა დაღუპვისაგან ვიხსნათ ეს უნიკალური ძეგლი.

ამვე სოფლის სახელოვან, ლამაზ ბორცვზე მდებარეობს მცირე ზომის კოწიპა საეკლესიო ნაგებობა, რომელიც განეკუთვნება XII-XIV საუკუნეებს. შენობა დამაშინებელია ჩუქურთმიანი ქვებით, ფერწერით, მოზაიკით. შენობის სახურავი ძლიერ დაზიანებულია. ჩამოდის წყალი და მალე ყველაფერი განადგურდება.

საგულისხმია, რომ დასახლებული ძეგლები გარდა იმისა, რომ უნიკალურია, მდებარეობენ ე.წ. აბრეშუმის გზაზე და, ბუნებრივია, დღევანდელ დროს ჩვეულებრივზე მეტ ყურადღებას იმსახურებენ.

სენაკის რაიონში შუა საუკუნეების სხვა მრავალი ძეგლია. მათი ტექნიკური მდგომარეობა მეტად მძიმეა. თითოეულ მათგანზე ყურადღების გამახვილება ერთ სტატიაში შეუძლებელია.

წინაპართაგან ბოძებულ კულტურულ მემკვიდრეობას ქვეყნის კონსტიტუცია, მრავალი კანონი, უწყებები და ორგანიზაციები იცავს, მაგრამ მთავარი მაინც ხალხია. წარმატება დამოკიდებულია მათ კეთილ განწყობაზე. ასეთი დამოკიდებულების აღზრდა ხანგრძლივ, მიზანმიმართულ აღმზრდელით საქმიანობას მოითხოვს. ამ მიზნით ძველთა დაცვის საზოგადოების სენაკის ორგანიზაცია მრავალფეროვან მეთოდებს იყენებს. სისტემატურად ხდება მოსახლეობის ინფორმირება რაიონის ისტორიის ძეგლების მდგომარეობის, მათი არქიტექტურული და მხატვრული ღირებულების შესახებ. განსაკუთრებით მოსწავლე-ახალგაზრდობას შორის მუშაობას გამოუყოფთ. ცნობილია, რომ უკანასკნელ ხანებში განსაკუთრებული მნიშვნელობა შეიძინა ახალგაზრდობის მიერ დედა-ისტორიის შესწავლამ, მისი ძეგლების ცოდნამ. ამის გათვალისწინებით სენაკის განათლების განყოფილების (ბ-ნი რ. ქავთარაძე) თაოსნობით ა.წ. აპრილის თვეში ჩატარდა მოსწავლეთა პირველი თემატური შემოქმედებითი კონფერენცია დევიზით - "ჩემი რაიონის ისტორიის ძეგლები". კომისიამ გამოავლინა გამარჯვებულები. მოეწყო მათი დაჯილდოება. ღონისძიებამ დიდი ინტერესი გამოიწვია. გადაწყდა ანალოგიური მიზნობრივი შემოქმედებითი კონფერენციები მოეწყოს პერიოდულად. გარდა ამისა, შესწავლილი იქნება სკოლებში ისტორიის სწავლების პროცესში საქართველოს ისტორიის ვაკეუთლებზე რაიონში განლაგებული ძეგლების პროპაგანდის მდგომარეობა.

მიზანმიმართული აღმზრდელით მუშაობის შედეგად იცვლება ახალგაზრდობის დამოკიდებულება ისტორიის ძეგლებისადმი. უფრო აქტიურად მონაწილეობენ ისტორიული ღირებულების მქონე ნივთების შეგროვებაში, ახალი ძეგლების მოძიების პროცესში.

ამას წინათ სოფელ ზორმის მკვიდრმა ახალგაზრდა ძეგლის მეგობარმა ბ.ბუკიამ არქეოლოგებს უწევს მანამდე უცნობი მცემეტე საუკუნის ძეგლი და დაღუპვას გადაარჩინა მისი ჩუქურთმიანი ქვები, რომელთაც საქონსები სხვა შენობის სამირკველში უპირებდნენ ჩაყრას.



წელს, აპრილის თვეში, შერეე კლასის მოსწავლის გ.უეციბიას ყურადღება მიიქცია ქ.სენაკის მუნიციპალიტეტის უბანში საკმაოდ მაღალ გორაზე მიწის სქელი ფენით დაფარული ნანგრევებმა. მალე აქ იპოვნეს ჩუქურთმის ძეგლები, მონუმენტურ ფრაგმენტები. მათი ნახვით დიდად გაიხარა ჩვენმა სახელგანთქმულმა მეცნიერმა, აკადემიკოსმა პ.ზაქარაიამ. ძველი VIII საუკუნეში აშენებული ეკლესია აღმოჩნდა.

ისტორიის ძეგლებისადმი მზრუნველი დამოკიდებულების აღზრდამ თავისებური გამოხატულება პპოვა ანტირელიგიური აქციების დროს დანგრეული ეკლესიებისადმი დამოკიდებულებაში. მოსახლეობის მიერ აღდგენილი იქნა სოფელ ძველი სენაკის მაცხოვრის და საციგობერიის წმ.გიორგის ეკლესიები. პროექტი შედგენილია და მალე დაიწყება შხეფის და სოფელ ხორშის ეკლესიების შენება. ქალაქ სენაკში ცველაზე თვალსაჩინო ადგილზე, იმ პარკის ახლოს, სადაც ანტირელიგიური გამოსვლების დროს დაანგრეს ეკლესია, აშენდება ახალი ტაძარი.

დღევანდელ ეტაპზე მმადრად იგრძნობა, რომ ისტორიის ძეგლებისადმი მოკრძალებულ ყურადღებას იჩენენ სოფლის და ქალაქის ახალწარმოშობილი ეკონომიკური გაერთიანებები, მეწარმენი. ნელა, მაგრამ მინც იღვიძებს ქველმოქმედება.

იმედია, ისტორიის ძეგლები მალე გახდება მთელი ერის ზრუნვის საგანი. ადამიანის მაღლიერი ხელით სიცოცხლედაბრუნებული ძეგლები კელაე ჩადგებიან ერის შკეიდრი აწმყოს მშენებლობის საქმეში.

Parmen Zakaraia

Academician

CARAVAN-SARAI AND KULBAKI OF OLD GEORGIA

Nowadays the problem of reconstruction of the "Silk Road", which for centuries was crossing Georgia, being a main road connecting Europe with Asia, is very actual.

The article, which is concerned with the caravan-sarais, structures of the commercial-hotel type, touches upon the maintenance of trade-transit roads of Old Georgia

Natia Bakhtadze

Art historian

UNKNOWN MONUMENT FROM THE VIL. KHOVLE

Village Khovle is rich in the historical monuments. House-museum of the famous Georgian scholar Ivane Javakhishvili is located here, ruins of several churches and monasteries are also preserved.

The author is focused on one unstudied monument - the church of St. George, erected on the slope of a high mountain to the West of the village.

N.Mikeladze

Art historian

TO THE CHRONOLOGY OF A GROUP OF THE SAMPLES OF METALWORK FROM RACHA

The article is concerned with the inscriptions of the metal icons and pre-altar crosses from Katskhi and Mgvimevi. Palaeographical study of the inscriptions enables the author the date them to the 12 th 13 th cc. Accordingly Katskhi and Mgvimevi icons and pre-altar crosses are ascribed to the same period.

Irine Mirijanashvili

Art historian

AISLESS VAULTED CHURCHES OF SAMTSKHE-JAVAKHETI

The article is concerned with two monuments of the "transitional period", 8 th - 9 th cc. in Samtskhe-Javakheti, namely, the churches of Dumeila and Alandza. Based on the survey it is ascertained that this region is rich in the monuments of this type, they bear many characteristic traits of the epoch, being a kind of the connecting ring between the monuments of the "classical" and "picturesque" styles.

Nino Silagadze

Art historian

VARIATIONS OF THE DOME AND ITS SUPPORTING CONSTRUCTIONS



The author analyses constructional evolution of the dome in the Medieval Georgian architecture covering the period of 5 th - 11 th cc.

Tamila Kapanadze

Art historian

A VICTIM OF THE ANTI-RELIGIOUS ACTIONS

The article tells of one episode in the history of our country, when the Bolshevics under the name of the struggle with the religious cult, were destroying the culture of the nation, its past. The church of St.George in the vill. Jvari also fell a victim of the anti-religious campaign. This is a triconch type church, an interesting sample of the Medieval Georgian architecture.

The church, destroyed in 1923-1925, should be reconstructed and the ecclesiastical life should be renewed there.

Georgian Architecture - Beyond the Bounds

Irene Giviashvili,

Art critic

MONUMENTS OF HISTORIC TAO-KLARJETI

The present article is dedicated to the results of the expedition held in the historical Georgian region Tao-Klarjeti, now the north-east part of Turkey.

The expedition aimed to study triconch type churches, type of monuments wided spread all over the world. This type of buildings was also used in Georgian architecture in various forms to begin with small archaic chapels including the greatest cathedrals of Oshki, Bagrati, Alaverdi. The great majority of such churches is located in Tao-Klarjeti: e.g. Oshki, Isi, Zegani (Zaki), Bakshalo Kishla, Dort-Kilisa, Ortuli, Little is known about them. Most of them were last visited and described in early 20 th. century.

The article informs about the new data on these buildings; the places of their location, the description of concrete roads leading to them, their present state and conditions alongside with their photographs, measures and drawings.

ძველთა დაცვის საერთაშორისო ნორმები	3
პარმენ ზაქარაია ძველი საქართველოს ქარეასლები და ქულბაქები	5
ნორა შიქელაძე რაჭის ოქრომქანდაკეობის ნიმუშთა ერთი ჯგუფის ქრონო- ლოგიისათვის	12
ნათია ბახტაძე უცნობი ძველი სოფელ ზოვლედან	19
ირინე გივიანი ისტორიული ტაო-კლარჯეთის ძეგლები	24
ირინე მირიჯანაშვილი სამცხე-ჯავახეთის დარბაზული ეკლესიები (დუშეილა, აღანძა)	31
თამილა კაპანაძე ანტირელიგიური აქციების მსხვერპლი	36
გურამ ფიფინი, ნაზი ზუნდაძე ახლად აღმოჩენილი ქანდაკების ფრაგმენტი უფლისციხიდან	39
ლადო მირიანაშვილი, თემო ჯოჯუა გარუჯის მრავალმთის ისტორიის ახალი ფურცელი	41
ნინო სილაგაძე გუმბათისა და მისი საფრდენი კონსტრუქციის ვარიანტები	44
ილია ბახტაძე ისტორიის ძეგლების დაცვას - ერის ძალისხმევა!	47
ანოტაციები ინგლისურად	50

გარეკანზე - ოლთისის ციხე
ფოტო ირინე გვიამაშვილის

ინგლისური ტექსტი მოამზადა მარინე ყენიამ

დააკაბადონა თეიმურაზ დევიშვილმა

რედაქციის მისამართი: თბილისი, შავთელის ქ. 5/7
ტელ: 98-87-94
93-36-18

თბილისი, შავთელის 5/7

ტელ. 98 36 31

ფაქსი 98 96 58

საინჟინრო
სერვისი



ასლბადავლები აპარატურა
პრინტერები
ფაქსები
კომპიუტერები
საოფისო ავეჯი
ლიზინგი

XEROX & HEWLETT PACKARD

ოფიციალური წარმომადგენელი