

708

1996

w1-3

⑤

1.3

1996  
20-10-96

მ  
ბ  
ჟ  
ო  
ს



# მეგობარი

თბილისი 1996

1/92

მთავარი რედაქტორი	ირაკლი ციციშვილი
სარედაქციო კოლეგია:	ანდრია აფაქიძე მაია ასანიძე (მთავარი რედაქტორის მოადგილე) ნოდარ ბახტაძე ვახტანგ ზერიძე პარმენ ზაქარაია მარიამ ლორთქიფანიძე ოთარ ლორთქიფანიძე ლევან მატარაძე თამაზ ნათიძე გვი პაპალაშვილი ჯულიეტა რუხაძე

ჟურნალი დაარსდა 1964 წელს.



საქართველოს ისტორიისა და კულტურის ძეგლთა დაცვის საზოგადოება  
Gorgian society for protection of historical and cultural Monuments

## ქეზლის მუბოზარი

სამეცნიერო-პოპულარული ჟურნალი  
ჟურნალი გამოდის საზოგადოებრივ საწყისებზე

საქართველოს ისტორიისა და კულტურის ძეგლთა დაცვის საზოგადოების ხელმძღვანელობა მადლიერებით აღნიშნავს ფირმა "ესაბის" მესვეურთა დახმარებასა და თანადგომას ჟურნალის გამოცემის განახლებასთან დაკავშირებით.

## ვენეციის ქარტია - ქართულად



1994 წელს ძეგლებისა და ღირსშესანიშნავი ადგილების დაცვის საერთაშორისო საბჭომ აღნიშნა ვენეციის ქარტიის 30 წლისთავი. ამ თარიღთან დაკავშირებით გამოიცა სამეცნიერო ჟურნალის სპეციალური ნომერი, სადაც გარდა სტატიებისა, დაიბეჭდა ვენეციის ქარტიის ტექსტი მსოფლიოს ხალხთა სხვადასხვა ენებზე, მათ შორის ქართულ ენაზეც.

ცოტა რამ ისტორიიდან. უკვე 30-იან წლებში აშკარა გახდა სპეციალისტთა ასოციაციის შექმნის აუცილებლობა, რაც გამოწვეული იყო კონსერვაციისა და რესტავრაციის საქმის განვითარებით. 1931 წელს მუზეუმების მსოფლიო საბჭომ კ.ათენში მოიწვია კონფერენცია ისტორიული ძეგლების კონსერვაციის შესახებ.

1957 წელს ამავე საკითხებზე პარიზში მოწვეული იქნა ისტორიულ ძეგლებზე მომუშავე არქიტექტორთა და ისტორიულ ნაგებობათა სპეციალისტების პირველი კონგრესი, რომელმაც მიიღო სათანადო რეკომენდაციები.

იუნესკომ შორიგი კონგრესის ჩასატარებლად ჩართო რომის სარესტავრაციო ცენტრი - იკრომი, კონგრესის უშუალო ორგანიზაცია დაეწეა ბატონ პიერო გაკოლას.

ისტორიულ ძეგლებზე მომუშავე არქიტექტორთა და ტექნიკურ სპეციალისტთა II საერთაშორისო კონგრესი შედგა ვენეციაში 1964 წლის 25-31 მაისს, რომელმაც დაამუშავა დებულება ძეგლების კონსერვაციისა და რესტავრაციის შესახებ. ამ დოკუმენტში განსაზღვრულია ძეგლის ცნება, ჩამოყალიბებულია კონსერვაციისა და რესტავრაციის მიზნები, არქეოლოგიური გათხრების წარმოების წესები, საკითხები სათანადო დოკუმენტაციის შედგენის შესახებ.

ამჟამად იკრომის შემადგენლობაში შექმნილია კომიტეტი ვენეციის ქარტიის გადასინჯვისა და განვითარების მიზნით.

„ძეგლის შეგობრის“ რედაქცია პირველად აქვეყნებს ვენეციის ქარტიის სრულ ტექსტს, რომელიც უცვლელადაა გადმობეჭდილი 1994 წლის იკრომის გამოცემიდან.

ვიმოდოვნებთ, აღნიშნული დოკუმენტი საინტერესო იქნება როგორც სპეციალისტისთვის, ისე დაინტერესებული მკითხველისთვისაც.

### ვენეციის ქარტია

საერთაშორისო ქარტია ძეგლთა დაცვისა და რესტავრაციის შესახებ

არქიტექტორთა და ისტორიის ძეგლების სპეციალისტთა II საერთაშორისო კონგრესი, ვენეცია, 1964.

მიღებულია იკრომის მიერ 1965 წ.

ესა თუ ის მონუმენტური კმნილება, რომელიც ხალხთა წარსული კულტურის ანარეკლს წარმოადგენს, დღესაც ცოცხალი ორგანიზმია - იგი საუკუნოვანი ტრადიციების ცოცხალი მოწმეა. ისტორიული ძეგლი საერთო ღირებულებას, საერთო მემკვიდრეობას წარმოადგენს.

მას შემდეგ, რაც საერთაშორისო ხაზით შემუშავებულ იქნა ძირითადი პრინციპები, რომელთაც უნდა დაფუძნებოდა ძეგლთა კონსერვაციისა და რესტავრაციის საქმე, მათ ყოველი ერთ იცავს თავისი კულტურისა და ტრადიციების თავისებურებათა შესაბამისად.

პირველად ეს პრინციპი ჩამოყალიბდა 1931 წელს, ათენის ქარტიის სახით. მან დიდად შეუწყო ხელი ფართო საერთაშორისო მოძრაობის განვითარებას - გამოკვეყნდა არა ერთი





ნაციონალური დოკუმენტი, მუშაობა გააჩაღა იუნესკომ, შეიქმნა ძეგლთა კონსერვაციისა და რესტავრაციის შემსწავლელი საერთაშორისო ცენტრი რომში.

კრიტიკული აზრი ამა თუ იმ პრობლემას მუდამ მრავალფეროვნებას კომპლექტურობას მატებს. ამასთან, უკვე დროულიცაა გადაისინჯოს ათენის ქარტიის პრინციპები, გაღრმავდეს და გაფართოვდეს ეს დოკუმენტი და ამრიგად შეიქმნას ახალი ქარტია.

შესაბამისად ამისა, არქიტექტორთა და ისტორიული ძეგლების სპეციალისტთა II საერთაშორისო კონგრესმა, რომელიც ვენეციაში შეიკრიბა 1964 წლის 25 მაისს, მოიწონა შემდეგი ტექსტი:

**განსაზღვრება**

**პუნქტი 1.**

ისტორიული ძეგლის მცნება მოიცავს როგორც ცალკეულ არქიტექტურულ ნაწარმოებს, ასევე ქალაქისა და სოფლის ლანდშაფტს, რომელიც განსაკუთრებული თვითმყოფი კულტურის დამადასტურებელია. განვითარების მნიშვნელოვანი ეტაპი თუ ისტორიული ძეგლი გულისხმობს არა მარტო უნიკალურ ძეგლებს, არამედ უზრალო, თითქოს და რიგით ნაწარმოებებსაც, რომლებიც კარგად ასახავს თავის ეპოქას და რომელთაც გარკვეული კულტურული მნიშვნელობა აქვს.

**პუნქტი 2.**

ძეგლთა კონსერვაცია და რესტავრაცია სამეცნიერო დისციპლინაა. იგი იწვევებს ყოველი მეცნიერებისა და ყოველი სპეციალისტის ყველა იმ გამოკვლევას, რამაც შეიძლება ხელი შეუწყოს კულტურული მემკვიდრეობის შესწავლისა და დაცვის საქმეს.

**პუნქტი 3.**

ძეგლთა კონსერვაცია და რესტავრაცია მიზნად ისახავს დაიცვას როგორც ხელოვნების ნაწარმოები, ასევე ისტორიული დოკუმენტი.

**კონსერვაცია.**

**პუნქტი 4.**

ძეგლის კონსერვაცია, პირველყოფლისა, გვავალებს მის დაცვასა და ყოველდღიურ მოვლა-პატრონობას.

**პუნქტი 5.**

ძეგლის კონსერვაცია ხელს უწყობს საზოგადოებრივი საჭიროებისათვის მის გამოყენებასაც, ე.ი. ასეთი გამოყენება დასაშვებია, მაგრამ არავითარ შემთხვევაში არ შეიძლება დაეაზიანოს (შეცვალოს) შენობის აგებულება ანდა დეკორი.

## პუნქტი 6.



ძეგლის კონსერვაცია ძეგლთან დაკავშირებულ გარემოსაც გულისხმობს. თუ არსებობს ტრადიციული გარემო, იგი უნდა შევინარჩუნოთ და ყოველგვარი ახალი მშენებლობა, ყოველგვარი დაშლა და გადაკეთება, რამაც შეიძლება დაამახინჯოს სახე, აკრძალულია.

## პუნქტი 7.

ძეგლი განუყოფელია ისტორიისაგან, რომლის მოწმეც იგი არის და იმ გარემოცვისაგან, რომელშიაც ისაა ჩართული. მთელი ძეგლის ან მისი ნაწილის გადატანა დასაშვებია მხოლოდ იმ შემთხვევაში, თუ ამას ძეგლის გადარჩენის საკმე მოითხოვს, ან მაშინ, როცა გამართლებულია გარკვეული ნაციონალური თუ საერთაშორისო მოსაზრებით.

## პუნქტი 8.

ქანდაკების, მხატვრობის თუ დეკორატიული მორთულობის სხვა რაიმე ელემენტი მხოლოდ იმ შემთხვევაში შეიძლება დავაშოროთ ძეგლს, თუ ეს ერთად-ერთი გამოსავალია მისი კონსერვაციისათვის.

## რესტავრაცია პუნქტი 9.

რესტავრაცია – ეს არის საშუალება, რომელსაც მხოლოდ განსაკუთრებულ შემთხვევებში უნდა მივმართოთ. მისი მიზანია ძეგლის ისტორიულ და ესთეტიკურ ღირებულებათა კონსერვაცია და აღდგენა. იგი მუდამ ანგარიშს უნდა უწევდეს ძეგლის ძველ ფუძეს და მუდამ უნდა ემყარებოდეს ავთენტურ დოკუმენტებს. რესტავრაცია უნდა შეწყდეს იქ, სადაც ჩნდება ჰიპოთეზა. გამონაკლისია ამ შემთხვევაში ყველა ის საშუალო, რაც აუცილებელია არქიტექტურული კომპოზიციის აღსადგენად. ყოველგვარი დანამატი ჩვენი დროის დასს უნდა ატარებდეს.

## პუნქტი 10.

რამდენადაც ტრადიციული ტექნიკა ხშირად არაა ადეკვატური, უნდა მივმართოთ კონსერვაციისა და მშენებლობის ყველა თანამედროვე ტექნიკას. ეფექტურობა დასაბუთებული იქნება მეცნიერების მონაცემებით, ხოლო მისი უზრუნველყოფა ცდების საკმეა.

## პუნქტი 11.

უნდა გავუფრთხილდეთ ყოველი ეპოქის ყველა იმ ანდამატს, რომელიც ძეგლს მოჰყვა დღემდე. ამიტომაც, რესტავრაციის პროცესში შეუძლებელია მიზნად დავსახოთ ერთიანი



სტილის დაცვა. რამდენადაც ყოველ ნაგებობაში შესაძლოა იყოს რამდენიმე ფენა, მათი მოშორება ქვედა ფენისაგან შესაძლებელია მხოლოდ გამონაკლისის სახით და იმ პირობებში, თუ ეს ზედა ფენები ნაკლებად მნიშვნელოვანია, თუ კომპოზიცია, რომელიც ჩვენს მიერ ჩატარებული სამუშაოების შედეგად არის შექმნილი, ნათლად დაგვიმოწმებს ისტორიულ, არქეოლოგიურ და ესთეტიკურ ღირებულებათა შალად დონეს და თუ ამ კომპოზიციის კონსერვაცია საკმარისი იქნება განსჯისათვის. საკითხის გადაწყვეტა ამ შემთხვევაში ელემენტების ღირებულებისა და ფენების (ოპერატიული) დაშორების შესახებ – არ შეიძლება პროექტის ერთ ავტორს მივანდოთ მხოლოდ.

### პუნქტი 12.

ის ელემენტები, რომელნიც ნაგებობების ნაკლები ნაწილებისათვისაა გათვალისწინებული, სრულ პარმონიაში უნდა იყოს მთელ ანსამბლთან და ამავე დროს მკვეთრად უნდა გამოირჩეოდეს ძველი ნაწილებისაგან.

### პუნქტი 13.

ნაგებობის დასრულება დასაშვებია, თუ შენარჩუნებული იქნება ყველა მისი მნიშვნელოვანი ნაწილი და თუ ის არ არღვევს მთელი კომპოზიციის ისტორიულ საზღვრებს და ძეგლის კავშირს მთელ გარემოსთან.

### ქალაქის ცენტრის ძეგლები

#### პუნქტი 14.

ქალაქის ცენტრი განსაკუთრებული ზრუნვის საგანი უნდა იყოს. მისი მთლიანობის, მისი გეგმარების დაცვა, ზრუნვა მისი გაჯანსაღებისათვის და მისი ექსპლუატაციისათვის; ყველა საკონსერვაციო და სარესტავრაციო სამუშაო, რომელიც ქალაქის ცენტრშია გათვალისწინებული, უნდა ემყარებოდეს იმ პრინციპებს, რომლებიც წინა პარაგრაფში იყო გამოთქმული.

### გათხრები

#### პუნქტი 15.

გათხრითი სამუშაოები უნდა განხორციელდეს იმ სამეცნიერო ნორმებისა და რეკომენდაციების მიხედვით, რომელიც იუნესკომ მიიღო 1956 წელს და „რომლებიც საფუძვლად დაედო არქეოლოგიური გათხრითი სამუშაოების საერთაშორისო პრინციპებს“.

საჭიროა უზრუნველყოთ ნანგრევების მოწესრიგება, მათი კონსერვაცია. აუცილებელია არქიტექტურული ელემენტებისა და, აგრეთვე, გათხრის შედეგად გამოვლენილი ყველა სხვა საგნის მუდმივი დაცვის ორგანიზება. საჭიროა, აგრეთვე, განვმარტოთ ძეგლის მნიშვნელობა, მისი მოვლა-პატრონობისა და დაცვის აუცილებლობა. მაგრამ ყოველგვარი სამუშაო, რეკონსტრუქციის ხაზით გამორიცხული უნდა იყოს.

## პუბლიკაცია პუნქტი 16.

საკონსერვაციო, სარესტავრაციო და გათხრით სამუშაოებს მუდამ თან უნდა ახლდეს ზუსტი დოკუმენტაცია – ნახატებითა და ფოტოსურათებით, ილუსტრირებული ტექსტით, რომელშიც გაანალიზებულია მთელი ეს მასალა. განშრეების, გამაგრების, შეერთების, დანაშატი სამუშაოების ყველა ფორმა, ისევე როგორც ტექნიკური ელემენტები და ის ფორმები, რომლებიც ორიგინალის განმეორებითაა შექმნილი – ყველაფერი ეს ამ ტექსტში უნდა იყოს ასახული. მთელი ეს დოკუმენტაცია უნდა გადაეცეს საზოგადოებრივ ორგანიზაციათა არქივებს და ყოველი მათგანი ხელმისაწვდომი უნდა იყოს მკვლევართა და მეცნიერთათვის. რეკომენდებულია მათი პუბლიკაცია.

ძველთა კონსერვაციისა და რესტავრაციის საერთაშორისო ქართის სარედაქციო კომისიაში შედიოდნენ:

- პიერო გაცოლა (იტალია) – თავმჯდომარე
- რაიმონ ლემერი (ბელგია) – მომხსენებელი
- ხოსე ბისეგოდა ნონელი (ესპანეთი)
- ლუის ბენავენტა (პორტუგალია)
- ჯორჯე ბოსკოვიჩი (იუგოსლავია)
- ხიროში დაიფუკუ (იუნესკო)
- პ.დე ვრიეზი (ნიდერლანდები)
- პარალდ ლანდბერგი (დანია)
- მარიო მატეუსი (იტალია)
- ჟან შერლე (საფრანგეთი)
- კარლოს ფლორეს მარინი (მექსიკა)
- რობერტო პანე (იტალია)
- იაკუბ პაველი (ჩეხოსლოვაკია)
- პოლ ფილიპო (კვლევის საერთაშორისო ცენტრი)
- ვიქტორ პიმენტელი (პერუ)
- პაროლდ პლენდერლეიტი (კვლევის საერთაშორისო ცენტრი)
- დეოკლეციო რედიგ და კამპოსი (ვატიკანი)
- ჟან სონიე (საფრანგეთი)



მსაბტოლოგიური თემა განვითარებული უზა  
საუკუნეების ქართულ საშუალებურაში

ქრისტიანული რელიგიის საფუძველს შეადგენს იმპევენიური ცხოვრების რწმენა, რომელთანაც დაკავშირებულია წარმოდგენები ქრისტეს მეორედ მოსვლასა და განკითხვის დღეზე – ადამიანთა უკანასკნელ, სამართლიან საშინელ სამსჯავროზე [1]. ქრისტიანული მსოფლმხედველობის ეს ძირითადი იდეები ასახულია საღვთო წერილის წიგნებში, უკვე აღნიშნული ხანიდან მათ დიდი ადგილი დაიკავეს ეკლესიის მამათა, მღვდელმთავართა ნაშრომებში, რომლებიც შეიცავეს ამ წარმოდგენათა კომენტარებს. ასე მაგალითად, იოანე ოკროპირის, კირილე ალექსანდრიელის და სხვათა ნაწერებში ლაპარაკია ღვთიურ სამსჯავროზე, ციურ სამეფოზე, მართალთა გამარჯვებასა და ცოდვილთა დასჯაზე, მოცემულია სამსჯავროს ცალკეული მომენტების აღწერა [2].

მაგრამ აღრეკრისტიანულ ხელოვნებაში განკითხვის დღის სურათმა უშუალო ასახვა არ ჰპოვა. აღნიშნული პერიოდის სახვითი ხელოვნების საერთო ხასიათის შესატყვისად ამ თემის ხორცშესხმას სიმბოლური და ალევორიული ხასიათი ჰქონდა. მას გადმოსცემს კომპოზიციები – კრავების და თებების განყოფა (III ს-ის სარკოვავის სახურავის რელიეფები მეტროპოლიტენ მუზეუმშიდან; ფუნდის ბაზილიკის აფსიდის მოზაიკა – 400-402 წწ.; სანტ აპოლინარი ნუოვის მოზაიკა რავენაში – VI ს.) და სახარების იგავი გონიერ და უგუნურ ქალწულებზე (როსანოს კოდექსი – VI ს.) [3], რომლებიც სიმბოლურად განასახიერებენ კეთილის გამოყოფას ბოროტისაგან. გვხვდება, აგრეთვე, ესკატოლოგიური მნიშვნელობის ცალკეული მოტივები, როგორიცაა ჰეტომასია (საყდარი განმზადებული) – სიმბოლო მოსამართლისა, რომელიც მოვა; აგრეთვე, სამსჯავროს მაუსეველი მენადარე ანგელოზები და სხვ. ესკატოლოგიურ იდეას გამოხატავს ეკლესიების საკურთხევის აფსიდებში წარმოდგენილი ჯერის გამოსახულებანი და თეოდანის – ღვთის გამოცხადების განზოგადებული ხასიათის რეპრეზენტაციული კომპოზიციები, რომლებიც უფლის დიდებას ასახავს [4].

თვით განკითხვის დღის, მისი შედეგებისა და ცალკეული დეტალების გადმოცემისადმი ინტერესი შემდგომ ეპოქაში გამოქვლავდა, დაწყებული VIII-IX სს-დან, როდესაც როგორც ამას ბეატ ბრენკი აღნიშნავს, „ადგილი აქვს გადასვლას თემის სიმბოლური გადმოცემიდან მის ნარატიულ დამუშავებაზე, გამომდინარე სხვადასხვა ტექსტებიდან“ [5]. ძირითად წყაროდ განკითხვის დღის გამოსახულებისათვის მიიჩნევენ ლიტერატურულ ნაწარმოებს, რომელსაც IV ს-ის ავტორს ეფრემ ასურს მიაწერენ. მკვლევართა შეხედულებით ფორმირება განკითხვის დღის კომპოზიციისა, რომელიც სხვადასხვა მოტივებს აერთიანებს, ემთხვევა პერიოდს VIII ს-დან X ს-მდე, თუმცა



სურ.1. გოსუბანი. აღმოსავლეთის ფასადის  
სარკმლის გაფორმება

ყველაზე ადრინდელი ჩვენამდე მოღწეული მაგალითები აღმოსავლეთქრისტიანულ ხელოვნებაში IX-XI ს-ის დასაწყისს მიეკუთვნება. როგორც ბიზანტიური სპილოს ძეგლის ფირფიტის (ვიქტორია და ალბერტის მუზეუმი ლონდონში) გამოსახულების მრავალფეროვნება ვიშკელოთ, ამ სცენის ძირითადი შემადგენელი მოტივების გაერთიანება უკვე X ს-ის მეორე ნახევარში განხორციელდა [6].

განკითხვის დღის სცენის ყველაზე ადრეული გამოსახულება ქართულ ხელოვნებაში საქართველოს ისტორიულ რეგიონში, შთიან რაქაში მდებარე ჭოისუბნის ეკლესიის რელიეფურ დეკორშია მოცემული [7]. ფიგურული რელიეფები, რომლებიც X ს-ით



სურ.2. ჭოისუბანი. აღმოსავლეთის ფასადის რელიეფი კტიტორი და მენაღარე ანგელოზი

მდგომ ანგელოზს, რომელიც საყვირზე უყრავს, რათა მიცვალებულნი აღდგენ განკითხვის დღისათვის; საყვირის ხმა უფლის გამოცხადებასაც მოასწავებს. ჩვეულებრივ ორ მენაღარე ანგელოზს გამოსახავენ ხოლმე, ზოგჯერ კი ოთხს, სამყაროს ოთხი მხარის შესაბამისად. ჭოისუბანში მხოლოდ ერთი ანგელოზია, რომლის გვერდით წარმოდგენილია კტიტორი ეკლესიის მოდელით. ასომთავრული წარწერა გადმოგვცემს მის სახელს - „წმიდარი ეკლესიარო, შეიწყალე გაბრეულ მამასახლისი“. ამრიგად, ეკლესიის მამულებელი, კტიტორი შეწყალებას ითხოვს მომავალი განკითხვის დღის დროს და მისი ჩართვა ამ სცენის შემადგენლობაში სასებით ლოგიკურია. ტერმინი მამასახლისი საქართველოში სხვადასხვა მნიშვნელობით იხმარებოდა და აღნიშნავდა როგორც საერო ხელისუფლების წარმომადგენელს, ისე სასულიერო, კერძოდ, მონასტრის წინამძღვარს. ამ შემთხვევაში სამოსის სახე და შარავანდის არსებობა კტიტორის სასულიერო წოდებაზე უნდა მიუთითებდეს.

თვით ადამიანთა განსჯის მომენტს ჭოისუბანში გადმოსცემს მიცვალებულთა სულების აწონის ეპიზოდი, რომელიც მარჯვენა ფილაზეა გამოკვეთილი; აქ გამოსახულია ფეხზე მდგომი ანგელოზი სასწორით ხელში, ხოლო მის გვერდით ორ რიგად პატარა ზომის შიშველი ფიგურები მოცემული. ზედა სამი შარავანდიანი ფიგურა ალბათ მართალთა სულებს აღნიშნავს, ხოლო ქვედა უშარავანდო ფიგურები - ცოდვითა სულებს.

ამრიგად, ჭოისუბნის რელიეფებში განკითხვის დღის შემოკლებული რედაქციაა მოცემული. თვით ტრიუმფალი, რომელიც ჩამოყალიბებული ვერსიის მიხედვით მაცხოვართან ერთად შეიცავს ღვთისმშობლისა და იოანე ნათლისმცემლის ფიგურებს, ედრებს პოხაში, როგორც ადამიანთა ქომაცებს, აგრეთვე, თორმეტი მოციქულისა და ანგელოზთა დასების გამოსახულებებს, აქ შემოსახდურულია მხოლოდ და მხოლოდ



პირველმოციქულებით – პეტრით და პავლეთი. სწორედ ამ მოციქულთა არჩევა, როგორც ჩანს, განაპირობა მოციქულ პეტრეს, სამოთხის გასაღების მფლობელის როლმა, რომელიც ადამიანებს უკვალავს გზას ხსნისაყენ და მართლებს სამუდამო სასუფევლისაკენ მიუძღვნის. განკითხვის დღის მრავალრიცხოვან მოტივთაგან ჭოისუბნის რელიეფებზე მხოლოდ ორია გამოსახული: მენადარე ანგელოზი, რომლის საყვირის ხმაზე მიცვალებულნი აღდგებიან და ამ ამბავთან უშუალოდ დაკავშირებული სულების აწონის ეპიზოდი. ესე იგი ოსტატმა სცენის ძირითადი მომენტები შეარჩია: მიცვალებულთა მკვდრებით აღდგომა და მათი გასამართლება.

მენადარე ანგელოზთა გამოსახულებებმა ფართე გავრცელება მოიპოვა უკვე ადრექრისტიანული ხანიდან მოყოლებული და შემდგომშიც ხშირად გვხვდება შუა საუკუნეების ხელოვნებაში. რაც შეეხება ანგელოზის მიერ სულების აწონის სცენას, მისი ყველაზე ადრეული ჩვენამდე მოღწეული მაგალითები ქრისტიანულ ხელოვნებაში შემონახულია კასტორიის წმ.სტეფანეს (საბერძნეთი) [9] და იილანი კილისეს (კაპადოკია) ეკლესიების ფრესკებში [10] (ორივე მოხატულობა დათარიღებულია IX ან X სს-ით). ამრიგად, ჭოისუბნის რელიეფიც ამ სცენის ერთ-ერთი ადრეული მაგალითია.

ჭოისუბნის რელიეფის გამოსახულება იკონოგრაფიის მიხედვით გარკვეულ სიახლოვეს ამჟღავნებს კასტორიის ფრესკასთან. ორივე შემთხვევაში თვით მოქმედება კი არ არის გადმოცემული, არამედ მხოლოდ მითითებაა მასზე; სასწორის პიწები ცარიელია. ჩვეულებრივ მათზე დევს გრაგნილები, რომლებზედაც ადამიანთა კეთილი და ბოროტი საქმეებია დაწერილი, ხოლო გვერდზე მდგომი ეშმაკი ცდილობს თავისკენ გადასწიოს სასწორის თასი. კასტორიაში აწონის სცენის გვერდით გამოსახულია მართალი, რომელსაც ისევე როგორც ჭოისუბნის კტიტორს შარავანი ადგას.

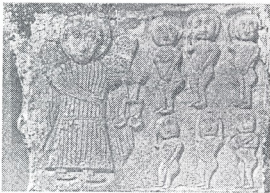
ჭოისუბნის ეკლესიის აღმოსავლეთი სარკმლის გარშემო მოთავსებული დანარჩენი სიუჟეტური რელიეფებიც, როგორც ჩანს, გააზრებული იყო გარკვეულ კონტექსტში განკითხვის დღის თემასთან. სახელობრ, ამ სცენის ქვემოთ, სარკმლის ორივე მხარეს წარმოდგენილია ცხენოსანი მეომარი წმინდანები – წმ.გიორგი, რომელიც მეფე კეთილშინაეს გამორავს, და წმ.თეოდორე, რომელიც გველეშაპს აპარცხებს. გადმოსცემენ რა ეთიკის ბოროტე გამარჯვების განზოადებულ იდეას, ისინი შინაარსობრივად ეხმარებიან წარმოდგენას უკანასკნელი სამართლიანი სამსჯავროს შესახებ.

ოსტატმა საერთო კომპოზიციაში ჩართო, აგრეთვე, ძველი აღთქმის ორი სცენა – დანიელ წინასწარმეტყველი ლომების ხაროში და წინასწარმეტყველი იონას ისტორია (იონას ჩანთქმა ვეშაპის მიერ და მისი ხახიდან გამოსვლა ე.ი. განთავისუფლება). ერთ ფილანგე გამოკვეთილი რელიეფები სარკმლის ქვედა ნაწილში იყო მოთავსებული [11]. ძველი აღთქმის ეს სცენები ქრისტიანული თეოლოგიის მიხედვით წარმოადგენენ სიმბოლურ მითითებას მკვდრებით აღდგომაზე და, ამრიგად, განასახიერებენ ადამიანის სულის ხსნის იდეას, რაც მათ განკითხვის დღის იდეურ ჩანაფიქრთან აკავშირებს.

ამრიგად, ჭოისუბნის რელიეფებში, რომლებიც X სს-ის პირველ ნახევარს მიეკუთვნება, განკითხვის დღის შემოკლებული ვარიანტია მოცემული; ოსტატმა ამ ვრცელი, მრავალი ეპიზოდისა და მოტივის შემკველი სცენიდან მხოლოდ ცალკეული მოტივები შეარჩია. ეს შეიძლება ავსნათ იმით, რომ ამ დროისთვის სცენის გავრცობილი იკონოგრაფიული ტიპი ჭერ კიდევ არ იყო საბოლოო სახით ჩამოყალიბებული. თუმცა უნდა აღინიშნოს, რომ განკითხვის დღის კომპოზიციის შემადგენლობაში შემავალ სხვადასხვა ეპიზოდებსა და მოტივებს შუა საუკუნეების ხელოვნებაში ცალკე გამოხატადენენ სხვადასხვა კომბინაციებში. ჭოისუბანში, როგორც აღვნიშნეთ, ოსტატმა განკითხვის დღის მოტივები ძველი აღთქმის სცენებს, წმ.მეომარებისა და კტიტორის გამოსახულებებს დაუკავშირა.

ჭოისუბნის რელიეფების სტილისტური ნიშნები ქართული სულტურის განვითარების ე.წ. „წინაპლასტიკური“ სტადიის მხატვრულ მიდგომას ასახავს. მათ ხასიათს განსაზღვრავს გამოსახულების სიმბოლური გადაწყვეტა, რასაც არ არღვევს რელიეფის სიმაღლის უმნიშვნელო მონაცვლეობა. ოსტატისათვის ჭერ კიდევ უცხოა სივრცობრივი კატეგორიები, რის შედეგსაც წარმოადგენს ფიგურათა პირობითი დაყენება, თავისა და სხეულის ფორმალური ასპექტის შეთავსება პროფილში ნაჩვენებ ფეხებთან. სამ მეოთხედში წარმოდგენილი არან მხოლოდ მიცვალებულთა სულების აღმნიშვნელი პატარა ფიგურები,

მაგრამ ეს, როგორც ჩანს, ოსტატის მიერ მინიატურული ან ფრესკული მხატვრობის რომელიმე ნიმუშის გამოყენებით აიხსნება, საიდანაც მან ეს ფიგურები გადმოიღო. მაგრამ ვერ შესძლო სწორად გადმოეცა მათი რთული პოზები (სამშეოთხედში წარმოდგენილ ტორსთან პირობითად მიდგმული ფრონტალური თავი).



სურ.3. ჯოისუბანი. აღმოსავლეთის ფასადის რელიეფი. სულეების აწონა

რაიონში, რომელიც ისტორიულად რაქასთან იყო დაკავშირებული. ამრიგად, ჯოისუბნის რელიეფების შესრულების ხანა შეიძლება განისაზღვროს X ს-ის პირველი ნახევრით ან მისი შუა წლებით.

შუა საუკუნეების ქართულ სკულპტურაში ესკატოლოგიურმა წარმოდგენებმა ამკვეთიური სამყაროს დასასრულის შესახებ ასახვა პოვეს, აგრეთვე, ქრისტეს მეორედ მოსვლის კომპოზიციის სახით, რომელიც XI ს-ის დასაწყისის ნიკორწმინდის ტაძრის სამხრეთის ფასადის ფრონტონშია გამოქანდაკებული. დიდების ორგოლით გარემოცულ ქრისტეს ორი ანგელოზი მიაფრენს, ხოლო კიდევ ორი, ასევე ფრენის პოზაში წარმოდგენილი ანგელოზი, საყვირის ხმებით კვეთნიერებს უფლის მოვლენას აღუწყებენ. ქრისტეს მეორედ მოსვლის შინაარსს გადმოსცემს, აგრეთვე, ამავე სამხრეთის ფასადის პორტალის ტიმპანზე მოთავსებული ჯვრის ამალღების სიმბოლური კომპოზიცია, მასში, როდესაც დასავლეთის ფასადის ფრონტონში საყდარზე მჯდომი ქრისტე – მოსამართლეა წარმოდგენილი. ამრიგად, ნიკორწმინდის ტაძრის ფასადების შემამკობელი ყველა ეს კომპოზიცია შინაარსობრივად ერთმანეთს უკავშირდება [14].

აღნიშნული ესკატოლოგიური მოტივების ანალოგიური გაერთიანების მაგალითად აღმოსავლეთქრისტიანულ ხელოვნებაში შეიძლება მითითებულ იქნეს გიულუღ დერეს (ეკლესია № 4) X ს-ის მხატვრობა კაპადოკიაში [15]. ეკლესიის კამარაზე ერთმანეთის გვერდით მოთავსებულია მეორედ მოსვლის ქრისტეს გამოსახულება და ჯვრის ამალღება, ხოლო აღმოსავლეთის კედლის ტიმპანზე – საყდარზე მჯდომი ქრისტე – მოსამართლე, მაგრამ ნიკორწმინდისაგან განსხვავებით გიულუღ დერეს მოხატულობაში მისი გამოსახულება ვედრების კომპოზიციის შემადგენელი ნაწილია. უნდა აღინიშნოს, რომ თემატიკური სიახლოვისას გამოსახულებათა იკონოგრაფიული რედაქციები და მათი კომპოზიციური გადაწყვეტა კაპადოკიურ და ქართულ მაგალითებში განსხვავებულია ერთმანეთისაგან. სახელდობრ, ჯვრის ამალღება კაპადოკიის მოხატულობაში ჩვეულებრივი რედაქციის მიხედვითაა გადმოცემული. მედლიონის მასში ჩაწერილი ჯვრით ორი ანგელოზი ამალღებს. ნიკორწმინდის, ასევე კაცხის რელიეფებზე მოცემულია ორიგინალური, საქართველოსათვის ტიპური კომპოზიცია, რომელიც ოთხ ანგელოზს მოცემულია შეიცავს; არ არის მოცემული მედლიონი, ჯვარი პოსტამენტზე დგას, რითაც ხაზი ესმება ვერტიკალურ ღერძს, რომელსაც ექვემდებარება ანგელოზთა ფიგურების განლაგება.

როგორც მოტანილი მაგალითები მოწმობს, საქართველოს X-XI სს-ის ეკლესიების სკულპტურულ დეკორში გარკვეულად აისახა ქრისტიანული რელიგიური

მსოფლმხედველობისათვის დამახასიათებელი ესქატოლოგიური წარმოდგენები. ფართო გავრცელება ამ თემამ შემდგომ ხანაში, XI ს-დან მოყოლებული ჰპოვა კიდევ უფრო მხატვრობაში, როდესაც ეკლესიის ინტერიერის მხატვრობის იკონოგრაფიული პროგრამაში მტკიცე ადგილი დაიკვიდრა განკითხვის დღის ვრცელმა, მრავალი სცენისა და ეპიზოდის შემცველმა კომპოზიციამ.

### შენიშვნები

1. Н.В.Покровский. Страшный суд в памятниках византийского и русского искусства. Труды VI археологического съезда в Одессе, т.III, Одесса, 1887. B.Brenk, Tradition und Neuerung in der cristlichen Kunst des ersten Jahrtausends, Wien, 1966, s. 19
2. ბ.ბრენკ, ციტ. ნაშ., გვ. 23-35.
3. ბ.ბრენკ, ციტ. ნაშ., გვ. 36-54, ნახ. 1, ილ. 1,3.
4. C.lhm, Die Programme der christlichen Apsismalerei von vierten Jahrhundert bis zur Mitte des achten Jahrhunderts, Wiesbaden, 1960, s. 42-52.
5. ბ.ბრენკ, ციტ. ნაშ., გვ. 107.
6. ბ.ბრენკ, ციტ. ნაშ., გვ. 79-103.
7. გ.ბოჭორიძე. რაქის ისტორიული ძეგლები. საქართველოს მუზეუმის მოამბე, ტ. VIII, ტფ., 1935, გვ. 326-328.
8. Р.Шмерлинг. Малые формы в архитектуре средневековой Грузии, Тб., 1962, стр. 80-81.  
ნ.ალადაშვილი, ჯოისუბნის რელიეფები. საბჭოთა ხელოვნება, თბ., 1978, ი 7, გვ. 68-76.
9. ბ.ბრენკ, ციტ. ნაშ., გვ. 80-82, ნახ. 4.
10. N. et M. Thierry, Nouvelles eglises rupestres de Cappadoce, Paris, 1963, p. 93-98, fig. 22, pl. 490.
11. ამჟამად ეს ფილა დაკარგულია, მაგრამ იგი ადგილზე ნახა და აღწერა გიორგი ბოჭორიძემ 1929 წელს რაქაში ექსპედიციის დროს. გ.ბოჭორიძე, ციტ. ნაშ.
12. რ.შმერლინგი, ციტ. ნაშ., გვ. 76-80, ნახ.9, ტაბ. 19.
13. Р.С.Мепишавили, Архитектурные памятники Кударо – საქართველოს ფეოდალური ხანის ისტორიის საკითხები, II, თბ., 1972, გვ.141-160, ტაბ. 5, 10-11.  
Н.А.Аладашвили, Монументальная скульптура Грузии (фигурные рельефы V-XI веков, Москва, 1977, с. 81-87, 66-69.
14. ნ.ალადაშვილი. ციტ. ნაშ., გვ. 156-170, ტაბ. 153, 169, 165, 1677.
15. N.Therry, Haut mogen-age en Cappadoce, Paris, 1983, pp. 159-167, fig. 54, pl. 74-76.

## ნიკორწმინდა – რა ზაკეთდა 1991 წლის მიწისძვრის შედეგების სალიკვიდაციოდ

1991 წლის მიწისძვრებმა დააზიანა ან მთლიანად დაანგრა მრავალი ნაგებობა, მათ შორის კულტურის ძეგლები. განსაკუთრებით დიდი ნგრევა განიცადეს ზემო იმერეთის, რაქა-ლეჩხუმის და შიდა ქართლის რაიონებმა. მთლიანად დაინგრა ისეთი მნიშვნელოვანი ძეგლები, როგორცაა: ჭრუჭის მონასტერი, მოდინახეს ციხე, შრავალძალის, ჭოისუბნის, ზემო კრიხის, ბუგეულის ეკლესიები, კვარას და მინდას ციხეები რაქაში, ნაწილობრივ დაინგრა უამრავი ეკლესია-მონასტერი და ციხე-კოშკი. მათ შორის საქართველოს ერთ-ერთი ბრწყინვალე ხუროთმოძღვრების, ქანდაკების, მხატვრობის, ჩუქურთმის და პალეოგრაფიის ძეგლი – ნიკორწმინდის ტაძარი.

ს.ნიკორწმინდა მდებარეობს ოსტორიულ რაქაში, ამბროლაურის რაიონში, დაბა ამბროლაურიდან 15 კილომეტრის დაშორებით. ტაძარი აშენებულია სოფლის ცენტრში გაბატონებულ მადლობზე და კარგად ჩანს სოფელში მიმავალი ყველა გზიდან.

ნიკორწმინდის წმ.ნიკოლოზის ტაძრის აგება – 1010-1014 წწ. ემთხვევა საქართველოს ისტორიაში მომხდარ ორ დიდ მოვლენას: პირველი იყო საქართველოს გაერთიანების საფუძვლის ჩაყრა ბაგრატ III მიერ, მეორე კი რაქის მძლავრი საერისთავოს შექმნა. მეფე ბაგრატ III მიერ აგებული ნიკორწმინდის ტაძარი გამოჩეული ძეგლია რაქაში აგებული ყველა დროის ნაგებობებს შორის. ის გამოჩეულია იმიოთაც, რომ ერთადერთი გუმბათიანი ტაძარი იყო რაქაში, ბარაკონის აშენებამდე XVIII ს.

ნიკორწმინდის ტაძარი მეტად რთული ნაგებობაა. მისი ექვსი მკლავიდან ხუთი ნახევარწრიულია, ერთი აღმოსავლეთით და ორ-ორი ჩრდილოეთით და სამხრეთით. დასავლეთის მკლავი მათგან განსხვავებით სწორკუთხაა. საკურთხევის გვერდით ჩუელელებისამებრ სამკვეთლო და საღიაკენეა, ხოლო დასავლეთ მკლავის ორსავე მხარეს ორსართულიან განლაგებული მცირე ზომის სათავსებია. გარედან ყოველივე ეს ოთხ ჯვრისებურად განლაგებულ სწორკუთხა მკლავშია მოქცეული. მკლავების ცენტრში აღმართულია თორმეტსარკმლიანი გუმბათის ყელი, რომელიც აფსიდების კუთხეებს ეყრდნობა. გუმბათის ყელი მთლიანად ჩუქურთმით არის დაფარული. მოჩუქურთმებულია მაღალი კარნიზი, თორმეტივე სარკმლის საპირე, რომლებიც სრულიად ფარავნ გუმბათის ყელს და განუყოფებელ იერს ანიჭებენ მას. აღსანიშნავია ისიც, რომ ამ ეპოქის ძეგლებიდან საქართველოში მხოლოდ ნიკორწმინდისა და მანგლისის ტაძრების გუმბათებმა მოაღწიეს დღემდე თავდაპირველი სახით. ტაძარს სამი კარი აქვს. თავიდან სამივე კარს კარიბჭეები ჰქონდა მიშენებული. ამჟამად მხოლოდ დასავლეთის და სამხრეთის კარიბჭეებია დარჩენილი, ჩრდილოეთის კარიბჭე კი ადრევე დაინგრულა.

სამშენებლო მასალად გამოყენებულია კარგად ნათალი კირქვის კვადრები გარედან და ძირითადად შირიმის ქვა ინტერიერში. ძეგლი შიგნიდან თავიდანვე იყო გალესილი და მოხატული. ნიკორწმინდის ტაძარში განსაკუთრებით აღსანიშნავია ქვაზე კეთილი ჩუქურთმა, რომლითაც დაფარულია გუმბათის ყელი მთლიანად, კარნიზები, კარ-სარკმლების საპირეები, კედლის სვეტები, ბაზები და იშპოსტები, კარიბჭეების შიგნით სვეტები, თალები, აფრები აგრეთვე დაფარულია ჩუქურთმით, რელიეფებით და

ლაიდარული წარწერებით. ასევე, განსაკუთრებით აღსანიშნავია კედლებზე მოთავსებული, მრავალფიგურიანი სიუჟეტური რელიეფები. ყველაფერი ეს შესრულებულია არაჩვეულებრივად მაღალ დონეზე და ქართული შემოკმედეგების ბრწყინვალე ნიმუშს წარმოადგენს.



სურ.1. ნიკორწმინდა. დანგრეული გუმბათის ფრაგმენტი ფოტო მ. დვალის

1991 წლის მიწისძვრამდე ძეგლის მდგომარეობა ძირითადად დამაკმაყოფილებელი იყო. მიწისძვრების შედეგად ნაწილობრივ დაინგრა დასავლეთის კარიბჭე, ფასადებზე ადგილ-ადგილ მოირყა მოპირკეთების და კარნიზის ქვები. განსაკუთრებით დიდი ნგრევა განიცადა გუმბათთა; გუმბათის ყელი და სფერო მთლიანად დაიფარა ბზარებით, ხოლო სამხრეთ-ჩრდილოეთის მიმართულებით იგი გასკდა და ფაქტიურად ორ ნაწილად გაიყო. სფეროს სამხრეთის საკმაოდ დიდი ნაწილი ჩამოინგრა. ყელს შემოეძარცვა და ჩამოიშალა კარნიზის, სარკმელთა საპირფარეოს და მოპირკეთების ქვები. ჩამოშლილმა ქვებმა „დაგლიჯეს“ სახურავი და ხის კონსტრუქციები. საბედნიეროდ რელიეფებით და ჩუქურთმებით დაფარული ქვები ძირითადად გადარჩა სახურავისა და ბალახით დაფარული მიწის წყალობით. მაგრამ სფეროდან ქვის იატაკზე ჩამოშლილი მხატვრობით დაფარული ქვები კი თითქმის მთლიანად დაიშხვრა.

დასავლეთის კარიბჭეს ნაწილობრივ ჩამოეშალა ფრონტონის კარნიზი და მოპირკეთების ქვები, აგრეთვე, დასავლეთის შესასვლელის თაღის ქვები. დასკდა სამხრეთი თაღის საყრდენი სვეტი კაპიტელი, თვით სვეტი და ბაზაც. უნდა აღინიშნოს, რომ ტაძრის სამხრეთ მინაშენმა და სამრეკლომ გაუძლეეს ამ საშინელ მიწისძვრებს.

ძეგლთა დაცვის მთავარ სამმართველოში დაუყოვნებლივ შეიქმნა სპეციალისტების ორი ჯგუფი ადგილზე მდგომარეობის გასაცნობად და საჭირო ზომების მისაღებად. ერთი ჯგუფი ამ სტრიქონების ავტორის და მშენებელ-კონსტრუქტორ ზურაბ განჩილაძის შემადგენლობით მეორე დღესვე გაეშურა ამბროლაურ-ონის რაიონებში, მეორე ჯგუფი გაემგზავრა საჩხერე-უჩათურის მიმართულებით.

პირველი ძეგლი, რომელიც მოვინახულეთ ნიკორწმინდის ტაძარი იყო. შემადრწუნებელი სანახავი იყო დარღვეული გუმბათის ყელი და სფერო, ჩამოშლილი უზარმაზარი ქვებით და ნამტვრევებით მოფენილი ეზო, შიგნით ტაძრის იატაკი დაფარული იყო სფეროდან ჩამოცვენილი ქვების ნატეხებით.

ნიკორწმინდიდან გავემგზავრეთ ამბროლაურში რაიონის ხელმძღვანელობასთან შესახვედრად. ჩვენ სოფლის ხელმძღვანელობა და ეკლესიის მსახურები გავაფრთხილეთ, რომ ტაძრის ეზოში არავინ შეეშვათ და ჩამოცვენილი ქვები არ გადაეადგილებინათ. იგივე

თხოვნა გაეუმჯობესოს რაიონის ხელმძღვანელობას. შემდეგ გავემართეთ სხვა ძველები დასათვალისწინებლად.

ორ მაისს გვიან ღამით დავბრუნდით სოფელში. იმ ღამეს იყო მეორე მიწისძვრა, რომელმაც კიდევ უფრო დიდი ზიანი მიყენა ისედაც დაზიანებულ ძველებს. ნიკორწმინდის გუმბათიდან დამატებით ჩამოცვივდა სფეროს და ყელის საპირე ქვები. გუმბათის ყელის მოპირკეთების, სარკმელთა საპირეების და კარნიზის ქვები, რომლებიც არ ჩამოშლილან, მაგრამ ადგილიდან დაძრული და დულაბს მოცილებული იყო. მაშინვე იქნა მიღებული ზომები მათი დროებითი გამაგრებისა, რათა ქვების ცვერა შეგვეჩერებინა. ამის შედეგად 15 ივნისის ძლიერ მიწისძვრას შორეული ქვების ჩამოშლა არ მოჰყოლია.

პარალელურად მიმდინარეობდა კონსერვაციის პროექტზე მუშაობა. არქიტექტორ-რესტავრატორებთან (მ. დვალი, მურად ანდრიაძე, გიორგი ნიკოლაძე) ერთად პროექტზე მუშაობდა კონსტრუქტორთა რამდენიმე ჯგუფი სხვადასხვა საპროექტო ინსტიტუტებიდან. ერთმა ნაწილმა წამოაყენა წინადადება გუმბათის სფეროს და ყელის მთლიანად დაშლისა და შემდგომ აღდგენისა, რაც ჩვენ არ გავიზიარეთ. ძველის კონსერვაციის ძირითადი კონსტრუქციული სამუშაოს ჩვენთვის მისაღები ვარიანტი წარმოადგინა „საქმელთა დაცვის“ საპროექტო ინსტიტუტის მთავარმა ინჟინერმა იმარ კანტურაძემ, რომლის პროექტით აშემაშდ მიმდინარეობს ძველის გამაგრების კონსტრუქციული სამუშაოები. კონსტრუქტორებმა ოთარ სულაბერიძემ და ვენი დანელიამ დაამუშავეს ძალოვანი ხარაჩოების მოწყობის და სფეროს ჩამოწეული ნაწილის აწევის პროექტი.

ძველზე მუშაობა დაიწყო გუმბათის სახურავის თავზე მეორე, დროებითი სახურავის – ფანჩატურის მოწყობით, რომელიც იცავდა ძველს ნალექებისგან და საშუალებას გვაძლევდა ყოველგვარ ამინდში გვეწარმოებინა გუმბათის კონუსისა და სფეროზე გახსნად აღდგენითი სამუშაოები.

პროექტით გათვალისწინებული სარესტავრაციო სამუშაოები დაიწყო სახურავიდან. გუმბათს მოეხსნა გამსკდარი და დეფორმირებული თუნუქის სახურავი, კონუსს კი რამდენიმეფენიანი დაშლილი დულაბი. კარნიზის ქვები ყველა დაძრული იყო, ისინი



სურ. 2. ნიკორწმინდა. დას. კარიბჭის აღდგენა





გადმოიწყო ფიცარნახზე. კარნიზის დონეზე გუშმათის ყელი შეიკრა ფურცლოვანი რკინის ორი სალტით. მაშინვე დეტალურად აიხომა გუშმათი მთლიანად, ყველა ჩამოვარდნილი ნივთი მორყეული და მყარად დარჩენილი ქვების ჩვენებით. გაიხომა ყველა ბზარი, შესწავლილი იქნა დაშლილი, გამოფიტული და მყარად დარჩენილი დულაბის ნაწილების ურთიერთკავშირი.

არსებული წერილობითი წყაროების, ისტორიული ცნობების, მეცნიერული გამოკვლევების, ხანდაზმულ ადამიანთა მონაყოლის გათვალისწინებით და უშუალოდ ძეგლის მდგომარეობის ადგილზე შესწავლის შედეგად შემუშავდა საპროექტო წინადადება, რომლის მიხედვითაც, სამეცნიერო-მეთოდურ საბჭოსთან შეთანხმებით, დაიწყო ძეგლზე სარესტავრაციო სამუშაოები. შექმნილი განსაკუთრებული პირობები გვაიძულებდა პროექტირება და სარესტავრაციო სამუშაოები პარალელურად გვეწარმოებინა.

“სარესტავრაციის“ სამეცნიერო-კვლევითმა ტექნოლოგიურმა ლაბორატორიამ შეიმუშავა ბზარების შესავსებად სპეციალური ხსნარი, რომლითაც შეივსო ყველა ბზარი ქიმიკოს-რესტავრატორ თემურ ბურკიაშვილის უშუალო მონაწილეობით და ხელმძღვანელობით. ტაძრის სარესტავრაციო სამუშაოების ჩატარება დაეწყო საქაჯელოს ძეგლთა დაცვისა და გამოყენების მთავარი სამმართველოს ქუთაისის სარესტავრაციო სამმართველოს (უფროსი ძველუდ აბულაძე, სამუშაოთა მწარმოებელი ზურაბ გედენიძე), სამუშაოებს კურატორობდა მთავარი სამმართველოს უფროსის შოადგილე გივი გორგოშიძე, რომელიც ყოველკვირა იმყოფებოდა ძეგლზე და ეხმარებოდა მშენებლებს. ასევე უნდა აღინიშნოს მთავარი სამმართველოს მთავარი მშენებლის გივი მახარაძის კვალიფიციური რჩევები კონსტრუქციული პროექტის შედგენისა და მისი განხორციელებისას.

ინტერიერში მუშაობა დაიწყო სფეროს ჩამოწეული ნაწილის პაერის ბალიშებით აწევა-გასწორებით. ამის შემდეგ, მხატვარ-რესტავრატორებმა კარლო ბაყურაძის (ჭგუდის ხელმძღვანელი), ზურაბ არველიასი, ვლადიმერ გიორგაძისა და ზაზა შერგელიშვილის მონაწილეობით, შეტ-ნაკლებად გადარჩენილი ქვები დააბრუნეს თავ-თავის ადგილზე, ხოლო ნაკლები ადგილები შეავსეს ახალი ქვებით. ამრიგად, გუშმათის სფერო და ყელი კარნიზის დონეზე საიმედოდ იქნა გამაგრებული. ჩატარებულმა სამუშაომ საშუალება მოგვცა აღგვედგინა კონუსი, რომელიც შეიკრა რკინა-ბეტონის გარსით. კონუსის რკინის ღერები ყელზე გამართულ რკინის სარტყელებზე იქნა მიდღელებული (კარნიზის ქვების დამჭერი რკინის კონსტრუქციები). ამავე კონსტრუქციებზე იქნა რკინის ანკერებით დამაგრებული მათზე დალაგებული კარნიზის ქვები. კარნიზის მხოლოდ მცირე ნაწილის შევსება მოგვიხდა ახალდამატებული ქვებით. ამის შემდეგ დავიწყეთ გუშმათის ყელის აღდგენა. ვინაიდან დულაბის გარეთა შრე ძლიერ გამოფიტული იყო, საჭირო გახდა ჭერ გამოფიტული ფენის მოხსნა, ამან კი მთელ პერიმეტრზე მუშაობის გაშლის საშუალება არ მოგვცა. იქმნებოდა გუშმათის ყელის დაშლის საშიშროება. ნიკორწმინდის ტაძარი თორმეტსარკმლიანი, თორმეტწიბოიანია. მუშაობა წარმოართა ცალკეული წახნაგების რესტავრაციით. ერთის დამთავრების შემდეგ გადავიდოდით მეორეზე. ამჟამად სამუშაოს დიდი ნაწილი შესრულებულია.

გუშმათზე მუშაობის პარალელურად მიმდინარეობდა დასავლეთის კარიბჭის აღდგენა. ვინაიდან აქ ჩამოშლილი მოპირკეთების ქვები, თითქმის ყველა, მთელი გადარჩა, ხარაოც დიდი არ სჭირდებოდა და დასაპროექტებლადაც არ იყო რთული, ამიტომ მისი რესტავრაცია მალე დამთავრდა. დამტვერული კაპიტელი, კედლის სვეტი და ბაზა



ტექნოლოგიური ლაბორატორიის მიერ შემუშავებული ხსნარით იქნა შეწებებული და აღდგენილი. მათვე აღადგინეს გუმბათის ყელზე მრავალი დამტვრეული ქვა. ეს სამუშაო შესრულდა ლაბორატორიის უფროსის თამაზ იაქაშვილის ხელმძღვანელობით და უშუალოდ მონაწილეობით.

ამით დამთავრდა ძეგლზე მუშაობის პირველი ეტაპი. საჭირო იყო გუმბათზე დროებითი სახურავის მოხსნა და მისი გადახურვა, მაგრამ გადასახურავად შეძენილი სპილენძის ფურცლები შეიარაღებულმა ბანდამ წაგვართვა და ძეგლი 1995 წლის მიწურულამდე დარჩა დროებითი სახურავის ქვეშ.

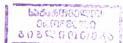
1995 წელს გამოჩნდნენ სპონსორები: კახა გაბრიჩიძე, ნინო და გიორგი აბაშიძეები. მათ მიერ შემოწირული თანხით შევიძინეთ სპილენძის ფურცლები და დაზარალებულ გუმბათს მოვასწარით გუმბათის სახურავის მოწყობა. ხის ძველი კოჭები და ფიცრის ფენილი ნაწილობრივ შეიცვალა ახლით და მთლიანად იქნა დამუშავებული ანტისეპტიკური ხსნარით (სამუშაო შესრულდა ჭიმციხის-რესტავრატორმა მაცყვალა აბულაძემ).

დღეს შეიძლება ითქვას, რომ ნიკორწმინდის გუმბათი და მთლიანად ძეგლი დანგრევას გადაარჩა. თუმცა ძეგლის რესტავრაციის დასრულებამდე კიდევ ბევრი სამუშაო შესასრულებელი, მაგრამ ყველაზე რთულად გადასაწყვეტი საკითხები გადაწყდა და ყველაზე რთული სამუშაოები შესრულდა.

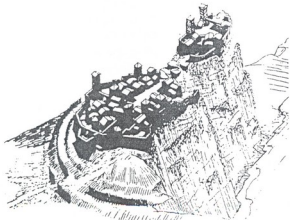
გასაკეთებელია: კედლებსა და კარნიშებზე მორყეული ქვების გამოვლენა და მათი გასწორება-გამაგრება, სარკმლების ჩასმა, როგორც გუმბათზე, ისე მთელ ტაძარზე, ცოკოლის დამტვრეული ქვების აღდგენა-შეცვლა, წყლის გადასაყვანი სარინელის მოწყობა, ტაძრის ეზოს გაფართოება და ტერიტორიის კეთილმოწყობა.

რთული პრობლემაა ეზოს დონის დადაბლება. ტაძრის ცოკოლის ქვედა საფეხური მიწით არის დაფარული, ე.ი. ძეგლი განსაზღვრულ სიმაღლეზე მიწაშია ჩაფლული და საჭიროა მისი გახსნა. ძეგლის ეზო კი მთლიანად შევსებულია საფლაკებით, რომლებიც ძირითადად ნახევარწრიულად გადახურული აკლდამებია. ეზოს დადაბლების დროს ზოგი აკლდამის გადახურვა უნდა დაიშალოს, რაც გარკვეულ სიძნელებებთანაა დაკავშირებული.

იმედია, ყველა წინააღმდეგობა დაძლეული იქნება და 1996 წელს ტაძრის რესტავრაცია მთლიანად დამთავრდება.



გიორგი ლევავეს გრაფიკული ფანტაზიები  
კომპოზირა არქიტექტურის თემაზე



სურ. I. გ. ლევავეს გრაფიკა „მოსინიკების დასახლება“

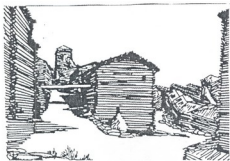
„მოსინიკების დასახლება“, წინანტიკური პერიოდის საქართველოს სურათებს აცოცხლებს. ხუროთმოძღვარი ისტორიულ წერილობით წყაროებზე დაყრდნობით ქმნის უძველესი ქართული დასახლებების სახეს. აქ ვხვდებით – საერთო გეგმარებით გადაწყვეტებს დასახლების განთავსებით კლდის ქიმზე, ცალკეული კომპლექსისა და საცხოვრებლის ჯგუფებს, მათ ნაირსახეობებს, ცალკეულ დეტალებს, კონსტრუქციულ გადაწყვეტათა სქემებს. იმისათვის, რომ უფრო გასაგები გახდეს საუბარი მოსინიკების დასახლების არქიტექტურული ფანტაზიების რაობაზე და რათა გამოვკვეთოთ წინანტიკური პერიოდის ქართული არქიტექტურის სახე და მნიშვნელობა გადავხედოთ წერილობით წყაროებს.

უკვე ძველი ურარტუს წერილობითი წყაროებიდან (ძვ.წ. III ს.), რომელშიც საუბარია ამიერკავკასიის ტერიტორიაზე არსებული გამაგრებული დასახლებების შესახებ, ვიგებთ, რომ დიალები (სამხრეთ-დასავლეთ საქართველოს ტომობრივი გაერთიანებანი) ცხოვრობდნენ გამაგრებულ დასახლებებში. ამ პერიოდიდან მოყოლებული თითქმის ათი საუკუნის განმავლობაში ბერძენი და რომაელი ავტორების ყურადღებას იპყრობენ ცნობანი ბარბაროსების შესახებ, რომლებიც კომპლექსში ცხოვრობენ. ისინი ხშირად მოიხსენიებენ „მოსინიკების ტომს“, რაც ბერძნულად „კომპლექსში მცხოვრებს“ ნიშნავს [1].

სანტერესო ცნობები „მოსინიკების“ დასახლების შესახებ მოიპოვება: ჰეკათოსის მილეტელის (ძვ.წ. VI ს.), პრისციანეს (ძვ.წ. VI ს.), ჰეროდოტეს, ქსენოფონტეს (ძვ.წ. V-IV სს.), სტრაბონის, აპოლონ როდოსელის, დიოდორე სიცილიელის, ვიტრუვიუსის,



დასახლებებს ნაკლებად შეეფერება და ეს არის თვით ქსენოფონტეს ტერმინოლოგიის მიხედვით „ხორია“ – გამაგრებული დასახლება.



სურ.3. დასახლების ფრაგმენტი

ქსენოფონტე აღწერს ამ გამაგრებული დასახლებების ორ ტიპს: ა) კოშკურა საცხოვრებელი, რომელიც ვერტიკალურად ვითარდება და ბ) მიწისქვეშა ერთდარბაზიანი შენობა ზედა განათებით. გადახურვას ამ სათავსოს თავზე აქვს პირამიდული ფორმა, რაც საშუალებას იძლევა შივაკუთვრით ეს ნაგებობა ამიერკავკასიაში გავრცელებული დახშული სახლის ტიპს ყრუ კედლებითა და ზედა განათებით, რომელსაც სომხეთში უწოდებენ „ტუნს“, საქართველოში – „დარბაზს“, აზერბაიჯანში – „კარადებს“. ასეთ სახლში

აღაშიანები და საქონელი იწყობებიან ერთ ნაგებობაში – საქონლის ადგილი ტიხრით იყოფა. მსგავს მაგალითს ეხედებით სვანეთის „შაჩუბში“ და სირიულ სახლებში (ძვ.წ. II-I ს-ში).

„ანაბასისის“ ისტორიული სინამდვილის მაღალ ხარისხს ადასტურებს ბოლო დროის არქეოლოგიური გათხრების შედეგები. ამიტომ ქსენოფონტეს „ანაბასისი“ შეიძლება ჩაითვალოს ერთ-ერთ მთავარ წყაროდ ხალხური კოშკურა არქიტექტურის აღწერისას, რომელიც მითუმეტეს თვითმხილველის მიერაა დაწერილი.

თუ ქსენოფონტე, როგორც ისტორიკოსი „ანაბასისში“ გვეცნობებს გამაგრებული დასახლებების ზოგად მდებარეობაზე და მაცხოვრებელთა სოციალურ დახასიათებას იძლევა, ვიტრუვიუსი (მათ შორის ხუთი საუკუნეა) კი, როგორც არქიტექტორი, თავის ტრაქტატში – „ათი წიგნი არქიტექტურის შესახებ“ – გულდასმით აღწერს კოლხეთის კოშკურა საცხოვრებლის ხის კონსტრუქციას. ვიტრუვიუსი წერს: „...კოლხები, პონტოს მხარეში ტყის სიუხვის გამო აწყობენ მიწაზე მარჯვნივ და მარცხნივ მთლიან ხეებს ერთმანეთს შორის მათი სიგრძის ტოლი მანძილის დატოვებით, მათ ზემოდან კი თავსა და ბოლოს გარდიგარდმო გასდებენ სხვა ძელებს, რომლებიც ამგვარად ზღუდავენ ბინის შინაგან სივრცეს. შემდეგ, ოთხივე მხარეს კუთხეებში შეუღლებული ხეების თანდათანობით წყობით ამოჰყავთ რა ძირითა ძელების შევუღლად ხის კედლები, აგებენ კოშკებს და შუალებებს კი, რომლებიც ხეებს შორის რჩება მათი სისქის გამო, ამოავსებენ ფართებითა და თიხით. ასევე აგებენ სახურავებსაც: გასდებენ რა ნაპირიდან დაცილებით გასაყარებს, რომლებიც ზევითყენ თანდათანობით მოკლდება, ოთხივე მხრიდან შუისკენ ამოჰყავთ პირამიდები, რომლებიც თიხით დახურულნი წარმოადგენენ ბარბაროსთათვის ჩვეულებრივ კუსმაგვარ კოშკურა სახურავებს“ (თარგმანი არქიტექტორ ლ.სუმბაძის) [2]. ასეთია ქსენოფონტესა და ვიტრუვიუსის მიერ დაფიქსირებული მონაცემები.

ისტორიული ექსკურსის შემდეგ უშუალოდ განვიხილოთ გიორგი ლეჟავას შეხედულებანი უძველეს კოშკურა დასახლებებზე. უნდა აღინიშნოს, რომ ძველისაღმი ინტერესი გასდევს გიორგი ლეჟავას მთელ შემოკმედებას. ჭერ კიდევ სტუდენტობის პერიოდში იგი მონაწილეობს არქეოლოგიურ ექსპედიციებში ნიკო ჩუბინაშვილის ხელმძღვანელობით. შემდგომში თავის მუდმივ მარიამ ჯანდიერთან ერთად არაერთგზის

მიმგზავრება სვანეთში, ხევისურეთში, თუშეთში, მაღალმთიანი საქართველოს მხელად მისაწვდომ რაიონებში. მის მიერ შესრულებულია ანაზომთა დიდი რაოდენობის მასალები დაუღალავი ფიქრისა და ძიების შედეგია: გრაფიკული სერიალები, არქიტექტურული ფანტაზიები, სამეცნიერო სტატეები და წიგნები, დაწერილი მ.ჭანდიერთან ერთად.

სერიალი „მოსინიკების დასახლება“ დათარიღებულია 1950-60-იანი წლებით, თუმცა რამოდენიმე ადრეული პერიოდის ჩანახატი იძლევა საშუალებას ვივარაუდოთ, რომ გ.ლევაია ამ თემატიკაზე ადრეც ფიქრობდა. ეს ფანტაზიები შეიძლება განხილული იქნეს უბრალოდ, როგორც ქსენოფონტის „ანაბასისი“ ილუსტრაცია, მაგრამ ჩვენი აზრით, უფრო მართებული იქნება იმ პრობლემების წამოწვევა, რომელიც ამ ნახატებში იკვეთება. თავდაპირველად აღეწერათ ეს სერიალები.

ნახატებში წარმოდგენილი ქალაქგეგმარებითი სტრუქტურა კომპაქტურია. გეგმარებითი სახე რელიეფიდან და ადგილობრივი პირობებიდან გამომდინარეობს. ეს დასახლებები მაღალმთიან ადგილას, უფრო ზუსტად რომ ვთქვათ, ძირითადად კლდის ქიმის გაგრძელებაზე მდებარეობენ, რაც ერთგვარად მიუვლს ხდის მათ. ლანდშაფტი მოქმედებს გეგმარებით კომპოზიციაზე და აძლიერებს მის თავდაცვით ფუნქციას. ქიმის გაგრძელებაზე დასახლების განლაგება საინტერესო ვიზუალურ ეფექტს ქმნის – კოშკურა სახლები თითქოსდა კლდიდანაა ამოზრდილი და მის ბუნებრივ გაგრძელებას წარმოადგენს. ასეთი განლაგება ერთგვარად საკამათოა. საქართველოს დასახლებებს თვალს თუ გადავაელებთ ვნახავთ, რომ ძირითადად ისინი ან ხეობას მიჰყვება ან მთებში შემოფარგლულ (დაცულ) ადგილებშია (თუ არ ჩავთვლით შატლს, სადაც კოშკებისა და საცხოვრებლის განთავსება დაცვით ფუნქციას უკავშირდება). კლდის ქიმის გაგრძელებაზე განთავსება კი სახასიათო იყო ტაძრებისათვის (ჯვარი), ციხე-სიმაგრეებისათვის (გორის, ქსნის ერისთავების...), ციხე-კოშკებისათვის ევროპის ქვეყნებში (იტალიაში, ესპანეთში, პორტუგალიაში). ასეთი გადაწყვეტა ალბათ განაპირობა ვიზუალურმა ეფექტმა (საინტერესო პანორამის გაშლა), დასახლების საფორტიფიკაციო ხასიათმა და მისმა განხილვამ, როგორც კომპაქტური, „შერული ერთეულის“.

რამოდენიმე ნახატზე მოცემულია მცდელობა განსახლების სისტემის გააზრებისა – დასახლებების ადგილმდებარეობა, სიახლოვე, ურთიერთდამოკიდებულება. წარმოდგენილია დასახლებები, რომლებიც გვერდიგვერდ მდებარეობენ – ზოგი უფრო მაღალ რელიეფზე – ქიმზე, ზოგი უფრო დაბლა – მთების მიერ შექმნილ ღრმულში (ეს არის ფიქრი განსახლების სისტემაზე).

განაშენიანების სახე კომპაქტურია. ძირითადად ეს არის კოშკურა საცხოვრებელი. საზოგადოებრივი ნაგებობები არ არის. გეგმარებით ერთეულს წარმოადგენს სახლი კოშკით, რომელიც ერთგვარად სვანური მანქებისა და კოშკის ანალოგიას იწვევს. სწორედ ამ ერთეულით იკრებება დასახლება ფიქსიებული გეგმარებითი სისტემით, კომპლემის რაოდენობის მიხედვით. ქუჩათა შიდა ქსელი არ არღვევს დასახლების „დახშულ“ ხასიათს. მთავარი გზა-შესასვლელი კარიბჭიდან მიემართება ყველაზე შემადლებულ, ოდნავ გამოყოფილ ადგილას მდებარე კოშკების ჯგუფისაკენ. ეს შეიძლება იყოს ბელადის კოშკი ან „აკროპოლისი“ (რიტუალური ადგილი, ტაძრის წინამორბედი), როგორც ქსენოფონტის აღწერაში ვხვდებით. საერთოდ უველეხი ქალაქები ძველ ეგვიპტეში, ბაბილონში, შუმერებთან, სწორედ ამ მთავარი გზის – „პროცესიების გზის“ (რომელიც კარიბჭიდან საკურთხელისაკენ მიემართებოდა) გარშემო იგებოდა [3].

დასახლება გარშემორტყმულია თხრილით, ღობით და დამცავი კედლით, თუ დასახლების „სახეზე“ ვისაუბრებთ, უნდა გამოვყოთ ის ძირითადი ელემენტები, რომლებიც მის შექმნაში მონაწილეობენ:

1. საცხოვრებელი სახლები და კოშკები;

2. გზები;

3. დამხმარე ელემენტები: ა) კიბეები, ბ) ნაგებობებს შორის გადებული კონსტრუქცია, რომელსაც ჩვენ „ხიდებს“ ვუწოდებთ;

4. საფორტიფიკაციო დამცავი საშუალებები.

აქვე აღვნიშნავთ, რომ „სახის“ შექმნაში, რაღა თქმა უნდა, უდიდეს როლს თამაშობს სამშენებლო მასალა – ხე, რომელიც კონსტრუქციულად განსხვავებულ გადაწყვეტას იძლევა. შევჩერდეთ ამ ელემენტებზე ცალ-ცალკე.

გზები მნიშვნელოვან როლს თამაშობს როგორც დასახლების გარეთ – მასთან მისვლის თვალსაზრისით, აგრეთვე შიგნით – გადაადგილებისას. გამოიკვეთა მთავარი გზა და ვიწრო ქუჩები (შუკები) კოშკებსა და სახლებს შორის. დამხმარე არქიტექტურული ელემენტებიდან ნახატებში გამოიკვეთა ა) „შოძრაეი კიბეები“, რომლებიც აკავშირებს სახლს კოშკთან ან ნაგებობის სხვადასხვა სართულს ერთმანეთთან (მტრის შემოსევის დროს, მათი აღებით ნაგებობა პრაქტიკულად შეუვალი ხდება) და გარე გადახურული კიბეები; ბ) ე.წ. „ხიდები“ – გადასასვლელები, რომლებიც აკავშირებს ერთმანეთთან სახლებს ან სახლსა და კოშკს. ძირითადად ეს არის უბრალოდ ნაგებობებს შორის გადებული ფიცარნაგი ან უფრო რთული კონსტრუქცია გადახურვით და გადასასვლელით, რომლის ქვემოთ გადის ქუჩა. მორების თანდათანობით გამოწვევით ან მათი სიგრძის გაზრდით მიიღება დახრილი სიბრტყეები (ერთგვარი თალი სწორი კუთხეებით), იქმნება საინტერესო არქიტექტურული ეფექტი – ვიზუალური ხედვის გახსნა და ურთიერთაკავშირი. რამდენიმე ესეიზში „ხიდები“ გართულებულია – გაზრდილია გადასასვლელი მანძილი შენობებს (ან კოშკებს) შორის, რის გამოც ჩნდება თაღოვანი გადასასვლელები (შიგნით). ზედა გალერეა-გადასასვლელი გადახურულია. გადასასვლელების სისტემა ზოგან ქმნის საინტერესო შიდა სივრცეს (თითქოსდა შიდა ეზოს). ეს სისტემა სივრცეებს ყოფს და შენობებსაც აკავშირებს ერთმანეთთან. შექმნილი შიდა სივრცე გამოიყენება როგორც „მოედანი“ თემური დღესასწაულებისა და სხვადასხვა რიტუალების ჩატარების დროს (ნახატებში გამოსახულია ენარული სცენები).

საფორტიფიკაციო დამცავი საშუალებები არის თხრილი, ღობე და კედელი, რომელიც გარს ერტყმის მთელ დასახლებას, იგი გაკეთებულია მორებისგან და არც ისე მაღალია.

საცხოვრებელი სახლები არის ერთსართულიანი და ორსართულიანი. ეს არის ერთდარბაზიანი შენობა გვეგაში ოთხკუთხა, ყრუ კედლებით, ზედა განათებით და განკუთვნილია როგორც ადამიანთა საცხოვრებლად, ისე ცხოველთა სადგომად. ღიობების ფართი მინიმალურია, შესასვლელი ერთი, გადახურვა ორქანობიანი, საკარმიდამო ნაკვეთი არა აქვს.

„კოშკები“ არის ა) ცალკე მდგომი კომპლექსის სტრუქტურაში, ბ) გარე კედელში მდგომი (ზოგ შემთხვევაში ისევე უკავშირდება საცხოვრებელს, როგორც შიდა კოშკები). „კოშკი“ ვუწოდებთ ჩვენ ორ სართულზე მაღალ შენობას. კოშკები არის სხვადასხვა სიმაღლის (დაბალი, მაღალი), გვეგაში ოთხკუთხა (ძირითადად) ან მრავალკუთხა (6 ან 8 კუთხა); ქონგურიანი-გვირგვინიანი. ფუნქცია – როგორც საცხოვრებელი, ისე საფორტიფიკაციო. ეს არის ყრუ ნაგებობა ერთი კარით, ორ ან ოთხქანობიანი



გადახურვით. სახურავის ქვემოთ დატოვებულია გახსნილი არე სათვალთვალოდ, რომელიც სათოფურების წინამორბედად შეიძლება ჩაითვალოს. კოშკი აგებულია მორყეული ქვებით. ზოგან მეორე სართულზე კონსოლურად გამოწეულია ხის კოჭები, რომლებიც ვერტიკალური ელემენტებით იკვრება. კოშკის საშუალო სიმაღლე 3-5 სართულს შეადგენს. ძირითადად „სახლის“ და „კოშკის“ კედლები მთელ სიმაღლეზე ბრტყელია მცირე გამოწევის გარეშე.

მრავალკუთხეა გვერდის კოშკებში ზედა სართული განსხვავებულად არის გადაწყვეტილი. მათი ზედა ორი სართული შეწყულია, კონსტრუქცია დგარების სახით იმეორებს დანაწევრებას (6 ან 8 კუთხედ შესაბამისად). ზედა სართულის კედლის სიბრტყე შეწყულია მთავართან შედარებით.

სახურავები (სახლის და კოშკის) კედლის სიბრტყიდან გამოწეულია. იქნება კარნიზის ანალოგია, რითაც კედლის სიბრტყე დაეკლავა წვიმის დროს. გამოწევა ხდება როგორც ორქანობიანი სახურავის დროს ორივე მხარეს, აგრეთვე ოთხქანობიანი სახურავის დროსაც ოთხივე მხარეს. ბრტყელი გადახურვა ყველგან გამოიყენება საყოფაცხოვრებო დანიშნულებით.

რამოდენიმე ესკიზში კოშკის და საცხოვრებლის ნაირსახეობაა შემოთავაზებული. კოშკის ფორმა გართულებულია. ეს არის 3-4 სართულიანი ნაგებობა, რომელსაც თითო სართულზე დატანებული აქვს ღიობები - ფანჯრები და ბოლო სართული გადაწყვეტილია თაღოვანი, ღია ტერასის სახით. გადახურვა ბრტყელია, შენობის კედლიდან გამოწეული კარნიზით. ასეთი თაღოვანი ტერასის მქონე კოშკი გადასასვლელით უერთდება სახლის მოცულობას ზედა სართულის დონეზე. სახლს აქვს ღიობები-ფანჯრები. მეორე სართულზე დადგმული აქვს ღია ტერასა (უფრო სწორედ ეს არის კოლონები, რომლებიც იკვრენ ბრტყელ გადახურვას. მეორე სართული შეიგნით არის შეწყული. შენობას გვერდით მიდგმული აქვს კიბე. კოშკი არის ორგვარი: ოთხკუთხეა და მრავალკუთხეა (6-8 კუთხე).

დასახლების სტრუქტურაში არსად არ ჩანს გამწვანება, რაც თავისთავად გამოწვეულია ალბათ მისი ადგილმდებარეობით კლდის ქიშხე. საინტერესოა და გადაწყვეტილი ვიზუალური ხედვის საკითხები. იხსნება საინტერესო ხედვები.

მნიშვნელოვან მომენტად შეიძლება ჩაითვალოს ის, რომ ავტორი კოშკის რეკონსტრუქციის ნახაზსაც ქმნის ვიტრუვიუსის აღწერის მიხედვით. აქ მიზანშეწონილად მიგვაჩნია მოვიყვანოთ ეს რეკონსტრუქციის მაგალითი. ვიტრუვიუსის შემოთმომყვანილი ტექსტის მიხედვით კოლხური კოშკის რამოდენიმე გრაფიკული რეკონსტრუქციაა შესრულებული: ჩეზარე ჩეზარინი (1541 წ.), პერო (1664 წ.), მარინი (1863 წ.), შუაზი (1909 წ.), სუმბაძე (1960 წ.), ლეჟავა-ჯანდიერი. ერთ-ერთი პირველი ეკუთვნის ჩეზარე ჩეზარინის. მკაცრად მისდევს რა



სურ.3. დასახლების ფრაგმენტი

ტექსტს, იგი გამოსახავს ნაგებობის კოშკურა ფორმას, მაგრამ უშვებს შეცდომას კონსტრუქციული გააზრებისას - ხატავს კედლების ვერტიკალური მორების სისტემას,





პორიზონტალურ-გვირგვინულის ნაცვლად. პერო და მარინი სწორად გამოსახავენ კონსტრუქციულ სქემას, მაგრამ ტექსტიდან გადახრას აკეთებენ, როცა მოცულობით გადამწვეტას წარმოადგენენ ერთსართულიანი სახლის სახით (კოშკის მაგივრად). ფრთხილად უვლის გვერდს ფორმის საკითხს და იზღუდება კედლის წყობის კონსტრუქციული კვანძის ჩვენებით. არქიტექტორი ლ.სუმბაძე ქმნის რა რეკონსტრუქციას, გვერდს უვლის ტექსტში ნახსენებ კოშკურა ფორმას ხსც. გლეჯავას რეკონსტრუქცია მისდევს რა ვიტრუვიუსის ტექსტს, გამოსახავს ხის საცხოვრებელ კოშკს პირამიდულ-საფეხურობრივი გადახურვით. განსხვავებაა იმაშიც, თუ რა მეთოდით უკავშირდება მორები ერთმანეთს ანუ როგორ ემზიან ისინი ნაგებობის კუთხეებში ურთიერთს, იკეთება მორები ურთიერთჭდობისათვის თუ უზრალოდ ერთმანეთზე აწყვია. უკანასკნელი აზრი პირველად პეროს რეკონსტრუქციაში აისახა და შემდეგ ლ.სუმბაძემ განავითარა. მასაც მიანდა, რომ საკედლე მორები პირდაპირ ერთმანეთზე ჭდობის გარეშე ეწყობოდა, მაგრამ ამგვარი წყობით შეუძლებელია სრულყოფილი ნაგებობის აღმართვა და ამიტომაც ე.წ. „კოლხური სახლისათვის“ ეს რეკონსტრუქცია საეჭვოდაა მიჩნეული სხვა მკვლევართა მიერ [1].

წარმოდგენილი დასახლების სურათები დიდ მსგავსებას იწვევს სვანეთის, ხევისურეთის და სხვა მალაშთიანი რაიონების არქიტექტურასთან და ამიტომ შეიძლება არც გამოვრიცხოთ ავტორზე მათი ქვეცნობიერი თუ გაცნობიერებული ზეგავლენა.

რიგი საკამათო ასპექტების მიუხედავად, ჩვენი აზრით, ამ გრაფიკული სერიალების მნიშვნელობა დიდია. ეს არის ერთადერთი ვიზუალური მასალა, შექმნილი წინანტიკური პერიოდის არქიტექტურის თემაზე, რომელიც აცოცხლებს უძველესი არქიტექტურის საერთო განწყობასა და სახეს. „მოსინიკების დასახლების“ გრაფიკული სერიალები მნიშვნელოვანია იმ არქიტექტურული პრობლემების წარმოჩენითაც, რომლებიც გასდევს გლეჯავას მთელ შემოქმედებას და აქტუალურია დღესაც. მათ შორის უმთავრესი ჩვენი აზრით არის: 1) საჭარველოსათვის დამახასიათებელი დასახლების სახის ძიება, 2) რელიეფის ათვისების - დასახლების და რელიეფის ურთიერთკავშირის პრობლემა, 3) ვიზუალური აღქმის მნიშვნელობა არქიტექტურული დაგეგმარებისას.

დღეს მთელ მსოფლიოში ეროვნული და რეგიონული პრობლემებისადმი ინტერესის განახლების ფონზე, გიორგი გლეჯავას არქიტექტურული ფანტაზიები, როგორც მაგალითი ეროვნული კულტურის ფესვების ძიებისა, განსაკუთრებულ მნიშვნელობას იძენს.

ლიტერატურა

1. Джанднери М., Лежава Г. Народная башенная архитектура, М., Стройиздат, 1976.
2. ყიფიანი გ., ამაშუკელი ნ. „კოლხური და ფრიგიული“ სახლები, თბილისი, საგამომცემლო საწარმო „ცისარტყელა“.
3. Искрицкий Г. Рассказ о градостроительстве. М., Стройиздат, 1985.

### კოლხურ-მოსუნინიკური კოშკის რეკონსტრუირების ცდა

ვანის ძველი ნაქალაქარიდან დასავლეთით, რვა კილომეტრზე სოფ. მთისძირში, ადგიშვილების გორაზე არქეოლოგიურად შესწავლეთ ძვ.წ. IV ს-ის ძელურ-ბათქაშიანი ნამოსახლარის ნაშთები. აქ სამოსახლო ადგიშვილის გორის ტერასებზე იყო გამართული და ერთიან სასიმაგრო-თავდაცვით სისტემას ქმნიდა, რომელიც ქალაქ ვანისაკენ მიმავალ გზას ჰკრავდა. ამდგავარი გორების ტერასებზე აგებული ძელურ-ბათქაშიანი სამოსახლოები ძირითადად ძვ.წ. III ს. წინა პერიოდის კოლხეთისათვის არის დამახასიათებელი.



სურ.1. ადგიშვილების გორის ხედი; კოშკი არქეოლოგიური შესწავლის დროს

ძველი საქართველოს ხის არქიტექტურის შესწავლისათვის ფრიად საინტერესოა ადგიშვილების გორის ზედა ტერასაზე არქეოლოგიურად შესწავლილი, შედარებით კარგად შემონახული, ძელურ-ბათქაშიანი კოშკის ნაშთები. ნაგებობის ასაგებ ძირითად საშენ მასალად გამოყენებულია ქვა და ძელები. გეგმდება თირის, თეთრი კირქვის და რიყის ქვები, ხოლო ძელებად ნახმარია თელის ხე. ნაგებობის ნანგრევებში ბევრია ბათქაშის ნატეხი. მათ ზოგიერთ ფრაგმენტს ეტყობა ძელების ანაბეჭდი. ქვის და ხის ძელების გარდა დიდი რაოდენობით არის ნახმარი თიხამიწა, რაც გამოიყენებოდა შემაკავშირებელ მასალად. ნაგებობას ძლიერი ხანძარი აქვს გადატანილი; ქვები სიმბურვალისაგან დამსკდარია, ხოლო ძელები თითქმის დანახშირებული.

ნაგებობა ოთხკუთხა და შედგება ორი სათავისაგან. საშბრეთ სათავის ფართობია 26,88 კვ.მ, ხოლო ჩრდილოეთის - 13,44 კვ.მ. ამ სათავის დასავლეთ კუთხეში შემორჩენილია ძელებით მოგებული იატაკი, რომელზედაც ზედა სართულის გადახურვის ძელების ფრაგმენტები შეიმჩნევა. ნაგებობა რორიენტირებულია აღმოსავლეთიდან დასავლეთისაკენ. კედლების ფუნდამენტის სიგანე - 2,60 მ. კოშკის კედლების ფუნდამენტი

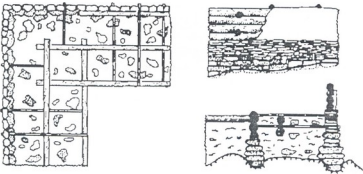


სურ.2. ადგიშვილების გორის ზედა ტერასის კოშკის გეგმა

კედლების შიდა კუთხე, რომელიც სხვებისაგან განსხვავებით უფრო შემორჩენილია. აქ დადასტურდა ძელებით კუთხეების აგების ორი ხერხი: ერთი - ძელები უბრალოდ ერთმანეთზე დადებული ამოკრის გარეშე (დასტურდება მხოლოდ ცოცხლის ძელებიან კარკასში), ხოლო მეორე - ჩაჭრილი ძელებით შესრულებული კუთხე.

ნაგებობისათვის მეტი მდგრადობის მისაღწევად მოხერხებულად არის გამოყენებული ბუნებრივი რელიეფი. ნაგებობის საძირკველში კლდის სტრუქტურა ირიბია და ზედაპირთან თითქმის სწორ კუთხეს ქმნის. ამით კოშკს მეტი სიმტკიცე ექმნება და მისი ჩამოშლის საშიშროება თავიდანაა აცილებული. კლდის ირიბი სტრუქტურავე ქმნის ოღრთოლო რელიეფს, რაც კარგად არის გამოყენებული ხელოვნურ ბუდეებთან ერთად, საძირკვლის ქვების ჩასაწყობად.

გამართულია კლდის ბუდეებში ჩასმული ქვიშაქვის ქვებით, ხოლო მათ მოსდევს კირქვის ქვების წყობა. კედლის ცოცხლი ფლეთილი ქვების წყობით. მათ დასაკავშირებლად გამოყენებულია თიხამიწა. ცოცხლის შიდა მხარე წარმოდგენილია ძელებით (დიამეტრი 18 სმ-მდე). თეთრი კირქვის წყობაზე აღმოჩნდა ბათქაშით შეღებილი ძელების ფრაგმენტები, რაც ალბათ კედლის ნაშთებია. კედლის ფუნდამენტის შიდა ფართობი ამოვსებულია ქვებით და თიხამიწით. აქ გვხვდება რიყის და კირქვის ქვები. ფუნდამენტში ჩატანებულია კიდევ ერთი ძელი, რომელიც ნაგებობის ინტერიერის მხარის ძელების პარალელურია; გარდიგარდმო, სხვადასხვა დონეზე ჩატანებულია 7 სმ დიამეტრის ძელები. ამგვარად იქმნებოდა არმატურისნაირი, ხის ძელებით შემოსაზღვრული კვადრატების კარკასი, რაც კოშკის ცოცხლს მეტ სიმტკიცეს აძლევდა. საყურადღებოა აღმოსავლეთი და ჩრდილოეთი



სურ.3. ადგიშვილების გორის კოშკის ცოცხლის რეკონსტრუქცია

# ნიკორწმინდა



სამხრეთ ფასადის რელიეფი. ქრისტეს მეორედ მოსვლა.



1. ოპი. X ს.

ფოტო ნიკა ვახეიშვილის.

2. ჯალა. X ს.





1. შავი სენაკები.

2. თეთრი სენაკები. მთავარი კვლევისა.





3. თეთრი სენაკები. ღვთისმშობელი ერმით.

ადგიშვილების გორის ძეგურ-ბათქაშინი კოშკი არქეოლოგიურად, ატიკური შავლაკიანი ჭურჭლით, გვიანდელი ჭიოსური და მენდეს ამფორებით და ადგილობრივი ძვ.წ. IV ს. კერამიკით თარიღდება. ამ მონაცემებს მხარს უჭერს რადიოკარბონული ნახშირბადის დაშლის მეთოდით მიღებული თარიღიც, რომლითაც დანგრევის დრო ძვ.წ. 330±40 წ. არის განსაზღვრული [1].

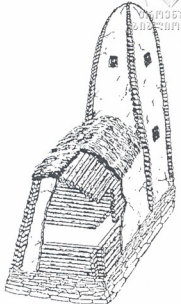
ამგვარად, ზემოთ აღწერილი კოშკის ნაშთი წარმოადგენს ცოკოლზე დადგმულ ძეგურ, თხიხით შეღესილ ძვ.წ. IV ს. ნაგებობას. შესაძლოა, რომ აქ საკმე გვაქვს ანტიკური ეპოქის ავტორების (პიპოკრატესთან, ქსენოფონტესთან, აპოლონიოს როდოსელთან, პომპონიუს მელასთან, დიონისიოს პალიკარნასელთან და სხვ.) თხზულებებში ნახსენებ კოლხეთის ხის ნაგებობების ნაირსახეობასთან.

კოშკში კოლხური და უცხოური კერამიკის გარდა საღესი ქვები, ისრისპირები და ბრინჯაოს ზარაკი აღმოჩნდა, რომ ეს ზარაკი ჩამოკიდებული იყო შტანდარტზე, რომელიც ძველი „მთისძირის“ რომელიმე წარჩინებული პირის ინსიგნიას წარმოადგენდა. ოსტეოლოგიური მასალიდან ნაგებობაში დადასტურდა გარეული ტახის ეშვები და ძროხის ბეჭის ძვალი.

ძვ.წ. IV ს. მიწურულს, ერთი მხრივ, აზოს და, მეორე მხრივ ფარნავაზ-ქუჯის მიერ ძალაუფლებისათვის ბრძოლით გამოწვეული საომარი მოკმედებების შედეგებით შეიძლება აიხსნას ადგიშვილების გორის გამაგრებული სამოსახლოს დანგრევა. შესაძლოა, ამავე დროს დაანგრეს ვარდიგორის (ვარციხე), ვანის ე.წ. თეთრი შენობა და მათი თანადროული ნაგებობები. როგორც ცნობილია, ქართლის სამეფოს ჩამოყალიბების რთული პროცესი სწორედ ძვ.წ. IV-III სს. მიჯნაზე მიმდინარეობს. ამ დროისათვის შიდა კოლხეთიც ქართლის სამეფოს ფარგლებში ერთიანდება (იხ. „ცხოვრება ქართუელთა მეფეთა და პირველთაგანთა მამათა და ნათესავთა“) [2].

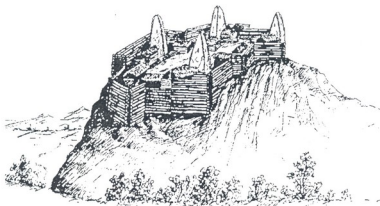
კოლხეთში ხის ძეგებიანი ნაგებობები მრავლად არის არქეოლოგიურად დადასტურებული: სოფ.ანაკლია (დიხა-გუძუბა I,II), სოფ.რეკი (ნაოხეამო), სოფ.საქორჭიო (სიმაგრე), ქობულეთი (ჩოლოქთან), სოფ.ნოსირი, ვანის ნაქალაქარი, სოფ.ვარციხე (ვარდიგორა), ქუთაისი (დათვიძემ-გაბაშვილის გორა); ხოლო მათი ნაშთები ხის ძეგების და ბათქაშის სახით დასავლეთ საქართველოს თითქმის მთელ ტერიტორიაზე გვხვდება [3]. ეს არქეოლოგიური ძეგლები ქრონოლოგიურად განსხვავდებიან ერთიმეორისაგან, მაგრამ მათში გარკვეული არქიტექტურული შემკვიდრეობა იგრძნობა. აღსანიშნავია, რომ ჯარგვალის ტიპის ხის ძეგებიანი სახლები დღესაც გვხვდება კოლხეთში. მათი კუთხეები ისევე, როგორც წინათ, ძეგების ბოლოებში ჩაჭრით არის ნაკეთები.

ძვ.წ. I ს. არქიტექტორის, ვიტრუვიუსის (II წ. სთ 4) მიერ აღწერილი, კოლხური ძეგებიანი ნაგებობისაგან ადგიშვილების გორის ნაგებობა ძირითადად განსხვავდება ცოკოლით. არ გამოვრჩიება, რომ აქ ცოკოლზე და კედლის პორიზონტალურ ძეგებზე დაყრდნობილი სახურავი, ვიტრუვიუსის მიერ აღწერილი პირამიდულ-გვირგვინისანი



სურ.4. ადგიშვილების გორის კოშკის გრაფიკული რეკონსტრუქცია





სურ.5. კოლხურ-მოსუნიკური გამაგრებული სამოსახლოს რეკონსტრუქცია

კონსტრუქციული სქემით აიგო. ნაგებობის ხის კედლების კუთხეები ჩაპრილი მრგვალი ძელებით იკვრებოდა, ხოლო შემდეგ ძელები თიხით ილესებოდა (ბათქაშით). გათხრებისას ბათქაშების ნატეხებზე მრგვალი ძელების ანაბეჭდები აღმოჩნდა.

ჩვენ მიერ არქეოლოგიურად შესწავლილი სოფ.მთისძირის ადგიშვილების გორის ნაგებობა განსაკუთრებულ მსგავსებას იჩენს სოფ.ვარციხის (ვარდიგორას), ქუთაისის (დათეშიძე-გაბაშვილის გორის) და ვანის ნაქალაქარის ცენტრალური ტერასის ე.წ. თეთრ შენობასთან. ისინი, ადგიშვილის გორის შენობასაკვეთ, ცოკოლზე მდგარი, ხის ძელებიანი ნაგებობებია. ამ ტიპის ნაგებობები კონსტრუქციულად ხის არქიტექტურის რამდენიმე ახალ, უფრო განვითარებულ ეტაპზე მიუთითებს. კოლხეთში თლილი ქვა, ალიზის აგური და კრამიტი ფართოდ მხოლოდ ელინისტურ ხანაში იკიდებს ფეხს. როგორც ჩანს, კოლხეთში, ძვ.წ. III ს. წინ, ხე ძირითადი სამშენებლო მასალა ყოფილა. ხისაგან აგებდნენ საცხოვრებელ სახლებს, კოშკებს, ზღუდე-მესერებს, გამაგრებულ სამოსახლოებს და სხვ. კოლხეთში ხის მასალა უხვად იყო. ცნობილი გეოგრაფი სტრაბონი გადმოგვცემს – „...აქ იზრდება მრავალი ტყე“ (XI წ. II, 17). ამასვე აღნიშნავს ვიტრუვიუსი – „კოლხები პონტოს მხარეში ტყის სიუხვის გამო...“ (II წ. I, 4) აშენებენ ხის ნაგებობებს.

ადგიშვილების გორის ძეგურ-ბათქაშიანი, გამაგრებული სამოსახლოს, კოშკებიან კომპლექსთან კონტექსტში, ფრიალ საყურადღებოა ანტიკური მწერლების ცნობების განხილვა, სადაც ჭარბეულური მოსახლეობით, კოლხებით და მოსუნიკებით დასახლებული აღმოსავლეთ შავიზღვისპირეთის ტერიტორიებია აღწერილი. ძვ.წ. IV ს. ავტორი ქსენოფონტე გადმოგვცემს: „აღმართული იყო ზღუდე-მესერი მრავალი ხის კოშკით...“ (ანაბასისი V, 2,5). იქვე „ბასილევსმა არ ისურვა დაეტოვებინა მოსუნი (გამაგრებული სამოსახლო – გ.გ.), რომელიც გორაზე იყო აშენებული“ (ანაბასისი V, 4,26). იქვე „გადაიწვა მთელი დაბა, კოშკები გამაგრებული მესერით და სხვა, ვარდა შიდა ციხისა“ (ანაბასისი V, 2,27); აპოლონიოს როდოსელი: „ცხოვრობენ მოსუნიკები, რომელნიც საცხოვრებელს მართავენ ხის კოშკებში, რომლებიც კარგად არის ერთმანეთში შეკრული სასიმაგრო მესერით. ამ ნაგებობებს ეძახიან მოსუნიებს“ (არგონავტიკა, II, 378-380); დიონისიოს ჰალიკარნასელი: „...ცხოვრობენ კოშკებიან ხის ძელებიან მაღალი ზღუდე-მესერით გარემოცულ ფართობებზე, რომელსაც უწოდებენ მოსუნიებს“ (რომის

სიძველეთმცოდნეობა, I, 26,2); პომპონიუს შელა: „მოსუინები ცხოვრობენ ხის კოშკებში“ (ქვეყნის აღწერილობა, I, 106).

ამგვარად, დასავლეთ საქართველოს არქეოლოგიური მასალის და ძველი წერილობითი წყაროების შეჯერების საფუძველზე შეიძლება დავასკვნათ: ქართველური მოსახლეობით დასახლებულ აღმოსავლეთ შავიზღვისპირეთში ძვ.წ. III ს. წინა პერიოდში გავრცელებული იყო ბორცვზე და გორაზე, ძელურ-ბათქაშიანი, ძელბიანი მესერიოვე შემოზღუდული, კოშკებჩართული კომპლექსები; ხისაგან ნაგები გამაგრებული სამოსახლო, რომელსაც მოსუინი ეწოდებოდა [4]. სოციალურად, ადგიშვილების გორისნაირი გამაგრებული ბორცვ-გორები, ალბათ, ნათესაობრივ თემებს წარმოადგენდა, რომლის თავშიც ადგილობრივი ხელისუფალი, ბერძნული წერილობითი წყაროების მიხედვით, „ბასილევსი“ იდგა. შესაძლოა, ასეთ ადგილობრივ ხელისუფალს ეკუთვნოდა ადგიშვილების გორასთან აღმოჩენილი ნაგებობების თანადროული მდიდრული სამარხი [5].

ეფიქრობ, ადგიშვილების გორის ზედა ტერასაზე, არქეოლოგიურად შესწავლილი ნაგებობა, სწორედ ამგვარი, სათემო, გამაგრებული სამოსახლოს – მოსუინის ერთ-ერთი კოშკი იყო.

### ლიტერატურა

1. გ.გამყრელიძე, ცენტრალური კოლხეთის ძველი ნამოსახლარები, თბ., 1982, გვ. 63-69.
2. გ.გამყრელიძე, ისტორიულ-ტოპოარქეოლოგიური ძიებანი, თბ.,1993, გვ. 55-56.
3. Г.А.Гамкrelidze, К археологии долины Фасиса, Тб.1992, с.13-29,69
4. დაწერილებით იხილეთ თ.ყაუხჩიშვილი, ბერძენი მწერლების ცნობები საქართველოს შესახებ, თბ., 1977, გვ.134; გ.ყფიანი, ნ.ამაშუყელი, კოლხური და ფრიგიული სახლები, თბ. 1995, გვ. 8-9.
5. იხ. გ.გამყრელიძე, ცენტრალური კოლხეთის... გვ. 69-81.

## შიდა ქართლის ახლად მიკვლეული კლდის ძეგლები

ამ ბოლო დროს ჩვენში საკმაოდ ფეხმოკიდებულია აზრი, რომ თითქოსდა შიდა ქართლში ზეზეურად შემორჩენილი ხუროთმოძღვრების ისტორიის ყოველი საყურადღებო ძეგლი მეცნიერთათვის ცნობილია და თუ არა არქეოლოგიური გათხრები, უმნიშვნელოვანესი აღმოჩენების დრო წარსულს ჩაბარდა. თუ რაოდენ გადაჭარბებულია ამგვარი ოპტიმიზმი, ამაზე შესანიშნავად მეტყველებს ისტორიის ძეგლთა კომპლექსები, რომელთა შესახებაც გვსურს გესაუბროთ.

სერთოდ, შიდა ქართლის კლდეში ნაკვეთი ძეგლები, განურჩევლად მათი წარმოშობის ხანისა, სუსტადაა შესწავლილი: არქიტექტურულად და არქეოლოგიურად რამდენიმე სრულად გამოკვლეულია მხოლოდ უფლისციხე, ისტორიულ-არქიტექტურულად კი უდაბნო-მონასტრად ან სახიზრად მიჩნეული რამდენიმე კომპლექსი – შიო-მღვიმე, თრეხე, აბუხალო, ბოდორნა და ორიოდ სხვა, მაშინ როდესაც კლდის ძეგლები აქ მრავლადაა.

ქვემოთ წარმოდგენილი კლდის ძეგლებით ჩვენი დაინტერესება, გარდა პერსპექტიული პროექტებისა, შევადგინეთ საქართველოს კლდის ხუროთმოძღვრების შეძლებისდაგვარად სრული კატალოგი, შემდეგი ვითარებითაა გამოწვეული. უპირველეს ყოვლისა, ეს არის უფლისციხის წარმოშობის პრობლემა-ფენომენი, რომელსაც დიდი ხანია დასტრიალებს ჩვენი სამეცნიერო აზრი. ამ ბოლო დრომდე წინაფეოდალური ხანის ერთადერთ კლდეში ნაკვეთ ანსამბლად საქართველოში უფლისციხე ითვლებოდა. ალბათ, სწორედ ამიტომ, უფლისციხის მკვლევართა ერთ ნაწილს (მაგ. გ.გაფრინდაშვილს, მანამდე ე.კომან-ჭაუპტს, ლ.მელქისეთ-ბეგს და სხვ.) დაებადა აზრი, თითქოს ეს ძეგლი სამხრეთიდან მოსული მოსახლეობის ტალღის კულტურის ნაყოფი უნდა იყოს, რომელმაც სამშობლოდან მოიტანა ასეთი არქიტექტურის ჩვევა [1]. სხვა მეცნიერებმა ეს ვარაუდი საფუძველს მოკლებულად მიიჩნიეს [2]. მართლაც, ასეთი რანგის ძეგლის სხვა კულტურული სამყაროდან ამგვარი „ობლად ტრანსპლანტაცია“ მეტად საეჭვოდ გამოიყურებოდა. ხელოვნების ნებისმიერი დარგის, მით უფრო ამ ენარის არქიტექტურის შედეგში, როგორც წესი, ადგილობრივ ნიადაგზე ხანგრძლივი განვითარების ნაყოფია ხოლმე. სწორედ ამიტომ არ გამოვრიცხავდით, რომ უფლისციხის ბრწყინვალე არქიტექტურული ანსამბლი ანტიკურ ან უფრო ადრეულ ხანაში საქართველოს ტერიტორიაზე გავრცელებულ კლდის ხუროთმოძღვრების ტრადიციაზე იყო აღმოცენებული.

უფრო მეტიც, შეიძლება ითქვას, რომ საქართველოს ტერიტორიაზე მდებარე წინაფეოდალური ხანის კლდის ძეგლთა კვლევა ამჟამად ნულოვან ეტაპზეც რომ იყოს, ვთქვათ, ცნობილი არ იყოს არც უფლისციხის და არც ჩვენს მიერ ბოლო დროს მიკვლეული ძეგლების არსებობა, ჩვენში ამ ტიპის ძეგლთა მეტ-ნაკლები ინტენსიურობით გავრცელება სამუშაო ჰიპოთეზის უფლებით წინასწარაც შეგვეძლო გვევარაუდა. ამის საფუძველს გვაძლევს შემდეგი გარემოება. საზღვარგარეთელ მეცნიერებში დიდი ხანია ეჭვს არ იწვევს, რომ როგორც საქართველოს მუზეუმულ რეგიონებში, ისე ევრაზიის ვრცელ ტერიტორიებზე და ფაქტიურად მთელ მსოფლიოში, ჭერ კიდევ მეტალურგიის განვითარების ადრეულ სტადიაზე მყოფი ხალხები საცხოვრებლად თუ საკულტო მიზნით კლდეში ნაკვეთობებს საკმაოდ ხშირად მიმართავდნენ. როგორც ჩანს, კლდეში საცხოვრებლების კეთის ჩვევა ისევე არ არის რეგიონული და ეპოქალური მოვლენა, როგორც, ვთქვათ, ქვის და ხის

ნაგებობების მშენებლობა - კლდითხურობაც მთელი კაცობრიობისათვის უძველესი ხანიდანვე ჩვეულ საქმიანობად გვევლინება. საქართველო, როგორც ცივილიზაციათა ჭაჭვეში მჭიდროდ ჩართული რეგიონი, საეკვოა ამ მხრივ გამონაკლისს წარმოადგენდეს, მით უმეტეს თუ გავითვალისწინებთ, რა სიმძლავრის მიღწეა აქ შემდგომში კლდის ხუროთმოძღვრების ხელოვნებამ. რასაკვირველია, ეს არგუმენტი არ გამორიცხავს მოსახლეობის ჭგუფების მიგრაციისას კლდის ხუროთმოძღვრების განვითარების მასტიმულირებელი გარკვეული იმპულსების ჩვენში სხვა რეგიონებიდან შემოტანას, მაგრამ თუნდაც ასე ყოფილიყო, ამგვარი მოვლენა უფლისციხის ანტიკური ხანის ხუროთმოძღვრების საბოლოო სახით ჩამოყალიბებას ალბათ დიდად უსწირებდა წინ და განმზოლოებული ხასიათიც არ ექნებოდა.

უძველეს ქართულ სახელმწიფოებრივ გაერთიანებებსა თუ პროტოქართველურ ტომებში გავრცელებული კვანთა კვეთის ჩვევა ეპიზოდურად ქართულ და უცხოურ ნარატიულ წყაროებშიც ჩანს ასახული. მაგალითად, „ქართლის ცხოვრება“ მოგვითხრობს, რომ სპარსთა მიერ დევნილი „ბუნთურქნი“... მოვიდეს და პოვეს ადგილი ერთი მცხეთას, დასავლით კერძო კლდეთა შორის გამოკვეთილი, ღრმა და მოითხოვეს იგი მცხეთელი მამასახლისისაგან. მისცა და აღაშენეს იგი, მოზღუდეს მტკიცეთ, და ეწოდა მას ადგილსა სარკინე“ [3]. ამ რიგის ცნობებთან დაკავშირებით ივანე ჯავახიშვილი წერდა: „ისტორიული ძეგლებიდან ჩანს, რომ საქართველოში გავრცელებული იყო სხვადასხვა მასალით აშენებული ნაგებობანი. არსებობდა კლდეებში გამოკვეთილი საცხოვრებელი სახლები და მთელი ქალაქებიც კი. წარმოიდგინეთ ქართველ ისტორიკოსს ასე აქვს გათვალისწინებული საქმე, რომ უძველეს ხანაში სწორედ ამას მისდევდნენ“ [4].

ანტიკური ავტორების ცნობებიდან გამოვყოფდით პლინიუს სეკუნდს და იულიუს სოლანს, რომლებიც კავკასიაში მცხოვრებ „ტროგლოდიტებს“ მოიხსენიებენ, აგრეთვე სქოლიოს ესქილეს „პრომეთეს“ ხელნაწერზე, სადაც „არავის“ ხალხი გაიგივებულია კავკასიაში მცხოვრებ ტროგლოდიტ-კოლხებთან (მკითხველებს შევახსენებთ, რომ ბერძნულად „ტროგლოდიტი“ გამოქვაბულის მცხოვრებს ნიშნავს) [5].

საქართველოში კლდის ხუროთმოძღვრების უძველესი ტრადიციის მასშტაბურობაზე კონკრეტული დადებითი პასუხი ქვემო ქართლის ვრცელ ტერიტორიებზე ჩვენს მიერ მიკვლეულმა წინანტიკური პერიოდის კლდეში ნაკვეთმა დასახლებებმა გავცა. მდინარეების: ხრამის, მაშავერას, დებედას და მათი შენაკადების ხეობებში მდებარეობს გამოქვაბულთა გრანაიოზული დაჭლუფებანი, რომლებიც რამდენიმე იარუსად ნაკვეთი ათეულობით სათავისიგან შედგება. ამ ძეგლთა არქიტექტურულმა და არქეოლოგიურმა შესწავლამ დაგვარწმუნა, რომ მათი წარმოშობა და ინტენსიური კვეთა ბრინჯაოს ეპოქის სხვადასხვა ეტაპს უკავშირდება [6]. მიუხედავად ფაქტობრივ მასალის სიმწირისა, ვფიქრობთ, ამ კომპლექსებში ცხოვრება და გარკვეული სამშენებლო სამუშაოები ანტიკურ ხანაშიც მიმდინარეობდა, მით უფრო, რომ შუა საუკუნეებში ეს ძეგლები კვლავ მეტად ინტენსიურად ყოფილა რეკონსტრუირებული.

ვინაიდან აღნიშნულ უძველეს ეპოქათა მატერიალური ნაშთების შესწავლა საქართველოს ცალკეულ რეგიონთა შორის მჭიდრო კულტურულ-ეთნიკურ კავშირზე უკვე ცალსახად მეტყველებს, ნაკლებად სავარაუდო იყო მინცდამინც კულტურული საქმიანობის ეს არაორდინარული სფერო, კლდის სათავსთა კვეთა, მიგვაჩნია ვიწრო რეგიონულ, მხოლოდ ქვემო ქართლისთვის დამახასიათებელ მოვლენად, მით უმეტეს, რომ ამ დარგის ევოლუციის კულმინაციური ძეგლი - უფლისციხე, შიდა ქართლში მდებარეობს.



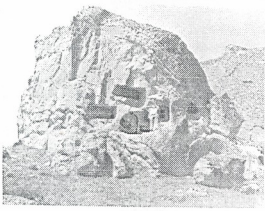
და მაინც, დანამდელებით წინაქრისტიანული ხანის კლდეში ნაკვეთ ერთადერთ ძეგლად შიდა ქართლში, სულ ცოტა ხნის წინათ, მხოლოდ უფლისციხე იყო მიჩნეული. რამდენიმე წლის წინ, ზემოთ წარმოდენილი მოსაზრებების გათვალისწინებით, გეგმაზომიერი მასშობა წამოვიწყეთ ამ რეგიონში უფლისციხის თანადროული თუ უფრო ადრეული კლდის ძეგლების მოსაძიებლად. კვლევისას, გარდა ისტორიულ-არქეოლოგიური დაზვერებისა, ლიტერატურული წყაროების მინიმუმითაც ვსარგებლობდით. ბუნებრივია, ყურადღება უპირველეს ყოვლისა უფლისციხის მეზობელ რაიონებს მივაპყროთ.

ქვახერელის ქვაბოვან კომპლექსში, მიუხედავად ლ.მელიქსეთ-ბეგის მოსაზრებისა ამ ძეგლის წინაფეოდალურ ხანაში შესაძლო წარმოშობის შესახებ, შუა საუკუნეების ადრეულობის რეალურ ნიშნებს ჭერჭერობით ვერ მივაკვლიეთ.

სამაგიეროდ, ისტორიული ნაქალაქარი კასპის მიდამოების კვლევამ პირველივე ცდისას მნიშვნელოვან აღმოჩენამდე მიგვიყვანა.

### კასპის ნაპროკოლი

ანტიკური ქალაქი კასპი, თითქმის ყველა მკვლევარის აზრით, ლოკალიზებული უნდა ყოფილიყო მდინარე ლეხურასა და მტკვრის შესართავთან, თუმცა ქალაქის უბნები შესაძლოა რამდენადმე გაფანტული იყო (სწორედ ასეთი უბანი უნდა იყოს ბოლო წლებში კასპის არქეოლოგიური ექსპედიციის მიერ შესწავლილ ნაგებობათა ჯგუფი). თითქმის დანამდელებით შეიძლება ითქვას, რომ ქალაქის ცენტრი ციტადელითურთ ზედ მდინარეთა შესაყართან შექმნილ „ხერთვისზე“ მდებარეობდა, შესაძლოა მდ.ლეხურას ორივე ნაპირზე, და მას დღევანდელი კასპის დასახლებული უბნები ფარავს.



სურ.1. კასპის ნეკროპოლი ერთ-ერთი ჯგუფის ხედი

ჩვენს მიერ თავდაპირველად დადასტურებული ძეგლი სწორედ ნაქალაქარის სავარაუდო ცენტრის მახლობლად მდებარეობს. თანამედროვე ქალაქის დასავლეთით უშუალოდ მიმდებარე კვერნაქის სერის კლდოვან, კონცხისებრ მასივებში ერთმანეთის მახლობლად გამოკვეთილია გამოქვაბულთა ჯგუფები, რომლებიც აშურიანის ველს გადაჭყურებს. ეს კონქისებრი კლდეები მათში ნაკვეთი ქვაბებით შორიდან ხელოვნურ ნაგებობებს გვაგონებს და გამორჩეული მდებარეობით გარემოზე გაბატონებულია (ეს ძეგლები

შესანიშნავად ჩანს სერის გაყოლებზე გამავალი თბილისი-სოჭის რკინიგზის მაგისტრალიდან).

გამოქვაბულები კლდის ძირიდან 3-5 მ სიმაღლეზეა გამოკვეთილი. ისინი ძლიერაა დაზიანებული, საფასადო ნაწილები თითქმის ყველას ჩამოშლილი აქვს, უმრავლესობისგან უმნიშვნელო ფრაგმენტებილია შემორჩენილი. თავდაპირველად სამ ათეულამდე ქვაბი უნდა ყოფილიყო გამოკვეთილი, ამჟამად კი რამდენადმე სრულად მხოლოდ 4 მათგანია შემონახული, ხოლო 10-მდე გამოქვაბულის ნაშთის მიხედვით მათი მიახლოებით



რეკონსტრუქციის შესახებ. ამ ძეგლთა არქიტექტურულმა ანალიზმა იმ დასკვნამდე მიგვიყვანა, რომ დაზიანებამდე და გვიანდელ გადაკეთებამდე ყოველი მართებული სტრუქტურას თითქმის ერთნაირი გვეგმარებითი პრინციპი ედო საფუძვლად, რასაც შედარებით კარგად შემონახული გამოქვაბულების მაგალითით შეგვიძლია გავცნოთ.

პირველი სამი ქვაბი კლდის ერთ კონცხში, ერთმანეთის გვერდით საკმაოდ სუფთადაა გამოკვეთილი ლითონის ოთხწახანაგა წაწვეტებული იარაღით (სურ. 1,2.). N 1 და N 2 ქვაბები გვეგმით კუთხეებმომარგვალეზულ კვადრატს უახლოვდება, ხოლო ჭერი შეისრული კამარისებური აქვთ. ორივე სათავის დასავლეთის და ჩრდილოეთის კედლებში გამოკვეთილია კუთხეებმომარგვალეზული ნიში-თაროები. ქვაბების წინ ღია კარიბჭეები ყოფილა, საიდანაც კლდეში გაჭრილი დაბალი და ვიწრო კარების საშუალებით ვხვდებით ძირითად სათავსში. შესასვლელები გარედან მარტივად ჩაჭრილი დეკორატიული ჩარჩოთია შემკული. ასეთივე კარიბჭე აქვს N 3 ქვაბსაც, რომელშიც ნიში-თაროები არ არის. N 1, 2 და 3 ქვაბები მოგვიანებით გაუერთიანებიათ, რაზედაც საჭრეთლის განსხვავებული კვალიც მტყველებს. N 4 ქვაბი ამ ჩვეულებიდან აღმოსავლეთით 200-ოდ მეტრზეა გამოკვეთილი, განცალკევებით. მისი ჭერი ბრტყელია და არც კარიბჭე აქვს. შესასვლელის მოპირდაპირე და მარჯვენა კედლებში გამოკვეთილია ნიში-თაროები, რომელთაგანაც ერთი ჩაღრმავებულია.

აღწერილი ქვაბების ატრიბუტები, განსაკუთრებით ნიში-თაროები, ტიპური ჩანს მათ ირგვლივ შემორჩენილი ქვაბებისთვისაც. აქვე აღვნიშნავთ, რომ ქვაბთა მიმდებარე კლდის ღია სიბრტყეებში ამგვარი თაროები სათავსთა გარეშეცაა გამოკვეთილი.

ძეგლთა ამ კომპლექსის ფუნქცია გაცნობისთანავე ნათელი გახდა. ისინი სხვა არა შეიძლება იყოს რა, თუ არა მიცვალებულთა დასაკრძალავად კლდეში ნაკვეთი აკლდამები, მავზოლეუმები. ამაზე დაბეჭდვით მტყველებს გამოქვაბულ სათავსთა გვეგმარება, ქვაბებისა და შესასვლელების სიმაღლეები, უპირველეს ყოვლისა კი, ნიში-თაროები, რომელთა ფორმა და ზომები მხოლოდ მიცვალებულთა გამოტოლ პოზაში დასვენებას შეესაბამება.

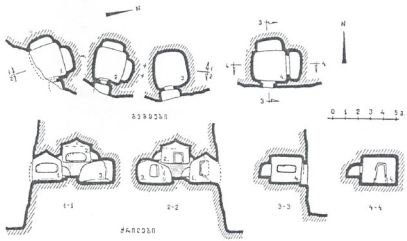
საქართველოში არამცთუ ასეთი მასშტაბის ნეკროპოლი, მსგავსი კლდის მავზოლეუმები აქამდე ცნობილი არ იყო, ამიტომ მათი შექმნის თარიღისა თუ სოციალურ-პოლიტიკური ვითარების გასარკვევად თვით ძეგლთა სტრუქტურას, ხუროთმოძღვრული ელემენტების თავისებურებებსა და მეზობელი ქვეყნების ანალოგიებს უნდა დავეყრდნობოთ.

კასპის აკლდამების წარმოშობის ხანის განსაზღვრისათვის ყველაზე მნიშვნელოვანი ფაქტორი მათში თარო-სარკელების ორიენტაციაა. როგორც დავინახეთ, აქ მიცვალებულები დასვენებული ყოფილა ქვეყნის მხარეების მიმართ ხაზგასმულად ნებისმიერი დამხრობით – თითოეულ აკლდამაშიც კი თაროები ერთმანეთის მართობულია, მაშინ როდესაც თავისუფლად შეიძლება მოპირდაპირე კედლებში მათი პარალელურად გამოკვეთა აღმოსავლეთ-დასავლეთის ღერძის გასწვრივ. ამრიგად, სახეზეა მიცვალებულთა აშკარად არაქრისტიანულად დაკრძალვის წესი, რაც ნეკროპოლის მასშტაბის და შიდა ქართლის ისტორიული რეალობის გათვალისწინებით, ამ ძეგლების წინაქრისტიანულ ხანაში შექმნის სასარგებლოდ მტყველებს.

კლდეში ნაკვეთ აკლდამებში მიცვალებულთა დაკრძალვის წესი ძველი მსოფლიოს მრავალ ქვეყანაში იყო მიღებული. მახლობელი აღმოსავლეთის თითქმის ყველა უძველეს სახელმწიფოში (ეგვიპტე, ასურეთი, ურარტუ, მცირე აზიის ქვეყნები და სხვ.) ამ მიზნით უძღვრებად საინტერესო კლდის ძეგლები და მთელი კომპლექსები იქმნებოდა. რა თქმა უნდა, დროის ხანგრძლივი პერიოდის განმავლობაში, განსხვავებული გეოგრაფიული და



სოციალურ-ეკონომიკური ვითარებისდა მიხედვით ეს ძეგლები საკმაოდ მრავალფეროვან სახეს იძენდნენ, მაგრამ ხალხთა შორის პოლიტიკურ და კულტურულ კავშირების ტრადიციათა შემკვიდრებობითობას თავისი გაჰქონდა, ამიტომ ხშირად მაინც ხერხდება კლდის აკლდამათა რამდენადმე განზოგადებული, ეტალონური ტიპების გამოყოფა. ამ მიმართებით განსაკუთრებულ ყურადღებას იმსახურებს ძველი ირანის სახელმწიფოები, სადაც ზოროასტრიული სარწმუნოების წიაღში კლდის აკლდამების ტრადიცია განსაკუთრებით გავრცელდა. როგორც ცნობილია, ცეცხლთაყვანისმცემლობა მიცვალებულთა მიწაში დამარხვას კრძალავდა, ამიტომ ჭერ კიდევ მიდიის შეფეხებმა და დიდებულებმა კლდის აკლდამების შექმნით თავი დააღწიეს გვამით მიწის შეურაცხყოფას (კლდე მიწად არ ითვლებოდა). შემდგომ იმავე მიზეზით, აღნიშნული წესით დიდებულების დაკრძალვა აქემენურ, პართულ და სასანურ სამეფოებში, სამარხი კოშკების პარალელურად, თითქმის სავალდებულოდ იქცა. ეყრდნობოდა რა აღმოსავლეთის სხვა ძველ სახელმწიფოებში არსებულ ამგვარი სამარხების გამოცდილებას, ირანული არისტოკრატიის კლდის აკლდამებმა რამდენადმე კანონიკური სახე მიიღო: აკლდამის ძირითად სივრცეს წარმოადგენს მართკუთხა გეგმის დასაკრძალავი კამერა, რომელსაც ყველა ან ზოგიერთ კედელში მიცვალებულთა დასასვენებელი თითო ნიში-სარეცელი აქვს გამოკვეთილი. ნიშების ზომები გამოთვლილი ადამიანის სიგრძე-სიგანგზეა გაანგარიშებული და ხშირად სარკოფაგისებურადაცაა ჩაღრმავებული. ცენტრალურ კამერაში მოხვედრა ერთლიობიანი შესასვლელით შეიძლება უშუალოდ კლდის ზედაპირიდან ან კოლონადიანი პორტიკიდან. ასეთი აკლდამები შემადლებულ კლდეებშია გამოკვეთილი ჭგუფურად და უფრო ხშირად სავარყულო ნეკროპოლებს წარმოადგენენ („ნაყში-რუსტამი“, „ტაშთეფე“ მთანდუაბასთან, „დუქანი დაუდი“, „დაუდუხტარი“, აკლდამები სენენში და სხვ.). აკლდამათა გარშემო კლდის სიბრტყეები ზოგჯერ რელიეფური გამოსახულებებით და ლურსმული წარწერებითაა შემკული. დაკრძალვის მაზდეანური წესისთვის დამახასიათებელი ყოფილა, აგრეთვე, კლდეში კამერის გარეშე გამოკვეთილი თარო-სარეცლები, რომლებიც ხშირად ერთ კომპლექსშია გაერთიანებული აღწერილი ტიპის აკლდამებთან (მაგ., „კირვანშაჰა“) [7].



სურ.1. კასპის ნეკროპოლი გეგმები და კრილები



როგორც ვხედავთ, კასპის ნეკროპოლის როგორც ზოგადი სტრუქტურა და ლანდშაფტთან შერწყმა, ისე ცალკეული აკლდამების სივრცობრივ-გეგმური განლაგება ძველ ირანულ ანალოგიურ ძეგლებს საკმაოდ უახლოვდება. მიუხედავად ამისა, ვინაიდან განსხვავებულ ეპოქებში მახლობელი აღმოსავლეთის სხვა რეგიონებშიც იქმნებოდა რამდენიმე მსგავსი ძეგლები (მაგ., ურარტული, პაფლაგონიური ან ლიდოური აკლდამები), კასპის აკლდამების მახდენაურ სამყაროსთან დაბეჭოთებით დაკავშირება გაძნელებოდა, რომ არა კომპლექსის შემადგენელი განცალკევებული თარო-სარეცლები, რომლებიც მხოლოდ ამ რელიგიისთვისაა დამახასიათებელი. ამრიგად, კასპის ნეკროპოლი, მისი მასშტაბის გათვალისწინებით, თითქმის უდავოდ მიგვანიშნებს შიდა ქართლის ტერიტორიაზე დროის არცთუ ხანმოკლე პერიოდის განმავლობაში ცენტლთაყვანისმცემლობის ან მისით ნასახრდოები რომელიღაც მონათესავე რელიგიის საკმაოდ ფართოდ გავრცელებასზე.

კასპის აკლდამების შექმნის თარიღის დაკონკრეტება მათი ზოგადი გეგმარებითი სტრუქტურის მიხედვით შეუძლებელია. იგივე ირანული აკლდამებიც ტრადიციული სქემით იქმნებოდა და ბევრი მათგანის წარმოშობის ხანის განსაზღვრა ამ ქვეყნის სიძველეთა სპეციალისტებსაც უჭირთ: სასანურ ხანაში აქემენური პერიოდის კლდის სამეფო აკლდამათა სრული კობრება ხდებოდა, ხოლო ზოგიერთი ძეგლი, რომელიც ადრე მიდიური ხანისა ეგონათ, პართული აღმოჩნდა. ასეთ ვითარებაში, კასპის აკლდამათა დასათარიღებლად მათი არქიტექტურული დეტალების ადგილობრივ თუ მეზობელი ქვეყნების ანალოგიებთან შედარებას და არქეოლოგიურ მონაცემებს უნდა დავეყრდნეთ. როგორც აღვნიშნეთ, ამ აკლდამათა ერთ ნაწილს კარვისებურად შეისრული ქერი აქვთ. ძველი ირანის კლდის ხუროთმოძღვრებაში კამარათა ამგვარი შეისრულობა თუმცა აქემენურ ხანაშივე იჩენს თავს, მაგრამ მხოლოდ სასანურ ხანაში გავრცელდა ფართოდ [9]. ქართული კლდის ძეგლებიდან ქერის ამგვარი დამუშავებით გამოირჩევა უფლისციხის ე.წ. „ორსვეტიანი დარბაზის“ დასავლეთის სათავსები, რომლებიც თ.ქარუმიძემ და გ.ღვებავამ სხვა ოთახებზე ადრეულად მიიჩნიეს და ამის საფუძველზე უფლისციხის ორ ეტაპად გამოკვეთის ჰიპოთეზა წამოაყენეს [10]. უფლისციხის ამ ტიპის სათავსები, ჩვენი აზრით, პირიქით, უფრო გვიანდელია, მაგრამ ნებისმიერ შემთხვევაში გვიანანტიკურ ხანას განეკუთვნება. ამავე ფორმის შეისრული ქერი საკმაოდ ხშირად გვხვდება ადრეული შუა საუკუნეების ქართულ კლდის ხუროთმოძღვრებაშიც, მაგ., მტკვრის ზემო წელის გამოქვაბულ მონასტრებში, დავით-გარეჯაში (ბერების სერი, ქოლაგირი) [11], კონდამიანის მონასტრის ქვაბებში [12] და სხვ., აგრეთვე ამავე ხანის ქვის საეკლესიო არქიტექტურაში [13]. ნიშანდობლივია, რომ აღნიშნულ გამოქვაბულ ძეგლებში კლდის დამუშავების მეთოდიც კასპის აკლდამების იდენტურია. ადრეფეოდალური ხანის შიდა ქართლში სასანური ირანის იმდენად ხანგრძლივი პოლიტიკური ექსპანსია არ დასტურდება, რომ მახდენური სარწმუნოების მიმდევარ რამდენიმე თაობის არისტოკრატიას გრანდიოზული საგვარეულო ნეკროპოლი შეექმნათ, ამიტომ კასპის აკლდამების არქიტექტურულ დეტალთა აღნიშნული თავისებურება ამ ძეგლთა გვიანანტიკურ ხანაში წარმოშობაზე უნდა მიგვანიშნებდეს. ძეგლის ამ ეპოქაში ფუნქციონირებას ადასტურებს, აგრეთვე, ერთ-ერთი აკლდამის (N 3) იატაკის ჩაღრმავებაში ჩვენს მიერ მიკვლეული გვიანანტიკური ხანის წითლად შეღებილი ნაპრიალები ჭამის ნატეხები, რომელიც შესაძლოა სამარხის ინვენტარის შემთხვევით შემორჩენილი ნაშთია.

ამრიგად, შეიძლება ითქვას, რომ კასპის კლდეში ნაკვეთი ნეკროპოლის სახით ჩვენს წინაშე საქართველოს ისტორიის სრულიად უცნობი ფურცელი გადაიშალა. ამ ძეგლის



საფუძვლიანი ხუროთმოძღვრულ-არქეოლოგიური შესწავლის შედეგებს, რაც, ალბათ, უძველეს ქართულ სახელმწიფოთა პოლიტიკური, სოციალური და კულტურის ისტორიის მრავალ საკითხს გააშუქებს ახლებურად, ვფიქრობთ სპეციალური გამოკვლევა მივუძღვებით.  
(გაგრძელება იქნება)

### ლიტერატურა

1. გ.გაფრინდაშვილი, ვარძიის და მისი შიდამოგების ქვაბები, თბ., 1957, გვ. 8.  
К.Леман-Хаупт, Вступительная лекция по истории и культуре хальдов, Труды ТГУ, Тб., 1938.
2. ლ.კილაშვილი, ქალაქები ფეოდალურ საქართველოში, I, თბ., 1968, გვ.40  
თ.სანიკიძე, უფლისციხე, თბ., 1987, გვ.6.
3. ქართლის ცხოვრება, ს.ყაუხჩიშვილის რედაქციით, ტ.1, თბ.,1955,გვ.31
4. ივ.ჭავჭავაძის შიგნით, შშენებლობის ხელოვნება ძველ საქართველოში, თბ., 1946, გვ.5.
5. В.Латышев, Известия древних писателей греческих и латинских о Скифии и Кавказе, т. I, Спб., 1893.
6. ნ.ბახტაძე, ქვემო ქართლის კლდის ძეგლები, თბ., 1991.
7. Ernst Herzfeld, Iran in the Ancient East, London, 1941, p. 327  
И.Дьяконов, История Мидии, М., 1956, ст. 409-410.  
В.Лукинин, Искусство древнего Ирана, М., 1977, стр. 95, 112.
8. Б.Плотовский, Ванское царство, 1959, стр. 210-218.
9. Ernst Herzfeld, დასახ. ნაშრომი, გვ. 203.
10. გ.ლევაძე, ანტიკური ხანის საქართველოს არქიტექტურული ძეგლები, თბ., 1979, გვ. 8.
11. გ.გაფრინდაშვილი, გარეჯი, თბ., 1987, გვ. 30.
12. ნ.ბახტაძე, გ.ბაგრატიონი, კონდამიანის უდაბნო-მონასტრის შესწავლისათვის, საქ. მეცნ. აკად. შაცნე, ისტორიის, ეთნოგრაფიისა და ხელოვნების ისტორიის სერია, N 4, თბ., 1991, გვ. 156-165.
13. Г.Чубинашвили, Архитектура Кахетии, Тб., 1959.
14. ნ. ბახტაძე. კასპის აკლდამები, საქართველოს ისტორიის და კულტურის ძეგლთა აღწერილობა, წიგნი 5, თბ., გვ. 130.

ამ რუბრიკით, ჩვენი სურვილია, უფრო ახლოს გავაცნოთ დაინტერესებულ საზოგადოებას, საქართველოს ისტორიისა და კულტურის აქამდე ნაკლებად ცნობილი თუ ზოგჯერ შეუსწავლელი ძეგლები, რომლებიც სხვადასხვა მიზეზთა გამო, დღევანდელი საქართველოს პოლიტიკურ საზღვრებს გარეთ არიან დარჩენილი ან სულაც ქართული კულტურის კერებს წარმოადგენენ სხვა სახელმწიფოებში.

## გიორგი ბაგრატიონი

არქიტექტორი

### მოგზაურობა თურქეთში

1995 წლის ზაფხულს გიორგი ჩუბინაშვილის ფონდმა, უკვე მეორედ (პირველად 1994 წელს ჩატარდა), მოაწყო ექსპედიცია თურქეთის ტერიტორიაზე არსებული ქართული ხუროთმოძღვრული ძეგლების შესასწავლად, რომლის ერთ-ერთი მთავარი მიზანი მასალის გრაფიკული ფიქსაცია გახლდათ. ამ ღონისძიების ძირითადი დამფინანსებელი ჯორჯ სოროსის საქვეყნოდ ცნობილი ფონდი იყო, რისთვისაც ამ ფონდის საქართველოს განყოფილების მეგუერთ დიდად ვეშადღიერებით გაწეული დახმარებისა და მხარდაჭერისათვის.

ექსპედიციის შემადგენლობის მუშა ჯგუფს შეადგენდნენ: ხელოვნებათმცოდნეები დავით ხოშტარია (ჯგუფის ხელმძღვანელი), მარიკა დიდებულიძე, ზესიკ შაცაბერიძე, ნიკა ვაჩიიშვილი, არქიტექტორი ნინო და გიორგი ბაგრატიონები. ცხადია, ექსპედიციას წინ უძღოდა საკმაოდ დიდი მოსამზადებელი სამუშაოები, რაც გამოიხატებოდა გრანტის მოსაპოვებელი პროექტის შედგენაში, მარშრუტის განსაზღვრა-დამუშავებაში, საექსპედიციო აღჭურვილობის შექმნაში თუ იმ მასალის გაცნობაში, რომელიც ამ ექსპედიციაში იქნა მოპოვებული. მასალა საკმაოდ დიდი იყო: დაწეებული პავლინოვის, მარის თუ თაყაიშვილის ექსპედიციებიდან, შემდგომ ცოლ-ქმარ ტიერების, უინფილდის, ბოკის და სხვა უცხოელთა კვლევით და დამთავრებული ამ მასალის საფუძველზე დაწერილი მონოგრაფიებით – ვახტანგ ბერიძის „ტაო-კლარჯეთის არქიტექტურა“ და პარმენ ზაქარაიას „ტაო-კლარჯეთის ხუროთმოძღვრება“-თი. მრავალწლოვანი კვლევის შედეგად დაწერა ვახტანგ ჯობაძემ „ადრეული შუასაუკუნეების ქართული მონასტრები ისტორიულ ტაოში, კლარჯეთსა და შავშეთში“. ამის გარდა ჯგუფის ხელმძღვანელის, დავით ხოშტარიას ბოლო ხუთი წლის მანძილზე ამ მხარეში მოგზაურობის შედეგად დაგროვილი ცოდნაც მყარ საფუძველს გვაძლევდა დასახული მიზნების სისრულეში მოყვანისათვის.

თურქეთის ტერიტორიაზე სარფის საბაჟოს გავლით მოვხვდით და პირველ პუნქტად ისტორიულ კლარჯეთში მდებარე ქალაქი ართვინი ავიჩინეთ. ქალაქი, რომელიც ვილაიეთის ცენტრს წარმოადგენს, მთის ფერდზეა შეფენილი. ორ-სამსართულიანი სახლები, რომლებიც ძლიერ ქანობიან, სერპანტინიან, მთავარი ქუჩის გარდი-გარდმა გაშენებული, საკმაოდ მიშნიდევს ხდის ქალაქს, რომლის ცენტრი, მიუხედავად თანამედროვე იერისა, თავისი ხალხმრავალი, ხმაურიანი გარემოთი, ტიპურ აღმოსავლურ ქალაქად წარმოგვიდგება.

აქვე მოვითხოვთ წინა წლის ექსპედიციის დროს ჩატარებულ სამუშაოებზეც, რომლის მასალაც, რაც შემთხვევაში, ბევრად განივრცო და ბოლომდე იქნა მიყვანილი.

ართვინი, რომელიც ქოროზის ხეობას გადაჰყურებს, საწინააღმდეგო ფერდზე სოფელ სვეტის მიდამოებს უშუბრს. ჩვენი სურვილი, როგორმე მიგვეგნო 1888 წელს, პავლინოვის მიერ

აზომილი, ცნობილი სვეტის ტეტრაკონტიანი, წრიული ტაძრისათვის, ამჟამადც უშუალოდ აღმოჩნდა (წინა წლებში დავით ხოშტარია და ნანა ალექსიძეც ცდილობდნენ მიეკვლინათ ტაძრისათვის). თუმცა, სამაგიეროდ, ამ ცდების შედეგად მიეკვლეული იქნა საინტერესო გეგმარების საშვანიანი ბაზილიკა, რომელიც სოფლის განაპირას ყოფილა აღმართული. მიუხედავად იმისა, რომ ძველი ძლიერ დაქუთულ-გავერანებული დაგეგვდა, მაინც მზებრხდა მისი გეგმისა და აღმოსავლეთი ფასადის გრაფიკული ფიქსაცია.

შემდეგი ძეგლი, რომელიც ექსპედიციამ მოინახულა და შეისწავლა, დოლისყანა გახლდათ. ეს X საუკუნის ჭარბგუმბათოვანი ტაძარი აქამდე მ.პაველინოვის ძლიერ არახუსტი ანახომებით იყო ცნობილი.

ამჟამად ვკლესია ორ დონედაა გაყოფილი. პირველ სართულზე საწყობია მოთავსებული, მეორეზე კი ჭამეა გამართული, ხოლო ფასადზე იმამის სახლია მიშენებული. ერთი მხრივ, ყოველივე ეს ძეგლს პირენდელ სახეს უქარგავს. მეორე სართულზე, შეთეთრებული კედლების ქვეშ ფრესკებია მოყოლილი. სხვა არქიტექტურული გადაკეთებებიც მრავლადაა. მეორეს მხრივ კი დოლისყანაში ჭამეს გამართვამ ტაძარს სიკოცხლე შეუნარჩუნა. მას უვლიან და ბოლო დროს ტურისტულ ობიექტადაცაა ქცეული, რაზეც შეტყველებს მნახველთა მისამართით დაწერილი ვრცელი შეგონებები, რომელიც ტაძრის სიახლოვესაა გამოკრული. მითუმეტეს საგრძნობია ეს „დადებითი“ მოშენი, როდესაც დოლისყანის შემდგომ მისგან აღმოსავლეთით, გვერდით ხეობაში ოპიზის მონასტრის მთავარი ტაძრის ნანგრევები გზდებთ (ტაძარი გზის გაყვანის საბაბით ჩვენი საუკუნის 50-იან წლებში აუფეთქებიათ). დოლისყანა დაწერილებით იქნა აზომილი. ჩვენს ხელთაა გეგმა, ოთხი ქრილი და ფასადები. აქვე აღვნიშნავთ, რომ აზომისას გამოყენებული იქნა გეოგრაფიის ინსტიტუტის მიერ გულისხმიერად ნათხოვარი გერმანული თეოდოლიტი, რომელიც, გარდა იმისა, რომ ძველის ზუსტად და სწრაფი აზომის საშუალებას გვაძლევდა, ხშირად საკმაოდ ძლიერ ჭოგრითადაც გადაგვმოდა შორი დეტალების, კედლის მხატვრობისა თუ წარწერების შესასწავლად.

შემდეგი ძეგლი, რომელიც მოინახულეთ, გრიგოლ ხანძთელის მიერ დაარსებული ჭმერკი გახლდათ. ერთ დროს ძლიერი მონასტერი ამჟამად იმდენად დაშლილი და შორდევული დაგეგვდა, რომ თავიდან ეჭვიც კი შეგვეპარა დანიშნულებისამებრ ვიყავით მოსული თუ არა. უფრო ყურადღებით დაკვირვებისას ერთ-ერთ ნანგრევში ვკლესიის გეგმის ნაშთი ამოვიცანით და საბოლოოდ იმით დავიმშვიდეთ თავი, რომ თავად ფაქტი ჭმერკის არსებობისა დაფიქსირებული იქნა.

ჭმერკის შემდეგ ბერთას წყლის ხეობაში გავეშურეთ. აქ ხანძთელის მიერ დაარსებული ორი სავანეა: ბერთა და პარეხი. ბერთა ამ ხეობის მთავარი სოფლის – ორთაქოის განაპირას, მთის ბორცვზეა აღმართული. საკმაოდ მოზრდილი ვკლესიიდან ამჟამად მხოლოდ საფასადო კედლებიღაა შემორჩენილი. ამ კედლების შიგნით კი ჭამეა მოთავსებული. გაუთვითცნობიერებელი ადამიანი ძნელად თუ ამოიცნობს ამ კედლებში თავის ღროზე ქართული ტაძრის პერანგს. აღმოსავლეთი კედლის ფასადზე, მოგრძო ქვაზე, ორშუქრივად სინგურით ასომთავრული წარწერის ნაშთები შეინიშნება. ვკლესიის სამხრეთ-დასავლეთით სატრაპეზოს ნანგრევებია შემორჩენილი. ყველაზე კარგად შემონახული სამხრეთი კედლის მიხედვით, რომელიც მძლავრ სუბსტრუქტივაზეა აღმართული, შეიძლება დავასკვნათ, რომ სატრაპეზო სამრიგ თაღზე დაყრდნობილ, ვრცელ დარბაზს წარმოადგენდა, რომლის მასშტაბურობა მონასტრის სიდიდეზე და მნიშვნელობაზე მიგვანიშნებს.

ბერთას წყლის ხეობის სიღრმეში, თითქმის სუბალპური ზონის საზღვართან პარეხის სამონასტრო კომპლექსია განლაგებული. მონასტრის ნაგებობები ფრიალო კლდის ნაშვერებზეა შეფენილი. მათ ირგვლივ ჩანჩქერები მოსჩქეფენ, რაც მონასტრის გარემოს კიდევ



უფრო მშვენიერს და შთამბეჭდავს ხდის. საცალფეხო ბილიკს, რომელიც კლდის მასივის შუა ნაწილზე გადის რიგრიგობით მიყვავართ მონასტრის ნაგებობებთან. ცენტრალურ ნაწილში არსებული კლდის კონცხზე ერთმანეთის მიჯრით ორი ტაძარია აგებული. შემდეგ გზა ჩანჭქერის ქვეშ გადის და მცირე კაპელასთან ჩერდება, სადაც აღმოსავლეთი კედლის თითქმის ნახევარი მრავალსტრიქონიანი ასომთავრული წარწერითაა შევსებული. სამწუხაროდ, ღია ცის ქვეშ დარჩენილი წარწერა იმდენად იყო გადაშლილი, რომ ჩვენ მისი ამოკითხვა ვერ შევძელით, თუმცა მომავალში სპეციალური პალეოგრაფიული ექსპედიცია აღბათ ამ ამოცანასაც გადაწყვეტს.

ჩვენი მარშრუტის შემდეგი პუნქტი არტანუჯი იყო, მაგრამ იქ არსებული სიტუაციის გამო (ყველა სასტუმრო დაკეტული დაგვხვდა პროფილაქტიკის მიზნით ქართველი „ქალბატონების“ მეოხებით) მოგვიხდა შავშეთისაკენ გამგზავრება. გზად სოფელ ქიუფლოურეში შევიარეთ, სადაც მეტად საინტერესო ძეგლი სინკათი შვეისწავლეთ და ავზომეთ. ამ გუმბათოვანი ტაძრის შუა ნაწილზე გარშემოსავლელი ჰქონდა, რომლის მეორე დონე ჯვრული კამარებით იყო გადახურული. ტაძრის საფასადე წყობა ძირითადად შემოძარცვული დაგვიხვდა, გადახურვებიც ჩაქცეული იყო, რაც აზომვისას გარკვეულ სიძნელებებს ქმნიდა.

შავშეთში რამდენიმე დღე გავჩერდით. ამ რეგიონში მრავლად არიან ქართველები, იმერხევის ხეობა კი თითქმის სულ ქართველებითაა დასახლებული. განსაკუთრებით დაუფემგობრდით მერაბ დუმბაძეს, რომელმაც, გარდა იმისა, რომ სათლელის ეკლესია „აღმოგვაჩენინა“, თითქმის ყველა ძეგლზე გამოგვიყვანა, რითაც ძლიერ გავგვიადვილა მუშაობა, რადგან თავის თავზე აიღო ადგილობრივ მოსახლეობასთან კონტაქტი, რაც საკმაოდ გვიშლიდა ხელს წყნარად მუშაობაში.

შავშეთში ყოფნის პირველ დღეს ტბეთისაკენ გავემუშრეთ. ამ მოზრდილი საკათედრო ტაძრის გეგმა და აღმოსავლეთის ფასადი წინა წელს ავზომეთ, ამჟერად კი სამხრეთის და ჩრდილოეთის ფასადებზე ვიმუშავეთ, რასაც მთელი დღე მოუწინდით. ტაძარი, რომელიც 50-60-იან წლებში ააფეთქეს, ერთობ სამწუხარო სანახავია. მის კედლებში ჯერ კიდევ შემორჩენილია დინამიტის ჩასადები ზვრელები, რომელიც საბედნიეროდ არ გამოუყენებიათ. ტაძარს, რომელსაც უამრავი ჰრონოლოგიური ფენა გააჩნია, მეტად საინტერესო არქიტექტურული ისტორია აქვს. მის შესასწავლად მცირე არქეოლოგიური სამუშაოს ჩატარება უპრიანი იქნებოდა, თუმცა ამ საქმის პრაქტიკული მოგვარება ჯერჯერობით მეტად არარეალური ჩანს.

შემდეგ დღეს ხანძთისკენ გავწიეთ. სამწუხაროდ, სამაჩქანო გზა სოფლამდე, რომლის თანამედროვე სახელწოდება „აშლი ფორთა“-ა, მოშლილი იყო და ჩვენ ფეხით მოგვიწია საკვარ მანძილის გავლა, ვიდრე ხანძთის მონასტრის სიღამაზით დაეტკებოდით. სოფლის შესასვლელში მეტად ორიგინალური IX-XII სს. დარბაზული ტიპის ეკლესია დაგვხვდა, რომლის აღმოსავლეთი ფასადის ძირში, მთელ სიგანეზე, წყაროა მოწყობილი. სხვა ნაგებობებიდან აღსანიშნავია X ს-ში აგებული ჯვარგუმბათოვანი ტაძარი და XIII ს-ის სამრეკლო, სენაკებს და სხვა დამხმარე ნაგებობებს სოფლის მოსახლეობა ახლა თავისი მიზნებისათვის იყენებს. მთავარი ტაძარი ქოლგისებური გუმბათით გამოირჩევა (ასეთივე გუმბათი გააჩნდა ამჟამად დაქცეულ ოზიზას), საფასადო წყობა შირიმის ქვებითაა ნაგები და მკაცრად ჰორიზონტალურ რიგებდაა დალაგებული. ინტერიერში გუმბათი აღმოსავლეთით ბემის მხრებს ეყრდნობოდა, ხოლო დასავლეთისაკენ ორ მძლავრ ბურჯს, რომელთაგან ჩრდილო-დასავლეთისა ამჟამად მთლიანად მორღვეულია და გუმბათის ჯერ კიდევ მდგრადობა გაოცებას იწვევს. ცოტაც და თუ ეს ბურჯი არ გამაგრდა, ისედაც საკმაოდ

დაშლილ ძეგლს ჭერ გუმბათი დაექვევს, შემდეგ კი ალბათ ეკლესიაც. ტაძარი, რომლის პავლინოვისეული ანაზომები ძლიერ არაზუსტი და არასანდო აღმოჩნდა, თავიდან აქვენი დევენი ფოტოზე დაფიქსირდა.

შემდეგი ძეგლი, რომელიც როგორც აღვნიშნეთ მერაბ დუმბაძემ მიგვასწავლა სათლელის ეკლესია გახლდათ. ტაძარი ქალაქ შავშეთის განაპირას დგას და მას მეტად საინტერესო ქრონოლოგიური ფენები გააჩნია. თავდაპირველად სამნავიანი ბაზილიკა აუგიათ. შემდეგ მისი სამხრეთი კედლის მთელ სიგრძეზე ორნავიანი ბაზილიკა მიუშენებიათ. ბოლოს კი მათი შეპირისპირების ადგილას მოხვედრილ ნავთა ზევით სათავსო მოუწყვიათ და ორივე ტაძარი ერთი სახურავის ქვეშ მოუქცევიათ. ყველაფერი ეს ამჟამად ეტყობა როგორც აღმოსავლეთის და დასავლეთის ფსადებს, ასევე ტაძრის შიდა ორგანიზმს, რომელიც საკმაოდ კარგადაა შემონახული, რადგან ბოლო დრომდე აქაც ცნობილი ჯამე იყო მოწყობილი. ძეგლზე მუშაობისას, როგორც არაერთხელ ყოფილა, ადგილობრივ მკვიდრთ ოქროს მაძიებლები ვეგონეთ და ამაში დასარწმუნებლად გაგვიჩივიეს კიდევ.

შავშეთში ყოფნის ბოლო დღეები კარჩხალის ხეობის შესწავლას დავუთმეთ. პირველად კლარჯეთის წყაროსთავი მოვინახულეთ. ეს სამონასტრო კომპლექსი საკმაოდ მზრდოვანი ტერიტორიაზეა გადაშლილი. სოფელში, სადაც მთავარი ტაძარია განლაგებული გურჯები სახლობენ. სამწუხაროდ მათ ენა უკვე დავიწყებული აქვთ.

კომპლექსი შედგება მთავარი ჭვარგუმბათოვანი ტაძრის, ვრცელი სატრაპეზოს, სენაკების და მათ სიახლოვეს კლდის ქიმებზე განლაგებული ოთხი მცირე ზომის დარბაზული ტიპის ეკლესიებისგან. ამჟამად თითქმის ყველა ნაგებობა გვეგვის დონეზეა შემორჩენილი, თუმცა ის, რაც ჩვენამდე მოღწეული მეტად შთამბეჭდავი და საინტერესოა. ავზომეთ მთავარი ტაძრის შემორჩენილი ნაწილის გვეგვა და კირილი, დარბაზული ეკლესიების და სატრაპეზოს გვეგები.

მეორე დღეს ნუკას საყდრის გზას დავადექით. ტაძარი ხეობაში წყაროსთავის საპირისპირო მხარესაა განლაგებული, ფრიალო კლდეზე მოწყობილ სუბსტრუქციაზე. ძველ ხილზე გადასულები, რომლის მსგავსი მრავლადაა კარჩხალის წყალზე, თითქმის უბილიკოდ მივადექით ნუკას საყდრის დასავლეთის კედელს, საიდანაც ტაძარში მხოლოდ ფოფხვით თუ შეაღწევს კაცი. X ს-ის ეკლესია ორნავიანი ბაზილიკას წარმოადგენს, რომელსაც საყურთხველის ჩრდილოეთით, ნაწილობრივ კლდეში შეკრილი პასტოფორიუმი გააჩნია. ძეგლმა საკმაოდ სრულად მოაღწია ჩვენამდე, რასაც ალბათ მისმა მიუდგომლობამაც შეუწყო ხელი.

ასკეტურმა გარემომ, მკაცრმა არქიტექტურულმა ფორმებმა აფიქრებინა ნიკო მარს, რომ სწორედ ეს იყო გრიგოლ ხანძთელის მიერ დაარსებული ხანძთა, ხოლო ხანძთა კი „ფორთას“ სახელით მოიხსენია.

ამვე ხეობაში მივაკვლიეთ ცნობილ მონასტერს მიმდამორს, რომლის თანამედროვე სახელწოდება „ქილილსა“ა, რაც თურქულად ეკლესიებს ნიშნავს, ზუსტად განსაზღვრავდა არსებულ ვითარებას. ნამონასტრალის ადგილას ამჟამად სოფელია გაშენებული, სახლების კედლებში მრავლად შეხედებით ძველი ეკლესია-მონასტრის არქიტექტურულ დეტალებს, მრავალგან ნაგებობათა საფუძვლად მონასტრის კუთვნილი სათავსებია გამოყენებული. თავად მთავარი ტაძრისგან, რომელიც სავარაუდოდ X საუკუნეში უნდა ყოფილიყო აგებული, მხოლოდ ჩრდილოეთი კედლის ნახევარი სიმაღლეა შემორჩენილი, ისიც პერანგმემოცლილი. ძეგლის გვერდით ერთ-ერთ მცხოვრებს სახლის მშენებლობა აქვს წამოწყებული, ხოლო სამშენებლო ქვას ამ დარჩენილი კედლიდან იღებს. სამწუხაროდ, თუ მშენებლობა ასეთივე ტემპით გაგრძელდებოდა, დღეს ალბათ არც ეს კედელი უნდა

არსებობდეს. ამ შემთხვევაში ჩვენი აქტიურობა მშენებლობის შეწყვეტის თაობაზე უფრო დამლუპველი იქნებოდა. თურქეთის მთავრობა კი ჯერ-ჯერობით არ იცავს მსხვილ „მეორეხარისხოვან“ ქრისტიანულ ძეგლებს.

შავშეთიდან უღელტეხილზე გადავედით და არდაგანის ვილიეთში მოვხვდით. ეს გახლავთ ისტორიული არტაანი და ერუშეთი. უღელტეხილის შემდეგ ბუნება მკვეთრად განსხვავებული ხდება კლარჯეთ-შავშეთის ბუნებასთან შედარებით. არტაან-ერუშეთის ბორცვიანი მწვეან ველები, დაღარული მდინარეთა კალაპოტებით, ალაგ-ალაგ ტბები, მათ შორის ისტორიული საქართველოს ყველაზე დიდი ტბა – ჩრდილის ტბა – ძლიერ გავს ჯავახეთის ბუნებას, ფაქტიურად მის გაგრძელებას წარმოადგენს. თვით სოფლებიც კი, მიწური სახლები, მესაქონლეობა, ქვიანი გზები ჯავახეთის ყოფას გვაგონებდნენ.

არდაგანში სასტუმრო „ტურისტის“ დირექტორმა, ეროვნებით ქურთმა, ფევი ილმაზიმ მიგვიღო, მას საქართველოშიც მრავალი მეგობარი ჰყოლია და ძლიერ გაუხარდა, როცა ჩვენი სტუმრობის მიზნები გაიგო.

თავდაპირველად ჩრდილის ტბის გარშემო ძეგლების შესწავლა განვიზრახეთ. 60-იოდე კილომეტრის გავლის შემდეგ ტბისპირა სოფელ აჯაკალაში მივედით. ტოპონიმი ქართულად თეთრციხეს ნიშნავს. თავად ციხიდან, რომელიც სოფლის წინ მდებარე კუნძულზეა აგებული, მხოლოდ საძირკველია დარჩენილი. აქვეა X საუკუნის მცირე ზომის დარბაზული ტიპის ეკლესია, რომლისგანაც მხოლოდ ჩრდილოეთი კედლის ნახევარიღა შემორჩენილი. კედელზე, ამ მხარეში ერთობ გავრცელებული პალმეტებიანი ორნამენტით დამშვენებული პილასტრის კაპიტელია შემორჩენილი.

შემდეგი ძეგლი სოფელ დოგრულოში გვეგულებოდა. ეს გახლდათ X საუკუნის ეკლესია ჯალა ანუ ჭალა. ეს ტაძარიც ჯამედ იყო გადაკეთებული. ადგილობრივი მოსახლეობა პირქუშად და ამრეზით შეგებდა; ძეგლში მხოლოდ შეგვახედეს და ფოტოფიქსაცია გარედანდა შევძელით. არადა მისი კრისტალური არქიტექტურული ფორმები, დახვეწილი ორნამენტული დეკორი სკრუპულოზურ და ყურადღებიან შესწავლას მოითხოვდა.

ჭალა და თეთრციხე ტბის აღმოსავლეთ ნაპირზე მდებარეობდნენ, ხოლო ფეჭრაშენი და ურთა ტბის დასავლეთ სანაპიროზე არსებულ სოფლებშია აგებული. ფეჭრაშენის X საუკუნის ტაძრის ცენტრალურ ნაწილში ამჟამად საქონლის – ბუდის სადგომია მოწყობილი. შედარებით უცეთაა გადარჩენილი სამხრეთის მინაშენი, რომელსაც სამურნეო საწყობად იყენებენ. ცენტრალური ნაწილის საკურთხეველი ამჟამად მორღვეულია, თუმცა აღმოსავლეთი ფასადის სამკუთხა ნიშების კვალი ჯერ კიდევ სახეზეა.

ურთას სამნავიანი ბაზილიკა, რომელიც ასევე X ს-ში იქნა აგებული, ამჯერად მოქმედ ჯამეს წარმოადგენს. ინტერიერი, სადაც სქელი, დამჯდარი სვეტები, ორიგინალური, სხვადასხვა ორნამენტის კაპიტელებითაა დამშვენებული, ამჯერად მწვანე და ლურჯი ზეთის საღებავებითაა გადაღებილი. თუმცა, რა თქმა უნდა, დანგრევას ისევ ეს „კოსმეტიკური“ დაზიანება სჯობს. ჩვენი აქ ყოფნისას სოფლის მორაწმუნე მოსახლეობა ლოცვას ატარებდა და ჩვენი დასწრების უფლებაც დიდ პატივად ჩათვალეს. სამწუხაროდ ამ ტაძარში მხოლოდ ფოტოგადაღება მოვახერხეთ.

ამით დასრულდა ჩვენი კვლევა ჩრდილის ტბის გარშემო და ისევ არდაგანისაკენ გამოვეშურეთ.

(გაგრძელება იქნება)

## დავით-გარეჯი: ახლავს ბიზნესი - ახალი შედეგები

ამ ბოლო დროს ჩვენს ქვეყანაში მიმდინარე ძველის ნგრევისა და ახლის შენების პროცესით გამოწვეული სირთულეები ცხოვრების სხვა სფეროებთან ერთად ისტორიული ძეგლებს შესწავლისა და დაცვის საქმეცა შეეხო. დღევანდელი რეალობაა, რომ სახელმწიფოს აერ ძალუძს გამოწვას საქმარის თანხები კულტურის ძეგლების მოსაველად; არსებული სახელმწიფო ორგანიზაციები კი თანხების არქონის გამო ვეღარ ახორციელებენ საქმიანობას. შედეგად, წარსული საუკუნეების ქართველთაგანმოვლილი ძეგლები ნელ-ნელა ნადგურდება. ასეთ საგანგაშო დროს გამოჩნდნენ არასამთავრობო ორგანიზაციები, რომლებიც სტრუქტურული მოქნილობისა და საქმისადმი ახლებური მიდგომის წყალობით ინიციატივას დაეუფლნენ და გარკვეულ წარმატებებსაც მიაღწიეს. მათ რიცხვს მიეკუთვნება ფონდი "უდაბნო", რომელიც 1994 წლის ივნისიდან ფუნქციონირებს.

ფონდმა მიზნად დაისახა საქართველოს ერთ-ერთი უყურადღებოდ დარჩენილი რეგიონის - დავით-გარეჯის პატრონობა, მისი ყოველმხრივი შესწავლა, დაცვა და აღდგენა. ზემოთქმული ვრცელდება ხელთქმნილისა და ხელთქმნილის, ანუ უმნიშვნელოვანესი რეგიონურ-ისტორიული ძეგლისა და გარემომცველი ბუნების განუყოფელი ერთობლობაზე, რაც ჩვენში დამკვიდრებული პრაქტიკისაგან განსხვავებით სრულიად ახლებური მიდგომაა. იმის გათვალისწინებით, რომ ნებისმიერი ღირებული ნაგებობა შენდებოდა გარემოსთან შეხამებით და შემოქმედი ქვეცნობიერად ექცეოდა ბუნებრივი თავისებურებების გავლენის ქვეშ, ფონდი "უდაბნოს" წევრები ძველთან დაკავშირებულ ყველა საკითხს მხოლოდ ბუნებრივ გარემოსთან მიმართებაში განიხილავენ. ერთი წუთით წარმოვიდგინოთ გარეჯის ქვაბ-ველესიები და სენაკები, ფრესული მხატვრობის უნიკალური ნიმუშები გარემომცველი უკიდვანო ველისა და მრავალმთისაგან მოწყვეტილად. ექვგარეშეა, ისინი მაშინვე დაკარგავენ განუყოფელ ხიბლს.

საწყის ამოცანად ფონდმა "უდაბნოს" დაისახა გარეჯში არსებული ისტორიული მემკვიდრეობისა და ბუნების მრავალფეროვნების აღნუსხვა, რათა გამოველინა უპირველესი მნიშვნელობის ამოცანები, რომელთა გადაწყვეტა ყველაზე საშუაია. დავით-გარეჯის შესახებ გამოქვეყნებული მასალის ანალიზმა და სპეციალისტებთან უშუალო კონტაქტების დროს მიღებულმა ინფორმაციამ აჩვენა, რომ გარეჯის მრავალმთის მხოლოდ ერთი ნაწილია ცნობილი და შესწავლილი; მერე ნაწილი დაზვერილია, ხოლო მესამე ნაწილი საერთოდ უცნობია მკვლევართათვის. არასრული და ხშირად მოძველებულია მონაცემები ადგილობრივი ფლორისა და ფაუნის შესახებ.

ამ ხარეჯის აღმოსაფხვრელად ფონდმა მოაწყო რამდენიმე ექსპედიცია. ექსპედიციის მოწყობის პრინციპი შემდეგია. ფონდის საბჭო სახავს ამოცანას, იღებს გადაწყვეტილებას ვიწრო სპეციალისტების მოწვევის საქიროების შესახებ და შეიმუშავებს წინასწარ გეგმას. ამის შემდეგ იწყება სახარების მოკვების რთული პროცესი, რის შემდეგ ეწყობა ექსპედიცია.

1995 წლის მარტსა და მაისში ჩატარდა ბიოლოგთა ორი ექსპედიცია, რომელშიც მონაწილეობდა არასამთავრობო ორგანიზაცია "კუნა გეორგიკას" ბუნების კონსერვაციის გჯუფი. აღიწერა რეგიონში გავრცელებული მცენარეთა და ცხოველთა სახეობები. დაფიქსირდა მათი ბუდობის თუ ბინადრობის ადგილები და გავრცელების არეალები.

1995 წლის აგვისტოსა და სექტემბერში ფონდმა "უდაბნოს" მოაწყო ორი ექსპედიცია "თეთრი სენაკებისა" და ქვაბების უსახლო გჯუფის აღსაწერად და შესასწავლად. ექსპედიციამ დაათვალიერა, აზომა და აღწერა თეთრი სენაკების ათი და უსახელო ფილიალის (რომელიც ექსპედიციის წევრებმა სახასიათო თავისებურების გამო "შვე სენაკებად" მოვინათლეთ) სამი ქვაბი და რამდენიმე ნაქვაბარი. სპეციალისტებისათვის თეთრი სენაკები მტად საინტერესო ძეგლს წარმოადგენს. მოკვებული მასალის საფუძველზე ძველი ადრე შუასაუკუნეების თარიღდება. აქ ჩვენს მიერ მიკვლეულია ორსათვისიანი, კვადრატული გეგმარის მქონე ქვაბ-ველესია. როგორც საკუთრივ ცენტრალურ დარბაზს, ისე მის სამხრეთ-აღმოსავლეთით გამოკვეთილ სათავსს სრული კონუსისებრი გუმბათები აქვთ, რითაც ამ ძეგლს განასხვავებენ სხვა ადგილობრივი ქვაბ-

ეკლესიებისაგან. ექსპედიციის მიერ მოპოვებული მასალის ანალიზის საფუძველზე გაკეთდა ჩრდილო-მნიშვნელოვანი დასკვნა: 1. თეთრი სენაკები წარმოადგენს ქვაბოვან მონასტერს. აქ მიკვლეული ორი ეკლესია, ორი სამლოცველოს და სხვადასხვა სამეურნეო დანიშნულების ქვაბების არსებობა მითითებს თეთრ სენაკებში სამონასტრო ორგანიზაციის არსებობაზე. ქვაბოვან მონასტერს მხოლოდ თეთრი სენაკების ფილიალს უნდა წარმოადგენდეს შავი სენაკები. 2. ძველი დათვალიერება და აზომვამ გვიჩვენა, რომ თეთრი სენაკების ქვაბოვან მონასტერში გამოიყოფა როგორც XI-XIII სს.-ის, ისე IX-X სს.-სა და, შესაძლოა, IX ს.-მდე პერიოდის ძეგლებიც კი. ეს ფაქტი მითითებს იმაზე, რომ თეთრ სენაკებში სასულიერო ცხოვრება ჩაისახა არა XI-XIII სს.-ში ე.ი. არა გვიანდელ ეტაპზე, არამედ შედარებით ადრე - IX-XII სს.-ში, შესაძლოა, IX ს.-მდეც კი. ასე რომ თეთრი სენაკების ისტორია უკავშირდება გარეგის მრავალმთაში სამონასტრო ცხოვრების განვითარების არა მხოლოდ ზენიტს, არამედ უფრო ადრეულ (IX ს.-მდე) ეტაპსაც.

უფრო მეტიც, ექსპედიციამ თეთრი სერის ჩრდილო-დასავლეთი დაბოლოების ერთ-ერთი განმტოვების თხემზე მიაკვლია ბრტყელი კრამიტის მონასტრის გარეგის, რომელშიც დარჩენილი კრამიტიც გვხვდება. კრამიტი ჩვენი ვარაუდით, რაც სპეკილისტებმაც დაგვიდასტურეს, გვიანანტიკურ ხანას - III-IV სს.-ს განეკუთვნება და ამ პერიოდში გარეგის მრავალმთაში ადამიანთა საზოგადოების არსებობაზე მითითებს. ეს აღმოჩენა გარეგის მრავალმთის ისტორიის ახლებურად გააზრების საშუალებას იძლევა. უაღრესად მნიშვნელოვანია ისიც, რომ ერთ-ერთ მიკვლეულ, გვიან-ანტიკური კრამიტის ნატეხზე აღმოჩნდა ორსტრიქონიანი წარწერა, რომელშიც თხუთმეტამდე ასო-ნიშნებია. თითოეული სტრიქონის სიგრძეა 130 მმ, ასო-ნიშნების სიმაღლე - საშუალოდ 12 მმ. წარწერის ამოკითხვა ჯერ-ჯერობით ვერ მოხერხდა.

გარეგის მრავალმთაში აღმოჩენილი არქეოლოგიური ძეგლები (ქვის ხანიდან მოყოლებული, ვიდრე გვიანბრინჯაო-ადრერეინის ხანამდე, ჩვენი აღმოჩენის შემდეგ კი - გვიანანტიკურ ხანამდე) თავმოყრილია მის ჩრდილო-დასავლეთ ნაწილში, თეთრი სერის მიმდებარე ტერიტორიაზე, მდ. მრავალწყლის აუზში, რაც ამ რაიონში, ჯერ კიდევ უძველეს დროში, ადამიანთა ცხოვრების ფაქტის სასარგებლოდ მითითებს.

ყოველივე ზემოთქმულიდან გამომდინარე გამოვთქვამთ მოსაზრებას, რომ თეთრი სენაკები, როგორც ძველი, ისე ტერიტორია უკავშირდება გარეგის მრავალმთაში ადამიანთა საზოგადოების ცხოვრებისა და განვითარების თითქმის ყველა ეტაპს.

ზემოთ მოყვანილი საყურადღებო შედეგები ასახულებენ, რომ არასამთავრობო ორგანიზაციები თანდათანობით იმკვიდრებენ ადგილს სახელმწიფოებრივ ცხოვრებაში და მრავალ საშურ საქმე აკეთებენ. მათი საქმიანობა არაა დროებითი შოვნა და მომავალშიც, როცა საქართველო ეკონომიურად გაძლიერდება, ისევე საქირონი იქნებიან, როგორც დღეს.

არასამთავრობო ორგანიზაციებთან თანამშრომლობა გარდუვალია და აუცილებელიცაა, განსაკუთრებით ძველ-დასავლეთ მიმართებაში, რაც მებრძო ფაქიზი საქმეა და გარკვეულ კოორდინაციასა და შეთავაზურობას მოითხოვს შესაბამისი გამოცდილების სახელმწიფო სტრუქტურისაგან. იმპედროულად, თანამშრომლობის პროცესში საქირონი არასამთავრობო ორგანიზაციების მუშაობის თავისებურებების გათვალისწინება. კერძოდ, არასამთავრობო ორგანიზაციებს აქვთ სრული დამოუკიდებლობა თავისი საქმიანობის პრიორიტეტების განსაზღვრისა. მაგალითად, ძველთა დაცვის სფეროში ისინი თავად განსაზღვრავენ ამა თუ იმ ძეგლის მნიშვნელობას შესწავლისა და რესტავრაციის თვალსაზრისით, რაც შეიძლება განსხვავდებოდეს არსებული, სახელმწიფო სტრუქტურებისათვის სავალდებულო კონცეფციით თუ პროგრამით განსაზღვრული პრიორიტეტებისაგან.

არასამთავრობო ორგანიზაციები საკუთარი შეხედულებისამებრ შეარჩევენ იმ სპეციალისტებს, რომელთა მონაწილეობა აუცილებელია ძეგლის შესასწავლად ორგანიზებულ ექსპედიციაში. მათ ვერაინ დაავალდებულებს მონივიონ მაინცდამაინც ის სპეციალისტები, რომლებიც ტრადიციულად, წლების განმავლობაში მუშაობენ ამა თუ იმ ძეგლზე, თუმცა სავარაუდოა, რომ მეტწილად სწორედ მათი გამოცდილების გამოყენება იქნება საქირონი. ზემოთქმულიდან გამომდინარე, არასამთავრობო ორგანიზაციებისათვის უცხო და მიუღებელია ძველზე ცალკეულ პირთა ერთპიროვნული მუშაობის სპეციფიკის დაკვირვება. ძველი არ შეიძლება იყოს ერთი პირის, პირთა ჯგუფის ან თუნდაც ორგანიზაციის საკუთრება. ის მთელი ქვეყნისა და ერის საკუთრებაა. და თუ ეს ასეა, მაშინ მოდით ერთობლივი ძალისხმევით ვაკეთოთ საერთო საქმე. საქმე კი იმდენია, რომ ყველას გავაწვდებამ.

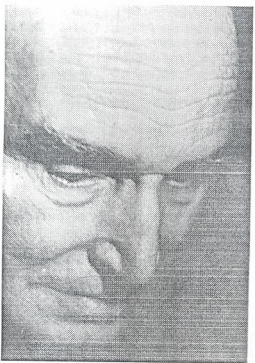


### ვახტანგ ცინცაძის გახსენება

გავიდა სამი წელი, რაც ჩვენს შორის აღარ არის ბატონი ვახტანგი. ახლა, გარკვეული დროის გასვლის შემდეგ, კიდევ უფრო საცნაური გახდა, თავისი საქმის ამ დიდოსტატის წასვლით, რა სიცარიელე განდა საქართველოს ძველთა რესტავრაციის სფეროში, რომლის შევსება, როგორც ჩანს, მალე არ მოხდება.

დღეს კიდევ ერთხელ გვინდა გავიხსენოთ დეაწლმოსილი მეცნიერი, საქმის უსაზღვროდ ერთგული პიროვნება, პროფესორი ვახტანგ ცინცაძე. შეითხველს ვთავაზობთ 1991 წელს ბატონ ვახტანგის მიერ საქართველოს ძველთა დაცვის საზოგადოების სხდომაზე წარმოთქმული სიტყვის ჩანაწერს. დავეთმებებით, რომ მასში დასმული საკითხები დღევანდელ პირობებში განსაკუთრებით აქტუალურია.

საქართველოს ძველთა დაცვის საზოგადოების ძირითადი მიზანი, ბუნებრივია, ძველთა დაცვაა.



სურ.1. ბოლო ფოტო. გადაღებულია 1993 წელს ბატ. ვახტანგის შვილიშვილის ვატო წერეთლის მიერ

ცნება ისტორიული ძეგლის შესახებ საერთაშორისო ქარტიით განისაზღვრება. იგი „გულისხმობს“ ყოველგვარ არქიტექტურულ კმნილებას, რომელიც წარმოადგენს საბუთს ცალკეული ცივილიზაციისა, მხატვრული, საზოგადოებრივი ან კულტურული ევოლუციისა, ანდა ისტორიული ამბისა.

ჩვენმა ხალხმა მრავალსაუკუნოვანი არსებობის მანძილზე ბევრი დარბევა – ძეგლების ნგრევა, აღორძინება – ძეგლების შენება და აღდგენა განიცადა. ცხოვრების ეს ფაქტები ნათლადაა ასახული თითოეულ ძეგლზე.

და აი, მიმდინარე საუკუნის ოცდაათიან წლებში მათ ახალმა ქარცეცხლმა გადაუქროლა, რომელმაც ცხოვრების ამ მონაკვეთში და უფრო გვიანაც, ბევრი ძეგლი იმსხვერპლა.

ნათქვამთან დაკავშირებით ყურადღებ-  
 ბა ორ მაგალითზე გვინდა შევაჩეროთ.

პირველი ბოჭორმის ეკლესიის (X ს.) გუმბათიანი ნაგებობაა. როგორც ცნობილია, იგი 1926 წელს ნაღმით ააფეთქეს. ჩამოიქცა გუმბათი, რის გამოც მრავალი წლის მანძილზე წვიმის, თოვლის, ქარის და შეუფენებელი ადამიანების დახმარებით ნაღფურდებოდა უნიკალური

#### XII ს. მხატვრობა.

ამ ძეგლს ნგრევისა და აღდგენის სხვა მრავალი დადი აქვს დასმული, მაგრამ ისინი იმ დროის უტილიტარული მოთხოვნილებებით განისაზღვრებოდა. ასე მაგალითად, მცირე ზომის კარიბჭეზე, XVIII-XIX საუკუნეებში, ხუროთმოძღვრების ყველა ნორმის უგულვებელყოფით დაადგეს დიდი ზომის კეითა და აგურით აგებული სამრეკლოს ჩარდახი, რომელიც ტაძრის საკეთილდღეოდ, უკანასკნელი აფეთქების დროს ნახევრად ჩამოინგრა.

დაწყებულია ბოკორმის ტაძრის აღდგენითი სამუშაოები (ავტ. ნ.ზაზუნაშვილი), სამეცნიერო საბჭოს დადგენილებით აღნიშნულ ჩარდახს ჩვენ იქ არ აღვადგენთ.

მეორე მაგალითად თბილისში, მეფეთა მეფე თამარის დროს აგებული „სტრატეგული მონასტრად“ წოდებული ძველი გვინდა მოვიტანოთ, რომელიც ასევე „მრავალწამებულა“

უკანასკნელი ნგრევის შემდეგ იგი XIX საუკუნის დასაწყისში აღადგინეს. შედეგი აქაც შემადრწუნებელია; ძველს დაუკარგეს ქართული ხუროთმოძღვრებისათვის დამახასიათებელი ფორმები და ამ ფორმათა ურთიერთდამოკიდებულება. ვიწროყელიანი გუმბათი დახურეს ნახევარსფეროს ფორმის სახურავით, გადაკეთებულია შენობის მკლავები, შეცვლილია გადახურვის ქანობები და სხვა მრავალი. ამის გარდა, შეიკრნენ ძველის საარსებო სივრცეში. სამხრეთიდან, XIX საუკუნეში, ძველთან უკიდურესად ახლოს ხახვისთავიანი რუსული ეკლესია ააშენეს, რუსული წირვა-ლოცვით, აღმოსავლეთიდან და დასავლეთიდან, ასევე ახლოს, მრავალსართულიანი საცხოვრებელი სახლები აღმართეს. მხოლოდ ჩრდილოეთიდან, ძველის ახლოს არსებულმა ღრმა ხევის ფლატემ არ მისცა საშუალება მიედგათ რაიმე ნაგებობა. აი, ამგვარად გადაურჩა ძველი სივრცეში ჩახშობას.



სურ. 2. ორმოცდაათი წელი ერთად. ბატ. ვახტანგი ცხოვრების ერთგულ თანამგზავრთან და თანამოაზრესთან ქალბატონ რუსულან შეფისაშვილთან ერთად. 1961 წლის გაზაფხული

დღეს „ლურჯ მონასტერში“ აღდგენილია მღვდელთმსახურება. განა ცოტას შთქმელი იქნება, რომ ნაგებობასაც დაუბრუნდეს თავდაპირველი ხუროთმოძღვრული სახე. რესტავრაციის პროექტი (ავტ. ვ.ოთარაშვილი) შედგენილია. მისი განხორციელებით დედაქალაქს აღდგენილი სახით კიდევ ერთი მნიშვნელოვანი ძველი შეემატება.

მეორე საკითხი, რომელზედაც გვინდოდა გავგემახილებინა თქვენი ყურადღება შემოქმედების თავისებურებაა. მოგეხსენებათ, კულტურის ძეგლები კარგი საშუალებაა ხალხთა შორის ურთიერთობის გაცხოველებისა და ურთიერთპატივისცემის გამოქვეყნებისათვის, რაც შემოქმედების მნიშვნელოვანი შედეგია, ხელოვნების ნაწარმოები გარკვეულ დროსა და გარკვეულ ნაციონალურ გარემოშია შექმნილი. თუ, ერთი მხრივ, ის თავისი დროის აზროვნების ნათელი გამოხატველია, მეორე მხრივ, ამაღლებულ გრძნობებს იწვევს სხვა ერისა და სხვა ისტორიული ეპოქის ხალხთა შერგანებებში.

მაღალი შემოქმედების ეს თავისებურება, ნაციონალური ფორმებით გამოხატვა ზოგადასაკაობრიო მსოფლმხედველობისა, საშუალებას იძლევა განმტკიცდეს ხალხთა ურთიერთოგაგების, დაახლოების, თანამშრომლობისა და მხარდაჭერის საქმე.

სეკტციზოველი, ჯვარი, ბოლნისი, წრომი, ბანა, ვანნაძიანი, გეგუთის ციხე-დარბაზი, ოშკი, ბაგრატიის ტაძარი ქუთაისში, ალავერდი, სამთავისი, ქვათახევი, ბეთანია და სხვა ეტაპური ძეგლები თავისი მაღალი მხატვრული დონით უცხო დამთვალიერებელთა შორის აღძრავენ პატივისცემის გრძნობას იმ ხალხისადმი, რომლის წრიდან გამოსულმა ოსტატებმააც ეს ძეგლები შექმნეს.

მესამე საკითხი ტურიზმია. ტურიზმი თითქმის ნახევარზე მეტადაა დაკავშირებული კულტურის ძეგლებთან. ადამიანის მისწრაფება, საკუთარი თვლით იხილოს უცხო ხალხთა

კულტურის ძეგლები, თავისთავად, ნებისთი თუ უნებლიედ იწვევს ამა თუ იმ ქვეყნის ისტორიის გაცნობას.

ეს დიდმნიშვნელოვანი მოვლენაა თანამედროვე საზოგადოების კულტურულ-მემკვიდრეობის გაცნობისა და ურთიერთდაახლოებისათვის. ვიმეორებთ, აღნიშნული ძლიერ, ყოვლისშემძლე სტიმულს იძლევა ხალხთა შორის კეთილი ურთიერთობის დასამყარებლად.



სურ.3. ბაგრატი. დასავლეთის კარიბჭე. ცხოვრების 40 წელზე მეტი ემსახურა ვ.ცინცაძე ბაგრატის ტაძრის აღდგენა-რესტავრაციას. 1951-1993 წწ.

თუ რა მნიშვნელობას ანიჭებს ესა თუ ის ერი თავის წარსულს, რამდენად სუფთად, ფაქიზად და აზრიანად უვლის ეს ხალხი პროგრესულ კულტურულ მემკვიდრეობას, იმდენად ფართოა მათი კულტურის განვითარების პერსპექტივა.

ამრიგად, რამდენადაც გარკვეული ერის ძეგლები მისი სულიერი კულტურის ამსახველია, ერი ვალდებულია მომავალ თაობას შეუნახოს ისინი.

დღეს ძეგლთა დაცვის პრობლემა არ შეიძლება განხილული იქნეს საერთო ჰუმანისტური პრობლემების გარეშე.

დასასრულ, მინდა შეგჩერდე მეტად მნიშვნელოვან ფაქტზე. ეს არის ხუროთმოძღვრული ძეგლების დროის ხანგრძლივობით განსაზღვრული ცვეთის შოშნტი.

როგორც დაკვირვებიდან ჩანს იგი ზოგადი ხასიათის მოვლენაა, საერთაშორისო ფაქტია და თან სდევს ტურიზმის განვითარებას. სწორედ ესაა ხაზგასმული ჰელსინკის თათბირის დასკვნით აქტში, სადაც აღნიშნულია: „...მეთვალყურეობა გაუწიოს, რათა ტურიზმის განვითარებამ არ დაახიანოს გარემო და მხატვრული, ისტორიული და

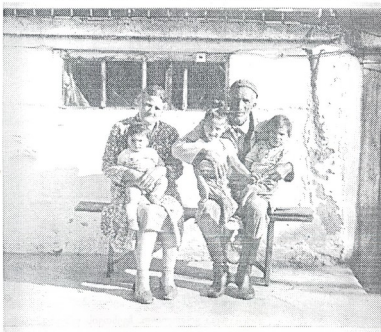
კულტურული მემკვიდრეობა მათ ქვეყნებში“.

ამ ფაქტს მეტი პასუხისმგებლობით უნდა მოვეციდეთ. არავითარ შემთხვევაში არ უნდა დავივიწყოთ, რომ ჩვენი ხალხის სიამაყე, მრავალი ისტორიული საეკლესიო ნაგებობა ზევით აღნიშნული დაავადებებით არის შეპყრობილი. საჭიროა მათდამი გამოვიჩინოთ მეტად ფაქიზი და ფრთხილი დამოკიდებულება. მით უფრო, რომ ბევრ მათგანში ისევ განახლდა საეკლესიო ცხოვრება, ბევრი უძველესი, ადრექრისტიანული პერიოდის ნაგებობაა და სრულყოფილი არ არის გათვალისწინებული დღეს მიღებული ქრისტიანული მსახურების ტიპიკონისათვის. ეს კიდევ უფრო ამახვილებს ჩვენს ყურადღებას, რათა დაცული იქნეს ყველა პირობა ამ ძეგლების მთელი სიწმინდით შენარჩუნებისათვის.

ნიკოლოზ ვაჩიშვილი  
 ხელოვნებათმცოდნე

ექლესიათა მცველი ნარიმან ხორბალაძე

ექლესიათა მცველი ნარიმან ხორბალაძე ქვემო ქართლის ქართულ სოფელში – ახაში გაიბრუნდა. 1991 წლის შემოდგომაზე დმანისის მუზეუმის ექსპედიციამ, რომელსაც ხელოვნების ისტორიის ინსტიტუტის რამდენიმე თანამშრომელი ვახლდით, მუშაობა ზურტაკეთის ველზე გაშალა. ბინაც იქვე, სოფელ ახაში, ხორბალაძეების სტუმართმოყვარე ოჯახში დავიდეთ. ჩვენი მასპინძელი, იქაური სანახებისა და სიძველეების ზედმიწევნით მცოდნე, მეგზურობასაც გვიწევდა. მისი წყალობით ჩვენთვის წინდაწინ ცნობილ ძეგლებს რამდენიმე უცნობიც შეემატა და ყოველ მათგანს – ხეებში შეფარულ თუ გამორჩეულად მდგარ ნაგებობებამდე იოლად ვაღწევდით მოკლე, უძველესი ბილიკებით, გრძელი სამანქანო გზების გვერდის ავლით. მახლობელ, არაქართულ სოფლებში მოგზაურობისას ჯერ თითქოს ეკვისთვალთ მაცქერალი მოსახლეობა მათთვის კარგად ნაცნობი, აზერბაიჯანულად გამართულად მოსაუბრე, ასაკის მიუხედავად მხნე ბატონი ნარიმანის დანახვაზე გულთბილად და სტუმართმოყვარულად გვხვდებოდა. მშვიდად, სიხარულითაც



სურ.1. ნარიმან ხორბალაძის ოჯახი

კი გვიჩვენებდნენ თავიანთ ეზოში მოხვედრილ ნაექლესიარსა თუ ნანგრევს.

ბატონ ნარიმანსა და აქაურ გლეხობას შორის კეთილმეზობლობა და სიყვარულიც სუფევდა. ეს არ იყო სასაზღვრო რაიონების სხვადასხვა ერთა შორის განურჩეველი,

„დიპლომატიური“ კეთილგანწყობა – ძალიან შეფუთვულდებოდნენ ხოლმე გლეხები ბატონი ნარიშკინის მიერ, ჩვენთვის გაუგებარ ენაზე ნათქვამ მკექარე შენიშვნაზე, საკუთარი ეზოში ეკლესიის მიმართ დაუდევრობის გამოჩენისათვის. ეს არც „შეპატრონის“ მიერ უცხო დატუქსვას ჰგავდა – ყველასადმი გულთბილი და კეთილმოსურენ ჩვენი მასპინძელი უგულისყურობას არ აპატიებდა, არც ქართველს და არც არაქართველს. ჩვენ თითქოს ყველას ერთი მოგვეთხოვებოდა და ამიტომაც აზერბაიჯანელებით დასახლებულ სოფლებში „უცხო“ აღარავინ რჩებოდა – ჩვენ ჩვენს სამშობლოში „მშვიდად“ ვმოგზაურობდით.

შემდგომ წელსაც გომარეთის სანახავად ქვემო ქართლში გამგზავრება რომ მოგვიხდა, კვლავ ნარიშკინ ხორბალაძის ოჯახისაკენ ვაგვიწია გულმა. ნაგებობებზე მუშაობისას ძალიან გვაკვირვებდა, ვითომც აქ არაფერია, თითქმის ვიწრო სპეციალურ საკითხებზე – ქართულ ეკლესიათათვის სამხრეთის შესასვლელის მნიშვნელოვნებაზე, აქაურ, ფლეთილი ქვით ნაგებ მცირე ეკლესიებსა და „ლამაზი საყდრის“, ბოსღების, წულურულაშენის თილ-ჩუქურთმოვან ფასადებს შორის დამოკიდებულებაზე ბაასი. ბატონი ნარიშკინისათვის ეს ნაგებობები, რომელთა მდებარეობაც, შენახულობაცა და მომავალი ნგრევის საფრთხეც კი – რომელიმე დატურებული ქვის ამბავი, მან მშვენიერად უწყობდა, არასოდეს ყოფილა მხოლოდ „ისტორიული ძეგლი“. სიძველე თითქოს არც იყო დღევანდელისაგან გამიჩნული, წარსულიცა და აწმყოც იქ უზრალოდ „ცხოვრებდა“ ჩანდა.

ცოცხლად დამამახსოვრდა თბილი, მორაუბლული დღე, როცა ყარაბულახის ხეობის კალთაზე, დიდ-დიდ ლოდებში, ახლადმიკვლეულ ნაეკლესიარზე ჯვრის გადაქცეულ, რელიეფებით შემკულ, მაგრამ მიწით დაფარულ სადგარს მოუთმენლად ვშენდდით. ბატონმა ნარიშკინმა და მე უშველებელ ჰქვას ჯერ მაცვლოვანი შემოვუკაფეთ, შემდეგ ასაყენებლად ძირი გამოვუთხარეთ და ბოლოს წამოყენება და დათვალიერება და რომ დაგვჩა, ჰქვას ძვრაც ვერ ვუყავით, სანამ მწყემსები არ დაიხმარეთ. ანდა ის დღე, სოფელ საჯაში ბატონ ნარიშკინს აყოლილი, ატაცებული აზერბაიჯანელი გლეხები ეკლესიის გარშემო საფლავის ქვებს რომ წმენდნენ გამოსახულებათა უკეთ გამოსაჩენად. არა მხოლოდ შემონახული ტაძრების, არამედ ხშირად არასპეციალისტისთვის მოსაზერებელ, ქვის გროვად ქცეულ ნანგრევთა სანახავად მიმავლებს არასოდეს გვიგრძენია, რომ ბატონი ნარიშკინი უზრალო გამძღოლი, გზის მჩვენებელი ყოფილიყო. გრძელი ბილიკები თითქოს მოკლდებოდა, როცა ცოცხლად ცვლიდა ერთმანეთს რომელიმე წარწყმარაში მოხსენიებულ პირზე საუბარი თუ სასაცილო ამბები აქაურთა ცხოვრებიდან, რომელიმე ამბის „განსამტკიცებლად“ მოტანილი „ვეფხისტყაოსნის“ სტროფი ზეპირად თუ უძველეს ნასახლართა დათვალიერება, ზოგჯერ კი გასათბობად აზერბაიჯანელ მოსახლესთან რამდენიმე ჭიქა ჩაი.

მუშაობისას აღარც კი ვფიქრობდით დრო სხვანაირად თუ შეიძლებოდა გასულიყო. ჩვენს შორის უფროს-უმცროსობის მიუხედავად „ერთობა“ იმ დღეებს ისე განგვაძლევინებდა, თითქოს ეს ასეც უნდა ყოფილიყო. ჩვენთვის უშურველად გაღებული დრო გულუბრყვილად გვაჭერებდა, რომ ჩვენი სტუმრობა რომ არა, ეს ადამიანი მაინც დიდიდან საღამომდე მხოლოდ ამ საქმით იქნებოდა მოკული. საქმით გატაცებულები მერედა ვხედებოდით, რომ სოფელში მცხოვრები კაცისთვის, ვისაც დიდი ოჯახი, მუღღლე, შვილები და შვილთაშვილები ჰყავს, ნახირიც სამწყემსი და ფუტკარიც მოსავლელი, რა დიდი დროა ჩვენთვის დათმობილი ის რამდენიმე დღეც. არადა, მთავარიც ხომ ეს იყო.

მისთვის არ ყოფილა რომელიმე საქმე მხოლოდენ შესასრულებელი, დავალებული. დიდი  
და მცირე სისავსითა და მნიშვნელოვნებით ჩანდა.

თბილისიდან გამოსულებს ასე გვეგონა - ჩვეულ გარემოდან მიმავლები ბევრ  
წინააღმდეგობას წავაწყდებოდით. ხორბალაძეების ოჯახში ყოფნისას კი პირიქით მოხდა.  
უცებ ვიგრძენით, რომ სადღაც, სულ ახლოს, თუმც მენებრ მრავალი გასაქირი  
დასტყდომიათ თავს, მაინც კვლავ ყველაფერი ისეა, ძველ კეთილ დროში რომ ვგულვებოდა  
აღამიანს.

ჩვენს მშფოთვარე, არეულ დროში, როცა მცირედის გაღება, მცირეს გაკეთებაც კი  
ხშირად შეუძლებელი ჩანს, დმანისის მუზეუმის თანამშრომლებთან ერთად, ბატონი  
ნარიშანის დიდი ხელშეწყობით ბევრი რამ „უპრობლემოდ“ მოხერხდა - დაზუსტდა  
გკლესიათა ანაზომები, მიკვლეული იქნა უცნობი ნაგებობები, რელიეფები, დაგროვდა  
ფოტომასალა და საერთოდ, შეიძლება ითქვას, ქვემო კართლის ეს რეგიონი მეტად  
„გაცოცხლდა“ ჩვენთვის. ეს სიცოცხლე კი, რომელიც დასაბამს უძველესი დროიდან იღებს,  
დღევანდლამდე ხომ ბატონი ნარიშანივით ჩუმ, თავდადებულ აღამიანთა არსებობითაა  
ნასაზრდოები.

### Venese Charter in Georgian

In 1964 the so called Venese Charter - International guidelines of the production, conservation and restoration of the monuments, was worked in Venese.

A complete text of the Charter is being published for the first time.

#### **Natela Aladashvili,**

Doctor of art history, Professor

#### **AESCHATOLOGICAL THEME IN THE GEORGIAN SCULPTURE OF HIGH MIDDLE AGES**

Idea of the Second Coming of Christ and the Last Judgement is one of the basic concepts of Christianity. In Early Christian art it was represented in a symbolical and allegorical way (for example, separation of the sheep and the goats), while the composition of the Last Judgement proper was being formed in the Byzantine art during 9th-10th cc.

In Georgia the earliest image of the Last Judgement are Joisubani reliefs (Racha), dating to the first half of the 10th c. Joisubani reliefs show an incomplete version of the Last Judgement - Enthroned Christ-Judge, Glanced by the Apostles Peter and Paul, Trumpeting Angel, weighing of the souls - testifying to not yet fully established iconography. In Racha, Southern facade of Nikortsminda cathedral (early 11th c.) shelter the relief depicting The Second Coming and conveying the Same idea. The composition is based on the version of Ascention, being wide spread in Georgia; Christ surrounded by a mandorla is supported by two Angels and two Trumpeting Angels are added, as a prefiguration of the Last Judgement. Accordingly, contrary to Joisubani in Nikortsminda, generalized composition is chosen for the depiction of a eschatological idea.

#### **Malakia Dvali**

Architect-restorer

#### **NIKORTSMINDA - WHAT WAS MADE FOR THE LIQUIDATION OF THE RESULTS OF THE EARTHQUAKE IN 1991**

As clarified in the title, the author is concerned with the process of the restoration on one of the most prominent monuments of Georgian architecture - 11th c. Nikortsminda church.

#### **Helen Kiladze**

Architect

#### **GRAPHICAL FANTASIES OF GEORGE LEZHAVA ON THE TOWER ARCHITECTURE THEME**

The article is dedicated to the architectural fantasies of George Lezhava, the subject of which is the dwelling type of the Pre-antique Georgia-peculiarities of planning, structure, building constructions. Historical, architectural-artistic significance of the 10 called "Mosinque settlement" is discussed in the cultural context of the respective period. A whole spectrum of the problems, which is revealed in the graphical fantasies, echoing other conceptual strivings, project proposals and materialized projects of George Lezhava, is being outlined.

## **Gela Gamkrelidze**

### **AN ATTEMPT ON RECONSTRUCTION OF COLCHIS-MOSVINICL TOWERS**

The evidence of Xenophon, Dionysius of Halicarnassus, Apollonius Rhodius and Vitruvius considers ancient Colchian wooden fortified structures. The remains of such structure were excavated on the Adeishvili hill, in the village of Mtsdziri. Special attention attracts a defensive structure excavated on the upper terrace of Adeishvili hill, a strategic point for the city of Vani. Clay, wood and stone served as the principal building materials for the structure. The building is quadrangular in shape and consists of two rooms differing in size. The inner area of the southern room is 26,88 m<sup>2</sup>. and that of the northern - 13,44 m<sup>2</sup>. The socle, on which the log structure rested, is done in stone and clay. Remains of local and imported pottery dating from the 4th century B.C. have been found in the ruins of the structure. The time of destruction of the log structure is 330-40 B.C. as determined by carbon dating.

Here we may be dealing with a variety of logs' structure characteristic of the eastern Black Sea littoral, in particular Colchis, referred to in the works of Xenophon, Dionysius of Halicarnassus, Apollonius Rhodius and Vitruvius.

In the article is expressed consideration that Adeishvili hill's archaeologically studied building, by type, is of ancient origin reported as one of wooden towers of a fortified settlement "Mosvini".

## **George Bagrationi**

Architect

### **A VOYAGE TO TURKEY**

In summer 1995 George Chubinashvili Foundation, with the financial assistance of George Soros Foundation, had organized a second expedition to Turkey to study the monuments of Georgian architecture.

The article tells of the work of the expedition, studied and fixed monuments.

The expedition had covered a vast area: Klarjeti, Shavsheti, Artaani, Erusheti, Imier and Amier Tao. Many of the monuments were measured for the first time, many old, unprecise drawings were corrected and updated.

**Temo Jojua** - Chairman of the Fund "Udabno"

**Lado Mirianashvili** - Executive Director of the Fund

### **DAVID-GAREJI: NEW VISION - NEW RESULTS**

Transition to the market economy in Georgia has affected activities for studying and preserving architectural monuments as well. Invaluable historical heritage lacks care due to insufficient state funding. Nongovernmental, nonprofitmaking organization Fund "Udabno" took the lead to study and preserve some 20 rock-cut monastery complexes of David-Gareji, dating back to the 6th-9th cc. The Fund has accomplished two expeditions to the unstudied monastery Tetri Senakebi and its unknown branch Shavi Senakebi. 16 caves have been described and architectural measurements were made.

Analysis of the obtained material shows that monastery activities in Tetri Senakebi were launched in the 9th century at the latest and lasted till the end of the 8th century. During the expeditions were discovered a small rock-cut church (9th-10th cc.) with conical domes over the main hall and diakonicon. This is the only example of a rock-cut church in David-Gareji with domes in the shape of a complete cone.

Tiles of a building, presumably of late antiquity have been found not far from Tetri Senakebi. This is an evidence of human activity in Gareji before the foundation of monastery complexes throughout the area.



სარჩევი

ვენეციის ქარტია - ქართულად .....	3
ნათელა ალადაშვილი - ესქატოლოგიური თემა განვითარებულ შუა საუკუნეების ქართულ სკულპტურაში .....	8
მალაქია დვალი - ნიკორწმინდა - რა გაკეთდა 1991 წლის მიწისძვრის შედეგების სალიკვიდაციოდ .....	13
ელენე კილაძე - გიორგი ლეჟავას გრაფიკული ფანტაზიები კოშკურა არქიტექტურის თემაზე .....	18
გელა გამყრელიძე - კოლხურ-მოსუნიკური კოშკის რეკონსტრუირების ცდა .....	25
ნოდარ ბახტაძე - შიდა ქართლის ახლად მიკვლეული კლდის ძეგლები (კასპის ნეკროპოლი) .....	30
გიორგი ბაგრატიონი - მოგზაურობა თურქეთში .....	37
ლადო მირიანაშვილი, თემო ჯოჯუა - დავით გარეჯი: ახლებური ხედვა - ახალი შედეგები .....	42
ვახტანგ ცინცაძის განხილვა .....	44
ნიკოლოზ ვაჩიშვილი - ეკლესიათა მცველი ნარიშან ხორბალაძე .....	47
ანოტაციები ინგლისურ ენაზე .....	50

## გარეკანზე - ჰარხალი. X ს.

ინგლისური ტექსტი მოამზადა მარინე ყენიამ.  
საზოგადოების ხელმძღვანელობა მადლობას უხდის ქალბატონ მარინეს უანგაროდ  
გაწეული დახმარებისათვის.

რედაქციის მისამართი - თბილისი, შავთელის ქ. 5/7. ტ. 98-87-94



24

საქართველო  
ინფორმაცია

**Xerox** და **hp** HEWLETT\*  
PACKARD

**ოფისიური წარმოადგენლობა  
საქართველოში**

გთავაზობთ ყველაფერს ოფისისათვის



ასღვადამღები მანქანები, ფაქსიმილური  
აპარატები, კომპიუტერები და პრინტერები



საუკეთესო ხარისხის ქაღალდი ასღვადამღები  
მანქანებისა და პრინტერებისათვის



სათვისე აეუჯი იტალიიდან,  
უნგრეთიდან და ბულგარეთიდან

**ნვენი მისამართია:**

თბილისი, 380005 შავთელის ქ. 5/7  
ტელ: 983 631, ფაქსი: 989 658

საქართველოს მსტრობისა და კულტურის  
კავალთა დაცვის საზოგადოება  
ქ. თბილისი, 380005 შავთელის ქ. 5/7.