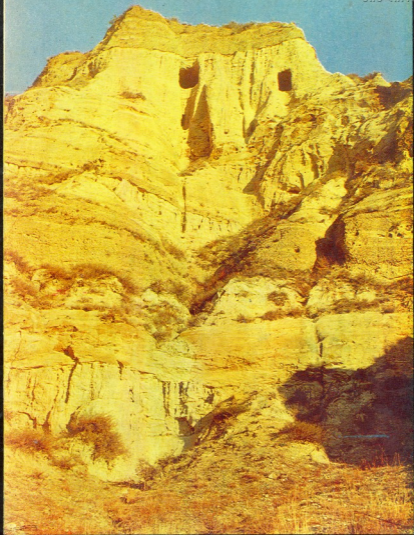


გეგმა 100



საქართველოს  
საქართველოს



# ქვეყნის მემკვიდრეები

2  
1988

საქართველოს ისტორიისა და კულტურის ძეგლთა დაცვის  
სახელმწიფო



ГРУЗИНСКОЕ ОБЩЕСТВО ОХРАНЫ ПАМЯТНИКОВ ИСТОРИИ  
И КУЛЬТУРЫ

GEORGIAN SOCIETY FOR PROTECTION OF HISTORICAL AND  
CULTURAL MONUMENTS

*Handwritten in blue ink:*  
გ. იყალაძე  
18.05.89



Զահրու. Եանցրցծու. Եահցծա.

Гареджи. Сабереэби. Блговещѣние.



# ქველვის ქუთხარი

2 (1988)

ქველვი მითხროს

გამომდის 1964 წლიდან

საბავრიალო კვლევები: ირაკლი აბაშიძე, ანდრია აბაშიძე, გივი ბარათაშვილი, ვახტანგ ბერიძე, ირაკლი ბოლქვაძე (ა/შკ ჭიჭინაძე), პარმენ ჯაქარაია, შაჩიან ლომთქიფანიძე, ოთარ ლომთქიფანიძე, ლევან მატარაძე, გივი კაკალაშვილი, ალექსი არაბაძე, თენგიზ ფარაძე, ვახტანგ ცინცაძე.

სერიის რედაქტორი — ირაკლი ცინცაშვილი

რედაქტორი — გივი ბარათაშვილი

Редактор серии — ИРАКЛИЙ ЦИЦИШВИЛИ

Редактор — ГИВИ БАРАТАШВИЛИ



## შ ი ნ ა ა რ ს ი



გერმანული  
სამეცნიერო საზოგადოება

გვიძი ბავრიანთა მონასტრის — სამონაზვნო მოძრაობა საქართველოში . . . . .	12
ზურაბ თბილისელი — გარეის ნათლისმცემლის უდაბნო-მონასტერი . . . . .	22
სოსო ბერძენი — წერხაიანი კურკელი ვანის ქვაბის უდაბნო მონასტრიდან . . . . .	30
დავით მინდორაშვილი — შუასაუკუნეების მოუქიკეი კერამიკა უფლისციხიდან (ქრაქები) . . . . .	33
ნოდარ ბახტაძე — მუგუთის ქვაბები . . . . .	41
ბელა ნარძია — რამდენიმე სამარხი სოფ. ნაცარგორის ადრეანტიკური ხანის სამარხიდან . . . . .	46
დავით ბერძენი — ვარძია და თმოგვის ციხე-ქვეყანა . . . . .	56
სიმონ ჯაფარიძე — ზოდორის სვეტი და ქვაბები . . . . .	66
ნენსტან თათარაშვილი — ზოფას მონასტერი . . . . .	62

### ქალბურის ძეგლთა მოგზაობანი

ნიკო ჩუბინაშვილი 80 წლისა . . . . .	71
გიორგი ვლადიმერის ძე ავალიანის ხსოვნას . . . . .	75
ანოტიციები რუსულ და ინგლისურ ენებზე . . . . .	74 79

## СОДЕРЖАНИЕ

Г. Гаприндашвили — Монашеское движение в Грузии . . . . .	5
З. Твалчреდიдзе — Пустынь-Монастырь Натлисмцемели (археологические изыскания) . . . . .	12
С. Бурдиладзе — Посуда, покрытая красным ангобом из Ванис кваби . . . . .	22
Д. Миндорашвили — Средневековая неполночная керамика из Уплисцихе (светильники) . . . . .	30
Н. Бахтадзе — Мугутские пещеры . . . . .	33
Г. Наридзе — Погребения из могильника раннеантичной эпохи села На- царгора . . . . .	41
Д. Бердзенишвили — Вадзия и тмогвская земля . . . . .	46
С. Джапаридзе — Бодориский столп и пещеры . . . . .	55
Н. Татарашвили — Монастырь «Хова» . . . . .	62
Н. Чубинашвили 80 лет . . . . .	71
К памяти Г. Авалиани . . . . .	73
Аннотации на русском и английском языках . . . . .	74—79



**სამონასტრო მოძრაობა საქართველოში**

სპელეისტიკა ანუ გამოქვაბულთმცოდნეობა კომპლექსურად სწავლობს კლდეში ნაკვეთ ძეგლებსა და მასთან დაკავშირებულ კულტურას — არქიტექტურა, მხატვრობა, ეპიგრაფიკა. ძეგლის გეგმიურ-სივრცობრივი სტრუქტურით ან ტოპონიმებთან ურთიერთანალიზით არკვევს ძეგლის ფუნქციას, მათი სამშენებლო არქიტექტურული განვითარების საფეხურებსა და სოციალურ-პოლიტიკური ცხოვრების ისტორიას. სპელეისტიკის კვლევის მეთოდია ისტორიულ-შედარებითი ანალიზი, დაფუძნებული კლდის ძეგლთა არქიტექტურულ-ანალიტიკურ ანაზომებზე.

სპელეისტიკა მკიდროდ არის დაკავშირებული არქეოლოგიასთან.

სპელეისტიკური კვლევა-ძიებით გარკვეულია, რომ ქართული სამონასტრო მოძრაობა ორი საფეხურისაგან შედგება: პირველი ეს არის **მეუდაბნოეობა**, რაც მხოლოდ და მხოლოდ უდაბნო — ძეგლებით, ე. ი. ქვაბებით გამოიხატება. იგი წარმოიშვა V-VI სს. და გრძელდება VIII ს. ჩათვლით. მისი დამწერგავნი არიან მეუდაბნოე, მარტოდმყოფნი „ათცამეტი ასურელი მამა“ — **როანე ზედაზნელი და მისი მოწაფეები**.

მეორე საფეხურია — **სამონასტრო ცხოვრება**, წარმოდგენილი ნაშენი ეკლესიითა და მასთან ერთ ანსამბლში გაერთიანებული ქვითყრის ნაგებობებით. სამონასტრო ცხოვრება მეუდაბნოეობის წიაღში ჩაისახა და განვითარდა VIII-IX საუკუნეების მიჯნაზე. მისი მოთავენია კლარჯეთის მეუდაბნოენი, მარტოდმყოფნი — **გრიგოლ ხანძთელი და მისი მოწაფეები**, რომელთაც კლარჯეთში, აფხაზეთსა და სამცხეში ააშენეს, განავრცეს და დასაბამი მისცეს სამონასტრო მშენებლობას საქართველოში.

ქართულ ისტორიოგრაფიაში ღღემდე მცდარი შეხედულებაა ტრადიციულად დამკვიდრებული წერილობითი ძეგლების გაანალიზებით. ამ ტრადიციით საქართველოში სამონასტრო ცხოვრება იწყება VI ს. „ასურელ მამათა“ მოღვაწეობის შედეგად, და რომ მეუდაბნოეობა, როგორც ეპოქალური მოვლენა არ არსებობდა ჩვენში. მაგრამ რადგან კარგად იყო ცნობილი მეუდაბნოენი: შიო მღვიმელი და დავით გარეჯელი, ამიტომ თელიან, რომ სამონასტრო ცხოვრების შიგნით ამ მიმდინარეობის ცალკეული შემთხვევებიც იყო. თუმცა ივ. ჯავახიშვილს აღნიშნული აქვს, რომ ჩვენში ჯერ მეუდაბნოეობა იყო, მეორე საფეხურზე კი სამონასტრო მოძრაობა (1) და „V ს. ჩნდება საქართველოში მეუდაბნოეობა“ (2), მაგრამ ეს მოსაზრება აღარ განვითარებულა.

მეუდაბნოეობის რაობისა და სამონასტრო ცხოვრების ურთიერთობის საკითხები საზღვარგარეთის სამონასტრო ცენტრების მაგალითებზე, არც უცხოურ ლიტერატურაშია სწორად შეფასებული.

წინამდებარე კრებულით მომზადებაში აქტიური დახმარებასთვის რედაქცია მადლობას მოახსენებს ს. ჯანაშიას სახ. საქართველოს სახელმწიფო მუზეუმის სპელეისტიკის ლაბორატორიას ხელმძღვანელს გივი ვაფრინდაშვილს.



მთავარი მიზეზი, რომელიც წერილობითი ძეგლების სწორად და შესაბამისად საშუალებას არ იძლეოდა და რასაც ფაქტიურად შეეწირა მძლავრი მეუღლანოვობითი ეპოქა არის სიტყვების „ქვაბისა“ და „უღაბნოს“ სოციალური შინაარსის, მისი ფუნქციის მცდარი გაგება და მათი ურთიერთდამოკიდებულების შეუფასებლობა (3).

მიჩნეულია, რომ „ქვაბი“ არის „გამოქვაბული“, „უღაბნო“ კი „გეოგრაფიული გარემო“, „საფანე“ (?) ან „მონასტერი“ (იხ. ქართული ლექსიკონები).

კლდის ძეგლების ადგილზე შესწავლით და მათი გეგმიურ-სივრცობრივი სტრუქტურის „ქვაბი“ და „უღაბნო“ ტოპონიმებთან ურთიერთანალიზით გამოირკვა: 1. „ქვაბი“ არის „საფარი“, „სახიზარი“. 2. უღაბნო „არის საბერო მოღვაწეობის ქვაბოვანი კლდის ძეგლი“ (4).

„ქვაბით“ ნაწარმოები ტოპონიმები — „ქვაბის ძირი“, „ქობთავი“, „ქვანისხევი“, „ქვაბის კარი“ (4) ხალხის საფარ-სახიზრებია, რომელთაც XIX საუკუნემდე მოაღწიეს. გავიხსენოთ თრეხვის ქვაბის 1066 წ. წარწერა: „მე ლეონტი პროველმან.. აღვაშენე ესე ქვაბი... ნავთსაყუდელად რუისისა საყდრისა შეილთათჳს...“ (5).

სიტყვა „ქვაბი“ გულისხმობს როგორც ბუნებრივს (მღვიმე, პარეხი), ასევე ადამიანის მიერ გამოკვეთილ საფარს.

ტოპონიმი ქვაბი ქრისტიანულ კულტმსახურებაში ან „უღაბნოს“ სინონი-მია (მაგ. გარეჯის ქვაბები) ან ბერის საფარი — სამკვიდრებელი. „უღაბნოში“ ეს მხოლოდ მეუღლანოვობის ეპოქაში, რადგან ამ ხანაში ბერი კი არ ცხოვრობს უღაბნოში, არამედ სოფელს განშორდა და თავს აფარებს კლდეებს. სამონასტრო ცხოვრებაში ბერის კლდის სადგომს უკვე კლდის სახლი, ან ჩვეულებრივ „სახლი“ ეწოდება (6).

სპელეოსტიკური კვლევა-ძიებით გაირკვა, რომ საქართველოში, სადაც კი ტოპონიმი „უღაბნო“ ყველგან დასტურდება ქვაბი. აი, ეს მრავალრიცხოვანი „უღაბნო“ ქვაბებია დიდი სოციალური მოძრაობის „მეუღლანოვობის“ ერთიანი ეპოქის შემქმნელი, რაც სამონასტრო მოძრაობამდე არსებობდა. ამიტომ ტერ-მინები — „ქვაბი“ და „უღაბნო“ სამონაზვნო მოძრაობაში ძეგლთა დამათარილებელი ცნებებია. ეს მოვლენა გასაგები გახდა სწორედ იმ კლდის ქვაბო-ვანი ძეგლების ტოპონიმ „უღაბნოს“ მეშვეობით, (მაგ. ჭიათურის „უღაბნო“, ცხინვალის „უღაბნო“ და სხვ.), სადაც შერეული არ არის მასთან შემდეგდროინდელი სამონასტრო ნაგებობანი (მაგ. ვანის ქვაბი, გარეჯის ნათლისმცემელი და სხვ.), რომელნიც ასევე ტოპონიმ „უღაბნოს“ სახელით არის ცნობილი. სწორედ ამდაგვარი ამ ორი სახის ძეგლის შედარებით გაირკვა, რომ ერთი არის „უღაბნო“, მეორე კი „უღაბნო — მონასტერი“, სადაც სამონაზვნო მოძრაობის ორი საფეხურის ქრონოლოგიური მონაცვლეობა აშკარაა.

მეუღლანოვობის პრობლემამ სამონასტრო ცხოვრების თავისებურებისა და უღაბნო-მონასტრის დამოკიდებულების გარკვევის საკითხები დააყენა.

წერილობით ძეგლებში „უღაბნოდ“ მოხსენიებული მონასტერი ან ადგილი უსათუოდ გულისხმობს იქ ქვაბოვან ქრისტიანულ კულტმსახურების ძეგლს, რომლის ფესვებზედაც ამოზრდილია სამონასტრო ცხოვრება.

სიტყვა „უღაბნოს“ ძველი ქართული საერო მწერლობა „გეოგრაფიული გარემოს“ აღსანიშნავად არ იყენებს. დ. კობიძე გაკვირვებულია, რომ „ვისრა-



მიანის“ ქართველი მთარგმნელი, სპარსულ დედანში არსებულ „უდაბნოს“ ან „მინდორს“ უნაცვლებს (7). არც ვეფხისტყაოსანშია „უდაბნო“ გამოყენებული.

როგორც ჩანს, „უდაბნო“ იმთავითვე ქრისტიანულ კულტურის ტერმინად იქცა, რაც კარგად დასტურდება სასულიერო მწერლობის ძეგლებით. იგი ფართოდაა გამოყენებული ქვაბოვანი სამონაზვნო მოღვაწეობის ადგილის სახელწოდებად. იქაც კი, სადაც თითქოს მოცემულია „უდაბნოს“ ბუნების აღწერა (შიომღვიმე, გარეჯი), იგულისხმება, რომ იგი ძველ „უდაბნოს“ გარემოს აღწერაა. შიომღვიმის ნაწარმოების ავტორის ეპოქაში აღწერილ ბუნებაში უკვე არსებობს წმ. „უდაბნო“ ძეგლი.

აღსანიშნავია, რომ ტერმინი „მეუდაბნოე“ ასევე ძველ „უდაბნოდანაა“ ნაწარმოები რუსულ, გერმანულ და ინგლისურ ენებშიც და არა „გეოგრაფიული გარემოს“ აღმნიშვნელი „უდაბნო“ ტერმინიდან, თუმცა ლექსიკონებში არ იციან ამ „უდაბნო ძეგლის“ ტერმინის აუცილებელი ქვაბოვანი ხასიათი. ეს ჩემს მიერაა ამოხსნილი. ამის საფუძველია კიევის რუსეთის „უდაბნო“ ძეგლების „პუსტინ“ ტოპონიმის ჩემს მიერ ადგილზე შესწავლა. და ამ ტერმინის ქვაბოვან ძეგლად გააზრება. მან საეგზეთ დაადასტურა ქართული ძეგლებით მიღებული ტოპონიმ „უდაბნოს“ ჩემეული ახსნა.

აღსანიშნავია, რომ სულხან-საბა ორბელიანთან „ქვაბი“ და „უდაბნო“ ზუსტად არაა განმარტებული, ვახუშტის განმარტებანი კი ზუსტია: „ერედვის ჩრდილოთ... მთასა შინა, არს... მონასტერი გუმბათიანი... საბაწმიდა... ამავე მთაში არს... უდაბნო, მაღალსა კლდესა შინა გამოკვეთილნი ქუაბნი ეკლესიით“ (8, გვ. 370).

„ქვაბ-უდაბნოს“ გააზრებამ არა ერთი მნიშვნელოვანი უდაბნოს აღმოჩენა გამოიწვია, მაგ. საფარის XIII ს. მონასტერი წყაროში „უდაბნოდ“ მოიხსენიება. მართლაც, იქვე ზევში დადასტურდა „უდაბნო“ ქვაბების სახით: ე. ი. გამოვლინდა ძეგლის უძველესი ფესვები, რომელმაც დასაბამი მისცა აქ მონასტრის დაარსებას. მისი სახელი საფარაც ამ სამონაზვნო ქვაბსაფარს უკავშირდება. რადგან გაირკვა „უდაბნო“ ძეგლის ხასიათი და მეუდაბნოეობის ეპოქა V-VIII სს. ცხადია თავისთავად დადგა „ასურელ მამათა“ მოღვაწეობის პრობლემა. იოანე ზედაზნელის, შიო მღვიმელის, დავით გარეჯელის და სხვა „ასურელი მამების“ ცხოვრებებმა და მათი სამოღვაწეო ადგილების შესწავლამ სრულიად დაადასტურა სპელეოსტიკური კვლევით მიღებული შედეგები ქვაბ-უდაბნოსა და მეუდაბნოეობის შესახებ.

ზედაზნის მთაზე აღმოჩენილია ქვაბები და რელიქვიად ქვეული კლდეში ნაკვეთი ეკლესია, რამაც დაადასტურა ზედაზნეზე „უდაბნოს არსებობა“, რაც ეთანხმება მისი „ცხოვრების“ წიგნთა რედაქციებს.

„აღწერე და მიუძღვანე თქუენსა მას უდაბნოსა (9, გვ. XI, 4), წერს „ცხოვრების“ ავტორი ზედაზნის წინამძღვარს მიქელს. ე. ი. ნაწარმოების დაწერის დროს მიუხედავად იმისა, რომ სამონასტრო ეპოქაა და აქ უკვე კვითიორის ეკლესიაა აშენებული ძეგლი წარმოადგენს უდაბნო-მონასტერს, იგი მიანც „უდაბნოს“ სახელს ატარებდა.



ე. ი. იოანე და მისი მოწაფეები მეუღლები არიან, ზედაზნის მთაზე აარსებენ უღაბნოს და ამიტომ თავს აფარებენ ქვაბებს.

იოანე იყო „უღაბნოს მოყვარე“, „ეინაჲცა უღაბნოდ მიწვეულნი და ქუ-  
აბსა მიმთხუეული მუნ მყუდროებით დაადგრა მას შინა...“ (9, გვ. 17). „წარვიდა  
ჯანშორებულსა უღაბნოსა. და პოვა ქუაბი და დაჯდა მას შინა მოწაფეთა  
უსთათა თანა“ (9, გვ. 16).

იოანე ზედაზნელის ცხოვრებაში პირდაპირაა აღნიშნული, რომ იგი მარ-  
ტოდმყოფია და ამიტომ, როგორც წესი, ქვაბში უნდა დამკვიდრდეს და არა  
„შენოს ნაგებობანი: „შენებაჲ არაინება მას აღგილსა, არამედ ვითარცა არს  
წესი მარტოდმყოფობისაჲ, იყოფვოდა; ნაბრალსა მას კლდისასა ეპოვნა ქუაბი  
მცირე, რომელსა შინა აღასრულა მწირობაჲ სარწმუნოჲსა ამის ცხოვრებისაჲ“  
(9, გვ. 50-53). აი, ეს არის მეუღლები მოღვაწეობის ფორმულა, სადაც გან-  
საკუთრებით მნიშვნელოვანია ის, რომ მარტოდმყოფის წესი ქვაბში ყოფნაა  
და არა შენება. ქვითკირის შენების წესი გვიან, VIII-IX სს. სამონასტრო  
მოძრაობამ მოიტანა და უღაბნოს ქვაბის ნაცვლად დაამკვიდრა, რაც ზედაზნ-  
ზეცაა დამოწმებული.

ასევე „ასურელ მამათა“ — შიო მღვიმისა და დავით გარეჯის ტოპონი-  
მი „უღაბნო“ დადასტურებული ქვაბებით, რაც ეთანხმება წყაროთა ჩვენე-  
ბებს. შიომ „პოვა ქევი ღრმაჲ... უღაბნოჲ და პოვა მუნ მცირე ქუაბი და დაჯდა  
მას შინა დაყუდებით“ (9, გვ. 92).

დავითი „...წარვიდა ადგილთა უღაბნოთა“ და ლუკიანესთან ერთად „პოვეს  
პარები რაჲმე კლდისაჲ, რომელსა ქუეშე დაივანეს“ (9, გვ. 151, 154).

მათ მიერ მძლავრ მეუღლებოებით მოღვაწეობას ჩაეყარა საფუძველი სხვა-  
დასხვა „უღაბნოთა“ სახით, სადაც სამონასტრო ცხოვრებაც ჩაისახა.

შიოს ქვაბსა და მღვიმესთან შემდეგში სამონასტრო ცხოვრებაც გაგრ-  
ელდა. ე. ი. ცენტრი უღაბნო-მონასტრად იქცა. გარეჯში კი არა მარტო ცენ-  
ტრი — „დავითის უღაბნო“ სამკვიდრებელი, არამედ გარეჯის მრავალი ცალ-  
კუელი უღაბნოც უღაბნო-მონასტრად გარდაიქმნა. ე. ი. ერთ ანსამბლში უღაბ-  
ნოს ქვაბებს შერწყმა მონასტრის ქვითკირის ნაგებობანი. „ათორმეტი უღაბ-  
ნო გარეჯისათა“ იგივეა, რაც „მონასტერთა და უღაბნოთა გარეჯისა“ (10,  
გვ. 272, 287).

ზოგიერთი „ასურელი მამის“ სამოღვაწეო ადგილი „უღაბნო“ სხვა სახე-  
საც იღებს სამონასტრო ცხოვრებაში: მაგ. ხალხური გადმოცემით პიროს ბრე-  
ციელი ორმოში იჯდა, შემდეგ იქ ეკლესია აღეშენა, ისე წილნელი და აბიბოს  
ნეკრესელი ეპისკოპოსებია. მიუხედავად ამისა, ვახუშტისთან მითითებულია,  
აბიბოს მეუღლებოებითი მოღვაწეობა: „არწივანს თეზის ხრამსა შინა მონას-  
ტერი კლდესა შინა აბიბოს ნეკრესელისაგან ქმნილი“ (8, გვ. 320,2). მისი წა-  
ნების შემდეგ კი რეხასთან მისმა მოწაფეებმა თავის ქვაბოვან „უღაბნოში“  
დაკრძალეს, სადაც შემდეგში სამონასტრო ცხოვრება გრძელდებოდა. „მაშინ  
მოვიდეს რომელნი — იგი მყოფ იყვნეს ქუაბსა მას, რომელი — იგი მათვე  
წმიდათაგან საეანესა აღეშენა მონასტერი... და დაკრძალნეს ადგილსა მას“  
(9, გვ. 194).

საინტერესოა „ასურელი მამის“ ეზდერიოს სამთავნელის მოღვაწეობის  
საკითხი. სამთავნისში საეპისკოპოსო ტაძარია თითქოს ეზდერიოსის (ისიდო-

რე) აგებული და მის საფლავსაც აქ მიუთითებენ. ჩვენ კი უკვე ვიცით, რომ „ასურელი მამების“ სამოღვაწეო ადგილი არის ქვაბოვანი ადგილი — უდაბნო. ეს ცოდნა საშუალებას იძლევა გავარკვიოთ, რომ სამთავისის ქვეყანაში იუთარხევის უდაბნო უნდა იყოს ეზდერიოს სამთავნელის სამოღვაწეო ადგილი, „სანატრელი ეზდერიოს სამთავისისა ჰალაქსა დაემკვდრა“ (9, გვ. 39). ქვაბებთან შემდეგში ეკლესია-მონასტერი გაშენებულა: „აღუშენა წმიდაი ესე ეკლესიაი უდაბნოჲსა სახლი ნათლისმცემლისაჲ“ (11, გვ. 91).

აქ სამთავნელის წარწერაში ეს ძეგლი დიდი მოწიწებითაა მოხსენიებული როგორც სამთავისის საყდრის უდაბნო:

„უინ რაჲთაცა მიზნითა ესე უდაბნო წმიდისა საყდრისა სამთავისისა ამოჭუჲს კრულია სიტყუითა ღმრთისაჲთა“ (11, გვ. 89).

ბულგარეთის მეუღანზე ივანე რილელისათვის ქვაბი იყო ერთადერთი სამყოფი და შემდეგ სამარხი. მისმა მოწიფებმა კი მონასტერი ქვაბს კი არ შეურწყეს, არამედ იმავე „ქვეყანაში“ ცალკე ააშენეს წმინდანის სახელზე (12, გვ. 12, 22).

მონასტრების ასეთი სახე, სადაც „უდაბნოს“ ცნობილ „ქვეყნებში“ არსდებიან შემდეგში მონასტრები, კარგადაა ილუსტრირებული კლარჯეთის უდაბნოს მაგალითზე, სერაპიონ ზარზმელისა და გრიგოლ ხანძთელის ცხოვრებათა ნაწარმოებებში (13).

ზარზმის მონასტერი უდაბნოში შენდება, ამავე ქვეყანაში უფრო ადრე ჩანს, მეუღანოეობის საფუძველზე აშენებული ზანაფისა და სხვა მონასტრები (13, გვ. 327, 339).

განსაკუთრებით მნიშვნელოვანია უდაბნო-მონასტრების პრობლემის გასაშუქებლად გიორგი მერჩულეს „გრიგოლ ხანძთელის ცხოვრება“; ამ ნაწარმოებში ფართო სურათია მოცემული მეუღანოეობისა და მის წიაღში წარმოშობილი სამონასტრო მშენებლობისა. დახასიათებულია სამონაზვნო მოძრაობის ორივე საფეხური, რაც სრულად ემთხვევა სპელეისტიკური კვლევით მიღებულ დასკვნებს.

„ცხოვრებაში“ აღნიშნული „უდაბნო“ ხან გეოგრაფიულ გარემოდაა გაგებული (ივ. ჭავჭავიძე), ხან „საეანედ“ (პ. ინგოროყვა), თუმცა რას წარმოადგენს იგი არაა განმარტებული და რაც ჩვენთვის უფრო მნიშვნელოვანია, არვის უფიქრია მისი გაიგივება ქვაბთან.

„ქამთაღმწერელთან (XIII ს.) ნათქვამია „უდაბნონი ათორმეტი კლარჯეთისანი“ (10, გვ. 304). ეს იმას ნიშნავს, რომ თორმეტივე საეანე ქვაბოვანი კომპლექსია და მეუღანოეობის ეპოქის — V-VIII სს. ძეგლებია ჩვენთვის მთავარი და ახალი. აქ საინტერესო ის არის, რომ ამ გვიანდელ ცნობაში უკვე არსებული მონასტრები დასახელებული არაა და ისინი პირველი სახელწოდებითაა აღნიშნული. „უდაბნოს“ ზოგადი სახელწოდებაც კლარჯეთის ამ მხარეზე აქ არსებულ ცალკეულ წმ. უდაბნოთაგან მიიღო, გარეჯის მსგავსად. ამავე ქამთაღმწერელთან როგორც აღვნიშნეთ, გარეჯის ასეთივე გამოთქმა იგივეა, რაც „მონასტერთა და უდაბნოთა გარეჯისა“. ასე, რომ ბუნებრივია, კლარჯეთის ათორმეტ უდაბნოში მათ ნიადაგზე აგებული მონასტრებიც ვიგულისხმოთ.

მორავან ყრუს ლაშქრობით გაუქმებულ ამ ცნობილ წმ. უდაბნოებში VIII ს.



შეა წლებიდან კვლავ იწყება წმ. მამების გამოჩენა „განბნეულ იქნეს სინოდში ანუ თუ ორ-ორი სივრცესა მას უდაბნოთასა“ (თავი 13), რასაც მეუღლანოეობის აღდგენა მოჰყვა. „ცხოვრების“ ტერმინები — მარტოდმყოფებად, მარტოდდაყულებად, უდაბნოთა ქალაქმყოფელი თუ მეუღლანოე ქვაბებში მოღვაწეობაზე მიუთითებს, „ასურელ მამათა“ მსგავსად, კლარჯეთში კი ძველად არსებულ წმ. უდაბნოთა სურათის მაჩვენებელია გამოთქმა — „უქმთა მათ უდაბნოთა“, „უქმსა ამას უდაბნოსა ქუეყანით“ (თავი 4, 6), გრიგოლის ღირსებაა „უქმსა უდაბნოსა მონასტრისა შენებად“ (თავი 11), ხანძთის მონასტრის კეთიკირის ეკლესიის მშენებლობის გამო. ამით ეყრება საფუძველი სამონასტრო ცხოვრების ახალ საფეხურს საქართველოს სამონაზვნო მოძრაობაში — „მას ეამსა ყოველთა მათ წმიდათა უდაბნოთა შინა იწყეს წმიდათა მამათა მონასტრებისა შენებად და წმიდათა ეკლესიათა“ (თავი 10) ან და „შეაერთნა ორნივე იგი უდაბნონი ერთად“... ნათქვამია ხანძთისა და შატერდის მიმართ. ამ ციტატებიდან კარგად ჩანს, რომ შემდეგში აშენებული თორმეტევე მონასტერი განახლება-აღორძინება ძველი მეუღლანოეობითი ქვაბოვანი კერებისა, ზოგიერთი ძველის სახელი კი უშუალოდ მიუთითებს მათ ქვაბოვნებაზე — მაგ. „პარეზი“ და „ბერთის პარეზი“. ერთი წმ. უდაბნოს სახელია (13, გვ. 322), მეორე კი ბერთის წმ. უდაბნოს სამკვიდრებელი ქვაბი — „დიდი მეუღლანოე მიქელ ეძიებდა მარტოდმყოფებასა და პოვა თავისა თვისისა სამკვდრებელი ბერთის პარეზთან“, (13 თავი 31). ამავე პარეზშია შემდეგ ბასილი, ხანძთაშიც ქვაბია მითითებული მარტოდმყოფ ზევედიოსის სადგომი და სამარხო „მივიდეს მის თანა ქუებად და ყვეს ლოცვაი“ (თავი 6).

გრიგოლიც მარტოდმყოფია და ისიც ქვაბოვან სენაკში უნდა მდგარიყო. ასე იყო უთუოდ ოპიზაში, სადაც „...ორისა წელიწდისა ეამთა იყუნეს... მამად გრიგოლ და მოყუასნი მისნი ღვაწლითა ფიცხლითა მონაზონებისა შრომისადათ, ვითარცა იყო წესი მის ეამისა მონაზონთად (თავი 5) და შემდეგშიც ხანძთაში მისი „საყუდელი სენაკი“ ბერმა რომ „შთახედნა კედლისა ნაპარალსა“ (თავი 50).

საქართველოში სამონაზვნო მოძრაობის ის სურათი, რაც წარმოდგენილია ჩემს მიერ ქვაბოვან ძველთა სახისა და მათი ტოპონიმების ურთიერთობით მთელი სიზუსტით არის მოცემული გრიგოლის მონოლოგში: „...მსგავსად პირველთა მათ მამათა წმიდათა, რომელთა სიგლახაკესა შინა დიდსა მყოფთა აღაშენეს წმიდანი უდაბნონი თვნიერ ქუეყანისა მეფეთა ბრძანებისა, შეწვენითა ყოველისა შემძლებელისა ღმრთისადათ. და აწცა ეამთა ჩუენთა არიან მსგავსნი პირველთა მათ ნეტართა კაცთანი, მაშენებელ მონასტერთა ადგილთა უქმთა შინა ღმრთისა სამკვდრებელად, ხოლო ჯელმწიფენი კეთილად მსახურნი შრომისა მათსა თანა — მონაწილე იქმნებიან საფასეთა უხუად მიცემითა“... (თავი 22).

ეს პირველი წმ. მამები ოპიზის უდაბნოს (და არა მონასტრის) მაშენებელი არიან „ამონა, ანდრია, პეტრე და მაკარი“ (13, გვ. 322).

„ქართლის ცხოვრებით“ ოპიზის უდაბნოს მშენებლობა ვახტანგ გორგასალის ეპოქას მიეწერება (14, გვ. 178).

გრიგოლის „ცხოვრებაში“ ხშირია სიტყვა „ვანი“ — „ვანის-მყოფთა ამათ-თვს“, „გრიგოლის ვანი“, „გუენათლის ვანი“ (თავი 27, 9, 10).



„ვანი“ ტომონიმი ქვაბოვან ძეგლებს უკავშირდება (სამსარის უდაბნოში წარწერა, ვანის ქვაბის უდაბნო-მონასტერი) საზღვარგარეთის ცენტრების ვანის ტბის მიდამოებში ქვაბთა სამონაზვნო კომპლექსები და სხვ. ვანში (სამტრედიის რ-ნი), სადაც არქეოლოგიური გათხრებია, აქაც კი „ახელედნიანის გორასთან“ არის „საქვაბია ლელე“. სადაც კლდეში ნაკვეთი ქვაბთა ფრაგმენტებია შემორჩენილი, რაც არ უნდა იყოს ინტერესმოკლებული ვანის სატაძრო ქალაქობასთან დაკავშირებით (ვანი, I, თბილისი, 1972, გვ. 38. „ვანის“ განმარტების ცნობა მე მეკუთვინის). მთავარი მაინც ის არის, რომ ტერმინი „ვანი“ „შუშანიკის წამებაშია“ დამოწმებული, სადაც იგი „წმ. უდაბნოს“ სინონიმი ჩანს. ეპისკოპოსი აფოცი „კაცისა ვისამე წმიდისა ვანად მისრულ იყო კითხვად რაისმე სიტყვა“ (13, გვ. 13). სრულიად აშკარაა, რომ წმ. კაცი მეუდაბნოეა და ქვაბშია დამკვიდრებული. იაკობ ხუცესიც მეუდაბნოეა და ისიც ვანში ცხოვრობს — „წარვედ სწრაფით ვანად ჩემდა“ (15, გვ. 32). ამასთანავე შუშანიკი ქადაგებს მეუდაბნოეობას „და იგი ასწავებდა მრავალთა დატევებად სოფლისა ამის და რაიკა რაჲ სოფელსა ამას შინა არს და შედგომად წარუვალისა ზის ცხოვრებისა“ (15, გვ. 33).

სომხურ რედაქციებში შუშანიკის წინაპრები მეუდაბნოეად არიან წაროდგენილნი, ხოლო შუშანიკი თავის ტანჯულ თავზე ამბობს „ვინ მოსცა თავსა ჩემსა წყალი და თუალთა ჩემთა წყარონი ცრემლთანი და უდაბნოსა შინა სადგური“ (15, გვ. 10).

ერთი სიტყვით ოპიზის უდაბნოს დაარსების თარიღს ესიტყვება „შუშანიკის წამების“ „უდაბნო“ — წმ. ვანი. ამას მხარს უჭერს ჩემს მიერ გარეჯის უდაბნოში გამოკვლეული გვირგვინულ-გუმბათიანი ეკლესიებიც, რომლებიც IV და V-VI სს. მაქვს დათარიღებული (16). აქედან გამომდინარე V საუკუნეში კარგად ჩანს ჩვენში მეუდაბნოეობა, სადაც „წმ. უდაბნონი“ — სრულიად რეალური კლდის სამონაზვნო ადგილებია, რომელთა სიმბოლოა „ქვაბი“.

1. ივ. ჭავჭავაძე, მასალები ქართული ერის მატერიალური კულტურის ისტორიისათვის, I, მშენებლობის ხელოვნება ძველ საქართველოში, თბ., 1946, გვ. 79.
2. მისივე, ქართული ერის ისტორია, I, თბ., 1979, გვ. 337.
3. გ. ვაყრინდაშვილი, ძველი ქართული კულტურის კვლევის სპელეოსტიკური პრობლემები და გარეჯის უდაბნო, საქ. სსრ მეცნიერებათა აკადემიის სპელეოლოგთა XII სამეცნიერო სესია, სპელეოსტიკური კვლევა-ძიებანი, თბ., 1977.
4. მისივე, სიტყვა „ქვაბის“ — შინაარსი, საქართველოს სახელმწიფო მუზეუმის XVIII სამეცნიერო სესიის მასალები, თბ., 1966.
5. მისივე, ლონტი შროველის 1066 წ. სამშენებლო წარწერა თრგზვის ქვაბებიდან, საქ. სსრ მეცნ. აკადემიის საზოგადოებრივ მეცნიერებათა აკადემიის შიამბე, თბ., 1961, № 1.
6. ვანანის ქვაბთა განგება, XIII ს. გამოსცა ლ. მუსხელიშვილმა, ტფ., 1939.
7. დ. კობიძე, ვისრამიანისა და ვეფხისტყაოსნის ლექსიკონის შესწავლის ისტორიიდან, თბილისის ინვერსიტეტის საიუბილეო კრებული, თბ., 1966, გვ. 319-332.
8. ქართლის ცხოვრება, ტ. IV, გამოსცა ს. ყაუხჩიშვილმა, თბ., 1973.
9. ასურელ მოღვაწეთა ცხოვრების წიგნთა ძველი რედაქციები, თბ., 1955, გვ. XI.
10. ქართლის ცხოვრება, ტ. II, გამოსცა ს. ყაუხჩიშვილმა, თბ., 1959.
11. გ. სოხაშვილი, სამთავისი, თბ., 1973.
12. Рильский монастырь, София, 1957.
13. ძველი ქართული აგიოგრაფიული ლიტერატურის ძეგლები, წ. I, (V-X სს.), თბ., 1964.
14. ქართლის ცხოვრება, ტ. I, გამოსცა ს. ყაუხჩიშვილმა, თბ., 1955.
15. იაკობ ცურტაველი, მარტვლობა შუშანიკის, გამოსცა ილია აბულაძემ, ტფ., 1938.
16. გ. ვაყრინდაშვილი, გარეჯი, თბ., 1987.



## გარეჯის ნათლისმცემლის უღაბნო-მონასტერი

(არქეოლოგიური კვლევა-ძიება)

გარეჯის მრავალშთის სამონასტრო კომპლექსში „ათორმეტ მონასტერთა“ შორის მნიშვნელოვანი ადგილი მიეკუთვნება ქართული მეუდაბნოეობისა და კლდის ხუროთმოძღვრების უნიკალურ ძეგლს ნათლისმცემლის უღაბნო-მონასტერს. იგი წარმოადგენს ფეოდალური საქართველოს რელიგიურ-კულტურულ ცენტრს, რომელმაც მრავალსაუკუნოვანი ისტორიის მანძილზე გარკვეული როლი შეასრულა კლდის ხუროთმოძღვრების, დეკორაციული ხელოვნების, მონუმენტური ფერწერის, მწერლობა-მწიგნობრობის განვითარებისა და ქართული ქრისტიანული ეკლესიის ჩამოყალიბება-განმტკიცებაში.

უღაბნო-მონასტერი დაარსდა VI-VII სს. დავით გარეჯელის მოწაფე ლუკიანეს მიერ.<sup>1</sup> „ბრძანებითვე მამისა დავითისითა აღუშენა უღაბნოა მრავალშთისაჲ სახელსა ზედა წმიდისა იოანე ნათლის-მცემლისასა“.<sup>2</sup>

სამონასტრო კომპლექსი რთული გეგმიურ-კომპოზიციური არქიტექტურული ანსამბლია. გამოკვეთილია ზღვიური წარმოშობის ქვიშაქვებისაგან შედგენილ კლდის მასივში „უპოვარსა და ფიცბ ადგოლს“, რომელშიც გაერთიანებულია საკულტო, საცხოვრის-სამეურნეო დანიშნულების ასამდე გამოქვაბული ძეგლი, ქვითიარზე ნაგები სამეურნეო და საფორტიფიკაციო დანიშნულების სისტემა. კომპლექსის ცენტრში განლაგებულია იოანე წინამორბედის შობის სახელობის მთავარი ტაძარი — XII ს. კედლის მხატვრობით, გვიანფეოდალური ხანის სატრაპეზო და სამრეკლო. კლდის მასივის სხვადასხვა რეგისტრში გამოკვეთილია განსხვავებული ეპოქის გამოქვაბულები, რომლებიც კლდეში კვეთის ხელოვნების განვითარების ეტაპობრივ სურათს ქმნიან.

მთავარი ტაძრის დასავლეთით, პირველ იარუსში დაფიქსირებულია ადრეფეოდალური ხანის გამოქვაბულთა ჯგუფი, რომელიც კომპლექსის ზურგში (ჩრდილოეთით) არსებულ დარბაზულ-გვირგვინულ ეკლესიასთან ერთად, მიეკუთვნება მეუდაბნოეობის ადრეულ პერიოდს.

განვითარებული ფეოდალიზმის დროს, სამონასტრო კომპლექსი ღებულობს დასრულებულ არქიტექტურულ სახეს. შემთხვევითი და წრიული შიგა სივრცის ნაცვლად იქმნება ახალი ხუროთმოძღვრული ფორმები — საერო საცხოვრისის მსგავსი კლდის სახლები. გამოქვაბული ეკლესიები იხატება მონუმენტური მხატვრობის ნიმუშებით, გარეჯის სამხატვრო სკოლის ფერმწერთა მიერ.

კომპლექსის არქიტექტურაში გამოიყოფა გვიანფეოდალური ხანა და საქართველოს ისტორიის ახალი პერიოდი (XIX ს.). ამ უქანასკნელ ეტაპზე ხდება გამოქვაბულების გადაკეთება-რეკონსტრუქცია, ბუნებრივია, ეპოქის შესაბამისად. მათ შორის გამოყენებულია აღმოსავლური მოტივებით შემკული ამპირის არქიტექტურული ფორმები. გვხვდება გამოქვაბულების ერთ-ერთახიანი და მრავალთახიანი ჯგუფები, მათი დამაკავშირებელი კლდეში



ნათლისმცემელი. საერთო ხედი.

Натлисмцемели. Общій вид.

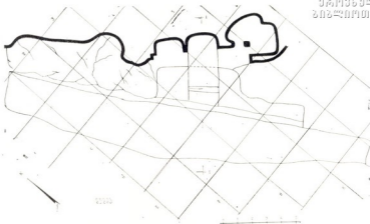
ნაკვეთი, როგორც გვირახბის, ისე ღია ტიპის გასასვლელები. ეფექტურადაა გადაჭრილი წყალმომარაგების საკითხი „...არა არს აქა წყალი, არამედ იპყრო- ზენ წვიმისაგან კლდისა ჭათა შინა“<sup>5</sup>. კომპლექსის სხვადასხვა ნაწილში, კლდის მასივში გამოკვეთილია წყალსაცავებისა და წყალმიღები ღარების სისტე- მები. არქეოლოგიურ გათხრებამდე, მონასტრის ცენტრალურსა და დასავლეთ ნაწილში შემორჩენილი იყო კონტრაფორსების სისტემით გამაგრებული გვიან- ფეოდალური ხანის კოშკებიანი გალავანი, რომელიც მშენებლობისა და რეს- ტავრაცია-არქონსტრუქციის რამდენიმე პერიოდს მოიცავს.

ქართული ფეოდალური ხანის მონასტრების შესწავლა წარმოადგენს სა- ქართველოს ისტორიის მნიშვნელოვან პრობლემას. ივ. ჭავჭავაძის ადნიშ- ნავდა: „სამონასტრო ცხოვრებისა და წესწყობილების საშუალო საუკუნეებში საერო ცხოვრებაზეც დიდი გავლენიანობის გამო, ამ საკითხების შესწავლაც აუცილებლად საჭიროა“<sup>6</sup>.

ქართული კულტურის მკვლევარებმა სამონასტრო ცხოვრება და მასთან დაკავშირებული არაერთი მნიშვნელოვანი საკითხი შეისწავლეს. რაც შეეხება შუა საუკუნეების ქართველ არქეოლოგებს, მათ მეტნაკლები სისრულით გამო- იკვლიეს ისეთი მნიშვნელოვანი მონასტრები, როგორცაა: ბოლნისის „ლა- მაზი გრაა“, იყალთო, გელათი, გუდარეხი, შიომღვიმე, გარეჯის „უდაბნო“, ბეთლემი და ადნიშნული კვლევა-ძიება საქართველოს ისტორიის პრობლემას დაუკავშირეს.

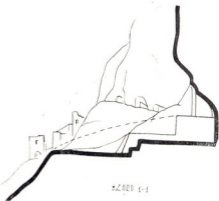
ქრისტიანულ რელიგიასთან დაკავშირებულ კლდის კომპლექსთა შეს- წავლის შედეგად გამოითქვა მოსაზრება, რომ საქართველოში სამონაზვნო მოძრაობას ორი საფეხური გაჩნდა. მეუდაბნოეობა, რომელიც ძირითადად V-VIII სს. მოიცავს და სამონასტრო ცხოვრება VIII-IX საუკუნეებიდან. მეუდაბნოეობა გულისხმობს „უდაბნო“ ძეგლებს, რაც ქვაბოვანი სამონაზვნო სადგომია, ე. ი. კლდის ძეგლია, მონასტერი კი, ქვითკირის ნაგებობათა სა- ერთო საცხოვრებელი ანსამბლია, რომელიც თავდაპირველად „უდაბნო“ ძეგ- ლებთან წარმოიშვა და უდაბნო-მონასტრები ეწოდება<sup>7</sup>.

უდაბნო-მონასტრების შესწავლა დაკავშირებულია ფეოდალურ არქეო-



ნათლისმცემელი. № 1 არქეოლოგიური  
უბანი. გეგმა 1980 წ.

Натлисმцემელი. № 1 археологи-  
ческий участок. План 1980 г.

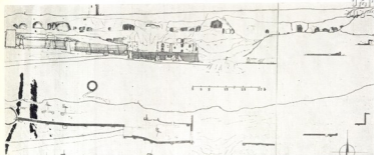


ნათლისმცემელი. № 1. არქეოლოგიური  
უბანი. კრალი 1-1 1980 წ.

Натлисმцემელი. № 1 археологи-  
ческий участок. Разрезы 1—1.  
1980 г.

ლოგისთან. რადგანაც, არქეოლოგიური მასალის შეჭერება წერილობით წყაროებთან, ეპიგრაფიკულ და ხუროთმოძღვრულ ძეგლებთან საშუალებას იძლევა, უფრო ნათლად გაშუქდეს მეუდაბნოეობისა და სამონასტრო მოძრაობის ფორმირებისა და გენეზისის, მათი ცხოვრების სპეციფიკის, კულტურულ ისტორიული განვითარების, სამეურნეო-ეკონომიკური მდგომარეობის, მეუდაბნოეობის სამონასტრო ცხოვრებაში გადაზრდის საკითხები.

ფეოდალური ხანის კლდის ძეგლებზე ჩატარებულია მთელი რიგი არქე-



ნათლისმცემელი, გალავანი, არქიტექტურული ანაზომი. № 2 არქეოლოგიური უბანი, კონტრფორსებიანი გალავნის ფრაგმენტები — XI-XIII სს. 1986 წ.

№ 2 археологический участок. Фрагменты контрфорсного фортификационного сооружения XI—XIII вв.

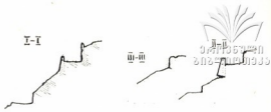
ტექტურული და არქეოლოგიური სამუშაოები. კერძოდ, მთავსვლელებთან ერთად შესწავლილია თრეხვის, მტკვრის ხეობის ზემო წელის, შიომღვიმის ძნელად მისადგომი ქვაბები. არქეოლოგიური „ნიჩაბი“ შეეხო გარეჯის ძეგლებს: „უღაბნოს“, „ქვაბებს“ და ნათლისმცემლის უღაბნო-მონასტერს, კლდის მონასტერ ვარძიას, ვანის ქვაბებს, ქვემო ქართლში ხრამის ხეობის აუზის უღაბნო-მონასტერებს.

1980-1981 და 1983-1987 წწ. საქართველოს სახელმწიფო მუზეუმის სპელესტიკის ლაბორატორიის არქეოლოგიურმა ექსპედიციამ განახორციელა მცირე მასშტაბის არქეოლოგიური სამუშაოები ნათლისმცემლის უღაბნო-მონასტერში. კულტურული ფენების შესწავლისა და სტრატოგრაფიის გარკვევის მიზნით მონასტრის ტერიტორიაზე გამოიყო სამი არქეოლოგიური უბანი, დაიღო რამდენიმე საცდელი შურფი:

1. სამონასტრო კომპლექსის ჩრდილოეთ ნაწილში (ზურგში), სადაც მდებარეობს წყალმომარაგების სისტემა და იქვე, კლდის ფერდობზე გამოკვეთილი დარბაზულ-გვირგვინული ეკლესია — IV ს.<sup>1</sup> კორდოვანი ფენის მოხსნის შემდეგ, კულტურულ ფენაში დაფიქსირდა მოუქიქავი ჭურჭლის მრავალრიცხოვანი ფრაგმენტები, რომლებიც მიეკუთვნება XVIII-XIX სს. შურფი (სიგრძე 6 მ, სიგანე 3 მ) დამხრობილი იყო ON ლერწმზე, კულტურული ფენის სიძლიერე აღწევდა 0,8-0,9 მ.

2. მონასტრის ქვედა ტერასაზე არსებულ სწორკუთხა ნაგებობის O და W კედლებთან გვეკრით S—N ლერძზე დამხრობილი 1 მ სიგანის და 1,1 მ—1,2 მ სიღრმის შურფები. მიწის ზედაპირიდან 0,9 მ—1 მ სიღრმეზე, კრილების პიელ სიგრძეზე დაფიქსირდა 10-15 სმ სისქის კრამიტის ფენა, რომელიც სახურავის ერთდროული ჩამოქცევის შედეგია. ნაგებობის O კედელთან მივაკვლიეთ შემოსასვლელის ღიობს და ნიშას. კულტურულ ფენაში აღმოჩენილი ნივთიერი მასალა XIX ს. მიეკუთვნება.

3. სამონასტრო კომპლექსის უკიდურეს აღმოსავლეთ ნაწილში მდებარე

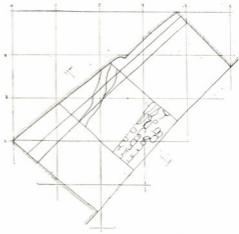


ნათლისმცემელი. გალავანი. ცენტრალური ნაწილი. კრილი. 1980 წ.

ნათლისმცემელი. ფორტიფიკაციონი სისტემა «ცენტრალური ნაწილი». Разрезы. 1980 г.

ნათლისმცემელი. № 2 არქეოლოგიური უბანი. გეგმა. ქვიტიკის ნაგებობის ნაშთი. 1980 წ.

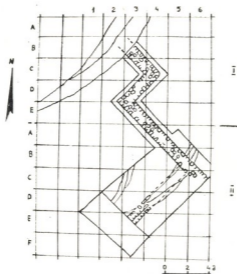
ნათლისმცემელი. № 2 არქეოლოგიური უბანი. გეგმა. ქვიტიკის ნაგებობის ნაშთი. 1980 წ.



(№ 1) გამოქვაბულ—კლესიაში, კულტურული ფენის სტრატოგრაფიის გარკვევის მიზნით, გაეკერით S—N ღერძზე დამბრობილი 2,5 მ სიგრძის, 1 მ სიგანის, 1,2 მ სიღრმის შურფი. გამოვლინდა კანკელი, რომელზეც S და N მხარეებზე თაბაშირით შესრულებულია მოჩუქურთმებულ ჩარჩოში ჩასმული ჭვრის რელიეფური გამოსახულებანი.

4. ნათლისმცემლის უდაბნო-მონასტრის არქეოლოგიური კვლევისას განსაკუთრებული მნიშვნელობა ენიჭება ფერდობების შესწავლას, იგი შეიცავს, როგორც ქვაბოვან ძეგლებთან დაკავშირებულ არქიტექტურულ ნაგებობათა ნაშთებს, ისე გამოქვაბულებიდან გამოწმენდილ ნივთიერ მასალას. ამ მიმართებით წარმოებული კვლევისათვის, O—W და S—N ღერძებზე დამბრობილი საძიებო თხრილები დაედით კომპლექსის აღმოსავლეთ უბანზე, ფერდობის შუა და ქვედა ნაწილებში. გამოიყო ორი ქრონოლოგიური პერიოდის მასალა — შუაფეოდალური (ერთ შემთხვევაში IX—X სს. მასალის შემცველი) და გვიანფეოდალური. კულტურული ფენების სიმძლავრე, ფერდობის დახრილობის გამო მერყეობს 0,3 მ —1,5 მ შორის.

არქეოლოგიური უბნები ჩატარებული სამუშაოს სპეციფიკურობის გამო გაიყო ორ ჯგუფად: 1) №№ 1, 4 უბანი — გამოქვაბულები, მათ წინ არსებული ტერასით, ჩატარდა გათხრა-გაწმენდითი სამუშაოები და დადგინდა

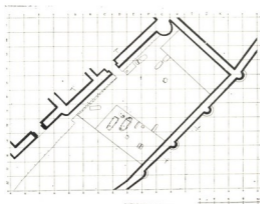


ნათლისმცემელი, № 2 არქეოლოგიური  
უბანი, გეგმა. „ავალიშვილების ქვაბოა“  
ჩვეუთთან დაკავშირებული ნაგებობის  
ფრაგმენტი. 1981 წ.

ნათლისმცემელი, № 2 არქეოლოგიური  
участок. План. Фрагмент  
сооружения, соединенный с пещерой  
«группой Авалишвили»  
1984 г.

ნათლისმცემელი, № 3 არქეოლოგიური  
უბანი, გეგმა, სამარხები.

ნათლისმცემელი, № 3 არქეოლოგიური  
участок. План. Погребения.



2. ძეგლის მეგობარი № 2 (1988 წ.).



კულტურული ფენების სტრატეგრაფია; 2) №№ 2, 3 უბანი, რომლებზეც მდებარეობს ქვაბოვან კომპლექსთან დაკავშირებულ ძეგლებს — ძველქვემო-აღმოსავლეთ და სამეურნეო დანიშნულების ნაგებობათა ნაშთებს, სამაროვანს.

№ 1 არქეოლოგიური უბანი მდებარეობს სამონასტრო კომპლექსის აღმოსავლეთ ნაწილში „ვედრების“ ეკლესიის ჩრდილოეთით. დაკვარაბულ ზადეზე (3 მ X 3 მ) შესწავლილ იქნა გამოქვაბულ-ეკლესიაში არსებული კულტურული ფენა (ფრესკიანი აფსიდის გამოკლებით) და ქვაბის წინ არსებული კულტურული ფენის შემცველი ტერასა.

№ 4 არქეოლოგიური უბანი მდებარეობს უდაბნო-მონასტრის დასავლეთ ნაწილში, კომპლექსის წინ არსებულ ქვედა ტერასაზე. ვანხორციელდა გამოქვაბულთა კულტურული ფენების შესწავლა-გაწმენდითი სამუშაო. გამოვლინდა ორი ქრონოლოგიური პერიოდის XVII-XIX სს. და XI-XIII სს. ნივთიერი მასალა. დადგინდა გამოქვაბულთა განლაგება, განისაზღვრა მათი სამეურნეო ფუნქცია, რაც დადასტურდა იატაკზე დერგების ჩასალაგებლად ამოკვეთილი „ბუდეების“ არსებობით.

№ 2 არქეოლოგიური უბანი წარმოადგენს არქიტექტურულ ნაგებობათა ფრაგმენტების კომპლექსს, რომელიც დაფიქსირდა „ცენტრალური ზღუდის“ აღმოსავლეთის შემკვერელი კედლის გარეთ, ფერდობის სხვადასხვა მონაკვეთში“. ფუნქციების მიხედვით გამოვლენილია:

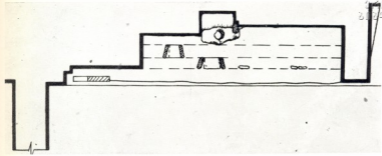
ა) ფიქალისა და ქვიშაქვებისაგან დუღაბზე ნაგები კონტრაფორსებით გაზარებული კედლების ფრაგმენტები, რომლებიც გალავნის ნაშთებს წარმოადგენს. დამრეცი რელიეფის გამო, სხვადასხვა დონეზე ამეწებელი კედლები კმნის ერთი მეორესთან დამაკავშირებელ კუთხეებს. გალავნის ფრაგმენტთა გამოვლენის დროს, შესწავლილმა კულტურულმა ფენებმა მოგვცა კედლების დამათარილებელი XI-XIII სს. მატერიალური მასალა.

ბ) ტერასის კედლის ფრაგმენტი, ნაგები ქვიშაქვებისა და ფიქალისაგან დუღაბზე. გამოვლენილი კულტურული ფენის ნივთიერი მასალით თარიღდება XI-XIII სს. პირველი ნახევრით.

გ) ქვითკირის ნაგებობის ნაშთი, მიკვლეული გალავნის შიგნით. მასალა გვიანფეოდალური ხანისაა.

დ) ფიქალისა და ქვიშაქვებისაგან თიხის სხნარზე ნაგები 1 მ სივანის კედელი, რომელიც უერთდება „აეალიშვილის ქვაბთა ჩრდილს“ და მასთან ერთად კმნის ერთიან არქიტექტურულ სისტემას.

აღნიშნულ არქეოლოგიურ უბანზე ჩატარებული სამუშაო და გამოვლენილი მატერიალური მასალა გვაყარაუდებინებს, რომ XI-XII სს. როდესაც სამონასტრო კომპლექსი იღებს დასრულებულ არქიტექტურულ სახეს, აღმოსავლეთი ნაწილი ისაზღვრება კონტრაფორსებით გაზარებული გალავნით, რომლის შიგნით მოწყობილი ჩანს ნაგებობები, შესაძლოა სახელოსნოები. ამ უკანასკნელის საფუძველს, თითქოს კმნის წინაინი მოკიქული ჭურჭლისა და ჭიქურის წილების აღმოჩენა. სამონასტრო ცხოვრების მოშლასთან ერთად (ცნობები ნათლისმცემლის შესახებ XIV-XVI სს. წყაროებში არ ჩანს. არქეოლოგიური გათხრებით მოპოვებულ მასალაშიც, ეს პერიოდი ჭერჭერობით არ აისახა), გალავანმა დაკარგა ფუნქცია, იგი „გარეთ მონასტრის“ ტერიტორიაზე მოექცა და აღმოსავლეთის გამოქვაბულთა ნაწილთან ერთად, კულტურულ-



ნათლისმცემელი. № 3 არქეოლოგიური  
უბანი. სამარხები. საწნახელი (?) კრილი  
ა-ა. 1985 წ.

Натлисмцемели. № 3 археологи-  
ческий участок. Погребения. Да-  
вильная (?) — разрез а-а 1985 г.

ლი ფენით დაიფარა. გვიანფეოდალურ ხანაში ჩატარებული საფორტიფიკაციო სამუშაოები შეეხო წყაროებში დასახელებულ „ჩვენი მონასტერისა“ და „შინათ მონასტერის“ ტერიტორიებს.

№ 3 არქეოლოგიური უბანი მდებარეობს სამონასტრო კომპლექსის ცენტრში, სადაც განლაგებულია მთავარი ტაძარი და სატრაპეზო. მათ წინ, ზღუდის საშუალებით შექმნილია ხელოვნური ბაქანი, რომელსაც პირობითად „შიდა ეზოს“ ვუწოდებთ. ზედაპირულად არსებული საფლავის ქვები მიგვანიშნებს, რომ უდაბნო-მონასტრის ამ მონაკვეთში განლაგებული იყო გვიანდელი პერიოდის სამაროვანი. სამაროვნის სტრატეგრაფიის გარკვევისა და კულტურული ფენების შესწავლის მიზნით „შიდა ეზო“ გავყავით ორ ნაწილად. დაკვდრატებულ ბაღეზე (2 მ×2 მ) განვახორციელეთ მისი აღმოსავლეთი ნაწილის შესწავლა. გაითხარა თხუთმეტი სამარხი, რომლებშიც გამოიყო სამი ტიპოლოგიური ჯგუფი: ქვაყუთები, ორმოსამარხები და ნაწილობრივ კლდის ქანში ჩაპრილი სამარხები. სამარხებით ჩაპრილი კულტურული ფენის სიძლიავერე მიწის ზედაპირიდან 0,6 მ—0,9 მ; 1,3 მ—1,5 მ. როგორც სამარხებში, ისე მათ დონეზე კულტურულ ფენაში აღმოჩენილი ნივთიერი მასალა თარიღდება XVIII-XIX სს. სამარხების პრეპარაციის შემდეგ, ზედაპირიდან 1,5 მ—1,7 მ სიღრმეზე დადასტურდა მეორე კულტურული ფენა, რომლის სიძლიავერე 0,8 მ—1 მ. მასში გამოიყო ორი პორიზონტი: XI—XII სს. და IX-X სს. გამოვლინდა OW ლერძზე დამხრობილი, პარალელურად განლაგებული კედლის ფრაგმენტები, ქვევრის ნახევრად შემორჩენილი ნაწილი, ქვევრების ნამტვრევები, კლდეში, გამოკვეთილი ორმო ხის ძეღის ნარჩენებით და სამეურნეო დანიშნულების სათაესი-საწნახელი (?). იგი გამართულია ნაწილობრივ კლდის მასივის გამოყენებით და ქვის კარგად დამუშავებული ფილებით. კედლები შელესილია კირხსნარით, W მხარეზე ამოკვეთილი აქვანაწილი ხერხელი — სითხის სადინარი (?).

„შიდა ეზოს“ ზემოდან მეორე კულტურული ფენა შეიცავს ისეთ მასალას, რომელიც ამ მონაკვეთის სამეურნეო ხასიათზე მეტყველებს, და რომლის ქრო-





ნათლისმცემელი. არქეოლოგიური მასა-  
ლის ნაწილი.

Натлисмцемели. Часть археоло-  
гического материала.

ნოლოგიური ჩარჩოები განისაზღვრება IX-XII საუკუნეებით. კედელთა ფუძის დონეზე IX-X სს. მოკიჭული კერამიკის აღმოჩენა ქვედა ზღვარზე მიუ-  
თითებს, ხოლო ზედა—XI-XII სს. ადასტურებს საწინააღმდეგო (?) დაფიქსირებულ-  
ლი დერგი და მოკიჭული ჭურჭელი. აღნიშნული გარემოება გვაკარგვინებს,  
რომ ტაძრის ინტერიერის მოხატვის (XII ს. 90-იანი წლები)<sup>3</sup> სინქრონულად,  
ეპოქის მოთხოვნათა შესაბამისად, უნდა განხორციელებულიყო მის წინ არ-  
სებული ფართობის მოსწორება და ძველი ფუნქციადაკარგული სამეურნეო  
დანაშნულების ნაგებობის დაკონსერვება. აღნიშნულ ვარაუდს, ერთგვარად  
ადასტურებს ტაძრის შესასვლელის გეგმარებაც, რომელიც „შიდა ეზოს“ ზე-  
დაპირის დონეზე მდებარეობს.

მოპოვებული არქეოლოგიური მასალა (IX-XIII სს. და XVII-XIX სს.) მრავალფეროვნებით გამოირჩევა. გვხვდება მოკიქული ჭურჭლის თევზის ყველა გავრცელებული ტიპოლოგიური სახეობა, თხელკედლიანი „ფერმკრთალი“ თიხის ჭურჭლის მაღალმხატვრული ნიმუშების კომპლექსი, თამარ მეფის მონეტა, ფიანსის და მინის ჭურჭელი, როგორც ქართული, ისე იმპორტული წარმოების საოჯახო და სამშენებლო კერამიკა, ლითონის ნივთები, სამკაული და სხვ.

ნათლისმცემლის უდაბნო-მონასტრის შესახებ არსებული, ფრაგმენტული ცნობები, ძეგლის დაარსებას VI-VII სს. მიაკუთვნებს. მატერიალური დასაბუთება ადრინდელი ეტაპის შესახებ უნდა მოგვეცეს სამონასტრო კომპლექსის მატერიალური კულტურის შესწავლამ.

კვლევის დღევანდელ ეტაპზე, მოპოვებული არქეოლოგიური მასალა საშუალებას გვაძლევს ვიმსჯელოთ უდაბნო-მონასტრის ცხოვრების შესახებ მხოლოდ IX საუკუნიდან. თუმცა, რასაკვირველია, მხედველობიდან არ გვრჩება, თვით კომპლექსის არქიტექტურული ნაწილი და მთავარი ტაძრის შესასვლელში აღმოჩენილი ადრეფეოდალური ხანის (VI-VII სს.) სტელა.<sup>1</sup> აღნიშნული გარემოება ნათელს ხდის ნათლისმცემლის არქეოლოგიური შესწავლის აუცილებლობას, რათა გამოვლინდეს მონასტრის ადრეული ეტაპის ცხოვრების რამდენიმე ნივთიერება მასალა.

<sup>1</sup> Г. Н. Чубинашвили, Пещерные монастыри Давид-Гареджи, Тб., 1948 г., стр. 31—32.

2. ილ. აბულაძე, ძველი ქართული აგიოგრაფიული ლიტერატურის ძეგლები, წ. 1, თბ., 1963 გვ., 239.

3. ზ. სხირტლაძე, სამეფო კარბრძედი პორტრეტი გარეჯის ნათლისმცემლის მონასტრის მთავარ ტაძარში, სამკოთა ხელოვნება, № 11, თბ., 1983 წ. გვ. 96-109.

4. გ. გაფრინდაშვილი, „გარეჯი“, თბ., 1987 წ., გვ. 18, ნახაზი გვ. 20.

5. ეახუშტი ალწერა სამეფოსა საქართველოსა, „ქართლის ცხოვრება“, ტ. — IV, თბ., 1973, წ., გვ. 332.

6. ივ. ჯავახიშვილი, „ქართული სამართლის ისტორია“, II ტ. თბ., 1988, გვ. 35.

7. გ. გაფრინდაშვილი, ძველი ქართული კულტურის კვლევის სპელეოსტიკური პრობლემები და გარეჯის უდაბნო, სპელეოლოგია სამეცნიერო სესია, თბ., 1977, გვ. 3-4.

8. არქიტექტორ თ. აბრამიშვილს შესრულებული აქვს ნათლისმცემლის უდაბნო — მონასტრის ნახაზი, რომელიც არქიტექტორმა დ. კანდელაკმა დააუწყია ახლად გამოვლენილი მასალების ჩამატებით.



**წერნაქიანი ზურაბელი ვანის ქვაბის უდაბნო-მონასტრიდან**

ვანის ქვაბი მდებარეობს მდ. მტკვრის ხეობის მარჯვენა ნაპირზე და გამოკვეთილია ოცდაოთხ სართულად ჯავახეთის პლატოს კლდის უბეში. ვანის ქვაბი კლდის ძეგლია, სადაც 1966 წლიდან ს. ჯანაშიას სახელობის საქართველოს სახელმწიფო მუზეუმის სპელეისტიკის ლაბორატორია სტაციონარულ არქეოლოგიურ-არქიტექტურულ კვლევა-ძიებას აწარმოებს<sup>1</sup>. ძეგლის არქეოლოგიური კვლევა განაპირობა რუსთაველის ეპოქის დიდმნიშვნელოვანმა აღმოჩენამ, რაც ვანის ქვაბის დაზვერვითმა არქეოლოგიურმა გათხრამ გარდაეკლინა 1964-1965 წლებში<sup>2</sup>.

ვანის ქვაბი უდაბნო-მონასტერია და აქედან გამომდინარე სამონაზვნო მოძრაობის ორი საფეხურის ძეგლებითაა წარმოდგენილი: უდაბნო-გამოქვაბულთა კომპლექსი მეუღანოეობის ეპოქისა (V-VIII სს) და მონასტერ-საერთო საცხოვრებლის ქვეითკირის ნაგებობანი (IX-XVI სს). ასე რომ ამ ძეგლში რთული სამონაზვნო ცხოვრება არქეოლოგიურ-არქიტექტურული კვლევით დადგენილი. ეს ეპოქალური მოვლენები ძეგლის საინტერესო ისტორიულ ცხოვრებასთანაა გადაჯაჭვული და რამდენადმე უკვე ძირითად ხაზებშია ცნობილი<sup>3</sup>.

არქეოლოგიური გათხრები მონასტერში რვა უბანს მოიცავს<sup>4</sup>. მათ შორის განსაკუთრებით მნიშვნელოვანია № 1 უბანი, რომელიც მონასტრის ცენტრს (კლდეში გამოკვეთილი გუმბათიანი ტაძრის XVI სართული) წარმოადგენს. აქ უკვე მონასტრის ზღუდის შიგნით — ეზოსაკენ, ხუთი სართულია გამოვლენილი.

ტაძრის ქვემოთ, მეცამეტე სართულზე გაიწმინდა № 57 ქვაბი, რომელიც როგორც ჩანს, გაუქმებულია 1088 წლის ცნობილი მიწისძვრით გამოწვეული ნგრევის შედეგად. ქვაბში აღმოჩნდა დაკონსერვებული არქეოლოგიური მასალა, რომელიც დავათარიღეთ XI საუკუნის შუახნით, რის საფუძველსაც წარმოადგენს წარწერიანი მოჭიქული ჯამი<sup>5</sup>, აქვე აღმოჩნდა წერნაქიანი ჯამები<sup>6</sup>, რომლებსაც სხვა უბნებზე მოპოვებულ წერნაქიანი ჭურჭლის ფრაგმენტებთან ერთად ვიხილავთ ამ წერილში.

აღნიშნული მასალის პუბლიკაცია გამოწვეულია იმითაც, რომ მსგავსი წერნაქიანი ჭურჭელი სამეცნიერო ლიტერატურაში დათარიღებულია ზოგადად და მოიცავს XI-XIII საუკუნეებს. საქართველოს ტერიტორიაზე არქეოლოგიური გათხრებით გამოვლენილი ფეოდალური ხანის მასალებში არ ხერხდება მათი თარიღის უფრო ვიწრო ქრონოლოგიურ ჩარჩოებში მოქცევა. ვანის ქვაბის არქეოლოგიური მასალის კვლევა კი საშუალებას გვაძლევს აქ მოპოვებული წერნაქიანი ჭურჭლის თარიღი დავაზუსტოთ და განვსაზღვროთ იგი XI საუკუნის შუახნით. ბუნებრივია, იმისათვის, რომ ქვაბის აღნიშნული მასალა სამეცნიერო მიმოქცევაში შევიდეს, როგორც დამთარიღებელი პარალელური მასალა, აუცილებელია ვაჩვენოთ ამ ჭურჭლის აღწერა-დახასიათება, ამასთან, ფართო საზოგადოებისათვის საინტერესო უნდა იყოს წერნაქიანი ჭურჭლის თავისებურებანი.



ვანის ქვაბი. საერთო ხედი.

«Ванис квабли». Общий вид.

წერნაქის გამოყენებას კერამიკაში საქართველოს ტერიტორიაზე უძველესი ტრადიციები აქვს.<sup>7</sup> წერნაქი ანუ წითელი ანგობი წარმოადგენს წმინდა სტრუქტურის თიხას, რომელშიც რკინის ფანგია შერეული<sup>8</sup>. იგი ბუნებაში მზა სახით მოიპოვება. წერნაქი, საქართველოს ტერიტორიაზე განათხარ კერამიკაში გამოყენებულია ძირითადად მოუქიქავეი ჭურჭლის შესამკობად<sup>9</sup>. წერნაქი თიხის ჭურჭლის მსხვილმარცლოვან ზედაპირს ათანაბრებს, ასწორებს და ფარავს მის ხორკლიანობას<sup>10</sup>.

საქართველოს ტერიტორიაზე აღმოჩენილი ფეოდალური ხანის წერნაქიანი ჭურჭელი ტიპებისა და დანიშნულების მიხედვით მრავალფეროვანია, მაგ.: ჭამები, თეფშები, ფიალები, ქილები, ჭინჭილები, საღვინეები, დერგები.

ვანის ქვაბში წერნაქიანი ჭურჭლის უმრავლესობას ჭამები შეადგენს. გვხვდება რამდენიმე ფიალის და ორიც დერგის ფრაგმენტები. ვანის ქვაბის აღნიშნული ტიპის ჭურჭელი დამზადების ტექნოლოგიით თითქმის არ განსხვავდება საქართველოს შუა საუკუნეების ძეგლებიდან მომდინარე ანალოგიური მასალისაგან. ასეთ ვითარებას აპირობებდა ამ პერიოდის კერამიკის ტრადიციული ტექნოლოგიური წარმოების საერთო ხასიათი; ყველა ეპოქას გარკვეული თვისებების მქონე ჭურჭელი ახასიათებს, რასაც სოციალურ-პოლიტიკური, ეკონომიკური თუ ესთეტიკური მოვლენები განაპირობებს. წერნაქიანი

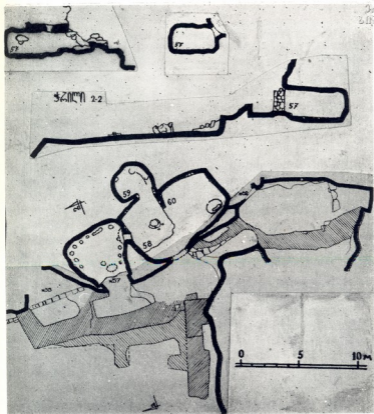


ვანის ქვაბი. № 1 უბანი. არქეოლოგიური გათხრების პროცესი.

«Ванис кваби». № 1 участок археологическо-архитектурной раскопки.

ქურჭელი, მიუხედავად რამდენიმე ადრეული ხანის მასალისა, განვითარებული შუა საუკუნეების ნაწარმად უნდა ჩაითვალოს. როგორც არქეოლოგიური მასალიდან ჩანს, წერნაქიანი ქურჭელი სხვა თიხის ქურჭელთან შედარებით იშვიათად მზადდებოდა.

ვანის ქვაბის წერნაქიანი ქურჭელი წარმოდგენილია ჯამებით (5 ერთეული), ფიალებით (2), დერგით (1). ამ ჯგუფში დერგის მხოლოდ ძირქუსლია შემორჩენილი (ს. 5. № 3, ქ. 68-367). ამდენად, მისი ფორმებისა და შემეკულობის შესახებ მსჯელობა არ ხერხდება. თიხა, რომლისაგანაც დერგია დამზადებული, წარმოადგენს გამკლევებულ, ნაკლებად პლასტიკურ მასას, რაც აუცილებელია ასეთი დიდი ზომის ქურჭლის დასამზადებლად და გამოსაწვავად. ორივე მხრიდან გადავლებული აქვს მუქი წითელი წერნაქი; შემდგომში ქურჭელი, როგორც ჩანს, ცეცხლშია მოხვედრილი და ალაგ-ალაგ გამურულია. ქუსლი ბრტყელი აქვს, დაბალი, სწორი ძირით. ქუსლის დიამეტრი 9,2 სმ, სი-



ვანის ქვაბი. № 57 ქვაბი.

«Ванис квани», № 57 квани.

მაღლე — 0,8 სმ. სამწუხაროდ, კურკლის მხოლოდ ქვედა ნაწილია შემორჩენილი. მხოლოდ ვარაუდით შეგვიძლია ვთქვათ, რომ მას აკლია შუა საუკუნეების წერნაქიანი ქართული დერგებისათვის დამახასიათებელი ორნამენტული სარტყლები მუცლის გარემოწერილობის გარშემო. ფრაგმენტები აღმოჩნდა მონასტრის ცენტრალურ ნაწილში წმ. გიორგის გუმბათიანი ტაძრის სტოასთან.

წერნაქიანი ჩამები ფორმით არ განსხვავდება მოუქიჩავი და მოქიქული ჩამებისაგან. მათ კეცი ერთნაირი აქვთ, თიხა მქისეა, მკირე მინარევებიანი, მოწითალო-მოყავისფრო. ჩამები ისე გულმოდგინედაა წერნაქით დაფარული და გაპრიალებული, რომ გარედან არ ეტყობა თიხის უსუფთაობა, ვანის ქვაბის კო-

ვანის ქვაბი № 1 უბანი. არქეოლოგიური  
გაბრუნების პროცესი.

«Ванис кваби». № 1 участок.  
Процесс археологической раскопки.



ლექციაში აღნიშნული ჯგუფის ჯამებიდან სამი ფრაგმენტულია; შემორჩენილია მხოლოდ ქუსლები და მუცლის მცირე ნაწილი, ერთი მთლიანია, ოდნავ ნაკლები (საგ. № ვ. ქ. 1737); ჭურჭელი წარმოადგენს მქისე, მოყავისფრო თიხისაგან დამზადებულ, ორმხრივ წერნაქით დაფარულ და შემდგომ გაპრიალებულ ჯამს. პირი სწორი აქვს. ოდნავ ამობურცული ძირით. ჯამი აღდგენილია სამი ნაწილისაგან, პირის დიამეტრია 18,5 სმ, სიმაღლე — 3,0 სმ; ქუსლის დიამეტრი — 6,5 სმ, სიმაღლე — 1,1 სმ.

იგივე ფენაში აღმოჩნდა წერნაქიანი ჯამის ძირ-ქუსლი (საგ. № ვ. ქ. 1650). ჭურჭელს პირ-გვერდები აკლია. შემორჩენილია გადაშლილი, ოდნავ დაქანებული კალთები, რომლებიც ფსკერზე ქმნიან სიბრტყეს. კეცი მინარევებია, მოწითალო-მოყვითალო თიხისაგან დამზადებული. ორივე მხრიდან დაფარულია ღია წითელი წერნაქის სქელი ფენით და გაპრიალებულია. ქუსლი ნოზრდილია (დიამეტრი — 9,5 სმ; სიმაღლე — 1,5 სმ), ხორბლისფერი, ოდნავ ამობურცული ძირით და მცირე კოპით.

ორივე წერნაქიანი ჯამი აღმოჩნდა № 57 გამოქვაბულის მარცხენა ნაწილში, შესასვლელიდან 1,3 მეტრზე, იატაკის დონეზე. ქვაბი და აქ გამოვლენილი მასალა, როგორც ზემოთ აღენიშნეთ, დათარიღებულია. ვინაიდან ჯამებიც ამ მასალის შემადგენელი ნაწილია, მათი მეშვეობით თარიღდება XI საუკუნის შუახანი.

დანარჩენი ორი ჯამის მხოლოდ ძირ-ქუსლის ფრაგმენტებია შემორჩენილი. ფორმისა და ზომის გაგება ძნელდება. ერთი უფრო მოზრდილი ჩანს (საგ. № ვ. ქ. 2999) და მოწითალო-მოყავისფრო თიხისაგანაა დამზადებული; წვრილმარცვლოვანია, ოდნავ მინარევანია. ორივე მხრიდან დაფარულია ღია მოყვითალო წერნაქით და გაპრიალებულია. ქუსლი პატარაა და გამოყვანილი (დიამეტრი — 5,6 სმ; სიმაღლე — 1,0 სმ). აღმოჩნდა ცენტრალურ ნაწილში, ქვითყირის ნაგებობის სამხრეთი კედლის გარეთ, პრილში; 1, 5, 2, 3 მ.

აქვე უნდა აღინიშნოს, რომ ჯამის პირის ფრაგმენტები (საგ. № 68-365, 437), რომელთაც კეცი ერთნაირი აქვს, მოწითალო-მოყვითალო, წვრილმარცვლოვანი, ოდნავ მინარევანია. ერთი (68-365) შედარებით თხელკედლიანია,

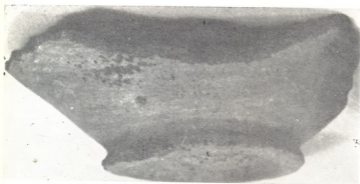


ხერ. 1.

Фото 1.

ხერ. 2.

Фото 2.



სწორი პირით და შიგნით დაქანებული ბაკოთი, ორივე მხრიდან გადავლებული აქვს მუქი წითელი წერნაქი და გაპრიალებულია, მეორე (437) ჩამზე გადავლებულია მოწითალო-მოყვითალო წერნაქი.

წერნაქიანი ჭურჭლის ჩვენს მიერ დახასიათებული მასალა ეპოქალურად № 57 ქვაბის დათარიღებულ ჯამებთან უნდა გაერთიანდეს, რადგან მათი მოპოვების ადგილი ერთ პორიზონტზეა განლაგებული, ისევე როგორც განცალკევებით მოპოვებული ჭურჭელი. ამიტომ როგორც ერთი უბნის წერნაქიანი მასალა, XI საუკუნის ორმოცდაათიანი წლებით უნდა დავათარიღოთ.

ვანის ქვაბის განხილულ წერნაქიან ჭურჭელს მნიშვნელობა ენიჭება რო-





სურ. 3.

Фото 3.

სურ. 4.

Фото 4.



გორც თვით ვანის ქვაბის სამონასტრო ცხოვრების შესასწავლად, ასევე საქართველოს ტერიტორიაზე აღმოჩენილი ამ ტიპის ჭურჭლის დასათარიღებლად.

სურ. 5.  
Фото 5.



სურ. 6.  
Фото 6.



1. გ. გაფრინდაშვილი, არქიტექტურულ-არქეოლოგიური ძეგლები ვანის ქვაბში 1967-1968 წწ., საქართველოს სახელმწიფო მუზეუმის არქეოლოგიური გამკვლევი, 11, 1971, გვ. 108.
2. გ. გაფრინდაშვილი, ვანის ქვაბის განაბი, ძეგლის შეგობარი № 6, 1966.
3. გ. გაფრინდაშვილი, შ. ონიანი, ვანის ქვაბები, ქართული საბჭოთა ენციკლოპედია, ტ. 4, გვ. 293-294.
4. ს. ბერდილაძე, ვანის ქვაბის უდაბნო-მონასტრის არქეოლოგიური შესწავლის შედეგები: სპელეოტიკური კელევა-ძიებანი საქართველოში; გამოსული სესია საგარეოში; მოხსენებათა მოკლე შინაარსი, 1977, გვ. 12-13.
5. წარწერიანი მოტიქელი ჯამი ვანის ქვაბიდან, მუზეუმის მოამბე, XXXVII, გვ. 152-158.
6. იქვე, გვ. 152.
7. წითელი წერნაქით დაფარული კერამიკული ალმონდა თრიალეთის გორა-სამარხებში, რომლებიც მე-2 ათასწლეულის შუაწინით თარიღდება.  
Б. Кухтин, Археологические раскопки в Триалети, Тб., 1941, с. 79; таб. LXXVI—LXXXIII.
- 8—10. Г. Гехт; Керамика, М.-Л., 1938, стр. 128.
9. ვ. ჯაფარიძე, ქართული კერამიკა (XI-XIII სს.) თბ., 1956, გვ. 11.



უფლისციხე.

Уплицихе.

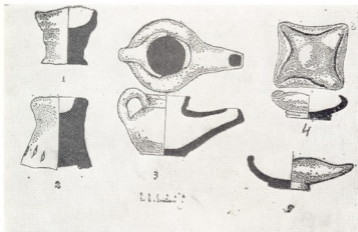
დავით მინდორაშვილი

### შუასაუკუნეების მოუქცავი კერამიკა უფლისციხიდან (პრაქტიკი)

უფლისციხის კლდის ქალაქისა და მისი შემოგარენის ტერიტორიაზე მრავალი წელია წარმატებით მიმდინარეობს არქეოლოგიური გათხრები. მრავალრიცხოვან არქეოლოგიურ მასალათა შორის მნიშვნელოვანი ადგილი უკავია შუასაუკუნეების კერამიკას.

შუასაუკუნეების უფლისციხის მოუქცავი კერამიკა ფუნქციონალური თვალსაზრისით საკმაოდ მრავალფეროვანია, მასში გამოიყოფა სამეურნეო, სამხარეულო, სუფრის, სამშენებლო და სხვ. დანიშნულების თიხის ნაწარმი. ამჯერად შევეხებით საყოფაცხოვრებო დანიშნულების კერამიკას, რომელსაც მიეკუთვნება კრაქები. ქრონოლოგიურად ისინი ორ ჯგუფად შეიძლება დაიყოს: ადრე და განვითარებული შუასაუკუნეების კრაქები.

ადრეშუასაუკუნეების კრაქებში ორა ტიპი გამოიყოფა. პირველ ტიპში ერთიანდება ზელობა ნაქერწი, ე. წ. ფინჯანისებური, მაღალტანიანი (7-9 სმ, სიმაღლის) წელში გამოყვანილი კრაქები. მათ გააჩნია ბრტყელი, ან ამოღარული ქუსლი. ტანის ზედა ნაწილი ბოლოვდება ტუჩიანი ფინჯანით (სურ. 1). თუმცა გვხვდება უტუჩო წრიულპირიანი კრაქებიც (სურ. 2). მათზე ორგვარი ორნამენტი დასტურდება: ტანზე გამოყვანილი რელიეფური სარტყლები და ღრმა ნაჭდევები, გამომწვარი მოწითალოდ და მონაცრისფროდ, თიხა მსხვილმარცვლოვანია, კვარცისა და სილის მინარევებით.



კრაქები უფლისციხიდან.

Светильники из Уфлицихе.

მსგავსი ფორმის კრაქები ცნობილია საქართველოსა და ამიერკავკასიის ადრეშუასაუკუნეების სხვადასხვა ძეგლებიდან (1, გვ. 56-57). აღწერილი მასალა ყველაზე მეტ სიახლოვეს ამეღავნებს ურბნისში აღმოჩენილ კრაქებთან, რომლებიც VI-VIII სს. თარიღდება. ადრეშუასაუკუნეების უფლისციხური პირველი ტიპის კრაქებიც ქრონოლოგიურად VI-VIII სს. ფარგლებში ემკვება, რასაც კარგად ადასტურებს, როგორც პარალელური მასალები, ისე სტრატეგრაფიული მონაცემებიც. პირველი ტიპის კრაქები, ძირითადად, ცენტრალური უბნის VI-VIII სს. ფენიდან მომდინარეობს.

მეორე ტიპს მიეკუთვნება პირგაშლილი, დაბალყელიანი, ჩაიდნისებური მოყვანილობის კრაქები, რომელთაც გამოხერხილ მუცელზე გააჩნია საპატრუქენახვერეთიანი ვრძელი ლულა. მრგვალგანიცვეთიანი ყური მიერთებული აქვს პირსა და მხარზე. ტანი ბოლოვდება ბრტყელი, უქუსლო ძირით (სურ. 3). გამოიწვარია წითლად, თუმცა ხმარებისაგან ყველა შებოლილია. ისინი დამზადებულია მორგვზე. იშვიათად ვხვდება ხელით ნაძერწი ცალებიც. კრაქების ზომებია: სიმაღლე — 7,5 სმ, პირის დიამეტრი — 5,5 სმ, ძირისა — 5 სმ.

ამ ტიპის კრაქები აღმოსავლეთ საქართველოს, სომხეთისა თუ აზერბაიჯანის ძეგლებზე უფრო გვიან — VIII-IX სს. ჩნდება (1 გვ. 56). აღსანიშნავია რომ ლოჭინისა (IV-VI სს.) და ურბნისის (VI-VIII სს.) განათხარ კერამიკაში კრაქების ეს ტიპი არ ჩანს (1 გვ. 56). მსგავსი ფორმის კრაქები, რომლებიც იერისპირის „ქვაბების“ ვათხრებისას აღმოჩნდა, კარგად თარიღდება IX-X სს. (2 გვ. 161-162). IX ს-ით თარიღდება ღვინის ცენტრალური უბნიდან მომდინარე ჩაიდნისებური კრაქებიც (3, ტაბ. XXVI 6,7).



უფლისციხის ჩაიდნისებური კრაქები IX-X სს. უნდა დათარიღდეს. ამას მოწმობს როგორც პარალელური მასალები, ისე სტრატეგრაფიული გეგმები. აგრეთვე ის გარემოებაც, რომ უფლისციხის XI-XIII სს. კულტურულ ფენებში ძირითადად ნიქარისებური კრაქები გვხვდება, ჩაიდნისებური კი საერთოდ არ ჩანს.

უფლისციხის განვითარებული შესაუყუნეების კრაქები ორ ტიპად იყოფა. პირველ ტიპს განეკუთვნება ოთხსაპატრუქიანი კრაქები, რომლებიც მხოლოდ ორი ერთეულით არის წარმოდგენილი. მათთვის დამახასიათებელია: ოთხი საპატრუქე ტუჩი, ჩაკეცილი პირები, დაქანებული კალთები და მომადლო, ბრტყელიძირა ქუსლი (სურ. 4). თიხა მსხვილმარცვლოვანია კვარცისა და სილის მინარევებით, გამომწვარია მონაცრისფროდ.

მსგავსი ფორმის კრაქები ჯერ კიდევ ადრეშესაუყუნეებში გვხვდება. მხედველობაში გვაქვს ბიჭვინტაში აღმოჩენილი ოთხსაპატრუქიანი კრაქი, რომელიც IV-V სს. თარიღდება (4, გვ. 215). ამ ტიპის კრაქი ცნობილია ქვემო ქართლიდან (5 გვ. 138). თბილისში აღმოჩენილი მსგავსი ფორმის მოქიქული კრაქი თარიღდება XI-XIII სს. (6). უფლისციხური ოთხსაპატრუქიანი კრაქები XI-XIII სს. კულტურული ფენებიდან მომდინარეობს და ამავე პერიოდით შეიძლება დავათარიღოთ.

მეორე ტიპში ერთიანდება ე. წ. ნიქარისებური კრაქები. ისინი სხვადასხვა ზომისაა. მათთვის დამახასიათებელია: ჩაკეცილი პირი, მკვეთრად დაქანებული კალთა და ქუსლიანი ძირი (სურ. 5). კრაქები გამომწვარია მოწითალოდ და მონაცრისფროდ, თიხა შეიცავს კვარცისა და სილის მინარევებს. ნიქარისებური კრაქები ფართოდაა გავრცელებული და აღმოსავლეთ საქართველოს განვითარებული შესაუყუნეების თითქმის ყველა ძეგლზე გვხვდება. XI-XIII სს. უფლისციხეშიც ნიქარისებური კრაქები ჩანს გაბატონებული.

1. მ. სინაურძე, აღმოსავლეთ საქართველოს ადრეფეოდალური ხანის კერამიკა, მსმკი, 1, თბ., 1966.
2. ბ. შველიძე, ივრისპირის „ქვაბუხის“ არქეოლოგიური დაზვერვები, სსპე, ტ. V, თბ., 1977.
3. А. А. Калантарян, Двин I, раскопки центрального квартала 1964—1970 гг., Ер., 1976.
4. ნ. კულუაძე, კრაქები ბიჭვინტის ნაქალაქარიდან, დღივ პოტიუნტი, ტ. 11, თბ., 1977.
5. ი. გელიძე, არქეოლოგიური გათხრა ს. ღუნია-ყალაში, მსკი, ნაკვეთი 29, თბ., 1951.
6. გამოქვეყნდა ს. ჯანაშიას სახ. საქართველოს სახელმწიფო მუზეუმის ექსპოზიციაში, ყარაღა № 12.



მუხუთის ქვაბები

ქვემო ქართლში საქართველოს სახელმწიფო მუზეუმის სპელეისტიკის ლაბორატორიის მიერ მრავალი საინტერესო კლდის ძეგლია დაფიქსირებული. ამათგან განსაკუთრებით საყურადღებოა ხეობათა კლდოვან, კანიონისებრი კალთებში რამდენიმე იარუსად გაყოფილ გამოქვაბულთა მოზრდილი დაჯგუფებანი, რომლებიც ათეულობით სათავისაგან შედგება. როგორც ამ ძეგლთა არქიტექტურულმა და არქეოლოგიურმა შესწავლამ დაგვარწმუნა, მათი ძირითადი ბირთვებია წინაანტიკური ხანის კლდეში ნაკვეთი დასახლებები, რომელთა ბაზაზე ფეოდალურ ხანაში რეკონსტრუქციის შემდეგ საერო, საეკლტო და თავდაცვითი კომპლექსები ჩამოყალიბდა.

სწორედ ამ რიგის ძეგლებს განეკუთვნება გამოქვაბულთა კომპლექსი, რომელიც თეთრიწყაროს რაიონში, სოფ. დაღეთის სამხრეთ-აღმოსავლეთით 3-ოდე კმ-ზე, მდ. ხრამის ხეობაში მდებარეობს.

ვახუშტი ბაგრატიონს ქვემო ქართლის რუკაზე დაახლ. ამ ადგილზე მონიშნული აქვს სიმაგრე „მუგუთი“, ხოლო პაპუნა ორბელიანი XVIII საუკუნის პირველი ნახევრის მოვლენების თხრობისას მოიხსენიებს „მუგუთის ქვაბებს“<sup>2</sup>. რადგან ამ მიდამოში ქვაბთა სხვა მოზრდილი დაჯგუფება არ გვხვდება, შესაძლებლად ჩავთვალეთ ჩვენთვის საინტერესო ძეგლის „მუგუთის ქვაბებთან“ გაიგივება.

მდ. ხრამის ხეობის ეს მონაკვეთი შედარებით განიერია და კალაპოტის მახლობლად მოზრდილ დავაკებას ქმნის. ტუაობი მოფენილია ნასახლარების, ციხე-კოშკების, ეკლესიების და სამეურნეო ტერასების ნაშთებ-თ ნასოფლარის ჩრდილოეთით ხრამს მცირე შენაკადი ერთვის, რომლის ხეობის კანიონში შესართავთან ახლოს, ერთმანეთის პირისპირ გამოკვეთილია გამოქვაბულთა 2 ჯგუფი. მარცხენა კალთაში გამოკვეთილი ჯგუფი 3 იარუსად განლაგებული 26 გამოქვაბულისა და რამდენიმე ნაშთისაგან შედგება, მარჯვენა ჯგუფი კი 19 გამოქვაბულისაგან, რომლის ირბი 2 იარუსი მარჯვენა კლდეში ერთმანეთს ერწყმის. ორივე ჯგუფის ქვედა იარუსები ცოცაბო ქარაფის ძირშია გამოკვეთილი და სრულიად ადვილი მისადგომია, ხოლო ზედა იარუსის ქვაბებში საკმაოდ მოხერხებული ტერასული აპსიდულელებით ეხედებით.

გამოქვაბულები, ისევე როგორც ხრამის ხეობის კლდის ძეგლთა დიდი უმრავლესობა, ლითონის იარაღის გამოუყენებლადაა გამოკვეთილი — ბაზალტოვანი ქანების გახურება-გაცივებით, ბზარებში სოლების ჩაქვდების და გამონგრევის ხერხით. აქ გვხვდება სწორკუთხედის მაგვარი და ოვალური გეგმიურ-სივრცობრივი სტრუქტურის, აგრეთვე, ნებისმიერი გეგმის უხეშად დამუშავებული ცალკეული სათავსები, ერთმანეთთან შიგა გასასვლელებით დაკავშირებული ქვაბები.

გამოქვაბულთა ჯგუფები ძლიერი დაზიანების შემდეგ ფეოდალურ ხანაში აღდგენიათ — სათავსთა უმრავლესობის ფასადების ჩამონგრევის შემდეგ გაჩენილი ღიობები ქვითკირის ან სუსტშემკვრელიანი ქვის წყობით არის ამოშენებული, ზოგიერთი გამოქვაბული კი განსაკუთრებული მიზნით, საფუძვ-



ლიანდაა გადაკეთებული. მაგალითად, მარჯვენა კომპლექსის II კატეგორიის დიდი მასშტაბის რეკონსტრუქციის შედეგად გამოქვაბულების დეკორატიული ნაგებობების სინთეზის საინტერესო სურათია შექმნილი. აქ 6 გამოქვაბულის ჩამორღვეული ფასადი ქვითკირის ერთიანი სისტემითაა აღდგენილი, რომელიც ზღუდებს, ნახევარწრიულ კოშკებს, გვირაბულ გასასვლელებსა და ლუკებს მოიცავს.

ამ ჯგუფის ერთ-ერთ გამოქვაბულში დარბაზული ეკლესიაა მოწყობილი, რისთვისაც აღმოსავლეთის და სამხრეთის კედლები მთლიანად ამოუშენებიათ, ხოლო დანარჩენ კედლებად და ჭერად გამოქვაბულის კირით მოსწორებული ნაწილებია გამოყენებული. კედლები ოდნავ დამუშავებული, ადგილობრივი ფლეთილი ქვისაა, კუთხეებად და საპირეებად კი რუხი ფერის ნათალი ქვაა გამოყენებული. კონქის თალი ოდნავ ნალისებრი მოყვანილობისაა, ეკლესიის მახლობლად მივაკვლიეთ მოჩუქურთმებულ ქვას, რომელიც აღმოსავლეთის სარკმლის ჩარჩოს ფრაგმენტი უნდა იყოს. ორნამენტი XII-XIII საუკუნეებისაა.

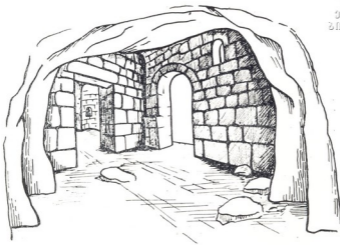
ეკლესიის სამხრეთით კიდევ ორი მოზრდილი სათავსია ქვითკირის კედლებით მოწყობილი და ნაწილობრივ მოღვსილი. იქვე, გამოქვაბულის ერთი ეიწრო დაბოლოება კედლითაა გადატიხრული და მასში საძვალეა მოწყობილი.

ამ სპეციფიკური კომპონენტების (ეკლესია, საძვალე) გათვალისწინებით, გამოვთქვით მოსაზრება, რომ ფეოდალურ ხანაში ამ კომპლექსში უდაბნო-მონასტერი ფუნქციონებდა\*. ასეთ დაშვებას ეთანხმებოდა ეკლესიის მახლობელი, მოზრდილი, კეთილმოწყობილი ქვანაშენები, რომლებიც სატრაპეზოდ და წინამძღვრის ოთახებად მივიჩნით. როგორც ჩანს, აღნიშნული საფორტიფიკაციო სისტემა ამ საკულტო კომპლექსის თავდაცვას ემსახურებოდა. ასეთი სტრუქტურა შუასაუკუნეების საქართველოს უდაბნო-მონასტრების ანალოგიების გათვალისწინებით სრულიად კანონზომიერად გამოიყურება.

მუგუთის ქვაბების წარმოშობის ეპოქის, მათი ხელმოკრედ გამოყენების ღასიათის და ქრონოლოგიური ჩარჩოების დაზუსტებაში ძველის არქეოლოგიური შესწავლა დაგვეხმარა. 1985 წელს ჩატარებული სამუშაოების შედეგად, დიდი რაოდენობის, მრავალფეროვან ნივთიერ მასალას მივაკვლიეთ, რის მიხედვითაც მნიშვნელოვანი ინფორმაცია მივიღეთ გამოქვაბულთა კომპლექსში განსხვავებულ ეპოქათა ცხოვრების სურათის და ყოფითი დეტალების შესახებ.\*

გამოირკვა, რომ ამ კომპლექსშიც გამოქვაბულთა დიდი ნაწილი გვიანბრინჯაოს ხანაში უკვე არსებობდა. რამდენიმე სათავსის იატაკის ჩაღრმავებებში, მომდევნო ეპოქების მოტკეპნილობების ქვეშ და ზოგიერთ დაზიანებულ გამოქვაბულში, რომლებშიც ცხოვრება აღარ განახლებულა, მივაკვლიეთ ამ პერიოდისათვის ტიპიურ კერამიკის ფრაგმენტებს. მიუხედავად მასალის სიმცირისა, რის გამოც უძველეს კლდის დასახლებაში ცხოვრების სურათი ჯერ კიდევ ბუნდოვანია, ამ აღმოჩენას დიდი მნიშვნელობა აქვს ქვემო ქართლში ბრინჯაოს ხანის გამოქვაბულ-დასახლებათა გავრცელების მასშტაბისა და არეალის დაზუსტებისათვის. განსხვავებით ხრამის ხეობის ამ ტიპის

\* ძველის შესწავლაში დიდი წვლილი შეიტანეს გურამ ჯავახიშვილმა, თამაზ და ნეკრი ლუღუშაურებმა, დათო ბერაიამ.



სატრაპეზოს რეტრაიერი.

Интерьер трапезни.

ზოგიერთი ძეგლისაგან, შუაბრინჯაოს ხანაში ცხოვრების კვალი აქ ჯერჯერობით ვერ დავადასტურეთ, რაც შესაძლოა, მომდევნო ეტაპზე ამ ფენების განადგურებით იყოს გამოწვეული. არ შეიმჩნევა, აგრეთვე, გამოქვაბულების ანტიკურ და ადრეფეოდალურ ხანაში გამოყენების ნიშნები.

უძველესი ეტაპისაგან განსხვავებით, მუგუთის ქვაბების განვითარებულ ფეოდალურ ხანაში ათვისების სურათი არქეოლოგიური მასალის მიხედვით ყოველმომცველად გამოიყურება. დადგინდა, რომ ძეგლს სწორედ ამ ეპოქაში განუცდია პირველად საფუძვლიანი აღდგენა-რეკონსტრუქცია და მაშინვე წიუღია საბოლოოდ ჩამოყალიბებული, ზემოთ აღწერილი სახე. ამ პერიოდის კულტურული ფენების არქეოლოგიურად შესწავლის შედეგად ყველა მოსინჯულ სათავესში დავადასტურეთ თიხით მოტკეპნილი ან მოკირწყლული იატაკი; ზოგან შოწყობილი ყოფილა ალიზის კერები, გამოშწვარი თიხის თონეები, წყლის მოღესილი რეზერვუარები, სამეურნეო დანიშნულების ორმოები. თითქმის ყველა გამოქვაბულის იატაკის ზედა მიწის ფენა უხვად მოიცავდა შუაფეოდალური ხანის ნივთიერ მასალას: თიხის, მინის, ხის, ლითონის, ძვლის, ტყავის ნაწარმს, ქსოვილების და ხალიჩა-ფარდაგების ფრაგმენტებს. განსაკუთრებით მნიშვნელოვანია აქვე აღმოჩენილი პერგამენტზე და ქაღალდზე ნუსხურით შესრულებული ოთხთავის ფრაგმენტები, რამაც დაადასტურა ვარაუდი კომპლექსში მონასტრის ფუნქციების შესახებ. ხელნაწერები პალეოგრაფიულად XI-XIV საუკუნეებით თარიღდება<sup>1</sup>.

თიხის ნაწარმი წარმოდგენილია მოჭიქული და მოუჭიქავი კუბულით, ფიანსით, მოუჭიქავი კერამიკიდან დიდი რაოდენობით გვხვდება მოწერა-ჭებული, წიწვოვანი ორნამენტით შემკული დოქები, წითელი და მოყავისფრო-





მონასტერში მოკვლეული კერამიკულ ნაკეთობათა ნიმუშები.

Образцы керамических изделий, обнаруженная в монастыре.

ეცნიანი სხვადასხვა ზომის ჯამები და ფიალები, მოწერნაქებული თეფშები, განიერპირიანი, ბრტყელყურთიანი, ყავისფრად გამომწვარი ხელაღები, წითლად და ყავისფრად გამომწვარი მრგვალმუცლიანი, დაბალყელიანი ქოთნები, უხეში, ე. წ. „სამზარეულო ჭურჭელი“, მოზრდილი დერგები, ქვევრები და სხვ.

მოკიჭული ჭურჭლიდან, რომელიც მცირე რაოდენობითაა წარმოდგენილი, გამოირჩევა თეთრ ანგობზე მარყუჟისფერი სახეებით შემკული, მწვანედ და სოსანისფრად მოკიჭული ჯამები, თეთრ ანგობზე მწვანედ ან სხვადასხვაფრად, გეომეტრიული და მცენარეული ორნამენტით მოხატული, გამკვირვალედ მოკიჭული ჯამები, მწვანედ მოკიჭული დოჭი და ჭრაქი, მწვანედ და ცისფრად მოკიჭული სამარილები და სხვ. ეს კერამიკა ტიპიურია XII-XIV საუკუნეებისათვის და მრავალი პარალელი ეძებნება საქართველოს არქეოლოგიურად შესწავლილი ნაქალაქარების და მონასტრების განათხარ მასალებში.<sup>56</sup> იგივე შეიძლება ითქვას აქ მოკვლეულ ფაიანსის და მინის ნაკეთობებზე.

სტრატეგრაფიამ დაგვარწმუნა, რომ ამ ნივთების თანადროული უნდა იყოს ამავე კომპლექსში მოპოვებული ხის, ძვლის და ლითონის საყოფაცხოვრებო ნაკეთობების, ქსოვილების და ხალიჩა-ფარდაგების უნიკალური კოლექციები. სწორედ ამ მასალაში თვალში საცემია ქალთათვის განკუთვნილი ნივთების სივარბე (მაგ. ხელსაქმის მოწყობილობანი — თითისტარები, კვირისტავები, სვარცხელი, ძაფის კოჭი და იშვიათად სამკაულიც). აქვე უნდა აღინიშნოს, რომ საქვალეში შემორჩენილი ჩონჩხების ნაშთები ქალების უნდა იყოს, ხოლო თიხის ორ ჯამზე ერთი და იგივე კალიგრაფიით, ზუტურად



მონასტერში მიკვლეული კერამიკულ ნაკეთობათა ნიმუშები.

Образцы керамических изделий, обнаруженная в монастыре.

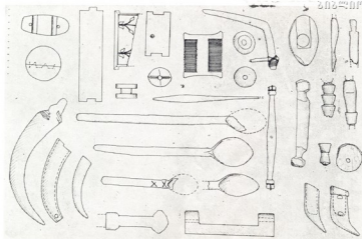
ამოკაწრულია მონოგრამა „თმ“ — ალბათ „თამარ“. ყოველივე ამის საფუძველზე იმ დასკვნამდე მივყავართ, რომ უკვე აღნიშნულ ეპოქაში მუგუთის ქვაბებში დედათა მონასტერი მოქმედებდა.

მონასტერში ცხოვრება უეცრად შეწყვეტილა დაახლოებით XIII-XIV საუკუნეებში, რაზედაც დარბევის დროს იატაკების დონეზე უწყსრივად მიმოფანტული აღნიშნული ნივთები და იმავე ფენაში მიკვლეული მეფე რუსუდანის მონეტა მოწმობს. ეს მონეტა ალბათ მონგოლების რომელიმე ტაღლას ან თემურლენგის ლაშქრობებს უკავშირდება.

ამის შემდეგ, 3—4 საუკუნის განმავლობაში, ქვაბთა კომპლექსის ცხოვრებაში სრული ინტერვალი ან საკულტო და თავდაცვითი მიზნით მეტად ეპიზოდური გამოყენება უნდა ვიგულისხმოთ — ამ პერიოდში რამდენადმე ინტენსიური ცხოვრება აუცილებლად გამოიწვევდა წინა ეტაპის საკმაოდ სათუთი კულტურული ფენების განადგურებას, აქ კი პირიქით, მიწის საკმაოდ სქელი სტერილური ფენაა წარმოქმნილი. მონასტერში სამონაზვნო ცხოვრება, როგორც ჩანს, მხოლოდ XVII-XVIII სს. აღდგენილა და ისიც მეტად შეკვეცილი სახით, რადგან ძველი ცხოვრების კვალი არც ამ პერიოდში წაშლილა, ხოლო ამის ზემოთ გაჩენილ ფენებში გვიანფეოდალური მასალა უმნიშვნელო რაოდენობითაა წარმოდგენილი და ისიც არა ყოველ სათავსში.

მიუხედავად ხანგრძლივი შუალედისა, აქ ტრადიცია აღუდგენიათ და კვლავ ქალთა სამონაზვნო მოღვაწეობის კვალი დასტურდება. უკანასკნელი პერიოდის ფენაში მივაკვლიეთ ქალაღზე მხედრულით ნაწერ, სრულად შემონახულ ბარათს, რომელიც პალეოგრაფიულად XVII ს. ბოლო ან XVIII ს. დასაწყისით თარიღდება. ეს მოკითხვის ბარათი გვიანფეოდალური ხანის ეპისტოლარული ხასიათის ხელნაწერის შესანიშნავი ნიმუშია. მისი შინაარსი ასეთია:

„:მარიამ:, ქ: ღთნ. თქვენის. ყ და. ყოვლითურთ. სამხოთ. საერო. სიბრნე. ზნე. მეცნიერება. მათკლებლის. ქრისტიანის. და. ქრისტეს. სარწმუნოე-



მონასტერში მიკვლეული საყოფაცხოვრებო დანიშნულების ნივთები.

Обнаруженные в монастыре бытовые предметы.

ბაზე, თვა, დადებულის, ირინესა, და, მარინეს, თანა ზიარის, და, ბრწყინვალედ, შუქ, მეღვარის, თვის, განცდის, ღირს, ყას, დაერთის, წმის, თქვენს, თვის, შეწყენის, ჭირის, სდალა, ამაყაფოს, თქვენს კეთილის, ამბის, სმენისთვის, ვაითამც, მართებს, დაიდათ, გახარებული, თქვენი, და, და რძალი, თინათინ, გაიწერ, მკირესა, ამა, ქარტასა, და, გიძალნი, ჩემად, არდა, სახმარის, უგაბილის ენითა, და, უცების, გაუნებაითა, თქვენს, წინაშე, გაიუწომელსა, თუ, ღთი, მალირსებადეს, შეყრა, ალერსა, და, სამასახურის, ნეტარებასა, და, მაშავენით, გაბრწყინებაულს, გულსა, და, ჭეჭეებაზე, დაკონებაის, ღირსებას, მოგითხოვობა, დაო, და, რძალო, ბატონო, მერმე, ნეტავი, ჩემსა, სმენასა, რომა, თქვენი კეთილ: ცხოვრების ანბავი, მესმა, ღმერთმა, ხომა, უწყაის, რომა, თქვენის, კეთილის, ამბისათვის, დაიდათ, მოსიხარულე, ვარ, და, ღმერთმან, და, წამინდამან, მღთის, მშობაელმა, თქვენი: საქმე, კეთილთ, მოახდინოს, და, ერთმანერტოს, სიბაერებადინ, სიამოვანით, შეგაბეროსთ, მერმე, წიგანი, გაებოძათ, და, ჩემათვის, ტკაბილი, ალერსი, გაებრძანათ: ღთ თქვენი, თვი, ნუ, გამიშალოს, თქვენის, აღწერილის, წიგანის, ხილვისათვის, დაიდათ, მოსიხარულე, ვარ, ჩემო, ბატონო, თქვენს: ანბავს, და, წინგას, მიბოძებადაეთ სოლმე: კეთილ ცხოვარების, ამაბავს მაუწყაეთ, როგაორს თქვენს, ნება, წადილზე, ბაძანდება.<sup>4</sup>

მინაწერი არსიებზე იმავე კალიგრაფიით:

„თ: დედაჩემა, მამაჩემა, მოკითხვისათვის, მარვალი, მადლი, ამათაც, ნარვალი, ტკაბილი, ალერსისა, და, მიუსიბაიობის, ნატარაცა, მოგახსენეს: ჩემა: გამადელმა: მარვალი: სამასახურის: ნატარა, და, გაულს, კოცნა: მოგახ-



საქართველოს ენციკლოპედია

სა. ქ. სამსუხუბ. წყბქმს/ს  
მამკეფი. გმჩყაუყნ უს  
უღს. წ. პუტუქმუ: ჩყარქმს. ზი  
მქმს. ზეიბრმ. ღი. წ. ბღი. მ  
ქმს. . . . . ქმქ. ქმქო.  
ჩქმს. სქმს. ხმ. აქმს. ყვო:  
მპყრქმს. ამყკ. მქმს. თქმს  
ხმ უქყოს. ხმს. აქმს. ყვო  
მ. მხმსოვალ. წ. მს. მს. მს.  
რუქ. ზმ. წ. მქმს. წ. წ.  
მქმს. მღოლ. მქმს. წ. წ.  
ი. სიქ. ყვოლი. მქმს. წ. წ.  
ყმს. წყმს. სმ. წყმს. წ. წ.  
მზ. ზმს. მქმს. წ. წ. წ.  
წყმს. გემს. წ. წყმს. წყ  
მღო. იქმს. ვქმს. წ. წ.  
მქმს. ი. წ. წ. წ. წ. წ. წ.  
მქმს. იქმს. წ. წ. წ. წ. წ.  
იქმს. იქმს. წ. წ. წ. წ. წ.  
წ. წ. წ. წ. წ. წ. წ. წ. წ.  
წ. წ. წ. წ. წ. წ. წ. წ. წ.  
წ. წ. წ. წ. წ. წ. წ. წ. წ.  
წ. წ. წ. წ. წ. წ. წ. წ. წ.  
წ. წ. წ. წ. წ. წ. წ. წ. წ.  
წ. წ. წ. წ. წ. წ. წ. წ. წ.  
წ. წ. წ. წ. წ. წ. წ. წ. წ.  
წ. წ. წ. წ. წ. წ. წ. წ. წ.  
წ. წ. წ. წ. წ. წ. წ. წ. წ.

მკვექმ. მამკეფი: მკვათხქო: მჩქო: მქმს: მმ  
მჩქო. მქმს. იქმს. იქმს. იქმს. იქმს. იქმს. იქმს. იქმს. იქმს. იქმს.  
ქმს: წმ: მქმს. მჩქო: სმ. სმ. სმ. სმ. სმ. სმ. სმ. სმ. სმ. სმ.  
იქმს: მქმს: მქმს:

ლ. მს. სქმს. ხმ. აქმს. ყვო:  
მპყრქმს. ამყკ. მქმს. თქმს  
ხმ უქყოს. ხმს. აქმს. ყვო  
მ. მხმსოვალ. წ. მს. მს. მს.  
რუქ. ზმ. წ. მქმს. წ. წ.  
მქმს. მღოლ. მქმს. წ. წ.  
ი. სიქ. ყვოლი. მქმს. წ. წ.  
ყმს. წყმს. სმ. წყმს. წ. წ.  
მზ. ზმს. მქმს. წ. წ. წ.  
წყმს. გემს. წ. წყმს. წყ  
მღო. იქმს. ვქმს. წ. წ.  
მქმს. ი. წ. წ. წ. წ. წ. წ.  
მქმს. იქმს. წ. წ. წ. წ. წ.  
იქმს. იქმს. წ. წ. წ. წ. წ.  
წ. წ. წ. წ. წ. წ. წ. წ. წ.  
წ. წ. წ. წ. წ. წ. წ. წ. წ.  
წ. წ. წ. წ. წ. წ. წ. წ. წ.  
წ. წ. წ. წ. წ. წ. წ. წ. წ.  
წ. წ. წ. წ. წ. წ. წ. წ. წ.  
წ. წ. წ. წ. წ. წ. წ. წ. წ.  
წ. წ. წ. წ. წ. წ. წ. წ. წ.  
წ. წ. წ. წ. წ. წ. წ. წ. წ.

მონაზონი ქალის წერილი.

Письмо монахини.

სენთ: ბატონო: მამაჩემა. და. ბიძაჩემა. მოკითხვისათვის. მარვალი. მადლი.  
და. ამათაც. მარვალი. დამბური. მოკითხვა. და. კარვალ. ყოფანის. ნატარა.  
მოგახსენეს. ბატონს. სიძეს, მარვალი. კარვათ. ყოფნის. ნატარა. და. ამოლ.  
ყოფანის. სიხარული. მოახსენეს:"

ჩვენი ზრით, ეს წერილი, რომლის გავზავნაც ვერ მოასწრო, მონაზონი ქალის პასუხია ახლობელი მანდილოსნისადმი. მონაზონი რომ დიდგვაროვანია, ამაზე წერილის შინაარსი (გამდელის მიერ მოკითხვა), წერის სტილი და კალიგრაფია მეტყველებს. ის გარემოება, რომ კონტაქტი აქვს მშობლებთან და ახლობლებთან, არ ეწინააღმდეგება ჩვენს ვარაუდს მისი მონაზონობის შესახებ — ქალი ალბათ საცხოვრებლის მახლობელ მონასტერში მოღვაწეობდა. ბარათი იმ ეპოქის ყოფა-ცხოვრებითი მომენტების და მეტყველების თავისებურებების (მაგ. „ანმეტობა“) გარდა, ჩვენთვის სხვა მხრივ-

**სწავლა: კეთილად: მნასა: უნესა: გიორგის:**

მონაწილის წარწერა.

Надпись ученика.

ცაა საინტერესო“. შესაძლოა, წერილის დასაწყისში გამოთქმული წმინდა ორინესა და მარინეს „თანაზიარობის“ სურვილი იმაზე მიგვანიშნებდეს, რომ მუგუთის ქალთა მონასტერი ამ წმინდანთა სახელობის იყო.

უკანასკნელ პერიოდში მონასტერში მიმდინარე რელიგიურ და მწიგნობრულ მოღვაწეობაზე მიგვანიშნებს სხვა განათხარი მასალაც: ვახტანგ VI სტამბაში დაბეჭდილი სახარების ფრაგმენტები და ხის ფირფიტა მხედრული წარწერით: „სწავლა კეთილად მონასა უნესა გიორგის“. ეს უკანასკნელი წარწერა, როგორც ჩანს, მონასტერში დროებით სასწავლებლად მყოფ ყმაწვილს უნდა ეკუთვნოდეს (მასწავლებელს ასოებს შორის დისტანციის დასაცავი მონაკვეთებიც კი მოუნიშნავს ერთგან).

მუგუთის ქვაბთა მონასტერში ცხოვრება საბოლოო ეტაპზეც ტრაგიკულად შეწყვეტილა — ამ ფენის ნივთებიც უეცრად მიტოვებულის შთაბეჭდილებას ტოვებს, შეინიშნება ხანძრის კვალი, ეკლესიის გვერდითა ქვაბში კი ადგილზე ჩაკეცილი, დაუმარხავი ქალის ნეშტიც აღმოჩნდა. ეს გარემოება არა მარტო მონასტრის, არამედ მთელი ამ მხარის დაცარიელებაზე მეტყველებს. აქ უნდა გავიხსენოთ პაპუნა ორბელიანის ცნობა 1750 წ. ამ მხარეში ლეკების განუწყვეტელი თარეშის და მუგუთის ქვაბების ალყის შესახებ (საშიშროების შემთხვევაში მუგუთის ქვაბები, ისევე როგორც სხვა გამაგრებული ეკლესია-მონასტრები, ალბათ ციხე-სიმაგრედაც იქცეოდა), რომლის შემდეგაც მეფე ერეკლე იძულებული გამხდარა მთელი ხრამის ხეობის ქართული მოსახლეობა აეყარა და ქალაქში ჩამოეყვანა. ჩვენ მიერ არქეოლოგიურად დაფიქსირებული სურათი უთუოდ კავშირშია ამ მოვლენებთან.

როგორც ვხედავთ, მუგუთის ქვაბთა შესწავლამ ამ კომპლექსში ხანგრძლივი, მრავალეტაპიანი და მრავალფეროვანი ცხოვრების საინტერესო ფურცლები გადაგვიშალა. ძეგლის არქეოლოგიური შესწავლა არ დასრულებულა და კიდევ მრავალ აღმოჩენას გვპირდება.

1. Н. Бахтадзе, Спелейстическая Карта Кцца—Храмского бассейна, Пещеры Грузии, № 12, Тб., 1988.

2. პაპუნა ორბელიანი, ამბავი ქართლისანი, თბ., 1981;

3. გ. გაფრინდაშვილი, ძველი ქართული ელტურის კვლევის სპელეოსტიკური პრობლემები, სპელეოლოგია XII სამეცნ. სესია, თბ., 1977.

4. ი. აბულაძე, ქართული წერის ნიმუშები (პალეოგრაფიული აღბოძი), თბ., 1949.

5. ვ. ჯაფარიძე, კერამიკული წარმოება ძველ საქართველოში, IX-XIII სს. თბ., 1956;

6. მიწიშვილი, მოქიშვილი ჰერკული ძველ საქართველოში, თბ., 1969 წ.

7. ლ. ზილშველი, ქალაქი რუხთავი, თბ., 1958, მისივე, ძველი გეაზი, თბ., 1975 და სხვ.

**რამდენიმე სამარხი სოფ. ნაცარბოროს აღრანდშიკაო ხანის  
სამაროვნებას**

შიდა ქართლის ანტიკური ხანის მცირერიცხოვან ძეგლებს 1985-1986 წლის საველე სეზონის განმავლობაში, ხაშურის არქეოლოგიური ექსპედიციის მიერ ჩატარებული სამუშაოების შედეგად, შეემატა კიდევ ერთი — მრავალპირიანი სამაროვანი სოფ. ნაცარბოროდან (ხაშურის რ-ნი). წარმოვიდგინოთ ოთხ სამარხეულ კომპლექსს ამ სამაროვნიდან.

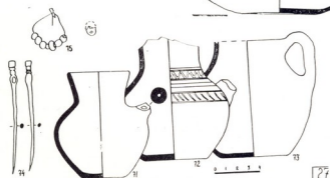
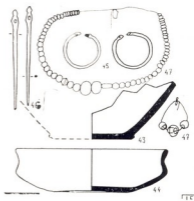
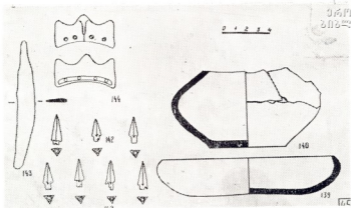
სამარხი № 45 გაიწმინდა ზედაპირიდან 1,50 სმ-ის სიღრმეზე (ტაბ. I). სამარხის თავზე გამართული იყო ქვიშაქვის ქვაყრილი. მიცვალებულს ცხენი ჰქონდა ჩაყოლებული, რომელიც მარჯვენა გვერდზე იწვა. მარჯვენა გვერდზევე ესვენა თავით აღმოსავლეთით მიმართული მიცვალებულის ჩონჩხი. აქვე ეპოვეთ წერილფეხა საქონლის ძვლებიც.

სამარხეული ინვენტარი: 1. პირმოყრილი თიხის ფიალა (ტაბ. I.139); 2. ბრინჯაოს ისრისპირები 6 ცალი (ტაბ. I.142); 3. რკინის დანა (ტაბ. I.143); 4. თიხის ქოთანი (ტაბ. I.144); 5. ბრინჯაოს კაუჭიანი ბალთა (ტაბ. I.144).

ამ სამარხის დათარიღებისას პირველად ყურადღება უნდა მიექცეს ბრინჯაოს ისრისპირებს. ა. მელიუცოვა ანალოგიურ სკეითური ტიპის ისრისპირებს თავისი კლასიფიკაციის I ქრონოლოგიურ ჯგუფში ათავსებს და ძვ. წ. VII-VI სს. განსაზღვრავს (1). ძვ. წ. VI-V სს. თარიღდება ქ. რუსთავში აღმოჩენილი ისრისპირებიც. ძვ. წ. VI ს. ღრმავისთავში № 6 სამარხში აღმოჩენილი ამ ტიპის ისრისპირებიც (2). სამარხის ამავე თარიღს უჭერს მხარს ბრინჯაოს ბალთაც, რომელიც ცხენის ჩონჩხის ქვეშ აღმოჩნდა. იგი, ალბათ, ცხენის აღკაზმულობაში შედიოდა, ცალი ბალთის აღმოჩენა ცხენის ჩონჩხის ქვეშ გვაფიქრებინებს, რომ უნაგირი ცხენზე ცალი ბრტყელი თასმით მაგრდებოდა, რაც თავის მხრივ მეტყველებს სამარხში უნაგირის გარკვეული ტიპის არსებობაზე. ამ ბალთის მსგავსი ტიპებიც ცნობილია კოლხეთის ადრერკინის ხანის სამაროვნებიდან, კამარახევისა და თლის ძვ. წ. VI საუკუნის სამაროვნებზე. ზოგადად სამარხის თარიღი, ჩვენი აზრით, ძვ. წ. VII-VI სს. შეიძლება შემოისაზღვროს.

ორმოსამარხი № 15. მიცვალებული ესვენა მარცხენა გვერდზე კიდურებმობრილი თავით აღმოსავლეთით მიმართული. სამარხეულ ინვენტარს შეადგენდა: 1. პირგაშლილი თიხის ფიალა (ტაბ. I.145); 2. ბრინჯაოს სასაფეთქლე რგოლი (2 ცალი) (ტაბ. I.145); 3. საკინძი ბრინჯაოსი (2 ცალი) (ტაბ. I.146); 4. მძივები: სარდიონის, ქარვის, მინის (ტაბ. I.17).

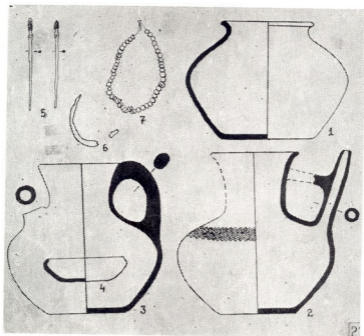
ამ კომპლექსის თარიღისათვის საყურადღებოა ბრინჯაოს სასაფეთქლე რგოლები. აკად. ბ. კუფტინს ამ ტიპის სამკაულის დაბრტყელებული გახვრტილი ბოლოები ფრინველის თავის ძალზე სქემატური გამოსახულებას აკონებს, ჩვენზე იგი უფრო გველის თავის სქემატური გამოსახულების შთაბეჭდილებას ტოვებს. მსგავსი ტიპის ვერცხლის სასაფეთქლე რგოლები აღმოჩენილია ძვ. წ. V საუკუნის I ნახევრით დათარიღებულ ბეშთაშენისა და კიკეთის



ფიგ. I.

Табл. I.

127



ტაბ. II.

Таба. II.

სამაროვნებზე (4). ასეთივე სასაფეთქლე რგოლები ცნობილია: თეთრიწყაროდან, კუშიდან, ძვ. წ. IV-III სს. კამარაბევის სამაროენიდანაც. ამგვარად ზემოთქმულიდან გამომდინარე ამ სამარხის სავარაუდო თარიღად ძვ. წ. V-IV საუკუნის I ნახევარი მიგვაჩნია.

№ 27 სამარხშიც მიცვალებული კიდურებმოხრილია მარჯვენა გვერდზე, თავით აღმოსავლეთით ესვენა. მას გააჩნდა: 1. მცირე ყურმილიანი დოჭი (2 ცალი) (ტაბ. I<sub>71</sub>), 2. კოჭობი (ტაბ. I<sub>72</sub>), 3. საკინძი (2 ცალი) (ტაბ. I<sub>73</sub>), 4. ყურმილიანი დოჭისებრი ჭურჭელი (ტაბ. I<sub>75</sub>). 5. სარდიონის მძივები.

აღნიშნული საკინძები აღმ. საქართველოს მრავალ ძეგლზე გამოვლენილ საკინძებთან ავლენს მსგავსებას — ბეშთაშენი, მანგლისა, ახალსოფელი, კიკეთი. ამ ადგილებში ნაპოვნი ძვ. წ. V საუკუნის I ნახევრით დათარიღებული კომპლექსები შეიცავენ მსგავს საკინძებს. ზოლო მცირე ზომის ყურმილიანი





დოქი (ტაბ. I<sub>1</sub>) ახლო დგას სოფ. სანთას ძვ. წ. V-VI სს. დათარიღებული მაროვნიდან მომდინარე მცირე ზომის დოქთან (5). ეფიქრობთ **პი. 22. ს. 19. მ. 13. ძ. 1** ბრინჯაოს საკინძებით და მცირე ყურმილიანი დოქით შეიძლება მივაკუთვნოთ ძვ. წ. V-IV საუკუნის I ნახევარს.

მეტად საინტერესო გამოდგა ზედაპირის ნულოვანი წერტილიდან 1,8 სმ-ის სიღრმეზე გათხრილი № 22 სამარბი (ტაბ. II). მიცვალებულის ჩონჩხი კარგად იყო შემონახული. იგი ესვენა მარცხენა გვერდზე კიდურებმოხრილი ძავით აღმოსავლეთისაკენ.

სამარბული ინვენტარი შემდეგი ნივთებისაგან შედგება: 1. თიხის სფეროსებური ფორმის მოყავისფროკეციანი, გარედან თეთრად ანგობირებული ქოთანის (ტაბ. II<sub>1</sub>); 2. თიხის ყურმილიანი დოქი (ტაბ. II<sub>2</sub>); 3. თიხის ჩაიდნისებურმილიანი წითლად შეღებილი დოქი ჩალისფერი კეციით (ტაბ. II<sub>3</sub>); 4. პირმოყრილი თიხის ფიალა (ტაბ. II<sub>4</sub>); 5. საკინძი (2 ცალი) ვერცხლის გაყარსით დაფარული გირჩისებური თავებით (ტაბ. II<sub>5</sub>); 6. რკინის სამაჯურის 2 ფრაგმენტი (ტაბ. II<sub>6</sub>); 7. მძივები ვერცხლისა (42 ცალი) ფუყე (ტაბ. II<sub>7</sub>). მძივის მარცვლები შედგება ორი ნახევარსფეროსაგან, რომლებიც მიჩილულა იყო ერთიმეორეზე; 8. მძივები სარდიონის (6 ცალი). (ტაბ. II<sub>7</sub>).

ამ კომპლექსის დათარიღებისას უპირველესად ყურადღება უნდა მიექცეს წითლად შეღებულ ჩაიდნისებურმილიან დოქს. სამეცნიერო ლიტერატურაში უკვე გამოთქმულია აზრი, რომ ამ სახის ჭურჭელი ჩვენში ჩნდება ადრეაქემენიდური ხანიდან და სხვადასხვა ვარიაციების სახით არსებობს ელინისტური ხანის ბოლომდე (4 გვ. 17). ქვემო ქართლის ტერიტორიაზე ბეშთაშენის, კიკეთის და კუმისის სამაროვნებზე აღმოჩენილ ჩაიდნისებურმილიან დოქებს ისტ. მეცნ. კანდ. ც. დავლიანიძე ძვ. წ. V საუკუნით დათარიღებს და ადრეანტიკურ ხანაში მათ გავრცელებას ძირითადად ქვემო ქართლით შემოფარგლავს (4). ანალოგიური დოქები აღმოჩენილია შირის სამაროვანზე. შიდა ქართლის ტერიტორიიდან ასეთი ტიპის მილიანი დოქები გამოვლინდა ხოვლეგორის ნასახლარის ძვ. წ. V საუკუნით დათარიღებულ ფენაში და უფრო ადრეულ ფენებში არ ჩანს. ჩაიდნისებურმილიანი სხვადასხვა სახის დოქები აღმოჩენილია ირანში, სუზას ნამოსახლარის I-II და III პორიზონტებში. (ძვ. წ. VII-IV სს.). ისტ. მეც. დოქ. ი. გავოშიძე ამ ახალი კერამიკული ფორმების გავრცელებას ხსნის მიდღური და სპარსული ექსპანსიით გამოწვეული ხალხთა მასების მოძრაობით. ყოველივე ზემოთქმულიდან გამომდინარე ხსენებული ჭურჭელი ძვ. წ. V საუკუნით უნდა დათარიღდეს.

ამ სამარბის დათარიღებისას განსაკუთრებული ყურადღება უნდა მიექცეს ასევე, აქვე აღმოჩენილ ყურმილიან დოქს. ყურმილიანი დოქები ქვევრებსა და სასმისებთან ერთად ადრეანტიკური ხანის კოლხური კერამიკული ჭურჭლის წამყვან სახეობად გვევლინება. ყურმილიანი დოქების წარმოშობა და ჩვენში მათი გავრცელება-განვითარების საკითხი ცალკე შესწავლის საგანია. ამჟამად, მხოლოდ დაკემაყოფილებით პროფ. ით. ლორთქიფანიძის მოსაზრების მოყვანით, იგი თვლის, რომ ყურმილიანი დოქების ფორმა მომდინარეობს ირანული კელტურის წრიდან, სადაც ამ ტიპის დოქები ძვ. წ. I ათასწლეულის დასაწყისშია გავრცელებული (6). ყურმილიანი დოქები აღ-



ბოჩენილია: ფიქნარში, რიონის მარცხენა ტერასის დასახლებებზე, დემეტრე გომში, ითხვისში. ვანში ძვ. წ. V საუკუნის შუა ხანის № 11 სამარხში.

აღსანიშნავია, რომ ყურმილიანი დოქები ჩვენი შემთხვევის გარდა, აღმოსავლეთ საქართველოს სხვა პუნქტებშიც გვხვდება. ისინი დამოწმებულია რიგი ადრეანტიკური ხანის სამარხებში და ცალკეულ კომპლექსებში გოსტაბე-ზე, უფლისციხე და სხვ.

ამრავად, ისევე როგორც ჩაიდნისებურმილიანი დოქი № 22 სამარხში აღმოჩენილი ყურმილიანი დოქიც ძვ. წ. V საუკუნით უნდა დათარიღდეს. ამ თარიღის მიღებას არც ამ კომპლექსში აღმოჩენილი პარმოყრილი ფილაა უნდა ეწინააღმდეგებოდეს. ჩაიდნისებურმილიანი და ყურმილიანი დოქები, ასევე პირმოყრილი ფილა, ათარიღებენ ხსენებულ კომპლექსში აღმოჩენილ სხვა ნივთებსაც: საკინძებს (ტაბ. II), თიხა ქოთანს, ვერცხლის მძივებს, რკინის სამაჭურს 2 ფრაგმენტს. აქვე უნდა აღინიშნოს, რომ ხსენებული ტიპის საკინძების ანალოგიურ ან მსგავს ტიპებს სპეციალურ სამეცნიერო ლიტერატურაში ვერ მივაგენით. ვფიქრობთ, ისინი თავის შემკულობის მიხედვით სრულიად ახალი ტიპის საკინძებს უნდა წარმოადგენდნენ. და ბოლოს, ყოველივე ზემოთქმულიდან გამომდინარე № 22 სამარხის მისაღებ თარიღად ძვ. წ. V საუკუნე მიგვაჩნია.

ამრავად, ჩვენ განვიხილეთ საყურადღებო სამარხეული კომპლექსება, რომლებიც სამაროვნის გამოკვლეულ ნაწილში გამოყოფილ ორი სხვადასხვა ქრონოლოგიური ჯგუფის წარმომადგენლები არიან. პირველი ჯგუფი, რომლის შემადგენლობაშიც სამარხი № 45 შედის, ჩვენ ძვ. წ. VII-VI სს. ფარგლებში მოვაქციეთ, ხოლო მეორე ჯგუფი, რომელიც №№ 15, 22, 27 სამარხების სახით წარმოვადგინეთ, ძვ. წ. V ს. და IV ს. I ნახევრით განვსაზღვრეთ.

დასასრულ, გვინდა დაეძინოთ, რომ სოფ. ნაცარგორის სამაროვანზე განსვენებულთა სოციალური ატრიბუცია ჩვენი ახლო მომავლის საკვლევ საგანად გვესახება, რომლის გარკვევაც უდაოდ ახალ ინფორმაციას შემატებს ანტიკური ხანის საზოგადოების სოციალური კვლევის საქმეს.

1. А. Н. Мелюкова «Вооружение скифов», САН Д-4, Таб. 6.  
 2. ღრმავისთავის არქეოლოგიური ძეგლები. რედ. რ. აბრამიშვილი, თბ., 1980.  
 3. თ. შიქელაძე, კოლხეთის ადრეარქონის ხანის სამაროვნები, თბ., 1985.  
 4. ც. დავლიანიძე, ქვემო ქართლის (თრიალეთის) ენობურა ძვ. წ. I ათასწლეულის მეორე ნახევარში, გამომც. შუც, თბ., 1983.  
 5. ი. გაგოშიძე, თრიალეთის სამაროვნები, კატალოგი III, თბ., 1982.  
 6. ით. ლორთქიფანიძე, ვანის ნაქალაქარი (ვახტრები, ისტორია, პრიბლეგები), ვანი I, თბ., 1972.



**პარძი და თოგვის ციხე-ქვეყანა**

სამხრეთ საქართველოში პირველად ნამყოფი, XIX საუკუნის უცხოელ მოგზაურ-დამკვირვებლებს უკვე შეჰქმნიათ შთაბეჭდილება, რომ იქაური სოფლები, ჩვეულებრივ, რომელიმე ციხე-სიმაგრის ირგვლივ არის დაჯგუფებული და გარკვეულ ერთეულებად გამოიყოფა. ლ. ზაგურსკი, მაგალითად, სხვათა გვერდით ამჩნევდა ასპინძის, ზერთვისის, თოგვის ციხეთა ერთეულებს მათში შემავალი სოფლებითურთ. (1).

სამხრეთ საქართველოს გარკვეული ცენტრების ირგვლივ განლაგებული დასახლებანი ურარტულ წარწერებშიაც იხსენიება და იქაც ეს ერთეულები მათი ცენტრების სახელებით იწოდება („ამა და ამ ციხესიმაგრის ქვეყანა“). ჩანს, ეს ზოგადი მოვლენაა, განმეორებული სოციალურ-ეკონომიკური განვითარების სრულიად სხვადასხვა ეტაპზე. ფეოდალური საქართველოს ჩვენთვის საინტერესო ხანაში, ზემოაღწერილ მოვლენას ქართულ წყაროთა ენაზე ეწოდებოდა „ციხე და მიმდგომი მისი“, ან უფრო მარჯვედ „ციხე-ქვეყანა“. ეს ერთიანობა იმდენად განმტკიცებულა, რომ ციხესიმაგრის სახელი თითქმის ყოველთვის მის ქვეყანასაც გულისხმობდა.

ასეთი იყო თოგვიც, ერთ-ერთი ციხე-ქვეყანა მტკვრის ზემო წელზე, რომელშიაც ვარძია თავიდანვე შედიოდა. თოგვი ორი იყო, ორი იყო ვარძიაც — ზემო და ქვემო. მათი ამ ქვემო, ე. ი. მტკვრისპირა პუნქტების დაწინაურება, დაახლ. ერთსა და იმავე დროს უნდა იწყებოდეს IX-X საუკუნეებში. ციხის ასაგებად შერჩეული ადგილი მტკვრის აქაურ ვიწროებში გამავალ საქარავნო გზას საიმედოდ აკონტროლებდა, ჰკეტავდა მდინარის ორივე ნაპირის დამაკავშირებელ ხიდს და დაარაგობდა ზედა თოგვისკენ მიმავალ გზასაც, რომელიც შემდეგ ბუზმარეთსა და ნიალის ველზე გადადიოდა. ყაფარი კლდეების მიუვალობასა და ღრმად ჩაკიდებულ ვიწრო სივრცეს ხატოვნად ასურათებს იქაური ტოპონიმი — ქორსატეველა. ამიტომაც იყო, რომ არაბთა ქარდლის აბულ-ქასიმის შემოსევისას, როდესაც მან მოაოხრა ქართლი, სამცხე და ჭავჭავეთი, „მოადგა ციხესა თოგვისასა და ვითარ იხილა სიმტკიცე მისი და სიმაგრე, აიყარა მუნით“. ე. ი. უიმედოდ ჩათვალა ბრძოლა და ციხეს გაეცალაო, მოგვიტარობს „მატიანე ქართლისა“ (2.263). ეს იყო 914 წ. და აქა თოგვის ციხის პირველი მოხსენიებაც. მაგრამ ბუნებრივია ვივარაუდოთ, რომ ციხე უფრო ადრე ააგეს, რის შესახებაც ჩვენ სხვა ცნობა არ გავგაჩნია.

თოგვის დაწინაურება და მისი ციხედ გადაქცევა უნდა მომხდარიყო მას შემდეგ, რაც წუნდა, როგორც საერისთავოს ცენტრი, მოიშალა და თანდათან დაკნინდა, ე. ი. ან VIII-IX საუკუნეების მიჯნაზე, როდესაც მატიანეს ცნობით „იქმნა სიმრავლე მთავართა ქუეყანასა ქართლისასა... იქმნეს მტერ ურთიერთას“ (2.250) და მასასადამე ციხე-რეზიდენციათა რიცხვიც უნდა გაზრდილიყო, ან ეს მოხდებოდა IX საუკუნეში გვარამ მამფლის დროს, რომელსაც „დაეპყრა ჭავჭავეთი, თრიალეთი, ტაშირი და აბოცი, და არტანი და



პბრძოდა სარკინოზთა". (2. 257). არეშტის სტელის წარწერის მიხედვით, იქვე  
 ფიქრებელი ხდება, რომ თმოგვის ციხე კუნძულოვანსთან ერთად IX საუკუნის  
 ბოლოსა და X საუკუნის I ნახევარში, ბაგრატიონთა კლარჯეთის შტოს წარ-  
 მომადგენლებს უკირავთ, შემდგომში კი იგი სამეფო ციხე უნდა გამხდარიყო.  
 სუმბატ დავითის ძის ცნობით, ბაგრატ III თავისი მამიდაშვილები „კლარჯნი  
 ჯელმწიფენი სუმბატ და გურგენ... შეიპტრა... და აღიხუნა ქუეყანანი და ცი-  
 ხენი მათნი, რამეთუ იგინი პატიმარ ყვნა ციხესა შიგა თმოგვისასა“, იქვე  
 გარდაცვლილან ისინი 1011 და 1012 წლებში (2.382).

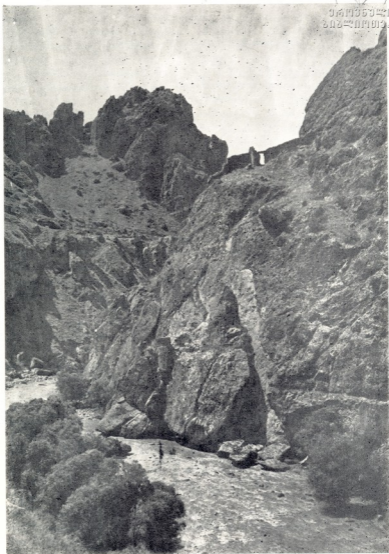
ჩხვეე, როგორც ყველა ფეოდალური ხანის ციხესიმაგრეს, თმოგვისაც  
 თავისი შესავალი, საციხისთავო ქვეყანა ჰქონდა. ეს იყო პირველ ყოვლისა მის  
 მახლობლად არსებული სოფლები, ძირითადად მტკვრის კანიონში, მდინარის  
 ორსავე ნაპირზე. მათ რიცხვში იყო სოფლები ზემო და ქვემო ვარძია, რომ-  
 ლებსაც მოგვიანებით ვარძია და ზედა ვარძია ეწოდა. სოფ. ზედა ვარძიის  
 თმოგვის ციხისადმი დაქვემდებარება ასახულა XI საუკუნის წარწერაში,  
 რომელიც საღებავით შეუსრულებიათ ზედა ვარძიის ღმრთისმშობლის სახე-  
 ლობის ეკლესიის სამხრ. კედელზე გარედან. საუკუნეთა მანძილზე წარწერა  
 გადალეულა, ზოგიერთი ასო-ნიშანი საერთოდ გამქრალა. მთლიანად წარწერა  
 კი, დღის გარკვეულ მომენტში შეიმჩნეოდა თურმე. ასეთი იყო ვითარება,  
 1941 წ., როდესაც არქიტექტორმა კ. მელითაურმა წარწერის პირი გადაი-  
 ლო. იგი ამჟამად გამოქვეყნებულია ც. გაბაშვილის მონოგრაფიაში — „ზედა  
 ვარძია“. წარწერიდან ირკვევა, რომ ბაგრატ მეფის ბრძანებით, ვინმე კვირიკე  
 ვახტანგის ძეს, რომელიც ციხისძირელნი რაღაცით შეუწყალებია (3.50).  
 ზედა ვარძიის უახლოესი ციხე თმოგვია, ამიტომ ბუნებრივია, თუ აქ თმოგ-  
 ვის ციხისძირელებს ვიგულისხმებთ, რომელთა შეწყალების აქტი ზემო ვარ-  
 ძიის ეკლესიაზე წაუწერიათ; ქვემო ვარძიის მონასტერი მაშინ ჯერ აგებული  
 არ იყო.

თმოგვის შემდგომი ხანის ისტორიიდან ჩანს, რომ საქართველოს მეფეები  
 ამ ციხე-ქვეყანას თავის ერთგულ მოხელეებს აძლევდნენ ხოლმე პირად  
 მფლობელობაში. XI საუკუნის წყაროებში იხსენიება ფარსმან თმოგველი,  
 რომელსაც მატთანე ქართლისა „ციხეთა უფალთა კაცთა“ შორის ასახელებს,  
 (2.298). მისი წოდება — „თმოგველი“ მიუთითებს, რომ იგი იყო თმოგვის  
 მქონებელი, რომელიც მაშინდელი ჯავახეთის უმნიშვნელოვანესი პუნქტი იყო.  
 ფარსმანი ერისთავთ-ერისთავის წოდებით მოხსენიებულია ზედა თმოგვისა  
 და სათხის ეკლესიათა წარწერებში; იგი მაშინდელი ჯავახეთის ერისთავი ჩანს.  
 1065 წ ალფ-არსლანის შემოსევისას, ახალქალაქის ბრძოლაში, სხვა მესტ აზ-  
 ნაურთა შორის დაღუპულა ფარსმან თმოგველიც. საინტერესოა, რომ ამ ამ-  
 ზავს მოგვითხრობს მირაშხანის ახალი ნაწარმევის წარწერა, რომელიც მი-  
 რაშხანელ ბერს შეუსრულებია (4. 35-36), მირაშხანი კი სწორედ თმოგვის  
 ციხე-ქვეყანაში შედიოდა.

ფარსმანი პირველი თმოგველია, რომელიც წყაროებში იხსენიება. აღსა-  
 ნიშნავია, რომ ამის შემდეგ მხარგრძელებამდე ფეოდალები, რომელთაც მეფე  
 თმოგვს უბოძებდა საქონებლად, თმოგველებად აღარ იწოდებიან. ეს უნდა  
 ზიუთითებდეს ფარსმანის განსხვავებულ მდგომარეობაზე. შესაძლოა მის



საქართველოს  
საქართველოს



თმოგვის ციხე. საერთო ხედი —  
ერუშეთის მთიდან.

Крепость Тмогви. Общий вид со  
стороны Эрუшетской горы.



ვარძია, საერთო ხედი.

Вардзия. Общий вид.

ადგილობრივ წარმოშობასა და სამამულო მცხოვრებლობაზე. 1073 წ. გიორგი II მეფობისას, მემკვიდრეობის სიტყვით, „თავადთა ამის სამეფოსათა“ ნიანია ქუ-  
ბულის ძემ, ივანე ლიპარიტის ძემ და ვარდამ სვანთა ერისთავმა მეფეს  
„ქვეყანა აუშალეს“. გიორგი II ისინი საჩუქრებით დააწყენარა და მისცა „ნი-  
ანიას თმოგვ და სხუანი საქონელნი რჩეულნი“ (2. 315—316). ვახუშტი ბაგ-  
რატიონი ამ ეპიზოდს „ერისთავთა განდგომას“ უწოდებს (5. 152), და მარ-  
თლაც ნიანია ქუბულის ძე. კლდეკარისა და სვანთა ერისთავების გვერდით,  
შესაძლოა იმდროინდელი ჯავახეთის, ან მისი ერთი ნაწილის ერისთავი იყო.

ნიანიას შემდეგ, თმოგვი მის ძეს — კახაბერს ჰქონია. დავით აღმაშე-  
ნებლის ისტორიკოსის ცნობით, 1089 წ. აღდგომა დღეს ისეთი სასტიკი მი-  
წისძვრა მომხდარა, რომ „მთანი მაღალნი და კლდენი მყარნი სახედ მტუე-  
რისა დაიშალნეს, ქალაქნი და სოფელნი დაირღვეს, ეკლესიანი დაეცნეს...  
რომელთა თანა თმოგვცა დაიქცა და დაიპყრნა ქუეშე კახაბერი ძე ნიანიის  
ცოლითურთ“ (2. 323).

1178 წლისათვის გიორგი III თმოგვი აფრიდონისთვის გადაუცია, რო-  
მელიც თმარის ისტორიკოსის სიტყვით „მიიწია მსახურთუხუცესობამდის  
თმოგვსა და სხუათა ციხეთა და ქუეყანათა პატრონობამდის“ (6.30). თმოგ-  
ვის ციხე-ქვეყნის სამფლობელოში სოფ. ზემო ვარძიის იმდროინდელ კუთ-  
ვნილებას, კიდევ ერთხელ ადასტურებს იქაური ეკლესიის ფრესკული წარწერა:  
„წმიდაო ღმრთისმშობელო შეიწყალე აფრიდონ“. იგი აქ მონასტრობის მა-  
ტერიალურ ამნაზღაურებლადაა ნაგულისხმევი და სამუშაოს შესრულება  
1185 წლამდე მომხდარა (3.42).

ამ დროისათვის ქვემო ვარძიის მონასტრის მშენებლობა შესაძლოა დას-



რულბული არ იყო, მაგრამ მას უკვე სახელი ჰქონდა მოხვედრის, ექვთიმე  
 ძლიერ სალოცავს. თრიალეთის სოფ. ჭინისის ეკლესიის წარწერაში  
 ერისთავისა და მსახურთუხუცეს აფრიდონის ცოლი ზოშაქი გვამცხობს, რომ  
 მას ეკლესია აუგია ვარძიის ღმრთისმშობლის სამსახურად, რადგან „10 წლის  
 მკუდარი გამაცოცხლა და ძლიერი დიდება მიბოძა“-ო (7). ვარძიის ღმრთის-  
 მშობელი იხსენიება სომხეთში ჰალარწინის მონასტრის 1184 წლის წარწე-  
 რაში; (8. 83). ასევე მის ძლიერ ავტორიტეტს ადასტურებს ვარძიის წინამძღო-  
 წრის მონაწილეობა ცნობილ სკულისმეცნიერთაგან შემდგარ სამსჯავროში,  
 რომელიც თამარის დროს სომხეთში მოუწვევიათ საეკლესიო დავის გადასაწყ-  
 ვეტად (9.342).

აფრიდონის შემდეგ თმოგვი გადასცეს ამირსპასალარ გამრეკელ თო-  
 რელს, მისი გარდაცვალების შემდეგ კი, თამარს თმოგვი უბოძებია სარგის  
 ვარამის ძე მხარგრძელისათვის. ამის შემდეგ თმოგვის მფლობელობას დიდი  
 ხნით იმკვიდრებს მხარგრძელთა აღნიშნული შტო, რასაც მათი ზედწოდებაც  
 ასახავს — თმოგველებად იხსენიებიან ისინი უკვე სარგის I დროიდან.

ვარძიის ანსამბლის აშენება და მისი სამეფო მონასტრად ქცევა, მაშინ  
 სამეფო საკუთრებაში მყოფ თმოგვის ციხე-ქვეყანაში მოხდა. მისთვის შეუ-  
 წირავეთ მრავალი სოფელი, პირველ რიგში ჟ, ალბათ, მონასტრის მახლობე-  
 ლი სოფლები. შესაძლოა, ამ მფლობელობის ნაგვიანევი მოწმობა იყოს სა-  
 ხელწოდება „ნავარძიევი“ — შემორჩენილი ხერთვისთან, გოგაშენთან, მი-  
 რაშხანთან, „ვარძელაური“ — ქილდასთან, „სადაყუდებულო“ — ზემო და  
 ქვემო ვარძიას შორის. ჭინისის ზემოსხსენებული წარწერა მიგვითითებს, რომ  
 ვარძიის ღმრთისმშობლის სამსახური თრიალეთშიაც სრულდებოდა, ხოლო კახა  
 თორელის 1259 წ. საბუთში, მორბედის ძის ხოვლური მიწა ვარძიის ღმრთის-  
 მშობლისადმი ყოფილა შეწირული (10.59).

ვარძიის მონასტერი, ზემო ვარძიის მსგავსად, თმოგვის სამეფო ციხე-  
 ქვეყანაში შედიოდა. ამას კარგად მოწმობს იოანე შავთელის „გალობანი ვარ-  
 ძიისა ღმრთისმშობლისანი“, სადაც იკითხება: „ეკლესიისაჲ რქაჲ ამიღლდა  
 და განავრცნა თმოგვსა შორის ტაძარი დედოფლისაჲ“. ვარძიის სახელგანთქ-  
 მულობას აღნიშნავს ავტორის სიტყვები: „აჲა, განატრის შენ ყოველი თესლები  
 და ტომნი კაცთანი“... „სამაღლობელთა მოგართუმენ ერნი აურაცხელნი“  
 (11.384).

თმოგვის „ციხის მიმდგომი“ იყო ვანის ქვაბთა მონასტერიც, რომლის  
 VIII-XVI საუკუნეების კომპლექსი თმოგვის ციხის გამოღმა, მტკვრის მარჯვ-  
 ნივთა შემორჩენილი. მის შესახებ არსებული ძველი ცნობებიდან მხოლოდ  
 ის ვიცით, რომ XII საუკუნეში, 1191 წლამდე, ვანის ქვაბები გურგენისძეთა  
 საგვარეულო მონასტრია (12). ალბათ ამ პერიოდს ეკუთვნის XII საუკუნის  
 გადასწერის ანდერძი ერთი ხელნაწერისა: „...მე გლახაკმან და ფრიად ცოდ-  
 ვილმან მიქაელ გვრგვენისძემან დაეჩხრიკე წმიდაჲ ესე სულთა ფრმანათლე-  
 ბელი სტუდიელი. სალოცველად სულისა ჩემისა და მშობელთა ჩემთა. სანა-  
 ზებსა წმიდისა იერუსალიმისასა, მონასტერსა ჭუარისასა. სახელსა ზედა წმიდი-  
 სა მთავარმოწამისა გიორგისასა ვაჰანის ქუაბთასა; წმიდაჲ გიორგი! მიაწიე  
 წერილი მწერლითურთ! უცხად ჩხრეკისათჳს შემინდევით, უსწავლელი ვი-  
 ყავ“ (13.431).



გურგენისძეთა შემდეგ ვანის ქვაბები სამეფო მონასტერია, ვიდრე XI საუკუნის დასაწყისში თმოგველთა საგვარეულო არ დაეპატრონა მას. თვის ამ მონასტრის გადაცემა, გურგენისძეთა ფეოდალური სახლის დამცრობაზე ან ამოვარდნაზე უნდა მიგვანიშნებდეს. თმოგველებს სამამულო სამფლობელოს ჩამოყალიბება-გაფართოება, ვანის ქვაბთა მონასტრისათვის ახალი ტიპიკონის შედგენით დაუწვიათ. ცხადია გაფართოვებოდა ამ დროს თმოგვის ციხე-ქვეყანაც. ამის მოწმობად შეიძლება გამოდგეს ბასილი ეზოსმოძღვრის ცნობა თამარისდროანდელ მონაპირეებს რომ შეეხება. ჭავჭავთში მას მონაპირეებად დასახელებული ჰყავს შალვა თორელი და თმოგველი სარგის მხარგრძელი. ავტორი ხაზგასმით აღნიშნავს მონაპირეთა თავდადებულ მეცადინეობას, რომლებიც „თს-თს იღუწოდეს“ სანაპირო ქვეყნების შესამატებლად (6. 129-130). თმოგველებად იწოდებოდნენ სარგის I, თაყაიდინი, მხარგრძელი (აქ სახელია), სარგის II. ეამთაღმწერელს სარგის თმოგველი დახასიათებული ჰყავს, როგორც „კაცი მეცნიერი... ფილოსოფოსი და რიტორი“. მას მიეწერება პოემა „დილარგეთიანის“ ავტორობა თმოგველთა სახლის მეთაურები ცნობილი სამხედრო და პოლიტიკური მოღვაწენი იყვნენ. თმოგველთა საბატონო ამ პერიოდში ისე გაფართოებულა, რომ მათი სახელით წყაროები მთელ თემობრივ-ქვეყნობრივ ლაშქარს გულისხმობენ თმოგველთა წინამძღოლობით. მაგ., თამარმა სალაშქროდ მოუხმო „მესხთა, თორელთა, თმოგველთა, ჰერ-კახთა და სომხითართაო“, ამბობს ისტორიკოსი; ან კიდევ მითულებთან ომში მონაწილეობდნენ „მესხნი ლაშქარნი... თორელნი, თმოგველნი და ტაოელნი“ო. (6. 102, 307). თორელთა გვერდით თმოგველებს აქ, ჭავჭავთის ერთ ნაწილზე მიუწვევებოდათ ხელი. მათი მამულებიდან კონკრეტულად დასახელებული მიწები ჩანს ვანის ქვაბთა მონასტრის განგების მინაწერებში. მონასტრისათვის მათ შეუწირავთ ეურნაული ვენახი ფიაში, საგუბარი, ნაწალკოტევი ყანა მირაშხანს, ჭალა გულაური, ზედა ვარძიის მესამედი, ერთი ვენახი მილახს, ლუკაური ვენახი და სხვ.

თმოგველთა სამამულო საფეოდალოს ჩამოყალიბების პირობებში ვარძია ისევ სამეფო მონასტრად რჩებოდა, სადაც თამარი ხშირი სტუმარი იყო. სახელმწიფოს საგარეო პოლიტიკის ერთ-ერთი აქცენტი ამ დროს ჭვეყნის სამხრეთ-დასავლეთ კიდეზე ინაცვლებს (ტრაპიზონის სამეფო, ყარსის აღება, თურქულ სამთავრო-სახელმწიფოთა ყმადნაფიცობა). შესაბამისად საზღვრულ სამეფო სადგომი, რომელიც ადრე ჭავჭავთის სოფ. ბოქანოს იყო, ახლა ვარძიით შეიცვალა და ისევ დაუახლოვდა ტაოს მიმავალ მაგისტრალს.

მონგოლთა შემოსევამ, ცხადია ვარძიის მონასტერსაც დიდი ზიანი მიყენა. XIII საუკუნის 40-იან წლებში, უმეფობის დროს, ეამთაღმწერლის სიტყვით „ქვეყანა სამეფო, საყდარნი და მცხეთა და მისი მიმდგომი ქუეყანა და მონასტერნი არაეისგან იცვებოდეს, რამეთუ წარჩინებულნი ამის სამეფოსანი თვისისა ქუეყანისათს ზრუნვიდეს“. ამიტომ ნიკოლოზ კათალიკოსი ყენთან წასულა და თან წაუყვანია ვარძიის მოძღვარი (6. 224). როგორც ვხედავთ, ვარძიის სამეფო მონასტრის წინამძღვარს, უმეფობის წამს, კათალიკოსის მხარდამხარ უხსრუნია მონასტერთა დასაცავად.

XIII საუკუნის ბოლოსათვის სამცხის ათაბაგთა შემოტევა ჭავჭავთის საზღვრებსაც შეეხო, როცა ბექა ჭაყელმა მთელ სამხრეთ-დასავლეთ საქარ-





თმოგვი. ციხე-ქალაქი.

Тмогви. Город-крепость.

თველოსთან ერთად დაიბურო „მრავალნი სოფელნი ჭავახეთს“. ბუნებრივია, მას პირველად სამცხის მოსაზღვრე სოფლებიდან უნდა დაეწყო და შემდეგ თმოგველთა მამულებსაც მოსდგომოდა. თმოგველთა ძლიერება ამ დროისათვის თანდათან ეცემა, მათი საგვარეულოს ერთ-ერთი ბოლო წარმომადგენელი ჩვენ გვხვდება 1308 წლით დათარიღებულ, ჭავახეთის სოფ. ღრტილას ეკლესიის წარწერაში; ესაა თმოგველთა ქალი რუსუდანი, ცოლი ქვეშელი ლიბარიტისა, რომელიც თორელთა გვარს ეკუთვნოდა. XIV საუკუნის I ნახევარში თმოგველები ჭავახეთში აღარ არიან. ალბათ ამ დროს გულისხმობს ვეფხისტყაოსნის ეპილოგის ერთი სტროფი, რომელიც პოემის გამგრძელეებელს უნდა ეკუთვნოდეს: „ეს ამბავი დარჩომოდა სარგისს ლექსთა შეუწყობლად. აგრევე თმოგვი თმოგველთაგან შესავლითურთ დარჩა ობლად“. აქ თმოგვისა და მისი შესავალი ქვეყნის თმოგველთაგან მიტოვებაზეა საუბარი. რამდენ ხანს გაგრძელდა ეს „ობლობა“ არ ვიცით, მაგრამ შემდგომში თმოგვსა და ვაპანის ქვაბებს ღარიბასძენი დაეპატრონენ.



1350 წლის თმოგვის წარწერა გვაუწყებს, რომ მურვან კეითხისძემ დავით მეფის ვარძიელ საწოლის მწიგნობარს, თმოგვის ზღუდე აუშენებია. მეფის მოხელე მურვანი, ლარბასძეთა წარმომადგენელია და ისიც თმოგვისა და მისი მიმდგომი ქვეყნის მფლობელი ჩანს, რომელიც თმოგვის ციხის ზღუდეს აგებს „შეწევნითა და ძლიერებითა ვარძიის ღმრთისმშობლისათა“.

XIV საუკუნის 30-იან წლებში საქართველომ დაკარგა სომხური პროვინციები, რომლებიც თანდათან დაიმორჩილეს მაჰმადიანურმა სამთავროებმა. ამის შემდეგ ჯავახეთისაკენ წამოსულა სომხური მოსახლეობის ერთი ნაკადი. სომეხი მწერლის გრიგოლ ტათევეციის „ცხოვრების“ ცნობით, სომხეთიდან საშინ თმოგვში გადმოსახლებულან მისი მშობლები. აქ დაბადებულა გრიგორი, რომელიც აღუზრდია მის ძმას მეფე დავით IV კარზე (14. 118). სომხური მოსახლეობის კვალი წუნდისა და თმოგვის ციხის სიახლოვეს ჩანს, აგრეთვე, მემორიალური ქვაჯვარების მიხედვითაც; ისინი აქაურ საფლავებზეა შემორჩენილი და მათა სომხური წარწერების თარიღები 1356—1425 წწ. შორის ექცევა (15).

თმოგვის მაშინდელ მემამულე ღარიბის ძეთა საკუთრება, ისევე თმოგვისა და მის მიმდგომ ქვეყანაში იყო. აქედან შეუწირავთ მათ ყანები და ვენახები ვანის ქვაბთა მონასტრისათვის, რაც ტიპიკონის მინაწერებიდან ჩანს. აქ ნახსენებია სოფლები: ორხოფთა, ტოლოში, ფია, ხარაკია, კუნელეთი, ცხეკნელი, ევარბითა, ერკოტა, ავარა, არტახი და სხვ. (16. 44—47).

XV საუკუნიდან, მას მერე, რაც სამცხის ათაბაგებმა ჯავახეთი დაიპყრეს, თმოგვის ციხე-ქვეყანაშიც გაჩნდა მათი ნაკვალევი. ვანის ქვაბთა განგების მინაწერებში XV-XVI სს. ათაბაგების შეწირულებანიცაა. ივანე ათაბაგს „თმოგვს მისი საბატრონოსა ტამლისაგან“ შეუწირავს 1500 თეთრი. იგივე ივანე „ტრაპეზისა აღმშენებლად“ იხსენიება ვარძიის მონასტრის სტოაში შესასვლელის წარწერაში. განგების მინაწერებში ათაბაგთა შენაწირებში ჩანს ჭაჭკარი, ტოლოში, მარგასტანი და სხვ. XVI საუკუნისთვის ისევე შეიცვალა ვითარება თმოგვისა და მის შესავალ ქვეყანაში. ამას ადასტურებს მცხეთის ეკლესიის სამწყსოსა და საქონებლის სია. იგი იმითაცაა საყურადღებო, რომ ძველ მემამულე ფეოდალთა ნაქონების ახალ მფლობელებსაც იგივე მამულები დაუტერიათ. აქ ჩამოთვლილთა შორის იკითხება: „13. თმოგუელნი სასაფლაოთა, მონასტრითა და კარის ეკლესიითა შალიკასშვილთა ელისბაალს და იოთაშს აქუს. 14. ბულადარასშვილნი სასაფლაოთა, მონასტრითა და კარის ეკლესიითა რჩეულანთა და ფროდიანთა აქუს... 25. დიდი და პატროსანი ვარძიის მონასტერი მისითა შესავლითა და ეკლესიის შვილებითა უნაკულლოდ“ (17. 244). როგორც ვხედავთ, თმოგველთა სამფლობელოში აქ ორი ფეოდალი ჩანს შალიკასშვილების და რჩეულიშვილების სახით. ამ უკანასკნელთა ხელშია ვანის ქვაბთა მონასტერიც, რომლის მინაწერებში ისინი ხშირად ფიგურირებენ.

ვარძიის მონასტრის შესავალი და სამწყსო ძირითადად თმოგვის ქვეყანასა და ნიალის ველზე უნდა ყოფილიყო. ეს ჩანს XVI საუკუნის ვარძიელი წინამძღვრის წიგნში კათალიკოსისადმი, სადაც ვარძიელი პირობას დებს მცხეთის ნებართვის გარეშე არც მღვდელი და დიაკონი აკურთხოს, არც ჯავახეთსა და ნიალის ყურს ისაქმოს სამწყსოობის პირზე (17. 242).



1521—25 წწ. ერთი თურქული დოკუმენტის მიხედვით, „თმუგვიის ციხეში“

საქმაოდ ცნობილი და მიუვალი ციხეა... იმ თმოგვის წყლის ხეში წელში მგელციხედ წოდებული მტკიცე ციხეა. ისიც თმოგვის ნაჟიავს ეჭვემდებარება. თმოგვის ციხის პატრონს ელიზბარს უწოდებენ... და იმ უსჯულო ყვარყვარეს ერთ-ერთი მეტად სახელოვანი აზნაურია“ (17. 55, 68). აქ შალკაშვილი და სამცხის ათაბაგია ნავულისხმევი; XVI საუკუნეში ათაბაგთა წინააღმდეგ აჯანყებულ ადგილობრივ ფეოდალებს, სამცხის მთავრები ამარცხებენ თურქებისა და სპარსელების დახმარებით. თმოგვის ციხე-ქალაქი და მისი ოლქი ათაბაგთა ხელში გადავიდა, მაგრამ მცირე ხნით. ოსმალთა გაძლიერებულ შემოტევას მოჰყვა მათ მიერ სამხრეთ საქართველოს დაპყრობა. ამის შემდეგ ოსმალთა მიერ ჩატარებულ ადმინისტრაციულ დანაწილებაში თმოგვი ისევ გამოჩნდება, როგორც ახალქალაქის ლევაში შემავალი რაიონის ცენტრი. გურჯისტანის ვილაიეთის დავთარში, თმოგვის რაიონი მოიცავს მტკვრის კანიონის სოფლებს ნაქალაქევიდან მოყოლებული, სამხრეთისაკენ, სოფ. ვაშლობის ჩათვლით, სულ 22 სოფელი და ნასოფლარია, რომელთა შორის იყო ვარძიაც, უკვე დაცილილი მოსახლეობისაგან.

ოსმალური ადმინისტრაციული დანაწილების ეს რაიონები სხვა არა იყო რა, თუ არ ძველი ქართული ჭავჭავთის მიკროქვეყნები თავისი ადმინისტრაციული და ეკონომიკური ცენტრებით. სხვაგვარად არ შეიძლებოდა ყოფილიყო იმის გამო, რომ ეს იყო საუკუნეთა განმავლობაში ჩამოყალიბებული ფიზიკურ-გეოგრაფიული, სამეურნეო, ადმინისტრაციულ-ტერიტორიული ერთეულები.

1. Л. Загурский. Поездка в Ахалцихский уезд. Записки Кавказского отдела Императорского русского географического общества, VIII, Тиф. 1873.

2. ქართლის ცხოვრება, I, თბ., 1955.

3. ე. გაბაშვილი, ზედა ვარძია, თბ., 1985.

4. გ. გაფრონდაშვილი, ახალი ნავარძეის წარწერა. „მეცნიერება და ტექნიკა“, 1953, № 9.

5. ქართლის ცხოვრება IV, თბ., 1973.

6. ქართლის ცხოვრება II, თბ., 1985.

7. Известия Кавказского Отделения Императорского Московского археологического общества, вып. III, Тиф. 1913.

8. С. Т. Еремьян. Агарцинская надпись. Исследования по истории культуры народов Востока, 1960.

9. ივ. ჭავჭავიძე, ქართველი ერის ისტორია VII, თბ., 1984.

10. ის. დილიძე, ქართული სამართლის ძეგლები II, თბ., 1965.

11. ს. ყუბანეიშვილი, ძველი ქართული ლიტერატურის ქრესტომათია, I, თბ., 1946.

12. გ. გაფრონდაშვილი, ვანის ქვაბები, ჭეფ, 4, თბ., 1979.

13. საქ. სახ. მეზღვევის ქართულ ზელნაწერთა აღწერილობა Аკოლ. ტ. IV. შეად. ქრ. შარაშიძემ. თბ., 1954.

14. აღ. აბდლაძე, სომხურ ზელნაწერთა ანდერძების ცნობები საქართველოს შესახებ, თბ., 1978.

15. Л. С. Давлянидзе. К изучению пундско-тмогвских хачкаров.

16. საქართველოს სახელმწიფო მეზღვევის მოამბე, XX, 1959.

17. თ. კორღანია, ისტორიული საბუთები შიომღვიმის მონასტრისა და ძველი ვაანის ქვაბთა, ტფ., 1896.

18. ის. დილიძე, ქართული სამართლის ძეგლები, III, თბ., 1970.

19. ე. აბელაძე, თურქული დოკუმენტები სამცხე-საათაბ. ისტორიისათვის, თბ., 1983

### ბოდორნის სვეტი და ქვაბანი

„არა გვიანი არავის“ ჩქარი ტალღები ამწვანებულ ქალებს რომ ჩამოივაკებს, მხრებს თავისუფლად გაშლის და ოდნავ დამშვიდდება, თითქოს აღარსად აგვიანდებოა, სიფრთხილითა და კრძალვით ჩაუვლის მაღლიდან გადმომდგარ, ქარ-წვიმიტა და ეამთა სიავით დაკორტნილ, უთვალისჩინო კლდეთა სახიზარ-სანახებს...

„მისაქციელიდამ და ოხერ-ხიდიდამ ანანურამდე არს ვენახოვანი, ხილიანი; და ოხერ-ხიდის ჩრდილოთ არს ბოდორნის ქუბანი გამოკუეეთილნი და ციხე მაგარი“<sup>1</sup>.

„თემურ-ლენგი სასტიკი ბრძოლით შევიდა არაგვის ხეობაში და გამოქვაბულებში შეხიზნული ხალხის მოსპობა სცადა. მან დიდი კალათები დააწვენევინა, შიგ თავისი მოლაშქრეები ჩასხა და ამ გამოქვაბულების გასწვრივ საბელებით ჩამოუშვა, რომ შეხიზნული ქართველი მოლაშქრეებისათვის იქედან აეტეხათ სროლა; სადაც წინააღმდეგობის დაძლევა იმითაც ვერ მოხერხდა, თემურმა ბრძანება გასცა, ისრის პირებზე ნაძენძი დაეხვიათ, ნავთში ამოველოთ და გამოქვაბულებში მყოფ ქართველ მებრძოლთათვის ცეცხლმოკიდებული ესროლოთ.

ამრიგად, არაგვის ხეობაში დიდძალი ხალხი დაიღუპა. მონღოლებმა ოხუთმეტამდე ციხე აიღეს, მაგრამ თემურმა თავის მიზანს საბოლოოდ მაინც ვერ მიაღწია: ხეობა მთლიანად ვერ დაიმორჩილა...“<sup>2</sup>

XIX საუკუნის ბოლომდე ბოდორნის ეკლესიის ვრცელი სარდაფი, თურმე, ამოვსებული ყოფილა ადამიანის თავის ქალებით, რომლებიც ეკლესიის შეკეთებისას მის საძირკველში მოაქციეს<sup>3</sup>.

როგორც მოწმე და მონაწილე ამ ავბედითი და სასტიკი მეხთა ტეხისა, არაგვის ხეობის მარჯვენა, მაღალ ნაპირზე, ნასოფლარ ბოდორნის სამხრეთით, ზღვის დონიდან 750 მ სიმაღლეზე აღმართულა ბოდორნის სვეტი — ნეოგენური კონგლომერატის 15 მეტრიანი დენუდაციური შთენილი. სვეტის დიამეტრი 5 მეტრამდეა და ქვეშ ოროთახიანი გამოქვაბულია გამოკვეთილი, კედელში ამოკრილი მომკრო თახჩით.

სვეტი კარგად მოჩანს საქართველოს სამხედრო გზიდან, ასევე ბოდორნის „ღვთისმშობლის“ ეკლესიის ტერასიდან და ეზოდან. გამოქვაბულს შესასვლელი აღმოსავლეთიდან აქვს და შეუშინეველია როგორც არაგვის ხეობის, ასევე ბაზალეთის პლატოს მხრიდან.

როგორც ცნობილია, ქრისტიანობის გავრცელებას ვერ სირია-პალესტინაში, ხოლო შემდეგ საქართველოში, თან მოჰყვა მეუღაბნოეობისა და მესვეტეობის კულტის დამკვიდრება. თუ დასავლეთ საქართველოში, კერძოდ, ჭიათურის რაიონში არსებული კაცხის სვეტის ანალოგიით ვიმსჯელებთ, ბოდორნის სვეტი ქრისტიანული რელიგიის სამსახურში V-VI საუკუნიდან უნდა ჩამდგარიყო. თუმცა ისიც გასათვალისწინებელია, რომ აღმოსავლეთ და დასავლეთ საქართველოში რადგან ქრისტიანობა სხვადასხვა დროს და სხვადასხ-



ბოდორნის სვეტი.  
სკლი ტაძრის მხრიდან.

Бодориский столп.  
Вид со стороны храма.

ვა გზით ვრცელდებოდა, ამდენად ეს თარიღებიც შეიძლება მეტ-ნაკლებად განსხვავებული იყოს ამ ორი ძეგლისათვის.

ბოდორნის სვეტი საკმაოდ ძნელმისადგომ ადგილზეა; ბაზალეტის პლატოდან მას საავტომობილო გზა უახლოვდება, ხოლო სამხედრო გზიდან ციკამო, ტყიანი ფერდობითაა შესაძლებელი უშუალოდ სვეტის ძირში მისვლა.

ბოდორნა ბუნებისა და ისტორიულ-არქიტექტურულ ძეგლთა კომპლექსს წარმოადგენს, რომელიც სვეტის გარდა აერთიანებს წარწერებიან, გვიანი შუა საუკუნეების „ლეთისმშობლის“ გუმბათიან ეკლესიას, გამოქვაბულს გუმბათიანი ტაძრით და მიუვალ, სახიზარ მღვიმე-გამოქვაბულთა ჯგუფს.



ბოდორნის მღვიმე-  
სახიზრები.  
Бодорнские пещеры-  
убежища.



სხვადასხვა დროს ბოდორნის ბუნების ძეგლები შესწავლილ იქნა საქართველოს სსრ ვახუშტის სახელობის გეოგრაფიის, ალ. ჭანელიძის სახ. გეოლოგიის ინსტიტუტების მეცნიერ-მკვლევართა მიერ.

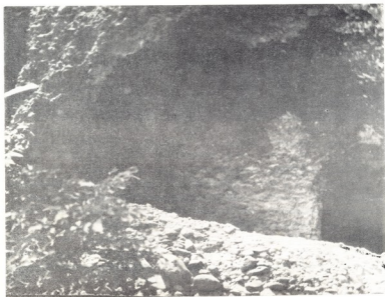
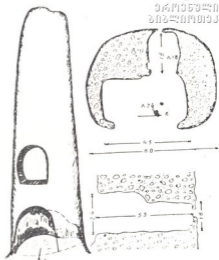
ამ კომპლექსის კლდის არქიტექტურის — სახიზარ-გამოქვაბულთა შესასწავლად დაზვერვითი სამუშაოები ჩაატარეს საქართველოს ს. ჯანაშიას სახ. მუზეუმის სპელეისტიკის ლაბორატორიის წარმომადგენლებმა. არქიტექტორებმა — არქიტექტურის მეცნ. კანდიდატმა, სპელეისტიკის ლაბორატორიის ხელმძღვანელმა გ. გაფრინდაშვილმა და ბ. მკედელიშვილმა 15 წლის წინათ, წინასწარი მოძიების დროს დაასკვნეს, რომ აღნიშნულ სადგომებში არაა მოსალოდნელი არქეოლოგიური მასალის გამოვლენა, თუმცა სახიზართა მისადგომები და მიმდებარე მონაკვეთი შეიძლება არქეოლოგიურად უფრო საინტერესო აღმოჩნდეს; სახიზართა ფორმა, არქიტექტურული თვალსაზრისით საინტერესოა იმდენად, რომ მათ ემჩნევა ადამიანის ჩარევის კვალი და ზოგიერთი გამოქვაბულის ინტერიერის ფორმა ნაწილობრივ ხელითაა გამოყვანილი. არაგვის ხეობის დონიდან 70 მ სიმაღლეზე განლაგებული ეს სახი-



ქართული  
ენციკლოპედია

ბოდორის სვეტი.  
გამოქვაბულის გეგმა და კრილი.  
ჩართახიანი გამოქვაბული  
ბოდორის სვეტის ძირში.

Бодорисный столп.  
План и разрез пещеры.





ბოდორის სვეტი. (დეტალი)  
საღრმეში — ბოდორის  
„ღვთისმშობლის ეკლესია“.

Бодориский столп (деталь).  
В глубине Бодориская церковь  
«Богородица».

ხარები მხოლოდ თავდაცვიოს ფუნქციას არ ასრულებდნენ: „შიგ შესული ადამიანი რწმუნდება, რომ ეს არის გამოქვაბული — ეკლესია, რომელსაც გუმბათი და სხვა არქიტექტურული დეტალები აქვს, ადგილობრივი ხალხი მასაც „ღვთისმშობელს“ უწოდებს“.<sup>4</sup>

ამ მნიშვნელოვან ისტორიულ კომპლექსში შემავალი ბუნების ძეგლის — ბოდორის დაზიანებული სვეტის დაცვა-აღდგენის საკითხი ძველთა დაცვის მთავარი სამმართველოს წინაშე, მისი ჩამოყალიბების პირველსავე წლებში დაიწვა, მაგრამ მიუდგომელი რელიეფი, რომელიც ბუნების ძეგლამდე მასალის ტრანსპორტირებას შეუძლებელს ხდიდა, აფერხებდა ბოდორის სვეტის გამაგრებითი სამუშაოების ჩატარებას.

1983 წელს ძველთა დაცვის მთავარი სამმართველოს ბუნების ძეგლთა განყოფილების წარმომადგენლები მიკლინებული იყვნენ ძეგლის მდგომარეობის შესასწავლად; ჩატარდა მისი ფოტოფიქსაცია და პასპორტიზაცია.

ძეგლის გამაგრებისათვის პრაქტიკული ნაბიჯის გადადგმა მოხერხდა 1985 წელს, როდესაც საქართველოს კომკავშირის ცენტრალურმა კომიტეტმა შრომის წითელი დროშის ორდენოსანი თბილისის სამედიცინო ინსტიტუტის სტუდენტთა რაზმ „პირველ მერცხალს“, ხოლო 1986 წელს „მკურნალ-86“-ს შესთავაზა მესამე შრომითი სემესტრი ბუნების ძეგლის კეთილმოწყობაზე გამოეყენებინათ.

თავისი სიტყვა თქვა საქართველოს მეცნიერებათა აკადემიის გეოგრაფიის ინსტიტუტის ხელმძღვანელობამ; პროფ. ლ. მარტაშვილმა, რომელმაც მ-





ნამდებ არაერთხელ დააყენა საკითხი ძველის რესტავრაციის შესახებ ქვეყნის ნაღო ორგანიზაციების წინაშე, საფუძვლიანი რეკომენდაციები შექმნილია სტრატის აღდგენითი სამუშაოების ჩასატარებლად.

საქართველოს ბუნების დაცვის საზოგადოების რესპუბლიკური საბჭოს პრეზიდიუმმა 1985 წლის 26 ივლისს მიიღო დადგენილება „რესპუბლიკაში ყოველწლიური სტუდენტური შრომითი ეკოსემესტრების დამკვიდრებისა და ჩატარების შესახებ“. ამ დადგენილებით პრეზიდიუმს დაეკისრა საკუთარი თანხებით დახმარებოდა თბილისის სახელმწიფო სამედიცინო ინსტიტუტის სტუდენტებს, ბოდორნის სვეტის კეთილმოწყობის სამუშაოების ჩატარებაში.

ბოდორნის კომპლექსზე აღდგენითი სამუშაოების ჩატარებისათვის წინასწარი მონაცემების დაზუსტების მიზნით, 1986 წლის 24 ივნისს, ადგილზე ჩაივიდა კომისია, რომელშიც შედიოდნენ: ძველთა დაცვის მთავარი სამმართველოდან: ძველთა ტექნიკური ზედამხედველობის განყოფილების გამგე ე. დვინიაშვილი, ბუნების ძველთა განყოფილების უფროსი მეცნიერ-თანამშრომელი ს. ჭაფარიძე, საქართველოს ბუნების დაცვის საზოგადოების წარმომადგენელი, საზოგადოების რესპუბლიკური საბჭოს პრეზიდიუმის საორგანიზაციო განყოფილების გამგე ა. კალანდაძე, დუშეთის რაიონის მთავარი არქიტექტორი ნ. დუდაური, სამედიცინო ინსტიტუტის საშეფო რაზმის ხელმძღვანელი მ. ვაჟარაძე, ინჟინერ-გეოლოგი მ. თავაძე.

ადგილზე შესწავლის შედეგად დადასტურდა დაზიანებები, რომლებიც ბუნების ძველს უქმნიდა დაშლის პროცესის დაჩქარების საფრთხეს და ამდენად, აუცილებელს ხდიდა სვეტის გამაგრების სამუშაოების ჩატარებას.

ამასთან დაკავშირებით კომისიამ შეიმუშავა რეკომენდაციები, რომლითაც ვათვალისწინებელი იყო:

1. სვეტის ძირში არსებული გამოქვაბულის შესასვლელის ნაპირების და თაღის დაბეტონება, დაშლის პროცესის შესაჩერებლად და გამოქვაბულის ჰერის გასამაგრებლად;
2. გამოქვაბულის განგრეული უკანა კედლის ამოშენება და ბეტონის ხსნარით ამოვსება;
3. მთის ფერდობებიდან ჩამონაჟონი ატმოსფერული წყლებისათვის ასაქცევი არხის გაკეთება, სვეტის ძირის გამორეცხვისაგან დაცვის მიზნით.

სამშენებლო მასალების ტრანსპორტირება შესაძლებელი იქნებოდა ორხიდიანი მანქანით ბოდორნის „ღვთისმშობლის“ ეკლესიამდე მისასვლელი სამანქანო გზით, ხოლო იქიდან, დაახლოებით 400 მეტრამდე დაქანებულ ბილიკზე — ხელით.

აქვე აღინიშნა, რომ მშენებლობის ხარჯებს გაიღებდა ბუნების დაცვის საზოგადოების პრეზიდიუმი.

აღდგენა-გამაგრებით სამუშაოებს შესარულებდნენ შეფები — სამედიცინო ინსტიტუტის სტუდენტური რაზმები. სამშენებლო მასალის, ტრანსპორტისა და ხელმძღვანელი სპეციალისტის გაგზავნას უზრუნველყოფდა ძველთა დაცვის მთავარი სამმართველო; მათივე ძალებით დამუშავდებოდა პროექტი.

ძველის აღდგენით სამუშაოებში აღნიშნულ ორგანიზაციებს დახმარებას გაუწევდა დუშეთის რაიონული საბჭოს აღმასკომი.



ჯერ კიდევ 1985 წელს, სოფელ ბოდორნის თავზე, იქ, სადაც ღვთისმშობლის ტაძარია, საგანგებოდ შეიკრა სვეტამდე მისასვლელი უმოკლესი სავალი ფეხო გზა. გზის გაყვანას ხევეში შეუდგა სტუდენტური რაზმი „პირველი მერცხალი“, ხოლო მომდევნო წელს, „მკურნალი-86“, მათ მუშაობას 1985 წელს ხელმძღვანელობდა საქართველოს ბუნების დაცვის საზოგადოების ეკოლოგიური განათლების განყოფილების უფროსი ზურაბ თავართქილაძე, ხოლო 1986 წელს საქართველოს ბუნების დაცვის საზოგადოების საორგანიზაციო განყოფილების უფროსი ა. კალანდაძე.

გამაგრებითი სამუშაოების დაწყებამდე გაყვანილ იქნა 300 მეტრზე მეტი სიგრძის გზა. ხისაგან აეწყო კიბის 300-მდე საფეხური, ერთი თვის განმავლობაში სტუდენტებმა მოასწრეს მხოლოდ ბოდორნის სვეტამდე მისასვლელი გზის გაყვანა, ხოლო აღდგენითი სამუშაოების დამთავრება გადაწყვიტეს 1986 წლის მესამე შრომით სემესტრში.

ამ წელს მედიკოსთა რაზმი, 37 სტუდენტის შემადგენლობით მუშაობდა ბოდორნის სვეტის გამაგრებაზე.

პროექტი ითვალისწინებდა სვეტის ფუძის გამაგრებას და ხელოვნურად განგრეული კედლის ამოშენებას. სტუდენტებმა ერთი კვირა მოანდომეს სამშენებლო მასალების სვეტამდე ჩატანას. მათ თავდადებით იშრომეს და ერთი თვის მანძილზე 10000 მანეთის ღირებულების სამუშაოები შესასრულეს.

სვეტის ფუძეში არსებული ვაშოქვაბული ორივე მხრიდან 1 მ. სივანისა და 2 მ სიმაღლის ბეტონის კედლით გამაგრდა, ხოლო განგრეული კედელი 1,5 მ სიგრძე-სიმაღლის კედლის ქვის წყობით ჩაიკეტა ისე, რომ გარედან სვეტს ხელოვნური ჩარევისა არაფერი ეტყობა.

სტუდენტურ რაზმს დიდ დახმარებას უწევდა დღეშეთის რაიონის ხელმძღვანელობა, განსაკუთრებით აქტიურობდა კომკავშირის რაიონული კომიტეტი.

ერთიანი ძალით, დაინტერესებული ორგანიზაციების პრაქტიკული ხელშეწყობით, სტუდენტ მედიკოსთა პატრიოტული თაოსნობით, ძეგლთა დაცვის მთავარი სამმართველოს წარმომადგენლებთან მკიდრო კონტაქტების საფუძველზე შესაძლებელი გახდა განხორციელებულიყო რთული და შრომატევადი სამუშაო, რომელმაც უზრუნველყო ბუნების შესანიშნავი ძეგლის — ბოდორნის სვეტის არსებული სახით შენარჩუნება.

ბოდორნის სვეტის დაცვა-გამაგრების მიზნით სტუდენტთა რაზმის მიერ გაწეული მუშაობა, რომელიც სათანადო აღნიშვნას იმსახურებს და რომელიც მეტად საკირო და საშურიც გახლდათ, კიდევ ერთხელ გვარწმუნებს იმაში, რომ ხელის შეწყობა და ყურადღება არ უნდა მოაკლდეს ჩვენი საზოგადოების წარმომადგენელთა საქმიან და გულწრფელ დაინტერესებას ისტორიის, კულტურისა და ბუნების ძეგლთა ბედით, მათს მზადყოფნას — პრაქტიკული წვლილი შეიტანონ ძეგლთა დაცვა-აღდგენის საქმეში.

1. ვახუშტი, აღწერა სამეფოსა საქართველოსა, თსუ, 1941, გვ. 64.
2. საქართველოს ისტორია, ნაწ. I, თბილისი, 1948, გვ. 281-282.
3. ლ. შარვაშილი, ჯ. ხარაძე, ბოდორნი, გაზეთი „კომუნისტი“, 15. VII. 80.
4. იქვე.

**ხოფას მონასტარი**

ქსნის ხეობაში, სოფ. მოსაბრუნის აღმოსავლეთით, სამიოდე კილომეტრის დაშორებით, ვიწრო ხეობის ლამაზ, ტყიან ფერდობზე განლაგებულია ხოფას მონასტერი, ჭართული არქიტექტურის ერთ-ერთი შესანიშნავი ძეგლი.

მონასტრის კომპლექსში შედის — ეკლესია, სატრაპეზო და სამეურნეო ნაგებობისა და გალავნის ნანგრევები.

მონასტრისაკენ მიმავალ გზას პირდაპირ მიეყვართ ეკლესიის დასავლეთ კარიბჭემდე. მისგან 2—3 მეტრში, ჩრდილო-აღმოსავლეთით, მდებარეობს სატრაპეზო.

რთული რელიეფიდან გამომდინარე ნაგებობათა სიმჭიდროვე, მოხერხებული განლაგება და ფასადთა კონტრასტი დაუეწიარ შთაბეჭდილებას ახდენს მნახველზე. მომხელელს პირველად თვალს ჭრის დიდი მოცულობის ეკლესიის, უხვი დეკორით შემკული დასავლეთის ფასადის ოქროსფერი ელვარება მწვანე ტყის ფონზე, ხოლო შემდგომ ასევე დიდი მოცულობის სატრაპეზოს სამხრეთ ფასადის რიყის ქვის წყობა, რომელიც ყურადღებას იქცევს როგორც ქვების საინტერესო შერჩევა-განლაგებით, ასევე თავისი დერით, რაც საუკუნეების განმავლობაში იქმნებოდა ბუნების ზემოქმედებით.

1986 წლის ივნისში ხოფას მონასტერზე ჩატარდა აზომვითი სამუშაოები. წლის ბოლოს კი ეკლესიისა და სატრაპეზოს პროექტი დამტკიცებულ იქნა მთავარი სამმართველოს საბჭოზე, საბჭოს დადგენილებით, სარესტავრაციო სამუშაოები ორ ეტაპად უნდა ჩატარდეს. პირველი ეტაპი ითვალისწინებს სატრაპეზოსა და ეკლესიის სარესტავრაციო და პარალელურად გალავნის, კარიბჭისა და სამეურნეო ნაგებობის გაწმენდით სამუშაოებს, მეორე ეტაპი გულისხმობს გაწმენდის შედეგის გათვალისწინებით საკონსერვაციო სამუშაოების ჩატარებას.

მონასტრის მთავარი ნაგებობა, ეკლესია, დარბაზული ტიპისაა ჩრდილოეთის ეკვდრით და შემდგომ მიშენებული დასავლეთისა და სამხრეთის კარიბჭეებით.

ეკლესია თარიღდება XIII საუკუნის პირველი ნახევრით, კარიბჭეები კი — XIII-XIV საუკუნეებით.

ხოფას ეკლესიის საპირე წყობა გარედან აზოყვანილია მოოქროსფრო ქვიშაქვის დიდი, თლილი ქვით. შიგნიდან ნაგებია საშუალო ზომის რიყის ქვით, ოღონდ თალები, კარბისა და სარკმლების წირთხლები — გამოყვანილია გათლილი ქვიშაქვით.

განსხვავებით სხვა ფასადებისა, ეკვდრის ჩრდილოეთის ფასადი რიყის ქვითაა აშენებული, ალბათ იმიტომ, რომ ამ მხრიდან ძეგლს ციკაბო ფერდობი ებჯინება და ფასადი არსაიდან არ იკითხება.

ეკლესიის გეგმა მართკუთხა ფორმისაა, აღმოსავლეთით ნახევარწრიული აფსიდით. შესასვლელები დასავლეთიდან და სამხრეთიდანაა, რომლებსაც, როგორც აღვნიშნეთ, ცოტა მოგვიანებით მიაშენეს კარიბჭეები. დასავლეთის კა-



ზოფას ეკლესია.

Церковь Хопи.

რიბჱე მართკუთხაა, კარი დასავლეთიდანაა. სამხრეთის კარიბჱე კი გეგმით კვადრატულია, სამხრეთით ფართო, თალიანი კარით.

ეკლერში ვხვდებით ეკლესიის ჩრდილო კედელში გაჭრილი ორი კარით; ეკლერის გეგმა წაგრძელებულია და აღმოსავლეთით თავდება აფსიდით.

როგორც აღენიშნეთ, ეკლესიის მთავარი შესასვლელი დასავლეთიდანაა. კატი ფართოა და მაღალი. დასავლეთი კარიბჱე გადახურული ყოფილა რიყის ქვის ფართო კამარით, რომელიც ორ საბჯენ თაღს ეყრდნობოდა. სარკმელი ერთია, მცირე ზომის, სამხრეთის კედელზე. დასავლეთის კედელზე, ინტერიერში, კარის ორივე მხარეს თალიანი, დაბალი და ფართო ნიშებია იატაკამდე. კარიბჱის ნახევრად პნელი და დაბალი სივრცის შემდეგ, ეკლესიის ფართო და მაღალი ინტერიერი მნახველზე საოცარ ეფექტს ახდენს. ეკლესიის ეს ძირითადი სივრცე სამ ნაწილადაა გაყოფილი კამარის საბჯენი თაღებით, რომლებიც კედლის თაღებს ზემოთ განლაგებულ იმპოსტებს ეყრდნობა. კედლის თაღებიც სამ-სამია ჩრდილო და სამხრეთ კედელზე. ინტერიერი ნათდება ოთხი ვიწრო და მაღალი სარკმლით; ორი მათგანი სამხრეთ კედელშია, თითო-აღმოსავლეთ და დასავლეთ კედელში.

შედარებით სუსტი განათებაა ეკლერში. აქ ორი ბატარა სარკმელია აღ-



ზოგა, სატრაპეზო.

Хора. Трапезная.

მოსავლეთ და დასავლეთ კედლებში. სამხრეთ კარიბჭეშიც ორი სარკმელი, მაგრამ აქ ბევრად პატარა სივრცეა და განათება საკმარისია იმისათვის, რომ მნახველმა კარგად აღიქვას ეკლესიის სამხრეთი კარის ჩუქურთმები და კარიბჭის ათწახნაგა სწივისებური კამარა.

XVIII საუკუნის მიწურულს, საქართველოს კათალიკოს ანტონის ბრძანებით, ხოფას არქიმანდრიტი დოსიფე ფიცხელაური აქ აღდგენით სამუშაოებს ატარებს. ამ დროს დააშენეს სამხრეთ კარიბჭეს აგურის რვაკუთხა სამრეკლო, ხოლო ინტერიერში — რიყის უზვირო კანკელი აავგეს<sup>2</sup>.

ძველი მონასტული ყოფილა, რასაც დასავლეთ კედლის ზედა ნაწილში და სამხრეთ კარიბჭის კედლებზე შემორჩენილი ფრესკის ნაშთები ადასტურებს.

იმ პერიოდისათვის დამახასიათებელი დეკორის სიუხვით გამოირჩევა აღმოსავლეთის და დასავლეთის ფსადები.

აღმოსავლეთ ფსადს, ღერძივით ამოუყვება ცოკოლიდან ლილვებიანი ქვის ზოლი, იგი გარს უვლის ორნამენტირებულ სარკმელს. შუა ნაწილში, სარკმლის თავზე, ორნამენტირებული გირჩია, მის ზემოთ კი, მთელი ფსადის სიმაღლეზე ორნამენტირებული ჯვარი.

დასავლეთ ფსადზე, შესასვლელი კარი ოთხკუთხაა, თუმცა წრიულად შემოსდევს მდიდრული ორნამენტები ორ წყებად; კარის ორივე მხარეს, გეგმით სამკუთხა ნიშებია. კარსაც და ნიშებსაც გარს უვლის ლილვებიანი თა-



ზოგა. დასავლეთის კარის ორნამენტის ფრაგმენტი.

Хона. Фрагмент орнамента западной двери.

ლები. კარის თავზე შუა ნაწილში ორნამენტირებული. გირჩია, შემდეგ კი ვერტიკალურად მიემართება ლილვებიანი ზოლი და კვლავ ჩარჩოში აქცევს ორნამენტირებულ სარკმელს, რომლის ზემოთ შუაში, კვლავ ორნამენტირებული გირჩია, მის შემდეგ კი, კედლის დასასრულს — კვადრატული ქვა, რელიეფური ჭვრით.

დასავლეთი კარიბჭის ფასადი შესასვლელი კარით იმეორებს ეკლესიის დასავლეთ ფასადის დეკორს, ოღონდ გამარტივებულად — ნიშების გარეშე. სამხრეთ კედელზე მყოფი სარკმელიც შედარებით მცირე ზომისაა, ფასადის მხრიდან ისიც ორნამენტირებულია და ლილვებიან ჩარჩოშია მოქცეული.



ეკლესიის სამხრეთ ფასადზე სარკმლები დეკორის გარეშეა, კარი კი უხვადაა ორნამენტირებული. კარიბჭის აგების შემდგომ, სამხრეთის ფასადზე მისი თალიანია, ორნამენტების გარეშე, თუმცა ლილვიანი ზოლი ამასაც შემოსდევს გარშემო. კარის ზემოთ, სახურავის ქანობთა შემეგრთებელ კუთხესთან, ორნამენტირებული გირჩია, ასეთივე ადგილას დასავლეთ ფასადზე — რელიეფური ჭვარია, ხოლო აღმოსავლეთ ფასადზე — წრეში ჩასმული ორნამენტი.

აღსანიშნავია, რომ სამხრეთ და დასავლეთ კარიბჭეები, მიუხედავად აგების ოანადროულობისა, მკაფიოდ განსხვავდებიან მოცულობით. სამხრეთის კარიბჭე შედარებით პატარაა, მაგრამ თავისი საინტერესო გადახურვით და აქედან გამომდინარე ფასადების მხატვრული გადაწყვეტით, იგი არაფრით არ ჩამოუვარდება პირველ პლანზე მყოფ დასავლეთის კარიბჭეს.

ეკლესიის კარიბჭეები სამსაფეხურიან მძლავრ ცოკოლზეა მოთავსებული, კედლების დასასრულს კი, ზემოთ, მთელ პერიმეტრზე შემოსდევს მასიური, პროფილირებული კარნიზი.

ხოფას ეკლესია უქანასკნელად შეკეთებულ იქნა 1952—1953 წწ. მიუხედავად ამისა, ძეგლი დღეს უკვე ავირიულ მდგომარეობაშია.

ბოლო რესტავრაციის შედეგად ეკლესია გადახურულია ხის კონსტრუქციით დალაგებული კრამიტით, რომელიც ამჟამად დაზიანებულია. წყალი ქონავს კამარში. განსაკუთრებით სავალალო მდგომარეობაშია ეკვდერი, მითუმეტეს, რომ აქ ჩრდილოეთის კედლიდანაც შემოდის ფერდობიდან ჩამონაკონი წყალი.

დასავლეთის კარიბჭის გადახურვა — ორ საბჯენ თაღზე გადაყვანილი რიყის ქვის კამარა — მთლიანადაა ჩაქცეული.

ყველა ფასადზე ჩამოცვენილია საპირე ქვებისა და კარნიზის გარკვეული ნაწილი, განსაკუთრებით დაზიანებულია სამხრეთის ფასადი.

სამრეკლო სავალალო მდგომარეობაშია. მისი გადახურვა აღარ არსებობს. აგურის საპირე წყობა ჩამორეცხილი და გამოფიტულია, თაღების უმეტესობაც ჩანგრეულია.

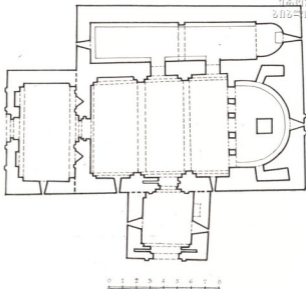
მიუხედავად ძეგლის არასახარბიელო ტექნიკური მდგომარეობისა, გადაუჭრელი პრობლემა, სრული რესტავრაციის პროექტის დამუშავებისას, არ შეგვხვდრია. გამონაკლისია ერთი საკითხი, რომელიც წარმოიშვა დასავლეთ კარიბჭის კამარის რკინა-ბეტონით აღდგენის გრაფიკული რეკონსტრუქციის დროს, რომლის დროსაც სახურავის კეზი არაპორიზონტალური აღმოჩნდა, სხვაობა დასავლეთ და აღმოსავლეთ წერტილებს შორის 50 სმ მივიღეთ.

შევამოწმეთ ანაზომები, თვით დასავლეთ კარიბჭის დასავლეთი ფასადი, მაგრამ არც უზუსტობას და არც ახლო დროის გადაკეთებას ადგილი არ ჰქონია.

ბუნებრივია, XIII-XIV საუკუნის ძეგლისათვის ასეთი არქიტექტურულად უხეში შეცდომა დაუშვებელია; ალბათ, გვიანდელ გადაკეთებასთან გვაქვს საქმე.

არ იქნება გამართლებული, ბრმად აღვადგინოთ დასავლეთ კარიბჭის გადახურვა ეკლესიის ფასადზე შერჩენილი კვალის მიხედვით, რაც შეცდომის გამეორება იქნება.

ჩენი პირდაპირი მოვალეობაა, ვიფიქროთ ძეგლის დაცვაზე, მისი არქი-

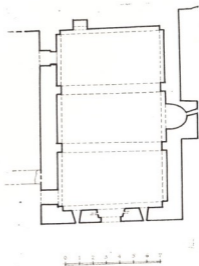


ეკლესიის გეგმა.

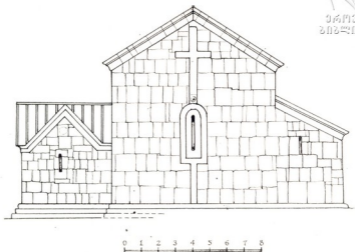
План церкви.

სატრაპეზოს გეგმა.

Трапезная. План.





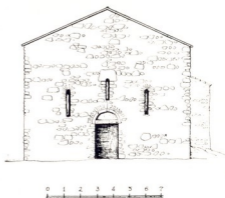


ეკლესიის აღმოსავლეთი ფასადი.

Церковь. Восточный фасад.

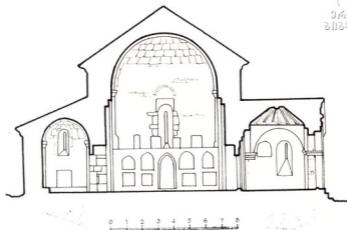
სატრაპეზო. სამხრეთი ფასადი.

Трапезная. Южный фасад.



ტექტურულ და ისტორიულ ღირსებების შენარჩუნებაზე, აღდგენის სწორი ფორმის მოძებნაზე. ამიტომ, რადგან დასავლეთ კარიბჭის დასავლეთი ფასადი თავისი სახურავის ქანობებიანად, კარგად არის შემონახული, სწორედ მისი სიმალლიდან გამომდინარე, თარაზულად მიეზღინება ეკლესიას ახალი, რკინა-ბეტონის კამარა.

რაც შეეხება ფასადის საპირე წყობას და საპირე ქვების აღდგენას, აქ არაერთი პრობლემა არაა, ჩამოცვენილი ქვები უხვადაა შემორჩენილი ძეგლზე.



ეკლესია. განივი განაკვეთი.

Церковь. Поперечный разрез.

ეკლესიის რესტავრაციის პროექტში შევიტანეთ ახალი წინადადება სამრეკლოდან დარჩენილი მცირე ნაშთის მოხსნის თაობაზე. ამით შევინარჩუნებთ უფრო მნიშვნელოვანს — სამხრეთის კარიბჭეს, საჭიროა კარიბჭეზე ახალი სახურავის მოწყობა, რასაც სამრეკლოს ნაშთები ხელს შეუშლის, მითუმეტეს, რომ ეს ფრაგმენტები არავითარ მხატვრულ, თუ ისტორიულ ღირებულებას არ წარმოადგენს.

ეკლესიაში აღდგება ჩამოსაჯდომი საფეხურები კედლების გასწვრივ ეკედერში, აფსიდში და სამხრეთ კარიბჭეში. ამოშენდება დანგრეული ქვით ნაგები ტრაპეზი და სამხრეთი კედლის აღმოსავლეთით მდებარე სარკმლის გარშემო მორღვეული საპირე წყობა.

ძეგლი მთლიანად გადაიხურება ხელოვნურად დამუშავებული ლორფი-ნით. ეკლესიასთან ახლოს მდებარე სატრაპეზო, საქართველოში შემორჩენილი არც თუ ისე ბევრი ნიმუშიდან, ერთ-ერთი საინტერესო მხატვრული ნაგებობაა.

ხოფას სატრაპეზო აშენებულია სხვადასხვა ზომის რიყის ქვით, საბჯენი და კედლის თალები გათლილი ქვიშაქვისაა. სარკმლისა და კარის კუთხეებში შირიმია ნახმარი.

სატრაპეზოს გეგმა მართკუთხაა. აღმოსავლეთ კედელში პატარა აფსიდია მოწყობილი, რომელიც ფასადზე სწორკუთხა შვერილის სახით გამოდის. მთავარი შესასვლელი სამხრეთიდანაა. დასავლეთით ორი კარია გაჭრილი, დამხმარე სამეურნეო ნაგებობებში გამავალი.

შიდა სივრცე ფართო და მაღალია. კედლები და კამარა საბჯენი თალებით სამ ნაწილადაა დაყოფილი. დასავლეთის და აღმოსავლეთის კედლებიც თაღ-



ბით აგრეთვე სამ-სამ ნაწილად იყოფა. ინტერიერი საქმარისად ატყეფილად რადგან სამხრეთ კედელში, კარის ზემოთ მხოლოდ სამი ვიწრო სარკმელია ერთი პატარა სარკმელია აგრეთვე, აფსიდის ჩრდილოეთით.

ჩრდილო ნაწილი გამოყოფილია დანარჩენი სივრცისაგან დაბალი კედლით. მის ახლოს, აღმოსავლეთ მხარეს, რამოდენიმე ქვევრია. ამ გამოყოფილ ნაწილს თავისი კარი აქვს დასავლეთ კედელზე, რომელიც ალბათ სამეურნეო ნაგებობაში გადიოდა. კართან ახლოს ჩრდილო კედელზე თალიანი ნიშაა.

ინტერიერში კედლებს მთელ პერიმეტრზე შემოსდევს ჩამოსაჯდომი თარი. სატრაპეზო შედარებით კარგადაა შემონახული, თუმცა, კამარის მესამედი, სამხრეთ მხარეს მთლიანად ჩანგრეულია. დანარჩენ ნაწილებშიც, დაზიანებული და აყრილი კრამიტების გამო წყალი ეონავს.

იატაკი დაფარულია მცენარეებით, ჩამოცვენილი ქვებითა და მიწით. საპირე წყობა ინტერიერშიც, ფა:დებზეც ალაგ-ალაგ ჩამოშლილია. სხვებზე მეტადაა დაზიანებული სამხრეთის ფასადი.

ხოფას სატრაპეზო მთლიანად ებჯინება ჩრდილოეთით მდებარე ფერდობს. ხოფას სატრაპეზოს რესტავრაციის პროექტი უპრობლემოდ დამუშავდა. იგი ითვალისწინებს შემდეგ სამუშაოებს: დასრულებული სახით აღდგება სამხრეთის ფასადი და საერთოდ ყველა მორღვეული საპირე წყობა; ჩანგრეული კამარა აღდგება და გადახურვა მოეწყობა ხელოვნურად დამზადებული ლორფინით; ამოშენდება დანგრეული ჩამოსაჯდომი თაროები; გაიწმინდება ამოქოლილი სარკმლები სამხრეთ კედელზე და კარები დასავლეთ კედელზე.

ხოფას მონასტერი მიმდინარე წლის საწარმოო გეგმაშია შეტანილი.

იმედი გვაქვს, მშენებელ-რესტავრატორები წარმატებით გაართმევენ თავს ასეთი მნიშვნელოვანი ძეგლის სარესტავრაციო სამუშაოებს. პარალელურად ჩასატარებელი გაწმენდითი სამუშაოები კი, ალბათ, დაგეგმარება ხოფას მონასტრის ტერიტორიის ბოლომდე შესწავლაში.

---

1. აზოშვი ე. მახათელაშვილმა, ლ. მენთეშაშვილმა, ნ. თათარაშვილმა.  
 2. P. Мелисашвили, В. Цицадзе, Архитестура нагорной части исторической провинции Грузии — Шида-Картли. Тбилиси, 1975, стр. 117.  
 3. არქიტექტორ-რესტავრატორი დ. მორბედაძე — არქივში დაცულია მისი გადახურვის პროექტი და არქ. ზედამხედველობის დღიურები.

ნიკო ჩუბინაშვილი 86 წლისა



86 წელი შეუსრულდა ქართული ხელოვნების ისტორიის ინსტიტუტის წამყვან მეცნიერ თანამშრომელს, ხელოვნებათმცოდნეობის დოქტორს, ქართული ხელოვნების თვალსაჩინო მკვლევარს ნიკო ჩუბინაშვილს.

იგი დაიბადა 1908 წლის 23 აპრილს, უმაღლესი სახუროთმოძღვრო განათლება მიიღო საქართველოს სამშენებლო ინსტიტუტსა და თბილისის სამხატვრო აკადემიაში. 1941 წელს დაამთავრა თბილისის სახელმწიფო უნივერსიტეტის ასპირანტურა ხელოვნების ისტორიის სპეციალობით. რამდენიმე წელიწადს მუშაობდა საპროექტო-სამშენებლო დაწესებულებებში არქიტექტორად, შემდეგ მუზეუმ-ნაკრძალ ვარძიის მეცნიერ-თანამშრომლად, 1941—42 წლებში გაწვეული იყო საბჭოთა არმიის რიგებში. 1945 წლიდან დღემდე კი ქართული ხელოვნების ისტორიის ინსტიტუტის თანამშრომელია.

ძველი ქართული ხუროთმოძღვრების ძეგლების შესწავლით ახალგაზრდობიდანვე დაინტერესდა. იმთავითვე მუშაობდა თავისი მამის აკადემიკოს



გიორგი ჩუბინაშვილის ხელმძღვანელობით, ქართული ხელოვნების შესწავლის დარგში ნაყოფიერად იღვწის უკვე ნახევარ საუკუნეზე მეტია. ამ ხნის განმავლობაში მან მეცნიერულად აწომა რამდენიმე ათეული ხუროთმოძღვრული ძეგლი, მათ შორის ბევრი დიდად მნიშვნელოვანიც (მაგალითად, სვეტიცხოველი), გამოაქვეყნა ბევრი საყურადღებო მონოგრაფია, რომელთაც საპატიო ადგილი დაიმკვიდრეს ქართულ სახელოვნებათმცოდნეო ლიტერატურაში (წიგნები სამშვილდის სიონის, წეროვანის ეკლესიის შესახებ, ნარკვევები გუდარჩხის ცნობილი სამონასტრო ანსამბლის, შაშიანის სამების, ჭავჭავთის შუა საუკუნეების ტაძრების, უფლისციხის, ალანძის, ოლთისის, თეთრიწყაროს და მრავალი სხვა ძეგლის შესახებ).

დიდი წვლილი აქვს შეტანილი ნ. ჩუბინაშვილს ძველი ქართული რელიგიური ქანდაკებისა და ხეზე კვეთის მეცნიერულ შესწავლაში. მისი სადოქტორო დისერტაცია მიეძღვნა შუა საუკუნეების ხეზე მხატვრული კვეთის ქართულ ძეგლებს. ქვის რელიეფურ პლასტიკას ეხება წიგნი „ხანდისი“ და პერიოდულ სამეცნიერო გამოცემებში დაბეჭდილი ბევრი ნარკვევი. აქვს გამოკვლევები ქართული საბჭოთა ხელოვნების დარგშიც.

დასასრულ, დიდა ნ. ჩუბინაშვილის დამსახურება ქართული ხუროთმოძღვრების ძეგლთა დაცვა-რესტავრაციის საქმეშიც. მისი პროექტებით რამდენიმე ძეგლის რესტავრაცია ჩატარდა.

ნ. ჩუბინაშვილი აქტიური მონაწილეა სამეცნიერო სესიებისა და ქართული ხელოვნებისადმი მიძღვნილი საერთაშორისო სიმპოზიუმებისა.

ქართული ხელოვნების ისტორიის ინსტიტუტი, საქ. ისტორიისა და კულტურის ძეგლთა დაცვის საზოგადოების პრეზიდენტი და კრებულ „ძეგლის მეგობრის“ რედაქცია ულოცავენ ნიკო ჩუბინაშვილს საიუბილეო თარიღს და მრავალ ახალ წარმატებას უსურვებენ.

ქართული ხელოვნების ისტორიის ინსტიტუტი

საქ. ისტორიისა და კულტურის ძეგლთა დაცვის საზოგადოების პრეზიდენტი და კრებულ „ძეგლის მეგობრის“ რედაქცია



გიორგი ვლადიმერის ძე ავალიანი



ხანმოკლე ავადმყოფობის შემდეგ საქართველოს ისტორიისა და კულტურის ძეგლების მოამაგეთა რიგებს გამოაკლდა ძეგლთა დაცვის საზოგადოების რესპუბლიკური საბჭოს წევრი, საქ. სსრ. მეცნიერებათა აკადემიის კიბერნეტიკის ინსტიტუტის ძეგლთა დაცვის პირველადი ორგანიზაციის თავმჯდომარე, სკკპ წევრი 1965 წლიდან—გია ავალიანი, ადამიანი, რომლის მთელი ცხოვრება და მოღვაწეობა სავსე იყო კეთილშობილური საქმეებით.

გ. ვ. ავალიანი დაიბადა 1938 წელს, ლენინგრადში, გამოჩენილი ქართველი მეცნიერის, პროფ. ვ. ლ. ავალიანის ოჯახში. 1961 წელს დაამთავრა თბილისის სახელმწიფო უნივერსიტეტის მექანიკა-მათემატიკის ფაკულტეტი. 1962 წლიდან გარდაცვალებამდე მუშაობდა საქართველოს სსრ მეცნიერებათა აკადემიის კიბერნეტიკის ინსტიტუტში განყოფილების ხელმძღვანელად. იგი

არის მრავალი სამეცნიერო შრომის და ერთი მონოგრაფიის ავტორი. 1970 წ. დაჭილდოვებულ იქნა მედლით „შრომითი მამაცობისათვის“. 1971 წ. ლენინგრადის სამხედრო-საზღვაო აკადემიაში დაიცვა დისერტაცია ტექნიკურ მეცნიერებათა კანდიდატის სამეცნიერო ხარისხის მოსაპოვებლად.

გ. ავალიანი იყო გეოგრაფიულ საზოგადოებასთან არსებული ანომალიური მოვლენათა კომისიის თავმჯდომარე. მისი შრომები ცნობილია ხელოვნური ინტელექტის და სხვა ამოცანების სპეციალისტებისათვის. არჩეული იყო ხელოვნური ინტელექტის საერთაშორისო სამუშაო ჯგუფის წევრად.

ფასდაუდებელი და შეუდარებელია გ. ავალიანის წვლილი ისეთ საშვილი-შვილო საქმეში, როგორც არის ხერთვისის ციხის შესწავლა და აღდგენა. ექსპედიცია იყო მისი ფიქრი და ოცნება, დარდი და სიხარული. რამდენი დარჩა საქმელი და გასაკეთებელი...

ძნელია შეურიგდე აზრს, რომ იგი ველარ ჩავა ასპინძის რაიონში, ხერთვისის ციხეზე, ველარ აუყვება ციხის აღმართს ოდნავ მოხრილი. მის მეგობრებსა და თანაშრომლებს შორის არასოდეს არ გაქრება ის სიბოძო და სიკეთე, რომელსაც ასე უხვად თესდა გია ავალიანი.

საქართველოს სსრ მეცნ. აკადემიის კიბერნეტიკის ინსტიტუტის ძეგლთა დაცვის საზოგადოების პირველადი ორგანიზატორი

საქართველოს ისტორიისა და კულტურის ძეგლთა დაცვის საზოგადოების პრეზიდიუმი და კრებულ „ძეგლის მეგობრის“ რედაქცია

Г. ГАПРИНДАШВИЛИ

### МОНАШЕСКОЕ ДВИЖЕНИЕ В ГРУЗИИ

Спеленстина — тот раздел науки, который комплексно изучает искусственные пещеры и связанную с ними культуру.

Взаимосвязанное изучение пещерных комплексов и их топонимики подтверждает, что «Кваби» — «пещера» означает укрытие: т. е. скальное убежище или скальную келью, а «удабио» — «пустынь» эта пещера монаха или вечерная обитель.

На первой ступени монашеского движения, эти разрозненные, многочисленные скальные пустыни, подтверждают существование эпохи пустынночества в Грузии V—VIII вв. что было результатом деятельности т. н. «сирийских отцов» под руководством Иоанна Зедазиели.

Вторая ступень монашеского движения в Грузии эта монастырская жизнь, которая характеризуется как церковный ансамбль с каменными строениями. Монастыри конца VIII—первой половины IX в. зарождаются в недрах пустынноче-

ства — это новое монастырское движение возглавляет монах — пустынноик Григол Хандтели и его последователи.

Результаты этих спеленстических исследований подтверждаются жителями Иоанна Зедазиели, Шно-Мгимели, Давида Гареджели, Григола Хандтели, Серапиона Зарамели и Карлис Цховреба, в которых исследователями не были четко выявлены понятия «пустынь» и «пещера» из-за их ошибочной интерпретации.

Автор считает топоним «Вани» синонимом понятия «пустынь», а «Вани» уже имеется в таком раннем произведении, как «Мученичество Шушаник» V века, что согласуется с упоминанием в «Карлис Цховреба» «пустыни» Опила. Наличие «пустынь» подтверждается и строительно-архитектурным анализом спеленстических объектов, в частности Гареджи, по которому генезис пустынночества в Грузии связывается с христианизацией страны во второй половине IV—V вв.

### З. ТВАЛЧРЕЛИДZE

#### ПУСТЫНЯ—МОНАСТЫРЬ НАТЛИСЦЕМЕЛИ (АРХЕОЛОГИЧЕСКИЕ ИЗЫСКАНИЯ)

В Гареджийском монастырском комплексе значительное место занимает пустыня-монастырь Натлисцемели. Он основан VI—VII вв. учеником Давида Гаредзаянского-Лукваноз. Натлисцемели является единым архитектурным ансамблем, объединяющим до ста пещер, каменных строений и фортификационную систему.

В 1980—1987 гг. в Натлисцемели были проведены маломасштабные археологические раскопки. В культурных слоях выявлены: сооружения и фрагменты построек хозяйственного назначения как периода развитого феодализма, так и позднефеодалного времени, продолжение «центральной» ограды ук-

репленной системой контрфорсов, относящиеся к хронологической ступени XI—XIII вв.

Изучен могильник последнего периода существования монастыря, а также культурные слои отдельных пещерных групп.

Выявлен разнообразный археологический материал (IX—XIII вв., XVII XIX вв.). Среди них встречаются почти все типологические виды глазурированной керамики, комплексе тонкостенной «блещкой» посуды, изделия из стекла, как грузинского так и зарубежного происхождения, фаянс, украшения, монеты царницы Тамар и др.

### ПОСУДА, ПОКРЫТАЯ КРАСНЫМ АНГОБОМ ИЗ ВАНИС КВАБИ

В процессе археологического изыска-  
 ния в Ванис Кваби, особое внимание  
 привлекли фрагменты поливной кера-  
 мики, найденные в большом количестве.  
 Среди них особое внимание заслужи-  
 вает посуда, покрытая красным ангобом.  
 В статье дается научный анализ этого  
 типа керамики.

Известно, что материалы пещеры  
 № 57 датируются серединой XI в. Так,  
 как большинство нами изученной посу-  
 ды найдено в этой пещере, рассмотре-  
 нные материалы также датируются се-  
 рединой XI века.

Д. МНИДОРАШВИЛИ

### СРЕДНЕВЕКОВАЯ НЕПОЛИВНАЯ КЕРАМИКА ИЗ УПЛИСЦИХЕ (СВЕТИЛЬНИКИ)

Найденные в Уплисцихе светиль-  
 ники хронологически представляют две  
 группы: раннефеодалного времени и  
 периода развитого средневековья. Све-  
 тильники раннефеодалного времени  
 разделяются на два типа. Первый из них

датируется VI—VIII вв. (рис. 1, 2), вто-  
 рой же IX—X вв. (рис. 3).

Светильники развитого средневековья  
 также представлены двумя типами  
 и датируются XI—XIII вв. (рис. 4, 5).

Н. БАХТАДЗЕ

### МУГУТСКИЕ ПЕЩЕРЫ

В статье рассмотрен нововыявленный  
 комплекс искусственных пещер, кото-  
 рые находятся в уезде р. Храми, в  
 Тетрицаройском районе. Название па-  
 мятника нами установлено по письмен-  
 ным источникам позднефеодалного пе-  
 риода.

Архитектурный анализ и археологи-  
 ческое изучение привело нас к заклю-  
 чению, что основная часть Мугутских  
 пещер (около 60 помещений) является  
 скальным поселением бронзового века.  
 В средние века этот комплекс, после  
 основательной реконструкции исполь-  
 зовался в качестве монастыря, о чем

свидетельствуют встроенные в него  
 церковь, склеп, кельи и фортификаци-  
 онные сооружения.

Выявленный в результате раскопок  
 материал феодальной эпохи состоит из  
 множества керамических, металличе-  
 ских, стеклянных и деревянных изде-  
 лий, фрагментов рукописей, украшений,  
 а также медных монет XIII века. По  
 этим данным можно заключить, что в  
 XII—XIV веках монастырь являлся жен-  
 ским и жизнь в нем была прервана вне-  
 запно, вследствие нашествия врага. В  
 позднем средневековье монашеская  
 жизнь в комплексе возобновилась, но  
 уже в меньших масштабах.



## ПОГРЕБЕНИЯ ИЗ МОГИЛЬНИКА РАННЕАНТИЧНОЙ ЭПОХИ СЕЛА НАЦАРГОРА

В статье рассмотрены несколько погребальных комплексов из новооткрытого могильника раннеантичной эпохи в селе Нацаргора (Хашурский район).

По параллельным материалам выяснилось, что на Нацаргорском могильни-

ке выделились две хронологические группы. К первой группе относятся погребения, датируемые второй половиной VII—VI вв. до н. э. Во вторую группу вошли погребения, датируемые V началом IV вв. до н. э.

Д. БЕРДЗЕНИШВИЛИ

## ВАРДЗИА И ТМОГВСКАЯ ЗЕМЛЯ

Крепости в Закавказье (и не только здесь), когда бы они ни строились, всегда объединяли вокруг себя определенные микрорайоны. В средневековой Грузии эти единицы носили названия своих же крепостей.

После возникновения крепости в Тмогви, образовалась и «Тмогвская земля», которая охватывала селения в ущелье р. Куры от Мгелцихе до Накалакеви. Сюда же входили Вардзийский монастырь и село Зеда Вардзиа, о чем свидетельствуют грузинские письменные

источники и надписи церкви в Зеда Вардзиа.

Вардзийский монастырь принадлежал царю; царским остался он и после того, как Тмогвская земля и крепость стали вотчиной феодального рода Мхаргдзели.

После завоевания Южной Грузии Османами, в турецких письменных источниках опять всплывает Тмогвский санджак, как административный район с центром в крепости Тмогви.

С. ДЖАПАРИДЗЕ

## БОДОРСКИЙ СТОЛП И ПЕЩЕРЫ

В настоящей статье автор дает описание памятника природы — Бодорский столп и пещер Бодорского комплекса.

Наряду с характеристикой упомянутого памятника, в статье отмечается заслуга студенческих строительных отрядов Тбилисского гос. Медицинского института, Главного управления охраны памят-

ников Грузии, Госкомитета охраны природы и строительных организации Душетского района, в участии укрепления, благоустройства и охраны этого памятника.

Статья иллюстрирована документальным фотоматериалом.

Н. ТАТАРАШВИЛИ

## МОНАСТЫРЬ «ХОПА»

Монастырь Хоба расположен в Ксанском ущелье, к востоку от деревни Мосабруни.

В комплексе монастыря входят: цер-

ковь, трапезная, хозяйственные сооружения и развалины ограды.

Памятник датируется XIII—XIV вв. В 1953 г. были проведены ремонт-



ные работы по храму и трапезной (арх. Д. Морбедадзе).

Разработка проектов полной реставрации церкви и трапезной проведена на основании данных сохранившихся на самих памятниках.

Развалины кирпичной колокольни XVIII в. неизменной, ни художественного, ни исторического значения, было решено разобрать.

#### НИКО ЧУБИНАШВИЛИ — 80

Президиум Общества охраны памятников истории и культуры Грузии, редакция сборника «Дзеглис мегობари» и институт истории грузинского искус-

На первом этапе будет полная реставрация церкви, расчищены и исследованы хозяйственные сооружения и остатки оград. На втором этапе будут проведены консервационные работы этих последних.

Строительно-реставрационные работы монастыря начнутся в текущем году.

ва им. Г. Н. Чубинашвили, поздравляет с юбилеем ведущего научного сотрудника института, видного исследователя грузинского искусства, доктора искусствоведения, Н. Г. Чубинашвили.

G. GAPRINDASHVILI

#### MONASTIC MOVEMENT IN GEORGIA

The article deals with the history of development of monastic movement in Georgia. Based on the comparative analysis of rock-cut monuments and their toponymy, the author defines their function and distinguishes two stages in the development of monastic movement in Georgia.

The first stage, testifying to the existence of hermitages in Georgia of the 5th-8th cc. is considered to be the result of the activity

Z. TVALCHRELIDZE

of the so called "thirteen syrian fathers", guided by John Zedazneli.

The second stage, marked by the foundation of monastic complexes from late 8th to 9th cc. is connected with the name of Grigol Khandzteli and his followers.

The results of speleistic investigation are confirmed by the data of literary sources — the lives of John Zedazneli, Shio-Mgvimeli, David Garejeli, Grigol Khandzteli, Serapion Zarzneli and Kartlis Tskhovreba.

#### HERMITAGE-MONASTERY NATLISMTSEMELI

##### (Archaeological Excavations)

The article tells of the archaeological excavations, held in 1960-67 in Natlismtsemeli, a hermitage-monastery, founded in the 6th-7th cc. in Gareji monastic complex by the disciple of David Garejeli-Luckian.

Archaeological excavations revealed structures and remnants of subsidiary constructions, dating to the period of mature and late

feudalism, the continuation of "central" fortificational system, dating to the 11th-13th cc.

Varied archaeological material, unearthed in the excavations, dating to the 9th-13th and 17th-19th cc. comprises nearly all types of glazed ceramics, georgian as well as imported glass-ware, faience, jewellery, coin of queen Tamar and etc.

J. BURDILADZE

## RED GLAZED EARTHENWARE FROM VANIS KVABI

During archaeological excavations in Vanis Kvabi especial attention was paid to the fragments of glazed ceramics, found in quite a large number. Among them of extreme interest is the red glazed earthenware, which the author analyses in the article.

Material of the cave №57 is dated to the mid. 11th c. As far as the great majority of the abovementioned earthenware was found in this cave, the material, studied by the author is as well dated to the mid. 11 th c.

D. MINDORASHVILI

## MEDIEVAL UNGLAZED CERAMICS FROM UPLISTSIKHE

### (LAMPS)

Lamps, discovered in Uplistsikhe provide two chronological groups: those of the early feudal period and those of the High Middle Ages. Lamps of the early feudal period distinguish

two types, the first dating to the 6th-8th cc. and the second to the 9th-10th cc.

Lamps of High Middle Ages, as well revealing two types, are dating to the 11th-13th cc.

N. BAKHTADZE

## MUGUTI CAVES

The article deals with the newly discovered complex of artificial caves located in the gorge of the river Khrami, in Tetrtskaro region.

Architectural analysis and archaeological investigation of the monument made it possible to conclude, that the principle part of Muguti caves (approx. 60) is the rock-cut settlement of bronze age. In the Middle Ages, after serious reconstruction, the complex functioned as a monastery, as testified by the

church, crypt, cells and fortificational structures.

Archaeological investigation reveals material of the feudal period, comprising ceramics, metal and wooden objects, glass-ware, fragmented manuscripts, jewellery, as well as copper coins of the 13th c. The given data bring the author to the conclusion, that in the 12th-14th cc. the cloister served as a nunnery and was destroyed in the result of a sudden invasion.

G. NARIDZE

## INTERMENTS FROM THE EARLY ANTIQUE BURIAL GROUND IN THE VILLAGE

### NATSARGORA

The article is concerned with several interments of newly unearthed early antique burial ground in the vil. Natsargora (Khashuri-region).

Parallel material made it possible to dis-

tinguish two chronological groups in Natsargora burial ground: the first, including interments, dating to the 7 th-6th cc. B. C. and the second, comprising interments of the 5th-early 4 th cc. B.C.

## VARDZIA AND TMOGVI LAND

The article deals with the peculiarities of land organization around fortresses in medieval Georgia.

After the erection of Tmogvi fortress, "Tmogvi land" as well came into being, comprising the villages in the gorge of the river Mtkvari from Mgeltsikhe up to Nakalakevi. Vardzia monastery and the vil. Zeda Vardzia a well belonged here, as testified by georgian

historical sources and inscriptions of the church in Zeda Vardzia.

Vardzia monastery belonged to the king and stayed so even after Tmogvi land and fortress moved to the feudal family Mkhargrdzeli.

Turkish historical sources of the time after Osman conquest of south Georgia, mention Tmogvi sanjak, as an administrative region with the centre in Tmogvi fortress.

S. JAPARIDZE

## BODORNA PIER AND CAVES

The article gives a description of Bodorna pier and the caves of Bodorna complex.

Alongside with the definition of the monuments, the author speaks of the contribution of student construction gangs of Tbilisi State Medical Institute, Main Board for Protection

of Monuments of Georgia, State Committee for Protection of Nature and construction organizations of Dusheti region in reinforcement and protection of the monument.

The article is richly illustrated.

N. TATARASHVILI

## KHOPA MONASTERY

The article tells of the project of complete restoration of Khopa monastery, located in Ksani gorge and dating to the 13th-14th cc.

The monastery complex consists of a church, a refectory, subsidiary structures and the remnants of the enclosure.

The first stage of the work will comprise the complete restoration of the monastic church

and refectory, as well as clearing and investigation of subsidiary structures and enclosure.

The second stage of the work will be fulfilled by conservation of the subsidiary structures and enclosure.

The ruins of the brick bell-tower, dating to the 18th c., having neither artistic nor historical significance, were destroyed.

**«ДЗЕГЛИС МЕГОБАРИ»**  
(Друзья памятников культуры)

Сборник восьмидесятый  
(на грузинском языке)

Выходит на общественных началах

ბარეკანის პირველ ბეგრადზე — გარეჯი — ქვაბები.  
მომთხი ბეგრადზე — გარეჯი. — ნათლახმეველი.

На обложке — Гареджа. Квабები и Натлახмели.

ანგლისური ტექსტები შეადგინა მარინე ევნიამ.

გადაეცა წარმოებას 22. 04. 88 წ. ხელმოწერილია დისაბეჭდად 24. 06. 88 წ. ფიზიკურ ფორ-  
მათა რაოდენობა 5, საადრ.-საგამომცემლო თაბახი 5. ამწყობის ზომა 7×11,5, ქაღალდის  
ზომა 70×108<sup>1</sup>/<sub>16</sub>.

№ 06792 ტირაჟი 3.000 შეჯ. 1085

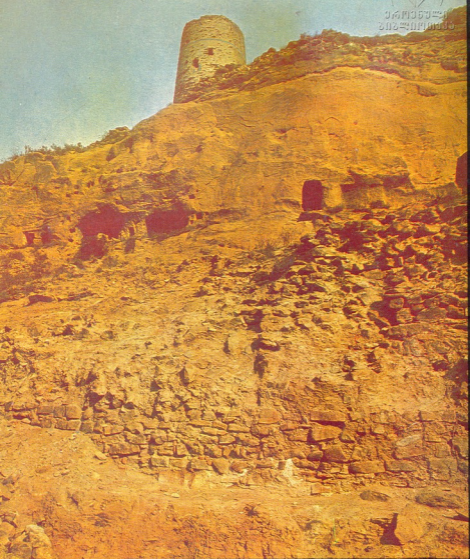
ფასი 1 მან.

რედაქციის მისამართი: შავთელის ქ. № 5/7, ტელ. 93-56-14.

Адрес редакции: ул. Шавтели № 5/7; тел. 93-56-14.

საქართველოს კბ ცკ-ის გამომცემლობის შრომის წითელი  
დროშის ორდენოსანი სტამბა, თბილისი, ლენინის, 14.

Ордена Трудового Красного Знамени типография издательства ЦК КП Грузии.  
Тбилиси, ул. Ленина, 14.



ქვედა პლენეტონა