

1021  
13304

საქართველოს  
მეცნიერებათა  
აკადემიის  
ქვეყნის მუზეუმი



20/3

# მეცნიერებათა აკადემიის ქვეყნის მუზეუმი

1  
1990

საქართველოს ისტორიისა და კულტურის ძეგლთა დაცვის  
საზოგადოება

ГРУЗИНСКОЕ ОБЩЕСТВО ОХРАНЫ ПАМЯТНИКОВ ИСТОРИИ  
И КУЛЬТУРЫ

GEORGIAN SOCIETY FOR PROTECTION OF HISTORICAL AND  
CULTURAL MONUMENTS





საქართველოს  
მემკვიდრეობის მინისტრის  
სამსახური

სოფ. ნეძიზა. ბშიანა, ადრემუხასუკუნეების ორნამენტი ბაზილიკის აღმოსავლეთი ფასადა.  
ფოტო ტინეალის არქეოლოგიური ექსპედიციის არქივიდან.

# ქ ე გ ლ ი ს ქ ე ტ ლ ქ ე ტ ი ა რ ი

1 (1990)

ქართული მთხრობაძეგლები

გამომდის 1984 წლიდან

საჩუქრით კვლავი: ირაკლი აბაშიძე, ანდრია აბაშიძე, გივი ბარათაშვილი, ვახტანგ ბერიძე, ირაკლი გოლჭვაძე (პ/მე მლივანი), პარმენ ზაქარაია, შაინაზ ლორთქიფანიძე, ოთარ ლორთქიფანიძე, ლევან მატარაძე, გივი პაპალაშვილი, თენგიზ შარაძე, ვახტანგ ცინცაძე.

სერიის რედაქტორი — ირაკლი ციციშვილი  
რედაქტორი — ოთარ ლორთქიფანიძე

Редактор серии — ИРАКЛИ ЦИЦИШВИЛИ  
Редактор — ОТАР ЛОРДКИПИАНИДЗЕ



## შ ი ნ ა ა რ ს ი

ბიორბი ხომარაძი — არქეოლოგიის სამართლებრივი საკითხები საქართველოში (საკითხის დასმის წესით) . . . . .	5
ირიწე ღაზაშვიძე, ოთარ ღაზაშვიძე — გაუფრთხილდეთ შესხეთის არქეოლოგიურ ძეგლებს . . . . .	10
კონსტანტინე ფიხაშვილი — ღვეთი გარეკის უღაბნოს ისტორიის უძველესი ფურცლები	13
ვალხა ბარამიძე, ლერი ჯიბლაძე, თეიმურაზ ჩიგოშვილი — არქეოლოგიური კვლე- ვა-ძიება აფხაზეთის ასსრ სააშენებლო მოედნებზე . . . . .	18
შოთა ჩართოლანი — ახალმშენებლობა და არქეოლოგიური კვლევა-ძიება სვანეთში . .	23
ბიორბი მახარაძე, ზურაბ ბრატაძე — არქეოლოგიური გათხრები კარახტინში . . .	32
რუსუდან კვიციანი — თელავის ნაქალაქარი . . . . .	40
სოსო მარტოვილი — ენაგეთის სამაროვანი . . . . .	44
ვალ ბაგრატიანი — ღვეთის ქანდაკება ვანიდან . . . . .	52
ბიორბი ცვიციანი — ღვეთის ბატონიშვილის ნახაზი სოფ. გომისწყაროში . . .	62
გონა სანიანი — სკანდეს ციხე . . . . .	64
ცინიანი რამაძი — ნეძვის სამაროვანზე მოპოვებული მცირე პლასტიკის ნიმუშები . .	67
კულტურის ძეგლების ქომაგი . . . . .	72
ანოტაციები რუსულ და ინგლისურ ენებზე . . . . .	73—79



**არქეოლოგიის სამართლებრივი საკითხები საქართველოში**

(საკითხის დასმის წესით)

როგორც ისტორიულ მოვლენათა ლოგიკა გვიჩვენებს, ჩვენი საზოგადოების პროგრესი მომავალში გაპირობებული იქნება საზოგადოებრივი ყოფიერების ფორმათა თვისობრივი განვითარებით. ამიტომ, თუ გვინდა, რომ არქეოლოგიის განვითარება მომავლის მოთხოვნილების შესაბამისი იყოს, მისი ორგანიზაციული სისტემის ოპტიმიზაცია ამ მოვლენის მეცნიერულ შესწავლას უნდა დაემყაროს. კერძოდ, ჩვენი ინტერესის სფეროში შედის არქეოლოგიის ორგანიზაციული სისტემის ისეთი მნიშვნელოვანი მხარის კვლევა, როგორცაა სამართალი.

სამართლებრივი გარანტიები და საერთოდ სამართლებრივი სტატუსის განმტკიცება, ისტორიული წარსულის კვლევის, დაცვისა და გამოყენების სფეროში, განსაკუთრებით მნიშვნელოვანია საქართველოსათვის, სადაც ასე მალალია საზოგადოების ინტერესი ისტორიული წარსულისადმი და სადაც მიწა ინახავს წარსულის ეპოქების მატერიალურ მოწმობებს ამოუწურავი რაოდენობით<sup>1</sup>.

**არქეოლოგიის სამართლის კვლევის საგნის მთლიანობა.** არქეოლოგიის სამართლის კვლევის ცალკე საგნად გამოყოფა არ გულისხმობს ახალი იურიდიული დისციპლინის შექმნას. კერძო იურიდიული მეცნიერება უნდა პასუხობდეს გარკვეულ სპეციალურ მოთხოვნებს, რომელთა შორის ერთ-ერთი უმთავრესია ჩამოყალიბებული კოდიფიკაციის არსებობა. ასე მაგალითად, მ. რინგის ცდა სამართლის ცალკე დარგად გამოეყო მეცნიერების სამართალი? უარყოფილ იქნა სწორედ კოდიფიკაციის არქონის მოტივით<sup>2</sup>. ჩვენი მეცნიერული ინტერესი არქეოლოგიის სამართლის განცალკევებული კვლევის მიმართ ქართული არქეოლოგიის პრაქტიკული საჭიროებიდან მომდინარეობს, მაგრამ მას ობიექტური საფუძველიც აქვს.

სოციალისტური სამართალმცოდნეობის ფარგლებში, პროგრესულად მონაზროვნე თეორეტიკოსების მიერ გამოვლენილია სამართლის ღრმა სოციოლოგიური შინაარსი<sup>3</sup>. კანონის სამართლიანობა განისაზღვრება იმით, თუ რამდენად აისახება მასში სამართლის ეს სოციოლოგიური შინაარსი. ხოლო როდესაც კანონი არ ითვალისწინებს ამ შინაარსს და ასახავს მხოლოდ სახელმწიფო ძალაუფლების შიშველ ნებას, სამართალი კარგავს თავის მნიშვნელობას და გადაიქცევა დაკანონებულ თვითნებობად.

აქ აღარ ჩავუღრმავდებით ამ საკითხს. შევნიშნავთ, მხოლოდ, როგორც ჩანს, სწორედ ეს სენი სჭირდა საბჭოთა სამართალს მთელი თავისი ისტორიის მანძილზე. ალბათ, სწორი იქნება თუ ვიტყვი, რომ სამართლებრივი დემოკრატიული სახელმწიფოს შექმნა, უპირველეს ყოვლისა, სამართლისა და კანონის ობიექტური შინაარსის აღდგენას მოითხოვს.

ჩვენს კონკრეტულ შემთხვევაში კი უნდა ითქვას, რომ სამართალში სოციალური შინაარსის პირველადობის აღიარება საშუალებას გვაძლევს კვლევის

სფეროდ ავირჩიოთ ისეთი სოციალური მოვლენა, რომელსაც შინაგანი მტრობა თავისთავად ახასიათებს. სწორედ ამგვარ სოციალურ ორგანიზმთა რიგს განეკუთვნება არქეოლოგია.

**არქეოლოგიის ორი ორგანიზაციული სისტემა.** ისევე, როგორც მეცნიერების სხვა დარგების, არქეოლოგიური საქმიანობაც შედგება ორი, ერთმანეთისგან განსხვავებული ორგანიზაციული სისტემისგან. ისინი ერთად არსებობენ მეცნიერული დარგის ფუნქციონირების პროცესში, ფაქტიურად ურთიერთგაპირობებულები არიან, მაგრამ თვისობრივად განსხვავებულ კანონზომიერებებს ექვემდებარებიან. ესენია მეცნიერული შემეცნება და მეცნიერული პრაქტიკა. შესაბამისად, არქეოლოგიაში — არქეოლოგიური შემეცნება და არქეოლოგიური პრაქტიკა.

არქეოლოგიური შემეცნება ისტორიული შემეცნების ერთ-ერთი დარგია, შედის ზოგადმეცნიერული შემეცნების სისტემაში და ექვემდებარება გნოსეოლოგიის კანონებს. არქეოლოგიური პრაქტიკა საზოგადოებრივი ყოფიერების კანონებს ექვემდებარება და არის საზოგადოებრივი ურთიერთობების ერთ-ერთი კერძო სფერო.

იმის გამო, რომ არქეოლოგიური პრაქტიკის ორგანიზაციული სისტემის ფუნქციონირება და განვითარება ხდება საზოგადოებრივი ყოფიერების კანონების შესაბამისად, იგი შედის არა მხოლოდ საკუთრივ არქეოლოგიური კვლევის სფეროში, არამედ ისეთი მეცნიერული დისციპლინების კვლევის სფეროში როგორცაა: ზოგადი და კერძო მეცნიერებათმცოდნეობა (მეცნიერების ორგანიზაცია და მართვა), ეკონომიკა, სამართალი, სოციოლოგია, ფსიქოლოგია და სხვ.

ნებისმიერი მეცნიერული დარგის ფარგლებში პრაქტიკა შემეცნების ონტოლოგიურ საფუძველს წარმოადგენს. მეცნიერული პრაქტიკის ძირითადი მიზანია: კვლევის კონკრეტული ობიექტის მოპოვება (ექსპერიმენტი-საბუნებისმეტყველო მეცნიერებაში, გათხრები — არქეოლოგიაში და ა. შ.) და მეცნიერის შემეცნებითი საქმიანობის უზრუნველყოფა (შრომის პირობებით და ა. შ.).

მეცნიერების განვითარების საერთო ტენდენცია მდგომარეობს პრაქტიკის როლის ზრდაში. თანამედროვე მეცნიერული შემეცნების ინტერესები ითხოვს პრაქტიკის ხარისხობრივი მაჩვენებლების განვითარებას. შესაბამისად ვითარდება მეცნიერების მართვის პოლიტიკა, რომელიც მიმართულია, ერთი მხრივ, მეცნიერულ-ტექნიკური პროგრესის მიღწევათა დანერგვისაკენ, ხოლო მეორე მხრივ, პრაქტიკის ორგანიზაციული სტრუქტურის დახვეწისაკენ.

არქეოლოგია ისეთ მეცნიერულ დარგებს განეკუთვნება, რომლებშიც პრაქტიკა განსაკუთრებულ როლს ასრულებს. ისიც ენობილია, რომ არქეოლოგიის ჩასახვის პერიოდში გათხრებს სხვა მნიშვნელობა ჰქონდა და ძირითადად ანტიკური ხანის მხატვრული ღირებულებების სიმველეთა შეგროვებას ემსახურებოდა. მხოლოდ მოგვიანებით ჩამოყალიბდა ინტერესი ძეგლებში განხორციელებული წარსულის მოწმობების მეცნიერული გააზრების მიმართ.

თანამედროვე არქეოლოგიის ძირითადი ფუნქციაა მეცნიერული შემეცნება. პრაქტიკა დაქვემდებარებულია ამ ფუნქციისადმი და მხოლოდ ასახავს შემეცნების საპირობებს, არსებობს იმდენად, რამდენადაც ეს სჭირდება შემეცნებას.



რა თქმა უნდა, ეს მხოლოდ თეორიული მსჯელობაა, აბსტრაგორებული გარეშე ფაქტორების გავლენისაგან. გარკვეული სოციალური პირობების გავლენით პრაქტიკამ შეიძლება განვითარების სხვა იმპულსები მიიღოს და დაეძღვოს ღვეს ზემოთ ნაჩვენები ფუნქციონალური ბალანსი არქეოლოგიურ მსჯელობის ამ ორ მხარეს შორის. მაგრამ ჩვენ გამოვდივართ საკუთრივ არქეოლოგიის განვითარების ინტერესებიდან და ამიტომ არ ვიღებთ მხედველობაში გარეშე მოტივებს.

ამგვარად, მთავარი დებულება ჩვენთვის არის ის, რომ არქეოლოგიური პრაქტიკის შინაარსს, ფუნქციონირებასა და განვითარებას აპირობებენ მეცნიერული (არქეოლოგიური) შემეცნების მოთხოვნილებები.

**არქეოლოგიური შემეცნება.** როგორია არქეოლოგიური შემეცნება და რა მოთხოვნებს უყენებს იგი არქეოლოგიურ პრაქტიკას?

ცალკეულ პუბლიკაციებში ღრმადაა გაანალიზებული არქეოლოგიური შემეცნების სხვადასხვა საკითხები. პრინციპულ საკითხებზე მსჯელობისას განსხვავებულ შეხედულებათა არსებობას ნაყოფიერი კამათი მოჰყვა. განსაკუთრებით საინტერესოა დისკუსია არქეოლოგიის კვლევის ობიექტსა და საგნის შესახებ. ამ დისკუსიის შინაარსი საკმაოდ რთულია და სპეციალური, ამიტომ მისი მთლიანად გაშუქება არ შედის ჩვენი კვლევის ინტერესში. ჩვენთვის საგულისხმოა არქეოლოგიის, როგორც სამყაროს შემეცნების სპეციფიკური მეცნიერული დარგის არსი. რას სწავლობს არქეოლოგია ისეთს, რაც მხოლოდ მისი შესწავლის პრიორიტეტს წარმოადგენს?

არქეოლოგიური შემეცნების პროცესი რთული შემადგენლობისაა — შემეცნების სხვადასხვა დონეზე განსხვავებული შინაარსის ინტელექტუალურ მუშაობას გულისხმობს.

განზოგადებული სახით არქეოლოგიური შემეცნების პროცესის სტრუქტურა ასეთია:

1. კვლევის ემპირიული დონე. ა) არქეოლოგიური ძეგლების (არქეოლოგიის ემპირიული ფაქტების) აღმოჩენა, ფიქსაცია, ნიშან-თვისებათა აღწერა; ბ) არქეოლოგიური წყაროს (არქეოლოგიის მეცნიერული ფაქტის) კრიტიკა, ანალიზი, ძეგლის ცხოვრების კონკრეტული სურათის რეკონსტრუქცია, მასალის სისტემატიზაცია და ტიპოლოგია.
2. არქეოლოგიური რეკონსტრუქციის დონე. ა) არქეოლოგიის მეცნიერული მასალის ეთნოკულტურული და სოციოლოგიური ინტერპრეტაცია; ეთნიკური კავშირების, ყოფისა და ცხოვრების წესის, ეკონომიკური, საზოგადოებრივი და იდეოლოგიური სტრუქტურების რეკონსტრუქცია (ლ. კლენინი); ბ) არქეოლოგიური კულტურის გამოყოფა; გ) არქეოლოგიური მონაცემების ისტორიული მეცნიერების ტერმინებში „გადაყვანა“ (ვ. გენინგი).
3. თეორიული დონე. ა) არქეოლოგიური კულტურის სოციალურ-ისტორიული შინაარსის გასსნა; ისტორიის რეკონსტრუირებული სურათის ანალიზი; ბ) თეორიული კონცეფციის შექმნა; გ) ზოგადისტორიული კანონზომიერებების გამოყვანა და შესწავლა.

არქეოლოგიური შემეცნების ეს ინტელექტუალური პროცესი რომ განზორციელდეს, ამისათვის საჭიროა კონკრეტული მიზანდასახული პრაქტიკული საქმიანობა.



**I. გამოუვლენელ არქეოლოგიურ სიძველეთა დაცვა.** II. არქეოლოგიური საქმიანობის ორგანიზაცია. 1. ზოგადი ხელმძღვანელობა; 2. გათხრების უფლების გაცემა; 3. არქეოლოგიური გათხრების ორგანიზაცია; 4. ძეგლთა დამუშავების ორგანიზაცია; 5. არქეოლოგთა კაბინეტური მუშაობის ორგანიზაცია; 6. გათხრების კონკრეტული ხელმძღვანელობა; 7. ძეგლების დამუშავების ხელმძღვანელობა; 8. ძეგლის მოძიებისა და არქეოლოგიური დამუშავების პერიოდში ძეგლთა დაცვის კონტროლი; 9. არქეოლოგიური მეცნიერული ნაშრომების პუბლიკაციების ორგანიზება; 10. საჯარო მეცნიერული საქმიანობის (სამეცნიერო სესიების, სემინარების, კონფერენციების და ა. შ.) ორგანიზება; 11. სამეცნიერო კავშირების ორგანიზება და სხვ. III. კონკრეტული არქეოლოგიური საქმიანობის ჩატარება. 1. გათხრებაში კონკრეტული ფუნქციის შესრულება (ზედამხედველობა, სამეურნეო უზრუნველყოფა, უშუალო გათხრები, პრეპარაცია, ფიქსაცია და ა. შ.); 2. ძეგლის ლაბორატორიული დამუშავება; 3. კაბინეტური მუშაობა და სხვ. IV. არქეოლოგიის მეცნიერული მოღვაწეობის შედეგების რეალიზაცია საზოგადოებაში. 1. ძეგლების მუზეუმიფიკაცია; 2. ძეგლების სხვა სახით გამოყენება; 3. არქეოლოგიური კვლევის შედეგების დანერგვა; 4. ძეგლთა შენახვა და დაცვა.

ეს სქემა მოვიყვანეთ იმისათვის, რომ აღვნიშნოთ არქეოლოგიური პრაქტიკის ცნებაში შემავალი კონკრეტული სფეროები (სახეები), რომელთა ფუნქციონირება სხვადასხვა ზომით რეგულირდება სამართლებრივი ნორმებით. ფაქტიურად, ეს სფეროები (სახეები) არის სამართლებრივი ნორმების მოქმედების კონკრეტული ველი.

**არქეოლოგიური სამართლის დარგები.** არქეოლოგიური პრაქტიკის ზემო-მოყვანილი კონკრეტული სფეროებიდან თითოეული სპეციფიურია, შინაგანად განსხვავდება ფუნქციონალური მახასიათებლებით. განსხვავებულია ამ სფეროებისადმი მიმართული კონკრეტული სახელმწიფო და საზოგადოებრივი ინტერესები. ეს ფაქტორები ჰქმნიან არქეოლოგიური პრაქტიკის ცალკეული სახეების სამართლებრივი მოთხოვნილებების სპეციფიკას. ამის გამო ამ სფეროებს (სახეებს) არეგულირებენ განსხვავებული ხასიათის სამართლებრივი ნორმატივები, რომლებიც შედიან იურიდიული მეცნიერების სხვადასხვა დარგებში: ადმინისტრაციული, მიწის, საფინანსო, შრომის, სამეურნეო სამართლის და ა. შ.

ამ დარგების ელემენტები არქეოლოგიის სამართლის მთელ სისტემაშია გაშლილი და ამ სისტემის შიგნით ჰქმნიან არქეოლოგიის პრაქტიკის ცალკეულ სფეროების ფუნქციონალური მთლიანობით წარმოშობილ სინთეტურ სამართლებრივ დარგებს, დამახასიათებელს მხოლოდ არქეოლოგიისათვის. ეს დარგები კი ერთობლიობაში ჰქმნიან არქეოლოგიის სამართალს და წარმოადგენენ მის სტრუქტურულ ერთეულებს. ესენია: 1. არქეოლოგიის მართვის სამართლებრივი საკითხები; 2. არქეოლოგიური დაწესებულების შიდასაუწყებო სამართლის საკითხები; 3. არქეოლოგიურ ძეგლთა დაცვის სამართლებრივი საკითხები; 4. ხელშეკრულებითი სამართლის საკითხები არქეოლოგიაში; 5. საავტორო უფლებათა სამართლებრივი საკითხები არქეოლოგიაში.

**რეგიონული მიდგომის არჩევანი.** არქეოლოგიის პრაქტიკისა და არქეოლოგიის სამართლის სტრუქტურების სქემები პირობით ხასიათს ატარებს. ვინაიდან სხვადასხვა ფაქტორების ვაელებით, როგორცაა: პოლიტიკურ-ეკონომიკური სისტემა, ქვეყნის ისტორიული წარსული და ტრადიციები, რიგი გარემო, სუბიექტური პირობები და სხვა, არქეოლოგიის პრაქტიკის სტრუქტურა ყოველ ქვეყანაში კონკრეტულ, სპეციფიკურ სახეს იღებს. შესაბამისად სპეციფიურია, კონკრეტულია, უნიკალურია არქეოლოგიის სამართალი თითოეულ ქვეყანაში. საქართველოს არქეოლოგიის სამართლის ცალკე კვლევის ობიექტად გამოყოფისას, ჩვენს ინტერესს აპირობებდა სწორედ ამ სპეციფიკის შესწავლა. ამ მიზნის განხორციელებას ემსახურება სამართლებრივი კვლევის ისეთი სპეციალური მეთოდი, როგორცაა შედარებითი მეთოდი, რომელიც ერთ-ერთი ძირითადია იურიდიულ მეცნიერებაში<sup>8</sup>.

საქართველოს არქეოლოგიის სამართლის კვლევის კონსტრუქციული მიზანია საქართველოს არქეოლოგიის ორგანიზაციული სისტემის ოპტიმიზაციის მეცნიერული საფუძვლების შექმნა. ამ მიზნის მისაღწევად სრულიად არაა საკმარისი მხოლოდ ზოგადი კანონზომიერებების ცოდნა. წარსულმა განსაკუთრებით მწვეველ გვაგრძობინა თითოეული რესპუბლიკის (მხარის) სპეციფიკის, უნიკალურობის გაუთვალისწინებლობის დამღუპველი შედეგები. ჩვენი აზრით, ქვეყნის შენების დამოუკიდებელი პოლიტიკა უნდა ეფუძნებოდეს სწორედ ამ უნიკალურობის და საკუთარი ქვეყნის მოთხოვნილებების ცოდნას. ამას პასუხობს საქართველოს არქეოლოგიის სამართლის კვლევის ჩვენული მიდგომა.

1. ო. ლორთქიფანიძე, არქეოლოგია და თანამედროვეობა, „მეცნიერება“, თბ., 1979 წ. გვ. 49.

2. М. П. Ринг, Правовое регулирование научно-технического прогресса, «Сов. государство и право», № 2, 1972 г. с. 14.

3. С. С. Алексеев, Структура советского права, «Юридическая литература», М., 1975, с. 241.

4. Л. С. Явич, Сущность права, М., Наука, 1982 г., აგრეთვე Г. Кленнер, От права природы к природе права. «Прогресс», М., 1988 г., и др.

5. Ю. Н. Захорук, Историческое познание в археологии, в кн.: Познание исторического процесса в археологии, М., «Наука», 1988 г. с. 25.

6. А. И. Амальрик, А. Л. Монгант, Что такое археология? Учпедгиз, 1957, г. с. 33.

7. В. А. Башилов, Э. Н. Лооне, Об уровнях исследования и познавательных задачах археологии, «Сов. археология», № 3, 1986 г., с. 194—197.

8. В. А. Сапуи, Теория государства и права. Владивосток. изд. Дальневосточного унта, 1986 г., с. 6., აგრეთვე Р. Давид, Основные правовые системы современности, «Прогресс», М., 1967 г., с. 30.

**გავფრთხილდეთ მისხეთის არქეოლოგიურ ძეგლებს**

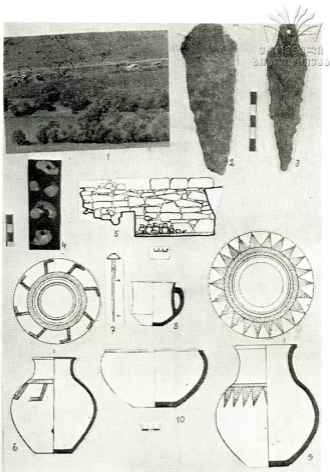
მესხეთ-ჯავახეთის არქეოლოგიური ექსპედიციის მიერ უკანასკნელ წლებში ჩატარებული სავსე სამუშაოები ნაწილობრივ ასპინძის რაიონში მომდინარე ახალმშენებლობებთან იყო დაკავშირებული. საქმე ეხებოდა ოქროყანაში (ვარძია) მდ. მტკვრის მარცხენა სანაპიროზე მდებარე გზის, მშენებლების მიერ ხელყოფილ გორასამარხების შესწავლას.

ოქროყანაში სულ სამი ყორღანი ვაითხარა. აქედან ორი ვარძია-ნიალას საავტომობილო გზის ქვეშ იყო მოქცეული (ტაბ. 1, 1), ხოლო ერთი უშუალოდ მდ. მტკვრის ნაპირზეა გამართული (№ 1 ყორღანის) ტაბ. 1, 5)\*. შედარებით კარგადაა შენარჩუნებული მშრალი წყობით ნაგები აკლდამათა კამერები. სამარხის აღმოსავლეთი ჩასასვლელი დერეფნის ნაწილი დანგრეული და განადგურებულია. სამივე ყორღანი ცრუთაღურადაა გადახურული. საერთოდ, მესხეთის ყველა ყორღანს დაახლოებით ერთნაირად მოწყობილი დასაკრძალავი კამერა ჰქონდა. სამარხი განყოფილება და დრომოსი მშრალი წყობის ტიხარითაა ერთმანეთისგან გამიჯნული. ყორღანებს გარეგნული სახე თითქმის დაკარგული აქვთ, თუ არ ჩავთვლით ქვის წრეების ნაშთებს, რომლებიც ფრამენტულად გარს შემოუყვება სამარხებს. ქვაყრილი, რომელიც ყორღანებს უნდა ჰქონოდა, მოშლილია. აკლდამები დამხრობილია აღმოსავლეთ დასავლეთის ზოლზე — ჩასასვლელით აღმოსავლეთით. იატაკის დონეზე ძირითადად ერთი ან ორი მიცვალელების ჩონჩხის ნაშთი დასტურდება, ხოლო რაც შეეხება № 2 ყორღანს იგი გაძარცვული აღმოჩნდა, ისე, რომ მასში ადამიანის ნაშთი საერთოდ არ დაფიქსირებულა. მიცვალებულების ნაშთები ძირითადად სამარხი კამერის დასავლეთ ნაწილშია მოქცეული, ხოლო რაც შეეხება სამარხებში აღმოჩენილ დანარჩენ ოსტეოლოგიურ მასალას, ისინი ძირითადად მსხვილფეხა და წვრილფეხა საქონლის ძვლებითაა წარმოდგენილი და განთენილია მთელი იატაკის ფართობზე.

სამარხეული ინვენტარიდან აღსანიშნავია უხვი რაოდენობის თიხის ნაწარმის აღმოჩენა, რომელიც ძირითადად დიდი ზომის ჭურჭლებითაა წარმოდგენილი (ტაბ. 1, 6-10). ისინი უმთავრესად მოთავსებულია სამარხის ცენტრალურ და აღმოსავლეთ ნაწილში და ერთმანეთის მიყოლებითაა დაწყობილი, ერთ შემთხვევაში კი თიხის დიდი ზომის დერგი კამერაში ჩასასვლელ კიბეზე იყო მოთავსებული. (ტაბ. 1, 5).

თიხის ნაწარმის შემკობაში ყურადღებას იქცევს სამკუთხედებისა და რომბების მთელი სისტემები. კდეულ-წერტილოვანი და პუნქტირით წარმოდგენილი, ძირითადად გეომეტრიული ხასიათის ნაკაწრი მხატვრობა. (ტაბ. 1, 6, 9). რე-

\* „ძეგლის მეგობრის“ 1989 წლის 1 ნომერში გამოქვეყნებულ სტატიაში პ. გაფრინდამიელს ოქროყანის № 1 ყორღანი „ღარანი“-ს სახელით აქვს მოხსენიებული, რაც უოლად მიუღებელია. როგორც ირკვევა სტატიის ავტორი არ იცნობს ყორღანებში აღმოჩენილ მასალებს და არ არის ინფორმირებული ოქროყანაში ჩატარებული სავსე არქეოლოგიური სამუშაოების საბოლოო შედეგებით.



ტაბულა I.

ნახა. I.

ლიგურ-სიმბოლური თვალსაზრისით კერამიკის ორნამენტაცია სავარაუდოა, რომ გაიგივებულ იქნეს შვის ღვთაების პატივისცემასთან (ტაბ. I, 6).

კომპლექსებში შემავალი კერამიკული მასალა, როგორც დიდი ზომის ჭურჭლები ისევე, ჭამები და სასმისები ფორმების და კეცის დამუშავების მიხედვით ეკცევიან შუაბრინჯაოს ხანის თრიალეთური კულტურის წრეში, რომელიც „მესხური ვარიანტის“ სახელითაა ცნობილი. საერთოდ, ოქროყანის გორასამარბები განეკუთვნებიან ახჩია-ნიალის ველზე გათბრილ შუაბრინჯაოს ხანის ბოლო ეტაპით დათარიღებულ ყორღანთა რიგს და ქმნიან ამ რეგიონისთვის დამახასიათებელ ერთ-ერთ ლოკალურ ჯგუფს.



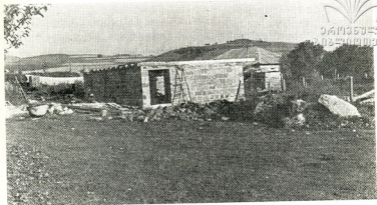


ტაბულა II.

Таба. II.

კერამიკული ნაწარმის პარალელურად მნიშვნელოვანია ბრინჯაოს ნაწარმის აღმოჩენა (ტაბ. 1, 2, 3), რომელთა შორის განსაკუთრებულ ყურადღებას იქცევს ფირფიტოვანი ყუნწიანი და უყუნწო ფოთლისებური სატევრისპირები (ტაბ. 1, 2). უყუნწო სატევარი ჩვენს მიერ მიჩნეულია შიდა ქართლში გვიანბრინჯაოს ხანაში ცნობილ „სამთავრული“ ფოთლისებური სატევრისპირების ერთ-ერთ პროტოტიპულ სახეობად. სამარხებში აღმოჩენილია უხვი რაოდენობით ბრინჯაოს სოკოსებურთავიანი საკინძები, რომლებიც ძირითადად შუაბრინჯაოს ხანის სამარხებისათვისაა დამახასიათებელი.

უნდა აღინიშნოს, № 2 ყორღანის კამერის იატაკის დონეზე დაფიქსირებული ოქროს ფუყე მძივებისა და გარსაკრავების ფრაგმენტები, რომელიც, რო-



მერაბ ზედგინძის საცხოვრებელი სახლი და მისი მშენებლობის დროს გახადვურებული სამარხი კამერის ნაშთები.

Жилой дом М. Зедгенидзе, при строительстве которого были разграблены курганные погребения.

გორც ჩანს, გაძარცვის დროს არის დაზიანებული, (ტაბ. I, 4). ზოგიერთი მათგანის შემკულობაში ფრაგმენტულად შეიმჩნევა მცირე ბურცობებით წარმოდგენილი ორნამენტაცია. სავარაუდოა, რომ მძივების ფრაგმენტები განეკუთვნებიან შუაბრინჯაოს ხანისათვის დამახასიათებელ ბიკონუსური ფორმის ოქროს მძივების ჯგუფს.

საერთოდ, ოქროყანაში ხელყოფილი ყორღანების კამერებში გამოვლენილი მასალა გენეტიკურ კავშირში ჩანს თრიალეთურ კულტურასთან, ამ კულტურის მოგვიანო ე. წ. „მესხური“ ვარიანტის წრეში ექცევა და ზოგადად ძვ. წ. XVI—XVI სს. თარიღდება. ოქროყანაში მოპოვებული მასალა, გარკვეულ სიასლოვეს იჩენს სომხეთში და ანატოლიის ჩრდილო-აღმოსავლეთ ნაწილში ცნობილ სინქრონულ ძეგლებთან.<sup>2</sup>

მნიშვნელოვანი ძეგლებია მიკვლეული სოფ. საროში ადგილ ბერბუკეებში. ჩვენი ექსპედიციის მიერ ჩატარებულმა სადაზვერვო სამუშაოებმა ბერბუკეებში გზის ნაპირზე დაადასტურა ორფენიანი სამაროვანი, ადრეელინისტური სამარხების გამართვის პროცესში გაკვეთილია გვიანბრინჯაოს ხანის საწყისი ეტაპის კულტურული ფენა — ამ მიზეზით სტრატეგრაფიულ კრილიში შედარებით ახალი ეპოქის ადრეელინისტური ხანის სამარხები მოქცეულია უფრო ძველი სამარხების ნაშთების შემცველი ფენის ქვეშ. (ტაბ. II).

თავისთავად შექმნილი ვითარება საინტერესოა იმითაც, რომ იგი პირველი შემთხვევაა ადრეელინისტური ხანის სამარხების გამოჩენისა ასპინძის რაიონში. ბერბუკეებში სულ ოთხი ელინისტური ხანის სამარხი გაითხარა.

სამარხებში დადასტურდა თითო მიცვალებულის ჩონჩხის ნაშთი (ტაბ. II, 1), ოთხივე ხელ-ფეხ მოხრილ მდგომარეობაშია. აქედან სამი მარჯვენა გვერდზეა დაკრძალული, ერთი კი მარცხენაზე. ინვენტარიდან აღსანიშნავია კერამიკული, ძირითადად ხელით ნაძერწი თიხის კურკელი (ტაბ. II, 2, 5), რო-



მელიც იდენტურია სოფ. წნისისხევის სამაროვანზე აღმოჩენილ სინკრონული მასალისა.<sup>1</sup> რაც შეეხება გვიანი ბრინჯაოს საწყისი ეტაპის სამარხებს, მოქცეული იყო, როგორც აღენიშნეთ, ელინისტური სამარხების (საქმე<sup>2</sup>) სამარხი ძლიერ დაზიანებულია და შემორჩენილია ნაშთის სახით. საინტერესოა აღინიშნოს, მასში აღმოჩენილი გუმბათისებურთავიანი საკინძი (ტაბ. II, 7) და სეგმენტურგანივკვეთიანი სამაჯური, აქვე, კულტურულ ფენაში საყურადღებო იყო საკმაოდ ორიგინალური ფორმის ბრინჯაოს ფოთლისებური სატევრის (ტაბ. II, 6) აღმოჩენა. ბრინჯაოს ნივთები მკვიდრო ურთიერთობაში იმყოფება ბორჯომის რაიონში ცნობილ ძვ. წ. XV—XIV სს. მიწნით დათარიღებულ სამარხებულ მასალებთან.

ექსპედიციის მიერ გარკვეული სამუშაოებია ჩატარებული სოფ. ზეელში ადგილ „გოხებში“ დაზიანებული გორასამარხების შესწავლის მიზნით. სამწუხაროდ, გათხრილი ყორღანები გაძარცვული აღმოჩნდა (თუმცა ერთ-ერთ მათგანზე მოპოვებული მასალა მაინც იძლევა იმის საშუალებას, რომ მისი ასაკი ზოგადად განისაზღვროს შუაბრინჯაოს ხანის ბოლო ეტაპით. (ტაბ. III).

ყოველივე ზემოთქმულის ფონზე გვინდა გავამახვილოთ ყურადღება საერთოდ ასპინძის რაიონში არსებული ისტორიული ძეგლების მოვლა-პატრონობისა და დაცვის შესახებ. უნდა აღინიშნოს, რომ ამ მხრივ არც თუ სახარბიელო მდგომარეობაა რაიონში, საქმე იმაშია, რომ ამ მიზნით ყურადღების გამახვილება მარტო არქეოლოგებისა და ისტორიკოსების საქმე არაა, ეს ყველას ეხება და ევალება, მით უმეტეს დღევანდელ პირობებში. ამ მხრივ გვინდა მოგახსენოთ რამდენიმე არასასურველ შემთხვევაზე. ყოვლად გაუშართლებლად მოიქცნენ სოფ. ზეელში მცხოვრები მერაბ ზედგინიძე და სოფ. საროს მკვიდრი გელა ლონდარიძე. საქმე ეხება უძველესი სამარხების ხელყოფას. წარმოდგენილ სურათზე კარგად მოჩანს განადგურებული სამარხი ქვების გროვა.

მიუხედავად იმისა, რომ მ. ზედგინიძე კარგად იყო ინფორმირებული მის ნაკვეთში აკლდამის არსებობის შესახებ, მან ჩვენთვის გაუგებარი მიზეზებით მშენებლობა მაინც ამ ძეგლის თავზე განახორციელა და ამით სამუდამოდ მოგვისპო ერთ-ერთი უშესანიშნავესი ძეგლის შესწავლის საშუალება.

სოფ. საროში კი გ. ლონდარიძის სახლის სამშენებლო ფართობზე არქეოლოგიური დასკვნები და სხვა საჭირო ნებართვები არ არსებობს, რის გამოც ეს მშენებლობა უკანონოა. გარდა ამისა კიდევ უფრო დასაინანია მშენებლობის დროს უძველესი სამარხის განადგურების ფაქტი. აქვე გვინდა ყურადღება გავამახვილოთ ბერბუკებში ძველი სამარხი ძეგლების თვითნებურად გათხრების შემთხვევებზე, რაც ჩვენი ყოფისთვის ყოვლად მიუღებელია, საერთოდ, ყოვლად გაუგებარია რაიონის საზოგადოების ასეთი ზერელე დამოკიდებულება ისტორიული ძეგლებისადმი.

დროა კარგად შევიგნოთ და შევაფასოთ იმ ძეგლების მნიშვნელობა, რომელიც დღეს ასე დაუდევრად ნადგურდება.

1. ო. ჩაფარიძე, ი. კვიციანი, ვ. ავალიშვილი, ა. წერეთელი, შესხეთ-ჩაფახეთის არქეოლოგიური ექსპედიციის მუშაობის ანგარიში, თბ., 1982.

2. М. Абрамшвили, Некоторые вопросы реконструкции истории развития металлургии Мохсენება წაკითხულია 1986 წ. სიღნაღში ჩატარებულ სიმპოზიუმზე.

3. ვ. კვიციანი, წნისისხევის არქეოლოგიური ხანის სამაროვანი, „ძეგლის შეგობარი“ № 63, თბ., 1983 წ.



## დავით გარეჯის უღაბნოს ისტორიის უკველსი უპრცლენი

დავით გარეჯის უღაბნო ქართველი კაცის შეგნებაში ასოცირებულია უწყლო, მცენარეულობას მოკლებულ, უმოსავლო და უკაცურ ტრამალთან, სადაც აქა-იქ, ოაზისების სახით თუ შევხვდებით ამჟამად განადგურებულ სამონასტრო კომპლექსებს შეუდარებელი კედლის მხატვრობით. მაგრამ ბევრმა არ იცის, რომ აქ ქართული კულტურის მძლავრი ცენტრების მაჩისცემა საბოლოოდ ჩაჭრა ჩვენი საუკუნის ოციან წლებში, როდესაც ამოხოცეს ბერები, გადაწვეს საცხოვრებელი სენაკები, ბიბლიოთეკები და დავით გარეჯის უღაბნოს ქვეწარმავლები დაეპატრონენ. შემდეგ კი, თითქოს საგანგებოდ, ქართული კულტურის საბოლოოდ ამოსაძირკვად ამ მხარეში, საქართველოს მთავრობასთან შეთანხმებით, საბჭოთა არმიის საარტილერიო პოლიგონი დაფუძნდა, რომელმაც ისედაც დაქცეული სამონასტრო კომპლექსები ფიზიკური განადგურების პირამდე მიიყვანა. ეს მხარე ამიერიდან მხოლოდ ზამთრის საძოვრებად თუ გამოდგებოდა და ვინაიდან ქართველები მწყემსობას თაკილობდნენ, იგი ხელში ჩაუვარდათ დაჭირავებულ მუსულმან მწყემსებს, რომლებმაც მეთოდურად დაიწყეს ჩვენი უწმინდესი ადგილების განადგურება. მათი თავისუფალი თარეში ამ მხარეში მხოლოდ ამ ათიოდე წლის წინ აილაგმა, თუმცა მათ ბარბაროსულ საქმიანობას ჯერაც არ მოელო ბოლო.

მას შემდეგ, რაც დავით გარეჯის უღაბნოს, მედგა მეზვრიშვილის სახით გამოუჩნდა გულშემატკივარი, მდგომარეობა ძირეულად შეიცვალა. მისი საქმიანობა ამ მხარეში საარტილერიო პოლიგონის გადატანაზე ზრუნვით დაიწყო. ეს საკითხი შეთანხმებულიც იყო საკავშირო უმაღლეს ინსტანციებში, მაგრამ შემდეგ გაუთვალისწინებელი მიზეზების გამო მაინც ჩაიშალა და რაოდენ სასიხარულო და საამაყო ის ფაქტი, რომ ეს მამულიშვილური საქმე თავისი უკომპრომისო საქმიანობით ბოლომდე მიიყვანა ჩვენმა სასიკადალო ახალგაზრდობამ. მიღწეულია შეთანხმება სამხედრო უწყებასთან საარტილერიო პოლიგონის გადატანის შესახებ დავით გარეჯის უღაბნოდან.

ყოველივე ეს საკითხის მხოლოდ ერთი მხარეა, ვინაიდან ამ ათასობით პეტტარ ტერიტორიაზე, სადაც ქართველი კაცის ჰაჭანება არ იყო, საარტილერიო პოლიგონის გადატანის შემთხვევაში დასახლების უკეთესი საშუალება ეძლეოდათ იმათ, ვინც თავიდანვე კარგად შეაფასა ამ მხარის ეკონომიკური და პოლიტიკური მნიშვნელობა და ოდითგანვე მის მიტაცებას ცდილობდა. სწორედ ამ მცდელობას აღუდგა წინ საგარეჯოს რაიონის მთელი მოსახლეობა, როდესაც დავით გარეჯის უღაბნოს შუაგულში ქართული სოფლის დაარსება გადაწყვიტა. საამისოდ გაიყვანა სარწყავი და სასმელი წყალი, ავტომაგისტრალი და გააშენა კეთილმოწყობილი მთელი სოფელი, სადაც დააბინავე მრავალი ქართული ოჯახი.

სწორედ ამ ახალმშენებლობას მოჰყვა შედეგად ამ მივიწყებული მხარის უძველესი წარსულის გეგმაზომიერი შესწავლა. დავით გარეჯის უღაბნოში უმნიშვნელოვანესი არქეოლოგიური ძეგლების მთელი სერია აღმოჩნდა — ქვის ხანის ადამიანის დროებითი სადგომები, ადრებრინჯაოს ხანის სამარხები, ე. წ.

თრიალეთური კულტურის კუთვნილი ძვ. წ. II ათასწლეულის პირველი ნახევრის მდიდრული გორასამარხები და ათეულობით გვიანბრინჯაოს ჯანის სხვადასხვა დანიშნულების არქეოლოგიური ძეგლი. მაგრამ ყველაზე საინტერესო აღმოჩენა საქართველოს მეცნიერებათა აკადემიის ივ.ჯავახიშვილის სახ. ისტორიის, არქეოლოგიისა და ეთნოგრაფიის ინსტიტუტის არქეოლოგიური კვლევის ცენტრის კახეთის არქეოლოგიურ ექსპედიციას ჯერ კიდევ წინ ჰქონდა.

ვინაიდან მხარის კლიმატური პირობების გამო ჰირდა გვეგმავომიერი დაზვერებითი არქეოლოგიური სამუშაოების ჩატარება, ექსპედიციამ განიზრახა გამოეყენებინა მსოფლიო არქეოლოგიაში ნაცადი მეთოდი — მოხდინა ამ მხარის აეროფოტოგადაღებების დეშიფრირება. შედეგმა ყოველგვარ მოლოდინს გადააჭარბა. დავით გარეჯის უდაბნოში აღმოჩნდა დიდი დასახლებები რეგულარული გვეგმარებით. ამ სახის არქეოლოგიურ სამუშაოებს ხელს უწყობდა ისიც, რომ, როგორც შემდეგ დადგინდა, ეს მხარე ადამიანის მიერ მიტოვებულია დაახლოებით 2500 წლის წინ. ამგვარად, აქ მდებარე ყველა არქეოლოგიური ძეგლი პირვანდელ მდგომარეობაშია დაკონსერვებული, ნიადაგისეული საფარის უქონლობა კი ხელს უწყობდა მათი ზუსტი გვეგმარების ფიქსაციას აეროფოტოსურათებზე.

ამ მეთოდით უდაბნოს ტერიტორიაზე აღმოჩენილ მრავალ არქეოლოგიურ ძეგლს შორის განსაკუთრებულ ყურადღებას იმსახურებს „ნაომარი გორის“ დასახლებების კომპლექსი.

„ნაომარი გორა“ მდებარეობს სავარეგოდან 17—20 კმ-ის მანძილზე, დავით გარეჯის უდაბნოში, მლაშე ტბების რაიონში, სოფ. მალხაზიანისა (დღევანდელი ულიანოვკა) და უდაბნოს უმაღლესი წერტილის—რკინის მთას შორის.

თავიდანვე ყურადღება მიიქცია ნამოსახლარის რეგულარულმა გვეგმარებამ — ერთი ზომის სიმეტრიულად განლაგებული სათავსების წყება მიემართება თითქმის ერთი კოლომეტრის მანძილზე, მთის მოსწორებული თხემის გაყოლებით, აღმოსავლეთიდან დასავლეთით. ციტადელი ოთხი გალავნითაა დაცული. შიდა გალავნის კედლის სისქე სამი მეტრია, რომლის კუთხეებსაც კოშკები ამაგრებს.

მნიშვნელოვანი ჩანდა ისიც, რომ სიმეტრიულად განლაგებული სათავსების ჯგუფი მოჩანდა „ნაომარი გორის“ ირგვლივაც ბორცვებზე.

გათხრების დაწყებამდეც ცხადი იყო, რომ საქმე გვაქვს ამ რეგიონისათვის უჩვეულო არქეოლოგიურ ძეგლთან, ვინაიდან დასახლების რეგულარული გვეგმარება თითქოს თავისთავად უნდა გულისხმობდეს თანადროული საზოგადოების მაღალ სოციალურ სისტემასაც. ამ თვალსაზრისით თავიდანვე აუცილებელი იყო ძეგლის თარიღის დადგენა და იმ ეკონომიკური საფუძვლების ძიება, რომლის განვითარებამაც შექმნა აღნიშნული ნამოსახლარი და შესაბამისი სოციალური სისტემა. ბუნებრივია, ჩვენ არ გამოგვირიცხავს საწინააღმდეგო ვარაუდიც — უცხო ტომთა შემოჭრა და დაწინაურებული სისტემის მზა სახით შემოტანა. ვინაიდან წინასწარი არქეოლოგიური სამუშაოების შედეგად დასახლებებზე რეგულარული გვეგმარებით მხოლოდ ადგილობრივი მასალები დაფიქსირდა, ეს უკანასკნელი ვარაუდი გამოირიცხა.

„ნაომარი გორის“ ძეგლთა თარიღი განისაზღვრა ცენტრალურ დასახლებებზე ძვ. წ. I ათასწლეულის პირველი ნახევრის სამლოცველოს გათხრების

შედგავდ, რომელიც აზიანებს „ნაომარი გორის“ ციტადელის გალავანს. ძვ. წ. II—I ათასწლეულთა მიჯნის ახლო ხანებით ათარილებს ყველა დასასაღებას რეგულარული გეგმარებით თიხის კურკლის ფრაგმენტები, რომლებიც დაიდრის რაოდენობით გამოვლინდა დაზვერვითი არქეოლოგიური სამუშაოების დროს. „ნაომარი გორის“ დასახლებათა კომპლექსის უფრო ზუსტი თარიღი, ცხადია, შეიძლება განისაზღვროს მხოლოდ ფართო არქეოლოგიური გათხრების დაწყების შემდეგ.

დავით გარეჯის უდაბნო ზეგანს წარმოადგენს საკმაოდ მშრალი ჰავით და მიუხედავად შვემიწა ნიადაგისა, აქ ინტენსიური სასოფლო-სამეურნეო სამუშაოების წარმართვა ოდითგანვე შეუძლებელი უნდა ყოფილიყო. წყაროები, რომლებიც, ამ რამდენიმე ათასი წლის წინ უდაბნოში ტყეების არსებობის დროს, ბუნებრივია, უფრო წყალუხვი იქნებოდა, ცხადია, საქმეს ვერ უშველიდა.

შესაძლოა სწორედ ამის გამო, აღნიშნული რეგიონის არქეოლოგიური ძეგლებისათვის სამეურნეო საფუძვლების ძიებისას, ჩვენი ყურადღება მიიპყრო რკინის წარმოების ნაშთებმა, რომელიც მრავლად გვხვდებოდა როგორც უდაბნოს არქეოლოგიური ძეგლების მოხილვისას, ისე „ნაომარი გორის“ მეზობლად ე. წ. რკინის შთის ირგვლივ. ამის შემდეგ კახეთის ექსპედიციამ საქართველოს მეცნიერებათა აკადემიის გეოლოგიის ინსტიტუტის მიერ საგანგებოდ გამოყოფილ სპეციალისტთა ჯგუფთან ერთად, უდაბნოში მრავლად მიაკვლია რკინის უმაღლესი ხარისხის მადანგამოვლინებებს, ძველ გამონამუშევრებსა და რკინის მადნის გამამდიდრებელ სახელოსნოებს ქურებით. შეიქმნა ცდუნება, რომ ცივილიზაცია, რომელსაც ეკუთვნის დასახლებები რეგულარული გეგმარებით, რკინის მეტალურგიის წარმოებას დაეუკავშიროთ. მაგრამ ეს ჯერ კიდევ მხოლოდ ვარაუდებია. არქეოლოგიური გათხრები, რომელიც ამ რეგიონში უკვე 1989 წლიდან დაიწყო, იმედიან ნათელს მოფენს ამ და მრავალ სხვა პრობლემას.



**არქეოლოგიური კვლევა-ძიება აფხაზეთის პანორამული  
სამშენებლო მოედნებზე**

1976 წლიდან დღემდის, ჩრდილო-დასავლეთ კოლხეთის ტერიტორიაზე ნაყოფიერ მუშაობას აწარმოებს საქართველოს სსრ მეცნიერებათა აკადემიის არქეოლოგიური კვლევის ცენტრის აფხაზეთის არქეოლოგიური ექსპედიცია. ექსპედიციის მუშაობის სფეროში მოექცა ის არქეოლოგიური ძეგლები, რომლებიც განლაგებულია მშენებლობათა ზონებში და ნგრევისა და სრული განადგურების საფრთხე ემუქრებათ\*.

1977—1980 წლებში სოხუმის, ოჩამჩირისა და გალის რაიონებში შესწავლილ იქნა ბრინჯაოს ხანის სხვადასხვა პერიოდის რამდენიმე ათეული ძეგლი: გუმისთის, მოქვის, ტაშიშის, რეფოს, ფიჩორის ნამოსახლარები და წითელი შეჭურას, ფიჩორისა და სოფ. ბალანის სამაროვნები.

გუმისთა II ნამოსახლარი მდებარეობს ქ. სოხუმის უკიდურეს ჩრდილო-დასავლეთ ნაწილში, ადრე შესწავლული ძეგლის გუმისთა I ჩრდილოეთით, უშუალოდ მიმდებარე ტერიტორიაზე. მშენებლების მიერ დანგრეულ ნასახლარის გადარჩენილ პერიფერიულ ნაწილში მკირე ფართობზე დადასტურდა სტრატოგრაფიულად განლაგებული ადრე, შუა და გვიანი ბრინჯაოს ხანის 3 კულტურული ფენის არსებობა<sup>1</sup>.

ტაშიშის ნამოსახლარი (ოჩამჩირის რაიონი) წარმოადგენს ჩრდილო დასავლეთ კოლხეთის ტერიტორიაზე ერთ-ერთ ყველაზე სრულყოფილად შესწავლილ გვიანი ბრინჯაოს ხანის ძეგლს. იგი მდებარეობს მდ. ტაშიშის მარჯვენა სანაპიროზე ზღვიდან 300 მეტრის დაშორებით<sup>2</sup>. ბორცვის სიმაღლეა 2 მეტრი, რომლის ირგვლივ შეინიშნება ძველი არხის ნაკვალევი. ექსპედიციის მიერ აქ დადასტურებულ იქნა ერთი კულტურული ფენის 2 სამშენებლო დონე. ქვედა დონეზე გავრცელებულია ქოთნები, ტოლჩები, ჯამები, დერგები. შემოღებაში იხმარება შვერილები, ნაჭდევები, კანელუროვანი ორნამენტი და სხვა. ზედა პორიზონტზე გამოჩენას იწყებს დიუნური კერამიკა აბაზანისებური ჭურჭელით, ქსოვილის ანაბეჭდებითა და რქისებური სადგრებით. ძეგლი თარიღდება II ათასწლეულის დასასრულით და I ათასწლეულის საწყისი საუკუნეებით. ძალზე საყურადღებო ძეგლს წარმოადგენს მოქვის ნამოსახლარი (ოჩამჩირის რაიონი), სადაც გამოვლინდა წინარეანტიკური ხანის მასალები: ზომორფულუყურაიანი თიხის ჭურჭელი, კანელუროვანი ორნამენტით, რომბული და ტალღური მოტივებით შემკული კერამიკა და სხვ.

ექსპედიციის ძირითადი სამუშაოები წარმოებს გალის რაიონში. ძალზე საინტერესო ძეგლია რეფოს ხელოვნური ბორცვი, რომელიც ყურადღებას იპყრობს თავისი მასშტაბურობით (სიმაღლე 9 მეტრი, დიამეტრი 120—130 მ). აქ გავლებულმა სადაზვერვო თბრილმა (5X10 მ-ზე) მოგვცა ძალზე მწირი მასალა. კერამიკული ფრაგმენტების მიხედვით ნამოსახლარი არსებობას იწყებს

\* ექსპედიციის სამუშაოებს აფინანსებს წყალთა მეურნეობისა და მელორიაციის სამინისტროს კოლხეთის ზონის მშენებარე ობიექტების დირექცია.

1 ათასწლეულის დასაწყისში და აგრძელებს ცხოვრებას ადრეელინისტურ ნაშენებში.

1981 წლიდან ძირითადი სამუშაოები მიმდინარეობს გალის რეკონსტრუქციულ-ფინორის ტერიტორიაზე\*, სადაც ისწავლება უაღრესად საინტერესო ნაშენებლები. მის ცენტრში აღმართულია ოდნავ ელიფსური ფორმის (70X80 მ-ზე) ცენტრალური დიხა-გუძუბა, სადაც დასტურდება ხანგრძლივი და უწყვეტი ცხოვრების კვალი ძვ. წ. III ათასწლეულის მიწურულიდან (ძვ. წ. IV—III ს-მდე)\*\*. მის ირგვლივ, ორიგად განლაგებულია პატარა თანამგზავრი ბორცვები, რომლებიც წარმოქმნილია წინარეანტიკურ ხანაში ჰარბი მოსახლეობის განსახლების შედეგად. თითოეულ ბორცვს და მთელ ამ კომპლექსის შემადგენლობას ირგვლივ, შემოუყვება ხელოვნური თბრილი, რომელიც ამჟამად მწკნანე საფარით არის შევსებული. ცენტრალურ ბორცვზე გამოიყო 13 გეოლოგიური ფენა, რომელთაგან 8 კულტურულ ნაშთებს შეიცავდა.3 გვიანი ბრინჯაოს ხანის (II—III ფენები) კულტურული ფენების კერამიკა ძირითადად გამოიწვევია შავად და აგურისფრად. გავრცელებულია ზომორფულუურიანი ტოლჩები, ქოთნები, ქილები, ჯამები მილისებური ვადმოსასამელოთ, რომელიც შემკულია საგარცხლის-პილისეული, პარკეტული და კანელუროვანი ორნამენტით (ტაბ. 1. 1, 2, 4), გვხვდება დეკორის სხვა სახეებიც. მომდევნო IV კულტურულ ფენაში წარმოდგენილია, როგორც პროტოკოლხური, ასევე ძველი კოლხური I ეტაპის ნიმუშები. ამდენად ეს ფენა წარმოადგენს ერთგვარ გარდამავალ საფეხურს ამ ეტაპებს შორის.

პროტოკოლხურ პერიოდში (V—VIII ფენები) ძირითადად გვხვდება პორიზირებული ნაშენებები, წყვილადურებიანი ქილები, ნათითურდაკბილულ რელიეფურსარტყლიანი ქოთნები, ჯიბისებური ორნამენტისანი დერგები, შავპირი-ალა კერამიკა და სხვა (ტაბ. 1. 7, 8, 9, 10, 11). ნამოსახლარის ქვედა ფენაში აღმოჩენილია ყუამილიანი ცულის, თხის ყალიბები და მასში დამზადებული ბრინჯაოს თხები1, საყურადღებოა მრავალგანყოფილებიანი ყალიბების, ხის საბუნელებისა2 და მძივების (ვიშერი, პასტა, მინა) აღმოჩენა. (ტაბ. II. 1, 3, 4, 5, 6). ძელურ ნაგებობათა ნაშთები ფრაგმენტულადაა შემორჩენილი.

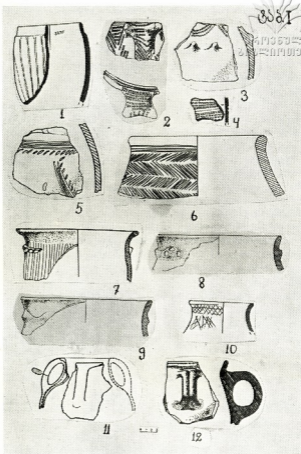
ფინორის ნამოსახლარზე შუაბრინჯაოს ხანის მასალები, ცენტრალური ბორცვის გარდა გამოვლინდა მხოლოდ ერთ Nc ბორცვზე. იგი მდებარეობს ცენტრალური გუძუბას ჩრდილოეთით 20 მ-ზე. მისი სიმაღლეა 1,5 მ, ხოლო დიამეტრი 20—25 მ აღწევს. სხვა შემადგენლობისაგან განსხვავებით კულტურული ნაშთები აქ ფრაგმენტულადაა შემორჩენილი და ერთ ფენას განეკუთვნება. ამ ძეგლის თავისებურებას წარმოადგენს ის, რომ იგი გამართულია თითქმის სწორ ადგილზე, გრუნტზე ყოველგვარი მოზვიინვის გარეშე. გავრცელებულია ქოთნები, ქილები, დერგები, ქილოზის ანაბუკიანი კერამიკა და სხვა. ძეგლი თარიღდება დაახლოებით ძვ. წ. XVIII—XVII საუკუნეებით (ტაბ. III).

ფინორის ნამოსახლარიდან 400 მ აღმოსავლეთით ექსპედიციამ შეისწავლა ერთი კოლექტიური სამარხი. იგი გრუნტში 1,5 მ სიღრმეზე ჩაპრილ 4,5 მ დი-

\* ნამოსახლარა ფართობი აღწევს 10 ჰა.

\*\* აღნიშნულ ტერიტორიაზე დაგეგმილია ლიმონარიუმის მშენებლობა, რისთვისაც გაიჩნება მუდმივი ფართობი და გავლებული იქნა სადრენაჟო თბრილები.

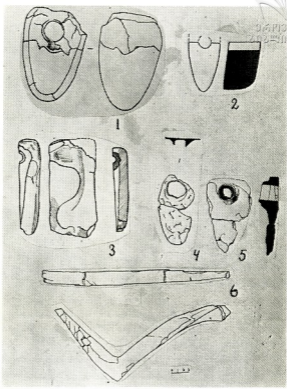




ტაბულა I.

Табл. I.

ამეტრის ორმოს წარმოადგენს. ორმოს ირგვლივ შემოწყობილია რიყის ქვები. მასზე დიდი რაოდენობით გამოვლინდა ადრეანტიკური ხანის კერამიკა. როგორც ჩანს, აქ საქმე გვაქვს მიცვალებულის დაკრძალვის შემდგომ ალაპის წესის ტრადიციასთან. თვით ორმო პირამდის არის ავსებული მიცვალებულის დაწვევებული ძვლებით, რიყის ქვით, მიწით და მასალით. ამ უკანასკნელში გამოირჩევა ბრინჯაოს სატევრები, შუბისპირი, სამაჯურები, კირკალი, რკინის თოხები, სახნისი, შუბი და სატევრისპირები, რგოლები და სხვადასხვა მასალის მძივები. როგორც ჩანს, საქმე გვაქვს მიცვალებულთა დაკრძალვის მეორად რიტუალთან ნაწილობრივ კრემაციით, რაც ასე მრავლად დადასტურდა უკანასკ-



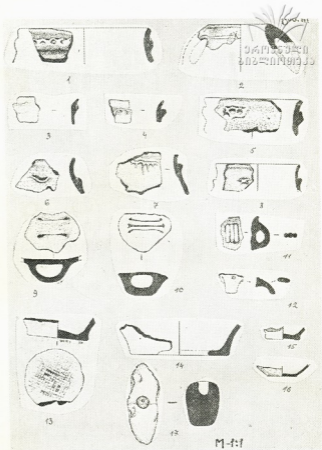
ტაბულა II.

Табл. II.

ნელ ხანებში კოლხურ სამაროვნებზე. სამარხი ძვ. წ. VII—VI სს. თარიღდება. შესაძლოა მისი ზედა ქრონოლოგიური საზღვარი ძვ. წ. V ს. საწყისსაც მოიცავდეს. ამგვარად აშკარაა, რომ სამარხი ნამოსახლარის გარკვეულ ეტაპის სინქრონულია და მისი კუთვნილი.

ექსპედიციამ საცდელი შურფით (4X6 მ-ზე) შეისწავლა ნაკარღალის ნამოსახლარი, რომელიც მდებარეობს სოფ. ფიჭორის განაპირა მხარეს ადგილ ნაკარღალში (ნაკარო, ნამოსახლარი). კომპლექსის ცენტრალური ბორცვი (სიმაღლე 5 მეტრი, დიამეტრი 70—80 მ) პროტოკოლხური და ძველი კოლხური კულტურის ერთ-ერთი მძლავრი ნამოსახლარია ენგურის ქვემო წელზე. აქ კულტურულ ფენათა სისქე 4 მეტრს აღწევს. ძეგლის ირგვლივ შეიმჩნევა ხელოვნური არხი, რომლის ნაწილი ამჟამად დანგრეულია კოლხიდშენის სამუშაოთა წარმოების შედეგად, ბორცვის ირგვლივ ვაკე ტერიტორიაზე ჩანს მძლავრი კულტურული ფენები, რომლებიც ძირითადად ძვ. წ. I ათასწლეულის I ნახევრის მასალას შეიცავდა.

ნაკარღალის ცენტრალურ ბორცვზე გამოიყო 9 გეოლოგიური ფენა, რო-



ტაბულა III.

ნახა III.

მელთაგან 6 კულტურული ნაშთებისაგან შედგებოდა. I, II, III ფენის კერამიკა გამოიწვარია რუხად და ნაცრისფერად. გავრცელებულია ბრტყელძირიანი ქილისებური ჭურჭელი, ქოთნები, დერგები პორიზონტალური ყურებითა და სხვა სახის სამზარეულო დანიშნულების კერამიკა. ხანდახან ბრტყელ ძირებზე შეიმჩნევა კილობის ანაბეჭდები. IV, V, VI ფენების კერამიკა შედარებით ტლანქია და გააჩნია ხორკლიანი ზედაპირი. აქაც გვხვდება ქილისებური და ქოთნისებური ჭურჭელი ცილინდრული პროფილით, ნაკარღალის ნამოსახლარი ქრონოლოგიურად ექცევა დაახლოებით ძვ. წ. XVIII—XIV საუკუნეებში.

სოფ. ფიჩორის ტერიტორიაზე გამოვლინდა მეტად საყურადღებო ჯვარა-

ლების ნამოსახლართა კომპლექსი, რომელიც მდებარეობს სოფლის ვანაპირა სამხრეთ მხარეს, ფიჩორის ცენტრალური ბორცვიდან, 2 კმ დაშორებით. კომპლექსის ფართობი აღწევს 5 ჰა. უდაოდ აღსანიშნავია ის ფაქტი, რომ ჯვარალების კომპლექსი ისე, როგორც ნაქარღალი, მდებარეობს ფიჩორის ნამოსახლართან მიმავალ ერთ ხელოვნურ საკომუნიკაციო ხაზზე, არხზე.

ჯვარალების ცენტრალური ბორცვის სიმაღლეა 4 მ, ხოლო დიამეტრი 60 მ. მის ირგვლივ შემოსდევს 10 მ სიგანის ხელოვნური თბილი, რომლის კვალი ამჟამად კარგად შემჩნევა. გუქუბაზე გავლებულ იქნა საცდელი შურფი 4 მX6 მ, რომლის ბოლომდე დაყვანა ვერ მოხერხდა გრუნტული წყლების მომძლავრების გამო, ფიჩორისა და სხვა ხელოვნური ბორცვებისაგან განსხვავებით ამ ძეგლზე გამოვლინდა მძლავრი 1—1,5 მ სისქის ელინისტური ხანის ბათქაშოვანი ფენა. მის ქვემოთ კი ბორცვის თბეზე ნაპოვნი კერამიკის რამდენიმე ფრაგმენტის მიხედვით, საეარაუდოა გვიანი ბრინჯაოს ხანის ფენის არსებობაც.

დახვერვითი სამუშაოების ჩატარებისას მეტად საყურადღებო ადრეანტიკური და ელინისტური ხანის მასალები გამოვლინდა განმუხურის (ზუგდიდის რაიონი) ბორცვზე. ეს ძეგლი მდებარეობს მდ. ენგურის მარჯვენა სანაპიროზე, ზღვიდან 300 მ დაშორებით. მისი სიმაღლეა 3 მ, ხოლო დიამეტრი 1 მ აღწევს. განმუხურისა და ჯვარალების ნამოსახლარებიც მდებარეობენ ერთ საკომუნიკაციო ხაზზე და ორივე მათგანს გვერდზე ჩაუღიოდა პატარა მდინარე ზორღათი, რომლის დიდი ნაწილი ამჟამად დაქაობებულია.

საინტერესო წინარეანტიკური ხანის მასალები გამოვლინდა ვაგიდის ნამოსახლარზე, რომლის დიდი ნაწილი ამჟამად ზღვის მიერ არის წაღებული. შემორჩენილ ნაწილზე დადასტურდა მძლავრი, 1,5 მ სისქის კულტურული ფენა. სამუხსაროდ, ძეგლი განადგურებულია ზღვის მიერ მსვავსად, ჩვენს მიერ ადრე მიკვლეული და ნაწილობრივ შესწავლილი დიუნური ნამოსახლარებისა სოფ. ვაგიდაში და გუდავაში.

ექსპედიციის ახლად მიკვლეული ძეგლებიდან საყურადღებოა ვალის რაიონის სოფ. მზიურის ნამოსახლარი და სოფ. თავილონის წიფურის ბორცვი. მზიური ნამოსახლარი გამოირჩევა მასშტაბურობით. მისი სიმაღლე აღწევს დაახლოებით 8 მეტრს, ხოლო დიამეტრი შეადგენს 100—120 მეტრს. ძეგლის მხოლოდ ზედა ფენებია შესწავლილი, რომელიც თარიღდება I ათასწლეულის I ნახევრით.

წიფურის ნამოსახლარი მდებარეობს სოფ. თავილონში ენგურის შენაკად მდ. თავიას მარჯვენა სანაპიროზე. მისი სიმაღლე დაახლოებით 9 მ, ხოლო დიამეტრი 80—90 მ აღწევს. ამჟამად ბორცვის მხოლოდ ნახევარია შემორჩენილი. იგი დროთა განმავლობაში ჩამოიშალა — განადგურდა მდ. თავიას მიერ, რომელიც ძეგლის ფერდში მიედინება. მოშიშვლებული კრილის ჩამოწმენდისას კვედა დონეზე აღმოჩნდა კერამიკის ფრაგმენტები, რომლითაც შესაძლოა განისაზღვროს წიფურის ბორცვის წარმოშობის ხანა — გვიანი ბრინჯაოს საწყისი ეტაპი (ძვ. წ. XV—XIV სს.).

ამრიგად, როგორც ვხედავთ, აფხაზეთის არქეოლოგიურა-ეკსპედიციის მიერ მშენებლობათა ზონებში გამოვლენილია და შესწავლის პროცესში/მრავალი ათეული ძეგლი, რომელთა დიდი ნაწილი დღემდე არქეოლოგიურ ლიტერატურაში ასახული არ იყო. მათი მეცნიერული შესწავლა მოითხოვს შემდეგ დამატებით, როგორც საველე, ისე ლაბორატორიულ კვლევა-ძიებას. ამან კი ზენებრივია კოლხეთის ისტორიის უძველესი პერიოდების მთელი რიგი საკითხები შეიძლება ახლებურად გადაჭრას.

---

1. Барамидзе М., Пхакадзе Г., Археологические разведки в Абхазии. 1976, М., 1976, стр. 464—465.

2. თ. ჩიგოშვილი, ტამიშის ნამოსახლარი (დაზვერვითი მასალების მიხედვით), არქეოლოგიური ძიებანი (ახალგაზრდა მკვლევართა 2 და 3 სამეცნიერო სესიის მასალები), 1982, გვ. 29.

3. მ. ზარაშიძე ლ. ჩიბლაძე, ფიჩორის ნასახლარის ცენტრალური ბორცვის არქეოლოგიური მონაპოვარი, ხელთნახეჭდი. 1981, გვ. 6.

4. ლ. ჩიბლაძე, ი. მუხიგულაშვილი, მეტალურგიული წარმოების ნაშთები ვალის რაიონის სოფ. ფიჩორიდან, „მეგლის მეგობარი“, 1989, № 1, გვ. 53-55.

5. Барамидзе М., Джигладзе Л., Древнейшее пахотное орудие из с. Пичори, საქ. მეცნ. აკადემია, 135. № 3, 1989, გვ. 657—659.

6. თ. ჩიგოშვილი, ფიჩორის № 6 ბორცვის არქეოლოგიური მონაპოვარი, ხელთნახეჭდა, გვ. 3.



ახალმშენებლობა და არქეოლოგიური კვლევა-ძიება სვანეთში

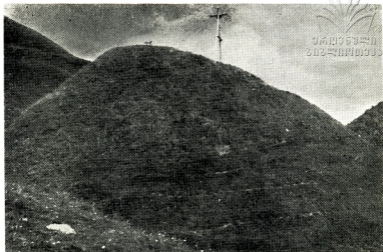
უკანასკნელი ოცი წლის მანძილზე სვანეთში ფართოდ გაიშალა საჯარო კომუნიკაციების, მაღალი ძაბვის ელექტროგადამცემი ხაზების, საწარმოო და კულტურა-მანათლებლო ობიექტებისა და საცხოვრებელი კომპლექსების მშენებლობა. დიდი ტერიტორია მოიცვა ჯერ ენგურაქესმა და შემდეგ ხუდონპესის მშენებლობამ. მიწის სამუშაოებით დაიხლართა მდ. ენგურის შუა და ზემო წელის თითქმის მთელი აუზი. ამას დაემატა საყოველთაოდ ცნობილი სტიქიური მოვლენები. ყოველივე ამან დღის წესრიგში დააყენა სვანეთის ეკოსისტემისა და კულტურულ-ისტორიული მემკვიდრეობის გადარჩენისა და დაჩქარებული შესწავლის აუცილებლობის საკითხები.

საქართველოს მეცნიერებათა აკადემიამ უფრო ინტენსიურად წარმართა ბუნების, ისტორიისა და კულტურის ძეგლების შესწავლის, დაცვისა და გამოყენებისათვის საჭირო სამეცნიერო-კვლევითი მუშაობა. არქეოლოგიური ძეგლების შესწავლა დაევალა არქეოლოგიური კვლევის ცენტრის სვანეთის ექსპედიციას, რომელმაც ახალმშენებლობათა ტერიტორიაზე გამოავლინა ბრინჯაოს, ანტიკური და შუასაუკუნეთა ეპოქების ასამდე ძეგლი და ათასობით არქეოლოგიური ნივთი, რომელთაც დიდი მეცნიერული და საჩვენებელი მნიშვნელობა გააჩნიათ.

ჩვენი ინფორმაციის შეზღუდული მოცულობის გამო, ამჯერად ყურადღებას გვაქმავთ მხოლოდ ზოგიერთ, უმთავრეს ძეგლზე და მშენებელი ორგანიზაციების ფაქტობრივ დამოკიდებულებაზე მატერიალური კულტურის ძეგლების მიმართ, რასაც გადამწყვეტი მნიშვნელობა აქვს მომავალი მუშაობისათვის.

დიდი სამუშაოები სრულდება ხუდონპესის ტერიტორიაზე. ადრეულ ეპოქებში, აქ ცხოვრების არსებობას მხოლოდ ლეგენდები, ქვის ნაგებობათა რამდენიმე დაუთარიღებელი ნანგრევი და სავარაუდო ფორმით, წერილობითი წყაროები მიგვანიშნებდა. საეკლ-არქეოლოგიური ძიების შედეგად აღმოჩენილი იქნა და ამჯერად შესწავლის პროცესშია შვიდი ძეგლი. მათ შორის ხაიშის ციხე-კოშკი და სამაროვანი, სადაც გათხრითი სამუშაოები დამთავრებულია.

ხაიშის ციხე-კოშკი მდებარეობს სოფ. ხაიშიდან 10 კმ მანძილზე, დასავლეთით, ლებურჯილის კლდეკართან, მდ. ენგურის მარცხენა მხარეს მალალ, განკიდულ კლდოვან კონცხზე. ნაგებობა გეგმაში ოთხკუთხა მოყვანილობისაა (სიგრძე 11,5 მ სიგანე — 7 მ). გარე კუთხეები მრგვალი ბურჯებითაა შემაგრებული. ერთ მეტრამდე სისქის კირის დუღაბზე ნაშენი კედლების სიმტკიცის გასაძლიერებლად, კედლები არმირებულია პერანგებს შუა მთელ სიგრძეზე დუღაბში ჩაფლული მუხის ძელებით. ეს მეთოდი სვანურ ხუროთმოძღვრებაში შემორჩენილი იყო გვიანდელ დრომდე და მხოლოდ ახლახან შეცვალა რკინა-ბეტონის კონსტრუქციებმა. რაც შეეხება კუთხეების ბურჯებით შემაგრებას, სვანურ არქიტექტურაში იშვიათი შემთხვევაა. ხაიშის ციხის გარდა იგი მხოლოდ სოფ. მულახში (ლახირში) მარგიანების საცხოვრებელი კომპლექსის გალავანში, კარიბჭის ღიობშია დამოწმებული. ხაიშის ციხე რამდენიმე სართული-

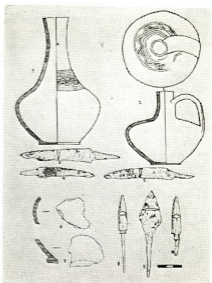


უშგულის გორანმოსახლარი.

Жилой холм в с. Ушгули.

ხანის სამაროვნის მასალა.

Материалы из могильника с. Ханши.



ანი უნდა ყოფილიყო. ზედა სართულები მთლიანად მორღვეულია და მისი გვირგვინის ფორმის დადგენაც ძნელია. პირველი სართულის უკეთ შემონახული კედლები 4 მეტრის სიმაღლითაა შემორჩენილი.

ციხის შიგნით ჩატარებული გათხრების შედეგად აღმოჩენილია ნაშენი კოშკის შურდულის ქვები, რკინის იარაღის ფრაგმენტები, სხვადასხვა მოყვანილობისა და დანიშნულების კერამიკული ჭურჭელი, მრგვალი ხელსაფეკვაი და სხვა ნივთიერი მასალა, რაც ამ ადგილის სამხედრო-სტრატეგიული დანიშნულებით გამოყენებას მიგვანიშნებს ჯერ კიდევ ანტიკურ ხანაში. ადრეშუასაუკუნეებში აქ მცირე მოცულობის ხის კოშკი მდგარა. კირის დუღაბზე ნაშენი ციხის ფუნქციონირების ზოგად თარიღად კი X—XVII სს. უნდა მივიჩნიოთ.

ხაიშის ციხე-კოშკი ყველაზე ძლიერი რგოლია მდ. ენგურის შუაწელში, ხეობის გაყოლებაზე განლაგებული სათვალთვალო-სასიმაგრო კოშკების ჯაჭვში, რომელიც სათავეს იღებს სოფ. ჯვარში, ენგურის პირველ კლდეკართან. ლაბერაშის კოშკის სახით, ხაიშის ციხე, ბარჯაშის და სოფ. იღლიანის კოშკთან ერთად საიმედოდ აკონტროლებს და იცავს სამეგრელოდან და აფხაზეთ-სამურსაყანოდან სვანეთში შემოსასვლელ ძველ ბილიკებს.

ხაიშის სამაროვანი და ნაეკლესიარი, მდებარეობს სოფ. ხაიშში, მდ. ენგურის მარცხენა შენაკადის ხაიშურას მარჯვენა მალალ ტერასაზე. ეკლესია XX ს. დასაწყისშია რეკონსტრუირებული. სამაროვნის ადრეული ფენა დანგრეულია XII—XIII სს. სამარხებით. სამაროვანზე აღმოჩენილი არქეოლოგიური მასალის ნომენკლატურა ძირითადად მოიცავს რკინის იარაღს და კერამიკულ ჭურჭელს. გვიანდელი სამარხები თითქმის მთლიანად ეკუთვნის მამაკაცებს, რომელთაც უხვად აქვთ ჩატანებული საბრძოლო იარაღი. ყველა მიცვალებული ერთმანეთთან მიჯრით და ერთ დონეზე არის დაკრძალული. იქმნება ილუზია, რომ აქ მეომართა ჯგუფია ერთდროულად დამარხული.

მდ. ხაიშურას ხეობაში, სოფ. წირმინდთან, სადაც მიემართება ლეჩხუმის, სამეგრელოს და ქვემო სვანეთისაკენ მიმავალი ძველი საუღელტეხილო გზა, აღმოჩენილ იქნა ნასახლარი, ციხე და ნაეკლესიარი. სადაზვერვო გათხრების შედეგად აქ გამოვლენილ სხვა მასალებთან ერთად საგანგებო ყურადღებას იქცევს აგური და ბრტყელი კრამიტი, რომელიც ადრეშუასაუკუნეების საკულტო ძეგლს განეკუთვნება. ეს ჯერჯერობით ერთადერთი და პირველი ფაქტი, სვანეთში სამშენებლო ტექნიკისა და ტექნოლოგიის თვალსაზრისითაც ფრიად საინტერესოა.

სხვადასხვა სახის მშენებლობისათვის მიწის სამუშაოთა შესრულების დროს შემთხვევით აღმოჩენილი უმნიშვნელოვანესი ძეგლებია ლენჯერის, ქართვანისა და ბოგრეშის სამაროვნები.

ლენჯერის ადრეშუასაუკუნეების სამაროვნის დიდი ნაწილი ჯერ გათხრილი არ არის, მაგრამ ჩვენს ხელთ არსებული მასალები: ადგილობრივი ხელოსნების მიერ დამზადებული რკინის იარაღის სრულყოფილი ფორმები, მალალი პროფესიული და მხატვრული გემოვნებით ნაძერწი თიხის ჭურჭელი და ისეთი შემოტანილი ფუფუნების საგნები, როგორცაა IV ს. ხალებიანი მინის ჭურჭელი მიუთითებს, რომ იმ დროს სვანეთი, ეპოქის შესაბამისად, სოციალურად განვითარებული, მეურნეობრივად და კულტურულად დაწინაურე-



ლენჯერის სამაროვანზე აღმოჩენილი  
თიხისა და მინის კურკული.

Материалы из могильника с. Ленд-  
жери.

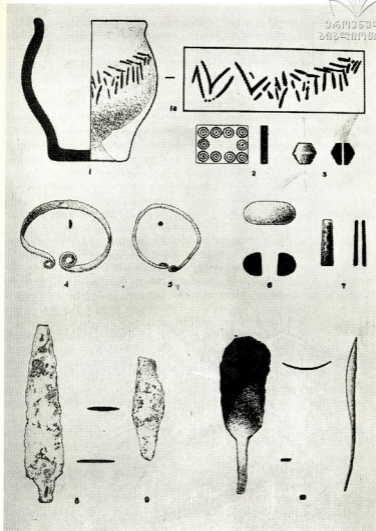


ბული სამხედრო-სტრატეგიული თვალსაზრისით, ძლიერი ნაწილია ლაზიკის სამეფოსი.

ბოგრეშისა და ქართვეანის სამაროვნებზე აღმოჩენილი უნიკალური მასა-  
ლები საიმედო საბუთია ბრინჯაოს ხანაში აქაური მოსახლეობის ურთიერთო-  
ბისა ისტორიული კოლხეთის ბარისა და შიდა ქართლის რაიონებთან და ჩრდი-  
ლო კავკასიისთან. ასევე, ბრინჯაოს მეტალურგიისა და მხატვრული ხელოსნო-  
ნის მაღალგანვითარებულობის, ქართველი ტომების უძველესი იდეოლოგიურ-  
რელიგიური რწმენა-წარმოდგენების გასაშუქებლად.

ხულონქისის მშენებლობის მონაკვეთში, სევანეთის არქეოლოგიურმა  
ექსპედიციამ შეისწავლა აგრეთვე ენგურის კლდეკარებში ოდესღაც გავალუ-  
ლი, სამეგრელო-აფხაზეთთან დამაკავშირებელი საცალღებო ბილიკები, მათი  
გამტარუნარიანობა და სხვადასხვა ეპოქებში მათი გამოყენების მასშტაბურო-  
ბა, რაც რამდენადმე ასახულია გზების გასწვრივ მიკვლევულ არქეოლოგიურ  
ძეგლებში.

ახალმშენებლობასთან დაკავშირებით, სევანეთში არქეოლოგიური კვლე-  
ვა-ძიების შედეგებზე სიტყვას არ გავაგრძელებთ, მაგრამ არ ვიქნებით მარ-  
თალი, თუკი არ აღვნიშნავთ რიგი მშენებელი ორგანიზაციების ყურადღებასა  
და დახმარებას, რაც სევანეთის არქეოლოგიურმა ექსპედიციამ მიიღო საველე  
მუშაობის პერიოდში. ეს გამონათქვამი პირველ რიგში ეხება „საქპიდროპრო-



ექტისა“ და ზედონქისის მშენებლობის ხელმძღვანელობას. მათ სამუქმედო ტერიტორიაზე ნებით თუ უნებლიედ ძეგლები არ დაზიანებულა.

სამწუხაროდ, იგივე არ ითქმის სვანეთის ახალმშენებლობათა სხვა შესვეურებზე. მშენებელი ორგანიზაციების ზოგიერთმა ხელმძღვანელმა, რბილად რომ ვთქვათ, აშკარა გულგრილობა გამოიჩინა მატერიალური კულტურის ძეგლების მიმართ. დუმილით გვერდი აუარეს, ან გვიან გაამხილეს მათ სამუშაო ობიექტებზე არქეოლოგიური ძეგლების გამოვლენის ფაქტები და, რიგ შემთხვევაში, აღმოჩენილი მასალებიც უგზოუკვლოდ დაიკარგა. ეროვნული კულტურის ძეგლების მიმართ ასეთ დამოკიდებულებას შეეწირა, ჯერ ანტიკური ხანის სამაროვანი მესტიაში, ადგილ ზურულდზე სატელევიზიო კოშკის მშენებლობის დროს, ხოლო ახლო წარსულში სოფ. ქვედა იფარში — რკინის მეტალურგიული წარმოების კერა, რომელიც ტყის მასივში სამანქანო გზის გაყვანის დროს დაანგრია წალენჯიხის ტყე-მრეწველობის მეურნეობამ.

„კავკასიელექტროქსელმშენმა“ და „საქელექტროქსელმშენმა“ მაღალი ძაბვის ელექტროგადამცემი ხაზის ბოძები ზედ ძეგლებზე დასვა ბარჯაშში და უშგულის გორანამოსახლარზე. ძეგლები დააზიანეს მდ. კოდორის ხეობის სათავეებში.

მესტია-უშგულის გზის გაყვანის დროს დანგრეულ იქნა ბრინჯაოს ხანისა და შუასაუკუნეების სამაროვნები სოფ. ბოგრეშში, უშგულში. მშენებლობას აწარმოებს საქართველოს სსრ სააეტომობილო გზების სამინისტრო. გზის მშენებლებმა ჯერ დამალეს აღნიშნული ფაქტი, ხოლო შემდეგ სამინისტრომ რეაგირების გარეშე დატოვა არქეოლოგიური კვლევის ცენტრის წერილობითი თხოვნა — მოქმედი კანონმდებლობის შესაბამისად დაეფინანსებინა სამუშაო ტერიტორიაზე აღმოჩენილი ძეგლების შესწავლა.

გასულ 1989 წელს, „საქეუროტმშენმა“ ლენტეხის რაიონში, კურორტ მუაშში ბულდოზერით დაანგრია XI—XII სს. ნაეკლესიარი და სამაროვანი. მართალია მშენებლობა სხვა ადგილზე გადაიტანეს, მაგრამ ნახევრად დანგრეული ძეგლის შესწავლის საქმეში კანონით გათვალისწინებულ თანამშრომლობაზე უარი განაცხადეს.

ასეთი დამოკიდებულების გამო, სვანეთში ახალმშენებლობათა ტერიტორიებზე არქეოლოგიურმა კვლევა-ძიებამ დღემდე ვერ მიიღო გეგმაზომიერი ხასიათი და მომავლისათვისაც სანუგეშოს ვერაფერს ვხედავთ. ამას იმიტომაც დავსძენთ, რომ სვანეთში რიგი მშენებლობანი კვლავაც გრძელდება ძეგლთა დაცვისა და შესწავლის სამსახურის სათანადო ნებართვის გარეშე.

„ძეგლის მეგობრის“ მკითხველთათვის არ იქნება ინტერესმოკლებული, თუ ორიოდ სიტყვით არქეოლოგიური ძეგლების დაცვასა და კონსერვაციის საკითხსაც შევხებით.

არქეოლოგიური კვლევის ცენტრმა დიდი ხანია შეარჩია საექსპოზიციო-საჩვენებელი თვალსაზრისით საინტერესო არქეოლოგიური ძეგლები: ხაიშის ციხე, ეცერის, გორანამოსახლარი და ლენტეხის ციხე. მათი გამაგრება-რესტავრაცია საქართველოს ძეგლთა დაცვის მთავარ სამმართველოს, რესპუბლიკის მთავრობის მიერ სხვადასხვა დროს გამოცემულ ოთხი დადგენილებით აქვს დავალებული. რესტავრატორთა მოლოდინში 5 წელია შეჩერებულია გათხრები ლენტეხის ციხეზე და ეცერის გორანამოსახლარზე. კლიმატური მოვლენე-

ბის მოქმედების შედეგად დაზიანდა ბევრი დეტალი. ამ ხნის განმავლობაში დაიწერა ბევრი თხოვნა-შეტყუება, საპასუხოდ მივიღეთ ასევე მრავალი მტკიცებელი დაპირება, მაგრამ ამაოდ. საქმე ადგილიდან არ იძვრის.

სამწუხაროდ, უკეთესი დამოკიდებულება არც ეკოლოგიური გარემოს მიმართ იგრძნობა, რამაც საგრძნობლად გააძლიერა სტიქიის დამანგრეველი ძალა. აშკარად ვალარიბდა აქაური ფლორა და ფაუნა. მეტ დაკვირვებას მოითხოვს საბალზო მეურნეობის განვითარებისათვის ბუნებრივი რესურსების სწორი ათვისებისა და ექსპლუატაციის საკითხები. უკვე მომრავლდა ამ დარგში უსარგებლო და საეკვო ექსპერიმენტების რაოდენობა, რომელმაც სოლიდური ფინანსური საშუალებები და ნიადაგის მწვეანე საფარი შეიწირა უშედეგოდ.

ბუნებრივ-გეოგრაფიული გარემოსა და მასთან შეხამებული, წინაპართა ხელით შექმნილი ისტორიული ძეგლების კომპლექსური დაცვა სვანეთში, ტრადიციულად, მკაცრი ადათობრივი სიმაართლით იყო განმტკიცებული. ამჟამად, მას სახელმწიფო კანონმდებლობით იცავს, მაგრამ ფაქტობრივად ამ კანონს იგივე სახელმწიფო დაწესებულებათა მესვეურები არღვევენ.

ბუნებისა და ისტორიული ძეგლების მიმართ ნეგატიურმა დამოკიდებულებამ სოციალურ გარემოშიც ჰპოვა თავისი ასახვა. ძეგლების მიმართ გულგრილი და აგრესიული ადამიანი მორალურ-ზნეობრივადაც არამდგრადია. მრავალი წლის განმავლობაში სვანეთში მუშაობის გამოცდილებამ დაგვარწმუნა, რომ სახელმწიფო-იურიდიულ კანონებში გაუთვითცნობიერებელი გლები-კაცი ბევრად უფრო სათუთად ეპყრობა ბუნებისა და კულტურის ძეგლს, ვიდრე თანამდებობის სხვადასხვა რანგში დაწინაურებული ზოგიერთი „დიპლომაინი ინტელიგენტი“.

სვანეთმა დღემდე კომპლექსურად მოგვიტანა ბუნების, ძეგლისა და ადამიანის თანაარსებობისა და განვითარების ჰარმონია, რომელსაც საფუძვლად უდევს ჭართველი ხალხის ძირძველი ზნეობრივი კულტურა. მისი ცალკეული ნაწილების რღვევის სავალალო შედეგებზე სერიოზულად უნდა დაფიქრდნენ არა მარტო ძეგლთა დაცვისა და შესწავლის სამსახურები, არამედ წარმოებისა და კომუნიკაციის სფეროში დასაქმებული პირებიც.



კარახტინი მდებარეობს საჩხერის რაიონის სოფლების საირხისა და ქორეთის მიჯნაზე. იგი ებმის ადგილ სახოველს, სადაც 1968 წელს გაითხარა ლითონის საწარმოო უბანი და ნამოსახლარი. (I, 117).

კარახტინში დადასტურდა ნამოსახლარი ფენა, ლითონის საწარმოო კერა და გვიანდელი ხანის სამარხები. კულტურული ფენის ქვედა დონეზე, მიწის სიღრმეში 130—140 სმ-ზე აღმოჩნდა მშრალად წყობილი ქვის საძირკვლის ნაშთები. საფიქრებელია, რომ ნაგებობა განკუთვნილი უნდა ყოფილიყო ლითონის საწარმოსათვის. მსგავსი სიტუაციაა სახოველშიც, სადაც ქვის საძირკვლებიანი შენობები ბრინჯაოს საწარმოო კერისათვის გამოიყენებოდა. ექვსგარეშეა, რომ სახოველი და კარახტინი საირხის ქალაქობის წინა პერიოდიდან ბრინჯაოს მეტალურგიის ერთ კომპლექსს წარმოადგენდა.

კარახტინის საწარმოო კერამ უაღრესად დაზიანებული სახით მოაღწია ჩვენამდე. მხოლოდ საქშენი მილის ფრაგმენტი, ტიგელის ფეხის რამოდენიმე ნატეხი და ბრინჯაოს წიდები იქნა მოპოვებული (სურ. 1). კარახტინში აღმოჩენილი ტიგელების ზუსტი ანალოგიები იქვე საირხეში, ადგილ სახოველშია მიკვლეული, როგორც მათი კიმიური ანალიზი ცხადყოფს, ტიგელები ბრინჯაოს ზოდების დასაყალიბებლად გამოიყენებოდა.

საწარმოო კერის დათარიღებისათვის გადამწყვეტი მნიშვნელობა აქვს კარახტინის კულტურულ ფენას, რომლის სისქე 150 სმ-ს აღწევს. არქეოლოგიური მასალა ძირითადად თიხის კურკლის ფრაგმენტებით არის წარმოდგენილი. კერამიკა შავი ან ლევა მონაცრისფერია. თიხა — წვრილმარცვლოვანი, სილა — ქარსმინარევი. გვხვდება როგორც ხაოიან-ზედაპირიანი, ასევე შავპირილა ნიმუშები. საირხის საბადურის გორის სტრატოგრაფიული მონაცემები საშუალებას გვაძლევს გამოვყოთ ორი ქრონოლოგიური ჯგუფი:

1. ქილები, ღარ-ქედებით დაფარული, მაღალი ცილინდრული ყელით (სურ. 2) პირგადაშლილი ქოთნები, მხრებზე კონცენტრული ღარებით და მერიდიანული ნაპრიალები ზოლებით შემკული კორპუსით (სურ. 3), ჭამები და ლანგრები დაბალი ქუსლითა და შეხუქილპროფილიანი, შესქელებული ან დაბრტყელებული პირით, რომელიც კალთასთან შეერთების ადგილზე წიბოს ქმნის (სურ. 7) და ე. წ. ზომორფული ყურები (სურ. 5), შეადგენს საბადურის გორის პირველი (ქვედა) ფენისათვის ტიპურ ნაწარმს (2). იგი სინქრონულია მოდინახეს ძვ. წ. I ათასწლეულის I ნახევრით დათარიღებული II ნამოსახლარი ფენისა. (I, 16—26).

II. ქვევრებისა და დერგების პირის გვირგვინები, დაკბილული შტამპით დატანილი ნაქდევებით (სურ. 8), ყურმილიანი დოქებისა და კათხების ფრაგმენტები (სურ. 6) აღმოჩენილია საბადურის გორის II და მოდინახეს III ფენაში, რომელთა ქრონოლოგიური ჩარჩოები ძვ. წ. VI—IV სს. არის განსაზღვრული (I. 103—107). რაც შეეხება ბრტყელძირა პირმოყრილ და პირგადაშლილ ჭამებს (სურ. 9), სწორპირიან, ვერტიკალურგვერდებიან ე. წ. კეისებურ ჭურჭელს და სადა ოვალურგანივკვეთიან ყურებს, ეს ნაწარმი დამახასიათებ-

ლია საბადურის გორის, როგორც II, ასევე I ფენისთვისაც (2). ასე რომ, კარბონატში ცხოვრება უწყვეტად გრძელდებოდა ძვ. წ. VIII ს-დან ძვ. წ. IV ს-მდე. ამრიგად, ლითონის საწარმოო კერას, რომელიც კულტურული ფენის ქვეშ და დონეზეა ფიქსირებული, მოქმედება უნდა დაეწყო ჯერ კიდევ წინაპროტოპროტოპეოლითი ხანაში. ამაზე მიუთითებს იქვე აღმოჩენილი ლითონის ნივთები: ბრინჯაოს ორფრთიანი, ყუნწიანი ისრისპირები და ბრინჯაოს საკინძი (სურ. 10, 4), რომელთა ზუსტი პარალელები გამოვლენილია გორაძირის № 1 ყორღანში (3. 41), კარბონატში აღმოჩენილი კერამიკის ადრეული ჯგუფიც იდენტურია გორაძირის ყორღანებისა და № 4 სამარხის ნაწარმისა, რომლის ქვედა ქრონოლოგიური ზღვარი ძვ. წ. VIII ს-ის II ნახევრით არის შემოფარგლული. გამთხრელების თვალსაზრისით, ყელდაღარული ქილები, დაბალქუსლიანი ჭურჭელი და ზომორფული ყურები ნაკლები რაოდენობით გვხვდება შედარებით გვიანდელ, ძვ. წ. VII—VI სს-ების ორმოსამარხებში (3. 18—20).

განხილული მასალები ცხადყოფს, რომ საირხის მოსახლეობის ერთ-ერთ უმთავრეს საქმიანობას ჯერ კიდევ წინარეანტიკური ხანიდან მეტალურგია წარმოადგენდა და სწორედ ამან ჩაუყარა ეკონომიკური საფუძველი საქალაქო ცხოვრების წარმოქმნას და მის შემდგომ დაწინაურებას.

ძვ. წ. VIII—V სს-ების ფენაში ჩაშვებული იყო გვიანი ხანის სამარხები.

სამარხი № 1. მდებარეობდა L<sub>12</sub> კვადრატში, მიწის ზედაპირიდან 69 სმ-ის სიღრმეზე. მიცვალებული ესვენა მართკუთხედი ფორმის ორმოში, მოკრუნჩხულ პოზაში, მარცხენა გვერდზე, თავით დასავლეთისაკენ. მიცვალებულის ფეხებთან აღმოჩნდა შემდეგი ინვენტარი: ქოთანის, მოწაბლისფროდ გამომწვარი, შერუჯული, გარეთ გადახრილი პირით, თანაბრად მომრგვალებული მუცლით და ბრტყელი ძირით. ზომები: სიმაღლე 10 სმ, პირის დიამეტრი — 7 სმ, ძირის დიამეტრი — 7 სმ. (სურ. 12).

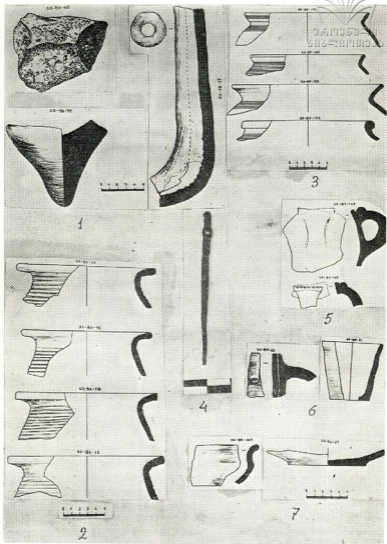
კოკობი, აგურის ფერკეციანი, პირგადაშლილი, დაბალი, ვიწრო ყელით, კოპებით შემკული, თანაბრად მომრგვალებული კორპუსით, და ბრტყელი ძირით. მეჭკვისებრი დანაძერწით შემკული ოვალურგანივკვეთიანი ყური მიძერწილი აქვს მუცელზე. ზომები: სიმაღლე — 9 სმ, პირის დიამეტრი — 5,5 სმ, ძირის დიამეტრი — 6 სმ. (სურ. 12).

სამარხი № 2. მდებარეობდა M<sub>15</sub> კვადრატში, მიწის ზედაპირიდან 72 სმ-ის სიღრმეზე. მიცვალებული დაკრძალული იყო მოკრუნჩხულ პოზაში, მარცხენა გვერდზე, თავით სამხრეთ-დასავლეთისაკენ.

სამარხში აღმოჩნდა: ხელადა, ჩალისფრად გამომწვარი, ხაოიანზედაპირიანი, სადა, სამყურა ფოთლის ფორმის პირით, დაბალი ფართო ყელით, თანაბრად მომრგვალებული მუცლით, ბრტყელი ძირით. ოვალურგანივკვეთიანი, ოდნავად ზეაწეული ყური მიძერწილი აქვს პირის კიდზე და მხარზე. ზომები: სიმაღლე — 11 სმ, ძირის დიამეტრი — 6 სმ. (სურ. 11).

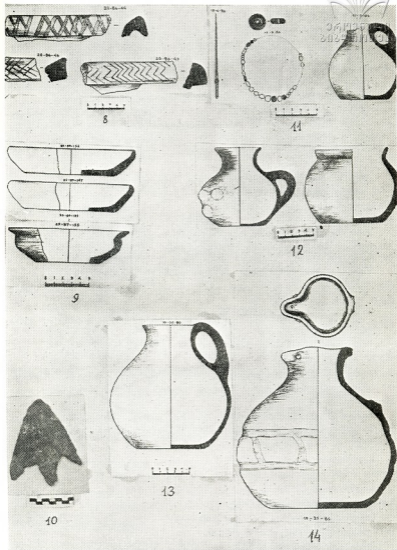
საკინძი, ბრინჯაოს მრგვალგანივკვეთიანი, ბოლოწაწვეტებული, გახვრეტილი. თავი შემკული აქვს კდეული, წიწვოვანი ორნამენტით. სიგრძე — 11 სმ (სურ. 11).

საკინძისთავი, დამზადებულია ლურჯი და თეთრი მინის ძაფებისაგან, ქვედა მხარე ბრტყელი აქვს, ზედა ამობურცული. დიამეტრი — 20 მმ (სურ. 11). მძივები, განსხვავებული ზომის და ფორმის. ერთი სარდიონის, არასწორი



ტაბულა I.

Табл. I.



ტაბულა II.

Табл. II.



ცილინდის ფორმის, ფართო ნახვრეტით. 9 მინის, 12 კორქვის და 2 თვალადი, მონაცრისფრო ლურჯი (სურ. 11).

კოლექტიური სამარხი № 3 გათხარა M<sub>14</sub> M<sub>15</sub> კვადრატებში მდებარე მუცხ-პირიდან 75 სმ. სიღრმეზე. 2 მიცვალებული ესვენა მარცხენა გვერდზე, მარჯვ-რუნჩხულ პოზაში, თავით დასავლეთისაკენ. ინვენტარის განცალკევება ვერ მოხერხდა (სურ. 15).

სამარხში აღმოჩნდა: დოქი, ნაკლული, შემორჩენილია მხოლოდ კორპუსი და ძირი, გამომწვარია აგურისფრად, სადაა, ხაოიანი, ძირის დიამეტრი 11 სმ.

კოჭობი: მოწაბლისფროდ გამომწვარი, სადა, ხაოიანზედაპირიანი, გარეთ-გადახრილი, შემსხვილებული პირით, მომრგვალებული მუცლით და ბრტყელი ძირით. ოვალურგანივკვეთიანი თანაბრად მორკალული ყური მიძერწილია მუცელზე. სიმაღლე — 9,5 სმ. პირის დიამეტრი — 5,5 სმ, ძირის დიამეტრი — 6 სმ. (სურ. 17—19).

კოჭობი, მოწაბლისფროდ გამომწვარი, შერუჯული, სადა, ხაოიანი ზედაპირით, გარეთ გადახრილი შემსხვილებული პირით, ბიკონუსური კორპუსით და ბრტყელი ძირით. სიმაღლე — 7 სმ. პირის დიამეტრი — 5,5 სმ. ძირის დიამეტრი — 5 სმ. (სურ. 17—19).

ჯამი, აგურისფერკვეთიანი, სადა, ხაოიანი ზედაპირით, პარმოყრილი, დაბალი ქუსლით. სიმაღლე — 6 სმ. პირის დიამეტრი — 9 სმ. ძირის დიამეტრი — 4 სმ. (სურ. 19).

მშვილდსაკნძი ბრინჯაოსი, რკალის ფორმის, ოთხწახნაგა ღეროთი, აკლია შესაკრავი, რომელიც რკინის უნდა ჰქონოდა, შერჩენილია რკინის ენავი (სურ. 16)

რგოლი — დამზადებულია ბრინჯაოს მრგვალგანივკვეთიანი ღეროსაგან, დიამეტრი — 3 სმ (სურ. 16).

რგოლი — დამზადებულია ბრინჯაოს მრგვალგანივკვეთიანი ღეროსაგან, დიამეტრი — 2 სმ (სურ. 16).

რგოლი — ბრინჯაოსი, გამჟოლი ნახვრეტით, უდიდესი დიამეტრი — შემკული აქვს 4 კობით. დიამეტრი — 3 სმ, ნახვრეტის დიამეტრი — 1,5 სმ. (სურ. 16—18).

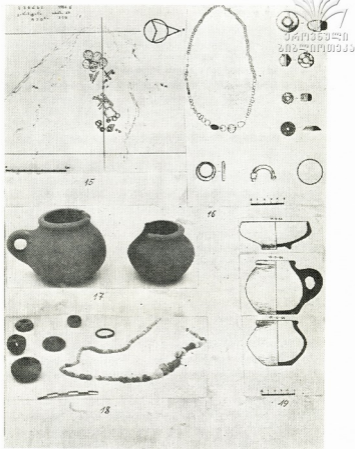
რგოლი ბრინჯაოსი, ბიკონუსური ფორმის, გამჟოლი ნახვრეტით, რომლის თავები გამოყოფილია რგოლებით, ორივე ფერდზე აქვს ხუთ-ხუთი წახნავი. დიამეტრი — 2 სმ, ნახვრეტის დიამეტრი — 1 სმ. (სურ. 16—18).

საკინძისთავი, გადაკრილი კონუსის ფორმის, დამზადებულია ლურჯი და თეთრი მინის ძაფებისაგან. დიამეტრი — 2 სმ. (სურ. 16—18).

საკინძისთავი — მინის, მწვანე, ზედა მხარე ამობურცული აქვს, ქვედა ბრტყელი, დიამეტრი — 2,5 სმ. (სურ. 18).

საყურე, მუქი ლურჯი მინისგან დამზადებული, მრგვალგანივკვეთიანი, ოდნავ შემსხვილებული თავებით (სურ. 18).

მძივები, განსხვავებული ზომის და ფორმის, ორი ცალი სარდიონის, ბრინჯაოს ფირფიტისაგან დამზადებული 12 ცალი, პასტის, ლურჯი, კასრისებური ფორმის, ვერტიკალური ღარებით, ფართო გამჟოლი ნახვრეტით, 1 ცალი. მინის წაგრძელებული — 10 ც. მინის მოლურჯო — 7 ც. თვალადი — 3 ც. იო-



ტაბულა III.

Таба. III.

ტი — 10 ც. თეთრი ფერის, ქვის, ცრემლის ფორმის სიგარძივი ნახერცით — 1 ც. (სურ. 16—18).

სამარხი № 4. დანგრეული იყო ნაკვეთის დაპლანტაჟების მიზეზით. ამიტომ მიცვალბულის დაკრძალვის პოზისა და დამხრობის დადგენა ვერ მოხერხდა. სამარხში აღმოჩნდა შავეციანი, ხაოიანზედაპირიანი ღოჭი, რომელსაც აქვს გარეთ გადახრილი პირი, დაბალი ფართო ყელი, თანაბრად მომრგვალებული მუცელი და ბრტყელი ძირი. ოვალურგანივკვეთიანი ყური მიძერწილია პი-

რის კიდეზე და მხარზე, სიმაღლე — 20 სმ. პირის დიამეტრი — 7,5 სმ, პირის დიამეტრი — 8 სმ. (სურ. 13).

დანგრეული სამარხი № 5. მდებარეობდა M<sub>15</sub> კედრატში მეჩხრის ნეკროპოლიდან 75 სმ. სიღრმეზე. სამარხში აღმოჩნდა აგურისფრად გამოშვებული ანჭედაპირიანი, სამყურა ფოთლის ფორმის პირის მქონე დოქი. მისი ზედაპირი შემკული იყო სველ თიხაზე დაწოლის შედეგად მიღებული ფართო ღარებიანი ორნამენტით. ტუჩის ორივე მხარეს მიძერწილი ჰქონდა ორი მეჭექვისებური დანაძერწი. სიმაღლე — 21 სმ. პირის დიამეტრი — 11 სმ. (სურ. 14).

სამაჯური, ნაკლული, დამზადებულია განივკვეთებში ოთხკუთხა მოყვანილობის ბრინჯაოს ლეროსაგან (სურ. 20).

კარახტინის სამარხების დათარიღებისათვის დიდი მნიშვნელობა აქვს კვირისტაის ფორმის მინის საკინძებს, რომლებიც რომაული ხანიდან ფართო გავრცელებას პოვენს მთელს ამიერკავკასიაში. მათი ხმარებაში ყოფნის პერიოდი ვიწრო ქრონოლოგიურ ჩარჩოებში ექცევა. ისინი არ ჩანს ახ. წ. I ს-ზე ადრეულ და II ს-ზე გვიანდელ სამარხულ კომპლექსებში (4—56).

№ 3 კოლექტიურ სამარხში, რომელიც ყველაზე მრავალრიცხოვანი ინვენტარით გამოირჩეოდა, აღმოჩნდა ორი ასეთი მინის საკინძისთავი. ამ კომპლექსში შემავალი კერამიკის პარალელური მასალა საიარხეში გამოვლენილია საბადურის გორის ელინისტური ხანის კულტურულ ფენაში და კოდისწყალის ძვ. წ. I ს-ით დათარიღებულ სამარხებში (5).

№ 2 სამარხში, მინის საკინძისთავთან ერთად აღმოჩენილი ტუჩიანი ხელადის აბსოლუტურად ზუსტი ანალოგიებიც საბადურის გორაზე და ვეშაიძის გორის ძვ. წ. I საუკუნის ქვევრსამარხებშია ფიქსირებული (1—129. ტაბ. 32), მაგრამ, კარახტინის სამაროვანზე არ გვხვდება ელინისტური ხანის ნამოსახლარი ფენისა და კოდის წყალის სამარხებისათვის ტიპური წითლად მოხატული, ან შვად გამოშვარი ზედაპირნაპირი კერამიკა. გამოაკლისის წარმოადგენს № 4 სამარხის შეგუქიანი დოქი, ფორმითა და ზედაპირის დამუშავების ტექნიკით ის ახლოს დგას აღაიანში, ძვ. წ. I-ს ის მეორე ნახევრით დათარიღებული № 9 სამარხში აღმოჩენილ ნიმუშთან (6—30. ნახ. 9).

ამრიგად, კარახტინის განხილულ სამარხებში წარმოდგენილი თიხის კურპელი აგრძელებს ელინისტური ხანის ტრადიციებს, თუმცა შედარებით უფრო გვიანდელია და ქრონოლოგიურად უშუალოდ უნდა მისდევდეს კოდის წყალსა და ვეშაიძის გორის ძვ. წ. I ს-ის სამაროვნებზე გამოვლენილ ნაწარმს. ამიტომ, მინის საკინძისთავების შემცველი № 2 და 3, აგრეთვე მათი თანადროული ან შედარებით ადრეული № 4 დანგრეული სამარხი, ახ. წ. I ს-ით უნდა დათარიღდეს. ეს გარემოება საშუალებას გვაძლევს საბადურის გორის ელინისტური ხანის ნამოსახლარი ფენის ზედა ქრონოლოგიური ზღვარი ახ. წ. I ს-ში გადავწიოთ, ხოლო კერამიკის იმ ჯგუფის თარიღი, რომლის გაჩენაც გვიანელინისტური ხანიდან არის სავარაუდო, მხოლოდ ზოგადად ძვ. წ. I ახ. წ. I ს-ით უნდა განისაზღვროს.

კარახტინის № 5 დანგრეულ სამარხში აღმოჩენილი ტუჩიანი დოქი შემკულია სველ თიხაზე დაწოლის შედეგად მიღებული ფართო ღარებით. იგივე ტექნიკა გამოყენებულია № 1 სამარხის კოკობის კორაუსში კოპების გამოყვანისათ-

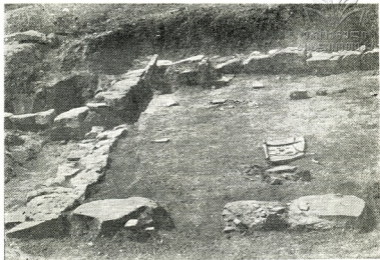
ვის, იმ განსხვავებით, რომ დაწოლა კურკლის შიგნითა მხრიდან არის განხორციელებული.

შემკობის ამ თავისებური ტექნიკის გაჩენა მომასწავებელია ახლოუბუნად დასაწყისისა, მოკლე ხანში ამგვარი ნაწარმი ფართოდ ვრცელდებოდა მხოლოდ ყვირილის ხეობაში, არამედ მთელ საქართველოში. განსაკუთრებით ბევრია ისინი აღმოჩენილი მცხეთაში (7 — სურ. 77, 79, 80, 81 და სხვ). აღიანში კობებით შემკული კოკობი ფიქსირებულია ერთ-ერთ ყველაზე უფრო გვიანდელ, ახ. წ. I ს-ის II ნახევრით დათარიღებულ № 18 სამარხში. (4—42, ნახ. 18). ამავე პერიოდს უნდა განეკუთვნებოდეს საყარაულო სერის სამაროვანზე აღმოჩენილი ნიმუშიც (8—XLI).

ამრიგად, კარაბტინის სამაროვანზე № 1 და 5 სამარხეული კომპლექსები ყველაზე გვიანდელია და მათი თარიღი ახ. წ. I ს-ის მეორე ნახევრით, ან მისი მიწურულით შეიძლება განისაზღვროს.

კარაბტინში მოპოვებულმა არქეოლოგიურმა მასალამ მოგვცა საშუალება დაგვედგინა, რომ ცხოვრება საირბის ნაქალაქარის ტერიტორიაზე ვრცელდებოდა ახ. წ. I ს-ში. კვლევის ამ ეტაპზე ვვარაუდობთ, რომ დასახლებამ არსებობა შეწყვიტა ახ. წ. I ს-ის მიწურულს ან II ს-ის დასაწყისში.

1. ჟ. ნადირაძე, ყვირილის ხეობის არქეოლოგიური ძეგლები, თბ., 1975.
2. გ. მახარაძე, საბადურის გორის სტრატეგრაფიისათვის (ხელთნაბეჭდი) ინახება ხელოვნების მუზეუმის ბიბლიოთეკაში.
3. ვ. გოგაძე, ც. დავლიანიძე, გორიძირი, თბ., 1981.
4. მ. საგინაშვილი, საკინძისთავის ერთი სახეობის შესახებ, „ძველის მეგობარი“, № 37, თბ., 1975.
5. გ. მახარაძე, საირბის ელინისტური ხანის კერამიკა სსმ შოაშვე, თბ., 1990.
6. ნ. მირიანაშვილი, შიდა ქართლის მატერიალური კულტურის ისტორიიდან, თბ., 1983.
7. მცხეთა, III, თბ., 1980.
8. გ. ჭინციხაშვილი, ძვ. წ. I და ახ. წ. I ს. ქვევრსამარხები საყარაულო სერის სამაროვანთან, კავთისხევის არქეოლოგიური ძეგლები, თბ., 1980 წ.



თელათგორის ნაქალაქარი. ელინისტური ხანის სახლი № 4.

Городище Телатгори. Дом № 4 с эллинистического слоя.

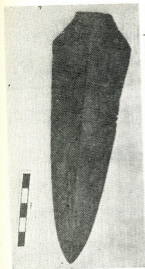
რუსულან კვიციანი

### თელათგორის ნაქალაქარი

ქაშის რაიონის არქეოლოგიური ექსპედიცია 1976 წლიდან 1989 წლის ჩათვლით, დროდადრო აწარმოებდა დაზვერვითი ხასიათის გათხრებს მდ. კვეთურას მარჯვენა სანაპიროზე, სოფ. თელათგორში.

სოფლის დასავლეთით მდებარეობს ამოზიდული გორა „საფუზრები“, რომლის ზედაპირზე აიკრიფა გვიანბრინჯაოს ხანიდან მოყოლებული, გვიანანტიკურის ჩათვლით ყველა დროის მასალა. გორის გარშემო დიდ ტერიტორიაზე, ზედაპირულად იპოვება წითლად შეღებილი ბრტყელი და ღარისებური კრამიტისა და ძირითადად ანტიკური ხანის ჭურჭელთა ნატეხები, რამაც ექსპედიციას მისცა უფლება ევარაუდა, რომ საქმე გვექონდა ქალაქური ტიპის დასახლებასთან.

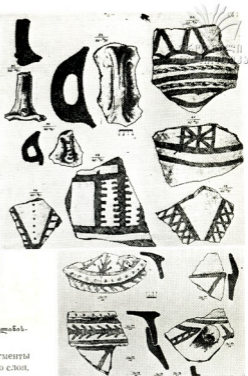
სადაზვერვო თხრილები გაეღებულ იქნა გორის აღმოსავლეთით, მინდვრის კიდეზე, პატარა „მშრალი ხევის“ ნაპირას და გორის სამხრეთ-დასავლეთით მინდორში. თხრილებში დაადასტურეს სამი სტრატოგრაფიული ფენა: პირველი ქვედა ფენა წარმოდგენილია გვიანბრინჯაოსა და ადრეტიკონის ხანის ორმოსამარხებით. სულ გაითხარა ამ პერიოდის თერთმეტი სამარხი. მეორე ფენა, რომელიც უშუალოდ თავზე ადევს პირველ ფენას, წარმოადგენს ნასახლართა ნაშთებს. გაითხარა ხუთი სახლის ნაშთი. ზოგიერთი სახლის მხოლოდ ერთი



ფოთლიანი სატყვეობარი.  
Кинжал листовидный.

თელათგორის ნაქალაქარი.  
მოხატული კურკლის ნატეხები ელანს-  
ტური ხანის ნასახლარიდან.

Городище Телатгори. Фрагменты  
керамики с эллинистического слоя.

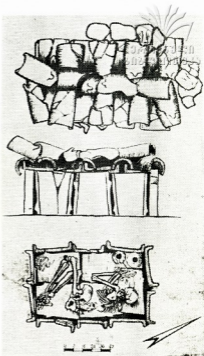


კედელია შემორჩენილი, ზოგის ორი, ერთი სახლის საში, ერთის კი ოთხივე კედელი. ნასახლარის გათხრისას ყველგან ამოდიოდა წითლად შეღებილი ბრტყელი და ღარისებური კრამიტის, წითელი საღებავით მოხატული და წითლად შეღებილი თიხის კურკლის ნატეხები, რომლებიც დიდ მსგავსებას იჩენენ სამადლოს<sup>1</sup>, ნასტაკისის<sup>2</sup>, და ციხია გორას<sup>3</sup> ძვ. წ. III ს. დათარიღებულ მასალებთან. ნასახლარში ჩაშვებულა, ზოგადად რომაული ხანის სამარხები. გათხრილია 7 სამარხი. მათ შორის 2 კრამიტსამარხი, 3 ქვევრსამარხი, 1 ორმოსამარხი, 1 სარკოფაგის ნაშთი. სტატიის სიმციროს გამო არ ხერხდება მთელი განათხარის დაწვრილებითი ჩამოთვლა და განხილვა, ამიტომ სანიმუშოდ გავაცნობთ ზოგიერთ მათგანს ფენებისა მიხედვით.

პირველი ფენა. ორმოსამარხი № 14 (1989 წელს გათხარა). სამარხი ორმოს ზომებია 1,3 მ X 1,2 მ. მიცვალებული ესვენა მარჯვენა გვერდზე მოკუნტული, თავით სამხრეთ აღმოსავლეთით. ინვენტარი: შავად გამომწვარი კოჭობი, შავად გამომწვარი დერგი, აგურისფრად გამომწვარი ზოომორფულყურიანი კათხა და ბრინჯაოს ფოთლისებური სატყვეობარი მანქვლებით. შეიმჩნეოდა სატყვეობარის ტარის კვალი. ორმოსამარხი № 18 (გათხრილია 1989 წ.). მცირე ზომის სამარხს ორმოსი აღმოჩნდა ძლიერ მოკუნტული, მარჯვენა გვერდზე შწოლიარე

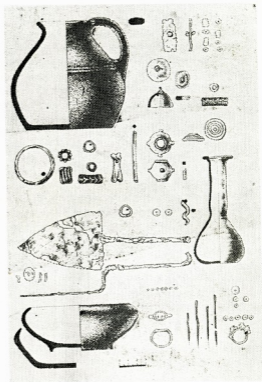
თელათგორის ნაქალაქარი.  
კრამიტსამარხი № 6.

Городище Телатгори. Черепичный  
ящик № 5.



ჩონჩხი. ინვენტარი: დოქი და 2 ცალი ბრინჯაოს ბოთლისებური საკინძი. როგორც ამ აღწერილი მასალებიდან ჩანს ქვედა ფენის სამაროვანი თავსდება ძვ. წ. (XIII—VII) საუკუნეებში.

ჩვენს მიერ გათხრილი და გამოვლენილი მეორე ფენისათვის დამახასიათებელია კლდის ფლეთილი ქვით ნაგები სახლები, რომელთა ფართობი ზოგადად 20-25 კვ. მ. უდრის და ჩანს ღია დერეფნიანები ყოფილა. აღწერთ ყველაზე უკეთ შემონახულს, სახლი № 4. (გათხრილი 1986 წ.) მესამე თხრილში. ნაგებობა აღმოჩნდა მიწის ზედაპირიდან სხვადასხვა სიღრმეზე, რადგან ეს ტერიტორია დამრეცი ფერდობია. აღმოსავლეთით შენობის კედლის ნაშთები ათიოდე სანტიმეტრის ფენის აღების შემდეგ გამოჩნდა, დასავლეთით კი 0,65 მ—0,8 მ სიღრმეზე. სულ რაღაც ხუთიოდე მეტრის მანძილზე იძლევა ასეთ განსხვავებას რელიეფი. სახლი ქვიშაქვის მოზრდილი ნატეხებითაა აგებული, კედლის სისქე 0,5 მ-ია. შესასვლელი კარი აღმოსავლეთის კედელში აქვს, იატაკი



თელათგორის ნაქალაქარი.  
ორმოსამარხი 4.

Городище Телатгори. Погребение № 4.

აიხატკეპნილი ჰქონია. კარის მოპირდაპირე მარცხენა კუთხეში სამზარეულო ლუმელია მოწყობილი, ისეთი როგორც შიდა ქართლშია გავრცელებული გვიან-ბრინჯაოს ხანიდან, იმ განსხვავებით, რომ ამ ლუმელის იატაკი ბრტყელი კრამიტისაა, რომლის ზომებია: სიგრძე — 0,63 მ, სიგანე — 0,5 მ. სანაცრეს იატაკად სიგრძეზე გატეხილი კრამიტი უდევს. ლუმელის წინ დევს კიდევ ერთი კრა-



შიტი, რომელიც ეტყობა ღუმელის პირზე ასაფარებლად იყო გამოყენებული. მისი ზომებია: სიგრძე — 0,6 მ, სიგანე — 0,45 მ. შენობის შიდა ფართობი 24 კვ. მეტრს უდრის. სახლი კრამიტით ყოფილა გადახურული, ზამთრულ დროებში კულტურულ ფენაში და კერძოდ იატაკზე უხვად აიკრთა წერილმარცვლოვანი თიხის, ჩალისფრად გამომწვარი, წითლად შეღებული და სხვადასხვა გეომეტრიული ორნამენტით შემკობილი თიხის ჭურჭლის ფრაგმენტები.

მესამე ფენიდან (რომაული ხანის სამაროვანი) აღვწერთ ორს: ერთ ორმოსამარხსა და ერთ კრამიტსამარხს. ორმოსამარხი № 4 (გათხრილია 1977 წ.) აღმოჩნდა პირველი თხრილის ჩრდილო-დასავლეთ კუთხეში. მიცვალებული დაკრძალული იყო მოკუნტული, მარჯვენა გვერდზე, თავით ჩრდილოეთისაკენ. მიცვალებულს თან ჩატანებული ჰქონდა: დოქი, ჯამი, ორი ცალი მინის საწებლე, რკინის ქაფჩა, ბრინჯაოს სფერული ზარაკი, ბრინჯაოს კვერთხის თავი სფერული ფორმის, ბრინჯაოს მავთულის რგოლი, ადამიანის ხელის თითის ვახვრეტილი ფალანგა, რკინის დანა, ძელის გაპრიალებული ღერო, შუაში ვახვრეტილი თიხის დისკო, ბრინჯაოს წერილი ნემსები, მძივები, იოტა 9 ც. მინის — 2 ც. პასტის 7 ცალი, წყვილი საყურე ბრინჯაოსი. რკინის და ბრინჯაოს სამაჯურები თითო ცალი, რკინის ბეჭედი, ბრინჯაოს ბეჭედი ფარაკიანი. კრამიტსამარხი № 5 მდებარეობს პირველ თხრილში. მას ჩაჭრილი აქვს № 1 სახლის ჩრდილო კედელი. სამარხის ასაგებად გამოყენებულია 40 ცალი ბრტყელი და ღარისებური კრამიტი. სამარხი დამხრობილია აღმოსავლეთ-დასავლეთით. ჩონჩხი წევს მარჯვენა გვერდზე ფეხებმოკეცილი, თავით აღმოსავლეთისაკენ. მიცვალებულს ჩატანებული ჰქონია: დოქი — სამტუჩა მაღალყურიანი, დოქი — სფერულმუცლიანი, ჯამი — პირგადაშლილი უქუსლო, მონეტა — ვერცხლის ავგუსტის, მონეტა — ბრინჯაოსი გოტარზის. საკიდი — ბრინჯაოსი ყურძნის მტენის ფორმის, მძივები პასტის იოტები 11 ცალი, გიშრის 18, ქარვის 2, ბეჭედი ფარაკიანი მინის თვლით ორი. მსგავსი მასალა მეტნაკლები რაოდენობით ყველა ამ ფენის სამარხებში გვხვდება. როგორც ზემოჩამოთვლილიდან ჩანს ეს მათ ერთ ქრონოლოგიურ ჩარჩოებში აქცევს. ასეთივე მასალა აღმოსავლეთ საქართველოს გვიანანტიკური ხანის ყველა სამაროვანზე გვხვდება. მიუხედავად იმისა, რომ ავგუსტისა და გოტარზის მონეტები I საუკუნეს მიეკუთვნება, ისინი ერთად III საუკუნის ჩათვლითაც აგრძელებენ არსებობას.<sup>1</sup> აქედან გამომდინარე ჩვენც ამ სამარხებში მოპოვებულ მასალას II—III საუკუნეებით ვათარილებთ.

როგორც თავიდანვე აღვნიშნეთ, სულ გვაქვს სამი სტრატოგრაფიული ფენა — ქვედა გვიანბრინჯაო-ადრერკინის ხანის ორმოსამარხები; მათზე მოწყობილი ელენისტური ხანის ნასახლარი და მასში გათხრილი და ჩადგმული რომაული ხანის სამარხები..

ბრინჯაო-რკინის ხანაში ეს ტერიტორია ნასახლარი გორის სამაროვანს ეკავა. შემდეგ მოსახლეობის გაზრდის შედეგად დასახლებას ქვევით ჩამოუწევია და ჩანს ქალაქური ტიპის სამოსახლოდ ქცეულა, რასაც გვაფარაულებინებს სახლების კრამიტით დახურვა, კრამიტის გამოყენება ღუმელის ასაგებად, რაც აუცილებელი არ იყო. ჩანს, რომ აქაური კაცისათვის კრამიტი ხელმისაწვ-

დომი ყოფილა. ამასვე გვავარაუდებინებს სახლების ერთმანეთთან ახლოს დგო-  
მა გაშლილ მინდორზე, ესეც ალბათ არასოფლური დასახლებისათვის უფრო  
უნდა იყოს დამახასიათებელი.

მართალია, რომელი ხანის სამარხების გამოთვა ნამოსახლარის განსაზღვრა  
ტერიტორიაზე მოსახლეობის შემცირებასა და დასახლების შემჭიდროვებას  
ნიშნავს, მაგრამ ამ სამარხთა ნაირგვარობა მიგვითითებს, რომ აქ მაინც არ უნდა  
იყოს გამჭრალი ქალაქური ტიპის დასახლება. შეიძლება გათხრილი სამარხიდან ოთ-  
ხი სხვადასხვა ტიპისაა. განსაკუთრებით აღსანიშნავია, კრამიტ-სამარხები, რომ-  
ლებიც, მხოლოდ საქალაქო ცხოვრების ცენტრში, მცხეთაშია დადასტურებუ-  
ლი<sup>1</sup>. ერთ სამაროვანზე სამარხთა ტიპის სიმრავლე, ალბათ, ნიშნავს აქ მცხოვ-  
რებთა სხვადასხვა რწმენა-წარმოდგენას საიქიოზე, რაც საქალაქო ცხოვრები-  
სათვის დამახასიათებელ ეთნიკურ სიჭრელზე მიგვანიშნებს.

1. Ю. Гагошидзе, Самадло I, Тб., 1981, Самадло II, Тб., 1982.

2. ა. ბობოჩაძე და სხვა, ნასტაკისის არქეოლოგიური ექსპედიციების ანგარიშები,  
ПАИ за 1978 и 1979 гг.

3. Г. Цкитишвили, Археологические исследования на Цилнагора, КСИИ, № 151, М.,  
1977.

4. Г. Дундуа, Монетное дело и монетное обращение в Грузии в античную эпоху.  
Автореферат, Тб., 1982.

ა. ა. სიხარულიძე, ა. აბუთიძე, შოგეთა კარის სამაროვანი, საქ. სსრ. მეცნ. აკად. მოამბე,  
59, № 2. 1980 წ.

## ენაგეთის სამაროვანი

1988 წლის გაზაფხულზე, თეთრიწყაროს რაიონში, სოფ. ენაგეთის სიახლოვეს, (მისგან სამხრეთით 1,5 კმ-ზე), სამელიორაციო სამუშაოებისას აღმოჩნდა სამაროვანი. სარწყავი მილების ჩასაწყობად თბრილების გაქრისას დაზიანდა რამდენიმე სამარხი. აღმოჩენის ადგილზე ალგეთის ხეობის არქეოლოგიურმა ექსპედიციამ (ბელმძლ. ნ. თუშიშვილი) დაუყოვნებლივ ჩაატარა დაზევრვები\*, ხოლო 1989 წელს აქ გათხრები დაიწყო შავსაყდარა-ენაგეთის ახლად შექმნილმა დამოუკიდებელმა არქეოლოგიურმა რაზმმა.\*\*

ენაგეთის სამაროვანზე ჯერ კიდევ დაზევრვებისას იქნა მოპოვებული საყურადღებო არქეოლოგიური მასალა. მონაპოვარი შედგებოდა შემდეგი ნივთებისაგან:

1. თიხის ცალყურა ქოთანის, შავი ფერის. (ტაბ. I—1).
2. თიხის ცალყურა ჯამი, შავი ფერის (ტაბ. I—2).
3. ვერცხლის ბურცობებიანი ფიალის ფრაგმენტი (ტაბ. II).
4. ვერცხლის ცხოველისთავებიანი სამაჯური (ტაბ. I-6).
5. ვერცხლის ორნამენტირებული ილარი (ტაბ. I—4).
6. ვერცხლის ბურთულებიანი საყურე (ტაბ. I—7).
7. ვერცხლის ბეჭედი (ტაბ. I—10).
8. ბრინჯაოს შეწყვილებული მილაკები (ტაბ. I—5).
9. ბრინჯაოს ფიბულა (ტაბ. I—3).
10. სარდიონის, მინის და მინისებური პასტის მძივები (ტაბ. I—8, 9, 11—16).

დაზიანებული სამარხებიდან მომდინარე აღნიშნულმა მასალამ, ფაქტურად ჯერ კიდევ გათხრების დაწყებამდის მოგვცა ძველის თარიღი, ძვ. წ. IV ს. სილუსტრაციოდ, მოკლედ განვიხილავთ რამდენიმე მათგანს:

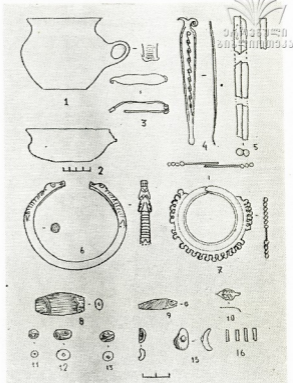
1. ვერცხლის ბურცობებიან ფიალას (ტაბ. II) მრავალი პარალელი ეძებნება. ამ ტიპის ფიალები ფართოდ იყო გავრცელებული ძვ. წ. V—III საუკუნეებში<sup>1</sup>, მთელი რიგი დეტალების მიხედვით კი (ბურცობების ფორმებითა და განლაგებით, ომფალოსით, ძირის მოყვანილობით და სხვ.) ენაგეთის ფიალა განსაკუთრებით ახლო მსგავსებას პოულობს ვანის № 6 სამარხში აღმოჩენილ ოქროს ფიალასთან<sup>2</sup>, რომელიც ძვ. წ. IV საუკუნის I ნახევრით თარიღდება<sup>3</sup>.

2. ვერცხლის ცხოველის (ხბოს?) თავებიანი სამაჯური (ტაბ. I—6) ერთიანდება სამაჯურთა იმ ჯგუფში, რომელიც გვხვდება ძვ. წ. IV საუკუნის ძეგლებზე<sup>4</sup>.

3. ვერცხლის ილარის (ტაბ. I—4) ანალოგიებიც ძირითადად ამავე პერიოდში

\* 1988 წლის აპრილში ახლად აღმოჩენილი ენაგეთის სამაროვანზე დაზევრვები და მცირე მასშტაბის გაწმენდითი სამუშაოები ჩაატარეს ალგეთის ხეობის არქეოლოგიური ექსპედიციის თანამშრომლებმა. ს. მარლიშვილმა და ჩ. შეტრეველმა.

\*\* შავსაყდარა-ენაგეთის არქეოლოგიური რაზმის საველე სამუშაოებს 1989 წელს აფუნანსებად ძველთა დაცვის საზოგადოების პრეზიდენტი (თავმჯდომარის მოადგილე გ. ბარათაშვილი).



ტაბულა I.  
 Табл. I.

დის ძეგლებზეა მოპოვებული: ალმონილია, მაგალითად, სამადლოს მდიდრულ და შავსაყდარა I სამაროვნის № 67 სამარხებში<sup>6</sup>.

4. ფართოდაა ცნობილი ბრინჯაოს შეწყვეილებული მილაკებიც (ტაბ. 1—5), რომელიც ერთგვარ გულსაყდს უნდა წარმოადგენდეს. ამ ტიპის ნივთები მოპოვებულია ბეშთაშენის სამაროვნის № 5, ღრმახევისთავის სამაროვნის<sup>7</sup> № 20, 93<sup>8</sup>, პაპიგორის სამაროვნის № 49<sup>9</sup>, შავსაყდარა I სამაროვნის № 13<sup>10</sup> და სხვა სამარხებში.

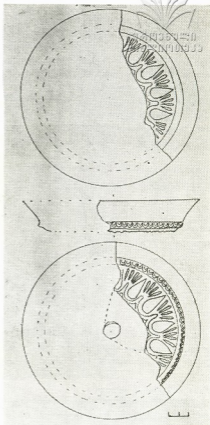
დაზვერვებისას მოპოვებული დანარჩენი მასალაც (ტაბ. 1) სავსებით ეთანხმება შემოთავაზებულ თარიღს.

გარდა თარიღისა, მოპოვებულმა ნივთებმა მიგვიითოთა მეორე, არანაკლებ მნიშვნელოვან ფაქტზე, მათი მიხედვით, ენაგეთის სამაროვანზე, ე. წ. რიგითი სამარხების გვერდით უნდა ყოფილიყო მდიდრული, სოციალურად დაწინაურებული პირთა სამარხებიც, ეს კი ძეგლს განსაკუთრებულ მნიშვნელობას ანიჭებს. აღნიშნული ვარაუდი უკვე 1989 წლის საველე სეზონშიც დაადასტურა.

1989 წელს (სექტემბერ-ოქტომბერში) ჩატარებულმა არქეოლოგიურმა

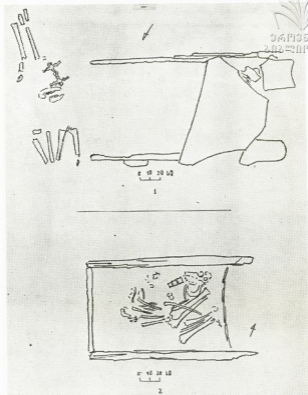
ტაბულა II.

Табл. II.



გათხრებმა ენაგეთის სამაროვანზე ცხრა სამარხი გამოავლინა. აქედან, ოთხი სამარხი (№ 1, 2, 5, 6) ქვისსამარხს, ხუთი კი (№ 3, 4, 7, 8, 9) ორმოსამარხს წარმოადგენდა. სამარხთა ნაწილი (№ 3, 6, 8, 9) სრულიად უინვენტარო და ფაქტიურად, ნასამარხალია (გარდა № 8 ორმოსამარხისა) გამოღვა. დარჩენილი სამარხები კი, მიუხედავად მეტ-ნაკლები დაზიანებისა, სამარხეულ ინვენტარს, ან ინვენტარის ნაწილს შეიცავდნენ.

ზომებისა და სამარხეული ინვენტარის მიხედვით, ენაგეთის სამაროვნის სამარხები, № 1 ქვის სამარხის გამოკლებით, რიგითი სამარხების კატეგორიას განეკუთვნებიან. ამ ტიპის სამარხები ქვემო ქართლში დიდი რაოდენობითაა ცნობილი და ამიტომ ენაგეთის სამაროვნის რიგითი სამარხების ფართოდ განსივლის აუცილებლობა წინამდებარე წერილში არ უნდა იყოს. მხოლოდ მოკლე აღწერილზე, რომ სამარხთა ტიპებით, ზომებით, დაკრძალვის წესითა და

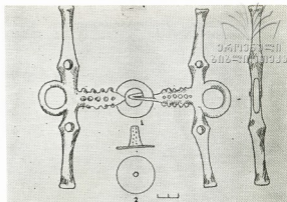


ტაბულა III.  
ნანა. III.

ინვენტარის შედგენილობით, ენაგეთის სამარხები მსგავსია ბეშთაშენის, ღრმა-სევისთაის, აბელიის, გომარეთის, ასურეთის, პაპიგორის, შავსაყდარა I და ქვემო ქართლის წინა და ადრეელინისტური პერიოდების სხვა სამაროვნების რიგითი სამარხებისა.

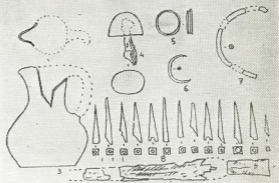
ენაგეთის სამაროვანზე დანარჩენი სამარხებისაგან მკვეთრად განსხვავდება № 1 ქვისსამარბი. იგი საკმაოდ დიდი ზომისაა (170X130X80 სმ), ნაგებია ქვიშაქვის ფილებით, კედლები და სახურავი თითო ფილისაგან შედგება (ტაბ. III—1, სახურავისაგან მხოლოდ ნაწილი იყო დარჩენილი. ზედა ნაწილი აკლდა ჩრდილო-აღმოსავლეთ განივი კედლის ფილსაც). სამარხის ჩრდილო-აღმოსავლეთით, სახურავის დონეზე დაკრძალული აღმოჩნდა შეკაზმული ცხენი (ტაბ. III—1, სამწუხაროდ, ცხენის ძვლები ერთმანეთში იყო არეული და პონა არ გაირკვა), აღკაზმულობა შედგებოდა ბრინჯაოს ორწილადი ლაგამისა (ტაბ. IV—1) და ბრინჯაოს მრგვალ-ბრტყელი, ცალ გვერდზე მიღისებური წანაზარდის მქონე ნივთებისაგან (ტაბ. IV—2).

სამარხში დაკრძალული იყო სრულასაკოვანი, ძვალმსხვილი მამაკაცი,



ტაბულა IV.

Табл. IV.



იგი იწვა მარჯვენა გვერდზე, მკვეთრად მოკეცილ მდგომარეობაში თავით სამხრეთ დასავლეთისაკენ (ტაბ. III—2). სამარხში აღმოჩნდა შემდეგი ინვენტარი:

1. თიხის ტუჩიანი ღოჭის ფრაგმენტები (ტაბ. IV—3).
2. ვერცხლის რგოლი (ტაბ. IV—6).
3. ძვლის მრგვალ-ბრტყელი „ლილისებური“ ნივთი (ტაბ. IV—5).
4. ბრინჯაოს სამაჯურის ფრაგმენტები (ტაბ. IV—7).
5. ბრინჯაოს გუმბათისებური ზარაყი (ტაბ. IV—4).
6. რკინის შუბისპირი (ტაბ. IV—9).
7. ძვლის 13 ისრისპირი (ტაბ. IV—8).

სამარხეულ ინვენტარს განეკუთვნება აგრეთვე ზემოთ განხილული ვერცხლის ბურცობებიანი ფიალა (ტაბ. II), რომლის ფრაგმენტებიც აღმოჩნდა სამარხის იატაკზე\*.

\* № 1 კვისსამარხი მშენებლობის მიერ იყო ნაწილობრივ „ამოღებული“ სამწუხაროდ ჩვენამდის მისი გათხრა უცდით და ორ ადგილას (თავის ქალასთან და იქ სადაც იყო ვერცხლის ფიალა) სამარხის იატაკზე ჩაუღწევით კლდე, როგორც ჩანს, „გათხრები“ წააწუნდნენ ვერცხლის ფიალას. ამოღეს და დაზიანებული სახით გადაადგეს.

№ 1 ქვისსამარხს საკმაოდ კარგად ათარიღებს მასში მოპოვებული ინვენტარი. ვერცხლის ფიალის შესახებ უკვე აღვნიშნეთ, რომ იგი ძვ. წ. IV საუკუნის I ნახევარს უნდა განეკუთვნებოდეს. ასევე თარიღდება დანამარხის ნივთები ტარიც. მაგალითად. ბრინჯაოს ლაგამი (ტაბ. IV—1), რომლის თარიღის შესახებ ანალოგი ცნობილია ითბების № 1 სამარხიდან,<sup>11</sup> ძელის ისრისპირები (ტაბ. IV—8), მსგავსი იარაღი მოპოვებულია კამარაბევის სამაროვნის სამარხში<sup>12</sup> და ა. შ. სამარხის ტიპიც და დაკრძალვის წესიც სავსებით შეესაბამება აღნიშნულ თარიღს.

№ 1 ქვისსამარხი მთელი რიგი ნიშნებით (სამარხის ზომებითა და კონსტრუქციით, ინვენტარის შემადგენლობით, ცხენის თანდაკრძალვის წესით და სხვა) საგრძნობლად განსხვავდება ენაგეთის სამაროვნის (და საერთოდ მთელი ქვემო ქართლის) რიგითი სამარხებისგან. ამ მხრივ, იგი უახლოვდება შავსაყდარა II სამაროვნის მდიდრულ სამარხებს<sup>13</sup> და მათთან ერთად ქმნის, იმ დროისათვის, სოციალურად დაწინაურებული ფენების კუთვნილ სამარხთა ჯგუფს. რასაკვირველია, მტკიცება არ სჭირდება ამ ფაქტს, რომ ამ კატეგორიის სამარხები მეტად საყურადღებო ინფორმაციის წყაროს წარმოადგენენ (განსაკუთრებით სოციალ-ეკონომიკური საკითხების კვლევისას) და მათი მეტი რაოდენობით გამოვლენა უაღრესად მნიშვნელოვანი საქმეა. ამ თვალსაზრისით, როგორც ეს უკვე ჩანდა წინამდებარე წერილში წარმოდგენილი მასალებიდან, ენაგეთის სამაროვანზე ამ კატეგორიის სამარხების მიკვლევა მომავალშიც სავსებით მოსალოდნელია.

<sup>1</sup> ი. ვაგოშიძე, აღრეანტიკური ხანის ძეგლები ქსნის ხეობიდან, თბ., 1964 წ. გვ. 72-75; მ. საგინაშვილი, ი. ვაგოშიძე, ალგეთის ფილა, მაცნე, ისტორიის, არქეოლოგიის, ეთნოგრაფიისა და ხელოვნების ისტორიის სერია, № 1973, გვ. 81-98.

<sup>2</sup> ენი I, თბ., 1972, გვ. 116, სურ. 55.

3. О. Лораквианидзе, Древняя Копетдаг, Тб., 1979, стр. 85.

4. ნ. ვოვიბრიძე, ანტიკური ხანის სამაჯურთა ტიპოლოგიისათვის, მაცნე, ისტორიის... სერია, № 4, 1988, გვ. 109.

<sup>5</sup> ი. ვაგოშიძე, ელინისტური ხანის მასალები სამადლოდან, საქ. სსს. მუზეუმის მოამბე, თბ., 1967, გვ. 68, ტაბ. III.

<sup>6</sup> შავსაყდარა I სამაროვნის № 67 სამარხის კომპლექსი ქვეყნდება კრებულში „საველე-არქეოლოგიური კვლევა-ძიება, 1986 წელს“ (რუსულ ენაზე).

<sup>7</sup> გ. მენაბდე, ე. დავლიანიძე, თრიალეთის სამაროვნები, II კატალოგი, თბ., 1968, გვ. 120, ტაბ. XI.

<sup>8</sup> რ. აბრამიშვილი, ნ. გიგუშვილი, კ. კახიანი, ღრმხვევისთავის არქეოლოგიური ძეგლები, თბ., 1980, გვ. 120, ნახ. 102.

9, 10. Н. Тушвишвили, Дж. Амиранашвили, С. Маргвишвили, Археологическая экспедиция Алгетского ущелья, Полевые археологические исследования в 1984—85 гг. Тб., 1987, стр. 21, табл. XXV—10.

<sup>11</sup> ი. ვაგოშიძე, ითბების სამარხი, საქ. სსს. მუზეუმის მოამბე, XXV, თბ., 1968, გვ. 42, ტაბ. 11-15.

<sup>12</sup> თ. ჭარკავა, კამარაბევის სამაროვანი, კატალოგი, მცხეთა, VI, თბ., 1982, გვ. 163, სურ. 1186, 1187.

<sup>13</sup> შავსაყდარა II სამაროვნის გათხრების შედეგები ასახულია ალგეთის ხეობის არქეოლოგიური ექსპედიციის 1986-87 წლების ანგარიშებში და იბეჭდება შესაბამისი წლების საველე-არქეოლოგიური კვლევა-ძიების კრებულებში. ამავე სამაროვნის მდიდრულ სამარხთა ანალოგი მოცემულია აგრეთვე ჩვენს მონოგრაფიულ ნაშრომში, ანტიკური ხანის მდიდრული სამარხები ალგეთის ხეობიდან. რომელიც გადაცემულია გამომცემლობაში და რომლის გამოქვეყნება 1991 წლისათვისაა დაგეგმილი.





ვანის ნაქალაქარზე ანთროპომორფული მცირე ქანდაკების ფრიად საინტერესო ნიმუში გაითხარა (ვანის არქეოლოგიური ექსპედიცია, ინვ. № 71:1:88:648). ქანდაკება ვანის ნაქალაქარის ქვედა ტერასაზე, საკულტო-სატაძრო ნაგებობათა კომპლექსში დადასტურდა (ნაკვეთი 150). ეს ფენა ჩალეწილი კერამიკის სიუხვით და მრავალრიცხოვანი ოსტეოლოგიური მასალით გამოირჩეოდა. აქ ნანახია სინოპური მონეტა (ძვ. წ. 80—70 წწ.). აქვეა საკურთხეველი<sup>1</sup>.

ანთროპომორფული ფიგურა გრძელ სამოსში გამოწყობილ მამაკაცს ასახავს, რომელსაც მარცხენა ხელში ყანწ-რიტონი<sup>2</sup> უჭირავს. ქანდაკებას თავი და მარჯვენა ხელი მოტეხილი აქვს. ყანწის ზედა ნაწილიც წატეხილია. გამოსახულება არათანაბრად გამომწვარი მოყავისფრო თიხისაა, რომელშიც კირქვის და კვარცის წვრილი ნამცეცები შეიმჩნევა. ამგვარი თიხა დამახასიათებელია ადგილობრივი კერამიკისათვის.

ქანდაკების შემორჩენილი სიმაღლეა 126 მმ, ყანწ-რიტონის შემორჩენილი ნაწილის სიმაღლე 51 მმ. ფიგურას ქვევიდან 23X33 მმ ღრუ აქვს. ალბათ ამ ღრუს საშუალებით ის ჯოხზე მაგრდებოდა.

გამოსახულების სამოსი გადმოცემულია ამოკაწრული ღარებით. ისინი ერთ სწორზე განლაგებული წამახული კუთხეებით არიან წარმოდგენილი. ეს კუთხეები წელს ზევით და წელს ქვევით ერთმანეთისკენაა მიმართული. ფიგურას ზურგზეც ტანსაცმლის გამომხატველი ღარები დაუყვება, ხოლო წელზე რელიეფური ქედით ბაწრისნაირი სარტყელია გადმოცემული. ტანსამოსის საყულოც რელიეფურადაა წარმოდგენილი. ფიგურის სამოსი უსახელოა და შიშველი, დაკუნთული ხელი მოჩანს. გამოსახულებას განიერი მხრები, მასიური კისერი, ფართო წელი და სწორი მკერდი აქვს. ფიგურის ხელის მტევანი, რომლითაც ყანწი უჭირავს, დიდი გულმოდგინებით არის გამოქანდაკებული. ქანდაკების ძერწვაში პროპორციები დაცულია. მძერწავი ღარების და ქდეების გასაკეთებლად წამახულ იარაღს ხმარობს.

ვანის ნაქალაქარზე ტერაკოტის ბევრი ფრაგმენტია აღმოჩენილი<sup>3</sup>. შათი ნაწილი ადგილობრივი წარმოებისას არ ჰგავს. ისინი სტილითა და შესრულების მანერით ანტიკური კოროპლასტიკის ნიმუშებს ემსგავსებიან. ზემოთ აღწერილ ანთროპომორფულ ფიგურაზე ამის თქმა არ შეიძლება.

ცნობილია, რომ ანტიკურობის გავრცელებამ კოლხეთში მთელი რიგი სიანხლები მოიტანა. ეს ჩანს, როგორც გამოსახულებების შინაარსსა და ფორმაში, ასევე შესრულების ტექნიკაში. ვანის საკურთხეველთან გათხრილი მცირე ქანდაკება გამოირჩევა სქემატურობით და რეალისტურ-პრიმიტიული შესრულების მანერით. ის სტილის მხრივ დახვეწილ ნაკეთობას არ წარმოადგენს. აქ არ შეიმჩნევა გამოცდილი ოსტატის ხელოვნება. ფიგურა უფრო რელიგიური იდეით გამსჭვალული, კულტმსახურის შესრულებულს ჰგავს, რომელსაც ის საკურთხეველთან შეუწირავს.

საქართველოს ტერიტორიაზე ვანის გარდა ყანწიანი გამოსახულება სხვა-

თიხის ქანდაკება ვანიდან.

Главная статуетка из Вани.

განაც არის დადასტურებული. მაგალითად: გუდაუთის რ-ში აღმოჩენილი მჭდომარე ადამიანის გამოსახულება; მცხეთაში არმაზისხევის № 6 სამარხში ნანახი ქალღმერთ ფორტუნას სახე „სიუხვის ყანწით“ ხელში, ან კიდევ ამავე ქალღმერთის სახე ციხისძირიდან. გამოსახულებები ყანწით ხელში საქართველოს გარეთ ბევრგანაა მიკვლეული. ყანწი, როგორც ვანის ქანდაკებას უპყრია ხელთ, შესაძლოა „სიუხვის რქაა“, როპელიც სიმდიდრის და დოვლათიანობის გავრცელებულ სიმბოლოდ ითვლება. ამგვარი რქა-ყანწები ერთ-ერთი ატრიბუტი იყო გეას, ვირენეს, პლუტონის, ფორტუნას, ტიზეს, კიბელას, დიონისას, პარპოკრატეს, დიონისეს და კიდევ ზოგიერთი სხვა ღვთაების სიმბოლურ სახეში.

ცხოველის რქას ადამიანი დიდი ხანია იყენებს სასმისად. საქართველოში ამგვარ სასმისს ღვინის სასმელად იყენებენ და ყანწს ეძახიან. ჩვენში მეღვინეობის ძალიან ძველი ფესვები გვაფიქრებინებს, რომ ის აქ სასმისების უძველესი ფორმაა.

საფიქრებელია, რომ ვანში აღმოჩენილი თიხის ყანწიანი ქანდაკება გამოხატავს დიონისეს ტიპის ადგილობრივ ღვთაებას, რომელთანაც ასიმილირდა ანტიკური სამყაროდან გავრცელებული დიონისეს კულტი<sup>1</sup>. ერთ-ერთი ფორმა დიონისეს გამოხატულებისა იყო მისი გამოსახვა სასმისით ხელში. ვანის ქანდაკებაზე მისი ადგილობრივი პროტოტიპი ალბათ ასახულია მეღვინეობის, დოვლათიანობის, ნაყოფიერების, ბუნების აყვავების მფარველ ძალად.

საინტერესოა ეჭვითვე მთაწმინდელის ცნობა ქართველთა წარმართობის-დროინდელი ღვთაებების შესახებ: „სახელის-დებანი იგი საწარმართოთა კერპთანი, რომელნი მათ ღმრთად შერაცხნეს რომელნიმე მამათა და რომელნიმე დედათა — სრულად მოიხპენ: დიოს, ანუ აპოლოს, ანუ არტემს ანუ ბოჩი და გაცი, და ბადაგონ, და არმაზ ანუ რომელ იგი წნებასა ყურძნისასა ბილწისა მის დიონისეს სახელსა იტყვიან, და სიცილსა აღაზრზენ, ესე ყოველი საემ-მაკო არს...“ (მცირე სჯულის კანონი, გვ. 58).



1. ო. ლორთქიფანიძე, ნ. მათიაშვილი, რ. ფუფუჩიძე და სხვ. ვანის არქეოლოგიური ექსპედიციის შედეგების შედეგები, სხვადასხვა არქეოლოგიური კვლევა-ძიება, თბ., 1974, გვ. 45-52.

2. ყანწი-რიტონების შესახებ იხ. გ. გამყრელიძე, ცენტრალური კოლხეთის ძველი ნამოსახლარები, თბ., 1982, გვ. 76.

3. Н. Н. Матнашвили, Эллинизм и религиозные верования Древних колхов. Материалы III симпозиума по древней истории Причерноморья. Тб., 1985, стр. 489—497.

4. P. Foucart, Le culte de Dionisos en Atique, Paris, 1904, p. 26.



თერჯოლის რაიონი მდიდარია ისტორიული ძეგლებით: ციხესიმაგრეებით, ეკლესია-მონასტრებით და სხვ. მათ შორის, განსაკუთრებით აღსანიშნავია სკანდეს ციხესიმაგრე, ადრეფეოდალური ხანის უძველესი ისტორიული ძეგლი.

იგი მდებარეობს თერჯოლის რაიონის სოფ. სკანდეს ჩრდილოეთ მხარეს, მაღალ, საკმაოდ ძნელად მისასვლელ მთაზე. ციხის სიმაღლე 120 მეტრია. მას სამხრეთის მხრიდან ჩამოუდის ბერისწყაროს, ანუ სათავის წყაროს ლეღე, ხოლო ჩრდილოეთიდან — პატარა ნაკადული, რომელსაც ადგილობრივი მცხოვრებნი გვირაბის ლეღეს ან „გურამლეღეს“ უწოდებენ. სკანდეს ციხის დღეისათვის გადარჩენილ ნანგრევებს 7000 კვ. მ. ფართობი უჭირავს.

გადმოცემა სკანდეს ციხის აშენებას ალექსანდრე მაკედონელს უკავშირებს, რომელსაც აღმოსავლეთის ხალხები „სკანდერს“ უწოდებენ. ისინი ირწმუნებიან, თითქოს ალექსანდრეს 16 ციხესიმაგრე აუშენებია და ყველასთვის თავისი სახელი დაურქმევია. შესაძლოა, ეს ციხესიმაგრე სწორედ ერთი იმ თექვსმეტთაგანია, რომლის შესახებაც კვინტ-კურელიუსი VII წიგნში ლაპარაკობს (1. გვ. 281).

ისტორიული წყაროები და საფორტიფიკაციო ნაგებობათა ანალიზი იმის საფუძველს იძლევა, რომ სკანდეს ციხის აგება ახ. წ. IV ს-ით დავათარიღოთ. მიუხედავად იმისა, რომ სკანდეს ციხე ქართულ სტილზე, ქართველებისთვის დამახასიათებელ ადგილზეა აშენებული, მაინც, ციხის ნანგრევები ცხადყოფენ, რომ აქ გამოყენებულია გვიანრომაულ და ბიზანტიურ არქიტექტურაში მიღებული ე. წ. აგურ-კვადრული წყობა. კედლები აგებულია შედარებით უხეშად გათლილი საშუალო ზომის ქვის კვადრებით, რომელთა რიგებს შიგადაშიგ დატანებული აქვს ბრტყელი აგურის რამდენიმე რიგისაგან შემდგარი სარტყელი. ასეთივე წყობა გვხვდება ჩვენ დასავლეთ საქართველოს ბევრ ციხეზე. (შორაპანში, ნოქალაქეში, ვარდციხეში და სხვ.). ყველაფერი ეს იმაზე მიგვიითბებს, რომ სკანდეს ციხის მშენებლები, მართალია, ქართველი, ადგილობრივი ოსტატები იყვნენ, მაგრამ კარგად იცნობდნენ რომაულ-ბიზანტიურ არქიტექტურას, კერძოდ, საქალაქო-საფორტიფიკაციო არქიტექტურას და ფართოდ იყენებდნენ მას საკუთარ ქალაქთმშენებლობაში (2. გვ. 183).

სკანდეს ციხის შესახებ ყველაზე ადრინდელი ცნობა ეკუთვნის ბიზანტიელ ისტორიკოსს პროკოპი კესარიელს, რომელიც VI ს-ში ცხოვრობდა და მოღვაწეობდა.

პროკოპი კესარიელი, როგორც ბიზანტიის სამეფო კარის ოფიციალური ისტორიკოსი და სარდალ ველიზარის მრჩეველი, მომსწრე იყო ბიზანტიასა და სპარსეთს შორის აღმოსავლეთში ბატონობისათვის წარმოებული ომებისა, რომელთა ასახვას მის თხზულებებში ფართოდ ადგილი უკავია.

პროკოპი მიუთითებს, რომ „ლაზთა ორი ციხეა ზედ იბერიის საზღვრებთან, სკანდა და სარაპანისი (შორაპანი. გ. ს.): ისინი მდებარეობენ მკაცრსა და მეტად ძნელსაველ ადგილებში და ძნელად თუ მიუდგება იმათ კაცი. ამ ციხეებს ლაზები ძველად დიდი გაჭირვებით იცავდნენ, რადგან იქ საზრდო სრული-

ად არაფერი მოდის და აღამიანებს ზურგიით უხდებოდათ იქ სურსათის მიტანა“ (3, გვ. 185—186).

სკანდეს ციხის მნიშვნელობა განსაკუთრებით გაიზარდა VI ს-ში, როცა გამწვავდა წინააღმდეგობა ბიზანტიასა და სპარსეთს შორის. ე. წ. წინააღმდეგობა ომად იქცა ანასტასი კეისრისა (432—518) და მისი მემკვიდრეების — იუსტინე კეისრისა (518—527) და იუსტინიანე დიდის (527—565) დროს.

საომარი ოპერაციები ძირითადად მიმდინარეობდა ლაზიკაში (დასავლეთ საქართველო), ვინაიდან ლაზიკას, ანუ ეგრისს, დიდი სტრატეგიული და ეკონომიური მნიშვნელობა ჰქონდა ორივე მხარისთვის. „იბერიასა და ლაზიკას დიდი ეკონომიური და სტრატეგიული მნიშვნელობა ჰქონდა, — წერს აკად. ს. ყაუხჩიშვილი, — განსაკუთრებით ეს ითქმის ლაზიკაზე, რომელსაც მოეპოვებოდა ისეთი მოსავლიანი კუთხე, როგორც იყო მუხბირისი და ისეთი პირველხარისხოვანი ციხესიმაგრეები, როგორც იყო შორაპანის და სკანდე, არქეოპოლისის და პეტრა“ (4). ამთგან ყველაზედ მნიშვნელოვანი ციხეები იყო შორაპანის და სკანდე (5), რადგანაც, როგორც უკვე აღვნიშნეთ, ისინი იბერიის (ე. ი. ირანელთა გავლენის სფეროს) და ეგრისის (ე. ი. ბიზანტიის გავლენის სფეროს) საზღვრებზე იყვნენ მოქცეულნი. მათ დიდი როლი ენიჭებოდათ არა მარტო ეგრისის აღმოსავლეთი საზღვრის დაცვის თვალსაზრისით, არამედ აღმოსავლეთ ეგრისის ბედ-იზბლისთვისაც, ვინაიდან ვის ხელშიც იქნებოდა სკანდესა და შორაპანის ციხეები, მისთვის უზრუნველყოფილი იყო ლაზიკის მთელ აღმოსავლეთ ტერიტორიაზე ბატონობა.

ირანელთა მხრიდან მოსალოდნელი საფრთხისაგან თავის დასაცავად ბიზანტიამ გადაწყვიტა ეგრისის გამაგრება. იმპერატორმა ლაზიკაში გამოგზავნა ჯარი სარდალ ირენეს მეთაურობით, რომელმაც დაიპირა აქ იბერიის საზღვრებთან მდებარე სკანდესა და შორაპანის ციხეები (6, გვ. 65), და ამ ჯარებით ფიქრობდა ირანის მრავალრიცხოვანი ჯარისგან თავის დაცვას. აქედანაც ჩანს სკანდეს ციხის, როგორც სტრატეგიული პუნქტის, დიდი მნიშვნელობა. ბიზანტიელებმა ციხის შენარჩუნება მცირე ხნით შეძლეს. ამას თავისი მიზეზები ჰქონდა: ეგრისელები განაწყენებულნი იყვნენ, რადგან მათ, ე. ი. ადგილობრივ მოსახლეობას თავის სამშობლოს დაცვასაც კი არ ანდობდნენ, აზიდინებდნენ შორი გზიდან სურსათს, თუმცაღა იგი მაინც არ ყოფნიდათ და ბიზანტიელები იძულებული იყვნენ კოლხთა საკვებით ჭვრით<sup>8</sup> ესაზრდოვათ, რაც მათ ვერ გადაიტანეს დიდი ხნის განმავლობაში, ყოველივე ამის გამო იყო, რომ ბიზანტიელებმა ციხე დაკარგეს. როდესაც 523 წელს იბერიის მეფის გურგენის აჯანყება ირანელთა წინააღმდეგ მარცხით დამთავრდა, მეფე ცოლ-შვილითა და დიდებულებით იძულებული გახდა ეგრისში გახიზნულიყო. გაქცეულთ დაედევნა სპარსეთის ჯარი და შემოჰყვა მათ აღმოსავლეთ ეგრისში. იბერიის მეფემ და დიდებულებმა მოასწრეს შუა ეგრისში წესვლა, ხოლო სპარსელთა ჯარი მიადგა სასაზღვრო ციხეებს — სკანდესა და შორაპანს. მიუხედავად იმისა, რომ სკანდე კარგად იყო გამაგრებული, სპარსელებმა ჩვენს მიერ ზემოთ დასახელებულ მიზეზთა გამო უომრად აიღეს იგი. 523 წლიდან 532 წლამდე სკანდეს ციხე სპარსელებს ეპყრათ. მისი მნიშვნელობა კიდევ უფრო გაიზარდა ეგრი-

<sup>8</sup> სულხან-საბას „სიტყვას კონაში“ ეს სიტყვა ასე აქვს ახსნილი: „ღმოს გავს ფეტვი“.

სის პირველი ქრისტიანი მეფის — წათეს დროს, რომლის მეფედ კურთხევამ 523 წელს ირანის შაჰის დიდი გულისწყრომა გამოაწვია და 528 წელს დიდი ჯარი გამოგზავნა ეგრისში მეფე წათეს დასასჯელად. ამ უკანასკნელს ბიზანტიამ დიდი ჯარი მიაშველა, რითაც მეფემ შესძლო უკუეგდო ირანის შარავანბრის-ხოვანი ლაშქარი, მაგრამ სკანდეს ციხე კვლავ ირანელებს დაარჩათ.

შემდგომ კი, ე. წ. „უვალო ზავით“, რომელიც ბიზანტიის იმპერატორ იუსტინიანეს და ირანის შაჰ ხოსრო I-ს შორის დაიდო 532 წელს, სკანდეს ციხე კვლავ ბიზანტიის ხელში გადავიდა და ირანელი დამპყრობლები ბიზანტიელებმა შეეცვალეს. იმისთვის, რომ სკანდეს ციხე დაებრუნებინათ, ბიზანტიელებმა ირანელებს „სამაგიეროდ ბოლონის ციხე და ფარანგიონი მისცეს“ (3, გვ. 186).

ეგრისის სამეფო ხელისუფლებამ მომავალი გართულებების თავიდან ასაცილებლად, იმისთვის, რომ სპარსელებს მათ წინააღმდეგ არ გამოეყენებინათ, რამდენიმე ციხე, მათ შორის, სკანდესიც, დაანგრიეს და მიწასთან გაასწორეს. მაგრამ საქმეს ამან ვერ უშველა. 542 წელს ეგრისში ბრძოლები განახლდა ბიზანტიასა და სპარსეთს შორის; 551 წელს ირანელებმა სკანდე აიღეს და იქ დანგრეული სკანდეს ციხესიმაგრე აღადგინეს. ამის შემდგომ, თითქმის მეოთხედი საუკუნის განმავლობაში მათ ციხე თავიანთ მფლობელობაში ჰქონდათ.

VII—VIII სს-ში სტრატეგიული თვალსაზრისით კვლავ დიდი როლი ენიჭებოდა სკანდეს ციხეს, რადგან იგი აღმოსავლეთ საქართველოდან მომავალ სახმელეთო გზაზე მდებარეობდა.

საქართველოს გაერთიანების შემდეგ სკანდეს ციხემ თავისი განსაკუთრებული მნიშვნელობა დაკარგა, მაგრამ როგორც ციხესიმაგრე, ის კვლავ განაგრძობდა არსებობას. მის შესახებ ამ პერიოდის ცნობები მეტად მწირია. როგორც ჩანს, სოფელი სკანდე იმ დროისათვის ორად იყო გაყოფილი; ზედა და ქვედა სკანდედ. ამ მოსაზრების საფუძველს იძლევა 1259—1293 წწ. იაკობ დეკანოზის სიტყვები: „...არგუეთს: ზენა სკანდეს ნასყიდსა მამულსა ზედა მემშვილდე დავასახლე კუამლად“ (7, გვ. 143). მაშასადამე, თუკი იყო ზენა სკანდე, უნდა არსებულიყო დაბლა ანუ ქვედა სკანდეც (8, გვ. 7).

თემურლენგის მეექვსე ლაშქრობის დროს, 1401 წელს, მის ურდოებს სკანდეს ციხესიმაგრე მიწასთან გაუსწორებიათ. საქართველოს მეფე ალექსანდრე I დიდს (1412—1442) ციხე კვლავ აღუდგენია.

XV ს-დან ისევ იზრდება სკანდეს ციხის მნიშვნელობა. მას ყურადღებას აქცევს ქართლ-იმერეთის მეფე ბაგრატ VI (1466—1478). იქ შენდება მეფის სასახლე და სკანდე ბაგრატის საზაფხულო რეზიდენციად იქცევა.

XV ს-ის დასასრულს, გაერთიანებული საქართველოს სახელმწიფოდან იმერეთის გამოყოფის შემდეგ სკანდეს ციხის მნიშვნელობა კიდევ უფრო გაიზარდა. საქმე იმაში იყო, რომ XVIII—XIX სს-ის მიჯნამდე მისი მფლობელები იმერეთის მეფეები იყვნენ და ვინც იმერეთის ხელში ჩაგდებას მოიწადინებდა, მას, პირველ რიგში, სკანდეს ციხე უნდა აეღო, შემდეგ კი სხვა ციხეების აღება აღარ უჭირდა.

სკანდეს ციხის შესახებ საინტერესო ცნობებს ვხვდებით ამბროჯი კონტარინის წიგნში „მოგზაურობა სპარსეთში“, იგი 1474—1477 წლებში იმყოფებოდა ირანის შაჰის კარზე, როგორც ვენეციის რესპუბლიკის ელჩი. მას უნდა ეთხოვა უზუნ-ჰასანისთვის ოსმალებთან ომის დაწყება. ამავე მისიით იმყო-

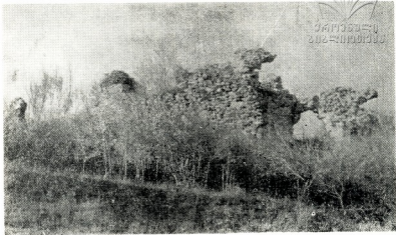
ფებოდა ცოტა უფრო ადრე ირანში იოსაფატ ბარბარო. ამბროჯი კონსტანტინის ორჯერ მოუხდა საქართველოში ყოფნა: პირველად, სპარსეთისკენ მიმავალ, 1474 წლის 20 ივნისიდან 20 ივლისამდე იყო. ის შავი ზღვით ეწვია ბათუმს, გაიარა გურია, ფოთი, სამეგრელო, ქუთაისი, სკანდე, გორი, ლორი და სომხეთის გავლით ისპაჰანში ჩავიდა. იგი მიიღო უზუნ-ჰასანმა, მაგრამ თავისი მისია კონსტანტინე ვერ შეასრულა. სამშობლოში უკან მომავალი, ის 1475 წლის ივნისიდან ოქტომბრამდე იყო საქართველოში, მან დაგვიტოვა ცნობები ბათუმის, ფოთის, გორის, ქუთაისის, სკანდეს, თბილისისა და სხვათა შესახებ. (9, გვ. 31).

XVI ს-ის 80-იანი წლების დასაწყისში იმერეთის სამეფო სახლის წევრთა შორის იფეთქა დინასტიურმა ბრძოლამ. 1583 წელს გარდაიცვალა იმერეთის მეფე გიორგი II და ტახტზე ავიდა მისი 12 წლის შვილი ლევანი, რომლის ხელშიც სხვა ციხესიმაგრეებთან ერთად სკანდეს ციხეც გადავიდა, მაგრამ მისმა ბიძამ კონსტანტინემ სხვა ციხეებთან ერთად ააჯანყა სკანდეს ციხეც, რითაც დიდი უპირატესობის მოპოვება შესძლო. მან დაიკავა სკანდე, კაცხი და ზოგიერთი სხვა ციხესიმაგრე. კონსტანტინე თავს უკვე მეფედ სთვლიდა, მაგრამ ლევანი დაუკავშირდა მამია დადიანს, იგი ჩაერია საქმეში და მისი დახმარებით კონსტანტინე დამარცხებულ იქნა.

1590 წელს მამია დადიანის მხარდაჭერით და ხელშეწყობით იმერეთში როსტომ კონსტანტინეს ძე გამეფდა (1590—1605). გურიელმა ოსმალების დახმარებით გააძევა ის და მეფედ დასვა იმერეთის სამეფო სახლის წევრი ბაგრატ ძეიმურაზის ძე. ამ დროს ქართლის მეფე სიმონ I გადავიდა იმერეთში, აიღო ქუთაისი, ბაგრატი დაიჭირა, მძევლები წამოიყვანა და ქართლში დაბრუნდა, როსტომი ამასობაში მამია დადიანის შემდეგ გამთავრებულ მანუჩართან ჩავიდა დანმარების საქმენელად. მანაც არ დააყოვნა, აიღო ქუთაისი და ისევ როსტომი დასვა ტახტზე.

დადიანის ასეთი საქმიანობა სვიმონ მეფის წინააღმდეგ მოქმედებას ნიშნავდა. სვიმონს მხარს უჭერდნენ იმერეთის თავადები ჩხეიძეები, წულუკიძეები, აბაშიძეები, წერეთლები და სხვ. სვიმონმა დიდი ჯარი შეკრიბა, რომელიც ზარბაზნებითაც იყო აღჭურვილი და ახალი ლაშქრობა მოაწყო დასავლეთ საქართველოში, აიღო სკანდეს, კვარას, კაცხის, სვერის ციხესიმაგრე, ქუთაისი და ყველგან თავისი გარნიზონი ჩააყენა. როსტომ მეფე ისევ მანუჩართან გაიქცა. სვიმონი გამოუდგა გაქცეულ როსტომს, რომელიც ერთადერთი დარჩენილიყო იმერეთის სამეფო საგვარეულოდან და სხვა ტახტის კანონიერი პრეტენდენტი არავინ ჩანდა, ამიტომ მის ხელში ჩაგდება იმერეთის შემოერთება უზრუნველყოფილი იქნებოდა. მაგრამ ოფშკვითთან ბრძოლაში სვიმონი დამარცხდა და ქართლში გადმოვიდა, ხოლო იმერეთის ტახტს ისევ როსტომი დაეუფლა. სვიმონ მეფის მიერ იმერეთის შემოერთებისათვის წარმოებული ბრძოლა მარცხით დამთავრდა (10, გვ. 140, 142).

მე-17 ს-ში სკანდეს ციხე კვლავ ინარჩუნებს იმერეთის ერთ-ერთი საიმედო დასაყრდენის სახელს. 1639—1660 წლებში აქ მეფობს ალექსანდრე III. მის დროს იწყება იმერეთის სამეფოს განსაკუთრებული დასუსტების ხანა. ალექსანდრემ აწარმოა მწვავე ბრძოლები სამეგრელოს მთავარ ლევან დადიანთან, რომელმაც მრავალჯერ დაარბია და გაძარცვა იმერეთი; 1646 წლის ლაშქრო-



სკანდეს ციხე.

Крепость Сканде.

ზის დროს მან გადასწვა სკანდე. ალექსანდრეს ჰქონდა ინტენსიური დიპლომატიური ურთიერთობა რუსეთთან (ზოსია ჯაფარიძის ელჩობა მოსკოვს და ტოლოჩანოვ-იველევის ელჩობა (1650—1652 წლებში), ოასაც რეალური შედეგი არ მოჰყოლია.

ალექსანდრეს დროს სკანდე საზღვრულ აგარაკად და სამეფო სახლის რეზიდენციად გადაიქცა. ამ დროისათვის სკანდე, როგორც რუსი ელჩები ტოლოჩანოვი და იველევი აღნიშნავენ, ერთ-ერთ კეთილმოწყობილ ციხესიმაგრედ ითვლებოდა. იგი აშენებული იყო მაღალ მთაზე, „ბუნებრივ ქვაზე“. „მის გარშემო დიდი ხრამები“ (11, გვ. 121) იყო, რომელთაც მტრის დიდი ლაშქარი ვერ მიუღდებოდა. ციხესიმაგრე შემოზღუდული იყო ქვის კედლით, რომლის სიმაღლე 10 საეგენს აღწევდა. კედლების საერთო სიგრძე 600 მეტრი იყო. ციხე-გალავნის კედელში ჩატანებული იყო 3 მაღალი ქვის კოშკი, რომლებზეც ზარბაზნები იდგა. (ერთი მათგანი ინახება ქუთაისის ისტორიულ-ეთნოგრაფიულ მუზეუმში). ამ ზარბაზნებს გირვანქანახევრიანი ყუმბარები ჰქონდათ. ქვის კედლის შიგნით მოთავსებული იყო საზოგადოებრივი დანიშნულების ნაგებობანი (როგორცაა დღეისათვის ნანგრევებად ქცეული ცენტრალური ნაგებობის ნაშთი). ეს შენობა შედგებოდა რამდენიმე ოთახისა და დარბაზისაგან. აქვე იყო საჭურჭლე, სადაც ინახებოდა მეფისა და სამეფოს განძეულობა. სამეფო დარბაზი და სხვა ოთახები მაღალი გემოვნებით იყო გაფორმებული. ციხის გალავნის შიგნით იყო წმინდა გიორგის სახელზე აშენებული ეკლესია. მის ახლოს იდგა მეფის სასახლე. აქვე იყო „ზის მორებისაგან გაკეთებული ბედელი ხორბლით სავსე, მტრის გარემოცვის შემთხვევისთვის... ორი დიდი სარდაფი ღვინისთვის და ორი ზის ჯოხი“ (11, გვ. 121). მარნის ნაშთები (ქვევრები და სხვ.) დღესაც შემორჩენილია ცენტრალური ნაგებობის ჩრდილოეთით.

ციხეს ჰქონდა გვირაბი, რომელიც იწყება ჩრდილოეთის მხარეს მდებარე კოშთან და ჩადის „გურამლეულში“. გვირაბით მარაგდებოდა ციხე სასაფლაო წყლით. სკანდეს ციხესიმაგრეს ჰქონდა საიმედოდ გამაგრებული შესასვლელი.

ციხის გარშემო მდებარე გორაკებზე აშენებულ სახლებში ცხოვრობდნენ სკანდეს მეციხოვნენი. აქვე იყო ბაღი, სადაც მეფე თავისა სახლობით ზაფხულობით ისვენებდა. ამ ადგილს ხალხი დღესაც სასვენებელს უწოდებს.

კახეთის მეფე ვერ ურიგდებოდა მამამდიან როსტომ მეფის ბატონობას ქართლში, 1648 წელს მასთან ბრძოლაში თეიმურაზი დამარცხდა. ამიერიდან თეიმურაზ მეფემ დატოვა აღმოსავლეთ საქართველო და დარჩენილი ცხოვრების უმეტესი წლები სკანდეს ციხეში გაატარა. სწორედ აქ მიმდინარეობდა, როგორც ზემოთ აღვნიშნეთ, დიპლომატიური მოლაპარაკება რუსეთის მეფის ელჩთან 1650—1652 წლებში. აი, როგორ აქვს აღწერილი იგი ნიკიფორე ტოლოჩანოვს; „ივლისის 8, იმის შემდეგ, რაც ალექსანდრე მეფე სიცხეების გამო ციხე სკანდაში გაემგზავრა, მეფის მითითებით, ჩვენ ქალაქის გარეუბნიდან ქუთაისის ციხე-ქალაქში გადავიყვანეთ... ივლისის 19, ალექსანდრე მეფის მიერ გამოგზავნილი ორი აზნაური მოვიდა — ხოსია და პაატა, და თხუთმეტი ციხე-ნი მოიყვანეს. ალექსანდრე მეფეს ებრძანებინა ჩვენ, მცირე ხალხის თანხლებით, მას მთებში ვწვევოდით.

ივლისის 20, ჩვენ ელჩები, ქუთაისის ციხე-ქალაქიდან ალექსანდრე მეფესთან მივედით სკანდეს ციხეში... ჩვენზე მომავრებულმა პირებმა მეფის ბრძანებით ციხე-გალავნის შესასვლელთან გაგვჩაერეს, ხოლო თვით დაწინაურდნენ და მეფეს ეახლნენ ელჩების მისვლის შესახებ ცნობის მოსახსენებლად“ (11, გვ. 109; 118—119)... 1940 წელს პროფ. მ. პოლივეკტოვის მიერ მოპოვებული ცნობებიდან ჩანს, რომ თეიმურაზ მეფის ელჩს თეოფანეს რუსეთის საგარეო საქმეთა საგანგოში განუცხადებია თეიმურაზის დავლებით, რომ 1651 წლის სექტემბერში, როცა ტოლოჩანოვი და მისი ამაღა სკანდეში ალექსანდრე მეფესთან სუფრაზე ისხდნენ, ტოლოჩანოვის სულიერ მამას მიხეილ ხუცესს თეიმურაზის ლანძღვა დაუწყია საჭაროდ“.. (11, გვ. 15).

ტოლოჩანოვმა ამ ელჩობის დროს შეადგინა იმერეთის სახელმწიფოს ციხე-ქალაქების სია. მასში სატახტო ქალაქ ქუთაისისა და გელათის ციხე-გალავნის შემდგომ მოხსენიებულია „ციხე-გალავანი სკანდე“, რომელიც „ქვისაა, ბუნებრივ კლდეზეა დაშენებული, 200 საყენია მის გარშემო წრე“ (11, გვ. 152).

ალექსანდრე III 1660 წელს გარდაიცვალა და იმერეთში გამეფდა ბაგრატ ალექსანდრეს ძე (1660—1681 წწ. ინტერვალებით). იგი იყო ალექსანდრე III-ის შვილი გურიელის ქალთან. მართალია, ბაგრატი მეფე გახდა, მაგრამ სამეფოს ფაქტიურად მისი დედინაცვალი, თეიმურაზ I-ის ასული ნესტან-დარეჯანი განაგებდა. ცოტა ხნის შემდეგ „დარეჯან დედოფალმა თავისი გერი ბაგრატი შესართავად მოინდომა. ბაგრატ არა ქნა“ (12, გვ. 111). მამის დედოფალს „მაცდურები“ შეუჩნდნენ და ბაგრატ მეფის მოკვლა და ტახტის დაკავება ურჩიეს. დარეჯანმა დაუჭერა მათ, მაგრამ ბაგრატი მოსაკლავად ვერ გაიმეტა, თვალელები დასთხარა და ტახტი წაართვა. ამის შემდგომ დედოფალმა სკანდეს ციხეში მყოფ მამას წინადადება მისცა იმერეთის ტახტი დაეკავებინა, მაგრამ



ამ უკანასკნელმა უარი შემოუთვალა, „უჯავრა, სკანდით ქუთაისს არ წაეიდა. დედოფალმაც კუქუნაშვილი, ბაგრატიონად იტყოდენ ვახტანგს, ქმარიდ შეირთო“ (12, გვ. 112). ამით უკმაყოფილო თავადების ნაწილმა ვამიყ დადიანი მოიწვია, ნაწილმა — ვახტანგ V (შაჰნავაზი). დადიანმა მოტყუებით შეიკაყო, დარეჯანი და მისი ქმარი ვახტანგი, რომელსაც თავლები დასთხარა, თვითონ კი თავი მეფედ გამოაცხადა. ამასობაში ვახტანგ V ზემო იმერეთი დაიკავა. დადიანი და ვახტანგი შეთანხმდნენ და საზღვრად ბუჯისწყალი დადეს. ეს მოხდა 1660 წელს. ამ შეთანხმების დროს ვახტანგმა და დადიანმა ურთიერთდამოყვრების პირობა დადეს: ამ უკანასკნელმა თავისი ქალი ვახტანგის ვაჟს, არჩილს, აღუთქვა. მაგრამ მალე თვითონვე დაარღვია პირობა და არჩილისთვის აღუთქმული ქალი, იმერეთის თავად ბეჟან ლოლობერიძეს მისცა. ამიტომ ვახტანგი დიდი ჭარბით შევიდა იმერეთში. დადიანმა შებრძოლება ვერ გაბედა და ოდიშში დაბრუნდა. ვახტანგმა აიღო სვერის, კაცხის და სკანდეს ციხეები. ამ უკანასკნელ ციხეში მან დაატყვევა კახეთის მოხუცებული მეფე თეიმურაზი.

XVIII ს-ში სკანდეს ციხესიმაგრეს კვლავ განსაკუთრებული მნიშვნელობა ჰქონდა იმერეთის მეფეებისთვის. როგორც ვახუშტი ბატონიშვილი წერდა, ამ პერიოდში სკანდესში კვლავა მეფის სასახლე — „არს მთის კალთას, სკანდას, სასახლე მეფეთა და ციხე დიდი, დიდშენი“ (13, გვ. 154).

XVIII ს-ის 20-იანი წლების დასაწყისში იმერეთის ტახტზე ავიდა ალექსანდრე V. იგი დადიანს დაესიძა. დადიანი, გარდა ამისა, მეფის მეურვეობასაც დაეუფლა, მეფეზე უზომო გავლენა მოიპოვა და, ფაქტიურად, იმერეთის მბრძანებელი გახდა. მეფე და დადიანი რაკის ერისთავს, მის ძმა გენათელს და ზ. აბაშიძეს გადაემტერნენ და არაერთხელ აუწიოკეს მამული.

მეფისა და დადიანისაგან ათვალწუნებულმა ერისთავმა და აბაშიძემ არაერთხელ მიმართეს დახმარებისათვის ქართლის მეფე ვახტანგ VI-ს, მაგრამ ამ უკანასკნელმა ოსმალთა რიდით ვერაფერი ვერ გაბედა. ერისთავმა რამდენჯერმე სცადა შეთქმულება მოეწყო მეფის წინააღმდეგ. ბოლოსდაბოლოს, რაკი ვერაფერი გააწყო, ძალის გამოყენება სცადა, 1725 წელს დაესხა თავს სკანდეს ციხეში მყოფ ალექსანდრეს, მაგრამ ციხე ვერ აიღო და ახლომახლო სოფლების აწიოკებითა და ტყვეების წაყვანით დაკმაყოფილდა.

ამ პერიოდისთვის ფეოდალური აშლილობით ისარგებლეს თურქებმა, რომლებმაც ზელთ იგდეს შორაპნის, ქუთაისის, ცუცხვათისა და სხვა ციხეები. ერთ-ერთი ციხესიმაგრე, სადაც შეიძლებოდა თავი შეეფარებინათ იმერეთის მეფეებს, იყო სკანდე, რადგან იგი ძლიერ გამაგრებული და გეოგრაფიულადაც მონებრებულ ადგილზე მდებარეობდა.

მისი მნიშვნელობა კიდევ უფრო გაიზარდა მას შემდეგ, რაც იმერეთის სამეფო ტახტზე სოლომონ I (1752—1784) ავიდა.

იგი აქტიურად შეუდგა ეკლესიებისა და ციხესიმაგრეების რესტავრაციას; მნიშვნელოვნად ამაღლა სკანდეს ციხის დანიშნულება და მისი სტრატეგიული როლი ქვეყნის დაცვის საქმეში. 1765 წელს სოლომონმა ტახტი დაკარგა, მაგრამ 3 წლის შემდეგ სკანდეს ციხესთან გამართულ ბრძოლაში გამარჯვებით მოახერხა მისი დაბრუნება. მეფე სკანდეს ციხეში ხშირად ხვდებოდა უცხოელ დიპლომატებს.

იმერეთის სამეფოს რუსეთთან შეერთების შემდეგ სკანდეს ციხემ თავისი

მნიშვნელობა დაკარგა. ის დაცარიელდა და უპატრონოდ იქნა მიტოვებული. სწორედ ამ დანგრეულ, ქამთა სივეისაგან იავარქმნილ ციხეში გაიარა XX ს-ის 30-იანი წლების დასაწყისში ექსპედიციის დროს დიდმა ჰართველმა ისტორიკოსმა აკადემიკოსმა ნიკო ბერძენიშვილმა: „სკანდინავიის მეტად ხალისდაკარგულ ქვეყანაში ვატანეთ, უხეირო გზამ და საუცხოვო ღვინომ ერთი მეორეს შეუწო ხელი და სკანდინავიის ძველი ციხეში, რომელსაც თლილი ქვის პერანგს დიდის გულმოდგინებით აცლიან ადგილობრივი მკვიდრნი, საფუძვლიანად გამოვიძინეთ, სკანდინავიის გადარჩენილია საერო შენობის მოზრდილი ნაწილი საინტერესო თაღებით. თუ განსაკუთრებული ზომები არა, ეს ძველი ჩქარა დაიღუპება გაუზომელ-შეუსწავლელი“.

როგორც უკვე აღვნიშნეთ, ციხის დღეისთვის გადარჩენილ ნანგრევებს 7000 კვ მ. ფართობი უჭირავს. შედარებით კარგადაა შემორჩენილი ცენტრალური ნაგებობა, აღმოსავლეთის კედელი ეკლესიის ნაწილი და ა. შ.

სამწუხაროდ, იმის გამო, რომ ციხეს წლების განმავლობაში მიმხედავი არ ჰყავდა, მისგან მხოლოდ შემოდასახელებული ნაშთები შემორჩა. სამაგიეროდ, არქეოლოგიური გათხრები უამრავ და სხვ. საინტერესო აღმოჩენას გვპირდება. ციხე ელოდება არქეოლოგის წერაქვს.

ჩვენი დიდი სურვილია და საქმესაც არაგებს, თუ სათანადო ორგანიზაციების მიერ გამოიყოფა სახსრები ციხის ნაწილობრივ შეკეთებისა და არქეოლოგიური ექსპედიციის დასაფინანსებლად.

1. შარდენის მოგზაურობა. გამომცემლობა „მეცნიერება“, თბ., 1975.
2. საქართველოს ისტორიის ნარკვევები, ტ. II.
3. გეორგიკა, ბიზანტიელი მწერლების ცნობები საქართველოს შესახებ, პროკოპი კესარიელი, ტ. II, გამომცემლობა „მეცნიერება“, თბ., 1965.
4. „მეცნიერება და ტექნიკა“, 1960, № 5, აღ. ბუცხრიკიძე, „სკანდინავიის ციხე“.
5. ვახუთი „წიხისეა“ (თერჯოლის რ-ნი).
6. ს. ჯანაშია, ფეოდალური რევოლუცია საქართველოში, საბ. უნივერსიტეტის გამომცემლობა, ტფილისი, 1935.
7. ქართული ისტორიული საბუთების კორპუსი, ტ. I, გამომცემლობა „მეცნიერება“, თბ., 1984.
8. ნ. ბერძენიშვილი, საქართველოს ისტორიის საკითხები, ტ. I, საქ. მეცნ. აკადემიის გამომცემლობა, თბ., 1964.
9. საქართველოს ისტორიის ნარკვევები, ტ. III.
10. საქართველოს ისტორიის ნარკვევები, ტ. IV.
11. ტოლოჩანოვის იმერეთში ელჩობის მუხლობრივი აღწერილობა, 1650-1652, გამომცემლობა „მეცნიერება“, თბ., 1970.
12. ცხოვრება საქართველოში (პარიზის ქრონიკა), საქ. ისტორიის წყაროები, გამომცემლობა „მეცნიერება“, თბ., 1980.
13. ვახუშტი ბაგრატიონი, „აღწერა სამეფოსა საქართველოში“ (საქართველოს გეოგრაფია), თბუ-ს გამომცემლობა, თბ., 1941.



გომისჯვარი მდებარეობს კასპის რაიონში, თბილისი-გორის ძველი გზის (ძვევზე გამავალი), მარცხნივ, სოფელ თელათგორის სამხრეთ აღმოსავლეთით, თბილისიდან 35 კმ-ზე, თრიალეთის ქედის ჩრდილო კალთაზე. დასავლეთით მას ჩამოუღის პატარა მდინარე ლავრის ხევი. სოფლის სამხრეთ განაპირას არის ძველი ნასოფლარი, მის აღმოსავლეთით შემორჩენილია სასახლის იუ ციხე-დარბაზის ნანგრევთა კომპლექსი.

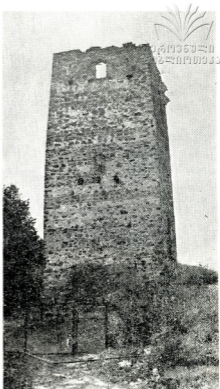
ყველაზე კარგად დაცულია ოთხკუთხა კოშკი. ამჟამად შემორჩენილია 5 სართული. კოშკს შესასვლელი დასავლეთით, მეორე სართულზე აქვს გამართული. კარის სარკველის ქვაზე შეიმჩნევა მხედრული წარწერის კვალი. ჩანს წარწერა დიდი ყოფილა, მაგრამ ისეა დაზიანებული, რომ ამჟამად არცერთი სიტყვა აღარ იკითხება. კოშკის დასავლეთით, უშუალოდ მასზედ მიდგმული ყოფილა დიდი შენობა, რომლის მხოლოდ საძირკველი ჩანს ალაგ-ალაგ: სავარაუდოა, რომ ეს სასახლის ნანგრევებია. კოშკის დასავლეთით 70 მეტრზე დგას დარბაზული პატარა ეკლესია, რომელსაც ახლა „წითელ საყდარს“ უწოდებს მოსახლეობა. ეკლესია ძირითადად ნაგებია ქვით, შიგნითაა გამოყენებულია აგური (სარკმელთა და კარის თავი, ეკლესიის თალი, კუთხეები და სხვა კონსტრუქციული დეტალები). ეკლესიის აღმოსავლეთ ფასადზე მცირედ შერჩენილია შეღებისობა და მასზედ წითელი საღებავებით მოხატული ფრესკები. კარგად ჩანს ამოღებული ჯვარი და შეიმჩნევა კვალი, რაღაც სიუჟეტური კომპოზიციისა. აღმათ სწორედ ამ აგურისა და წითელი საღებავებით მოხატულობის გამო უწოდებს ხალხი მას „წითელ ეკლესიას“. ამ ეკლესიიდან სამხრეთ-დასავლეთით, 100-ოდე მეტრზე, ნასოფლარის ტერიტორიაზე კიდევ დგას ერთი დარბაზული ეკლესია. „წითელი ეკლესიის“ აღმოსავლეთ ფასადზე, სარკმლის თავზე ამჟამად შეიმჩნევა, რომ ერთი ქვა ამოღებულია. მოსახლეობის თქმით აქ წარწერიანი ქვა ყოფილა და ადრე ამოუღიათ. გვაჩვენებს ერთი ძველი სალორე, რომლის კედელში შიგნიდან, ჩაუდგამთ ეკლესიიდან ამოღებული ეს წარწერიანი ქვა. არქეოლოგიური კვლევის ცენტრის კასპის რაიონის ექსპედიციამ ეს ქვა ამოიღო და ჩაიტანა კასპის მხარეთმცოდნეობის მუზეუმში. წარწერა გამოკვეთილი აქვს ე. ბერიძეს და ასე იკითხება:

1. ქ. მად უფლისად წოდებული და მკერდსა სიტყუისა ღთისასა მიყრდნ
2. ობოლო, ძეო ქუხილისაო იოვანე მახარობელო, ღთის მეტყველო, მეოზ მეყავ დღესა მ
3. ას ზარის სარკდელსა, წინაშე მეუფისა, ოდეს ენანი დადუმდეს და საქმენი და
4. დადებდნენ, ძესა სულ კურთხეულისა მეფის ვახტანგისასა. რომელსა
5. ეწოდებოდა სპარსთა ენათა მიერ შაჰნავაზ, ლეონს და თანა მეცხედრესა და ძ.
6. ეთა ჩვენთა. ამინ. ადამს აქეთ შვიდი ათას რუბ ტობ თვესა სეკდენბერს კვ. (1).

წარწერა, როგორც ჩანს, კარგად არის დათარიღებული — 1684 წლის სექ-

გომისჯვარი. კოშკი. ზედი ჩრდილოეთი-  
დან. ავტორის ფოტო.

Гомсѣджвари. Башня. Вид с севера.  
Фото автора.



ტემბრის 26. ეკლესია აუგია ლევანს, ვახტანგ V შაჰნავაზის ძეს, ვახტანგ VI მამას. ეკლესიის სამხრეთით, შვიდიოდე მეტრზე დგას თაღოვანი ნაგებობის ნანგრევები.

ექსპედიციამ 1979 წელს აქ ჩაატარა მცირე დაზვერვითი ვაითრები, რამაც დაადასტურა, რომ თაღოვანი ნაგებობა აუზიანი წყაროა. თალი შეისრულია და აგურიითაა გადაყვანილი. აუზი მოლესილია ჰიდრაულიკური ხსნარით. სამხრეთ კედელში შემოდის კერამიკული მილი. აუზს ჩრდილო, წინა კედელი მთლიანი ქვისა აქვს, წყაროს თალი ძალზე სქელია და ზემოდან მოსწორებული. ვფიქრობთ, მასზედ ფანჯატურის ტიპის სამრეკლო იდგა.

კოშკის ჩრდილო-დასავლეთ კუთხეზე მიდგმულია კომპლექსის გალავნის ერთი კედელი, რომელიც სწორხაზოვნად მიიმართება ჩრდილო-დასავლეთით დაახლოებით 80 მეტრის სიგრძეზე, მერე აღარაა შერჩენილი. გალავანს კოშკიდან 40 მეტრზე ნახევარწრიული ბურჯი აქვს. მთელი კომპლექსი ერთად აგებული ჩანს ლევანის მიერ, ალბათ თავის საუფლისწულო მამულში.

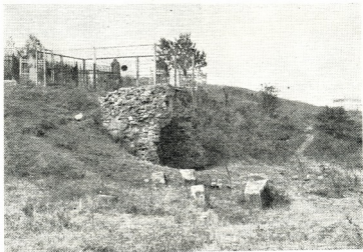


გომისქვარი. „წითელი ტელესია“. ხედი სამხრეთ-აღმოსავლეთიდან, ავტორის ფოტო.

Гомисджвари. «Красная церковь». Вид с северо-востока. Фото автора.

გომისქვარი. წყარო. ხედი აღმოსავლეთიდან, ავტორის ფოტო.

Гомисджвари. Родник. Вид с востока. Фото автора.



ლევანი ძალზე საინტერესო და უბედური პიროვნება იყო, ისე როგორც ბევრი იმდროინდელი მოღვაწე.

შაჰნავაზის მიცვალების შემდეგ, როგორც ცნობილია ქართლში (დამკვიდრ) რდა, გიორგი, ვახტანგის უფროსი ვაჟი, ლევანი მას ერთგულად ემსახურებოდა. მისი დავალებით ლევანი ლაშქარავს ქსნის ხევს, განდევნის იესეს და ერისთავად დასვამს დათუნას, შალვა ერისთავის (წამებულის) ძეს. მალე გიორგი მიდის შაჰ-სულეიმანთან ქართლის დასამტკიცებლად. გიორგი ქართლის გამგედ ნიშნავს ლევანს. გიორგი ქართლში დაბრუნდა მეფედ 1676 წელს. 1678 წელს შაჰმა მოითხოვა ლევანის ირანში გაწვევა, რადგან იგი მიაჩნდათ გიორგის იმ საქმეთა წარმართველად, რომელიც შაჰის პოლიტიკას ეწინააღმდეგებოდა, კერძოდ ლევანს მიაწერდნენ არჩილის მოწვევას კახეთში გასამეფებლად. იმ წელს ლევანი ირანს არ წასულა, ამ დროს მას მოჰკვდომია მეუღლე, გურიელის ასული თეთა, რომლისაგან ყავდა ვაჟები — ქაიხოსრო, ვახტანგ (შემდგომში მეფე) და დომენტი (შემდგომში კათალიკოსი) და ასული ხუარამ-ზე. ლევანს, 1680 წელს, მეორე ცოლად შეურთავს გიორგი ავალიშვილის ასული თინათინ, რომლისგან ეყოლა იესე, სვიმონ და თეიმურაზ.

აღბათ, სწორედ ამ ხანებში იწყებს ლევანი თავის საუფლისწულოში ამ კომპლექსის მშენებლობას.

ბოლოს და ბოლოს ლევანი 1688 წელს მიდის ირანში. აქ მას აპატიმრებს შაჰი და გზავნის პერასს. შაჰმა გიორგიც მოითხოვა ირანს (ამ დროს ქართლში აშლილობა და ურთიერთს მიხდომია). ქართლში აგზავნის ერეკლე I-ს მეფედ. გიორგი აჯანყებულია. ლევანის ცოლშვილი გიორგი ავალიშვილთანაა გახიზნული. უნდათ მათი დაპატიმრება, მაგრამ ვერ ახერხებენ. მაშინ ქაიხოსრო ციციშვილი თავს ესხმის ლევანის საუფლისწულოს და „იავარყო ქონება ლევანისა სრულად“. უნდა ვიფიქროთ, რომ სწორედ ამ დროსაა დანგრეული გომისკვარის ლევანისეული სასახლე. რადგანაც ლევან ბატონიშვილის თავგადასავალი აგრერიგად არაა ფართო საზოგადოებისათვის ცნობილი, ორიოდვე სიტყვა ქმდე.

ამ დროისათვის ირანში ტახტზე დაჯდა შაჰსულეიმანის ვაჟი შაჰსულთან და ირანის დამოკიდებულება ქართლის მიმართ იცვლება. ახალმა შაჰმა ლევანი 1694 წელს გაათავისუფლა პატიმრობიდან. ორი წლის შემდეგ, 1696 წელს გიორგი მიდის ირანში, მას იქ ხვდება ლევანი. შაჰი გიორგის საგამგეოდ აძლევს ქირმანს და ავალებს იქ აჯანყებული ტომების დასჯა-დამშვიდებას. გიორგი მეწინავედ აგზავნის თავის ძმას ლევანს, რომელიც აჯანყებულ ტომების დამორჩილებას წარმატებით იწყებს. ამის ჯილდოდ შაჰი ლევანს აძლევს ირანის მსაჯულთხუცესობას. ქართლში ისევ ერეკლე I-ია. ლევანის ვაჟი ვახტანგი იმერეთშია გახიზნული და ხეფინის ხევში ზის. გიორგი შაჰის წინაშე აყენებს საკითხს — თუ იმერეთში მყოფ ვახტანგს არ შევეწევითო იგი რუსეთს წავაო. ამ ულტიმატუმის შემდეგ შაჰი სწერს ერეკლეს — გადმოიყვანოს ვახტანგი ქართლში და მისცეს მამამისის, ლევანის „ყოველნი საუფლისწულონი“ (ვახტანგის ერთერთი საუფლისწულო და აღბათ ადრე ლევანისა, იყო ლიხავის ხეობაში, ცხინვალის ზემოთ, თირის მონასტრის მიდამოებში). ვახტანგი მიდის თბილისს 1701 წელს.

ლევანს 1703 წელს, ივლისის 15-ს აგზავნიან ქართლში, რათა ვახტანგს დაეხმაროს ქართლის საქმეების მოწესრიგებაში და ირანს გიორგისათვის ლაშქრის გასაგზავნად. ლევანმა განაგნა ყოველნი საქმენი ქართლისანი<sup>1</sup>, გიორგის ირანს გაუგზავნა 2000 მხედარი. ქართლში დარჩა 15 თვე და 1704 წელს სექტემბრის 26 ბრუნდება ირანს, ხოლო ქართლში გამგებლად ტოვებს ვახტანგს, თავის ძეს.

ირანში ლევანმა გიორგისთან ერთად, ავღანი და სხვა აჯანყებული ტომების ირანის ტახტისათვის დასამორჩილებლად ბევრი ბრძოლა გადაიხადა. ბევრზე-ბევრი მოიგო და ღალატით დაიღუპა 1709 წელს მაისის თვეში<sup>2</sup>.

აი ასეთი მრავალნატანჯი კაცის კარგად დათარიღებული ნასახლარია გომისჯვარში. კომპლექსის ცალკეული ნაწილები დასანგრევადაა განწირული. კოშკის სამხრეთ-დასავლეთი კუთხე გამონგრეულია და ალბათ მალე მთელი კოშკი დაინგრევა. დასანგრევადაა განწირული წითელი ეკლესიაცა და წყაროც. ამიტომ გადაუდებელ საქმედ მიგვაჩნია კომპლექსის შესწავლა და კონსერვაცია.

<sup>1</sup> ე. ბერიძე, წინარეხი — გომისჯვარი — სასტორო, საქართველოს სსრ მეცნიერებათა აკადემიის მოამბე, ტ. IV, № 6, 1943.

<sup>2</sup> ბატონიშვილი ვახუშტი, აღწერა სამეფოსა საქართველოსა, ქართლის ცხოვრება IV, ტექსტი დადგენილი ყველა ძირითადი ხელნაწერის მიხედვით ს. ყაუხჩიშვილის მიერ, თბ., 1973.



**ნეძიხის სამაროვანზე მოკოვებული მცირე პლასტიკის ნიშნები**

ნეძიხის სამაროვანი მდებარეობს სოფ. ნეძიხის (დუშეთის რაიონი) ჩრდილოეთ ნაწილში, მდ. ფშავის არაგვის მარჯვენა ნაპირზე, სოფ. თვალის ზიდიდან 6 კმ-ზე. ძველი აღმოჩნდა დატბორვის ზონიდან გადმოსახლებულთათვის სახლების მშენებლობის დროს 1985 წლის იანვარში, რის დროსაც დაინგრა რამდენიმე სამარბი. ძველის გადარჩენის მიზნით 1985 წელსვე საქ. მეცნიერებათა აკადემიის ივ. ჯავახიშვილის სახ. ისტორიის, არქეოლოგიის და ეთნოგრაფიის ინსტიტუტის არქეოლოგიური კვლევის ცენტრის ექსპედიციამ დაიწყო დაზიანებული სამარბების თხრა. შემდგომ საგანგებო რაზმი (ხელმძღვანელი ც. რობაქიძე) ოთხი არქეოლოგიური სეზონის განმავლობაში (1985—1988 წწ.) იკვლევდა სამაროვანს, რომელიც თითქმის მთლიანად მოიცავდა სიმონ ცაბურაშვილის კარ-მიდამოს. სულ შესწავლილია 300 სამარბი, რომელთა შორის გამოიყოფა ორი ტიპი: ქვისსამარბები და ორმოსამარბები, რამდენიმე ქვეტიპით: ა) ორმოსამარბები, ბ) ქვებით შემოზღუდული ორმოსამარბები, გ) ქვისფილებით გადახურული ორმოსამარბები და დ) ძელებით გადახურული ორმოსამარბები, რასაც ადასტურებს ზოგიერთ სამარბში აღმოჩენილი დანახშირებული ძელის ანაბეჭდები. (ჩონჩხის ზემოდან 20 სმ სიმაღლეზე). ძელის ანაბეჭდები დამოწმებულია ქვის ფილებით გადახურულ სამარბებშიც.

ჩონჩხის დამხრობა ორმოსამარბებში სხვადასხვაგვარია: გვხვდება თავით დასავლეთით ან სამხრეთით დამხრობილი სამარბები, თუმც კარბობს თავით სამხრეთისაკენ დამხრობილი. უმეტესობა დაკრძალულია კიდურებმობრილი მარჯვენა ან მარცხენა გვერდზე. გვხვდება აგრეთვე გაშოტილი პოხაც.

ქვისსამარბებში დაკრძალვის წესი ქრისტიანულია თავით დასავლეთისაკენ, პირისაბით აღმოსავლეთისაკენ, ოღონდ გაშოტილ პოხასთან ერთად გვხვდება კიდურებმობრილი ჩონჩხებიც.

ქვისსამარბების უმრავლესობა კოლექტიურია, საყურადღებოა ცალკეულ სამარბთა სტრატეგრაფიაც. ზოგიერთ ქვისსამარბის ფსკერზე დადასტურებულია მობრილი პოხა, ხოლო ზედა მიცვალებული კი გაშოტილია დაკრძალული, რაც ნათლად მიგვითითებს ქრისტიანობაზე გარდამავალი ხანის იმ პროცესებზე, რასაც თან ახლდა დაკრძალვის ქრისტიანული რიტუალის შემოღება.

ორმოსამარბებში დამოწმებულია ცხოველის ძვლების აღმოჩენის შემთხვევა (მიცვალებულის თავთან, ფეხებთან ან გვერდზე), რაც იმის მოწმობაა, რომ წინაქრისტიანულ ხანაში წესად ყოფილა სამარბში საიქაო საგზლის ჩატანება.

ნეძიხის სამაროვანზე, განსაკუთრებით ორმოსამარბებში, აღმოჩენილია მრავალრიცხოვანი და მრავალფეროვანი ინვენტარი, რომელთა შორის გვხვდება: თიხის ნაწარმი (ხელაღები, სასმისები, კოჭები, ქოთნები); რკინის სამეურნეო და საბრძოლო იარაღი (დანები, შუბისპირები, ისრის წვერები, ცულები, ხელეჩო, მუჯირა, ხმლები და სხვა); სამკაული (ბეჭდები, საყურეები, სამაჭურები, მძივები, მედალიონი წნული ძეწყვით); ვერცხლისა და მინის სასმისი; ვერცხლის თასი, აგრეთვე ტანისამოსთან დაკავშირებული ნივთები (მშვილდსაკინძები, სა-



კინძები, აბზინდები, (ცხოველის გამოსახულებიანი შესაბნელები და სხვა); ამულეტები (საკოდები ფრინველის, ცხოველის გამოსახულებით, ცხოველთა გაბერებული კბილები და ნაღისებრი საკოდები); საბეჭდავები, შედარებით ცუდად მონეტები.

ზემოთ ჩამოთვლილ ნივთსამკაულის გარდა სამაროვნის მთელ ფართობზე ფენებში დიდი რაოდენობითაა მოპოვებული ნივთსამკაული, რომელიც დანგრეულ სამარბებს ეკუთვნის. ფენისეული მასალა ტიპოლოგიურად და ქრონოლოგიურად იდენტურია სამარბეული ნივთსამკაულისა.

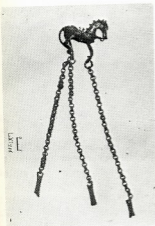
სამაროვანზე მოპოვებულ მასალებს შორის მნიშვნელოვანი ადგილი უჭირავს მცირე პლასტიკის საკმაოდ მრავალფეროვან ნიმუშებს, რომელთა შორის გამოირჩევა: ფრინველის, ირმის, ჭიხვის, ვერძის, ცხენის და სხვა გამოსახულებები. ცხოველთა გამოსახულებებით შემკულია ვერცხლისა და ბრინჯაოს ზოგიერთი სამაჯურებიც, ზოლო ბრინჯაოს ერთ ბუნიკზე ცხოველის თავია გამოსახული. სულ სამაროვანზე მცირე პლასტიკის 28 ნიმუშია აღმოჩენილი, რომელთა დასამზადებლად ბრინჯაო და ვერცხლია გამოყენებული. ქვემოთ აღწერთ რამდენიმე „შესაბნევს“ ცხენისა და ირმის გამოსახულებით.

**შესაბნევი ვერცხლის, ცხენის გამოსახულებით.** ცხოველი მოცემულია მარჯვენა პროფილში, ცხენის მარჯვენა მხარე რეალისტურადაა დამუშავებული. აქვს ჰორელიეფური ნაკეთები, მღალაი კისერი, კარგად შეკრეპილი ფაფარით, რომელზედაც ხუთი შევრილია დატოვებული. საყურადღებოა, რომ გამოსახულებას აქვს ორივე ყური და მათ შორის ჩაშვებული დაწნული ფაფარი. თვალები და ნესტო გამოხატულია რელიეფური რგოლებით. პირში გამოდებულია ლაგამის მარჯვენა თოკისებურად დაწნული ღვედი. ზურგზე ადგას მსუბუქი ორი ნახევარგოლით გამოსახული უნაგირი, რომელიც დამაგრებულია მკერდისა და კუდის ღვედებით. ერთი ასეთივე ღვედი ერთკმის მუცელზეც. დიდი სიზუსტითაა დამუშავებული მარჯვენა ფეხის ჩლიქები. კუდი მარჯვენა ფეხზეა მირჩილული, რომელიც ბოლოში დისკოსებრაა ჩახვეული. გაცილებით უფრო სქემატურია ცხენის მარცხენა მხარე, რომელიც ამ ნივთის დანიშნულების გამო არ ჩანდა (უხილავი იყო) და ამდენად მის დეტალურ დამუშავებაზე ხელოსანს არ უზრუნია.

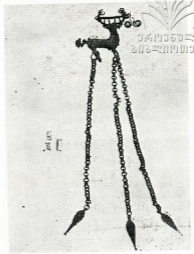
მარცხენა მხარე შეღრმავებულია, წინა ფეხის დანიშნულების მქონე ღერაკი მთავრდება შიგნით გადაბრლი კაუჭით, რომელშიაც ამოდებული ყოფილა რკინის ენის წვერი. ენა აღარ გააჩნია. წინა და უკანა ფეხები ერთმანეთთან გამირებულიაა გაერთიანებული ჩლიქის დონეზე, რომელზედაც ბრინჯაოს ძეწკვებია ჩამოკიდებული, ძეწკვები ბრტყელი მართკუთხედისებრი ფირფიტებით ბოლოვდება. წინა ფეხზე ერთი ძეწკვი აქვს, უკანაზე ორი. ენა მიმაგრებული ყოფილა უკანა მარცხენა ფეხის დანიშნულების მქონე ბრინჯაოს მრგვალ ღერაკზე. ცხენის ხილული მხარე მხატვრულადაცაა დამუშავებული. კისერზე და გავაზე მზის სიმბოლური გამოსახულებაა, ღვედები კი თევზიფხური ორნამენტითაა შემკული.

ზომები: გამოსახულების სიგრძე — 7,1 სმ, სიმაღლე — 6,5 სმ, ტანის სიმაღლე 5,1 სმ, რახტის ღვედის სიგანე — 0,3 სმ.

**შესაბნევი ბრინჯაოსი,** წარმოადგენს ირმის ჰორელიეფურ გამოსახულებას, რომელიც დგას მარჯვენა პროფილში, სახით მნახველისაყენ. ხილული



სურ.



სურ.

შესაბნევი ვერცხლის, ცხენის გამოსახულებით. ფოტო გ. ქაშიაშვილის.

შესაბნევი ბრინჯაოსი, ირმის გამოსახულებით. ფოტო გ. ქაშიაშვილის.

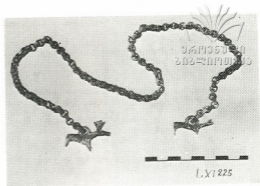
Застежка серебряная с изображением коня. Фото Г. Кашиашвили.

Застежка бронзовая с изображением оленя. Фото Г. Кашиашвили.

ნახევარი შესრულებულია რეალისტურ მანერაში, მარჯვენა ორი ფეხი, გავა, მუცელი და კისერი გადმოცემულია იმდენად მაღალი რელიეფით, რომ იქმნება მოცულობითი შთაბეჭდილება. გავაზე ოდნავ არაპროპორციულად აქვს გამოყვანილი მცირე აპრებილი კუდი და რგოლი, რომელზედაც მედალიონი ყოფილა დამაგრებული. თავი რამდენადმე სქემატური და პირობითია. ზომაზე მეტად წაგრძელებულ დრუნჩზე აქვს ორი ნესტო. ქვედა ტუჩზე უძრავად მიმაგრებულია მცირე რგოლი, რომელზედაც ასეთივე რგოლით თხელფურცლოვანი მედალიონია ჩამოხმული. რელიეფური ბურთულებითაა გადმოცემული ირმის თვალები. რეალისტურად გამოსახულ დაკვეცილ ყურებს შორის აღმართულია წყვილი ქორბუდა რქა თვითელი შვიდი შეერილით. ყურები გახვრტილია და მცირე რგოლებია ჩამოხმული. რქების განიერ ნაწილში გარდიგარდმოდ დამაგრებულია წნული ღერაკი, რომლის ბოლოები მთავრდება ძეწკვის თუ მედალიონის ჩამოსაკიდი რგოლებით (მარცხენა მხარეს რგოლთან აღმოჩნდა დუგმისებრი საკიდი).

ირმის გამოსახულების მარცხენა არაბილული მხარე დამუშავებულია მეტად სქემატურად. ცხოველის ტანი შეღრმავებულია, ხოლო წინა ფეხის დანიშნულების მქონე ბრინჯაოს ღერი მთავრდება შიგნით გადაგრებილი კაუჭით, რომელშიც ჩდებოდა შესაბნევის ენის წვერი. ასევე პირობითია უკანა ფეხი, რომელიც ფა-

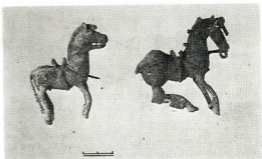
ირმის ქანდაკებები ბრინჯაოს ძეწვეით. ფოტო გ. ქაშიაშვილის.



Изображение оленя с бронзовой цепочкой.  
Фото Г. Кашишвили.

შესაბნევი ვერცხლისა და ბრინჯაოსი, ცხენების გამოსახულებით. ფოტო გ. ქაშიაშვილის.

Застежки серебряные и бронзовые с изображением коней.  
Фото Г. Кашишвили.



ქტიურად ბრინჯაოს ღერს წარმოადგენს. მარჯვენა და მარცხენა ფეხები ერთიმეორესთან ორ-ორი მოკლე გამირითაა გაერთიანებული, რომელზედაც ბრინჯაოს ძეწვევებია ჩამოხმული, წინა ფეხზე კი წყვილი, უკანაზე ერთი ძეწვევი, რომლებიც თბელფურცლოვანი ბრინჯაოსაგან დამზადებული ფოთლებით ბოლოვდება. სამივე ფოთოლი კონუსური ბურცობითაა დაბოლოვებული. ზედაპირი კი კონცენტრული წრეებითაა ორნამენტირებული. ძეწვევის თვითეული რგოლი ბრტყელია და წრიულად მოხრილი. შესაბნევი ენა, რომელიც რკინისა ყოფილა ფუძით შემოხვეულია უკანა „ფეხის“ — ზედა ნაწილზე. ირმის ხილული მხარე მხატვრულადაცაა დამუშავებული. მუცელზე და გავაზე მზის სიმბოლური გამოსახულებაა.

ზომები: გამოსახულების სიგრძე — 5,9 სმ, სიმაღლე — 9,6 სმ, ტანის სიმაღლე — 4,5 სმ, წინა ძეწვევების სიგრძე საკიდთან ერთად — 33 სმ, — 33,4 სმ. უკანა ძეწვევის სიგრძე — 32 სმ.

საკიდი ვერცხლის, წარმოადგენს ჯიხვის თავის ქანდაკებას, მთლიანად სმული. სახე სქემატურადაა გადმოცემული. დრუნჩი გამოხატულია მცირედი შესქელებით, თვალები კი ვერცხლის მრგვალი ბურთულებით. ასეთივე ერთი ბურთულა აქვს შუბლზე მირჩილული, საიდანაც წვრილი, ბრტყელი დაგრებილი

რქებია ამოზრდილი. რქები ბოლოებში დაწვრილებულია და მრგვალი. რქებზე ზემოდან თერთმეტ-თერთმეტი მცირე ბურთულების მსგავსი დანაყოფებია, რომელიც შესაძლებელია ცხოველის ასაკსაც განსაზღვრავდეს. ყურები ფართო-სებრია, რომელიც თვალებს უკან ერთმანეთის სიმეტრიულადაა ამოზრდილი და რქებზეა მიმაგრებული. ყელთან მცირე, მრგვალი საკიდია გამოყვანილი, სიმაღლე რქებთან ერთად — 3,8 სმ.

**ირმის ქანდაკება ბრინჯაოსი,** სქემატური ფეხებით, განიერი გავით, წაგრძელებული კისრით, მოგრძო დრუნჩით და ზუთშვერილიანი რქებით. მუცლის არე ღრუა, ხოლო წინა და უკანა ფეხები (ჩლიქებთან) გაერთიანებულია. ზურგზე კორპუსთან ერთად ჩამოსხმული რგოლი აქვს, რომელშიც სხვადასხვა ზომის უხეშად ნაკეთები რგოლებით შედგენილი ძეწკვია გამოდებული.

ზომები: გამოსახულების სიგრძე — 5,4 სმ, სიმაღლე — 7,5 სმ, ტანის სიმაღლე — 3 სმ, ძეწკვის სიგრძე — 33 სმ.

აღწერილი შესაბნელები მშვილდსაკინძის ფუნქციით აღმოჩენილია ახ. წ. III საუკუნის ბოლო IV ს-ის ორმოსამარხებში, საკიდები კი გვხვდება; როგორც ამავე პერიოდის ორმოსამარხებში აგრეთვე ახ. წ. IV ს-ის ქვისსამარხებშიც მძივებთან ყელის ან გულმკერდის არეში, ან წელის არეში სარტყელთან, რაც იმაზე მოგვანიშნებს, რომ შესაძლებელია საკიდები ცხოველების გამოსახულებით ავგაროზის მნიშვნელობით იხმარებოდა.

მცირე პლასტიკის ნიმუშების აღმოჩენა როგორც ორმოსამარხებში აგრეთვე ქვისსამარხებში მოგვანიშნებს მის გავრცელებას ახ. წ. III-IV საუკუნეთა მიჯნაზე, რომელიც განაგრძობს არსებობას ახ. წ. IV ს-ის ბოლომდე.

სამაროვანზე მოპოვებული მცირე პლასტიკის ნიმუშების ძირითადი ნაწილი მაღალმხატვრულადაა დამზადებული, რომელიც არა მარტო ხელოსნის, არამედ მომხმარებელთა მაღალ გემოვნებაზე მიგვანიშნებს, თუმც გვაქვს ისეთი ნიმუშებიც, სადაც ცხოველები მეტად სქემატურადაა გამოსახული.

ნეძიხის მცირე პლასტიკის ნიმუშებს შორის განსაკუთრებულ ყურადღებას იქცევს ცხენის გამოსახულებები, რომელიც მჭიდროდ უნდა იყოს დაკავშირებული მზის კულტთან.

უნდა აღინიშნოს, რომ აქ აღწერილი ცხოველთა გამოსახულებები უპირატესად გავრცელებული ყოფილა აღმოსავლეთ საქართველოს მთისწინეთსა და მთაში.

## კულტურის ძეგლების ქომაგი

ქართული მატერიალური კულტურის ძეგლების ქომაგთა რიცხვს უდროოდ გამოაკლდა საქართველოს ისტორიისა და კულტურის ძეგლთა დაცვის საზოგადოების ერთ-ერთი ფუძემდებელი, საზოგადოების რესპუბლიკური საბჭოს წევრი, ისტორიისა და კულტურის ძეგლთა დაცვის საზოგადოების ზუგდიდის რაიონული საბჭოს უცვლელი თავმჯდომარე 1959 წლიდან, შალვა ვლადიმერის ძე ქობალაძე.

სადაც, რა თანამდებობაზეც არ უნდა ყოფილიყო ძვირფასი ბატონი შალვა, მისთვის წმინდათაწმინდა იყო ჩვენი სახელოვანი წინაპრების გმირული ნაკვალევების წარმოჩენა, მოვლა-დაცვა, მათი პოპულარიზაცია. მისი საქმიანობა ამ მხრივ შრომატევადი და მრავალწახნაგოვანი იყო, იგი არასოდეს შემოზღუდულა ვიწრო კუთხური ინტერესებით, მისთვის ძვირფასი და საზრუნავი იყო ერთიანი საქართველოს მატერიალური და სულიერი კულტურის ძეგლები. ძმობაში, ოჯახში, საზოგადოებაში დამთმობი და ლოიალური, აქ პრინციპულ, შეუპოვარ და გამგებთან პიროვნებად წარმოგვიდგება.

მისი მესვეურობით საზოგადოების ზუგდიდის რაიონული საბჭო ყოველთვის ძეგლთა დაცვის ავანგარდში იდგა. დაუვიწყარია მისი წვლილი და მზრუნველობა ქართული ხალხური ყოფისა და ზურათმომღერების მუზეუმის დაფუძნების საქმეში; იგი აქტიურ მონაწილეობას იღებდა და მზრუნველობას არ აკლებდა მუზეუმის მიერ მოწყობილ სამეცნიერო ექსპედიციებს მუზეუმის ჩასახვის გარიტრატზე და შემდგომ პერიოდშიც, და თუ დღეს მუზეუმის ტერიტორიაზე განფენილი სამეგრელოს რეგიონი მნახველთა მოწონებას იმსახურებს შალვას და მისი თანამოღვაწეთა დამსახურებაცაა.

ბატონი შალვა აქტიურად იყენებდა მატერიალური კულტურის ძეგლებს ახალგაზრდობის ესთეტიკური და პატრიოტული აღზრდისათვის.

შალვას კეთილშობილებების დამახასიათებელია ისიც, რომ ყოველივე ამას იგი აკეთებდა უხეშაუროდ, ღირსეულად ყოველგვარი ამბიციების გარეშე, რადგან ჩვენი ერის წინაპართა ნაკვალევების დაცვისათვის ზრუნვა მისი შინაგანი მოწოდება იყო და ეს დიდ სიხარულს ანიჭებდა.

წავიდა ჩვენგან შესანიშნავი მამულიშვილი და კაცური კაცი. მას ჩანაფიქრი ბევრი ჰქონდა და ვერ აღასრულა, მაგრამ რაც გააკეთა ის სამაგალითოდ დარჩება როგორც ქართული კულტურის ქომაგისა, მათ შორის ვინც მას და მის უმწიკვლო ღვაწლს იცნობდა.



ირაკლი ზაქარაიშვილი,  
კულტურის დამსახურებული მუშაკი.



Г. ХОМЕРИКИ

**ПРАВОВЫЕ ВОПРОСЫ АРХЕОЛОГИИ ГРУЗИИ**

(Постановка вопроса)

В археологии можно выделить две организационные структуры: археологического познания и археологической практики. Первая определяет существование и развитие второй. В статье, приведены схемы процесса археологического познания и практики археологии, выделены отрасли археологического права: 1. Правовые вопросы управления археологии; 2. Внутриведомственные правовые вопросы археологических учреждений; 3. Правовые вопросы охраны археологических памятников; 4. Вопросы договорного права в археологии; 5.

Правовые вопросы авторского права в археологии.

Практика археологии и соответственно, археологическое право, в целом и в отдельных своих отраслях, под влиянием конкретных условий, меняющихся от страны к стране, принимают, в каждом случае, специфические черты, значение которых имеет важнейшее значение для конструктивных целей, в частности в нашем случае — для оптимизации организационной системы археологии Грузии (стр. 5).

И. ГАМБАШИДЗЕ, О. ГАМБАШИДЗЕ

**БЕРЕЧЬ АРХЕОЛОГИЧЕСКИЕ ПАМЯТНИКИ МЕСХЕТИ**

В последние годы Месхет-Джавахетская археологическая экспедиция проводила раскопки связанные с новостройками в Аспнидзевом районе.

Курганные погребения, которые были повреждены во время дорожных работ около Вардзия в Окрокана, в основном входит в круг Триалетской культуры, однако они имеют и своеобразные «месхетские» признаки. Хронологически они ограничены рамками XVII—XVI вв. до н. э.

В селе Саро, урочище Бербукеби, был разрушен двухслойный могильник. По-

врежденные погребения относятся как к ранне-эллинистической (4 погребения), так и к позднебронзовой эпохе (1 погребение).

Выявленные в селе Звели, урочище Гохеби, курганные погребения, оказались разграблены. Они относятся в основном к позднему периоду средне-бронзовой эпохи.

Жители Аспнидского района, которые разрушили археологические памятники, должны быть внимательны к историческим ценностям. (стр. 10).

К. ПИЦХЕЛАУРИ

**СТРАНИЦЫ ДРЕВНЕЙ ИСТОРИИ УДАБНО — ДАВИД ГАРЕДЖИ**

Археологические исследования в Удабно начались в связи с новостройками. За короткий срок были обнаружены: палеолитические временные стоянки; богатые погребения конца III и начала II тыс. до н. э., а также многочислен-

ные памятники эпохи поздней бронзы, древние железнорудные выработки, мастерские.

Исследуются, обнаруженные по аэрофотосъемкам, комплексы поселений конца II, начала I тыс. до н. э. с регулярной планировкой. (стр. 15).

**АРХЕОЛОГИЧЕСКИЕ ИССЛЕДОВАНИЯ НА СТРОИТЕЛЬНЫХ  
ПЛОЩАДКАХ АБХАЗСКОЙ АССР**



Археологическая экспедиция Абхазии Центра археологических исследований АН ГССР с 1976 г. проводит систематические исследования археологических объектов, попавших в зоны новостроек. Изучены несколько десятков разновременных и разнохарактерных памятников. Среди них следует отметить многослой-

ные поселения, в сс. Пичори, Гагида, Репи, Накаргали, Гудава, Тамыш, Гумиста II и др. Могильники в сс. Пичори, Баллаи, Красный Маяк. Эти памятники дали первостепенный материал для изучения древней истории Колхиды III—I тысячелетий до н. э. (стр. 18).

### III. ЧАРТОЛАНИ

#### НОВОСТРОЙКА И АРХЕОЛОГИЧЕСКИЕ ИССЛЕДОВАНИЯ В СВАНЕТНИ

В Сванетии за последние двадцать лет на территориях государственного и индивидуального строительства повреждено до двадцати археологических памятников.

Особо значимые памятники повредили или полностью уничтожили следующие организации: Министерство автомобильных дорог Грузинской ССР, тресты «Грузэлектросетьстрой», «Грузкурортстрой», Министерство лесного хозяйства и др.

По вине руководителей перечисленных министерств и организаций, изучение на их территориях случайно най-

денных и до конца не разрушенных памятников, все еще не начато.

На сегодня уже исследована большая часть памятников расположенных на территориях строящегося «Худонигэ».

Памятники найденные на территориях новостроек имеют большое значение не только в научном аспекте но и для наглядности и экспозиции. Исходя из этого правительство Грузии приняло соответствующие постановления об их реставрации-консервации, выполнение которых поручило Главному управлению по охране памятников. К сожалению, оно пока не проявило к этому соответствующего интереса. (стр. 25).

#### Г. МАХАРАДЗЕ, З. БРАГВАДЗЕ

#### АРХЕОЛОГИЧЕСКИЕ РАСКОПКИ В КАРАХТИНИ

Местечко Карахтини находится на территории городища Саирхе, рядом с раскопанными в 60-ых годах металлургическими мастерскими Саховели. Фрагменты такой же мастерской были обнаружены и в культурном слое Карахтини, который датируется VIII—V вв. до н. э.

Несомненно, что Карахтини и Саховели с предантичного времени представляли собой один комплекс мастер-

ских бронзовой металлургии.

В культурный слой античного периода были впущены погребения I в. до н. э.

Это обстоятельство доказывает, что жизнь на территории городища продолжалась и в позднеантичную эпоху. На данном этапе исследований предполагаем, что поселение прекратило существование в конце I-го или в начале II-го в. н. э. (стр. 32).

### ГОРОДИЩЕ ТЕЛАТГОРИ



На западной окраине села Телатгори находится жилой холм «Сапузара». Вокруг холма видны следы поселения. Разведочными раскопками было установлено три стратиграфических слоя. Первый — грунтовые погребения поздней бронзы и раннего железа. Всего раскопано 11 погребений. Второй — остатки помещений эллинистической эпохи, где было найдено множество плоских и желобчатых черепиц, а также фрагменты керамики краснокрашенной, расписанной геометрическим орнаментом. Третий — могильники римской эпохи, которые были вписаны в эллинистический слой. В этом слое было раскопано 7 погребений: одно — грунтовое погребение, три —

кувшинных погребения, два — черепичных ящика и остатки одного глиняного саркофага.

Раскопки показали, что в поздней бронзовой и железной эпохе эта часть территории вокруг холма была занята могильником. В эллинистическую эпоху территория над могильником превращается в город, что подтверждает плотность заселения. Здания, как правило, были перекрыты черепицей. Хотя в римской эпохе эта часть городища опять превращается в могильник, мы думаем, что в то время город еще функционирует, но уменьшается и перемещается ближе к холму. (стр. 40).

С. МАРГИШВИЛИ

### ЭНАГЕТСКИЙ МОГИЛЬНИК

Весной 1988 года в с. Энагети Тетрицкаройского района, при проведении мелиоративных работ был обнаружен могильник. В 1989 году тут были проведены раскопки Шавсадара-Энагетским археологическим отрядом. Было раскопано 9 погребений: четыре ящика

и пять грунтовых захоронений. Особенно интересным оказался каменный ящик № 1, который судя по размерам, обряду погребения и инвентарю принадлежал социально выдвинувшемуся лицу. Датируется могильник IV в. до н. э. (стр. 46).

Г. ГАМКРЕЛИДZE

### СТАТУЭТКА БОЖЕСТВА ИЗ ВАНИ

В статье дается описание круглой антропоморфной фигуры, найденной в 1973 году при раскопках культового комплекса Ванского городища (инв. № 07:1:73:648). Фигура изображает мужчину держащего т. н. «рог изобилия».

Предполагается, что эта фигура является изображением древнего местного божества изобилия и плодородия, с которым в эллинистический период ассимилировался образ Дионисия. (стр. 52).



## КРЕПОСТЬ СКАНДЭ



В Тервольском районе находится крепость Скандэ — древнейший исторический памятник эпохи раннего феодализма.

Согласно данным исторических источников и анализа фортификационных строений крепость датируется IV веком нашей эры. Самые ранние сведения о ней имеются у византийского историка Прокопия Кесарийского, жившего и творившего в VI в.

В VI веке, в период войны между Византией и Ираном, крепость имела большое стратегическое и экономическое значение для обеих сторон, поскольку она находилась на границе Иберии (т. е. сферы влияния Ирана) и Эгриси (т. е. сферы влияния Византии).

В VII—VIII вв. крепость все еще являлась важным стратегическим пунктом.

Потеряв свое особое значение вследствие объединения Грузии, она вновь обрела его в конце XV в. после выделения Имерети из объединенного грузинского государства, став летней резиденцией имеретинских царей.

После присоединения Имерети к России в 1810 г. крепость лишилась своего значения. Она опустела и, будучи без присмотра, почти разрушилась. В сравнительно лучшем состоянии находится центральное здание, восточная стена и часть церкви.

Археологические раскопки обещают немало интересных открытий. Думаем, будет полезным делом, если соответствующие организации выделят средства хотя бы для частичной реставрации крепости и финансирования археологической экспедиции. (стр. 54).

## Г. ЦКТИШВИЛИ

## РАЗВАЛИНЫ ДВОРЦА ЦАРЕВИЧА ЛЕВАНА В с. ГОМИСДЖВАРИ (КАСПСКИЙ РАЙОН)

На южной окраине села расположены развалины дворцового комплекса, обнесенного крепостной стеной с полукруглым контрфорсом и пятиэтажной квадратной башней. Внутри ограды расположена «Красная» церковь, родник с бассейном под стрельчатой аркой и фун-

даменты большого здания, видимо дворца, примыкающего к башне с запада.

Надпись на церкви гласит о том, что она, и вероятно весь комплекс, построен царевичем Леваном сыном Вахтанга V (Шахнаваза) в 1684 году. (стр. 62).

## Ц. РОВАКИДЗЕ

## ОБРАЗЦЫ МАЛОЙ ПЛАСТИКИ ВЫЯВЛЕННЫЕ НА НЕДЗИХСКОМ МОГИЛЬНИКЕ

При раскопках могильника в с. Недзихи (Душетский район) изучено 300 погребений двух типов: грунтовые и каменные ящики. По обнаруженному довольно богатому инвентарю они датируются III—VI вв.

В статье рассмотрены образцы малой пластики (застежки серебряные и бронзовые с изображениями коней, оленей, туров и т. д.), которые датируются III—IV вв. и являются высокохудожественными образцами искусства (стр. 67).



## LEGAL PROBLEMS OF ARCHAEOLOGY OF GEORGIA

The article analyses two organizational structures of archaeology: archaeological investigation and archaeological practice, revealing the schemes of the both processes and distinguishing the

branches of the archaeological law. The author emphasizes the significance of the latter in the optimization of the organizational system of the archaeology of Georgia.

I. Gambashidze, O. Gambashidze

## PRESERVE THE ARCHAEOLOGICAL MONUMENTS OF MESKHETI

The article is concerned with the monuments, unearthed recently in Aspindza region — tumuli of the 17th—16th cc. B. C., which belong to the Trialeti culture, though they are characterized by the peculiar, „meskhethian“ traits, two layer entombment of the late bronze and early

Hellenistic periods in the vil. Saro and the burial mounds of the late stage of mid bronze epoch in the vil. Zvelo. All these monuments were damaged in the process of the new erection in Aspindza region.

K. Pitskhelauri

## THE PAGES OF ANCIENT HISTORY UDABNO — DAVIT GAREJI

The article tells of the new discoveries in Udabno — palaeolithic temporary stands, rich entombments of late 3rd—early 2nd mill. B. C., as well as nume-

rous monuments of late bronze epoch, ancient metallurgical workshops, and settlement complexes of late 2nd — early 1st mill. B. C.

M. Baramidze, L. Jibladze, T. Chigoshvili

## ARCHAEOLOGICAL INVESTIGATIONS ON THE CONSTRUCTION SITES OF ABKHAZ ASSR

The article deals with the archaeological monuments, which were unearthed in the zone of the erection of new houses. Among these monuments most noteworthy are the multilayer settlements in the vil. Pichori, Gagida, Repl, Nakargali, Gu-

dava, Tamishta II, etc. and entombments in the vil. Pichori, Ballan, Red Lighthouse, which provide an important material for the study of the ancient history of Kolkhis in the 3rd—1st mill. B. C.

Sh. Chartolani

## NEW ERECTION AND THE ARCHAEOLOGICAL INVESTIGATIONS IN SVANETI

The article deals with the problem of the destruction of the archaeological monuments (nearly 20) during the erection

of various objects, naming all the organizations, which are responsible for it.



## ARCHAEOLOGICAL EXCAVATIONS IN KARAKHTINI

8th—5th cc. B. C. and the entombments of the 1st c. B. C. Based on the data of the excavation the authors propose, that the life on the territory of the site continued in late antique period, ceasing in the late ist or early 2nd cc. A. D.

The article tells of the archaeological

excavations, held in the site Karakhtini, located on the territory of the site of the ancient town Saikhê, near the metallurgical workshops, unearthed in the 60-ies in Sakhoveli. The cultural layer of Karakhtini site comprises the fragments of the analogous workshop, dating from the

R. Kvitashvili

## SITE OF THE ANCIENT TOWN TELATGORI

The article is concerned with the dwelling hill „Sapuzara“ and the remains of the settlements around it. The author analyses 3 stratigraphic layers, the first of which comprises 11 entombments of late bronze and early iron age, the second — the remnants of the Hellenistic structures

with numerous fragments of painted, ornamented earthenware and the third — 7 entombments of the Roman period. Based on the data of the archaeological excavations, the history of the site is reconstructed beginning from the late bronze age up to the Roman period.

S. Margishvili

## ENAGETI BURIAL GROUND

The article deals with the burial ground, unearthed in 1988 in the vil. Enageti of Tetrtskaro region, comprising 9 entombments. Special attention is paid to

the tomb № 1, which is most likely to belong to a person of high social state and is dated to the 4th c. B. C.

G. Gamreklidze

## A STATUETTE OF A DEITY FROM VANI

The article deals with the statuette of a deity, holding a cornucopia, discovered in 1973 in Vani complex, which is proposed to be a representation of an ancient

local deity of the profusion and fertility, which the image of Dionysius had assimilated with in the Hellenistic period.

G. Tskitishvili

## THE RUINS OF THE PALACE OF PRINCE LEVAN IN THE VILGORISJVARI (KASPI REGION)

The article is concerned with the ruins of the palace complex, comprising a fortification wall with semicircular buttress, a 4-storied square tower, a „Red church“, a well under a lancet arch and the foundation of a big structure, probab-

ly a palace, built to the tower from the West. An inscription on the church tells, that the church, as well as the whole complex itself, was built by the prince Levan, son of Vakhtang V (Shalmavaz) in 1684.

### SKANDÉ FORTRESS



The article is concerned with the history of Skadé fortress, dating from the 4th c. A. D. The author, based on the data of the historical sources analyses the

strategic and economical significance of the fortress, stressing the necessity of the restoration and the archaeological investigation of the monument.

Ts. Robakidze

### FIGURES OF THE ANIMALS FROM NEDZIKHI BURIAL-GROUND

The article tells of the excavations of a burial-ground in the vil. Nedzikhi (Dusheti region), which comprises 300 entombments of the two types and a rich stock. The author analyses the samples

of the minor plastics — silver and bronze clasps with the figures of horses, deer, uri, etc., — dating to the 3rd—4th cc. and representing highly artistic works of art.



**«ДЗЕГЛИС МЕГОБარი»**  
**(Друзья памятников культуры)**

Сборник восемьдесят пятый  
(На грузинском языке)

Выходит на общественных началах

ბარეპანა — გვიანბრინჯაოს ხანის პრეპარირებული სამარხი.

ინგლისური ტექსტები შეადგინა მარინე ყენიაშ.

გადაეცა წარმოებას 6.03.90 წ. ხელმოწერილია დასაბეჭდად 16.07.90 წ. ფიზიკურ ფორ-  
მათა რაოდენობა 5, საალრ.-საგამომცემლო თაბახი 5. ანაწყობის ზომა 7X11,5, ქალაქის  
ზომა 70X108/16.

უე 02008.

ტირაჟი 2.500.

შეკვ. 598.

ფასი 1 ზან.

რედაქციის მისამართი: შავთელის ქ. № 5/7, ტელ. 93-56-14.

Адрес редакции: ул. Шавтели № 5/7; тел. 93-56-14.

საქართველოს კბ ცე-ის გამოცემლობის შრომის წითელი  
ღარიშის ორდენოსანი სტამბა, თბილისი, მერაბ კოსტავას, 14.

Ордена Трудового Красного Знамени типография изд-ва ЦК КП  
Грузия, Тбилиси, ул. М. Костава — 14