

# ქვეყანა

ეროვნული  
ბიბლიოთეკა



# ქვეყანა 64



საქართველოს

საქართველოს ისტორიისა და კულტურის ძეგლთა დაცვის  
საზოგადოება

ГРУЗИНСКОЕ ОБЩЕСТВО ОХРАНЫ ПАМЯТНИКОВ ИСТОРИИ  
И КУЛЬТУРЫ

GEORGIAN SOCIETY FOR PROTECTION OF HISTORICAL AND  
CULTURAL MONUMENTS



სვანეთი. ფერადი ფოტო გვი ქაჯახიშვილის.  
სვანეთი — Цв. фото Г. Джавахишвили.

ბარაკანო — ხევსურული ორნამენტის ნიმუშები ქსოვილზე. სოფ. ბლოდან.  
ფერადი ფოტოები ვაა დავითაშვილის.

На обложке — Образцы хевсурского орнамента на ткани из с. Бло.  
Цв. фото Г. Давиташвили.

სერია „მატიანეაღმწერის კულტურის ძეგლები“

ქეკელი  
ქეკელი  
ქეკელი

ქართული საბავშვო ლიტერატურა

თამილ აკადემიის შილი — ცოცხალი ბუნების ძეგლები (უბოჯარი) . . . . .	5
ბანანა შილიაბი — ქართულ-კავკასიური პარალელები. ხეივანი ხარაბი . . . . .	8
ნანული ბინაბი — ქართული მრავალხეივანი ფორმების შესახებ . . . . .	12
ირივი ბინაბი — თბილისური დუღუკი . . . . .	14
ანდორ კალმანი — აბულეთური გალენიანი საცხოვრებელი კომპლექსი სოფ. კისტანი . . . . .	19
ბაღინა ხაბაბი — ქართული კილოზი . . . . .	24
ჯულიბა რუბაბი — ფილი და როდინი . . . . .	26
ლანა ბაბინა — კურთის თავდასურვის წესები იმერეთში . . . . .	30
ბიორბი ბოსირბი — საქორწინო რიტუალური პურები ფერეიდნულ ქართველებში . . . . .	34
ციხანა კაბაბი — სპილენძის ქართის გამოხადონი კურები დასავლეთ საქართველოში . . . . .	38
ნანი ბუბანი — მესხარის ქობი . . . . .	42
ლიან ბარბანი — მიწათმოქმედების ტერახული კულტურა სამეგრელოში . . . . .	45
ღაბიტი ბინდორბანი — თონეები უფლისციხიდან . . . . .	49
ბი ბინაბი — არნაბენის ფორმარბიკის ზოგიერთი ასპექტი . . . . .	52
ლანი ბინაბი — სოფ. მუხრანის ხუროთმოძღვრული ძეგლები და მათი მდგომარეობა . . . . .	58
ლი ბინაბი — გალერდი — ქრისტიანობის დროინდელი ძეგლი ინგუშეთში . . . . .	63
ალეკსანდრა ნარბანი — ი. გრიშაშვილი თბილისური ზობა-ახალუხის შესახებ . . . . .	67
ანოტაციები რუსულ და ინგლისურ ენაზე . . . . .	73—79

СО Д Е Р Ж А Н И Е

Т. Цагареншвили — Памятники живой природы. Утховари (негрый дерево) . . . . .	5
М. Шилакадзе — Грузино-северо-кавказские параллели . . . . .	8
Н. Мансурадзе — О формах грузинского многоголосья . . . . .	12
И. Гегечкори — Тбилисский дудуки (духовой музыкальный инструмент) . . . . .	14
А. Қалдани — Укрепленный жилой комплекс у села Кистани . . . . .	19
М. Хазарадзе — Грузинская цинковка . . . . .	23
Дж. Рухадзе — Ступы (Pili, Rodini) ритуального назначения в Восточной Грузии (шида Картали, Кахети) . . . . .	26
Л. Габуния — Способы герметизации глиняных кувшинов («ური») в Имерети . . . . .	30
Г. Гоцаридзе — Свадебные ритуальные хлеба ферейданских Грузии . . . . .	34
Ц. Какабадзе — Плавильные печи для переплавки медного лома в Западной Грузии . . . . .	38
Н. Азияური — Пастушный посох . . . . .	43
Л. Бериашвили — Террасная культура земледелия в Мегрелии . . . . .	45
Д. Мандорашвили — Печи (тоне) из Ульишхე . . . . .	49
Г. Давиташвили — Некоторые аспекты формообразования орнамента . . . . .	52
Л. Мгебришвили — Архитектурные памятники села Мухрани и их состояние . . . . .	58
Л. Хуцишвили — Гал-Ерди, памятник времен христианства в Ингушети . . . . .	63
А. Наряманишвили — И. Гришашвили о тбилисском «чуха-ахалухи» . . . . .	67
Анотации на русском и английском языках . . . . .	73—79

ცოცხალი გუნების კვანძები

უთხოვარი

ფშავ-ხევსურეთისაკენ მიმავალ გზაზე, მალაროსკარის შესასვლელთან, მდ. არაგვის მარჯვენა მხარეს, გზის გასწვრივ, ხშირ, ტანაყრილ ფოთლოვან ტყეში, ათასწლოვანი უთხოვრის მარადმწვანე ხის 30-40-მდე ძირი ჯერ კიდევ ამაყად დგას და ხალხსაც მის უკვდავსაყოფად ამ ადგილისათვის უთხოვრიანა დაურქმევია.

უთხოვარი — ურთხელი. *Tiss, negroi дерево, Taxus* უმთავრესად *T. baccatal*. მესამეული პერიოდის ერთ-ერთი იშვიათი რელიქტური სახეობაა. იგი გავრცელებას პოულობს მსოფლიო მასშტაბით: მცირე აზიაში, ევროპაში, ჩრდ. ამერიკაში, ხმელთაშუაზღვეთში, კავკასიაში, შორეულ აღმოსავლეთში პატარ-პატარა ბუჩქებისა და ერთეული ხეების სახით.

საქართველოში უთხოვარი გვხვდება თითქმის ყველა კუთხეში: რაჭა-ლეჩხუმ იმერეთსა და გურიაში ურთხელას; აჭარაში — მადა, ურთხმელა სატილიას; ქვ. რაჭაში — წუთულის; ქართლში — ურთხლის: სამეგრელოში — ურთხელის; სვანეთში — ურთხელ, შაარა, — აღმ. საქართველოს მთიანეთში — მთიულეთ-გუდამაყარში ურთხლის, ფშავში — უთხოვრის სახელწოდებით.

მსოფლიო მასშტაბით, უნიკალურია კახეთში, ალაზნის ზემოდიანების შენაკადის — ბანარას ხეობაში უთხოვრის დიდი მასივი, რომელსაც 800 პა. ფართი უჭირავს.

უთხოვრის მცირე კორომები გვხვდება ალგეთის, ბზიფის ხეობებში, მტირალა და ნამწვავი ხევის უთხოვრები აჭარაში.

არაგვის ხეობაში უთხოვარი პატარ-პატარა ჯგუფების სახით მალაროსკარის გარდა გვხვდება ს. თვალისში, ს. კანალხევიში. ერთეული ძირების სახით მიგრიაულთაში, ტბანი, ხომის ხეობაზე, ვანხეურაზე. ახალმოზარდები ს. ხილიანის, კუჭეჭის, გუდარახისა და ყოფჩის ტყეებში.

უთხოვარი იზრდება დაჩრდილულ ტენიან ადგილებში 1800 მ. სიმაღლეზე, ზღ. დ. ციცაბო ფერდობების თხელ ნიადაგებზე, რცხილნარ და წიფლნარ ტყეებში. შივეკუთვნება წიწვოვან მცენარეს. ღეროები წვერბმელი და მრავალწვერიანია, კორომის ქვეშ განახლებას არ იძლევა. მრავლდება თესლით. ახასიათებს აღმოცენის ძნელად განვითარება და მცენარის წელი ზრდა. ამის მიზეზად ისიც შეიძლება ჩაითვალოს, რომ თესლს იძლევა გვიან 20-30 წლის შემდეგ<sup>2</sup>.

სპეციალისტთა გამოკვლევით ხნიერი უთხოვრის ასაკი 1200-2000 წლამდე, აღწევს, საშუალო 500-900 წ. და მოზარდის 20-80 წლებში მერყეობს.

უთხოვარი, როგორც მცენარეულის იშვიათი სახეობა, შეტანილია საქ. სსრ წითელ წიგნში და სახელმწიფოებრივ მოვალეობადაა გამოცხადებული მისი დაცვა.

საინტერესოდ გამოიყურება ხალხური დაკვირვება უთხოვრის ხის ჯიშის თვისებების თავისებურებების შეცნობის და მისი მოხმარების აღკვეთის ხაზით, ფშავის საველე ეთნოგრაფიული მასალების მიხედვით.



უბნოვარი.  
3 დუმიტის ნახატი

Гисс (утховари).  
Рис. В. Думидзе



ხალხური დაკვირვებით, უთხოვრის სახელი წარმოდგება მისი იშვიათობით, შეუფასებლობით „არ ითხოვების სიძვირის, სიმდიდრის, სიქვერუფასის გამო. ისეთი ძვირადღირებულია იმის ფასს ვერ გადაიხდი“. არსებობს გენდაც, რომ თამარ მეფე ამ ხის ჯიშს არავის აძლევდა და ამიტომაც ეწოდა უთხოვარიო.

ადგილობრივ მოსახლეობას გააჩნია დაკვირვება ამ ჯიშის ძირითადი დამახასიათებელი ნიშნების შესახებ — გამძლეობა, ფიცხიანობა, ნელი ზრდა-განვითარება. ხალხის რწმენით იგი „უკვდავ-უბერებელი“ ჯიშია. „ისეთი ძალა აქ, წყლიანში, შვილთაშვილებს ეყოფა, მაგრამ ნედლი მყიფეა და ადვილად ტყდებაო“.

გამძლეობით ხალხი უთხოვარს ყოველთვის მუხას უდარებს, როგორც „ძლიერ“ ხეს, მაგრამ ამავე დროს კარგად არჩევს მათ დამახასიათებელ ძირითად თვისებებს გამოყენების თვალსაზრისით. ეს კარგად ჩანს ფშავში ჩანერილ ხალხურ ზეპირ გადმოცემის ერთ-ერთ ვარიანტშიც: „სოფელში ზვავი ჩამონოლილა. ერთ სახლში ბავშვები მოყოლილან. ხალხი ანოიკდა იქვე მუხის ხარხამ დაიძახა: „ნუ გეშინიათ იქ ჩვენი ჯურის ვინმე იქნება და ის გადაარჩენს, უთხოვარი კი არ არისო“. მართლაც გამოთხარეს სახლი და ნახეს, მუხის კოჭი ვალუნულიყო და ბავშვები შიგ მიყუყულიყვნენო“ (გიორგი ანთაური, 75 წ. ს. კანალხევი).

მთხრობელთა გადმოცემით, უთხოვარი სამასაღედ არ ვარგა. კარგია მისი გამოყენება იმ ადგილებში, სადაც დაღობის მეტი საშიშროება იყო, რადგან „წყალში უთხოვარი უფრო მაგრდება, რკინასავით ხდებაო“. ამ თვისების გამო უთხოვრის ხე ძვირად ფასობს სოფლის მეურნეობაში, მისი მერქანი გამოიყენება გემთმშენებლობაში. უთხოვრის ამ ძირითად თვისებაზე მიუთითებს სულხან-საბაძე: „ურთხლი ძელი უღპოლველი. ხე. უთხოვარი, საჯი“<sup>2</sup>. სახარების ტექსტშიც „უდამპალად“ არის ხმარებული<sup>3</sup>.

მიუხედავად იმისა, რომ უთხოვარი ძვირადღირებულ ხის ჯიშად ითვლება ფშავის მოსახლეობა ერიდება მის გამოყენებას და საოჯახო დანიშნულებისათვის უთხოვრის ხის ხმარება ალკვეთილად არის გამოცხადებული.

ბენინა ზურაბაშვილის (ს. ხილიანა) გადმოცემით, „ძველი წეს-ადათით უთხოვრის გამოყენება ღობედ, შეშად, მასალად არც ვარგა და არც შეიძლება. ამბობენ ზოგმა იხმარა და სულ განყდაო“. პარემ კარგია უთხოვრის მსხვილი ხე, დედაბოძად, მარგილებად, ამბობენ ძველად ჩონგურიც უკეთებათო და შვილთაშვილებს გადასულაო, ეგა ბარე ათ თაობასაც დააზბერებს, მაგრამ ადათს ხომ ვერ გადახვალ, ამბობენ არ შეიძლება დაინყელებიო და ვინ მოკიდებს ხელს. მარტო ხატს არ წყენს თუ კირჩხად აუტან“ (ზურაბაშვილი ბენინა 61 წ. ს. ხილიანა). „უთხოვარს რო ხელი ნაავლო სოფელი აღსდგებოდა ძველად, ავს დაგვმართებსო“ (პატარიშვილი მარიამ 100 წ. ს. მიგრიაულთა). ამ მოვლენის გაშუქების საშუალებას შემდგომი კვლევა-ძიება მოგვცემს.

ერთი სავარაუდო ახსნით კი შესაძლოა ხალხში უთხოვრის ხის ხმარების მავნებლობის შესახებ აზრის გავრცელებას, ხელი შეუწყო უთხოვრის ხის ნაყოფის მომწამელელმა თვისებებმაც.



„უთხოვრის ნიოელი ნაყოფი აქ, საქონელი როგორც შეჭამს სულს გი-  
აფრთხობინებს ერთ დღეში“ (ჩოხელაშვილი გიორგი 80 წ. ს. კუჭყელი)  
სპეციალურ სამეცნიერო ლიტერატურაშიც აღიარებულია, რომ უფრო ადრე  
აქვს შხამის გამომუშავების თვისება, თანაც მხოლოდ იმ ნაწილებში,  
რომლებიც შეიძლებოდა ცხოველების საკვებად გამოეყენებინა<sup>1</sup>. მეორე  
მხრივ ამ რწმენამ, ბუნებრივია ხელი შეუწყო უთხოვრის უნიკალური ფი-  
შის გადარჩენას ფშავის ხეობაში.

1 ა. მუაშვილი, ბოტანიკური ლექსიკონი, 1961, გვ. 68.

2 გ. იჩიძე, უთხოვრის ბუნებრივი განახლება ბაჭარის ნაკრძალში, საქ. ბუნების დაცვა

3. სულხან-საბა ორბელიანი, თხზნი № 2. გვ. 167.  
1982, გვ. 172-173.

4 ნ. კეცხოველი, მეცხრე მთაც გადავიარეთ, თბ., 1976, გვ. 225.

5 გ. იჩიძე, დასახლებული ნაშრომი, გვ. 168.

მანანა შილაკაძე

## ქართულ-კავკასიური პარალელები

### ხემიანი საკრავი

საქართველოს სხვადასხვა კუთხეში გავრცელებული ხალხური საკრავების ანალოგიური საკრავები ცნობილია კავკასიის სხვა ხალხებშიც. მათი შესწავლა მნიშვნელოვანია კულტურულ-ისტორიული თვალსაზრისით.

ქართული ხემიანი საკრავები, რომლებიც დღემდე შემორჩა ყოფაში (სევანური ქუნირი, რაჭული ქიანური და თუშური ქიანური) (ტაბ. 1). მარტივი კონსტრუქციისაა. კორპუსი აქვს რკალისებური (სევანური, რაჭული, თუშური), ნაღისებური (რაჭული) ან ხის ჯამისა (რაჭა, თუშეთი, ხევსურეთი). ტარი (სახელური) მთლიანია, პრტყელი და გაყრილია კორპუსში, სიმების მოსამართი მოქლონები დამაგრებულია თავზე. ზევიდან გადაკრული აქვს ნემბრანა (ბუშტი ან ტყავი). ნაღისებრი ქიანურის კორპუსი კი მთლიანი ხისგანაა გამოთლილი. ჯორა ჩხირისებრია.

ქართული ხემიანი საკრავის სიმები მხოლოდ ძუისაა. ხემი მშვილდისებურია და გამშული აქვს ძუა. დაკვრის წინ ხემს უსვამენ ფისზე, რომელიც წასმული აქვს საკრავს კორპუსზე უკანა მხრიდან.

ჭუნიჩისათვის მასალად ამჯობინებენ წინვიან ჯიშებს (ზოგჯერ ფოთლოვანსაც იყენებენ). ჭარი ფოთლოვანი ჯიშებისაგან მზადდება. მემბრანად გამოიყენება საქონლის ფაში. სიმები ძუისაა. სამივე სიმი სხვადასხვა სისქისაა. ხემისათვის გამოიყენება ადგილად ლუნვადი ზე (შინდრ, სნილი, არყი). ძუათა რაოდენობა ხეზე არის 40-50 ცალი. წყობა სეკუნდურ-ტერციულია.

ამგვარად, საქართველოს სხვადასხვა კუთხეში გავრცელებული ხემიანი საკრავისათვის დამახასიათებელია მრგვალი კორპუსი, მასზე ზემოდან გადაკრული მემბრანა, ძუის სიმები, კანიფოლი (ფისი), ხემი, სხვადასხვა სისქის სიმები. ამ უკანასკნელში ჩვენ ვხედავთ ემპირიულ ცოდნას აკუსტიკის კანონისა (რაც უფრო წვრილია სიმი, მით უფრო მაღალია ბგერა და პირიქით). ეს კი იმაზე მეტყველებს, რომ ქართული ხემიანი საკრავი მუსიკალური აზროვნების განვითარების შედარებით მაღალ საფეხურს შეესაბამება.

ხემიანი საკრავი ძირითადად სააკომპანემენტოა, მისი თანხლებით ასრულებენ ერთხმიან სიმღერებს (საგმირო ლექსებს), მათზე სრულდება აგრეთვე საცეკვაო მელოდიები.

საინტერესოა ხემიანი საკრავის ავადმყოფთან დაკვრის წესი (რაჭაში და თუშეთში), მიცვალბულის კულტთან დაკავშირებულ დღეობა ლიფანლის დროს<sup>2</sup>, ზვავით გატანილის სულის მოსაძებნად და სახლში დასაბრუნებლად<sup>3</sup>.

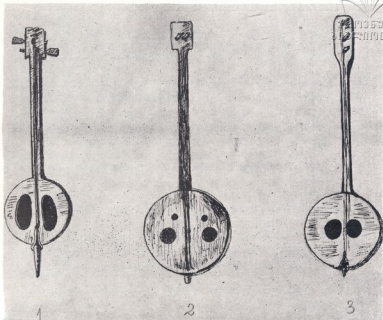
როგორც აღვნიშნეთ ქართული ხემიანი საკრავების კორპუსი სამი ფორმისა გვხვდება. უმარტივეს და განვითარების უადრეს საფეხურს შეესაბამება რკალიებური, რომელიც სვანური ჭუნიჩის სახით დღემდე გვაქვს შემორჩენილი. მაგრამ საკრავთა სამსიმიანობა, შესასრულებელი პანგების სამხმიანი წყობა, მასზე შესასრულებელი სიმღერების მრავალხმიანობა (სამხმიანობა), დამზადების წესში კანონების ემპირიული ცოდნა საფუძველს გვაძლევს ვამტკიცოთ, რომ ამ უმარტივეს საკრავზეც კი მაღალგანვითარებული მუსიკალური კულტურისა და საზოგადოდ მუსიკალური აზროვნების დონე მაინც აირეკლა.

ხემიანი საკრავები ცნობილია კავკასიის სხვა ხალხებშიც, მაგრამ ჩვენ ამჯერად ჩეჩნურ ანალოგიურ საკრავზე შევჩერდებით.

ხემიანი საკრავის ჩეჩნური სახელწოდებებია: ატუხ-ფონდურ||ადხო-კუ-ფონდურ (ად-მშვილდი, ზოკუ-შეხება, ფონდურ—საკრავი) და მერც-ფონდურ (=ძუის საკრავი). ფონდურ არის საკრავის ზოგადი სახელი. ლიტერატურაში იხსენიება აგრეთვე ორსიმიანი ხემიანი საკრავი ჩონდარგის სახელწოდებით<sup>4</sup>.

ეს საკრავი ამჟამად ცოცხალ ეთნოგრაფიულ ყოფაში აღარ გვხვდება. იგი მთლიანად გამოდევნა გარმონმა, აკორდეონმა და ბალალაიკამ, მაგრამ ჯერჯერობით მაინც ხერხდება ადგილზე ეთნოგრაფიული მასალის მოპოვება მის შესახებ.

ატუხ-ფონდურ—ხემიანი სამსიმიანი საკრავია. კორპუსი წარმოადგენს ხის ჯამს, რომელზედაც ზემოდან გადაკრულია ტყავი და მიმაგრებულია ხის ლურსმნებით. კორპუსზე სამი დიდი სარეზონანსო ნახერეტი აქვს, ორი



ატუხ-ფონდურ (ჩეჩენური).  
ატუხ-ფონდურ (ინგუშური).  
ატუხ-ფონდურ (ინგუშური).

1. Атух-Пондур (Чеченский).  
2. Атух-Пондур (Ингушский).  
3. Атух-Пондур (Ингушский).

მემბრანაზე და ერთი ცირზე. ყელი სწორია, ქვევიდან მომრგვალებული, გაყრილია კორპუსში, თავი სხვადასხვანაირი ფიგურული ფორმისაა, სამი მოქლონიტურთ. სიმები ლითონისაა, ადრე ძლისა გამოიყენებოდა.

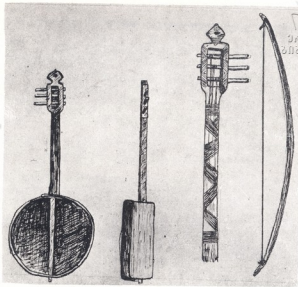
უკრავენ ხემით. წყობა არის სეკუნდურ-კვინტური (რე-მი-ლა).<sup>3</sup>

ხემიანი საკრავის საინტერესო ნიმუშებია დაცული ჩეჩნეთ-ინგუშეთის რესპუბლიკურ მხარეთმცოდნეობის მუზეუმში (ტაბ. II).

ჩეჩნეთში ჩემს მიერ ჩაწერილი მასალის მიხედვით ხემიანი საკრავის კორპუსისათვის მასალად გამოიყენებოდა რბილი და ადვილად დასამუშავებელი მერქანი ასეთი იყო მცენარეები, რომელიც გავრცელებული იყო მოცემულ რეგიონში: ცაცხვი, თელა, ნაძვი. ბოლო ხანებში კორპუსად ფაბრიკული ალუმინის ფამიც გამოიყენებიათ. გადაკრული ჰქონდა თხის, ცხვრის ან ხბოს ტყავი, ზოგჯერ იყენებდნენ საქონლის ფაშვს. ზემოდან უკეთდებოდა ორი-სამი სახმო ნახვრეტი.

საკრავი იყო ორსიმიანიც და სამსიმიანიც. სიმი ყველა თანაბარი სისქისაა (5-6 ძუა), ხეშუე გაბმულია 20-30 ძუა.

ატუხ-ფონდური გამოიყენებოდა მხოლოდ წმინდა ინსტრუმენტული



ქართული ხემიანი საკრავი  
(სვანური ტუნირი).

Грузинский смычковый инструмент  
(Сванский чунир).

პანგების შესასრულებლად, უკრავდნენ მხოლოდ მამაკაცები. მთხრობელთა გადმოცემით მასზე სიმღერა არ იცოდნენ, „უკრავდნენ სიტყვებისა და სიმღერის გარეშე“. სრულდებოდა საცეკვაოებიც.

საინტერესოა ხემიან საკრავზე დავკრის წესი ავადმყოფთან (ასეთ შემთხვევაში სხვა ინსტრუმენტი არ გამოიყენებოდა). ეს წესი სრულდებოდა განსაკუთრებით იმ შემთხვევაში, თუ ადამიანს დაუჩირქდებოდა წყლული და აღარ უხორცდებოდა. ხალხის რწმენით, წყლულს თავი გაეხსნებოდა და მოურჩებოდა.

ქართული და კავკასიური, კერძოდ ჩეჩნური ხემიანი საკრავების მსგავსება კონსტრუქციისა და ფუნქციის მხრივ გვაძლევს საფუძველს განვიხილოთ ხემიანი საკრავი როგორც საერთო კავკასიური კულტურის ელემენტი და ამ ხალხთა კულტურული ურთიერთობის დამადასტურებელი ფაქტი.

<sup>1</sup> ლ. ფრთქიძე, ძველი ხალხური საკრავები რაქაში, „საბჭოთა ხელოვნება“, 1959, № 12, გვ. 28.

<sup>2</sup> ვ. ბარდაველიძე, ქართველთა უძველესი სარწმუნოების ისტორიიდან, IV, ან დეცემ, მასალები საქართველოს ეთნოგრაფიისათვის, V, 1951, გვ. 59.

<sup>3</sup> დ. ჯანელიძე, ქართული თეატრის ხალხური საწყისები, თბილისი, 1948, გვ. 82-83.

<sup>4</sup> Очерки истории Чечено-Ингушской АССР, I. Грозный, 1967, стр. 271.

<sup>5</sup> К. Вертков, Г. Благодатов, Э. Язовицкая, Атлас музыкальных инструментов народов СССР, М., 1963, стр. 110.



სამეცნიერო ლიტერატურაში, ქართული ხალხური მუსიკალური დი-  
 ლექტების ჩამოთვლისას, სამართლიანად არის მითითებული მრავალხმიან-  
 ნობის ორ ფორმაზე (ბურღონული, კომპლექსური), რომელთა მიხედვით  
 გამოიყოფა მუსიკალურ დიალექტთა დასავლური და აღმოსავლური წრე-  
 ები.<sup>1</sup> რა დროიდან ივარაუდება მრავალხმიანობის ამ ფორმების ჩამოყა-  
 ლიბება, შეასრულეს თუ არა, მათ რაიმე როლი საერთო ქართული მუ-  
 სიკალური ენის, ფუძეების დაშლაში?

სევანური სიმღერების ინტონაციური საფუძველი ფუძეების ამსახვე-  
 ლია, საილუსტრაციოდ მოვიტანთ სანესო სიმღერის რამდენიმე ნიმუშს.<sup>2</sup>



შუა ხმაში ნათლად ჩანს ის თავდაპირველი მელოდიური ფორმულა  
 (მეტ-ნაკლებად განსხვავებული ბგერითი და რიტმული გამომსახველო-  
 ბით), რომელიც საფუძვლად დაედო სევანური სიმღერების შემდგომ გან-  
 ვითარებას. მისი შედარებისას აღმოსავლეთ საქართველოს მთიელთა იმ  
 სიმღერებთან, რომლებიც ქართველი ხალხის მუსიკალური აზროვნების  
 განვითარების უძველეს საფეხურს ასახავენ ირკვევა, რომ მათ საერთო  
 ინტონაციური საფუძველი აქვთ, კვარტის დიაპაზონის მქონე ფუძეების,  
 ფუძეპანგის სახით.

სევანური სიმღერების ანალიზის შედეგებმა ცხადყო, რომ კომპლექ-  
 სური მრავალხმიანობა (სამხმიანობა) ჩნდება მელოდიის განვითარების იმ  
 ეჭაპზე, როდესაც იგი ძირითადად კვარტის დიაპაზონით შემოიფარგლე-  
 ბოდა. ის გარემოება, რომ სევანურ სიმღერებში ხმათა პარალელური მოძ-  
 რაობა დაკავშირებულია სამხმიანობასთან, კერძოდ ბანის ბგერებზე კვინ-  
 ტების დაშენებასთან, რომლებიც ბანთან ერთად შუა ხმის მიმართ კვინ-  
 ტურ ჩარჩოს ქმნიან და პარალელურად მოძრაობენ, გვაფიქრებინებს,  
 რომ სევანურ სიმღერებში, მსგავსად აღმოსავლურ-ქართული სიმღერებისა,  
 ოდესღაც ორხმიანობა წარმოადგენილი იყო მელოდიით, (ივარაუდება ზე-  
 მოხსენებული მელოდიური ფორმულა, ფუძეპანგი) და გაბმული ბანით.

ჩვენს ამ ვარაუდს მხარს უჭერს შ. ასლანიშვილის აზრი იმის შესახებ, რომ სვანური სიმღერების ორხმიან ფრაგმენტებში, რომლებიც სამხმანრობაში ნაშთის სახითაა შემორჩენილი, კვარტების და კვინტების პარალელური მოძრაობა არ გვხვდება.<sup>3</sup> მაშასადამე, მრავალხმიანობის ფორმების (ბურდონული, კომპლექსური) ჩასახვა საერთო ქართული მუსიკალური ენის, ფუძეენის არსებობის ხანაშია სავარაუდო. ნიშანდობლივია, რომ ფუძეპანგის შემდგომ განვითარებას, გაფართოებას საფუძვლად დაედო, ერთის მხრივ მელოდიური, ხოლო მეორეს მხრივ — პარმონიული საწყისი: შემთხვევითი როდია, რომ სვანურ სიმღერებში კვარტკვინტაკორდი წარმოიშვა წმინდა კვარტაზე კვინტის (ბანის ბგერიდან) დაშენების გზით.<sup>4</sup>

ქართული ხალხური სიმღერების ანალიზისა და სათანადო ეთნოგრაფიული მონაცემების შეგვერების საფუძველზე შესაძლებელია ვიფიქროთ, რომ საერთო ქართული მუსიკალური ენა ანუ ფუძეენა ჩამოყალიბდა იმ უძველეს რიტუალებში, რომლებიც იმთავითვე დაკავშირებული იყო ნაყოფიერებასთან, გამრავლებასთან, მოსავლიანობასთან. აქედან გამომდინარე ბუნებრივია თავდაპირველად მისი არსებობა ისეთ უძველეს მუსიკალურ ფორმებში, როგორცაა სანესო (საფერხულოები, დატირებანი) და შრომის სიმღერები. თუ გავითვალისწინებთ ფუძეენის ხნიერებას და მის ადგილს ხალხურ ყოფაში, შესაძლებელია ვიფიქროთ, რომ ეს მელოდიური ფორმულა ქართული ხალხური მუსიკალური ენისათვის დამახასიათებელი ინტონაციური თავისებურებით, ქართველურ ენათა ფუძეენის პარალელურად უნდა არსებულებოდა. ამ უკანასკნელის არსებობა კი, როგორც ცნობილია, მკვლევართა მიერ უკვე ძვ. წ. III ათასწლეულში ივარაუდება.<sup>5</sup>

სვანური სიმღერების ანალიზიდან გამომდინარე ვფიქრობთ, რომ მრავალხმიანობის კომპლექსური ფორმის წარმოქმნამ განაპირობა თავდაპირველად სვანურის გამოყოფა საერთო ქართული მუსიკალური ენიდან, ფუძეენიდან, უფრო მეტიც, სვანეთი უნდა ყოფილიყო ის კერა, საიდანაც კომპლექსური მრავალხმიანობა გაერცელდა დასავლეთ საქართველოში და ამგვარად იმთავითვე დასაბამი შეეცა ქართული ხალხური მუსიკალური კულტურის ორი დიდი ნრის ჩამოყალიბებას. თუ ჩვენი ვარაუდი გაზიარების ღირსია, მაშინ სავსებით შესაძლებელია დავუშვათ, რომ ეს პროცესი საერთო-ქართველური ფუძეენიდან სვანურის გამოცალკევების<sup>6</sup> პარალელურად მიმდინარეობდა და იგი ხანგრძლივ ისტორიულ პერიოდს მოიცავდა.<sup>6</sup>

ამგვარად ქართული მრავალხმიანობის ფორმები (ბურდონული, კომპლექსური) უძველესი დროიდან მომდინარეა. მრავალხმიანობის კომპლექსური ფორმის წარმოქმნამ განაპირობა საერთო ქართული მუსიკალური ენის, ფუძეენის დაშლა.

<sup>1</sup> გვახარია, ქართული მუსიკალურ სისტემათა განვითარება, თბ., 1962, გვ. 4.

<sup>2</sup> იხ. ვ. ახოზაძე, ქართული (სვანური) ხალხური სიმღერების კრებული, თბ., 1957, გვ. 143, 145, 103, № 88, 90, 52.

<sup>3-4</sup> შ. ასლანიშვილი, ნარკვევები ქართული ხალხური სიმღერების შესახებ, I, თბ., 1954, გვ. 44; 38-39.

<sup>5-6</sup> საქართველოს ისტორიის ნარკვევები I, თბ., 1970, გვ. 338, 341.

### თბილისური დუღუკი

ქართული ხალხური მუსიკალური კულტურა მეტად მდიდარი და მრავალფეროვანია. აღმოსავლეთის ქვეყნების ხალხებთან კულტურულ-ისტორიული ურთიერთობის შედეგად საქართველოში თანდათანობით ვრცელდებოდა აღმოსავლური წარმოშობის მუსიკალური საკრავები, რომლებმაც სალკუნეების მანძილზე მოიკიდეს ფეხი აღმოსავლეთ საქართველოში, კანსაკუთრებით თბილისში. ფროთა განმავლობაში მათ დაკარგეს თავისი პირვანდელი სახე, გარკვეული ცვლილებები განიცადეს და თბილისის პირობებში თავისებური იერი მიიღეს.

ამჟერად, შევჩერდებით თბილისურ მუსიკალურ საკრავ დუღუკზე. მისი წარმოშობის შესახებ ძველი წერილობითი წყაროები თითქმის არ მოგვუბოვება, ამიტომ არ ვიცით ზუსტად, თუ რა დროიდან შემოვიდა და დამკვიდრდა იგი საქართველოში.

XX ს-ის 20-იანი წლებიდან დუღუკი, როგორც საკრავი უკვე შესწავლის საგანი ხდება. მასზე ცნობებს ვხვდებით ი. გრიშაშვილის<sup>1</sup>, ვ. ბელიაევის<sup>2</sup>, ივ. ჯავახიშვილის<sup>3</sup>, დ. არაყიშვილის<sup>4</sup>, კ. ვერტკოვის, გ. ბლაგოდატოვისა და ე. იაზოვიცკაის<sup>5</sup>, ალ. ბარნოვისა<sup>6</sup> და დ. ალავიძის<sup>7</sup> ნაშრომებში.

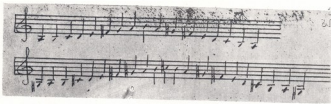
თანამედროვე თბილისური სოლო დუღუკი სახეშეცვლილი ფორმაა იმ დუღუკებისა, რომლებიც ადრე არსებობდა. იგი მნიშვნელოვნად გაუმჯობესებული და დახვეწილია. ძველად არსებული ცხრათვლიანი დუღუკის ნაცვლად, დღეს ათთვლიანი, დუღუკები გვაქვს. დუღუკის ცხრათვლილი მოთავსებულია საკრავის ზედაპირზე, მეათე კი მდებარეობს ქვედაპირზე, პირველ ორ თვალს შორის, მას ქვეშათვალს უწოდებენ. განსხვავებას ვხვდებით დუღუკის ზომებშიც, თვლებს შორის მანძილებში და ასევე მის ბგერათრიგშიც. ათთვლიანი დუღუკის წარმოშობამ გამოიწვია საკრავის დიაპაზონის გაფართოებაც, უფრო მეტად დახვეწა და გაამრავალფეროვნა მისი საშემსრულებლო ტექნიკა და რეპერტუარი.

დუღუკი ოთხი ნაწილისაგან შედგება: 1. თავი, ანუ გობაკი, 2. ტანი, 3. თვლები და 4. ყამიში, ანუ საბაგური.

ამჟამად თბილისში არსებულ სოლო და ბანის დუღუკების ოსტატია ცნობილი ქართველი მედუღუკე, 75 წლის მიხეილ ადამაშვილი.

სოლო დუღუკის (სურ. 1) საერთო სიგრძეა 360 მმ, მისი დიამეტრია 22 მმ, დუღუკის გობაკის გარეთა დიამეტრი 28 მმ-ია, მისი ღრუს დიამეტრი გარედან 15 მმ-ია, დუღუკის ქვედა დიამეტრი ბოლოში 10 მმ-ია, თვლების საერთო დიამეტრი — 10 მმ.

დაკვრის დროს დუღუკზე იხმარება ყველა თვალი, გარდა მეცხრე თვალისა. იშვიათ შემთხვევაში შეიძლება იგი დაიფაროს ინტონაციის სიზუსტისათვის. ამ თვალის დახურვის დროს დუღუკი შედარებით დაბალ ხმაზე ჟღერს.



სურ. 1.

Photo 1.

ბანის დუდუკებიდან დღეისათვის არსებობს ორი, სამი, ოთხი და ხუთ-ბანიანი დუდუკები.

1933 წელს მ. ადამაშვილმა გამოჩარხა ბანის დუდუკი, რომელიც თერთმეტთელიანი იყო. მას ორბანიან დუდუკს უწოდებენ. ამ საკრავის ათი თვალი მოთავსებულია ზედაპირზე, ერთი კი ქვედაპირზე, პირველ ორ თვალს შორის. ორბანიანი დუდუკის სიგრძეა 400 მმ, იგი 40 მმ-ით გრძელია სოლო დუდუკთან შედარებით.

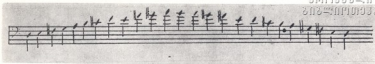


სურ. 2.

Photo 2.

სამბანიანი დუდუკის (სურ. 3). საერთო სიგრძე 440 მმ-ია. იგი თორმეტთელიანია, რომელთაგან თერთმეტი — მოთავსებულია ინსტრუმენტის ზედაპირზე, მეთორმეტე კი ქვეშათვალაია, მოთავსებული პირველსა და მეორე თვალს შორის. სამბანიანი დუდუკი ორი სახით გვხვდება ჩვეულებრივი (ერთნაწილიანი) და ორნაწილიანი. ორნაწილიანი დუდუკის პირველი ნაწილის სიგრძეა 215 მმ, მეორის — 225 მმ. პირველი ნაწილი ჯდება მეორეში 200 მმ-ის სიგრძის შვერილით. დუდუკის ორივე ნაწილში თორმეტი თვალია ამოჭრილი, რომელთაგან რვა — მოთავსებულია საკრავის პირველ ნაწილში, სამი კი — მეორეში. ერთი თვალი მოთავსებულია დუდუკის ქვედა მხარეს პირველ ორ თვალს შორის.



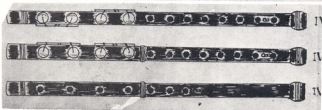
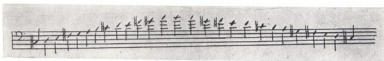


სურ. 3.

ფოტო 3.

ოთხბანიანი დუდუკები სამბანიანის მსგავსად ერთ და ორ-ნაწილიანია. მათი საერთო სიგრძე 510 მმ-ია. ერთნაწილიანი და ზოგიერთი ორნაწილიანი დუდუკი ცამეტოვლიანია, რომელთაგან თორმეტი — მოთავსებულია დუდუკის ზედაპირზე, მეცამეტე კი — ქვედაპირზე, პირველ ორ თვალს შორის.

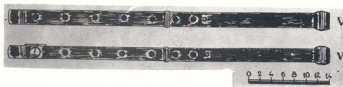
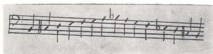
ორნაწილიანი ოთხბანიანი დუდუკის პირველი ნაწილის სიგრძეა 260 მმ, მეორესი — 250 მმ. ამ დუდუკს სულ შვიდი თვალი აქვს, რომელთაგან სამი — მოთავსებულია დუდუკის პირველ ნაწილში, ოთხი კი — მეორეში. დუდუკს ქვეშა თვალი არ აქვს.



სურ. 4.

ფოტო 4.

ხუთბანიანი დუდუკი ორნაწილიანია. პირველი ნაწილის სიგრძეა 260 მმ, მეორის — 290 მმ. (დუდუკის საერთო სიგრძე 550 მმ-ია). ამ დუდუკზე შვიდი თვალია ამოჭრილი, რომელთაგან ორი — მოთავსებულია საკრავის პირველ ნაწილში, ხუთი კი — მეორეში. ხუთბანიან დუდუკსაც არ აქვს ქვეშა თვალი. ამ საკრავზე დაკვრა შედარებით რთულია, რის გამოც ხუთბანიანი დუდუკი ნაკლებად გამოიყენება ანსამბლებში.



სურ. 5.

Photo 5.

აღსანიშნავია, რომ მედუდუკეები უპირატესობას მაინც ერთნაწილიან დუდუკებს ანიჭებენ, ვინაიდან, მათი აზრით, ორნაწილიანი დუდუკები მოხსნა-მიმაგრების პროცესში უფრო მალე ცვდება.

ბანის დუდუკებზე (ისევე, როგორც სოლოზე) თვლებს შორის მანძილები რეგლამენტირებულია. მანძილების სიზუსტეს უდიდესი მნიშვნელობა აქვს საკრავის ფლერადობისათვის, ბგერა ამ შემთხვევაში უფრო დახვეწილი და წმინდაა.

ბანის დუდუკებს აქვთ ლითონის სარქველები, რომლებიც, მედუდუკეთა გადმოცემით<sup>2</sup>, 1947 წელს გაუკეთებია ვიქტორ პაპუნოვს. სარქველები ცერის მეშვეობით მოდიან მოძრაობაში. მათი გამოყენება აადვილებს დუდუკზე ქვედა ბგერების აღების საშუალებას.

ორბანიან დუდუკს ორი სარქველი აქვს; სამბანიანს — სამი, ოთხბანიანი დუდუკი უსარქველოც არის (შვიდთელიანი) და ოთხსარქველიანიც (ცამეტთელიანი). ხუთბანიანი დუდუკიც, ოთხბანიანის მსგავსად, უსარქველოც გვხვდება და ერთსარქველიანიც (ბოლო. მეშვიდე თვალზე).

ბანიანი დუდუკების სახელწოდებები გამომდინარეობენ დუდუკზე არსებული ბანის თვლების და მათზე სარქველების რაოდენობიდან. რაც უფრო მეტია დუდუკის სიგრძე, რაც უფრო ქვემოთ არის მოთავსებული დუდუკის თვალი, და რაც მეტია ბანის თვლებს შორის მანძილი, მით უფრო დაბალ რეგისტრში ფლერს ეს საკრავი.

დუდუკის ენას უწოდებენ ყამიშს, ანუ საბაგურს, რომელსაც თავში ტუჩები აქვს ჩაჭრილი. ხმის ასაწყობად საბაგურს უკეთდება ფარდა. პირი რომ არ გაეხსნას და საბაგურში მტკერი არ ჩაივდეს, ამისათვის მას უმაგრდება თავზე ბრტკალი. ფარდაც და ბრტკალიც აუცილებლად მორგებული უნდა იყოს საბაგურზე. დაკვრის წინ საბაგური უნდა დასველდეს, რათა პირი გაეხსნას და ხმა გამოიღოს.

საბაგური უბრალო ჩალაა, რომელიც ტბის ნაპირებზე იზრდება. მისი სიგრძე ერთი ციდა უნდა იყოს. სიმსხო ნეკის ტოლი, მუხლის ბოლო კი დაახლოებით 0,5 სმ.

2. „ჭეგლის მეგობარი“ № 64, 1983 წ.

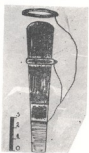


დუდუკის დიაპაზონი მეტად ფართოა. აპლიკატურა დამოკიდებულია თვით შემსრულებელზე, ამასთან, მარჯვენა ხელის ცერი (სოლში) და მარჯვენა ლობრივ ბანის დუდუკებზე) აუცილებლად უნდა ფარავდეს უკანა თვალს.

ამჟამად მ. ადამაშვილი მუშაობს ლელის დუდუკების დამზადებაზე, რომლებსაც ჩადგმული საბაგური არ აქვთ. ოსტატის აზრით, ეს დუდუკი ხმის ხარისხით არ ჩამოუვარდება ხის დუდუკებს. პირველი ლელის დუდუკები მ. ადამაშვილმა გააკეთა 1980 წელს, რომლებიც, მისივე გადმოცემით, ინახება მოსკოვში, გლინკას სახელობის მუზეუმში.

ბანის დუდუკების შემუშავებამ არსებითად შეცვალა თბილისური დუდუკის რეპერტუარი, რომელიც ძირითადად აღმოსავლურ ინტონაციებზე იყო აგებული. დუდუკზე შესაძლებელი გახდა ქართული მრავალხმიანი მელოდიების შესრულება.

თბილისიდან გავრცელდა დუდუკი და სხვა აღმოსავლური საკრავები ჯერ აღმოსავლეთ საქართველოს და აქედან, გაცილებით გვიან, დასავლეთ საქართველოს ზოგიერთ პუნქტში.



სურ. 6. Photo 6.

<sup>1</sup> გრიშავილი ი. „მედი ტფილისის, ლიტერატურულ ბოჰემა“, თბ., 1927 წ. გვ. 174, 239.

<sup>2</sup> Беляев В. М. — К вопросу изучения грузинских музыкальных инструментов. საქართველოს სახელმწიფო მუზეუმის „მოამბე“, IX — 1935-1936 წ. გვ. 13-27.

<sup>3</sup> ჭავჭავიძე ივ. „ქართული მუსიკის ისტორიის ძირითადი საკითხები“, თბ., 1938 წ. გვ. 187-206.

<sup>4</sup> არაიშვილი დ. „ქართული მუსიკა“ (მოკლე ისტორიული მიმოხილვა), ქუთაისი, 1925 წ. არაიშვილი დ. «О грузинских музыкальных инструментах из собрания Москвы и Тифлиса, Отгиск из II т. მისივე: „ხალხური სამუსიკო საკრავების აღწერა და გაზომვა“, თბ., 1940 წ. გვ. 22-23.

<sup>5</sup> Бертоз К., Благодартов Г., Язовицкая Э. — «Атлас музыкальных инструментов народов СССР. М., 1968, გვ. 81, 88, 93.

<sup>6</sup> ბარბოი ალ. „ძველი თბილისის მუსიკოსები“, თბ., 1976 წ. გვ. 9-14.

<sup>7</sup> ალაიძე დ. „ქართული და საქართველოში გავრცელებული ხალხური მუსიკალური საკრავები“, თბ., 1978 წ. გვ. 54-61.

<sup>8</sup> შიბრ. მუდუდუკები — მ. ადამაშვილი, დ. შიბიშვილი, ლ. ბაღდასარიძე, ლ. ამირხანიანი.

აბულეთაურთ ბალაქნიანი საცხოვრებელი კომპლექსი  
სოფ. კისტანთა

ხევსურულ პოეზიაში ხშირად მოიხსენიება აბულეთაურთ ციხე:

„კისტანს მოვიდა ლაშქარი ლეკისა აკვაისაო.

აბულეთაურთ ციხესა კარი არ შახსნან ხისაო“.

სხვა ვარიანტით:

აბულეთაურთ ციხეშიაო,

მედგის ლოგინი ჩარდაშიაო“<sup>2</sup>.

აბულეთაურთ ციხე პროზაულ ტექსტებშიც გვხვდება:

„აბულეთაურთ კისტან ციხე ხქონივ. იქ უვლავ სამძიმარს ქალის  
ალით“<sup>3</sup>.

ციტირებულ ფრაგმენტებში მწირი, მაგრამ ჩვენთვის საინტერესო ცნობებია გადმოცემული. დასაბუთებულია ციხის მფლობელთა ვინაობა (მას ეპონიმიური ხასიათი გააჩნია), ლოკალიზებულია ძეგლის ადგილმდებარეობა და ნაჩვენებია ციხის დამახასიათებელი ერთ-ერთი ელემენტი --- ჩარდახი.

ხევსურეთში ნამყოფ ვ. გურკო-კრიაჭინს კისტანში შესანიშნავი სადარაჯო კოშკი უნახავს<sup>4</sup>. ა. ყაძარაულის ცნობით კისტანის ქალის ხეობაში დიდი ციხე-დარბაზის ნანგრევები ყოფილა, რომელიც ორი ცალკე მდგარი ნაგებობისაგან შედგებოდა და ხეობაში შესასვლელს იცავდა<sup>5</sup>.

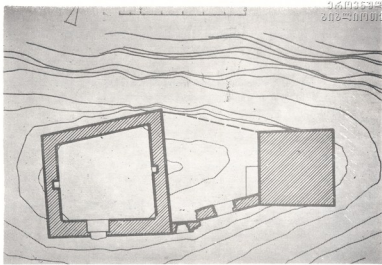
მართლაც პირიქით ხევსურეთში, სოფ. კისტანის სამხრეთით აზიდულ წყალგამყოფ ქედზე, გალავნიანი კომპლექსია აღმართული, მაგრამ არა სადარაჯოდ ან ხეობის შესასვლელის დასაცავად, არამედ საცხოვრებელი დანიშნულებისა.

კომპლექსის ასაგებად კლდის ქვაა გამოყენებული. ქვები ერთმანეთთან კირის ხსნარითაა დაკავშირებული. კედლებში ქვის წყობა რეგულარულია.

აბულეთაურთ საცხოვრებელი კომპლექსი შედგება ციხე-სახლის, კოშკისა და მათ შორის მოქცეული შიდა ეზოსაგან, რომელიც გალავნის კედლებითაა შემოზღუდული.

ციხე-სახლის პირველი სართულის შიგა ზომებია 4×4, 4,40 მ., ბოლოსი 3,84×4,30 მ. სართულშუა გადახურვები დიდი ხნის წინ ჩაქცეულან. კედლებზე შემორჩენილი ბუდეების მიხედვით ისინი ხის კოჭებზე ყოფილან მოწყობილი.

ციხე-სახლში შესასვლელი ჩრდილოეთის კედელშია გაჭრილი. კარის ღიობი ნაოთხალებიანია. ღიობის გვირდით კედლებში საურდულე ხერხელებია დატოვებული. მეორე სართულის დონეზე ჩრდილოეთისაკენ კედელში კიდევ ერთი მსგავსი კარის ღიობია, სიგანით ოდნავ მცირე ზომისა. მეორე და მესამე სართულების კედლებში რამდენიმე სარკმელი და სათოფურია მოწყობილი. მესამე სართულზე, უშუალოდ ნაგებობაში შემავალი კარის თავზე ქვის კრონშტეინებზე სალოდეა გაკეთებული.

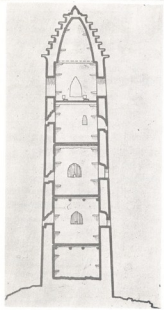


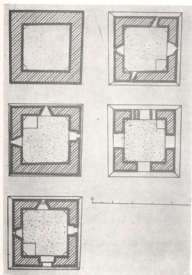
8088.

План.

კოშკის კრილი.

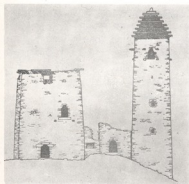
Разрез башни.





კოშკის გეგმები.

Планы башни.



ფასადი.

Фасад.

ციხე-სახლის პირველი სართული ბოსელს უკავია. მეორე სართული საცხოვრებლად გამოიყენებოდა, ხოლო მესამე — თავდაცვით ფუნქციას ემსახურებოდა.

კომპლექსის შემადგენელი კოშკი ცეცმაში თითქმის კვადრატია (3,65×3,62 მ). პირველი სართულის შიგა ზომებია 2,32×2,25 მ., ბოლოსი — 2,12×2,11 მ. კოშკი ხუთსართულიანია. მისი სიმაღლე 14,50 მ შეადგენს.

კოშკის სართულშუა გადახურვები, ხის კოჭებზეა მოწყობილი. მისი ბოლო სართულის წერს ძლიერ ნარზიდული გუმბათის ფორმა გააჩნია, რომლის წვერო წაკვეთილია. კოშკის სახურავი პირამიდულ-საფეხურიანია.



კოშკის ერთადერთი კარი აღმოსავლეთის კედელშია დატოვებული მინის დონიდან 3,27 მ-ის სიმაღლეზე. მის ქვემოთ, შიდა ეზოს სიმაღლის ქვის ბაქანია ქვისავე კიბეებით. ბაქანსა და შესასვლელს შორის კავშირი მისადგომი ხის კიბით ხორციელდებოდა.

კოშკის მეორე, მესამე და წვოთხე სართულის კედლებში რამდენიმე სარკმელი და სათოფური ხერულია გაჭრილი. მეხუთე სართულზე თავდაპირველად სალოდებები ყოფილა, რაზეც საფასადაე მხარეს დღემდე შემორჩენილი ქვის კრონშტეინები მიგვანიშნებენ.

კოშკის პირველი სართული სამალავს წარმოადგენდა. მეორე, მესამე და მეოთხე სართულები საცხოვრებლად გამოიყენებოდა გარემოცვის პირობებში, ხოლო მეხუთე სართული დაცვის ფუნქციას ასრულებდა.

ციხე-სახლსა და კოშკს შორის მოქცეული ტერიტორია ორი მოპირდაპირე მხრიდან გალავნის კედლებითაა შემოზღუდული. მათ შორის ჩვენამდე უკეთესად მოუღწევია ჩრდილოეთის კედელს. მისი სიმაღლე შემორჩენილი ფრაგმენტების მიხედვით 2,75 მ-ია. კედლის ცენტრში თაღოვანი შესასვლელია დატოვებული. შიდა ეზო საქონლის სადგომად და ზოგი სამეურნეო ხასიათის სამუშაოების ჩასატარებლად გამოიყენებოდა.

კისტნის აბულეთაურთ გალავნიანი საცხოვრებელი კომპლექსი გვიანფეოდალური ხანის ნაგებობებს მიეკუთვნება. კომპლექსში შედარებით ძველია ციხე-სახლი, კოშკი მოგვიანებითაა აგებული.

გალავნიანი საცხოვრებელი კომპლექსები ხევსურეთში მხოლოდ სამგანა დაფიქსირებული, მათგან ერთი სოფ. ხონეშია და ორიც სოფ. კისტანთან. ხონეს კომპლექსი საძირკვლამდეა დანგრეული. იგივე ბოლო მოეღოს კისტნის უნიკალურ კომპლექსებსაც თუ დროულად არ მივხედეთ მათ.

1 აკაკი შანიძე. ქართული ხალხური პოეზია. 1, ხევსურული, ტფ., 1931, გვ. 62.  
 2 თ. ოჩიაური. ქართველთა უძველესი სარწმუნოების ისტორიიდან, თბ., 1954, გვ. 45-47.  
 3 დ. დოლიძე. ხევსურული ტექსტები, თბ., 1975, გვ. 22.  
 4 В. А. Гурьяко-Кряжин. Хевсурия, М., 1928, стр. 14.  
 5 А. Камараули. Хевсурия, Тиф., 1929, с.р. 16.

### პართული ჭილობი

ჭილობის საინტერესო ნიმუშები საქართველოს ეთნოგრაფიულმა სინამდვილემ დღემდე შემოინახა.

ჭილობის წენის ხელოვნება საკმაოდ განვითარებული ყოფილა საქართველოში, რასაც არქეოლოგიური მასალა და წერილობითი წყაროები ადასტურებენ. შულავერის გორაზე და დიხა გუძუბაზე აღმოჩენილ თიხის ჭურჭლის ძირებზე შემონახულია წმინდა ჭილობის ანაბეჭდები (V ათასწლეულის II ნახევარი)¹.

ძველ ქართულ წერილობით წყაროებში ჭილობი ჭილის სახელით მოიხსენიება. „დაჯდა ჭილსა ერთსა ზედა“².

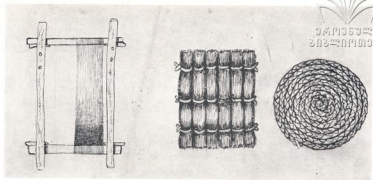
ჭილობს საფენად და მარცვლეულის გასახმობად იყენებდნენ. მას ჭილის, ლელის, ისლის, სიმინდის ფუჩეჩისა და პურის ნამჯისაგან წნავდნენ.

პურეულის ნამჯისაგან დაწნულ ჭილობს ქვემო სვანეთსა და სამეგრელოში ჩ ა ჩ ა ბ ი, ჩ ო ჩ ე ბ ი³ ეწოდება. ზემო იმერეთში იგი ჩიჩობის სახელითაა ცნობილი და მას ღომის ღეროებისაგან წნავდნენ⁴. საბას ლექსიკონში ჩიჩობი განმარტებულია როგორც მწებრის ჭილობი.

ჩ ა ჩ ა ბ ი ერთმანეთის გვერდით პარალელურად დალაგებული ჭვავის მანაპ გრძელი ღეროებია — წუარ კანაფის თოკით შეკრული. ქვემო სვანეთში ჩაჩაბი დღეისათვის ყოფაში ჯერ კიდევ შემორჩენილია, მას სოფელ სასაში გოგუცა თეოფანეს ასული ლობჟანიძე-ონიანისა ამზადებს. თუ ჩაჩაბს ძველად ძირითადად საფენად იყენებდნენ, დღეს მას საარაყე ჭურჭელს — ხორგოს ზემოდან სითბოსათვის აფარებენ. სვანეთის ყოფის შესწავლით დაინტერესებული ერთი მოგზაური ჩაჩაბის შესახებ წერდა: „სვანეთში ჭვავს ცოტას თესენ და უმეტესად ჩალისათვის. მას კონებად კრავენ და ამზადებენ საფენს, რომელიც მოსახერხებელი იაფი, და პიგიენტურია; საფენი პურეულის ღეროებისაგან შედგება, რომელშიც პაერი თავისუფლად ცირკულირებს“⁵...

ჩაჩაბის დამზადების წესი მარტივია: ჭვავის ღეროების კონას თავშეკცევით აწყობენ, თითოეულ კონას კანაფის ძაფით შეკრავენ. ჩაჩაბს ორი ან სამი ქალი ამზადებს. ერთი ჭვავის ღეროებს აწვდის, ორი კი წნავს. დამზადების ამ წესს თითქოს წენასთან საერთო არაფერი აქვს, რადგან აქ კონების თოკით შეერთება ხდება მხოლოდ, წენა კი წნელის რამდენიმე წვერის ერთმანეთში ჩაგრებაა. თუმცა სამეცნიერო ლიტერატურაში ჩაჩაბის დამზადების ზემოთ აღწერილი წესი ე. წ. გადაბმულ წენის ტექნიკას განეკუთვნება, რომელიც შუალედური ფორმაა ნამდვილ წენასა და ქსოვას შორის⁶. საფენი ჩაჩაბის ღეროები დაუგრებავია, საარაყე ჩაჩაბისა კი დაგრებილი. განსხვავებულია საარაყე და საფენი ჩაჩაბების ღეროების დალაგების წესი. პირველის — ჩვეულებრივ ეწყობა და არა თავშეკცევით. საფენი ჩაჩაბი უფრო გრძელია, ვიდრე საარაყე.





1. ჩოჩები

2. ჩაჩაბი

3. ჭილობი

Циновка.

ჩოჩებიც ჭეაყვის ღეროებისაგან იწვნება, ოღონდ მისი ფორმა და დამზადების ტექნიკა ჩაჩაბისაგან განსხვავებულია. ჩოჩებს საფენად და მარცვლეულის გასახმობად იყენებდნენ. ჩოჩებს შემდეგი წესით ამზადებდნენ: ჭეაყვის ღეროებს სამი დღე წყალში დაალბობდნენ, შემდეგ დაწნავდნენ. ერთ ჩოჩებს 7-8 კონა ლუნჩორ ჭირდებოდა. დაწნულ სტუგს ჩიშტათი შეკურავდნენ. ჩიშტა თელას ქერქის „ძაფია“. ქერქს გაზაფხულზე აძრობდნენ. ზა მას ზოლებად ხუაცირე წვნივდნენ. დაწნულ სტუგს მრგვალად კურავდნენ. ჩოჩები სხვადასხვა ზომის იყო. დიდი, ნახევარ კალოს ფარავდა. თითოეულ ოჯახს 3-4 ჩოჩები ქონდა. იგი 4-5 წელიწადს ძლებდა. ამგვარ ჭილობს მესხეთში სიძინდის ფუჩეჩისაგან წნავდნენ. მას გოგორდინა ეწოდებოდა. მისი ორი ეგზემპლარი (კოლ. 46-24/30, 46-24/5) საქართველოს სახელმწიფო მუზეუმში ჩამოტანილია ახალციხისა და ადიგენის რაიონებიდან აკად. გ. ჩიტაიას მიერ 1924 წელს.

ჭილისა და ლელისაგან დაწნული ჭილობი ყველაზე მეტად იყო გავრცელებული საქართველოში და მას დაზგაზე წნავდნენ — ქსოვდნენ.

ჭილს საგანგებოდ არჩევდნენ და ამზადებდნენ. ქალები მას იენისის თევში აგროვებდნენ, ხელით გლეჯდნენ, ზოგჯერ ნამგლებითაც ჭრიდნენ. მოგლეჯილ ჭილს კონებად აწყობდნენ და ჩრდილში ან მზეზე ახმობდნენ. ჩრდილში — ჭილი მწვანე ფერს ინარჩუნებდა, მზეზე გამხმარი ყვითლდებოდა.

ჭილობის დასაწნავად ქსელი და მისაქსელი იყო საჭირო. ქსლისთვის ჭილის გულს ამჯობინებდნენ. შიდა ქართლში დამბალ ჭილს, ორ ან სამ წვერს ფეხის თითებს შუა დამამაგრებდნენ და ერთმანეთზე გადაგრეხავდნენ, თანდათან უმატებდნენ ჭილის ღეროებს. როდესაც ჭილს საკმაო სიგრძისას დაგრეხდნენ, მას ღებზე შემოიხვევდნენ და გორგალს ამზადებდნენ.



მესხეთში ქსელს ხელის თითებზე შემოისვევდნენ და ისე დაგრებდნენ. დაგრებილ ქსელს დაზგაზე დაჭიმავდნენ — ჩამოქსელავდნენ.

დაზგა ხის ოთხკუთხა ვერტიკალური ჩარჩოა. ზედა და ქვედა ბოძზე ქსლის დასაჭიმად და წენის პროცესში ჭილობის სამიძროდ დამაგრებულია სოლები (2). ქართლში დაზგას ყდა, მესხეთში ხანა, რაჭა-ლეჩხუმში ქსელი, სამეგრელოში რობაგი ეწოდება. საქართველოს სახელმწიფო მუზეუმში ჭილობის საქსოვი ყდა (კოლ. № 19-47/109) ქართლის სოფელ მლაშედან არის ჩამოტანილი (სიმაღლე 194 სმ, სიგანე 177 სმ.).

ჭილობი ყველგან ვერტიკალურ დაზგაზე იწნებოდა. ქსნის ხეობის ზოგიერთ სოფელში (ღამისყანა, ქსოვრისი) პორიზონტალური ტიპის ჭილობის საქსოვ დაზგასაც იყენებდნენ<sup>1</sup>.

ქართლსა და მესხეთ-ჯავახეთში გავრცელებულ დაზგებს ქსლის გამყოფი ხელსაწყო არ გააჩნდა, მეგრულსა და რაჭა-ლეჩხუმურს — ასეთი მონწყობილობა ჰქონდა. პროფ. გ. ჩაჩაშვილი ამ უკანასკნელთ, მიუხედავად სიმარტივისა, უფრო დანიშნურებულად მიიჩნევდა<sup>2</sup>.

ქსელს დაზგაზე ისე დაჭიმავდნენ, რომ წენისას თითებს თავისუფლად ემოძრავა. მესხეთსა და ქართლში ქსელი ჭილის, ხოლო რაჭა-ლეჩხუმსა და სამეგრელოში — კანაფის ძაფის იყო. ქსელს ზედა და ქვედა ბოძზე გადაახვევდნენ. დაუგრებავ ჭილს — მისაქსელს ორ წვერად აქსოვდნენ, ერთს შიგნიდან, მეორეს — გარედან. როდესაც ჭილობს სასურველ სიმაღლემდე დანწევდნენ, სოლებს გამოიღებდნენ, ჭილობი მოეშვებოდა — დაფონდებოდა, მას ისე ჩამოსწევდნენ, რომ მოსაქსოვი ნაწილი ქვემოთ ჩამოსულიყო. წენის დროს ჭილობს რამდენჯერმე დააბრუნებდნენ. დამთავრებისას, ჭილობის მოუქსოველ ნაწილს, დაახლოებით ერთ მტკაველს თანდათან გადაჭრიდნენ ორ-ორ ქსელს ერთად და ნაწიბურს გაუკეთებდნენ. ქართლში ამას ჭილობის პირის გადაქნას, ხოლო მესხეთში მოკვეთას ეძახდნენ. ჭილობის წენის ეს წესი საფუძვლად დაედო ფეიქრობის ტექნიკას.

ხალხური შემოქმედების ეს დარგი ფლეისათვის თითქმის გამქრალია. მაგრამ შეიძლება აღორძინდეს და განვითარდეს ქართული ხალხური დეკორატიული ხელოვნების ნიმუშების სუვენიერების სახით წარმოებისათვის.

<sup>1</sup> ო. ჩაფარიძე, აღ. ჯავახიშვილი, უძველესი მიწათმოქმედი მოსახლეობის კულტურა საქართველოს ტერიტორიაზე, თბ., 1971, გვ. 85; ნ. ზოშტარია, „ღისა ვერება“, კობლეთის ძველი მოსახლეობა, საქ. მეცნ. აკად. მოამბე, ტ. V, 2, 1944, გვ. 212.  
<sup>2</sup> ილ. აბულაძე, ძველი ქართული ენის ლექსიკონი, თბ., 1973.  
<sup>3</sup> ლ. ბედუიაძე, სვანური ავეჯი, სვანეთის ეთნოგრაფიული შესწავლისათვის, თბ., 1970, გვ. 135; მ. ხაზარაძე, ქვემო სვანეთის 1977 წლის ეთნოგრაფიული შევლინების დღიურები; ი. კიშივიძე, Грамматика (иверского) мингрельского языка, СПб., 1914.  
<sup>4</sup> ქ. ბოწინიძე, ზემო იმერული ლექსიკონი, თბ., 1974.  
<sup>5</sup> В.-Н.-Л. Сванетия и Лечхуми, «Новое издание», 1890, № 2303.  
<sup>6</sup> M. Growgoot, Textiles, Basketry and Mats, A History of technology, London, 1956, p. 417.  
<sup>7</sup> ს. ბედუიაძე, ქართლის 1947 წ. ექსპედიციის მასალები.  
<sup>8</sup> ო. ვარაულაშვილი, ხალხური ფეიქრობა ქსნის ხეობაში, ქსნის ხეობა, თბ., 1975, გვ. 117.  
<sup>9</sup> გ. ჩაჩაშვილი, ქართული ხალხური საქსოვი დაზგები, საქ. სახ. მუზეუმის მოამბე, ტ. XVIII — B, 1954, გვ. 194.

ფილი და როდინი

ფილი და როდინი საქმლის საქმაზი სუნელის და მარლის დასანაყი ხელით სამუშაო იარაღია, მაგრამ ოდნავ განსხვავებული მოცულობის ფილს და როდინს სხვა ფუნქცია აქვს.

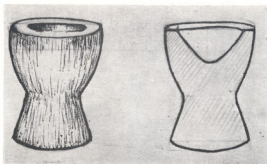
ფილი და როდინი ძირითადად რელიგიურ რწმენა-წარმოდგენებთან დაკავშირებული, რიტუალური დანიშნულების საკვების — კორკოტის მოსამზადებლად იხმარება.

აღნიშნულ სანაყებს დღეს ძირითადად დაკარგული აქვთ თავიანთი ფუნქცია და თავის უკანასკნელ დღეებს ითვლიან.

რა არის კორკოტი, რატომ და როგორ აკეთებენ მას. კორკოტისათვის საუკეთესო ხორბალი იყო დოლის ან უფხო პურის რომელიმე სახეობა. კორკოტის ფაფას „მაღლარი — სრული“ მარცვლისაგან აკეთებდნენ. ამიტომ მას კალოზე გადაარჩევდნენ და მისთვის განკუთვნილ ქურჭელში შეინახავდნენ; ხოლო როდესაც ფაფის გაკეთება დაჭირდებოდათ ხორბალს ღამე წყალში დააღებდნენ (ზოგი თბილ წყალში დააღებობდა), დილით ამოიღებდნენ, გარეცხავდნენ და მზეზე ან ცეცხლთან გასაშრობად გაფენდნენ. გამშრალ ხორბალს „მოფშენიტავდნენ“, ტაბაკით აბერტყავდნენ — „ფერფლს“ მოაშორებდნენ და მერე დანაყავდნენ. კორკოტის ხორბალი ქვის ან ხის ფილთაქვით სანაყით ნაწილ-ნაწილ მზადდებოდა. ერთ ჯერზე ნახევარი ჯამი უნდა დაენაყათ და შემდეგ გადაებერტყათ. თუ ხორბალი კარგად არ იყო კანგაკლილი, მას ისევ დაამუშავებდნენ და გადაებერტყავდნენ. შემდეგ „უსმელ წყალს“ უმძრახად მოიტანდნენ, ხორბალს გარეცხავდნენ და ვიდრე „ფრინველი გადმოვიდოდა“ ამ წყლით მოსახარშავად დადგამდნენ. დიასახლისი ქვაბში მიცვალებულის სახელზე მუჭით ხორბალს ჩაყრიდა. ხორბალი იმდენი უნდა ჩაყარათ რამდენი მიცვალებულისათვისაც იყო შესახელებული. ზოგი კორკოტის პირველ ნადულარ წყალს გადაღერიდა, მას სხვა ადუღებულ წყალში გადაიღებდა და დუღილის დაწყებიდან მოხარშვამდე ციცხვით ნელა მოურევდა.

კორკოტი, წესის მიხედვით, ორი დღე მზადდებოდა. პირველ დღეს ხარშვის დროს, ზოგჯერ მასთან ერთად დაჭრილ ხახვს მოხარშავდნენ. გადმოცემით ხახვიანი ხორბალი „ლაბოს უშვებს“ და კორკოტი უფრო გემრიელი გამოდის. მოხარშულ-„გადაშლილ“ ხორბალს ცეცხლიდან გადმოდგამდნენ და მეორე დილით კვლავ ნელ ცეცხლზე დადგამდნენ. მერე კი ხახვს ერბოში, ზეთში, ცხერის ან ღორის ქონში „დადაღავდნენ“ — მოწვავდნენ და კორკოტს მარლით და ცხიმით შეაზავებდნენ. ცხიმს იმისდამიხედვით იხმარდნენ თუ რომელი დღისთვის იყო კორკოტი გათვალისწინებული. მარხვაში კორკოტი ზეთით ან ზეთით და ნიგვზით მზადდებოდა. სახსნილო კორკოტს კი სურვილის და შესაძლებლობის მიხედვით შეანელებდნენ.

კორკოტის ხარშვის დროს წესად იყო მიჩნეული მიცვალებულის სახელზე ქვების ნაპირზე ან მის ახლოს სანთლების ანთება. ოჯახის დიასახ-



საჩაოს სანაყო ჩოლინი  
(შიდა ქართლ).

Ступка для чеснока (შიდა კართ-  
ლი).

ლისი სანთელთან მივიდოდა და იტყოდა „მიაგებოს ჩვენ მკვდრებსო“, ზო-  
ლო შემდეგ ხმაამოუღებლივ იმ მიცვალებულის სახელს ჩაუთვქვამდა,  
რომლისთვისაც კორკოტი იყო განკუთვნილი. მეორე დილით დამზადებულ  
კორკოტს პატარა ჯამით შეზობლებს მიუტანდა, რომ მიცვალებულისათ-  
ვის შენდობა ეთქვათ.

კორკოტს ყველა ოჯახი ამზადებდა შობას, დიდ სულთმოფენობას, აღ-  
დგომის სწორზე — კვირაცხოვლობას; ზოგი კორკოტს ალების შაბათსაც  
აკეთებდა. კორკოტს ხარშავდნენ აგრეთვე მიცვალებულის „რიგებზე“, —  
ორმოცზე, წლისთავზე. იგი ზოგმა მიცვალებულის დაკრძალვის დღესაც  
იცოდა.

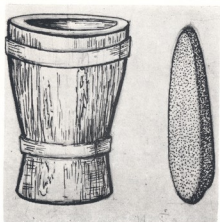
მიცვალებულისათვის კორკოტის მომზადების აუცილებლობაზე  
უნდა მიუთითებდეს საყოველთაოდ გავრცელებული აზრი, რომ თითქოს  
კორკოტზე მიცვალებულს უთქვამს, „თუ ხორბალი არ გაქვთ ბაგა ამონ-  
მინდეთ, ჩემ სამყოფ ხორბალს იქ იპოვით და კორკოტი გამიკეთეთო“.

კორკოტი ხვავისა და ბარაქის ბედობაზე მზადდებოდა. შობას კორ-  
კოტის მომზადების დროს ყურადღებას აქცევდნენ ფაფის „ნალებს“, სა-  
ითაც „ნალები“ „გაიჩეხებოდა“ — შეგროვდებოდა, მათი აზრით იმ მხარეს  
მეტი და კარგი ყანები იქნებოდა. არსებობს აზრი იმის შესახებ, რომ  
კორკოტი წლის მოსავლის ბედობისათვის იყო განკუთვნილი.

ზოგჯერ მიცვალებულის კორკოტის მიხედვითაც მსჯელობ-  
დნენ წლის მოსავალზე. თუ ალების შაბათს კორკოტი ხარშვის დროს „დიდ  
ქუდს“ — „ნალებს“, „დაიყენებდა“, იტყოდნენ, რომ იმ წელს კარგი მოსა-  
ვალი მოვაო.

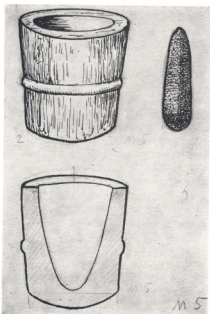
ვინ იცის კიდევ რა მნიშვნელობას მიაწერდნენ ჩვენი წინაპრები  
კორკოტის მომზადებას და ამ კერძით მიცვალებულების სულების გამას-  
პინძლებას.

შესაძლებელია ამ წეს-ჩვეულებას და რიტუალს, რომელიც ნაყოფიე-  
რების დასაბეველად მიცვალებულის სახელზე და შობას ამავე დანიშნუ-  
ლებით სრულდებოდა, ერთი კონკრეტული მიზანდასახულობა ჰქონდა.



„კორკოტის“ რიღინი (შიდა ქაჩხილი)

Ступка для «коркоты» (шида Картли).



„კორკოტის“ რიღინი („მკვდრის რიღინი“).  
(შიდა ქაჩხილი)

Ступка для «коркоты» «ступка мертвых», (шида Картли).



კორკოტის ფული (კახეთი).

Ступка для «коркоты».

Пиал. (Кახети).



ორივე შემთხვევაში კორკოტის მომზადება ალბათ ნაყოფიერების ღვთაებასთან, სადმი მიმართული შენირულეა იყო, რომელიც მინასთან, სულეთსან, მუდმივ კვდომა-განახლებასთან და ამდენად სწორედ მიცვალებულთან იყო დაკავშირებული. სულეთის ღვთაებების ნაყოფიერებასთან კავშირი გამართლებულია ანგლი აღმოსავლეთის, ეგვიპტისა და ანტიკური ანალოგიური რელიგიური შეხედულებების ფონზე, სადაც მომაკვდავი და აღმდგომადი ღვთაებები მიცვალებულთა ღვთაებებადაც არიან ცნობილი (შდრ. ბერძნული დემეტრე პერსეფონე და სხვ.).

ვ. ბარდაველიძემ ლიფანალის მხატვრობის დანიშნულების გარკვევის დროს აღნიშნა, რომ ლიფანალი მიცვალებულის კულტის და ბუნების ძალების აღორძინებასთან დაკავშირებული დღეობაა<sup>1</sup>, ალბათ ამიტომ იყო, რომ მიცვალებულის კორკოტი და ახალწლის დასაწყისის დღესასწაულზე — შობას მომზადებული კორკოტი ბუნების ძალების აღორძინებას, მთელი წლის სიკეთის დაბეების საქმეს ემსახურებოდა.

ამ მოსახრების ხასიათი დამატებითი არგუმენტაციის გარეშეც ცხადია, მაგრამ მაინც საინტერესოა ასეთი დეტალიც.

ჯავახეთში ბავშვს კბილის ამოსვლის დროს ძირს დასვამდნენ და თავზე მოხარშულ მშრალ კორკოტს დააყრიდნენ, ხშირი და კარგი კბილები ამოუვიდესო<sup>2</sup>.

აი ასეთი რიტუალური დანიშნულება პქონდა კორკოტს და ალბათ იმ იარაღს, რომელშიაც ის ინახებოდა. ამ სანაყს შიდა ქართლში „მკვდრის როდინი“ ერქვა.

ისტორიულ ქვემო ქართლში და სამცხე-ჯავახეთში კორკოტისათვის დიდი როდინი იხმარება. მაგრამ ეს როდინი მარტო მიცვალებულთან დაკავშირებული რიტუალის და შობის დროს კი არ არის გამოყენებული, არამედ კორკოტი ისევე, როგორც ხელსაფქვავში დაღვრდილი კორკოტი-საგან მომზადებული სხვადასხვა კერძი ამ რეგიონების მოსახლეობის ძირითადი საკვებია. ალბათ სანაყებს შორის ასეთი სხვაობაც ამით უნდა იყოს გამოწვეული.

ჩვენ არ ვიცით რისთვის იყენებდნენ ჩვენი შორეული წინაპრები პატარა ქვის სანაყებს, რომლებიც აღმოსავლეთ საქართველოში შულავერ-შომუთეფეს კულტურის ძეგლებზე (გვიან ნეოლითი — ადრე ენეოლითი), კერძოდ ხრამის დიდ გორაზე<sup>3</sup> აღმოჩნდა.

პატარა ქვის სანაყები ცნობილია ნეოლითის ხანის ძეგლებზე ანასეულში (ანასეული II, გურია) და ოდიშშიც<sup>4</sup>.

<sup>1</sup> ვ. ბარდაველიძე ქართული (სიანური) საწესო გრაფიკული ხელოვნების ნიმუშები, 1953, გვ. 62.

<sup>2</sup> ცნობა მომწოდია ახალქალაქის მხარეთმცოდნეობის მუზეუმის დირექტორმა არსენ კრაპტიანმა.

<sup>3</sup> ლ. შენაბდ, თ. კილერაძე, ზ. ჭიჭიძე, ქვემო ქართლის არქეოლოგიური ექსპედიციის 1976-1977 წლების მუშაობის შედეგები, საქართველოს საეღმწიფო მუზეუმის არქეოლოგიური ექსპედიციები, VI, თბილისი, 1978, გვ. 35, ტაბ. VI, 4).

<sup>4</sup> ლ. ნებიურიძე, დასავლეთ ამიერკავკასიის ნეოლითი, თბ., 1972, გვ. 38-39, ტაბ. XIV, 3 (ანასეული II), გვ. 53 (ოდიში).

**ჭურის თავდახურვის წასაპი იმერეთში**

იმერეთში, სადაც უპირატესად ღია მარნებია გავრცელებული და ჭურები ღია ცის ქვეშ იმარხება, ჭურის თავდახურვის მთელი სისტემაა გამომუშავებული.

ჭურს თავზე ეხურება ფარფლის ზომაზე მრგვალად გამოჭრილი ხის ფირფიტა, რომელსაც ზემო იმერეთში სარქველს და ბადიმს, ხოლო ქვემო იმერეთის სოფლებში ორგოს უწოდებენ. იმერეთის მელვინეობისადმი მიძღვნილ გასული საუკუნის მიწურულის ერთ-ერთ ნარკვევში იხსენიება სარქველის ფონეტიკური სახენაცვალი — „სარქველი“. ს. ორბელიანის განმარტებით „სარქველი ეწოდება ჭურის პირსაფარს“. ფიქრობენ, რომ სარქველი მომდინარეობს სარქმელისაგან, რომელიც თავის დასაფარებელს, დასახურავს ნიშნავს. „ვეფხისტყაისა ქუდივე იყო სარქმელი თავისა“, — ვკითხულობთ ვეფხისტყაისანში:

იმერეთში სამნაირი სარქველია ხმარებაში. მთლიანი (პატარა ჭურებისათვის), ორი ნახევარწრისაგან შედგენილი და სამნაწილიანი (დიდი ჭურებისათვის). სამნაწილიანი სარქველი შედგება ორი ნახევარწრისაგან (ბადიმებისაგან), რომელიც შუაში ოთხკუთხად ამოჭრილია ორშიმოს ჩასაყოფად; ზემოდან ახურავს ხის პატარა მრგვალი ფირფიტა — ე. წ. სარქველი). ზოგიერთ სოფელში პირიქით, ზედა თავსახურავს უწოდებენ ბადიმს, ხოლო ქვედას — ორი ნაწილისგან შედგენილს — სარქველს. ღვინის ამოღების დროს ხდიან მხოლოდ ზედა სარქველს, ხოლო გადაღებისას — სარქველსაც და ბადიმსაც.

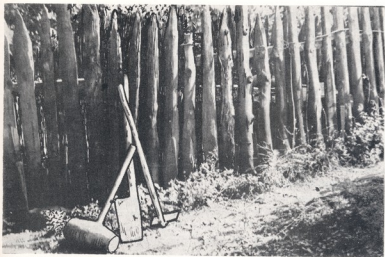
სარქველს ამზადებენ მუხის, წაბლის, ცაცხვის, წიფლის და სხვა მასალისაგან. წაბლის სარქველმა გაშაება იცის. სანაქებოა მუხის სარქველი. საუკეთესოდ კი ურთხლის სარქველი ითვლება, რომელიც კარგად ძლებს მიწაში და როგორც ამბობენ, „ორ დგმას დააბერებს“. ხმარების წინ სარქველს ცეცხლის ალზე მოატარებენ, „მორუჯავენ“, „გალანჯავენ“ და შემდეგ გაფხევენ. ასეთი სარქველი გამძლეა, სუფთაა და აყალოც არ ედება. ძველად იცოდნენ სარქველის ქვედა მხარეს (სადაც ღვინოა მომდგარი) ნიგვზის ლებნის მოსობა. ზეთნასმული სარქველი, მთხრობელთა მტკიცებით, წყალს არ მიიკარებს, ჭუჭყს არ მიიღებს და ღვინოც ჭურში უკეთ ინახება — პრკით არ ავადდება.

სარქველზე დასაგლეხად იხმარება საგანგებოდ შერჩეული წითელი ან ყვითელი ფერის „ნეპოიანი აყალო“. ე. წ. „ჭურის მინა“, რომელიც წყალს არ ატარებს. ამგვარი აყალო ყველგან არ არის. ზოგჯერ უხდებოდათ მისი საკმაოდ შორი მანძილიდან (მეზობელი სოფლებიდან) მოტანა ურმით ან ზურგით. ჭურის თავზე დასაგლეხი აყალო ხმარების წინ უნდა წყალში დაღებეს და კარგად მოიზილოს. აყალო ბარით, კეტით და ფეხებით იზილება ოთხი მხრიდან, ფიცრებით შემოზღუდულ სახელში. შემდეგ, „მოფსკვინლ-მოზელილ“ აყალოს სარქველზე, მოათავსებენ, კვეჭოთი ან საგნისით ზედ



ჭურისთავი. იპერეთი.

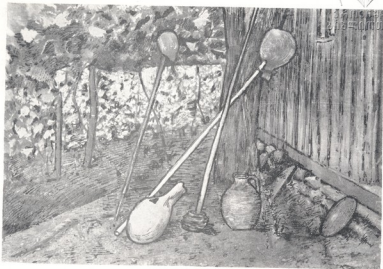
ჭურისთავი (მесто где хранятся  
чурри, глиняные кувшины с вином).



ჭურის მოხაზვლის იარაღები.

Инвентарь, используемый при от-  
крывании и закрывании крышки кув-  
шина (чурри).





ჭურის გახარეცი და ღვინის ამოსაღები  
იარაღები

Приспособления для мойки чурри  
и вычерпывания вина.

დააგლეხავენ და შიშველი ფეხებით მოტყეპნიან. (კვეფო ხის მომსხო გადა-  
ნაჭერია ზედ დაგებული ტარით, ხოლო საგლეხი — მთლიანი ხისგან გა-  
მოთლილი ურო). დაგლეხილ აყალოს ზემოდან უბარ, ფხვიერ მიწას (ე. წ.  
„სამთავრავს“) მოაყრიან — „დამაშნავენ“. ზაფხულის სიცხისაგან ჭურის-  
თავის დასაცავად მას ნეშოთი ან წალმის კონებით ფარავენ. იციან აგ-  
რეოვე ჭურისთავზე ხის ნახეთქების შემოწყობა.

ზემო იმერეთში, ქართლის მახლობლად მდებარე ზოგიერთ სოფელში  
(ხარაგაულის რაიონი), ჭურს თავზე აფარებენ ბლის ან წაბლის ქერქს,  
ხოლო ზემოდან ადებენ ხის ან ქვის სარქველს. ჭურის თავდახურვის  
მსგავს წესს მიმართავენ ქვემო იმერეთის ზოგიერთ სოფელშიც (წულუკი-  
ძის რაიონი). აქ ბლის ქერქს უწოდებენ ქერფერჩოს, ხოლო მასზე დაფა-  
რებულ ხის ან ქვის სარქველს, როგორც ზემოთაც აღვნიშნეთ, ორგოს.

სარქველზე დაგლეხილი აყალოს ფენის სისქე შეიძლება იყოს განსხ-  
ვავებული იმისდა მიხედვით, თუ რამდენად ღრმად არის ჭური მიწაში  
ჩასმული. ივ. ჯავახიშვილი აღნიშნავს, რომ „ღვინის საცავის“ მიწაში  
ღრმად ჩასმა მხოლოდ მწრალნიადგაიან ადგილას შეიძლებოდა. იქ სადაც  
ნოტიო მოჭარბებული იყო, მეღვინე უნდა ცდილიყო, რომ მიწის ნოტიო-  
ბას ღვინო არ დაეზიანებინა“.

იმერეთში ჭურები ნაკლებ ღრმად იმარხება მიწაში მთის სოფლებში,  
სადაც სიგრილე იცის, და უფრო ღრმად — დაბლობზე, სადაც მოჭარ-  
ბებული სიციხის გამო არსებობს ღვინის მოქმარების საშიშროება. ჭურები



უფრო ღრმად „ირგვება“ აყალო და აღიზ მინაში და უფრო ზერეღედ სილა და თირ მინებში, რომლებიც გრილად ინახავს ღვინოს.

იმერეთის ზოგიერთი რაიონში მინაში ღრმად ჩასმულ ჭურს, რომელსაც აყალოს სქელი ფენა ჭირდება, უნოდებენ თავდაბალს, ამბობენ, რომ „თავდაბალი ჭური კარგად ინახავს ღვინოს. მაგრამ ავი დასაგოზია, დიდ მუშაობას, ხელობას მოითხოვს. დიდი ჭურის დაგოზვა ლამის ერთი დღის მუშაობას უტოლდება“. ზოგჯერ მიმართავენ სარქველზე აყალო მინის ორ ფენად დაგლევის ხერხს. თვითუფლი ფენა სახადის სახელით აღინიშნება. ჯერ სარქველს პირველ (ქვედა სახადს) დააგლეხავენ, უროთი მოტკეპნიან და ზემოდან ცოტაოდენ სილას მიაცირიან ან, როგორც ზოგან ამბობენ, „მიაცავენ“. შემდეგ მეორე ფენა (ზედა სახადი) დაედება და ისიც მოიტკეპნება. ორსახადიანი ჭურის მოხდის დროს აყალოს ასევე ფენა-ფენად იღებენ. ზედა სახადს ჯერ თოხით „სამთავრავს“ გადააცლიან, შემდეგ ძელბარით „გრულეშემო“ შემოუფლიან, შემოჭრიან და აიღებენ. სახადი ძელბარით იოლად ადის, რადგან კარგად მოტკეპნილ და სილით მომშრალებული ქვედა სახადზეა დაგლეხილი. ხშირ შემთხვევაში მეურნე ერთი სახადითაც კმაყოფილდება. მთხრობლის სიტყვით, „მთავარ ჭურს ორი სახადი ჭირდება, საიოლოდ მოსახდელს, კი, რომელსაც ყოველდღიურად ხარჯობენ — ერთი“. სახადის სისქე დაახლოებით ერთი ციდიდან ერთ მტკაველამდეა. იმერეთში ასხვაებენ მაღალ და დაბალ სახადს. მაღალ სახადიან ჭურში ღვინო ცივად ინახება, ამიტომ ე. წ. „საძველო ჭურს“, რომელშიც დასაძველებელი ღვინის შენახვა აქვთ განზრახული, მაღალ სახადს უკეთებენ.

ჭურის სარქველზე დაგლეხილი აყალო თანდათან ცვდება, თხელდება. ზოგიერთმა აყალომ იცის მალე „დაშაშვა“ (დაფხვნა). ჭურს აყალოს წეღინადში ერთხელ ან ორჯერ უცვლიან. უფრო ხშირად ეს ხდება შემოდგომაზე ახალი ღვინის ჩასხმის დროს, ან კაზაფხულზე ღვინის გადაღებისას. ღია მარანში შეიძლება გამოცვლა დაჭირდეს აგრეთვე ჭურისთავზე ზემოდან დაყრილ ფხვიერ მინასაც (ე. წ. „ხვერფეს“), იმ შემთხვევაში თუ ის „განარწყულდა“ ე .ი. დასველდა და ატალახდა.

1 ივ. ჭავჭავაძე, მასალები საქართველოს ეკონომიური ისტორიისათვის წ. I თბ., 1961 წ. გვ. 50.  
 2 ზ. ჭუმბურიძე მევენახეობის ტერმინოლოგია ქვედა სიმონიაში, სტუდენტთა სამეცნიერო შრომების კრ. წ. III თბ., 1948, გვ. 95.  
 3 ჯ. ძოწენიძე, ზემოიმერული კოლო, თბ., 1974.  
 4 ივ. ჭავჭავაძე, დსახ. ნაშრომი, გვ. 52.

**საქორწილო რიტუალური პურები ფერეიდნელ ქართველებში**

ფერეიდნელ ქართველებში დღემდე შემონახულ ძველ ქართულ ნეს-ჩვეულებათა შორის თავისი ორიგინალობით გამოირჩევა საქორწილო რიტუალური პურები. ორიგინალურია როგორც პურების ცხოვის წესი ასევე მათი ფორმა და დანიშნულება.

საქორწილო პურების მზადებას ოჯახის უფროსი რძლები, ახლო ნათესავები ან ერთი უბნის (ერთი გვარის) ქალები იწყებდნენ. სასურველი იყო პურები და ტკბილეული ნამცხვრები, მრავალშვილიან, ბედნიერ ქალებს გამოეცხათ.

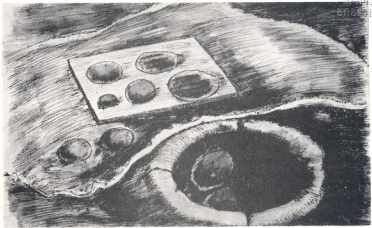
ცხოვის დაწყებამდე ქალები თავს თეთრი ან ჭრელი თავსაფრებით გაიკრავდნენ, მერე მოიტანდნენ დიდი თიხის გობს — თალარს, რომელსაც მეორენაირად „თვალელსაც“ უწოდებდნენ\*.

ნეფე პატარძლის დალოცვის, შემდეგ ფქვილს გაცრინდნენ და გაცრილ ფქვილზე ხელით ჯვარს ჩახელავდნენ. ამის შემდეგ თბილი წყლით და საფუარით ცომს მოზელდნენ. მოზელილ ცომს გუნდებდა ამოიყვანდნენ და მოგრძო ფიცარზე დააწყობდნენ. შემდეგ ფქვილში ისევ შეაგუნდავებდნენ და პურებს სასურველ ფორმებს მისცემდნენ.

ფორმების მიხედვით ფერეიდნელი ქართველები უმეტესად ბალიშა პურებს აცხოვებდნენ. ბალიშა პური სისქით 2-3 სმ-ისა იყო, მოგრძო და ბოლოებში ოდნავ მოხრილი (იხ. ტაბულა). როგორც მთხრობელები გადმოგვცემენ ბალიშა პურებმა გამოცხოვის შემდეგ „გაფუება და გასუქება იცის“. ბალიშა პურების ვარდა აცხოვებდნენ ჩვეულებრივ გრძელ ნამგლისე-

\* თვალელი სოფელია ფერეიდანში, სადაც ჩვენი მთხრობელების გადმოცემით თალარის გამოყენებული ოსტატები ცხოვრობდნენ. თალარს საგანგებოდ შერჩეული თიხისაგან აკეთებდნენ. იგი სხვადასხვა ზომისა იყო. უველაზე დიდი 9 კგ ფქვილს იტევდა, ხოლო უმცირესი 3 კგ-ს.

თვალელთან დაკავშირებით შევნიშნავთ, რომ ისტორიული წყაროებისა და ეთნოგრაფიული მონაცემების მიხედვით საგარეოს ადრინდელი სახელწოდება თვალელი ყოფილა (იხ. ივ. ჭავჭავაძის მიხედვით, საქართველოს ისტორიული ძეგლები, წ. 1, თბ., 1967, გვ. 102). ეფიჭრობთ ფერეიდნელებმა სოფლის სახელწოდება თვალელი გარე კახეთის სოფელ თვალთან წაიღეს და შეინარჩუნეს. იგი ერთ-ერთ ფერეიდნელ სოფელს უწოდეს. ვადასახლების შემდეგ ადგილის ტოპონიმის თან ვადატანა და სადაურობის მწარმოებელი ელ სუფიქსით ახალი დასახლებების სახელწოდების შექმნა ქართული ეთნოგრაფიული სინამდვილისათვის ფრიად დამახასიათებელი მოვლენაა. დასმულ საკითხთან დაკავშირებით ერთი გარემოებაც იქნეს თავს. იუვენ თუ არა ადრე საგარეოში, ვიდრე ის თვალად იწოდებოდა, თიხის ჭურჭლის ოსტატები და ამის გამო ხომ არ არის ფერეიდანში სოფელი შერჩეული? ამ საკითხს საგანგებო კვლევა ესაჭიროება, რაც ამჟამად ჩვენი შესწავლის სფეროში არ შედიოდა.



ფერეიდნელთა საქორწილო რიტუალური პურება.

Свадебные ритуальные хлеба ферейданских Грузии.

ბური ფორმის „შათა პურებს“, რომლებიც გამოცხოვის შემდეგ „წელში მოხრილი რჩებოდა“. იცოდნენ აგრეთვე გორგალპურებიც, რომლებიც ფორმით მრგვალი იყო, სისქეში თხელი, ხოლო ზედაპირზე რამოდენიმე მოგრძო ხაზებით იყო ჩახელილი.

აღსანიშნავია ის გარემოება, რომ პურის მცხობელებს შრომა დანა-ნილებული პქონდათ. ერთნი ფქვილს ცრიდნენ, მეორენი ცომს ზელდნენ, მესამენი ფორმებს აძლევდნენ ხოლო მეოთხენი თონეში აკრავდნენ;

ფერეიდნელ ქართველებს ირანში, მიწაში ღრმად ჩადგმული „დაბლარი“ თონეები სცოდნიათ. იგი გადახურულ შენობაში იყო მოთავსებული და ხშირად საქორებისამებრ ქირნახულის სათავსოდ გამოიყენებოდა. საქართველოში რეპატრირებულმა ფერეიდნელებმა ძველი დაბლარი თონეების ნაცვლად, ადგილობრივი, კახეთში ვავრცელებული მაღლარი (მინის ზემოთ ამოყვანილი) თონეები ირჩიეს, რაც მათივე აზრით უფრო მოხერხებული და სასარგებლო იყო.

როცა ქალები პურის ცხობას მორჩებოდნენ, თალარზე დარჩენილი ცომისაგან პატარა მრგვალი ფორმის კოკრებს — „კუკუებს“ გამოიყვანდნენ და მათ თონეში სულ ბოლოს ჩააკრავდნენ. შედარებით განელებულ თონეში კუკუები ყველაზე გვიან ცხვებოდა, რომელსაც ზავშვები მოუთმენლად ელოდებოდნენ. თუ მცხობელებს ცოტაოდენი ფქვილი მორჩებოდათ, იმას ნეფე-პატარძალს საბლში შესვლისას თავზე გადააყრიდნენ, რასაც მათი აზრით ახალგაზრდების თეთრად დაბერებისა და დიდხანს სიცოცხლის სიმბოლური მნიშვნელობა ჰქონდა.

ზემოთ დასახელებული პურების გარდა ფერეიდნელები საქორწილოდ სხვადასხვა სახის ტკბილეულ ნამცხერებსაც („შირინს“) ამზადებდნენ,



რომლებიც ძირითადად რძეში, შაქარსა და ერბოში მოზეილილ ცომისგან კეთდებოდა. ზოგიერთ მათგანს ადამიანის, ფრინველის (ჩიტების) ან ცხოველის (ლომის) ფორმას აძლევდნენ. შედარებით მეტი რაოდენობისას აცხოვდნენ აქდაქებს, ტკბილ ნაზუქებს, რომლებიც მთხრობელთა თქმით ზეთში ინვეზობდა და ამის გამო მათ ზეს-პურებსაც უწოდებდნენ.

ვვარაუდობთ, რომ სახელწოდება ზეს პური, ზეთთან კი არა რძესთან უნდა იყოს დაკავშირებული, რადგან ფერეიდნელები რძეს ისე როგორც ხეესურები ზეს უწოდებენ. თუ მხედველობაში მივიღებთ იმ ფაქტსაც, რომ ფერეიდნული დიალექტი ყველაზე ახლოს ფშავ-ხეესურულთან მოდის, მაშინ ჩვენი ვარაუდი სარწმუნოდ შეიძლება ჩაითვალოს. რაც შეეხება მთხრობელთა მიერ ზეს-პურის ზეთთან დაკავშირებას, ეს ფაქტი მის პირვანდელ, უფრო ზუსტი მნიშვნელობის დაკარგვაზე უნდა მეტყველებდეს, რაც შესაძლოა ფერეიდნელებისათვის სრულიად კანონზომიერ მოვლენად ჩაითვალოს.

როცა ყველა სახის პურები და ტკბილეული დამზადდებოდა, მათ ოჯახის დიასახლისი, უფროსი ქალი, „მაჯმაზე“ — ლანგარზე დააწყობდა, გვერდით ხმელ ხილს, ბროწეულს, შაქრის ნატყებებს — „ყანდს“ მოუნყობდა და ნეფე-პატარძლის მაგიდაზე დადგამდა.

ფერეიდნელ ქართველებში ჯერის ფორმის პურები, როგორც ფორმით ასევე დანიშნულებით, თითქმის ანალოგიურია საქართველოს სხვადასხვა კუთხეში დღემდე შემორჩენილი საქორწილო რიტუალური პურებისა, რომელთა ურთიერთშედარება და ჩვეულების ანალიზი გვაფიქრებინებს, რომ ფერეიდნელებში აღნიშნული ტრადიცია საქართველოდან უნდა იყოს წალბებული და შენარჩუნებული.

ფერეიდნელთა ზემოთ დასახელებული ჯერის ფორმის ჩახელილი პურების მსგავსია ქართლსა და კახეთში დამონშებული საქორწილო „ჯერის პურები“, რომელთაც რძესა და შაქარში მოზეილილი ცომისაგან ამზადებდნენ, ზედაპირზე კვერცხს ნალსმევდნენ და ცომისაგან გამოყვანილი ჩიტებით მორთავდნენ. პურს შუაში, ხელის ნაჭდევით უკეთებდნენ ჯვარს და შიგხის ჯვარს ჩაარჭობდნენ, რომელსაც სამ თავისუფალ ბოლოზე ვაშლებს ჩამოაცვამდნენ. ჯვარს რთავდნენ სხვადასხვა სახის ხილითა და ტკბილეულით.

ჯერითა და ვაშლებით მორთული ჯერის პურები დასტურდება მცირეულეთში, ფშავში, ხეესურეთში და თითქმის ყველგან აღმოსავლეთ საქართველოში, რომელთა განხილვის საფუძველზე პროფ. ვ. ბარდაველიძე წერდა, რომ ჯერის სახის ან ჯერის ნიშნით აღბეჭდილი მრგვალი კვერები (რიტუალური პურები) თავისი გამოსახულებით მაგიურ-რელიგიური მნიშვნელობისაა. იგი ხარის კულტიდან მომდინარეობს, რომელიც დღის მნათობის, მზის კულტთან ერთად დიდი ღმერთის კულტში არის გადასული და მზისა და მთვარის კულტის შერწყმის შედეგადაა მიღებული.

მკვლევრის ამ მოსაზრებასთან დაკავშირებით გვინდა შევნიშნოთ, რომ შესაძლოა შორეულ წარსულში, საზოგადოების განვითარების ადრეულ საფეხურზე ადამიანებმა ჯერის პურები, ზემოაღნიშნული რწმენაწარმოდგენების კვალობაზე შექმნეს, მაგრამ შემდეგ ამ ჩვეულებამ ისე,



როგორც მრავალმა სხვამ სახე იცვალა, ტრანსფორმაცია განიცადა და დღეს იგი სულ სხვა სახით წარმოგვიდგება. კერძოდ ფერეიდნელი ქართველები რიტუალურ პურებს ჯვარს უკეთებენ მათ გვერდით მყოფი წმინდი იმამანებისაგან განსხვავებით. სწორედ იმ მიზნით, რომ ამით შეენარჩუნებინათ მებსიერებაში შემორჩენილი ქრისტიანული სარწმუნოების ელემენტები, რასაც ისინი თაობიდან თაობას გადასცემდნენ.

შესაძლოა დღეს სადაოდ იყოს მიჩნეული ის აზრი, რომ ჯვარი საზოგადოების განვითარების უძველეს საფეხურზეა წარმოქმნილი, როგორც წარმართული სარწმუნოების ელემენტი, მაგრამ უდავოა ის, რომ ქრისტიანულმა სარწმუნოებამ იგი ძლიერ ფენომენად აქცია. ამდენად მართებულია ვიფიქროთ, რომ ფერეიდნელმა ქართველებმა ჯვარი შეინარჩუნეს, როგორც გადმონაშთური ელემენტი ქრისტიანული სარწმუნოებისა და არა წარმართული რწმენა-წარმოდგენებისა. მისი შენარჩუნებით ისინი საერთო ძველ ქართული წეს-ჩვეულებების შენარჩუნებას ეძლეოდნენ.

აქვე უნდა შევნიშნოთ ერთი ფაქტორიც, რაც შეიძლება არა არსებითი იყოს, მაგრამ ფრიად საგულისხმო. ესაა რიტუალური პურების სახელწოდებები: შათას პური, გურგალ პური, ბალიშა პური, რაც ასევე მათ ქართულ წარმომავლობას უნდა მიანიშნებდეს<sup>1</sup>. რაც შეეხება ქორწილში რიტუალური პურებისა და ტკბილეული ნამცხვრების (ფრინველთა და ცხოველთა გამოსახულებით) გამოყენებას, ეს გარემოება უნივერსალურ ეთნოგრაფიულ წეს-ჩვეულებაზე მიუთითებს, რამეთუ ქორწილსათვის საგანგებოდ დამზადებული ჯვრის ფორმის რიტუალური პურები და ტკბილეული, სიუხვე-პარაქიანობის, სიცოცხლე-დღევგრძელობისა და ნაყოფიერების სიმბოლური დანიშნულების მაგიურ ჩვეულებაზე მეტყველებს.

ამრიგად, საბოლოოდ შეიძლება ვთქვათ, რომ ფერეიდნელ ქართველებში დამონაშთული საქორწილო რიტუალური პურები მათში დამკვიდრებული და დღემდე შემონახული ძველი ქართული ტრადიციის ერთ-ერთი თავისებური გამოვლინებაა.

<sup>1</sup> ნ. შანაბელი, ქორწინების იმპიტრუბა ქართლში, თბ., 1979, გვ. 78.  
<sup>2</sup> ვ. ბარდაველიძე, ქართული (სვანური) საწმენო გრაფიკული ხელოვნების ნიმუშები, თბ., 1953, გვ. 91.  
<sup>3</sup> ეფიქრობთ ტკბილეული ნამცხვრების სახელწოდებები, შირანი, ყანლი, აქლაქი, ფერეიდნელებში ირანული ყოფის ზეგავლენით უნდა იყოს დამკვიდრებული.

სპილენძის ჯარის გამოსადგომი ქურაჲი დასავლეთ  
საქართველოში

პირველი ლითონი, რომელსაც ადამიანი გაცნო, ოქრო და სპილენძი იყო. ერთიცა და მეორეც ბუნებაში ხალასი სახით მოიპოვება — თვითნაბადი ზოდების, კრისტალებისა და მარცვლების სახით. სპილენძის ნივთები საქართველოში ენეოლითური ხანიდან არის ცნობილი. თვითნაბად სპილენძს ადამიანი უძველესი დროიდან ცივად ქედვის წესით ამუშავებდა, ყოველგვარი მეტალურგიული პროცესის გარეშე. მაგრამ, გავიდა დრო და ადამიანმა ლითონის სხვა თვისებებიც აღმოაჩინა, კერძოდ, გაიგო, რომ ლითონი განსაზღვრულ ტემპერატურაზე მყარი მდგომარეობიდან თხიერში გადადის, ე. ი. ადამიანმა ისწავლა ლითონის გამოდნობა.

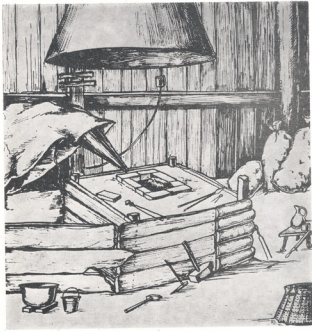
სპილენძს მეტალურგიაში სულფიდების გადამუშავებით ღებულობენ. ქართულ ხალხურ მეტალურგიაში კი დღეისათვის სულფიდური მადნიდან სპილენძს არავენ აღარ ადნობს. ჩვენ დავამოწმეთ სპილენძის ჯარის გადადნობა დასავლეთ საქართველოში (იმერეთი, სამეგრელო, სვანეთი), რაც გულისხმობს სპილენძის ძველი ქურჭლის დაჭრას და ხელმეორედ გადადნობას.

სპილენძის ჯარის გადასადნობად გამოყენებულია ერთი ტიპის, სადა კონსტრუქციის ქურა ე. წ. სპილენძის სადნობი ქურა.

ადგილი, სადაც სპილენძს ადნობენ და ხელოსანი მუშაობს სპეციალური ნაგებობაა და რამდენიმე სახელით არის ცნობილი: სახელოსნო დუქანი (ქუთაისი, ჩხარი); „სამჭედური“||სამჭედლო (საჩხერე); „ოჭკადგრე“||ოჭკადირე (სამეგრელო) და „ლაშკდგლარ“||სამჭედლო (სვანეთი). სპილენძის მდნობელიც რამდენიმე სახელით არის ცნობილი: ოსტატი, მესპილენძე, მექვაბე, მექვაბე-მესპილენძე, მექვაბე-მჭედელი; „ლინჯი ჭკადუ“ — სპილენძის მჭედელი (სამეგრელო), „ჩეი მუშკიდ“ — სპილენძის მჭედელი (სვანეთი) და სხვა.

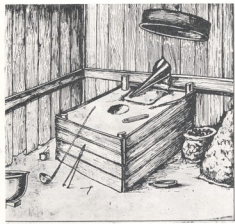
სამჭედლო-სახელოსნო მიწის ზემოთ აგებული ხის ნაგებობაა, რომლის ფასადი დარაბაა, ოსტატის მუშაობის დროს დარაბები მთლიანად არის გახსნილი და ზემოთ არის დამაგრებული. დუქანი სამჭედლოსთან შედარებით უფრო დიდი ნაგებობაა, სადაც ხელოსნის სამუშაო ადგილის გარდა არის სპეციალური ოთახი, რომელშიაც თარობია გამართული გასაყიდი ქურჭლის დასაწყობად. დუქანში ღამის გათევა შეეძლო შეგირდს; დუქანში ხშირად იკრებებოდნენ ოსტატები სამუშაო დღის დამთავრების შემდეგ და ერთად პურობდნენ; დუქანშივე ხდებოდა შეგირდის დალოცვა ოსტატად და ა. შ. დუქანს ცალკე სათავსოდ ქონდა სანახშირე, სანყობი და სხვა.

„სამჭედურის“ იგივე სამჭედლოს ან დუქნის ცენტრში გამართულია, მოწყობილია ქურა — საბერვლით. ქურა მიწის ზემოთ, ბალავრის გარეშე არის აშენებული. გადაზომილია ადგილი არშინი-არშინზე;

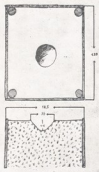


გამოსაღობი ქურა (საჩხერე).

Печ для переплавки. (Сацхере).

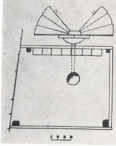


ელექტროსაბერველიანი სილენძის ფართის საღწობი ქურა. (საჩხერე).



Печ для переплавки медного лома с электрическими мехами. (Сацхере).





ქართული  
სახეობის  
სოფლის (ქუჩის წესი)

ვერდი საბერველიანი საღებავის  
ქარის სადნობი ქურა.

Печь для переплавки медного лома  
с боковыми мехами.

ან 1,50×1,50 სმ-ზე; ჩასობილია ხის ოთხი ბოძი, სამ მხარეზე ფიცრებით არის შეჭედილი, მეოთხე მხარე (ზურგი) აგურით ან ფიქალით (სვანეთში) არის ამოშენებული და მიწითაა ამოვსებული. ქურის ცენტრში მოწყობილია ე. წ. „ქურის ორმო“, იგივე სპილენძის სადნობი ორმო ანუ ბრძმედი, სადაც სპილენძი დნება. იგი მრგვალი, ჩაღრმავებული, გადაჭრილი ქოთნის ფორმის ცეცხლგამძლე მიწით ან ნაცრით ამოლესილი მცირე ზომის ორმოა. აგურის კედელში, იგივე ზურგში, გაყრილია რკინის ან თიხის მილი, იგივე „სვირი“, „შტვირი“, „საბერველის შტვირი“, „სასულე მილი“. შტვირი 60-70 სმ-ის სიგრძისაა, დიამეტრია 7-5 სმ; მილის ერთი თავი დამაგრებულია — გაყრილია საბერველში, მეორე კი ქურის ბრძმედში გამოდის ცეცხლის გასაჩაღებლად. მექვაბე-მესპილენძეები ორნაირი, ორი ტიპის ქურით სარგებლობენ:

- I. სადნობი ქურა
- II. შემდუღებელი ანუ გამოსალბობი, იგივე გამწვევი ქურა.

სადნობ ქურას ოსტატი-მესპილენძე აშენებს. იგი წინასწარ არჩევს ადგილს. სადნობი ქურა ოთხკუთხედი ან ოდნავ წაგრძელებულია, მისი სიმაღლე 1-1,20 სმ-ია. კედლები ყოველთვის ფიცრებით არის შეკრული, შიგნიდან კი მიწით არის ამოვსებული, რომელიც მაგრად არის დატკეპნილი. სადნობი ქურისათვის, როგორც სახელწოდებაც მიუთითებს, აუცილებელია ბრძმედის ანუ სადნობი ორმოს მოწყობა ქურის ცენტრში. სადნობი ორმოს სიღრმე 25 სმ-ია; სიგანე — სიფართო 20-25 სმ. იგი ამოლესილია ცეცხლგამძლე მიწით, რომელსაც შემდეგნაირად ამზადებენ: იღებენ 2-წილ სილას, ერთ-წილ ცარცს, ზელენ ალიზივით და ფაქიზად ლესავენ ორმოს, ბრძმედს ამრობენ შუშის ცეცხლით, თავის ნებაზე, საბერველის დაბერვის გარეშე, რომ არ დასკდეს. წინათ სადნობი ორმო ალიზითაც ამოლესიათ. ჩხარში უხუცესი მექვამის სადნობი ქურის ორმო ამოლესილია ნაცრით, როგორც თვითონ — კარპო სახელაშვილმა გადმოგვცა, ქურა მისი აშენებულია და ორმოც მისივე ამოშენებულია. წმინდად გაცრილ ნაცარს ზელდენენ წყალში ცომივით და ისე ლესავენ სადნობ ორმოს. ცემენტით სადნობი ორმოს ამოლესვა არ შეიძლება, სპილენძი გაიპარება. რკინის მილი, რომელიც სადნობ ორმოშია გამოსული ზემოდან არის მოქცეული. ბრძმედის ქვემოთ მისი მოქცევა არ შეიძლება, რადგან საბერველიდან ჰაერის მოწოდებისას სპილენძის ნაჭრების ქვედა ფენას უფრო ადრე გაადნობს, მიღში გაიბიდნება და ჰაერს არ გაატარებს ზემოთ.

### გამოსალბობი ქურა

შემდულებელ-გამოსალბობი ქურა იმავე სამჭედლოშია აგებული. იგი ოთხკუთხედი (1,50×1,50), მეტრამდე სიმაღლის მიწის ზემოთ მდგარი ნაგებობაა. შემდულებელი ქურის კედლები შეიძლება შეიკრას ფიცრებისაგან, ჩვეულებრივ კი აგურით აშენებენ. სიცარიელეს კედლების შიგნით აქაც მიწით ავსებენ. ბრძმედის ნაცვლად შემდულებელ ქურას ცენტრში ჰირიდანვე ოთხკუთხედი (40×40 სმ) ან (30×30 სმ) ფორმის, ცეცხლგამძლე აგურით ამოშენებული „სანახშირე“ აქვს. სანახშირე ქურის პირამდე არ ამოდის, თუ ქურა სიმაღლით ერთი მეტრია, იგი 70 სმ-ის სიმაღლემდე შენდება. სანახშირეს ზემოდან დაფარებული აქვს ხერელებიანი სქელი რკინის ნაჭერი, რომელზედაც რკინისავე ბადე დევს, სანახშირეში ნახშირი რომ არ ჩაცვივდეს და ძირიდან ჰაერმა თავისუფლად იმოძრაოს. სანახშირე ამოლესილია ცეცხლგამძლე მიწით, ჰაერი რომ არ გაეპაროს. შემდულებელ ქურაში საბერველის მილის ერთი ბოლო, სადნობი ქურისაგან განსხვავებით, მიწაშია ჩაშვებული და გამოსულია სანახშირეში, ჰაერმა ქვევიდან უნდა დაუბეროს. მილის მეორე ბოლო კი საბერველთან არის შეერთებული. გამოსალბობ ქურას თავზე ახურავს ე. წ. „ქოლგა“, კვამლისა და ცხელი ჰაერის გასასვლელად.

დნობის ოპერაციის წარმოებისათვის საჭიროა ქურაში, კერძოდ,

სპილენძის სადნობ ორმოში შეიქმნას ტემპერატურის გარკვეული რეჟიმი, რაც მხოლოდ საბერვლის მუშაობის რეგულირებით მიიღება. ქურას უკანა მხარეს (ზურგზე) მიდგნული აქვს საბერველი, საბერვლის ორი ტიპია დამონმებული, ე. წ. „ქართული“ და „რუსული“. ქართული საბერველი განზე იწევს აქეთ-იქით; ქართული საბერვლის რამდენიმე სახელწოდება დავამონმეთ: „გვერდის საბერველი“, „ნაკეციანი საბერველი“, „ორი ხელის საბერველი“, „ორხელი საბერველი“, „გუდა საბერველი“, „ორპირი საბერველი“ და „გარმოშკა საბერველი“. ჩხარში (თერჯოლის რ-ნი) „ერთფირფილიანი“ და „ორფირფილიანი“ საბერველი; სოფ. ახალ თერჯოლაში (თერჯოლის რ-ნი) „ორტკეჩინი“ და „ოთხტკეჩინი“ საბერველი; „ოთხფირფილიანი“ ანუ „ოთხტრუბიანი“ ონბარეში (სამეგრელო); სვანეთშიც წინათ განყოფილი ქონიათ გვერდის საბერველი — „ლაბელა“.

გვერდის საბერველი რთული კონსტრუქციისაა. ჩვენი მასალების მიხედვით იგი მზადდება ხარის, კამეჩის, ძროხის ტყავისაგან. ამჯობინებენ ძროხის ტყავს სირბილის გამო. ერთი საბერვლის დასამზადებლად საჭიროა ორი ძროხის ან ხარის ტყავი. თხისა და ცხვრის ტყავს იმერეთსა და სამეგრელოში არ იყენებდნენ; ჯერ ერთი იმიტომ, რომ მალე იხეოდა და მეორეც პატარა ზომის იყო და გადაკერებას ერიდებოდნენ.

სვანეთში კი — მამალი თხის ტყავისაგან გაკეთებულ საბერველს ამჯობინებდნენ. როგორც სოფ. ლატალში ვადმოგვცევს, „მამალ თხას სქელი ტყავი და მალალი ბენეი აქვს. ერთი საბერველის დამზადებას 7 თხის ტყავი სჭირდება, ზურგის ტყავი თუ არ იქნება საბერველი არ გამოვა“ (სოფელი ლატალი, კვანჭიანი ლადო, 1977 წ.), რაჭაში კი საბერვლის გუდად არჩევის ტყავი იხმარებოდა, როგორც უფრო გამძლე და ამტანი, სხვა შემთხვევაში გუდას შინაური თხის ტყავისაგან აკეთებდნენ — ასეთ საბერველს „სანურ ქურას უკეთებდნენ მხოლოდ (ნ. რეხვიაშვილი). დღეისათვის მესპილენძეები ელექტროსაბერველით სარგებლობენ, რომელიც მესამე ტიპის საბერველად შეიძლება ჩავთვალოთ.

ჩვენს მიერ შეკრებილი ეთნოგრაფიული მასალების მიხედვით დგინდება, რომ დღეისათვის ქართულ ხალხურ მეტალურგიაში მხოლოდ სპილენძის ჯართის გადადნობას ახდენენ, რაც, როგორც ზემოთაც აღვნიშნეთ, სპილენძის ძველი ჭურჭლის დაჭრასა და ხელმეორედ გამოდნობას უდრის.

### მეცხვარის ჯოხი

ჯოხი მეცხვარის ინვენტარის მნიშვნელოვანი ატრიბუტია და მჭიდროდაა დაკავშირებული მწყემსის ცხოვრებასთან. მას ამზადებს მწყემსი ადგილობრივი, საგანგებოდ შერჩეული მასალისაგან.

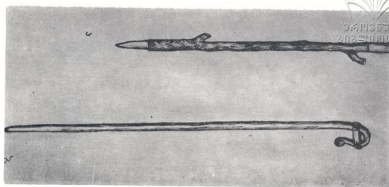
ჯოხი აუცილებლად აქვს ყველა მწყემსს და ამასთან რამდენიმე სახის: ჯოხი (კამპიანი), კავი (ფეხკავი, ყელკავი), საოცისთაო ჯოხი და იშვიათად კომბალიც. ჯოხის თითოეული სახეობა განსხვავებული მასალისაგან მზადდება და განსხვავებული დანიშნულებაც აქვს. ჯოხების ეს განსხვავებული სახეობები, გამოიყენება სხვადასხვა ადგილას და სხვადასხვა სეზონში. ბარში მწყემსს სჭირდება ორივე სახის კავი, კომბალი და საოცისთაო ჯოხი, მთაში კი — კამპიანი და საოცისთაო ჯოხი.

კავი არის ორი მეტრი სიგრძის თავმოკავებული ხე. საგანგებოდ არჩევენ ისეთ ხეს, რომ მოკავეების ადგილი კუფრიანი და მავარი იყოს. კავს შინდის ხისგან ამზადებენ. თუ თავმოკავებული ხე ვერ ნახეს, რკინის რგოლის საშუალებით შემოკავებულ ნაწილს თვითონ უკეთებენ მწყემსები. შემოკავების ადგილის სიფართოვე ქმნის მის ორ, განსხვავებული ფუნქციის მქონე, სახეს: ვიწროდ შემოკავებული კავი ფეხკავია და ცხვრის ფეხით დასაჭერად გამოიყენება — ფეხკავს ცხვარს უკანა ფეხზე გამოსდებენ. ფართოდ შემოკავებულ კავს, ყელკავს, ბატკანს ყელზე გამოსდებენ და ისე აიყვანენ. ფეხკავი ბარად, ცხვრის საზამთრო საძოვარზე გამოიყენება, ყელკავი დოღის დროს სჭირდებათ მწყემსებს.

კომბალი მზადდება შინდის ხისგან, მისი სიგრძეც ორი მეტრია, თავში მსხვილი კუფრით. კომბალი გამოიყენება საშემოდგომო და საგაზაფხულო საძოვრებზე, იქ სადაც ცხვარი დროებით იმყოფება, ანდა — გზაში, ტყიან ზოლში ცხვრის გადარეკვის დროს, ნადირის მოსაგერიებლად. კომბალი ცხვრის მწყემსს იშვიათად რომ ჰქონდეს, ის უფრო ღირის მწყემსის საკუთრებაა.

საოცისთაო ჯოხი ერთი მეტრი, მეტრნახევარი სიგრძისაა, იყენებენ ნებისმიერ ხეს, რაც ხელში მოხვდებათ. საოცისთაო ჯოხს ცხვრის დათვლის დროს იყენებენ: ერთი აიღებს ჯოხს, მეორე მწყემსი ვიწროში გადავნილ ცხვარს თვლის და ყოველ „ოცს“ ხმამაღლა იძახის. „გავიგე“ — პასუხობს პირველი და თითოეულ „ოცს“ „ჭდით“ (ჯოხზე დანით ნაჭდევის ამოგდება) ჯოხზე მონიშნავს. ბოლოს ამ ჭდევებს — ოცეულებს შეაჯამებენ და მიიღებენ დათვლილი ცხვრის ოდენობას.

მთაში მწყემსს სჭირდება კამპიანი ჯოხი. ჯოხს არყის ხის ახალგაზრდა ლეროსაგან აკეთებენ. არ ვარგა ხის ზედა ნაწილი, ის მყიფეა და ადვილად ტყდება. არჩევენ პირდაპირ მიწიდან ამოსულ ტოტს, რომლის დიამეტრი 5-6 სმ-ია, ის უფრო გამძლეა. მწყემსის ჯოხს წინათ უბრად მოჭრილი თურსას (ურძანი) ტოტისგან აკეთებდნენ, ხალხური რწმენით ეს ცხვრის ფარას ავი თვალისაგან იცავდა.



მცხეთის ქობი.

Пастуший посох.

მწყემსები კამპიან ჯოხს აკეთებენ შემდეგნაირად: 1,5 მ სიმაღლის ჯოხს წვერს წაუმახვილებენ. 1,20 სმ-ის შემალღებით პატარა კამპს — გამოწვერილ ტოტს დაუტოვებენ, 3 ან 5 სმ სიგრძისას და შემდეგ თავში, ვიდრე ჯოხი დასრულდება, 20 სმ-ის ქვემოთ, ქვედა კამპის მოპირდაპირე მხარეს, მეორე კამპს დაუტოვებენ. ჯოხს 30 სმ-ის სიმაღლეზე შემოქერცავენ, რომ მინაში რჭობისაგან მალე არ დაღუპეს. ზოგი მწყემსი თავის ჯოხს წვერზე რკინის ზროს წამოაცვამს. ზროიანი ჯოხი უფრო ადვილად ესობა მინაში და რკინა ჯოხის წვერს დაღობისგანაც იცავს. ჯოხს ზედა ნაწილში ქერქს უტოვებენ. ზოგჯერ ჯოხის ქერქიან ნაწილს მწყემსი აჭრელებს. მწყემსს ჯოხზედ „უნერია“ თავისი ფარის ცხერის ოდენობა ნაჭდევიებით — ოცისთავეებით გამოსახული. ყოველი ასეული — ხუთი ოცისთავი ერთადაა დაჯგუფებული. ასეულებისაგან ცალკეა გამოყოფილი ნაკლებული ასეულიც ასევე შესაბამისი ქდევებით, ხოლო ოცეულს ქვევით ცხერის ოდენობას „„“ (მძიმით) გამოხატავენ და ეს „მძიმე“ „ბურჯი“ რა რაოდენობას გულისხმობს მწყემსმა თვითონ უნდა დაიმახსოვროს, მას სხვა ვერ „ნაიკითხავს“. „ბურჯი“ შეიძლება იყოს 1, 2... 18, 19. ჯოხზედვე დანიშნავენ ნადირის დატაცებულ ცხეარს, ანდა — დაკლულსაც.

მწყემსისთვის დიდი პრაქტიკული მნიშვნელობა აქვს კამპიან ჯოხს: მეცხვარე მას, როგორც საბჯენს იყენებს ღერდობზე სიარულისას, ზედ ეყრდნობა შესვენების დროს, ზოგჯერ „მხარილიც იდებს“ და „წელს ასვენებს“, გარდა ამისა იდგამს, როგორც ქოკს, პატარა მდინარეზე გადახტომისას. ჯოხის როგორც ქვედა. ასევე ზედა კამპის დანიშნულება ისაა, რომ დატორტმანებულ მწყემსს ჯოხი ხელიდან არ გაუვარდეს: ქვემოთ დაუცურდება ბელი ქვედა კამპით დაიჭერს ჯოხს, ზემოთ ასხლეტილ ხელს კი ზედა კამპი დაეხმარება. გარდა ამისა ზედა კამპის დანიშნულება ისიცაა, რომ თუ საძოვარზე მწყემსს ცხვარი გადაუვარდა, იგი თავის ჯოხს მინაში ჩაარჭობს და ზედა კამპზე ჩამოკიდებულს ჩამოატყავებს. ცხერის „ფეშხოები“ ბინაში მიტანამდე ზედ ჰკიდია. გარდა ზემოთქმულისა, ჯოხი მწყემ-



სისტემის ერთგვარი თავდასაცავი იარაღი და მგზავრობაში აუცილებელია ლაღ სჭირდებოდეთ ადრე, როცა მწყემსები ამა თუ იმ სოფლის მეფეებს უნდა გაჰკლავებოდნენ. ის სოფლები, რომლებზედაც ცხვარი უნდა გაეტარებინათ, სპეციალურად ამოირჩევენ 10-12 „რჩეულ ბიჭს“, მეველეებს — მეფოხეებს, რომ სოფლის მამულები ცხვრისგან დაეცვათ. ხშირი იყო შემთხვევა, როცა ფოხით კაცსაც კი კლავდნენ.

მთაშიც ისეთსავე საოცრისთაო ფოხს იყენებენ მწყემსები, როგორსაც ბარად, ისეთი ხე კი უნდა იყოს, რომ ჭდე კარგად დაემჩნეს და ჯიშს არ დაეძებნენ, ცხვრის დათელის შემდეგ გადააგდებენ კიდევაც.

მთაში იქნება თუ ბარად, როგორც უკვე აღვნიშნეთ, უფოხოდ მწყემსი წარმოდგენილია, ფოხი არის მწყემსის შრომის იარაღი; იგი კარგად შეესატყვისება მწყემსის საქმიანობას. მისი მრავალფეროვნება და დახვეწილობა მეცხვარეობის ტრადიციის სპეციფიკით — მისი ადგილმონაცვლეობით უნდა იყოს შეპირობებული.

ლიანა ბარიაშვილი

### მინათმომკვლეობის ტრადიციული კულტურა სამეგრელოში

ტრადიციული მეურნეობა ტრადიციული დარგია დასავლეთ საქართველოს ბევრ რაიონში. ისევე როგორც აღმოსავლეთ საქართველოში, მინის ახალი ნაკვეთების ათვისების საჭიროება განაპირობებდა ტყის გაჩეხვას და ნიადაგის ახოდ გადაქცევას. უძველესი დროიდან გამოყენებული იყო ფერდობები და მთის კალთები. სადაც სახვნელი იარაღის გამოყენება ძნელი იყო და თოხით ხდებოდა მინის დამუშავება. თავისებური მიკროკლიმატური გარემო, მცენარეული საფარის სიუხვე, ზედაპირის ძლიერი დასერილობა, ქარბი ატმოსფერული ნალექები და მთაგორიანი რელიეფი ხელს უწყობდა ახალი ფარდობების გამოჩახვისა და მათი ათვისებისათვის პრაქტიკული ღონისძიებების განხორციელებას. მათ შორის მნიშვნელოვანი ადგილი ეკუთვნის ნიადაგის ტრასებად მონყობის ხალხურ საშუალებებს, რომელთა ნაშაუბი დღეისათვის ჯერ კიდევ ბევრგანაა შემონახული.

ტრასების მშენებლობის უძველესი პრაქტიკა დამოწმდა სამეგრელოში. საინტერესო ტრასული უბნებია მიკვლეული ჩხოროწყუს რაიონში, მუხურის სასოფლო საბჭოს ტერიტორიაზე. მუხური, ხობისწყლის ხე-



ობის ზედა წელშია, მის ორივე მხარეს, წიფურონსა და ოსინდალს მთებს შორის. აქ, ამ მთების ფერდობებზე, მცირე მაგრამ ნოყიერ ქაღალეში უკველეღის ნობორუები — ანუ ნასახლარებია გაშლილი. აღმოსავლეთით მუხურს თაიას სასოფლო საბჭო და დასავლეთით წალენჯიხის რაიონის ტერიტორია ესაზღვრება. მუხური ძველი დროიდან ამ ადგილის ეკონომიკური, სტრატეგიული და კულტურული ცენტრი ყოფილა. XIX საუკუნის ბოლოს აქ ჰქონიათ მამასახლისის კანკელარია, ეტლებისა და დილიწრების მცირე სასტუმრო, სადურგლო სახელოსნოები, ფართლეულისა და საგალანტერიო სავაჭროები, დუქნები, ფურნე, სამიკიტნოები, ერთკლასიანი სასწავლებელი<sup>1</sup>.

მუხურის უბნების დიდი ნაწილი მოა-ფერდობებზე იყო შეფენილი. ასეთებია ლაკადა (მთისწინა); ოსინდალე — სააგარაკო, ტყეებით მდიდარი ადგილი: ლეგა-ბედე — მუხურის უბანი, ამჟამად ნასახლარი და სხვ. ძველი მუხურის ჩრდილო-აღმოსავლეთ ნაწილში ძველთაგანვე ტერასული ტიპის მინათმოქმედება იყო განვითარებული. მცირე, ქვის ღორღით და ღობურით გამაგრებული ტერასული ტრანშეები კიბისებურად მიუყვებოდა ფერდობებს და ქალა-ქალას, ღომის და სიმინდის ნათესებით, ხილითა და ყურძნით იყო დამშვენებული<sup>2</sup>.

ეთნოგრაფიული კვლევით, დღეისათვის მუხურის ტერიტორიაზე დადასტურდა რამდენიმე ტერასული უბანი, რომელიც ადრე გაბედავების სამოსახლო იყო. ადგილს ლეგა-ბედეს უწოდებენ, იგი მუხურის ჩრდილო-აღმოსავლეთით მდებარე მთების კალთებზეა განლაგებული, სოფლიდან 1 კმ-ის დაშორებით, მცენარეულით დაბურულ ფერდობებზე. ხელოვნური ტერასები ცალკეულ ნაკვეთებად არის წარმოდგენილი, ყოველ მათგანს ერთ-მანეთისაგან ქვის დაბალი მიჯნაა საზღვრავს, რომელიც ღობის როლსაც ასრულებს. მიდამო გატყიანებულია და გავერანებული, ადრინდელი დამუშავების კვალიც არ ეტყობა. ტერასული ხელოვნური კედლები ფერდობზე ერთმანეთის მიყოლებითაა განლაგებული და დასამუშავებელ ფართობებს ქმნის. შემორჩენილი უბნების მშვეობით 6-7 იარუსიანი ტერასული კედლების დადგენა შეიძლება. კედლები დიდი ღოდებისაგან არის ნაგები, რომელსაც შიგადაშიგ შედარებით მცირე ზომის ქვები აქვს დაყოლებული. მთლიანად დაფარულია ხავსითა და ბალახით. აქა-იქ ამოსულია ხურმა, მსხალი, აკაცია, მუხა, ძეძვნარი. ეს არის ძველი ო რ ე ბ ი ო რ ე ყ ო რ ე. ფერდობზე ბევრგან კლდოვანი ქანობი მინის ზედაპირზეა ამოზიდული და ბუნებრივ ზღუდეს ქმნის. ასეთ ადგილებში, ბუნებრივი კედელი ფერდობის გაყოლებაზე ამოშენებულია და გაგრძელებული ქვის მშრალი წყობით, რომელიც საბოლოო სახით აფორმებს ტერასულ კედელს. ბუნებრივი კლდისა და კედლების შენებაში გამოყენებული ქვის ჯიში იდენტურია, რაც მიუთითებს ამ უკანასკნელის ადგილობრივ წარმოშობაზე. ტერასირებულ ფერდობზე თითოეული ნაკვეთი ანუ მიჯნებით შემოსაზღვრული ფართობი საკმაოდ დიდია და 30-35<sup>3</sup> ღახრილობას ქმნის. ათვისებული ფერდობის ვანფენილობა 250 მეტრამდეა თავიდან ბოლომდე. კედლების სიმაღლე მცირედ მერყეობს 1,5-2 მეტრს შორის. მათ ძირში საძირკველი აქვთ დაყოლებული, რომლის წყო-



მუხურის ტერასები (ჩხოროწყუ).

Terrassy в Мухури (Чхороцкы).

ბა კარგად ჩანს ჩამოქცეულ ადგილებში. ღერდობზე აქა-იქ მოჩანს გაველურებული ვახის ბუჩქები. ხალხში დაცული ცნობებით უფრო გვიან აქ ყანა ჰქონიათ, ზოგან ღომი და პური ეთესათ. თვით ტერასების აგებისა და მოხმარების საჭიროებას მინის ღაშლასა და ჩამოხვავებას უკავშირებენ. ძველი ყორეების ადგილებად ასახელებენ ლუგელას ხეობასა და მის გაყოლებაზე განლაგებულ საყანეებს, რომელსაც მოსახლეობა ზინდს უწოდებს, ასევე ხობისწყლის ხეობას.

გეგეჭკორის რაიონში უძველესი ტერასირებული უბნები მიკვლეული იქნა გაჭედილის სასოფლო საბჭოს ტერიტორიაზე სოფ. II ბალდას მიდამოებში. ძველი ყორეები ანუ ორეები ზებერდე-კირდეს ანუ ზებერდეს მთის კალთებზეა განლაგებული. აქვეა ბალდას ლეთისმშობლის ეკლესია, სადაც მარიობასა და აღდგომას დღესასწაულობენ. ადგილის სახელია როდი. ღერდობის დახრილობა 35-40° და ზოგან მეტიცაა. გრუნტი ქვიანია, ძლიერად ეროზირებული, ნიადაგური ფენა დაშლილი და დარეცხილი. ყორეების მიდამო თითქმის შიშველია მცენარეულისაგან. აქა-იქ ამოსულია შინდისა და ასკილის ბუჩქები. კედლის ერთიანი, დაუზიანებელი კონტურის დადასტურება არ ხერხდება. შემორჩენილი უბნების მეშვეობით შეიძლება ვარაუდი, რომ კედლები საკმაოდ დიდ სიგრძეზე გასდევდა ღერდობს და ქმნიდა ვერტიკალური მდებარეობის მონაკვეთებს. უფრო კარგადაა გამოსახული მათი იარუსული განლაგება, რომლის რიცხვი ღერდობის უმაღლეს ნერტილებში 6 საფეხურს აღწევს.

ღერდობის ძირში, ვახის გაყოლებაზე შედარებით კარგადაა დაცული ყორის რამდენიმე ფრაგმენტი, რომელთა მიხედვით შეიძლება დავასკვნათ,





რომ კედელი 1,5 მეტრი სიმაღლის უნდა ყოფილიყო. ქვის წყობა იმეორებს საქართველოში გაერცვლებულ ტრადიციას და მშრალადაა ნაგები. აქაც, ტერასების მოწყობის საჭიროება ნიადაგების დაცვისა და შენარჩუნების ღონისძიებად მიაჩნიათ. ოდესღაც ამ ორეებში ვენახი ყოფილა გაშენებული; მერე ღომი და ჭვავი უთესიათ. მიწას თოხით ამუშავებდნენ და საქონლის ნაკელით ანოყიერებდნენ მუდმივად. ყორისათვის ჯერ წერაქეთი ამოიღებდნენ მიწას, ბალავერს ამოუშენებდნენ და მერე მშრალად უწყობდნენ ქვას ფერდობის ასწვრივ. მიწის დასამაგრებლად ყოველ ტერასულ ნაკვეთს, თავში დარგული პქონდა კაკალი, მუხა (ჭყონა), თხმელა. ამას დღესაც შეიძლება მივადევნოთ თვალი შემორჩენილი ყორეების ადგილებში, როგორცაა ხურტუმი, ხარჩი და სხვ.

ყორეების, როგორც ნიადაგდასაცავი საშუალების გამოყენების პრაქტიკა დამონმდა ასევე კარმიდამოს კომპლექსში სოფ. II ბალდაში, სოფ. III ბალდაში, სოფ. სალხინოში, ლეცავეს უბანში, კურზო დობერასზენში და სხვაგან. ძველი ყორის კარგად შემონახული კედლები დაცულია ამჟამად სალხინოში, დადიანების სასახლის ეზოში. ისინი დღესაც იცავენ ჩანოქცევისაგან საქაოად დიდ ფართობს, რომლის დახრილობა 15-20° და ზოგან მეტია. კედლების სიმაღლე 1 მეტრს აღემატება. ქვის წყობა, რომელიც მშრალადაა ნაგები, დღესაც მკვიდრად გამოიყურება, ხავსი და მწვანე ობის ფენა ფარავს მთლიანად. ირგვლივ ნაძვისა და ჭადრის ახლოვანი ხეებია აზიდული.

ამდენად, დასავლეთ საქართველოში ნიადაგის ათვისების ტერასული ფორმა მალაღგანვითარებულ ტრადიციას ამჟღავნებს. სამეგრელოში ქვისკედლიანი ტერასების აღმოჩენა შესაძლებლობას იძლევა ამ სახის ხალხური ღონისძიებანი მიეჩინოთ დასავლეთ საქართველოში იმ ერთიანი, ზოგადქართული კულტურის ელემენტად, რომელიც ყველაზე რელიეფურად დღეს მესხეთშია შემორჩენილი.

<sup>1</sup> გ. ელიავა, ჩხოროწყუს რაიონის ტოპონიმიკური კალენდარი, თბ., 1983.

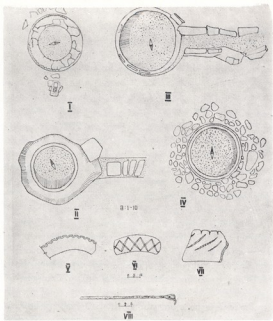
<sup>2</sup> გ. ელიავა, დასახ. ნაშრომი.

### თონეაბი უფლისციხიდან

უფლისციხის განათხარ მასალათა შორის თავისი სიმრავლით გამოირჩევა ფეოდალური ხანის თონეები, რომლებიც გვხვდება თითქმის ყველა კომპლექსში. უფლისციხეში დაახლოებით 200-მდე თონეა აღმოჩენილი. ისინი განლაგებულია გამოქვაბულებისა თუ ოთახების სხვადასხვა ნაწილში: ცენტრში, კუთხეებთან, კედლების გაყოლებით. გარდა ცალკეულ სათავსებში მიკვლეული თონეებისა, აქ გაითხარა მთელი სახაბაზო, რომელიც XII-XIII სს. თარიღდება<sup>1</sup>. თონეები იდგმებოდა პირდაპირ კედლებზე. ან კედელში იჭრებოდა წრიული ორმო და დამრეცი სასულე ღარები, რომლებიც თონის ძირს უერთდებოდა. ორმოში თონეები სხვადასხვა სიღრმეზე იმართებოდა — თითქმის მთლიანად, წელამდე, ან ძირის მცირე ნაწილით. ფეოდალურ ხანაში თონეები ზოგჯერ ანტიკური პერიოდის სანახაფლის აუზებშია გამართული, ხოლო ტკბილის სადინარი ღარები თონეთა სასულეებად გამოუყენებიათ. სასულე ღარებში იდებოდა სხვადასხვა დიამეტრისა და სიგრძის სქელკეციანი თიხის მილები. ჩრ. უბნის ერთ-ერთ სათავსში აღმოჩენილი თონის სასულედ ქურჭლის ყელი გამოუყენებიათ.

ასეთი ფაქტი დამონმებულია თბილისშიც. სხვა შემთხვევაში საპაერო ღარები იფარებოდა რიყისა თუ კლდის მოგრძო ბრტყელი ქვებით ან ქართული აგურით. გვხვდება ისეთი სასულეებიც, რომლებიც კედელში კი არ არის ამოკვეთილი, არამედ მის ზედაპირზეა გამართული. სიმაღლეზე დაწყობილი ქვების ორი პარალელური რიგი ქმნიდა საპაეროს, რომელიც ზემოდან ასეთივე ბრტყელი ქვებით უნდა ყოფილიყო დაფარული. ასეთ შემთხვევაში სათონე ორმო დაახლოებით 15-20 სმ-ზე ღრმად არ იკვეთებოდა, სასულიან თონეებთან ერთად გვხვდება დახშული თონეებიც, თუმცა შედარებით მცირე რაოდენობით. გამოთქმულია მოსაზრება, რომ განვითარებულ ფეოდალურ ხანაში ორივე ტიპის თონე თანაბარი უპირატესობით სარგებლობდა.<sup>2</sup> მაგრამ უფლისციხელები ამ პერიოდშიც უმეტესად სასულიან თონეების გამართვას ამჯობინებდნენ. ეს იმით იყო გამოწვეული, რომ უფლისციხის მიდამოები უტყეოა, სასულიან თონეები კი სწორედ იმ რაიონებისთვისაა უფრო მეტად დამახასიათებელი, სადაც ტყე ნაკლებია და სანვავ მასალად „წივაა“ გამოყენებული<sup>3</sup>.

უფლისციხეში იშვიათად გვხვდება თიხის ქურჭლითა და კერამიკული ნაწარმის ნატეხებით გარშემოკრული ე.წ. სათბურიანი თონეები, რომლებიც თბილისისა და რუსთავის<sup>4</sup> გათხრების დროსაა მიკვლეული. ასეთი თონეები ტემპერატურას უფრო დიდხანს ინარჩუნებდნენ. უფლისციხის თონეებში ტემპერატურის შენახვას ალბათ ხელს უწყობდა თონის კედლისა და სათონე ორმოს შორის მიწით ამოვსებული არე. ჩრდ. უბნის № 1 ოთახში აღმოჩნდა თონე, რომელსაც სიმაღლეზე გარშემოუყვებოდა რიყის წვრილი ქვების წყობა. შესაძლოა სწორედ ეს ქვები ასრულებდნენ სათბურის მოვალეობას.



I-IV თონები უფლისციხიდან.  
V-VII თონის ორნამენტი. VIII ორქაბი

I-IV печи (тоне) из упансихе.  
V-VII -- орнаменты печи. VIII --  
«Орхапи».

ზომების მიხედვით თონეები შეიძლება ორ ჯგუფად დაიყოს: დიდი და მცირე. ზოგიერთი თონე იმდენად პატარაა, რომ ის ალბათ კერადაც იხმარებოდა. ასეთივე დანიშნულების უნდა ყოფილიყო რუსთავსა<sup>5</sup> და ურბნისში<sup>6</sup> აღმოჩენილი მცირე ზომის თონეები. თონის გამოყენება სითბოს მომცემ ნყაროდ ეთნოგრაფიულადაცაა დადასტურებული საქართველოს ზოგიერთ კუთხეში.<sup>7</sup> დიდი თონეების სიმაღლეა 80-95 სმ., დიამეტრი 80-120 სმ., პატარების სიმაღლე -- 34-45 სმ., დიამეტრი 30-50 სმ. დიდი თონეები ყველა სქელკეციანია. მცირე ზომისანი კი გვხვდება როგორც თხელკეციანი, ისე სქელკეციანი. კეცი მონითალოა, მსხვილმარცვლოვანი. შეიცავს კვარცის, სილისა და სხვა მინარევებს. კვარციანი თიხით გამოძერწილი ქურჭელი კარგად იტანს მაღალ ტემპერატურას.<sup>8</sup> უფლისციხის სათონე თიხაშიც ყველაზე მეტი ოდენობით სწორედ კვარცის მინარევები გვხვდება.

თონის პირები ჰორიზონტალურადაა მოჭრილი, ხშირ შემთხვევაში კი შესქელებულია ან მთავრდება დაბრტყელებული ბაკოთი, რომელიც ორნამენტირებულია. საკმაოდ მრავლადაა უორნამენტო ცალებიც. ორნამენტით ძირითადად შემკულია თონის პირები. გვხვდება ისეთებიც, რომელთაც ორნამენტი მხრებსა და მუცელზე შემოუყვებათ. ძირითადად დამახასიათე-

ბელია რელიეფური ტალღოვანი ხაზები, ან რელიეფურ სარტყელზე, თითო დატანილი ნაჭდევი. გვხვდება ამოღარული ორნამენტები, რომლებიც ზოგ შემთხვევაში რომბებს ქმნიან, ზოგჯერ კი დამრეც ხაზებად შემოუყვებიან თონის ყელს. აღსანიშნავია, რომ თონების ორნამენტი ემსგავსება და ხშირად იმეორებს კიდეც უფლისციხის მასობრივი კერამიკული ნაწარმის შემკულობას.

ეთნოგრაფიული მონაცემებით თონე შემდეგნაირად მზადდებოდა: მინაზე იხაზებოდა განსაზღვრული დიამეტრის წრე. შემდეგ ოსტატი წრე-ხაზის ირგვლივ იწყებდა მსხვილი სურსეალების თანდათანობით. მაგრამ შეუწყვეტელ შემოვლებას. ამოშენებული კედელი კი წყლის დახმარებით ილესებოდა.<sup>1</sup> უფლისციხის თონებზე დაკვირვებამ გვიჩვენა, რომ მათი გარკვეული ნაწილი სწორედ ასეთი წესით უნდა იყოს დამზადებული.

აღსანიშნავია, რომ ერთ-ერთ თონეში ნაპოვნია ხაბაზობასთან დაკავშირებული პურის ამოსაყრელი რკინის ორკაპი, „კინჭუტი“, მისი შემორჩენილი სიგრძეა 43 სმ.

ამრიგად, განვითარებული ფეოდალური ხანის უფლისციხეში გვხვდება ორი ტიპის თონები: სასულიანი და დახშული. სასულიან თონებში საპაეროების მოწყობის წესის მიხედვით შეიძლება გამოიყოს სამი სახეობა: 1. თონები, რომელთა საპაეროდ გამოყენებულია დამრეც ღარებში ჩადებული თიხის მიღები, 2. თონები, რომელთა სასულეები გამართულია კლდის პირიზონტალურ ზედაპირზე ბრტყელი ქვების ორი პარალელური რიგით და 3. თონები, რომელთა კლდეში ამოკვეთილი დამრეცი ღარი დაფარულია მოგრძო ბრტყელი ქვებითა და ქართული აგურით. დახშული თონები შეიძლება ორ სახეობად დაიყოს: 1. ჩვეულებრივი დახშული და 2. თონე, რომელსაც გარს აკრავს წვრილი ქვების წყობა.

სასულიანი და დახშული თონები გვიანფეოდალურ ხანაშიც გვხვდება, თუმცა მცირე რაოდენობით. რაც შეეხება ადრეფეოდალურ ხანას, უნდა აღინიშნოს, რომ განვითარებული და გვიანი შუასაუკუნეების დროს კლდეში ნაკვეთი კომპლექსები არაერთხელ იწმინდებოდა, რის გამოც ნადგურდებოდა წინა პერიოდის ფენები, ამიტომ ადრეფეოდალური ხანის თონებზე მსჯელობა ჯერჯერობით ქირს.

უფლისციხის თონები აღმოსავლეთ საქართველოს ტერიტორიაზე განათხარ სხვა თონებთან ერთად წარმოადგენს მნიშვნელოვან მასალას ფეოდალური ხანის კერამიკისა და კერამიკული წარმოების შესწავლისათვის.

<sup>1</sup> დ. ხაბუტაიშვილი, უფლისციხეში 1958 წ. წარმოებული არქეოლოგიური გათხრების შედეგები (ხელნაწერი), გვ. 4.

<sup>2</sup> მ. სინაურიძე, აღმოსავლეთ საქართველოს ადრეფეოდალური ხანის კერამიკა, მასალები საქართველოს მატერიალური კულტურის ისტორიისათვის, თბ., 1966, გვ. 45-46.

<sup>3</sup> დ. ხაბუტაიშვილი, კლდეში ნაკვეთი ქალაქი, თბ., 1965, გვ. 25.

<sup>4-5</sup> ლ. კილაშვილი, ქალაქი რუსთავი, თბ., 1958, გვ. 81, 84.

<sup>6</sup> მ. სინაურიძე, დასახ. ნაშრომი, გვ. 46.

<sup>7</sup> გ. ჩიტია, ქართული თორნე, „მომომხილველი“, ტ. II, 1951, გვ. 376-377.

<sup>8</sup> მ. სინაურიძე, დასახ. ნაშრომი, გვ. 52.

<sup>9</sup> ლ. ბოჭორიშვილი, ქსნის ხეობის კერამიკა, საქ. მეზეუმის მოამბე, ტ. XIV, გვ. 408.

## ორნამენტის ფორმარმოქმნის ზოგიერთი ასპექტი

საქართველოს მთიანეთის საცხოვრებელი ნაგებობანი და განსაკუთრებით კი მათი ინტერიერების მხატვრული შემკულობა დიდ ინტერესს წარმოადგენს, როგორც არქიტექტურული, ასევე ეთნოგრაფიული კვლევითათვის. ამ საკითხის შესწავლისას ყურადღებას ვამახვილებთ ორ მომენტზე: პირველია — არქაული, დღემდე შემონახული ფორმები და მათი სემანტიკა, რომელთაც დღეს თითქმის დაკარგული აქვთ პირვანდელი მნიშვნელობა და მეორე ძველი ფორმების სტილიზაციის საფუძველზე შექმნილი დეკორატიული მოტივების კომპოზიციური თავისებურებანი. პირველ შემთხვევაში ორნამენტი არ წარმოადგენს ზედაპირულ მორთულობას და უშუალო კავშირშია იმ ნაკეთობასთან მისი ფუნქციის, მასალის თავისებურების გათვალისწინებით, რომელზედაც არის გამოსახული. აქვე უნდა ითქვას, რომ მეტად მნიშვნელოვანია თუ რა ურთიერთობაშია ეს საგნები ერთმანეთთან მთელ საგნობრივ-ნაკეთობრივ სისტემაში და მათი ადგილი ინტერიერის მოცულობით-სივრცობრივ სტრუქტურაში.

ინტერიერში არსებულ საგნებზე გამოსახულებათა სემანტიკური ანალიზი ვარაუდობს ნიშნთა ტიპების დადგენასა და მათ დამოკიდებულებას ობიექტთან.

აღმოსავლეთ საქართველოს მთური საცხოვრებლის ინტერიერში ხეზე გამოსახულ ორნამენტს, შეიძლება ითქვას, წამყვანი ადგილი უკავია. ხევსურეთში, როგორც კალიიან, ასევე კოშკურა ნაგებობებში ხის ავეჯი შემკულია ორნამენტით.

„რამდენადაც ხალხური ორნამენტის ეს ტიპი შედარებით უკეთ ხევსურულ მასალაზეა შესწავლილი, ამდენად მას „ხევსურულს“ ვუნოდებთ. არსებითად ის მთური ორნამენტის ტიპია, რადგანაც იგი ფართოდ შემონახულა მთიელების ეთნოგრაფიულ სინამდვილეში და უპირატესად მათთვისაა დამახასიათებელი“ — აღნიშნავს აკად. გ. ჩიტაია<sup>1</sup>.

ქართული ხუროთმოძღვრების ადრეულ ძეგლებს (ბოლნისი 478—493 წწ., აკაურთა V-VI სს., თეთრი წყარო VI-VII სს.) ამკობს გეომეტრიული ორნამენტის ნიმუშები.

შესაძლებელია, რომ მთაში არსებული გეომეტრიული ორნამენტის ნიმუშები წინამორბედი იყოს განვითარებული პლასტიკური დეკორირებისა. ხის ორნამენტირებამ მნიშვნელოვანი როლი შეასრულა და შეიძლება ითქვას, საფუძველი ჩაუყარა ქართული მონუმენტური არქიტექტურის დეკორატიულ მოტივებს.

მთური გეომეტრიული ორნამენტის ნიმუშები, ინტერიერში ხეზე განსაკუთრებით მრავლად მოიპოვება. „ხატი“, როგორც ძველი კულტურის ორნამენტი, ხევსურების მეზობლებშიც მოიპოვება, კერძოდ იგი ჩაჩნებსაც აქვთ. იგი წინა ისტორიული ხანის სხვა ორნამენტებთანაა დაკავშირებული და ქრისტიანობაზე ადრინდელი კულტურის კომპლექსს ეკუთვნის<sup>2</sup>.



უნდა აღინიშნოს თუ რაოდენ ვრცელია „ხატის“ გავრცელების არე და რამდენად მრავალფეროვანია ამ გამოსახულებათა გამოსახვის ადგილები მასალა თუ ფორმა.

ჩვენთვის არა ნაკლებ მნიშვნელოვანია „ქელის“ გამოსახულება. ხევსურულ ორნამენტებში ის ტაგრუცებზე და ბეჭზეა მოცემული. ქელი მრავლად გვხვდება დარბაზების დედაბოძებსა და თავებებზე, ხელის ანასახი აღბეჭდილია თიხით, კირით და სხვა მასალით. ამგვარი „ქელები“ არის სვანური ქორის ინტერიერში.

ასევე ორნამენტების ძველბურ სახეებს ეკუთვნის ხევსურული „ციკიკვაა“ (შვერინი), „კბილა“, „კუთხა“, „თევზის ზურგა“, „რქადახრილინი“. ანსხვაებენ „ხევსურულ რქას“, „კბილის რქას“ და „მგზაფერაას რქას“.

გეომეტრიული ორნამენტის ნიმუშები ხეზე გვხვდება არა მარტო მთაში, არამედ გარდამავალ ზოლში. მაგ. სამაჩილევებზე, საგრეხილებზე და სხვ.

უფრო მოგვიანებით საცხოვრებელ სახლებში ორნამენტალური მოტივები გადადის აივნების დეკორში, ხოლო ინტერიერში ჩნდება სადა აცვეჯი ორნამენტაციის გარეშე.

როგორც ცნობილია, კერის კულტი თავისი შინაარსით გვარის, ოჯახის გამაერთიანებელი ცენტრი იყო, ხოლო კერა მარადიული სიცოცხლის სამბოლო. ქართველ და კავკასიულ ტომებში ცეცხლის კულტს დიდი მნიშვნელობა ჰქონდა. კერასთან მდგომი მამაკაცთა მერხები, გრძელი სკამები, საუფროსო სკამი და აგრეთვე ლითონის ატრიბუტები შემკული იყო ორნამენტის ნიმუშებით.

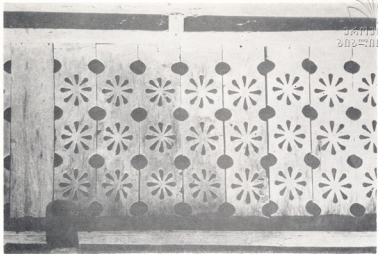
როგორც ირ. სურგულაძე აღნიშნავს ამ ფიგურათა განსაკუთრებულ მნიშვნელობას მათი გამოსახვის ადგილი განსაზღვრავს, მათ ვხედავთ საცხოვრებლებზე, დედაბოძებზე, საქონლის სადგომის ტიხრებზე (სვანეთში), მამაკაცთა მერხებზე. პირველ რიგში ისინი დამცველ ძალებად გვევლინებიან. ე. ი. ორნამენტი გამოიხატებოდა იმ საგნებზე, რომელთაც განსაკუთრებული დაცვა ესაჭიროებოდა.

ცნობილია, რომ საცხოვრებელში ინტერიერის ელემენტებს გააჩნდა თავის დამცველი მფარველი ანგელოზები. მაგ., სახლის ანგელოზი ანუ სახლთ-ანგელოზი, მეკეზისწერე ანგელოზი, რომელიც სახლის კეზზე და თავებზე ცხოვრობდა და იქიდან იცავდა სახლს ყოველგვარი ზიანისაგან და სხვ.

საცხოვრებელში, რომელიც ერთგვარ მიკროკოსმს წარმოადგენდა, ორნამენტს შემეცნებითი ფუნქცია გააჩნდა.

თუშეთში, აიენიან სახლში, რომელმაც შეცვალა კოშკურა სახლი, ინტერიერშიც დიდი ცვლილებები მოხდა. ყველაზე მნიშვნელოვანი იყო კერის მოშლა და ბუხრის გაჩენა. იმისათვის, რომ მას შეენარჩუნებინა გარკვეული მნიშვნელობა, ბუხრის ზედა ნაწილი მუშავდებოდა ორნამენტით. ორნამენტს ამ შემთხვევაში უკვე ნმინდა მხატვრული დატვირთვა ჰქონდა.

მთური საცხოვრებლის ინტერიერში, გარდა ხისა და ლითონისა, უხვად მოგვეპოვება ქსოვილზე, ფარდაგებსა და ნაბდებზე გამოხატული ორნამენტი.

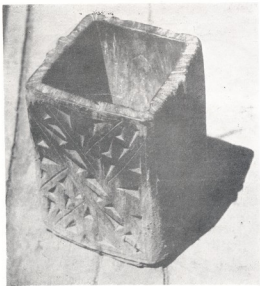


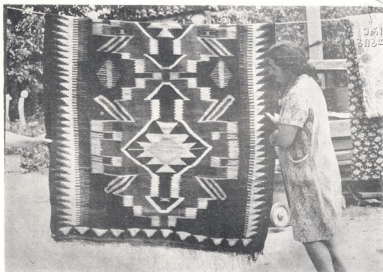
აგნის ორნამენტაცია. სოფ. ნეძიზი.

Орнаментация балкона. Сел. Недзихи.

სამაჩილე. სოფ. გუდრუხი.

Салонка, Сел. Гудрухи.





ფარდავა (ფშავი).

Палас (Пшави).

ამ მხრივ ერთ-ერთი საინტერესო რეგიონია თუშეთი. თუშური ნაბეის ორნამენტისა და კომპოზიციური წყობის შექმნაში მნიშვნელოვან როლს ასრულებს ფერი. უნდა აღინიშნოს, რომ ფერთა ასეთი გამა შედარებით გვიანდელი მოვლენაა თუშეთისათვის. უძველესი მოტივები შესრულებული ნაბადზე — შავ-თეთრია.

ორნამენტის ეიზუალური აღქმისას არ შეიძლება არ გავითვალისწინოთ ეიზუალური ნიშნების მასშტაბურობის საკითხი, რაზედაც თავის დროზე ამახვილებდა ყურადღებას პროფ. ვ. ბარდაველიძე<sup>4</sup>.

გამოსახული ობიექტი ან მისი ნაწილი, რომელიც წამოწეული იყო წინა პლანზე ან პიპერტროფიულად იყო გაზრდილი, გამონეული იყო მისი განსაკუთრებული მნიშვნელობით და არა მასშტაბურობის ნესების უცოდინარობით.

„სვანურ სანესო ხელოვნებაში, რომელიც შინაარსობრივად ნატურალისტურ ქსელებს მოიცავს“, წერს პროფ. ვ. ბარდაველიძე<sup>5</sup>, „მკვეთრად გამოიყოფა ორი ნაკადი, ორი სერიის მხატვრობა, პირველია რეალისტური, რომელშიც გრაფიკული გამოსახულება ზოგად ხაზებში ქრელას შინაარსს შესატყვისება და მეორეა განყენებული (აბსტრაქტული), სადაც გრაფიკულად გამოხატულია ერთი სავანი, ხოლო ქრელას სახელწოდებით წარმოსახულია სულ სხვა სავანი“.

ორნამენტის კომპოზიციის შექმნაში ერთ-ერთ ძირითად მასაზრდოე-



ბელ ნკ-როს წარმოადგენდა ბუნება და ზოგჯერ უშუალოდ მისი ელემენტების კოპირებაც.

ბუნებაში არსებული ფორმების სახეები წარმოადგენდნენ მნიშვნელოვან სიმბოლოებს ხალხურ შემოქმედებაში, რომლებიც ეხმარებოდნენ შემოქმედს აეხსნათ ბუნების მოვლენები და დაეკავშირებინათ ყოველივე ეს ადამიანის ცხოვრებასთან. შემოქმედისათვის დამახასიათებელია ლაკონიურად და მაქსიმალური სიმკვეთრით გამოხატოს მოვლენების ძირითადი არსი.

ქვემო სვანეთის საწესო გრაფიკული ხელოვნებისათვის დამახასიათებელია ყვავილისა და ბალახის გამოხატვა. მზე და ყვავილი აღმოსავლეთ საქართველოს მთიანეთის ორნამენტულ ფართოდაა გავრცელებული. ვარდისფერი, რომელიც ფშავშიც და თუშეთშიც ლამაზ, დადებითი ემოციების გამოხატველ ფერად ითვლება ამავე დროს ყვავილის განზოგადებულ სახესაც წარმოადგენს.

ცნობილია, რომ „ხევსურული სპექტრი“ შედგება შავი, ლურჯი, წითელი, და ყვითელი ფერებისაგან.

შავი და თეთრი ფერი ძირითადად ითვლებოდა პოლარულად ურთიერთსაწინააღმდეგო ფერებად და ხშირად საზოგადოდ გამოხატავდა დღესა და ღამეს, ზამთარსა და ზაფხულს, სამხრეთსა და ჩრდილოეთს. ამდენად, თუშური ნაბდების პირვანდელი ნიმუშები, შესაძლებელია, ატარებდნენ უფრო კონკრეტულ, ინფორმაციულ ხასიათს. ხოლო შედარებით ახალ ნიმუშებში, სადაც უკვე დიდი სპექტრია (წითელი, იასამინისფერი, მწვანე, ნარინჯისფერი, იშვიათად ცისფერი) კონკრეტულობას მოკლებულია და წმინდა ემოციური, განწყობის მომენტების გამოხატველია, თუმცა ეს ფერებიც ზოგიერთ შემთხვევაში კონკრეტული შინაარსის გამოხატველები არიან. (მაგ. წითელი — მხიარულების, ბედნიერების გამოხატველი, მას უკავშირებენ მზესაც; მწვანე — გაზაფხულს, სტაბილურობას, სიმშვიდეს, გამოხატავს და სხვ.).

საერთოდ უნდა ითქვას, რომ ხევსურულ ორნამენტებს ბევრი მსგავსება აქვს შემადგენელი ელემენტების მიხედვით ქსოვილში და ხეზე, ხოლო ნაკლები ლითონზე.

ცნობილია, რომ მასალა ზღუდავდა ორნამენტაციის ხერხებსა და თვით ორნამენტის ფორმებს, თუმცა ისეთი გამოსახულება როგორცაა „ჯვარი“ ანუ „ხატი“ სხვადასხვა ხასიათითაა დამონშეხული და მრავლად მოიპოვება, როგორც ხეზე, ასევე ქსოვილზე (ხევსურეთი).

გეომეტრიული ორნამენტის გარკვეულ ჯგუფს უნდა მიეკუთვნოთ ისეთი მეტ-ნაკლებად სწორად განლაგებული ხაზები და ღარები, რომლებიც იარაღების სახელურებსა და საყოფაცხოვრებო ნივთებზე გვხვდება. ეს კეთდებოდა პრაქტიკული მოსაზრებით, რათა საგანი კარგად ჯდებოდა ხელში.

როგორც აღნიშნავს ეთნოგრაფი ს. ვაინშტეინი<sup>6</sup>, რთული ორნამენტალური კომპოზიციები, რომლებშიც უფრო მეტად არის გამოყენებული სხვა მორთულობის ელემენტები, სულ უფრო ატარებდნენ არა სიმბოლურ-მაგიურ, არამედ მხატვრულ დატვირთვას.

მთური ხალხური საცხოვრებლების ინტერიერში ორნამენტს, რომელიც სინკრეტული და მრავალფუნქციური იყო, ღრმა შინაარსი ჰქონდა. მაგიურ-რელიგიური ფუნქცია ორნამენტისა არ გამოირიცხავდა ესთეტიკური, შემეცნებით და აღმზრდელობით ფუნქციებს. ეს ნიმუშები ხშირად დატვირთულია ინფორმაციული, კომუნიკაციური და სიგნალიზაციური მნიშვნელობებით.

ელემენტებს, რომლებიც ხშირად მეორდება სხვადასხვა საგნებზე, დაკარგული აქვთ პირვანდელი მნიშვნელობა (ე. ი. ხდება „დესემანტიზაცია“). სავარაუდოა, რომ ეს ნიმუშები შედარებით ადრინდელი უნდა იყოს.

ზოგიერთ შემთხვევაში ორნამენტი მაინც ინარჩუნებდა თავის ფუნქციებს. მას შეიძლება მ. კაგანის<sup>1</sup> აზრით მხატვრულ-რელიგიური ვუნდოთ, რომელსაც იგი ხმარობს მითის არსის გარკვევისას და ახასიათებს მას როგორც რელიგიურ წარმოდგენას, გამოვლენილს ხელოვნების ფორმაში.

იმ დროისათვის, როდესაც ორნამენტმა შეასრულა თავისი პირვანდელი ფუნქცია, იწყება მისი კომუნიკაციური ხასიათის დაკარგვა. იგი გადაიქცევა უბრალოდ ტრადიციის ნიშნად და კონკრეტულ ფორმებისაგან მოწყვეტის ტენდენცია ხდება მისი საკუთარი ფორმების განვითარების მამოძრავებელი ძალა. ორნამენტი იწყებს თავის არსებობას, როგორც მხატვრული გააზრება, გარდაქმნა, გაფორმება ადამიანის პრაქტიკული მოღვაწეობის პროდუქტებისა.

ორნამენტი ერთის მხრივ თავისი გამოკვეთილი უტილიტარული ფუნქციით (მაგიურ-რელიგიური, პრაქტიკულ-შემეცნებითი, ნიშნობრივ-კომუნიკაციური) და მეორეს მხრივ კომპოზიციურით, გვაძლევს გარკვეულ წარმოდგენას საერთო მხატვრულ კულტურაზე, ხალხურ წარმოდგენებსა და ცხოვრების წესზე.

<sup>1</sup> გ. ჩიტაია, სიკოცლის ხის მოტივი ლაზურ ორნამენტში, „ენიქის მომბე“, 1941, ტ. X, გვ. 303.

<sup>2</sup> ვ. ბარდაველიძე, გ. ჩიტაია, ხევსურული ორნამენტი, გვ. 14.

<sup>3</sup> ირ. სურგულაძე, ანტროპომორფული გამოსახულებანი ქართულ ხალხურ ორნამენტში, „ძეგლის მეგობარი“, № 42, 1976, გვ. 6.

<sup>4</sup> Бардавелидзе В. В., Древнейшие религиозные верования и обрядовое графическое искусство грузинских племен, Тб., 1957, გვ. 164.

<sup>5</sup> ვ. ბარდაველიძე, ქართული (სეანური) სიწესო გრაფიკული ხელოვნების ნიმუშები, თბ., 1953, გვ. 25.

<sup>6</sup> Вайнштейн С. И. Орнамент в народном искусстве Тувишев, 1967, 2, გვ. 50.

<sup>7</sup> Каган М., Морфология искусства, Л., 1972, გვ. 179.

**სოფ. მუხრანის სურთმოქმედური ძეგლები და მათი  
მდგომარეობა**

მუხრანი მდებარეობს მცხეთის რაიონში მდ. ქსნის მარცხენა მხარეს, მისი საზღვრებია: დასავლეთით მდ. ქსანი, აღმოსავლეთით მოვაკებული მინდორი და სოფლები: ქსოვრისი, ვაზინი, ძალისი, წილკანი.

მუხრანი როგორც ბაგრატიონების მუხრანბატონთა შტოს რეზიდენცია დაარსდა 1518 წელს სამუხრანბატონოს სახელწოდებით. მისი პირველი მფლობელი იყო ქართლის მეფის კონსტანტინეს შვილი ბაგრატი.

მუხრანის ადგილმდებარეობა მოხერხებული იყო, როგორც სტრატეგიული, ისე ადმინისტრაციული მმართველობის თვალსაზრისით. აქ თავს იყრიდა მტკვრისა და ქსნის ხეობების გასასვლელები. მასზე გადიოდა მნიშვნელოვანი გზები მიმავალი — თბილისი ლენინგორთან და ლენინგორის დუშეთთან. ამიტომ მუხრანის გამაგრება ქვეყნის თავდაცვის ინტერესებს შეესაბამებოდა.

ვახუშტის თქმით ბაგრატი „აღაშენა მუხრანს სარკინეთის მთასავე ზედა, რომელი აღაშენა ოთ (79) მეფის კონსტანტინეს ძემან ბაგრატი“<sup>1</sup>.

ამის შემდეგ მუხრან-ბატონებს არ შეუწელებიათ თავიანთ სამფლობელოში მშენებლობა. განსაკუთრებით უნდა აღინიშნოს XVIII ს. მეორე და მესამე მეოთხედში აგებული ციხე-სიმაგრეები. ეს ის პერიოდია, როდესაც 1634 წელს ლეკებმა „ესრეთ ააოხრეს, რომელ არღარა იპოვებოდა შენობა ქართლისა შინა, თვინიერ ციხეთა და სიმაგრეთა კიდე“<sup>2</sup>.

მუხრანში გვხვდება სხვადასხვა დროს აგებული ეკლესიები: მუხრანის ციხე-ცალნავიანი, წმინდა გიორგის ეკლესია, არტენი, კვირაცხოველი და სხვა.

უმნიშვნელოვანესია მუხრანის ციხე-გალავანი, რომელიც XVII ს. პირველ მეოთხედს ეკუთვნის.

მუხრანის ციხე-გალავანმა ჩვენამდე დაზიანებულმა მოაღწია და ამიტომ შეუძლებელია მისი თავდაპირველი სახით წარმოდგენა. შესასვლელის კარზე ვკითხულობთ „ჩვენ: მუხრანის: ბატონ და სახლით: უხუცესმან: ბატონმან: კონსტანტინემ: აღვაშენე: გალავანი: ესე: და ბურჯნი: შიოს: უბანი: წარსაგებელთა: და: საფასითა: ჩემითა: მრავალშრომითა: ფამსა: ამასა:...“ წარწერა დათარიღებულია 1756 წლით.

გაშლილ ველზე მდგარი ციხე ორი გალავნისაგან შედგება. ერთი პატარა, გეგმით კვადრატული (56 მ×56 მ) და მეორე მიშენებული ჩრდილო-აღმოსავლეთის მხრიდან. იგი დიდად აღემატება პირველს. ორივე გალავნის მიერ დაახლოებით სამი პექტარი ყოფილა შემოფარგლული.

შედარებით უკეთ მოაღწია პირველმა გალავანმა, მეორესი ნანგრევებიღაა. ამ მეორე ეზოს ჩრდილო-აღმოსავლეთ და ჩრდ. დასავლეთის კუთხეებში მცირე ზომის კოშკების ნაშთია შემორჩენილი. დიდი გალავნის ეზოში მოქცეულია ერთი უფრო ძველი ეკლესია ვიდრე გალავანია, ხოლო



მეორე აღმოსავლეთით მდგარი ეკლესიის ქართულ-სომხური წარწერები გვამცნობს, რომ იგი აგებულია 1843 წელს. ადგილობრივი მოსახლეობის მიერ „რუსთა კეისრისა ნიკალაი პირველისა და კეთილნებებითა თავადისა მუხრანბატონისა ერთობლივ ბაგრატიონისათა შემწევობით“<sup>13</sup>. დარჩენილი ტერიტორია ახლა მოსახლეობას უჭირავს.

პირველი კვადარატული ციხე-გალავანი შედგება 5-ნ მეტრის სიმაღლის კედლებისა და კუთხეებში განლაგებული ცილინდრული კოშკებისაგან. გალავანს მხოლოდ აღმოსავლეთის მხრიდან ჰქონდა შესასვლელი. ეს ფართო შესასვლელი თაღოვანია და მთლიანად ოთხკუთხა ჩარჩოშია ჩამჯდარი, სწორედ ისეთი ფორმით როგორც გავრცელებულია XVI-XVIII სს. (გრემის, ნინოწმინდის, ანჩისხატის, მაღალაშენის სამრეკლოები).

გალავნის კედლის შიგნით ოთხიოდე მეტრის სიმაღლეზე, ოთხივე მხრით გაყოლებულია 70 სმ. სიგრძის კედელი მებრძოლთა ჩამოსადგომად. აქვეა მოწყობილი სათოფურები.

კოშკიდან ყველაზე საინტერესოა ჩრდილო აღმოსავლეთის კუთხეში მდგარი ოთხსართულიანი კოშკი. დანარჩენი კოშკები სამსართულიანია. მაღალი კოშკის ზედა სართულის ბანიდან კარგად მოჩანს ამ დაცემული მხარის შორი კუთხეებიც კი. როგორც ჩანს, იგი საგუშაგო კოშკს წარმოადგენდა.

კოშკში შესვლა ხდებოდა მეორე სართულში ამოჭრილი კარით (რაზედაც ამჟამად ორსართულიანი შენობაა მიდგმული), საიდანაც კედლის სისქეში დატანებული კიბეებით შეიძლებოდა მოხვედრა, როგორც ქვედა ისე ზედა სართულეებში.

მეორე და მესამე სართულები საცხოვრებელია. მათ ბუხრებიც გააჩნიათ და სათოფურ-საზარბაზნეებიც, ამავე დროს მესამე სართული ყველაზე მდიდრული დეკორატიული შელესვითა და ბუხრის ორნამენტული ნამუშევრებით გამოირჩევა, რაც მიგვიბრუნებს იმაზე, რომ იგი განკუთვნილი ყოფილა ციხის პატრონთა საცხოვრებლად.

პირველი სართული ყველგან წრიულია და დამჯდარი გუმბათითაა გადახურული. ნათდება ჭერში ამოჭრილი ვიწრო სარკმლით, შესასვლელი კი ეზოდან აქვს. ამ სადგომებს დამხმარე მნიშვნელობა ჰქონდათ. მეორე სართული ძირითადად საცხოვრებლად იყო განკუთვნილი, მაგრამ სათოფურები მათაც საკმაო რაოდენობით გააჩნიათ. სათოფურები მოწყობილია ღრმა ნიშებში, ბუხრებიც ამავე სართულზეა.

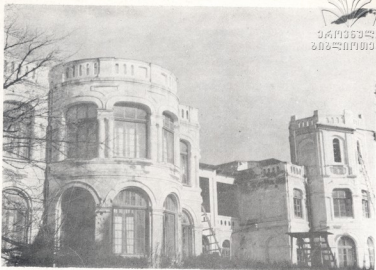
მესამე სართული ძირითადად საბრძოლო დანიშნულების უნდა ყოფილიყო, რადგან აქ ბანის ირგვლივ განლაგებული სალოდევები და სათოფურები მრავალი კომბინაციითაა წარმოდგენილი.

ამ ციხე გალავანს უკანასკნელად ესტატე მუხრანბატონი ფლობდა, რომელსაც უცხოვრია კოშკზე მიშენებულ ორსართულიან სახლში. გალავნის სამხრეთ კედელზე მას მიუშენებია ქვიტკირის გრძელი ერთსართულიანი მარანი, რომელიც ამჟამად დაშლილია. შემორჩენილია მარანში ჩაფლული ორმოცამდე ქვეერი.

გალავნის შიგნით ჩრდილოეთის კედელთან სახლის გვერდით, რომელშიც ახლა, სამწუხაროდ, საავადმყოფოა მოთავსებული, აშენებულია ეკლე-



ქართული  
ენციკლოპედია

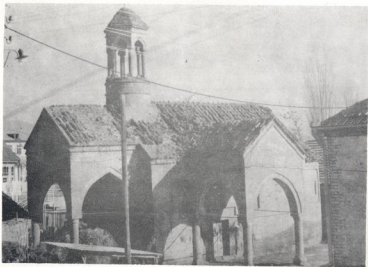


ივანე მუხრანბატონის სასახლე.

Дворец Мухранских — Багратионов.

კვირაკობეძის.

Квирацхвели.





მუხრანის ციხე-გალავანი.

Мухрван. Крепость-ограда.

სია, რომელსაც „ორსაყრდენის“ ეკლესიას უწოდებენ. იგი აგურით ნაგები დარბაზული ტიპისაა, ურევია რიგის ქვაც. კედელზე გამოყვანილია აგურის ჯვრები და დაზიანებული სახით შემორჩენილი სხვადასხვა ფიგურები, ეკლესია გადახურულია ქართული კრამიტით და ზედაე დასავლეთის მხრიდან დაშენებულია ოთხსვეტიანი სამრევლო. ეკლესია აგებულია XVIII ს. გალავანთან ერთად. ეკლესია შიგნიდან მონასტრულიც ყოფილა, მაგრამ შემდეგ შიგ გაუმართავთ ფურნე, რომლის კვამლისაგან კედლები გამჭვარტლულია და მხატვრობაც თითქმის აღარ შეიმჩნევა.

აღნიშნული გალავანი მუხრანბატონის საცხოვრისი იყო. აქვე პქონდა ციხე-გალავანი, სასახლე, კარის ეკლესია, მარანი და სხვა სათაფლები თავისი შინამოსამსახურებისათვის.

ციხე-დარბაზის პირდაპირ ყოფილა დიდი სასაფლაო, რომელსაც ორ პეტარზე მეტი ფართობი სჭერია. ამ გალავანში მოქცეული ყოფილა ეკლესია „ღვთისმშობელი“, გალავნის კედლის ნაშთი, რომლის შიგნითაც მრავალი სახლია აშენებული. ამ ციხე-გალავანში თავს აფარებდნენ გლეხები და მუხრანბატონების ყმები<sup>1</sup>.

საკულტო ნაგებობათაგან ყურადღებას იქცევს მუხრანიდან ლენინ-გორისაკენ მიმავალ გზაზე მდებარე მცირე ზომის ეკლესია — კვირაცხოველი, რომელმაც ჩვენ დრომდე მოაღწია ნანგრევების სახით. აქ აღდგომის მეორე კვირას იმართებოდა კვირაცხოველობა, წირვის გადასახდელად კი მღვდელი მცხეთის დედათა მონასტრიდან მოდიოდა.

ყურადღებას იქცევს აგრეთვე არტენი — სოფლის სასაფლაო, ამავე სახელწოდების ეკლესიით. იგი მდებარეობს შშინდა გიორგის უბნის ჩრდი-



ლოებით, სოფლის საკოლმეურნეო ზვრებისაკენ მიმავალ ვახუშტის ტერიტორიაზე აგებული ეკლესია, (აგების თარიღი უცნობია), მრგვალი ფორმისაა განუახლებია ესტატე მუხრანბატონს.

აღსანიშნავია ის, რომ ეკლესიაში დაცულია სახარება, საღვთო წიგნები და სხვა წიგნები.

არტენიდან მოშორებით სოფელ მუხრანის ცენტრში მდებარეობს წმინდა გიორგის ეკლესია, რომელიც შედარებით გვიანდელი ნაგებობაა. ეკლესიის ტერიტორია წარმოადგენს სასაფლაოს.

ამ ეკლესიიდან ათი მეტრის დაშორებით მდებარეობს ღვთისმშობლის ეკლესია, რომელიც XIX საუკუნეშია აგებული. წმინდაგიორგობას აქ ხალხი ღამისთევით მოდიოდა, საკლავიც მოყავდათ. აღდგომას კი იმართებოდა დიდი ლხინი, რომელსაც მთელი სოფელი ესწრებოდა.

მუხრანში დაცულია აგრეთვე სამი სასახლე, რომელიც მუხრანბატონებს ეკუთვნოდათ. პირველი ესტატე მუხრანბატონისა, რომელშიც ამჟამად საავადმყოფოა მოთავსებული. შენობა ორსართულიანია და გალავნის კედელზეა მიშენებული; მეორე — ნიკოლოზ ბაგრატიონის (ცნობილი ნიკო ბურის სახელით) სასახლე, რომელიც სამ სართულიანია და იგი საშულაო სკოლას უკავია; მესამე — ევროპულ ყაიდაზე ნაგები სასახლე, რომელიც ეკუთვნოდა ივანე ბაგრატიონს (დადიანის სიძეს). სასახლე სამსართულიანია და მასში ამჟამად სასოფლო-სამეურნეო ინსტიტუტის კაბინეტ-ლაბორატორიებია მოთავსებული. სასახლეს აკრავს დიდი ხეივანი, ხოლო მუხრანბატონების ყოფილი ზვრები და მამულები ინსტიტუტის განკარგულებაშია.

ამრიგად სოფელი მუხრანი თავისი ხუროთმოძღვრული ძეგლების მრავალფეროვნებით და სიმრავლით ქართლში ერთ-ერთი უმნიშვნელოვანესთაგანია, ამიტომაც მისი დაცვა და შენარჩუნება, როგორც სოფელ-ნაქრძალისა, აუცილებლად მიგვაჩნია. გასათვალისწინებელია ისიც, რომ სოფელ მუხრანთან და სამუხრანბატონოსთან მჭიდროდ არის დაკავშირებული არაერთი გამოჩენილი სახელმწიფო მოღვაწის, ცნობილი მეცნიერის თუ მხატვრული სიტყვის ოსტატის სახელი (ქეთევან დედოფალი, ვახტანგ VI, არჩილი, ვახუშტი და სხვა).

სამწუხაროდ, მიუხედავად იმისა, რომ ბევრი რამ კეთდება ხუროთმოძღვრული ძეგლების დაცვა-გამაგრებისათვის, მუხრანში ყველაფერი რიგზე ვერ არის, ბევრი ძეგლი გამოყენებულია არა შესაფერისად, არა აქვთ დაცვის ზონები, გაკეთებულია გვიანდელი მინაშენები და სხვა. სასურველია, ვიდრე გვიან არ არის, მეტი, ყურადღება მივაქციოთ მუხრანის სიძველეთა დაცვასა და შესაფერისად გამოყენების საქმეს.

1 ვახუშტი, აღწერა საქართველოსა თბ., 1941 წ. გვ. 61.

2 ომან ზერბეულიძე, ქ-ცა დ. ჩუბინაშვილის გამოკვლეობა. ნაწ. II. გვ. 17.

3 პ. ზაქარაია — ქსნის, ვაძიყვის და მუხრანის ციხე-სამაგრებები საქ. მუზეუმის მოამბე. თბილისი, 1954, № XVIII, 197, სურათი 9-12.

4 პ. ზაქარაია. მუხრანის ციხე (ისტორიული ძეგლი მცხეთის რაიონში). „მცხეთა“ 1969.

5 დეკემბერი გვ. 3.

**გალ-ერლი — ქრისტიანობის დროინდელი კაბლი ინგუშეთში**

კავკასიონის მთავარი ქედის ჩრდილოეთის კალთებზე დღემდე მოღ-  
ნეულ მატერიალური კულტურის ძეგლთაგან, გარკვეული რიგის ნაგებო-  
ბებს მკვლევართა ნაწილი ქრისტიანული რელიგიის წარმონაქმნად თვლის.  
ამ მხრივ გამოწიკლის არც ინგუშეთი წარმოადგენს. ჯერ კიდევ გასული  
საუკუნის მეორე ნახევარში ინგუშეთში გამოვლენილ იქნა ქრისტიანობის  
დამადასტურებელი ფაქტები და აღინერა მასთან დაკავშირებული რამდენ-  
იმე ძეგლი.

ცხადია, ვეინახთა ქრისტიანიზაციის პროცესში ცალკეულ ადგილობ-  
რივ, ძირძველ ელემენტთა ასიმილირებას უნდა შექონდა ადგილი, რა-  
საც საკულტო ძეგლებზეც უნდა დაემჩნია კვალი.

დღეს ძნელია ლაპარაკი იმაზე, თუ რა ვითარება იყო შუა საუკუნე-  
ების ინგუშეთში, ხოლო რაც შეეხება XIX ს. ამ კუთხეში ნამყოფ თითქმის  
ყველა მკვლევარს და მოგზაურს შეუმჩნევია, რომ ინგუშების ნაწილი  
აღიარებდა ქრისტიანობას, თუმცა იგი საფუძვლიანად იყო აღრეული ად-  
გილობრივ წარმართულ წარმოდგენებთან<sup>1</sup>.

წინამდებარე წერილში განხილულია ერთ-ერთი ნაკლებად ცნობილი  
ძეგლი, რომელიც მდებარეობს სოფ. ეგენტის მეზობლად წყალგამყოფ  
ქედზე, სოფ. ხულისაკენ მიმავალი სამანქანო გზიდან დაახლოებით 1,5 კმ-  
ის მანძილზე. ძეგლი სოფლისაგან დაცილებულ შემალეებულ და შედარე-  
ბით სწორ ადგილასაა აგებული. როგორც ჩანს, ქრისტიანული საკულტო  
ძეგლის ასაგებად შერჩეულია ისეთი ადგილი, რომელიც მოსახლეობას  
ძველთაგანვე წმინდად მოაჩნდა.

ნაგებობის გეგმა ოდნავ ნაგრძელებულ სწორკუთხედს წარმოადგენს.  
ჩრდილოეთის საფასადე კედლის სიგრძე შეადგენს 5,15 მ-ს, სამხრეთისა —  
5,40 მ-ს, აღმოსავლეთის 4,22 მ-ს ხოლო დასავლეთის 3,90 მ-ს. კედლების  
სიგანე 55 სმ-ია. კედლის წყობაში სხვადასხვა ზომის ქვაა გამოყენებული.  
ქეები ერთმანეთთან კირის ხსნარითაა დაკავშირებული.

ნაგებობაში შესასვლელი კარი სამხრეთის კედელშია მოქცეული.  
კარს ნაოთხალები გააჩნია. ნაოთხალებს შორის კარის სიგანე 54 სმ. აღ-  
ნევს. კარის სიმაღლეა 1.30 მ. კარს ნახევრადწრიული მოყვანილობის თალი  
აგვირგვინებს. კარის ღიობის გვერდით კედლებზე ნაოთხალების შიგ-  
ნით საურდულე ხვრელებია გაჭრილი ზღურბლიდან 46 სმ-ის სიმაღლეზე.  
მათი განივკვეთი 7×10 სმ-ს შეადგენს. კარის მარცხენა ნიწთხიდან  
37 სმ-ის დაცილებით საფასადე მხარეს კედელში მიწის დონიდან 44 სმ-ის  
სიმაღლეზე 12×12 სმ-ის ზომების მქონე ოთხკუთხა ღიობია, რომელიც  
პერპენდიკულარულად უერთდება საურდულე ხვრელს. ამ ღიობის საშუ-  
ალეებით ნაგებობის კარს საიმედოდ კეტავდნენ გარედან. ნაგებობის ზედა  
ნაწილი ჩამოქცეულია, ამდენად ძნელი სათქმელია გააჩნდა თუ არა მას





სარკმელი. ნაგებობის კედლებში რამდენიმე ნიშია დატოვებულია შორის ერთი სამხრეთის კედლის საფასადე მხარეს.

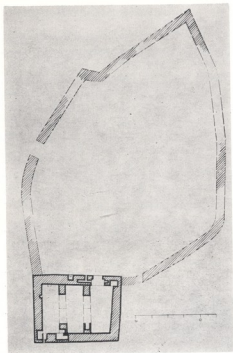
კედლებით შემოზღუდული 12,28 კვ.მ მქონე ფართი სამადაა დაყოფილი სამხრეთისა და ჩრდილოეთის კედლებზე მიდგმული ორ-ორი ბურჯით, რომლებიც შეისრულ თალებში გადადიან. თაღის წვერები იატაკიდან 2,20 მ-ითაა დაცილებული. ამრიგად ერთიანი ფართი ბურჯებით დაყოფილია კარისწინა, შუა და აღმოსავლეთის ანუ საკურთხევლის მხარის სათავსებად. შესაძლებელია აღნიშნული ბურჯები გვიანდელი წარმომავლობის იყოს. ამაზე მეტყველებს სამხრეთის კედლის კარის მხარეს მოქცეული ბურჯი, რომელიც კედელს დაცილებულია 10-15 სმ-ით. ბურჯი და კედელი დამოუკიდებლად არიან ნაგები და იქ, სადაც ბურჯი უნდა ეკვროდეს კედელს ამ უკანასკნელში ნიშია დატოვებული.

მაშინ, როდესაც ინგუშეთის საკულტო ძეგლები, მათ შორის ქრისტიანულიც პირამიდულ-საფეხუროვანი გადახურვით ხასიათდება, აღწერილი ნაგებობის კედლები სწორად ადის ზევით, ამასთან ჩრდილოეთ კედლის სიმაღლე 2,42 მ-ია, სამხრეთის კი 2,68 მ. საფიქრებელია, რომ ძეგლი ერთქანობიანი სახურავით იყო გადახურული და მისი ქანობი სამხრეთიდან ჩრდილოეთისაკენ იყო მიმართული.

ნაგებობის სამხრეთის მხარეს საკმაოდ დიდი ტერიტორია—170 კვ.მ გალავნის კედლით ყოფილა შემოზღუდული, რომლისგანაც მხოლოდ საძირკვლის ფრაგმენტებია დარჩენილა. სალოცავად მოსულები გალავნის აღმოსავლეთის კედელში გაჭრილი კარით შედიოდნენ შიდა ეზოში და აქედან წდებოდნენ საკულტო ნაგებობაში.

ძეგლი ძალზე დაზიანებულია და მის პირვანდელ ფორმაზე დაბეჭითებით რაიმეს თქმა ძნელია. ვს. მილერის ნაშრომში მოყვანილი მოკლე ცნობები და სქემატური ნახაზები საშუალებას გვაძლევს აღვადგინოთ გალ-ერდის თავდაპირველი სახე. ავტორის გადმოცემით ძეგლი, როგორც გარედან, ისე შიგნიდანაც შელესილი ყოფილა კირის ხსნარით. გალ-ერდის სახურავი ერთქანობიანი უქონია, ფიქალის ქვის ფილებისა. ვს. მილერის ჩანაწერებით აღმოსავლეთის კედელთან, ინტერიერში ქვის საკურთხეველი ყოფილა გამართული, რაც სქემაზეც კარგად ჩანს. მას ერთ ვერტიკალზე განლაგებული ორი მცირე ზომის ნიშა გააჩნდა, რომლებშიც ავტორის ვარაუდით ადრე ხატები უნდა მდგარიყო.

ვს. მილერის ცნობით გალავნის კედლის სიმაღლე ორ არშინს შეადგენდა. კედელში ერთმანეთისაგან ნახევარი არშინის დაშორებით ნიშები ყოფილა გაკეთებული, რომელთა ქვეშ საჯდომები უქონიან გამართული. ნიშების რიცხვი სქემის მიხედვით ოცდაერთია. თუ ძეგლის სამხრეთის კედლის საფასადე მხარის ნიშასაც ჩავთვლით, მაშინ ნიშების საერთო რიცხვი შიდა ეზოში ოცდაორი უნდა ყოფილიყო. გალავნის კედლის შიგნით, გალ-ერდის სამხრეთის კედელთან, მცირე ზომების ბურჯისმაგვარ კედელზე ეწყო მონადირეთა მიერ შეწირული ირმის რქები.



ფეგმა:

План.

ძეგლის შესახებ პირველი ცნობა ინგუშებსა და რუსებს შორის 1810 წელს დადებულ ხელშეკრულებაშია მოცემული. ინგუშები ხელშეკრულებას სწორედ გალ-ერდიზე ფიცით განამტკიცებდნენ<sup>5</sup>. რაც ნათლად გვიჩვენებს იმ ფაქტს, რომ XIX ს. დასაწყისშიც ინგუშები დიდ პატივს სცემდნენ გალ-ერდის.

გადმოცემით გალ-ერდისთან წელიწადში, ორჯერ იკრიბებოდნენ — ზაფხულობით და ზამთრობით. ა. შეგერენი უფრო ზუსტად გადმოგვცემს დღესასწაულის პერიოდს. 1846 წ. როგორც ბარის ისე მთის ინგუშები გალ-ერდს მსხვერპლს წირავდნენ სამებასა და ახალ წელს. სწირავდნენ მეტწილად ახლად ჩამოსხმულ ტყეებს, ანთებდნენ სანთლებს. ტყეები რჩებოდა ტაძარში. ახალ წელს ხდებოდა ქადაგად დაეარდნა და წინასწარმეტყველება მომავალი წლის შესახებ. შემდეგ იშლებოდა სუფრა.

ზაფხულობით აქ მოჰყავდათ შესაწირავად ძროხა და კლავდნენ. ძროხას ყიდულობდა ტერშისა და ეგენტის მოსახლეობა. ძროხასთან ერთად შეიძლებოდა თხის შეწირვაც. სოფლებს მიჰქონდათ თითო სამკუთხა მოყვანილობის და სამივე ჩვეულებრივი პური. სასწრაფად მიჰქონდათ არაყი.

5. „ძეგლის მეგობარი“ № 64, 1983 ;



ეს. მილერის ცნობით ყოველი გვარი თავის შესაწირავს კედლებში გაკეთებულ ნიშნებში ტოვებდა.

დღესასწაული თავისი ბუნებით წარმართულია, მაგრამ ძეგლის ცალკეული ელემენტები მიგვანიშნებენ, რომ ის ქრისტიანული ტიპის ნაგებობებს უნდა მივაკუთვნოთ. ამ უკანასკნელთა ნაწილის (ალბიერდი, თხაბაერდი) აგებას ქართულ ოსტატებს მიაწერენ. მათი ფორმების მიბაძვით უნდა იყოს აგებული აღწერილი ძეგლი ადგილობრივი მშენებლის მიერ. ახალმა რელიგიამ საკულტო ნაგებობის ახალი ტიპის შექმნის ამოცანა დასახა. ახალი ფორმები ხალხურ სამშენებლო ხელოვნების ადგილობრივ ტრადიციებს შეეჯახა და შედეგად ჩამოყალიბდა ქრისტიანული საკულტო ნაგებობა, რომლის საკურთხეველის აბსიდა ფასადის მხრიდან გამოყოფილი არ იყო. რამდენადაც ქრისტიანობა ინგუშეთში გარეგნულ ხასიათს ატარებდა ქრისტიანული ნაგებობები თანდათან წარმართულ სალოცავებად იქცეოდნენ და საბოლოოდ ახალი რელიგიის გავრცელებისათვის საჭირო ობიექტური პირობების არარსებობისას წარმართულმა წესჩვეულებებმა იმძლავრა.

გალ-ერდის არქიტექტურის თავისებურება მდგომარეობს კედლების პარალელიზმის დარღვევაში. ჩვენ მიგვაჩნია, რომ ეს დარღვევა უფრო მეტს ნიშნავს, ვიდრე გაუნაწობა.

ოსტატი იყენებს უსწორმასწორო რელიეფის მცირედ შესაძლებლობასაც შენობის დასამკვიდრებლად. იგი საკმაოდ მარტივად წყვეტს გადახურვის პრობლემას ცალფერდა დახრილი სახურავით.

ზემოთ მოყვანილი თავისებურებების გათვალისწინებით, ჩვენ მიგვაჩნია, რომ გალ-ერდი ფინახთა სინკრეტული რწმენის საფუძველზე შექმნილი ტიპური ნაგებობაა. გალ-ერდის არქიტექტურა ერთის მხრივ ინგუშეთში გავრცელებული შენობების ტიპური ნიმუშია, მეორეს მხრივ კი, მდგრადი ზეპირი გადმოცემა და ტრადიცია მას ქრისტიანობას და საქართველოს უკავშირებს. ამ კონკრეტულ შემთხვევაში საქმე გვაქვს ცნებების ელემენტარულ გაერთიანებასთან; რადგან ქრისტიანული გავლენა საქართველოდან მოდიოდა ბუნებრივი იყო ქვეყნისა და რწმენის ნაირსახეობის გაიგივება უნდა მომხდარიყო. მთიანი მხარის ძნელ პირობებში ქრისტიანულ შეტევას სხვა გამოსავალი არ ჰქონდა: იგი უნდა შერწყმოდა ადგილობრივ წარმართულ ტრადიციას, რათა უფრო გასაგები და მისაღები გამხდარიყო მთიელთათვის.

<sup>1</sup> Акад. А. М. Шегрей. Религиозные обряды осетин, ингуш и их соплеменников при разных случаях, к. № 30, 1846; Несветский, Церковь и дер. Хул у кистов, К. № 5, 1849; А. П. Берже. Чечня и чеченцы, Тифл., 1859; Чах Архив, Ингушские праздники, ССКГ, V отд., III, Тифл., 1871. და სხვები.

<sup>2</sup> В. Миллер. Археологические наблюдения в области чеченцев. МАК, 1888.

<sup>3</sup> იქვე, გვ. 5.

<sup>4</sup> Н. Грабовский, Ингуши (их жизнь и обычаи), ССКГ, вып. IX, Тифл., 1876.

<sup>5</sup> Кавказ, 1846, № 27—30.

<sup>6</sup> В. Ф. Миллер, დასახ. ნაშრომი, გვ. 5.

<sup>7</sup> Л. П. Семенов, Эволюция ингушских святилищ. Труды секции археологии РАНИОН, IV, М., 1928, стр. 455.

## ი. გრიშაშვილი თბილისური ჩოხა-ახალუხის შესახებ

ცნობილი ქართველი პოეტის ი. გრიშაშვილის ერთი ფრიად მნიშვნელოვანი ხელნაწერი დაცულია აკად. ივ. ჯავახიშვილის სახ. ისტორიის, არქეოლოგიისა და ეთნოგრაფიის ინსტიტუტის საპრობლემო ჯგუფის არქივში. ხელნაწერი ეხმაურება და ავსებს ავტორის ბრწყინვალე გამოკვლევას „ძველი თბილისის ლიტერატურული ბოჰემა“. ეს მასალა დასახელებულ ნაშრომთან ერთად უნიკალური წყაროა და ვფიქრობთ, მკითხველი მის გამოქვეყნებას და მიმოხილვას დიდი გულსხმიერებით მიიღებს.

ი. გრიშაშვილი დიდი სიხარულით შეხვდა იმ ფაქტს, რომ ჩვენი სახელოვანი ისტორიკოსის აკად. ივ. ჯავახიშვილის ხელმძღვანელობით 1935 წელს დაიწყო საქართველოს ხელოსნობის ისტორიის ამსახველი მასალების შეკრება და უმთავრესად მას დაევალა თბილისში ამ საქმის შესრულება, რაც წარმატებით დაგვირგვინდა.

ძველი თბილისის დიდი მეზობტე და მისი ყოფა-ცხოვრების საუკეთესო მცოდნე ი. გრიშაშვილი, აქაურ დერეკიკებში ანუ თერძებში სიტყვა-სიტყვით ჩაწერილ ცნობებს გადმოგვცემს. მათი მეშვეობით მკითხველი მკაფიოდ გაიგებს როგორი იყო დედაქალაქის ყოფაში დამკვიდრებული მამაკაცის სამოსი: დოშულდიანი ანუ სწორგულიანი ახალუხი, ჩოხა, შარვალი და სხვა; რა ხელსაწყოებს იყენებდნენ მათ შესაკერად.

აღნიშნულ მასალაში მოხსენიებული სიტყვა „დერეკიკი“ თერძს ნიშნავს, ეს ისევე როგორც „თერძი“, აღმოსავლურია და ერთი მნიშვნელობით იხმარება. ამასთან უნდა აღვნიშნოთ, რომ — „დერეკიკი“ „თერძიდან“ არის ნაწარმოები. გრ. აჭარაიანი<sup>1</sup> ვარაუდობს, რომ „დერეკიკი“ ქართულში სომხურიდან უნდა იყოს შესული.

ქართული ენის განმარტებითი ლექსიკონის თანახმად თერძი ანუ დერეკიკი მამაკაცის ტანსაცმელის, კერძოდ ჩოხის, ქულაჯის, ახალუხის, შარვლის მკერავია<sup>2</sup>.

საინტერესოდ აღწერს ი. გრიშაშვილი ყარაჩოღელის ჩაცმულობას: „ყარაჩოღელი ანუ ყარაჩოხელი, განმარტავს ავტორი, ნიშნავს შავჩოხიანს, მაშასადამე, ყარაჩოღელს აცვია... შავი შალის ჩოხა, გრძელკალთებიანი, მოკლე ნაოჭიანი და ორ ჩაქიანი. ჩოხის ნაპირებზედ მოვლებულია ბუზმენტის ჩაფარიში, შიგნიდან აცვიათ ნითელი აბრეშუმის დოშულდგაკეთებული და გულამოჭრილი პერანგი, ზედ — შავი ატლასის ან სატინის წვრილნაოჭიანი ახალუხი. მათი განიერი შარვალი, განსაკუთრებით ქობაჩი შავი შალისაგან იკერებოდა, თავებში აბრეშუმის ფოჩებიანი ხონჯარი ჰქონდა გაყრილი. ამ შარვლის ფართე ტოტები შიგნიდან ჰქონდათ ჩამაგრებული საცვეთების ჩარჩუბალებში. საშინაოდ იცვამდნენ ქოშებს. სამაგროდ ხმარობდნენ ყაფალიან წაღებს. მათი სამკაული იყო ვერცხლის ვიბაქებიანი ქამარი, ქამარში მწვანე ბაღდადი, „გალიბანდის“ ქუდი, წელში ვერცხლის ჩიბუხი და ჩიბუხისათვის — ქისა წეკოთი<sup>3</sup>.



პოეტი იქვე დასძენს, რომ ყარაჩოღელი დარბაისელი, გულმარტაძე კაცია და ამავე დროს ჩასპანდია (მარდი, მოძრავი, მოკისკასე, ყოჩალი, სანთიანი), პატიოსანია და რაინდია.

ყარაჩოღელის ჩაცმულობაში ფიგურირებს „დოშლულგაკეთებული და გულამოჭრილი პერანგი“. დოშლული ი. გრიშაშვილს ასე აქვს განმარტებული: „დოშლული — ახალუხის გულისპირი, ორპირად შესაკერელი, ღილებით ჩამწკრივებული; საკუთრივ: „სავულე, სამკერდული“.

როგორც ირკვევა „დოშლული ანერბაიჯანული სიტყვაა და ორპირად შესაკერელი ახალუხის გულისპირია, უსახლებო სავულეა“.

აი, რას ამბობდა დოშლულიანი ახალუხის შესახებ დერციკი არტემ ბახუტოვი: „დოშლულიანი ახალუხი ეწოდება იმ ახალუხს, რომელიც მკერდზე იკვრება. (დოშლული — ი. გრიშაშვილის საქართველოს შინამრეწველობისა და ხელოსნობის ისტორიისათვის შეკრებილ მასალების ხელნაწერში, სადაც მოთავსებულია მისი მასალა დერციკებისათვის, 19.X—1935, გვ. 1 განმარტებულია ასე — დოშლული — двухсторонний). ამ ახალუხს ღილები ყაითნისა აქვს. თითქმის ორას ღილიკილოს ვაკეთებო, რაც მეტი იყო, იმდენი შნო და ლაზათი უქონდა.

ზაფხულის ახალუხისათვის შემდეგ ნაჭრებს ვხმარობდით: სატინას და დიმიკიტონს.

ზამთარში ვკერავდით დრაფის ნაჭრის ახალუხს (ამას უფრო ვაჭრები იცვამდნენ). ზამთრის ახალუხს ყაითნის ღილებს არ ვაკერებდით. ზამთრის ახალუხს ძვლის პრიალა შავ ღილებს ვაკერებდით.

ჩვენ ცყიდულობით მზამზარეულ ნაჭრებს და ლილასანაში მიგვქონდა შესალბად. ყველაზე კარგი მღებავი მამუკა იყო. ღვინო უყვარდა ცხონებულს“.

შიდა კახეთში შეკრებილი მასალებით მტკიცდება, რომ აქაც თერძები კერავდნენ დოშლულიან („დუშლულიან“) ახალუხებს, რომელსაც თელავში გულგადახვეული ახალუხი ეწოდებოდა. მას ხუთი განი სჭირდებოდა, გული მეორე მხარეს უქონდა „გადადებული“ და აქეთ-იქით ყაითნის ღილები ეკერა. იქაც ისე, როგორც თბილისში, ორასი ღილი მინც უნდა „დაჰყოლებოდა“ აქეთ-იქით. შიდა კახეთში იცვამდნენ საბუჭურის მსგავს სამოსსაც — „დუშლულს“. როგორც „ლიფა“, ისე იყო დაბამბული, უსახლებო იყო და წინ ჩახსნილი, მას ზოგი ღილებით იკრავდა და ზოგი ხრიკებით (ლითონის დუგმებით)“.

დოშლულიანი ახალუხი მტკვრის სამხრეთ ნაწილშიც იკერებოდა, კერძოდ, წითელქალაქში (დღევანდელი კასპის რაიონის ახალქალაქი, აქ მხოლოდ ფაბრიკულ მატერიას ხმარობდნენ).

ასეთივე ახალუხი იკერებოდა ზემო ქართლში და აქ მას „გულგადადებული ახალუხი“ ერქვა. „მხოლოდ ის იკერებოდა (ირთვებოდა) ყაითნებით“, წინ „გულზე ირთვებოდა, სასებით იყო გამოყვანილი“, ზედ „გულესის გუმბათები“ უქონდა გამოსახული. ზოგ შემთხვევაში ალვის ხე და ყვავილიც იყო გამოყვანილი. მას „ხერხის კბილიც“ უკეთდებოდა. მანქანით მოქარავის შემდეგ მას „ლინკილოს“ უკეთებდნენ. ვიდრე ხელის მანქანას მოიგონებდნენ, გულგადადებული ახალუხის ნაპირები არ იკვრე-

ბოდა, ერთი კალთა მეორე კალთაზე გადადიოდა, მათი ყურები გადაკრული იყო და ყაითანი ყაითანზე შემოუყვებოდათ. ახალუსს კილო სილამაზისათვის უკეთებოდა. საყელო ირიბი ჰქონდა. ასეთი ახალუსი გრძელნი იმმარებოდა და მოკლეც<sup>9</sup>.

თბილისის ყოფაში დამკვიდრებული იყო სწორგულიანი ახალუსიცი, რომელიც შუაში იკვრებოდა. ასეთ ახალუსს ოცი წყვილი დედალ-მამალი დუგმა უკეთებოდა და ამიტომ მას „დუგმიანი ახალუსი“ ეწოდებოდა. მას რვა ჩაქი ჰქონდა და უნაოჭო იყო, დოშლულიან ახალუსს კი ნაოჭიც ჰქონდა და ჩაქებიც. ნაოჭს ასხამდნენ და შიგ ჩაქებს დაატანდნენ ხოლმე. (ბევრი ჩაქე შნოსათვის იყო)<sup>10</sup>.

დოშლულიან ახალუსს ნუხის ლურჯი ყაითანი ჰქონდა შემოვლებული, ხოლო „დუგმიანს“ — ოქრომკედის სწორაკი. სამი ჯიბე ჰქონდა: ორი გარედან, ერთი — შიგნიდან. სულ ძველად ახალუსს გარედან ოთხი ჯიბე ჰქონია.

ძველი თბილისის ყოფაში დამკვიდრებული იყო, როგორც ნაოჭიანი, ისე უნაოჭო ჩოხების ხმარება. განსხვავება წათ შორის ის იყო, რომ ნაოჭიანს ორი ჩაქი ჰქონდა დატანებული და თითოეული მათგანი ყაითნით იყო შემოვლებული და ამოგვირისტებული იმ მიზნით, რომ „შეჭრილი“ ღიად არ გამოჩნდილიყო. უნაოჭო ჩოხას მ-16 ჩაქი უკეთებოდა. ნაოჭს ქვეშიდან წელის „ჩაფარიში“ ჰქონდა დადებული სიმაგრისათვის, ხოლო სარჩულად — სატინა. ახალუსის სარჩული ზოლიანი ან წინწკალშეყრილი ჩიოი იყო.

ჩოხას გულზე მარჯვნივ და მარცხნივ საკვესები ჰქონდა გაკეთებული. საკვესებში ქალის ნახევარი წეკი თუ ჩაეტყოდა. საკვესები ჩოხას შნოს გულისთვის ჰქონდა და არ ხმარობდნენ. შესაძლებელია ადრე საკვესებში კვესაბედი ედოთ. ჩოხას ოცდაათი საკვესი ჰქონდა. საკვესს ქვეშ წყვილი ჩაფარიში იყო გავლებული, რომელსაც „საკვესის ჩაფარიში“ ერქვა, ხოლო შუაში მას მუნჯი კილოები ჰქონდა გაკეთებული. ჩოხის წინა კალთებს შიგნიდან მახმურის ფერადი ნაჭრები ჰქონდა დადებული.

ეს ჩოხა ისე იყო შეკერილი, რომ არ იკვრებოდა და პირი პირს არ მოვიდოდა, ჩოხის ქვეშ ახალუსის დიშლული ჩანდა ყოველთვის. ჩოხაზე შემორტყმული ჰქონდათ ყოველთვის ან ვერცხლის ვობაკებიანი ქამარი, ან აბრეშუმის ფოჩიანი ქრელი სარტყელი (ვობაკებიანი ქამარი ეს არის ქალაქური ქამარი, რომელსაც წინ მუშტისოდენა გუმბათისებური ვერცხლის ბირთვები აქვს). ჩოხას თავიდან ბოლომდე ყაითანი ჰქონდა შემოვლებული და ჩამოსაკიდიც ყაითნისა ჰქონდა.

მკვლევარ კ. კახიანის მიერ შეკრებილი მასალებით ირკვევა, რომ წემო ქართლში იკვრებოდა ასეთი ჩოხა, მას „ქართლური ჩოხა“ ერქვა, ის იმდენად გრძელი იყო, რომ ზოგჯერ კაცი რომ მოდიოდა ცალ კალთას მხარზე გადაიდებდა.

ძველი თბილისის ყოფაში საჩოხედ „ქობაჩი“ შალი გამოიყენებოდა, რომელიც დაღესტნიდან მოდიოდა. ის თეთრი იყო, თბილისში ლურჯად ეღებოდნენ. ი. გრიშაშვილი წერს: „მართალია, სიტყვა ყარაჩოლელი — შავ ჩოხიანს ნიშნავს, მაგრამ ყარაჩოლელის ტანისამოსი არ არის ტრადუ-

რული შავი ფერისა, მათი ტანისამოსი ლურჯი ფერისაა, მუქი ლურჯი ფერისა, რომელიც ყურჭივით და ჯიგრისფრად მოჩანს<sup>11</sup>.

შიდა კახეთში საჩოხე შალები ნუხიდან მოპქონდათ, ზაფხულში შეკრული რიოდში მკერავეები მიდიოდნენ ნუხაში და იქ ყიდულობდნენ შალსს, ზოგჯერ ისეც ხდებოდა, რომ ლეკებს ჩამოპქონდათ გასაყიდად<sup>12</sup>.

როგორც ირკვევა, შიდა კახეთში სხვადასხვანაირი შალი იხმარებოდა: აყოშა, ქობაჩი (იგულისხმება სოფ. ქობაჩი — ლეკეთში, საიდანაც საჩოხე შალები მიპქონდათ. ყარაჩოღელებში აგრეთვე ცნობილი იყო „ხუნძახი შალი“, „კარატი შალი“, „ბოლოზი შალი“ და „მუხახი შალი“. საუკეთესო შალად ეს უკანასკნელი ითვლებოდა). ცნობილი იყო აგრეთვე აქლემის ყელის შალი. ლეკური შალების გარდა იმერულ შალსაც ხმარობდნენ საჩოხედ, ეს უკანასკნელი უფრო გვიან შემოიღეს. იმერული შალი ჩერქეზული ჩოხებისათვის გამოიყენებოდა, ქართული ჩოხა კი ლეკური შალისაგან იკერებოდა<sup>13</sup>.

შიდა კახეთის სოფელ აკურაში მცხოვრები ბაბე პარწკანაშვილი 1935 წელს აღნიშნავდა: „მემრე და მემრე ჩვენმა ხალხმა სახლში დაიწყო საჩოხე შალების ქსოვა. სახლში მოქსოვილ შალს იმერულს ვეძახდით. ჩოხას საქსოვ დაზვაზე ვქსოვდით, მაგრამ ძალიან ვინროგანი იქსოვებოდა და ძალიან თხელიც გამოდიოდა“<sup>14</sup>.

აყოშა და ქობაჩი შალები თაფლისფერები იყო, ხოლო ბოლოზი და კარატი — ლურჯად იღებებოდა ლილაში, ლილა ქვესავით იყო, მას ქვევრებში აყენებდნენ, ჩაპკიდებდნენ შიგ შალსა და ორ-სამ დღეში შეიღებებოდა. ბაყამის ხეც გამოიყენებოდა სამღებროთ (ბაყამი უხეირო ლურჯი საღებავი იყო), ამ ხეს შიდა კახეთში დაჩეხავდნენ, ჩაყრიდნენ ქვაბში, აადულებდნენ და შალებს ლებავდნენ.

ზოგჯერ მოსდიოდათ მოსათელი შალი და თვითონ მოთელავდნენ ხოლმე ფეხით, თბილი წყლითა და საპნით.

დიდოს შალი თეთრი ფერისა იყო, მუხახის შალი — ნახევარი აბრეშუმი იყო და ნახევარი მატყლი; „ქსელი ბანრისაა და ზედათ აბრეშუმი აყრია“.

აქლემის ყელის შალი, ყვითელი იყო, შიტკალივით წმინდა იქსოვებოდა. მისგან ჩოხებიც იკერებოდა, ყაბალახიც და ქალის კაბებიც. აქლემის ყელის შალი ძალიან ძვირი იყო და მისგან შეკერილ ტანსაცმელს, უფრო მეტად ჩოხებს, თავადები იცვამდნენ<sup>15</sup>.

ჩოხებს, ზოგი ყვითელი ფერისას იცვამდა, ზოგი შავად აღებინებდა. აყოშისა და ქობაშის შალის ჩოხებს უფრო მეტად გლეხები ხმარობდნენ.

საახალუხე ნაჭრებს ბაზაზებში<sup>16</sup> ყიდულობდნენ. ახალუხი იკერებოდა როგორც ქიშმირისა, ისე ხამის, ატლასის, ყარაბანდულის. (თურქ. ყარაბანდულა — ერთგვარი შავი ფერის ატლასივით ელვარე ქსოვილი წმინდა მატყლისა). ძალიან ღარიბი გლეხი ხამის ახალუხსაც იცვამდა. ზოგ შემთხვევაში ახალუხი ბამბისაგან და ყარაბანდულიდანაც იკერებოდა. ეკატერინე რუსიშვილის ცნობით, ყარაბანდულს სატინის შეხედულება აქვს. მისგან შარვლების შეკერვა შეიძლებოდა<sup>17</sup>.

რაც შეეხება ბოლოზ შალს, მისგან ჩოხაც იკერებოდა და შარვალიც,

ნმინდა შალი იყო, ხუნძახსა და მუხახს მისდევდა „ზოლივით“, ბოლოზე კი სადა იყო.

საჩოხე შალს ამზადებდნენ უმთავრესად ზუგდიდის, თიანეთის, სტეფანწმინდის, დუშეთის, ქუთაისის და თელავის მაზრებში<sup>18</sup>.

ახალქალაქისა და ახალციხის მაზრაში მზადდებოდა უბრალო — ე. წ. „ჩულფა შალი“ და აგრეთვე უკეთესი ხარისხის — ე. წ. „ერ-შალი“. ეს უკანასკნელი საუკეთესო ცხერის მატყლისაგან იქსოვებოდა, რომელსაც ცოტაოდენი მდარე ლირებულების მქონე აბრეშუმი ემატებოდა. რაც შეეხება „ჩულფა-შალს“, ამ ქსოვილის დასამზადებლად ყველა ხარისხის მატყლი იხმარებოდა<sup>19</sup>.

შალის ზომა მის დანიშნულებაზე იყო დამოკიდებული. ასე მაგალითად, საჩოხე შალი იმ ვარაუდით იყო დამზადებული, რომ მისგან ერთი ჩოხა გამოდიოდა, სწორედ ასეთი გაანგარიშების გამო ოსური და იმერული შალის ზომა იყო 16 არშ × 8 ვერშ. ახალქალაქ-ახალციხის მაზრაში შალის განი 6-8 ვერშოკამდე იცვლებოდა.

როგორც ინიჩერი ვ. კაკაბაძე აღნიშნავს, „რევოლუციამდე, სანამ ცალკე „ყაზახობა“ არსებობდა, რომელსაც სპეციალურ ტანსაცმელად ჩოხა-ახალუხი ჰქონდა, ჩვენებური შალის უმეტესი ნაწილი ჩრდილო კავკასიაში გადიოდა; გაჰქონდათ საქონელი თითქმის განსაკუთრებით ადგილობრივ ებრაელებს. ომის შემდეგ (ე. ი. პირველი მსოფლიო ომის შემდეგ — ა. ნ.). განსაკუთრებით უკანასკნელ ხანებში, ჩვენებური შალის ბაზარი შევიწროვდა. ნაქსოვი თითქმის მთლიანად ადგილობრივ მოთხოვნილებას ხმარდებოდა“<sup>20</sup>.

როგორც მასალებიდან ირკვევა, დერციკს შემდეგი ხელსაწყოები ჰქონდა: დაზგა, ნახევარადლიანი, მაკრატელი (ნუხური, ორივე თვალი თანასწორი, ბოლო დროს ერთი თვალი დიდია, ცერისათვის), უთო, ნემსი (სულ ხელით კერავდნენ), ძაფი (ყაზაზური), სათითე (მამაკაცისა, უძირო)<sup>21</sup>.

მეტად მძიმე და შრომატევადი იყო მკერავისა და საერთოდ ხელოსნის საქმე. რაც კარგად ჩანს ხელოსნის სიმღერაში:

„ორშაბათი გულის მკვლელი  
სამშაფათი სისხლის მღვრელი,  
ოთხშაბათი უფრო ძნელი,  
ხუთშაბათი ნამეტანი,  
პარასკევი მეტად ძნელი.  
შაბათი რომ გათენდება  
ჩემი გული გამთელდება.  
კვირა დილა გათენდება  
ჩემი გული განათდება“<sup>22</sup>.

ზემოთ მოტანილი მასალის საფუძველზე ცხადი ხდება, რომ „დოშლუ-ლიან ახალუხს“, რომელიც თბილისის ყოფაში იყო დამონმებული, პარალელები მოეპოვებოდა როგორც შიდა კახეთში, სადაც მას „დუშლუდიანი ახალუხი“ ანუ „გულგადახვეული ახალუხი“ ეწოდებოდა, ასევე მტკვრის სამხრეთით მდებარე რეგიონშიც, მაგალითად წითელ ქალაქში (დღევან-



დელი კასპის რაიონის ახალქალაქი — ა. ნ.) და ზემო ქართლში (აქ მას „გულგადადებული ახალუხი“ ერქვა).

თბილისის ყოფაში დამკვიდრებული იყო სწორგულიანი <sup>ერეკლეული</sup> აქვე კერავდნენ როგორც ნაოჭიან, ისე უნაოჭო ჩოხებს. ასეთივე ჩოხები იკვრებოდა ქართლში, მას „ქართლური ჩოხა“ ერქვა.

<sup>1</sup> Гр. Ачарян, Этимологический коренной словарь армянского языка, I, Ер., 1977, стр. 656—657.

<sup>2</sup> ქართული ენის განმარტებითი ლექსიკონი, ტ. IV, თბილისი, 1955, გვ. 382.

<sup>3</sup> ი. გრიშაშვილი, თხზულებათა კრებული, ტ. III, თბილისი, 1963, გვ. 138.

<sup>4</sup> ქართული ენის განმარტებითი ლექსიკონი, ტ. III, თბილისი, 1953 წ. გვ. 12:7.

<sup>5</sup> ი. გრიშაშვილი თხზულებათა კრებული, ტ. III, თბილისი, 1963 წ. გვ. 309.

<sup>6</sup> ი. გრიშაშვილი, თბილისი, დერციკებისათვის, მასალები საქართველოს შინამრეწველობისა და ხელოსნობის ისტორიისათვის, შეკრებილი აკად. ივ. ჯავახიშვილის ხელმძღვანელობით (ხელნაწერი) 19. X-1953 წ., გვ. 1, 2.

<sup>7</sup> ლ. ბოქორიშვილი, შიდა კახეთი, ტანისამოსი, მასალები საქართველოს შინამრეწველობისა და ხელოსნობის ისტორიისათვის, აკად. ივ. ჯავახიშვილის ხელმძღვანელობით შეკრებილი (ხელნაწერი) 1935 წ. გვ. 366, 367.

<sup>8</sup> კ. კახიანი, ზემო ქართლი, ტანისამოსი, მასალები საქართველოს შინამრეწველობისა და ხელოსნობის ისტორიისათვის (ხელნაწერი), 1935 წ., გვ. 325-326.

<sup>10</sup> ი. გრიშაშვილი, თბილისი, დერციკებისათვის, დასახ. მასალები, გვ. 3, 8.

<sup>11</sup> ლ. ბოქორიშვილი, შიდა კახეთი, ტანისამოსი. დასახ. მასალები, გვ. 340, 341, 344.

<sup>12</sup> ბაზაზი — (არაბული ბაზაზ. „მანუფაქტურით მოვაჭრე“, „მეწერილმანე“) ძვ. ფართლელის (ფარჩელის) ვაჭარი, ქართული ენის განმარტებითი ლექსიკონი, ტ. I, 1950, გვ. 948.

<sup>17</sup> კ. კახიანი, ზემო ქართლი, ტანისამოსი, დასახ. მასალები, გვ. 314.

<sup>18</sup> შინამრეწველობა ტფილისი, 1926 წ. გვ. 136, 139.

<sup>19</sup> კ. კახიანი, შინამრეწველობა საქართველოში, კრებ. „შინამრეწველობა“, ტფილისი, 1926 წ., გვ. 144.

<sup>21</sup> ი. გრიშაშვილი, თბილისი, დერციკებისათვის დასახ. მასალები, გვ. 7.

<sup>22</sup> კ. კახიანი, ზემო ქართლი, ტანისამოსი, დასახ. მასალები, გვ. 313.

АННОТАЦИИ

Т. ЦАГАРЕИШВИЛИ

**ПАМЯТНИКИ ЖИВОЙ ПРИРОДЫ. УТХОВАРИ (НЕГРОЙ ДЕРЕВО)**

Автор дает интересные сведения о дереве уникальной породы Утховари (негрой дерево). В частности отмечает особое уважение к этому дереву жителей Пшав-Хевсуретии. Утховари встре-

чается почти во всех районах Грузии. В Кахетии в ущелье Бацара в верховьях реки Алазани расположен уникальный массив Утховари, который занимает 800 гектаров.

М. ШИЛАКАДЗЕ

**ГРУЗИНО-СЕВЕРО-КАВКАЗСКИЕ ПАРАЛЛЕЛИ**

**СМЫЧКОВЫЕ ИНСТРУМЕНТЫ**

В статье подведены итоги сравнительного изучения грузинского (сванского чунгир, рачинского и тушинского шанური) и чеченского народных смычковых инструментов.

Опираясь на данные специальной литературы, музейных экспонатов и собранных автором этнографических материалов устанавливается сходство по конструкции и функции грузинского и чечен-

ского смычковых инструментов. Автор предлагает рассматривать их как общекавказский элемент культуры.

По отраженному в технике изготовления эмпирическому знанию законов акустики, а также богатой терминологии, грузинский смычковый инструмент соответствует более высокой степени развития музыкального мышления, чем аналогичный чеченский музыкальный инструмент.

Н. МАИСУРАДЗЕ

**О ФОРМАХ ГРУЗИНСКОГО МНОГОГОЛОСЬЯ**

Формы грузинского многоголосья (бурдюшное, комплексное) ведут свое начало с древнейших времен. Из них комплекс-

ная форма обусловила распад общегрузинского музыкального языка, языка — основы.

И. ГЕГЕЧКОРИ

**ТБИЛИССКИЙ ДУДУКИ (ДУХОВОЙ МУЗЫКАЛЬНЫЙ ИНСТРУМЕНТ)**

В статье автор рассматривает многообразные Тбилисского духового музыкального инструмента дудуки. К сожалению не имеется письменных источников, раскрывающих историю происхождения дудуки.

Лишь с 20-х годов XX века дудуки, как музыкальный инструмент, становится предметом изучения-исследования. Сведения о нем дают И. Гришашвили, В. Беллев, И. Джавахишвили, Д. Аракишвили и др.

### УКРЕПЛЕННЫЙ ЖИЛОЙ КОМПЛЕКС У СЕЛА КИСТАНИ

В Пирикитской Хевсуретия у села Кистани расположен укрепленный жилой комплекс. Комплекс состоит из трехэтажного башенного жилища, пятиэтажной башни и находящегося между ними внутреннего двора, который огражден со всех сторон каменными стенами.

В Хевсуретии подобные комплексы зафиксированы в трех местах, из которых один разрушен до основания. Та же участь ждет вышеуказанный уникальный комплекс если во время не уделить ему должного внимания.

М. ХАЗАРАДЗЕ

### ГРУЗИНСКАЯ ЦИНОВКА

По данным археологии и письменных источников в Грузии плетение циновок широко было распространено и имеет многовековые традиции.

Наиболее интересные образцы циновок и по сей день сохранились в этнографической действительности Грузии.

В статье рассмотрены виды циновок (**чачаби, чочеби, чилоби**), разнообразных как по форме, так и по технике изготовления. Циновки употребляли как постилку и для сушки злаковых.

Чачаби в Сванети плели из пучков

ржаной соломы, которые связывали веревкой из конопля:

Техника изготовления **чочеби** относится к т. н. косообразному способу плетения, когда отдельно плетутся стебли ржаной соломы и прошиваются ниткой из древесной коры.

Чилоби плели из ситника и тростника на вертикальном станке с натянутой основой. Этот способ плетения признан основной техникой ткачества.

В настоящее время изготовление циновок народными умельцами должно быть сохранено и развито.

ДЖ. РУХАДЗЕ

### СТУПЫ (PIL, RODINI) РИТУАЛЬНОГО НАЗНАЧЕНИЯ В ВОСТОЧНОЙ ГРУЗИИ. (ШИДА КАРТЛИ, КАХЕТИ).

Ручные деревянные ступы бывают разного назначения. Маленькую ступку применяли для толчения соли и зелени, а побольше ступу — только для шелушения пшеницы т. е. приготовления «коркоты».

«Коркоты» имело ритуальное назначение.

Варили «коркоты» во время рождества

и Великого Поста, а также во время поминок.

Вышеупомянутый обряд, который исполнялся не только во имя усопших, но и для возрождения природы, имел конкретное назначение.

Он увязывался с загробным миром и посему с умирающим и воскресающим божеством плодородия.

Л. ГАБУНИЯ

### СПОСОБЫ ГЕРМЕТИЗАЦИИ ГЛИНЯНЫХ КУВШИНОВ (ЧУРИ) В ИМЕРЕТИ

В Имерети, где издавна практиковалось хранение вина вне помещения в глиняных кувшинах зарытых в грунт, выработана своеобразная система закрытия отверстия кувшина и его герметизации. Способы герметизации кувшинов

в различных районах Имерети варьируют в зависимости от климатических условий и от свойств грунта. При выборе того или иного способа, учитываются также размеры кувшина, тип и назначение вина.

### СВАДЕБНЫЕ РИТУАЛЬНЫЕ ХЛЕБА ФЕРЕИДАНСКИХ ГРУЗИН

К ряду брачных традиций и обрядов фереиданских грузин относится комплекс обычаев приготовления свадебных угощений, состоящих из различных ритуалов, среди которых ведущее место занимает выпечка ритуальных хлебов.

Внешняя форма ритуальных хлебов, их названия и украшение поверхности крестом в данном случае свидетельствуют о сохранении ими элементов старогру-

зинских обычаев, хотя некоторые элементы (например Джвари) генетически относятся к дохристианскому периоду развития общества.

Само по себе обычай выпечки свадебных ритуальных хлебов является замечательной традицией грузинского народа, занимающей почетное место в общегрузинской национальной культуре.

Ц. КАКАБАДЗЕ

### ПЛАВИЛЬНЫЕ ПЕЧИ ДЛЯ ПЕРЕПЛАВКИ МЕДНОГО ЛОМА В ЗАПАДНОЙ ГРУЗИИ

В статье говорится о народных способах переплавки медного лома в Западной Грузии (в Имерети, Самегрело, Сванети).

Под переплавкой подразумевается повторная плавка лома (вышедшей из употребления медной посуды). Для этого процесса применяются медеплавильные печи примитивной конструкции одного типа, которые строятся самими мастерами. Печами второго типа пользуются медники для обработки меди в слитках иковки.

Меха обязательная принадлежность печи. Для плавки меди требуется определенный температурный режим, который создается регулярной работой кузнечных мехов, пристроенных к задней стороне печи. Меха сложной конструкции. Они изготавливаются из бычьих, коровьих, буйволиных и козлиных шкур.

С помощью собранных нами этнографических материалов установлено, что в настоящее время народная металлургия в Западной Грузии занимается только переплавкой медного лома.

Н. АЗИКУРИ

### ПАСТУШИЙ ПОСОХ

Посох является важным атрибутом пастушеского инвентаря, его быта в целом.

Различают несколько видов посоха: *kampiani zoxi, kavi (pekhavi, gelkavi), kombali, saocistao zoxi*.

Каждая разновидность выделяется из различного материала и имеет опреде-

ленное функциональное назначение — в зависимости от места и сезона её применения.

Посох является орудием пастушеского труда. Различные его виды, изысканность изготовления предопределяются древней и богатой традицией овцеводства.

Л. БЕРНАШВИЛИ

### ТЕРРАСНАЯ КУЛЬТУРА ЗЕМЛЕДЕЛИЯ В МЕГРЕЛИИ

В традиции культуры земледелия Грузии значительное место занимает террасная форма освоения и защиты земельных ресурсов предгорий для с. х. исполь-

зования. Новый этнографический материал из Мегрелии еще раз указывает на широкое использование террас с древнейших времез в условиях субтропического

климата Западной Грузии. Данная форма хозяйства в Мегрелии, основанная на общегрузинских культурных тради-

циях, содержит целый ряд своеобразных, характерных элементов, которые прослеживаются в быту до наших дней.

Д. МИНДОРАШВИЛИ.

### ПЕЧИ (тоне) ИЗ УПЛИСЦИХЕ

Из археологических материалов Уплисцихе своей многочисленностью выделяются различного вида тоне феодального периода, которые встречаются почти во всех жилых комплексах. Их можно подразделить на два типа: печи с устройствами для доступа ветра и замкну-

тые. Часть тоне орнаментирована, что в сущности повторяет орнамент многочисленных керамических изделий из Уплисцихе. Тоне датируются XI—XIII вв. и представляют собой значительный материал для изучения керамического производства в феодальную эпоху.

Г. ДАВИТАШВИЛИ

### НЕКОТОРЫЕ АСПЕКТЫ ФОРМООБРАЗОВАНИЯ ОРНАМЕНТА

В статье рассмотрены вопросы формообразования орнамента в жилище горцев Грузии.

Автор указывает на процесс перехода

от архаичных форм орнамента на декорирование путем стилизации этих форм. Выявлены некоторые факторы определяющие характер и формы орнамента.

Л. МГЕБРИШВИЛИ

### АРХИТЕКТУРНЫЕ ПАМЯТНИКИ СЕЛА МУХРАНИ И ИХ СОСТОЯНИЕ

В 1518г. в селе Мухрани было основано княжество мухранских Багратионов. Его первым владельцем был сын картлийского царя Константина Баграт. Здесь находится множество сооружений военно-Фортификационного, культового и светского назначения, которые датируются XVI—XIX вв.

К сожалению некоторые из них использованы неподобающим образом, есть новые пристройки. Желательно, пока не поздно, обратить большее внимание на памятники села Мухрани и объявить место их расположения — заповедной зоной.

Л. ХУЦИШВИЛИ

### ГАЛ-ЕРДЫ — ПАМЯТНИК ВРЕМЕН ХРИСТИАНСТВА В ИНГУШЕТИИ

Статья касается малоизвестного памятника, расположенного близ селения Эгезты в горной Ингушетии. Автор анализирует план, формы, конструкции, строительную технику здания. Выявляет его характерные особенности. Касается культурных традиций, связанных с данным строением.

Гал-Ерды является типичным памятником синкретизма, бытовавшего в средневековой Ингушетии. С одной стороны, здание выявляет явно местную

строительную технику. С другой стороны, бытовавшая устная традиция связывает его с Грузией и христианским культом.

Христианское влияние проникло в Ингушетию из Грузии. В трудных условиях неприступных гор иерархи христианской церкви были вынуждены с терпением относиться к известной вольности обращения с христианскими нормами и традициями.

Таким образом, Гал-Ерды является типичным продуктом данной ситуации.

А. НАРИМАНИШВИЛИ

## И. ГРИШАШВИЛИ О ТБИЛИССКОМ «ЧОХА-АХАЛУХИ»

Статья повествует о уникальной рукописи известного грузинского поэта Иосифа Гришашвили о тбилисской мужской одежде — чоха-ахалухи.

На основании обобщенного материала автор приходит к выводу, что в быту старого Тбилиси существовали так называемые «дошлугиани» или «сцоргулиани» ахалухи и чоха со складками и без них.

И «дошлугиани ахалухи» и тбилисская чоха находят свои аналоги в внутренней Кахетии (Шида Кахети), где подобный ахалухи упоминается под названием «дшлугиани ахалухи», а также в регионе южной части реки Куры и в верхнем Картли (Земо Картли), где он назывался «гулгада-дебули ахалухи».

### «UTKHOVARI»

T. TSAGAREISHVILI

The author of the article sets as his objective to familiarize the readers with the species of the tree called Utkhovari.

### GEORGIAN EAST-CAUCASION PARALLELS

M. SHILAKADZE

The author of this paper sums up the comparative study of the Georgian (chianuri) and Chechnuri popular bow instruments. ri, chianuri, rachuli chianuri and iushuri.

### ABOUT THE FORMS OF THE GEORGIAN POLYPHONIC

N. MAISURADZE

The article deals with the Georgian popular musical dialects. The author specifically analyses the structure of the Svanetian songs.

### THE GEORGIAN DUDUKI

I. GEGECHKORI

The author sets up his objective to familiarize the readers with the Georgian popular musical instrument Duduku.

### ENFORCED DWELLING COMPLEX NEAR THE VILLAGE OF KISTANI

A. KALDANI

Enforced dwelling complex is situated on the territory of the village of Kistani. It consists of three-storied living-quarters, the five-storied tower and the inner garden. Three such complexes are founded. These preserved monuments should be given more attention and care in order to guarantee their preservation.

## M. KHAZARADZE

The paper presents a brief description mat-(chachabi, chochebi and chilobi) are of the process of manufacturing of the separately described. Georgian mat. all kinds of the Georgian

**MORTARS (PILI, RODINI) FOR THE RITUAL USAGE: (SHIDA KARTLI, KAKHETI)**

## D. RUKHADZE

Hand Wooden mortars (Pili, Rodini) by the big mortars. The shelled wheat was used for cooking were used in various ways. The little one was used for the crushing «Korkoti.» of salt and greens. The wheat was shelled «Korkoti» had ritual purposes.

**THE WAYS OF THE HERMETIC SEAL OF THE «CHURI» IN IMERETI**

## L. GABUNIA

The paper discusses the ways of the hermetic seal of the ceramic jug «Churi». The ways vary and depend on the climate, size of jug and kind of wine.

**MARRIAGE RITUALS OF BREAD AMONG THE PHEREIDAN GEORGIANS**

## G. GOTSIRIDZE

The Ritual of Bread-Baking for the guests at wedding is one of the main marriage rituals of the Phereidan Georgians. The outer form of the bread for rituals, its name and surface decoration with a cross reveals the preservation of the ancient Georgian customs. The baking of the bread in itself is one of the best traditions of the Georgian people.

**SMELTING FURNACE IN THE WEST GEORGIA**

## TS. KAKABADZE

The article deals with the ways of the cooper melting in the West Georgia. (Imereti, Samegrelo, Svaneti.)

**SHEPHERD'S CROOK**

## N. AZIKURI

Crook is one of the important things among the stock of a shepard. The crook is an absolutely necessary instrument of the daily work for a shepard. Each these kinds is made of different material and has its own functional usage.

kempiani žoxi, kavi (pexkavi, gelkavi) instrument of the daily work for a shepard.

kombali, saosistao žoxi.

L. BERIASHVILI

New ethnographic material from the terrace form in ancient times in West Samegrelo explains the vast usage of the Georgia-in the part subtropical climate.

THE STOVE (TONE) FROM UPLISTSIKTE

D. MINDORASHVILI

The paper presents a brief description The Ritual of Bread-Baking for the of the stove (tone) dates from the XI-XIII centuries.

ON THE SEMANTICS OF THE ORNAMENT

G. DAVITASHVILI

The author of this article accentuates ment in the mountainous parts of Georgia. his attention on the nature of the orna-

THE MONUMENTS ON THE TERRITORY OF THE VILLAGE OF MUKHRANI

L. MGEBRISHVILI

The author deals with the condition of It is concluded that preserved monu- the monuments on the territory of the ments should be given more attention and village of Mukhrani. care in order to preserve them.

GAL-ERDI- THE MONUMENT OF THE CHRISTIAN AGE IN INGUSHETI

L. KHUTSISHVILI

The paper presents a brief description The author analyzes the plan, form, of the monument Gal-Erdi. design and building technology of the It's situated near the village of Ergeti monument. in Ingusheti.

I. GRISHASHVILI ABOUT TBILISSIAN «CHOKHA-AKHALUKHI».

A. NARIMANISHVILI

The article deals with the inique manus- to the Georgian famous poet I. Grishashvili. cript «Chokha -akhalukhi» which belonged



ყ 10/10



ГРУЗИНСКОЕ ОБЩЕСТВО ОХРАНЫ ПАМЯТНИКОВ ИСТОРИИ И КУЛЬТУРЫ

Серия: Памятники материальной культуры  
Выходит на общественных началах

«ДЗЕГЛИС МЕГობარია»

(друзья памятников культуры)  
(на грузинском языке)  
Сборник шестьдесят четвертый

სარედაქციო კოლეგია: ირაკლი აბაშიძე, ვახტანგ ბერიძე, ირაკლი ზოლქვაძე (პ.შ. ზღვიანი), ოთარ თაქთაქიშვილი, ირაკლი ჯაფარიანი, ოთარ ლორთქიფანიძე, ლევან მატარაძე, ოთარ სანუაშვილი, თენგიზ ფარაძე, ვიორჯი ჩიტაია, ვახტანგ ინიცაძე.

სერიის რედაქტორი — ირაკლი ციციშვილი  
რედაქტორი — ვიორჯი ჩიტაია

Редактор серии **Иракий Цицишвили**  
Редактор **Георгий Читая**

საგამომცემო საზოგადოებრივი სავაჭრო სახლი

გადაცემა წარმოებს 18. V. 83 წ., ხელმოწერილია დასაბეჭდად 17. VIII. 83 წ., ფიზიკური ფორ-  
მითა რაოდენობა 5, სააღრ.-სავაჭრომცემლო თაბაჭი 5,5, ანაწყოების ზომა 7x11,5. ქაღალდის  
ზომა 70x108<sup>1/16</sup>, რედაქციის მისამართი: შავთელის ქ. № 5/7, ტელ. 93-56-14.  
ფე 00433 ტირაჟი 3.000 შვევ. 1348

ფასი 1 მან.  
Цена 1 руб.

საქართველოს კ. ცკ-ის გამომცემლობის სტამბა, თბილისი, ლენინის ქ. № 14.  
Тип. изд-ва ЦК КП Грузии, Тбилиси, ул. Ленина, № 14.



ეროვნული  
ბიბლიოთეკა

